

Kontakten



Ericsson
LM

Nr 1

1945

LM-INTERNAS TIDNING

Kontakten

LM-iternas tidning

Tidningen beräknas utkomma med ett nummer varje kvartal

Ansvarig utgivare: Hugo Lindberg.
Redaktör: Sigvard Eklund

Innehåll:

	sid.
Anmälan	3
Kommentarer till ett bokslut	4
Av lärlingar bli mästare	7
Plats för smått folk	8
LM Ericsson och Lilla Helgonet ..	10
Med kameran i verkstaden	12
LME-studier	14
Intressekontoret	14
Linje 17 blir längre	15
Två Göteborgsutställningar	15
När vi träffas på fritid	16
Nytt om namn	22

LME-seger i skytte

Esselte och L M Ericssons skytteklubb har hållit tävling enligt korpationstävlingens bestämmelser. Härvid segrade L M Ericssons lag med 820 poäng mot 791 för Esselte. De bästa individuella resultaten blev: Klass 5: R Ödman, LME, 91 p.; K B Olsbro, 88; G Gustavsson, LME, 83. Klass 4: G Stålfors, LME, 88; Folke Nilsson, Esselte, 84; Sven Ehnsson, LME, 84. Klass 3: N Lossing, Esselte, 87; F Ljungqvist, LME, 85; Kurt Kallin, Esselte, 82. Klass 2: Olof Jansson, LME, 98; K J T Karlsson, LME, 91; B Cornelius, LME, 91. Klass 1: E Malmkvist, LME, 98; Harry Casterberg, Esselte, 95; Gunno Meidler, Esselte, 93 poäng.

LMEs nomenklaturkommitté

Önskemålet att inom LME åstadkomma en så enhetlig teknisk terminologi som möjligt har gjort, att en nomenklaturkommitté bildats inom företaget. Denna har till uppgift att handlägga de interna nomenklaturfrågor, som icke tagits upp till behandling av TNC (Tekniska Nomenklaturcentralen) eller av de andra kommittéer, som centralt för industrien och näringslivet arbeta med nomenklaturfrågor.

Ing. Grönvall, GC, kommer att sammanhålla dessa frågor och dessutom vara kontaktman med TNC. Vid de överläggningar, som kunna bli erforderliga, skall ing. K Käell, XC, och ing. A Johansson, TrC, även delta. Kommittén emotser gärna uppslag och påpekanden inom dess arbetsområde från alla avdelningar och instanser, och ing. Grönvall bör dessutom underrättas om någon tjänsteman är eller blir medlem i någon standardiserings- eller nomenklaturkommitté.

LME-tennis

De tennisintresserade LM-iterna ha i sommar fått nya och bättre möjligheter att utöva den vita sporten. De nya tennisbanorna inom LME:s område äro nu färdiga att tas i bruk. Detta nyförvärv har i hög grad sporrat tennisintresset vid LME, och tennissektionens tacksamhet för de nya banorna är givetvis stor. Ett hundratal spelare ha redan anmält sig. Nu gäller det för alla tennisspelare att lägga sig i träning för tävlingen om den nya kungaskölden.

Det kvinnliga tennisintresset har av deltagandet att döma hittills varit ganska klen. Vi få hoppas, att de nya banorna inspirera även damerna till en mera aktiv insats på tennisfronten. Utom de nya tennisbanorna ha vi de gamla banorna på Mälärhöjden, som fortfarande äro tillgängliga för träning.

En match med Elektroskandia i Arboga är redan kontrakterad. Den går av stapeln i slutet av juli eller början av augusti. Denna match är upplagd på bred basis, så att även mindre framstående tennisspelare böra ha en chans.

Frihetsgåvan för Norge

Insamlingen bland tjänstemännen vid L M Ericsson till »Frihetsgåvan för Norge» inbringade 2 000 kronor. Bolaget har för samma ändamål skänkt 5 000 kronor.

Norgekommittén framför till alla bidragsgivare sitt hjärtliga tack.

Insamlingskommittén.

Elis Lantz

Räntesänkning

Genom beslut av bolagets styrelse den 28 mars 1945 har, med anledning av Riksbankens nedsättning av diskontot, räntan på personalens tillgodohavanden på sparkasseräkning fr. o. m. 1.7.1945 sänkts från nuvarande 3 % till 2,5 % p. a.

LMEs personalbibliotek

VET NI att det hos personalkonsulenten finns ett personalbibliotek, där Ni kan få låna de flesta nyutkomna skönlitterära böcker, som kommit i ropet de senaste åren?

Säkert finns det en hel del s. k. bestsellers, som Ni gärna vill läsa, men som Ni trots detta inte vill skaffa Er. Hör efter hos personalkonsulenten. Skulle de mot förmodan inte finnas i biblioteket, så mottas tack samt tips på alla bra böcker, som kan vara av intresse för biblioteket. För den läslystne lämnas här några förslag på nyinkomna böcker, som äro väl värda att läsa.

Vicki Baum: Det gråtande trädet, en roman kring gummitrådets historia.

Louis Bromfield: Mrs Parkington.

M Davenport: Domens dal, realistisk skildring från ett amerikanskt järnbruk.

Xavier Herbert: Capricornia, en äventyrsroman av hög klass.

Vilhelm Moberg: Soldat med brutet gevär.

Agatha Christie: Liket i biblioteket.

A Kielland: Farlig smekmånad och

Quentin Patrick: Profilen äro böcker att rekommendera för den som föredrar en spännande detektivroman som avkoppling och förströelse.



När vår personaltidning med detta nummer framträder i ny gestalt med ökad spridning och ett utvidgat program, är det ett länge närt önskemål, som ledningen för LM Ericsson därmed sökt förverkliga. Tanken har varit, att en tidning, som blir tillgänglig för alla anställda, skulle vara ett medel att utveckla sambörigheten inom företaget. Det är min förhoppning, att KONTAKTEN skall lyckas med en sådan uppgift och därigenom medverka till att skapa ökad förståelse — ökad kontakt — mellan LME-folket.

KONTAKTENS program måste vara positivt och uppbyggande. Tidningen skall förmedla upplysning om företaget och med arbetet sammanhängande förhållanden samt söka spegla vårt gemensamma liv i och utom arbetet. Den bör emellertid också vara öppen för idéer och synpunkter från läsekretsen — naturligtvis även kritiska — om de tjäna vårt företags bästa. Kanske tidningen på detta sätt kan bliva ett språkrör för diskussioner i sådana allmänna frågor, som ha gemensamt intresse och ligga på sidan av egentliga löne- och anställningsvillkor. En sak bör vi emellertid från början komma överens om: Tidningen får icke bliva ett forum för inbördes fejd eller grälsjuka.

Den brytningstid, i vilken vi nu leva, ställer stora krav på oss alla. Vårt företags ställning och existens är beroende av, hur vi var och en lyckas lösa våra uppgifter. I vilken utsträckning vi skola förmå försvara vår ställning är ännu förborgat. Men en sak är klar: Utan samarbete och god vilja lär resultatet bliva kient.

Det är i samarbetets och samförståndets tjänst, som denna tidning är avsedd att verka.

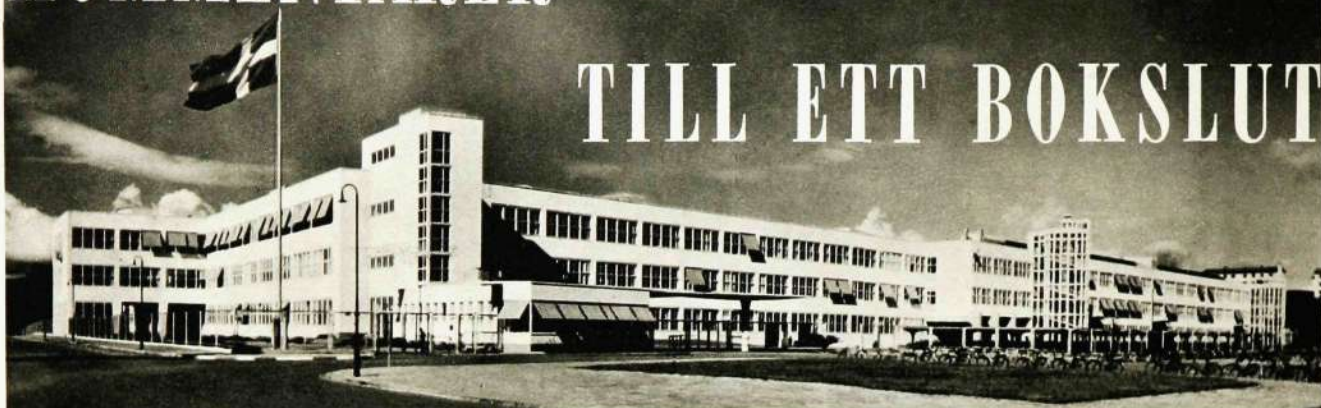
Stockholm den 15 juli 1945

Helge Ericsson.

Holger Ohlin:

KOMMENTARER

TILL ETT BOKSLUT



En redogörelse för L M Ericssons verksamhet 1944

Telefonaktiebolaget L M Ericssons verksamhet, sådan den bl. a. återspeglas i bolagets senast publicerade bokslut, kan uppdelas i två stora huvudgrenar, nämligen fabrikation med därtill knuten försäljning, bedriven vid telefonfabriken i Midsommarkransen och vid Kabelverket i Älvsjö, samt en finansierings- och administrationsverksamhet, som sammanhänger med att bolaget förvärvat aktier i andra företag samt medverkat vid finansiering av desamma. Dessa med bolaget samarbetande företag, i dagligt tal kallade koncernbolag, äro av tre olika slag, nämligen telefontrafik- eller driftsbolag, fabriktionsbolag samt försäljningsbolag. Telefondriftsbolagen ha startats eller förvärvats bl. a. i syfte att tillförsäkra bolaget en marknad i främmande länder. De svenska fabriktionsbolagen avse att komplettera den av moderbolaget självt bedrivna tillverkningen, under det de utländska fabriktionsbolagen i regel tillkommit för att tillfredsställa resp. länders önskemål om inhemsk fabrikation. Försäljningsbolagen i olika länder ha till uppgift att tillsammans med bolagets många agenter ombesörja distribution av koncernens produkter till kunder, såväl statliga som privata telefonförvaltningar samt enskilda köpare.

De ogynnsamma verkningar, som världskriget utövat på koncernens verksamhet, äro flerfaldiga. På många håll ha koncernföretagens anläggningar tillskyndats skador genom krigshandlingar. Avspärningen har mer och mer begränsat det ringa antal länder, till vilka export av koncernens produkter har kunnat äga rum. Även där export kunnat ske, har den beskurits genom importförbud och betalningsrestriktioner, vilka senare även i många fall omöjliggjort överföring till Sverige av bolaget tillkommande utdelningar och licensavgifter. Trots alla dessa svårigheter har bolaget dock under hela kriget kunnat upprätthålla och t. o. m. något öka sin rörelse. Knappheten på råmaterial inom landet har dessbättre icke nödvändiggjort någon inskränkning av tillverkningen, även om man i viss utsträckning nödgats övergå till andra materialslag. I en del fall har ersättningsmaterial utexperimenterats, men som väl är har följgott sådant i regel kunnat finnas.

Ökad hemmamarknad

Under år 1944 har bolaget på grund av den allt mer ökade avspärningen mer än under tidigare krigsår varit inriktat på den svenska marknaden. En viss export har dock inom den snäva ramen för gällande handelsavtal upprätthållits till våra nordiska grannländer. Till Portugal och Spanien ha en del varor kunnat levereras med lejdåtar. Varor för avsevärda belopp ha emellertid tillverkats och lagrats i Sverige för utländska kunders räkning i avvaktan på skeppningsmöjlighet. Faktureringen har därför varit större än något tidigare år, men vid bedömandet av detta förhållande måste hänsyn tas, dels till att den svenska kronans guldvärde under 1930-talet sjönk med över 40 %, dels till prisstegringen under kriget.

Bruttovinsten på faktureringen har varit 17,5 milj. kronor mot 16,4 milj. kronor för år 1943, ett resultat som på grund av metallarbetarstrejken emellertid icke kommer att kunna uppnås under år 1945, ehuru orderstocken allttjämt är god.

I övrigt kan för moderbolaget inregistreras en likviditetsförbättring under år 1944, i det kassa- och banktillgodohavanden stigit från 15,8 till 28,5 milj. kronor. Till detta sakläge ha flera orsaker bidragit. För det första — och detta är det viktigaste — ha koncernens utländska bolag i stor utsträckning under rådande avspärningsförhållanden kunnat eller måhända tvingats att sälja ut sina lager utan att motsvarande påfyllnad med leveranser hemifrån kunnat ske. Varulagren ha alltså omvandlats till kontanter, som kunnat sändas hem. Denna tömning av lagren i dotterbolagen är en i och för sig föga önskvärd utveckling, och det är därför att förvänta, att så snart skeppningsmöjligheterna åter öppnas, häremot svarande ökning i kassabehållningen åter komma att omvandlas till fordringar för varuleveranser. För det andra har kassabehållningen i hög grad påverkats av förskott på beställningar från kunder, vilka förskott den 31/12 1944 uppgingo till nära 10 milj. kr.



Ermis nya fabrik i Ulvsunda

En viss minskning kan även här emotes, om efterkrigstiden medför minskning i den nuvarande allmänt rikliga tillgången på kassamedel.

Som en tredje väsentlig orsak till stegringen i kassatillgångarna kan slutligen nämnas, att det nya, år 1944 emitterade förlagslånet å 25 milj. kr., på vilket inga amorteringar skola verkställas före 1959, inneburit en ökning av kassabehållningen, dels därigenom att lånet i och för sig var större än de tidigare förlagslån (LME:s eget av år 1931 och Polska Telefonbolagets av år 1929), för vilkas återbetalande det nya lånet i första hand var avsett, dels därigenom att de för de båda nämnda lånen föreskrivna årliga amorteringarna på ca 3 milj. kr. fr. o. m. 1944 bortföllo.

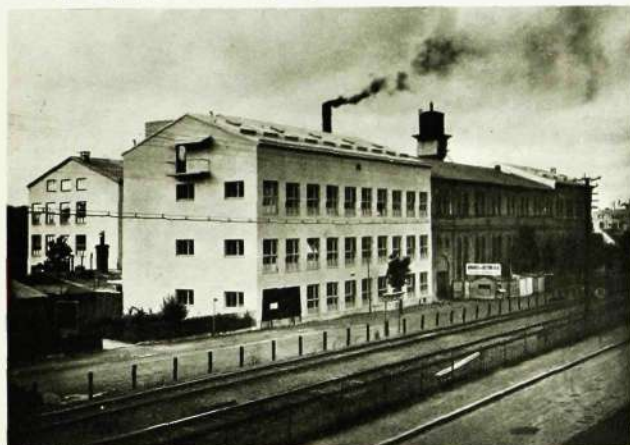
Nya fabriken Ulvsunda tagen i bruk

Då det med hänsyn till de rådande förhållandena ansågs lämpligt att öka tillverkningskapaciteten, beslöt styrelsen för ett par år sedan att låta uppföra en ny fabrik i Ulvsunda samt dit överföra den vid Midsommarkransen bedrivna tillverkningen av elektricitetsmätare och elektriska mätinstrument. Denna byggnad är nu färdig och har dragit en kostnad av ca 2,5 milj. kronor inklusive tomtkostnaden. Den är fr. o. m. 1945 års början uthyrd till det nya mätarbolaget, L M Ericssons Mätinstrument Aktiebolag, förkortat till ERMI.

De svenska koncernföretagen i övrigt ha trots krigets ogynnsamma återverkningar på deras rörelse genomgående visat tillfredsställande resultat.

Ehuru Sieverts Kabelverks tillverkning — på grund av knapphet på metaller inom landet — i vikt räknat

AB. Alphas nybyggnad i Sundbyberg



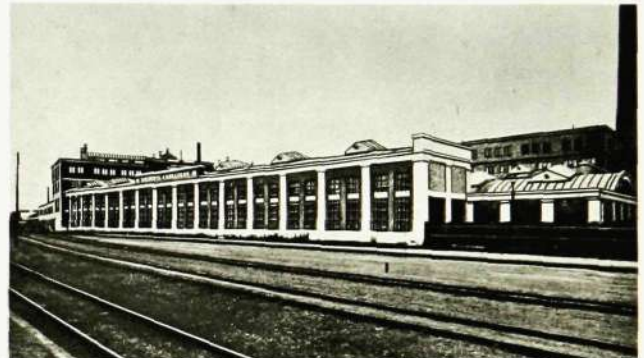
nedgått till betydligt under hälften av förkrigsproduktionen, redovisas dock en nettovinst på ca 1 milj. kronor.

Aktiebolaget Alpha har under året slutfört en under 1943 påbörjad utbyggnad av sin fabriksfastighet i Sundbyberg. Därigenom har arbetsstyrkan kunnat utökas. Bolaget har verksamt bidragit till det positiva resultatet av moderbolagets rörelse.

Försäljningsbolaget, som har sin verksamhet förlagd till Södra Kungstornet, Kungsgatan 33, har liksom tidigare väl fyllt sin uppgift att i kommission försälja moderbolagets produkter på den svenska marknaden.

Även Aktiebolaget Svenska Elektronrör (SER) har på grund av gynnsammare marknadsförhållanden för första gången kunnat redovisa ett mindre driftsöverskott, vilket emellertid använts för värdereregleringar på bolagets lager. Man får härvid hålla i minnet, att startandet av denna för landets försörjning och försvar så betydelsefulla industri varit förenat med stora kostnader och många svårigheter.

Slutligen har Kassaregisterbolaget under året kunnat notera en ökad omsättning, samtidigt som man kunnat konstatera att dess många svåra konstruktions- och tillverkningsproblem blivit lösta på ett tillfredsställande sätt.



Sieverts Kabelverk

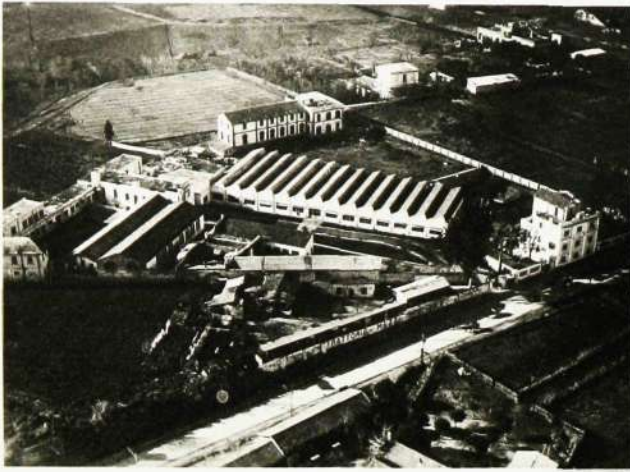
Oklara förhållanden utomlands

Rapporterna om koncernens tidigare verksamheter i främmande länder ha givetvis i så orosfyllda tider ibland varit ganska knapphändiga. De avbräck, som vårlats i den utländska verksamheten genom krigsförhållandena torde dock på sina håll vara relativt betydande.

Från de med bolaget samarbetande fabriker i Frankrike, Holland, Spanien och Tjeckoslovakiet föreligga ännu inga bokslut för år 1944, men vi kunna med tillfredsställelse notera, att de enligt hittills ingångna uppgifter alla äro i produktionsdugligt skick, vilket med tanke på de förestående återuppbyggnadsuppgifterna i Europa är det väsentliga.

Det engelska fabriksbolaget, Ericsson Telephones Ltd, har under kriget ytterligare kunnat utvidga sin verksamhet och torde f. n. vara av ungefär samma storlek som Stockholmsfabriken. Det ekonomiska resultatet för 1944 är tillfredsställande.

I Italien erhöLL LME 1925 koncession för telefondriften i den s. k. femte zonen, omfattande södra Italien samt Sicilien. För handhavandet av denna koncession bildades driftsbolaget Societ  Esercizi Telefonici (SET) och LME ingick som aktie gare i den italienska telefonfabriken Fatme i Rom, som upptog tillverkning av LME:s konstruktioner av linjematerial, telefonapparater etc. f r koncessionsbolagets behov. N gon tid senare



Falmeas fabriksanläggningar i Rom, som undgått förstörelse under kriget

grundades försäljnings- och anläggningsföretagen SEI och CIRT, i resp. Genua och Neapel, vilka år 1933 sammanslogos till Sielte och flyttades till Rom. I samband med denna sammanslagning bildades holdingbolaget Società Elettro Telefonica Meridionale (SETEMER) i Milano, under vilket Fatme, SET och Sielte nu sortera. Holdingbolaget SETEMER har för räkenskapsåret 1943—1944 lämnat en i förhållande till tidigare år oförändrad utdelning. Tyvärr kunna utdelningarna från SETEMER f. n. icke transfereras, enär clearingavtalet mellan Italien och Sverige varit ur funktion, alltsedan Italien blev krigsskådeplats.

Rörande omfattningen av krigsskadorna vid driftsbolaget SET:s telefonanläggningar i södra Italien ha fullständiga uppgifter ännu icke kommit bolaget tillhanda. Skadorna äro utan tvivel betydande, dock icke så stora att grunden för företagets fortsatta verksamhet härigenom synes vara hotad.

Fabriken FATME undgick förvånansvärt nog att sprängas, när tyskarna lämnade staden, men hade berövats en stor del av sina bästa maskiner. Tillverkningen har dock kunnat återupptagas. Enligt nyligen ingångna meddelanden har även en i Bologna belägen fabrik genom ett mirakel undgått att sprängas i luften av de minor, på vilka den under de senaste månaderna vilat. För Sielte föreligga ännu inga uppgifter om resultatet av verksamheten under 1944.

De från Polen erhållna uppgifterna om Polska Telefonbolaget (PAST) giva vid handen, att telefonanläggningarna i Warszawa under striderna i augusti och september 1944 torde ha blivit så gott som fullständigt förstörda, samtidigt som stora delar av staden lagts i ruiner. Även i övriga polska städer, där PAST drev sin verksamhet, synas anläggningarna ha blivit svårt skadade. Värdet av anläggningarna, vilka äro pantförskrivna såsom säkerhet för PAST:s obligationslån av år 1922, låter sig för närvarande svårigen bedömas.

Teleric Inc. förvaltar intressena på västra halvklotet

Bolagets investeringar på det västra halvklotet äro koncentrerade till holdingbolaget Teleric Inc., vilket bildades i början av år 1940 för att, inför risken av ett avbrott i förbindelserna mellan Europa och Amerika, övertaga förvaltningen av bolagets intressen i Syd- och Mel-

lanamerika. Till Teleric överfördes sålunda bl. a. bolagets aktier i och fordringar på Mexikanska Telefonaktiebolaget Ericsson samt Corporación Sudamericana de Teléfonos y Telégrafos S. A. (CSTT), som är ett holdingbolag för bolagets investeringar i de argentinska telefondriftsbolagen Compañía Argentina de Teléfonos (CAT) och Compañía Entrerriana de Teléfonos (CET). Till Teleric har under 1944 även överförts aktierna i försäljningsbolaget i Buenos Aires, Compañía Sudamericana de Teléfonos L. M. Ericsson (CSE).

CAT och CET, som i början av 1930-talet fingo en rätt dålig start, ha under senare år visat glädjande utveckling, trots att de på sista tiden hämmats i sin verksamhet av omöjligheten att erhålla material från Stockholm. CSTT har från dessa sina dotterbolag under senare år erhållit så stora utdelnings- och ränteinkomster, att det numera kan lämna normal ränta och utdelning på i bolaget investerat kapital.

CSE har under krigsåren arbetat under gynnsamma förhållanden i det dess konkurrenter haft allt mindre materiel att erbjuda kunderna, under det CSE självt kunnat erhålla materiel från Sverige, och på sista tiden även från det av LME år 1941 upplagda s. k. beredskapslaget i Montevideo. Under sistförflutna året har dock en viss varubrist börjat göra sig gällande med nedgång i vinsten som följd.

Även Mexikanska Telefonaktiebolaget Ericsson har lidit genom omöjligheten att erhålla materielleveranser från Stockholm, men företaget redovisar dock för år 1944 en nettovinst av 2,2 milj. kronor. Bolaget har i december 1944 förvandlat 20 milj. kronor av sina reversskulder till Teleric till 7 % obligationer och till allmänheten i Mexico emitterat 7 % obligationer på nom. 8,5 milj. pesos, samtidigt med att LME övertagit dylika obligationer på nom. 2 milj. pesos. Denna med framgång genomförda emission är särskilt intressant, enär det är första gången man försökt sig på en emission på den mexikanska marknaden.

Forts. på sid. 23

Mexikanska Telefon AB Ericssons huvudkontor i Mexico City





Interiör från lärlingskolan. T. v. syssla tre blivande mästare med svarvning. T. h. justering.

Av lärlingar bli mästare

Den moderna industrien, som ständigt är på fram-marsch, kräver större yrkeskunskap av arbetarna än vad tidigare varit fallet. Detta gäller i särskilt hög grad ett företag som LM Ericsson. Det är därför av vikt, att lärlingsutbildningen blir så grundlig och effektiv som möjligt. Telefonaktiebolaget LM Ericsson tar emot lärlingar i åldern 14—16 år för utbildning till yrkesarbetare. Därvid sker ett samarbete med Stockholms Stads Lärlings- och Yrkeskolor på det sättet, att den praktiska utbildningen meddelas i verkstaden, medan den teoretiska undervisningen handhas av yrkeskolan, som för detta ändamål disponerar lokaler i Tellushallen. Tack vare denna anordning behöva pojarna ej gå mer än 7 år i folkskolan, då det åttonde årets skolplikt fullgöres genom bevisandet av lärlingskolan.

Undervisningen är uppdelad på tre grenar: mekaniker, revolver- och automatsvarvare samt svagströmselektriker. För samtliga är utbildningstiden 4 år. Större delen av utbildningen utgöres av praktiskt arbete i verkstaden. Härvid flyttas lärlingen från den ena arbetsuppgiften till den andra och från den ena avdelningen till den andra efter ett visst schema. I början få lärlingarna mycket enkla uppgifter, springpojksuppdrag osv. Mot slutet få de sköta mycket dyrbara verktygsmaskiner. Den teoretiska utbildningen är fördelad på 3 av de 4 åren och omfattar för mekanikerna 8 timmar i veckan och för elektrikerna 6. Denna tid är förlagd under vanlig arbetstid, och lärlingarna åtnjuta avlöning med samma timpenning, som de ha i verkstaden. Denna utbildning ger dem alltså möjlighet att tjäna sitt uppehälle under hela utbildningstiden till skillnad från de flesta andra former av utbildning, som i allmänhet äro förenade med ekonomiska uppoffringar. Undervisningen står öppen även för dem, som ej äro skrivna i Stockholm.

Vid mekanikerkursen omfattar den praktiska utbildningen:

Verktygsskåp	2 mån.
Tempoarbeta	12 »
Avsynings- och mätteknik	4 »
Verktygstillverkning	18 »
Självständigt arbete med uppsättning och därmed jämförligt arbete	12 »
	<hr/> 48 mån.

Tempoarbetet omfattar bänkarbeten såsom filning och skruvindragning, borrhningsarbeten, svarvningsarbeten, fräsningsarbeten och slipningsarbeten. Avsynings- och mätteknik omfattar användning av tolkar, skjutmått, mikrometer, indikator, optiska mätinstrument m. m. Verktygstillverkning inbegriper bl. a. precisionsslipning, ritsning och härdning.

Härtill kommer den teoretiska utbildningen på sammanlagt 720 timmar, nämligen:

Fysik	120 tim.
Yrkesräkning	165 »
Maskinlära	135 »
Materiallära	120 »
Yrkesritning	120 »
Yrkesekonomi	45 »
Yrkeshygien och arbetshygien	15 »

I den praktiska utbildningen för *svagströmsmontörer* ingå 3 månader i verktygsskåpet. I övrigt sysselsätts lärlingarna med hopsättning och justering av reläer, klaffar, väljare m. m. och tjänstgöra som hjälpare åt förbindare osv.

Den teoretiska utbildningen i denna kurs omfattar 540 timmar, nämligen:

Elektricitetslära	300 tim.
Laborationer i elektricitetslära	60 »
Yrkesräkning	100 »
Fysik	30 »
Yrkesritning	5 »
Allmän maskinlära	20 »
Yrkesekonomi och organisation	10 »
Arbetslagstiftning	10 »
Elektrisk lagstiftning	5 »

Som lärare tjänstgöra för närvarande uteslutande ingenjörer från LM Ericsson. En särskild tjänsteman håller uppsikt över lärlingarna inom verkstaden, verkställen för flyttningar enligt programmet, tecknar kontrakt med nya lärlingar osv. För handledningar på arbetsplatserna äro lärlingarna i övrigt hänvisade till det ordinarie befälet i verkstaden.

Vid avslutandet av utbildningen erhålles förutom avgångsbetyget även ett diplom över genomgången utbildning. Diplomet är utställt av yrkeskolan och är således ett officiellt erkännande att lärlingstiden är fullgjord.

Lärlingskontraktet bestämmer att företaget skall göra vissa avsättningar till lärlingen under utbildningstiden. Dessa avsättningar uppgå efter 4 års lärlingskurs till ca 300 kronor, som utbetalas vid kontraktstidens slut.

Företaget sätter ett stort värde på att lärlingsutbildningen ger ett gott resultat. Det är nödvändigt för att vi skola få ersättare för de yrkesmän, vi förlora. För att uppmuntra lärlingarna har därför flitpremier på 100 och 50 kronor utdelats till dem, som gå ut med de bästa betygen.

S Tiberg



Plats för smått folk

Midsommarkransens daghem i ny gestalt

»Mamma, kan jag inte få stanna en liten stund till? Vi har så roligt!» Yttrandet fälldes härom kvällen av en ung man på 5 vårar, då hans mamma kom för att hämta honom vid Midsommarkransens daghem. Uttalet är ett gott betyg åt daghemmets föreståndarinna och hennes medhjälpare, och 5-åringens åsikt delas nog av alla hans små lekkamrater, som är dagliga gäster i detta hem.

När LM Ericsson öppnade sin nya fabrik i Midsommarkransen och majoriteten av dess personal förflyttades dit, blev behovet av en barnkrubba — ett tråkigt ord, som man numera ersatt med daghem — aktuellt. Tidigare hade personalen bott på skilda håll i staden, där barnavårdsnämndens och HSB:s daghem finns utplacerade. Nu bosatte sig en stor del i fabriken närhet. I Midsommarkran-

sen fanns inget daghem — de närmaste låg i Aspudden och i Gröndal med plats för 65 respektive 40 barn. Det inleddes då förhandlingar med styrelsen för de daghem, som redan fanns i församlingen, Föreningen Brännkyrka daghem, vilken är ansluten till Centralföreningen för daghemmen i Stockholm. Detta resulterade i en överenskommelse att föreningen skulle driva daghemmet med ekonomiskt bistånd från LM Ericsson, varvid minst $\frac{2}{3}$ av platserna skulle stå öppna för de barn, vilkas mödrar arbetar hos LM Ericsson.

I ett hus vid Pingstvägen 2—4 i Midsommarkransen, tillhörigt bostadsrättsföreningen Tele, inköpte bolaget 2 enrum- och 4 trerumslägenheter, vilka omändrades och inreddes för ändamålet på bolagets bekostnad. För hyran svarar alltså LM Ericsson.

När daghemmet öppnades i början av oktober 1940, kunde man bereda plats för 61 barn, varav 16 på spädbarnsavdelningen. Daghemmet började intagningen med läkarundersökning i 3 dagar. Inget barn får tillträde utan läkarkontroll omedelbart före intagningen. En barnläkare är knuten till daghemmet och besöker detta var fjortonde dag.

Daghemmet blev snart fullbelagt, och när man fick möjlighet att inköpa flera lägenheter i huset togs tillfället i akt. Under sommaren 1943 inreddes en trerumslägenhet, och därmed fick man plats för ytterligare 15 barn i åldern 5—7 år. Spädbarnsavdelningen, den mest efterfrågade, kunde fr. o. m. nyåret 1944 utökas med 8

Överst t. v.: Göran anländer i mammas sällskap. Nedan t. v.: Det finns tusen sätt att roa sig — och roligt har man. Nedan t. h.: Maten smakar alltid bra ur främmande grytor.





platser, och sistlidna höst övertogs resten av lägenheterna, så att daghemmet nu förfogar över hela huset. I sitt nuvarande skick kan hemmet ta emot 105 barn, berättar föreståndarinnan, fröken Ebba Engmark, som just fått en stund ledig, medan barnen tar sin dagliga middagslur. Denna barnskara ger full sysselsättning åt 14 personer: utom föreståndarinnan en kindergartnarlärarinna, barnsköterskor och kökspersonal.

Barnen är allt efter ålder uppdelade i flera olika avdelningar, alltifrån spädbarnsavdelningen för barn i åldern 3 månader—1½ år och den s. k. koltavdelningen till de större och mera försigkomna barnens avdelning. Till spädbarnsavdelningen hör en stor balkong, där de minsta under den varmare delen av året kan tillbringa sin dag under bar himmel. Under moderlig omvårdnad av utbildade sköterskor gör de små nya framsteg för varje dag, och innan de flyttas över till koltavdelningen, har de lärt sig både krypa och gå.

Vad beträffar de större barnen, fortsätter fröken Engmark, kräva de givetvis mera sysselsättning än de minsta. Kl. 8 börjar deras dag med frukost, varefter man samlas omkring pianot och sjunger av hjärtans lust till »frökens» ackompanjemang.

Är vädret vackert, får ungarna sedan vara ute och roa sig för att få apt till middagen, som serveras klockan 12. Efter middagen gör John Blund sin entré. Då sover alla barnen utom 5—7-åringarna ett par timmar på sina britsar. Klockan 16 serveras gröt och mjölk med frukt. Den övriga tiden upptages av allehanda lekar, sång, sagor och annat trevligt. Hemmet har en stor uppsättning av leksaker och byggmaterial, varmed man söker tillfredsställa barnens verksamhetslust. Sommartid håller

man givetvis till på lekplanen, där det finns många möjligheter till omväxling i sandlåda, rutschbana och klätterställningar.

Men man förenar nytta med nöje, och de större barnen gör riktigt fina arbeten, som brukar utställas vid våravslutningen. Det är korgar, mattor, pappslöjdsarbeten, klisterböcker, otroligt färggranna tavlor och annat, som barnen sedan få ta med sig hem. Kontakten mellan föräldrarna och daghemmets personal uppehålls även genom föräldramöten några gånger varje termin. Man dricker kaffe tillsammans och får tillfälle att tala individuellt om barnen och de erfarenheter man gjort av umgänget med dem på ömse håll. Olika föredragshållare belyser någon detalj i det stora ämnet barnuppfostran. Så ger exempelvis daghemmets läkare sitt bidrag därtill i ett föredrag om »Smitta och smittoskydd». En annan gång talar någon om »Barn och musik» eller kanske det blir ett kåseri om arbete bland barn i andra länder.

Fröken Engmark påpekar slutligen, att det har varit och alltjämt är mycken diskussion kring daghemmen.

»Man framhåller den stora smittoriskn och det onaturliga i att föräldrarna egentligen endast kan ägna sig åt sina barn på söndagarna. På sina håll har man gått in för att mödrarna ej bör lämna ifrån sig barnen förrän de blivit åtminstone 8 månader. Det är ett svårlost problem. Kvinnlig arbetskraft behövs och det finns mödrar, som både vill och behöver ha ett förvärvsarbete utom hemmet. Det är svårt att få hemhjälp och man har kanske inte heller råd att betala en sådan. Själv anser jag, att i de fall, där modern ej helt kan ägna sig åt barnen, vilket naturligtvis är det bästa för dem, är lösningen att lämna dem i daghem väl så bra som att överlåta dem åt en hemhjälp. På daghemmet tages barnen om hand av kvalificerad personal med verkligt intresse för barnen. De har lekkamrater i samma ålder och får lära sig att taga hänsyn till varandra.»

Nu har barnen vaknat, och deras glada röster genljuder åter i rummen. Det hörs, att ungarna trivs, och det visa de också genom sin tillgivenhet för sina tillfälliga »mammor».

Gunnel Nordholm



Överst t. v.: Nästan som »Sjung med oss mamma». Överst t. h.: Middagslur. T. h.: Det inte minst viktiga.

LM Ericsson och Lilla Helgonet



»Andrafiolerna får inte släpa efter! Det skall vara mera bestämd insats i fjärde takten — och så rätt tempo, titta på mej någon gång! Då tar vi det en gång till!» Och så höjs takt-pinnen för ett potpurri ur »Lilla helgonet» och på fjärde takten kommer andravioleinerna in som ett skott, och allt låter onekligen betydligt mycket bättre.

Detta utspelas i ordets egentliga bemärkelse en onsdagskväll i Tellushallen, där LMEs egen orkester håller på att repetera under ledning av sin energiske dirigent, Eric Malmberg, justerare på Vta 39.

Under en paus i musicerandet berättar herr Malmberg om sin orkester och vi får då veta, allt den startade år 1938, då herr Malmberg blev dess dirigent. Ensemblen var då endast 7 man stark, och det tyckte herr Malmberg var alldeles för litet för ett så stort företag, som dock hade tillgång på musikaliska krafter. Vid orkesterns första större framträdande med en konsert i matsalen i samband med propagandan för försvarslånet 1941 hade också antalet stigit till 15 man.

Orkestern blev genom en rad lyckade framträdanden både inom och utom företaget snabbt populär, och företagsledningen blev intresserad, vilket resulterade i bl. a. ekonomisk hjälp till bestridande av orkesterns omkostnader. För närvarande har herr Malmberg 30 man att hålla musikalisk reda på, och de fördela sig på de olika stämmorna på följande sätt: 8 förstafioler, 8 andrafioler, 2 violonceller, 2 basar, 2 klarinetter, 2 flöjter, 2 dragbasuner, 2 trumpeter, 1 oboe och slagverk.

Överst: LME-orkesterns dirigent, hr Eric Malmberg, Vta 30, höjer takt-pinnen. Snelt därunder: Orkestern klarar en svår passage under repetitionen. T. h. Hr Hugo Hörnblad faller in med sin trombone.





Hrr Olle Sterling och Gunnar Skeppstedt i full aktion med flöjt och klarinet.

»Jag gör de flesta arrangemangen själv», fortsätter herr Malmberg, som inom parentes övade sig i praktiskt dirigentskap redan som pojke och i 18 år varit klarinettist vid flottan. »Vi spelar i allmänhet mest populärmusik, även om vi ibland för övnings skull försöker oss på större och svårare saker — men det är egentligen bara på repetitionerna.»

LME-orkestern, som naturligtvis först och främst låter höra sig på LME, har också engagerat sig i välgörenhetens tjänst på olika håll. I slutet av förra året gjorde den en glänsande succé vid en soaré i Konserthuset för Lenigrads barn. Herr Malmberg nämner, att han i samband därmed blev inbjuden till madame Kollontay, där han atackades för orkesterns prestationer.

Strax före jul i fjol gav orkestern en uppmärksammasad konsert i Maria kyrka med namn som Beethoven, Tjajkowskij och Franck på programmet. I januari i år deltog den jämte Esseltes, General Motors och Handelsbankens orkestrar i en konsert, där LME-orkestern kunde glädja sig åt den bästa kritiken.

Till sist fråga vi den framgångsrike orkesterledaren om hans önskemål för framtiden.

»Jag har en önskedröm, som jag hoppas snart skall gå i uppfyllelse. Det är en musikpaviljong i det fria, där vi skulle kunna spela för att ytterligare förhöja trevnaden under lunchraster vid vackert väder. Vore inte det trevligt, både solsken och musik?»



Kontrabasstämman klaras med glans av hrr Georg Henriksson och Harry Nilsson.

Med ka



På Vta 32 arbetar kvinnlig personal med utsyning av kablar för reläsatser. Bilden ovan visar i främre raden förbinderskan Karin Andersson, i andra raden Lilly Blomberg, Gurli Samuelsson, och i tredje raden Viola Solberg, Silva Sundberg och Lisa Nilsson. Nedan se vi polerare Vilhelm Hellman på Vta 16, som polerar hålskivor till fingerskivor.



Ovan en interiör från Vta 39, där justerare som är LME-orkesterns dirigent, Gunnar J Hofström, ses arbeta med reläjustering. Bild packrummet, Vta 25, där packare Edvin G locken och märker de leveransfärdiga lådor



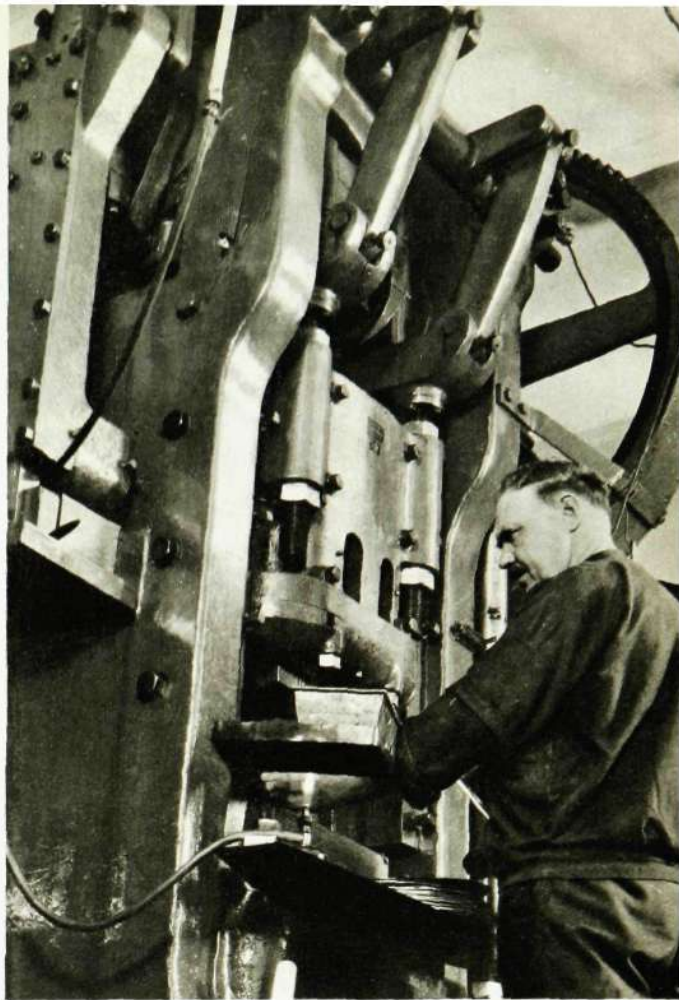
På Vta 27 finner vi m och H R O Richter i menttavlor för autom synerskan Gun Reis, fonkaplar. Bilden lä där förrådsmännen E Andersson just äro sys



leran i verkstaden



Wahlberg,
Larsson och Set
t. v. är från
sprutbox ge färg

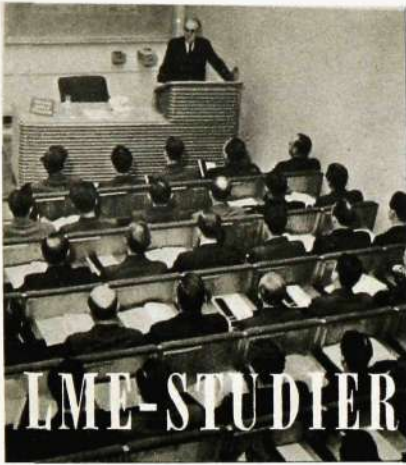


Bilder här ovan visar pressare Kurt Karlsson på Vta 12 i färd med att göra kåpor för elmätare, under det att provare Karl Larsson, Vta 30, på bilden t. v. kontrollerar de leveransfärdiga telefonapparaternas transmissions-egenskaper. På bilden nedan ses lackerarna Kurt Brink, Stina Söderström, Anna Westerberg och Henrietta Sjögren var och en i sin sprutbox ge färg åt några telefondetaljer på Vta 18.



erna Ernst Andersson, Karl Johansson
med att montera och förbinda instru-
telefonstationer. Bilden t. v. visar av-
9, kontrollera fjädderringar till mikro-
t. v. är från detaljförrådet, Vta 87,
kerström, Edvin Magnusson och Axel
a med expeditionsgöröml.





Det andra läsåret har nått sitt slut. Strängt taget skulle det ju enligt studiebestämmelserna ha slutat redan 1 maj men har liksom föregående läsår kommit att bli något längre än avsett. Den egentliga orsaken härtill är nu uppehållet omkring påsken, då en stor del av både åhörare och lärare hade passat på att ta semester. Värmorgnarna ha emellertid i regel varit så vackra, att jag inte tror det vållat föreläsningsslagarna några olägenheter att då och då under maj månad stiga upp något tidigare än vanligt.

Det är naturligtvis endast för den rent muntliga undervisningen, som man på detta sätt kan tala om avgränsade läsår. Korrespondensstudierna pågå året runt utan uppehåll, vilket jag riktigt vill slå fast. Var och en som studerar någon korrespondenskurs är lika välkommen med lösningarna på lärobrevens uppgifter under semester-månaderna som under den egentliga studiesäsongen. Jag vet att det är ganska många, som på grund av inkallelser m. m. kommit ur fas med korrespondensstudierna. Då nu beredskapen äntligen tycks stå inför en successiv avveckling, hoppas jag att Ni så snart som möjligt tar igen den förlorade tiden. Klara alltså av de påbörjade korrespondenskurserna, så att Ni kan gå vidare i de avancerade ämnen, som stå på nästa läsårs program. Särskilt gäller detta ämnet *Matematik III*, vilket absolut fordras för studiet av de för vår teknik så viktiga ämnena *Ferromagnetism*, för att endast nämna ett exempel.

Föreläsningarna ha hittills huvudsakligen hållits i Midsommarkransen. Endast ett par ämnen ha samlat så många deltagare vid våra dotterföretag, att de kunnat hållas även i Sundbyberg. Jag hoppas emellertid att nästa läsår i större utsträckning än hittills få tillfälle att anordna

föreläsningar och studiecirkel även vid de olika dotterföretagen. En förutsättning härför är naturligtvis att tillräckligt många anmäla sig från dessa till de ämnen, som äro av intresse även utanför Midsommarkransen. Början kommer i varje fall att göras vid Svenska Radioaktiebolaget med ämnet *LME-kunskap*, så snart höstterminen sätter i gång.

Det är ju inte alltid det lyckas få fram kompendium i ett nytt ämne samtidigt med föreläsningarna i ämnet. Särskilt markerat har detta varit under verkstadskonflikten, som stoppat vårt tryckeri. Jag hoppas emellertid, att kompendiearbetet åter tagit full fart, när detta läses, så att Ni som väntar på Ert kompendium snart kan få nytta av det i Ert dagliga arbete.

T Porsander

Mexikanske ministern på besök hos LME



Mexikanske ministern, F J Aguilar, gästade den 20 april LM Ericsson i Midsommarkransen, där han med stort intresse besåg anläggningarna. På bilden ovan ses t. v. ministern vid besöket på allmänna laboratoriet. Bakom honom ordf. i Svensk-Mexikanska Sällskapet, Kapten A Lilliehöök, och t. h. direktör B Wahlqvist, Mexikanska Telefon AB Ericsson.



Till Intressekontorets uppgifter hör som bekant bl. a. att ombesörja utbetalningen av diverse fasta utgifter för tjänstemännen enligt uppgjord plan, s. k. uppdragsräkning. Det är i och för sig glädjande att se denna möjlighet utnyttjas av personalen och att kunna konstatera vederbörandes stora förtroende för Pi.

Ibland frestas man dock att tro att föreställningen om Pi:s möjligheter är något överdriven, och att Pi har en magisk nyckel till lösningen av alla mer eller mindre kufiska betalningsuppdrag. Så t. ex. får nog den uppdragsgivare, som med ett maskinskrivet papper, undertecknat »Värden», meddelat att värmetillägget för 2:a kvartalet 1945 är kr. 17: 85 finna sig i att det måste förbli en gåta vem det avser, eftersom vare sig namn eller adress fanns angivna på meddelandet.

Lika översvallande i sin tilltro till våra möjligheter ha tydligen de varit som *utan påteckning av namn* tillsänt oss räkningar på »förfallna räntor», »tomträtsavgäld» eller liknande avseende t. ex. »Radiolådan 19, Stämjärnvägen 112» eller »Erik XIV:s Rådgivare, Kråkvägen 2». I dessa hyresvariationernas tid äro vi även tacksamma få exakta uppgifter i god tid angående hyrans resp. bränsletilläggets storlek, då dessa avgifter ändras.

Det är ju som var och en förstår inte så lätt att veta vems konto dessa räkningar skola debiteras. Vi göra naturligtvis så gott vi kunna för att spåra upp vederbörande men vi vore nog särdeles tacksamma att få korrekta uppgifter.

Ovanstående har kanske fått karaktären av en moralpredikan, men var och en inser säkert, att korrekta uppgifter till Pi möjliggör korrekta utbetalningar utan alltför stora undersökningar från fall till fall.

O Nyhlén

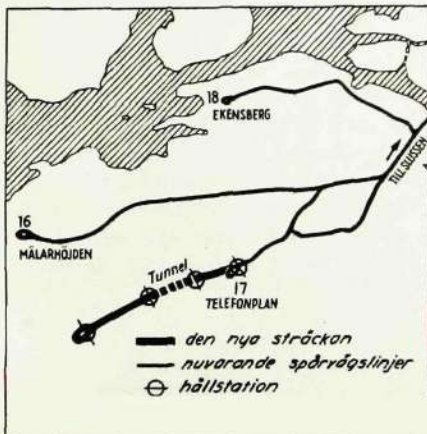
Linje 17 blir längre

I »Spårväg och Buss», Stockholms Spårvägars tidning, lämnar byråingenjör Stig Samuelsson en redogörelse för den förlängning av spårvägslinje 17, som f. n. är under arbete.

Från Telefonplan föres den nya banan på en hög viadukt över Korp-mossevägen och vidare i tunnel genom Hägerstensåsen fram till en station på västra sidan om denna. Koncession är begärd för ytterligare en sträcka från denna station och nästan fram till Mälärhöjden. I den första utbyggnaden färdigställes banan dock endast fram till stationen omedelbart väster om Hägerstensåsen, där en provisorisk ändslina anordnas. Även vid den östra tunnelmynningen blir det en station, varför bortom Telefonplan i första utbyggnaden två stationer komma till utförande, med en bansträcka av ungefär 1 km.

Banförlängningen utföres, med tanke på den framtida anslutningen till tunnelbanesystemet, helt fri från plankorsningar med gator och vägar. Kurvor och lutningar bli av hög standard, och högsta körhastigheten förutsättes i framtiden med tunnelbanevagnar kunna bli 70 km i timmen. Planläggningen av förlängningen har även siktat på att den utan särskilda omlägningsarbeten skall passa för en framtida högertrafik.

Trafiken kommer tills vidare att upprätthållas med vagnar av nuvarande typ. I sträckningen genom Midsommarkransen bibehålles trafiken ungefär i nuvarande omfattning, eftersom enkelspåret icke medger nämnvärt tätare trafikering. En del av tågen på linje 17 skola därför framföras över Kilaberg, varigenom snabbare trafik kan upprätthållas med dessa tåg. Sedan i framtiden



spåren i Södertäljevägen borttagits, kommer hela trafiken på linje 17 att framföras över Kilaberg. Slingan vid Telefonplan skall fortfarande användas för vändning av en del av tågen. De extratåg, som tillhandahållas L M Ericssons anställda även i fortsättningen, komma att vända vid Telefonplan.

Redan till hösten detta år väntas flera tusen personer flytta in i nya bostadshus på Hägerstensåsen. Till

denna tidpunkt torde icke hela banförlängningen genom åsen kunna färdigställas — även om arbetena bedrivs med största skyndsamhet — men i varje fall hoppas man kunna bygga banan färdig till och med stationen öster om tunneln. Där anordnas en provisorisk ändstation, och härigenom skulle de nyinflyttade få tillfredsställande trafikmöjligheter, tills hela tunneln blir färdig fram på vårsidan nästa år.

TVÅ GÖTEBORGSUTSTÄLLNINGAR



LME-koncernen har i år varit representerad vid två utställningar i Göteborg.

Den ena av dessa var Svenska Mässan, som ägde rum under tiden 12—21 maj. I denna utställning deltog AB Svenska Elektronrör och Svenska Radioaktiebolaget med en gemensam monter samt L M Ericssons Kassaregister AB med en fristående exposé.

SER visade en arbetande utställning, i det ett par av dess montererskor, fru Karin Eklund och fröken Viola Strömberg demonstrerade tillverkning av radiatorer. SRA utställde radioapparater, ekolod, polisradio och splittersökare, medan KRB:s monter visade prov på olika slag av kassaregister och kvittensmaskiner. Sam-

liga dessa exposéer tilldrogo sig i hög grad de besökandes intresse.

Den 12 maj förekom även ett radioeko från utställningen, varvid bl. a. chefen för SRA:s ekolodavdelning i Göteborg, ing. H Andersson, berättade om ekolodet, dess funktion och användning.

Svenska Radioaktiebolaget och AB Svenska Elektronrör deltog även i en radioutställning i Göteborg, som hölls den 5—21 januari. Utställningen, som var inrymd i Göteborgs Sjöfartsmuseum, kallades »20 år radio» och var anordnad av två av Göteborgs största radiofirmor i samarbete med Göteborgs-Tidningen. SER deltog även här med en arbetande utställning. Denna gång var det fru Karin Eklund, som ensam stod för tillverkningen av radiatorer.



T. v. visas en karta över den nya spårvägslinjens sträckning.

Överst: SRA:s exposé på Sv. Mässan. På bilden t. v. ses SER:s avdelning å utställningen. Där visades monteringen av radiatorer. Detta arbete beskådas nedan av en intresserad publik.



När vi träffas

på fritid



Sällskapet LME

Vårfesten

Djurgårdsvåren blomrade i år den 8 juni. Kulminationen registrerades på Hasselbacken, där Sällskapet LME firade sin traditionella vårfest med uppbåd av all den fågling, som gjort LM-skan känd i så många världsdelar.

Efter de sedvanliga preludierna — sandwiches, kött och dessert — hälsningstal av Sällskapets ordförande, ingenjör Stålemark, högtidstal av verkställande direktören, som hyllade kamratskapet och samarbetet, samt en lovsång till kvinnan, i år intonerad av ingenjör Kåhre, blev det så småningom klart för den stora knivkastningen.

Två scener ur spexet »Två män i en båt». Nedan: en av spexets huvudpersoner, Pelle Påhittig, får besök av sin maka, Anna, på Skära Korallen i Söderhavet. Övan t. h.: Spexets final, där Pelle tar farväl av Söderhavet och återvänder hem.



Årets händelse på spexfronten kommer att intaga sin plats i världslitteraturen under beteckningen »Två män i en båt». Den kunde naturligtvis också ha varit benämningen »Fröken Borenbergs nya fläskben», men ett dylikt namn — ehuru i och för sig talande — skulle måhända dignat under sin egen brutalitet.

Låt det genast bli sagt: Årets LME-spex »om kärlek, hat, lidelse och telefoner på Skära Korallens ö i Söderhavet» blev en klar framgång, särskilt bland den del av publiken, som undgick fläskbenen. Men även FÖBC bar efteråt på en entusiasm, som föreföll äkta — vad det nu kunde bero på. Även de agerande skötte sig med den äran, vare sig de företrädde malajisk förförelse och svartkonst, telefonisk framåtanda eller (och i synnerhet) hustruambitioner från Midsommarkransen, utsatta för malajisk bestrålning. De blommor, som kommo författarna och de agerande till del, tolkade liksom det stormande bifallet på ett övertygande sätt den tacksamhet, som kamratkretsen kände inför deras bidrag till den allmänna glädjen. Vid den tidpunkten hade skymningen brett sig över Djurgården, för-

sommarnattens milda svalka trängde in genom vidöppna fönster och på altanen mot parken svävade par vid par i dansens virvlar.

Kanske sväva de ännu. *Montilio*

Hört i Kungstornet

En av avdelningscheferna vid L M Ericssons Försäljnings AB, herr Ivan Lund, har för vana att skriva sin namnteckning i den förkortade formen I Lund. Detta har givit upphov till följande lilla episod, berättad av en trovärdig meddelare från Kungstornet:

En trygg skåning, en direktör från Ystad, vars kännedom om företaget tydligen inskränkte sig till den nämnde avdelningschefens namn, ringde härom dagen upp Försäljningsbolaget i en affärsangelägenhet. En tjänsteman tog emot samtalet, som utmynnade i följande replikväxling:

— »Och så undrar jag hur Ni har det med filialer i Skåne?»

— »Jo, vi har en filial i Malmö. Det är ju inte så långt från Ystad.» Varpå skåningen omedelbart replikerar: »Det är min själ slöseri att ha en filial i Malmö när Ni har I Lund.»

ARBETSLEDARKLUBBEN

En jubileumshälsning från verkställande direktören

L M Ericssons arbetsledarklubb firade den 3 mars sitt 25-årsjubileum med en fest på Göta källare, där 240 personer infunnit sig — däribland ett 40-tal särskilt inbjudna.

Företaget överlämnade genom ingenjör A Tobiasson till klubben en ordförandeklubba av elfenben och silver. Efter middagen följde dans samt en kabaret under medverkan av LME-förmågor. Verkställande direktören var på grund av en resa förhindrad att närvara vid detta tillfälle. Han hade emellertid sänt arbetsledarna en hälsning, som vi här återger.

Kanske är en jubileumsbankett inte rätta platsen att tala om arbetsledarens dagliga gärning och bekymmer. Men några ord må trots allt tillåtas såsom en bakgrund till jubileumsblomstren. Arbetsledaren står i sitt arbete ofta mellan två eldar: Över sig har han folk, som vill si, under sig har han folk, som vill så. Själv skall han vara lojal — uppåt och nedåt — eftersom företaget naturligtvis gagnas bäst, när alla få sin rätt. Situationen kanske inte alltid är lätt, men här som överallt annorstädes gäller, att där vilja finns, blir resultatet oftast gott.

Vi ha alla i vårt arbete en värdefull hjälp i traditionen inom vårt företag. De flesta av Er ha varit med under åtskilliga år, några nästan från början. Ni ha sett Telefonaktiebolaget L M Ericsson växa undan för undan, sett hur verktyg, maskiner och lokaler förbättrats, hur arbetstiden förkortats, arbetsförtjänsterna ökats. Ni ha på detta sätt så att säga fått något av utvecklingen och framåtskridandet i blodet.

Det har krävts flera generationer av dugliga mäns insatser för att komma dit, där vi i dag stå, uppfinnare, konstruktörer, arbetsledare och arbetare men också affärsmän och administratörer. Det har inte varit något lätt arbete, och ingen kan med fog påstå, att det varit ett arbete, som ensidigt gynnat någon. Det har emellertid fört L M Ericsson framåt — till båtad för oss alla. Läger man därtill att liknande arbete har gett liknande resultat runt om i vårt land, så kan man utan att överdriva konstatera, att den enskilda företagsamheten gjort synnerligen vägande insatser för vårt folks nuvarande relativa välstånd. Och man kan tillägga, att detta välstånd hos oss är allmännare och högre än i de flesta andra länder.

Naturligtvis kan ännu mycket i vårt näringsliv göras bättre. Men jag tror inte det skall göras genom en generell likriktning — en sådan passar dåligt för svenskt lynne — utan i fri konkurrens och genom fria förhandlingar mellan de intressegrupper, som gemensamt representera kraften i vårt nuvarande arbetsliv. Vi kunna var och en göra vår insats för en sådan utveckling genom anpassning och god vilja.

Jag tror att L M Ericssons arbetsledare ha full förståelse för värdet och betydelsen av en sådan inriktning, och det är med uttalande av min glädje häröver, som jag som bolagets verkställande direktör i dag bringar dagens jubilar, L M Ericssons Arbetsledarklubb, och dess medlemmar bolagets tack och välgångsönskningar.

När telefonen kom till Arabien

När kung Ibn Saud ville låta dra den första telefonlinjen genom Arabien, protesterade religiösa mohammedanledare mot sådana djävulens påfund, som kom från de otrognas länder. Ibn Saud lyssnade fundersamt till deras protester och bestämde sedan följande: »Om telefonen verkligen är en djävulens uppfinning, kan inte koranens heliga ord passera genom tråden. Men om de heliga orden passera genom den, så kan det förvisso inte vara ett djävulens verk. För den skull skall två Mullas (präster) tillkallas. Den ene skall sitta i palaset och den andre vid telefoncentralen. Båda skola växelvis läsa ett stycke ur den heliga boken och sedan få vi se.»

Så skedde också, och sedan var det ingen som opponerade sig mot telefonen i Arabien.



En bild från banketten på Göta Källare.

TJÄNSTEMANNAKLUBBEN

SIF:s studiespalt

TBV

Tjänstemännens Bildningsverksamhet (TBV) är en organisation, som har till uppgift att tillvarata tjänstemännens bildningsintresse. Till TBV äro de olika tjänstemannaorganisationerna kollektivt anslutna. Varje SIF-medlem är sålunda också en TBV-medlem.

Inom Stockholms Lokalkommitté av TBV ha under den gångna studiefsäsongen 159 studiegrupper varit i verksamhet med sammanlagt 2 180 deltagare.

TBV söker bidra till aktiviseringen i föreningslivet, och förenings- och mötesteknikkurser äro stående inslag i studieprogrammen. Till hösten kommer en facklig skolningskurs av nytt slag för tjänstemannarörelsen att anordnas. På kursens program stå tjänstemannafrågor, förhandlings- och avtalslagar samt sociala problem. Goda föreläsare komma att engageras.

Från den 1 april är adressen för Stockholms Lokalkommitté av TBV: Kungsgatan 30, 8 trappor, tel. 21 06 02.

Vårens kurser

LM Ericssons Tjänstemannaklubb kan i sommar se tillbaka på första terminen med ett större antal kurser i Midsommarkransen. En del kurser ha anordnats i samarbete med Fritidsverksamhetens studie-sektion. Kurserna ha varit:

Mötesteknik
Spanska för nybörjare
Fotografering
Engelska för nybörjare
Räknestickans användning

Sexualhygien
och de ha samlat många deltagare. Studiekommittén tackar ledare och deltagare för visat intresse och hoppas få återse dem i nya kurser till hösten.

Semesterkurser

I augusti anordnar TBV som vanligt semesterkurser. Från LME-

klubben komma fem medlemmar att delta i kurserna, tre medlemmar äro antagna till en allmän SIF-kurs och två till en studieledarekurs. Deltagarna erhålla stipendier från förbundet, avdelningen och klubben.

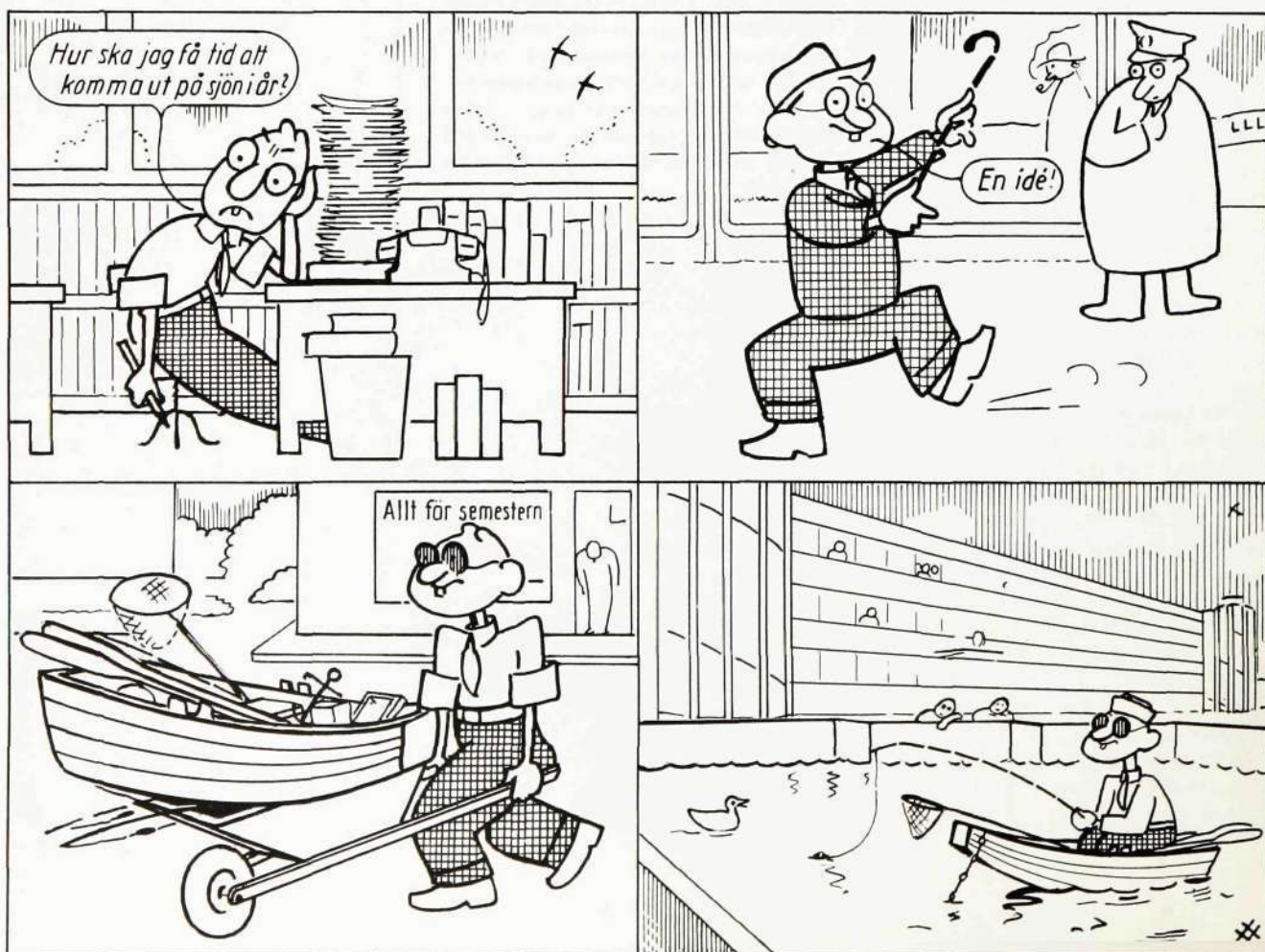
Höstens kurser

Även till hösten ämnar studiekommittén anordna ett antal kurser, dels inom och dels utom TBV:s program. Programmet skall snart utarbetas, och har Ni någon kurs att föreslå, låt därför studiekommittén få veta det redan nu. Studiekommittén består av följande medlemmar: herr Å Larsåker, Vi, tel. 464, ing. A Olryd, Xud, tel. 631 och ing. K B Olsbro, Xlp, tel. 994.

Rabatter

Genom TBV och SIF erhålla medlemmarna rabatter på korrespondenskurser och på vissa andra kurser. Innan Ni anmäler Er till någon kurs, bör Ni genom studiekommittén ta reda på hur anmälan skall göras, för att Ni skall få den rabatt, Ert medlemskap i TBV och SIF berättigar Er till.

Plingelin



VERKSTADSKLUBBEN

Fritidsverksamheten

Ge fritiden värde! Så löd parollen för den fritidsverksamhet, som under förra hösten startades vid L M Ericsson under Verkstadsklubbens ledning och med Bolagets ekonomiska stöd. Denna verksamhet tog sikte på att bereda personalen vid företaget tillfälle till studier, nöjen och friluftsliv under skiftande former och till ringa kostnader.

Styrelsen för denna fritidsverksamhet fick från början följande sammansättning: Bengt Nilsson, Vta 16, ordf., Arne Brundell, Vta 05, v. ordf., Olof Ådén, Vta 39, kassör, Elsa Appelquist, Vta 38, sek. och Karl Karlsson, Vta 07. Då hr Bengt Nilsson slutade sin anställning vid L M Ericsson ingick hr Hans Gustavsson, Vta 11, i styrelsen och hr Arne Brundell utsågs till ordförande.

Verksamheten har varit uppdelad på tre sektioner, var och en med sin särskilda styrelse.

1) Möten och samkväm. 2) Studiegrupper och kurser. 3) Friluftsliv och sport.

1:a sektionen har ordnat 4 samkväm med gedigna och omväxlande program och med stor anslutning. Två av dessa samkväm ha hållits i matsalen.

2:a sektionen, på vilken huvudvikten lagts, svarar glädjande nog också för den mest omfattande verksamheten. Studiearbetet har under hösten och våren varit betydligt livligare än tidigare. Dess omfattning framgår av följande sammanställning:

Ämnen:	Delt.
Svenska språket (2 grupper) .	25
Engelska språket (4 grupper) .	71
Matematik (2 grupper)	27
Räknestickan (2 grupper)	23
Tidsstudier (2 grupper)	38
Kurs för ungdom	44
Socialism	31
Konsten att läsa och förstå en ritning	37
Sexualhygien	80
Världen och vi	450
Hembygds-kunskap	100
	<hr/>
	926

14 cirklar och 4 kurser har alltså varit i verksamhet, och dessutom har hållits en instruktionskurs på Tollare för avdelningskommittéer med 44 deltagare.

Under konflikten har även ordnats med fritidssysselsättningar och föreläsningarna av skilda slag. Föreläsningarna Världen och vi hölls under konflikten och rönste såsom framgår av sammanställningen stort intresse. Under denna tid ha 23 studiebesök anordnats bl. a. på museer, fabriker och olika företag och institutioner. I dessa besök har i runt tal 1 000 personer deltagit. Vidare ha 13 filmföreläsningar arrangerats med omkring 4 000 besökare. Två abonnemangsföreläsningar ha hållits med 1 841 besökare. Dessutom kan nämnas, att fribiljetter ordnats till Skansen, Nöjesfältet och en del teaterföreläsningar.

3:e sektionens verksamhet har ännu icke fått någon större fart, men en del av de ovan angivna studie-

besöken, vilka ordnats i samband med utflykter, falla under denna sektion.

Glädjande nog tycks fritidsverksamheten ha rönt intresse och uppskattning, och det är endast att hoppas att den ska kunna fortsätta på den inslagna vägen till gagn och trevnad för personalen vid L M Ericsson.

K—n

Verkstadsklubbens styrelse

har nu följande utseende:

Ordf. Hans Gustafsson	Vta 11
Kassör Olov Ådén	» 39
Sekr. Elsa Appelquist	» 38
V. ordf. Edwin Nordström	» 11
» Kurt Bengtsson	» 11
V. sek. Åke Andersson	» 06
Harry Andersson	» 36

Ledamot av skyddskommittén:
Kurt Bengtsson.

Ledamot av matrådet:
Elsa Appelquist.

Idrottsnytt

I Kungstornet bildade FÖB i mars en idrottsklubb som hittills varit mycket livaktig. En intern bordtennisturnering samlade ett 30-tal deltagare och även utom företaget har klubben varit representerad. I korp-mästerskapen i terräng startade 6 man och i korpserien i handboll för damer deltog ett lag, som belade en hedersam 4:de plats. Endast två knappa uddamålsnederlag noterades.

I damhandbollen deltog även LME med ett lag, som trots bristande samtränning kom tvåa i klass 1. Samma placering nådde SER:s lag i klass 2.

En idrott, som på senaste år fått stort uppsving inom korporationsidrotten, är rodden. Även på LME har intresset vaknat. Tidigare har rodden varit svårtillgänglig genom att båtmateriallet varit dyrt och båt-hus saknats. Den nya »folkfyran» är emellertid en utmärkt och billig träningsbåt. Kommunala båthus äro under uppförande bl. a. vid Lilje-holmen, och där kan säkert beredas plats för en folkfyra från LME.

LM Ericsson har med tre inteckningar för alltid erövrat Kungaskölden i korporationstennis. Bilden visar 1944 års lag som överlämnar skölden till direktör Helge Ericson. F. v. intendent Hugo Lindberg, Tennisförbundets kassör och gammal korp-kämpe. T. h. om direktör Ericson, som beundrar priset, står firmans fyra spelare i föl: Gunnar Holm, Eric Wrang, Arne Skogh och Toivo Mattila.



LÄDERKULAN



contra

KALASKULAN



»Xlr har sagt där oppe Tr skulle få på moppe! Och nu väntar vi på skuren utav mål i Tr-buren.»

Denna och andra liknande hejram-sor genljöd härom kvällen mellan vedstaplarna på LMEs fotbollsplan och varslade om att en spännande fotbollsmatch där hade tagit sin början.

Som torde framgå av citatet här ovan, var det avdelningarna Xlr och Tr — båda från ritkontoret — som möttes i ädel tävlan.

Spelet gick för full fräs redan från början, och spelhumöret var prima, så det betydde mindre, att bollen under första halvlek med förkärlek höll sig utanför planen bland ved och bräte. Man fick motion, och det var ju huvudsaken...

Mot slutet av första halvlek började dock Xlr:s lag visa andra takter, inspirerat av sin skaldebegåvade hejarklack, och vid halvtid hade inte mindre än 4 bollar hamnat i den ovan besjungna Tr-buren.

Denna match var en träningsmatch och ett led i förspelet till en cupturnering mellan olika avdelningar inom LM Ericsson, som man planerar till eftersommaren. En av initiativtagarna och den drivande kraften i denna nya idrottsgren, ing. K B Olsbro, Xlp, befinner sig just i närheten, och vi passar på tillfället att få veta litet mera om cupturneringen.

— Hur uppkom tanken på denna fotbollsturnering, och vad är dess syfte?

— Det har varit vår tanke att genom någon form av idrott ge tillfälle till motion åt dem, som i vanliga fall inte idrottar och att därigenom bidra till att öka deras idrottsintresse. Att vi har valt just fotboll som träningsform motiveras

Bilden t. v. visar ing. H Nilson, XlrC, som just levererat en prakfull nick. På bilden nedan drar det ihop sig till en kritisk situation framför Tr-buren.

av att denna idrottsgren inte är så påfrestande för den otränade, och så ger ju seriespelet en fläkt av spänning åt det hela. Hela denna turnering har alltså kommit till för tränings skull.

— Och hur har anslutningen varit?

— Intresset har varit strålande redan från början. Såväl yngre som äldre har med entusiasm gått in för uppgiften att skaffa sin avdelning en god placering i serien. Den äldste spelaren som hittills anmält sig är 54 år gammal. På Xlk har vi t. o. m. en dam med i laget...

— Hur många matcher har ni hunnit med hittills?

— Om jag inte minns fel, så är det här den sjätte matchen. Själv kommer jag direkt från en match mellan X-lab. och Xs, vilken vanns av X-lab. med 2—0. Tidigare har L mött Xu, varvid den senare avdelningen vann med 2—1. Xlk har besegrat Xlr med 5—1, medan Xla i en tidigare match förlorat mot Xlp med hela 8—0. Vidare har Xub spelat en match mot Xud. Dessutom kan jag nämna, säger ing. Olsbro till sist, att vi har planer på att samla in medel till ett vandringspris till det lag, som vinner serien, och jag

tror, att detta pris kommer att ytterligare öka intresset för vår fotbollsturnering, som beräknas börja i augusti. Anmälningar mottagas av Allan Adeby, Xso, tel. 421, Arne Gudmark, Xuf, tel. 425 och K B Olsbro, Xlp, tel. 994.

Under vårt samtal hade matchen åter börjat, och Xlr började nu komma i form på allvar och excellerade i eleganta passningar. Även Tr gjorde lovvärda ansträngningar och lyckades även inhösta ett par mål, men Xlr:s överlägsenhet var förkrossande, och slutresultatet blev 8—2.

»Bäste man på plan» under denna match var märkligt nog den äldste i gänget. Det var ing. Hugo Nilsson, XlrC, som trots sina 48 år visade sig vara den verkliga kanonen i vänsterförsvaret och fullkomligt sprakade av spelhumör och vitalitet.

Efter matchens slut frågar vi ing. Nilsson, hur det känns att »lira» fotboll vid 48 års ålder.

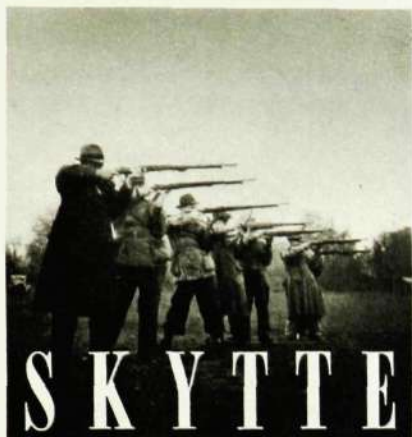
— Jo, det känns prima — lika roligt är det som för 25 år sedan. Så länge är det nämligen sedan jag sist var med i en forwardkedja. Jag tycker den här idén med fotbollsturneringen är helt enkelt strålande. Den förenar nytta med nöje, ty den ger både nyttig motion och roande fritidssysselsättning.

Ing. Ehrner, TrsC, är med sina 45 år äldst i Tr:s lag. Även han prisar det goda uppslaget och tillägger:

— Det här är den första matchen för oss här på Tr. Själv har jag inte ägnat mig åt läderkulan sedan i mycket unga år. Men jag känner redan nu, att det här ger härlig motion. Och så ska vi hoppas på bättre resultat, när vi blir mera tränade. Så långt ing. Ehrner.

Det är tydligen gott gry i de gamla LMiterna. Vi väntar med spänning på seriens fortsättning.





Korporationsskjutningen gick i år i sin nuvarande form för tjugonde gången, och under alla dessa år har LME-skyttarna deltagit. Resultatet har blivit sex segrar, nämligen 1929 med 761 poäng, 1936 med 792 p., 1938 med 837 p. (rekord), 1939 med 823 p., 1941 med 801 p. och 1944 med 823 p. med Esselte på andra plats med 815 p.

I årets tävling, som hade samlat 6 261 deltagare från 161 korporationer och där LME ställde upp med ett hundratal skyttar, vann stronga Mjölcentralen en välförtjänt seger med 807 p. Vi blevo med våra 799 p. hänvisade till 6:e plats efter Telegrafverket med 806 p., Spårvägen 805 p., Arenco och Esselte 803 p.

Trots det mindre glänsande resultatet i årets tävling har LME genom sina tidigare segrar ännu tätplatsen bland Stockholms skyttekorporationer, och prismontern i Intressehallen har under årens lopp fyllts med många dyrbara och mer eller mindre sköna priser.

Att mobilisera och träna skyttar för korporationstävlingen är skytteklubbens huvuduppgift, men även andra tävlingar anordnas, främst då den »vårliga» skjutningen mot Esselte, som för oss nästan smäller högre än

stora korpen och som vi i fjol vann med 817 poäng mot Esseltes 794.

Vidare tävlas i fältskytte mellan ett 15-tal av Stockholms större korporationer. Sedan förra året delta vi även i en telefonmatch mellan Göteborgs och Stockholms metallarbetare tillsammans med Atlas Diesel och Separator på Stockholmsidan och med SKF, Götaverken och Eriksbergs Mekaniska Verkstad som motståndare. Stockholm vann 1944 med 2 141 p. mot 2 076 p. för Götet.

Slutligen ha vi inom LME en årlig klubbävling, där koncernmästaren i skytte koras och medaljbehåges.

Av de priser klubben erövrat äro för närvarande fem uppsatta som individuella vandringspris i skilda tävlingar. I fältskytte exempelvis är en prisma-kikare av AGA:s tillverkning uppställd, vilken genom handikapbestämmelser är lika lätt eller svår att vinna för en andraklassare som för en mästertytt.

LM Ericssons skytteklubb tog 1942 upp pistolskyttet på sitt program och ledningen härav anförtroddes åt en särskild sektion inom klubben.

Början gjordes som många torde minnas i skyddsrummet i Norra berget. Under intryck av dåvarande krigssituation och pågående försvarspropaganda blev tillströmningen av deltagare kolossal, långt över vad man hade haft anledning räkna med. Med den mycket knappa tillgången på vapen och ammunition blev det emellertid i längden omöjligt att på tillfredsställande sätt möta denna rusning, och följden blev att intresset på många håll ganska snart svalnade. Efter någon tid återstod därför blott ett relativt litet antal aktiva pistolskyttar, men dessa ha i gengäld visat sig så mycket trognare och ha i den utsträckning som vapen och ammunitionstillgång tillätit begagnat varje tillfälle till övning. Skickligheten har på många håll blivit avsevärd, vilket bl. a. bevisas därav att sektionernas medlemmar icke utan uppmärksammas framgång deltagit i flera av landets större pistolskytte-tävlingar.

Överst t. h. ses ordföranden i LME:s skytteklubb, dir. H Ohlin sikta för ett välriktat skott. Nedan t. h. övervakar ing. V Salminen, LME, sammanräkningen av skjutresultaten, och t. v. gratulerar ing. C O Sohlberg, LME, disp. K Benzing, MC, till segern.



Skjutningen har hittills bedrivits huvudsakligen med 6 mm Waltherpistol och armépistol m/07. Den senare anses som bekant ganska svår att rätt hantera, och det har varit svårt att uppväcka någon större entusiasm för detta vapen. I år har emellertid sektionen kunnat förvärva inte mindre än tre exemplar av den nya armépistolen m/40 som i framtiden säkerligen kommer att bli all pistolbeväpnad militärpersonals tjänstevapen. Detta vapen, som representerar det modernaste på pistolområdet, förefaller i alla avseenden att »ligga väl till» och har alla utsikter att bli populärt. Inom sektionen knyts stora förhoppningar till detta vapen och att det skall möjliggöra en framgångsrik utveckling av sektionens vidare verksamhet.

Skytteklubbens verksamhet stödes ekonomiskt genom välvilligt bidrag från bolaget och många värdefulla och framförallt nyttiga priser ha kunnat utdelas vid våra tävlingar tack vare frikostiga bidrag från många glada (få vi hoppas) givare. Det ärligen återkommande Damernas hederspris skall i detta sammanhang inte glömmas.

Tack, ädla givarinnor och dito givare!

Sekr.



NYTT OM NAMN

Namnbyten

Herr Arne Andersson, Xuf, har antagit namnet Gudmark.

Ing. Gunnar Andersson, tidigare i Mexico, har antagit namnet Åberg. Herr Karl Gustaf Andersson, Xls, heter numera Waldelius.

Ing. Henry M. Ericsson, Xla, och herr Arne Ragnar Ericsson, Vtv, ha ändrat sitt namn till Eggehorn.

Herr Åke Larsson, Vi, har antagit namnet Larsåker.

Ing. N. Pichler, FpC, har antagit namnet Sköldberg.

E Dierwf †



Den 11 maj avled portvakten E Dierwf. Han var känd och välkänd av oss alla, som ha vår dagliga väg genom LM E:s grindar.

Dierwf var född den 8.8 1883. År 1930 anställdes han som nattvakt i den gamla fabriken vid Tulegatan, och sedan hösten 1940 har han varit portvakt vid anläggningen i Midsommarkransen.

Ing. Hagman till Alpha

Ing. Nils Hagman, Vpp, slutade den 15 juli sin anställning vid Telefonfabriken och har nu tillträtt befattningen som planeringschef vid AB Alpha, Sundbyberg. Ing. Hagman efterträdes på Vpp av ing. Erik Wrang.

LMit får fin utmärkelse



Dr Conny Palm



Polhemsmedaljen

En av LM Ericssons anställda, tekn. dr Conny Palm, har erhållit en förnämlig utmärkelse. Vid Teknologföreningens årsmöte den 24 maj tilldelades han nämligen Polhemsmedaljen i guld. Detta är tredje gången som en LMit belönas med denna utmärkelse. Den har tidigare utdelats till generaldirektör Håkan Sterky och tekn. dr Mauritz Vos.

Sydamerikanskt på LM



Dir. G Friberg



Dir. S Olstedt

LM Ericsson gästas sedan någon tid av två långväga resenärer. Det är två av företagets representanter i Sydamerika, dir. G Friberg i Sociedade Eriesson do Brasil Ltda, Brasilien, och dir. S Olstedt i Cia Sudamericana de Teléfonos LM Ericsson, S. A., Argentina, som efter sju

är ha återvänt till hemlandet och nu befinna sig ute i Midsommarkransen.

»Det var med stora förväntningar jag nu för första gången for ut till Midsommarkransen», säger dir. Friberg, »och jag blev sannerligen inte besviken. Särskilt imponerande är det sjudande utvecklingsarbete, som pågår på alla områden av vår teknik. Konkurrenten på exportmarknaden kommer att bli hård, inte minst i Brasilien. Men jag är övertygad om att om vi håller fast vid våra principer: hög kvalitet i våra produkter och fair play i affärer, kan vi framgångsrikt hävda oss i konkurrenten.»

»Även jag måste säga, att jag är mycket imponerad av anläggningen i Midsommarkransen», säger dir. Olstedt. »Vad som vidare frapperat mig efter hemkomsten till Sverige är den höga standard, som här kunnat bibehållas på olika områden, trots ransonering och restriktioner. I Argentina är ransonering ett nästan okänt begrepp. Det är ett rikt land, som har alla möjligheter till utveckling och framåtskridande.»

Slutligen kan nämnas, att såväl dir. Friberg som dir. Olstedt lovat att efter återkomsten till Sydamerika medverka i Kontaktens spalter med skildringar från sina respektive verksamhetsområden.

Hem från Mexico

I början av juli kom en av LM Ericssons representanter i Mexico hem till Sverige. Det var ingenjör Gunnar Andersson, som i 16 år tjänstgjort som chef för linjeavdelningen i Mexico. Ingenjör Andersson, som ej besökt Sverige på åtta år, har nu blivit knuten till LM Ericsson i Midsommarkransen, där han börjar sin anställning på avd. N den 1 oktober.

Födelsedagar



Herr Martin Lind,
Vpp, 50 år den 27 juli.



Förman Axel Lindqvist,
Vta 12, 50 år den 3 juni.



Herr Knut Nilsson,
Xlp, 50 år den 4 maj.



Kapten Kurt Ramstedt,
SIB, 50 år den 9 juli.



Herr Charles Tollqvist,
Vtk, 50 år den 12 maj.

Förtjänstmedalj instiftad, sociala förbättringar genomförda

Bolagsledningen har under året genomfört vissa sociala förbättringar för personalen, däribland en genomgripande omläggning och utvidgning av sjukvården. I samband därmed blev medlemskap i erkänd sjukkasse även för tjänstemännen ett villkor för vinnande av anställning vid företaget.

Vidare instiftades vid året slut en bolagets förtjänstmedalj i guld, att tillsammans med en gratifikation utdelas till dem, som genom ett långvarigt och väl meriterat arbete hos bolaget gjort sig därav förtjänta. Denna medalj har den 29 december 1944 utdelats till 137 tjänstemän och arbetare.

Som bidrag till planerandet och ordnandet av personalens fritidsverksamhet har bolaget ställt medel till förfogande, bl. a. för studieverksamhet bland arbetarna och för anläggning av ett särskilt fritidsområde på fabriksstomten, huvudsakligen för idrottsövningar och annan rekreation.

För vissa kategorier av anställda äro förbättringar av tidigare pensioner och understöd beslutade. Härom torde utförligare meddelanden senare komma att lämnas.

Med hänsyn till det förbättrade resultatet samt bolagets numera goda likviditet beslöt bolagsstämman att

till aktieägarna utdela 5 % eller sålunda kr. 1:75 per aktie å det till 70,6 milj. kronor uppgående aktiekapitalet, mot endast kr. 1:50 per aktie år 1943.

Vid bedömning av den föreslagna höjningen av utdelningen bör följande beaktas.

Från det bolaget i dess nuvarande form i juli 1918 startade sin verksamhet ha aktieägarna under årens lopp för sina 2 016 626 aktier inbetalt ett sammanlagt belopp av kr. 146 427 472:—. Den 31/12 1944 noterades LME-aktier på börsen till kr. 45:— per aktie, varför sålunda hela deras insats den dagen hade ett värde av endast kr. 90 748 170:— eller med andra ord ca 55 milj. kronor mindre än de inbetalt. (Vid denna beräkning har hänsyn icke tagits till den stegring i aktievärdet, som noterats under innevarande år.) Under samma tid fr. o. m. 1918 t. o. m. 1944 ha aktieägarna i utdelning uppburit totalt kr. 50 627 642:—, varav alltså framgår, att aktieägarna under nämnda 27 år icke fått mer i utdelning än vad aktierna samtidigt förlorat i värde och alltså under hela denna tid icke haft någon som helst ränta på sina pengar.

Till jämförelse härmed kan nämnas, att under 1944 lönerna till vid fabriken i Midsommarkransen anställd personal uppgingo till kr. 22 764 832:— och att i skatter betalades i det närmaste 3 milj. kronor.

Lästid 1 minut

Det första numret av vår personaltidning KONTAKTEN i dess nya skepnad ligger framför Er. Det är att hoppas, att tidningen i sin nya gestalt och med den större spridning, den nu kommer att få i och med att den sändes till samtliga anställda, skall kunna ge hela sin vidgade läsekrets något av intresse.

Avsikten är att tidningen skall arbeta med en redaktionskommitté, bestående av representanter för olika verksamhetsfält och intressegrupper inom företaget. En sådan kommitté har dock tyvärr under de senaste månaderna, när detta första nummer förbereddes, icke kunnat tillsättas. Den bör dock kunna vara i funktion, när nästa nummer kommer ut, och kommer då att presenteras.

Tanken är att KONTAKTEN skall utges med ett nummer i kvartalet i stället för med tio nummer om året som förut. En del »nytt om namn», som tidigare förekommit, blir av den anledningen inte tillräckligt aktuellt för att inflyta i varje nummer. Den längre tid, tryckningen av tidningen kommer att ta, jämfört med tidigare, gör också sitt till för att vissa personnotiser skulle komma att bli mindre aktuella, och därför måste utelämnas.

KONTAKTEN bör vara en LM-iterens egen tidning — inte bara en tidning för LM-iter. Skillnaden är rätt väsentlig. Förutsättningen för att det målet skall kunna nås är att läsekretsen vill medarbeta med stoff inom tidningens redaktionella ram. För redaktionen är det tyvärr inte alltid möjligt att utan läsekretsens hjälp hålla sig underrättad om alla de små episoder i det dagliga arbetet, som kunna ge den eftersträfvansvärda fläkten åt tidningens innehåll och därigenom bidra till att skapa det organ, som namnet KONTAKTEN antyder — kontakt mellan alla LM-iter, sak samma vad deras arbetsuppgift är och var de ha sin verksamhet, det må vara inom Sveriges gränser eller långt utom. Ju flera, som vill medarbeta i den andan, desto bättre kan tidningen bli. Och det gäller inte bara textbidrag; fotografier och teckningar är inte minst värdefulla. Bidragen komma att honoreras.

Var och en är personligen eller per post eller telefon välkommen till redaktionen, som finns på Reklamavdelningen i Midsommarkransen, rums- och telefonnummer 457. Håll kontakt med KONTAKTEN! Red.

Till ytterligare belysning av resultatet för år 1944 införes här en i 1 000-tal kronor upprättad jämförande tablå över sista och näst sista årets vinst- och förlusträkningar:

	1943	1944		
Bruttoinkomst på faktureringen	16 384	17 463		
Nettoinkomst från med bolaget samarbetande företag (på annat än försäljning till dessa)	5 245	6 776		
Övriga inkomster	510	513		
	22 139	24 752		
Försäljnings-, administrations- och allmänna omkostnader	9 689	10 464		
Räntor på fonderad skuld, långfristiga skulder, bankkrediter m. m.	1 806	11 495	1 887	12 351
Kvarstår	10 644	12 401		
Övriga debiteringar, nedskrivning av bokföringsvärden på investeringar i med bolaget samarbetande företag samt nedskrivning på fordringar m. m.	1 515	1 396		
Ränta på PAST:s förlagslån	296	132		
Avsättning för skatter	3 513	5 324	4 000	5 528
Kvarstår	5 320	6 873		
Överfört till pensionsstiftelsen	1 000	2 100		
Överfört till investeringsfond för byggnader	530	—		
Nettovinst	3 790	4 773		

Ericsson
L M