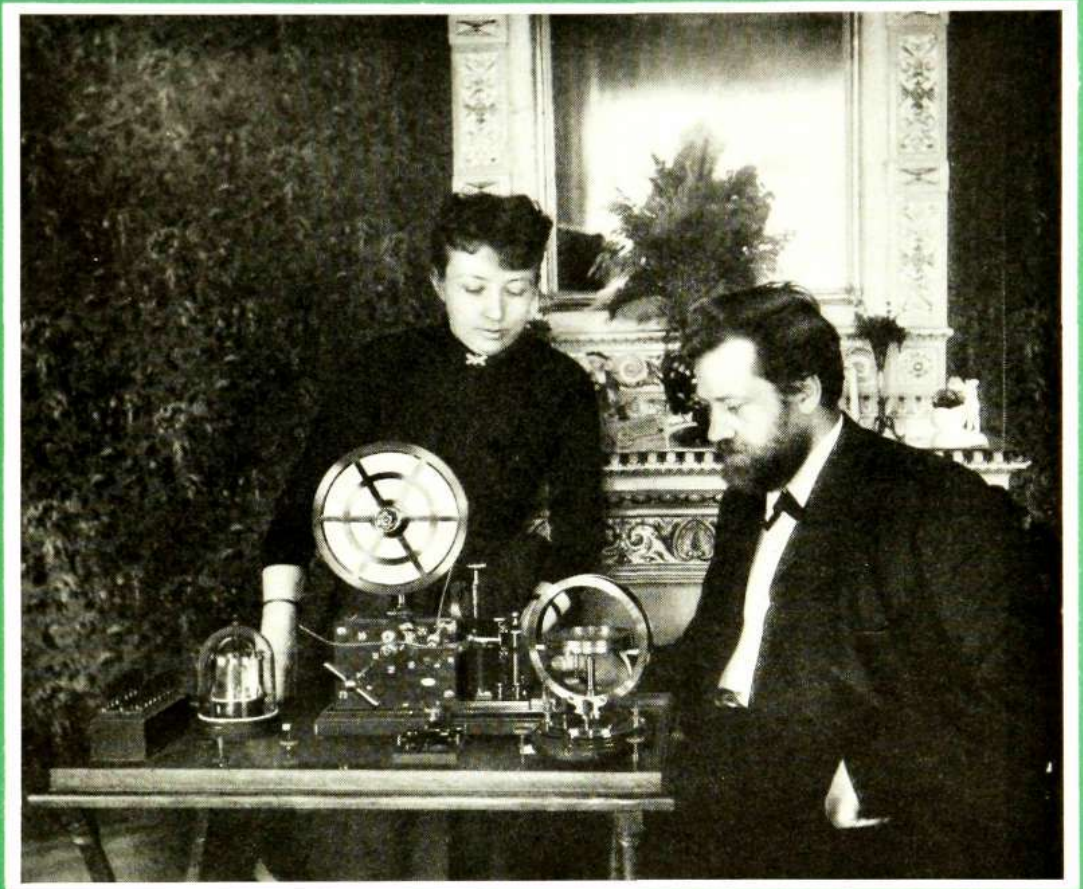


Kontakten



Ericsson
LM

Nr 2

1946

LM - ARNAS TIDNING

Kontakten

LM-arnas tidning

Tidningen beräknas utkomma med ett nummer varje kvartal
Ansvarig utgivare: Hugo Lindberg
Redaktör: Sigvard Eklund
Redaktionssekr. G Fridemar

Redaktionskommitté:

fröken Elsa Appelquist, Vta 38
föreståndare Sven Eriksson, Vta 38
ing. H Fredborg, Xud
ing. S Tiberg, VtsC

Lokalredaktörer:

herr Hj Carlsson, SRA
ing. E Hellström, Sieverts Kabelverk
ing. S Linder, SER
ing. E Liselius, Ermi
herr M Steiner, Kabelverket, Älvsjö
herr G Thorén, Alpha
ing. K Wästfelt, SIB

Omslagsbild: Lars Magnus Ericsson och hans hustru vid några av mannen konstruerade apparater.

Innehåll:	sid.
Lars Magnus Ericsson 1846-1946	27
Ur gästboken	28
Intern information hos LME	29
LME-året 1945 i siffror	30
Vi på XI	34
L M Ericsson i USA	37
Telefonapparater som kommer	38
Snapshots från USA	40
LME-studier	42
Telefoner som svartabörsvara i Turkiet	44
Swing eller symfoni	46
Plats för goda idéer	47
När vi träffas på fritid	48

LME-stipendiater

Sverige-Amerika Stiftelsen har även i år utdelat ett antal forskarstipendier. Tekn. dr C G Aurell, TuC, LME, har utsetts till honorärstipendiat. Ingenjör Carl H von Sievers, Tu, LME, har tilldelats ett stipendium på 2 000 dollar. Vidare har ingenjörerna Bengt Josephson, tidigare på avd. Tu, LME, och Henrik Lindgren, tidigare på avd. Tb, LME, har fått dela ett stipendium på 2 000 dollar.

LME-ungdomens bostadsproblem

I förra numret av KONTAKTEN presenterades LME:s flickhem, Fredrika Bremerhemmet, med plats för 17 flickor. Där bor för närvarande 7 LM-are. Dessutom är LME intresserat i två pojkhem. Det ena är beläget vid Tångvägen 31 och har 7 platser, varav 4 utnyttjats av LM-are. Det andra med adressen Bäckvägen 49 har 6 platser, varav 3 utnyttjas av LM-are. Den 1 maj öppnades ett nytt pojkhem vid Främlingsvägen 28 med plats för 10 pojkar i helinackordering för 25 kronor per vecka.

Stiftelsen Hem för ungdom undersöker för närvarande möjligheterna att uppföra 3 hus i hörnet av Fastlagsvägen och Nyårsvägen. Av dessa byggnader är en avsedd för flickor, en för pojkar och en för gemensamma lokaler såsom restaurang och hobbylokaler. De yngsta kommer där att beredas möjlighet till helinackordering, medan i övrigt enkelrum kommer att uthyras. Antalet enkelrum uppgår till 70 och antalet helinackorderingsplatser till 21. Möjligheterna att genomföra dessa planer torde vara relativt osäkra.

Slutligen planerar Sociala bostäder att i närheten av Västberga folkpark uppföra hus med sammanlagt 120 enkelrum med kokmöjligheter. Byggnadstillstånd härför har dock ännu ej erhållits.

Arbetarsemestern vid LME

Semestern för verkstadspersonalen vid LME i Midsommarkransen kommer i år att förläggas till tiden 15-27 juli.

Idrottsledare anställd vid LME

Som idrottsledare vid LME i Midsommarkransen för sommaren 1946 har anställts gymnastikdirektör Curt Wahlberg. Hans verksamhet kommer att omfatta tiden den 1 juni-25 augusti.

Medaljutdelning hos Sieverts Kabelverk



Styrelsen för Sieverts Kabelverk har instiftat ovan avbildade medalj att utdelas för nit och kunnighet i mångårig tjänst.

Medaljen, som utdelades första gången vid en högtidlighet i Tjänstemannamässen vid Allégatan den 18 december 1945, är modellerad av skulptör Karl Hultström och präglas i guld i 8:e storleken av Sporrang & Co.

Medaljen tillsammans med en gratifikation utdelades av verkställande direktören med hjälp av 1945 års Lucia inom verket. De två äldsta, som erhållit medaljen, ha varit anställda vid företaget sedan 1890, alltså i hela 55 år.

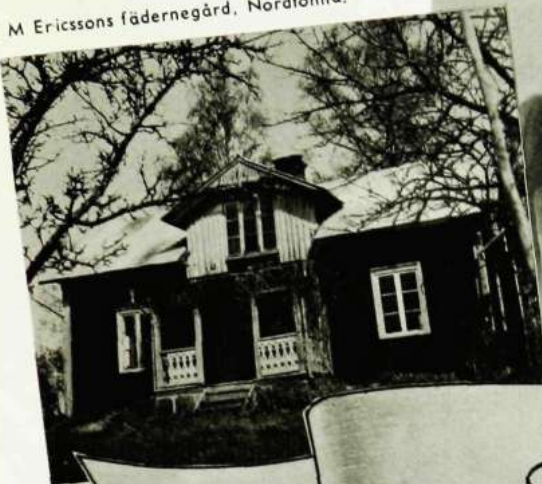
De medaljerade äro: Hemming Johansson, B Ell, Ida Lindahl, Axel Johansson, Anna Brandfors, Johan Nilsson, Hilda Johansson, Emy Sundin, E Hellström, Johan Andersson, J Mattsson, K T Åkerlind, Ebba Svensson, Anna Bast, Agnes Brewitz, K J Jansson, D A Nordenstedt, E L Eriksson, Alma Lund, J Rådström, Amanda Olsson, T Kellner, V Källholm, N A Johansson och J Åkerblom.

Norra Europas största järnvägstelefonväxel

Vet Ni, att Stockholms Centralstation numera har norra Europas största järnvägstelefonväxel? Det är en spritt ny telefonanläggning, som var färdig att tagas i bruk den 30 mars i år. Anläggningen har utförts av Telefonaktiebolaget L M Ericsson i samarbete med tekniska experter från S.J.

Den nya telefonväxeln har i sin första utbyggnad en kapacitet av 1 500 abonnenter. Om anläggningens storlek kan man få en uppfattning av följande siffror: enbart de ledningar som utlagts inom växelokalerna ha en sammanlagd trådlängd av 1 500 km; i växeln ingå ca 15 000 reläer och mer än 400 000 kontakter. Nummerserien är 4-siffrig, och antalet telefonister vid det manuella växelbordet är numera tio.

M Ericssons fädernegård, Nordtomta.



Den i Värmskog avtäckta minnesstenen.



1846

L. M. Ericsson

1946

100-årsminnet firat i Värmskog och Botkyrka

Under enkla och värdiga former firades söndagen den 5 maj hundraårsminnet av Lars Magnus Ericssons födelse med avtäckning av en minnessten i hans hemsoc- ken Värmskog i Värmland och kransnedläggning på hans grav på Botkyrka kyrkogård.

Minnessten avtäckt i Värmskog

Efter högmässan i Värmskogs kyrka samlades man på kyrkbacken för att hylla den man, som betytt så mycket inte blott för sin socken och sitt företag utan för hela landet. Bland de närvarande märktes landshövdingen i Värmlands län, A Westling, och L M Ericssons barn och barnbarn. Vidare direktör Helge Ericson och tre trotjänare från den tid, då L M Ericsson började sin verksamhet i Stockholm. Det var fröken Constance Andersson och fru Eva Wallin från Stockholm samt kassören Klas Kullander, som numera är bosatt i L M Ericssons hembygd.

På en kulle alldeles intill stranden av sjön Värmeln, där socknens gamla klockstapel en gång stått, har på initiativ av Värmlands läns företagareförening rests en minnessten av granit över L M Ericsson.

Vid minnesstenen talade disponent Gösta Schotte, Åmotfors, som representant för Värmlands läns företagareförening, vidare landshövding Westling, som bjöd täckelset falla. Komminister B Lundgren framförde byg- dens tack, och slutligen uttalade ing. Gustaf L M Ericsson ett tack på barnens och den övriga släktens vägnar. Den stämmingsmättade högtidligheten gavs en värdig inramning av Glava musikeirkel och Glava manskör.

Efteråt gavs middag i prästgården för de inbjudna, och i en angränsande gård hade man kaffekalas för hela bygden, som denna dag gått man ur huse för att hylla sin store landsman.

Kransnedläggning på L M Ericssons grav i Botkyrka

En annan högtidlighet ägde samma dag rum på Botkyrka kyrkogård, där man efter högmässan samlades vid L M Ericssons grav.

Ett kort anförande hölls av kyrkoherde Josef Lindholm, varefter överlärare Erik Castegren i ett tal erinrade om vad Lars Magnus Ericsson betytt för Botkyrka socken, och kommunalnämndens ordförande Evald Wahlström nedlade en krans från kommunen.

Så framträdde direktör Hemming Johansson och hyllade i ett tal L M Ericsson — »den avhållne chefen, som för många av oss var mera kamrat än chef». — »På tre hörnpelare byggde han upp en världsindustri», sade dir. Johansson bl. a., »på en arbetslust som inte kände några gränser, på sin konstruktionskicklighet och förmåga att göra teori till praktik och på en omutlig samvetsgrannhet.» Från Telefonaktiebolaget L M Ericsson nedlades en krans av verkstadschefen ing. A Tobiasson.

Bland de närvarande befann sig öververkmästare A Larsson, direktör Klas Weman, förman Otto Andersson och en av företagets gamla arbetare, Henning Andersson. L M Ericssons släkt representerades av professor H Giertz. Från socknen hade ett 50-tal personer infunnit sig.

Stipendiedonation vid jubileet

Med anledning av att den 5 maj i år 100 år förflutit sedan Lars Magnus Ericsson föddes, har bolagets styrelse beslutat hufgfästa hans minne genom donationer på sammanlagt en halv miljon kronor. Enligt styrelsens beslut har två stiftelser upprättats, vardera på 250 000 kr. Den ena är avsedd för stipendier

åt sådana civilingenjörer och studerande vid landets tekniska högskolor, som genom fortsatta studier ämnar utbildta sig till forskare inom vissa områden av elektrotekniken, den andra för resestipendier åt inom bolaget anställda tjänstemän och arbetare.

För att dessa stiftelser omedelbart skall kunna börja sin verksamhet har styrelsen till vardera stiftelsens förfogande ställt ytterligare 10 000 kronor.

Ing. A. Tobiasson lägger ned en krans från Telefonaktiebolaget L M Ericsson på Lars Magnus Ericssons grav på Botkyrka kyrkogård.



Ur gästboken



Ovan: generaldirektören för de turkiska statsbanorna, F Zincirkiran, som i början av april gästade LME, ses t. v. på bilden ovan, inbegripen i ett telefonsamtal med ing. O Siewert, XudC. Mellan dem dir. H Insulander, SIB.

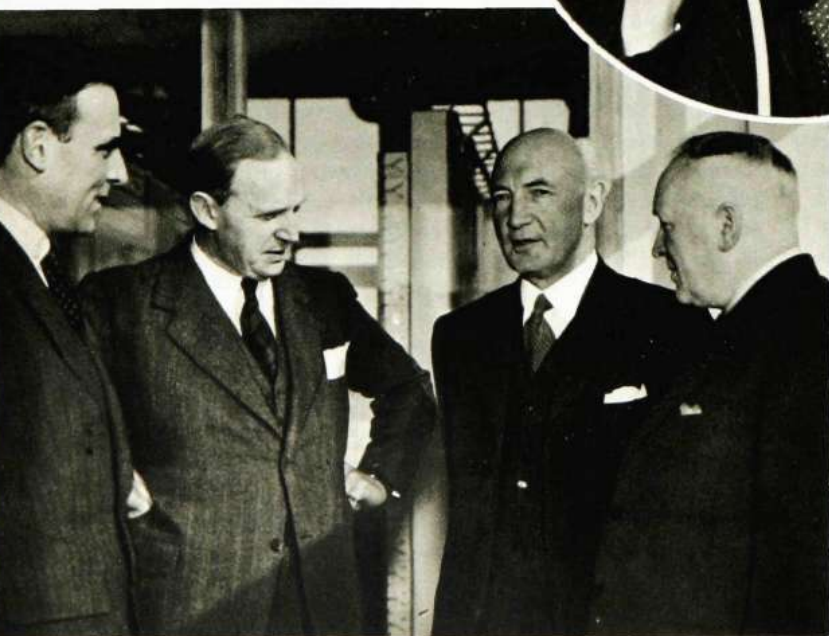
Nedan ses tre telegrafgeneraler på visit hos LME i samband med den nordiska telegraf- och telefonkonferensen i mars. Fr. v. generaldirektörerna H Sterky, Sverige, S Rynning-Tønnesen, Norge, direktör Helge Ericson, LME, och generaldirektör G Hliddal, Island.

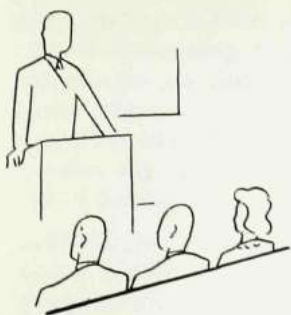


Den 11 april besöktes LME av ett antal holländska journalister, som här ovan ses i demonstrationsrummet. I bakgrunden fyra av ciceronerna, fr. v. ing. E Ledin, XsmC, C Berglund, XuC, G Blume, Af, och E Wester, Af.

I cirkeln: Siamesiske ministern i Sverige, Arthakiti Banomyong, har även besökt LME och provar här en vit telefonapparat.

En polsk journalistdelegation gästade för någon tid sedan LME under sitt Sverigebesök. På bilden nedan välkomnas de i LME:s stora hall av direktör H Ericson.





Intern information hos LME

Den interna informationen hos LME är ingen aktualitet av idag. Förmodligen omhuldades den redan av »gamle fabrikören», när vårt företag en gång i tiden var nytt. Det förefaller nämligen högst sannolikt, att han på det ena eller andra sättet vidarebefordrade dagens glädjeämnen och kanske också bekymmer till sin växande skara av medarbetare. En sådan ordning torde han ha funnit både enkel och naturlig — till att börja med. Svårigheterna inställde sig först, när det lilla företaget blev stort. Han kom då underfund med, att det inte räckte att berätta om nya order för verkmästare Andersson för att sedan få nyheterna från man till man vidarebefordrade till varje vrå av kontor och verkstad. Och svårigheterna växte inte bara proportionellt med verksamhetens tillväxt. De blevo större.

Senare tider ha försökt — kanske sporadiskt men dock allvarligt nog — att komma tillrätta med dessa svårigheter. Utöver den information, som går den naturliga ordregången från över- till underordnad, har det hållits föredrag och skrivits broschyrer, hållits kurser och skrivits firmatidningar, gjorts cirkulär och anslag. En ensidighet har dock vidlåtit det mesta av detta. Det har huvudsakligen riktat sig till tjänstemännen, medan den stora skaran av män och kvinnor i den direkta produktionen stått utanför.

Här är ingen anledning, att närmare söka analysera orsakerna härtill. Sannolikt är emellertid skulden icke enbart att söka hos ledningen. På arbetarsidan har intresset för företaget på många hånder varit så ensidigt koncentrerat till lönespörsmål och vad därmed direkt sammanhänger, att föga blivit över för en mera allmän kunskapsförst.

Nu ha emellertid andra signaler hissats. I det efterkrigsprogram, som arbetarrörelsen framlägger i de »27 punkterna», ingår krav på industriell demokrati och som ett led i denna önskemålet om en utvidgad intern information. Tjänstemannaorganisationerna ha mindre officiellt men lika oförbehållsamt uttalat samma önskemål, och Svenska Arbetsgivareföreningen och Sveriges Industriförbund ha i en gemensam broschyr »Kontakt och samverkan inom industriföretagen» med instämmande från Landsorganisationen lämnat förslag till riktlinjer för den interna informationen.

Vid den tidpunkten var situationen hos LME i stort sett den, att de åtgärder, som i broschyrer rekommenderades för att giva de anställda en mera allmän orientering om företaget, dess verksamhet, produktion och

organisation, redan utkristalliserats i en föreläsningsserie på studieavdelningen, »LME-kunskap», med tillhörande kompendium samt i personaltidningen »Kontakten».

Då emellertid de nämnda föreläsningarna dittills endast i obetydlig omfattning besökts av arbetarna, och då det kunde förmodas, att en direkt till arbetarna riktad upplysning i motsvarande stycken borde med hänsyn till deras speciella intressen uppläggas på ett något annorlunda sätt, upptogs överläggningar härom med verkstadsklubbens ledning. Resultatet blev de föreläsningar m. m., som skola igångsättas nästkommande höst, enligt tillkännagivande på annan plats i detta nummer. Självfallet äro dessa föreläsningar öppna för alla anställda. De avse att så vitt möjligt giva en bild i stort av arbetsplatsen, produktionen, företaget och marknaden.

Denna mera allmänna orientering ansågs emellertid böra kompletteras med ett forum för dryftande av mera dagsaktuella nyheter av upplysningskaraktär. I samråd med samtliga personalorganisationer kom därför »informationskommittén» till såsom komplement till vad som tidigare fanns. Denna kommitté skall tills vidare sammanträda 8—10 gånger om året, d. v. s. en gång i månaden med uppehåll för några sommarmånader. Sammanträdesdag är andra torsdagen i månaden. Kommitténs sammansättning är för närvarande: Från företagsledningen intendent H Lindberg, ordförande, överingenjör H Thorelli, ingenjör A Tobiasson, ingenjör A Westling, ekonomichefen N Kallerman och ingenjör T Porsander; för tjänstemannaklubben ingenjör E Lantz och ingenjör K B Olsbro; för arbetsledarklubben avdelningsföreståndare N Andersson och verkmästare R Gustafsson samt för verkstadsklubben hrr H Gustafsson, O Ådén och A Brundell.

När detta läses har kommittén haft två sammanträden. En del av samtalen har givit stoff till några notiser i detta nummer av tidningen.

En sak från sammanträdena förtjänar måhända att särskilt understrykas: Man är helt enig om att informationen bör vara ömsesidig. Det är nämligen inte bara de anställda, som ha behov av information från ledningen. Ett och annat av *allmänt* intresse behöver också gå i andra riktningen. Ledningen vidtar exempelvis den eller den sociala anordningen, vanligen efter samråd med representanter för de anställda, men kanske trots allt något annat varit mera välkommet för de anställda. Sådant kan bland mycket annat dryftas i informations-

(Forts. sid. 51)



LME-ÅRET 1945 I SIFFROR



Det var att vänta att metallarbetarekonflikten fr. o. m. februari t. o. m. juni 1945 skulle i avsevärd grad påverka resultatet av bolagets verksamhet under 1945. Av det bokslut för år 1945, varom styrelsen utsände en första kort kommuniké genom pressen den 3 april, framgår också, — att bruttoinkomsten av faktureringen endast uppgått till 10,2 milj. kronor i jämförelse med 17,5 milj. kronor år 1944, alltså en minskning med icke mindre än 7,3 milj. kronor under ett år, då man, om verksamheten hade fått bedrivas normalt, snarare hade haft anledning att vänta sig en ökning. Vinst- och förlusträkningens övriga poster — på inkomstsidan utdelningar, licensavgifter och intäktsräntor m. m. från koncernens olika bolag samt övriga inkomster, på utgiftsidan omkostnader för administration och teknik samt ränteutgifter — ha, bortsett från oväsentliga avvikelser, varit oförändrade från föregående år. Det slutliga nettot av den löpande rörelsen har därför nedgått med 7,7 milj. kronor från 12,4 milj. kronor för 1944 till 4,7 milj. kronor för år 1945.

Detta starkt reducerade rörelsenetto minskat med under året förfallna skatter, 2,8 milj. kronor, hade ensamt icke räckt till att bestrida samma utdelning som under föregående år, d. v. s. med 3,5 milj. kronor (kr. 1: 75 pr aktie å nominellt kr. 35:—), och i samband därmed av lagens föreskrifter betingad överföring till reservfonden med 0,5 milj. kronor. I viss mån beroende på med krigsslutet sammanhängande omständigheter ha emellertid betydande inkomster av annat slag delvis kompenserat den betydande nedgången i rörelsevinsten. Engångs-inkomster i form av influtna, under tidigare år nedskrivna fordringar på utländska kunder och dotterbolag

ha sålunda gjort det möjligt, dels att tillföra vinst- och förlusträkningen ytterligare ca 2,0 milj. kronor, dels att företaga nedskrivningar å bolagets aktier i SETEMER, Milano, samt å andra investeringar, där en försiktig värdering ansetts påkallad. Här efter utvisar vinst- och förlusträkningen (se efterföljande jämförande uppställning) ett netto av 3,8 milj. kronor. Efter tillägg av från 1944 balanserade vinstmedel, 1,1 milj. kronor, stod därmed tillräckliga vinstmedel till förfogande för en i jämförelse med föregående år oförändrad utdelning. Såväl anställda som aktieägare torde ha haft anledning att med glädje hälsa meddelandet, att år 1945 på detta sätt trots den kraftiga nedgången i rörelsevinsten kunnat uppvisa ett så nöjaktigt slutresultat.

All tillverkningskapacitet utnyttjad

Bortsett från strejkperioden ha såväl moderbolaget som samtliga koncernen tillhöriga svenska tillverkningsföretag arbetat under utnyttjande av all tillgänglig kapacitet och sökt att, så långt till förfogande stående arbetskraft och materialtillgång gjort det möjligt, åstadkomma största möjliga produktion. Det har därvid varit bolagets strävan att i första hand tillmötesgå den svenska marknadens, bl. a. Telegrafverkets alltmer stegrade krav på leveranser. Krigshandlingarnas upphörande i Europa och övriga delar av världen under senare delen av år 1945 har emellertid även medfört ett återupptagande av bolagets export till flera såväl europeiska som utom-europeiska länder, framför allt i Syd- och Mellanamerika. För flera av koncernens utländska bolag har

detta varit av mycket stor betydelse i det därmed deras materielförsörjning, som på grund av den långvariga avspärrningen på sina håll blivit allt mer knapp, kunnat bättre tillgodoses. Vidare har det blivit möjligt att skeppa avsevärda kvantiteter varor, som för ett flertal utländska kunders räkning sedan länge varit färdigställda och lagrade i Sverige.

Beträffande de svenska dotterbolagen har redan tidigare meddelats, att Fastighetsbolaget, som ägde Södra Kungstornet, samt Kassaregisterbolaget blivit försålda. Å andra sidan räknar »familjen» nu en ny medlem nämligen AB Rifa (tidigare kallat Radioindustrins Fabriks AB), som bolaget tillsammans med ASEA förvärvat strax före årsskiftet. Avsikten med detta förvärv är att till ett enda företag koncentrera den tillverkning av diverse typer av småkondensatorer, som de båda koncernerna hittills tillverkat var för sig på olika håll.

Nybyggnader för Sieverts Kabelverk och ERMI

Vid Sieverts Kabelverk har en ombyggnad av de gamla och otidsenliga kontors-, laboratorie- och tillverkningslokalerna sedan länge stått på programmet. I och med krigshandlingarnas upphörande har tiden befunnits mogen att igångsätta dessa omfattande arbeten, som äro avsedda att successivt genomföras under en period av fem år. Den första etappen gäller en för kontor och laboratorier avsedd byggnad, som beräknas bli fullbordad under loppet av innevarande år.

ERMI i Ulvsunda kan glädja sig åt en kraftig stegring av orderingången och denna synes vara av så stadigvarande natur, att planer uppgjorts på ökning av tillverkningskapaciteten genom uppförandet av nya verkstadslokaler i anslutning till de redan befintliga.

AB Svenska Elektronrör har även under år 1945 arbetat under gynnsamma marknadsförhållanden och kan, delvis tack vare att företaget stod utanför strejken, uppvisa överskott på rörelsen. Återupptagandet av importen av utländska elektronrör, vilka på grund av mångdubbelt större tillverkningsserier kunna levereras till lägre priser än vad SER med sin begränsade marknad kan tänkas komma att göra, innebär emellertid ett allvarligt hot mot detta företags framtida lönsamhet.

Ett annat av de svenska dotterbolagen, som i år förtjänar särskilt omnämnande är DKB (L M Ericssons



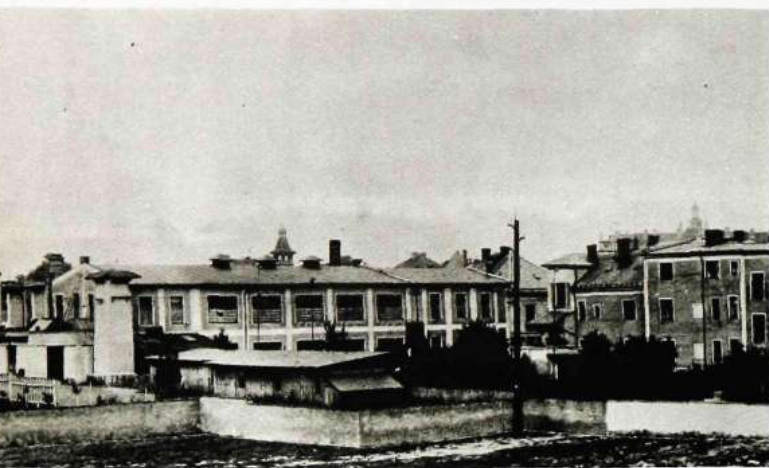
Punktsvetsning av radiatorer vid AB Svenska Elektronrör.

Driftkontroll AB), som är generalagent i Sverige för Powers hålkortsmaskiner. Företaget har under krigsåren kämpat med stora svårigheter, då inga maskiner kunnat erhållas från England. Nu har emellertid möjligheter härtill öppnats och en väsentlig utökning av verksamheten är att emotse. Hålkort ha visat sig vara ett effektivt hjälpmedel för statistik och ekonomisk redovisning, och företaget har nyligen kunnat glädja sig åt större beställningar från Generalpoststyrelsen, bl. a. av maskiner avsedda för redovisningen av källskatteuppbörden. DKB inflyttar i dagarna i nya och ändamålsenliga lokaler i Solna.

Rörande läget i andra länder, där bolaget direkt eller genom dotterbolag utövar verksamhet, bör framhållas, att fredsmässiga förhållanden ännu ingalunda föreligga och att handelsutbytet med dessa länder, särskilt inom Europa, ännu är starkt påverkat av statliga regleringar, som beskära rörelsefriheten såväl med avseende på export som import. Detta medför bl. a. att exportaffärernas genomförande i regel kräver avsevärt mera administrativt arbete än tidigare.



L M Ericssons Mätinstrument AB, interiör från justeringsavdelningen.



Prchal, Ericsson & Co:s fabrik i Kolin, Tjeckoslovakiet.

Utvidgad verksamhet i Danmark

För bolagen i Norge och Finland har krigsslutet ej ineburit några väsentliga förändringar i förhållandet till LME. Leveranserna till därvarande företag äro begränsade till vad som förutses i gällande handelsavtal. Beträffande Danmark har bolaget haft tillfredsställelsen att under året kunna notera beställning på ny automatstationsutrustning för staden Aarhus. Då Danmark ännu i mycket ringa grad är automatiserat, får man hoppas, att denna stora beställning skall innebära ökade möjligheter till leveranser av LME-materiel till Danmark. Som ett led i ansträngningarna att öka handelsutbytet med detta land har koncernen nyligen förvärvat 50 % av aktierna i Telefonfabrik Automatic, Köpenhamn, ett företag med ca 500 anställda, som hittills huvudsakligen ägnat sig åt tillverkning av manuell telefoni. Genom detta förvärv skapas möjlighet till inhemsk dansk tillverkning av vissa detaljer, en sak, som numera ofta uppställs som villkor i samband med större utländska beställningar.

Socialiseringen berör bolagets intressen i Tjeckoslovakiet och Polen

I Tjeckoslovakiet har bolaget under senare år varit representerat av firman Prchal, Ericsson & Co, Prag, med fabrik i Kolin sysselsättande ca 1 000 anställda. De tjeckiska myndigheterna ha i januari 1946 utfärdat dekret om socialisering av alla företag med mer än 500 anställda, varvid följaktligen även Prchal, Ericsson & Co skulle bliva berört. Några konkreta åtgärder från myndigheternas sida ha emellertid ännu inte vidtagits, och det har ej heller varit möjligt att vinna klarhet om hur och i vilken utsträckning bolaget kan påräkna ersättning för sina därvarande investeringar.

I Polen äro förhållandena för våra därvarande bolags vidkommande tämligen analoga. Även där föreligger nämligen ställt dekret om socialisering av industri- och handelsföretag, och detta kommer av allt att döma även att beröra våra investeringar i de båda företagen PAST och PASE. Det förra är ett koncessionsbolag, i vilket vi jämte polska staten äro de största intressenterna,

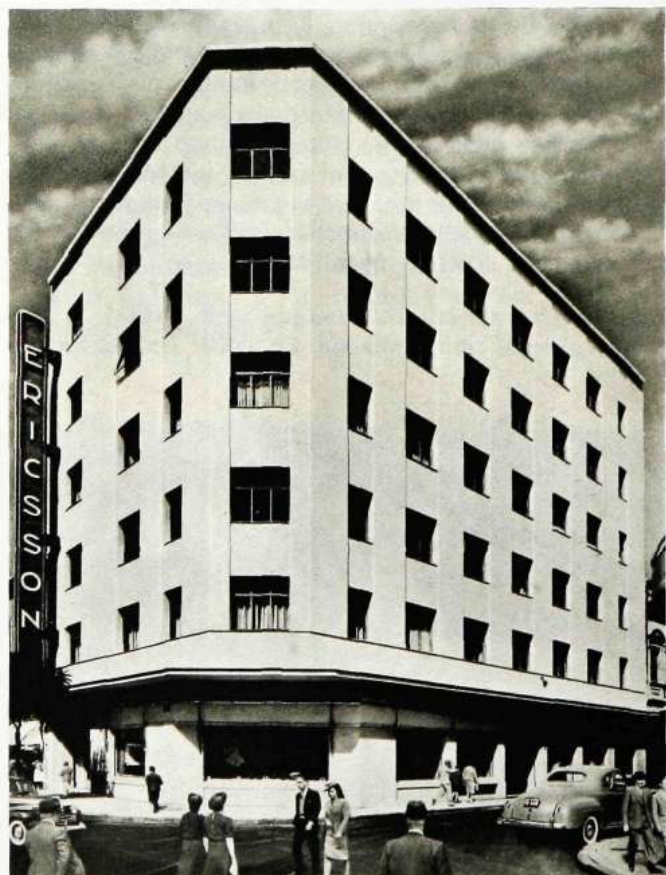
det senare var vårt fabriksföretag i Radom. Ävenledes här är det ännu omöjligt säga, hur socialiseringen i praktiken kommer att genomföras och vilken ersättning bolaget kan ha att emotse.

Det italienska holdingbolaget SETEMER i Milano har blivit nödsakat att sänka sin utdelning för räkenskapsåret 1944—1945 från 7 % på hela aktiekapitalet till 6 % på vissa och 5,6 % på övriga aktier. Vid extra bolagsstämma i januari 1946 har beslutats att — för mötande av kapitalbehovet för återuppbyggnadsarbetet — höja företagets aktiekapital från 105 till 207 milj. lire genom emission av nya aktier till en kurs av 120 %. Bolaget har tecknat sin proportionella andel av de nya aktierna. Gällande förordningar om utdelningsbegränsningar samt den italienska valutans devalvering ävensom omöjligheten att överblicka kostnaderna för avhjälpandet av de anslutna företagens krigsskador, motiverar en försiktig värdering av bolagets investering i SETEMER.

Vinstökning i de argentinska driftsbolagen

Under det sist förflutna räkenskapsåret ha de argentinska driftsbolagen redovisat fortsatt vinstökning. Holdingbolaget Corporación Sudamericana de Teléfonos y Telégrafos SA (CSTT), som för perioden visar ungefär samma vinst som för föregående år, nämligen pesos 1 796 000, har beslutat att höja utdelningen från 10 till 15 %. Även det argentinska försäljningsbolaget Cía Sudamericana de Teléfonos L M Ericsson SA (CSE) visar

Exteriör av den kontorsbyggnad i Buenos Aires, där Cía Sudamericana de Teléfonos L M Ericsson S A har sina lokaler.



liksom för närmast föregående år ett gynnsamt resultat, i det vinsten för år 1945 uppgår till pesos 1 587 000 mot pesos 1 538 000 för föregående år. Av årsvinsten jämte balanserade vinstmedel disponeras 1,2 milj. pesos för utdelning till aktieägarna (TELERIC) samt 1 milj. pesos för höjning av aktiekapitalet från 3 till 4 milj. pesos genom utgivandet av gratisaktier.

Corporación Teleric, vars aktieportfölj, sedan aktierna i Mexikanska Telefonbolaget Ericsson i juni 1945 återfördes till bolaget och nu åter upptagas i dess egen balansräkning, huvudsakligen består av aktierna i CSTT och CSE, utvisar för år 1945 en nettovinst av ca US\$ 990 000:—. Teleric har under 1945 slutlikviderat alla sina skulder till moderföretaget. Då man därjämte efter krigets upphörande bör kunna bortse från faran för en avspärning, föreligger icke längre någon anledning att fortsätta med balansering av bolagets vinster. Corporación Teleric kommer därför att för år 1945 på det inbetalda kapitalet US\$ 8 700 000 — lämna en utdelning av 12 %.

Mexikanska Telefonaktiebolaget Ericsson kan enligt preliminära uppgifter även för år 1945 utvisa ett tillfredsställande resultat. En publicering av detta företags bokslut är att vänta inom kort.

Stor beställning från Colombia

En marknad, som förtjänar särskilt omnämnande är Colombia. År 1938 öppnade bolaget en filial i Medellín, vilken filial under 1943 ombildades till ett aktiebolag, Compañía Ericsson Ltda med säte i huvudstaden Bogotá. Detta företag har arbetat under synnerligen svåra konkurrensförhållanden men har icke förty under årens lopp lyckas tillförsäkra koncernen beställning på de utökningar av redan befintliga automatstationer, som genomförts. Det stora målet har emellertid varit att söka erhålla beställning på automatiseringen av staden Bogotá, och för denna sak har under årens lopp betydande arbete och kostnader nedlagts. Bekräftelse har nyligen ingått, att man för Stockholms räkning nu undertecknat kontrakt avseende en successiv leverans av 40 000 automatlinjer med tillhörande nät för staden Bogotá. Kontraktet går löst på icke mindre än ca 22 milj. kronor och är det största leveranskontrakt till utlandet, som koncernen hittills åtagit sig att fullgöra.

Någon ökning i arbetarantalet

Antalet avlönade arbetare uppgick under år 1945 i medeltal till 4 002 mot 3 936 år 1944, och under den tid, som fabrikationen upprätthållits, utbetalades i arbetarlöner kr. 11 844 072:— mot kr. 16 997 749:— för hela år 1944. Antalet övriga i bolagets tjänst anställda personer uppgick i medeltal till 1 564 mot 1 573 år 1944. Till denna vecko- och månadsavlönade personal har under år 1945 utbetalats kr. 9 776 371:—. Dessutom kan nämnas, att för skatter avseende 1944 års vinst avsattes 4 milj. kronor, och att under år 1945 utbetalda skatter uppgått till kr. 2 846 000:—. Till utdelning med kr. 1:75 per aktie åtgår kr. 3 529 000:— lika med 5 % av det nom. aktiekapitalet kr. 70 581 910:—. Det kan vara av intresse att konstatera att detta icke motsvarar mer än 2,4 % på de belopp, som från aktieägarnas sida sammanlagt inbetalats, nämligen kr. 146 427 472:—.

Siffermässigt ter sig resultatet av 1945 års verksamhet i jämförelse med 1944 på följande sätt uttryckt i 1 000-tal kronor:

	1944	1945
Bruttoinkomst på faktureringen	17 463	10 206
Nettoinkomst från med bolaget samarbetande företag (på annat än försäljning till dessa).....	6 776	6 782
Övriga inkomster.....	513	1 196
	24 752	18 184
Försäljnings-, administrations- och allmänna omkostnader	10 464	11 774
Räntor på fonderad skuld, långfristiga skulder, bankkrediter m. m.....	1 887 12 351	1 744 13 518
Kvarstår	12 401	4 666
Övriga debiteringar och krediteringar, nedskrivning av bokföringsvärden på investeringar i med bolaget samarbetande företag samt nedskrivning på fordringar m.m.	-1 396	+ 1 993
Ränta på PAST:s förlagslån	132	—
Avsättning för skatter.....	4 000 5 528	2 846 853
	6 873	3 813
Överfört till pensionsstiftelsen	2 100	—
Nettovinst	4 773	3 813

Kunglig gäst hos
LME

Den 17 maj besöktes LME av H. K. H. prins Bertil, som tillsammans med Englands minister i Sverige, Cecil Jerram, besåg anläggningarna. På bilden ses prins Bertil i samspråk med direktör Helge Ericson. I bakgrunden ses Ing. A. Tobiasson.





Att det fordras en mängd konstruktions- och provningsarbete innan ett automattelefonsystem är färdigkonstruerat och så utprovat att det kan tillverkas på verkstaden, det kanske anas av de flesta. Men huru mycket arbete som fordras, och vilka möjligheter att prova som finnas, det kanske många LM-are ej känna till. Av denna anledning vilja vi nu presentera Telefonavdelningens laboratorium, vilket går under beteckningen XI.

XI är en sektion av Telefonavdelningen X, och skall, som det heter i organisationsplanen, utföra alla provningar inom sakområdena automatiska och manuella telefonsystem ävensom för telefonapparater i viss utsträckning. Sektionen skall även kontrollera vidmakt-hållandet av fastställd standard och i samband därmed utföra schema- och stativritningsarbetet för anläggningar samt handha vissa specifikationsarbeten.

Sektionen arbetar på 6 grupper. Av dessa äro två egentliga laboratoriegrupper, Xlp och Xla, vilka till sitt förfogande ha en förbindarverkstad, Xlf. Två av de övriga grupperna äro konstruktions- och ritgrupper, Xlk och Xlr, placerade på ritkontoret. En grupp, Xls, sysslar med att specificera och standardisera utprovade detaljer och system och övervakar att fastlagd standard i största möjliga utsträckning följes.

För att få en uppfattning om hur XI arbetar är det kanske bäst att följa t. ex. en automattelefonväxels tillkomst. De i en sådan växel ingående relä- och väljartyperna ha vid sin tillblivelse förorsakat en mängd konstruktions- och provningsarbete, som utföres på Xlp i intimt samarbete med respektive konstruktörer. För de färdigkonstruerade kopplingselementen, väljare, reläer

etc., utarbetas provnings- och justeringsföreskrifter, lämpliga gnistsläckningsanordningar för väljare- och relärullar utprovas. Speciellt har under kriget en mängd ersättningsmaterial måst utprovas för sådant material, som ej stått att uppbringa.

För att kunna utföra sina undersökningar och mätningar har laboratoriet en rätt ansenlig instrument- och apparatutrustning. Den kanske viktigaste och mest använda apparaten är en tidmätare, med vilken reläers till- och frånslagstider på ett enkelt sätt uppmätas. Andra viktiga apparater äro exempelvis: katodstråle-oscillografer med vilka snabba elektriska förlopp kunna studeras, stroboglow med vilken man kan studera mekaniska rörelser, impulsmaskiner, vilka användas vid undersökning av väljare och reläer, skakapparater för



Överst: interiör från Xla:s nya provrum. T. h. ses ing. R. Atterlöf vid en oscillograf.

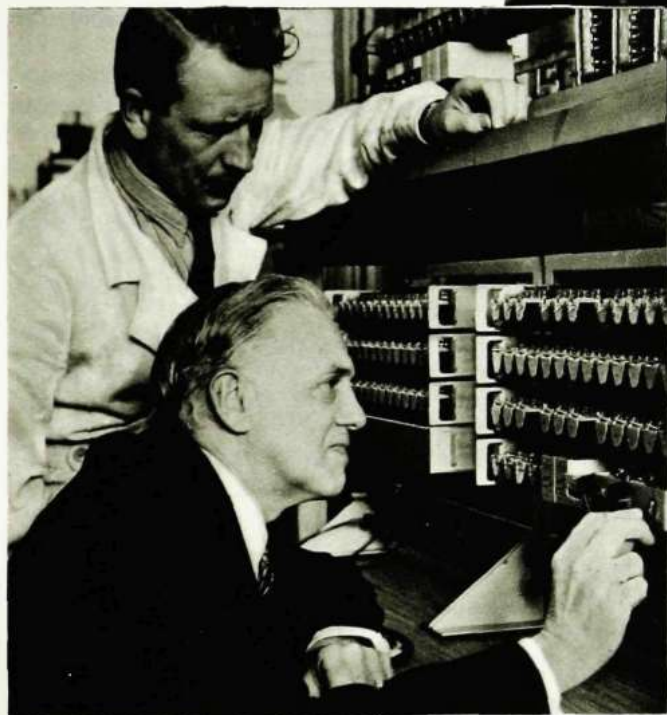
undersökning av detaljers och apparaters mekaniska hållfasthet, impulsskrivare för registrering av impulser från relä- och väljarkontakter o. dyl. Dessutom finnas apparater för uppmätning av impedanser och för dämpningsmätning.

Till laboratoriet höra några speciellt inredda rum. Ett av dessa, det intressantaste, är det så kallade långtidsprovrummet, i vilket alla slit- och utmattningsprov äga rum. Där är ett väldigt oväsen dag och natt, när alla väljare och reläer arbeta. Dessutom finnes ett för elektriska störningar helt skärmat rum, i vilket radiostörningsmätningar utföras på nykonstruerade apparater i och för utprovande av lämpliga störningsskydd. Vidare finnes ett speciellt mätrum samt ett mörkrum för framkallning av oscillogram och fotofilm.

Sedan ett relä, en väljare eller annat kopplingselement färdigkonstruerats,



Ovan: ing. Å Svensson undersöker en kulväljare med hjälp av en strogboglow. T. v. ses ing. N Palmgren och K B Olsbro studera ett reläprov i långtidsprovrummet. Nedan ses herr J Jarl och ing. S Lindenhäll granska en 500-linjers väljare.



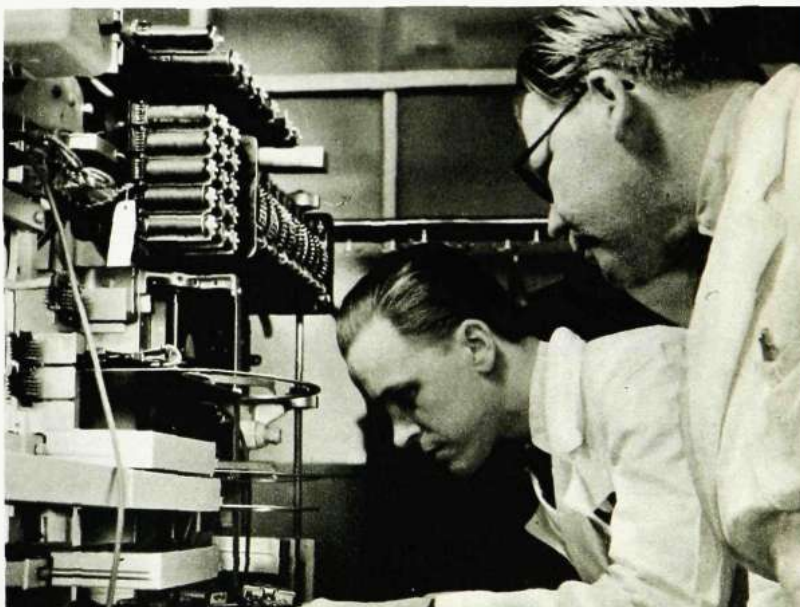
utlandssektionen, Xu, samt den sektion som handhar de svenska affärerna, Xs. Schemakonstruktörerna erhålla i allmänhet hjälp av schemaritgruppen Xlr med uppritningen av det föreslagna schemat. Sedan det slutligen är utprovat, måste det återigen ritas upp, även denna gång av Xlr, och ofta är det inte så värst mycket, som blir likt det först uppritade förslaget.

Detta utprovande av scheman är ett mycket tidsödande arbete, som kräver stor noggrannhet och fordrar en speciell kombinationsförmåga av laboranten för att systemet skall bli »så bra som möjligt», dvs. för att så stor driftsäkerhet som möjligt skall erhållas. Det är åtskilliga relärullar, som få provlindas och utbytas, innan en ny automatväxel är färdigkonstruerad.

Som exempel kan nämnas att i telefonstationen i Mälarhöjden, som för närvarande håller på att utvidgas till

ha schemakonstruktörerna möjlighet att använda dessa i sina telefonsystem. Ofta har ett sådant kopplingselement tillkommit efter det behovet aktualiserats. En kund har uttryckt vissa önskemål beträffande den växel han önskar köpa. Det kommer då an på resp. schemakonstruktörer att utforma kopplingschemat så, att dessa önskemål, så långt det är möjligt, tillmötesgås, helst med användande av standarddetaljer.

Hur skicklig en schemakonstruktör än är, kan han ej konstruera en automatväxel endast genom att rita scheman, utan detta konstruktionsarbete måste ske i samband med ingående provningar. Dessa provningar utföras av Xla, där alltså de olika telefonsystemen utprovas och de däri ingående elementen såsom reläer etc. dimensioneras. Det är tre sektioner på avdelning X, som syssla med schemakonstruktioner: automatsektionen, Xa,





Ovan: provningsinstruktionsgruppen; fr. v. ingenjörerna O Hallén, A Spångberg, B Thunberg samt H Eggehorn, som diskuterar provningsprotokoll med ing. Ture Eriksson, Xla. T. v. kontrollerar ing. H Eggehorn en provningsinstruktion i en propvall.

att omfatta 6 000 linjer, ingå ca 26 000 reläer totalt. För stationen ha 250 olika reläer utprovats och 6 relätyper ha kommit till användning. Ca 1 000 väljare ingå totalt av 4 olika typer. Sammanlagt kommer att på stationen finnas ca 200 000 relä- och väljarkontakter. Över varje undersökning och utprovning upprättas ett provningsprotokoll, vilket tillställs uppdragsgivaren. Data på de i växeln ingående kopplingsorganen meddelas till specifikationsgruppen Xls, vilken har att kontrollera att standarddetaljer använts och att utfärdade föreskrifter efterföljts samt upprätta en förteckning, s. k. specifikation, över de ingående detaljerna. Kopplingsorganen samt i dem ingående enheter erhålla ar-

tikelnummer enligt LME:s ABC-system, dvs. de standardiseras. Efter dessa specifikationer skall verkstaden sedan arbeta. Icke minst viktiga äro de artikelförteckningar, som upprättas, i vilka exempelvis ett reläs alla data äro angivna.

Sedan är tiden inne för renritning av alla principscheman. Likaså måste kopplingscheman och sylistor utarbetas. Detta arbete utföres av Xlr.

Varje kopplingsorgan eller enhet av kopplingsorgan måste, innan leverans från verkstaden får äga rum, provas. Av denna anledning finnes på Xla en speciell provningsinstruktionsgrupp, vilken, med ledning av utprovningsprotokollen, utarbetar provningsinstruktioner för leveransprovrummet.

En icke obetydlig del av en växel är stativen, i vilka kopplingsorganen skola sitta. Även dessa måste många gånger anpassas efter kundens önskingar samt efter den lokal växeln skall sättas upp i. Det erforderliga konstruktionsarbetet utföres av stativkonstruktionsgruppen Xlk. Likaså konstrueras av Xlk alla relä- och väljarfästen samt alla huvar för väljare och reläer.

Som redan nämnts har Xlp och Xla till sitt förfogande en förbindarverkstad, Xlf. Denna förser laboriet med alla provlindade relä- och väljareullar (utom de automatlindade, vilka erhållas på Vta 38), sätter ihop och justerar alla för proven erforderliga reläer samt förbinder propvallar och provstativ.

Exell



Ovan: hr G Gustavsson i förbindarverkstaden "syr ut" en kabel för en provanordning. T. h. en interiör från förbindarverkstaden.





Direktör Nils Sterner, som under fem år företrätt L M Ericssons intressen i Amerika, berättar här något om ETSC:s verksamhet i New York.

Enligt de meddelanden om prisnivån i Förenta Staterna, som vi under åren 1936—37 erhöles dels genom våra egna resande män, dels genom affärsförbindelser, skulle vissa möjligheter förefinnas att sälja svensk telefonmateriel i Förenta Staterna trots de höga skyddstullarna (ca 40 % på importvärdet).

För att närmare undersöka marknaden utreste ingenjör Ture Åberg till New York. Hans undersökningar bekräftade i viss mån våra tidigare antaganden om försäljningsmöjligheterna, men dels måste han under långa tider vistas i Sydamerika, dels kom kriget. Försäljningen hann därför icke komma igång i den omfattning vi skulle ha önskat.

Det nybildade försäljningsbolaget, Ericsson Telephone Sales Corporation, eller ETSC visade sig emellertid nu ha en annan funktion att fylla. Avspärningen från Europa hotade att göra det omöjligt för våra driftsbolag i Latinamerika att taga emot nya abonnenter och en del av försäljningsbolagen hade ingen materiel att sälja. Ericsson Telephone Sales Corporation började därför att ägna sig åt inköpsverksamhet för koncernbolagen och köpte under kriget materiel i USA och Canada för miljontals kronor. Denna verksamhet pågår fortfarande ehuru den i någon mån reducerats på grund av de återöppnade förbindelserna mellan Europa och Latinamerika. Ericsson Telephone Sales Corporation har emellertid nu fått andra uppdrag, nämligen inköp av råmaterial för de europeiska koncernbolagen.

Detta är emellertid icke all den nytta vi haft och ha av bolaget i New York. När kriget i Europa kom hotande nära Sveriges gränser, ansågs det säkrast att överflytta den direkta kontrollen av LME:s stora intressen på västra halvklottet till Amerika. Det föll på mig att i samråd med bolagsledningen i Stockholm och utsedda förtroendemän utöva denna kontroll, vilket under hela kriget skedde från Ericsson Telephone Sales Corporations lilla kontor i New York. Under en del av kriget, när kommunikationerna voro som sämst, dirigerades dessutom en stor del av anläggningsförsäljningen i Latinamerika från New York-kontoret. I samband därmed gjorde såväl ingenjör Åberg som jag ett stort antal resor i Latinamerika under delvis ganska svåra framkomstmöjligheter.

Men detta är icke allt. Ingenjör Hugo Blomberg anlände till New York i slutet av år 1940 för studier och för eventuella patentförhandlingar. Som KONTAKTENS läsare kanske torde känna till har under denna tid avslutats ett avtal med Stromberg-Carlson Company i Rochester om tillverkning av vårt XY-system. Utom förhandlingar och direkta studier har ingenjör Blomberg sysslat med en lång rad utredningar i tekniska frågor, som säkert komma

att sätta spår i vår tekniska utveckling.

Ingenjör Ture Åberg har numera återkommit till Sverige och tillträtt posten som chef för nätavdelningen vid LME den 1 april. Chefskapet för ETSC har övertagits av ingenjör Hans Kræpelien, som till sin hjälp har ekonomen Einar Mörck. Kontoret har dessutom 3 manliga och 3 kvinnliga amerikanska tjänstemän. Det ligger vid Grand Central Station i hjärtat av New York.

När studiemöjligheterna ökades efter krigets slut, visade sig Ericsson Telephone Sales Corporations kontor vara en utmärkt replipunkt även härför. Det har också flitigt utnyttjats för ändamålet, och ibland har upp till ett tiotal LME-tjänstemän försökt samsas om utrymmet i de tämligen små lokalerna vid Park Avenue.

I slutet av förra året vistades direktör Helge Ericson i New York under flera veckor. Bland besökare i övrigt märkas ingenjör A Westling, TC, Dr M Vos, TT, Dr C G Aurell, TuC, direktör A Schleimann-Jensen och ingenjör S Granler från Svenska Elektronrör, ingenjör A Jörgensen Xa, direktör B Wahlqvist i Mexikanska Telefonaktiebolaget Ericsson, ingenjör Olof Hult och ingenjör Stig Jacobsson. Den senare är för närvarande tillfälligt placerad hos Stromberg-Carlson Company i Rochester. Dessutom ha vi haft glädjen att se ett antal Ericsson-vänner från Latinamerika på genomresa till och från Europa.

Svenska tekniker på studier i USA besöka också gärna vårt kontor för utbyte av tankar och erfarenheter. Kontoret kan sålunda knappast betraktas som någon lugnets boning. Men det är verksamt och trivsamt.



TELEFONAPPARATER som kommer

Det är nu mer än femton år sedan vår telefonapparat med bakelitkåpa och handmikrotelefon i bakelit konstruerades, och alla minns vi väl, hur olika vi reagerade inför åsynen av denna skapelse. Några få tyckte om den genast, men de flesta kritiserade den skarpt, tyckte att mikrotelefonen liknade en benknota osv. Men det dröjde ej länge, förrän åsikten slagit om. Det fick Telegrafverket säkert kännas vid, då allmänheten började protestera livligt mot att få en gammal plåtapparat uppsatt, när man väntat sig en modern apparat i sitt moderna, nyinredda hem.



Att vår bakelitapparat var en verklig fullträff bevisas också av, att alla telefonfabrikanter efterapat den, så långt de kunnat med bibehållen värdighet. Ingen av dessa kopior har hittills lyckats överglänsa originalet.

Bilderna ovan visa de nya apparattyperna; överst en bordapparat, därunder en väggapparat. T. v. ses den nya mikrotelefonen och därunder t. v. mikrofonkapseln och t. h. hörtelefonkapseln.

Man måste då fråga sig, om det finns något skäl för att skapa en ny apparattyp, då den nuvarande är fullt gångbar. Svaret blir i alla fall ett ja, då ingenting är så bra, att det ej kan göras bättre.

Vi vet ju, att det på sista tiden framkommit starka krav på att även industriens produkter måste ha en tilltalande form, vilket tidigare nog ej beaktats tillräckligt. Detta förhållande bland andra har gjort, att tiden ansetts mogen för en omkonstruktion av våra bakelitapparater, såväl vägg- som bordmodell, men att ändra typen så varsamt som möjligt.

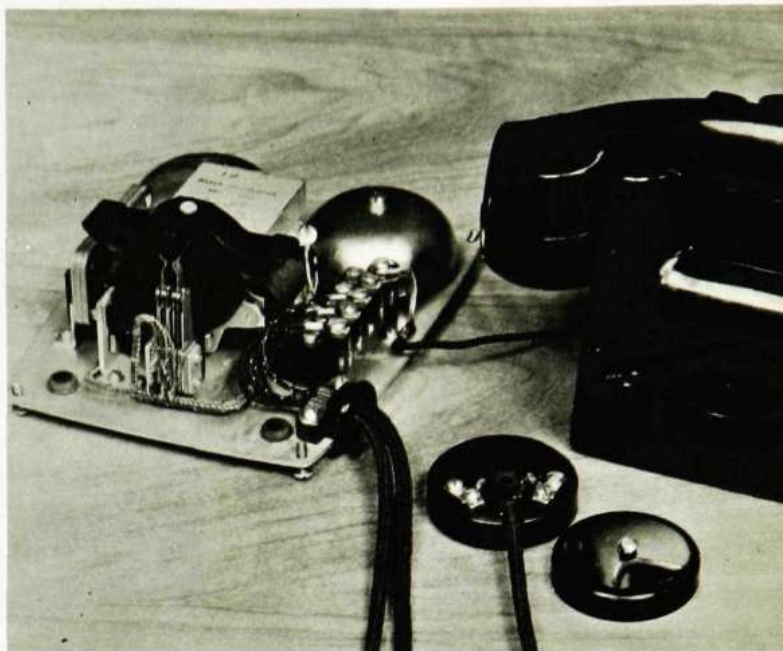
Bilderna på denna sida visa exteriörer av de nya modellerna i bord- och väggtyp. Vad man först lägger märke till är de mjuka avrundade linjer, som apparaterna nu fått till skillnad från de skarpa linjer, som utmärker våra nuvarande typer. Detta är ej blott en utseendesak utan en förbättring, då en avrundad kant ej skadas så lätt som en skarp. Dessutom måste pressverktyget för nuvarande kåpan göras i tre delar, vilket nödvändiggör en putsning av kåpan, där verktygsdelarna möts — ett arbetstempo, som ej behövs för nya typen. Här ha vi nämligen lyckats gräva ur hela kåpans form i ett enda stålstycke, så att någon efterputsning ej behövs.

Den nuvarande mikrotelefonen och den nya är ganska lika varandra till det yttre; den nya har dock fått något mjukare former genom att locken ej bildar någon avsats, utan går i linje med själva skaftet. Till det inre skiljer de sig emellertid avsevärt. De fast ingjutna ledarna har försvunnit, och i stället är skaftet ihåligt, så att ledarna från hörtelefonen lägges in vid monteringen.

Hörtelefonen är gjord i form av en kapsel, som således lätt kan bytas, om den skulle bli skadad. Mikrofonkapseln är även ny, och man har här lyckats få fram en typ, som visat mycket goda egenskaper, då det gäller förbättrad kvalitet på talöverföringen.

Av vidstående bild framgår, att det inre av apparaten är helt omändrat. Bottenplåten har blivit det fasta plan, på vilket allting uppbyggs. Den hävstångsrörelse, som nu finns för att påverka fjädergruppen är borttagen, och fjädergruppen påverkas i den nya apparaten direkt, så att betydligt mindre kraft erfordras för denna viktiga funktion. Kopplingsplinten saknar ingjutna kutsar och kopplingskruvarna går direkt i gängor i bakeliten.

Fingerskivan är av helt ny konstruktion. Man fäster sig först vid att hålskivan är av pressmaterial med ingjutna vita siffror, även dessa av pressmaterial. Denna gjutmetod är en nyhet på världsmarknaden och ger skivan ett mycket tilltalande utseende, samtidigt som den är behagligare att handskas med än den nuvarande metallskivan. I skivans inre är det mest synliga, att



Härovan ses innanmätet i en ny telefonapparat.

skruvväxeln är ersatt med en kuggväxel. Vid de prov, som företagits med denna nya skiva, har det visat sig, att den arbetar perfekt även vid -20° C. Den nuvarande minskar i hastighet redan vid några minusgrader.

Väggfästet har åter gjorts runt — en fördel vid fabrikationen av pressverktygen. Som synes är snöret försett med kabelskor i stället för de öglor, vi haft på dessa i alla år. Det är en stor fördel vid monteringen att endast lossa på kopplingskruven och sticka under kabelskon, i stället för att behöva sticka skruven genom en ögla.

Betraktar man väggapparaten med sina mjukare linjer, så ser man att dessa bättre passa ihop med mikrotelefonens linjer än på den nuvarande apparaten. Fingerskivan har fällts in i bakelitkåpan och är således väl skyddad, vilket behövs, då en väggapparat är mer utsatt för stötar, där den blivit fast placerad, än en bordapparat.

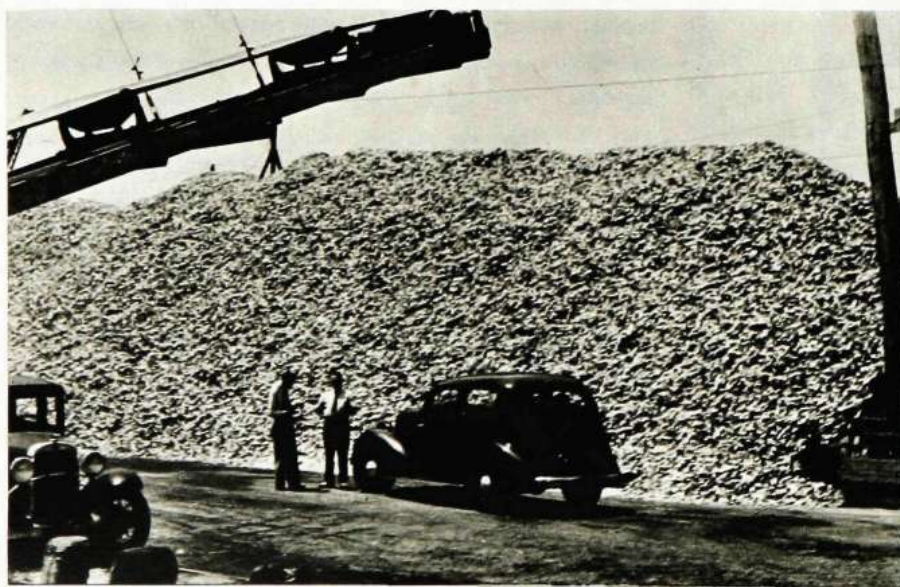
En stor fördel är dessutom att väggapparaten innehåller samma delar som bordapparaten. Enda skillnaden är bottenplåten och ett par små vinklar, vilka spela mindre roll vid fabrikation och lagerhållning. En nyhet är även att väggapparaten får fjädrande gummiupphängning på väggen för att förhindra, att signalerna fortplantar sig direkt genom väggen till grannarna. Den fördelen kommer säkert många, som bor i nybyggda hus, att uppskatta!

Snapshot

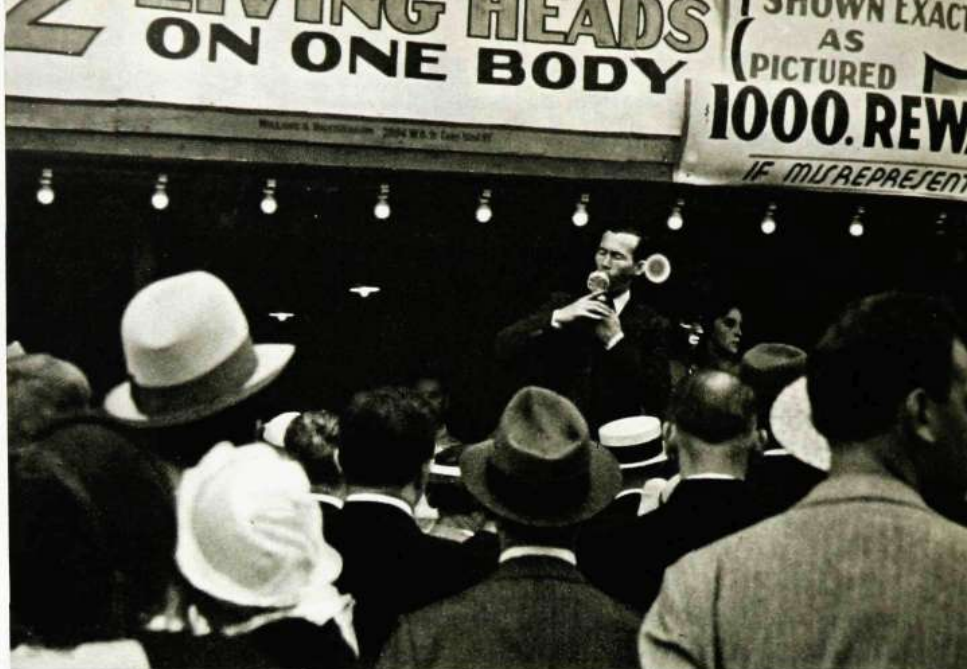
från USA

En LM-are, som nyligen kommit hem från USA är ingenjör Sven T Åberg. Han ger nedan några snapshots från Amerika av idag.

Då jag härom dagen fått hem mina flyttsaker, lyckades jag ur virrvarret leta fram en kartong med fotografier från min Amerikatid, berättar ing. Åberg. Den gav mig sysselättning en hel kväll. Det var en bildrevy mer intressant än någon »March of Time» jag någonsin sett. Den spänner över en period på nio år från den dag i maj 1937, då jag steg i land i New York med en obestämd uppgift att utforska vad LM skulle kunna göra i USA, till den januaridag 1946, då jag överlämnade chefskapet för Ericsson Telephone Sales Corp. och därmed avslutade den hittills mest intressanta perioden av mitt liv.



Att det finns gott om ostron i Oyster Bay framgår av bilden ovan, som visar ett helt berg av ostronskal. T. h. en bild av den vintriga natur, som toppen av Mount Washington erbjuder besökaren.



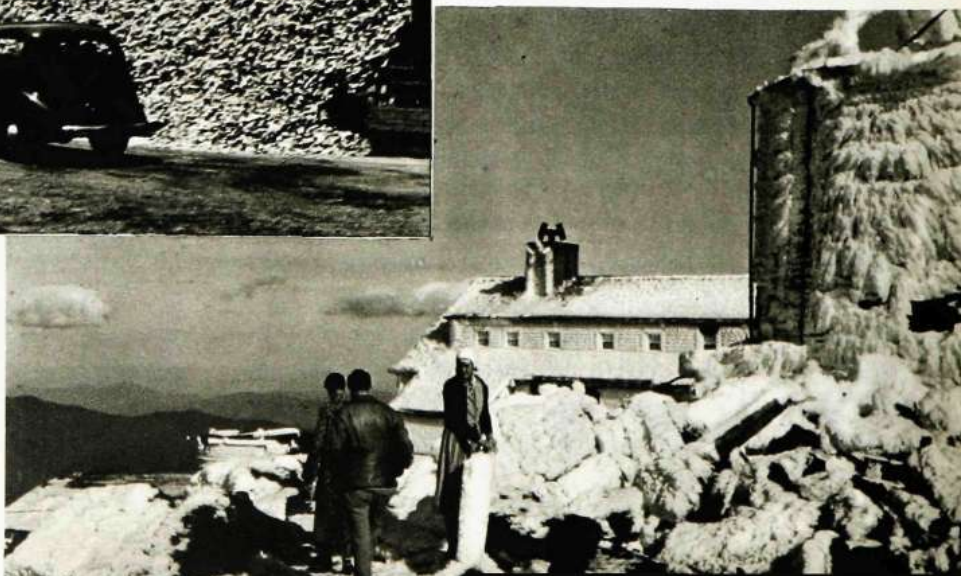
En publikbild från Coney Island, där man gör allt för att tillfredsställa massans sensationshunger

Jag plockade i bilderna; där var en bild av skyskraporna i morgondimma sedd från ett inlöpande fartyg, en säregt skönhetsmättad syn; där var en hel serie bilder från en lång dörrknackningsresa vi gjorde med en bättre begagnad bil, lastad med demonstrationsmodeller och en skrivmaskin. Där var bilder från svenskarnas liv i New Yorks förstäder i helg och söcken...

Den verkliga »March of Time» — världsutställningen 1939 med en

mycket uppskattad LM-monter; sedan krigsutbrottet, som stäckte vår med framgång påbörjade försäljningsverksamhet i USA; krigsåren med dess omläggning av verksamheten till export och allmän affärsverksamhet. Ett par herrar från Stromberg-Carlson påminde om avtalet med firman med det svenskt klingande namnet.

För mig berättade bilderna sin historia, men jag sökte länge förgäves efter någon bild, som kunde ha intresse för KONTAKTEN:s läsare. Av kontoret hittade jag inga bilder. Vårt New York-bolag sitter ej i eget bo, och ett kontorshus i New York ser ut mest som alla andra. Jag letade efter en hygglig bild av Empire State Building, som vi kunde beundra i ohöljd skönhet från våra fönster. Men alla människor vet redan hur byggnaden — även kallad Empty State Building — ser ut. Den



senare benämningen kom sig av att huset en längre tid var tomt från 10:e till 102:a våningen. På kvällarna kunde man av antalet upplysta fönster se hur högt upp hyresagenten lyckats locka hyresgästerna. Sedan kommo kristidskommissionernas skara och för deras exalterade verksamhet passade byggnadens luftiga perspektiv utmärkt.

Till slut valde jag dock tre bilder. Den första är från Coney Island och får representera folket, den stora massan. Först när man har sett Coney Island i sin blomning förstår man till fullo vilken smältgryta för jordens alla raser USA varit. Man förundras att detta konglomerat av människor från världens alla hörn kunnat prestera den enorma produktion som vann kriget och som gjort USA till den dominerande

nationen i världen. Hatten av för folket, även om det är med en viss tvekan jag inbegriper den subwayåkande, armbågsknuffande prototypen av New Yorkare, som jag mött och gjort affärer med i alla dessa år. Amerikas folk är gudskelov blott delvis New Yorkare.

Den andra bilden representerar naturen. USA-naturen är fantastisk och inspirerande. Frågan är om icke naturen när allt kommer omkring icke bara genom sin rikedom utan framförallt genom sin storvulnet och mångskiftande karaktärsdrag varit den verkliga drivkraften till de prestationer som åstadkommits. Bilden är från toppen av Mount Washington en dag i mitten av september. Vi kommo upp i sommarkläder och möttes av denna vinterskrud.

Den tredje bilden representerar fö-

dan. Man är ju vad man äter. Det amerikanska köket är rikligt med myckenhet av grönsaker och frukt men oinspirerande. Men i de stora städerna kan man finna all världens kökskonstnärer i aktion, så man behöver ej sakna omväxling. I en sak är USA dock nummer ett. Där finns världens bästa ostron. På restaurant kostade de 30—50 cent per halvdussin. En vanlig medelklasslunch kostar 1 dollar. Det är därför på sin plats att som representant för den amerikanska maten visa en bild av ostronskal i Oyster Bay. I den högen finns säkert massor av skal vars innehåll jag konsumerat och resten torde Nils Sterner ha klarat av. Så att när jag här i Stockholm ser på matsedeln »Ostron 2: 50 per styck» så gripes jag av ett stort vemod.

Sven Ture Åberg

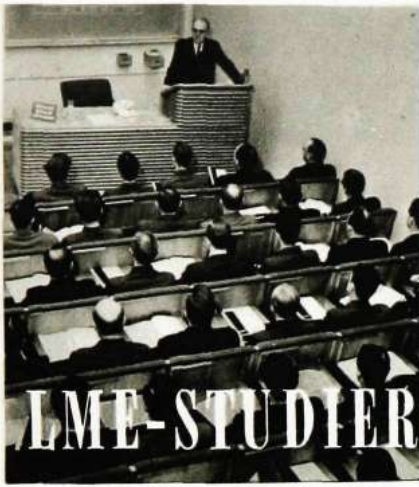
Sett och hört

Den 27 mars—7 april hölls i Tekniska Museet en utställning, "my 46", där ett 30-tal vetenskapliga institutioner och instrumentfirmor utställde svenska mätinstrument.

LME-koncernen var representerad med två monter på denna utställning; transmissionavdelningens, som visade mätinstrument för laboratoriebruk, och Ermi:s, som presenterade elmätare och elektriska mätinstrument. Nedan en bild från Ermi:s monter.



Svenska Radioaktiebolaget hade den 27—28 mars anordnat en konferens för SRA:s, ASEA:s och Marconifons distriktschefer, där man ventilerade försäljningstekniska frågor. På bilden ovan demonstrerar ing. C Fredin, SRA, några tekniska finesser hos de nya Radiola-apparaterna. Längst t. v. ses SRA:s försäljningschef, Hjalmar Carlsson.



Nya anmälningar till LME:s olika kurser strömma in dagligen och i Pu:s register finns nu upptaget inte mindre än ca 1 900 namn på olika kursdeltagare. Hittills ha ca 2 100 korrespondenskurser distribuerats och räknar man samman antalet deltagare i de föreläsningar och studiecirkel, som hittills hållits, kommer man — då detta skrives i början av april — upp till siffran 3 200.

Fr.o.m. höstterminen kan studieverksamheten intensifieras avsevärt — inte minst därför att Studieavdelningen då kommer att kunna utnyttja lokaler i Midsommargården. Den trevliga och effektiva studiemetod, som vi bruka kalla studiecirkel, kommer då att användas i betydligt större utsträckning än hittills.

Höstens första föreläsningsserie kommer att handla om vårt företag

och utgör egentligen ett led i den interna informationen. För kontorspersonalen har ju tidigare vid flera tillfällen hållits föreläsningar i ämnet LME-kunskap. Den nya föreläsningsserien innehåller i huvudsak detsamma, men har omdisponerats speciellt med tanke på verkstadspersonalen. Uppläggningsen har också skett i samarbete med verkstadsklubben. Det blir sammanlagt 7 olika föreläsningar, varvid de flesta komma att efterföljas av ett bordssamtal, där olika problem komma att diskuteras. Varje föreläsning kommer att illustreras med en rikhaltig samling skioptikonbilder och i en del fall med film. Efter praktiskt taget varje föreläsning kommer att utdelas ett litet häfte till deltagarna med sammandrag av det behandlade avsnittet.

Den första föreläsningen behandlar som sig bör hur vårt företag från en mycket anspråkslös början kunnat växa till ett världsomspännande företag. Nästa föreläsning ger en orientering om hela L M Ericsson-koncernens uppbyggnad med dess många anslutna företag inte blott i Sverige utan även i utlandet. Denna föreläsning kommer att ge en orientering, dels om hur våra koncernföretag komplettera varandra, dels om våra internationella förbindelser. Båda de därpå följande föreläsningarna behandla moderbolaget i Midsommargården. Tredje föreläsningen ger således en orientering om organisationen på kontor och verkstad och om de olika sakavdelningarna med deras tillverkningspro-

gram. Vidare behandlas verkstads-kontoret och hur planeringen och beordringen sker inom verkstaden. Den fjärde föreläsningen ägnas helt åt själva Telefonfabriken, dess verkstadsavdelningar och hur produkterna vandra genom verkstaden. Den femte kommer att ge några glimtar från våra utlandsmarknader. Det blir några LME-ingenjörer, som nyligen kommit hem från utlandet, som här skall ge en orientering om våra produkter där ute med kåserier om personliga upplevelser under kriget.

Den sjätte föreläsningen ägnas helt åt stockholmsföretagets ekonomiska ställning enligt den senaste balansräkningen. Det kommer att bli en redogörelse för aktiekapitalet, emissioner, avkastning, utdelning och investeringar.

Den sista föreläsningen behandlar slutligen frågor av mera allmänt intresse. Förutom en orientering om arbetet på sjukavdelningen, intressekontoret m. m. kommer sådana saker som sjukersättning, olycksfallsförsäkring, semesterbestämmelser etc. att göras till föremål för behandling.

Närmare meddelande om denna föreläsningsserie kommer senare att lämnas, dels i studieprogrammet för nästa läsår, dels genom särskilda anslag på anslagstavlor. Välkommen alltså i höst på dessa föreläsningar i Midsommargården.

T Porsander

Från studiefrenten

I serien "Företaget och vi", som inleddes i höstas och fortsatt under våren, talade ing. S. Tibergh, VtsC, om "Arbetsstudier, fördelar och nackdelar" inför ett intresserat auditorium.





Ovan ses fru Barbro Johansson, Vta 05, hemma hos sig. Hon lär sig maskinskrivning på fritid, medan maken idkar barnavård. T. v. en bild från kursen i oljemålning. I förgrunden ses fru Louise Ekengren i målarlagen och bakom henne ing. N Lindström, H.

SIF:s studier

Även denna sommar anordna TBV och SIF semesterkurser för sina medlemmar. Kurserna pågå vardera en vecka i augusti och hållas på sådana platser, att deltagarna kunna njuta av sommarens fröjder vid sidan om studierna.

SIF-kursen. Liksom under förra året anordnar SIF en egen kurs för sina medlemmar. Kursen är förlagd till Sigtuna den 18—25 augusti. Den är avsedd för medlemmar som önska veta mera om sitt förbund och om tjänstemannafrågor i allmänhet.

TBV:s allmänna kurs är avsedd för tjänstemän, som ännu stå ganska främmande för det aktiva föreningslivet. Denna nybörjarkurs förlägges till Gripsholms Folkhögskola under tiden 11—17 augusti. Kursen kommer att ge orientering om det fackliga arbetet och om organisationernas verksamhet. Därvid skall hänsyn tas till den nu aktuella frågan om industriell demokrati.

Förhandlingskursen. I denna TBV-kurs, som hålles i Ljungskile den 18—24 augusti, få deltagarna först i form av föredrag sätta sig in i både

förhandlingsrätten och det praktiska förhandlingsarbetet. I form av grupparbete få de sedan tillämpa sina förvärvade kunskaper.

Studieledarkursen. För dem som komma att ta aktiv del i studiearbetet anordnar TBV en studieledarkurs på Bohusgården utanför Uddevalla veckan 18—24 augusti. Här diskuteras studieverksamhetens organisering, ämnesval, studiemetodik samt propaganda och medlemsvård.

Allmänt om kurserna. Kursavgifterna bli omkring 110 kronor. De inkludera resa, inkvartering och undervisning. Genom SIF kunna stipendier erhållas, som tillsammans täcka nästan hela avgiften. Tala med detsamma med någon i studiekommittén om kurserna! Deltagare i tidigare kurser intyga gärna, att kurserna verkligen ge något av värde.

A Olryd

Fritidsverksamhetens studiesektion

En studiesäsong är åter avslutad, och man kan nog säga att intresset under säsongen varit gott.

Sammanlagt ha två kurser och 14 cirklar i olika ämnen varit anordnade med ett sammanlagt deltagareantal av 950. Härtill kommer en informationskurs på Tollare med 38 deltagare. Jämfört med fjolårets deltagarsiffra, som var 905, betyder årets resultat en ökning, om ock icke så stor. Siffermässigt sett blir dock ökningen betydligt större, om man erinrar om att en del fackämnen, som under föregående säsong samlade nästan 100-talet deltagare, nu ordnas av företagets egen studieavdelning.

En kurs som särskilt under våren tilldrog sig stort intresse var kursen i sexualhygien, som samlade omkring 400 deltagare. Konversationscirkeln i engelska fick så många deltagare att den måste dubblas.

Skulle man så ha några önskemål beträffande studierna i fortsättningen, så vore det att få en inriktning åt de mera föreningsbildande ämnena, en större förståelse för den egna organisationens olika problem. Likaväl som industrien behöver yrkeskunnigt folk, så behöver också en organisation medlemmar med goda kunskaper.

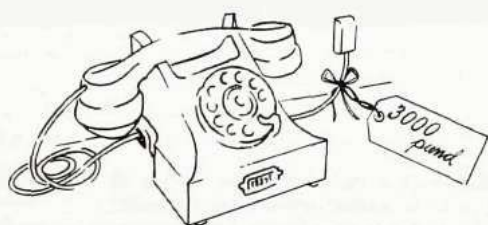
K Karlsson

Att telefonen utgör svartabörsvara lär väl vara ganska sällsynt, men så var faktiskt förhållandet i Istanbul på senaste tiden, berättar ing. Ingvar Thomsson på LME, som nyligen återvänt från en flerårig vistelse i Turkiet, där han lett montagearbetet för telefonstationerna i Istanbul och Ankara. På grund av den stora efterfrågan på telefoner, som kom i och med kriget, fanns snart inga lediga nummer i stationerna. Affärsmän som Istanbulborna äro, utnyttjade de genast situationen och började göra geschäft. Detta tillgick så, att när någon behövde en telefon satte han sig i förbindelse med »börsen», där

T. h.: Bankalar Gaddesi, en modern affärsgata i Ankara.
Nedan: ett gammalt gatuparti från samma stad.



Telefoner som svartabörsvara i Turkiet



man kände personer, som voro viliga att avstå från sina telefoner mot skälig »vedergällning». Om parterna enades, anmäldes flyttning av telefon, och så var saken klar och båda parter antagligen nöjda. »Börsnoteringarna» för telefoner varierade mellan 500 och 3 000 pund, men efter krigets slut kunde inte telefoner uppbibras ens till den sistnämnda summan, som motsvarar ungefär 10 000 kronor. Telefonväsendet i Turkiet är jämförelsevis väl utvecklat, och bland de reformer, som Atatürk — skaparen av det nya Turkiet — genomförde,

kan nämnas automatiseringen av telefondriften i landets tre största städer. I jämförelse med vårt land är teleföntätheten dock ringa. Miljonstaden Istanbul har föga mer än 15 000 abonnenter, men man kan nog förutspå en kraftig utveckling inom en snar framtid.

För en europé finns mycket av intresse i landet mellan öst och väst. Vem har väl inte hört talas om basarerna i Istanbul eller de varma källorna i Brussa, som bota reumatism, för att nu bara taga ett par exempel.

Basarerna med sin österländska mystik utöva en speciell dragningskraft på främlingen. Även infödingen dras dit. Och undra på det — där saluföres ju allt, från rostiga säkerhetsnålar till praktfulla mattor, värda förmögenheter. För en kännare av förhållandena äro priserna på varorna tämligen normala, för främlingen däremot rena svindeln. Kaffe och lögner tillhandahåller man dock som regel gratis.

Med den stora människokänedom dessa affärsmän som regel besitta, kunna de av utseendet och några få ord någotsånär bestämma en främlings nationalitet, och deras förmåga att dupera folk är enorm. Man blir helt enkelt indragen i affär efter affär och varorna läggas fram till

beskådande. »Ni vara svenskar», kommer frågan. Och svaret blir »Ja». »Stockholm mukke vakker», fortsätter månglaren, som om han väl kände till »Nordens Venedig», men i regel slutar därmed hans kunskap i det ädla svenska språket. Men man har ju andra ädla och mera kända kulturspråk att tillgripa. Varorna äro genomgående »mukke vakker», åtminstone enligt månglarens tycke. Man intresserar sig för ett cigarettmunstycke, som naturligtvis besitter rent otroliga egenskaper. — »Antiquitet — Silber — Ädelsteine» osv., allt detta får man till det rent otroliga priset av 16 pund — ca 50 kronor. Men månglaren vill ju bli god vän med sin kund, gu'bevars. Nåja, under diskuterande och kaffedrickande sjunker priset till 10 pund. Men då reser man sig och ämnar gå. Detta har en förunderlig inverkan på månglaren. Priset sjunker i snabb takt till 8—6—4 pund, och när man befinner sig ute på gatan blir man åter indragen. »Siste Preis» blir 3 pund och i förvisningen att man gjort en god affär köper man munstycket i fråga och går hem. En vecka senare upptäcker man att liknande cigarettmunstycken finnes att köpa i en vanlig affär till 1 pund.



I Brussa finnes som sagt undergörande källor. Ett karbad i mineralvatten kan man ju i värsta fall få även i Sverige, men att simma omkring i 35 grader varmt mineralvatten i en jättebassäng på 50×100 meter hör inte till vanligheterna, allrahelst som det inte är fråga om ett badhus utan en friluftsanläggning. Efter en timme i badet känner man sig ganska urlakad. På vintern är Brussa skidparadis för den som har tid och råd. De höga fjällen äro snöklädda året om, men även i de lägre regionerna ligger snön kvar till mitten av maj.

Det är dyrt att leva i Turkiet i dessa dagar. I förhållande till år 1939

ha levnadskostnaderna stigit 600—800 %, men det stora flertalet anställda har inte erhållit någon som helst dyrtidskompensation. Då nivån på förkrigslönerna redan var låg, har denna kategori av människor stora existenssvårigheter. För övrigt lever 80 % av befolkningen i fattigdom — en fattigdom som är obeskrivlig. På landsbygden bestå bostäderna till stor del av lerhyddor och då vintern på högslätterna är sträng, har man svårt att förstå hur människor kunna leva i dylika ruckel. Födan utgöres vanligen av en bit bröd och litet salt, torkat kött. Potatis är i regel okänd av landsbygdsbefolkningen.

Studieresa till England

Arbetsgivareföreningen och Landsorganisationen anordnade den 11—27 maj en studieresa till England för representanter från svenska industrier. Från LME reste ing. K B Olsbro, Xlp, som representerade tjänstemannaklubben, och herr H Gustavsson, Vta 11, från verkstadsklubben.

I ett följande nummer av KONTAKTEN kommer de att berätta om sina intryck och erfarenheter från resan.

Hjälp till Polen

För någon tid sedan vädjade direktör S Häggberg till L M Ericssons personal om hjälp till de anställda vid LME:s polska koncernföretag och föreslog, att LM-arna skulle samla kläder och matpaket till drygt 1 000 personer. För detta ändamål har LME anslagit 10 000 kronor, och dessutom har från de olika personalsammanslutningarna inom företaget en gemensam aktion igångsatt för klädsinsamling. Direktör Häggberg underhandlar för närvarande med vederbörande myndigheter om exporttillstånd för de insamlade förnödenheterna.

Nytt daghem i

Midsommarkransen

En undersökning har visat, att daghemmen i Midsommarkransen ej på långt när kunnat fylla det trängande behovet. Det saknas omkring 400—500 platser. Därför har man beslutat uppföra ett nytt daghem på tomten Spaljeträdet nr 2 för 100—110 platser, varav LM:are kan få disponera 75 %. LME har anslagit 400 000 kronor för ändamålet. Byggnadstillstånd har beviljats, och förhandlingar pågår med Stockholms stad om att staden skall bekosta iordningställandet av tomten. Stockholms barnavårdsnämnd kommer senare att svara för driften.

Barnkolonier även i sommar

Även i år kommer LME:s verkstadsklubb att anordna en barnkoloni i samarbete med Morgontidningen. Årets barnkoloni kommer att förläggas till Stenby slott, Adelsö, i Södermanland. Tidigare har dessa kolonier

finansierats dels genom att arbetarna lämnat en viss övertidspenning dels genom att företaget lämnat bidrag. I år har sådan övertidspenning ej kunnat ordnas, men bolaget har i stället höjt sitt bidrag till 5 000 kronor, för att verksamheten skall kunna bedrivas som förut.

Segerrik LM-fotboll i Norge



LME:s fotbollslag har nyligen gästade Norge, där två matcher spelades, den ena i Oslo mot Elektrisk Bureaus lag, som besegrades med 1—0, och den andra i Drammen mot ett lag från Norsk Kabelfabrik, där resultatet blev 5—1 till de svenskes förmån. Ovan en bild från matchen mot Elektrisk Bureau.

Swinga eller Symfoni?



Modern dansmusik	16,1 %
Dragspelsmusik	14,9 %
Gammal dansmusik	14,1 %
Sjömansvalser	12,6 %
Operettmusik	12,5 %
Marscher	8,3 %
Joddlingsstycken	8,2 %
Sångstycken	7,8 %
Operamusik	3,6 %
Symfonimusik	1,9 %

Vid AB Svenska Elektronrör underhålls personalen sedan ett par år med musik vid olika tider på dagen. Omfattande undersökningar ha gjorts beträffande önskemålen av underhållningens sammansättning, programpunkternas fördelning över arbetsdagen, sättet för utväljande av program m. m. Ett frågeformulär utsändes därvid till samtliga anställda, vari de fingo angiva sina önsknings beträffande dessa saker och även komma med egna förslag.

Den väsentligaste frågan var då vid vilka tider på dagen underhållning borde förekomma. Som olika alternativ hade därvid angivits antingen mycket korta programpunkter 1 å 2 gånger i timmen eller längre program 2 å 3 gånger per dag. Det visade sig där, att det senare förslaget segrade med stor majoritet. Några av de mera skämtsamma bland personalen hade som sin önskan angivit musik hela dagen, men detta lät sig givetvis ej göra bland annat av den orsaken, att en av de väsentligaste fördelarna med musikunderhållning

gen, nämligen dess stimulerande inverkan, då skulle bortfalla.

Det alternativ, som kom till utförande och som sedan har blivit bestående är underhållning under 1/2 timme på förmiddagen och två gånger under ungefär samma tidrymd på eftermiddagen.

Det visade sig, att så gott som samtliga önskade en kombination mellan grammofonmusik och radiomusik. Detta har ordnats så, att lämpliga delar av radiomusiken mellan kl. 12 och 15 utsändes medan övrig underhållning spelas på grammofon.

Någon möjlighet att utöva något inflytande i stort på radiomusikens sammansättning finnes ju icke, medan däremot omröstning verkställdes rörande grammofonprogrammen. De anställda fingo därvid betygsätta de olika slagen av musik genom att ange en betygssiffra. Efter sammanräkning visade det sig, att enligt önskemålen olika slag av musik borde ingå i följande proportioner:

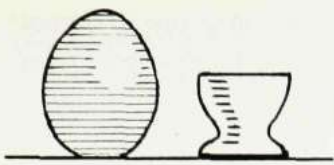


Den angivna uppdelningen i olika musikslag kan naturligtvis diskuteras, då flera av de angivna slagen delvis gå i varandra, men det var nödvändigt att få några hållpunkter vid inköpen av grammofonskivor. Genom företagets försorg inköptes därefter ca 100 st. grammofonskivor, vilka ansågos kunna bilda en stomme, som skulle möjliggöra, att ej samma musikstycke behövde återkomma alltför ofta. För sammansättningen av programpunkterna bildades ett programråd, där förutom en representant för företagsledningen fyra representanter valdes genom omröstning inom de olika avdelningarna.

Ovan t. h. lägger fröken Vera Hedlund en platta på grammofonen i SER:s provrum. Nedan en bild från monteringsavdelningen under grammofonmusiken.



Underhållningsmusiken utsändes på samma nät, som användes för den interna anropssökningen och går ut på samtliga högtalare med undantag för dem, som äro placerade i trappor och korridorer. På kontor och laboratorier är det dock anordnat så, att underhållningsprogrammen kunna stängas av med en omkopplare vid varje högtalare, medan eventuella anrop gå ut även till på så sätt avstängda högtalare.



Plats för goda idéer

Under hela vårt företags livstid har det säkerligen varit så, att en arbetare, som kommit med ett bra förslag till förbättring av maskiner, verktyg eller produkter erhållit en belöning för sitt uppslag. Det vanligaste har väl varit att en sådan arbetare antingen fått någon befördran, höjning av sin timpenning eller i vissa fall en kontant belöning. Sedan något mer än ett halvår har verkstadsledningen vid Telefonaktiebolaget L M Ericsson sökt att genom en bättre organisation av förslagsverksamheten, dels få fram ett större deltagande från arbetarnas sida och dels ge arbetaren säkrare garanti för att hans förslag blir behandlat så objektivt som möjligt. Under detta halvår ha också en del förslag inkommit, av vilka några föranlett belöningar. För närvarande äro två förslag under behandling, det ena avseende en speciell utformning av pressverktyg och det andra ett förslag till förenklad konstruktion av en specialmaskin.

Avsikten med denna notis är närmast att söka stimulera till ökat

deltagande i denna förslagsverksamhet. Antalet inlämnade förslag är nämligen obetydligt hos oss jämfört med vad som redovisas från motsvarande verksamhet i utländska företag av samma storleksordning och med samma tillverkning som L M Ericsson.

Vi anse, att svenska arbetare även på denna punkt böra kunna konkurrera med andra länders.

Arbetare vid Telefonfabriken kunna erhålla belöning för förbättringsförslag inom följande områden:

- 1) Förslag, som avse rationalisering av arbetsmetoder, vari även ingå åtgärder för undvikande av kassation och spill.
- 2) Arbetarskydd.
- 3) Konstruktiva förbättringar av firmans produkter.

Förbättringsförslagen kunna inlämnas antingen till befälet på resp. avdelning, till verkstadsingenjören eller direkt till VtC, ing. Edvin Jonsson. Genom VtC:s försorg utföres en undersökning av förslagets värde ur

bolagets synpunkt. Där så behövs lämnas förslagsställaren även hjälp med utarbetande av förslag och modeller. Sedan utredningen blivit verkställd bestämes belöningens storlek efter samråd mellan VC, ing. A Tobiasson, VtC, ing. E Jonsson samt verkstadsingenjör och avdelningsföreståndare på den avdelning, där resp. arbetare hör hemma och övriga, som kunna ha intresse av förslaget.

Belöningens storlek är beroende av förslagets betydelse för bolaget. Skulle förslaget vara av den art, att patent bör sökas, kommer det att underkastas särskild behandling. En förutsättning för att belöning skall utdelas, är att förslaget innebär en nyhet för firman.

Vi vilja således med detta rikta följande uppmaning till varje arbetare: Stoppa ej på grund av allt för stor självkritik ned Ert förslag i verktygslådan, utan lämna in det till verkstadsledningen! Kanske just Ert förslag har stort värde för firman och därigenom för oss alla.

Edb. Jonsson

LME-fabriken i Katrineholm

Som i korthet omtalades i föregående nummer av KONTAKTEN, planeras en ny LME-verkstad i Katrineholm. Överenskommelse har nu träffats mellan Katrineholms stad och LME om att Katrineholms stad för LME:s räkning skall uppföra en fabriksbyggnad, för vilket ändamål även bildats ett fastighetsaktiebolag. Överenskommelsen om att LME skall få utnyttja denna fabrik gäller 30 år. Tomten omfattar ca 5 000 m², och plats för ytterligare utvidgning har reserverats. För fabriksbyggnaden beräknas en byggnadstid av 8 månader och en byggnadskostnad av kr. 1 100 000:—.

Utökningen för vissa delar av Telefonfabrikens nuvarande tillverkning kommer att överföras till den nya fabriken i Katrineholm. Såsom lämpliga fabrikationsgrenar har man tänkt sig lindning av rullar, hopsättning av linjereläer, tillverkning av telefontransformatorer, telefonsnören m. m. Även kuggskärningsarbeten och en mindre del pressningsarbeten komma att överflyttas för att bereda plats för nya arbeten och utökningar i Midsommarkransen.

Till platschef har utsetts ing. Bertil Lundgren, VktC.

En provisorisk verkstad för ca 50 arbetare kommer att under sommarens lopp inrättas i gamla elverket i Katrineholm.

Ing. Hanssons donation

Den donation som i fjol gjordes av ing. J E Hansson och för vilken redogjordes i förra numret av KONTAKTEN innebär som bekant, att tjänstemän inom LME kunna erhålla friplatser på Stockholms Sjukhem. Enligt det ursprungliga reglementet uppsattes som villkor, att tjänstemännen skola vara medellösa. Detta skulle i realiteten ha kunnat innebära, att ingen tjänsteman formellt skulle vara berättigad till friplats, och reglementet har därför ändrats så, att friplatserna äro tillgängliga för tjänstemän som anses vara i behov därav. Platserna, som finnas att söka genast, förmedlas av Personalkonsulenten, LME.

När vi träffas på fritid



Musikalisk LM-seger i Konserthuset

Tisdagen den 19 februari hade en musikalisk gissningstävlan anordnats mellan lag från L M Ericsson och Elverket. Evenemanget, som ägde rum i Konserthusets attiksal, hade arrangerats av Stockholms musikbildningskommitté och ingick som ett led i Musikens vecka.

I tävlingen, som leddes av fil. lic. Per Lindfors, hemförde L M Ericssons lag en överlägsen seger och erövrade 35 poäng av 36 möjliga. Elverkets poängsumma blev 27.

L M Ericssons lag, som ses på bilden nedan, hade utvalts vid en tidigare uttagningstävlan inom företaget och utgjordes av ing. Å Kåell, HeC, ing. U Åberg, Hc, ing. K Nyström, Fel, herr E Schröder, ForC, och ing. P O Dahlman, Af.



Att LM-arnas seger inte var alltför lättköpt, framgår av nedanstående smakprov bland de skivor, som presenterades: »Credo» ur Verdis Otello, Chopin: Polonäs nr 2 ess moll, Mozart: Ouvertyr till balettsviten »Les petits riens», andra satsen ur Mozarts klarinettkvintett.

Idrottsåret 1945

Lördagen den 9 mars firade L M Ericssons idrottsklubb sin årsfest i LME:s matsalar, dit ca 700 personer hade infunnit sig. Kvällen gick till stor del i gymnastikens tecken med inte mindre än två gymnastikuppsvisningar på programmet: Sofiafliekorna under ledning av gymnastikdirektör Maja Carlquist, och en grupp arbetare från Elektrolux, som gav en del smakprov på den aktuella industrigymnastiken.

Att denna form av gymnastik är aktuell även för L M Ericssons del framgår av den vid årsmötet framlagda årsberättelsen. Enligt denna har idrottsklubben gjort framställningar såväl till bolagsledningen som till företagets personalorganisationer för att om möjligt få till stånd industrigymnastik även vid LME. Av verksamhetsberättelsen framgår vidare, att idrottsklubbens medlemsantal för närvarande är ca 550.

Inom de olika sektionerna har en hel del sportsliga framgångar vunnits under det gångna året:

Fotbollssektionen har i år varit mycket livaktig. Årets stora fotbollshändelse var matchen mot det norska dotterbolaget Elektrisk Bureau, som vanns av LME med 4—3. Revanschmatchen spelades i Oslo den 17 maj i år, varom kan läsas på annan plats i detta nummer.

Bandyspelarna kunde under den senaste vintersäsongen notera ett kraftigt uppsving genom tillkomsten av klubbens egen isbana, och 16 lag deltog i den interna bandyserien.

Inom den *fria idrotten* var de individuella resultaten på intet sätt anmärkningsvärda, men i korpveckans propagandatävling vann LME dock sin klass VII med 459 poäng i hård konkurrens med Örlogsväret och Telegrafverket, som kom på andra respektive tredje plats.

Tennissporten inom LME har rönt livligt intresse inte minst genom de nya tennisbanorna, som blev spelklara under sommaren 1945. Den interna tävlingstennisen har dock legat nere på grund av bollbrist. LME deltog i korptävlingen om bankdir.

Högmans hederspris med ett lag, som placerade sig på tredje plats.

För orienterarna har det gångna året varit det mest framgångsrika hittills. I den traditionella treklubbsmatchen mot Asea och Älvsjö Kabelverk tog LME åter hem 5-mannalagstävlingen och vann därmed den första in-teckningen. I korporationsmästerskapet gjorde LME:s orienterare sin bästa insats hittills, i det att de erövrade två korp-mästerskap i lag förutom goda individuella placeringar.

Även för varpasektionen har den gångna säsongen varit framgångsrik. Den största framgången noterades i korpserien, där LME hemförde segern i klass 3 för 6-mannalag med idel vunna matcher. På inbjudan av Nymans Verkstäder har ett par av klubbens medlemmar givit en uppvisning i varpakastning i Uppsala.

I schack erövrades klubbmästerskapet för året av O Erlandsson, Vta 11, som för första gången fick en in-teckning i det Hallmanska vandring-priset. I Stockholms Schackförbunds korporationstävling deltog LME med tre fyrmannalag, som samtliga erhöill goda placeringar. LME:s A-lag har lyckats hålla sig kvar i division I alltsedan korp-tävlingarna startade 1938.

Handboll är den idrottsgren inom klubben, som väckt den största uppmärksamheten utåt. LME:s damlag placerade sig på andra plats i korp-blixten klass I. I en uppvisningsmatch segrade LME:s damer med 8-0. Herrarna deltog med ett lag i korpförbundets mästerskapsturnering och segrade i grupp 8 men slogs ut av Polisen i kvartsfinalen.

Handbollslaget gjorde en strong insats i finalen i Konsums cupturnering, som spelades den 8 mars, och där de Kommunalanställdas stjärnspäckade lag genom sitt vinstmål 15 sek. före full tid segrade med 3-2. Fråga är dock om LME:s handbollslag någonsin presterat ett bättre spel än den kvällen.



På bilden ovan ta två starka män på avdelning X, ing. A Olofsson, X1k, och ing. E Wi-berg, XakC, ett nappatag. T. v. ses ing. S Å Nilsson, YbC, om-given av två sjungande Y-damer, fru Anne-Marie Sjögren och fru Lisbeth Berglund.

Två avdelningsträffar

Den första s. k. X-träffen presenterades av ing. Söderström i en in-sändare i förra numret av KON-TAKTEN. En andra träff gick av stapeln den 14 mars på restaurang Gillet.

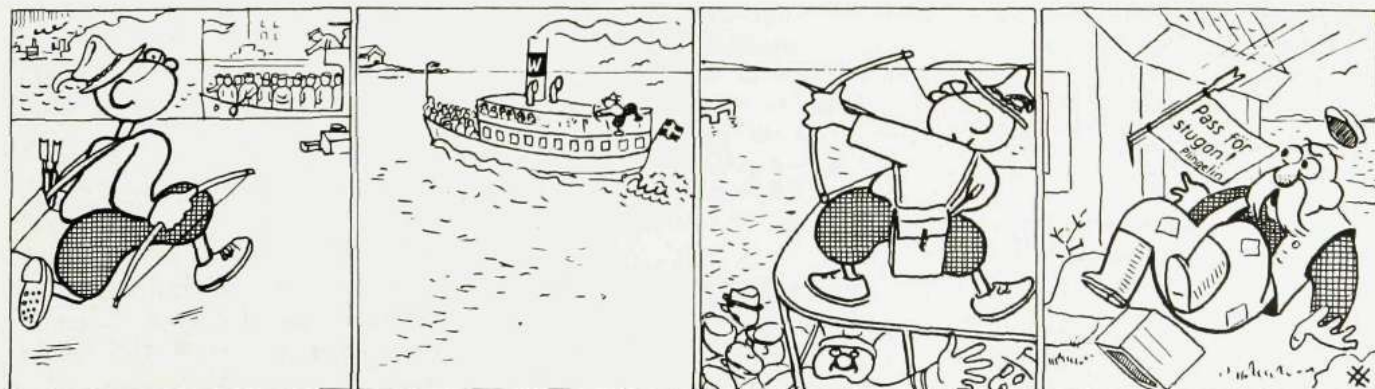
Avsikten var, liksom förra gången, att de många tjänstemännen på tele-fonavdelningen skulle träffas som kamrater under enkla och trevliga former och lära känna varandra bättre än man kan göra i det dag-liga arbetet. Det hela var rätt im-proviserat och någon nämnvärd underhållning var inte ordnad i för-väg. Men åtskilliga av de närvarande

visade sig ha goda talanger och stämningen var utomordentlig.

Även avdelning Y anordnade i mars en sammankomst på Skansens Hög-loft, där medlemmarna fingo tillfälle att under gemytliga former närmare bekanta sig med varandra och med de många nykomlingar, med vilka avdelningen på sistone utökats.

Sedan den goda middagen avätits, vidtog dans; till stor förnöjelse för avdelningens damer, som numerärt förhöllo sig till herrarna som 1:5. Stämningen var från början god, vilket även bekräftas av ovanstå-ende snapshot, taget vid ett duo-uppträdande av tvenne sångbegä-vade avdelningsdamer.

Plingelin hyr sommarnöje



Lyckad hemvärnsövning i Vällinge

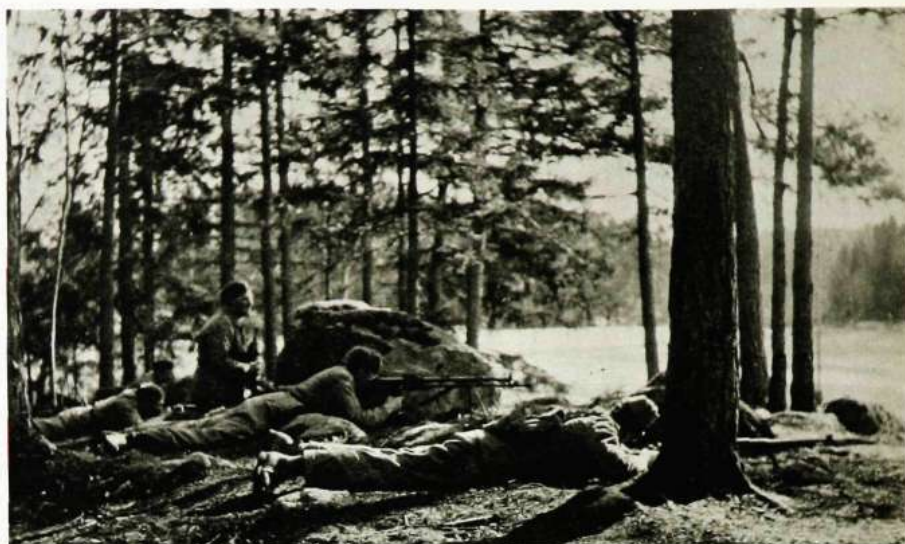
LME:s hemvärn deltog under Marie Bebådelsedagshelgen tillsammans med Brännkyrka och Botkyrka hemvärn i en stort upplagd övning, som var förlagd till trakten av Vällinge. Övningsledare voro kaptenerna J E Landin och F Grudemark, och LME:s kompani leddes av ställföreträdande kompanichefen, ing. Eric Ericsson. Under söndagen inspekterades trupperna av hemvärnschefen, general G Petri.

I förutsättningarna för söndagens partisanövning ingick, att landet befann sig i krig med en främmande makt, och att regeringen flytt från huvudstaden till Vällinge, där hemvärdet fått den ansvarsfulla uppgiften att hålla den framryckande fienden på avstånd.

Hela övningen gick väl i lås; befäl och manskap trivdes utmärkt bra med varandra, kända hemvärnslottor sörjde för att förplågnaden var prima och det allmänna omdömet var, att övningen var den bästa hittills i LME-hemvärdets historia.



Ett intermezzo av det muntrare slaget inträffade under hemvärnsövningen i Vällinge, då LME:s ställföreträdande kompanichef hälsade general Petri på ett sätt, som var i civilaste laget — medan ett stilla leende utbreddes över kompaniet.



En grupp ur LME:s hemvärn under övningen i Vällinge. Gruppchefen, herr E Karlsson, K, tar en överblick över situationen, medan kg-skytten, ing. K Västfelt, SIB, ligger beredd att ge fienden en salva.

Fältskytte

Söndagen den 31 mars gick vårsäsongens femte och sista fältskjutning av stapeln på Järvafältets välkända skyttestigar.

Av de ca 1 000 deltagarna voro 22 LM-are. Trots det blåsiga vädret uppnåddes en del goda resultat.

Klass 4 och mästarlassen: J Wikström Gk, 23 träffar, Gottfr. Gustavsson Vta 19, 21 träffar, Hj Bergström Yb, 20 träffar.

Klass 3: Folke Ljungqvist Fas, 21 träffar, Ivar Lyvik Vta 31, 21 träffar, C G Wahlberg Vta 19, 20 träffar.

Klass 2: J Wernersson Vta 11, 16 träffar.

I korporationsfältskjutningen ligger LME efter våromgången på andra plats med 340 p. efter Spårvägen som har 350. NK och Mjölkcatedralen följer oss med 335 resp. 289 p.

Vid korporationsskjutningarna den 12 maj segrade Spårvägen med 830 poäng, följt av Slakthuset med 819 p., Telegrafverket med 817 p. och LME med 801 p. Vi hade Polisen i hälarerna med sina 799 p. Fjölårssegrarna Mjölkcatedralen kom sedan med 797 p.

Rekordet i denna tävling — 837 poäng — som LME satte 1938, står sig sålunda alltjämt.

Sekr.

L M Ericssons fotoklubb

Tisdagen den 9 april höll LME:s nybildade fotoklubb sitt konstituerande sammanträde. Styrelsen valdes med ing. N Lindström, H, som ordförande, herr E Magnusson, Xsms, som vice ordförande, herr R Svanström, Vta 28, som kassör och ing. A Huldt, Ha, som sekreterare. Man beslöt, att klubben skulle anslutas till Fotografiska föreningen i Stockholm. Årsavgiften fastställdes till 10 kronor.

Efter förhandlingarna kåserade herr M Örke om fotografering och visade bilder från den senaste riksfototävlingen. Herr U Jehler höll ett intressant föredrag om fjällfotografering, illustrerat med ljusbilder. Fotoklubben har för närvarande ett 50-tal medlemmar.

Vid klubbens sammanträde den 15 maj höll ombudsmannen för Fotografiska Föreningen i Stockholm, K O Sjöström, ett med skioptikonbilder illustrerat föredrag om »Svenska amatörfotografer och deras bilder». Vid detta tillfälle visades även tre amatörfilmer: »Det händer med händer», »Skörd» och »Några grader under noll».

Kristi Himmelsfärdsdag hade fotoklubben anordnat en utflykt till Tyresö, där medlemmarna fingo tillfälle till praktiska övningar i fotografering under ledning av herr M Örke. En tävling utlystes också om bästa bilden från Tyresö.

Hjälpen till Polen

I presslägningsögonblicket meddelas angående LME:s hjälp till Polen, som omnämns på annan plats i detta nummer, att exporttillstånd nu har erhållits, och att de insamlade förnödenheterna har nått bestämmelseorten.

"Telefonhörseln" utredes av LM-ingenjör

Professorn Torbern Laurent vid Tekniska Högskolan i Stockholm har erhållit ett statsanslag på 11 000 kronor för en utredning av svenska språkets ljud- och banduppfattbarhet för såväl lyssnare med normal som lyssnare med nedsatt hörsel.

För dessa undersökningar avser professor Laurent att anställa civilingenjör Gunnar Fant, som för närvarande är anställd på L M Ericssons akustiska laboratorium i Midsommarkransen och där sysslar med frågor som hör samman med »telefonhörseln».

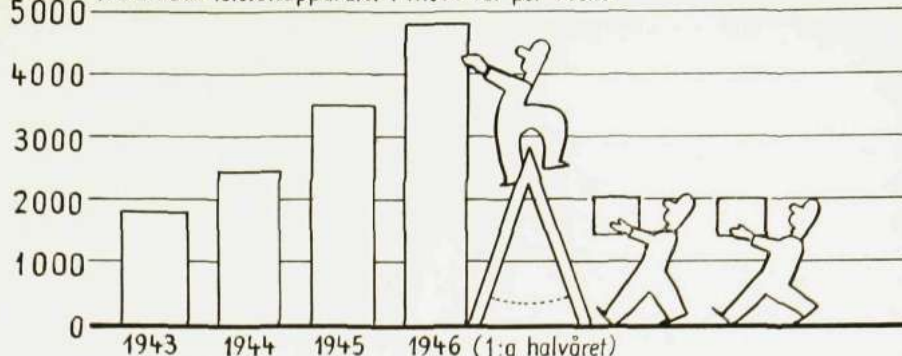
Rifa — nytt dotterföretag

LME har tillsammans med Asea förvärvat aktiebolaget Rifa (Radioindustrins Fabriks Aktiebolag), som huvudsakligen tillverkar elektrolyt- och glimmerkondensatorer, i första hand för LME:s och ASEA:s eget behov men även för försäljning i fria marknaden. För närvarande är fabrikationen förlagd till Rifa:s gamla lokaler vid Kungstensgatan, men man planerar att senare inrätta en ny fabrik för denna tillverkning. Chef för Rifa är ing. S Olstedt, och från LME har dessutom även ing. T Bohlin, T, överflyttats till detta företag.

LME intresserat i Automatic, Köpenhamn

Genom ett avtal som nyligen träffats med Marie och B M Richters fond i Köpenhamn, har L M Ericsson A/S förvärvat 50 % av aktierna i det danska bolaget Telefonfabrik Automatic A/S, Köpenhamn. Detta aktieförvärv ger LME ett bättre utgångsläge för framtida telefonaffärer i Danmark, då möjligheter därmed skapats för inhemsk tillverkning av vissa detaljer. Telefonfabriken Automatic sysselsätter 500 arbetare och tillverkar materiel för manuell telefoni, telefonapparater för manuell och automatisk telefoni och en speciell konstruktion av väljare.

Tillverkade telefonapparater i medeltal per vecka



Nybygget vid Telefonplan

Som i korthet omtalades redan i förra numret av KONTAKTEN kommer en fristående byggnad att uppföras på Telefonfabrikens område. Byggnadstillstånd har ännu inte erhållits, men ritningar och arbetsbeskrivningar äro klara för utskickning i och för införskaffande av anbud. Som redan tidigare omtalats är större delen av fastigheten avsedd att användas för en forskningsavdelning. Dessutom torde vissa avdelningar inom det nuvarande kontoret komma att överflyttas till den nya byggnaden, nämligen Transmissionsavdelningen utom transmissionslaboratoriet, Allmänna affärskontoret, Signalbolaget, Patentavdelningen, Inköpsavdelningen och Kalkylavdelningen. Genom denna överflyttning kan ökat utrymme beredas laboratorier och provrum inom det nuvarande kontorsutrymmet.

Råvarusituationen

Under nuvarande förhållanden erbjuder det ofta svårigheter att anskaffa de för tillverkningen nödvändiga råvarorna. Det råder för närvarande brist på flera viktiga materialslag, såsom ek, bakelitpulver, ebonit, konst- och natursilke, tenn, bly, kopparlegeringar samt järn och stål. Särskilt i fråga om de tre sistnämnda materialslagen har efterfrågan varit stor efter kriget och de svenska metall- och järnverkens kapacitet räcker inte till.

Annan materiel som LME har vissa svårigheter att anskaffa är telefonsnören, emaljerad tråd för rullar, förbindningstråd, telefonkabel, reläkondensatorer och vissa bakelitdetaljer.

Förbättringar i råvarusituationen är inte att vänta förrän tidigast under sista halvåret 1947.

Rekordproduktion av telefonapparater i år

Som framgår av ovanstående diagram, har produktionen av telefonapparater vid LME under de senaste åren ständigt ökat. Under år 1943 och första delen av år 1944 tillverkades 1 800 apparater per vecka. Under slutet av 1944 ökade apparatproduktionen till mellan 2 700 och 3 000 apparater per vecka, vilket betydde ett medeltal av 2 450 tillverkade apparater per vecka. Under år 1945 tillverkades på hösten 3 000 apparater per vecka, och denna siffra steg mot slutet av året till 4 000. För den del av 1945, då tillverkningen var igång, uppgick medeltalet till 3 500 tillverkade apparater per vecka. Under första halvåret 1946 beräknas produktionen till i medeltal 4 800 telefonapparater per vecka, och det tidigare rekordet på 145 000 apparater per år kommer i år säkerligen att betydligt överstigas.

Intern information hos LME

(Forts. fr. sid. 29)

kommittén, som däremot självfallet icke får bli en instans för skvaller eller personliga antipatier.

De här redovisade åtgärderna innebära måhända i mångas ögon icke en idealisk lösning av problemet »intern information hos LME». De missnöjda få då söka en tröst i det förhållandet, att vad som gjorts kanske dock kan anses vara en i vår arbetsfyllda verksamhet acceptabel kompromiss mellan vad som tidigare var och något »100-procentigt effektivt» — en kompromiss i det nu möjligas tecken. Den enighet, som här om rätt i kommittén, och det intresse, som där på alla håll lagts i dagen för ett gott resultat, ge anledning till en sådan förhoppning.

Avslutningsvis kanske också bör tilläggas, att i princip likartade anordningar för intern information organiseras eller genomförs också hos våra svenska dotterbolag.

Ericsson
LM