

Kontakten



Ericsson
LM

Nr 4

1946

LM—ARNAS TIDNING

Kontakten

LM-arnas tidning

Tidningen beräknas utkomma med ett nummer varje kvartal
 Ansvarig utgivare: Hugo Lindberg
 Redaktör: Sigvard Eklund
 Redaktionssekr.: Gösta Fridemar

Redaktionskommitté:

Herbert Fredborg, Xud
 Hans Gustafsson, Vta II
 Ragnar Göransson, Vta 16
 Sven Tiberg, VtsC

Lokalredaktörer:

Hj Carlsson, SRA
 E Hellström, Sieverts Kabelverk
 F Lundquist, SER
 E Liselius, Ermi
 N Sköldberg, FOB
 M Steiner, Kabelverket, Ålvsjö
 G Thorén, Alpha
 K Wästfelt, SIB

Omslagsbild: Midsommargården, den nya hemgården i Midsommarkransen, som nu tagits i bruk.

Innehåll: sid.

Kronhöjningens inverkan på LME:s utlandsanärer	75
Arbeta med ditt mål i sikte	76
Från Järnalpha till Bakelitalpha	77
Skatt vid källan	80
Midsommargården	82
LME-studier	84
Vad gör Ni på fritiden?	86
Vi som går köksvägen på LM	88
Uppsala—Stockholm på mikrovåg	90
Intryck från Ryssland	92
När vi träffas på fritid	95
Korsordstävlan	98

LM Ericsson i England

Ett nytt bolag, Swedish Ericsson Company, har bildats som ett stöd för LME:s ökade inköpsverksamhet i England. Bolagets uppgift är alltså att vara en instans, som hjälper till att knyta lämpliga kontakter i England för anskaffning av material till LME. Däremot har det ej någon direkt anslutning till Ericsson Ltd. Beeston. Chef för bolaget är ing. T A Lundell.

Chefsskiften inom koncernen Ett tack från Polen



Ing. Tore Ericsson



Ing. Olof Hult

På grund av beslutad utvidgning av direktör Herbert Ramstedts verksamhet i övrigt inom koncernen, kommer han att med utgången av innevarande år lämna befattningen som chef för FÖB och för LME:s telesignalavdelning (Y). Direktör Ramstedt kvarstår dock som chef för L M Ericssons Driftkontroll AB (DKB), Aktiebolaget Ermex och Production Control Ltd samt kvarstår i styrelsen för FÖB. Som chef för telesignalavdelningen inträder den 1 januari 1947 ing. Olof Hult och som chef för FÖB ing. Tore Ericsson.

Från direktör S Häggberg i Warszawa har LME mottagit ett brev med ett varmt tack för de gåvor i form av kläder, skodon och matpaket, som har översänts till Polen från L M Ericssons företag i Stockholm, och som nu har fördelats bland tjänstemän och arbetare, som före kriget var anställda vid LME:s polska företag. Detta tack riktar direktör Häggberg till LME:s styrelse, till alla som bidragit med en gåva samt till dem som haft arbetet med förpackning och utförselformaliteter om hand. Sammanlagt innehöll sändningen 34 lådor kläder och 1 200 matpaket.

»Jag skulle önska», säger dir. Häggberg bl. a., »att ni alla skulle kunna få ta del av de tacksamhetsbevis, som nästan dagligen kommit mig till del, då jag mött någon av dessa behövande, som fått lida så oerhört mycket».

Nedan återges ett tackbrev, som dir. Häggberg mottagit från den kommitté, som haft fördelningen om hand.

Warszawa, d. 30.9.1946

Till
 STYRELSEN OCH ANSTÄLLDA I
 TELEFONAKTIEBOLAGET L.M.ERICSSON
 SAMT DESS DOTTERBOLAG

i Stockholm

Å de anställdas vägnar i PAST och PASE uttala vi vårt hjärtligaste tack för de kläder, linne och skodon ävensom livsmedelpaket, som sändts oss genom förmedling av Direktör S.Häggberg.

På grund av ett krig, som varat i sex år, tvångsförflyttning från Warszawa och huvudstadens förstöring hava vi förlorat alla våra ägodelar så att vi nu lida en betydande brist på bostäder, kläder och livsmedel. Hjälpen från styrelsen och de anställda i Firma L.M.Ericsson är ett bevis på full förståelse för vårt läge och en strävan att förskaffa oss lättnad.

Ännu en gång tacka vi i tjänstemännens och arbetarnas deras familjer och barns namn för Eder hjärtegodhet.

Minnat av Eder hjälp skola vi alltid bevara.

Fördelningskommittén

(G.Ombach) *G. Ombach*

(K.Sent) *K. Sent*

(B.Ga[aj]) *B. Ga[aj]*

(Szulczewska) *Szulczewska*

(E.Wierzbicka) *E. Wierzbicka*

(Kulesza) *Kulesza*

Kronhöjningens inverkan på LME:s utlandsaffärer

Regeringens beslut att höja svenska kronans internationella värde med ca 14 % har utsatts för olika omdömen. Jag skall här icke närmare ingå därpå utan skall endast påvisa, hur kronhöjningen påverkat och påverkar LME:s utlandsaffärer.

När en telefonaffär börjar diskuteras, uppkommer så gott som undantagslöst ett krav på lång kredit från kundens sida. Ju längre krediten är, desto större blir inte bara den direkta kreditrisken utan tyvärr också risken för förändringar i det inbördes värdet mellan det främmande landets valuta och vår egen.

Det är självklart att vi helst vilja sälja i svenska kronor, eftersom vi ha våra produktionskostnader i kronor. Kunden å andra sidan har sina inkomster och sina finansieringsmöjligheter i sin egen valuta och vill därför helst betala i denna. Han känner för övrigt inte riktigt till svenska kronan, på vilken det saknas notering i en hel del länder, där vi arbeta. Vi ha å vår sida svårt att överblicka utvecklingen av växelkurserna, särskilt som dessa ofta utsätts för påverkan, som icke härrör från ekonomiska utan från politiska avväganden.

Förlust på 4 millioner kronor genom dollarvärdets sänkning

Slutet på diskussionen med kunden blir oftast att parterna ena sig om en tredje valuta och då givetvis en av de stora världsvalutorna. På grund av de restriktioner, som engelska pundet varit utsatt för under de senaste åren, ha affärerna oftast gjorts i amerikanska dollars. Dessutom hade vi en rad order av mindre storleksordning i andra utländska valutor, men dessa order avsågo oftast montagekostnader i respektive länder, vilka affärer icke i någon större utsträckning påverkas av kronhöjningen.

När nu dollarns värde sänktes med ca 14 % i förhållande till kronan, så gjorde vi en direkt förlust helt enkelt i form av sänkning av det kronpris, vi i sinom tid få ut av dessa order. Det är ju klart att höjningen av kronans värde så småningom påverkar våra tillverkningskostnader, så att dessa antingen bli något mindre än de eljest skulle ha blivit eller icke höjas så mycket som annars skulle ha skett. Denna inverkan är emellertid så långsam, att den icke i någon högre grad kommer att påverka tillverkningskostnaderna för inläggande order. Även med hänsyn tagen till denna faktor torde förlusten bli av storleksordningen 4 miljoner kronor, utspridd dock över flera år. Så långt om inverkan av kronhöjningen på inläggande order. Vi hade emellertid givetvis också en del förhandlingar i gång om nya order, vilka hunnit så långt, att priserna i utländsk valuta inte kunde ändras.

Där uppstår alltså en förlust, som emellertid inte alls är av samma storleksordning som den tidigare berörda. För framtiden har vår konkurrenskraft tills vidare minskats så mycket som en prishöjning på 16—17 % innebär. Denna minskning av konkurrenskraften blir med tiden något mindre, i den mån kronhöjningen påverkar den svenska prisnivån, så att denna stiger mindre än den eljest skulle ha gjort. Just för ögonblicket är denna minskning av konkurrensförmågan icke särskilt allvarlig, eftersom det råder brist på telefonutrustning i världen och vi därför kunna fylla fabrikena med nya order, även om våra priser skulle vara högre än konkurrenternas. I längden blir det emellertid allvarligare, och vi vänta oss att få göra ganska kännbara uppostringar i prishänseende, när behovet av telefonutrustning någorlunda fyllts och konkurrensen emellan speciellt de europeiska fabrikena sätter in på allvar. Det är ju omöjligt att profetera om när denna tidpunkt kan komma att inträffa, men det finns redan nu tecken i Amerika, som tyda på en analkande kris.

Inverkan på LME:s tillgodohavanden i utländsk valuta

Höjningen av kronans värde kommer givetvis att påverka våra affärer även på hemmamarknaden. Den gör det nämligen lättare för våra utländska konkurrenter att importera sina varor till Sverige, och höjningen är ju av den storleksordningen, att den i stort sett eliminerar det tullskydd, som svensk industri har åtnjutit.

Höjningen av kronans internationella värde påverkade givetvis inte bara våra löpande affärer, utan den ändrade också kronvärdet av våra tillgodohavanden och skulder i utländsk valuta. Vi ha länge räknat med möjligheten av att kronans värde skulle höjas i förhållande till en del utländska valutor. Därför ha vi t. ex. i största möjliga utsträckning finansierat våra koncessionsbolag i Mexiko, Italien, Brasilien och Argentina i respektiva länders valuta. Vi ha sålunda upplagt stora obligationslån i Mexiko och Argentina och tillsammans med våra italienska vänner även i Italien. Dessutom ha vi ordnat kortfristigare banklån på samtliga dessa marknader. Förberedelserna för dessa säkerhetsåtgärder började för flera år sedan, och de aktiva åtgärderna ha genomförts speciellt under de senaste två åren. När det började bli allt mer uppenbart, att en kronhöjning kunde komma att ske, togo vi även hem våra kontant-tillgodohavanden i utländska valutor i så stor utsträckning som möjligt. På så sätt tror jag, att vi hållit bolagets förluster på grund av höjningen av kronans värde inom så snäva gränser, som det rimligen varit möjligt.

ARBETA



med ditt mål i sikte

Att genom målmedvetet studiarbete lägga en hållbar grund för framtiden är en klok åtgärd i tider som dessa, fastslår Hermods-rektorn Gustaf Carne i en artikel i tidningen »Korrespondens», som återges här nedan.

»Arbetets vagabonder» är en ny kliché, som Arbetsmarknadskommissionens avgående ordförande, landshövding Thomson, fäste vid den ungdom, som byter jobb vid första tillfälle. Den rubriken är betecknande. Jag skulle vilja säga, att den helt enkelt är ett varningsrop till vår tids människor över huvud taget. Det är nämligen inte bara ungdomen, som numera för ett dylikt nomadiserande liv, som efter en relativt kort visit på en arbetsplats vandrar till en annan, utan samma vandringslust kan man tyvärr finna även hos personer i mera mogen ålder. Folk utnyttjar konjunkturerna, dvs. bristen på arbetskraft, som är rådande på praktiskt taget alla områden. Det är kanske oriktigt att säga utnyttjar, ty det rätta uttrycket är missbrukar läget på arbetsmarknaden till skada inte bara för näringslivet självt utan i lika hög grad för att inte säga högre grad för den enskilde individen, som faktiskt helt kan fördärva sin framtid genom att den ena gången efter den andra gå ifrån en plats, när något tar emot eller inte riktigt passar honom.

Alldeles speciellt gäller det för ungdomen att inte låta sig förledas av lättheten att få en ny anställning till att ambulera från det ena stället till det andra. Naturligtvis kan det ur vissa synpunkter vara bra, att en människa skaffar sig erfarenhet från mer än en arbetsplats — men tyvärr är detta i flertalet fall inte motivet för att man växlar anställning, utan det är alltför ofta den aktuella möjligheten att få upp lönen och inte sällan en motgång eller en känsla att man inte behöver »krusa».

Det är ytterst farligt för en människa att starta inom förvärvslivet med ett dylikt vagabonderande liv och låta de bästa åren gå under kringflackande. Hon blir rotlös och ansvarslös. På så sätt bygges inget av värde upp. En människas framtid skapas endast genom att hon har mod och kraft att ta ställning till yrkesvalet — eller valet av kall, skulle jag hellre vilja säga — och sedan intensivt hålla fast vid sitt val. Under mödosamt arbete bygger hon så upp sin framtid med ett fast mål i sikte. Hon fikar inte efter den tillfälliga högre inkomsten utan inser — under förutsättning att

hon brukar sitt sunda förnuft — att hon genom fasthållande av sin linje tjänar mest i längden. Hon gör därigenom en investering, som i framtiden blir räntebärande och som skänker henne en aktad ställning i samhället.

De tider, som vi nu lever i, varar inte alltid. Om hur länge de varar, kan man diskutera. Ingen vet med bestämdhet mer än att arbetsmarknadsläget en gång torde komma att försämrats, och när vi så är framme vid den tidpunkten, då klarar sig endast den på ett hyggligt sätt, som hållit sin linje, arbetat samvetsgrant, byggt på sitt vetande genom studier och gjort sig känd för pålitlighet och ansvarskänsla.

Nu är det ju så, att flertalet människor har rätt goda inkomster och därför är i stånd att kosta på sig utbildningskurser av olika slag. Tusentals gör det också, men flera borde komma underfund med värdet av ökad yrkesutbildning, därför att det är ett så oerhört stort antal unga människor, som utan någon som helst fackskolning kommer in i förvärvsarbetet på grund av den kraftiga expansion på alla områden, som nu råder. Alla dessa bör allvarligt tänka på morgondagen. De gör klokt i att använda en del av sin fritid till att skapa sig den teoretiska utbildning, som, jämte den praktiska erfarenhet de får i arbetslivet, säkrar deras försörjning och framgång i fortsättningen.

Svenska folket har under tidigare år byggt upp ett gott anseende åt sig ute i världen. Vi är överallt kända för våra kvalitetsvaror. Made in Sweden är ett kvalitetsmärke. Detta sammanhänger med att de enskilda individerna i vårt land i stort sett har varit kunniga och ansvarskännande människor. Det finns för närvarande en viss risk för att kvaliteten skall komma på glid — en risk av allvarlig karaktär inte bara för landet i dess helhet utan samtidigt också för den enskilde medborgaren.

Ni och jag får inte resonera som så, att det kan inte betyda så mycket vad vi gör eller inte gör. Ett sådant resonemang är felaktigt, oförsvarligt och oförenligt med den solidaritetskänsla vi är skyldiga att hysa gentemot varandra.

På samarbetets väg skall vi gå segrande fram i den fredliga kamp, som vi hoppas förmår bygga upp en ny, bättre värld. I den kampen har din och min insats sin oerhörda betydelse.

Gustaf Carne

Från järn

till bakelit



En rundvandring på ABA

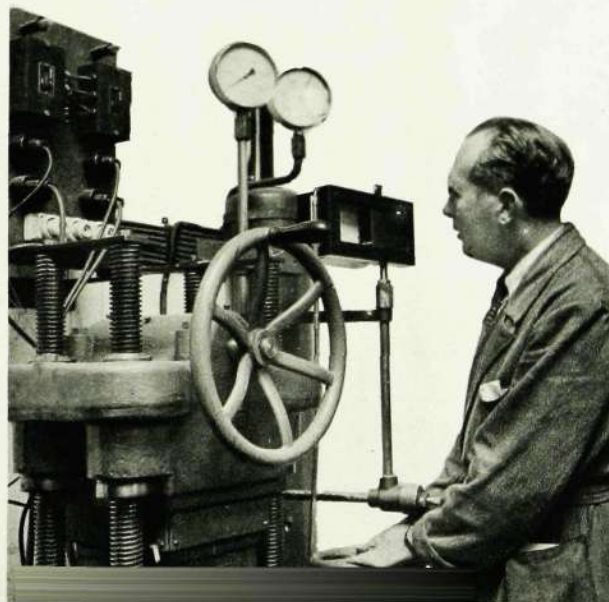
Det finns en gata i Sundbyberg som L M Ericsson har alldeles för sig själv. Hela gatan är det visserligen inte, utan bara en del av den, men där härskar Sieverts Kabelverk och Alpha suveränt. Sett från en LM:ares synpunkt skulle gatan alltså lika gärna kunna heta L M Ericsson-esplanaden eller varför inte Alpha-esplanaden eller Alpha-gatan. För hedras den som hedras bör. Visserligen är Sieverts Kabelverk nu det största av de bägge företagen, men det fanns en tid när Kabelverket inte var någonting annat än en avdelning av Alpha, kallad »Trådalpha» för säkerhets skull.

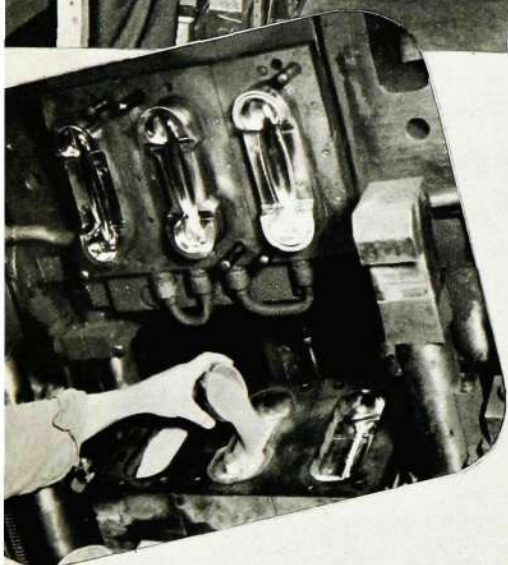
Alpha startade nämligen redan år 1888 som en liten verkstad med tillverkning av armaturer för vatten, gas och ånga som specialitet. Även vid den tiden låg Alpha vid Esplanaden i Sundbyberg, men på motsatta sidan av gatan, dvs. där Sieverts Kabelverks anläggningar nu är belägna. Så småningom började man även tillverka tråd vid Alpha och då denna tillverkning fick allt större omfattning, flyttade man över den mekaniska fabrikationen till andra sidan gatan, där en ny verkstadsbyggnad uppfördes. För att kunna skilja de båda verkstadsavdelningarna åt kallade man den mekaniska avdelningen »Järnalpha» och tråddrageriet »Trådalpha». Av »Trådalpha» blev sedermera Sieverts Kabelverk.

Den ojämförligt största fabriktionsgrenen vid AB Alpha av i dag är bakelit-tillverkningen. Vid vår rundvandring på Alpha har vi också valt att följa tillblivelsen av en bakelitdel, nämligen ett mikrotelefonskåft.



Överst en exteriörbild av AB Alpha. Därunder väger herr H Strömberg (t. v.) upp ett fat pressmassa i bakelitförrådet, medan herr W Pettersson kör fram nya bakelitfat. Nedan en interior från verkstadskontoret, där verkstadschefen, ing. V Juhlin (längst t. v.) diskuterar en tillverkningsdetalj med ing. G Theander. Mitt emot sitter ing. G Kerstenson och längst t. h. ing. G Sundberg. T. v. därom kontrollerar laborator A Borg kvaliteten hos ett nyss hemkommet parti pressmassa.





Överst herr G Svensson i Alphas välförsedda verktygsförråd. Därunder: Pressmassa hälls i ett verktyg för att formas till mikrofonskåft. Övan lägger herr B Rundkvist in bakelitbriketter i högfrekvensaggregatet, medan verkmästare O Karlsson ser på. T. h. har en telefonkåpa fått sin form i en 3-tonspress.

»Vad är då egentligen bakelit?» är den fråga vi ställer till laborator H Borg, som vi finner i Alphas välutrustade laboratorium. Och svaret blir, att bakelit är ett konstharts, som har fått sitt namn av uppfinnaren, amerikanaren Baekeland. Bakeliten kommer till fabriken i form av pressmassa, dvs. ett torrt gråsvart pulver, som sedan i pressarna formas till det hårda material, som vi dagligen kommer i beröring med när vi t. ex. håller i en mikrotelefon eller »länder lyset».

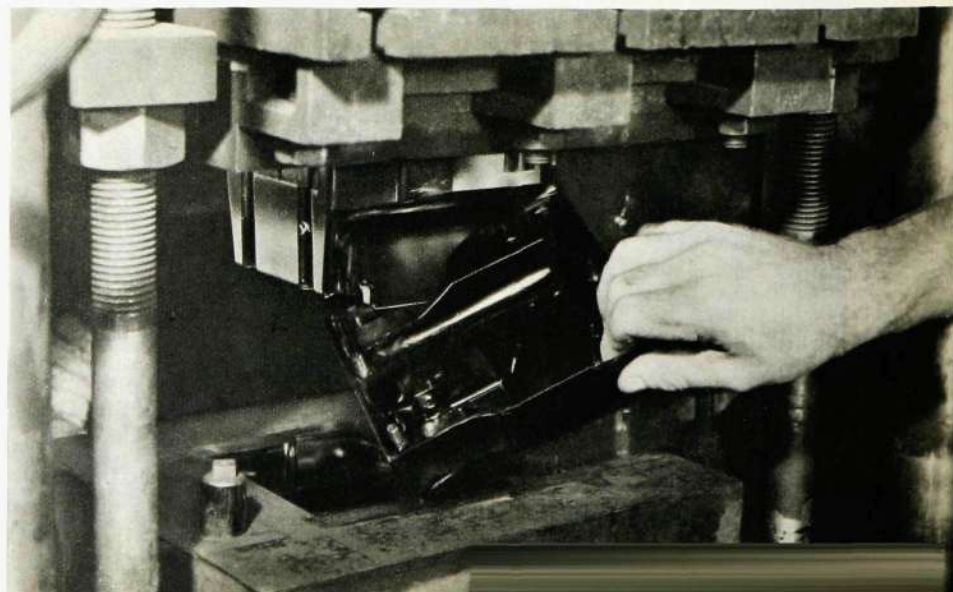
Då vi fortsätter vår vandring, kommer vi först till pressmasseförrådet, där faten med pressmassa står staplade på varandra, och där herr H Strömberg just väger upp en leverans, som godkänts för användning sedan den genomgått omfattande prov i laboratoriet. Intill pressmasseförrådet ligger verktygsförrådet där herr G Svensson har en imponerande samling pressverktyg att hålla ordning på — cirka tvåtusen. Där finns alla storlekar representerade, från små handverktyg, av vilka de minsta väger ett halvt kilo, till stora maskinverktyg på upp till ett ton. Vid pressning av ett mikrofonskåft användes 4 verktyg.

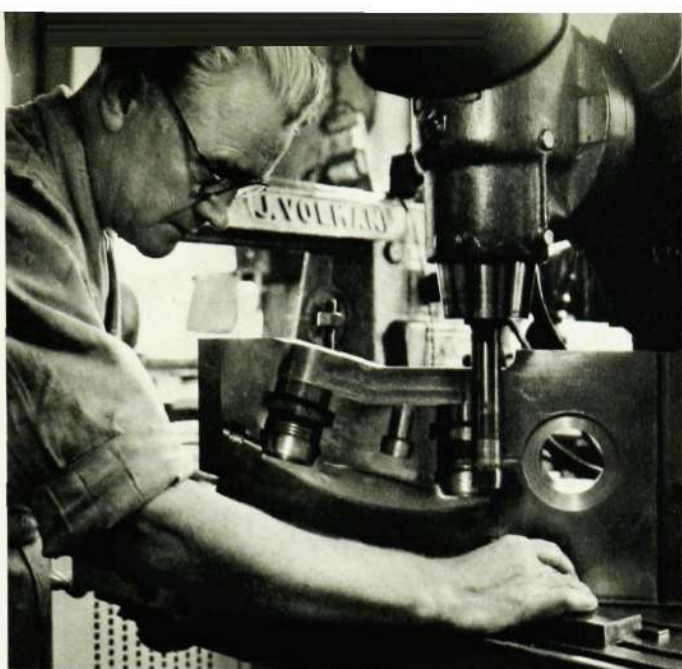
I pressverkstaden, som är inrymd i företagets äldsta del, behöver man sannoligen inte frysa. »Värmen här beror på svårigheten att effektivt isolera verktyg och ledningar, och detta är en olägenhet som det tyvärr är svårt att komma ifrån», framhåller verkmästare O Karlsson, som mest är känd under namnet »OK», och som är en LM-are av gamla stammen. Han började hos LME vid Tulegatan redan år 1903, och sedan flyttade han över till Alpha 1929. Och fortfarande har han god kontakt med gamla LM. Här på Alpha trivs OK utmärkt, liksom hans omgivning ser ut att trivas med honom. Och vad han inte vet om bakelit, det är inte värt att veta.

Av herr Karlsson får vi också veta, att presseriet just nu är föremål för kraftig utvidgning, och flera nya pressar är under uppmontering. Pressarna är av Alphas eget fabrikat. De tillverkas i den mekaniska avdelningen. Flera av de nya pressarna är avsedda för pressmetoder som inte tidigare tillämpats här i landet. I en del av dem skall den nya telefonapparaten tillverkas.

Verktygen för skåftet är komplicerade, och herr Ingemar Danielsson utför en hel rad med handgrepp, när ledare och metalldelar placeras och när de färdigpressade skåften sedan tas ur verktygen. Sedan pressformen beskickats med den för stommen beräknade och noggrant uppvägda kvantiteten pressmassa, slutes pressen och pulvret omvandlas under värme och tryck från pulver till det hårda och fasta material, vi känner som bakelit.

Mikrotelefonskåftet har en ur tillverknings synpunkt ganska komplicerad form, och det har uppstått grader, där verktygshalvorna mötts och bakeliten flutit ut. De färdigpressade skåften måste nu befrias från grader och underkastas sedan putsning och polering. Detta sker i »Putsen», putsningsavdelningen, som förestås av verkmästare Johansson, vilken år 1931 även han kom från LME. All annan efterbearbetning, såsom borrar av hål, fräsning av spår o. dyl., utföres även i denna avdelning, där övervägande kvinnlig personal sysselsättes. I den stora putsningssalen dånar det från alla putsbockar, borrar- och fräsmaskiner och svarvar. Handmikrotelefonskåft, telefonkåpor, rullstommar och alla andra hundratals telefondetaljer, som kommer upp från presseriet, får här sin slutgiltiga efterbearbetning.



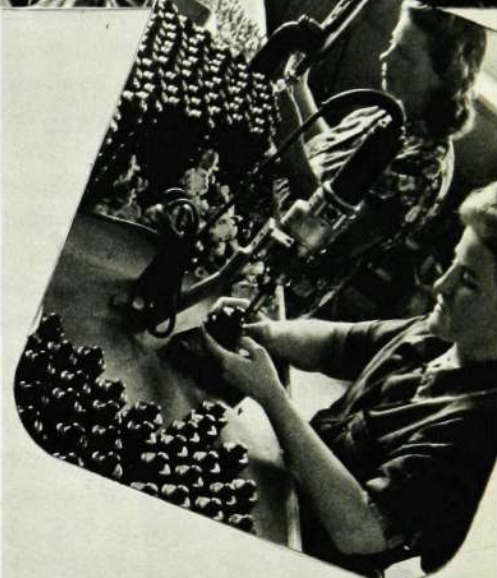


Att kontrollen av detaljerna är mycket sträng, förstår man, när man kommer in i »Avsyningen», som är nästan lika stor som »Putsen». Varje bakelitdetalj underkastas här av avsynerskorna en noggrann granskning med avseende på vissa mått, ytans kvalitet, detaljens allmänna utseende etc. Dessutom kontrollerar Laboratoriet den färdiga produkten genom stickprov, varvid de uttagna delarna få genomgå hela serier av provningar. Efter kontrollen förpackas de färdiga och godkända delarna i lådor och levereras med bil till Midsommarkransen.

Detaljernas kvalitet är till mycket stor del beroende av verktygens konstruktion och utförande. Alpha förfogar över en modern verktygsavdelning, där verkmästare E Apelby för befälet. Tillverkning av bakelitverktyg kräver yrkesskicklighet, ty stor måttnoggrannhet är nödvändig. För att kunna utföra alla de komplicerade verktyg, som telefondelarna ofta kräver, erfordras olika slag av verktygsmaskiner. I verktygsavdelningens ljusa lokaler, som är inrymda i ett av nybyggena, finns ett flertal sådana av modernaste konstruktion. Bakelitdelarna skall uppvisa en jämn yta med hög finish, och detta åstadkomes främst genom att de formgivande delarna i verktygen ges högglauspolering. Denna utföres för hand och kräver omsorg och tålmodighet.

Vi frågar hr Axel Lööv, som håller på med ett verktyg till det nya mikrotelefonskafvet, hur länge han har varit hos Alpha. Han är den på avdelningen, som varit längst hos företaget, i hela 24 år. Hr Lööv är lagledare för Alphas framgångsrika korporationsfotbollslag, och i honom har pojkarna en både kunnig och erfaren ledare, ty han spelade i många år fotboll i AIK, åren 1914—1916 t. o. m. i A-laget.

(Forts. på sid. 99)



Överst t. v. ses herr A Lööv vid fräsmaskinen. Det är verktyget till den nya telefonapparatusens mikrotelefonskafv som här tar form. T. h. där-om sysslar fru K Persson med en annan av Alphas tillverkningsgrenar, nämligen tillverkning av kondensatorlindor. Bakeliten har mångsidaig användning. Övan tillverkar fröknarna S Pelterson och I Mähl Pello-strömbrytare, och damerna nedan är sysselsatta med hopsättning av väggkontakter. T. v. den mekaniska avdelningen, där en av veteranerna, herr E Österman svarar pupinboxar.



Skatt vid källan

Som alla vet innebär det beskattningssystem, som under senare år tillämpats, att våra skatter på inkomst och förmögenhet förfallit till betalning först ca två år efter det inkomsten intjänats. Sedan länge har emellertid såväl myndigheterna som allmänheten varit ense om, att detta system inneburit stora nackdelar, särskilt för personer, där inkomsten av en eller annan anledning varierat kraftigt från år till år. Många och långa utredningar har på statsmakternas initiativ under åren verkställts i ärendet. Genom riksdagens i december 1945 fattade beslut att fr. o. m. 1 januari 1947 tillämpa den s. k. »skatten vid källan» har ett system påbjudits, som, har man anledning att hoppas, till största delen skall undanröja de tidigare olägenheterna. Källskatten innebär att skatten uttages i så nära samband med inkomstförvärvandet som möjligt. Källskatten innebär emellertid icke någon ändring i hittills tillämpade principer för den sammanlagda och slutliga skattens beräkning. De klarations- och taxeringsförfarandet förblir i stort sett vid det gamla.

Olika former för uttagande av källskatten

Då det inom samhället finns en hel mängd olika kategorier skattskyldiga, är det givet att flera varianter för källskattens uttagande har måst föreskrivas. En affärsman, en läkare eller en jordbrukare förvärvar sina inkomster på ett helt annat sätt än t. ex. en tjänsteman eller en arbetare. Medan de senare i allmänhet har en ungefär lika stor lön varje vecka eller månad, inflyter affärsmannens, läkarens eller jordbrukarens inkomster med varierande belopp vid oregebundna tillfällen. Dessa förhållanden har beaktats på så sätt, att man har fastställt tre olika former för källskattens uttagande, nämligen A-, B- och C-skatt.

A-skatten är den form av preliminär skatt, som blir tillämplig på den stora grupp medborgare som är arbetstagare. A-skatten uttages genom avdrag vid varje avlöningstillfälle på den för avlöningsperioden intjänade lönen. Avdragens storlek fastställs i regel med ledning av särskilda skattetabeller, s. k. »tabellavdrag» eller i vissa fall medelst »procentavdrag». Procentavdrag utgår med 10 %, om det kan antagas, att veder-

börandes inkomst är under 10 000 kr.; kan det däremot antagas, att vederbörandes sammanlagda årsinkomst kommer att ligga över detta belopp, uttages procentavdrag med 15 %.

B-skatt utgår i första hand för sådana skattskyldiga, som icke har inkomst av tjänst utan endast har annan inkomst. B-skatt debiteras i sådana fall med fixerade belopp och erlägges av den skattskyldige själv under uppördsterminerna.

B-skatt kan emellertid under vissa förhållanden utgå även vid inkomst enbart av tjänst eller då en person har både tjänstinkomst och annan inkomst. I detta fall skall arbetsgivaren verkställa avdrag på lön med belopp, som erfordras för att täcka B-skatten för såvitt icke den lokala skattemyndigheten undantagsvis medgivit att den skattskyldige istället själv får erlägga B-skatten.

C-skatt kan utgå, då en person har både inkomst av tjänst och annan inkomst av viss storlek. C-skatten debiteras för den överskjutande andra inkomst, som icke utgår av tjänsten. Liksom B-skatten utgår C-skatten med i förväg bestämda belopp, som den skattskyldige har att själv erlägga. Här kopplas alltså icke arbetsgivaren in.

Hur betalas A-skatten?

Som ovan nämnts är det A-skatten, som kommer att gälla för det övervägande antalet anställda här på LME. Hur kommer då detta system att verka i praktiken? Jo, när lönen utbetalas, är bolaget skyldigt att innehålla en bestämd del av densamma för redovisning och inbetalning till skattemyndigheterna. Avdraget fastställs med hjälp av tabeller, som utarbetats av taxeringsmyndigheterna. Tabellerna är uppbyggda på så sätt, att hänsyn tagits till skatteprocentens stegring vid högre inkomster, till den skattskyldiges civilstånd och den dyrortsgrupp inom vilken han är bosatt samt de »allmänna avdragen». Sålunda finns olika kolumner i tabellerna för inkomsttagare, som är ogift och utan barn, inkomsttagare, som är gift och som sammanlever med makan men utan barn, vidare för inkomsttagare, som är gift, sammanlever med makan och har ett eller två barn o. s. v.

Senast den 18 januari 1947 skall alla, som faller under preliminär A-skatt, ha erhållit en debetsedel. På denna debetsedel föreskrives den tabell och kolumn, efter vilken skatten skall beräknas. Debetsedeln skall ofördröjligen överlämnas till bolaget, som med ledning därav har att ombesörja de påbjudna avdragen. Eftersom skattsedlarna icke kommer att utdelas förrän till den 18 januari har emellertid föreskrivits, att under denna månad källskatten skall utgå med 10 % av lönebeloppet för löntagare, som kan beräknas få en inkomst understigande 10 000: — per år. Kan man antaga, att lönen kommer att överstiga detta belopp skall 15 % av lönen uttagas.

I det lönebelopp, som skall ligga till grund för beräkning av källskatten skall medräknas värdet av de naturaförmåner, som utgå i samband med tjänsten. För dem som har fri lunch kommer således skatteunderlaget att höjas med det värde, som lunchen representerar i pengar, vilket för Stockholm skall beräknas med 30 kr per månad. Å andra sidan skall avdrag göras för avgifter till SPP och annan pensionsförsäkring men däremot ej för sjukkasse- och olycksfallsförsäkringsavgifter. De senare avgifterna ha nämligen i viss omfattning beaktats av myndigheterna vid upp- rättandet av tabellerna.

Den ordinarie deklarationsplikten bortfaller ej

Införande av källskatten innebär ej att den ordinarie deklarationsplikten bortfaller, utan man är fortfarande skyldig att som tidigare i vanlig ordning avlämna en självdeklaration den 15 februari varje år, (även 1947 för 1946 års inkomster!).

Visar det sig vid den taxering, som verkställas med ledning av självdeklarationen, att genom källskatten för stort belopp uttagits, kommer detta om det överstiger 5 kr. att återbetalas till den skattskyldige. Har å andra sidan för litet belopp erlagts, kommer skillnaden, om den överstiger 5 kr., att uttagas som s. k. »kvarstående skatt» året efter det taxeringen skedde. Det första år, som kvarstående skatt kommer att uttagas, blir således 1949.

Övergångsbestämmelser — Skatter på restlängd blir icke efterskänkta

Hur kommer nu övergången till källskatten att inverka på de skatter, som avser inkomster under åren 1945 och 1946 och som rätteligen till största delen skulle ha erlagts under 1947 och 1948?

För att möjliggöra en övergång till källskatten har bestämts, att dessa skatter skall efterskännas i den mån de förfaller till betalning efter den 1/1 1947. Detta betyder med andra ord att av de skatter, som

skulle ha utgått på 1945 års inkomster, erlägger den skattskyldige endast den kronouppbörd som förfaller i november 1946. Resten, dvs halva kronoskatten och hela kommunalskatten för 1945 års inkomst, liksom skatterna för 1946 års inkomst avskrivs.

För att undvika missförstånd måste dock framhållas, att tidigare förfallna skatter, som ej betalats och blivit förda på restlängd i princip *icke* kommer att efterskännas. Dessa kommer att indrivnas i vanlig ordning vid sidan av källskatten.

Vidare har rigorösa bestämmelser införts som förutse beskattning av vissa icke normala löpande inkomster, som t. ex. realisationsvinster eller sådana inkomster avseende andra beskattningsår, som den skattskyldige med eller utan avsikt att söka undandraga sig skatt tagit fram 1945 och 1946.

Skattekontoret — en ny sektion på LME:s ekonomiavdelning

För att ta hand om och handlägga alla de frågor, som kommer att sammanhånga med källskatteavdragen och deras redovisning, har inom ekonomiavdelningen bildats en ny sektion, som vi kommer att kalla Skattekontoret. Till chef för skattekontoret har utsetts herr Curt Kihlberg, DHG, som tidigare arbetat inom taxeringsväsendet.

Skattekontorets första och mest omfattande uppgift blir att rutinemässigt insamla och förvara debetsedlarna, att förse avlöningskontoret och huvudkassan med uppgifter om tabellnummer och procentsatser för avdragens verkställande, att bokföra avdragen, att inleverera de avdragna beloppen till skattemyndigheterna och att slutligen återlämna de slutbetalda debetsedlarna till de anställda. En överslagsberäkning visar, att inte mindre än ca 25 000 poster här skall bokföras per månad. Särskilda skattekort kommer att uppläggas för varje anställd, där alla verkställda skatteavdrag noteras. Skattekontorets andra uppgift blir den konsulterande upplysningsverksamheten, som vi hoppas personalen skall kunna få glädje av. Vi avse sålunda, att skattekontoret skall kunna stå till personalens förfogande för att svara på alla de olika frågor, som för den enskilde kommer att uppstå i samband med källskattens genomförande, åtminstone under det första året innan mera erfarenhet och rutin har vunnits både av enskilda och av arbetsgivare och myndigheter.

Skattekontoret kommer under den tid som återstår tills källskatten påbörjas, dvs. i och med årsskiftet, att bedriva upplysningsverksamhet i dessa frågor dels i form av speciella meddelanden rörande det, som vid vissa tidpunkter måste iaktas, dels genom föredrag för personalen vid lämpliga tillfällen.

N Kallerman



Midsommargården

Midsommargården högtidligt invigd den 2 november

En ungdomsgård, fritidsgård, hemgård, ett kulturellt centrum, dit alla är välkomna. Så karakteriserade direktör Hans Th Holm »Midsommargården» i sitt tal vid den högtidliga invigningen, som ägde rum den 2 november.

Omkring 200 personer hade infunnit sig i Midsommargårdens samlingshall, när LME-orkestern anslag den rätta festliga tonen med Chopins A-dur-Polonaise. Bland de närvarande sågs flera representanter för stadens myndigheter, bl. a. stadsfullmäktiges ordförande, dir. Carl Albert Andersson och fem borgarråd, vidare LME:s styrelse och direktion, representerade av generaldirektör Waldemar Borgquist, direktör Helge Ericson, direktör Hemming Johansson, intendent Hugo Lindberg och överingenjör Hans Thorelli samt talrika representanter för LME:s personal och övriga intresserade.

Efter en prolog, författad och förtjänstfullt framförd av herr Tore Ryberg och ett par sångnummer av LME:s blandade kör under ledning av musikkdirektör Olle Bodin bestogs talarstolen av ordföranden i Stiftelsen för Midsommargården, direktör Hans Th Holm, som hälsade de inbjudna välkomna å stiftelsens vägnar och härvid särskilt vände sig till stadens representanter och till LME:s styrelse. I fortsättningen redogjorde talaren för Midsommargårdens tillkomst. Initiativet togs av LME, och stiftelsens verksamhet syftar till att inom Midsommarkransen och angränsande stadsdelar verka för gemenskap och förstärkelse mellan människor tillhörande olika

åsiktsriktningar, arbetsområden, livsintressen och åldrar samt befordra den enskildes personliga utveckling». Direktör Holm riktade ett tack till alla dem, som bidragit till att planerna på Midsommargården kunnat förverkligas, framförallt till Stockholms Stad, som ställde tomt till förfogande och bekostade sprängningen, till arkitekt Ture Wennerholm, som skapade den vackra fritidsgården, och till Skånska Cementgjuteriet, som byggde den och som tog betalt först sedan bygget var färdigt.

Med en önskan att alla goda krafter från skilda områden måtte mötas i Midsommargården och där skapa ett kulturellt centrum överlämnade direktör Holm ordet till stadsfullmäktiges ordförande, direktör Carl Albert Andersson, som uttryckte förhoppningen, att denna hemgård skall visa vägen för kommande initiativ även inom andra stadsområden. Han önskade vidare, att Midsommargården inte skulle räcka till; det vore tecken

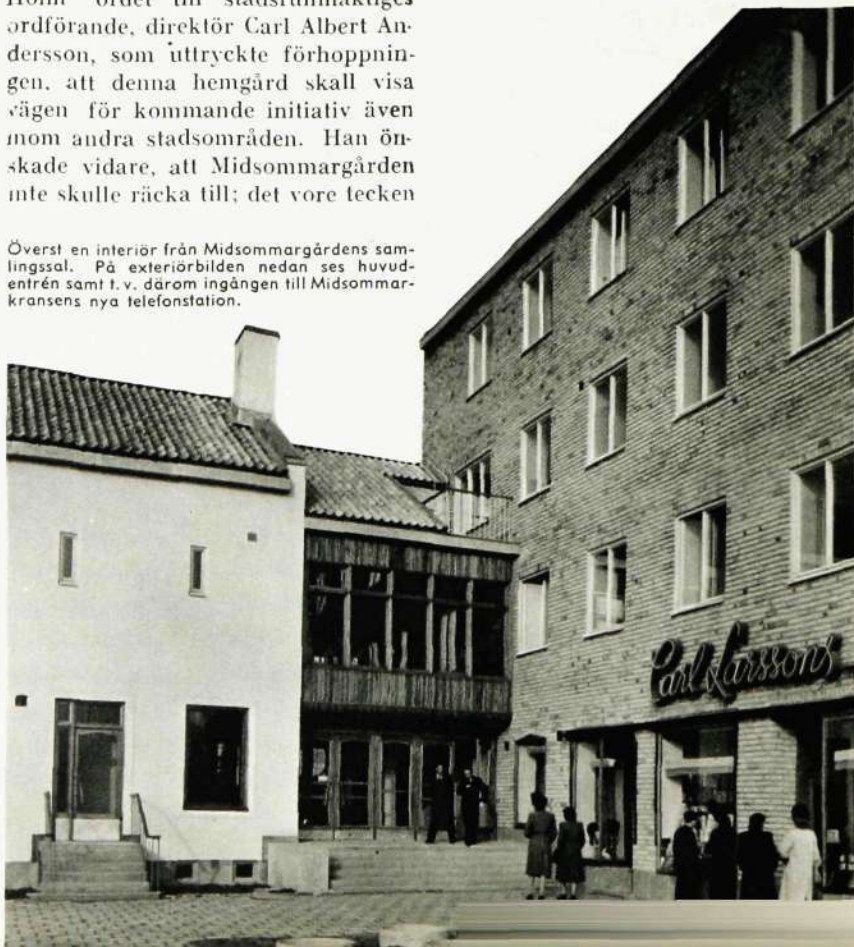
på bristande intresse hos invånarna i Midsommarkransen, om den gjorde det.

Talaren frambar också ett tack till stiftelsens ordförande och till Telefonaktiebolaget L. M. Ericsson, önskade Midsommargården lycka i dess kulturskapande uppgift samt förklarade den invigd.

LME gav därefter lunch för de inbjudna i tjänstemannamatsalen. Vid lunchen talade direktör Helge Ericson, som framhöll det önskvärda i att av Midsommarkransen skapa en liten stad i storstaden. »Våra strävanden i denna riktning har mötts av en rörande välvilja från stadens sida», sade dir. Ericson »men vad

(Forts. på sid. 89)

Överst en interiör från Midsommargårdens samlingshall. På exteriörbilden nedan ses huvudentrén samt t. v. därom ingången till Midsommarkransens nya telefonstation.





T. v.: Oljemålning är ett av de hobbyämnena, som står på Midsommargårdens program, och många konstverk växer fram under konstnären Pierre Olssons ledning. Övan: Här gäller det att hålla tungan rätt i mun. En situationsbild från Midsommargårdens slöjdlokal.

En rundvandring i Midsommargården

Vi har redan i ett tidigare nummer av KONTAKTEN berättat något om hur man tänkt sig Midsommargården. Vid en rundvandring i sällskap med hemgårdens föreståndare, fil kand. Carl G Österman, kunde vi nu se hur byggnaden tar sig ut i färdigt skick. Redan det yttre ser ju inbjudande ut, och detta intryck förstärkes ytterligare, när man kommer innanför väggarna.

I den rymliga hallen en trappa upp möts man av såväl den värme som den hemtrevnad en öppen spis utstrålar. »Här kommer ungdomarna att samlas till brasafnarna under mörka vinterkvällar» berättar herr Österman. I de båda klubbrummen, som ligger i omedelbar anslutning till hallen, och som vid behov kan slås samman till ett, kan servering arrangeras, och här kommer man varje kväll att ge gästande ungdomar tillfälle att styrka sig med kaffe, té och läskedrycker.

Till hemtrevnaden bidrar de många konstverk som pryder väggarna i hallen och klubbrummen. Herr Österman berättar, att dessa konstverk välvilligt har ställts till förfogande av Nationalmuseum och Liljevalchs konsthall och utgör ett led i en ständigt fortlöpande konstutställning. För närvarande är det norrlandsmålare, som finns att beskåda i Midsommargården.

Den värdigt utformade samlingshallen med sina vackra tegelväggar, rymmer som redan tidigare omtalats 225 personer och har en rymlig teater scen. Scenbelysningen, som regleras från ett litet modernt utrustat maskinrum bjuder på många

möjligheter till färgkombinationer. En normalfilmsanläggning och naturligtvis högtalaranläggning av LME-fabrikat hör också till utrustningen.

Av de fem studierummen i samma våning är ett specialinrett för »hobbykurser» såsom målnings-, tecknings- och handarbetskurser. Eftersom god belysning här är av största betydelse har rummen utrustats med lysrörsarmatur.

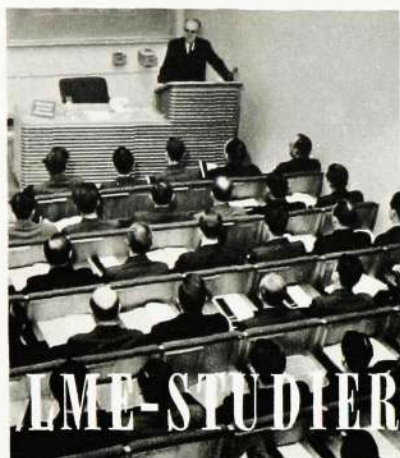
Även i källarutrymmena finns många intressanta ting att se. Där har man bl. a. lokaler för alla slags slöjd. I avdelningen för träslöjd finns bl. a. 8 hyvelbänkar, av vilka man efter anmälan tillfälligt kan få disponera någon — även om man inte deltar i någon av Midsommargårdens slöjdkurser. I »verkstaden» för metallslöjd blir det en imponerande samling maskiner och verktyg för den intresserade att pröva sin händighet på, och från vävsalen hör man dunkandet från de fjorton vävstolarna. »Väv-

kurserna har fått rekordartad anslutning», påpekar herr Österman. »Vi har faktiskt fulltecknat t. o. m. år 1948.»

Midsommargårdens kursprogram har en hel del av intresse att bjuda på. Kursrubriker som »Att trivas hemma» och »Mina barn och andras unga» låter ju lockande. Den förra kursen är avsedd för folk som går i giftastankar, och den senare utgör den logiska fortsättningen. Föredragshållare är framstående experter på respektive områden. Dessutom finns det kurser och studiecirklar i de mest skiftande ämnen att välja på.

Nedan den trivsamma hallen en trappa upp. T. h.: I baren serveras kaffe, té och läskedrycker.





Studieprogrammet för läsåret 1946—1947 kom ut i mitten av oktober. Ni har säkerligen också redan läst det och funderat över, vilka kurser eller ämnen Ni skall ta detta läsår. Programmet innehåller ju nu så många olika slag av ämnen på olika plan, att det säkerligen alltid finns något som kan intressera Er. Kan Ni inte komma överens med Er själv om det lämpligaste kursvalet, föreslår jag, att Ni frågar Er närmaste chef om hans åsikt. Arbetar Ni vid anläggningarna i Midsommarkransen, kan Ni också komma till Pu och diskutera saken. Då är det emellertid alltid bäst att Ni först ringer på telefon 520 och beställer tid, så att vi kan diskutera Edra problem i lugn och ro. Kommer Ni direkt utan att ha beställt tid, kan det nämligen hända att Ni går förgäves eller att vi inte får möjlighet att diskutera igenom saken ordentligt. Arbetar Ni vid något av dotterbolagen, kan Ni på motsvarande sätt vända Er till den person inom företaget som representerar kursverksamheten i enlighet med förteckningen på studieprogrammets baksida. Men även då bör Ni ringa och beställa tid för att bespara Er onödig tidsspillan.

I det nya programmet har tillkommit en hel del nya korrespondensämnen speciellt med tanke på dem, som arbeta i verkstaden. Förutom de båda intressanta kurserna Svenska resp. Matematik för arbetsledare, som kommenterats i föregående nummer av KONTAKTEN, har medtagits en hel serie av Brevskolans kurser, som i programmet går under det gemensamma namnet 'Verktygsmaskiner'. Till skillnad från det tidigare ämnet Tillverkningsmetoder I, som närmast ger en orientering över de olika tillverk-

ningsprocesserna och därmed är särskilt lämpligt för konstruktörer, har de olika delarna i Verktygsmaskiner skrivits speciellt för dem som sköta maskinerna. För nybörjare inom verkstadsarbetet har medtagits Brevskolans Grundkurs i verkstadsteknik, som skrivits i samarbete med Överstyrelsen för yrkesutbildning. Denna kurs har under det gångna året fått stor användning inte blott vid olika lärlingsskolor utan även för omskolning av personal inom verkstadsindustrin. Kursen framställer emellertid verkstadsarbetet på ett så trevligt och översiktligt sätt, att den säkerligen kan ge en hel del även för dem, som inte är direkt nybörjare i verkstaden.

De olika delarna i Verktygsmaskiner kräver emellertid vissa elementära kunskaper i matematik. Tidigare har vi i programmet haft endast en sådan grundläggande kurs, nämligen Matematik I. Den som har intresse för räkning bör absolut välja denna kurs, som visserligen är ganska omfattande men som också ger en utomordentligt säker grund för fortsatta studier. För sådana däremot, som nöjer sig med endast vissa minimikunskaper i matematik för att kunna studera Verktygsmaskiner, har i programmet införts Grundkurs i matematik.

På basis av dessa olika verkstadskurser har i ämnesförteckningen sammanställts några olika kombinationer, till vilka anmälan kan ske på en gång. Det är Kurs för svarvare, borrarare etc. Dessa kurser riktar sig i första hand till tempoarbetare, som önskar utbilda sig till yrkesarbetare, och ger för detta ändamål den grundläggande teoretiska utbildningen. För att bli yrkesarbetare fordras emellertid även en ganska omfattande praktisk utbildning. Denna bör Ni diskutera med Ert närmaste arbetsbefäl i verkstaden. Vid anmälan till en sådan verkstadskurs är det därför av vikt, att studieanmälan godkännes av arbetsledaren, så att han i god tid får kännedom om vilka som önska vidare utbildning till yrkesarbetare.

Med ledning av hittills gjorda erfarenheter har de äldre kurskombinationerna justerats på olika sätt. Således har Konstruktörskursen nu delats i tre delar med en sådan uppdelning av ämnena, att grupp A speciellt lämpar sig som första stadium för alla nyanställda konstruktörer.

I Montörskursen har införts en kort, grundläggande kurs i svenska för dem som kanske glömt för mycket av skolkunskaperna för att få rätt behållning av vår egen kurs Svenska för tekniker.

Lokalfrågan kommer att i många fall bli besvärlig, då det gäller den muntliga undervisningen. Det skulle därför vara till utomordentlig hjälp för Pu att redan på ett tidigt stadium få veta, vilka muntliga ämnen som under läsåret samlar så stort intresse att de kan tas upp på schemat. *Gör därför oss och Er själv en tjänst genom att pricka för de ämnen som intresserar Er i förhandsanmälan på sista bladet i programmet. Sänd sedan in bladet till Pu. Därigenom får vi bättre överblick över situationen och får därigenom också veta, vilka ämnen just Ni vill ha.*

T Porsander

Fritidskommittén i ny gestalt

Fritidsverksamheten framträder nu i något annorlunda form. De båda vid företaget tidigare verksamma kommittéerna, fritids- och samarbetskommittén har upplösts och ombildats till en gemensam kommitté, som fått namnet *Fritidskommittén*. Denna kommitté kommer liksom sina föregångare att främst ta sikte på att bjuda personalen inom företaget en sund, trevlig och omväxlande fritidsverksamhet.

Visserligen kan det synas som om kommitténs uppgifter i viss mån skulle bli begränsade beroende dels på att företagens egen studieavdelning numera är öppen för samtliga personalgrupper och i sitt program upptagit ett flertal kurser av allmänt intresse; dels beroende på tillkomsten av Midsommargården, som även bjuder en riklig fritidsverksamhet med syfte att befrämja den personliga utvecklingen. Härmed är dock ingalunda sagt att verksamheten icke skulle ha någon uppgift att fylla.

Vid ett företag av L M Ericssons storleksordning finns helt naturligt en rad lokala problem och önskemål, som bör tillgodoses. Tidigare erfarenhet av verksamheten har visat att den varit betydelsefull. Anslutningen till kurser, cirklar och samkväm har varit glädjande stor, vilket vi hoppas och tror skall bli förhållandet även i fortsättningen.

Den nya kommittén är sammansatt av representanter från olika perso-

nalorganisationer. Dessa äro: från verkstadsklubben herr Karl Karlsson, *Vta 07*, ordförande och herr Hans Gustafsson, *Vta 11*; för tjänstemannaklubben ingenjör Alf Alm-gren, *Trm*, och ingenjör K B Olsbro, *Xlp*; för arbetsledarna ingenjör R Göransson, *Vta 16*, samt ingenjör T Porsander, *PuC* och personalkonsu- lenten fröken Gunnel Nordholm.

Slutligen återstår bara att hoppas, att verksamheten skall vinna anslut- ning och gillande.

K-n

SIF-studier

Som framgår av ovanstående notis, har det inom LME i Midsommars- kransen bildats en fritidskommitté, vars uppgift bl. a. skall vara att ta hand om personalorganisatio- nernas studiefrågor. Därmed har tjänstemannaklubbens egen studie- verksamhet fått mindre omfattning, och många av de kurser, som tidi- gare anordnats av tjänstemanna- klubben, arrangeras numera av fri- tidskommittén.

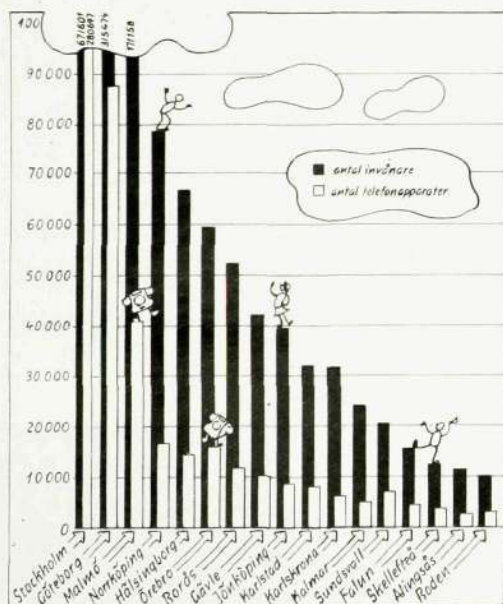
Tjänstemannaklubben har dock inte släppt kontakten med dessa kurser. Vissa kurser, som endast tjänste- männen kan vara intresserade av, kommer nämligen även i fortsätt- ningen att organiseras av tjänste- mannaklubben, ehuru de anordnas i fritidskommitténs namn.

Tjänstemannaklubbens studiekom- mitté hoppas, att fritidskommitténs studieprogram skall uppskattas av tjänstemännen.

A Olryd

1700 miljoner telefonsamtal 1945

Enligt Telegrafverkets officiella statistik uppgick antalet uppsatta telefonapparater i hela landet vid årsskiftet till över 1 220 000. Detta innebär en ökning under år 1945 med drygt 75 100 apparater. De flesta telefonapparaterna är lokaliserade till städerna, som har sammanlagt 768 700 apparater, men endast 452 500 apparater faller på landsbygdens del. I städerna finns det noga räknat 272,3 apparater per 1 000 invånare, under det att motsvarande siffra för landsbygden är 117,5.



Grafisk framställning, som visar antalet telefonappa- rater i förhållande till antalet invånare i några svenska städer.

Den stad som har de flesta telefonapparaterna är givetvis Stockholm. Där fanns vid årsskiftet 280 700 apparater. Då stadens invånarantal vid denna tid var 671 600, blir antalet apparater per 1 000 invånare 418.

Det är ganska intressant att se antalet apparater i Sveriges städer i förhållande till invånarantalet. Härvid finner man, att dessa siffror ingalunda följs åt utan snarare tvärtom. Sålunda kommer t. ex. Sundsvall, som inte har mer än något över 20 500 invånare, närmast efter Stockholm i fråga om antalet apparater per 1 000 invånare. Där har man nämligen 346,2 apparater per 1 000. Göteborg, som är rikets andra stad i fråga om invånarantalet kommer först på sjunde plats, när det gäller telefontätheten, och Malmö på sextonde.

I själva staden Stockholm utan förorter finns det inte mindre än 503 apparater per 1 000 invånare. Beträffande förorterna kan det kanske vara av intresse att veta att för Bromma, Brännkyrka och Enskede är motsvarande siffra 232,9. Under år 1945 har man hunnit åtskilliga telefonsamtal här i landet — eller ca 1,7 miljarder, dvs 4 640 000 samtal per dag. Detta innebär en total ökning med 118 841 700 samtal från år 1944.

Under samma tid har tillkommit 114 nya växel- telefonstationer.

Även i fråga om antalet radiolicenser i vårt land gäller detsamma som för antalet telefonappa- rater, nämligen att dessa siffror för städerna inte stiger eller sjunker med invånarantalet utan tycks gå sina egna vägar.

I hela landet fanns vid senaste årsskiftet 1 839 911 radiolicenser. De flesta licenserna per 1 000 invånare finner man inte i Stockholm utan i Malmö, som har 310,4 radiolicenser per tusen. Därefter kommer Södertälje med 310,1. Stock- holm kommer först på tredje plats med 309,7 och Göteborg kommer som nummer tio.

Sandjägare, jo — av de varelser som ing. G. Berggren, Gnrc., LME, umgås med på sin fritid. Hans hobby är nämligen skalbaggar, och han har en rikhaltig samling av just de arter som nämnts härövan. Dessutom har han under årens lopp skaffat sig ett välförsett bibliotek, och där finns det mesta som är värt att veta om skalbaggar.

Vad gör Ni på fritiden?

Av den hobbyutställning med alster tillverkade på fritid av LM-iter, som anordnades år 1942, framgick att hobby-entusiasterna hos LM Ericsson voro många. KONTAKTEN har frågat några av personalen om deras fritidssysselsättningar, och resultatet framgår av detta uppslag, som visar, att hobby-intresset inte har avtagit — tvärtom.

Herr Gunnar Olsson på avdelning Yt hos LME har en fritidssysselsättning, som inte hör till de vanligaste. Hans hobby är trolleri, och han besitter en otrolig fingerfärdighet, som han ger oss några prov på. Herr Olsson började trolla redan i skolan och är numera en på fritid mycket anlitad »trollkarl» med det klingande artistnamnet »Don José».



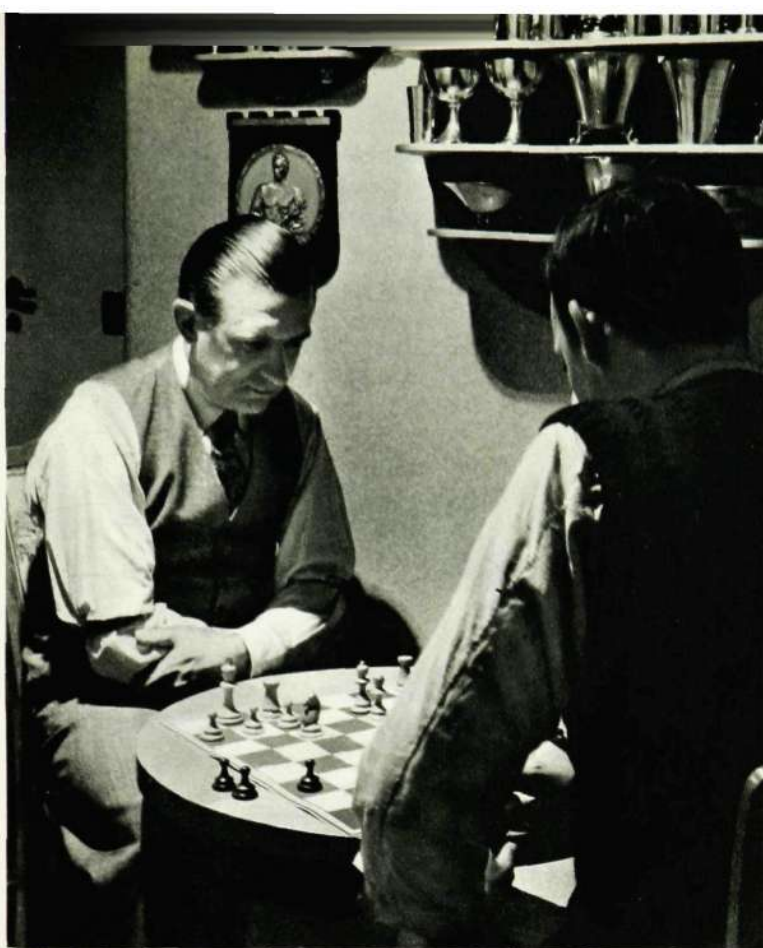
Förman Georg Ridderfors, Alpha, är en berest herre, som bl. a. tillbringat 19 år i tropikerna. Hans hobby är att brodera. Det är en mängd egenhändigt förfärdigade kuddar, tavlor och dukar, som pryder hans hem, och ännu flera är de alster som han skänkt till vänner och bekanta.

Ingenjör Erik Wirén, SRA, äger en förnämlig samling antikviteter, däribland verkliga rariteter alltifrån äkta vikingasvärd och brynjor till muskötter, silverkandelabrar och kalkar, elfenbensarbeten, miniatyrer, ikoner, silkesbroderier från Japan och Ostindien och mycket, mycket annat.



En av LME:s portvakter, herr V Gustavsson, har jakt som sin käraste fritidssysselsättning. Jakt har varit hans stora intresse sedan han var pojke och han räknar med att han har så där en tvåhundra harar på sitt samvete. Även en hel del älgar har ingått i jaktbytet under årens lopp.

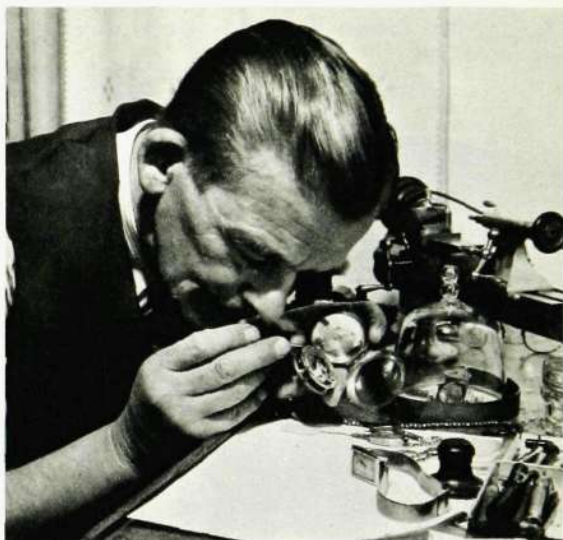




Förman *Nils Östling*, Vta 32, LME, och justerare *Ernst Johansson*, Vta 39, LME, ses här försänkta i djupa tankar, lutade över det schackbräde, där herr Östling gärna söker avkoppling från sitt arbete. Sedan 1920 har han deltagit som tävlingsspelare och blev 1930 stockholmsmästare. Sammanlagt har han hunnit med minst 65 000 partier — därav 3 000 i tävlingar. Och ännu är det tydligen inte slutspelat.



Verktögsarbetare *Gottfrid Gustavsson*, Vta 19, LME, är fiolbyggare på lediga stunder. Hans intresse för denna konst väcktes när han en gång var anställd hos en fiolbyggare. Denna förnämliga hobby kräver ett stort mått tålmodighet av sin utövare — herr Gustavsson beräknar, att han behöver ca 150 timmar för att bygga en fiol.



Instrumentmakare *Albin Essing*, Vta 31, LME, är på fritiden sysselsatt med att laga klockor av alla de slag. De gamla tagen sitter i sedan han en gång arbetade i urmakaryrket.



Fröken *Eva Nordin*, Vta 32, LME, är en vig och spänstig ung dam, som sysslar med akrobatik på lediga stunder. Fröken Nordin har tillsammans med ett par manliga akrobater bildat en trupp, som även framträtt inför offentligheten och som nu som bäst ligger i träning för nya engagemang.

Måttjusterare *Helge Ljungqvist*, Vta 15, LME, ägnar sig på fritid åt oljemålning. Herr Ljungqvist, som lärt sig måla per korrespondens, framhåller att denna hobby förutom nöjet även har givit honom en ny syn på naturen.





VAD SOM GÅR KÖKSVÄGEN PÅ LM

Några glimtar från jättehushållet i Midsommarkransen

Källarmästare T. Carlsson verkar belåten med lunchserveringen i LM:s matsalar.

Om Ni tror det eller inte, så finns det i vårt land ett privat hushåll, där man brukar kunna sluka omkring 40 kvadratmeter pannkaka till en lunch. De som svarar för den prestationen är personalen hos LME i Midsommarkransen. Där samlas i de tre matsalarna varje dag närmare 3 000 LM-are för att få sin hunger stillad.

De som sörjer för kosthållet i den stora LM-familjen är köksmästaren, herr Torsten Carlsson och köksföreståndarinnan, fru Ingrid Nylund, och för att kunna betjäna de hungriga har de till sin hjälp en i alla avseenden fulländad köksutrustning och en kökspersonal på ca 100 personer, närmare bestämt hundra flickor och en man. De hjälps alla åt att åstadkomma »mycken mat, god mat och mat i rättan tid».

Det är lunchdags, och i LM:s kök arbetas det febrilt vid ånggrytor och stekbord av imponerande dimensioner. Där möter vi husmor, fru Nylund, och vi ber henne stilla vår kulinariska nyfikenhet. »Redan kl. 6 börjar vi vårt arbete här på mor-

Mängder av läckra smörgåsar bredas t. v. av fruarna Gunhild Nilsson och Karin Westberg, och fru Klara Andersson (nedan t. h.) tycker att potatisen ser ut att vara lagom kokt. Nedan t. v. är det lunchdags i arbetarmatsalen, och tusentals matportioner vandrar över utlämningsdisken.

gonen», berättar fru Nylund. »Då breder man smörgåsar — det går åt ca 600 — till de matvagnar som kl. 7.15 köres ut till de olika verkstadsavdelningarna, och så fortsätter arbetet till kl. 19, då middagen är avslutad.»

Men man äter sannerligen inte bara smörgåsar på LM. I dag serveras exempelvis rödspetta till lunch. Det innebär, att det kommer att gå åt ca 700 kg fisk, innan alla blir mätta. Bjuder man på kupongfri kallops, behövs det 600 kg renkött, och serverar man stångkorv till lunch, blir ca 400 kg lagom. Till en hel del rätter serveras lingon, och av den varan går det åt i runt tal 200 kg per vecka. Det går också åt åtskilliga säckar potatis — närmare bestämt 10 säckar, dvs. 500 kg per dag eller 3 ton i veckan.



Framför sig har fru Nylund ett utkast till matsedel. — »Ja, det här får ni inte äta förrän om 14 dagar», säger hon. »Så långt i förväg planerar vi nämligen matsedeln.»

En viktig funktion i det här sammanhanget fyller matrådet, som utgör en förmedlande länk mellan matsalarna och köket och som sammanträder en gång i månaden. Maträtet har utträttat mycket, då det gällt att förena köksledningens syn-



Ovan lämnas varmrätten ut vid serveringsdisken i tjänstemannamatsalen. T. v. »Köttbullar är gott», tycker herrarna B Bergh och T Bjurholm, Yv, medan fru A M Sjögren, Y, föredrar fiskrätten.

En lunch i LME:s tjänstemannamatsal, då såväl kött- som fiskrätt stod på matsedeln, ställde en servitris följande indiskreta fråga till en av KONTAKTENS medarbetare: »Har min herre tecknat sig på bringan?»

punkter på matfrågan med de åsikter, som gör sig gällande i matsalarna. I matrådet representeras köket av källarmästaren och köksföreståndarinnan. »De hungriga» representeras av kommandörkapten C Cassel, IC, personalkonsulenten fröken G Nordholm samt för tjänstemannaklubben ing. E Wiberg, XakC, och för verkstadsklubben herr H Andersson, Vta 36.

»Vad har Ni för erfarenhet av oss som lunch- och middagsgäster?» Den frågan ställer vi till herr Torsten Carlsson, som sedan år 1944 varit LM:s källarmästare.

»Allt har gått bra enligt min mening», säger herr Carlsson, »och på senare tid bättre än någonsin. Det beror måhända på att vi med tiden



T. v. ses husmor, fru Ingrid Nylund, i färd med att författa matsedeln för de närmaste två veckorna. Nedan har barvagnen kommit med förfriskningar till Vta 32, där fröken Ingrid Collin köper sockerdricka av fröken Birgit Rojdås, medan fru Maj Jansson ser på.

Midsommargården (Forts. fr. sid. 82)

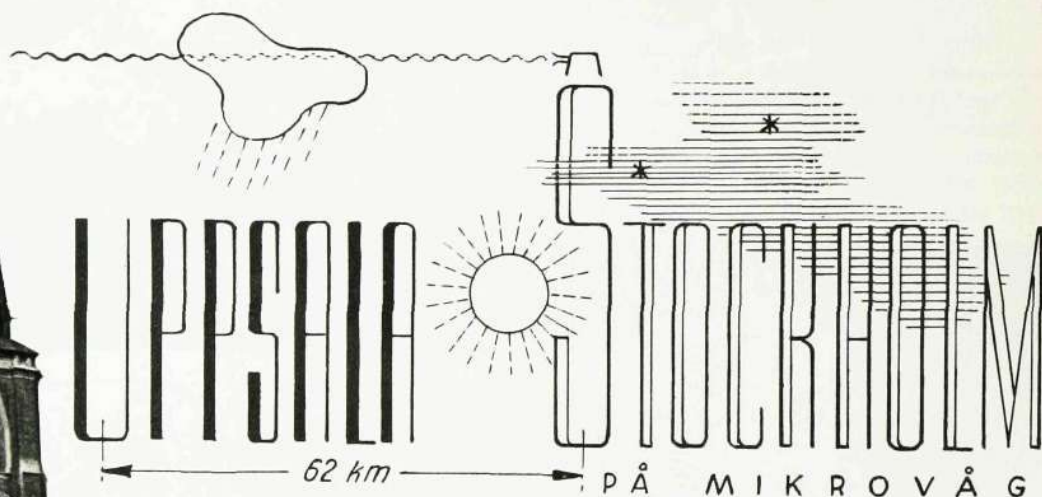
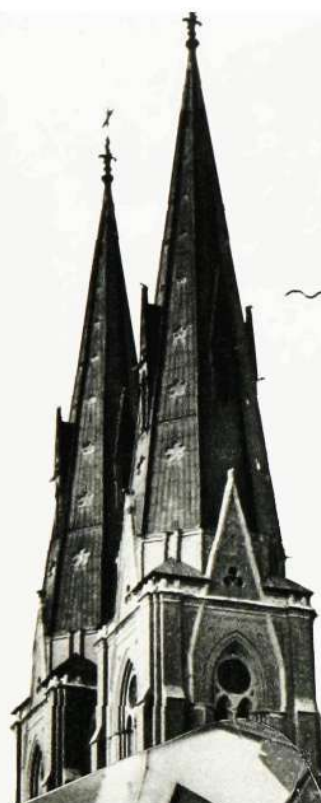
som gjorts är ej tillfyllest. Vi har ytterligare krav.» För att folk skall trivas härute även på fritiden behövs det t. ex. en biograf. Vidare råder stort intresse för en kyrka. Tre frågor som kräver en snabb lösning är dessutom ett läroverk, en idrottsplats och en restaurang.

Kyrkoherde G Collini frambar ett tack å Brännkyrka församlings vägnar för den nya hemgården, och till sist framförde f. d. borgarrådet H Sandberg gästernas tack.

alltmer lärt oss förstå varandras synpunkter. Någon gång kan det hända, att LM-arnas matlust är större än vi beräknat, och maten tar slut mitt under lunchen. Då gäller det att i en hast trola fram en ny rätt på bordet. Det kan ju ha sina sidor, men LM-arna har visat stor förståelse för svårigheterna. Sade källarmästaren och skyndade vidare för att övervaka lunchserveringen.

Och ute i matsalarna försvinner maten i snabb takt från karotter och tallrikar för att i sinom tid omvandlas till energi.





kort våglängd — betydligt kortare än den kortaste kortvåg. Det är tack vare en ny typ av sändarrör, klystronröret, som framställt vid SER, som man nu kan använda även mikrovågorna för radiosändningar.

Liksom i vanliga radiorör alstras svängningar i klystronröret av elektroner. Skillnaden är den att elektroner i klystronröret rör sig med avsevärt större hastighet än i tidigare använda typer av elektronrör. I SER:s klystronrör är elektroner- nas hastighet 80 miljoner km per timme. Som jämförelse kan nämnas, att Spångasändaren behöver 1 1/2 timme, dvs. 4 500 sekunder, för att alstra lika många svängningar som en SER-klystron på en sekund.

Lika högt som sändarstationen i Uppsala låg den relästation som uppfördes i Stockholm. Den är nämligen belägen i vindsvåningen i »kvinnornas hus» i Stadshagen på Kungsholmen.

Att sändningarna äger rum så högt uppe, beror på att sändarknippen inte får brytas av några hinder, såsom höghusbebyggelse, skogshöjder eller liknande. Klystronsändaren i Uppsala hade till antenn ett horn, som koncentrerar den utgående vågen till ett knippe, riktat mot Stockholm. Även relästationens mottagarantenn var utförd som en tratt, och mikrovågorna mottogs i en känslig mottagare och återsändes medelst en klystronsändare. Vid mottagarstationen

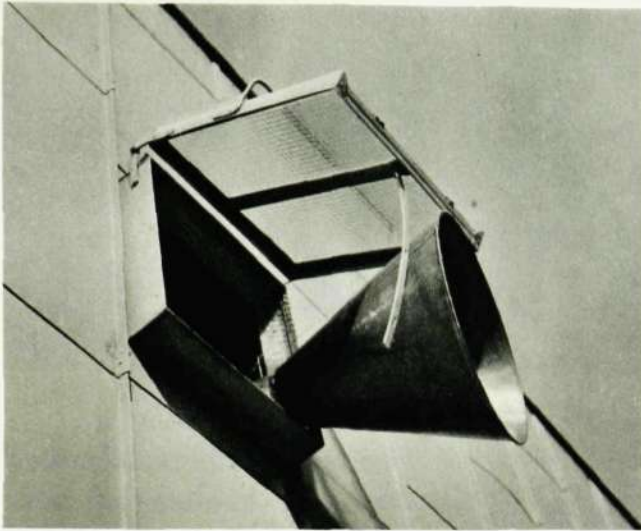
Ovan ses ing. Anders Roll vid klystronsändaren i Uppsala, belägen högst upp i ett av domkyrkotornen.

Ingenjör Anders Roll vid AB Svenska Elektronrör och hans assistent, teknolog Göte Nilsson, kan säkerligen med fog skryta med att ha haft en av de högst belägna arbetsplatserna här i landet. I somras hade dessa herrar nämligen sitt arbete förlagt till Uppsala, där de installerat sig högst upp i ett av domkyrkans torn. För att komma dit måste de gå inte mindre än 460 trappsteg.

Där uppe — 116 meter över markytan — hade SER placerat en radiosändare. Härifrån har man under det senaste halvåret gjort en serie provsändningar till en mottagare i Stockholm för att utröna mikrovågornas användbarhet. Mikrovågorna är ett slags radiovågor med mycket

Nedan står teknolog Göte Nilsson vid mikrofonen i den provisoriska studion tre trappor längre ned i tornet.





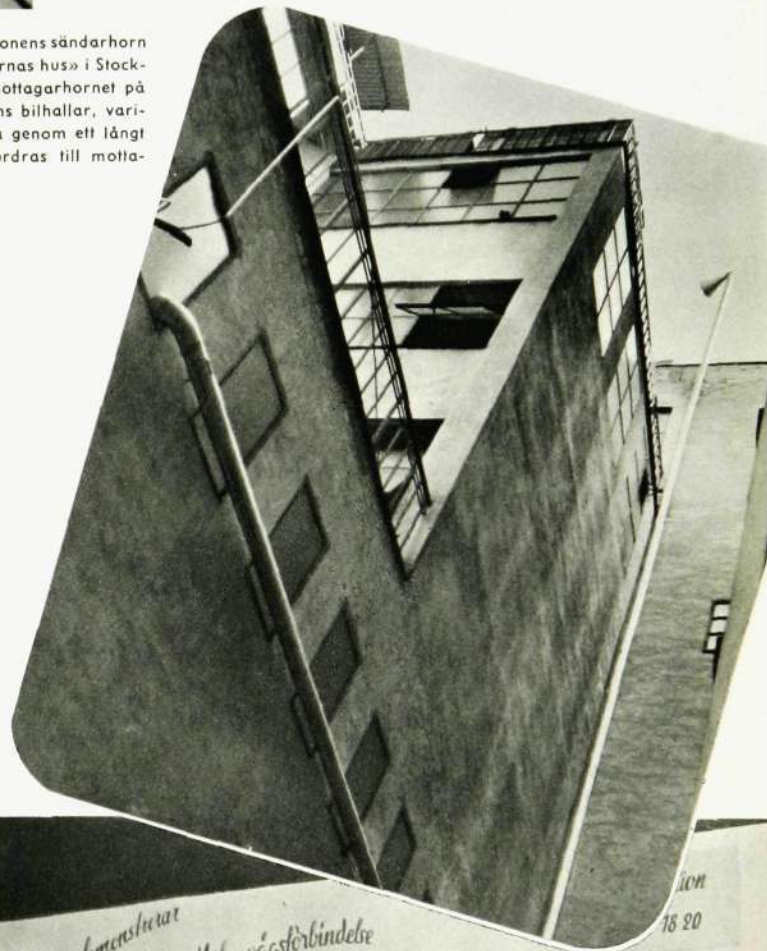
nien som ersättning för dyra telefonkablar, t. ex. sjökablar vid korta avstånd. Vid långdistansförbindelser över land måste man sätta upp relästationer på bergstoppar eller i höga torn med omkring 50 km avstånd, men trots detta har det visat sig, att man kunnat nedbringa kostnaderna ända till hälften av motsvarande trådförbindelser. Med mikrovåg kan också ett stort antal telefonsamtal överföras samtidigt i en sändare-mottagare-anläggning.

avslutades antenncornet av ett vanligt stuprör, som leder ned till mottagaren.

Mikrovågsutsändningen gav också eko på S:t Eriksmässan. Man hade nämligen installerat en mottagare i SER:s monter i Ostermans bilhallar, där allmänheten kunde lyssna till provsändningarna, som utgjordes av såväl tal som musik. Vidare fick man höra klangen av Uppsala domkyrkoklockor.

Om mikrovågorna håller vad de hittills lovat, kommer de att få stor användning inom långdistansstelefo-

Ovan f. v. relästationens sändarhorn på taket i »kvinnornas hus» i Stockholm. T. h. ses mottagarhornet på taket av Ostermans bilhallar, varifrån mikrovågorna genom ett långt stuprör vidarebefordras till mottagaren.



T. h. en bild av SER:s monter på S:t Eriksmässan, där man kunde lyssna till mikrovågsutsändningarna från Uppsala.



INTRYCK

Från Ryssland



I samband med metallarbetardelegationens förestående avresa till Sovjet-Unionen tillfrågades jag av denna tidnings energiska redaktörer om möjligheten att avge en koncentrerad framställning av en del intryck och upplevelser under vårt besök i det ryska jätteriket. Uppgiften föreföll tilltalande, inte minst därför, att Sovjetlandet erbjuder de mest utsökta tillfällen för vetgiriga och nyfikna studiebesökare, att finna intressanta och givande objekt. Därtill kommer, att Sovjet i och för sig numera utgör en viktig politisk, militär och industriell faktor i det stora världsliga sammanhanget och därför icke kan undgå berättigad uppmärksamhet från andra länder och folk.

Sovjet-Unionens industri och näringsliv bygges dessutom upp efter socialistiska principer, innebärande samhälleligt innehav av landets alla rikliga tillgångar, statlig plandirering av industri, handel etc. Inte minst detta torde bidra till ett stegrat intresse från andra länder för vad som därigenom kan uppnås. De konferenser och sammanträffanden vi haft med såväl driftledningar som fackföreningsrepresentanter har rört sig om så vittomfattande problem, att de var för sig skulle tarva egen behandling. En koncentration kring de mera allmän-giltiga frågeställningarna är därför på sin plats.

Vi reste genom ett härjat Ryssland

Krigets verkningar har satt djupa spår i hela samhällsbilden. Tågresterna till Leningrad och därifrån till Moskva liksom uppehållet i och kring Leningrad gav oss en utomordentlig provkarta på krigets oerhörda verkningar. Skyttegravar, taggtrådsstängsel, nedmonterade artilleriställningar, flygplans- och tanksdelar, pulvriserade och urblåsta tegelhus, sprängda broövergångar, skogspartier, som av en våldsamt artillerield förvandlats till rätt och slätt stubbåker, gav oss en påtaglig bild av de försakelser, lidanden och offer, som detta krig kostat det ryska folket. Det finns ingen anledning tro, att de av informationsbyrån lämnade uppgifterna om förstörda städer och byar, förluster i människoliv m. m. skulle vara överdrivna. Tvärtom. I Leningrad dog 600 000 svält döden under de 900 dagarnas belägring, och våra besök vid de närmast liggande f. d. frontlinjerna endast bekräftade de fruktansvärda siffror vi tidigare erhållit. Återuppbyggnaden av förstörda hus och industriområden sker emellertid med användande av all tillgänglig arbetskraft, civila, militärer och krigsfångar.

Överst ses den svenska delegationen i en solig park i Gagry i Georgien. Nedan en bild av entrén till Moskvas Metro, den mångomtalade underjordiska järnvägen.

Återuppbyggnaden av Leningrad långt kommen

Övergången från krigs- till fredsförhållanden pågår otvivelaktigt med berömvärd energi och precision. Leningrad, som var mera bombskadat än Moskva, hade återuppbyggt och reparerat det mesta av skadorna, som omfattade 85 % av stadens bebyggelse. De värst utsatta städerna och industrisamhällena har företrädesrätt till den för återuppbyggnaden i sin helhet alltför otillräckliga tillförseln av byggnadsmaterial. Ty att det råder knapphet på såväl byggnadsmaterial som glas, hushållsartiklar och på trävaror likaväl som arbetskraft, olika slag av industri- och kraftanläggningar, maskiner m. m. informerades vi om redan vid våra första överläggningar med fackföreningsrörelsens representanter. Sovjet är dock ett industriland av stora mått, varför det inte bör vara ägnat att förvåna, om de lyckas med sin nu i 5-årsplanen uppgjorda föresats, inte bara att återhämta vad som på olika områden förlorats utan gå förbi 1939 års produktions- och levnadsstandard. Storpolitiska och ekonomiska faktorer av olika slag kan naturligtvis bidra till en snedvridding av de kalkyler och planer, som nu är uppgjorda. Själva räknar de ändå med ett säkert uppsving för handelsutbytet med andra länder.





Resenärerna utanför Röda Arméns sanatorium i Sotji.

Ryska levnadsförhållanden efter kriget

Levnadsförhållandena präglas fortfarande av de svårigheter, som kriget fört med sig. Tillgången på livsmedel är i stort sett jämförbar med vår egen, vilket är förvånansvärt. En rysk metallarbetare kommer upp till en månadsförtjänst av 1 500—2 000 rubel. Hyrespösten kräver en tribut av 8—10 % av månadslönen, vilket måste anses som en »ringa slant» jämfört med vad vi själva får betala, även om den svenska bostadsstandarden är avsevärt högre än den ryska. Skatterna tillsammans med samtliga försäkrings- och fackföreningsavgifter utgör 9 % i genomsnitt, vilket även det förefaller mera tilltalande än vår egen skattesats. En kostym kläder kostar 300—500 rubel. Skodon 130—150 rubel. Vissa slags matvaror torde dessutom vara något dyrare än hos oss.

Produktionen av för folket nödvändiga konsumtionsvaror har givetvis ännu inte uppnått 1939 års nivå. På grund av den väldiga förstörelsen av hushålls- och andra jämförbara artiklar jämte det faktiska förhållandet, att den ryske medborgaren har relativt gott om pengar, är efterfrågan på konsumtionsvaror väsentligt större än produktionsförmågan. Att höja produktiviteten i konsumtionsvaruindustrierna och företaga en omfattande utbyggnad av nämnda industrigrupper ingår emellertid i den nu påbörjade 5-årsplanen.

Fackföreningsrörelsen i Ryssland

Fackföreningsrörelsens uppgifter är betydande i Sovjet. Metallindustrins 12 olika förbund och 4 milj. medlemmar skall genom sina lokala och centrala organisationer svara för bl. a. följande:

1. I samråd med driftledningen och arbetsministeriet utforma planer och arbetsnormer för företagets produktion och organisation under ett år.
2. I samband därmed fastställa lönetariffer och regler för handläggning av tvister, arbetarskydd m. m.
3. Tillsammans med företagsledningen sörja för den del av yrkesutbildningen som är nödvändig utöver de av staten redan vidtagna dispositionerna.
4. Omhändertaga den administrativa delen av försäkringsväsendet.
5. Bekosta och utbygga semester-, sjuk- och sanatoriehemmen, som fackföreningarna förfoga över i de sydliga områdena i Kaukasien och Georgien.
6. Handlägga kulturfrågor.

Av vad som här i korthet omnämnts framgår, att fackföreningsrörelsen är helt inställd på uppgiften att utveckla industrin; den bejakar alla strävanden till höjd effektivitet såsom nödvändiga för alla framsteg och svarar för en stor del av företagsledningens arbetsuppgifter. Den fackliga ledningen såväl lokalt som centralt fyller en kontrollerande funktion i förhållandet till arbetsledningen. »Vi har», säger ryssarna, »inom vårt närings- och produktionsliv tryggt en demokratisk utveckling, som möjliggör för våra fackföreningsmedlemmar att vara med om den reella behandlingen av alla med företaget sammanhängande uppgifter».

Den svenska verkstadsindustrins produkter uppskattas av ryssarna

Den höga standard, som alltid kännetecknat svensk verkstadsindustri, gav ryssarna sitt fulla erkännande. Vid ett flertal sammankomster ansåg vi oss ha anledning fästa de ryska representanternas uppmärksamhet på det faktiska förhål-

landet, att svensk verkstadsindustri har en god och väl kvalificerad arbetarstam, en i allmänhet väl utbildad teknisk personal, samt är inriktad på kvalitetsbetonad produktion.

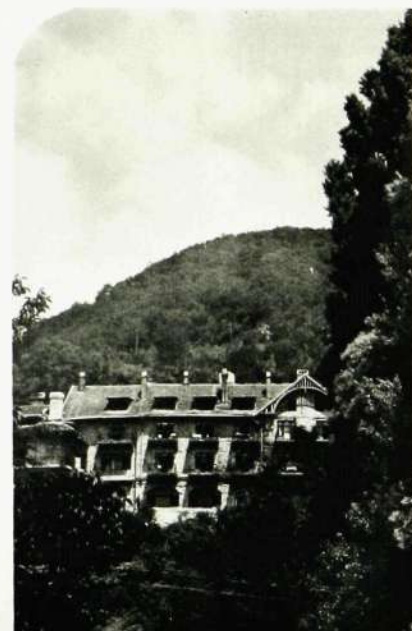
Detta fick vi framförallt tillfälle att framhålla vid en bankett, som under vårt besök anordnades på hotell Metropol i Moskva, och där ett 20-tal representanter för ryska LO var närvarande med ordföranden Kusnezow i spetsen.

Vid detta tillfälle överlämnade den svenska delegationen till de ryska representanterna några svenska industriprodukter, som ställts till förfogande genom välvilligt tillmötesgående av industricheferna vid Aga, Atlas-Diesel och LME. Det var alster som kunde anses representativa för respektive företag och för svensk industri överhuvud. Från LME överlämnades sålunda en telefonapparat. Uppskattningen var stor från de ryska representanternas sida, och i sitt tacktal framhöll den ryske fackföreningsledaren, att Ryssland har lärt känna den svenska metallindustrin, och att den kvalitet som denna nu i många avseenden kan uppvisa, måste betraktas som ett eftersträvanvärt mål för rysk verkstadsindustri.

Det finns anledning hoppas på stegrat ryskt intresse för svensk verkstadsindustri när alla hinder, som kriget ställt upp för den internationella samvaron mellan folken, nu sent om sider rives ned. Både den svenska fackföreningsrörelsen och industrin bör stå redo att var och en på sitt område verka för större förståelse för varandras problem. Detta är till sist en god garanti för en kommande fredlig utveckling.

R Tyrell

Nedan ett gammalt furstepalats i Georgien.



När Bogotá-kontraktet undertecknades

Som redan omnämnts i ett tidigare nummer av KONTAKTEN, har LME erhållit en beställning på 40000 automatlinjer med tillhörande nät för Bogotá, huvudstaden i Colombia. Det högtidliga undertecknandet av kontraktet ägde rum i Bogotá den 21 mars i år i närvaro av ett 50-tal personer, bland vilka märktes spetsarna inom den statliga och municipala administrationen. T. h. en bild från själva undertecknandet: fr. v. direktören för Empresa de Teléfonos de Bogotá, dr Luis Carlos Alvarez, Bogotás ombudsman dr Hermando Morales samt ingenjörerna S O Englund och G Eklund.



Teknik i miniatyr

I Tekniska Museet hade under tiden 11 oktober—2 november anordnats en utställning kallad »Teknik i miniatyr». LME deltog med en monter, som presenterade dess verkstadsskola. T. v. beskådas montern av en ungdomlig publik. Kanske blivande LM-are?



Vid en internationell radioutställning i Zürich den 28 augusti—4 september var även Svenska Radioaktiebolaget representerat med en avdelning »Svenskradio» — det är namnet på Radiola i den utländska marknaden.

L M i Midsommarkransen gästades den 5 september av en handelsdelegation från Sydafrikanska Unionen med handelsministern S. Waterson i spetsen. Besökarna ses nedan t. h. i demonstrationsrummet. T. h. om dir. Helge Ericson makarna Waterson.

Även Signalbolaget söker ivrigt nya marknader för det framtida arbetet, och civiling. Nels Forchhammer har under tiden oktober 1945—juni 1946 berest Sydamerika och därvid varit i förbindelse med ett stort antal järnvägsförvaltningar. Ett gott stöd har han därvid haft av en medförd demonstrationsanläggning, som t. v. ses uppmonterad i Sociedade Ericsson do Brasil:s filial i São Paulo.



icsson
SIGNALBOLAGET

- SINALIZAÇÃO AUTOMÁTICA PARA ESTRADAS DE FERRO
- PROTEÇÃO ABSOLUTA CONTRA ACIDENTES
- AUMENTO MÁXIMO DE CAPACIDADE DE TRAFEGO

CABINA ELETRICA

RELAY DE MANOBRA PARA CHAVE

RELAY DE MANOBRA PARA SINAL

RELAY DE CONTROLE PARA SINAL

RELAY DE CONTROLE PARA CHAVE

SINAL DE ENTRADA



Tjänstemannaklubbens årsmöte

L M Ericssons Tjänstemannaklubb höll sitt årsmöte den 15 oktober i Midsommargården. Klubben, som därmed avslutade sitt trettonde verksamhetsår, har nu 880 medlemmar. Medlemsantalet har faktiskt under året minskat, beroende på att självständiga klubbar bildats vid Ermi och Kassaregister med sammanlagt ungefär 100 medlemmar.

Mötet hade karaktären av ett rent arbetsmöte. Underhållningen och dansen hade överförts till en särskild årsfest den 6 november.

Till ordförande omvaldes ing. E Lantz, *Trm*. Övriga styrelsemedlemmar blev ing. L A Almgren, *Trm* (omval), herr L Ericsson, *FÖB* (omval), ing. L Erninger, *SIB* (tidigare suppleant), herr Å Larsåker, *Vi* (ti-

digare suppleant), ing. K B Olsbro, *Xlp*, (omval) och ing. V Åberg, *He* (nyval).

Till suppleanter valdes, i den ordning de ersätter ordinarie medlem vid förfall: fru A M Eriksson, *Vas*, ing. G Särne, *Vpp*, ing. A Eldin, *Xa*, herr A Klingberg, *Les*, ing. Å Waernlund, *Tfp*.

Vid mötet diskuterades en eventuell höjning av klubbavgiften, som f. n. utgår med 1 krona per år och uttages under maj.

Ordföranden har hittills fått sin arbetstid ganska splittrad genom telefonpåringningar och besök. Genom tillmötesgående från företagsledningen har det därför nu ordnats så, att ordföranden träffas tisdagar och fredagar under lunchtid (kl. 11.30—13) på klubblokalen i Midsommargården, tel. 45 86 69.

Från Tjänstemannaklubbens årsmöte. Vid ordförandebordet sitter ing. E Wiberg, *XakC*, flankerad av fru A M Eriksson, *Vas*, och ing. E Lantz, *Trm*. Stående t. h. ing. K B Olsbro, *Xlp*.



Sällskapet LME på Rosenbad

Den 11 oktober samlades sällskapet LME på restaurang Rosenbad till ett trivsamt samkväm. Kvällens föredragshållare var ing. Hugo Blomberg, som briljant och medryckande kåserade om sina intryck från U. S. A. Han berörde först några av de karaktärsdrag, som skiljer yankeens psyke från vårt. Efter en exposé över amerikansk radio och film visade ing. Blomberg slutligen en vacker färgfilm från det soliga Mexico, interfolierad med berättarens livfulla skildring av det intressanta landet.

Efter föredraget avåts gemensam supé, följt av dans till Nils Södermans orkester. Som vanligt var stämningen den bästa. Bl. a. lyckades ordföranden genom sin skändning av föredragshållaren förmå denne att ge en karakteristik av romantik, som var minst sagt amerikansk.

Dje

LME:s teatersektion

LME:s teatersektion, vars existens kanske inte varit känd av så många, kommer att på nyåret för första gången visa vad den kan. Då kommer dess medlemmar nämligen att framföra det välkända sångspelet 'Värmlänningarna' under medverkan av orkestern, folkdanslaget och den blandade sångkören. Det blir det hittills största uppbudet av LM:s förmågor inom sång, musik, dans och spel. Uppgift om lokal och tid kommer att lämnas på anslagstavlorna, som det alltså gäller att hålla ett öga på.

Konstförening bildad vid LM i Midsommarkransen

Den 21 oktober samlades en skara LM:are från Telefonfabriken och Kabelverket för att dryfta bildandet av en konstförening. En interimstyrelse tillsattes för att utarbeta ett stadgeförslag. Denna består av ing. G Berggren, *GnrC*, ordf., herr R Söderlund, *Vta 28*, ing. E Klingström, *Akn*, fröken E Borenberg: *Pb*, och fröken G Nordholm, *Pk*.

Enligt de riktlinjer som därvid uppdrogs skall konstföreningen ha till syfte att utlotta och förmedla konstverk bland medlemmarna, att själv ordna konstutställningar samt besök vid allmänna sådana och att anordna föredrag om konst.

Medlemsrätten kommer att gälla alla anställda inom Telefonfabriken och Kabelverket och eventuellt anställda från andra LM-företag, om intresse finnes och det visar sig praktiskt genomförbart. Vid avslutad anställning upphör medlemskapet.

Förslaget innebär att varje medlem betalar en krona i inträdesavgift samt en månatlig medlemsavgift av en krona.

Utlottning av konstverk skall förlagsvis ske fyra gånger per år samt föregås av en utställning i Midsommarkransen. Bland dessa konstverk uttages ett visst antal för inköp. Juryn, som uttager dessa, bör utses bland konstintresserade och vara växlande. Bland inköpta tavlor få vinnarna själva utvälja sina vinster i den ordning de vunnit.

Den som när detta läses ännu ej varit i tillfälle att anmäla sig kan göra det till någon av de nämnda medlemmarna i interimstyrelsen.

G Nordholm

Amatörkonst i Ulvsunda

Den 2—17 november hölls i kommunalhuset i Alvik en utställning av amatörkonst. Det var 10 Ulvsunda-industrier — bland dem Ermi — som i samarbete med ABF står som arrangörer. Uppslaget kom från Tönseth & Co., som förra året hade en egen utställning med stor anslutning.

Syftet har varit att uppmuntra konstintresset bland de anställda, och behållningen är avsedd att användas till kurser och eventuellt till välgörande ändamål.



Lennart Bernadotte hos LME:s fotoklubb

Den 2 oktober gästades L M Ericssons fotoklubb av herr Lennart Bernadotte, som höll ett intressant kåseri om filmning. Herr Bernadotte gav en inblick bakom filmens kulisser och avslöjade det kanske inte för alla bekanta faktum, att det ofta är slutscenerna som spelas in först, medan preludierna kanske får anstå till sist. Fotografen, regissören, scriptgirlen och alla de övriga kring filmkameran presenterades också på ett trevligt och medryckande sätt.

Ett par av föredragshållarens egna kortfilmer »Tunga don på reparation» och »Vaktparaden» samt en tecknad ljudfilm »Heja Goliat» avslutade programmet.

II

Utställningen räknade tre deltagare från Ermi, nämligen Torsten Dahlquist och Helge Larsson, *avd. 2*, samt Rolf Lundquist, *Ti*.

Ing. R. Lundqvist, *Ti*, *Ermi*, med några av sina tavlor.



En lyckad tjuvstart

är man frestad kalla Midsommarkransens startsamkväm lördagen den 5 oktober 1946, nästan en hel månad före den officiella invigningen. Lyckad inte minst som upptakt för den nu sedan drygt en månad pågående kursverksamheten — man fick en klar och uttömmande redogörelse för denna alltefter som programmet framskred.

Musik inledde, och efter hälsningsanförande av Midsommarkransens föreståndare, fil. kand. Carl G Österman, presenterades »Herr och Fru Nilsson och Midsommarkransen, en lekfull rapsodi i sex bilder över Midsommarkransens verksamhet». Publiken visade hörbarligen sin stora förtjusning över denna fyndiga form av propaganda och de agerande, medlemmar i LME:s teatersektion, har all heder av den första teaterföreställningen på Midsommarkransens scen. Författare och regissör var Tore Ryberg. Vid det efterföljande kaffet bjöds på trevlig lutsång av Gunnar Öqvist och sjöngs allsång — förstås! Ett par av de närvarande cirkelledarna passade också på tillfället att med korta anföranden »reklamera» för sina ämnen.

Efter en livligt senterad uppvisning av LME:s folkdanslag fick så publiken tillfälle att taga aktiv del i programmet, när perfekte lekledare Gunnar Persson gav signal till att danslekarna kunde börja. Det är förunderligt vilken makt denna nöjesform, baserad på samverkan, har över sinnen. Glädjen, naturlig och okonstlad, når sin absoluta höjdpunkt och deltagarna tycks aldrig få nog. Icke förty mottogs kvällens överraskning — modern dans under den sista timmen — med förtjusning av den tydliga ej ensidigt inriktade publiken. Ett trevligt inslag i programmet var återgivningen av den magnetofonupptagning, som hade företagits under kvällens lopp. Intervjuandet sköttes flott och elegant av Bengt Barkland och publiken gladdes påtagligt åt nöjet att få höra sin egen röst!

Kort sammanfattat — en trivsamt kväll. Trogen besökare på Midsommarkransen blir i varje fall

Try



Idrottsklubb bildad vid Ermi

En ny idrottsklubb har bildats inom LME-koncernen. Dess namn är Ermi SK, och initiativtagare var bl. a. A Åkerström och N Andreasson, Ermi. Klubben bildades den 2/10 och en interimstyrelse tillsattes: C Lundgren, *Tgr*, ordförande, K Nordström, *Vta 5*, vice ordförande, B Hedman, *Pk*, sekreterare, K Lundblad, *Vta 5*, kassör, B Widén, *Vta 5*, materialmästare samt A Nyberg, *Ev*, och U Blixt, *Vta 4*, suppleanter.

På höst- och vinterprogrammet står tills vidare kvinnlig och manlig handboll, bandy, ping-pong och schack. Man hoppas att snart kunna ställa upp för att «fightas» inom respektive grenar.

Idrottsnytt

I den interna fotbollsserien för seniorer i Midsommarkransen, som omfattade 13 lag, segrade *Vta 11* med 2 poäng före *Vta 39* och *Vta 19*, under det att kontoret inte kunde sätta upp ett enda lag.

LMIK deltog också i den stora korpserien och belade där en synnerligen hedrande 4:e placering i division I.

En match mot Nymans verkstäder i Uppsala vanns av samma LM-lag med 3-0 efter ett glänsande spel. Koncernmästerskapet i fotboll erövrades i år av LMIK efter en dramatisk finalmatch mot Sieverts Kabelverk den 5 oktober.

En cupturnering i damhandboll har anordnats av LMIK för att få fram mästarlaget. I finalen som spelades den 30/9, vann *Vta 05* över avdelning *E* med 2-1.

Koncernmästerskapet i damhandboll gick i år för första gången till LM i Midsommarkransen, vars andra lag dessutom kom på tredje plats. En av spelarna, Lilly Andersson, *Vta 39*, har uttagits till landslaget mot Norge.

Fräidrottssäsongen har varit mycket livlig, och goda insatser har gjorts — trots nederlag mot Tullen, Flottan och Konsum.

I koncernmästerskapet i fri idrott för seniorer fick samtliga deltagare från LMIK mycket goda placeringar i samtliga grenar. A Nyman, *Pi*, hade så när vunnit mästerskapet i kulstötning. I koncernmästerskapet för yngre oldboys blev B Rosell, *Vav*, mästare i såväl diskuskastning som kulstötning, M Landelius blev mästare på 1 500 m. Även övriga deltagande LMIK-are placerade sig i toppen av resultatlistan.

Även damerna utmärkte sig i den fria idrotten. I koncernmästerskapen hemfördes en dubbelseger i slungboll av Eivor Jonsson, *Los* och Lilly Andersson *Vta 39*.

Överhuvudtaget kan noteras ett växande intresse för den fria idrotten, och klubbmästerskapstävlingarna för såväl herrar som damer fick i år rekordartad anslutning.

I koncernmästerskapstävlingen i simning avgick LM:s herrar med segern. Mest utmärkte sig L Hultgren, *Trm*. Flickorna klarade sig i år sämre i denna gren.

I korporationstävlingen i simning 5 × 50 m placerade sig LMIK på fjärde plats.

Triangelmatchen i orientering mellan Kabelverket i Älvsjö, Liljeholmens Kabelverk och LM i Midsommarkransen resulterade i en överlägsen seger för LM. Individuellt segrade T Holmström, som också blev koncernmästare i orientering. I en klubbmatch mot Flottan och Konsum den 28/9 segrade LMIK överlägset i 6-mannalag.

I varpa har bl. a. spelats två klubbmatcher mot Nymans Verkstäder i Uppsala. I den första matchen, som gick i Uppsala den 14/9 segrade LM med 189 poäng mot 104. Även i den andra matchen som ägde rum på LM:s egen plan, hemförde LMIK segern, denna gång med 186 poäng mot 111. LM har nu en inteckning i det nya vandringspriset, som i år har satts upp av bolagsledningen.

I koncernmästerskapen blev LMIK segrare i klass A, belade dessutom tredje plats och tog ett 3:e pris i klass B.

Tennisintresset hos LM i Midsommarkransen har under denna säsong varit synnerligen livligt. Deltagarantalet har varit ca 150, varför instruktören, herr T Genzschein, har haft mycket att göra.

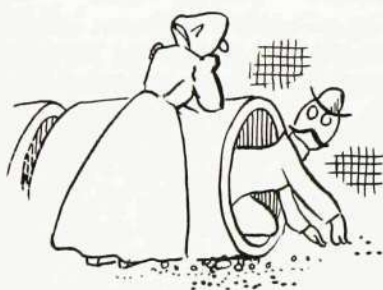
I nybörjarturneringen om Nils Rohlssons hederspris blev B Cornelius, *Fa*, förste pristagare med G Steiner, *Fa*, på andra plats.

I koncernmästerskapen för lag segrade LM:s tredje lag genom E Vrang, E Carlsson, P Flinek och E Helén.

Plingelin



"Dal-Jersker"



En gammal LM-are, Johan Linder, förman på avdelning 02 i den gamla verkstaden vid Tulegatan och pensionerad för ett tiotal år sedan, har för KONTAKTEN berättat ett minne från »den gamla goda tiden».

Vid sekelskiftet fanns det på LM en originell dalmas vid namn Johan Eriksson, vanligen kallad Dal-Jersker. Han beskrives som en rund och fryntlig gubbe, slagfärdig men godmodig.

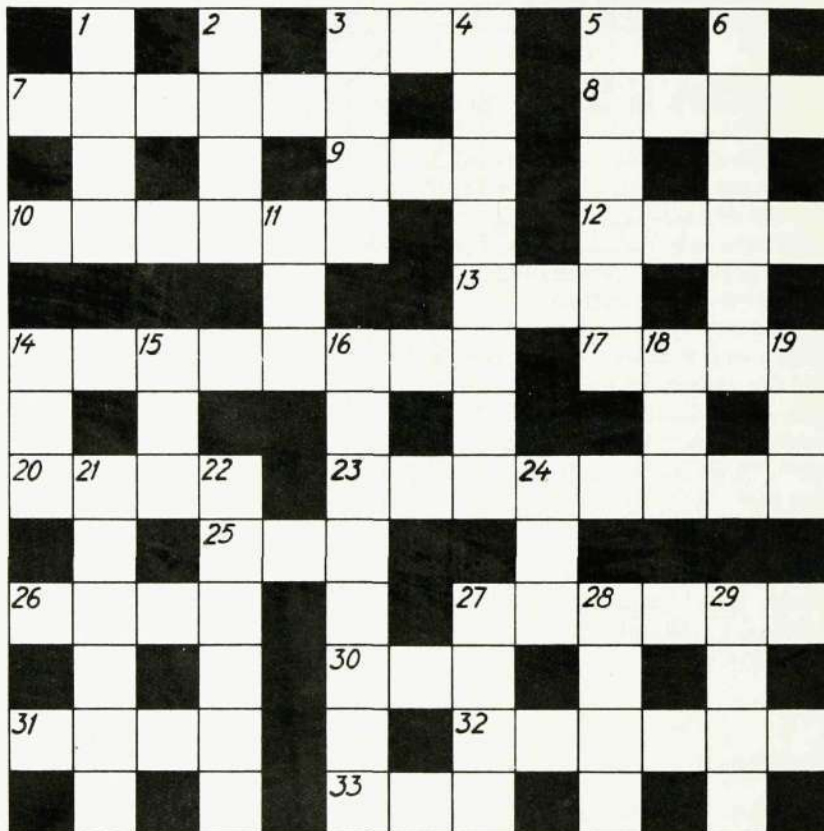
I hörnet av dåvarande Badstugatan och Tegnérgatan låg vid den tiden en krog, och den brukade Dal-Jersker besöka, i synnerhet på lördagarna, som då för tiden var avlöningsdag. Men varje lördag fick Dal-Jersker en droppe malört i sin glädjebägare. Det var den omständigheten, att hans äkta hälft då brukade möta honom utanför verkstaden för att få kontroll över hans veckoförtjänst.

En lördag föresatte han sig dock att lura sin gumma och smita från kontrollen. En rad stora cementrummor voro just då placerade utefter trottoarkanten på Döbelnsgatan från Badstugatan ända till Tulegatan. Detta gav Dal-Jersker en idé.

När han kom ut från verkstaden på lördagsmiddagen, satte han genast kurs på cementrummorna, och inuti dessa fortsatte han sedan glad i hågen sin promenad till Tulegatan. Där svalnade dock hans glädje något, ty vid tunnelns mynning posterade hans kära hustru, som hade sett hans manöver och nu ville se vad han hade förvärvat under veckan. Så mycket fick dock Dal-Jersker behålla av sin veckolön, att det räckte till att skölja ned harmen på krogen.

KORSORDSTÄVLAN

KONTAKTEN inbjuder sina läsare till en korsordstävlan, så nu gäller det att gnugga geniknölarna. Den först öppnade rätta lösningen belönas med kronor 10:—. Lösningarna skall vara redaktionen tillhanda senast den 20 december. Adressen är L M Eriessons reklamavdelning, Stockholm 32.



Vågräta ord:

3. Bolagsförkortning.
7. Uppfordran till uppstigning.
8. Biologisk byggsten.
9. Baklänges i två delar.
10. Till Kranen — vi till fots, per cykel, spårvagn.
12. Diktatorsdotter.
13. Förenar ben och kanske benkläder.
14. Förekomst; också förekommande som elterm.
17. Systerföretag (eller varför inte broderföretag?).
20. Förbindelsepunkt i telefoncentral avsedd att bli 23.
23. Blir nästan varje förbindning i våra centraler.
25. Ett sådant har skrivits till själens styrka.
26. Synes ibland ej för bara trän.
27. Hållighet.
30. Husantal.
31. Mycket onödigt sådant föres helt visst över telefon.
32. Transmissionsteknisk term; användes kanske också i torghandeln.
33. Grahambröd innehåller detta.

Lodräta ord:

1. Vår största produkt och telefoningenjörernas främsta byggsten.
2. Ankarplats och köksterm.
3. Näthinnan reagerar för detta.
4. Tillsammans med 3 vågrät upphov till koncernen.
5. Plan och mönster.
6. Om denna delas, blir den dubbel, säger ordspråket.
11. Oftast tillhörande nejlikväxterna.
14. Måttenhet, vanligare förr.
15. Har vi föga kännning av vid våra kuster.
16. Svagströmsindustrin sysslar endast med en del av denna.
18. Ofta god hållpunkt vid orienteringstävlan.
19. Fågel som kanske finns i 18.
21. Huvudstad sedan länge med LME-centraler.
22. Huvudstad som pryder 1946 års orderbok.
24. Tidskonjunktion.
27. Öken.
28. Fågel och munfisk.
29. Koppardito är en god ledare för elström.

Från Järnalpha till Bakelitalpha

(Forts. fr. sid. 79)

De färdiga verktygen provpressas genom Laboratoriets försorg, och det är spännande ögonblick, då de första delarna tas ur verktyget. Om det är frågan om ett svårt och komplicerat verktyg, trängs konstruktör, laborator, verkställare och verkstadschef intresserat omkring pressen för att beskåda resultatet.

Telefonfabriken har ett stort behov av kondensatorer. Alpha tillverkar såväl pappers- som elektrolytkondensatorer, och vi går genom avdelningen med verkställare Leonard Eriksson som ciceron. Verkmästare Eriksson är gammal LM-are sedan 1902 och kom till Alpha, när kondensatortillverkningen överflyttades från LM 1930. I lindningssalen pågår lindningen för fullt. Alla lindningsmaskinerna är av Alphas egen konstruktion och tillverkning.

Fru I Envall, som sköter en lindningsmaskin, är flink i fingrarna, och raderna med kondensatorlindor växer

snabbt på bordet bredvid henne. Men så har hon också varit hos Alpha i 16 år och kan sin sak.

De färdiga lindorna transporteras i speciella fixturer till vacuumtorkning och impregnering. Telefonkondensatorerna, vilka tillverkas i mycket stora antal, monteras av en arbetsgrupp, varför alla arbetstempon utföres vid en och samma arbetsbänk. Det är övervägande kvinnlig arbetskraft, som sysselsättes på kondensatoravdelningen. Under arbetets gång underkastas lindor och färdiga kondensatorer ett flertal provningar av olika slag. Den färdiga produkten måste vara den bästa möjliga. Vid en mätbrygga är fröken Gun Andersson sysselsatt med mätning av radiostörnings-skyddskondensatorer. Fröken Andersson är en av Alphas framgångsrikaste idrottsflickor och tycker att handboll, simning och fröidrott är härlig rekreation efter avslutad arbetstid.

Utrymmet medger icke mer än dessa glimtar från ett par av Alphas viktigaste tillverkningsgrenar, ty Alpha är ett mångsidigt företag, som har mycket annat på sitt program. Men det kan vi ju spara till en annan gång.

AKC

Ny chef för nätavdelningen



Ing. Gunnar Åberg

Den 1 oktober i år övertog ingenjör Gunnar Åberg posten som chef för LME:s nätavdelning. Ingenjör Åberg har i 16 år haft sitt arbete förlagt till Mexico, där han varit chef för linjeavdelningen. Sedan den 1 oktober 1945 har han varit anställd vid LME:s nätavdelning.

Professur åt EB-ingenjör

Till professor i svagströmsteknik vid Norges tekniska högskola har utnämnts ingenjör Aksel Aanderud, som sedan 1924 varit anställd vid Elektrisk Bureau i Oslo, sedan 1937 som chef för svagströmstekniska laboratoriet.

Från telefonavdelningen, sektion vitsar, har följande försports:
»Vem är det som håller bäst rent i Sverige?»
»Enstaka.»
»??? !? !»
»Enstaka skurar över hela landet.»

LME-fabriker i Norrtälje, Söderhamn och Karlskrona

Som ett led i strävandena att tillgodose de ökade kraven på tillverkningskapacitet har LME prövat möjligheterna att anskaffa ytterligare fabrikslokaler i olika delar av landet. Dessa förhandlingar har resulterat i att LME i december i år kommer att uppta tillverkning i Norrtälje, där man av staden hyrt en lokal om 350 m² i två våningar. Ett 70-tal kvinnliga arbetare kommer att sysselsättas där.

I Söderhamn har LME beslutat bygga en fabrik för ca 400 arbetare och har förhandlat med staden om inköp av ett markområde på 15 000 m², varav en tredjedel till en början kommer att bebyggas, medan resten reserveras för eventuella utvidgningar. Man beräknar att arbetet med att bygga den nya fabriken skall kunna påbörjas redan i höst.

Dessutom har LME träffat överenskommelse med Tobaksmonopolet om inköp av Monopolets fabrikslokaler i Karlskrona med plats för 600 å 700 arbetare.

Byggnadstillstånd för laboratoriebyggnad i Midsommarkransen

Efter lång väntan har LME fått sin ansökan om byggnadstillstånd för den planerade utvidgningen av komplexet i Midsommarkransen med en ny kontors- och laboratoriebyggnad beviljad. När det gäller den nya byggnadens placering, har man frångått den ursprungliga planen, enligt vilken byggnaden skulle ligga framför fabriken östra fasad. Enligt det nya förslaget kommer nybyggnaden i stället att ligga väster om det nuvarande fabrikskomplexet i den södra fasadens längdriktning, alltså parallellt med spårvägslinjen.

"Musikaliskt gästabud"

Lördagen den 26 oktober, närmare bestämt klockan sju på kvällen, höjde i LME:s matsalar i Midsommarkransen herr E. Malmberg taktpinnen för uvertyren till Britannicus, vilken inledde LME-orkesterns tredje festsoaré »Musikaliskt gästabud med 40 man och en flicka» för att därmed stärka den alltid sinande notkassan. Lilla matsalen hade man gjort om till ett »Café de Paris» där Pierres Pariserkapell svarade för musiken, då och då interfolierad av sång- och musikuppträdanden av bl. a. gitarrvirtuoserna Kritschewsky-Björnstad. Så trädde dansen — modernt i arbetarmatsalen och kulturellt i tjänstemannamatsalen. Kvällens clou nåddes då LM-flickan, fröken Elvy Fagerström från avdelning 39, korades i hård konkurrens med de övriga fem utvalda, något som renderade henne ett fotografi av henne själv och två biljetter till rundflyg över Stockholm.



LM-flickan, fröken Elvy Fagerström, Vta 39

Ericsson
LM