

Kontakten



Ericsson
LM

Nr 3

1947

LM-ARNAS TIDNING

Kontakten

LM-arnas tidning

Ansvarig utgivare: Hugo Lindberg
Redaktör: Sigvard Eklund
Redaktionssekr.: Gunnar Hagwall

Redaktionskommitté:

Herbert Fredborg, Xud
Hans Gustafsson, Vta 11
Ragnar Göransson, Vta 16
Sven Tiber, VtsC

Lokalredaktörer:

Hj Carlsson, SRA
E Hellström, Sieverts Kabelverk
F Lundquist, SER
B Hedman, Ermi
S Wahlgren, FOB
M Steiner, Kabelverket, Älvsjö
G Thorén, Alpha
K Wästfelt, SIB

Omslagsbild: Semestern nalkas med alla sina härligheter. KONTAKTEN anordnar en semesterresa till Öland

Ur innehållet:

Aktiebolagslagen och de anställda	43
Vi flög med till Rio	44
Livet i Lerbo	46
För formens skull	50
Och kanske ska det gå	52
Det kommer ett bud	54

LME:s barnkoloni

Telefonfabrikens barnkoloni blir i år förlagd till Resarö, ca 3,5 mil från Stockholm. En trevlig villa, Ingbo, med 19 rum, vacker trädgårds- och parktomt har hyrts för ändamålet. 40 barn i åldern 3—7 år kan där tas emot under 8 veckor i sommar. Barnträdgårdsledarinnan, fröken Lena Bond, som de tre sista åren förestått LM-kolonien, tar även i år hand om det hela. Bland personalen, som sammanlagt uppgår till åtta personer, blir det flera gamla bekanta, nämligen kokerska, köksbiträde och två »tanter».

Till Resarö kan man komma med tåg och buss, men allra bekvämast med direkt Vaxholmsbåt, restid ca 1½ timme. Söndagen den 6 juli blir besöksöndag för barnens föräldrar — strax innan dessa ger sig av på sin egen semester.

Stipendierna fördelade

Styrelsen för Telefonaktiebolaget L M Ericssons stiftelse för utdelande

av resestipendier har nu fördelat resestipendierna för 1947 enligt följande:

Valborg Lindén, *Atp*, för studier av språk samt ungdomsvård och arbetarrörelse i England (London), Harry Stenmark, *Rb*, för språk- och biblioteksstudier i England (London), Elsa Borenberg, *Pb*, för språkstudier i England, H Fredborg, *Xud*, för studier vid bl. a. ASEA, Sandvikens Jernverk, SKF och Elektrolux (reklam, sales promotion, utbildning och personalvård), Nils Wennberg, *Vtt*, för studier i Schweiz (pressteknik), Kurt A. Dietsch, *Vts*, för studier i England, bl. a. LME-fabriken i Beeston (tillverkning av press- och fräsverktyg), Robert Nordgren, *Vta*, för studier i Schweiz, Injecta A. G. Teufenthal (pressgjutning), Gustaf Carlsson, *Vta*, studier i Schweiz, Injecta A. G. Teufenthal (pressgjutning, skyddsåtgärder), Nils Runström, *Vta*, studier i Schweiz, Injecta A. G. Teufenthal (pressgjutning), Rune Klinga, *KV*, studier i England (utrustning i elektriska laboratorier, mätmetoder för kablar och isolationsmateriel), samt Ingrid Svantesson, Sieverts Kabelverk, för språkstudier vid La Sorbonne i Paris.

Telefonaktiebolaget L M Ericssons Stiftelse för främjande av elektroteknisk forskning har av årets stipendiemedel utdelat stipendier till

civilingenjör Gunnar Lindén för drivande av studier över matematikmaskiner i och för avläggande av licentiatexamen vid Tekniska Högskolan i läroämnena tillämpad matematik samt telegrafi och telefoni,

till teknologie licentierna Björn Nilsson och Hans Werthén för att bedriva televisionstudier i England,

till civilingenjör Torkel Wallmark för att i USA studera elektroteknik.

»Lill-Ermi» har startat

»Lill-Ermi» satte igång i maj. Verkstaden med detta improviserade namn ligger i Örby, är uppförd i fyra våningar om sammanlagt 1000 kvm golvyta och kommer att tjäna som provisorisk verkstad för verktygs- och styckefabrikation, tills dessa avdelningar inom två år kan flytta in i de lokaler, som är under byggnad i Ulvsunda. Verkstaden i Örby väntas sysselsätta 50 personer.

LM-are får sällsynt medalj

En sällsynt utmärkelse har i dagarna tilldelats syster Elisabet Lind, som i många år troget tjänat LME, och som år 1945 avgick med pension. Syster Elisabet har erhållit Florence Nightingale-medaljen som belöning för det

arbete hon nedlagt för den svenska sjukvårdens utveckling, bl. a. som ordförande i Svensk sjuksköterskeförening.

Svensk förening i Rio

En svensk förening med uppgift att främja samhörigheten mellan svenskar i Brasilien, stärka banden mellan Brasilien och Sverige samt öva hjälpverksamhet bland behövande landsmän har bildats i Rio de Janeiro, där antalet svenskar f. n. uppgår till ungefär 200. Föreningen förklarades formellt bildad redan i december förra året vid en högtidlighet ombord på kryssaren Gotland, och föreningen leddes till en början interimistiskt av L M Ericsson-chefen, direktör Sven Friberg.

Konstituerande sammanträde ägde rum i L M Ericssons lokaler under direktör Fribergs ordförandeskap. Till ordförande i styrelsen för det första verksamhetsåret valdes direktör Frey Johnsson, chef för handelsfirman F. Johnsson & Cia, och till vice ordförande SKF-chefen i Rio, direktör Gunnar Wistrand. Övriga styrelsemedlemmar blev hr Hans Lindqvist, L M Ericsson, ekonomichefen Bengt Åstedt, SKF, och jur. kand. Bengt Ewerlöf.

Fritidskommittéer på Alpha och Kabelverket i Älvsjö

En fritidskommitté har i dagarna bildats på Alpha. Den kallas rätt och slätt Fritidskommittén och styrelsen består av förman G Ewald, *V 17*, ordförande, hr M Sandberg, *V 1*, sekr., fröken H Fries, *PK*, kassör, med fru E Lundberg, *Ink*, och fru R Karlsson, *V 8*, som övriga ledamöter. Revisorer blev ingenjör G Hammarberg, *Kalk*, och hr B Larsson, *V 1*.

Även vid Kabelverket i Älvsjö har bildats en fritidskommitté med uppgift att samordna de olika fritidsintressena. Kommittén fick följande sammansättning: hr Arvid Edman, ordf.; fröken Ingeborg Ekström, sekr.; hr Alois Danek, kassör; hr Bertil Bång, festmarskalk, samt ing. Nils Eklöv, fru Anna-Lisa Hallström, hr Oskar Engström, förman Karl-Viktor Eriksson och ing. Sture Alsheden.

LME:s filialverkstäder

Vid filialverkstaden i Söderhamn pågår f. n. huvudsakligen instruktionsarbete i en provisorisk lokal. I Norrtälje sysselsätts ca 75 man och dessutom pagår reparation av Folkets Hus, som LME förhyrt för att där sysselsätta 50 man med snörmontering. I Katrineholm sysselsätts f. n. 65 arbetare. Byggarbetet är försenat, men total inflyttning beräknas äga rum omkring 1 juli. I Karlskrona har tillverkningen kommit igång i viss utsträckning. Den del av fabriken, som skall nybyggas, beräknas vara färdig om ungefär ett år, dvs i juni månad 1948. Telesignalavdelningen i Gröndal är redan trångbodd och extra lokaler har fått hyras.

Aktiebolagslagen och de anställda

Sammanställningen i rubriken kan synas egendomlig, måhända t. o. m. barock; förhållandet mellan ett aktiebolag och dess anställda, tjänstemän och arbetare, regleras ju genom helt andra lagar och förordningar samt genom kollektiva avtal, under det att huvudsyftet med aktiebolagslagen anses vara att skydda fordrings- och aktieägare.

Mången håller kanske före, att ett motsatsförhållande måste vara rådande mellan aktieägarnas och de anställdas intressen, om man bortser från de fall, då de senare även äro delägare i det företag de tjäna. Men såvitt som parterna för större eller mindre del av sina inkomster äro beroende av företaget, måste de alltid ha åtminstone ett intresse gemensamt, nämligen att företaget skall stå på en säker grund och vara solitt uppbyggt; detta är en viktig förutsättning såväl för att aktieägarnas insatser skola bli räntabla och ej förlora i värde som ock för att åt de anställda skall kunna beredas ett vederbörligt levebröd och trygghet i tjänsteförhållandet.

Nå, frågar man, vad har nu bolagslagen härmed att skaffa? Jo, lagen har allt sedan sin tillkomst innehållit vissa bestämmelser, avsedda att säkerställa bolagens soliditet och att förhindra åtgärder från de för skötselns ansvarigas sida, genom vilka soliditeten skulle kunna äventyras. Många fall ha visat, att dessa bestämmelser ej varit tillfyllest för att motsvara det avsedda syftet. Vid de omarbetningar av lagen, som med åtskilliga års mellanrum företagits har man därför sökt utforma allt effektivare skyddsbestämmelser; att kunna uppnå 100-procentig säkerhet måste naturligtvis å priori anses uteslutet.

I den senaste lagen om aktiebolag, som av riksdagen antogs år 1944 och som skall tillämpas från och med den 1 januari 1948, äro bestämmelser intagna, innebärande en avsevärd skärpning av de hittills gällande; syftet är naturligtvis att i möjligaste mån konsolidera företagen och förebygga rubbningar i deras soliditet och solvens ej blott i fordrings- och aktieägares utan även i de anställdas intresse. Detta senare har fått ett direkt uttryck i lagberedningens motivering för lagen, där det bl. a. heter:

»Erfarenheten visar, att ett bolag kan vara dömt till tillbakagång eller måhända undergång i konkurrensen, om företaget icke kan i betydande utsträckning med hjälp av egna kapitalresurser utvecklas genom moderniseringar och utvidgningar, som kräva kapital.»

»Att aktiebolagen konsolideras och utvecklas är även av vikt för det allmänna. Detta följer redan därav, att skyddandet av aktieägarna och borgenärerna är av betydelse för samhället; aktier äga i vårt land en vidsträckt spridning och aktiebolagen träda i kreditförhållande till stora befolkningslager. Och med hänsyn till angelägenheten av att förekomma rubbningar i folkförsörjningen är skyddandet av det stora antalet hos aktiebolagen anställda mot följderna av bolagens obestånd ett väsentligt samhällsintresse. (Kursiverat av förf.) Men även i övrigt måste till följd av aktiebolagens dominerande ställning inom vårt näringsliv befrämjandet av aktiebolagsväsendets sundhet och styrka anses vara en viktig samhällelig angelägenhet.»

Vad man här i främsta rummet syftar på är användningen av intjänade vinstmedel. Härom är följande stipulerat.

I likhet med vad hittills varit fallet, skall av årsvinsten minst 10 % avsättas till reservfonden; därmed skall emellertid fortsättas, tills denna fond uppgår till 20 % av aktiekapitalet — hittills endast 10 % därav. Även efter det reservfonden nått nämnda höjd, skall fortfarande avsättning av minst 10 % av årsvinsten ske, antingen till reservfonden eller till en skuldregleringsfond, därest nämligen skulderna enligt balansräkningen, beräknade på i lagen närmare angivet sätt, överstiga vad lagberedningen kallar det »hos bolaget bundna kapitalet» dvs. summan av aktiekapital, reservfond och skuldregleringsfond. Denna bestämmelse har tillkommit för att göra bolaget mera oberoende av främmande kapital och mera okänsligt för eventuella förluster och därigenom stärka den ekonomiska grunden för dess verksamhet till förmån för alla intresserade, borgenärer, aktionärer och anställda. Som synes har man, i viss mån godtyckligt, gått ut ifrån, att förhållandet mellan å ena sidan det egna bundna kapitalet, dvs. summan av aktiekapital, reservfond och skuldregleringsfond, — men ej mera löst reserverade medel och balanserade vinster, — å andra sidan skuldbelopp, för vilka säkerhet enligt vissa i lagen specificerade regler ej ställts, skulle uppgå till minst 1 : 1. Liksom hittills skulle reservfonden ej få användas till annat än täckande av gjord förlust; skuldregleringsfonden är visserligen också bunden men kan i viss inskränkt omfattning få disponeras, när det bundna kapitalet överstiger skulderna.

(Forts. på sid. 59)



Direktör Ericson utdelar plaketter vid CSE:s 25-årsjubileum i Buenos Aires. Hr Lagergren som står t. h. om dir. Ericson tjänstgör som plakettutdelningsassistent (t. v.).

»Asado» i Argentina, d. v. s. färdsteking i det fria, var en kulinarisk upplevelse (bilden närmast t. h.).

Ericsons semesterhem utanför Buenos Aires är som synes en inbjudande plats (längst t. h.).

53 000 kilometer på 114 dagar kunde revisor Sven Lagergren konstatera, att han tillryggalagt, när han för en tid sedan landade på Bromma efter en färd Sydamerika runt i sällskap med direktör Helge Ericson. Direktör Ericson reste hem direkt från Sydamerika, medan hr Lagergren tog hemvägen över Centralamerika, Mexico och USA. Hr Lagergren berättar här medryckande om den långa färden.

Vi flög med till Rio ...

För mig blev resan ett minne för livet, en strålande upplevelse eller rättare sagt rad av upplevelser, säger revisor *Sven Lagergren*, Ae, som för en tid sedan återkom från en resa Sydamerika runt såsom följeslagare till direktör *Helge Ericson*. En närmare förfrågan avslöjar, att den tillfrågade efter Sydamerikaresan för sin del tog vägen hem över Centralamerika, Mexico och New York.

Tillfrågad om resans längd, till tid och till avstånd, upplyser hr Lagergren att Sydamerika-färden anträdades den 30 november 1946 och tog 79 dagar; omvägen över Central- och Nordamerika tog ytterligare 35 och sammanlagt avverkades inemot 53 000 km, så gott som hela vägen med flyg.

— 165 flygtimmar kanske inte låter så förfärligt mycket, men man hinner, som kilometersiffran avslöjar, med en hel del på en sådan flygtripp — och i viss mån att tröttna på det; särskilt längre flygturer blir ofta rätt enformiga.

Men det var ju reseintyck vi skulle tala om. Ja, dom hinner bli både många och mångskiftande på en sådan resa. — Man tvingas nästan fråga, vilken sorts reseintyck som önskas.

Låt mej till att börja med säga, att man ju i förväg visste, utan att tidigare ha besökt Sydamerika, både att det är en stor kontinent och att LME där har ett stort antal egna bolag och representanter, men det behövdes i mitt fall besök på ort och ställe för att jag skulle tillfullo inse dels hur ofantligt stor denna kontinent är, dels hur verkligen imponerande Ericsson-organisationen hunnit bli, både kvantitativt och kvalitativt. Var man kom fanns det massor av Ericsson-folk, svenskar och infödingar, och överallt tycktes våra produkter vara både kända och välkända. Och detta gäller inte bara de större länderna och städerna — vi tvangs t. ex. en gång övernatta i en liten håla i Bolivias urskogar, där vi använde en eftermiddagstimme

Kaffe serveras flera gånger om dagen på Rio-kontoret (t. v.).

Karnevalen i Rio var rena pippin, säger hr Lagergren, och man tror honom gärna när man ser karnevalsfiguren här till höger. Damerna hade i allmänhet längre byxor ...





att se på sta'n — vilket var fort gjort — i sällskap med en sympatisk urinnevånare, som vi hastigt och lustigt blev bekanta med. Det dröjde inte lång stund förrän han visade sig fullt bekant med namnet Ericsson; mellan de många kyrkorna och torget hann vi till och med göra ett besök på telefonstationen med dess synnerligen ålderstigna men alltjämt oklanderligt fungerande manuella Ericsson-utrustning.

Sydamerika som land, alltså ifråga om klimat och sådant? Ja, vi hade faktiskt tur med vädret mest hela vägen och varmt, så där pinsamt varmt, blev det inte, förrän vi kom till Rio i början på februari. Åtminstone jag led, + 37,4° i skuggan är ju visserligen i och för sig inte direkt outhärdligt, men när därtill kommer så där en 90 % fuktighet, tack då får det helst vara för mej i längden — bastu är nog bra då och då men inte dygnet runt, i det närmaste. På tal om klimat så hann man bli vad jag skulle vilja kalla »höjmedveten» — man lär sig snart att det är en avsevärd skillnad mellan t. ex. Bogotá i Columbia (2 600 m ö. h.) och det en timma med flyg därifrån belägna Medellin 1 200 m längre ner. För att nu inte tala om Bolivias huvudstad, La Paz, där det på en skylt på flygfältet stod: »Världens högst belägna kommersiella flygfält, 4 001 m ö. h. Var så säker på, att man inte gör några onödiga krumsprång på den höjden utan man rör sig ganska lugnt och »graciöst», en aning »graciösare» än hemma i Midsommarkransen.

Om Ericsson-svenskarna och -svenskorna trivdes? I de flesta fall mycket bra. Men nog har dom också sina svårigheter. Bostadsfrågan t. ex. visade sig i de flesta fall vara ett verkligt knepigt problem. Visst är det ofta svårt här hemma men inte som på många håll i Sydamerika. Och när någon så äntligen fått tag i en våning eller en villa och om nu den officiella

hyran inte är mer eller mindre astronomisk, så får vederbörande ofta nog finna sig i att betala en liten extra-

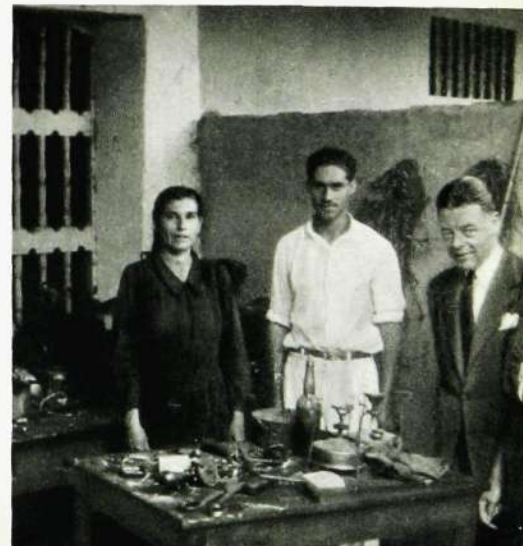
slant för s. k. överlåtelseavgift i form av en halv förmögenhet för t. ex. en pinnsoffa — så vackra pinnsoffor finns faktiskt inte, att dom verkligen skulle vara värda vad som i sådana fall begärs.

Arbetsförhållandena för Ericsson-folket skiljer sig en del från dem här hemma. Så t. ex. är lunchrasten i regel avsevärt mycket längre, vilket dock betyder, att arbetsdagen tar slut så mycket senare. Våra kontor var överallt mycket trevliga och tilltalande, särskilt efter sydamerikanska förhållanden. En livligt uppskattad sak är semesterhemmen för Ericsson-svenskarna med familjer. Buenos Aires och Mexico har redan länge haft sådana. Bogotá har nyligen skaffat och Rio håller på att skaffa. Bogotá-folket ska ner ett tusental meter och Rio upp ungefär lika mycket — hade inte några 1 000-tal kilometer skilt de båda sista åt kunde dom ju nästan slagit sig ihop om ett ställe, men det skulle väl nästan bli lite väl långt för en week-end-trip även i Sydamerika, hur van man där än är vid enorma avstånd.

Låt mig på tal om arbetsförhållandena ställa den frågan till LME:s damer: Hur skulle det vara att några gånger om dagen få en kopp starkt, härligt kaffe som avbrott i knoget? Blir svaret ja, säger jag helt enkelt: »Följ med till Rio», för där får man det på Ericssons kontor, och det är inte på några som helst kort, möjligen ett visitkort första gången. Den sydamerikanska kosten? Prima och rikt varierande: på en del ställen får man välja mellan biff och kyckling, på andra mellan kyckling och biff. Allvarligt talat är varierandet koncentrerat till de ljuvliga frukterna av alla olika slag, form och smak. Vad kötträtten beträffar fick vi i köttlandet Argentina vad som där kallades »baby biff» — kvadratmeter synes mej vara bästa måttet på storleken av en dylik köttbit.

(Forts. på sid. 59)

Ormtjusning var en ny erfarenhet för direktör Ericson, som fick lite praktik vid ett besök på en ormfarm utanför Sao Paolo i Brasilien (f. v.). En telefonverkstad mitt inne i Bolivias urskogar. Den gudsförgätta staden hade en urgammal telefonstation av märket LME och i verkstaden sköttes underhållet (f. h.).





Livet i Lerbo

Vad är Lerbo? Jo, det är Ermis personalbostäder, inrymda i några f. d. flyktingbaracker, som ligger ej mer än cirka fem minuters väg från fabriken. När dessa baracker på sin tid blev tomma, såg Ermis styrande sin chans att skaffa bostäder till ett femtiotal av sina anställda och det är anledningen till att vi, 52 flickor från 6 olika nationer, har kommit tillsammans här. Ja, vi är i sanning en högst nationell och internationell samling. Här finns värmländskor, dalkullor och representanter för hela Norrland och det mesta av det övriga Sverige, liksom här även bor rumänskor, ungerskor, polskor, danskor och norskor.

Det var den 1 oktober förra året vi fick flytta in här. Först på plan var en danska, och sedan kom vi undan för undan.



Nu medan vi är här på ort och ställe skall vi väl också se hur man har det. Vi tänker oss att klockan är omkring 17.30. Då börjar flickorna komma hem efter att först ha ätit middag på SARA:s barsevering eller marketenteri om ni så vill. Någon matlagning får nämligen inte förekomma, dels på grund av besvärligheter med matos o. dyl., dels för att det skulle ta allt för lång tid för var och en att få komma till den enda kokplatta som här finns.

Vi hör en radio spela någonstans, två flickor med dansen i blodet sveper över golvet så gott sig göra låter — ty rummen är inte så stora precis — i en vals av märket Jularbo. Vi frågar vad de gör när de inte dansar. Ja, en av dem brukar göra sitt hemarbete, som hon fått från föregående lektion i den sömnadskurs, som är anordnad genom Samarbetskommittén och som två kvällar i veckan hålles i sällskapsrummet. Och under tiden tar den andra ned gitarren från väggen och sjunger om flickorna i Lerbo eller en annan improviserad sak. I nästa rum ser vi en plughäst lutad över en bok. Vad läser Du för något? Engelska. Också det ett ämne, som nämnda kommitté startat i samma lokal som föregående.

Vad kostar det att bo här? Var och en som hyr delat rum får betala 9:— kronor per vecka och person, vilket dras av på avlöningen. I pri-

LERBO är adressen till ett 50-tal av flickorna på Ermi, som in-kvarterats i väl inredda och snygga baracker. Flickorna är av många olika nationaliteter, men sämjan och sammanhållningen är goda ändå, försäkrar Kerstin Johnsson i nedanstående artikel.

set ingår: först och främst att det är möblerat, vidare sängkläder och tillhörande linne, som tillhandahålles och tvättas genom firmans försorg. Vidare slipper vi undan ljus- och värmeräkningar, vilka kan bli nog så kostsamma, då här går åt en hel del kilowattimmar per dygn. Städningen slipper vi också undan, då denna utförs av en extra städhjälp, som går här fem timmar varje dag och sopar och skurar för allt vad hon är värd.

Vi har i flera sammanhang hört ordet sällskapsrummet nämnas, vilket gör att vi blir nyfikna på hur det kan se ut. Vi går alltså över till den lilla barack där detta är inrymt tillsammans med vaktmästarebostaden och kommer in i ett trevligt möblerat rum, i vars ena hörn står en grupp bestående av en soffa och två härliga stolar, där några flickor sitter med sina handarbeten. Radio finns här också och vidare en telefon, som fritt får disponeras av Lerbos invånare.

I vaktmästarebostaden bor Lerbos husmor, allas vår fru Larsson, som här må ha ett extra omnämnande för allt det arbete hon nedlägger för att vi flickor skall få det så trivsamt, som vi verkligen har det.

Kerstin Johnsson



T. v. beundras Brita Anderssons o. Margot Lundqvists cowboyutrustning till en maskerad. Beundrarinorna är fr. v. Henny Widlund, Stella Segelström, Gerd Rosendahl och Harriet Jenssen. T. h. provar sömnadskursens ledarinna Ingrid Edsgård en klänning på Ella Ståhl.

Fem sensationer för portugis



José Pereira.

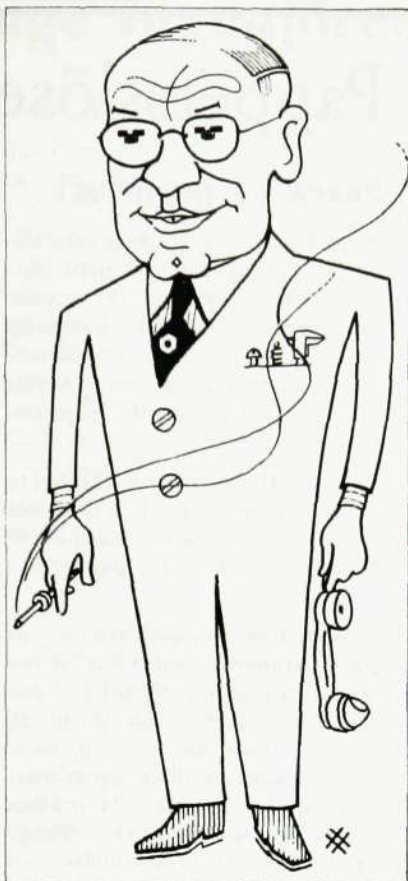
I gästrummet på Midsommargården logerar för närvarande en mörk och livlig herre, som lystrar till namet José Candido Rebêlo Pereira och har hemortsrätt i Lissabon. Ingenjör Pereira är representant för Sociedade Herrmann Lda, som i Portugal företräder L M Ericsson, och vistas i Sverige sedan drygt ett halvår för att studera koncernens olika fabriker här och praktisera i verkstäderna och därmed skaffa sig närmare kännedom om de produkter, som han sedan skall hjälpa till att placera i sitt hemland.

— Sverige har inneburit många sensationer för mig, förklarar han. Den första var L M Ericssons huvudfabrik i Midsommarkransen, den största och modernaste fabrik jag sett. Andra sensationen var långa kalsonger. Sådana hade jag knappt sett och i varje fall aldrig använt förr, men kylan här tvang mig till det.

Tredje sensationen var molnboken och fjärde mjölken. Jag hade inte druckit mjölk sedan jag var liten pojke och vägrade först, men nu dricker jag som en kalv och mår bra av det.

Femte sensationen var restaurangerna. Jag tordes inte gå in på Regnbågen, för där såg så flott och dyrt ut. Längre ner på samma gata hittade jag en annan, som verkade mera anspråkslös. Där åt jag lunch. Det stod »Riche» på tallrikarna, men när jag gick därifrån var jag inte »riche» längre. Därför beslöt jag äta middag på ett verkligt billigt ställe och fick tag på ett, som utifrån verkade enkelt och förtroendeingivande. Det var Cecil...

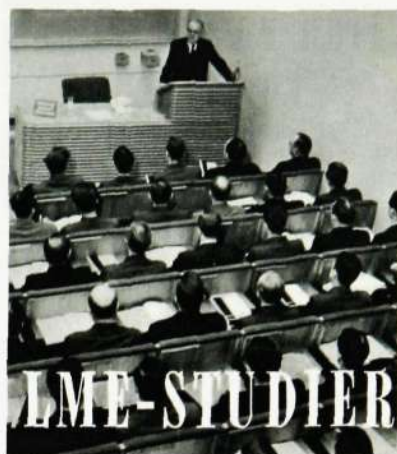
(Forts. på sid. 56)



Tungt kan det vara att bo långt ifrån myllan i Skåne
Om än ett lantbruk man kan sköta pr rikstelefon.
Bra trivs han dock där han är — han är ingen suckande fåne —
Ingen väl kan såsom han lösa en fnurra på trån
Alltid med skalken i blick, sällan med skärpa i rösten.
Silver på hjässan han har — hemma visst också, gundås —
Stundom märker man dock, hur när mattorna vädras mot hösten
Oron tycks dricka hans blod, en sak som med lätthet förstås:
Nalkas ju då Märten Gås.

L M Ericsson i Belgien

Den belgiska publik, som till äventyrs förut inte stiftat närmare bekantskap med L M Ericssonkoncernens produkter, hade i år tillfälle att göra detta på Tjugoförsta internationella mässan i Bryssel 26 april—11 maj. LME:s representant i Belgien, Electricité et Mécanique Suédoises, utställde nämligen då produkter från LME, SRA och RMI.



I den konkurrens om fritiden, som onekligen rätt under det nu gångna läsåret inte minst genom Midsommarkårdens tillkomst, har intresset för studier i rena yrkesutbildande ämnen stått sig ganska bra. Anslutningen till LME-studierna har således även detta läsår varit god. Intresset för Konstruktörskursens olika ämnen är glädjande nog fortfarande stort och då inte minst bland personal vid olika koncernföretag. Särskilda föreläsningar i dessa ämnen har t. ex. hållits vid Gröndal-fabriken.

Inför sommaren vill jag särskilt anmoda dem som studerar en korrespondenskurs men ännu ej haft möjligheter att fullborda den, att göra vad som är möjligt för att avsluta kursen. Ju längre uppehåll man gör i en sådan kurs desto besvärligare blir det att åter knyta vid trådarna. Om allt går efter beräkning, kommer nästa läsår att bjuda på flera nya ämnen. Det kan då vara lämpligt att inte ha några gamla ämnen kvar, så att de nya ämnena kan ägnas ett odelat intresse.

T Porsander

KONTAKTEN visar här nedan en bild från den trevligt och överskådligt ordnade exposén av ovannämnda firmors tillverkningar.



Från nomenklatur-kommittén

Det är ingalunda likgiltigt hur man benämner ett tekniskt föremål. I samband med standardiseringens och rationaliseringens framåtskridande har behovet av enhetliga grunder för benämningar av föremål, verksamhet och dokument gjort sig alltmer gällande. Detta behov var en bidragande orsak till att Tekniska Nomenklaturcentralen (TNC), den centrala och officiella organisationen för behandling av tekniska nomenklaturfrågor, skapades.

Resultaten av TNC:s arbeten utges i form av publikationer benämnda TNC-spalten, och meningen är, att vi inom LME skall följa de normer, som genom dessa publikationer blir fastställda. Det uppstår emellertid ideligen en del interna nomenklaturfrågor, som vi själva måste klara utan hjälp av TNC, och det var därför som den i KONTAKTEN nr 1 av år 1945 anmälda nomenklaturkommittén inom LME bildades. Som där omnämnts är undertecknad kontaktman med TNC och dessutom har samarbete knutits med Kungl. Telegrafverket, vars representant i hit hörande frågor är ingenjör Vidar Johansson, Stationsavdelningen, Tekniska byrån.

Tanken är den, att vi i KONTAKTEN skall få tillfälle publicera resultaten av våra utredningar och beslut då det gäller LME-nomenklaturfrågor av allmänt intresse. För denna gång nöjer vi oss med att meddela några synpunkter vid namnsättning av tekniska föremål på mekaniska ritningar.

- a) Använd svenska ord där sådana finns och undvik utländska, alltså: *stomme* eller *monteringsplåt* men ej *chassi*, *lampplåt* men ej *lampstrips* osv.
- b) Undvik om möjligt att benämna konstruktionerna enbart med materialformen, såsom plåt, tråd, filt etc. och använd istället sammansättningar såsom *skyddsplåt*, *multipltråd*, *mikrofonfilt* osv.
- c) Låt ej materialbenämningen ingå som förled i benämningen. Materialuppgiftens plats är i materialkolumnen. Skriv alltså *skyddfönster* men ej *cellon-skydd* (vilket tyder på att det gäller en anordning för skydd mot cellon. Jämför *regnskydd*).

Pappersslöseriet bromsas

Spara på papperet!

Ja, det är lätt sagt, men inte alltid så lätt gjort. Vad man däremot lätt kan göra är att ta vara på pappersavfallet. Förr hamnade det utan vidare under värmepannorna, men nu har man börjat sälja tillbaka det till pappersbruken.

Vi vet, att det för en tid sedan inom LM gick ut ett besked om att papperskorgarna uteslutande skulle användas för pappersavfall.

— Meningen var, förklarar ingenjör G Grönwall, som utfärdat beskedet, att pappersavfallet skulle hållas rent från annat skräp, så att det kunde samlas ihop, pressas och skickas till pappersbruk. Men tyvärr sprack det nästan genast. Tjänstemännen rättade sig lojalt efter bestämmelsen ett par dar, men sen fick de se, att städpersonalen högaktningfullt gav katten i vår vädjan och blandade allt avfall om vartannat. Då tyckte kontorspersonalen inte det var mycket idé med att skilja agnarna från vetet längre, och när städpersonalen sedan lärt sig vad saken gällde, hade apelsinskalen och de tomma tändsticksaskarna, karbonpapperen och cigarettstumparna gjort sin come back i papperskorgarna. Resultatet blev att de pappersbalar som åstadkoms fick ett minst sagt blandat innehåll.

Nå, sedan dess har väl förhållandena bättrats igen, men ingenjör Grönwalls ord gäller lika fullt



Pappersavfallet pressas till balar.

alltjämt som en maning. Och att det kan vara värt att ta vara på pappersavfallet bevisas av att det f. n. samlas och pressas ungefär 800 kilo avfallspapper per vecka, avfallet från tryckeriavdelningen oräknat.

Andra rent pappersbesparande åtgärder har också vidtagits. Bland annat har man fått telegrafverket att gå med på att återlämna de kartonger, i vilka telefonapparaterna levereras. Bestämmelser har också utfärdats om att beskrivningar och instruktioner samt Pu:s' kompendier skall skrivas resp. dupliceras på båda sidor, att onödiga orderomskrivning skall undvikas, att inga överflödiga kopior skall tas o. s. v.

För att återgå till pappersavfallet, så kan det ju ha sitt intresse att se, vad det används till. Det skickas till pappersbruken, där det efter tvättning, rivning och annan behandling huvudsakligen används till framställning av billigt emballage.

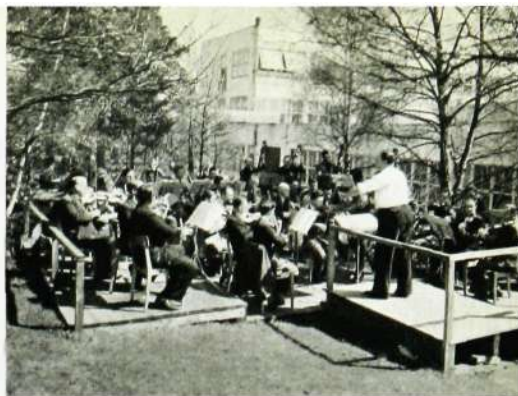
- d) Benämningen skall vara kort men så beskrivande, att tvetydighet undviks. Man skriver alltså: *spiral fjäder*, *kontakt fjäder*, *blad fjäder* osv.; ej *fjäder*; *automatisk telefonväxel*, *manuell telefonstation* osv.; ej *automatväxel*, *manuell station*.
Ofta kan för ytterligare förtydligande ett tillägg till huvudordet göras, t. ex. *spiral fjäder*, *cylindrisk*, *telefonapparat*, *bärbar* osv.
- e) Benämningen skall om möjligt i första hand knytas till det konstruktiva utförandet och sedan i andra hand till funktionen, alltså: *relä sats*; ej *ankommande för eningslinje*.
- f) Undvik abstrakta begrepp som benämning på föremål, skriv alltså: *skylt* med instruktion, ej enbart »instruktion».

Gösta Grönwall



Den unge ingenjören

En av direktörerna i det schweiziska storföretaget Gebrüder Sulzer A. G., diplomingenjör E Lavater, har i ett föredrag lagt fram sin syn på den nytexaminerade ingenjörrens problem vid konfrontationen med uppgifterna i det praktiska livet. KONTAKTEN presenterar här ett koncentrerat referat av föredraget, som i sin helhet finns återgivet i Industritidningen Norden nr 10/1947, och som innehåller en hel del intressanta synpunkter.



Sätt ihop program till lunchkonsert!

KONTAKTEN inbjuder till rolig pristävling

LME-orkesterns uppskattade friluftskonsert under lunchtid har nu börjat igen och KONTAKTEN inbjuder härmed alla musikälskande LM-are till en pristävling.

Det gäller helt enkelt att sammanställa det bästa musikprogrammet. Till ledning för de tävlande upplyses, att orkestern har ungefär 40 minuter att spela på, varför programmets längd måste anpassas därefter.

Programförslagen skall vara anonyma, dvs endast undertecknade med en pseudonym, och åtföljda av förseglad namnsedel, som bryts när tävlingen är avgjord.

Inkomna bidrag bedöms av en särskild jury, i vilken orkesterns dirigent, hr Eric Malmberg, ingår som medlem.

Tävlingsbidragen adresseras till KONTAKTENS redaktion och kuvertet märks »*Trivsamma Toner*». Förslagen skall vara redaktionen tillhanda senast den 5 juli. I septembernumret av KONTAKTEN kommer sedan resultatet att meddelas, varjämte de dagar pristagarnas program spelas också kungöres.

Första pris är två fribiljetter till valfri föreställning på Operan, och andra pris ett presentkort på 10 kronor till en musikaffär.

att vederbörande av egen drift och vid sidan av det som krävs av honom andligen höjer sig över det direkt produktiva arbetet och genom egna reflexioner söker få klarhet i sammanhanget mellan enkel praxis och sublim teori. Det är ett på så sätt tillkommet, tätt konglomerat av praktiska kunskaper och teoretisk överblick som gör den blivande ledande fackmannen.

Nästan varje ingenjör som direkt från avslutad teoretisk utbildning kommer för att tillträda sin första plats märker snart, att de krav, som praktiska livet ställer på honom mycket litet stämmer överens med de föreställningar han gjort sig om högt kvalificerade uppgifter och vidare förkovran i vetenskapens rymder. Hans inställning är ungefär följande: »Jag kan det och det och vill ha sådant arbete som ger mig full användning för mina kunskaper. Helst vill jag skaffa mig mera erfarenhet på det område jag specialiserade mig på i skolan.»

Denna inställning predestinerar till kollisioner med de verkliga förhållandena inom förvärvslivet. Det gäller nämligen inte vad jag vill göra — skolpojkestens ståndpunkt — utan hur jag helt anspråkslöst ska kunna ställa mig i ett företags eller en saks tjänst. Vidare råder det en kolossal skillnad mellan skolutbildning och lärande av ett yrke. Om en ung ingenjör beklagar sig över att han får uppgifter, som inte motsvarar hans kunskapsstandard, klagar han därför dumt. Han har inte lärt sig inse, att de teoretiska kunskaperna blott utgör skelettet i yrkeskunskapens byggnad, där byggstenarna heter praktik och rutin. Och det är ur alla synpunkter rådligast att bygga *nedifrån*, sedan stommen av teoretisk utbildning rests, inte någonsans närmare toppen. Det gäller med andra ord att lära sig yrkets hantverksmässiga sida och lära sig respekt för detaljerna. Annars blir man aldrig all round.

Det kan visserligen kännas förargligt att på detta sätt börja lära på nytt. Men man skall inte känna det

som en degradering att stiga ner från skolkunskapernas höga piedestal till långsam uppbyggnad av yrkeskunskaperna. Man bör hellre finna början intressant och gå till verket med glatt mod. Det är den väg, som snabbast leder uppåt och till full behärskning av facket. Därigenom får ingenjören snart de mera erfarna kamraternas och inte minst arbetarnas förtroende. Och han kommer att bli förvånad över hur mycket hjälp han faktiskt kan få av de senare. Det gäller alltså helt enkelt att göra det bästa möjliga av situationen, dvs. utföra bästa möjliga arbete. Därmed gör den unge adepten det inte bara lättare för sig själv — det är överraskande hur intressant även ett till synes enformigt och föga fantasieggande arbete kan bli, om man på allvar ägnar sig åt det och söker avvinna det dess möjligheter — utan han kan då också övertyga sin arbetsgivare om noggrannhet och ambition och därmed bana väg till befordran och de större uppgifter han från början drömt om. Så småningom kommer han kanske underfund med, att varje uppgift innebär, att man i viss mån måste lära på nytt och att man aldrig blir riktigt fullärd. Och när allt kommer omkring, så är det väl just detta som gör det hela intressant.

Naturligtvis kan det inträffa, att en och annan av en slump kan få en plats, där han genast får full användning för sina teoretiska kunskaper. Sådana platser brukar dock inte vara så bra för den fortsatta karriären. I de allra flesta fall brukar också det första utnyttjandet av de teoretiska kunskaperna bestå i

Idrottsprogrammet sommaren 1947

Under den idrottssäsong som nu har inletts kan LME Idrottsklubb bjuda på det mest rikhaltiga program som hittills förekommit. På grund av stora svårigheter med arbetskraft och material för planernas iordningställande blev starten i år ganska sen. Men vi får väl ta igen den förlorade tiden framåt hösten. Då tider och dagar för respektive grenar ännu inte fastställts när detta skrives, kan vi här nedan endast ange vilka grenar som skall förekomma på programmet.

Fotbollen har fått ökat utrymme på förbättrad plan. Elit- och motionsserier anordnas i likhet med föregående år samt ett flertal klubbmatcher. Förra året deltog 26 lag, i år ser det ut att bli ungefär lika många.

Damhandbollen tilldrog sig stort intresse förra året, och rapporterna säger att det inte blir mindre i år. Eventuellt blir det väl två serier liksom i fotboll. Koncernmästerskapet arrangeras av LME, förmodligen i form av serie.

Volleyboll är ett nytt motionsspel och som sådant mycket givande. Vi väntar att spelet skall slå igenom i sommar.

Varpa. Ny bana iordningställes på idrottsplatsen. Intern serie och klubbmatcher står på programmet, bl. a. mot Nymans och Bolinder-Munktell.

Tennis. Alla speltider är upptagna med undantag av tiden 5.45—6.45 på mornarna. Det blir tävlingar som under föregående år med utökat antal klubbmatcher.

Badminton är en nyhet för året på LM. Endast några få speltider finns kvar. Det blir mästerskapstävlingar längre fram och eventuellt även klubbmatcher.



För formen



Det har med allt skäl framhållits, att idrottsplatsernas välfyllda åskådarläktare inte är något bevis för att idrotten blivit hela folkets egendom, d. v. s. att den fyller sin egentliga uppgift, som är att bibringa folket fysisk fostran, inte att skapa mer eller mindre avgudade idrottsstjärnor. Undersökningar inom vissa distrikt av Riksidrottsförbundet har också visat, att blott 60 % av medlemmarna var aktiva.

Svenska Korporationsidrottsförbundet, som bildades 1945, arbetar enligt parollen »Idrott åt alla». Reglbunden motion har stor betydelse för hälsa och välbefinnande. Meningen är inte, att av t. ex. kontoristerna eller arbetarna vid LME i Mid-sommarmarkransen skapa löparestjärnor, spjut- eller diskusfenomen, utan helt enkelt att få dem ut och röra på sig litet mera, samt att hjälpa dem att få ut mesta möjliga av denna motion. Och därför vill vi också ha med så många som möjligt, förverkliga tanken Idrotten åt folket.

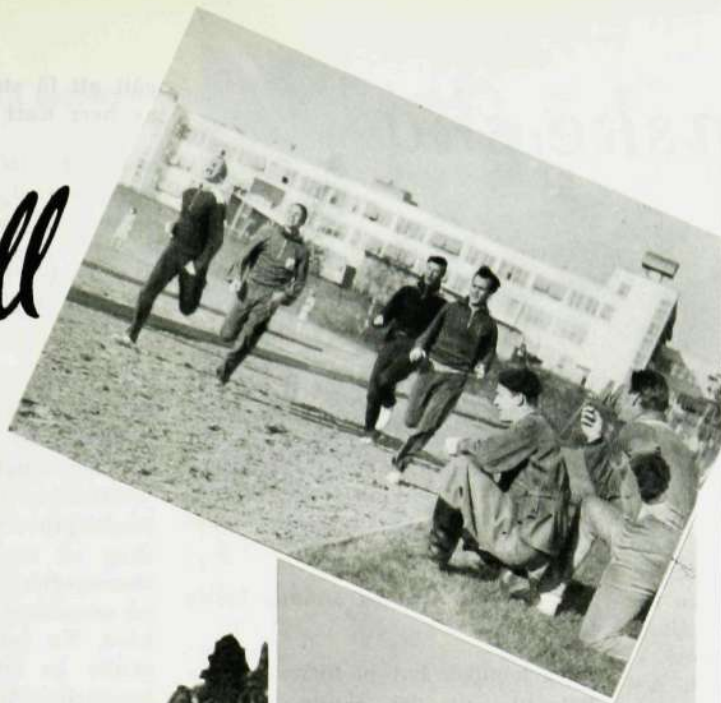
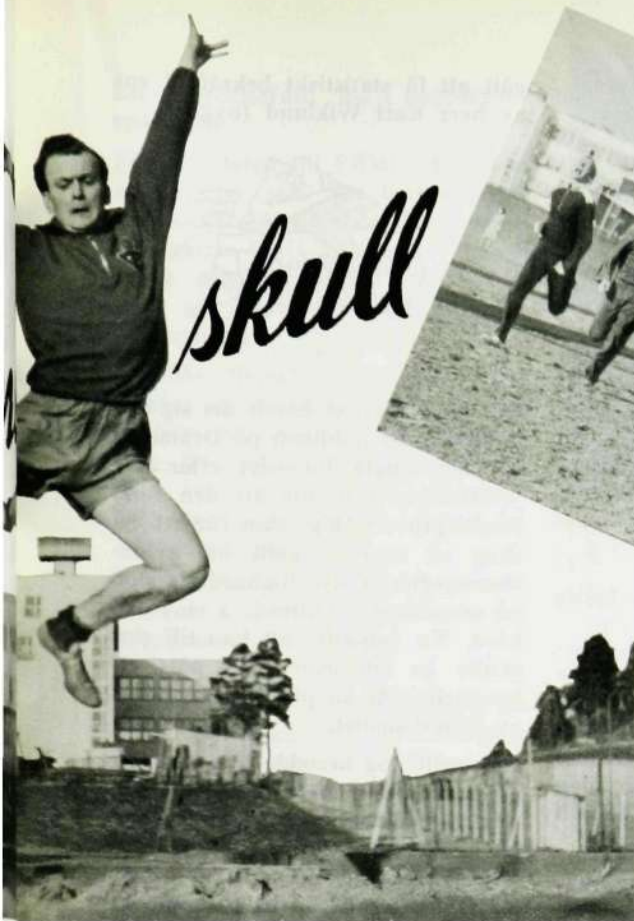
En modern företagsledning bör värdesätta den gemensamhetsanda som korpiddrotten skänker ett företag. I en idrottsförening står alla som en man bakom de kolleger, som blivit

utsedda att försörja. Genom idrotten och värdesätta den på annat sätt än utövandet. Korpiddrotts betydelse kanske ökad trivseln i arbetet på arbetsplatsen. Gemensamhetsanda minst företaget arbetet till god nytta.

Man kan heller inte förne korpiddrottens betydelse för ungdomen och för ledningen av fritidspol.

LME och korpiddrott

Vårt företag är ett av de största i landet, vi har ett stort antal aktiva av olika åldrar. Minstone som medlemmar i olika idrottssektioner. Vi har egen idrottsvaktmästare, vi har en idrottssektion, som endast idrottsliga angående förmanen och ledningen! Men — är den »civila» som driver verksamheten. Vi vill ha med oss den bästa, den som



företagets fär-
n lär vi känna
dra på ett helt
det dagliga ar-
allra största be-
m. ligger i den
sammanhållnin-
och en sådan
kommer inte
det produktiva

ge bortse från
betydelse, då
n idealisk lös-
nen.

sididrotten

av de största i
det största an-
örpklubbar, åt-
vi har ener-
på alla poster,
ts med anställd
n särskild per-
ll för att sköta
heter, och vi
under en för-
nställd bolags-
vi inte har, det
bbandan, den
gild klubbmed-
för klubbens
er och bygger

på just de enskilda medlemmarnas insatser! »Vi är så många, vi känner varandra knappast utanför den egna sektionen» invänder man. »Vi har inte tid», är en annan invändning.

Det är sant, nutidsmänniskan ser nog till att ta vara på sin fritid mera än man gjorde förut. Men, Du som är intresserad av idrottsrörelsen, Du får inte stå utanför och se på när ett fåtal arbetar. Vi måste alla bindas samman på ett helt annat sätt, så att vårt arbete kan bli mera effektivt. Kanske får Du inte så mycken tack för mödan, men Du får tillfredsställelsen se, att Din insats eller Ditt exempel drar med sig andra till samma aktivitet. Idrotten skall inte endast fostra fysiskt, Du har minst lika mycket att ge när det gäller att skapa ett gott kamratskap.

Gå inte likgiltigt förbi våra nyuppsatta anslagstavlor, för att sedan fortsätta att klaga på informationen! Kverulera inte, om det händer, att våra arrangemang brister då och då. Felet är Ditt eget, det är Din och varje annans insats vi väntar på! Får vi den, då har vi snart nått långt mot målet: *idrott åt alla!*

Curt Wahlberg

Brottning och tyngdlyftning. Även dessa grenar är nya för säsongen. En matta som håller internationella mått samt skivstänger finns på idrottsplatsen. Vi har de bästa instruktörer till vår disposition, nämligen i brottning Ivar Rhodin, *Vta 19*, en av landets bästare lättviktsbrottare, samt i tyngdlyftning Bertil Öhkvist, *Vta 27*, en av våra internationellt sett mest lovande lyftare.

Simning. Vi uppmanar alla som vill lära sig simma från början eller som önskar lära sig crawl och hopp att ansluta sig till simkurserna på Mälarhöjdsbadet. Även här har vi de yppersta instruktörer. I simning står flerfaldige svenske och nordiske mästaren Sven Petersson, *Vta 11*, för rusthållet och i hopp har ännu en nordisk mästare, Åke Attevall, *Xuf*, lovat sin medverkan, åtminstone när hans digra tävlingsprogram inte lägger hinder i vägen. Dessutom har vi en utbildad siminstruktör och sektionens driftiga medlem, Birgit Röjdås, *Vta 32*, till förfogande.

Fri idrott. Tre stora propagandätävlingar ingår i sommarplanerna, nämligen »Korpveckan», stafettlöpingen »LM runt» samt matchen Lågkroppen — Högkroppen—Kontoret. Så blir det mästerskapstävlingar och klubbmatcher i tät följd.

Vi har gjort och vi gör vårt bästa för att få planer och banor i gott skick. Om det inte lyckas så bra, väntar vi förståelse för våra svårigheter. Om Du ser på programmet och tänker Dig in i arrangemangen så förstår Du också att idrotten kostar pengar. Det enda vi begär av var och en är att han löser sitt medlemskort i Idrottsklubben. Det kostar endast 1 krona för hela året, och den kronan bör vara obligatorisk för var och en som besöker idrottsplatsen i idrottsligt syfte.

Välkomna till idrotts säsongen 1947!



Och kanske ska det gå

både vinter och vår, sjöng KON-TAKTEN:s redaktion i februari, när den började fundera på hur dags på året nästa nummer skulle bli färdigt. Ett slag såg det ut, som om inte ens vintern skulle hinna gå, så envis som den var. Hur det nu var kunde vi emellertid sjunga »Och vintern gick och drivan smalt», även den driva, i vilken chefen för patentavdelningen, ingenjör Albro, brukade parkera sina skidor. Vi väntade alltså på våren, och den kom som skjutna ur en kanon, snubblade ett ögonblick i en blå-sippbacke och gjorde sedan ett trestegshopp rätt in i sommaren. Och där befinner vi oss i skrivande stund, ännu en smula yrvakna och konfunderade efter att länge ha gått och funderat på, om inte Fröken Väder behövde tas in på konstruktionsavdelningen för lite översyn.

Man kunde alltså säga, att vi upplever en sommar utan både vår och vårtecken. Annars brukar ett av de säkraste av de sistnämnda vara, att LME:s idrottsplats befolkas av mer eller mindre energiladdade spänstfenomen. Därav blev i år intet, eftersom gräsmattan måste läggas om, och den saken väntas bli klar ungefär samtidigt med att det här numret läggs i press. Förseningen vållade en massa förtret för Mats Örke, som redan i april skulle ta bilderna till detta nummers idrottskrönika. Att det ändå blev en del bilder bevisar bara, att han kan sitt örke.

I brist på annan stimulans satt vi häromdan och bladdrade i gamla LME-annonser och fastnade då för en, som i klara och lättfattliga siffror visar, hur ett interurbansamtal börjar. Naturligtvis kan alla LM-are den lilla ekvationen utantill. Om någon mot all förmodan skulle ha glömt denna för allmänbildningen så betydelsefulla detalj, så återger vi den här nedan.

$$I_1 = 2 \int_0^{\frac{\pi}{2}} \left[\frac{\sqrt{1+\sin^2 u}}{\sqrt{1+\sin^2 \frac{\pi}{2}}} - \frac{1}{\sqrt{1+\sin^2 \frac{\pi}{2}}} \right] du - \frac{2 \sin u}{\sqrt{1+\sin^2 u}} \int_0^{\frac{\pi}{2}} \left[\frac{1-\cos u}{\sqrt{1+\sin^2 \frac{\pi}{2}}} - \frac{1+\cos u}{\sqrt{1+\sin^2 \frac{\pi}{2}}} \right] du$$

$$I_2 = \int_0^{\frac{\pi}{2}} \left[\frac{\sqrt{1+\sin^2 u}}{\sqrt{1+\sin^2 \frac{\pi}{2}}} - \frac{1}{\sqrt{1+\sin^2 \frac{\pi}{2}}} \right] du - \int_0^{\frac{\pi}{2}} \left[\frac{\sqrt{1+\sin^2 u}}{\sqrt{1+\sin^2 \frac{\pi}{2}}} - \frac{1}{\sqrt{1+\sin^2 \frac{\pi}{2}}} \right] du$$

Läsarens spontana reaktion är: Är det så enkelt? Hur ojämförligt mycket enklare än att komma ut på linjen mellan klockan 12 och 14.

Personligen fann vi dessutom, att interurbanekvationen innehåller ett väsentligt lägre antal obekanta än den vi brottades med i slutet på april då vi i ett anfall av vårvasinne funderade på att skaffa oss en sommarkostym.

Men så blev den ekvationen heller aldrig löst.

Våra tekniker har ju förresten räknat ut, att det skulle behövas 4 000 000 000 000 hästkrafter för att ett samtal mellan Stockholm och Boden skulle höras, om man bara hade »en vanlig tråd» till sitt förfogande.

Herrarna känner tydligen inte vår svärmor.



Kännedomen om svärmödrar i allmänhet tycks förresten ha varit liten även på personalavdelningen, där man utan tanke på konsekvenserna gått och gift sig med varandra så att det till slut var svårt att hålla isär alla äktenskapen. Tills firman, som även tänker på den personliga trevnaden, ordnade med skilsmässa. Under arbetstiden.

Undras förresten, om det är den höga giftermålsfrekvensen på avdelning P som lett till det osedvanligt stora antalet nya vårhattar på en del andra håll. Det uppges i detta sammanhang, att två damer sjukskrivit sig när de upptäckte, att de köpt exakt likadana rabatter att ha på huvudet. Uppgiften har dock inte

gått att få statistiskt bekräftad ens av herr Karl Wiklund (nygift).



Apropå kläder, så hände det sig den 20 mars, att publiken på Dramaten började längta intensivt efter sina ytterkläder. Inte för att den fann Shakespeare tråkig, utan för att det drog så rasande kallt om nylonstrumporna. Själve Richard III stod på scenen och huttrade i sina triksåer. En uppgift, att han till slut skulle ha utbrustit: »En päls, ett kungarike för en päls!» dementeras av teaterkansliet.

Originellt nog berodde kylan på att elden kommit lös. Helt i stil med den gamla kylskåpsreklamklyschan »kyla genom värme». Tack vare L M Ericssons automatiska brandlarm blev emellertid elden upptäckt och släckt innan publiken hann bli djupfryst, som det heter. Den märkte inte ens, att elden var lös, bara att den själv satt och frös. Vilket närmast berodde på, att brandkåren satt igång med rökutsugning.



Men nog är det skönt, att det kan bli larm utan oväsen. Det där om automatlarmet kom oss att tänka på matlarmet i de lokaler, där LM-arna samlas för att stoppa lunchen i ansiktet.

Ett ändlöst jubel skakade för en tid sedan huvudfabriken i Midsommarkransen, när order kom från organisationsavdelningen, att ERMI i den heliga trebokstavighetens tecken skall skrivas RMI.

I vår privata korrespondens ska vi hädanefter skriva »lskad» i stället för »älskade». »Emma» bör ju också lämpligen kunna förkortas till »MA», »Ellen» till »LN» osv.

Ett betydelsefullt led i pappersbesparingen.

För att återgå till ERMI, så tycker vi oss ha sett, att beteckningen EMI också förekommit. Varför inte lika gärna EMIL? Det finns ju ett bolag som kallar sig SARA och ändå gör goda affärer, trots slips- och mattvåg och utkastare.

De där firmaförkortningarna påminner för övrigt en smula om vad Voltaire sa om språkforskningen. Man får fram vad som helst, om man bara bortser från vokalerua och tar minsta möjliga hänsyn till konsonanterna.

En fundering, som är helt lekmannamässig och inte kommer från organisationsavdelningen.

*

Vi har också sett någonstans att LME ska bygga ett nytt laboratorium i Midsommarkransen, som komplement till den kontors- och verkstads-labyrint, som en LM-laborant redan har att lubba runt. Och den nya byggnaden ska förses med ett torn av sant olympisk höjd, 72 meter, Stockholms högsta punkt.

Ska det bli ny direktionsmatsal längst upp?

Nu vet vi i varje fall, varför Skånska Cement håller på och gräver en grop åt LME.

*

Annars kan, som sagt, labyrinten vara besvärlig nog ändå. Det tyckte också en viss hr X, som för en tid sedan var ute och letade efter VD:s sekreterare, fröken Ägren. Efter diverse fruktlösa bäringar och pejlingar lovade vederbörande upp och angjorde disken i vaktmästeriet.

— Förlåt, men var sitter fröken Ägren?

En blick fylld av häpnad och medlidande föregick svaret:

— Fröken Ägren sitter mellan bysterna...

Det lär ha dröjt en stund, innan hr X kom sig för att fortsätta letandet. En del människor är så blyga.



*

Och så tillönskas alla, med eller utan byster, en angenäm semester.

OCTOPUS



Med KONTAKTEN till Öland!

I samband med verkstadssemestern anordnar KONTAKTEN en sällskapsresa till Öland för cyklister, kombinerad med ett besök i Kalmar, där som bekant utställning då pågår.

Resan till och från Borgholm företas med båt och utflykterna på Öland med cykel. Det preliminära programmet har följande utseende:

Lördagen 5/7: Avresa från Stockholm kl. 14.30.

Söndag: Ankomst till Borgholm kl. 9.45. Besök på Slottsruinen och Solliden, bad i Köpingsviken.

Måndag: Start från Borgholm på cykel längs på kartan angiven väg. Övernattning i vandrарhemmet i Ölands Skogsby.

Tisdag: Från Ölands Skogsby till Ottenby. Övernattning i Ottenby vandrарhem.

Onsdag: Från Ottenby till Kalmar via Färjestaden eller Mörbylånga. Övernattning på vandrарhemmet i Kalmar.

Torsdag: Besök på utställningen och Kalmar slott m. m. Övernattning på vandrарhemmet.

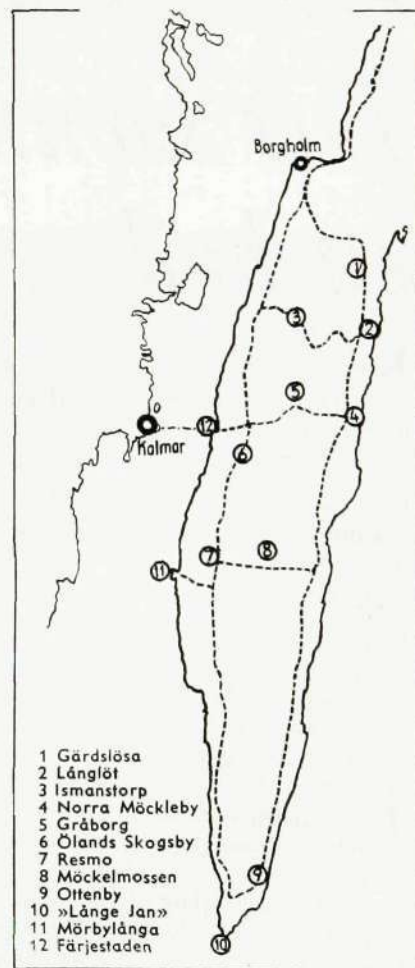
Fredag: Åter till Borgholm och återfärd till Stockholm därifrån kl. 13.30.

Båtresa tur och retur kostar 30 kr däckplats (III klass hyttplats 40:—), plus 4 kr för cykel, alltså summa 34 kr. För övernattning i vandrарhem betalas en engångsavgift på 4 kr, (för medlem i STF bortfaller denna engångsavgift) plus 1 kr per natt, varvid filter och linne medförs. Avstickaren till Kalmar medför en extra reskostnad på unge-

fär 2 kr. Kostnaderna för resor och logi uppgår alltså till ungefär 45 kronor. Beräknar man matpengarna till 10 kr om dagen — vilket får anses tilltaget i överkant — blir totalkostnaden ungefär 100 kr.

Det är att märka, att ingen skall känna sig bunden av gruppresans program. Biljetterna är individuella och om någon har lust att stanna längre på Öland eller ta en annan väg hem, är han eller hon absolut oförhindrad att göra detta.

(Forts. på sid. 57)





1 300 transportkuvert om dagen passerar genom LME:s vaktmästeri, som bl. a. är station för den interna posten. Vaktmästeriet är också en viktig förbindelselänk mellan LME och yttervärlden, och herr Anderssons flickor och pojkar har åtskilliga »skubb» att klara av på en dag.

Vår vän Andersson har många trådar att hålla i, men efter trettio år i LME:s vaktmästeri — därav åtta år som chef för denna avdelning — känner han sina Pappenheimare, och han tappar inte fattningen i första taget. »Ett hundratal telefonsamtal om dagen är nog det minsta man får räkna med», tror herr Andersson, »och mer än dubbelt så många betjäningssignaler.»

Men han har goda medhjälpare. Det är för närvarande sju flickor och fyra pojkar, som sköter »skubben». Pojkarna har fått ärendena ute på sta'n på sin lott, under det att flickorna tjänstgör som budbärare inom kontoret. En av pojkarna är stationerad i portvakslogen och har till uppgift att lotsa besökande till rätt adress genom företagets labyrinter.

En vaktmästare har sin plats vid receptionsdisken i Stora Hallen, och till hans åligganden hör att ta emot beställning på körningar med bologet tre personbilar.

En av vaktmästeriets arbetsuppgifter är att tjänstgöra som postkontor för den interna posten, och varje dag

Det kommer ett bud ...

På övre bilden ses Gunvor Eriksen komma med postvagnen, populärt även kallad »barnvagnen», genom en av korridorerna i kontorsvåningen. Här nedan tar vaktmästare E. Andersson emot en telefonorder, medan Maj Nilsson väntar på besked.

Rrr...

»Kan herr Andersson ordna ett bud till stan? De' är hemskt bråttom ...»

»Vi ska' försöka.»

Rrrr...

»Skulle herr Andersson vilja hämta ...»

Rrrr...

»Snälla herr Andersson hjälp ...»

Rrrr...

Så låter det dagarna i ända i en av de mest ansträngda av de 1 400 inkopplade telefonapparaterna hos LME i Midsommarkransen, nämligen vaktmästare E. Anderssons i kontorsvaktmästeriet, *lv.* Och för det mesta kan herr Andersson klara biffen.

»Det är uteslutande den goda LM-kvalitetens förtjänst, att inte telefonapparaterna på mitt bord har säckat ihop för länge se'n», säger herr Andersson, när vi besöker honom i vaktmästeriet. Och vi tror honom, ty vårt korta samtal blev ideligen avbrutet av ilska telefonsignaler.





Ovan sorteras posten i vaktmästeriet, varifrån den går ut till de olika avdelningarna. Nedan skriver Börje Rosell i verkstadsvaktmästeriet ut ett besked, medan Anne-Marie Gustavsson sorterar post och Gunnar Wikström läser en adress. På understa bilden är Gunvor Eriksson ifärd med att distribuera post på verkstadens pressningsavdelning.



är det 1 200—1 300 transportkuvert som passerar genom dess sorteringsfack. Tre av »springflickorna» är brevbärare på kontoret, och de går varje dag sex ronder i var sitt distrikt. Det blir för var och en av de tre en promenad på minst 5 000 steg om dagen. Efter varje rond sorteras den insamlade posten i fack alltefter adresserna för att sedan bäras ut med nästa tur.

På en del avdelningar behöver posten inte hämtas, utan den kommer till vaktmästeriet på löpande band. Sådana posttransportörer finns installerade hos direktionen, i kassan samt i rummen på båda sidor om södra kontorskorrudoren. Men trafiken på dessa löpande band är enkelriktad, och från vaktmästeriet måste posten bäras ut även till dessa avdelningar. Mellan intrassekontoret och avdelning *Ev*, som är beroende av snabba förbindelser sinsemellan, har man installerat en rörpostanläggning, som är flitigt använd i båda riktningarna, och som besparar springflickorna flera hundra steg per dag.

De flickor, som inte sysslar med den ordinarie posten har full sysselsättning med att tillfredsställa alla de önskemål från kontorsfolket som titt och tätt avspeglas på kontrolltabblån för betjäningssignaler.

Ett par av flickorna håller till i bottenvåningen, där de under herr A Johannessons ledning hjälper till att underlätta förbindelserna med de kontorsavdelningar som är belägna i denna våning. Genom denna filial i bottenvåningen, som står i förbindelse med det övre vaktmästeriet medelst en hiss, passerar även den post, som sändes med bil till Kungstornet för vidare befordran till anslutna företag i Stockholm.

Från vaktmästeriet i kontorsvåningen går också varje timme post till verkstadens vaktmästeri, *Vav*, där herr B Rosell för befälet över två pojkar och en flicka. »Det skulle egentligen vara fem», säger herr Rosell, »men det är omöjligt att få folk nu för tiden. Hoppas det blir lite bättre när skolorna slutar.» De tre buden avverkar tillsammans omkring en mil om dagen som brevbärare för den interna posten. Även här går man sex ronder om dagen, varvid en svarar för postgången på verkstadskontoret och en i högkroppen, under det att den tredje får lågkroppen på sin lott. För att arbetet skall bli rättvist fördelat, tjänstgör var och en endast en vecka i taget i samma distrikt.

Förutom de omkring 400 000 transportkuvert som man årligen vidarebefordrar inom företaget, har kontorsvaktmästeriet att sörja för att den utgående posten kommer iväg till »Stockholm 32». Detta betyder, att ett par av vaktmästeriets pojkar varje dag efter kl. 17 får frankera ca 400 brev, vilket skulle bli ganska tidsödande, om man måste sätta frimärken på varje försändelse. Lyckligtvis finns det frankeringsmaskiner, som brukar laddas med porto för ca i 000 kr i veckan.

—mar.



Organisationen på LME:s verkstad

Effektivitetsfrågan debatterad på informations-sammanträden

På sammanträden för intern information den 15 november 1946 och 13 februari 1947 diskuterades frågan om den nuvarande organisationen på verkstaden kan anses vara den effektivaste. Denna fråga hade framställts av L M Ericssons verkstads-klubb och föranledde ett ganska livligt meningsutbyte, under vilket flera intressanta synpunkter framkom.

Inledningsvis gav direktör *H Thorelli* en liten orientering om de olika begrepp som ordet organisation täcker och gjorde dessutom en snabb återblick på den utveckling, som fört fram till den nuvarande s. k. vertikalkonstruktionen. Direktör *Thorelli* underströk emellertid, att en organisation blott får betraktas som ett verktyg för de människor, som skall arbeta med den. För stora och för ofta genomförda förändringar skapar lätt oro, friktioner och arbetsförlust.

I diskussionen framhöll sedan *hr Hans Gustafsson*, Vta 11, att bristen på arbetskraft gör, att man måste undersöka möjligheterna att förbättra organisationsformen. För ögonblicket var han dock inte beredd att komma med något förslag. Som exempel på mindre tillfredsställande organisation framförde han emellertid, att förmännen har för mycket pappers-exercis, att elektrikerna själva måste ta reda på vad som skall göras, själva hämta material osv. Förberedande arbete av detta slag borde, ansåg han, kunna centraliseras och tid därmed sparas.

Föreståndare *Nils Andersson*, Vta 19, ansåg, att pappersexercisen inte behöver verka hämmande på produktionen. Uppdelningen på många olika tempon på skilda arbetsplatser är en värdefull rationalisering, även om den gör mera skrivelser nödvändiga.

Hr Olof Ådén, Vta 39, efterlyste förbättringar av arbetsmetoderna och tyckte att ett besynnerligt stillestånd inträtt på detta område, vilket föranledde honom fråga, om arbetsbefälet inte längre har tid att fundera ut förbättringar.

Hr Thorelli anförde flera exempel på nyligen genomförda förbättringar och överingenjör *A Tobiasson* lämnade upplysningar om blivande dylika, som det dock tar sin tid att genomföra. Ofta kommer man, fortsatte talaren, till en punkt där man inte kan ytterligare förenkla arbetsoperationerna på grund av de höga kraven på kvalitet samt de snäva toleranserna. Alla förslag till förbättring av arbetsmetoderna hälsas emellertid välkomna.

Sedan verkmästare *R Gustafsson* poängterat den höga produktions-takten framhöll ingenjör *E. Lantz* toleransernas betydelse för produktionen. Snäva toleranser kräver betydligt mer arbete än vida. Ibland väljer konstruktörer för snäva toleranser för att vara säkra på att konstruktionen fungerar bra. Den grupp inom konstruktionsavdelningen, som bl. a. skall kontrollera ritningarna i detta avseende, har en mycket svår uppgift, och det är under alla förhållanden bäst om konstruktören kan förmås välja toleransen så att dels konstruktionen blir bra, dels tillverkningstid och motsvarande kostnader blir så låga som möjligt.

Hr Hans Gustafsson underströk, att man på verkstaden ofta ser exempel på för snävt satta toleranser, som ibland verkar meningslösa. Det har också förekommit, att sammansatta apparater planerats vara färdiga före i apparaten ingående detaljer.

Ytterligare ett par talare kritiserade toleransernas snävhet och ingenjör *K B Olsbro* menade, att mycket kunde förbättras rörande konstruktionsarbetet. De diskuterade felaktigheterna återfinns främst på äldre ritningar och konstruktörskursen trycker hårt på toleransfrågan. Det är också mycket viktigt, att konstruktörerna får praktisera på verkstaden.

Då diskussionen återupptogs på sammanträdet den 13 februari lämnade ing. *G Grönwall* en orientering från ett sammanträde med representanter för konstruktionsavdelningen, verkstaden och några sakavdelnin-

gars konstruktionsgrupper, varvid frågan om verkstadsorganisationen diskuterades. Kontentan av det anförda var att samarbetet mellan verkstaden och konstruktörerna numera ansågs i stort sett tillfredsställande vad toleranssättningen beträffar.

Hr Thorelli framhöll, att ett förslag till ändrat tillämpningssystem för ISA-toleranserna snart skulle upptas till behandling, och *Grönwall* anförde, att det ständigt sker en sakta, men säkert fortskridande förenkling av konstruktionerna, ehuru man måste gå fram försiktigt.

Hr Lantz påpekade, att det inte alltid är möjligt för verkstaden att avgöra, om en tolerans är nödvändig eller inte. Rapport till konstruktionskontoret sker bara om toleransen är mycket besvärlig ur tillverkningssynpunkt. Förenklingar bör ske i den mån de är genomförbara, sade talaren vidare, och gav exempel på möjligheter till materialbesparing. Slutligen frågade han, om vi själva tillverkar behovet av skruvar, brickor etc., eller om försök gjorts att köpa dessa element utifrån.

Hr Tobiasson upplyste, att försök i tidsbesparande syfte gjorts att göra dylika inköp, men att leveranstiderna blir för långa och att det f. n. inte finns någon svensk leverantör med större kapacitet på området. Därför planeras anskaffning av utrustning för rullning av skruv. RMI har försökt skaffa skruv från Schweiz, men svårigheter mötte beträffande toleranserna, och snickeriet har förgäves försökt skaffa vissa detaljer från samma land.

Fem sensationer . . .

(Forts. fr. sid. 47)

Ja, så var jag i Åre utan att bryta mera än ena skidan, vilket jag var stolt över. Jag är förresten också stolt över att jag kan lite svenska. Förstår nästan allt och pratar en del. Studerade systematiskt i början, men det mesta har jag lärt mig av montörerna i verkstäderna, genom att lyssna till folk i spåravnarna och så vidare.

— Och genom att prata med flickor?

— Kanske det. Ja, de svenska flickorna är förtjusande, men de säger, att jag är »hopplös». Vad de nu kan mena med det . . .



Bergmansdrama på LM

»Kvällen kan betecknas som en framgång, och med regissören Eric Nilsons utmärkta ledning har man anledning ställa stora förhoppningar för framtiden», skriver signaturen B—, i Morgon-Tidningen om lördagen den 19 april då LM:s teatersektion gav teatersoaré i Midsommargården. Kvällen inleddes med ett solistprogram, och därefter gavs »Döden som läromästare» av Hjalmar Bergman. Där spelades Maritta av Ulla Widén, Gs, Giglio av John Arvidsson, Ev, och Åke Starck, Vtt, spelade den store skådespelaren Antonios roll. Bilden visar den scen ur dramat där Antonio överraskar sin älskarinna när hon förfört hans broder Giglio. Som avslutning presenterades lustspelet »Björnen» av den ryske författaren Anton Tjehov, och om publiken under Bergman-pjäsen stundtals hållit andan av spänning, så tjöt den nu av skratt. Änkefru Popov spelades av Anne-Marie Lindau, Vtv, godsägare Smirnov av Lars Gustaf Thor och betjänten Lukas av regissören själv, Eric Nilsson. Kvällen avslutades med dans, och den fulltaliga publiken verkade synnerligen nöjd med sin kväll.

B. B.



Åke Starck, Vpt. Ulla Widén, Gs, och John Arvidsson, Ev, i »Döden som läromästare».

Vårfesten på RMI,

som hölls i matsalen den 3 maj, blev verkligt lyckad. Samarbetskommittén stod för rusthållet och hade ordnat med spex, demonstrationståg, musik, sång och en hel del annat, och s' naturligtvis dans. Stämningen var förträfflig och teatersektionen med Harry Nilsson i spetsen är värd allt beröm, likaså sångkören och inte minst Helge Larsson, som stod för dekorationerna.

Alpha-tur i Gamla Stan

»O Gamla Stan!» skulle vi med Edvard P. velat sjunga, när vi med dr Alm i täten besökte krogarna Krypín, Draken och Ferken. Man tyckte sig se krogvärdén, där han stod och skänkte i öl. Det var Fritidskommittén vid AB Alpha, som stod för anordningen av denna från första till sista stund trevliga utfärd i renässansens och rokokons Stockholm. Av dr Alms trevliga framställning, kryddad med pikanta kommentarer, fick vi en träffande rekonstruktion av det gamla Stockholm med dess säregna, ända från 1400-talet bevarade bebyggelse. Vi fick vandra i gamla gångar, gränder och trappor, som den oinvigde inte kände till, vi fick bese gamla portgångar med välvda tak och konstnärligt snidade portar, väl bevarade husgavlar och fasader, där det röda teglet fick en vacker lyster i det matta skenet från gatubelysningen. Ja, det var en givande två timmars promenad bland minnen från svunna tider.

Det hela avslutades med kaffedrickning i Kaffegilletts storstuga, där »Fjäriln vingad...» klingade vackert i de gamla källarvalven.

Bellsson

Med KONTAKTEN . . .

(Forts. fr. sid. 53)

Då det är trångt på vandrarhemmen och på båtarna i juli månad, måste anmälningar till resan inlämnas så snart som möjligt. Anmälningarna tas emot av KONTAKTENS redaktion, tel. 457, som också lämnar alla upplysningar. Möjligt är, att resan måste delas upp på flera grupper för att logi ska kunna ordnas. Alla som har tänt, bör ta med dem.

Innan färden anträdes kommer en närmare orientering att hållas på tid och plats, som meddelas de anmälda.

Årsmöte med fotoklubben

Midsommargårdens stora sal var väl besatt, när Fotoklubben hade sitt årsmöte den 9 maj, och äran härför får till stor del tillskrivas tandläkare Ragnar Kihlstedt. Han hade älskvärt ställt sig till förfogande med hela sin utrustning — radiogrammofon med ett stort antal skivor, projektorer, färgbilder, stereobilder, en stor kollektion svart-vit-bilder och sist men inte minst med hela sin eminenta förmåga att ledigt och trevligt underhålla alla fotointusiasterna. Det är svårt att säga vad som mest slog an, men nog var en serie om cirka 250 skärgårdsbilder i färg från hösten via vintern till våren och sommaren beledsagad av ord och toner en fullträff. Efter teet visade tandläkare K. en hel del av sina prisbelönda färgfilmer — »Träffs i Taras», »Plask», »Kräftbäcken» och allt vad de nu hette — samtliga ackompanjerade av välarrangerad musik från den snart riksbekanta radiogrammofonen. Entusiasmen hos auditoriet var inte att missta sig på. Först ett gott stycke efter midnattstimmén tyckte fotoklubbens nye ordförande, ing. Rikard Nilsson, att kvällens gäst borde unnas litet nattsömn, men först sedan ännu en film rullats avtackades



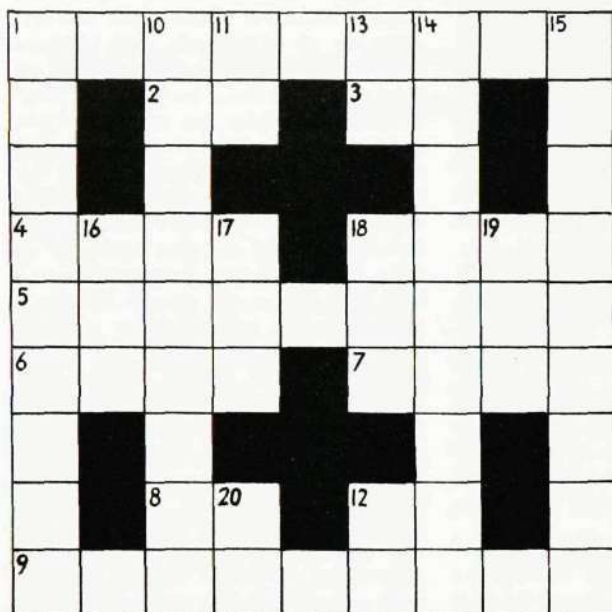
och avhurrades hr Kihlstedt av en stor och tacksam publik.

Årsmötesförhandlingarna, som inleddes aftenen, gick raskt undan. Till ordförande efter ing. Nils Lindström, som undanbett sig återval, valdes som nämnts ing. Rikard Nilsson, Vta 37, och till vice ordförande ing. Gunnar Klange. Övriga styrelseledamöter blev ing. S. Karlsson, He, R. Svanström, GR, och A. Huldt, Ha, med ing. N. Lindström, Jt, och S. Wiehager, SIB, som suppleanter. Revisorerna, ing. G Lindblom, XlsC, och O. Wibeck, Xls, omvaldes och till revisorssuppleant utsågs herr G Molander, Xla.

Och nu står fotoamatörernas högsäsong för dörren. Vi hoppas, att det gångna verksamhetsåret med dess föredrag och bildvisningar skall bära frukt genom att framlocka goda bilder från klubbens medlemmar. Väl mött i höst!

A H

KONTAKTENS korsord nr 3



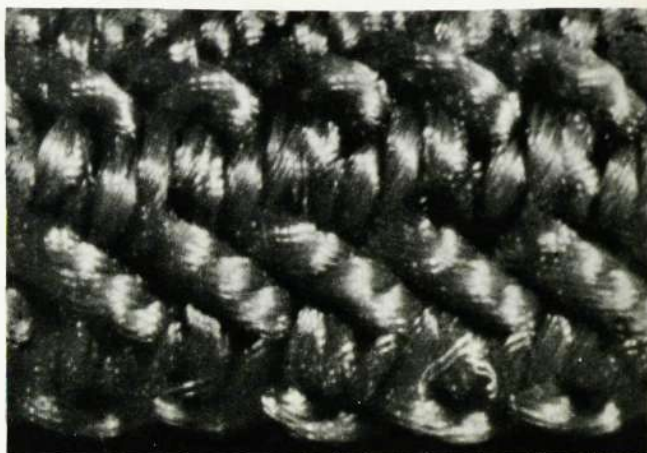
KONTAKTEN presenterar åter en korsordsgåta, sommarlätt och semestertrivlig. En tia väntar den som sänt in den först öppnade rätta lösningen. Samtliga lösningar, märkta »Korsord nr 3», skall vara redaktionen tillhanda senast den 5 juli.

Lodrätt

1. Populär publikation.
10. Avslöjar hjärta och lungor.
11. Säger spanjoren, när han menar ja.
12. Berömd samtida.
13. Kvällsblad.
14. Är europeiska kusten mellan Elbe och Rhen.
15. Kallas t. ex. grundaren av en loge.
16. Måste man ovillkorligen.
17. Administrativ enhet i grannland.
18. Dotterföretag till LME.
19. Almedboda Förenade Toffelfabriker.
20. Kan betyda både stor och helig.

Vågrätt

1. Angenäm omväxling i dieten.
2. Gammal gud i Knalledonien.
3. Ofta ringprydd i Östern.
4. Kallar en sjöman att dikta.
5. Framtidens drivmedel påstås det.
6. Saknar parias.
7. Kan man ju göra, om man vill.
8. Motverkas genom öppet spjäll.
9. Ett verktyg, som man ofta ville använda mot sin ovän.
12. Betydelsefull kontakt mellan mor och barn.



Bildgåta

KONTAKTEN ger härmed sin läsekrets en ny bildgåta att vila ögonen på under semestern. Lösningar märkta »Bildgåta nr 2» kan före den 1 augusti sändas till KONTAKTEN:s redaktion, som belönar först öppnade rätta lösningen med en tia.

Lösningar

Förra bildgåtan inbillade vi oss var rätt svår, men av antalet rätta lösningar att döma, var den ganska lätt. E B Eriksson, Frödingsvägen 6, Stockholm, hade skickat in den först öppnade rätta lösningen och konstaterat, att bilden föreställde en samling cigarrer, fotograferade på mycket nära håll. Tjän kommer med posten.

En tia kommer också till ingenjör Torsten Björkman, Xmo, som skickat in först öppnade rätta lösningen av korsordet. Lösningen återges här nedan.



PLINGELIN



Aktiebolagslagen och de anställda

(Forts. fr. sid. 43)

En annan i den nya lagen i samband med ovanstående införd bestämmelse, som har till syfte att i konsolideringens intresse förhindra vad man med en från annat verksamhetsfält lånad term skulle kunna kalla rovdrift, gäller utdelningen. Så länge bolagets bundna kapital enligt ovan angivna definition understiger skulderna, med avdrag för de enligt vissa regler säkerställda, får som regel av årets vinst ej utdelas högre belopp än som motsvarar 5 % av bolagets enligt balansräkningen behållna förmögenhet. Med förmögenhet menas här *hela* det egna kapitalet, ej endast det bundna. Högre belopp får dock utdelas, om ett lika stort belopp, som det som utdelas utöver de 5 %, samtidigt ytterligare avsättes till reserv- resp. skuldregelringsfonden.

Som förut nämnts avse dessa skärpta bestämmelser ej endast att öka skyddet mot förluster för fordrings- och aktieägare utan också att skydda de anställda mot följderna av rubbningar i bolagens stabilitet, något, som enligt vad lagberedningen framhåller, är ett väsentligt samhällsintresse. Här bör kanske erinras om, att under senare år många företagare använt stora delar av de under goda konjunkturer uppkomna vinstökningarna just för sådana ändamål, som ovan relaterade lagbestämmelser vill främja, nämligen för att konsolidera sina företag och göra det möjligt för dessa att utan att lida skada möta en depression, om eller kanske rättare sagt, när en sådan kommer, detta till fördel ej minst för de anställda.

Den nya aktiebolagslagen innehåller givetvis många andra bestämmelser, som avse att i olika avseenden skärpa kontrollen över aktiebolagens verksamhet; de i det föregående närmare granskade synas emellertid ur de anställdas synpunkt vara de viktigaste.

L M Ericssons Fritidskommitté

L M Ericssons Fritidskommitté hade lördagen den 19 och söndagen den 20 april inbjudit representanter för LME:s verkstadsklubb, tjänstemannaklubb och arbetsledarklubb till en gemensam veckoslutskurs på Spårvägarnas Semesterhem i Täby. Sammanlagt ett 35-tal deltog i kursen, som blev alltigenom lyckad.

Föreläsningarna inleddes på lördags-eftermiddagen av riksdagsledamoten fru Sigrid Ekendahl, som talade om »Kvinnorna på arbetsmarknaden». Senare på kvällen följde samkväm och diskussion om fritidsverksamheten vid LM, och i samband därmed visades en del filmer från fri-

Vi flög med till Rio ...

(Forts. fr. sid. 45)

Av Sydamerikas framåtskridande industrialisering fick vi se en hel del. I Brasilien besökte vi ett statligt järn- och stålverk, som var mycket imponerande men enligt uppgift hade det lilla felet att man hade svårt att få rörelsen att gå ihop. I Colombia och Ecuador fick vi se textil- och läkemedelsfabriker och i Mendoza, i västra Argentina, hade vi nöjet att inte blott få se utan även smaka på vintillverkning; deras gäst- och provrum var på något vis intressantare än en liknande historia uppe i Ecuador — hos en mineralvattenfabrik.

Inte fullt så aptitretande men väl så intressant var ormfarmen Butantán utanför Sao Paulo i Brasilien, väl kontinentens främsta industristad. »Konsumtionen» av giftormar för serumframställning var bortåt 100 om dagen.

Angenämaste minne av själva resandet? Svaret kan helt enkelt inte bli ett utan flera: Färden Stockholm—Rio tillsammans med den svenska handelsdelegationen, som direktör Ericson tillhörde i flera länder, ankomsten till sagostaden Rio, som vi fick se från luften i tre kvart i strålände sol, bilfärden över Anderna, besöket i Guatemala med utflykt till kratersjön Atitlán, orkidéodlingarna i Colombia, Quito i Ecuador med ett myller av pittoreska, alltid småspringande indianer släpande på jättelika bördor... man kan hålla på att återuppväcka hur många angenäma minnen som helst.

Lustigaste upplevelsen, innan vi slutar? Det får bli karnevalen i Rio, som pågick för att inte säga »grasserade» i fyra dygn. Så här efteråt frågar man sig faktiskt: Var dom så tokiga, eller var det bara som dom gjorde sejt?

tidsverksamheten vid andra företag, bl. a. Bofors och Sandviken.

På söndagen framställde ombudsman Stig Björkhammar (SIF) frågan »Är femdagarsvecka möjlig» och civilingenjör Sven Engelgren i Sveriges Industriförbund talade om »Irritation och agitation kring arbetsstudierna». Efter samtliga inledningar följde livliga diskussioner.

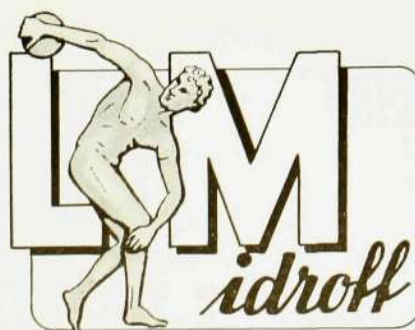
Kursen präglades av bästa gemyt och samförstånd, och det allmänna omdömet var att flera kurser av liknande slag borde ordnas.

K—n

Hört i korridoren

Ung, dock icke helt nyanställd tjänsteman utbrister:

— Konstigt med dom här tidstämpelapparaterna. Dom håller inte färgen. På kvällarna stämplar dom ju *blått*...



Bowling

Mot General Motors hemförde LME en vacker seger i den femte och avgörande bowlingmatchen om ett vandringpris, som uppsattes 1943, och erövrade därmed priset för alltid.

Tävlingen spelades i 4 serier med 18 man i varje lag.

Bland resultaten kan nämnas:

Lag: LME 12 601 p., GM 12 454 p.

Individuellt:

LME.

1. N Holmgren, *Vta 05*, 779 p. 2. Å Holmgren, *Tfp*, 777 p. 3. T Olsson. *Elektro-Skandia*, 752 p.

GM.

1. H Olsson 812 p. 2. S Nilsson 807 p. 3. O Proos 794 p.

Av Sandvikens Jernverk, som vi tidigare mött två gånger, och besegrat såväl borta som hemma, fick vi denna gång se oss besegrade med de förkrossande siffrorna 36—64.

Matchen spelades med 10-mannalag, varje man spelade 5 serier och mötte vid varje serie en ny motståndare. Poängfördelningen var 2 poäng för vunen, 1 poäng för oavgjord samt 0 poäng för förlorad serie.

Den slagna poängen för Sandviken var 9 206 mot 8 674 för LME.

Bland de individuella resultaten märks:

Sandviken

1. L Österberg 969 p. 2. G Kihlström 962 p. 3. S Engström 954 p.

LME

1. N Holmgren, *Vta 05*, 975 p. 2. Å Holmgren, *Tfp*, 952 p. 3. A Löwén, *Vta 19*, 916 p.

Nya anslagstavlor för idrotten på LM

Allt om idrotten står att läsa på våra nya anslagstavlor i var ände på Mellangatan. Är det något Du vill

(Forts. på nästa sida)

LMEricsson dag på Skansen

LM:arna får i år sin egen dag på Skansen. Fritidskommittén har träffat överenskommelse med Skansen om en LM-dag, som skall hållas söndagen den 10 augusti. Programmet kommer att bli synnerligen omfattande, med medverkande från de olika fritidssektionerna inom företaget.

Vik alltså redan nu söndagen den 10 augusti för LM-dagen på Skansen!

LM-idrott

(Forts. fr. föreg. sida)

fråga om, så ring idrottsledaren, tel. 317. Träffas hela dagen men säkrast 11.30—13.00. Du som tvekar om Du skall ägna Dig åt sund motion eller om Du skall låta allt gå i de gamla spåren: tveka inte längre! I vår idrott finns det plats för alla åldrar, och för alla stadier av kondition och kraft.

LME:s idrottsklubb

Idrottsklubbens nystartade bordtennissektion tog ett friskt initiativ redan från början: med lånade bord och på kredit inköpt övrig materiel och med mycket kort anmälnings tid (borden fick endast disponeras två dagar) anordnades årets klubbmästerskap. Som alltid när det är fråga om något nytt var LM-arna tveksamma, så att endast 35 spelare hade anmält sig vid tidens utgång. I gengäld presterades mycket vackert spel från de flesta håll och tävlingen avgjordes först efter synnerligen jämna, spännande matcher.

I seniorklassen segrade Torsten Smith, *Vta 32*, följd av Sven Bjurberg, *Vta 15*, och oldboyklassen såg mångfrestaren Börje Rosell som segrare efter en intensivt spännande match mot vår inte obekante mästarensven Sven Petersson, *Vta 11*. I nybörjareklassen, som hade samlat 18 deltagare vann Lars-Erik Johansson, *Vta 27*, över Lennart Andersson, *Vta 19*. Nu hoppas sektionen på medel för inköp av egna bord och på betydligt större anslutning i fortsättningen.

Till slut en liten presentation av bordtennissektionens humörfriska och optimistiska ledning: ordf. och »primus motor» Karl-Ivar Svanström, *Vta 11*, och ledamot Thore Johnsson, *Vta 14*. Att det är pojkar av den rätta sorten intygar

Idrottsledaren.

Ermi-idrott

Ermi SK:s handbollslag belade andra plats i div. III i Korporationsserien med 7 poäng. Segraren, NK, hade samma poängsumma men bättre målkvot.

Ermitryngdlyftaren Stig Andersson, *Vta 5*, lyckades komma på tredje plats i korporationsseriens juniorklass. Trots att han bara hade fyra månaders träning fick han slutresultatet 302 kg. Bra marscherat!

Ermi schackklubb, som bildades hösten 1946, har kunnat glädja sig åt stort intresse. I allmänhet har 25 spelare infunnit sig var tisdagskväll. De första I samt ett reservlag på 5 man. I klass I segrade Erik Rozander, *Vta 3*, och 18-åringen Bertil Johansson, *Vta 2*. I klass II belades första plats av Gustav Agefjord från mätarlaget och i klass III segrade Gunnar Lundquist, *Vta 2*, utan något förlorat parti.

Samtidigt spelades en 5 minuters blyxturnering med 2 minuters tidsförgäva mellan klasserna. Segrare blev Erik Kollberg, *Vta 5*.

Som vi tidigare nämnt i KONTAKTEN har under våren spelats en fyrrklubbsmatch mellan fyra Ulvsunda-industrier, nämligen Calor, Tönseth, Ulvsunda verkstäder och Ermi. Från varje firma deltog 15 spelare med 10 man i klass I samt ett reservlag på 5 man. I klass I belade Ermi andra platsen efter Ulvsunda verkstäder och i reservlagsmatchen delade Ermi och Calor första platsen.

LME:s skytteklubb

I den mellan 18 stockholmskorporationer i samband med Stockholms skytteförbunds fältskjutningar pågående korporationsfältskjutningen är ställningen bland de bästa följande efter de två första fältskjutningarna i år:

1) Spårvägen 220 träffar. 2) Esselte 206 träffar. 3) L M Ericsson 205 träffar. 4) NK 192 träffar.

Förra året vann L M Ericsson, men om segern skall kunna upprepas i år, måste nog flera LM-are ut på fältskyttestigen. När detta läses har även den tredje skjutningen i tävlingen, den s. k. sommarfältskjutningen, gått av stapeln, och det återstår blott fältskjutningen den 12 oktober i höst. Men kom ihåg, att då gäller det att sätta in en kraftig slutspurt för att säkra segern!

I samband med korporationsfältskjutningen tävlas inom L M Ericssons skytteklubb dels om ett vandringpris bestående av en prismakikare, dels om ett hederspris i klass 2.

I årets tävling om prismakikaren leder Erik Fridzen HF klass 5 med 45 träffar före Tord Ehrner HV klass 3, 39 träffar, och Sven Olsson KV klass 2, 38 träffar.

I tävlingen inom klass 2 leder Sven Olsson KV med 32 träffar närmast följd av Erik Malmqvist HF med 29 träffar och Per Hansen HF, 27 träffar.

LME övertar Rifa

Rifa, som tidigare ägts av LME och ASEA tillsammans, har nu helt övertagits av LME. Tillsammans med Stockholms Kexfabrik har Rifa sökt tillstånd att bygga fabrik i Ulvsunda, där 2½ våningar skulle få hyras för Rifas räkning.

Vårfest på Kabelverket

Kabelverkets fritidskommitté inbjöd Kabelverkets anställda med närmaste anhöriga till vårfest i mässen 10 maj.

Kvällens festmarskalk, K W Eriksson, kunde hälsa ett utsålt hus välkommet. Underhållningen började med musik av Gärdmans kapell, varefter manskören under ledning av Harald Carlsson sjöng vårsånger. Fritidskommittén passade på tillfället att tacka ledaren för hans arbete med sångkörerna.

Den följande cabareten anmälde av fru Anna-Lisa Hallström, som själv bidrog till underhållningen med både solo- och duettsång tillsammans med Gösta Mård. Två söta flickor sjöng om »Vilken kväll, vilken vår, vilken vals» och Ester Rogstadius deklamerade och sjöng. Kvällens middikt av vissa bemärkta personer inom KV föredrogs av författaren, Helge Degervall. K:s egen stjärna från »Vi som vill opp», Ann-Marie Averbö sjöng trevliga kupletter och Lasse Lindgren gjorde »Rallarevisan». Förutom av dessa hemmaförmågor bjöds på underhållning i form av spel och sång av en av gästerna, musikdirektör Folke Brundin. »Final» under jubel med blomstersmyckning av publiken.

M S

Dan Andersson-afton på KV

Kabelverkets fritidskommitté anordnade för en tid sedan en Dan Andersson-afton, varvid pastor Allan Christernin höll ett uppskattat föredrag om skalden. Av Kabelverkets egna krafter medverkade H Degervall med uppläsning och A Wiman med sång till luta.

M S

Minneslista för allmän idrott

16—21 juni: Korpveckan, under vilken förra årets rekord skall ytterligare förbättras.

1 juni: Stafetten »LM runt».

28 juli—1 aug.: Triangelmatch inom Huvudfabriken mellan Högkroppen—Låggkroppen—Koretet.

Mitten av aug.: LM-idrottens Dag då allt vad LM har av idrott skall mobiliseras. Dessutom kommer ett 10-tal klubbmatcher att äga rum under sommaren.

IDROTTSOMBUD, GÖR ER PLIKT!