

Kontakten



Ericsson
LM

Nr 1

1948

LM-ARNAS TIDNING

Kontakten

LM-arnas tidning

Ansvarig utgivare: Hugo Lindberg
Redaktör: Sigv. Eklund tel. 453
Redaktionssekr.: Gunnar Hagwall
tel. 457

Redaktionskommitte:

Åke Andersson, Vta 06, tel. 706
Herbert Fredborg, Xud, tel. 429
Ragnar Göransson, Vta 16, tel. 258
Sten Tiber, VtsC, tel. 642

Lokalredaktörer:

B Hedman, Ermi, tel. 264
E Hellström, Sieverts Kabelverk, tel. 319
F Lundquist, SER, tel. 3 o. 303
S von Melsted, SRA, tel. 211
M Steiner, Kabelverket, Älvsjö, tel. 31
G Thorén, Alpha, tel. 65
S Wahlgren, FÖB, tel. 75
K Wästfelt, SIB, tel. 569

Omslagsbild:

Birgit Röjdås, Vta 39, kopplar in kabel på en registerväljare.

Ur innehållet:

	sid.
Spara papper	3
Belönade LM-trotjänare	4
LM i Spanien jubilerar	6
Hur LM-arna hålls varma	8
Hr Lurman ringer upp	9
Julplask och nyårskabaret	13
Lotsning i labyrinten	14
Morgonfunderingar	15
Idrott	16

Hur många är LM-arna?

Hur många anställda finns det egentligen hos LM Ericsson?

Man möter den frågan ofta. Om man vill vara mycket exakt, är den svår att besvara. Skall man med »LM Ericsson» bara mena huvudfabriken i Midsommarkransen, ska man ta med filialerna i en del landsortsstäder, och ska man räkna in även de till LM-gruppen anslutna övriga svenska företag? Eller ska man ta steget fullt ut och ta med alla med LM-gruppen associerade företag i hela världen?

Hur man än gör, kan man ändå inte lämna någon exakt siffra, eftersom antalet anställda växlar från dag till dag. Men några ungefärliga siffror kan ändå vara av intresse. De här nedan återgivna siffrorna gäller för Sveriges del slutet av november förra året och för utlandets del slutet av september. De torde ge en ganska god bild även av situationen av idag, med undantag för Latinamerika, där försäljningen av de mexikanska anläggningarna väsentligt ändrat våra anställningssiffror.

I slutet av november var alltså antalet sysselsatta inom koncernens sven-

ska företag 11 875, vartill kom ungefär 550 hemarbetare vid huvudfabriken. Av de 11 875 sysselsatte huvudfabriken med filialerna tillsammans 6 647, närmare bestämt 4 781 arbetare och 1 866 tjänstemän. Totala antalet arbetare vid de svenska LM-företagen är 8 449 och antalet tjänstemän 3 426.

I Europa utom Sverige har till LM Ericsson-gruppen anslutna företag sammanlagt 13 707 anställda, därav 11 080 arbetare och 2 627 tjänstemän. De största företagen är tillverkningsföretaget i England med 4 937 anställda, tillverkningsbolaget i Frankrike med 1 256 och telefondriftsföretaget i Italien (SET) med 1 627.

I Latinamerika sysselsattes sammanlagt 6 114 personer. I detta antal ingick dock ca 3 500 anställda vid LM:s mexikanska anläggningar, som numera är sålda.

Chefsbyten

Sedan direktör Hans Berlin i AB Alpha den 1 januari detta år övergått i LM Ericssons tjänst (å Direktionsavdelningen för handläggningen av koncernens bakelitfrågor) har herr Nils Kallerman, tidigare chef för LM Ericssons Ekonomisavdelning, tillträtt posten som verkställande direktör i AB Alpha. Till ekonomichef i LM Ericsson har utsetts herr Gunnar Svalling.

Slopade namnanrop

Några av LME-gruppens företag i Stockholm har slopat namnanropet och övergått till gruppnummer. Kabelverket i Älvsjö har sålunda gruppnummer 47 25 00, Försäljningsbolaget 22 31 00, Sieverts Kabelverk 28 28 60 och Svenska Radio AB 22 31 40.

Årsmöte med LM-kören

LM-kören höll årsmöte i lilla matsalen 22 november under ordförandeskap av ingenjör B Barkland, Xud. Till ordförande för 1948 omvaldes ingenjör Barkland och styrelsen fick i övrigt följande sammansättning: G Hagwall, Rr, v. ordf., ing. K Egeland, Xtr, sekreterare, Charles Tollqvist, Vtk, klubbmästare, Assar Norberg, Vta 14, bibliotekarie, J Gohs, Vta 87, dirigent.

1947 var ett framgångsrikt år för kören, vars medlemsantal nu stigit till över 40 och visar en glädjande tendens till ytterligare ökning. Kören har haft flera framträdanden och gjort stor lycka under sin nye, skicklige dirigents ledning. Arbetsprogrammet för 1948 upptar en hel del saker, som LM-arna torde få komma att göra bekantskap med.

Efter årsmötet följde middag och samkväm med underhållning och dans.

Fjällresor för LM-are

Tre fjällresor anordnas i vinter för LM Ericssons personal. Den första går till Abisko 18—28 mars och har plats för 16 deltagare. Nummer två går till Vendalen 20—29 mars och tar 10 deltagare och nummer tre har Arjeplog som mål, står öppen för 6 LM-are och varar 20—29 mars.

Bridgeklubb vid LM

Det har visat sig finnas stort intresse för en bridgeklubb inom LME och en undersökning resulterade i ca 50 anmälningar. Tyvärr gjorde elransoneeringen att lokalfrågan inte kunde lösas omedelbart, men detta hindrar inte, att hr N Östling, Vta 32, tar emot anmälningar, antingen skriftligen eller muntligen per tel. 1332. Anmälan ska också uppta vederbörandes avdelningsbeteckning och telefonnummer och helst gälla ett par. Tävlingsbrickor finns och hr E Blomqvist, GR, (Bridgeakademien) ställer sig till förfogande som lärare med biträde av hr Östling.

LME-schacket

LME:s schacksektion hann med åtskilligt under 1947 och resultaten meddelas här nedan.

Vänkskapsmatcher

14 man	9/3	LME 10—4	Arenco
20 »	23/3	LME 14—6	Bolinder & Munktell, Eskilstuna
50 »	3/10	LME 27½—22½	Hök-mossens IF
		Summa	51½—32½

I korporationsserien för 4-mannalag representerades LM av 5 lag som spelade 35 matcher, varav 22 vanns, 5 spelades oavgjort och 8 förlorades. A-laget vann sin klass, B-laget blev 3:a i div. I, C- och D-lagen placerade sig som 4:a i div. II resp. IV, varjämte E-laget vann div. V.

Bästa man i A-laget blev E Johansson, Vta 39, med 6 poäng.

Bästa man i B-laget blev K Sandberg, Vta 39, med 6,5 poäng.

Bästa man i C-laget blev B Carlsson, Vta 12, med 4 poäng.

Bästa man i D-laget blev S Källgren, Vta 11, med 4,5 poäng.

Bästa man i E-laget blev E Nordqvist, Xsms, med 7 poäng.

Vårturneringen om Tage Hallmans vandringspris fick följande resultat:

K l a s s I

- 1) W Söderholm, Vta 11, 6½ poäng (LME-mästare)
- 2) B Ericsson, Vta 06, 6 poäng
- 3) S Källgren, Vta 11, 5½ poäng

K l a s s II

- 1) S Adamsson, Vta 11, 8½ poäng
- 2) K Hermansson, Vta 39, 6 poäng.

RENLIGHET ÄR EN DYGD

och frekvensen i tvåtrummen i Midsommarkransen är hög. Men är det någon, som på rak arm kan gissa, hur många pappershanddukar det i medeltal går åt i veckan enbart på kontorsavdelningen? Gör ett försök och titta sedan efter på sidan 20 där rätta svaret står.

SPARA PAPPER!

Man räknar för närvarande med att den årliga förbrukningen av blanketter, som beställs genom HF:s kontorslager, uppgår till över 14 miljoner, vartill åtgår omkring 50 ton papper. Ljuskopieringen HF/Gar förbrukade under 1947 över 8,5 ton papper för ritningskopior.

Att man hittills lyckats klara leveranserna av blanketter och ritningar beror till stor del på att Ik redan 1944, då papperstillgången började minska, lade upp stora lager av papper. Den 1 april 1947 lades papperet under beslag med retroaktiv verkan från den 1 januari samma år, och handeln med papper har därefter varit reglerad så att tilldelningen till förbrukarna utgätt med ca 80 % av deras förbrukning under 1946.

Då vi vid ingången av år 1947 var försedda med ganska stora lager av papper, har ransoneringen hittills ej berett oss några oöverstigliga svårigheter. Lagret är emellertid nu förbrukat, vilket visar att förbrukningen under 1947 varit större än tilldelningen, och då det av meddelanden i dagspressen framgätt att myndigheterna eftersträvar att ytterligare nedbringa pappersförbrukningen inom landet, kan situationen för LME:s del bli rätt allvarlig. När detta skrives har några bestämmelser angående papperstilldelningen för 1948 ännu inte utfärdats, men enligt förljudanden torde den endast komma att utgöra 80 % av 1947 års tilldelning, dvs. 64 % av 1946 års förbrukning. Visserligen ansöker vi hos Bränslekommissionen om oförändrad tilldelning, men för att vara något så när på den säkra sidan måste alla åtgärder, som kan leda till minskad pappersförbrukning, vidtas. Sådana åtgärder kan med hänsyn till sin karaktär i stort sett indelas i tre grupper nämligen: Åtgärder av organisatorisk natur, åtgärder som gäller blanketternas konstruktion samt slutligen åtgärder, som bygger på personalens vilja att hjälpa till. En kort orientering om vad som gjorts, kommer att göras och bör göras i denna fråga lämnas härmed.

Rutinerna inom planering och beordring (som slukar det mesta papperet) har så noga analyserats, att någon större reducering av antalet legala dokument knappast kan påräknas. Ett exempel på en beslutad organisatorisk åtgärd, som kommer att medföra en viss om dock ej så stor reducering av antalet papper, har vi dock i dagarna kommit på. Det gäller expeditionsordern. I de fall då man har order som omfattar flera sidor, kommer man hädanefter att till de olika instanserna distribuera endast de sidor som berör dem. Hitintills har varje berörd instans fått kopior av hela ordern.

Undersökningar är i gång för att utröna om man i fråga om en del blanketter kan gå in för tunnare papper, än vad som hittills använts.

Tekniska beskrivningar och kompendier i stencil skrivs och kommer i större utsträckning att skrivas på papperets båda sidor.

Där så är möjligt införs sparformat A 5 (148 × 210 mm) i stället för A 4 (210 × 297 mm). Vid genomgång av 200 utgående brev konstaterades att ca 67 % hade kunnat skrivas på format A 5 om sådana brevblanketter funnits. Tills vidare vidtas inga åtgärder betr. brevblanketterna men det kan hända att vi, om papperssituationen blir mycket kritisk, blir tvungna att skriva brev på blanketter med format A 5.

De här nämnda åtgärderna kan i stor utsträckning regleras automatiskt. En icke oväsentlig del av pappersbesparingen måste emellertid byggas på personalens medverkan. Intendent Lindberg har redan till avdelnings- och företagschefer riktat en anmodan om att vidta pappersbesparande åtgärder. Det skadar dock ej att genom KONTAKTEN rikta en personlig vädjan till var och en att tänka på och söka följa de råd som här ges:

Gör inga sådana avvikelser från de fastlagda orderrutinerna, som kräver extra kopior. Om extra referenskopior behövs, så beställ en gemensam kopia för avdelningen eller sektionen, i stället för en individuell kopia för varje person eller liten arbetsgrupp.

Undvik onödiga omskrivningar. Kundernas beställningar borde i större utsträckning än vad hittills varit fallet kunna lämnas direkt till orderbyrån Lo för utskrivning av expeditionsordern.

Använd sparformat A 5 för Edra meddelanden inte bara inom företaget utan även då Ni skriver till andra Eriesson-företag såsom t. ex. ABA, SRA och RMI. Det är bara då det gäller order och ekonomiska transaktioner, som man behöver tillgripa orderresp. brevblanketter.

Använd papperets båda sidor för koncept och meddelanden. Gäller det korta meddelanden i ett fåtal exemplar så skriv dem direkt för hand på blankett F2550a/1 (som finns i block hos HF/Ik kontorslaget). Skall Ni först skriva koncept och sedan låta utskriva detta på maskin åtgår mera papper och ofta även mera tid.

Begränsa beställningarna av ljuskopior. Det bör inte vara nödvändigt att rekvidrera personliga kopior för varje ny och ändrad ritning. Man borde kunna enas om en gemensam samling kopior för en större arbetsgrupp.

(Forts. å sid. 19)

Från medaljutdelningen: hr O. Enberg, Vts, fröken R Elg, It och hr G Jansson, Vta 27



LM Ericssons årliga medaljutdelning till trotjänare ägde rum i Piperska Murens festvåning 10 december i fjol. 28 av 31 guldmedal-

Löfling, Vta 32, hr Axel Pettersson, RMI, hr Carl Pettersson, Vpp, hr John Ramsäter, överingenjör Anders Tobiasson.

Han tackade medaljörerna för god insats och uppmanade dem till nya krafttag.

Nyårsafton följde efter arbetets slut den sedvanliga utdelningen av bronsplaketter till dem som varit 25 år i företagets tjänst. Högtidligheten ägde rum i matsalen, där direktör Helge Ericson förrättade utdelningen. De som hämtade sina plaketter var E Hj Dahlander, Xlp, K B Haglund, FÖB, H B Larsson, Gar, E G Lindberg, Nt, K R W Ljunggren, FÖB, A I Ljungqvist, Vta 11, E A Malm, Vtk, C H Nilsson, Xlr, I O V Porsvall, Xsm, D G Risberg, Vts, G Pettersson, K 22 och M Hj Örke, Rf. Plaketter hade också tillerkänts J A Bergman, som vistas utomlands, och V N V Hofstrand, Xas, M A Salomonsson, SIB, och N O R Strömblad, vilka var tillfälligt bortresta.

Efter plakettutdelningen utbringade direktör Ericson ett fyrfaldigt leve för mottagarna och lämnade därpå en kortfattad redogörelse för bolagets ställning vid årsskiftet, åtgärder och förändringar under senare tid, såsom försäljningen av de mexikanska anläggningarna, samt utsiktarna för kommande år. Här-

BELÖNADE LM-TROTJÄNARE

jörer fick ur styrelseordförandens, generaldirektör W Borgquists hand ta emot sina hederstecken. Elva av medaljörerna var tjänstemän eller förmän och resten arbetare. Tre damer medaljerades.

Medaljörerna var: hr Gustaf Andersson, Vta 30, hr Patrik Andersson, Vta 07, hr Axel Brandt, Vta 06, hr Oskar Dahlblom, Vta 16, hr Reinhold Dahln, Vta 11, hr Gunnar Drewes, Vta 37, hr Gustav Eklund, Vta 30, fröken Ruth Elg, It, hr Oscar Enberg, Vts, hr Lars Eriksson, KV, hr Lars Grahn, Vta 16, hr Adolf Grünwedl, Vta 18, direktör Sigfrid Häggberg, hr Axel Höglund, Vta 18, hr Carl Höberg, GR, hr Arvid Jansson, Vta 07, hr Gunnar Jansson, Vta 27, hr Arvid Johannesson, Iv, ingenjör Georg Johnson, Xa, hr Erik Carlsson, Xs, hr Oscar Karlsson, Vta 07, hr Hjalmar Carlsson, kamrer Ella Larsson, Eb, hr Gustav Larsson, Vta 30, fröken Anna Lundgren, Vta 12, hr Albert Lundström, GR, hr Robert

Äldst bland medaljörerna var instrumentmakare Gunnar Jansson, som varit i bolagets tjänst sedan 1904 och efter honom kom plåtslagare Reinhold Dahln med 42 tjänsteår.

Högtidligheten inleddes av generaldirektör Borgquist med ett tal, i vilket han vände sig till »LM:s elittrupper» och talade om samhörighetens betydelse under de vanskliga tider, som kan väntas komma.

vid påpekades särskilt, att orderstocken är större än någonsin, medan svårigheten är att hålla produktionen uppe. Till slut tackade talaren för det gångna året och uttalade en nyårsönskan.

Talet besvarades av ingenjör E Lantz, Trm, som i korthet berörde löneläget för tjänstemännens del, tackade för det gångna året och till företagsledningen framförde tjänstemännens nyårshälsning.

Plakettörer kring lunchbordet. Fr. v. hr R Ljunggren, FÖB, G Lindberg, Nt, B Haglund, FÖB, G Pettersson, K 22, H Larsson, Gar, A I Ljungqvist, Vta 11, I Porsvall, Xsms, E Hj Dalander, Xlp och M Örke, Rf



ORGANISATORISKA FÖRÄNDRINGAR

Såsom framgår av den nya upplagan av LME:s interna telefonkatalog har en del organisatoriska förändringar företagits inom LME. Här lämnas en kort orientering om dessa förändringar.

Administrationsavdelningen har döpts om till Direktionsavdelningen, och samtidigt har tjänsteställebeteckningarna ändrats. Direktör Thorellis tjänstebeteckning är t. ex. numera *DIC* istället för *ÖL*. Patentavdelningen, som tidigare sorterades under *AI*, har överförs till Utvecklingsavdelningen. Den sistnämnda, Utvecklingsavdelningen *U*, är nybildad och står under överingenjör Blombergs ledning. Den skall syssla med forskning och utveckling inom bl. a. materialområdet och elektroniken. En särskild sektion, som rekryterats genom överflyttning av *Gk*, skall ägna sig åt matematikmaskiner, vari ingår centralinstrument, och en annan sektion har inrättats för utveckling inom området »ljudrecorder».

Som ovan nämnts har patentavdelningen överförs till avdelning *U* och går nu under beteckningen *Up*. Lika så har biblioteket överflyttats från Reklamavdelningen till *U*, och dess tjänsteställe betecknas *Ub*.

En förändring, som inte hunnit komma med i den nya upplagan av telefonkatalogen, gäller telefonavdelningen *X*. I ett meddelande från *VD* av den 8 januari 1948 heter det:

»I ändamål att effektivisera försäljningen och utvecklingen på det automatiska privatväxelområdet har en ny sektion bildats genom sammanförande av de grupper, som hitintills behandlat hithörande frågor på *Xs*, *Xu* och *Xa*. Den nya sektionen har fått beteckningen *Xdv*.

I övrigt har på grund av avdelningens starka tillväxt sedan 1940, då den hittillsvarande organisationen tillkom, en indelning gjorts med ett större antal sektioner, av vilka fem med den gemensamma beteckningen *Xd* sorterar direkt under *XC* och de övriga fördelade på fyra avdelningar, en för svensk försäljning, en för utländsk försäljning, en för allmän teknik och en för laboratoriet, var och en under sin särskilda chef.

Vissa sektioner kommer att, där så befines lämpligt, uppdelas i grupper.»

Meningen är att ett nytt blad, upptagande Telefonavdelningen i dess nya gestalt, snarast skall införas i telefonkatalogen.

Med anledning av att konstruktörsgruppen *Gk* överflyttats till avdelning *U* har Konstruktionsavdelningen döpts om till Standardiseringsavdelningen,

(Forts. å sid. 17)

LM:s VAKTPARAD

Flickorna i vaktmästeriet i Midsommarkransen har nu fått sina fina, blå uniformer. Så här tar de sig ut. Trevligt, eller hur? Sen är det en annan sak, att redaktionens vitsmakare undrar, om det inte är på tiden att döpa om vaktmästeriet till buidiren. Vad säger postmästare Brunander om det?

DÄR HYRESFRÅGOR KLARNAR

Bostadsfrågan är ofta en mycket kinkig nöt för LM-arna att knäcka, särskilt för de nyanställda. På personalkonsulentavdelningen, där man gör sitt bästa för att hjälpa de rumssökande tillrätta, ställs man ofta inför svåra problem. Någon uppsjö på rum är det inte, tvärtom. Men blir det en tillfällig ljusning, stiger de rumssökandes pretentioner ögonblickligen. Marknaden är känslig som en seismograf. Anspråken ökar alltid vid månads-skiftena, då rumstillgången momentant är större. Då börjar också de som har bostäder, men vill byta, vandra morgonluft. De får adresser, men kommer tillbaka och beklagar sig över att de nya rummen varken var billigare eller bättre — och så bor de kvar.

Rumsanskaffningen går mestadels automatiskt genom att vederbörande uthyrare tidigare haft kontakt med LM och kanske till och med arbetat eller fortfarande arbetar här. Många erbjuder rum därför att de brukar hyra ut till LM-are. Men behovet växlar och ibland måste man annonsera på de rumssökandes bekostnad. Då får man i allmänhet så pass många svar, att man kan placera flera på en gång. Särskilt om det i annonsen står, att någon sökande är ingenjör. Även i rumsuthyrarnas ögon tycks hrr ingenjörer stå ett pinnhål högre än andra dödliga.

Iden med LM:s genomgångshem i Mälarhöjden har visat sig utmärkt. Innan villan var riktigt iordning-

ställd hördes ett och annat klagomål, men det har blivit bättre sedan.

Största svårigheten är att skaffa bostäder åt utlänningar och gifta par, svenska såväl som utländska. De gifta har det värst. De får ofta blankt avslag på sina hyresansökningar. Orsaken är kanske bl. a. att en gift kvinna oftast har mer skinn på näsan än en ogift, har större pretentioner på snygghet och komfort och mera benägenhet att hävda sina intressen gentemot värdfolket. Kanske också en och annan värdinna tröttnat på att höra en huld maka med kärleksfull sirénröst undervisa sin man i allmänt levnadsvett, god ton och fint sätt på sängkanten. Det betänkliga är emellertid, att äkta makar ofta kommer till Stockholm på vinst och förlust och kanske inte har pengar till mer än ett par dar på hotell.

Utlänningarna får ta konsekvenserna av de synder, som ovedersägligen begicks av en del flyktingar under kriget. Men det kan nog också inträffa, att motsättningarna mellan svenskt och utländskt ibland kommer fram på ett sätt, som gör att man med skäl kan efterlysa den omskrutna svenska toleransen.

Ibland får man också försöka hjälpa folk att komma närmare arbetsplatsen. Och det är begripligt, att en som bor i t. ex. Örby tycker sig ha lång väg. Kan man ordna en sådan sak, är det naturligtvis bra, men det omedelbara bostadsbehovet går i första hand.



Under entonigt mässande stänker curan vigvatten på grundstenen till Ciudad Ericsson

gångar större än den var före fördelningen, och på andan inom företaget är det inga fel.

Som kronan på verket skapas så här denna Ciudad Ericsson — ett samhälle med egna hem för arbetare och tjänstemän på mark, som bolaget inköpt och som bebyggts med lån från regeringen.

De muntra tävlingarna avslutades med en fotbollsmatch mellan lag från arbetarna och tjänstemännen, där svenskarna Estberg och Terelius deltog med den äran. Det sverigeförstärkta laget förlorade, men Estberg fick ett pläster på säret genom att bli andraman i ett hundrameterslopp, som var inlagt i halvtidspausen.

Så blev det middag för alla arbetare och tjänstemän, ledning, styrelse och inbjudna, bänkade i trängsel och gemyt i Getafes offentliga samlingslokal, och att den middagen smakade, kan krönikören intyga. Han följde von Plomgrens exempel att begära påfyll-

LM I SPANIEN JUBILERAR

LM Ericsson kom till Spanien ungefär samtidigt med vintern år 1922, närmare bestämt 5 december. Tidigare hade LME varit representerat genom en agent, men då bildades »Compañía Española de Telefonos Ericsson S.A.», förkortat CEE. Bolagets förste chef blev direktör Bernhard Wahlqvist, som kvarstod till 1 september 1925, då han efterträddes av den nuvarande chefen, Alberto O'Connor, spanjor av irländsk härstamning.

Det spanska bolaget fick sitt säte i Madrid, men fabriksverksamheten förledes till den lilla staden Getafe, 12 km söder om huvudstaden, där en fabriksbyggnad och en kombinerad direktörs- och kontorsvilla uppfördes.

Verksamheten omfattade till en början huvudsakligen telegraf- och telefonmateriel och bolaget medverkade till erhållande av beställning av telefonstationen i San Sebastian, vilken sägs vara den bäst fungerande i hela Spanien, men någon verkligt fart på affärerna blev det inte förrän huvudtillverkningen blev järnvägssignalmateriel och dessutom import från LM i Stockholm upptagits.

Compañía Española Ericsson SA som bolaget numera heter har naturligtvis haft stora svårigheter att kämpa med genom de i Spanien rådande tämligen exceptionella förhållandena, men utvecklingen har ändå varit kraftig och på senare tid har flera nya tillverkningsgrenar kunnat upptas.

Firmans 25-årsdag firades med övlig pompa och glans, och direktör S-T Åberg, DfC, som var närvarande, skildrar här nedan hur det gick till i Getafe den stora dagen.

Scenen var en av Spaniens många öppna, trädlösa slätter, där vinden vintertid obarmhärtigt kyler ända in till märgen. Festdagen var dock väd-

rets makter nådiga. Solen lyste vänligt och värmande efter morgonens isande regn. I fjärran såg man Madrids solbelysta husrader, och än längre bort gnistrade Guadaramas snöhöljda kammar.

En talrik grupp hade samlats på ett fält några hundra meter från CEE:s fabrikskomplex i Getafe. Det var arbetare och tjänstemän i CEE, där såg man spetsarna i svenska kolonien i Madrid och där saknades ingalunda lokala honoratiöres med prästen (*curan*) och borgmästaren (*alcalden*) i spetsen. Sveriges chargé d'affaires, von Plomgren, hade just hållit tal på blomsterrik spanska och placerat murbruket på den sockel, där grundstenen till »Ciudad Ericsson» — Ericsson-staden, dvs. det nya egna hemsområdet i Ericssons regi — skulle vila, korgossen svängde sitt rökelsekar och curan mässade monotont och välsignade den symbol för framsteg och samarbete, som grundstenen utgör. Grundläggningsceremonien var över och därmed kunde direktör Alberto O'Connor, enligt spansk sed kallad och tilltalad don Alberto, känna sig tillfreds. Don Alberto är CEE:s allt i allo, dess chef och primus motor. När vi sedan samlades utanför fabriken imponerande vitkalkade fasad för att tillsammans heja på deltagarna i de tävlingar, som ingick i dagens festprogram, måste man erkänna, att don Alberto hade skäl att känna sig tillfredsställd. Fabriken bakom oss stod som ett, väl ännu inte helt fullbordat, men imponerande monument över en aldrig svikande energi. Trots en omfattande förstörelse under det spanska inbördeskriget, i vars frontlinje Getafe befann sig under en längre tid, och trots att maskinerna skingrats åt olika håll, har don Alberto och hans medhjälpare lyckats att på några år och under stora ekonomiska svårigheter skapa ett beundransvärt resultat. Fabriken i sin nya skepnad blir tre

ning av folkrätten *judias con chorizos* — bönsoppa med korv — som sköljdes ned med välsmakande lantvin.

Kabarettföreställningen, som upptog de nästa tre timmarna, skämdes inte heller för sig. Det var förmågor inom företaget, som agerade, och maken till denna föreställning torde t. o. m. LM Ericsson i Midsommarkransen med sin mångdubbelt större personal ha svårt att prestera. Gitarrer, kastanjetter och färgrika dräkter satte extra piff på den förnämliga underhållningen, och en blomma, överlämnad med en handkys av krönikören till primadonnan, utlöste ett otal extranummer, dedicerade till Sverige, LM och kamraterna i moderbolaget, en dedikation, som härmed framföres.



Direktör Alberto O'Connor



CEE har bl. a. levererat signalsäkerhetsanläggningarna för den nybyggda järnvägslinjen La Coruña—Santiago. Övan »avprovas» ställverksapparaten av några intresserade señoritor.

Sedan blev det fyrverkeri, som bolagets chaufför på egen begäran fått framställa (hans hobby är pyroteknik), och festligheterna, vad mig beträffar, var över. Hur länge det sedan dansades, vet jag inte, men nog var den stämningen god för många timmar.

Under festen hölls en mångfald tal, och don Alberto utdelade gratifikationer. En mera formell middag hade dagen förut avverkats inne i Madrid, vid vilket tillfälle don Alberto fick Vasorden, en i sanning välförtjänt utmärkelse, för vilken han tackade med en stämning, som han hade svårt att

bemästra av rörelse. Innehållet i talet gav ett fullödigt bevis för att LM Ericsson i Spanien har ett företag, som känner sig som ett med moderföretaget.

Krönikören hade nöjet att tala för moderbolaget och dess ledning och överlämna porträtt av Lars Magnus Ericsson, direktör Helge Ericson och direktör Bernhard Wahlquist, samt vidare en ordförandeklubba till don Felipe Garre, ordförande i CEE:s styrelse. Den klubban kommer han att föra med den äran, därom råder intet tveivel.

Efter grundläggningsceremonien blev det skämttävlingar längs den långa fabriksfasaden



"HELA SYDAMERIKAS SIGGE"



Sigfrid Andersson

För flertalet av våra landsmän står det väl klart att LM Ericsson är namnet på en svensk världsfirma av enorm omfattning, men här man möjligen glömt det, så erinras man om det på nytt i olika former under en resa genom Sydamerika, där bl. a. våra välkända, gråpatinerade telefonstolpar måst importeras på sina håll och kantar mil efter mil av denna kontinents oändliga vägnät.

I Arequipa möter vi också Sigfrid Andersson, en av de många inom LM:s internationella stab — han är en maska, skulle man kunna säga, i det imponerande nät av »telefonare», som spänner runt hela jordklotet. Han har varit »sydamerikan» i 27 år, och alltifrån norr till söder i hela Argentina, Chile, Bolivia, Uruguay och Paraguay går han under namnet »Sigge» rätt och slätt. Under senaste åren har han varit stationerad i Peru som chef för den nya automatiska telefonanläggningen i Arequipa, och meningen är att den gamla inkastaden Cuzco också inom kort ska få en bättre kontakt med ytttervärlden.

Det är många specifika svårigheter, som möter en »telefonare» i arbetet så här nära himlen, påpekar ingenjör Andersson, när vi en dag åker utåt »linjen» för att syna skadegörelsen efter en rattfyllerists alltför våldsamma framfart mot ett par nyuppsatta svenska furustolpar, som knäckts på mitten. Enbart stolparna blir ett problem i dessa skoglösa trakter, och Sydamerikas egna trädslog är i de flesta fall för tunga att frakta i den terräng vi har här. Enbart på sträckan till Cuzco har vi 17 mil som går fram på över 4000 meters höjd, och man måste givetvis ta sig både uppåt och nedåt ideligen. Där behöver man inte riskera så många rattfyllerister, men vi har istället indianerna, som

(Forts. å sidan 17)



HUR LM-ARNA HÅLLS VARMA

*Att arbeta i kalla lokaler hör inte till det angenä-
maste man kan få vara med om. Men trots ett par
ordentliga köldperioder har LM-arna sluppit frysa —
i varje fall i arbetet. Rumstemperaturen hålls på en
behaglig nivå. Och dock måste det krävas åtskilligt att
värma upp ett sådant komplex som huvudfabriken i
Midsommarkransen. KONTAKTEN har hälsat på i
värmecentralen för att ta närmare reda på hur det
går till att hålla LM-arna varma, även om det är
aldrig så kallt utomhus.*

Det är svinkallt ute, men termometern på KONTAKTENs redaktion visar drygt +20° Celsius. Elementen är brännheta. Rumstemperaturen på LM i Midsommarkransen är bra, även när kvicksilvret på utermometrarna kryper farligt nära botten.

Men hur är det möjligt att hålla ett sådant jättekomples som LM:s så pass väl uppvärmt? Man tycker att det varma vattnet skulle hinna svalna på vägen från värmecentralen till de mera avlägsna delarna av byggnaderna.

Hemligheten ligger i att vattnet upphettas till över 100° C utan att tillåtas koka och sedan med mycket effektiva cirkulationspumpar snabbt pressas genom värmeledningssystemets ändlösa slingor av rör av större och mindre dimensioner. Sjunker yttertemperaturen till -15° eller ännu lägre, upphettas vattnet till 120° innan det pressas ut i ledningarna.

Men hur kan man upphetta vatten till en sådan temperatur utan att det förvandlas till ånga? Genom att det uppvärms under 3,5 kilos tryck. Slutna expansionskärl, där trycket med hjälp av en kompressor hålls konstant, svarar automatiskt för den saken.

Det behövs för närvarande 800 kvadratmeters eldyta för att hålla LM varmt. Under åtta värmepannor med vardera 100 kvms eldyta dånar oljebrännarna eller glöder kolhögarna, och när laboratoriet blir färdigt, inkopplas ännu en panna, som nyinstallerad jättehysteria, som ensam har lika stor kalorikapacitet som fem av de andra och som i sitt inre rymmer ett rörsystem av över 3 kilometers längd.

Vi nämnde olja och kol. Ursprungligen var alla pannorna avsedda för stokereldning, men fyra har nu apterats för oljeeldning, och under den första köldvägen i januari gick det åt i runt tal 12 000 liter olja per arbets-

dygn. Därtill kom c:a 3 ton kol och 23 à 24 kubikmeter ved. Veden tas numera till endast som reserv, när bränsleåtgången blir särskilt hög. Under värsta krigstiden var den det enda bränslet och då eldade man upp ända till 170 kubikmeter per dygn!

Lite till mans såg vi väl de tre stora oljebehållare, som levererades i somras och nu lagts upp utanför värmecentralen. De rymmer drygt 50 000 liter vardera. Dessutom finns nedgrävda i jorden ytterligare två behållare om tillsammans 90 000 liter, de s. k. förbrukningstankarna. Hela oljeförrådet uppgår alltså maximalt till 240 000 liter, motsvarande behovet för ungefär 3 veckor.

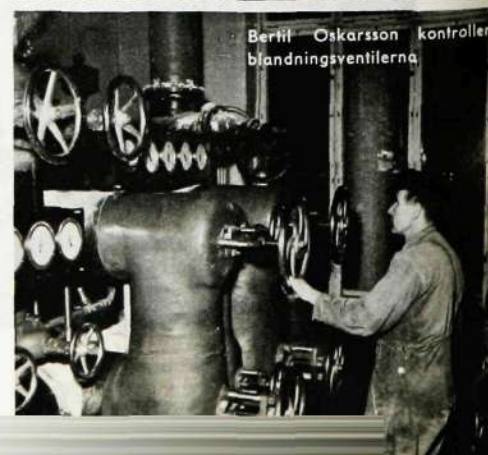
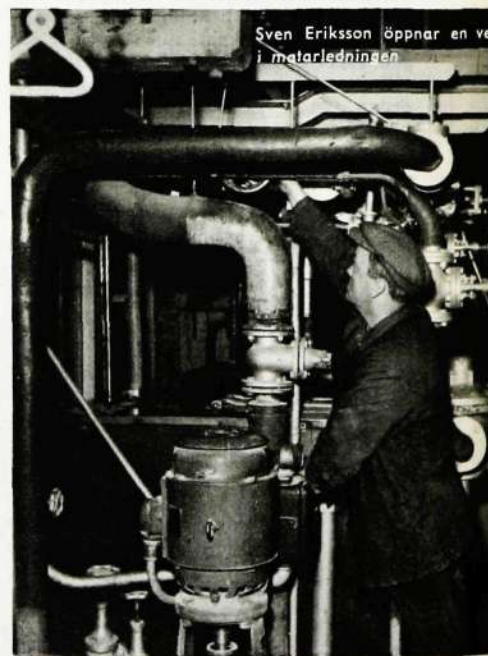
Koleldningen sker med s. k. stokersystem, dvs. kolet kommer i störrännor från kolfickor i övre våningen, dit det transporteras av skraptransportörer.

Det upphettade vattnet pressas ut i ledningarna med hjälp av två elektriskt drivna cirkulationspumpar om 3 000 minutlitter vardera. I händelse av strömavbrott finns en ångturbin-driven reservpump om 6 000 minutlitter.

Värmecentralen inrymmer också två högtryckspannor, som levererar ånga till fabriken. Den ena är kol- och den andra oljeeldad. Ångan värmer också varmvattnet till verkstäderna och kontoren. Det går åt ungefär 700 kubikmeter i veckan. Dessutom sörjer centralen tack vare kraftiga kompressorer för att fabriken behövs av komprimerad luft alltid är tillgodosett. Tryckluften driver nithammare, användes vid blästring och sprutlackering osv.

Det skulle naturligtvis föra alldeles för långt att gå in på en närmare beskrivning av alla rörledningar, ventilationer, kontrollsystem och kombinationsmöjligheter som värmecentralen rymmer. Avslutningsvis ska dock påminnas om, att den också med hjälp av fläktar suger till sig spån och annat avfall från snickeriet, som därmed får bidra till bränsleförsörj-

ningen och dessutom genom ett helt system av kraftiga fläktar avlägsnar skadliga gaser och partiklar från olika verkstadsavdelningar. Värmecentralen är också renhållningshjon. Där bränns alla sopor och de ger per dygn lika mycket värme som 1 ton kol. Men luktar inte röken illa efter sådant skräp? Nej, den passerar genom ett effektivt system av rökgasrenare.

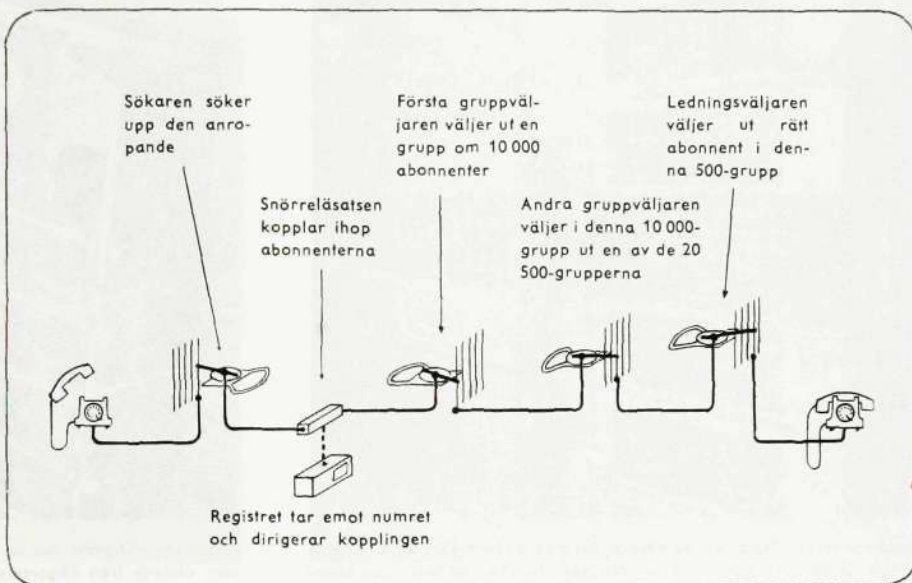




HERR LURMAN RINGER UPP....

Hr Lurman har anledning ringa en viss ung dam som han har ett meddelande att framföra till. Eftersom både han och hon finns i Stockholm, slår han sex siffror på fingerskivan och får kontakt på några ögonblick. Men vad är det som händer i Stockholms väldiga telefonnät, när hr Lurman slår de sex siffrorna?

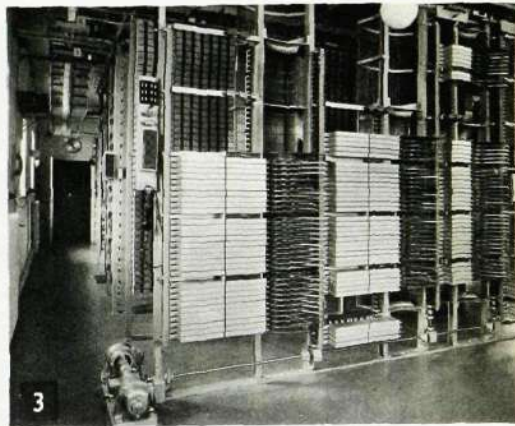
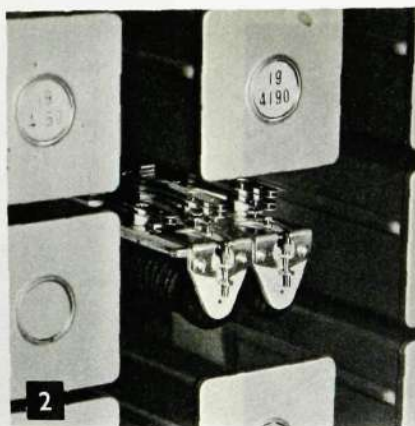
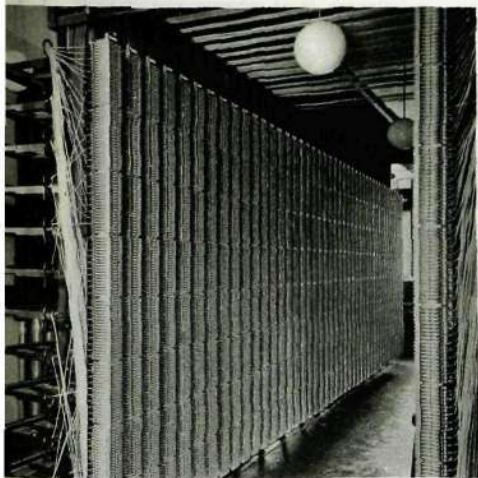
KONTAKTEN har tidigare redogjort för hur en fingerskiva är konstruerad och hur den fungerar. Här ska vi nu försöka att med hjälp av en serie bilder ge en något så när klar bild av hur de automatiska telefonstationerna kopplar ihop två abonnenter.

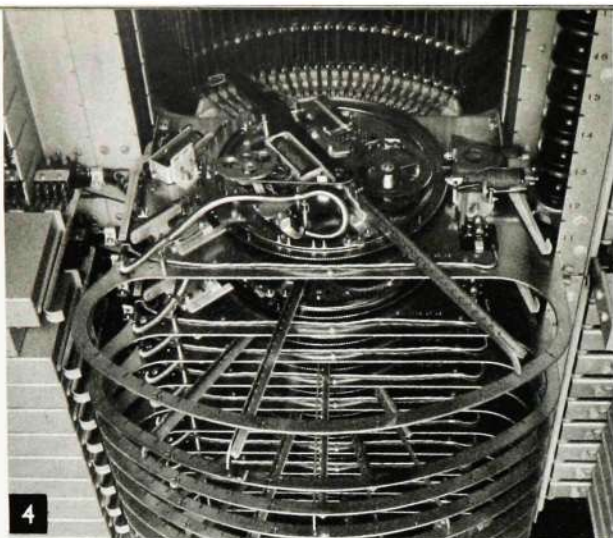


Ledningen från hr Lurmans apparat går via kablar till automatstationens »korskoppling». Om hr Lurman flyttar, är det här man gör omkopplingen, så att han får behålla sitt gamla telefonnummer, fast han får en ny ledning. Korskopplingsstativet här ovan är monterat för 5 000 ledningar och tillhör alltså en mycket liten station.

Från korskopplingen kommer hr Lurmans ledning in till hans linjerelä. Det finns ett linjerelä för varje abonnent, och det är på detta relä, som det markeras, att det just är hr Lurman, som lyft mikrofonen. När hr Lurmans linjerelä attraherar, startas en serie organ, som söker reda på hr Lurmans ledning och tar hand om hans anrop. Under tiden väntar hr Lurman på svarston.

Organen i en telefonstation är monterade i paneler eller stativ och dessa är uppställda i stativrader. De viktigaste organen är väljarna, i detta fall 500-linjersväljare, och relästatserna, som dirigerar utställningen av väljarna. Det måste finnas så många kopplingsorgan, att 30 å 40 samtal kan föras på samma gång i en grupp av 500 abonnenter. Mera telefoneras det inte i vanliga fall.

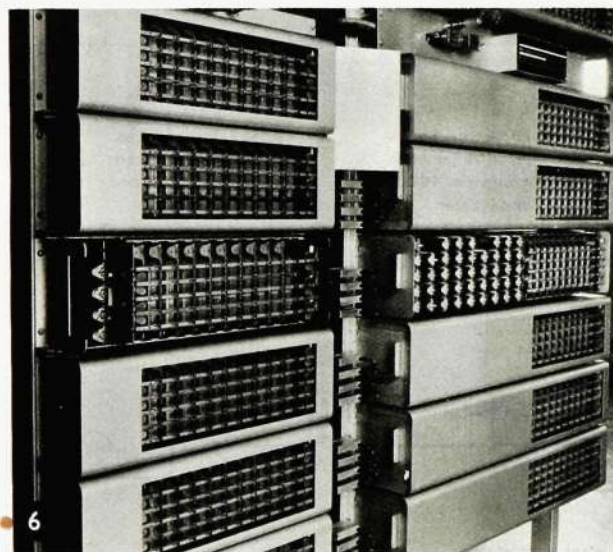




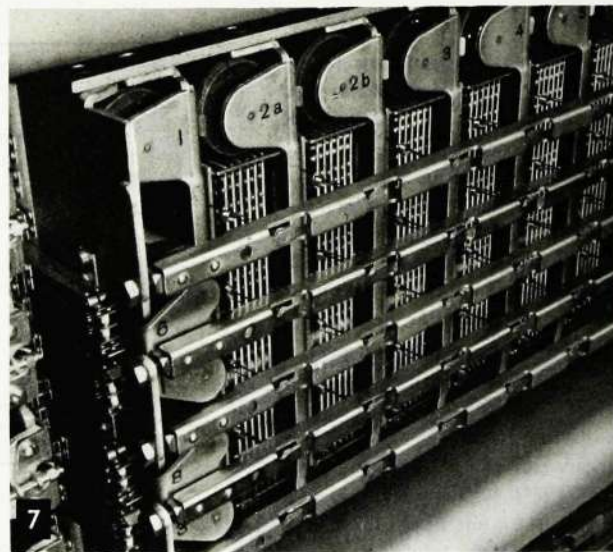
4 Stationens abonnenter är uppdelade i grupper om 500. Hr Lurmans ledning, som ingår i en sådan 500-grupp, skall nu uppsökas av en väljare av speciellt slag, en anropssökare. De 500 abonnenternas ledningar är kopplade till de blanka trådarna längst bak — abonnentmultipeln. Sökarens »tallrik» vrider sig tills dess kontaktarm kommer mitt för den grupp om 20 abonnenter, som hr Lurmans ledning tillhör.



5 När gruppen är funnen, går sökarens kontaktarm in i gruppen eller mattan och söker rätt på de trådar, till vilka hr Lurmans ledning är ansluten. Via sökarens kontaktarm har hr Lurmans ledning nu kopplats in till ett hjälporgan, ett register. Först nu, när stationen är klar att ta emot och registrera det nummer, som hr Lurman tänker slå, skickar stationen ut svarston till honom.



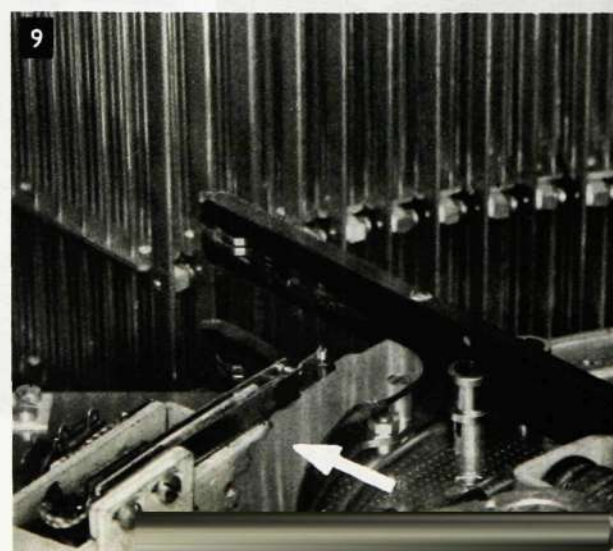
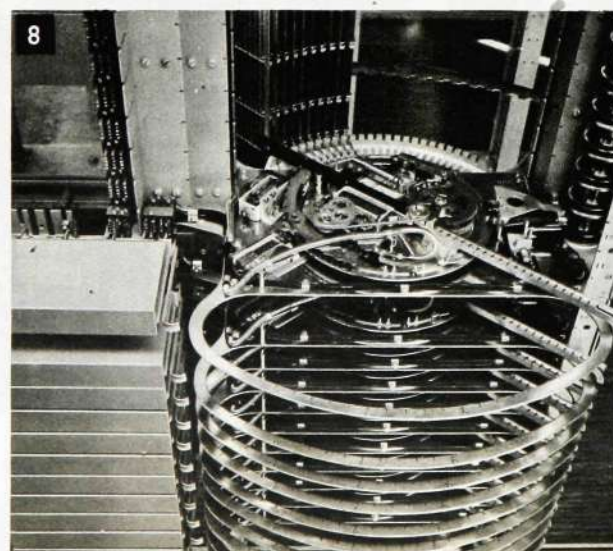
6 Registret förblir inkopplat till dess hr Lurman »kommit fram» till damen ifråga. Under själva samtalet har det ingen funktion att fylla, utan kopplas ifrån. Därför är antalet register förhållandevis litet. Det register, som hr Lurman använder, ska inte bara ta emot det nummer, som slås, utan också dirigera de väljare, som ger honom kontakt.

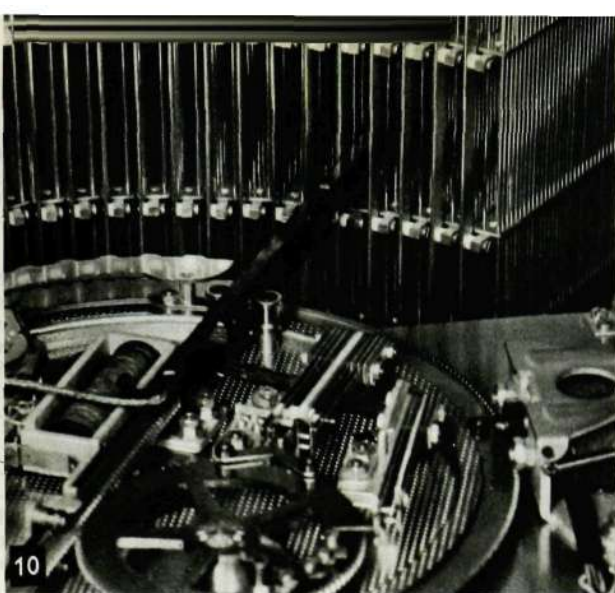


7 Registrets viktigaste del är koordinatväljaren. De elektriska impulser som utsänds från fingerskivan när hr Lurman slår de sex siffrorna, tas emot av koordinatväljaren och magasineras där. Redan när två siffror slagits är det bestämt, till vilken station, eller rättare till vilken grupp om 10 000 abonnenter, hr Lurman ska kopplas. Abonnenterna i Stockholm med förorter är uppdelade på 32 stationer.

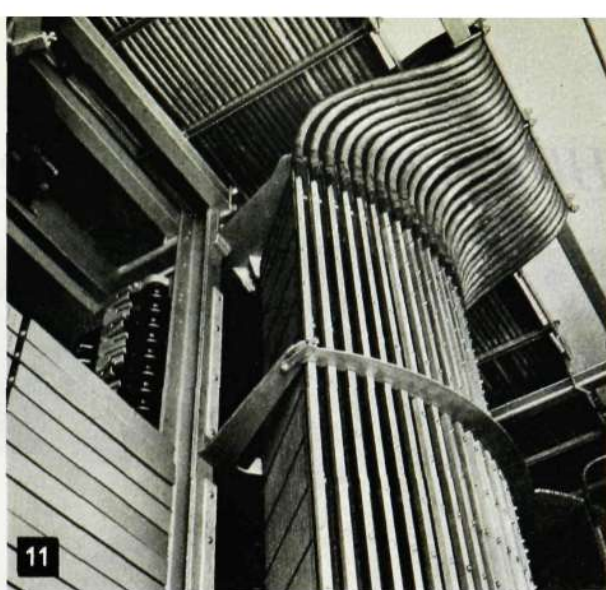
En »första gruppväljare» sätter sig i rörelse och väljer ut rätt 10 000-grupp. Varje sådan grupp motsvaras i gruppväljarstativet av en »matta». Väljarens propptång går in i den matta, som leder till önskad grupp (station) och får kontakt. Förbindelsen byggs vidare. En ny gruppväljare, andra gruppväljaren, väljer inom den stora gruppen av 10 000 abonnenter ut en av dennas 20 undergrupper om 500 abonnenter. Till en av dessa hör den unga dam hr Lurman ringer upp.

Gruppväljarens rörelser dirigeras av registret. När väljartallriken vrider sig, påverkas mekaniskt en kontaktfjädergrupp, backimpulsgruppen, som bryter och sluter en elektrisk ström till registret. På så sätt hålls registret underrättat om hur långt gruppväljaren kommit i sin rörelse. Med ledning av det slagna och magasinerade numret bestämmer registret hur många backimpulser det »vill ha in» och stoppar därpå väljaren, som då kommit till rätt matta eller grupp.

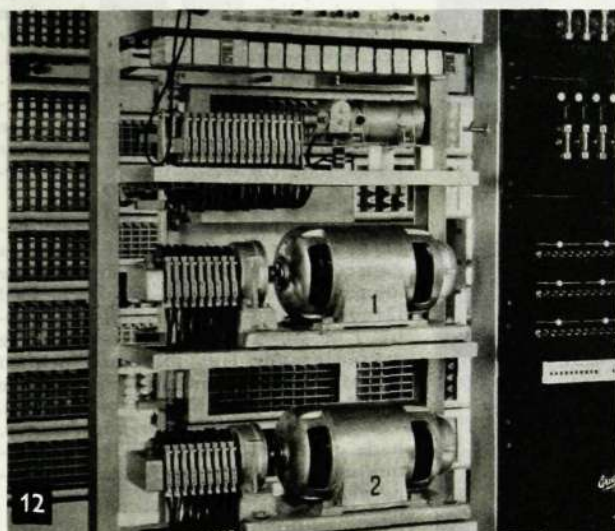




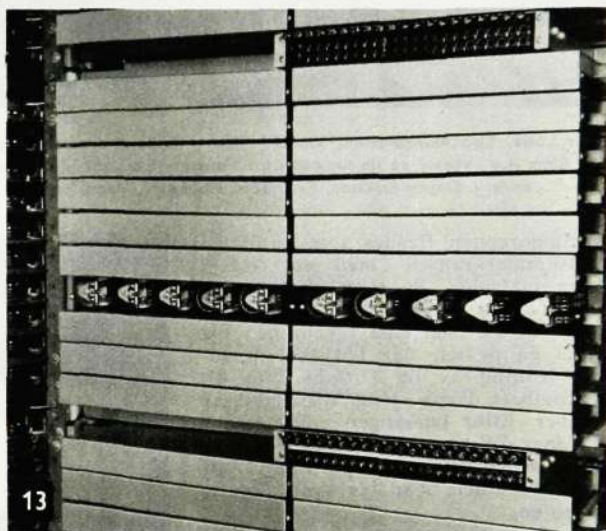
Kopplingen har nu letts fram till ett ledningsväljarstativ, där 500 abonnenter är anslutna. Ledningsväljaren har 25 mattor och vrider sig till rätt matta under kontroll av registret. I varje matta ligger 20 abonnenter inkopplade. När propptången går in i mattan får den så småningom kontakt med de trådar, som går till den önskade abonnenten. Även ledningsväljarens rörelse kontrolleras av registret genom backimpulser.



Det här är väljarstativets baksida. De blanka trådar, som vi såg på förra bilden, är upptill inkopplade till kablar, som leder till de 500 abonnenternas linjereläer och vidare över korskopplingen och ledningarna till deras apparater. Linjereläet för den unga damens apparat påverkas och numret blir upptagetmarkerat, så att samtalet inte kan störas.



Nu är själva uppkopplingen av telefonförbindelsen färdig. Registret har fyllt sin uppgift och kopplas bort. Men innan samtalet kan börja måste apparaten ringas upp. Den saken ordnar en särskild signalmaskin. Det finns alltid dubbla signalmaskiner och om den ena går sönder, inkopplas automatiskt den andra. Signalmaskinen sänder också ut svarston, upptagetton och rington.



Ringsignalen, som skickas ut periodiskt, upphör när den uppringda abonnenten lyfter av luren. Detta signaleras automatiskt till ett av de många reläaggregaten i telefonstationen, en snörreläats, där den slutliga hopkopplingen av hr Lurmans och den uppringda damens telefoner äger rum. Många liknande reläaggregat har varit i arbete under uppkopplingen av det samtal, som nu kan börja.



Och nu kan hr Lurman lämna sitt viktiga meddelande. Av den unga damens min att döma, är det mycket glädjande. Nu kan de två prata, så länge de har tid. Medelsamtalstiden är 3 minuter, men de flesta samtal är betydligt kortare. En del är i gengäld så mycket längre. Pratar man för länge, kan det bli brist på kopplingsorgan i stationerna och andra abonnenter får vänta länge på att komma fram.

Men säg mig den fröjd, som varar beständigt! Eftertankens cranka blekhet infinner sig i form av höjda abonnemangsavgifter, om man ringer för många samtal. Ty samtalsräknaren, se den infällda bild 15, registrerar obehagligt varje samtal. Om den andre abonnenten inte svarar eller om numret är upptaget registreras däremot ingenting.

Så går det alltså till. Denna beskrivning gör inte anspråk på att vara fullständig, men en verkligt utförlig redogörelse skulle kräva betydligt större utrymme än det KONTAKTEN kan erbjuda i detta sammanhang. Det är att märka, att vi här hela tiden rör oss med 500-väljare, den typ, som Telegrafverket köper av LM Ericsson, och som även används av LME:s många utländska kunder.

HUR LM-ARNA FIRADE LUCIA



LM:s Lucia, Elsa Reinholdsson, Vta 27, håller i kaffe åt avdelningskamraten Sven Lundén, medan Stig Blom (t.v.) väntar på sin tur och Carl Hansson (t.h.), ser uteslutande belåten ut. Lucians tärnor är fr. v. Dagny Eriksson, Evp, Gurli Holmdahl, Yppd, och Maj Strömberg, Vta 32

Luciamorgonen firades som vanligt i Midsommarkransen med en fest i stora matsalen. På slaget 6 intågade LM:s Lucia, fröken *Elsa Reinholdsson*, Vta 27, med sina tärnor och tog plats på podiet, där LME-kören under ledning av hr *J Gohs*, Vta 87, omedelbart därpå sjöng *Stilla natt* av Gruber. Efter körsången deklamerade fru *Inez Nilsson*, Vi, »Lucia» av Grändell, varpå kören sjöng *Adams Julsång* och Lucia med tärnorna lämnade salen.

Medan LME-orkestern under hr *Malmbergs* ledning spelade »*Julfantasi*», ett arrangemang av hr *Malmberg*, serverades kaffe. När kaffet var avverkat blev det långdans genom hela matlagings- och utspisningsdepartementet.

Avdelning I hade luciafest i Midsomrargården, där *Lill Olsson*, Iv, var Lucia, kaffe och glögg serverades och dansen trädde till hr *Sture Bäckströms*, Rr, musik.

Alpha firade Lucia i gamla Folkets hus i Sundbyberg och i matsalen. Den förra festen, som hölls för verkstadspersonalen, började redan klockan 5 med kaffe och glögg och Lucia, som fick ett smycke, vilket överräcktes av personalkonsulenten, fröken *H Fries*. Efter kaffet blev det dans tills arbetet började.

Tjänstemännen höll till i matsalen litet senare. Alphas nya åttamannaorkester uppträdde för första gången och spelade underhållnings- och dansmusik. Lucia kom med sina tärnor och allsång satte fart på stämningen. Alphafabriken i Uddevalla delade också in sitt luciafirande i två skift. Praktiskt taget hela personalen infann

sig till festligheterna, som hölls i nya verktygsavdelningen, där långbord dukats och granar tänts. Egna förmågor bidrog med musik, sång och deklamation.

Även på Ermi såg man sig nödsakad att fira Lucia i två omgångar, den första för verkstadspersonalen klockan 6 och den andra för kontorsanställda klockan 7. I Luciatåget nummer två deltog också en rad stjärngossar med VC i spetsen. Nya orkestern hade premiär under kaffeserveringen.

I Katrineholm firades den traditionella ljusfesten på två ställen, nämligen i provisoriska verkstaden vid Gamla Elverket samt i den ännu icke färdigmöblerade matsalen på nya fabriken.

Kommittéer hade bildats på båda håll. Tiden var utsatt till kl. 5.45 och hela programmet var undanstökat på en timma. Ett 40-tal personer hade infunnit sig på båda ställena.

Vid Fredsgatan 35, dvs. i gamla verkstaden, sjöng Lucia och hennes tärnor de sedvanliga sångerna och dessutom bjöds deltagarna på kaffe, lussekatter och hemmabakade pepparkakshjärtan, som försetts med vars och ens förnamn. Herr *Lindvall* på Vta 52 utförde några violinsoli, som förhöjde stämningen vid »hästskobordet», där Lucia hade hedersplatsen och tärnorna serverade kaffet.

Uppe på nya fabriken, där den moderna och gedigna matsalen för första gången togs i bruk av personalen, hade anordnats honnörsbord för Lucia med tärnor, samt två långbord för gästerna. I de stora perspektivfönstren hade också levande ljus placerats, och en julgran strålade inomhus, prunkande i elektriskt ljus. *Sven Elov Larsson*, Vta 51, som stod för arrangemangen, hade också sett till att en radiogrammofon installerats, varför kaffet kunde drickas till musik.



Lucia med tärnor hos LME i Katrineholm

Lucia med tärnor, stjärngossar, Judas Iskariot m. fl. hos Alpha i Uddevalla. (nedan)





Ulla Nilsson,
söt nummerflicka
i Alphas kabaret

Fritidskommittén vid AB Alpha inledde det nya året med en storstilad tillställning i Folkets hus teatersalong i Sundbyberg 17 januari.

Efter hälsningsanförande av personalkonsulenten, fröken Fries, som fick tillfälle att som inbjudna hälsa den nye direktören, dir. Kallerman med fru, välkomna, började aftonens kabaretprogram, som inleddes av Alphas 8-mannaorkester under ledning av E Blum. Medan te och smörgås serverades vid smakfullt dekorerade bord, följde det ena kabaretnumret efter det andra, sketcher, solosång och körsång av Alphakören i en behaglig blandning och med en kläm och rutin som överraskade. Skall någon nämnas kan man inte gå förbi Tore Rönngrens solodans i en haremssparodi, Svea Anderssons roll som sömngångerska och trollerikonstnär, E Blums saxofon- och dragspelsolo samt M Drotz, C-A Sellberg och H Svensson i olika sågnummer.

Man måste ge Fritidskommittén och samtliga medverkande ett välförtjänt tack för det arbete, som ligger bakom ett dylikt program.

Efter kabareten följde dans till kl. 1.

Luciafest på SRA

Torsdagen den 11 december hade Radiola Sportförening sin årliga prisutdelningsfest. Festen, som hölls i HSB-salen, hade samlat ett 100-tal deltagare

JULPLASK OCH NYÅRSKABARET

med direktör och fru Alexandersson i spetsen. Sedan Lucia med tärnor uppvakttat dracks luciakaffe varefter fru Alexandersson förrättade prisutdelningen. Ordföranden, ingenjör Ohrlander, tackade för det gångna året och hyllade lagandan inom företaget varefter direktör Alexandersson i en resumé varnade för idrottsliga överdrifter men samtidigt framhöll den stora vikten av korporationsidrotten. Talet avslutades med ett leve för Radiola Sportförening. Sedan trädde dansen.

Julgransplundring på Ermi

Officiellt avsked av julen togs på Ermi 10 januari med julgransplundring för stora barn. Bortåt 300 personer deltog. Programmet var omväxlande och upptog musik av tomteorkester, julklappsutdelning, lekar, dans och enaktaren »Johan och Krister», som med framgång spelades av teatersektionen.

Ermi-julplask

De friska tjuten från en hejarklack inledde Ermis julplask i Forsgränska badets simbassäng 5 december. Ett par hundra åskådare hade samlats för att se de andra juldada.

Fem tiomannalag hade ställt upp och under vilda hejarop från publiken gick startmännen i spa't. Kontoret ledde efter första sträckan, följt av avdelning 5 och med avdelning 2 på tredje plats. Så småningom förändrades emellertid situationen och slutstriden mellan kontoret och femman resulterade i att instrumentgubbarna tog in allt mera på pennfäktarnas för-

språng, ytterligare eggade av vrålen från ingenjör Lundqvist, som låg på magen vid bassängkanten och såg ut som om han tänkt blåsa in sitt lag till seger. Hur det var så fick han sin vilja fram och femman vann med en lillfingernagel, varpå ingenjör Lundqvist omfamnade dem med glädjetårar i korppluggarna och med rosslande och av rörelse osäker röst gratulerade till segern.

Sen blev det mixedsimning mellan avdelningarna, och kontorsdamerna paddlade värre än Kalle Ankas moster och säkrade segern åt kontoret.

Därefter var det polospelarnas tur. Det var verkstaden och kontoret som möttes, och förman Andersson, som var speaker, gjorde sakkunniga kommentarer. Åskådarna hade nog annars det intrycket att det var mera fråga om dränkning än om bollspel, vilket inte hindrade, att verkstaden vann med 5-3.

»Följa John» rev ner massor av jubel och rörde upp ändå mera vatten, så att åskådarna flydde i vild panik, och till slut blev det prisutdelning, som förrättades av direktör Gerdhem. Prisutdelaren uttryckte en förhoppning om att plaskvällen skulle bli en årligen återkommande institution, och i den önskan instämmer oreserverat åskådarna.

Telesignalfabriken i Gröndal hade firmafest på Midsommargården 18 december. Programmet gick i den uppslupna, delvis spexbetonade stilen. Sekreteraren i Verkstadsklubben, Lars Wall, sjöng kupletter, »Chang Kalina» trollade och slutligen följde ett luciaspex med Kurt Svensson, Vta 563, som Lucia. I övrigt kaffe, dans, allsång och så vidare.



»Semifinal» blir bästa texten till den här bilden, också från Alphas kabaret



LOTSNING I LABYRINTEN

Hr Gösta Eliasson, 24-årig landtekniker och f. n. arbetslös, vill gärna ha något finmekaniskt jobb och studerar anslagstavlan vid LM:s port i Midsommarkransen. Där står något om reläjusterare. Det kanske kan vara något för fingrar, som är vana vid precisionsarbete. Försöka duger under alla omständigheter.

LM-arna vet litet till mans av erfarenhet, att det ibland kan vara rätt kinkigt att hitta rätt i den stora labyrinten i Midsommarkransen. Hur ska det då inte vara för en nyanställd, som får besked att gå till den eller den avdelningen och så en knäpphändig orientering om hur han ska ta sig dit?

Svaret på detta är, att det *var* besvärligt. Numera skickas ingen nyanställd iväg mer eller mindre på måfå. Man tillämpar ett helt nytt system ifråga om personalintagningen, så att den nyanställda känner sig ombändertagen och välkommen och blir ordentligt orienterad och lokaliserad redan från början.



— Vart får jag vända mig, undrar hr Eliasson, och vaktmästare Tyko Andersson upplyser honom om, att han ska gå direkt in i intressehallen och fråga vaktmästaren där. Personalintagningen ligger nämligen till vänster i hallen, och hr Eliasson får slå sig ner och vänta på sin tur.



I sinom tid sitter hr Eliasson inne hos hr Heikki Järnefors, som studerar hans betyg och övriga papper och gör den sedvanliga lilla intervjun. Ett telefonsamtal med chefen för Vta 39 ger beskedet, att man har användning för en reläjusterare. Hr Eliasson skrivs in och läkarundersöks.



Morgonen därpå klockan 7.15 är hr Eliasson åter i Intressehallen, dit verkmästare Len-nart Hultin från Vta 39 kommer ner för att ta emot honom. Hr Hultin hälsar honom välkommen och tar honom med sig upp på avdelningen.



På avdelningsexpeditionen antecknar fru Gerd Johansson den nyanställdes namn och adress m. m., skriver ut arbetskort åt honom och ordnar en del andra formaliteter innan han får gå vidare för att överlämnas till instruktören, som skall orientera honom närmare.



Instruktören visar sig vara orkesterdirigenten, hr Eric Malmberg, som tar hand om alla nybörjare på reläjusteringen och sätter dem in i jobbens hemligheter. Hr Hultin förmodar, att herr Malmberg har en del saker att fråga om och överlämnar nykomlingen.



Hr Malmberg har mycket riktigt en del att fråga om (bl. a., om hr Eliasson trakterar något instrument) och förman Sven Fröderberg hör på för att också vara orienterad beträffande nykomlingen på avdelningen.

— Numret på det här klädskapet står också på verktygsboken, så det kan inte bli något misstag om den saken, förklarar hr Malmberg, när han visar hr Eliasson omklädnings- och tvättrummet.

— Och här hämtar vi krubbet. Flirta inte för mycket med flickorna, för då kanske de glömmar servera oss andra! Att döma av Elsa Carlssons min har hon ingenting emot en stilla flirt så där i förbigående. Men det är kanske för att det finns en kamera i närheten...

Slutligen sitter hr Eliasson och lär sig hur man justerar reläer. Det kan vara litet krångligt i början, men snart kan han konstent, hastigheten stiger och han får börja arbeta på akord. Då stiger också inkomsten.



OBERÄKNELIG UPPFINNING

Får man tro ett meddelande från Leningrad, har en rysk ingenjör uppfunnit en »seende» telefon, alltså ett slags trådtelevision. Om vi inte minns fel, såg vi i vår späda barndom i den för vår egen och hela svenska folkets allmänbildning så betydelsefulla Allers Familjejournal en avbildning av en »seende» telefon, ett fruktansvärt åbåke med en teleskopisk anordning, som gjorde att man måste ha mycket långa armar, om man skulle komma åt att lyfta av mikrofonen. Visserligen kunde detta ju också ske från sidan, men då »såg» telefonen ingenting och då var det ju ingen vits med uppfinningen.

Emellertid måste det ha varit klenk bevänt med synen, för vi hörde aldrig talas om den där apparaten mera. Men då och då har det dykt upp ett nytt rykte om uppfinningar i den riktningen, och mer eller mindre kvicka kåsörer har ofelbart varit framme och nojsat.

Nu faller det oss inte in att nojsa om en uppfinning. Uppfinningarnas historia visar, att sådant är mycket riskabelt och gärna verkar som en humberang. Det kan dock inte hjälpas, att telegrammet om den nya uppfinningen gjort oss fundersamma. Ungefär lika fundersamma, som en salig kollega en gång i världen, när han fick höra talas om Edisons fonograf och i fantasien tecknade upp vad resultatet skulle bli, om vi började skicka varandra fonografrullar istället för brev. Det var hemskt nog, men verkligheten blev ännu hemskare. Ty ut fonografen utvecklades resegrammofonen och det var slut med friden på jorden.

Nej, vi gillar inte tanken på en »seende» telefon, och vi misstänker, att salig Lars Magnus Ericsson med all sin uppfinnarglädje inte heller skulle gjort det.

Hur skulle det t. ex. kännas att väckas mitt i natten av en ilsken signal och på telefonens visirskiva skåda bilden av en förtjusande dam i aftondräkt medan hon å sin sida underkastade ens randiga pyjamas en kritisk granskning? För att inte tala om en lång rad andra, mer eller mindre ömtåliga situationer, som man kan bli överraskad i. Vi känner exempelvis till ett företag, där man hade telefon t. o. m. i den lokalt, där man brukar känna ett naturligt behov av att vara ensam och ostörd.

Men vi behöver inte gå till ytterligheterna. Hur skulle det gå om man blev berövad möjligheten att åtminstone med minspel få ge fritt utlopp åt de känslor, som respekt eller ekonomiska eller diplomatiska hänsyn hindrar en att låta ta sig uttryck i tonfall eller ordval under ett telefonsamtal? Det går an att säga »förträffligt» och »strålande», medan man menar »vansin-

MORGONFUNDERINGAR

I den tidiga januarimorgonen går jag min vanliga väg till jobbet. Det är ingen särskild brådska för min del. Jag tar god tid på mig, tar det lugnt. Brådska och hets finns det nog av ändå här i världen.

Så är vi således inne i ett nytt år igen. Vad mände 1948 föra med sig? Man tänker ju alltid så, när man lagt det gamla året bakom sig. Vad och hur blir det?

Det är ganska kyligt denna morgon och snön är tämligen riklig. En nordisk vintermorgon. Riktig vinter, trots den egendomliga höst vi hade, regnlös och stundom varm för att åter växla om på ett halvt dygn, bli bitande kall som en snällblåsande marsdag. Man får en förnimmelse av att moder jord — som en del av hennes invånare — blivit omstuvad, söndrad, omdanad efter de två sista stora uppgörelserna med vapenmakt. Jag kommer ut på Erik Segersälls Väg och går stentrappan upp till Olof Skötkonungs Väg. Vilka urhistoriska namn man givit stråkvägarna i denna förort och stadsdel.

Jag möter några tidiga morgonvandrare här. Antagligen byggnadsjobbare. Det är rätt så stora byggen under uppförande i dessa trakter. Bl. a. är Aspuddens nya folkskola under vardande. På gubbarnas samtal förstår jag att de är murare eller rättare sagt, jag förstår det av deras dialekt. Den är masens.

Jag traskar vidare nu över Blommensbergsskolans gård, som givetvis vid denna tidiga morgonstund är öde och tom på stojande alumner.

Så möter jag henne. I månader har vi träffats vid ungefär samma tid och plats. Hon är väl som jag på väg till sitt jobb. Vi började redan för rätt så länge sedan att hälsa go'morron. Jag vet inte vem hon är eller vad hon heter. Och lika mycket vet väl hon om min ringa person. Det har i alla fall blivit så att vi hälsar. Kanske något vackert lantligt arv vi fått båda. På huvudet har hon alltid något rutigt rött virat till turban. Ibland ser hon

nigt» och »sabla idiot», så länge man bara får grimasera och gestikulera som man vill. Ta bort den möjligheten, och man tar bort en säkerhetsventil, som förhindrat många nervsammanbrott och fall av akut sinnessjukdom. Ta sedan också bort möjligheten att med sant övertygande röst kunna prata sig undan något obehagligt, och livet har mist ett av sina högre värden. Förresten, all den omsorg vi lagt ned på att skaffa oss telefonkultur och låta vänliga och trevliga och modulerade rösten så där verkligt förtroendeinjagande, skulle vara bortkastad i samma ögonblick som telefonen avslöjade våra bovfysonomier.

Nej, vi tror inte på den »seende» telefonen. Dvs. vi tror gärna på den som teknisk möjlighet, men vi tror inte den slår igenom. Den öppnar alltför oberäkneliga perspektiv.

inte glad ut och då kommer hennes go'morron mera buttert. Vilket inte hindrar att hon nästa morgon verkar pigg och strålande och närmast påminner om en cirkusprinsessa med turban och allt. Förresten är hon rätt söt...

När jag kommer fram till lilla Fågelsången hör jag smattret från en motoreyklist som just kommer rusande från den stora backsvängen ner mot Trekanten, iakttagen av en flock skrikande och kraxande kråkor som nyfikna tittar ner från åsen. Morgonens lugn störs och några ändrar som tryckt vid sjöns vasskant far hastigt upp under gälla kvaää-kvaää-kvaää. Men lugnet och stillheten kommer tillbaka. I det svaga dagsljus, som nu söker sig fram, blir det en duell mellan reflexerna från stadens ljus och Trekantens gnistrande is- och snömatta. En egendomlig färgsymfoni. Vad det ändå är vackert i naturen! Till och med en kulen januarimorgon.

Min vandring går vidare och jag kommer fram på Gröndalsvägen och så småningom in i själva sambället. Ett vackert samhälle egentligen. Osökt kommer jag att tänka på filmen — »Jag minns min gröna dal», men jämför jag filmens natur med den jag befinner mig i, blir denna åtskilligt vackrare. Omflutet av vatten, med rik lövskog och för parkändamål lämpliga platser med riklig flora på sommaren borde Gröndal vara värt ett bättre öde än att se ut som det gör. Stadsdelen verkar efterbliven, ett stadens sorgebarn med gamla ruckel och otidsenliga kåkar.

Varför har inte Gröndal blivit ett Djursholm eller Äppelviken? Eller rent av en diplomatstad? Konstigt, så nära modershjärtat Stockholm och med lika goda naturliga förutsättningar som övriga förortssystem.

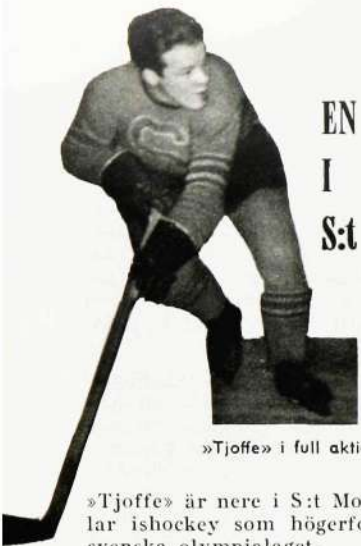
Möjligen kan den nye »kungen av Gröndal», Olle Engkvist, göra något för stadsdelen.

— — — Men nu går jag ner till min arbetsplats. Dagens arbete börjar.

Nell



— Jag blir galen på de här telefonerna. Nu har jag suttit här och pratat med mig själv i tio minuter!



EN LM-ARE I S:t MORITZ

»Tjoffe» i full aktion

»Tjoffe» är nere i S:t Moritz och spelar ishockey som högerforward i det svenska olympialaget.

I vardagslag är »Tjoffe», som i kyrkböckerna kallas Rolf Eriksson, förman på Vta 15.

»Tjoffe» tillhör sedan länge svenska ishockeyeliten, hård, från och snabb. Han är en av de få ständiga spelarna i svenska landslaget och en av de bästa i LME:s korporationslag i bandy, där han gjort avgörande insatser.

Han är dessutom en bussig idrottskamrat och en rejäl och skötsam karl.

I nästa nummer av KONTAKTEN ska vi låta »Tjoffe» berätta om sina äventyr i S:t Moritz.

Goda varpareultat

Varpa är en idrottsgren med många trogna anhängare. I koncernmästerskapet 1947 segrade Alpha med LME på andra plats. I tävling mellan Nymans verkstäder och LME om direktör Helge Ericsons vandringspris vann LME med 364 poäng mot 238.

Klubbmästerskapen i centimetervarpa ledde till följande resultat:

Klass I

- 1) A Lindkvist, Vta 12.
- 2) Edvin Olsson, Vta 12.
- 3) Nils Holmgren, Vta 05.

Klass II

- 1) Terre Rolf, Vta 19.
- 2) Gustav Björk, Vta 12.
- 3) G Höglund, Vta 12.

I korporationsserien deltog LME med 2 lag, varvid fjärdeplacering uppnåddes i klass I och andraplacering i klass II.

En skidstafett

anordnas i vinter mellan LM:s olika avdelningar. Det blir tre deltagare i varje lag och banan blir förmodligen 3 × 8 km. För LM:s del blir det också deltagande i ordinarie korpen, klubbmästerskap samt koncernmästerskapstävlingar.

Brottning

Vinterns brottningsträning bedrivs i Lilla matsalen två gånger i veckan, närmare bestämt måndagar och fredagar.

MÅLSUGNA LM-FLICKOR SEGRAR I HANDBOLL

Den 4 och 6 januari arrangerade Konsum blixturné i damhandboll i Medborgarhuset. 22 korporationslag, fördelade på 4 klasser, ställde upp. Från LME-koncernen kom fyra lag, nämligen LME, Elektronrör, Alpha och Radiola.

LME specialiserade sig på oavgjorda resultat men fick också en förlust och hamnade på femte plats i klass II. LME kan nog skaka fram ett starkare lag till kommande tävlingar.

LME-koncernens kanske starkaste lag f. n. torde finnas på AB Svenska Elektronrör. Det laget tog hem en överlägsen seger i klass III genom att vinna samtliga sex matcher. Segersiffrorna blev:

Mot Städersna Brand	10—0
» Hesselman	4—2
» Arméförvaltningen	4—1
» Vattenfallsstyrelsen	4—1
» Konsum lag III	4—0
» Ählén & Åkerlund	5—0

Idrottsbokslut på Alpha

Från Alphas idrottsfront rapporteras beträffande idrottsåret 1947 bl. a.

att tennisspelarna slog Marabou med 8—0 men fick stryk av Elektrolux med 7—4

att Alphamästerskapen i tennis samlade 33 deltagare varav 5 damer att lagtävlingen i tennis om ing. V Juhllins vandringspris vanns av Planeringen för andra gången

att friidrottsflickorna slog Epa, Sundbyberg med poängsiffrorna 50—42 att flickornas stafettlag 4 × 80 m kom tvåa i korpmästerskapen på den förnämliga tiden 47,2 sek

att Olle Svanberg blev korpmästare i löpning 3 000 m klass III att lagkappsimmningen 5 × 25 m vanns av Verkstadskontoret närmast följt av 1946 års segrare, Laboratoriet

att Ernst Jansson och Henning Johnson blev koncernmästare i varpa att fotbollslaget kom fyra i div. 6 i Korpsserien

att damhandbollslaget kom trea i AT-blixten klass II och dessutom under hösten spelat 7 vänskapsmatcher mot olika korporationer och därav vann 5.

Enhå

Säker i sadeln

Svenske konsult och L M Ericsson-chefen i Mexiko, Gunnar Beckman noterade nyligen en stor framgång vid försvarsministeriets ridtävlingar i Mexico City. I stark konkurrens med bl. a. ett 40-tal mexikanska officerare på startbanan vann konsult Beckman en klar seger i hopptävlingen, svåra klassen, efter att ensam ha ridit banan prickfritt. 54 deltagare ställde upp.

Den målsugna kedjan bestod av Greta Nordin, Maj Keyser och Kerstin Dahlgren.

I Sundbyberg har Alphas träningslystna lag ingen lokal att hålla till i. Emellertid lyckades laget i höstas få flera träningsmatcher mot bättre lot-tade korporationer. Resultatet av träningsfliten blev nu en klar seger i AT-blixten klass IV. Alla matcher vanns och målkvoten blev 21—4. Motståndarna besegrades med följande siffror:

Konsum V	7—0
Radiola	5—2
Konsum IV	3—1
Injector	2—0
Aerotransport	4—1

Laget är jämnt och bra från målvakten Aina Eriksson, som var en av turneringens bästa burväktare, till kedjan, som Svea Blomgren i centern dirigerade lugnt och säkert.

Radiola kom på andra plats i klass IV, endast slaget av Alpha.

Vinterns bandyserier

i Midsommarkransen startade 11 januari med en motionsserie och en elitserie. 10 lag var anmälda, 5 i varje serie. Matcherna spelas på den nu isbelagda fotbollsplanen. LM:s representationslag, som är av mycket hög klass, deltar i korporationsserien.



På en verkstadsavdelning i Midsommarkransen stod en yngling och betraktade fundersamt LM:s nya väggalmanacka, vilken som bekant är försedd med en reproduktion av en oljemålning med sydamerikanskt motiv. En förbipasserande kamrat frågade:

— Vad står du och glör på den där för?

— Jag tycker inte den har med LM att göra. Det där är ju en krog i Sydamerika.

— Krog i Sydamerika! Du är vrickad i kubben! Det är ju personalintagningen på LM!

CANADA ROPAR OCH FÅR SVAR



Mr Rügheimer talar

Över 3 500 brev har Canadian Broadcasting Corporation mottagit från kortvägsslyssnare här i landet i anslutning till de svenska sändningarna, berättade Mr. Rügheimer, som i sällskap med sin kollega, Mrs. Sonia Brown, gästar Sverige. Detta och mera till fick man veta vid ett samkväm den 14 januari i Svenska Teknologföreningens lokaler, vilket arrangerats av SRA i syfte att bereda svenska kortvägsslyssnare tillfälle att personligen lära känna ett par av de svenska representanterna från CBC.

Vid samkvämet hade kanadensiske ministern, excellensen Frederick Palmer, infunnit sig tillsammans med en intresserad skara kortvägsslyssnare. Kortvägsexperten Arne Skoog inledde med en orientering om kortvägsslyssnandets glädje men även om dess oberäknelighet. Det senare fick man bekräftelse på senare på aftonen då det direkt från CBC utsända och speciellt för detta tillfälle komponerade programmet skulle mottagas. Som ersättning kördes några skivor med tidigare inspelade och utsända program. Efter herr Skoog tog ministern till orda och framförde ett tack till arrangörerna för att gästerna beretts tillfälle att sammanträffa med några av sina svenska lyssnare.

Nästa punkt på programmet var ett föredrag av Mr. Rügheimer om hur svenska sändningarna från Canada arrangeras och därefter vidtog ett anförande av ingenjör Freding, SRA, om kortvägsmottagning i allmänhet och Radiolas lokaliserade kortväg isynnerhet. Som avslutning anordnades en frågestund, som flitigt utnyttjades för att av en hjärntrust, bestående av de kanadensiska gästerna, Arne Skoog och ingenjör Freding, få svar på olika spörsmål om kortvägsproblem. Dessutom gavs deltagarna tillfälle att pröva de nya Radiolapparaterna med lokaliserad kortväg.

Till slut serverades en subskr. supé som formade sig till en animerad samvaro mellan gäster, arrangörer och deltagande kanadensiska lyssnare.

S TIBERG, VtsC



Har du skyttat hans vita osynlighetsräck spöka i verkstadslokaler?
Har du skådat hans anletes ädla barock, hört hans sonora vokaler?
"Om jag viker en tum, så fördärve mig platt",
lyder den kända parollen.
Han är envis som synden och karl för sin halt
räds varken fan eller trollen.

TERSITES

Organisatoriska förändringar

(Forts. från sid. 5)

men beteckningen G har bibehållits. Orsaken till namnbytet är att G:s verksamhet huvudsakligast omfattar standardisering och organisation under det att den konstruktiva verksamheten är mer av kontrollerande natur. Genom att införa en ny sektion, G₀, har man på ett mera synligt sätt än hittills velat tala om, att avdelningen sysslar med organisatoriska frågor. G₀ har nu även hand om utarbetande av förslag till alla blanketter och står till tjänst inte endast för LME utan även för andra företag inom koncernen.

De väsentliga nyheterna inom företagens organisation har nu berörts. Därtill kommer en del smärre justeringar av vilka kan nämnas:

På Ekonomiavdelningen har införts en sektion Ex, »Expeditioner», med kassör Ståhl som chef.

På avdelningen H, Laboratoriet, har sektionen H_f, forskning, utgått, enär dess verksamhet överförts till Utvecklingsavdelningen. Reklamavdelningen har som tidigare nämnts överlämnat Biblioteket till avdelning U.

Som avslutning på denna redogörelse erinras om vikten av att man utsätter rätta tjänsteställebeteckningar på sina försändelser. För interna försändelser räcker det med de enkla beteckningarna enligt telefonkatalogen. Vid försän-

delser mellan olika LME-företag måste man emellertid för att undvika missstag även utsätta såväl avsändande som mottagande företags beteckning framför det interna tjänsteställets beteckning, t. ex. från HF/Gns till GR/Vpp.

Gösta Grönwall

Hela Sydamerikas Sigge

(Forts. från sid. 7)

utan minsta betänkande klipper ner kilometervis med tråd åt sig vid behov. Så har vi fåglarnas rätt betydande »sabotage», som ingen polismakt i världen kan göra något åt. Först och främst har vi asgamarna, som, tunga och klumpiga, slår sig ner i långa rader på trädarna och åstadkommer kontakt med telegrafan, om inte nätet från början placerats i sick-sack. Därefter kommer hackspetten, som med förkärlek perforerar våra mjuka, svenska stolpar, och slutligen har vi orneron, som över hela kontinenten bygger sitt tunga lerbo på varenda stolpe så snart regntiden kommer. Trots besvärligheterna är det ändå intressant och roligt att arbeta i dessa länder.

Att spänna telefontrådar runt världen är emellertid inte »telefonarens» enda uppgift. Han sköter också som regel en storartad representation utåt — han visar en gästfrihet och generositet, som inte enbart länder hans firma till gagn utan hela Sverige. Man bör kanske ha varit långväga resenär för att helt inse betydelsen av denna sida i hans verksamhet och man bör kanske också ha hört en främling fråga diskret: »Är alla svenskar lika trevliga som LM:s män eller är det en utvald sort för sig?»

Ja, det må man kanske fråga, men svaret ligger nog rätt nära till hands — de har rest mycket, de har sett mycket, de trivs som regel med sin firma och sitt arbete och allt detta har nog skapat till sist »en utvald sort för sig».

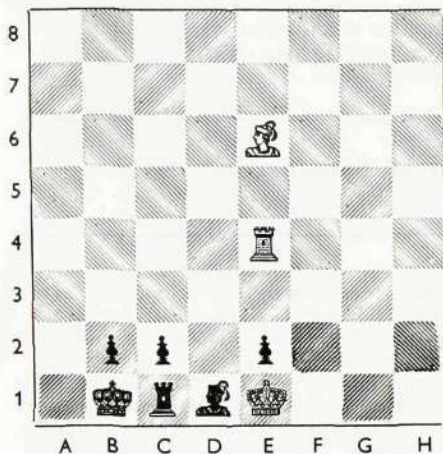
(Svenska Dagbladet 24/12 1947)

LME:s teatersektion

har givit »Värmlänningarne» i Katrineholm. Orkestern och folkdanslaget medverkade, liksom medlemmar av blandade kören. Publiken var talrik och pressen bedömde sakligt och i stort sett välvilligt. Katrineholms-Kurirens slutord förtjänar att återges i sin helhet:

»Slutreflexionen blir, att staden kan vara tacksam över LME-fabrikens tillkomst, eftersom vårt otroligt fattiga nöjesliv därigenom berikats. Ett företag med sådana resurser att sprida trevnad i en hel stad kan man inte annat än hälsa välkommet, när man är en teaterhungerande och -törstande katrineholmare.»

Two new problems



Vit Ke1 Te4 Le6.
Svart Kb1 Tc1 Ld1 Bb2 c2 e2.
Vit drar och vinner.

♠ Å K D 10
♥ Å K D
♦ —
♣ 7 6 5 4 3 2

N	
V	Ö
S	

♠ 7
♥ 7 5 4 3 2
♦ 10 6 5 4 3 2
♣ 8

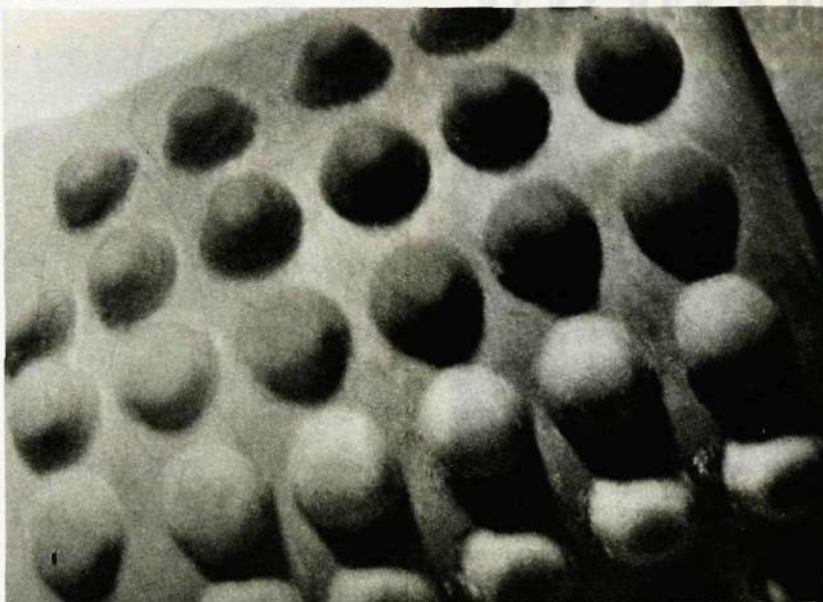
♠ 6 5 4 3
♥ 6
♦ Å K D Kn
♣ K Kn 10 9

♠ Kn 9 8 7
♥ Kn 10 9 8
♦ 9 8 7
♣ Å D

Syd spelar 7 spader. Öst spelar ut Rut.
Äss. Hur går Syd hem i kontraktet?

Vi gör en liten paus i korsordslösandet och bjuder läsarna på ett par problem av annat slag, nämligen ett bridge- och ett schackproblem. Belöningen för först öppnade rätta lösning blir som vanligt en tia och lösningarna ska vara KONTAKTEN tillhanda senast 5 mars. Skriv »Bridge», respektive »Schack» på kuvertet, men glöm inte, att adressera det till KONTAKTENs redaktion. Det har nämligen hänt, att tävlingsbrev adresserats rätt och slätt till Telefonaktiebolaget LM Ericsson! Otroligt, men sant.

KONTAKTENs BILDGÅTA



Den här bildgåtan är så lätt, att vi nästan skäms. Ätminstone tycker vi det, som vet, vad den föreställer. Men för andra kanske den inte är så enkel. Det kan vara mödan värt att försöka lösa den, för först öppnade rätta lösningen honoreras med en tia, och en tia är alltid bra att ha. Svaren ska vara inne senast 5 mars. Kuvertet ska märkas »Bildgåta nr 1» och adresseras till KONTAKTENs redaktion. Ob-

servera vad som står i texten till schack- och bridgeproblemen! Skriv riktig adress, annars riskerar Ni att svaret kommer på villovägar och Ni går miste om de eventuella sekerna!

Lösning till KONTAKTENs korsord nr 6

1	A	2	N	3	A	4	L	5	F	6	A	7	B	8	E	9	T
9	B	10	A	11	R	12	A	13	N	14	A	15	R	16	R		
17	C	18	R	19	I	20	C	21	K	22	E	23	T	24	Ä		
25	S	26	V	27	E	28	K	29	O	30	A	31	R	32	K		
33	Y	34	R	35	G	36	L	37	O	38	R						
39	S	40	E	41	F	42	A	43	J	44	T	45	A				
46	T	47	R	48	Ä	49	Ö	50	L	51	O	52	S	53	T		
54	E	55	G	56	A	57	R	58	D	59	E	60	N	61	T		
62	M	63	O	64	R	65	I	66	A	67	N	68	R	69	A		

Lösningar

Bland mängden av rå potatis, kokt potatis, oskalad potatis och frusen potatis fanns det också rätt många kaffeböner. Med andra ord, det fanns de som lyckats tyda bildgåtan i förra numret av KONTAKTEN. Och bland dessa befann sig även fru Karin Gustafsson, Vanadisvägen 27, 4 tr., Stockholm, vilkens lösning var den först öppnade rätta. Tian kommer med posten.

Korsordstian går den här gången till Elna Ekman, Vta 3, Ermi.

PLINGELIN





Testa lärlingarna!

För att företaget skall besparas onödigt slöseri med tid och därmed sammanhängande kostnader föreslås följande:

Nyanställda lärlingar bör få genomgå ett test- eller anlagsprov. Först och främst skulle lärlingarna innan de definitivt anses som anställda, få genomgå en testning, så att mindre lämpade för mekaniker och svagströmsyrket utgäddas.

Därefter vidtas ytterligare ett anlagsprov för att man skall kunna placera lärlingen till ett passende yrkesområde. Proven skall då kunna fastställa huruvida lärlingen passar till mekaniker eller svagströmsmontör och till vilken gren inom de nyss nämnda huvudgrupperna. T. ex. om en mekanikerlärling passar till verktygsfilare, fräsare, instrumentmakare, automatskötare, etc. Och om en svagströmsmontör passar till förbindare, justerare, etc.

Stig T Ström
Vts

Esperanto igen

Jag hade inte mycket att tillägga till insändaren »Språkrationalisera!» i nr 5 av Kontakten. Men inför redaktionens ointelligenta (eller ska vi vara snälla och säga tanklösa) efterkläm stegrade jag mig.

Trögheten i tänkesätt är alltid ett hinder för nya idéer, och om vi nu håller oss till det tekniska så har väl t. ex. standardiseringen ofta haft att övervinna samma kompakta mur av liknethet som andra goda idéer: »Det skulle alltså, såvitt vi kan förstå, bli en skruvgänga till utöver de femtielva som redan används».

Salex

Hemvärnsmän!

Efter uppehållet kring årsskiftet sätter vi nu igång verksamheten med friska tag. Anslutningen vid övningar under hösten har tyvärr icke varit särskilt stor. Anledningen söker vi nu utröna genom en rundfråga till samtliga hemvärnsmän. För att vi ska få ett rättvisande underlag för vidare åtgärder, är det nödvändigt att var och en som fått frågeformuläret även besvarar det.

Utbildningsplanen för våren har vi sökt göra intressant och omväxlande. Den upptar bl. a. befälsutbildning, skjutning, skidåkning samt träning och uttagning för rikshemvärnstävlingen. Endast ett fåtal större övningar avses äga rum, varför det är särskilt viktigt, att alla kommer med på dessa. En större fältskjutning an-

ordnas sålunda söndagen den 14 mars och en lördag—söndagsövning den 17—18 april. Reservera därför dessa dagar redan nu!

Konditionsträningen kommer i huvudsak var och en att själv få svara för. Viss central träning sker dock under ledning av fältsportledaren. Tillfälle att avlägga prov för skidskyttemärket kommer att bjudas söndagen den 22 februari. Igångsatt därför träningen snarast!

Vi hoppas nu, att alla hemvärnsmän hörsammar vår kallelse och fulltaligt finner sig till de planlagda övningarna. Försök även intressera kamrater i företaget för anslutning till hemvärdet.

Inge Enander

Sjung i LM-kören!

LME:s blandade kör har gått stadigt framåt senaste halvåret och antalet sångare har passerat 40-strecket. Kören har fått en synnerligen skicklig dirigent i musikdirektör J Gohs och övar nu in ett omväxlande och trevligt program för den kommande säsongen. De LM:are, som hörde kören på Skansen i somras och i matsalen Luciamorgonen kunde inte undgå att märka den stora kvalitetsförbättringen.

Det finns dock alltför plats för flera sångare i kören. Vi hälsar både sopranner, altar, tenorer och basar välkomna. Varför inte titta in i tjänstemannamatsalen en torsdag mellan 17.15 och 19, då vi repeterar? Det är flera, som har gjort så — och blivit medlemmar. Det går också an att ringa till sekreteraren, K Egeland, Xtr, tel. 584, och anmäla sig. Vi begär inga andra kvalifikationer än att vederbörande ska ha verkligt sångintresse och vara en bra kamrat, för LM-kören är en kamratkör. Vi hälsar alltså nya sångarkamrater från verkstäder och kontor välkomna.

Körstyrelsen

Spara papper!

(Forts. från sid. 3)

Vid beställning av ormig-, stencil- och offsettryck (rotaprint) bör upplagornas storlek begränsas till det absolut nödvändiga.

Hamstra inte blanketter för att gardera Er själv. Tänk på att Ni därigenom vållar svårigheter för andra. Vad det gäller blockade blanketter så är det inte nödvändigt att varje person har ett eget block. Flera personer kan enas om ett gemensamt block.

Använd makulaturblock för kladdar. De finns på kontorslagret.

Innehållet i våra ABC-pärmar växer ut med tillkomsten av nya standardiserade produkter, och den därav förorsakade pappersökningen kan man tyvärr knappast göra någonting åt. Vad som däremot bekymrar oss är att antalet exemplar av dessa referenspärmar ständigt växer, och nu är uppe i över 2 500. Meddelanden har utsänts till företaget och avdelningar med be-

LME-studier

Korrespondensstudierna genom Pu fortgår lugnt och kontinuerligt. Föreläsningar liksom annan muntlig undervisning tas liksom tidigare endast upp på schemat i mån av behov. Vill Ni därför ha något muntligt ämne behandlat gör Ni Er själv och Pu en tjänst genom att tala om detta. Gör gärna en gallundersökning bland Era kamrater. Är intresset tillräckligt stort för ett visst muntligt ämne skall Pu gärna ordna så att det behandlas så snart som möjligt. Detta gäller ej blott för Huvudfabriken; Pu ordnar lika gärna föreläsningar och studiecirklar vid något av dotterföretagen. Det är alldeles tydligt att korrespondensundervisningen här hos oss fyller ett stort behov. Det märks inte minst på det stora antalet korrespondenselever. Det är emellertid viktigt att denna korrespondensundervisning blir så effektiv som möjligt och jag vill därför här ge några speciella synpunkter.

Den som vill studera effektivt per korrespondens måste gå in för att läsa lärobrevet i jämn takt. Räkna inte enbart med att Ni skall se på lärobrevet då Ni får tid, ty tid får Ni i så fall aldrig; det kommer alltid så många andra saker emellan. Nej, Ni måste istället sätta studierna i första rummet. Avsätt en eller två kvällar i veckan regelbundet och Ni kommer att bli förvånad över hur fort Ni kan klara av kursen och vilket gott betyg Ni kommer att få. Alltför långa uppehåll mellan lärobrevet åsamkar Er blott en massa extra arbete därigenom att Ni då måste repetera tidigare brev. Effektiviteten hos en korrespondenskurs beror emellertid icke blott på Era egna åtgöranden; den beror också i hög grad på rättningsarbetet. Detta måste utföras omsorgsfullt för att Ni skall få ut det mesta möjliga av kursen. Genom stickprov försöker naturligtvis Pu bilda sig en uppfattning om hur detta rättningsarbete utföres på olika händer. Men Pu har ingen möjlighet att kontrollera allt, särskilt som de rättade lösningarna går direkt från institutet till eleven. Anser Ni därför

(Forts. å nästa sida)

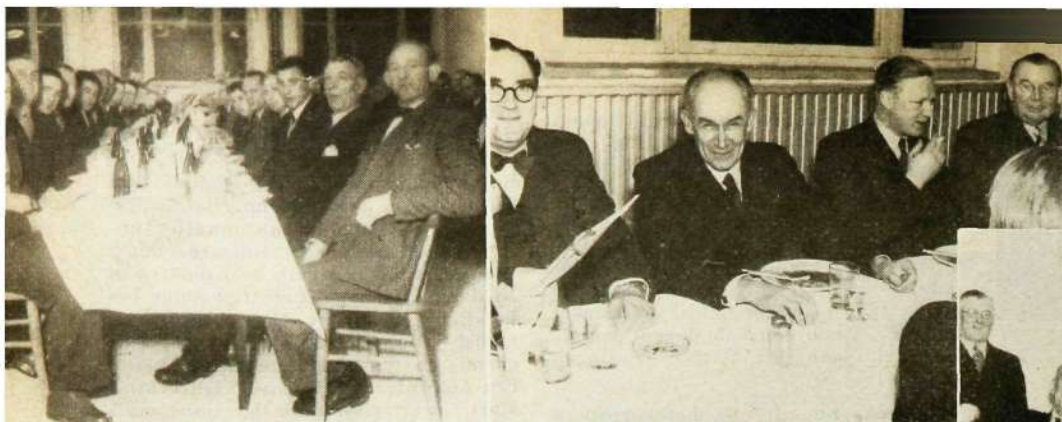
gärna om att söka nedbringa antalet pärmar, men vi vill även rikta en personlig vädjan till alla innehavare av ABC-pärmar. Det är inte nödvändigt med individuella pärmar. Större eller mindre arbetsgrupper torde mycket väl kunna enas om en gemensam samling.

Glöm inte att papperskorgarna utslutande är avsedda för papper. Försvåra inte arbetet för dem, som ska ta vara på pappersavfallet, genom att kasta apelsinskal, cigarrettstumpar, ormigcarbon och annat skräp i papperskorgarna.

Och till slut: Telefonera mera och skriv mindre.

Den här gjorda uppräknings av pappersbesparande åtgärder gör inte anspråk på att vara fullständig. Vi är tacksamma för förslag till ytterligare åtgärder.

Gösta Grönwall



Så här trevligt gick det till på taklagsölet. Gutarna längst t. v. ser inte ut att vantrivas. Mellersta bilden ses från vänster rektor O. Andersson, direktör H. Thorelli, ingenjör A. Hillborg och ingenjör A. Kristoffersson. Här ned sjunger byggnadsarbetarna G. Olsson, G. Berström, K. Gustafsson, J. Johansson och H. Häkanson »Än går det vågor i halvankaren» med två dragspel sköter ackompanjemang.



TAKLAGSÖL HOS LME I KARLSKRONA

LM i Karlskrona firade taklagsöl den 6 februari. Över 150 personer, direktörer, ingenjörer, byggjobbare och kommunala pampar samlades i ett av den nya fabriken förrådsrum, där smörgåsarna och älgbiffarna väntade på att förtäras. LM Ericsson representerades bl. a. av direktör H. Thorelli, DiC, intendent H. Lindberg, DiC, den blivande platschefen, ingenjör S. Jacobson, ingenjör A. Tobbiasson, VC, och ingenjör G. Jacobsson, BC. Entreprenören, Skånska Cement, representerades av platschefen, ingenjör A. Hillborg, och staden av bl. a. rektor O. W. Andersson och överste C. A. Claus.

Direktör Thorelli bjöd välkommen till bords och intendent Lindberg berättade i ett tal, att chefen för Karlskrona kommunala byrå, överste Claus, inte behövt mera än någon timme för att övertyga LM:s ledning, att den borde bygga en fabrik i Karlskrona. Intendenten uttryckte en förhoppning

om att det goda samarbetet mellan LME och staden måtte fortsätta. Rektor Andersson, B. U:s ordförande, tolkade stadens belåtenhet med att LM inte lyckats nå tillräckligt hög produktion i Stockholm och konstaterade, att Stockholm nu flyttar till Karlskrona, dit LM är hjärtligt välkommet.

I övrigt är bara att nämna att stämningen var den bästa tänkbara, att man sjöng trevliga visor till ackompanjemang av dragspel och att kvälens motto, »här ska trivas», efterlevdes till punkt och pricka. Intendent H. Lindberg improviserade ett litet lotteri om en Radiola reseradio, som

vanns av smeden Erik Andersson, Skånska Cement.

Och så till slut några siffror. För närvarande monteras 4 000 telefonapparater i veckan i den del av fabriken, som redan tagits i bruk. När hela fabriken blir färdig, vilket beräknas bli i höst, kommer antalet att stiga till 7 000 pr vecka. Då ska också delarna till telefonerna tillverkas på platsen och arbetsstyrkan blir ungefär 700 man. Aftonbladets utsände rapporterade, att LM-bygget var det hoppfullaste på länge i Karlskrona samt att staden och LM väntade mycket av varandra.

LME-studier

(Forts. från föreg. sida)

i något fall att rättningarna inte är motiverade, ofullständiga eller kanske rentav felaktiga bör Ni tala om detta för Pu. Ni kan också i nästa svarsuppgift Ni sänder in be om närmare förklaring till rättelserna i föregående brev. Institutet måste då svara på Era frågor och komma med motiveringar. Anser Ni vidare att rättningsarbetet sker för långsamt bör Ni även anmäla detta.

Studieavdelningen är en stor förbrukare av papper inom bolaget och det är därför helt naturligt att den nu rådande pappersransoneringen tvingar oss att begränsa våra upplagor av kompendier och studiemateriel. Jag vill därför nu vädja till alla dem som tidigare erhållit något kompendium och som inte längre har behov av detta: Lämna tillbaka kompendiet till Pu så att det åter kan komma till användning, där det behövs!

T Porsander

Verkstadsklubbens jubileum

LM Ericssons verkstadsklubb firar sitt 50-årsjubileum i september. Verkstadsklubbens styrelse uppmanar alla äldre medlemmar, som varit med under klubbens tidigare år, att inventera sina förråd av minnen och fotografier för att se efter, om där kan finnas något som bör komma fram i samband med jubileet. Styrelsens medlemmar tar tacksamt emot alla bidrag.

Klubbstyrelsen

Hög samtalsfrekvens

Telefonerna i LME:s huvudfabrik i Midsommarkransen står sannerligen inte obegagnade. Under 1946 inregistrerade växeln inte mindre än 1 055 000 samtal. Av dessa var 726 800 utgående och 328 200 inkommande. För 1947 finns inga uppgifter tillgängliga.

Renlighet är en dygd

(Svar på frågan sid. 2)

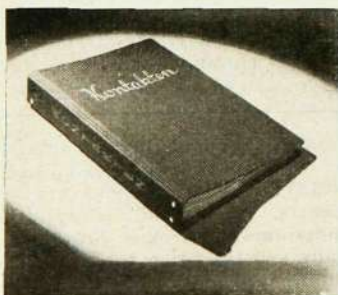
Rätta svaret är 30 000 pappershanddukar i veckan.

SPARKASSAN

HÖJER RÄNTAN

Styrelsen för Telefonaktiebolaget LM Ericsson har beslutat, att den ränta, som tillgodogöres på hos sparkassan, Intressekontoret, insatta medel från och med 1 januari 1948 skall beräknas efter 3%. Vidare har det maximibelopp, för vilket ränta tillgodogörs, höjts från 10 000 till 20 000 kronor. Alla anställda vid Telefonaktiebolaget LM Ericsson äger rätt att öppna sparkasseräkning hos bolaget.

KONTAKTPÄRMEN



Här ovan ses den i förra numret omnämnda samlingspärmen för KONTAKTEN. Den är grön till färgen och försedd med guldtryck. I varje pärm finns plats för 18 nummer av tidningen, dvs. tre årgångar. Priset blir högst 2:— kr.

Förutsättningen för att pärmarna skall kunna tillhandahållas till detta pris är dock att tillräckligt antal spekulanter anmäler sig. Redaktionen vill därför än en gång uppmana dem som är intresserade av saken att snarast möjligt anmäla sina önskemål per telefon 457.