

# Kontakten



*Ericsson*  
LM

**Nr 4**

**1948**

---

**LM-ARNAS TIDNING**



# Kontakten

## LM-arnas tidning

Ansvarig utgivare: Hugo Lindberg  
Redaktör: Sigv. Eklund tel. 453  
Redaktionssekr.: Gunnar Hagwall  
tel. 457

### Redaktionskommitté:

Herbert Fredborg, Xup, tel. 429  
Ragnar Göransson, Vta 16, tel. 258  
Sigge Ringberger, Vta 27, tel. 727  
Sten Tiberg, VtsC, tel. 642

### Lokalredaktörer:

H Adenby, Ermi, tel. 41  
E Hellström, Sieverts Kabelverk, tel. 319  
F Lundquist, SER, tel. 3 o. 303  
S von Melsted, SRA, tel. 211  
M Steiner, Kabelverket, Älvsjö, tel. 31  
G Thorén, Alpha, tel. 65  
K Wästfelt, SIB, tel. 569

### Omslagsbild:

Ermis sommarutfärd med S/S Mälaren.  
Från vänster fröken Kerstin Eriksson,  
Fe, fröken Kersti Larsson, Fi, fröken  
Ingrid Björnvald, Fm, fru Karin Lind-  
gren, Fi, fröken Ingrid Lundmark, VD:s  
sekr., fru Ebba Ljunggren, Tgr, hr Dick  
Stefansson, Vta 59, fröken Kerstin Ner-  
lén, SARA.

### Ur innehållet:

	sid.
LME och materialbristen .....	59
Det rör elektroner .....	60
Rent yttligt sett .....	64
Något tålde de skratras åt .....	66
Vi konstaterar .....	68
»Skoff» på Java .....	69
Idrotten .....	70
LM-andan .....	72

## LME:s utrikeshandel

Vid sammanträde för intern informa-  
tion har av direktör S T Åberg, DfC,  
lämnats en orientering om LME:s han-  
del på utlandet för närvarande. Av  
orienteringen framgick att på grund  
av marknads- och valutaförhållandena  
kan exporten inte ske fritt utan måste  
anpassas efter de problem, som rör  
hela landet. Det multilaterala handels-  
utbytet kan inte tillämpas längre, utan  
Sverige har bilaterala avtal med olika  
länder. Sverige behöver sålunda kol  
från Polen. Därför har staten träffat  
överenskommelse om att Polen skall  
leverera kol mot att LME till Polen  
levererar telefonmateriel. LME:s export  
är på motsvarande sätt bunden till  
länder från vilka Sverige kan få va-  
lutor eller nödvändiga varor. Export  
till USA vore mycket önskvärd, men  
den är svår att genomföra.

LME:s export på Sydamerika har ti-  
digare underlättats av att firman kun-  
nat lämna stora och långfristiga kre-  
diter. Valutasvårigheterna har nu i

huvudsak stängt denna möjlighet. Pri-  
serna på utlandsmarknaderna är nå-  
gorlunda tillfredsställande och efter-  
frågan på firmans produkter är stor.  
Orderstocken uppgick 1 maj i år till  
ca 218 miljoner kronor, varav ca 130  
miljoner på export.

## Kontrakt LME—Venezuela

Mellan LME och den sydamerikanska  
staten Venezuela har upprättats ett  
kontrakt enligt vilket LME förbundit  
sig att renovera telefonnätet i Vene-  
zuela. Kontraktet omfattar 2,8 miljo-  
ner dollar, varav 1 miljon utgörs av  
materielleveranser från USA.

## Filialfabrikerna i landsorten

LM:s fabrik i Söderhamn tillverkar  
för närvarande 5 500 fingerskivor i  
veckan och vidare handinduktorer,  
växelbordssnören m. m. I Norrtälje,  
där arbetarantalet är ca 90, tillverkas  
huvudsakligen siffertrummor för  
Ermi, varjämte förekommer pressning  
samt montering och förbindning av  
reläsatser samt snören. Katrineholms-  
fabriken är praktiskt taget färdig och  
arbetarantalet utgör ca 215. Tillverk-  
ningen omfattar lindning och kugg-  
hjulsskärning samt hopsättning av  
linjereläer och OL-reläer. I Karls-  
krona tillverkas bl. a. induktorappa-  
rater (ca 800 i veckan) och dessutom  
monteras och förbinds 5 000 vanliga  
apparater per vecka. Inflyttningen  
har påbörjats och väntas vara fullt  
genomförd i mitten av nästa år.

## Förhållandet löner— utdelning

En Gallupundersökning, som verkstälts  
av ett större oljebolag, har visat, att 32  
procent av de tillfrågade hade en oriktig  
uppfattning om fördelningen av indu-  
strins inkomster. Detta antyder, att när-  
mare en tredjedel av svenskarna är fel-  
underrättade om proportionerna mellan  
de totalbelopp som utbetalas i arbetar-  
löner, chefslöner och utdelningar, dvs.  
denna tredjedel tror, att arbetarlönerna  
uppgår till mindre sammanlagt belopp än  
chefslönerna och utdelningarna. Riktiga  
förhållandet är det motsatta.

Proportionerna mellan chefslöner, löner  
till övriga befattningshavare, arbetarlöner  
och utdelning vid L M Ericsson framgår  
av nedanstående siffror som hämtats ur  
förvaltnings- och revisionsberättelsen för  
1947:

	Kr.	%
Löner till styrelse, verk- ställande direktör och övriga företagsledare ..	822 000	2
Till övriga befattningsha- vare .....	12 663 000	34
Till arbetare .....	21 500 000	54
Utdelning (enligt styrel- sens förslag) .....	4 940 000	10
Summa	39 985 000	100

## Sven Emil Lindström död



Den 13 augusti avled helt hastigt ci-  
vilingenjör *Sven Emil Lindström, XA*.  
Han hade varit i LME:s tjänst sedan  
1908, alltså i jämnt 40 år.

Ingenjör Lindström var född i Stock-  
holm 1886, tog studentexamen 1905  
och genomgick åren 1905—1908 Tek-  
niska Högskolan. Efter en kortare tids  
tjänstgöring vid Telegrafverket kom  
han till Allmänna Telefon AB L M  
Ericsson, för vars räkning han vista-  
des i Kina 1913—1915 och 1919—1920.  
Åren 1926—1932 var han direktör i  
och ledamot av styrelsen för Ericsson  
Österreichische Elektrizitäts-Aktien-  
gesellschaft och åren 1932—1936 verk-  
ställande direktör i och ledamot av  
styrelsen för Mexikanska Telefonaktie-  
bolaget Ericsson. Åren 1940—1944 var  
han personalchef vid LME i Stock-  
holm och de sista åren av sitt liv  
chefsassistent på Telefonavdelningen  
i Midsommarkransen.

Den bortgångnes gedigna karaktär  
kännetecknades av omutlig rättträdig-  
het, och hans många arbetskamrater  
minns i honom en vänfast och hjälpsam  
man.

## LM-DAGEN PÅ SKANSEN

Som tidigare meddelats i KONTAK-  
TEN firas LM-dagen på Skansen i år  
söndagen den 12 september. Program-  
met har i stort sett fastställts och ser  
ut på följande sätt:

Kl. 13. Högtidligt öppnande under  
medverkan av LM-kören och LM-  
orkestern.

Kl. 14. »Folket i Simlångsdalen» ges  
av LME:s teatersektion.  
LME-mästerskapet i dragkamp.

Kl. 14.15—16. Konsert på Solliden av  
LM-orkestern och manskören Mikro-  
fon.

Kl. 14.30. Uppvisning i brottning och  
kraftsport.

Kl. 15. Handbollsmatch på planen vid  
Seglora kyrka.

Kl. 16—18. Dans på gamla dansbanan.

Kl. 17. Uppvisning av LME:s folk-  
danslag.  
Varpåtväring på planen vid Seglora  
kyrka.

Kl. 18—20. Underhållningsprogram vid  
Solliden av LM-kören, LM-orkestern,  
solister och dragspelsorkestern.



# LME OCH MATERIALBRISTEN

Bland de många problem, som industrin har att kämpa med i den nuvarande krisen, intar materialförsörjningen en framskjuten plats. Visan är densamma över så gott som hela världen — bristen på råvaror sätter en käpp i hjulet för produktionen. Även LM-företagen har mycket stora svårigheter att kämpa med i detta avseende, svårigheter som måste besegras med hjälp av många olika knep.

— Efter kriget är den svenska kapaciteten för tillverkning av halvfabrikat otillräcklig, framhåller inköpschefen vid huvudfabriken, Midsommarkransen, hr *I Enander, ViC.* Före och i viss utsträckning under kriget hade vi stor import från Tyskland, som nu i det närmaste bortfallit som leverantör. Vårt behov av halvfabrikat kan icke helt täckas av de svenska leverantörerna. Resten får vi försöka skaffa oss från England, Schweiz, Polen, Tjeckoslovakien, Belgien och USA. Men även om leveransmöjligheter finns, existerar det också något som heter valutarestriktioner, och det är inte någon lätt sak att få licens för import från hårdvalutaländerna USA och Schweiz.

Värst är det med järn. Vårt årsbehov av kallvalsad järnplåt är 2 300 ton och inom landet kan vi för närvarande inte få mera än 750—800 ton. Plåtbehovet måste täckas genom en större import. Vi har bl. a. varit nödsakade att köpa s. k. hangarplåt, dvs. korrugerad och utvalsad plåt, som använts till hangarer och skyddsrumstak i England. Dessutom köper vi rätt och slätt plåtklipp från engelska bilkarosserifabriker. I brist på bröd äter man som bekant limpa.

Det varmvalsade järnet är också ett besvärligt kapitel. Det lönar sig inte för Sverige att framställa sådant i någon större skala, och före kriget importerades minst 60 procent av landets behov, huvudsakligen från Tyskland och Belgien. Från Tyskland beräknas i år komma 15 000 ton. Hur mycket av detta som kan komma på LME:s del återstår att se. För närvarande får vi försöka köpa järn var vi kan.

Tvånget att använda nya och i vissa fall mindre lämpligt material har medfört merarbete och betydande svårigheter vid tillverkningen. Den färdiga produkten måste nämligen vara prima. Detta resultat nås genom att mycket större möda än normalt läggs ner på bearbetningen.

Ovanstående är bara några exempel i den stora mångfalden. Det kan nu vara av intresse att kasta en blick på ett par av de anslutna bolagen och deras problem.

— Vi har naturligtvis en del svårigheter med kvantitativt betydande råvaror, framhåller direktör *N Nyman*son, Sieverts Kabelverk. Vad koppar beträffar är vi tämligen väl försörjda, men på bly råder en viss knapphet i hela världen och priset är synnerligen högt. Därtill kommer valutasvårigheterna.

Tillgången på tenn till förtenning av koppartråd är tillfredsställande. Däremot räcker tennet inte till blymantellegeringar, men denna brist elimineras i viss mån genom att vi använder silverhaltigt bly i tillverkningen.

Just nu har vi tillräckligt med rågummi, men utsikterna för nästa år är ovissa. Samma är förhållandet med polyvinylklorid. Till gummiblandningen behövs kemikalier, som måste köpas för hårdvaluta, men jag hoppas att även den frågan ska lösas.

Största problemet är nog i alla fall textilvarorna. Vår kvot hos de svenska spinnerierna vad grövre garnnummer beträffar är för liten. Vi har försökt täcka bristen på olika sätt, men situationen är inte bra. För finare garnnummer är vi helt hänvisade till import. Efterfrågan är stor och priserna höga. I vissa fall använder vi konstsilke, men även detta är svårt att få i tillräckliga kvantiteter.

Gjutjärnsfrågan — vi behöver gjutjärn till muffar, kabelskåp och dosor — bereder oss bekymmer, men vi räknar med förbättring av läget. Samma är förhållandet med isolationsporslin.

På *Alpha* har man svårt att få bleckplåt, järnplåt, fjäderhård mässing och fosforbrons. Knapphet råder också på delar av mässings- och järnbult, impregneringsvaxer, porslinsrör, porslinssocklar och visst emballagematerial. I stället för järnplåt har man ibland fått tillgripa den dyrare mässingsplåten till kåpor och installationsmateriel. Mässings- och järnbult har beställts från Schweiz, men leveransen har försenats på grund av att handelsavtalet inte blivit klart.





Chefen på SER, direktör Arne Schleimann-Jensen.



# Det rör elektroner

Ser man till det yttre, är SER ingalunda bland de mindre av de till L M Ericsson-gruppen anslutna företagen. Redan den pampiga inkörsport, från vilken stenlagda körbanor i harmoniska kurvor omgördlar friska gräsmattor, inger besökaren en viss känsla av respekt och kommer honom kanske att glömma, att SER ingalunda härskar i alla de lokaler, som göms bakom de höga, vita fasaderna på den lilla kullens topp. Bolaget är hyresgäst hos Luma-fabriken.

SER, det är uttytt Aktiebolaget Svenska Elektrorrör, är tio år gammalt. Det bildades 1938 med uppgift att tillverka telefonförstärkarrör. Meningen var att det nystartade bolaget genom en försiktig utveckling skulle komma fram till en tillverkning, som i en framtid skulle kunna omfatta även andra rörtyper och ersätta importen. Men kriget ritade ett tjockt streck i beräkningarna och framtvang en vidgning av verksamheten i en takt, som bolagets ledning långt ifrån önskat sig. Tillförseln utifrån av materiel och detaljer avspärrades, och SER måste självt eller i samarbete med andra företag tillverka dessa. Detta nödvändiggjorde ett vidlyftigt och mödosamt experimenterande med material, toleranser och tillverknings sätt. Under sådana förhållanden blev många bakslag ofrånkomliga. Men av skadan blir man vis — arbetet fortsattes envist och målmedvetet, och de erfarenheter man samlade blev en värdefull fond, inte mindre värdefull för att den var surt förvärvad.

SER:s tillverkning omfattar nu rundradiorör, och en lång rad olika specialrör, såsom telefonförstärkar- och åskskyddsrör, diverse rör för forskningsinstitut och laboratorier, vacuometer- och elektrometerrör, motståndstermometrar, Geiger-Müllerrör etc. Av rundradiorör tillverkas i runt tal 700 000 om året.

Rundradiotillverkningen, som står under ledning av ingenjör *Svante Granler* sysslar med två huvudtyper: äldre,

stora modellen och miniatyrröret. Man är av den uppfattningen, att miniatyrröret kommer att slå ut den stora modellen. Detta av flera orsaker. Miniatyrröret förenar det stora rörets användbarhet med förbättrade elektriska egenskaper och enklare tillverknings sätt. Det är mindre skrymmande både vid lagring och användning. Genom att ebonitsockel saknas hos miniatyrröret blir också ledningarna från kontaktstiften till rörelementen kortare, vilket är till stor fördel vid rörens användning.

Specialtillverkningen, som förestås av ingenjör *Nils Backmark*, baseras i regel på resultaten i det närbesläktade utvecklingslaboratoriet, där man rastlöst arbetar på att förenkla och förbilliga. Många rör, som ursprungligen varit veritabla jättar, har så småningom krympt till en bråkdel av sin första storlek utan att därför förlora något av sin effektivitet.

Arbetet i forskningslaboratorierna, som ledes av ingenjör *Gunnar Svala*, kan för övrigt utan någon som helst överdrift kallas intensivt. För närvarande söker man bland annat lösa en gåta, som engelsmännen förgäves offrat 50 000 dyrbara pund på att komma underfund med. Det är en metod att bestämma elektronens väg genom röret och på SER tror man sig nu vara nära problemets lösning.

Man räknade med långsam utveckling, men bolaget tvangs på grund av kriget att ta upp en tillverkning, som det beräknats bli moget för först mycket längre fram. Detta medförde, som nämnts, mycket besvär och många bakslag, men det gjorde också, att många tillverkningsmaskiner är av företagets egen konstruktion. Detta är exempelvis fallet med de roterande apparater, i vilka blyglasrören bringas till halvsmältning, formas till fötter, förses med element, insmälts, pumpas och inbränns.



När SER tvangs att intressera sig för tillverkning av material och detaljer, var en av de stora svårigheterna att få fram lämplig glödtråd. Man trodde sig ha löst problemet och tillverkade rör, som lovade gott under lång permanent drift. Men när de kom ut i marknaden, var inte belåtenheten så över sig. Rören höll inte. Förnyade prov visade, att tråden rekristalliserades så att den brast, när strömmen slöts eller bröts ett större antal gånger. Det dröjde två år innan man fick fram tråd av tillfredsställande kvalitet.

Vilka krav som ställs på materialet framgår av den noggrannhet, med vilken det prövas. Man arbetar sålunda bland annat med en inom företaget tillverkad apparat, som på elektronisk väg kontrollerar diametern hos gallertråd. Apparaten ger larm då den i förväg inställda toleransen, exempelvis 0,001 mm, överskrids. Mät känsligheten motsvarar 0,00002 mm, dvs. en tredjedels ljusvåglängd.

Då företaget startades, var chefen, direktör *Arne Schleimann-Jensen*, den ende som hade någon större erfarenhet av elektronrörstillverkning. Han måste därför lära upp sina medarbetare och dessutom söka hitta vägen genom patentparagrafernas svårforcerade djungel.

Direktör *Schleimann-Jensen* har många års erfarenhet bakom sig. Efter en tids specialstudier vid Danmarks Tekniske Højskole anställdes han först hos Philips. Sedan flyttade han till Skandinavisk Radiorörfabrik, där han konstruerade en rörtyp, som byggde på helt nya principer. Längre fram reste han till USA, studerade elektronrör vid Pennsylvania State College och anställdes hos Sylvania, där han fick namn om sig för stor

duglighet. Slutligen kom ett erbjudande från LME, vilket resulterade i tillkomsten av SER, det första svenska företaget för elektronrörstillverkning. Som KONTAKTEN i ett tidigare nummer meddelat, erhöll direktör *Schleimann-Jensen* i våras en sällsynt amerikansk utmärkelse, »fellowship» i Institute of Radio Engineers, för sina insatser på radiatorsteknikens område.

## God trivsel och kamratanda

SER har för närvarande i runt tal 260 anställda, varav 90 tjänstemän. På tillverkningsavdelningarna dominerar det kvinnliga inslaget — procentsiffran är ungefär 75.

— Det har varit rätt stor omsättning på kvinnlig arbetskraft tidigare, framhåller förman *Sigfrid Wengle*, som varit i företaget 5 år och tidigare arbetat på en glödlampsfabrik. På senare tid har en viss stabilisering kunnat iakttagas. Det är en stor fördel, att arbetskraften blir mera stationär, eftersom det tar rätt lång tid att lära upp ny. Personligen tror jag också mycket på det här tillämpade systemet att låta flickor, som skött sig bra i tillverkningsarbete, så småningom avancera till mera kontorsbetonade sysselsättningar.

Med hjälp av gaslåga och diverse verktyg smälter fru *Sonja Lundgren* ihop åsksäkringsrör. Ibland placeras hon »på maskinerna».

— Jag har varit på kemisk-teknisk fabrik förut, berättar hon. Slutade där för att jag ville lära mig något mer, och så kom jag hit i februari. Arbetet



Ingenjör Gunnar Svåla studerar elektronbaneskrivaren.

här är mycket intressantare, både det jag håller på med nu och maskinarbetet. Förman är en verklig pedagog, så jag lärde mig jobbet rätt fort, och nu arbetar jag på ackord.

Förhållandena på SER är mycket trevligare än på de håll där jag varit förut. Allting är bättre ordnat. Hela andan är trivsamt och kamraterna bussiga. Kamratliv? Inte så mycket egentligen. Förr brukade jag spela handboll, men nu vill jag hellre komma ut på landet, när jag är ledig.

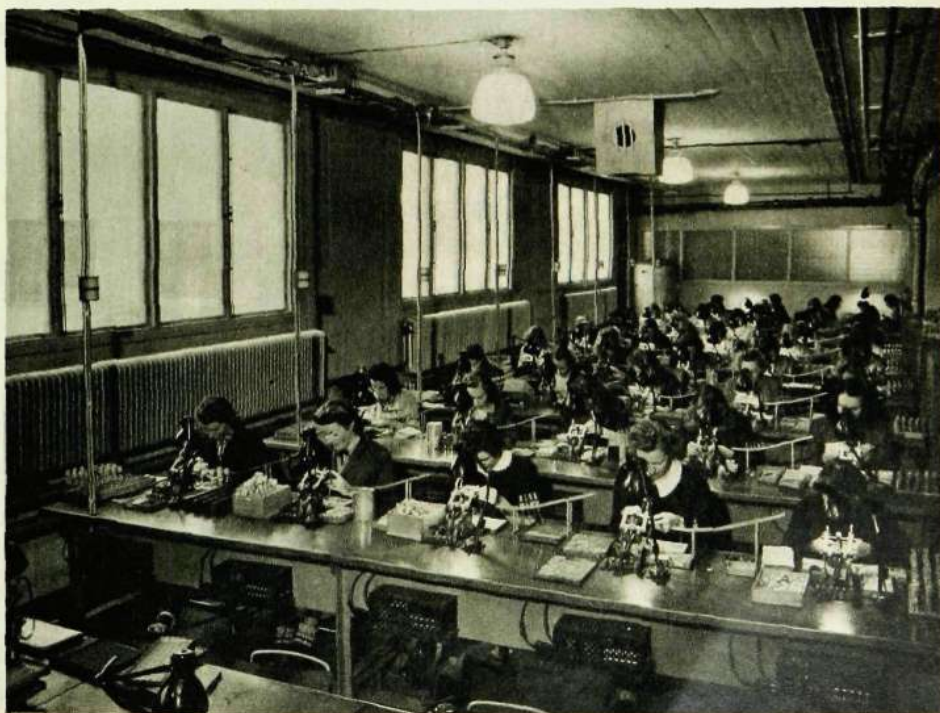
Fru *Margit Westermarck* har varit på SER i 3 år och kontrollerar luftpumpningen ur åsksäkringsrören.

— Det tog mig ett halvår att lära det här. Något ansträngande jobb är det inte precis, men det är enformigt.

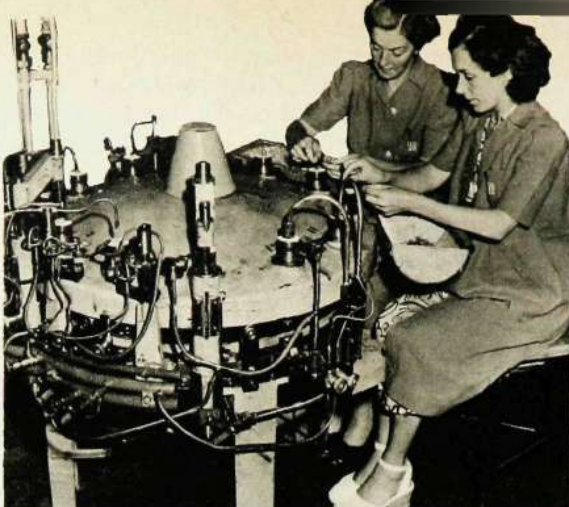


Diametern hos gallertråd provas med apparaten här ovan, vilken ger larm då den i förväg inställda toleransen överskrids. Toleransen kan vara 0,001 mm. Mät känsligheten motsvarar en tredjedels ljusvåglängd.

Till höger en av monteringshallarna, där monteringen av elektronrör äger rum.







Ovan längst t. v. fröken Birgit Jansson, i mitten fru Lisa Karlson och fru Anna-Lisa Jacobsson vid fotmaskinen, där miniatyrrören genomgår ett av sina första tillblivelseskedan, och t. h. fru Sonja Lundgren, som smälter ihop äksäkringsrör.

Fast visst är det bättre än att jobba i en margarinfabrik, som jag gjorde förut i tio år. Det orkade jag inte med i längden. Kamraterna här är trevliga, och det finns ett par föreningar, men jag hinner inte med sådant. Jag har hem och barn att sköta.

### Från verkstad till skrivbord

Fröken Birgit Jansson är en av dem, som från tillverkningsarbete gått vidare till skrivbordet. Efter tre år som avsynerska blev hon tidskriverska. — I början blev de ekonomiska fördelarna inte omedelbart påtagliga, eftersom de var »dolda» i SPP-anslutning och full betalning vid sjukdom, men så småningom märktes de ju också direkt i avlöningskuvertet. Och nu hoppas jag kunna arbeta mig vidare uppåt. Till att börja med tänker jag lära mig skriva maskin.

Det finns många duktiga flickor här, som är rediga och klara i skallen, och jag tycker det är utmärkt, att man har en chans att avancera. I mitt knog måste man vara noggrann och kunna räkna. Jag lämnar tidsrapporter per vecka och månad, och dessutom kontrollerar jag var de olika rörkontingenterna finns under tillverkningen. Jag tror nog, att jag helst vill syssla med siffror i fortsättningen också. Det är flera före mig som »fått befordran» och här finns flera, som

jag önskar ska få det. Här är bara trevliga flickor, förresten, och de små sammandrabbningar, som aldrig kan helt undvikas, stärker bara vänskapen.

### Svenskt material i svenska rör — framtidsmusik

Numera kan en väsentlig del av råmaterialiet för elektronrörstillverkningen framställas inom landet i en fullgod kvalitet. Priset för detta material blir emellertid väsentligt högre än priset för importerat. En ändring härvidlag kan dock kanske komma till stånd med tiden. Mycket önskvärt är också, att elektronrörstillverkarna enas om en ganska långt gående standardisering av rörtyperna. För närvarande arbetar man med inte mindre än ett 70-tal olika elektrodyper. En större standardisering måste därför eftersträvas.

### Nytt från LME-gruppen

Ingenjör Gustaf Segerström har fr. o. m. 1 juli i år överflyttat till Mexiko med huvudsaklig uppgift att vara bolagets representant inför det nya telefonbolaget där, Telefonos de México S. A. Direktör Bernhard Wahlqvist har vid sidan av sitt uppdrag som verkställande direktör i Mexikanska Telefonaktiebolaget Eriesson övertagit chefskapet för koncessionsavdelningen och därmed inträtt i Telefonaktiebolaget L M Eriessons direktion.

### Industrigymnastik på Ermi

Sedan en tid tillbaka har man industrigymnastik på Ermi. Ungefär klockan 15 varje dag tas kommandot av gymnastikdirektören fru Velin, som i tio minuter leder uppmjukningen. Alla är med, både unga och gamla, och alla vitsordar, att de känner sig i god arbetsform efteråt. Resultatet har rent gymnastiskt blivit så gott, att Ermi kunde låta representera sig i Eriksdalshallen med en trupp under Lingveckan.

## CELEBERT BESÖK

Den 3 augusti hade LM Ericsson besök av finansmannen direktör Axel Wenner-Gren, som bekant initiativtagare till Telefonos de México, från vars första styrelsesammanträde vi publicerar en bild på motsstående sida. Bilden här visar direktör Nils Sterner, direktör A. Wenner-Gren och direktör Helge Ericson vid en monter i demonstrationshallen.







Telefonos de México, S.A., förutvarande Empresa de Telefonos Ericsson, S.A., har hållit sitt första styrelsesammanträde i Mexico City. På sammanträdet behandlades en mängd frågor i samband med det framlagda utbyggnads- och finansieringsprogrammet. Direktör Helge Ericsson utlovade snabba leveranser och bästa möjliga tekniska hjälp åt det nya bolaget. Vid en middag, som Telefonaktiebolaget LM Ericsson gav för svenska tjänstemän i Empresa de Telefonos Ericsson, vilka automatiskt trätt i det nya bolagets tjänst, framhöll direktör Ericsson bl. a. angelägenheten av att svenskheten inte går förlorad under de många åren utomlands. Detta gäller framför allt tjänstemännens barn, och direktör Ericsson bad om förslag till hjälp från LME:s sida till de svenska barnens skolgång och lovade att detta förslag skulle behandlas välvilligt.

På bilden här ovan ses några av deltagarna i styrelsesammanträdet. Längst till vänster sitter direktör Helge Ericsson, bredvid honom sitter direktör Nils Sterner, vidare Mr. Bruno Pagliai, general Abelardo Rodríguez, styrelsens ordförande, direktör A Wenner-Gren och bankdirektör Marcus Wallenberg.

# I Focus

LME:s teateramatörer gav midsommarafton i Katrineholms Folkets Park lustspelet *Folket i Simlångsdalen*, en dramatisering av Fredrik Ströms roman med samma namn. I föreställningen medverkade avdelningar ur LM-kören, LM-orkestern och folkdanslaget. Publikens uppgick till över 1 000 personer och bifallet var mycket livligt. Recensionerna var synnerligen välvilliga. På bilden här ovan Ulla Widen som Marit Folkesson, Inez Nilsson som Skog-Börta, Bertil Tordemark som Sibelius och Lars Thor som Sig Folkesson.



Här ovan t. v. ser vi förman Olle Ericsson, Vta 19, även kallad Gadd-Olle, och en praktgädda. Det är gäddan, som är närmast kameran.

Förman Ericsson var ute och kastade på midsomrardagens morgon och fick plötsligt ett dundernapp på Ufo-drag. Hugget kom strax invid land vid Rindö, där »Gadd-Olle» har sitt fiskevatten, men under den halvtimme dragkampen varade, hann gäddan bogsra båten ett bra stycke utåt Oxdjupet. Väl fångad befanns hon väga styvt 9,9 kilo och hon var tämligen romstinn, trots att lektiden för länge sedan var förbi. Förmodligen hade hon ätit upp kavaljererna, för en gammalgädda av den här kalibern är en våldsamt rövare, som det är bra att få bort ur fiskevattnet.

Bilden till höger visar telefonstationsföreståndaren Per E Wiberg i Käringsjön i Härjedalen vid stationens proppväxel. Käringsjön ligger 15 kilometer från norska gränsen och oäktmlig för andra fordon än möjligen flyg. Byn är med undantag för Wiberg och hans familj uteslutande befolkad av lappar och jorden ger bara kreatursfoder och potatis. Telefonen, kontakten med yttvärlden, kom för 17 år sedan. Abonnenterna är fyra — samtliga lappar.

Till vänster en bild från demonstrationen av mikro-radioavvägningen under C. C. I. R:s och URSl:s besök på LM Ericsson.





# RENT YTLIGT SETT

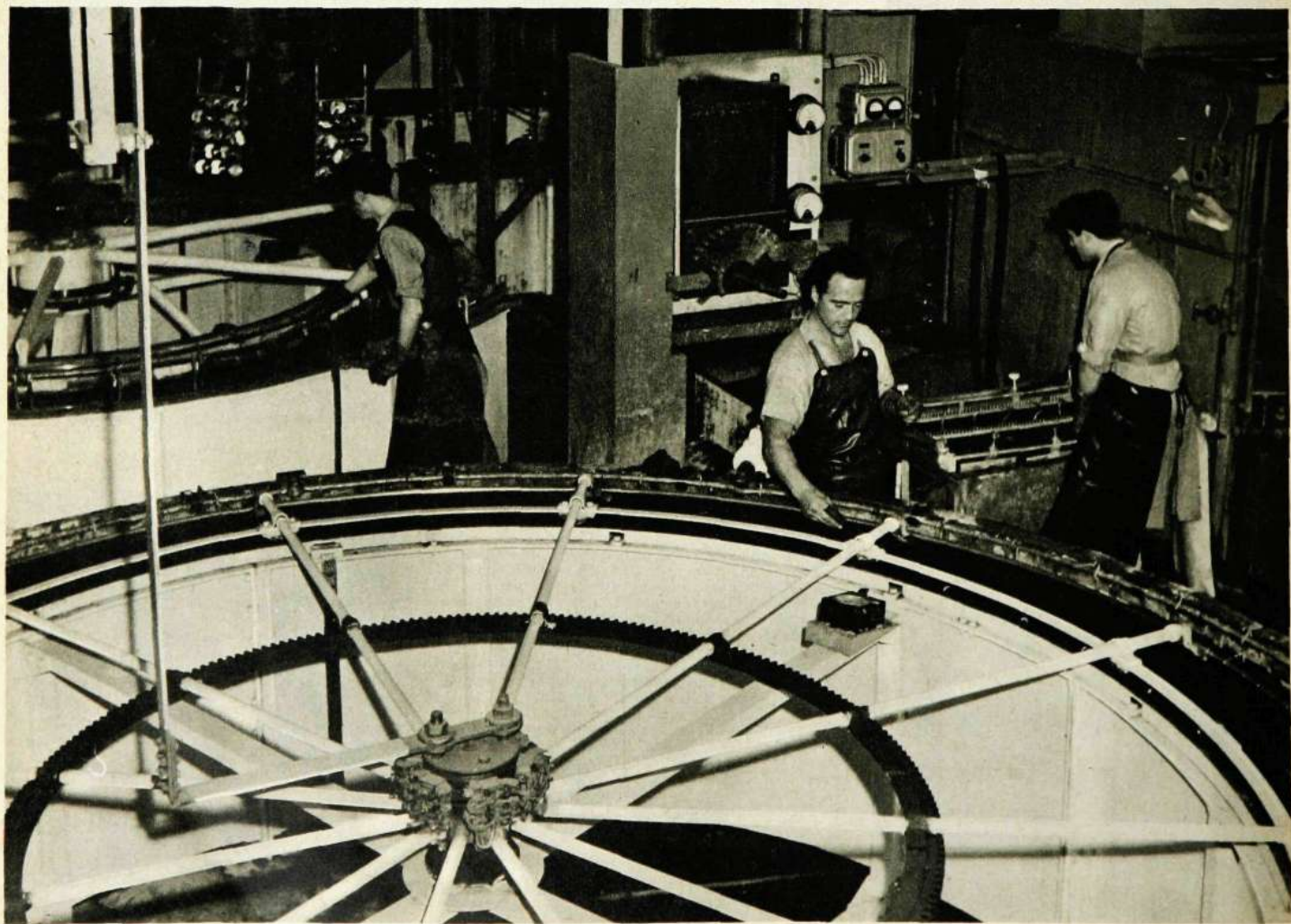
Ett bildsvep från förnickling  
och lackering

Ytbehandlingen är sista stationen för en mängd detaljer innan de monteras. Här, på Vta 16 och Vta 18, sker lackering, förnickling, förzinkning, vitkokning osv. Det är dessa avdelningar som svarar för att exempelvis klanger och fingerskivor, plåtkåpor och stativ har en yta som är både snygg och motståndskraftig mot luftens inverkan. Det är många svåra problem som måste lösas, särskilt nu när materialets ojämna kvalitet gör att mycket extra arbete måste nedläggas för att resultatet skall bli fullgott. Se även artikeln om materialsvårigheterna på annan plats i tidningen.

Förnickling och förzinkning sker på elektrolytisk väg i s. k. ringbad. En svag galvanisk ström passerar genom elektrolyten, varvid metall utfälls på de i denna nedsänkta detaljerna.



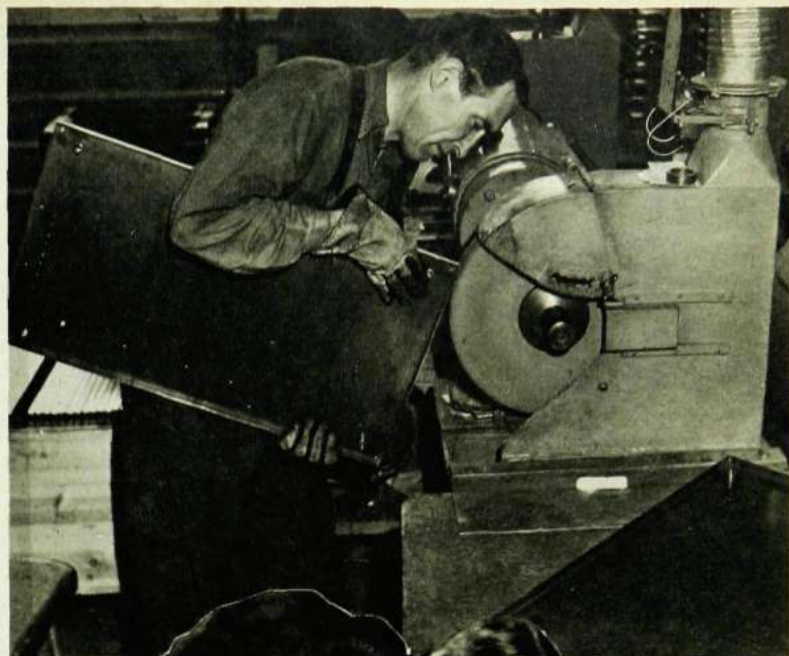
Stig Gröndin sänker ner stommar till fingerskivedetaljer i ringbadet, där de förnicklas på elektrolytisk väg. När detaljerna passerat runt ett varv, är mässingen överdragen med en jämn nickelyta, som efterpoleras och kontrolleras innan stommarna går vidare för montering.







Massor av smådetaljer vitkokas. Det innebär att de inbakas i tennpulver och sedan kokas i en vitkokningslösning i 1½—2 timmar, varvid de överdras med en tunn hinna av tenn. Här tömmer Folke Karlsson en vitkokningsgryta. I bakgrunden maskinen, där kokningen sker under ständigt rotation.



Här är det en del ojämnheter som ska bort. John Lundström får med vana händer den färdigformade plåtdetaljen utefter den hastigt roterande smärgelskivan.

I färgrummet härskar Olof Johansson, som här rör ihop något i en pyts, och hinner avfyra ett skämt till den väntande »kunden».

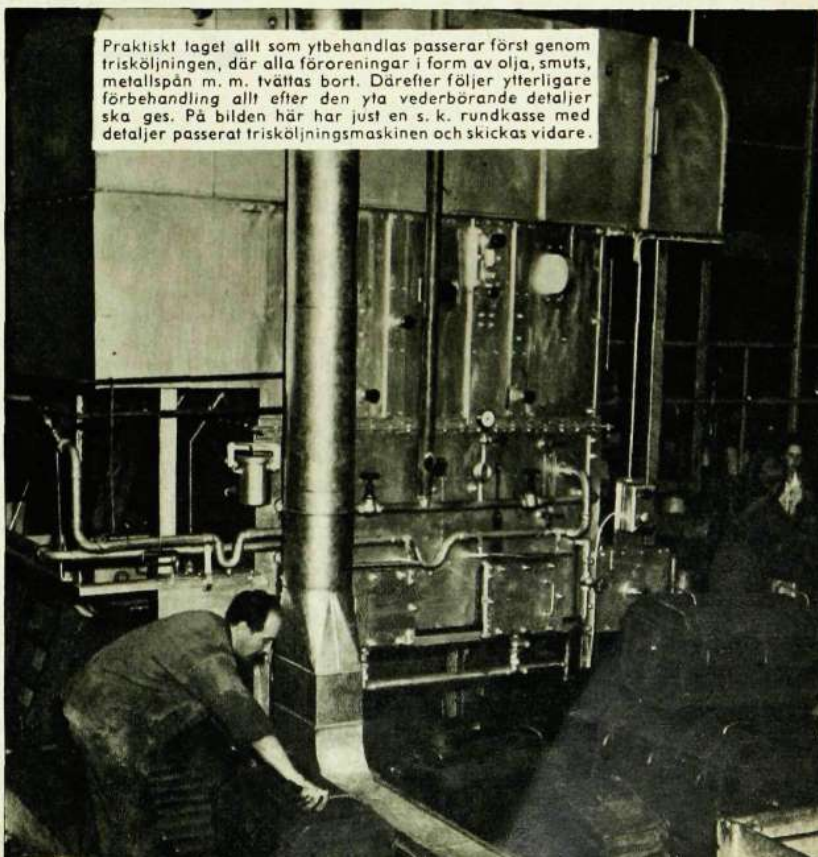


Ett parti vevslängor har förnicklats. Innan de godkänns för vidare leverans till monteringen underkastas de en noggrann granskning av fru Anna-Stina Lindborg, som här just fått besök av förman Oskar Flank.

Svetspunkter och andra ojämnheter slipas bort med limmade slipaskivor innan vederbörande detaljer förnicklas, förzinkas eller lackeras. Smärgeln limmas fast på skivorna. Det är just den proceduren sliparen Bertil Sundberg håller på med och ser lika munter ut som den glade bagaren i San Remo.



Praktiskt taget allt som ytbehandlas passerar först genom trisköljningen, där alla föroreningar i form av olja, smuts, metallspån m. m. tvättas bort. Därefter följer ytterligare förbehandling allt efter den yta vederbörande detaljer ska ges. På bilden här har just en s. k. rundkasse med detaljer passerat trisköljningsmaskinen och skickas vidare.





Direktör Boströms ångbil, parkerad på en gräsmatta på hans lantställe. Vid styrstången ägaren själv (i vit mössa), bredvid honom verkställare G E Cederqvist och i baksätet verkställare Axel Kniberg.

# "NÅGOT



Höjden av bekvämlighet — föraren har fått tak över huvudet. Så utstyrd skvallade den gamla kärran fram längs Stockholms gator, tills den slutligen inte orkade längre utan såldes till skrot 1930.

Ett steg framåt i utvecklingen. Hr Gustafsson lyckades få ett fönster och en plank, och av dem ordnade han en vindruta. Bilden är tagen 1924 eller 1925.

LM:s gamla Scania Vabis, sådan den såg ut från början — utan vindruta eller tak över förarplatsen. Vid ratten Ragnar Gustafsson och bredvid honom Allan Vesterberg. Bilden tagen vid Karlberg 1920. Bakhjulen på denna vagn vägde 181 kilo stycket och någon domkraft fanns inte.

När ingenjör Gustaf L-M-Ericsson, Lars Magnus Ericssons son, en gång i seklets barndom var över i Amerika som färd-

ledare för de verkställare, som sändes över Atlanten för att hämta nya idéer, passade han på att köpa en av de första Franklinbilarna, och det är i den, som han poserar på vidstående bild, tagen nädens år 1904.

— Mina bilistvänner i Stockholm — vi var då en 15 stycken — hade på den tiden encylindriga maskiner, med vilka de hade besvär nog, berättar ingenjör L-M-Ericsson. Jag hänades smält, eftersom min Franklin hade 4 cylindrar och således borde välla mig fyra gånger så stort besvär. Detta visade sig nog tyvärr också vara riktigt.

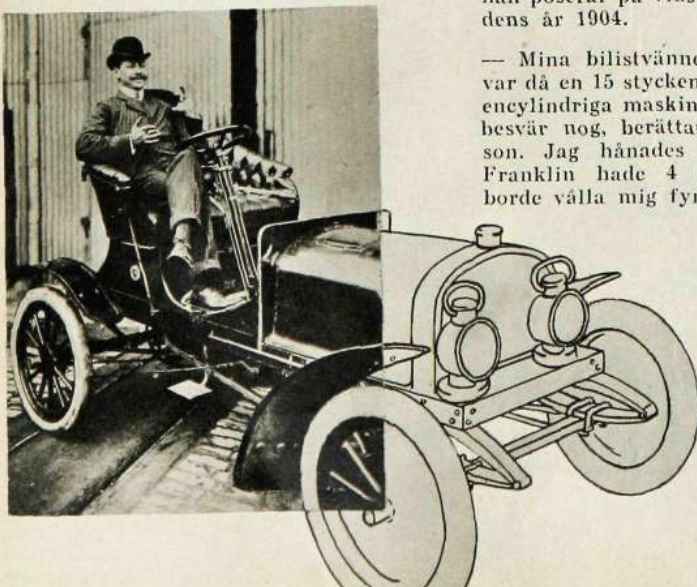
Motorn var monterad på tvären längst fram under motorhuv, bakom ett hönsnät som skulle vara kylmask. Den var luftkyld och behövde mycket luft. Varma dagar kunde den knagla runt utan

elektrisk tändning. Någon kompression att tala om existerade inte, utan när motorn skulle dras igång, kändes det som att veva på ett positiv. Bäst tala tyst om hur många varv den veven fick dras.

Till motorns ena axelända var kopplad en med bromsband försedd planetväxel, som reglerades med en liten spak under ratten. I det avseendet var bilen alltså mycket modern. Från denna växel, som tillät två hastigheter framåt, en bakåt samt frigång, ledde en lång, svajande cykelkedja direkt till bakaxeln, som saknade differential. Frikoppling skedde på växelspaken. Tändningsreglage saknades och gasspjället manövrerades vid ratten.

Bilen var svår att starta och ännu svårare att köra, men i gengäld väsnades den så mycket mer, när den väl kom igång.

Farten kunde i långa utförsbackar bli svindlande — hela 40 kilometer i timmen. Jag tog också en gång ett förstapris, en guldsköld, som erövrades 6 augusti 1905. Två år senare var bilen — som jag vill minnas var byggd 1903 — mogen för skrothögen. Tacksamma trafikanter reste värden.





# TÅLDE DE SKRATTAS ÅT...

Bensinransoneringen har naturligtvis sina konsekvenser även för LM-företagen. De flesta bolagens placering i Stockholms utkanter gör naturligtvis transportfrågan mycket viktig. Den tidigare ganska livliga trafiken med personbilar har nu betydligt inskränkts och ordnats efter ett visst system med reguljära turer. Extraturer förekommer bara i sällsynta undantagsfall. Lastbilstrafiken har inte inskränkts i motsvarande grad — det vore för övrigt praktiskt taget omöjligt — men en del långkörningar, t. ex. från Mid-sommarkransen till Söderhamn, har indragits.

De problem som en bensinransonering uppställer understryker, hur viktig bilen blivit för det moderna närings- och affärslivet. Denna betydelse var det väl knappast många som anade, när direktör Axel Boströms första bil strax i seklets barndom rullade in genom porten till fabriken vid Tulegatan.

— Det var en liten nätt och fin bil, berättar f. verkmästaren *Gustaf Kinnvall*, som brukade få hjälpa till att hålla den i trim. Den gick absolut tyst, eftersom den drevs av en liten ångmaskin. Bränslet var en olja, som kallades gasolin. Bilen var förresten förvånansvärt stark. En gång när direktör Boström körde uppför backen till Bellmansro stod där en alldeles ny Cadillac, som inte orkade upp. Boström vände sig om. »Kasta hit en ända, så ska jag ta er på släp», ropade han.

Emellertid tycks direktör Boström ha tröttnat på sin ångbil med tiden. Förmodligen berodde detta på att den inte lämpade sig bra för långkörningar. Boström köpte en stor Fiat i stället, och det var med den han förolyckades.

Detta var personbilsdebuten inom LM. Lastbilarna har också spelat sin roll. De debuterade förhållandevis tidigt. Den första kom från Schweiz. Den var byggd 1907 och gick i LM:s tjänst från 1908 till ett stycke in på 1920-talet. 1912 köptes en Scania Vabis av 1911 års modell och ett par år senare en tysk vagn.

Scaniavagnen blev också en trotjänare, som något tålde att skrattas åt, men mera hedras ändå.

— I elva år, från 1919 till 1930, hade jag det tvivelaktiga nöjet att köra det gamla vidundret, berättar hr *Ragnar Gustafsson, Vtaf*. Bilen lastade två ton, vägde själv nära tre, hade en motor på 18–24 hästkrafter och var kedje-driven. Ringarna var kompakta, förarhytt eller ens vind-



LM:s första lastbil, en schweizare av märket Arbenz. Motorn satt under förarsätet. Denna bil var byggd 1907, köptes 1908 och gick ända till 1924 eller 1925, då den skrotades. Motorn var emellertid fortfarande i användbart skick och köptes av en verkmästare vid LM. Mannen vid ratten är Knut Gustafsson. Bilden är tagen på Torsgatan, utanför gamla Norra stationen. De sista åren av vagnens »livsrid» brukade den ha en svans skolbarn efter sig.

ruta ansågs som en absolut överflödig lyx. Det blev naturligtvis både kallt och vått, och jag gick till öververkmästaren och frågade, om jag inte kunde få ett litet tak, eller åtminstone en vindruta. Han klädde sig i skallen och sa: »Ja, men ni ska väl inte behöve sitta som inne i ett rum heller, ni som kör lastbil.»

Med tanke på att det inte fanns någon vindruta — ja, till slut fick jag i alla fall en — var det ju tur, att farten inte var så överdrivet hög. Den höll sig i allmänhet omkring 15 kilometer i timmen med fullt lass och på jämn väg. I utförsbackar kunde det gå lite fortare, uppför gick

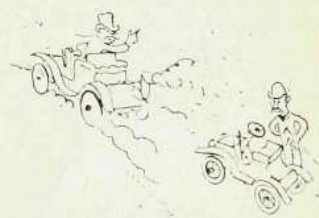
det ibland inte alls. En gång bjöd jag en arbetskamrat åka, men han tackade nej. Han hade lite brått, sa han.

Mot slutet blev det rent bedrövligt. Inga andra reservdelar än tändstift och pyskranar gick att få. Drivkedjorna hängde ner mot marken som buken på en uttjänt häst — hela kärran såg ledsen och trött och hängfärdig ut. Nu orkade den knappt ta sig fram på jämn väg längre. Jag gick till öververkmästaren och sa ifrån, att bilen måste bytas ut, för nu var den i alla fall utsliten.

»Jaa, si», sa han, »e de så som ni säger, att denne bilen e så uschli, då får ni väl ställa in den eller sälje den då, å så får väl ni slute då, ja vet ingen anna rå.»

Men inte ens hotet om att jag skulle bli avskedad kunde få liv i kärran. Den kördes ner till skrothandlare Holmström, och där utandades den sin sista suck. För mig blev det en »annen rå», men det hör ju inte hit. När scanian skulle slaktas fick jag emellertid order av öververkmästaren att »gå ner till de där gamle Scanie å säje, att de e bare gammelt skräp di säljer». Men på Scania hade de en annan uppfattning. De tyckte det var storartat med en lastbil, som gick i tjugo år. Och det var det naturligtvis också.

I seklets barndom triumferade ångan fortfarande över oljan — ångmaskinen var effektivare än förbränningsmotorn. »Kasta hit en ända, ska jag ta er på släp», sa direktör Boström. Men snart var rollerna ombytta, och ångmaskinen blev efter.





## Vi konstaterar

att det är varmt. När vi skriver det här, har vi nämligen just kommit hem från semesterns regn och blåst. Solen håller glödande ljus över Midsommarkransen och medan vi då och då går in och svalkar oss i tropikrummets 40 grader och 100 procents fuktighet, väntar vi bara på att få se ett exotiskt badliv utveckla sig nere i branddammen, där oss veterligt för närvarande bara vakhunden Kay brukar svalka sig. Om nätterna. Hur skulle det vara med en liten plage och några gräsmattor à la Vanadisbadet? Vi åtar oss gärna uppdraget som livräddare några timmar om dan. Utan annan ersättning än de räddade damernas tacksamhet. För säkerhets skull ber vi dock få sätta gränsen uppåt vid weltersvikt.

Vi konstaterar vidare att LM:s gräns uppåt flyttats en del medan vi varit borta. Hela 15 meter, sägs det, eller den distans, som representeras av radiomasten på tornet, den minaret, från vilken LM gör sin stämma hörd genom etern. När vi härom dagen satt och kisade upp mot balkongen högt mellan himmel och jord kom vi förresten att tänka på de muhammedanska bönetimmar, som ropas ut från österlandets minareter. Och ur djupet av vårt svettiga bröst steg en from önskan. Tänk om en mäktig stämma med jämna mellanrum från LM:s översta tornbalkong ropade ut kaffebönetimmen, badbönetimmen — då alla herrarna fick samlas kring bassängen och bekika badbönetimmar — chokladbönetimmen osv.! Vi försäkrar, att det skulle bli en uppskattad reform, särskilt under värmeböljor.

Vi konstaterar också att det inte saknats prominenta personer på LM ens under vår semester. Huvudfabriken besöktes då nämligen av deltagarna i C. C. I. R. och URSI, två radio- och telefonkongresser, om nu någon händelsevis inte vet det förut. Det var omkring 400 herrar och en dam, och den på rekordtid installerade hissen i tornet hade fullt arbete att föra dem närmare evigheten och stjärnorna. Sex åt gången, väl att märka. Och däruppe i tornrummet fick besökarna tillfälle att via mikroradiotelefon utbyta tankar med bl. a. Radiobolaget. Man kan fråga sig, varför man behövde åka ända upp i tornet för att snacka med herrarna vid Alströmergatan, när det finns besökskartelefoner bl. a. ute i stora hallen, men då kan man också börja fråga sig, varför man använder telefon, när det finns postgång, varför man skriver brev, när man kan gå hem till någon och prata mellan skäl och vägg (vilket är mycket trevligare) osv., och därmed hamnar vi i filosofin, som är så phin att vi inte förstår oss på den. Vi får nöja oss med att konstatera, att även den besökande damen vågade sig upp i tornet, medan herrarna stod nedanför och avvaktade hennes lyckliga nedkomst.

Vi konstaterar dessutom, att tornet försetts med några blänkande anordningar,

som i misstänkt grad påminner om lunchrummets soppskålar. Höga sakkunskapen meddelar, att det är de spegelantenner, som skickar ut radiovågorna. Ja, vi har funnit många överraskande ting i soppskålar, men att de också innehöll radiovågor var en nyhet. Men för all del, hellre radiovågor än permanentvågor!

Härnäst konstateras, att malisen varit framme och påstått, att någon förhört sig om möjligheten att bli antagen som permanent tornuggla. Bland de återopade kvalifikationerna betonades skarp hörsel, ögon som ser i mörkret, en vass näbb och ett genomträngande krax.

På vederbörligt håll lär man dock ha varit mera benägen att tänka på tornsvafor. Det förstår vi så väl. Vem vill inte tänka på något svalt och skönt i värmen?

När LM:arna läser det här, konstaterar de att värmeböljan för länge sedan är slut. Det är just därför vi skriver om den. Det kan vara skönt att bli påmind om, att det varit varmt och vackert en gång. Alldeles som ett kvinnligt väsen drömmer tillbaka till sin skönhets flydda dagar (vi har inte hjärta att säga »flydda skönhets dagar»).

Om någon skulle dra en saknadens suck, må han eller hon trösta sig med, att tornet ändå står kvar.

In hoc signo vincemus (= i hettan signerar vi manus)

OCTOPUS

## ERMI PÅ SJÖTÅG



Hr Lars Jernberg, Ev. förefaller villig bära avdelningskamraten fröken Marianne Ahlqvist om inte genom livet så åtminstone på fördäck.

Ermi bjöd den 12 juni samtliga anställda på båtfärd ut i skärgården med besök i Finnhamn. Ängaren Mälaren hade abonnerrats för färden och avgick från Röntmästaretrappan med Ermis grönvita vimpel i toppen. Och nu berättar en lyrisk resedeltagare:

»HAN och HON stod längst framme i fören och tittade ned i vattnet. Bakom dem

## BRÄCKER GÄDD-OLLE DEN?



På annan plats i detta nummer av KON-TAKTEN meddelas, att Gädd-Olle tog en tiokilosbest midsommardan. Detta retade signaturen Octopus, som också är en ivrig Petri efterföljare — när det gäller djupens innevägnare. På sin semester fiskade därför Octopus i flera olika slags vatten, salt, sött, rinnande, stillastående m. fl., dock icke grumligt. Han fick många fiskar. Ingen fick rum på en fotografiplåt format 9x12. Till slut fick dock Octopus en liten abborre, som han tänkte steka till middag, varför han skar huvudet av den. Efteråt märkte han, att huvudet på semesterns minsta fisk blev ungefär lagom stort för en bild, och hans fotograferande vän plätade honom där han stod med två goda huvuden, sitt eget och fiskens. Det är fiskens han håller i med ena handen. Vad sägs om den abborren, Gädd-Olle? Upplysningsvis meddelas, att Octopus använde en fyra månader gammal boaormsunge som mask vid fiskafänget.

spelade högtalaren gammal vals. — »Får jag lov?» — »Tack!» Det var dans på fördäck till grammofonmusik. — »Det var svårt att dansa här.» — »Ja, sätt på bromsen, för nu är det nedförsbacke igen.» Kom i kostervals, lägg din runda arm om min hals...» — »Vem är det som står där uppe i skärmmössan, är det kapten?» — »Nej, det är direktör Gerdhem...»

Av det fortsatta referatet att döma gick det i alla fall bra att hålla kursen mellan gryndor och skär och efter diverse smörgåsar var man framme i Finnhamn, där HAN och HON gick åt sitt håll och höll på att komma för sent till båten. Övriga damer lär ha samlats kring en vik, där några nakenbadande herrar trotsade de fjorton graderna i vattnet.

På hemresan utlottades choklad och andra godsaker på biljettnumren. Högsta vinsten, en chokladask, tillföll ingenjör Lundquist, som genast blev mycket populär bland damerna. (Fru Lundquist lär dock ha fått ett par smetiga praliner efter makens hemkomst.)

»En himmel i eld och blod. En stad av guistrande lampor och ljusreklamer. En



frisk kvällsvind efter en underbar eftermiddag. Djurgårdsfjärjan, som i full belysning speglar sig i vattnet. Färgglädjen från Grönan och Nöjet. Och så vår båt, som gled in i allt detta. En klocka som slog halv tolv. Akter ut guppade en sista flaska i det svartblänkande vattnet, kom in i en våg och sjönk som ett synligt bevis på att nu var det slut för den här gången.»

Slut också från Ermi — för den här gången.

## Även Alpha på utflykt

Fredagen 18 juni startade drygt 200 personer från AB Alpha sin snart traditionella båtut till Rindöbaden. Vädret var mestadels vackert, dock avbrutet av ett par korta men häftiga regnskuror efter framkomsten till Rindö, den första f. ö. just när kaffet skulle serveras. Dansbanan i skogen var lyckligtvis takförsedd. Dansen fortsatte på hemresan på akterdäck till den 2 man starka, hörbarligen outtröttliga orkestern. Till tonerna av Brahms »Vaggsång» landade s/s Roslagen kl. 23.50 åter vid Nybrokajen.

## LM-andan . . .

(Forts. från sid. 72)

måste känna sig solidarisk med företaget, våga säga »vi», när man talar om det. Det låter beklämmande när gamla LM-are säger »dom på LM» eller »på LM gör dom så och så». Man får det intrycket att vederbörande känner sig stå utanför det företag han kanske kommer att tjäna under hela sin verksamhets tid.

Det är säkert inte överdrivet att säga, att LM-andan inte är så bra för närvarande. Därmed är inte sagt, att »vi-andan» är sämre här än hos andra företag av samma storleksordning. Tvärtom är det nog rätt vanligt, att den rätta andan av samhörighet inte finns vid mycket stora industrier.

Måste det vara så? På den frågan skulle jag vilja svara nej. En stor firma måste i mängd och mycket skötas med hjälp av en papperskvarn, och det måste finnas principer som inte precis gynnar den personliga kontakten. Men man får inte rida för mycket på principerna. Man får inte glömma, att de anställda är enskilda individer, och det kan vara psykologiskt riktigt att ibland avvika från principerna.

Enligt min mening är bästa sättet att skapa en god LM-anda information. Det räcker inte med informationskommittén, som sammanträder ibland, när stora frågor är på tapeten. Information bör — helst regelbundet — komma från företagsledningen, om viktiga beslut, om planer, om affärer och avtal m. m. Sedan bör de anställda inom de olika enheterna i företaget informeras om huruvida, i vilken grad och på vilket sätt de berörs av ifrågakvarnande beslut etc. Och informationen bör ges i sådan form att de anställda känner, att de som informerar verkligen vill ge upplysningar.

De personliga relationerna spelar en mycket stor roll. Därvidlag gäller det att inte

# »SKOFT» på JAVA

När jag tagit del av den mycket läsvärda artikeln »Skoft» i sista numret av KONTAKTEN gick mina tankar tillbaka till min javatid och förhållandena där nere på den underbara ön.

Jag arbetade med javaneser som medhjälpare vid monteringen av de stora telefonstationer vi då levererade där nere; för min del gällde det tiden mellan 1921 och 1930. Javaneserna var utmärkta hantverkare, och man kan nog säga, att deras montering var så prydlig och noggrann att man skulle kunna jämföra den med »klosterbro-

bara kräva av andra utan också själva dra ett strå till stacken. Kverulans och misstroende kan skapa olidliga förhållanden även där de yttre betingelserna för motsatsen är goda.

»Jag-mentaliteten» är också farlig. En ledare för en större eller mindre enhet bör inte kalla denna enhet »jag» utan »vi». Då kommer med tiden hans medarbetare att av sig själva säga »vi», därför att de känner sig som delar av det hela.

Fröken Gudrun Wallard, Gr:

— Vi är några stycken som arbetar åt Xdt, och vi trivs med varandra och känner oss solidariska med företaget. Det händer att någon slutar — men så är det överallt och behöver inte betyda vantrivsel. Min uppfattning är förresten att samhörigheten stärkts genom att man träffas på fritid. Jag är med i LM-kören. I början gick arbetarna för sig och tjänstemännen för sig under repetitionerna. Nu är vi som en enda familj. Så ska det vara, tycker jag.

Ingenjör Nils Sundevall, Dtt:

— LM-andan är inte någon myt. Den skapas till stor del av känslan av lugn och trygghet. Det tillhör ungdomen att kritisera och »kvirra» en smula. Den har en annan inställning än vi — och måste ha det. Kritikklusten försvinner så småningom.

LM-andan befordras också av att arbetet är så intressant för de flesta. Att konstruera är som att spela schack och det är få industrier som levererar så kompletta anläggningar med så mycket detaljer, som så många varit med om att utarbeta.

Och LM-andan är gammal. Enligt min uppfattning var LME den första industri i Stockholm där en företagsanda verkligen förekom. Sen har de andra industrierna försökt följa efter.



deri». Men så betydde heller inte tiden något för dessa lyckliga människor; arbetsstudier var där ett okänt begrepp.

»Skoft» förekom i ganska hög grad; skulle man göra en sammanställning i stil med den som nu levererats i KONTAKTEN, skulle den nog se ut ungefär så här:

	%
Sjukdom .....	5,0
Köpa medicin .....	10,0
Gifta sig .....	3,0
Resa hem till hustrun .....	2,0
Annan frånvaro med permission ..	0,5
Frånvaro utan permission .....	4,5

Total frånvaro 25,0

Dessa siffror kan förbrylla en västerländsk läsare, men allt kan förklaras. Svartsjuka t. ex. var ganska vanlig och kunde vara en ganska våldsam åkomma. Den heter på malaiska »sakit ati»; sakit = sjuk, ati = hjärta, således sjukt hjärta, och måste väl då rubriceras som en sjukdom.

»Köpa medicin» var inte så lätt för en javanes, de utmärkta holländska apotekens tjänster använde sig nog endast läkarna och européerna av. Javaneserna gick vanligtvis till någon klok gubbe och inköpte några blad eller örter. Dessa medicinmän fanns över hela ön och många patienter kunde göra långa resor för att få träffa en sådan »doktor» som blivit rekommenderad. (Men det är kanske inte så märkvärdigt. Här i Sverige är det ju inte ovanligt att en patient kan kosta på sig resan från södra Sverige till långt upp i Norrland för att få konsultera en homeopat.) Men javanesen köpte inte endast medicin för att hela sin kropp, han kunde även köpa medicin för att få sjukdom och olycka på sin nästa.

Under kategorin »Gifta sig» fick man även ta hänsyn till det av muhammedanerna legaliserade månggiftet som även tillämpades. Av detta måste läsaren förstå, att en arbetsledare ej kunde neka en montör, när han bad om permission för att besöka sin hustru nr 1, 2 eller 3.

Efter denna lilla orientering är jag mogen att berätta solskenshistorien om vad vi skulle kunna kalla för »vrålskoffet» vid telefonstationen Noord i Soerabaya. När vi anställde folk för monteringen måste alla »omskolas», ty stationsmontö-

(Forts. på sid. 71)

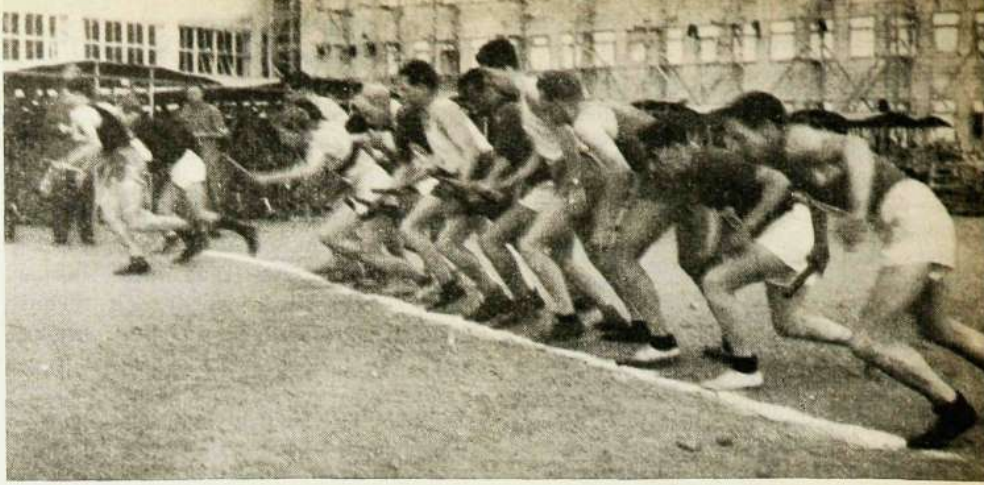


# GODA TIDER I LM-STAFETTEN

LM-stafetten hade i år ordnats som avslutning på korpveckan. Den stora stafettlöpningen gick därmed andra gången och anslutningen från företag och avdelningar var stor. I klass 1 startade 6 och i klass 2 9 lag. Huvudklassen vanns av LME, vilket var en stor överraskning, eftersom detta lag plockats ihop av dem som blivit över sedan avdelningslagen sugit till sig storlöparna. Klass 2 vanns av Xdv, som hade många lovande ungdomar och dessutom gamla kända kämpar i laget.

Prisutdelningen förrättades av idrottsklubbens ordförande, verkställare E Olsson, Vta 12. Segrarna fick för första gången LME:s uppsatta vandringspris och dessutom SARA:s hederspris till varje man i laget. Xdv fick direktör Helge Ericsons vandringspris.

Som avslutning på den lyckade tävlingen hade brottningssektionen ordnat en uppvisning av europamästarna Gösta Frändfors och Bengt Fahlqvist.



Starten går i LM-stafetten.



Prissamlingen beundras.

## LME VANN FRIIDROTTS- KORPEN

I de årligen återkommande korptävlingarna i fri idrott, som i år gick 7—10 juni, vanns även i år den stora klassen av LME. Det började litet klent på måndagen med 162 poäng, på tisdagen nåddes 248, men på torsdagen kom den stora uppryckningen, som höjde poängsiffran till 903, vilket räckte till seger över Spårvägen och Elektrolux. Till nästa år har emellertid Spårvägen lovat hårdare strid med en poängsumma över 2 000.

\*

Vid korporationsskjutningarna på Stora Skuggan den 18 juni erövrade SRA första pris med 762 poäng före Kungl. Marinförvaltningen med 752 och Fortifikationen med 718 poäng och tog därmed sin första inteckning i det av dir. Ek förra året uppsatta vandringspriset. De främsta individuella resultaten blev:

Klass 4. Å Schön 92 poäng, E Elfven 77 p. Klass 3. H Westin 74 p. Klass 2. E Joandi 91 p. Klass 1. E Jonsson 97 p.

## Klubbmatch LME — Scania

Klubbmatchen mellan LME och Scania Vabis i Södertälje, som gick på LM:s idrottsplan 18 juni, blev en stor seger för LM, som vann alla grenar utom handboll för herrar. Friidrottarna ser ut att vara på frammarsch, men för tillfället saknades några av LM:s bästa, som tävlade på andra platser. Resultaten blev emellertid fina i flera grenar. Resultaten följer här nedan:

Fotboll: LME—SV 4—3

Handboll damer: LME—SV 3—1.  
herrar: LME—SV 6—8.

100 m: 1) B Andersson, SV, 11,9, 2) Backholm, LME, 12,1.

Kula: 1) H Willny, SV, 13,38, 2) G Blomberg, LM, 12,32.

Diskus: 1) A Sjödin, LM, 40,31, 2) H Willny, SV, 40,20.

Höjdhopp: 1) B Blomberg, LM, 1,60, 2) A Olsson, LM, 1,60.

Längdhopp: 1) B Franson, LM, 6,07, 2) A Olson, LM, 6,03.

Slutresultat: LME 67,5 poäng, SV 42,5 poäng.

## Koncernmästerskapet i BOWLING

samlade i år 40 deltagare och många goda resultat noterades. LM Ericsson segrade i alla klasser utom i klass 2 för 2-mannalag. Individuell segrare blev Sven Holm, LME, på 838 poäng. De bästa resultaten blev:

Individuellt:

Klass 1: 1) S Holm, LME, 838 poäng, 2) Å Holmgren, LME, 795 poäng, 3) Arne Adeby, LME, 762 poäng, 4) Allan Adeby, LME, 762 poäng, 5) N Lundborg, Radiola, 762 poäng.

Klass 2: 1) C Berntröm, LME, 802 poäng, 2) G Boijé, Radiola, 744 poäng, 3) T Tranberg, LME, 713 poäng, 4) K Eriksson, Kabelverket, Älvsjö, 704 poäng, 5) C Björklund, Sieverts kabelverk, 703 poäng.

2-mannalag:

Klass 1: 1) S Holm — Å Holmgren, LME, 1 633 poäng, 2) Arne Adeby — Allan Ade-

## Tennisstege hos Sieverts

Inom tennissektionen i Sieverts Kabelverk i K har, för att öka intresset för den vita sporten, upprättats en s. k. träningsstege.

Denna består av en placeringsförteckning av de aktiva deltagarna i ordningsföljd efter spelskickligheten. Varje spelare äger rätt att utmana de två närmaste med lägre placeringsnummer dvs. de två »pinnarna» ovanför utmanaren. Utmanad skall bestämma matchdag, som infaller inom tio dagar från utmaningsdagen. I annat fall anses utmanad lämna walk over och de bägge spelarna byter placering. Om den utmanade segrat, får han icke utmanas på nytt av samma spelare inom tio dagar efter matchdagen.

Matcherna spelas i korta set, avgörande set däremot spelas långt.

Nyanmälda placeras automatiskt i botten på stegen och får därifrån kämpa sig upp till övre pinnarna.

Det har med glädje konstaterats att stegen blivit synnerligen populär, klättringarna har varit många och försöken att komma uppåt ännu flera.

by, LME, 1 540 poäng, 3) R. Andersson — G Boijé, Radiola, 1 402 poäng.

Klass 2: 1) K Eriksson — B Carlsson, Kabelverket, Älvsjö, 1 367 poäng, 2) C Bernström — E Lindgren, LME, 1 367 poäng, 3) C Björklund — H Håkansson, Sieverts kabelverk, 1 363 poäng.

4-mannalag:

1) Allan Adeby — Arne Adeby — S Holm — Å Holmgren, LME, 3 173 poäng, 2) N Lundborg — R Andersson — T Johansson — O Sjöberg, Radiola, 2 800 poäng, 3) K Eriksson — O Engström, — B Carlsson — G Eriksson, Kabelverket, Älvsjö, 2 710 poäng.

## Alphas korpsskytte

Alphas korpsskytteförenings serietävlingar under maj och juni gav följande resultat: Klass IV: 1. Nils Ingwall, 218 p. Klass III: 1. W Angliden, 215 p., 2. A. Lundborg, 186 p. Klass II: 1. Gösta Nilsson, 230 p., 2. H Angliden, 217 p., 3. Gösta Berglund, 215 p. Klass I: Sune Forsberg, 233 p., 2. Sven Karlsson, 231 p., 3. Eva Fredlund, 230 p.



## »SKOFT» på Java

(Forts. från sid. 69)

rer fanns givetvis ej att få, utan man måste ta vad som fanns t. ex. grönsaksförsäljare, slaktare, asfaltkokare, skräddare, grovarbetare, lantbrukare, snickare, smeder, betjänter osv. osv. Betalningen blev 60 cent per dag, och med den betalningen var de nöjda.

Efter något år hade jag ungefär 50 skickliga montörer, och då tyckte jag, att det var lämpligt att höja lönen till 70 cent per dag. Följande lördag utbetalade jag alltså 4,20 gulden i stället för 3,60 per man för en veckas arbete. Med spänning avvaktade jag hur de skulle reagera för denna överraskande lönehöjning.

De reagerade inte synbarligt på något sätt, var och en tog emot sin lön, kvitterade som vanligt med tumavtryck på lönelistan, satte sig på golvet och klingade med mynten mot stengolvet för att undersöka valutans äkthet, och så försvann de hem som vanligt.

Så blev det måndag, jag var på stationen som vanligt kl. 7.00, men där var tyst och tomt som på en helgdag. Enligt almanackan var det dock söcken, och jag väntade hela dagen, men förgäves, ingen kom. På tisdag morgon infann sig alla ordentligt i tid, och jag var nog ganska upprörd, när jag frågade efter orsaken till gårdagens 100 %-iga »skoft». Det var den gamle Amat, vilken ansågs vara en vis

D M Från R VAL Malmö- DA  
Cyan Reval 88 hus

+N Amerika U & R V G kvälls- SILVER  
blad

## KONTAKTENs REBUS

man, som svarade och sade: »Med denna lön behöver vi bara arbeta 5 dagar i veckan, livet är skönt.»

Var detta ett försök att på ett naturligt sätt införa den nu för tiden så ofta diskuterade 5-dagarsveckan, och manne är det kanske så att den 1 %-iga »Frånvaro utan permission» enligt KONTAKTENs statistik just representerar »javanesiser».

Hur jag lyckades få mina javanesiska vänner i Soerabaya att respektera 6-dagarsveckan, utan att jag måste låta dem återgå till den ursprungliga lönen, det kan bli en annan historia.

N Sundevall

## SEMESTERÄVENTYRET

En LM-are berättar:

Jag gav mig ut på cykel under semestern. Först körde jag norrut med i genomsnitt 15 km/tim. Efter 4 timmar och 20 minuter var jag i en stad, där LM har en fabrik. Förresten bygger de flygplan där i stan också.

Hård ostlig vind nästa dag. Jag körde i medvind 20 km/tim. Efter 3 timmar och 15 minuter kom jag till en stad, som verkade lite tom och övergiven nu på sommarn. När jag vände på huvud för att titta på en kille, som såg ut som en professor, kolliderade jag med en pump. Cykeln gick åt pipans tysta dal.

Alltså tog jag tåget. På 1 timme och 16 minuter kom jag dit jag ville. Det kostade 10:20 med snälltåg. »Klart —», sa jag och klev av tåget.

Nästa etapp åkte jag lastbil, 40 km/tim. Efter 52 minuter var jag i den verkliga idyllen, en stad med 2247 innevånare.

Styrka av en vederkvickande semester ger vi oss åter i kast med ett problem. Denna gång blir det för omväxlings skull en rebus. Lösningarna bör vara redaktionen tillhanda senast den 20 sept. Först öppnade rätta lösning, märkt »Rebus», belönas med en tia.

Dagen därpå fick jag åka personbil. Norrut med 60 km/tim. Efter precis två timmar var jag i slipstenarnas hemtrakt, där folk pratade ett obegripligt språk med varandra. Samhället låg snyggt vid sjön. Folk var flygbitna och där fanns en livaktig sportflygklubb.

En av sportflygarna tog mig med på en tur norrut, 200 km/tim. Över ändlösa skogar. Efter 1 timme och 20 minuter landade vi på ett militärflygfält och höll på att kollidera med en mustang, som varit uppe och gjort konstner över fjällen kring sjön. Jag åkte buss in till stan — tog bara några minuter — och stannade till dagen därpå.

Fick följa med ett gästande bombplan därifrån, 450 km/tim. Söderut med en dragnig åt väster. Över en kolossal sjö. Landade efter 1 timme och 10 minuter strax utanför en stor hamnstad.

Båt därifrån, 69 kronor och 95 öre för delad hytt. Var sjösjuk två gånger. Efter 31 timmar och 15 minuter steg jag i land i en snygg stad med höga popplar och berömd mekanisk verkstad.

Träffade en kompis och åkte söderut på bönpall, 50 km/tim söderut, förbi berömd fågelsjö nedanför lika berömt berg, genom flera städer — den största var »vulkanisk» — och stannade efter precis 7 timmar i en stad, som grundats av Karl XI.

Brätt hem och smått med pengar. God vän vid flottan ordnade så att jag fick följa med snabbt örlogsfartyg, som förresten fått namn efter närmaste grannstad i norr. Full fart mot Stockholm. Hemma efter 7½ timmar.

Nu frågar den semestrande LM-aren:

1) Vilka platser besökte jag? 2) Vad hette fartyget, som förde mig hem?

Först öppnade rätta lösningen belönas med en tia. Svaren ska vara redaktionen tillhanda senast 20 september och kuverten ska märkas »Semesteräventyret».

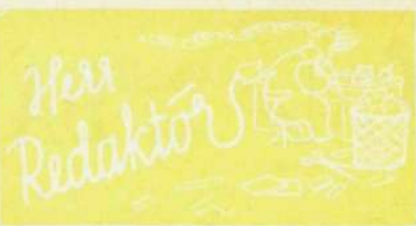
## LÖSNING PÅ KORSORD NR 7

1	M	2	Ä	3	S	4	T	5	E	6	R	7	S	8	K	9	A	P
10	A	11	R	12	K	13	U	14	T	15	T	16	R	17	A	18	R	
19	T	20	R	21	Y	22	G	23	G	24	R	25	U	26	L	27	E	
28	R	29		30	R	31	E	32	B	33	U	34	S	35		36	S	
37	I	38	N	39	G	40	E	41	N	42		43	M	44	A	45	T	E
46	A	47		48	V	49		50	H	51	A	52		53		54	I	S
55	R	56	22	23	24	25	26	27	28	29	30	31	32	33	34	35	36	37
38	K	39	L	40		41		42		43		44		45		46		47
48	A	49	V	50	R	51	O	52	P	53		54		55		56		57
58	T	59	A	60	N	61	D	62	E	63	M	64	L	65	O	66	P	P

Korsordstian har denna gång erövrats av S Holgersson, Vta 62, Ermi. Och nu låter vi korsordslösarna vila sig ett tag.







## Cykelägare!

Jag har en cykel. Den är gammal, men den är bra. I våras lackerade jag den. Den blev riktigt snygg, men efter att varje dag ett par månaders tid ha stått i firmans cykelställ har den blivit rätt skamfilad. Främsta orsaken härtill är att så många bredvidstående cyklare har metallbeslagna handtag. Denna typ är förkastlig. Den skaver dörrar och karmar till cykelrummen samt cykelgrannar i ställen. Vid en eventuell kullkörning är risken för skador på cyklisten större än om handtag helt av gummi används. Alltså: LM:are, i eget och andras intresse, fram för gummihandtag utan metallbeslag.

Pelle

## LM-andan

LM-andan skall nog ej betecknas som en myt. I den mån någon sådan anda förekommer är den emellertid tämligen relativ. Den har för olika individer eller kategorier betingats av faktorer, vilka i sin tur varit i hög grad varierande. Därför torde det ej heller ges något allmänligt svar på frågan när LM-andan var som bäst.

Däremot skola vi med exempel understryka hr Stålfors' påstående att uppfattningen av LM-andan är av subjektiv art. När direktör D., t. ex., fann LM-andan som bäst var det troligtvis då hans sol stod i zenit. Detsamma kan sägas om avdelningschefen A, planeringschefen P, ingenjören I, konstruktören K, förmannen F, svarvaren S och diversearbetaren D o. s. v. Med andra ord: det är egoismens subjektiva måttstock varmed LM-andan i förekommande fall blivit uppmätt.

Vidare vilja vi taga fasta på hr Stålfors' påstående att »andan och trivseln beror mer på individen än på organisationen». Organisationen i detta sammanhang börjar med verkställande direktören och fortsätter hela raden nedåt. Nu gäller det förverkligandet av en god LM-anda. Därför ha vi att räkna med LM:arens personliga insats såsom människas och ej såsom den eller den i organisationens olika labyrinter.

Första steget är att var och en strävar efter att rubba någon aning på sin egen inneboende egoism till förmån för den trivsel han önskar skapa för sin medmänniska. Denna uppgift är ingalunda lätt. Den förutsätter personliga uppoffringar och i övrigt insatser av uppbyggande karaktär. Skulle det hela lyckas, så medför det oskattbara värden för såväl LM:s ledning som de anställda.

Låt LM-andan bli den rätta andan!

da Geri

\*

Nej, LM-andan är då inte bara en myt, det är nog alla gamla LM-are eniga om, snarare kan det sägas att den allttjämt lever, fastän i fångenskap, att den lever i tidsandans fångelse. Hur annorlunda var det inte på gamla, familjära LM! Man kan inte undgå att känna vemod och

längtan när man tänker tillbaka på den tiden. Romantiken levde faktiskt därinne bakom de grå murarna och de dammiga fönstren. Var och en som arbetade där var en personlighet. Man kände varandra fullkomligt och man visste precis på pricken vad den eller den hade för egenheter. Jag vet inte vad det beror på, men jag minns alla från den tiden som goda och glada människor. Det är väl med vänskapen som med kärleken, att den är blind, ty faktum är, att man inte betraktade varandras brister som fel utan blott och bart som egenheter. Det var som om allas våra öden var sammanknippade av denna bevingade makt, som fått namnet kamratanda. Lika barn leker bäst, sägs det, men på den avdelning där jag hade den äran att arbeta, minns jag särskilt väl hur olika alla var till temperament och sinnelag, något som emellertid inte inverkarde menligt på gemenskapen. Det kan alltså inte anses givet att de personliga egenskaperna utgör den enda möjligheten att skapa en god anda. Nej, ursprunget därtill måste nog sökas djupare.

Nu däremot är den i kristidsmaskineriet framskapade nervositeten alltför mycket utbredd för att toleransen ska kunna ges ett helhjärtat utrymme. Huvudvärk, trötthet och otillfredsställelse med tillvarons och då speciellt arbetets problem har blivit ett alltmera påtagligt faktum. Inte ens de utomordentliga anordningar som här på nya LM inrättats i syfte att främja trivseln har förmått övervinna de subjektiva svårigheter, som efterkrigsandan uppstod. LM-andan har sålunda glidit in i efterkrigsandans grepp, vilket den förmodligen skulle ha gjort även på hemtrevliga gamla LM.

Men när nu frågan ställs, hur detta problemet beträffande LM-andan ska lösas, så tror jag, att ingen kan lämna det rätta svaret, dvs. det svar som kan leda till ett omedelbart resultat. Tidsandan tillåter det inte. Ofredsmolnen hänger tunga över världen, tryggheten saknas, och så länge den saknas är det svårt att tro på det goda samförståndet. Den goda andan lider otvivelaktigt förtryck alltestädes i världen emedan följderna av kriget sträcker sig till de mest undanskymda områdena av den mänskliga samlevnaden. Därför tror jag, att svaret vilar i framtidens sköte.

Kanske kommer en tid, då människan med opolitisk och pacifistisk klarsynthet ska förstå, att livet självt jämte hälsan är förmer än det som därav kan utvinna i materiellt hänseende, och då ska hon säkert i den tryggade fredens hägn återfinna och än mer fördjupa den förlorade harmonin.

L Carlsson

\*

När ing. G Stålfors i KONTAKTEN framlade sina och en del ungdomars syn på den omtalade LM-andan, så skulle jag som gammal LM-are vilja delge några synpunkter. För oss gamla sekelskiftare var trivseln en självskriven sak. Man måste ta i betraktande att det var andra tider, när seklet var ungt. På många håll inom fabriken var det en glad och gemmytlig stämning, som gjorde arbetet lätt. Trots de mindre lokalerna fanns det plats för många goda skratt. Det fanns gott om originella lustigkurrar, utvecklade i full frihet. Sådana djur finns väl knappast nu, eller kanske dom försvinner i mängden. Restriktioner och rationaliseringar var ju då ett okänt begrepp. Om utrymmet tillåter vill jag berätta hur omständigheterna ordnade vår trivsel på

avd. I omkring 1920-talet. Samhörighetskänslan hos ledning och personal var så enastående, så jag tvivlar på om något liknande förekommit i LM:s historia. Jag har dristat kalla den min poesitid. Många, angenäma och efterlängtrade var våra fritidsträffar. Hur skulle det vara om ungdomen av i dag skulle försöka blåsa nytt liv i den gamla LM-andan? Resurser saknas inte. Många och goda krafter medverkar för samhörighet. Organisationen förbättrar levnadsstandard. Idrotten, teaterkommittén, orkester och sångkör bjuder frikostigt på underhållning och avkoppling. En sådan jätteorkester och en sådan sagolik repertoar. Men, frågar någon, hur skall man få tag i LM-andan? Den kommer nog en vacker dag tillbaka, hoppas

Onkel Dick

Så långt insändarna. Redaktionen har dessutom vänt sig till några representanter för olika kategorier anställda för att höra deras mening, och svaren publiceras här nedan.

Ingenjör E Wiberg, XtkC:

— Ingenjör Stålfors har rätt i en del avseenden. LM-andan är en myt — den är något man strävar efter och har svårt att definiera. Och lika svårt att skapa. Det beror på tidsandan och på företagets storlek. Det är jakten efter penningen och de personliga fördelarna, som går i första hand, inte strävan efter trevnad och kamratskap.

Men ordet »kverulans» är farligt. Det får inte användas om all kritik.

Tittar man efter, märker man, att en verklig LM-anda finns hos dem som kan »rotera» inom företaget och bekanta sig med och nå personlig kontakt med så många som möjligt. De får också den förståelse för andras problem som tidsandan håller på att utplåna.

En annan sak är att ungdomens respekt för erfarenheten håller på att avtrubbas. Sektion för sektion kan visserligen en god anda uppstå — och gör det också ibland — men den kan näppeligen omfatta hela företaget. Kontakten mellan arbetare och tjänstemän är inte heller vad den borde vara. På den punkten förekommer allttjämt många onödiga missförstånd.

Låt mig sen också säga, att prestige-hunger är något som enligt min mening kan säljas mycket billigt. Den bottenar i mindervärdeskomplex. Och så ett råd till missnöjda: tänk först och tala sen. En sådan eftertanke leder ibland till att man tiger, och det är bättre än illa tala. Men först och sist: så stor personlig kontakt som möjligt. När en person blir ett nummer, förlorar han samhörighetskänslan. Därför är det också angeläget att den goda andan vårdas uppifrån.

Ingenjör K B Olsbro, Xlpc:

En god anda inom ett företag innebär trivsel, arbetsglädje och tolerans. Man

(Forts. på sid. 69)