

Kontakten



Ericsson
LM

Nr 6

1948

LM-ARNAS TIDNING

Kontakten

LM-arnas tidning

Ansvarig utgivare: Hugo Lindberg
Redaktör: Sigv. Eklund tel. 453
Redaktionssekr.: Gunnar Hagwall
tel. 457

Redaktionskommitté:

Herbert Fredborg, Xup, tel. 429
Ragnar Göransson, Vta 16, tel. 258
Sigge Ringberger, Vta 27, tel. 727
Sten Tiberg, VtsC, tel. 642

Lokalredaktörer:

H Adenby, Ermi, tel. 41
E Hellström, Sieverts Kabelverk, tel. 319
F Lundquist, SER, tel. 3 o. 303
S von Melsted, SRA, tel. 211
M Steiner, Kabelverket, Älvsjö, tel. 31
G Thorén, Alpha, tel. 65
K Wästfelt, SIB, tel. 569
C G Löfgren, FÖB
E Wandel, GR
U Swensson, Katrineholm
U Erling, Söderhamn
O Arvidsson, Norrtälje
A Wrette, Karlskrona

Omslagsbild:

»Sundbybergs-Kalle», pressaren A E V
Karlsson, Vta 12, får tomtebesök.

Ur innehållet:

	sid.
Försigkommet lindebarn	92
Julaffon i tropikerna	95
All världens missljud	97
Blåvitt LM-jubileum	98
Semester i Söderhavet	100
Miljonaffär i Venezuela	102
Inte ett spår	103
Namnanropet in memoriam	108

Ökning av LME:s aktiekapital

Styrelsen för Telefonaktiebolaget L M Ericsson har den 22 oktober 1948 beslutat ökning av bolagets aktiekapital medelst nyteckning till pari av 241 995 aktier av serie A och 362 991 aktier av serie B, varje aktie å nominellt kr. 35:—. Bolagets aktiekapital kommer därigenom att ökas från Kr. 70 581 910:— till kr. 91 756 420:—.

De nya kapitalet är avsett för finansiering av de ytterligare åtgärder, som erfordras för en ökning av bolagets och vissa svenska dotterföretags produktionskapacitet. En dylik ökning har nämligen visat sig ofrånkomlig, då orderstocken såväl hos bolaget som hos dess dotterbolag i Sverige vuxit mycket starkt under senare år. Den har sålunda icke mindre än 6-dubblats sedan år 1940.

Planerna för produktionskapacitetens utökning finnas angivna i styrelsens förvaltningsberättelser för åren 1946 och 1947 och omfatta i huvudsak nya fabriks-

FRÅN FÖRETAGSNÄMNDERNA

Huvudfabriken, Midsommarkransen höll sitt första sammanträde den 29 oktober 1948. Dessutom har nämnden haft ett extra sammanträde den 8 november för behandling av ett par bordlagda frågor beträffande nämndens organisation.

Vid det första sammanträdet uttryckte verkställande direktören den förhoppningen, att det organ för samråd, som tillskapats genom avtalet om företagsnämnder, skall visa sig vara ett lyckligt grepp på det länge diskuterade problemet, hur personalen skall kunna bli närmare informerad om vad som sker i ett stort företag.

Direktör Ericson kan blott undantagsvis delta i nämndens arbete och har därför till ordförande utsett hr Hugo Lindberg. Vice ordförande är hr Åke Andersson, Vta 06. Till sekreterare inom nämnden har utsetts hr E Lantz, Trm, och till protokollsekreterare utom nämnden hr N Svensson, Di.

Företagsledningens representanter äro utom ordföranden hrr H Thorelli, H Ohlin, A Westling, A Tobiasson, Edv Jonsson och S Tiberg. Suppleanter: Hrr S Åberg, G Svalling, John Ericsson och H Boye.

Arbetarnas representanter utom vice ordföranden äro fru S Ekenberg, Vta 22, hrr S Ringberger, Vta 27, E Nordström, Vta 11, T Fast, Vta 15, G Blomgren, Vta 19, och A Eriksson, Vta 36.

Suppleanter: Hr A Öster, Vta 60, och fru Harriet Eriksson, Vta 19, hrr W Holmberg, Vta 30, A Boström, Vta 11, A Johansson, Vta 12, S Dagqvist, Vta 13, A Hassel, Vta 22.

Tjänstemännen representeras av hrr E Lantz, Trm, B Olsbro, Xlp, och N Andersson, Vta 19. Den sistnämnde är arbetsledarnas speciella representant i nämnden. Suppleanter: Hrr H Berglund, Vtv, H Fredborg, Xup, och H Friberg, Vta 22.

På nämndens första sammanträde diskuterades förutom en del organisatoriska frågor mättsättning på ritningar och toleranser samt Vp:s organisation och kontakt med verkstaden. Som sakkunniga hade särskilt tillkallats G Berggren, GnrC, och E Vrang, Vp.

På det extra sammanträdet gav bland annat hr Thorelli en översikt över konjunkturen och marknadsutvecklingen. Han uppehöll sig därvid särskilt vid de nuvarande valutasvårigheterna och framhöll, att den exportoffensiv, som man inom landet planerar för att försöka lösa valutaproblemet, nog kan möta vissa svårigheter, eftersom »säljarens marknad» nu börjar svikta. Den skulle dock kunna underlättas genom en nedskrivning av

anläggningar i Katrineholm, Söderhamn och Karlskrona, vid Mätinstrumentaktiebolagets anläggningar i Ulvsunda, vid Sieverts Kabelverk i Sundbyberg samt ny kontors- och laboratoriebyggnad vid huvudfabriken i Midsommarkransen.

De medel, som det nya aktiekapitalet tillför bolaget äro avsedda för fullföljandet av byggnadsarbetena och för anskaffning av erforderliga maskiner och inventarier samt för de med den utökade kapaciteten sammanhängande ökningarna i lager och kundfordringar.

kronans utlandsvärde, menade hr Thorelli. Han nämnde också, att råmaterial-situationen under 1949 ser ut att bli besvärlig. Bolaget har fortfarande brist på arbetskraft vid Huvudfabriken. I Karlskrona och Söderhamn har emellertid antalet arbetare ökat från ca 550 till 1150 under året. Orderstocken är fortfarande stor och beräknas genomsnittligt räcka för 3 års tillverkning. Beträffande våra möjligheter att hävda oss i konkurrensen sade hr Thorelli, att det ej längre är fråga om att endast konkurrera med priser och leveranstider. Det gäller också att hålla en hög kvalitet, och han värdade till nämndledamöterna och övriga anställda att hjälpas åt att hålla kvaliteten på bolagets produkter uppe.

Ermis företagsnämnd höll sitt första sammanträde den 6 oktober 1948.

Ordförande är direktör G Gerdhem, vice ordförande hr E Andersson, Vta 64, och sekreterare tills vidare hr J Hagdahl, Tm.

Företagsledningens representanter äro utom ordföranden hrr A Drougge, H Avermark, A Nerlén och G Heijkensköld.

Arbetarnas representanter utom vice ordföranden äro hrr T Dahlqvist, T Jakobsen, I Thid och A Wetterqvist. Suppleanter: Hrr E Engberg, O Claesson, N. Lund, S Wedin och S E Christensson.

Tjänstemännen representeras av hrr V Cederqvist, Vta 64, J Hagdahl, Tm, och Ch Norberg. Suppleanter: Hrr M Swahn, B Wandin, TiA, och C Ek, VpiC.

Förutom ordningsfrågor behandlades den undersökning, som gjorts på Ermi på initiativ av hr T Jacobsson, Vta 62, angående intresset för en direkt busslinje mellan Södermalm och Ulvsunda. Direktör Gerdhems erbjudande att personligen överlämna skrivelse i ärendet till ledningen för Stockholms Spårvägar accepterades tackamt.

Alpha. Nämnden hade sitt första sammanträde den 28 oktober 1948. Ordförande är direktör N Kallerman, vice ordförande hr Bertil Larsson, V 1, och sekreterare hr A Lundborg.

Företagsledningens representanter äro utom ordföranden hr A Lundborg, S Rös-sel, V Juhlin, S Bratt och C A Sellberg. Suppleanter: Hrr G Thorén och H Åkerlind.

Arbetarnas representanter utom vice ordföranden äro hrr T Rönngren, V 1, och H Vestin, V 5, fru Aina Hagberg, V 6, fru Ruth Sjögren, V 7, samt hr I Hägglund, V 12. Suppleanter: hrr B Andersson, V 1,

(Forts. å sid. 106.)

Ställföreträdande VD

För att under vice verkställande direktörens vistelse utomlands avlasta verkställande direktören en del av hans arbete har styrelsen utsett direktör Thorelli att vara verkställande direktörens ställföreträdare (SD) för verksamheten i Midsommarkransen med tillhörande filialfabriker samt Telesignalfabriken i Gröndal och Kabelverket i Älvsjö. Tills vidare behåller direktör Thorelli sina arbetsuppgifter som DtC.

... SOLDATER I SAMMA ARMÉ

Arbetet inom företagsnämnderna vid Ericsson-gruppens olika svenska företag har nu börjat. Starten skedde hos Ermi den 6 oktober och därefter ha en rad sammanträden hållits såsom framgår av en särskild redogörelse i detta nummer. På andra håll är organisationsarbetet i full gång och sammanträdena äro utlysta eller planerade. När detta läses, torde man därför ha börjat arbetet praktiskt taget över hela linjen.

De inledande sammanträdena ha helt naturligt huvudsakligen ägnats åt sådana formella frågor, som framkomma vid nämndernas konstituerande och arbetets igångsättande. På sina håll har man emellertid omedelbart tagit itu med problem. Ermi hade exempelvis en trafikfråga — önskemål om en direkt bussförbindelse mellan Södermalm och Ulvsunda — under diskussion, och man enades om en framställning till Spårvägsbolaget. I Midsommarkransen diskuterades livligt bl. a. »måttsättning och toleranser»

med saklighet och god vilja att åstadkomma förbättringar.

Det är naturligtvis både onödigt och olämpligt att så här i starten försöka ställa något slags horoskop för våra företagsnämnder. Däremot kan konstateras, att man överallt synes ha satt i gång med de bästa avsikter att försöka komma till tals och förstå varandra.

Ett litet exempel bland flera. Vid Älvsjö Kabelverk framförde fritidskommittén för en tid sedan en kabaret med bland annat en kuplettrefräng: »Vi ä' soldater i samma armé». Till denna refräng anknöt ordföranden i en annan företagsnämnd och framhöll, att om en sådan inställning blir levande inom ett företag, då kommer också företagsnämnden i detta företag att bli framgångsrik i sitt arbete.

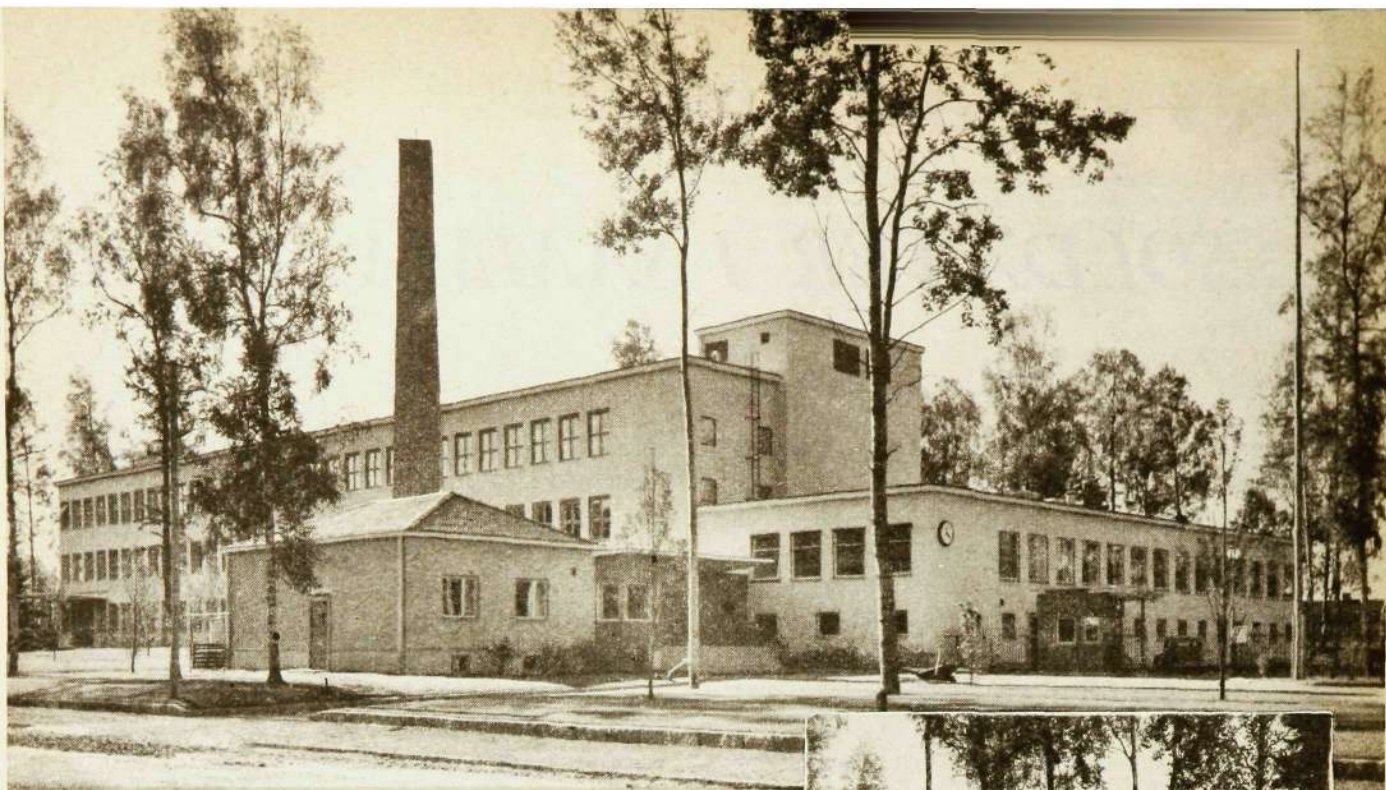
Varpå en arbetarrepresentant föreslog, att nämnden som motto för sitt arbete skulle acceptera: »Vi ä' soldater i samma armé...».

När KONTAKTEN kommer ut denna gång, står julen för dörren. Vi har redan hunnit med att fira Lucia och kanske man här och var på avdelningarna haft en liten julfest i förskott. Men den verkliga julen återstår, den där julen, som man inte kan fira någon annanstans än hemma.

KONTAKTENS redaktionskommitté önskar alla läsarna en verkligt God Jul. Samtidigt ber vi få tacka för gott samarbete under 1948, ty nästa gång tidningen kommer ut, står det 1949 på omslagssidan. Redaktionen har under 1948 fått många goda uppslag av läsekretsen, vi har fått pigga insändare och trevliga referat, stillsamma småfunderingar och en och annan gliring. Alltsammans har varit välkommet. Och så påminner vi om, att insändarspalterna står öppna för alla att ventileras problem i.

Inledningsvis sade vi något om, att den riktiga julen bara kan firas hemma. Det är dock många LM-are, som firar julen långt borta från Sverige. Till dem hinner inte vår julhälsning fram förrän vi har hunnit en bit in på nästa år. Men vi vill, att de ska känna, att våra julhälsningar inte svalnar på den långa vägen, och vi är glada, att dessa LM-are i alla fall så att säga firar jul i den stora LM-familjens sköte.

Redaktionskommittén



FÖRSIGKOMMET LINDEBARN



Visit hos LM i Katrineholm vars huvuduppgift är lindning av reläspolar

Det här är väl ingen fabrik? Här ser ju så proppert och trevligt ut!

Yttranden av detta slag har fällts av åtskilliga, som passerat förbi L M Ericssons anläggning i Katrineholm, inom parentes sagt skådeobjekt för många söndagspromenerande katrineholmare, som gärna per bil, cykel eller apostlahästar passerar förbi den vita fasaden. Omdömet är också fullt riktigt. Den välproportionerade byggnaden, omgiven av vitstammiga björkar, vackert gråbrungrönmelerade aspar samt tall och gran och med välskötta gräsmattor omkring, gör inte intryck av

Översta bilden på sidan visar Katrineholmsfabriken sedd från gatan. I flygeln till höger kontorslokaler och lunchrum. Infädd fabriken sedd från söder. Bilden tagen från den berömda blomsterbacken.

Nedan: Ingenjör Bertil Lundgren och verkställare Sven W Eriksson studerar ett par detaljer på var sin sida om chefsbordet.



fabrik. Det är det lyckliga resultatet av en allmän strävan att skapa största möjliga trevnad, en strävan, som underlättats av stora naturliga förutsättningar. Fabriksbyggnaden har kunnat placeras med långsidorna åt öster och väster, vilket haft största möjliga solljusbestrålning som följd. Den ligger vidare långt från andra industrier, och området inefattar bland annat även Katrineholms bästa blomsterbacke med sippor och liljekonvaljer om vårarna. Möjligheterna att ordna blomsterplanteringar kring själva byggnaden är också mycket goda och kommer att utnyttjas till våren.

Byggnaden är uppförd i källarvåning och tre plan. Källarvåningen inrymmer värmecentral, tryckluftsanläggning, transformatorer för högspänningen, luftskyddsrum samt lager och förråd av olika slag. Omlädningsrum, tvättrum och duschrum för de verkstadsanställda finns i kontorsbyggnadens bottenvåning. Verkstadens bottenvåning består av kontorslokaler samt verkstäder för tillverkning av gängtappar och gängskivor samt en verktygsavdelning, packrum, matsal m. m. I våningen en trappa upp lindas spolar och i översta våningen kontrolleras och justeras reläer och man har dessutom börjat koppla och löda 25-stegsväljare.

Förbi portvaktslogen, där fru Gerhardsson residerar, kommer en besökande in i vänthallen, vars jättefönster i fonden bildar ett vidvinkelobjektiv utåt gräsplanen och parken på byggnadens östra sida. Till vänster om hallen ligger personalintagningen och närmast till höger läkarens mottagningsrum med förbands-

rum och angränsande vilrum. Åt samma sida ligger en kort och låg flygel med kontorslokaler och lunchrum.

Maskintung bottenvåning

Från kontorsavdelningen finns direkt förbindelse med verkstadslokalerna genom byggnadens huvudtrappa. En halv trappa ner från kontorsplanet ligger Vta 51, som kräver den tyngsta maskinutrustningen, i våningen över denna verkstad ligger Vta 52 och i översta våningen Vta 53.

Vta 51 tillverkar alla gängtappar och gängskivor för LM-gruppens olika företag och dessutom kuggghjul samt en del kontrollmätverktyg och förestås av ingenjör S Jönson. Hela denna fabrikation har flyttats hit från Midsommarkransen och nu fattas egentligen bara en härdningsavdelning, som emellertid kommer så småningom. Maskinerna är till en del nyanskaffade, bl. a. en automatisk spårfräsningsmaskin, som sköter sig själv sedan magasinet påfyllts. Intressanta är också en del ytterst känsliga kontrollinstrument, inte minst ett optiskt, där gängornas mått och profil studeras i åtskilliga gängers förstoring.

Gängtappstillverkningen har för övrigt moderniserats så att gängorna inte längre svarvas av ohärdade ämnen utan slipas fram från härdade tappämnen. Måtten blir gärna felaktiga vid härdning efter svarvning, och då toleranserna är inte större än någon hundradels millimeter, inser man lätt fördelen med den använda

metoden. Med yttersta noggrannhet görs också fräsningen av kuggjul till finger-skivor, elströmsmätare, väljare och andra instrument, och givetvis också de verktyg, som verktygsavdelningen tillverkar.

När *Vta 51* bröts ut från Midsommarkransen var det fyra anställda som följde med till Katrineholm, bland dem gängsliparen *Rune Nilsson*, som på det sättet kom tillbaka till sin sömländska hembygd. Han har förresten en gång i världen arbetat hos *Mått-Johansson* i Eskilstuna och vet alltså vad precision vill säga. Han har varit 18 månader på LM — i Midsommarkransen fann man honom på *Vta 15* — och tycker om omplanteringen till en mindre stad. Sammanhållningen mellan kamraterna blir så bra, och inte heller drunknar man i mängden, menar han och ger i förbifarten arbetslokalerna ett högt betyg.

Ungefär i samma anda yttrar sig förmanen *Olof Andersson*, som varit 25 år i firman och i egenskap av son till »Hyvlar-Anders» är LM-are i andra generationen.

— På verkstan trivs man alltid, och där är man ju mest, förklarar han. En annan sak blir det med fritiden, och det kan ha sina risker för en gammal stockholmare att åka ut i landsorten, men det gick fint. Sitter man inte hemma, går man på bio och spårvagnarna saknar man inte. Är man intresserad av friluftsliv finns här både skog att gå i och sjöar att fiska i. Det kanske är lite värre för ungdomarna, som inte har familj att pyssla med, men här lär vara bra fiske för dom också...

Nya maskiner — nya problem

Gängslipningen är visserligen den tyngre tillverkningen, men inte tillverkningens tyngdpunkt. Denna har nämligen lagts på lindning av reläspolar och placerats i mellanvåningen. Här, på *Vta 52*, transporteras materialet ut av två s. k. Sandviksband, längs vilka lindningsmaskinerna placerats. Samma band transporterar också de färdiga produkterna till kontrollstationerna. En del av lindningsmaskinerna är nya och av en alldeles färsk konstruktion, som medfört en del besvärigheter av »tandsprickningsnatur» eller, för att vara mera exakt, trådslitningsnatur. Det hände nämligen inte så sällan att den fina tråden fastnade i någon ojämnhet i magasinsspolsens kant och

Fröken Elsa Månsson, *Vta 52*, får besked om någon detalj av förmanen *Gunnar Bengtsson*.



slets av. Botemedlet hette magasinsspolar av bakelit, men innan man kom underfund med det, hade personalen en del problem att brottas med. Nu är det bättre igen med den saken, försäkrar fru *Ester Ohlsson*, som har sin första industriplats och inte längtar tillbaka till hemarbetet. Som hon i egenskap av lycklig maka inte slipper riktigt ändå, även om »karln» får hjälpa till...

Ytterligare en trappa upp, i *Vta 53*, sysslar man huvudsakligen med reläjustering, förbindning och lindning. Här står ännu långa rader arbetsplatser tomma och det behövs ytterligare ett 100-tal flickor, innan antalet är fullt. Tills vidare har man inte heller så många maskiner. Tillverkningen är dock igång med den personal som finns, och ledningen hyser goda förhoppningar om att så småningom kunna fylla luckorna.

Bra personal, men för liten

Anskaffningen av arbetskraft har varit ett av de största problemen för den nya fabriken. Åtgärden att i god tid innan inflyttning kunde ske ordna en provisorisk verkstad för skolning av arbetskraft visade sig emellertid mycket god — dels

fick man därigenom ungefär 70 fullt utbildade som stomme, dels hann fabriken få en icke föraktlig good-will hos allmänheten. Hållningen var, framhåller fabrikschefen, ingenjör *Bertil Lundgren*, till en början avvaktande och försiktig, men sedan man väl kommit underfund med att arbetet hos LM visst inte var så svårt och krångligt, som man nog på många håll föreställde sig, blev tillströmningen bättre och dessutom hade man glädjen få behålla de flesta. Inte desto mindre är personalfrågan alltså ett bekymmer. Konkurrensen är hård som överallt annars. Fabriken har utom från själva staden lyckats få folk från bl. a. *Julita*, *Bie*, *Strängsjö*, *Valla*, *Sköldinge* och några andra kringliggande samhällen, men behovet är långt ifrån fyllt. På senaste tid har dock intresset visat ökande tendens och man anser sig ha rätt till en försiktig optimism.

— Vårt verkstadsfolk är mycket bra, betonar ingenjör *Lundgren*. De har visat stor läraktighet och sinne för kvalitetsarbete, och det är inga överord att vi just vad kvaliteten beträffar inte ligger Midsommarkransen efter. I detta resultat har också arbetsledarna en stor andel. De har visat stor pedagogisk skicklighet, gjort personalen intresserad och lärt alla, att man inte bara får utan också ska fråga om allt, som man inte känner sig säker på.

I bottenvåningen ligger *Vta 51*, där man slipar gängtappar och gängskivor samt fräser kuggjul för hela LM-gruppens behov.



Reläjustering på *Vta 53*, som placerats i översta våningen.





Det trivsamma lunchrummet. Infälld källarmästare Allan Kinberg i samspråk med fr. v. fröknarna Lindkvist och Wingqvist samt fru Roos.



»Skaffa mej blott en liten våning...»

Fröken *Elsa Månsson*, som kontrollmäter motståndet i färdigglindade spolar på *Vta 52*, hör till de många, som har sin första anställning inom industrin.

— Jag har haft plats i affär och i familj förut, men man känner sig mera självständig här och är helt och hållet sin egen efter arbetstiden. Första uppgiften här var reläjustering, men det var svårt. Den här kontrollen är lättare och allt vore bra, om jag bara kunde få tag i en lägenhet. Jag ska gifta mig, nämligen, men då behöver man ju också nänstans att bo...

Fröken Månsson berör därmed ett problem, som inte är lätt att lösa. Det är åtskilliga, som på grund av bostadsbristen ser bröllopsdagen hägra i ett ovisst fjärran, och LM-arna utgör inget undantag. För dem, som på ett tidigt stadium flyttade från Stockholm till Katrineholm, ordnades bostäder, men för de övriga har problemet varit värre. Nu hoppas man på benäget bistånd av staden och några pri-

vata byggmästare för att få de värsta svårigheterna avhjälpta.

I övrigt har det sociala arbetet lyckats bra. Någon läkare finns visserligen inte ännu i mottagningsrummet — Katrineholm har f. n. för få eskulaper för att någon av dem skulle hinna åta sig uppdraget — men det är bara en tidsfråga när den saken blir ordnad. T. v. tar en sjukvårdskunnig flicka hand om de små blesryer som förekommer, och läkare i staden undersöker alla, som söker anställning. Arbetskyddsanordningarna är fullt tillfredsställande, enligt vad skyddsombudet, fru *Stina Högberg*, *Vta 52*, intygar. Lunch serveras i den ljusa och mycket trevligt inredda matsalen, och källarmästare *Allan Kinberg* från Grand Restaurant står för mathållningen. Alla har lunch på samma gång och kan då via högtalaranläggningen lyssna till dagsnyheter, radio- och grammofonmusik. Musik i arbetet har också införts i verkstaden.

På tal om matsalen, så har många utomstående velat hyra den till samlingslokal, dock hittills utan framgång. Den är avsedd uteslutande för LM-arna och är

stundom lokal för små festligheter, exempelvis Lucia-firande och cirkelverksamhet av olika slag.

Fritidsverksamheten är i full gång. Korporationsklubben LME har ett 100-tal medlemmar med kamrer U W Swenson som driftigt ordförande. Klubben, som bildades 1947, har sektioner för fotboll, bandy, allmän idrott, orientering, handboll, badminton och skytte samt på sistone även bordtennis och schack. De båda sistnämnda deltagar i Katrineholms Korporationsförbunds pågående turneringar med resp. 4 och 2 lag. Det är ont om träningslokaler för idrottens folk i Katrineholm och det såg nästan hopplöst ut för klubben att kunna ordna inomhuslokal, men tack vare Folkskolestyrelsens tillmötesgående får klubben hyra Södra Skolans gymnastiksal och där pågår träning varje fredagskväll av handbolls-flickorna, manliga handbollslaget och badmintonspelarna i nämnd ordning. Ett särskilt kapitel fordrar folkdanslaget, som också tillhör korpsklubben och nyss firade ettårsjubileum. Det är några pigga ungdomar, som under ing. Sven Jönssons, *Vta 51*, ledning kunnat hänga ihop och få fram ett danslag som målmedvetet arbetar på denna kulturella och fina traditions bevarande. En ypperlig tillgång är även att Nils Lindvall, *Vta 52*, troget medverkar med fiolmusik under de krävande men gemytliga träningskvällarna.

Nöjeskommittén består av idel entusiastiskt folk, som ämnar sörja för att LM-arna i Katrineholm inte har tråkigt. Sven Lason, *Vta 51*, som är primus motor, hoppas att man så småningom förfogar över egna kabaréstjärnor.

Till slut en liten solskenshistoria från den tid, då ovannämnda provisoriska skolningsverkstad skulle sättas igång. Det var verkställare *Sven W Eriksson*, som fick i uppdrag att organisera den i gamla elverkets lokaler. En dag kom en något försagd dam dit för att höra sig för om arbetsmöjligheterna. Inne på gården träffade hon en gårdskarl, som gick och rumsterade med påfallande energi.

Följande samtal utspann sig.

— Träffas L M Ericsson här?

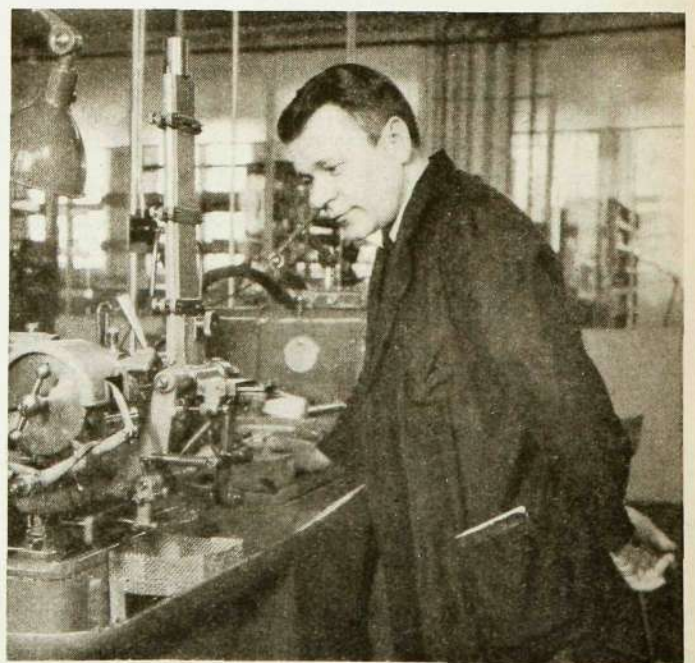
— Nä, han e dö.

— Jaså! Tro de! De måtte allt ha gått hastigt de, för jag hörde att han var här i morse...



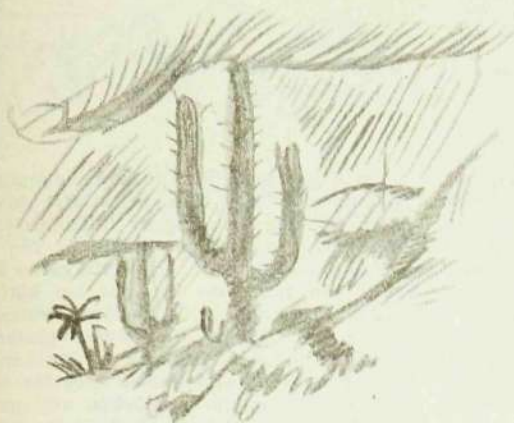
T. v.: Fru Ella Lundgren och fröken Ulla Carlsson på väg ut med verkstadspersonalens avlöningar.

T. h.: Förman Olof Andersson, *Vta 51*, kontrollerar den automatiska gängslipningsmaskinen.



Julen under ekvatorn eller i närheten av den gestaltar sig på många sätt annorlunda än högt uppe på norra kalotten. Fru Inga-Lisa Henriksson, maka till LM-ingenjören Valdemar Henriksson, befinner sig sedan sommaren 1946 i Sydamerika, närmare bestämt i Mendoza i Argentina. Hon berättar här, hur det var att fira jul i Bahia i Brasilien, där makarna bodde första tiden. Fru Henriksson för därmed också talan för många LM-are, som firar julen »bland palmer och bananer» långt borta i främmande länder och världsdelar.

Julafton i tropikerna



Det närmade sig jul. Adventsöndagarna passerade obemärkt förbi. Någon adventstake kom aldrig med i bagaget, och man skulle heller aldrig kommit på idén att tända ljus i rum, som kändes som en bastu, när solen låg på. Ingen ljuspydd, blåögd Lucia kom med kaffe och lussekatter. Ingen hets med julklappsök och lack och rim. Visserligen såg skyltfönstren ut som verkliga vinterlandskap med pappersgranar och vaddsnö några dagar före jul, men de kunde omöjligt framkalla någon julstämning, då solen nästan stod i zenit, och dagarna blev varmare och varmare. Julen är inte samma familjehögtid här som i Norden. Då de flesta människor aldrig sett snö, sattes vi dessa dagar på hårt prov vid besvarandet av alla frågor hur ser snö ut?, hur känns det att ta i snö?, är den mycket kall? osv. Efter alla våra förklaringar utbrast en av min mans medhjälpare: »Då måste alla människor i Sverige använda skor.»

Så randades julaftonen. Stora, tunga skyar hade tryckt hela morgonen, och hetan var ganska pressande. Ett kort skyfall bröt lös över staden och gjorde gatorna julfina från smuts och damm, men regnet förde inte med sig någon svalka. Jag var på väg att önska God Jul till några vänner. Träden lyste så friskt gröna efter regnet, och himmelen hade på några minuter befriats från alla ovädersmoln. En mogen mangafukt föll med en kraftig duns i marken. Efter några minuters vandring klubbade klänningen på ryggen, och jag saktade stegen. Tankarna gick oupphörligt till det lilla landet i Norden. Var det verkligen riktig jul där med julgran och klappar och julotta?

Jag var framme vid huset, där våra vänner bodde. Det var så tyst överallt. Det var bara trappan, som knarrade under mina steg. Då trängde genom tystnaden en bekant melodi emot mig, först svagt och sedan allt starkare. — Det var julsalmen »Stilla natt, heliga natt», som spelades från en grammofonskiva. Jag stannade och bara lyssnade — andlöst. Det där otäcka greppet om strupen ville

inte släppa, och tårarna trängde sig fram i ögonvrårna. Det var inte den inspelning, jag var van att höra, och skivan var nött efter många jular i främmande land, men den hade dock förmåga att för en kort stund stryka ut enorma avstånd och föra mig över oändliga vatten — hem.

Jag vet ej hur länge jag stod och lyssnade, skivan spelades om och om igen, men julönskingarna blev ej framförda den dagen.

Människan är en underlig varelse. Utan att rubbas ur jämvikt läste man om att folk svalt i Europa, att översvämningar i Kina krävde tusentals offer, att några atombomber kan utplåna en jättestad. Och så står man där, en vuxen människa, och kan inte hindra tårarna att tränga fram, bara för att de välkända tonerna från julsalmen påminner en om att det verkligen är julafton.

Julkvällen tillbringade vi hos en norsk familj, utan julgran och övriga juldekorationer. Efter 25 år i Brasilien firar man jul på brasilianskt sätt. Skinkan var utbytt mot kalkon, och efterrätten var plumpudding efter engelskt mönster. Jul-

klappsutdelningen påminde mera om födelsedagsfirande än något annat, och rusinen, nötterna och frukten, som avslutade julaftonsfirandet, äter vi året runt.

Det var strålande stjärnklart, när vi gick hem på natten, och inte en enda människa syntes till på gatorna. Vi stannade i porten till en liten upplyst kyrka. Inne i den rikt dekorerade kyrkan framför högaltaret stod en miniatyrkrubba föreställande födelsen i Betlehem. De tre vise männen låg knäböjande framför Jesusbarnet, som låg svept i halm i ett fattigt stall. Framför altaret knäböjde kvinnor i frasande sidenkjolar och män i vita tropikkostymer, under det en präst mäsade på latin.

Vi fortsatte gatan framåt, och det enda ljud, som bröt tystnaden, var de s. k. cigarrerernas musik i de stora mangaträden. Och under deras oavbrutna violinackompanjemang hörde jag hela tiden svagt liksom i fjärran tonerna av den gamla julsalmen, och jag såg framför mig min barndoms jular med snötyngda granar och julottefärder efter frustande hästar.



Solljuset spelar på Sao Franciscokyrkans överlastade barockfasad och skapar en julstämning som är naturlig för landets egna innevanare, men egendomlig och främmande för en nordbo.

VÅRT DAGLIGA BRÖD

Matrådet och dess arbete

När LME flyttade ut till Midsommar-kransen fick SARA hand om lunchrummet. För att emellertid ge de anställda tillfälle och möjlighet att framföra sina synpunkter och önskemål i fråga om matserveringen tillsattes det s. k. matrådet. Detta är sammansatt av representanter för SARA, bolagsledningen och personalen. Bolaget representeras av kommandörkapten *Carl Cassel, IC*, arbetarna av fru *Harriet Eriksson, Vta 19*, och tjänstemännen av ing. *Torsten Hällström, Xtl*. Dessutom deltar personalkonsultanten, fru *Gunnel Nordholm-Peterson*, i matrådets överläggningar. I regel sammanträder matrådet en gång i månaden, dock med ett uppehåll under sommaren.

Det är ganska naturligt, att när det gäller ett företag av LME:s storlek och med en restaurangrörelse av den omfattning denna har, missnöje kan uppstå i olika avseenden. Matrådet får därför behandla frågor av mångahanda slag. Först och främst gäller dessa matens kvalitet, kvantitet och tillagning, men de omfattar även de hygieniska förhållandena, såsom diskning o. dyl. Efter förslag och diskussion på flera matradsammansträden har bolaget beslutat en utbyggnad av köket för att bereda plats för två nya tretanks diskmaskiner. Denna utbyggnad beräknas vara klar våren 1949. Med dessa nya diskmaskiner utlovar SARA en fullt acceptabel diskning av porslin och matbestick.

Till matrådets uppgifter hör också att, då anledning att misstänka matförgiftning föreligger, påkalla undersökning. Vid sådana tillfällen — som dess bättre inte har varit så många — har Statens bakteriologiska anstalt, Hälsovårdsnämnden och LME:s chefsläkare, professor G Fischer, anlåtats såsom experter. I den mån matförgiftning kunnat konstateras, har åtgärder vidtagits för att förebygga ett återupprepande för framtiden. Även i fall, då matförgiftning ej kunnat bevisas men varit misstänkt, har överbliven mat kasserats.

I den mån personalen inte är nöjd med maten och andra förhållanden i samband med restaurangrörelsen skall vederbörande vända sig till representanterna i matrådet och meddela sina önskemål för att matrådet skall kunna ingripa. Några exempel på dylika ärenden kan nämnas.

Många har klagat på att maten inte är varm. Detta har ofta diskuterats inom matrådet. Orsaken till att maten inte är varm är, att köket ligger för långt ifrån lunchrummet, varför maten på vagnar transporteras till distributionsdisken, där den sedan förvaras i värmeskåp och på värmepallar tills den serveras. Men för att maten skall hinna serveras på kortaste tid till ca 500 lunchgäster samtidigt måste, förklarar SARA, servitriserna portionera ut den en stund i förväg, vilket gör att den hinner kallna. En förbättring

i detta avseende har dock åstadkommit genom att LME låtit installera värmeskåp för uppvärmning av tallrikarna. Det klagas på att matsedeln är för enformigt sammansatt, och detta gäller särskilt för dem som har ont om köttkupper. De kupongfria ersättningsrätterna upprepas alltför ofta, anser gästerna. Blodpudding och fiskkotletter är kanske bra mat, men förekommer litet för ofta. När det t. ex. har anmärkts, att spenaten förefaller väl blek, så förklarar SARA detta inte bero på att den innehåller för litet spenat utan på det tillagningssätt, som är nödvändigt vid massproduktion. Tidigare har serverats två assietter i samband med gröttfrukosten, men dessa har nyligen tagits bort. SARA förklarar anledningen vara, att assietterna infördes under äggransoneringen. Nu när tillgången på ägg är större, har man ansett lämpligt att återgå till vad som gällde tidigare, nämligen två ägg och gröt.

Gästerna vill helst ha skalad potatis till måltiderna. Detta önskemål kan SARA inte tillmötesgå, enär skalmningsmaskinens kapacitet är otillräcklig sedan gästernas antal ökat väsentligt de senaste åren, och även därför att svårigheter föreligger att erhalla tillräcklig personal i köket.

Till dem som anser att de får för litet kött på sina kuponger kan meddelas, att livsmedelskommissionen uppställt vissa regler för köttets och fläskets vikt. För t. ex. åtta kuponger skall levereras 100 gr rå falukorv, för nio kuponger ca 50 gr kokt (100 gr rå) skinka, och för fem kuponger skall det finnas ca 30 gr kokt (50 gr rått) fläsk i ärterna. I de fall man önskar kontrollvägning, kan detta ske inne på SARA:s expedition.

Beträffande kupongerna har det från SARA:s sida påtalats, att gästerna ofta felar och uraktlåter att lämna kuponger. Detta har emellertid påtalats i annat sammanhang, varför man får hoppas, att det numera inte behöver uppstå några kupongförluster för SARA. Då klagomål har framförts till SARA om att kaffegrädden varit dålig, har detta bemötts av SARA med att gästerna dricker grädden som mjölk och i anledning därav har man måst späda ut grädden, så att den skall räcka! Det beror därför på gästerna själva, om kvaliteten på grädden skall bli bättre.

På grund av att så många skall serveras på en gång uppstår naturligtvis stor brådska vid serveringen, vilket i sin tur kan försäkra irritation hos såväl gästerna som serveringspersonalen. Med litet större anpassning från båda sidor skulle säkerligen många sådana episoder kunna undvikas.

Detta var något om sådant som matrådet får behandla. Alla önskemål beträffande maten och serveringen kan som sagt framföras till representanterna i matrådet, och positiva förslag till förbättringar mottas tacksamt.

Torsten Hällström

Gamla LM-minnen

I serien Gamla LM-minnen överlämnar vi denna gång ordet åt hr *Elof Carlsson, Vtk*, tidigare förman på *Vta 12*.

— Det var direktör Boströms och förrådsförvaltare Billstens lunchvanor som gjorde, att jag kom till LM. De åt nämligen på Tegnér, och där var jag kökspojke. Så blev jag sjuk och fick inte ha nattarbete längre. Då frågade min chef direktör Boström, om det fanns jobb åt mig på LM, och det fanns. På den tiden sa folk, att om man kom in på LM, var man räddad för framtiden. Vad mig beträffar stämde det bra, för jag stannade och är kvar än. Det var 45 år i somras.

Det var trivsamt i de gamla verkstäderna, fast det var primitivt ibland. Elektriskt ljus fanns inte, när jag kom dit. Vi hade gasljus i taket, men första vintern, 1903—1904, fick vi ha talgdankar på maskinerna för att se. Verktygen var provisoriska och ordregången gick mycket på en höft. Någon planering fanns inte. Man fick en detalj och en papperslapp med beställ-

ning på så och så många detaljer »enligt prov». Det gick bra i alla fall. Företaget var ju inte så stort då.

En man på vår avdelning kallades »Jeppe». Naturen hade utrustat honom med ett sjusärdeles ilsket humör och vi grabbar fick sitta emellan för det mesta.

En annan, som också fick känna att han levde, var en reparationsmurare, som hade sina murargrejor i en skrub på avdelningen. Innanför dörren stod en stor soplår. Varenda morron, när muraren kom för att hämta sina verktyg, tog Jeppe honom och slängde honom i soplåren.

En måndagsmorgon var »Jeppe» värre än vanligt i baksmällan och arg som en bålgeting. När murarn kom i dörren, iddes »Jeppe» inte bära hand på honom utan ställde sig bara i Karl XII-pose, pekade och röt:

— Lagg dej i soplårn, murarjåkel!

Muraren kravlade sig beskedligt upp i soplåren. Han visste, att han skulle hamna där i alla händelser.

All världens

MSSLJUD

svävar över taken

— Vänta ett slag, jag måste köra bort några gräshoppor från sändarbordet. De där flygfåna gör mig tokig... Sådärja, nu har jag fred en stund. Bara här inte vore så ogudaktigt varmt. Fuktig hetta. Som ett ångbad. Skjortan känns som ett vätvärmande omslag på ryggen. Hur har ni det själv?

— Tack, lagom svalt. Minus femton grader Celsius utomhus. Inomhus är det lite bättre.

— Femton grader under noll! Mätte vara ett paradiset!

Samtalet gick genom etern en kväll för några år sedan. De talande var radioamatören SM 5 TP, dvs. på begriplig svenska ingenjör *Thorsten Lange, Tu*, och en engelsk tjänsteman på kommandering någonstans i Burma. Förbindelsen var utmärkt och de båda herrarna träffades sedan dess åtskilliga gånger pr eterväg. Och naturligtvis växlade de QSL-kort, dvs. skriftlig bekräftelse på uppnådd radiokontakt.

I Braintree, en liten stad i Massachusetts i USA, bor W 1 AKY, dvs. svensk-amerikanen Edward R Myrbeck, som ingenjör Lange ofta pratar med. En kväll under pågående samtal kom ingenjör Lange att tänka på, att dr C G Aurell, TuC, just befann sig i Boston. Kunde han få fram en hälsning?

Jodå, bara adress och telefonnummer fanns. Jaså, bara adressen?

— Dröj ett slag, så ska jag se efter i telefonkatalogen, menade Mr Myrbeck.

I detsamma ringde ingenjör Langes telefon. Det var SM 5 AOG, hoc est ingenjör *Gunnar Svala, SER*.

— Tjänare! Jag hör just att du pratar med W 1 AKY. Hälsa honom från mig och tacka honom för sist. Jag besökte honom när jag var i Amerika. Och Aurells nummer i Boston är...

Ing. K I Westerlund, t. v., och ing. B-G Magnusson, båda på SER, provar en ny amerikansk mottagare.



Ovan en samling QSL-kort från olika delar av världen. Infälld sitter ing. Thorsten Lange, Tu, vid sin sändare.

När Mr Myrbeck kom tillbaka till sin sändare fick han numret av ingenjör Lange, ringde upp och ordnade kontakt och de båda svenska kollegerna fick byta några ord tvärs över Atlanten.

Många sändaramatörer vid LME-företagen

Det är rätt naturligt, att det finns många sändaramatörer vid LM-företagen. Vid Svenska Radioaktiebolaget har man sålunda 12, däribland den som tekniker bekante *Sven Stjerna* och den ivrige trafikanten *Evald Johansson*, mera känd under namnet »Skruvén», vid SER 10, vid LME ett tiotal och förmodligen finns det en del även vid andra bolag.

En bland veteranerna är SM 5 WJ, alias hr *K I Westerlund*, personalchef på SER. Han började redan 1924 med vanlig kristallapparat och övergick till kortväg 1927. När amiral Byrd låg vid sydpolen med sin expedition, var SM 5 WJ lika välunderrättad om expeditionens äventyr som de amerikanska tidningar, som ordnat kortvägsförbindelse med den. Han satt nämligen och avlyssnade de telegrafiska sändningarna. När luftskeppet *Italia* kraschade i närheten av den andra polen var han bland dem som hörde de rapporter expeditionens radiostation morskade ut, han hade telefonförbindelse med Svensk Filmindustri expedition till Söderhavet — då dr Fejo hämtade hem ett par jätteodlor, som fick äran att dö på *Skansen* — och med den svenska solförmörkelseexpeditionen till Sydamerika förra året. Hans station torde vara en av de förnämsta i Stockholm och han har tillverkat allting själv utom mottagaren, som är av SRA:s fabrikat.

Ingenjör *B-G Magnusson*, SER, har specialiserat sig på ultrakortvägor och berättar, att man i Sverige nått en räckvidd på 300 kilometer och att man nu försöker nå kontakt med Helsingfors på 5-meterbandet. Om någon månad får man 2-meterband och tänker då försöka nå upp till amerikanarnas rekord, förbindelse på sträcker upp till 1 000 kilometer.

Ingenjör Lange kan räknas till de medelålders — som radioamatör betraktad. Han började 1934 med en liten sändare på 3 watt.

— Den räckte till förbindelse med 21 länder, berättar ingenjör Lange. Min nuvarande sändare spottar ut ca 100 watt och når jorden runt. Men det var nästan roligare i början, när man satt och knackade på telegrafnyckeln och kände sig relativt ensam och ostörd i etern. Då var varenda förbindelse något av en sensation. Nu är det en sådan trängsel på de för amatörer tillåtna banden att man knappast kan få en ostörd förbindelse. Vi kan förresten skilja mellan två olika slag av amatörer, de rena »trafikanterna», som skaffar sig en station och sedan nöjer sig med att sitta och söka kontakt med andra länder, och teknikerna, som ideligen utökar och förbättrar sina stationer. Vid LM-företagen är nog de flesta amatörerna av den sistnämnda sorten.

Höga fordringar på licensspekulanter

Vem som helst kan inte utan vidare skaffa en station och sätta igång med trafik. Telegrafverket vill också ha ett ord med i laget och beviljar inte licens på lösa boliner. Ett av huvudvillkoren för att överhuvud taget få amatörlicens är att fylla vissa krav på färdighet i telegrafi, och för telefoni fordras dessutom ett tekniskt prov. Ur lekmanansynpunkt är fordringarna ganska höga.

Numera är det inte många som använder telegrafi. En tid ansågs dock detta kommunikationssätt som det enda riktiga och sportsmannamässiga. Alltflera har dock »förfallit» till telefoni, som ger en mera omedelbar och personlig, samt dessutom snabbare kontakt. Det går ju fortare att prata än att knacka på telegrafnyckel. Amatörsändarna har visat sig vara av stor nytta i flera fall. De signaler, som de skeppsbrutna från *Italia* skickade ut, uppfattades först av en amatör, och vid mobiliseringen hade svenska försvarets signaltjänst ovärderlig hjälp av de många amatörerna. Den fast anställda eller under värnplikten utbildade signalpersonalen räckte inte till på långa vägar. Det förslår inte med att kunna sköta en apparat, man måste kunna vid behov både reparera och förbättra. De militära myndigheterna har också visat sin erkänsla genom att efter krigets slut stödja amatörerna när de ville ha sina under kriget indragna licenser tillbaka.



På lindningsavdelningen är arbetskraften nästan uteslutande kvinnlig, alldeles som i Sverige.

T. v. finska LM:s byggnad vid Fabiansgatan i centrum av Helsingfors.

BLÅVITT LM-JUBILEUM

LM Ericsson i Finland firar 30-årsjubileum med nybygge

År 1876, samma år som Lars Magnus Ericsson öppnade sin första verkstad vid Drottninggatan i Stockholm, startade Daniel Johan Wadén en elektrisk affär i Helsingfors.

Fyrtiotvå år senare — 1918 — befanns tiden vara mogen att i Finland grunda ett dotterbolag till LME. O/Y (Osakeyhtiö) LM Ericsson A/B i Finland bildades, och dess verksamhet blev en direkt fortsättning på firma Dan. Joh. Wadéns.

Det nystartade bolaget fick emellertid i hög grad erfara sanningen i det gamla ordstävets, att företaget är värst i portgången. Firman grundades just lagom för att få uppleva den svåra kris, som följde på första världskriget, den kris som inte minst för Finlands del kännetecknades av inflation och våldsamt valutafall samt konkurrens från länder, som just på grund av valutaförhållandena hade övertagit på exportmarknaden. Med seg energi lyckades firman dock så småningom väl hävda LM-produkternas ställning på den finska marknaden.

Sommaren 1939 hade man kommit så långt, att bolaget kunde flytta in i en egen, nybyggd fastighet vid Fabiansgatan 6, dvs. i huvudstadens centrum. De nya lokalerna var för den tidens förhållanden stora, rymliga och moderna. I den fem våningar höga gatubyggnaden hade så gott som hela andra våningen och nästan

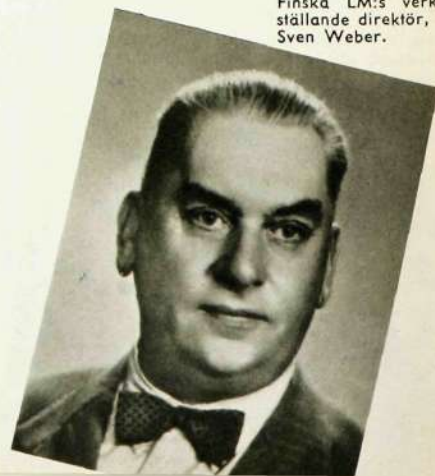
halva bottenvåningen reserverats för kontors-, utställnings- och lagerkontorslokaler. Resten av huset hyrdes ut. Verkstadens utrymmesbehov tillgodosågs av det fyra våningar höga gårdshuset, där de reparationsarbeten, som anförtroddes firman, utfördes. Någon egen tillverkning förekom ännu inte. Källarvåningen, som sträcker sig under hela tomten, användes i huvudsak som lagerlokal.

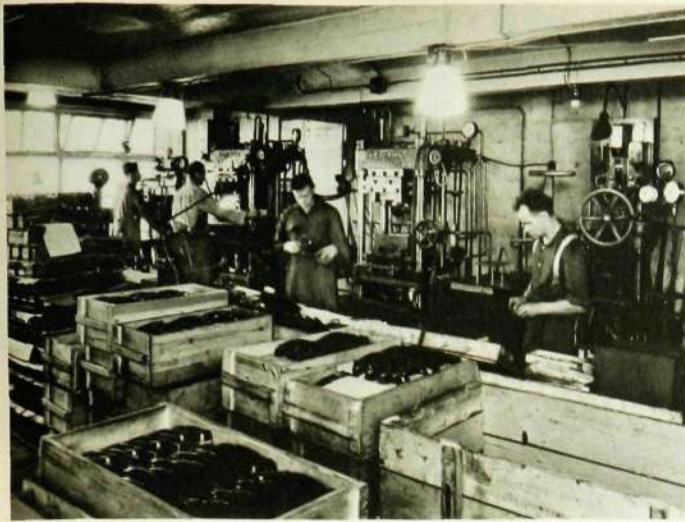
Förutom reparationsarbetena stod fram till 1941 på bolagets program försäljning och installation av Ericsson-materiel och Ericsson-anläggningar liksom av materiel från andra till LM-gruppen hörande företag. Redan i början av andra världskriget uppstod emellertid valutavårigheter, och importen från Sverige måste reduceras högst betydligt. Detta förde med sig minskad varutillgång, som på något sätt måste kompenseras. Den 1 juni 1941 startade bolaget därför en verkstad för hopsättning av telefonapparater, växlar m. m. Bakelit- och trädelarna tillverkades i Finland, men de huvudsakliga detaljerna importerades alltjämt från Stockholm. Dessutom konstruerades och tillverkades för arméns räkning speciella elldlednings-telefoner, tal- och hörlursgarnityr m. m. Då arméns behov av telefonmateriel upphörde i och med vapenstilleståndet, blev emellertid importen från Sverige ytterligare försvårad genom att tilldelningen av utländsk valuta ströps åt. För

att klara sig ur denna »flaskhals» utvidgade bolaget den ursprungligen som hopsättningsverkstad planerade fabriken verksamhet, så att den kom att omfatta även tillverkning av vissa detaljer, som tidigare importerats från Sverige.

Numera tillverkar fabriken i Helsingfors ett flertal olika typer av telefonapparater och kabelboxar med så gott som uteslutande inhemska detaljer och monterar dessutom automatiska och manuella växlar, till vilka man alltjämt huvudsakligen får detaljerna från Sverige. Det vore dock önskvärt att verkstadens tillverkningsprogram kompletterades, så att bolaget inom ramen för den magra importkvoten skulle i större utsträckning kun-

Finska LM:s verkställande direktör, Sven Weber.





Bakelitpressningsavdelningen där mikrotelefonstommarna tillverkas.



Försäljningsavdelningen består av en fil av rum, skilda åt genom glasväggar.

na införa sådan materiel, som inte lämpar sig för tillverkning i Finland. Därför har också bl. a. tillverkning av LB-växlar upptagits på programmet för den närmaste framtiden. Svårigheterna är dock både många och stora. En av de största är råvarubristen. Krigsskadestandsindustrierna måste i första hand ha sitt. Emellertid har den ökade tillverkningen nödvändiggjort en omDispositionering av utrymmena. En del av källarlokaler har tagits i anspråk för verkstadsändamål, och för apparathopsättning och apparatprovning har man fått skaffa en särskild verkstadslokal i en annan stadsdel.

Bolagets energiskt bedrivna försäljningsverksamhet är uppdelad på fyra avdelningar, nämligen anläggningsavdelningen, svagströmsavdelningen, telesignalavdelningen och starkströmsavdelningen. Den sistnämnda startades ursprungligen för försäljning av Sieverts Kabelverks produkter, men den omfattar nu försäljning av all slags radio- och starkströmsmateriel.

LM:s finska dotterbolag har varit ute i hårt blåsväder, men ändå lyckats att med framgång hävda moderföretagets intres-

sen. Detta visas inte minst av att LME på sin lott får automatiseringen i 11 av 19 städer samt levererat minst 90 % av de övriga städernas och landsortens manuella centraler. Av de nyautomatiseringar, som planerats under och efter kriget, har LME fått sig uppdraget anförtrott i fem fall av sju. Dessutom har O/Y L M Ericsson A/B i Finland levererat utrustningen till Helsingfors interurbanstation, 12- och 16-kanalsystem, bl. a. för förbindelsen med Stockholm, samt ett stort antal enkanalsystem. Bland telesignalläggningarna märks särskilt voteringsmaskinerna i Finlands riksdag.

Dessa uppdrag har firman fått i konkurrens med en rad utländska företag, som har representation i Finland, och dessutom har nyligen startats en finsk firma med i stort sett samma tillverkningsprogram som finska LM. Konkurrenten är dock tills vidare inte särskilt hård, då tillgången på materiel är betydligt mindre än efterfrågan och det torde komma att dröja ganska länge innan marknaden kan anses mättad.

Den 26 november i år fyllde finska LM 30 år och kunde göra det i det glada

medvetandet om att snart få sin besvärliga lokalfråga löst. På Drumsö i västra delen av Helsingfors byggs nämligen en ny fabrik om ca 17 000 m² golvyta, fördelade på källare, fyra våningar plus takvåning. Bygget påbörjades 29 juni och taklagsfest firades 15 september. Här får man nu plats för hela verkstaden och de kontorslokaler, som hör samman med den. Resten, dvs. försäljningsavdelningen, stannar på Fabiausgatan. Inflyttningen i de nya lokalerna beräknas ske i början av 1949. Plats finns i de nya lokalerna för närmare 400 arbetare, ehuru så många inte kommer att anställas till en början. 30-årsjubileet firades 17 december, varvid man särskilt uppmärksammade veteraner i firman.

O/Y L M Ericsson A/B i Finland sysselsätter f. n. 150 arbetare och omkring 100 tjänstemän, inkl. montörer. När lugnare förhållanden inträdde efter krigets slut 1945 upptog personalen en livlig fritidsverksamhet som alltjämt pågår och omfattar skidloppning, orientering, fri idrott, gymnastik och schack. I tävlingar med andra firmors personal har goda resultat nåtts och fina placeringar belagts.

Direktör Sven Weber lägger grundstenen till nybygget på Drumsö medan LME:s styrelseordförande, häradschefen Castrén (längst t. h.) och industriminister Takki ser på. T. h. står nybygget färdigt till det yttre.



Medan decemberkylan smyger sig allt närmare knutarna och hushållsgrisen går i dödsängest inför det annalkande midvinterblotet, finns det LM-are som jagar skorpioner och plockar kokosnötter vid ekvatorn. Övermontören Carl G Johanson i Quito, Ecuador, berättar här färgstarkt och muntert om hur hans pojkårs dröm om en semester på en ö i Söderhavet gick i uppfyllelse.

T. v. en vy från artikelförfattarens sommarnöje på paradisen Puná.

SEMESTER I SÖDERHAVET

— Hissa seglet och hiva upp ankaret, kommanderade den lilla skonarens skeppare. Men gästen hade somnat, så befälhavaren fick själv verkställa ordern, varefter han med en spark i ryggslutet väckte liv i sin försumlige hjälprede. Resans sista etapp anträdades. Pojkårens dröm om en semester på en ö i Söderhavet var på väg att förverkligas.

Men bäst att ta sakerna i ordning. Längsta delen av färden upptogs av en järnvägsresa från Quito, huvudstaden i Ecuador, till hamnstaden Guayaquil. Från Guayaquil är det sedan 150 kilometers bilfärd till Poroja och därifrån några timmars seglats ut till ön Puná, som ligger på tre graders sydlig bredd.

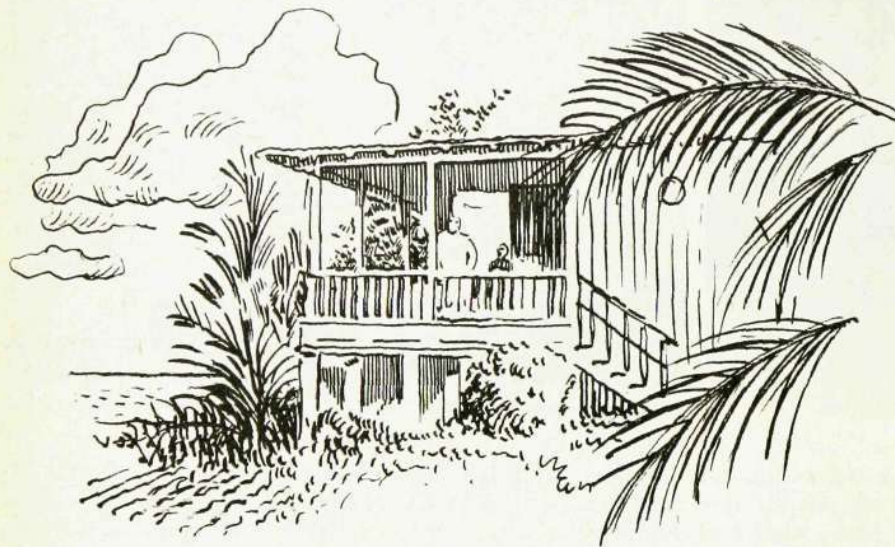
Tåget från Quito till Guayaquil går enligt tidtabellen halv sex på morgonen, och skulle det för en gångs skull verkligen ta någon större hänsyn till tidtabellen, avverkas resan — 446 kilometer — på 17 timmar. Sådant hör emellertid till sällsyntheterna. Järnvägen är smalspårig, vagnarna tränga, sofforna obekväma och bagaget staplas upp i mitten av vagnen så att rörelsefriheten är ytterst begränsad. Efter några timmar är golvet bestrött med cigarrettstumpar, aska, bananskal, apelsinskal och smörgåspapper. Först då börjar sydlänningen trivas.

Efter några timmar börjar stigningen från Quitodalen och vi närmar oss Cotopaxi, 3 500 meter över havet. Kylan från

det snötäckta bergmassivet i närheten gör sig gällande och morgonfrusna passagerare ser till att alla fönster är stängda. Växtligheten är mager, men indianerna lyckas avvinna den karga jorden en knapp bärgning. Vid de större stationerna utbjuds »choclos» — kokt majs — samt »conejillos fritos», dvs. stekta marsvin. De senare påstås vara en stor läckerhet. Själv har jag aldrig kunnat förmå mig att äta dem, ty likheten med en stor råtta gör att en svensk mage reagerar.

Vid foten av Chimborazo når järnvägen sin högsta punkt, 4 000 meter. Sedan börjar nedfärden, och bromsningen blir ett intressant kapitel. Utom vacuumbromsarna finns också handbromsar, som dras åt så hårt, att hjulen står stilla långa stunder. Lutningen är så brant, att tåget halkar vidare ändå, och myten om de fyrkantiga järnvägshjulen är verklighet i Ecuador.

Vid »Nariz del diablo» — djävulens näsa — stupar bergväggen 800 meter lodrätt ner i en dal, dit tåget ska krängla sig. Järnvägsbyggarna har sprängt zig-zag-avsatser hela vägen ner. Det kittlar i maggropen, när man tittar ut genom kupéfönstret och ser dalbotten 800 meter under sig. Men när man väl är nere, har man annat att tänka på. Växtligheten är subtropisk och blir så småningom tropisk djungel. Bananer och mangoträd, jättelika seibatråd med en stamdiameter på 6 meter ovanför roten, en och annan glänta med en sockerrörsplantage. Men plötsligt, strax efter klockan 18, ramlar den tropiska natten över en som en svart säck. Miljontals eldflugor, som skräms upp av tåget, lyser ibland upp djungeln med ett fosforaktigt sken.



T. v. ekvatorsmonumentet i Quito, och nedan övar sig LM-arna Rogowski och Johanson i balansgång på ekvatorlinjen, medan fru Fritz ser på.





Den nya telefoncentralen i Quito, som nu är under byggnad och öppnas för trafik år 1950.

En sympatisk konsul och ett språkgeni

Reströttheten börjar göra sig gällande. Bänkarna är trånga och obekväma och min bänkkamrat, en fet padre med örnen fulla av svarta hår, visar allt större tendenser att använda min axel som huvudkudde. Några tjocka, fräna tobaksmoln i näsan på honom väcker honom obarmhärtigt, och klockan 22.30 på kvällen är vi i Durán, sista stationen, belägen mitt emot Guayaquil vid Guyasflodens utlopp i Stilla havet. En halvtimmes färd med färja över flodens grumliga vatten, och i Guayaquil möter mig svenske konsulen, som ordnat med hotellrum åt mig. Efter förfriskningar och en promenad går jag till sängs och sover den rättfärdiges sömn.

Morgonen därpå kom konsulen och hämtade mig på hotellet och tog mig med i bil 150 kilometer till Posorja, varifrån kustseglarna går ut till Puná. Konsulen köpte för en del år sedan ett område på ön, där han låtit plantera kokospalmer och byggt sig en bungalow om fem rum. Det var den han ställt till vårt förfogande, och nu förklarade han, att han skulle ut och se till platsen, varför han lika gärna kunde ta mig med i bilen. Det finns hedersknyfflar, som alltid hittar på ett litet svepskäl för att få göra en medmänniska en tjänst.

Därmed är vi framme där vi började. Medan gästen gned sin ömma bak styrde vi ut till havs. Mina medsestrare var hr Fritz, affärsman från Quito, född ungare, efter första världskriget tjeckoslovakisk medborgare, samt hans 14-åriga systerson Ivan, ende överlevande av en stor och välsituerad familj, vilkens övriga medlemmar försvunnit i tyska koncentrationsläger. Före sista kriget var hr Fritz anställd på tjeckiska handelskammaren i Stockholm och gifte sig med en svenska, och hon och jag är nu de enda bofasta medlemmarna av svenska kolonin i Quito. Herr Fritz är för övrigt ett språkgeni, som talar 17 språk, därav svenska som en infödd.

Hundratals lekande och hoppande delfiner svärmar kring båten och håller sig för det mesta i vattenbrynet. Infödingarna kallar dem »pufónes», därför att de säger »puff» när de kommer upp till ytan och andas ut. Trots förbud jagas de av infödingarna som kokar olja av dem. En fullvuxen delfin ger två fat olja, talade en fiskare om för mig.

Vinden är bra och eftersom tidvattnet dessutom är på utgående, gör vi god fart,

cirka 12 knop. De höga kokospalmerna på Puná börjar bli synliga. Stranden är långgrund och vi måste ankra långt ute. Skepparen blåser i en snäcka, som låter som en mistlur, och efter en stund kommer en inföding ut i en av en urholkad trädstam förfärdigad kanot. Bagaget och våra kläder lastas över i kanoten, själva står vi på huvudet i vattnet och simmar i land.

Femtio meter från stranden, inbäddat bland palmerna, ligger huset, som ska bli vårt hem några veckors tid. Sanden är så het, att vi måste springa upp till huset för att inte bränna fotsulorna. Fönsterluckorna öppnas, madrasser tas ut till vädring och grundlig rengöring börjas, ty huset har stått obebott i över 6 månader. Några skorpioner, stora som Smålandskräftor, hittades under sängarna och avlivades ögonblickligen. De giftiga krypen finns överallt och tycker om att gömma sig i kläder och skor. Stora svärmar av tvåtums kackerlackor besprutas med DDT. Inte såg jag, om någon dog, men de försvann i alla fall, så de måste inte ha gillat behandlingen. Medförda konserver och andra godsaker packas upp och infödingen Marcos, en zambo, dvs. korsning mellan indian och neger, kommer med 6 stora kokosnötter. Vi bör vara törstiga, anser han, och han har fullkomligt rätt. Varje nöt innehåller ungefär 4 dricksglas kokosmjölk, som är både god och förstsläckande.

30 år och fjorton barn

Marcos bor i en liten bambuhydda på området och är en mycket produktiv herre. Trots sin ungdom — han kan inte vara mer än 30 år — är han lycklig pappa till 14 förhoppningsfulla telningar. Hans fru ser gammal och utsliten ut, och det är ju inte så underligt. De fem yngsta småttingarna Marcos springer hela dagarna omkring utan en tråd på kroppen. Marcos är en styv mekaniker, berättar han för mig. Då jag frågar, vad han kan utföra för mekaniska arbeten på ön, förklarar han stolt, att han öppnar och spikar igen trälådor och yxar till stockar till sitt husbygge. Han gör nämligen täta visiter längre inåt ön för att knycka timmer till en stuga åt sin ständigt växande familj. Stugan skall byggas på stolpar ungefär en meter över marken

för att stänga ormar och skorpioner och andra otrevliga kryp ute. Marcos är också ägare till en gammal enkelpipig bössa, kaliber 16, med stiftantändning. Den bär han alltid med sig vid sina timmerexpeditioner, och han måtte kunna jaga, för två gånger delade han med sig av hjortar, som han skjutit. Hjortkött är gott.

Brättom med jakt och husbygge har han dock aldrig. Alltid när vi ska ut på fiske, erbjuder han sina tjänster. Havet vimlar av fisk, men en stor del av dem är giftiga och farliga att ta i, och därför vill han vara med och visa oss, hur vi ska bära oss åt.

Det finns gott om fåglar på ön. I trädgården håller en flock papegojer ett fasligt liv och stranden vimlar av sjöfågel. Pelikanerna är de intressantaste. I fråga om störtdykning ligger de långt före herr Adolfs berömda Stukas.

Den råd lyder . . .

För att återgå till Marcos, har han tidigare varit i beröring med den s. k. civilisationen. Enligt egen uppgift var han en tid anställd som »teknisk rådgivare» åt ett amerikanskt bolag, som borrhade efter olja på ön. Trots att Marcos försäkrade, att där inte fanns någon olja, envisades bolaget med att borra och ådrog sig, alltjämt enligt Marcos, tusentals miljoner dollars i förlust. Det saknas inte fantasi under Marcos krulliga peruk.

Ön Puná är ett paradys, men vattenfrågan är besvärlig. Ur en håla i trädgården fick vi dock en soppa, som efter filtrering och kokning dog att koka kaffe av, laga mat och diska i. Ett svenskt primuskök gjorde susen och beundrades dagligen av alla medlemmar av familjen Marcos.

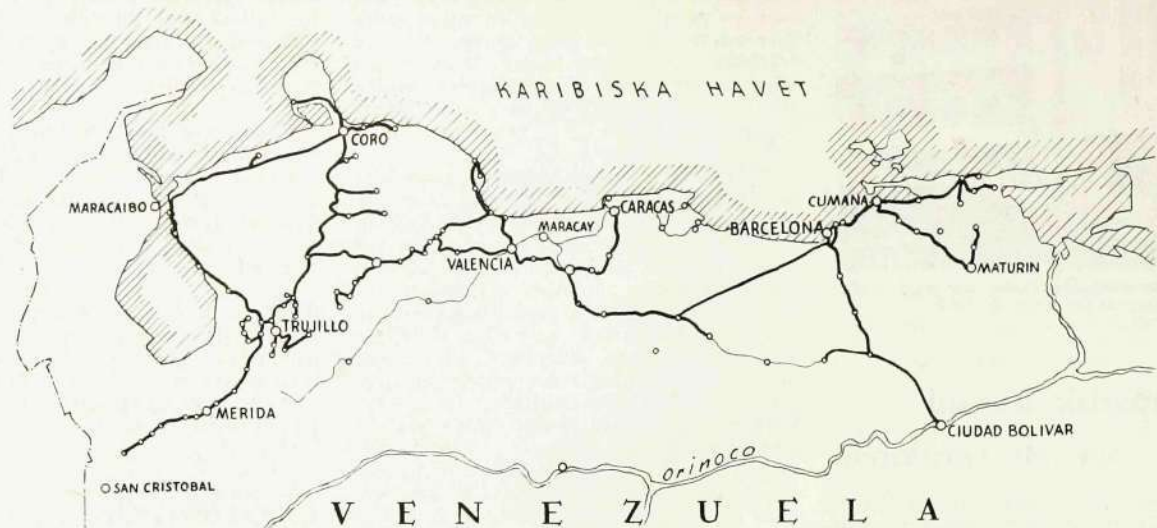
Ja, så gick några oförglömliga semesterveckor på en ö i Söderhavet. Quitos tunna luft blir påfrestande i längden och läkare förordar vistelse på lägre höjd några veckor om året. Och det är skönt att koppla av från de tusentals svårigheter som är ofrånkomliga vid telefonnäbyggen, där arbetare och förmän måste undervisas och handledas i minsta detalj.

Carl G Johanson

En bild från Quito. I förgrunden Plaza de Libertad med regeringsbyggnaden. T. v. ses en del av katedralen.



MILJONAFFÄR I VENEZUELA



De sydligare delarna av Venezuela är läckta av bergskedjor och urskogar. Det är norra delen, längst kusten av Karibiska havet, som L M Ericsson nu enligt planen skall förse med telefonnät. Kartan visar sträckningen av det telefonnät, som Venezuelanska regeringen har för avsikt att bygga.

I nr 4 av KONTAKTEN för i år meddelades i största korthet att ett kontrakt slutits mellan staten Venezuela och L M Ericsson angående renovering av Venezuelas telefonnät. Detta kontrakt har nu legaliserats och godkänts av venezuelanska parlamentet. Den första inbetalningen på 370 000 dollar har erhållits.

Avtalet innebär i stort sett, att L M Ericsson i Venezuela utarbetar ett telefonprojekt för hela landet med undantag för de koncessionsområden som innehas av ett engelskt telefonbolag. Detta arbete håller nu LM:s spansktalande ingenjörer och tekniker på med. Avtalet innefattar vidare en fast order på ca 10 000 000 kronor och ett »supply agreement» på tredubbla beloppet, allt i dollar.

Även om man bortser från den glädjande omständigheten att kontraktet innebär en betydande framgång för L M Ericsson i den svenska exportoffensiven, är affären i och för sig av imponerande mått.

Avtalet innefattar sålunda 11 automatiska telefoncentraler, samt ett 80-tal manuella stationer och därjämte utrustningar för bärfrekvens och trådlös telefon och telegrafi. Den sistnämnda utrustningen skall levereras av RCA i New York. Förutom ovanstående omfattar leveransprogrammet all materiel, som behövs för 4 000 km interurbana telefonlinjer, vari ingår 80 000 telefonstolpar, dvs. en hel skog av raka, fina svenska furor, som ska omplanteras i latinamerikansk jord.

För utförande av dessa omfattande arbeten har bildats ett nytt bolag, *Compania Anonima Ericsson (CEV)* med säte i Caracas och med ingenjör *Gunnar Eklund* som chef. Ekonomichef i det nya bolaget är herr *B Ceder*, som flyttat över från Mexiko, och vidare har där placerats *Colombia-LM:arna Greger Åhlund* och *Hans-Olof Andersson* samt de tidigare i Argentina placerade LM:arna *Olof Åhlund* och *Hans Erik Anflo*.

Tillkomsten av detta kontrakt är värd att i korthet relateras, särskilt som den utgör ett bra exempel på hur hastigt förhållandena kan ändras inom affärsvärlden. I början av oktober förra året reste ingenjör *G Fernstedt, Dft*, till Latinamerika för att göra en rundresa till de 16 republikerna, där LM är representerat. Ett av hans uppdrag var att för agenter och andra representanter klargöra orsakerna till de långa leveranstiderna och att lugna de otåliga kunderna. På denna resa kom ingenjör Fernstedt till Caracas, där han tänkte stanna i 5 dagar. Omedelbart vid ankomsten till Maiguaitia, Caracas flyghamn, blev han ansatt av direktör Tage Swahn, juniorpartner i Electro-Industrial »Halven», som på ett förnämligt sätt tillvaratar LM:s intressen i Venezuela. Det visade sig snart att uppslaget fordrade ett avbrott i resan och följden blev ett 7 månaders uppehåll istället för 5 dagars. Efter en del svårigheter undertecknade ingenjör Fernstedt kontraktet den 30 mars i år.

Från kontraktets undertecknande. Från vänster kommunikationsministern dr Leonardo Ruiz Pineda, ingenjör Göte Fernstedt och dr Ruben Hurtado Rodriguez, kommunikationsministerns juridiske rådgivare.



Förbundsrepubliken Venezuela är med sina 449 000 kvadratkilometer mera än dubbelt så stor som Sverige, men invånareantalet är föga mera än hälften. Landet är ett av de två nordligaste i Latinamerika och begränsas i norr av Karibiska havet. Det inre av landet upptas till stor del av bergskedjor och urskogar.

Befolkningen är mycket uppblandad, och halvblod av olika schatteringar utgör 90 %. De vita och kreolerna uppgår inte till mera än ca 2 %.

Venezuela är främst bekant som oljeproducerande land. 1930 låg landet som nr 2 bland världens oljeproducenter. Andra viktiga exportprodukter är kaffe och kakao.

På senare tid har Venezuela gjort sig bekant för sitt omfattande och frikostiga immigrationsprogram, som tar sikte på både åkerbrukets och industrins behov. Detta invandringsprogram, som tills vidare omfattar 65 000 personer om året, har lockat många européer till landet. De får där gratis undervisning i spanska, varefter de placeras inom industrin eller får mark att odla.

INTE ETT SPÅR



Den stora tillbyggnaden i Midsommar-kransen nalkas nu med stora steg sin fullbordan, och lokalerna tas i anspråk efter hand. Den första »hyresgästen» blev dock ingen av LM:s avdelningar, utan SIB, dvs. L M Ericssons Signalaktiebolag, som tidigare haft sina lokaler utspridda bland LM:s och i mitten av oktober drog in i nybyggnaden. SIB disponerar nu hela dess bottenvåning och dessutom fyra rum i våningen en trappa upp.

Nybyggnaden skiljer sig vad interiören beträffar ganska väsentligt från högkroppens övriga kontorsvåningar. Genom den mindre våningshöjden är utrymmena vertikalt mera ekonomiskt tillvaratagna. Detta har inte blott möjliggjort större golvyta i förhållande till bygghöjden, utan också medfört att lokalerna gör ett intimt och trivsamt intryck. En fördel som kommer av läget är att ingen utsikt från de inemot 600 fönstren stängs av murar, tak eller lanterniner — en ur trivselsynpunkt inte oväsentlig detalj.

Östra delen av byggnaden — den som har direkt anknäring till högkroppens centrala massa — upptas av trappor, hissar och hallar. Bottenvåningen har en rymlig entréhall, och från denna, där även ett vaktmästarställe anordnats, löper den korridor, längs vilken SIB:s lokaler är belägna.

Äntligen i egen våning!

Genom att Signalbolaget sålunda fått »egen våning» och inte längre logerar i bland LM-avdelningarna insprängda rum, har mera relief givits åt dess karaktär av självständigt bolag. De som varit vana att dagligen och stundligen möta SIB:s personal i LM:s korridorer tänker nog annars inte så mycket på att SIB inte är en LM-avdelning.

Det var dock som en dylik avdelning fröet till det blivande bolaget såddes 1915, då L M Ericssons järnvägstekniska avdelning bildades. Verksamheten hade så smått igångsatts redan tidigare, men när avdelningen väl bildats utvecklades den snabbt, och då den tillverkade både elektriska och mekaniska järnvägssignal-

utan SIB:s
ställverk
mottot för
Signalbolaget

apparater fick LME övertag på marknaden. De övriga fabrikanterna av järnvägssignalmateriel tillverkade nämligen bara mekaniska system.

År 1921 bildades Förenade Signalverkstädernas Försäljningsaktiebolag. Delägare var AVOS och LME. År 1929 köpte LME de aktier, som innehades av AVOS, och slog ihop bolaget med LME:s järnvägstekniska avdelning till L M Ericssons Signalaktiebolag.

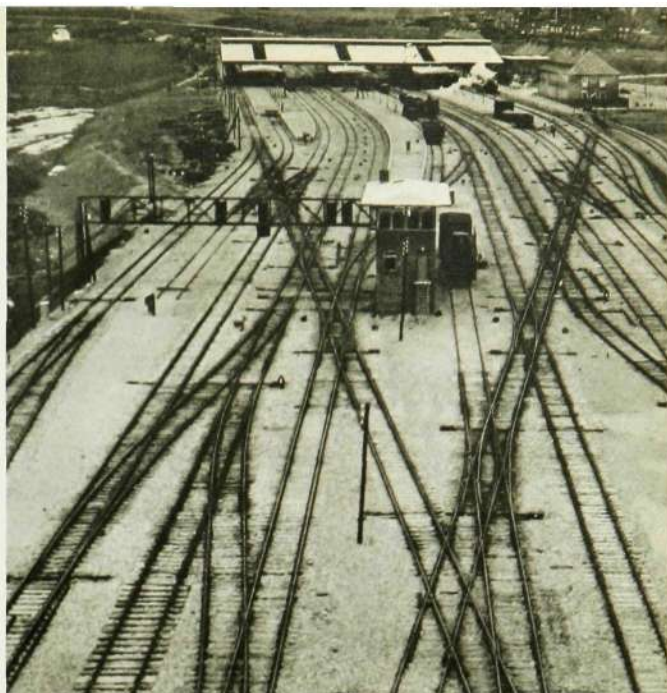
Sedan dess har bolaget undergått en omfattande utökning och har för närvarande ett 50-tal anställda, av vilka 4 är montörer och resten tjänstemän. Under senare år har stor omsorg ägnats utvecklingsarbetet, som bland annat omfattat spårledningssystem, reläställverk och gatusignalanläggningar. Resultatet av dessa ansträngningar kan nu också skönjas,



Direktör H Insulander, SIB, ingenjör S Ahlberg, SIBTC, och ingenjör S Enger i konferens i chefsrummet på SIB.



I SIB:s laboratorium. Herrarna i förgrunden är från vänster ingenjörerna S E Persson, E Andsjö och Nils Almgren. I bakgrunden syns ingenjör G Snell.



även om SIB som andra företag måste konstatera att man aldrig blir färdig, därför att utvecklingen inte stannar utan nya uppgifter ständigt dyker upp. På senaste tid har man sålunda bl. a. konstruerat ett hyttsignalsystem, som innebär att lampor inne i förarhytten meddelar tågföraren om linjen är klar eller inte.

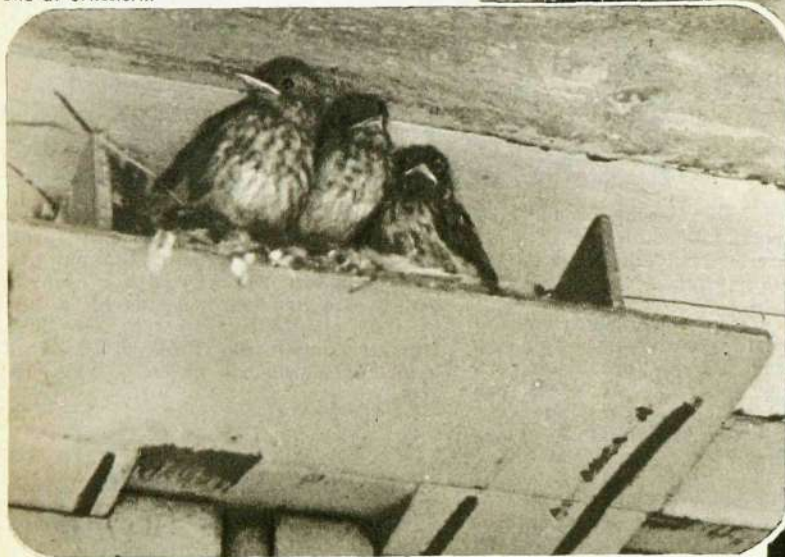
Inga egna verkstäder, men stor export.

SIB har emellertid ingen egen tillverkning och inga egna verkstäder. Det är uteslutande ett konstruktions- och försäljningsbolag. SIB:s ingenjörer konstruerar t. ex. ett trafiksignalsystem eller ett ställverk på papperet, och när ritningarna är klara blir det LME och/eller Alpha som får utföra tillverkningsarbetet. Den färdiga varan säljs sedan av SIB. Vidare förekommer samarbete med AVOS, som levererar den mekaniska materiel, som Signalbolaget behöver för sina anläggningar.

Signalbolaget bedriver för närvarande en omfattande export till Polen, där bolaget redan före kriget hade stora affärer. Denna export kommer dock så småningom att upphöra, eftersom en statlig fabrik i samma bransch är under uppförande i Polen och redan satt igång tillverkningen. Därmed är dock inte Signalbolagets polska affärer definitivt avvecklade, eftersom tillverkningen i Polen sker på licens från SIB. Andra betydande kunder är de nordiska grannländerna — SIB har förvärvat hälften av aktierna i Dansk Signal Industri och tidigare utfört stora arbeten i bl. a. Fredericia och Aarhus — samt Spanien, där Compañía Española Ericsson befinner sig i snabb utveckling och huvudsakligen sysslar med järnvägsmateriel samt även bedriver export på Portugal. Vidare har en marknadsundersökning gjorts i Sydamerika. Inom Statens järnvägar arbetar vidare sedan någon tid en signalkommitté med systematisering och standardisering av signalsäkerhetsanläggningarna. Med denna kommitté har bolaget ett intimt samarbete, som man hoppas i sinom tid skall leda till ökat arbete. Slutligen ägnas, som nämnts, stor uppmärksamhet åt gatusignalsystemet, och en provanläggning med fordonsstyrda signaler skall inom kort utföras i hörnet Götgatan—Högbergsgatan i Stockholm.

Hänt i höst

LME-orkestrernas 10-årsjubileum högtidlighölls 30 oktober i samband med orkestrernas traditionella höstfest med dans i lunchlokalerna. Publiken uppgick till ca 1200 personer. I programmet ingick konsert, kabaret, uppträdande av De sjungande poliserna, LME:s folkdanslag, en illusionist m. m. Behållningen skall som vanligt användas till stöd för orkestrernas verksamhet. I samband med jubileet togs ovanstående bild av orkestrern.



I flera år har *Muscicapa ficedula*, dvs. på simpel svenska den grå flugsnappare, byggt bo på en framskjutande järnskena ovanför dörren till en av Alphas varuhusar och inte låtit sig av att dörren ideligen öppnats och stängts. Här ser vi tre små förhoppningsfulla dunbollar sitta och vänta på att pappa och mamma ska komma hem med feta, färska flugor till middag. På Alpha hoppas man att sommargästerna kommer tillbaka 1949.

L M Ericssons industrihemvärnsområde hade i år fått i uppdrag att ordna höstfälttävlan för alla hemvärn inom Stockholms Fo. Arrangörerna hade lagt ner stor möda på förberedelserna och hade ett manstarkt uppbåd funktionärer i farten. Här nedan syns kompanichefen Inge Enander, ViC, i samspråk med löjtnant Sten Holmstedt och infälld en radiostation för inrapportering av resultat. Ynglingen till vänster heter Lennart Johansson och är lärling på Vta 15, den andre är en kamrat från Söderkompaniet. Mera om hemvärdet på annan plats.

En bild från Esseltes korporationssimning i Sportpalatset, varom mera på idrottssidorna. Det blev inget magplask — fotografen har bara brustit en smula i artighet mot »Sven-Pelle» från Vta II, som här går i vattnet under utvecklande av en aktningsvärd massa energi.



Manskören »Mikrofon» högtidlighöll sitt 10-årsjubileum med en konsert i flickläroverket vid Sveaplan inför talrik publik. Dirigent var som vanligt musikdirektör E Ehnwall. Vidare medverkade LM-orkestrern. Kören blev föremål för hyllningar, bland annat från Stockholms sängår förbund, som överlämnade en lagkerans. Efter konserten samlades körmedlemmarna med damer till supé, varvid ytterligare hyllningar följde och hederstecken överlämnades till veteranerna. Här nedan en bild från konserten.



50 ÅRS FACKLIGT ARBETE

LM Ericssons verkstadsklubb utgav till sitt 50-årsjubileum en 190 sidor omfattande minneskrift. Författare är Bo Carlsson, och dessutom har bidrag lämnats av några andra personer.

Den största artikeln är den långa, på bevarade protokoll byggda historiken. När klubben bildades, leddes företaget alltså av grundaren, Lars Magnus Ericsson, och förhållandena var utpräglat patriarkaliska. Detta kommer inte minst till synes i en bevarad skriftväxling mellan »fabrikörn» och några valda arbetarrepresentanter. Tonen i arbetsgivarens svar på de framställda frågorna är faderlig, och det framhålls också i minneskriften, att »det är en god fader, som talar». Det rörde sig om ett litet intermezzo, som var tidstypiskt och inte saknade sina poänger. Huvudfrågan gällde en ackordsprissättning, som inte ansågs tillfredsställande, men samtidigt beklagade man sig över en förman, som hade ett besvärligt humör. Vore det inte möjligt att tillhålla förmannen att han skulle behandla arbetarna litet mera humant? »Fabrikörn» svarade mycket utförligt på ackordsprissiffrågan, och så småningom kom man till en uppgörelse, som dock inte kunde sägas ha karaktären av avtal — därför var tiden ännu inte mogen. Be- träffande förmannen ifråga framhöll Ericsson, att denne medgivit, att han i anfall av misshumör förgått sig, men att han efter påpekande lovat försöka bättra sig. Som en hedrande egenskap hos förmannen framhölls, att han å sin sida inte klagat över någon av sina underlydande!

Från patriarkat till avtal

Det patriarkaliska förhållandets tid var emellertid snart ute — företags snabba tillväxt gjorde också sitt till. Så småningom kom de första riktiga förhandlingarna och konflikterna. Det första verkliga avtalet undertecknades den 25 september 1906, alltså för 42 år sedan. Samma år ställdes klubben inför en fråga av litet mera internationell färgläggning. Arbetarna vid fabriken i dåvarande S:t Petersburg meddelade, att de gått i strejk därför att tre av deras kamrater avskedats. Vad sade klubben i Stockholm om den saken?

Klubben i Stockholm gillade principiellt strejken, men då man inte visste hur förhållandena var vid den ryska fabriken, gick man till verkställande direktören, vid denna tid Boström. Direktör Boström meddelade, att den ryska fabriken huvudsakligen låg i ryska händer, varför företagsledningen i Stockholm inte kunde göra mycket åt förhållandena där. De tre arbetarna hade emellertid avskedats för att de misshandlat en förman och bland annat tömt en limpanna i håret på honom!

Originell uppgörelse vid storstrejken

De första åren av klubbens verksamhet kännetecknas av mycken osäkerhet och ett stundom nästan rörande famlande efter lämpliga organisatoriska former. Ibland måste man med författaren dra på munnen åt framlagda förslag och kanske även åt ett och annat beslut, men med tiden skönjer man mera distinkta riktlinjer och ett fastare handlag. Under storstrejken inträffade dock det något kuriösa förhållandet, att överenskommelse om arbetsnedläggelse nära nog träffades mellan arbetare och företagsledning.

Företaget tillhörde ännu inte de organiserade, varför arbetarna inte hade skyldighet att gå i strejk. Man kom överens med företagsledningen om att företaget inte skulle vidta några repressalieåtgärder för att arbetarna nedlade arbetet, trots att företaget inte var organiserat.

Bolaget fann sig alltså i att bli indraget i en strid, som det egentligen inte hade något intresse av. En del irritationer kunde naturligtvis ändå inte undvikas, så mycket mera som »Gule Josef» och hans anhängare — en arbetarorganisation utanför klubben och av något religiöst betonad karaktär — upptog arbetet innan strejken avblästes. Solidariteten inom klubben var heller inte hundraprocentig, och när arbetet slutligen återupptogs efter hela linjen hade något över 200 arbetare på eget bevåg i förväg återvänt.

Så småningom skapades den förhandlingstekniska apparat, som numera står arbetsmarknadens olika parter till buds. Småkonflikterna blev sällsyntare och istället kom storkonflikter. LM Ericssons verkstadsklubb har upplevt fyra öppna konflikter. Den senaste var metallarbetarstrejken 1945, om vilken — som det också framhålls i minneskriften — meningarna var ganska delade, och vilken kostade tunga offer, men genomfördes i solidaritetens tecken.

Minneskriften lämnar också intressanta exempel på tillfällen, då Verkstadsklubben i depressionstider lyckats hjälpa till att skaffa företaget beställningar, som bidragit till att förhindra ytterligare permitteringar. Det påpekas också, att klubben i nu rådande brist på arbetskraft söker hjälpa till att skaffa arbetare och att se till att arbetstiden utnyttjas effektivt. Minneskriften, som säljs till ett pris av 3 kronor, är en intressant och ställvis direkt roande läsning. Utstyrseln är gedigen utan lyxtendenser och illustrationsmaterialet trevligt.



LM Ericsson i Midsommarkransen har under hösten flera gånger visats för anhängiga till de anställda. Den sista visningen för hösten anordnades 21 november, varvid denna bild togs inne i demonstrationshallen, där montern väckte stort intresse. Ciceronen hr Arne Gudmark, Xuf, håller här en liten orientering.



Från en utbildningskurs på Vällinge. Mannen med kg-tår är hr Helge Degervall och de övriga från vänster Nils Robertsson och Erik Karlsson, samtliga från Kabelverket i Älvsjö.

Full fart på HEM VÄRNET

och särskilt vad hemvärnspojkarna be-
träffar visar kurvan en mycket markerad
uppgång. Här kan man tala om en verk-
lig succés och inte mindre än ungefär ett
nittiotal pojkar från lärlingsskolan och
andra håll har enrollerat sig. Siffran blir
ännu större när man får uniformer åt
dem som är kortast i rocken.

— Det är en stor fördel med att få en
sådan kader av pojkar, framhåller kom-
panichefen *Inge Enander, ViC*. Pojkarna
får rekrytutbildning på det s. k. Söder-
kompaniet, ett särskilt pojkkompani, för
vilket löjtnant Holmstedt är chef. Efter
utbildningen placeras de ut på befintliga
eller ny tillkommande förband. Utbild-
ningen är nyttig för dem ur flera syn-
punkter. De får en förskola till värn-
pliktsutbildningen och lär sig många sa-
ker, som de har nytta av under friluftsliv
även i det civila. Genom att utrust-
ningsbidrag utbetalas i proportion till
fliten har de också möjlighet att komplet-
tera sin fältutrustning med åtskilliga
»prylar». Ett 20-tal pojkar ska också be-
redas möjlighet att gå igenom körskola
för avsevärt nedsatt kostnad och me-
ningen är också att utverka billigare priser
på ridskolor o. dyl.

Genom kommandanten i Stockholm har
hemvärnspojkar till sitt förfogande
fått flera gamla militärförläggningar,
särskilt en ute i Saltsjöbaden, där öv-

ningarna hålls om somrarna. Meningen
är också, att denna förläggning ska bli
en friluftsstation, där pojkar kan vistas
några dar, om de har lust. Många av
pojkar har också visat goda takter som
radiotelegrafister. Från en kurs med 34
elever, som vi nyligen anordnade, utgick
20 med godkända betyg.

Lottagruppchefen, fru *Anna-Lisa Boh-
man, GR/Fe*, understryker behovet av
flera lottor. Man är särskilt angelägen
om att få så många unglottor som möj-
ligt. Alla flickor som fyllt 16 år har
alltså en chans att få vara med. Numera
behöver de inte heller kosta på sig ut-
rustningen själva utan får den av kronan.

Söderkompaniet hade sin höstövning i
trakten av Erstavik 13—14 november och
ca 75 LM-pojkar deltog. Kompaniet var
uppdelat på två styrkor. Stridsområde var
Älta—Erstavik—Solsidan. En avdelning
hade till uppgift att under natten och
söndagsförmiddagen försvara ett terräng-
avsnitt i trakten av Älta. Den andra styr-
kan verkställde nattspaning från Solsi-
dan och gick under söndagen till anfall
mot den försvarade terrängen. Löjtnant
S Holmstedt förde befälet över angripar-
na och löjtnant Hedin över försvararna.
Pojkar skötte sig förträffligt, trots att
det blev ytterst minimalt med sömnen för
åtskilliga av dem.

Det har efter fredsslutet varit tämligen
tyst om L. M. Ericssons industrihemvärn.
Detta beror på att hvledning inte kun-
nat ägna sig mycket tid åt rörelsen som
tidigare. Man måste också betrakta det
som ganska naturligt att en viss avslapp-
ning i hemvärnsmännens intresse och
energi inträdde efter krigsårens spänning.
Till övningarna infann sig en lång tid un-
gefär 10 % av hemvärnskompaniet. Detta
berodde också på svårigheten att få mi-
litär hjälp när ryttmästare Grafström inte
längre var tillgänglig.

Nu är emellertid situationen en annan.
Dels har industrihemvärdet i löjtnant
Sten Holmstedt fått en energisk medhjäl-
pare, som särskilt visat sig ha god hand
med hemvärnspojkar, dels har det irri-
terade utrikespolitiska läget på nytt sti-
mulerat intresset för hemvärdets upp-
gifter och verksamhet. På senare tid har
deltagareantalet stigit till ungefär 30 %

Från företagsnämnderna

(Forts. från sid. 90.)

F Sundberg, V 5, Kj Lundkvist, V 5, och
fru Eva Fredlund, V 16.

Tjänstemännen representeras av hr N
Blänning, RK, fröken Dagny Olsson,
Bokf., och hr F Pettersson, V 1. Supplean-
ter: Hrr G Hammarberg, Kalk, T Berg-
ström, AK, och E Apelby, V 11.

En del ordningsfrågor behandlades och
dessutom redogjorde ordföranden för
1949 års budget. Han förklarade, att den
tyder på möjligheter till tillfredsstäl-
lade sysselsättning under 1949.

*

Kabelverket i Älvsjö. Det första samman-
trädet ägde rum den 12 november 1948.
Ordförande är direktör G Olsson, vice
ordförande hr G Nilsson, Sp, och sekre-
terare hr N Svensson, HF (utom näm-
nden). Direktör Thorelli ingår i nämnden
som koncernledningens representant.
Företagsledningens representanter äro
utom ordföranden hrr H Thorelli, A Stei-
ner, E Carlson, N Eklöv, N Broberg och

S Almqvist. Suppleanter: Hrr E Norling,
A Wolff, B Modigh och B Franzson.
Arbetarnas representanter utom vice ord-
föranden äro hrr B Jansson, Sp, T Jo-
hansson, Mv, A Edman, Tr, F Fjellström,
P, och fru Anna-Lisa Hallström, Mo.
Suppleanter: Fru Eivor Roos, Sp, hrr N
Robertsson, Kh, D Åkerlund, F 1, F Olsson,
Gu, B Tengsell, Tr, och H Karlsson, Fö.
(Hr H Degervall, La, och fröken Ann-
Mari Averbo, P, har slutat.)

Tjänstemännen representeras av hrr G
Ericsson, J Berg och K Johansson. Sup-
pleanter: Hrr O Karlsson, B Sundin och
E Ljungdahl.

Förslagsverksamhetens organisation be-
handlades särskilt ingående. En redogö-
relse för denna lämnas i den kommuniké
från sammanträdet, som tillställs alla
anställda.

*

Sieverts Kabelverk. Konstituerande sam-
manträde hölls den 16 november 1948.
Ordförande är direktör G Olsson, vice

ordförande hr Torsten Larsson, avd. 29,
och sekreterare hr N Svensson, HF (utom
nämnden).

Företagsledningens representanter äro
utom ordföranden hrr E Bylander, G Ek-
stedt, T Eliasson, A Haettner, N Nyman-
son och H Spanne. Suppleanter: Hrr T
Amnelius, J Roos, J Rosell och H Sjö-
borg.

Arbetarnas representanter utom vice ord-
föranden äro hrr S. Almebrant, avd. 29,
Edv. Larsson, avd. 31, och E Karlsson,
avd. 21, fröken Ragnhild Elb, avd. 30, hrr
C Gröningsson, avd. 74, och R Hedman,
avd. 6. Suppleanter: Fru A Zetterström,
avd. 29, hrr G Holmberg, avd. 27, H Vess-
ström, avd. 31, N Gröningsson, avd. 29,
G Ljunggren, avd. 18, och R Nordling,
avd. 6. (Ytterligare en suppleant skall
väljas.)

Tjänstemännen representeras av fru G
Runeborg, hrr E Wedberg och N Wallen-
tin. Suppleanter: Fru M Rovér, hrr B
Lindwall och G Andersson.

Ordningen för förslagsverksamheten be-
handlades bl. a. och en redogörelse här-
om lämnas i den kommuniké från sam-
manträdet, som tillställs alla anställda.

Ermi-damer på fjälläventyr

Lilly Karlsson och Elna Eriksson heter ett par spänstiga damer på Ermi, som varje verkstadssemester reser norrut för att få litet frisk fjällluft i lungorna. Det är en härlig sport, men inte utan sina risker, vilket de båda vitala 60-åringarna fick erfara 4 september i år.

Damerna bodde på ett pensionat vid foten av Hästfjället och gjorde en tur till fjällstugan 5 kilometer därifrån. Raststugans ägare föreslog då, att de skulle fortsätta längs den rösa leden till fjälltoppen, så skulle han ha kaffet färdigt till återkomsten.

Väl uppe på fjälltoppen blev de plötsligt insvepta i dimma, »som insydda i en säck». Istället för att vänta tills dimman lättade, försökte de ta sig ner igen. De hittade också första röset, men sen var det stopp. Till på köpet blev de oense om riktningen.

Dimman lättade ett ögonblick, och de vilsegångna såg en gård i fjärran. De satte kurs mot den och plumsade på genom myrarna, där vattnet trängde in i pjäxorna. Flera gånger tänkte de lägga sig, men stretade i alla fall vidare, och hade turen att komma rätt på gården, där de blev omhändertagna. Sen följde en vägvisare dem den 8 km långa vägen till raststugan, där fjällgubben just gjort sig klar för att gå ut och söka efter dem. Han visste att fjäll och dimma i förening inte är att leka med, även om man är hurtfrisk och envis.

Vandringen hade tagit tolv timmar. Tolv mycket långa timmar. Men slutet var gott och gott smakade kaffet efteråt.

Småplock från Söderhamn

Personalstyrkan i Söderhamn fortsätter att öka och är nu uppe i ca 550 st.

Verkstadsklubben hade fest lördagen den 30 okt. i matsalen, där ca 225 personer hade samlats. Vid sammankomsten förekom uppträdande av LM:s amatörer, visning av sparpropagandafilm efter ett anförande av sparbanksdirektören Berg från Söderhamns Sparbank och dans trädde till tonerna av Keras orkester.

Till en sparklubb, som startade i början av december, har från verkstaden antecknat sig ca 225 anställda, vilka förbundit sig att regelbundet låta på lönen dra av ett fastställt belopp per vecka.

Efter arbetets slut visades den 24 november några brandskyddsfilmer i matsalen, där Söderhamnsfabrikens anställda bl. a. fick ta del av HF:s välordnade brandskydd.

Efter slutad arbetsdag

Vi pensionärer har ju våra problem och kanske krämpor att dras med. Höst och vinter är besvärligast. »Hur får du tiden att gå nu sen du slutade jobbet», har många aktiv LM-are frågat mig.

Jag måste erkänna, att tiden går minst lika fort som när jag satt i fabriken. Mycket som man inte hann eller orkade med på fritiden efter arbetet, kommer nu fram och väcker nya intressen till liv. Man vill lära känna sin stad och dess ton. Det finns tillfällen i det jäktiga stadslivet, som lugnar nerverna, därför att man vet, att man är ledig och lämnat förvärvsarbetet. Till exempel: man sitter på en soffa vid en stor trafikknut och ser hur jäktade människor springer, hoppar och far på och av spårvagnar och bussar. Det är som att sitta på en cirkus eller något liknande. Har man något intressant att läsa, lyssnar man på radio och tycker man om musik, kan de sakerna skänka många högtidsstunder. Någon hobby har vi väl alla. I ett hem finns det ju dessutom alltid något att pyssla med. Man får hjälpas åt, när krafterna tryter för endera parten. Sådant händer. Och dagarna flyr så fort och det lider mot kväll. »Vad gör det om solen går neder, hon kommer imorgon igen», står det i en gammal visa. Ibland undrar man, hur länge man skall orka med i tillvaron, särskilt när någon gammal god kamrat lämnat in. Det blir liksom lite oroligt inombords.

Men det finns ju glädjeämnen också. Folkpensionen m. m. kvitteras ut med stor tacksamhet, och den är en god hjälp, särskilt nu i dyrtiden. Det är ju inte alla, som orkar förtjäna pengar med arbete på gamla dar. Men härom dagen träffade jag en pensionär, som jag beundrar.

Inga namn. Han har ännu sina kroppskrafter kvar och var på sin tid »sakförare» mellan gamla och nya fabriken på Thulegatan. På kvällarna var han ordningsman vid en av Djurgårdens nöjeställningar. Där togs hans jättestyrka i anspråk när missbagliga killar skulle lyftas ut. När vi nu pratats vid en stund, avbröt han tvärt och sa:

— Nu måste jag gå och jobba. Jag är vedbärare. Än kan jag, gudskelov, ta en säck ved på axeln och känka upp den fem trappor.

— Det är inte illa vid dina 78 år.

— Man måste ju späda på pensionen lite, förstär du, förklarade han och försvann i gatvimlet.

— Gamle viking, tänkte jag, när jag stod och såg efter honom, du gav mig något att tänka på.

Ett annat glädjeämne är KONTAKTEN. Den är ju vår egen tidning, den är välkommen och den läser vi noga. I den kan man ju följa med utvecklingen på sin gamla arbetsplats och kända namn och ansikten möter en här och var i spalterna. Sådant är intressant för en som varit med nästan från början. Särskilt gläder det mig att musiken och sången gått så starkt framåt på LM och att de blir så omhuldade av de flesta.

Och som avslutning på de här funderingarna skulle jag vilja låna några ord av Sehlstedt:

*»Jag tänker stundom, fast det sällan
händer,
när tidens böljor mot min farkost slå:
Då tänker jag, det går en dag i sänder,
går det ej bra, så går det bra ändå.»*

ONKEL DICK



Så här såg det ut på LM:s mekaniska avdelning nådens år 1902, alltså när Onkel Dick var en ung man i 20-årsåldern.

Namnanropet in memoriam

Under 1949 fösvinner en institution, som för Stockholms del spelat en mycket stor roll, nämligen namnanropet. Dödsbudet kommer inte helt oväntat, eftersom det föregicks av en serie rumphuggningar för ett år sedan. För LM:s del blir följden att det gamla namnanropet »LM Eriesson» lämnar plats för ett gruppnummer, som med alla nollorna ser ut som ett väl avrundat bokföringsresultat.

Snart får vi sålunda inte längre höra den ljuva röst, som ropat »klar» sekunden innan ägarinnan kopplat en till fel abonnent eller man fått en serie ilska-upptaget-signaler i örat. Ibland har man nog undrat, om ropet »klar» skulle betyda, att vederbörande själv var klar eller just tagit sig en.

Men det är som bekant lätt att säga tulinpanaros. Damerna på namnanropet har nog inte haft någon sinekur. I en så pass telefoninfekterad stad som Stockholm är det nog inte lätt att tillfredsställande sköta alla förbindelser. Ni vet väl, att det i staden mellan broarna finns 563,3 telefonapparater pr 1 000 innevånare? Och att det inom Stockholms administrationsområde finns 450,6 apparater pr 1 000 innevånare och i Stor-Stockholm 417,6 pr 1 000? Det måste leda till trassel, om man blandar namnanrop och nummeranrop i ett så finmaskigt telefonnät. Fast vi tycker förstas ännu mera synd om de stackars abonnenter, som hamnat till höger om decimalkommat och får klara sig med några tiondelar av en ap-

parat. Det är väl sådana, som hyrt ut rum med »tillgång till telefon».

Ett namnanrop kommer dock att bli kvar i alla tider. Det lancerades i en film år nittonhundrakallt av ett tämligen lättklätt tjack, som svassade omkring mellan borden på en restaurang och sjöng en visa, som slutade: »Så är mitt namnanrop: Jag ääääälskar Deeej!» Vi känner dock åtskilliga gripenbergare och andra medelålders bättre herrar bek. f. ev. äkt. som reagerar snabbare för impulserna av en lång rad nollor med lämpliga siffror framför och inga decimalkomma emellan.

Kanske vi i det här sammanhanget bör påminna om, att namnanropet är av mycket gammalt datum och betydligt äldre än nummersystemet. Från början hade alla abonnenter namnanrop, och det var först när de blev för många, som de började numreras. Detta idylliska namnanropssystem finns förresten kvar på åtskilliga håll i vårt land och säkert i många andra länder. Man behöver inte vara så värst gammal för att komma ihåg när den smärtsamma övergången till nummersystem ägde rum i våra mindre städer. Och just från den tiden härrör följande solskenshistoria om en professor, som tillhörde den nu i utdöende stadda, tankspridda typen. Den gode professorn skulle från sitt tjänsterum ringa hem och upplysa sin kära hälft om att han inte kom i tid till middagen, en i och för sig onödigt upplysning, eftersom minutvisaren hunnit gå flera varv kring ur-

tavlan sedan middagstimmen slog. Allt-nog, profeten ringde upp telefonstationen:
— Får jag min hustru!
— Vilket nummer?
— Nummer? Jag har väl inget harem heller!

Och så ett litet intermezzo från modernare tid, närmare bestämt beredskapstiden. En och annan kommer kanske ihåg, att större och mindre militära förband i början begåvats med chiffernummer, som var omöjliga att komma ihåg, ännu omöjligare att uppfatta och till råga på allt byttes ut lite då och då. Chefen för en liten bevakning i Stockholms skärgård — en sergeant — hade fått ut en avlösningstyrka, som han på goda grunder fann undermålig. Arg som en bälgeting grep han telefonen för att ringa upp den ansvarige syndaren — en furir — och ge honom en avhyvling efter bästa kaserngårdsmönster, begärde ett av de mystiska numren och fick svar.

— Hallå! Jo, det är just en snygg avlösningstyrka ni skickar mig. Har jag inte sagt, att jag vill ha folk hit, kanske. Och så skickar ni mig såna här jäkla dönickar, som inte kan hålla sig vakna under måltiderna en gång. Såna här...

— Vad för något? Vad är det ni säger?
— Dönickar, sa jag. Ja, just dönickar. Precis lika dana dönickar som ni själv, och det är inte småpotatis. Lika jä—
— Ett ögonblick! Vet ni, vem ni talar med? Det här är general X.
Dödyst några högspänningsladdade, evighetslånga sekunder. Därpå:
— Jaså. Vet generalen vem jag är då?
— Nej.
— Nå, tack gode Gud för det...
Avringning.

God Jul, förresten. Allesammans, med eller utan namnanrop.

OCTOPUS

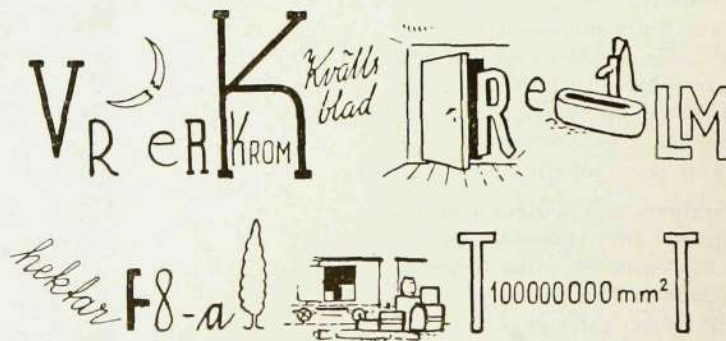
Mörka utsikter

Ett hemskt öde hotar invånarna i Buenos Aires.

President Péron anser att hans trogna folk är alltför pratsamt. Han funderar på att dra in alla telefoner i huvudstaden, där man fördriver tråkigheten genom att pladdra i telefon hela dagarna, och där det vanligaste svaret i växeln på ämbetsverkens telefoner är: Upptaget!

Regeringen har räknat ut att man ringer 7 miljoner samtal om dagen i Buenos Aires, vilket gör 21 samtal pr apparat. Ett ganska aktningvärt rekord, om man tar i betraktande att New York bara räknar 7 samtal pr apparat om dagen och Paris futtiga fem!

KONTAKTENS rebus nr 2



En rebus kan vara lagom att fundera på, medan man smälter julmaten. Den som funderar bäst och har turen att få sin lösning öpp-

nad först, har en tia att vänta i belöning. Svar märkt »Rebus nr 2» skall vara KONTAKTENS redaktion tillhanda senast 10 januari.



Idrott på FÖB

FÖB:s idrottsförening har i år varit synnerligen livaktig och noterat flera framgångar. Framför allt har då lagidrotter som fotboll och bandy varit stora glädjeämnen.

Klubben anslöt sig föregående år till den under Korporationsidrottsförbundet sorterande Motionsserien. Fotbollslaget placerades där i div. IV. Efter en något svag start med diverse laborerande med olika laguppställningar nåddes en viss stabilitet och efter en glänsande slutspurt bärgades seriesegern med en knapp poängs övervikt. I år flyttades laget till div. III. Frammarschen fortsatte säkert, och segerrarna räknades in på löpande band. Vid säsongens slut stod klubben åter som segrare, 3 poäng före närmaste lag.

Även i bandy har framgångarna varit stora. Föregående år nåddes en tredjeplacering i div. IV. I år hemfördes segern i div. III, trots att serien ej blev avslutad. På grund av den mot slutet miserabla isen kvarstår en omgång för samtliga lag.

Stötspelare i såväl fotboll som bandy har varit två gamla kämpar Olle Kaufeldt och Leif Svensson. Dessa båda har varit de fasta klippor, kring vilka laget byggts upp. Efter segern i fotboll hotar Olle lägga såväl fotbollsskorna som bandyrören på hyllan. Vi hoppas dock, att hotet inte är allt för allvarligt menat. När bandyserien startar, väntar vi återfinna honom i laget.

Handbollen har en tid legat nere, men i höst har den gamla handbollskämpen B Särneman fått igång ett gäng. Start har skett i motionsserien div. VI, där de första matcherna vunnits. Gott hopp om en hedrande insats även inom handbollen finns utan tvivel.

När det gäller allmän idrott, har FÖB tidigare gjort rätt goda insatser, framför allt under korpens friidrottsvecka, där föreningen segrade i klass IV de första åren. Beklagligt nog måste konstateras, att en viss tillbakagång skett de senaste åren. En relativt god prestation gjordes dock i år under friidrottsveckan, då 156 poäng nåddes. Detta gav en sjundeplacering bland 18 korporationer i den rekordhårda klass IV. Till denna poängskörd bidrog 38 herrar och 8 damer. I klubbmästerskapen deltog endast 7 man. L Hyll blev klubbmästare på löpning 100 m (12 sek.), längdhopp (5,75 m), 1500 m (4,44). I såväl diskuskastning som kulstötning hemfördes mästerskapet av L Svensson med 31,0 m respektive 10,07 m. Höjdhoppet såg S Reslow som segrare med 1,50 m och spjutkastning L Saar med 40,10 m. I koncernmästerskapen har endast L Hyll deltagit.

En bowlingsektion har även varit i verksamhet. Några större framgångar har ännu ej nåtts. I korpens 4-mannaserie hamnade laget på sista plats. Ej heller i koncerttävlingarna har några framgångar noterats. Intresset är emellertid stort, och när större rutin och hårdhet erhållits, hoppas vi på bättre insatser. Nämnas kan också, att ett bordtennislag gjort en god prestation genom att placera sig på andra plats i korpens div. VII.

Summerar man resultaten av idrottslivet på FÖB, får man som facit, att trots stora åderlätningar bland många aktiva idrottsutövare det senaste året föreningen dock står sig gott. God kampanj finns på alla håll. Det är denna anda, som givit oss de framgångar vi hittills nått och som vi bygger våra förhoppningar på för framtiden.

S E

Livlig orienterings-säsong



Orienteringssäsongen har i höst varit mycket livlig och LM-arna har arrangerat och deltagit i klubbtävlingar, koncernmästerskap, koncernmästerskap och avdelningstävlingar. I vinter anordnas koncernmästerskap i skidororientering och dessutom arrangeras klubbtävlingar.

Koncernmästerskapen gick 3 oktober med start och mål vid Skrubba. Långa banan, som sprangs av seniorer och yngre oldboys, mätte 8,6 kilometer och korta banan för äldre oldboys och nybörjare 6,2 kilometer. Bland *seniorerna* nåddes bästa resultat av: 1) B Hammarfalk, LME, 1,34,10 (koncernmästare), 2) L Stelin, GR, 1,40,05, 3) T Pettersson, Alpha, 1,52,40.

Bland *yngre oldboys* blev de tre bästa: 1) G Karlsson, SIB, 1,39,45 (koncernmästare), 2) G Ewald, Alpha, 1,42,55, 3) S Håkansson, SRA, 1,45,10.

Äldre oldboys: 1) G Byrenius, LME, 1,42,40 (koncernmästare), 2) G Engquist, LME, 1,44,21.

Nybörjare: 1) F Mattson, KV, 2,02,54, 2) I Karlsson, KV, 2,29,40, 3) T Torelv, KV, 2,40,30.

Vid lagtävling mellan LME-avdelningar 24 oktober vid Hagvreten startade 28 man. Banan mätte 7,5 kilometer och lagen bestod av 3 man. Xla tog första inteckningen i vandringspriset. Resultat: 1) Xla (Th Ericsson, K Freij, S Delleborn) 5,23,05, 2) Xlr (A Ericsson, G Larsson, R Dahlberg) 5,43,28. Bästa individuella



FöB:s segrande fotbollslag i Motionsserien Div. III. Stående från vänster: S Erlandsson (lagledare), S Reslow, Å Brunberg, H Lindberg, E Rosell, S Nordberg, H Rondahl. Knästående: G Munther, L Svensson, B Särneman, O Kaufeldt och G Svärd.



LM-företagens idrottsförbund hade sin prisutdelningsfest i Midsommargården 30 november under ledning av hr Uno Jehler, RfC. Här ses ledaren för det segrande fotbollslaget, Rune Ern-lund, Vta 11, hämta priset, som överlämnas av fru Sylvia Nyman, Dk.

resultat blev: 1) Th Ericsson, Xla, 1,29,13, 2) G Sparremo, GR, 1,31,05, 3) A Eriksson, Xlr, 1,37,33.

Koncernmästerskapen i natorientering avgjordes redan i september i Nackaterängen med start och mål vid Hellasgården. Banan för seniorer och yngre oldboys var ca 8 kilometer, för övriga 5—5,5 kilometer. Bästa resultaten blev:

Seniorer: 1) A Weineby, Ermi, 1,42,05 (koncernmästare), 2) L Nilsson, El-Mekano, 1,43,10, 3) B Gustavsson, Ermi, 1,44,58. Yngre oldboys: 1) G Karlsson, SIB, 1,36,15 (koncernmästare), 2) S Håkansson, SRA, 1,42,53, 3) H Forsberg, LME, 1,54,42. I klasserna äldre oldboys och juniorer startade bara en man, varför ingen koncernmästare kunde koras.

Klubbävling i orientering mellan Nymans verkstäder och LM Ericsson anordnades 18 september med start och mål i Sigtuna. Resultat: 1) A Martinsson, NV, 1,02,42, 2) Th Ericsson, LME, 1,03,07, 3) S Appelqvist, LME, 1,09,30. Lagtävling för 5-mannalag på långa banan: 1) LME, 6,21,49, 2) Nymans, 6,21,56.

På korta banan blev bästa resultaten: 1) K Ekelund, LME, 1,08,17, 2) K E Friberg, LME, 1,13,03, 3) S Delleborn, LME, 1,15,49.

För deltagarna från LME gällde tävlingen tillika klubbmästerskap. Bästa resultaten: Seniorer: 1) G Appelqvist, 1,09,30, 2) G Hammarfalk, 1,16,32, 3) G Larsson, 1,25,38. Yngre oldboys: 1) Th Ericsson, 1,03,07, 2) S Djure, 1,36,02, 3) E Möller, 1,52,44. Äldre oldboys: 1) G Engquist, 2,11,28. Juniorer: 1) K E Friberg, 1,13,03.

LME koncernmästare i fotboll

I fotbollsfinalen, koncernmästerskapet, segrade LME över Gröndal med 2—1. I avdelningsserien för verkstäderna segrade Vta 13 och i tävlingen om fotbollscupen för verkstäderna Vta 19.

Motionsfotboll

Kontorets motionsfotboll har i år som tidigare rönt livlig anslutning. Den varje år återkommande tävlingen är öppen för avdelningar med högst 65 manliga anställda. Årets spelsäsong var den fjärde i ordningen och matcherna spelades huvudsakligen mellan kl. 7 och 8 på morgonen. Sju lag deltog i serien, men ett utgick. Slutställningen blev:

	sp	v	oa	f	mål	p
Xlrt	5	5	0	0	20—9	10
Xu	5	4	0	1	18—10	8
Xla	5	3	0	2	16—11	6
G + T	5	2	0	3	9—17	4
Vt	5	1	0	4	18—f4	2
Xs	5	0	0	5	4—24	0

I cuptävlingen vann Xla, som i finalen besegrade Xu med 4—2.

LM trea i Esseltes korporationssimning

25 000 meter är en aktningsvärd sträcka och det var inte utan att man studsade en smula, när speakern i Sportpalatset den 7 november meddelade, att det var ungefär den distansen som skulle avverkas — i vattnet. Nå, det blev ju lite skillnad, när man betänkte, att det var ungefär 500 man, som skulle simma 50 meter var i den av Esselte ordnade korporationssimning för 50-mannalag. Till denna simning hade Henry Forsberg med något

besvär lyckats skrapa ihop ett LM-lag, som gjorde ifrån sig så pass bra, att det erövrade tredje pris, en vacker vas i Kosta-kristall.

Det var, som sagt, 500 simmare i Sportpalatset och förmodligen ca 1 000 åskådare, när första heatmännen plumsade i och satte fart på propellrarna. LM-arna låg inte vidare lysande till och sackade efter mer och mer, men mot slutet ilsknade simmarna till och satte upp farten, tog igen meter efter meter och kom i mål närmast efter Posten.

Prislistan fick följande utseende: 1) Es-selte, 32,05,9, 2) Posten, 32,25,3, 3) LM Ericsson, 35,46,8, 4) Elektrolux, 37,00,2, 5) NK, 37,05,0, 6) Liljeholmens kabelverk, 37,29,0.

Till slut kan nämnas, att Stockholmspressen också ställde upp med ett lag, som dock diskades på grund av att laget inte var fulltaligt, utan en man sam två sträckor.

Tennisfacit

För att i största möjliga utsträckning utnyttja de disponibla speltiderna på tennisbanorna bedrevs tennisen under säsongen huvudsakligen i form av grupp-tennis (6 deltagare i varje grupp). Nitton av dessa grupper deltog i LME IK:s klubbmästerskap, vilket blev en vacker framgång för verkstaden. Segern hemfördes nämligen av L Andersson, Vta 11, med C E Waldenström, Gns, på andra och B Fulton och E Carlsson, Vp, på tredje plats.

Koncernmästare i singel blev E Vrang, LME, med turneringens stora positiva överraskning, E Carlsson, LME, på andra plats. På tredje plats kom S Liljestränd, Alpha, och N Svensson, LME.

I nybörjarklassen blev resultatet: 1) J Jansson, LME, 2) L Lindkvist, LME, 3) N Hagman, Alpha, och H Mothander, Radiola.

Mästerskapet i dubbel vanns av E Vrang och spänstige inköpschefen I Enander, LME, vilka i finalen besegrade Sellberg—Liljestränd, Alpha. Kallerman—Holmkvist, Alpha, och Söderberg—Kronvall, LME, delade tredje plats.

Någon koncernmästarinna kunde tyvärr inte koras, då damerna vid anmälnings-tidens utgång helt lyste med sin frånvaro. Vi hoppas på avsevärd bättring till nästa säsong.

Vr



LM-arnas belöning för tredjeplaceringen i korporationssimningen blev en vacker Kosta-vas här tas emot av idrottsledaren H Forsberg.

LIVLIGT PÅ SKYTTEFRONTEN

Skyttesäsongen är nu slut för året. Vid de tävlingar under sommaren och hösten, som LM Eriessons skytteklubb arrangerat eller där den varit representerad i lagtävlan, har följande resultat uppnåtts.

Klubbtävling

Klass 1: Lennart Gustavsson, Vta 15, 78 poäng. Klass 2: Arne Reuterbo, GR, 69 p. Klass 3: Oscar Wahl, Vta 27, 68 p. Klass 4: Ragnar Ödman, DKB, 71 p. Klass 5: John Sundberg, Xli, 73 p.

I mästerskapstävlingen (två hastiga och en vanlig tavelserie) upprepade Gottfrid Gustavsson, GR, sin fjolårsseger och tog därmed sin andra inteckning i vandringspriset. De sex bästa skyttarna, som erhöill klubbens medalj (1 i guld, 2 i silver och 3 i brons), blev:

- 1) Gottfrid Gustavsson, GR, Klass 5, 135 p.
- 2) John Sundberg, Xli, Klass 5, 135 p.
- 3) Erik Fridzén, Ermi, Klass 4, 133 p.
- 4) K-E Danielsson, SIB, Klass 4, 131 p.
- 5) Ragnar Ödman, DKB, Klass 4, 130 p.
- 6) K B Olsbro, Xlp, Klass 5, 126 p.

Korpfältskytte

Resultatet av årets korporationsfältskjutning med gevär blev att Spärvägen vann med sammanlagt 435 träffar medan LME kom på andra plats med 430 och Esselte på tredje med 397. I den individuella tävlingen gick inte mindre än fem av de sexton plaketterna till LME-skyttar. Här vann Erik Fridzén, GR, Klass 5 och Joel Wikström, LME, Klass 4.

Ny tävlingsform

En för Skytteklubben alldeles ny tävlingsform hade premiär 7 november på Mälardjerdens skjutbana, då gevärsskyttar och pistolskyttar drabbade samman. Trots den sena årstiden med kyla och hård blåst hade 38 skyttar — 25 med gevär och 13 med pistol — samlats. Samtliga sköt dels två tiokottsserier med gevär, dels två likadana med pistol. Plattsiffra uträknades för vardera skjutningen för sig med hjälp av handikaplistor. De två plattsifforna för varje skytt summerades sedan, varigenom slutsiffran erhöills.

Resultatet blev, att i lagtävlingen, där de tio bästa skyttarna räknas, vann gevärsskyttarna med sammanlagt plattsiffra 212 mot pistolskyttarnas 367. Gevärsskyttarnas seger berodde delvis på deras större antal. Tävlingsbestämmelserna

kommer emellertid att omarbetas i mera utjämnande syfte och tävlingen skall återkomma varje år.

De tre bästa individuella resultatet blev: 1) Åke Wärnlund, Tfp (pistol), plattsiffra 4, 2) Sture Söderberg, Vtt (gevär), plattsiffra 10, 3) Lennart Gustavsson, Vta 15 (gevär), plattsiffra 15.

Skyttet vid KV

Lördagen den 7 november avslutades skyttesäsongen vid Kabelverket. Årets skytteklubbmästare blev Herbert Bask, klass IV, dock först efter omskjutning med C W Svensson, klass V, och Olof Andersson, kl. III, vilka stannat på samma poäng som mästaren.

Två vandringspris hamnade för året hos Ture Österberg, klass I, och Helge Björleinius, klass II.

KV:s skyttar har under året med växlande lycka tävlat mot andra. Sälunda har bl. a. en tävling hållits på hemmabanor mellan Bjurhagens fabriker, Liljeholmens Kabelfabrik, Sieverts och KV samt med Sieverts som arrangör en triangelmatch gällande »Kabelpokalen» mellan Liljeholmen, Sieverts och KV. I båda dessa tävlingar segrade Sieverts skyttar.

Korsordslösning

1	S	E	K	R	E	T	E	R	A	R	E		
2	K	A	R	L	F	E	L	D	T				
3	K	A	R	R	I	Ä	R						
4	V	I	L	H	E	L	M	M	O	B	E	R	G
5	S	C	H	L	A	G	E	R					
6	V	I	K	A	R	I	E						
7	R	A	D	I	O	L	A						
8	K	R	O	P	P	K	A	K	A				
9	R	U	N	D	R	A	D	I	O				
10	S	V	A	R	S	L	Ö	S					

Förra gången använde vi ett något ovanligt korsord, och många kände sig tydligen konfunderade. Det var emellertid ganska enkelt och de som givit sig i kast med det hade förmodligen inte stort besvär med att lösa det. I varje fall om man får döma av procenten riktiga lösningar, som var 100. Först öppnade rätta lösningen hade skickats in av hr *Elof Andersson, Vta 68, Ermi*, som alltså får en tia till julen.

KNYTKALASET —

KONTAKTENS julpristävling

Fjorton LM:are, representerande lika många nationer, kom överens om att ordna ett s. k. knytkalaset under julen. Var och en skulle bidra med mat och dryck, som var typiska för julfirandet i hans eller hennes hemland före kriget. Det blev en mycket omväxlande meny på den julhippan. Alla deltagarna hade gjort sitt bästa för att riktigt visa framfötterna och till och med på något mystiskt vis lyckats åstadkomma en del drycker, som inte förekommer i Systembolagets kataloger. Festen fick på så sätt en liten anstrykning av lyx, vilket inte gjorde stämningen sämre.

En utomstående person fick emellertid se matsedeln och med ledning av den lyckades han lista ut, vilka nationer som varit representerade. Kanske det finns flera som kan det? Här nedan följer en nummerad förteckning över vad julfirarna haft med sig till festen. Försök fundera ut, vilket land som döljer sig bakom varje särskilt nummer. Den som klarar

det största antalet får en tia i belöning. Om flera personer klarar samma antal, vinner den, vars lösning blir först öppnad.

- 1) Kalkon, turrón och Rioja.
- 2) Karp och mosel.
- 3) Grisstek med soya. Varmt risvin.
- 4) Stekt gås, Lysholm och Hof.
- 5) Rågdegssinbakad skinka, blodkorv, kvass och Valgeviin.
- 6) Kalkon med kastanjer. Bourgogne.
- 7) Makowiec, oplatek och krupnik.
- 8) Lutfisk och Löiten.
- 9) Anka med spagetti. Chianti.
- 10) Stekt skinka med kålrotslåda. »Tikkuvina» och Larka.
- 11) Kalkon, plumpudding och bitter ale.
- 12) Speculas och genever.
- 13) Oxtunga, potatismos och sockerärter. Vodka och rjabinowka.
- 14) En åttondels liter Black & White och en hungrig släkting.

Lösningarna ska märkas »Knytkalaset» och vara redaktionen tillhanda senast den 10 januari 1949.

PLINGELIN



Bridgekrönika

LM:s bridgespelare lyckades vid Aftonbladets korporationstävlingar i oktober—november efter hårdnackade strider ta hem den av C A Pettersson skänkta firmapokalen, som enligt föreskrifterna vinnas av den firmakorporation, som genom placeringar i semifinal och final erhållit största poängsumman enligt viss tabell. LM-arna lyckades över förväntan. Sensationellt nog togs segern hem i två klasser av tre. Kontrakt A och kontrakt C vanns av K Persson, Xlk—N Östling, Vta 30, respektive C Wahlberg, Vta 27—N Karlsson, Vta 30. I semifinalen var ytterligare 3 par med men blev utslagna med ett fåtal poängs differens. Paret Karlsson—Wahlberg slogs först ut i kvartsfinalen, men när siffrorna kollationerades, visade sig en felräkning på 100 poäng ha uppstått, och spelarna gick vidare. I semifinalen blev de åter utslagna, men vid ny kollning upptäcktes, att en bricka lagts fel under tävlingen. Brickan diskades och Karlsson—Wahlberg gick till finalen. Och vann. Överlägset.

N Östling är ju gammal van AB-vinnare. 1935 vann han tillsammans med ingenjör E Blomberg Kontrakt A. Östling—Persson visade sin klass och sitt kunnande genom att lugnt och säkert spela igenom hela tävlingen.

Den serietävling för par, som under 5 onsdagar ägt rum i tjänstemannamatsalen, vanns av favoriterna Östling—Arvidsson före Berlin—Weidebeck. På tredje plats kom Karlsson—Wahlberg. 14 par deltog.

Enskilda Banken utmanade Sällskapet LME till en match med inte mindre än 6 fyrmannalag. LM-arna segrade med 15—9.

Bridgeproblem nr 3

Ett förargligt tryckfel gjorde förra numrets bridgeproblem olösligt. Vi tar därför om samma problem, denna gång riktigt. Så här ser det ut:

♠ A K 10		
♥ 9 7		
♦ D 7 6 2		
♣ A 8 6 4		
♠ D 8 6		♠ kn 9 7 5
♥ 3 2		♥ 6 5 4
♦ 10 9 8		♦ K kn 5 4 3
♣ 10 9 7 5 3		♣ kn
	N	
	V	Ö
	S	
♠ 4 3 2		
♥ A K D kn 10 8		
♦ A		
♣ K D 2		

Syd spelar storslam i hjärter. Väst börjar med spader sex. Hur skall Syd spela för att gå hem i sitt bud mot varje för-svar?

Svaren, märkta »Bridgeproblem 3», bör vara red. tillhanda senast 15 januari. En tia för den först öppnade rätta lösningen.

Landshövdingens besök hos LM i Katrineholm

Landshövding Bo Hammarskjöld i Nyköping besökte LM Ericssons fabrik i Katrineholm den 10 november. Ingenjör B Lundgren förde landshövdingen runt i lokalerna och alla olika faser av produktionen studerades under det timslånga besöket, som var av helt privat natur.

Sällskapet LME

firade sin traditionella gåsfest 17 november, denna gång på Gillet. Eftersom både ordföranden och vice ordföranden befann sig utomlands, presiderade ingenjör G Grönwall, GC, och bolagets ledning representerades av direktör H Thorelli. Deltagarantalet var ca 145. Fru G Thernström, Pi, firade samma dag 40-årsjubileum med LME och blev därför föremål för hyllningar. Direktör Thorelli talade om LM-andan och ingenjör N Hagman, Alpha, höll ett versifierat tal till kvinnan.

Efter gåsmiddagen följde dans.

*

LM Ericssons folkdanslag firade sitt 5-årsjubileum den 6 november med en fest i Restaurang Metropolis festvåning. Även medlemmarnas anhöriga hade tillträde.

*

LME:s fotoklubb har under hösten som vanligt haft ett ordinarie sammanträde varje månad. Klubben har bl. a. gästats av K W Gullers, och vid en familjekväll återknöts bekantskapen med tandläkaren, smalfilmaren, amatörfotografen och musikälskaren Ragnar Kihlstedt. Avsikten är att under våren mellan de ordinarie sammanträdena ordna pratstunder med diskussion om bilder och fotografi i allmänhet vid en kopp kaffe. Klubben räknar nu ca 110 medlemmar och fler är välkomna från alla LM-företag. Medlemskap ordnas genom sekreteraren, ingenjör A Huldt, Ila.

*

LM Ericssons konstförening förrättade den 1 november dragning på vid höstutställningen på Midsommargården hängda konstverk. Härvid utföll vinsterna på följande sätt: 1) ingenjör V Söderström, XdTC, 2) hr I Enander, ViC, 3) fru Eivor Ögren, Bb, 4) direktör H Ohlin, DeC, 5) ingenjör T Skytt, Tbk. Vinst innebär som bekant rätt att i tur och ordning välja bland utställda konstverk, som inköps av föreningen och tillfaller vinnaren.

Kabelkvitter i Älvsjö

Kabaret Kabelkvitter i Kabelverkets fritidskommitté ordnade den 30 oktober en underhållning i en kabelbox med 10 enheter på mässen i Älvsjö. Där bjöds på en resa till Uppsala med gluntarna John Söderström och Bertil Jonsson som färdledare, där spelades Havsörnsvals med Sven Lindberg som seglare och Gunnel Johansson som kuttersmycke. Den exotiske Aga Hassan i Svend Hansens skepnad lärde ut en ny hobby — ormtjusning och Alice Nilsson inbjöd damerna till Kvinnoklubben Karska Karlars Kväsande, medan Dannie Grundström sjöng att man får vara glad att det gått som det gått. Helge Degervall ansåg, att det är den röda färgen som ger inspiration och sjöng att vi alla är soldater i LM:s armé. En talang, Gunnar Ekvall, medverkade utom programmet som imitator och historieberättare. För ackompanjemanget svarade Nils Rudstam.



Bravo SARA!

Torsdagen den 4 nov. 1948 serverades i SARA:s matsal härlig kokt kummel med persiljesås. Man frågar sig oroligt om det var en enstaka händelse eller om SARA tänker fortsätta att servera lunchgästerna mera vällagad och ej så enahanda mat? Vid bord nr 12, 1:sta matlaget, var belåtenheten — och förvåningen — stor.

Amasé

Småplock från Alpha

Tisdagen den 19 oktober besökte Alpha Prins Eugens Valdemarsudde. Ca 60 konstintresserade alphaiter reste den långa vägen från Sundbyberg till Djurgården för att se på god konst i vacker miljö. Kand. Danielsson höll först ett kort orienterande föredrag och sen fick var och en ströva omkring som han ville i de stora salarna, titta och beundra.

*

Fredagen den 29 oktober hade Alpha abonnerat på Scalateatern. Svenska Radiobolaget och Rifa fick en del av biljetterna och det stod »Utsålt» på luckan den kvällen. Revue à la carte var ett rätt trevligt potpurri på diverse småvarmt och publiken verkade nöjd.

*

Söndagen den 14 november kl. 13 hade Fritidskommittén vid Alpha ordnat med en visning av Bromma flygfält med hangarer och flygplanstyper. Dessutom skulle 3 flygbiljetter för en rundflygning över Stockholm lottas ut. Kl. 13 var himlen mulen och föraren på det speciellt för ändamålet förhyrda flygplanet från Ostermans undrade om det skulle kunna bli någon uppstigning. Vid 14-tiden klarnade det emellertid upp just lagom för dem, som haft tur vid lottdragningen.

Hälsning från Hudik

Från LM-are i det glada Hudik meddelas, att den nybildade verkstadsklubben vid Svenska Radioaktiebolagets Hudiksvallsfabrik hållit sin första kamratfest, trots att fabriken officiellt inte invigts. Festen hölls på Sanna gästgivaregård under stor tillslutning av fabriken personal med anhöriga. Fröken Gerd Jacobsson deklamerade och fru Ingrid Nilsson sjöng speciellt för kvällen hopknäpade nidor. Efter supé dansade man till dragspelstrio. Alla LM:are i Hudiksvall hälsar KONTAKTENS läsare och tillönskar god jul.

Namnanropet upphör:

Vi påminner om att namnanropet »L M Ericsson» upphör från och med den 1 januari. Istället införs ett nytt gruppnummer, nämligen 19 00 00.