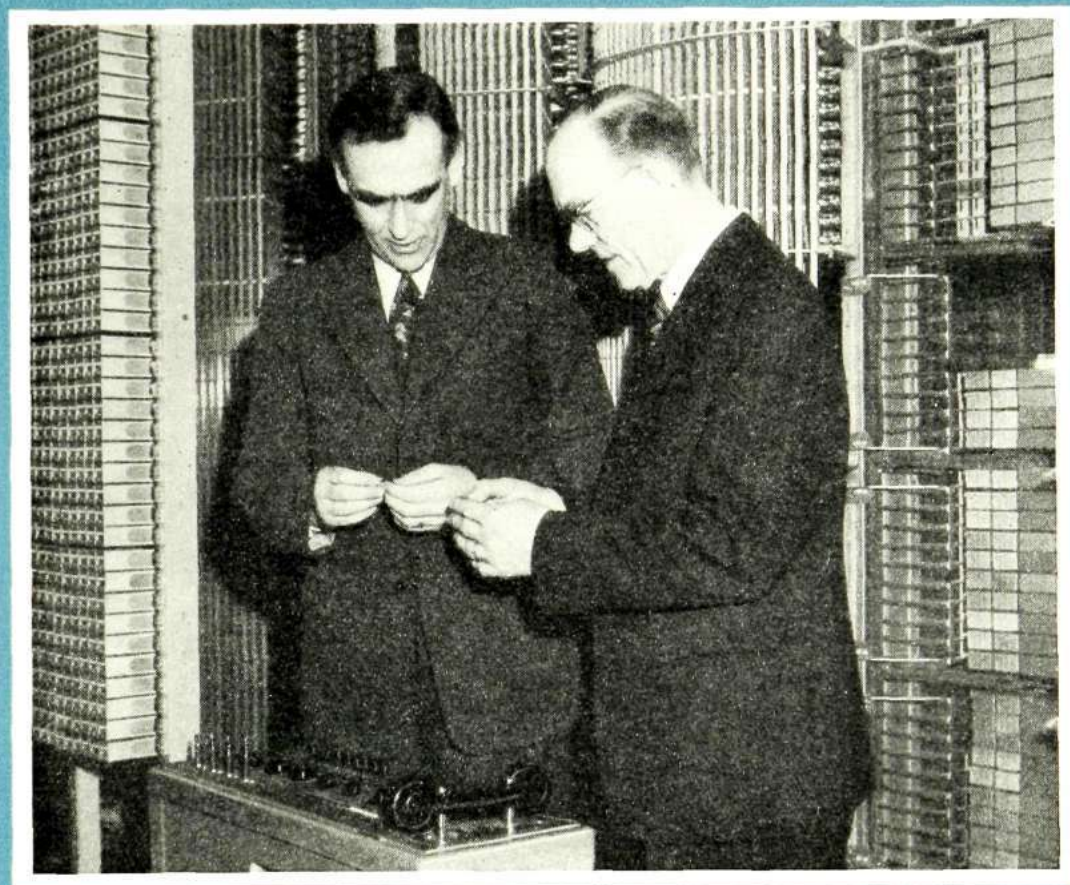


# Kontakten



*Ericsson*  
LM

**Nr 1**

**1949**

---

**LM—ARNAS TIDNING**



# Kontakten

## LM-arnas tidning

Ansvarig utgivare: Hugo Lindberg  
Redaktör: Sigv. Eklund tel. 453

### Redaktionskommitté:

Herbert Fredborg, Xup, tel. 429  
Ragnar Göransson, Vta 16, tel. 258  
Sigge Ringberger, Vta 27, tel. 727  
Sten Tiberg, VtsC, tel. 642

### Lokalredaktörer:

H Adenby, Ermi, tel. 41  
E Hellström, Sieverts Kabelverk, tel. 319  
F Lundquist, SER, tel. 3 o. 303  
S von Melsted, SRA, tel. 211  
M Steiner, Kabelverket, Älvsjö, tel. 31  
G Thorén, Alpha, tel. 65  
K Wästfelt, SIB, tel. 569  
CG Löfgren, FÖB  
E Wandel, GR  
U Swensson, Katrineholm  
U Erling, Söderhamn  
O Arvidsson, Norrtälje  
A Wrette, Karlskrona

### Omslagsbild:

Generaldirektör H Sterky, K. Telegrafstyrelsen, och överingenjör K Käell, LME, vid en stationsprovare i Enköpings nya automatstation.

### Ur innehållet:

	Sida
Vid början av det nya året .....	3
Vta 11 — LM-avdelning med tonvikt på tyngden .....	4
Från företagsnämnderna .....	7
Trogna i tjänsten .....	9
Från Kilafors till Korpilombolo .....	10
Enköping kopplar över .....	15
Automatiserat i Bogotå .....	18
LM-stipendiater ser på svensk industri .....	19
Brev till en främling .....	21
Idrott .....	22

## Ny VD vid Elektronrör

Vid Aktiebolaget Svenska Elektronrör har från 1 januari 1949 till verkställande direktör efter dir. A Schleimann-Jensen utsetts ingenjör Svante Granler, tidigare driftsingenjör vid företaget. Direktör Schleimann-Jensen kvarstår tills vidare såsom teknisk rådgivare hos bolaget.

Verksamheten kommer liksom tidigare att omfatta tillverkning av rör för telefoniändamål och rundradiorör samt utvecklingsarbete. En mindre del av utvecklingsverksamheten överflyttas under våren 1949 till Utvecklingsavdelningen vid Huvudfabriken.

## Årets resestipendier

LME:s stiftelse för utdelande av resestipendier har nu ledigförklarad årets stipendier till ett sammanlagt belopp av kr 10 000:—. Dessa resestipendier kan sökas av yngre svenska manliga eller kvinnliga tjänstemän eller arbetare, som är anställda hos bolaget eller dess

svenska dotterbolag och är avsedda för studieresor inom eller utom landet.

Ansökan, som skall vara skriftlig, skall vara stiftelsens styrelse tillhanda senast den 31 mars 1949 under adress Stockholm 32.

I ansökan bör man ange ålder, anställningstid, arbetsställe, det belopp ansökan omfattar, de studier man avser att bedriva, tid och plats för dessa samt i övrigt vad man vill åberopa som stöd för sin ansökan.

Varje stipendiat är enligt bestämmelserna skyldig att inom tre månader efter sin hemkomst från studieresan till styrelsen avlämna skriftlig rapport om resan och de rön som därvid gjorts samt om styrelsen så önskar hålla ett kortare föredrag om de vunna erfarenheterna.

## Direktör Helge Ericson industrirepresentant i exportkommittén

Regeringen har inbjudit näringslivets organisationer att delta i en kommitté, som under ordförandeskap av statsrådet P E Sköld skall undersöka möjligheterna att öka produktion och export. Direktör Helge Ericson i LM Ericsson, som är vice ordförande i Sveriges industriförbund, har tillsammans med direktör E Wehtje och med direktör S Schwartz som suppleant utsetts att representera industriförbundet.

## Nya olycksfallsförsäkringar vid HF

I samråd med representanter för Verkstadsklubben, Tjänstemannaklubben och Arbetsledarklubben vid Huvudfabriken har den tidigare kollektiva försäkringen hos A. Ö. O. för olycksfall utom arbetet liksom den av arbetarna hos Folket-Samarbete tecknade tilläggsförsäkringen å kr 4:— inom arbetet och kr 1:— utom arbetet uppsagts per den 31 dec. 1948. I stället har tecknats kollektiva försäkringar för olycksfall utom arbetet för de anställda vid Huvudfabriken att gälla fr. o. m. den 1 jan. 1949 på följande sätt:

### För arbetarna: (Folket-Samarbete)

Årslönesumma	Dagsersättning	Livränta vid inv.	Efterlevandelivränta till hustru	till varje barn	totalt högst	Kvartalspremie
Mindre än 2 000	2:—	1 400	560	280	1 400	2: 35
2 000 intill 2 500	3:—	1 800	720	360	1 800	3:—
2 500 » 3 000	4:—	2 200	880	440	2 200	3: 65
3 000 » 3 500	5:—	2 600	1 040	520	2 600	4: 35
3 500 » 4 000	6:—	3 000	1 200	600	3 000	4: 95
4 000 » 4 500	7:—	3 400	1 360	680	3 400	5: 65
4 500 » 5 000	8:—	3 800	1 520	760	3 800	6: 30
5 000 » 5 500	9:—	4 200	1 680	840	4 200	7:—
5 500 » 6 000	10:—	4 600	1 840	920	4 600	7: 60
6 000 » 6 500	11:—	5 000	2 000	1 000	5 000	8: 25
6 500 och däröver	12:—	5 400	2 160	1 080	5 400	8: 95

I ovanstående premie inkluderas kr. 1:— i dagsersättning för olycksfall inom arbetet.

### För tjänstemännen och arbetsledarna: (Thulebolagen)

	Dagsersättning efter 2 månaders karenstid	Dödsfall engångsbelopp	Invaliditet engångsbelopp	Årspremie
Oberoende av årslönesumma	10:—	10 000:—	20 000:— vid 100 %-ig invaliditet	7: 60

## Spara papper!

Som framgått av meddelanden i tidningarna har myndigheterna beslutat upphäva pappersransoneringen. Detta betyder inte, att bristen på papper är hävd. Tvärtom kan man vänta större knapphet, eftersom pappersleverantörerna sannolikt i första hand kommer att inrikta sig på export och hur mycket som sedan blir över för förbrukning inomlands vet man inte. Vi måste alltså fortfarande spara papper och vi påminner om den artikel »Spara papper», som var införd i nr 1 av KON-TAKTEN 1948. Vi återger i korthet de viktigaste av de råd och anvisningar som lämnades i den:

Gör inga sådana avvikelser från de fastlagda orderrutinerna att extra kopior blir nödvändiga.

Undvik onödiga omskrivningar.

Använd sparformat A5 för brev och meddelanden.

Skriv på båda sidor av papperet även när Ni skriver brev till våra egna företag. Korta meddelanden i ett fåtal exemplar kan lämpligen skrivas för hand på blankett F2550a/1.

Begränsa beställningarna av ljuskopior och referenspärmar.

Begränsa upplagorna av ormig-, stencil- och offsettryck till det absolut nödvändiga.

Hamstra inte blanketter för att gardera Er själv. Tänk på att Ni därigenom vårlar svårigheter för andra.

Använd makulaturblock för kladdar.

Glöm inte, att papperskorgarna är utslutande avsedda för papper. Försvara inte arbetet för dem, som ska ta vara på pappersavfallet genom att kasta apelsinskal, cigarrettstumpar, ormigkarbon och annat skräp i papperskorgarna.

Och till slut: Telefonera mer och skriv mindre.

Gösta Grönwall



# VID BÖRJAN AV

# DET NYA ÅRET

Ser vi tillbaka på år 1948, sådant det tett sig för vårt bolag, kan vi konstatera, att det kännetecknats av intensiv verksamhet. Utöver det löpande arbetet, som försvårats genom den brist på material och arbetskraft, som förelegat, ha vi också haft att öka produktionsapparaten för att den skall kunna svara mot de allt större krav, som vi ha att tillgodose.

Därvid ha vi dels fullföljt den linje, som påbörjades, då tillverkningen av mätar- och telesignalmateriel utflyttades från Midsommarkransen och Kassaregisterbolaget försålades, nämligen att till Midsommarkransen koncentrera vad som är vår huvudgren, dvs. telefoni, dels också sökt öka telefonmaterielproduktionen genom nya fabriker. Vi ha tidigare startat i Katrineholm och Norrtälje. Under år 1948 har Söderhamnsfabriken blivit helt färdig och i Karlskrona har produktionen delvis kommit i gång i det nybyggda komplexet. Vi hoppas, att detta helt skall kunna tagas i anspråk under innevarande år. Ermi har fått en utbyggnad färdig, varigenom de bli i stånd att övertaga den detaljtillverkning, som tidigare skett vid Huvudfabriken. I Midsommarkransen ha en del avdelningar flyttat in i den nya laboratorie- och kontorsbyggnaden. På Sieverts

Kabelverk pågår ett mycket betydande utbyggnads- och moderniseringsarbete.

Att denna utvidgningsverksamhet medfört stora påfrestningar av olika slag är självklart. Jag har därför anledning att på styrelsens och företagsledningens vägnar tacka alla som direkt arbetat med detta och alla dem som »drabbats» av omläggningarna och kanske många gånger undrat, vad det egentligen skulle tjäna till. Trots en del ofrånkomliga förseningar har arbetet gått bra i lås och i stort sett är vi bra igång i de nya anläggningarna.

Att sia om framtiden är alltid vanskligt. Mycket talar för att jag för L M Ericssons del kan spå ett gynnsamt 1949, men världsbilden är, som vi alla veta, inte särskilt ljus. Få vi räkna med, att 1949 skall bli ett fredligt år, utan inre och yttre stridigheter, kan vi, om vi äro besjälade av en ärlig strävan att göra vårt bästa — och det behövs i dag kanske mer än någonsin — vara optimistiska i fråga om vårt företags möjligheter att hävda sig under det nya året.

*Helge Ericsson.*



# Vta 11

## LM-avdelning med tonvikt på tyngden

En metallsåg kapar balkar, svetslågor väser ilsket mot en bakgrund av hammarsmidets rytmiska dunkande, släggan klingar mot städet och gnistorna sprutar kring vidglödande järn. Fyra millimeter järnplåt hockas som tunt bleck, tjock, bucklig plåt blir slät mellan valsmaskinernas roterande stälcyllindrar, och i ett hörn klipper en universalsax profiljärn. Är det en bild från ett järnverk eller ett skeppsvarv? Ingendera delen, det är en glimt från Telefonaktiebolaget L M Ericssons grovmekaniska avdelning, *Vta 11*.

En telefonapparat slår ju annars inte i första hand någon associationsbrygga till grovmekanik. Fingerskivans åttio smådetaljer, mikrotelefonens fina magneter, innanmätet i den svarta kåpan, allt detta är väl ganska typiska exempel på finmekaniskt arbete.

Ja, man glömmer lätt, att ett telefonnät inte består av bara telefonapparater, trådar och kablar och att det också finns någonting som heter stationsmateriel med en hel del grovmekaniska detaljer.

Man glömmer också att inuti själva telefonapparaten, i innanmätet, alltså, sitter en stomme av rätt grovdimensionerad plåt, som måste förbehandlas innan den går till finmekaniska avdelningen.

»Frisk luft och snus dör ingen av», menar Hyvlar-Anders och bjuder arbetskamraten, Josef Tranholm, på en pris.



Svarvaren *Erik Eklund*, en andligen och kroppsligen stabil karl och skyddsombud på avdelningen, svarvar konsoler till 500-linjersväljare.

— Just nu sköter jag tre maskiner, svarven här och två automatfräsar. De där fräsarna fick vi 1932. Förut fick man fräsa för hand. På den tiden kostade arbetet på konsoler med horn 87 öre. När automatfräsarna kom, sjönk priset till 20 öre. Sen har det ju stigit igen.

De konsoler jag håller på med nu får sättas upp tre gånger i svarven och en gång i fräsen, så det är relativt mycket arbete med dem. Men det finns ju saker som går fortare.

— Skyddsåtgärderna? De är bra här nere. Aldrig något krångel med den saken så länge verkmästaren får bestämma själv.

### Två veteraner — människa och maskin

— Den här universalfräsen har varit på L M Ericsson i många år, och jag själv i fyrtiofem, förklarar fräsaren *Josef Tranholm* och lägger handen på sin maskin med en min av stolthet, förtrohet och samförstånd. Det är en gammal bra maskin. Vi har gjort verkligt fina precisionsarbeten på den. Men för det mesta jobbas det med reparationer av alla möjliga maskiner på verkstäderna.

— Att en maskin »lever» så länge? Ja, det beror nog mest på att det inte varit så täta ombyten av folk. En maskin far bäst av att skötas av en och samma person, som känner till den och kan handskas med den på rätta sättet.

### 74 år — därav 49 på LM

— På mitt kort står det *Carl Gustaf Andersson*, men jag heter egentligen Hyvlar-Anders.

Medan kippen fortsätter att bearbeta sadeln till en fräsmaskin berättar Hyvlar-Anders som i förbigående, att han fyller 74 år juldagen och varit på LM 49 år 3 januari. Ålderssuppgiften skulle vi betvivla, om man överhuvud taget kunde tvivla på ett ord från en man med så bottenärligt ansikte.

— Jo vars, man blir gammal. Och nu är man väl snart färdig. Fast det är ju ingen fara med mig, egentligen. På 30 år tog jag inte ut ett öre ur sjukkassan, men sen fick jag reumatisk feber och kom på lasarett. Där plåstrade dom om mig bra och nu har jag inte varit sjuk på 5 år.

Sedan detta skrevs har Hyvlar-Anders slutat sitt arbete på LM. Och den semester han nu har fått, den har han ärligen förtjänt.

75 år fyllde i julas en annan yngling på avdelningen. Han heter *Gustav Julius Olsson* men är mera känd under namnet Buller-Olle. På LM började han 1920 och sysslade först med montering av brandskåp. Numera är han filare, och dessutom har han i 27 år varit uppbördsman i verkstadsklubben. »Så nog håller man reda på gubbarna», säger han med glimten i ögonvrån. Och den glimten har han visat under hela sin LM-tid, även om hans skämt numera är av något stillsammare slag än på den tiden, då han döptes till Buller-Olle.

— Svåraste jobben? Tja, ingenting är svårt, bara man kan det. Och nu för tiden har man bra teknisk utrustning och får i allmänhet göra fixturer till allting. Förre hade man aldrig tid med det.

Det är svetsaren *Uno Forsberg*, som har ordet. Sedan 1925 har han svetsat ramar, profiler, boxar och otaliga andra saker på LM, och han behärskar både gassvetsning och svetsning med elektricitet.

— I vissa fall måste man använda elektrisk svetsning, om man ska få något kvar av bitarna. Där koncentreras värmen direkt utan förvärmning. Annars är det hu-



vudsakligen grövre saker som svetsas med den metoden.

Hr Forsberg visar på en ram med mycket lång svets skarv.

— När man får en sådan här sak om hand, behöver man erfarenhet för att undvika en massa onödigt arbete. Man måste kunna se, var man ska börja, och man måste vara noga med mått och riktning. Men det finns många enkla svetsningar också, som de unga pojkarna klarar bra.

— Det vill med andra ord säga, att hr Forsberg helst tar de svåraste arbetena själv.

— Jag får dom.



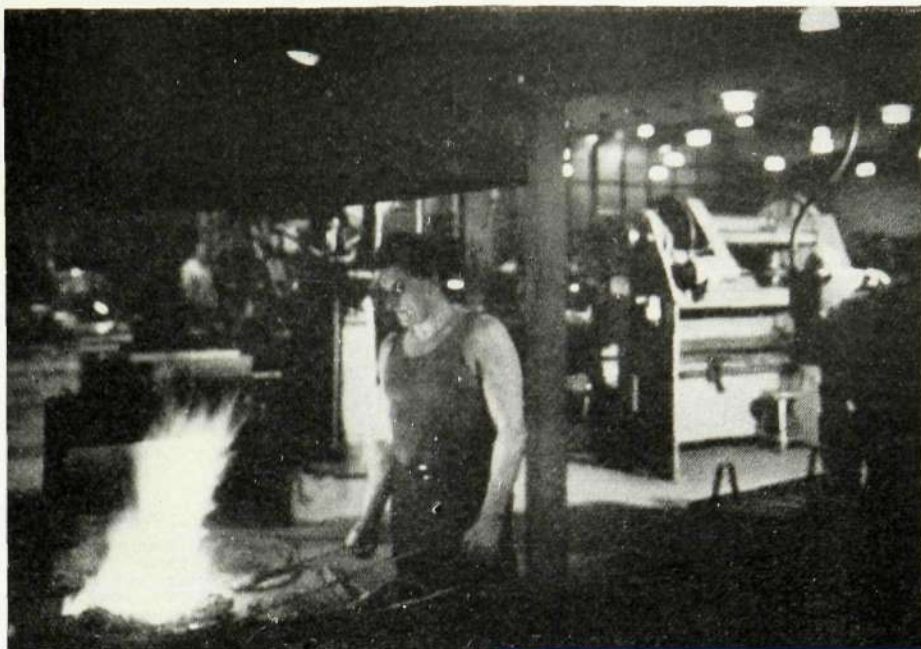
Det gnislar för ögonen på Uno Forsberg, svetsargängets stabila ankare.

## Bordapparater av takplåt förra kriget

Avdelningen har, som vi nämnt, också en smedja. Man kan ju fråga sig, vad den har för uppgift på LM. Svaret är enkelt: den förser Vta 15 med svarvstål och andra smiden, och den reparerar maskiner åt alla verkstadsavdelningarna. Det är då maskinhammaren kommer igång för att räta till detaljer, medan de handdrivna släggorna sköter resten, varpå skickliga maskinarbetare monterar in nya eller lagade detaljer i maskinerna.

Strax intill smedjan ligger plåtslageriavdelningen; Vta 11:s mest hantverksbetonade grupper bor grannar. Här stöter vi på plåtslagaren Hjalmar Enblad, en av gamla gardet på LM. Den 13 september firade han 51-årsjubileum på firman. Ögonen glittrar av rackartyg och munnen trivs bäst när den får dra sig ett stycke uppåt öronen i ett brett leende. Tungt humör har han aldrig lidit av.

— Vad vi gör i plåtslageriet? Nu för tiden mest huvar och mantlar. Förr gjorde vi kassalådor i tusental till telefon-



Interiör från Vta 11. I förgrunden står smeden Harry Andersson vid sin ässja.

automater. Under förra kriget gjorde vi bordapparater av vanlig takplåt. Det var inget nöje!

Det plåtslageriarbete som görs här liknar inte det vanliga. Det märker man också på nykomlingarna utifrån, som inte har en aning om millimeter och tiondelar. De räknar bara med tum. Det är väl antagligen för att de inte har begrepp om små mått och toleranser, som de inte bryr sig om att ställa om maskinerna efter plåttjockleken. Det gör att maskinerna slits i onödan, och de börjar bli utslitna ändå nu.

Ja, det finns flyttfåglar nu för tiden. Men många av de unga är tacksamma för hjälp och undervisning. Andra bryr sig inte om att lära alls. Hur man rätar till och tar spänningen ur en bucklig plåt är det inte många som vet. Vad nu? Ska jag fotograferas också? Och jag som är så skäggig idag...

## Vandring med U-balken

Verksamheten på Vta 11 är för mångsidig och omfattar alltför många olika detaljer för att kunna beskrivas i löpande följd. Men vi kan plocka ut en viss råvara och se de behandlingar den undergår innan den som halvfabrikat åker in i ett lager eller går vidare till en annan avdelning. Låt oss ta U-balken, som används till stativet för 500-linjersväljare.

Från lagret går balken, förutsatt att den inte först måste betas i betboden, till kapen, där den sågas i lämpliga längder. Dessa längder skickas sedan till riktningen för uträtning av eventuella krökningar och vridningar. Nästa etapp är

hyvlingen. Denna kan medföra spänningar i godset, som resulterar i nya vridningar eller krökningar, varför bitarna måste riktas igen, denna gång i en hydraulisk maskin.

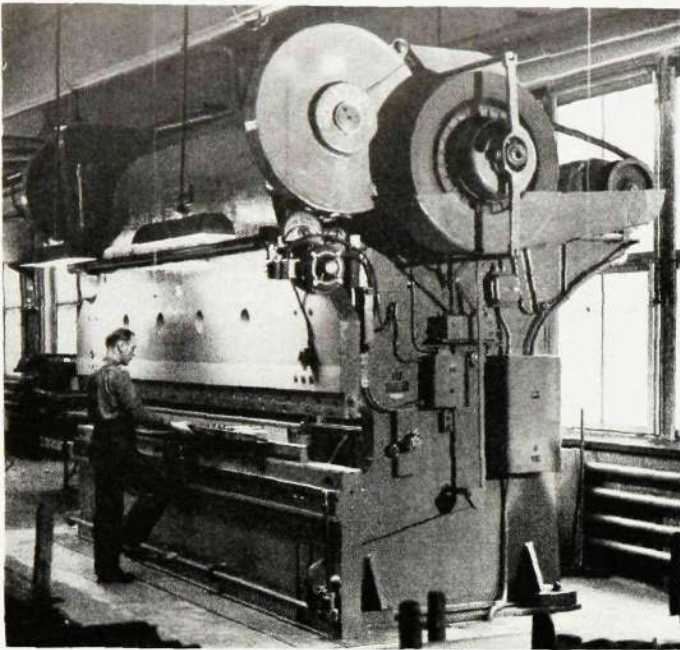
Strängt taget är balken nu färdig för borring, men eftersom man alltid gör ganska stora partier på en gång, läggs den istället in på lager för att i sinom tid borras och därpå ännu en gång befrias från rost. Det händer, att det inte räcker med anoljning utan även mekanisk bearbetning måste tillgripas. En roterande stålborste skrapar energiskt järnytan så att den bli skinande blank och färdig för ytbehandling.

Denna ytbehandling sker på Vta 11:s egen lackeringsavdelning, där allt arbete sker för hand. Till denna lackeringsgrupp hör också en stor torkugn. Genom denna extra lackeringsavdelning slipper man transporterna till Vta 18.

»Det finns folk, som inte känner till millimeter», förklarar plåtslagaren Hjalmar Enblad, som här ses kontrollmåta en box.







På bilden t. v. står Axel Johansson *Vta 11* och borrar plåt vid avdelningens nyaste maskin, en kantmaskin, som rör på plåt av 1/2 tums tjocklek och en längd av 3 m.

## Julius Pihlqvist död



Den 21 januari i år förlorade LME en god och trogen tjänare, då föreståndare Julius Pihlqvist, *Vta 27*, plötsligt avled på väg till sitt arbete, drabbad av hjärtslag.

Föreståndare Pihlqvist var född 1888. På LM började han år 1903, och 1927 blev han avsynare på den nystartade experimentverkstaden, där han efter ett par år avancerade till förman, och 1933 till föreståndare för avdelningen. År 1944 erhöll han företagets guldmedalj.

Pihlqvists goda humör, hans fryntliga uppsyn och hans vänliga och kamratliga sätt skaffade honom många vänner inom företaget. Han var en mycket skicklig och noggrann yrkesman och en sällsynt god arbetsledare, som nämligen fordrade mycket av sina medarbetare men alltid mest av sig själv. Stilla, försynt och anspråkslös gick han sin väg rakt fram, respekterad, omtyckt och beundrad av alla, som han kom i beröring med. Det var därför många LM-are, som med sorg och saknad mottog budet om vännen Pihlqvists bortgång.

Vid jordfästningen på Norra Kyrkogården talade ing. Edv. Jonsson, *VtC*, å företagets vägnar, ing. A Jörgensen, *XtG*, för hans närmaste medarbetare och verkmästare N A Andersson, *Vta 19*, för arbetsledarna.

Vi har nu berört de flesta av de olika slag av arbeten, som förekommer på avdelningen. Kvar står bland annat punktsvetsningen, där de glödande »lopporna» yr genom luften som vägräta blixtar, hårdlödningen, hårdningen och ytterligare några detaljer, som vi inte kan gå närmare in på. Tidstypiskt är, att exempelvis punktsvetsningen, som förr brukade intressera kvinnlig arbetskraft nu sköts av manlig. Kvinnorna försvann från verkstaden. Lika tidstypiskt är, att det är ont om plåtslagare. Det är tyvärr alltför få, som vill lära detta hederliga gamla hantverk.

### Ett tack

Till den konsert, varmed Manskören Mikrofön den 20 november i följde firade sitt 10-årsjubileum hade samtliga LM-pensionärer inbjudits, och nära 300 hade hörsammat inbjudan. Vi pensionärer vill uttrycka vår uppskattning att på detta sätt bli ihågkomna och vår stora tacksamhet för den förnämliga underhållning, som bjöds vid detta tillfälle. Den kvällen skall länge leva i vårt minne.

*Tacksamma pensionärer*

## Hobbyutställning i Sundbyberg

Sundbybergs industrifolk gav för en tid sedan ett lika överväldigande som överraskande prov på sin aktivitet i fråga om fullödig fritidssysselsättning. Bland de talrika mångfrestarna fanns somliga, som har sina egna kortvägssändare och andra som offrat flera hundra fritidstimmar av ett heligt patos för att i minsta detalj känna till den moderna atlantjätten — såväl den som skumpar på vågen som den som susar ovan molntäcket — och kunna rekonstruera den i modell. Andra återigen exekverar en schvungfull och lekande bemålning av keramik, glas och porslin, för att nu inte tala om alla dem, som skapar oljemålningar, akvaraller, pasteller och teckningar. De sistnämnda var, som väntat, övervägande bland utställarna. Skaparglädjen var ej att ta miste på och den slätade över eventuella brister.

»Kabelmännen» A Fredriksson och E Österlund, vilka båda om dagarna är

bundna till kontorsstolen visade prov på så mycket större rörlighet i alla sina teckningar och målningar. En annan »kabelman» E Viktorsson fängslade åskådaren med ett mättat och känsligt valörspel i avancerad stil. Ej heller bör förtigas spinnsidans speciella område: broderier, skönt bemålade dukar, kuddar o. dyl. Ja, sedan får en uppräknig belysa mångfalden och brokigheten. Ångmaskiner — tändsticksetikettssamling — frimärkssamling — träskulpturer — bokbinderiarbeten — dockor — julstjärnor — julstakar — idrottssköldar m. m. De som har den avundsvärda gåvan att underhålla och roa fick också sin chans vid de underhållnings- och demonstrationskvällar som anordnades. Därmed endast en antydning om, vad hobbyutövarna från Sieverts Kabelverk, Alpha m. fl. industrier i Sundbyberg framvisade på en HOBBY-UTSTÄLLNING under första veckan i advent 1948.

Antalet utställare som hade att samsas om den lilla lokalen, vilken ställts till förfogande av inbjudarna KFUM och Röda Korset, var ca 40 st. och antalet be-

sökande omkring 500. På så sätt löstes det kroniskt akuta lokalproblemet för ett sedan länge påtänkt evenemang av detta slag. Många goda föresatser har nämligen fått djupfrysas enbart på grund av den svåra lokalbristen i Sundbyberg. Ordföranden i Sieverts Kabelverks fritidskommitté och KFUM, Sundbyberg, S Skyllermark, öppnade utställningen med en kort orientering. KFUM:s sekreterare, Kurt Lehsman, förestod utställningen.

Någon »hurra, vad vi äro bra»-manifestation blev det emellertid ej alls fråga om. Nej, den gav ett för mången efterlängt och stimulerande tillfälle att råka själsfränder och diskutera problem. Givetvis blev det livliga beskådandet en uppmuntran, och kanhända uppkom därigenom impulser till nya bedrifter. För initiativtagarna gav utställningen en glad förhoppning för framtiden.

Det antas alltså fritidskommittéerna inom resp. företag att tillvarata och befrämja det glädjande hobbyintresset. Låt det bli deras viktigaste föresats för det nya året.

*S Skyllermark*



# FRÅN FÖRETAGSNÄMNDERNA



Vid **Svenska Radioaktiebolaget** höll företagsnämnden sitt första sammanträde den 26 november 1948. Ordförande är hr H V Alexandersson, vice ordförande hr Gunnar Johansson och sekreterare (utom nämnden) hr Curt Borg.

Förutom ordföranden och vice ordföranden ingå följande personer i nämnden: Arbetsgivarens ledamöter: hrr Bertil Svensson och Eric Wirén.

Arbetarnas ledamöter: hrr John Strindman, MK, Tage Gustavsson, 3 A, Carl Evert Vastesson, 1 B, Henry Andersson, D 1, Birger Pettersson, I 4, och Gustav Sallerstedt, MK. Suppleanter: fröken Elsie Friberg, 1 B, och hrr Hjalmar Martinsson, Plv, John Leinäs, MK, Karl Gustav Blomquist, D 1, Gustav Björk, I 4, och Arthur Hammarlund, 2 A.

Tjänstemännens ledamöter: hrr Gösta Ekman, Inköpsavd., Malte Espedal, MR:s provrum, och Fritz Hedström, MK. Suppleanter: hrr Mauritz Peterson, D 1, och Folke Rydström, 3 A.

Vid sammanträdet genomgicks avtalet om företagsnämnder, och ordföranden lämnade en orientering om bolagets utveckling och den aktuella situationen betr. tillverkning och försäljning. Han framhöll därvid bl. a., att arbetstillgången för närvarande är god, och att den kommer att ge full sysselsättning under år 1949 efter vad man nu kan se.



Vid **Telesignalfabriken** i Gröndal höll företagsnämnden sitt konstituerande sammanträde den 6 december 1948. Till ledamöter och suppleanter hade utsetts följande personer:

Arbetsgivarens ledamöter: hrr Hans Thorelli, SD, Olof Hult, GRC, Sten Åke Nilsson, TC, Nils Lagerstedt, VtC, och Per Brunsberg, EC. Suppleanter: hrr Börje Rydin, FC, Folke Ahlberg, TtC, och Tore Engström, VtuC.

Arbetarnas ledamöter: hrr Ture Carlsson, Vta 565, Robert Guilotte, Vta 562, Hugo Nilsson, Vta 564, Nils Falkenstedt, Vta 562, och Karl Huldt, Vta 566. Suppleanter: hrr Algot Nyberg, Vta 565, Kurt Kruhsberg, Vta 562, Melker Löfgren, Vta 566, och Berthold Eckerbrant, Vta 562.

Tjänstemännens ledamöter: hrr Gunnar Lindblom, Ta, David Lundström, Fo, och Daniel Bjurstad, Vta 566. Suppleanter: hrr Sven Fredin, Ta, Gustaf Hovander, Vpi, och Alvar Törnqvist, Vta 565.

Ordförande i nämnden är hr Olof Hult, vice ordförande hr Robert Guilotte och sekreterare (utanför nämnden) hr Nils Svensson, HF/Di. Vid sammanträdet behandlades huvudsakligen frågor rörande nämndens organisation och arbetssätt. Dessutom lämnade ordföranden en redogörelse för Telesignalfabrikens organisation och hr Thorelli gav en kort översikt över dagens ekonomiska läge.



Företagsnämnden vid **AB Alpha, Uddevalla**, höll konstituerande sammanträde den 8 december 1948. Till ordförande har utsetts ing. E Karlson, till vice ordförande herr Henry Andersson och till sekreterare utom nämnden fröken M Melin. Företagsledningen representeras förutom av ordföranden av herrar S Rösell och T Lindqvist. Arbetarnas representanter äro utom vice ordföranden hrr B Ljungberg, F Högberg, P Berg och A Davidsson. Från tjänstemännen ha hrr G Ringstedt, S Johansson och I Svensson utsetts till ledamöter.

Vid sammanträdet behandlades huvudsakligen ordningsfrågor. Dessutom redogjordes för 1949 års budget, vilken tyder på möjligheter till tillfredsställande sysselsättning under 1949 efter vad man nu kan se.



Företagsnämnden vid **fabriken i Söderhamn** höll sitt konstituerande sammanträde den 13 december 1948. Ordförande är hr Erik Olsson, vice ordförande hr A V Forsman och sekreterare hr Nils Svensson, HF (utom nämnden).

Som ledamöter och suppleanter i nämnden ingå förutom ordföranden och vice ordföranden följande personer:

Företagsledningens ledamöter: hrr Anders Tobiasson, HF, Ivar Hillström och Arne Dietsch. Suppleanter: hrr Edv. Jonsson, HF, och G Söderman.

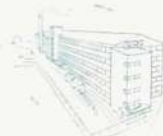
Arbetarnas ledamöter: hrr Ture Nordin, Vta 888, Tore Hedberg, Vta 884, Elis Pettersson, Vta 884, Per Erik Nilsson, Vta 887, Karl Erik Nordqvist, Vta 884, och fr. Karin Woxström, Vta 884.

Suppleanter: hrr Fingal Post, Vta 885, Evert Grip, Vta 886, Erik Lundgren, verktygsförrådet, Ingvar Johansson, Vta 886, och fr. Elsa Sjögren, Vta 884, Irma Lindberg, Vta 884, och Eivor Johansson, Vta 884.

Tjänstemännens ledamöter: hrr Uno Erling, Gunnar Jervheim och John Johansson.

Suppleanter: hrr Carl Samuelsson, Bernt Skjutare och Evert Karlsson.

En del ordningsfrågor behandlades på sammanträdet och dessutom redogjorde ordföranden för Söderhamnsfabrikens organisation. Vidare refererades de synpunkter på det ekonomiska läget, som hr Thorelli framfört vid ett tidigare nämndsammanträde vid huvudfabriken.



Företagsnämnden vid **fabriken i Karlskrona** höll sitt konstituerande sammanträde den 16 december 1948. Ordförande är hr Stig Jacobsson, vice ordförande hr Caj Pagels och sekreterare hr Nils Svensson, HF (utom nämnden).

Företagsledningen representeras förutom av ordföranden av hrr Anders Tobiasson, HF, Folke Stranninge och Arne Wrette. Suppleanter äro hrr Edv. Jonsson, HF, Börje Callmin, Gösta Fehm och Gösta Stahre.

Arbetarnas representanter äro förutom vice ordföranden hrr Harald Nilsson, Vt 58, Sive Andersson, Vt 55, Valter Romberg, Vt 51, Karl Jändel, Vt 58, Gösta Svensson, Vt 53, och Ragnar Hagman, Vt 58. Suppleanter äro hrr Gunnar Pettersson, Vt 52, Börje Nilsson, Vt 54, Göte Brimstedt, Vt 55, Arne Björklund, Vt 46, och Sven Olsson, Vt 58, fr. Marja Fredriksson, Vt 58, och Svea Fredriksson, Vt 57.

Tjänstemännen representeras av hr Åke Olsson och suppleant för honom är hr Georg Svensson. Frågan om en eventuell utökning av tjänstemännens representation kommer att upptagas till behandling.

Vid sammanträdet behandlades huvudsakligen vissa ordningsfrågor. Dessutom gav hr Stranninge en kort översikt över LM Ericsson-gruppens företag, speciellt Karlskronafabriken, och lämnade några kommentarer till förvaltningsberättelsen för 1947, vilken utdelades vid sammanträdet.





Företagsnämnden vid Huvudfabriken i Midsommarkransen höll sitt första ordinarie sammanträde för året den 27 januari. Som första punkt på föredragningslistan stod »Fabrikationssvårigheter på grund av dåligt råmaterial». Ing. Brahme, som var särskilt tillkallad som sakkunnig, inledde diskussionen. Han framhöll bl. a., att det i dag är lika mycket den dåliga kvaliteten på råmaterialen som svårigheterna att få hem tillräckliga kvantiteter som bereder bekymmer. Just nu är råmaterialleveranserna till Verkstaden förhållandevis bra, men Inköpsavdelningen befarar vissa svårigheter för 1949. Ing. Brahme påpekade, att ej fullgott material ej kommer in på Verkstaden av en slump. Sådana partier är särskilt noterade, och man undersöker vilka svårigheter, som kan väntas uppstå vid användningen av det dåliga materialet. Ibland tillverkas försökspartiet och man insätter ibland extra arbetstempon vid tillverkningen för att kraven på fullgod kvalitet på den färdiga produkten skall kunna uppfyllas. Kostnaderna för merarbetet på grund av sämre material väges mot kostnaderna för användningen av ett dyrare råmaterial.

I den följande diskussionen nämnde bland andra herr Å Andersson, *Vta 06*, att den av arbetsledningen önskade högre arbetstakten ibland kunde medföra försämrad kvalitet på produkterna, när man dessutom ofta hade dåligt råmaterial att arbeta med. Från ledningens sida framhölls, att kravet på fullgod kvalitet aldrig fick eftersättas till förmån för ökad produktionstakt.

## Frånvaroprocenten

Socialstyrelsen har gjort en undersökning rörande den tidigare i KONTAKTEN behandlade företeelse, som normmännen kallar »skoft» och vi något högtidligare benämner förfallolös frånvaro från arbetet. Undersökningsresultatet, som återges i Sociala meddelanden och refererats av AT, är ganska intressant. Lördag och måndag är fortfarande de arbetsdagar, då de flesta anställda är borta från arbetsplatsen. Kvinnor är alltså borta mera än män. Om arbetarantalet på måndagen sätts lika med 100, är det på tisdagar 101,9, onsdagar 102,4, torsdagar 102,3, fredagar 102,3 och lördagar 93,6. De helt frånvarande är på lördagen 36 procent flera än på torsdagen. Enligt socialstyrelsens beräkningar var 10,1 procent av arbetarna helt borta från lördagsarbetet under 1947 och 10 procent under 1948. För kvinnorna var antalet 15,9 och 16 procent. De uppgifter, som statistiken bygger på, har på socialstyrelsens anmodan lämnats av 231 företag — däribland LM Ericsson — med tillsammans 104 000 anställda. Undersökningen har gjorts under samma tvåveckorsperiod två år i följd.

Fyllde konserthuset någon uppgift? Var det lämpligt arrangerat? Så lydde rubriken på nästa punkt på föredragningslistan. Och ledamöterna var tämligen eniga om att informationsmöten i Konserthuset i den utformning de fått åren 1946 och 1947 nog tyvärr icke fyllde något verkligt behov. Ledamöterna styrktes i denna uppfattning av att informationsmötet kunnat inställas år 1948 utan att det utlöste någon opposition bland de anställda. Från företagsledningens sida meddelades, att upplysningar för de anställda om det gångna årets verksamhet kommer att lämnas i KONTAKTEN eller i en särskild berättelse. Frågan om informationsmöten i annan form än tidigare skulle ytterligare övervägas.

Herr Nordström, *Vta 11*, inledde därefter diskussionen om »Trivsel och trevnad på arbetsplatsen». LM Ericsson har nu liksom tidigare rykte om sig att vara en bra arbetsplats, men det finns vissa skönhetsfläckar. Han ansåg exempelvis, att anslag med förbud på anslagstavlor är psykologiska, att antalet toaletter på en del håll i Verkstaden är för litet och att tidsstudierna ofta skapar irritation, liksom också borttagandet av möjligheten att köpa pilsner i matsalen och från vagnarna. Förslagsverksamheten kan vinna ökad förstärkning från arbetarna, menade han, om en arbetare får ingå i den kommitté, som bedömer förslagen. Från företagsledningens sida utlovades snabb undersökning av de missnöjesanledningar, som framkommit i inledningsanförandet och under den följande diskussionen, och åtgärder för att förbättra arbetsförhållandena i den mån det är möjligt.

Den tidigare diskussionen hade tagit hårt på tiden och ledamöternas krafter, och de »Upplysningar om verksamheten under 1948», som till sist skulle lämnas, intogs

därför i direktionsmatsalen tillsammans med te och smörgåsar. Härvid nämnde ordföranden, att den nya fabriken i Söderhamn blivit färdig under året. Den har kostat ungefär 2 milj. kronor att uppföra. Arbetskraftsfrågan har lösts tillfredsställande där. För närvarande är antalet arbetare något över 500 och man räknar med att komma upp till ca 600 så småningom. Fabriken i Karlskrona, vilken blir större än söderhamnsfabriken, är praktiskt taget färdig. Den har kostat ca 5 milj. kronor att uppföra. Antalet arbetare är för närvarande ca 350. När man kommit i gång för fullt beräknas arbetarstyrkan uppgå till omkring 700.

Vidare nämndes att byggnadskostnaderna för den nya kontors- och laboratoriebyggnaden i Midsommarkransen, som tagits i bruk under hösten 1948, uppgick till ca 4,4 milj. kronor. Ombyggnadsplanerna för Kabelverket i Älvsjö har ännu icke av olika skäl satts i verket. Däremot fortgår ombyggnadsarbetena vid Sieverts Kabelverk; man kan emellertid ännu ej säga när anläggningarna för starkströmskabel, den tredje och sista etappen i programmet, kan påbörjas.

Herr Thorelli meddelade, att RMI fått sitt lokalutrymme i det närmaste fördubblat under året och att de så småningom skall övertaga den detaljtillverkning för sina produkter, som nu sker vid Huvudfabriken. Med utgångspunkt från utdelade diagramblad redogjorde han vidare för bland annat orderingång, fakturering och orderbestånd vid Huvudfabriken och nämnde i sina kommentarer, att bolaget för närvarande har order för i genomsnitt drygt 2 års leveranser. Orderstocken är inte jämnt fördelad på alla produkter; den är störst beträffande automatstationer och minst beträffande telefonapparater, som behöver kunna säljas från lager.

LM-fabriken i Karlskrona, som nu är i det närmaste färdig.







## Plakettutdelning på LM

På nyårsafton före lunchen samlades tjänstemännen till den sedvanliga högtidligheten i LME:s matsal, då bronsplaketter utdelades till dem som tjänat företaget i 25 år. Direktör Helge Ericson förrättade utdelningen, och årets plakettörer var följande: Hr S Andreasson, *GRVtu*, ing. H Axelson, *Gns*, förest. J G H Ericsson, *Vkt*, fru L Hansson, *Gaa*, frk B Jansson, *GRTr*, hr U Jehler, *Rf*, förman G E Johanson, *Vta 60*, hr M E Johansson, *Brasilien*, förman T Kull, *RMI*, förman K G Lindlöf, *Vta 27*, ing. G R Nilsson, *Vta 37*, förman J W Pettersson, *FÖB*, förman H Remming, *Vta 19*, ing. A Redtzer, *XA*, ing. P A Runehäll, *GRTt*, ing. C O Sohlberg, *Xtg*, fru E Ståhlberg, *Vi*, direktör H Thorelli, *DIC*. Plaketter hade också tillerkänts följande, som dock ej hade tillfälle att närvara: förman A J Eriksson, *KV*, hr W Hellström, *Guatemala*, hr R Isaksson, *Colombia*, hr O V Kaufeldt, *FÖB*, ing. K Rogowski, *Ecuador*, hr B Weinitz, *Xla*.

# TROGNA I TJÄNSTEN

Den 17 december 1948 ägde LM Ericssons medaljutdelning för året rum, som var den femte i ordningen, sedan medaljen instiftades, som vanligt i Piperska Murens festvåning. Medaljörernas antal var denna gång 27, nämligen:

Hr Gunnar Ahlqvist, *Vta 63*, hr Emil Andersson, *Vta 32*, fröken Engla Bohlin, *Eva*, hr Knut Blomkvist, *Vta 36*, fröken Anna Dahlgren, *Vta 38*, ingenjör Stig Enander, *SIB*, förman Olof Ericsson, *Vta 19*, fru Elsa Feldmann, *Ns*, hr Valfrid Hagberg, *Vta 19*, hr Arvid Holmqvist, *Vta 13*, hr Gottfrid Jilert, *Ll*, hr Einar Carlsson, *KV*, förman Robert Landin, *Ermå*, hr Knut Landqvist, *Vta 16*, hr Vilhelm Larson, *Vpp*, fru Greta Lindén, *Vta 38*, fröken Karolina Lundgren, *Ermå*, fru Erda Lundin, *Vta 38*, ingenjör Fredrik Markman, *HC*, hr Karl Nilsson, *Alpha*, hr Linus Olsson, *KV*, hr Albin Palmqvist, *Vta 36*, ingenjör Alexander Parschin, *Ud*, hr Johan August Pettersson, *Vta 27*, förman Emil Stenberg, *KV*, hr Hugo Svensson, *Vta 27*, ingenjör Victor Söderström, *XdIC*. Äldst var denna gång fru Erda Lundin, som också hade den längsta tjänstetiden, inte mindre än 41 år.

Vid medaljutdelningen talade styrelsens ordförande, generaldirektör Waldemar Borgqvist. Samtidigt med medaljerna utdelades som vanligt gratifikationer. Efter själva högtidligheten följde middag, där högtidstalet hölls av direktör Helge Ericson, och ingenjör Fredrik Markman föredrog ett av ingenjör Victor Söderström författat versifierat tal, ur vilket vi återger ett par brottstycken:

Man ser tillbaka uppå gångna år  
en känsla utav vördnad då man får  
för chefer och för verkmästareskaran  
som genom verklig kvalitet på varan  
och en intim kamratlig atmosfär  
fått LM till att bli va vad det är.  
Och även jobbarna var alltid redo  
att hjälpa till då vi för firman stredo.

Man minns Blesell och Elof sen och flera,  
som kunde göra allt och ändå mera,  
dom kände jobbet uti var detalj,  
så dom bort före oss haft guldmedalj.  
Dom var blott enkla män, men sakkun-  
skapen

var deras hemliga men säkra vapen.  
Dom lade grunden då, där sen vi trygg  
har kunnat bygga som vi sedan byggt.

Efter middagen uppenbarade sig som en  
trivsam överraskning LM:s Lucia, fröken  
Gun Carlsson, *Iv*, följd av fyra tärnor,  
och serverade gästerna kaffe. Vid nach-  
spelet förekom sång, musik och trolleri  
och flera av medaljörerna visade sig be-  
sitta framstående egenskaper som histo-  
rieberättare och recitatörer. Stämningen  
var hela tiden gemyttlig och trevlig och  
deltagarna i festligheten — ett 60-tal —  
hade ingen brådska att bryta upp.

Överst en trio medaljprydda LM-are på Piperska Muren, nämligen fr. v. hrr Arvid Holmqvist, *Vta 13*, Knut Landqvist, *Vta 16*, och Knut Blomkvist, *Vta 36*. Nedan en bild från medaljutdelningen vid Sieverts Kabelverk, där hr J G Palmqvist, *avd. 31*, tackar direktör G Klemming för medaljen. I bakgrunden t. v. direktör G Olsson.



## Medaljutdelning vid Sieverts Kabelverk

Vid en högtidlighet i tjänstemannamäns-  
sen den 16 december 1948 erhöLL följande  
vid Sieverts Kabelverk anställda personer  
bolagets förtjänstmedalj i guld jämte  
gratifikation:

Överingenjör Erland Bylander, hr A G  
Eriksson, *avd. 29*, verkmästare H Her-  
berts, *avd. 29*, hr E Johansson, *plane-  
ringsavd.*, hr G E F Karlsson, *avd. 29*,  
ingenjör J Lagerqvist, *lab.*, hr J G Palm-  
qvist, *avd. 31*, och hr G Skyllermark,  
*ekonomiavd.*





# Från Kilafors till Korpilombolo

Sundsvallsfilialen centrum i LME:s största distrikt

På andra sidan ett blankpolerat och elegant svängt skrivbord och med utsikt över snöiga träd sitter chefen för LME:s Sundsvallsfilial, hr *A. Wistrand*, och låter ögonen belåtet glida över inredningen. Det har visserligen gått någon tid sedan de nya lokalerna i Rådhusgatan 1 togs i bruk, men förändringen till det bättre är för stor för att inte alltså kännas som en lustförmåelse i vardagsatmosfären. Det är verkligen ett förnämligt högkvarter hr *Wistrand* fått för sin verksamhet, som sträcker sig över hela Norrland, dvs. 58 % av Sveriges yta, om man som verksamhetsområde även räknar urskogarna och den lilla bergknallen Kebnekaise i Kirunas stadspark samt en del andra knotrigheter här och var i terrängen. I alla händelser är det ungefär 1 000 kilometer från sydgränsen till nordgränsen, en bra sträcka även för en bilist.

— Grunden till denna filial lades redan 1927, då Sieverts Kabelverk öppnade ett nederlag här, berättar hr *Wistrand*. 1930 utökades detta nederlag med en filial av Svenska Radioaktiebolaget. Då dessa två företag kom att tillhöra LM-gruppen, var det naturligt att en gemensam representation ordnades i Sundsvall, vilket genomfördes 1931 i och med att även LM Ericssons Försäljningsbolag öppnade filial.

De gamla lokalerna låg i Packhusgatan 10. Där var trångt om utrymmet och trängre blev det, ju mera rörelsen svällde ut. Början var ju blygsam — filialen sköttes av 2 personer — och nu är vi 30 tjänstemän, montörer och lagerarbetare och 1947 uppgick sammanlagda omsättningen över filialen för de tre bolagen till ca 6 000 000 kronor.

Under Sundsvallsfilialen sorterar även Sieverts Kabelverks nederlag i Skellefteå, Umeå och Söderhamn. Verksamhetsområdet för Sieverts Kabelverk omfattar hela geografiska Norrland och för Radiobolaget och FÖB lika mycket med undantag av Gästrikland, som vi dock hoppas erövra så småningom.

För kontorsarbetet, som leds av kamrer *S. Nordgren*, disponerar vi här 15 rum i våningen en trappa upp. Golvytan är 295 kvadratmeter. Här är gott om plats. Vi har beräknat utrymme även för assistenter till de tre bolagens ingenjörer och har dessutom marginal över för framtida utveckling. Lager- och servicelokalerna ligger dels i källaren, dels i bottenvåningen och omfattar 710 kvadratmeter. I bottenvåningen ligger också FÖB:s montörsrum.

Naturligtvis har vi utrustat alla lokaler med automatiskt brandalarm, kopplat direkt till brandkåren. Vi har också snabbtelefon, lokaltelefon, personsökare, tidur och tidsstämplar, vaktmästerisignal, upptagetmarkering och huvudkontormarkering. På så sätt undviker vi onödigt spring mellan avdelningar, arbetet går smidigare och blir effektivare.

Till bostadslägenheterna i samma hus har vi dragit ledningar från huvuduret, så att fruarna ser, när de ska ha maten färdig. Ute på fasaden ska vi så småningom sätta upp ett stationsur.

## Knivig situation

Norrland är en vidsträckt landsända att arbeta i, och man kan få vara med om litet av varje, både spännande äventyr och lustiga episoder. 1938 var jag ute för en historia, som inte var av det direkt angenäma slaget. Jag var på väg från Haparanda till Pajala i forsande regn. Framför mig körde en lastbil, som på inga villkor ville lämna plats för omkörning. Gång på gång blev min vindruta fullstänkt av lera och smuts, som lastbilens bakhjul kastade upp. Så fortsatte det ett par mil och min ilska växte då jag såg, att lastbilens chaufför medvetet hindrade mig köra förbi.





Äntligen lyckades jag i ett obehäkat ögonblick pressa mig förbi, stannade med bilen på tvären och steg ur för att läsa lagen. Ur lastbilens förarhytt klev två bastanta gossar och innan jag hann öppna munnen, frågade de, vad perkele jag ville och viftade vältaligt med långa slidknivar. Eftersom de samtidigt började förkorta avståndet mellan oss, fann jag det rådligast att med bilens hjälp förlänga det så mycket som möjligt.

Då var det betydligt gemyttigare när SRA:s radioförsäljare, ingenjör Dahl, och jag en gång kom att hamna på Gästis i W—a. I rummet föll våra blickar av naturliga skäl på en praktpjäs av porslin, för ovanlighetens skull försedd med två öron och placerad på den plats, som enligt en gammal kristendomslärare bör tillkomma den helige ande, om man liknar treenigheten vid en kommod. Pjäsen väckte vår odelade beundran.

Vi greps emellertid av andra känslor en stund senare, när vi skulle äta middag. Mitt på bordet tronade nämligen en exakt likadan pjäs, fylld med grönsaksoppa. Inte förrän värdinnan meddelat oss, att det fanns två sådana praktpjäser i hennes trevna köll vågade vi oss på grönsaksoppa. Som förresten var riktigt god.

### Friluftsgård för rekreation

Men vi får väl lämna äventyrens värld och återvända till vardagens. Ja, kanske inte riktigt vardagen, men i alla fall hemtrakterna. Jag tänker på Österström, en gammal herrgård ungefär fyra mil utanför stan, som för ett par år sedan ombyggdes till friluftsgård. När ombyggnaden ägde rum, bidrog LM Ericsson med en slant, och i gengäld får personalen rekreera sig där ute mot en billig penning. Där finns möjligheter till bad, jakt, fiske och skidåkning alltefter smak och årstid. Men nu måste jag sätta mig i bilen och åka till...

Hr Wistrand ger några instruktioner i lokaltelefon, skriver under några brev som sekreteraren lägger fram, visslar ett par takter ur Schuberts ofullbordade och försvinner för vidare befordran ut i Norrlandsgeografin.

Nedan t. v. fasaden mot Rådhusgatan, där neonskyltarna visar vägen till LME-filialens lokaler.

Nedan: Dagens ankommande post genomgås i konferensrummet. Där ses fr. v. ing. A Nyberg, som sköter försäljningen av SKV:s och Ermis produkter, ing. G Hellström, som svarar för FÖB:s försäljning, disponent A Wistrand, kamrer S Nordgren samt hr A Hägglund, som vid behov är tjänsteförrättande kamrer och dessutom kontorets allt i allo.



Lagerchefen K. Orre hos SKV kontrollerar en expeditjonsavi.



Närmast kameran verkställare H. Sjödin, som enligt uppgift är Norrlands främste serviceman på radioapparater, tillsammans med hr Eriksson hos SRA på jakt efter ett svårlokaliserat fel i en radiomottagare.

Nedan en del av Radiola-lagret.







Till LME:s Lucia för 1948 valdes genom omröstning fröken *Gun Carlsson, Iv*, och Luciamorgonen ordnades som vanligt en högtid i stora matsalen klockan 6. Programmet inleddes av LM-kören, som under ledning av hr *Johannes Gohs, Vta 87*, sjöng »Lovsång» av Beethoven. Omedelbart där- efter inträdde Lucia med sina tärnor och hyllades av fru *Inez Nilsson, Vi*, med en Luciadikt, varpå kören sjöng »Stilla natt». Sedan hr *Eric Malmberg, Vav*, på fiol spelat en folklåt, sjöng kören Adams »Julsång» med solo av hr *Ake Starek, Vpp*, varpå Lucia med tärnor tågade ut. En ensemble ur LM-orkestern spelade ett potpurri på julmelodier medan kaffe serverades. Programmet utfylldes med allsång, dragspelsmusik och långdans till klockan 7.



Under takåsarna i Gröndal, varmed bokstavligen anges matsalarnas på GR läge, firades enligt från HF överförd tradition två rituella festligheter, när 1948 sjöng på sista versen.

Det började den 13 december. Med ljus i det ljusa håret och ljust leende skred då vår Lucia, fröken *Clary Bohman, Iv, fram*, följd av sjungande tärnor och åskådarnas beundrande blickar. Efter själva luciadet dracks kaffe, och under tiden utfördes musik och sång av frivilliga för- mågor från verkstaden. Såväl dessa som regissören för det hela, herr *Hovander, Vpi*, är värda en varm eloge för sitt tids- ödande och entusiastiska arbete i den all- männa trevnadens tjänst.

Av utrymmesskäl dubblerades evene- manget. Vid det senare framträdandet, då publiken utgjordes av tjänstemän, upp- vaktades Lucia vid kaffebordet av ingen- jör *Ahlberg, TtC*. Denne höll ett inspire- rat och högstämt anförande, varit till en början erinrades om GR:s utseende i en grå urtid (tidur är annars TtC:s specia- litet), när vilda lucior sprang omkring på urberget och ingen visste, vad tidkontroll och leveransplanering var. Sedan dess har kulturen tagit jättekälv, och inte minst tack vare GR:s insatser inom det tidstekniska området vore det nu möj- ligt att i rätt tid och till rätt person le- verera det här. Sade TtC och halade ur fickan upp ett smycke, som han med var- samma händer fäste kring halsen (efter att förgäves ha försökt kränga kedjan över huvudet) på ljusspridarskan, som rodnade, blyg och lycklig.



**Glada nittons' nyårsfest.** För tjugo år sen eller mer bildades en liten sammanslutning på LM, som fick namnet »Glada nitton». Som namnet antyder, bestod den av folk på dåvarande avdelning 19, och den hade uteslutande muntration på programmet. Så småningom blev det tradi- tion, att »Glada nitton» varje helgfri nyårsafton skulle ordna en liten nyårs- fest på avdelningen.

Denna tradition lever än, fast avdelning- en ändrat namn och numera heter *Vta 39*. Och man är ottekry på nyårsfesterna. Klockan 6 på morgonen på förra årets sista dag stämde musikensemblen upp — många av orkestermedlemmarna tjänst- gör ju på *Vta 39* — och kaffet, som ser- verades vid till trevliga kaffebord apte- rade arbetsbänkar, var starkt nog att få även de sömniga klarvakna. Julgranen strålade i all sin elektriska glans, och arbetslamporna hade med enkla medel effektivt omändrats till solrosor i alla

regnbågens färger. Vid kaffet hälsade festens primus motor, förman *S Fröder- berg*, alla välkomna och önskade gott slut på gamla och god början på nya året. När musikkapellet lade ifrån sig instru- ment och noter, klämde ett dragspel i med en vals, och snart var dansen i full gång. De som inte dansade, studerade istället de fromma önskningar, som stod uppskrivna på den textade välkomsthäl- ningen strax under taket. Nyårssockarna gällde bl. a. 6 veckors semester, ned- skrotning av stämpelklockan — som ock- så erbjöds *Vta 36*, vilken avdelning enligt uppgift tidigare övertagit allt annat skrot från *Vta 39* —, rökning, resp. snus- ning vid arbetsbänkarna, obegränsade förskott vid behov, servering av kaffe avec på basarnas bekostnad om månda- garna etc. Alla fromma önskningar till trots kröp dock visarna på klockan obe- vekligt mot 7, då festen avblästes och klockan 7.15 var arbetet i full gång som vanligt.

Så blev det åter dans, långdans, gammal dans och nyare dito. Innan den senare hunnit övergå till rumba och samba, pekade klockans visare på full tid, och en ovanligt lång måndag viddtog.

På nyårsaftonsdagen klockan 12 samla- des tjänstemännen ånyo under taket in- för sina hövdingar för att få veta, hur dom (dvs. de förra) förvaltats sitt pund. Vid detta tillfälle hölls tal av GRC, in- genjör *Hult*, och av SIF-klubbens ordför- rande, ingenjör *Lundqvist*. De båda ta- larna förklarade sig i stort sett nöjda med företaget och varandra.

GRC började med att anbefalla en kraf- tig applåd för 25-tjänsteårsveteranerna fröken *B Jansson* samt hrr *S Andreason* och *P Runehäll*, vilka just då på HF er- höll minnesplaketter (och makaronipud- ding. På GR åt vi härlig skinka). Det pa- rentetiska står givetvis för kåsörens räk- ning.

I formfulländade ordalag gav talaren besked om GR:s status, dess framtids- möjligheter och de faktorer, som kunde inverka hämmande. Nationella och in- ternationella finansförhållanden passerade revy, orsakssammanhang och verk- ningar redde ut, och all världens kompli- cerade problem serverades oss i ett nötskal. Talaren slutade med att tacka åhörarna för det gångna året och mana alla goda krafter på kontor och i verk- stad att göra sitt bästa under det kom- mande året.

Knappast hade vi stillat den värsta hungern och läppjat på glöggen, förrän det åter klirrade i ett glas och vältalig- heten åter sköljde fram över oss.

**Hos AB Alpha i Uddevalla** firades Lucia, företrädd av fröken *Inger Wilson* jämte tärnor, bagare och sotare, i fabriken packsal. Ing. *E Karlsson* erinrade i sitt hälsningstal om att företaget i dagarna fyllde 10 år. *Tore Karlssons* orkester samt *Kristian Pedersen* svarade för musiken, *Helga Lahé* och *Jenny Hägg* sjöng, och naturligtvis blev det även all- sång. Personalens tack fram- fördes av hr *Henry Anders- son*.





# eko



Ingenjör Lundqvists tal gick mer i den barnsliga stilen, i det att han liknade GR vid ett 2-årsbarn, som hade HF till mamma och Kungstornet till pappa. Trots dessa förfärliga familjeförhållanden hade barnet artat sig väl och skulle år 1949 pysslas om, så att mamma skulle få se på tusan till A-barn. Därefter förklarade ordföranden mötet avsl — — — nej, utbringade ett leve för GR och dess ledning. I sanningens intresse må sägas, att ovanstående är en elak vrångbild av ing. L:s anförande. Liknelser är vanskliga, men talaren genomförde sin elegant och spirituellt och undfägnade oss med många kloka ord både ur egen och Esaias Tegners fatabur.

Sedan tömde vi glöggbägarna i botten, åt upp russinen med hjälp av kaffeskeden, önskade de närmaste vännerna Gott Nytt År och försvann ut i privatlivet.

Erve

★

Den 16 jan. bjöd KV:s fritidskommitté på julgransfest i massen. Ur programmet kan nämnas uppträdande av Västberga Folkdansgille och sång av gästande opera-sångaren Conny Söderström. Dessutom dansade 9-åriga Lillemor Lindblom ballett, och mellan ringlekarna bjöds saft och kakor, tills det var dags för gottpåsar och hemfärd.

På Luciamorgonen samlades man redan kl. 5.30 på massen med direktör och fru Olsson i spetsen. Förutom Lucia, som denna gång hette Svea Stavbom och åtföljdes av tärnor och svenner, bjöds på uppläsning av fröknarna Danny Grundström och Gunnel Johansson, solosång av fröken Millan Larsson samt sång av KV:s manskör. För den lättare underhållningen vid kaffet och glöggen svarade hr Gunnar Karlström och Sven Eriksson vid resp. pianot och dragspelet.

★

FÖB:s personal samlades den 18 dec. till sedvanlig Luciaträff på Landelius Konditori. Efter sång av Lucia, fru Inger Leidinge, med uppaktande tärnor serverades kaffe med lussebröd. Direktör Tore Ericsson gav en kort översikt över det gångna året och tackade personalen för dess insatser. För den lättare musikaliska underhållningen svarade ing. Rolf Ljunggren, som även ledde allsången på sitt alltid lika uppskattade sätt. Sammankomsten slutade med långdans.

★

Vid AB Alpha hade man i år en gemensam luciafest i Fritidskommitténs regi. Även barnen fick vara med och undfägnades med saft, bullar och kakor. Medan de vuxna drack kaffe och glögg, gick Lucia med 9 tärnor genom salen. Sedan blev det lekar för både barn och vuxna till kl. 21, då de yngsta fick gå hem, utrustade med var sin stora karamell. De äldre stannade kvar och dansade till kl. 24.



På Ermi samlades man både från verkstad och kontor redan klockan 6 på morgonen för att fira Lucia. Kaffe med lussekatter och pepparkakor serverades och orkestern spelade. Efter kaffet serverades glögg, ljusen tändes på läktaren och Lucia skred fram, följd av sina tärnor. Lucia

var vald bland de tio, vilkas porträtt några veckor prytt Ermis anslagstavlor. Luciasången klingade vackert och Ljusdrottningen skred med sina tärnor fram mellan borden och stannade vid orkestern, där Staffan Stalledrång sjöngs. Hr Niklasson läste en Luciadikt och överräckte det Luciasmycke, som företaget skänkt.



### LM-barn på julgransplundring

Söndagen den 9 januari anordnade Fritidskommittén den sedvanliga stora julfesten för barn i arbetaremsalen.

Festen besöktes av cirka 450 barn med föräldrar, som lekte och dansade runt granen av hjärtans lust under ledning av ing. Gunnar Persson. Xsb. Under en paus i dansen framträdde Barnseensällskapet

Sveaiterna med ett bejublat dans- och sångprogram av högsta klass.

Så fortsattes lekarna, tills LME:s folkdanslag visade några roliga och vackra folkdanser. Efter en sista långdans var det så dags att gå hem, och trötta och glada avtågade barnen med var sin gottpåse, som de fått av tomtens minne från en rolig julfest.

Radiola SF hade Lucia- och prisfest i HSB-salen vid Fleminggatan den 8 dec., till vilken 140 personer infunnit sig. Sedan Lucia med tärnor tagat in, hälsade ing. O Ohrlander gästerna välkomna, och efter kaffet vidtog prisutdelning. På bilden t. h. ses dir. H Alexandersson, flankerad av Luciatärnor, hylla pristagarna.







Ovan en bild från festmiddagen i Nyländska Nationshusets festsal.



Ovan ses de anställda, som fått mottaga Centralhandelskammarens förtjänsttecken. Från vänster montören Sulo Ilmari Fagerlund, lagerchefen Hjalmar Rydman, montören Frans Johan Rosenqvist, kontoristen Gunnar Albert Stenberg och montören Armas Härkönen.



På bilden härinvid har direktör Sven Weber just överlämnat LM Ericsson-koncernens bronsplakett åt montören Frans Johan Rosenqvist. Vid utdelningen assisterades direktör Weber av kassörskan, fru Thorborg Lönnström (som blygt vänt bort huvudet från kameran). Vid bordet ses styrelseordföranden, vice häradshövding Aarne Castrén och längst till höger lagerchefen Hjalmar Rydman.

Det finska LME-företaget O/Y L M Ericsson A/B i Helsingfors firade den 15 december 1948 sitt 30-årsjubileum.

Festligheterna inleddes med en bussfärd till Drumsö, där bolagets tekniske chef, ing. K Ranko, tog personalen med på en rundvandring i den nybyggda fabriksfastigheten, som beräknades bli klar för inflyttning i början av detta år.

Efter denna utflykt samlades personalen till en festmiddag i Nyländska Nationshusets festsal, där bolagets styrelseordförande, vice häradshövding Aarne Castrén, hälsade den till ca 240 personer uppgående skaran välkommen.

Ur det program, som följde efter middagen, kan särskilt nämnas en intressant historik över bolagets verksamhet.

Verkställande direktören, ing. Sven Weber, utdelade i samband med ett kort tal Centralhandelskammarens förtjänsttecken för 30 års tjänst åt bolagets äldste anställda, montören Frans Johan Rosenqvist, för 25 års tjänst åt montören Sulo Ilmari Fagerlund samt för 20 års tjänst åt montören Armas Härkönen, kontoristen Gunnar Albert Stenberg och lagerchefen Hjalmar Rydman. Dessutom fick de två förstnämnda mottaga LM Ericsson-koncernens bronsplakett för 25 års tjänst.

Festligheten avslutades med dans, som trädde med liv och lust till kl. 1.





Överingenjör K Käell, XC, omgiven av t. v. distriktschef Harry Tunell och t. h. överdirektör Harald Billström och överingenjör Arvid Holmgren framför några överdragspaneler.



Generaldirektör Sterky förhör sig om expeditionssättet i riksborden. Telegrafkommissarie Segergren demonstrerar och telegrafkommissarie Hallgren, Enköping, är intresserad åskådare.

# ENKÖPING

## kopplar över

Den 28 december 1948 skedde överkopplingen av den av LM Ericsson levererade automatiska telefonstationen i Enköping. Montaget av stationen, som har en kapacitet av 3 000 linjer, påbörjades i maj 1948, och i slutet av december var stationen leveransklar. Bilderna på denna sida visa några moment från överkopplingen, som skedde i närvaro av bl. a. generaldirektör H Sterky och några av hans närmaste män i Telegrafstyrelsen.



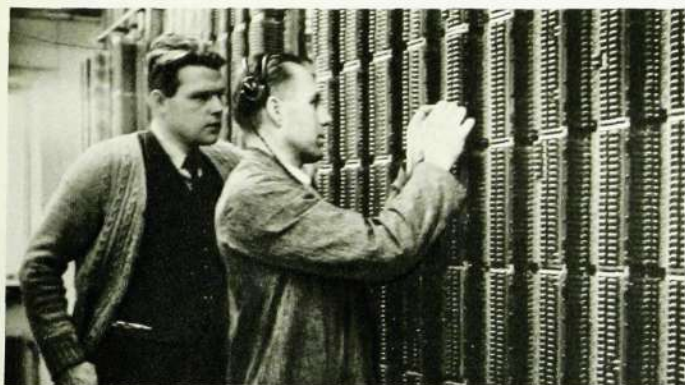
Telefonstationshuset i Enköping, där den nya automatstationen är inrymd.



Arbetet i »korskopplingen» är hektiskt under överkopplingstimmerna. Linjerna kontrolleras med ledning av linjerullorna, provisoriska korskopplingsstrådar dras ut och nya läggs in. Förste byråingenjör Å Strandén kommer just för att ta en titt på arbetet.



Ingenjör M Patricks, XsC, och ingenjör E Ledin, XsmC, diskuterar en schemadetalj.



Hrr Gösta Andersson och Erik Sundén kontrollerar smältrullar i åskledarlisterna.

Ingenjör Stig Mattsson, Xsm, kontrollerar en reläsets.





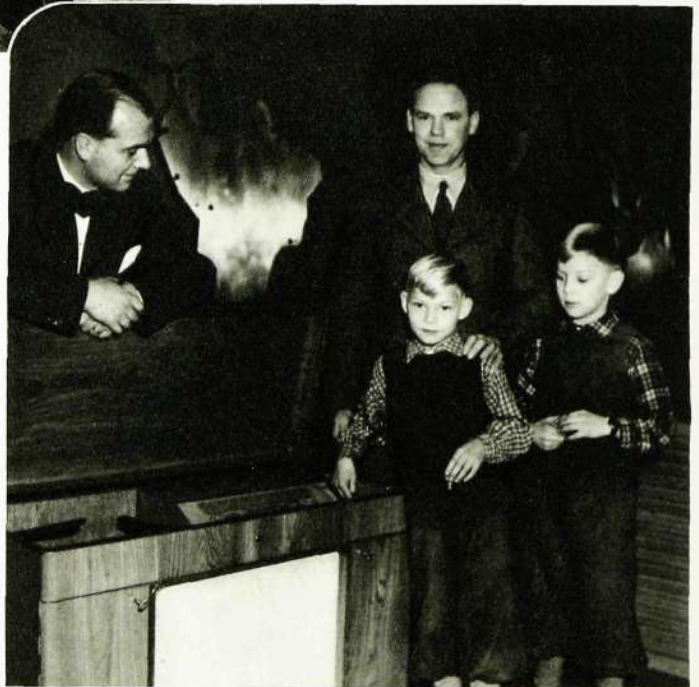
# Sitt sedan sist



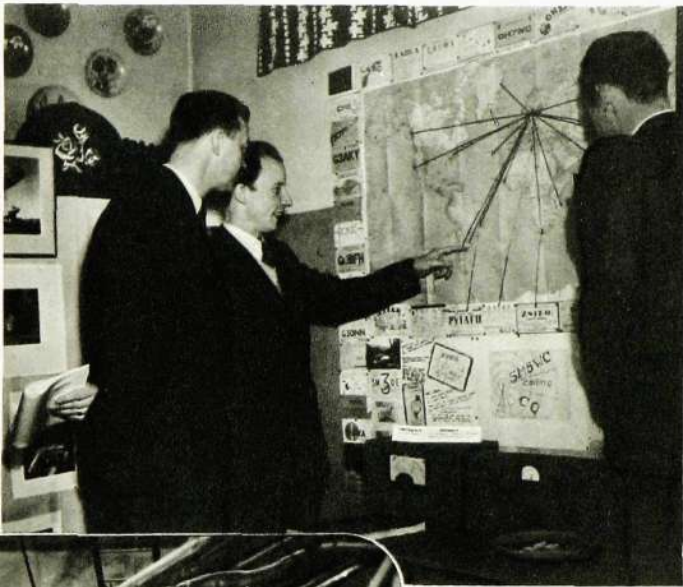
Ovan en bild från Radiola SF:s prisfest i HSB-salen vid Fleminggatan den 8 dec., då fröken Karin Olofson, RR, var en av dem som fick ta emot sitt pris ur fru Alexanderssons hand.



Vid den stora radioutställningen i Brüssel i höstas var Svenska Radioaktieföretaget representerat. Ovan en bild av montern med »Svenskradio».



Tävlingen om radiotornet vanns av löjtnant K Thulin, Stockholm — avstånd: 57,4 km — och priset var en Radiola radiogrammofon. Han ses ovan med sina söner vid Radiolan i LME:s demonstrationsrum i samtal med dr C G Aurell, TvC, t. v.



En bild från hobbyutställningen i Sundbyberg, varom mera på annan plats i detta nummer. Ing. O Mattisson, SK, demonstrerar sin kortvägsanläggning för ing. Blenning och hr Everup, Alpha.



Under kriget blev interurbansstationen i Bologna i Italien svårt skadad av bomber. Bland annat blev kabelkällaren illa åtgången. Sielte, L M Ericssons italienska bolag, har nu reparerat skadorna, och vi visar här två bilder, tagna före och efter reparationen. Det är som synes ett förstklassigt arbete, som utförts.





## Några LM-glimtar från det gångna året

### Januari:

Ett nybildat mexikanskt bolag, Teléfonos de México, S. A., i vilket LM Ericsson har intressen, övertar Mexikanska Telefonaktiebolaget Ericssons anläggningar i Mexiko. Personalen vid samtliga till LM-gruppen hörande svenska företag uppgår vid årsskiftet till 11 798 personer.

### Februari:

Taklagsfest vid LM Ericssons fabriksbygge i Karlskrona. Taklagsfest vid Ermis nybygge. Huvudfabrikens verkstadsklubb håller årsmöte. Sällskapet LME ordnar maskerad på Göta Källare.

### Mars:

LM Ericsson tecknar kontrakt på 2,8 milj. dollar med Venezuelanska staten om renovering av landets telefonnät. Compania Anónima Ericsson, Carácas, bildas för att handha arbetena. Sällskapet LME håller årsmöte. Concernmästerskap i allmänbildning i Vinterpalatset. LME-orkestern konserterar i Katarina kyrka.

### April:

Fem chaufförer vid LME får KAK:s förtjänsttecken i silver för prickfri körning under 10 år. Alpha segrar i sin grupp i korpsskyttet. LM-kören ger vårkonsert i matsalen. Koncerntävlingar i simning.

### Maj:

Den av LME byggda telefonstationen i Rotterdam fyller 25 år och LM representeras vid högtidligheten. Överenskommelse träffas mellan LME och tjockoslovakiska regeringen angående förstatligandet av LM:s företag i Tjeckoslovakien. LM:s fabrik i Katrineholm visas i samband med Barnens Dag och besöks av 5 000 personer. Hr Hans Gustavsson överlämnar ordförandeskapet i verkstadsklubben vid Huvudfabriken till hr Åke Andersson. Sällskapet LME har värfest i Grand Royal. Huvudfabriken i Midsommarkransen visas för anställdas anhöriga.

### Juni:

CCIF- och URSI-konferensernas deltagare gästar LM. Första omgången LM-barn reser ut till nya barnpensionatet på Resarö. Ermi ordnar båtutfärd för hela personalen.

### Juli:

Direktör Bernhard Wahlqvist tillträder chefskapet för koncessionsavdelningen efter ingenjör G Segerström, som blir LME:s representant inför Teléfonos de México, S. A. Svenska Radioaktiebolagets handbollsflickor anträder segerrik turné till Finland. Rifa börjar flytta in i nya lokaler i Ulvsunda. Radiomasten reses på LM-tornet.

### Augusti:

Den automatiska telefonstationen i Östersund för 7 500 linjer, levererad av LME, öppnas för trafik. Huvudfabriken gästas av direktör Axel Wenner-Gren. LM-orkestern ordnar utfärd till Sandhamn. Teateramatörerna spelar »Folket i Simlångsdalen» på Barnens Dag i Södertälje.

### September:

LM-dag på Skansen med teater, folkdans, konserter m. m. Verkstadsklubben firar sitt 50-årsjubileum. Den berömda uppfinnaren dr Ernst Alexanderson besöker LME.

### Oktober:

Telefonaktiebolaget LM Ericsson ökar aktiekapitalet från 70 581 910: — till 91 756 420: — kr. Konstituerande sammanträden med företagsnämnderna vid LME, Ermi och Alpha. LM-orkestern fyller 10 år. Inflyttning i nya kontors- och laboratoriebyggnaden i Midsommarkransen börjar. Tjänstemannaklubben vid Huvudfabriken håller sitt 15:e årsmöte.

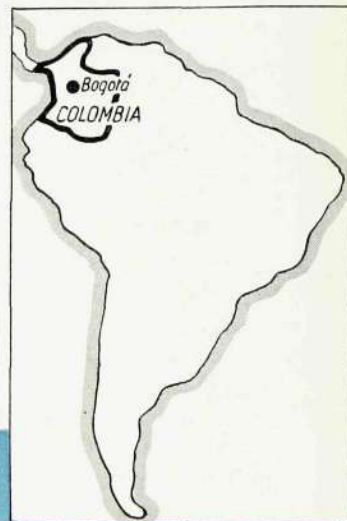
### November:

LM i Finland fyller 30 år. Företagsnämnderna vid Kabelverket i Älvsjö och vid Sieverts Kabelverk sammanträder för första gången. Sällskapet LME ordnar gåsmiddag. LM blir trea i Esseltes korpssimning. Manskören Mikrofön fyller 10 år och ger jubileumskonsert.

### December:

LME:s medaljutdelning på Piperska Muren till 27 trotjänare. Automatstationen i Bogotá för 20 000 linjer öppnas för trafik. Personalen vid samtliga svenska till LM-gruppen hörande företag uppgår till 12 952 personer.





# Automatiserat i Bogotá

## Första etappen av Bogotá's automatisering klar

Ovan t. h. utsikt över Bogotá. Ovan: Colombia är en republik i Sydamerika, som med sina 1 162 240 km<sup>2</sup> är lika stort som Sverige, Norge och Finland tillsammans. Huvudstaden Bogotá är ungefär av Stockholms storlek.

Natten till den 28 december 1948 automatiserades telefonservisen i Colombias huvudstad Bogotá. Därmed har LME fullföljt den första och kanske svåraste delen av det kontrakt som undertecknades med Empresa de Teléfonos de Bogotá den 20 mars 1946.

»Första anropet» gjordes av Bogotá's borgmästare Sr. Fernando Mazuera klockan 22.55 den 27 sista december, då han ringde upp sin företrädare i borgmästareämbetet Sr. Ramón Muñoz. Det var nämligen den sistnämnde som undertecknade kontraktet och de bägge herrarna kunde nu gratulera varandra till att Bogotá äntligen hade fått sitt telefonproblem ordnat.

Överkopplingen skulle egentligen ha ägt rum i augusti förra året, men på grund av de »flaskhalsar» som vi haft att brottas med här hemma och kanske mest på grund av de stora transportföreningarna

av materien från kusten till Bogotá, har beklagligt nog en fördröjning av överkopplingen uppstått. Till följd av försening och den tidigare mycket undermåliga manuella servisen uppstod en högst avsevärd press på våra pojkar där ute, vilket kulminerade i att kunden sade upp telefonisterna till den 28 december. Fastän det hela icke kunde sägas vara så utprovat som önskvärt är vid igångsättandet av en central, måste överkopplingen göras och det hela har gått bra. Såväl pressen som abonnenterna äro nöjda.

Detta stora kontrakt, det rör sig om omkring US 8 5 miljoner, omfattar leverans av automatstationer för huvudstaden med en sammanlagd kapacitet av 40 500 linjer. Samtliga LM-are, som ha deltagit i arbetet, ha visat den anda och den energi som äro typiska för de representanter för vårt bolag som arbeta runt omkring ute i världen, och de äro alla värda en applåd från oss här hemma. Det är ingenjör Hans Flinck, som har varit chef för byggandet av automatstationerna, och vid hans sida ha stått herrar Nils Dahl, Magnus Bischof och Gunnar Samuelsson. Den senare måste för någon tid sedan resa till Cuenca i Ecuador för att bygga en station där och ersattes av herr Erik Magnusson, som dessförinnan byggde utökningar såväl på Curaçao som andra platser i Colombia. Ingenjör Arne Svensson reste ut för någon tid sedan som expert på provningar av automatstationer.

För nätsidan har ingenjör Sven Funcke varit arbetschef. Här har varit fråga om att reparera ett urgammalt nät och samtidigt bygga ett nytt, men det har gått bra med hjälp av de tränade förmännen Törner Johansson, Bernt Sundström och Göte Pettersson.

Det som nu har kopplats över är:

Bogotá centrum	15 000 linjer
Teusaquillo	1 500 »
Chapinero	3 500 »

eller sammanlagt 20 000 automatlinjer, fördelade på tre stationer. Resterande linjer komma att färdigställas under innevarande och nästkommande år, men det kan hända att 6 000 linjer kanske kunna installeras först i mitten av 1951, beroende på att ytterligare lokaler bli erforderliga. Totala antalet linjer kommer då att ha fördelats på fem olika stationer inom huvudstaden.

Hur det känns att hålla ordning på dessa enorma kvantiteter av materiel och allt vad därtill hörer det kan nog herr Harald Brandt, som är gammal i gården, tala om. CEL:s chef och personal, vilken ju är den mera kommersiellt betonade, ha säkert å sin sida många gånger under den del av byggnadsperioden som nu avslutats rivit sig i huvudet över alla de problem som fallit på deras lott, t. ex. upplägandet av en helt ny telefonkatalog.



Ing. Hans Flinck, chef för byggandet av automatstationerna.



Ing. Sven Funcke, som lett arbetet med Bogotá's telefonnät.



Tre LM-are från Vta 15 vid Huvudfabriken, hr Ture Fast, Kurt Ladig och Gustav Nilsson, företog i höstas en stipendieresa till en rad svenska industrier, främst för att studera verktygstillverkning. Hr Gustav Nilsson berättar här om sina intryck från resan.

## LM-STIPENDIATER

## SER PÅ SVENSK INDUSTRI

Att resa som stipendiat från LM Ericsson är en synnerligen angenäm upplevelse, vilket vi tre verktygsarbetare från Vta 15 fick erfaras under en sexdagarsfärd, då vi hade tillfälle se och studera några av vårt lands storindustrier inom metallbranschen. Vi fick många bevis för att LM är ett gott namn och mottogs överallt med största tillmötesgående.

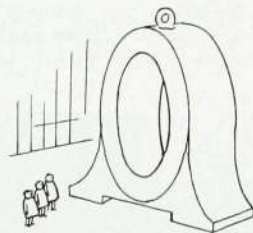


Resan började med Nynäshamn. Redan det läge, som Telegrafverkets verkstäder fått i skogen och med havet utanför ger ett intryck av trivsel. Både kontors- och verkstadsinteriörerna gör också ett gott intryck. Lokalerna är ljusa och luftiga. Tillverkningen liknar den vid LME — det rör sig alltså om en konkurrentindustri. Verkstaden drivs affärsmässigt utan subventioner från staten, vilket särskilt poängterades. I driftkalkylerna ingick även de sociala förmånerna för de anställda, såsom pension efter 30 anställningsår vid 60 års ålder, fri läkarvård,

$\frac{3}{4}$  lön vid sjukdom med viss begränsning uppåt, 3 veckors semester vid fyllda 40 år och efter 15 års anställning.

Verktygsavdelningen, som mest intresserade oss, sysselsatte 70 man och var av hög kvalitet. Bland finesserna där var en apparat av fabriken egen konstruktion, avsedd att rikta och justera multipelfjäderkakor till koordinatväljare och mycket användbar. Där fanns också ett helautomatiskt optiskt mätinstrument, som uppmätte alla diametrar och längdmått på detaljer samt räknade och sorterade efter de olika måtten. Fabriken hade också en lärlingsskola av hög klass med 3-årig, gedigen utbildning, den bästa lärlingsskola vi såg på resan. Olycksfallsfrekvensen vid verkstäderna hade genom god propaganda och goda skyddsanordningar nedbringats till noll.

Andra dagen reste vi till Västerås för att besöka det världsbekanta ASEA. Under ledning av en sakkunnig ciceron fick vi en schematisk inblick i tillverkningsmetoderna och produktionsuppläggnings.



Vi såg hur de olika detaljerna tillverkades i serieställda specialmaskiner och på löpande band och hur motorer och generatorer monterades, från de minsta symaskinsmotorer till jättelika generatorer för våra stora kraftverk. Arbetsmaskiner för bearbetning av 8 å 10 ton tunga stativ var av imponerande storlek, liksom de kolossala maskinhallarna.

För verktygstillverkningen fanns en förstklassig maskinpark, där skickliga yrkesmän framskapade goda och ändamålsenliga verktyg.



Ovan: Artikelförfattaren, hr Gustav Nilsson, (t. h.) och hr Ture Fast utbyter reseminnen. Nederst t. v. den tredje stipendiaten, hr Kurt Ladig.

På vår rundvandring hade vi tillfälle se, att driften var rationell och arbetstakten högt uppdreven. För semestervistelse och rekreation hade företaget ordnat ett trivsamt semesterhem på en ö i Mälaren. ASEA gör ett allmänt intryck av en produktiv, framåtskridande och välorganiserad industri.

Redan på kvällen samma dag lämnade vi gurkstan för att via Köping och Arboga fortsätta till Örebro, där vi övernattade, för att dagen därpå med regndis i luften per buss fara genom Närkes och Värmlands fagra bygder till Karlskoga. Sedan vi sett oss omkring en smula, styrde vi våra steg mot Bofors. Chefen för verktygstillverkningen, ingenjör Gillman, tog emot oss och bemödade sig om att vi skulle få största möjliga utbyte av besöket. Med hjälp av hypermoderna verktygsmaskiner tillverkade 200 man hejarverktyg av ansevärd dimensioner och skärverktyg i olika profiler slipades enligt krossningsmetoden. Dessutom gjordes naturligtvis många andra verktyg. Lokalerna var föredömligt ljusa, moderna och välventilerade.

Rundvandringen blev en smula våt, eftersom regnet öste ned och de olika verkstäderna låg spridda över ett ganska stort område, men vår ciceron gav sig inte, utan genomförde programmet. I smältverket hade vi turen att få se tappningen av en 14 tons martinugn, som kom oss att tänka på Johan Olofs skildringar från de gamla brukssmedernas liv. Det var fascinerande att se smederna hantera de stora stålgöten under väldiga anghammare. I stora svarvbänkar bearbetades de kolossala eldrören till svåra kanoner, vilka sedan monterades i färdiga pansartorn. Men det förekom också annan tillverkning än krigsmateriefabrikationen.

Den under senaste världskriget tillkomna bergverkstad, som Bofors byggt för ammunitionstillverkning, var en välcamouflerad och välutrustad anläggning, och totalintrycket av Bofors kunde kallas monumentalt.

Via Örebro och Hallsberg reste vi vidare till Göteborg, där vi besökte SKF. Det var inte bara kullager, utan också en massa andra artiklar, som tillverkades. Verktygen gjordes i stora serier och tillverkningen var mycket specialiserad, varför

(Forts. på sid. 24)





# 75-årig trotjänare drar sig tillbaka

## Strindberg i Midsommar- gården

### Avskedsintervju med fru Hedberg



var mattor i allesammans. Och nog fick man vara, när man blev direktionsstäderska. När firman flyttade hit ut, tänkte jag sluta. Här blev ju så fint, så jag trodde inte jag skulle kunna klara arbetet på direktionsavdelningen, och någon annan ville jag inte ta. Men de ville ha mig kvar, och eftersom jag blivit änka igen hade jag ingenting emot att flytta ifrån våningen där min man dött och skaffa mig en ny här ute. Det gick lätt, för många lägenheter stod tomma. Jag följde alltså med firman hit ut, kan man säga. Men nu tycker jag ändå att jag är för gammal att gå här längre.

Fru Hedberg tycks vara ensam om den åsikten. Av utseendet att döma är hon knappast över 60, och energin är lika obruten som hälsan och humöret. Nyårsaftonen — sista arbetsdagen — uppvaktades hon av firman och kamraterna med en blomsterkorg och en penninggåva. Och tackades varmt för sitt mångåriga och pålitliga arbete.

I samband med det nyligen timade Strindbergsjubileet hade arrangerats en liten utställning i Midsommargården av medlemmar i dess teaterklubb med hr Tore Ryberg som primus motor.

Kring den vackra fonddekorationen, dominerad av en Strindbergsbyst, hade grupperats en imponerande samling fotografier och klipp kring den store 100-åringen. Där kunde man läsa teaterrecensioner kring Strindbergs dramer, där fick man bl. a. veta, att Strindbergs favoritfärger var zinkgult och ametistviolett, och att han brevväxlat med professor The Svedberg om sina kemiska experiment; där såg man Strindberg i Blå Tornet, i utlandet, i musiken, på frimärke och t. o. m. använd i reklamen. Dessutom visades Strindbergsböcker i olika upplagor och böcker om Strindberg samt ett handskrivet brevkort, vilket liksom de flesta fotografier på utställningen lånats från Stadsmuseet. Utställningen var livligt besökt.

— När man varit städerska i 35 år och själv är fyllda 75 kan det vara på tiden att sluta. Jag har velat sluta flera gånger förut, men låtit övertala mig att stanna. Men nu är det allvar. I fortsättningen tänker jag klara mig som hemarbeterska så länge ögonen står bi.

Fru *Ida Hedberg*, som nyårsaftonen för sista gången torkade av bysterna utanför direktionsrummen och med sin argusblick konstaterade, att inte ett dammkorn kunde upptäckas i direktionsvåningen, är en människa, som vet vad arbete vill säga. Hon har arbetat som en häst i hela sitt liv och mött många svårigheter. Men motigheterna har hon besegrat med energi och gott humör.

Det är förresten inte riktigt rätt att säga, att hon definitivt slutat sitt arbete som städerska. Hon har lovat vikariera vid behov.

— Men bara på direktionen, förklarar hon bestämt. Det är mitt gamla städområde, och något nytt ger jag mig inte på nu.

Fru Hedberg började arbeta hos LM Ericsson 1907. Till en början var det rengöringsarbete av annat slag, men sedan fick hon städa »expeditionen», som det hette då. De rummen blev sedan direktionsrum.

— Det var genom kassörskan fröken Andersson, som jag fick platsen, berättar fru Hedberg. Jag blev änka 1905, hade fyra barn och var själv 31 år. Yngsta flickan var bara ett halvår, när min man drucknade på själva midsommarafton. Hjälpen från det allmänna var 10 kronor i månaden. Men jag började bära ut tidningar, ta emot tvätt och städa, och på så vis drog jag mig fram. Två av barnen har dött, men två flickor lever och är gifta. En av dem var på lindningsavdelningen i 25 år och hann bli förman innan hon slutade. Själv har jag lindat rullar till telefoner som hemarbete i många år, och det tänker jag tjäna ihop till maten med i fortsättningen. Pensionen räcker till hyran.

Nog var det jobbigt de första åren på LM, och inte tjänade man stor slant heller. Femton rum hade jag att städa och det

## ERMI-ORKESTERN VÄXER

En gång i månaden händer det på Ermi att lunchgästerna endast motvilligt och efter vänlig tillsägelse från serveringspersonalen utrymmer lokalen. Det är när Ermi-orkestern ger lunchkonsert.

Dirigenten, hr *Sven Wallinder*, Vta 64, berättar, att orkestern nu består av 15 man, av vilka 3 har placerats av statliga musikerhjälpen genom arbetsmarknadsstyrelsen. En av dessa senare är violinisten Bremson, som också har undervisningskyldighet. För närvarande har han 8 elever inom företaget och man räknar med att inom en snar framtid ha ytterligare tre violinister i orkestern. Flöjtist saknas totalt och cellisterna kommer utifrån, men en anställd skall börja ta celloktioner under vårsången, varjämte man hyser förhoppningar om att hitta en flöjtist, som skall kunna beredas lämplig anställning inom företaget.

Orkestern repeterar 4—5 gånger i månaden. Det är, enligt dirigentens mening, ganska litet, men tiden medger inte flera övningar.

— Om man betänker, att orkestern bara existerat något mera än ett år, måste vi dock säga, att vi nått ett bra resultat, framhåller hr Wallinder. Nästan samtliga medlemmar är amatörer, men de är mycket intresserade och de är musikaliska i ordets djupaste mening. Naturligtvis fattas ännu mycket vad orkestertekniken beträffar. Även en amatörorkester måste sträva efter största möjliga individuella färdighet, avspänt och kultiverat spel, kunskaper i allmän musikhälsa (även musikhistoria) m. m.

Orkestern har följande sammansättning: *Dirigent:* hr Sven Wallinder, Vta 64. *Piano:* ingenjör J Hagdahl (orkesterns ordförande). *Violin:* ingenjör N Nordqvist, Ti, ingenjör S Härdelin, Ti, hr I Larsson, Vta 64, hr I Qvarnström, Vta 65, hr E Widell, Vta 52, fröken T Lave, Vta 64 och hr Bremson. *Kontrabas:* hr T Svensson, Vta 65. *Klarinett:* Ingenjör S Lidström, Fmo, hr B Andersson, Vta 64. *Trumpet:* hr B Östberg, Vta 65, hr F Johansson, Läringskolan. *Trombone:* ingenjör K-R Staf, Vts, hr E Kabal, Vta 66. *Cello:* fru E Nordin och hr Andreasson.







# Brev till en främling

Till den internationella telefon- och radiokonferens, som i fjol hölls i Stockholm, gav Telegrafstyrelsen ut en introduktions- och välkomstskrift. Där gav signatören Teleman under ovanstående rubrik några visa råd, som nog även kan intressera KON-TAKTENS läsare.

Svenskarna är ett mycket tekniskt inriktat folk. De flesta framstående svenskar är ingenjörer. För övrigt även en stor del av de mindre framstående. Säkerhetständstickan och propellern har uppfunnits av svenskar. Vi vet väl alla att man inte kommer långt utan tändstickor. Att en svensk uppfann propellern är ingenting att förvåna sig över. För en man, som upptäcker Amerika genom att ro dit, måste det vara en naturlig åtgärd att vid hemkomsten sätta sig ned och uppfinna propellern. I Norge påstår man visserligen, att Leif Eriksson var norrman, och därmed må vara hur som helst. Han hette i alla fall Eriksson. Och det hette han som uppfann propellern också. Mycket tyder på, att det var samma person. Eller möjligen en släkting. Steget därifrån till att uppfinna korkskruven är icke långt. Och man kan lugnt utgå ifrån, att det var en törstig svensk, som uppfann den.

Telefonen uppfanns icke av en svensk, vilket är anmärkningsvärt. Den led också till att börja med av åtskilliga barnsjukdomar. En av dem var att mikrofon och hörlur var skilda åt. Detta avhjälpes av en svensk. Han hette L M Ericsson. Den omständigheten, att Reiss eller Bell uppfann telefonen, lämnade icke de avundsjuka svenskarna någon ro. De satte genast igång med att försöka förbättra den. De kom också på den idén att använda den för praktiskt bruk. Att de hade en viss framgång härutinnan kan man sluta sig till därav, att det lilla Stockholm nio år efter det att Bell till Watson hade sagt de minnesvärda orden: »Come up and see me some time» eller vad det nu var, hade fler telefoner än någon annan stad i världen.

Som en annan anmärkningsvärd faktor må antecknas, att det icke var svenskar, som konstruerade världens första offentliga automatstation. Den blev också mycket riktigt utbytt redan efter två år. För den nya stationen svarade då tre män av svensk härstamning. Som ett bevis på ödets nyckfullhet kan omtalas, att endast två av dem hette Erickson, John och Charles. Som tredje person hade av någon underlig anledning insmugit sig en Lundquist. När bröderna Erickson tre år senare konstruerade den första automatiska telefonstationen med gruppväljare och ledningsväljare, vilket öppnade vägen för automatiska storstationer, hade de i brist på ytterligare svenska eriksöner lierat sig med en amerikan, A E Keith.



Hemma i Sverige var man inte heller överksam. Redan vid bildandet av Stockholms Allmänna Telefon AB år 1883 utlovades billigare abonnemang genom användande av en av tvänne svenska herrar uppfunnen »automatisk vaxelapparat och en gemensam ledning för 2 eller flera abonnenter». Förvånar det någon att höra, att en av dem i urkunderna identifieras som »Herr L M Ericsson»?

Telegrafverkets verkstad i Nynäshamn har bidragit med ett av de viktigaste tillskotten till modern automatteknik genom den s. k. koordinatväljaren, som numera vunnit insteg också hos världens största telefonföretag, Bellkoncernen i USA. Direktören för Nynäshamnsverkstaden blev sedermera chef för Telegrafverket och slutligen för Telefon AB L M Ericsson. Vad skulle han heta om inte Ericson, Helge Ericson?

Två ting beträffande trafiken bör den resande hålla i minnet. Det är vänstertrafik i Sverige. Är man från ett land med högertrafik ser man ofelbart åt fel håll, när man stiger ut på gatan och blir kanske icke medveten om sitt misstag förän vänliga människor kommer på besök med choklad och blommor — och räkning på en tillbucklad stänkskärm. Det är också s. k. tyst trafik, vilket innebär, att man icke använder signalhorn, innan man kör över gångtrafikanterna. Denna omständighet reducerar givetvis ytterligare fotgängarnas chanser att komma helskinnade från en promenad på Stockholms gator. Stockholmarens själv går därför aldrig. Han åker cykel.

Den som inte cyklar i Stockholm åker spårvagn, buss eller taxi. Taxibilarna i Sverige skiljer sig föga från privatbilarna. Chaufförerna däremot är alltid uniformerade. Medan man i utlandet kan se på bilen, om det är en taxi, under det att chauffören ser högst civil ut, får man här i landet istället titta på chauffören.

Om man åker buss eller spårvagn i det inre av Stockholm kostar detta 30 öre. Känner man sig gastkramad av det dystra allvar, som härskar i spårvagnen, skall man inte förledas att tro, att det nyligen måste ha inträffat något mycket pinsamt och sorgligt i vagnen. Hys icke medlidande med konduktören eller medpassagerarna. De är inte så ledsna, som de ser ut. Detta är omöjligt. Först när någon kommer underfund med, att man är utlänning, kan ett drag av välvilja spåras i deras anleten.

Den svenska matkulturen är icke obefintlig, ehuru de svenska restauratörerna gör sitt bästa att söka ingiva utlänningen den föreställningen. På de förnämsta restaurangerna kan man laga vissa specialiteter aldeles utmärkt. Dessa rätter är emellertid så gott som undantagslöst utländska. Genuint svensk mat förekommer strängt taget bara i hemmen. Men den får en utlänning aldrig smaka. Det finns en oskriven lag, att en utlänning i Sverige icke får bjudas på annat än lax och kyckling. Alla utgår ifrån, att han aldrig tidigare smakat dessa delikatesser. En sak är säker, efter ett besök i Sverige vill han aldrig mer höra talas om dessa rättigheter. Om han blir bjuden på middag 20 gånger, får han lax och kyckling 19. Är han en man med otur får han det alla 20. Ett sätt är naturligtvis att säga, att man håller diet. Men det är ju inte så omväxlande att bara äta äggstanning och mannagrynsvälling heller.

Vid varje svensk festmåltid utbringas ett antal hurraror. Man hurrar för värdinnan, man hurrar för värden, man hurrar för Kooperativa förbundet eller den Fria företagsamheten allt efter läggning och sympatier, man hurrar för framtiden och man hurrar för hurrandet. Ett undantag beträffande hurrandet vid festmåltider kan antecknas. Man hurrar mera sällan, om antalet deltagare understiger tre. Detta kan vara gott för en främling att veta, när han — vilket han för eller senare gör — superar med en ung svensk dam. Hon skulle bli utslutande förvånad, om han ställde sig upp och utbringade ett fyrfaldigt leve för henne. Hur motiverat och ärligt menat det än vore. Därmed är vi inne på kapitlet Den Svenska Kvinnan.

Den svenska kvinnan anses vara lång, blond och sval. Av de utlänningar jag träffat har de flesta accepterat legenden om de båda förstnämnda egenskaperna men ytterst få den om svalkan. Detta är ett nedslående faktum men bevisar ingenting om den svenska kvinnans normala temperatur. Men däremot en hel del om utlänningens.

Jag har här i största korthet försökt ge Er en uppfattning om svensken så som han uppenbarar sig i sin naturliga miljö. Och de faror en utlänning utsätter sig för i samma miljö. Kan det vara Er till någon hjälp när det gäller att undvika de fallgropar, som lurar på varje främling, har dessa rader icke skrivits förgäves. Kommer Ni ändå i trångmål vill jag ge er ett gott råd: Erkänn genast att Ni icke betalt spårvägsavgiften och lämna konduktören 30 öre till. Det brukar reda upp sig då.



# FINT PISTOL- SKYTTEÅR

Pistolsskyttesektionen av L M Eriessons skytteklubb hade ett framgångsrikt »skottår» 1948, och följande resultat uppnåddes.

I mästerskapstävlingen den 12 juni blev Åke Wærnlund, *Tfp*, klubbmästare med 540 poäng. Resultaten i övrigt i de bägge vapenklasserna blev:

**Klass 2** (tjänstevapen): 1) Åke Wærnlund, *Tfp*, 278 p, 2) Holger Sandgren, *Np*, 274 p, 3) Sven Andersson, *Trk*, 260 p.

**Klass 3** (6 mm Walther): 1) Sven Andersson, *Trk*, 274 p, 2) Åke Johansson, *TrC*, 263 p, 3) Åke Wærnlund, *Tfp*, 262 p.

I månadsckjutningen om vandringsprisen, som omfattat 9 tävlingar under året, blev ställningen:

**Klass 2** (tjänstevapen): 1) Holger Sandgren, *Np*, 21 p (1 inteckning), 2) Åke Wærnlund, *Tfp*, 18 p, 3) Sven Andersson, *Trk*, 17 p. I detta vandringspris har Å Wærnlund tidigare två inteckningar.

**Klass 3** (6 mm Walther): 1) Fritz Dahlström, *Vta* 39, 20 p (1 inteckning), 2) Åke Wærnlund, *Tfp*, 19 p, 3) Sven Lindberg, *Tr*, 14 p. I detta vandringspris har Å Wærnlund tidigare två inteckningar och K B Olsbro, Å Johansson, O Johansson vardera en inteckning.

I tävlingen om vandringspriset har klubbens handikapbestämmelser tillämpats. I tävlingen om de hederspriser, som uppsätts i varje klass och där endast de sammanlagda resultaten räknas, blev ställningen:

**Klass 2** (tjänstevapen): 1) Holger Sandgren, *Np*, 961 p, 2) Sven Andersson, *Trk*, 931 p, 3) Åke Johansson, *TrC*, 916 p.

**Klass 3** (6 mm Walther): 1) Fritz Dahlström, *Vta* 39, 939 p, 2) Holger Sandgren, *Np*, 932 p, 3) Sven Andersson, *Trk*, 926 p.

Glädjande nog kan man inom pistolsskyttet konstatera en avsevärd höjning av de genomsnittliga prestationerna, vilket väl dels får tillskrivas de införda handikapbestämmelserna, som tvingat de mera rutinerade skyttarna att göra sitt allra

bästa och dels de förbättrade träningsmöjligheterna på Mälarhöjdens skjutbana, där sektionen sedan två år hyrt in sig.

Även om sektionen icke lyckats få några topplaceringar i den alltid lika knivskarpa konkurrensen vid lagtävlingar, har åtskilliga skyttar figurerat i de individuella prislistorna vid nationella tävlingar i såväl precisions- som fältskytte. Främst må härvid nämnas Åke Wærnlunds resultat i årets rikstävling på hemortens banor, där han vann sin klass med goda 173 poäng av 180 möjliga.

Pistolssektionen kan för året uppvisa det största medlemsantalet sedan startåret 1942. Trots detta måste man dock konstatera att det ännu finns åtskilliga anställda inom koncernen, vilka kan tänkas få bruk av pistolen som tjänstevapen, som här försitter ett lämpligt tillfälle att under kamratliga tränings- och tävlingsskjutningar få möjlighet att uppöva sin förmåga.

## Bandy

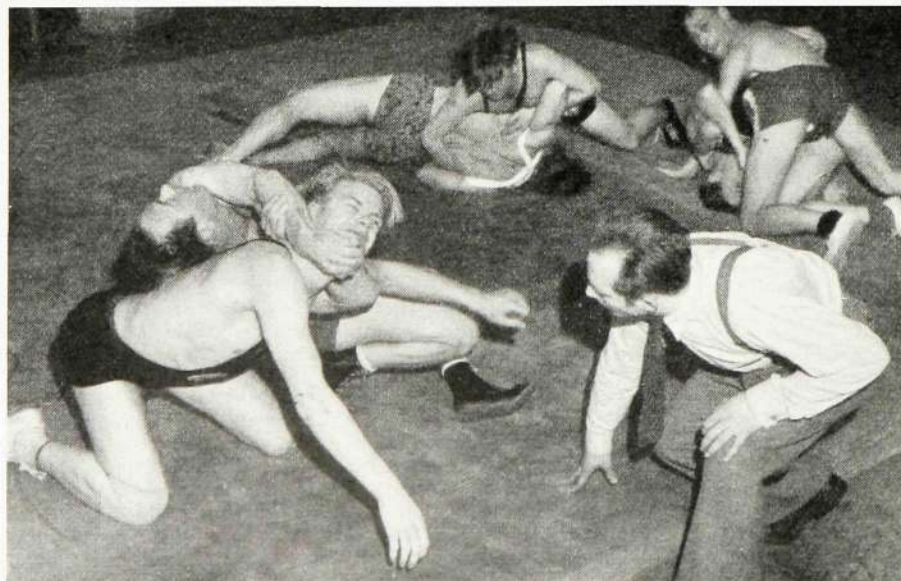
LME IK:s bandylag spelar i år i division III i korpserien. Lördagen den 22 januari spelades en match mot Ählén och Åkerlund, varvid LME vann med 4-0. Så snart isen blir klar på LM:s fotbollsplan kommer även den interna bandyserien att starta med 10 lag.

## Brottning

LME:s brottningssektion är liten men naggande god. Ännu saknas dock brottare i de yngre klasserna. Vid de tävlingar, där sektionen hittills varit representerad, har goda resultat nåtts.

Brottningssektionen räknar för närvarande ett 15-tal aktiva medlemmar, som varje måndag, onsdag och fredag samlas till träning i lilla matsalen vid huvudfabriken. Instruktör är Börje Sjögren, *Vta* 11, från Athéns brottningsklubb. Orsaken till denna flitiga träning är de tävlingar, som snart stundar. I mars blir det klubbmästerskap och korpmästerskap och i början av april koncernmästerskap. I sommar kommer man att fortsätta med träningen i det fria.

Brottningssektionens instruktör, Börje Sjögren, *Vta* 11, ses här lära Harry Gideon, *Vta* 15, och Knut Ehnlund, *Vta* 16, de rätta greppen.



## Prydligt föreningsmärke



Radiola SF:s trevliga föreningsmärke, som är utfört i blått och guld, finns att köpa hos ing. O Ohrlander, SRA, till ett pris av kr. 2:50. Behållningen av denna försäljning tillfaller sportföreningen.

## Schack

AB Alpha har haft två lag med i Norra Förstädnas schackserie, där det första laget segrade i division I. Det segrade laget utgjordes av R Pettersson, *V1v*, Hj. Pettersson, *V1*, Gösta Ögren, *Vp*, och Knut Johansson, *V6*. Det andra laget kom på 3:e plats i division III.

## ERMI-SIM PÅ SÖDER

När fotogenlamporna över julstånden på Medborgarplatsen plirade rödögt i den 4 decembers snåla kvällsblåst samlades inne i Forsgränka badet Ermifolket till det numera traditionella julplasket. Åskådarpplatserna fylldes snabbt och snart stod två söta flickor i badkappor på startpallarna. Ermi SK:s ordförande, hr Harry Adenby, åskade ljud i högtalaren och hälsade publiken välkommen.

Tävlingmakaren Andreasson avlossade därefter startskottet och de två flickorna slängde sig med dödsförakt i det vältempererade element, som här kemiska beteckningen H<sub>2</sub>O och har så mångsidig användning att det påstås kunna nyttjas även till invärtes bruk, om det inte tärs i alltför hög koncentration. De två flickorna var de första i lagkappsimningen mellan verkstaden och kontoret och varje lag bestod av fem flickor.

Det blev på ett ganska tidigt stadium klart att kontorsflickorna skulle crawla hem segern. Med den verkliga svikten i stjärtfenorna och lagom bogvatten kring förstärkta torpederade de effektivt alla motpartens segerdrömmar. Belöningen blev en snygg glasskål ur direktör Gerdhems hand åt var och en i det segrade laget.

Kvällens huvudnummer var en lagkappsimning 10×50 meter för herrar mellan lag från instrumentavdelningen, kontoret och mekaniska avdelningarna. De två första tog genast från början så stort försprång att slutstriden tydligen måste stå mellan dem. Kontorsherrarna eldade för rusånga för att visa sig lika goda som sina kvinnliga kamrater, men instrumentmakarna visade var det tekniska kunnandet fanns och tog hem en säker seger. Varpå direktör Gerdhem presenterade de stolta vinnarna askfat i glänsande metall.

Hr Claes Ek ledde därpå allsång, och akustiken var bra, som den brukar vara i badhus. I sångarkampen, då man sjöng en Ermi-kanon, segrade hr Eks sida överlägset.

Efter tonsvallet blev det nya vattenkaskader. Sex lustiga figurer i frack och plogmonstrop tävlade i att simma med en boll på ett fat, på rygg med tidning osv. Det skäggprydda laget vann. Den komiska avdelningen följdes av en estetisk, då solvikshopparen Bergengren steg upp på





LME IK:s käcka damhandbollslag i sina nya, läckert röda dräkter. Stående fr. v.: Rosa Johannessen och Ellen Forseth, Vta 32. Solveig Sandström, Vpp, Bodil Sörensen och Margareth Johannsen, Vta 32. Sittande fr. v.: Majlis Gustavsson Vta 32. Margit Löf, Vpk, och Birgit Röjds, Vta 32.

## LME IK har ordet

### Gymnastik, träningspromenader och simning

LME IK meddelar, att gymnastiken för herrar nu är i full gång i Brännkyrka Brandstation varje fredag kl. 17.30—18.30 och att anmälningar fortfarande tas emot av idrottsledaren.

Träningspromenader anordnas varje tisdag kl. 17. Samling och omklädning sker i omklädningsrum M5 vid Mellangatan, där man även har tillgång till varm dusch.

Simning anordnas i Liljeholmsbadet, för damer torsdagar kl. 20—22.30 och för herrar fredagar kl. 21—22.30. Avgiften är 50 öre. I Centralbadet är det dessutom simning för herrar varje torsdag kl. 20—21.30 till ett pris av 75 öre.

svikten och gav en strålände uppvisning i konsten att efter diverse krumbukter i atmosfären komma i vattnet med en av kortändarna före.

Sedan alla deltagare avhurrats följde bussfärd ut till Ermi, där personalkonsulenten fru Hedman ordnat kaffe och orkestern spelade. Efter kaffet förrättade direktör Gerdhem utdelning av priser till förtjänta idrottsmän och som avslutning dansade man till sena kvällen.

### Herrhandboll

LM Eriessons herrhandbollslag spelar denna säsong i korpsens elitserie, där Stockholms 10 bästa elitlag deltar med Spårvägen och Chaufförerna i täten. Resultat från LME:s matcher i höstomgången:

LME IK—Posten	2—14
LME IK—Polisen	9—12
LME IK—Spårvägen	8—12
LME IK—Chaufförerna	9—11
LME IK—Telegrafverket	9—7

Efter många »oturliga» nederlag hoppas LM-laget på större framgångar i återstående matcher.

### Damhandboll

Damhandbollslaget spelar i division 2, där sex lag deltar.

Resultaten i höstomgången:

LME IK—SER	8—10
LME IK—Vattenfall	3—1
LME IK—Ählén & Åkerlund	6—1
LME IK—Beckers	4—7
LME IK—ASEA	7—0

Till andra omgången tror man på framgång i stor stil, då flera storspelare, som av olika anledningar varit borta, nu har kommit tillbaka.

### Bordtennis

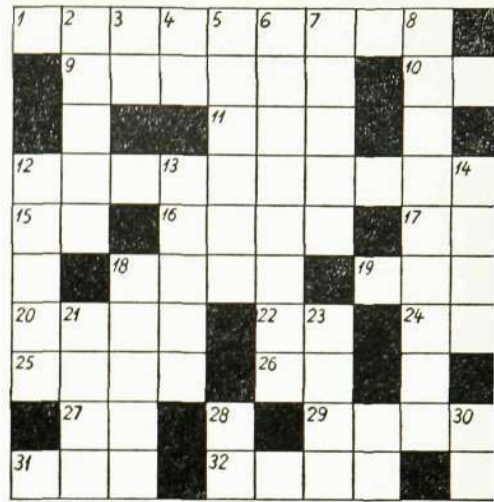
LME IK utkämpade den 2 januari en klubbmatch för 10-mannalag i bordtennis mot Optimus med 10 singel- och 2 dubbelmatcher. Vid första mötet spelades matcherna på LME, där vi med vår storspelare Rune Avin i spetsen inte hade någon svårighet att vinna. Resultatet blev 11—1 till LME.

Returbesöket i Upplands-Väsby den 20 januari blev däremot hårdare. LME fick ställa upp med flera reserver. Tack vare strålände spel i sista dubbelmatchen av Einar Karlsson—Torsten Snitt klarade vi oss dock och lyckades få oavgjort 6—6.

I den interna bordtennisserien för tre-mannalag segrade Vpp med 12 poäng. På andra plats kom Xuf, lag I, med samma poängsumma. I grupp 2 segrade Xla med 8 poäng över Vta 16, lag II, med 6 poäng.

### Simning

Vid 25-mannasimningen mot Ählén & Åkerlund i Centralbadet den 2 december på sträckan 50 yards segrade LME med tiden 13,28 mot Ählén & Åkerlunds 13,56.



## KONTAKTENS korsord nr 9

Den här gången presenterar vi åter en korsordsgata av det gamla välkända slaget. Den först öppnade rätta lösningen belönas med en tia, och samtliga lösningar skall vara redaktionen tillhanda senast den 15 mars. Kuvertet märks »Korsord nr 9».

### Vågrätt

1. Tillhör inte kolorerade veckopressen. 9. Kan en man aldrig bli. 10. Importerat uttryck. 11. Ruinstad. 12. Du måste nog dra på smilbandet åt en sådan. 15. Avd. för telefontillverkning. 16. I ficka och vid Stortorget i Stockholm. 17. Internationell. 18. Spång. 19. Bör känna sig tillplattad. 20. Rådgivare för semestern. 22. Bör Du göra ofta. 24. Statsrådsinitialer. 25. Överenskommelse. 26. Bör ej finnas längre än nödvändigt. 27. Solgud. 29. Sövande. 31. 0,593802 m. 32. Röker ibland utan tillåtelse.

### Lodrätt

2. Passar ej tillsamman. 3. Väderstreck. 4. Ture Rangström. 5. Var Gunder Hägg en gång. 6. Bör ej saknas på en tillverkningsavdelning. 7. Gör många vid LME-företagen. 8. På Stockholms ström. 12. Vass. 13. Föreståndare. 14. Inte riktigt detsamma som att gissa. 18. Behöver en god ledare. 21. Engelsk titel. 23. Kisens hemort. 28. Mycket bilder, litet text. 30. Uppmaning i båt.

## Plingelin





# KATRINEHOLMS- ransodi

Korporationsklubben LME har de tre sista månaderna visat sig på styva linan och ordnat trevliga tillställningar för LM:arna med familjer, vänner och bekanta.

Lördagen den 27 november var det kabaré och dansafton i matsalen. Kabarén stod i Sven Larssons regi med benäget bistånd av Olle Rosenblad, Vta 52, och man hade bland egna amatörer fått fram ett uppbad, som både syn- och hörbarligen roade den fulltaliga publiken.

Arthur's Trio ackompanjerade, när så behövdes, och svarade även för dansmusiken tills man packade ihop klockan ett, då var och en gick hem till sitt efter en glad och trevlig kväll.

Den traditionella Luciafesten avhölls redan lördagen den 11 december och hade, trots den tidiga timmen, kl. 5.45, lockat över hundratalet deltagare, som då de anlände till fabriken, funno flammmande marshaller kanta vägen från Västgötagan till fabriksbyggnaden; synd bara att snön »lyste» med sin frånvaro. Årets Lucia var Karin Knutsson, Vta 52, som avgick med segern i den hårda striden vid nomineringen bland 10 kandidater och med endast 5 rösters övervikt före tvåan, Karin Carlsson, Vta 53. Sedan man bänkat sig vid de med kandelabrar och levande ljus smyckade borden, tågade Lucia och uppvaktande tärnor in i högtidlig procession runt matsalen, förbi den tindrande julgranen och fram till honnörsbordet, där de sedan sjöngo jul- och Luciasånger och vidare framfördes en talkör. För ett musikaliskt inslag i programmet svarade Nils Lindvall, Vta 52, med sin fiol. Under den obligatoriska kaffedrickningen äskade ordföranden i fritidskommittén, verkställare Sven W Eriksson, ljud, gick fram och hängde ömt ett smycke om halsen på Lucia som minnesgåva från Korporationsklubben LME samt yttrade några väl valda ord till hennes ära. Festen avslutades med långdans, och så var det dags att börja jobbet, och ingen torde ha ångrat den arla morgonstunden man njutit av.

Julgransfesten gick av stapeln söndagen den 16 januari. Omkring 200 anställda (medlemmar och icke medlemmar av Klubben) och deras anhöriga deltog i festen, som började klockan 3 på eftermiddagen och pågick till klockan 11 på kvällen.

Den första avdelningen av festligheten var avsedd för de yngsta, och närmare 60-talet barn med tillhörande mammor och pappor roade sig av hjärtans lust i salen, där väggarna kantades av långbord och centrum upptogs av en vacker julgran med miniatyrflaggor från nästan all världens länder, som sig bör i denna kosmopolitiska samling. Barnträdgårdslärarinnan, fru Gudrun Welander ledde lekarna kring granen, till dess det genom högtalarna meddelades, att jultomten stod för porten. Strax därefter gjorde han sin bejublade entré, vilken blev festens höjdpunkt. Fru Welander visade dess-

utom en rolig kaspersteater, som livligt uppskattades. För musiken stod under denna del av festen bröderna Uno och Ingemar Eriksson från tekniska skolan, resp. dragspel och gitarr, samt Nils Lindvall, som spelade fiol.

Klockan sju avlöstes musikanterna av Henry's Trio, som spelade dansmusik under återstoden av kvällen.

Bortsett från den stora sensationen den 15 januari, då 3 skrivbiträden hos oss, varav ett f. d., rakade hem 100 000 kalla gemensamt, bejublat och omtalat i snart sagt alla Sveriges tidningar, har den »gröna» vintern lagt sordin på ungdomarna, ty snö finns ingen och följaktligen ej tillfälle till träningsåkning på skidor. Bandy är en söndagen si och den andra så på grund av osäkra isförhållanden, men Klubben har i alla fall ett lag med i den pågående Pokalserien, och vi hoppas i nästa nummer av KONTAKTEN kunna återkomma med resultat från både det ena och det andra, ty så småningom skall väl vintern ändå komma på allvar med korporationstävlingar etc.

U W Swenson

## Lösningar och pristagare

Av antalet rätta lösningar att döma tycks rebusen ha varit den lättaste av julnumrets tävlingsuppgifter. Den rätta tolkningen lyder: »Vår nya verkstad i Katrineholm har fått en god start», och den först öppnade lösningen tillhörde ing. T Blom, Xub, LME.

Nöten med det kosmopolitiska knytkalaset knäcktes som sig bör av en LM-dam, nämligen fröken H Fries, Alpha, vars lösning lyder: 1. Spanien, 2. Tyskland, 3. Kina, 4. Danmark, 5. Estland, 6. Frankrike, 7. Polen, 8. Norge, 9. Italien, 10. Finland, 11. England, 12. Holland, 13. Ryssland, 14. Skottland.

Bridgeproblemet var nog i svåraste laget. En utmärkt lösning var dock den först öppnade, insänd av hr B Wandin, *Ermi*. Han har löst problemet på följande sätt:

Väst börjar med sp 6.

V	N	Ö	S
Sp 6	sp Ä	sp 5	sp 2
rut 8	rut 2	rut 3	rut Ä
hj 2	hj 9	hj 4	hj 8
rut 9	rut D	rut K	hj 10
hj 3	hj 7	hj 5	hj Ä
kl 3*	sp 10	hj 6	hj K
sp 8	kl 4	rut 4	hj D
kl 9	kl Ä	rut 5**	kl 2
rut 10	rut 6	rut kn	hj kn
sp D	sp K	sp 9	sp 3
kl 10	rut 7	sp kn	sp 4

\* eller sp 8 men ej rut 10.

\*\* Om sp 9 sakas, spelar N sp K och därefter en rut, som S trumfar. Syds lilla sp är då stor.

De tre nämnda pristagarna har alltså att vänta den utlovade tian.

## Dragning i LME IK:s lotteri

Dragning har nu ägt rum i det lotteri, som LM Ericssons idrottsklubb anordnade under hösten 1948. Högsta vinsten tillföll hr Karl-Axel Holm, Vta 14. Vinstlistan har följande utseende:

Lott nr 1017: vinst nr 2; 1027: 9; 1135: 6; 1223: 14; 1232: 16; 1366: 8; 1402: 13; 1421: 18; 1485: 12; 1653: 1; 1714: 19; 1761: 17; 1930: 3; 1976: 4; 2141: 10; 2175: 7; 2294: 5; 2375: 20; 2421: 15; 2436: 11.



## Dämpa slamret!

För att minska slamret från tallrikar, knivar, gafflar m. m. har Ermi lagt filt och vaxduk på sina bord i matsalen. Vore det inte lämpligt med ett försök även i matsalen vid huvudfabriken i Midsommarkransen?

Bullerbas

Frågan har varit uppe till behandling. Det har dock tidigare visat sig svårt att erhålla vaxduk av tillräckligt god kvalitet. Håromdagen lyckades vi dock anskaffa ett parti vaxduk, som på prov lagts ut i lilla matsalen. Det är vår förhoppning, att detta prov skall utfalla till allmän belåtenhet.

C Cassel

## LM-stipendiater . . .

(Forts. fr. sid. 19)

den inte var så intressant ur vår synpunkt. Verkstadslokalerna var en blandning av gammalt och nytt, en blandning som inte alltid var så helt lyckad. Personalens sociala förmåner var fri läkarevård samt förnämliga fritidsanläggningar, donerade av bolaget. SKF är exempel på en till ytterlighet specialiserad industri.

Andra dagen i Göteborg besökte vi Original Odhner, som gör 14 olika modeller multiplikations- och 5 modeller additionsmaskiner. Verkstaden var välordnad och trevlig med ljusa lokaler, moderna maskiner för verktygstillverkningen, bra skyddsanordningar och sansad arbetsakt. Vi följde räknemaskinernas tillställning genom de olika avdelningarna tills de färdiga maskinerna provkördes.

Från Göteborg fortsatte vi till Smålandsmetropolen Jönköpings lilla granne Huskvarna, där vi besökte vapenfabriken. Verktygsavdelningen var inrymd i en trevåningsbyggnad med 350 yrkesmän under ledning av f. d. LM:aren ingenjör Rönnholm. Maskinparken var förnämlig och kontrollavdelningen hade dyrbara optiska förstörings- och kopieringsapparater samt fina mätinstrument. Arbetsmaskinerna på tillverkningen var inte av samma klass, och vapentillverkningen var mycket hantverksbetonad och yrkesmännen där erfarna och säkra. Symaskinsavdelningen var mera rationaliserad. Hopsättningen av cyklar och motorecyklar gick på löpande band. Det mekaniserade gjuteriet var intressant att studera. Arbetslokalerna var i stort sett bra, och ett stort plus var den hänförande utsikten över Vättern.

Sammanfattningsvis kan sägas att resan var mycket trevlig, även om tiden var kort. Vi utnyttjade den emellertid på bästa möjliga sätt och utbytet var rikt. Det verkar stimulerande att komma i kontakt med både företagsledare och kolleger på andra platser, det är intressant att se hur de brottas med och löser problem, som vi själva har att syssla med. Detta vidgar synfältet, och man får mera förståelse för de existerande förhållandena.

Gustav Nilsson