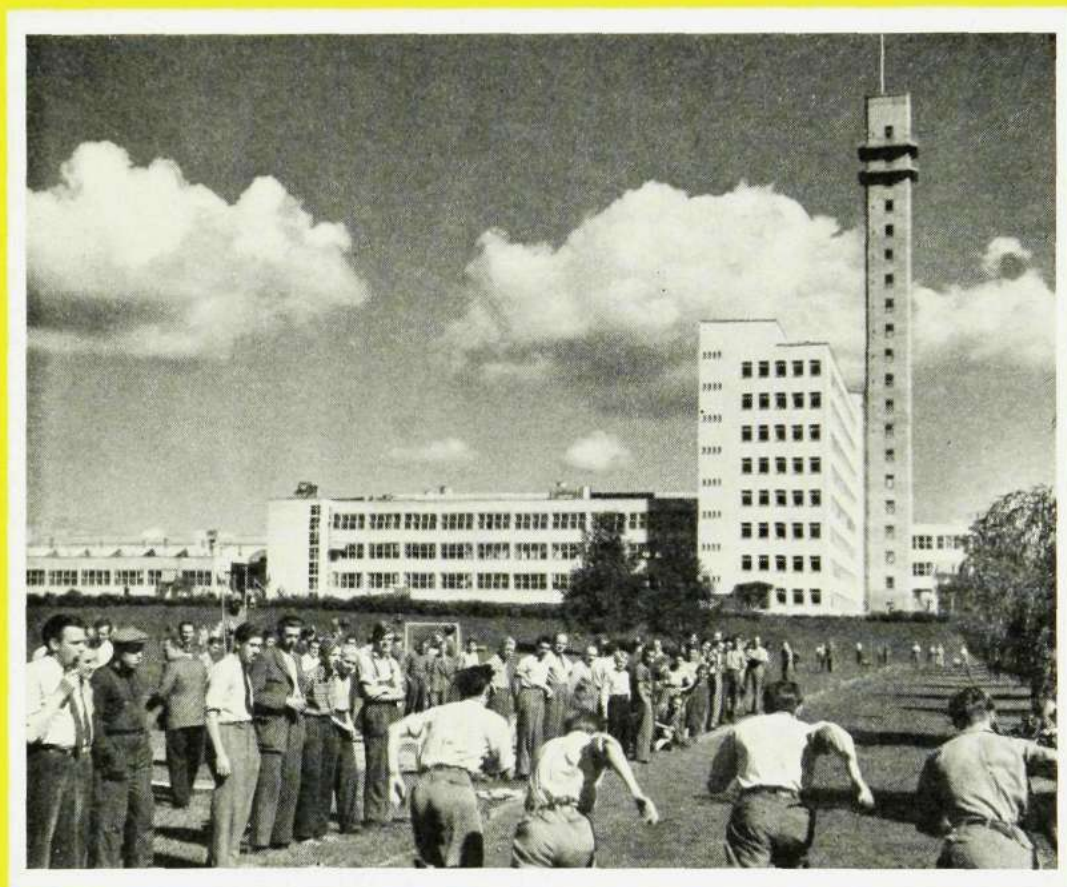


# Kontakten



*Ericsson*  
LM

**Nr 4**

**1949**

---

**LM—ARNAS TIDNING**



# Kontakten

## LM-arnas tidning

Ansvarig utgivare: Hugo Lindberg  
Redaktör: Sigv. Eklund, tel. 453  
Redaktionssekr.: Sten Stomberg,  
tel. 457

### Redaktionskommitté:

Herbert Fredborg, Xup, tel. 429  
Ragnar Göransson, V1a 16, tel. 258  
Sigge Ringberger, V1a 27, tel. 727  
Sten Tiber, V1sC, tel. 642

### Lokalredaktörer:

H Adenby, Ermi, tel. 41  
E Hellström, Sieverts Kabelverk, tel. 319  
B Westerlind, SER, tel. 344  
S von Melsted, SRA, tel. 211  
M Steiner, Kabelverket, Älvsjö, tel. 31  
H Fries, Alpha, tel. 15  
K Wästfelt, SIB, tel. 569  
P Nyhult, RIF, tel. 109  
C G Löfgren, FÖB  
E Wandel, GR  
U Swensson, Katrineholm  
U Erling, Söderhamn  
O Arvidsson, Norrtälje  
A Wrette, Karlskrona

### Omslagsbild:

LME vann överlägset friidrottskorp-lävingarna. Under de dagar tävlingarna pågingo var det fullt av kamplystna på idrottsplatsen i Midsommarkransen

### Ur innehållet:

	Sida
Resenryck från Sydamerika	75
Kalmarnätet kopplar över	77
V1a 07 — Snickeriet	81
A/S Elektrisk Bureau	84
Sommarsol åt LM-barn	86
Telefon och Telegraf på frimärken	88
Idrottsledaren har ordet	94

## Hjälp vaktpersonalen!

Det ligger i allas vårt intresse att den bevakningspersonal, som bevakar våra dyrbara och nära nog oersättliga anläggningar, fullgöra sina uppdrag på bästa sätt.

Tidningen »Brandskydd» har tagit upp frågan och framhåller att det är vaktmännen som skola se till att inga obehöriga kommer in på fabriksområdet och att alla anställda kan underlätta vaktmanskapets arbete genom att visa respekt och aktning för dem i samband med den kontroll de måste utöva vid in- och utpasseringen. Alla måste lära sig att respektera vaktmännens rätt och skyldighet att granska legitimationer. Först då stöder vi vakten i hans mången gång svåra och otacksamma uppgift att kontrollera även personer, som med ett myndigt sätt och uppträdande pocka på att snabbt få passera och som uppträder enligt modellen: »Ser Ni inte vem jag är?» eller något liknande. Med alla medel måste bevakningspersonalen stödas

så att de med säker självtyllit noga kontrollera alla legitimationer. Uppträd så som rekommenderades i USA under andra världskriget, vid ingångarna till betydelsefulla anläggningar stod nämligen plakat med följande text:

»Vid in- och utpasseringskontrollen har Du den lättaste och kontrollanten den svåraste uppgiften. — Hjälp honom!»

## Hålkortet

L M Ericssons Driftskontrollaktiebolags tidning, Hålkortet, har utkommit med sitt andra nummer för i år. Där redogör bl. a. kontorschef Arne Hultqvist för Marabous fakturering och reskontrabokföring.

## Trivsel för alla

Nedanstående reflexioner är hämtade ur en artikel »Trivsel för alla», skriven av överingenjören Thor Svenzon i Almedahl-koncernens personaltidning »Så Väva Vi Samman». Där framhålles, att trivselfrågan inte får bedömas alltför ensidigt.

De flesta personliga tvister, som stör trivseln på arbetsplatsen, uppkommer nog vid utöandet av arbetsledningen. Det synes mig, att man hittills ensidigt hamrat på, att det endast är arbetsledningens större eller mindre skicklighet i utöandet av ledarskapet, som åstadkommer trivsel eller vantrivsel. Men resultatet av både ledning och arbete beror icke endast på arbetsledaren — i vidsträckt bemärkelse — utan i lika hög grad på dem han leder. Det är en fråga om ömsesidig förståelse för varandras problem och om ett gott samspel. Varje *aktion* från den ena parten föder nämligen en *reaktion* hos motparten. Aktioners och reaktioners spel måste leda till ömsesidigt förtroende om trivseln skall bestå.

I litteraturen om arbetsplatsens problem har det betonats, att arbetsledaren bör vara en god psykolog. Förvisso är detta sant, men några riktigt goda relationer mellan ledare och ledda torde ändock icke uppkomma, såvida icke även de senare i sina reaktioner iakttar enkla psykologiska regler. Lika visst som det finns odrägliga arbetsledare, tjänstemän och företagsledare, lika visst finns det också odrägliga arbetare. Låt oss icke överdriva någon parts betydelse för trivseln! Låt oss komma ihåg, att både chefer och underlydande har långt kvar, innan de når det idealiska uppträdandet mot varandra. Låt oss ha fördragsamhet med våra ömsesidiga brister, gemensamt försöka erkänna dem öppet och hjälpas åt att arbeta bort dem. Låt oss, i stället för att kverulera över bristerna, samlas kring klart uppställda arbetsmål och helhjärtat låta våra strävanden sammanstråla till den okuvliga kraft, som ger högre produktion!

## LME-studier

Under den nya studiesäsongen kommer fortbildningen inom vårt företag att likasom tidigare år ske i form av korrespondenskurser, föreläsningar och studiecirklar, huvudsakligast i de ämnen, som anges i studieprogrammet. Medan korrespondensundervisningen pågår hela året är de muntliga kurserna koncentrerade till den egentliga studiesäsongen, som tar sin början under september månad. Likasom tidigare år kommer den muntliga undervisningen att omfatta ämnen, som är aktuella för ett större antal anställda. Vill Ni därför att ett visst ämne skall behandlas bör Ni meddela detta till studieavdelningen, gärna per telefon 520 eller 887.

Studieavdelningen har nu flyttat över till nya lokaler i Midsommarkransen, ingång Telefonvägen 18, 2 tr. Därigenom har vi fått större möjligheter än tidigare att på kvällstid ordna studiecirklar och föreläsningar.

Funderar Ni på att ta en kurs — stor eller liten — är Ni välkommen till studieavdelningen för att diskutera saken. Studierådgivningen står öppen under hela arbetstiden. För diskussion om kurser utanför studieprogrammet bör Ni först per telefon 520 bestämma tid för sammanträffande.

Jag hälsar Er på förhand välkommen till höstens studiearbete!

T Porsander

## Sievert bäst i koncernskytte

Det första koncernmästerskapet i skytte hade samlat 117 deltagare och gick av stapeln den 28 aug. Skyttarna från Sieverts kabelverk segrade i 3 individuella klasser och i lagtävlingen. Av de 12 deltagande söderhamnsskyttarna placerade sig 8 i prislisterorna.

Resultat: *Mästerskapet*: 1) E Stenbäck, SKV, 180, 2) G Gustavsson, GR, 179, 3) E Eriksson, Söderhamn, 174, 4) E Fridzén, RMI, 168, 5) E Elfvén, SRA, 167. *Klass 5*: 1) E Eriksson, Söderhamn, 73, 2) J Sundberg, LME, 71, 3) W Sundin, SKV, 68. *Klass 4*: E Elfvén, SRA, 73, 2) A Thornqvist, FÖB, 70, 3) R Ödman, DKB, 70, 4) V Jacobsson, KV, 70. *Klass 3*: 1) G Carlsson, SKV, 77, 2) P E Nilsson, Söderhamn, 71, 3) H Westin, SRA, 70. *Klass 2*: 1) G Strömberg, SKV, 78, 2) J Johansson, Söderhamn, 77, 3) T Johansson, Söderhamn, 75. *Klass 1*: 1) R Larsson, Söderhamn, 78, 2) T Jawerth, LME, 78, 3) H Westman, LME, 78. *5-mannalag*: 1) SKV 355, 2) LME, Söderhamn, 355, 3) SRA 351.



Intendent Hugo Lindberg:

# Reseintryck från Sydamerika

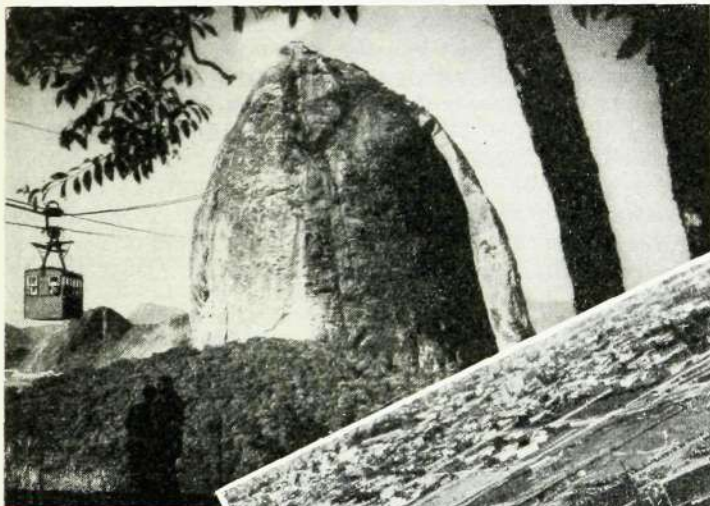
Förmodligen med någon hågkomst från Hjorths tyska skolgrammatik, där det förr i tiden fastslogs, att »Wenn jemand eine Reise tut, dann hat er etwas zu erzählen» ringde mig denna tidnings redaktör häromdagen med en uppmaning att verifiera sanningshalten i citatet närmast med tanke på en i våras företagen utfärd till Sydamerika. Att höra är att lyda — raskt alltså till verket!

I SAS DC-6:a Asmund Viking med Sveriges förmodligen yngste flygkapten Magnusson vid spakarna lämnade vi Bromma i strålände sol på morgonen den 14 februari 1949 med destination Buenos Aires. Det var emellertid en lång väg dit, vilket efter hand framstod allt klarare.

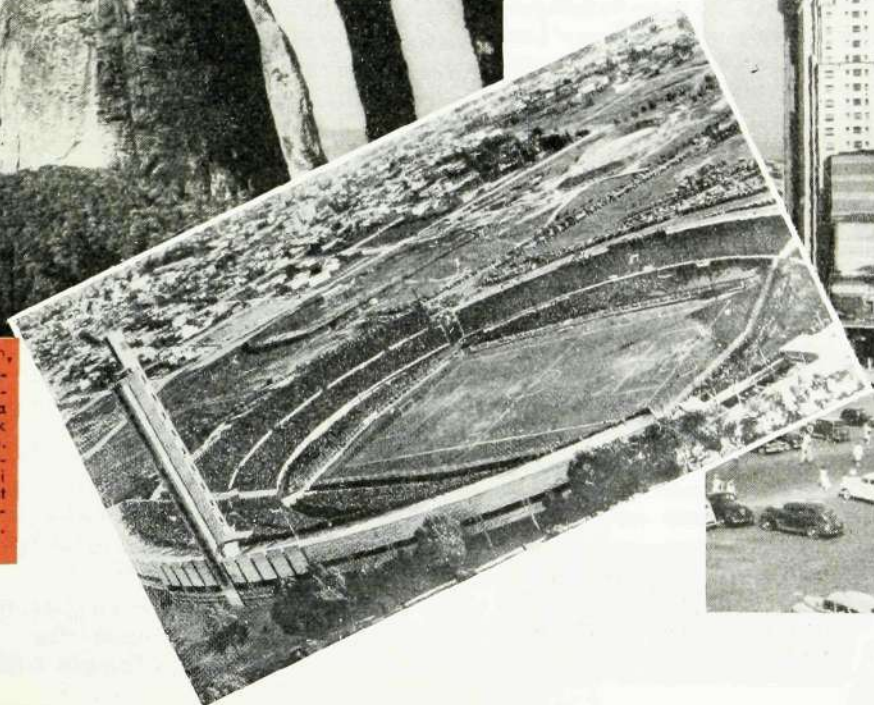
Vi mötte våren i Lissabon samma kväll och negrerna i Dakar på natten. Det var för övrigt den svartaste natt och de svartaste negrer, som jag dittills träffat på. Och den ruggigaste flygplatsen med för den delen. Efter tankning i Dakar tog vi under morgontimmarna hoppet över Sydatlanten och landade på förmiddagen i Recife, där vi möttes av sommaren. Nu skall emellertid ingen tro, att det var en sådan där ljuvlig och sval svensk sommar, som vi råkat in i. Nixum! Recife ligger praktiskt taget under ekvatorn och därtill i en rätt sumpig trakt. Hur en från vintern ned-



dämpande svensk resenär reagerar vid den första konfrontationen med torr ökensand både i skorna och i halsen, må var och en föreställa sig. Ett är säkert: Recife sköt det första grundskottet i den medförda fantasibilden om Sydamerikas ljuvlighet. Det blev så småningom flera, sedan man fått stifta bekantskap med städernas fattigkvarter, det på sina håll ganska pressande klimatet eller flugit timme efter timme över ödsliga och praktiskt taget helt sterila



Till Rio de Janeiros högsta berg, »Sockertoppen», kommer turisterna bekvämt och lätt tack vare en linbana (ovan). T. h. en vy från den jättelika fotbollsarenan i Montevideo och längst t. h. moderna skyskrapor i Rio de Janeiro.





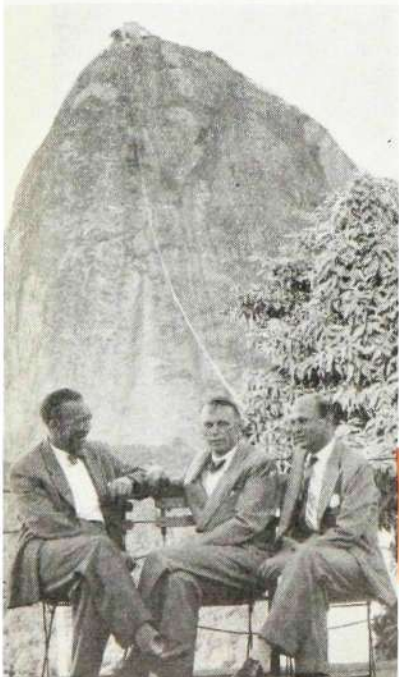
trakter. Men det fanns naturligtvis också ljusa färger i den bild, som mötte, vilket jag hoppas i någon mån skall framgå av det följande.

Nästa mellanlandning skedde i Rio de Janeiro på kvällen. Rio är ju världsberömd för sin skönhet och den bild som mötte vid inflygningen jävade på intet vis vad reklamen lovat. Vackra, vita byggnader lågo pryddligt utplanterade i långa rader längs de fantastiska badstränderna, där Atlantens vågor med en envis monotoni bryta sig i skummande kaskader till glädje för de tusen- och åter tusental, som fördriva tiden i den vita sanden eller i vattnet. Allt sammans är inramat av höga berg och som ett utropstecken i det hela reser sig »sockertoppen» i sin egendomliga spetsighet till en höjd av några hundra meter.

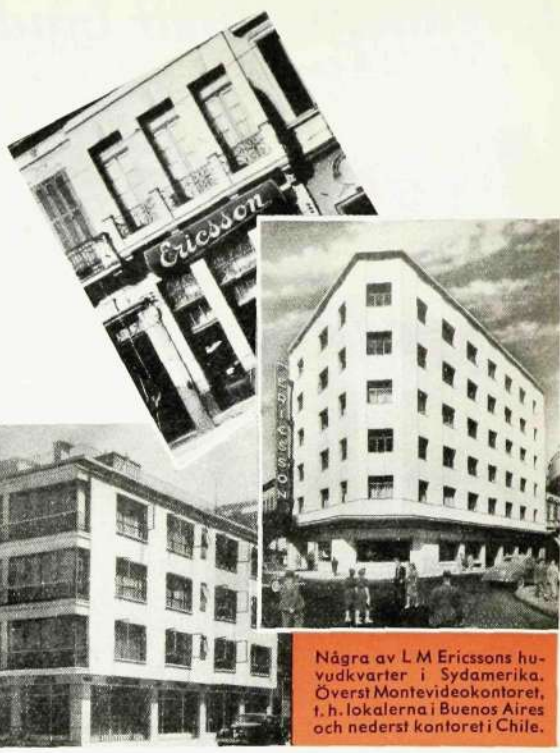
Efter det sedvanliga entimmesuppehållet i Rio för översyn av maskinen fortsattes färden till Montevideo och därifrån till Buenos Aires, som var min första anhalt. Där mötte mitt i natten en manstark delegation LM-svenskar med Carl-Erik Lindeberg i spetsen och därmed var man återförenad med LM-familjen.

Det skulle bli en allt för lång berättelse att i detalj försöka skildra den fortsatta resan, som så småningom gick från Buenos Aires till Montevideo, Rio, Bogotá, Caracas och New York med längre eller kortare uppehåll på de nämnda platserna. Ändamålet med resan var — förutom vissa uppdrag av mera speciell natur — att jag skulle skaffa mig inblick i det arbete, som våra utlandssvenskar bedriva, samt de betingelser och förhållanden, under vilka de leva och arbeta. Dessutom var meningen att genom mitt besök skapa en möjlighet för dem, som så önskade, att få diskutera sina personliga problem mera direkt än vad som är möjligt genom korrespondens. Jag hoppas, att även detta ändamål med resan blev uppfyllt, och jag kan i varje fall för egen del vitsorda, att jag fann färden mycket lärorik framför allt därför att inga beskrivningar kan ersätta det direkt upplevda, då det gäller att få ett grepp på något för oss svenskar i gemen så främmande som sydamerikanska förhållanden.

Argentina är det land i Sydamerika, där LM kommit längst i sitt arbete. Där finns två särskilda trafikbolag, om vilkas försäljning till staten dock förhandlingar pågår. Där finns vidare ett stort försäljningsbolag, ett holdingbolag samt en lampfabrik. Vidare pågår uppförande av byggnader för ett kabelverk samt i samband därmed nybyggnad för lampfabriken. Allt som allt sysselsätter LM i Argentina ett par tusen personer, de flesta naturligtvis inom trafikbolagen. LM-svenskarna i Buenos Aires, de voro vid mitt besök närmare ett 20-tal, har ett eget semesterhem några mil utanför staden, där man träffas över week-ends och vid helgerna året runt. En utmärkt tennisbana och en inte mindre utmärkt simbassäng förljuva då tillvaron, såvida man inte föredrar att bedriva motionen i form av dans. Skivarkivet antydde, att svenska sjömansvalser därvid flitigt kom till användning. Vid mitt besök hade man anordnat en »asado», dvs. frosseri på helstekt får nedsköljt med rödvin,



Tre LM:are i Rio de Janeiro med »Sockertoppen» i bakgrunden. Fr. v. intendent Hugo Lindberg, direktör Sven Ture Åberg och ingenjör Sven Larsson.



Några av LM Ericssons huvudkvarter i Sydamerika. Överst Montevideokontoret, t. h. lokalerna i Buenos Aires och nederst kontoret i Chile.

vilken blev så mycket mera ansträngande som den ägde rum i stekande sol och 36 graders värme samt då och då avbröts av improviserade tennismatcher.

Verksamheten i Montevideo i Uruguay har hittills bedrivits genom en filial till försäljningsbolaget i Buenos Aires. Meningen är emellertid att bilda ett särskilt bolag och direktör Sven Friberg i Rio kommer i höst att tillträda chefskapet där. Han efterträdes i Rio av direktör Gösta Piculell, tidigare i Buenos Aires. Montevideo är åtminstone för en tillfällig besökare en oas. Staden har inte Buenos Aires jättedimensioner och klimatet är för en nordbo behagligare än Rios. För mig bjöd besöket dessutom på en särskild sensation — karnevalen. Den innebar, att all verksamhet avstannade under fyra dagar, då karnevalståg drog genom gatorna och det dansades på teatrar, restauranter och hotell natten igenom. Karnevalen i Montevideo är inte av samma omfattning som den i Rio, men den erbjöd det oaktat ett fascinerande skådespel med festlig elektrisk illumination och sprittande musik, som flödade från mängden av orkestrar och från högtalarna i var och varannan lyktstolpe utefter den väg, där karnevalståget drog fram. På samma gata flanerade också resten av Montevideos befolkning under intensiva försök att begrava varandra i konfetti.

Rio skulle jag vilja karakterisera som en stad med två ansikten. Mot främlingen och havet visar den en närmast perfekt make-up med lyxhotell, miljonärspalats och eleganta hyreshus utefter den milslånga »avenidan» vid stranden. Från hotellens gårdssida och ännu mer vid strövtåg i staden har man emellertid ingen svårighet att upptäcka den andra fasaden, där fattigdomen satt djupa spår.

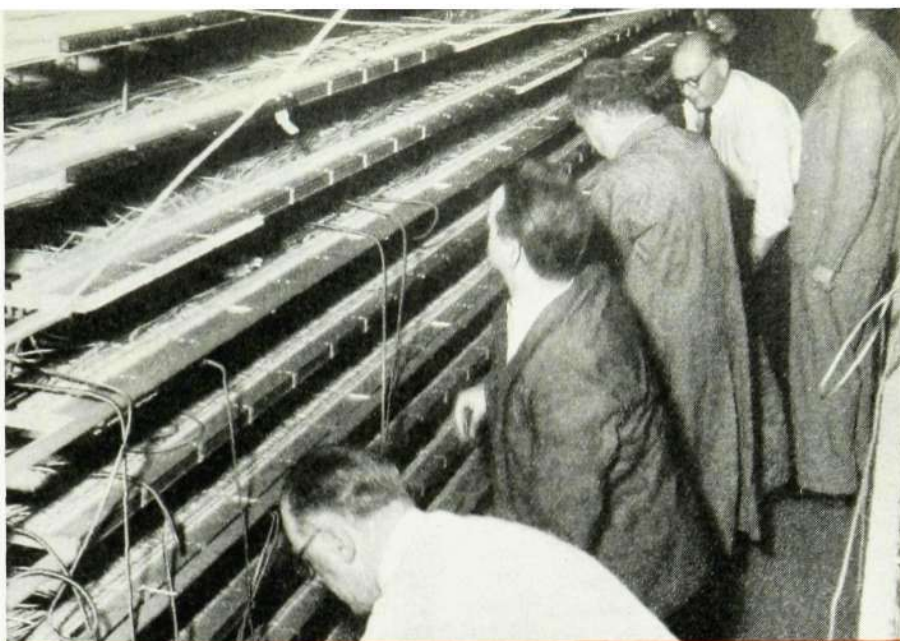
LM:s verksamhet i Brasilien bedrivs dels av ett försäljningsbolag i Rio med filial i São Paulo, dels inom ett par mindre telefonkoncessioner. Ett 10-tal LM-svenskar arbeta i Brasilien och för deras räkning finns ett litet semesterhem uppe i bergen. Själva semesterhemmet är relativt anspråkslöst men belägenheten mellan höga bergstoppar och framför allt färdvägen dit upp bjuder på naturscenerier av stor skönhet.

Här kanske jag får skjuta in en parentes om avstånd. De äro som regel enorma i Sydamerika — åtminstone efter europeiska begrepp. Förflyttningen från Rio till Bogotá i



# Kalmarnätet kopplar över

Telefontomatiseringen av Kalmar, som ägde rum i slutet av juni månad är ett stycke telefonhistoria. Det är nämligen den hittills största samtida driftsömläggningen i landet. Vid tidigare automatiseringar har omkoppling skett i etapper. Och för L M Ericsson är det också ett rekord då det är den största utrustning som på en gång levererats till Telegrafverket. Hela inkopplingen av Kalmar nätgrupp omfattar förutom kalmarstationen 27 växelstationer och hela antalet abonnenter uppgår till 7 500. Leveranserna från L M Ericsson utgöres av hela kalmarstationens utrustning, tre knutstationer och 7 ändstationer. Allt som allt 8 800 linjer, därav 6 500 på Kalmar och 2 300 på landsväxlar.



Ing. Malk. Patricks (t. h.) övervakar vid inkopplingsögonblicket borttagandet av de proppar som blockerat automattelefonerna.

Colombia med flyg tog exempelvis i det närmaste två dagar. Man hade att infinna sig på Rios flygplats vid 8-tiden på morgonen och var i Port of Spain efter en kort mellanlandning vid 12-tiden på natten. Därifrån skedde starten tidigt morgonen därpå med framkomst till Bogotá kl. 5 på eftermiddagen.

Ännu en parentes — om formaliteter. Det är till att börja med rörande att se med vilket allvar ett halvt dussin »Sherlock-Holmesar» studerar den bunt av stämplade papper med fingeravtryck och det ena och det tredje, som man måste förevisa vid varje intåg i ett nytt land. Och på sina håll måste man ha nya papper för att få komma därifrån också, vilket kan taga sin rundliga tid, såvida man inte som i Caracas är bekant med LM-representanten konsul Halvorsen. I hans kölvatten går man nämligen ohejdad förbi även den tätaste och ilsknaste kö. Som sagt var, i början blev man rörd över all denna omsorg om ens identitet, men det blev rätt snart för mycket omsorg och till sist var det väl inte utan att man blev en aning förb... — ett, två, tre, ja, så var det med de.

I Bogotá hade LM just satt i trafik den första utbyggnaden av den automatiska huvudcentralen. Hur man hunnit så långt i ett hus, som saknade entré och trappa och där murbruket yrde om öronen på en när man på landgången mellan byggnadsställningen letade sig in, är en gåta. Denna gåta förtätades ytterligare när man på sina strövtåg genom staden stiftade bekantskap med det s. k. nätet, vilket dock var under ombyggnad. Något av charmen i detta ombyggnadsarbete kanske framkommer, om jag berättar, att kabelblocken — där sådana funnos — icke sällan samtidigt fungerade som kloakledningar.

LM-arnas — de uppgå i Colombia till ett 20-tal personer — semesterhem några mil från Bogotá är uppskattat. Det är beläget i en utomordentligt vacker trakt med nästan tropisk växtlighet. Vid mitt besök voro apelsinerna mogna i trädgården och kaffebuskarna buro frukt. Semestertidsfördrivet bestod i bad i ställets egen simbassäng, ritt och promenader.

Min sista etapp var Caracas i Venezuela. Inom LM:s nybildade bolag där var man huvudsakligen sysselsatt med planeringsarbeten för de olika anläggningar, som ingå i Venezuelakontraktet.

Jag måste avstå från att försöka beskriva Caracas. Exteriört var staden ett myller av hus, oftast små och illa un-

derhållna. Gatorna voro på sina håll så trånga, att en bil endast med svårighet kunde köras runt gathörnen. Landet är måhända märkligt i många hänseenden — ett frapperas man genast av: Venezuela har en fri valuta. Man kan köpa så mycket dollar man vill och annan valuta med för den delen. Det är också dyrt i Caracas, vilket delvis förklaras därigenom, att även matvaror i betydande utsträckning måste importeras, huvudsakligen från USA. Landets betydelsefullaste inkomstkälla är oljan, som väsentligen utvinnes av amerikanerna.

Från Caracas gick färden till New York och därifrån hem. Och därmed var resan slut.

Innan jag sätter punkt för mina rapsodiska reseintryck skulle jag emellertid gärna vilja överrätta ett fång blommor till alla de LM-are, som jag mötte på färden, ingen nämnd och ingen glömd. Dessa blommor utgöra inte endast ett hjärtligt tack för all den gästfrihet och vänlighet, som de visade den ensamme resenären, utan äro också att betrakta som ett uttryck för beundran för den gärning de utfört och utföra icke sällan under svåra yttre förhållanden men oftast med entusiasm och frank framåtanda.

Jag vill också överrätta ett litet blomster till min sporadiske reskamrat Sven Ture Åberg, som med sin klingande spanska och sin beredvillighet att förlora i tärningspoker var mig till stor glädje, när vi då och då slog följe.

Kanske borde jag också till sist försöka ge svar på frågan: Hur ter sig förhållandena i Sydamerika inför en »förstabetesökare» ögon. Jag brukar svara: Annorlunda. Jag menar därmed, att den som reser ut och tror sig kunna leva som i Sverige, han blir i de flesta fall misräknad. Den däremot, som vill ta en chans, som vill möta det nya och oväntade, som vill stå på egna ben och är beredd att möta besvärligheter med gott humör, han kommer att trivas. Det är nämligen ingen fråga om annat än att LM-svensken i Sydamerika ekonomiskt och socialt i regel kommer på ett högre plan i förhållande till sin omgivning än vad som är fallet hemma. Han har i allmänhet större väning, tjänare (eller alternativt flera tjänare) och över huvud taget större ekonomiska möjligheter. Sedan är det en annan sak, att den hygien i den yttre miljö, t. ex. på gator, i affärer osv. — kanske också i bostäder — som vi äro vana vid i Sverige, endast undantagsvis kan återfinnas därute. Det är emellertid signifikativt för kvaliteten hos vårt folk att de så gott som undantagslöst trivdes — inte minst deras hustrur.



## Fantastiskt rent och fint på LM

— Det första intrycket man får av Sverige är att allting är så fantastiskt rent, fint och dammfritt. När man kommer in på en sådan arbetsplats som L M Ericsson, så blir det överväldigande intrycket precis detsamma, rent och snyggt, trivsamt och dammfritt. Det är ordföranden i engelska metallarbetareförbundet — Amalgamated Engineers Union — *Jack Tanner*, som yttrade detta då han tillsammans med tolv engelska metallarbetare gjorde en rundvandring på LME i Midsommarkransen. Delegationen bestod av sex förbundsanställda funktionärer och sju arbetare och verksamma fackföreningsmän från olika platser inom Storbritannien. Förutom förbundsordföranden Tanner ingick generalsekreteraren Ben Gardner i delegationen och Jim Nash, en känd labourman, och ordförande i sin partikrets i Bexleybath, Kent, där han är bosatt.

Sedan ingenjör S Tiberg i hörsalen visat en del bilder och närmare redogjort för LM:s produkter gjorde den brittiska delegationen en timslång rundvandring i de olika verkstadslokalerna, där engelsmännen grundligt studerade arbetsförhållandena. Besöket avslutades med te i direktionsmatsalen.

Mr Tanner berättade att delegationen återgäldade den visit de svenska metallarbetarna gjorde i England förra året.

Ordföranden i engelska metallarbetareförbundet Jack Tanner och generalsekreteraren Ben Gardner se på när Ivar Hellström Via 12 bockar reläer.



Han betonade särskilt det stora värdet för verkstadsfolket att få knyta personliga kontakter. Då kommer man varandra in på livet och får förståelse för varandra.

— En sak har vi emellertid fått klart för oss och det är att Sverige är en framåtsträvande stat på alla områden, det behöver man inte många dagar på sig för att bli övertygad om, slutar ordföranden för 820 000 brittiska metallarbetare.

## Trådlös telefoni Koster—Strömstad

En nyhet för Sverige på radions område är den trådlösa telefonanläggningen mellan Strömstad och Koster, som sattes i provdrift nu i juli. Utrustningen har konstruerats vid transmissionsavdelningen på L M Ericsson och proven utföras i samråd med Telegrafstyrelsen.

Att denna experimentanläggning förlagts just till Strömstad beror på att man behövde ökad trafikkapacitet från Kosteröarna under badsäsongen, samtidigt som de lokala förhållandena voro lämpliga för en radiolänkförbindelse. Avståndet mellan radiostationerna är visserligen blott 10 km, men däremellan ligger den 200 m djupa Kosterfjärden. Utrustningarna arbetar med mycket korta vågor — blott 3,6 cm långa — och äro utförda för 12 samtidiga telefonsamtal. Radiostationerna äro placerade på cirka 30 m höga bergplatåer några hundratal meter från respektive telefonstationer, till vilka de anslutits med vanliga kablar. Själva mikrovågsändarna och -mottagarna äro placerade på 10 m höga master och sitta omedelbart intill antennerna. Dessa ha paraboliska aluminiumspeglar med 1,2 m diameter och ge upphov till blott ett par graders brett strålknippe.

## Glada toner vid LME-orkesterns Furusunds-resa

### Den största orkester som besökt ön

Med det över 100-åriga ångfartyget »Mälaren» startade LME-orkestern sin årliga lustresa. Färden ställdes denna gång till Furusund, där möjlighet gavs att andas havsluft, beundra den strålande utsikten samt beskåda den sten som Aug. Strindberg ofta brukade sitta på när han författade. Det gavs även tillfälle till bad och promenader ända till »Nordkap» (öns nordligaste udde).

Avfärden skedde vid 8-tiden och trots att s/s Mälaren lär vara världens äldsta i trafik varande ångfartyg, är den en trivsam lustresebåt.

Under utresan bjöds på lutsång av herr Sven Rindlert, varjämte 5 man ur orkestern ambulerade på de olika däcken och underhöll resenärerna med glada låtar. Dirigenten, herr Malmberg, var som van-

ligt speaker och omtalade för resenärerna de historiska platser som under färden passerades.

Efter framkomsten till Furusund tog många av färdledtagarna tillfället i akt till bad i det 18 grader varma vattnet.

Kl. 14.00 gav LME-orkestern en av ortsbefolkningen och sommargästerna mycket uppskattad konsert, som besöktes av 500—600 personer. Enligt utsago var det den största orkester som besökt ön.

Källarmästare Gustavsson på Furusunds restaurang hade ordnat med en god och riklig middag, som intogs under det en ensemble ur LME-orkestern bjöd på underhållningsmusik.

När tiden var inne för hemresan var det dags att koppla in radion och höra referatet av matchen mellan Olle Tandberg och Joe Walcott. Resultatet blev ju inte det önskade men det hindrade inte resenärerna från att slå klackarna i däcken när dansen sattes igång på såväl för- som akterdäck. På övre däck sjöng herr Rindlert till sin luta och berättade roliga historier.

När båten så kl. 10.45 lade till vid Räntmästaretrappan kunde de ca 300 färdledtagarna, av vilka många även deltagit i alla föregående LME-orkesterns lustresor, se tillbaka på en både rolig och givande söndag.



# Med Ermi på Lidautfärd

Onsdagen den 8 juni hade Ermi i likhet med föregående år anordnat en utfärd för personalen.

Klockan fem på onsdagskvällen körde tio stora SJ-bussar fram vid ulvsundaföretaget och in stuvades 450 personer för vidare befordran till Skidfrämjandets fri-luftsgård Lida i Södertörn.

Före avfärden konserterade Ermiorkestern under samlingen, och vid framkomsten till Lida klämde de i med en marsch under det att raden av bussar anlände på skogsstigen.

Klockan ringde samling i Lidas nya klockstapel, och upp steg direktör Gösta Gerdhem och hälsade deltagarna välkomna.

Denna utfärd börjar bli tradition redan efter andra gången, sade talaren, må ni alla finna glädje av denna samvaro, som jag hoppas skall knyta brödrabanden fastare samman inom Ermi.

Så ljud åter klockan, och ett antal läckra chokladaskar lottades ut på resebiljetternas nummer, de lyckliga drog sig till kretsen av kamrater och så var den chokladasken slut.

Sedan började kampen på såpad stång mellan avdelningarnas utvalda kämpar. Kuddarna ven i luften och de lättaste mannarna snurrade runt som propellrar på stängen. Allt gick dock lyckligt trots många vackra svanhopp ut i gräset.

En del friskusar tog sig ett vårdopp i den kalla sjön Getaren, och under kvällens lopp följde allt flera exemplet.

Änyo klingade det från klockstapeln, kaffet var serverat i friluftsgården och avnjöts under sång och strängaspel.

På grund av den stora anslutningen fick deltagarna dricka kaffe i omgångar, men ingen var ledsen för det, ty dansen pågick oavbrutet till vår tremannaorkester på Lidaängen.

En ädel kamp i samba var med bland attraktionerna och uppskattades livligt. När klockan ringde för bussarnas avgång, hade vi alla som roligast; även direktör Gerdhem, som flitigt svängde sig i dansens virvlar, såg ledsen ut att behöva bryta upp, men det gavs ingen återvändo. Så nu har vi endast att längta till nästa Ermiutfärd, ty »Lidautfärden» blev en fullträff som heter duga.

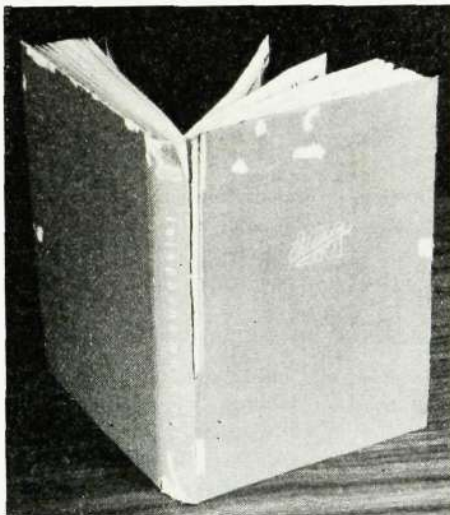
Direktör Gerdhem skall ha vårt varma handslag, vi kommer alla åter till nästa träff.

Lången

## Sett och Hört

### Sydamerikanska insekter äter upp LM:s kataloger

En av LM:s försäljare i Sydamerika kände sig för en tid sedan mäktigt stolt när han fann en telefondirektör som förvarade sin LM-katalog som en dyrgräp bland andra värdepapper i sitt kassaskåp. Då katalogen dessutom såg mycket använd och slitna ut, växte LM-aren på stående fot flera tum. Han förklarade att det skulle bli en stor ära för honom att ersätta den slitna »telefonboken» med en ny varpå sydlänningen märkbart sken upp. — Men, påpekade sydamerikanen, sänd då en som inte är sammanhäftad med sött klister, som de glupska insek-



terna sätter speciellt värde på. Den omsorgsfulla förvaringen och det stora »slitaget» fick en oväntad förklaring och HF har sedan de fått se katalogen gått i författning om att ordna med insekts-säkra trycksaker.

### Andar blir konkurrenter på telefonmarknaden

Författaren Bernhard Nord berättar att det är andar, som på ett spiritistiskt möte löste svårigheterna med namngivandet av hans senaste bok. Han avslöjar även att han och hans författarkollega Jan Fridégård, som också är spiritistiskt intresserad, nu helst begagnar andevärlden för att komma i kontakt med varandra. De har helt avskrivit telefonen, sätter sig endast och tänker på varandra och vips kommer andarna och hämtar meddelandet. Snällt och vänligt utträttar de allt

## Urpremiär i Katrineholm

Sigurd Walléns roliga 4-aktare Pojkarna på Storholmen har av Teatersektionen vid HF tagits upp på repertoaren.

Katrineholm, som tidigare haft nöjet ta emot LM-sällskapet de två senaste åren och fått en alldeles särskild vänskap för de pigga och duktiga amatörskådisarna i både Värmlänningarna och Folket i Simlångsdalen, kunde den 2 juli mönstra nära fullsatt hus då ridån gick upp på Folkets Parks teater. Att urpremiären blev lyckad kan från början fastslås, ty publiken trivdes i den ljumma julikvällen och applåderade titt som oftast åt aktörerna och deras välplacerade repliker; särskilt fäste man sig vid Bertil Tordemark, *Vpb*, som rospiggen Sjölund och Inez Nilsson, *Vi*, som hans omtänksamma huskors. Arne Gudmark, *Xuf*, knep kanske de flesta applåderna som kusin Sixten. Nea Ericsson, *Vpk*, som stockholmskan Sonja Waller skötte sig med den äran och blev mera till sin fördel för varje akt, som väl avsett är. I övrigt gick allting så bra som man kan begära av människor, vilka i sin dagliga gärning har annat att tänka på än skär-gårdsliv och »smakströmming».

lika punktligt som telefonen. Utvecklingsavdelningen håller ögonen öppna på andetelefonområdet för den händelse eventuella växlar för utbyggande av systemet skulle bli erforderliga vid överkörning och allt för stor trängsel i etern.

### Bakom flötet

På spårvagnen avlyssnades när semester-tiden stod i sitt flor följande dialog mellan två LM-are.

— Jag skulle behöva en kabel, ungefär 2 dm lång och med blymantel. Har du en sådan att ge mej?

— Hur mångtrådig skall den vara?

— 10-trådig... Och så måste den absolut vara isolerad med papper och vaxkokad... Helst även av förtidskvalitet... Diskussionen om kabeln fortgick en lång stund. Bådas pannor lades i skarpa veck då de fördjupade sig i den tilltänkta kabelns beskaffenhet. De berörde diverse experiment där olika kablar kommit till användning och slutligen frågade den allvetande kabelprofessorn:

— Vad skall du ha din kabelbit till? Är det något experiment som jag kan hjälpa dig med, eller...?

— Nog skulle jag ha kabeln till experiment alltid... jag hade tänkt pröva den som *sänke* på en metre.

Lång tystnad. Slutligen kom kabelallvetarens säkra slutreplik.

— Är du så bakom flötet?



# Listspring och tackkort

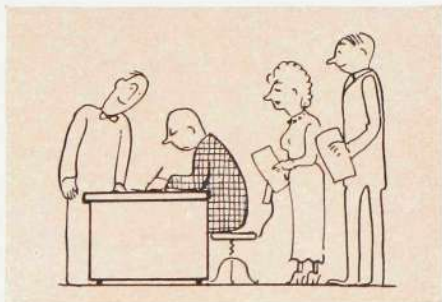
— en mara  
för både gra-  
tulant och  
festföremål

Artikeln i KONTAKTEN om födelsedagsfirandet och list-springandet i samband därmed har utlöst en del diskussioner och tidningen har varit i kontakt med några LM-are för att höra deras inställning till problemet.

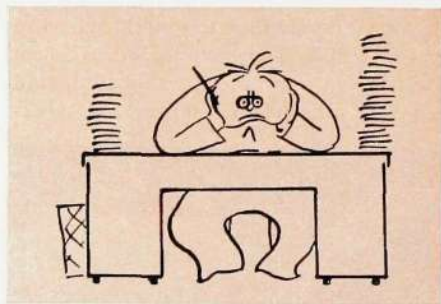
Ingenjör A Rask, VtöC: — Man tänker för det mesta inte så mycket på saken, för man finner sig i det onda. Frågan har varit före en gång förr. Jag tror det var när vi flyttade hit ut till Midsommarkransen. Då utfärdades vissa normer för vad som skäligen skulle tecknas på listor till 50-årsdagar, bröllop osv., men hela historien har sparat ur helt och hållet och återgått till det gamla. Ska någonting göras, vore det väl bäst att leta reda på den där gamla föreskriften — jag tror den finns hos direktör Thorelli — och se vad som står där. Det kunde man ta till utgångspunkt. Det var mycket små be-  
lopp. Är man mycket bekant med festföremålet är det ju lämpligt att ordna den saken på annat sätt. Nu har både tior och femmor blivit obligatoriska vid de här 50-årsdagarna, och inte vet jag, om det kan vara lämpligt eller inte. När jag själv fyllde 50 år, var jag alldeles överväldigad. Jag har en stor pärm, inbunden i skinnband, som ligger därhemma med massor av namn i, och det var naturligtvis trevligt för mig, men för dem som ska vara med och teckna titt och tätt blir det kanske inte lika trevligt i längden.

— Förlåt, kände ingenjör Rask alla som skrivit på listan?

— Nej, det är jag inte övertygad om att jag gjorde. Det vill säga, de kände väl antagligen mig. Men inte kände jag alla personligen. Det var ju omkring 300 personer. Så det är nog lite kvistigt med hela affären.



Fru Margareta Sparring, Vp: — Strängt taget skulle man ju bara uppvakta sina vänner, men det är ofta svårt att dra gränsen mellan vänner och arbetskamrater. Man bör ju vara god vän med arbetskamraterna, eller hur? Det är väl nästan en liten del av den berömda LM-andan. Och när man då arbetar på en så pass stor avdelning, som den här, har man många arbetskamrater. Har man sedan varit många år i firman, har man många



vänner utanför avdelningen. Och så blir det många listor. Det kan inte hjälpas. Gäller det absolut obekanta personer säger man ju nej.

## Extra kostnader äter upp hela presenten

ANONYM DAM med många LM-år: — Hela systemet är åt skogen. Personligen avskyr jag det, och när jag fyller jämna år nästa gång, tar jag semester. Vad innebär listorna för mottagaren? Att han eller hon får en välsignad massa tackkort att skriva — om inte vederbörande är förständig nog att tacka på anslagstavlan — och i många fall extra kostnader som äter upp hela presenten, eftersom vederbörande har svårt för att tacka och hellre vill göra en motprestation av något slag.

Nu är det visserligen sant, att man ska försöka nå personlig kontakt med så många som möjligt. Det är svårt bland så många anställda, men inte blir det bättre med listor. Listor är ju strängt taget det mest opersonliga man kan tänka sig. Man skriver på en krona eller något mer och får i sinom tid ett tackkort, som man slänger i papperskorgen. Mera är det inte och någon ökad personlig kontakt leder det inte till. Om man inte blir bjuden på kalas och alltså får en hippa för en billig slant. Men det är väl inte precis meningen.

Naturligtvis menar jag inte, att alla listor ska slopas. Inom sammanslutningar av olika slag — körer, teaterföreningar, idrottssektioner osv. — har de utan tvevel sitt existensberättigande. Där är det en gemensam, av alla väl känd och omtyckt kamrat och vän som ska hyllas. Men rutinlistorna bör bort, ju förr dess hellre.

## Dra ej ner hyllningarna till en sjaskig rutinnivå!

Listorna brukar för det mesta vara åtföljda av snyggt och trevligt utstyrda adresser. En som ofta anlitas för tillverkning av sådana adresser är ingenjör B Franzon, Go, känd för eleganta och sant humoristiska teckningar. Han, om någon, borde väl vara en listvän.

— Nix, det är jag inte. Hela apparaten är gudomligt onödig. Här kommer en med en lista och vill att man ska teckna en slant. Åt vem? Jaså, nå, vem är han då? Jaså, han. Tja, en krona kan jag väl alltid rita dit. Man ger alltså inte med någon glädje och entusiasm, och jag har svårt att föreställa mig att mottagaren kan känna någon glädje och entusiasm över att få presenter av folk, som han inte känner. För så inbilsk och dum är han väl ändå inte, så han tror, att alla de små bidragen manifesterar en spontan sympativåg med anledning av att han fyller femtio år eller kanske gifter sig. Det är någon vän till honom, som i vacker välmening satt igång en insamling och fått några få glada och villiga, en lång rad likgiltiga och kanske några halv-sura och halvt ovilliga givare att teckna. Sen får mottagaren sitta och bry sin hjärna för att fundera ut vilka Andersson och Pettersson och Lundström egentligen är för att kunna skicka tackkort till dem — för övrigt en lika idiotisk sedvänja som listorna.

Nej, låt uppvaktingarna vara en sak mellan festföremålet och hans eller hennes närmaste vän- och kamratkrets, i arbetet eller i sammanslutningar av olika slag. Då blir det någon mening med hyllningarna. Nu är de neddragna till en sjaskig rutinnivå, som gjort dem lika opersonliga som affärsmännens nyårshälsningar i tidningarna. Och då har jag lättare att förstå affärsmännen, för de är beroende av sina kunder.



# Vta 07

## Snickeriet

som behandlar elefant-  
betar och gör "risgryn"

Har fotografen skojat med oss...  
Både han och J A Huss som  
lägger sista handen vid ett nytt  
laboratoriebord till utvecklings-  
avdelningen svär på att den  
»vridna» svarta skivan är all-  
deles plan.



Vid en tillbakablick på olika avdelningar inom L M Ericsson brukar man alltid kunna konstatera, hur respektive avdelningar vuxit och svällt ut från ett litet embryo till en pampig organisation med många anställda. I ett fall kan man dock konstatera motsatt utveckling. Vta 07, snickeriet, som en gång var en av de största avdelningarna, har numera en personal, som blott utgör en tredjedel av det antal som fanns där för ca 30 år sedan. År 1912 arbetade där 214 man, i dag är det ett 60-tal.

Orsaken är inte något mysterium. Den kan uttryckas med två ord: automatisering och bakelit. Automatiseringen har minskat telefonstationernas omfattning och växelbordens antal, bakeliten har minskat behovet av trä till telefonapparater. En annan bidragande omständighet är att man inte längre lägger ned så mycket arbete på den rena

utsmäckningen av växelbord. Snideriernas, de många svarvade detaljernas och de färgrika inläggningarnas epok är slut. Släta, men vackert behandlade ytor av fanér och fiber är dagens lösen.

### Prästkragar i mahogny — dekor av anno dazumal

— Jag minns t. ex. hur vi en gång gjorde en telefonstation till Haag med listverk i mahogny, där utsmäckningen var skurna prästkragar, berättar avdelningschefen, ingenjör T Haglund. Sådana saker stod på gränsen till konsthantverket. Konkurrensen gjorde, att de levererade varorna inte bara måste vara gedigna och pålitliga ur funktionssynpunkt utan också skulle se så tilltalande ut som möjligt. Så är det ju för övrigt än i dag, fast smaken förändrats.



I en fristående byggnad i närheten av värmecentralen ligger snickeriavdelningen (övre bilden). De gamla lövsågsfröjdernas tid är nu förbi, men hantverkstraditionerna vårdas ömt trots att arbetsbesparande maskiner fått rycka in.





Veteranen Ferdinand Pettersson har blivit specialist på inpackning av ömtåliga snickerier. Här får han instruktioner av snickerichefen, ingenjör T Haglund, medan fru A Testor lämnar anvisningar om destinationsorten.

Även den tekniska utvecklingen har gjort sitt till att minska antalet anställda. Förr fick allt virke både kapas, hyvlas och sågas på avdelningen. Nu används i stor utsträckning s. k. lamellträ. Man skulle kunna säga, att utvecklingen gått från råvara till halvfabrikat. Dessutom har de maskinella hjälpmedlen fullkomnats och minskat behovet av mänsklig arbetskraft.

Ingen ska dock inbilla sig, att *Vta 07* är någon liten avdelning. Särskilt om man medräknar lådspikningen, som svarar för emballaget, är den tvärtom mycket stor, och dess betydelse har knappast blivit mindre för att tillverkningen av telefonapparater av trä sjunkit ner till ett minimum.

Den huvudsakliga tillverkningen är dock nu växelbord och växlar samt dessutom diverse lådor till laboratorerna. För närvarande har man en beställning på 327 växelbord till Stockholms riksstation och vidare ett mycket stort antal bord till småstationer.

I lådspikningen tillverkas inte mindre än ca 60 000 emballagelådor till huvudfabriken samt en del av de anslutna bolagen. Dessa lådor skickas sedan ut till olika delar av världen. I träfattiga länder är de mycket begärliga, och de används där till både möbler och annat. Till s. k. nummerlådor åtgår 1 järnvägslast ämnen i veckan. Spikningen sker dels för maskin, dels för hand.

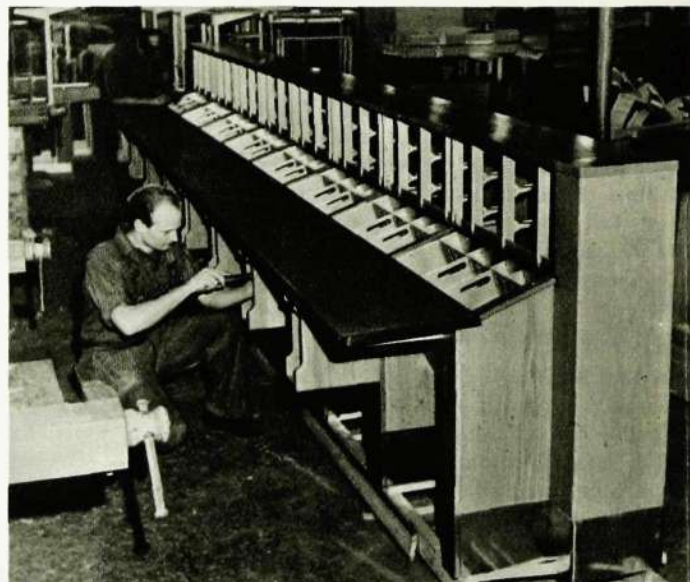
60 000 lådor spikas årligen ihop. Ungefär 100 järnvägsagnar trä är årsförbrukningen och spikåtgången brukar hålla sig till omkring 23 ton.



Det lamellträ, som numera i stor utsträckning används till växelbord och dylikt, överdras med fanér av ek. Men många andra träslag används också. I torkrum och lager ligger sålunda furu, rödbok, vitbok, björk, al, alm, teak, buxbom, mahogny, valnöt, alm, ebenholz samt fanér av olika slag. Åtgången är i en del fall ganska liten, men av ek är den så mycket större. 1947 gick det åt 108 kbm och hela virkesinköpet drog en kostnad av 435 000 kronor. År 1948 steg denna siffra till 600 635. Ökningen beror delvis på prisförhöjningar, men också på betydligt större omsättning.

### Exotiska träslag och elefantbetar

I lagret ligger för övrigt ett parti mahogny och ett parti teak, som båda skaffades under eller före första världskriget. Detta virke är ovärderligt och används bara till särskilt fina arbeten. Trä av sådan kvalitet går inte att få



Assar Olofsson och Olof Svensson lägger sista handen vid ett telefonbord som är avsett för en ny växelstation i Mendoza.

för pengar numera, och dessutom har det haft tid att torka ordentligt under alla åren. Varjämte det en gång i världen inköptes för ett pris, som man nu är benägen betrakta som en spottstyver.

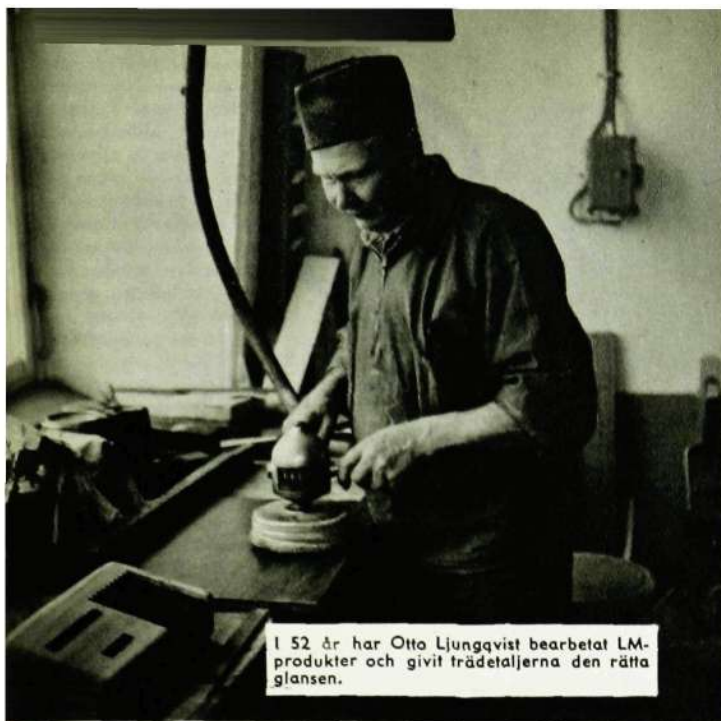
Det har för övrigt på senare år haft sina svårigheter att få fram råvara. Därför har man köpt vad man kunnat härbärgera när tillfälle erbjöds. När virket kommit hem läggs det in i förråd och går därifrån till torrugnarna i den mån dessa blir lediga. Tiden i torrugnen varierar från minimum 10 dagar för lättorkat virke upp till 2 månader för rödbok. Efter torkning läggs det på nytt i förråd för att användas i mån av behov.

Men det är inte bara trä, som bearbetas på snickeriet. Man polerar även ebonitknappar samt — sågar elefantbetar!

Det senaste låter fantastiskt, men är rena rama verkligheten. I väljare och reläer används nämligen kutsar av elfenben, som svarvas till på *Vta 13*. Men elfenben är en dyr vara, och »svinnet» måste göras så litet som möjligt. Därför sågar man till lämpliga ämnen på *Vta 07*. Det är nog inte många snickerier i det här landet, som arbetar med så dyrt material!

Till avdelningen hör också ett litet glasmästeri. Det var visserligen av större betydelse förr, men har alltjämt viktiga uppgifter. Glas skärs till för olika ändamål och sätts in bl. a. i lådor för järnvägsreläer.





I 52 år har Otto Ljungqvist bearbetat LM-produkter och givit trädetaljerna den rätta glansen.

Det har redan nämnts en del om avdelningens tillverkningar. De skiftar både till karaktär och storlek. Hur stor skillnaden kan vara, visas av följande exempel. Nyligen tillverkades ungefär samtidigt en spårplan med måtten  $5 \times 2$  meter och en serie 2 millimeter långa träcylindrar med 1,5 millimeters diameter. De kallades för övrigt »risgryn», materialet var vitbok och de användes i mätinstrument där de monteras på stoppfjädrarna.

### Hantverkstraditioner som vårdas

Det förtjänar att upprepas, att *Vta 07* inte är någon obetydlig avdelning. Den har visserligen krympt ihop i anseende till antalet där sysselsatta, men i ett avseende har den inte gått tillbaka en tum, och det är ifråga om kvalitetsarbete. De gamla lövsågsfröjdernas tid är förbi, men kvar står den utomordentliga, man frestas säga kärleksfulla behandlingen av materialet, det noggranna arbetet och den glädje och tillfredsställelse över en gedigen slutprodukt, som är hantverkarens speciella egendom. I det avseendet vårdar avdelningen noga traditionerna från Lars Magnus Ericssons dagar. Det är ju känt, att knappast något tilltalade honom mera än ett arbete, som vittnade om individuell skicklighet med verktygen.

Och individuell skicklighet är just vad arbetarstammen på *Vta 07* har. Det finns nog knappast heller någon mera avdelning på LM där genomsnittsåldern vad tjänsteåren beträffar är så hög. De skickliga snickarna håller sig kvar och ser till att arbetets kvalitet inte försämras.

### 55 år i snickeriet

— Femton år tror jag visst att jag var, när jag började i firman, berättar *Ferdinand Pettersson*, som i julas fyllde 70 år och den 16 maj hade varit i LM:s tjänst i 55 år.

— I snickeriet har jag varit hela tiden. Jag började som springpojke och avancerade snart till »fyllpojke», dvs. jag gned in »fylla» i trä på de gamla telefonapparaterna som en förberedelse till poleringen. Senare fick jag också fernissa apparater. Då för tiden hade man inte sprutlackering, utan man fick arbeta med pensel.

— På den tiden var det en kamratanda på avdelningen, som man inte ser så mycket av nu för tiden. Man höll ihop i arbete och på fritid, och en gång om året samlades man till betsexa. På snickeriet fanns nämligen när seklet var ungt en slipsten att slipa verktygen på, och ovanför den en tavla, där alla på avdelningen hade sina namn med ett

hål vid varje namn. Till tavlan hörde också en pinne, som man måste sätta i hålet vid sitt namn, när man använt slipstenen för att den som kom efter skulle se, vem som varit där senast. Glömde man detta, blev straffet 6 öre i böter. Det gällde dessutom att fara varligt fram med slipstenen, ty man fick böta tre öre för varje hack man gjorde. Dessa pengar gick till något som kallades betklubben och som en gång om året firade betsexa, då man festade upp det bötesbelopp, som samlats in under året.

Numera sysslar Ferdinand Pettersson med nedpackning av ömtåligare snickerier och ser till, att ytbehandlingen är utan skavanker. Benen börjar bli lite skraltiga, säger han, men tjuvpojksglimten finns kvar i ögonvrån och skvallrar om att än är det inte något fel på humöret.

### Hälsosam sysselsättning

I poleringen träffar vi *Otto Ljungqvist*, som också är gammal i gården och yrket. I 52 år har han bearbetat LM-produkter och givit dem den rätta glansen. På den tiden när även telefonapparaterna gjordes av trä var vi 48 stycken på poleringen. — Det var en annan sammanhållning mellan pojkarna på den tiden. Då var det något förstklassigt att vara anställd på LM. På den tiden hade vi ingen studieverksamhet, men jag läste svenska och matematik på Borgarskolan och KFUM på lediga stunder.

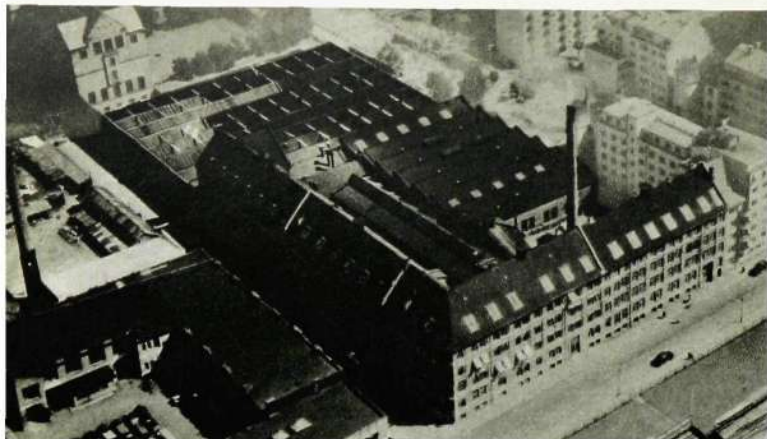
Det lär vara särskilt hälsosam luft i snickeriet. Och det förstår man, när man ser Otto Ljungqvist. Han verkar inte vara en dag över de 50, fast han fyllt 69, och han har inte varit sjuk en enda dag de senaste 20 åren.

Det är något visst med en snickeriverkstad. Kanske beror det på, att den tilltalar inte bara syn och hörsel utan också luktsinnet, som spelar en sådan avgörande roll för stämningsskapandet. Det matta glittret av hyvelspån, välhyvlade ytors mjukglänsande lyster, beröringen med trä, som verkar på en gång hårt och sammetslent, vinandet och klangen av sågblad och sågklingor och den friska doften av trä och sågspån med en krydda av barr och kåda — man känner sig på något sätt närmare naturen än i en metallverkstad. Kanske en och annan fläkt från en limpanna och en kittling i näsan av fernissa och polityr väcker minnen från de egna pojkårens mödor med rubank, strykmått och limpanna. Och minnena talar ett språk, som inte vänder sig enbart till intellektet.

Före bearbetningen måste allt trä genomgå en torkningsprocedur i stora ugnar. Lättorkat virke är klart på 10 dagar, medan t. ex. rödbok måste ligga i värme under två månader. Thomas Sjöman fyller här en torkugn med ett nytt lass.







## — en norsk LM Ericsson-länk

AS Elektrisk Bureau — det i LME-gruppen samarbetande norska företaget — har alltifrån sin start 1882 haft anknytning till Sverige. Den ena av företagets grundare var nämligen svensken Carl Söderberg — dåvarande generalagent i Norge för Livförsäkringsaktiebolaget Svea. Tillsammans med den norske juveleraren Oluf Tostrup startade han — 5 år efter LM Ericsson — en liten verkstad i Oslo för tillverkning av telefonmateriel och annan svagströmsmateriel.

År 1929 var tiden mogen för ett samarbete mellan Elektrisk Bureau och LME. EB erhöi då fabrikeringsrätten till LME:s automatiska telefonsystem.

Från en blygsam början med ett arbetarantal av 2 har EB nu växt ut till ett storföretag med nära 1 300 anställda.

A/S Elektrisk Bureaus fabrikskomplex är beläget i västra delen av Oslo med fasad mot Frognerparken med det kända Vigelandsmonumentet och Frogner Stadion. Såväl kontorsavdelningarna som verkstaden har under de senaste åren varit föremål för ombyggnads- och rationaliseringsarbeten, varför anläggningen idag ger intrycket av en blandning av gammalt och nytt. När dessa arbeten jämte den just påbörjade tillbyggnaden om ett par år är färdiga, kommer EB att vara en fullt modern industrianläggning.



Varje jul dekorerar ingångarna till kontoren och fabriken med ljus, stjärnor och julgranar. Bilden ovan visar julstämning på fabriksgården med minnestavlan över de av EB:s medarbetare, som satte livet till under Norges frihetskamp.

T. h. interiör från verkstadens planeringsavdelning.

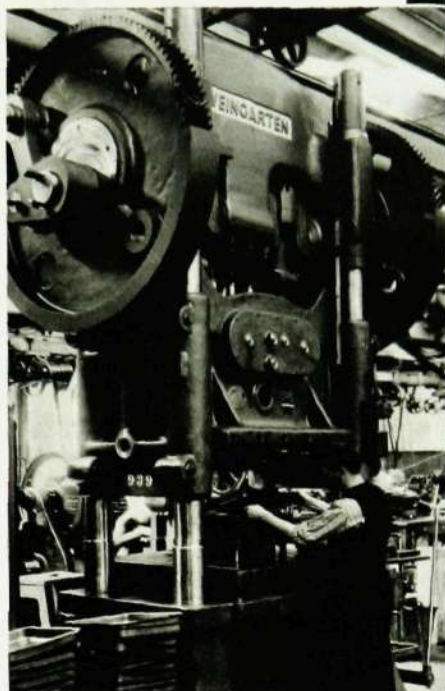


T. v. EB:s verkställande direktör V Harboe Lund. Övan trappan vid huvudingången till kontoret samt receptionen.





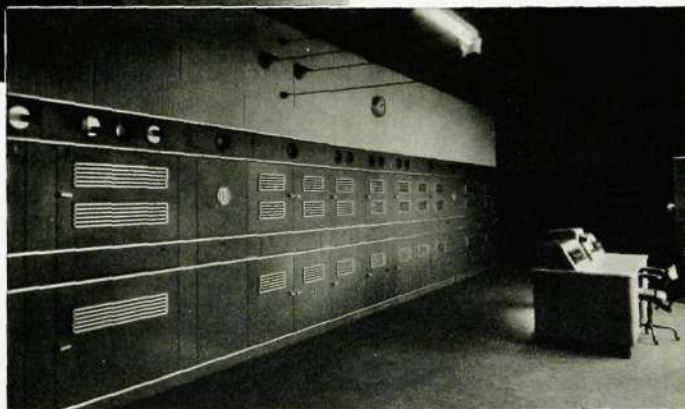
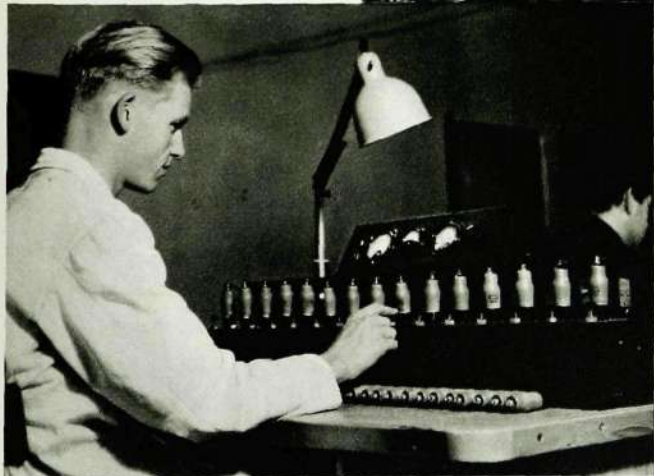
I maskinhallen finns de vanliga verktygs- och arbetsmaskinerna, som man brukar se i finmekaniska verkstäder. Kriget får ta skulden för att man här och på vissa andra avdelningar ännu har transmissionsdrift. Alltefter-som motorer för separatdrift kan anskaffas, kommer detta allt ändras i samband med en genomgripande rationalisering. T. h. en av jättarna i EB:s maskinhall — en dragpress om 250 ton. Den viktigaste produktionsgrenen är telefoni. Elektrisk Bureau har en omfattande tillverkning av telefoncentraler, apparater och tillbehör. Vissa väljare, reläer och apparater tillverkas efter LME:s konstruktioner, men en stor del av produkterna är egna konstruktioner. Sålunda konstruerades den nuvarande bakelit-apparaten av EB 1932, och den blev förebilden för den apparatmodell, som LME tillverkade under många år. Flickan på bilden längst t. h. monterar fjädergrupper, vilket går lätt tack vare de praktiska matningsboxarna för detaljer, som placerats i en överskådlig halvcirkel på bordet. Nedan interiör från avdelningen där telefonsnören förses med öglor och benslas.



En annan viktig produktionsgren är kommersiell radio och radiomottagare. Inom detta område tillverkas radiosändare och kortvågstationer, kompletta anläggningar för fartygsradiostationer, telefonisändare m. m. Nedan kontrolleras och mätes radio-rör för Rex radiomottagare.



Elektrisk Bureau har en punkt på sitt fabriktionsprogram, som LME saknar, nämligen elektrotermiska apparater. Under märket Rex tillverkas elektriska kok- och värmeapparater, såsom kokplattor, ugnar, stryckjärn och varmvattenbehållare. Ovan ses ett parti elpsisar färdiga för leverans. På bilden t. v. monteras Rex varmvattenbehållare för hushållsbruk.



Ovan: Vigra nya radiosändare, levererad 1948 av EB, är med sina 100 kW antenn-effekt i bärvåg den största sändare som byggts av någon skandinavisk firma.



# Sommarsol åt LM-barn

När våren stod i sin grannaste fågning startades arbetet med iordningställandet av LM-gården på Resarö för sommarens verksamhet. Man sydde gardiner och pyntade, samtidigt som golven fick en välbehörlig strykning med fernissa. Den 1 juni kom första omgången ungar — 40 st vildbasare i åldern 3—7 år — och tog LM-gården i besittning. Sedan dess har den rymliga trädgården med fina klätterträd, körsbärsträd och hallonbuskar genljudit av glada skratt och glädjetjut. Fru *Evy Flodin*, som i år övertagit ledningen för detta barnparadis, ler ett soligt leende, när hon omsvärmad av sina skyddslingar tar emot KONTAKTENS ut-sände.

— Det är i år sammanlagt 80 barn, som vi tagit emot, säger den populära förestandarinnan. Den första omgången avslutade sin sejour här ute den 6 juli och sedan kom en ny laddning ett par dagar senare. Dessa stannar till den 12 augusti då det oåterkalleligt är slut med sommarfröjden på LM-gården.

Att ungarna stormtrivs ser man sannerligen på dem. De rasar och stojar och börjar omedelbart demonstrera sina nya konststycken med att stå på händer och slå kullerbytta. Deras tanter, fröknarna *Brita Hermelin*, *Maud Blomberg*, *Marianne Wennerberg* och *Kerstin Löfgren*, försäkrar samstämmigt att rarare ungar får man leta efter och man måste erkänna att de med sin oemotståndliga charm visar sig ha oanade erövringstalanger.

Köksdomänerna regeras i år av fruarna *Alma Otterberg*, *Birgit Östergren* och *A Kellerman* och då man hör att viktökningen per barn är mellan 1—2,5 kilo för-



står man att det är avsevärda livsmedelskvantiteter som dagligen måste tillredas.

Att ungarna har det ljuvligt i detta sommarparadis både hörs och syns. De ungdomliga invånarna får den bästa tänkbara omvårdnad och de behöver strängt taget bara använda huvudet till att äta med. De enda myror som bekymrar dem är de som självmant kryper in i håret när de står på huvudet.

En attraktion av stora mått har i år varit tåget »Tuff-Tuff», som gjorde succé på LM:s Barnens Dag. Vagnarna har visserligen berövats sina hjul, men i barnfantasin ersätts de lekande lätt och sedan styrs de ut på långa och äventyrliga färder.

— Ja, utfärder ja, säger fru Flodin, det är höjdpunkterna på programmet. Färden till badviken företages för det mesta per lastbil. Dessutom har båda grupperna fått vara med om var sin båtutfärd.

Fruarna *H Eriksson*, *Vta 19*, och *M Lundberg*, *Pa*, samt ing. *A Almgren*, *Trm*, är de drivande krafterna i fritidskommittén för LM:s barnkoloniverksamhet. Deras omtanke om paradisinnevägnarna har varit outtröttlig och de har

# Alpha på sjömanöver

»Se Sundbyberg och sedan dö», säger Rosenblom. Men Sundbyberg är icke för sundbybergaren vad det är för Rosenblom, och med kännedom om sina levnadsglada och reslystna Alphaiter manade fritidskommittén till samling vid Nationalmuseum vid 1/27-tiden den 1 juli. Där låg S/S Ljusterö med ångan uppe för en aftontur i den ljumma sommarkvällen till Skid- och Friluftsförbundets vackert belägna Skevik på Värmdölandet. Meningen hade även nått Rifa och med väl ett par hundra deltagare från de båda företagen närmade sig fartyget Skeviks brygga. Men sjön tog faktiskt slut före bryggan, S/S Ljusterö drog sig sakta tillbaka ur dyn och pessimisten förklarade att det var tid att vända om hem igen. Kaptenen — en garvad sjöbuss — improviserade och fann en förtjusande, idyllisk tilläggspåsar vid en klipphäll. Deltagarna släpptes i fullkomlig frihet och visade prov på de mest ystra krumsprång, såväl utom- som inomhus. En och annan hängav sig åt en promenad i den stilla, ljusa sommarnatten, som omslöt härden av oljud och välljud från musiken och de dansande i den trivsamma storstugan. Dansen fortsatte i aktersalongen på S/S Ljusterö under hemfärden.

inte lämnat någon möda ospard för att göra det så trevligt som möjligt för sina små skyddslingar. Vistelsen på LM-gården är kostnadsfri för barnen. LM bidrar med 6 000 kr. årligen och resterande belopp erhålles genom lotteri, inkomsten från Barnens Dag, teaterföreställningar m. m.

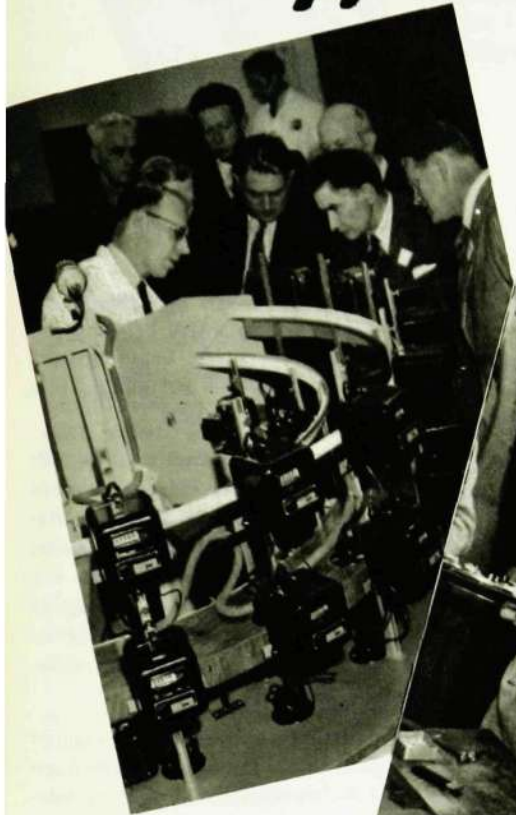
Tvättningen hör till dagens höjdpunkter för barnen på LM-gården. På den övre bilden ger tant Maud en av sina skyddslingar en välbehörlig tvättning. T. v. håller tant Kerstin solstrålen Gun Dahlander i famnen och bredvid en glad grupp småtingar på hemmets trappa. Fr.v. i bakre ledet Inga-Lill Svängren, Lena-Stina Holmerin, Inga-Britt Hallin, Inger Östlund, Anne

Kristine Blomqvist och Gun-Britt Jalvert. I främre ledet Tage Höjd, Andres Küng, Inger Ericsson och Per Jertby. Den låga aftonsolen värmd gott på bordsidan då s/s Ljusterö stävade ut med belätta deltagare i Alphas och Rifas utfärd. Längst t. h. räknar herr R Lindberg i fritidskommittén in deltagarna.



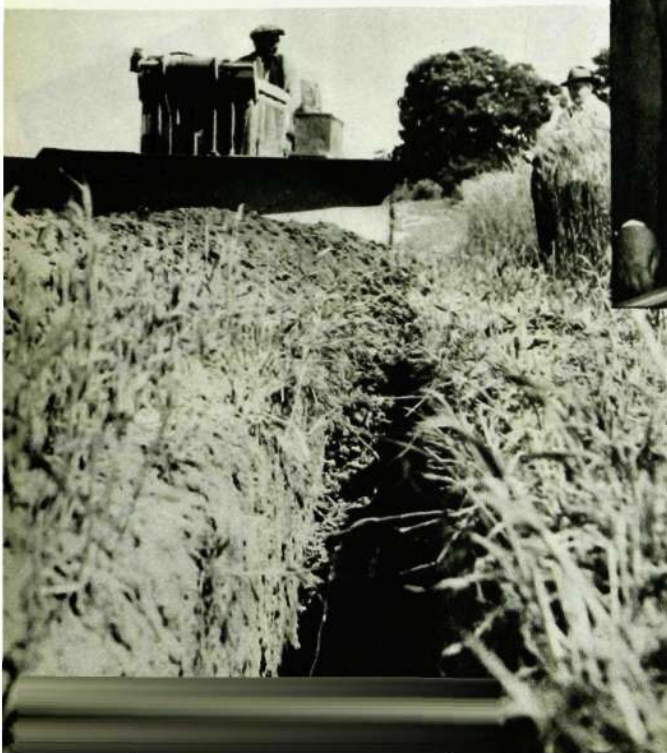


# Från när och fjärran



Ett 100-tal elverkstjänstemän från södra Norge på väg till norska elverksföreningens årsmöte i Narvik passade på att förlägga resan över Stockholm, varvid Ermi fungerade som värd och visade anläggningarna vid Ulvsunda (ovan).

Italienske handelsministern Matteo Lombardo besökte för en tid sedan fabriken vid Midsommarkransen. På bilden ovan t.h. studerar han en väljare. Bakom skymtar fabriken arkitekt, T Wennerholm och direktör Holger Ohlin.



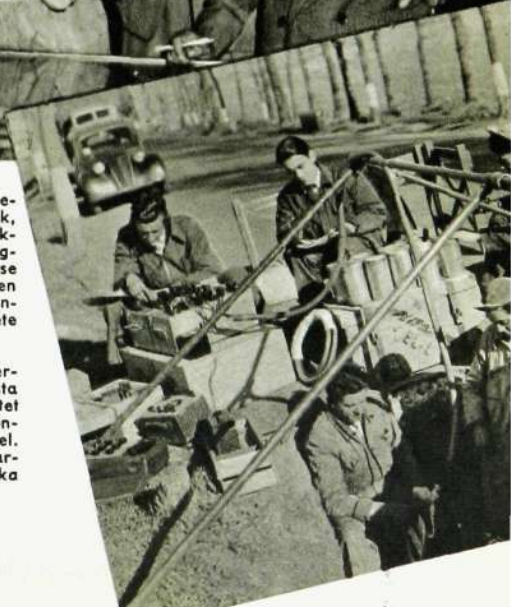
En kabel av helt ny typ, som levereras från Sieverts Kabelverk, skall inom kort förbinda Stockholm och Örebro för att möjliggöra snabbare telefonförbindelse mellan de båda städerna. Bilden t. v. visar en av de specialkonstruerade maskinerna i arbete vid kabelnedläggningen.

L M Ericssons italienska dotterbolag, SIELTE, lägger nu sista handen vid reparationsarbetet med den krigsskadade telefonkabeln mellan Rom och Neapel. Arbetet utföres av italiensk arbetskraft med hjälp av svenska mätinstrument.



I Colombias huvudstad, Bogotá, har den av LME levererade telefonstationen inkopplats vid en högtidlig invigning. Bland de närvarande märktes bl. a. landets president, Dr Mariano Ospina Perez, och ärkebiskopen monseñor Ismael Perdomo, som efteråt välsignade stationen. På bilden (ovan) ses presidenten och ärkebiskopen på en rundvandring i centralen. I bakgrunden fr. v. ing. S O Englund, telefondirektören, Dr. Luis Carlos Alvarez och ministern för offentliga arbeten, Dr. Luis Ignacio Andrade.

Pakistans handels- och industriminister, Fazlur Raman har besökt LME:s anläggningar (nedan). Han åtföljdes av två sekreterare och visades omkring av ingenjör Erik Wester.





# TELEFON OCH TELEGRAF PÅ FRIMÄRKEN



Våra dagars frimärken avspeglar praktiskt taget alla verksamhetsområden. Här ges några exempel på frimärken, som återger telefonister, telegrafister och montörer i arbete. Uppfinnare av telefonen och telegrafan har också avbildats på frimärken.



Med anledning av att 100 år förflutit sedan det första telegrammet befordrades över den telegraflinje, som Samuel Morse 1843 började anlägga mellan Baltimore och Washington, utgav amerikanska postverket 1944 ett jubileumsfrimärke. Detta visar en telegrafstolpe och en massa trådar samt återger de ord, som inledde det första telegrammet.

I början av år 1940 utgavs i Amerika en serie märken där landets största söner hyllades med separata märken. Där återfinns i den grupp som ägnats uppfinnare porträtt av såväl Morse som telefonens uppfinnare Bell. Den förra ägnade en stor del av sitt liv åt målarkonsten, men då han hade föga framgång som konstnär, började han i stället ägna sig åt tekniska frågor. Hans studier av den praktiska tillämpningen av de elektromagnetiska fenomenen ledde till att han omkring 1832 kunde framlägga idén till ett system för elektrisk telegrafering, som betecknar det egentliga genombrottet för den elektriska trådtelegrafens utveckling.

Österrikiska postverket celebrerade 1947 telegrafens 100-årsjubileum i Donaustaden med att ge ut ett frimärke, som återger en telegrafapparat och en jordglob, omslingrad av telegramremсор.

Graham Bell, som allmänt betecknas som telefonens uppfinnare, har förutom på det förut omtalade amerikanska märket även avbildats på ett kanadensiskt. Detta utgavs 1947 på 100-årsdagen av Bells födelsedag och avsåg att påpeka att den skotske uppfinnaren efter sina studieår i Edinburgh slog sig ner i Kanada.

I Tyskland utkom 1934 en serie frimärken, som visar skilda yrkesutövare i sin dagliga gärning.

Sovjetunionen, som hittills står med rekordet i fråga om antalet utgivna frimärken, gav under det sista kriget ut en mängd frimärken där dess armé, flotta och flyg hyllades för sina insatser. Signaltrupperna fick ett eget märke och detta visar en fälttelefongrupp i arbete.

Även Tyskland gav under andra världskriget ut några frimärksserier med krigsmotiv. De visade olika specialtrupper i aktion och ett av dem illustrerar signaltrupper i arbete.

Bläddrar man vidare i en av de större frimärkskatalogerna, finner man att Bulgarien för någon tid sedan gav ut några frimärken till förmån för de anställda inom post, telegraf och telefon. Ett av dessa frimärken visar några kvinnliga telefonister i arbete vid ett kopplingsbord, medan ett annat återger en montör, som reparerar en telefonledning.

Den kortlivade staten Kroatien, som tillkom under kriget, utgav 1944 en liknande frimärksserie. Året därpå utkom i Rumänien fyra frimärken, som likaledes såldes till förmån för post-, telefon- och telegrafpersonal. Serien kostar i dag på frimärksmarknaden 15 kronor, vilket visar att även relativt nyutkomna frimärken snabbt kan stiga i pris.

Slutligen kan nämnas att det i Mongoliet och i den franska kolonin Dahomey utkommit två frimärken, som återger telegrafister i arbete. Dahomeys märken släpptes ut för att understryka koloniernas insatser under andra världskriget och i den serie detta märke ingår i, visas infödda soldater i krigstjänst. Ett frimärke från den forna italienska kolonin Eritrea visar en färgad montör, som reparerar en telefonledning.





# FRÅN FÖRETAGSNÄMNDERNA

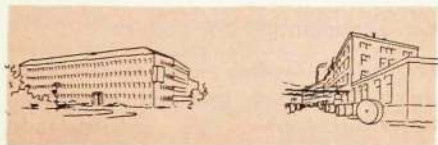


## Svenska Radio AB

Ord. sammanträde den 24.5.1949

Ordföranden redogjorde för det aktuella marknadsläget. Under och omedelbart efter kriget, då det fanns ett uppdämt behov av radioapparater, var försäljningen inte så säsongbetonad som före kriget. Nu tycks vi emellertid få en återgång till förkrigsförhållandena, sade han. Vi har räknat med en lägre rundradioförsäljning i år än förra året, men det behöver förmodligen inte innebära någon minskning i den nuvarande takten i rundradiotillverkningen. För övriga grenar av tillverkningen torde man också kunna räkna med relativt god ordertillgång. Arbetsstyrkan är nu jämfört med samma tid förra året något reducerad, framhöll han, men den kan sannolikt bibehållas vid denna storlek.

Samråd betr. varslad uppsägning av fyra verktygsarbetare ägde rum vid detta sammanträde. Vidare diskuterades riktlinjer för förslagsverksamheten vid företaget.



## Sieverts Kabelverk

Ord. sammanträde den 30.5.1949. (Sammanträdet fortsatte den 7.6.1949.)

Ordföranden lämnade en kort redogörelse beträffande resultatet av verksamheten 1948 och det aktuella konjunkturläget. Han meddelade bland annat, att orderingen under första kvartalet 1948 var något större än under motsvarande period 1949. Faktureringen har emellertid varit ungefär lika stor under båda dessa tidsperioder, varför orderstocken vid slutet av första kvartalet 1949 var något mindre än vid samma tidpunkt året förut. Den beräknas räcka för ungefär 9 månaders tillverkning, vilket är mer än vad som var normalt under förkrigsåren. Våra framtidsutsikter är emellertid relativt gynnsamma enligt min uppfattning, sade ordföranden, eftersom behoven av bolagets materiel nu är lika stora som tidi-

gare och beräknas bli ännu större under de kommande åren.

Kan nämnden uttälta något positivt för ett bättre samförstånd, större trivsel och trygghet i arbetet? Herr Larsson sade inledningsvis, att det på de flesta arbetsplatser finns ett visst missnöje och orsakerna är säkerligen att finna både hos företagsledningen och de anställda, många gånger beroende på bristande upplysning om saker och ting. Det ligger i vårt gemensamma intresse, att det vid företaget skapas en sådan anda, att ett förtroendefullt samarbete kan växa fram. Av företagsnämndens ledamöter utsågs herrar Ekstedt, Larsson, Wallentin och Wedberg att speciellt intressera sig för trivselsfrågorna vid företaget.

Vidare diskuterades planer beträffande arbetarmäss och förslagsverksamhet.



## Kabelverket i Älvsjö

Ord. sammanträde den 27.5.1949

En effektivisering av förslagsverksamheten diskuterades. Denna verksamhet har hittills inte givit önskat resultat, sade inledaren av diskussionen, herr Edman. Därför bör den på allt sätt stimuleras. Man diskuterade bland annat uppsättandet av »brevlådor», i vilka förslagen kunde läggas. Alla äro välkomna med sina förslag till förbättringar, framhöll ordföranden, och ingen bör avhålla sig från att lämna in ett förslag eller komma fram med sin idé i tron, att det inte nyttar något till.

Vidare diskuterades omläggning av arbetsordersystemet, skiftarbetarnas matrast och ev. servering av pilsner i arbetarmässen. Dessa frågor skall ytterligare behandlas av ordföranden.



## Telesignalfabriken, Gröndal

Ord. sammanträde den 1.6.1949

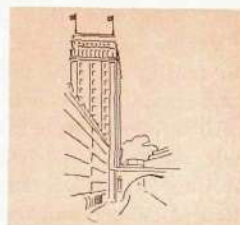
Herr S Å Nilsson fortsatte den vid tidigare sammanträde påbörjade informationen om företagets produkter och lämnade

en redogörelse om tidstämplar och ur. Herr Röhlander, FÖB, som var särskilt tillkallad sakkunnig, lämnade några synpunkter på den praktiska användningen av dessa apparater. Genom att använda tidstämplar elimineras en hel del manuellt arbete och man erhåller exakt och opartiskt underlag för avlöningsuträkning och arbetstidskontroll för det egna företaget och uppgifter till olika myndigheter m. m. Det bästa beviset för att apparaterna är till verklig nytta, sade ordföranden, är det stora antalet, som säljes.

Ordföranden meddelade betr. pliktmedelsfonden, att man funnit det lämpligt att Telesignalfabrikens fond sammanslås med Huvudfabrikens, varvid de stadgar, som gäller för den senare, även skall tillämpas för Telesignalfabrikens del. Nämndens ledamöter ansåg denna anordning bra och man diskuterade vidare en skriftlig hemställan, som verkstadsklubben gjort till företagets ledning, att de över hela 10-tal ören överskjutande örena på veckoavlönningarna skulle gå till verkstadsklubbens sjukfond.

Ordföranden lämnade en kort redogörelse beträffande konjunkturläget. Han påpekade att våra konkurrenter erbjuder för närvarande fördelaktigare leveranstider än vi kan göra på grund av ineliggande order. Det för alla parter bästa sättet att öka konkurrenskraften är att vi höjer produktiviteten i företaget, framhöll han.

Ytterligare diskuterades deltagandet i verkstadens övertidsarbete som kompensation för de fria lördagarna den 26.3 och 25.6 1949, varvid ordföranden påpekade den anmärkningsvärt höga frånvaron från övertidsarbetet, ävensom ett inlämnat förslag.



## Försäljningsbolaget

Ord. sammanträde den 8.6.1949

Herr Hellman hade framlagt ett förslag om att en kommitté skulle tillsättas med uppgift att verka för ett bättre samarbete

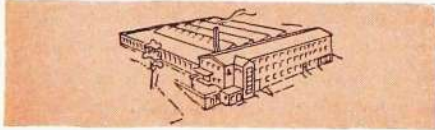


mellan försäljnings-, planerings-, service- och montageavdelningarna. Han ansåg, att kommittén skulle kunna börja att arbeta med standardisering av scheman och ritningar. Av diskussionen framgick att man i allmänhet ansåg initiativet vara gott. Åsikterna om nödvändigheten att skapa ett ytterligare samarbetsorgan för att nå avsett resultat var emellertid delade. Diskussionen skulle fortsättas på ett kommande sammanträde.

Montörernas kontaktmän hade i skrivelse till ordföranden framfört önskemål om vissa förbättringar av *lokalen vid Döbelnsgatan*. Under diskussionen framhölls bl. a., att vissa utrymmesbesvärligheter berodde på att *lokalen från början ej var avsedd för så stor permanent personal* som den nuvarande. Bolaget söker efter en bättre lokal, sade ordföranden, men innan vi fått tag på en sådan skall dock om möjligt förbättringar vidtas i den gamla lokalen.

Ordföranden lämnade vidare en kort redogörelse betr. bolagets organisation och gav några synpunkter på det aktuella konjunkturläget.

Ett av hr Kaufeldt inlämnat förslag betr. nischlucka föredrogs och skulle ytterligare utredas.



#### Söderhamnsfabriken

Ord. sammanträde den 14.6.1949

Även här diskuterades *förslagsverksamheten* och hr Schön sade *inledningsvis*, att, när man drog upp riktlinjerna för den industriella demokratin, det förmodligen var meningen, att förslagsverksamheten skulle få en framskjuten plats i arbetet. Man enades om att i *fortsättningen tillämpa det system*, som användes vid Huvudfabriken. Detta innebär, att en förslagskommitté med representanter från såväl företagsledningen som arbetarna bildas. Denna kommitté skall bedöma inkomna förslag. Dessa komma emellertid även i fortsättningen att föredras i företagsnämnden. Reglerna för förslagsverksamheten kommer att bekantgöras genom anslag.

Herr Forsman inledde diskussionen om de *arbetsfria lördagarna*. Han påpekade, att det är arbetarnas önskan, att *fria lördagar* om möjligt införes under juni, juli och augusti månader och att den förlorade arbetstiden inarbetas genom övertidsarbete under årets övriga månader. Vi tror inte, att frågan kan lösas i dag, sade han, men det kan vara lämpligt att nämnden diskuterar den. Herr Tobiasson påpekade bl. a., att den kortare arbetstiden skulle innebära en minskning av avlöningen med 8—12 kr per vecka under denna tid. Om man ser frågan med landets bästa för ögonen,

sade ordföranden, är det förmodligen inte lyckligt med isolerade experiment med fria lördagar.

I samband med att LME:s förvaltnings- och revisionsberättelser för år 1948 utdelades till ledamöterna lämnade sekreteraren en kort information om *konjunkturläget* och påpekade, att det bl. a. är två saker man för närvarande särskilt observerar i den ekonomiska debatten, dels konjunkturavmattningen i USA och dels nödvändigheten av höjd produktivitet på grund av ökad konkurrens. Han refererade vad Konjunkturinstitutets chef, professor Lundberg, i några tidningsartiklar anfört, nämligen att det rådande osäkra konjunkturläget i världen kan tolkas som en balansgång mellan två huvudtendenser, som verkar i olika riktningar — å ena sidan den starka expansionstendensen i europeisk handel och produktion och å andra sidan växande avmattning i den amerikanska konjunkturen.

Även vårt företag har märkt, att en omsvängning ägt rum under andra halvåret 1948 i prisutvecklingen för telefonmateriel på världsmarknaden. I förvaltningsberättelsen påpekas dock att denna omsvängning synes ha sin grund mindre i den allmänna konjunkturavmattningen än i starkt ökad aktivitet från telefonindustrin i andra länder. Det gäller att möta denna hårdnande konkurrens genom att försöka producera till lägre kostnader och med kortare leveranstider. Detta gäller hela exportindustrin, om det skall bli möjligt för oss att genomföra det av regeringens experter skisserade långtidsprogrammet, som räknar med en exporthöjning till och med 1953 med ca 25 % — för verkstadsindustrin 40 % — jämfört med 1947 års nivå.

Ordföranden nämnde, att Söderhamnsfabrikens verksamhet 1948 givit ett relativt gott resultat även om en mindre förlust har uppstått, vilket man måste räkna med vid starten.

Herr Dietsch lämnade en redogörelse för den bedrivna *utbildningen för verkstadspersonal*. Det framgick av diskussionen, att såväl företagsledningen som de anställda voro nöjda med resultatet av denna utbildning.

Ytterligare diskuterades vissa problem beträffande den *ynge arbetskraften, trafikproblemet* vid korsningen Kungsgatan — Tägtgatan och anskaffande av *piano i matsalen*.



#### AB Alpha, Sundbyberg

Ord. sammanträde den 15.6.1949

Ordföranden meddelade, att hr Angliden efterträtt hr B Larsson som vice ordförande.

*Förvaltningsberättelsen för 1948* föredrogs på sammanträdet. Bolaget har en sund och konsoliderad ekonomi, sade ordföranden. Materialförråden är försiktigt värderade, vilket är av betydelse i dessa tider med fallande priser för en hel del varor. Den redovisade vinsten uppgick 1948 till 145 000 kr och till aktieägarna utdelas 80 000 kr. Försäljningen under 1949 förväntas bli av ungefär samma storlek som 1948. Det är emellertid tillrådligt med en viss försiktighet vid bedömandet av framtidsutsikterna, framhöll han. För att motverka den nedåtgående tendensen för installationsmaterialförsäljningen och den minskning i sysselsättningen, som blir följden av att viss tillverkning överflyttas till Karlskrona, har försäljningsavdelningen emellertid inte utan framgång sökt nya marknader. Konkurrensen är dock hård och orderstocken har minskat något efter årsskiftet.

*Frånvarofrekvensen* på verkstaden diskuterades och det meddelades bl. a. att den genomsnittliga frånvaroprocen för närvarande håller sig omkring 10 % för manliga och 25 % för kvinnliga arbetare. Omsättningen av verkstadspersonal ligger på ungefär samma nivå som förra året.

Riktlinjer för *förslagsverksamheten* behandlades. Två kommittéer för bedömning av förslag skulle tillsättas, en för verkstaden och en för kontoret. Närmare bestämmelser angående kommittéernas sammansättning och arbetsordning skulle meddelas senare. Vidare framfördes önskemål om att företagsledningen skulle utreda frågan om lämplig organisation av *lärlingsutbildningen*.

#### AB Alpha, Uddevalla

Ord. sammanträde den 8.6.1949

Herr Rössel föredrog förvaltningsberättelsen för 1948 och framhöll beträffande *framtidsutsikterna*, att orderbeståndet synes tyda på en god sysselsättning på de flesta områden under det närmaste året. Tecken på vikande konjunkturer kan dock märkas, sade han, och orderstocken har reducerats något sedan årsskiftet.

*Ordertillgången* på vägguttag för svenska marknaden har minskats, sade ordföranden, och exporten av dylika apparater är förenad med vissa svårigheter. Som ersättning har emellertid vissa monteringsarbeten erhållits. Tillgången på arbete på verktygsavdelningen är relativt god, framhöll han, men tillverkningen hindras i någon mån av bristen på kunnigt yrkesfolk.

Ordföranden meddelade, att det finns vissa planer på att starta *studieverksamhet* till hösten. Vidare diskuterades bildandet av en *fritidskommitté* vid företaget.



# Wardi, chauffören

De LM-are som besökt Java, och de är ganska många, har alla träffat Wardi, LM:s chaufför, som mötte oss med sitt vänliga »tobe toewan» vid postbåten nere i Tandjong Priok eller vid flygfälten vid Batavia eller Bandoeng och sedan körde oss runt i vår skinande bil. »Skinande bil» betydde ej att vi hade något lyxåk, men vår bil behandlade han som en del av sig själv, och då Wardi var en ordentlig och prydlig man, så fick vi en utomordentlig medhjälpare och en mycket väl-skött bil.

Första gången jag träffade Wardi var 1924. Jag sökte en ny chaufför; den tidigare hade försvunnit efter en krock, och det var ganska svårt att få bra chaufförer. Javaneserna är ju muhammedaner och följaktligen fatalister och kan därför bli ganska farliga bakom ratten.

En dag kom min skrivare in och sade att det satt en man ute i galleriet och ville tala med mig. Det var Wardi. Han sökte plats som chaufför.

Min första fråga var varför han ville byta plats. »Min toewan har sålt sin bil», sade Wardi. »Varför?» frågade jag. — »Tongo

mati» (väntar på döden), svarade Wardi. »Mycket sjuk?» frågade jag. »Inte alls», sade Wardi. Nu stod det still i huvudet på mig, men skrivaren, som följt samtalet, förklarade för mig att malajerna brukade kalla pensionering för »tongo mati»!

Nå, vi provkörde någon timme, och så anställde jag en lugn och kunnig chaufför. Wardi hade fått en ny toewan och en bil att sköta.

Det är nu 25 år sedan Wardi började hos oss, och om han hade kört här i Sverige på samma sätt, så hade han säkerligen fått dekorationer både på uniformsröckens bröst och på bilens kylare.

Under ockupationsåren blev han av med bilen men fortsatte hos ing. Wester som hantverkare. Under upprorstiden måste han »gå under jorden», men så fort det var möjligt anmälde han sig åter hos LM-kontoret i Bandoeng, och under lång tid vaktade han vårt kontor och skyddade det mot plundring och skövling.

För någon tid sedan fick vi ett brev från Java med det ledsamma meddelandet att Wardi den 17 april gått bort genom



hjärtslag. Han bör då ha varit mellan 50 och 60 år.

Wardi är alltså borta och vi sakna honom, och med tacksamhet tänka vi tillbaka till den tid, då vi träffade honom dagligen.

Från Stockholms horisont var han kanske en mycket liten, och för många osynlig kugge i den stora LM-apparaten, men den kuggen klickade aldrig till dess den brast. Tack, Wardi.

N Sundevall

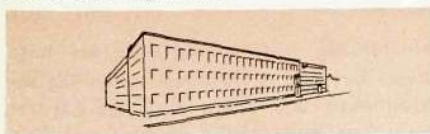


## LME:s filial i Göteborg

Företagsnämnden höll konstituerande sammanträde den 17 juni 1949. Till ordförande har utsetts hr E Hansson, till vice ordförande hr H Gustavsson och till sekreterare utom nämnden hr N Svensson (HF).

Som ledamöter och suppleanter i nämnden ingår förutom ordföranden och vice ordföranden för företagsledningen hr T Ericsson (suppleanter hrr J Ericsson och G Zernbladh), för arbetarna hr Å Sjöholm (suppleant hr L Andersson) och för tjänstemännen hrr L Johansson och B Andersson (suppleanter frk I Skoog och hr K-E Hellström).

Vid sammanträdet behandlades utslutande ordningsfrågor.



## Ermi

Ord. sammanträde den 16.6.1949

Riktlinjerna för *förslagsverksamheten* behandlades. En särskild kommitté för bedömning av inkomna förslag utsågs. De närmare bestämmelserna angående verksamheten bekantgörs genom anslag.

Herr Avermark redogjorde för *beräkningen av försäljningspriset* för en Ermi-produkt. En skriftlig redogörelse utdelades och frågan skulle upptas till ytterligare diskussion på nästa sammanträde. Ordföranden redogjorde för *verksamheten 1948* och nämnde bl. a., att nettovinsten uppgick till 60 000 kronor. Till aktieägarna utdelas 50 000 kronor, d. v. s. 5 %. Bolagsstämman har beslutat, sade han vidare, att aktiekapitalet skall ökas med 5 mkr till 6 mkr. LME tecknar aktierna och Ermi minskar härigenom sin skuld till moderbolaget. Genom att Ermi upptagit ett obligationslån på 4 mkr har bolagets skuld till LME kunnat minskas med ytterligare detta belopp.



## Karlskronafabriken

Sammanträde den 20 juni 1949

Hr Wrette lämnade en redogörelse beträffande *karlskronafabriken* produkter. Fabriken tillverkar ca 4 000 å 5 000 telefonapparater i veckan för närvarande och på tillverkningsprogrammet står inte mindre än 135 apparattyper. Förutom telefonapparater levererar fabriken lösa kapslar, lösa handmikrofoner, huvudmikrofoner, hörtelofoner, bröstmikrofoner, likströms- och växelströmsklockor,

sumrar, kyrktelefoner m. m. Dessutom tillverkas ganska stora kvantiteter olika telefondetaljer för Huvudfabrikens räkning.

Det är inte särskilt svårt, sade hr Wrette bland annat, att tillverka en bra apparat efter en god konstruktion. Konsten ligger i att tillverka denna apparat till lägsta möjliga pris för att vi därigenom även i fortsättningen skall kunna hävda oss på världsmarknaden, där konkurrensen börjat hårdna.

I anslutning till hr Wrettes anförande diskuterades möjligheten att arrangera en tävlan mellan löpband-grupperna för att nedbringa kassationerna. Frågan skall ytterligare utredas.

Ordföranden lämnade vissa upplysningar: Arbetarrepresentanterna har föreslagit uppsättandet av *planscher i fabriken* med uppgifter om kostnader för viss materiel och verktyg i avsikt att åstadkomma större varsamhet i arbetet. Förslaget är under utarbetande.

*Matsalen* beräknas bli färdig under hösten och det är avtalat, att Regnbågen skall sköta serveringen.

*Den nya tomten* är avsedd för eventuella, framtida behov. Den kommer tills vidare att användas som upplagsplats.

*Apparatproduktionen* kommer att minskas från ca 5 700 till 4 400 apparater per vecka. Anledningen är minskad efterfrågan bl. a. på grund av valutavårigheter.

(Forts. på nästa sida)



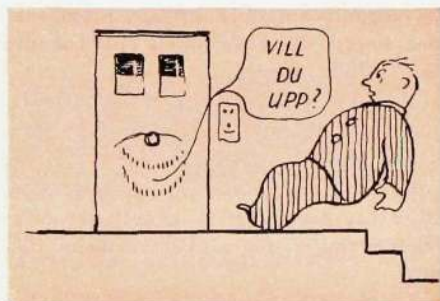
# HISSAR

## som jag nött

Ibland händer det märkliga saker ute i Midsommarkransen. Som nu t. ex. Vi har fått en tänkande hiss i tornhuset. Ja, underverket finns t. o. m. i två exemplar, tvillingar således. Den tänkande hissen var en intressant bekantskap, men till att börja med var jag lite misstänksam mot nymodigheten. Innan man ger sig ut och liftar med »den tänkande» måste man bestämma sig för vart man skall resa, ty på en skylt ovan hitknappen står det:

JAG VILL RESA  
NED UPP

Intressant, jag hade glömt bort mitt ärende men kom att tänka på en film jag nyss sett »Himlen kan vänta», och så bestämde jag mig för att RESA NED och se hur det såg ut åt det hållet.



»Den tänkande» reagerade omedelbart på min begäran med ett »FULLSATT, VÄNTA» och strax efter rusade den förbi mot okända öden. Det var ju precis som att åka buss eller spårvagn. Men »den tänkande» var en snäll hiss, ty strax efteråt meddelade ljustablån »KOMMER», och den kom också.

Så var det bara att hoppa in och se vad som skulle hända, men det hände egentligen ingenting, och vad skall man göra, när man står alldeles ensam i en »tänkande hiss». Ja, man börjar försöka tänka själv. Kanske »den tänkande» hade glömt bort vart jag ville resa. »Jag vill resa NED», sade jag till hissen och repeterade min begäran och hoppades att på så sätt påverka detta tänkande transportmedels hjärna (högt upp i U-sfären borde ju finnas en elektronisk hjärna), men

(Forts. fr. sid. 91)

Reduceringen ger dock icke anledning till några bekymmer beträffande sysselsättningen.

Till sist lämnade herr Stranninge några kommentarer till LME:s bokslut 1948 i anslutning till förvaltnings- och revisionsberättelserna och till det aktuella ekonomiska läget.

»den tänkande» har redan skaffat sig mänskliga ovanor. På väggen satt nämligen en kungörelse, så lydande:

TRYCK GENAST PÅ VANINGSKNAPP  
HISSEN ÄR KOLLEKTIVMANÖVRERAD  
OCH EFFEKTUERAR IMPULSERNA I  
TUR OCH ORDNING.

Jag tryckte på nedersta knappen, »den tänkande» rusade ned och så stod jag på moder jord och kände mig som om jag varit på Konsum med en köbricka i nypan. Himlen kan vänta.

Liftandet har nu gått mig i blodet, men jag håller mig till hissar. För någon tid sedan var jag inne i stan och skulle äta middag. Varför inte inmundiga denna på Pagod i S:a Kungstornet, ett gammalt LM-torn, tänkte jag. Hissen var full av skånska Lingianer, vädret var dåligt och skåningarna hade mycket att anmärka på Stockholm.

— Nå ja, anmärk gärna på Stockholm, men så nära himlen kan Ni i alla fall inte komma i Skåne som här uppe på Kungstornets översta våning.

Då var det en liten söt skånska, som på sitt hemlands förkärtrade tungomål stillsamt replikerade:

— Nej, det är sant, men i Skåne har vi ett himmelrike på jorden, så där behöver vi inte åka hiss!

Jag har inte repat mig riktigt från den persennu.

Från denna upplevelse liftar jag ned till minnenas latituder och berättar om en annan hiss — en som inte var tänkande. När man kör in i staden Malang på Java, så uppmärksammar man nästan genast ett fyrvåningshus, ja till och med fem våningar hade det, om vi räknar med »nedre botten», så som vi säger i Stockholm. För att vara ett femvåningshus var det litet, bredden var nog inte mer än sex å åtta meter och djupet var ännu mindre. Höjden var, som sagt, fem våningar, men hela huset var inte högre än tio till tolv meter. Det var byggt av



### Vem skriver den trevligaste semesterskildringen?

Den i förra numret av KONTAKTEN utlysta pristävlingen om den bästa semesterskildringen har rönt stort intresse. För att bereda även sena semesterfirare tillfälle att delta har sista inlämningsdagen framflyttats till den 20 september. Den bästa skildringen belönas med en ovikt 50-lapp av riksbankens erkänt goda fabrikat, den närmast bästa erhåller tre ovikta tiar och tredje pristagaren får en mer färggrann utdelning i form av två tiar och en femma. Bidragens längd bör inte överstiga 500 ord. Insänd tävlingsbidragen till LME:s reklamavdelning, Stockholm 32, och märk det med signaturen »Semestertävling».

tegel, var orappat och hade tre fönster i varje våning. Stilen var obestämd, men det hela skulle nog föreställa ett europeiskt bostadshus från sekelskiftet. Det var i och för sig en sevärdhet, ty på Java byggde man då för tiden i de vulkaniska trakterna endast envåningshus, eftersom man då och då hade påhälsningar av jordskalv och jordbävningar.

I detta hus fanns en hiss. Man kunde gå in i hissen, trycka på knapparna och åka upp till vilken som helst av våningarna, precis som man kunde göra i så många hus i Europa. Nu undrar nog läsaren, vem som bodde i detta märkliga hus? I huset bodde ingen!! Vad användes huset då till? Jo, till att åka hiss i!!

Några hundra meter från »hisshuset» låg ett stort pampigt kineshus (envånings-), i vilket bodde en gammal rik kines. En gång hade han rest till Europa och då blivit så förtjust i att åka hiss att han genast köpte en hissutrustning, som han tog med sig hem till Java. Där lät han bygga ett för hissen lämpligt hus på sin tomt, och med förtjusning åkte han nu i sin hiss och demonstrerade den för landsmän, javaner, sundaneser, malajer och även oss européer, som alla beundrade mästerverket.

Jordstötarna hade aldrig nått det höga huset, men det är nu länge sedan jag såg »hisshuset», och sedan dess har hårdare stötar av annat slag träffat Java och idyllen Malang. Det troliga är väl, att den gamle kinesen nu sitter i sin himmel och tycker, att fem våningar i själva verket nog var ganska lite. Ja, och de, som nu bo i Malang, har säkert annat att tänka på än att leka med stora »dockskåpet».

Buddha



# Kloka drag vid Ermi

Ermi Schackklubb höll sitt årsmöte den 31 maj, varvid samtidigt förrättades prisutdelning.

Klubben kan se tillbaka på en god säsong. Turneringarna som genomförts har haft god anslutning, ehuru man med tanke på antalet anställda, nog hade hoppat på ännu fler deltagare.

Bland pristagarna har E Rozander denna säsong härjat vilt i såväl KM som cupturneringen.

## Resultat:

**Klass 1:** 1. E Rozander, Vta 58; 2. G Collbrandt, Vta 52.

**Klass 2:** 1. K Nordgren, Vta 57; 2. U Holm, Vta 58.

**Klass 3:** 1. B Sundholm, Vta 52.

## Cup

1. E Rozander, Vta 58; 2. S Adamsson, Vta 56; 3. B Hellron, vpp.

Fem klubbmatcher har utkämpats under året; i samtliga har Ermi tagit hem segern.

Ett femtonmannalag från Perssons Stickmaskiner har fått finna sig i två förluster, 12—3 och 11—4. Marabou fick också ett kraftigt nederlag med 12,5—3,5.

Alphas stjärnspäckade tiomannalag med Sepp (mästarklassare från Vasa) i spetsen, besegrades efter hård strid med 5,5—4,5. I säsongens elfte timma slogs Katarinapolisen med 5—4.

## Bowlingresultat i toppklass

Koncernmästerskapet i bowling samlade i år icke mindre än 50 deltagare och resultatet blev av verklig toppklass. T Tranberg, LME, som lärt sig bowlingspelets finesser i Sydamerika noterade på sina fyra serier 845 poäng, sedan han i sista serien slagit sju strikes i följd. De bästa resultaten blevo:

Individuellt. Klass 1: 1) Allan Adeby, LME, 818; 2) R Andersson, SRA, 817; 3) N Lundborg, SRA, 801; 4) A Löwén, LME, 790. Klass 2: 1) T Tranberg, LME, 845; 2) K E Eriksson, Älvsjö, 758; 3) S Lundell, FÖB, 748.

Lagtävlingen (2-mannalag). Klass 1: 1) LME III (T Tranberg—K Persson) 1 613 p.; 2) SRA II (R Andersson—G Persson) 1 543 p.; 3) LME IV (A Löwén—N Lannefeldt) 1 513 p. Klass 2: 1) Älvsjö II (A Angström—R Lundgren) 1 428 p.; 2) Älvsjö I (K E Eriksson—G Eriksson) 1 405 p.; 3) LME 5 (C Bernström—H Sedvall) 1 382 p. (4-mannalag) 1) LME II (T Tranberg—K Persson—A Löwén—N Lannefeldt) 3 126 p.; 2) SRA I 3 030 p.; 3) LME I 2 931 p.



Tage Löf, framgångsrik segelflygare vid Sieverts Kabelverk.

## Ack, som ett fjun så lätt

Segelflyget börjar få traditioner inom koncernen. För två år sedan satte Börje Centergren från Vta 15, L M Ericsson, Midsommarkransen, svenskt rekord genom att på 7 timmar och 40 min. tillryggalägga fågelvägen 415 km, och i år seglade Tage Löf vid planeringsavdelningen, Sieverts Kabelverk, upp i förgrunden och blev vid SM i Örebro svensk mästare i segelflyg efter en rekordhård kamp.

Herr Löf, som kom till Sieverts för 12 år sedan, började ta de första stapplande stegen som »termikjägare» 1942. På den tiden var han mäktigt stolt om han kunde hålla sig i luften 15—20 sek., men nu har han fått litet mera luft under vingarna. Han anses allmänt vara specialist på »snålflygning» (dvs. att flyga med endast ett minimum av termik) och det han inte vet om uppströmmar, molngubbar och oväder anses inte vara värt att veta.

— Flygdagarna vid SM-veckan i Örebro var både spännande och händelserika, berättar Tage Löf. Första dagen flög jag sträckan Örebro—Falkenberg. Det var en ganska omväxlande flygning där jag bl. a. utnyttjade några svarta molngubbar i Göteborgstrakten för att nå min högsta höjd, som för dagen blev drygt 5 000 m. Sedan fortsattes färden söderut i ett sprakande åskväder, där blixterna korsade rymden, t. o. m. så närgånget att en vinge blev svedd. Vid sjutiden på kvällen då det blev landningsdags, befann jag mig över Falkenberg, 320 km från Örebro.

— Andra tävlingsdagen i Örebro gick inte fullt så bra, berättar hr Löf vidare. Jag hade valt Jönköping som mål men missade. Tredje dagen gick det bättre. Tävlingsmomentet omfattade hastighetsflygning med Uppsala som mål. Vi var två som kom fram till målet, världsmästaren i segelflygning, löjtnant Pelle Persson, och jag. Nästa tävlingsdag flög jag till Kalmar och detta gav mig tätplaceringen som jag sedan bibehöll de två återstående da-

# Laddat i Katrineholm

Skyttesektionen inom Korporationsklubben LME i Katrineholm har tack vare ett pekuniärt anslag från bolaget fått vind i seglen.

För att utröna intresset och skjutskickligheten bland LM:arna höll sektionen sin första skjutning om klubbmästerskapet lördagen den 11 juni.

Tävlingsbestämmelserna stipulerade 3 provskott i liggande ställning med markering för varje. Klass I-skyttarna lossade 10 skott liggande på 5 minuter, medan 2 och 3 klass hade 3½ minuter på sig. Damerna sköto 5 skott inom 5 minuters marginal. Avståndet för samtliga klasser var 200 meter.

Tävlingen gällde även det nyuppsatta vandringspriset, varom skall tävlas vår och höst. Den skytt som under dessa båda skjutningar uppnår högsta sammanlagda poängsumma får en inteckning i priset. För att bli ständigt egendom skall priset erövrats tre gånger utan ordningsföljd. Till tävlingen hade 40-talet skyttar anmält sig.

Prislistan fick följande utseende: 1. Alf Carlsson, Vta 51, 95 p; 2. Gustav Nordgren, do, 90 p; 3. Jens Peter Lang, Vta 53, 87 p; 4. Lennart Hellberg, Vta 51, 86 p; 5. Eric Carlson, Vta 52, 79 p.

Lagtävlingen vanns av Vta 51 på 271 p., 2:a blev Vta 53, 230 p. och 3:a Vta 52, 226 p.

**Damklassen:** 1. Karin Söderberg, Vta 52, 39 p. (av 50 möjliga); 2. Susie Lang, Vta 52, 31 p.

garna då jag styrde kosan mot Kungälv och Nyköping. Det var ganska vitt skilda delar av vårt land som herr Löf genomkorsade i luften på dagarna och sedan om nätterna på landsvägarna per bil tillbaka till utgångspunkten. Samtidigt skrev han ett stycke flyghistoria, genom att besegra de segertippade militära flygarna.

Framtidsplaner? Ja, eftersom årets SM var generalrepetition för VM nästa år, så gäller det närmast att bibehålla eller ännu hellre söka förbättra formen till dessa tävlingar.

Till slut berättar Löf, att oväder med stora åskmoln är idealet om man vill komma högt. Men även de uppgående luftströmmar, som kommer från fabrikkorstenar och torpstugors vedspisar, kan man ha stor nytta av. Det sista sägs visserligen med en glimt i ögonvrån, så det är inte omöjligt att herr Löf avlockat de högre rymderna några speciella hemligheter, som bär honom både högt och långt.



# Dra åt skogen!

*Idrottsledaren har ordet*



Nu har hösten gjort sitt intåg i markerna, och med den är orienteringen i full gång. Det finns väl ingen idrott som ger sina utövare så mycket som just orienteringen. Det är därför inte så underligt att den lockar så många ut i skog och mark. Där kämpar alla med samma glöd om det är en junior eller en deltagare i de äldre »gubbklasserna» om man nu kan tala om gubbar i samband med orientering, där alla är lika unga och alla har samma nöje av sin idrott.

Bordtennis hoppas vi få spela i likhet med föregående säsong i lilla matsalen två kvällar i veckan. Det blir det vanliga programmet med en serie för avdelningslag samt en cuptävling och i övrigt klubbmatcher och träningstävlingar.

Brottarna kommer att träna två kvällar i veckan troligen måndag och fredag i lilla matsalen; där finns även tillgång till skivstång för dem som är intresserade av tyngdlyftning.

För simmarna är det inte klart med någon träningstid men vi hoppas på att få någon timme en kväll i veckan.

Gymnastiken har alltid varit ett problem inom LM:s idrottsklubb. Intresset är alltid stort före säsongen och de första kvällarna för att sedan avtaga mer och mer och slutligen upphöra.

Även bowling och schack finns på vårt program för den som är intresserad.

Läs meddelanden på idrottstavlorna i Mellangatan angående träningstider och tävlingar, eller ring 317, så får Du de upplysningar Du önskar angående idrottsverksamheten på LM.

När detta läses har väl orienteringen varit igång en månad, men ännu återstår många tävlingar. För LM:s del är det väl koncernmästerskapen och korpmästerskapen som är det viktigaste.

Senare i höst kommer även söndagspromenader att anordnas till olika platser i Stockholms omgivning, bland annat till Skidfrämjandets anläggningar Lida, Skevik och Veda.

Vi hoppas på en större anslutning till våra orienteringar och höstpromenader än vad som tidigare varit fallet. Det är inte skadligt med en promenad i höstfagra skogar och inte så tröttsamt som många kanske tror. Det är ju inte som att gå på Strandvägen eller Kungsgatan en söndagsmiddag, men det ger i stället den vederkvickelse och avkoppling från arbetet som vi alla så väl behöver.

Höstprogrammet i övrigt upptar som vanligt bordtennis, brottning, simning, samt bowling och schack. *H Forsberg*

## LM-stafetten

gick i år för tredje gången, men hade endast samlat 6 lag. Tidigare har denna kraftmätning förlagts till våren innan höststormarna kommit och sopat bort lagens intresse. L M Ericssons IK segrade och fick sin andra inteckning i vandringspriset.

Resultat: 1) LME 8.42,5; 2) Telesignals IK 9.01,2; 3) Söderhamn 9.09; 4) Rifa SK 9.13; 5) Radiola SF 10.21; 6) Älvsjö Kabelverk 10.34.

## Koncernmästerskapen för damer

höll nästan på att regna bort. Aldrig någon gång tidigare har deltagarantalet varit så litet, men det fanns i alla fall några modiga som trotsade fader Pluvius och ställde upp.

De bästa resultaten blevo:

80 meter: 1. M Söderström, LME, 12,6; 2. S Mikaelsson, RMI, 12,9; 3. M-B Andersson, LME, 13,0.

Längdhopp: 1. M Söderström, LME, 3,73; 2. D Andersson, SRA, 3,63; 3. M-L Gustavsson, LME, 3,60.

Höjdhopp: 1. B Björkman, LME, 1,25; 2. S Mikaelsson, RMI, 1,20; 3. M-B Andersson, LME, 1,15.

Slungboll: 1. E Jonsson, LME, 33,99; 2. B Björkman, LME, 32,63; 3. S Mikaelsson, RMI, 32,38.

## Lilla LM-dagen

Lilla LM-dagen i Katrineholm gick i år av stapeln på den natursköna idrottsplatsen vid Eriksbergs gods. Dagens högtidligheter öppnades med en enkel flagg-

ceremoni varvid Klubben invigde sin nya tvätungade vita flagga. De olika tävlingsmomenten avlöste varandra i rask följd. Dagen avslutades med en fotbollsmatch mellan ett damlag från LME och ett kombinerat gubblag från Eriksberg och LME, varvid herrarna visade sig vara oartiga nog att ta hem segern med 5-2.

De flesta deltagarna passade på att samtidigt besöka det Bondeska fideikommisset, varvid slottsträdgårdsmästare Ingvar Danielsson visade de ståtliga anläggningarna som omfattar ca 30 tunnland, innehåller 1 mil trädgårdsgångar, 1 km häck som skall klippas, en bänkträdgård som omfattar 500 fönster, där det huvudsakligast odlas en egen melonsort, en fikondling som i år kommer att lämna bortåt 1 000 fikon m. m. F. d. livkusken Persson var ciceron i vagnmuseet och förevisade godsets förnämliga galavagnar, dyrbara

seldon och välbehållna livréer från en svunnen tid.

Hade dagen varit regntung och grå så blev avslutningen så mycket festligare. De mörka molnen lättade när idrottsledaren Henry Forsberg innan han förrättade prisutdelningen gav en kort sammanfattning av korpiddrottens samlande och ideella mål. Och sedan sken solen ikapp med belåtna segrare.

Resultat: Löpning 1 500 meter: 1) G Timm, LME, Sthlm, 4.44,8, 2) L Porat, Vta 52, 5.11,14. Löpning 100 m: 1) E Kempinsky, Vta 53, 13 sek., 2) A Maidla, Vta 51, 13,1. Längdhopp: 1) A Maidla 5,20, 2) E Kempinsky 4,64. Kulstötning: 1) E Kempinsky 9,20, 2) A Maidla 8,32. Stafett 4 x 100 m: 1) Vta 51, 57,4, 2) Vta 52-53, 59,0. Löpning 80 m damer: 1) G Sterner, Vta 53, 12,8, 2) Birgit Folke, Vta 53, 13,4. Slungboll: 1) U Adolfsson, Vta 53, 30,2, 2) S Norgren, 30,0. Stafett 4 x 100 m (damer): 1) Vta 53, 1.37,5, 2) Vta 52, 1.43.

Segraren i 100-metersloppet, Eric Kempinsky, (t. h.) spränger målnöret.





## Stockholms-tullen besegrades

LM Ericssons Idrottsklubb och Stockholms-tullens Idrottsförening har på Stadshagens idrottsplats utkämpat den årligen återkommande klubbmatchen i fri idrott om det av Tullen uppsatta vandringspriset. LM segrade och fick sin 3:e och sista inteckning i vandringspriset.

## Kontoret bäst under korpveckan

L M Ericsson segrade överlägset i sin klass under korpveckan i fri idrott. Med förenade ansträngningar lyckades LM-terna inhösta 1 615 poäng. På andra plats kom Spårvägen med 768 poäng. Kontoret hade även i år större poängskörd än verkstaden och av LM:s poäng svarade kontoret för 815 och verkstaden för 800.

## Vpp:s handbollslag tog VD:s pris

En handbollsserie för damer spelades den 4—6 juli om VD:s vandringspris. Vpp, som har ett verkligt »kanonlag» med flera av LM:s bästa handbollsflickor, segrade som väntat och fick sin andra inteckning i vandringspriset.

## Reservspäckat LM-lag förlorade i Uppsala

Varje år brukar LME IK möta Nymansbolagen två gånger i varpa och fotboll och en gång i friidrott, då även Sandvikens Jernverk brukar vara med. Lördagen den 2 juli spelades en match i varpa och fotboll på LME:s plan. I fotbollen segrade LM med 2—0, och i varpan blev resultatet 160—156 till LM.

Vid friidrottsmötet i Uppsala blev resultatet för det reservspäckade LM-laget inte så lysande. Segrare blev Sandviken med 96 p, 2) LME 65 p., 3) Nymans 50 p.

I fotbollsmatchen blev resultatet LME—Nymans 7—1.

Klubbmatchen i varpa spelas endast mellan Nymans och LME. Där segrade denna gång Nymans.

## LM-dagen

(Forts. från  
sista sidan)

Innan orkestern formade slutvinjetten till den lyckade LM-dagen, hann man även med en spännande musikgissningstävlan under ledning av dr Per Lindfors, där ett

## KONTAKTENS sifferkorsord nr 2

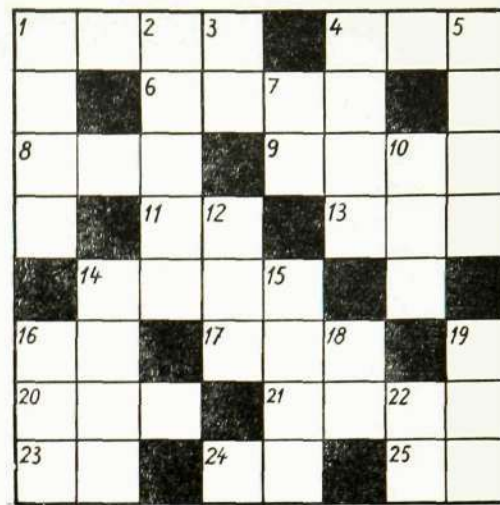
Det sifferkorsord vi presenterade för en tid sedan väckte läsekretsens stora intresse och vi återkommer nu med ett liknande. Varje ruta skall i stället för bokstäver fyllas med siffror. Lösningar märkta KONTAKTENS sifferkorsord bör vara redaktionen tillhanda senast den 26 september. Den först öppnade rätta lösningen belönas med 10:— kr. Dessutom utdelas ett andra pris på 5:— kr.

**Vågrätt:** 1. Olympiska spel i Stockholm. 4. Vid denna temp. säger amerikanen att vattnet kokar. 6. Två första siffrorna är lika med 3 lodrätt, de två sista bilda ett primtal. 8. 20 vågrätt minus ett-hundra. 9. En person född detta år blir säkert uppvaktad under 1949. 11. Första siffran är kvadraten på den andra, men är också dubbelt så stor som denna. 13. Antalet representanter i första kammaren. 14. Luther vid riksdagen i Worms. 16. Sista ton-året. 17. Två gånger 16 lodrätt. 20. Tre lika. 21. Började nordamerikanska inbördeskriget. 23. 16 vågrätt plus ett. 24. Slutet på värnpliktsåldern. 25. Så gammal blir konung Gustav år 1956.

**Lodrätt:** 1. Olympiska bronsmedaljer i fotboll. 2. Siffersumman är femton. 3. Antal punkter i arbetarrörelsens efterkrigsprogram. 4. De två första siffrorna ge ett tal som är tredjedelen av de två sista siffrornas tal. 5. Andra och sista siffran lika, siffersumman är elva och 2½ gånger de två första siffrorna är lika med de två sista. 7. Karl den 2:s reduktion. 10. M minus L. 12. Etthundraelva mindre än 20 vågrätt. 14. Stockholmsutställning. 15. Började trettioåriga kri-

LM-lag bestående av ing. N-Å Åkesson, Xlp, och T Svedberg, Uek, samt hr J Gohs, Vta 87, tävlade mot ett mycket kvalificerat lag ur publiken. Publiklaget segrade med 36 poäng av 36 möjliga, men LME-laget bjöd tappert motstånd och kom upp till 30 poäng.

LME gav även denna gång Skansen en av dess stora publikdagar — ca 25 000 personer räknades in vid spärrarna — och Fritidskommittén är att gratulera till de lyckade arrangemangen.



get. 16. 12 lodrätt minus 90. 18. Lika 24 vågrätt. 19. 23 lodrätt + 25 lodrätt. 22. Lika även om tidningen vändes upp och ner.

## Lösning på korsord nr 10.

Våra korsordslösare har av antalet lösningar att döma varit stormförtjusta i det senaste rutproblemet. De först öppnade rätta lösningarna hade insänts av herr K Ekelöf, Telesignalfabriken, och fru Hildur Holmberg, Pingstvägen 27, Stockholm. De har nu att vänta tio resp. fem kr som belöning.



## Plingelin





# Tredje LM-dagen

Den sköna zigenerskan Kitty Brodahl, Vta 39, gör sig redo för entré till »Folket i Simlångsdalen» (nedan).



LM-familjerna Lejhagen och Wahlqvist samlade i det gröna (ovan). Fritidskommitténs ordf., förman Karl Karlsson-Vta 07, hälsar gamla och unga LM-are välkomna (Överst t. h.).



## Succé på soligt Skansen

På årets LM-dag den 28 augusti strålade solen från en molnfri himmel och lockade ut en jättepublik till Skansen. Redan när Fritidskommitténs ordförande, förman Karl Karlsson, Vta 07, hälsade välkommen, låg succén i luften, och det fanns inte en sittplats att uppbringa på Solliden.

LM-arna hade mött upp mangrant med sina familjer, och även filialfabrikerna ute i landet var representerade. Där sågs LM-are från både Söderhamn, Katrineholm och Karlskrona, och även från Danmark och Finland.

Direktör Helge Ericson framhöll i ett anförande fritidsverksamhetens stora betydelse inom ett företag av LME:s omfattning och betonade, att LM-dagen har en tvåfaldig uppgift; den skall vara en demonstration av vad LM-arna sysslar med på fritiden men också en dag, då man samlas för att ha trevligt tillsammans. Båda dessa syftemål blev väl tillgodosedda på denna LM-dag, den tredje i ordningen. LM-orkestern under ledning av hr Eric Malmberg, Vav, och LME:s manskör Mikrofon, dirigerad av hr Eric Ehnwall och med hr Torgny Attersjö, Vi, som solist, bidrog till feststämningen med en frenetiskt applåderad konsert på Solliden.

LME:s teatersektion lade en ny framgång till sina föregående med Fredrik Ströms folkpjäsa »Folket i Simlångsdalen», som uppfördes på Tingsvallen — stundom i ojämn kamp med flygmaskinernas dån — inför en stor och entusiastisk publik.

Under tiden drog det ihop sig till dragkamp vid Orsakullen, där man stretade och drog allt vad tygen höll med resultat att Ermis lag segrade över Huvudfabrikens, som i första omgången stod rycken i 3 min. 5 sek. och i andra rondon föll till föga efter 20 sek.

Även barnen fick vara med och leka. För dem ordnades skämttävlingar med säcklöpning, potatislöpning och annat roligt. Därefter passade Huvudfabrikens damer på att besegra Radiobolagets i damhandboll. Resultatet blev 6—4 efter en spännande match.

Varpa är en populär LM-idrott, som också var representerad på Skansen, där man spelade finalen i koncertturneringen, och där slutresultatet blev, att LM:s 1:a lag besegrade LM:s 3:e lag med 12—8, 12—6 och LM:s 5:e lag tog hem segern mot Alphas 2:a lag med 12—11, 7—12, 12—10. Folkdanslagen från Huvudfabriken och Katrineholm bildade ett färggrant inslag i det rikhaltiga programmet. De efterträdades på Sollidens estrad av LME-orkestern och LM-kören, ledd av musikdirektör J Gohs, samt hr Rulle Nordström, Ukk, som sjöng några krävande solonummer.

Ett uppskattat programinslag i denna avdelning var prisutdelningen i den tävling om koncernmästerskapet i skytte, som tidigare på dagen ägt rum på Mälarhöjdens skjutbana och vars resultat återfinnes på annan plats i detta nummer. Prisutdelningen förrättades av direktör H Ohlin.

(Forts. på sid. 95)

Direktör Helge Ericson höll högtidstalet och betonade särskilt fritidsverksamhetens stora betydelse (t. h.). På bilden ovan ses några av de yngsta LM-arna roa sig av hjärtans lust med säcklöpning. LM:s dragkampsankare, S Wagnman, Vta 12, stretade och drog för hela slanten.

