

Kontakten



Ericsson
LM

Nr 5

1949

LM-ARNAS TIDNING

Kontakten

LM-arnas tidning

Ansvarig utgivare: Hugo Lindberg
Redaktör: Sigv. Eklund, tel. 453
Redaktionssekr.: Sten Stomberg,
tel. 457

Redaktionskommitté:

Herbert Fredborg, Xup, tel. 429
Ragnar Göransson, Vta 16, tel. 258
Sigge Ringsberger, Vta 27, tel. 727
Sten Tiberg, VtsC, tel. 642

Lokalredaktörer:

H Adenby, Ermi, tel. 83
E Hellström, Sieverts Kabelverk, tel. 319
B Westerlind, SER, tel. 344
S von Meisted, SRA, tel. 211
M Steiner, Kabelverket, Äivsjö, tel. 31
H Fries, Alpha, tel. 15
K Wästfelt, SIB, tel. 569
P Nyhult, RIF, tel. 109
C G Löfgren, FÖB
E Wandel, GR
U Swensson, Katrineholm
U Erling, Söderhamn
O Arvidsson, Norrtälje
A Wrette, Karlskrona

Omslagsbild:

Prins Essaro Sisowath från Kambodja besökte för en tid sedan LM Ericssons verkstäder i Midsommarkransen. Intrasserat följer han här fröken Karin Stafflunds, Vta 32, arbete med kabelsnyting för reläsatser.

Ur innehållet:

	Sida
Ericsson-koncernens intressen i	
Italien	99
Telefon Fabrik Automatic utvidgar	101
Förelagsnämnderna	102
Vta 13 — LM Ericssons svar-	
ningsavdelning	105
Hur tar Ni Er till LM	108
När siffror blir roliga	113
Från LM:s skånska utpost	114

Ny nomenklatur

Med anledning av att det hittills saknats enhetliga linjer för klassificering och benämning av anslutningsdon för rörliga kopplingar, tillskrev vi på sin tid Tekniska Nomenklaturcentralen TNC med begäran om utredning och förslag. TNC hänsköt frågan till Svenska Elektriska Kommissionen SEK, som tillsatte en specialkommitté för ärendets behandling. I kommittéarbetet deltog representanter för starkströms-, installations- och teletekniken. Byråingenjör Vidar Johansson från KTV och undertecknad bevakade teleteknikens intressen.

Resultatet av kommitténs arbete föreligger i följande förslag, som sedermera av SEK:s styrelse har godkänts som normer för enhetlig nomenklatur.

Ett anslutningsdon för rörlig koppling består av en *fast* och en *rörlig* del, av vil-

Ny verkstadschef vid LME



Civilingenjör Edvin Jonsson

Överingenjör Anders Tobiasson kommer den 31 december 1949 på egen begäran att lämna sin nuvarande befattning vid LME. Till hans efterträdare som överingenjör

kan den ena, som har hylsliknande kontakter, benämnas *uttag* och den andra, som har pinn- eller stiftliknande kontakter, benämnas *intag* om det är fråga om den fasta delen samt *propp* om det gäller den rörliga delen. För de inom teletekniken använda konstruktionerna har man även accepterat benämningen *jack* för fasta don med hylsliknande kontakter av den typ, som användes t. ex. i manuella telefonväxlar, och propp för sådana rörliga don, som ha hylsliknande kontakter.

Då vi inom LME hädanefter skola klassificera och benämna konstruktioner av hittillsvarande slag, böra de av SEK fastställda normerna tillämpas på följande sätt. (Det är naturligtvis icke meningen att döpa om redan befintliga konstruktioner.)

1. För det fasta donet kunna följande huvudbenämningar förekomma:

- Jack* (*jacklist*) bibehålles som benämning för utföringsformer i enlighet med figurerna 1 och 2 samt liknande. (Det gäller alltså klasserna RNP och RNT.)
- Uttag* benämnas sådana fasta kontakttdon som visas i fig. 3 och liknande (alltså sådana konstruktioner tillhörande klass RNV, som ha *hylsliknande* kontakter).
- Intag* benämnas sådana fasta kontakttdon som visas i fig. 4 och liknande (alltså sådana konstruktioner tillhörande klass RNV, som ha pinn- eller stiftliknande kontakter).

För det rörliga donet användes *alltid* benämningen *propp*. I tilläggsbenämningen

och chef för verkstäderna i Midsommarkransen med tillhörande verkstadsavdelningar i Katrineholm och Norrtälje har utsetts ingenjör Edvin Jonsson. Överingenjör Tobiasson kommer dock att från och med den 1 januari 1950 tills vidare ha överinseende över verkstäderna i Söderhamn och Karlskrona.

Civilingenjör E Jonsson är född i Gällivare 1901 och avlade 1926 ingenjörsexamen vid Chalmers Tekniska Högskola. Han tjänstgjorde därefter vid Götaverken och sedan vid Ankarsrums bruk, där han var assistent åt driftsingenjören. I november 1927 anställdes ingenjör Jonsson vid LME, där han under de första åren hade sin verksamhet förlagd till verkstadsens ritkontor. 1929 överflyttades han till experimentavdelningen och året därpå knöts han till verkstaden. Chef för tillverkningen (VtC) blev ingenjör Jonsson den 1 juli 1943.

kan man som framgår av exemplet i fig. 5 ange kontaktformen (t. ex. med flatstiftkontakter, med gaffelkontakter etc.).

Gösta Grönwall

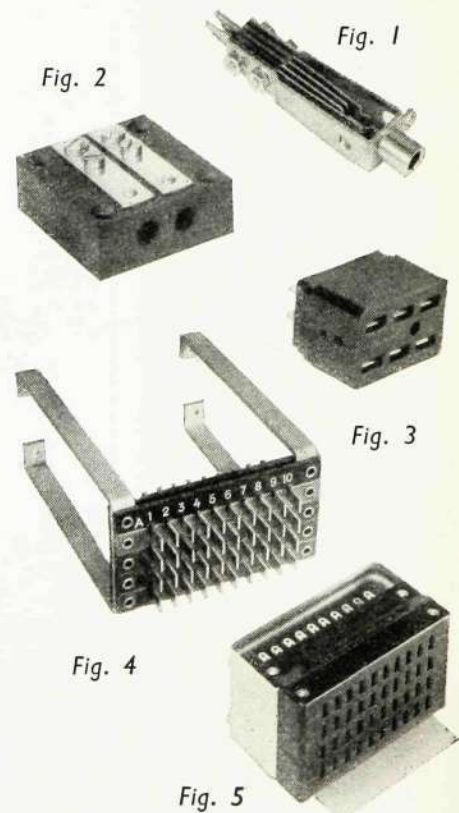


Fig. 1. Jack, RNP 1 003, 2-del. för propp 5,75 × 23,8 mm. Fig. 2. Jack, RNT 5 021, 2-del. för proppar RPT 502-505. Fig. 3. Uttag, RNV 1 003, 6-del. med gaffelkontakter för proppar RPV 10, 12 och 13. Fig. 4. Intag RNV 1 604, 40-del. med flatstiftkontakter för propp RPV 1 604. Fig. 5. Propp, RPV 1 604, 40-del. med gaffelkontakter för intag RNV 1 604.

Ericsson-koncernens intressen i Italien

Direktör H OHLIN ger i denna artikel en överblick av LME-koncernens omfattande intressen i Italien. Han skildrar bl. a. hur det endast var tillfälligheter, som hindrade att fabrikena inte blevo sprängda under kriget av de retirande tyska styrkorna. LME:s koncessionsområde — den s. k. 5:e zonen — drabbades däremot av enorma krigsskador. Efter krigets slut har emellertid personalen med berömdvärd målmedvetenhet återuppbyggt det förstörda.



I dessa dagar då tiotusentals svenska turister, däribland många LM-are, besöka Italien kan det måhända intressera KONTAKTENS läsare att få en bild av koncernens verksamhet i det sköna land, som genom sin gamla kultur, sitt ljuvliga klimat och sin vänliga och sorglösa befolkning erövrat platsen som Europas främsta turistland.

Italien är emellertid icke endast ett turistland. Dess produktion av jordbruksprodukter och frukt med därpå grundad export och konservindustri är väl känd, men däremot torde många svenskar vara ovetande om att Italien har en stor och väl utvecklad industri på en mångfald områden. Dess bilindustri intar en rangplats i Europa, så även textilindustrien, och dess järn- och metallurgiska industrier äro mycket moderna. Icke heller telefonindustri saknas. Både Standard- och Autelco-grupperna hava fabriker där, och före kriget ägde Siemenskoncernen en stor telefonfabrik i Milano, som nu övergått i italienska statens

ägo. Ingen av våra konkurrenter torde dock vara så fullödigt representerad i Italien som Ericsson-koncernen.

Bilden av LME:s investeringar i Italien har skiftat åtskilliga gånger sedan man år 1923 köpte in sig i telefonfabriken FATME i Rom, men ända sedan år 1930 äro koncernens direkta intressen koncentrerade till holding-bolaget SETEMER, som har sitt huvudkontor i Milano. Dess aktiekapital är 1 020 milj. lire, och bolaget står under ledning av Sveriges konsul i Milano, Camillo Protto, en utomordentligt skicklig företagsledare, som på ett förtjänstfullt sätt tillvaratagit såväl de italienska intressenternas som LME:s intressen. LME äger nämligen endast 40 % av aktierna, under det återstoden innehaves av italienska aktieägare, däribland den stora kabel- och gummifabriken Pirelli. LME:s intressen bevakas i övrigt av civilingenjören Arvid C Olsson, som sedan 1935 är bosatt i Milano och efter direktör Piltz' död är LME:s generalprokurator i Italien.



FATME:s anläggningar i Rom inrymmer en modernt utrustad verkstad med ca 1 000 anställda.

SETEMER äger samtliga aktier i telefon driftsbolaget SET (Società Esercizi Telefonici) i Neapel, i telefonfabriken FATME i Rom samt i försäljnings- och byggnadsbolaget SIELTE, likaledes i Rom, även som hälften av aktierna i fabriksbolaget SASIB (S. A. Scipione Innocenti) i Bologna. I samtliga dessa Setemers dotterföretag är konsul Protto president dvs. ordförande i styrelsen samt företagets verkliga ledare.

En kraftig utbyggnad har ägt rum i LME:s koncessionsområde

Det största av dotterföretagen är SET, som har ett aktiekapital av 1 500 milj. lire. Då den fascistiska regeringen efter sitt övertagande av makten på hösten 1922 erbjöd sig att utlämna telefon driften i Italien på koncession till privata bolag, reste direktör Gottlieb Piltz, som vid den tiden jämte direktör Hemming Johansson var verkställande direktör i LME, till Rom för att tillsammans med ingenjörerna Pellegrini och Ajmone i FATME samt numera generalkonsul Elow Kihlgren i Genua försöka förvärva koncession inom en del av Italien. Landet uppdelades nämligen i telefonhänseende i 5 zoner, två i norr, en i öster och en i väster, samt en, som omfattade södra delen av landet inkl. Sicilien. LME:s ledning beslöt att intressera sig för den sistnämnda, benämnd 5:e zonen, och efter nära två års förhandlingar beviljade regeringen fr. o. m. den 1 juli 1925 en 20-års koncession inom nämnda zon för ett under LME:s medverkan bildat bolag, SET. Sedermera har koncessionen förlängts på 10 år, så att den nu utgår år 1955. SET övertog för cirka 43 milj. lire italienska statens telefonanläggningar inom 5:e zonen med därtill hörande personal och igångsatte omedelbart en kraftig utbyggnad av telefontätet med tele-

fonapparater och en del nätmaterial från FATME samt i övrigt med materiel från LME. De första automatiska telefonstationerna — av LME:s OS-system — invigdes i oktober 1928. Ehuru 5:e zonen är den utan jämförelse fattigaste, ökades abonnentantalet raskt, så att det före andra världskrigets utbrott uppgick till omkring 73 000.

30% av telefonanläggningarna förstördes under kriget

Kriget medförde en katastrof för SET. Hela zonen drabbades av enorma krigsskador, först och främst Neapel och Palermo. Allt som allt blevo omkring 30 % av telefonanläggningarna förstörda. Svårast var förlusten av Borsastationen i Neapel, byggd för 20 000 linjer, vilken sprängdes av tyskarna före deras återtag. Efter krigets slut har bolagets personal med berömvärd målmedvetenhet sökt återuppbygga det förstörda, så att SET:s abonnentantal nu åter överstiger förkrigssiffran.

Obligationslån skall finansiera byggnadsprogrammet

I dagarna emitterar SET ett 6 %-igt obligationslån på 2 000 milj. lire för att finansiera byggnadsprogrammet för de

närmaste 5 åren. Ett genomförande av detta program förutsätter emellertid även en höjning av tarifferna, vilka hittills höjts till endast 14 gånger 1939 års avgifter, under det levnadskostnaderna stigit till 60 gånger förkrigstidens.

Även FATME:s verksamhet utsattes genom kriget för svåra rubbningar. Då de allierade närmade sig Rom, ämnade tyskarna spränga fabriken i luften. Direktör Baggiani tillkallade då en tjänsteman från svenska legationen, som inför den tyska kommandanten hävdade att fabriken vore svensk egendom. Kommandanten uppsköt sprängningen och begärde instruktioner från högre ort men erhöll intet svar förrän de allierade marscherade in i staden. Emellertid hade tyskarna bortfört över hundra av de värdefullaste maskinerna samt en stor del av råmateriallagret och detaljförrådet. En del av det bortförda återfanns i norra Italien och resten ersattes genom snabba och förutseende inköp, så att FATME nu har en väl utrustad verkstad med cirka 1 000 anställda. Den huvudsakliga tillverkningen bestod till en början av telefonapparater, nätmaterial och småväxlar, men sedan mitten av 1930-talet tillverkas även OS-systemet. En ytterligare utvidgning av tillverkningsprogrammet är planerad.

SIELTE har filialer i ett flertal städer

Försäljnings- och byggnadsbolaget SIELTE började sin verksamhet i Genua under namnet Società Ericsson Italiana (SEI). I mitten av 1930-talet sammanslogs det med det i 5:e zonen verksamma nätbyggnadsbolaget CIRT och i samband därmed ändrades firmanamnet till SIELTE, varjämte bolagets huvudkontor överflyttades till FATME:s fabrik i Rom. Bolaget omhänderhar LME:s och FATME:s hela försäljning i Italien samt bygger dessutom telefontät och stationer såväl för SET:s som för övriga koncessionsbolags



SIELTE håller på med omfattande nätbyggnader över hela Italien, varvid arbetsstyrkorna oftast måste förläggas i tågbaracker.

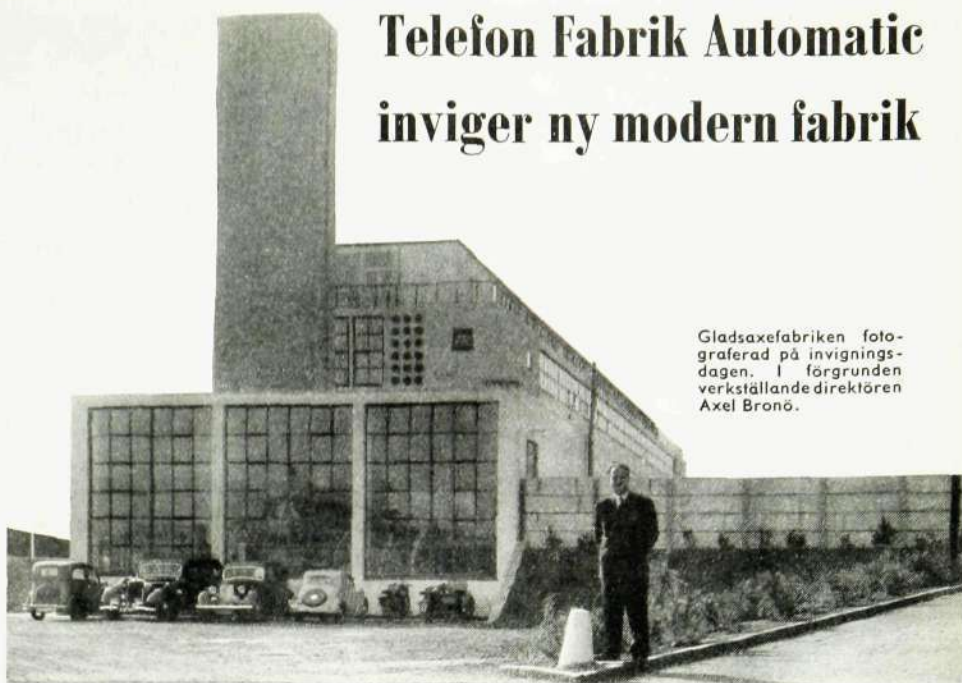
räkning. Det har filialer och lager i ett flertal av de större städerna i Italien, från vilka byggnadsarbetena i de olika distrikten ledas. Sammanlagt sysselsätter SIELTE omkring 1 000 personer.

SASIB — en av de ledande italienska verkstäderna på järnvägssignalområdet

SASIB är det senaste tillskottet till Setemer-gruppen. Det bildades i mitten av 1930-talet för övertagande av den verkstad, som Scipione Innocenti från en blygsam början utvecklade till en av de ledande italienska verkstäderna på järnvägssignalområdet. Företaget har en stor och välbyggd fabrik i Bologna med cirka 1 000 anställda. Vid sidan av järnvägssignaltillverkningen, där företaget i samarbete med det amerikanska GRS alltjämt intar främsta rummet, fabriceras även moderna maskiner för cigaretttillverkning. Det var närmast ett mirakel att SASIB:s fabrik icke blev förstörd genom luftbombardemang under 1944 års månadslånga strider utanför Bologna. För övrigt var fabriken minerad för att sprängas vid tyskarnas återtag. Genom ingripande av några av fabriken arbetare, som i rätta ögonblicket klippte av de elektriska ledningarna till minorna och med risk för sina liv förhindrade ledningarnas reparation intill dess de allierade ryckte in i staden, blev även denna fabrik räddad undan förstörelsen.

De med LME samarbetande italienska bolagens historia, både före och under kriget är full av spännande händelser som utrymnet tyvärr icke tillåter mig att här skildra. De lämna talrika bevis för att våra italienska medarbetare i hög grad besitta de egenskaper, som gjort det möjligt för Italiens folk att i häpnadsväckande rask takt återuppbygga sitt krigshärjade land: initiativrikedom, företagsamhet och lojalitet.

Allt som återstod av telefonstationen i Borsarhuset efter sprängningen var grus och ruiner.



Gladsaxefabriken fotograferad på invigningsdagen. I förgrunden verkställande direktören Axel Bronö.

Telefon Fabrik Automatic A/S invigdes den 14 september en stor ny fabrik i Gladsaxe, som ligger 8—10 km nordväst om Köpenhamns centrum. Den nya byggnaden inrymmer alla fabriken montageavdelningar, som tidigare var spridda på olika ställen i Köpenhamn. Under nästa år skall Gladsaxe-fabriken dessutom utvidgas med en ytbehandlingsavdelning. För närvarande fördelar sig verksamheten sålunda, att ca 500 personer sysselsätts i den gamla huvudfabriken i Amaliegade, som byggdes 1914, och ca 300 personer är i verksamhet i Gladsaxe. Det är meningen att en gång i framtiden överflytta hela verksamheten till Gladsaxe, och där i mån av behov utvidga fabriken.

Automatic är Danmarks största telefonfabrik. Den startades 1892 av Morten

Richter, en ung, energisk och skicklig mekaniker. De kvalitetsprodukter han framställde fick allmänt erkännande och han hedrades med stora beställningar från Köpenhamns Telefon A/S. Många av hans konstruktioner blev banbrytande inom sitt område och exporterades över hela världen. Här skall blott nämnas att han var den förste som introducerade flytande plast som isolationsmaterial och vidare kan framhållas hans samtalsräknare, som gjordes på licens av alla de stora engelska telefonfabrikerna för leverans till »Post Office».

År 1944 etablerades ett samarbete mellan LME och TFA med tanke på de stora leveranserna till de många jylländska städernas telefonautomatisering. Ett resultat härav är bl. a. den fabrikation av koordinatväljare som TFA har påbörjat.



Den kvinnliga ministern utan portfölj Fanny Jensen och en av fabriken verkställande (överst.) Ministern var en mycket sakkunnig besökare, som under 20 års tid arbetat i branschen. Vid rundvandringen berättade hon att fabriker Richter en gång vid ett sammanträffande hade lovat henne anställning. Den nuvarande ledningen framhöll då att de givetvis står fast vid detta erbjudande när ministern en gång måste lämna taburetten. Dir. Helge Ericson gratulerar på bilden t. h. Axel Bronö till den nya fabriken.





En gång i kvartalet samlas ledamöterna i företagsnämnden till gemensamma överläggningar. Man möts inte vid förhandlingar med bordet emellan sig såsom vid löne- och avtalsförhandlingar utan nämndens ledamöter bänkar sig i gemytets tecken runt bordet. Arbetarrepresentanter, talesmän för övriga anställda och av ledningen utsedda ledamöter sitter bredvid varandra och dryftar gemensamt produktions- och trivselfrågor. På ovanstående bild ses företagsnämnden vid huvudfabriken i Midsommarkransen samlad i styrelserummet. Ordföranden, intendent Hugo Lindberg (längst bort vid bordets kortända) leder förhandlingarna. Ledamöterna är fr. v. ingenjör Elis Lantz, Trm, över-

ingenjör Anders Tobiasson, ingenjör K B Olsbro, XlpC, hr Gösta Blomgren, Vta 19, hr Sigge Ringberger, Vta 27, hr Artur Eriksson 27 K, hr Edvin Nordström, Vta 11, hr Åke Andersson, Vta 06, fru Stina Ekenberg Vta 22, sekr. Nils Svensson, Di, intendent Hugo Lindberg (ordf.), hr Ture Fast, Vta 15, ekonomichef Gunnar Svalling, direktör Holger Ohlin, överingenjör Arvid Westling, ingenjör Sten Tiberg, VtsC, ingenjör Edvin Jonsson, VtC, direktör Hans Thorrelli, verkställare Nils Andersson, Vta 19 och en representant från Svenska Elektronrör, ingenjör Ivar Westerlund.

I över ett år har företagsnämnderna vid Ericsson-gruppens olika svenska företag varit i verksamhet. Starten skedde vid Ermi den 6 oktober 1948 och fjorton dagar senare hölls det första sammanträdet vid huvudfabriken i Midsommarkransen. De överläggningar, som ägt rum i nämnderna, synes båda gott för det framtida arbetet.

Överenskommelsen om tillsättandet av företagsnämnder har form av ett avtal mellan samtliga parter. I detta avtals tredje paragraf är företagsnämndens verksamhet angiven. Där heter det, att nämnden är ett organ för samråd och information som har till uppgift

- att upprätthålla fortlöpande samverkan mellan arbetsgivaren och de anställda för att åstadkomma bästa möjliga produktion;
- att bereda de anställda insikt i verksamhetens ekonomiska och tekniska betingelser samt rörelsens resultat;
- att verka för de anställdas trygghet i anställningen samt för säkerhet, sundhet och trivsel i arbetet;
- att främja inom företaget bedriven yrkesutbildning samt
- att i övrigt verka för goda produktions- och arbetsförhållanden vid företaget.

Härav framgår att nämnden är ett rådgivande organ. De olika personalorganisationerna och ledningen för företagen utser var för sig sina medlemmar i nämnden.

Ett avtal med ett rikt register och påtaglig bredd

Avtalet omfattar ett rikt register och bredden i programmet är påtaglig. De för

Företagsnämnderna

— och deras arbete för

information och samverkan

nämnderna angivna uppgifterna, som skall beredas utrymme i verksamheten är:

såväl företagets ändamålsenliga organisation, planering och utveckling, förändringar i drifts- och arbetsförhållanden, nya tillverknings-, framställnings- eller arbetsmetoder m. m., allt i syfte att åstadkomma bästa möjliga produktion;

som också konjunkturläget och marknadsutvecklingen inom branschen, det enskilda företagets ställning, dess ekonomiska betingelser och avsättningsmöjligheter osv. Vid behandling av dessa frågor skall särskilt beaktas, att de anställdas tekniska kunnande, yrkesskicklighet, erfarenheter och insikter väl tillvaratagas och utnyttjas.

Andra frågor som nämnden har att behandla och som hör till de mera betydelsefulla är: trygghet i anställningen, säkerhet i arbetet, sundhet och trivsel på arbetsplatsen, förhållandet mellan arbetsledningen och denna underställd personal, m. m.

Med andra ord, nämnden har praktiskt taget möjlighet att till överläggning ta upp vilka frågor som helst, som kan inrymmas under beteckningen arbetsplatsens frågor, dock med ett viktigt undantag och det är löner och därmed sammanhängande frågor.

Personalrepresentanterna får tillfälle att bidra med synpunkter på olika frågor lösning

För att stimulera de anställdas intresse för det egna företaget och samtidigt ge personalrepresentanterna tillfälle att bidra med synpunkter på olika frågor lösning lämnar ledningen vid nämndsammanträdena redogörelser för konjunkturläget, marknadsutvecklingen och det ekonomiska läget. Vidare har nämnden till uppgift att från de anställda ta emot idéer och uppslag, som gäller såväl orga-

nisation som produktion. Dessa förslag granskas av förslagskommittéer, sorterande under nämnden. Vid huvudfabriken i Midsommarkransen finns två sådana kommittéer: den ena behandlar uppslag från tjänstemännen, den andra bedömer förbättringsförslag från arbetarna. Vid söderhamnsfabriken har man enats om en förslagskommitté, medan företagsnämnden vid Sieverts Kabelverk själv prövar de inkomna förslagen. Varje anställd har rätt att inlämna förslag till förbättringar av arbetsmetoder eller andra åtgärder till gagn för företaget. Användbara förslag belönas med penningpris.

Ombudsman Ture Flyboo har i tidningen Tiden givit några synpunkter på företagsnämndernas arbete och skriver bl. a.:

»De två pelare, på vilka nämndverksamheten vilar, är intresset för produktionen och intresset för den levande arbetskraften. Alla inser i dag sambandet mellan hög och effektiv produktion och möjligheterna till en bibehållen och förbättrad levnadsstandard. Utgångsläget för nämndverksamheten är i det avseendet det bästa tänkbara. Men omsorgen om människan i produktionen får därför icke efter sättas.»

En tillfredsställande utveckling

Beräffande informationsverksamheten påpekar hr Flyboo i samma artikel att den självfallet kommit att inta en dominerande plats, och fortsätter: »Avtalet förutsätter fortlöpande information varje kvartal i både produktionsfrågor och ekonomiska frågor. Helhetsintrycket visar en i stort sett tillfredsställande utveckling.»

»Vid ett bedömande av de uppnådda resultaten är det nödvändigt att ha avtalets begränsade räckvidd i minne», fortsätter hr Flyboo. »Avtalet får varken överskattas eller underskattas. Den mest omsorgsfullt formulerade text är icke tillräcklig, därest icke verksamheten vilar på en grund av förtroende och övertygelse.» Som slutomdöme säger hr Flyboo att nämndverksamheten har fått en god start och slutar med att påpeka: »Avtalet är ett samarbetsdokument vars resultat gagnar både den enskilda parten och helheten. Avtalet kan synas måttfullt i sin målsättning. Det ligger inget himlastormande över den verksamhet det vill reglera. Det bär mödan och det sega arbetets signatur. Skolan och upplysningsarbetet är dess fundament. Därav följer att företagsdemokratiens tyngdpunkt är förlagd till framtiden.»

Insyn, som verkar stimulerande på det dagliga arbetet

Nämndverksamheten syftar till att bland de anställda skapa största möjliga förståelse för och solidaritet med företaget.

Representanter för direktionen, arbetarna och tjänstemännen fortsätta företagsnämndens diskussioner i smågrupper långt sedan det officiella sammanträdet avslutats. Här ses fr. v. hr Nils Svensson, Di, hr Ture Fast, Vta 15, hr Gösta Blomgren Vta 19 och ingenjör Elis Lantz, i livligt samtal.



Den intima kontakt som samvaron efter företagsnämndens sammanträden skapar är av stort värde för alla parter. Här ses överingenjör Arvid Westling (andre fr. v.) tillsammans med ingenjör Ivar Westerlund, SER, Fru Stina Ekenberg, Vta 22, hr Edvin Nordström, Vta 11 och hr Sigge Ringberger, Vta 27.



Denna insyn är avsedd att vara stimulerande för det dagliga arbetet och att hos de anställda skapa förståelse för ledningens åtgärder. För att möjliggöra detta är det naturligtvis önskvärt att personalrepresentanterna i nämnderna vidarebefordra de informationer de får vid sammanträdena.

I KONTAKTEN införes sammandrag av de redogörelser ledningen lämnar i ekonomiska och tekniska frågor, men på grund av utrymmesskäl blir dessa ibland något knapphändiga. Utförligare uppgifter kan emellertid erhållas genom ledamöterna i nämnderna och det är därför all anledning hålla kontakt med dem.

— Vid huvudfabriken har arbetarna en institution, kallad »fullmäktige», säger

nämndledamoten *Sigge Ringberger, Vta 27*. Fullmäktige består av 70 representanter, valda av verkstadsavdelningarna. Det är fullmäktige som utser arbetarnas representanter i företagsnämnden. Vid sammanträden med fullmäktige lämnas information om vad som förekommit inom nämnden och diskuteras de löpande frågor, som företagsnämnden berör.

— För övriga anställda gäller det att sätta sig i förbindelse med klubbombuden, framhåller ingenjör *Elis Lantz, Trm*, ordförande i Tjänstemannaklubben och ledamot av företagsnämnden. Det finns ett 70-tal ombud och alla avdelningar vid Midsommarkransen har sina representanter. Vid särskilda träffar informeras de av tjänstemannarepresentanterna i före-

Sedan företagsnämnden avslutat sitt sammanträde brukar ledamöterna samlas i direktionsmatsalen för att vid en kopp te fortsätta diskussionerna och ventilera aktuella frågor man och man emellan. Intendent *Hugo Lindberg*, företagsnämndens ordf. och *Åke Andersson*, verkstadsklubben ordf. ses här i glatt samtal.



Företagsnämnden vid Ermi samlad till överläggningar under ordförandeskap av direktör Gösta Gerdhem. Längst fram t. v. sitter verkstadsklubbens ordf. Ulf Andersson och sedan instrumentmakare Torsten Dahlqvist, verkställare Valter Cederquist, ingenjör Gösta Heijenskjöld, kamrer Helge Avermark, direktör Gösta Gerdhem, ingenjör John Hagdahl, verkstadschefen ingenjör Albert Nerlén, maskinarbetare Arne Wetterqvist, instrumentmakare Tore Jacobsson, samt försäljningschefen ingenjör Adolf Drougge



tagnämnden om aktuella frågor. Dessutom tages vid dessa träffar upp till diskussion sådana ämnen som väntas bli föremål för debatt.

Intet problem för litet och intet spörsmål för stort för nämnden

Vad har då nämnderna sysslat med? Ja, av protokollen att döma skulle det vara lättare att säga, vad som inte varit under debatt. Intet problem har varit för litet och intet spörsmål för stort för att tagas upp till diskussion.

— Dessa företagsnämnder är ju ännu närgångning ganska nytt, och därför är det litet för tidigt att uttala sig om vunna erfarenheter men några synpunkter kan jag stå till tjänst med, säger nämndledamoten hr Ake Andersson, Vta 06, ordförande i L M Ericssons verkstadsklubb.

Resultatet har blivit över förväntan

— En återblick ger vid handen, att resultatet blivit gynnsammare än vad många hoppats på, påpekar hr Andersson. I vissa avseenden måste man säga att samarbetet i detta kontaktorgan mellan företagsledningen och de anställda givit erfarenheter, som bådar gott för den fortsatta verksamheten. Men en företagsnämnd kan inte, även om den arbetar bra, verka med

full kraft om den inte informerar alla anställda om vad den diskuterar och uträttar.

— Företagsnämnden får inte bli ett isolerat organ som hemlighåller och mörklägger sitt arbete, fortsätter hr Andersson. En av de viktigaste vägarna till industriell demokrati heter upplysning. De anställda måste få reda på att det finns en företagsnämnd — ett forum, där de genom sina representanter kan lägga fram förslag och önskemål.

Arbetsledarnas representant i nämnden är ordföranden i L M Ericssons arbetsledarklubb, verkställare Nils Andersson, Vta 19. Han framhåller att han kunnat konstatera att företagsnämndens sammanträden inte blivit en klagomur där allsköns detaljer och småvister ägnats något större utrymme. På ett föredömligt sätt har man sovrat de frågor som tagits upp till debatt och endast lämnat plats för de stora problemen.

— Det är av stort psykologiskt värde om den anställda känner sig som en viktig del av företaget, fortsätter hr Andersson. Genom företagsnämnden kan personalen genom sina representanter framlägga sina synpunkter och få dem beaktade. Då jag själv har de bästa erfarenheter i sådana fall, hoppas jag mycket av nämndens verksamhet.

— Mitt framtidshopp är att företagsnämnden måtte utvecklas till en samarbetsnämnd till fromma för alla parter, slutar hr Andersson.

Den personliga kontakten är av stort värde

Tjänstemannarepresentanten, ingenjör Elis Lantz, påpekar att resultatet av nämndens arbete i de flesta fall kan spåras först senare.

— Beträffande sammanträdena kan jag nog säga att deltagarna har en mycket god vilja att göra det bästa möjliga för att bringa klarhet i de frågor, som kommer upp på dagordningen, fortsätter ing. Lantz. Man vrider och vänder på frågorna för att få fram bärande argument för önskemål, uppfattningar och påståenden. Och man respekterar varandra.

— Jag tror det är mycket nyttigt och välgörande med ett forum där representanter från olika parter fritt och otvunget kan komma till tals i frågor, som mer eller mindre rör alla inom företaget. Enbart den personliga kontakten är av ett visst värde och därför borde den sträcka sig långt utanför nämnden och dess ledamöter. Det kan komma fram synpunkter från någon part som de övriga deltagarna kanske inte tänkt på och som kan inverka på ett ställningstagande. Och detta kan också vara hälsosamt.

— Det är väl ingen som av den första tidens verksamhet väntat sig några stordåd av företagsnämnden, slutar ing. Lantz. Dock kan man ställa en del goda men måttfulla förhoppningar på nämndens fortsatta arbete. Början har varit god.



Vid det senaste sammanträdet med Företagsnämnden vid Kabelverket i Älvsjö togs denna bild. Runt bordet från vänster till höger sitter hr Frans Fjellström, hr Arvid Edman, fru Anna-Lisa Hallström, hr Folke Olsson, dir. Hans Thorelli, hr Tore Johansson, hr Gustav Nilsson, hr Bertil Jansson, dir. Georg Olsson—ordf. ing. Gerhard Ericsson, hr Knut Johansson, ing. Nils Eriksson—speciellt kallad till sammanträdet (stående), kontorschef Anders Steiner, ing. Joel Berg, förvaltare Einar Carlson, ing. Nils Eklöv, ing. Nils Broberg samt ing. Sven Almqvist.

Här görs millioner detaljer varje vecka

Om man vid anblicken av de större maskinerna på pressningsavdelningen kommer att tänka på maskinrummet i en fredlig ångare, för det kraftiga surret från *Vta 13*:s 200 svarvar tanken till turbinrummet i en modern jagare under forcering. Svarstolen har ju för övrigt av en amerikansk socialfilosof med stort intresse för teknik kallats den mest fulländade kombination av maskin och verktyg, som människan åstadkommit. Man är benägen att tro att han har rätt, när man ser en automatsvarv av modernaste konstruktion i arbete. Talet om »den tänkande maskinen» förefaller här mera berättigt än i de flesta andra sammanhang. Och ändå är det — principiellt sett — inte så stor skillnad mellan ett sådant där modernt underverk och en automatsvarv från förra seklet.

LM:s buller- sammaste avdelning

Vta 13 är den mest bullersamma avdelningen på LM. En del av personalen använder hörselskydd, men andra förefaller totalt obesvärade. Den tillfällige besökaren som kommer in mobiliserar genast alla röstresurser för att göra sig hörd och ändå verkar det som om allt ljud uppslukas av bullret. Verkmästare *R Gustafsson*, som sedan 15 år tillbaka varit

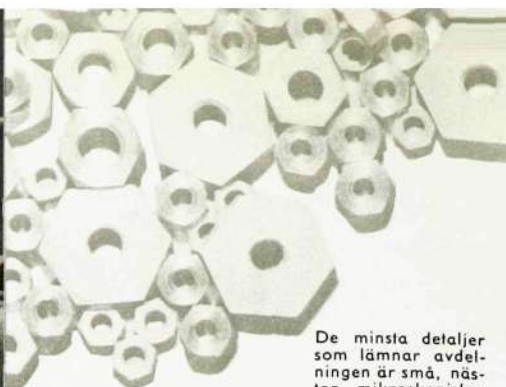
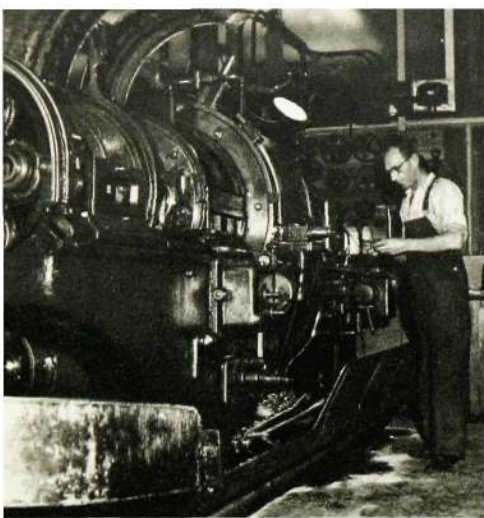
på avdelningen, påpekar att han hör bättre om det talas med små bokstäver och pekar på att personalen talar med varandra ganska obehindrat i vanlig samtalston. Till en början verkar det som en akustisk gåta men ganska snart märks att bullret från maskinerna liksom träder i bakgrunden och att man inte behöver använda något extra krafttillskott i strupen för att göra sig hörd.

Från *Vta 13* levereras en betydande del av de samtliga svarvade detaljer som ingår i Ericsson-koncernens produkter. Filialfabriken i Söderhamn, som har en icke obetydlig automatsvarvningsavdelning, är i viss utsträckning självförsörjande, och en del detaljer görs i Katrineholm. Varje vecka tillverkas vid *Vta 13* 2,7 miljoner svarvade detaljer, därav 1,5 miljon skruvar och muttrar. Den största detaljen som görs är kronhjul på 51 mm diameter, som ingår i stativen för 500-linjersväljare, och den minsta är ett mikroskopiskt stift av nysilver med 0,5 mm diameter. När verkmästare Gustafsson håller upp den för en kontrollmätning sätter han fast den under nageln för att få »grepp» om den. Det är inte bara metaller utan även celluloid och ebonit som svarvas på *Vta 13*. Bland »småpocket» som görs visar verkmästare Gustafsson en stödkuts av celluloid, som är ett par millimeter lång och 1 mm i diameter och som användes i reläernas fjädergrupper.

LM Ericssons
svarvnings-
avdelning
förser nästan
hela LM-
koncernen med
smådelar

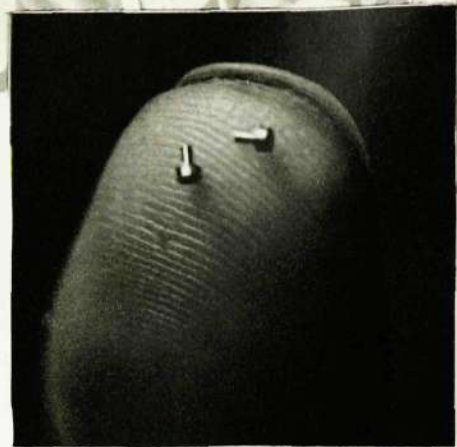
Interiör från *Vta 13*, där 200 svarvar sjunger sin melodi. Trots surret talar personalen obehindrat med varandra i vanlig samtalston. Nedan ses verkmästare Rudolf Gustafsson i samtal med Gustaf Rundgren en av avdelningens veteraner.





Den största svarven handhas av K. V. Andersson. På denna görs avdelningens grövsta detaljer kronhjul med 51 mm i diameter.

De minsta detaljer som lämnar avdelningen är små, nästan mikroskopiska, kontaktstift, tillverkade av nysilvertråd och 0,5 mm i diameter. Här ses de i jätteförstoring fotografierade med ett finger som bakgrund.



Omfattande

utbildnings- verksamhet

Det är ganska naturligt, att *Vta 13* hör till de avdelningar, som varit mest känsliga för bristen på arbetskraft. Tillgången utifrån på utbildade automatsvarvare är så gott som lika med noll, och för att få rekrytering av yrkeskunniga bedriver L M Ericsson en omfattande utbildningsverksamhet. Utbildningen äger rum enligt två linjer.

Den ena av dessa är avsedd för yngre nybörjare, dvs. 16-åringar. De får börja med enklare arbeten på revolversvarv och parallellt därmed genomgå en teoretisk kurs om 6 timmar i veckan. Efter ungefär ett år genomgås en ettårig automatsvarvskola. Efter detta år provas eleven igen på både revolversvarv och

automatsvarv och placeras i enlighet med visade anlag.

Den andra linjen är avsedd för nybörjare på 20—30 år och syftar direkt till att på kort tid utbilda automatsvarvare. Denna kurs omfattar 70 à 80 timmar.

Dessutom utbildas biträden till automatsvarvare. Varje fullgod automatsvarvare beräknas nämligen kunna sköta 5 svarvar, men för var tionde svarv tillkommer en medhjälpare, som smörjer, matar, tar bort detaljer osv. Dessa medhjälpare utbildas helt enligt individuella egenskaper. Särskild vikt läggs vid att vederbörande lär sig slipa stål och sätta upp verktyg. Efter elementär utbildning får eleven gå igenom automatsvarvskolan under ledning av en instruktör, får lära sig maskinens konstruktion och arbetssätt, hur olika svarvverktyg handhas och hur svarvstål slipas. Denna utbildning brukar ta en tid av 6 månader till ett år. Hittills har man, enligt vad verkmästare Gustafsson förklarar,

mycket goda erfarenheter av utbildningsverksamheten, och under de av brist på arbetskraft präglade åren har ett 50-tal goda svarvare skolats på L M Ericsson.

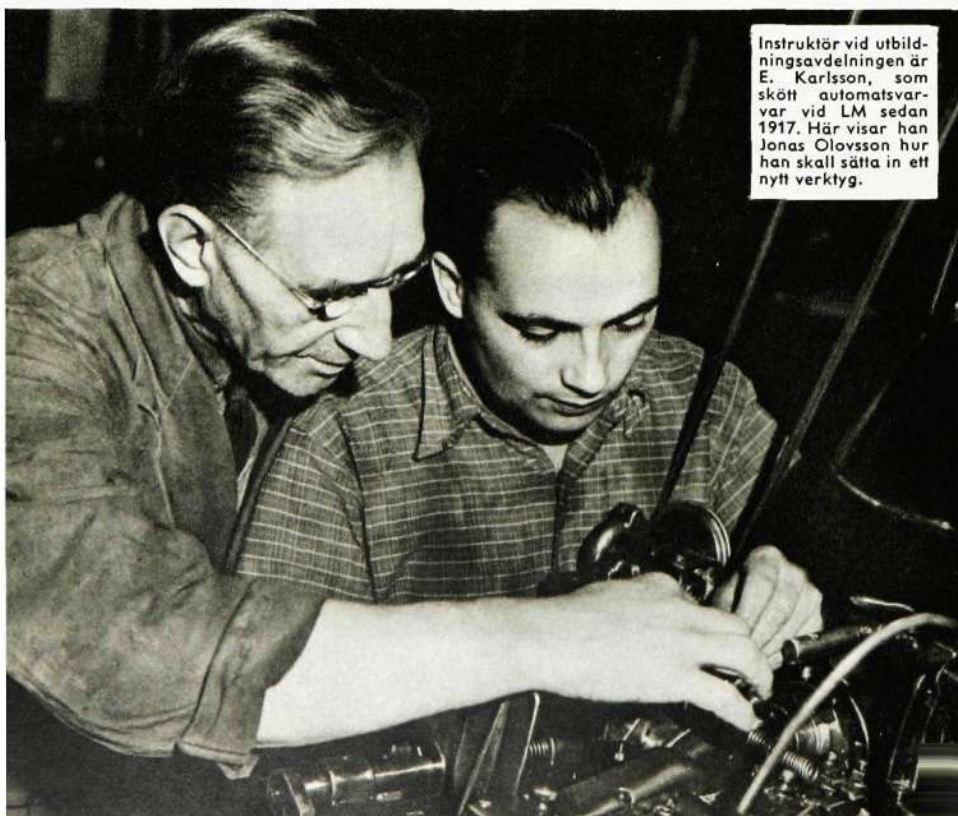
LM:are i andra generationen

En av de nyare automatsvarvarna är hr *Georg Dahlström*, LM-are i andra generationen, eftersom fadern, en av veteranerna, också tillhör avdelningen. Hr *Dahlström*, som är 22 år, gick igenom L M Ericssons lärlingsskola 1941/45 och kom sedan som uppsättare till *Vta 39*. Efter ett år fick han gå över till *Vta 13*, där han nu sköter fem automatsvarvar. Hr *Dahlström* förklarar, att han fick en mycket allsidig och bra utbildning i lärlingsskolan, och nu har han börjat läsa på en förmanskurs. Den kommer att ta en 3 à 4 år, och om allt går efter beräkning tänker han studera till verkmästare.

Något äldre i firman är *Carl Albrekt Nylander* med 52 tjänsteår bakom sin breda rygg. Han jobbade i ungdomen med litet av varje men sökte sig till LM därför att arbetstiden var ett par timmar kortare. Och eftersom han fann att han trivdes bra både med verkstad och kamrater stannade han kvar.

Farten har ökat, men konstruktionsprinciperna är desamma

Maskinerna förr och nu? Tja, egentligen har de inte ändrats så mycket. Farten har ökat men konstruktionsprinci-



Instruktör vid utbildningsavdelningen är E. Karlsson, som skött automatsvarvar vid LM sedan 1917. Här visar han Jonas Olovsson hur han skall sätta in ett nytt verktyg.





perna är desamma. De första automat-svarvarna var visserligen rätt enkla om man jämför dem med de senaste schweizarna, men utvecklingen har inte

åstadkommit så stora förändringar, som man skulle kunna tro.

En gammal LM:are, som var borta åttio år, men vände tillbaka, är hr *Hjalmar Lindqvist*, som började vid ceder-grenska telefonfabriken 1897 eller 1898 och blev LM:are när L M Ericsson övertog fabriken ifråga. 1908 blev han permitterad på grund av arbetsbrist och gick över till telegrafverket och en tid efteråt reste han över Atlanten till Förenta staterna, där han stannade till 1923.

— Jag jobbade med allt möjligt, berättar han, både på motorverkstad, i hissfabrik och maskinfirma. Det var bra arbetsförhållanden, men det förekom en del nationalhat som inte var så trevligt. När jag kom hem till Sverige blev jag erbjuden jobb på LM, och det tog jag förstås. Och där var sig precis likt, det var bara att hugga i där man slutat. Sedan dess har jag varit LM-trogen. Men nu börjar det kännas i benen, och så hör jag inte så bra på ena örat. Men jag hör tillräckligt bra för att kunna jobba, och så har jag ju fördelen av att kunna slå dövörat till när det passar sig...

— Det här maskinbullret blir liksom sövande i längden, säger hr *Emil Jensen*, trots det danska namnet tvättakta södergrabb, som varit många år på LM och 10 år på *Vta 13*. Han är reparatör och vet allt om maskinerna. I sin ungdom var han en tid hos Bolinders och ett år på sjön, men sjömanslivet blev för långtråkigt, tyckte han. Maskinbullret på avdelningen tycks dock inte ha sövt honom nämnvärt, för ögonen spelar av vitalitet. Kapacitet och kvalitet går på *Vta 13* hand

Hjalmar Lindqvist håller på att rigga upp sin svarv och studerar ritningens mått (längst t. v.) *Axel Andreasson* är över 60 år. Trots att han håller på med svarvning av mycket små detaljer behöver han ej använda glasögon. (Bilderna i mitten) LM:are i andra generationen är *Georg Dahlström* som på bilden t. h. ses tillsammans med sin fader — *Bruno Dahlström*.

i hand. Kontrollen över alla de detaljer, som går ut från denna avdelning, är mycket noggrann, förklarar hr *Henning Söderlind*, som svarar för denna detalj. Han har hållit på med kontrollarbete sedan 1930 och det han inte vet om kontrollen är inte värt att veta.

Noggrannhet på 100-dels millimeter

Förutom de fem »flygande» kontrollanterna, som går omkring till de olika svarvarna och gör stickprovskontroll, avsynas på kontrollavdelningen allt som lämnar *Vta 13*. Vissa partier blir föremål för särskilt noggrann granskning, varvid alla bitar som ingår i detsamma kontrolleras av kvinnliga avsynerskor. Med hjälp av mätlockor kontrollerar de mått på hundradels millimeter. Det är miljoner detaljer som varje vecka går ut från *Vta 13*. Trots de höga produktionsiffrorna är kraven på kvalitet och noggrannhet oeftergivliga. Alla detaljer som inte fyller måtten kasseras obönhörligt.

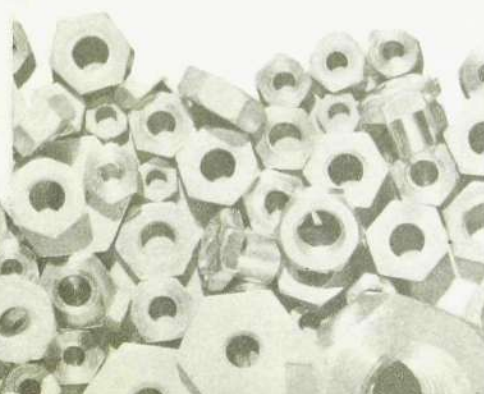
Kontrollen av alla de detaljer som lämnar avdelningen är mycket noggrann. Med hjälp av mätlocka ser fru *Agda Mattson* till att alla bitar i ett parti håller de rätta måtten medan kontrollant *Henning Söderlind* ser på.



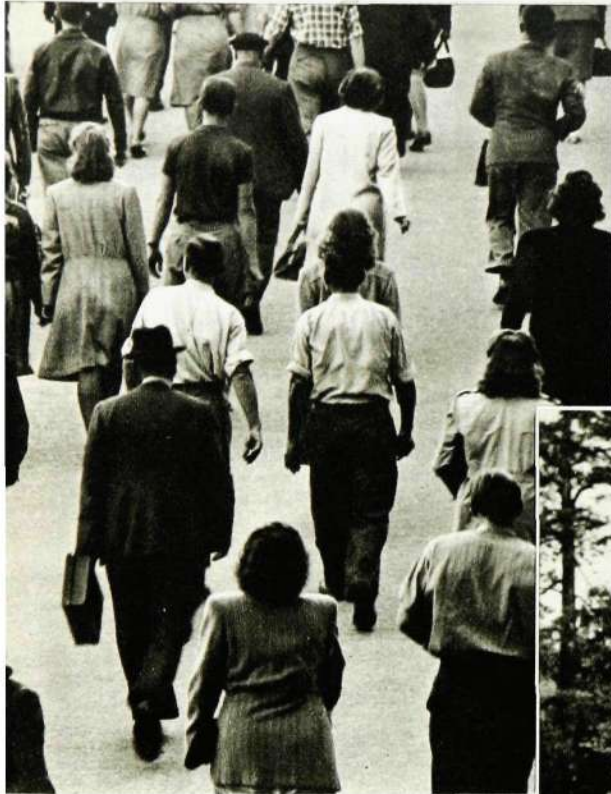
LUDDÉ PÅ 13

var en av de färgstarka personligheterna på denna verkstadsavdelning, och på bilden här ovan ses hur han såg ut vid sekelskiftet. *Karl Albin Lundström* var hans borgerliga namn. Han började vid LM 1897 och där hade han sin dagliga gärning bland svarvarna ända tills hans år 1940 pensionerades och tog farväl av kamrater och maskiner.

I unga år var *Ludde* en stor charmör och balhjälte och enligt vad kamraterna berättar gjorde han stora erövringar i danspalatsen ute på *Djurgården*. »Det var nog inte lätt att motstå så fina mustascher som *Luddes*», säger en av hans intima vänner från den tiden. Ja, vad sägs om dem när man ser bilden! Men det var inte bara som dansör *Ludde* utmärkte sig. Han hade stor handaskicklighet och var en verklig mästare vid svarven. Men mest känd är dock *Ludde* som minneskonstnär av stora mått. Han visste anställningsdatum för de flesta av sina kamrater och hade ett fenomenalt hästminne för händelser och tilldragelser.



Hur tar Ni Er till LM



Nästan alla upptänkliga trafikmedel begagnar LM:arna då de på mornarna tar sig till jobbet. Det är långväga resenärer som kommer med tåg, buss, bil eller per cykel, spänstiga gångare och det finns till och med de, som på sommaren åker rullskridskor och på vintern tar sig fram på skidor. Andra däremot har bara några steg till arbetet och går hemifrån ett par minuter före utsatt klockslag. Hur lång tid förbrukar LM:arna sammanlagt på vägen till arbetet? Vi har låtit frågan gå vidare till en man med sinne för stora siffror, som uppskattar tidrymden till ca 2 750 timmar.

10 000 fötter

travar varje morgon in i huvudfabrikens olika avdelningar och verkstäder. Skulle man räkna antalet steg dessa fötter dagligen tar för att nå arbetsplatsen, tycks det i runt tal röra sig omkring 5 milj. spänstiga och utvilade fjät.



6 500 hjul

rullar dagligen in genom LM:s portar under 3 500 LM:are. Cyklarna är i majoritet och de 3 000 cykel-ställen är välfyllda under de flesta av årets månader. Ett 50-tal bilar, trehjulingar och andra fordon fyller parkeringsplatserna. På bilden ovan ses två cykelentusiaster, Karl Jonsson, Vta 25 och Hasse Lindgren, Vta 25 P.



Gåta

Vad är det för något som är svart, har tre huvuden och fem hjul? Det är de tre bilisterna, ingenjörerna Evert Fernholm, XdksC, Erik Lindström, XubC och Haldor Montell, Xdvt, som färdas i en bil, säger portvakten Karlsson då ekipaget svänger in genom grinden. För att spara bensinkuponger och besvär sitter de turvis varje vecka bakom det femte hjulet — ratten.



I mil om dagen

går ingenjör Gustaf Engqvist, Gns. De fyra sista åren har han i ur och i skur med hjälp av apostlahästarna tagit sig till och från arbetet. Att höra gruset knastra under fötterna är en härlig avkoppling, förklarar den spänstige gångentusiasten.



Lång-

samt kommer ingenjör Torsten Skytt, TbpC, trampande i mollutet med hjul under sina resliga fortkomstledamöter.



I sista minuten

När stämpelklockornas visare närmar sig det kritiska streck, där en knäppning förkunnar att hoppets blåa färg utbyts mot en skallande fanfar i rött, brukar stegen bli snabbare för att sekunderna innan få ett tempo, som skulle hedra vilken 100-metersfinal som helst på Stadion.

Med sex ben

kommer varje morgon fru Ellen Eriksson, Vta 19. På vägen till LM gör hon en avstickare till LM-gården och avlämnar fyra av benen, som tillhör rustibussarna Ilva och Siv.

Knarrande

och läderklädd från topp till tå gör ingenjör Josef Braun, Tu, sin entré på LM. Han sätter stort värde på fartens ljusning, men någon större tidsvinst kan det väl knappast bli tal om då det är en omständlig procedur att »ömsa skinn».



Omskakade

i spårvagn anländer på morgonkulan för närvarande c:a 1 000 LM:are. Läsare är så gott som varenda spårvagnsåkare och de tidningar som LM:arna för med sig till Midsommarkransen väger c:a 50 kg. Den glada duon på bilden ovan, fruarna Märtha Tesstor Vta 07 och Ebba Stenberg, Vtr, skratrar gott åt Gahlin-teckningen »Spårvagnsåkaren hemma». Se bilden nedan. Ingenjör Nils Sundevall, Dtt, (nedan), bor i Enskede. Han nöjer sig inte med en spårvagn och där ses han på språng mellan bytena.



Tågande

kommer en del långväga resenärer. Thure Pettersson, Vta 30, (överst) har i 30 års tid dagligen cyklat en mil och åkt tåg från Rotebro. Sedan fabriken flyttade till Midsommarkransen har han även fått lägga till en spårvagnsresa. Hans restid rör sig dagligen om 3 timmar. Ingenjör David Risberg, Vts, är officiellt mantalsskriven i Södertälje men i verkligheten bor han i kappsäck. Där förvarar han ombyten m. m., välgärderad för ev. ändrade middagsdispositioner. På bilden nedan ruskar han resdammet av sig och byter krage i portvaktstogen.



Spårvagnsåkaren hemma

Det bussigaste sättet

att komma till LM är att använda buss, förklarar Mai Brentling, Ltk. Hon bor i Myrängen, cyklar om sommaren runt sjön Magelungen, men på vintrarna raskar hon över isen. Efter en sådan motion känns det naturligtvis vilsamt med en busstur.



En hissande

färd ingår i studierektor Tore Porsanders, PuC, morgonväg. Han bor i Midsommarkransen och för att komma till sitt skrivbord tar han 35 steg och trycker på en hissknapp. Det blir inte mycket morgonmotion, men vägen blir längre under lunchpromenaderna.

På trissor

drar ingenjör Eivind Reuterwall, He, iväg genom Midsommarkransen i den arla morgonstunden, beundrad av den unga generationen.



Max Sievert 100-årshyllad

Grundaren av Sieverts Kabelverk, Max Sievert, hyllades på 100-årsdagen av sin födelse den 27 augusti. Det var kransnedläggning vid graven på norra kyrkogården och lagersmyckning av hans byst vid Kabelverket.

Vid graven talade från Sieverts Kabelverk dess verkställande direktör, *Georg Olsson*, som erinrade om Max Sieverts livsgärning.

— Med vidsynthet, initiativkraft, klokhet och energi förde han företaget framåt och banade den väg på vilken man tryggt kunnat gå vidare, sade talaren. Må vi i vår tur i hans redliga tanke söka röja vägen för dem, som en gång skola taga vid, där vi sluta. Så hedra vi bäst minnet av Max Sievert!

Dir. *N. Kallerman*, Alpha, framhöll att när vi i dag tillgodogör oss den moderna teknikens alla resurser glömmet vi gärna att den utveckling, som fört till detta mål, i stor utsträckning är att hänföra till ett fåtal mäns initiativ, kunnighet och dådkraft i tidigare generationer. Max Sievert var en av dessa pionjärer som vi på Alpha ha all anledning att erinra oss.

Fabriksklubbens ordförande vid Sieverts Kabelverk, hr *Torsten Larsson*, vilken i likhet med de övriga nedlade en krans, yttrade bl. a.

— Tjänstemän, arbetsledare och arbetare vid Sieverts Kabelverk vill på 100-årsdagen av Max Sieverts födelse framhålla, att vi till fullo uppskattar det stora livsverk han utfört. Vi äro väl medvetna om att det är tack vare hans initiativ och kloka framsynthet som kabelverket i dag

Verkstadsklubbens ordförande hr *Torsten Nilsson*, nedlade en krans på Max Sieverts grav.



Max Sieverts lagerprydda byst i sessionsrummet vid Sieverts Kabelverk.

är den storindustri som ger oss alla vårt levebröd. Ännu finns gamla anställda kvar vid fabriken som minns Max Sievert som en rättvis chef med stort intresse för de anställdas problem. Vi tror att det var hans önskan att det alltid skall råda ett gott förhållande mellan fabriksledning och de anställda samt att vi alla skall hjälpas åt att på bästa sätt föra hans verk vidare.

LM-verkstad i Vallentuna

De första dagarna i augusti utökades verkstäderna vid LM med en filial i Vallentuna. Den var till en början inrymd i en f. d. snickerifabrik, men en tillbyggnad har sedan gjorts och verkstaden disponerar nu egna lokaler. Arbetsstyrkan är f. n. 20 personer, huvudsakligen kvinnlig arbetskraft och de sysselsätts med förbindning av reläsatser. Vid full drift kan personalstyrkan fördubblas. Platschef är förman Gunnar Karlsson.

Radiobolaget utvidgar

Svenska Radioaktiebolaget har av AB Svenska Spiralfabriken förhyrt detta företags kontors- och verkstadslokaler vid Fridhemsgatan 43. Dessa byggnader som är belägna på tomten intill Radiobolagets huvudbyggnad har genomgått en genomgående reparation och har av SRA tagits i bruk av bolagets båda försäljningsavdelningar för rundradio och kommersiell radio. Dessa har förut varit inrymda vid Alströmergatan 2 och Drottningholmsvägen 26. Verkstäderna vid Drejaregatan och Brännkyrkagatan, liksom flera lagerlokaler belägna på olika ställen, kommer även att inrymmas i de nya lokalerna.

Spänstvecka vid Ermi

»Industriell demokrati». De orden lyste i rött från kvällstidningens bildsida för några veckor sedan.

Bilderna utvisade Ermi-personalen springande, hoppande och kastande. Där såg man direktör Gösta Gerdhem kratta hoppgruppen, verkstadsklubbens ordf. Elof Andersson i längdhoppet, flickor i jakt mot målnöret, ja, gamla och unga om varandra i en enda idrottskavalkad.

Ermi visade upp gemenskap och tävlingsglädje under de två spänstveckorna, en glädje, som sträckte sig utöver Sveriges gränser genom tidningarnas bildsidor och främst genom SF-journalen, som förevisade de roliga och kampfyllda situationerna.

Här stod avdelningen i främsta rummet, man slogs om poängen för att bli den som fick hämta hem direktör Gerdhems vandringspris, en storstilad pokal som mätte flera fot. Poängjakten följdes från en barometer utanför firman. Hur man än kämpade, så följde de röda pelarna varandra som parhästar. När slutresultatet förkunnades fick man konstatera att verkstadskontoret och ekonomikontoret hamnade på samma poängtal.

Direktör Gerdhem som vid det här laget hade skakat av sig den värsta träningsvärken efter de upprepade försöken att nå tre poäng i löpning 60 meter, vandrade nu runt på avdelningarna och fördelade prestationspriserna till de utvalda.

Varje dag väntade man med spänning på högtalarmeddelandet, då resultatet av dagens poängplockning lästes upp. Varje avdelning rustade sig för kommande dag att med friskt mod släpa ut alla som hade minsta möjlighet att ta poäng för att deras barometerstapel skulle skjuta upp i skyn. Knapp blev segrarpoängen mellan avdelningarna och de nu lyckliga vinnarna kan bereda sig på hård kamp till ett kommande år.

Speakern

Sällskapet LME

hade den 23 september sin första höstträff, varvid ett 100-tal deltagare samlades i hörsalen på Sieverts Kabelverk. Ingenjör R Norell höll ett intressant och medryckande föredrag där han orienterade om Sveriges kraftförsörjning särskilt med hänsyn till kabelleveranserna och belyste då särskilt Kabelverkets roll vid utbyggnaderna. Sedan gemensam middag intagits i tjänstemannamatsalen trädde dansen.

Höst- sidan



Det har varit en stor idrottsvecka vid Ermi och trafikanterna på Ranhammarsvägen blev en smula konfunderade då de mitt i körbanan mötte en mängd snabbloppande Ermi-flickor, som samlade poäng på rännarbanan i högklackade skor och kontorsklänningar. Sjuksköterskan, syster Mimmi Bylén, deltog i poängjakten med längdhopp. Direktör G Gerdhems på bilden till höger i sampråk med de två äldsta tävlingsdeltagarna, 70-åringarna John Forsberg (t. v.) och Arvid Ståhl, som gjorde de bästa prestationerna på respektive avdelning.



Den egyptiske journalisten Cadras Magelli, medarbetare i Kairos största arabspråkiga tidning, intervjuar fru Dagny Rubin, vid Vta 36. Vad han får veta noterar han med moderna »hieroglyfer» i sin anteckningsbok. Hans arabiska visitkort ses nedan.

نادرس مجلي
محل - المندوب الرئيسي لجمعية الاستبانتو العالمية
T Cadras Magelli p. S.
Journaliste, Cef. delegato de U. E. A.
KAIRO (P. B. 1914) (القاهرة) (ص. ب. 1914)



Vid den internationella radioutställningen i Bryssel, som öppnades under september månad, representerades Radiola av Electricité & Mécanique Suédoises.

LME-orkestern har med sitt väljud glatt oss under sommarens lunchkonserter. Nu är dessa slut för i år och de sista tonerna blandades med en blomsterhyllning. Förman Sven Fröderberg, Vta 39, avtackade orkestern och till dirigenten, hr Eric Malmberg, Vav, överlämnades en ståtlig gladiolusbukett.

en i Katrineholm gjorde succé vid LM-dagen på Skansen. Här ner.



Med 5 ton på gaffeln

— Det måste väl var och en begripa att de här små truckarna inte kan lyfta tunga lass utan att ta överbalansen, kraxade någon olyckskorp, när den första gaffeltrucken levererades till LM.

— Tomas tvivlare, sa' den interna transportchefen, hr *Arne Alpsjö*, och de som först ställde sig litet skeptiska till det nya transportmedlet har nu blivit omvända. Hade vi inte haft de här gaffeltruckarna, vet jag inte hur vi skulle bära oss åt i många fall, fortsätter hr *Alpsjö*. Vid lossning och lastning av tunga lådor och balkar från bilar gör de ett arbete som knappast mänskliga armar skulle kunna prestera.

Överallt där det industriella livet pulserar möter man kravet på förbättrade transportmöjligheter. Inne i verkstaden kilar dagen runt 12 st. elektriska truckar och sköter om transportererna mellan avdelningarna. De svänger snabbt och elegant in i de olika lokalerna, vänder »på en femöring» och sedan de lastats startar de nästan ljudlöst och far vidare. Varje sådan truck gör dagligen drygt en mil och då de drivs elektriskt måste batterierna under natten laddas upp så att de

äter nästa morgon skall vara startfärdiga. — Jag har det på gaffeln, vitsar hr *Gustav Finnborn*, som sköter spakar och ratt på en av de nya gaffeltruckarna. Trucken är konstruerad så att lasten under transporten vilar på en gaffel som ser ut som två bärarmar. Konstruktören har i stort sett tillämpat samma princip som elefantförarna i österlandet, när de använder elefanterna att med sina betar lyfta upp och transportera föremål. Dock med den skillnaden att elefanternas knäböjande rörelse hos gaffeltrucken motsvaras av en anordning, varigenom gaffeln kan höjas och sänkas på ett stativ. Lyftkapaciteten är 2,2 ton och med en hastighet av 8 km i tim rullar den sedan iväg med sin börda.

— Jag har kört gaffeltruck sedan i våras och det är enbart roligt, fortsätter hr *Finnborn*. Förut körde jag långtradare mellan Stockholm och Karlskrona, men nu nöjer jag mig med avstånden inom LM:s komplex. En och annan gång får jag göra en avstickare till Liljeholmen

Jättetrucken på Sieverts Kabelverk lyfter här på sina starka armar en kabelrulle vägande 3 500 kg. Truckens kapacitet är dock betydligt större. Den rör med gods som väger 5 ton (Bilden t. h.) »Den mekaniska hästen» har 90 hästkrafter under motorhuvuven och kan dra ända upp till 70 ton efter sig. (Bilden t. v.) Nederst ses Åke Andersson, som med sin elektriska truck dagligen åker en dryg mil.

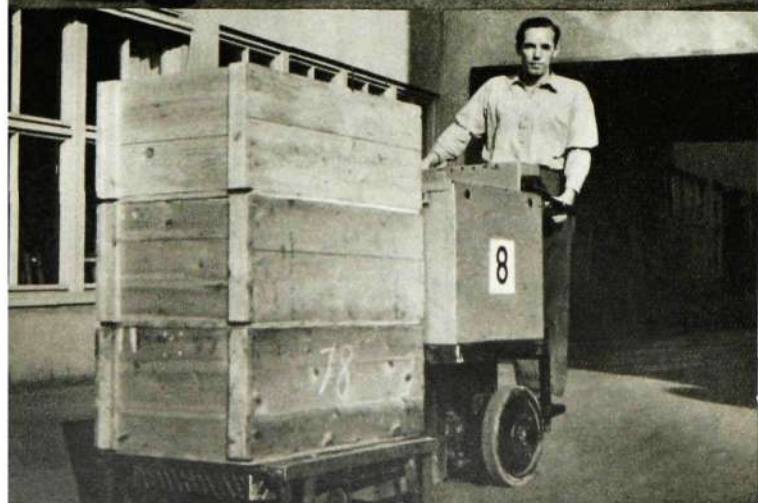


Truckföraren har kommit med ett rejält lass och med hjälp av den höjbara gaffeln går det lätt att få över godset på lastbilen.

för att hjälpa till med att lasta och lossa och det känns nästan som en fläkt från forna dagar när man med några kilometers fart susar nedför Kilabergsbacken.

»Transportflottan» inom LM omfattar även en »mekanisk häst» — en traktor som kan dra ända upp till 70 ton efter sig. Dagligen gör den sina bestämda turer till de olika förråden och transporterar råmaterial.

»Produktionsprocessen är en transportprocess, då och då avbruten av en tillverkningsprocess», heter det. Överallt inom industrien möter man i dag transportmedel avpassade efter tidens krav. Bilarna har kompletterats med effektiva truckar som inte bara transporterar utan även lastar och lossar.



När siffror blir roliga

Med en statistikers hjälp blåses liv och färg över torra sifferkolumner. Allt mellan himmel och jord kan man få fram med siffror som underlag och därför kan med fullt fog sägas att statistik gör siffror roliga.

När man hör talas om statistik, tänker man sig ofta något ganska tråkigt och någonting man för övrigt inte alltid får taga på fullt allvar. »Missvisande statistik» har väl ibland tillgripits av mindre nogräknade personer och därför skämtar man om nödlögn och statistik och menar att med statistik kan man bevisa vad som helst.

— Rätt utnyttjad är emellertid statistiken mycket värdefull — ja, oundgänglig i denna oberäknliga värld för att kunna planera, fatta beslut och kontrollera, säger hr K Wiklund, Des, och tillbakavisar allt tal om att statistik är »alla lögners moder» m. m.

— En av orsakerna till att det uppstår onödiga förluster är ofta brist på information av statistisk natur, fortsätter hr Wiklund. Kraven på grundlig statistisk kännedom om det egna företaget och det ekonomiska livet som helhet blir med varje år allt större och därför måste vi dagligen i ökad omfattning begagna oss av statistiska metoder.

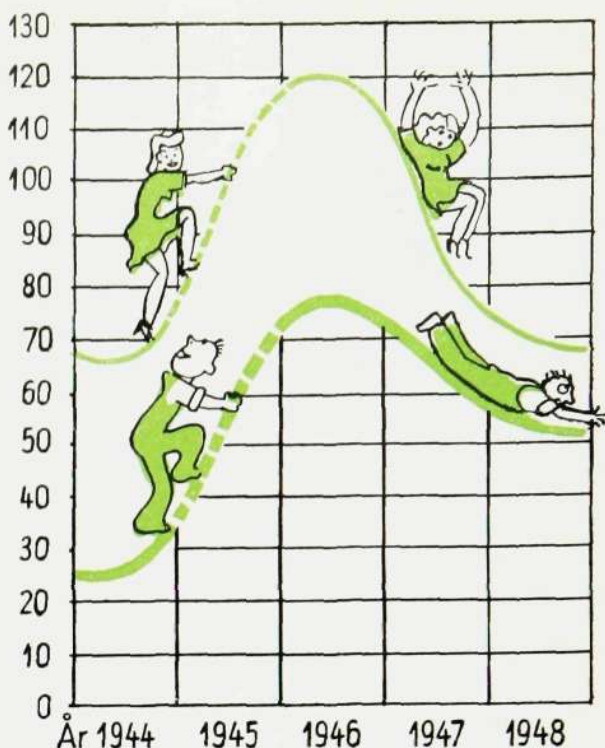
— Vårt statistikarbete omfattar i huvudsak personalstatistik och försäljningsstatistik. Till personalstatistiken hör bland annat sådana uppgifter som att hålla reda på antalet personer som finns vid de olika fabrikena, undersökningar om löneläget vid olika företag m. m. Försäljningsstatistiken visar hur mycket varje bolag har försålt under en viss tid, värdet av inläggande orderstock, vilka mark-

nader försäljning gjorts till och vilka varor det är som försålts. Dessutom är statistikavdelningen behjälplig vid diverse specialutredningar om t. ex. fränvaroförhållanden och annat.

Det är allt mellan himmel och jord man får fram med hjälp av statistik. Rätt utlästa kan torra sifferkolumner få liv och färg och man kan med fog tala om att statistik gör siffror roliga. Sälunda visade en undersökning att ca 60 % av LM:s personal som arbetar i Midsommarkransen bor i Brännkyrka församling, de flesta av dessa i närheten av fabriken. Förhållandevis många bor utanför Stockholm. Något mer än 100 personer bor i norra delen av Stockholms län. För något år sedan hyrde så många som 900 av Midsommarkransens anställda rum. Av dessa var ca 650 män och något mera än 400 under 25 år. Nära 100 av de inneboende var över 40 år.

»Det löpande bandet»

skulle man kunna kalla den rörliga arbetskraften. Detta diagram visar antalet manliga och kvinnliga arbetare som slutat per 100 medeltal anställda vid huvudfabriken i Midsommarkransen.



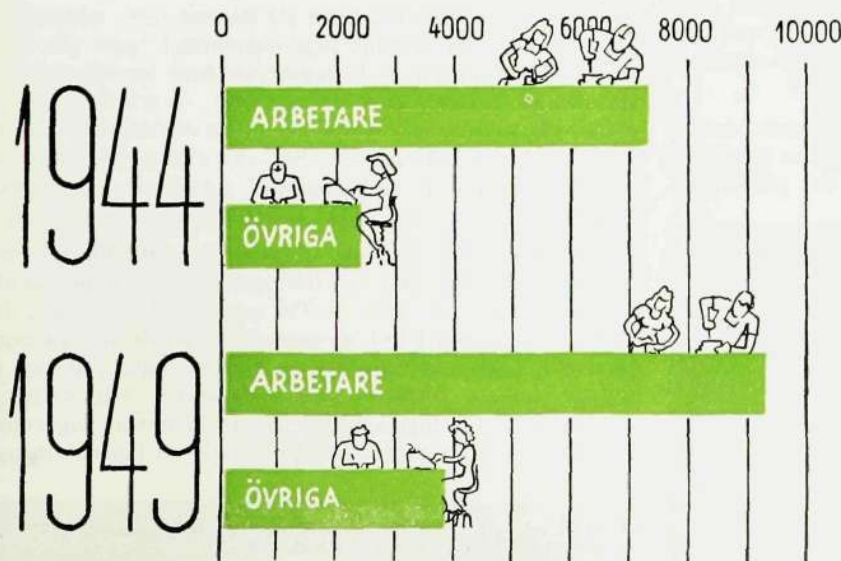
Våra försäljningssiffror är naturligtvis av största intresse. För moderbolaget är försäljningen för närvarande jämnt fördelad mellan Sverige och utlandet. Av ordergångssiffrorna finner vi att Europa utanför Sverige under det sistförflutna året fått ökad betydelse och att Mellan- och Sydamerika alltjämt håller sin ställning som en av de viktigaste marknaderna. Ser man på de övriga koncernbolagen, blir fördelningen en annan och den varierar också något från år till år. Under de senaste åren har ca $\frac{1}{3}$ av den svenska koncernens ordergång kommit från utlandet.

— Så banala uppgifter som personalantal kan vara mycket talande, säger hr Wiklund vidare. Vid slutet av år 1944 var antalet anställda vid LME-koncernen i Sverige ca 9 500, nu ligger antalet strax över 13 000! En ökning med ca 35 % på fyra och ett halvt år talar ett tydligt språk. Antalet arbetare ökade från ca 7 100 vid slutet av 1944 till ca 9 300 nu, dvs. med ca 30 %, och övriga anställda från ca 2 400 till ca 3 800 eller med nära 60 %.

Arbetskraftens rörlighet är siffermässigt sett mycket intressant. Vid huvudfabriken i Midsommarkransen var antalet arbetare som slutat per 100 medeltal anställda år 1941 17. År 1944 hade den gått upp till 42 och kulminerade år 1946 med 94. Året därpå sjönk den till 74 och 1948 gick den ner till 60. Hur dessa siffror fördelar sig mellan män och kvinnor visar diagrammet, som talar ett tydligt språk om kvinnornas större rörlighet.

(Forts. på sid. 120)

Antalet anställda vid LME-koncernen i Sverige. En ökning av 35% under fyra och ett halvt år talar ett tydligt språk.





Malmöfilialens "fader", disponent Sven Burgatz går igenom morgonposten.

Från LM:s skånska utpost

Ett och annat från Malmöfilialen

Det kan hållas för troligt, att flera av denna publikations läsare föga veta om LME:s personal i Malmö och de problem man där har att brottas med, och måhända finnas de, som icke ens äro medvetna om filialens existens.

Filialen i Malmö är vad lokaler och i viss mån administration beträffar en enhet, vilken, om man så vill, kan sönderfalla i fem delar: LM Ericsson, Försäljningsbolaget, Sieverts Kabelverk, Svenska Radio AB och Driftkontrollbolaget, tillsammans sysselsättande 81 personer allt inräknat. Ettan i 81 representeras av disponenten Sven Burgatz, som om icke feodalt så dock med påfallande patriarkalisk suveränitet härskar över de resterande åttios produktiva tim och öden, vilket bekvämt låter sig göra förmedelst en i tamburen monterad stämpelapparat av, som vi förmoda, känt fabrikat.

Till det yttre är denne man icke helt olik påven Alexander VI av det fordom så fruktade huset Borgia, något som till en början kan te sig skrämmande för en historiskt orienterad fysiognomist. Vid närmare bekantskap skall denne emellertid se sig tvingad revidera sina förhastade slutsatser att ha med en grym och blodtörstig gengångare att skaffa. Bakom den fruktansvärda ytan döljer sig nämligen en stundom nästan vek natur, på vars läppar vid skilda tillfällen leker citat av österländska fridsfilosofer, en man, som icke vid något hittills känt tillfälle på lätt-sinniga grunder avböjt ett framräckt glas gammal ädel cognac, och som med vishet menar den förståelse och fördragsamhet, utan vilken mänskligt samliv städse måste te sig skäligen outhärdligt.

En entusiastisk medlem av personalen betecknade honom vid någon solenn måltid i en oratorisk klimax otvunget och pittoreskt som filialens fader. Trots sin påfallande



menlöshet rymmer detta yttrande en kärna av symbolisk sanning, om man nota bene med en fader menar en familjs naturliga överhuvud, goda råds och förmaningars urkälla, den person man utan många omskrivningar vänder sig till, då tvekan och håglöshet råda. Om denne specielle fader måste även sägas, att han icke onödigtvis påkallar inblandning från allra högsta ort, då något ångerfullt enfant perdu under botfärdigt gnäll krälar till hans fötter. Filialchefen kan således i mer än ett avseende anses personifiera filialens enhet, och i någon mån utsträcker sig denna enhet även till den kamerala avdelningen, i det att denna är gemensam för samtliga företagen, DKB undantaget. Kamreraren Bertil Lindstedt är en gåtfull och svårtolkad natur, om vars lidelser föga är känt, men som möjligen kan tänkas vara en av de få, som med någon framgång deltagit i filialens sparklubbssverksamhet.

Till all lycka har filialens omsättning under svåra år i betydande utsträckning kunnat hållas någotsånär konstant tack vare Sieverts Kabelverk (S K), ett företag, som ifråga om sårbarhet endast kan jämföras med svunna epokers bepantrade jättereptiler.

Leveranser till ett årligt värde av ca 7 milj. kronor

Trots i landet rådande brist på bomull, bly, papper, koppar, bivax, sunt förnuft och överhuvud taget det mesta, trots den allsidiga inskränktheten hos tredskande kommissioner, trots skenbar vrånghet hos leverantörer av gjutgods och porslin har kabelverkets Malmöfilial, visserligen icke utan tidsspillan och under entonigt ackompanjemang av misslynta kunders klagosånger, ständigt levererat ökade kvantiteter material till ett årligt värde av ca 7 milj. kr.

I våningen under kontoret disponerar detta företag en lagerlokal på omkr. 600 m². Här sysselsättes en personal på 9 personer plus en gågosse. Tre av dessa lossa, lasta, mäta, spika och plocka i hyllor, under det att de övriga sex på kort och i journaler notera de förändringar i status, som uppstå genom berörda manipulationer. Allt detta och mera därtill försiggår under överinseende av lagerchefen Eric Peterson (namnteckning oläslig), en lagerhållningens

Morgonkonferens hos chefen. Fr. v. ing. H von Eggars, ing. O Björk, disponent S Burgatz och herr A Olsen.

Napoleon och utan tvivel en av sin hemtrakts märkligaste söner i modern tid. Från kyligt lagervetenskapliga regioner har denne man sänkt sig ned och skänkt sitt företag ett omfattande och komplicerat system av brandsäkert skyddade kort av hr Viscards modell, med hjälp av vilken den invigde när som helst och med 100 % säkerhet kan konstatera, att ingenting överhuvud taget finnes i lager och dessvärre i många fall inte kommer att göra det under de närmaste fem åren.

Vedervärdigheter av detta slag har emellertid på intet sätt nedslagit modet hos kabelverkets säljande personal, som med förminskad intensitet oförtrutet är sysselsatt med att avyttra ett kommande decenniums produktion.

En jämförelse mellan hur man bedömer den säljande personalen hos SK, och den som är tillfinnandes på FÖB och Radiobolaget (SRA) ger i flera avseenden fundamentala skiljaktigheter vid handen.

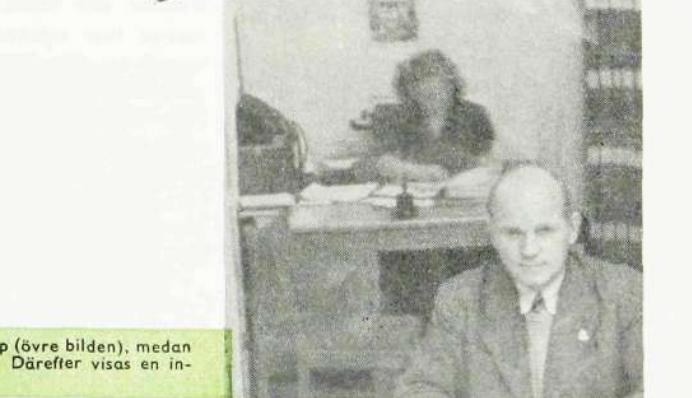
På FÖB har man med målmedvetna, otroligt effektiva försäljare att göra, som utom en speciell medfödd begåvning, då det gäller att sälja apparater, även besitta nödiga psykologiska kunskaper härför och en till ojämförligt mästerskap uppdriven teknik. Då en sådan person vid något tillfälle lyckas göra en affär jubla änglarna i himmelen och möjligen lacht der Teufel dazu. Så icke på SK. En liten undernörd tjänsteman reser ut, presenterar sin firma och en smula försagt sig själv, och med ens, utan att i övrigt företaga sig något, som har med intellektuella processer att skaffa, börja ordena strömma över honom som syndaflo den på Noæ tid. Ingen ser häri något onormalt. Tvärtom allt är i sin ordning. Skulle emellertid denne man vid något tillfälle söka göra gällande, att han genom några än aldrig så torftiga egna metoder lyckats påverka händelsernas gång, och på så sätt åvägabragt detta storslagna resultat, ler man en smula generat åt ett så oförsynt självförhärligande och konstaterar i bästa fall hos honom förefintligheten av någon slags elementär räsvaktighet eller bondtjuvsmentalitet.

På SRA tillgår försäljningen enligt gamla beprövade och i hög grad effektiva metoder. Vid kyndelsmässotid vart år släpps ett koppel durkdrivna herrar lösa, som med kontrakt i händerna fara ut över landet och med hotfullt tal tvinga vettskrämda velocipedhandlare att binda sig för inköp av ett alldeles för stort antal radioapparater. När detta härnadståg väl är fullbordat, ägnar man sig huvudsakligen åt att kontrollera, att allt går efter beräkning, och att intet offer söker slingra sig ur fällan.

Denna Radiobolagsfilial säljer varje år för betydande belopp genom herrar Oscar Björk och Evert Jörvall. Den förstnämnde, för vilket intet mänskligt är främmande, sys selsatte sig ett par år i sin ungdom med att sälja telefonapparater på den bulgariska landsbygden, utan att därför hemfalla åt tungsinne eller människoskygghet. Få sys selsättningar torde nämligen ifråga om krav på ett optimistiskt sinnelag uthärda en jämförelse med denna.

Numera har han övergått till att, speciellt om söndagarna och då årstid och väderlek äro tjänliga, jaga hare och annat högvilt på Söderåsens sluttningar med hjälp av en liten förkrympt hund, som han med stor självironi kallar taxbracka.

Det skulle givetvis föra alldeles för långt att fortsätta med detta individuella presenterande, och jag nödgas därför att summariskt fastställa förefintligheten av en stor myckenhet personal, som denna gång dessvärre får förbli anonym.



Herrar E Sandberg, S Sunne och ing. A Melander slår sina kloka huvuden ihop (övre bilden), medan kamrer B Lindstedt (på bilden under) sitter böjd över sina sifferkolumner. Därefter visas en interiörbild från Sieverts lager och längst ned ses lagerchefen Eric Peterson.

Originell semester belönad med 1:a pris

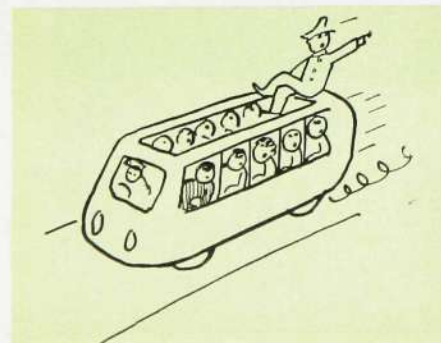
Ombyte förnöjer, men som den inbitne stockholmare jag är, lämnar jag inte i första taget min kära huvudstad och ger mig ut på okända stigar och färdevägar. Ty det finns väl knappast någon stad i världen, som kan uppvisa ett så vackert ansikte under de olika årstiderna som Mälardrottningen. Och under sommaren, då hon har den gröna klänningen på sig, vore det nästan brottsligt att överge henne.

Jag ville inte bli någon modern efterföljare till den gamle stinsen, som under sin semester satt på stationen och halvhögt påpekade att »där kommer ett tåg, som jag inte befattar mig med, och där kommer ett annat». Varför inte i stället se Stockholm från nya perspektiv och bli turist i egen stad?

Sagt och gjort. En turist kommer till Stockholm i de flesta fall från Centralstationen, och därför beslöt jag mig att under den första av mina semesterdagar starta från denna utgångspunkt och sedan följa med strömmen. Med en sliten kappsäck i nypan stod jag i den arla morgonstunden och knuffades med landsortsbor som skulle göra Stockholm. Min min måtte ha varit illusorisk, ty det dröjde inte länge förrän en yngling med smart utseende dök upp vid min sida och frågade, om jag hade något rum. Vore så inte fallet, så skulle han mot lämplig dusör skaffa mig ett sådant. Han visste också, var det spelades kort och kunde även stå till tjänst med »ett och annat», som han uttryckte sig.

— Vad är det man först och främst skall se, när man turistar i Stockholm, frågade jag en poliskonstapel i hörnet av Vasagatan och Kungsgatan.

Utan att blinka svarade han att det första man skulle se var aporna på Skansen, vaktparaden på Slottet och stadshuset. »Börja med Skansen nu på morgonen, så hinner Ni nog avverka programmet på en dag», framhöll han.



— Ja, detta är nog den traditionella synen på Stockholm, tänkte jag, men varför inte göra det hela lite originellare. En stor sightseeingbuss, som just körde förbi, väckte tanken, att se Stockholm från detta perspektiv.

Beslut och handling blevo ett, och något senare fann jag mig i ett internationellt sällskap i en buss, där en välvillig guide visade oss till rätta. Rundturen skulle vara hela dagen. I programmet ingick visning av stadshuset, en runda genom de centrala norra stadsdelarna, en liknande slinga över söder och sedan en lång utfärd till stadsdelarna söder om Stockholm.

Redan innan bilen hunnit starta, började guiden att på engelska, franska, tyska och svenska berätta om vad vi såg och skulle få se. Han rabblade upp en utantälta, där årtal, namn och händelser trillade förbi som pärlorna på ett radband. Då och då försökte han lätta upp stämningen med roliga inpass, och det var inte utan att han fick skrattarna på sin sida, när han påpekade, att det fanns stor likhet mellan Västerbron och stadens storskojare, ty båda komma via bågsystemet till Långholmen.

Det kosmopolitiska sällskapet var värt ett studium. När guiden efter ett par timmars ihärdigt prat visade tecken till andningssvårigheter, började passagerarna att bekanta sig med varandra. Det var verkligen intressant att höra, vilka ämnen de olika nationerna kommo in på. Några svenska grupper kommo genast i gång med tal om skatterna, och några sekunder därefter var en het politisk debatt i gång. Ett par fransmän fängslades av en animerad diskussion om problemet kvinnan, medan ett par engelsmän dryftade vadhållningsodds. Två schweizare hade mera sinne för vad allting kostade och ville ha sakuppgifter om hur många trappor som fanns i stadshuset och hur många lass tegelstenar som gått åt till bygget av södersjukhuset. Men gällt över alltsamman skar då och då en vass amerikansk missröst, som ville veta vad den gata hette, som vi just passerade. Hon hade en karta i knät och för varje ny gata, som bilen svängde in på, strök hon under dess namn. »Det är nämligen så», förklarade hon, »att i Oslo har jag åkt på 214 gator och i Köpenhamn på 418 och ännu har jag inte varit på mer än 96 i Stockholm, så det är därför jag är så angelägen att få veta gatornas namn.» Kilometer efter kilometer av Stockholms

Pristävlingen om den bästa semester-skildringen, som utlystes i KONTAKTENS juninummer, har samlat en hel del trevliga bidrag. Redaktionskommittén, som även varit tävlingsjury, har haft ett styvt arbete med att bedöma de insända bidragen. Efter moget övervägande var man enig om att tilldela signaturen »Tourist» första pris — en femtilapp — för hans originella berättelse om en ovanlig semester. När namnsedeln bröts visade det sig att bakom signaturen doldes Sture Bäckström, Rr. Beträffande andra och tredje pris beslöt juryn att fälla det salomoniska domslutet att i stället för att utdela ett pris på 30 kr och ett på 20 kr, slå tillsammans dessa prissummor och fördela detta lika mellan hrr Gustaf Nilsson, Vta 15, och Nils E Johansson, Vta 19. De erhålla således 25 kr vardera. Prisenämnden beslöt även att ge hr Sven-Olof Garemark, Xdks, ett hedersomnämmande. Prisbeloppen översänds till respektive vinnare per post. Första pristagarens bidrag publiceras här nedan och de övriga skildringarna kommer i ett följande nummer.

breda gatuband nystades in. Snart skulle vi passera Midsommarkransen och LM. Tornet hade länge varit synligt, och jag väntade med spänning på hur bussen skulle reagera vid anblicken av vår anläggning. När den östra fasaden blev synlig, rabblade guiden upp en massa siffror om LM:s produktion m. m., och det var inte utan att jag kände mig stolt över att se, hur den yttre dräkten imponerade.

— Vacker som en kvinna, var en av fransmännens kommentarer.

— Hur många pilsner gick åt vid bygget, frågade en av schweizarna och såg förtig ut.

— Hur mycket har det kostat, framkastade en svensk röst, medan engelsmännen sutto i stum beundran över idrottsplatsen och den amerikanska damen av guiden försökte få veta, vad de olika gatorna inom LM hette. Hon hade nämligen upptäckt ett par gatuskyltar i sin starka kikare.

Vid hemresan gjorde jag den reflexionen att det utlänningar få se av Stockholm är sannerligen imponerande. Det är inte bara de tränga perspektiv som man upplever under en färd med ringlinjen, utan vyer som imponera och som många åker runt halva jordklotet för att få se maken till. Och varifrån de sedan komma hem och belätet summera sina intryck med att borta var det bra, men hemma är det ändå bäst.

Tourist

FRÅN FÖRETAGSNÄMNDERNA

Huvudfabriken i Midsommarkransen

Ordinarie sammanträde den 9 september 1949.

Herr Ohlin lämnade en redogörelse beträffande verksamheten 1948 i anslutning till den i nr 3 av Kontakten införda artikeln om bokslutet 1948.

Värdet av faktureringen har — med undantag för 2 år — visat en oavbruten stegring från 1932 även om hänsyn tas till försämringen av penningvärdet. 1948 uppvisade det hittills högsta faktureringsbeloppet. För att den nuvarande produktionskapaciteten skall fullt utnyttjas måste emellertid faktureringen ökas ytterligare, vilket förutsätter ett större antal arbetstimmar än nu. Dessa var i fabriken i Midsommarkransen färre 1948 än 1947 och även i förhållande till 1941. Medräknas Kabelverket, Telesignalfabriken och fabriken i Karlskrona och Söderhamn har de emellertid stigit med 40 % sedan sistnämnda år.

Beträffande produktiviteten, sade hr Ohlin, är det sannolikt, att den höjts under den senaste 10-årsperioden på grund av förbättringar av tillverkningsmetoder och utrustning och på grund av koncentrationen av tillverkningen till telefonmateriel. Den har emellertid påverkats ogynnsamt av överförligheten på arbetsmarknaden.

För våra framtidsutsikter är det av största betydelse, att vi kan sälja till låga priser och nedbringa leveranstiderna för att därmed göra oss gällande i konkurrensen. En ökad försäljning på den svenska marknaden är ej att räkna med för närvarande på grund av investeringsbegränsningen. En ökning av utlandsförsäljningen stöter också på svårigheter, framhöll hr Ohlin, eftersom även våra konkurrenter med alla medel försöker att öka sin försäljning samtidigt som de flesta länder inför importrestriktioner.

Vinst- och förlusträkningarna visar, att resultaten ej varit dåliga de senaste åren. Vinsten uppgick 1948 till 7,4 mkr, varav 6,2 mkr utdelades till de ca 6 000 aktieägarna. Den största kostnadsposten var

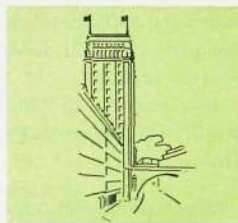
lönerna, som belöpte sig till 42,8 mkr. I skatt debiterades bolaget 4,1 mkr.

Herr Thorelli framhöll, att förutom produktionskostnaderna vår förmåga att lämna köparna krediter är av betydelse vid exportförsäljningen, som ställer stora krav på vårt rörelsekapital.

Frågan om rökning på verkstaden diskuterades på sammanträdet och från företagsledningen meddelades, att man tagit kontakt med brandmyndigheter och försäkringsbolag för att få fastslaget i vilka lokaler rökning kan tillåtas ur brandskyddssynpunkt. Hr Åke Andersson hoppades, att i varje fall ett experiment med upphävande av rökförbudet skulle kunna göras till att börja med.

Förslagsverksamheten: Verkstadens förslagskommitté hade sedan föregående sammanträde behandlat 6 förslag, varav 5 belönats med sammanlagt 255 kr. Kon-torets förslagskommitté hade under samma tid behandlat 6 förslag, varav 3 belönats med tillsammans 150 kr.

Vidare diskuterades bl. a. frågan om pilsnerservering i matsalarna och ventilationen på avd. 19 samt hur personalen lämpligast skulle kunna informeras om företagsnämndens arbete.



Försäljningsbolaget

Ordinarie sammanträde den 7 sept. 1949.

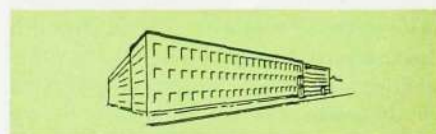
Vid sammanträdet diskuterades användandet av skelettscheman. Från montörernas sida framhölls bl. a., att skelettscheman många gånger avsevärt underlättar arbetet. Hr J Ericsson ansåg, att det förmodligen lönar sig att använda sådana vid stora anläggningar men att det är svårt att avgöra var gränsen för »stora» anläggningar skall dras. I fort-

sättningen skulle emellertid skelettscheman användas även vid något mindre anläggningar än hittills.

Montörerna måste ofta lämna anvisningar till sina medhjälpare betr. koppling av boxar, sade hr Ljungquist och ansåg, att det vore bättre om det funnes enhetliga instruktioner utarbetade för detta ändamål. Sådana kommer också att utarbetas, meddelade ordföranden.

Tidigare har utbildningskurser för montörerna och studiebesök ordnats i bolagets regi och montörerna önskar nu att dessa återupplivas, framhöll hr Hellman och Ljungquist. Ordföranden lovade, att ledningen skulle utreda möjligheterna härför.

Vidare diskuterades bl. a. önskemål om att montageingenjörerna borde vara anträffbara för montörerna vid vissa tidpunkter varje dag och instruktionerna angående utskrivandet av arbetsorder och rapporter.



Ermi

Ordinarie sammanträde den 22 september 1949

Resultatet av den under augusti månad företagna trafikundersökningen framlades. Av denna framgår bl. a. att antalet trafikanter från Ermi med linjerna 60, 62 och 63 uppgår till 586 och att trafiken till Södermalm är avsevärd. Bolagets begäran till AB Stockholms Spårvägar om en busshållplats utanför fabriken, flera extrabussar och en direkt extra busslinje till Södermalm understödes av den gjorda undersökningen.

Cykelparkeringen diskuterades. En fullgod lösning av denna kan erhållas först sedan de förhandlingar bolaget för om förvärvandet av tomten mitt emot fabriken på andra sidan Ranhammarsvägen gått i lås. Förhandlingarna har varit mycket långvariga och under tiden har cykelparkeringen ordnats provisoriskt. En utvidgning av antalet cykelställ kommer t. v. att göras i brandgatorna på båda sidor om fabriken.

Företagsnämnden vid Sieverts Kabelverk sammanträder under ordförandeskap av direktör G Olsson. På bilden fr. v. t. h. ing. J Rosell, hr N Svensson, (sekr.), hr R Norling, hr B Engman, hr Emil Karlsson, hr Carl Gröningsson, frk Ragnhild Elb, hr S Almebrant, hr T Larsson (v. ordf.), ordf., övering. E Bylander, dir. N Nymanson, ing. G Ekstedt, hr E Wedberg, fru Greta Runeborg, ing. J Roos, hr N Wallentin samt kamrer T Eliasson.



Förslagskommittén rapporterade ett inlämnat förslag som bearbetats och belönats.

Den av herr Avermark vid föregående sammanträde lämnade redogörelsen för beräkning av försäljningspriset för Ermi-produkter och årsredogörelsen för 1948 diskuterades ytterligare, varvid vissa detaljer klarlades.

Till sist lämnade hrr Drougge och Gerdhem några exempel på krondevalveringens inverkan på försäljningen av bolagets produkter i olika länder.



Filialen i Göteborg

Ordinarie sammanträde den 16 september 1949.

Utbildningen av yngre montörer diskuterades och hr Gustavsson framhöll, att ett stort intresse för praktisk vidareutbildning finnes hos montörerna enligt vad en preliminär undersökning ger vid handen. Hr J Ericsson nämnde, att utbildningsfrågan varit uppe vid FÖB:s senaste nämndsammanträde och att ledningen hade den under behandling. Diskussionen utmynnade i att man först och främst skulle undersöka, om LME:s studieavdelning hade några lämpliga korrespondenskurser att tillgå. Vidare skulle en kabelskarvningskurs anordnas och de instruktioner betr. koppling av boxar, som är under utarbetande, delges montörerna, så snart de är färdiga.

Hr Tore Ericsson lämnade några kommentarer angående verksamhetsberättelsen för 1948 och sade bl. a. beträffande dagens situation, att leveranssvårigheterna för en hel del artiklar börjar lätta. Det är utökningen av LME:s produktionskapacitet genom tillkomsten av nya verkstäder, som nu börjar ge resultat. Faktureringen under första halvåret har varit större än ordergången men orderstocken torde trots detta vara så stor vid årsskiftet, att leveranstiderna för många artiklar måste bli längre än vad som kan anses normalt.

Frågan om kabelvindor för montörerna diskuterades och kommer att ytterligare behandlas av FÖB i Stockholm. Vidare föredrogs av ordföranden ett inkommet förslag.



Kabelverket, Älvsjö

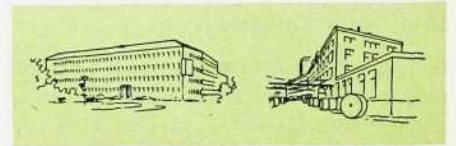
Ordinarie sammanträde den 23 sept. 1949

Hr Nils Eriksson och Nils Eklöv lämnade en redogörelse från besök hos amerikanska kabeltillverkare. Herr Eriksson framhöll bl. a., att de amerikanska kabelverk han besökt ej var större än de svenska men i mycket högre grad specialiserade. Han hade ägnat särskilt intresse åt tillverkningen av pappersisolerad kabel. Vid de besökta verken med denna kabeltyp på tillverkningsprogrammet isolerades inte tråden med pappersband som hos oss. Papperet tillverkades i stället direkt på tråden och man hade gemensamt för ett tiotal kabelmaskiner en ma-

skin för beredning av pappersmassa. Denna tillverkningsmetod blir emellertid lösnande först vid mycket stora produktionskvantiteter. Han hade också studerat tillverkningen av den blyfria alpethkabeln. Hr Eklöv lämnade en del uppgifter beträffande arbetstakten. Maskinhanstigheterna är i regel betydligt högre än hos oss och maskinerna ofta så konstruerade, att en man samtidigt kan sköta flera. Ordföranden påpekade bl. a., att vissa tillverkningsmetoder, som ställer krav på stora investeringar i maskiner, inte är ekonomiska i Sverige men kan vara det i USA, där betydligt större kvantiteter tillverkas.

Herr Steiner lämnade en redogörelse för utsikterna under 1950 och framhöll, att arbetstillgången så vitt man nu kan bedöma synes bli tillfredsställande och att materialbehovet för inläggande order redan är täckt.

Vidare diskuterades förslagsverksamheten, servering av pilsner i matsalen och affärsbankernas affischserie.



Sieverts Kabelverk, Sundbyberg

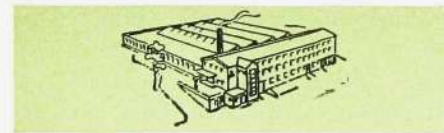
Ordinarie sammanträde den 26 september 1949

Trivselfrågan diskuterades och hr Almebrant framhöll, att företagsledningen gör en god investering genom att ordna arbetsförhållandena så, att personalen känner större trivsel i arbetet och får intresse för det. Resultatet blir en ökad produktion. Det ger också god återbärning, sade han, om ledningen någon gång sträcker sig utöver vad avtal och lagar föreskriver. I anslutning till diskussion framförde ordföranden det förslaget, att personalorganisationerna skulle bilda en fritidskommitté.

Ordföranden redogjorde för hur långt planerna för den nya matsalen avancerat och lämnade upplysningar om ett par personförändringar i bolagets organisation. Vidare diskuterades förslagsverksamheten.

LME:s Konstförening

har börjat verksamheten för hösten med ett par studiebesök. Höstutställningen kommer att äga rum under tiden 29 oktober—13 november och utlottning sker den 7 november. Konstverk skall inköpas och utställas efter i stort sett samma linjer som tidigare. Styrelsen har beslutat att även personal vid verkstaden i Katrineholm får ansluta sig till Konstföreningen och delta i utlottningarna.



Söderhamnsfabrikerna

Ordinarie sammanträde den 28 sept. 1949.

Sparsamhet med förbrukningsmaterial måste iaktas, framhöll ordföranden och påpekade, att trassel, oljor, färger, ytbehandlingsmaterial, förbrukningsverktyg och liknande går till betydande belopp per år. Var och en kan här göra en insats att stärka företagets ställning i konkurrensen genom att iakttaga sparsamhet med denna material och därmed bidra till att skapa nya arbetstillfällen. Hr Forsman föreslog, att man genom anslag med uppgifter om kostnaderna för borrh, gängtappar m. m. i verkstaden skall göra personalen uppmärksam på vilka värden de olika förbrukningsartiklarna representerar. Förslaget ansågs bra och man kommer att göra försök med sådan propaganda.

Viss omläggning av produktionen har skett genom överflyttning av tillverkningen av handinduktorn till Karlskrona. Den inverkan detta har för söderhamnsfabrikens vidkommande diskuterades och hr Tobiasson meddelade, att tillverkningen av telefonapparater i Karlskrona minskats bl. a. på grund av reducerade beställningar från Telegrafverket, som till följd av investeringsbegränsningen erhållit mindre anslag i år än tidigare. Därför beslöts att handinduktorn skulle flyttas dit, eftersom den hör intimt ihop med tillverkningen av telefonapparaten. Som ersättning kommer söderhamnsfabriken att få vissa andra tillverkningsobjekt. Hr Tobiasson framhöll i detta sammanhang, att Telegrafverkets minskade beställningar och svårigheterna vid utlandsförsäljningen på grund av importrestriktioner i olika länder och hårdnande konkurrens naturligtvis bereder bolaget en del bekymmer.

Dessutom diskuterades fritidsverksamheten, varvid hr Schön föreslog bildandet av en fritidskommitté, utbildningskurs för verkstadspersonal och förslagsverksamheten.



Friidrottssäsongen

avslutades i år som vanligt med klubbmästerskap och koncernmästerskap för damer, seniorer och oldboys.

I klubbmästerskapen för seniorer dominerade G Blomberg, Tab, som svarade för många goda resultat, bland annat 40,47 i diskus, 12,48 i kula och 1,56 i höjdhopp. Yngre oldboysklassens bästa deltagare var som alltid den evigt unge Börje Rosell, Vph, med segrar i längd, diskus och spjut. Nyblivne »gubben» K E Ekman, Xla, blev mästare på 100 m och i kula. Bland de äldre »gubbarna» var E Gustavsson och A Vestlund, Vta 11, samt W Sundgren, Xub, de bästa.

Goda oldboys

Lördagen den tredje september gick koncernmästerskapen för oldboys av stapeln på Aspuddens idrottsplats. Flera goda resultat uppnåddes av K E Ekman, LME, och B Rosell, LME, den förre segrade i löpning 100 m på 12,1 och kulstötning med 11,63, och den senare tog hem en förstaplacering i diskus med goda 35,19. G Eriksson, Kabelverket, vann höjdhoppet med 1,50 och längdhoppet med 5,29. I äldre oldboysklassen var de bästa E Gustavsson, LME, med segrar i höjdhopp, 1,35, och 100 m 14,1, A Vesterlund, LME, belade första plats i kula med 8,85, W Sundgren segrade i diskus med 26,56, S Erlandsson, FÖB, 1 500 m på 6,30,4 samt A Jonsson, SRA, längdhopp med 4,74.

Koncernmästerskapen för seniorer

arrangerades av Ermi SK på Ängby idrottsplats den 9 och 10 sept. Anslut-

ningen var rätt dålig, möjligen beroende på den långa vägen ut till Ängby och kanske även på att Nordiska landskampen gick samma tid på Stadion. Bland de bästa resultaten kan nämnas A Sjödin, LME, som segrade i diskus på 40,37, i spjut på 52,83 och i höjdhopp med 1,65. S Andersson, Ermi, vann kula på 12,40 och G Sparremo segrade på 1 500 m med 4,20,0.

Stort intresse för fotbollen

Koncernmästerskapen i fotboll gick i år med stort deltagareantal. Matcherna spelades till stor del på LM:s plan, då det visade sig mycket svårt att få några planer å stadens idrottsplatser.

Matchresultat: FÖB—DKB 7—1, Radiola—Sieverts 1—5, LME—Ermi 1—0, Katrineholm—Telesignal 0—3, LME—Telesignal 2—2, Sieverts—FÖB 3—0, LME—Telesignal 3—1 (omspel), Final: LME—Sieverts 2—1.

Nattorientering

KV arrangerade den 21 september årets koncernmästerskap i terrängen omkring Mörtsjön vid Balingsta. Banan, som för seniorer och yngre oldboys mätte ca 8 km och för övriga klasser ca 5,5 km betecknades av deltagarna som relativt svår med hänsyn till nattmörkret. 47 man tävlade om titlarna och de bästa resultaten blev följande:

Seniorer: 1) H Wieslander, SKV, 2,08,05 (koncernmästare), 2) B Gustavsson, RMI, 2,11,45, 3) R Gustavsson, SKV, 2,11,50. Y. oldboys: 1) G Karlsson, LME, 2,06,00 (koncernmästare), 2) E Rådeström, LME, 2,07,55, 3) H Johansson, LME, 2,18,00. Ä. oldboys: 1) Th Eriksson, LME, 2,12,30 (koncernmästare), 2) E Törnlund, KV, 2,17,30, 3) G Engqvist, LME, 2,20,00. Nybörjare: 1) H Petterson, LME, 2,15,10, 2) O Näsholm, LME, 2,17,45, 3) K Hermansson, LME, 2,37,00.

Tennisresultat

Till årets koncernmästerskap i tennis var det stor anslutning. Deltagareantalet var omkring 70 st.

Idrottsfest i Sundbyberg

Ett idrottsarrangemang som t. o. m. hedrades med ett radioeko gick av stapeln på Sundbybergs Idrottsplats den 18 augusti. Det var Alphas idrottsklubb som tagit initiativet till denna fest och medarrangör var bl. a. Sieverts Kabelverk och en del andra sundbybergsindustrier.

Trots det gråkalla vädret passerades vändkorsen av 1 200 personer. Det populäraste programinslaget var en fotbollsmatch mellan Sundbybergs stadsfullmäktige och ett damlag från sundbybergsindustrierna. John Botvid gjorde succé som domberre, men hans domslut skulle knappast ha tolererats av fotbollsdomareklubben.

Från Ulvsunda hade importerats ett damhandbollslag från SAS/ABA för att ta revansch på Alpha-flickorna. De våra gjorde inga misstag utan vann med 2—0.

Stafettlöpning 1 000 m, löpning 80 m för damer, patrulltävling för industrihemvärdet och skämttävlingar utfylle programmet.

Enhå

Tävlingarna dominerades av f. d. svenska juniormästaren i tennis (dubbel) Voss Schrader, SRA, som segrade såväl individuellt som i dubbel. På andra plats kom LM:s storspelare »Smäcken» Karlsson, Vph. Då inget spel om tredje pris förekom delades den platsen av L Fernström, LME, och Borg, SRA.

I nybörjarklassen var det stora framgångar för LM:s deltagare. O Olsson, Xdks, segrade och på andra plats kom S Lindberg, Trm. Tredje plats delades mellan B Begenius, Ev, och D Vedmalm, Xdv.

Klubbmästerskapen i tennis för LME IK spelades söndagen den 17 sept. och klubbmästare blev N Svensson, Di, som i finalen besegrade vår storspelare L Andersson, Vta 11. Tredje platsen delades mellan J Jansson, Xub, och B Sonde, Xdvf.

Plingelin





Något att tänka på i de stora verkstäderna

Hr Redaktör!

Verkstadshygienien skulle vinna på om varje anställd tänkte på, att omedelbart efter användningen ställa tomma mjölkflaskor i därför avsedda tomkorgar och ställ. Det syndas mycket i det avseendet, och det är dessutom i högsta grad hälsovådligt, att låta surnande mjölkrester stå i tombuteljerna en längre tid. Får vi be om bättre härutinnan?

Mjölkvagnarna, som rullas omkring i verkstäderna av de populära Saraflie-korna, skulle se bra mycket prydligare ut om de titt och tätt finge en »bildusch». Det är högst opaptilligt att se dem solkiga, och minst av allt är det hygieniskt och de luktar illa av gamla matrester. En viss bättring har inträtt, men vore det inte trevligt om de målades i LM-blått också?

Och så till sist bör LM-ledningen ha tack för den utomordentligt fina idén att pryda matsalsborden med vaxdukar. Stora matsalen ter sig faktiskt hundraprocentigt inbjudande genom anbringandet av de blå vaxdukarna, som harmonierar med borden och väggarnas gula färger. Dessutom tar det bort allt klatter av porslin etc. Hovmästarinnan, fru Melander och »the chief», fröken Simlund, bör väl också ta åt sig äran?

Hört i matsalen: »De va attan så fint de blett i matsalen med vaxdukarna. Nu kanske en kan få, liksom tjänstemännerna, lite ost och tockedära grönfoder lite oftare?» — »Sa du oftare? Ost har vi inte fått, inte ens till makaroner», blev repliken.

I övrigt kan de båda cheferna för matsalarna gärna ta åt sig äran av, att såväl servicen som måltiderna avsevärt förbättrats sedan de ställts för rusthållet. Därmed är inte sagt, att det inte kan bli bättre, och Sara-ledningen bör den nog kunna inverka på i det fallet, eller hur?

Observer

Beträffade tombuteljerna så hör detta problem numera enligt vad vi erfarit till en svunnen tid. Mjölkvagnarna har med tiden blivit litet skamfilade, men dessa kommer inom kort att ersättas med nya av rostfritt stål.

Red.

Mästerskytt korad

Lördagen den 3 september ägde L M Ericssons Skytteklubb klubb- och mästerskapstävling rum på Stora Skuggan. 40 skyttar ställde upp i tävlingen, som gynnades av ett idealiskt skytteväder.

Vid mästerskapstävlingens slutomgång återfanns klubbens samtliga tidigare mästare utom en, Walter Cederqvist från Ermi. Klubbmästare för året blev John Sundberg, Xli, som härmed beseglade ryktet att han är klubbens bäste skytt. Förra året blev han tvåa efter omskjutning med G Gustavsson, GR. Som sig bör, var mästaren icke korad förrän efter sista skottet. Aldrig tidigare har resultaten varit så jämna. Åtta skyttar var med i sista omgången och skillnaden mellan nr 1 och nr 7 var endast 4 poäng.

Klubbtävlingar. Kl. 5: 1) J Sundberg, HF/Xli, 72, 2) K B Olsbro, HF/Xlp, 72, 3) G Gustavsson, GR, 71, 4) E Fridzén, RMI, 71.

Kl. 4: L Blom, HF/Xlr, 70, 2) R Ödman, DKB, 70, 3) J Wikström, HF/U, 69, 4) G Stålfors, HF/XsA, 68.

Kl. 3: 1) G Berglund, HF/U, 71, 2) Å Löfström, HF/Vta 22, 71, 3) T Ehrner, HF/Trs, 70, 4) A Reuterbo, GR, 68, 5) F Ljungqvist, FÖB, 67.

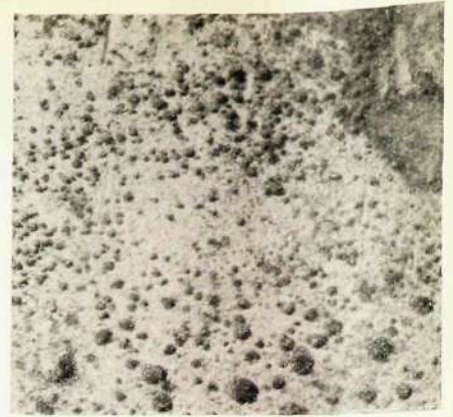
Kl. 2: 1) L Gustavsson, GR, 76, 2) E Blix, HF/Xdk, 74, 3) H Rondahl, FÖB, 74, 4) P Hansen, HF/Na, 74.

Kl. 1: 1) H Westman, HF/Xla, 78, 2) E Bjurström, GR, 78, 3) G Olsbro, HF/Xsm, 77, 4) S Lundell, FÖB, 75.

Mästerskap: 1) J Sundberg, HF/Xli, 46 + 45 + 42 = 133 (klubbmästare), 2) E Fridzén, RMI, 44 + 46 + 42 = 132, 3) V Salminen, FÖB, 42 + 45 + 45 = 132, 4) G Gustavsson, GR, 44 + 41 + 45 = 130, 5) L Blom, HF/Xlr, 46 + 39 + 45 = 130, 6) G Stålfors, HF/XsA, 40 + 46 + 43 = 129, 7) R Ödman, DKB, 45 + 41 + 43 = 129, 8) K B Olsbro, HF/Xlp, 44 + 41 + 42 = 127.

När siffror blir roliga (Forts. från sid. 113)

— Det händer då och då, påpekar hr Wiklund, att vi måste besvära de anställda med frågor. Det är klart att detta vållar irritation, särskilt kanske därför att de tillfrågade undrar varför vi skall gräva i förhållanden som kan vara personliga. Vi syftar emellertid till att med våra undersökningar skaffa underlag för förbättringar av olika förhållanden. Vi försöker också alltid att klargöra ändamålet med vårt frågande. Till detta kommer ju dessutom att vi inte intresserar oss för de enskilda individerna. Det är genomsnittsvärden för ett stort antal personer, som vi vill komma åt. De inkomna uppgifterna behandlas naturligtvis alltid konfidentiellt. För att nämna ett exempel



Fotogåta

Vad är detta? frågade vi en knepig fotograf, som med stolt min lade ovanstående bild på vårt bord. En fotogåta fick vi till svar och härmed överlämna vi densamma till läsekretsen. Lösningar märkta fotogåta X» kan före den 1 november sändas till KONTAKTENS redaktion, som belönar först öppnade rätta lösning med en tia.

Lösning på sifferkorsord nr 2

1	9	2	1	3	2	4	2	1	5	2		
9		6	2	7	7	1	7			0		
8	2	3	3		9	1	8	10	9	9		
4		11	4	12	2		13	1	5	0		
		14	1	5	2	15	1			0		
16	1	9			17	2	6	18	4		19	1
20	3	3	3			21	1	8	22	6	1	
23	2	0			24	4	8		25	9	8	

Sifferkorsordet i förra numret hade samlat ett rekordartat stort antal lösningar, trots att tryckfelsnisse härjat en smula i nyckelordstexten. Den extra krydda i form av ytterligare tankearbete han därigenom förorsakade tycks bara ha sporrat till ytterligare ansträngningar. Den först öppnade rätta lösningen hade insänts av Nils Andersson, Köpmangatan 26, Söderhamn, och Lave von Knorring, Alpha. De har nu att vänta 10 resp. fem kr. som belöning.

har vi i år vid fyra tillfällen utsänt frågeformulär till en del anställda rörande skälen till frånvaron. Dessa uppgifter har begärts av Arbetsgivareföreningen och Landsorganisationen gemensamt. Det är att hoppas att de inkomna uppgifterna skall kunna klarlägga detta problem som vållat så mycken debatt och om vilket det rått så motsatta uppfattningar.