

Kontakten



Ericsson
LM

Nr 3

1950

LM-ARNAS TIDNING

Kontakten

LM-arnas tidning

Ansvarig utgivare: Hugo Lindberg
Redaktör: Sigv. Eklund, tel. 453
Red.-sekr.: Sten Stomberg, tel. 457

Redaktionskommitté:

Herman Berglund, Vtv, tel. 475
John Ericsson, Vkc, tel. 633
N Fredriksson, Vta 19, tel. 1319
Karl Ivre, Vta 39, tel. 739

Lokalredaktörer:

H Adenby, Ermi, tel. 83; E Hellström, Sieverts Kabelverk, tel. 319; B Westerlind, SER, tel. 344; S von Melsted, SRA, tel. 211; M Steiner, Kabelverket, Älvsjö, tel. 31; H Fries, Alpha, tel. 15; K Wästfelt, SIB, tel. 569; P Nyhult, Rifa tel. 109; C G Löfgren, FOB; E Wandel, GR; U Swensson, Katrineholm; U Erling, Söderhamn; O Arvidsson, Norrtälje; B Pettersson, Karlskrona

Omslagsbild:

Mrs Eleanor Roosevelt trivdes bra bland LM-barnen på daghemmet Lilla Eva-Kristina Berggren blev så betagen i den rart leende tanten att hon gav henne en vänskaplig klapp på kinden medan Margareta Ruthberg intresserat ser på.

Ur innehållet:

Sida

LME-bokslutet för 1949	43
Ny modern riksstation i Stockholm ..	46
Omfattande svagströmsinstallationer i Iran	46
Telefon i taxi	47
När Ermi blev filmstad	48
12 gånger runt ekvatorn	49
Det skall böjas i tid	50
Medaljregn vid hemvärnsjubileum ..	52
Älvsjö	53
Ur-röster	54
Sett och hört	55
»Osämja» på arbetsplatsen	56
»Islossning» vid Älvsjö kabelverk ..	57
Karlskrona blev mästare i handboll ..	58
LM-skyttarna på 5:te plats i »korpen»	58
Fel skjuttid spolerade segerchans ..	59
Idealisk bana vid terrängmästerskapet	59

LME:s forskningsstipendier utdelade

Telefonaktiebolaget L M Ericssons Stiftelse för främjande av elektroteknisk forskning har av årets stipendiemedel utdelat 12 600 kr i stipendier.

Civilingenjör Gunnar Axeling, Stockholm, har fått 2 500 kr för studier i USA inom mikrovågsområdet, civilingenjör Josef Braun, Stockholm, 2 500 kr för avslutande av licentiatstudier vid Tekniska högskolan, civilingenjörerna Hans Nettelbladt och Vilhelm Peterson, Stockholm, 2 100 kr resp. 2 500 kr för licentiatstudier vid Tekniska högskolan samt ingenjör Bert Runåker, Stockholm, 3 000 kr för studier vid Tekniska högskolan.

Manuskript

till nästa nummer av Kontakten bör vara redaktionen tillhanda senast den 7 augusti.

Resestipendier

1950 års resestipendier har av styrelsen för Telefonaktiebolaget L M Ericssons stiftelse utdelats till följande personer: Vid Huvudfabriken till herrar Bertil Braun och Åke Gustavsson, Vt 13 samt Erik Engström, Vt 11, tillsammans 1 500 kr för studier av förslagsverksamhet och arbetarskydd vid företag i Sverige; fröken Evy Carlsson, Ds, 1 000 kr för språkstudier i Frankrike; ingenjör Per Flink, Ct, 1 000 kr för språkstudier i England; ingenjör Rune Häggö, Ym, 1 350 kr för språkstudier i Frankrike samt studier vid Société des Téléphones Ericsson, Colombes; ingenjör Hans Ch Nordgren 1 200 kr för studier i England, Frankrike och Schweiz av laboratorieorganisation, moderna instrument samt mätmetoder; ingenjör Sten W Wettergren, Vtv, 1 000 kr för studier i England, Holland och Danmark av anordningar till förebyggande av olycksfall vid arbetsmaskiner m. m.

Vid Försäljningsbolaget till ingenjör Åke Wandel, 1 000 kr för språkstudier i England.

Vid Signalbolaget 1 000 kr till ingenjör Karl Wästfelt för studier i USA av konstruktioner och tillverkning av signalmateriel.

Vid Sieverts Kabelverk till herr Rune Johansson 1 000 kr för språkstudier m. m. i England.

Hemming Johanssons Kamrathjälpfond 15 år

Hemming Johanssons Kamrathjälpfond kan nu se tillbaka på en 15-årig verksamhet. Den stiftades 1934 då ca 500 tjänstemän för att hugfästa minnet av direktör Hemming Johanssons 65-årsdag den 8 maj överlämnade ett belopp på 3 000 kronor. Enligt direktör Johanssons önskan lades detta såsom en grundplåt till en Kamrathjälpfond för tjänstemännen inom Telefonaktiebolaget L M Ericsson. Till denna grundplåt har sedermera vid olika tillfällen lagts ytterligare medel och dessa förvaltas av en styrelse, som består av tre medlemmar samt en adjungerad ledamot, utsedd av SIF.

Direktör Hemming Johansson har varit ordförande i styrelsen för fonden sedan instiftandet. Av styrelsens övriga ledamöter är herr O Nyhlén, PiC, utsedd av sällskapet LME. Den andra ledamoten, herr Anders Kärnekull, PC, är enligt stadgarna utsedd av ordföranden. Såsom adjungerande ledamot, vald av SIF, fungerar ingenjör J Lind, Gnm.

Ansökan om understöd från fonden inlämnas skriftligen till ordföranden senast den 1 december, och därefter verkställs utdelning. Om styrelsen så finner lämpligt kan den även under andra tider av året utdela medel till behövande.

Berättelsen för fondens verksamhet förra året föreligger nu färdig. Av densamma framgår att räkenskaperna balanserar på 36 525 kr. Alltsedan starten har ur fonden utdelats 22 382 kronor till 105 personer, varav under 1949 3 765 kronor till 15 hjälpsökande.

Fordonsstyrda gatusignalanläggningar till Stora gatan i Västerås

Västerås har av Signalbolaget beställt fyra fordonsstyrda gatusignalanläggningar. De skall placeras i fyra efter varandra följande gatukorsningar på den stora genomfartsleden, Stora gatan, i Västerås. En nyhet är, att dessa anläggningar samarbeta på sådant sätt, att ett fordon, då det »infasats» vid den första signalen, sedan kan passera alla de övriga utan att behöva stanna, om det håller den hastighet, för vilken denna reglering är gjord.

Alarmanläggningar för hamnar i Polen

Vid Telesignalfabriken i Gröndal färdigställs för närvarande brand- och polisalarmanläggningar för de polska hamnarna Gdynia, Gdansk och Stettin. Hamnområdena i dessa städer är mycket stora och anläggningarna är därför mycket omfattande. Sammanlagt åtgår mellan 500 och 600 brandskåp, som skall anslutas till ett 10-tal brandstationer. Alamsystemen, som är vilströmskontrollerade, innehåller också utrustning för polisalarm, vilket innebär att polisen kan utnyttja brandskåpens telefonanordning för kommunikation mellan patrullerande polismän och deras stationer.

Telefonstationen i Kalmar utökas

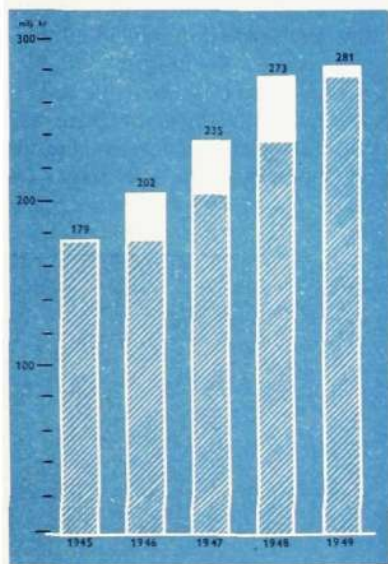
I juni förra året levererade LM en ny helautomatisk telefonstation till Kalmar utbyggd för 6 500 abonnenter. Denna första utbyggnad börjar snart bli fullbelagd på grund av den stora abonnentökningen. Telegrafstyrelsen har därför i dagarna beställt en utökning av Kalmar automatstation för ytterligare 1 500 abonnenter.

LM-dagen på Skansen 13 augusti

Den 13 augusti är det åter dags för en LM-dag på Skansen, den fjärde i ordningen. Programmet blir i stort sett detsamma som fjolårets varvid de olika fritidssektionerna kommer att medverka med sång, musik, teater m. m.

LME-bokslutet för 1949

Vad som framförallt kännetecknar 1949 års bokslut är tendensen till avmattning i den kraftiga expansion, som bolaget genomgått de senaste åren och som tagit sig uttryck i år från år avsevärt stigande tillgångsvärden. Nedanstående diagram torde vara belysande.



Detsammanlagda värdet av bolagets tillgångar vid slutet av åren 1945-1949

Även om förändringarna i de olika tillgångsvärdena icke varit särskilt stora, torde det dock vara av intresse för KONTAKTENS läsare att få en närmare orientering härom liksom om hur dessa förändringar finansierats och hur de inverkat på resultatet av bolagets verksamhet.

En specifikation av tillgångarna vid 1948 och 1949 års slut får följande utseende:

Tillgångar

	Värde 31/12 i milj. kr.		Ökning under 1949	
	1948	1949	i milj. kr.	i procent
Fastigheter.....	22	22	—	—
Maskiner och inventarier.....	12	11	—1	—6
Aktier i samarbetande bolag....	70	77	7	10
Fordringar hos samarb. ».....	59	54	—5	—8
Råmaterial, hel- o. halvfabrikat	40	42	2	4
Anläggningar under utförande för kunder.....	21	26	5	22
Kundfordringar o. diverse fordr.	42	47	5	13
Kassa- o. banktillgodohavanden.	7	2	—5	—74
Summa	273	281	8	3

Fastigheter

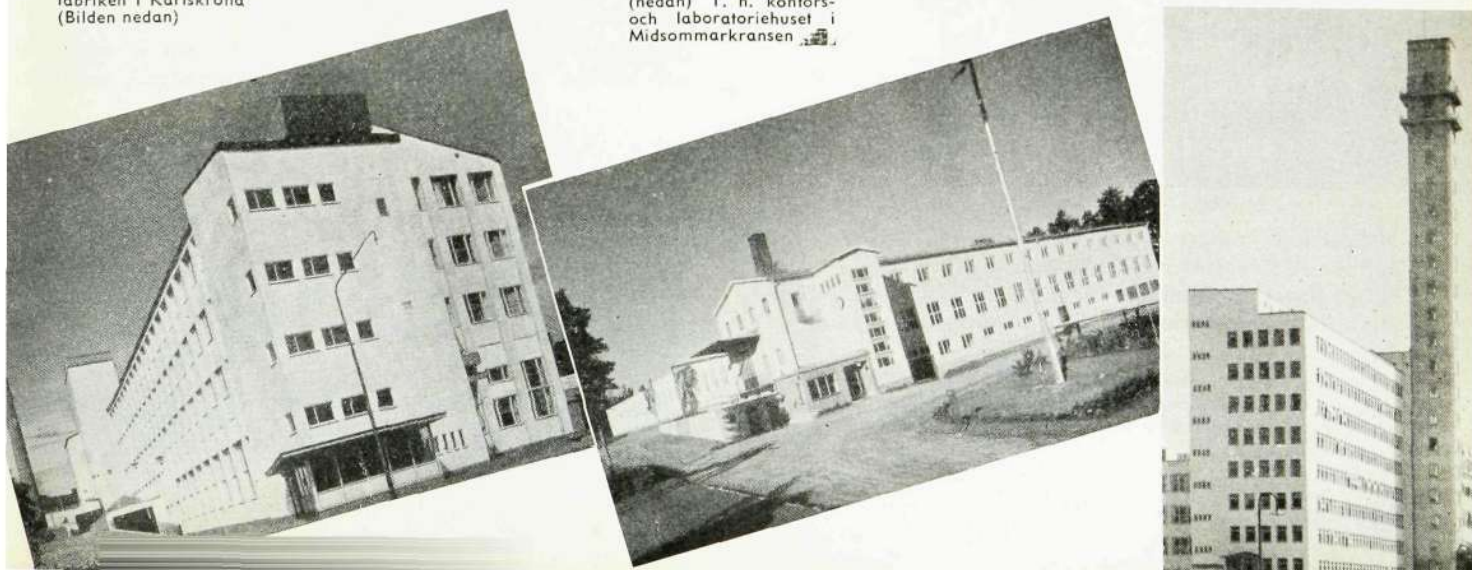
Ökningen under året genom nyanskaffning har uppgått till 1 milj. kr och sammanhänger med färdigställandet av nybyggnaderna i Karlskrona och Söderhamn samt det kombinerade kontors- och laboratoriehuset (Tornhuset) i Midsommarkransen. Kostnaderna falla med 0,4 milj. kr på Karlskronafabriken, 0,1 på Söderhamnsfabriken och 0,5 milj. på Tornhuset. Totalkostnaden under årens lopp för dessa byggnader har varit för

Karlskronafabriken	4,7 milj. kr
Söderhamnsfabriken	1,9 » »
Tornhuset, Midsommarkransen .	3,9 » »

Summa 10,5 milj. kr

Tillverkningen av telefonapparater är huvudsakligen förlagd till filialfabriken i Karlskrona (Bilden nedan)

Fabriken i Söderhamn framställer fingerskivor, samtalsräknare m. m. (nedan) T. h. kontors- och laboratoriehuset i Midsommarkransen

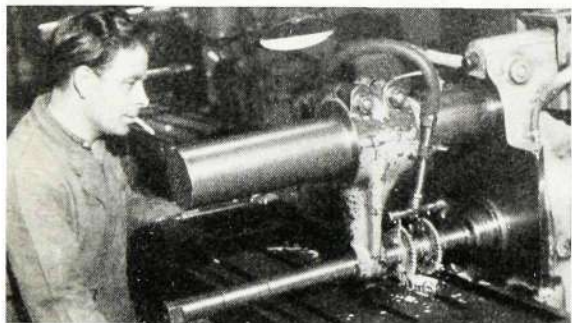


Dessa summor inkludera endast kostnaderna för själva byggnaderna (inkl. ventilation, rörledningar och hissar) samt värme- och ångcentraler, däremot icke stark- och svagströmsanläggningar samt maskiner och inventarier, vilka redovisas under rubriken »Maskiner, inventarier, verktyg m. m.» nedan.

Mot ovannämnda ökning under 1949 på 1 milj. kr svara avskrivningar enligt sedvanliga principer på sammanlagt inemot 0,9 milj. kr, varför nettoökningen i fastighetsvärdena är obetydlig.

Maskiner, inventarier, verktyg m. m.

ha anskaffats för sammanlagt 7,1 milj. kr. Därav faller 4,7 milj. kr på Huvudfabriken, 1,4 milj. kr på Karlskronafabriken och 1,0 milj. kr på övriga filialfabriker. Därifrån avgå sedvanliga avskrivningar på 5,8 milj. kr, var-



Maskiner ha anskaffats för sammanlagt 7,1 milj. kr. Upphävandet av räkningförbudet på vissa verkstadsavdelningar blev livligt uppskattat

jämte bolaget liksom år 1948 begagnat sig av sin rätt till fria avskrivningar, denna gång med 2 milj. kr. Sammanlagt har sålunda 7,8 milj. avskrivits, vilket resulterat i någon minskning av maskin- och inventarievärdena i förhållande till 1948.

Aktier i samarbetande bolag

ha stigit i värde med 7,2 milj. kr. Därav avse 6 milj. kr nyförvärv av aktier i L M Ericssons Mätinstrument AB (Ermi) i Ulvsunda, som under året ökat sitt aktiekapital från 1 milj. kr till 6 milj. kr genom att till 120 % av nominella värdet emittera för 5 milj. kr nya aktier, som alla övertagits av LME mot kvittning av LME:s fordran på Ermi till motsvarande belopp.



Ermi har under året ökat sitt aktiekapital från 1 milj. kr till 6 milj. kr

Vidare har bolaget genom aktieteckning och köp förvärvat samtliga aktier å tillsammans 0,5 milj. kr i Fastighetsaktiebolaget Rådmannen nr 1, som äger den fastighet, i vilken bolagets verkstad i Katrineholm är inrymd.

¹ Att ett bolag är samarbetande innebär, att LME — via aktieinnehav eller på annat sätt — har ett större eller mindre ekonomiskt intresse i bolaget i fråga, varav följer visst inflytande på dess verksamhet.

Slutligen ha aktier tecknats i det med LME samarbetande holdingbolaget SETEMER i Milano i Italien, vilka aktier i anskaffning kostat ca 0,7 milj. kr.

Fordringar hos samarbetande bolag

Den specifikation över bolagets tillgångar, som finnes införd i början av denna artikel, utvisar en minskning under denna rubrik på ca 5 milj. kr från 59 milj. kr vid 1949 års början till 54 milj. kr vid årets slut. Vid bedömning härav måste emellertid hänsyn tas dels till ovan under »Aktier i samarbetande bolag» omtalade konvertering av fordringar hos Ermi i Ulvsunda på 6 milj. kr till aktier, dels till den nedskrivning på fordringar på ca 8 milj. kr, som belastar årets vinst- och förlusträkning. I stället för en minskning på 5 milj. kr framkommer då en ökning på 9 milj. kr. Denna ökning får delvis ses mot bakgrunden av en i förhållande till tidigare år kraftigt ökad fakturering med genomsnittligt längre kredittider, delvis tillskrivas LME:s fortsatta finansiering av de svenska dotterbolagens utbyggnad. Sålunda har AB Rifa under 1949 lånat 3,3 milj. kr för anskaffning av maskiner, inventarier och inredning till den förhyrda kondensatorfabriken i Ulvsunda samt för utökning av varulagret och täckande av vissa startkostnader. Vidare har Sieverts Kabelverk i Sundbyberg som lån erhållit 2,2 milj. kr, som använts för anskaffning av inredning till den nya gummi-ledningsfabrik, som under året färdigställdes och delvis tagits i bruk.



Rifa har tagit den nybyggda fastigheten i Ulvsunda i besittning

Råmaterial, hel- och halvfabrikat

Den ökning på ca 2 milj. kr, som förekommit under 1949, är helt och hållet hänförlig till färdigvarulager och lager av packat gods och sammanhänger med de stora besvärigheter på utrikeshandels område i form av importlicens- och transfereringssvårigheter, som varit rådande under 1949.

Anläggningar under utförande för kunder

(dvs. telefon- och nätanläggningar under montering på olika platser i Sverige och utlandet).

Ökningen under året, ca 5 milj. kr, är den procentuellt sett största, nämligen 22 %. Detta sammanhänger med den



Den nybyggda gummi-ledningsfabriken vid Sieverts Kabelverk

utländska anläggningsverksamheten, som under kriget låg nästan helt nere men som därefter sköt kraftig fart. Denna verksamhet är av så långfristig karaktär, att de efter kriget påbörjade stora telefon- och nätanläggningarna ännu icke äro klara att överlämnas till kunden och faktureras. Hittills ha sålunda kostnaderna i form av varuleveranser, montagelöner och övriga montagekostnader, som bolaget årligen lägger ned på dessa anläggningar, väsentligt överstigit debiteringarna på kunderna för färdigställda anläggningar.

Övriga fordringar

Dessa ha under 1949 vuxit med drygt 5 milj. kr och beståndet vid årets slut utgjorde 47 milj. kr, ökningen beror dels på ökad fakturering i förhållande till tidigare år, dels på övergång till genomsnittligt längre kredittider, som blivit en nödvändig följd av den ökade konkurrensen och övergången från säljarens till köparens marknad. Det är betecknande, att hela 4,5 milj. kr av ökningen faller på långfristiga fordringar, dvs. sådana fordringar, som beräknas inflyta i kontanter tidigast ett år efter bokslutsdagen.

Kassa och banktillgodohavanden

Den sammanlagda ökningen i aktier, varulager, anläggningar och fordringar uppgår till 13 milj. kr. Dessa medel ha anskaffats dels genom en minskning i kassa och banktillgodohavanden på ca 5 milj. kr, dels genom ökning av bankskulder på 4 milj. kr genom utnyttjande av checkräkningskrediter i svenska banker och dels slutligen genom ökning av det egna kapitalet och övriga skulder med sammanlagt ca 4 milj. kr.

Eget kapital och skulder

Förutom ovannämnda ökning i bankskulder på 4 milj. kr har skuldsidan i bolagets balansräkning endast undergått obetydliga förändringar, vilket kommer till synes i nedanstående uppställning:

S k u l d e r	Värde 31/12 i milj. kr		Ök- ning under året
	1948	1949	
Eget kapital	138	140	2
Delcrederefond	10	10	—
Skulder till samarbetande företag	29	31	2
Pensionsstiftelse	8	8	—
Obligations- o. förlagslån	45	45	—
Förskott från kunder	24	23	—1
Bankskulder	2	6	4
Diverse skulder	17	18	1
Summa	273	281	8

Resultatet av bolagets verksamhet

framgår av följande tabeller:

Inkomster	Milj. kr	
	1948	1949
Inkomster av faktureringen	26,2	34,7
Inkomster från samarbetande bolag (utdelning på aktier, licensavgifter, räntor m. m.)	11,8	12,4
Diverse inkomster	2,0	2,2
Summa inkomster	40,0	49,3

Utgifter	Milj. kr	
	1948	1949
Försäljnings-, administrations- och allmänna omkostnader	21,3	21,5
Ränteutgifter	3,5	3,5
Nedskrivning på fordringar m. m.	0,8	8,1
Skatter	4,1	5,9
Diverse utgifter	2,9	2,5
Summa utgifter	32,6	41,5
Vinst	7,4	7,8

Inkomsterna

Inkomsterna av faktureringen, dvs. vad som står kvar av fakturabeloppen, sedan avdrag gjorts för tillverkningskostnaderna, ha stigit från 26,2 milj. kr för 1948 till 34,7 milj. kr för 1949. Stegringen utgör 8,5 milj. kr eller 33 % och beror framför allt på ökad fakturering på utlandet. Utlandsfaktureringen utgjorde 1947 23 milj. kr, 1948 39 milj. kr och 1949 slutligen ej mindre än 51 milj. kr. Stegringen på två år uppgår till 122 %. Det är att förvänta, att utlandsfakturerings andel i den totala faktureringen ökar ytterligare under de närmaste åren.

En analys av omsättningssiffran ger vid handen, att bolagets största kunder förutom de svenska äro att återfinna i Polen, Mexico, Colombia, Turkiet, Finland, Holland och Danmark, således i vitt skilda delar av världen.

Övriga inkomster ha endast ökat obetydligt med totalt 0,8 milj., varav 0,6 milj. kr faller på utdelningar, räntor och licensavgifter från med LME samarbetande bolag och 0,2 milj. kr på diverse.

Utgifterna

Nedskrivning på fordringar har i 1949 års bokslut företagits med 8,1 milj. kr. Föregående års siffra var 0,8 milj. kr. Nedskrivningen avser framförallt latinamerikanska fordringar, som på grund av olika politiska, valutapolitiska eller ekonomiska förhållanden icke böra betraktas som fullt säkra.

Skatteutgifterna uppgingo 1949 till 5,9 milj. kr mot 4,1 milj. kr föregående år. Ökningen är beroende dels på ökad nettovinst dels på otillräckliga skatteavsättningar tidigare år.

Övriga utgifter, bestående av försäljnings- och allmänna omkostnader, ränteutgifter och diverse utgifter, ha utgått med ungefär samma belopp som tidigare år.

Nettovinsten för 1949 uppgår till 7,8 milj. kr mot 7,4 1948. Styrelsen och verkställande direktören föreslå bolagsstämman, att de 7,8 milj. plus från föregående år kvarstående vinstmedel, 2,7 milj. kr, eller sammanlagt 10,5 milj. kr, disponeras på följande sätt:

	Milj. kr
Till aktieägarna utdelas kr 2: 35 per aktie, vilket motsvarar 4,4 % på bolagets eget kapital	6,2
Till reservfonden ² avsättes	1,3
Till 1950 års vinst- och förlusträkning överföres	3,0
Summa	10,5

G Svalling

² Enligt lag skall i konsolideringssyfte av aktiebolags årsvinst minst 10 % avsättas till s. k. reservfond, till dess att denna uppgår till belopp, som motsvarar 20 % av aktiekapitalet. Vårt bolags reservfond uppgår efter ovannämnda avsättning till 13 % av aktiekapitalet.

Ny modern riksstation i Stockholm

Den omfattande utrustningen till Stockholms nya rikstelefonstation har levererats av LM. I slutet av förra året inkopplades den första etappen som omfattade förutom automatisk väljarutrustning, en expeditionssal, monterad med 123 expeditionssal. Den andra etappen omfattande expeditionssal med 114 expeditionssal inkopplades i trafik den 17 maj och den tredje och sista etappen beräknas bli färdig under sista halvåret i år.

Denna första utbyggnad för Stockholms nya riksstation är tills vidare endast avsedd för direkt ankommande och avgående rikstrafik från Stockholm. Rikssamtal som förmedlas över Stockholm expedieras nu med hjälp av den gamla riksstationens manuella förmedlingsbord. Denna äldre utrustning skall nu ersättas med en ny, modern, som medger att den över Stockholm förmedlade rikstelefontrafiken helt kan övertagas av den nya riksstationen. Enligt överenskomelse med telegrafstyrelsen skall denna nya beställning vara färdig att sättas i drift i mitten av nästa år.

Stockholms tandemstation

Stockholms tandemstation, som förmedlar den helautomatiska trafiken mellan automatstationerna i det centrala Stockholm och automatstationerna i Stockholms förorter med kringliggande samhällen i Stockholms nätgrupp, skall enligt ingången beställning från telegrafstyrelsen utbyggas för ytterligare 2 500 inkommande och 1 600 avgående ledningar.

Ett av expeditionsborden vid Stockholms nya riksstation



Gammalt och nytt mötas på Teherans huvudgata

Omfattande svagströmsinstallationer i Iran

I samarbete med Svenska Entreprenad AB har LM erhållit beställning på svagströmsinstallationerna för den iranska banken Melli i Teheran.

I den omfattande anläggningen ingår bl. a. en automatisk telefonväxel, tidkontroll- och vaktkontrollinstallationer, automatiskt brand-, tjuv- och överfallsalarm, reservbelysning, betjäningssignaler.

I anläggningen ingår även en »kördnare». Vid var och en av bankens trettio expeditionsluckor uppmonteras en tablå

med en sifferindikator, som manövreras av banktjänstemannen. Vid inträde i lokalen erhåller kunden en nummerbricka tillhörande den expeditionslucka han önskar besöka. När motsvarande siffra utställs på tablån är det hans tur att bli expedierad.

Dessutom kommer att installeras en börsnoteringsanläggning som består av manöverapparat, reläcentral och transformator. Denna är avsedd för notering av kursen på 25 olika värdepapper.

Nya automatiska landsväxlar

För Värmdö-Kalvsvik och Brottbys i Stockholms närhet har telegrafstyrelsen beställt två automatiska telefonstationer, som komma att utföras med koordinatväljare enligt telegrafverkets system för automatiska landsväxlar.

Huskvarna automatiseras

För Huskvarna har telegrafstyrelsen beställt en automatisk telefonstation för 3 000 abonnenter. Den kommer att byggas med vårt 500-väljarsystem och anpassas för helautomatisk trafik med den planerade automatstationen i Jönköping.

Brandtelefonanläggning efter ny princip

En brandtelefonanläggning för Björneborg i Finland är under tillverkning vid Telesignalfabriken. Denna anläggning utföres efter en ny princip och vanliga telefonlinjer utnyttjas som förbindelselinjer mellan brandstationens centralutrustning och brandtelefonskåpen ute i staden. Larm från ett brandtelefonskåp registreras i centralutrustningen varjämte telefonförbindelse erhålles mellan den alarmerade vid brandtelefonskåpet och vaktens på brandstationen. Härigenom kan brandkåren omedelbart få värdefulla

upplysningar om brandens omfattning m. m. innan utryckning sker.

Automatiska brandalarmanläggningar för Helsingfors

I dagarna har Telesignalfabriken erhållit beställning på nio automatiska brandalarmanläggningar för telefonstationer i Helsingfors. Till skillnad från de vanliga anläggningarna av detta slag med maximaltermokontakter, där temperaturstegringar vid en viss nivå utlöser larmsignal, kommer dessa anläggningar att utföras med jondetektorer. Dessa reagera för den ökning av luftens jonisering, som uppstår vid förbränning. Temperaturstegringen har i detta fall ingen betydelse och även en svag förbränning, som endast orsakar rökutveckling, kan vara tillräcklig för att utlösa larmsignal.

Betjäningsanläggning för belgiskt sanatorium

I hård konkurrens har Telesignalfabriken i samarbete med representanten i Belgien, Electricité et Mécanique Suédoises, Bruxelles, erhållit beställning på betjänings-signalanläggning och uranläggning för Sanatorium de Mont-sur-Meuse. Sanatoriet har ca 270 sängplatser och är det första i en serie sjukhusanläggningar, som är planerade att byggas i Belgien.



TELEFON I TAXI

— Taxi!
— Inga bilar inne!
— Var är dom? Det är en viktig transport på grund av ett sjukdomsfall!
— Alla bilar är ute på körningar och det är ovisst när någon kommer in på stationen.

Ja, så låter det ofta på taxistationerna. Allt för ofta tycker nog allmänheten, och taxitelefonisterna har ett drygt arbete med att dämna upp de bilsugnas vältaliga och stundom pockande begär efter bilar. Men den dag är säkerligen inte långt avlägsen då samtliga taxibilar utrustas med telefonapparater, genom vilka man per kortväg kan komma i kontakt med dem. Då skulle man få större möjligheter att utnyttja bilarna. Efter avslutad körning kan chauffören meddela var han befinner sig och invänta ny körorder i stället för att såsom nu sker, först åka tillbaka till stationen.

Biltelefonin befinner sig ännu på försöksstadiet, men man räknar med att den inom en snar framtid skall bli verklighet, framhåller ingenjör H Andersson vid Radiobolaget. En tänkbar lösning är att bilarna står i förbindelse med Taxi medelst UK-radio. Räckvidden för denna kan beräknas till ungefär 30 km och för att täcka hela Stockholm bör man räkna med att ha tillgång till ett flertal stationer. Det mest troliga är att bilarna utrustas med telefoner som tillåter samtal i båda riktningarna — dock bara i en riktning åt gången, varför »abonnenterna» inte får »prata i munnen på varandra».

I Amerika har man nått ganska långt ifråga om biltelefoni. New York Tele-

phone Company har släppt ut biltelefonapparater, genom vilka man per eterväg kan komma i förbindelse med telefonstation. På bilens telefon kan man på impulsgivaren slå önskat nummer och sedan tala med vilken apparatinnehavare som helst. Man kan till och med utväxla interurbana samtal från bilarna medan bilen i full fart rusar fram på gator och vägar.

Det är inte omöjligt att vi inom kort kan montera in radiotelefoner på bolagets bilar och sedan via radion nå dem var de än finnas i Stockholm. Viktiga telefonsamtal till någon som befinner sig ute på tjänsteresa i bil skulle då kunna kopplas. Sökareanläggningen som nu blinkar på ett flertal ställen i lokalerna skulle kunna göra sig påmint över hela staden. Inomhus genom ljussignaler och på avstånd via radion.

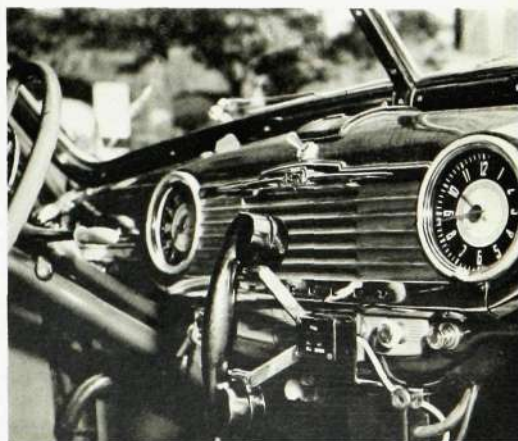
En försmak av hur det hela kommer att ta sig ut får man vid den anläggning som SRA installerat hos Göteborgs Bogserings- och Bärgnings AB — eller mera känt under namnet »Röda bolaget». Vid huvudkontoret på Skeppsbron har installerats en huvudradiostation, och tio bogserbåtar har utrustats med radiotelefonapparater. Från huvudkontoret erhåller båtarna per radio order om vart de skall gå efter slutfört uppdrag. De behöver således inte spela en massa onödigt tid med att gå in till närmaste kaj och där ringa upp kontoret för att få instruktioner. Detta innebär en väsentlig tidsbesparing och förbilligar i hög grad bogseringsarbetet.

Den fasta huvudstationen består av en 10 watts radiostation av Marconis till-

verkning. På bogserbåtarna har likadana stationer installerats. Trafiken försiggår för närvarande på 160 Mc-bandet.

Skötseln av denna radioanläggning är ytterst enkel. Varje bogserbåt har tilldelats ett telefonnummer, och vakthavande på huvudkontoret behöver endast på en vanlig telefonapparat på finger-skivan slå numret för den båt han önskar komma i förbindelse med. En ringsignal ombord på båten varskar kaptenen om att huvudkontoret önskar tala med honom. Han lyfter på sin mikrofon, och samtalet kan utväxlas som ett vanligt telefonsamtal. Sinsemellan kan bogserbåtarna också hålla kontakt med varandra genom radiotelefonerna. Detta är av stort värde för de stora atlantfartygen, som behöver ett flertal bogserbåtars assistans för att komma ut och in i hamnen.

Skepparen på S/S Einar, Röda bolagets största bogserbåt, får order från huvudkontoret per telefon medan båten är under full gång i Göteborgs hamn (bilden överst t. v.). Manöverapparat till biltelefon är monterad på instrumentbrädan (bilden nedan) och överst t. h. provas den. Medan bilen i full fart rusar fram i trafiken äger samtal rum via försöksstationen vid Radiobolaget.





När Ermi blev filmstad

Personalen vid Ermi har under en vacker vårvecka fått prova på ett nytt yrke — skådespelarens. Kameror har snurrat, strålkastare har kastat sina ljusknippen under det regissör Rune Lindström inspelat en film på initiativ av Ekonomisk information. På celluloidremsan har man fångat en del scener från kontoret och lunchrummet. Huvudrollnehavare i filmen är skådespelarna Håkan Westergren och John Elfström, och kring dessa har Ermis »skådespelare» grupperat sig. Luf-ten har genljudit av de magiska filmkommandona »Tystnad — tagning — kameran går» och den ena scenen efter den andra har avverkats i rask takt.

En stor del av inspelningen ägde rum i direktionsrummet med direktör Gösta Gerdhem som huvudagerande. Företagsnämnden är samlad och en del replikskiften fångas in med linser och ljudaggregat. Ideligen bryts scenerna då kameran eller ljuskäglorna flyttas för att föremålen skall kunna ses från olika »synvinklar». Vid »svarta tavlan» har direktör Gerdhem en lång monolog då han klargör läget för årets ordergång och fakturering medan företagsnämndsledamöterna intresserat följer den uppdragna kurvan.

Det rikt flödande ljuset sprider en intensiv värme. Svettpärlor börjar sippra fram lite varstans. »Pu», suckar klubbordföranden Elof Andersson och torkar sin blänkande panna. »inte visste jag att det var ett sådant fasligt jobb att vara skådespelare».

Ja, inte får man sakna tålmod, replikerar Rune Lindström, ty det kan dra ut på tiden innan regissören är nöjd. Den fortsatta inspelningen äger rum i Ermis matsal. »Disponenten» Håkan Westergren har där ett samtal med »svarvaren» John Elfström. Disponenten ger en del upplysningar om företagsnämnden, men till slut avbryter svarvaren honom med repliken: »Jag ger fasan i vad dom säger i den där syjuntan som dom kallar företagsnämnd.» Ju längre filmen rullar, ju mer övertygade blir de båda parterna om varandras värde som kuggar i maskineriet. De har dock gjort

Förmän och verkstärtare vid Ermi samlade kring tillfällige »verkmästaren» T. Bouveng. (Foto Gauffin)



På bilden överst till vänster diskuterar direktör Gösta Gerdhem och regissör Rune Lindström manuskriptet, medan fotografen passar på och förevarar ögonblicket. En grupp Ermi-skådespelare är överst till höger samlade kring John Landgren. Därunder ses Håkan Westergren och John Elfström vid en »tagning» i Ermis matsal. (Foto Gauffin)

en överenskommelse om att byta jobb under en vecka. Svarvaren skrudar sig i stärkkrage och intar chefsstolen, medan disponenten ställer sig vid svarven. Att det går lika tokigt för båda parter för-måler filmens senare del.

Filmens slutbilder togs en vacker majdag. Flera hundra Ermi-anställda från kontor och verkstad vandrar hand i hand över »Ermiberget» medan slutrepliken väller fram med intensiv kraft: »Vi vandrar alla mot samma mål, för Sveriges framtid.»

När de sista meterna film inspelats trä-fade vi Rune Lindström tillsammans med en grupp »Ermi-skådespelare» i färd med att diskutera filmproblem.

— Nöjd? frågar vi.
— Mer än nöjd, replikerar regissören. Jag har särskilt tjusats av det goda kamratskapet mellan alla anställda och passar samtidigt på att till ledning och personal få framföra ett hjärtligt tack för all värdefull hjälp.

Filmson



12 gånger runt ekvatorn



Att Huvudfabriken vid Midsommarkransen är en fabrik på hjul låter kanske paradoxalt, men LM är faktiskt helt beroende av dagliga biltransporter för sina produkter då anläggningen varken har tillgång till kaj eller järnväg. Bilarna har därför kommit att bli en mycket viktig del av fabriakens organisation.

Alla trådar för transportapparaten löper samman hos ingenjör *A Elfstadius*, VtfC, som med ett stadigt grepp håller i fabriakens förbindelser med yttervärlden.

— Det är avsevärda godsmängder som årligen transporteras till och från Huvudfabriken per bil, och det mesta fraktas på företagets egna lastbilar, säger ingenjör *Elfstadius*. Om man räknar godset i 10 000-tals ton kommer man sanningen närmast. Till filialfabrikerna i Karlskrona och Söderhamn ställer det sig i allmänhet ekonomiskt mer lönande att anlita specialbyggda långträdare med stor lastkapacitet.

— För närvarande omfattar bolagets bilpark 24 vagnar, nämligen 10 lastbilar, 4 skåpbilar, 2 stationsbilar och 8 personbilar. Den väglängd i km räknat dessa fordon årligen avverkar närmar sig astronomiska tal. Sälunda körde samtliga bilar under förra året sammanlagt 470 000 km, en sträcka, som motsvarar avståndet från jorden till månen tre gånger, eller, för att hålla oss på jorden, är lika med 12 gånger ekvatorns omkrets. Bensinförbrukningen rörde sig under samma tid om 110 000 liter eller lika mycket, som rymmes i 20 tankvagnar.

— Förutom lokala transporter användes Huvudfabriakens lastbilar i stor utsträckning för fjärrtransporter, fortsätter ingenjör *Elfstadius*. På detta sätt kan t. ex. ömtålig stationsmateriel fraktas från packrummet direkt till montageplatsen, och man sparar då emballage och packningskostnader genom att svårpackad materiel kan uppreglas och praktiskt taget packas direkt på bilflaket.

— Våra egna bilar har fjädringen avpassad så att godset inte skall taga någon skada under transporten, även om det ibland är fråga om att ta sig fram över mycket dåliga vägar, påpekar förman *S Källryd* i packrummet, när han gör sig beredd att släppa iväg tre färdiglastade bilar. En är stuvad med stationsmateriel packad i lådor för vidare befordran till Sydamerika, en annan med växelbord till Sydafrika och en tredje med telefonstativ för en norrlandsstation. De två första bilarna skall bara ge sig iväg på en liten utflykt till båtar i Frihamnen, medan norrlandsbilen skall ge sig ut på en tvådagarsfärd.

— Värdet av att vårt eget folk får ta hand om transportererna kan inte nog framhållas, fortsätter herr *Källryd*. Våra chaufförer vet hur de skall handskas med det ofta mycket ömtåliga godset och hur de skall ställa upp det på mottagningsplatsen, så att det inte kommer till skada.

En av veteranerna bland chaufförerna är *Otto Ledin*, som kom till LM 1936. Han började med att justera reläer, men redan efter ett halvår flyttade han över

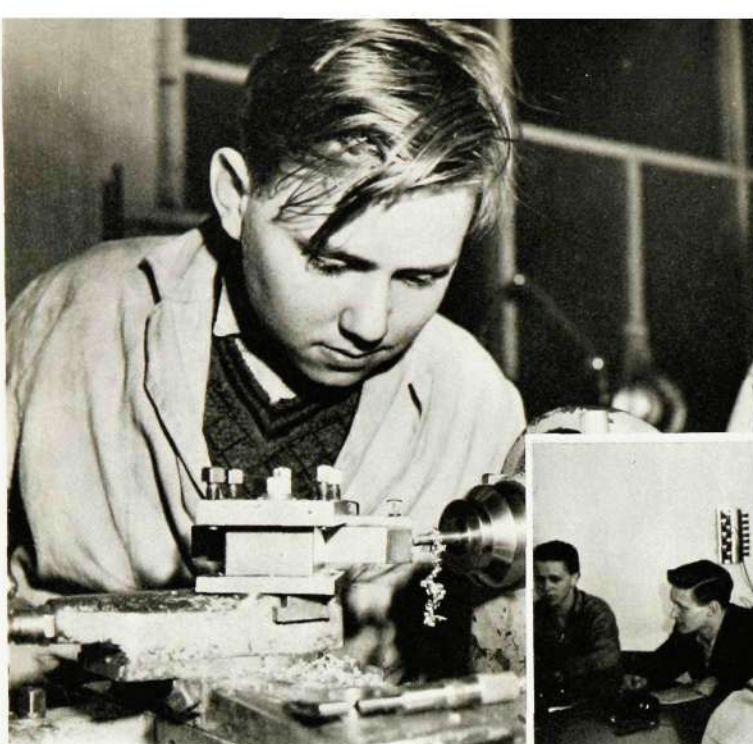
LM:s bilpark uppställd utanför garaget vid Huvudfabriken. Ömtålig stationsmateriel fraktas från packrummet direkt till montageplatsen, varvid emballagekostnader inbesparas genom att svårpackad materiel uppreglas direkt på bilflaket (översta bilden). Veteranchauffören *Otto Ledin* surrar på bilden nedtill lasten med kraftiga rep innan han ger sig ut på en långfärd.

till transportavdelningen. Den första tiden var han hjälpare på en bil, men snart fick han själv överta ratten. Vid det här laget finns inte många städer i vårt avlånga land, som inte herr *Ledin* har besökt med sin beige-orangefärgade LM-lastbil.

— Ja, finns det något härligare än att sitta bakom en spinnande motor och nysta upp kilometer efter kilometer av vägens gråa band, säger herr *Ledin* poetiskt. Men det är inte fullt så poetiskt när man skall ge sig av från de stora allfarvägarna. Växelstationerna ligger inte alltid vid de stora huvudstråken, och därför gäller det att ibland ge sig ut i geografien med den ömtåliga lasten. Hittills har det dock gått utan missöden, men peppar, peppar...



Det skall böjas i tid...



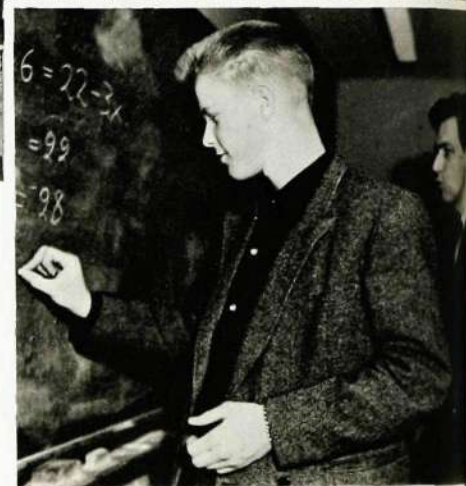
Med ögonen glödande av iver sitter den 17-årige Rolf Westergren på Vt 32 och kopplar reläsatser under överinseende av ungdomsinstruktören Rune Broström. Rolfs bångstyriga lockar lägger sig okynligt över pannan och skyler de lätta veck som studiet av ett kopplingschema förorsakar. Men det behövs inte många sekunder förrän »Professorn», som Rolf kallas av kamraterna, har benat upp svårigheterna och fortsätter med att löda fast de olikfärgade trådarna. Hans läromästare tycks vara lika stolt som eleven då resultatet förevisas. Alla trådknippen ligger snyggt och pryddligt på sina platser, ett verkligt kvalitetsarbete, understryker den gamle LM-veteranen, Knut Olsson, när han kommer fram och skärskådar arbetet.

Unge Rolf är en av de ynglingar som genomgår lärlingsutbildning vid LME. Vid det här laget har han fått en allsidig utbildning, såväl teoretisk som praktisk och en god inblick i svagströmstekniken. På olika verkstadsavdelningar har han prövat på reläjustering, utsynning av kablar, koppling, lödning och även satt sig in i hur mekanisk monterning går till.



Lärlingskolans föreståndare, ingenjör Gösta Nyström, håller lektion för svagströmlärlingar (bilden ovan). Att lösa en ekvation är inte gjort i en handvändning, anser Hans Eriksson. Men med ingenjör S Nordelius hjälp går det bra. (Bilden t. h.) Sven Erik Andersson tycker att svarvning är det roligaste som finns, och på den översta bilden har fotografen knäppt honom när han håller på med sin favoritsysselsättning.

Schemaläsning sätter myror i huvudet på Bert Johansson, men med instruktören Gunnar Timms hjälp benas svårigheterna upp (längst ned t. h.). På bilden bredvid uppmanar Bertil Karlsson, Vt 19, en av sina elever, Hans Beckman, att vara noga med måtten, medan Birger Warström på nästa bild gör sina första lärospån på Vt 39 under Per Olof Lundbergs ledning.



— Det är svårt att säga vilket som varit det roligaste, förklarar Rolf, men jag skulle tro att »kopplingen» blir min melodi.

Rätt man på rätt plats

— Vi försöker att under själva lärlingsutbildningen placera ynglingarna på arbeten där deras anlag bäst kommer till sin rätt, påpekar ingenjör Gösta Nyström, som håller i trådarna för lärlingsutbildningen vid LME.

Hösten 1943 började lärlingsutbildningen bedrivas ute vid Midsommarkransen i LM:s egen regi i samarbete med Stockholms stads yrkesskola. Tekniken som tillämpas vid L M Eriesson kräver till stor del en speciell utbildning och detta har skolan i första rummet tagit fasta på.

De första åren var skolan 4-årig, men utbildningstiden har nu förkortats till 3 år, varvid undervisningstiden per år i stället utökats. Sex timmar i veckan under 40 veckor är det teoretisk undervis-



ning. Den övriga tiden får eleverna cirkulera på de olika verkstadsavdelningarna.

Ungdomliga instruktörer

Det visade sig i början vara svårt att få lämpliga instruktörer åt eleverna på verkstadsavdelningarna. Men detta problem löstes på så sätt att man tillämpade principerna från scoutrörelsen och lät äldre kamrater få visa de yngre de rätta handgreppen. Systemet har visat sig utfalla bra och har undan för undan byggts ut. En ung instruktör som nyligen lärt sig de olika handgreppen har större förståelse för svårigheterna under inlärningsproceduren. Han har inte hunnit glömma hur det var när han själv lärde sig yrkesfinesserna.

Eleverna indelas i utbildningsgrupper

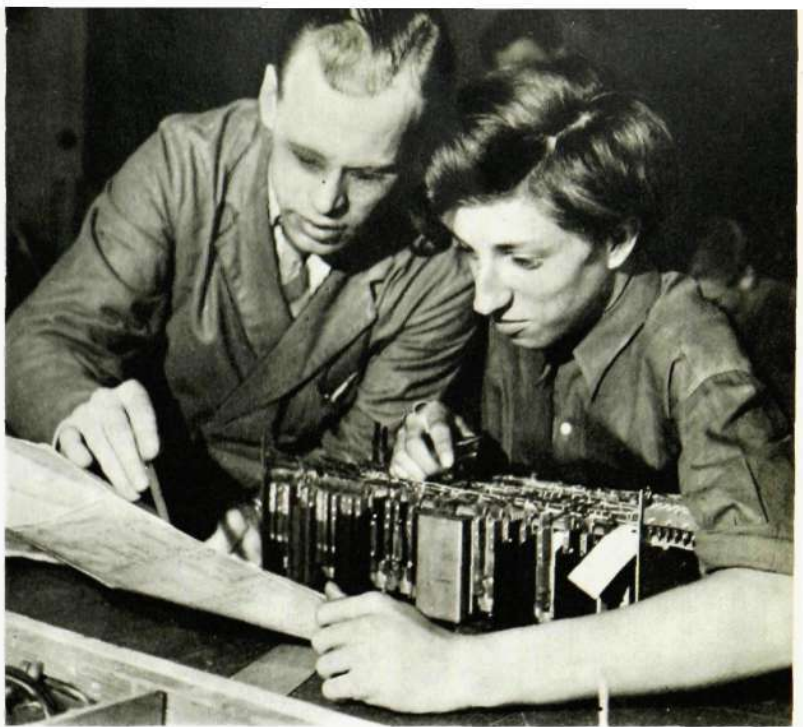
Lärlingskolan är uppdelad i två avdelningar. Vid den ena utbildas elektriska svagströmsmontörer och vid den andra finmekaniker. Två månader under första lärlingsåret får eleverna lära sig hitta inom det stora fabrikskomplexet genom att gå som springpojkar på någon verkstadsavdelning. Därefter delas de in i utbildningsgrupper om 12 man och får sedan börja den praktiska undervisningen. Varje grupp ledes av en instruktör som visar eleverna ett speciellt avsnitt av yrket. De första lärospånen får svagströmsmontörerna i allmänhet på Vt 39 på reläjusteringen, där Sven Andersson, allmänt kallad »Masen», tar hand om dem. Under två månaders tid får de lära sig justera reläer och sedan får de under ett par månaders tid tillämpa sina nyförvärvade kunskaper i produktionen.

En annan utbildningsgrupp är förlagd till Vt 32, där eleverna under Rune Broströms ledning lär sig sy ut kablar under ett par månader och sedan under lika lång tid deltagar i produktionen på denna avdelning. Koppling och lödning får eleverna sätta sig in i på 32:an under två månader och sedan får de under fyra månader deltaga i produktionen i ett arbetslag. På Vt 36 får lärlingarna under två månader lära sig mekanisk montering och sedan under 4 månader deltaga i arbete med att montera 500-linjers- och XY-väljare.

Vid det här laget har eleverna fått en allsidig kännedom om yrket och vet det mesta av vad en svagströmsmontör bör veta. Under den återstående lärlingstiden har de tillfälle att tillämpa sina kunskaper och möjligheter att ytterligare uppöva sina handlag.

Finmekanikerna får praktisera på lärlingsverkstaden

De elever som skall utbildas till finmekaniker får efter det de lärt sig var



Även »professorn» Rune Westergren behövs ibland anlita sakkunskapen som här representeras av Rune Broström.

de olika verkstadsavdelningarna är belägna under 6 månaders tid praktisera på lärlingsverkstaden, där förman John D Andersson lär dem hur olika verktyg och maskiner skall hanteras. Denna verkstad ligger intill Vt 19 och förfogar över en maskinutrustning som består av: 3 svarvar, 1 kipp, 1 borrar- och 2 fräsmaskiner. Sedan flyttar eleverna över till en producerande avdelning. På Vt 19 finns en ungdomsinstruktör, Bertil Karlsson, som hjälper eleverna till rätta när de under 6 månader tjänstgör där. Den fortsatta utbildningen är förlagd till verktygsavdelningen och experimentverkstaden. Under hela lärlingstiden utgår lön enligt avtal. Denna höjs under utbildningstiden och tillägg givs till dem som visat sig duktiga.

För de elever som inte har sina föräldra-

»Det här har du gjort bra», säger LM-veteranen Knut Olsson, Vt 32, när han synar Rolf Kjellbings kopplingsarbete i ett växelbord.



hem i Stockholm och inte har möjlighet att bo hos släktingar ordnar L M Eriesson bostad genom personalkonsulenten. De får bo i särskilda lärlingsbostäder eller hos lämpliga privatfamiljer. Lärlingskolan disponerar även ett antal rum i stiftelsen »Hem för ungdom» där eleverna får tillbringa sin fritid i en trivsamt miljö och har trevliga rum att bo i.

Ny beställning på bords-telefonapparater

I slutet av maj erhöLL LME en beställning från Telegrafstyrelsen på ca 60 000 bords-telefonapparater med fingerskiva. Apparaterna skall tillverkas i Karlskrona. Leverans skall ske i omedelbar följd med tidigare inneliggande beställningar av samma apparattyp och beräknas bli slutförd i slutet av nästa år.

Bridgeklubben vid Telesignalfabriken

har hållit årsmöte varvid följande styrelse valdes: P Brunskog (ordf.), E Blomqvist (v. ordf.), S Andreason (sekr.), M Wahlström (kassör), S Schwan och G A Hovander (tävllingsledare) och A Törnqvist. Klubbmästare under spelåret blev paret Blomqvist—Schwan. Under säsongen har en del klubbmatcher utkämpats. I höstas gästades klubben av Nynäshamns bridgeklubb med 13 par, varvid gästerna segrade med 6 508 poäng mot 5 660. I returmatchen blev det även nynäshamnsseger men då var övervikten knappare, 6 268—5 900. Under året har klubben deltagit med 4 lag i Stockholms Korporationsbridgeförbunds 4-mannalagsserie.

Medaljregn vid hemvärns- jubileum

Det var många muntra episoder från krigarlivet som kryddade jubileumsfestligheterna i Midsommarkransen då L M Ericssons Industrihemvärn firade sitt 10-årsjubileum. Närmare 200 »hemvärnare», lottor och anhöriga skrattade hjärtligt när de erinrades om Erik-Eriks civila hälsning vid avlämnandet av kompaniet till hemvärnschefen Petri, ingenjör T Rundqvists ofrivilliga dopp när han skulle forcera Järvas vattenfyllda diken och kompanichefens förbund med vädrets makter varigenom han vid invigningen av kompaniets fana mitt i en regnperiod kunde »beordra» solsken och avsluta avlämnningen med »vädret enligt order».

Att den solskensstämningen inte var tillfällig fick man många bevis för vid 10-årsfesten. Glädjen stod högt i tak redan från början och den förgylldes ytterligare genom att generalmajorerna Viking Tamm och Nils Stenbeck, kretshemvärnschefen major Allan Winge, hemvärnschefen i Brännkyrka, riksdagsman Karl Lindberg, borgarrådet Harry Sandberg, direktör Helge Ericson m. fl. hedrade den med sin närvaro. Särskilt glädde det hemvärnsmännen att i kretsen av inbjudna gäster få återse major Anders Grafström, vår instruktör under de för hemvärdet så maktpåliggande och krävande krigsåren.

Initiativtagaren till hemvärnskompaniet, direktör Hans Thorelli, höll hälsningsta-



Förre kompaniadjutanten G Dahlgren, Cn bugar djupt då han av generalmajor Viking Tamm mottager hemvärdets förtjänstmedalj. Stabsfuriren E Bodström, LeC står bredvid. På bilden längst ned till vänster »medaljens baksida». Lottagruppchefen fru Anna-Lisa Bohman, GR, fick också medalj. Hon är på bredvidstående bild fångad under en fälttjänstövning beväpnad med kaffepanna.

let och erinrade om de första stapplande stegen samt gav några glimtar från de gångna 10 åren. Särskilt vände han sig till kompanichefen, I Enander, och tackade honom för hans stora intresse och föredömliga insatser.

110 hemvärnsmän och 10 lottor fick förtjänstmedalj

Ett 110-tal hemvärnsmän och 10 lottor fick av generalmajor Viking Tamm mottaga medaljer för mångårig tjänst. Till varje pluton utdelades dessutom en Petri-medalj, att genom röstning tilldelas den som genom kunnighet och flit meriterat sig för titeln »plutonens hemvärnsman nr 1».

Generalmajor Viking Tamm höll högtidstalet varvid han skisserade upp Hemvärdets framtidsplaner och särskilt erinrade om hemvärdets stora uppgift som förhindrare av sabotage. Han slutade med att frambara arméledningens tack för det gångna decenniet och hoppades att LM:s hemvärn måtte fortsätta sin utveckling såväl numerärt som i slagkraft.

— Bolaget kommer att på allt sätt stödja hemvärdet, framhöll direktör Helge Ericson i ett anförande och tackade å företagets vägnar hemvärnsmännen för deras oegennyttiga arbete.



Hemvärnschefen Carl Lindberg erinrade om kompaniets »segerrika» strider tillsammans med andra Brännkyrka-förbund och överlämnade en minnespokal till LM:s hemvärnsmän.

Det rikhaltiga programmet utfylldes dessutom med kaffedrickning, dans samt musik och sång av LME-orkestern, LMKören och Torgny Attersjö. Och när paret Ek och Rundqvist i en sketch gav rapsodiska återblickar från hemvärdets 10-åriga tillvaro ville jublet knappast taga slut. De två lustigkurrarna tolkade nog allas känslor när de slutade med att framhålla hur väl de trivts i LM:s hemvärn tack vare det solskenshumör som alltid satt sin prägel på såväl övningar som kamratlig samvaro.

Innan dansen trädde passade ingenjör Herlitz på att säga några allvarsord om sabotagefaran och gav dramatiska glimtar från en spännande spionjakt där åhörarna själva fick tänka sig upplösningen.



Försommar- Svep



Vid den internationella polska industrimässan i Poznan deltog L M Ericsson med en utställning där även dotterföretagens produkter presenterades. På bilden ovan ses ett avsnitt av L.M:s monter.

Konstföreningen har haft sin sedvanliga värdragning och högsta vinsten tillföll herr H Eisler, Cg. I samband med dragningen var en konstutställning anordnad i Midsommargården. Ing G Berggren, GnC, inviger på nedanstående bild fröknarna Gun Carlsson, Gk, och Marion Lundberg i den abstrakta konstens hemligheter.



Under lunchrasten den 12 maj höll Frälsningsarmén en andaktsstund utanför matsalen vid fabriken i Katrineholm. Det var en stor skara åhörare som hade samlats för att höra strängmusik och ett kort tal av Kapten Å Forsberg.



En grupp teknologer från tekniska högskolan i Santiago de Chile gör under ledning av professor Danilo Poklovcen rundresa i Europa, varvid de bl. a. besökt Huvudfabriken i Midsommarkransen. På bredvidstående bild studera de ett växelbord. Televisionen har haft en uppmärksammas premiär i Göteborg, varvid man passade på att kora »Fröken Television». I vardagslag heter hon Asta Güllich, och får pryda upp denna sida då hon blivit fotograferad tillsammans med en Radiola.



Urröster

Vid Telesignalfabriken i Gröndal har färdigställt tidgivningsanläggningar avsedda för Björneborg och Tammerfors i Finland och Egypten. Fröken Anneli Toivonen från Björneborg blev efter hård konkurrens med 200 andra behagliga röster utvald att bli den finska »Fröken ur». På bilden t. v. studerar hon »uranläggningen» tillsammans med ingenjör A Trägårdh. Den egyptiska halläkvrinnan vid Kairos radio, Mrs Tomander Tawfig gjorde »succés pyramidale» under sin vistelse i Stockholm. På högra bilden talar hon på sitt hemlands språk — arabiska — om vad kloeken är under överinseende av ingenjör S von Scherling.



Radiojubileumsfrimärke



I samband med den danska rundradios 25-årsjubileum gav det danska generaldirektoratet för post- och telegrafväsendet ut ovanstående frimärke. Märket visar radiostationen i Kalundborg.

»Semestertips»

Nu när det börjar dra ihop sig till sommar igen och semesterplanerna blir aktuella vill vi gärna återge följande »se-

mestertips», som är saxat ur danska kollegan »LK-bladet»:

Två damer satt i en spårvagn och berättade semesterminnen.

— Jag reste till Irland, sa den ena, men det var då inte ett dugg trevligt. Förresten regnade det hela tiden. Jag kan då inte tåla det landet.

— Jag reste också till Irland, fortsatte den andra, och det regnade verkligen hela tiden, precis som du säger. Men vad som förargade mig mest var att landet var proppfullt med katoliker.

När spårvagnen stannade reste sig en äldre irländska, som hade hört samtalet, och så innan hon gick:

— Jag tycker det är tråkigt att ni inte trivdes i Irland, men jag skall ge er ett gott råd. Nästa gång ni reser på semester skall ni fara till helvetet, för där finns det för det första ingen som helst fuktighet och för det andra mycket få katoliker.

Skyddsmedaljering



Vid årsmötet med Föreningen för arbetarskydd utdelades förtjänsttecken till 44 personer från hela landet, vilka utfört ett betydelsefullt arbete på arbetarskyddets område. Vid LM var det icke mindre än fem som erhöles medaljer, men så kan också Huvudfabriken uppvisa en stadigt sjunkande olyckskurva. År 1944 var t. ex. olycksfallen i arbete 18 per 100 årsarbetare medan den under förra året hade gått ner till 9 per 100 årsarbetare. De medaljerade vid LM är ingenjörerna H Boye och D Risberg samt skyddsombuden F R Dahlén, E F L Eklund och J Nyholm. Att plåtslagare Dahlén var glad åt utmärkelsen ser man tydligt på ovanstående bild.

Vårfest

Sällskapet LME har firat sin sedvanliga vårfest som i år var förlagd till Hasselbacken. Sedan den goda middagen avslutats vidtog dansen ute på den rymliga altanen, och den ljumma försommarskvällen bidrog i hög grad till att skapa den riktiga feststämningen. På vidstående bild har fotografen fångat ingenjör Sigge Runeborg vid Telesignalfabriken omgiven av en söt bukett vackra flickor. Att han stormtrivs i sällskapet behöver väl knappast påpekas.



Man skulle kunna dela upp bridgespelare i två kategorier: de som pratar och spelar och de som går in för spelet och ägnar hela sin uppmärksamhet åt korten, skriver chefredaktören för den amerikanska tidningen »Printers Ink». Vem tror Ni det är som går hem med vinsten efter spelets slut? frågar han. Är det den som pratar eller den som spelar?

Även folk på kontor skulle man kunna indela i två stora huvudgrupper: pratare och skapare, fortsätter den amerikanske skribenten. Han har gått mycket metodiskt tillväga för att undersöka hur folk använder sin arbetstid. Under de senaste tio åren har han iakttagit 297 av sina vänner och kamrater och fört noggranna anteckningar om dem. På basis av sina omfattande undersökningar har han kommit fram till att

68 % pratar om vad de skall göra (prat-are)

25 % gör vad de skall göra (skapare)

7 % är omöjliga att klassificera.

100 %

På de arbetsplatser där skribenten gjort sina undersökningar har det varit en omfattande tidskriftscirkulation, och hur de 297 iakttagna läser sina tidskrifter framgår av nedanstående uppställning.

	De som pratar om vad de skall göra	De som gör vad de skall göra
Läser tidningen på arbetsplatsen	71 %	32 %
Läser tidningen i hemmets lugna vrå	29 %	68 %
	100 %	100 %

Onekligen ganska talande siffror. För att förebygga alla missförstånd påpekas att det endast har varit manliga individer som varit föremål för undersökning. När han avslutat sin undersökning och avlyssnat tillräckligt många kaffekonseljer lovar han att återkomma.



Innan LME:s tidkontroll kom i allmänt bruk anförtröddes hedersuppdraget att ge signal för arbetets början och slut vid många fabriker åt någon pliktrogen tjänare. Man var då inte alltid så noga med minuterna och den stora fickrovan var ofta den som fick avgöra när signal skulle ges.

I ett brukssamhälle i Mellansverige fick telefonisten under en längre tid alltid vid 12-snåret en påringning med en förfrågan hur mycket klockan var. Hon gav den tid hennes väggklocka visade och

Sett och Hört

sedan brukade hon alltid rätta den efter den signal fabriken »tjutare» gav när han tillkännagav att klockan var tolv. När rösten ständigt återkom vid samma tid och med samma ärende kunde telefonisten inte längre hålla inne med sin nyfikenhet utan frågade varför han ville veta tiden varje dag.

— Jo, svarade rösten, det är jag som ger tiden med fabriksvislan.

— Och det är den som jag ställer klockan efter replikerade telefonisten.

Det var två som blev en illusion fattigare den dagen.



LME-orkestern låter då och då höra sig i matsalen och tonerna som exekveras av Malmberg & Co uppskattas högt, ty de underlättar många magars matsmältning. Men skulle inte orkestern och Sara kunna samarbeta med programval. Serveras det biffstek vore ett potpurri ur »Läderlappen» på sin plats och bjuds det på kallops skulle nog många sätta värde på att få höra tonerna ur »Gamle svarten». Spelade orkestern »Bä, bä, vita lamm» när det serverades fårstek och »Bullfest — Bullfest» när det någon enstaka gång händer att sillbullarna uppenbarar sig skulle det säkerligen bli succés. För att inte brödet skulle bli bortglömt vore det lämpligt att sticka emellan med »Skära, skära havre» och därefter avsluta konserten med några disharmniska accord som sedan överröstas av de åtandes »surr» när kaffet serveras.

*

Verkmästare Sven Fröderberg har sedan en tid tillbaka flyttat över till personalintagningen, och han har berättat oss följande historia.

En flicka sökte plats på LM och blev då tillfrågad om hon hade sysslats med fjädrar förut.

— Jovisst har jag det. Hela förra våren hjälpte jag en gumma på Hötorget med att sätta fast fjädrar på fastlagsris, så jag känner till allt om fjädrar.

Det var förstås inte sådana fjädrar herr Fröderberg avsåg, men hon fick i alla fall anställning med att justera fjädrar på Vta 39, och det arbetet visade hon sig också ha ett mycket gott handlag med.



Portvakten Karlsson stoppade häromdagen en cyklande dam som kom åkande i fel riktning genom Mellangatan vid Huvudfabriken.

— Det är förbjudet att cykla åt det hållet, påpekade vår Cerberus med högst göteborgskt tonfall, men cyklisten satte bara upp ett förvånat ansikte.

— Det är ingen som sagt mig det, försvarede sig cyklisten blygt.

— Men Ni ser väl skylten, fortsatte ordningens väktare och pekade på anslaget där det med stora bokstäver tillkännagavs »INFART FÖRBJUDEN».

— Jaså den, sade flickan leende, men den har ju setat där så länge.

Det är ju klart att jag inte kunde vara sträng mot den lilla stackaren, förklarade herr Karlsson efteråt.

LM:are på Tollare-kurs

Fritidskommittén hade den 23 och 24 april ordnat en veckoslutskurs å Godtemplargården, Tollare. Samarbetet på arbetsplatsen upptog den övervägande delen av kursprogrammet. Denna fråga inleddes av förbundssekreterare Knut Johansson, Byggnadsarbetareförbundet, och personalchef Sven Åsbrink, Marabou, som i sina anföranden framförde många intressanta synpunkter på detta aktuella och omdebatterade problem. Den följande diskussionen blev också mycket livlig och ett 20-tal inlägg gjordes.

Kanslissekreterare Sven Larsson medverkade även med en redogörelse över »Arbetsmarknadsläget» och herr Nils Svensson, Di, lämnade en översikt över L M Ericssons sociala verksamhet.

Ett 40-tal personer från de olika personalorganisationerna deltog i kursen.



Ingenjör E Andsjö, SIB, som varit ledare för en kurs i föreningskunskap avtackas med blommor av herr B Elvhage, Vph.

SIF-kurs i mötesteknik

Vid SIF-klubbens senaste årsmöte diskuterades möjligheterna att snarast få till stånd en kurs i föreningskunskap och mötesteknik. Ingenjör E Andsjö, SIB, ställde sig till förfogande och i mitten av januari i år startade kursen i fritidskommitténs regi. Kursen har beivrats av följande: Herr O Björkman, Vpd, ing. C E Danielsson, SIB, herr J Danielsson, Vph, herr B Elvhage, Vph, herr T Landström, Vpd, herr P Norstedt, SIB, ing. O Persson, SIB, ing. S E Persson, SIB, ing. L Wiberg, SIB, ing. F Wolmestad, Cf, förman W Sandin, Vt 22, och ing. G Ström, Zs.

Under kursen har studerats TCO-organisationens uppbyggnad och arbetsätt, mötesteknik, förhandlingsteknik och talarkonst. Varje kursdeltagare har hållit ett anförande över något aktuellt ämne inom arbetslivet.

Sieverts gör strandhugg

Fritidskommittén vid Sieverts Kabelverk anordnade torsdagen den 1 juni 1950 en kvällsutflukt med s/s »AGA», till vilken hela företagens personal inbjudits att deltaga. Färden gick från Röntmästartrappan till Orrlunda på Tynningö, ca 1½ timmes båtfärd. Under färden serverades sill, potatis och kaffe och vid Orrlunda svängde deltagarna om i dansens virvlar på lövad loge. Företagens personal svarade för musiken med en mångfald dragspel och en hel del andra instrument. På stämningen hos de ca 250 deltagarna fanns inget att klaga, ty alla tycktes stortrivs. Även företagens chef, direktör Olsson, som glädjande nog hade tillfälle att närvara, uttalade sitt gillande och hoppades på fritidsverksamhetens framåtskridande i rätt riktning. Vädrets makter var oss bevågna med molnfri himmel och omkring kl. 24 lade båten åter till vid Röntmästartrappan. Så nu kvarstår ett angenämt minne och en undran, vad sker härnäst?

»Osämja» på arbetsplatsen

SIF-ordföranden vid Huvudfabriken, ingenjör Elis Lantz, berör i ett personligt färgat inlägg trivselfrågor, rationaliseringsproblem, levnadsvillkor, samarbete på arbetsplatsen, arbetskontroverser, prestige m. m.

Då och då dyker det upp en ordsammanställning i diskussioner eller föredrag etc. som sedan upprepas i tidningspressen, vid föreningsmöten, i propagandalitteraturen osv. Det kan vara helt vanliga uttryck avsedda att förnya intresset för något visst. Avsikten är att skapa popularitet omkring ett önskemål, en idé eller kanske att motarbeta någon ting.

»Prisstopp — lönestopp», »Prisskruven — löntagarens fara», »Mindre investeringar», »Trivsel på arbetsplatsen», »Ökad produktion räddar landets ekonomi», »Köp ingen zebr» är några prov på vad jag åsyftar.

»Vantrivseln på arbetsplatsen» har väl vid det här laget diskuterats till leda. Det har varit populärt. Varför trivs man inte? Frågan har förmodligen för många varit svår att besvara tillräckligt. Försöker vi se på arbetsplatsen med en efter förmåga objektiv syn, så kanske vi kan finna helt andra anledningar till otrivsel, än vad vi från början trodde. Måste det vara själva arbetsplatsen som orsakar att man inte trivs? Kan det inte möjligen bero på mig själv — åtminstone till viss del. Osämja kan vara en av anledningarna. Gnatighet och intolerans en annan.

Osämjan mellan de olika parterna på arbetsmarknaden är rotad för mycket länge sedan. Då arbetsgivaren var den maktägande och arbetaren den underlydande i alla avseenden hade den förre övertaget. De anställda kom naturligt nog i oppositionställning till arbetsgivareparten och såg sålunda i denne en motståndare till de krav på mänskliga rättigheter man rimligen kunde ställa upp. Genom de stora folkrörelserna fick arbetarna så småningom medel att bekämpa de krafter som stod hämmande i vägen. Man uppträdde som en enad skara för bättre villkor. Och så, detta lyckades.

Mycket har hänt, sedan kampen mellan arbetare och arbetsgivare började. Det egendomliga är, att ingen part synes ha gjort några ekonomiska förluster i denna kamp. På 1920-talet gick en stark rationaliseringsväg över landets industrier. Den var, åtminstone delvis, framkallad av fackföreningarnas kamp. Man trodde då på många håll, att arbetsgivarnas rationaliseringsåtgärd skulle bli till

fromma endast för de kapitalägande, för aktieägarna et consortes. Man fick uppleva något annat. Alla parter gjorde vinster. Den genom rationaliseringen ökade produktionen möjliggjorde varuprissänkningar och ökade arbetsförtjänster. Detta betydde helt enkelt ökade reallöner som i sin tur tillät höjd levnadsstandard. I och med nu fick de producerade varorna en ökad efterfrågan och mera arbete kunde erbjudas på landets arbetsmarknad likaväl som kapitalinvesteringar i nya projekt.

Nå, när det blivit bättre levnadsvillkor, blev väl sämjan mellan parterna bättre? Nej, det var något som fattades. Arbetarna hade ännu ej blivit erkända som likvärdig part. Det gamla maktbegäret fanns kvar hos bägge parterna. Det skulle gå lång tid, innan man ville erkänna den mänskliga rätten hos alla grupper av samhällsmedborgare. Och — den tiden är inte slut ännu. Mig synes det, som om man just nu håller på att s. a. s. upptäcka varandra som människor. — Ett intressant skede i utvecklingen.

Det går dock lite trögt. Man vill liksom inte tro sig själv och är lite osäker på den andra parten. Det gamla agget är inte borta ännu och man är misstänksam. Från arbetarhåll vill man inte riktigt tro på ärligheten från arbetsgivaren och vice versa. Frågar man sig inte: »Menar dom allvar, eller ligger det något skumt bakom?» Jag medger att frågan är berättigad, om man som bakgrund ser på hur förhållandena varit. Det finns alltså fortfarande anledningar till »osämja» på arbetsplatsen.

För att i någon mån befrämja utvecklingen till det bättre i relationerna mellan olika poster på arbetsplatsen skulle jag vilja föreslå, att man på alla håll, både gruppvis och som enskilda individer, gick in för att mötas som helt vanliga människor. I vårt samhälle är vi och bli alltid beroende av varandra och måste av denna anledning ta hänsyn till varandra. Man kan inte begära att endast en part utan vidare skall ha förstäelse för andra medborgargrupper, andra människors svårigheter och problem. Det måste väl finnas ömsesidighet. Vad som först fordras är att klargöra vad svårigheterna och problemen består i, så att de bli kända. Det bästa sättet borde vara att fullt ärligt och uppriktigt tala om dem och vad man vill åstadkomma. Göra det med förtroende. Märk väl att ett förtroende säljar missbrukas. Den, som tagit ett förtroende, känner ansvaret härför. Den, som missbrukar det, blir snart genom-

Forts. sid. 60

»Islossning» vid Älvsjö kabelverk

Lördagen den 22 april inträffade årets »islossning» i SARA-mässen på Kabelverket. Trots den värme som både andligt och kroppsligt bjöds där, går alltför många omkring på KV med isen kvar inombords. Det var ett alldeles för litet antal anställda som jämte ett 30-tal pensionärer hade infunnit sig. Bland de närvarande må särskilt nämnas representanter för verkstadsklubbstyrelsen vid Sieverts Kabelverk.

Isen började dock att lossna en smula, när maskören sjungit vårens lov i flera tonarter. Kvällens conféréncier och kontaktman Sven Lindberg kontaktade bättre än mängden Kontakt. Därefter blev kvällen helt Åke Kjellströms, som sjöng och vitsade med stor framgång. Den bästa sketchen var utan tvivel »Kabelverkets bokhandel», där man kunde köpa en hel del kunskap och visdom om kabelverket, såsom t. ex. »Min längtan till riksdan» av Anna-Lils Hallström (en bok med röd rygg); »Hur man avancerar inom kabelindustrin» av direktör Olsson; »Hur jag kommer in i bolagets personbil» (lilla Austin) av Linus Olsson, m. fl. Vidare bjöd kabarén på negersång och drag-spelssolo, vilka fick publiken att drömma sig till varmare nejder. Fyra vackra balettflickor visade sina förföriska figurer i en välkomponerad dans, innan det var dags för final. Denna hade Åke Kjellström satt såväl text som musik till och publiken avtackade hela ensemblen med en hittills oöverträffad applåd och stämde in i finalens sista versrader:

Kasta alla små bekymmer
och ha överseende,
Om bara glädje hjärtat rymmer,
allt blir soligt leende.

N. M.

LM-kören vid sitt framträdande i Lilla konsert-hussalen



Lyckad maskerad i Karlskrona

Efter nära ett års intensiva förberedelser har det lyckats fritidskommittén att frigöra krafter för att förverkliga den maskerad som sedan lång tid tillbaka varit ett stort önskemål. Glädjande var också att teatercirkeln vid detta tillfälle hade urpremiär med framförandet av cabaretens »Visa solsidan». Och nog visade man solsidan i ordets rätta bemärkelse redan från början. Redan klockan halv åtta började dansen att trädas till en utmärkt orkester, som till stor del bestod av företagets egna musiker.

Ica-flickorna serverade kaffe med dopp och efter ytterligare en stunds dans var det tid för kabaret. Fritidskommitténs klubbmästare, Olof Mellbourn, tjänstgjorde som conféréncier och hälsade med några korta ord de närvarande välkomna, varvid han passade på att särskilt tacka fabrikschefen, ingenjör Stig Jacobsson, för intresset från företagsledningens sida som ägnats åt förverkligandet av teaterscenen i matsalen. Cabaretprogrammet omfattade förutom en företagsrevy kallad LM-nytt, imitationer av kända personligheter samt ett rikhaltigt urval av högklassiga sång- och musiknummer. Alla medverkande skötte sig med den äran och skall någon särskilt framhållas måste man ge en blomma åt teatercirkelns uppslagsrike ordförande, Hans Schylander, som med rätta kan taga åt sig den största äran för cabaretens lyckliga genomförande.

Efter ytterligare en stunds dans röstades på bästa manliga och kvinnliga maskering. I absolut särklass stod ingenjör Arne Kvist, Vv, som illustrerade en tids-epok då människorna ännu inte kommit underfund med om de var människor eller djur. Ask-attityden var så påtaglig att man vid första påseende genast kände sig förflyttad flera tusen år tillbaka i tiden. I damklassen vann fröken Anna-Greta Gustavsson, Eba, första pris för en väl genomförd »Pippi-Långstrump-maskering». Utöver de två redan nämnda fanns ett påfallande stort antal myc-



Ingenjör Arne Kvist, Karlskrona, i sin prisbelönta maskeradkostym.

ket bra masker och säkerligen kommer ännu flera att besöka de arrangemang som i fortsättningen anordnas av fritidskommittén.

Bertil

LM-kören debuterar

Den blandade kören vid Huvudfabriken har för första gången framträtt offentligt och debuten skedde i Konserthusets lilla sal. Att såväl dirigenten, Johannes Gohs, som körmedlemmarna med liv och lust gått in för evenemanget blev tydligt och klart under den en och en halv timme långa konserten, och det var förvånansvärt hur väljudande de olika stämmorna klingade. Kören förfogar över ett mycket gott röstmaterial och räknar medlemmar från såväl kontor som verkstad. I vissa röstlägen kunde kören exponera en betagande stämprakt, som flödade rikt och ohämmat. Att kören på ett så lyckligt sätt kunde genomföra det krävande programmet måste i första hand tillskrivas musikdirektör Johannes Gohs förtjänstfulla ledning. Med konstnärlig balans lotsade han sin månghövadade skara genom de svåra passagerna. Konserten inleddes med en avdelning Peterson-Berger-sånger, där särskilt värdsången »Det ljusnar i rymden den klara» låg väl till och utfördes med den rätta känslan. Därefter följde några nordiska sånger av Hugo Alfvén, Niels W Gade, Torvald Lammers, Oscar Merikanto och Ragnar Althén. Det hela avslutades med en operettavdelning. Marknads-scenen ur »Brigadoon» blev ett livligt uppskattat nummer, som föll den talrika publiken i smaken.

Tenoren Rulle Nordström utfyllde programmet med solosång. Ambitiöst och värdat föredrog han trots en lätt indisposition en aria ur »Kärleksdrycken» av Donizetti och »Mattinata» av Leoncavallo.

Efteråt ville applåderarna aldrig ta slut. Ett extranummer måste ges innan publiken lät sig nöja.

Karlskrona blev mästare i handboll

Koncernmästerskapstävling i handboll inomhus för herrar ägde i år rum i Eriksdalshallen. Turnén hade samlat 6 lag, och däribland märktes lag från Karlskrona och Göteborg. En talrik publik hade infunnit sig för att heja fram resp. favoriter till stordåd. Som säker segrare utgick Karlskrona efter ett mycket vackert spel. I laget återfanns landslagsspelaren Olle Erving. Om andra-platsen blev kampen i stället så mycket hårdare, endast målskillnaden avgjorde mellan 3 lag.

Tävlingen gick snabbt undan. FÖB:s IF stod som arrangör och klarade uppgiften på ett utmärkt sätt. Efter tävlingen samlades deltagarna på restaurang Tattersall för prisutdelning.

S E

Resultat.

Förs. bol.—Karlskrona 7—11, Kabelverket—Göteborg 2—15, L M E—Ermi 2—5, Förs. bol.—Göteborg 4—7, Karlskrona—Ermi 11—4, L M E—Kabelverket 10—6, Förs. bol.—Ermi 7—9, Göteborg—L M E 5—9, Karlskrona—Kabelverket 18—0, Förs. bol.—L M E 4—11, Ermi—Kabelverket 2—1, Göteborg—Karlskrona 2—11, Förs. bol.—Kabelverket 10—1, L M E—Karlskrona 3—7, Ermi—Göteborg 4—8.

Slutställningen blev följande:

	Sp.	v.	o.	f.	mål	p.
Karlskrona	5	5	0	0	58—16	10
L M E	5	3	0	2	35—27	6
Göteborg	5	3	0	2	37—30	6
Ermi	5	3	0	2	24—29	6
Förs. bol.	5	1	0	4	32—39	2
Kabelverket	5	0	0	5	10—55	0



Två av deltagarna i Bosökursen på »grönbeta»

Solig Bosöträff

Det var en solig dag den 6 maj när 30 st. LM-are i en abonnerad buss åkte ut till Bosön, Riksidrottsförbundets idrottsinstitut på Lidingön.

Efter ankomsten blev det snabbt ombyte från kavaj och »new look» till ändamålsenlig overall, varefter programmet inleddes med en »titt» på anläggningen. En bordtennisturnering startades där-efter och efter en uppvisningsmatch i tennis var det tid för middag. Senare på kvällen följde allsång under ledning av Ingrid Eriksson, Vt 22. I stil med »Skansen-Lilja» dirigerade hon de röstbegåvade på ett suveränt sätt tills det var dags för dans. Efter diverse rytmiska rörelser på parketten ljöd taptot redan klockan 22.40.

Till lärkors drill blåstes det revelj klockan 7 på söndagsmorgonen och solen sken från en klarblå himmel. Dagen börjades med gymnastik på idrottsplatsen varefter bordtennisturneringen avslutades och det visade sig att Einar Karlsson, Vph, utgick som segrare.

En improviserad gångstafett mellan två utvalda lag blev både rolig och spännande. Sedan lag II haft ledningen 9 av de

LM-skyttarna på 5:e plats i »korpen»

Den 25:e korporationsskyttetävlingen på Stora Skuggan kommer att gå till hävderna. Vädret var rekordvackert och detta entusiasmerade skyttarna till rekordskjutning utan motstycke i den anrika tävlingens historia.

LM-skyttarna höll sig väl framme i flera klasser och i lag lyckades de erhålla 5:e plats, en poäng sämre än Spårvägen och en poäng bättre än Tekniska högskolan. För våra skyttars del blev resultatet i den individuella tävlingen:

Klass 1: 1. A Johansson, HF/26, 94 p, 2. H Westman, Cn, 92, 3. G Sjöblom, HF/27, 92, 4. S E Svensson, Zms, 90, 5. C I Carlsson, B, 90, 6. S Lundell, Ams, 89, 7. H Eriksson, HF/27, 89, 8. Å Jonasson, FÖB, 88, 9. T Jawerth, Ava, 87.

Klass 2: 1. S E Lindberg, RMI, 94, 2. L Gustavsson, HF/15, 86, 3. K Schultze, RMI, 84, 4. G Tobiesson, Uer, 80, 5. E Eriksson, Ykr, 80.

Klass 3: 1. G Granstam, Vtv, 87, 2. A Reuterbo, GR, 82, 3. Z Adolfsson, Vts, 79.

Klass 4: 1. I Lyvik, HF/27, 86, 2. H Avermark, RMI, 85, 3. O Jartegen, Cp, 83, 4. R Ödman, DKB, 78.

Klass 5: 1. G Gustavsson, GR, 95, 2. C E Waldenström, Gp, 90, 3. K B Olsbro, Cp, 86.

Inteckningar i vandringspriser. Dir. Ohlins vandringspris: S Lundell, Ams, den 22 april med 97 + 7 = 104 p, G Gustavsson, GR, den 7 maj med 95 + 12 = 107 p.

Vandringspris för högsta poäng i Korporationsskjutningen. Klass 1: A Johansson, HF/26, 94 p. Klass 2: S E Lindberg, RMI, 94 p. Klass 3: G Granstam, Vtv, 87 p. Klass 4: I Lyvik, HF/27, 86 p. Klass 5: G Gustavsson, GR, 95 p.

Vandringspris för sammanlagt högsta poäng i Träningsstävlingen och Korporationsskjutningen. Klass 1: S Lundell, Ams, 186 p. Klass 2: L Gustavsson, HF/15, 171 p. Klass 3: G Granstam, Htv, 167 p. Klass 4: I Lyvik, HF/27, 167 p. Klass 5: G Gustavsson, GR, 180 p.

10 sträckkorna avgjorde lag I:s slutman »striden» genom att taga in drygt 50 meter och vinna i finishen.

Efter en träningsstripp på den permanenta terrängbanan övergick man till en straffsparkstävling. Det visade sig dock vara dåligt beställt med »prickskyttet» ty det var blott 2 av 12 deltagare som lyckades »måla».

Dagen avslutades med bad, varvid det även ordnades med en lagkappsimmning.

Börje



Det segrande Karlskronalaget. Stående fr. v. K.-E. Svensson, Valter Romberg, Uno Svensson, Rolf Stenström, lagledare Göthe Sjöstrand, Knästående fr. v. Bo Nordvander, Olle Erving, Arne Nilsson, Lennart Blomstedt och Herbert Bengtson.

Fel skjuttid spolierade segerchans

Årets korporationsskytte i Katrineholm, som traditionsenligt anordnas av Katrineholms Skyttegille, ägde rum den 21 maj och gynnades av prima skjutväder. Sammanlagt deltog 378 skyttar, däribland ett 30-tal från LME:s skytteklubb. Man tävlade såväl individuellt klassvis som i lag mellan korporationerna om resp. vandringspris. I tremannalag ur klass I hade LME chansen att för andra gången erövra direktör Nils Jonssons vandringspris. Tyvärr gingo vi miste därom genom att två skyttar bytte skjuttid. I stället blev det Konsum som tog hem priset för alltid. LME fick emellertid sin första inteckning i sitt eget nya vandringspris med 255 poäng (Nils Lindvall, Göte Eriksson och Eric Carlsson, samtliga Kh). Priset innehades förra året av Bilförsäljnings AB G Larsson.

LM-skyttarnas resultat i den individuella tävlingen blev:

1. Nils Lindvall, Kh 52, 87 poäng, kl. I,
2. Göte Eriksson, Kh 52, 86 poäng, kl. I,
3. Tage Andersson, Kh 53, 84 poäng, kl. I,
4. Lennart Hellberg, Kh 51, 83 poäng, kl. II,
5. Eric Carlsson, Kh 52, 82 poäng, kl. I.

Sammanlagt tävlades om icke mindre än tretton vandringspriser och två individuella dito.

Det av LME förra året erövrade vandringspriset, Skytteveteranernas, togs denna gång av Byggnadsindustrien.

LME:s skytteklubb som tidigare var en sektion inom Korporationsklubben LME ombildades den 16 mars i år till en fristående klubb. Till styrelse valdes: Göte Eriksson, Kh 52, ordf., Alf Norlin, Kh 51, kassör, Lage Porat, Kh 50, sekr., Lennart Hellberg, Kh 51, v. ordf. och Tage Andersson, Kh 53, v. sekr. Till revisorer utsågos Sven Jönsson och Alf Carlsson, Kh 51. Till skjutledare för år 1950 valdes Göte Eriksson.

LM vann Korp-stafett i Katrineholm

Katrineholms stadslopp blev i år en säker seger för Hellas i Stockholm före bl. a. Tjalve, Norrköping, arrangörsklubben och andra mer eller mindre bemärkta stafettlag.

De lokalbetonade korp- och skolstafetterna tilldrog sig i år särskilt stort intresse. Seniorernas A-klass vanns i år med 20-25 meters försprång av Korpklubben LME:s lag I före Brandkåren, som de två föregående åren med bred marginal tagit hem segern. Men i år hade LM-mannarna

LM-stafetten 1950

Den traditionella LM-stafetten gick av stapeln för fjärde gången i år i samband med Fritidskommitténs vårfest. Tyvärr deltog endast 3 interna lag, varför blott 8 lag ställde upp på fotbollsplanens startlinje.

Genom framför allt Arne Erikssons, Vt 22, energiska löpning på första sträckan hemförde HF:s reservspäckade lag Telefonfabrikens vandringspris för alltid.

I klass II (för interna avd. inom HF) segrade Vts strönga sextett överlägset och kom i mål som tredje lag.

Prisutdelningen förrättades omedelbart efter tävlingen av LME IK:s ordf. ing. Sundell, som yttrade några väl valda ord, varefter han överlämnade prisernas mångfald till glada men trötta »kämpar».

Till slut hänvisas till nedanstående resultat:

Klass I. LM Ericsson 9.12 min., Telesignalfabriken 9.25, Sieverts Kabelverk 9.43, Radiola 9.48, Katrineholm 9.59.

Klass II. Vts 9.30 min., Vt 15 9.47, Vt 32 10.07.

tränat målmedvetet och metodiskt. Alla deltagarna gjorde ypperliga prestationer och överträffade nästan sig själva. Det segrande laget bestod av Gunnar »Micko» Eriksson, Vt 53, Lage Porat, Vt 52, Alef Carlsson, Vt 51 och Eric Kempinsky, Vt 53. Resultat: 1) LME I 1.35.8, 2) Brandkåren 1.39.9, 3) Posten 1.41.6, 4) LME II 1.44.5. Sträckans längd var 4×180 meter. Bland övriga lopp märktes klass E Damer, där Samrealskolans lag I tog hem 1:a priset och dessutom fick sin första inteckning i Korpklubben LME:s vandringspris. LM-flickorna själva lyste med sin frånvaro. Och andra på om man är förundrad, när man hos LME på tvåhundra anställda damer inte kan få ihop fyra till att springa stafett. AB Konfektionsdetaljer och Strands Konfektion,

Segrarlaget vid korpstafetten i Katrineholm. Fr. v. G. Eriksson, L. Porat, Alef Carlsson och E. Kempinsky



Idealisk bana vid terrängmästerskapet

Lördagen den 13 maj hölls årets koncernmästerskap i terränglöpning. Tävlingen, som var förlagd till gamla anrika Lilljansskogen, gick över en 2000 m lång bana, strängad av idrottsledaren. Trots att det strålande vackra vädret inbjöd till terrängskubbande, ställde endast ett 30-tal man upp i tävlingen.

Koncernmästare i de olika klasserna blev: Seniorer: G Sparremo, Telesignalfabr. Juniorer: N Johansson, Ermi. Oldboys: B Båth, Kabelverket.

Nyheten för året, propagandaklassen, vanns av L Hyll, FÖB. Denna tävling gällde dock ej koncernmästerskap.

Koncernmästerskap i bowling

Årets koncernmästerskap i bowling som spelades i Söderhallen, samlade inte mindre än 56 deltagare. FÖB överraskade stort med att vinna nästan allt som kunde vinnas, både individuellt och i lag. Den individuella tävlingen blev en hård duell mellan L Hansson, FÖB, och O Olsson, Rifa. I 4-mannalagstävlingen ledde LM:s 1:a lag ända till sista omgången, när FÖB:s två sista män S Lundell och K Hurtig lyckades gå förbi med 20 »pinnar» efter en mycket nervpirrande sista serie.

Vårhälsning

Den andra maj hälsades våren på traditionellt sätt vid Kabelverket i Älvsjö. På lunchen gav manskören en konsert, varvid den varma årstiden hälsades välkommen med vårsånger.

som har många färre att välja på, ställde upp var sitt lag kända flickor, som sprang för allt vad de var värda mot Samrealskolans båda vältränade lag. Vi hoppas emellertid att LM-tösernas frånvaro denna gång utgjorde ett stort undantag och att damhandbollslaget skall komma att utkristallisera löparämnena vad det lider.

UWS

Mrs Roosevelt besåg LME

med ilfart

Eleanor Roosevelt kom till Huvudfabriken i Midsommarkransen med sitt mest »charmiga» leende. Med ett spänstigt hopp debarkerade hon legationsbilen vid direktionstrappan och välkomnades med en bukett i de svenska färgerna, som överräcktes av fru Elsa Borgquist, maka till styrelsens ordförande. I trapphallen väntade generaldirektör Waldemar Borgquist tillsammans med direktörerna Hans Thorelli och Hugo Lindberg, fruarna Elisabeth Ericson och Hetty Thorelli på den höge gästen. Utanför staketet hade en stor skara midsommarkransbor mött upp och i samtliga kontorsfönster med utsikt över »mötesplatsen» var det »utsålt» till sista plats.

Under det fotografernas korseldar ljungade undanstökades presentationen med amerikansk fart. Tillsammans med sonen Elliot, fröken Ölbers, fruarna Hökerberg, Thorén och Rössel — styrelsemedlemmar i Yrkeskvinnors klubb — samt flera medlemmar från amerikanska legationen ställdes kosan till styrelserummet där de vackra intarsiväggarna beundrades. Därefter var det lunch i direktionssalsalen. Direktör Hans Thorelli satt på mrs Roosevelt's vänstra sida, men när man hunnit fram till efterrätten överlämnade han sin stol till verkstadsklubbens ordförande, Åke Andersson, som i flygande fläng bytt ut sitt blåställt mot kavajkostym. De två trivdes i varandras sällskap — de demokratiska idealen ha de ju gemensamt.

Mrs Roosevelt började sedan sin rundvandring genom anläggningarna i utställningshallen där hon provade L M Ericssons första telefonkonstruktioner. Genom matsalen fortsatte hon upp i högkroppen till lindningsavdelningen där hon hälsades med »Stars and stripes», som spelades på grammfononläggningen. I reläjusteringen förevigade några amerikanska filmfotografer mrs Roosevelt när hon samtalade med några anställda om sociala frågor. Efter en hastig titt på sjukavdelningen fortsatte hon sedan till Midsommarkransen.

Men mrs Roosevelt vore inte den storslagna, hjärtevärmade kvinna hon är om inte barnstugan och daghemmet tagit största delen av tiden för hennes besök på LM. Ömt och sakkunnigt ägnade hon sig där åt de små, och när fotograferna ville ta en bild av henne tillsammans med ungarna, kröp de upp i famnen och några slog sina knubbiga armar om hennes hals som de kramade hårt.

Mrs Roosevelt hade ett långt dagsprogram, som ytterligare väntade på henne.

»Osämja» . . .

forts. fr.
sid. 57

skadad och stämplad som osolidarisk och opålitlig. Detta också med all rätt, ty dessa två egenskaper är väl bland de simplaste som finns.

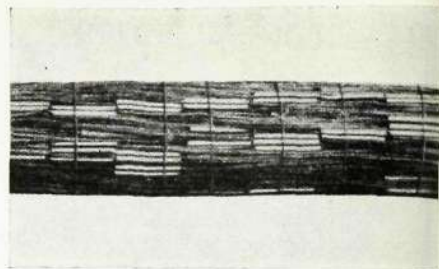
Genom att arbetsplatsens olika parter på ett öppet och ärligt sätt framlägga sina synpunkter på gemensamma problem skapas verkliga utgångspunkter för de diskussioner, som skola utgöra forum för lösningarnas erhållande. Härvidlag bör man utgå ifrån att åstadkomma vad som är rätt och riktigt och att söka sig bort från känslan av *vem* som får rätt. Tillämpa vi denna sats i umgänget på såväl arbetsplats som annorstädes, borde kontroverserna bli både färre och mindre. Ännu en sak. Hur är det med prestigen? Ställer inte den till med en hel del besvärigheter? Ett litet exempel. Om man på ett tidigt stadium under en diskussion uttalat en mycket bestämd uppfattning, är det svårt att medge en ändring. Man tror att auktoriteten blir lidande på att man »ger sig». Det är naturligtvis så, att den som ger efter för fakta anses vara förståndigare än den, som icke gör det. Den senare kan kanske kallas »halsstarrig» eller något liknande. Men, om man nu har svårt att erkänna en annan uppfattning än den man själv förfäktat eller om man icke anser sig kunna ta tillbaka något av det man tidigare sagt, så borde man väl lära sig att vara försiktigare i fortsättningen och icke så kvick med sina ställningstaganden. Vi får väl tro att det även kan finnas andra människor som har omdömesförmåga och känsla för rätt och orätt.

Det är på tiden att vi hjälpa till i utvecklingen och bidra till ett gott samarbete på arbetsplatsen. Härvidlag ha företagsledningens och personalorganisationernas representanter ett rikt arbetsfält. Men härtill fordras att man släpper loss från gamla föreställningar. Vad menar man med ett gott samarbete och vart vill man komma? I och för sig borde det goda samarbetet vara ändamål nog. Men det finns så många följder av det som borde vara eggande.

Vi förstå, att genom tillräckliga varumängder och inkomster få vi bättre levnadsmöjligheter. Vi förstå också, att vi alla måste göra personliga insatser för

Snabbt måste hon därför ta avsked av värdar och ciceroner, men då hon i sista ögonblicket fick syn på ett par små barn som stod vid bilen glömde hon både uppsvakning och avskedsviftande LM-dignitärer. Över hela ansiktet spred sig ett soligt leende, ett leende som återspeglades i de flestas ansikten och sedan dröjde sig kvar ganska länge.

Tävlingsuppgift



Kan läsekretsen gissa vad ovanstående bild föreställer?

- 1) Är det innehållet i en kulspejlspeppa?
- 2) En skarvad kabel?
- 3) Tändröret i en atombomb?
- 4) En uppförstorad trikin?
- 5) Detalj av sockerrör?

Den som sänder in rätt svar till KON-TAKTEN före den 15 juli, märker kuvertet med »Fotogåta» och har turen att få sin lösning först öppnad blir belönad med en tia.

Problemlösning

Bridgeproblemet i förra numret av KON-TAKTEN väckte stort intresse och en mängd lösningar strömmade in till redaktionen. Den först öppnade rätta lösningen hade insänts av en pensionär S F Lindgren, Döbelnsgatan 87, Stockholm, och han får den utlovade tiokronors sedeln per post. Rätt lösning var: Syd spelar hjärter knekt. Nord sakar spader äss. Syd spelar spader knekt. Om öst tager kung stjäla Nord med klöver kung. Om Väst ej tager kungen återkommer Syd med spader 10, och stjäla med klöver kung. Nord spelar klöver 2 och syd kommer in på damen. Syd spelar spader 3, varvid Öst kommer i saknöd och antingen måste saka hjärter 10 eller ruter knekt varefter syd kan spela hjärter eller ruter allt efter vad Öst sakat.

vårt välbefinnande och inte endast ställa fordringar på andra.

Vi borde som parter på arbetsmarknaden och i näringslivet gå in för målet att i samråd söka tillgodose folkets behov av varor till billiga priser.

Vår levnad, som är så kort, bör väl rimligen icke bestå av enbart arbete. Men människorna ha gjort det så komplicerat för sig att vi måste arbeta under en mycket stor del av livet. Varför då inte söka att göra även arbetstiden till en trivsam samvaro med sina kamrater.

Till sist. Vi ha inte enbart rättighet att leva ett drägligt liv, vi ha också skyldigheter att fullgöra så länge vi lever i ett samhälle bland medmänniskor.

FRÅN FÖRETAGSNÄMNDERNA



Fabriken i Karlskrona.

Ordinarie sammanträde den 15 mars 1950
Avtalsenliga val har förrättats av arbetare och tjänstemän. Nämnden har för närvarande följande sammansättning:

Företagsledningen: Ordinarie ledamöter: hrr S Jacobsson (ordf.), F Stranninge, A Tobiasson, A Wrette. *Suppleanter:* hrr B Callmin, G Fehrm, E Jonsson, G Stahre.

Arbetarna: Ordinarie ledamöter: fr. M Fredriksson, hrr B Ekberg, K Jändel, B Nilsson, C Pagels (v. ordf.), G Pettersson, P-O Stenborg. *Suppleanter:* fr. A Karlsson, hrr E Gustavsson, T Ekström, A Karlsson, E Fransson, L Brolin, L Nilsson.

Tjänstemännen: Ordinarie ledamöter: fr. I Johansson, hrr N Håkansson, G Tyrberg. *Suppleanter:* fr. L-B Bergqvist, hrr G Björk, K Sundberg, H Bengtson.

Ordföranden lämnade information om *arbetstillgången med anledning* av att en viss oro gjort sig märkbar beträffande eventuella ytterligare uppsägningar under sommaren. Arbetstillgången är i förhållande till vad den var i höstas oförändrad, och, efter vad man nu kan se, behöver några ytterligare uppsägningar icke göras till sommaren. Han nämnde vidare, att tillverkningen av vissa bakelitdetaljer kommer att flyttas från Alpha i Sundbyberg till fabriken i Karlskrona under året.

Vid sammanträdet demonstrerades ett antal telefonapparater tillverkade av utländska företag, som konkurrerar med LME på världsmarknaden. Ordföranden framhöll, att »innanmätet» i vissa amerikanska apparater ur en svensk ingenjörs synpunkt ter sig relativt klumpigt. De amerikanska företagen ser nämligen icke

så mycket till utseendet som till funktionen. Schweiziska telefonapparater är i regel mycket vackra arbeten. Han nämnde också, att det amerikanska Western Electric-bolaget övergått att använda termoplast till kåpan, vilket underlättar tillverkning av apparater i olika färger. Av olika skäl är emellertid nu tillgängliga termoplastej ej lämpliga för våra marknader. Ordföranden underströk, att det är ett oavvisligt krav för ett framgångsrikt arbete, att bolaget hör till de främsta vad kvaliteten beträffar.

Ingenjör Callmin lämnade en redogörelse beträffande *arbetsstudier* och nämnde bl. a., att amerikanen Taylor var den förste, som tog itu med arbetsstudieproblemet. Tyskarna har mellan krigen utvecklat arbetsstudierna till en vetenskap. I Sverige började principerna tillämpas omkring 1930, och L M Ericsson var ett av de första företag, som använde dem. Till en början mottogs arbetsstudierna med misstro, men som de nu utformats, har de blivit ett av alla erkänt hjälpmedel. En förutsättning för att ett gott resultat skall nås är emellertid, att de mest elementära arbetsstudiebegreppen behärskas inte bara av arbetsstudiemännen utan också av arbetsledare och arbetare.

Under den efterföljande diskussionen påpekades bl. a. av hr Pettersson, att vissa ackord förefaller mycket lågt satta. Ordföranden framhöll, att orsaken många gånger är, att arbetet ifråga fordrar en mycket lång upplärningstid. Under dylika omständigheter måste andra löneformer än rena ackord tillämpas, till dess full förtjänst är möjlig. När ett företag som exempelvis Karlskronafabriken startas, går det åt betydligt flera arbetsledare än vad som sedan fordras vid normal drift.

Ytterligare behandlades frågor beträffande *telefonkiosk och radioanläggning* samt bildande av *matråd*.

Trivselundersökning

En undersökning för att utröna åsikten om företaget hos arbetare vid L M Ericssons Huvudfabrik i Midsommarkransen med kort anställningstid har nyligen utförts av fil. kand. H Järnefors. Till 545 arbetare, som anställdts under andra halvåret 1948 och av vilka 70 % hade en anställningstid understigande 6 månader, utsändes frågeformulär. För att få ett så objektivt material möjligt utsändes de efter det vederbörande hade slutat sin anställning. 57 % av dem som erhöi formulär (en del personer var oanträffbara) svarade.

Motivet till undersökningen var att försöka få ett grepp om personalomsättningens orsaker vid företaget. Slutade folk efter kort tid, därför att de icke trivdes? Och om vederbörande slutade därför att de icke trivdes, berodde detta på förhållanden på arbetsplatsen, eller berodde det på förhållanden, varöver företaget icke kunde råda, t. ex. konjunkturläget och den därav följande allmänna oron.

Svarsmöjligheterna på de fastställda frågorna uttryckte olika grader av gillande, neutral eller ogillande inställning. Den som icke hade någon åsikt beträffande en fråga skulle icke besvara den.

Det framgår av undersökningen, att bostad i närheten av fabriken var en viktig faktor för ansökan om arbete hos bolaget, särskilt för kvinnorna. Studiemöjligheter och praktik ansågs dock av männen vara den viktigaste; för kvinnorna var det önskan om att få extraförtjänster för att förbättra ekonomien. Över hälften ansåg, att de fick *arbetsuppgifter som passade dem*. En tredjedel hade motsatt uppfattning.

På frågor beträffande *ventilation, buller, temperatur och belysning* på arbetsplatsen svarade mellan 59 och 81 % att de var nöjda med dessa förhållanden. Mycket få ansåg, att det spelades för myc-

ket musik under arbetet. Över en tredjedel tyckte, att det spelades för litet.

Antalet personer i samma lokal tyckte de flesta var lagom, och fabriken storlek ansågs ej ha haft någon större inverkan på möjligheterna att få och upprätthålla kontakt med arbetskamraterna. Ungefär hälften ansåg, att arbetet var intressant, men lika många tyckte, att det var ointressant. De allra flesta var nöjda med instruktionen i arbetet, och arbetsledningen ansågs av i det närmaste nio tiondelar vara bra.

Något över hälften tyckte, att upplysningar om företaget och dess verksamhet hade varit av intresse och värde. Endast knappt en femtedel hade motsatt uppfattning. Männerna var betydligt mer intresserade av sådan information än kvinnorna. Förvånansvärt få sade sig ha haft förströelse av fritidsverksamheten. Endast en femtedel av männen och 4 % av kvinnorna svarade ja på den frågan, under det att något över hälften av männen och två tredjedelar av kvinnorna svarade nej.

Något över en tredjedel av männen och ungefär hälften av kvinnorna var nöjda med arbetslönen, medan något över hälften av samtliga (något fler män än kvinnor) ansåg, att lönen var »dålig» eller »mycket dålig». Denna fråga fick därför det största antalet negativa svar.

På en sammanfattande fråga beträffande inställningen till företaget svarade ungefär 80 % att de trivdes med sitt arbete »ganska bra», »bra» eller »utmärkt». Endast en tiondel svarade, att deras »allmänna trivsel» var »dålig» eller »mycket dålig». Någon större skillnad mellan männens och kvinnornas åsikter kan icke märkas.

Varför slutade då de här personerna? En femtedel av männen angav »annat yrke» och lika många »annat bättre betalt arbete inom samma yrke» eller »för dålig betalning». För en tredjedel av kvinnorna var det hemmets skötsel som gjorde, att de slutade. Därefter angavs »annat yrke» och »för dålig betalning».

Det gavs också möjlighet att framföra fritt formulerade synpunkter. Ungefär hälften hade begagnat sig härav. Männerna hade framför allt yttrat sig om allmänna arbets- och anställningsförhållanden.

Kvinnorna uttalade sig främst om arbetstakten och placeringen vid anställningen. De flesta (86 %) har givit sina uttalanden ett negativt innehåll och riktat kritik mot vissa förhållanden på arbetsplatsen, vilket är rätt märkligt, eftersom svaren på de övriga frågorna — med undantag för dem rörande arbetslönen och fritidsverksamheten — är i övervägande grad positiva. Kritiken berör i regel detaljfrågor, och det är kanske så, att den som haft negativa synpunkter vid



Aktiebolaget Alpha, Uddevalla

Ordinarie sammanträde den 1 mars 1950
Efter det arbetare och tjänstemän förrättat avtalsenliga nyval, har nämnden följande sammansättning:

Företagsledningen: Ordinarie ledamöter: hrr E Karlson (ordf.), I Jarkander, S Rössel.

Arbetarna: Ordinarie ledamöter: hrr N Kindstrand, B Ljungberg (vice ordf.), F Högberg, A Davidsson, P Berg. Suppleant: hr H Andersson.

Tjänstemännen: Ordinarie ledamöter: hrr S Johansson, Y Strandberg, H Persson. Suppleanter: hrr E Scherman, H Bratell, S Appelgren.

Ett förslag till fritidskommitté diskuterades vid sammanträdet, och ytterligare behandlades frågor beträffande förslagskommitté, tillhandahållande av handdukar och tak för cykelställen. Hr Rössel kommenterade 1949 års verksamhets- och förvaltningsberättelser. (Se referatet från Alphas företagsnämnd i Sundbyberg.)



Aktiebolaget Alpha, Sundbyberg

Ordinarie sammanträde den 15 mars 1950
Efter det arbetare och tjänstemän hållit avtalsenliga nyval för utseende av representanter i företagsnämnden, har den följande sammansättning:

Företagsledning: Ordinarie ledamöter: hrr N Kallerman (ordf.), A Lundborg, S Rössel, V Juhlin, S Bratt, C A Sellberg. Suppleanter: hrr G Thorén, H Åkerlind.

de bundna frågorna, passat på att komplettera sina svar under rubriken fritt formulerade synpunkter.

Undersökningen visar, att någon särskilt stark negativ inställning mot företaget eller dess åtgärder icke fanns hos de intervjuade. Den enda fråga av betydelse, där de negativa svaren överväger, gäller arbetslönen, som i stort sett är bestämd genom avtal. Detta tyder på att det framför allt är faktorer utom företagens kontroll, som givit anledning till att ifrågavarande personer slutat. Den rådande konjunkturen och därmed följande lätthet att få nya anställningar, har naturligtvis varit en viktig, bidragande orsak till den stora omsättningen av arbetarpersonal vid L M Ericsson liksom vid många andra företag.

Arbetare: Ordinarie ledamöter: frk. E Henriksson, hrr N Ingvall, I Hägglund, A Wänglin, W Angliden (v. ordf.), H Svensson. Suppleanter: fru E Blomberg, hrr G Jevsjö, Y Gustavsson.

Tjänstemän: Ordinarie ledamöter: hrr N Blänning, T Bergström, F Pettersson. Suppleanter: fru E Lundberg, hrr G Hammarberg, E Apelby.

Hr Rössel kommenterade 1949 års bokslut och nämnde bl. a., att det gångna året ur såväl fakturerings-, produktions- som nettovinstsynpunkt varit tillfredsställande och i stort sett jämgott med föregående år. Antalet arbetare har varit lägre än 1948, men faktureringsvärdet har trots detta kunnat hållas oförändrat, dels därför att underleverantörer anlits i ökad utsträckning och dels därför att vissa avdelningar uppvisat produktionsökning.

Ordföranden nämnde, att det ännu så länge är svårt att yttra sig om utsikterna för 1950. Ovissa faktorer är i första hand omfattningen av leveranser till huvudkunden LME, vilka ännu icke kan överblickas i sin helhet för 1950, och vidare utvecklingen på marknaden för installationsmateriel. En eventuell frilistning av importen av tysk installationsmateriel kan härvidlag komma att spela en viss roll. Ordföranden framhöll, att formar och verktyg måste kunna levereras med korta leveranstider. Detta är nämligen av avgörande betydelse vid anskaffandet av nya tillverkningsobjekt för presseriet.

Två förslag hade inkommit till förslagskommittéerna sedan föregående sammanträde. Ett är fortfarande under prövning och för det andra har ersättning ej kunnat utbetalas.



Ermi

Ordinarie sammanträde den 23 mars 1950
Sedan avtalsenliga val förrättats av arbetarnas och tjänstemännens ledamöter, har företagsnämnden följande sammansättning:

Företagsledningen: Ordinarie ledamöter: G Gerdhem (ordf.), H Avermark, A Drougge, G Heijkenskjöld, A Nerlén. Suppleanter: S Holmqvist, E Wandell, W Aggestam, S-E Lindberg, G Junhagen.

Arbetarna: Ordinarie ledamöter: E Andersson (v. ordf.), T Dahlquist, T Jacobsson, I Thid, A Wetterquist. Suppleanter: E Engberg, O Claesson, N Lund, S Widén, S E Christensson.

Tjänstemännen: Ordinarie ledamöter: W Cederquist, J Hagdahl, Ch Norberg. Suppleanter: M Svahn, B Wandin, C Ek.

I anslutning till artikeln i KONTAKTEN nr 6 1949 med rubriken »Finns det för många tjänstemän?» hade frågan om *tjänstemännens andel i den totala personalen* upptagits till behandling. För att belysa utvecklingen av antalet arbetare och tjänstemän hade ett diagram uppgjorts, vilket visade en ökning av antalet arbetare från 523 1945 till 893 1949 och av antalet tjänstemän från 151 till 267. Antalet tjänstemän i % av antalet arbetare var 1945 29 %, 1947 36 % och 1949 30 %. Ordföranden förklarade, att uppgången under 1947 berodde på att antalet tjänstemän då måste ökas i samband med tillbyggnaden av fabriken. När tillbyggnaden var klar, ökade antalet arbetare fortare än antalet tjänstemän, varigenom procentsatsen sjönk. Ordföranden nämnde, att en undersökning inom Industriens Utredningsinstitut visar, att för den kemisk-tekniska industrien antalet personer i förvaltnings-tjänst ökat från 16 till 32 % av antalet arbetare under åren 1930—1949. Det relativa förhållandet mellan antalet arbetare och tjänstemän beror i stor utsträckning på hur tekniskt betonad fabriktionen är. Han ansåg, att antalet personer i förvaltningstjänst i förhållande till antalet arbetare var relativt lågt vid Ermi i jämförelse med liknande industrier.

Direktör Thorelli anser i sin artikel, sade hr Jacobsson, att en relativ ökning av antalet tjänstemän icke spelar någon roll, bara produktionen ökas, så att alla får en högre levnadsstandard. Det är naturligtvis riktigt, men det gäller också att bevaka, att produktionen per anställd verkligen ökar, så att man icke når en gräns, där produktionen per anställd i stället sjunker. Hr Jacobsson ansåg, att den gränsen relativt snart kan nås. Ordföranden påpekade, att man får hålla i minnet vid bedömandet av antalet tjänstemän och arbetare, att definitionen av begreppet tjänsteman varierar. Hr Andersson framhöll, att det finns tendenser till att den ökade förvaltningspersonalen medför bl. a. ökade distributionskostnader. Han ifrågasatte vidare, om den nuvarande noggranna tillverkningskontrollen vid Ermi är nödvändig. Hr Dahlquist ansåg, att ritningar till verktyg många gånger skulle kunna göras enklare, framförallt för experimentbetonade konstruktioner. Hr Wetterquist föreslog, att arbetsstudiemännens tidtagning för kortare arbeten skulle slopas. Hr Nerlén meddelade, att frågan angående ritningar till verktyg för närvarande är uppe till diskussion. Beträffande hr Wetterquists påpekande sade han, att approximativa priser måste justeras genom arbetsstudier även på mindre partier. Vidare måste små partier tidstuderas för prissättning av större partier.

Hr Drougge lämnade en redogörelse om *konkurrenternas produkter*. Han nämnde bl. a., att köparens fordringar på en elmätare delvis bestämmas av föreskrifter, utfärdade av staten eller av elverken. Önskemålen är ju också ofta av traditionsbunden art. I USA och England företrar man t. ex. visareräkneverket. Engelsmännen vill ha tunga och kraftiga mätare, medan europeiska köpare i övrigt i regel företrar lättare mätare. I USA använder man ofta mätare med glashuv. Tillverkaren vill naturligtvis i största möjliga utsträckning uppfylla köparens fordringar men måste också se till att mätaren är billig att tillverka, så att den kan säljas till konkurrenskraftigt pris. Hr Drougge förevisade ett antal mätare av olika fabrikat och nämnde, att de viktigaste konkurrenterna till Ermi är Landis & Gyr i Schweiz samt Siemens och AEG i Tyskland. De tyska fabrikererna, som under kriget blivit förstörda, har åter kommit igång med tillverkningen. Köparens fordringar på korta leveranstider och låga priser har gjort sig mer och mer gällande under senare år. Konkurrensen har ökat, och hr Drougge underströk, att kvaliteten har en avgörande betydelse för en elmätarens konkurrenskraft.

Förslagskommittén hade behandlat 13 förslag sedan föregående sammanträde, varav 5 förslag belönats med sammanlagt 210 kronor. För 3 förslag hade belöning ej ansetts kunna utbetalas och 5 av förslagen är föremål för ytterligare behandling.

Hr Avermark lämnade en kommentar till *bokslutet 1949* i anslutning till förvaltningsberättelsen. Nettovinsten för räkenskapsåret uppgick till 0,13 mkr. Sysselsättningen har under året varit god. Omsättningen har ökat jämfört med föregående år. Överörligheten på arbetsmarknaden har förorsakat bolaget extra utgifter. Bokslutet skall upptas till förnyad behandling vid nästa sammanträde.



Försäljningsbolaget

Ordinarie sammanträde den 12 april 1950
Efter det att arbetare och tjänstemän förrättat avtalsenliga nyval för utseende av representanter i företagsnämnden, har denna följande sammansättning:

Företagsledningen: Ordinarie ledamöter: T Ericsson (ordf.), Å Belfrage, J Ericsson,

I Lund, Å Morling. Suppleanter: S Richter, V Salminen.

Arbetarna: Ordinarie ledamöter: I Alsterbäck, K Hurtig, Å Hellman, F Ljungquist (v. ordf.), B Särneman. Suppleanter: P Hebertz, L Svensson, B Hammarlund, S B Lundell, B Albinsson.

Tjänstemännen: Ordinarie ledamöter: H Ekström, R Levin, H Ander. Suppleanter: W Karlsson, O Nilsson, B Granqvist.

Det hör till företagsnämndens uppgifter att bedöma sådana förslag till förbättrade arbetsmetoder, som inlämnas av personalen till nämndens ordförande. Ersättning utbetalas som bekant för användbara förslag. För att underlätta bedömningen av förslagen och för att stimulera förslagsverksamheten, har en *förslagskommitté* bildats. Det meddelades, att i denna ingår som representanter för företagsledningen hr J Ericsson, för tjänstemännen hr R Levin och för montörerna hr Å Hellman.

Bolagets verksamhet under 1949 kommenterades av hr Å Morling. Leveranserna från fabrikererna var större 1949 än föregående år, och leveranstiderna har därigenom kunnat förkortas. Bolagets aktiekapital och fonder, ca kr 150 000:—, har ej nämnvärt ändrats under året. Någon större förändring i bolagets finansiella ställning har ej inträffat. Med bolagets egna kapital kan rörelsen med en omslutning i balansräkningen på ca 10 milj. kr ej finansieras. Rörelsekapital anskaffas därför dessutom genom lån hos moderbolaget och genom förskott från kunder för anläggningar under utförande.

Faktureringen under 1949 var betydligt större än föregående år. Detta sammanhänger i viss mån med att beloppet för anläggningar under utförande ej ökat trots ökade leveranser från fabrikererna. Av faktureringssumman avser ca 82 % kostnader för material, arbete och pålägg för arbetsledning. Nettovinsten uppgick till ca kr 10 000:—.

Medelantalet anställda montörer, servicemän och förrädsarbetare var 256 mot 232 år 1948. Medelantalet övriga anställda uppgick till 150. Lönerna till direkt produktiv personal belöpte sig till 1,7 mkr mot 1,45 mkr 1948.

Hr Krantz påpekade, att kunderna i en del fall köper *anläggningar utan att bolaget skall utföra montaget*. Det har vid sådana tillfällen hänt, att kunderna klagat på apparaterna, ehuru det har varit ett otillfredsställande montage som medfört, att anläggningen ej fungerat. Ordföranden framhöll, att offertingenjörerna eller underhållningstjänsten bör få meddelande om sådana klagomål, så att bolaget skriftligen kan påpeka förhållandena för kunderna. Han nämnde också,

att bolaget visserligen gör förstklassiga montage men att det är svårt att övertyga kunderna om vikten härav. Vi försöker, sade han, att sälja både montage och apparater, men på grund av konkurrensen måste vi ibland nöja oss med att få sälja endast apparaterna.

Hr Ljungquist påpekade, att yngre personer ofta sändes ut som *ledande montörer* utan att ha fått erforderlig utbildning eller erfarenhet. Det vore bra, sade han, om det i likhet med tidigare funnes en person, som hade tid att övervaka och hjälpa dem. Den nuvarande arbetsledningen hinner ej alltid ägna tillräcklig tid åt detta. Den stora omsättningen på personal, sade hr J Ericsson, har medfört, att yngre personer måste användas som ledande montörer på ett relativt tidigt stadium. Hur lång utbildning en yngre montör skall få, är dessutom en kostnadsfråga. Hr Hellman påpekade vikten av att ett sådant förtroendefullt samarbete skapas, att de yngre montörerna — och även andra — vill erkänna, om de ej kan utföra vissa uppgifter och att de då får den hjälp de behöver. Problemet kommer att ägnas uppmärksamhet, sade ordföranden, och lämpligheten av att en person har till uppgift att övervaka och hjälpa yngre montörer skall undersökas.

Ytterligare diskuterades bl. a. om vissa montörer borde få *portföljer* av bolaget.



Huvudfabriken

Ordinarie sammanträde den 5 juni 1950
Huvudpunkten vid sammanträdet var *bokslutet för år 1949*, vilket i anslutning till den utdelade verksamhetsberättelsen kommenterades av hr Ohlin. På det hela taget visar bokslutet att bolagets verksamhet under 1949 varit tillfredsställande. Vinsten uppgick till 7.8 mkr och var ungefär lika stor som 1948. Den motsvarar knappt 5% avkastning på det börsnoterade värdet av bolagets aktier. Bolagets ställning är solid och räntabiliteten god. Konkurrensen har blivit hårdare. Det nya automatiska telefonsystemet med koordinatväljare, som utvecklats av bolaget, har blivit en obestridlig framgång på utlandsmarknaderna. Skall bolaget kunna göra sig gällande i konkurrensen, måste emellertid produktionskostnaderna hållas så låga som möjligt, sade hr Ohlin.

Då en utförlig redogörelse för bokslutet finnes införd på annan plats i detta nummer av KONTAKTEN, hänvisas till denna samt till verksamhetsberättelsen, som utsändes per post till all personal.

Vid föregående sammanträde diskuterades möjligheterna att stimulera *förslagsverksamheten*. Den kommitté, som hade fått i uppdrag att penetrera frågan, föreslog nu, att ett lotteri skulle anordnas varje år med rätt för personalen vid Huvudfabriken, Telesignalfabriken, Kabelverket i Älvsjö och vid fabriker i Karlskrona, Katrineholm och Söderhamn att deltaga. Vinstsumman borde uppgå till ca 2000 kronor och en lott skulle erhållas för varje påbörjat 50-tal kronor av utbetalat ersättningsbelopp för ett förslag, dock högst 10 lotter. Ledamöterna beslöt rekommendera företagsledningen att anordna ett dylikt lotteri och *hemställde, att vinstsumman skulle ökas till 2500 kr.*

Ytterligare lämnades en hel del rapporter med anledning av diskussionen vid föregående sammanträde. Bl. a. meddelades att en tjänsteman, ing. K B Olsbro, CpC, numera ingår i *kontorets förslagskommitté*. (I verkstadens förslagskommitté ingick redan tidigare en arbetarrepresentant.) De kvinnliga arbetarna har framfört klagomål beträffande *cykelställen* vid västra fasaden, vilka anses obekväma. Någon ny- eller ombyggnad av ställen kan inte lämpligen göras på grund av de mycket höga kostnaderna, meddelade ordföranden. I stället har ett visst antal platser beretts de kvinnliga arbetarna i de bekvämare cykelställen vid östra fasaden.

Läringsutbildningen diskuterades ingående förra sammanträdet. Med anledning av att lärlingsskolans föreståndare i samarbete med lärare och yrkesombud utför ett intensivt arbete beträffande *läringsutbildningen*, enades man om att tills vidare ej behandla frågan i nämnden.

Vid *reparationsarbeten* deltar ofta arbetare från Vta 01, Vta 06, Vta 11 och byggnadsavdelningen. Hr Å Andersson tog föregående gång upp frågan om samarbetet mellan dessa avdelningar. Hr Jonsson meddelade nu, att en särskild instruktion utarbetats för berörda avdelningar, vilken han hoppades skulle medföra ett smidigare samarbete än hittills.

Vid sammanträdet lämnades dessutom rapporter från *förslagskommittéerna*. Hr Tiberg meddelade, att 7 förslag behandlats av verkstadens förslagskommitté sedan föregående sammanträde. Av dessa förslag hade 5 ansetts böra belönas med tillsammans 175 kronor. Två förslag hade ännu icke slutbehandlats. Ordföranden meddelade, att kontorets förslagskommitté behandlat 14 förslag sedan föregående sammanträde. Av dessa har 4 belönats med sammanlagt 200 kronor. För två förslag har ersättning ej ansetts kunna utbetalas. 8 förslag är ännu ej slutbehandlade.



Sieverts Kabelverk

Ordinarie sammanträde den 31 maj 1950
Ordföranden lämnade en redogörelse för resultatet av *verksamheten 1949* i anslutning till verksamhets- och revisionsberättelserna. Årets vinst uppgick till 1,2 mkr. Sysselsättningen i bolagets verkstäder har varit god och leveranstiderna för inkommande beställningar har kunnat förkortas i jämförelse med de närmast föregående årens. Orderstocken och orderingången är tillfredsställande. Sysselsättningen under år 1950 beräknas kunna hållas i nivå med fjolårets.

Sedan föregående sammanträde hade 8 *förslag* inkommit till ordföranden för behandling. Ersättning har ansetts böra utbetalas för 4 förslag med tillsammans 200 kronor. Ett förslag har bordlagts för vidare utredning och för 3 förslag har ersättning ej kunnat utbetalas.

På hr Nordlings förslag enades man om att bilda en *förslagskommitté*. Den kommer att bestå av ordföranden och vice ordföranden, vilka tillkallar lämpliga experter vid behandlingen av förslagen.

Hr Nordling meddelade, att särskilda *kontaktmän* utsetts på fabriksavdelningarna. Namnen bekantgöres i kommunikén från sammanträdet.



Kabelverket, Älvsjö

Ordinarie sammanträde den 7 juni 1950
Ordföranden rapporterade, att 4 *förslag* behandlats sedan föregående sammanträde. För samtliga har ersättning ansetts böra utbetalas med totalt 215 kr.

Hr Nilsson framförde önskemål om att företagsledningen skulle tillåta *ombyte av arbete* inom företaget. Han avsåg närmast sådana fall, då en person, som under många år haft ett enformigt arbete, tröttnat på det. Vidare borde arbetare inom företaget komma i åtanke, när något bra arbete blir ledigt. Ordföranden meddelade, att om någon framställer önskan om byte av arbete till sin chef, företagsledningen noggrant skall undersöka möjligheten att genomföra ett arbetsbyte.

Hr Svalling redogjorde för *L M Ericssons bokslut 1949*. Då en utförlig redogörelse finns införd på annan plats i detta nummer av Kontakten hänvisas till denna. Ytterligare behandlades bl. a. ett förslag om att vid inköp av *svenskt bomullsgarn* försöka få det omspolat efter färgning.