

Kontakten



Ericsson
LM

Nr 2

1951

LM-ARNAS TIDNING

Kontakten

LM-arnas tidning

Ansvärlig utgävar: Hugo Lindberg
Redaktör: Sigv. Eklund, tel. 453
Red.-sekr.: Sten Stomberg, tel. 457

Redaktionskommitté:

Herman Berglund, Vtv, tel. 475
John Ericsson, Vkc, tel. 633
N Fredriksson, Vt 19, tel. 1319
H Nilsson, Vt 22, tel. 722

Lokalredaktörer:

K-R Staf, Ermi, tel. 83; E Hellström, Sieverts Kabelverk, tel. 319; B Westerlind, SER, tel. 344; S von Melsted, SRA, tel. 211; M Steiner, Kabelverket, Älvsjö, tel. 31; B Larsson, Alpha, tel. 23; K Wästfelt, SIB, tel. 569; P Nyhult, Rifa tel. 109; C G Löfgren, FÖB; E Wandel, GR; U Swensson, Katrineholm; U Erling, Söderhamn; B Pettersson, Karlskrona

Omslagsbild:

Karusellöpte LM-ingenjören Gunnar Telhagen med maka Elsbeth, som av Sveriges radiolyssnare fick tusentals namnförslag att välja på. Han meddelar här Karusellpubliken att han vid namnbytet icke fastnat för sådana förslag som Likström och Svagström utan stannat för Telhagen. Det är hallämnen Lennart Hyland som ses längst till höger.

Ur innehållet:

| | Sida |
|---------------------------------------|------|
| Inre staden avfolkas på LM-are | 23 |
| Överståhållaren på besök | 24 |
| Visning av Sieverts Kabelverk | 24 |
| Drömfilm om företagsnämnderna | 25 |
| Nytt signalsystem vid Malmö brandkår | 25 |
| Stor telefonstation i Libanon | 25 |
| Har vantrivseln blivit större | 26 |
| Teknikerlever får specialutbildning | 27 |
| Fröken Ur debuterar i Egypten | 28 |
| Trettio tunnland ljuskopior | 29 |
| Kvinnor med dubbelliv | 30 |
| Det är serverat | 31 |
| En »kilometerlång» sekund | 32 |
| Sett och hört | 34 |
| Säkraste sättet att nå framgång | 36 |
| LM — svenska mästare i bridge | 37 |
| Bordtennis vinner i popularitet | 38 |
| Dubbelseger för HF vid skidmästerskap | 38 |
| Skyttekrönika | 39 |

Index inräknas i lönen — Ändrad pensionsplan

Från och med den 1 april 1951 kommer det tidigare indextillägget och det från senaste årsskiftet utgående 10-procents-tillägget att inarbetas i den tidigare grundlönen till en enda bruttolön.

Samtidigt har pensionsunderlaget, som tidigare var 15 000 kr, höjts till 20 000 kr. Lön upp till 15 000 kr blir helt försäkrad

Manuskript

till nästa nummer av KONTAKTEN bör vara redaktionen tillhanda senast den 15 maj.

LM-kören reser utomlands

Ledningen för LM-kören har planer att göra en konsertturné till Tyskland. För att kunna genomföra en sådan färd »på sångens vingar» fordras det att en del stämmor i kören blir rikligare besatta. Dirigenten, musikkdirektör Johannes Gohs, hoppas nu att många röstbegåvade LM-are skall hitta vägen till körens repetitioner, som pågår varje onsdag mellan klockan 17—19 i Midsommargården.

Vid körens årsmöte fick styrelsen följande sammansättning: ingenjör Bertil Franzon, Go (ordf.), ing. Gunnar Åberg, NC (vice ordf.), fru Ulla Starck, Gs (sekr.), ing. Lennart Blom, CIA (kassör), Ellen Jakobsson, Grk (bibliotekarie) och Åke Lindström, Ykr (körmästare).

Pressen på besök i Söderhamnsfabriken

Under SM-veckan på skidor i Söderhamn besökte pressen med Sixtus Jansson i spetsen fabriken. Visningen blev mycket lyckad, och besökarna voro mycket imponerade av de små detaljerna som tillverkades. På visningen följde en lunch i fabriakens matsal där den egna orkestern konserterade. Redaktör Groth framförde pressmännens tack.

LM-docent

Dr Yngve Rapp har utnämnts till docent i telegrafi och telefoni vid Kungl. Tekniska Högskolan.

Beställning av telefonapparater

Telefonförvaltningen i Uruguay har beställt 3 400 induktorapparater och Telefonförvaltningen i Tanger har beställt 1 000 automattelefonapparater.

Ny företagsnämnd

Val har förrättats till företagsnämnd vid stationsmontagen. Ordförande i den nya nämnden är överingenjör M Patricks, ZC.

i SPP, medan för lönedel mellan 15 000 och 20 000 kr gäller, att den anställda betalar avgift till SPP, medan bolaget utger direkt pension efter samma grunder, som tidigare gällde för lönedel mellan 10 000 och 15 000 kr. Med lön avses här den nya bruttolönen, vilket innebär, att jämväl det tidigare indextillägget pensionsförsäkras upp till en högsta bruttolön av 20 000 kr. Omläggningen av pensionssystemet har gjorts så, att alla — oberoende av ålder — kommer att erhålla minst samma pension som enligt nu gällande praxis.

Styrelseval vid Huvudfabrikens verkstadsklubb

Verkstadsklubben vid Huvudfabriken har valt styrelse, varvid till ordförande valdes herr Sigge Ringberger, Vt 27, och till kassör herr Bertil Braun, Vt 13. I styrelsen omvaldes för övrigt herr Hilding Nilsson, Vt 22, herr Artur Öster, Vt 67 och fru Stina Ekenberg, Vt 22, medan herr Edvin Nordström, Vt 11, nyvaldes.

Styrelsen har sedan konstituerat sig enligt följande: vice ordförande Hilding Nilsson, sekr. Stina Ekenberg och vice sekr. Edvin Engström.

Till verkstadsklubbens representanter i matrådet har utsetts Hilding Nilsson och Ingrid Eriksson, Vt 22. I Skyddscommitén representeras verkstadsklubben av Bertil Braun.

Årsmöte i Katrineholm

LME:s verkstadsklubb i Katrineholm har hållit årsmöte under ordförandeskap av hr Tage Andersson, Kh 52. Till styrelse för år 1951 valdes: Ordförande O. Rosenblad, Kh 52; vice ordförande Sven Larsson, Kh 51; kassör Sture Larsson, Kh 52; sekreterare Gunnar Eriksson, Kh 54; vice sekreterare Karin Söderberg, Kh 52. Suppleanter: Hans Andersson, Nils Andersson och Nils Österman, alla på Kh 51. Revisorer: K I Persson, Kh 50, Ivar Eriksson, Kh 52, Lennart Hellberg, Kh 51. Suppleanter: Eric Sandberg och Klas Johansson, Kh 51.

Ermis verkstadsklubb

Verkstadsklubben på Ermi hade årsmöte den 23 februari. Styrelsen fick följande sammansättning: S E Cristensson, ordf., Arthur Carlsson, v. ordf., förut mångårig kassör i klubben, S Ragnelid, kassör, Nisse Lund, sekreterare och mannen utan portfölj blev Torsten Dahlquist.

Verkstadssemestern

Årets verkstadssemester kommer i år att förläggas till tiden 16—28 juli.

*Bidra till
höjandet av
»telefonkulturen»*

Svara med nummer eller namn,
ej med »Hallå».

Inre staden avfolkas på LM-are

Att flytta ett företag av LM:s storlek är inte gjort i en handvändning. Att det är ett stort organisatoriskt problem kan säkert de intyga, som för 10 år sedan hade hand om flyttningen från Thulegatan till Midsommarkransen. Transporten av maskiner och material tog visserligen avsevärd tid, men allra längst tog det för de anställda att finna bostäder i det nya området.

— Hur lång tid det tagit är naturligtvis omöjligt att fastställa, säger herr *Karl Wiklund* vid den statistiska avdelningen vid Huvudfabriken i Midsommarkransen.

I många fall har ju »flyttningen» gått till så, att en anställd, som bodde inne i staden lämnade företaget, och en annan som bodde i Midsommarkransen tog anställning i stället. Men om man bortser från detta, kan man säga att företaget ur här berörda synpunkt i stort sett hade fullbordat utflyttningen 1947. Det visar sig nämligen i de siffror, som då och då tas fram över de anställdas fördelning efter bostadsområde, att den procentuella andelen av de verkstadsanställda, som bo i Brännkyrka församling, stadigt ökade från ca 13 % år 1939 till ca 60 % år 1947.

Därefter har den senare siffran legat fast med mycket små varianter.

Inom Brännkyrka måste emellertid en hel del bostadsbyten ha ägt rum, allteftersom nya stadsdelar tillkommit. Anparten midsommarkransbor bland samtliga arbetare var år 1944 nära 30 %. 1950 hade siffran gått ned till 20 %. I stället har Hägersten inklusive Hägerstensåsen gått upp från 3 % till drygt 15 %. Västbergaområdet, som också ligger i fabriken närhet, har däremot visat en annan utveckling. Till 1947 ökade antalet, som bor där, till 13 %, men 1950 hade det gått ned till något mer än hälften eller 7 %. På allra sista tiden har den nya stadsdelen Västertorp tillkommit. Där bodde 1950 3 %.

Före utflyttningen bodde majoriteten på Norr

I gengäld har naturligtvis inre staden avfolkats. Nära 70 % bodde där 1939, 1950 något mer än 25 %. Före utflyttningen var Norrmalm och Vasastaden LM-arnas speciella bostadsområde med tillhoppa nära 30 %. Södermalm och Gamla stan — som ju ligger bäst till ur trafik-

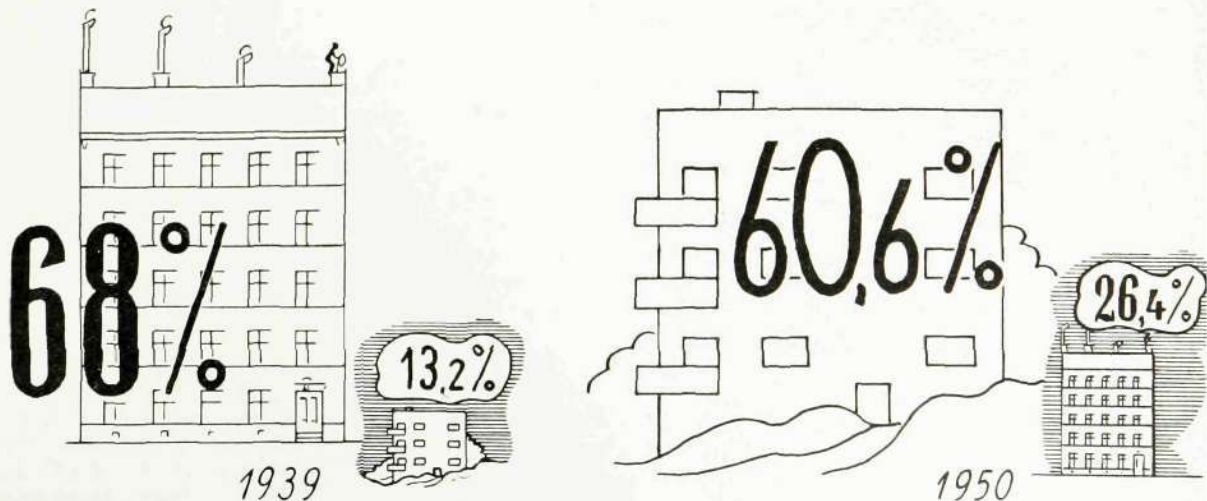
synpunkt — är nu främst med tillsammans 13 %.

Att kommunikationsmedlen är betydelsefulla framgår också av siffrorna för Enskede och Bromma. Även om procenttalen för dessa församlingar naturligtvis äro små, så har Bromma avtagit men Enskede tilltagit i betydelse. Det verkar som om bussförbindelserna på Sockenvägen spelat en viss roll. Detsamma gäller om områdena norr och söder om Stockholm. Det är t. o. m. flera, som 1950 bodde söder om det egentliga Stockholm än i Enskede. Man får väl anta att detta till stor del är den speciella »LM-bussens» förtjänst.

De flesta tjänstemännen bor i Brännkyrka

För tjänstemännens del finns det tyvärr inte några uppgifter för tidigare år än 1944. Brännkyrkaborernas andel bland tjänstemännen har troligen ännu inte slutat sin ökning. Procenttalet var 1950 något under 60 %. Det är möjligt att detta sammanhänger med att tjänstemännen i motsats till arbetarna ökar i antal och att de tillkommande tjänstemännen till en stor del är hänvisade till

År 1939 bodde 68 % av LM-arna i inre staden och 13,2 % i förorterna. Efter Huvudfabrikens utflyttning till Midsommarkransen har siffrorna undan för undan forskjutit sig och 1950 var det endast 26,4 % som bodde i centrum av Stockholm, medan 60,6 % installerat sig i förorterna.





Överståthållaren på besök

Överståthållaren Johan Hagander har besökt Huvudfabriken i Midsommarkransen, varvid han gjorde en tims lång rundvandring genom de olika verkstäderna. På

bilden studerar överståthållaren hopsättning av väljare. Direktör Helge Ericson står till vänster och på andra sidan direktör Hans Thorelli.

Brännkyrka, där de söker bostad. Samtidigt som de senaste fem, sex åren visar en minskande andel tjänstemän i Midsommarkransen — liksom för arbetarna — ligger denna stadsdel inte längre främst bland tjänstemännen, vilket i stället Hägersten med Hägerstensåsen gör. Mellan åren 1944/45 och 1950 har procenttalet för Midsommarkransen nämligen minskat från 20 till 15 men ökat för det andra området från 8 till 20. Även om siffrorna ligger lägre för tjänstemännen än för arbetarna har Västbergas andel först ökat för att sedan åter minska. Aspudden har lockat proportionellt sett ungefär lika mycket tjänstemän som arbetare, 6 å 7 %. Även Västberga har upptäckts av tjänstemännen.

Kvinnorna bor närmare fabriken än männen

Kvinnorna bor till större del än männen i närheten av Huvudfabriken. 1950 bodde sålunda 70 % av kvinnorna men 55 % av männen i Brännkyrka. För inre staden

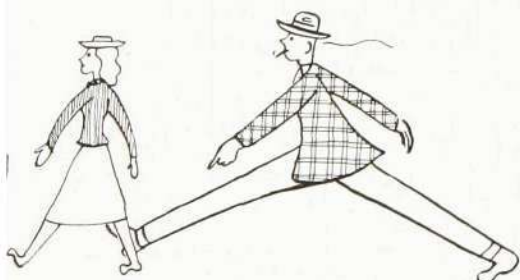
voro siffrorna däremot 23 % respektive 28 %. Det är inte omöjligt att detta till en del beror på att kvinnorna i högre grad än männen söker arbete i närheten av redan befintlig bostad.

Det kan vara värt att konstatera, att det är en avsevärd del av de anställda, som är inneboende, nämligen hela 19 % år 1950 att döma av tillgängliga uppgifter.

De anställda har följt LM till Brännkyrka

Inre staden visar samma utveckling för tjänstemännen som för arbetarna, dock har Östermalm och Kungsholmen hållit sin ställning något bättre bland tjänstemännen. Det avlägsna Bromma och områdena norr om Stockholm är vidare bättre representerade bland tjänstemännen.

Om man ville skulle man kunna sammanfatta innebörden av de många siffrorna så, att de anställda så småningom följt med företaget från inre staden ut till Brännkyrka. Så länge det nya området inte var så väl utbyggt hade man att söka sig till Midsommarkransen. Men allteftersom nya stadsdelar inom ungefär en halvtimmes promenadväg eller mindre från företaget växte upp spred man sig dit ut.



Männen har betydligt längre från sin bostad till LM än kvinnorna. 70 % av LM-kvinnorna men 55 % av männen bor i Brännkyrka.

1 000 besökare vid visningen hos Sieverts

Det var över 1 000 besökare som passerade portarna vid Sieverts Kabelverk söndagarna den 11 och 18 mars, då anläggningarna visades för de anställda och deras familjer. Många, som varit vid Sievert i många år, har inte fått någon samlad bild av fabrikationen. Detta ansåg fabriksledningen var en sak som borde rättas till och man beslöt därför att anordna några visningsdagar för såväl de anställda som deras anhöriga. Första dagen var det 500 som passade på tillfället och söndagen därpå hade siffran stigit till 1 060. Under ledning av 54 tjänstemän gick man igenom fabriken i grupper om ett 20-tal. På de flesta avdelningarna var arbetet i full gång, trådarna snurrade i trådtrageriet, i snickarverkstaden hamrades och spikades, ångcentralen var igång och på gården rullade truckarna med kabeltrummor. Utom den äldre fabriksbyggnaden fick besökarna även gå igenom den nya administrationsbyggnaden med högspännings- och kemiska laboratorier samt den där jordningstillda utställningslokalen.

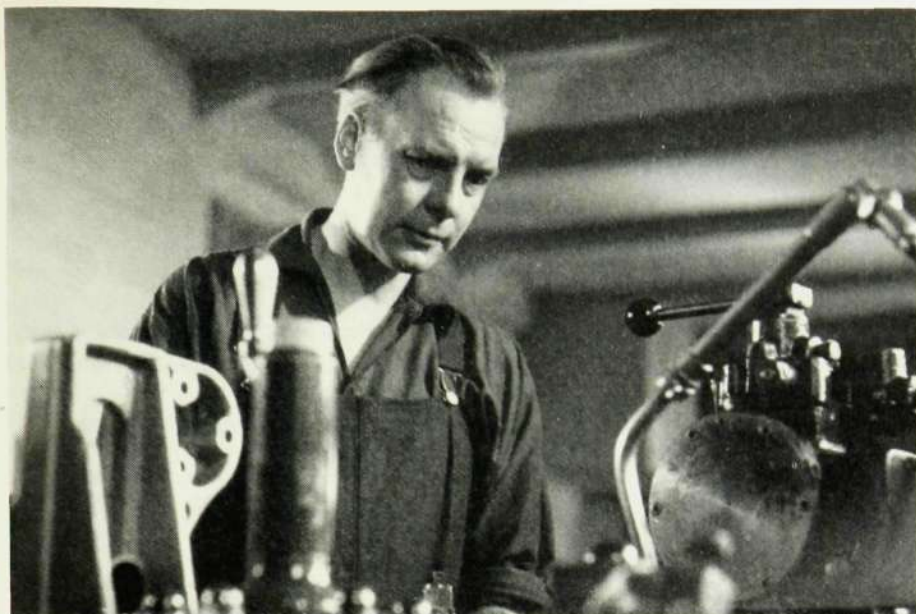
De äkta männen visade ut sina arbetsplatser för de anhöriga och särskilt makorna var intresserade av att se hur deras äkta hälften hade det i jobbet.

Det tog cirka tre timmar att gå igenom alla avdelningarna och efter den långa promenaden samlades deltagarna i arbetarmässen och mässen i affärskontoret, där företaget bjöd på förfriskningar och smörgåsar.

Ställverk av ny typ

Det nyinvidga reläställverket i Stehag har levererats av Signalbolaget. Ställverksapparaten är utförd som ett skrivbord med en påbyggd illuminerad spårplan, vari samtliga manöverorgan för växlar och signaler är placerade. Härigenom behövs aldrig någon tvekan uppstå om vilka omkastare som skall påverkas för att ge order till en viss växel eller signal. Reläutrustningen består av Signalbolagets nya insticksreläer, monterade i fyra stativ. Instickssystemet medför den fördelen, att reläerna vid eventuella fel snabbt kan utbytas, utan att någon förbindning behöver lossas, varigenom därmed sammanhängande tidsförlost och risk för felförbindning elimineras.

Signalbolaget har även levererat en dubblert till denna anläggning till Statens Järnvägars ellaboratorium i Älvsjö, där en modelljärnväg utförts, vilken är en trogen kopia av bangården i Stehag.



Den första filmen om företagsnämnderna — »Fransson vaknar» — är huvudsakligen inspelad i industriell vardagsmiljö och en stor del av bilderna har tagits vid Ermi. En av de bärande huvudrollerna, fackföreningsordföranden Ågren, innehas av Björn Berglund.

Drömfilm om företagsnämnderna

— Inte tror jag det blir bättre i jobbet för att ni sitter här och snackar och håller kafferep en gång i kvartalet.

Orden är verkstadsarbetaren Franssons i en film om företagsnämnderna, som inspelats på uppdrag av Ekonomisk Information. »Fransson vaknar» är namnet på filmen och i den scen, ur vilken repliken hämtats, har tvivlaren Fransson (John Elfström) ännu inte vaknat. Han drömer, att han gett sig rakt in i ett företagsnämndssammanträde, och det är där han säger ut sitt hjärtas mening om ett och annat.

— Det skall daltas och pysslas om så hellegosingen då nere i knoget. — Det blir väl brysselmattor och krukor med tulpaner i på varenda maskin, va?, fortsätter han.

Det är Franssons skepsis, som filmen velat gå till angrepp mot. Filmerna, som är den första i sitt slag, vill visa Fransson och hans gelikar i alla läger vad företagsnämnderna, rätt skötta, är och kan bli. Filmens företagschef, disponent Svahn, i Håkan Westergrens gestalt, lyckas så småningom, inte genom något slags övertalning utan genom att låta Fransson mot bakgrunden av 20- och 30-talets arbetslivsförhållanden själv övertyga sig om, att avtalet om företagsnämnder betydtt ett stort kliv framåt ifråga om arbetslivets demokratisering. Det blir prak-

tisk åskådningsundervisning byggd på exempel från dagens arbetsliv, som Fransson får vara med om. Förslagsverksamheten, omhändertagandet av de nyanställda, den interna informationsverksamheten, hygien och trivsels på arbetsplatsen är några av de företagsnämndsärenden filmen ger praktisk belysning.

Även vidareinformationen och de olika medel, som kan användas för att göra denna effektiv, har filmens författare och regissör (Rune Lindström) i några raska scener framhävt betydelsen av.

Fransson vaknar till slut. I dubbel bemärkelse. Och nu är det meningen, att filmerna skall hjälpa till att väcka andra Franssöner och stimulera intresset för företagsnämnderna. Den är främst avsedd att användas vid arbetsplatssammanskomster och liknande.

LM bygger storstation i Libanon

I hård konkurrens med ett flertal ledande telefonbolag har L M Ericsson tecknat kontrakt med Libanons statsförvaltning om automatisering av telefonnätet i huvudstaden Beyrouth. Förhandlingarna om detta kontrakt började redan år 1946 och beställningen omfattar en automatisk telefonstation utrustad med LM:s 500-linjersväljare och utbyggd för 15 000 linjer. Samtidigt skall levereras 15 000 telefonapparater. Den nya stationen skall inrymmas i en centralt belägen, nyuppförd byggnad, som för kort tid sedan blivit färdig.

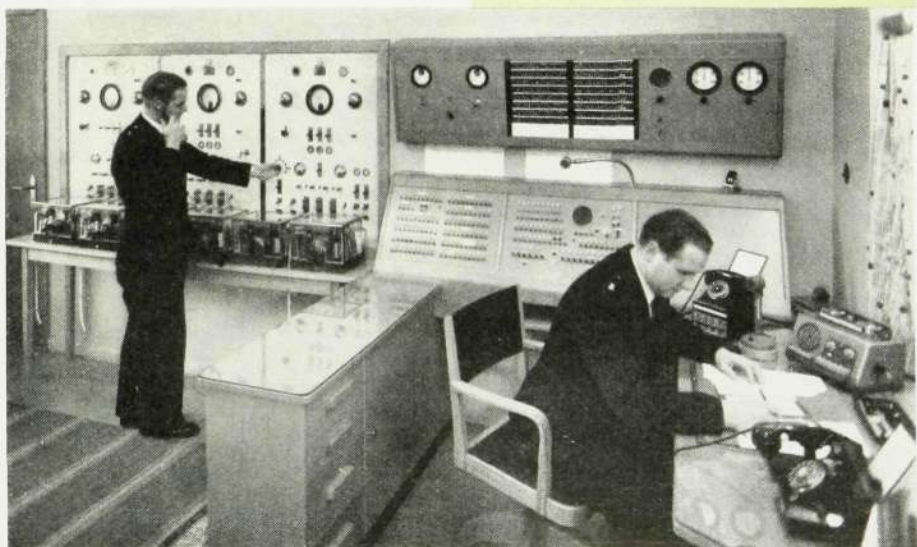
Beyrouth är en av Levantens större hamnstäder med direkta järnvägsförbindelser med Damaskus och Bagdad. Invånarantalet i Beyrouth är ca en kvarts miljon. I hela Libanon finns mellan 1 till 1¼ milj. bebyggare.

Nytt signalsystem vid Malmö brandkår

I vaktrummet på huvudbrandstationen i Malmö har installerats ett signalsystem, som är det modernaste i sitt slag. På ett centralt manöverbord kan tjänstgörande telegrafvakten omedelbart se om någon av broarna i staden är uppfälld, och de olika järnvägsstationernas ställverk har direkt förbindelse med manöverbordet. Därigenom blir vakten alltid informerad om järnvägsövergångarna har fri passage.

Genom att trycka på en knapp kan vakten per telefon samtidigt larma all reservpersonal, brandmän som har frivakt, frivilliga brandkåren, bro- och ställverkspersonalen, polisen, nyckelpersonal på Allmänna sjukhuset m. m.

Det nya manöverbordet i vaktrummet vid huvudbrandstationen ses till vänster på bilden.



Har vantrivseln blivit större?

Ett inlägg av statsrådet Sven Andersson

— Varför har diskussionen om trivseln i arbetet fått en sådan omfattning under de senaste åren? Beror det på att vantrivseln är större nu än förr? Något ligger det kanske i ett sådant antagande, men i stort sett kan man säga, att den nuvarande »trivseldebatten» helt enkelt är en följdverkan av den fulla sysselsättningen, framhöll statsrådet Sven Andersson i ett uppmärksammat föredrag »Produktion och trivsel inom industrien», som han för kort tid sedan höll vid Sparfrämjandets kurs »Vårt ekonomiska läge».

Genom välvilligt tillmötesgående av statsrådet har KONTAKTEN beretts tillfälle att utförligare än som tidigare refererats återge hans synpunkter.

— På den tiden, när särskilt industriarbetarna var utsatta för stora arbetslöshetsrisker, var diskussionen i första hand inriktad på det mest trängande och aktuella behovet att få en tryggad sysselsättning. Den som hade ett säkert jobb visste, att han kunde skatta sig lycklig jämfört med den som var utan sysselsättning eller levde under permitteringshot. Väl fanns det andra saker också, som man ansåg sig ha skäl att klaga över — men trygghetsproblemet stod i alla fall i centrum för diskussionen.

— Men även på andra sätt har överkonjunkturen bidragit till att aktualisera debatten om trivselfrågorna. I dagens läge konkurrerar företagen inte bara om marknader utan även om arbetskraft och material. Och det gäller inte bara att få arbetskraft utan också att få personalen att stanna kvar. Den nya trygghet, som arbetarna vunnit genom den fulla sysselsättningen, gör samtidigt, att man vågar byta jobb, för att se om man inte hittar en plats, där man trivs bättre. Men överörligheten hos arbetskraften verkar hinderligt för produktionen.

— Det är alldeles naturligt, att företagarna i detta läge fått ett ökat intresse för att befrämja personalens trivsel. Vi finner här, icke att trivseln i arbetet har minskat, men att såväl företagare som anställda funnit anledning att mer än förr koncentrera sig på trivselproblemen.

— Trots att det nu otvivelaktigt görs mer än förr för arbetarnas trivsel och trots att det väsentliga trygghetsproblemet kommit i ett bättre läge, finns det omständigheter, som faktiskt bidrar till att



Statsrådet Sven Andersson i talarstolen.

förhållandena ibland blivit sämre. Självva högkonjunkturen kan ha ökat heten. Täta personalombyten inom arbetsledning och bland jämställda kamrater kan vålla irritationer. Sedan är det också möjligt, att den fulla sysselsättningen dragit in i produktionslivet en del mindre lämpliga personer, och dessa gör det ibland svårare för sina kamrater att nå den rätta arbetsglädjen.

Rätt man på rätt plats skapar trivsel

— Trots att vi allesammans vet, att trivselproblemet gäller oss alla, som deltar i produktionslivet, har man i diskussionen särskilt pekat på kroppsarbetarna. Tempoarbetet har då förts på tal, trots att detta inte är begränsat till industrin, utan arbete av liknande karaktär återfinns även på kontor och andra arbetsfält. Det finns nog de som trivs med tempoarbetet, eller, åtminstone inte vantrivs med det. Det kan dock ge en viss tillfredsställelse även för människor med vida intressen, om de konditionellt passar för det. Här, som i andra fall, gäller frågan återigen att rätt person kommer på rätt plats.

— Men i den mån det moderna arbetslivet ändå bjuder på alltför enformiga arbetsoperationer, är det nog inte alldeles hopplöst att komma till rätta med problemen. Den moderna forskningen kring trivsel- och anpassningsförmågan visar, att frågan är svårast att komma till rätta med i de stora företagsenheterna inom storindustrin. Genom lämplig organisatorisk uppbyggnad av företagen kan man dock motverka de ogynnsamma sociala och psykologiska konsekvenserna av företagets rationalisering.

Mycket har förbättrats under senare tid

— Det finns emellertid en annan faktor av betydelse, om vilken man mera oreserverat kan säga, att den särskilt berör kroppsarbetarna. Fast oerhört mycket har förbättrats under senare årtionden, har vi i alla fall kvar rester av klassamhället — både i tankesätt, i uppträdandet människor emellan och i arbetslivets olika betingelser. Arbetarna avlönas per vecka, de har kortare semester än många tjänstemän, de har väsentligt mindre befordringschanser, även om de kan räkna med att komma upp i något högre inkomster med stigande ålder. Inte sällan har de också en känsla av att de ören, som sparas in genom vissa rationaliseringsåtgärder i tillverkningen, mer eller mindre försvinner i distributionskostnader.

Klassfördomar minskar trivseln

— Även om många sådana klagomål kan vara oberättigade eller överdrivna, finns dock kvar det faktum, att en duktig yrkesarbetare, som intar en nyckelställning i produktionen, många gånger kan känna, att han av andra betraktas som socialt underlägsen andra löntagare, av vilka en del kanske i verkligheten sysselsätts med mindre angelägna uppgifter. Även om de flesta arbetare är förståndiga nog att sätta sig över sådant, skall man nog inte alldeles förbise den psykologiska betydelsen av dessa kvardröjande klassfördomar. De kan medverka till att minska trivseln i arbetet.

— Det är tyvärr ofta så, att missnöje och otrevnad på en arbetsplats beror på sammanstötningen mellan arbetsledare och arbetare. Att det är så behöver inte bero på arbetsledaren. Det kan vara den andra partens fel. Det brukar sällan vara ens fel att två träta. Min erfarenhet från åtskilliga industribesök säger mig dock, att frågan om trivsel och god anda på en arbetsplats oftast beror på företagsledningens och arbetsledningens förmåga att leda arbetet och få kontakt med de anställda.

— En annan central frågeställning, som spelat stor roll i diskussionen om arbetsglädjen inom industrin, berör problemet om bestämmanderätt och äganderätt.

(Forts. på sid. 40)

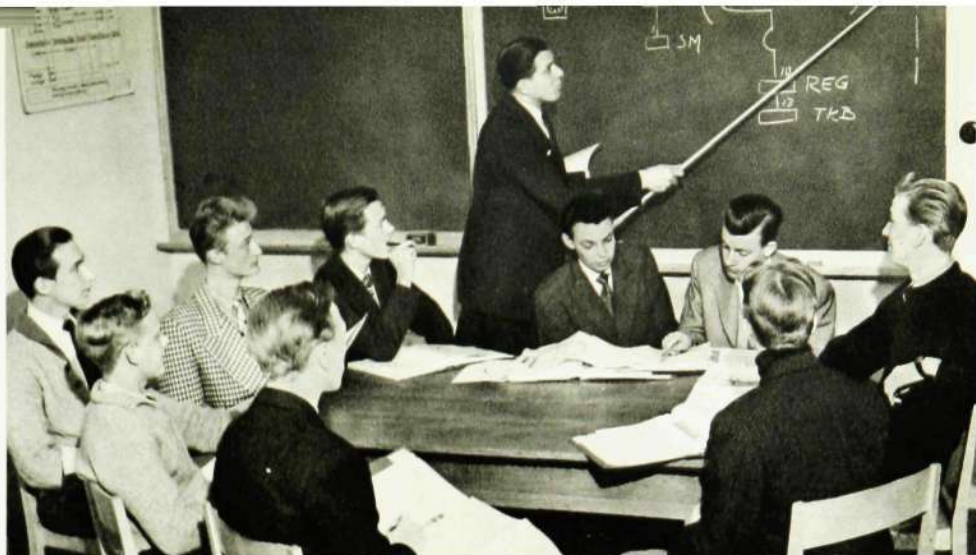
Teknikerelever får specialutbildning vid Huvudfabriken

Det är en både rolig och intressant utbildning att gå som teknikerelev vid LM, konstaterar sjuuttonåringen *Torsten Eriksson*, som kom till Huvudfabriken i höstas för att lära sig vår speciella teknik. Efter att i närmare ett halvt års tid ha praktiserat på olika verkstadsavdelningar är han nu placerad på ritkontoret, där han på ingenjör Nils Andrés sektion håller på med konstruktionsritningar för automatstationer i Sverige och utlandet.

— Förvånansvärt lätt har Eriksson och hans kurskamrater satt sig in i arbetet, framhåller ingenjör André, och detta beror till stor del på att eleverna parallellt med praktiken på verkstaden fått teoretisk utbildning.

— Bristen på utbildat folk, speciellt inom de områden, där vi rör oss, blir för varje dag alltmer kännbar, säger studierektorn vid LM, ingenjör *Tore Porsander*. Vi började undersöka möjligheterna att själva ordna med en utbildning för att få fram tekniker för rit- och konstruktionsarbete, laboratoriearbete, specificationsarbete m.m. för att i första hand tillgodose behovet på de avdelningar, som sysselsätts med automattelefoner.

— Efter långa förberedelsearbeten kunde kurserna ta sin början under hösten förra året. Utbildningstiden sattes till tre år och kursen bygger på att eleverna förut har kunskaper som motsvarar praktisk realexamen.



Ingenjör Walter Pegert håller lektion med teknikereleverna (bilden ovan) och på bilden bredvid visar ingenjör W Sundell på ritkontorets schemaavdelning för B Larsson hur man planerar ett principschema.



om företagets organisation, undervisar i elektricitetslära, telefonteknik och schemaläsning, ritteknik och konstruktionslära m. m.

— Den fortsatta teoretiska utbildningen kommer att omfatta en hel rad ämnen, som syftar till att ge eleverna en bredare teknisk utbildning och fördjupa deras teletekniska kunskaper. Eleverna får tjänstgöra på något av ritkontoret för automatiska telefonstationer och placeras dels på den sektion som sysslar med stativkonstruktioner och dels får de ägna sig åt schemateknik. De som visar anlag och intresse ger LM studiemöjligheter så att de kan avancera och erhålla mer krävande befattningar på laboratorier och konstruktionskontor.

— Genom att dessa tekniker får utbildning på både verkstad och kontor, kommer de bättre att förstå verkstadens problem och överbrygga motsättningarna mellan handens och hjärnans arbetare. Dessa tekniker, som så att säga växer upp inom företaget och in i automattekniken hoppas vi skall få en vidare syn till båtnad både för dem själva och företaget, slutar ingenjör Porsander.

— Den praktiska utbildningen börjar med ett halvårs verkstadspraktik, varigenom eleverna får en allmän orientering om vår tillverkning och tillfälle att i praktiken stifta bekantskap med de många olika byggnadselement, som ingår i automatiska telefonväxlar och som de sedan får studera teoretiskt. Eleverna får delta i produktionsarbetet ett par veckor på varje avdelning och sätts ibland in i lärlingsgrupper för att bättre kunna lära sig de olika handgreppen. De får hålla på med kabelsyning, koppling och lödning, reläjustering, hopsättning av väljare, syssla med montering och lindning och även vara en tid i provrummet. Studieavdelningen håller hela tiden kontakten med eleverna, som är spridda över hela verkstaden i små grupper.

— Under hela utbildningstiden hittills har lördagarna ägnats åt teoretisk undervisning. Då samlas alla eleverna i Midsommargården och under olika lärares ledning lämnas en allsidig orientering

Studierektorns assistent, ingenjör Herbert Fredborg, håller kontakten med tekniker-eleverna på arbetsplatserna. Här följer han tillsammans med förman Karl Ivar Löwenholm, Sten Svenssons arbete på Vt 38.

Ingenjör Kurt Persson på ritkontoret hjälper Torsten Eriksson till rätta med ett besvärligt problem.





Ingenjör Gunnar Lindblom och den egyptiska hallåkvinnan Mrs Tawfik vid inspelningen av »Fröken Ur» på arabiska.

Luft under vingarna

LME:s Fritidskommitté har stått som arrangör för två visningar av Bromma flygfält och dess anläggningar, vilka båda blevo mycket uppskattade.

Visningen började med genomgång av motorverkstad och flygplansdocka, varefter en s. k. linktrainer demonstrerades. Denna används för testning av piloter, och ett par LM-are i varje grupp fick ta plats i dess förarplats och visa sin flygskicklighet. Besökarna fick därefter gå upp för trappan och ta plats i en DC-6 Cloudmaster, SAS/ABA:s största och modernaste flygplan. LM-arna fick provsitta de bekväma fätöljerna, ta en titt på pentry och charming-room och även ta en titt in i planetns förarhytt med dess myller av instrument, spakar och knappar.

Efter visningen blev det samling kring kaffeborden, och som avslutning visades Lennart Bernadottes film »Till klassisk mark», där en flyg- och semesterfärd till Nizza, Rom och Aten skildrades i sprakande färger.



Fröken Ur debuterar i Egypten

— La ilaha ill Allah, utropar med jämna mellanrum islams tempeltjänare från minareterna på moskéerna, då de för koranens rättrogna bekännare förkunnar att bönetimman är inne. I det tidlösa Egypten har dessa rop genljudit i århundraden och varit den enda tidgivaren för stora massor, men sedan en tid tillbaka har det kommit en ny röst som för Kairos invånare talar om vad klockan är. Det är en »Fröken Ur-anläggning», som levererats av Telesignalfabriken i Gröndal.

— Den egyptiska anläggningen är den första i sitt slag i Afrika, och faraonernas sentida ättlingar är mycket stolta över att vara de som introducerar telefondangivning på sin kontinent, säger ingenjör Gunnar Lindblom, som under fem veckors tid var nere i landet vid Nildeltat för att övervaka monteringen. Trettio abonnenter kan kopplas in samtidigt, men kapaciteten går att flerdubbla.

— »Urröst» i det gamla kulturlandet är den egyptiska hallåkvinnan Mrs Tomander Tawfik. Hon var i Stockholm för ett år sedan och talade in klockslagen på sitt hemlands språk. För att bli fullt förstådd måste hon på arabiska säga exempelvis »Det är 12 timmar och 49 minuter och 50

الساعة الثانية عشرة رابع عشر دقيقة
عشر ماية

Med arabisk stavning ser tidsangivningen för »12-49 och 50» ut på detta sätt. Man börjar läsningen från höger. Utskrivet med västerländska bokstäver skulle det låta: Al Saha Al Thania Ashra Wa Arba Wa Tishona Dakika Wa Khamsona Thania: (Det är nu 12 timmar och 49 minuter och 50 sekunder).

sekunder» i stället för som i Sverige »12 — 49 och 50». På svenska räknar man med att en tidsangivelse tar mellan 3 och 4 sekunder. Men då de arabiska räkneorden är ganska långa tar det i vissa fall ända upp till 7 sekunder för att ange egyptiska klockslag. Räknar man dessutom med tonstöten som anger exakt tid åtgår 8 å 9 sekunder för ett tidsmeddelande.

— För att få in så långa tidsangivelser var det nödvändigt att göra en omkonstruktion av maskinen. Genom att lägga över en del av »minuttextern» på »sekundfilmen» kunde man dock lösa problemet.

Vid LM-arnas Brommabesök väckte linktrainern stort intresse. Många provade sin »flygskicklighet» men resultatet blev ganska nedslående.



Välutrustad

Detta är inte någon marsmänniska eller en »superman» från en annan planet, utan en välutrustad deltagare i verkskyddets gasutbildningskurs vid Huvudfabriken, som får hjälp av en kvinnlig kollega med att ta på sig utrustningen.

Trots de tjocka gummikläderna rörde sig kursdeltagarna förvånansvärt lätt och smidigt. Fast en och annan lossade förstås då och då på gasmasken för att få andas litet bättre luft.

— Vistelsen nere i Egypten var enbart angenäm, fortsätter ingenjör Lindblom. För en svensk ingenjör var det dock litet ovant att inte själv på minsta sätt få deltaga i det manuella arbetet. De egyptiska montörerna var mycket måna om att få göra varje detalj själva, och då de dessutom var både kunniga och intresserade hade jag inga svårigheter, utan allting gick som smort.

— Det enda som delvis förstörde den ljuva stämningen för mig där nere var att Mrs Tawfik inte var riktigt nöjd med minutangivningen, utan ville göra om den på ett annat sätt. Men då kung Faruk på premiärdagen fick höra vad klockan var slagen på sitt eget språk uttryckte han sitt stora välbehag, och då blev Mrs Tawfik nöjd. Ja, man skulle nästan kunna säga att det slutade med »succé pyramidale», säger ingenjör Lindblom till sist.

30 tunnland ljuskopior årligen

Kopior på löpande band skulle man nästan kunna säga att det växer fram under händerna på de båda kopisterna fruarna Margit Johansson och Clary Lindahl, som arbetar vid den stora ljuskopieringsmaskinen i Huvudfabrikens ritkontor. Medan lätta ammoniakångor sprider en svag doft växer högar av färdiga kopior, som fullt klara kommer ut ur maskinen. Att räkna kopiorna skulle ta alldeles för lång tid och därför väger man i stället kopiebunten. Dagskapaciteten vid maskinen är mellan 30 och 35 kilo och då kopiepapperet har en vikt av 80 gram per kvadratmeter är det åtskilliga kopior som maskinen hinner avverka. Som en jämförelse kan nämnas att en kopia i samma format som en sida av KONTAKTEN väger 5 gram.

— Om man räknar med alla ljuskopior, som dagligen framställs hos oss är man uppe i 500 kvadratmeter om dagen, framhåller ingenjör Oscar Fredriksson, som svarar för denna avdelning. Behovet av ljuskopior har under senare år stegrats i takt med utvecklingen och expansionen för övrigt inom företaget. För åtta år sedan — dvs. 1943 — gjordes 5 480 kg per år och de två följande åren var det ungefär lika mycket. 1947 steg produktionen till 7 520 kg och förra året var den uppe i 9 870 kg.

— För att möta det väntade behovet av ökat antal kopior genomfördes i slutet av år 1944 en rationalisering av kopieringsarbetet. Den gamla maskinparken förbättrades med en del tekniska finesser och arbetet organiserades om efter de linjer, som tillämpas på övriga direkt producerande avdelningar inom L M Ericsson. Resultatet blev en kapacitetsökning med 40 %.

— Erfarenheten visar emellertid, fortsätter ing. Fredriksson, att en kraftig ansvällning av kopiebehovet gör sig gällande i början och slutet av året, belastningstoppar, som har varit svåra att bemästra. För att lätta på svårigheterna och för att bättre kunna tillgodose avdelningarna med snabba leveranser anskaffades i slutet av år 1949 en modern ljuskopieringsmaskin av senaste amerikanska modell. Denna är utrustad med en mängd tekniska finesser. I motsats till de gamla maskinerna framställs kopiorna på en gång färdiga och dessutom är den nya maskinen inte bara snabbare utan även lättare att betjäna. Alla kopior i normalformat framställs på tillskuret papper under det att större ritningar kopieras från papper i rulle.



Den nya kopieringsmaskinen producerar ca 30 kilo kopior om dagen. Fru Clary Lindahl förbereder ett ritningskoppel. Fru Margit Johansson kopierar på sin häft av maskinen medan ingenjör Oscar Fredriksson ser till att allt fungerar riktigt.



I maskinen på bilden bredvid belyser fru Ida Lorentzen ritningar i småformat. Innan kopian är färdig måste den stoppas in i ytterligare en maskin där den framkallas.

Ingenjör Fredriksson håller upp en kopia, som är gjord på ett mycket tunt papper. Den här kopian skall i dag gå per luftpost till Buenos Aires, förklarar han och berättar samtidigt att den är kopierad på ett papper, som endast väger 32 gram per kvadratmeter. Det skulle ställa sig alldeles för dyrt att skicka vanliga kopior som luftpost och därför har man utexperimenterat detta förfaringssätt.

— Det är säkerligen många av Huvudfabrikens kopieslukare som knorrar högljutt då de ibland får vänta på sina kopior, och jag måste medge, påpekar ingenjör Fredriksson, att det ibland inträffar att leveranstiden blir litet utdra-

gen. Detta inträffar framför allt då vi åker in i en belastningstopp. Vid årsskiftet till år 1949 beräknades att Huvudfabrikens behov av kopior skulle ligga vid ungefär 8 000 kg årligen. Då den nya maskinen installerades fick man en kapacitet på 10 000 kg och därmed en reserv på 2 000 kg. Denna reserv räcker dock inte till i vår kamp mot topparna då den nu till största delen går åt till att täcka ett lika oonat som plötsligt stegrad behov. I dagens läge vill jag därför, säger ingenjör Fredriksson till sist, liksom spårvägen gör, be kunderna att själva kapa topparna genom att beställa kopiorna i god tid innan de skola användas.



I den nya kopieringsmaskinen samlas de »nybakade» kopiorna på anläggningsbordet där fru Lilly Holtzberg tar hand om dem.

Kvinnor med dubbelliv

Det finns bland LM-arna en kategori, som för ett veritabelt dubbelliv. Det är vi gifta kvinnor. Överallt kan Ni hitta oss: på kontor, laboratorier, i verkstad och i korridorer. Vår existens inom bolaget är känd och erkänd, men då de flesta av oss är stadgade och ej till äktenskap lediga, är det inte många som funderar över vad vi har för oss efter arbetets slut.



Fru Ruth Björkman, Pa.

är i den lyckliga situationen att hon har ett hembiträde, som sköter om hennes lille pojke under dagarna.

— Men det är ju tusen och en saker som skall göras under fritiden för att det hela skall gå ihop. Genom att organisera det hela och ge varje dag sin bestämda syssla kan man dock komma till rätta med problemen. Och framför allt gäller det att inte ge efter för frestelsen att skjuta upp en syssla till morgondagen som var tänkt till dagen, ty då förrycks det hela.

Alpha-glädje



Under sedvanliga former firade Fritidskommittén vid Alpha sin årsfest på restaurant Lorry. Sedan ordföranden hälsat samtliga välkomna vidtog ett kortare kabaréprogram under medverkan av operasångare Folke Andersson. Herr Erik Nilsson läste dikter och på bilden ovan ses tre alphaiter som med sångens hjälp försökte knäcka en kokosnöt.



Fru Sigrd Wiksell, Vi 22

— Det är inte lång tid dagligen man får rå om sin lilla, och därför brukar jag koncentrera allt arbete i hemmet till veckodagarna. Sedan har jag och min dotter söndagarna för oss själva. Genom att se framåt mot den dagen som en högtidsdag går det lättast att dra det dubbla lasset.

Att jag nu tar till orda är för att visa upp den sida av vårt dubbla liv, som inte syns på arbetsplatsen, men som ändå är ganska betygande.

Den första fråga man vanligen ställer till oss gifta kvinnor med förvärvsarbete är varför vi lämnat hus, kök och barn för att ge oss in på mannens heliga domäner. Att vi är önskvärda på våra arbetsplatser kan vi i detta sammanhang lämna därhän. Vi kan nöja oss med att ventilerade rent personliga skälen. En snabbgallup bland mina medsystrar visar, att som överväldigande etta kommer ekonomin. Att vi inte arbetar enbart för vårt nöjes skull torde vara självklart för de flesta, även om man då och då får en gliring för

Fru Gerd Gustavsson, Vi.

har en make, som arbetar på Vi 13, och hon sätter upp denna bekymrade min då hon tänker på måndagarna då kvällen går åt till den besvärliga veckotvätten. Sedan får hon räkna med att offra ytterligare en kväll för att stryka och laga kläderna. Ett par kvällar hinner hon ägna sig åt språkstudier och ger även lottarörelsen ett handtag genom att då och då sitta på dess expedition. Hemmet sköter hon på mornarna efter det hon gjort i ordning makens matlådor och han gått till sitt arbete. Men att jag hinner med så mycket beror till stor del på att min make är borta flera kvällar i veckan då han har en del förtroendeuppdrag i företagsnämnden, fritidskommittén m. m.



Fru Elsie Sjöberg, Ya.

har en liten baby som tillbringar dagarna på LM-gården.

— Det brukar vara en kapplöpning med tiden att efter slutad arbetsdag på LM hinna med att hämta lillan, göra uppköp och uträtta alla ärenden innan affärerna stänger och få maten färdig tills maken kommer hem från FÖB. Men detta är en bagatell jämfört med de svårigheter som tornar upp sig då lillan är sjuk och då det gäller att få någon barnvakt.

att man ju borde vara försörjd, då man seglat in i den äktenskapliga hamnen.

En stor kategori är de kvinnor, som skaffat sig en dyrbar utbildning och som måste se till att denna blir betald. I ett större ekonomiskt sammanhang får man ju dessutom anse det som grovt slöseri att inte specialkunskaper kommer till användning.

Genom förvärvsarbete utom hemmet kan naturligtvis många gifta kvinnor uppfylla en önskan att hålla en betydligt högre standard för familjen. Men för den som är tvungen att hålla sig med hembiträde kan det tyckas vara oekonomiskt att fortsätta. Har mannen en något så när skaplig inkomst, blir det oftast inte mer än



Fru Inga Heldt, Vi 39

— Att få tiden att räcka till är det värsta problemet. Jag har tre barn i den värsta slitåldern, som det gäller att lappa och laga åt. Min man har dessutom mycket ojämna arbetstider då han är vid spårvägen. Vad som ytterligare komplicerar det för mig är frångöddheten. Vi disponerar endast en 1-rumslägenhet, och då ställer det sig ibland ganska svårt att göra det så trivsamt för barnen att de inte dras hemifrån.

cigarrettpengar kvar av fruns svindlande inkomst. Men om man ihärdigt betänker naturens visa ordning att låta småbarnen växa till sig så att de klarar sig själva, får man kraft att kväva ilskan och slita på gammalt i väntan på kommande köpkraftsoverskott.

Att vi klarar vårt dubbla jobb hoppas jag att Ni har märkt. Men hur det går till skall jag försöka tala om. Det besvärligaste är naturligtvis småbarnen för dem som inte har tillgång till en sådan sällsynthet som ett hembiträde. Genom att ha smättingarna på barndaghem elimi-

(Forts. sid. 32)

Det är serverat



Med ett belåtet grin kommer den fryntlige plåtslagaren Erik Åkerlund, Vt 11, bärande på en lunchbricka i Huvudfabriken arbetsarmatsal. Ångorna från en stekhet fläskkötlett stiger sakta upp från hans trivsamt »dukade» börda och med doften kittlande i näsan skyndar han sig till sitt bord för att göra heder av anrättningen.

Köerna framför bardisken ringlar som långa ormar, och serveringspersonalen arbetar febrilt med att fylla tallrikar och fat. Då vi sedan fortsätter ut i köket för att stilla vår kulinariska nyfikenhet möter vi bland ånggrytor och stekbord av imponerande dimensioner fröken E Simlund, som svarar för mathållningen.

Hon berättar att det är närmare 120 personer som hjälpas åt med att åstadkomma mat i rättan tid för LM-arnas tallrikar. Femhundra kilo fläskkötlett har under morgontimmarna och fram till lunchen ändrat färg och fått den rätta doften i de heta stekborden, medan ett ton potatis kokats upp och blivit en »munsbiter» för hungriga lunchgäster.

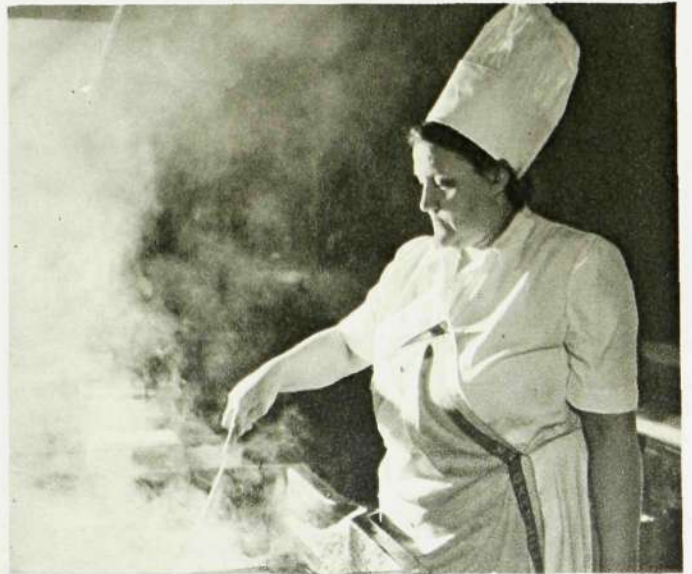
— Det är fläskkötlett och biff som är LM-arnas favoriträtter, framhåller fröken Simlund, men även stekt och kokt korv står högt på önskelistan. Fisken däremot är mindre populär, liksom blodpudding och pölsa.

Vi har låtit kameran göra ett svep i köket. På bilden överst till vänster trolas det fram läckra smörgåsar och på bilden därunder gör man i ordning dagens middagsefterrätt — stekta äpplen.



Det går åt ryggar från 65 grisar för en »kötlett-lunch» och på bilderna längst ned skäras köttlettraderna och brynas av sakkunniga specialister.

Över en hektoliter mjölk behöver LM-arna dagligen för att skölja ner maten med, och det är ungefär 300 liter kaffe som går åt. På bilden nedan tappas det nybrygga kaffet direkt i koppen.



Kvinnor med dubbelliv

(Forts. från sid. 30)

neras svårigheterna med att ordna barnpassning.

Men om ungarna blir sjuka skulle man vilja kasta allt förvärvsarbete över bord och återgå till barnvård, dammsugare och tryckkokare. Med hjälp av släkt och goda vänner kan man hanka sig fram en dag i sänder.

Att det är nyttigt för barnen att inte hänga mor i kjolen hela dagen håller nog de flesta mödrar med oss om. Några smärre nackdelar att ha barnen på daghem finns naturligtvis. Men man vinner mycket genom att man får ett friare och



Fru Sonja Lindgren, Vt 22

ser mörkt på barnhjälpsproblemet för arbetande mödrar.

— Min pojke var ofta sjuk och då hade jag ingenting annat att göra än att stanna hemma för att se till honom. Min make är vid Järnvägen och ligger ofta borta på resor och jag fann då ingen annan lösning på det hela än att lämna bort pojken till några släktingar på landet, där jag vet att han får den bästa tänkbara vård. För att inte helt tappa kontakten med honom åker vi i stället och hälsar på honom så ofta det går.

kamratligare förhållande till telningarna. Så är det våra män. Under dagarna är de lika snälla som våra barn och vi kan då helt lämna dem åt sitt öde. Det är först när fritiden kommer som problemen tornar upp sig. Oftast hör man en grymtning över att de ser sin nedärvda rätt till bekvämlighet kringskuren då de måste hjälpa till en smula — men det får man ta med »knusende ro». Att det behövs ett manligt handtag då och då i hushållet förstår nog var och en, som satt sig in i vad detta arbete vill säga. Det är mycket som skall göras innan aftenlampan kan släckas. För att hinna med matlagning, städning, tvätt, lappning och lagning måste arbetet organiseras på ett effektivt sätt för att det hela skall gå i lås. Att det behövs manlig hjälp till hemarbetet behöver jag väl knappast understryka särskilt. Till och med mina självförsörjande medsystem brukar bittert klaga över hur besvärligt de har att hinna med att sköta sina kläder och laga sin ensamma middag.

Jag är viss om att vi kvinnor med dubbeltillvaro inte ser mer slitna ut än våra ogifta kvinnliga kollegor. Den stimulans vi får av vårt koncentrerade hemarbete, våra barn och hem ger oss ett livselixir, som gör att vi håller kropp och själ vid god vigör. S

En sekund blir kilometerlång

Ett av L M Ericssons dyrbaraste och mest komplicerade mätinstrument är en registrerande mångkanaloscillograf, som står uppställd i telefonlaboratoriet. Den används för att undersöka och registrera snabba elektriska förlopp och olika kontaktfenomen. Genom att använda fotoceller och mikrofoner kan även mekaniska rörelser omvandlas till elektriska förlopp och studeras med hjälp av oscillografen.

Apparaten är specialbyggd av AB Philips i samarbete med tekniker från LM. Den innehåller två dubbelkatodstrålrör och ett enkelstrålrör för tidsmarkering. Från en kopplingspanel, som löper tvärs över hela det sekretärliknande instrumentet, dirigeras alla de olika elektriska enheterna, och de 72 elektronrören har en mängd olika funktioner att fylla.

Då det rör sig om mycket små spänningar, som skall studeras, måste dessa förstöras eller förstärkas. Varje katodstråle har sin förstärkare och den är omkopplingsbar för olika styrka. Med hjälp av en yttre förstärkare kan man höja förstärkningen till totalt 1 miljon gånger. Med hjälp av denna förstärkare kan man dessutom integrera eller derivata elektriska förlopp och på så sätt studera magnetiska flöden, accelerationskrafter och dylikt.

För registrering används en kamera där en halv meter högkänslig specialfilm är fastspänd i en roterande trumma, som drivs runt med stor hastighet. Beroende på hur snabba förlopp som skall studeras kan hastigheten på trumman varieras från ett femtedels varv per sekund till 200 varv. Det sista motsvarar en filmningshastighet av 100 meter per sekund. När filmremsan sedan kopieras med tio gångers förstoring kan man »förlänga» sekunden ytterligare. Det som utspelas på en milliondels sekund får på oscillogrammet en längd på 1 millimeter. Om



Ingenjör Nils-Åke Åkersson undersöker några snabba elektriska förlopp med mångkanaloscillografen.



Erik Sjölin på Vt 37 är intresserad modellbyggare och har på lediga stunder bland annat knåpat ihop den fullriggare som han med berättigad stolthet håller fram för fotografen. Det är åtskilliga timmars arbete som Sjölin lagt ner på sin båt, men så har den också blivit en skuta som skulle tåla de »hårdaste stormar».

man skulle kunna registrera en hel sekund skulle det behövas ett oscillogram av en kilometers längd.

Genom varje kanal i katodstrålerören kan ett förlopp studeras och då de två rören har två kanaler vardera kan fyra olika »händelser» registreras samtidigt och dessutom erhålles en tidsmarkering. Skrivhastigheten för katodstrålrören är 500 kilometer per sekund. Detta betyder att strålen kan förflytta sig med en hastighet som motsvarar avståndet Stockholm—Hässleholm på en sekund, men det märkliga är dock att den trots den höga farten ändå är skönjbar för blotta ögat. Kameraögat är inte lika känsligt utan kan blott inregistrera hastigheter, som knappast är femtedelen av denna.

Då exponering skall ske öppnas slutaren automatiskt, samtidigt som rören erhåller en sådan spänning att de lyser så lång tid som det tar för en halv meter film att passera objektivet, vid högsta hastigheten 1/200 sekund. För att få upp rören i denna höga intensitet måste dessa tillföras höga spänningar. Den sista anoden måste t. ex. matas med 10 000 volt. Denna spänning alstras i en likriktare som är inbyggd i apparaten.

Ur bilder- boken

Vid Högalidsstationens invigning togs nedanstående bild av direktör Helge Ericson i samtal med generaldirektör Håkan Sterky vid K. Telegrafstyrelsen.



En av Europeiska järnvägsunionens tekniska kommissioner har besökt Huvudfabriken och på bilden ovan demonstrerar ingenjör Curt Ahlberg en miniatyrmodell av ett halvautomatiskt signalsystem för överföring av signaler till förarhytten i ett lokomotiv.

Kontorselevkursen vid Huvudfabriken tränar maskinskrivning vid Telegrafverkets undervisningsanstalt.



Korporationsklubben LME i Katrineholm ordnade i slutet av februari en visning av fabriken, varvid 600 personer räknades in. 150 arbetare och tjänstemän arbetade under visningen varigenom en del arbetsmoment kunde demonstreras. På bilden visar fru Widell, Kh 52, hur handlinning går till.



LME:s verkstadsklubb i Katrineholm har invigt sin nya fana vid en enkel festlighet. Fru Karin Söderberg, Kh 52, och Karl-Gustav Johansson, Kh 51, är fanvakter.

Verkstadschefen vid Huvudfabriken, överingenjör Edvin Jonsson, har fyllt 50 år och blev då föremål för omfattande och hjärtliga hyllningar. Här överräcker verkstadsklubbens ordförande, Sigge Ringberger, en minnesgåva från arbetarna.



Obegripligt

En schweizisk verktygsarbetare skulle för en tid sedan börja på Vt 15 vid Huvudfabriken. Avdelningsbefälet hade vidtalat en tysktalande arbetare att komma in på kontoret och hämta schweizaren när han anlände för att visa honom till rätta på den nya arbetsplatsen.

Då den tysktalande LM-aren får se en nyanställd sitta inne på kontoret och tala med skrivbiträdet rusar han in för att utföra sitt uppdrag. Skrivbiträdet bekrä-

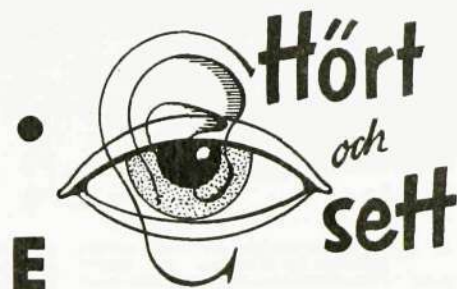
tar att den som sitter där skall börja på avdelningen och på välklingande tyska presenterar han sig, hälsar honom välkommen och talar om att han skall hjälpa honom till rätta på den nya arbetsplatsen. Der, die och das rinner ur LM-aren i en aldrig sinande ström. Men då han efter en stund märker att han inte får några svar frågar han på svenska om mannen inte är schweizare.

— Nej, jag är från Gröndal och begriper inte ett dugg, kom svaret lugnt och sävligt.



Missnöje

Fröknarna Alline Moberg och Tove Snellman vid Huvudfabriken Intressekontor roar sig här med att låta de friska värvindarna svepa omkring sig medan de låter solsteka sina anleten.



Grova maskor

De som har sin dagliga gärning på nätavdelningen träffades för en tid sedan vid en tillställning i direktionsmatsalen för att knyta kamratbanden ännu fastare. En spexfirma som kallade sig »Nafs» svarade för underhållningen och gisslade kamrater och chefer inte med brett utan med fina »nafsningar». Ing. Tillgren spelade en fiskare som skulle köpa nät men han fångades i de grova maskor, som lades ut av nätavdelningens goda skådespelare med fröken von Gersdorf, ingenjörerna Wickström, Hansen och Sandberg i spetsen.

Flyttfåglar

Uppflugnen på ett bord håller fröken Margareta Grundberg på att stapla pärmar i



famnen på fröken A Nilsson vid Signalfabrikens avflyttning från Huvudfabriken i Midsommarkransen. SIB har nu slagit ner sina bopålar i Gröndal och installerat sig i samma fastighet där Telesignalfabriken är inrymd.

Bottenlöst

Planeringsavdelningen har haft en kamratträff i tjänstemannamatsalen, där samtliga trivdes som fisken i vattnet. Och det är ju inte att undra på, då arrangörerna kallade det hela för en samling på havets botten. Dekorationerna gick i den »vågade» stilen och sköna sjö-



Ett gäng glada planerare, som simmar omkring i »Lycksalighetens hav».

jungfrur drev omkring med de fiskar, som i vardagslag går i det lugnaste vattnet.

Efter middagen simmade deltagarna upp till direktionsmatsalen, där utsikten beundrades. Under tiden dukade man på »havsbottnen» om med kaffebord, och sedan trädde dansen till tonerna av Hans-Erik Nääs orkester till klockan 24, då sista dansen var ett faktum.

Vi som fick vara med överräcker en prunkande blomsterbukett till de för festen ansvariga med Kung Neptun i spetsen.

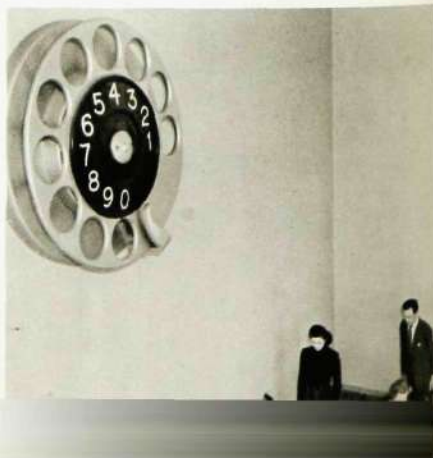


På indisk kamerajakt

Direktör S T Åberg är en mycket skicklig fotograf och under sin senaste resa till orienten passade han på att föreviga en del minnesrika byggnader. Vår påpasslige lokalkorrespondent i Calcutta råddade med sin kamera ögonblicket åt framtiden.

Världens största fingerskiva

finns i utställningstrappan i Huvudfabriken. Den gjordes ursprungligen för Göteborgsutställningen 1923 och satt då på en jättestor telefonapparat som var gjord i 8 000 gångers förstoring. I apparatens inre var inmonterad en helautomatisk telefonstation för 500 linjer.



Ett ritarminne

År 1929 fanns på LM:s experimentavdelnings ritkontor, för vilken dåvarande verkstadschefen, ingenjör *C E J Nilsson* var chef, en ritarchef vid namn ingenjör K.

Han var av den tekniska personalen känd för sina många och ibland bisarra idéer, samt fordringar på att vederbörande alltid skulle få ut något positivt av hans knapphändiga skisser.

Som ett exempel vill jag, som hade uppgiften att vara hans hjälpreda med arbetsritningar, nämna, att jag vid ett tillfälle av honom fått en skiss, bestående av precis 5 streck, som skulle utgöra utkastet till en ny ringlocka.

Låt vara att det var en principskiss, men hans mening var att jag skulle tänka lite själv också. Hur som helst lyckades jag inte med tankeläsningen, utan gjorde själv med välvilligt bistånd av mina kamrater, som var mer bevandrade i elektrotekniska frågor en ritning enligt konstens alla regler.



I ett visst övermod kastade jag väl bort den i mina ögon obetydliga skissen, vilket jag sedan när ingenjör K. frågade hur jag löst uppgiften, förklarade för honom. Då fick jag förstås veta att jag »levde».

— Först säger ni att det inte gick att utföra och dessutom kastar ni bort mina skisser. Förstår ni inte, att det ligger många tankar bakom dessa streck!

Ovanstående kanske belyser hans mentalitet och sätt att se på sina medhjälpare som inte kunde utföra hans i de flesta fall fåordiga förklaringar och knapphändiga anvisningar.

Härmed är inget ont sagt om hans person i övrigt, utan han var samtidigt en strong och kunnig karl. Det var närmast hans sätt att ge order, som inte alltid i längden blev så trevligt. Men då jag ald-



rig tog det så hårt, utan i stället spårade humorn i hans jäktade uppträdande, hade vi samtliga fyra på avdelningen ganska roligt åt det hela.

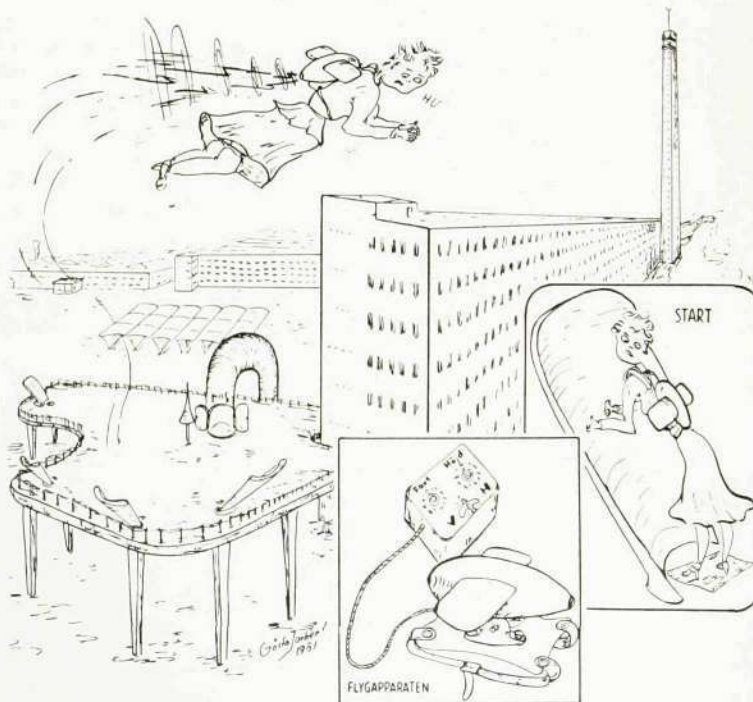
Senare inträffade en händelse, som jag tror fick honom att fundera på sig själv ett ögonblick. År 1930 fick LM en beställning på en börstablå för Svenska Handelsbankens räkning. Ing. K. fick av firmaledningen uppdraget om hand. För att läsaren bättre skall förstå slutet av berättelsen vill jag nämna, att konstruktions- och verkstadsarbetet på tablån tog ca 2½ år. En dag kom ing. K. genom dörren som ett vinddrag, tog mig med i förbifarten in till sitt rum och med hög och exalterad stämma förkunnade han för mig: Hör ni karl, nu ska ni rita upp en börstablå. Då flög den s. k. f—n i mig (jag tänkte väl på den eventuella skiss jag skulle få) och jag frågade honom lugnt och resignerat: Ska den svart-lackeras?

Tablå.

I E

April April

Häxornas blåkullafärd lekte ingenjör Gösta Jarbert i tankarna när han under den långa påskhelgen satt hemma och eggade upp sig. Han födde då bredvidstående »framtidsfoster» som han med varm hand överlämnar till läsarna.



Vårtrött

ser Åke Starck ut att vara på denna bild, men misstag käre läsare. Det är sista tonerna ur »Korsspindeln», som flödar ur hans strupe vid LM-körens aftonunderhållning i Midsommargården, då kören stod för värdskapet. Kvällen var betitlad »På sångens vingar», och den gjorde skäl för namnet. Programmet inleddes med en kort redogörelse för körsångens utveckling genom tiderna av musikdirektör *Johannes Gohs*, varefter följde såväl körsång som solosång. I musikgissningstävlingen mellan tremannalag från kören och publiken segrade körlaget överlagset, som sig bör. Som avslutning visades en sångfilm »Sjungande änglar». Den fulltaliga publiken var syn- och hörbarligen nöjd med kvällen.

Hedersuppdrag för Gabriel

Enligt meddelande från Rom har H H Påven utnämnt ärkeängeln Gabriel till skyddspatron för alla telefonister och telefonarbetare. I regel brukar man inte gå så högt upp på den himmelska rangskalan som till ärkeänglars krets när det gäller att utse beskyddare för jordiska yrken och yrkesutövare — det brukar räcka med vanliga helgon som skyddspatron. Eller är kanske de katolska telefonisterna så besvärliga att de behöver en särskilt inflytelserik förespråkare för att det skall gå dem väl på andra sidan?

Under de tio veckor jag vistades i USA, ägnades halva tiden åt en kurs i Pittsburg, berättar ingenjör Boye vid ett samtal med KONTAKTEN.

— Det var en förnämlig samling föredragshållare jag där fick stifta bekantskap med, och de satte eleverna in i de mest brännande produktionsfrågorna. Vi fick på så sätt en teoretisk bakgrund, som gjorde, att de efterföljande industribesöken blev av större värde. Avsikten med resan var ju inte bara att åka omkring och knycka idéer utan gick ut på att vi skulle få en samlad bild av vad som görs i Amerika för att höja arbetsresultaten.

— När det gäller att höja produktionen anser man, att de mest betydelsefulla faktorerna heter träning och utbildning för alla kategorier av anställda, fortsätter ingenjör Boye. En kurs i Advanced

Ett av Amerikas modernaste fabrikskomplex har ej några fönster. Lincoln Electric, Cleveland.



Manufacturing methods program omfattar 18 föreläsningar och diskussioner i metod- och arbetsstudier, varvid deltagarna får en detaljerad inblick i detta ämne. Man betraktar i dagens Amerika metod- och tidsstudierna som ett av de viktigaste hjälpmedlen för att höja levnadsstandarden, och därför måste alla i ansvarig ställning följa med utvecklingen på detta område.

todstudier, som berör arbetarens rörelser, använder man sig av micromotionfilm (4 000 bilder/min.).

— Ett flertal av de besökta företagen var mycket betjänta av Methods Time Measurement eller metodtidmätning. MTM bygger på standardtider och kan definieras som ett förfarande vid vilket man uppdelar ett manuellt arbete eller en arbetsmetod i erforderliga grundrörelser. Varje rörelse tilldelas sedan en förutbestämd standardtid, som bestäms av rörelsens natur och de förhållanden, under vilka de utföres. Man indelar allt arbete i följande grundrörelser: sträcka, gripa, flytta, vända, placera, skilja, släppa. För varje rörelse finns en definition och gränser samt en beskrivning på de faktorer, som inverkar på tidsåtgången. Det är ju betydelsefullt att innan ett arbete läggs upp kunna teoretiskt pröva olika arbetsmetoder och se vilken som är den snabbaste. Man får emellertid akta sig för att tro, att MTM är ett universalmedel, som gör all tidtagning obehövlig. MTM:s användningsområde är i huvudsak begränsat till ej alltför tunga arbeten av begränsad varaktighet.

— En annan mycket betydelsefull fråga är utbildningen och träningen av arbetsledare. De flesta företagen hade egen träningsverksamhet för sina anställda i arbetsledande funktioner. I allmänhet ordnades kurserna som sammankomster i små grupper. Under fria diskussionsformer och med en strävan till maximal insats från deltagarnas egen sida gick man igenom ett allsidigt program, som i regel omfattade 30—50 timmar, fördelade på sammankomster 1 å 2 gånger i veckan.

— Efter införandet av ett träningsprogram, som syftar till ökad eller ny effektivitet, uppställer sig mycket snart frågan hur intresse och aktivitet skall vidmakthållas. Amerikanska träningsexperter är därför mycket angelägna om att påpeka vikten av uppföljning.

— Värdet av företagsträningen och speciellt arbetsledarträningen har varit föremål för intensiv debatt i USA. Att föra in begreppet lönsamhet är svårt, men den omständigheten, att man inom amerikansk industri fortsätter och vidareutvecklar sin företagsträning, grundar sig på att man funnit brister och behov av kunskaper och färdigheter och är övertygad om att företagsträning är en bra väg att avhjälpa dessa.

Säkraste sättet att nå framgång är att hjälpa andra

Ingenjör Harald Boye vid Huvudfabriken deltog i slutet av förra året i en studieresa till USA på inbjudan av Marshallorganisationen för att vid amerikanska industrier se vilka åtgärder, som vidtagits för att höja produktionen.



Management, som med jämna mellanrum hålls för amerikanska industrimän, har en längd av 3 veckor. Man börjar klockan 9 på morgonen och håller på till 10 på kvällen för att hinna med det digra programmet, som omfattar Management Fundamentals, Human Relations, Group Relations, Manufacturing Methods, Effective Presentation och Report Writing.

— I den första gruppen behandlas finansieringsfrågor, organisation, testning, anställning, kvalitetskontroll, planering av nya produkter m. m. Human relationsprogrammet omfattar bl. a. individuella olikheter, identifiering av temperament och group relations omfattar gruppens psykologi, stimulering av samarbetsvilja och dylikt.

Avsikten med effective presentations program är att påpeka att ett gott förslag lätt förkastas, om det ej presenteras på rätt sätt. Den sista av ämnesgrupperna handlar om rapportskrivning, som i Amerika anses mycket betydelsefull.

Det personliga uppträdandet spelar en mycket stor roll, och i kursen ingick även föreläsningar i talteknik och hur man skall uppträda inför publik.

— Utbildningen av arbetsstudiemän anses i USA vara mycket betydelsefull, och man lägger ner mycket arbete härpå. I de större industrierna har man synnerligen förnämliga fortbildningsprogram, som täcker samtliga områden inom arbetsstudietekniken. Inte minst när det gäller me-



Gjuteriarbetarnas bilar utanför Fords gjuteri vid River Rouge, Detroit.

— Utöver den även i svensk industri vanliga 4-åriga utbildningen av yrkesarbetare ordnar de flesta amerikanska företag speciella kurser i arbeten, som i kunskapsfördringar står emellan rena tempoarbeten och yrkesarbeten. Utbildningstiden kan växla med arten av arbete från några månader till två år. Man följer då ett på förhand uppgjort kursprogram, vari även teoretisk undervisning ingår. Den form av arbetsinstruktion, som vi i Sverige känner under namn av TWI, förekommer alltså i USA, ehuru inte i samma omfattning som under andra världskriget. Omdomena om TWI-programmen är dock i allmänhet positiva.

— Som ett slutomdöme skulle jag vilja säga, framhåller ingenjör Boye till sist, att utbildning och träning av de anställda inom industriföretagen i Amerika bedrivs mycket målmedvetet och effektivt. De grundläggande studierna vid universitet och högskolor är mer specialiserade än hos oss och eleverna får lära sig mera som de har praktisk användning för. Utbildning av arbetsledare, arbetsstudiemän och arbetare ägnas stor uppmärksamhet, och man tar närmast sikte på att deltagarna lär sig inse betydelsen av att samarbeta och se saker och ting i stort. Huvudsaken är att något utträttas; om det är jag eller någon annan, som skall ha äran av det, spelar inte så stor roll, det är tecken på god laganda. Det säkraste sättet att bli framgångsrik är att hjälpa andra till framgång är en slogan, som man ofta möter.

Idrott vid Telesignalfabriken

Idrottsåret 1950 var i stort sett gott. Samtliga bollsektioner är på frammarsch men allmänna idrotten kunde dock vara en aning bättre.

Fotbollen har skött sig utmärkt i korpen med förflyttning till högre division som resultat. Hockey-hockey- och tennislaget placerade sig som tvåa i korpen med samma poäng som vinnaren. Damhandbollslaget har berett alla sina supporters den stora glädjen att av 10 spelade matcher har endast en förlorats under sommarsäsongen. Bordtennissektionen har varit livaktig och räknar 20 aktiva spelare, därav 5 damer.

I allmän idrott har som vanligt E Eckerbrant tagit hem de flesta segrarna och är fabriken all-round-mästare.

Vid årsmötet i slutet av februari sattes punkt för idrottsåret varvid den nya styrelsen presenterades. Den består av G Andersson, ordf., G Linder, v. ordf., L Danielsson, kassör, och C E Wallin, sekreterare. Den avgående ordföranden A Hedén avtackades för sitt tre-åriga värv varefter kvällen avslutades med prisutdelning och frågesport med »magister» Wandel som ledare.

Svenska mästare i bridge

LM:s bridgespelare lyckades för kort tid sedan efter en serie hårda duster ta hem mästerskapet för 4-mannalag i bridge för korpspelare. Slutomgången ägde rum mot Konstsilke i Borås och segern väckte berättigt uppseende då den kunde bärgas först efter en kamp, som var oviss in i det sista.

Det var tredje gången svenskt mästerskap för korpspelare i 4-mannalag ägde rum.

LME-företagens Idrottsförbund

höll lördagen den 17 mars sitt årsmöte i direktionsmatsalen under ordförandeskap av N Hagman, Alpha, Sundbyberg.

Till verkställande utskott för år 1951 valdes: S Erlandsson, FÖB, ordförande, A Hofström, SIB, sekreterare, U Jehler, LME, HF, kassör och B Rosell, LME, HF, biträdande ledamot. Idrottsledare H Forsberg är även ledamot i verkställande utskottet. Koncernledningen hade för år 1951 höjt idrottsanslaget med 10 % till kr 22 000; — vilket mottogs med tacksamhet av Förbundet.

Dagordningen var som vanligt diger. De viktigaste punkterna var ändring och komplettering av stadgarna, fördelning av idrottsanslaget samt tävlingsprogram och arrangörsuppdrag för idrottsverksamheten under sommarhalvåret.

Följande program fastställdes för förbundets tävlingar under sommarhalvåret: Arrangörerna inom parentes.

Fri idrott 1) seniorer (HF), 2) oldboys (FÖB), 3) damer (HF), 4) juniorer (TSF), GR).

Femkamp seniorer och oldboys (Katrinhholm).

Terränglöpning (SRA).

Orientering 1) dagsorientering (HF), 2) poängorientering (Alpha), 3) nattorientering (Alpha).

Fotboll (FÖB).

Tennis (HF).

Varpa (Kabelverket).

I övrigt framkom en hel del goda förslag till höjandet av idrottsintresset och personalens spänst. Idrottsledaren hade utarbetat en tabell över koncernrekorden, som överlämnades till representanterna för granskning och godkännande.

Sekreteraren



Det segerrika LM-laget i bridge. Fr v N Östling, O Grönwall, S Törnqvist och S Schwan.

För Stockholms del arrangerades en kvalificeringstävling enligt seriesystemet mellan 30 lag, där de åtta gruppvinnarna gick vidare till en cupomgång för att avgöra vilka 4 lag, som skulle representera huvudstaden i finalen. Bland deltagarna märktes kommunalanställdas lag, som var spåkat med »riktiga» svenska mästare och Handelsbankens garvade gäng.

I serieomgången gick alla favoriterna vidare. Cupomgången blev från början en spännande historia, där LM:arna spelade med verklig brio, och då finalomgången startade ställde LM:s lag upp med ganska minimala förhoppningar om en slutseger. Första motståndare var Anulf som LM:arna besegrade härfint med 23—20, dvs. med minsta vinstmarginal. Efter en schackningsperiod fick LM:arna finna sig i poängförlust, då de uppnådde oavgjort 28—29 mot ASEAs lag. Konstsilke från Borås hade även tappat 1 poäng och då detta var tävlingens sista match knöts allt intresse kring denna uppgörelse. Efter en trevande första omgång som gick i boråsarnas favör med 11—4 kunde LM:arna i slutomgången inte bara reducera ledningen utan även ta hem spelet med siffrorna 28—15. LM-laget bestod av herrar N Östling, HF/Vt 30, A Törnqvist, GR, och S Schwan, Gr, N Östling, HF, O Grönwall, HF, samt E Arvidsson, Evp, som femte man.

*

Våren 1948 samlades en del bridgeintresserade och försökte organisera spelkvällar för LM-anställda och deras anhöriga. Man beslöt då att bilda L M Ericssons bridgeklubb, som redan vid starten fick närmare 30 medlemmar. Klubben har sedan vuxit sig stark, såväl ekonomiskt som numerärt och räknar nu ca 80 bridgeentusiaster.

Spelprogrammet består dels av par- och fyramannatävlingar inom klubben samt matcher mot andra klubbar. Tävlingsarna inom klubben ordnas efter klassindelning, så att även nybörjare skall trivas och efter någon tids träning kunna avancera upp till de mera rutinerade spelarna.

Ännu finns det plats för nya medlemmar vid de gröna borden. Alla är välkomna, men tag först ett samtal med tävlingsledaren, ingenjör K Persson, som träffas efter kontorstid på telefon 19 47 54.

Bordtennis vinner i popularitet

När bordtennisporten i början av 1900-talet kom till Sverige från kontinenten mottogs den inte med något större intresse. Våra grannländer däremot fick upp ögonen för sporten betydligt före oss, och det var först åren 1925—26 då Svenska Bordtennisförbundet bildades, som det blev någon egentlig fart på tävlingarna och även landskamper mot andra nationer. Spelet kallades då ping-pong, vilken benämning numera knappast användes.

Även inom korpidrotten har bordtennis slagit igenom som storsport och spelas numera i ett stort upplagt seriesystem och mästerskapstävlingar.

Glädjande nog har även LM:s idrottsfolk fått upp ögonen för bordtennisporten, och allt större skaror anmäler sig till klubb- och korporationstävlingar. Även damerna har på senare tid lockats med i spelet, vilket med glädje kan noteras. För den oinvigde förefaller bordtennis vara föga ansträngande. Spelet bedrivs emellertid i ett synnerligen hastigt tempo och kräver av den spelande intensiv uppmärksamhet, snabb uppfattning och en ögonblicklig reaktionsförmåga. Spelaren måste dessutom vara synnerligen rörlig, och motionen blir också större än vad man på grund av det begränsade rörelseområdet skulle tro.

Vi hoppas emellertid inom idrottsklubben att betydligt fler spelare kommer med i leken kring den lilla celluloidbollen. Under sommarmånaderna kommer vi att ha några bord på idrottsplan,



Paret Einar Nordfäldt, Vt 19 och Inga Holmbom, Vi, i aktion med celluloidbollen.

varför de som har intresse kan pröva på sporten under »utomhusförhållanden» och få en inblick i spelets mysterium.

Bordtennisporten kan på det livligaste rekommenderas. Det är en god och vacker sport, som ej endast ger nyttig motion utan även tränar upp uppmärksamheten, reaktionsförmågan och balanssinnet.

H Forsberg

Årsmöte i Katrineholm

Korporationsklubben LME i Katrineholm höll sitt 4:e årsmöte onsdagen den 28 februari varvid följande styrelse valdes: Ordförande U W Swenson, Khk; vice ordförande E Kempinsky, Kh 54, sekreterare Å Jurstrand, Khk; vice sekreterare Sonia Silo., Kh 52; kassör och materialförvaltare Sture Larsson, Kh 52. Suppleanter: Alef Carlsson, Kh 51, Margaretha Lundqvist, Kh 53, Nelly Johansson, Kh 52. Revisorer: S W Eriksson, Kh 52, B Oskarsson Kh 53, N Lindvall, Kh 52. Manlig klubbmästare blev Olle Rosenblad, Kh 52, och kvinnlig dito Margaretha Lundqvist. Klubben hade vid årsmötet 79 medlemmar. De olika sektionerna representera: fotboll, bandy, damhandboll, friidrott, bordtennis, badminton, varpa och schack. Dessutom finnes givetvis en nöjeskommitté.

Koncernmästerskap i bordtennis

Rifa var i år arrangör för koncernmästerskapet i bordtennis som räknade ett osedvanligt stort deltagareantal. De bästa resultaten blev:

Singel (57 deltagare): 1) Runo Avin, LME, 2) I E Andersson, ABA.

Singel oldboy: 1) Harry Borg, Rifa, 2) K E Lund, RMI.

Dubbel seniorer: 1) R Avin/E Carlsson, LME, 2) E Kull/B Svensson, ABA.

Damer: 1) L M Kåre, RMI, 2) H Törnkvist, Rifa.

Dubbelseger för HF vid skidmästerskap

Riksmästerskapet på skidor inom LM-koncernen hölls sista söndagen i februari vid Lida, där Sieverts Kabelverk stod för arrangemangen. Med denna tävling har koncernen avverkat tolv mästerskap.

En del av de tävlande kom ut till Lida redan på lördagskvällen och fördrev aftonen under gemyttlig samvaro, dans, lekar och underhållning framför brasan.

Deltagarantalet var i år 56 och banan gick i en slinga genom en starkt kuperad terräng. Seniorerna körde två varv, medan damerna, old-boys och nybörjare åkte ett varv. Bland deltagarna var det flera från Söderhamnsfabriken och intresset knöt sig genast kring dem då de hade namn om sig att vara verkliga »storglidare». Slutkamperna kom dock att stå mellan stockholmarna som till stor del avgjorde tävlingen till sin favör då de hade hemmabana att åka på.

På grund av det svårvallade föret blev det mycket kaffevad av skidorna. Löparna fick inget fäste och kunde följaktligen inte gira undan de värsta knixarna. Dagens prestation svarade en i yngre oldboysklassen för. Han bröt ena skidan efter 5 kilometer men fortsatte i mål på en skida. Vallade man bra för glid blev det bakhalt och vallade man för att slippa bakhalt, så blev det inget glid alls. Arrangörerna hade verkligen bemödat sig om att allt skulle klaffa. Det var faktiskt en SM-organisation i miniatyr med radiokontrollanter, som var utplacerade på banan 6 och 9 kilometer från mål.

I huvudklassen tog LME dubbelseger medan gästerna från Söderhamn belade första plats i junior- och äldre oldboysklassen. Omedelbart efter tävlingen för rättades prisutdelning.

Resultat:

Seniorer: 1) N Persson, LME, 1.59.57, 2) K Bergström, LME, 2.04.20, 3) V Johansson, Söderh., 2.17.06, 4) H Jonsson, Söderh., 2.18.00, 5) F Lindgren, SKV, 2.26.15.

Juniorer: 1) E Eriksson, Söderh., 1.04.14, 2) S Forsberg, SKV, 1.05.59, 3) B Lantz, SKV, 1.13.14, 4) H Lantz, SKV, 1.29.38.

Yngre oldboys: 1) G Lind, SKV, 0.58.11, 2) C Näsholm, LME, 0.59.22, 3) T Jonsson, Söderh., 1.03.45, 4) S Olsson, Söderh., 1.04.49, 5) S Appelqvist, LME, 1.05.08, 6) N Branterud, LME, 1.15.37, 7) A Angström, Söderh., 1.20.29.

Äldre oldboys: 1) T Nordin, Söderh., 1.25.40, 2) A Stenberg, LME, 1.37.12.

Damer: 1) G Person, SKV, 1.17.58, 2) E Jonsson, LME, 1.19.55, 3) I Strandberg,



Ellen Linder, Vt 22, möter en snabb boll.



En bild från det segrande lagets växling vid skidstafetten i Söderhamn.

SKV, 1.24.12, 4) M Rodin, Söderh., 1.32.36, 5) M Malmström, SKV, 2.22.58.

Nyborjare: 1) E. Sottisaari, SKV, 0.56.16, 2) J Larsen, DKB, 1.02.58, 3) B Arvidsson, SKV, 1.04.27, 4) S Nilsson, SKV, 1.04.47, 5) J Nordström, Ermi, 1.06.23, 6) N Öberg, FÖB, 1.09.10, 7) S Larsson, SRA, 1.14.45, 8) T Orten, SRA, 1.19.39, 9) E Lundberg, SKV, 1.21.47.

LME:s hederspris tillföll Sieverts Kabelverk med poängsiffran 24. 2) LME 16 p, 3) Söderhamnsfabriken 14 p.

Lyckad skiddag i Söderhamn

Lördagen den 3 mars anordnade korpsklubben en skidstafett 3 x 7 km för fabriken anställda såväl damer som herrar. 14 lag mötte upp, därav två damlag.

Då temperaturen var nollgradig och föret alltså inte det bästa, ställde vallningen till en hel del bekymmer för de tävlande. Bland herrarna segrade avd. 62 lag II överlägset, medan avd. 67 tog hem damklassen efter hård strid med kontoret, som genom fru Rohdin gjorde en stark uppkning på sista sträcken. Hon slog 12 av de manliga åkarna i tid.

Resultat:

Manliga: 1) Vt 62 lag II (Dahlöf, Johansson, Johnsson) 1.33.54. 2) Vt 66 lag I (Bengtsson, Westlund, Almén) 1.40.37. 3) Vt 64 lag II (Bengtsson, Björk, Olsson) 1.42.11.

Damer: 1) Vt 67 (Ullberg, Lindén, Andersson) 2.12.26. 2) Kontoret (Westberg, Ericsson, Rohdin) 2.12.58.

Norrländsk skidkorp

Söndagen den 11 mars avgjordes i Söderhamn årets korporationsmästerskap på skidor, med LM-arna som värdar.

Bland resultaten märkas för vårt vidkommande att i senioreklassen segrade Dahlöf med S Björk på fjärde plats, och i yngre oldboysklassen fick T Johnson se sig slagen av två stycken.

1950 var ett gott skytteår

Vi stå nu inför en ny skyttesäsong, och en återblick på fjolårets skytte kan vara på sin plats.

Skytteverksamheten inom Ericsson-koncernen var under förra året mycket livlig. Det största intresset samlades kring den årliga Korporationsskjutningen på Stora Skuggan. 1950 representerades Ericsson-koncernen av L M Ericssons Skytteklubb och Sieverts Kabel i A-gruppen, i grupp B av Alpha och i grupp C av L M Kabel (Älvsjö), SER, Rifa och Radiola. Med 816 poäng placerade sig L M Ericsson på 5:e plats. Segrare blev AGA på den nya rekordpoängen 839; ett mycket starkt resultat, vilket innebär 93 poäng i genomsnitt av de 9 skyttarna i laget. I grupp C belade L M Kabel 3:e platsen med 768 poäng, Rifa blev 5:a med 761 och Radiola 7:a med 752 poäng. Sieverts Kabel, Alpha och SER lyckades ej så bra.

Koncerttävling med koncernmästerskap hölls den 13 augusti på Järva skjutbanor med 1949 års segrare Sieverts Kabel som arrangör. Tävligen gynnades av vackert väder och samtliga Ericsson-företag i Stockholm samt Katrineholm och Söderhamn deltog.

Segrare i lagtävlingen blev Söderhamn, som med sitt förutanmälda 5-mannalag uppnådde 349 poäng och därmed erövrade sin första in-teckning i direktör Helge Ericsons vandringspris. Laget erhöll även en in-teckning i det nyuppsatta vandringspriset »Verkmästarskålen», en stor silverskål, som donerats till L M Ericssons Skytteklubb av fru Jenny Pihlqvist, för att uppsättas såsom vandringspris till minne av verkmästarna Aron Blesell och Claes Julius Pihlqvist.

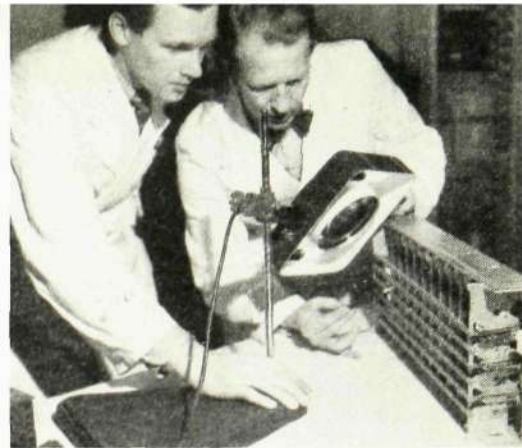
Söderhamns lag hade följande sammansättning: Elof Eriksson, Helge Olsson, John Johansson, S O Nordlén, P E Nilsson.

L M Ericssons Skytteklubb kom på andra plats med 340 poäng och Kabelverket, Älvsjö, blev 3:a med 334 poäng.

I koncernmästerskapets sista omgång återfanns endast skyttar från L M Ericssons Skytteklubb, och den mycket jämna och spännande tävlingen resulterade i att J Sundberg, HF/Cr, erövrade koncernmästaretiteln för år 1950.

Prislistan fick följande utseende:

1. J Sundberg, HF/Cr, 181 p, 2. K B Olsbro, HF/Cp, 179 p, 3. R Ödman, DKB, 179 p, 4. O Jartegen, HF/Cp, 178 p, 5. I Lyvik, HF/27, 177 p, 6. G Gustavsson, GR, 176 p.



De båda mästerskyttarna J Sundberg och K B Olsbro fängade i sin dagliga gärning vid Huvudfabriken.

1950 års tävling mot Esselte resulterade i seger för L M Ericssons Skytteklubb med 827 poäng mot 804. Det av Esselte uppsatta vandringspriset erövrades för alltid. Anmärkningsvärt är att vid denna skjutning i allmänhet mycket höga resultat erhålles i jämförelse med resultaten vid »Korporationsskjutningen». Lag-sammansättning och tävlingsbestämmelser är desamma i båda tävlingarna, endast med den skillnaden att i Esselte-skjutningen är deltagarantalet begränsat. De båda korporationerna tycks sporra varandra till goda resultat.

Klubbmästare för 1950 i de olika skytteklubbarna inom Ericsson-koncernen blev: LME: K B Olsbro, HF/Cp

Radiola: K G Berg

SER: Allan Wolf

L M Kabel: Kurt Lindgren

Sieverts Kabel: Werner Sundin

Vid den numera årliga klubb-tävlingen mellan pistolskyttar och gevärsskyttar inom L M Ericssons Skytteklubb segrade, liksom de båda tidigare åren, Å Waernlund, HF/Tfp. Vid tävlingen skjuter alla deltagare med både pistol och gevär och resultaten läggs samman. I pistol skjuttes 20 skott på 300 m avstånd, liggande. I båda skjutningarna räknas handikap, beroende på vilken skjutklass den tävlande tillhör.

Denna korta återblick visar att skytteverksamheten inom Ericsson-koncernen är omfattande. Trots detta tenderar våra placeringar i Svenska Dagbladets korporationsskjutning (den stora kraftmätningen) att bli sämre än vad vi tidigare varit vana vid. Detta beror inte på att vi blivit sämre utan våra konkurrenter har blivit bättre. Nya stora korporationer har bildats, framför allt har de statliga förvaltningarna uppvisat goda resultat de senaste åren.

När detta läses är vi mitt uppe i träningen för »Korpen», och det är att hoppas att LM-arna har slutit upp talrikt för att förbereda försvaret av våra stolta skytte-traditioner. Även de, som ännu ej börjat träna har en chans att göra en insats. Anmäl Er till »Korpskjutningen» och kom



Månadspermission

Varför är det bara vi damer, som skall begåvas med MP? Likställigheten mellan könen kräver väl att även herrarna skall komma i åtnjutande av denna fördel! Detta önskar med varmt hjärta

RAB

Har vantrivseln blivit större?

(Forts. från sid. 26)

— Vid en kongress för en tid sedan diskuterades dessa frågor i närvaro av representanter från både arbetare- och arbetsgivaresidan. En representant från arbetsgivaresidan ställde då frågan om man kan lösa trivsel- och andra frågor i samarbete mellan arbetsgivare, tjänstemän och arbetare, när den senare parten är inställd på så revolutionerande förändringar som arbetarrörelsen är. Han menade, att det förhållandet, att den svenska arbetarrörelsen har en socialistisk doktrin, försvårade strävandena till samförståndslösningar kring dessa problem.

— Utan tvekan är detta centrala frågeställningar, som man inte kommer förbi. Majoriteten av industrins anställda har varit och är fortfarande socialistiskt tänkande och röstande. Fackföreningsrörelsen sticker inte under stol med att den omfattar den socialistiska doktrinen.

— Men även om det i detta problem ligger åtskilligt, understryker jag, att själva äganderättsformerna inte har den utslagsgivande betydelsen för trivselproblemet. Å ena sidan bör inskräpas, att om, som många arbetare menar, vissa delar av industrin skall ägas av staten eller andra samfälligheter, så bör detta inte ge dem anledning att ställa sig fientliga mot industrin som sådan eller mot den produk-

ut till skjutbanorna de sista lördagarna i april. Gevär, ammunition och instruktörer finns. Var och en som i militärtjänst eller vid annat tillfälle konstaterat att han, eller hon, kan skjuta, bör anse det som sin plikt att försöka göra en insats för sin korporation vid »Världens största skyttefävlan». Med största sannolikhet finns det många goda skytteanlag dolda bland alla dem, som aldrig kommit i tillfälle att utöva skytte. För många av dessa skulle det synnerligen goda kamratskapet, som råder mellan skyttar, och den spänning och rekreation, som skyttet skänker, framstå som en angenäm överraskning. Det är kanske skäl att försöka!
Skr.

tion som industrin bedriver. Oavsett vem som äger industrin är alla beroende av dess produktionsresultat. På den fackliga sidan inser man klart, att skulle den enda vägen till trivsel och arbetsglädje gå över allas lika äganderätt och medbestämmanderätt inom industrin, så kommer vi inte fram inom rimlig tid.

— Samtidigt gäller, att det vore naivt att föreställa sig, att frågan om trivseln i arbetet skulle bli »löst» bara därigenom att stora delar av industrin övertogs av staten, kooperativa eller andra samfälligheter. Vi vet ju dock, att även de statliga företagen har sina trivselproblem. Är t. ex. de statsanställda mer nöjda än de privatanställda? Vår erfarenhet säger oss, att när det gäller själva arbetstrivseln, så är skillnaden inte så stor.

— Men har den statsanställda mer att säga till om inom företaget än den som är i enskild tjänst? Vill man vara uppriktig, får man nog säga, att den statsanställda inte har ett dugg mer att säga till om på sin arbetsplats, än vad övriga anställda har. Han kan möjligen känna sig som delägare i företaget, eftersom det är statlig egendom, men det tror jag knappast inverkar så mycket. Frågan om arbetsglädjen är vida större och allmännare än problemet om äganderättsförhållandena.

— Denna sak får tas direkt för vad den är både i privata och samhällliga företag. Det är svårt att ge ett universalrecept på hur frågan skall lösas. Men jag ansluter mig till dem som menar, att det bör ske under samarbete mellan de olika parterna. Som vi alla vet, har formerna för detta samarbete nu fått en ny utveckling genom företagsnämnderna. Dessa har utrett ett synnerligen gott arbete för att finna formerna för ett samarbete mellan arbetsledning och arbetare. De framgångar, som man redan nått härvidlag, vittnar gott om möjligheterna att efter hand skapa en bättre ömsesidig förståelse till gagn både för vår trivsel i arbetet och produktionen.

Skidmästerskap vid Huvudfabriken

För första gången på många år kunde årets skidtävlingar genomföras programenligt. Klubbmästerskapen gick lördagen den 3 mars med stor anslutning och god snötilgång. Start och mål var förlagda till Sättrastugan, där det även var ordnat med bastu efter tävlingen.

Klubbmästare i seniorklassen blev Nils Persson, Tl. Oldboysklassen såg som segrare Stig Appelqvist, Vt 39, och bland nybörjarna segrade I Hellander, Cp.

Resultat:

Seniorer (bana ca 1 mil): 1) Nils Persson, Tl, 40.25, 2) Karl Bergström, Vt 19,

Upp eller ner



Fotogåtorna tycks intressera KONTAKTENS läsare i högsta grad och vi presenterar nu en bild som säkerligen kommer att sätta myror i åtskilliga problemlösares så kallade »grå celler». Det gäller att konstatera om de »krumelurer» som syns på bildytan är fördjupningar eller upphöjningar. Sänd svaren till KONTAKTENS redaktion i kuvert märkt »Upp eller ner» senast den femte maj. En tia utdelas som vanligt i pris till först öppnade rätta lösning.

Problemlösning

Feljakten som vi satte igång i förra numret lockade en mängd »jägare» och så gott som alla hade de hittat att siffrorna på den femtonde sidan blivit omkastade. Den först öppnade rätta lösningen hade insänts av fru I von Nolting, Vt 15. Pristitan kommer med posten.

41.53, 3) Per Lundqvist, Vts, 42.35, 4) Tore Strid, Vts, 42.55, 5) Klas Berg, Vt 39, 46.30.

Oldboys (bana ca 7 km): 1) Stig Appelqvist, Vt 39, 36.45, 2) Per Tideman, Vt 16, 41.50, 3) A Stenberg, Vt 32, 47.13.

Nybörjare (bana ca 7 km): 1) I Hellander, Cp, 32.05, 2) L Nordström, Lep, 35.27, 3) S Olsson, Vt 15, 39.30, 4) H Dahlgren, Vt 07, 45.20, 5) H Dahlgren, Vt 19, 45.55.

FRÅN FÖRETAGSNÄMNDERNA



Kabelverket i Älvsjö.

Sammanträde den 9 februari 1951.

Sedan föregående sammanträde hade såväl arbetarna som tjänstemännen förrättat nyval till företagsnämnden. Nämnden har nu följande sammansättning:

Företagsledningens representanter: hrr Einar Carlson, Nils Eklöv, Ernst Norling, Georg Olsson (ordf.), Anders Steiner, Hans Thorelli, Arvid Westling. **Suppleanter:** hrr Sven Almqvist, Nils Broberg, Nils Eriksson, Hugo Lindberg, Erik Lundkvist, Martin Steiner, Arvid Wolff.

Arbetarnas representanter: fru Dagmar Jonsson, hrr Axel Berglund, Arvid Edman, Frans Fjellström, Tore Johansson (v. ordf.), Erik Karlsson, Nils Robertsson. **Suppleanter:** hrr Torsten Ek, Harald Karlsson, Nils Möller, Artur Nygren, Folke Olsson, Bertil Tengsell, David Åkerlund.

Tjänstemännens representanter: hrr Joel Berg, Knut Johansson, Bertil Sundin. **Suppleanter:** hrr Olof Karlsson, Eric Ohlin, Nils Strömblad.

Förslagsverksamheten

Fem förslag hade inkommit sedan föregående sammanträde. Två av förslagen ansågs emellertid fördrå ytterligare utredning för att deras värde skall kunna bedömas, och de kommer därför att tagas upp igen på nämndens nästa sammanträde. För två belönade förslag utbetalades ersättning med sammanlagt 130 kr. För ett förslag kunde någon ersättning ej utbetalas.

Information

Hr Olsson uppehöll sig huvudsakligen vid två olika frågor i sin produktionsöversikt: det planerade nybygget och den senaste tidens prisutveckling.

Beträffande den planerade utbyggnaden av anläggningen meddelade han, att kapital finns reserverat för den nya fabriken. Den stora svårigheten är att få byggnadstillstånd. Stora ansträngningar har emellertid gjorts för att förmå myndigheterna att så snabbt som möjligt bevilja

byggnadstillstånd. Alla myndigheter har ställt sig välvilliga, och anledning finns väl därför att hoppas, att byggnadsprojektet inom kort skall kunna komma i gång.

Materialförsörjningen är vårt för närvarande kanske största problem, sade hr Olsson. Han framhöll, att stor brist för närvarande råder på såväl gummi som koppar och bly. Prisstegringarna på dessa varor har varit avsevärda. Företaget har emellertid råvarulager, som täcker den närmaste tidens behov.

Vilken inverkan kommer nedskärningen av Telegrafverkets anslag att få på Kabelverkets arbetstillgång, frågade hr Edman. Telegrafverket har mycket stora beställningar, som väntar på att bli levererade, framhöll hr Olsson. Det torde därför dröja mycket länge, innan det kan bli fråga om några nedskärningar av leveranserna. Vi har till och med vissa svårigheter att hinna leverera Telegrafverkets beställningar på utlovad tid, sade hr Olsson.

I övrigt diskuterade man vissa sanitära förbättringar.



Försäljningsbolaget.

Sammanträde den 7 februari 1951.

Förslagsverksamheten

Fyra förslag hade inkommit sedan föregående sammanträde. För ett av dem utbetalades ersättning med 50 kr. Ett förslag skall utredas ytterligare, och för två förslag kunde någon ersättning ej utbetalas.

Namnen på de förslagsställare, vars förslag belönats, skall i fortsättningen offentliggöras. Detta skall ske genom meddelanden på anslagstavlor, varvid även i korthet en redogörelse skall lämnas beträffande förslagets innebörd. Man hoppas, att detta skall medverka till att flera bra förslag inlämnas.

Legitimationskort

De nyanställda har under senare år utrustats med legitimationskort endast om de haft användning för det i sitt arbete. Vissa legitimationskort börjar även bli ganska gamla, sade hr Ljungquist. Han föreslog, att man i dessa fall skulle ordna med nytagningar. Hr T Ericsson ansåg, att det kunde vara lämpligt att i fortsättningen anskaffa legitimationskort åt alla nyanställda, eftersom man nu på olika håll börjar lägga större vikt vid bevakningen. Om några legitimationskort behövde förnyas, skulle detta ske, meddelade han.

Instruktioner

Ett häfte med sammanställning av de instruktioner, som gäller vid utförande av montage, har utarbetats. Det kommer inom kort att utdelas till alla montörer, meddelade hr J Ericsson. Han hoppades, att därmed det mesta av den tveksamhet skulle försvinna, som nu naturligt nog kan råda beträffande tolkningen av vissa muntliga instruktioner.

Då extraarbete utföres i samband med en anbudsorder, skall två ackordsedlar utskrivas, sade hr J Ericsson i anledning av en fråga. Extraarbetet upptages då nämligen på en E-order.

Det förekommer ibland, att apparatur och inkoppling av densamma utföres på anbudsorder, medan montaget i övrigt utföres på löpande räkning, påpekade hr Hellman. Det är då ofta svårt att övertyga kunden om att montaget inte ingår i det fasta anbudet. Ordföranden påpekade, att det av korrespondensen med kunden emellertid tydligt framgick, vad som ingick i anbudet.

Att sälja telemateriel

Att låta försäljare besöka alla dem som kan tänkas vara intresserade av våra produkter skulle vara alldeles för dyrt, framhöll ordföranden i en redogörelse för bolagets försäljningsorganisation. Vi skickar i stället cirkulärbrev till de firmor vi tror kan ha intresse av någon viss produkt och ber dem returnera en svarskupong, om de önskar ett försäljarbesök. Svarsprocenten brukar uppgå till 1—1½. Säljaren tar sedan kontakt med de företag, som förklarat sig intresserade. Hans första uppgift är att visa kunden,

att denne har ett behov av varan. Kunden bör vara övertygad om detta, när offert lämnas. Försäljaren skall, sedan offert lämnats, följa upp affären och se till att bolaget verkligen får ordern.

Information till personalen

Det föreligger ett behov av att göra firmans arbete känt bland de anställda, sade ordföranden, när man diskuterade organisationsfrågor. På vilket sätt denna information lämpligen skulle ordnas var han emellertid tveksam om. Den stora svårigheten i detta sammanhang var, att bolagets personal var så spridd över olika delar av landet. Flera av de närvarande ansåg, att det skulle vara lämpligt att någon gång komma tillsammans och diskutera olika saker man ställt sig frågande inför. Man skulle försöka finna någon lämplig form för dylik information till de anställda.



Karlskronafabriken.

Sammanträde den 22 februari 1951.

Nyval hade förrättats sedan föregående sammanträde. Nämnden har nu följande sammansättning:

Företagsledningens representanter: hrr S Jacobsson (ordf.), S Lindahl, A Tobiasson, A Wrette. *Suppleanter:* hrr B Callmin, G Fehrm, Edv. Jonsson, G Stahre.

Arbetarnas representanter: fr. M Fredriksson, A Karlsson, hrr G Karlsson, A Lindell, C Pagels (v. ordf.), G Pettersson, P-O Stenborg. *Suppleanter:* hrr G Bernefalk, S Ekelin, T Ekström, E Fransson, A Karlsson, L Nilsson, B Pernblad.

Tjänstemännens representanter: hrr L Blomstedt, N Håkansson, G Tyrberg. *Suppleanter:* hrr N Bengtsson, G Björk, I Johansson.

Sjukfond

Verkstadsklubben har ordnat med en sjukfond, vars inkomster utgöres av en medlemsavgift om 1 kr pr månad, meddelade hr Stenborg. Till denna fond lägges även de kopparpengar, som ej utbetalas vid avlöningstillfällena. Medlemskap i fonden är emellertid frivilligt. De som så önskar får alltså vid årets slut tillbaka de av företaget inbetalade kopparpengarna. Denna rätt har endast ett fåtal utnyttjat sig av, men det är också förhållandevis få, som betalar 1-kronasavgiften. De som endast bidrager med kopparpengar till fonden får givetvis lägre ersättning än de övriga. Sammanslagning av pliktmedelsfonden och denna sjukfond föreslogs av hr Stenborg. Medlemskap i fonden skulle i så fall bli obligatoriskt,

och bolaget borde lämna viss subvention, ansåg han. En annan lösning är att bättre utnyttja sjukkassans möjligheter, sade hr Tobiasson. Många har nämligen möjlighet att komma upp i högre ersättningsklass än den de nu tillhör. Hr Stenborg skulle till nästa sammanträde undersöka i vilka klasser arbetarna är sjukförsäkrade.

Inpassagen

Porten vid Ölandsgatan kan inte hållas öppen på grund av svårigheter med cykelparkeringen, framhöll hr Jacobsson. Beträffande önskemål, att hållplats skulle ordnas vid fabriken för de bussar, som anlitas av personalen, lovade han att undersöka, om det går att ordna.

Materialförsörjningen

Världsproduktionen av de viktigaste råvarorna var större år 1950 än år 1949. Denna stegring borde ha räckt till för att täcka behovet, om inte upprustningen ställt krav på så stora kvantiteter, framhöll hr Bergman i ett anförande om Karlskronafabriken materialförsörjning. Många av de material Karlskronafabriken använder i sin produktion är det i dag brist på. Kraftiga prisstegringar har ägt rum på de flesta råvaror. Då leveranstiden för de viktigaste varuslagen förlängts, är det ofta svårt att få hem material i rätt tid. Vi ökar nu våra råvarulager, som tidigare varit ganska små. Vi gör detta för att inga störningar i produktionen skall behöva uppstå, om råvaruleveranserna skulle fördröjas något. Inkommande order tyder på en fortsatt ökning av tillverkningsprogrammet, sade ordföranden. Då det dröjer viss tid, innan vi får det material vi behöver för en beställning, är det emellertid ibland svårt att hålla så korta leveranstider, som kunderna önskar. Det är nu mycket angeläget, att alla visar sparsamhet med material, framhöll han.



Fabriken i Söderhamn.

Sammanträde den 25 februari 1951.

Sedan nyval förrättats, är nämndens sammansättning följande:

Företagsledningens representanter: hrr U Erling, E Olsson, G Söderman, A Tobiasson. *Suppleant:* hr Edv. Jonsson.

Arbetarnas representanter: hrr A V Forsman, E Grip, T Nordin, S Schön, C Sjögren, B Wallin, S Wåhlén. *Suppleanter:* hrr G Bengtsson, R Dahllöf, R Ekendahl, I Johansson, E Lundgren, H Nilsson, B Roos.

Tjänstemännens representanter: hrr J Johansson, H Leksell, G Sundin. *Suppleanter:* hrr E Karlsson, P Movald, O Olsson.

Ordersituationen

I årets tillverkningsbudget räknas med en tioprocentig ökning i produktionen jämfört med 1950 års tillverkningsciffror, meddelade hr Olsson. Materialförsörjningen och en viss brist på kvinnlig arbetskraft gör emellertid, att det kan bli svårt för oss att fullfölja detta produktionsprogram. Tillverkningen av järnvägsreläer beräknas komma i gång i mindre skala i april månad, omtalade han.

Söderhamnsfabrikens årsbokslut

Genom minskning av detaljförråden och kortare omloppstider på produkterna i verkstaden har vi under året kunnat frigöra ett kapital av sammanlagt ca 770 000 kr. Dessa pengar har vi använt till att betala tillbaka en del av vårt lån från Huvudfabriken, omtalade hr Skjutare. Detta lån har använts till uppförande av byggnader, inköp av maskiner m. m. Minskningen av förråden har medfört en ganska stor räntebesparing.

Tillverkningsvärdet av leveranserna var år 1950 ca 400 000 kr lägre än året innan. Detta sammanhänger med att vi nu gått över till att tillverka mindre och billigare aggregat.

I löner till verkstadspersonalen har under 1950 utbetalats 1,6 milj. kr. Bland andra kostnader kan nämnas förbrukningsverktyg 136 000 kr och varg i produktionen 165 000 kr.

Antalet anställda var vid årets slut 384 personer. Under året hade 277 personer nyanställt och 233 hade slutat sina anställningar vid fabriken. I februari 1951 var antalet anställda 415 personer.

Matsserveringen

Från och med mars månad drives serveringen i företagens egen regi, omtalade ordföranden. Till att börja med kommer endast lunch att serveras, men det är vår avsikt att senare ordna med försäljning från vagnar i verkstaden. Kan vi sedan även servera frukost och middag, är det så mycket bättre, ansåg han.

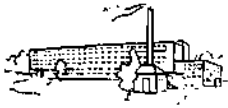
Förslagsverksamheten

Sju förslag hade inkommit sedan föregående sammanträde. De kommer att behandlas så snart som möjligt.

Kassationskostnader

Av ett parti på 6 000 regulatorskruvar hade 276 kasserats och 3 847 gått till efterarbete. Dessa och många andra siffror nämnde hr Erling på tal om kassation. Då det bl. a. på grund av materialbristen är ytterst viktigt, att kassationsprocenten minskar, skall man försöka vidtaga lämpliga åtgärder för att få alla att medverka till ökad noggrannhet i arbetet.

I övrigt diskuterade man på sammanträdet hur instruktionen av nyanställda lämpligast skall ordnas.



Fabriken i Katrineholm.

Sammanträde den 23 februari 1951.

Till vice ordförande i nämnden omvaldes hr O Rosenblad.

Ett intressekontor med uppgift att göra avdrag för sjukkasseavgifter och hyror m. m. och att hålla sparkasseräkning skulle vara av värde för personalen, ansåg hr Rosenblad. I den följande diskussionen uppehöll man sig huvudsakligen vid hur denna verksamhet enklast skulle kunna ordnas. Frågan är under utredning och kommer att behandlas ånyo vid nästa sammanträde.

Behov av personalkonsulent

Personliga bekymmer, som de anställda bär på, skulle de säkert vilja ventilera med en personalkonsulent, trodde hr Rosenblad. Då det nu inte finns några kvinnliga förmän, vore det antagligen av värde för den kvinnliga personalen att kunna vända sig till en kvinnlig personalkonsulent, ansåg ordföranden. Tjänsten kan emellertid inte vara något heltidsarbete, framhöll han. En lösning, som föreslogs, var att kombinera tjänsten som sjuksyster och personalkonsulent. Detta alternativ kan emellertid inte realiseras förrän läkarfrågan är löst. Ett annat förslag var, att personalkonsulenten vid Huvudfabriken tills vidare vid vissa tillfällen skulle ha mottagning vid Katrineholmsfabriken. Frågan utredes och kommer upp till förnyad behandling.

Ordersituationen

Den tidigare utlovade ökningen i arbetstillgången har nu kommit till stånd, meddelade hr Tiberg. Även för bolaget som helhet håller sig orderstocken väl uppe. Om någon tillverkningsgrupp får minskad arbetstillgång, beror det i regel på att någon annan grupp släpar efter, så att detaljerna ej kommer fram tillräckligt snabbt. Arbetstillgången kommer att bli tillfredsställande under året, såvitt man nu kan bedöma, slutade hr Tiberg.

Lindningen ökas för närvarande så mycket som möjligt, och även gängtillverkningen ökas något. För att kunna låta den kvinnliga personalen få koncentrera sig på lindningen, har det varit nödvändigt att hålla igen något på tillverkningen av reläsatser, meddelade ordföranden.

Förslagsverksamheten

Ett förslag hade inlämnats sedan föregående sammanträde. Det var emellertid ännu ej färdigbehandlat.

Till ny representant i förslagskommittén efter hr T Andersson, som av sagt sig

uppdraget, har utsetts hr A Andersson, vt 51.

1950 års produktion

Ordföranden lämnade några uppgifter beträffande produktionens storlek vid Katrineholmsfabriken under år 1950. Några siffror: lindningen 1 400 000 rullar, reläjusteringen 240 000 enheter, 17 000 reläsatser, 375 000 fjädergrupper till reläer, kugghjulstillverkningen 508 000 st samt gängverktygstillverkningen 68 000 enheter.



Sieverts Kabelverk.

Sammanträde den 28 februari 1951.

Sedan föregående sammanträde har nyval förrättats, och nämndens sammansättning är därefter följande:

Företagsledningens representanter: hr Erland Bylander, Gunnar Ekstedt, Tage Eliasson, Nils Nymanson, Georg Olsson (ordf.), John Rosell, Arvid Westling. **Suppleanter:** hr Tore Amnellius, Ove Bull, Börje Franzson, Lennart Högföldt, Robert Nordell, John Roos, Helge Sjöborg.

Arbetarnas representanter: fr. Itagnhild Elb, hr Carl Gröningsson, Nils Holmberg, Sam Jansson (v. ordf.), Emil Karlsson, Arne Lundgren, Evert Nilsson. **Suppleanter:** fr. Alvine Zetterström, hr Nils Gröningsson, Georg Karlsson, Helge Larsson, Gustav Ljunggren, Hugo Lundberg.

Tjänstemännens representanter: fr. Elsa Hamin, hr Åke Frost, Edvin Wedberg. **Suppleanter:** fr. Greta Runeborg, hr Gustav Andersson, Stig Tydal.

Matsalen

Vid åtskilliga tillfällen har den nya matsalen diskuterats. Det är för närvarande svårt att få byggnadstillstånd beviljat, men, sade hr Olsson, om det planerade nybygget räknas som en byggnad uppfört för socialt ändamål, finns det vissa möjligheter. Man har därför anhållit hos stadens myndigheter, att byggnaden skall få uppföras av denna kvot. Väntan på byggnadstillstånd är för närvarande det enda, som lägger hinder i vägen för uppförande av matsalen.

Förslagsverksamheten

Sedan föregående sammanträde hade inga nya förslag inkommit. Tre bordlagda förslag hade emellertid behandlats. Ersättning utbetalas för dessa med sammanlagt 190 kr.

Skärmbildsundersökning

Vid tre tillfällen tidigare har skärmbildsfotografering ordnats på företaget. Senaste undersökningen var i december

1947. Då någon undersökning inom den närmaste tiden icke är planerad i Sundbyberg, kunde det vara lämpligt med en ny undersökning på företaget, ansåg hr E Karlsson. Hr Olsson meddelade, att man skulle låna apparatur till företaget för en undersökning. Om det var möjligt, skulle man dessutom ordna med skärmbildsundersökning av de nyanställda.

Solaltan

F. n. finns ganska få platser, där de anställda kan uppehålla sig under rasterna. Om det därför utan alltför stora kostnader går att ordna med en solaltan ovanför gummiledningsfabriken, vore det mycket lämpligt med en sådan. I så fall borde det emellertid ordnas med ytterligare en solaltan, nämligen ovanför spinneriet. Stadens brandmyndigheter måste dock först konsulteras.

Visning av företaget

Tiden ansågs nu vara inne för att ordna med visning av företaget. Den 11 eller den 18 mars eller eventuellt båda dagarna torde visning komma att ordnas. Vissa maskiner skall under visningen hållas i gång.

Upphävande av rökförbudet

Det sista tillstånd, som behövs för att rökförbudet skall kunna upphävas, har nyligen kommit. När skyltar blivit uppsatta på de platser, där rökförbudet kvarstår, kan man därför taga bort det generella rökförbudet. Detta torde kunna ske inom den allra närmaste framtiden.



Telesignalfabriken, Gröndal.

Sammanträde den 1 mars 1951.

Nämndens sammansättning är efter nyvalet följande:

Företagsledningens representanter: hr Per Brunskog, Olof Hult, Nils Lagerstedt, Sten Åke Nilsson, Hans Thorelli. **Suppleanter:** hr Folke Ahlberg, Tore Engström, Hugo Lindberg.

Arbetarnas representanter: hr Holger Carlsson, Georg Engström, Åke Hansson, Evert Holmberg, Karl Junberger. **Suppleanter:** hr Berthold Eckerbrant, Holger Eriksson, Nils Falkenstedt, Karl-Axel Larsson, Birger Lönn.

Tjänstemännens representanter: hr Gösta Andersson, Daniel Bjurstad, Bengt Engström. **Suppleanter:** hr Gunnar Lindblom, Olle Swartz, Alvar Törnqvist.

Information om verksamheten

Den koncentration av vår verksamhet till huvudfastigheten i Gröndal, som under året har fortsatt, kommer säkert att un-

derlätta vårt arbete i fortsättningen, sade hr Nilsson. Flyttningarna har emellertid inverkat störande på produktionen under föregående år, varför faktureringen blev något lägre än året innan. Skillnaden är dock obetydlig, och den beror även på att antalet anställda arbetare sjunkit under året.

Orderbeståndet har minskat något men motsvarar ca nio månaders leveranser, vilket är ganska mycket.

Den stora svårigheten under det närmaste året kommer säkerligen att bli materialförsörjningen, sade hr Thorelli. Telesignalfabriken har emellertid för närvarande stort råmateriallager och är därför i en gynnsam situation vad beträffar materialförsörjningen.

Den utländska arbetskraften

Om arbetstillgången skulle minska i sådan grad, att permitteringar måste tillgripas, hur tänker bolaget då förfara med de utländska arbetarna, frågade hr Junberger. Själv ansåg han, att svenskar och politiska flyktingar borde anses ha företrädesrätt till arbete. Då arbetstillgången är god, har denna fråga ej varit aktuell, sade hr Thorelli. Skulle arbetstillgången minska vid en anläggning, har vi förmodligen möjlighet att flytta över arbetskraft till någon av de övriga fabriker. Man bör akta sig för att generalisera i dylika frågor, framhöll han.

Förslagsverksamheten

För ett inlämnat förslag utbetalades ersättning med 60 kr.

Hur förfar man, om ett belönat förslag senare visar sig vara av större värde än man först antog, frågade hr Junberger. Det har ej förekommit något dylikt fall, sade hr Thorelli. Skulle några sådana fall uppkomma, bör de bedömas från fall till fall, ansåg han.

Efter sammanträdet visade hr Ahlberg några nykonstruktioner, som skall börja tillverkas vid Gröndalsfabriken.



Filialen i Göteborg.

Sammanträde den 2 mars 1951.

Nyval hade förrättats sedan föregående sammanträde, och nämnden består nu av följande personer:

Företagsledningens representanter: hrr T Ericsson och E Hansson (ordf.). *Suppleant:* hr J Ericsson.

Arbetarnas representanter: hrr H Gustafsson (v. ordf.), A Lundin, Å Sjöholm. *Suppleanter:* hrr L Andersson, S Jonsson, O Olofsson.

Tjänstemännens representanter: hrr K-E Hellström, G Zernbladh. *Suppleanter:* fr. I Skoog, hr B Andersson.

Förslagsverksamheten

Tre förslag hade inkommit, dock så sent att de ännu ej hunnit färdigbehandlas. De kommer att tagas upp till behandling så snart som möjligt.

Beträffande behandlingen av de inlämnade förslagen ansåg man det vara lämpligt, att hr Zernbladh först gick igenom förslagen med förslagsställarna och att de därefter sändes till FÖB i Stockholm för yttrande.

Ordersituationen

Orderingången är ungefär lika stor som tidigare, men en förskjutning har skett mellan olika försäljningsobjekt, sade hr Ericsson. Anläggningsorderna har minskat, vilket även i någon mån gäller beträffande order på automatiskt brandalarm. Detta är ytterst beklagligt, då dessa försäljningsobjekt spelar stor roll för montörernas arbetstillgång.

I detta sammanhang diskuterade man även ersättning för så kallade tipslappar. Hr Sjöblom ansåg det lämpligt med vissa normer för belöningarna. Montörerna skulle nog stimuleras till ökade försäljningsansträngningar på det sättet, vilket kunde behövas i den hårdnande konkurrensen. Nu går det till så, sade hr T Ericsson, att tipslapparna bedömas individuellt. Den värderingen synes ge tillfredsställande resultat. Han ansåg det därför ej lämpligt att ändra tillvägagångssättet.

I övrigt diskuterade man möjligheterna att på annan plats bereda anställning åt tre montörer, för vilka det för närvarande saknades arbetsuppgifter i Göteborg.



AB Svenska Elektronrör.

Sammanträde den 13 mars 1951.

Hr Granler informerade om 1950 års bokslut samt redogjorde för verksamheten under det gångna året. Rörtillverkningen blev under 1950 större än vi räknat med, sade han, beroende på det förbättrade försäljningsläget. Från mitten av 1950 till i början av 1951 har bolagets kapacitet avsevärt ökat. Vid ingången av 1950 var lagret av rör relativt stort. Det minskade emellertid under året beroende på ökad efterfrågan. I budgeten för 1951 har räknats med en i det närmaste fördubblad rörproduktion i förhållande till 1950. Möjligheterna att fullfölja tillverkningsprogrammet planenligt blir emellertid i stor utsträckning beroende på vilka svårigheter vi får att kämpa med, när det

gäller att skaffa det material vi behöver. På grund av hemmamarknadens behov torde exportandelen bli relativt liten under 1951.

Rökning på verkstaden

Frågan diskuterades vid föregående sammanträde. Hr Westerlund lämnade nu besked om att, innan frågan kunde lösas för SER:s del, Lumas ledning måste taga ställning till problemet för hela fabrikskomplexet. Dessutom behandlades eventuella förbättringar av det rökrum, som för närvarande finns inrättat.

Musik under arbetet

Efter diskussion enades man om att personalorganisationerna skulle utse en eller ett par personer, som tillsammans med någon representant från företagsledningen skulle handlägga inköp av grammofonskivor, musikprogrammets utformning, speltider m. m.

Vid sammanträdet meddelades sammanställningen av den nya säkerhetskommittén. Dessutom behandlades frågor rörande betjäningen av förbandslådor och spörsmål beträffande belysningen vid vissa arbetsplatser. Hr Westerlund lämnade en kort information om beordringsgången på tillverkningsavdelningarna.

Sagt om förslagsverksamheten:

Hittills har de flesta förslag, som inlämnats till företagsnämnden, varit inriktade på konstruktioner av olika slags apparater m. m. På detta område finns naturligtvis fortfarande mycket att föreslå, varför man får hoppas att sådana förslag kommer in i ökat antal. Det finns dock ett annat område, där det också finns mycket att göra och som förefaller att ha förbigått förslagsställarnas uppmärksamhet men där besparingsmöjligheterna kunna vara mycket stora. Detta område är onödigt förbrukning av material och emballage, oekonomiska transporter o. dyl. På detta och närliggande områden förekommer nog en hel del slöseri, som med enkla medel skulle kunna upphöra, om förluskällorna blir upptäckta och rapporterade.

Man kan även utöva sparsamhet genom att väl tillvarataga arbetstiden och taga ansvar för produktionen, så att man inte bearbetar och släpper kassabelt gods vidare. Vi ha inte råd att lägga in avsynningar efter varje tempo. Man kan även iakttaga sparsamhet genom att bidra till den allmänna ordningen, städningen, samt vården av maskiner och anläggningar samt genom att taga vara på saker och ting.

(Ur »Företagsnämnderna» nr 8)