

Kontakten



Ericsson
LM

Nr 5

1951

LM-ARNAS TIDNING

Kontakten

LM-arnas tidning

Ansvarig utgivare: Hugo Lindberg
Redaktör: Sigv. Eklund, tel. 453
Red.-sekr.: Sien Stomberg, tel. 457

Redaktionskommitté:

Herman Berglund, Vtv, tel. 475
John Ericsson, YkC, tel. 633
N Fredriksson, Vt 19, tel. 1319
H Nilsson, Vt 22, tel. 722

Lokalredaktörer:

K-R Staf, Ermi, tel. 83; E Hellsström, Sieverts Kabelverk, tel. 319; B Westerlind, SER, tel. 344; S von Melsted SRA, tel. 211; M Steiner, Kabelverket, Älvsjö, tel. 31; B Larsson, Alpha, tel. 23; A Hofström SIB, P Nyhult, Rifa, tel. 109; C G Löfgren, FOB; E Wandel, GR; U Swensson, Katrineholm; U Erling, Söderhamn; Å Bergman, Karlskrona.

Omslagsbild:

Packrummet vid Huvudfabriken har haft mycket att göra under hösten. Frivilliga krafter från kontor och verkstäder har hjälpt till med att få iväg allt godset. Ingenjör Anders Ahlberg, som slår sista spiken i en låda, var en av de frivilliga.

Ur innehållet:

	Sida
Nya regler för det lokala skyddsarbetet.....	83
Jäkta mindre — tänk på säkerheten	83
Silverjubileum för automatstationen i San Sebastián	84
Elektronrören öppnar portarna till nya verksamhetsområden	85
Frivilliga krafter packar telefonmateriel	87
Stationsmontaget har montörer över hela världen.....	88
Ekonomiavdelningen har egen tideräkning	90
Alla ungdomar blir hemvärnsjägare	97
Koncernmästerskapet i allmän idrott	98

Tre automatiska LM-stationer till Brasilien

Ytterligare tre brasilianska städer kommer att förses med automatiska telefonstationer från L M Ericsson. I Riberião Preto skall byggas en station om 2 500 linjer, i Rio Preto en på 2 000 linjer och i Mafra en på 500 linjer.

Ytterligare telefoner till Egypten

Utöver tidigare kontrakterade telefonapparater har Egyptiska Telefonförvaltningen beställt ytterligare ca 10 000 induktorapparater från L M Ericsson. Beställningarna från Egypten belöper sig under senaste åren till ca 25 000 apparater.

Jönköping och Ängelholm automatiseras

L M Eriesson har erhållit Telegrafstyrelsens uppdrag att bygga automatiska telefonstationer i Jönköping och Ängelholm. Stationerna skall utrustas med LM:s 500-linjersväljare. Jönköpingsstationen, som skall byggas för 13 000 linjer, skall bland annat samarbeta med den nybyggda automatiska telefonstationen i Huskvarna. Denna station sattes i drift den 5 augusti i år. Stationen i Ängelholm byggs för 3 500 linjer.

Telefonstationen i Tanger byggs ut

Från telefonförvaltningen i Tanger har beställning ingått på en utökning av den automatiska telefonstationen med ytterligare 2 000 linjer.

LM:s automatiska 500-linjersväljare introduceras i Chile

Den första automatstationen i Chile utrustad med L M Eriessons automatiska 500-linjerssystem kommer att uppföras i Arica, en hamnstad i norra Chile. Stationen kommer att omfatta 500 linjer.

LM automatiserar telefonnätet i tre colombianska städer

I Colombia skall L M Ericsson automatisera telefonnätet i ytterligare tre städer. I Popayan skall uppföras en station på 1 000 linjer, i Santa Rosa de Cabal en på 500 linjer och i Salamina en på 300 linjer.

Beställning av induktorapparater

Telegrafstyrelsen har beställt 8 000 induktorapparater från L M Eriesson. De skall levereras inom den närmaste tiden.

LM-telefoner till Pakistan

Pakistans telefonförvaltning har beställt automatiska telefonapparater från L M Eriesson. Apparaterna levereras under början av nästa år.

Försäljningen vid Huvudfabriken

Den försäljning som tidigare ägt rum i Intresshallen vid Huvudfabriken kommer omkring den 1 december att flyttas till

en lokal i anslutning till Lilla matsalen. Försäljningen kommer efter överflyttningen att drivas av Verkstadsklubben.

Instrumentutrustning för automatisk eldning av ugnar

Ermi har nyligen levererat en instrumentutrustning för automatisk eldning av vällugnar till Sandvikens Jernverks AB:s nya rörvälsverk. Förutom den automatiska regleringen ingår i instrumenteringen även mätare för olje- och luftkvantiteter samt termometrar för mätning av temperaturen på ett antal ställen. Några av dessa värden registreras på skrivande instrument. Anläggningarna till Sandviken är de första av denna typ som Ermi levererat.

Förtjänstplaketter till verksskyddsledare

Civildörsvarschefen överste Åke Grönhagen utdelade före sin avgång Sveriges civilförsvars förtjänstplaketter till förtjänta verksskyddsledare vid industrierna. Bland dem som fick mottaga förtjänsttecknet i guld märktes bl. a. ingenjör *Fredrik Markman*, Huvudfabriken, och ingenjör *Einar Högfeldt*, Sieverts Kabelverk. Förtjänsttecknet i silver överlämnades till ingenjörerna *John Ericsson*, *Edvin Jansson*, *Bror Lindén* och *Olof Wibeck* vid Huvudfabriken och direktör *Gösta Gerdhem* vid Ermi.

Serveringsrörelser i ny regim

Efter samråd med personalorganisationerna har uppgörelse träffats med AB Ica-Restauranger om övertagande av serveringsrörelsen vid anläggningarna i Mid-sommarkransen, Gröndal och Älvsjö från och med den 1 jan. 1952. Regimskiftet medför icke några ändringar i fråga om serveringssystem e. d.

Bridgekvällar vid Huvudfabriken

Nu har säsongen för de trevliga bridgetisdagarna börjat i tjänstemannamatsalen. Intresserade LM-anställda är hjärtligt välkomna. Tävlingar anordnas klassvis. Ring tävlingsledaren ingenjör *K Persson*, tel. 19 47 54 efter kl. 17.00.

Nya regler

för det lokala skyddsarbetet

Olycksfallsfrekvensen vid LME-företagen visade under förra året nedgående tendens, men det ser ut som om siffrorna i år skulle öka något, säger säkerhetsingenjören vid Huvudfabriken, ingenjör *Harald Boye*. Vi har försökt göra vårt bästa för att tvinga ner olycksfallskurvan, fortsätter ingenjör Boye, men alltför många ignorerar fortfarande säkerhetsföreskrifterna. Svårsläta ögonskador kan uppkomma av att man underlåter att använda skyddsglasögon, och många gånger tas onödigt många risker både under arbetet och i trafiken.

— I dagarna har det träffats en ny överenskommelse mellan Arbetsgivareföreningen och LO om regler för lokal skyddsverksamhet. Främst är det innehållet i 1949 års arbetarskyddslag men det är också de sedan 1942 — då den gamla överenskommelsen om lokal säkerhetstjänst ingicks — vunna erfarenheterna i arbetet, som motiverat de nya överenskommelserna.

Den nya överenskommelsen och avtalet har försetts med en allmän motivering, vari bl. a. framhålles, att möjligheten att genom lagstiftning ernå en önskvärd effektivisering av det lokala skyddsarbetet är begränsad. En del hithörande förhållanden regleras lämpligare genom överenskommelser än genom lag. *Den frivilliga överenskommelsen* måste anses innebära fördelar, då skyddsföreskrifterna skall tillämpas och framför allt vara ägnad att tillvinna skyddsarbetet ett allsidigt in-

tesse samt befordra själverksamhet och ansvarskänsla. På frivillighetens väg gjorda åtaganden förpliktar moraliskt i högre grad än myndigheternas föreskrifter och bör därför bli ett viktigt komplement till dessa. Utan stödet av en aktiv samverkan leder inte ens den bästa arbetarskyddslag till åsyftat resultat.

— Det är på grund av dessa konstateranden som Arbetsgivareföreningen och LO ansett det angeläget, att det frivilliga samarbetet på arbetarskyddets område upprätthålles och fullföljes.

— Överenskommelsen bygger på de bestämmelser, som är angivna i arbetarskyddslagen och i arbetarskyddskungörelsen. Därutöver innehåller reglerna anvisningar om antalet skyddsombud i förhållande till antalet arbetare, att skyddsombud skall utses för viss tid, dock minst två år, om den ordning, som skall gälla vid framställning till arbetsgivare i skyddsfrågor, om skyddsombuds skyldigheter och rättigheter, om skyddskommitténs sammansättning och om dess viktigaste uppgifter m. m. Vidare föreskrives att arbetsgivare, efter samråd med skyddsombuden på grundval av arbetarskyddslagstiftningen och reglernas innehåll i övrigt skall utfärda önskvärda instruktioner.

— Avsikten är att de nya reglerna skall tillämpas fr. o. m. nästa avtalsperiod.

För att undvika olycksfall i arbete måste var och en känna sin maskin, sitt verktyg och arbetets risker. Information och upplysning till nyanställda är därför av största betydelse i kampen mot olycksfallen.

Jäkta mindre

— tänk på säkerheten

Huvudskyddsombudet vid anläggningarna i Midsommarkransen, *Bertil Braun*, Vt 13, har i höst hållit ett par uppmärksammade anföranden i högtalaranläggningen under arbetstiden. Han vände sig närmast till dem, som har för vana att rusa och jäkta så snart klockan ringer till rast eller när arbetet för dagen är slut.

Med realistiska exempel på vilka följder onödigt rusning medfört i olycksfall försökte han mana sina kamrater till eftertanke. Han nämnde t. ex. att en kvinnlig arbetare på väg till stämpelklockan blev omkullsprungen av förbirusande. Hon rullade runt på golvet och följden för henne blev en hjärnskakning och långvarig sjukhusvistelse. *En ovarsam kamrat, som hade litet för bråttom i en trappa, rusade förbi en som kom gående i sakta mak, varvid det inte bar sig bättre än att den senare fick en spark på benet, som resulterade i en svårartad muskelbristning, ett flertal läkarbesök och lång konvalescens.*

— Det är bara några exempel på de anmälda fallen, framhöll herr Braun. Dagligen inträffar svåra olyckstillbud. Inom skyddsverksamheten här på LM kan vi inte stå likgiltiga inför dessa avskräckande och onödiga olycksfall, utan något

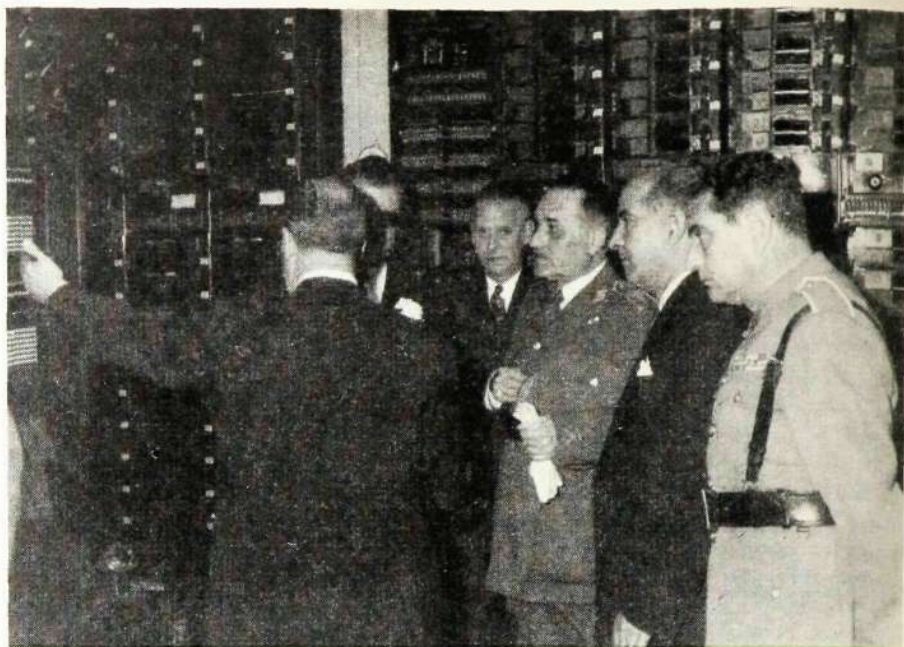
(Forts. på sid. 86)



Silverjubileum för automatstationen i San Sebastián

— Det är i år 25 år sedan automatisk telefondrift infördes i San Sebastián och detta firades på ett sjuårdeles sätt, omtalar ingenjör Göte Fernstedt vid Huvudfabriken. Jag kom till San Sebastián i slutet av maj, fortsätter ingenjör Fernstedt, för att med vederbörande municipala myndigheter diskutera vissa svårigheter med importen av den nya centralen på 5 000 linjer, då jag fick höra, att den 13 juni var det 25-årsjubileum för automatstationen. Det var särskilt personalen på stationen, nätet och telefonisterna, som ivrade för att detta kvartsekeljubileum skulle firas.

— Då jag reste från staden den sista maj, var det väl knappast någon som trodde, att stadens fäder skulle hinna med att ordna med några festligheter till jubileumsdagen.



Telefonchefen i San Sebastián, Sr José Maria Sirera, demonstrerar telefoncentralen för intresserade gäster.

— Den 11 juni på kvällen anlände jag till Madrid efter en rundresa till Tanger och Portugal, och där möttes jag av ett meddelande att jag på morgonen dagen därpå skulle ta tåget till San Sebastián. Jag slog följe med vår gamle vän och medarbetare, chefen för vårt spanska bolag, direktör Alberto O'Connor, och ändrade expresståget klockan tio på förmiddagen med beräknad ankomsttid till bestämelsestationen klockan åtta på kvällen. Tåget var helt och hållet byggt på spanska uppfinningar och konstruktioner och kallades för »El Talgo». Det består av ända upp till tolv sektioner med vardera endast ett hjulpar. Underredet är utformat som en triangel med spetsen framåt, som vilar på den framförvarande vagnens hjulpar. Vagnarna är ungefär

hälften så långa som en ordinär personvagn i Sverige. Inga mellanväggar finns och sittplatserna är ungefär av samma konstruktion som i ett modernt flygplan. Den utmärkta maten serverades också på samma sätt som när man flyger, och hastigheten höll sig omkring 120 kilometer per timme.

Fellagd växel ändrade resplanerna

— Tyvärr gick inte resan så snabbt som beräknat, ty en fellagd växel vid infarten till Valladolid, gjorde att vi fick ta vårt pick och pack och gå över till ett extratåg, som sattes in. Till San Sebastián an-

(Forts. på sid. 100)



En manlig danstrupp bestående av studenter utförde efter middagen ett flertal gamla baskiska danser.



Borgmästaren i San Sebastián håller högtids-talet.



Elektronrören öppnar portarna till nya verksamhetsområden

Inom telefonin har elektronrör fått vidsträckt användning. — Matematikmaskiner med 10 000-tals rör har byggts i USA. — Utvecklingen inom radarområdet har gått framåt med stormsteg tack vare förbättrade elektronrör

Tekn. lic. Sigvard Tomner vid sitt arbetsbord. I högra handen håller han en triod och i den vänstra en klystron. Den senare är huvudröret i en radiolänk och alstrar de höga svängningarna.

— Med hjälp av elektronrör kan man öppna portarna till en mängd nya verksamhetsområden, framhåller tekn. lic. Sigvard Tomner, som är chef för utvecklingslaboratoriet vid Aktiebolaget Svenska Elektronrör — ett av de samarbetande företagen i LME-kedjan. Framför lic. Tomner på skrivbordet ligger ett flertal olika rörtyper. Några är små som fingerborgar och andra flera decimeter höga. Det är specialrör, avsedda för olika ändamål, som tillverkats vid SER med sikte på att fylla speciella funktioner.

— Inom det militära finns ett flertal nya användningsområden för elektronrör. Ett av dem är radar, där utvecklingen gått framåt med stormsteg. Men den civila marknaden är den ojämförligt största då det gäller rör. I så gott som varje svenskt hem finns ett flertal elektronrör, ty de ingår i radiomottagare och grammofonförstärkare, och när televisionen om några år gör sitt intåg i Sverige, kan man räkna med att efterfrågan på elektronrör blir ännu större.

Elektronrör för telefonbruk måste byggas med stor precision

— Inom telefonin har elektronrören fått ett vidsträckt användningsområde. Där används i stort sett samma rörtyper, som ingår i radioapparater, men då de görs för telefonbruk måste de byggas med betydligt större precision och noggrannhet. Vid långdistanstelefonering kommer rör framför allt till användning i förstärkstationer, som ligger utefter telefonkab-larna. Rören förstärker det till elektris-

ka svängningar transformerade talet och gör det möjligt att överföra det över mycket långa avstånd.

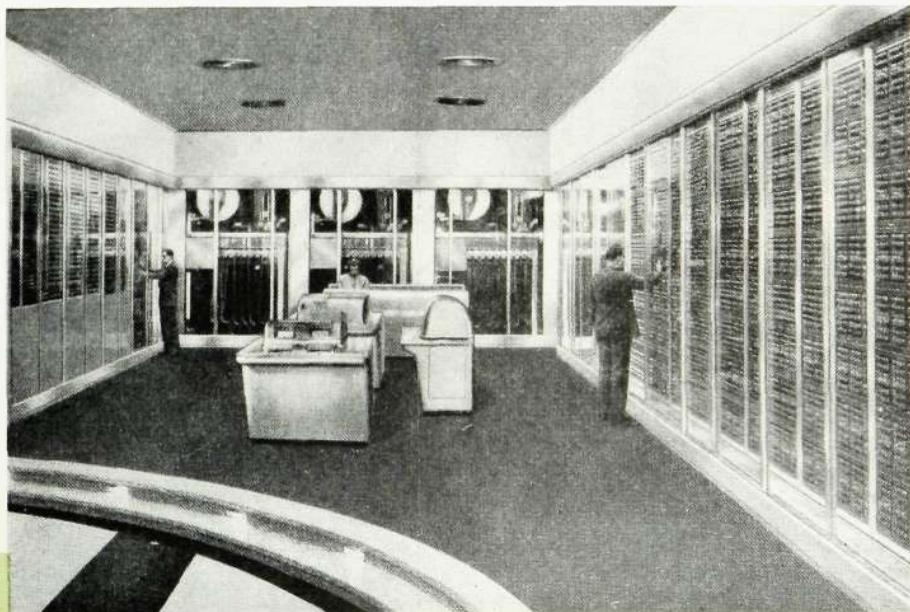
Koaxialkablar tillåter 960 samtidiga telefonförbindelser

— Väntetiden vid interurbana samtal har på senare tid kunnat nedbringas väsentligt tack vare koaxialkablar, som tillåter ända upp till 960 samtidiga telefonförbindelser på ett tubpar. Samtalen ligger i koaxialkabeln på olika frekvensområden intill varandra på samma sätt som väglängderna i en radioapparat. Själva hjärtat i en bärfrekvensanläggning är oscillator-systemet, med vars hjälp samtalen placeras i de rätta lägena. Det är här elektronrör till större delen ombesörjer

funktionerna. På ändstationer och förstärkaranläggningar utefter linjen finns också ett flertal elektronrör, och man kan räkna med att det i bärfrekvenssystemet mellan Stockholm och Göteborg är ett par tusen elektronrör i funktion.

God kvalitet på överföringar med länksystem

— Koaxialkablarna har under senare tid fått en allvarlig konkurrent i de så kallade radiolänkarna, i vilka 100-tals elektronrör ingår. I USA existerar fullt utbyggda länkförbindelser mellan New York—San Francisco och New York—Boston. I Sverige befinner sig radiolänkarna ännu på experimentstadiet men vid de försöksanläggningar, som byggts



Mer än 10 000 elektronrör ingår i denna matematikmaskin som var en av de första som byggdes i USA.

mellan Strömstad och Kosteröarna och mellan Åland och Simpnäs i Stockholms skärgård, har mycket tillfredsställande resultat uppnåtts.

— Teoretiskt kan 1 000-tals samtal eller ca 40 televisionsprogram överföras samtidigt på ett länksystem. Kvaliteten på överföringen är sådan att ett televisionsprogram, som fått gå från New York till San Francisco och tillbaka till en mottagare i New York, knappast kan skiljas från en bild, som tas av en annan mottagare i New York direkt från sändaren.

— Anläggningen i USA består av en rad »länkar», inrymda i höga torn, som står på ca 5 mils avstånd från varandra. Ultrakorta vågor på 3 till 6 cm förmedlar förbindelserna mellan tornen.

— Enligt vad chefen för ett av de större företagen inom branschen i USA uppger kan åtminstone i vissa sammanhang kostnaderna för en radiolänk bli lägre än för en koaxialkabel. Skall en kabel läggas mellan två punkter, måste överenskommelse träffas med ägaren till marken, där kabeln skall gå fram. För en radiolänk däremot behöver man inte disponera mer markområde än det, på vilket tornet står. I kablarna ingår dessutom stora mängder koppar, och tillgången på denna metall är begränsad.

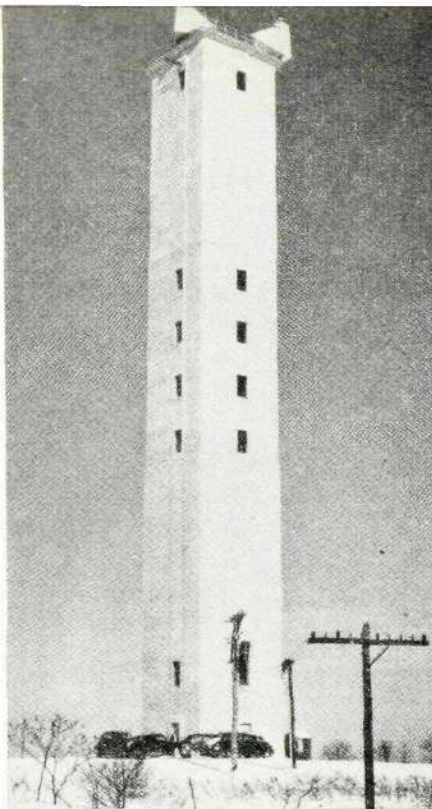
Matematikmaskiner — nytt användningsområde för elektronrör

— Ett jämförelsevis nytt användningsområde för elektronrör är de s. k. matematikmaskinerna. I den första elektronrörsmaskinen, som konstruerades i USA och blev färdig strax efter kriget ingick 18 000 elektronrör, 1 500 reläer och 70 000 motstånd. Maskinen gjordes med tanke på att få ett effektivt hjälpmedel vid beräkning av skjuttabeller, och man kan, populärt uttrycka saken så, att maskinen utför räkneoperationerna med samma fart som projektilerna far genom luften. Ca en miljon multiplikationer åstadkommer den i timmen och adderar två 10-siffriga tal på tusendelen av en sekund.

I Sverige har ett energiskt arbete nedlagts inom matematikmaskinsområdet, där f. d. LM-aren, docent Conny Palm, på uppdrag av Matematikmaskinsnämnden byggt matematikmaskiner, som på mycket kort tid utför räkneoperationer, som det annars skulle ta år att göra.

— Tills vidare har dessa matematikmaskiner huvudsakligen använts för vetenskapliga och militära uppgifter. Men man måste i detta sammanhang påpeka, fortsätter lic. Tomner, att maskinerna ännu befinner sig i det allra första utvecklingsstadiet.

— För en matematikmaskin är elektronrörens livslängd av mycket stor betydelse. Om ett av de 10 000-tals rören går sönder, slutar maskinen att arbeta, och det gäller



Ett av de höga torn, som byggts för radiolänkförbindelsen mellan New York och San Francisco i USA.

därför att ha grejor som håller. Såsom en illustration till hur pålitliga radiorören numera kan göras, nämner lic. Tomner, att det mellan England och Holland finns en undervattenskabel, där man även lagt ned förstärkarstationerna under vattnet. Givetvis ligger förstärkarna i vattentäta höljen. Fem års livslängd beräknas för alla delar och rör som ingår i förstärkarna.

Jäkta mindre — tänk på säkerheten

(Forts. från sid. 83)

måste göras för att få en rättelse till stånd. Därför vädjar jag till alla inom Huvudfabriken att tänka på vilka följder rusningen inom fabriken kan få. Ta hän-

Bertil Braun, huvudskyddsombud
vid HF, framför mikrofonen



syn till Er själva och arbetskamraterna genom att låta bli att rusa och jäkta till stämpekklockor, i trappor och gångar. Ni kanske vinner någon minut, men kan förorsaka kamrater både svåra skador och långa sjukhusvistelser. Låt därför parollen bli: **TA HÄNSYN — tänk på säkerheten!**

— Ni får ett bättre självbefinnande och en bättre samstämmighet med Er själv, om Ni låter bli att jäkta och rusa. Då utsätter Ni inte Era medmänniskor för onödiga risker med följder, som Ni minst av allt vill tänka Er.

Manskören Mikrofon vid Huvudfabriken

Mikrofon är ju för alla inom Huvudfabriken ett välkänt begrepp, men att det finns en manskör med samma namn kanske inte alla känner till. Manskören har gamla anor, redan strax efter sekelskiftet bildades en kör, som antog namnet »Mikrofon». Kören fanns i många år, men under de svåra tiderna på 20-talet upplöstes den. Den nya epoken för manskören började 1938. Det var *Nils Holm*, som blåste liv i sångarglädjen inom företaget. Sångarbröder strömmade till, och den nya manskören »Mikrofon» blev därmed ett faktum. Kören har under årens lopp gjort många framträdanden i olika sammanhang, bl. a. på LM-dagarna på Skansen.

År 1948, då kören fyllde 10 år, gavs en mycket uppskattad konsert i flickskolan vid Sveaplan, till vilken bl. a. LME:s pensionärer inbjudits. En representant för Sångarförbundet var mäktigt imponerad av körens prestationer. Största äran av det goda resultatet får dock tillskrivas den utomordentlige dirigenten, musikdirektör *Erik Ehnvall*, som fortfarande leder kören. Sångarfärden till Tyskland sommaren 1950 blev för körens medlemmar en stor upplevelse. De tyska sångarbröderna mottog LM-arna på det hjärtligaste och många vänskapsband knöts.

— Vår önskan är att alla sångintresserade LM-are måtte komma till oss, och vara med och sjunga, säger körens energiske klockarfar, kontrollant *H Andersson*, K 18. Alla intresserade är hjärtligt välkomna, fortsätter herr Andersson och slutar med att påpeka, att det är repetition varje fredag kl. 17.30 i Midsommargården.

Folkdansare!

Alla som är intresserade av folkdanser är välkomna till Midsommargården tisdagar mellan kl. 17,15—19, då LME:s Folkdanslag har övning.

Frivilliga krafter packar telefonmateriel

Med kraftiga drives slår ingenjör *Tore Rundqvist*, DfhC, in den sista spiken i locket på en låda som skall gå till Medellin i Colombia, och bredvid honom brottas ingenjör *Anders Ahlberg*, AvC, med en mängd träull, som han lägger runt omkring en transformator.

— Det är en ovanlig sysselsättning för oss båda att hålla på med packning, men det är både roligt och intressant, förklarar de med en mun, då vi träffar dem i Huvudfabrikens packrum i färd med att fylla lådor med telefonmateriel för vidare befordran ut i världen.

Just nu är Packrummet en av de avdelningar, som har mest att göra, och man räknar med att under sista kvartalet i år få iväg ungefär lika mycket lådor, som under normalt två kvartal. Och att det inte rör sig om småsmulor förstår man då herr *Ernst Bodström* på Expeditionen räknar med att det i år skall bli ca 55 å 60 000 kollen från Packrummet.

Frivilligkår har bildats

För att hjälpa packrumspersonalen i denna beträngda situation utskickades för en tid sedan ett utrop till alla anställda att bilda en »Frivilligkår». Medlemmarna i denna »kår» skulle på ordinarie arbetstid hjälpa till i Packrummet ett par timmar någon gång i veckan under denna

Den frivillige packrumshjälparen, ingenjör *Tore Rundqvist*, lägger ner paket med telefondetaljer i en trälåda.



bråda tid. Appellen förklarade inte ohörd, och kort efteråt kunde man i packsalen finna en hel del kontorsanställda och folk från olika verkstadsavdelningar, som hjälpte till med att packa lådor, destinerade till Mexico, Argentina, Polen, Indonesien etc.

God förövning för inslagning av julkpaket

— Det är ganska nyttigt att se hur arbetet går till på andra avdelningar än den egna, säger revisor *Bertil Pehrsson*, medan han slår in detaljer till en automatstation avsedd för Venezuela. Att slå in paket har inte varit min starka sida förut, men efter den här övningen kommer mina julkalppaket att få ett helt annat utseende än tidigare, fortsätter han medan han med en elegant vikning slår ett papper om en förstärkare.

Även verkstadens folk hjälper till med att packa. Varje verkstadsavdelning bidrar med arbetskraft och *Olle Häll*, Vt 19 och *Stig Rein*, Vt 11, som vi möter i ett hörn

Olle Häll och *Stig Rein* från verkstaden slår in paket. De tycker båda att det är en rolig omväxling att få hålla på i packrummet.

av Packrummet, tycker att det är en rolig omväxling att syssla med packning.

Arbetsstyrkan i packrummet har fördubblats

— Den frivilliga arbetskraften är både intresserad och duktig, säger packmästare *Sture Källryd* och *Bertil Johansson*, som har över 25 års vana bakom sig och nu



Bertil Johansson är instruktör för nybörjarna. Här visar han hur man skall lägga träull mellan detaljerna för att de inte skall ta skada under de långa transportererna.

tjänstgör såsom instruktörer för nybörjarna och är mycket stolta över sina adepter. I vanliga fall sysselsätter Packrummet ett 30-tal man, men nu är arbetsstyrkan fördubblad, fortsätter herr *Källryd*. Från verkstadsavdelningarna är det ständigt nio man i Packrummet och från kontoret ungefär lika många. Dessutom har det tagits in en hel del extra folk och på kvällarna får vi sätta till med overtid.

— Att vi skall klara av denna toppbelastning är jag övertygad om, slutar den optimistiske packmästaren. Värre saker har vi klarat av tidigare, så det så...

Stationsmontaget har montörer över hela världen

— Man skulle kunna säga, att jag kan se tillbaka på ett »växelrikt» liv, säger verkmästare *Nils Dahl* vid stationsmontaget i Stockholm. LM-are blev jag för 25 år sedan, fortsätter han, men det är inte många dagar, jag varit innanför Telefonfabrikens murar, ty mest har jag hållit på med att montera automatiska telefonstationer.

Många av storstationerna i vårt land har verkmästare Dahl varit med om att bygga. Och utomlands har han varit ett par gånger, senast var han tre år i Sydamerika, där han monterade stationer i Guatemala och Bogotå i Colombia. Sedan ett par år tillbaka är verkmästare Dahl knuten till Stockholmsmontaget, som har sitt högkvarter vid Malmskillnadsgatan 44.

Trådarna löper samman från montörerna

Det är här alla trådar löper samman från det 10-tal telefonstationer i Stockholm med omnejd där större arbeten för närvarande pågår och från de abonnentväxlar som verkmästare *Ingar Porsvall* bygger i Stockholm. Verkmästare Porsvall är även representant i LM Ericssons arbetsledareklubb för montagets arbetsledare. Det är ingenjör *Gösta Hanses*, som svarar för denna »utpost», och han



De olika organen i en telefonstation monteras på stativ, som sträcker sig från golv till tak. På bilden ovan är en grupp montörer i fullt arbete vid stationsbygget i Farsta. Närmast ses Karl Erik Karlsson i färd med att koppla jacklister medan G Jakl från Libanon ser på hur de olika handgreppen utförs.

Ingenjör Gösta Hanses, som är chef för Stockholmsmontaget, kontrollerar nedan på ett schema att alla organ är rätt kopplade.

delar sin tid mellan besök på de olika montageplatserna och kontoret vid Malmskillnadsgatan.

Stora arbeten igång vid Stockholmsmontaget

— Det är här nyanställning av montörer för Stockholms-distriktet äger rum, och sedan fungerar vi såsom mantalskontor för dem alla, säger ingenjör Hanses. Vi sänder ut dem till de olika arbetsplatserna, och då de är färdiga med sina uppdrag, återvänder de hit igen. För närvarande har vi omfattande arbeten i gång och har stora svårigheter med nyrekryteringen. Genom utbildningskurser försöker vi få fram yrkeskunnigt folk, och det intresse våra elever visar är glädjande.

I Göteborg finns en liknande »depå», som ligger vid Husargatan 39, och där

residerar verkmästare *B D Fredriksson*. Han svarar för montagen i metropolen vid Göta älv och omnejden. De som svarar för järnvägs- och landsortsmontagen får sin personal från depåerna i både Stockholm och Göteborg.

De största arbetena inom Stockholmsmontaget, som nu pågår, är utbyggnad av interurbanstationen i Stockholm, byggandet av telefonstationerna i Norrviken och Farsta samt en del ombyggnader på de äldre Stockholms-stationerna. Då vi gör ett besök vid Farsta, som ligger strax söder om Enskede, möts vi av ett intensivt arbete. Allting verkar så där nybyggarrushigt och halvfärdigt. Det är en station i vardande, där sladdar, trådar, lådor och omonterade stativ möter ögat.

50 km kabel i stationen vid Farsta

— Men om några månader kommer allt att vara klart och de många tusen abonnenter, som ansluts till denna station, får förbindelse, säger *John Gannfors*, som är förman på platsen. Han har tidigare huvudsakligen varit verksam i landsorten, där han byggt automatiska tele-



fonstationer i Kinna, Borås, Västerås, Gäyle, Köping m. fl. städer, och detta är ett av hans första större arbeten i Stockholm. Åtskilliga lödpunkter skall förbindas, fortsätter förman Gannfors, och jag räknar med, att över 40 kg lödtenn kommer att förbrukas innan allt är klart. I stationen ingår närmare 50 kilometer kabel, varav ungefär hälften är 42-trådig och ca 20 kilometer 84-trådig. Innan hela denna kabelmängd lagts på sina platser, förbundits med de olika organen och provats att allt fungerar som det skall, är mycket att göra, och det gäller att ha »trådarna» i sin hand, för att det hela skall gå programenligt i lös, slutar förman Gannfors.

Gustav Lind har sedan 1929 huvudsakligen hållit på med att montera linjereläer. Här håller han på att skrapa förbindningsstrådar, medan förman John Gannfors ser på.



Världsrekord i montering av linjereläer

En av veteranerna bland montörerna är *Gustaf Lind*, som började vid LM 1926. Sedan 1929 har han övervägande ägnat sig åt att montera linjereläer, och man kan nästan säga, att han uppnått världsrekord i detta fack. Åtskilliga tiotusen linjereläer har han satt upp och förbundet på de olika telefonstationerna i Stockholmsdistriktet. Linjereläer är de organ i en telefonstation, som abonnenten kommer i förbindelse med, då han lyfter på luren, och en god del av dem har herr Lind varit med om att montera.

Ett annat rekord har *Axel Lindqvist* slagit, och det var när han deltog i byggandet av världens nordligaste automatstation, som ligger i Kiruna, 17 mil norr om polcirkeln.

»Skönt med klimatbyten»

— Det är ganska skönt att få byta klimat då och då, säger herr Lindqvist, som trivs med att fara omkring till olika platser i vårt avlånga land. Huvudsaken är dock, att man har »jobbarkompisar», som man trivs med, och sådana finns det många inom LM. Ju mer man kommer in i arbetet, desto intressantare blir det, fortsätter han. När man förstår de olika förloppen, går det mycket lättare att jobba, och man får liksom ut mera av sitt arbete. Av montagearbetet gillar jag bäst att sy ut kablar, påpekar herr Lindqvist, och råbandsknop och dubbla halvslag rinner ur fingrarna på honom, medan han binder upp de olika trådarna på deras platser.

Får vara med om byggandets alla faser

— Enformigt kan man minst av allt kalla arbetet med att montera telefonstationer, påpekar *Sven Gunnar Olsson*,

vanligen kallad »Lappen», eftersom hans vaggva stått uppe i Norrland. Man får vara med om hur en telefonstation undan för undan växer fram under ens egna händer. När man börjar på en plats, är det oftast bara en tom sal, som möter ögat. Man får sedan vara med om byggandets alla faser, och då man efter avslutat arbete går därifrån, är det en hel telefonstation, man lämnar efter sig. I detta instämmer *Karl Erik Karlsson*, som är med vid telefonmontage för första gången. Han är LM-are sedan ett par månader tillbaka och för att bättre komma in i arbetet, kompletterar han sina kunskaper med att studera telefonteknik per korrespondens.

Vittheresta montörer möter man överallt

Vid Stockholms telefonstation på Jakobsbergsgatan möter vi en vittherest montör, som sett en stor del av Europa och även Sydamerika under sina resor i LM:s tjänst. Det är *Martin Johansson*, son till »Java-Jocke», som blev LM-are vid ett års ålder, då han flyttade in i en lägenhet i Telefonbolagets fastighet vid Thulegatan.

— Man kan i mitt fall nästan tala om ärfklik belastning, när även jag gav mig telefonmontaget i våld, säger herr Johansson. Yrket lärde jag mig av min far,

och sedan jag fått en grundlig utbildning, fick jag även pröva mina krafter utomlands. De åren jag tillbringat utanför Sveriges gränser har varit mycket intressanta, och den minnesfond jag samlat under mina utomlandsresor är ovärderlig.

Stor grupp sysselsatt vid rikstelefonstationen

Vid rikstelefonstationen i Stockholm är en stor grupp sysselsatt med utbyggnadsarbeten i den nya interurbanstationen, och där möter vi *Erik Malmgren*, som är ordförande i montörernas grupp inom verkstadsklubben. Sedan 1937 har

(Forts. på sid. 99)



Alfons Andersson är skyddsombud vid stationsmontaget i Farsta. Här drar han tillsammans med Vilho Resänen bort det skyddande höjlet från en mullpelmatla.



Ekonomichefen Gunnar Svalling (längst f. v.) har samlat sina närmaste medhjälpare Jan Gustaf Lundh, fröken Ella Larsson och Harald Törnqvist till konferens.

Ekonomiavdelningen har egen tideräkning



Fröken M. Welander rör sin högra hand snabbt och elegant över räknemaskinens tangenter, och sifferkolumnen på den vita pappersrullen växer oavbrutet och slingrar sig som en vit orm ned på golvet. Sedan 1931 har fröken Welander varit anställd vid Huvudfabrikens ekonomiavdelning och den långa sifferraden på hennes räknemaskin är underlaget till ett bokslut.

Överallt på ekonomiavdelningen sjunger räkneverk sin eggande sång, bokföringsmaskiner med sina stora tangentskogar surrar ihållande och på avstånd hörs rasslet från de stora ekonomiregistrerna och hålkortsmaskinerna, vilkas mekaniska hjärnor utför de mest komplicerade räkneoperationer.

— Arbetet med bokslutet sätter till stor del sin prägel på ekonomiavdelningen under årets första månader, framhåller ekonomichefen, herr Gunnar Svalling. Andra människor delar in året i vår, sommar, höst och vinter, men på ekonomiavdelningen används en annan tideräkning. Där sönderfaller året i bokslut, deklaration, revision, budget, skattetermin m. m.

Det är i runt tal 90 personer som finns på ekonomiavdelningen och deras arbetsuppgifter är ganska skiftande. Ekonomichefen och hans assistenter svarar för ekonomiska utredningar, kostnadskontroll och resultatanalyser, medan huvuddelen av personalen sysslar med den omfattande bokföringen. Alla anställda på kontor och verkstäder får på avlöningsdagen lön för mödan genom ekonomiavdelningen. Det är åtskilliga miljoner kronor, som årligen rinner genom kassörernas fingrar ner i avlöningskuverten.

Chef för affärsbokföringen är en av bolagets kvinnliga veteraner, fröken Ella Larsson, som kom i Telefonbolagets tjänst redan 1911. Hon började med att redigera telefonkatalogen, men kom sedan över på bokföringsavdelningen, där hon fortfarande är den drivande kraften. Här sker avräkning med bolagets kunder, inkassering av kundfordringar, avräkning av finansiella mellanhavanden med dotterbolagen m. m.

Över 2,5 miljoner kort behandlas årligen av hålkortsmaskinerna, som svarar för mycket omfattande räkneoperationer. Gösta Nilsson och Ulrik Andersson ses här bredvid en av maskinerna.

Att L M E är en världsomspännande organisation får man minsann belägg för då man ser vilken omfattande korrespondens fröken Larsson för med kunder och dotterbolag från alla hörn av jordklotet. De besvärliga valutarestriktionerna avspeglas naturligtvis till stor del i breven och fröken Larsson får därför stå i daglig kontakt med bankerna och Valutakontoret för att överbrygga svårigheterna.

Aktieregistreringen och kupongkontrollen sker också på affärsbokföringen och det är fru Margareta Tronêt som svarar för denna detalj. I samband med fondemissionen kommer en extra tung arbetsbörda att vila på denna avdelning under de närmaste månaderna.

— När jag började på affärsbokföringen, fortsätter fröken Larsson, då hade bokföringsböckerna enorma omfång. Uppslagna täckte de stora skrivbord och pappersytan som stod till förfogande rörde sig ofta om något mer än en kvadratmeter. Med sirlig pränt skrevs de olika transaktionerna ner för hand och än i dag är det en fröjd för ögat att låta blicken glida över de vackert skrivna sidorna. Våra dagars bokföring sker maskinellt och de blad man då använder sig av är ganska små. Ja, jag skulle nästan tro att LM:s blad slår minimirekord i hela landet. De mäter inte mer än 18x8 cm i storlek och uppfyller alla krav ur såväl laglig som praktisk synpunkt.

Vi lever efter tidtabell under hela året

— Vi lever strängt taget under hela året efter tidtabell, ty allting skall ju ske på bestämda tider, slutar fröken Larsson. En hel del ärenden måste ju passas på bestämda data beträffande förfalldagar, tidsfrister m. m. och det sker genom min speciella ögonsten »Förfalloboken». Den





tjänstgör som »Bolagets minne» och fröken *Gun Stranneby*, som svarar för boken, får så gott som dagligen erinra om att i dag är det sista dagen o. s. v.

På huvudbokföringsavdelningen är det som bokslutet görs upp. Herr *Göte Ryhr* påpekar att man under året utarbetar ett flertal rapporter till direktionen för att ledningen skall ha möjlighet att överblicka ställningen och vidta erforderliga dispositioner. På nyåret sätter man igång med att göra upp årsbokslutet och arbetet med detta brukar ta ett par månader i anspråk. Att det rör sig om höga tal i boksluten får man ett begrepp om då man i de förhandsuppställningar som ställs till direktionens förfogande endast räknar med 1 000-tals kronor och i vissa fall endast med miljoner.

Försäkringarna rör sig om flera hundra milj. kr

— På denna avdelning gör man även upp bolagets omfattande deklaration i samråd med bolagets finansledning. Det är närmare ett 20-tal bilagor som åtföljer denna dossier, som måste inges till stadens taxeringsmyndigheter. Samtliga försäkringar som bolaget tecknat bevakas även av herr Ryhr och det sammanlagda belopp som brand-, inbrotts-, vatten- och ansvarighetsförsäkringarna rör sig om slutar i runt tal på ett par hundra miljoner kronor.

— Början av året och slutet är mest belastade ur arbetssynpunkt, fortsätter herr Ryhr. Bokslutet dominerar nyåret, men under november och december är det budgetarbetet som pågår. Man gör upp investerings-, resultat- och kassabudget och det är dessa man sedan jämför med boksluten för att se om allting går plan enligt.

Verkstadsbokföringen är den största avdelningen inom ekonomiavdelningen och herr *Harald Törnqvist*, som är avdelningschef, har i det närmaste 50 personer under sig. Trots sin ungdom är herr Törnqvist gammal LM-are. Han började redan

På bilden t. v. sitter fröken *Thea Bohlin* vid en bokföringsmaskin och överför de olika posterna på kontokort. I mitten ses fru *Inga Sörbring* som är comptometeroperatris och har sin dagliga gärning på efterkalkylen. Fröken *Astrid Hasselqvist* (t. h.) är en av de sju flickorna som svarar för stansningen av hålkort.

1924 vid 15 års ålder och har sedan undan för undan avancerat till mer ansvarsfyllda befattningar. Det är många trådar som löper samman i hans hand och de frågor som hänger samman med den kalkylerande bokföringen skall han knäcka tillsammans med sina närmaste medhjälpare.

400 000 kr i veckan i avlönningar på verkstaden

På denna avdelnings avlöningskontor residerar kassör *Erik Johansson*, även han gammal LM-veteran. Det är han som ser till att det på torsdagarna finns ca 3 500

avlöningskuvert färdiga till arbetare och montörer som befinner sig på skilda platser i landet. När vi kommer in till herr *Johansson* sitter han nästan begravd bakom ett berg av sedlar och mynt, som emellertid snabbt minskar i takt med att den färdiga högen av avlöningskuvert ökar.

— Varje vecka betalas det ut omkring 400 000 kronor i avlöningar och skulle jag räkna ut hur mycket pengar som under alla år gått genom mina händer skulle talen nästan bli astronomiska, slutar herr *Johansson*.

På efterkalkylen beräknar herr *Gustav Söderberg* och hans medhjälpare de verkliga kostnaderna för de produkter som levereras. Underlagen är materialrekvisitioner och arbetskort och dessa bearbetas på så sätt att man slår ut material, löner och omkostnader på beställningarna och får då fram de faktiska kostnaderna.

(Forts. på sid. 97)



Fröken *Karin Andersson* är efterlängtd av tjänstemännen. Hon är nämligen en av damerna som delar ut avlöningarna. Här ses hon i färd med att fylla avlöningskuverten.

Brev från jordens alla hörn

Om man ville göra en frimärkssamlande pojke riktigt glad skulle man be honom komma och hälsa på fröken *Elsa Hasselgren*, då hon öppnar posten vid Huvudfabriken. Calcutta, Shanghai, New York, Reykjavik, Caracas, Rio de Janeiro, Nairobi och alla andra namn, som han mödosamt pluggat in under skolans geografielektioner, blir här påtaglig verklighet i form av poststämplar på långa kuvert och



korta kuvert, på tunna och tjocka och bruna och granna kuvert i alla former.

— Flera hundra brev kommer dagligen in från alla världens hörn, framhåller fröken Hasselgren. Lejonparten har naturligtvis svenska frimärken, men de långväga förbindelserna är talrika. Tre gånger om dagen anländer post till Huvudfabriken och då börjar brevöppningen omedelbart. Kuverten samlas i högar, som LM:s

tre gånger om dagen får fröken Elsa Hasselgren motta post. Här överräcker vaktmästare Fritiof Olsson en säck brev till den leende mottagaren.

men för övriga försändelser ombesörjer Vaktmästeriet även utskrivandet av kuvert. Någon frimärksklistring förekommer dock inte på de kuvert, som från LM sprids över hela jordklotet, utan snabba frankeringsmaskiner anlitas i stället.

Alla breven öppnas med maskin. Den sinnrika brevöppnaren hanteras här av fröken Mona Halldin.



filatelister har ett gott öga till. Den första november varje år brukar det vara en lång kö med spekulanter, som tecknar sig för en veckas frimärksskörd vardera till det billiga priset av fyra kronor. Dessa pengar tillförs Hemming Johanssons Minnesfond, som på så sätt blir ett par hundra kronor rikare.

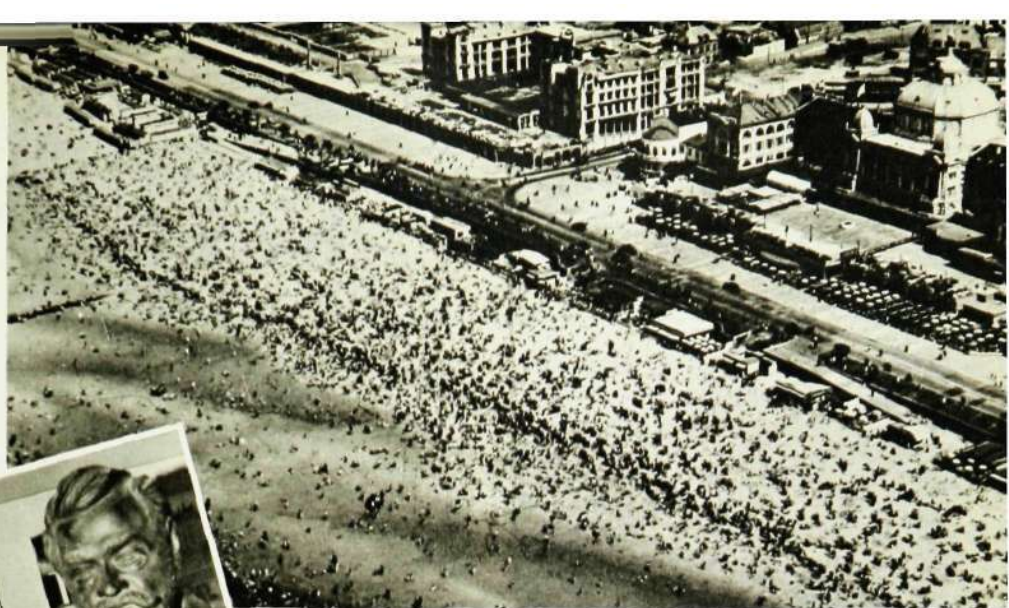
De avgående breven från Huvudfabriken, som rör sig om ungefär lika många försändelser, svarar herr *Erik Andersson* i Vaktmästeriet för. Till dotterföretag och filialer sänds posten iväg i samlingskuvert

Erik Andersson i vaktmästeriet kontrollerar vikten på ett brev som skall gå per luftpost och därför måste vägas på grammet för att bli rätt frankerat.

Alla försändelser från Huvudfabriken frankeras med maskin. Här sköter vaktmästare Sigvard Ekman denna detalj.



På båda sidor om jordklotet



Försäljningskontoret för Ericsson Telefon-Maatschappij N. V. i Holland har flyttat in i badorten Scheveningens Kurhaus vid Atlantkusten.

Verkmästare Sven W Eriksson vid Katrineholmsfabriken omgiven av en bukettt finska flickor (nedan).



L M Ericssons dotter, professorskan Anna Giertz, har besökt Huvudfabriken. På bilden ovan ses hon bredvid faderns porträttbyst tillsammans med sonen John och hans maka.

Tjugo nyexaminerade argentinska ingenjörer från Tekniska Högskolan i Buenos Aires har gjort ett par timmars rundvandring genom de olika verkstäderna vid HF. Längst i. h. ciceronen ingenjör H O Kåhre.



I Bogotá har L M Ericssons colombianska bolag inrett en utställning med LM-produkter. Bilden nedan är ett avsnitt från demonstrationsrummet.



Sett och hört



En kul tur med kultur

Sällskapet L M E har haft sin första höstträff varvid närmare 150 deltagare först samlades på Svenska Dagbladet för att få en inblick i hur en daglig tidning kommer till. Tidningens ciceroner orienterade om redaktionsarbetet och sedan följde en rundvandring genom de tekniska avdelningarna. Telefotografavdelningen lockade många av teknikerna till detaljstudier, men omständigheterna gjorde att anläggningen också tillvann sig uppmärksamhet från de talrika kvinnliga besökarnas sida. Just som en av grupperna hälsade på i telefotografavdelningen kom nämligen ett bildsamtal från Köpenhamn med en bröllopsbild, och besökarna fick då följa varje fas i bildens tillblivelse, tills brudparet framträdde i all sin glans på det färdiga fotografiet.

I abonnerade bussar åkte sedan medlemmarna till van der Nootska palatset på Söder där en lätt supé serverades varefter dansen trädde till tonerna av Nilos orkester.



Ur-röst i Bogotá

I Bogotá i Colombia kommer vid nyåret att installeras den första Fröken Ur-anläggningen i Sydamerika. Texten har talats in av fröken Inger Chilberg vid Huvudfabriken, som är född och uppförd i Colombia. Bilden nedan är tagen under inspelningarna, som ägde rum vid Telefotografavdelningen i Gröndal. Längst t. v. ingenjör Arvid Trägårdh och i mitten står ingenjör Georg Lindblom.



Fredsduvor?

Då hemvärnschefen vid Huvudfabriken, inköpschef Inge Enander, satt i sitt rum och arbetade för öppet fönster, blev han ganska häpen, när två duvor kom flygande in i rummet. Antagligen var det några »förrymda fredsduvor», ty de slog sig ogenerat ner på en hemvärnsinstruktion.

»You are welcome to LME!»

Vaktmästarna och chaufförerna vid Huvudfabriken har slagit sina kloka huvuden tillsammans och bildat en studiecirkel där de studerar engelska. En gång i veckan träffas de på Midsommargården där de försöker utbyta anglosachsiska tankar och lära sig de vanligaste hälsningsfraserna för att hjälpa våra utländska besökare tillrätta.



Konstklubbens utlottning

L M Eriessons konstförening har haft sin nionde utlottning varvid konstverk för närmare 3 000 kronor delades ut av fru Fortuna till lyckliga vinnare. Dessa är: Erik Lindström, Vt 39, Gunnel Johansson, KV, Wilh. Nilsson, Atk, Gösta Edås, Vt 39, Eva Heineman, Up, Sven Lundin, Vt 37, Lydia Eriesson, KV, och Ingemar Bäcklund, Cr.

I samband med dragningen hade en utställning anordnats i Midsommargården. Här betraktar Rune Gustafsson och Gunnar Appelgren, Vt 12, tillsammans med Syster Birgitta en tavla med mexikanskt motiv, av konstnären Lolle Andersson.



I fint sällskap

Direktör Gösta Gerdhem och verkstadschefen Albert Nerlén vid Ermi har nyligen återkommit från en resa till Indien. Ur den rika bildskörden som togs under färderna har direktör Gerdhem ställt bredvidstående till KONTAKTENS förfogande. Den visar ingenjör Nerlén i sällskap med en flock skrikande apor. Infödingarna vågade sig ända in i centrum av aphögen, men ingenjör Nerlén höll sig avvaktande på behörigt avstånd. Han står längst t. v. på bilden.



Varav hjärtat är fullt — därom talar
blyertsen.

För 75 år sedan

Telefonen fick i sin barndom en ordentlig
avhyvling av en samtida iakttagare, som
i en amerikansk tidning skrev:

»Att föra samtal via ett par träd är i
högsta grad löjligt. Sådant sätt att sam-
tala ger stora möjligheter åt de bedragare,
som finns i varje samhälle, ty enda sättet
att se om en person är uppriktig är
att iaktta hans ansiktsuttryck. En röst
som hörs över en tråd kan låta alldeles
uppriktig, men ögonen kanske är fyllda
av list och slughet. Var försiktiga! När
jag hör att denna djävulens uppfinning
skall installeras i vår stad, ber jag till
Gud för mänsklighetens framtid.»

Definitioner

Syntes. En sammanställning av många
oklara detaljer till en enda jättelik röra.

överbämnas för åtgärd. Kanske Er avdel-
ning vet vad man ska göra med det här?

**Var god och sänd ytterligare upplys-
ningar.** Vi har tappat bort Ert material
— skicka en ny omgång.

Konferens. En grupp människor, som var
för sig inte kan uträtta någonting, men
som samlas kollektivt och beslutar, att
intet kan uträttas.

Låt oss undersöka detta ihop. Jag antar
att Ni är lika konfunderad som jag.

Att påskynda ett ärende. Göra flera ge-
nomslag och lägga flera namn till distri-
butionslistan.

Under övervägande. Det här har vi aldrig
hört talas om.

Vi skall undersöka saken. Vi behöver mer
tid för att komma på ett vettigt svar.

Engelsk-spansk läsövning

Nedanstående dikt har vi fått mottaga
från en av KONTAKTENS läsare i Colom-
bia, Mrs Martha C G Peterson, som är
maka till Telefonbolagets kontrollant i
Bogotá. Vi bifogar en »ordlista» för att
hjälpa dem, som ej är så bevandrade i de
båda språken.

The Telephone in Bogotá

Then—

Above the public instrument
was found this warning sign,—
'Five cents for a business call,
If amorous, a dime?'

It rang, but various times,

»A ver, con quién?»³

A voice screamed,⁴ »Como estás?»⁵

You shouted,⁶ »Muy bien.»⁷

To many a poor Bogotáno,⁸

One of the commonest woes⁹

Was trying¹⁰ to buy a telephone,

The price — too many pesos!

And Now—

Pick it up, listen¹¹ for the tone,

Dial¹² your number with care;¹³

In a few seconds, L M E be praised,¹⁴

Your wanted party¹⁵ is there!

Martha C G Peterson

¹ Skylt, ² mynt (10 cent), ³ »Hallå, vem
är det?», ⁴ skrek, ⁵ »Hur mår du», ⁶ ro-
pade, ⁷ mycket bra, ⁸ innevånare i Bogotá,
⁹ svårigheter, ¹⁰ försöka, ¹¹ lyssna, ¹² slå
(på nummerskiva), ¹³ med omsorg, ¹⁴ lov-
prisad, ¹⁵ partner.

Tänkvärda ord

I samband med att direktör Karl Erik
Eriksson lämnade chefskapet för kon-
struktionskontoret vid Asea, yttrade han
några tänkvärda ord som vi vidarebefordra
till KONTAKTENS läsare.

»Har jag något att ge mina medarbetare,
så ger jag, och har någon gjort ett miss-
tag, så tar jag själv ansvaret. Uppmuntra
varje medarbetare när tillfälle ges och
få dem alla att förstå att var och en gör
något som betyder något för bolaget.»



— Ert anlöningskuvert kommer att bli
litet tyngre denna vecka, herr Olsson!

— Tackar allra mjukast.

— Mja, det beror på att vi har fått tjoe-
kare gummering på fliken.

»Dåne liksom åskan, brö- der»

Den vid Sieverts Kabelverk relativt ny-
startade Sieverts manskör är ett utom-
ordentligt exempel på vad som kan åstad-
kommas med intresse, energi och sångar-
glädje. Dirigenten Eric Dahlqvist får gi-
velvis äran, men så är han också en en-
tusiasmerande och hängiven sångarbroder,
som inte lämnar någon möda ospard.
Tack vare honom var kören redan efter
ett halvt år mogen för sitt första fram-
trädande. Detta skedde i år på dagen för
företagets grundande, den 17 maj.

Efter sommaruppehållet är nu kören åter
redo att ta itu med sängen på allvar
igen, och alla sångintresserade vid Kabel-
verket är hjärtligt välkomna. Under vår-
säsongen var medlemsantalet i kören 45,
varav ungefär hälften av deltagarna var
från verkstaden och resterande från kon-
toret. Närvarofrekvensen var ungefär
65 %, vilket motsvarade 1 075 sångtimmar.



Manskören vid Sieverts
Kabelverk i aktion.

Alla pigga ungdomar blir hemvärnsjägare

Understödd av stridsvagnar och pansarbilar tränger en välövad linjetrupp framåt på de vägar, som leder till Huvudfabriken i Midsommarkransen. Försvararna tycks ha dragit sig tillbaka, ty överallt kan »fienden» avancera utan motstånd. Så med ens bryts tystnaden av en serie dova smällar som åtföljs av ett intensivt knatter från kulsprutor, automatgevär och kulsprute-pistoler. Den anfallande styrkan måste göra halt, ty den »försvarsmur», som hemvärnsjägarna ur L M Ericssons ungdomspluton byggt upp visar sig vara svår att forcera. Vapnen har pojkarna placerat så finurligt i terrängen att de anfallande ej kan nå dem. Då pojkarna efter en stund drar sig tillbaka kan de göra det med lätt hjärta, ty de har nått sitt mål: att fördröja fienden tills bakomvarande trupper fått sina försvarsställningar färdiga.

— Det gäller för pojkarna att ha god kombinationsförmåga, parad med fantasi och mod och det är just vad våra hemvärnspojkar har, säger ingenjör *Martin Bjelksjö*, som är plutonchef för »jägarna» i L M Ericssons hemvärnskompani. Just nu bedrivs en intensiv propaganda bland ungdomen för att få med så många som möjligt i våra skaror och det ser ut som om intresset skulle vara stort.

— De moderna automatvapnen kräver ingående kunskaper, och ungdomarna får rika tillfällen att utveckla sina färdigheter i skytte under övningarna, fortsätter ingenjör *Bjelksjö*. Ungdomarna får inte bara lära sig att hantera gevär och pistol, de får även skjuta med kulsprutepestol, kulsprutegevär, automatgevär och kulsprutor. Vidare får de lära sig att använda sprängämnen och hur det går till



Kompanichefen vid LM:s hemvärn, överingenjör Eric A Ericsson, tillsammans med några ungdomar som vill veta hur man blir hemvärnsjägare.

att slå hinder. Och att oskadliggöra stridsvagnar och utöva pansarförstöring är övningar, som brukar vara mycket uppskattade.

— De tekniskt intresserade ungdomarna får rika tillfällen att utbilda sig inom detta gebit. »Jägarna» får en omfattande signalutbildning, där huvudvikten är lagd på radioområdet. De får lära sig att »bygga luftbroar» med olika typer av radiostationer under erfarna radiospecialisters ledning.

— Ungdomsförbanden får ofta karaktären av lättroliga jägarstyrkor, och där har pojkarna rika tillfällen att bygga upp sin kondition under goda idrottsledares överinseende. Orientering, tätliv och övningar i skog och mark stärker kroppen och skapar arbetsglädje och livslust.

Militär instruktör för ungdomarna är löjtnant *Erik Grann*, och att ungdomarna trivs i hans sällskap får man många bevis på. Teknikerelieven *Roger Lindecrantz*, som är ställföreträdande plutonchef, är en av ungdomarna, som varit med i många år och han hjälper även till med att visa sina nytillkomna kamrater till rätta i »gänget».

Här grundläggs ett kamratskap som blir bestående

Kompanichefen vid LM:s hemvärn är överingenjör *Eric A Ericsson*. Han är en av pionjärerna, som varit med från början och byggt upp den speciella anda som alltid har funnits i LM:s hemvärnskompani, där alla är som en enda stor familj.

— Under övningarna och under gemensamma träffar har jag fått uppleva många glada stunder, säger ingenjör *Ericsson*. Här grundläggs ett kamratskap, som blir bestående. I kompaniet möter man folk från såväl verkstad som kontor och alla är kamrater. Genom att gå in i hemvärnet knyter var och en värdefulla förbindelser, som han kan ha stor nytta av. Några personliga utgifter behöver ingen räkna med i hemvärnet. Av staten erhålls uniform och annan utrustning och från bolaget utrustningsbidrag. Och nu hälsar jag alla ungdomar välkomna till hemvärnsplutonen, säger ingenjör *Ericsson* till sist.



De tekniskt intresserade pojkarna får en omfattande signalutbildning på olika typer av radiostationer.



Fru Inga Rosengren vid verkstadsbokföringen noterar med hjälp av Ekonomiregister de olika veckolönerna på statistikkort.

Ekonomiavdelningen

(Forts. från sid. 91)

Hålkortsmaskinerna intar en central plats på ekonomiavdelningen. Hela denna anläggning har levererats av L M Ericssons Driftkontroll AB och representerar ett värde av 1/2 milj. kronor. Här utföres mekanisk bearbetning av all bokföring och statistik.

Det är hålsagna kort som sätter maskinerna i verksamhet och i ett rum sitter sju flickor och stansar ut dessa. I en sorteringsmaskin som bearbetar 24 000 kort i timmen läggs dessa i rätt ordning och sedan svarar maskinen för mycket omfattande räkneoperationer och resultaten skrivs sedan ned på långa pappersark som rullas fram.

— Jag skulle tro att det är omkring två och en halv miljon kort årligen som bearbetas av maskinerna, och då varje kort får gå igenom maskinerna åtskilliga gånger blir det väl utnyttjat papper, säger herr Ulrik Andersson, som nästan vuxit upp med sina Powersmaskiner. Skulle man stapla korten över varandra skulle de nå en höjd av nära 400 meter.

Ett levande lexikon i skattefrågor

— Skattekontoret skulle man nästan kunna döpa om till bolagets klagomur, då det är tusen och en frågor som de anställda kommer med, förklarar herr Hugo Thunström, som är ett levande lexikon då det gäller personalens skattefrågor. Denna avdelning kom till i samband med att skatt vid källan infördes och det är härifrån som redovisningen av de anställdas skatter görs till olika myndigheter. På driftbokföringen bearbetas de långa listor som Powers-maskinerna lägger

LM:s bokföringsblad slår med säkerhet minimirekord. De mäter endast 18x8 cm. Fru Elsa Runnström fyller för hand i ett sådant blad.

Tysk museiman på besök

L M E besöktes nyligen av Direktör Karl Bässler, chef för världens största tekniska museum, Deutsches Museum von Meisterwerken der Naturwissenschaft und Technik i München. För att ge en uppfattning om storleken av detta museum med kongressalar, föreläsningsslokaler, bibliotek och museihallar, kan nämnas att det är i det närmaste lika stort som höguset och läghuset tillsammans vid LME fabriker i Midsommarkransen. Under kriget blev byggnaderna och i viss mån även de värdefulla samlingarna svårt skadade. Under ledning av Direktör Bässler bygges nu allt upp på nytt igen och samlingarna installeras successivt i de olika avdelningarna, vilket beräknas komma att ta bortåt tio år. Dock är museet redan delvis öppet för allmänheten. Före kriget var besökarantalet över en miljon per år i detta verkligt levande museum.

Direktör Bässler var på besök i Stockholm för att bese Tekniska Museet. Då han är arkitekt, intresserade han sig vid besöket hos LME inte minst för fabriker- nas och kontorsbyggnadens utformning, vilken han fann föredömlig i alla av-



Museidirektör Karl Bässler (i. h.) och ingenjör Sven Herlitz studerar modellen av Huvudfabriken i demonstrationsrummet.

senden. — Något sådant kan endast göras i Sverige, var hans slutomdöme.

fram och på grundval härav görs en kalkylerande bokföring som utgör underlag för boksluten.

I huvudkassan, som ligger vid direktionshallen, residerar kassör A Ståhl med tre damer. Det är här som alla kontanta in- och utbetalningar sker och dit anländer remissor och checkar från så gott som hela världen.

Huvudkassan tjänstgör som bank för filialfabrikerna

— Ge åt Ståhl en penning även, är en sliten vits, som jag titt och tätt får höra, om det är någon som gör en kontant- inbetalning, säger kassören. Filialfabrikerna använder oss som bank och samtliga kassor lämnar in sina redovisningar här och får nya pengar i stället. Från

huvudkassan utbetalas alla tjänstemanna- lönerna, liksom lönerna till personal vid igång varande montage samt till våra pensionärer.

För dem som ska ge sig av på utlands- resor är kassör Ståhl den siste som vinkar iväg resenären, då det är han, som skriver ansökningen till Valutakontoret och lämnar ut resevalutan. I en särskild kassalåda förvarar han sedlar från en mängd olika länder för att resenärerna skall kunna förses med kontanter att ha till hands vid sin ankomst till det främmande landet.

Ett gediget kassavalv, byggt direkt på grunden

Vid huvudkassan finns också ett stort inbyggt kassavalv, stort som en modern enrumslägenhet. Detta har en mycket säker konstruktion med tjocka armerade väggar, och kassör Ståhl förklarar att t. o. m. om en eldsvåda skulle radera fabrikskomplexet, så skulle valvet återfinnas oskadat, enär det är byggt direkt på grunden.

— Ekonomiavdelningen är en av de mest övertidstyngda avdelningarna vid Huvudfabriken, säger herr Svalling till sist. Detta beror på att personalstyrkan är anpassad för att möta en normal arbetsbörda, men när det kommer en topp i samband med t. ex. bokslut eller budget så måste övertidsarbete tillgripas.



Koncernmästerskapet

i allmän idrott



På Mälarhöjdens idrottsplats avgjordes i år koncernmästerskapet i fri idrott för seniorer och oldboys. Det ser ut som om den fria idrotten vore på väg uppåt igen efter några svaga år, ty deltagarantalet var glädjande stort. Resultaten var över lag mycket goda och i flera grenar blev det stora överraskningar i form av nya och »okända» segrare som lade beslag på mästerskapen.

Vår nye storlöpare G Ulriksson, HF, sprang 400 meter på goda 52,7 och kom tvåa på 100 meter med tiden 11,9.

Bland yngre oldboys märktes särskilt dubbelsegraren F Andersson, spjutsegraren A Roes samt kämparna B Rosell och B Bååth.

I äldre oldboysklassen måste man särskilt nämna de tre dubbelsegrarna G Sundblad, W Sundgren och U Jehler.

En eloge vill man även ge de fåtaliga funktionärerna, som utträttade ett jättearbete.

Resultat.

Seniorer: 100 meter. 1) G Söderström, DKB, 11,8 (koncernmästare), 2) G Ulriksson, LME, 11,9, 3) K E Ekman, LME, 11,9, 4) B Arvidsson, SKV, 12,2, 5) S Nilsson, SKV, 12,6.

400 meter. 1) G Ulriksson, LME, 52,7 (koncernmästare), 2) G Jönsson, LME, 54,9, 3) F Andersson, LME, 56,0.

Längdhopp. 1) J Frantzén, LME, 6,31 (koncernmästare), 2) G Blomberg, LME, 6,18, 3) L Lööv, LME, 6,03, 4) L Hyll, FÖB, 5,86.

Höjdhopp. 1) W Raudsepp, LME, 1,70 (koncernmästare), 2) G. Blomberg, LME, 1,65, 3) L Hyll, FÖB, 1,65, 4) J Frantzén, LME, 1,65.

Kula. 1) H Andersson, LME, 12,05 (koncernmästare), 2) G Blomberg, LME, 11,93, 3) A Roes, LME, 11,18.

Diskus. 1) G. Blomberg, LME, 38,48 (koncernmästare), 2) H Andersson, LME, 33,95, 3) B Rosell, LME, 33,89.

Spjut. 1) A Roes, LME, 49,48 (koncernmästare), 2) W Raudsepp, LME, 48,52.

Yngre oldboys: 100 meter. 1) F Andersson, LME, 12,2 (koncernmästare), 2) G Johansson, KV, 12,3, 3) B Bååth, KV, 12,3, 4) A Roes, LME, 12,8, 5) G. Eriksson, KV, 12,8.

400 meter. 1) F Andersson, LME, 57,0 (koncernmästare), 2) B Bååth, KV, 58,6.

1 500 meter. 1) P Lundkvist, LME, 4,48,2 (koncernmästare), 2) B Bååth, KV, 5,00.

Diskus. 1) B Rosell, LME, 34,21 (koncernmästare), 2) R Larsson, KV, 33,72, 3) A Roes, LME, 33,43.

Kula. 1) R Larsson, KV, 11,85 (koncernmästare), 2) A Roes, LME, 11,24.

Höjdhopp. 1) G Persson, KV, 1,60 (koncernmästare), 2) A Palmkvist, LME, 1,55, 3) G Johansson, KV, 1,55.

Längdhopp. 1) A Palmkvist, LME, 5,59 (koncernmästare), 2) G Eriksson, KV, 5,29, 3) B Bååth, KV, 5,28.

Äldre oldboys: 100 meter. 1) G Sundblad, KV, 13,0 (koncernmästare), 2) U Jehler, LME, 13,7.

1 500 meter. 1) U Jehler, LME, 6,06,7 (koncernmästare), 2) A Jonsson, SRA, 6,26,2.

Kula: 1) A Jonsson, SRA, 8,20 (koncernmästare), 2) E Gustavsson, LME, 8,19, 3) U Jehler, LME, 7,99.

Spjut. 1) W Sundgren, LME, 30,12 (koncernmästare), 2) U Jehler, LME, 27,76.

Diskus. 1) W Sundgren, LME, 25,44 (koncernmästare), 2) U Jehler, LME, 24,02, 3) S Erlandsson, FÖB, 23,47.

Höjdhopp. 1) U Jehler, LME, 1,45 (koncernmästare), 2) G Sundblad, KV, 1,40, 3) E Gustavsson, LME, 1,40.

Längdhopp. 1) G Sundblad, KV, 4,93 (koncernmästare), 2) U Jehler, LME, 4,85.

Fotbollsframgångar

Stora framgångar har även i år kunnat noteras för ett par av Huvudfabrikens korplag i fotboll.

I serien för icke aktiva, där HF alltid hållit sig i toppen, lyckades laget i år utgå som segrare med 6 spelade matcher, varav 5 vunna och en oavgjord.

Bowling

Koncernmästerskapet i bowling arrangerades i år av FÖB och samlade rekorddeltagande med 56 startande. Tävlingen utspelades i Sveahallen. För första gången tävlades över 8 serier individuellt.

Koncernmästare blev:

Individuellt: N Lundberg, SRA, 1 523 p.

Tvåmannalag: O Sjöberg—N Lundberg, SRA, 1 517 p.

Fyrmannalag: B Bååth, B Carlsson, R Lundgren och G Ericsson, KV, 2 883 p.

Avdelningsorienteringen

I terrängpartiet norr om Tyresta by gick i år avdelningsorienteringen med lag från Huvudfabriken och Telesignalfabriken i Gröndal. Ett 40-tal deltagare ställde upp på den av G Engquist strängade banan. Tävlingen gällde det av LME:s IK uppsatta vandringspriset. Avd. Cn fick i år sin andra inteckning och fjolårssegraren Vt 19 kom på andra plats.

Individuell segrare i tävlingen blev Huvudfabrikens oförbrännelige orienteringskämpe Thure Ericsson, Cnt, som återigen visade sig vara bäst, trots att han numera hör hemma i äldre oldboysklassen.

De bästa resultaten blev: 1) Thure Ericsson, Cn, 1.10.25, 2) Per Lundkvist, Vts, 1.11.35, 3) Hans Pettersson, Vt 19, 1.13.06, 4) Thore Edfeldt, GR/556, 1.18.45, 5) Gunnar Sparremo, GR/tt, 1.20.0, 6) Martin Landelius, GR/566, 1.20.40, 7) Conny Näsholm, Vt 19, 1.22.20, 8) Bertil Noro, Cn, 1.25.15, 9) Ragnar Brannerud, Vt 12, 1.26.15, 10) Gunnar Larsson, CF, 1.29.23. Lagtävlingen (3-mannalag): 1) Avd. Cn, 4.06.58 (Th Ericsson, B Noro och G Johansson), 2) Vt 19, 4.27.56 (C Näsholm, H Pettersson, O Näsholm).



P Lundqvist blev bäste orienterare

Trettio deltagare ställde upp vid koncernmästerskapet i orientering — ett ovanligt litet deltagarantal. I junior-, dam- och äldre oldboysklassen var det inga startande som anmälde sig. Att antalet deltagare i år blev så decimerat beror huvudsakligen på att koncernmästerskapet kolliderade med en mängd klubb tävlingar i orientering, som i första hand intresserade våra stigfinnare.

Koncernmästerskapets bana, som gick i terrängen vid Lida friluftsgård, hade lagts med en viss finurlighet och satte deltagarna på ganska hårda prov. Den gamle orienteringsräven Per Lundqvist visade sig för dagen bäst genom att vinna framför nästa man med 8 minuter. I yngre oldboysklassen vann Stig Appelqvist på dagens bästa tid och Martin Landelius blev tvåa, även han på en mycket god tid. Resultat: Seniorer. 1) Per Lundqvist, LME, 1.21.55 (koncernmästare), 2) Rune Lundgren, KV, 1.29.58, 3) Stig Larsson, SRA, 1.32.23, 4) S O Larsson, SRA, 1.34.03, 5) Ove Hansson, DKB, 1.39.10, 6) J Larsen, DKB, 1.44.35, 7) Ivar Norberg, Söderhamn, 1.51.45.

Yngre oldboys. 1) Stig Appelqvist, LME, 1.18.10 (koncernmästare), 2) Martin Landelius, GR, 1.24.40, 3) Thure Ericsson, LME, 1.35.55, 4) Gustav Ericsson, KV, 1.37.35.

I 3-mannalagtävlingen segrade Huvudfabrikens lag på tiden 4.16.0, följt av Kabelverkets IK med tiden 5.19.15.

Morgonserien i fotboll

I morgonserien där Huvudfabriken i år debuterade lyckades laget över förväntan. Matcherna utkämpades mellan klockan 7—8 på mornarna och efter 10 duster stod LM-laget såsom segrare med endast ett nederlag.

Stationsmontaget

(Forts. från sid. 89)

han, med undantag för ett par dagar, hela tiden varit verksam inom Stockholms telefonstations kvarter såsom snickare. Det är en hel del uppdrag, som vilar på herr Malmgrens axlar. Han är bl. a. vice ordförande i stationsmontagets företagsnämnd och huvudskyddsombud.

Olycksfallskurvan har gått ned

— I företagsnämnden har vi fått ett forum, där vi kan diskutera våra angelägenheter, och där vi får tillfälle att ställa frågor och få dem besvarade, säger herr Malmgren. Ännu så länge har vi endast hållit ett par sammanträden, men redan nu kan man se att denna nämnd



Våra mest framgångsrika tennisspelare är Einar Karlsson (klubbmästare vid HF) och Lennart Andersson (koncernmästare i såväl singel som dubbel).

Mästerskapen i tennis

Koncernmästerskapet i tennis avverkades även på Huvudfabrikens banor. Deltagarantalet var glädjande stort, över 50 spelare ställde upp. Huvudfabriken dominerade i år prislistan med segrar i singel och dubbel för seniorer och i damklassen. Den välspelade LM-aren Lennart Andersson var det stora namnet i årets mästerskap med segrar i såväl singel som dubbel, i den senare klassen mästare tillsammans med E Wrang. I oldboysklassen fick H Lindberg, HF, i år se sig besegrad av O Borg, SRA, efter en hård och jämn match. Segrare i damklassen blev Ingrid Flodin, HF, och på andra plats placerade sig Asta Svelander, HF.

fyller ett behov. Inom vårt arbetsområde har vi mycket speciella problem med vårt skyddsarbete. Svårigheterna börjar med, att det inte är så lätt att se till, att det finns skyddsombud på alla arbetsplatserna, då dessa inte är konstanta. Olycksfallskurvan inom montaget har dock gått ner den sista tiden, och detta tillskriver herr Malmgren till stor del de nya konstruktionerna på stegarna. De är betydligt stabilare än de som tidigare användes och eliminerar i stor utsträckning de olycksfallsrisker, som montörerna är utsatta för, då de tillbringar större delen av sin arbetstid »uppåt väggarna» stående på stegar.

Stora chanser att få montagejobb utomlands

Chef för montageverksamheten i Sverige och utlandet är ingenjör Eric Ledin vid Huvudfabriken. Sektionen, som räknar ett 70-tal tjänstemän och arbetsledare och ca 260 montörer, är uppdelad i ett antal grupper. En del av dessa är gemensamma och svarar för materiel- och verktygsanskaffning, redovisnings- och avlöningsfrågor, arbetsstudier samt konstruktion av apparater och hjälpmedel för provningar. De andra har hand om

Huvudfabriken mästare i fotboll

Söndagen den 16 september spelades finalen i koncernmästerskapet i fotboll mellan LME och Göteborg på Mälarhöjdens idrottsplats. Det blev en mycket spännande och målrrik uppgörelse, som LME slutligen lyckades avgöra till sin fördel med siffrorna 5—4. Därmed sattes punkten för en mycket omfattande och välregisserad turnering, som arrangerats på ett utomordentligt sätt av FÖB:s IF. Utöver de utan tvivel värdiga mästarna vill man även ge Göteborg en speciell eloge för goda insatser. Men även de andra lagen har kämpat väl och möter säkerligen upp revanschsugna nästa år. LM:s segrande lag: S Dunling, R Häggström, S Olsson, S Gerdin, B Gustavsson, B Larsson, L Holmström, G Ernström, G Hagberg, R Dahlin, T Pettersson. Lagledare R Ehrnlund.

Matchresultat

Göteborg—FÖB	2—0
Alpha, Uddevalla—LME	0—3
Radiola—Katrineholm	3—1
Ermi—Sv. Elektronrör	6—0
Sieverts—KV, Älvsjö	10—1
Söderhamn—Telesignal	1—2

*

Ermi—Radiola	1—1
(Ermi segrade efter straffsparkstävling)	
LME—ERMI	3—0
Telesignal—Sieverts	1—1
(Telesignal segrade efter straffsparkstävling)	
Telesignal—Göteborg	1—2
Final	
LME—Göteborg	5—4

montagen i utlandet, Stockholm, Göteborg och landsorten.

— Utlandsmontagen är för närvarande ganska omfattande med arbeten i Danmark, Holland, Turkiet, Colombia och en del andra länder, säger ingenjör Ledin. Det är montageledare från LM, som leder arbetet, och de har huvudsakligen folk från de egna länderna under sig såsom montörer. I detta sammanhang kan jag inte underlåta att påpeka, fortsätter ingenjör Ledin, att de av våra montörer, som grundligt lärt sig yrket, som passar till montageledare, är ordentliga och har intresse av att lära sig språk, har stora chanser att få resa utomlands till montageplatser i andra länder.

Skellefteå nordligaste och Lund sydligaste arbetsplatsen

Ingenjör Sven Askeholm svarar för landsortsmontagen och tillbringar en stor del



Hetsa inte bort trivseln!

Samarbete är tidens lösen, men frågan är om det blir något riktigt samarbete när alla de små färgklickarna i vardagens grå enahanda skall försvinna, eller »jäktas» bort.

Efter några års tjänstgöring vid Huvudfabrikens verkstad har jag nu fått en arbetsplats med telefon inom räckhåll. Den första tiden bad de som stod i andra ändan av tråden i hövliga ordalag att få tala med herr den och den och ibland var någon till och med så artig att han kostade på sig ett »gomorron».

Brist på arbetskraft och även på viss materiel gör att man måste spara och rationalisera. Men att det skall vara sådan brist på luft att den som ringer i telefon inte kan kosta på någon vänlighet utan endast med darrande hets ryta efternamnet på den de vill tala med är väl att gå litet väl långt. Visst kan det i många fall vara befogat att spara tid, men då det sker på bekostnad av trivseln tror jag inte att det är en reform som har åsyftad verkan, utan tvärtom.

”God ton”

av sin tid på resor till de olika montageplatserna, som finns över hela landet. Just nu är Skellefteå den nordligaste arbetsplatsen och Lund den sydligaste.

— Det är inte ofta, jag somnar in ovagad, säger ingenjör Askeholm, ty sovvagnarna har blivit min vanligaste liggplats på landsortsturnéerna. För närvarande är åtta stora montagearbeten i gång, och det uppstår allt som oftast tekniska problem, som måste lösas på ort och ställe. Ett stort antal montörer kommer från »depån» i Stockholm, men sedan får montageledarna på de olika ställena fylla ut med arbetskraft från orten. Detta ger givetvis förmännen en del extrarbete, då de vid sidan av sitt arbete även måste ägna sig åt instruktionsverksamhet.

Det är stationsmontagets montörer, som ute på sina arbetsplatser löder samman de sista länkarna i de produkter, som levereras från Telefonfabriken i Midsommarkransen. På montageplatserna såväl i Sverige som i utlandet, sätts montörernas arbetsförmåga på hårda prov, då det gäller att på utsatt tid få en station färdig. Och man skulle nästan vilja instämma i det valspråk, som Halvar Andersson vid taget i Stockholms Telefonstation gjort till sitt: »Vi montörer fixar allt.»

Silverjubileum

(Forts. från sid. 84)

lände vi klockan ett på natten, ganska trötta och sotiga. Till vår stora förvåning möttes vi av en manstark deputation från stads- och telefonförvaltningen, och innan vi fick gå till hotellet måste vi följa med för att få något till livs, och kom inte till sängs förrän flera timmar efteråt.

Telefonreparatörer assisterade prästen vid minnesmässan

— Den stora dagen tog emot oss med ett underbart solsken, som ju inte är så ovanligt på dessa lyckliga breddgrader. Klockan 11 samlades alla i en av stadens kyrkor, där en mässa hölls för de telefonmän, som avlidit under de gångna 25 åren. Dagen till ära assisterades prästerna av tvenne reparatörer från telefonförvaltningen.

— I festligheterna deltog inte bara all personal, som för tillfället kunde avvaras från telefon- och stadsförvaltningen utan även representanter för såväl staten Guipúzcoa som för nationalregeringen, som bland annat representerades av cheferna för armé- och marinförläggningarna i staden. Efter mässan tågade alla till automatstationen. Centralen gjorde ett mycket imponerande intryck, särskilt när man tänker på, att den varit i tjänst i tjugofem år. Den demonstrerades på ett trevligt sätt av telefonchefen José Maria Sirera och hans närmaste medhjälpare.

Hela telefonförvaltningens personal deltog

— Vi stuvades därefter in i bilar för vidare befordran till Igueldo, ett berg, som ligger till vänster om inloppet till staden. Här uppe ligger en restaurant, och där hade dukats ett bord för cirka 150 gäster. Från telefonförvaltningen var det praktiskt taget samtliga från springpojkar och uppåt, och givetvis var där också representanter för de olika myndigheterna. Det dröjde inte länge förrän skålandets sed spritt sig över hela bordet, och den utövades livligt och på det temperamentsfulla sätt, som är spanjorernas eget. Det blev en mångfald tal, och jag har sällan hört så många goda ord fällas om vårt företag och vår personal. Dessa människor är storbelåtna med vår materiel och hoppas intet högre än att få fortsätta att göra affärer med oss.

En akrobatisk manlig danstrupp dansade på vinglas

— När måltiden vid halvfem-tiden var avslutad, vidtog underhållning utanför på terrassen. En manlig danstrupp bestående

Bridgeproblem

I detta nummer presenterar vi ett bridgeproblem som har följande utseende:

♠ D Kn 6 4

♥ Å K D

♦ 5 4 3 2

♣ K 4

♠ 9 8 7 5 2

♥ 10 7

♦ K 9

♣ Kn 10 9 8

	N	
V		O
	S	

♠ —

♥ Kn 9 5 3 2

♦ Å D Kn 10

♣ 7 6 3 2

♠ Å K 10 3

♥ 8 6 4

♦ 8 7 6

♣ Å D 5

Spader är trumf. Väst spelar ut ♣ Kn. Syd skall mot varje försvar ta tio spel.

Den först öppnade rätta lösningen honoreras med 10 kronor. Lösningarna skall vara redaktionen tillhanda senast den 5 december.

*

Problemlösning

Det tycks finnas många chifferexperter i LM-arnas led om man skall döma efter antalet svar som inflöt på problemet som utlystes i förra numret. Trots att endast kort tid stod till problemlösarnas disposition hade de flesta lyckats lista ut att det var titeln KONTAKTFJÄDERGRUPPS-JUSTERARE som dolde sig bakom de omkastade bokstäverna.

Den först öppnade rätta lösningen hade insänts av fröken Carola Nygren, FÖB.

av studenter utförde ett flertal gamla baskiska danser till tonerna av flöjt och trumma. Det var tre medlemmar i orkestern, och var och en hade en flöjt, som spelades med vänster hand. Med den högra skötte musikanterna en liten trumma, som hängde på magen. Att de kunde spela på dessa flöjter, förstår jag inte, ty varje flöjt hade endast tre hål. Jag fick dock en ganska stor respekt för detta urgamla baskiska instrument, ty musikanterna trollade fram de mest underbara toner. Studenterna var klädda i gamla typiska röda folkdräkter och utförde en del danser, som gränsade till akrobatik. Det var särskilt en dans, som var mycket svår, som på baskiska kallades för expata-danza. I den skulle samtliga dansörer i tur och ordning efter en massa piruetter hoppa upp och ställa sig på ett till hälften med vin fyllt dricksglas, utan att något vin spilldes ut. Gör efter det den som kan!

När festligheterna på denna restaurant var avslutade, gav LME middag på en annan restaurang för stadens honoratiories.

FRÅN FÖRETAGSNÄMNDERNA



AB Alpha, Uddevalla

Sammanträde den 3 september 1951

Den läkare, som utfört ögonundersökning av en del av personalen, har meddelat, att de ögonfel, som förekom, var medfödda. Uppmätning av ljusvärdet har dock genomförts, och resultatet skall överlämnas till yrkesinspektören.

Produktionsöversikt

Försörjningen med pressmassor är nu tryggad för relativt lång tid framåt, sade hr Rössel. Beträffande viss materiel är det emellertid fortfarande svårt att anskaffa behovet.

På grund av den ökade efterfrågan på vägguttag har produktionen fått ökas kraftigt, och årsproduktionen av vägguttag kommer att avsevärt överstiga budgeten. Med anledning av koncernföretagens ökade behov av plastdetaljer måste ytterligare pressar anskaffas. Två pressar har nedsänts till fabriken för pressning av dosor till lilla Gebesystemet.

Antalet anställda arbetare vid fabriken har sedan årsskiftet ökat från 103 till 145. Ytterligare arbetskraft skulle emellertid behövas. Orderstocken är av den storleksordningen, att man kan räkna med full produktion nästa år.



Försäljningsbolaget

Sammanträde den 5 september 1951

En film, som behandlade rationaliseringsfrågor, visades på sammanträdet. Filmen betonade vikten av en väl genomförd planering i arbetet. Mycket manuellt arbete kan mekaniseras genom ofta ganska enkla tekniska anordningar, framhölls det.

Det finns alltid en mängd småsaker, som kan förbättras, framhöll ordföranden. Vi tar därför med tacksamhet emot alla de uppslag, vi kan få från personalen, sade han.

Försäljningssituationen

Ordergången har den senaste tiden varit ungefär lika stor som tidigare, omtalade ordföranden. En viss förskjutning har emellertid skett mellan olika grupper av försäljningsobjekt.

Den föreslagna investeringsavgiften kan, om den blir verklighet, komma att medföra ett ökat försäljningsmotstånd. De anläggningsobjekt, bolaget saluför, kommer nämligen att träffas av denna nya beskattningsform, vars syfte är att minska företagets inköp av maskiner och anläggningar.



Huvudfabriken

Sammanträde den 10 september 1951

Verkstadens förslagskommitté hade sedan föregående sammanträde färdigbehandlat 7 förslag. För fem av dem utbetalades ersättning med sammanlagt 700 kronor. Elva förslag hade inlämnats till kontorets förslagskommitté. Av de fyra, som var slutbehandlade, utbetalades ersättning för två med tillsammans 150 kronor.

Kvinnornas frånvaro från arbetet

Arbetsmarknadskommitténs kvinnoutredning har rekommenderat åtgärder för rationalisering av hemarbetet, omtalade fru Ekenberg. För att denna rationalisering verkligen skall genomföras, behövs en upplysningsverksamhet. Hon föreslog en utställning av olika hushållsapparater m. m. vid företaget för att visa hur hemarbetet kan rationaliseras. Samtidigt borde man också utvärdera, hur inköp av dyrare hushållsapparater skulle kunna underlättas.

Kontorsrationalisering

Hr Thorelli nämnde, att kontorskostnaderna — löner till tjänstemän, kostnader för lokaler, experiment, resor etc. — uppgår till betydande belopp och att an-

strängningar göres för att rationalisera arbetet. Det är emellertid mycket svårt att bedöma, om kostnader för t. ex. materialforskning, utveckling på helt nya, förut obekanta områden betalar sig och att rationalisera »hjärnarbete».

Som exempel på rationaliseringsåtgärder omtalade hr Thorelli, att undersökningar har gjorts betr. möjligheterna att förkorta den tid, det tar för en kundorder att omvandlas till tillverkningsunderlag för verkstaden. Förenklingar har genomförts i avräkningsförfarandet med våra dotterbolag och fabriker. På standardiseringsavdelningen finns en särskild grupp, som sysslar med rationalisering av kontorshjälpmedel som blanketter etc. Förslagsverksamheten har givit en del uppslag till förenklade arbetsmetoder, och genom personalledarkurser för personal i arbetsledande ställning på kontoren har vi försökt få förståelse för rationaliseringsfrågorna och de mänskliga problemen i arbetet.

Ett förslag om radioutsändning inom företaget under Olympiaden framfördes och kommer att utredas. En kortare redogörelse lämnades för den avsättning, som gjorts till en sjukhjälpfond i samband med bolagets 75-årsjubileum. En utförlig redogörelse betr. denna fond och dess ändamål kommer senare att införas i Kontakten.



AB Rifa

Sammanträde den 30 augusti 1951.

Som nya ordinarie ledamöter inträdde fr. I. Österberg och hr G. Gustavsson, tidigare suppleanter.

Förslagskommittén hade sedan föregående nämndssammanträde behandlat tre förslag från arbetarna. För ett av dem utbetalades ersättning med 100 kronor. För tre förslag, som inlämnats av arbetsledare, hade ersättning av olika anledningar ej kunnat utbetalas.

Marknadsutvecklingen och produktionsläget

Hr Olstedt meddelade, att ökningen i ordergången har fortsatt. Även faktureringen har ökat men ej i samma takt som

orderingen. Orderstocken motsvarar för närvarande ca 8—9 månaders arbete med nuvarande kapacitet. Råvarusituationen har hittills inte medfört några större svårigheter för bolaget. För närvarande är problemet att anskaffa tillräcklig personal svårast att lösa. Ytterligare 30—40 arbetare skulle behövas.

Vårt problem är för närvarande att hinna producera de kvantiteter, som avnämarna önskar och kunna producera dessa kvantiteter till konkurrenskraftiga priser, anförde hr Brahme. Vi strävar efter att åstadkomma större tillverkningsserier. För närvarande kan vi ej räkna med att öka produktionsvolymen enbart genom att öka personalstyrkan. En produktionsökning måste därför komma till stånd genom högre mekaniseringsgrad. Vi planerar nu att utöka maskinparken på en del håll, och vissa maskiner har redan beställts.

Automatiseringen av tillverkningen kommer att ställa stora krav på dem, som sköter de automatiska maskinerna, sade hr Bohlin. Arbetet blir förmodligen därigenom intressantare. Mekaniseringen kommer inte att innebära någon minskning av arbetsstyrkan.



Filialen i Göteborg

Sammanträde den 10 september 1951

En glädjande nedgång har skett i fråga om antalet olycksfall utom arbetet, omtalade ordföranden. De uppgick nu till endast ca en fjärdedel av antalet under föregående halvår. Antalet olycksfall på arbetsplatsen var ungefär lika stort som tidigare.

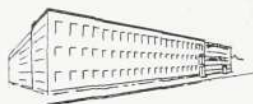
Marknadsläget

Orderingången vid Göteborgsfilialen har i år varit större än motsvarande period föregående år, omtalade ordföranden.

I fråga om de produkter, som säljes för SKV, har orderingången ökat, vilket delvis beror på de kraftigt stegrade priserna på koppar och bly. Även för SRA har orderingången varit något större än tidigare. Några av de nya apparatmodellerna förefaller att vara konkurrenskraftiga, varför försäljningsmöjligheterna här kan betraktas som goda.

En översikt över det ekonomiska läget lämnades även. Hr T Eriesson framhöll i samband härmed, att den föreslagna investeringsavgiften kan, om den blir verklig, komma att medföra ett ökat försäljningsmotstånd.

Två förslag hade behandlats sedan föregående sammanträde och belönats med sammanlagt 75 kronor.



AB Ermi

Sammanträde den 12 september 1951

Nitton förslag hade granskats av förslagskommittén sedan föregående sammanträde. För tio av dem utbetalades ersättning med sammanlagt 385 kronor.

Kontroll av detaljer

Om en felaktig detalj har stor inverkan på den färdiga produktens funktion, måste detaljen genomgå en ytterst noggrann kontroll, framhöll hr Mörner. Ofta är det emellertid så, att ev. fel bör upptäckas vid montering eller provning, och i sådana fall behöver kontrollen givetvis ej vara så ingående. För vissa detaljer nöjer man sig med att kontrollera, att felprocenten inte överskrider ett visst värde. Då utföres stickprovskontroll. Av antalet felaktiga detaljer vid ett stickprov kan man genom sannolikhetskalkyl räkna ut, inom vilka gränser felprocenten på hela partiet ligger.

Ev. torsdagsavlönningar

Är det möjligt att i stället utbetala avlöningarna på torsdagarna, frågade hr E. Andersson. Det är mycket svårt för ekonomiavdelningen att korta av tiden för avlöningsuträkningen, ansåg hr Avermark. Om avlöningarna skulle utbetalas på torsdagarna, är det inte möjligt att utbetala avlöningarna förrän 1½ vecka efter det att de intjänats.

Vid sammanträdet skildrade hrr Gerdhem och Nerlén upplevelsorna från en affärsresa till Indien. Ett förslag, att företagsnämnden skulle företaga en studieresa, ansågs ej böra genomföras, då LME-företagen ej har möjlighet att taga emot andra företagsnämnder, som önskar komma till LME för liknande studier.



Kärskronafabriken

Sammanträde den 17 september 1951

Fr I. Johansson inträdde vid sammanträdet som ny ordinarie ledamot i företagsnämnden.

Ersättning med sammanlagt 655:— kronor hade utbetalats för samtliga de fem förslag, som inlämnats till granskning. Ett förslag, inlämnat av hr T. Olsson, belönades med 525:— kronor, vilket är det högsta ersättningsbelopp, som hittills utbetalats vid fabriken.

Verktøget — en viktig faktor i modern industri

Vid konstruktion av verktyg tar man framför allt hänsyn till pris, kvalitet och säkerhetssynpunkter, sade hr Tyrberg. Kvaliteten är ytterst betydelsefull, eftersom många maskintimmar kan gå förlorade, om verktyget ofta kräver reparationer. Inom telefontillverkningen är det särskilt pressverktygen, som är av stor betydelse. Pressarna har hög produktionshastighet och framställer detaljer som motsvarar högt ställda krav. Dessa verktyg är emellertid mycket dyrbara i tillverkning. Det finns pressverktyg, som är mycket komplicerade och som inte endast utför bålning och utklippning av detaljerna utan även präglar eller bockar dem. Sådana verktyg lönar sig endast vid tillverkning i mycket stora serier.

Hr Lindell påpekade, att kostnaderna för verktyg fördelas på de produkter, som tillverkas med ifrågavarande verktyg. Det är ju nämligen de produkter, ett företag säljer, som i sista hand skall bära alla kostnader. Vid den relativt hårda konkurrens, som det nu är på apparatområdet, är det nödvändigt att utföra kalkylerna noggrant, så att vi har väl reda på, vad våra produkter kostar i tillverkning. Följden blir annars, att bolaget får de order, där man kalkylerat för lågt, medan konkurrenterna tar andra order, där kalkylen räknat med för hög kostnad. På grund av en mindre noggrann kostnadsfördelning skulle försäljningsintäkterna annars inte täcka alla kostnader.



AB Alpha, Sundbyberg

Sammanträde den 20 september 1951

Bolagets ineliggande order motsvarar i genomsnitt ett års produktion, omtalade hr Rössel. Produktionen under årets första åtta månader har varit något större än produktionen motsvarande tid föregående år. Brist råder emellertid fortfarande på arbetskraft, och arbetsstyrkan vid fabriken har ökat obetydligt sedan årets början. Materialsituationen medför för närvarande inga större svårigheter.

Med den beställningstillverkning bolaget har, kan det, trots den stora orderstocken, inte undvikas, att vissa produktionsgrupper ibland får ont om arbete, framhöll hr Juhlin. Vid omkastningar i kundernas beställningar kan det även vara svårt att få fram nya ritningar tillräckligt snabbt.

Ritningar

Ritningarna måste vara så tydliga, att någon längre tid inte behövs för ritningsläsning, framhöll hr Wänglin. Då personalen på grund av den nuvarande stora

personalomsättningen ofta ej har så stora erfarenheter av ritningsläsning, är kravet på lättläsliga ritningar särskilt viktigt just nu.

Det finns fortfarande vissa äldre ritningar kvar från den tid, då tekniken var en helt annan både på kontor och på verkstad, sade hr Akerlind. Vi håller fortfarande på med att modernisera dessa ritningar, men mycket arbete återstår ännu. På de ritningar, som göres för serietillverkning, lägges mycket arbete ned, för att de skall bli tydliga. När det däremot gäller en ritning för ett engångsarbete, försöker man att förenkla ritningsarbetet utan att asidosätta noggrannheten.



Sieverts Kabelverk

Sammanträde den 1 oktober 1951

Önskemål hade framförts om, att företaget skulle ordna med inköp av överdragskläder. Det är nog inte lämpligt, att bolaget köper in överdragskläder för personalen, sade hr Nymansson, eftersom vi saknar sakkunskap på området. Det vore bättre, om affärerna lämnade rabatt till personalen vid inköp av överdragskläder, ansåg han. Två affärer hade också lovat att lämna en extra rabatt av 5 % och en affär hade medgivit 3 % rabatt. För att komma i åtnjutande av denna förman, skulle den anställde endast behöva visa upp sitt legitimationskort. Erbjudandet om rabatt förefaller att vara fördelaktigt för personalen, sade hr Jansson, men vi borde även ta upp frågan om överdragsklädernas kvalitet med affärerna.

Order- och råvarusituationen

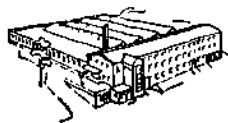
Ordföranden omtalade, att ordergången varit god men något ojämn. Orderstocken är på de flesta tillverkningsobjekt mycket stor, och leveranstiderna är långa. Möjligheterna att öka produktionen hindras av råvarubristen samt av brist på arbetskraft och utrymme. På koppar och bly råder internationell bristsituation.

Frånvaron från arbetet

Frånvaron kan vissa lördagar uppgå till 20 %, omtalade hr Frost. Det är svårt för arbetsledaren att planera arbetet på avdelningen i en sådan situation, och produktionsminskningen måste givetvis bli stor. Något borde göras för att motverka att personalen var frånvarande från arbetet utan särskild orsak, ansåg han.

Det är nog så, sade ordföranden, att det är så lätt att få ett nytt arbete, att de mindre ansvarsfulla inte bryr sig om att sköta de arbeten, de har. De enskilda företagen kan nog inte göra så mycket åt

dessa. Fackföreningarna och tjänstemannaoorganisationerna kan hjälpa till, ansåg hr Wedberg, genom att tala om för sina medlemmar, att slarva med arbetstiden inte kan tolereras i längden.



Söderhamnsfabriken

Sammanträde den 20 september 1951

Till ny ledamot i nämnden hade utsetts hr Johansson, Vt 66.

Överrörligheten

Överrörligheten medför stora opplärningskostnader för företaget och en viss otrivsel för personalen, ansåg hr Schön. För att minska personalomsättningen bör kanske de nyanställda ägnas mera uppmärksamhet. Åtgärder i löneutjämnande syfte samt olika trivselbefrämjande åtgärder är även av stor betydelse. Då många av de kvinnliga anställda slutar för att de ej hinner sköta både arbete och hem, bör man ha uppmärksamheten riktad på, vad som kan göras för att underlätta hemarbetet. En skrivelse till stadens myndigheter för att påskynda inrättandet av en kommunal tvättstuga vore kanske därför motiverad.

Vid avskedsintervjuerna har flertalet uppgett, att de slutat, emedan de fått ett arbete med högre förtjänst eller bättre bostadsförhållanden, på grund av avflyttning från orten eller på grund av brist på hemhjälp, omtalade hr Erling. Överrörligheten vid fabriken är nog inte större än vid andra jämförbara industrier, sade ordföranden. Kan något göras för att nedbringa rörligheten, är det emellertid värt att prövas, då den höga rörligheten är till nackdel för alla parter. På grund av den stora personalomsättningen är det nödvändigt att på vissa avdelningar ha större personal, än som annars skulle behövas. Om någon skulle vara borta, måste det nämligen finnas någon uppskolad, som kan överta arbetet. Då många av de som anställes tidigare saknar industriell erfarenhet, bör TWI-systemet, som börjat tillämpas, passa bra. Förmännen brukar alltid göra sitt bästa för att lära upp personalen och även för att få den att trivas, påpekades det.

Tertialbokslutet

Kostnaderna för hjälpmaterial och förbrukningsverktyg är stora, framhöll ordföranden. Kanske skulle dessa kostnader och kassationskostnaderna kunna minskas. Av den summa, som influtit i pliktmedel, kan man dra den slutsatsen, att frånvarotiden på grund av sen ankomst under dessa fyra månader har uppgått till 250—300 timmar. Denna frånvarotid medför en avsevärd produktionsminskning.



Telesignalfabriken, Gröndal

Sammanträde den 25 september 1951

Som nya ledamöter i förelagsnämnden inträdde hr G. Snell och H. Lindberg. Ny suppleant blev hr L. Jernberg.

Tva förslag har inkommit sedan föregående sammanträde, varav ett så sent, att det ej hunnit behandlas. För ett förslag utbetalades en ersättning av 75:— kronor.

Produktionsöversikt

Fabrikens orderstock är ungefär lika stor nu som vid senaste årsskiftet, omtalade ordföranden. Emellertid är faktureringen alltför liten för att resultatet skall bli tillfredsställande. En ökning av produktionen kan nu endast ske genom att den inriktas på ett mindre antal produkter i större serier. Det är därför möjligt att någon tillverkning kommer att överflyttas till annan fabrik inom koncernen, så att produktionen blir mera enhetlig.

En sådan omläggning kommer på verkstaden att göra sig märkbar genom att tillverkningsserierna i fortsättningen blir längre. Är det inte redan i nuvarande läge möjligt att lägga upp större serier av vissa tillverkningar, frågade hr Junberger. Uppsättningstiden skulle ju då ta mindre tid i anspråk, och arbetarna skulle anse det vara en fördel med längre serier. Tillverkningen drives för närvarande så, sade ordföranden, att en större serie under en viss tid tar huvuddelen av kapaciteten i anspråk. När denna serie fullbordats, brukar några mindre serier fullföljas före följande större upplägg. Just nu befinner sig fabriken mellan två stora upplägg, och en förskjutning kommer därför snart att ske mot en längre serie.

Tidstämpelproduktionen

Mellan 600 000 och 1 miljon stämpelapparater finns för närvarande i bruk i världen, anförde hr Ahlberg. Arsbehovet uppgår till närmare 100 000. Härav levereras var fabrik ca 3 %. Ett 20-tal konkurrentfirmor tillverkar för närvarande stämplat. Störst av dessa är den amerikanska firman IBM.

LME:s stämplat har en robust stomme av kraftig järnplåt. Apparaterna är kompakt uppbbyggda med ganska fullständig automatik. Konstruktions sättet medför ganska snäva toleranser, och en högklassig verkstadsutrustning och skicklig personal kräves därför.

För närvaromarkering användes i regel kortstämplat, som har visat sig lämpligast. Stämpelkortens utformning är av stor betydelse, då de som skall kontrollera dem snabbt bör kunna upptäcka alla oregelbundenheter på kortet. LME:s

kort är nog det som är överskådligast av de olika stämpelkort som förekommer i marknaden.

Automatisk stämpling medför en hel del komplikationer, men LME torde nu ha löst de flesta svårigheterna. Konstruktionen av en ny typ av automatisk stämpel är nu så pass klar, att den kan börja tillverkas i större skala.

Omloppstiden på verkstaden för vissa av detaljerna i apparaten uppgår ända till 18 månader. Denna långa omloppstid beror till stor del på väntetider, och genom en extra bevakning skulle den kanske kunna reduceras avsevärt. Då våra försättningar för produktion av stämpelapparater är goda, gäller det att överkomma detta tröghetsmoment, så att vi avsevärt kan öka vår produktion av stämpelapparater.

Vid sammanträdet diskuterades även hur transporterna till kafferosteriet lämpligast skulle kunna ordnas.



Kabelverket i Älvsjö

Sammanträde den 28 september 1951

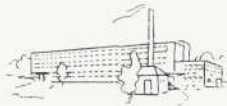
Vid sammanträdet hölls ett föredrag av hr A. Steiner om Kabelverkets organisation, till vilket även suppleanterna i företagsnämnden, styrelserna i personalorganisationerna samt arbetarnas fullmäktige för företagsnämnden hade inbjudits. I föredraget lämnades redogörelse för Kabelverkets ställning inom LME-koncernen och vilka arbetsuppgifter de olika avdelningarna vid Kabelverket handlade. En redogörelse lämnades även för hur det tillgick när ett anbud lämnades och en kabelbeställning kom till bolaget, arbetsgången vid tillverkning samt olika redovisningsåtgärder vid tillverkning och leverans.

Sedan föregående sammanträde hade tio förslag behandlats. För åtta av förslagen utbetalades ersättning med sammanlagt 380 kronor.

Musik under arbetet

Personalen på de avdelningar, där arbetet är av sådan natur att det skulle vara möjligt att ordna med musikutsändningar, har framfört önskemål om, att musik skall utsändas vid ett par tillfällen dagligen, sade hr T. Johansson. Det finns en anläggning för central grammofonutsändning och kostnaderna skulle därför icke bli så stora. Vi har varit inne på den tankegången, omtalade ordföranden. Det är emellertid för mycket buller på en del avdelningar, för att det skall vara lämpligt med musikutsändning, och på andra avdelningar lägger arbetets art hin-

der i vägen. Det skall dock utredas, på vilka avdelningar musikutsändningar kan ordnas.



Fabriken i Katrineholm

Sammanträde den 5 oktober 1951

Som ny ordinarie representant i nämnden inträdde fru K. Rosenlund.

Företaget kan åtaga sig att verkställa avdrag för regelbunden insättning på sparkasseräkning i ortens sparbank, sade ordföranden. Beträffande avgifter till sjuk-kassa skall vi ta kontakt med sjuk-kassan för att höra, om den ej kan sända någon kassör till fabriken, som inkasserar avgifterna där.

Tobaksrökning i verkstaden

Skulle inte rökning kunna tillåtas på vissa verkstadsavdelningar, frågade hr Rosenblad. Vid Huvudfabriken är rökning inte tillåten på de avdelningar, där produktionen motsvarar den vid Katrineholmsfabriken, då brandmyndigheterna inte gått med på detta, framhöll hr Jons-son. Det är därför inte troligt att brandmyndigheterna vill lätta på rökförbudet vid fabriken. Kontakt skulle emellertid tagas med brandmyndigheterna för att höra deras inställning. Om ett medgivande lämnas, skall personalens inställning till frågan undersökas.

1952 års tillverkningsbudget

Budgeten räknar med att produktionen vid verkstäderna i Midsommarkransen och Katrineholm kommande år skall bli ca 30 % större än 1950 års produktion, omtalade hr Jonsson. Vi har även gott hopp om att kunna fullfölja detta tillverkningsprogram, om materialsituationen förbättras något och en mindre ökning av arbetarstyrkan kan ske. En relativt stor produktionsökning av 500-väljare väntas. Även av s. k. argentina-rullar förutses ökad produktion.



AB Svenska Elektronrör

Sammanträde den 18 september 1951

I en produktionsöversikt nämnde hr Gran-ler, att materialsituationen utvecklats i gynnsam riktning. Arbetskraftssituationen medför dock vissa hinder för företaget. Den höga personalomsättningen medför nämligen svårigheter, då upplärningstiden för arbetskraften är relativt lång. Bolagets produktion av miniatyr-rör torde i år bli den hittills största.

Nya användningsområden för elektronrör

Hr Tomner redogjorde för sina intryck från en studieresa i USA. Då hans anförande finns återgivet i detta nummer av Kontakten hänvisas till denna redogörelse.



Stationsmontagen

Sammanträde den 4 oktober 1951

Orderingången är för närvarande så god, att vi har svårt att hinna uppfylla våra åtaganden och vissa leveransförseningar har därför uppstått, anförde ordföranden. Orderstocken är för närvarande mycket stor och motsvarar två års arbete.

Förlagsverksamheten

Tre förslag hade behandlats sedan föregående sammanträde. För två utbetalades ersättning med 175 kronor. Den nya förslagskommittén består av hrr Patricks, Ledin och Malmgren.

Kursverksamheten

I samarbete med studieavdelningen har vid montageavdelningen ordnats flera kurser såsom montörselevkurser, grundläggande montörskurser, provarkurser för montörer utan längre praktik samt påbyggnadskurser, nämnde hr Ledin. Relativt många av de som anmält sig till kurserna har emellertid inte fullföljt dem, vilket kanske till stor del beror på övertidsarbetet. Det vore till fördel, om en del av undervisningen kunde läggas under arbetstid, då lärare kunde besvara frågor, som eleverna gjorde, ansåg hr Gustavsson. Studieverksamheten kunde kanske även bedrivas i form av studie-cirklar. Med hänsyn till den nuvarande stora arbetsbelastningen är det nog inte lämpligt att ordna undervisning under arbetstid, ansåg ordföranden. Däremot vore det kanske inte omöjligt att få tag på någon lärare.



AB Ermex

Sammanträden 10 juli och 28 augusti 1951.

En kommentar till årsbokslutet lämnades av ordföranden, som redogjorde för innebörden av de olika posterna i balansräkningen samt vinst- och förlusträkningen.

En film om företagsnämndernas verksamhet visades. Den betonade den betydelse, som nämnderna har för personalens trivsel och trygghet i arbetet.