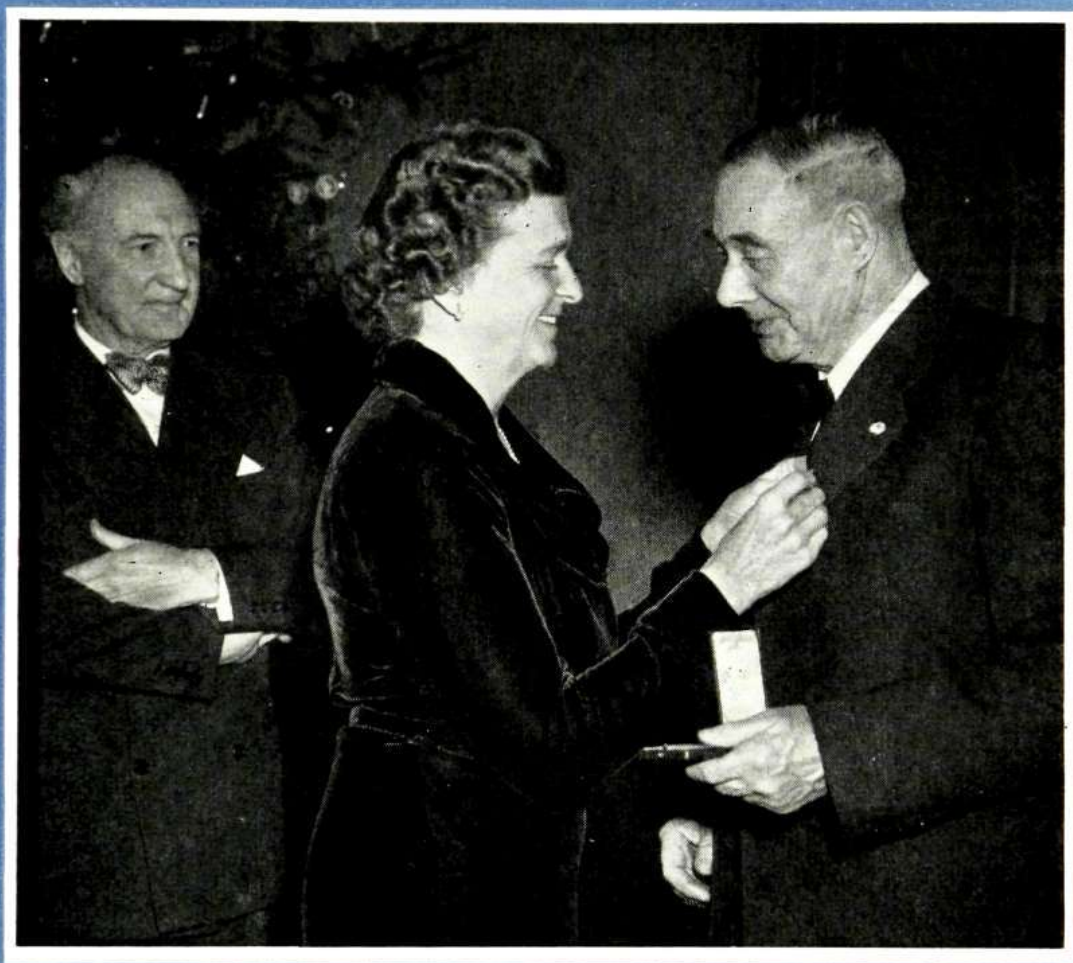


Kontakten



Ericsson
LM

Nr 1

1952

LM-ARNAS TIDNING

Kontakten

LM-arnas tidning

Ansvärlig utgivar: Hugo Lindberg
Redaktör: Sigv. Eklund, tel. 453
Red.-sekr.: Sten Stomberg, tel. 457

Redaktionskommitté:

Bengt Barkland, Vs, tel. 1464
John Ericsson, Vc, tel. 633
N Fredriksson, Vt 19, tel. 1319
H Nilsson, Vt 22, tel. 722

Lokalredaktörer:

K-R Staf, Ermi, tel. 83; E Hellström, Sieverts Kabelverk, tel. 319; B Westerlind, SER, tel. 344; S von Melsted SRA, tel. 211; M Steiner, Kabelverket, Älvsjö, tel. 31; B Larsson, Alpha, tel. 23; A Hofström SIB, P Nyhult, Rifa, tel. 109; C G Löfgren, FÖB; E Wandel, GR; U Swensson, Katrineholm; U Erling, Söderhamn; Å Bergman, Karlskrona.

Omslagsbild:

»I am still going strong» sade den ungdomlige 72-åriga veteranen och djupvattensgläsnen John Ekman när fru Lisbeth Ericson fäste guldmedaljen på hans rockuppslag.

Ur innehållet:

	Sida
En miljon fingerskivor tillverkade i Söderhamn	4
Var och en bör vara sin egen kontrollant	5
Plastisolerad kabel och tråd är framtidsmelodi	6
»Förgyllda» veteraner på medaljfest	7
Bildsida	8
Möte med det nya Indonesien	10
Våra Lucior	12
Levande svar »trollar» med glaströr	13
Telefon och TV på nya frimärken	13
Sett och hört	14
Färgrikt brev från Sydafrika	15
Julfester för små och stora	16
Danderydsfabriken	17
LME kom på andra plats i korporationsfältsskyttet	18
Köksdepartementen överlämnade till ICA-restauranger	19
Örevik segrade i Fotoklubbens hösttävling	19
Fotogåta	20

Höjning av aktiekapital

På extra bolagsstämma i Max Sieverts Fabriks AB (Sieverts Kabelverk) den 30 november 1951 beslutades en höjning av aktiekapitalet med 12,5 milj. kr, dels genom fondemission av 2,5 milj. kr, dels genom nyteckning av 10 milj. kr. Aktiekapitalet utgör efter ökningen 20 milj. kr.

Ökning av aktiekapitalen har skett även för AB Svenska Elektronrör och AB Alpha.

Manuskript

till nästa nummer av KONTAKTEN
bör vara redaktionen tillhanda senast
den 5 mars 1952.

Förstnämnda bolags aktiekapital uppgår därefter till 500 000 kr i stället för tidigare 250 000 kr. AB Alphas aktiekapital har ökat från 800 000 kr till 1 600 000 kr. Bägge ökningarna har skett genom nyemission till pari.

Ökad service genom Intressekontoret

För att hjälpa personalen att genom regelbundna löneavdrag samla medel till större återkommande utgifter har efter framställning i företagsnämnden ordnats så, att intressekontoret lägger upp betalningsplaner för de anställda som så önskar. Alla arbetare vid HF, som har spar-kasseräkning med intressekontoret, kan begagna sig av denna service.

Löneavdragen fastställas i samråd med intressekontoret, så att utbetalningarna kan verkställas av inestående sparmedel. När en utgift skall betalas, skriver arbetaren sitt namn på räkningen och sänder den vidare till intressekontoret, som ordnar med utbetalning.

På inestående medel lämnas ränta med för närvarande 3 1/2 % per år. Ingen expeditonsavgift behöver erläggas till intressekontoret för dess arbete i samband med utbetalningarna.

Nytt telefonsystem

L M Ericsson har erhållit Kungl. Telegrafstyrelsens uppdrag att till Visby leverera en automatisk telefonstation under första halvåret 1954.

Ovanstående notis torde skilja sig föga från liknande, som förekommit i dessa spalter under årens lopp. Dock innebär detta uppdrag att tillverkning av ett nytt telefonsystem kommer att påbörjas hos L M Ericsson. Visby automatstation bygges nämligen enligt Telegrafverkets s. k. markörsystem, av vilket tills dato blott ett fåtal stationer är i trafik i vårt land. Markörsystemet är ett rent koordinatväljarsystem enligt sidvägsprincipen samt utfört med 100-gruppering.

Beställningen omfattar dels en lokalstation för 5 500 nummer, varav 500 nummer är avsedda för gruppabonneter, dels en riks- och närtrafikstation för trafik med egen och främmande nätgrupper. I leveransen ingår dessutom anordningar för trafik kontroll och trafikmätning.

Farsta-stationen har satts i drift

Telefonstationen i Farsta sattes i drift den 31 januari. Den har tills vidare en kapacitet på 7 500 linjer och betjänar områdena i Farsta, Gubbängen, Sköndal, Stortorp, Södertörns villastad och Hökarängen.

Telefonstationer för Brasilien

I de brasilianska städerna Limeira och Campinas, som ligger norr om São Paulo, skall L M Ericsson bygga två automatiska telefonstationer. Båda kommer att utrustas med 500-linjersväljare. Stationen i Limeira byggs ut för 1 000 linjer och Campinas för 500 linjer.

Dessutom kommer några stationer i Brasilien att utökas. I staden Belém skall de båda centralerna Centro och Souza byggas ut med vardera 500 linjer och stationen i staden Goiania utökas med ytterligare 1 000 linjer.

Centrumstationen i Rotterdam skall omfatta 9 500 linjer

Centrumstationen i Rotterdam, som L M tidigare byggt, skall utökas med 4 500 linjer, så att den totalt kommer att omfatta 9 500 linjer.

Personalförändring

Herr Anders Kärnekull vid Huvudfabriken i Midsommarkransen överflyttade den 1 januari 1952 till avdelning Di, där han huvudsakligen kommer att handlägga frågor rörande Intendenturavdelningen. Herr Nils Svensson tillträdde från och med samma dag befattningen som Personalchef.

Förslagslotteriet

Vid sammanträde den 8 februari med företagsnämnden vid Huvudfabriken utfördes dragning i förslagslotteriet. För under år 1951 belönade förslag vid Huvudfabriken, Kabelverket i Älvsjö, Telesignalfabriken i Gröndal, och fabriken i Karlskrona, Söderhamn och Katrineholm hade utlämnats sammanlagt 148 lotter till förslagsställarna — en lott för varje påbörjat 50-tal kronor av ersättningen, dock högst 10 lotter per förslag.

Vid dragningen, utföll högsta vinsten, kr 1 500:—, på lott nr 59. Lycklig innehavare av den var herr Nils Seblad på avd. 37 vid Huvudfabriken. Nästa förslagsställare, som gynnades av fru Fortuna, var herr Holger Ahlström, Stugsund, lott nr 122, till vilken andra vinsten, kr 600:—, gick. Ägare av tredje vinstlotten, lott nr 65, var herr Karl Gunnar Åhlén, Telesignalfabriken, som på den vann kr 400:—.

Försäljningsdirektören har ordet:

Nu fordras krafttag

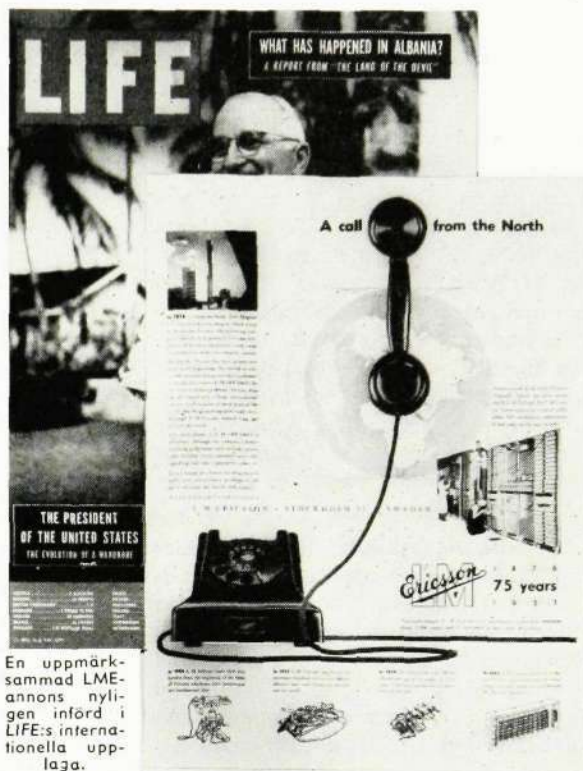
Hårdare konkurrens på våra marknader

1951 har lagts till handlingarna. Vi kunna se tillbaka på ett år, som ur försäljningssynpunkt på det hela taget varit gott. Orderstocken är fortfarande stor — alltför stor för att våra kunders önskan om snabbare leveranser helt skall kunna tillgodoses. Långa leveranstider medföra flera svårigheter, bl. a. att man inte med tillräcklig exakthet kan överblicka förhållandet mellan försäljningspriset och tillverkningskostnaden, svårigheter som accentueras av den snabba inflationen.

Som alltid vid ett nytt års ingång frågar man sig: Hur kommer framtiden att gestalta sig? I dagens läge kan man konstatera, att svaret på den frågan är svårare att ge än någonsin.

Behovet av bolagets produkter är fortfarande stort på praktiskt taget alla våra marknader. Bristen på betalningsmedel hos kunderna framträder dock mer och mer. Det bilaterala handelssystemet med begränsade handelsavtalskvoter och bristande tillgång på valutor i många länder bidrar dessutom till att försvåra affärerna.

Prisutvecklingen på världsmarknaden är en källa till bekymmer. Vissa nationer kämpa hårt för sin existens med en vilja och förmåga att offra, som resulterar i konkurrenskraftiga priser. Krigshärjade länder ha åter byggt upp fabriker med moderna maskiner, och de betala betydligt lägre arbetslöner. Om man därtill lägger en utomordentlig energi och beslutsamhet att återerövra förlorade marknader, får man förklaringen till sådana länders kommersiella framgångar den senaste tiden.



En uppmärksam LME-annons nyligen införd i LIFE:s internationella upplaga.

Det är i dagens läge viktigt, att vi alla ha klart för oss, att den »säljarens marknad», som vi länge haft, håller på att bytas in en »köparens marknad». För att möta svårigheterna därvid kommer att fordras, att vi göra extra ansträngningar för att producera billigt och ge våra kunder god kvalitet och service.

Sven Almqvist



Söderhamnsfabrikens miljonfingerskiva följdes av blommor

Flaggan vid Söderhamnsfabriken fladdrade extra festligt torsdagen den 17 januari, ty då firades ett märkligt jubileum. En miljon fingerskivor hade sett dagens ljus vid Söderhamnsfabriken, och den som hade tillverkningsnumret 1 000 000 fick ett värdigt mottagande. Under färden utefter transportbandet följdes fingerskivan av en blomsterbukett, och då fröken Ingrid Sandbäck, som utförde sista arbetstempot överlämnade skivan till konstruktören, ingenjör C O Sohlberg, som dagen till ära gästade Söderhamn, kvitterade han genom att överlämna blommorna till fröken Sandbäck.

Det vilade onekligen jubileumsstämning över Söderhamnsfabriken vid tillfället. Vid 13.30-tiden började skivan sin vandring på transportbandet och efter ca 20 minuter låg den färdig och slutprovad i ingenjör Sohlbergs hand. Miljonskivan finns nu i demonstrationsrummet vid Huvudfabriken i Midsommarkransen.

En ny fingerskiva var 20:e sekund

På våren 1947 gjordes den första fingerskivan i Söderhamn och produktionen har sedan stegrats oavbrutet. Under förra året tillverkades ca 300 000 skivor och 1952 räknar man med att komma upp till 350 000. Detta innebär att en ny skiva ser dagens ljus ungefär var 20:e sekund.

Fröken Ingrid Sandbäck överlämnar »miljonskivan» till ingenjör C O Sohlberg (t h). Platschefen i Söderhamn, ingenjör Erik Olsson är intresserad åskådare.



Det är sammanlagt 58 personer, som har med fingerskivans tillblivelse att göra, men fröken Sandbäck, som gjorde slutproven på jubileumsskivan är den enda, som varit med och arbetat på samtliga miljonen fingerskivor. Hon var med bland de fem första, som anställdes då driften i Söderhamn sattes i gång och har hela tiden hållit till på fingerskivavdelningen.

Ungefär hälften av tillverkningen stannar inom landet och den andra hälften går på export. Strax före skiva nr

1 000 000 kom en serie med egyptiska siffror och ett efterföljande parti var avsett för den sydamerikanska marknaden.

»Miljonavdelningen» bjöds på kaffe

Fingerskivavdelningens personal bjöds under eftermiddagen på kaffe i fabriken lunchrum. Platschefen ingenjör Erik Olsson tackade för gott arbete och hoppades, att det inte skulle dröja länge förrän den andra miljonen passeras. Verksklubben ordförande, herr S Schön, framförde personalens tack för det angenäma inslaget, som den lilla festligheten beredde de anställda och hoppades snart bli bjuden på kaffe igen när nästa miljonen uppnås.

Ny ordförande i Rifas tjänstemannaklubb

Rifas tjänstemannaklubb har hållit årsmöte i företagets mäss. Till ny ordförande valdes herr Richard Berg efter herr Erik Svensson, som kvarstår i styrelsen som v. ordf. Övriga styrelseledamöter blev fru May Blomquist, sekreterare, ingenjör Henry Carlsson, kassör och ingenjör Gösta Hallmans, klubbmästare.



Fingerskivan nr 1 000 000 vid Söderhamnsfabriken slutprovad av fröken Daga Andersson.

Allting kan göras bättre

Var och en bör vara sin egen kontrollant

— För att de som sitter vid de olika maskinerna skall förstå var i en telefonväxel den detalj är placerad, som de dag efter dag håller på med att framställa har på Huvudfabrikens verkstadsavdelningar satts upp tavlor med olika kopplingsorgan för automatiska telefonstationer, säger ingenjör *John Ericsson*, som är chef för kontrollsektionen. På dessa tavlor framgår hur de olika detaljerna fungerar i större sammanhang och på så sätt blir det lättare att förstå vilka kvalitetsfordringar, som måste ställas på detaljerna.

— Tavlan som visar en koordinatväljare och dess detaljer blev färdig i början av förra året, fortsätter ingenjör *Ericsson*. Den sattes upp på Vt 19 och studerades med stort intresse. Sedan har »konstverket» fört en ambulerande tillvaro på Vt 12, Vt 13, Vt 16, Katrineholmsfabriken och är nu flyttad till Vt 18. Det är sedan meningen att den skall passera de flesta verkstadsavdelningarna i såväl låghuset som höghuset. Alla de ca 500 olika delar som ingår i en XY-väljare finns på en annan överskådlig tavla, som hittills visats på Vt 18 och Vt 19. För 500-väljaren har man för en tid sedan även fått en tavla färdig, som har utställts på Vt 12 och Vt 13. Också dessa senare »väljare» skall cirkulera på avdelningarna.

Alla måste vara kvalitetsmedvetna

LM-produkterna har sedan gammalt haft namn om sig att vara av hög kvalitet och fordringarna i detta hänseende har under de senaste åren skärpts betydligt i samma takt som konkurrensen på världsmarknaden hårdnat. Goda maskiner kan inte göra ett effektivt arbete om inte de som sköter dem är »kvalitetsmedvetna».

— Ett slagord som man skulle vilja präglade i samband med propagandan för ökat kvalitetsmedvetande är: »Allting kan göras bättre», fortsätter kontrollchefen. Men för att detta inte enbart skall bli en tom fras fordras att alla, var och en på sin plats, medverkar. Varje arbetsprestation måste göras med omsorg och alla måste

Allan Olofsson fräser bryggstommar till koordinatväljare på Vt 19 vid Huvudfabriken. Med jämna mellanrum kontrollerar han måtten i en mätfixtur med indikatorlocka.



medverka till att skapa kvalitet. Därigenom undviker man dyrbar kassation vid den efterföljande kontrollen. Kvalitet byggs inte upp genom att man avskiljer de felaktiga detaljerna vid en effektiv kontroll, utan kvalitet skall byggas upp redan från början vid maskinerna. Var och en skall så att säga vara »sin egen kontrollant» och se till att det endast är ett fullgott resultat som lämnar arbetsplatsen. Befäl, uppsättare och instruktörer följer varje tillverkningsfas och genom ständig uppmärksamhet bidrar de till att fel upptäcks i tid och onödig kassation förhindras.

Liten grad kan vålla stor förtret

Många gånger kan det, bildligt talat, vara en mycket liten tuva som stjälpert ett stort lass. En liten grad, som uppstår på ett arbetsstycke, kan ställa till stor förtret om man inte i tid upptäcker defekten. Denna sak fick man ett slående bevis på för en tid sedan då ett antal reläer inte arbetade som de skulle. Efter ett ihärdigt felsökande kom man efter några dagar, av en ren händelse, på att några reläers polända hade små hårfina

grader, som gjorde att de ej fungerade tillfredsställande.

— Uppstår ett fel får man inte avhjälpa detta genom att göra ett annat fel, konstaterar ingenjör *Ericsson*. Det har förekommit t. ex. att om det går trögt att få bort arbetsstycket i en press, så »justeras» upplägget. Detta är i många fall totalt förkastligt, ty då kan man spolierna den noggranna måttsättningen, som i de flesta fall rör sig om 100-delen av en millimeter.

— Andra gånger uppstår fel av ren tanklöshet. Om någon tappar en detalj i golvet, bör han se noga till, innan den läggs bland andra färdiga produkter, att den inte tagit någon skada av fallet. Ibland händer det att fel uppkommer genom att besökare på en verkstadsavdelning tar upp en färdig detalj för att »syna» den och sedan lägger den tillbaka i fel låda. Och rätt nyligen kunde vi efter ett drygt utredningsarbete konstatera att krympning av vissa trådar i en utsydd kabel uppstått vid transporten. De som haft hand om förflyttningen hade böjt kablar för mycket så att de ej skulle ta så stor plats, men vid den omilda behandlingen hade en del trådar krupit in i stammen och blivit för korta.

Förman *Adolf Öberg*, Vt 19, visar nybörjaren *Åke Johansson* vilka noggranna mått som fordras för en XY-väljares detaljer.



Plastisolerad kabel och tråd är framtidsmelodi

Plast i långa banor skulle man kunna säga att Kabelverket i Älvsjö varje dag skickar ut till kunder över hela världen. — Den revolution plasten åstadkommit inom snart sagt varje arbetsområde är betydande, framhåller dr A Wolff, som är chef för Kabelverkets kemiska laboratorium. Redan för ett 20-tal år sedan började jag göra en del prov med konsthartser, som plasterna kallades på den tiden, för att undersöka deras lämplighet som isolationsmaterial, fortsätter dr Wolff. Vid försöken gav de vissa löften, som vi sedan arbetat vidare på. De sista 10 åren har emellertid utvecklingen gått framåt med stormsteg, och det är säkerligen en tidsfråga när så gott som all tråd för svagströmsändamål kommer att isoleras med plast.

— Den första telefonstationen där vi provat plastisolerad kabel är anläggningen i Handen. All stationskabel är där isolerad med plast, och erfarenheterna härifrån har hittills visat sig vara enbart fördelaktiga, påpekar plastspecialisten, ingenjör N Eriksson. För närvarande bygger man i Nynäshamn den första telefonstationen, där förutom kabeln all förbindningstråd är plastisolerad. Sammanlagt rör det sig om inemot 2 miljoner meter tråd. Det blir troligen den första »plaststationen» i sitt slag i världen.

Att detta rekord kan noteras i Sverige är till stor del ett resultat av det framgångsrika forskningsarbete, som nedlagts vid Kabelverkets plastlaboratorium. Mängder av olika plaster har provats, tills man fått fram ett material, som uppfyller alla de krav, man ställer på det. Den förbindningstråd, som hittills använts har huvudsakligen isolerats med lack, silke och bomull, varvid bomullstråden varit färgad i olika kulörer. Det är ett 20-tal olika färger man har användning för, och att få fram denna färgskala i plast har varit ett mycket tidsödande arbete. Genom experiment med olika färgstoffer har man nu lyckats färga plasterna så, att man kan leverera plastisolerad tråd i sju olika kulörer. Många förbindningstrådar har emellertid två färger, t. ex. gulsvart, vit-grön, blå-röd o. s. v., och för

Plastmassan tillreds i stora blandningsmaskiner. På den översta bilden ses Herbert Karlsson röra samman konsthartspulver, mjukgöringsmedel och fyllnadsämnen, som Edvin Pettersson på bilden därunder valsar ut till stora plastfällor.

Under tryck sprutas plastmassan ut kring tråden då den passerar maskinen. Förman Ernst Ljungdahl och sprutförare Gunnar Lindgren ses på nästa bild vid plastsprutan.

På den nedersta bilden står ingenjör Allan Nilsson och Ture Osterberg vid en experimentmaskin för tvärfärgning av plasttråd. Färgtrissor roterar runt den enfärgade tråden och ger den ytterligare en kulör.



Chefen för plastlaboratoriet vid Kabelverket i Älvsjö, ingenjör Nils Eriksson kontrollerar några plastdelar, som undergår »tropiska prov» i ett värmeskåp.

att åstadkomma dessa färger i plast låter man tråden löpa utefter en färgtrissa, som roterar runt tråden. Har man då en vit plastisolerad tråd och en färgtrissa med blå färg, får man en vit-blå tråd, som används vid förbindning i ett telefonstativ och betecknar att det är en minustråd till ett batteri.

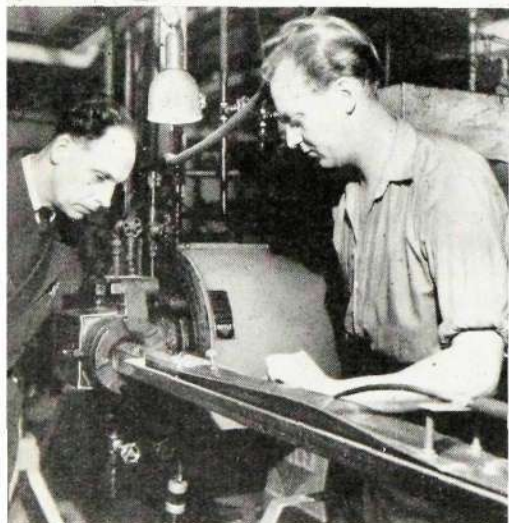
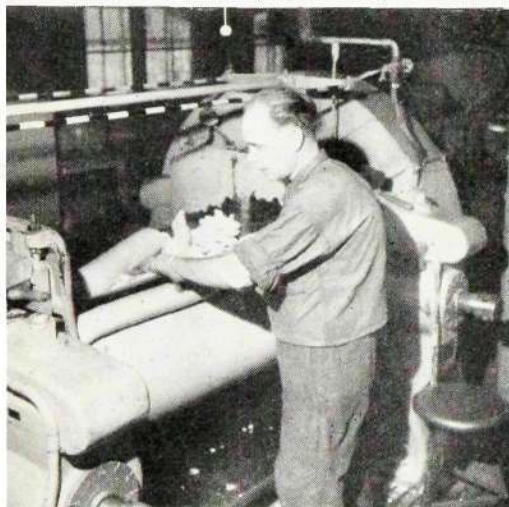
Monteringsarbetet underlättas med plastisolerad tråd

Fördelarna med plastisolering är uppenbara, fortsätter ingenjör Eriksson. Framställningskostnaderna blir lägre, det går snabbare att isolera tråd med plast än på det gamla sättet med lack, silke bomull och vax, och de flesta råvarorna finns inom landet. Det allra viktigaste är dock att arbetet vid monteringen underlättas genom plastens klara färger och lättheten att skala av isoleringen från tråändarna.

Trots att tillverkningen av plastisolerad tråd och kabel nu nått mycket höga siffror vid Kabelverket, arbetar plastlaboratoriet vidare på att få fram ännu bättre alster. I kylskåp undersöks om plasterna behåller sina egenskaper i arktiska klimat, och även i värmeskåp och fukt-kammare, där man söker efterlikna tropiska förhållanden, får plasterna visa vad de duger till. I stort sett har de bestått proven under de olika förhållanden de prövats under. Ur standardiseringssynpunkt är detta en stor fördel, då man knappast behöver göra någon speciell kabel för områden med svåra tropiska eller kalla klimat. En annan fördel, som man i detta sammanhang inte får glömma är att de varma ländernas insekter och gnagare inte tycks ha något större intresse för plastisolerade kablar, medan de däremot med förkärlek angriper sådana av tidigare typer för att komma åt vaxer och textilier, trots att de skyddats med tjocka blymantlar.

I källarvåningen under laboratoriet ser den plastisolerade kabeln dagens ljus. I en ställning ligger det rullar med plast-

(Forts. på sid. 20)





”Förgyllda” veteraner på medaljfest

Den årliga guldmedaljutdelningen till veteraner vid Telefonaktiebolaget L M Ericsson ägde rum i Hotell Gillets festvåning den 19 december, varvid direktör Helge Ericson överlämnade medaljen till 31 LM-anställda. Verkställande direktörens maka, fru Lisbeth Ericson, fäste därefter hederstecknen på de 20 manliga och 11 kvinnliga »oldtimers» bröst, medan ett 10-tal »jubileumsmedaljörer», som för fem år sedan fick mottaga medaljen stämde upp med taktfasta applåder. Samtidigt delade direktör Hans Thorelli ut de sedvanliga gratifikationerna till medaljörerna.

Den äldste guldmedaljören är maskinreparatören *John Eklund*. Han är född 1879 och tjänstgör vid pressningsavdelningen, där han med sitt glada gosselynne är en glädjespridare av rang. Gärna berättar han om djärva härnadståg till sjöss både som djupvatten- och söndagsseglare, och om den tid, då han arbetade vid L M Ericssons fabrik i Buffalo.

Förbindarspecialist på ”LM-fröken”

Om man ser till antal arbetsår är *Albert Milton* den äldste medaljören. I 44 års tid har han arbetat vid LM som förbindare, huvudsakligen av växelbord, och

117 LM-år har bredvidstående nymedaljerade trio på nacken. Fr v fröken *Greta Skoglund*, Vt 38, *Albert Milton*, Vt 30 och fröken *Elisabeth Hasselgren*, Ds.

blivit specialist på mera krävande förbindningsarbeten. Han har umgåtts livligt med ett par kända LM-damer, fröken *Ur* och fröken *Väder*, då det är han som hittills förbundit samtliga sådana, som sett dagens ljus. Redan för ca 25 år sedan började herr *Milton* intressera sig för det fackliga arbetet, och i början på 40-talet inträdde han i verkstadsklubbens styrelse.

Bland de kvinnliga medaljörerna har *Greta Skoglund*, Vt 38, och *Agnes Ericson*, Vt 16, de flesta tjänsteåren. Båda två kom 1909 till LM, där på den tiden ytterst få kvinnor var sysselsatta med verkstadsarbete.



L M Ericssons förtjänstmedalj

År 1944 instiftade bolaget en särskild förtjänstmedalj, som tillsammans med en gratifikation tilldelas tjänstemän och arbetare som nedlagt ett långvarigt och väl meriterat arbete i bolagets tjänst. Hittills har 328 medaljer utdelats. Bilderna av *Lars Magnus Ericsson* och *Henrik Tore Cedergren* pryder medaljen.



Fru *Lisbeth Ericson* fäster guldmedaljen på fröken *Greta Skoglund*. I bakgrunden direktör *Helge Ericson* och längst till vänster direktör *Hans Thorelli*.

— Jag har mest gjort motstånd på LM, d. v. s. gnistmotstånd, säger fröken *Greta Skoglund* med en glimt i ögonvrån. När jag ser tillbaka på alla de 40 år jag varit vid LM, fortsätter hon, förvånas jag över att tiden har gått så fantastiskt fort. Själv tycker jag, att det nästan var i går jag trädde in i LM:s verkstad för första gången och detta kan ju endast tydas på ett sätt — att jag trivts så bra att tiden riktigt, flugit i väg.

Började med nickel, fortsatte med silver och slutar med guld

Att göra en »make-up», som håller i årtal, det är en konst som fröken *Agnes Ericson* på galvaniseringsavdelningen mer än de flesta behärskar. Hon har varit en av stöttepelarna på avdelningen, där hon pålitligt och samvetsgrant behandlat tusen och åter tusen telefondetaljer genom att doppa dem i olika galvaniseringsbad för att ge dem den rätta beläggningen inte bara för att utseendet skall bli elegant utan för att de skall få ett skydd, som varar i alla väder.

— När jag började för 40 år sedan fick jag huvudsakligen förnickla, säger frö-

Medaljutdelning vid Sieverts Kabelverk

Vid en högtidlighet i tjänstemannamässen den 18 december 1951 utdelades Sieverts Kabelverks förtjänstmedalj i guld med tillhörande gratifikation till tjänstemannen I Almqvist på försäljningsavdelningen, fläterskan i gummiledningsfabriken, fröken Elsa Andersson, förman E. Gråhs, fläterskan i gummiledningsfabriken fröken Judit Ingvall, inköpschef Anders Johansson, maskinist I Lennholm, direktör Georg Olsson, ingenjör J Rosell och filare J Welin.

Samtidigt utdelades till ingenjör Einar Högfeldt Riksluftskyddsförbundets förtjänsttecken i guld för förtjänster inom Civilförsvaret. Högfeldt erhöll 1950 bolagets förtjänstmedalj och har i december 1951 avgått med pension. Högfeldt har tjänstgjort som chef för bolagets verksskydd under den tid denna organisation förekommit.

ken Ericsson. Sedan fick jag hand om silverbadet och nu har förgyllningen kommit på min lott. Det är således allt ädlare och ädlare metaller jag mött på min väg.

Den till arbetsåren äldste bland kontorspersonalen är ingenjör *Sten Hallberg*, som är konstruktör vid telefonavdelningen.

— Man skulle nästan kunna säga att det rinner telefonblod i mina ådror, eftersom jag på fädernet är ärftligt belastad med LM, säger ingenjör Hallberg. Min fader var en av telefonpionjärerna vid L M Ericsson, och redan vid unga år gjorde jag min debut här och har bl. a. varit med om att göra ritningarna till de första automatiska väljarna.

Bland kontorspersonalens kvinnliga tjänstemän har fröken *Elisabeth Hasselgren* de flesta tjänsteåren. Hon började i företaget 1918, då det endast var en handfull damer anställda på kontoret.

— På kontoret och »intresset» var vi på LM blott cirkus sju-man, då jag började,



Direktör Gösta Gerdhem överlämnar belöningen till fröken Elsie Nilsson, som inlämnat det 99:e förbättringsförslaget vid Ermi. Längst tv står Erik Larsson, som svarar för jubileumsförslaget — det 100-de. I bakgrunden ses förslagskommitténs ordförande, C Jacobsson och sekreteraren T Dahlquist.

säger fröken Hasselgren. Men sedan har utvecklingen gått framåt med stormsteg och mina medsystrars antal är nu uppe i nära 500.

Till årets guldmedaljfest hade även inbjudits maka och make till årets medaljörer. Efter medaljeringen bänkade man sig vid de festligt dukade borden, varvid fröken Greta Skoglund fördes till hedersplatsen av direktör Helge Ericson. Högtidstalet hölls av direktör Hans Thorelli och de medaljerades tack framfördes av herr Albert Milton. Under middagen spelade en ensemble ur LME-orkestern under ledning av musikedirektör Eric Malmberg, och samtliga medaljörer fick en versifierad hyllning i en trevlig bordsvisa, som slutade med orden:

*Aren rullar hastigt bort — kamrater
kommer och de går,
men de ljusa, glada minnen som man
samlar, de består.*

Efter middagen kom LM:s Lucia, följd av fyra tärnor som med ljus och sång spred extra glans över festen. Sedan blev det mer musik och en munter trollkarl rev ner applåder, då han förvände synen på åskådarna med sina tricks.

Årets guldmedaljörer var: fröken Anna Almqvist, Vt 32, förman Fredrik An-

Fru Kerstin Westling medaljerar herr Ivar Almqvist på försäljningsavdelningen vid Sieverts Kabelverk. I bakgrunden direktör Arvid Westling. Direktör Helge Ericson gratulerar fröken Judith Ingvall till Sieverts-medaljen.

Ett förbättringsförslag varje vecka

Strax före jul lämnades det 100:de förbättringsförslaget in till förslagskommittén vid Ermi. Det var Erik Larsson vid kontrollen som funderat ut en hållare för lackering av spänningsramar.

— Alltsedan förslagskommittén på hösten 1949 bildades har det varit livligt på förslagsfronten, framhåller ordföranden i kommittén, instrumentmakare C Jacobsson, som har sin dagliga gärning på styekeavdelningen. Det är en hel del goda småförbättringar som sett dagens ljus, fortsätter herr Jacobsson och påpekar att även spinsidan har varit ganska verksam. Det nittiononde förslaget t. ex. hade en kvinna till »upphovsman». Det var fröken Elsie Nilsson på försäljningskontoret som lämnat in ett förslag angående förpackning av egendomsskyltar.

— Det är ungefär ett förslag i veckan, vi fått in, fortsätter herr Jacobsson, och den takten kommer vi säkerligen att även kunna hålla i fortsättningen.

dersson, FÖB, herr Axel Andreasson, Vt 13, herr Emil Brantbäck, Vt 15, ing. Nils Broberg, KV, fru Anna Edling, Vt 12, herr John Eklund, Vt 12, fröken Agnes Ericsson, Vt 16, ing. Sten Hallberg, Yk, fru Ebba Hansson, Ys, fröken Elisabeth Hasselgren Ds, herr Frej Hellström, Vt 15, förman Axel Jansson, KV, förman Gustaf Johansson, FÖB, kontrollant Erik Carlsson, Vkt, herr Ernst Carlsson, Vt 11, fru Anna Lillby, Vt 07, herr Hjalmar Lindqvist, Vt 13, förman Sigfrid Lindqvist, Vt 25, fröken Hildur Ljunggren, Vt 61, herr Albert Milton, Vt 30, herr Knut Nilsson, Cpb, maskinist Hjalmar Olausson, Alpha, fru Alfhild Olsson, KV, ing. Ilja Schewelov, Signalbolaget, fröken Greta Skoglund, Vt 38, fröken Ida Stenius, Vt 36, fröken Maria Ström, Ermi, herr Emil Vittenström, Vt 19, fil. lic. Arvid Wolff, KV, Dr Mauritz Vos, Dr.



På båda sidor om Bottenhavet



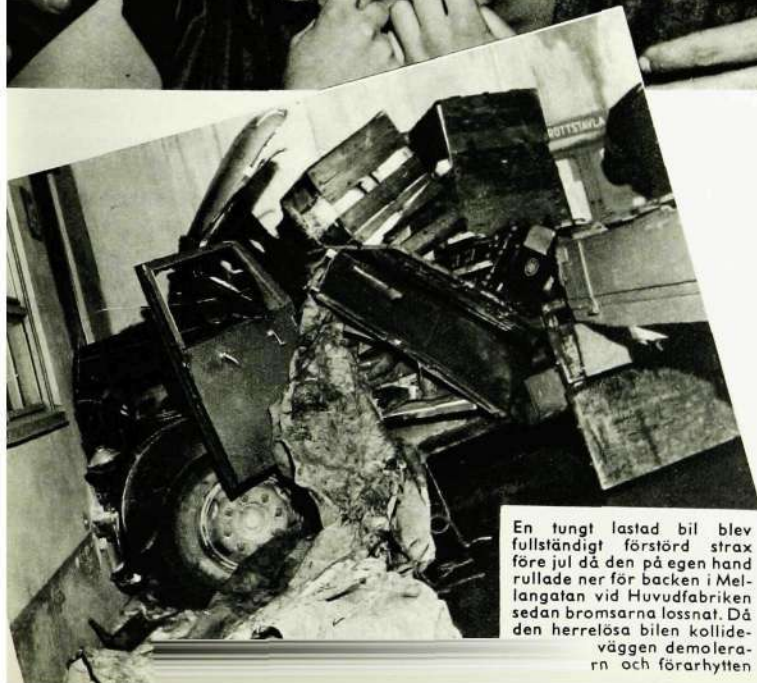
En skandinavisk försäljarkonferens var anordnad vid Huvudfabriken i början av januari med ca 80 deltagare från de nordiska länderna. Försäljningen av telesignal- och telefonmateriel på privatmarknaden diskuterades under de tre dagar mötet varade. Övan ses deltagarna samlade i demonstrationsrummet vid Huvudfabriken.



De första gatutrafiksignaler som satts upp i Finland har Signalbolaget levererat. Det är en fordonsstyrd anläggning som monterats upp i hörnet av Alexandersgatan och Mikaelsgatan i Helsingfors.



Det blev stort jubel bland både små och stora när tomten gjorde sin entré vid Rifas julgransplundring. Vem skulle inte vilja »tomta» på Rifa och bli dragen i skägget av sådana skönheter som fru Kerstin Bergman på kalkylen och fröken Mararit Hammarqvist på försäljningsavdelningen.



En tungt lastad bil blev fullständigt förstörd strax före jul då den på egen hand rullade ner för backen i Mellangatan vid Huvudfabriken sedan bromsarna lossnat. Då den herrelösa bilen kolliderade väggen demolerades och förarhytten



LME-koncernens kamrerare träffas ärligen för att diskutera gemensamma angelägenheter. I år var kamrerarmötet förlagt till Rifa och nedan ses en grupp ekonomer med rundvandringen genom verkstaden där de tittade på kondensatorstillverkningen.



Ingenjör Nils Sundevall

var åren 1921 till 1930 L M Ericssons representant på Java, där han ledde montagearbetet vid byggandet av ett flertal telefonstationer. Förra året förnyade han bekantskapen med dessa trakter och skildrar i nedanstående artikel sitt

möte med det nya Indonesien

90 % av telefonsamtalen utväxlas över LME:s proppar och jackar

Det var en spännande resa jag hade gett mig ut på. Färdsättet var ganska nytt för mig, åtminstone långflygning hade jag inte varit med om förut, och jämförde man resan 1921 då postbåten mellan Amsterdam och Batavia behövde 30 dagar mot nutidens Flygande Holländare, som klarar av samma avstånd på tre dagar, ja, då är det inte så märkvärdigt om man efter ankomsten blir lite veckovill och verklighetsfrämmande. Man får en känsla av att kroppen skickats i väg som ett kolli i ilfart, under det själen kommer efter i långsammare tempo och återställer jämvikten i individen först någon vecka senare.

Mycket hade ju hänt under min mer än tjugoåriga bortovaro. Krig, ockupation,



LME-kontoret i Bandung är inrymt i ovanstående byggnad. För närvarande tjänstgör där sju indoneser och en svensk, men styrkan kommer inom kort att förstärkas.

Överst tv verkstadslokalen under uppförandet. Den ligger i anslutning till kontorsbyggnaden.

revolution och gruvligheter hade fyllt en hel del av denna tid, under vilken även Indonesien lidit svårt, och med spänning och undran väntade jag nu på återseendet. Redan inflygningen över Java var en upplevelse, och jag hade den stora turen att titta ut genom fönstret när vi passerade över havsvulkanen Anak Krakatau, den gamla Krakataus avläggare, som bildades när den senare för några tiotal år sedan var i full verksamhet. Sedan

dröjde det inte många minuter innan planet svängde in över Jakarta och tog mark på flygfältet Kemajoran.

Det nya Indonesien — en angenäm bekantskap

Här mötte man det nya Indonesien, och detta var en angenäm bekantskap. Passkontroll, valutakontroll, sundhetskontroll och förtullning sköttes perfekt och vänligt, och det dröjde inte länge förrän man var färdig för att fortsätta med det indonesiska planet, som skulle lyfta mig till Bandung. Vi har vårt LM-kontor i denna stad, som ligger ca 800 meter över havet, och på vägen passerar man flera vulkaner med toppar på sina modiga 2 till 3 tusen meter. Denna lilla bit av den långa resan var det mest intressanta. Sikten var god och man kunde följa gamla kända trakter. Risfälten på sina konstterrasser, skogarna och plantagerna av alla de slag, byar och fabri-

Ett livligt utvecklingsarbete på alla fronter i Indonesien

ker, floder och bäckar, vägar och järnväg med ett stänkande tåg, som force-rade en slingrande stigning. Ja, det var liv i tavlan och färgprakten underbar i den nedgående solens sista strålar.

De stora omvälvningarna har ej lämnat märkbara ärr efter sig

Bandung var sig likt. Där som på många andra ställen jag var i tillfälle att besöka under de nära sex månader jag vistades i Indonesien, fann jag att de stora omvälvningarna ej lämnat efter sig några märkbara ärr. På de flesta områden märkte man ett livligt utvecklingsarbete. De oroligheter, som ganska regelbundet signaleras genom den utländska pressen är ej av politisk art. Oroselement finns naturligtvis också i Indonesien och övervåld förekommer där liksom i Europa eller var som helst annars i världen.

En Bandung-barberare har etablerat sin raksalong ute i det fria.



ländsk egendom, och man söker gärna direkta vägar till utländska marknader. Jag har redan nämnt att man möter ett livligt utvecklingsarbete. Särskilt stor vikt läggs vid undervisningsväsendet och resultatet ser man mest påtagligt i köerna utanför de stora bokhandlarnas skyltfönster efter stängningstid när man flanerar längs huvudgatorna. Hygieniska åtgärder av stora mått har vidtagits och med gott resultat. I Indonesien liksom i många andra länder med svåra sjukdomar, spridda genom insekter, har DDT-preparaten gjort underverk och skillnaden är mycket märkbar. Det finns tidigare malariatrakter, där moskitnätet inte längre är en nödvändighetsvara. Man kan utan överdrift säga, att Indonesien nu är ett mycket friskt land, om man jämför det med det gamla Indonesien.

Indonesiska PTT har alltid varit flitig kund hos LME

Så litet om telefonförhållandena. Indonesiska PTT har alltid varit en flitig kund hos LME. Den äldsta i drift varan-

de LM-stationen bär årtalet 1908. Java-Johanssons besök resulterade som bekant i Jakartastationerna och Surabaja under tiden 1912—1921. I egen regi har PTT också byggt ett otal små och mellan-stora stationer av LME-fabrikat, allt resulterande i att fortfarande ca 90 % av alla telefonsamtal i Indonesien utväxlas över LME:s jackar och proppar. Gamla grejor, men fortfarande i tjänst. Ett besök i en indonesisk telefonstation är alltid trevligt. Ofta träffade jag gamla medhjälpare från den tid då jag själv ledde montagearbetet, men nu har telefonbyg-garna avancerat till högre befattningar. Vårt kontor i Bandung är nu inrangerat direkt under Stockholm och skötes av 7 indoneser och 1 svensk men kommer ganska snart att förstärkas. Kontoret ligger i utkanten av Bandung. Närmaste granne är en indonesisk jordbrukare, och hans risfält ligger på andra sidan av den lilla bergsbäck, som skiljer våra ägor. I fjärran ser man en väldig vulkan, utsikten är underbar. I en nyuppförd verkstadsbyggnad regerar Djimin, vår trotjänare från 1925 och redan i fjol presenterad i Kontaktens spalter.

Nils Sundevall



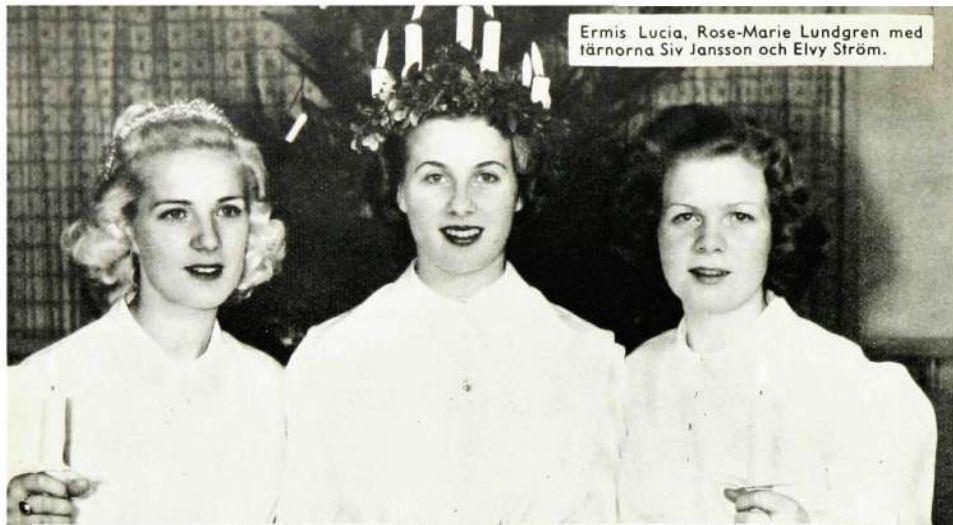
Ingenjör Nils Sundevall bland indonesiska orkidéer.

Jag kände mig fullt lugn och säker under hela tiden jag var där ute. Folket älskar lugn och är nu liksom tidigare arbetsamt och vänligt. Vi européer har en hel del att lära av indoneserna, och jag tänker då närmast på umgängesformerna mellan individerna och på sammanhållningen. Toleransen är stor liksom religionsfriheten, och man söker gärna samarbete med andra länder och dess specialister på många områden. Det har aldrig varit tal om konfiskation av ut-

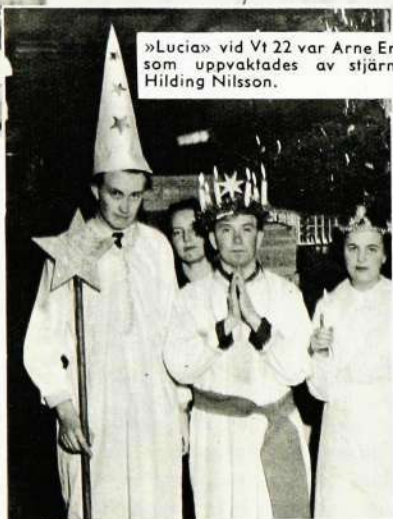
Utsikten från kontoret i Bandung. Närmaste granne är en indonesisk jordbrukare, som har sina risfält på andra sidan av en bäck.



Ermis Lucia, Rose-Marie Lundgren med tärnorna Siv Jansson och Elvy Ström.



»Lucia» vid Vt 22 var Arne Eriksson, som uppvaktades av stjärngossen Hilding Nilsson.



Ulla-Britt Johansson var Lucia vid Kabelverket i Älvsjö.



Våra LUCIOR

Med ljus i håret lyste våra ljusdrottningar upp den mörka vinternatten och spred glans över luciafirandet. Vid Huvudfabriken hade Fritidskommittén ordnat en gemensam fest för hela personalen i matsalarna där det bjöds på ett rikhaltigt och underhållande program. Årets Lucia var Stina Pettersson, Vt 30, som på bilden längst ned t. v. gratuleras av arbetskamraten Robert Andersson. På de olika verkstäderna och även på några kontorsavdelningar samlades man före arbetstidens början och hyllade Lucia. På pressarverkstaden var Ann Mari Pettersson Lucia och på bilden ovan ses hon med sitt följe. Lucia vid Danderydsfabriken var Kerstin Stenberg (bilden nedan).



Ordföranden i Rifas Fritidskommitté, Hubert Tapper, fäster Lucia-smycket på Rifa-Lucian Elvy Vimonen.



Telesignalfabrikens Lucia, Monica Klang.

Ulla Åkerblad, Lucia vid Alpha.



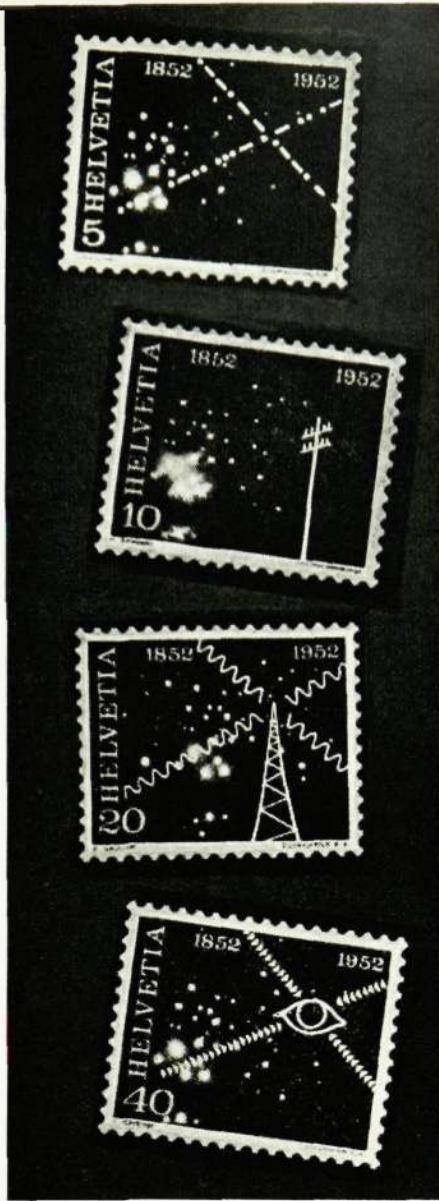
Levande svarv som »trollar» med glaströr

Det finns knappast något ställe vid L M Ericssons Huvudfabrik där den gamla tiden och den nya så intimt strålar samman som vid utvecklingsavdelningens glaslaboratorium. Och de gör det i skenet från en intensivt lysande klar blå låga, då instrumentglasblåsare *Herbert Gottschalk* med verktyg, som använts sedan urminnes tider gör de mest invecklade glasarbeten för forskningsändamål för att ytterligare befästa de landvinningar, som gjorts i teknikens århundrade.

Som en levande svarv sitter herr Gottschalk vid sin låga och håller en invecklad glasspiral med ett sådant handgrepp att den hela tiden med jämn hastighet roterar runt i sin längdaxel utan att för övrigt rubbas ur sitt läge. Med nästan otrolig handskicklighet fästes den ena glasdetaljen efter den andra ihop. Det hårdaste glas blir mjukt som vax och med hjälp av enkla verktyg såsom spacklar, saxar och tänger får glaset en helt ny form, precis så som »blåsaren» vill ha det.

De olika glasdetaljerna liksom växer fram. Råmaterialet är huvudsakligen glaströr av olika dimensioner, och dessa dragas ut, förtunnas, lindas i spiraler och gjuts samman med retorter och andra glasdetaljer. Då allt är färdigt och de olika glaskranarna insmälts i rören m. m. och satts på sina platser blir resultatet en högfrequensugn, avsedd för mycket höga temperaturer.

— Mellan 60 och 70 timmar tar det att blåsa ihop en sådan ugn med hjälp av luft och glas, säger instrumentglasblåsare *Gottschalk* på sin tysk-svenska bryt-



ning. I hela Sverige finns för närvarande endast något över ett dussin kompetenta instrumentglasblåsare och de flesta har fått sin utbildning utomlands. Herr *Gottschalk*, som nu är i 40-årsåldern, började som pojke blåsa glas vid *Osram* i Berlin. Han kom för ett 10-tal år sedan till Sverige, där han under flera år var anställd vid *AB Svenska Elektronrör* tills han 1949 flyttade över till Huvudfabriken.

— Vanligt glas bearbetas vid 800° C men kemiskt *Pyrex*-glas kräver betydligt högre temperatur innan det blir mjukt. På glaslaboratoriet finns därför värmeresurser, som tillåter oss att mjuka upp rätt hårdsmälta saker, säger förman *B Lindell*. Med hjälp av vätgas och syrgas kan man uppnå ganska höga temperaturer och i en stor, svarvliknande apparat är det tolv kraftiga lågor, som tillsammans svarar för värmen. I detta

Med hjälp av enkla verktyg, otrolig handskicklighet och ett par kraftiga lungor gör instrumentglasblåsare *Herbert Gottschalk* vid utvecklingsavdelningens glaslaboratorium de mest invecklade glasarbeten.

Förman *B Lindell* gjuter i en specialmaskin glasbottnar för elektronrör med 27 genomföringar.

Telefon, radio och TV på nya frimärken

Storfilatelisten, herr *G Stjernborg*, Edv. förmligen sprutade gnistor när han berättade att Schweiz släppt ut en frimärkskvartett med tanke på att alplanet firar 100-årsjubileet av »elektriciteten i kommunikationsväsendets tjänst». Den lägsta valören är tryckt i gult och orange och hyllar telegrafan. Nästa valör saluterar telefonen i grönt, blått och rött. Radion får sin beskärda del i violett, rött och grått och televisionen, som vi är vana att se »i det blå» finns på den högsta valören i mörkblått och ljusblått. TV-märket är enligt frimärksspecialisterna troligen det första i sitt slag.

verktøy kan man bearbeta decimetertjocka glaströr, som skulle bli för tunga att hantera med enbart handkraft. Glaset spänns då fast och roterar runt med jämn hastighet medan instrumentglasblåsaren med olika redskap bearbetar glaset.

Det är huvudsakligen glasdetaljer till trokotröner och andra specialrör för experiment, som tillverkas vid detta laboratorium. Förman *Lindell* sitter vid en specialmaskin och gjuter glasbottnar för några rör med 27 genomföringar. I färdigt skick är röret lika stort som ett radiatorrör men kommer att ha lika många funktioner som ett flertal sådana tillsammans.

De olika glassorterna har mycket skilda utvidningskoefficienter och det kan ibland hända att man får lägga fem till sex glasskikt med olika egenskaper mellan två sorters glas, som skall smältas samman. Att smälta samman glas och metaller erbjuder liknande svårigheter och det gäller därför att väl känna de olika glassorterna så att inte hela glasarbetet spoliceras när det blir avkyllt.



Sett och hört

Avbetat

Att såga elefantbetar har alltid varit ett eftertraktat arbete vid Huvudfabrikens snickeri och på nedanstående bild svarar snickarveteranen Albin Liljebäck för sönderdelningen av elfenbenet. Det ädla materialet går sedan vidare till Vt 19 för rundsvarvning, varefter Vt 13 gör små kontakter och andra detaljer av det.

Det är emellertid sista gången elefantbetar sågas ner vid LM, ty inom den närmaste tiden kommer elfenbensdetaljerna att bytas ut mot plast.

— Så nu skulle man kunna säga att det är »avbetat» på LM, framhåller förman Karl Karlsson vid snickeriet.



Colombiansk samling

Då ingenjör Göte Fernstedt för en tid sedan var nere i Sydamerika, anordnade LM-arna i Bogotå en träff. Man erinrade sig roliga episoder och när ingenjör Fernstedt berättade en historia om »munkar och nunnor», knäppte fotografen nedanstående glada bild. Sittande från vänster: Olaf Gustafson, Gunnar Karlberg, Carl-Olof Lennmalm, Arne Stein, Göte Fernstedt, Hans Isberg, Olof Ålund; stående:



Lisbeth Pettersson vid Rifasjunger nidor.

Spetsigt spex

Tjänstemännen vid Rifa hade sin sedvanliga julf middag den 21 december. Glädjen stod högt i tak och till den glada underhållningen bidrog i hög grad magister Sten Wikström & Co, som framförde ett spetsigt spex laddat med högexplosiva effekter. Hela »föreställningen» igenom sattes skrättmusklerna på hårda prov och de glada spexarna avtackades med ihållande applåder.

Efteråt var det dans som trädde till tonerna av Sten Carlberg och Jocke Johanssons orkester.

Rune Gustafsson, Helge Carlsson, Sigge Malmström, Båge Widin, Bernt Ångman, Arne Svensson, Per Olof Wahlstedt.

Följande LM-are, anställda i Compañía Ericsson Ltda, voro av olika anledningar förhindrade att närvara: Sven Funcke, Lars Hagberg, Ryno Isaksson, Törner Johansson, Kalle G Lundman, Åke Ohlsson, Rino Rinnan, Gunnar Strömquist, Sven Törnqvist och Bertil Åhman.



God affär

Den försäljning som tidigare ägt rum i Intressehallen vid Huvudfabriken flyttades strax före jul in i nya lokaler i Lilla matsalen, varvid rörelsen samtidigt övertogs av Verkstadsklubben. Föreståndaren herr Artur Öster kunde redan från början bjuda kunderna ett rikhaltigt lager till billiga priser. Ovanstående bild visar köbildningen vid premiärdagen.

Festligt vid SER

Det utan tvekan mest uppskattade inslaget vid SER-personalens julfest var ett gästuppträdande av en grupp teateramatörer från Huvudfabriken.

Fru Inez Nilsson föredrog dikten »Sveaborg», Erik Nilsson läste sitt glansnummer »Snuva» och Åke Starck exekverade några operettschlagers.



Maja-Lisa Tenkanen bidrog till glädjen vid SER-festen.

Festen inleddes med sång vid bordet under ledning av Tage Broström varpå företagsledningens jul- och nyårshälsning överbringades av Sture Edsman. Personalens tack för gott samarbete uttalades av fackföreningsordföranden Gunnar Johansson, och efter dessa formaliteter var det tid för sång av Maja-Lisa Tenkanen. Med välskolad röst sjöng hon tre finska julsånger och ackompanjerades av Olof Rydgård.

Ett improviserat Lucia-spex hade vid denna tidpunkt inte riktigt fallit in i ramen, utan förståndigt nog hade man sparat detta till en paus i dansen senare fram på kvällen. »Hr Lucia» alias Nils Hellman var otroligt intagande och gav den kvinnliga publiken många intressanta vinkar. Eftersom slutligen alla lyckade fester med dans fordrar förstklassig musik, måste säkerligen »Lill-Acke» Jacobssons trio ta åt sig en god del av äran för en ovanligt trivsam personalfest.

R K





Färgrikt brev från svart världsdel

Iris von Nolting var under många år skrivbiträde på Vt 15 vid Huvudfabriken, men i början av förra året gifte hon sig med en sydafrikan och bosatte sig i Pretoria. I ett brev till KONTAKTEN skildrar hon i bjärta färger, hur hon har det i de svartas världsdel.

Det kändes förstås litet bakvänt att i stället för en vit jul möta en högtid, som

Service



— Direktören är tyvärr upptagen — men jag fyller ut pausen med en grammo-fonskiva.

var alldeles inramad av grönska. Visserligen skyltade affärerna med glitter och tomtar, men i stället för att exponera vinterplagg och andra »varma» varor, visade de baddräkter och sådant i klädväg som hör samman med värme.

I de välansade gräsmattorna i Burgers Park möter ögat i stort sett samma blommor som hemma i Sverige, men näckrosorna prunkar i grannare färger. Stora ekar står bredvid majestätiska bananträd och vinden susar i både tallkronor och palmer och skänker en välbehövlig svalka. Den fruktbara röda jorden lämnar rika skördar — till och med flera gånger om året. Ett besök på torget, där man kan få allt i grönsaksväg, är en verklig fest. En vegetarian skulle tycka att det vore ett saunskyldigt paradiset, ty priserna är faktiskt överkomliga. Bananerna kostar 5 à 6 öre stycket, och en hel ananas får man för 75 öre. Ett tjog persikor kostar ungefär lika mycket, och druvor i stora härliga klasar kostar en spottstyver.

Levnadsomkostnaderna för övrigt är i stort sett lika som i Sverige, och bostadsproblemet är här lika brännande som i Stockholm.

Verkstäderna i Pretoria är i allmänhet stängda på lördagarna, och då råder ett rörligt liv på gatorna. Att hitta en parkeringsplats för en bil är nästan omöjligt, och på trottoarerna råder en obekvämlig trängsel. Tvättgirts med ett klädbylle på huvudet, ett knyte i vardera handen och en unge på ryggen vaggas fram som ökenskipp i folkhavet, medan bjärt utstyrda negrer fyller gatorna. Det är huvudsakligen männen som styr ut sig med allsköns grannlåt. I örnen har de ett par säkerhetsnålar och på armarna hänger ihåliga ringar. Sina cyklar pryder de med allsköns bjäfs som skramlar och för oljud.

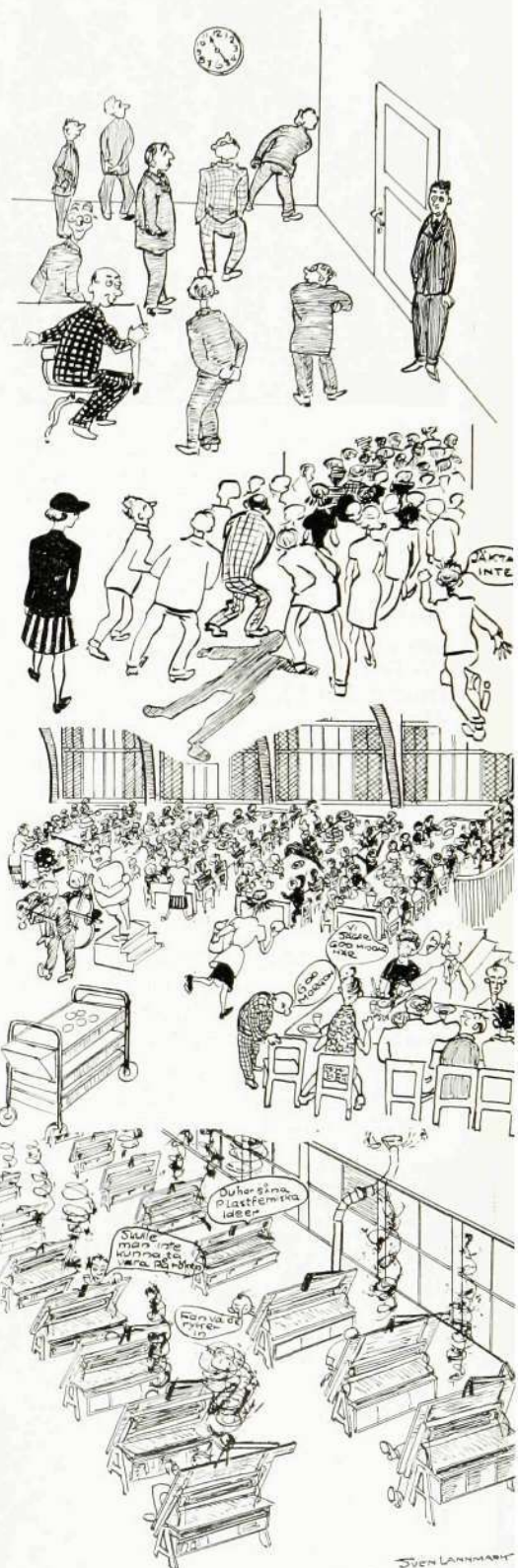
De unga negerpojckarna går i allmänhet in för att spara, så att de skall kunna köpa sig en hustru. Lönen för en verkstadsarbetare är ungefär 2 pund och 16 shilling i veckan, och då en genomsnittsfru kostar omkring 400 pund och några åsnor, får han i allmänhet hålla på att spara i minst sju år för att få sin åtrådade Rakel. Har flickan ett barn förut, blir priset betydligt lägre.

Det är solsken och vackert väder, som dominerar här nere, men då och då kommer det häftiga åskväder och hagelskurar. Sådana blixtar som här ackompanjerar åskan trodde jag knappast att naturen var mäktig att åstadkomma. Men allting här tycks ha stora proportioner. Vid ett hageloväder för en tid sedan fick jag med egna ögon se ett hagel, som mätte 45 mm i diameter, och veckan därpå var jag inbjuden att se den gruva, där de kort förut hittat världens största diamant.

Iris von Nolting-Roos

Lunchjaktet

Ingenjör Sven Lannmark är välkänd som tecknare i ett flertal tidningars spalter. Sedan en tid tillbaka är han LM-are och i nedanstående serie har han med ritstiftet försökt fånga sin syn på »lunchjaktet».



Julfester för små och stora



Nära 800 barn hade samlats vid Huvudfabrikens julfest.

Tomten kommer till barnen vid julgransplundringen i Katrineholm.



Dagen före Tjugondag Knut dansades julen ut med liv och lust i stora matsalen vid Huvudfabriken. I det närmaste 800 barn med lika många föräldrar i släptåg hade mött upp och LME:s folkdanslag med ingenjör Gunnar Persson i spetsen såg till att »Räven raskar över isen», »Små grodorna, små grodorna» och »Vi äro musikanter...» m. m. lektes på ett sätt som både små och stora LM-are gillar.

En trollkarl, som i vardagslag arbetar vid Telesignalfabriken, framträdde sedan för det kritiska auditoriet. »Vad har farbror i andra handen» och »Han har det i ärmen», ropade tvivlande åskådare, men efter det trollkarlen hållt mjölk i örat på en liten flicka och sedan tappade ut den genom det andra betraktades han med den största högaktning av församlingen. Sedan man ytterligare dansat och lekt en stund igen var det dags för hemgång. Men innan de ungdomliga besökarna lämnade matsalen överlämnade jultomtarna sin gottpås till barnen.

Det var Fritidskommittén som svarade för arrangemangen och på kvällen hade samma ledare ordnat med en julgransplundring för de äldre LM-arna. Till tonerna av »Fjäderbockarna» och »Melody Makers» trädde de stora dansen och roade sig av hjärtans lust. Stämningen förhöjdes ytterligare av att manskören Mikrofön och ett duettsjungande tvillingpar bidrog med sång.

Långdans i Katrineholm

Julfesten vid Katrineholms-fabriken ägde i år rum på eftermiddagen på Tjugondag Knut under stor anslutning av LM-familjer och telningar. Korporationsklubben stod som vanligt för arrangemangen och programmet var det sedvanliga med långdans kring granen och jullekar. Såsom lekledare fungerade herr Torsten Karlsson, NOV och lilla Helle Ojaste sjöng ett par estniska julsånger. Korporationsklubben bjöd alla barnen på choklad eller saft med dopp. Olle Rosenblad, Kh

52 var jultomte och delade ut välfyllda gottpås till alla småttingar. Detta var klubbens femte julfest och enligt traditionen brukar det bli dans för de äldre på kvällen. I år hade det senare slopats och nöjeskommittén håller nu på med att planera en skottårsbal som kommer att äga rum i början av mars.

Julgransplundring vid Rifa

Nära 200 barn deltog i Rifas julgransplundring. Sedan choklad och vispgräddor i stora massor konsumerats tog Gunnar Persson hand om det ungdomliga gardet och dansade och sjöng med dem av hjärtans lust. En trollkonstnär förbluffade auditoriet med sina tricks och kulmen nåddes när han helt omärkligt berövade ingenjör P O Nyhult hans hängslan och trollade bort herr B Aspequists slips.

Revypremiär vid Sieverts Kabelverk

Den 15 december 1951 höll tjänstemännen vid Sieverts Kabelverk sin traditionella julfest. Anslutningen var i år ovanligt stor, och som hedersgäst deltog direktör Olsson.

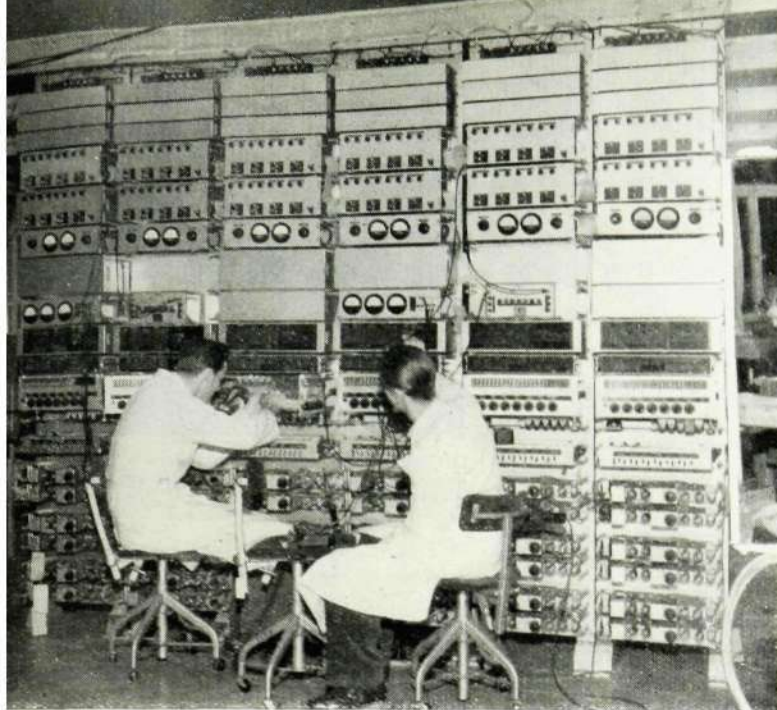
Innan man med frisk aptit högg in på de läckerheter, som serverades, tågade Lucia med tärnor genom salen och sjöng de gamla men evigt nya julsångerna.

Till kaffet serverades en »dubbel-lätt» från scenen. Det var SK:s egna artister med såväl välsvarvade som välsjungande gracer och skinnknuttar. En bergakung berättade om sina upplevelser vid kabelverket och presenterade tjänstemännen på ett något ovanligt sätt. Badkaret saknades inte heller i år, men Maria hade nu antagit en skepnad, som var något olik den i fjol. Efter en festlig final recenserade direktör Olsson föreställningen och utdelade många »rosor» till artisterna.

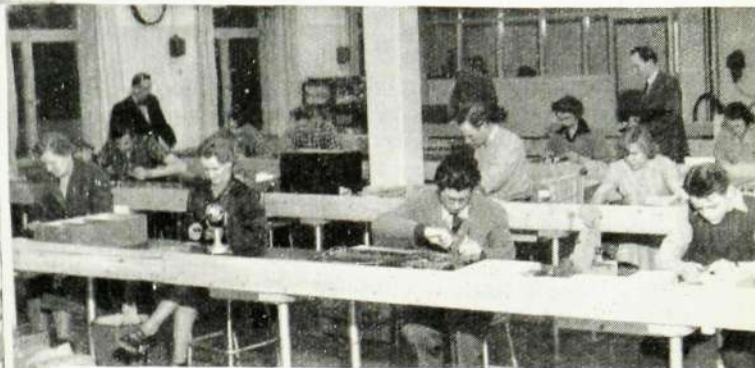
Därefter trädde dansen med liv och lust till kl. 1.00 och alla var nog överens om att kvällen varit mycket lyckad. UP

Elsa Hamin, Birgit Lindgren och Gudrun Book var tre söta dockor vid Sievert-spexet.





Ingenjörerna Willard Lindström och Erik Wänggren provar tontelegrafanläggningar i Danderydsfabrikens laboratorium. Nedan en av arbetsstallarna.



Danderydsfabriken

— den nyaste länken i LME-kedjan

I en idyllisk skogsbacke vid Friberga mellan Mörby lasarett och Danderyds kyrka ligger den nyaste filialfabriken i LME-kedjan. Den vita, ljusa trevåningsbyggnaden har tidigare disponerats av chokladfabriken Standard men förhyrdes sommaren 1951 av Telefonfabriken.

— Driften vid Danderyds-fabriken kom i gång i början av juli då vi startade med att prova tontelegrafanläggningar för Polen, framhåller ingenjör *Arne Fagerman*. Sedan har arbetsstyrkan vuxit undan för undan och nu är ett 70-tal LM-are, lika många kvinnliga som manliga, här sysselsatta med kabelsyning, montering av detaljer och paneler samt provning av transmissionsmateriel. Man skulle nästan kunna betrakta anläggningen såsom en filial till Vt 05 vid Huvudfabriken, då i stort sett likartade arbeten utförs på båda ställena. Inom kort sätter vi även i gång med en lindningsavdelning. Största delen av arbetsstyrkan är f. d. chokladarbetare, och dessa tycks över lag trivas bra med det nya yrket. En del radiointresserade manliga ungdomar från trakten har kommit till oss, och dessa har huvudsakligen sysselsatts i provrummet, som disponerar övre våningen.

— Det är bara vi förmän som är gamla LM-are, alla de andra i Danderyd är nya

Elisabeth Pettersson och verkstadsklubbens ordförande, *Arne Lundgren*, diskuterar möjligheterna att sätta igång studieverksamhet vid fabriken i Danderyd. Fru *Märta Johansson* har i 22 år packat choklad i fabrikslokalen i Danderyd. På bilden ihjälper föreståndare *Carl Johansson* henne till rätta med utsyning av en kabel.

i familjen, säger föreståndare *Carl Johansson*, som tidigare varit förman på Vt 05 och Vt 32 vid Huvudfabriken. Det har naturligtvis varit ett drygt arbete med att instruera samtliga och sätta dem in i deras nya verksamhetsområden, men det har gått förvånansvärt fort. Alla har visat stort intresse och snabbt kunnat uppvisa goda resultat. Kabelsyning tycks vara den populäraste sysselsättningen bland damerna, medan pojkarna huvudsakligen vill ägna sig åt arbete i provrummet.

Har funnit sig väl tillrätta i den nya miljön

— I början kändes det förstas litet konstigt att inte få ägna sig åt det yrke man fått en grundlig utbildning i, säger *Gun-*

nar Söderholm, som tidigare varit förman vid chokladfabriken men nu är materialman. Jag har emellertid utmärkt väl funnit mig till rätta och kommit underfund med att jag strängt taget dragit enbart fördelar av bytet, då detta är ett avsevärt renligare arbete och inte på långt när så tungt som att göra konfektyrer.

Fru *Märta Johansson*, som varit vid chokladfabriken i 22 år, instämmer helt och fullt. Mitt tidigare arbete var i förhållande till de flesta andras jämförelsevis lätt, ty jag höll på med handinslagning av chokladbitar, påpekar hon. Men kabelsyning är nästan ännu roligare, poängterar hon medan hon med ett vant grepp fäster en trådända kring en spik på mallen.

Åttamilafärd dagligen till och från arbetet

Sammanlagt åtta mil måste fru *Dagmar Enderberg* varje dag färdas för att komma till och från arbetet. Hon bor i Kärsta och måste först cykla 3 km för att komma till Ekskogens station. Där tar hon tåget till Ösby och sedan åter cykel fram till fabriken i Danderyd. Koppling och lödning har helt fångat hennes intresse, ja till och med så helt att jag tycker det är riktigt roligt att få sätta mig vid arbetsplatsen och börja med



LME kom på andra plats i korporationsfältskytten

Korporationsfältskytten för 1951 lämnade som resultat att LME belade 2:a platsen efter Spårvägen. Vi erhöll 430 träffar och Spårvägen 451. Esselte blev 3:a med 377 träffar. Individuellt erhöll vi en 2:a- och två 3:e-placeringar.

Korporationsfältskytten har under de senaste åren omfattats med allt mindre intresse. Under 1951 fullföljde endast 7 korporationer tävlingen. Korp-fältskytten har hitintills utgjorts av de fyra av Stockholms Skytteförbunds fältskjutningar, i vilka klasserna 2-M tävlar gemensamt. Fem av de bästa resultaten vid varje skjutning har tagits ut efter vissa bestämmelser och räknats tillsammans, varigenom en korporations lagresultat erhållits. Detta har sedan rapporterats in till tävlingssekretariatet. Denna form av tävlingen har tydligen inte kunnat väcka något större intresse. Detta beror förmodligen på svårigheten att snabbt få en överblick över hur ställningen är mellan korporationerna samt på att tävlingen sträcker sig över hela skyttesäsongen.

En särskild fältskjutning för korporationerna skulle onekligen skapa ett mycket stort intresse för fältskytte, men en stor fältskjutning är en väldig apparat, och

det dagliga knoget, påpekar fru Enderberg.

En som däremot inte har långt till arbetet är fröken *Edit Nerén*, som bor i en villa på fabriksomtän, högst 15 steg från fabriken. Hon var marmeladkokerska tidigare och gjorde godsaker i nästan lika många färger som förbindningstrådarna har, med vilka hon nu syr ut kablar.

Ordförande i Danderyds-fabrikens verkstadsklubb är 28-åriga f. d. telegrafarbetaren *Arne Lundgren*, som berättar att det fackliga arbetet rätt nyligen tog form, varvid verkstadsklubben kunde bildas. Tillsammans med styrelseledamöterna *Rune Carlstedt* och *Elisabeth Pettersson* undersöker han nu möjligheterna att sätta i gång med studieverksamhet i såväl fackliga ämnen som språk. Och eftersom idrottsintresset är stort, ämnar man inom en snar framtid ordna med bordtennis- och schackturneringar. Herr *Lundgren* är övertygad om att det finns stora förutsättningar för att ställa upp ett bra fotbollslag och spinnsidan skulle säkerligen kunna åstadkomma ett gott damhandbollslag.

— Idealiska lokaler för fritidsverksamhet får vi när den nya matsalen inom kort blir färdig, påpekar herr *Lundgren* till sist.

för övrigt är det svårt att pressa in den i programmet — det är ont om lämpliga söndagar.

Som en kompromiss mellan den hitintills rådande tävlingsformen och förslaget med en särskild fältskjutning har »Representantskapet för Stockholms Korp-fältskytte» beslutat föreslå, att Stockholms Skytteförbunds sommarfältskjutning tills vidare skall utgöra korporationsfältskjutningen. Vilken omfattning den nya tävlingsformen kommer att få är inte så lätt att förutspå, men, därest den upptas i Korporationsnämndens för Svenska Dagbladets korporationsskjutningar regi, har den de största förutsättningar att medföra att »Sommarfältskjutningen» i Stockholm kanske blir »världens största fältskjutning». Därest Korporationsnämnden skulle anse tävlingen vara för »stor apparat» eller eljest av någon anledning inte skulle vilja ta den i sin regi har bestämts att tävlingen skall hållas i »Representantmötets» regi med L M Ericsson

Prisskåp vid Rifa



Ingenjör *Bertil Andersson* är mångårig ordförande i Rifas idrottsförening. Den sista tiden har han visat större solskensleende än vanligt och orsaken till detta är att föreningen fått ett länge efterlängt prisskåp där idrottsföreningens trofésamling nu exponeras till allmänt beskådande.



Det segerrika LM-laget, som erövrade Sievertscupen. Fr v Håggberg, Cpg, Å Holmgren, Tta och Allan Adeby, Zo.

Bowling

1951 års tävling om Sievertscupen spelades i Sveahallen den andra december och blev en ny triumf för huvudfabrikens bowlare.

Tävlingen, som hade samlat 16 st. 3-mannalag, vanns av huvudfabrikens 1:a lag efter en hård fight med 2:a-laget i finalen. Vinstpoängen blev 10 — 8 och den slagna 1 695 — 1 700. Individuellt segrade Å Holmgren, LME på 629 poäng med K Persson, LME som tvåa på 627 poäng. Högsta lagresultatet, 1 741 poäng, presterades av LME 2.

Resultatet: Lagtävlingen. 1) LME 1, 2) LME 2, 3) LME 4, 4) Rifa 2.

Individuellt. Klass A: 1) Å Holmgren, LME, 629 p., 2) K Persson, LME, 627 p., 3) C Bernström, LME, 612 p., 4) N Lundborg, SRA, 600 p., 5) S Holm, LME, 590 p. Klass B: 1) H Borg, Rifa, 595 p., 2) E Karlsson, Rifa, 564 p., 3) G Falk, Rifa, 562 p., 4) S Carlsson, SRA, 562 p., 5) G Wall, Rifa, 561 p.

och Spårvägen som arrangör. Därvid skulle dock endast ett begränsat antal korporationer inbjudas 1952. I fortsättningen skall det föregående årets segrare svara för arrangemangen.

För tävlingen gäller föransmälan och en särskild korporationsexpedition skall ta hand om skytteresultaten samt överföra dem till lagresultat, vilka omedelbart anslås för skyttar och publik.

Med tanke på att »Korporationsskjutningarna» på bana i Stockholm utvecklats till att bli »världens största skytte-tävling» skulle det ju kunna tänkas att önskan att få slå ett slag för sin firma även i fältskytte skulle medföra stor anslutning till tävlingarna.

Förutsättning för att skytt skall få starta i tävlingen är att han är medlem i skytteförening, ansluten till frivilliga skyttet eller är hemvärnsman.

Den som deltagit i någon av Stockholms Skytteförbunds sommarfälttävlingar, som

Köksdepartementen överlämnade till ICA-restauranger

Regimförändringen vid matsalarna i Huvudfabriken i Midsommarkransen, Telesignalfabriken i Gröndal och Kabelverket i Älvsjö, ägde rum den första januari. SARA lämnade då över köksdepartementen till sin efterträdare, AB ICA-restauranger.

För att sätta i gång restaurangrörelsen vid Huvudfabriken har ICA tills vidare låtit sin konsulent, fru Dagny Hennings, ta hand om ledningen. Fröken Stina Andersson svarar för köksdepartementen och den första tiden hade hon hjälp av såväl inspektör Törner Gustavsson som konsulent Ivar Andersson, som fick rycka in för att det hela skulle gå bra i lås.

Konsulent Ivar Andersson är gammal bekant till LM-are i Karlskrona. Det var han som den 10 januari 1950 fick hand om matsalarna där då ICA började driva serveringen vid fabriken. Där hade han hand om ledningen tills det hela kom i gång ordentligt varefter han överlämnade det hela i andra händer, då andra uppgifter väntade honom.

— Den ledande stommen av personalen i köket är ny, men huvuddelen är kvar sedan SARA:s tid, säger restaurangchefen, fru Hennings. De flesta har kvar sina gamla befattningar och vi håller nu på att sätta in personalen i våra hus-hållssystem. Det är ju klart att det varit en del besvärligheter i början, fortsätter restaurangchefen, men svårigheter är ju till för att övervinnas och det hoppas jag vi gör, så att LM-arna trivs med oss.

nästan alltid avhålls i samband med en lustresa med båt, mycket ofta förlagd till Mysinge på Värmdön, vet vilken folkfest det brukar vara, när vädrets makter är gynnsamma. Tre fullastade skärgårdsbåtar med över 3 000 personer ombord, brukar med flygande fanor och klingande spel stäva ut från Skeppsbron. Åtskilliga hundra både skyttar och supporters brukar även bila ut, andra har motor- eller segelbåt.

Det är föga troligt att en skytt, som för första gången skjuter fältskytte, **erhåller** många träff. Däremot finns det något som heter »instruktionsfältskjutning». Den går så till att skyttarna får veta arten av målet, avståndet samt var man skall sikta för att ta hänsyn till sol och vind. Dessutom brukar skjuttiderna vara långa. Den som varit med om ett par sådana skjutningar har betydligt större förutsättningar att lyckas på en



Restaurangchefen fru Dagny Hennings tillsammans med sina närmaste medarbetare i köket fröken Stina Andersson t. v. och konsulent Ivar Andersson.

»riktig» tävling än den som kommer oförberedd.

Enda sättet att komma underfund med och lära sig fältskjutning är att delta i så många fältskjutningar att man får rutin. Stockholms Skytteförbund anordnar årligen 7 fältskjutningar för klasserna 2-M och 3 för klass 1, varav två är instruktionsfältskjutningar. Den skytteförening man tillhör, eller bör tillhöra, anordnar också fältskjutningar, ofta på skjutbanan eller i dess omedelbara närhet.

När nu korporationsfältskjutningen erhållit den form som ovan skisserats får vi hoppas, att mötesplatsen för alla Ericsson-skyttar den 25 maj blir sommarfältskjutningen, så att vi har möjlighet att försvara vår skytteåra från banskyttet. Dessutom får vi hoppas, att Ericsson-skyttarna tillvaratar de möjligheter som ges att träna för den stora tävlingen, genom att delta i Förbundets och skytteklubbarnas fältskjutningar. Denna uppmaning gäller inte minst hemvärnsmännen inom de olika koncernföretagen. I allmänhet tycks intresset för det »civila» skyttet från hemvärnsmännens sida inte vara så stort. (Ett undantag utgör Ermi.) De i regel fältmässigt upplagda skjutningarna, som Stockholms Skytteförbund anordnar, borde dock utgöra en ypperlig träning för hemvärnsmännen.

Resultatet av fältskytten inom L. M. Ericssons Skytteklubb blev att G Gustavsson, GR, segrade i klass 4 och M. Han erövrade därmed titeln klubbmästare samt en silvermedalj.

I klass 2 och 3 segrade E Bjurström, GR. I tävlingen ingår samtliga 7 av Stockholms Skytteförbunds fältskjutningar, varav de 5 bästa räknas.

Resultat:

Klass 4 o. M

1. G Gustavsson, GR 110 p
2. G Wahlberg, HF/Ev 110 p
3. S Hellestål, HF/Vt 27 104 p
4. K B Olsbro, HF/Cp 104 p

Klass 2 o. 3

1. E Bjurström, GR 112 p
2. L. Gustavsson, HF/ Vt 15 .. 97 p

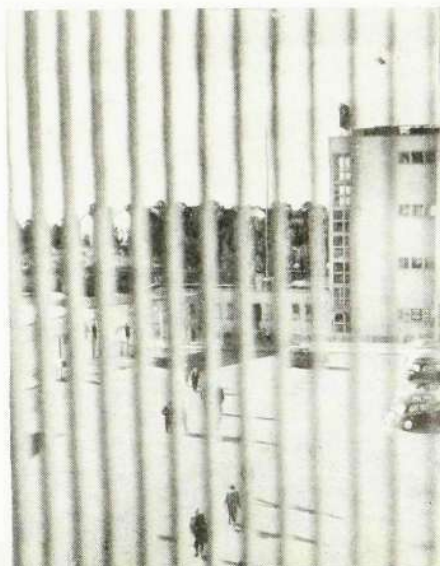
Örevik segrade i Fotoklubbens hösttävling

LME:s strönga »knäppargarde» i Fotoklubben kan se tillbaka på ett livligt fotoår. 1951 hade jubileumskaraktär, då det var 5 år sedan föreningen bildades. Den ena månadstävlingen har avlöst den andra och på hösten samlades man kring den stora hösttävlingen. De bilder som sändes in till denna fotografiska kraftmätning hade över lag en mycket hög kvalitet, och då den rika bildskörden utsattes för kritik, visade det sig att »de magsura» inte hade några större anmärkningar att göra.

I elitklassen utgick ingenjör Anders Örevik, Yk, som segrade. Allmänna klassens vinnare blev ingenjör Rikard Nilsson, Vt 37. På andra plats kom herr Jean Jarl, Cn, och på tredje herr Bror Wallin, Ermi.

Hedersomnämmande för god kollektion fick ingenjör Göte Löfström, Yk, och för enstaka bilder gavs samma ärebetygelse åt ingenjör Bengt Björklund, Ck, och ingenjör Ragnar Dahlberg, Avr. Debutantklassen var rikt företrädd och där segrade ingenjör Arne Andersson, Vtv, med ingenjör Åke Ljungblom, Yk, på 2:dra och ingenjör Sven Budgiwars, Ermi, på 3:dje plats. Hedersomnämmande gavs åt ingenjör Karl Erik Ekman, Cpb, för kollektion och för enstaka bild till ingenjör Rune Rudolfsson, Cn. I färgbildstävlingen prisbelönades ingenjör Lennart Lundell, Cj, och herr Arne Nilsson, Ermi, och herr Helge Amberg, Gaa, erhöll hedersomnämmande.

G Larsson, Cfb, deltog i Fotoklubbens hösttävling med nedanstående »gallermotiv» från Huvudfabriken.





Pälsar i matsalen

Herr Redaktör!

— Äntligen har snön kommit, sa jag och slog mig belåten ned vid lunchbordet.

— Ja, muttrade min högra kollega, och med den pälsar i matsalen.

Ja, hur rätt hade han inte. Våra kära kvinnliga arbetskamrater slår sig allt för ofta ned vid matbordet med pälsen på, och det är inte särskilt trevligt. Rätt som det är sticker en pälsklädd arm ut över bordet, och man nästan ser hur stråna faller ner i mjölken och på smörfatet. Det blir kanske bättre nu sedan de vida ärmarna inte är så moderna längre — men i alla fall. Är pälsen verkligen så stor att den inte får plats i garderoben? Och är den det, så ha den över axlarna, eller häng den över stolsryggen, så som man gör när man går på restaurang ute på sta'n.

Jag kan nästan höra damernas utrop: »Nå, men dom ludna karlbrösten på sommaren då!» Ja då, det är så sant så. Jag håller med Er. Matsalen är inte alls platsen att exponera sin manlighet på.

Men nu gäller det pälsarna — och kapporna med ibland. Jag såg en avskräckande syn i höstas. Det var litet duggregn ute, och Hon kom in fullt påpälsad och slog sig ned vid bordet. Utanpå den vanliga kappan hade Hon en genomskinnlig plastregnkappa och på huvudet en schalet med en baskerliknande tingest på toppen av det hela. Sådan, fullt påklädd, satte Hon sig vid matbordet — Uh!

Nej, mina kära damer, låt oss beundra Era helt visst förtjusande pälsar någon annanstans än i matsalen.

Benedictus

Plastisolerad

(Forts. från sid. 6)

trådar i spektrums alla färger, medan trummorna vid maskinerna fylls med färdig kabel eller tråd.

Plastmassan får innan den kommer till denna lokal genomgå en serie bearbetningar i speciella maskiner. Sedan konsthartspulver, mjukgöringsmedel och fyllnadsämnen blandats, valsas massan ut till stora plattor, som därefter krossas till gryn. Dessa plast-gryn läggs därefter ner i en stor tratt på maskinen, som plastisolerar tråden. Maskinen arbetar ungefär som en köttkvarn, och en lång skruv matar fram plastgrynen, som ge-

nom upphettning blir halvflytande och under tryck sprutas ut kring tråden, då den passerar maskinen.

— Maskinerna, som plastisolerar tråden, kallas plastsprutor, fortsätter ingenjör Eriksson, och den man, som övervakar maskinen kallas sprutförare. Medan den plastisolerade tråden rullar genom maskinen utsätts den för isolationsprov, varvid en röd lampa lyser, om något fel skulle uppstå.

— Det är nödvändigt att vi inom den närmaste framtiden avsevärt ökar vår tillverkning av plastisolerad tråd och kabel, framhåller ställföreträdande platschefen, herr *Anders Steiner*. Men detta hänger intimt samman med om vi får byggnadstillstånd för att utöka våra lokaler. Vissa maskiner har i varje fall beställts, och vi hoppas att utrymme skall finnas disponibelt när dessa kommer.

Rifa hade lägsta antalet olycksfall

Arbeterskydds nämndens kansli har gjort en sammanställning av antalet olycksfall per 100 årsarbetare för år 1950. AB Rifa hade den lägsta siffran inom koncernen, 5 olycksfall per 100 årsarbetare. Vid Huvudfabriken i Midsommarkransen var siffran 9,4, vid Telesignalfabriken 9,8, Kabelverket i Älvsjö 21,7, Verkstaden i Karlskrona hade 9,7, i Katrineholm 13,4 och Söderhamn 12,3. Svenska Radio AB hade 13,8 fall per 100 årsarbetare, vid AB Alpha i Sundbyberg var det 18,1 och i Uddevalla 14,4.

Olycksfallsfrekvensen var i medeltal för 735 arbetsställen inom Sveriges Verkstadsförening 22,0 och för 140 arbetsställen inom Elektriska Arbetsgivareföreningen 22,5.

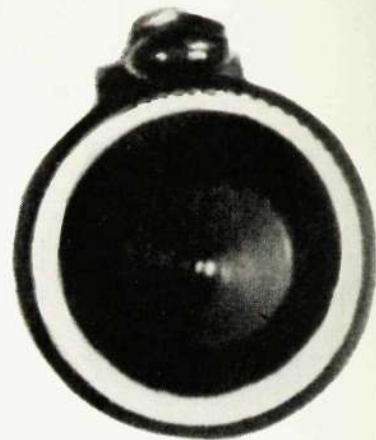
Lösning på Ur-problem

Klockproblemet i förra numret har väckt våra läsares stora intresse och svaren höll nästan på att dränka redaktionsbordet då tiden var mogen för dragning. Rätt tid var 16.47. Den först öppnade rätta lösningen hade sänts in av förman Fred Wang, V 10, Alpha. Pristian kommer med posten.

Från både när och fjärran har svaren strömmat in och ingenjör Bengt Loström, som är vår representant i Santiago de Chile bifogar ett trevligt brev till sin lösning.

Klockan 16.46 den andra januari i nådens år 1952, 35° i skuggan, kom postgrabben in med eftermiddagsposten. Flygposten från Sverige, speciellt så dags på nya året, tilldrar sig naturligtvis vederbörlig uppmärksamhet och det tog inte många sekunder förrän Kontakten drogs ur sitt hölje. Den välkända urtavlan, modell 30, på baksidan av tidningen föll mig genast

Fotogåta



— Ser inte det här ut som mynningen på en kanon, sade vår skjutsäkre fotograf, när han visade upp ovanstående bild. Det kameraskott, som resulterade i denna träff, är det säkerligen inte många som gissar vad det kan vara, påstod han. Men för att jäva detta påstående låter vi frågan gå vidare till KONTAKTEN:s läsare. För att hjälpa våra problemlösare litet på traven kan vi avslöja att det är ett »handvapen», som är avbildat. Svaren skall märkas »Fotogåta» och vara redaktionen till handa senast den 10 mars. Den först öppnade rätta lösningen belönas med 10 kronor.

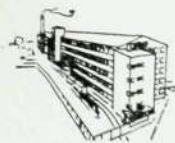
Verkstadsklubben vid Alpha har firat 50-årsjubileum

Alphas Verkstadsklubb firade lördagen den 1 december 1951 sitt 50-årsjubileum. Festligheterna inleddes med ett hälsningsanförande av klubbordföranden herr Artur Vänglin. För förbundet talade ombudsman Lennart Eckerström och för företaget direktör Nils Kallerman.

En bildkavalkad skildrade de gångna femtio åren, där fotografier från de olika epokerna gav inblickar i förhållanden i de tider som varit. Sedan samtliga bjödits på kaffe utfördes en musikalisk sketch av Kalle masens kvartett, vilken även senare på kvällen svarade för dansmusiken.

i ögonen och automatiskt kastade jag en blick på urtavlan över mitt skrivbord, som är av samma modell. I samma ögonblick tog visaren ett hopp till 16.47, och mekaniskt vred jag tidningen så att problemets urtavla kom att visa samma tid. Resultatet var skratretande. Problemklockan visade samma tid. Fotografen som »plåtade» klockan hade väl knappast stigit upp klockan 04.00 för att i vinterkylan med blixtljus fotografera trevliga motiv. Därför kunde det näppligen vara frågan om att klockan skulle vara 04.47 utan det måste vara den förut angivna tiden 16.47.»

FRÅN FÖRETAGSNÄMNDERNA



Karlskronafabriken

Sammanträde den 14 december 1951

Det är önskvärt, att kontorsporten hålles öppen före arbetets början på morgonen, så att de anställda slipper gå runt fabriken till porten vid Hamngatan, framhöll hr Pagels. Ett villkor för att detta skall kunna ordnas är, att personalen placerar cyklarna i de härför avsedda ställen, så att ingen cykelparkering förekommer utanför fabriken, sade hr Jacobsson. Man enades om att på försök hålla porten öppen ifrågavarande tid men skulle, om alltför mycket cyklar då parkerades utanför fabriken återgå till tidigare ordning.

Produktionsöversikt

Den leverans på ca 220 000 apparater, som försäljningen begärt för år 1951, tycks kunna levereras före årsskiftet utan några leveransförseningar, omtalade hr Jacobsson. För att kunna fullfölja detta tillverkningsprogram har kapaciteten under året successivt ökat genom nyanställning av personal.

För år 1952 förutses en tillverkning av ca 250 000 apparater, vilket innebär, att nuvarande produktionstakt kommer att uppehållas under året.

Dessutom skall under året vissa tillverkningar flyttas över till fabriken från HF. Vidare skall en avdelning för trådlackering och tråddragning startas vid fabriken. Den beräknas vara i drift i april månad och skall få en leveranskapacitet av ca 120 ton lacktråd per år.

Råmaterialläget inger vissa farhågor. Pappersförsörjningen har medfört vissa svårigheter, och även beträffande lacktråd är lagren små av vissa dimensioner.

Även om produktionsutsikterna nu förefaller mycket gynnsamma, bör vi inte glömma bort, att råmaterialbrist och valutarestriktioner kan komma att medföra oförutsedda svårigheter, påpekade hr To-biasson.

Trivseln på arbetsplatsen

Olika personer lyckas alltid olika bra med att finna sig till rätta med förhållandena på arbetsplatsen, sade hr Stenborg. Det finns emellertid vissa faktorer, som vi alla anser vara ytterst väsentliga för trivseln. Den viktigaste är kanske, att personalen tycker sig finna ett intresse hos ledningen att bereda trygghet för personalen.

En annan faktor, som spelar stor roll för trivseln, är lönen. Därvid är det dock den relativa lönen, som spelar den största rollen. Ackordsprincipen har nu helt accepterats av arbetarna, men arbetsstudiemännens sätt att fullgöra sina arbetsuppgifter är av stor betydelse för arbetarnas inställning till denna fråga. Arbetsledningen spelar även en mycket stor roll för personalen. Helst bör arbetsledaren kunna intressera sig för personalen på ett personligt sätt, och han bör kunna ge personalen den hjälp, som behövs, om någon ej helt lyckas med sina arbetsuppgifter.

Förhållandena utanför arbetsplatsen och särskilt i hemmen spelar en stor roll för trivseln även i arbetet. Särskilt bör man kanske uppmärksamma förhållandena för yrkesarbetande mödrar, vilkas arbetsdag ofta blir alltför mödosam. I den mån det går att ordna deltidsarbete för dem, bör detta göras.

Den kategoriindelning, som uppstått i företagen, kan lätt skapa irritation. Huvudsaken får nämligen inte vara vilket arbete den anställda utför utan på vilket sätt han utför sitt arbete. För trivseln är det vidare viktigt, att alla personal-kategorier kommer i likvärdig ställning beträffande de sociala förmånerna.

De ljusa och trevliga fabrikslokalerna samt fritidsverksamheten har i hög grad medverkat till personalens trivsel på arbetsplatsen.

Arbetsledarens ställning är mycket svår, framhöll hr Håkansson. Han bör nämligen tillvarata företagens intresse och samtidigt söka att skapa samhörighetskänsla med företaget hos arbetarna. Han bör kunna ägna personalen ett personligt intresse och får inte överläta sig i någon situation. För arbetsledaren är det mycket svårt att föreslå omflyttning av någon arbetare, som kanske inte passar

så bra på sitt nuvarande arbete, då arbetaren därigenom lätt känner sig prickad. Initiativet bör därför komma ifrån arbetaren själv i sådana fall.

Som svar på en önskan från hr Pagels, att handdukar och tvål skulle finnas på verkstadens toaletter, meddelade hr Jacobsson, att detta kunde ordnas, om den tvättning omedelbart före arbetstidens slut, som nu förekom, kunde hindras.



Filialen i Göteborg

Sammanträde den 10 december 1951

Montörklubben hade förrättat fyllnadsväl och utsett hrr Lennart Olsson och Ivar Johnsson till nya ledamöter samt till ny suppleant hr Harry Hallberg.

Marknadsläget

Hr Tore Ericsson omtalade, att Försäljningsbolagets ordergång ser ut att volymmässigt bli ungefär densamma i år som förra året. Vissa olikheter föreligger dock för de olika varuslagen.

Hr Hansson nämnde betr. Göteborgsfili- alens försäljning, att ett ökat köpmotstånd kunnat konstateras i fråga om radioapparater. Betr. automatiskt brandalarm framhöll hr Hansson, att konkurrensen för närvarande är hård, och att en viss minskning av ordergången skett.

Sekreteraren refererade i korthet Konjunkturinstitutets höstrapport och »långtidsprogrammet». Den produktionsökning som skett 1951 och försörjningstillskottet genom utrikeshandeln har tagits i anspråk för en betydande ökning av lagren, för förstärkning av valutareserven och förökade investeringar i maskiner enligt Konjunkturinstitutet. De gynnsamma bytesrelationerna med utlandet har medfört, att utrikeshandeln i år ger ett tillskott till landets försörjning motsvarande en produktionsökning med 5 %. För

1952 anser institutet, att det finns utrymme för en konsumtionsökning, under förutsättning att produktionen fortsätter att stiga, att bytesrelationerna med utlandet inte försämras och att en fortsatt lageruppbbyggnad inte erfordras.

Förslagsverksamheten vid filialen har inte blivit vad vi hoppades, sade hr Hansson. Sedan föregående sammanträde hade inget förslag inkommit. Han bad ledamöterna intressera sig mera för förslagsverksamheten och vad som kan göras för att »rycka upp» den, eftersom detta är en viktig punkt på nämndens arbetsprogram.



AB Alpha, Uddevalla

Sammanträde den 5 december 1951

Ett förslag hade inkommit till förslagsverksamheten och hade belönats med 25 kr.

Transportfråga

Ett förslag i nämnden att en hiss skulle inmonteras för transport mellan formförrådet och filarverkstaden gick på grund av byggnadstekniska svårigheter ej att ordna. För att undgå transporter av tunga verktyg till filaravdelningen vore det kanske möjligt att utföra justeringar av sådana verktyg i pumprummet, föreslogs det.

Ordersituationen

Orderbeståndet var vid oktober månads slut något större än vid årsskiftet, omtalade hr Rössel. Under år 1952 räknar vi med att produktionen skall bli ungefär lika stor som under det gångna året. Emellertid kommer nog produktionen av installationsmateriel att bli något mindre under 1952 beroende på den hårdare konkurrensen. Råmaterialförsörjningen medför för närvarande icke alltför stora svårigheter för företaget.



AB Alpha, Sundbyberg

Sammanträde den 18 december 1951

Frågan om ritningarnas utförande diskuterades ånyo. Om något år kommer flertalet ritningar för avdelning VI att vara utförda enligt moderna principer, omtalade hr Åkerlind.

Flerdetaljsritningar är ofta så svåra att tolka, att endast utbildat yrkesfolk klarar av den uppgiften, ansåg hr Juhlin. Vid omnumrering är det lämpligt, att det

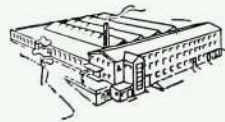
gamla numret sättes ut som referens, framhöll hr Goude. På så sätt är det lättare att få tag i de verktyg, som tidigare använts för tillverkningen. Detta göres sedan ett år tillbaka, omtalade hr Åkerlind, men många äldre ritningar finns givetvis, där sådana nummer ej är utsatta.

Orderläget

Orderbeståndet var vid slutet av november månad något större än vid årsskiftet och motsvarade genomsnittligt ca ett års produktion, omtalade hr Rössel. Budgeten för år 1952 förutser en försäljning av ungefär oförändrad storleksordning. Större delen av denna försäljning går till andra koncernföretag. Det är emellertid troligt, att försäljningen av installationsmateriel kommer att minska något, då försäljningsmotståndet nu är större än tidigare bl. a. beroende på hårdare utländsk konkurrens.

Av de fem förslag, som inkommit till förslagskommittéerna, var två färdigbehandlade. Ersättning hade emellertid inte kunnat utbetalas för något av förslagen.

Vid sammanträdet diskuterades i korthet verkstadens arbetstid.



Söderhamnsfabriken

Sammanträde den 18 december 1951

20 förslag hade inlämnats till förslagskommittén. Av de 16, som var färdigbehandlade, hade ersättning utgått för 13 förslag med tillsammans 635 kr.

Lokalfrågor

Lokalerna, som i början ansågs mycket rymliga, börjar nu på vissa håll att förefalla trånga med anledning av den stora personalökning, som ägt rum under de senaste åren, sade hr Schön. Detta gäller bl. a. det manliga omklädningsrummet, som nu är alltför knappt tilltaget. Skulle inte en del av det kvinnliga omklädningsrummet kunna avskiljas och sammanbindas med det manliga, föreslog han. Det är ett tänkbart alternativ, även om den omändring, som erfordras, nog är ganska dyr, sade hr Olsson, som fastslog, att någon förändring i varje fall behövde vidtagas beträffande ifrågavarande omklädningsrum.

För närvarande är det svårt med lokaler för studieverksamhet. Skulle inte det nyinrättade skyddsrummet kunna få disponeras för detta ändamål, frågade hr Schön. Lokalen har tidigare använts som lagerlokal, och så måste nog ske även i fortsättningen, sade hr Olsson. Bolaget hyr

nämligen nu lagerlokaler på andra ställen i staden.

Personalens bostadsfråga

Kan bolaget räkna med att få tilldelning av ytterligare bostadslägenheter, frågade hr Schön. Det är nämligen många av de anställda, som skulle vilja byta till sig en modernare lägenhet, om det vore möjligt.

När bolaget flyttade en del av sin verksamhet till Söderhamn, var det på villkor att lägenheter skulle ställas till förfogande för den personal, som flyttades över från HF, omtalade hr Olsson. Senare fick bolaget ytterligare en kvot, då det ansågs angeläget, att exportindustrien kunde skaffa erforderlig personal. På senare tid har bolaget inte haft någon kvot till sitt förfogande, men en uppvakning har nyligen gjorts hos stadens myndigheter med begäran om tilldelning av lägenheter.

För att fabriken till sig skall kunna knyta kvalificerad arbetskraft, som inte kan anskaffas på orten, är det ofta nödvändigt att ordna med moderna lägenheter för dessa personer. Detta har medfört, att bolaget inte i önskad utsträckning kunnat ställa lägenheter till förfogande för dem bland personalen, som önskat byta bostad.

Bolagets verksamhet under 1952

En redogörelse lämnades för denna fråga, som behandlats vid Huvudfabrikens företagsnämnd. Då en utförlig redogörelse finnes i förra Kontakt-bilagan, hänvisas till denna.

Vidare diskuterades ett par frågor angående tidstämpling.



AB Ermex

Sammanträde den 19 december 1951

En redogörelse lämnades för den hjälpfond för koncernens arbetare, till vilken LME:s styrelse i samband med detta bolags 75-årsjubileum anslagit medel.

Det överenskoms, att ett informationsmöte senare skulle hållas, där en redogörelse skulle lämnas för den planerade hjälpkassans stadgar. En utförlig redogörelse beträffande hjälpkassorna kommer senare att lämnas i Kontakten.

Kommunikationer

Bussförbindelserna till företaget är för närvarande inte tillfredsställande, ansåg hr Josephson. Intervallerna mellan bussarnas avgångstider är alltför ojämbna. Det är även beklagligt, att bussbiljetterna inte kan användas som övergångsbiljet-

ter vid färd med spårvagn i Stockholm. Det överenskomms, att kontakt skulle tagas med bussbolaget för att undersöka, om något av dessa förhållanden kunde ändras. Offert från FÖB har begärts på en signalklocka avsedd att placeras utanför fabriken, om vilken önskemål framförts vid tidigare sammanträde. Anbud har emellertid ännu ej kommit oss tillhanda, omtalade ordföranden.



Svenska Radioaktiebolaget

Sammanträde den 6 december 1951

Nyval hade förrättats sedan föregående sammanträde, och nämndens sammansättning är därefter följande:

Företagsledningens representanter: hrr H. Blomberg, B. Svensson, J. Söderberg, E. Wirén.

Arbetarnas representanter: hrr H. Andersson, G. Dahlman, J. Leinäs, H. Lindqvist, B. Pettersson, G. Sellerstedt, J. Strindman, C. Wastesson. *Suppleanter:* hrr A. Gustafson, G. Hagström, A. Hammarlund, E. Johansson, S. Johansson, S. Lindgren, A. Nord.

Tjänstemännens representanter: hrr M. Espedal, M. Peterson, F. Hedström. *Suppleanter:* hrr G. Carlsson, W. Engkvist, O. Sandström.

Cykelparkering

En utredning har verkställts beträffande möjligheterna att ordna cykelparkering för de personer, som cyklar till arbetet. På gården går det icke att bereda plats för mer än 100 cyklar. Det har emellertid visat sig, att ca 250 personer cyklar till arbetet, och parkeringsplats skall därför ordnas på »Spiralens» gård för 150 cyklar.

Planeringssystemet

Från och med årsskiftet skall verkstadsbokföringen vid företaget omläggas, omtalade ordföranden. Omläggningen kommer att få genomgripande betydelse för företaget.

Fördelen med det nya systemet är, att en bättre överblick kan erhållas över hela produktionen, framhöll hr Svedberg. När en tillverkning skall sättas i gång, kommer arbetsstudieavdelningen att lägga upp ett operationskort med kolumner för materialåtgång, de arbetsoperationer, som skall utföras, samt vilka som skall utföra arbetet. På korten ifylles av planeringen erforderliga materialkvantiteter, och genom förrådskartoteket kan man få en överblick över materialtillgången och leveranstid på det material, som måste beställas.

Företagsnämndernas verksamhet

Företagsnämnderna inom LME-koncernen har nu arbetat mer än tre år. För närvarande är 17 nämnder i arbete inom koncernen, vilket innebär, att det finns en företagsnämnd på varje större arbetsplats.

Det torde vara av visst intresse att se vilken utveckling företagsnämnderna fått vid andra företag på den svenska arbetsmarknaden och vilken inställning de olika organisationernas ansvariga har till denna verksamhet.

Starten

När Arbetsgivareföreningen och LO år 1945 i den s. k. Saltsjöbadskommittén bör-

jade förhandla om industriell demokrati, var det ej första gången denna tanke upptogs till diskussion. Från många håll hade behovet av mer regelbunden information och samråd inom företagen framhållits. År 1946 resulterade förhandlingarna i ett avtal om företagsnämnder, som träffades mellan de nämnda organisationerna, samt ett motsvarande avtal mellan Arbetsgivareföreningen och Tjänstemännens Centralorganisation.

Dessa avtal blev icke gällande för de olika delarna av näringslivet, förrän de intagits i resp. kollektivavtal.

Den 1 september 1948 intogs avtalet om företagsnämnder i metallavtalet. Endast en månad senare startade den första före-

Övergången till det nya systemet torde taga ganska lång tid i anspråk, kanske närmare ett halvt år. Under övergångstiden kommer möjligen vissa svårigheter att uppstå, som emellertid motväges av de fördelar, som det nya systemet kommer att medföra, sedan det helt blivit infört.

Sjukhjälpfonden

Hr Svensson lämnade en redogörelse för den sjukhjälpfond, till vilken LME:s styrelse i samband med detta bolags 75-årsjubileum anslagit grundkapitalet. En utförlig redogörelse beträffande hjälpfondens verksamhet kommer att införas i ett senare nummer av Kontakten.



Stationsmontagen

Sammanträde den 20 december 1951

Orderbeståndet vid Huvudfabriken kommer vid årets slut att vara värdemässigt större än vid förra årsskiftet, omtalade hr Patricks. Volymmässigt torde det vara ungefär lika stort. Då kortare leveranstider skulle vara till fördel för bolaget i konkurrensen, skulle vi önska en ökning av produktionen med 25—30 % jämfört med årets produktion, så att en viss minskning av orderstocken kunde ske. Konkurrensen är för närvarande mycket hård, särskilt från vissa tyska fabriker,

som söker återerövra sina förkrigsmarknader. Dessa har även ett försprång i konkurrensen genom avsevärt lägre arbetslöner.

Från Telegrafverket har under året inkommit beställningar på storstationer för ca 70 000 nummer. De beställningar, som inkommit den senaste tiden, avser bl. a. Uppsala, Ängelholm, Jönköping, Hälsingborg och Örebro.

Några större beställningar på mindre landsväxlar har inte inkommit. Förhandlingar pågår om ett nytt system, det s. k. markörsystemet eller länksystemet. Vi har fått en beställning för Visby avseende detta system.

Orderbeståndet för montagearbeten överstiger för närvarande ett års arbete.

Kursverksamheten

Vår verksamhet på studieavdelningen går främst ut på att utbilda personal till yrkesarbetare eller andra uppgifter inom företaget, omtalade bolagets studierektor, hr Porsander. För närvarande håller vi på att sätta i gång en kurs för stationsmontörer. För denna personalkategori, vars arbetsplatser är belägna på olika håll i landet, är korrespondensundervisning särskilt lämplig. Denna korrespondenskurs skall senare kompletteras med muntlig undervisning. Under utbildningstiden skall eleverna delta i förekommande arbeten. Denna praktiska utbildning beräknas taga ca två år i anspråk. I den teoretiska undervisningen ingår huvudsakligen matematik, elektricitetslära och telefonteknik. Korrespondenskurserna tillhandahålls eleverna kostnadsfritt. Under utbildningstiden utgår lön enligt gällande avtal.

tagnämnden inom koncernen. Det var företagsnämnden vid AB Ermi, och kort därefter hade Huvudfabrikens företagsnämnd sitt första sammanträde. Vid Huvudfabriken hade emellertid tidigare en liknande verksamhet ägt rum i den s.k. informationskommittén, som varit i verksamhet sedan 1946.

Avtalet om företagsnämnder har haft så stor betydelse för den utveckling nämnderna fått, att det finns anledning att se något närmare på huvudpunkterna i avtalet.

Företagsnämnden — ett organ för information och samråd

I företagsnämnden skall representanter för företagsledningen och personalen sammanträffa med syfte att främja produktionen samt att arbeta för personalens trygghet och trivsel. De enda frågor angående förhållandena på arbetsplatsen, som icke skall behandlas i nämnderna, är lönefrågor och andra frågor, som normalt bör lösas genom direkta förhandlingar mellan företaget och personalens fackliga organisationer.

I företagsnämnderna skall lämnas information i produktionsfrågor. Viktigare ändringar av driften vid företaget, nya tillverkningar, planerade utökningar eller inskränkningar är sådant, som företagsledningen bör meddela nämndledamöterna och ge dem tillfälle att framföra sina synpunkter på. För tryggheten i arbetet är det av särskild vikt för personalen att i god tid få reda på planerade inskränkningar av driften, som medför minskat personalbehov. Det har därför bestämts, att sådana ändringar av driften skall meddelas så tidigt som möjligt och att samråd alltid skall ske, innan dylika åtgärder vidtagas. Detta har under de gångna åren ej haft så stor betydelse, då driftinskränkningar sällan förekommit. Det är emellertid ett steg i riktning mot ökad trygghet i anställningen.

Ekonomisk information beträffande utsikterna i branschen samt upplysningar om det egna företagets ställning och framtidsutsikter skall även lämnas. Redogörelse för det egna företagets ekonomi brukar i regel lämnas som en kommentar till bokslutets siffror.

Bland de andra ämnen, som hör till företagsnämndernas arbetsområde, skall här endast ytterligare framhållas frågor rörande säkerhetstjänst samt yrkesutbildning. På dessa områden finns redan tidigare andra organ inom företaget, men i de fall meningarna i dessa samarbetsorgan är delade är företagsnämnden rätt forum för spörsmålen.

Förslagsverksamheten är en av avtalets allra viktigaste punkter. Den som dag-

ligen utför ett visst arbete måste få en mycket stor kännedom om hur det bör utföras på bästa sätt. Det vore skada, om en dylik kunskap icke blev utnyttjad, då det ligger i allas intresse, att allt arbete utföres så bra och effektivt som möjligt. Det är icke de stora uppfinningarna, som förslagsverksamheten tager sikte på, utan den vardagsrationalisering, som är nödvändig på arbetsplatsen och där hela personalen kan göra en viktig insats.

3 000 företagsnämnder i arbete

Wilken betydelse företagsnämnderna har framgår kanske främst av antalet nämnder, som i dag är i arbete. Med tanke på att företagsnämnder endast inrättas vid arbetsställen med minst 25 arbetare och att i Sverige därför för närvarande maximalt kan tänkas 4 000 nämnder, är det påtagligt i vilken grad företagsnämnderna har slagit igenom. Denna utveckling har försiggått under en tid av 2—3 år, vilket visar hur snabbt utvecklingen har gått.

Av en undersökning, som gjorts beträffande förslagsverksamheten, framgår, att 1949 inlämnades lågt räknat 5 000 förslag. Denna siffra är kanske inte särskilt imponerande med tanke på det stora antalet nämnder. Ett framsteg är emellertid att personalens idéer till förbättringar härigenom tillvaratages i större utsträckning än tidigare.

Det intresse arbetsmarknadens organisationer har av företagsnämnderna framgår även av att såväl LO som TCO och Arbetsgivareföreningen har kurser för representanter i företagsnämnderna för att bättre bereda ledamöterna för nämndarbetet. LO utger också en tidning, som föregående år hade en upplaga på 35 000 exemplar, till de medlemmar i förbunden, som arbetar i nämnderna.

Är de deltagande parterna nöjda med det resultat nämndarbetet ger?

Här kan citeras ett uttalande, som gjorts av ombudsman Christensson: »Det är inget underskattande av idén om samråd på arbetsplatsen, när man säger att utvecklingen än så länge på detta område har gått förhållandevis sakta. Det är i full överensstämmelse med traditionen på den svenska arbetsmarknaden att de olika parterna vill stå på en säker grund innan man prisar en ny idé. Denna realistiska inställning är enbart till fördel för samrådstanke. Efter alla årtionden av intressemötsättningar och strider mellan parterna på arbetsmarknaden är det helt naturligt att saltsjödadsandan endast långsamt vinner en allmän förståelse. Det råder emellertid ingen tvekan om att utvecklingen går åt rätt håll men för att resultatet skall bli fullgott fordras alla goda krafter medverkan

både bland arbetsgivare, arbetare och tjänstemän.»

Ombudsman Flybo i LO säger i ett uttalande: »Även om nämndverksamheten i viss utsträckning knyter an till ett tidigare med framgång prövat lokalt samarbete i betydelsefulla arbetsplatsfrågor (arbetarskyddet och lärlingsutbildningen) ställer avtalet ändå stora och vidgade uppgifter på de medverkande och berör så känsliga frågor, att utomordentliga förberedelser varit nödvändiga. Skolningsarbetet har därför stått i förgrunden från första dagen. Den som till äventyrs trott att enbart tillkomsten av nämndavtalet och inrättandet av en företagsnämnd skulle skapa en kungsväg mot ett omedelbart lösande av alla arbetsplatsens produktions- och trivselproblem har snart blivit tagen ur den villfarelsen. Och ändock är det förbluffande hur mycket som redan hunnit utträttas på de platser, där man helhjärtat accepterat samarbetets princip och där man grundlagt arbetet i nämnderna genom ett målmedvetet och omfattande studiearbete.

Hur har då nämndverksamheten slagit ut? På de flesta håll är tillfredsställelsen stor både över tillkomsten av dessa nya lokala samarbetsorgan och de resultat som uppnåtts. I andra fall har verksamheten formellt hållits uppe utan att ha avsatt några märkliga spår, medan i vissa fall misslyckandet varit ganska uppenbart. Det är inte möjligt att ange antalet nämnder i den ena eller andra gruppen.»

Det har emellertid även förekommit mer kritiska röster. Metallarbetaren har i en översikt framhållit, att många nämnder icke håller det stipulerade antalet sammanträden per år och att den ekonomiska informationen på vissa håll är mindre tillfresställande.

Hur arbetet i företagsnämnderna vid LME utfallit, bör nämndernas ledamöter samt personalen i övrigt vara de rätta att uttala sig om. Alla nämnder har emellertid sedan starten haft de fyra sammanträden per år, som avtalet föreskriver, och alla de frågor, som enligt nämndavtalet kan behandlas i nämnderna, har varit uppe till diskussion. Vid Huvudfabrikens företagsnämnd har t. ex. information lämnats om Köpenhamnsaffären och de polska affärerna och vilken inverkan dessa affärer ansetts ha på arbetstillgången. Där har vidare lämnats en redogörelse för de aktuella investeringsplanerna. De svårigheter materialförsörjningen medfört har också diskuterats. Vid ett par tillfällen har utnämningar inom bolaget meddelats i nämnden innan tidningarna fått reda på nyheten.

Den som haft tillfälle att närvara vid ett antal sammanträden med olika nämnder inom koncernen måste nog anse, att samarbetsviljan är god och att många väsentliga ämnen ventilerats.