

Kontakten



Ericsson
LM

Nr 2

1952

LM-ARNAS TIDNING

Kontakten

LM-arnas tidning

Ansvarig utgivare: Hugo Lindberg
Redaktör: Sigv. Eklund, tel. 453
Red.-sekr.: Sien Stomberg, tel. 457

Redaktionskommitté:

Bengt Barkland, Us, tel. 1464
John Ericsson, VxC, tel. 633
N Fredriksson, Vt 19, tel. 1319
H Nilsson, Vt 22, tel. 722

Lokalredaktörer:

K-R Staf, Ermi, tel. 83; E Hellström, Sieverts Kabelverk, tel. 319; B Westerlind, SER, tel. 344; S von Melsted SRA, tel. 211; M Steiner, Kabelverket, Älvsjö, tel. 31; B Larsson, Alpha, tel. 23; A Hofström SIB, P Nyhult, Rifa, tel. 109; C G Löfgren, FÖB; E Wandel, GR; U Swensson, Kairineholm; U Erling, Söderhamn; Å Bergman, Karlskrona.

Omslagsbild:

Ingenjör Björn Lundvall, LME, demonstrerar detaljer i koaxialsystemet för prins Bertil vid invigningen av koaxialkabeln Göteborg-Stockholm.

Ur innehållet:

	Sida
Det hårdnar på exportmarknaderna	22
Koaxialkabeln Stockholm-Göteborg invigd	23
Goda förslag stärker vår konkurrenskraft	25
Radiobolaget förlänger lagens arm	27
Luftkarusell vid Ermi	29
Norr-rekordet flyttat	29
Hos LM-are på andra sidan jordklotet	30
Hjärtats nyckel heter 'sång'	32
Sett och hört	34
Lerbo målat i glada färger	36
Reläer dirigerar trafiken	36
Gammeldans har högkonjunktur	37
Visning av Kabelverket i Älvsjö	37
Bowlingmästerskapet	38
Med LM-pojkar på vinterutbildning	39
Karlskronaträff	40

LM-fabrik i Huddinge

Telefonaktiebolaget L M Ericsson kommer att överta de fabriksfastigheter i Huddinge, som tidigare innehafvs av Stockholms Strumpfabrik. Till huddingefabriken kommer i första hand att förläggas den tillverkning av pupinspolar, som nu sker vid Kabelverket i Älvsjö.

Vidare torde plats kunna beredas för vissa andra arbetsoperationer för Kabelverkets räkning. Fabriken torde successivt komma att sysselsätta ca 150 arbetare, både män och kvinnor. En del av lokalerna övertas redan den 1 maj och resten successivt fram till den 1 oktober.

Genom förvärvet av fabriken i Huddinge räknar L M Ericsson med att kunna öka tillverkningen av pupinspolar och också av lokaltelefonkabel, eftersom det utrymme som frigörs i Älvsjö skall disponeras för ökad telefonkabelproduktion.

Det hårdnar på exportmarknaderna

Direktör Hans Swedberg i Exportföreningen höll för en tid sedan ett föredrag, där han talade om exportförsättningsarna. Följande korta sammandrag återger några av huvudpunkterna i anförandet.

Konjunkturbilden inför 1952 är sällsynt splittrad. Den konstlade högkonjunkturen ser ut att fortsätta — åtminstone tills vidare — men redan nu kan man skönja en del kristecken.

Vi har sett hur engelsmännen på sista tiden genom importrestriktioner stängt ute åtskilliga av våra traditionella produkter. Argentina företer ett annat besvärligt läge, och vad den nordamerikanska konjunkturen beträffar förefaller den för manufakturade produkter för närvarande ej vara särskilt uppmuntrande. De afrikanska, liksom vissa av de asiatiska marknaderna börjar vidare under de kraftiga politiska vindarna att skakas grundligt, till skada för våra möjligheter att göra affärer där.

Vad som håller på att ske ute i världen, framför allt då i de av kriget härjade

Telefonstationer för Sydamerika, Mexico och Finland

De brasilianska telefonstationerna i Fortaleza och Juiz de Fora, som L M Ericsson tidigare levererat skall byggas ut. Båda stationerna är utrustade med 500-linjersväljare. I Fortaleza är stationen byggd för 5 000 anslutningar och den skall nu utökas med 4 000 linjer. I Juiz de Fora skall byggas ytterligare 1 000 linjer och stationen kommer då att omfatta 5 000 abonnentledningar.

En automatisk telefonstation på 6 000 linjer, utrustad med 500-linjersväljare skall byggas i Saro, Mexico.

I Argentina skall L M Ericsson bygga 7 automatiska landsväxlar i Chajari, Colón, Metán, Rio Hondo, Tunuyán, Villa Federal och Villa Monteros. Stationerna skall utrustas med koordinatväljare.

De finska samhällena Kankaanpää och Niinisalo skall automatiseras. I Kankaanpää skall byggas en station på 600 linjer med 500-linjersväljare och i Niinisalo en koordinatväljarväxel.

Manuskript

till nästa nummer av KONTAKTEN bör vara redaktionen tillhanda senast den 10 maj 1952.

länderna, är att man på olika håll börjat få sin produktionsapparat igång på allvar, och att man i det läget visar mindre intresse för import utifrån. Vi ser därför hur importmurarna byggs upp igen.

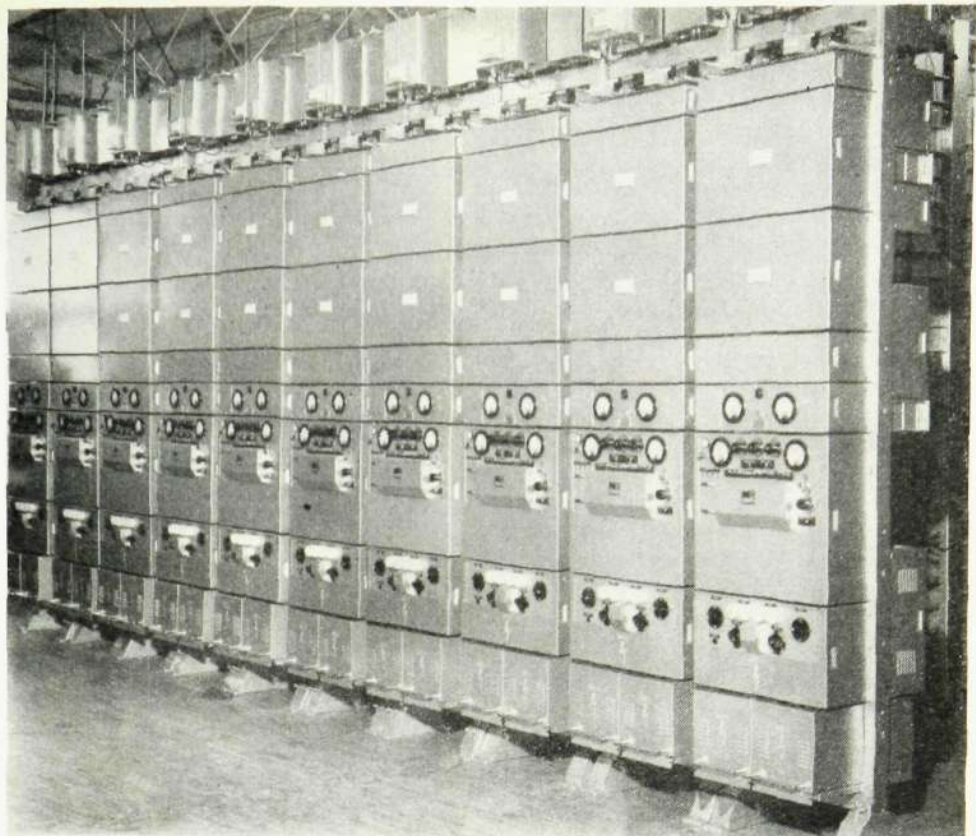
Vi har inom Exportföreningen på alla sista tiden gjort en utredning beträffande konkurrensbetingelserna på olika marknader, och då särskilt sysslat med verkstadsindustrien. Därvid har framkommit, att beträffande metallmanufakturen har de sista månaderna av fjolåret om inte betecknat en direkt omsvängning så dock visat tydliga tecken på en vikande konjunktur. Det är härvidlag inte bara tyskar, som har knappt in på våra avsättningsmöjligheter, utan även italienare och engelsmän uppträder vad dessa varor beträffar som hårda konkurrenter i förhållande till oss.

Våra svenska varor kännetecknas i regel av god kvalitet men samtidigt också av ett pris, som många gånger ligger över vad konkurrenterna erbjuder. Våra leveranstider har heller inte under de sista årens säljarmarknad varit särskilt goda. Nu börjar det visserligen bli bättre, vilket emellertid även gäller för andra länder. Inom Exportföreningen har vi undersökt prisnivån, särskilt i förhållande till tyskar och engelsmän, och det har visat sig, att vi på metallmanufakturernas område ligger ända upp till 70% över våra konkurrenter på vissa produkter.

Våra stora konkurrenter på de manufakturade varornas område, tyskar och engelsmän, har alltid förstätt en mycket betydelsefull sak, nämligen angelägenheten av att ta kunden på det rätta sättet. Båda folken har långa traditioner som säljare och lägger ner ett utomordentligt arbete på att först ta reda på vad kunden vill ha och söker sedan rätta produktionen därefter. Det är alltså frågan om *verklig kundservice* med allt vad detta innebär — inte bara att varan är förpackad så att den tilltalar kunden, utan också att den direkt passar in i hans dagliga liv, håller det mått och den standard han är van vid osv. Vi kan ju ta exemplet Förenta Staterna. Under de senaste åren har ju som bekant ett antal företag kommit ut på Förenta Staterna och där gjort relativt hyggliga affärer. Emellertid har åtskilliga råkat ut för ganska betydande reklamationer av olika skäl. Det har varit fråga om dåligt specificerade order, dåligt emballage osv. Saken är angelägen, därför att den understryker en mycket väsentlig sak i den svenska exportutrustningen — kvaliteten. När det gäller kundservice har vi åtskilligt att lära och det är på den punkten, som en av förklaringarna är att söka till att vi, när konjunkturerne kanske svänger, och vi på allvar glider in i den köparens marknad, vi nu står inför, på en del punkter måhända kommer till korta i kampen med våra medtävlare.

(Forts. på sid. 40)

Bilden visar utrustningar för 10 bemannade förstärkarstationer, färdiga för leverans från transmissionsavdelningens provrum.



I det tal, som generaldirektör Håkan Sterky höll i Göteborg, då koaxialkabeln Göteborg—Stockholm invigdes, framhöll han bl. a.:

»Det tillkommer Telefonaktiebolaget L M Ericsson äran av att vara den första firma i världen, som vågade utlova leverans av koaxialkabelutrustningar, som skulle medge inte mindre än 960 samtidiga telefonsamtal på ett tubpar. Ännu är praxis i Förenta Staterna och England endast 600 samtal. Lång erfarenhet på bärfrekvensteknikens område låg bakom detta löfte. I fem långa år har flitens lampa brunnit i L M Ericssons laboratorier, verkstäder och provrum. Många besvikelser har överingenjörerna Westling och Stålemark upplevat, otaliga är de beräkningar och konstruktioner som prövats. Brist på arbetskraft och byggnadstillstånd har kantat den väg Ni vandrat. Men nu är målet vunnet, och företagets chef, direktör Helge Ericson, kan jämte Er med stolthet deltaga i dagens högtidlighet och mottaga Telegrafstyrelsens tack.»

Det första samtal, som utväxlades mellan Göteborg och Stockholm på den nya koaxialkabeln, var mellan kung Gustaf Adolf och prins Bertil. Prinsen, som var närvarande vid invigningen i Göteborg, invigde kabeln med att ringa upp kungen på Stockholms slott, och för den intresserade monarken berättade han, att den nya förbindelsen är en teknisk nyskapelse, som kommer att bli en milstolpe i telekommunikationens historia. — Utvecklingen av koaxialkabelsystemet startades vid L M Ericsson 1946 och vi gav oss då i kast med en svår uppgift, framhåller chefen för Transmissionsavdelningen, överingenjör Ragnar Stålemark. Vid den tidpunkten hade man nått ganska långt i USA, där det redan 1936 ordnats

En milstolpe i telekommunikationens historia

Koaxialkabeln Stockholm—Göteborg invigd

med provdrift på sträckan mellan New York och Philadelphia. Man hade då ett system, som kunde överföra frekvenser upp till en miljon perioder per sekund (1 Mp/s), inom vilket frekvensområde 240 telefoniförbindelser kunde överföras. Sedan följde i början av 40-talet ett nytt system med 480 telefoniförbindelser, som sedermera utökades till 600.

Målsättningen var: Bättre än alla andra system

— Med hänsyn till att vi var relativt sent ute när arbetet här startades, satte vi såsom mål att få fram ett system, som skulle kunna prestera fler förbindelser i förhoppning att försprånget skulle inhämtas, fortsätter ingenjör Stålemark. Vi beslöt att utveckla ett system för 960 telefoniförbindelser, vilket var den gräns som bedömdes vara inom räckhåll med hänsyn till de tillgängliga tekniska resurserna ifråga om elektronrör, magnetiska material och komponenter över huvud taget.

— Vi hade räknat med att betydligt tidigare vara färdiga med förstärkaranläggningarna och ändstationsutrustningen för

linjen mellan Stockholm och Göteborg, men en del svårigheter mötte och arbetets omfattning hade totalt underskattats. Först i slutet av 1950 kunde provmätningarna börja och i april året därpå kunde man sätta ett mindre antal förbindelser i drift.

Stora förbindelsetal även för delsträckorna

Hittills har utrustning för 360 förbindelser levererats, men dessa kommer under 1952 att kompletteras med redan kontrakterade beställningar för stora förbindelsetal även på delsträckorna mellan Stockholm och Göteborg samt för kabeln Stockholm—Västerås—Örebro.

När ett samtal utväxlas över koaxialkabeln mellan Stockholm och Göteborg, är mer än 700 elektronrör i funktion. Det övervägande antalet av dessa rör sitter i de förstärkare som installerats längs kabeln med ett inbördes avstånd av i medeltal 9 km.

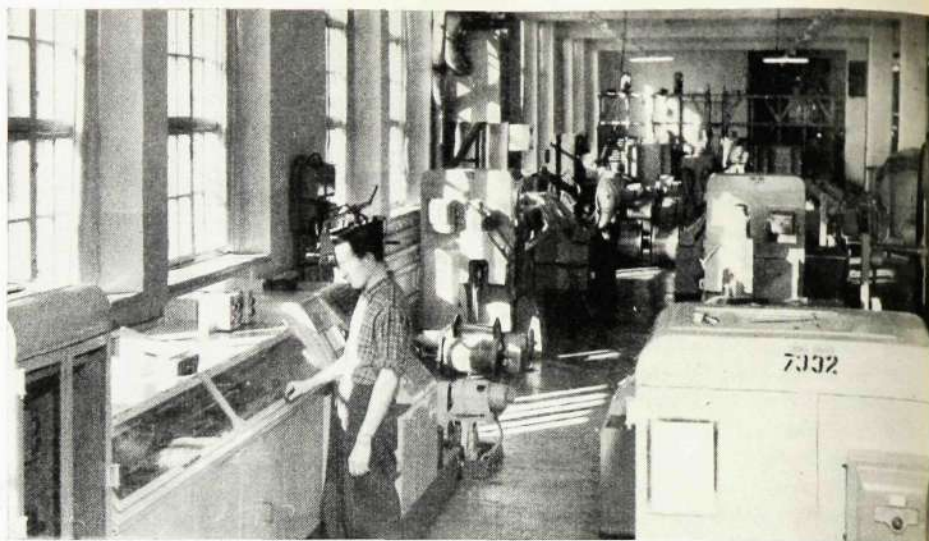
De flesta förstärkarstationerna är obemannade — endast ett fåtal, var nionde eller tionde är bemannad — och inrym-

Koaxialkabeltillverkning vid Sieverts Kabelverk. Noggrannhet på 1 000-dels millimeter är oefftergivligt villkor för att inte impedansojämnheter skall uppstå.

da i små kiosker av betong med en volym av ungefär 10 km. Dessa stationer få elkraft för rörens glöd- och anodspänningar via kabeln genom att 380 volt 50 p/s växelström matas ut från de bemannade förstärkarstationerna på koaxialtubernas innerledare. Särskilda filteranordningar i stationerna medger, att koaxialtuberna kan användas för överföring av elkraft utan att de på samma ledare överförda telefonsamtalen störs. För att avbrott skall undvikas, om ett rör i en förstärkare går sönder, är alla förstärkare dubblade. För övervakningen av driften är ett omfattande fjärrmanövrerings- och fjärrlarmsystem förutsett, som gör det möjligt att lokalisera en felaktig station och även nöjaktigt bestämma felets art från en övervakande station.

Vita handskar kantar koaxialkabelns tillverkningsväg

— Koaxialkabeltillverkningen är en mycket svår fabrikation, som kräver stor noggrannhet och nästan pinsam renlighet, säger ingenjör *Sigurd Nordblad* vid Sieverts Kabelverk samtidigt som han pekar på de vita, rena handskar, som ligger utströdda efter den väg, där koaxialkabeln tillverkas. Noggrannhet på 1 000-delar av en millimeter är ett oefftergivligt villkor för att inte impedansojämnheter skall uppstå och resultera i försämring av talöverföringen vid telefonering och renligheten är absolut nödvändig, då fett, oxid eller lösa metallspån kunna förorsaka genomslag och ned-sätta isoleringen mellan ledarna.



Kopparåtgången per samtalsförbindelse minimal

— En koaxialledning eller tub består av en central innerledare av koppar, försedd med flata isolerande brickor på regelbundna avstånd. Över dessa brickor ligger ett långsgående kopparband, som med »blixtlåstagg» formas till ett slutet rör, och omkring detta lindas två stålband, vilka samtidigt tjänstgör som mekaniskt skydd och tjänar som en skärm för överhöring och störning utifrån. Den inre ledarens ytterdiameter är 2,548 mm. Men översätter man detta mått i tum, får man en betydligt jämnare siffra, då detta är lika med 1/10-dels tum. Det omgivande röret är 0,3 mm tjockt och innerdiametern 9,474 mm. Det är denna dimension och ytterdiametern på innerledaren, som främst bestämmer dämpningen hos koaxialledningen. De små brickorna på innerledaren, som isolerar den från ytter-

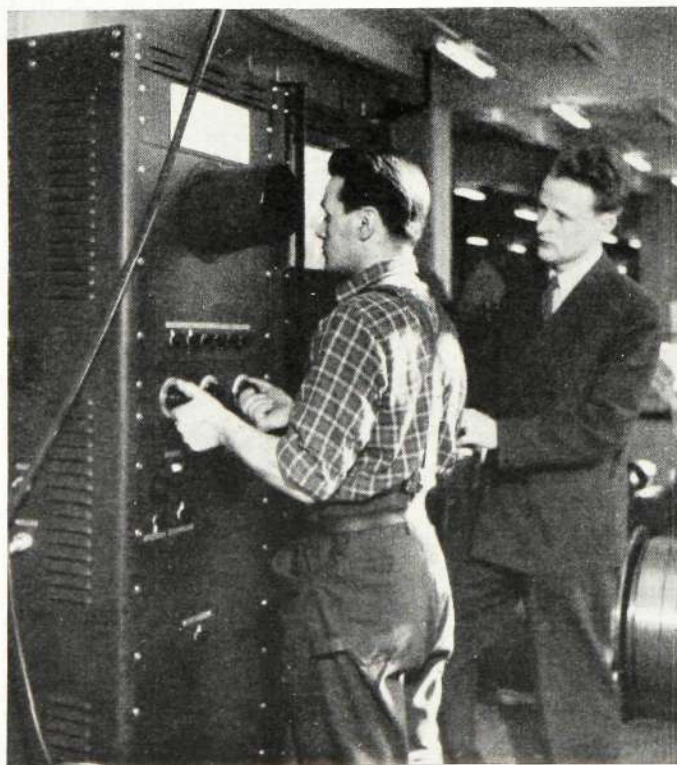
håljet sitter på 25,4 mm avstånd från varandra. Det är en tum precis det och varje bricka är 2,2 mm tjock.

— Kopparåtgången i en koaxialkabel är per samtalsförbindelse mycket liten, ungefär 1% av vad som åtgår för att få förbindelse via en pupinkabel. Men kopparn måste i gengäld vara av mycket god kvalitet. Det är trådtrageriet på Sieverts Kabelverk som svarar för den första bearbetningen och innerledaren t. ex. får ej bara dragas ut till den rätta diametern, utan man måste först skala av ett ytterskikt på kopparn, för att få en god kärna att bearbeta. Även det övriga materialet i kabeln måste vara av god och jämn kvalitet, vilket ställer stora krav på leverantörerna av t. ex. kopparbandet för ytterledaren och plastmaterialet i isoleringsbrickorna.

Omfattande kontrollåtgärder med komplicerade instrument

— De snäva toleranserna kräver en omfattande kontroll och mätningar görs kontinuerligt. Kabelns konstruktion skiljer sig avsevärt från tidigare typer av telefonledningar, och detta i förening med det breda frekvensområde, inom vilket kabeln arbetar, nödvändiggjorde helt nya mätmetoder. I en pulsekometer kontrolleras jämnheten hos kabeln. I detta komplicerade instrument med 100-talet elektronrör utsänds impulser, som är mindre än en mikrosekund. Dessa impulser reflekteras mot ojämnheter i kabeln och återsänds till instrumentet, där man kan avläsa var de befinner sig.

— Under de sista åren har Sieverts Kabelverk levererat en sammanlagd tublängd av ca 24 000 kilometer till Telegrafverket. Den totala kabellängden är ca 560 kilometer och utgöres av sträckorna Göteborg—Trollhättan, Stockholm—Västerås—Örebro, Stockholm—Uppsala samt Västerås—Ludvika—Falun. Kabel är nu under tillverkning för sträckan Malmö—Växjö—Jönköping.



Ingenjör *Sigurd Nordblad*, t. h., ser på när *David Johansson* kontrollerar en koaxialkabel i en pulsekometer.

Goda förslag stärker vår konkurrenskraft

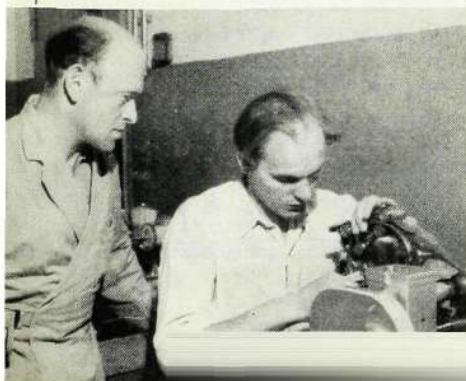
Bland verkstadspersonalen vid Huvudfabriken är det många som undrat över hur inlämnade bidrag till förslagsverksamheten bedöms, varför somliga blivit belönade, medan andra blivit utan. Samtidigt har man frågat sig varför det ibland tagit så lång tid innan besked om inlämnade förslag lämnats, medan det i andra fall gått mycket snabbt. Att det inte är slumpen som varit avgörande måste från början betonas, utan det finns uppgjorda regler för förslagsverksamheten, som måste följas.

Nytt sätt att linda spolar

Förman Gösta Hessel, Vt 05, fick 500 kronor för ett förslag, som gick ut på att linda toroidspolar på ett nytt sätt. Förr lindades en halva i taget och fäständerna togs ut på bägge halvorna. Nu lindas ena halvan, varefter spolen vrides ett halvt varv och lindningen fortsättes på andra halvan. Då får man endast två fäständer och sparar dessutom mycket tid.

— Jag har hållit på i över 20 års tid och lindat spolar, berättar herr Hessel. Idén, som nu blev belönad, har jag gått och burit på i åtskilliga år, och jag gjorde även vissa försökslindningar, som visade, att man i en del fall kunde komma fram efter de nya vägar, jag tänkt mig. Efter ett långvarigt experimentarbete kunde jag till slut framlägga mitt resultat, och det visade sig ju ge god utdelning.

Förman Gösta Hessel ser på när Artur Svärd lindar toroidspolar.



Först några ord om förslagsverksamhetens organisation. De inlämnade förslagen från verkstaden tas om hand av en förslagskommitté, som består av ingenjörerna Sten Tiberg, VtC, Harald Boye, VtsC, herr Ture Fast, Vt 15 samt den verkstadsingenjör eller verkställare under vilken förslagsställaren sorterar. Om förslaget kommer från en tjänsteman och berör någon verkstadsavdelning kan kommittén kalla en tjänstemannarepresentant, som då ersätter herr Fast. Men innan förslaget föredrages i förslagskommittén undersöks det av arbetsstudieavdelningen som skall fastslå om det är en nyhet och om förbättringen kan medföra någon vinst. Samtidigt undersöks kostnaderna för förslagets genomförande samt om förslagsställaren är ursprunglig upphovsman till idén. Dessa undersökningar utförs i de flesta fall av ingenjör Boye personligen. Ibland kan dessa undersökningar vara mycket tidskrävande, då kontakt måste sökas med förslagsställaren och andra som varit med om att utforma förslaget för att man allsidigt skall kunna bedöma dess värde.

Tyvär är det med förslag som med vissa uppfinningar — det är inte alla som är nya. Ibland händer det att någon får se ett nytt verktyg i en katalog och föreslår inköp, ovetande om att verkstadsledningen redan tidigare gått i författning om att anskaffa verktyget i fråga. En annan gång föreslår någon att en viss del av verkstadsgården skall permanent-beläggas för att underlätta transporterna, fastän byggnadsavdelningen för länge sedan planerat detta, men på grund av krisregleringar ännu inte hunnit genomföra projektet. Ibland kanske den som givit impulsen till förslaget har slutat och någon annan har lämnat in förslaget som sitt eget.

Det är naturligtvis mycket vanskligt att uttala sig om ett förslags värde, då det kanske berör en detalj, som på grund av konstruktionsändring är dömd att försvinna eller ersättas med någon helt ny. Vår verkstad kan ju i mångt och mycket liknas vid ett beställningsskrädderi, där de olika kunderna beställer telefonanläggningar efter sina speciella krav. Man kan därför ej gå efter en viss pro-



Herr Nils Seblad hämtar högsta vinsten i förslagslotteriet, 1500 kr, hos kassör Alfred Ståhl i huvudkassan.

Lödkolv tände förslagsgnista

I förslagslotteriet utföll högsta vinsten på den lott som innehades av herr Nils Seblad, Vt 37, som utöver tidigare erhållna 50 kronor fick en belöning på 1 500 kronor.

— Det förslag jag lämnade in och som inbringade denna stora penningssumma, gäller en upphängningsanordning för principscheman, framhåller herr Seblad, när vi träffar honom i verksamhet på Vt 37. Vid den provpall han sitter och arbetar vid finns just en sådan upphängningsanordning och den har visat sig vara så bra, att det nu är meningen att samtliga pallar skall förse med likadana. — Man skulle nästan kunna säga, att det var en lödkolv, som åstadkom den tändande gnistan så att upphängningsanordningen såg dagens ljus, fortsätter herr Seblad. Varje gång ett fel uppstod på det man hade för handen, måste jag vika upp de stora schemana och se efter hur de olika detaljerna var markerade. När det var gjort måste jag vika ihop dem igen, då det inte fanns någon plats för dem. På samma ställe där jag hade schemat låg vid ett tillfälle en lödkolv, och då hände det sig inte bättre än att denna föll ner på schemat och brände ett stort hål i det. Och naturligtvis kom hålet precis, där jag minst av allt önskade det. För att förhindra ett upprepande började jag fundera ut ett sätt att hänga upp schemana, och det var då, jag kom på lösningen, som sedan belönades.

cent av besparingen under ett år, ty då skulle kanske ett bra förslag bli mycket blygsamt belönat om det gäller en detalj,

som är på utgående. Ett förslag som gör tillverkningen billigare medför en sänkning av försäljningspriset, vilket kommer våra kunder tillgodo. Detta stärker vår konkurrenskraft, men någon tillverkningsvinst i egentlig mening kan man inte tala om, då vi till stor del baserar vår försäljningsverksamhet på anbuds-förfarande varvid naturligtvis konkurrens-kraften spelar stor roll.

Sedan alla dessa frågor på förhand dis-kuterats med kommittéledamöterna, är man beredd att föredra förslaget inom

Förenkling av stort värde

En av de högsta ersättningar som utbetalats till förslagsställare har gått till uppsättaren T Olsson vid lindningsavdelningen i Karlskrona-fabriken som fått 525 kr i belöning. Förr satt man och lödde fast de sex tabbarna till telefontrans-formatorerna var för sig, men ge-nom att konstruera en fixtur har herr Olsson löst frågan, så att man numera kan löda alla sex på en gång.

— Sådana förslag, som Olsson in-lämnat är naturligtvis av mycket stort värde, framhåller platschefen, ingenjör Stig Jacobsson. Det är nog många, som skulle kunna komma med ytterligare uppslag till såda-na här »vardagsrationaliseringar». De, som står vid maskinerna, kom-mer säkerligen under hand på små knep, som underlättar arbetet och som är värda en belöning, om de lämnas in till förslagskommittén.

Tage Olsson vid Karlskronafab-riken vid den av honom konstrue-rade lödfixturen.



kommittén. Ofta tillstöter här nya svå-righeter, då det gäller att avgöra om för-slaget faller inom vederbörandes verk-samhetsområde. Detta gäller speciellt om förslaget kommer från arbetsledare och uppsättare. Av en uppsättare t. ex. mäs-te man fordra att han skall göra ratio-nella och säkra uppsättningar. Men kom-mer han exempelvis med ett förslag till säkerhetsanordning på en excenterpress för att förhindra dubbelslag är ett sådant värt en belöning om förslaget är bra. Föreslår en uppsättare en signalanord-ning på en automatsvarv, som signalerar när materialet är slut, är detta också värt en belöning. Men om han sätter upp en extra skyddsplåt på ett pressverktyg, får man nog anse att detta faller inom hans normala verksamhetsområde. Det är ju hans skyldighet att tillse, att uppsät-ningen är så riskfri som möjligt.

Många förslag går ut på att påpeka fel som andra avdelningar på verkstaden gjort, men sådana förslag kan i regel ej bli föremål för belöningar. Det är ju na-turligt att fel begås, men det bör vara upptäckarens självklara plikt att påpeka detta utan att kräva ersättning härför.

Förslagskommittén föreslår endast om be-löning skall utgå eller ej för ett förslag. Beloppets storlek avgörs av verkstads-chefen ensam, men i vissa fall sker det i samråd med direktör Thorelli. Är för-slaget av den art att det kan patenteras utgår ej belöning, utan företaget hjälper då vanligen i stället förslagsställaren med att få sin idé patentsökt, varefter patent-köp diskuteras.

Sedan verkstadschefen fastställt belö-ningens storlek får förslagsställaren ge-nom sitt arbetsbefäl en anvisning på be-löningsbeloppet.

Samtliga till förslagskommittén inlämna-de förslag rapporteras till företagsnäm-n-den med angivande av beloppet på de be-lönade förslagen. Förslagskommittén sam-manträder ungefär 10 gånger årligen.

Även de som slutat vid företaget har rätt att erhålla belöningar för tidigare inläm-nade förslag, men de har däremot förver-kat sin rätt att delta i det årliga för-slagslotteriet.

De som tänkt lämna in förslag blir kan-ske avskräckta, när de läser dessa upp-lysningar och anser att det ej lönar sig att lämna in förslaget i fråga. Men låt inte avskräcka Er. Avsikten med denna artikel är att lämna några förklaringar till spörsmålet varför en del förslag ej kan belönas. Alltså, gör slag i saken och skicka snarast in Ert förslag. Företaget vill gärna belöna goda uppslag. Och de som tidigare ej fått sina förslag be-lönade, ge Er ej, utan kom igen med nya förslag, som kanske ger bättre utdel-ning.

Harald Boye



Fru Olga Holm belönades med 50 kr för besparingsåtgärd.

Ett förslag i veckan

— Vid Ermi har förslagsverksam-heten hela tiden varit livlig, kon-staterar direktör Gösta Gerdhem. Det har kommit in ungefär ett för-slag i veckan, och de flesta av dem har varit av stort värde.

— Somliga har krävt både tekniskt och matematiskt kunnande i rikt mått, medan andra åter har varit uppslag, som man närmast skulle rubricera såsom »Sunt-För-nufts-förslag», men som också är lika välkomna, fortsätter direktör Gerdhem. Till den första katego-rien räknar jag det, som lämnades in av Olof Wingerum på instru-mentavdelningen för en tid sedan. Han kom med ett uppslag, som innebar en förbättrad metod vid kalibrering av ringvägar, vilken gav avsevärt större noggrannhet, sam-tidigt som justeringstiden avkort-ades. Detta förslag blev belönat med 175 kronor.

Fru Olga Holm vid lackeringen hade ett förslag, som är typiskt för den senare kategorien. I sitt arbete har hon stort behov av pap-per såsom underlag, och hon gick då i författning om att det pap-persemballage, som kom till verk-staden blev tillvarataget för hene-s räkning. Denna besparingsåtgärd resulterade i att hon blev belönad med 50 kronor.

— Man är ju van vid att ta vara på saker och ting i hemmet och då tar man ju gärna med sig den va-nan till arbetsplatsen också, säger fru Holm, när fotografen ber att få ta en bild av henne.

Skulle alla tänka på det sättet kunde säkerligen ännu mer sparas.

Radiobolaget förlänger lagens arm

För de allra flesta framstår Svenska Radioaktiebolaget främst såsom tillverkare av Radiola-rundradioapparater, kända och välkända såväl här hemma som på flertalet utländska marknader. Bolaget tillverkar emellertid många andra produkter, omtalar ingenjör Åke Atterberg, som är chef för kommunikationsradioförsäljningen.

— Svenska Radioaktiebolaget började sin verksamhet 1919 och de första åren bedrevs förutom en del experimentell verksamhet även tillverkning av telegrafisändare för marinen och handelsflottan, om än i blygsam omfattning. Kommunikationsradion är således bolagets allra äldsta verksamhetsgren. Fartygsradio är än i dag en av de viktigaste tillverkningarna. Radiostationerna levereras huvudsakligen till Telegrafverket, som hyr ut anläggningarna till rederierna. Tillverkningsprogrammet omfattar ett flertal stationstyper, från 15-wattsstationer för fiskebåtar till 400-wattsstationer för oceangående fartyg.

Polisens radionät omspannar hela landet

— Radioteknikens hastiga frammarsch, speciellt under det andra världskriget, skapade flera nya användningsområden för radion, och detta avspeglas på ett markant sätt i vår verksamhet, fortsätter ing. Atterberg. År 1941 påbörjades tillverkning av ultrakortvågsstationer för civilt bruk och dessa byggdes då närmast med tanke på att fylla de kommunala verkens behov. I Stockholm, liksom i de flesta andra större städer i vårt land, är polisens radiobilar numera en alldaglig syn. Polisens radionät omfattar i dag hela landet och lagens arm har med radions hjälp förlängts på ett synnerligen effektivt sätt. 300 personbilar rullar numera på Sveriges gator och landsvägar. De flesta såväl fasta som rörliga stationer, som ingår i detta nät, är av SRA:s tillverkning. Även flertalet större brandkårer är nu försedda med radiobilar och

En radiolänk av senaste konstruktion studeras av försäljningschefen, ingenjör Åke Atterberg och ingenjörerna Berndt Thissell och Stig von Melstedt.



det är självfallet att detta betytt en avsevärd effektivisering av brandskyddet i vårt land.

— På senare år har radion även tagits i bruk för transportdirigering. Flera större statliga, kommunala och privata företag har försett sina last- och servicefordon med radio och därigenom åstadkommit en rationalisering av transporter. I Stockholm har Spårvägen och Elverket eget radionät, genom vilket de håller förbindelse med sina reparationsgrupper och i Göteborg har Röda Bolaget försett bogserbåtarna med radiotelefoner för att snabbt kunna dirigera dem till olika uppdrag i hamnen. Domnarfvets Jernverk är ett annat exempel på företag, som utnyttjat radion i transportväsendets tjänst. Där har loken, som ombesörjer transporten av smältorna inom fabriksområdet, försetts med radiostationer och kan dirigeras från en ordercentral.

— Det allra nyaste på kommunikationsradioområdet är den helautomatiska bil-

telefonen för privatbilar. I samarbete med Telegrafstyrelsen har SRA byggt en försöksanläggning med fast station på Lidingö och utrustat några bilar med rörliga radiostationer. I dessa bilar finns en telefonapparat med fingerskiva där man kan ringa upp vilken abonnent som helst. Impulserna går därvid först till radiostationen på Lidingö, som står i förbindelse med närmaste automatväxelsstation, vilken kopplar samtalet på vanligt sätt. Givetvis går det lika bra att utifrån på vilken telefonapparat som helst ringa upp bilarna. Förutsättningen är dock att dessa befinner sig inom den fasta stationens räckvidd, som för närvarande är ca 2—3 mil. Dessa bilradiotelefoner beräknas i främsta rummet komma till användning för läkare och andra personer, som det är av vikt att snabbt nå kontakt med.

Ultrakortvågsstationer ersätter telefonlinjer

— I vissa fall har man under senare år börjat använda ultrakortvågsstationer såsom ersättning för telefonlinjer. Dessa s. k. radiolänkar har funnit speciell användning vid kraftverk och kraftdistributionsföretag, när det gäller förbindelse över relativt korta distanser, dvs. upp till 5—6 mil.

— SRA tillverkar radiolänkar speciellt avsedda för kraftföretagen, framhåller ing. Atterberg. Med dessa länkar är det möjligt att upprätta dubbelsidig telefoniförbindelse mellan två punkter samt att fjärrmanövrera anläggningar och överföra ett antal mätvärden. Radiolän-



Bogserbåt i Göteborgs hamn, utrustad med radiotelefon.



Servicevagn från Bergslagens Gemensamma Kraftförvaltning dirigeras per radio till platser där fel uppstått.

Nedan bärbar fältradio-station av SRA:s tillverkning.

kar av detta slag har levererats och installerats hos ett flertal kraftföretag bl: a. hos Stockholms Elverk på sträckan Horndal—Untra och hos Bergslagens Gemensamma Kraftförvaltning på sträckan Västerås—Ramnäs—Norberg. I samband med en planerad kraftöverföring till Gotland har på försök även en länk installerats för förbindelse mellan fastlandet och ön.

— En synnerligen viktig gren av avdelningens verksamhet utgörs av militära uppdrag. Ett intimt samarbete har sedan



företagets start etablerats med de militära myndigheterna och för deras räkning har SRA utvecklat och tillverkat ett stort antal radiostationer för de mest skiftande ändamål.

Ett flertal storsändare har byggts

— I samarbete med det engelska pionjärföretaget Marconi, som är aktieägare i SRA, har ett betydande antal svenska storsändare levererats, nu senast den nya kortvågsstationen i Hörby, radiostationer, för transatlantiska förbindelser, kustradiostationer m. fl.

— Omedelbart efter kriget införlivades radar i bolagets arbetsprogram. Utöver förmedling av de omfattande militära radarutrustningar, som levererats från Marconi's Wireless Telegraph Co Ltd tillverkar företaget egna radarkonstruktioner och utför en hel del utvecklingsuppdrag.

— I navigationsteknikens tjänst arbetar SRA förutom med radiostationer även med ekolod. När Svenska Amerikalinjens fartyg m/s Stockholm — det största passagerarfartyg, som byggts i Sverige — anträdde sin jungfruresa över Atlanten ingick i dess hypermoderna navigations-tekniska utrustning även det första exemplaret av SRA:s senaste ekolod. Detta lod utför såväl optisk som grafisk indikering av vattendjupet under kölen.

— Förstärkanläggningar av olika slag är en annan gren av SRA:s verksamhet. Som exempel kan nämnas, att högtalaranläggningarna för tunnelbanetågen i Stockholm är en SRA-produkt. Även för bussar har SRA tillverkat förstärkanläggningar, användbara såväl för ordregivning, utropande av hållplatser, beskrivning av färdväg som återgivning av rundradioprogram.



Holger Ahlström

Mera arbete mindre kraft

Näst högsta vinsten i förslagslotteriet — 600 kronor — tillföll Holger Ahlström vid Söderhamnsfabrikens filial i Stugsund. Han har tidigare blivit belönad med 100 kronor för sin omspolningsapparat för skadad tråd, men genom fru Fortunas ingripande blev det en betydligt bättre utdelning på idén.

— Mellan reparationerna fick jag ägna ledig tid att spola över tråd från trummor, som skadats under transporten, och detta var ett ganska tidsödande arbete, framhåller herr Ahlström, när vi når honom per telefon. All överspolning skedde för hand, så jag började då fundera ut ett sätt att utföra arbetet med mindre »kraftförbrukning». Just då utökades mitt verktygsförråd med en ny elektrisk bormaskin och motorn till denna kopplade jag till omspolningsapparat. Det visade sig att det gick alldeles utmärkt. Inte nog med att jag sparade handkraft, arbetet kunde dessutom utföras med betydligt större hastighet, och då maskinen under spolningsarbetet sköter sig själv, kan jag under tiden ägna mig åt andra uppgifter.

Platschefen i Söderhamn, ingenjör Erik Olsson, påpekar att det under sista året blivit livligt på förslagsfronten. Ett 30-tal förslag har lämnats in och de flesta har blivit belönade. Vad som är särskilt glädjande är att flertalet förslag tar sikte på att förbilliga produktionen.

— Kommunikationsradioavdelningen vid SRA har ett omfångsrikt tillverkningsprogram, säger ing. Atterberg till sist. Under det senaste decenniet har också avdelningen vuxit ut betydligt, men detta hänger ju som sagt samman med att en mängd nya användningsområden öppnats för radiotekniken.



Med hjälp av luft mäter fröken Emy Andersson tjockleken på de plåtar som bildar kärnan i elmätarna.

ler dra ifrån någon plåt — två tjocklekar används för justering — och på så sätt få en tjocklek på paketet, som har en tolerans på någon 10-dels millimeter, fortsätter ingenjör Nerlén. Även nästa arbetstempo sker med hjälp av luft, ty sammantittningen av plåtpaketet äger rum i en tryckluftsmaskin.

Luftbearbetning med pistoler

— Under sin fortsatta vandring genom fabriken blir kärnan sprutlackerad och det sker med hjälp av luftpistoler. Nästa etapp är den förut beskrivna »luftbear-

Luftkarusell vid Ermi

— Man skulle nästan kunna säga att vi blåser ihop mätarna, säger fröken *Gunvor Rongved* på mätarhopsättningsavdelningen vid Ermi och monterar spänningssystem. Den maskin hon sitter vid kallas av Ermi-personalen för »Karusellen», och det dopet ägde rum långt innan Radiotjänsts populära lördagsunderhållning föddes.

— Det är snarare maskinens likhet med en tivolikarusell, som åstadkommit smeknamnet, inflikar fröken *Solveig Hoffman*, som också är karusellskötare. Vid en hastig blick på anordningen måste man nog ge henne rätt. Medan karusellen snurrar passerar den runt ett flertal flitiga händer som i fixturer lägger dit den ena detaljen efter den andra. Med jämna mellanrum griper ett par andra »händer» in. Det är luftdrivna pistonger, som med ett pysande ljud trycker fast detaljerna vid varandra innan de går vidare.

»Vi blåser ihop mätarna»

— Ja, detta är inte den enda »luftmaskinen» vid Ermi, framhåller Ermis verkstadschef ingenjör *Albert Nerlén*. Flickan vid »karusellen» har därför inte så orätt när hon säger att »vi blåser ihop mätarna».

— Sedan plåtarna till kärnan i elmätarna klippts ut i en press, tar man ut ett lämpligt antal, varvid tjockleken på »paketet» mätes med hjälp av luft. Med ett tryck av 40 kilo pressas plåtarna samman och man kan då göra nödvändiga efterjusteringar genom att lägga till el-

betningen» i karusellen och till sist sker själva sammansättningen av mätarna med lufthjälp. Detta äger rum vid det så kallade luftbandet, där fastspänningen av detaljerna sker med fotmanövrerade luftverktyg. I händerna har personalen luftdrivna mejslar, som drar åt samtliga skruvar, och de är så avpassade att de automatiskt stannar, när motståndet blir för stort.

— Luftaggregatet, som drar samtliga dessa maskiner, är placerat nere i källaren, slutar ingenjör Nerlén, och det tryck, som luften har vid de olika arbetstemporna, rör sig om 6 å 7 kg per kvadratcentimeter, men kan ibland reduceras.

Arbetskyddsnämnden

Till ledamot i Arbetskyddsnämnden har utsetts ingenjör *Harald Boye*.



Karusellskötarna vid Ermi, fr v fröken *Karin Erlands-son*, fru *Czarna Wicklund* och fröken *Gunvor Rongved*.

Nytt norr-rekord

Världens nordligaste automatiska telefonstation ligger nu i Norge, sedan telefonstationen i den lilla handels- och hamnstaden Harstad sattes i drift förra sommaren. Harstad ligger vid kusten, 50 kilometer nordväst om Narvik, och distanserar den tidigare innehavaren av norr-rekordet — Kiruna — med åtskilliga mil. Harstad ligger på 69:de graden nordlig bredd, medan Kiruna befinner sig på 67,8.

Telefonstationen i Harstad har levererats av A/S Elektrisk Bureau i Oslo och är utrustad med L M Ericssons automatiska telefonsystem med 500-linjers väljare för 2 000 nummer, varav 1 000 för anknötning till lokala växlar.

Tjänstemannaval i Karlskrona

Vid tjänstemannaklubbens årsmöte i Karlskrona omvaldes *G Tyrberg* som ordförande. Övriga ledamöter: *Ingvar Johansson*, sekr.; *Sive Andersson*, kassör; *Arne Andersson*, *Liselott Nylander* och *Olov Mellbourn*.

Revisorer: *Nils Erik Ohlsson* och *Gösta Fehrm*.

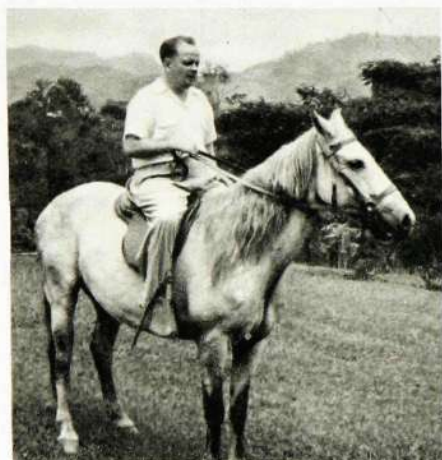
Arne Kvist valdes till klubbmästare och till festkommittéer *May Pileskog*, *Evy Olausson* samt *Nils-Erik Olsson* och *Gunnar Pileskog*.

Katrineholms verkstads-klubb

Vid verkstadsklubbens årsmöte i Katrineholm fick styrelsen följande utseende: *O Rosenblad*, Kh 52, ordf, *Nils Andersson*, Kh 51, vice ordf, *Hans Andersson*, Kh 51, kassör, *Gunnar Eriksson*, Kh 54, sekr. och *Karin Söderberg*, Kh 52, vice sekr. Revisorer blev *Lennart Hellberg*, Kh 51, *Carl-Ingvar Persson*, Kh 50 och *Ivar Eriksson*, Kh 52.

Sju länder i Syd- och Centralamerika

besökte ingenjör Gustaf Hansson på den resa han nyligen gjorde för inspektion av montage och underhåll på LM-stationer i Venezuela, Colombia, Ecuador, Panama, El Salvador och Guatemala. Han lämnar här några intryck från resan.



Författaren till häst.

Hos LM-are på andra sidan jordklotet



Gatubild från Armenia i Colombia. Nedan automatstationen i Ibagué. I bilen sitter ingenjör Hans Isberg.

En av världens kurvigaste landsvägar finns i Venezuela mellan de båda städerna Caracas och Maiquetia. I en överfylld taxibil jagar chauffören fram genom livsfarliga passager och hårnålskurvor medan jag sitter och beundrar den storslagna tavlan. Anblicken av ett gigantiskt brädddjup bakom en diminutiv barriär föranleder en äldre dam i bilen att ängsligt fråga, om inte en försiktigare framfart är nödvändig. Mannen bakom ratten får då ett förtjust uttryck i ansiktet, blottar en glänsande vit tandrad och säger med ett leende:

— Det är ingen fara, det finns bara duktiga taxiförare i Venezuela, de dåliga ligger där. Och med en nonchalant gest sträcker han ut handen och pekar på ett av de många små tråkors, som kantar vägen och utmärker platser där bilar försvunnit ner i avgrunden.

Historien är inte ny. Den har säkerligen berättats för de flesta, som färdats denna väg, men i all sin groteskhet är den signifikativ för livet i Sydamerika. Allting går där framåt med en rasande fart. Den industriella utvecklingen har susat i väg med stormsteg och behovet av moderna telekommunikationsförbindelser har därför stegrats oerhört. Det fick jag många bevis på under min långa sydamerikanska rundresa, som förutom Venezuela berörde Colombia, Ecuador, Panama, El Salvador och Guatemala. Innan jag anträdde återfärden gjorde jag dess-

utom ett besök i Mexico City för att utbyta erfarenheter med de där stationerade svenska telefonteknikerna.

*

I Venezuela damp jag ner en härlig sensommardag. Ericssons automattelefon är där en relativt ny företeelse och 1950 sattes den första automatiska stationen i drift i San Cristóbal. Därefter följde en liten station i Rubio och i november förra året stationen i Puerto la Cruz. Vårt venezuelabolag, Cia Anónima Ericsson i Caracas, med direktör Siegfried Waltenburg som chef, har ett stort nybyggnadsprogram framför sig, som går löst på flera miljoner dollar och avser modernisering och utbyggnad av hela landets telefonnät.

Stor LM-familj i Bogotá

Från Venezuela reste jag till Bogotá i Colombia. Där konfronterades jag med en LME-familj av imponerande format. Om man räknar med alla familjemedlemmar, finns i Bogotá för närvarande ett 50-tal svenskar anslutna till Ericsson-koncer-



Herr Sven Törnqvist och ingenjör Carl-Gustaf Lundman fotograferade utanför automatstationen Centro i Medellín.

nen. Direktör Arne Stein och hans personal i Cia Ericsson Ltda har händerna fulla av projekterings- och försäljningsarbete, under det ingenjör Hans Isberg tillsammans med två ingenjörer och tre arbetsledare — alla svenskar — samt ett 40-tal inhemska montörer ser till att stationerna i Bogotå blir monterade och utprovade. Särskilt avdelad för underhållet är förman Lars Hagberg. Hittills har ej mindre än drygt 40 000 linjer satts i drift i Bogotå och innan detta års slut tillkommer ytterligare 10 000. Redan nu är Bogotå-anläggningen den största, som L M Ericsson levererat till utlandet.

Det har naturligtvis sina sidor att med rutinerad arbetskraft och ofta under primitiva förhållanden installera och underhålla stationer av denna storleksordning. Men svårigheter är till för att övervinnas och i intimt samarbete med telefonförvaltningen Empresa de Teléfonos de Bogotå har LME-personalen givit sig i kast med lösandet av problemen.

Klimatet i Bogotå är ganska påfrestande för en svensk. Staden ligger på 2 640 meters höjd över havet, så man gör nog säkrast i att, åtminstone under den första tiden, ta det lugnt. En språngmarsch uppför ett par trappor berövar den hastande talförmågan för minst fem minuter.

Klimatbyte i LM:s »finka»

Ett angenämt klimatbyte erbjuder därför en utflykt till LME:s »finka» — en liten gård ca två timmars bussresa från staden. Gården heter »Las Brisas», som betyder »vindarna», och ligger underbart vackert på ca 1 500 meters höjd. Där finns tillgång till färskapelsiner, som man kan plocka direkt från träden i trädgården, möjlighet till bad och ridning m. m.

Under en rundfärd i bil tillsammans med ingenjör Isberg besökte jag automatstationerna i de colombianska städerna Ibagué, Armenia, Manizales och Honda. Den 100-milafärd förde oss över den mittersta av de tre bergskedjor, som går genom landet från söder till norr, och som är utlöpare av Anderna. En natt tillbringade vi i ett trevligt hotell, som låg

Torget framför hotell Nufibara i Medellín.



3 500 meter uppe i denna bergskedja. Tidigt på morgonen gjorde vi med bilen en tripp i bergen till en plats några kilometer från snögränsen, där vi njöt av anblicken då den uppgående solen belyste den gnistrande snötoppen på berget Nevada del Ruiz, som majestätiskt höjde sig över våra huvuden. Då vi sett oss mätta på denna syn lossade vi på bilens bromsar och formligen rutschade ner för de branta vägarna. På kvällen kom vi fram till staden Honda i Magdalena-dalen och här mötte oss ett diametralt motsatt klimat, än det vi lämnat på morgonen. En mördande värme slog emot oss och en blick på termometern visade att det var nära 40° Celsius. I Honda finns den allra äldsta LME-stationen, en gammal trotjänare, som varit i drift i 20 år, men som ännu fungerar perfekt trots det tropiska klimatet.

Glädjen stod högt i tak i Ecuador

Under min vistelse i Colombia gjorde jag också ett besök i Medellín och sammanträffade där med en samling glada och förhoppningsfulla LME-svenskar.

Från Colombia åkte jag till Quito i Ecuador. Där finns två splitter nya stationer i drift och glädjen stod högt i tak. Bland innevånarna, därför att de nu fått sina efterlängtnade telefoner och bland LME-svenskarna därför att kontrakt tecknats mellan regeringen och vår platschef,

ingenjör K W Rogowski, om uppförandet av en automatisk telefonstation för landets största stad — hamnstaden Guayaquil.

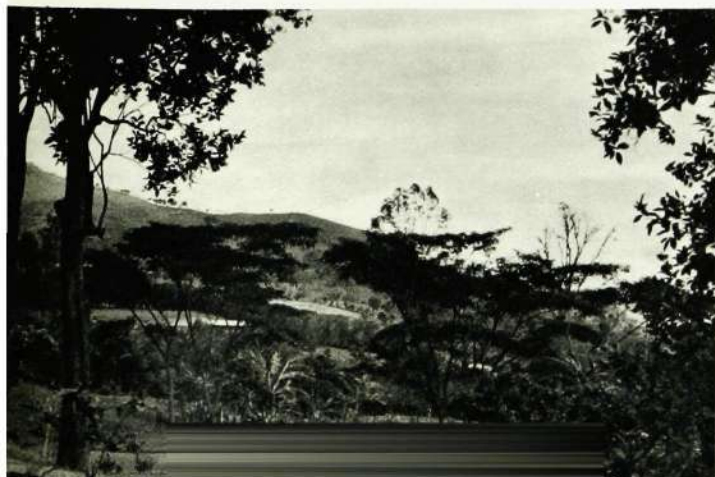
I Ecuador fick jag för första gången se lamadjur. De lever på högslätterna där det blåser kalla isande vindar. Dessa skojiga och väl påpälsade djur visade sig vara fulländade »spottskyttar», som med osviklig precision satte in »femetor», när man skulle försöka fotografera dem.



Från Ecuador reste jag till Panama, San Salvador och Guatemala. På alla dessa platser träffade jag LME-are, som med glädje och tillförsikt kämpar en hård kamp för att befästa den terräng vi vunnit och föra vårt namn vidare.

Efter ett nytt besök i Bogotå anträdde jag hemresan och gjorde i samband därmed en veckas uppehåll i Mexico City. De rutinerade svenska telefonteknikerna delgav mig sin syn på montage- och underhållsfrågor, och vi hade många givande samtal. Telefondriften i Mexico är imponerande och de planer förvaltningen Teléfonos de México, har för utbyggnad och ombyggnad av stationerna i Mexico City med 500-väljarsystem är av sådana proportioner att de knappast har någon motsvarighet någon annan stans i utlandet.

Gustaf Hansson



Ovan montör Båge Widin läser Aftonbladet på sitt sätt när han kopplar av i »Las Brisas».

Swimming-poolen vid Las Brisas.

LM-are från verkstad och kontor, manliga och kvinnliga, överingenjörer, tjänstemän och arbetare deltar i koncernens många körer.



Överingenjör Gunnar Åberg i v och fröken Bernice Johansson, från LM-kören.



Kontrollant Harry Andersson från Mikrofons i »Tonernas värld».

Hjärtats nyckel heter sång...

Det brukar vara sångarna vid våra fabriksanläggningar, som i mångstämmiga toner hälsar våren välkommen. »Vintern ra...», »Sköna maj välkommen», och alla de andra traditionella vårsångerna är vid det här laget fulltonigt inövade. Vid Huvudfabriken i Midsommarkransen svarar den blandade LM-kören för sången på valborgsmässoafton.

— Sången ådla känslor föder, säger LM-körens energiske ordförande, ingenjör Bertil Franzon, när han berättar om med vilken entusiasm körmedlemmarna denna vår gått in för sången. Kören räknar ett 50-tal kvinnliga och manliga röster från såväl kontor som verkstad. Där finns överingenjörer och arbetare, kontorister och förmän, och alla trivs de i sångens värld.

— Just nu är det operettpotpurrier, som tycks tilltala körmedlemmarna mest, fortsätter ingenjör Franzon. Att vi kunnat gå i land med så stora uppgifter som »Teaterbåten», »Vita Hästen» m. fl., kan vi tacka vår skicklige körledare, musikdirektör Johannes Gohs, för. Herr Gohs, som har en mycket gedigen musikalisk underbyggnad och lång praktik bakom sig har med entusiasm och kunnighet fört fram kören till en position, som vi för några år sedan inte vågat drömma om.

Många offentliga framträdanden

— LM-kören är inte äldre än sex år men har dock hunnit med ett flertal offentliga framträdanden. Förutom en kon-

sert i lilla konserthussalen har kören under åren som gått låtit höra sig flera gånger för patienterna vid Söderby och Ultrans sanatorier samt vid Stockholms landstings sjukhem i Västerhaninge.

Den äldsta kören vid Huvudfabriken är manskören Mikrofons, som räknar sina rötter kring sekelskiftet. Kören gjorde för ett par somrar sedan en sångarfärd till Tyskland och vid konserter, som gavs i Lybeck och Hamburg, inhöstades stort bifall.

Konsert i säsongens elfte timme

— Zigenarkör ur Preciosa, Jubilate, Sista valsen med flera andra saker håller vi

nu på och övar in, säger kontrollant Harry Andersson, som är körmästare i Mikrofons. Vi hoppas att under säsongens elfte timme kunna hålla en konsert, men därom är ännu ingenting riktigt klart. Vidare planerar vi att ordna med en utflykt till ett pensionat eller annat trevligt mål. Och då skall vi ta våra fruar med oss, sjunga och vara glada.

— På valborgsmässoafton svarar vi sedan flera år tillbaka för sången på Ormberget i Gröndal och på Kristi himmelfärdsdag är det sedan gammalt tradition att sångarbröder från Stockholms alla körer samlas i Haga vid Koppartälten och då brukar Mikrofons vara med och deltaga i sångarglädjen.

Manskören vid Kabelverket i Älvsjö består för närvarande av 16 man. Ledare för kören är herr Harald Carlsson, som omtalar att kören under den sista tiden repeterat flitigt för att sången på valborgsmässoafton på fabriksgården skall klinga riktigt vackert.

Den blandade kören vid Alpha har varit i verksamhet några år och sångentusiasterna där har bildat en trevlig sång- och kamratförening där repetitionerna motses med stort intresse.

Manskören vid Sieverts Kabelverk är relativt nystartad och dess första framträdande ägde rum förra året den 17 maj. Kören räknar för närvarande ca 45 medlemmar, ungefär lika många från verkstaden som från kontoret. Dirigenten Eric Dahlqvist är en entusiasmerande och hängiven sångarbroder, som inte lämnar någon möda ospard. Tack vare honom var kören tidigt mogen för att låta höra sig offentligt och vid årets framträdande kommer den säkerligen att klinga ännu bättre än under fjolåret.

Berget kom till Mohammed

LM fyllde hela salongen på Operan vid en abonnerad Carmen-föreställning i januari. Biljetter såldes till personalen under lunchpausen, då även några av Kungl. Operans artister sjöng några Carmen-rior. Moses Pergament orienterade i ett kort anförande om musiken, varefter Anna-Greta Söderholm, Kerstin Meyer och Sigvard Berg lät sina strupars väljud flöda för tacksamma LM-are.

Anna-Greta Söderholm från Kungl. Operans sjunger en Carmen-aria för LM-personalen under lunchen.

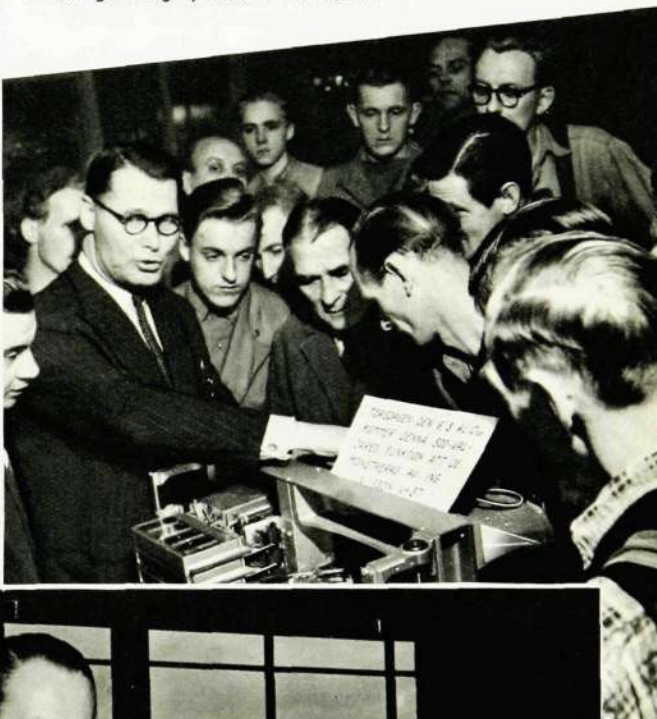


Svenskt, indonesiskt och sydamerikanskt



En indonesisk handelsdelegation har varit i Sverige för att förhandla om handelsavtal. Delegationen gjorde även ett besök vid Huvudfabriken.

Fröken Ur skall debutera i Italien och den första anläggningen skall monteras upp i Neapel. Ur-röst är Maria Castagna, som här lyssnar på sin intalning tillsammans med direktör Oscar Hersson, ingenjör Sven Scherling och ingenjör Gunnar Lindblom.



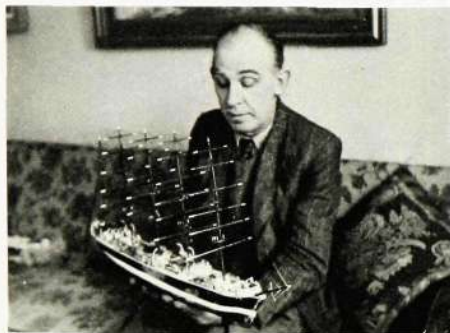
Nunna och telefon kallar Rio de Janeiro-fotografen Jean Manzan sitt lyckade kameraskott.

Såsom ett led i propagandan för kvalitetsmedvetande har ett stativ som visar hur en 500-linjersväljare fungerar demonstrerats vid olika verkstadsavdelningar. Ovan i h demonstrerar ing R Nilsson för personalen på Vt 13 hur de olika detaljerna arbetar.

Då ingenjör G Fernstedt för kort tid sedan gjorde en resa till Sydamerika deltog han i en lunch i Bogotá på Club de las Lagertas. Här ses han tillsammans med direktören för Empresa de Teléfonos de Bogotá, Luis Charles Alvarez, Sveriges minister Brynolf Eng och kommunikationsministern de Echeverri Cortez.



Sett och hört



Uppriggad

Maskinreparatören Ernst Svensson vid Ermi älskar sjön på sitt sätt och knäpar ihop djupvattenseglare i miniatyr. Här sitter han med en grandios modell av det danska skolskeppet »Köpenhamn».

Skottårsyra

Fritidskommittén vid Huvudfabriken arrangerade i slutet av februari en skottårskarneval i Vinterpalatset. Närmare 600 LM-are från Midsommarkransen och dotterföretagen mötte upp och deltog i den allmänna glädjen. Till tonerna av



Babs sjunger för LM-are.

Charles Redlands orkester trädde dansen på det stora golvet, medan pappersserpentinerna ringlade fram genom luften. Carl-Axel Axelsson, som har sin dagliga gärning förlagd till Huvudfabriken, bidrog med sång och då han

stämde upp »Snoddas» signaturmelodi »Flottarkärlek» ville bifallet knappast upphöra. Rifas välsjungande Lisbeth Pettersson drog sitt strå till stacken genom att föredra några visor, bl. a. en aktuell skottårskuplett. När Alice Babs vid 11-tiden gjorde entré tillsammans med Charles Normans orkester, hälsades hon med livligt bifall och varje sång möttes av stormande applåder. LM-arna hade svårt att skiljas från Babs, som fick sjunga flera extranummer innan dansen åter sattes igång.

Räkne-sticks-parad

I vita rockar och med dragna räknesticksor paraderar kamraterna vid LM då ingenjör Göran Bohman vid Transmissionsavdelningen gifte sig i Rådhuset.



Alpha-fest

De anställda vid AB Alpha firade fredagen den 15 februari sin årligen återkommande firmafest, varvid ett omväxlande cabaretprogram framfördes under ledning av herr Holmvall. Bland de medverkande märktes dessutom fru Lindeke, fröknarna Svärd, Ahlm och Blomqvist, samt herrarna Drotz och Sundström.

Amerikansk samling

På den svenska restaurangen Stockholm i New York samlades Amerika-personalen till en julfest på Lucia-dagen förra året. Man åt svenskt smörgåsbord i den svenska miljön och roade sig sedan på både svenskt och amerikanskt sätt.



Ärftlig belastning

Gunilla är dotter till ingenjör Nilsén vid Ermi och är trots sin ungdom en mycket telefon-minded dam, som gärna ringer upp slakten för att få en pratstund. Här har hon knäppts vid mikrofonen av en stolt fader.

Maskerade LM-are

Maskeraden vid Katrineholmsfabriken samlade över 100-talet danssugna LM-are, som maskerade till egenkänlighet



Fru Lilian Carlsson och Lennart Ekstrand prisbelönades vid Katrineholmsmaskeraden för bästa dräkter.

svängde runt i dansens virvlar. För musiken svarade Hasses orkester och samtidigt invigdes det av bolaget till Katrineholmspersonalen skänkta pianot. Ballongdansens, som livligt gouterades, vanns av paret Kenneth Swenson—Inga Strömberg, Kh 54.

75-årigt telefonspex

Norrmannen Hopstock, den som först demonstrerade en telefonanläggning i Sverige, visade även den nya Bell-uppfinningen inför den vetenskapliga världen vid ett sammanträde i Uppsala år 1876. Enligt tidningsnotiser från denna tid var den lärda församlingen mycket imponerad och inledde en diskussion om vilka vägar som öppnades tack vare telefonen. De unga studenterna fortsatte denna diskussion vid ett spex, där de lät fantasin skena i väg till stora höjder och antog, att tekniken löst problemen, så att man inte bara kunde höra den man talade med, utan även kunde se denne. Regissör Harald Molander var författaren, och spexet framfördes första gången på Stockholms nation, där det mottogs med stort jubel. Slutkupletten, som var skriven på polkamelodin »Der Wrangel kommt», hade följande lydelse:

En telefon,
en telefon,
det är ett instrument
som snart tör få ett val
uti vårt parlament.
En telefon,
en telefon,
han kan som hvar man vet,
ju hålla tal
per elektricitet.

Med den jag Offenbachs operett
kan höra som på fribiljett.
Med sjelfva gubben uti mån
jag språka kan per telefon.
Jag hör hur ryssen, turken står.
Jag frågar påfven hur han mår.
Min mö, som jag är skild ifrån
jag friar till per telefon.

Många
fånga
kan jag uti kärlekssnara.
Ingen-
ting en
telefon tror hemligt vara.
Den er-
känner
allt, kan nyheter ej spara.
Lefve!
Lefve!
Ja lefve telefon!

I överkant

Den 8-årige sonen till en LM-ingenjör sitter och brottas med sina hemräkningsuppgifter. Då han inte kan få sina tal att stämma, ber han sin pappa om hjälp och börjar med att fråga vad tre gånger sju är.

Efter en stunds letande får fadern fram sin räknesticka och efter att ha skjutit sliden i det rätta läget, lämnar han svaret: »Det är grovt räknat 20 i överkant.»



Kabelprofil

*Hur sällsamt, att en som drar kabel med tiden blir tämligen fet!
Av sådant en högst resonabel person bör bli tämligen het.
Hans ilska är dock ej durabel, i nästa minut är den glömd.
Som souschef och kompis ämabel han blivit med rätta bedömd.*

Telefonkråkor



Den tankspridda tatueraren.

Bas-psykologi

Enligt en i USA verksam psykolog lära basar lida av mindrevärdighetskomplex, vilket tar sig uttryck i ryt och diktoriska tonfall. Huruvida detta även är fallet med tenorer, framgår ej av uttalandet.

Ur Grönköpings Jubileumskarussell 1951

Trädgårdskurs för karlskroniter

Eftersom Blekinge har namn om sig att vara »Sveriges Trädgård», är det bara i sin ordning, att man bland andra förekommande studiecirkel inom LME i Karlskrona kan återfinna en med trädgårdsskötsel på programmet. Kursen, som heter »Trädgårdens», omfattar allt från anläggning av trädgårdar till fruktträdens beskärning samt pollinering och sortkombinationer. Bland de mera entusiastiska trädgårdssodlarna kan nämnas verkställare Åke Olsson och förman Ivan Lindström, båda gamla HF-are men numera sedan några år tillbaka naturaliserade blekingar. Den förra omsätter sina nyförvärvade kunskaper på sitt lilla jordagods några mil inåt Blekinge-skogarna och den senare ägnar sig företrädesvis åt blomster- och fruktodling i Krokebro, där förresten även en och annan gädda huggar nere i vasskanten. Deltagarna brinner samtliga av iver att i och med vårens och sommarens ankomst få sätta igång och gräva i jorden, plantera, anlägga stenpartier, bygga terrasser, ympa, beskära och därmed känna tillfredsställelsen och glädjen över att kunna frambringa trädgårdsalster av de mest skilda slag och skapa skönhetsvärden till sin egen och andras förmöjelse.

Engelsk läsövning

An Engineer is a man who knows a great deal about very little and who gradually gets to know more and more about less and less until finally he gets to know all about nothing.

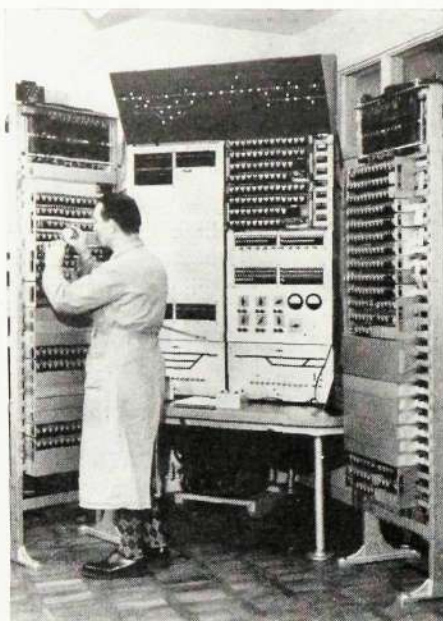
A Production man is one who knows very little about a great deal and gradually gets to know nothing about everything.

A Sales Manager starts out knowing practically all about everything but ends up knowing nothing about anything, due to his association with engineers and production men.

Träffsäker



— Hur många träff har fröken i dag?



Ett provstativ för CTC-system.

fälls vid en järnvägsövergång, eller att snösmältningen i en växel fjärrdirigeras.

— CTC-systemet multiplicerar järnvägs-männens fingrar och förlänger dem, fortsätter ingenjör Ahlberg med ett målade uttryck. Den första anläggningen i Sverige enligt detta system installerades av Signalbolaget vid Saltsjöbanan år 1938, och den har fungerat oklanderligt alltsedan starten.

Statens Järnvägar har en CTC-anläggning vid Gilserud i Värmland. Det är en skiljeväxel med tillhörande signaler, som fjärrstyrs från stationen i Arvika. De norska statsbanorna har även en provanläggning i gång vid Lieråsens station utanför Oslo.

I Signalbolagets laboratorier pågår ett intensivt arbete med schemautprovningar

Reläer dirigerar trafiken

Med hjälp av CTC-systemet blir tågklareraren på många små stationer överflödig. Hundratals reläer övertar tågklarerarens arbete och från en central trafikledningsplats kan en enda man svara för ordregivningen till de olika tågen. På en manövertavla, där järnvägslinjerna utmärkts genom en rad lampor kan tågledaren hela tiden få en överblick av vad som händer ute på linjen och ser när det är tid att lägga om växlar, ändra ljussignaler, tända och släcka belysningen på stationsområden m. m.

— CTC är en amerikansk beteckning och betyder »centralized traffic control», framhåller ingenjör Curt Ahlberg vid Signalbolaget. Anläggningen består av en ordregivande och en indikerande del. Då trafikledaren ger order, trycker han ned en knapp, varvid reläerna spelar upp en mångstämmig körsång efter de noter, som är signaturmelodi just för den knappen, och genom indikeringen tänds en rad små lampor, som visar vad som sker ute på linjen.

— Genom att spårledningarna ingår i CTC-systemet sörs även för säkerheten, i det att felaktiga eller motstridiga order inte kan utföras.

— Systemet är i stort sett uppbyggt som en automatisk telefonanläggning, och man använder sig i stor utsträckning av samma konstruktionsdetaljer, som vid byggandet av en telefonstation. Knapparna på manövertavlan har ungefär samma funktion som en automattelefons finger-skiva, och de elektriska impulser, som sänds ut därifrån leder sedan till att orden verkställs; så att t. ex. körsignal meddelas till ett tåg, ett par bommar

för ett flertal stora anläggningar. Ett provstativ med hyttsignalsystem för automatisk tågkontroll står uppställt vid ena långväggen. Ett 50-tal tågsätt med sådan utrustning levereras för närvarande till Polen för en förortsbana till Warszawa. Mitt emot är en anläggning uppbyggd för utprovning av schemana till automatiskt linjeblocksystem för Roslagsbanan. Det är en mycket internationell bansträcka, som används vid proven. Ibland är den svensk och föreställer linjen mellan Roslags Näsby och Täby och nästa dag används den för att köra polska »provtåg» på. Anläggningar avsedda för Spanien står bredvid provstativ för Vallentuna och andra svenska orter.

Det intensiva arbetet vid Signalbolagets laboratorier avspeglar i viss mån Signalbolagets livliga verksamhet utåt. Stora utbyggnadsprojekt planeras för de svenska järnvägarna och bolaget har omfattande beställningar bl. a. från de polska statsbanorna.

Lerbo målat i glada färger

En vacker sluttning alldeles i kanten av Bromma flygfält ligger Lerbo — Ermi personalbostäder — bestående av fem stycken före detta flyktingbaracker och belägna cirka fem minuters väg från fabriken.

— Det är nu sju år sedan Ermi övertog barackerna, säger fru Märta Larsson, som är husmor i »barackbyn». Sammanlagt bor här nu 52 flickor, och man måste nog säga att det är en ganska internationell samling.

Under dagen ligger Lerbo öde och tomt, men då arbetet på Ermi är slut för dagen får byn ett helt annat utseende. Sedan flickorna ätit sin middag i barsserveringen vid Ermi brukar de flesta komma hem strax före klockan fem. Någon matlagning får nämligen inte förekomma, dels på grund av besvärligheter med matos och dels för att de få kokplattor, som finns, omöjligt skulle räcka till för dem alla.

Veteranen i Lerbo är fröken Dagmar Röstberg, som bott i barackerna i åtskilliga år och absolut inte vill byta ut sin bostad mot något möblerat rum. Här är trivsamt på alla sätt, förklarar fröken Röstberg, och det är ett sådant trevligt kamratliv, tillägger hon.

En av barackerna inrymmer en stor samlingshall, som i vinter får en extra glad färgton sedan ingenjör Gunnar Lind ordnat så att väggarna målats i stora gröna och röda fält. Ett par trevliga soffgrupper dominerar ena hörnet medan en kamin på motsatta sidan sprider en behaglig värme. Medan radioapparaten spelar några glada toner passar några Lerboflickor på att koppla av vid en stickning medan en annan är i full färd med att på »byns» symaskin förbättra sin högtidsblåsa.



Några Ermi-flickor samlade i Lerbos daghem. Väggarna i bakgrunden är målade i färggranna trianglar.

Samarbete ger goda förslag

— Vid Kabelverket i Älvsjö är förslagsverksamheten omfattande, framhåller ingenjör N Eklöv. Hitills har inlämnats 80 förslag och de flesta av dessa har belönats med varierande belopp.

— Då man betänker att hela arbetsstyrkan här uppgår till ca 700 man och ställer antalet inlämnade förslag i relation här till får vi säkerligen — procentuellt sett — fram de bästa siffrorna inom koncernen, fortsätter ingenjör Eklöv.

— Det är visserligen inte förslag av sådan art, att de belönats med några jättesummor, som kommit fram, utan det rör sig oftast om detaljer och »småförbättringar». Ett par undantag finns naturligtvis och ingenjör Eklöv erinrar om att Einar Andersson på trådtrageriet kom med ett mycket väl genomtänkt förslag, som renderade honom en belöning på 100 kronor. Han föreslog en uppsamlingsbur vid diamantslipningsmaskinen för att bättre ta vara på diamantrester, som sedan används till andra slipningar.

— Oftast händer det att flera samarbetat vid uppgörandet av förbättringsförslag och två reparatörer vid spinneriet, Karl Håkansson och Tore Hellmark, fick 75 kr vardera för en automatisk avstängningsanordning för gasbrännare vid lödning av silvertrådar.



Visning av Kabelverket i Älvsjö

Nära 800 besökare räknades in då Kabelverket i Älvsjö söndagen den 3 februari öppnade sina portar, för att de anhöriga till de anställda skulle få tillfälle att ta sig en titt på lokaliteterna. Ett strålände vackert väder inramade dagen och redan vid halv tiotiden slogs grindarna upp för att föra den första kontingenten på en tvåtimmarsvandring genom de olika verkstäderna och kontorsavdelningarna. Ett flertal maskiner var i gång och besökarna fick under sakkunniga ciceroners ledning en inblick i hur de olika produkterna vid anläggningen kommer till. Ingenjörerna Nils Eklöv och Gunnar Andersson svarade för den vidlyftiga organisationsapparaten, som fungerade oklanderligt. Ett 40-tal ciceroner hade ställt sig till förfogande och de lotsade besöksgrupperna från avdelning till avdelning där de togs om hand av förmän och arbets-

ledare, som lämnade ytterligare information. Ingenjör Gösta Willson hade fattat posto i kontorshallen och där lämnade han en orientering om Kabelverkets produkter.

I samband med visningen bjöds deltagarna på förfriskningar i arbetarmatsalen. Då man hör att 2 000 smörgåsar och över 1 200 koppar kaffe konsumerades, förstår man, att det var en aptitsugande vandring besökarna gav sig in på. Och att de haft utbyte av arrangemangen visar nedanstående tackskrivelse.

»De anställda vid Kabelverket i Älvsjö och deras anhöriga ber att till bolagets ledning få framföra sitt hjärtliga tack för visning av Kabelverket, som var anordnad söndagen den 3 februari. Samtidigt ber vi få tacka för den storslagna förplägnaden, som det i samband därmed bjöds på.»
Gästerna

Gammeldans har högkonjunktur

- Nu hoppar vi på höger ben!
- Sträck på vänster vrist!
- Ooopp på tå!

I en stor ring hoppar ett 60-tal ungdomar på höger ben, sträcker i nästa ögonblick på vänster vrist och växer minuten därefter flera tum genom att sträcka ut sig i sin fulla längd — på tå.

— Ja, nu dansar dom efter min pipa, kommenterar ingenjör Gunnar Persson i Huvudfabrikens folkdanslag, som är initiativtagare till den kurs i gammeldans som pågått varje tisdagskväll sedan mitten av januari i Midsommargårdens stora sal. Schottis, hambo och polka tycks ha högkonjunktur nu, fortsätter ingenjör Persson, och det är ju

inte omöjligt att vi bland gammeldansentusiasterna kan värva en och annan proselyt till folkdanslaget. Och för att deltagarna skall få känna sig för en smula, smyger jag då och då in en fyrmansschottis eller liknande.

Med blossande röda kinder svänger Monica Johnzon, Dpl, runt i en virvlande polka med Alvar Börjvall, Vt 06.

— Roligt? frågar vi paret i förbifarten.

— Hur kul som helst, kommer det entusiastiskt från båda två innan de sekunden därefter runnit bort i den strida »golvströmmen».

På bilden överst orienterar ingenjör Sven Almqvist besökarna vid Älvsjö Kabelverk om hur det går till att lägga blymantlar på kablar.

T. h. en glad kvartett »gammeldansare» som svänger om i en fyrmansschottis.



Förnämliga resultat vid bowlingmästerskapet

Årets koncernmästerskap i bowling utspelades den 3 februari i Söderhallen och blev en stor framgång för våra bowlere. Sammanlagt ställde 64 man upp i den hårda kampen, som pågick från klockan 10 på förmiddagen och inte var avslutad förrän fram på kvällen. Arrangör var i år Bowlingsektionen vid Rifa, och de skötte arrangemangen med den äran. Segrare i klass 1 blev Sven Holm vid Huvudfabriken, som på åtta serier nådde den förnämliga poängsiffran 1 607. På andra plats kom N Lundborg, Radiobolaget, som fick 1 559 p. Individuell segrare i klass II blev G Eriksson, Kabelverket och på andra plats kom H Borg, Rifa. Rifa-chefen, direktör Sixten Olstedt, som kom på tolfte plats i klass II, förrättades kvällens prisutdelning.

— Intresset på Rifa är just nu mycket stort, framhåller herr S Olsson, ledamot i Rifas bowlingsektion och som svarade för arrangemangen för tävlingen. Vi kan hos oss även glädja oss åt att intresset för bowling delas av några damer på kontoret, fast de ännu inte är mogna för ett deltagande i koncernmästerskapet. Men det som mest gläder mig är i alla fall den förnämliga poängsiffran som segraren presterade.

Resultat: Individuellt. Klass I: 1) S Holm, Huvudfabriken, 1 607 poäng, 2) N Lundborg, Radiobolaget, 1 559 p, 3) E Wallin, Telesignalfabriken, 1 537 p, 4) A Jansson, Huvudfabriken, 1 530 p, 5) K Persson, Huvudfabriken, 1 529 p, 6) N Lamefeldt, Huvudfabriken, 1 527 p, 7) B Carlsson, Kabelverket, 1 512 p, 8) N André, Huvudfabriken, 1 510 p, 9) A Löwén, Huvudfabriken, 1 508 p, 10) S Lundell, Försäljningsbolaget, 1 493 p.

Individuellt. Klass II: 1) G Eriksson, Kabelverket, 1 440 poäng, 2) H Borg, Rifa, 1 427 p, 3) S Erlandsson, Försäljningsbolaget, 1 398 p, 4) T Trygg, Huvudfabriken, 1 389 p, 5) O Engström, Kabelverket, 1 357 p, 6) I Alsterbäck, Försäljningsbolaget, 1 356 p, 7) B Eriksson, Ermi, 1 355 p, 8) S Carlsson, Radiobolaget, 1 350 p, 9) R Lundgren, Kabelverket, 1 343 p, 10) S Olsson, Rifa, 1 341 p.

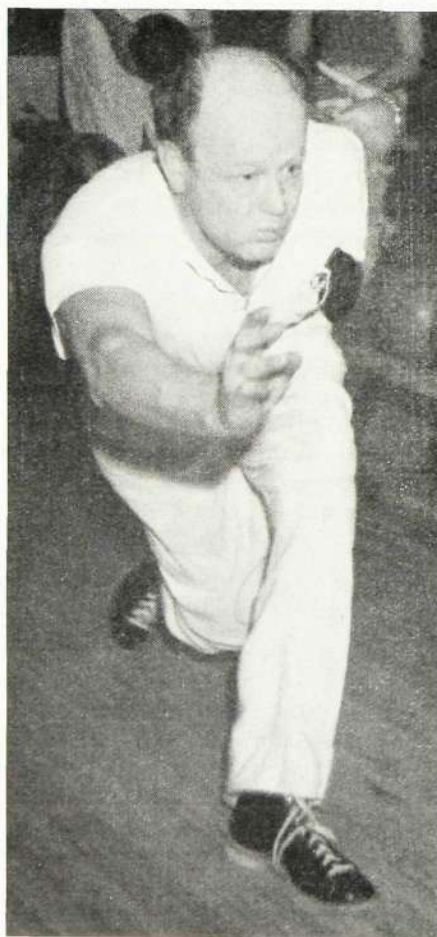
Tvåmannalag. Klass I: 1) Huvudfabriken 5 (S Holm, A Jansson), 1 517 poäng, 2) Kabelverket 1 (B Bååth, B Carlsson), 1 510 p, 3) Telesignalfabriken 1 (E Wallin, B Arpne), 1 481 p, 4) Huvudfabriken 4 (N André, G Byrenius), 1 473 p, 5)

Huvudfabriken 2 (Arne Adeby, A Löwén), 1 473 p.

Tvåmannalag. Klass II: 1) Försäljningsbolaget 3 (S Erlandsson, V Salminen), 1 405 poäng, 2) Kabelverket 2 (R Lundgren, G Eriksson), 1 366 p, 3) Rifa 3 (E Carlsson, H Borg), 1 354 p, 4) Huvudfabriken 7 (T Trygg, A Olofsson), 1 339 p, 5) Försäljningsbolaget 4 (R Östberg, L Stendin), 1 307 p.

Fyramannalag: 1) Huvudfabriken 2 (K Persson, T Tranberg, N André, G Byrenius), 3 029 p, 2) Huvudfabriken 1 (Allan Adeby, Å Holmgren, Arne Adeby, A Löwén), 3 024 p, 3) Huvudfabriken 3 (S Holm, A Jansson, C Bemström, E Lindgren), 3 012 p, 4) Radiobolaget 1 (O Sjöberg, N Lundberg, G Persson, R Andersson), 2 889 p, 5) Försäljningsbolaget 1 (S Lundell, K Hurtig, L Hansson, I Alsterbäck), 2 802 p.

Högsta serie: 1) S Holm, Huvudfabriken, 247 poäng, 2) O Engström, Kabelverket, 235 p, 3) K Persson, Huvudfabriken, 233 p, 4) B Carlsson, Kabelverket, 231 p.



S Holm vid Huvudfabriken får i väg ett förnämligt kast med klotet.



Koncernmästerskapen på skidor

Koncernmästerskapen på skidor skulle i år arrangeras av Söderhamnsfabriken. Tyvärr var snötillgången mindre god i denna terräng, varför tävlingen flyttades till Stockholm, varvid Huvudfabriken fick svara för tävlingens genomförande. Ett strålande väder och rekordsnabbt före gynnade tävlingen, som ägde rum andra söndagen i mars. Tyvärr var deltagarantalet inte så stort — endast ett 25-tal skidentusiaster ställde upp huvudsakligen från Sieverts Kabelverk och Huvudfabriken. Start och mål var förlagt till Hellasgården. Seniorerna åkte två mil och övriga klasser en mil.

Resultat: Seniorer. 1) S O Sundell, Sieverts Kabelverk, 1.18.56, 2) K Bergström, Huvudfabriken, 1.21.45, 3) N Persson, Huvudfabriken, 1.23.20, 4) S Björk, Söderhamn, 1.26.22, 5) S Nilsson, Sieverts Kabelverk, 1.31.28, 6) R Dahllöv, Söderhamn, 1.33.44.

Yngre oldboys. 1) C Näsholm, Huvudfabriken, 41.28, 2) F Lindgren, Sieverts Kabelverk, 42.02, 3) Th Johnson, Söderhamn, 44.35, 4) G Månssen, Sieverts Kabelverk, 46.32.

Juniorer. 1) S Olsson, Huvudfabriken, 56.48, 2) S Andersson, Huvudfabriken, 58.38.

Äldre oldboys. 1) G Lind, Sieverts Kabelverk, 45.03, 2) Uno Jehler, Huvudfabriken, 53.35.

Nyborjare. 1) N Vattenström, Kabelverket, 42.52.

Framgångsrikt för Karlskronaidrotten

Karlskronafabrikens idrottsklubb har åter lagt ett framgångsrikt år bakom sig. Vid årsmötet, som hölls den 19 februari, kunde ordföranden Göte Sjöstrand lägga fram en resumé, av vilken framgick att LM:s idrottsmän haft både många och stora framgångar. Den främsta idrottsgrenen är av gammal hävd handbollen, där det nu nästan blivit en tradition att koncernmästerskapen skall hamna hos karlskroniterna. Årets största evenemang

var anordnandet av dessa tävlingar i Karlskrona, vilka efter månaders förberedelser för sektion och styrelsemedlemmar avverkades till allas belåtenhet och med beröm av de gästande lagen.

Men inte endast inom koncernmästerskapen har handbollslaget utmärkt sig. Laget har även deltagit i en tävlingsturnering mellan olika korporationslag och även här hemfört segern.

Idrottsmännen har med växlande framgång också utövat andra idrotter såsom friidrott, simning, tennis, fotboll, bordtennis, skytte samt bowling. Tyvärr har den kvinnliga aktiviteten varit obetydlig, men klubbstyrelsen räknar med att en förändring till det bättre så småningom skall ske. En intensifierad medlemsvärvning genom lämplig propaganda kommer säkerligen att blåsa nytt liv i damernas idrottsutövning.

Göte Sjöstrand blev omvald som ordförande för 1952. Övriga styrelseledamöter blev Stig Pettersson, Valter Romberg, Olle Erwing och Åke Lövdahl. Suppleanter: Andrew Karlsson och Sive Andersson. Revisorer: Sture Berglund och Georg Svensson med Stig Pettersson och Henry Jartelius som revisorsuppleanter. Idrottsklubbens årsfest gick av stapeln den 8 februari i fabriken matsal med ca 150 deltagare. Att det var uppåt värre behöver inte särskilt framhållas. Till den allmänna feststämningen bidrog Sonnys dansorkester, diverse trevliga skämttävlingar, kaffeservering och naturligtvis prisutdelningen för de olika tävlingarna under det gångna året.

»Skörde-tack»

Fredagen den 8 februari hade Telesignalfabrikens Idrottsklubb sin traditionella »tacksägelse- och skördehögtid». Den kallas här »tacksägelse-», därför att styrelsen då tackar medlemmarna, och medlemmarna tackar styrelsen för det gångna året, och den kallas »skörde-», därför att de som under året har kämpat och visat sig duktiga i klubbens tävlingar då får skörda frukten för sitt slit i form av priser.

Årsmötet behandlade de vanliga punkterna, och därefter vidtog årsfesten. Inledningen skötte fabriken egna teateramatörer på ett sätt, som kom stämningen att stå högt över antennen hela kvällen. Bland dem, som fick publikens munvinklar att passera öronen var Gith Carlsson i sin vegetariskt-moraliska redogörelse och Olle Spång i sin »Skinn-Knut»-deklamation.

Sedan muntergökarna gjort sitt, trädde dansen, som senare avbröts för kvällens klimax, prisutdelningen. Här uppvisades ett dignande prisbord, som skulle fått priskontrollen att rodna. När alla priser överlämnats till lyckliga pristagare, fortsatte dansen.

G. S.

Med LM-pojkar på vinterutbildning

Pojkplutonen vid LM:s hemvärnskompani har under ledning av instruktören, löjtnant Erik Gramn, haft en mängd omväxlande och trevliga övningar under vintern. En grupp på ett dussintal pojkar har dessutom deltagit i en vinterkurs, som anordnats av Hemvärnsledningen. Under en veckas tid var ungdomarna förlagda till ett pensionat vid Ramundbergets turiststation i Härjedalen, där de tränade skidåkning, byggde igloos och gjorde sig förtrogna med tjänsten i fält vintertid. Sammanlagt hade ett 60-tal hemvärnspojkar från Stockholm samlats till kursen och de gjorde ett flertal långfärder på skidor, bland annat till Girtibaunastugan, som ligger högt ovan trädgränsen på en fjällsluttning, medan en planerad färd till Långbrotsjöstugan måste avbrytas, då väderleksutsikterna varnade för annalkande oväder.

För att bättre utnyttja ljuset använde man under kursen så kallad Ramundbergstid, dvs. samtliga klockor drogs fram en timme. På så sätt fick pojkar stiga upp tidigare, men kom i gengäld tidigare i säng. Ett arrangemang som väckte enbart entusiasm, utom hos den dagunderofficer, som vid sin vakt försov sig och glömde väcka kamraterna. Att han skyllde på att han gick efter »svensk normaltids» räckte inte som bortförklaring.

Skidtekniken avslipade hemvärnsungdomarna i en slalombacke belägen alldeles intill förläggningen. Vid de tävlingar som anordnades mellan representanterna från de olika hemvärnskompanierna hävdade sig LM-pojkarna väl. I pulkadragning kom trion Bengt Eriks-

son, Karl-Gustav Jonsson och Bertil Nilsson på andra plats. En liten skogs-mus var orsaken till att LM-pojkarna gick miste om förstaplaceringen. De ledde nämligen tävlingen med bred marginal, men då en av pojkarna skulle sätta sig i pulkan för att vara »last», fann han musen under fällen och blev så förskräckt, att han inte kom sig för att krypa ner på plats så snabbt som han annars skulle ha gjort.

Den veckolånga fjällvistelsen avslutades med en gemytlig kamratfest, där det ungdomliga gardet tackade ledarna för genomförandet av den trevliga kursen.

Klubbmästerskap i bridge

I bridgeklubben har klubbmästerskap för spelåret 1951—52 färdigspelats. Årets spännande tävling hade samlat 28 par och först efter sista omgången kunde följande pristagare koras: 1 E Arwidsson—N Östling, Vt 30, 1 229 poäng, 2 N Karlsson, Vt 30—G Wahlberg, Evp, 1 180 p, 3 T Borgstedt—K Persson, Cjd, 1 154 p, 4 A Nordström—K Östlund, 1 153 p, 5 E Drevmark—A Spångberg, Crt, 1 145 p, 6 N Svensson—R Östergren, 1 129 p.

Karlskrona-schack

Schackintresset inom Karlskronafabriken är stort och många turneringar har förekommit. Spelarna har visat gott kunskande och de mest uppmärksammade har varit Göte Nyberg, VpC, Arne Björklund, Vt 34, Bertil Kammert, Vt 52, Harald Nilsson, Vt 58 samt Albert Elmström, Vt 46.

I nu avslutad turnering, det s.k. »Karlskrona-schacket», segrade klubben överlägset, vilket också framgår av nedanstående tabell:

LME	4 4 0 0	16—4	8
Polisen	4 3 1 1	9½—10½	6
KA 2	4 2 0 2	10—10	4
SK Frigg	4 1 0 3	9—11	2
Schackvännerna	4 0 0 4	5½—14½	0



Några hemvärnsjagare från LM som tycks trivas i den vita omgivningen.



Respektera individualiteten

Herr Redaktör!

»Alla är vi ju lika», heter det så vackert i en sång, som rymmer så mycken sanning! Och visst är vi det, vi har alla samma mänskorätt.

Men från en annan synpunkt kan vi vara mycket olika. Rent själsligt sett.

En del av oss kanske är mera inåtvända, har sina tankar och åsikter mera för sig själva, medan andra trivs med att bland en klunga kamrater, högt och tydligt ventilera sina intryck och uppfattning om både det ena och det andra. »Enstöringar» kan så lätt i ren tanklöshet av andra få betyget »konstig och dum i huvudet», fastän hon eller han många gånger kan vara både intelligentare och mera beläst och lika god kamrat som den mera talföre. Så långa stunder har man ej tid att träffas på arbetsplatsen, att man hinner pejla djupen i sin nästas själ. Men mycket skulle vara annorlunda om alla lärde sig respektera varje människas individualitet.

Elisabeth

Karlskronaträff

Den 18 januari hade LME i Karlskrona anordnat en festlighet med supé, dans och underhållning för samtliga tjänstemän och arbetsledare vid Karlskronafabriken. Sammanlagt hade ett 80-tal damer och herrar mött upp i Stadshotellets festvåning, där ing. Arne Wrette strax efter kl. 19 signalerade »klart skepp». Stämningen antog redan från allra första början de rätta proportionerna och härtill bidrog naturligtvis först och främst allas strävan »att i kväll ska' de vara uppåt värre», de glada bordsvisorna samt Kalkyl-Olles underhållning vid flygeln.

Fabrikschefen ingenjör Stig Jacobsson informerade om 1951 års produktionsresultat, vilket han betecknade som mycket tillfredsställande. Han uttryckte sitt tack till samtliga för ett väl utfört arbete. I tacket inneslöts då även HF och övriga LM-företag, utan vilkas kontinuerliga leveranser av viktiga halvfabrikat KA:s resultat ej kunnat uppnås. Ingenjör Jacobsson meddelade även att enligt nu gällande program skulle KA:s produktion för 1952 öka med över 20%. Denna kraftiga ökning torde knappast bereda fabriken resurser större svårigheter, om nu inte exceptionella hinder

uppstår såsom arbetskraftsbrist, leveransförseningar och materialbrist.

Efter supén vidtog ett program med framträdanden av de egna förmågorna. Herr Svante Arebrant drog en rolig historia av Cello, herr Evald Andersson deklamerade en dikt på det vilda tungomål, som kallas björkholmska och som är en Karlskronadialekt. Tre gracer på planeringsavdelningen sjöng »Ole Lukke-oije» samt »Flickorna i Småland» och ett par stafettlag med ärtplöckning, spikslagning, påsblåsning, snabbskrivning m. m. som specialiteter förorsakade smattrande applåder, vilka närmast kan jämföras med guden Tors oväsen sommardid.

Italienskt tack

I slutet av förra året gjordes en insamling vid Huvudfabriken, Kabelverket i Älvsjö, Telesignalfabriken och filialfabrikerna för att bringa hjälp till de italienska katastroffren i Po-dalen. Sammanlagt överlämnades från bolaget, tjänstemännen och arbetarna 8 450 kronor till Radiohjälpen, som använde pengarna för att på bästa möjliga sätt hjälpa den hårt prövade befolkningen i den svåra situation vari de råkat genom översvämningarna.

L. M. Eriessons italienska holdingbolag, SETEMER, ligger i Milano, som under katastrofen var centrum för hjälpverksamheten. Chefen för SETEMER, konsul Camillo Protto, har i ett brev till L. M. Eriesson givit uttryck för sin tacksamhet över hjälpen från Sverige och skriver bl. a.

»Jag har läst om vad L. M. Eriesson och dess dotterbolag gjort för offren för den stora italienska olyckan i Venetien och jag är angelägen att uttrycka inte bara min tacksamhet utan också en stor, innerlig glädje över denna gest av mänsklig solidaritet.

Det är på grund av dessa känslor, som jag i egenskap av italienare och god vän till Ert land icke vill underlåta att understryka betydelsen av den gåva, som personalen och Eriesson-gruppens företag har skänkt mitt land».

Verkstadsklubben vid HF

Verkstadsklubben vid Huvudfabriken har valt styrelse, varvid till ordförande valdes herr Sigge Ringberger, Vt 27, och till kassör herr Bertil Braun, Vt 13. I styrelsen omvaldes för övrigt herr Hilding Nilsson, Vt 22, och Edvin Nordström, Vt 11, medan Rune Jernberg, Vt 15, och Axel Hedén, Vt 25, nyvaldes. Herr Artur Öster hade undanbett sig återval, då han utsetts till föreståndare för Verkstadsklubbens varuförsäljning.

Tankenöt

Våra problemlösare får denna gång, såsom omväxling, ge sig i kast med en matematisk gåta. De, som är bevandrade i den högre matematiken, ställer naturligtvis upp en diofantisk ekvation, men vi försäkrar att då förödar de sitt krut förgäves. För att knäcka »nöten» behövs inte mer matematiskt kunnande än vad man lär sig i folkskolan samt en smula logik och en smula knepighet. Och nu till problemet.

Det var gudstjänst i en kyrka och förutom kantorn och prästen var det endast tre församlingsbor närvarande. Då sade prästen till kantorn: »Produkten av de tre församlingsbornas ålder är 2 450 och summan är dubbelt så stor som din egen. Hur gamla är dom?» Kantorn funderade en stund. »För att kunna ge svaret måste jag ha en uppgift till», sade kantorn som kände prästens ålder. »Ja», sa prästen. »jag är äldst av samtliga.» »Ja då är det ingen svårighet att lösa problemet», sade kantorn.

Hur gamla är prästen, kantorn och de tre församlingsborna. Sänd svaren till KONTAKTEN:s redaktion i kuvert märkt »Ålder» senast den 10 maj. En tia utdelas som vanligt i pris till först öppnade rätta lösning.

Problemlösning

»Det var en kul och spetsig tävling, som utlystes i KONTAKTEN:s förra nummer», skrev en av våra problemlösare när han skickade in sitt svar. För det var ju en kulspeppenna med spesten mot kameran, som bilden föreställde, och vilken vi inbjöd våra läsare att försöka fundera ut, vad den kunde vara för något. Tyvärr kunde vi inte belöna »vitsmakaren» med pristian, ty först öppnade rätta lösning hade insänts av ingenjör Lennart Fredman, Cph, vid Huvudfabriken. Och till honom översända vi »problemlösarguldet».

Det hårdnar . . .

(Forts. fr. sid. 22)

Inför de relativt oroande konjunkturutsikterna måste man fråga sig, om det överhuvud är lönt att bemöda sig att ytterligare gå ut på export. I nuvarande läge måste vi mer än någonsin anstränga oss på exportmarknaderna. Och vi står inte utan möjligheter. Vi har en fullständigt oskadad produktionsapparat, relativt god lagerhållning samt en ingalunda dålig valutareserv, samtidigt som vår kunskap om utlandsmarknaderna är i stigande. Det är nu snarast fråga om att låta de mänskliga faktorerna komma till sin fulla rätt och sålunda utnyttja hela vår förmåga i den intensifierade kamp om kunderna, som nu stundar.

FRÅN FÖRETAGSNÄMNDERNA



Huvudfabriken

Sammanträde den 8 februari 1952

Efter förrättat nyval består nämnden av följande ledamöter och suppleanter:

Företagsledningens representanter: Ordinarie ledamöter: hrr E Jonsson, H Lindberg (ordf.), H Ohlin, M Patricks, H Thorelli, S Tiberg, A Tobiasson. Suppleanter: hrr H Boye, J Ericsson, G Svaling, S Åberg.

Arbetarnas representanter: Ordinarie ledamöter: hrr A Eriksson, T Fast, Å Gustavsson, W Holmberg, H Nilsson, E Nordström, S Ringberger (vice ordf.). Suppleanter: fru S Wiksell, hrr B Braun, E Engström, A Johansson, A Milton, G Nilsson, O Svensson.

Tjänstemännens representanter: Ordinarie ledamöter: hrr N Andersson, E Lantz, B Olsbro. Suppleanter: hrr H Friberg, J Danielsson, E Johannesson.

Lärlingsutbildningen

var dagens huvudämne. Hr Tiberg inledde diskussionen med att framhålla, att den ökade belastningen på verkstaden har medfört, att avdelningarna helst önskar taga emot direkt produktiv personal och att det ibland kan vara svårt att placera lärlingarna på verkstadsavdelningarna. Det program vi gjort upp för lärlingsutbildningen avser därför bl. a. att ordna utbildningen så, att avdelningarna blir mer intresserade av att taga emot lärlingar.

Meningen är, att lärlingarna under de två första åren i huvudsak skall få sin praktiska utbildning på en lärlingsverkstad för att sedan under det tredje året överflyttas till respektive verkstadsavdelningar. Lärlingsverkstaden skall vara väl utrustad med maskiner och tillverka detaljer för övriga avdelningars behov.

Lokalfrågan är löst för elektrikerlärlingarnas del genom att Tellushallen kommer att disponeras som lärlingsverkstad, medan den ännu är olöst för mekanikerlärlingarna.

Antalet lärlingar inom verkstadsindustrin är för litet i förhållande till efterfrågan på yrkesarbetare, framhöll hr Eriksson. Utbildningen skötes icke heller på alla håll på ett tillfredsställande sätt. För L M Ericssons del är det av vikt, att lärlingsverkstad snarast erhålles. Den teoretiska utbildningen är tillfredsställande, och detta gäller även den praktiska utbildningen av elektriker. Däremot är den praktiska utbildningen av mekaniker för närvarande icke fullt tillfredsställande.

Hr Eriksson framhöll vikten av att bolaget intresserar sig för lärlingsutbildningen och satsar mera på denna för att göra den kvalitativt bättre. Hr Lindberg framhöll, att det icke finns någon brist på intresse hos företagsledningen att lösa problemet beträffande lärlingsutbildningen, men detta problem hänger intimt samman med en lösning av våra lokalfrågor.

Antalet lärlingar inom verkstadsindustrin beräknas uppgå till ca 8,5 % av antalet yrkesarbetare, medan det anses, att siffran i stället borde vara ca 15 %, meddelade hr Fast. Vid uppläggning av studieplanerna är det av vikt, att den teoretiska och den praktiska utbildningen följes åt, ansåg han.

Förslagsverksamheten

Verkstadens förslagskommitté hade sedan föregående sammanträde behandlat ett förslag, som belönats med 50 kr. Två förslag, som granskats av kontorets förslagskommitté, hade belönats med tillsammans 100 kr.

Vid sammanträdet verkställdes dragning i förslagslotteriet. För resultatet av denna dragning redogjordes i förra numret av Kontakten. I samband härmed omtalades, att verkstadens förslagskommitté under år 1951 lämnat ersättning för 13 förslag med tillsammans 1 800 kr. Kontorets förslagskommitté hade under året belönat 12 förslag med tillsammans 775 kronor.

Intresset för förslagsverksamheten är inte riktigt vad det borde vara, framhöll hr Ringberger. I den följande diskussionen framfördes, att intresset borde stimuleras genom affischer, notiser i Kontakten m. m. I sammanhanget behandla-

des också frågan om eventuell omprövning av belönat förslag efter t. ex. ett år, om det visade sig, att den utbetalade ersättningen på grund av tydlig felbedömning kunde behöva höjas.

Planeringen

Hopsättningsavdelningarna har vid vissa tillfällen på sistone fått vänta på detaljer, sade hr Holmberg, som önskade veta, om detta förorsakades av material- och arbetskraftsbrist eller vad som annars var orsaken därtill. Av olika skäl minskades detaljförråden för något år sedan, omtalade hr Jonsson. Det har sedan varit svårt att i den takt som varit önskvärd arbeta upp förråden. Bristen på vissa materialslag har också varit besvärande. Även arbetskraftsbristen har medfört svårigheter, men tillgången har den senaste tiden varit rikligare. Vissa dotterföretag, som levererar detaljer till oss, har även haft svårt att få fram alla leveranser i tid. I några fall har vi emellertid kunnat få hjälp av andra dotterbolag, som inte är så hårt belastade.

Skyddsfrågor

Antalet olycksfall i arbetet, som år 1946 uppgick till 431, har därefter sjunkit kontinuerligt och uppgick år 1950 till 214. År 1951 visade emellertid åter en stegring till 256 olycksfall, omtalade hr Boye. Det är under årets tre första kvartal som antalet olycksfall stigit, medan sista kvartalet visar en nedgång jämfört med året innan.



L M Ericssons Försäljningsaktiebolag

Sammanträde den 6 februari 1952

Över 60 anmälningar har inkommit till kursen Allmän telefonteknik, omtalade hr J Ericsson. Deltagandet tycks således bli större än man vågat hoppas.

Förslagsverksamheten

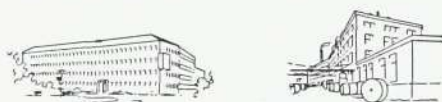
Sju förslag hade inkommit till förslagsverksamheten, varav tre hade färdigbehandlats. Ersättning kunde endast utbetalas för ett med 25 kr.

Försäljningssituationen

Ordföranden omtalade, att orderingsgången under föregående år uppgick till ca 16 milj. kr. Faktureringen var ännu något större men torde kvantitativt icke vara större än tidigare. Av faktureringen hänförde sig ca 1/3 till grosshandeln.

Konkurrensen har på senare tid hårdnat, vilket särskilt gäller automatiskt brandalarm. Även beträffande övriga försäljningsobjekt är konkurrensen hårdare än tidigare beroende på att vissa utländska, särskilt tyska, firmor börjat konkurrera på den svenska marknaden mer än tidigare.

Inom L M Ericsson pågår ständigt ett rationaliseringsarbete i avsikt att förbilliga tillverkningen. På sistone har emellertid pris- och lönestegringarna varit så stora, att rationaliseringsarbetet icke kunnat helt uppväga dessa, och vissa prishöjningar på produkterna har därför varit nödvändiga. Även om dessa prishöjningar icke medfört något större försäljningsmotstånd, finns det anledning att uppmärksamt följa utvecklingen, ansåg hr Ericsson.



Sieverts Kabelverk

Sammanträde den 11 februari 1952

Sedan föregående sammanträde har nyval förrättats, och nämndens sammansättning är därefter följande:

Företagsledningens representanter: Ordinarie ledamöter: hrr E Bylander, G Ekstedt, T Eliasson, R Nordell, N Nyman, J Rosell, A Westling (ordf.). Suppleanter: hrr T Amnelius, O Bull, B Franzson, L Högfeldt, J Roos, H Sjöborg.

Arbetarnas representanter: Ordinarie ledamöter: fr R Elb, hrr C Gröningsson, N Gröningsson, S Jansson (vice ordf.), E Karlsson, A Lundgren, E Nilsson. Suppleanter: hrr H Jidling, G Ljunggren, H Strand.

Tjänstemännens representanter: Ordinarie ledamöter: hrr S Tydal, J Wall, E Wedberg. Suppleanter: fru G Runeborg, hrr G Andersson, N Wallentin.

Yrkesutbildning

Frågan om yrkesutbildning var föremål för en kortare diskussion. Det framhölls, att utbildningsfrågorna vid företaget hittills icke i större utsträckning pockat på uppmärksamhet, men då tråddrageriet hade vissa svårigheter att anskaffa yrkeskicklig arbetskraft, kunde där vara lämpligt att i företagets regi ordna med yrkesutbildning. Frågan skulle vidare utredas till ett följande sammanträde.

Order- och råvarusituationen

Konjunkturläget i Sverige är nu något vacklande, framhöll ordföranden. Vissa

industribranscher har avsevärda avsättningssvårigheter, medan högkonjunkturen icke mättats för andra branscher. Kabelindustrin har hittills icke haft kännning av någon mera påtaglig konjunkturavmattning, och det finns icke heller anledning att tro, att kabelindustrin skulle råka ut för samma svårigheter som t. ex. textilindustrin, eftersom kabelindustrin i Sverige icke har så stor kapacitet, att den kan täcka hela det inhemska behovet.

Vid vårt företag har den tidigare extremt stora orderingsgången varit något mindre under senaste tid. Då orderstocken vid företaget är onormalt stor, är denna minskning av orderingsgången icke oroande.

Råvarusituationen medför vissa bekymmer. Detta gäller särskilt koppar- och blyförsörjningen, men även järnband är nu att anse som en bristvara.

Utbyggnadsplaner

Av olika skäl vill statsmakterna i nuvarande stund ej bevilja byggnadstillstånd för en utbyggnad av Sundbybergsfabriken, omtalade ordföranden. Däremot torde byggnadstillstånd kunna beviljas för att uppföra en mindre kabelfabrik i landsorten. Bolagsledningen överväger att utnyttja detta löfte, vilket emellertid icke innebär, att bolaget övergivit sina planer på ombyggnad av lokalerna vid Sundbybergsfabriken.

Ökning av aktiekapitalet

Bolagets aktiekapital har vid årsskiftet ökats från 7,5 till 20 milj. kr, meddelade hr Westling. Av denna ökning på 12,5 milj. kr har 10 milj. kr tecknats av moderbolaget, Telefonaktiebolaget L M Ericsson, genom att fordringar på 10 milj. kr, som detta bolag haft på Sieverts Kabelverk, utbytts mot aktier. Resterande belopp, 2,5 milj. kr, utgör fondemission. Anledningen till att denna ökning av aktiekapitalet företagits är den stora byggnads- och investeringsverksamheten efter kriget, som medfört, att företagets anläggningstillgångar ökat avsevärt. Dessa har till stor del finansierats genom lån. Det har emellertid ansetts önskvärt, att de till större del skulle finansieras med eget kapital.



AB Ermi

Sammanträde den 14 februari 1952

Nyval har förrättats sedan föregående sammanträde, och nämnden har därefter följande sammansättning:

Företagsledningens representanter: Ordinarie ledamöter: hrr H Avermark, A Drougge, G Gerdhem (ordf.), G Heijken-skjöld, A Nerlén.

Arbetarnas representanter: Ordinarie ledamöter: hrr E Andersson, A Carlsson, S E Christensson, T Jacobsson, S Ragnelid. Suppleanter: hrr E Eriksson, P Haggren, B Lingblom, N Lund, J Nyman.

Tjänstemännens representanter: Ordinarie ledamöter: hrr H Davidsson, G Hellmalm, H Niklasson. Suppleanter: hrr E Daun, A Nyberg.

Förslagsverksamheten

Sedan föregående sammanträde hade tio förslag slutbehandlats och ersättning utbetalats för sju med tillsammans 540 kr. Det omtalades, att 53 förslag under året hade behandlats av förslagskommittén, vilket är mer än tidigare år.

Marknadsläget

Priserna på mätare är för närvarande mycket pressade på vissa marknader, omtalade hr Gerdhem, och bolagets priser är i en del länder icke tillräckligt konkurrenskraftiga. Det är även svårt att komma in på nya marknader, där mätare av den typ vi tillverkar icke är kända, framhölls det.

Tillverkningens kvalitet

Produkternas kvalitet beror icke i första hand på kontrollen utan på tillverkningen, framhöll hr Nerlén. Utvidgad kontroll medför, att en större del av detaljerna kasseras. Kunderna får givetvis felfriare produkter härigenom, men det väsentliga är att undanröja orsakerna till kassationer. Vi har vidtagit olika kvalitetshöjande åtgärder vid Ermi, t. ex. statistisk kvalitetskontroll, förbättring av verktyg, lärlingsutbildning m. m. Vi planerar nu att genom förbättrad instruktion och utbildningskurser få detaljtillverkningen kvalitativt bättre.

Kundreklamationerna visar, att felprocenten i vissa leveranser under föregående år var avsevärt lägre än tidigare, omtalade hr Nerlén.



AB Rifa

Sammanträde den 21 februari 1952

Efter förrättat nyval består nämnden av följande ordinarie ledamöter och suppleanter:

Företagsledningens representanter: Ordinarie ledamöter: hrr T Bohlin, S Brahme, S Dufvander, G Eklund, S Olstedt (ordf.). Suppleanter: hrr G Hallmans, O Isvén, P-O Nyhult.

Arbetarnas representanter: Ordinarie ledamöter: fru E Lager (vice ordf.), fr S Walter, hrr R Jansson, C Järnström, S Larsson. Suppleanter: fr D Bengtsson, fr E Johansson, hrr G Ekman, B Mattsson, G Persson.

Tjänstemännens representanter: Ordinarie ledamöter: hrr R Berg, G Ewald, E Svensson. Suppleanter: hrr A Antons-son, R Lundberg, R Ordell.

Marknads- och produktionsläget

En viss avmattning i orderingen kan förmärkas, omtalade ordföranden, och leveranserna har på senaste tid varit något större än orderingen. Orderstocken motsvarar ungefär 8—9 månaders produktion vid oförändrad kapacitet.

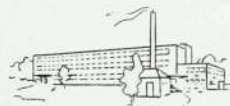
Antalet arbetare utgör för närvarande 387, och någon ytterligare ökning planeras ej för närvarande. De tidigare omtalade automatmaskinerna har nu delvis levererats och skall inom kort uppmonteras.

Försäljningsarbetet

Kundkretsen för våra produkter är relativt begränsad, framhöll hr Nyhult. Det är huvudsakligen större företag, som köper våra varor som halvfabrikat till egna konstruktioner. Det är därför särskilt konstruktörerna, som måste vinnas för våra tillverkningar. I vissa fall får vi tillverka provpartier för att senare få återkomma med större leveranser, och det är mycket viktigt, att dessa provtillverkningar ägnas vederbörlig omsorg.

Det omtalades, att faktureringssumman föregående år var avsevärt högre än tidigare och att en större del härav gick på export än vad som tidigare varit fallet. Beträffande papperskondensatorer nämndes, att en ny konstruktion, som tidigare icke tillverkats i Sverige, är under utarbetande. Av motstånd har orderingen icke varit så stor under den senaste tiden. Den mekanisering, som skall genomföras, kommer att medverka till att förbilliga tillverkningen.

Är inte omhöljet på kondensatorerna alltför påkostat?, frågade fru Lager. Anmärkningen har ett visst berättigande, sade hr Brahme. Vi försöker också nu att inskränka på finishen i möjligaste mån.



Katrineholmsfabriken

Sammanträde den 22 februari 1952

Nämndens sammansättning är följande: *Företagsledningens representanter:* Ordinarie ledamöter: hrr S Eriksson, N Gerhardson, E Jonsson, S Jönsson, B Lundgren (ordf.), U Swenson. Suppleant: hr S Tiberg.

Arbetarnas representanter: Ordinarie ledamöter: fru V Axlund, fr B Jonsson, fru K Rosenlund, hrr N Andersson, T

Andersson, L Hellberg, O Rosenblad (vice ordf.). Suppleanter: fr M Lundqvist, hr C Johansson.

Tjänstemännens representanter: Ordinarie ledamöter: hrr N Lindvall, A Norlin. Suppleant: hr Å Jurstrand.

Tillverkningen under år 1951

Under året har 1 943 000 rullar lindats vid fabriken, omtalade ordföranden. Detta innebär, att vi närmar oss en produktion av 7 milj. rullar räknat från fabriken start år 1946. Kuggfräsningens produktionssiffra uppgick till 1 497 000 kuggghjul, och gängtillverkningen har tillverkat 44 000 gängverktyg, gängskivor, gängtappar och tolkar.

Förslagsverksamheten vid fabriken har hittills icke infriat de förhoppningar vi ställt på den, sade hr Lundgren. Det kan kanske i viss mån bero på att förslagsställarna underskattar sina egna förslag, ansåg hr Rosenblad. I den hårdnande konkurrensen är det nödvändigt med ett forcerat rationaliseringsarbete, framhöll hr Lundgren, och goda förslag kan här betyda mycket.

Produktionens planering

Till grund för planeringen ligger den leveransbudget, som försäljning och verkstad fastställer i samråd, omtalade hr Vrang. Planeringens uppgift är att enligt denna budget planera tillverkningen på verkstaden och bevaka, att tiderna för de olika ordena hålles. Planeringen handhar även förrådsbildningen och skall tillse, att erforderliga kvantiteter av halvfabrikat och råmaterial finnes tillgängliga för de olika tillverkningsserierna.

När tillverkning skall ske av ett parti, har planeringen som underlag för tillverkningsordern ett operationskort, som arkiveras i form av ormigoriginal. På detta anges alla erforderliga data, såsom materialåtgång, arbetsoperationer m. m. Efter dessa uppgifter reserveras material, fastställes i vilka maskingrupeer arbetet skall utföras och på vilka tider det skall ske.

Det är mycket viktigt, att kassationer rapporteras så tidigt som möjligt. Planeringen räknar annars med att de ifrågavarande detaljerna skall finnas tillgängliga för montageavdelningarna vid viss tid. Skulle planeringen alltför sent få uppgift om att ett större parti kasserats, kan detta medföra avsevärda störningar i produktionen.

Vårt bolag tillhör inte de allra största inom telefonindustrien, framhöll hr Jonsson. Bolagets styrka ligger därför inte främst i masstillverkning utan i stället däri, att kundernas önskemål kan tillgodoses, även om dessa avviker från standard. Den beställningskaraktär vår tillverkning på så sätt får medför emellertid, att konstruktionsändringar ofta

kan bli nödvändiga, då det vid nykonstruktioner kan inträffa, att någon detalj inte fungerar som avsett. I sådana fall kan det bli nödvändigt med forceerad tillverkningstakt för att snabbt få fram den ifrågavarande detaljen. Då användes s. k. expressorder.



Kabelverket i Älvsjö

Sammanträde den 26 februari 1952

Nyval har förrättats sedan föregående sammanträde, och nämnden har därefter följande sammansättning:

Företagsledningens representanter: Ordinarie ledamöter: hrr S Almqvist, N Broberg, E Carlson, N Eklöv, A Steiner, H Thorelli, A Westling (ordf.). Suppleanter: hrr G Andersson, N Eriksson, H Lindberg, E Lundkvist, E Norling, M Steiner, A Wolff.

Arbetarnas representanter: Ordinarie ledamöter: fru D Jonsson, hrr A Berglund, B Carlsson, A Edman, T Johansson (vice ordf.), E Karlsson, N Möller. Suppleanter: fru M Hollander, hrr T Ek, H Karlsson, A Nygren, F Olsson, B Tengsell, D Åkerlund.

Tjänstemännens representanter: Ordinarie ledamöter: hrr J Berg, K Johansson, E Ohlin. Suppleanter: hrr O Karlsson, G Persson, N Strömblad.

Ordersituationen

Orderingen inom kabelindustrien har den sista tiden varit något mindre än tidigare. Någon sådan minskning har emellertid icke förmärkts vid Kabelverket, omtalade ordföranden. Detta beror på att större delen av produktionen går till Telegrafverket, vars behov vi för närvarande icke har möjlighet att fullt täcka. L M Ericsson köper för närvarande kabel från utländska fabriker för vissa anläggningar utomlands. Vi skulle hellre placera dessa beställningar hos Kabelverket och kommer att göra detta, om arbetstillgången vid Kabelverket blir mindre, omtalade hr Thorelli.

Förslagsverksamheten

Sex förslag har slutbehandlats sedan föregående sammanträde. För fyra har ersättning utbetalats med tillsammans 190 kr.

Förväret av Huddingefabriken

Till den nyinköpta fabriksanläggningen i Huddinge är det avsikten att förlägga pupintillverkningen, omtalade ordföranden. Orsaken till att denna fabrik inköpts är svårigheterna att erhålla byggnadstillstånd för utbyggnad av Kabelverket. Leveranskapaciteten är för närvarande otillräcklig, och en utökning av lokalerna är därför nödvändig. Hud-

dingefabriken har därvid ansetts lämplig bl. a. på grund av att den ligger så pass nära Kabelverket. Det är vår förhoppning, framhöll ordföranden, att större delen av personalen på pupinavdelningen önskar följa med vid överflyttningen till Huddinge. Lokalförvärvet innebär icke, framhölls det, att planerna på om- och utbyggnad av Kabelverket har övergivits, utan de kommer att genomföras, så snart byggnadstillstånd kan erhållas.

Hur det utrymme, som blir ledigt genom pupinavdelningens utflyttning, skall användas är ännu icke fullt klart. En ny blypress skall dock under alla förhållanden monteras upp i den ifrågasvarande lokalen.

Den personal, som fått tillfälle att besöka Huddingefabriken, har fått ett gott intryck av den, ansåg hr T Johansson. På något håll behöver dock förbättringar vidtagas. Han framhöll även, att det är lämpligt att ordna med en bussförbindelse mellan Huddinge och Älvsjö för att underlätta resorna för viss personal.

Tillvaratagande av material på avdelningarna

En hel del material förefaller att skrotas på avdelningarna, sade hr E Karlsson. Med hänsyn till materialbristen är det angeläget, att de fel, som medför kassationer, upptäckes så tidigt som möjligt, så att för mycket material icke behöver kasseras, framhöll han. Kassationen av kopparråd beror till stor del på att glödningsmaskinerna är ganska slitna, ansåg hr Edman. Då de utnyttjas i 3-skift, har endast mindre reparationer vid veckosluten kunnat utföras.

Det finns nog en tendens att köra för mycket tråd på trummorna, ansåg hr K Johansson. Detta medför ökad kassation. Annars är nog kassationen icke större än tidigare, ansåg han.

Vad som påtalats är icke i första hand slöseri med material, då vi i regel kan tillvarataga detta genom omsmältning, framhöll ordföranden. Det finns emellertid anledning att uppmärksam följa utvecklingen, och det är viktigt, att vi alla bemödar oss om att hålla avfallsprocenten nere och tillvarataga det avfall, som kan återvinnas.



AB Svenska Elektronrör

Sammanträde den 27 februari 1952

Nyval har förrättats sedan föregående sammanträde, och nämndens sammansättning är därefter följande:

Företagsledningens representanter: Ordinarie ledamöter: hrr S Edsman, S Granler (ordf.), I Westerlund. Suppleanter: hrr T Holmberg, G Lagerholm.

Arbetarnas representanter: Ordinarie ledamöter: fr R Larsson, fr M Rundin, hr G Johansson. Suppleanter: fr S Blom, fr W Blomquist.

Tjänstemännens representanter: Ordinarie ledamöter: hrr T Broström, L Stenholm. Suppleanter: hrr T Borgström, L Danielsson.

Bräckage

En utredning beträffande kostnaderna för bräckage har gjorts. Den visar, att mellan 20 och 25 % av kostnaderna för ett miniatyr rör utgöres av bräckagekostnader, omtalade hr Edsman. Som bräckagekostnader har därvid inte medräknats spill på material eller annan ofrånkomlig kassation. Dagskostnaden för bräckage uppgår till mer än 2 000 kr.

Bolagets verksamhet

Vi lyckades förra året inte hinna med mer än 80—85 % av den budgeterade tillverkningen, omtalade hr Granler. Bolaget var i början på året inte så väl rustat med personal och lokaler, vilket kanske är den viktigaste anledningen härtill. Den stora personalomsättningen och det delvis härav beroende stora bräckaget har även varit en bidragande orsak liksom personalens stora frånvaro.

Kundernas efterfrågan på rör har stigit, och några svårigheter att finna avsättning för vår produktion har vi för närvarande inte. Skulle efterfrågan på rör i Sverige komma att minska, har vi nog också möjlighet att leverera en del på export, ansåg hr Granler.

Förslagsverksamheten

Av de tre vid tidigare sammanträde inlämnade förslagen har ersättning utbetalats för ett med 50 kr. Sedan föregående sammanträde har två förslag inkommit och är föremål för granskning.

Skyddskommittén, som består av fr Linder och hrr Broström, Sven Johansson, Klinga, Langeryd och Robertsson, söker bl. a. genom anslag och varningsskyltar att nedbringa antalet olycksfall. Vikten av att dessa föreskrifter efterlevs betonades.



Telesignalfabriken, Gröndal

Sammanträde den 11 mars 1952

Nyval till företagsnämnden hade ägt rum, och nämndens sammansättning är därefter följande:

Företagsledningens representanter: Ordinarie ledamöter: hrr N Lagerstedt, H Lindberg, S Å Nilsson (ordf.), G Snell, H Thorelli. Suppleanter: hrr F Ahlberg, T Engström, L Jernberg.

Arbetarnas representanter: Ordinarie ledamöter: fr G Söderberg, hrr G Engström, B Eriksson, K Hult, K Junberger (vice ordf.). Suppleanter: hrr K Hammar, B Lönn, G Törnberg, S Åkerlund.

Tjänstemännens representanter: Ordinarie ledamöter: hrr G Andersson, D Bjurstad, T Larsson. Suppleanter: hrr G Lindblom, F v. Scherling, A Törnqvist.

Förslagsverksamheten

Av fyra sedan föregående sammanträde inkomna förslag har ersättning utbetalats för tre med tillsammans 210 kr.

Produktionsöversikt

Personalstyrkan har under det gångna året hållit sig omkring 425 anställda, omtalade ordföranden. Faktureringen var under 1951 värdemässigt något större än året innan beroende dels på prisstegringar och dels på att förråden minskat något under året. Däremot torde det knappast ha skett någon direkt produktionsökning jämfört med tidigare år.

Försäljningsmotståndet på vissa exportmarknader har visat sig vara betydande, meddelade hr Nilsson. I vissa länder är priskonkurrensen ytterst hård på de produkter vi saluför.

En ny marknadssituation håller nu på att inträda, framhöll hr Thorelli. Säljarens marknad håller på att efterträdas av en köparens marknad. Det är samma förhållande beträffande övrig telefonmateriel, och konkurrensen från den utländska telefonindustrien är nu ytterst hård.

Varg i fabrikationen

Under de senaste åren har kostnaderna för varg i produktionen legat vid ungefär samma belopp, omtalade hr Nilsson. På grund av de stigande material- och lönekostnaderna innebär detta, att antalet kasserade detaljer måste ha minskat. Emellertid vore en ytterligare nedpressning önskvärd och kanske också möjlig. Vi anser det vara ett personalens intresse i lika hög grad som ett företagsintresse att nedbringa kassationen och därmed göra våra produkter mera konkurrenskraftiga, sade hr Junberger. Han föreslog, att fortlöpande diskussioner skulle föras beträffande kassationen mellan fabriksledningen och representanter för personalorganisationerna samt att en ambulerande avsyningsman skulle anställas. Kan vi inte presentera en fortlöpande kassationsstatistik?, frågade hr Larsson. Detta kan sporra personalen att söka minska denna omkostnadspost.