

Kontakten



Ericsson
LM

Nr 4

1952

LM-ARNAS TIDNING

Kontakten

LM-arnas tidning

Ansvarig utgivare: Hugo Lindberg
Redaktör: Sigv. Eklund, tel. 453
Red.-sekr.: Sten Stomberg, tel. 457

Redaktionskommitté:

Bengt Barkland, Us, tel. 1464
Sten Tiberg, V/C, tel. 613
N Fredriksson, Vt 19, tel. 1319
G Borglund Vt 32, tel. 732

Lokalredaktörer:

K-R Staf, Ermi, tel. 83; E Hellström, Sieverts Kabelverk, tel. 319; B Westerland, SER, tel. 344; S von Melsted SRA, tel. 211; M Steiner, Kabelverket, Älvsjö, tel. 31; B Larsson, Alpha, tel. 23; A Hofström SIB, P Nyhult, Rifa, tel. 109; C G Löfgren, FÖB; E Wandel, GR; U Swensson, Katrineholm; U Erling, Söderhamn; Å Bergman, Karlskrona.

Omslagsbild:

En av huvudprogrampunkterna vid LM-dagen på Skansen var sånglustspelet »Timmerflottare» som framfördes av LM:s teateramatörer. I mitten amatörernas ledare, Bertil Tordemark, som kreerade rollen som den late drängen Veide. Han är på bilden tillsammans med timmerflottaren och violinisten Evert Hallmarken och »bondflickorna» Kerstin Sahlberg och Margareta Härdelin.

Ur innehållet:

	Sida
LM-dagen på Skansen	63
Sievert-kondensatorer till Harsprängsledningen	65
Radiobilar reder upp spårvagnskaos	66
Inköpsavdelningen vid Huvudfabriken	67
Telesignalfabriken i Gröndal	70
»Tåget över Bält»	72
Fotoglimtar	73
Sverige är telefonlandet nummer två	75
Gårdsfest vid Radiobolaget	76
Hos LM-barn på Resarö	77
Intressant banläggningstävlan	78
Kabelskytte	78
Koncernmästerskapen för damer	78
Rifas dag vid koncernskjutningen	79
LM-fotboll på finlandsgästspel	79

LM-anläggning för rationalisering av kontorsarbetet

Stockholms Enskilda Banks huvudkontor vid Kungsträdgårdsgatan har under de senaste åren byggts om och moderniserats. Såsom ett led i rationaliseringen av arbetet inom banken har elektriska svagströmsanläggningar i mycket stor utsträckning installerats. Sälunda har L M Ericsson installerat fotocellstyrda pneumatiska dörröppnare, en stor konferens-telefonanläggning, betjäningssignaler, upptagetsignaler, personsökare, inne- och utemarkering, elektrisk uranläggning, automatiskt brandalarm, överfalls- och inbrottslarm, vaktkontroll, distanstermometrar, fjärrmanövrering av fläktar, centralantenn och kraftanläggning.

På nya poster

Platschefen vid Söderhamnsfabriken ingenjör Erik Olsson, har från och med den 1 juli överflyttats såsom platschef vid Karlskronafabriken. Han ersätts i Söderhamn av ingenjör John Ericsson, tidigare chef för kontrollen vid Huvudfabriken. Ingenjör Stig Jacobsson, förutvarande platschef i Karlskrona, tjänstgör från och med samma datum såsom assistent till verkstadschefen vid Huvudfabriken.

Examen i lärlingskolan

Vid LM Ericssons lärlingskola ägde årsavslutning rum 30 augusti, varvid följande elever avlade examen:

I svagströmskursen:

Blom, Bengt Erik Roland, Bokefeldt, Bengt Gottfrid, Dahlberg, Karl-Henrik, Johansson, Bengt Wilhelm, Johansson, Bert Olov, Johansson, Sven-Erik Lennart, Jonsson, Olov Gustav, Lindblad, Kaj Rud Roland, Magnusson, Karl Yngve, Sjögren, Olof Styrbjörn, Svensson, Göte Oskar, Thörnberg, Bengt Axel, Bengtsson, Einar Börje Lennart, Bruswitz, Bo Gustav Adolf, Cederblad, Lars Gustaf, Hedlund, Arne Johan, Hellsberg, Bert Wilhelm, Isacson, Karl-Erik, Johanson, Erik William, Claesson, Samuel Natanael, Kjellbing, Rolf Henning, Lindkvist, Stig Erik, Sjöström, Klas Sune, Sundberg, Karl-Erik, Sundén, Sven-Olof.

I mekanikerkursen:

Andersson, Sven-Erik, Borg, Karl-Erik Hjalmar, Bäckman, Hans Joel, Eriksson,

Manuskript

till nästa nummer av **KONTAKTEN** bör vara redaktionen tillhanda senast den 20 september 1952.

Till utlandet

Följande personal har under detta år placerats vid L M Ericssons olika företag i utlandet:

I Argentina L Jernberg; Brasilien R Eriksson och G Lillsund; Canada E Kuhn; Bolivia B Stiberg; Colombia H Hellberg, C G Johansson och G Lindgren; Ecuador S Söderqvist; USA S Lagergren; Indien O Halvarsson; Indonesien R Hellberg; Libanon B Sundström.

Från stationsavdelningens montagesektion har nedanstående i år tills vidare placerats utomlands:

Erik Andersen i Beyrouth, Åke Brodén i Torshavn, T-Å Gleisner i Indonesien, L Hagberg i Bogotá, A Hedman i Rotterdam, M Johansson i Medellin, T Lindstedt i Mexico, A Rosbäck i Beyrouth, Hj Salmert i Bogotá, G Samuelson i Mexico, A Thorelli i Beyrouth.

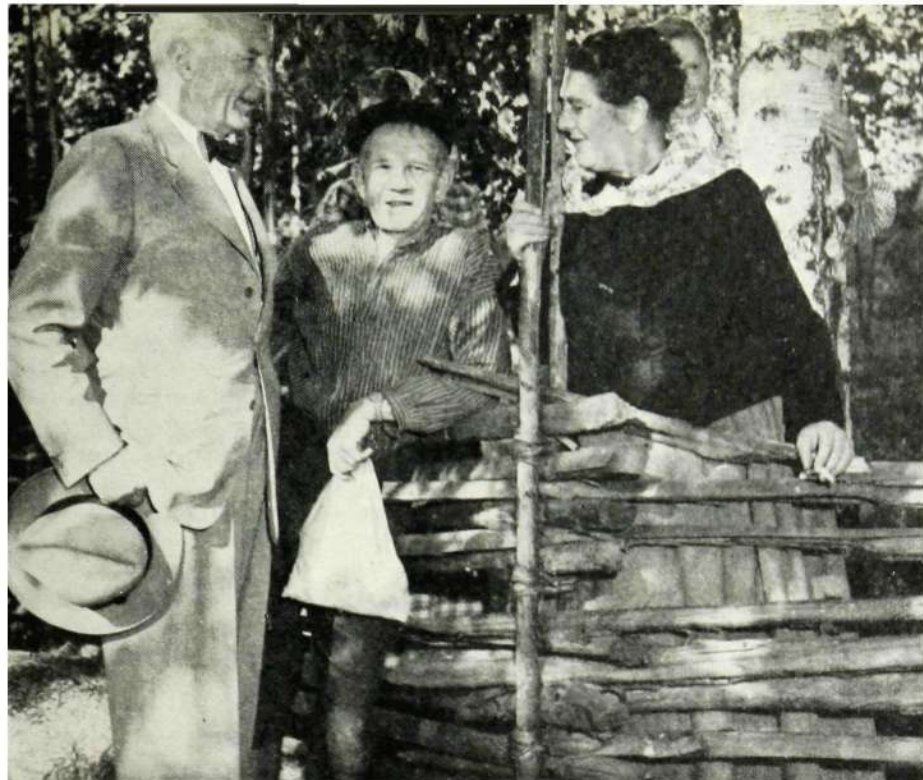
Karl Hans Bertil, Gidlöv, Nils Elov Gösta, Henning, Karl-Erik, Johansson, Bernt Ingvar, Katzkow, Alf, Levin, Folke, Lossing, Clas Yngve, Magnusson, Stig Lennart, Ohlsson, Nils Erik, Olsson, Sunny Axel Erik, Sjöberg, Einar Sture, Zaring, Hans Valter.

L M i Canada



Vid den canadensiska internationella mässan i Toronto deltog L M Ericsson med en uppmärksam utställning. Vid öppnandet som ägde rum den 2 juni togs denna bild. Längst t. v. de båda LM-arna

E Kuhn och H Kraepelin, Canadas handelsminister C D Howe, Hollands handelsminister J R M van den Brink samt längst till höger två representanter för mässbestyrelsen J Bannerman och C C Hoffman.



LM- dagen på Skansen

Applåderna ransonerades inte vid LM-dagen på Skansen söndagen den 24 augusti, men det kraftigaste bifallet fick ändå fritidskommitténs ordförande, förman Karl Karlsson, som sedan månader tillbaka hållit på och förberett alla arrangemang och nu såg till att allting fungerade programligt. I stora skaror vandrade LM-arna från Huvudfabriken och de olika koncernföretagen upp mot Skansen till denna sommarfest, som nu är tradition sedan sex år tillbaka. Liksom alla föregående LM-dagar blev årets mycket lyckad och solen var med som nyfiken åskådare hela dagen och glädde de många LM-familjerna som slagit sig ner på bänkar och i gröngräset.

Huvudfabrikens fritidskommitté hade sammanställt ett förnämligt underhållningsprogram där krafter från nästan samtliga LM-företag drog sitt strå till stacken med sång, musik och andra muntrationer. Det högtidliga öppnandet ägde rum på Solliden där programmet inleddes med en konsert av LME-orkestern under ledning av musikkdirektör Eric Malmberg. Förman Karl Karlsson hälsade de närvarande välkomna och hoppades att denna LM-dag skulle knyta vänskapbanden mellan LM-arna och deras familjer ännu fastare samman. Direktör Helge Ericson berörde därefter i ett anförande den aktuella situationen och sade bl. a.

— Ingen har väl kunnat undgå att i något sammanhang observera att det ekonomiska klimatet har blivit bistrare, särskilt under det senaste året. Vissa återverkningar därav såsom permitteringar och driftsinskränkningar har varit märk-

bara särskilt inom några branscher av vårt lands näringsliv.

Direktör Ericson uppehöll sig vid den svenska verkstadsindustriens nuvarande möjligheter på världsmarknaden och betonade att de stora kostnadsökningarna, inte minst beroende på de båda senaste årens uppgörelser mellan arbetsmarknadens parter högst avsevärt skruvat upp svensk industris produktionskostnader. När detta sker samtidigt med att tidigare krigshärjade länder med frenetisk kraft anstränger sig att genom hög arbetsintensitet men ändå med lägre löner och kostnader än här återerövra sin tidigare plats på världsmarknaden, är det inte ägnat att förväna att försäljningen av svenska produkter ute i världen blivit avsevärt svårare. Landets export är därför i farozonen. Men om vår export går ner, så måste vi komma ihåg, att importen med nödvändighet måste minskas i motsvarande grad. Den levnadsstandard, som vi under årens lopp tillkämpat oss, beror emellertid i hög grad av importen. Vill vi upprätthålla vår nuvarande standard så vill det alltså till att sänka produktionskostnaderna.

Några av LM-företagen har redan kommit i kontakt med de svårigheter jag berört, fortsatte talaren. Andra — och detta gäller särskilt moderbolaget — har en betydande orderstock och ger fullt arbete under de närmaste åren. Vi har emellertid även där känt situationens allvar genom allt hårdare konkurrens i många länder.

— Jag tror emellertid att vi skall lyckas med att övervinna de svårigheter som

Överst i v direktör Helge Ericson i samspråk med två av huvudrollnehavarna i sånglustspelet »Timmerflottare». I mitten Eric Nilson som spelade »Tok-Gusta» och fru Inez Nilsson, marketenterska. Sollidenstraden var vid det högtidliga öppnandet flankerad av svenska flaggor som bars av LM-flickor.





Det var liv i luckan på Sommarhagen när de unga LM:arna dansade ringlekar.

kan komma, sade direktör Ericson till sist. De hjärnans och handens skickliga arbetare, som finns inom LM-företagen och den samarbetsanda, som är rådande där, synes mig vara en god och fast grund att bygga vidare på. Om var och en gör sitt bästa är jag övertygad om att vi med tillförsikt kan möta framtiden.

Ett flertal LM-program över hela Skansen

Över hela Skansen sattes det sedan igång med ett flertal LM-program. Teateramatörerna spelade och sjöng sånglustspelet »Timmerflottare» av Teuvo Pakkala. Bertil Tordemark som drängen och Inez Nilsson som marketenterskan rev ner bullrande skrattsalvor och Eric Nilsson som »Tok-Anders» roade med ett flertal festliga scener. Det unga paret kring vilka handlingen i stort sett kretsade spelades av Åke Starck och hans maka Ulla medan planeringens hela kvinnliga garde bildade bakgrund såsom statister. Sångkören »Mikrofon» hade klätt ut sig till timmerflottare och inramade det hela med sång.

LME:s folkdansare gav på Bollnässtorget en bejublad uppvisning och i Sommarhagen bjöd Bengt Barkland på en omväxlande underhållning för stora och små. Gunnar Persson var »lekfarbror» och ordnade med ringdanser för de yngsta och sedan bjöds det på gissningstävlingar och sång. Såsom avslutning berättade föreståndarinnan på LM:s barnkoloni om hur ungdomarna där ute haft det i sommar. Sedan samlade hon några av kolonibarnen omkring sig och gemensamt klämde de då i med sina glada kolonivisor.

Sieverts manskör svarade för krävande konsertprogram

Sieverts manskör under ledning av musikedirektör Eric Dahlqvist svarade tillsam-

mans med LME-orkestern för ett krävande konsertprogram på Solliden. Den ganska nybildade »kabelkören» hade god samstämmighet och visade prov på stor musikalitet.

På Bollnäsbanan blev det livlig fart på gammeldansen, för det var många LM:are som ville upp och fira dagen med en svängom till tonerna av Olle Hellströms trio och vid Orsakullen samlades koncernens varpaentusiaster och gjorde upp om koncernmästerskapet. Koncernmästare blev LM:s lag I med Sixten Wagman och Viktor Eriksson i klass A. I B-finalen vann Sieverts kabelverks lag med H Forsell och Urban Svensson.

Kvällsunderhållning med medverkande från hela koncernen

Kvällsunderhållningen på Solliden samlade stort intresse. Först spelade LME-orkestern och sedan vidtog ett kabaretprogram betitlat »Det ringer — det ringer», sammansatt av Kalle Karlsson. Det

var glada upptåg, sång och musik som avlöste varandra i rask takt. LM:s nya sångfynd, Kurt Thiborg på verkstaden, sjöng »Tonerna» av Sjöberg och belönades med en applådåska som knappast ville ta slut förrän han utom programmet även framförde »Land Du välsignade». Konferenciern Harry Nicklasson från Ermi sprang ut och in på scenen som en skyttel och vävde samman de olika numren till en brokig matta, som rullades fram över estraden med god fart. Där uppträdde Wilhelm Karlsson och hans 11-åriga dotter med sång. Malte Drotz från Alpha bidrog med smäktande toner och Erik Wandel från Telesignalfabriken kåserade om svamp. Hur det går till att dricka kaffe med hjälp av fötterna demonstrerades under publikens jubel av instrumentjusterare Stig Elmgren från Ermi. Fru Inez Nilsson delade med sig av sina husmoderliga kunskaper och lärde ut hur en svampomelett skall lagas. Men hon blev stum när LM:s egen trollkarl, Frank Cody, skakade fram en riktig svampomelett ur ett »tomt» rör och lät de närvarande smaka på läckerheten. Karl-Axel Axelsson sjöng med känsla och inlevelse »Marguerita» och Felix Körnings »Dansvisa» klädde Vera von Knorring från Driftkontrollbolaget i toner. Den gamle LM-veteranen Rickard Wicksell gav några prov på sin finstämda lyrik varefter fru Gerd Ström sjöng hans »Sommarhambo» som då seklet var ungt var ett envist örhänge.

För den sista programpunkten svarade LM-kören. Under ledning av musikedirektör Johannes Gohs bjöd den på ett sommarlätt program, som livligt uppskattades. Solist var Åke Starck, som med sina lungors fulla kraft klämde i med »Wein, weib und gesang» av Strauss. Den sista sången i körens program var »Dans i sommarkväll» och den ungdomliga delen av publiken drog sig då ner till gamla tivoliområdet och Bollnässtorget där det spelades upp till dans.



Det var en stor publik som samlats på Tingvallen för att se på sånglustspelet »Timmerflottare».

380 000 V-kondensatorer från Sievert till Harsprängsledningen

Den 15 juni invigde konungen den 1 000 km långa kraftledningen mellan Harsprånget och Hallsberg, som har världens högsta driftspänning, 380 000 volt, samt Sveriges största vattenkraftanläggning. Harsprångets kraftstation på 350 000 kW.

Den största driftspänningen i världen före harsprängsledningens tillkomst var 287 000 volt, som förekommer på ledningen Hoover Dam—Los Angeles. Det svenska storkraftsystemet med 380 000 volt har krävt ett omfattande tekniskt utvecklingsarbete, som Ericsson-koncernen även bidragit till, huvudsakligen vid högspänningslaboratoriet vid Sieverts Kabelverk. För kraftöverföringen Harsprånget—Hallsberg har Sieverts Kabelverk levererat ett stort antal kondensatorer, och spänningen 380 000 volt är den högsta, som förekommit även för elektriska kondensatorer.

Redan år 1925, då kondensatortekniken ännu var ny, upptog Sieverts Kabelverk som det första företaget i Sverige tillverkning av starkströmskondensatorer. Tio år senare levererades den första kondensatorn för 220 000 volt till det svenska kraftnätet, och sedan dess har ett mycket stort antal sådana kondensatorer varit i



LM-växel till Europas största byggnad

Rotterdams centrum blev under kriget illa åtgånget, men en livlig byggnadsverksamhet har numera uttraderat de flesta krigsspårerna. En av de märkligaste nybyggnaderna är »Groothandelsgebouw» — enligt uppgift Europas största byggnad — där L M Ericsson installerat en centralise-

rad PABX-växel med 460 anknötningar. Växeln sattes i drift i juni och är den andra anläggningen av denna typ, som L M Ericsson levererat till Rotterdam. En utökning med ytterligare 460 linjer är redan under leverans till »grosshandels-huset».

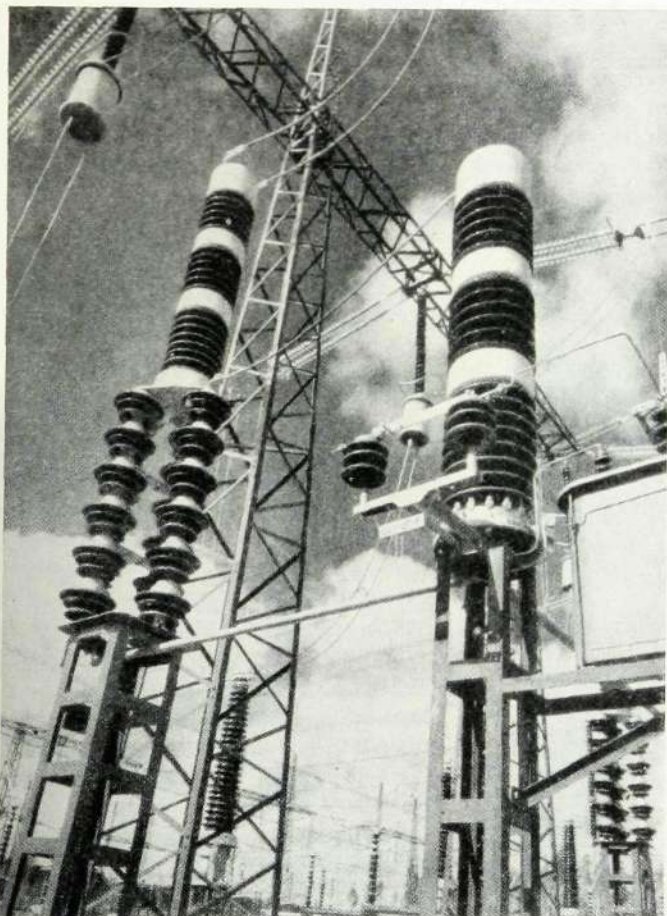
drift. Säkerheten hos dessa har varit så stor att man ej tvekat att gå upp till 380 000 volt.

Kondensatorerna på bilden ingår som den viktigaste delen i så kallade kondensatortransformatorer. Dessa används för mät-

ning av spänningen på kraftledningen samt för matning av reläer och fasningsdon.

Kondensatorerna tjänstgör även som kopplingskondensatorer mellan den högspända kraftledningen och lågspänd högfrekvensutrustning. Kraftledningen används nämligen även för telefoni samt för fjärröverföring av olika signaler. För harsprängsanläggningarna och deras anknötning till det centrala kraftnätet har L M Ericsson utfört utrustningar för bärfrekvenskommunikation över 380 000 volt-systemet. Dessa bärfrekvenssystem är utrustade för telefoniförbindelse mellan helautomatiska telefonväxlar. Genom överlagring av tonimpulser på telefonikanalerna möjliggör de även fjärrmätning, fjärrindikering och fjärrskrivning. L M Ericssons bärfrekventa kommunikationssystem möjliggör även för denna kraftledning en rationell samkörning och central dirigerig av kraftproduktionen och distributionen. Om vissa kraftledningar på grund av driftstörningar brutits bort genom automatisk fränkoppling, kan man med hjälp av detta system snabbt återuppygga nätet.

Det var år 1935, som L M Ericsson levererade de första bärfrekventa kommunikationssystemen för kraftledningar. Under de sjutton år som gått har ett stort antal anläggningar installerats i såväl Sverige som utlandet. Genom ett fruktbarande utvecklingsarbete har systemet undan för undan moderniserats och blivit ett effektivt verktyg i kraftdistributionens tjänst.



Kondensatorerna i en sk kondensatortransformator.



Radiobilar reder upp spårvägskaos

— — — Från SIQ 2 till 15
— — — Det är stopp på
linje 16 och 17 då en luft-
ledning på Liljeholmsbron
har brustit — — — Meddela
trafikanterna att bussar sätts
in.

LM-program i Chiles rundradio

Sverige som turistland, hur det går till när Svenska Flaggans dag firas, hur LM-telefoner görs och hur ett SKF-kullager skall skötas har de sydamerikanska radiolyssnarna fått goda inblickar i. I Chile finns en station »Radio Cooperativa Vitalica CB-76» (kortväg 25 och 49 meter), som intar en särställning genom sin tekniska kapacitet och styrka. Den benämnes också »La voz de Chile para toda America» (Chiles röst till hela Amerika) och lär höras inom stora delar av kontinenten. Från denna station har de chilenska L M Ericsson- och SKF-bolagen tillsammans med svenska beskickningen regelbundna utsändningar. Programmen har sänts två gånger i veckan, tisdagar och lördagar kl. 20.30—21.30, chilensk tid, varvid LM och SKF turats om att stå för de olika inslagen.

Huvudsakligen lämnas i dessa program information om Sverige, och den reklam som utsändningarna bjuder på inskränker sig i allmänhet till någon avslutningsfras, varvid det t. ex. påpekas, att sändningen arrangerats av L M Ericsson.

Så låter det när Stockholms Spårvägars senaste tillskott, radiobilarna, får meddelande från trafikcentralen och medan besättningen i bilen rapporterar att allting är uppfattat har den redan hunnit en bra bit på väg mot Liljeholmsbron.

För närvarande har Stockholms Spårvägar två radiobilar för trafikövervakning och man räknar med att inom kort ha ytterligare tre bilar i gång. Det är Svenska Radioaktiebolaget som levererat radioutrustningen, som installerats i små trevliga Volvo-bilar, vilka visat sig vara ytterst smidiga i trafiken. Den ena bilen är stationerad på norr och den andra avpatrullerar de södra stadsdelarna.

De båda radiobilarna är i gång från klockan 5 på morgonen till 1 på natten och kör omkring i staden för att vara till hands när trafikrubbningar inträffar. Vid sådana tillfällen hjälper de trafikcentralen med att dirigera om spårvagnar och bussar, lämnar meddelanden till trafikanten genom högtalaranläggningen och biträder vid reparationsarbetet.

Stockholms Spårvägar dirigerar nu även sina reparationsbilar per radio. Dessa rul-



Svenska Radioaktiebolaget har levererat utrustningen till Stockholms Spårvägars radiobilar. Utrustningen har installerats i Volvo-bilar. Ovan ses en av bilarna och på bilden t. v. bilens instrumentbräda med radiotelefonen.

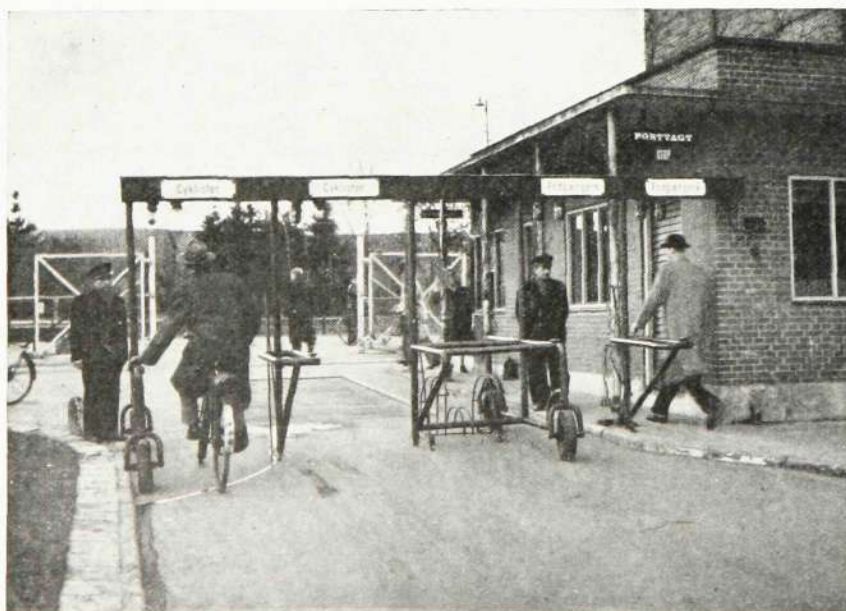
lande verkstäder är utrustade med radioanläggningar så att de vid utryckningar kan stå i förbindelse med arbetsledning. Därigenom kan avsevärda tidsvinster göras, då vagnarna med radiens hjälp kan dirigeras till nya platser där fel uppstått.

Passer- kontroll på hjul

En passerkontrollanläggning av mera ovanligt utförande har levererats till A/S Schou Ravnholms fabriksanläggning utanför Köpenhamn. Då ett mycket stort antal arbetare och tjänstemän samtidigt lämnar fabriken vid arbetstidens slut har man konstruerat ett flyttbart stativ, som i förbindelse med fyra LM Ericssons passerkontrollapparater ger möjlighet till samtidig kontroll av två gående och två cyklande personer. Samtliga utpasserande har att trycka ned en knapp, varvid en vit eller röd lampa tändes. Röd signal betyder, att den utpasserande har att underkasta sig visitation. Ordningen mellan visiteringsmarkeringarna är helt obestämd, och apparaturen kan ställas in för visiteringssignal för 4—60 % av samtliga utpasserande.

Stativet körs på plats omedelbart före arbetstidens slut och flyttas åter undan, när de anställda lämnat fabriken. Under arbetstid blir passagen därigenom fri för körtrafik.

Passerkontrollanläggningen är monterad på hjul och rullas ut på sin plats på eftermiddagarna när de anställda lämnar fabriken.





Inköpsavdelningen vid Huvudfabriken

**köper årligen varor för
ca 60 miljoner kronor.
100-tals inköpsorder
skrivs dagligen ut och
skickas till leverantörer
över hela världen.**

Inköpschefen Inge Enander, längst t. v. har samlat sina närmaste medarbetare till konferens. Närmast herr Enander sitter Erik Lönnqvist en av de äldsta på inköpsavdelningen. Bredvid honom Torgny Altersjö, Börje Linnersten och Elow Lindholm.

De värden som passerar genom herr *Inge Enanders* händer har vissa år uppgått till nära 60 miljoner kronor. Det är han, som svarar för alla inköp till Huvudfabriken. Men pengarna, som rinner genom hans fingrar, silas mycket noga. Kvalitetskraven på LM-produkterna är stora och det gäller därför att se till att man inte bara köper billigt utan även de bästa kvaliteter, som står att uppbringa.

— Vi på inköpsavdelningen tjänar många herrar, framhåller herr Enander. Sådant är ju enligt det gamla ordspråket svårt, men vi har fått vänja oss vid att göra det omöjliga möjligt. Vår främsta uppdragsgivare är Huvudfabrikens planeringsavdelning, där herr *Artur Arvidsson* sammanställer de olika inköpsbehoven och anmäler behov av olika varor. Sakavdelningarnas lagerförvaltningar och förråd säger till när de behöver kompletteringar, och de tekniska avdelningarna vill vi skall köpa in olika apparater och instrument.

Varor sänds direkt från leverantören till arbetsplatser över hela världen

— En stor del av det vi köper skickas inte till Huvudfabriken utan sänds direkt till de olika arbetsplatserna över hela världen. Vi håller för närvarande på med stora anläggningsarbeten i Sydamerika och för ett av dessa sändes för en tid sedan en hel båtlast med telefonstolpar, linjesmide, cement och stora lasttruckar, som skulle användas vid byggnadstransporterna.

— Som alla vet, räcker det inte med att bara beställa en vara. Man måste även skaffa fram det som behövs genom att svara för leveransövervakning, reklamation och fakturakontroll. Genom att diri-

Guld och silver järn och stål, jättemaskiner och dammtrasor

gera pappersfloden i smidiga färör har vi fått fram ett effektivt system, men det är klart att personalens krafter ställs på hårda prov, då det gäller att reda ut besvärliga situationer, så att rätt material finns på rätt plats i rätt tid och inga avbrott uppstår i tillverkningen.

**För 25 år sedan var det 7 personer
på inköpet — i dag är antalet 30**

Det säger en hel del att inköpsavdelningen köper varor för inemot 60 milj. kronor årligen, men det säger ändå inte så mycket om det arbete som ligger bakom resultatet. Inte ens uppgiften att det skrivs ut 100-tals beställningar varje dag säger så mycket, men sammanställer man dessa uppgifter, så förstår man vilket oerhört arbete som ligger bakom alla inköp som görs vid LME.

För tjugofem år sedan då herr Enander började på inköpsavdelningen var det en-

Inköpskartoteket omfattar ca 70 000 varuposter. Fröken Maj-Britt Törner, som sitter närmast antecknar på korten vilka varor, som kommit hem, medan fru Inez Nilsson, en av avdelningens veteraner, omräknar och skriver in fakturerade priser.



Inköpsavdelningens korrespondens svarar 6 damer för. De tre damerna längst t. v. på bilden, fröknarna Ingrid Reinfeld, Inger Widegren och fru Gerd Domeij, skriver ut utlandsbrev medan fröknarna Margit Edström, Majvor Carlsson och Edith Schwartz är svenska korrespondenter. Av dessa syns endast fröken Edström på bilden.

Stora krav ställas på inköpsavdelningen vid vikande konjunkturer

Förtullning av inkommande varor är en arbetsuppgift, som följer med inköp från utlandet och för den detaljen svarar herr Sixten Jalvert. Det är inte alla gånger så lätt att avgöra en varas statistiska nummer enligt tulltaxan, men med hjälp av uppgifter de olika LM-laboratorierna lämnar, brukar det gå att »klassa» de olika varorna i rätt grupp.

— Var det svårt att vara inköpare under kriget då det gällde att få fram mesta möjliga kvantitet varor så ställs det även mycket stora krav på inköpsavdelningen när det tenderar att bli vikande konjunkturer. Råvarupriserna på en del produkter är på glid neråt och därför kan man inte köpa mer än vad som oundgängligen behövs. Många gånger görs det upp om leveranser som ligger ganska långt fram i tiden, och då gäller det att från alla de avdelningar som har inflytande över produktionen erhålla tillförlitliga uppgifter såsom grund för vår materialplanering.

De olika LM-företagen konkurrerar ej om råvarorna utan samarbetar vid inköp

Inköpsavdelningen vid Huvudfabriken sköter även en stor del av inköpen för filialfabrikerna och koncernens övriga svenska företag. Genom en sådan central upphandling vinner man stora fördelar, särskilt för de mindre företagen. Först och främst uppnås bättre priser tack vare den samlade större varukvantiteten och dessutom kan en för alla parter gynnsammare leveransplanering åstadkommas. En obestridlig fördel är även att koncernen gentemot de stora leverantörerna kan uppträda såsom en enhet och kon-

Forts. sid. 78



dast 7 personer som arbetade där. År 1934, då han blev inköpschef, köpte han förnödenheter för 6 miljoner kronor. Idag har personalen på inköpsavdelningen stigit till ett 30-tal personer och det är sannoligen ganska mångskiftande uppdrag som läggs på dessa.

— Allt mellan himmel och jord köper vi in, säger herr Enander. Det är järn och stål, ädla och oädla metaller och tidigare var det även juveler som stod på inköpslistan. I varje fingerskiva fanns det förr en agat, men denna har uteslutits i den nya förbättrade konstruktionen.

Gott förhållande mellan inköpare och försäljare gagnar båda parter

— Under kriget kunde man nästan tala om att det var en stimulerande uppgift att skaffa fram varor. Det var då stor efterfrågan och begränsad råvarutillgång och de olika företagens försäljningsavdelningar voro tvungna att »fördela» sina varor till olika avnämare. Inköpsavdelningen fick då en väsentligt utökad arbetsbörda genom att se sig om efter andra

leverantörer och på nya vägar få fram behövliga kvantiteter.

— Vi har vid LME haft ett mycket gott samarbete med våra leverantörer och då det under kriget gällde att skaffa ersättning för sådant material som vi inte kunde importera, visade de svenska brukaren stor beredvillighet att lägga upp tillverkning av våra speciallegeringar som de tidigare ej framställt. Jag har alltid hävdad, fortsätter herr Enander, att köpare och säljare skall mötas såsom kamrater. De har ju ett gemensamt intresse av att uppnå bästa möjliga resultat. Den tid då parterna möttes på var sin sida om ett skrivbord för att som stridande kontrahenter förhandla om köp och försäljning är, som väl är, för länge sedan förbi.

— Då gränserna åter öppnades efter kriget vidgades inköpsfältet betydligt. Det som ej kan köpas inom landet får man nu ta från utlandet. En del varor får vi genom importörer, men andra måste köpas direkt av tillverkarna. För att träda i kontakt med dessa leverantörer företas med jämna mellanrum resor till i första hand Tyskland, Schweiz, Belgien och England.

Alla fakturor räknas igenom vid Fakturakontrollen. Vidare ses till att de överensstämmer med beställningen, antecknas att varorna är hemkomna och övervakas att kreditering erhålles på de poster, som eventuellt går i retur. Fru Gerd Gustavsson förestår denna avdelning och hon ses i. v. på bilden. Bredvid henne fröken Barbro Bengtsson.

Inköpsavdelningens främsta uppdragsgivare är planeringsavdelningen, där herr Artur Arvidsson sammanställer de olika inköpsbehoven. Han ses i. v. på mittbilden tillsammans med två av sina medarbetare fru Maja Schöllin och Oskar Hellberg. Förtullning och distribution av de varor som kommer från utlandet övervakas av herr Sixten Jalvert. Nedan ses han och fru Greta Liljedahl.



Lunch- rasten



Det är AB Ica-restauranger som står för mathållningen vid Huvudfabriken och serverar dagligen 4 000 varma måltider. 1 500 liter mjölk behöver LM-arna för att skölja ner mat och ett ton potatis som dagligen går åt.

Då lunchrasten vid Huvudfabriken är inne fylls alla trappor och korridorer som leder till matsalarna med hungriga LM-are. Köerna framför bardiskarna ringlar som ormar och i tjänstemannamatsalen börjar på en gång 600 gafflar och knivar sin dans på tallrikarna. I de elektriska värmesköporna har många LM-are ställt in sin matbox och vid lunchtiden vandrar de iväg till den konstverksprydda Lilla matsalen där de länsar askarna på innehåll som omtänksamma anförvanten gjort i ordning åt dem.

Vad gör LM-arna efter sina måltider? Ja, många fördriver tiden med promenader i omgivningarna under livligt samspråk. Andra ligger och solar sig i gröngräset och njuter av LM-trädgårdsmästarens blomsterprakt. Somliga ägnar sig under lunchen åt stärkande idrott och får goda råd av Huvudfabrikens idrottsledare. Husmödrarna passar ofta på att göra en del inköp under denna arbetspaus och för musikvänner är fredagarna en stor dag, ty då konserterar LM:s egen orkester. Är det vackert väder spelar den på en estrad i parken och skulle det regna strömmar tonerna från stråkar och trumpeter ut i matsalarna som då slås ut till ett enda stort gemensamt rum.

Många kopplar av under lunchrasten med att sträcka ut sig i gröngräset. En del passar även på att skaffa nya krafter genom att ta en liten »stupplur». Andra njuter av anblicken och dofterna från blomsterrabatterna som finns vid Huvudfabriken. Tidigt på våarna spirar vårlök och hyacinter, på sommaren dominerar vallmo och violer medan höstfloren sedan påminner om att en ny årstid är på väg.

I de elektriska värmesköporna ställs matboxen in på morgonen. Vid halv 11 slås strömmen till och vid lunchtiden är maten i boxarna lagom varm. Ica håller i Lilla matsalen med tallriker och bestick och där låter de flesta »boxätarna» innehåll i matlådorna försvinna ner i magens djup.



»Ingenting går upp mot det käk gumman lagar», konstaterar kvartetten här ovan. Att göra omväxlande matlådor är en svår konst, men det behåskar de LM-anställdas anhöriga.



LM:s egen idrottsplats är en livligt frekventerad tillflyktsort för många under lunchrasten. Bland damerna har det blivit populärt att »spänsta upp sig» med badmintonspel. Herrarna däremot föredrar mera kraftkrävande idrotter såsom varpa och fotboll.



Musik under arbetet sprider trevnad och arbetsglädje, men musiken under lunchrasten är betydligt vassare. Då konserterar LME-orkestern under ledning av musikdirektör Eric Malmberg och sångare från kontor och verkstäder brukar till dess ackompanjemang låta sina strupars väljud flöda.

Lunchrasten skulle vara betydligt längre, suckar fru Iris André, som använt lunchrasten för proviantering. Den stora livsmedelsaffären mitt emot Huvudfabriken är under lunchrasten fylld med LM-fruar, som då gör sina middagsinköp.



Telesignalfabriken i Gröndal ligger vid vattnet och personalen kan under sommarens lunchraster njuta av svalkan från Mälärvågorna. På bilden t. h. solar sig några telesignalarare på den brygga där ingenjör Sigge Runeborg brukar förtöja sin båt när han på mornarna vattenvägen anländer till arbetsplatsen.





Till vänster en exteriör från Telesignalfabriken och nedan en bild från snabbtelefonmonteringen. Företagets chef, ingenjör Sten Åke Nilsson ses på bilden under exteriören i samtal med hopsättare Sven Almgren. Under de senaste decennierna har herr Almgren satt ihop klockor. Han är en gammal LM-veteran som kom i tjänst redan år 1900.



— Redan på 1920-talet började L M Ericsson göra uranläggningar och denna fabrikation har sedan vuxit ut så att den i dag bildar kärnan i Telesignalfabriken. Produktionen, framhåller företagets chef, ingenjör Sten Åke Nilsson. Det var 1947 som vi hyrde in oss i den då nybyggda gröndalsfastigheten. Våra lokaler har sedan undergått ett flertal utvidgningar och ombyggnader och här sysselsätts nu ca 400 arbetare och tjänstemän. Vid det här laget är det många som en eller ett par gånger har fått flytta på sig. Senast var det »planeringen» som rörde på sig för att komma »litet mera i ljuset».



Urtid och nutid i Gröndal

»Klockrike» ligger i Gröndal, närmare bestämt i det stora röda tegelhuset vid Ormbergsvägen. Men där ligger ju Telesignalfabriken, invänder säkerligen många LM-are. Ja alldeles riktigt, men det är också tidkontroll- och uranläggningar, som upptar en stor del av det rikhaltiga fabriktionsprogrammet.

Telesignalfabriken är i stort sett uppbyggd som ett självständigt koncernbolag med egen planering och tillverkning, egna avdelningar för ekonomi, teknik och försäljning, men är organisatoriskt en avdelning av Telefonaktiebolaget L M Ericsson. Verksamheten är fördelad på fyra

materialhuvudgrupper, nämligen tidkontrollmateriel, alarm- och signalmateriel, förstärkare- och snabbtelefonmateriel samt maskinkontrollmateriel. Försäljningen rör sig mellan 8 och 9 milj. kronor per år.

Den första stämpelapparaten konstruerades på 1920-talet

Ca 30 000 stämpelur av vårt fabrikat torde nu finnas i drift runt om i världen, framhåller ingenjör Folke Ahlberg, som svarar för tidkontrolltekniken, och fabriktionen rör sig om flera tusen årligen. Det var ingenjör C E J Nilsson, som i början av 1920-talet tog initiativet till konstruktionen av stämpelapparater. Det sägs att det första utkastet såg dagens ljus på baksidan av en matsedel, och idén har sedan visat sig vara ganska matnyttig. Ingenjör Albin Jonsson kom tidigt in i »gamlet» och har utvecklat stämpelapparaten till vad den är idag. Inom urområdet har ingenjör Jonsson gjort ett flertal konstruktioner och kallas naturligtvis allmänt för UR-Jonsson. Han avgick 1951 med pension efter 35 års tjänst.



Försäljningsavdelningens korrespondenter, fröknarna Maj Johansson och Karin Harris skriver brev och offerter till världens alla hörn.

— Det finns väl knappast någon apparat som blir utsatt för så hårdhänt behandling som en tidstämpel, fortsätter ingenjör Ahlberg, och det gäller därför att ge den ett robust och stadigt utförande. Det berättas från ett bruk att en som kom försent till arbetsplatsen tog i allt vad han var värd, när han klämde ner handtaget i förhoppning om att stämpelklockan skulle gå sönder. Men han bedrog sig storligen, ty klockan höll, men vägen ramlade ihop.

— De elektriska uren har en betydligt enklare mekanism än de mekaniska. Hjärtat i våra elektriska ur består av en spole, fyra permanentmagneter och en rotor. Denna svarar för att strömpulsarna flyttar visarna varje minut. Klockor av olika format tillverkas vid Telesignalfabriken och en av de största är den som sedan 15 år tillbaka visar stockholmarna rätt tid från telefontornet. Den visade sig även vara ganska brandsäker, ty då tornet i somras eldhärjades, slickades klockan av lågorna i flera timmar innan den stannades på brandkårens order. På Södersjukhuset finns en av landets största anläggningar med ett par hundra sekundärur, som i korridorer och operationssalar går i takt med livspulsarna.

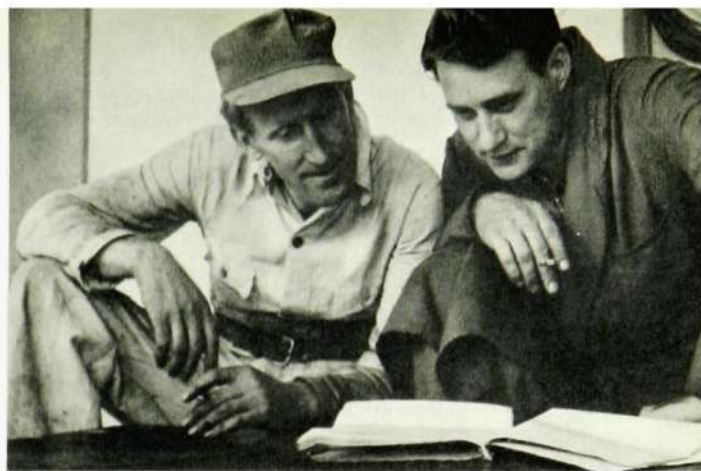
Brandalarmet vid LM kan snart fira 75-årsjubileum

— Brandalarmet vid L M Ericsson kan nästa år fira 75-årsjubileum, framhåller ingenjör Arne Hedén, som svarar för den tekniska utvecklingen av alarm- och signalmateriel vid Telesignalfabriken. Det var 1878 som LM gjorde sin första brandtelegraf och den installerades i Sundsvall. I början av 1890-talet gjordes försök med automatiskt arbetande signalkontakter som utlöste larm.

— Åtskilliga miljoner har under årens lopp kunnat räddas tack vare automatiskt brandalarm och det finns för närvarande

Verkstadsklubbens ordförande, Birger Hedström, och hans företrädare, Karl Junberger, fördjupar sig i det sista föreläsningens protokoll.

Nedan löder fruarna Ulla Andersson och Kerstin Karlsson termokontakter.



över 1 000 anläggningar enbart i Sverige. Flera av dessa är mycket stora med vardera över 1 000-talet termokontakter, såsom ASEA:s verkstäder i Västerås och Ludvika, Lumalampan i Stockholm, Svenska Aeroplan AB i Linköping, Svenska Flygmotor AB och Nydqvist & Holm AB i Trollhättan. Även utomlands är LM:s automatiska brandalarmanläggningar välkända, och finns också installerade på flera passagerarfartyg.

De moderna termokontakterna består av två par kontaktfjädrar, parvis hopplödda med en metallegering, som smälter vid 70° temperatur. Ute på verkstaden träffar vi på fru Agnes Ericsson i färd med denna lödningsprocedur. Med van hand löder hon ihop kontaktfjädrarna och då och då gör hon ett prov för kontroll.

Många bovar har gripits tack vare LM:s inbrottsalarm

Ingenjör Hedén fjättrar inte bara den röde hanen utan har ett gott öga även till landets bovar. Han svarar sålunda för att tillverkningen av inbrotts- och överfallsalarm står på toppen vid grönaldsfabriken.

Bovar, som gripits tack vare LM:s inbrottsalarm, kan räknas i hundratal. Den överfallsanläggning, som för en tid sedan installerades vid Enskilda Bankens huvudkontor, kom nästan omedelbart till användning. »Bankkunder» som icke haft rent mjöl i påsen och exempelvis försökt tillskansa sig pengar på mer eller mindre

hemgjorda dokument har vid flera tillfällen genom alarmanläggningen snabbt och diskret kunnat överantvaras åt lagens arm.

Det effektiva kontoret har berikats med en snabbtelefon från Gröndal, som nu tillverkas i stora serier. Ingenjör Carl-Gustav Söderbaum är chef för denna teknik, och han berättar att det för närvarande byggs stora serier snabbtelefoner per år. Snabbtelefonanläggningar har utförts i flera länder i stort antal. Förutom snabbtelefon har vi också förstärkanläggningar t. ex. för musik under arbetet och kommandotelefonanläggningar för fartyg. Dessa är till för att kaptenen från en manöverapparat på bryggan skall kunna ge snabba order genom högtalare till olika platser ombord.

Ett instrument som praktiskt taget kontrollerar allt

— Centralographen är ett instrument, med vars hjälp man praktiskt taget kan kontrollera allt från Katarinahissar och spårvagnar till hela maskinparker i de största industrier, säger ingenjör Rune Skog, som arbetar med tekniken på detta område. Från kontaktnordningar, som monteras på de maskiner man önskar kontrollera utsänds impulser, vilka över ett

(Forts. sid. 80.)

Förman Alvar Törnqvist visar fru Inez Stangefelt hur en koppling skall ligga i snabbtelefonen.



Tillverkningschefen ingenjör Nils Lagerstedt, t.h. och förman Artur Stolpe, t.v. diskuterar ett klockproblem tillsammans med hopsättaren Gustaf Ström.

— Den här bilen går med last till Brasilien och tar även med sig ett par lådor destinerade till Indonesien. Nästa bil som kommer in skall åka med gods till Finland och på den lastar vi också materiel, som skall skickas till Panama. Med van hand dirigerar packmästare *Sture Källryd* vid Huvudfabrikens packrum de orange-färgade LM-lastbilarna, som i en jämn ström rinner ut genom grindarna med gods destinerat till platser över hela jordklotet. Men en resa till Brasilien tar inte många timmar för oss, fortsätter herr Källryd. Det gäller bara att forsla

ökats med några »kurirer», som under sommaren gjort resor till främmande länder, påpekar herr Källryd. Med en stor 8-tons diesellastbil har man prövat på att skicka gods direkt till Danmark. Den första expeditionen dit ner startade den 30 juni, och då den fick ett lyckosamt förlopp har sedan ett flertal sändningar skickats på detta sätt.

— Lasten på den första turen utgjordes av koordinatväljarestativ för telefonstationen i Århus, berättar herr *Lennart Holmquist* på expeditionen. Genom dessa

— På kvällen samma dag var vi framme i Hälsingborg, framhåller herr Ericsson, och efter en timmes väntan kunde vi köra ombord på färjan för vidare befordran till Danmark. Den svenska tullen hade varit ute vid Huvudfabriken och plomberat lasten före avfärden, men det var ändå handlingar i mängd, som vi måste ha med oss. En diger portfölj hade vi begåvats med vid avfärden och där låg papperen i ordning, så att det bara var att plocka fram dem allt eftersom de behövdes.

I Helsingör övernattade de båda LM-kurirerna och på morgonen dagen därpå fortsatte de färden in till Köpenhamn.

Dansk billots hjälpte LM-bilen tillrätta med alla formaliteter

— Under hela vistelsen i Danmark fick vi den bästa tänkbara hjälp av representanter från det med L M Ericsson samarbetande danska företaget Telefon Fabrik Automatic A/S. De ordnade med en »billots», som visade vägen och gav oss goda råd om hur man skulle klara den danska trafiken. Kosan ställdes först till Köpenhamn, där alla tullformaliteter ordnades i Frihamnen och sedan åkte vi till Trommesalen, där det danska LME har sitt högkvarter. Direktör Nørrelund och herr Orlix önskade oss »lykke på reisen», varefter vi på härliga danska vägar fortsatte färden genom Danmark.

— Färden med färjan över Stora Bält mellan Korsör och Nyborg var en upplevelse, och vi hade en lång diskussion om vilket år Karl X Gustaf gjorde sitt berömda tåg över Bält, fortsätter herr Olsson. Att det var 1658 upplyste oss en dansk bilist om, men han påpekade även att övermarschen ägde rum betydligt längre söder ut där det inte var så brett vatten.

LM-are i Århus välkomnade det svenska ekipaget vid framkomsten

— Vid halv niotiden på kvällen kom vi fram till Århus och togs emot av de LM-are som har hand om montaget. De ordnade med en nattparkering av bilen och själva parkerade vi oss nästan omedelbart i vägrät ställning.

— På morgonen dagen därpå började lossningen och vid 3-tiden var vi klara för avfärd och hade då en returfrakt med tomlådor med oss hem.

— Vid 3-tiden på fredagen den 4 juli var vi åter vid Huvudfabriken. Bilen togs då om hand av ett gäng vana packare, och på måndagen var den åter startklar för en ny danmarksfärd.

”Tåget över Bält”



Chaufförerna Harald Ericsson och John Olsson turades om att sköta rattan vid den första Danmarksfärden. Här studerar de kartan och prickar in resrouten.

godset till den båt, som skall vidarebefordra det och sedan är bilen redo att köra ut med nya laster till en annan världsdel.

Den avdelning i packrummet, som har hand om skeppningen till främmande länder, brukar i dagligt tal av dem som arbetar där, kallas för »utrikesdepartementet», och nu har detta »departement» ut-

direkturer elimineras emballagekostnaderna, och då man inte behöver räkna med några omlastningar sker transporten betydligt snabbare.

Förare på bilen vid den första utlandskörningen var chaufförerna *Harald Ericsson* och *John Olsson*, två rattens mästare, som i närmare tio års tid haft hand om LM-bilar.

Klockan 5 på morgonen den 30 juni svängde de ut genom grindarna vid Huvudfabriken, och sedan turades de om att föra den stora bilbjässen med sin dyrbara last genom Sverige.

— Tio mil är ett körpass, berättar John Olsson, och när ett sådant är till ända är det ganska skönt att få pusta ut ett slag i den rymliga förarhytten, där det även finns möjligheter att ordna med en liggplats för den förare som inte kör.

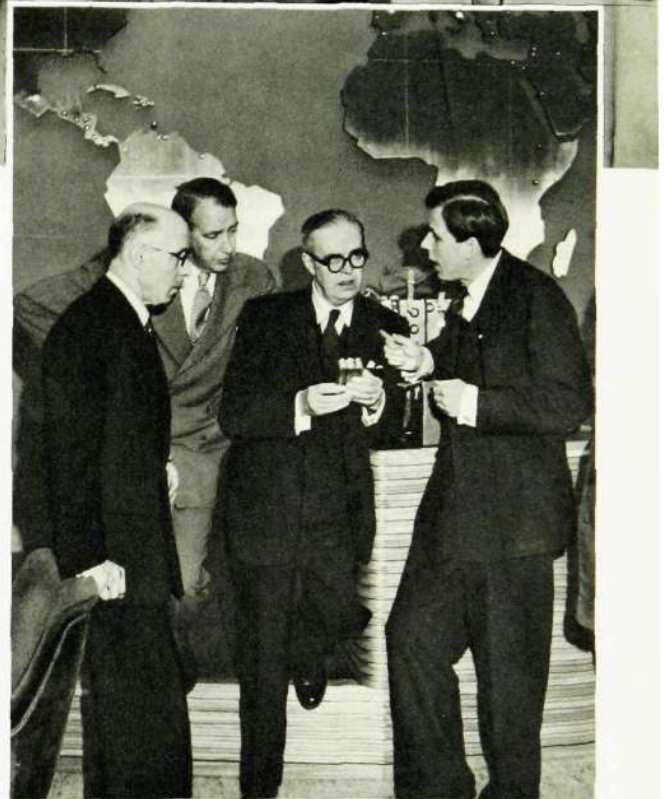
LM-lastbilarna kör nu med gods direkt till utlandet. Den första turen ägde rum på försommaren och gick till Århus i Danmark.

Fotoglimtar

Telefaxapparaten vid Nybrotställningen tilldrog sig stort intresse. På bilden t. h. demonstrerar ingenjör Sven Olof Pettersson anläggningen för prinsessan Si-bylla.



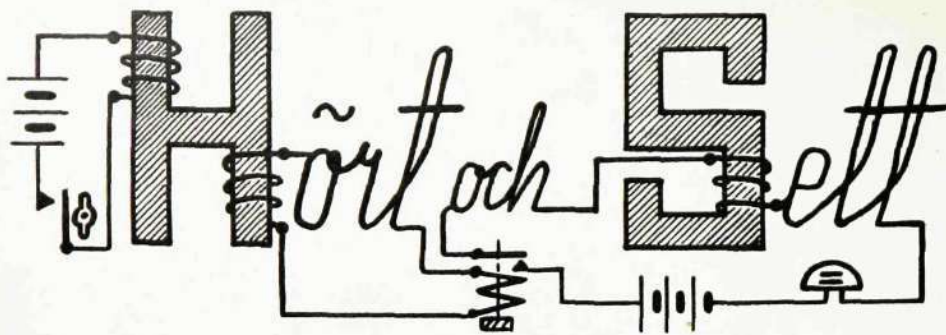
Den engelska ambassadören i Stockholm R. B. Stevens med maka har besökt Huvudfabriken och gjorde en timslång rundvandring genom kontor och verkstäder. Ovan visar direktör Helge Ericson ambassadören och hans maka på fabriksmodellen i demonstrationsrummet hur byggnaden är disponerad. En delegation från polisväsendet i Madrid har studerat alarmanläggningar vid Huvudfabriken. Ingenjör Åke Atterberg vid Svenska Radioaktiebolaget, längst t. h., beskriver en teknisk detalj för ingenjör Jose R. Copegui. Snett bakom honom skymtar ingenjör S. O. Englund och t. v. dr Eschalecu y Canino.



Katrineholmsfabriken besöktes i somras av denna tyska grupp. Tyskarna bodde under sverigeresan i en buss och reste runt till olika industrier för studier.



Montör Båge Wedin fotograferad tillsammans med några colombianska montörer som arbetar vid Centro-stationen i Bogota.



Kvinnlig idé-a-list



En av de få kvinnliga förslagsställarna vid Huvudfabriken är fröken Sonja Österlund vid telefonlaboratoriet. Hon har belönats med 35 kronor för sitt förslag om raderplåt för skrivmaskin varigenom radering på papper som sitter kvar i skrivmaskinen underlättas.

Även Din idé till förbättringar av arbetsmetoder och andra rationaliseringar kan vara av stort värde om den lämnas in till förslagskommittén.

Konstutfärd

Huvudfabrikens livaktiga konstförening har under sommaren anordnat några välbesökta utfärder. Först besöktes Millesgården på Lidingö där ett 50-tal konstvänner vandrade runt och beundrade de vackra skulpturerna i parken.

Drottningholms slott och teater var målet för en utfärd i mitten av juni. Ca 60 medlemmar hade infunnit sig per bil och buss. Under sakkunnig ledning besågs de olika sevärdheterna. Man började i Kina slott, där »Ekorummet» tilldrog sig stort intresse. Ekot fick fullt arbete med att repetera alla de frågor som LM-arna ställ-

de. Sedan vandrade man över till slottet där gruppen njöt av Ehrenstrahl-porträtten, gobelängerna och de förnämliga antikviteterna. Höjdpunkten på visningen var besöket på Teatern. En del LM-are fick agera scenarbetare och kända på hur teatermaskineriet arbetade. De ordnade med kulissbyten, åstadkom åska, blåst och vågor samt svarade även för en mängd belysningseffekter. Lutsångaren Gunnar Tureson, som av en händelse befann sig i gruppen förhöjde stämningen med att sjunga några visor dels från scenen och dels i foyén. Då visningen vid 10-tiden var slut var det många som dröjde sig kvar, ty de hade svårt att se sig mätta på denna klenod.

Jätteblast



Potatis av jätteformat har i sommar frodats vid Huvudfabriken på Vt 39. Då en på avdelningen fyllde år erhöll han i födelsedagspresent av kamraterna några potatisar och de knölar som blev över

Vikingatåg

Omkring 270 av de anställda vid Sieverts Kabelverk deltog i den utfärd som anordnats av företagets Fritidskommitté söndagen den 29 juni.



Klockan 8.30 på morgonen lämnade utfärdsdeltagarna Bällstaviken för att söka sig ut till renare och saltare vatten. Målet var Grinda och dit anlände man vid halv 12-tiden. Dagen bjöd på värme och sol, varför många av deltagarna lockades till sommarens första bad innan den medhavda matsäckskorgen tömdes på sitt innehåll. Vid 14-tiden bjöds deltagarna på kaffe varefter såväl stora som små visade goda anlag på utpräglad lekfullhet. För denna prestation bjöd fabriksklubben de små barnen på gottpåsar, medan de stora fick nöja sig med drömmar om redan svunna, lyckliga barnaår. Klockan 17.30 klämtade »Vikings» klocka farväl till Grinda och efter tre timmars båtfärd anlände den med sin Sievert-last till hemstranden. EWg

på »potatiskalaset» tog Gustav Elgeryd hand om. Han planterade dem i en trälåda som han ställde i fönstret vid sin arbetsplats. Det dröjde emellertid inte länge förrän denna »boning» blev alltför trång. Potatisen visade sig ha stor växtkraft och herr Elgeryd fick efter en tid sniekra till en större »kruka», ordna med spalje m. m. På eftersommaren hade plantan vuxit till en höjd av nära två meter och man beslöt då att se efter hur stora knölar som doldes under jordytan. Det visade sig att det endast var en liten potatisarta som givit upphov till den stora plantan.

— Jag har bara blåst på det som är ovan jord och glömt bort roten, var föreståndare Karl-Axel Adamssons kommentar, då han fick höra resultatet.



Sverige är telefonlandet nummer två

Antalet telefoner i hela världen uppgick den 1 januari 1951 i runt tal till 74,8 miljoner. Siffran innebär en ökning med 4,5 miljoner telefoner sedan föregående år.

Uppgifterna är hämtade ur en amerikansk statistik, som utgivits av Telephone & Telegraph Co., varur även framgår, att tio länder har mer än 1 miljon telefoner. Dessa är Australien, England, Frankrike, Italien, Japan, Kanada, Sovjet, Sverige, Tyskland och USA. Per 100 invånare har Förenta Staterna de flesta telefonerna, nämligen 28,1. Som nummer två på listan kommer Sverige med 23,9 per 100 invånare, därefter Kanada med 20,8, Schweiz med 19,1, Nya Zeeland med 19,1 och Danmark med 16,9.

Av alla telefoner i världen är något över 51 miljoner automatiserade, d. v. s. 68,5 procent. I Europa, där det finns 21 miljoner telefonapparater, är 14,7 miljoner försedda med fingerskiva, och detta innebär, att procentsiffran är 69,4. Den högsta procentsiffran för antalet automatapparater har Sydamerika. Av de 1,8 miljoner telefonapparater, som finns där, är 1,5 miljoner automatiserade, eller 74,7 procent.

Stockholm, som ända till år 1950 låg på tredje plats bland världens stora telefonstäder räknat i förhållande till folkmängden, har nu förvisats till femte plats. Mest telefoniserad av alla städer är Washington med 60,6 apparater per 100 invånare. San Francisco kommer på andra plats med 55,5, Atlantic City med 54,7 på tredje, Evanston i Illinois med 48,2 på fjärde och Stockholm, som har 47,9 apparater per 100 invånare, på femte. Antalet telefonsamtal i hela världen uppskattar samma källa till omkring 94 miljarder under 1951. Av dessa är 89 miljarder lokalsamtal och 5 miljarder avgiftsbelagda samtal. När det gäller utnyttjandet av telefonapparaterna ligger Sverige på tredje plats. I USA ringdes under 1951 56 miljarder samtal och det svarar mot att varje invånare i medeltal använde telefonen 370,6 gånger. I Kanada expedierades ca 5 miljarder samtal och per invånare utgör detta 261,6 samtal. I Sverige var motsvarande siffror 2,2 miljarder samtal och 313,3 per invånare.



Kapten Karl Hagstedt undervisar LM-telefonisterna i engelska. Fr. v. fruarna Elsa Forsberg, Bertha Holmqvist, Margit Larsson och Gunborg Thorson.

Telefonister på skolbänken

— The line is busy... just a minute... med flera engelska fraser håller kapten Karl Hagstedt på att lära Huvudfabrikens telefonister.

— Behovet av att kunna engelska är mycket stort när man sitter i vår telefonväxel, framhåller fröken Ruth Elg. Därför dryftade vi saken med herr Anders Kärnekull, som lyckades övertala kapten Hagstedt att efter arbetets slut lära oss de vanligaste engelska fraserna. Än så länge har vi endast haft ett fåtal lektioner, men vi har redan hunnit lära oss att »spika» en hel del, säger fröken Elg till sist.

Läskande utfärd

Fritidskommittén vid Huvudfabriken anordnade en varm och härlig försommarkväll en cykelutfärd till Vårby källa. Ett 40-tal LM-are deltog och fick vara med om en trevlig kväll med gemensam kaffedrickning och avsmakning av Vårby-källans friska vatten.

Vacker »goja»



— De e till dej!



Ej skotträdd

En av ynglingarna som har sin dagliga gärning vid Huvudfabrikens interna transport, Jörgen Olsson, gjorde en av de få varma somrardagarna halt i korridoren utanför KONTAKTEN:s redaktion.

— Det är inget värmeslag här fast det är varmt, betonade han på sin danska brytning och lämnade med en blyg gest fram en knippe bilder som han ritat och till vilka han gjort djupsinniga kommentarer. Här ovan ses ett prov på hans konst och texten lyder:

Jag undrar om LM:s Hemvärn har fått sina kulsprutor därför att det är skottår i år.

Man får sådana där infall när man går i korridorerna som är långa som »tankegångar», urskuldade han sig med då han tyst och försynt smög sig ut och fortsatte sin korridorvandring.

Telefonvarare



— Fröken Andersson — Telefon!!

Gårdsfest med utdelning av radiomottagare

På SRA får varje anställd som uppnått tio år i företagets tjänst en Radiolamottagare som tack för lång och trogen gärning. Apparaterna överlämnas till 10-årsjubilarerna vid den gårdsfest, som arrangeras på f. d. Spiralfabrikens gård mitt emot SRA:s huvudbyggnad.

I år kallade en färgglad affisch de SRA-anställda till fest den 26 juni, en dag som bjöd på vackert sommarväder med klar himmel och ljumma vindar. Från den björklövade dansbanans musikestrad hälsade direktör Svensson personalen välkommen till festen och hoppades att alla under kvällens lopp skulle få roligt. Därefter talade direktör Blomberg och berörde det hårdnande läget på rundradio-marknaden, vilket emellertid i viss mån neutraliseras av de gynnsammare konjunkturen för kommunikationsradio. Med en rationalisering och effektivisering av vars och ens arbetsinsats för företaget skulle eventuellt kommande hårdare tider säkert kunna klaras, fortsatte direktör Blomberg och avslöjade även något av företagets byggnadsplaner.

Efter dessa allvarsord vidtog apparatutdelningen, som förrättades av direktör Blomberg. På ett spirituellt sätt presenterades de tjugo jubilarerna för de närvarande, varvid såväl vederbörandes arbete inom företaget som favoritsysselsättningar på fritid avslöjades.

De över fyrahundra festdeltagarna bänkade sig sedan vid blomsterprydda långbord, där kaffe och tårta serverades. Nästa nummer på programmet var ett



LM-monter vid Katrineholmsutställningen

Hantverks- och Industrimässan i Katrineholm, som pågick under tiden 20 juni till 6 juli samlade stora besökskaror. Telefonaktiebolaget LM Ericsson deltog tillsammans med de övriga Katrineholmsindustrierna med en utställning som tilldrog sig stor uppmärksamhet. LM visade fabriksinteriorer och detaljer som till-

verkas vid fabriken i Katrineholm. Under hela utställningstiden satt en LM-flicka vid en lindningsmaskin och arbetade. Hon hade hela tiden en stor åskådarskara omkring sig, liksom även den modell av en automatisk telefonväxel som var i arbete.

uppträdande av illusionisten Tureo, som förbluffade åskådarna med en intressant repertoar.

Något försenad vidtog sedan dansen, som pågick till midnatt. Uppskattade avbrott utgjorde skämttävlingarna, vilka omfattade såväl »äpple ur hink» som »ölstafett» och »rida till kungs». I den förstnämnda tävlingen segrade verkstadschefen ingenjör Boye, som visade sig betydligt mera

glupsk än både direktör Blomberg och övriga deltagare.

Serveringen av nattkory och öl under dansens sista timme utgjorde ett uppskattat inslag och kom det goda humöret att ytterligare stegras.

Det var en fest som präglades av gemytlig stämning och gott humör och utan tvivel bidrog till att befästa känslan av samhörighet och gott kamratskap bland de anställda på SRA.



Var finns LM:s »dununge»?

LM:s teateramatörer har för avsikt att såsom nästa pjäs uppföra Selma Lagerlöfs skådespel »Dunungen». Man har redan vidtagit en del förberedelser men ännu inte fått tag i en lämplig »dununge». De som äro intresserade av att försöka spela rollen kan vända sig till herr Bertil Tordemark på Huvudfabrikens planeringsavdelning.

De dukade långborden vid Svenska Radioaktiebolagets gårdsfest.



Holländsk telefonfilateli

— Brevet från Holland är denna sommar ovanligt telebetonade, framhåller fröken Mona Halldin vid Huvudfabrikens postavdelning och visar upp ett kuvert, som är frankerat med märken där man kan se både telegrafstolpar och radiomaster.

Storfilatelisten herr G Stiernborg, Evd, lämnar beredvilligt alla upplysningar om märkena och berättar att de givits ut med anledning av att det holländska PTT i år firar 100-årsjubileum. Serien omfattar 4 märken. De två lägsta valörerna erinrar om att det var 100 år sedan den första nederländska telegrafförbindelsen etablerades, och de två återstående har utgivits med anledning av att ett sekel har gått sedan det första frimärket i Holland gavs ut.

På 2-centsmärket är avbildat ett holländskt landskap med telegrafstolpar. I bakgrunden ses ett lok från 1852. 6-centsmärket återger en modern radiostation.

Bridgeintresserade!

Bridgeintresserade vid Huvudfabriken fortsätter nu sedan kvällarna åter bli vit mörka med sina sedvanliga onsdags-träffar i tjänstemannamatsalen. Såväl nybörjare som avancerade spelare är välkomna. I klubbens regi anordnas tävlingar för såväl par- som fyrmannalag. Träning ger färdighet och de som inte är så bevandrade i bridgens mysterier får hjälp och råd av styrelsens olika medlemmar, som lovat ge nybörjarna en viss utbildning.

Från och med nu finns en allsvensk bridgeserie där klubben skall delta med ett lag i division II.

De som är intresserade av bridge kan ringa till ingenjör Kurt Persson efter arbetstidens slut, telefon 19 47 54.

På midsommarafton trädde dansen kring den lövade slängen vid barnkolonin på Resarö.

LM-barnen stormtrivs på Resarö

Vid L M Eriessons barnkoloni på det idylliska Resarö har som vanligt under sommarmånaderna rått ett myllrande liv. Ett 70-tal barn i åldern 3—7 år har där tillbringat en härlig tid. Vistelsen har, som tidigare, varit uppdelad på två perioder med 33 barn i varje omgång.

Barnkoloniens byggnader har tidigare varit pensionat och i dess stora park- och trädgårdsanläggning har LM-barnen tumlat om och haft det trivsamt på alla sätt. Allt har gjorts för att de unga sommar-gästerna skall få så stor behållning som möjligt av vistelsen i detta stimulerande sommarparadis.

LM-barnen på Resarö har en egen kolonivisa, som låter så här:

*Vår koloni den är den bästa utav alla som vi vet.
Där har man bara roligt, där blir man tjock och fet.
Maten den är prima, humöret det är gott,
ett hjärtligt tack för allt som vi på Resarö har fått.*

Föreståndarinnan har detta år varit fru Britta Hammar och de sex vårdarinnorna, som haft tillsynen över de unga teltningarna, har varit fröknarna Kerstin Nilsson, Inga-Lill Bäcklund, Ann Charlott Ljungberg, Marianne Frid, Britt Wiberg och Ingegärd Nordström.

Viktökningen per barn har i år varit ovanligt hög, och då vi berättar detta för



Till »Fjäderbockarnas» toner dansades det hambo och schottis på Telefonplan.

LM-underhållning på Telefonplan

Huvudfabrikens Fritidskommitté har under fyra torsdagskvällar i sommar ordnat med underhållning på Telefonplan till stor glädje för alla som bor i Midsommarkransen. Arrangemangen har skett tillsammans med Midsommargården. Första gången var det teatersektionen som svarade för den andliga spisen. Succépjäsen »Pojkarna på Storholmen» stod på programmet och LM-aktörerna skördade livligt bifall. Nästa torsdagsglädje svarade LME-orkestern för och gängen därpå var det Fjäderbockarna som spelade upp till gammeldans. Sista gången bjöds på ett omväxlande kabaretprogram.

kökschefen fru Anna Ehn ler hon ett soligt leende. Hennes biträde vid tillredandet av den goda och näringsrika maten har varit Anna-Greta Grahn.



Intressant banläggnings- tävlan

Årets banläggningsstävling hade korporationsklubben i Söderhamn som arrangör, med I Rodin och S Björk som ansvariga tävlingsledare. Tävligen ordnades i år på försök och det är meningen att sedan lägga upp den såsom koncernmästerskap.

I banläggningsstävlingen gäller det att på ett givet kartblad lägga en orienteringsbana och de olika förslagen bedöms sedan av en jury efter regler som uppgjorts av Svenska orienteringsförbundet. Varje deltagare döljer sig bakom en pseudonym. Ett 30-tal deltagare från de flesta av koncernens idrottsklubbar hade sänt in förslag och striden om vem som lagt den mest idealiska banan blev mycket hård, varför juryn hade ett mycket svårt och tidsödande arbete. Både segraren och den där näst slutade på samma poängsiffra 47,5. Segraren, signaturen »Tolvtaggaren» visade sig vara Erik V Johansson från Ermi. På andra plats kom pseudonymen »Busvass», Martin Landelius från Telesignalfabriken i Gröndal.

Resultat: 1) Erik V Johansson, RMI, 2) Martin Landelius, GR, 3) Nils Karlsson, ABA, 4) Ruben Gustavsson, GR, 5) Per Lundkvist, LME, 6) Lennart Erninger, GR, 7) Torsten Svensson, GR, 8) Tage Holmström, LME, 9) Nils Hagman, ABA, 10) Sven Olof Larsson, SRA.

Inköpet

(Forts. fr. sid. 68)

kurrens mellan de olika LM-företagen kan undvikas.

För att hålla alla på avdelningen väl orienterade om vad som sker på de olika marknaderna hålls med jämna mellanrum så kallade inköpskonferenser inne hos herr Enander. Gemensamt försöker man då lösa besvärliga inköpsfrågor och komma överens om den bästa arbetsfördelningen. Ingenjör Börje Linnersten är inköpschefens assistent och efter en årslång praktik på olika verkstäder och sakavdelningar känner han väl till vad det är för råvaror som behövs. Herr Eric Lönnqvist har hållit på med att göra inköp under både goda och dåliga tider. Han kom till inköpet såsom 15-åring 1918 och har under årens lopp handlat upp för åtskilliga miljoner. Herr Elow Lindholm är specialist på bilinköp och herr Torgny Attersjö hjälper i mån av tid LM-arna med privata inköp.

Telefonerna hos herr Enander och hans medhjälpare ringer i ett kör. Ena gången



Siri Brunnfors vann överlägset längdhoppet.

Koncern- mästerskap för damer

Idrottsintresset bland koncernens damer har nu sjunkit ner i bottenläge. Vid koncernmästerskapen i år hade endast Huvudfabrikens damer hörsammat kallelserna och kampen mellan damerna blev därför närmast ett klubbmästerskap. Resultaten blev dock mycket goda. Sålunda löpte Siri Brunnfors 80 meter på 11 sekunder blankt, tvåa blev Anna-Brita Elvin på 12,4 och trea Inga Rosengren på samma tid. I längdhopp segrade också Siri Brunnfors med 4,44. Dubbelsegrare i slungboll och höjdhopp blev Inga Rosengren på resultaten 37,83 och 1,20.

gäller det stälvaror för miljonbelopp och andra gången tvålar för några hundra kronor. Det ena varuslaget efter det andra passerar revy i offertförfrågningar och köp.

— Slutligen några ord om den dagsaktuella situationen, säger herr Enander. Kreditätstramning och krav på långfristiga krediter från några av våra storkunders sida och mycket annat medverkar till att även LM:s likviditet blir ansträngd. Såsom en följd härav gäller det att iakttaga sparsamhet på alla områden och koncernledningen har ju nyligen utfärdat direktiv härom. Endast absolut nödvändiga inköp skola göras och härvidlag vill jag gärna vädja till alla att noga överväga behovet innan rekvisition insändes till oss på inköpet.

Sievert tog inteckning i Kabelpokalen

Den årligen återkommande tävlingen om Kabelpokalen mellan skytteklubbarna vid Kabelverket i Älvsjö, Sieverts Kabelverk och Liljeholmens Kabelfabrik ägde rum i slutet av maj i Kabelverkets regi. Efter en spännande tävling, som avgjordes först då sista skottet lossades, tog skyttarna från Sieverts sin andra inteckning.

Tävlingen utkämpades mellan 9-mannalag.

Lagresultat: 1) Sieverts Kabelverk 812 p, 2) LME-kabel 804 p, 3) Liljeholmen 782 p.

De bästa individuella resultaten blev:

Klass 4—5: 1) J Wellner, Sieverts, 177 p, 2) H Jonsson, do, 176 p, 3) H Stenbäck, Liljeholmen, 173 p.

Klass 3: 1) S Moberg, Liljeholmen, 174 p, 2) S Olsson, LME-kabel 168 p, 3) G Willson, do, 167 p.

Klass 2: 1) A Tannfors, Sieverts, 183 p, 2) J Jonasson, do, 178 p, 3) B Modigh, LME-kabel 170 p.

Klass 1: 1) P Wahlin, LME-kabel, 186 p, 2) Å Åström, do, 182 p, 3) G Fredriksson, Sieverts, 177 p.

*

I mitten av juni blev det mer kabelskytte, då man avverkade den årligen återkommande tävlingen mellan skytteklubbarna i Bjurhagens fabriker i Malmö, Kabelverket i Älvsjö, Sieverts Kabelverk och Liljeholmens Kabelverk. Man tävlade om direktörerna Carlson, Edström och Olssons vandringspris. Trots att det blåste bra på tävlingsdagen kunde ett flertal mycket goda serier noteras.

Lagtävlingen mellan 8-mannalag hemfördes av LME-kabel med 573 p, följt av Sieverts Kabelverk med 563 p och Bjurhagen med 552 p.

Liljeholmen kunde ej samla fullt lag. Bland de bästa individuella resultaten må nämnas (max-poäng = 80).

Klass 4—5: A Nilsson, Bjurhagen, 77 p. Klass 3: S Olsson, LME-kabel, 71 p. Klass 2: J Jonasson, Sieverts, 73 p. Klass 1: L Kulhanek, Sieverts, 78 p, H Olsson, Bjurhagen, 78 p, O Wahlin, LME-kabel, 78 p.

*

I juni tävlade KV:s skyttar inbördes om en första inteckning i Valdemar Jacobssons premieobligation, som inköpts för de pengar som samlats in vid Kabelverket

Rifas dag vid koncern- skjutningen

Rifas skytteklubb tog hem segern i lagtävlingen och mästerskapet vid årets koncerttävlingar i gevärsskytte på Stora Skuggan den 24 augusti.

130 skyttar ställde upp i tävlingen, som i år arrangerades av LM Ericssons Skytteklubb. En hård blåst gjorde att vädret ej var bra ur skyttesynpunkt, men med tanke på den regniga sommaren får skyttarna vara glada att solen sken som den gjorde.

Utsocknes ifrån hade representanter kommit från Karlskrona och Söderhamn, (Solna räknar vi till Stockholm) och båda lagens skyttar satte spår efter sig i prislistorna.

Som nämnts segrade Rifa i lagtävlingen för förutnämnda 5-mannalag, med 349 poäng, före alltid goda Söderhamn, 337 poäng. Som lön för mödan erhöll Rifa sin 1:a inteckning i »Verkmästareskålen» och »Dir. Helge Ericsons Vandringspris». Som 1:a lagpris fick Rifa en miniatyr av »Verkmästareskålen». Dessutom får Rifas Skytteklubb förmånen att arrangera 1953 års koncerttävling.

Lagtävlingen: 1 Rifa, 349 poäng (V Sundin, kl. 5, 67 p, A Jernström, kl. 5, 69 p, K Andersson, kl. 4, 74 p, S Eklund, kl. 3, 65 p, L Carlsson, kl. 2, 74 p), 2 Söderhamn, 337 p, 3 LME, 331 p, 4 Sieverts Kabel, 329 p, 5 Älvsjö Kabel, 327 p, 6 Karlskrona, 322 p, 7 Radiola 300 p, 8 Alpha, 280 p. I huvudtävlingen, Svensk huvudskjutning, fick prislistan följande utseende: **Klass I:** 1 P Wahlin, Älvsjökabel, 79 p, 2 S Lundell, FÖB, 79 p, 3 L Kulhanek, Sieverts, 78 p, 4 H Leksell, Söderhamn, 78 p, 5 G Brand, HF/CN, 78 p, 6 R Larsson, Söderhamn, 77 p, 7 T Baumbäck, HF/Cp, 77 p, 8 F Magnusson, Älvsjökabel, 76 p, 9 K Magnusson, Söderhamn, 75 p, 10 A Olsson, Sieverts, 75 p, 11 L Nordenström, Söderhamn, 75 p.

för att hedra minnet av den för två år sedan avlidne skytteentusiasten. För resen av det insamlade beloppet har skytteklubben inköpt ytterligare fem obligationer och bildat »Valdemar Jacobssons skyttefond». I obligationsskjutningen där det sammanlagda resultatet från Svenska Dagbladets korporationsskjutning och en speciell skjutning sammanräknades, segrade Bengt Modigh med 175 poäng. Förutom en inteckning i obligationen erhåller segern en skyttesked i silver med Valdemar Jacobssons namn ingraverat.



LM-arnas lagkapten, Rolf Häggberg, Vt 26, hälsar på sin finske kollega före matchen i Finland.

Klass II: 1 J Gustavsson, Söderhamn, 75 p, 2 A Tannfors, Sieverts, 75 p, 3 L Carlsson, Rifa, 74 p, 4 E Löthgren, Sieverts, 73 p, 5 J Jonasson, Sieverts, 73 p, 6 B Modigh, Älvsjökabel, 71 p, 7 K A Nilsson, HF/Vtv, 71 p, 8 T Dahlqvist, RMI, 70 p, 9 T Pettersson, Karlskrona, 70 p, 10 T Österberg, Älvsjökabel, 70 p.

Klass III: 1 L Karlsson, Karlskrona, 69 p, 2 J Johansson, Söderhamn, 68 p, 3 G Olsbro, HF/Zm, 67 p, 4 G Willson, Älvsjökabel, 66 p, 5 G Eklund, Rifa, 65 p, 6 T Pettersson, Alpha, 65 p.

Klass IV: 1 K Andersson, Rifa, 74 p, 2 G Granstam, HF/Vit, 73 p, 3 G Hellestål, HF/Vt 27, 73 p, 4 E Erlandsson, Sieverts, 69 p, 5 H Jonsson, Sieverts, 68 p, 6, L Wellner, Sieverts, 68 p, 7 G Wahlberg, HF/Evp, 68 p, 8 W Angliden, Alpha, 67 p, 9 R Karlsson, Karlskrona, 67 p, 10 H Ohlin, HF/De, 65 p, 11 H Björleinius, Älvsjökabel, 65 p, 12 E Klavö, Rifa, 65 p.

Klass V: 1 E Stenebäck, Sieverts, 79 p, 2 E Ericksson, Söderhamn, 74 p, 3 K B Olsbro, HF/Cp, 73 p, 4 C-E Waldenström, HF/Cp, 69 p, 5 E Fridzén, RMI, 69 p, 6 J Sundberg, HF/Cr, 69 p, 7 A Jernström, Rifa, 69 p.

Som synes fick ingen klubb mer än en klassegrare och LME blev utan. Glädjande nog blev det många höga resultat i klass I, och det tyder på att det är rätt väl ställt med rekryteringen av nya skyttar, vilket bådär gott för Ericsson-företagen med tanke på korporationsskjutningarna. Segern i mästerskapet gick även till Rifa genom säkre och lugne V Sundin. Förutom guldmedaljen erhöll Sundin sin 1:a

V Sundin vid Rifa gjorde en fenomeniserie vid mästerskapstävlingen i skytte och sköt fullt på en 10-skottserie. Här gratuleras han av direktör Sixten Olstedt.

LM-fotboll bet i gräset i Finland

Huvudfabrikens stronga fotbollsella gjorde i somras ett vikingatåg i österled och gästade Mariehamn där den spelade en match mot IFK i Mariehamn, Ålands bästa lag. Det blev en hård och jämn kamp där måltillfällena dominerade för LM-spelarna, men ålänningarna hade bättre tur med skotten och segrade med 3—1. LM:s tröstmål spelades in av centern Dahlin,

Efter matchen samlades värdar och gäster till gemensam middag där de svenskfinska vänskapsbanden ytterligare förstärktes.

Mariehamnslaget skall inom kort göra ett returbesök i Sverige och då revanschkampen kommer att gå av stapeln på en jämnare plan får man hoppas på ett bättre resultat för LM:s del.

inteckning i Mästerskapskannan. Dessutom erhöll han ett extrapris för sin fenomenala skjutning i 2:a omgången. Han sköt då 50 poäng med 10 5-ettor d. v. s. 100 poäng, om tavlan varit tioringad. Med tanke på den hårda blåsten var prestationen otrolig och de 100:a-poängare, som presterats i ställningar på tävling är inte många.

Resultatet efter sista omgången i mästerskapet blev följande:

1 V Sundin, Rifa, 86 + 50 + 45 = 181 p, koncernmästare, 2 G Hellestål, HF, 87 + 44 + 48 = 179 p, 3 E Stenbäck, Sieverts, 81 + 49 + 47 = 177 p, 4 J Sundberg, LME, 82 + 46 + 44 = 172 p, 5 E Elfvén, SRA,





Realisationsvinst

Herr Redaktör!

Nu när tidningarnas annonser vimlar om fördelaktiga erbjudanden vid realisationer är det nästan med smärta man sätter sin fot innanför fabriksportarna i stället för att hasta in till de olika affärerna för att göra »fynd». Förr då LM låg i centrum kunde man använda lunchrasten till realisationsbesök, men nu är ju detta omöjligt. Att efter arbetets slut hasta in till avbetade realisationsdiskar är knappast lömande.

Att ta ledigt några timmar för att hinna med ett realisationsbesök är inte vidare lömande, ty då förlorar man i arbetsförtjänst ungefär lika mycket som vinsten vid realisationsbesöket.

Men jag har ett förslag, som i all sin vansinnighet säkerligen inte är orealiserbart, och det vore om LM kunde förmå något av de stora varuhusen att i realisationstider ordna med extra öppethållning under en morgon eller kväll. Vi är ju nära 13 000 LM-are i de olika koncernföretagen och de flesta bor ju i förorterna i närheten av sina arbetsplatser. De skulle säkerligen ta detta tillfälle i akt och göra lika goda vinster som varuhusen.

Realisationshyena

Telesignalfabriken

(Forts. fr. sid. 71)

ledningsnät vidarebefordras till centralographen, där impulser registreras på ett diagram papper. Det erhållna diagrammet talar bl. a. om hur länge maskinerna gått, hur länge de stått stilla och varför. Hit-

88 + 40 + 43 = 171 p, 6 K Andersson, RIFA, 82 + 44 + 36 = 162 p.

En mycket god prestation gjorde V Salmi-nen, FÖB, i första omgången, där han noterade 91 poäng och tog ledningen i mäs-terskapet. Men konditionen räckte inte, för han hade varit skjutledare förut under hela dagen, och han blev utslagen på samma poäng, som 6:e man hade.

Prisutdelningen förrättades av dir. H Ohlin på Skansen i samband med LM-dagen där ett vackert prisbord med många värdefulla priser, fanns att avduka när skyttar och skytteintresserade samlades på Orsakullen.

tills finns ca 1 000 centralographanläggningar i vårt land, och nya tillämpningsområden tillkommer ständigt, säger ingenjör Skog till sist.

Med en hel värld som kundkrets

En eldsjäl av stora mått är försäljningschefen, ingenjör Kjell Nordby, som nu när köpmotståndet börjar hårdna har det ganska varmt. Detta understryker han ytterligare genom att stå som ansvarig utgivare för publikationen »Hot minutes» där han propagerar för Telesignalfabri-kens aderton olika varugrupper. Försäljningen på den svenska marknaden ombesörjes av LM Ericssons Försäljningsbolag, men för kontakten med den övriga världen svarar ingenjör Nordby.

— Det är ett 40-tal länder, som vi arbetar på, inflikar hans assistent, herr Olle Nyhlén, som försöker hålla reda på handelsavtal och exporttillstånd till världens alla hörn, samtidigt som han utarbetar underlag för en ny katalog och håller ett öga på broschyrer och prislister, som skall hjälpa representanterna jorden runt i deras försäljningsarbete.

Med hjälp av fyra offertingenjörer och tre korrespondenter arbetar ingenjör Arvid Trägårdh på försäljningsavdelningen med offerter och besvarande av förfrågningar om tusen och ett problem, som dyker upp ute i världen, när det gäller telesignalmateriel.

En miniatyr av Huvudfabriken där det finns allt utom storleken

Tillverkningschef vid Telesignalfabriken är ingenjör Nils Lagerstedt.

— Vår verkstad är på sätt och vis en miniatyr av Huvudfabriken, deklarerar ingenjör Lagerstedt. Vår ytterst blanda-de tillverkning gör att vi måste ha en mycket allsidig maskinpark, och denna inrymmer så gott som allt vad som finns vid HF fast i mindre skala. Vi är självförsörjande både beträffande tillverkning av verktyg, pressning, svarvning, reläer, lindning, ytbehandling m. m. Bland våra arbetare har vi flera som varit i bolagets tjänst i åtskilliga tiotal år och det fordras också yrkesskicklighet, för att vi skall kunna hålla den kvalitet som LM-namnet förpliktar till. Denna stam är ett gott föredöme för senare anställda, vilka undan för undan anpassar sig efter de krav som vi ställer inom LM-familjen.

— Förra ordföranden i Verkstadsklubben, Karl Junberger och den nuvarande, Birger Hedström är båda gamla LM-are med lång facklig erfarenhet. De anser det svårt att få fram ett för alla parter rättvist pris genom tidsstudier på grund

Kulig gåta

Våra läsare får denna gång ett problem med kulor. Det är maskinmästare Gunnar Helligren vid Alpha som har fun-derat ut det och han utmanar alla »nöt-knäppare» vid LM att försöka lösa det.

Det är åtta kulor som ser likadana ut. En av dem är dock obetydligt lättare än de övriga. Hur skall man bära sig åt för att med bara två vägningar kunna fastställa vilken som är lättare.

Ja, så är det bara att sätta igång med att gnugga geniknölarna. Kommer Ni på lösningen, sänd då in svaret till KON-TAKTEN:s redaktion. Det först öppnade rätta svaret blir belönat med tio kronor. Svaret skall vara redaktionen tillhanda före den 20 september.

Problemlösning

I förra numret inbjöd vi läsarna att pröva sina krafter som bokstavssökare. Det gällde att hitta rätt på nio »typer» som av »misstag» blivit kursiva och sedan sätta samman ett ord av dessa. Denna tävling hade tydligen slagit an i högsta grad, ty svaren voro legio. Den först öppnade rätta lösningen hade sänts in av Salme Trüp, Bultvägen 29, Hägersten. Pristian kommer med posten.

av den blandade tillverkningen och de ofta små serierna.

— Bolagsledningen har alltid haft en välvillig inställning till våra önskemål, påpekar herr Junberger, och vi skall nu dryfta denna ständigt aktuella fråga med ledningen för att försöka komma fram till ett resultat, som alla har nytta av.

Speciellt LM-kort skulle skapa bättre trafikförhållanden

Trafiken till och från arbetsplatsen ligger oss också varmt om hjärtat, fortsätter herr Hedström. Bättre kommunikationer, tätare bussturer på mornar och kvällar har vid flera tillfällen förts på tal. För att inte biljettförsäljningen och kortklippningen på bussarna skall bli flaskhalsen vore ett speciellt LM-kort ideallösningen, påpekar herr Junberger. Detta skulle bara behöva visas för konduktören, och det hela skulle då flyta betydligt smidigare.

Att trafikförhållandena är besvärliga, framhåller även ordföranden i tjänstemannaklubben, herr Oscar Karlsson på planeringen. Några större problem har vi inte haft att brottas med utan allt har kunnat lösas i bästa samförstånd på arbetsplatsen.

FRÅN FÖRETAGSNÄMNDERNA



AB Svenska Elektronrör

Sammanträde den 23 maj 1952

Det ekonomiska resultatet för år 1951 var bättre än 1950 års resultat, omtalade hr Granler. Rörelsen gick ihop men gav inte heller något överskott, sedan erforderliga avskrivningar på maskiner och inventarier hade gjorts. Om inte så kraftiga kostnadsstegringar hade inträffat, hade nog resultatet blivit bättre, eftersom bolaget inte helt kunnat få täckning för kostnadsstegringarna genom höjda priser. Liksom tidigare har kassationen varit en av de största kostnadsposterna.

Försäljningsläget på hemmamarknaden har ändrats under de senaste månaderna. Försäljningsmotståndet på radioapparater har nämligen ökat avsevärt, och radioindustrin har därför uppskjutit sina inköp av radiatorer. En viss inverkan har nog också kreditrestriktionerna haft i detta sammanhang, då det varit nödvändigt för radioindustrin att minska sina lager av halvfabrikat. Vi räknar emellertid med att producera viss kvantitet radiatorer för lager för att senare ha möjlighet att leverera med kortare leveranstider, om läget ändras.

Den minskning av tillverkningen av radiatorer, som verkar trolig, kommer att kompenseras med en ökad tillverkning av specialrör för telefonbruk. Genom en sådan omläggning av produktionen blir yrkesskickligheten hos personalen av större betydelse än tidigare, och den höga personalomsättningen ter sig i detta sammanhang oroväckande.



AB Rifa

Sammanträde den 20 maj 1952

Det vore angeläget att göra mer propaganda för förslagsverksamheten, ansåg fru Lager. En företagsafton, där information om förslagsverksamheten lämnades, skulle vara av stort värde. Ett sådant propa-

gandamöte kunde nog ha en viss verkan, sade hr Bohlin men dessa propagandamöten bör nog i så fall ordnas avdelningsvis.

Marknadsläget

Bolagets kunder har på senare tid varit något mer återhållsamma i sina beställningar, omtalade hr Olstedt. På grund av kreditstramningen har nämligen kunderna inte råd att hålla så stora lager som tidigare, och några anser, att det föreligger en viss risk för prisfall. Orderstocken har minskat något under den senaste tiden och uppgår för närvarande till ca sex månaders produktion vid nuvarande kapacitet. Denna orderstock kan nog anses vara ganska normal för branschen. Varken råmaterial- eller arbetskraftssituationen erbjuder för närvarande några större svårigheter. Någon ytterligare ökning av personalen är just nu inte aktuell.

Bokslutet

Faktureringen var 1951 dubbelt så stor som året innan eller 4,2 milj. kr, omtalade hr Dufvander. Personalen uppgick i medeltal till 426, och lönesumman utgjorde ca 2,7 milj. kr. På grund av att bolaget även under förra året befann sig under uppbyggnad och att forsknings- och rationaliseringsarbeten medfört stora kostnader, utvisar rörelsen ett underskott, som emellertid täckts genom ett bidrag från moderbolaget.

Vid sammanträdet diskuterades även, om förrådslokalerna kunde utnyttjas bättre, samt framfördes ett önskemål om ett klubbрум för personalorganisationerna.



Sieverts Kabelverk

Sammanträde den 29 maj 1952

Sedan föregående sammanträde hade sju förslag färdigbehandlats. För sex av dessa utbetalades ersättning med sammanlagt 470 kr.

Bokslutet för år 1951

Bolagets omsättning var under år 1951 större i kronor räknat än året innan, omtalade hr Eliasson. Detta beror emeller-

tid huvudsakligen på de ökade material- och lönekostnaderna. Sysselsättningen vid verkstäderna har varit god och av ungefär samma storleksordning som de närmast föregående åren. Antalet anställda uppgick under året till i genomsnitt ca 1 600, och i löner och andra ersättningar till personalen har utbetalats sammanlagt 14,3 milj. kr. Bolagets nettovinst uppgick till ca 1 milj. kr.

De ekonomiska utsikterna

Orderingången har på senare tid avmattats något men är totalt sett av inte betydlig storleksordning. Orderna fördelas emellertid något ojämnt på de olika tillverkningsobjekten. Beträffande installationsmateriel gör sig en mycket hård utländsk konkurrens gällande, och vissa åtgärder för produktionsminskning har måst vidtagas. Beträffande gummiledningar råder även för tillfället ett ganska starkt köpmotstånd, vilket nog till viss del beror på att våra kunder inte har råd att hålla så stora lager på grund av de nuvarande svårigheterna att erhålla kredit.

Råvaruförsörjningen medför för närvarande inga större svårigheter, även om kopparpriserna är höga.



Huvudfabriken

Sammanträde den 4 juni 1952

Verkstadens förslagskommitté hade sedan föregående sammanträde färdigbehandlat 19 förslag och utbetalat ersättning för 9 av dessa med tillsammans 400 kr. Av 31 förslag, som behandlats av kontorets förslagskommitté, hade 17 belönats med tillsammans 765 kr.

Konjunkturläget

Hr Thorelli anförde, att ordersituationen för moderbolaget är ganska tillfredsställande. Då konkurrensen från telefonfabriker i andra länder är hårdare, kräver emellertid försäljningsarbetet större ansträngningar än tidigare. De genom-

årets lönestegringar ökade lönekostnaderna kommer även att ogynnsamt påverka bolagets konkurrensförmåga.

Vid vissa dotterbolag och filialer, vars tillverkningar inte är så långfristiga, har orderstocken minskat till följd av den avmattning i ordergången, som skett under de senaste månaderna. Det har även i ett par fall varit nödvändigt att minska personalstyrkan.

Konkurrensen på världsmarknaden är för närvarande hård, och telefonindustrien i länder, som på grund av kriget icke konkurrerat på exportmarknaderna, har nu åter börjat göra sig gällande. Priserna är mer pressade än tidigare, och kunderna accepterar i regel inte någon höjning av priserna, om kostnadsökningar sker efter det kontrakt uppgjorts. Det är även nödvändigt att i större utsträckning än hittills sälja på kredit.

Hr Thorelli omtalade, att Fackföreningsrörelsen i en artikel behandlat exportindustriens ändrade konkurrensläge och anfört, att näringslivet i större utsträckning måste genomföra en helhetsrationalisering för att kunna hävda sig i den hårdare konkurrensen. Vi är inställda på en sådan helhetsrationalisering och har hittills i huvudsak åstadkommit den genom att decentralisera driften i relativt stor utsträckning. Vi ämnar emellertid mera än hittills försöka reducera kostnaderna på kontorssidan genom rationalisering.

Skulle inte en längre gående standardisering av bolagets tillverkningar vara till fördel, frågade hr Fast. Det är många gånger nödvändigt att göra en anläggning med det speciella utförande som kunden önskar, för att man överhuvudtaget skall få sälja någonting, sade hr Thorelli. Då bolaget även levererat många speciella system till olika länder, är det för närvarande svårt att komma ifrån specialtillverkningar, då kompletteringsorder ofta kommer till tidigare levererade stationer.

Verktögsförsörjningen

Huvudfabrikens verktyg är ofta utlånade på lång tid till dotterföretag, sade hr Nordström. Om dotterföretagen har användning för ett verktyg under längre tid, vore det nog lämpligare, att fabriken hade egna sådana verktyg, ansåg han. Denna fråga har diskuterats, sade hr Jonsson. Då Huvudfabriken i många fall har stor tillgång på olika slag av verktyg, av vilka det inte är ekonomiskt för andra koncernföretag att skaffa egen uppsättning, har det varit naturligt, att Huvudfabriken lämnat ut verktyg även för längre tid. I en del fall beror utlåningen på att ifrågakvarande dotterbolag har legotillverkning för Huvudfabriken.

Vid sammanträdet diskuterades även, om utsmyckning kunde ske av arbetarsalen. Vidare berördes de ändringar i folkpensioneringslagen, som beslutats av riksdagen.



Svenska Radioaktiebolaget

Sammanträde den 5 juni 1952

Förslagskommittén hade granskat fem förslag. För två av dessa utbetalades ersättning med tillsammans 100 kr. För två förslag kunde ersättning av olika anledningar inte utbetalas, och ett förslag skulle utredas ytterligare.

Bolagets bokslut för år 1951

Bolaget har under föregående år fakturerat varor för ca 17,5 milj. kr, omtalade hr Svensson. Personalstyrkan har ökat under året. Arbetarantalet, som 1950 utgjorde 451, har stigit till 621 i genomsnitt under året. Den övriga personalen utgjorde 246 personer. Lönesumman uppgick till ca 6 800 000 kr. Nettovinsten utgjorde ca 140 000 kr.

Försäljningssituationen

Ett visst försäljningsmotstånd råder just nu på apparatmarknaden, omtalade hr Blomberg, och bolagets lager av radioapparater har därför ökat. För att skapa ett gott utgångsläge till hösten, då efterfrågan på radioapparater normalt brukar stiga, drivs emellertid produktionen tills vidare enligt tillverkningsprogrammet.

Tillverkningen av glimmerkondensatorer kommer att överflyttas till AB Rifa, som är specialister på detta område. Avvecklingen kommer att ske successivt omkring den 1 september. Den personal, som sysslar med tillverkning av glimmerkondensatorer, får erbjudande att flytta över till Rifa, och de som ej vill begagna sig av detta erbjudande kan beredas annan samsättning vid bolaget.



AB Alpha Sundbyberg

Sammanträden den 29 maj och 18 juni 1952

Förslagskommittéerna hade behandlat åtta förslag. Ersättning utbetalades för fyra av dessa med sammanlagt 425 kr. Ett hade remitterats till verkstadsklubben, och för tre förslag kunde ersättning inte utbetalas.

Tillverkning av installationsmateriel

De nuvarande svårigheterna att avsätta vår tillverkning av installationsmateriel sammanhänger med att den svenska pro-

duktionen på detta område under efterkrigsåren utbyggdes för att i stort sett kunna tillgodose den svenska marknadens behov, omtalade hr Thorén. Efter den tyska industrins återuppbyggnad har denna åter börjat göra sig gällande på den svenska marknaden. På grund av den höga kostnadsnivån i Sverige har vi vissa svårigheter att kunna konkurrera, och den svenska tullen på installationsmateriel är mycket låg. Med hänsyn till kreditrestriktionerna i Sverige har även handeln försökt minska sina lager, varför man varit återhållsam i sina inköp. Frågan komplieras ytterligare av att omställning skall ske till en ny typ av strömbrytare, omtalade ordföranden, och det är därför inte lämpligt att tillverka alltför stort lager av den nuvarande typen. Emellertid göres allt från företagets sida för att hålla en så jämn produktion som möjligt, framhöll han.

Läringsutbildning

Lärlingarna får börja som springpojkar i verkstaden eller som hjälpare på verktygsförrådet och får under arbetstid delta i yrkesskolans undervisning två dagar i veckan. De får sedan ägna sig åt olika arbetsuppgifter för att få en allsidig utbildning och slutligen bli yrkesarbetare. Det har emellertid förekommit, att lärlingar alltför länge fått stanna kvar på enklare rutinarbeten beroende på att det inte varit möjligt att få någon annan att sköta ifrågakvarande arbete. Det är även svårt att få någon som vill åtaga sig att bli handledare för lärlingarna, omtalade hr Juhlin. Det vore kanske lämpligt, att lärlingsutbildningen planerades mer i detalj, sade ordföranden, som önskade ett program för denna.



Kabelverket i Älvsjö

Sammanträde den 5 juni 1952

Av 14 sedan föregående sammanträde färdigbehandlade förslag hade ersättning lämnats för 9 med sammanlagt 525 kr.

Order- och råvarusituationen

Ordersituationen vid Kabelverket är fortfarande tillfredsställande, omtalade hr Westling. Telegrafverkets inköp av kabel detta år är omfattande, och beträffande behovet för kommande år kan sägas, att Telegrafverket är inställt på ett inköpsprogram av samma storleksordning som i år, om statsmakterna beviljar tillräckligt anslag. Om en minskning av kabelbehovet i Sverige skulle ske, finns det nog vissa möjligheter att leverera för export, men det bör framhållas, att det inte är säkert, att vi med framgång kan konkurrera på utlandsmarknaderna på grund av de stora kostnadsökningarna i Sverige. Råvaruläget

har lättat avsevärt under senare tid. På bly, gummi och järnband har priserna sjunkit, och någon bristsituation kan inte längre sägas föreligga beträffande dessa material. Det råder fortfarande viss brist på koppar, och kopparpriserna är höga.

Information för de nyanställda

Informationen för de nyanställda diskuterades. Det ansågs, att de trycksaker, som delas ut till den nyanställda personalen, var mycket upplysande. Skulle emellertid inte dessa trycksaker och den muntliga information, som den nyanställda nu erhåller, kunna kompletteras med en muntlig information gruppvis, vilken kunde försiggå t. ex. en gång var fjortonde dag, frågades det. Vid en sådan information skulle de nyanställda få tillfälle att ställa frågor, och det vore kanske enklare för fritidsorganisationerna och fackorganisationerna att vid ett sådant tillfälle få kontakt med de nyanställda.

Ordföranden betonade svårigheterna att vid en muntlig information vid anställningstillfället upplysa den nyanställda om allt han kunde behöva veta. Det var därför naturligt, att de nyanställda ofta frågade sina arbetskamrater. Gruppvis information löste inte heller dessa svårigheter men kunde ha ett visst psykologiskt värde.



AB Alpha, Uddevalla

Sammanträde den 5 juni 1952

Som ny ordförande i företagsnämnden inträdde vid sammanträdet hr E Karlson.

Orderläget

Orderingången har under den gångna fyramånadersperioden varit något mindre än faktureringen, och orderbeståndet har nedgått ca 1 milj. kr. Då en mycket stor del av beställningarna kommer från moderbolaget, beror arbetstillgången till stor del på moderbolagets försäljningsläge. Beträffande försäljningarna från moderbolaget gäller även, att någon nedgång inte kan förväntas, vilket sammanhänger med att moderbolagets leveranser huvudsakligen består av beställningar av mera långsiktig karaktär. Beträffande produktionen av vägguttag gäller, att ett betydande köpmotstånd visat sig under de senaste månaderna till följd av en hård utländsk konkurrens, varför viss inskränkning av denna produktion senare kan komma att bli nödvändig. För att emellertid om möjligt bereda sysselsättning i samma utsträckning som hittills har vi tagit vissa order av mer tillfällig karaktär, omtalade hr Rössel.



Karlskronafabriken

Sammanträde den 11 juni 1952

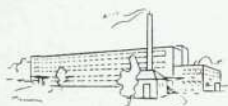
Tre förslag hade behandlats och ersättning utbetalats för samtliga med tillsammans 75 kr. Vidare hade två förslag inkommit kort tid före sammanträdet, vilka ännu inte var färdigbehandlade.

Produktionsöversikt

Av den leverans på 265 000 telefonapparater, som begärts innevarande år av försäljningen, har för närvarande så stor del tillverkats, att vi nu ligger något före leveransplanen, omtalade hr Jacobsson. Beträffande vissa apparattyper finns emellertid ett mindre eftersläp beroende på att fabriken inte erhållit leveranser av viss materiel kontinuerligt. För kommande år räknar försäljningen med ett behov av telefonapparater, som är i det närmaste lika stort som föregående år.

Vid sammanträdet diskuterades även frågan om suppleanternas medverkan i företagsnämnden, och det överenskomms, att suppleanterna skulle kallas, om deras medverkan kunde anses vara till fördel.

Hr Pagels framförde ett tack till ordföranden, som inom kort skulle avgå som ordförande i företagsnämnden, i och med att han övergick till annan befattning inom koncernen. Hr Pagels anförde, att samarbetet under de gångna åren varit gott och att företagsnämnden medverkat till att överbygga motsättningar. Hr Jacobsson sade, att den känsla av kontakt och samhörighet, som fanns vid fabriken, medverkat till trivsel i arbetet.



Katrineholmsfabriken

Sammanträde den 13 juni 1952

En god kvalitet på produkterna är ett villkor för att vi skall kunna göra oss gällande i konkurrensen, sade hr Lundgren. Det är emellertid väsentligt, att kassationskostnaderna hålles nere. Då den materiel fabriken arbetar med är relativt dyrbar, blir kostnaden för en kasserad produkt ganska avsevärd. Detta till trots vore det kanske möjligt att nedbringa kassationskostnaderna.

Kassationen beror i vissa fall på fel på den materiel, som levereras till fabriken, sade hr Crona. Dessa fel upptäckes ibland inte förrän vid slutprovningen. Det är emellertid önskvärt, att felen upptäckes tidigare, då kassationskostnaderna i så

fall inte blir så stora. Som helhet kan man nog inte säga, att kassationen är alltför stor, särskilt som toleranserna har minskats. Beträffande kvaliteten på de levererade detaljerna har klagomål inte framkommit, och vi bör därför i första hand sträva efter att behålla den kvalitet vi nu har, framhöll hr Crona.

Sju förslag hade inkommit sedan föregående sammanträde men hade ännu inte färdigbehandlats. Det är viktigt, att så många förslag som möjligt kommer in till förslagskommittén, även om förslagen inte är av mer genomgripande natur, sade hr Crona. Det är nämligen tänkbart, att förslagskommittén i vissa fall kan se andra användningsområden för ett förslag än det som förslagsställaren i första hand tänkt på.



Filialen i Göteborg

Sammanträde den 16 juni 1952

Personalstyrkan vid FÖB uppgick år 1951 till 437 anställda i medeltal, omtalade hr T Ericsson. I löner till personalen har under året utbetalats ca 3,8 milj. kr.

Faktureringen uppgick till 17,9 milj. kr. eller något högre belopp än i föregående bokslut. Då den genomsnittliga prisstegringen emellertid var större än uppgången av faktureringssumman, har faktureringen kvantitativt varit mindre år 1951 än år 1950.

Bokslutet för år 1951 får nog anses vara tillfredsställande, ansåg hr Ericsson. Då anläggningsordena, som beställts men icke utförts, på längre sikt har minskat, ter sig framtidsutsikterna emellertid inte fullt så ljusa, särskilt som konkurrensen nu är hård.

Den ekonomiska situationen och marknadsläget

Konjunkturläget har under det senaste halvåret avmattats, framhöll sekreteraren. Även L M Ericsson har haft kännning av denna hårdare konkurrens. Då leveranstiderna för vissa av bolagets tillverkningar är relativt långa, har emellertid orderstocken på dessa tillverkningar inte påverkats i större utsträckning. Ifråga om de mera kortfristiga affärerna har däremot orderstocken minskat.

Orderingången vid filialen har i början av året varit mindre än motsvarande period i fjol, omtalade ordföranden. Kvantitativt sett är nedgången av ganska avsevärd storleksordning.

Av fyra sedan föregående sammanträde färdigbehandlade förslag hade ersättning utbetalats för ett med 35 kr.



Telesignalfabriken

Sammanträde den 19 juni 1952

Det meddelades, att hr Nordby inträtt som ny suppleant i företagsnämnden efter hr Jernberg.

En kommitté för granskning av inlämnade förslag tillsattes vid sammanträdet. Som medlemmar i denna skulle ingå hrr Bjurstad, Junberger och Lagerstedt.

Kassationsfrågor

Sammanträde hade hållits för att diskutera kassationsfrågor, vid vilket samtliga personalgrupper varit representerade. Sådana sammanträden kommer att hållas även i fortsättningen, då aktuella frågor föreligger, omtalade ordföranden. Det hade därvid överenskommit, att en sammankomst skulle ordnas för att diskutera vad som kunde göras för att nedbringa varg och väntetider. Samtliga för män skulle därvid närvara.

Ordersituationen

Konkurrensen på de utländska marknaderna är nu hårdare än tidigare, sade ordföranden. Rådande restriktioner försvårar även avsättningen på vissa marknader. Orderingen under början av året har därför varit mindre än normalt, och orderstocken har minskat. På de flesta marknaderna är priserna mycket väsentliga, och vi har svårigheter att göra oss gällande i konkurrensen med industrier i vissa länder med lägre omkostnader än i Sverige. Vi söker förmå våra återförsäljare att gå in för ett mer aktivt försäljningsarbete för att därigenom öka försäljningen, omtalade hr Nordby. I många länder är emellertid relativt liten valuta reserverad för inköp av telesignalmateriel.



Söderhamnsfabriken

Sammanträde den 17 juni 1952

Av tillverkningsbudgeten för följande år framgår, att produktionen kommer att bli av ungefär samma storleksordning som i år, omtalade ordföranden. Vissa förskjutningar mellan olika tillverkningsobjekt kommer emellertid att ske. Bl. a. kommer järnvägsrelätillverkningen att bli föremål för viss ökning, och den nya samtalsräknaren skall kontinuerligt ersätta den tidigare konstruktionen. Konkurrensen inom telefonindustrin är hård, sade hr Tobiasson, och det är därför nödvändigt att se med uppmärksamhet på framtiden.

Lastnings- och lossningsarbeten

Genom att anskaffa en telfer till råmateriallagret skulle det vara möjligt att bättre disponera det nu ganska knapphändiga utrymmet, sade hr Schön. Anskaffande av en lastbil med tippflak skulle vidare underlätta lossningsarbetet avsevärt. De hydrauliska kranar, som flertalet lastbilar i Norrland är försedda med, medför även stora fördelar, påpekade han.

Materialutrymmena är nu i minsta laget, vilket sammanhänger med att fabriken ursprungligen planerats för mindre tillverkning än den nuvarande, sade ordföranden. På grund av den besvärliga materialsituationen har det även den senaste tiden varit nödvändigt att hålla ett större materiallager än normalt. Det finns därför anledning att tro att utrymmena i fortsättningen skall räcka bättre till. Den rationalisering, som är ekonomiskt motiverad på detta område, bör emellertid företagas, ansåg han.

Förslagsverksamheten

Två förslag hade belönats med sammanlagt 225 kr. För fyra förslag kunde ersättning av olika anledningar inte utbetalas.

Bostadsfrågan

En bostadsförening är under bildande i Söderhamn, och då fortfarande vissa anställda med familjer saknar bostad i staden, är det av intresse för bolaget att få disponera en del av dessa lägenheter, framhölls det. Verkstadsklubben skulle därför överväga, om klubben skulle inträda som medlem i bostadsföreningen och där bevaka medlemmarnas intressen. Företagsnämndens verksamhet har varit av värde, sade hr Schön, med anledning av att ordföranden inom kort skall övergå till annan befattning inom koncernen, samt tackade hr Olsson för de gångna åren. De intressemötsättningar, som alltid förekommer i förhandlingsarbetet, har lösts i en anda av gott samarbete, betonade han, och hälsade samtidigt hr Ericsson välkommen som ny platschef.



Stationsmontagen

Sammanträde den 19 juni 1952

Tre förslag hade behandlats sedan föregående sammanträde. Ersättning hade utbetalats med sammanlagt 100 kr för två av förslagen. De åtgärder, som vidtagits för att intensifiera förslagsverksamheten, bl. a. cirkulation av mallar på förslag för vilka belöning utbetalats, diskuteras, och man var överens om att fortsätta på den inslagna vägen.

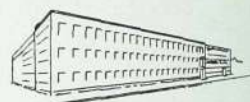
Ordersituationen

Hr Patricks omnämde, att ordersituationen för stationsmontagens del för närvarande är ganska gynnsam. Några större förändringar i sysselsättningen har inte noterats, och orderingen kan betraktas som tillfredsställande.

Service för anläggningar i utlandet

Hr Ledin meddelade, att det efter vissa diskussioner bestämts att avdela personal för inspektion och rådgivning åt kunder i utlandet och för övervakning och åtgärder beträffande underhållet av anläggningar utomlands. Ifrågasvarande personal skulle komma att bestå av ett par serviceinspektörer, som skall resa runt till utlandskunderna och lämna råd och anvisningar och rapportera till moderbolaget, samt 4 å 5 serviceingenjörer och 8 å 10 sevicetekniker, vilka skall placeras på olika platser under längre tid.

Hr Ståldal redogjorde för Zmb:s arbetsuppgifter. Denna grupp sköter ackordsättning och arbetsstudier, konstruerar verktyg och andra hjälpmedel för montagen samt har översyn över lagerhållning och inköp av verktyg. I samband med denna av hr Ståldal lämnade redogörelse för arbetsstudieverksamheten utspann sig en livlig diskussion.



AB Ermi

Sammanträde den 27 maj 1952

Vid sammanträde, till vilket Stockholms Spårvägar kallat industrierna i Ulvsunda, redogjordes för hur trafikförhållandena skulle gestalta sig, sedan tunnelbanan tagits i bruk. Hr Nerlén, som varit närvarande vid sammanträdet, omtalade, att de bussar, som för närvarande utgår från Norra Bantorget, i fortsättningen skall gå som anslutningslinjer till tunnelbanan. Busslinjerna nr 60, 62 och 63, som nu passerar Ermi, sammanslås till en linje, som kommer att gå från Islandstorget till Alvik förbi Ermi. En anslutningslinje kommer vidare att gå från Brommaplan till flygplatsen förbi Ermi.

Bokslutet

Faktureringen under föregående år uppgick till i det närmaste 21 milj. kr, varav ungefär 25 % gick på export. Då orderingen var avsevärt mindre, har orderbeståndet nedgått. Under året har ca 1000 personer varit anställda i genomsnitt. Lönesumman uppgick till ca 8,2 milj. kr. Årsvinsten uppgick sedan vederbörliga avskrivningar skett till ca 290 000 kr. Det förändrade försäljningsläget, som inträffade först i slutet av år 1951 och i början av det nya året, har inte påverkat årsresultatet, utan kommer att göra sig gällande först i årsresultatet för kommande år, sade hr Gerdhem.