

Kontakten



Ericsson
LM

Nr 5

1952

LM-ARNAS TIDNING

Kontakten

LM-arnas tidning

Ansvarig utgivare: Hugo Lindberg
Redaktör: Sigv. Eklund, tel. 453
Red.-sekr.: Sien Stomberg, tel. 457

Redaktionskommitté:

Bengt Barkland, Us, tel. 1464
Sten Tiberg, ViC, tel. 613
N Fredriksson, Vi 19, tel. 1319
G Borglund Vi 32, tel. 732

Lokalredaktörer:

K-R Staf, Ermi, tel. 83; E Hellström, Sieverts Kabelverk, tel. 319; B Westerland, SER, tel. 344; S von Melsted SRA, tel. 211; M Steiner, Kabelverket, Älvsjö, tel. 31; B Larsson, Alpha, tel. 23; A Hofström SIB, P Nyhult, Rifa, tel. 109; C G Löfgren, FÖB; E Wandel, GR; U Swensson, Katrineholm; U Erling, Söderhamn; Å Bergman, Karlskrona.

Omslagsbild:

Huvudfabrikens orienterare har i höst noterat en stor framgång och utveckling såsom segrare i Logårdsloppet. Budkavlelaget bestod av Hans Pettersson, Vi 19, Thure Eriksson, Cn, och Conny Näsholm, Vi 19.

Ur Innehållet:

	Sida
Försäljningssituationen och arbetstillgången	83
Effektivare brandvakt med jondetektorer	84
Årslånga experiment bakom varje Radiolanyhet	85
AB Alpha — äldsta barnet	87
Etiopiskt intermezzo	90
Då »Glada eltan» angav tonen	92
Med blitljus	93
Sett och hört	94
Mysteriet med det försvunna instrumentet	95
Snörlös förmedling vid Spårvägen ..	96
Ur besöksboken	97
Koncernmästerskapen i fri idrott ..	98
Triangelmatchen mot Sandviken och Nymanbolagen	99
Framgångar för Huvudfabrikens elitorienterare	99
Katrineholmsidrott	100

Samarbete mellan koncernens förslagskommittéer

Vid det gemensamma sammanträdet i våras med representanter för koncernens företagsnämnder väcktes tanken att utbyte av värdefulla förslag skulle ske mellan företagen. Denna tanke har nu realiserats och i fortsättningen kommer förslagskommittéerna att underrätta varandra om de fått in förslag, som kan vara av intresse för andra företag inom koncernen.

Ersättningsbeloppen för inlämnade förslag fastställs på samma sätt som tidigare, varvid hänsyn tas till den användning förslaget beräknas få vid det företag, där det lämnats in. Om ett förslag kan begagnas vid andra koncernföretag och den ursprungliga fastställda ersättningen

ej anses tillräcklig kan ytterligare ersättning utbetalas av bolag, som använder sig av förslaget ifråga.

Verkskyddsledningen vid Huvudfabriken

Efter många års förtjänstfullt arbete inom LME verkskydd har ingenjör Fredrik Markman och ingenjör Sven Herlitz på egen begäran befriats från uppdraget såsom verkskyddsledare resp. stf. verkskyddsledare.

Till ny verkskyddsledare har utsetts ingenjör Nils Sköldberg. Ingenjörerna Markman och Herlitz kommer även i fortsättningen att delta i verkskyddsavdelningens arbete samt att tjänstgöra i ordercentralen.

Verkskyddsledningen består nu av följande personer: Verkskyddsledare: Ingenjör Nils Sköldberg. Stf. verkskyddsledare: överingenjör Edvin Jonsson, ing. Uno Johansson, ing. Stig Jacobsson, ing. Erik Wiberg. Sekreterare: ing. Olof Wibeck.

Telefonstationer för Marocko och Brasilien

Den marockanska telefonstationen i Tanger, som L M Ericsson tidigare levererat, skall byggas ut med ytterligare 2 000 linjer. Stationen är utrustad med 500-linjers väljare.

I Brasilien skall LM Ericsson bygga automatiska telefonstationer med 500-linjers väljare i städerna Patos de Minas och Itabira.

Till Las Cumbres i Panama och Calcutta i Indien skall LM Ericsson leverera landsväxlar med koordinatväljare.

LM-telefoner till Indien och Island

Den indiska telefonförvaltningen har beställt 4 250 induktorapparater av LM Ericssons nya typ. Apparaterna skall levereras inom den närmaste tiden.

Till Telegrafstyret i Norge skall levereras 2 000 induktorapparater och den isländska telefonförvaltningen har beställt 1 400 telefonapparater av skilda typer.

I samband med utbyggnaden av den automatiska telefonstationen i Tanger skall 2 000 automatapparater levereras.

Manuskript

till nästa nummer av KONTAKTEN
bör vara redaktionen tillhanda senast
den 10 november 1952.

Sveriges nordligaste automatstation byggs ut

Den nordligaste automatiska telefonstation LM Ericsson levererat i Sverige finns i Kiruna. Den invigdes i oktober 1950, och var då den nordligaste i hela världen. Kirunastationen är utrustad med 500-linjers väljare och utbyggd för 2 500 linjer men kommer nu att ökas ut med ytterligare 1 000 anknypningar.

Västra Frölunda i Göteborg automatiseras

Västra Frölunda telefonstation i Göteborg skall utrustas med LM Ericssons automatiska 500-linjers väljare. Stationen skall få 9 500 anknypningar varav 6 500 skall vara färdiga att tas i bruk under andra halvåret 1953.

Nya samtalsräknare till Norra Vasa

10 000 samtalsräknare av LM Ericssons senaste konstruktion skall levereras till Telegrafverket. De nya samtalsräknarna skall sättas upp vid Norra Vasa i Stockholm och är avsedda att tas i bruk i samband med att den periodiska samtalsräkningen i början av nästa år införs.

Avgångsexamen vid Ermi yrkesskola

Avgångsexamen vid Ermis Yrkesskola ägde rum den 3 september, varvid elva pojkar fick sina betyg och diplom.

Efter det ingenjör Björklund lett ett examensförhör i matematik, höll rektor Martin Lindström från Stockholms Stads Lärlings- och yrkesskolor högtidstalet och överlämnade skolans betyg och diplom. Direktör Gösta Gerdhem delade därefter ut verkstadsföreningens diplom samt gratifikation och till sist framförde verkstadschefen, ingenjör A Nerlén ett tack till de lärare och förmän, som svarat för undervisningen.

De avgående eleverna var: K Andersson, N Besterman, O Hedman, N-E Häggblad, S Lindgren, A Ljungberg, L Moberg, S Nordvall, R Svensson, A Westerblom och P-E Vågström.

Amerikastipendier

Ett flertal stipendier för USA och Kanada är lediga till ansökan för dem som under minst sex månaders tid under nästa år önskar bedriva avancerade studier eller vidareutbilda sig efter en svensk akademisk examen. Sammanlagt utdelas 21 stipendier till ett värde av 32 700 dollar. Ett av stipendierna, som är på 2 000 dollar avser studier i telegrafi, telefoni eller radio. Sverige-Amerika stiftelsen, Grevturegatan 14, Stockholm, tel. 62 25 63 lämnar alla upplysningar om stipendierna.

Försäljnings- situationen

och arbets- tillgången

Vid sammanträde den 29 augusti 1952 med företagsnämnden vid Huvudfabriken behandlades bl. a. försäljningssituationen och arbetstillgången inom moderbolaget. I det följande återgives det väsentligaste av vad därvid framkom.

Ljuspunkterna på försäljningssidan är färre än tidigare, framhölls det i samband med en orientering över situationen på olika *exportmarknader*. Vid försäljning på privatmarknaderna råder för närvarande mycket hård konkurrens, särskilt från tysk sida. Tyskarnas möjligheter att göra sig gällande beror bl. a. på att deras arbetslöner är avsevärt lägre än de svenska.

Även för större telefonanläggningar, där kunderna huvudsakligen är telefonförvaltningar, är orderingen trög, men detta beror mindre på priskonkurrens än på kundernas krav på krediter och våra begränsade möjligheter att tillgodose dessa. Till följd av det stora behovet av finansiering för utbyggnad av telekommunikationerna — ett fenomen som tycks vara ganska universellt — måste nya vägar utfinnas för att lösa telefonanläggningarnas finansiering. Denna fråga är också föremål för ökad uppmärksamhet på många håll i världen.

I vissa länder bereder oss importsvårigheterna bekymmer. I Argentina är det för närvarande importstopp på grund av den snedvridna handelsbalansen mellan Sverige och Argentina, vilket medfört ett betydande pristillägg på svenska exportvaror. Under senare tid har visserligen Argentinas kronskuld gått ned något, men den närmaste framtiden verkar icke särskilt hoppfull på denna tidigare stora marknad. Även Brasilien har kronskuld till Sverige, vilket naturligtvis försvårar svensk export. Med Venezuela, Colombia och Mexico går våra affärer däremot någorlunda normalt.

I Indonesien bedriver vi för närvarande ett energiskt och framgångsrikt arbete. Även Indien visar en ljusning.

På den svenska marknaden kan noteras, att orderingen från telegrafverket är betydande, men att i den försäljning, som sker genom det svenska försäljningsbolaget, en minskning av orderstocken skett i samband med ökat försäljningsmotstånd på privatmarknaden.

Orderstocken vid telefonfabrikerna har under en följd av år varit stor och den har hållit sig relativt konstant. Den motsvarar i genomsnitt cirka två års produktion. Inte minst på grund av den tilltagande konkurrensen är det emellertid nödvändigt att minska leveranstiderna och vi avser därför att arbeta med oförändrad eller i vissa fall till och med ökad kapacitet, om sådan kan åstadkommas, och för att skaffa oss bättre konkurrenskraft i fråga om leveranstider. Inkommande order har något förskjutits mot transmissionsområdet. Tillverkningen inom detta område tar verkstadens arbetskraft i anspråk i proportionsvis mindre grad än exempelvis material för automatstationer men kräver däremot mycket ingenjörarbete.

Kabelverket i Älvsjö räknar nästa år med att få en något ökad kapacitet för kabeltillverkningen. Såvitt nu kan bedömas kommer också denna kapacitet att helt utnyttjas. För Telesignalfabriken i Gröndal är situationen ogynnsammare på grund av lagerökning och nedgång i orderingen. Detsamma gäller för övrigt för några av de svenska dotterbolagen, som likaledes fått vidkännas en minskning i beställningarna. På grund av den relativt gynnsamma ordersituationen från moderbolaget har en del beställningar därifrån kunnat utlämnas hos dessa företag.

En eldsvåda som representanter för LM Ericssons Svenska Försäljningsaktiebolag anlagt utbröt för en tid sedan i det stora Kvillemagasinet i Göteborg. Mitt på cementgolvet i det välfyllda lagermagasinet där det stundom förvaras varor värda upp till 20 miljoner kronor brann det i en liten bensinpöl med små stickiga lågor, medan fin rök slingrade sig upp mot taksparrarna.

Inte långt från brandhärden stod en skara församlad, som lugnt beskådade den röde hanens ystra dans. Där märktes brandchefen i Göteborg, Nils Grönvall, brandkapten Filip Grönkvist, representanter för Svenska Tarifföreningen, en del försäkringsbolag, hamndirektören Stig Axelsson och ett flertal representanter från staden, hamnstyrelsen och brandväsendet. De flestas blickar riktades inte så mycket på elden utan upp mot taket, ty Kvillemagasinet hade några dagar förut fått den största brandalarmanläggningen i landet för så kallade jondetektorer färdigmonterad och systemet demonstrerades nu inför den samlade expertisen. När någon jondetektor utlöser larm går detta direkt till brandkåren, och i detta fall var det brandstationen i Lundby, som skulle rycka ut.

»Luktar sig till elden och slår larm»

— Till skillnad från tidigare använda typer av termokontakter, som utlöser larm genom värme, påverkas jondetektorerna i stället av den jonisering av luften, som sker vid förbränning, säger ingenjör Gösta Bergh vid Försäljningsaktiebolaget. Man skulle populärt kunna säga att jondetektorerna »luktar» sig till elden

och slår larm. Jondetektorn är en schweizisk uppfinning, som är världspatenterad och L M Ericsson har erhållit exploateringsrätten för bl. a. Sverige och en del andra länder. Innan försäljningen på den svenska marknaden nu sätts igång på allvar, har jondetektorn under fyra års tid varit föremål för ingående prov vid ett 10-tal försöksanläggningar, varvid den har infriat alla förväntningar. Sålunda finns det jondetektorer vid Luftfartsstyrelsens hangarer vid Torshälla och Kallax, Flygtekniska för-

rande stadiet åstadkommer tillräcklig jonisation för att påverka en jondetektor.

I mycket höga lokaler skulle vanliga termokontakter inte bringas till utlösning förrän en eldsvåda fått en sådan spridning att allt släckningsarbete i de flesta fall vore utsiktslöst. Här kan jondetektorerna redan mycket tidigt slå larm genom den osynliga joniseringen av luften vid förbränningen.

Den anlagda elden på golvet i Kvillemagasinet var inte gammal då den »upp-

Effektivare brandvakt med jondetektorer

söksanstalten i Ulvsunda, affärshus och industrier.

Rent radium ingår i varje jondetektor

— Varje jondetektor innehåller bland annat en mindre kvantitet rent radium, fortsätter ingenjör Bergh. Jondetektorns konstruktion bygger på det faktum, att strålningen från t. ex. radium gör luften i en så kallad jonisationskammare svagt ledande för elektrisk ström och att denna ledningsförmåga minskar då förbränningsgaser intränger i kammaren. En begynnande eldsvåda, som ännu är i det py-

täcktes» av jondetektorn. Redan efter 20 sekunder reagerade jondetektorn i taket och fyra minuter senare var brandkåren från Lundby på platsen och släckte elden. En termokontakt hade utlöst larm först då temperaturstegringen uppgått till 70° C, men vid experimentet i Kvillemagasinet steg temperaturen i taket endast från 18 till 24°.

Bland åskådarna till denna demonstration märktes även några nordiska gäster, bl. a. överingenjör Weiss från Dansk Tarifförening i Köpenhamn. Inom den närmaste tiden kommer nämligen en ännu större anläggning av samma typ som Kvillemagasinet att installeras i Presens gemensamma papperslager i Köpenhamn.

På kvällen orienterade brandchefen i Göteborg om jondetektorerna i »Dagens eko», och ingenjör Bergh gav en del kompletterande upplysningar.

Under överinseende av brandkapten Filip Grönkvist i Göteborg brinner en liten bensinpöl inne i det stora Kvillemagasinet. Bredvid brandkapten står ingenjör Gösta Bergh vid L M Ericssons Svenska Försäljningsaktiebolag. Röken från elden utlöste larm via jondetektorn redan efter 20 sekunder.



Opp och hoppa!

Gymnastiken för herrar har nu åter satts igång. Lokal är som vanligt Brännkyrka Brandstation i hörnet av Tellusborgsvägen och Bäckvägen. Övningarna äger rum mellan kl. 17.30—18.30 och omfattar motionsgymnastik och korgboll. Ledare är Henry Forsberg.

Motionsgymnastik med simbastubad i Sturebadet fortsätter i Sagas regi. Herrarna träffas torsdagar mellan 18—18.30. Föranmälan måste ske till ingenjör Fredriksson HF/Ga, ankn. 693. Damernas övningar försiggår på tisdagar under samma tid. Fröken Fredriksson HF/Gp, ankn. 1568 tar emot beställningar.

Alla simintresserade är välkomna till Forsgrenska badet på måndagkvällar då korporationsidrottsförbundet förhyrt badet mellan kl. 20.15—22.15. Avgiften är endast 70 öre, och för den som vill finns det även möjlighet till bastu.

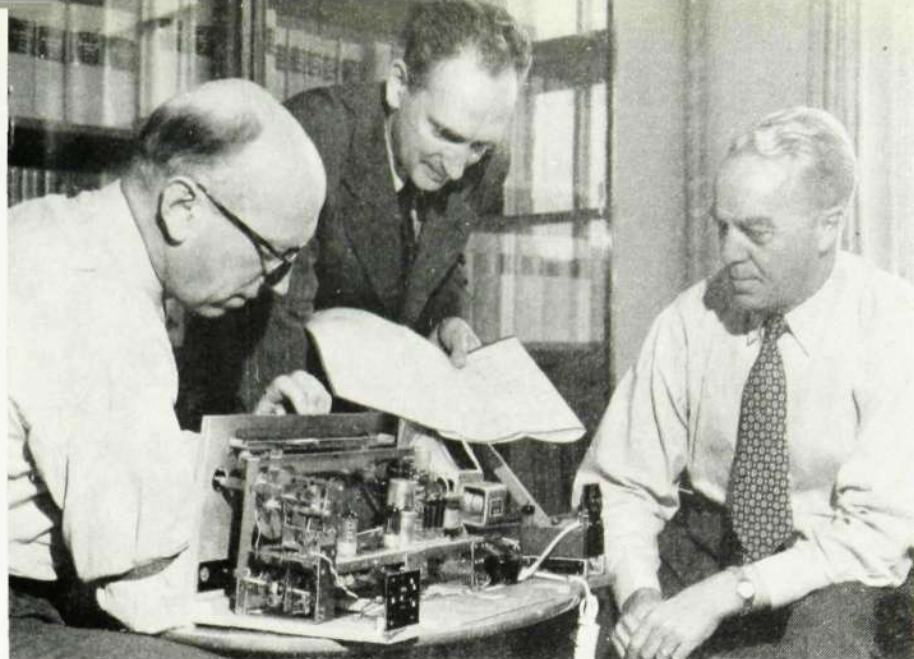
Årslånga experi- ment bakom varje Radiola-nyhet

— Det är strängt taget den svenska allmänheten, som bestämmer utseendet på Radiola-mottagarna, säger försäljningschefen vid rundradioavdelningen på Svenska Radioaktiebolaget, *Hjalmar Carlsson*, då vi ber honom berätta litet om hur det går till att få fram de årliga nyheterna i Radiola-familjen.

— Redan i oktober månad förra året hade vi förslagsapparater färdiga och dessa demonstrerades då för våra försäljare, som besöker radiohandlarna och står i intim kontakt med våra kunder. De får framlägga sina synpunkter på hur de vill att den yttre utformningen skall göras och på grundval av detta görs sedan provapparater. Vid en ny försäljningskonferens i början på året presenterades de nya skapelserna, där man försökt förena de senaste tekniska rönen med allmänhetens önskemål. Apparaterna utsätts för en kritisk skärseld och de typer, som klarar sig igenom denna eklut går sedan till fabrikation för att kunna vara färdiga när hösten kommer.

För några år sedan dominerade ljus alm — nu är det mahogny

— Modets växlingar sätter i hög grad sin prägel på radiomottagarna, fortsätter herr Carlsson. För några år sedan skulle en mycket stor del radiomottagare göras i



Kvartetten som svarar för tekniken bakom Radiolamottagarna. Från höger ingenjörerna Nils Thörnqvist, Curt Fredin och Otto Ohrlander. Nedan ingenjör Erik Lindström i färd med ett högtalar-experiment.

ljus alm, men nu tycks det vara den mörkare mahogny, som tilltalar radioköparna mest. Sekretärmodellen stod under några säsonger högst i kurs, men nu tycks allmänheten föredra lägre skåp.

— Den stora Radiola-familjen har i år utökats med ett flertal nyheter, säger herr Carlsson. Radiola »Pianett» är en radiogrammofon i nytt utförande, försedd med dubbla slutrör och inte mindre än 11 rörfunktioner. »Kvartett» och »Rondett» är två andra nyheter, som säkerligen kommer att göra sig hörda i radiokören. De är bordsmodeller utrustade med finesser, som man tidigare endast försåg större apparattyper med.

Några av Radiola-apparaterna är gamla bekanta. Reseradion, som lanserades för elva år sedan, står fortfarande på toppen, då den för varje år förnyats med de



senaste tekniska landvinningarna, och »Spinett», den graciösa radiogrammofonen på de smäckra benen, tillverkas fortfarande i stora serier.

När en 4-rörs Radiola kostade 1 600 kronor

Det är många järn, som herr Carlsson har i elden. Telefonerna ringer i ett. Ena gången gäller det någon representant, som har en idé om hur Radiolamottagarna av 1953 års modell skall se ut. Nästa gång gäller det en reklamfråga, och då och då är det någon av veteranerna i en radioaffär, som vill uthyta tankar. Alltsedan radion för 30 år sedan introducerades i Sverige har herr Carlsson sålt Radiola. Tycker någon att priserna är för höga erinrar han om att Sverige har de lägsta radioapparatpriserna i världen i förhållande till kvaliteten, och är det någon av de allra äldsta veteranerna, som är på



Försäljningschefen Hjalmar Carlsson demonstrerar en av årets nyheter för distriktschefen Allan Svedberg som säljer Radiola i Stockholm söder om Slussen.

tråden, så börjar de berätta minnen, om hur det i radions barndom gick till att sälja 4-rörs Radiola-mottagare för över 1 600 kr styck.

Nära en miljon Radiolamottagare

Ingenjör *Nils Thörnqvist*, som svarar för Radiolas tekniska utformning är också gammal radiopionjär och var biträdande halläman åt Hjalmar Carlsson, då denne i början av 1920-talet talade i Radiobolagets utsändningar. Ingenjör Thörnqvist har varit med om att skapa i runt tal 250 olika Radiola-mottagare, som sammanlagt tillverkats i nära en miljon exemplar.

— Det goda ljudet i Radiola-mottagarna beror till stor del på att vi gör våra högtalare själva, säger ingenjör Thörnqvist. Högtalartillverkningen började vi med redan 1925, då det gjordes elektromagnetiska högtalare, och sedan början av 1930-talet är det elektrodynamiska högtalare, som står på tillverkningsprogrammet.

— För varje apparattyp tillverkas en speciellt avpassad högtalare, för att man skall få fram det absolut bästa ljudet. I de små mottagarna finns det högtalare med 13 cm diameter och i de stora radioapparaterna är högtalarna på upp till 30 cm. Flera av de stora radiotyperna har dubbla högtalare och i den största typen av mottagare är diskanthögtalaren inbyggd i bashögtalaren — en mycket lyckad akustisk nykonstruktion.

Högtalarprov med 1954 års Radiola

Den som närmast har hand om konstruktionen av högtalare är ingenjör *Erik Lindström*. Han har mångårig erfarenhet inom detta område, och i sitt »ljudlaboratori-

En del av montageavdelningen på Svenska Radioaktiebolaget där Radiola kommer till.



Arne Lundqvist gör mellanfrekvensprovning på Radiola-mottagare.

um» håller han just på med några prov för en högtalartyp, som, om allt går väl, skall låta höra sig i 1954 års Radiola-mottagare.

— Folk har ganska olika uppfattning om välljud och det gäller därför att gå en gyllene medelväg, säger ingenjör Lindström. En radiohögtalare skall kunna återge ljud över ett mycket stort register, och det är här svårigheterna ligger. På vetenskaplig väg kan vi prova oss fram till goda resultat vid Huvudfabrikens ljudlaboratorium, och denna utväg anlitas i stor utsträckning.

Stora omvälvningar inom det elektriska området

För den elektriska utrustningen i Radiola-mottagarna svarar ingenjör *Curt Fredin*. Det är inom detta område de största omvälvningarna skett under senare tid, och ingenjör Fredin håller nu på att brottas med nykonstruktioner, som inom kort skall demonstreras för försäljarna, och som man räknar med skall bli de stora slagnumren under 1953—1954.

Ingenjör *Otto Ohrlander* har hand om den mekaniska konstruktionen och sammanfogar de komponenter, som ser dagens ljus i de olika laboratorierna. Inredningsarkitekt *Carl Eric Lindström* svarar för den arkitektoniska utstyrelsen och i intimt samarbete med teknikerna fogar han in apparaterna i en smakfull möbel.

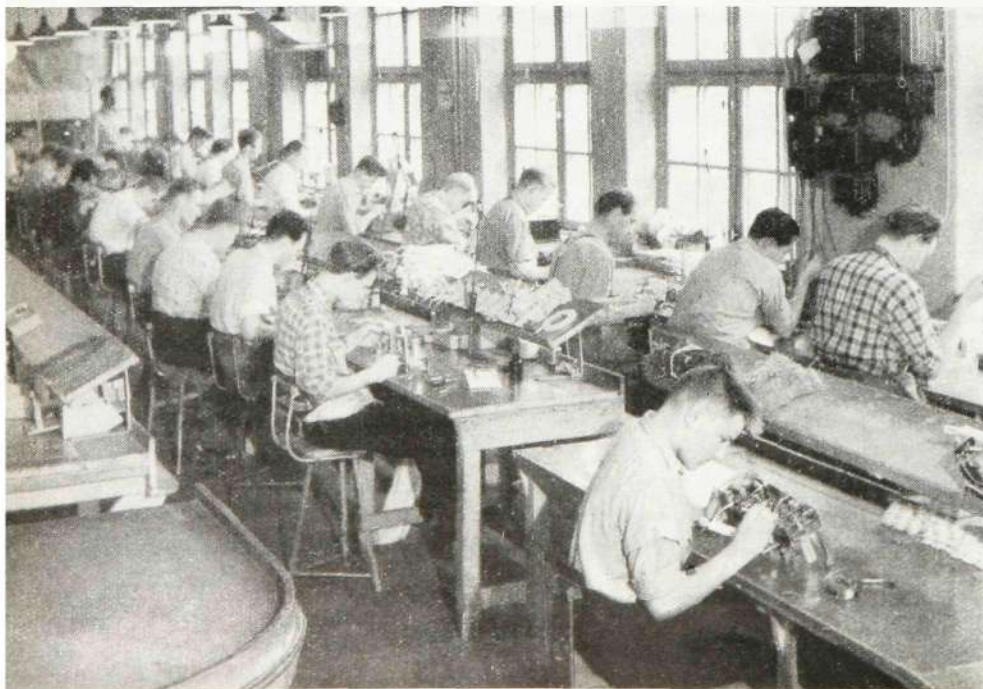
Fullspäckade med teknisk visdom drar vi oss tillbaka från Radiola laboratorier, där tjugotvå man håller på med att bygga morgondagens radioapparat och i verkstäderna rinner dagens Radiolamottagare ut i en jämn ström till återförsäljare över hela landet.

Ny automatisk telefonstation i Katrineholm

Tidigt på morgonen den 14 september sattes Katrineholms automatiska telefonstation i drift. Den nya stationen är den tjugonde i landet i storleksordning och utrustad med L M Ericssons 500-linjersväljare med koordinatregister. För närvarande har Katrineholm ca 2 500 abonnenter, men den nya stationen kan ge plats för 7 500 anslutningar om man bygger ut den fullständigt.

För ungefär två år sedan började man uppföra den nybyggnad som inrymmer telefonstationen och den tekniska utrustningen har installerats under överinseende av förman Lage Johansson och ett 20-tal LM-montörer. Provingarna under slutskedet har letts av ingenjör Nils Andersson, som haft ett styvt arbete med, att få allting premiärklart. På utsatt tid skedde överkopplingen från manuell till automatisk drift, i närvaro av en stor skara högre telegrafjänstemän från Stockholm och Norrköping. Där märktes bl. a. distriktschef Magnus Wahlström, Norrköping och telegrafkommissarien i Katrineholm, O R Sundbom. Så småningom anlände också överdirektören i telegrafverket Harald Billström och direktörerna Helge Ericson och Hugo Lindberg från LM, som inspekterade den nya stationen.

Dagen till ära gav Telefonaktiebolaget L M Ericsson senare på dagen middag i Stadshotellets festvåning för ett 50-tal personer, huvudsakligen tjänstemän vid telegrafverket vilka haft med automatiseringen att göra. Direktör Helge Ericson betonade i sitt välkomsttal särskilt det goda samarbete som råder mellan telegrafverket och LME och detta underströks ytterligare av överdirektör Billström.



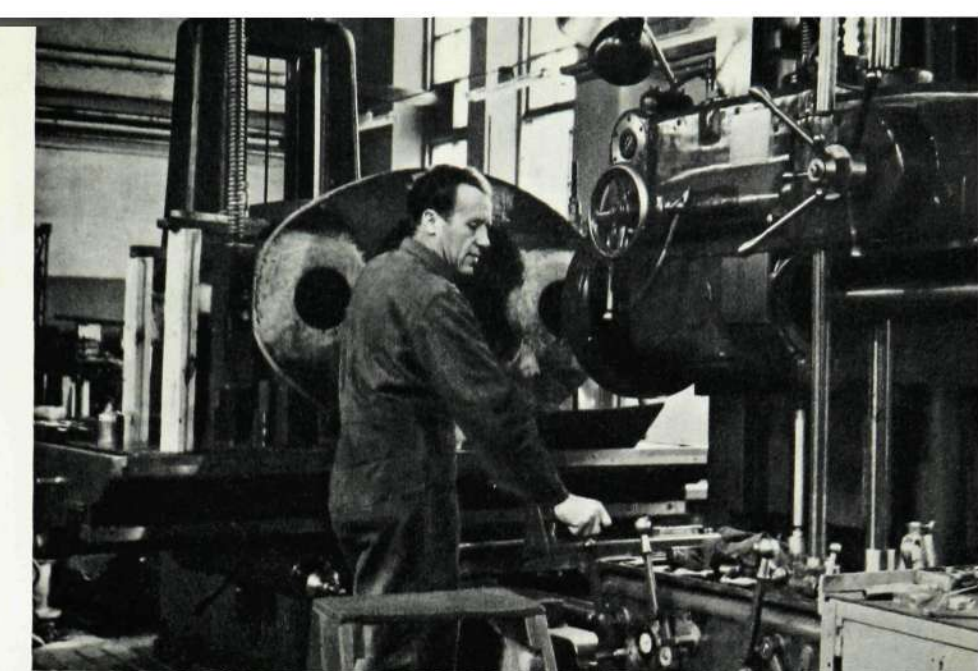
För att beteckna kända storheter brukar man inom matematiken använda sig av inledningsbokstaven i det grekiska alfabetet. Denna — alpha — slår en till mötes i blå neonskrift på Esplanaden i Sundbyberg, ty det ingår i varumärket för en av de kända storheterna i LME-koncernen — AB Alpha — med omkring 800 anställda.

När L M Ericsson hösten 1929 adopterade Alpha och inrangerade det i kretsen av sina dotterföretag, hade det för länge sedan trampat ut barnskorna och kommit upp i den gyllene medelåldern. Redan 40 år tidigare startades bolaget och det första styrelseprotokollet daterar sig från den 15 december 1888. Alpha övertog de anläggningar, som tidigare använts av »Hästkösöm-Aktiebolaget» och skulle enligt bolagsordningen huvudsakligen ägna sig åt metallfabrikation och mekanisk verkstadsrörelse.

En släktforskning ger vid handen att ett annat LME-företag, Sieverts Kabelverk, som ligger på andra sidan gatan, har intima ursprungliga relationer med Alpha. Då Alpha började sin verksamhet hade det sina fabrikslokaler inom Sieverts Kabelverks nuvarande tomtområde. Man började så småningom även att tillverka tråd vid Alpha, och då denna tillverkning fick allt större omfattning flyttades den mekaniska fabrikationen över till Alphas nuvarande boplat. Man talade under denna tid om »Järn-Alpha», och »Tråd-Alpha», som sedermera blev Sieverts Kabelverk.

Alphas materialprovningmaskiner finns i hela världen

Efter sekelskiftet koncentrerades tillverkningen vid Alpha på materialprovningmaskiner, som i första hand baserades på de provningsmetoder, som upfunnits av överingenjör J A Brinell, Fagersta. Dessa metoder fick snabbt ett internationellt erkännande, och Alphas materialprovningmaskiner fick stor avsättning inte



Arbörare Manfred Sandberg kom till Alpha redan 1927 och har sysslat med de flesta verktygen i den stora maskinhallen. För fyra år sedan fick han överta den stora arbormaskinen där han med toleranser på hundradelar av millimetern bearbetar gjutjärnklumpar på nära ett ton.

AB Alpha - äldsta barnet i LME- familjen

bara i Sverige utan över hela världen. Brinellpressen och den av bergsingenjör C J Malmberg utvecklade »Carbometern», med vilken man mäter kolhalt i stål, bildar ryggraden i Alphas tillverkningar av materialprovningmaskiner, och företaget

är fortfarande, liksom för 50 år sedan, den enda tillverkaren av betydelse inom landet på detta område.

Gamla beprövade konstruktioner moderniseras

Åt modernisering och utveckling av materialprovningmaskinerna har Alpha under den senaste tiden ägnat stort intresse, och detta arbete omhänderhas närmast av ingenjör Erik Jonnerby.

— Utvecklingen har inom detta område gått mycket framåt på den internationella marknaden och därför måste vi se till att Alpha håller jämna steg, framhåller ingenjör Jonnerby. Brinellpressen, som används för att undersöka metallers hårdhet, är sedan ett par års tid före-

AB Alphas fabriksanläggning i Sundbyberg. Till vänster äldre delar av anläggningen och till höger nya tillbyggnader.





mål för »modernisering». I samband med att kontroll och provtagning flyttats ut från laboratorier till fabriktionsavdelningarna, har kraven på att kunna göra snabba prov ökat. Med detta för ögonen söker vi få fram en brinellpress, som fyller dessa fordringar och gör mätningarna i takt med tiden, utan att slå av på noggrannheten. Carbometern genomgår också en genomgripande modernisering och »Ductilometern», som är en provningsmaskin för metallers formbarhet är en nyhet, som inom kort släpps ut på mark-

naden. För kort tid sedan lanserades »Lactensometern», en provningsapparat för lack- och fernissindustrin.

— Den höga kvaliteten och den fina precisionen på våra materialprovningmaskiner fick vi i somras ett slående bevis på, framhåller ingenjör Jonnerby. Då fick vi för översyn in en brinellpress från Kohlswa Jernverk, som vid undersökning befanns ha tillverkningsnumret två. År 1905 hade den levererats från Alpha och i 46 år har den varit i så gott som oavbruten drift inte bara på Kohlswas laboratorier utan även ute på olika verkstäder.

Plasten gör sin entré efter första världskriget

Strax efter första världskriget började Alpha inressera sig för en tillverkning av helt ny karaktär, nämligen pressning av plastprodukter, i första hand av trämjölsfylld fenolmassa. Ungefär vid samma tidpunkt hade man vid L M Ericsson börjat med en liknande tillverkning, men en stor del av ifrågakvarande detaljer för telefonmaterielproduktionen beställdes vid Alpha. Detta var en av anledningarna till det L M Ericssons intresse för Alpha, som resulterade i att LME år 1929 köpte företaget. Efter övertagandet flyttades LME:s plastpressningsavdelning, som låg vid Döbelsgatan, till Alpha. Denna tillverkning har vid Alpha undan för undan utvidgats, så att den i dag utgör huvuddelen av Alphas produktion. Presseriet förfogar över en modern maskinpark med 100-talet pressar, däribland en jätte med inte mindre än 3 000 tons presstryck.

I Uddevalla har Alpha en filialfabrik, vars verksamhet i stort sett planeras och dirigeras från fabriken i Sundbyberg.

Montörerna Knut Andersson och Gustav Karlsson lägger sista handen vid ett ställverk, som är avsett för järnvägsstationen i Krylbo.

Alphas lokaler har under de sista åren undergått genomgripande reparationer och de flesta avdelningarna har målats i ljusa och glada färger. Ingenjörerna Carl-Axel Sällberg (l. h.) och Sven Bratt (f. v.) demonstrerar för direktör Nils Kallerman hur termoplastpressningsavdelningen far sig ut efter förnyelsen.

Denna filial tillkom 1938, då Alpha övertog de anläggningar, som tidigare ägts av Svenska Bakelitaktiebolaget. Platschef för detta Alpha »i miniatyr» är ingenjör Evert Karlsson, gammal LM-are och alphait, som på 30-talet övergick till Bakelitbolaget, men som genom köpet återbördades till »fadershuset».

De flesta plastpressarna av egen konstruktion

Alphas mångåriga erfarenheter och omfattande utrustning för tillverkning av mekaniska och hydrauliska konstruktioner gjorde att det för Alpha föll sig naturligt att själv framställa de pressar, som erfordrades för bakelit tillverkningen. Hela den stora maskinparken är med några få undantag av egen konstruktion



En högt uppdreven handskicklighet har verktygsfilaren Oskar Mörk, som gör precisionsdetaljer. Här kontrollerar han ett mått medan ingenjör Verner Juhlin intresserat får del av resultatet.

och under årens lopp har ett antal anläggningar levererats till de utländska fabriksföretagen inom koncernen. För detta konstruktionsarbete har ingenjör Hilmer Åkerlund burit bördan och ansvaret.

— Vår största leverans av bakelitpressar var då L M Ericssons telefonapparat tillverkning flyttades till Karlskrona, framhåller ingenjör Verner Juhlin. Då svarade Alpha för den omfattande pressparken inklusive verktyg. Det rörde sig om fjorton pressar, som försetts med instrumentering och kontrollorgan för halvautomatisk drift och kontrollerad samkörning med högfrequensaggregat.

»Örhängen» pressas i grammofonpressar

— Att ge massan ton är en annan Alpha-specialitet, säger ingenjör Sven Bratt. Redan 1932 började vi pressa grammofon-





Plastpressare Nils-Hugo Nilsson vid en termoplastsprutmaskin. Bredvid honom ingenjör Sven Bratt.

skivor, och denna tillverkning sker numera i halvautomatiska pressar av Alphas egen tillverkning, som ävenledes konstruerats av ingenjör Åkerlind.

Schellackångorna, som stiger upp över grammofonpressarna rör sig i melodiska rytmer medan pressarna ackompanjerar det hela med en lätt väsnung då de med 60—70 tons tryck pressar en schellackklump mot grammofonmatrisen, som under ett kort ögonblick är uppvärmd till ca 150° C. Omedelbart därefter släpps kylvattnet på automatiskt, och efter 20 sekunder har temperaturen gått ner till 30 grader, då pressen öppnar sig och skivan tas ut. Envisa »örhängen» pressas i mycket stora upplagor, och då Harry Lime Theme-melodin för några år sedan gjorde succé framställdes vid Alpha inte mindre än 125 000 skivor med de smäktande citratonerna.

En miljon Pello-strömbrytare tillverkades förra året

Uppe på planeringsavdelningen har man under sista tiden haft det mer jäktigt än vanligt. I samband med att lagren av Pello-strömbrytare nu är ganska välfyllda har man tvingats göra ett temporärt stopp för denna tillverkning. För att fylla denna lucka har man lagt om driften på de avdelningar, som sysslar med Pello, och planeringschefen, ingenjör *Nils Hagman* har därför haft bråda dagar. Men den tyngsta arbetsbördan har dock vilat på ingenjör *Bratt*, som svarat för att omläggningen kunnat genomföras utan väsentliga störningar för de anställda.

— Pelloströmbrytaren har vunnit stor avsättning inom Sverige, framhåller försäljningschefen *Gösta Thorén*. På grund av ökad materialtillgång och i samband därmed större produktion samt utländsk konkurrens har marknaden på senare tid

blivit mättad. Under förra året tillverkades närmare 1 miljon Pello-strömbrytare och över 600 000 vägguttag.

— Klart till Krylbo, säger *Knut Andersson*, som lägger sista handen vid ett ställverk, som är avsett för den stora järnvägsknutpunkten. Nästa station blir Ånge och Halmstad, och dem sätter vi igång med inom kort. För L M Ericssons Signal AB:s räkning har Alpha tagit upp tillverkning av mekaniska ställverk, växeldriv, växelspärar m. m., och denna gren synes glädjande nog öka i omfattning, inflikar direktör *Kallerman*.

LME-koncernens största maskiner finns vid Alpha

Alpha är utrustad med en omfattande och modern maskinpark, där man återfinner LME-koncernens största maskiner. I stora maskinhallen finns en supportsvarka, på vilken det är möjligt att tillverka gängade pelare, som är nära 6 meter långa och 180 mm i diameter. En sådan axel väger ett ton och *Eric Lassen*, som sköter denna maskin, håller just på

med att svarva till en sådan pelare, avsedd för en 500-tons cementprovningmaskin.

En rad universalprovningmaskiner står under montering mitt på golvet i maskinhallen. Det är hjässar som vardera väger nära 4 ton. Inte långt därifrån står en stor arborrmaskin där *Manfred Sandberg* med toleranser på hundradelar av millimetern bearbetar en gjutjärnsklump på nära ett ton. *Manfred Sandberg* kom till

»Hur många vippströmställare har vi på lager», frågar planeringschefen ingenjör *Nils Hagman* fröken *Margareta Malmström* och fru *Marianne Jagerskog*, som sköter förrådskartoteket för installationsmateriel.

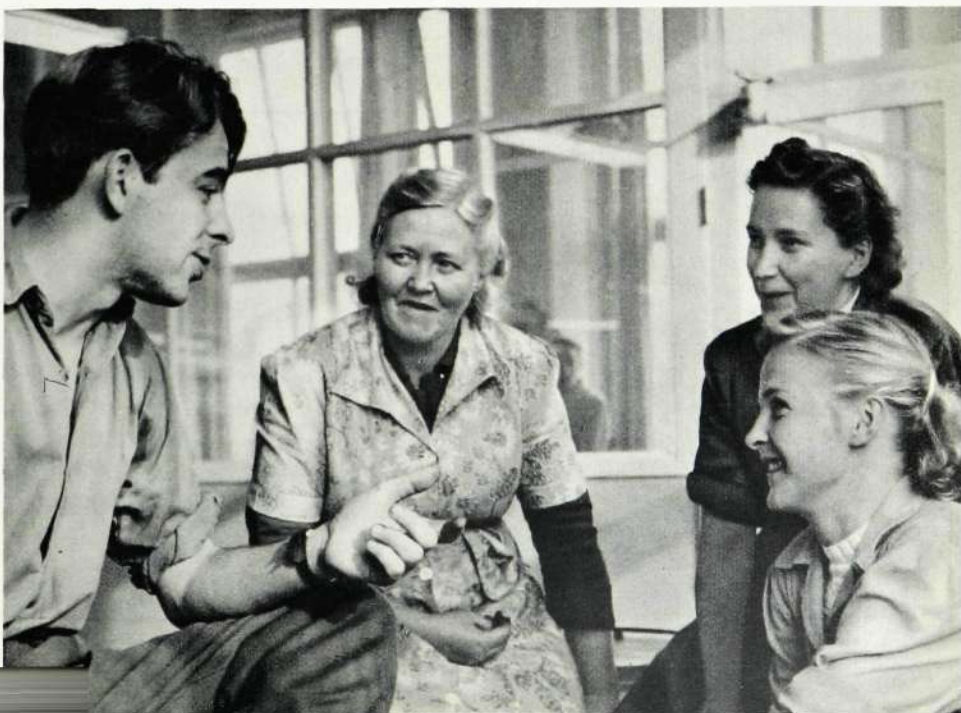


Alpha redan 1927 och har sysslat med de flesta maskinerna på denna verkstadsavdelning. För fyra år sedan fick han överta arborrverket och det jobbet trivs han med.

Gott kamratskap och god sammanhållning

— Ja, trivseln på Alpha är det inget fel på, dekreterade verkstadsclubbens energiske ordförande, *Olof Rosander*. Här råder ett sällsynt gott kamratskap och de

Forts. sid. 97.



Verkstadsclubbens ordförande, *Olof Rosander*, diskuterar en facklig fråga med fruarna *Anna Jernström*, *Inga Ericsson* och *Aina Lanö*.



Hus och hyddor ligger i Addis Abeba inbäddade i en lummig grönska där raka Eucalyptus-träd står som resliga vaktposter.

Etiopiskt intermezzo

Under oss breder öknen ut sitt gulbruna täcke och på babordssidan smälter det samman med ett blått hav. Vi har i gryningen bordat ett Convair-plan tillhörigt Ethiopian Airlines, och bokstäverna EAL för onekligen tankarna till Eastern Airlines, det amerikanska företaget. Besättningen är också amerikansk, varför den första kontakten med sagolandet Etiopien inte ger någon nyckel till det afrikanska kejsardöme, där svenskar spelat en stor roll. Mellanlandning i Asmara, i Eritrea, det heta kustterritorium, som i dagarna förenas med Etiopien, en förening som av många anses utgöra en tillgång men av andra en börda för kejsardömet. Det är i sanning hett i Asmara, och vi ser fram mot den svalare temperaturen där uppe i bergen.

Öknen under oss rynkas i alltmer skärpta konturer, dalarna blir djupare, krönen djärvare och snart flyger vi fram över ett berglandskap, som skulle kunna vara någonstans i Andernas regioner. Min känsla

av att ha sett allt detta förut stärks alltmer och när vi närmar oss Addis Abeba och ser hus och hyddor klättra upp efter dalslutningar, där raka Eucalyptus-träd står som resliga vaktposter, blir likheten

med Sydamerikas berggländer ännu mer slående. Samma natur och klimat, samma djärva molnformationer och dagar.

Moderna hus bland runda infödingshyddor med toppiga tak

Addis Abeba är en underlig stad eller förvuxen by. Man har svårt att få grepp på staden. Här och var har man som på måfå placerat några moderna hus, och där emellan ligger områden med runda infödingshyddor med toppiga tak. Mellan järnvägsstationen och den centrala delen av staden med sin piazza och vidare till kejsarpalatsets område går en flera kilometer lång gata med branta backar, som gör att hästarna som drar de pittoreska tvåhjuliga kärrorna får hugga i med besked. Trafiken ombesörjdes till för ett par år sedan nästan uteslutande av dessa tvåhjulingar plus de bilar, som för européerna är en nödvändighetsartikel. Numera stånkar även en del överfulla bussar

Försäljningsdirektör

Sven Ture Åberg

har i år gjort en omfattande rundresa genom Afrika i en delegation från Sveriges Allmänna Exportförening för att utröna möjligheterna att öka försäljningen av svenska produkter och varor till denna världsdal. Här ger direktör Åberg en glimt från snabbvisiten i Etiopien.

uppför de branta backarna med motorer som säkerligen överansträngas på de 2 500 meterna.

Svenska experter har gjort stora insatser på skilda områden

Etiopien är ett gammalt land med en intressant historia och en kultur, som förlorar sig i historiens dunkel. När vi i Sverige ännu umgicks hårdhänt med varandra med stenyxor, hade landet en utvecklad kultur, nära besläktad med den egyptiska. I modernare tid minns de flesta av oss den kamp, som landet förde för sin frihet mot de italienska erövrarna. Episoden med den bombade svenska ambulansen lever ännu i friskt minne, och en svensk kan med tillfredsställelse se tillbaka på efterkrigsårens insatser. Kejsar Haile Selassie, den lille mannen med det svarta skägget, som med envis energi och trots en lång rad av motgångar aldrig gav upp hoppet om sitt lands frigörelse, kallade efter sin återkomst in svenska experter att bistå honom med landets återuppbyggnad. I flygvapnet, sjukhusen, polisväsendet, rättsväsendet och missionen har svenskar arbetat med energi och trohet mot sina uppdragsgivare och det är med tillfredsställelse man konstaterar att det svenska namnet står högt i kurs. I dag utgör svenskarna där mer än 300 själar. Man har skämtsamt sagt, att Etiopien är Sveriges enda koloni. Ordet koloni får då sättas inom citationstecken, ty dels skulle de frihetsälskande etiopierna aldrig acceptera att vara någons koloni, och dels har vi svenskar inget intresse av kolonier. Vi är i stället tacksamma att vårt land fått chanserna att bistå ett land i dess återuppbyggnad på likställighetens grund.

Telekommunikationerna står inför en omdaningsprocess

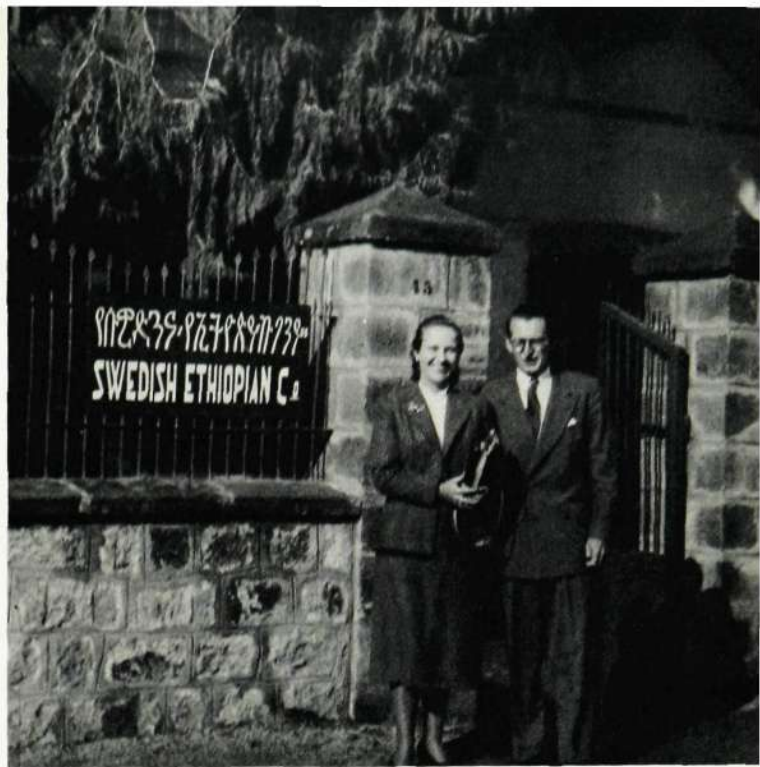
Det var i den andan jag reste till Etiopien. Landets telekommunikationer står inför en omdaningsprocess och man uttryckte en önskan att med LM få diskutera möjligheterna av en svensk insats även på detta område. Ett brett uppbyggt program förelåg i preliminär form med finansiering genom världsbankslån.

Jag tillbringade en vecka där, och under den veckan väcktes hos mig en aptit att lära mer om detta intressanta land. Tyvärr blev tiden mycket upptagen med diskussioner och jag fick inte möjlighet att se något annat än Addis Abeba och flygbasen Bishoftu, till största delen bemannad med svenskar.

Lätt att komma till tals med det etiopiska folket

Ett land skapas av dess folk. De etiopier jag kom i beröring med imponerar på

L M Ericsson representeras i Etiopien av Etiopiska Kompaniet. Företagets chef, direktör Åke Gustafson, med fru ses här utanför kontorsbyggnaden.



mig. Några svårigheter att förstå varandra fanns inte och detta är kanske en del av förklaringen till svenskarnas framgång i sina uppdrag. Den etiopiske kommunikationsministern hade jag upprepade samtal med, en mörkhyad, saklig, charmerande man med utmärkt europeisk uppfostran som komplement till etiopiernas egen, på koptisk kristen grund baserad kultur. En audiens hos kejsaren och kronprinsen var förberedd. Hos den sistnämnde fick vi företräde näst sista dagen. När vi på utsatt tid infann oss hade His Imperial Highness dock sett sig nödsakad att ändra tiden till veckan därpå, vilket passade mig illa, då jag redan nästa dag måste återvända till Cairo för ett viktigt sammanträde där. Saken ordnades dock och på kvällen fick jag ett långt samtal med denne kultiverade gentleman, som med stor tillfredsställelse er-

inrade sig det besök han avlagt vid vårt företag ett par år tidigare. Kejsaren fick jag tyvärr inte se, då detta skulle betytt en längre väntan. Mannen som håller landets trådar i sin hand är strängt upp-

Etiopiska Kompaniet representerar L M Ericsson

L M Ericsson representeras i Etiopien av Etiopiska Kompaniet, ett företag som hävdar de svenska kommersiella intressena på ett utmärkt sätt under sin chefs, direktör Gustafsons, energiska ledning.

För kort tid sedan kunde man läsa i svenska pressen att avancerade planer förelåg att lägga utvecklingen av landets telekommunikationer i svenska händer. Går dessa planer, som vi hoppas, i lås, kan man med glädje konstatera, att ännu en länk fogats till den kedja, som binder Etiopiens framtid samman med Sveriges, kejsardömet i Afrika och kungariket i norr.

Mellan järnvägsstationen och de centrala delarna av Addis Abeba fram till kejsarliga palatset går en flera kilometer lång gata med branta backar.



Vid den senaste LM-dagen på Skansen smattrade applåderna mycket kraftigt då den gamla LM-veteranen Rickard Wicksell under kvällsunderhållningen trädde fram på Sollidenstraden och föredrog några av sina »skaldeförsök».

Många av de äldre LM-arna på verkstaden kommer säkerligen ihåg glädjespridaren Wicksell, som med outtröttlig energi diktade tillfällighetsvers till högtidsdagar och kamratskivor. Och hans ådra räckte även till att förse en del mindre revy-teatrar i Stockholm med kupletter och aktuella sånger.

— Då jag 1899 började på LM var siffran 19 ett magiskt tal för mig, säger herr Wicksell. Jag var då 19 år gammal och anställdes den nittonde i månaden vid LM, där jag fick börja vid avdelning 19. Under denna tid bodde jag vid Thulegatan 19 och sedan stannade jag vid avdelning 19 i 19 år, då jag flyttade över till ettan. Det var först efter detta miljöbyte, som jag började leka med rim, och då strejken bröt ut 1920, fick jag mer tid att ägna mig åt denna hobby och började skriva på allvar.

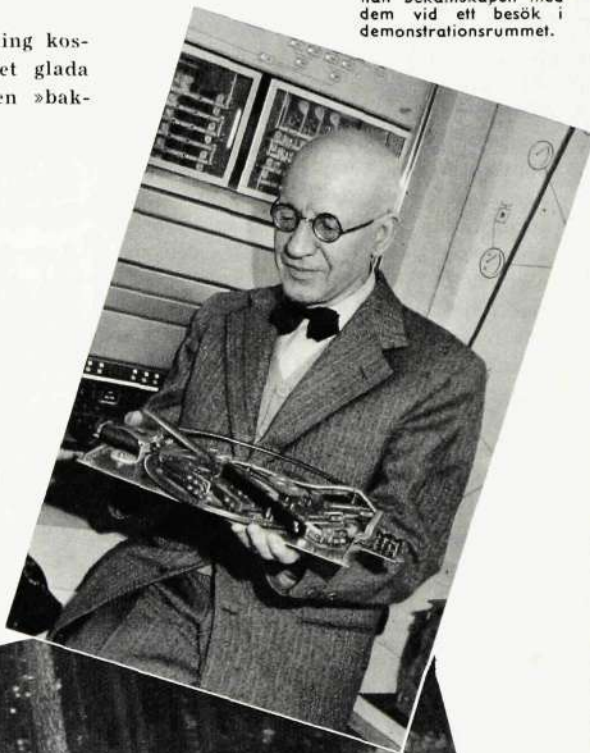
— Den första dikt, som en tidning kostade på trycksvärta, inflöt i det glada bladet »Humoristen». Det var en »bak-

Då »Glada ettan» angav tonen på LM:s verkstad

vänd dårdikt», som hade rubriken »Bala taklänges». Sedan följde en strid ström olika diktalster och många av dem fick stor popularitet och visslades och sjöngs av glada stockholmare.

Tillsammans med LM-arna Charles Tollqvist, Vtk. »Jonte» Johnsson, Vt 30, »Robban» Andersson, Vt 30 och Kalle Nyländer Vt 13 bildade Rickard Wicksell en nöjespatrull, som förhöjde åtskilliga kamratliga träffar med muntrationer. De två förstnämnda lät sina strupars väljud

Rickard Wicksell njuter nu sitt olium, men var tidigare under många år hopsättare av 500-linjersväljare. Här återupplivar han bekantskapen med dem vid ett besök i demonstrationsrummet.



Musik- livet

blomstrade livligt på LM då seklet var ungt. »Ja, det var i den gamla goda tiden», säger LM-veteranen Rickard Wicksell, som berättar minnen om trevliga kamratträffar och drar upp konturerna kring ett par »musikoriginal».

»Glada ettan» på utfärd i det gröna strax efter det korgarna med den goda maten dukats upp.



flöda, »Robban» var muntergök och Nyländer en historieberättare av rang. För musiken svarade Wicksell med sin mandolin och verkmästare Gunnar Pousette på Vt 27:an, som virtuost trakterade ett 5-radigt dragspel.

— »Glada ettan» kallades vår verkstadsavdelning, fortsätter herr Wicksell, och vår signaturmelodi var en sång, som vi vid våra fester sjöng på samma melodi som »Sörmlands regementes paradmarsch». De flesta dikter, som herr Wicksell skrivit kan han utantill, och ur minnet deklamerar han inledningsversen till »Glada ettan», som låter:

»Nu har glada ettan åter samlats till en fest,
att oss pigga upp ett tag, tyckte vi var bäst,
Vi behöver litet lyftning efter dagens släp,
därför ha vi nu ställt till med ett kafferep.»

»Upp och nedvänt på verkstaden» heter en annan LM-betonad dikt, som herr Wicksell drar i nästa andetag, och där låter första versen:

»Hammar'n smider jag med stålet,
borrar gängtappen i hålet,
Bommen jag på fräsen sätter,
jobbar bäst uti manschetter.
Svarvar helst till platta kilar,
kommer liksom bäst i tagen
när som det är slut på dagen.»

— Då seklet var ungt fanns det gott om musikanter vid LM, fortsätter herr Wicksell. En av de mera färgstarka inslagen var modellsnickaren Nils Engström, som var en mångfrestare på noter, sång och musik. Han var en av stöttespelarna i nykterhetsarméns musikkår, där han tidigt blev befördrad till kapten. Då och då kom han till snickarverkstaden i sin granna röda uniform med stora guldgaloner, varvid de unga LM-arna gjorde stora ögon. Fiol, gitarr, cittra, orgel och piano trakterade Engström med samma bravur, och i sångkören Mikrofon var han under många år den fasta klippan. Finsnickaren Teodor Wretling var ett annat musikoriginal. Han tillverkade på lediga stunder själv sina 12-strängade gitarrer och dem, som han inte var nöjd med lottade han bort till musikaliska kamrater.

— Man skulle nästan kunna säga att vännen Wretling levde på musik, säger herr Wicksell till sist, ty i stället för att äta satte han sig under matraster och kvällar vid sin gitarr och spelade. Arpeggion och flaggeolettoner var hans käraste samtalsämnen. De musikaliskt intresserade, som samlades kring honom bildade sång- och musiksällskapet »Blålockorna», och där är det många musikaliska LM-are, som gjort sina första lärospån.

Sett och hört



Kamp för tillvaron

Fritidskommittén vid Rifa och Samarbetskommittén vid Ermi har etablerat samarbete, och en av de första frukterna av detta var en utfärd per buss, till vilken man inbjöd dem, som har kampen för tillvaron förlagd till Rifa och Ermi. Färden, som sträckte sig över Norrtälje, Österbybruk och Uppsala blev alltigenom lyckad, och detta berodde till stor del på det utomordentliga vädret. Åkarkampar och andra husdjur förevisades för stadsborna och i Österbybruk beskådades den gamla vallonsmedjan. Gruvhålen i Danemora fick många beundrare och hembygdsgården i Söderbykarl blev ett rikt minne. Gemensam middag intogs i Odinslund vid Gamla Uppsala och de 40 resenärerna lovade varandra, att de skulle försöka propagandera för att en liknande »tripp» arrangeras snarast möjligt.

Vitaminiserad

Verkmästare Sven Fröderberg vid personalintagningen planterade i våras ett 10-tal tomatplantor vid den soliga söderfasaden på Huvudfabriken. Dessa plantor har han ömt vårdat och med trädgårdsmästarens hjälp beskurit så, att de fram på höstsidan gav riklig utdelning. Då fröken Lillian Jansson var på besök i vitaminparadiset och avsmakade frukten, råkade vår fotograf gå förbi. Han föll naturligtvis för frestelsen att plåta.



Fredag på söndag

LME-orkestern anordnade sin sedvanliga lustresa den sista söndagen i augusti och färden ställdes i år till Grinda. Till »Fjäderbockarnas» toner samlades LM-arna och deras familjer vid Räntmästartrappan, där de skeno i kapp med solen som strålade från en molnfri himmel. Vaxholm III, som förlyrts för ändamålet, är rymlig och bekväm och redan vid 10-tiden siktades Grinda där samtliga släpptes ut på grönbete. De flesta utnyttjade de goda badmöjligheterna och lögade sig vid de inbjudande stränderna. Åtskilligt konfunderade blev dock de flesta när två skäggiga ynglingar uppenbarade sig och presenterade sig såsom »Robinson



Kruse» och »Fredag». Vid demaskeringen avslöjades det att den första var musikdirektör Erik Malmberg och den senare Allan Ulvborn på transmissionsavdelningen, som fick det besvärligt med att förklara varför han var »fredag» på en »söndag».

Vid 1-tiden samlades samtliga till gemensam lunch på Sommarrestaurangen, där den kokta skinkan snabbt smalt bort från de rågade faten. Egon Berglund, Vt 39, blåste därefter uppställning för 5-kamp, och under publikens jubel tävlade herrar och damer om att kasta pil, träffa ring m. m. Klockan fem tutades för hemresa och sedan ställdes kosan åter mot Stockholm. Från Vaxholm III:s bekväma bänkar njöt deltagarna av solnedgången och de ljumma vindarna, medan »Fjäderbockarna» spelade upp till dans på fördäcket. Vid 7-tiden på kvällen lade båten åter till vid Räntmästartrappan med nöjda och belåtna LM-are.



Träskallar

Tre kamratporträtt har snickaren Allan Huss vid Huvudfabriken snidat under sin fritid. Det är brödratrion Ekhammer, som stått modell och med en morakniv har den idoga modellören skurit ut deras konterfej ur en lindstock.

Ungefär ett års tid har herr Huss hållit på och kretat på brödragruppen. En stor del av tiden har gått åt till att skissa upp hur träfigurerna skall ta sig ut, så man skulle nästan kunna säga att det hela är åstadkommet med penna och kniv, betonar figurernas upphovsman.

— Och mycket porträttlikt, konstaterar arbetskamraterna.

Första fingerskivan

Ungefär samtidigt med att amerikanen Almon B Stowger i augusti 1896 patentanmälde den första brukbara konstruktionen till fingerskivan gjorde Lars Magnus Ericsson sin »väljarskiva». Den första experimentmodellen, som finns i Huvudfabrikens demonstrationsrum ritades av Ericsson och utfördes i hans verkstad. Konstruktionen är principiellt densamma hos fingerskivan av i dag — ett tandat impulshjul, som påverkar intilliggande kontaktfjädrar, regulator, kuggväxel, dragspiral osv.

På bilden nedan försöker fröken Inger Gustafsson vid ekonomiavdelningen sätta sig in i hur den gamla fingerskivan fungerar.



Mysteriet med det försvunna instrumentet

I augusti månad då regnet vanligen står som spön i backen firas i Indien en högtid, som på landets tungomål kallas för »Viswakarma». När ordet sveper fram över en hindus läppar får det en vacker melodisk klang, men i svensk översättning låter det så banalt som »verktygs-helgdag». Då samlas alla hinduiska såväl som mohammedanska medarbetare vid LME:s Calcuttakontor på verkstaden, där man ordnar med en »Tool-pujja», varvid alla de olika verktygen, som kommer till användning välsignas, så att det skall gå lättare att arbeta med dem.

Ingenjör *Sixten Skybeck* vid LME:s Calcutta-kontor är hemma på semester, och det är han som berättar om den sällsamma värld, man möter i Indien.

Servicechefen *D C Dutta* brukar leda ritualen vid en sådan tool-pujja, fortsätter



Servicechefen *D C Dutta* vid LME:s Calcutta-kontor välsignar de olika verktygen vid en årlig »tool-pujja». Dutta sitter närmast allaret med naken överkropp.

förbannelser, erbjöd ingenjör *Skybeck* sig att betala det nedprutade trollkarlshonoraret — tio rupier.

de av den indiska personalen beslöt då att kalla på en trollkarl. Han anlände och förberedde sitt arbete med att rita upp en kriticirkl på golvet. Från mitten av denna cirkel ritade han sedan streck radiellt ut mot väggarna, varefter han sedan med förbundna ögon »balanserade» på olika kritlinjer. Då han beträdde en av dem, började han darra, och förklarade att han fått »napp». Han påstod att den försvunna AEP 4001 skulle ligga i den riktningen och blott på några yards avstånd. Och när man letade i en skrub, som låg i angiven riktning, hittade man mycket riktigt i en vrå det försvunna mätinstrumentet. Allt var ju som upplagt för att det skulle bli fröjd och gamman, men sedan började ett ivrigt parlamentering med trollkarlen, för man var inte alls villig att betala det honorar trollkarlen fordrade för sina tjänster, ty detta skulle delas mellan de anställda. För att få slut på det hela och slippa höra trollkarlens

Ett 30-tal LM-are vid Calcutta-kontoret

L M Eriessons Calcutta-kontor ligger vid Commissariat Road i stadsdelen Hastings, inte långt från det stora dockområdet. Byggnaden är i tre våningar; nedre botten inrymmer verkstad och lager, och ovanpå ligger kontoret. Det är sammanlagt ett 30-tal LM:are knutna till detta kontor, och svenskarna där nere är förutom ingenjör *Skybeck*, direktör *Lars Mjöberg* och ingenjör *Olof Halvarsson*. En temperatur av 110° Fahrenheit i skuggan är inte ovanlig på dessa breddgrader, framhåller ingenjör *Skybeck*. Det motsvarar ungefär 43° C. De ledande skikten förflyttar då sina bopålar upp i bergen och tillbringar sina holidays på Himalayas sluttningar. Regntiden börjar vid midsommar och håller sedan på till början av september. Under denna tid är det både

(Forts. å sid. 96.)



Badliv vid Ganges' stränder.

ingenjör *Skybeck*. På golvet bygger man upp ett altare, som begränsas av ett par höga käppar, varefter *Dutta* med assistans av de övriga genomför ceremonin. Efteråt samlas samtliga Calcutta-LM:are till en gemensam fest, som brukar äga rum på kontoret.

Trollkarl ritade kritstreck på verkstadsgolvet

Österns mystik i ett nötskal ger följande episod, som bland LM-svenskarna i Calcutta går under benämningen »Mysteriet med det försvunna AEP 4001». AEP 4001 är ett mätinstrument, som användes mycket på Calcutta-verkstaden, men en dag var det totalt försvunnet. Hur man än letade kunde det inte återfinnas, och ingenjör *Skybeck* hotade då med att personalen skulle få betala det själva, om det inte återfunnes. De mera ansvarskännan-



»Trafikhinder» på en av Calcuttas huvudgator.



Efter ett omfattande installationsarbete, som pågått i elva månaders tid sattes söndagen den 28 september Stockholms Spårvägars nya automatiska telefonväxel i drift.

Hittills har Spårvägen haft inte mindre än åtta telefonväxlar, varav fyra betjäna de dygnet om. Från och med nu har man ett enda system med en huvudväxel och fyra underväxlar, betjänade av ett fåtal telefonister placerade i administrationsbyggnaden vid Tegnérgatan. Underväxlarna finns vid Spårvägens anläggningar i Alvik, Brännkyrka, Enskede och Hornsberg.

Spårvägens telefonsystem innebär en nyhet på det telefontekniska området, då det är första gången i Sverige, som man använt sig av en snörlös förmedling till ett helt nät, som betjänas av telefonister på endast en plats. Konstruktör för denna anläggning är ingenjör Eric Larson, Avk, vid Huvudfabriken.

All trafik från stadsnätet kommer in till den centrala huvudväxeln, där telefonis-

ten förmedlar anropen till önskade anknötningar inom hela systemet. Detta innebär avsevärda besparingar för Spårvägen, då man endast behöver telefonister vid huvudväxeln. Dessutom medför de helautomatiska kopplingarna inom hela det interna systemet avsevärda tidsvinster. Om det kommer ett samtal utifrån stan, som till exempel begär att få tala med en anknötning i Alvik ombesörjes automatisk koppling av detta via förbindelseledning till underväxeln i Alvik. Interna samtal mellan de olika apparaterna i exempelvis Hornsberg förmedlas automatiskt med hjälp av lokalväxeln där, och vill någon i Brännkyrkaanläggningen nå en anknötning i Enskede kopplas samtalet automatiskt från Brännkyrkaväxeln via huvudväxeln till Enskedeväxeln. Genom detta system med underväxlar nedbringas nätets omfattning betydligt, då man inte behöver dra in alla anknötningar till huvudväxeln utan binder ihop de olika spårvägsanläggningarnas anknöt-

Snörlös förmedling vid Spårvägen

ningar till underväxlar, som sedan är förbundna med varandra genom ett mindre antal linjer.

Spårvägens telefonväxel är försedd med en annan nyhet, och det är att samtalsförbindelser, som kommer utifrån, tillfälligt kan avbrytas för förfrågningar och transporter till vilken apparat som helst inom Spårvägens hela telefontät. Tidigare har i Sverige endast byggts telefonanläggningar, där man kan göra förfrågningar och transporter över en växel, men vid Spårvägens anläggningar är det möjligt att göra denna manöver via samtliga växlar.

Hela systemets kapacitet är 6 000 anknötningar, men har tills vidare endast byggts ut för 1 300 anknötningar. Det är utrustat med LM Ericssons automatiska 500-linjer-sväljare med koordinatregister.



Ingenjör Eric Larson har svarat för konstruktionen av Spårvägens telefonväxlar. Här ses han tillsammans med sin medhjälpare, ingenjör Tore Larsson vid ett provstativ för denna anläggning.

Telefonisterna förmedlar de inkommande samtalen till abonnenterna med hjälp av knappatsen på förmedlingsapparaten. Anslutning av inkommande anrop sker i cirkulerande turordning så att expeditorsarbetet blir jämnt fördelat på telefonisterna. Spårvägens telefonväxel är dessutom så utförd att det är möjligt att rikta de inkommande samtalen till en viss eller vissa telefonister. Sälunda kan t. ex. interurbansamtal fördelas till vissa telefonister, förfrågningar till andra. Samtal från en viss grupp anknötningar kan fördelas ut till den telefonist som bäst känner till frågor som berörs där.

Växeln vid Spårvägen erbjuder en helt annan anblick än den man tidigare varit van att se, då telefonisterna numera sitter vid skrivbord och sköter trafiken från sina förmedlingsapparater. För att underlätta och effektivisera telefonistarbetet har även installerats en talmaskin, som svarar »Spårvägen».

Mysteriet . . .

(Forts. fr. sid. 95)

varmt och fuktigt. Sedan kommer en period med enbart värme och mindre fuktighet, och den 15 november lägger man av de vita kläderna, ty då kommer en tid då luften är lika kall och behaglig som under en svensk sommar.

— Ja, jag menar en normal svensk sommar, inflikar ingenjör Skybeck, inte med en sådan arktisk sommarkyla, som vi haft i år.

Den 15 mars tar man åter fram de vita kläderna, ty då kommer värmen på allvar. I april brukar det dyka upp häftiga åskväder, som sänker temperaturen några grader, och denna svalka hälsas alltid med stor glädje.

— Det är huvudsakligen på den indiska privatmarknaden som L M Ericsson fått fast fot, fortsätter ingenjör Skybeck. Under de fyra år LM haft kontoret där nere har man sökt knyta förbindelser med indiska stats- och affärskretsar, och detta



Bilden överst t. v. visar spårvägens växel i inkopplingsögonblicket. Ingenjör John Eriksson försöker lokalisera varifrån det första anropet kommer. Längst till vänster skymtar verkmästare I. Porsvall som varit ledare för montagearbetet, ryggen tillhör ingenjör G. Hanses och i mitten ses ingenjör Anders Ahlberg och ingenjör Carlsson från Telegrafverket.

En av spårvägens telefonister med förmedlingsapparat.

flesta har en lång anställningstid bakom sig. Den blandade tillverkningen och de oftast ganska små serier, som görs vid de mekaniska avdelningarna gör att arbetet blir omväxlande, och detta bidrar i hög grad till trivseln. Man får på så sätt en all-round-kunskap i yrket, som annars är ganska svår att förvärva vid ett stort företag. På tempoavdelningarna är trivseln också i stort sett bra, då de som håller på med detta arbete bereds möjligheter att »byta jobb», så att de inte är ut och är in får hålla på med samma handgrepp.

— Kontakten med ledningen är den allra bästa, fortsätter herr Rosander. Vi får med jämna mellanrum informationer om försäljningsläget och hur det är med selsättningsstillgången, upplysningar, som är synnerligen värdefulla för oss och detta bidrar till att ge oss en bättre bild av både företaget och hur den närmaste framtiden kommer att gestalta sig.

— Men matsalsfrågan för vår del väntar ännu på en lösning, säger herr Rosander till sist. Det har planerats att tillsammans med Sieverts Kabelverk göra en nybyggnad, som skulle inrymma sådana lokaler,

har tills vidare resulterat i, att vi fått installera ett flertal privatväxlar. Till det stora statliga metallurgiska laboratoriet Jamshedpur har LM levererat telefonanläggningen, och vid den största hydroelektriska anläggningen i denna del av Indien, Damodar Valley Corporation, har vi svarat för telefoner, högspänningsskydd och jordlinor för kraftledning. Vid den fashionabla hästkapploppningsbanan Royal Turf Club har en stor telefonanläggning installerats.

Med sina 350 miljoner invånare är Indien en av de folkrikaste trakterna i världen. En av de största svårigheterna, som möter en europé där, är språket, ty nära 40 olika tungomål och 3—400 olika dialekter talas i Indien. Hindi har numera proklamerats som det nya Indiens blivande standardspråk. Det skrivs med bokstäver, som härstammar från Sanskrit, medan urdu, ett annat språk, tecknas med det arabiska alfabetet. På hindi kan man göra sig förstörd i så gott som hela norra Indien, medan engelskan är mera vanlig i de södra delarna. Det är ytterst få européer, som kunnat lära sig några indiska språk, ty genom sin stora olikhet med andra erbjuder de inte så stort stöd för minnet vid glosplugg m. m.

— Men vilket språk man än använder, så går ljudet fram på våra LM-telefoner. Och med tiden skall de väl bli fler och fler, slutar ingenjör Skybeck, innan han vinkar farväl för att åter fara tillbaka till Indien där han möter en ny sommar.



En kommission från Rangoon i Burma besökte för en tid sedan Huvudfabriken. Ingenjör Otto Siewert förevisar i demonstrationsrummet olika telefonapparater.

och det skulle vara synd om uppförandet av denna ställs på framtiden.

Verkmästare *Fridolf Pettersson* har sedan arbetsledarklubben i början av 1940-talet bildades varit dess ordförande och tidigare förde han kamraternas talan såsom förhandlingsdelegerad.

— Det är ett gott förhållande mellan företagsledningen och arbetsledningen liksom mellan arbetsledningen och arbetarna, påpekar verkmästare Pettersson.

SIF-ordföranden, ingenjör *Nils Blänning*, för ordet för de nära 200 Alpha-tjänstemännen. Det är egentligen ganska gnisselfritt maskineriet fungerar, konstaterar ingenjör Blänning, men med hjälp av litet »olja» kan man då och då få det hela att fungera ännu bättre.

År 1948 överfördes tillverkningen av kondensatorer till Rifa och en del utrymmen blev då friställda. Detta gav anledning till en omdisponering av lokalerna, och i samband därmed har sedan avdelning efter avdelning snyggats upp.

»Nu har massan fått ton», konstaterar pressare *Sven Ericsson*, då han plockar fram en nygjuten grammofoonskiva ur pressen. Förman *W. Juhlin*, som står bredvid nickar instämmande.



Just nu läggs sista handen vid termoplastpressningsavdelningen, där väggarna målats i samma ljusa och glada färger, som nu präglar de flesta av Alphas olika avdelningar. Med denna avdelning är det omfattande renoveringsarbetet i huvudsak genomgått. Ingenjör *Carl-Axel Sellberg*, som bland annat är byggnadschef, har svarat för denna inre förnyelse av Alpha. I samband med detta uppsnyggningsarbete har för övrigt hela det elektriska kraftsystemet förnyats och det är åtskilliga kilometer ny kabel, som under verkmästare *Sture Lindmans* ledning lagts ner i fastigheten.

Årsfaktureringen mellan 14 och 15 milj kr

— Trots att kondensatorerna, som utgjorde en icke oväsentlig del av tillverkningen, lämnades över till Rifa 1948 har produktionen volymmässigt kunnat upprätthållas på samma nivå som då kondensatorstillverkningen ägde rum här, säger direktör *Kallerman*. Årsfaktureringen rör sig om mellan 14 och 15 milj. kr, och av företagets produkter levereras 40 % till Huvudfabriken, 40 % till övriga LM-företag och resterande 20 % till utomstående beställare.

— Det ekonomiska klimatet har under senare tid blivit åtskilligt bistrare, framhåller direktör *Kallerman* till sist. Men jag hoppas, att vi genom gemensamma ansträngningar och med av förtroende präglat samarbete mellan de olika kategorierna av anställda skall ha framgång i vår strävan efter effektivitet och sparsamhet i driften och därmed kunna stå oss gott i konkurrensen.

Koncernmästerskapen i fri idrott

Koncernmästerskap i fri idrott för herrar arrangerades på Stora Mossens idrottsplats av Ermi idrottsklubb. Arrangörstabens genomförde det stora programmet på ett mycket föredömligt sätt och redan efter två timmars tid hade samtliga koncernmästare korats. Deltagarantalet var i år synnerligen stort och prislistorna dominerades som vanligt av Huvudfabrikens garde. För dagens bästa resultat svarade G Blomberg vid Huvudfabriken, som noterade seger i diskus med 37,11 m och i kula med 12,11.

Resultat: Löpning 100 m: 1) Söderström, Driftkontrollbolaget, 12,1, koncernmästare, 2) L Lööw, Huvudfabriken, 12,2, 3) A Myrin, Signalbolaget, 12,3, 4) R Björling, Ermi, 12,3.

Löpning 400 m: 1) G Jönsson, Huvudfabriken, 55,7, koncernmästare, 2) I Nilsson, Ermi, 56,3, 3) A Myrin, Signalbolaget, 59,8.

Löpning 1500 m: 1) I Nilsson, Ermi, 4,35,0 koncernmästare, 2) H Blomkvist, Driftkontrollbolaget, 4,40,7, 3) I Norberg, Signalbolaget, 4,41,8.

Diskus: 1) G Blomberg, Huvudfabriken, 37,11, koncernmästare, 2) H Teglund, Huvudfabriken, 34,18, 3) A Roes, Huvudfabriken, 33,47, 4) E Holmbom, Huvudfabriken, 31,09, 5) K Hermansson, Driftkontrollbolaget, 30,88, 6) G Jönsson, Huvudfabriken, 30,86.

Spjut: 1) A Roes, Huvudfabriken, 49,11, koncernmästare, 2) E Roos, Försäljningsbolaget, 44,34, 3) E Holmbom, Huvudfabriken, 43,38, 4) E Rönnlund, Radiobolaget, 41,79.

Kula: 1) G Blomberg, Huvudfabriken, 12,11, koncernmästare, 2) A Teglund, Huvudfabriken, 12,00, 3) E Holmbom, Huvudfabriken, 11,41, 4) A Roes, Huvudfabriken, 11,07, 5) E Roos, Försäljningsbolaget, 11,03.

Längdhopp: 1) L Lööw, Huvudfabriken, 6,16, koncernmästare, 2) L Hyll, Huvudfabriken, 5,95, 3) G Jönsson, Huvudfabriken, 5,83, 4) S Forsberg, Huvudfabriken, 5,82, 5) J Franzen, Huvudfabriken, 5,76.

Höjdhopp: 1) L Hyll, Huvudfabriken, 1,62, koncernmästare, 2) J Franzen, Huvudfabriken, 1,55.

Det var en mycket förnämlig prissamling som Ermis sportklubb fått ihop och under applåder fick sedan de olika segrarna mottaga sin välförtjänta belöning.

Kabelverkets IK i Älvsjö stod som arrangör för koncernmästerskapet i fri idrott för yngre och äldre oldboys vid tävlingarna på Älvsjö Idrottsplats.

Tävlingarna genomfördes i härligt höstväder och flera bra resultat nåddes.

Resultat: Löpning 100 m. *Yngre oldboys.* 1) M Nilsson, Alpha, 12,6, 2) G Johansson, Kabelverket, 12,6, 3) A Roos, Huvudfabriken, 13,0. *Äldre oldboys.* 1) G Sundblad, Kabelverket, 12,6, 2) G Aspinge, Kabelverket, 13,2, 3) U Jehler, Huvudfabriken, 13,3.

Löpning 1500 m: *Yngre oldboys.* 1) B Bååth, Kabelverket, 4,37,4, 2) B Rosell, Huvudfabriken, 5,15,2, 3) B Jonsson, Kabelverket, 5,45,6. *Äldre oldboys.* 1) D Åkerlund, Kabelverket, 5,28,5, 2) H Johansson, Telesignalfabriken, 5,55,0, 3) Dahlberg, Kabelverket, 6,07,0.

Kulstötning: *Yngre oldboys.* 1) A Roos, Huvudfabriken, 11,63, 2) M Nilsson, Alpha, 10,35, 3) B Rosell, Huvudfabriken, 10,07. *Äldre oldboys.* 1) D Åkerlund, Kabelverket, 9,64, 2) G Aspinge, Kabelverket, 9,27, 3) U Jehler, Huvudfabriken, 8,65.

Diskuskastning: *Yngre oldboys.* 1) B Rosell, Huvudfabriken, 39,62, (nytt koncernrekord för YO), 2) A Roos, Huvudfabriken, 36,50, 3) M Nilsson, Alpha, 35,31. *Äldre oldboys.* 1) D Åkerlund, Kabelverket, 29,70, 2) G Aspinge, Kabelverket, 28,43, 3) W Sundgren, Huvudfabriken, 26,23.

Längdhopp. *Yngre oldboys.* 1) M Nilsson, Alpha, 5,62, 2) G Ericsson, Kabelverket, 5,42, 3) G Johansson, Kabelverket, 5,39. *Äldre oldboys.* 1) U Jehler, Huvudfabriken, 4,90, 2) G Aspinge, Kabelverket, 4,87.

Höjdhopp: *Yngre oldboys.* 1) G Persson, Kabelverket, 1,60, 2) G Ericsson, Kabelverket, 1,50, 3) G Johansson, Kabelverket, 1,50. *Äldre oldboys.* 1) H Johansson, Telesignalfabriken, 1,45, 2) U Jehler, Huvudfabriken, 1,35, 3) G Sundblad, Kabelverket, 1,35.

Koncernmästerskapen i 5-kamp

LME-företagens mästerskapstävlingar i fri idrott avslutades med 5-kamp lördagen den 27 september på Aspuddens idrottsplats. Tretton kämpar ställde upp och efter en mängd jämna strider tog G Ulriksson, Huvudfabriken hem segern i seniorklassen medan B Rosell tog hem sitt sjunde mästerskap såsom oldboys.

En rad förnämliga noteringar nåddes i 1500-metersloppet där S Ramström och G Ulriksson, Huvudfabriken löpte på 4,11,4 resp. 4,13,2. L Hyll, FÖB, visade sig ha den bästa spänsten och hoppade 6,12. I spjutkastning segrade oldboyen A Roes, Huvudfabriken, överlägset med 50,81 m.

Resultat: Seniorer. 1) G Ulriksson, Huvudfabriken, 2 599 poäng, koncernmästare, 2) G Jönsson, Huvudfabriken, 2 543, 3) S Ramström, Huvudfabriken, 2 383 p, 4) L Hyll, Försäljningsbolaget, 2 199 p, 5) F Örming, Driftkontrollbolaget, 1 977 p, 6) L Nordström, Huvudfabriken, 1 877 p.

Oldboys. 1) B Rosell, Huvudfabriken, 2 228 poäng, koncernmästare, 2) M Nilsson, Alpha, 2 007 p, 3) A Roes, Huvudfabriken, 1 929 p.

Regntunga banor vid KM i nattorientering

Koncernmästerskapen i nattorientering arrangerades i år av Huvudfabriken. Banan hade lagts av Helge Johansson från Tumba och start och mål var förlagda till bastun tillhörig IFK Tumba.

Det var inte så många »lyktgubbar», som ställde upp till start beroende på att ett flertal civila klubbar avgjorde sina egna mästerskap samma kväll. Ett skyfallsliknande regn, som kom ett par timmar före starten skrämde även bort ett flertal deltagare.

Koncernmästare i seniorklassen blev Arne Östberg vid Huvudfabriken. Hans seger blev mycket knapp ty tvåan Nils Carlsson, Alpha hade endast 25 sekunder sämre tid.

Oldboysdeltagarna löpte samma bana och där blev Erik Persson, Alpha överlägsen segrade med kvällens bästa tid, 1,52,40. På andra plats kom vår oförbrännelige äldre oldboy Thure Eriksson, Huvudfabriken, som tycks bli bättre och bättre ju äldre han blir.

Resultat: Seniorer. 1) A Östberg, Huvudfabriken, 2,02,30, 2) N Carlsson, Alpha, 2,02,55, 3) G Johansson, Huvudfabriken, 2,03,25, 4) S Rönnqvist, Huvudfabriken, 2,18,45, 5) P Lundqvist, Huvudfabriken, 2,32,50, 6) A Asplund, Alpha, 2,42,50.

Yngre oldboys. 1) E Persson, Alpha, 1,52,40, 2) Th Eriksson, Huvudfabriken, 2,32,00, 3) S Appelqvist, Huvudfabriken, 2,39,15.

Varpa i Katrineholm

Varpasektionen vid Korpklubben LME i Katrineholm har hållit sin första mästerskapstävling. Det blev en hård strid mellan de tio deltagarna.

Resultat: 1) Eric Carlsson, Kh 53, 2) Eric Crona, Kh 50, 3) Nils Andersson, Kh 51, 4) Eric Aström, Kh 51, 5) Alef Carlsson, Kh 51, 6) Tage Andersson, Kh 51.

Triangelmatchen mot Sandviken och Nymanbolagen

Den årligen återkommande triangelmatchen mellan Sandvikens Jernverk, Nymanbolagen och Huvudfabriken ägde i år rum den 30 augusti i Uppsala. Tävligen som gäller såväl fotboll, fri idrott och tennis hade i år även utökats med skytte.

Sandviken har tidigare dominerat denna tävling i samtliga grenar, men i år vann de endast i fri idrott. Huvudfabrikens fotbollselva visade de bästa taktikerna och mötte i sin första match Sandviken. Järnpojkar besegrades med 1—0 i en match, som utspelades i ett raskt tempo och där målsituationerna var många men inte gav någon utdelning. Mot Ny-

mans spelade Huvudfabrikens pojkar oavgjort. Då domarens pipa ljöd för slutsignal var ställningen 2—2 och LM var därmed slutsegrare i turneringen, då Sandviken besegrat Nymans med 3—1.

Poängställningen i fri idrott blev att Sandviken segrade med 110 p. På andra plats kom LM med 74 poäng och på tredje Nymans med 58. Ett flertal goda resultat uppnåddes. Ulrikson från LM sprang 400 m på 52 sekunder jämnt och A Roos på Vt 11 fick god fart på diskusen och segrade med 26,32 m. Landslagsflickan Nell Sjöström från Sandviken segrade överlägset i löpning 80 m med 10,2. Siri Brunnfors, LME, segrade i längdhopp med 4,58.

I tennis ställde Huvudfabriken upp med en säker kvartett, som överlägset besegrade sina motståndare. Matcherna spelades med två single och en double och LM tog hem full pott.

Huvudfabrikens skyttar kom på andra plats med 502 poäng. Segraren — Sandviken — hade 535 och tredje lag — Nymans 486.

Klubbmatch mot Telegrafverket

Lördagen den sjätte september utkämpades en klubbmatch i Nynäshamn mellan Telegrafverkets Verkstads IF och LME Kabelverks IK.

Tävlingen omfattade fri idrott, fotboll och tennis för yngre och äldre oldboys. Tennisen kunde dock inte genomföras då regnet hade förstört banorna. I de olika grenarna hade vardera laget tre yngre och en äldre oldboy.

Segrare i de olika grenarna blev: (Först nämns segraren i yngre oldboysklassen och därefter i den äldre klassen.)

Längdhopp: G Pettersson, Telegrafverket, 5,28, G Sundblad, Kabelverket, 4,53.

Höjdhopp: G Johansson, Kabelverket, 1,50, G Sundblad, Kabelverket, 1,30.

Löpning 100 m: G Pettersson, Telegrafverket, 12,3, G Sundblad, Kabelverket, 13,0.

Löpning 1 500 m: B Bååth, Kabelverket, 4,44,2, R Broman, Telegrafverket, 4,45,2.

Kulstötning: G Johansson, Kabelverket, 9,88, D Åkerlund, Kabelverket, 9,30.

Diskuskastning: A Sählin, Telegrafverket, 28,15, D Åkerlund, Kabelverket, 27,86.

Fotbollsmatchen slutade 3—3.

Sammanlagd poäng: Kabelverket, 90,5, Telegrafverket, 78,5.

Under hela tävlingen vräkte regnet ned och försämrade i viss mån resultaten men humöret var över lag prima.

Efter tävlingarna bjöd värdarna på kaffefest i Folkets Hus och det blev myc-

Framgångar för Huvudfabrikens elitorienterare

Huvudfabrikens orienterare har i höst noterat en stor framgång, då de i synnerligen hård konkurrens utgick såsom segrare i det s. k. Logårds-loppet. Inbjudare till denna tävling är Åhlén och Åkerlunds sportklubb och tävlingen är förlagd till detta företags semesterhem i närheten av Falun.

Orienterare från LM har tidigare deltagit i detta lopp men har då inte nått högre placeringar. I år däremot, gick detta budkavlelopp väl i händerna för LM:s tremannalag. Tävlingen gäller den förnämliga Logårdsstatyetten, som skall vinnas tre gånger för att bli ständigt egendom. Grycksbo pappersbruk har två inteckningar i densamma och var även i år storfavorit, då laget har ett par av Dalarnas elitorienterare.

LM-orienterarna — Hans Pettersson, Vt 19, Thure Eriksson, Cn och Conny Näsholm, Vt 19 — var eniga om att Rune Larsson lagt en idealbana. Starten gick klockan 6 på söndagsmorgonen 500 m NV Logården. Till första växlingen vid Karlsbyheds fäbod kom två lag samtidigt, Sandviken och LME. Andra sträckan bjöd på mycket landsvägslopp för dem som så önskade. Kvarnsvedens man växlade som förste man vid Mjölmarvallen, fem minuter före LME. Nu trodde man allmänt att Kvarnsveden hade segern som i en ask, då de hade Björn Olsson på sista sträckan. Men först i mål uppenbarade sig Conny Näsholm från LME. Tre minuter senare uppenbarade sig Grycksbos slutman — Helge Wennberg, som gjort ett utomordentligt lopp med överlägsen sträckseger som följd.

Resultat: Första sträckan 7,4 km. 1) Rune Viklund, Sandvikens Jernverk, 1,01, 2) Hans Pettersson, LME, 1,01,20.

Andra sträckan 8,7 km. 1) Sven Lantz, Åhlén & Åkerlund 1,50,20, 2) Tage Eriksson, Kvarnsveden, 1,06, 3) Alfons Ols, Grycksbo, 1,11,30, 4) Nils Lunding, Kollin & Ström, 1,16,20, 5) Thure Eriksson, LME, 1,16,20.

Tredje sträckan 9,4 km. 1) Helge Wennberg, Grycksbo, 1,28,50, 2) Gunnar Augustsson, SJ, Borlänge, 1,33,15, 3) Conny Näsholm, LME, 1,41.

Lag. 1) LME, 3,58,40, 2) Grycksbo pappersbruk, 4,01,20.

LME på andra plats i Djulöstafetten

Korporationsidrottsförbundet i Katrineholm firade sitt femårsjubileum söndagen den 17 augusti i samband med anordnandet av Djulöstafetten. Tävlingen hade samlat över 1 000 åskådare som kantade den varierande tävlingsbanan som omfattar terränglöpning, cykel, kanotpaddling, simning och hinderlöpning.

Tio lag ställde upp till start, varav två från LME. Hårda och spännande dueller utkämpades på banan och SJ sport kunde hemföra segern på tiden 39,55 min. LME:s första lag blev 3:a med 32 sekunder sämre tid och LME:s andra lag belade sjätte plats med tiden 45,25.

LME:s första lag hade följande sammansättning: Arne Andersson, Kh 54, (terränglöpning), Lennart Hellberg, Kh 51, (cykel), Henry Eriksson, Kh 51, (kanot), Ulf Plantin, Kh 54, (simning) och Eric Kempinsky, Kh 54, (hinderlöpning).

I LME:s andra lag startade: Gunnar »Micko» Eriksson, Kh 54, (terränglöpning) Olle Svensson, Kh 53, (cykel), Lennart Ekstrand, Kh 54, (kanot), Annemari Larsson, Kh 53 (simning) och Ants Maidla, Kh 54 (hinderlöpning). Annemari Larsson var tävlingens enda deltagande dam och hon kämpade tappert mot sina manliga kolleger i det våta elementet.

ket uppskattat av de frusna deltagarna. Stämningen var också från början mycket hög och pristagarna applåderades livligt vid prisutdelningen.



Hälsa och hälsa!

Herr Redaktör!

Nu när kyla och rusk kommit i rikliga mängder, ger man sig knappast ut frivilligt utan huvudbonad. Men detta hindrar inte, att man ändock tvingas att blotta huvudet trots kyla och influensa — ty artigheten påbjuder sådant.

När man på morgnar och eftermiddagar befinner sig i närheten av Huvudfabriken i Midsommarkransen, dyker där titt och tätt upp bekanta från arbetsplatsen, och man behöver inte gå många steg, förrän man måste lyfta på hatten för någon äldre eller kvinnlig bekant. Och under den kalla årstiden avkyles huvudet snabbt och hänsynslöst. Då besinnar man lätt att artighet betyder hälsa och hälsa betyder hjärnhinneinflammation.

För att hålla huvudet varmt frestas man därför att hålla det kallt och vintertid ha hatten på. Man kan ju i stället hälsa med hjärnan i behåll genom att göra honnör eller en lätt bugning utan att detta behöver tas illa upp. Själva formen för en hälsning betyder väl inte så mycket — huvudsaken är väl att hälsningen sker spontant.

Jag hoppas att detta mitt förslag, som tillkommit av ren självbevarelsedrift, inte kommer att menligt inverka på mina angenäma bekantskaper inom företaget, då jag nu börjar praktisera detta nya vinterhälsningssätt.

»Artigheten själv»

*

Red. har vänt sig till ett par av LME:s damer för att höra om förslagsställarens revolutionära åtgärd kommer att medföra några allvarligare opinionsyttringar. Resultatet talar för att så ej blir fallet (i åtminstone två fall), men damerna kommer som en repressalieåtgärd att avstå från att niga vid ett eventuellt möte.

Katrineholmsidrott

Fotbollsspelarna vid Katrineholmsfabriken har gästade Eskilstuna där de på Tunavallens B-plan mötte ett Aug. Stenmans korplag. Det blev däng efter noter för Katrineholmsspelarna och då domarens pipa ljöd för full tid var resultatet hela 7—0.

Bättre gick det däremot för Katrineholmsfabrikens handbollsflickor, som revanscherade sig för nederlaget i våras mot Stenmansflickorna. Resultatet blev 4—1 och målgörare för LME var Elsa Wallenberg,

som svarade för tre fullträffar, medan Elna Wickström gjorde ett mål. Matchen spelades på den s. k. korpplan vid Lasarettet.

*

När Katrineholms-fabrikens skyttar samlades till sin sedvanliga höstskjutning hade de liksom förr om åren en sagolik tur med vädret. Diset var som bortblåst på morgonen den 20 september och allt var upplagt för goda resultat. Trettio tre skyttar hade anmält sig till deltagande i LM-mästerskapet för Katrineholm och i avdelningsskyttet.

Åke Jurstrand, Khk, vann på 98 poäng, men bästa sammanlagda resultat för både vår- och höstskjutningen fick Lennart Hellberg, Kh 51, 95 + 94 = 189 p, som sålunda tog sin första inteckning i klubbens ståtliga vandringspris.

Tävlingen om vandringspriset för avdelningarna avgjordes till Kh 51:ans favör med sammanlagt 562 p, för Kh 53 556 p och för Kh 52 513 p.

5 damer deltog denna gång, och det märktes tydligt, att skjutförmågan ökats sedan de började bli med och tävla.

1:a-klass-skyttarna och damerna lossa 12 skott på 5 minuter varav de 10 bästa räknas, 2:a-klass-skyttarna få elva skott och ha endast 3 minuter på sig.

Prislistan fick följande utseende: 1) Åke Jurstrand, Khk, 98 p, I, 2) Herbert Bondesson, Kh 54, 96 p, I, 3) Alf Carlsson, Kh 51, 95 p, I, 4) Lennart Hellberg, Kh 51, 94 p, II, 5) Sven Jönsson, Kh 51, 94 p, II, 6) Alf Norlin, Kh 51, 93 p, II.

Damer: 1) Märta Andersson, Kh 54, 73 p, 2) Mary Ekström, Khk, 63 p, 3) Inga Strömberg, Kh 54, 62 p, 4) Karin Söderberg, Kh 52, 61 p.

Lagtävlingarna mellan avdelningarna: 1) Avd. Kh 51, 279 + 283 = 562 p, 2) Avd. Kh 53 inkl. Khk 270 + 286 = 556 p, 3) Avd. Kh 52, 271 + 242 = 513 p.

*

Katrineholmsfabrikens skyttar tävlade under högsommaren om det uppsatta vandringspriset mellan arbetare och tjänstemän. Priset har tidigare erövrats 2 gånger av tjänstemännen, nämligen 1950 med 350 poäng och 1951 med 363 poäng. Sammanlagda poängsumman av de 4 bästa räknas och priset skall erövrars 4 gånger utan ordningsföljd.

Arbetsidans representanter satte denna gång till alla klutar och lyckades också få sin första inteckning i den fina tallriken av stjärnmetall. Resultatet blev 362 poäng för arbetarna och 342 poäng för tjänstemännen. Bäst bland arbetarna var Gösta Andersson, Kh 50, på 97 poäng och bland tjänstemännen Nils Lindvall, Kh 52, med sina 94 poäng.

Pristävlan

Våra hjärngymnaster får denna gång ett problem, som en av KONTAKTEN:s läsare i Karlskrona är pappa till. Det är instruktör Knut Larsson, som givit uppslaget. Den som skickar in lösningen till KONTAKTEN:s redaktion före den 10 november blir belönad med fem kronor, om hans lösning är den vi först räkar öppna. Problemet lyder:

En person reste in till staden för att köpa föremål med tre olika prisklasser 10 kr, 3 kr och 50 öre. Han medförde 100 kr och skulle sammanlagt ha 100 saker med sig hem. Hur många skulle han köpa av varje prisklass?

Problemlösning

Vi inbjöd våra läsare i förra numret att brottas med ett kulproblem där det medelst två vägningar gällde att lista ut vilken av de åtta kulorna, som är den lättaste. Den samlade »hjärntrusten» av KONTAKT-läsare har inte haft svårt att lista ut hur det hela skall lösas. Det först öppnade rätta svaret hade sänts in av Helmut Gold, avd. Cfb vid Huvudfabriken, som om ett par dagar får den utlovade belöningen — tio kronor.

Pristagaren redovisar sin lösning i ett protokoll, som har följande lydelse:

Man delar kulorna i tre grupper, benämnda I, II och III. Grupperna I och II består av vardera 3 kulor, grupp III av de återstående 2.

Vägning 1.

Grupperna I och II lägges i var sin vägsål. Följande fall kan då inträffa:

- Vägen håller jämvikten.
- Vägen ger utslag, d. v. s. utpekar en lättare grupp.

Inträffar alternativ a) vet man att den lättare kulan inte kan finnas bland grupperna I och II. Den måste då finnas i grupp III och väger man dessa kulor mot varandra kan man ju lätt få fram vilken det är. Uppgiften är då löst. Inträffar alternativ b) bortfaller den tyngre gruppen och den lättare låter vi då sönderfalla i enheter och kallar då kulorna för A, B och C.

Vägning 2.

Kulorna A och B placeras i var sin vägsål. Vägen kan då visa följande:

- Båda kulorna väger lika mycket.
- En av kulorna är lättare.

Inträffar alternativ a) är det ingen svårighet att konstatera att kulan C är den lättaste.

I alternativ b) omtalar vägen vilken som är den lättaste. Uppgiften är därmed fullständigt löst.

FRÅN FÖRETAGSNÄMNDERNA



AB Svenska Elektronrör

Sammanträde den 18 augusti 1952

Till musikkommittén anmäldes följande ledamöter: Robert Robertsson, ordförande, Tage Broström, kassör, Nils Hellman, sekreterare, Ruth Jansson, styrelsesuppleant, Kerstin Dahlström, styrelsesuppleant, Linnea Lindbom, revisor, Linnea Bachzelt, revisor.

Marknadsläget

Läget på rundradiomarknaden har icke förändrats väsentligt under de senaste månaderna, framhöll herr Granler. En viss köptröghet råder fortfarande på apparater och utrustning, och fabrikena förbruka därför i stor utsträckning sina lager av halvfabrikat och försöka uppskjuta sina beställningar av apparatdelar. Leveranserna äro även som regel ganska små under årets andra tertial, då produktionen sker för lager och leveranserna bruka ske senare på hösten. Beträffande utvecklingen för nästa år är det icke möjligt att uttala sig med någorlunda säkerhet, emedan fabrikena ännu icke gjort sina beställningar. Fabriksledningen hoppas emellertid att kunna bereda avsättning för en produktion av standardrör av nuvarande storleksordning. Om det visar sig möjligt att leverera vissa kvantiteter på export, kan eventuellt en mindre ökning bli aktuell.

Nedgången av tillverkningen av standardrör har kompenserats av ökade beställningar av telefonrör och i viss mån även av övriga specialrör. Kapaciteten är därigenom för närvarande fullt utnyttjad, och vi ha anledning att försöka förstärka våra resurser under den följande tiden, då specialrör torde komma att ännu mer än nu dominera produktionen framhöll hr Granler. I samband därmed har uppmärksamheten riktats på bräckagefrågan. Den ändrade produktionsriktningen har även nödvändiggjort vissa omdispositioner av lokalerna, och vissa ytterligare omflyttningar torde bli erforderliga.

Fördelningen av standardrör i lagret är för närvarande icke helt tillfredsställan-

de, då vissa rörtyper dominera och mycket små kvantiteter finnas av andra typer. De typer, varav lagret är obetydligt, tillverkas emellertid nu i fabriken. Beträffande telefonrör finnes ett visst eftersläp.



LM Ericssons Svenska Försäljningsaktiebolag

Sammanträde den 22 augusti 1952

Ett förslag hade inlämnats sedan föregående sammanträde. Förslaget avsåg en skruvhållare att användas vid fastsättning av skruv. Denna torde kunna begagnas av samtliga montörer och reparatörer. Förslaget har rekommenderats till belöning, men ersättningssumman är ej fastställd. Propagandablad för förslagsverksamheten komma att utdelas till all personal.

Det ekonomiska läget

Herr Bråsjö omtalade i sin översikt, att det prisfall på speciellt råvaror, som försiggått under det senaste året, till stor del beror på minskat varubehov för militära ändamål efter upphörandet av de mera omfattande krigshandlingarna i Korea. Då köparna hoppats på lägre priser, ha de i största möjliga utsträckning förbrukat sina lager och uppskjutit sina inköp. Prisfallet sammanhänger även med den hårdare internationella konkurrensen. Den fulla sysselsättningen har mattats endast obetydligt, och brist på arbetskraft råder inom många produktionsgrenar. Arbetskraftens överrörlighet har dock minskat.

Beträffande de olika industrigrenarna gäller, att konsumtionsvaruindustrierna haft att kämpa med stora avsättningssvårigheter, och skogsindustriens tidigare goda avsättningsförhållanden på sistone avsevärt försämrats. Verkstadsindustrien har även mött en hårdare utländsk konkurrens, men flertalet exportindustrier ha en stor orderstock och därför inga sysselsättningssvårigheter.



AB Rifa

Sammanträde den 20 augusti 1952

Fem förslag hade behandlats av förslagskommittén sedan föregående sammanträde. Ersättning hade utbetalats för samtliga med sammanlagt kronor 275:—.

Marknadsläget

Orderstocken har under de senaste månaderna ökat något och uppgår nu i genomsnitt till ett halvt års produktion med nuvarande kapacitet, omtalade hr Olstedt. Emellertid är ordertillgången för vissa tillverkningsobjekt avsevärt mindre. Detta gäller särskilt de av elektrolytavdelningens produkter, som tillverkas för radioindustrien. Som helhet kan sägas att konkurrensen inom bolagets område är hård, och att det är nödvändigt att pressa ned kostnaderna. Den pågående mekaniseringen är en mycket viktig del i detta arbete.

En mindre ökning av arbetarstyrkan kommer att behövas inom den närmaste tiden, sade hr Brahme, som även meddelade, att några permitteringar inte voro aktuella. Han omtalade även, att det arbetas på att få fram en ny mindre arbetskrävande elektrolytkondensator.

Verkskyddet

Verkskyddet kommer att organiseras under hösten, omtalade hr Bohlin. Övningar skola hållas med all personal, som skall ingå i verkskyddet. Tid och plats för övningarna har ännu inte fastställts, men avsikten är att de skall förläggas till lämplig lokal inom Rifa.



Huvudfabriken

Sammanträde den 29 augusti 1952

Verkstadsens förslagskommitté hade behandlat 20 förslag sedan föregående sammanträde. 10 förslag hade slutbehandlats. För 7 av dessa har ersättning utbetalats

med sammanlagt kronor 820:—. Ett av förslagen, inlämnat av herr Landén Vt 27, hade belönats med kronor 500:— och avsåg verktyg för profilering av plastband.

Kontorets förslagskommitté hade sedan föregående sammanträde behandlat 9 förslag. 7 förslag hade slutbehandlats. Av dessa hade 3 förslag belönats med sammanlagt kronor 105:—.

Försäljningssituationen och arbetstillgången

Herrar Thorelli, Ture Åberg och Edvin Jonsson lämnade redogörelser härom. Referat av deras anföranden finnes på annan plats i denna tidning.

Personalomsättningen

Herr Edvin Jonsson meddelade, att personalomsättningen på verkstaden under första halvåret 1952 jämfört med första halvåret 1951 hade varit av ungefär oförändrad omfattning. Under de senaste månaderna hade en viss minskning i omsättningen kunnat förmärkas.

Beträffande tjänstemännen omtalade herr Svensson, att man kan notera en minskning av omsättningen såväl beträffande män som kvinnor vid en jämförelse med föregående år.

Gentelefabriken

Bolagsledningen har tidigare strävat efter att om möjligt decentralisera driften, där detta bedömts vara till fördel, omtalade herr Thorelli. Transmissionsavdelningen har en tillverkning, som är ganska olik den övriga tillverkningen vid Huvudfabriken. Dess arbete består mest av förbindning och hopsättning. En utbrytning av denna avdelning från Huvudfabriken har tidigare vid flera tillfällen varit på tal. Tvekan om lämpligheten därav har emellertid rätt, eftersom utvecklingen på automattelefoniområdet troligen kommer att bli allt mer elektronikbetonad. När nu möjligheten uppstått att inköpa Genteles lokaler i närheten av Huvudfabriken, synes det emellertid vara till fördel att lägga transmissionsavdelningen där. Därigenom ernås en decentralisering, men å andra sidan kommer avdelning T att ligga i omedelbar anslutning till Huvudfabriken. Det är ännu icke avgjort, hur stor del av transmissionsavdelningen som skall överflyttas till de nya lokalerna, varken beträffande tillverkningen i verkstaden eller arbetet på kontorssidan.

Herr Lindberg meddelade, att inköpet av Gentelokalerna icke innebär någon radikal förändring för Huvudfabriken. Gentelokalerna äro nämligen av relativt blygsam omfattning.

Verktögsförsörjningen inom koncernen

Herr Nordström anförde, att vissa av Huvudfabrikens verktyg voro utlånade på relativt långa tider. Han ansåg, att

en fabrik, som hade stor användning för vissa verktyg, lämpligen borde ha egna sådana.

Herr Rask påpekade, att tillverkningen av verktyg är i lika hög grad en ekonomisk som en teknisk fråga. 1951 uppgick kostnaderna för verktygstillverkningen vid Huvudfabriken inklusive vissa nyanskaffningar för fabriken i Katrineholm, Karlskrona och Söderhamn till ca 2,5 miljoner kronor. De belopp, som läggas ned i verktyg måste förränta sig. Många gånger kan det därför vara ekonomiskt för koncernen, om dotterföretagen i stället för att själva tillverka verktyg låna hos moderbolaget.

Herr Edvin Jonsson framhöll, att det i nuvarande situation, när verkstaden har en hel del beställningar utlagda hos dotterföretagen, kan uppstå svårigheter av denna anledning beträffande vissa verktyg.



Alpha, Uddevalla

Sammanträde den 3 september 1952

Herr Rössel redogjorde för orderläget och meddelade, att den tidigare omnämnda nedgången av orderbeståndet har fortsatt. Minskningen berör i första hand installationsmateriel och plastdetaljer. Orderstocken på mekaniska produkter är i det närmaste oförändrad.

Antalet anställda arbetare har sedan årsskiftet sjunkit med 28 personer vid fabriken i Sundbyberg och med 33 personer vid fabriken i Uddevalla.



Ermi

Sammanträde den 4 september 1952

Sedan föregående sammanträde hade 5 förslag behandlats. För ett av dessa hade ersättning utbetalats med kronor 50:—.

Information till statliga myndigheter och industriens organisationer vid driftsinskränkningar

Byråsekreterare Pettersson i Arbetsmarknadsstyrelsen redogjorde för denna fråga och nämnde bl. a., att en överenskommelse träffats mellan Svenska Arbetsgivareföreningen, Sveriges Industriförbund, Industriens Produktionsråd och Arbetsmarknadsstyrelsen. Överenskommelsen innebär

i huvudsak, att meddelande om definitiv driftsnedläggelse skall lämnas till Länsarbetsnämnd eller motsvarande organ i mycket god tid och senast två månader före driftsnedläggelsen. Samma regel gäller i stort sett även vid driftsinställelse, varvid avses totalt driftsstopp under mer än 14 dagar. Vid driftsinskränkning av mera väsentlig betydelse skall meddelande lämnas till Länsarbetsnämnden eller motsvarande organ senast två månader före åtgärdens vidtagande eller, om inskränkningen icke rimligen kunnat förutses, i så god tid som möjligt.

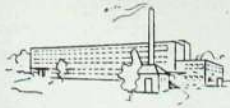
Vid korttidspermitteringar, fortlöpande arbetstidsförkortning och dylikt bör meddelande lämnas i så god tid som möjligt till Länsarbetsnämnden. Denna underrättar i sin tur Arbetsmarknadsstyrelsen. Arbetsgivarna skola underrätta sina branschorganisationer och vid behov taga kontakt med Industriens Produktionsråd. På det lokala planet hålles kontakt mellan företagsledning och anställda enligt de regler, som finnas intagna i avtalet om företagsnämnder.

När varsel lämnats, kommer genom Länsarbetsnämndens försorg möjligheterna för den friställda arbetskraften till andra anställningar att undersökas. Kan man inte, exempelvis vid en mera allmän depression, finna arbetsuppgifter i öppna marknaden, tages frågan om igångsättande av allmänna arbeten upp till diskussion. Eftersom det tar tid att sätta igång sådana arbeten, har man redan nu dylika arbetsuppgifter förberedda.

Herr Jacobsson påpekade, att Arbetsmarknadsstyrelsen borde försöka påverka kommunala och statliga institutioner och företag att om möjligt lämna beställningar till sådana industrier, som tvingas lämna varsel om produktionsinskränkningar.

Det område, som Ermi är speciellt intresserat av, är beställningar på mätare från statliga och kommunala elektricitetsverk, påpekade herr Gerdhem. Ermi har haft en markant ordernedgång på denna produkt. Framförallt åligger det dock de enskilda företagen att göra ansträngningar för att skaffa order, ansåg han. Företagsledningen är därför i intensiv verksamhet för att skaffa beställningar, bl. a. från statliga myndigheter.

Byråsekreterare Pettersson ansåg, att statliga och kommunala myndigheter ej ha stora möjligheter att lämna beställningar till industrien i någon större omfattning vid allmän nedgång i sysselsättning på annat sätt än genom igångsättande av anläggningsarbeten. Om en enstaka industrigren råkar ut för avsättningssvårigheter, finnas naturligtvis möjligheter för statliga och kommunala företag att i vissa fall lämna beställningar. När det exempelvis gäller exportindustrien kan dock sådana beställningar som regel icke tänkas.



Katrineholmsfabriken

Sammanträde den 8 september 1952

4 förslag hade inlämnats sedan föregående sammanträde men voro ännu ej slutbehandlade.

Herr Edvin Jonsson omtalade, att man vid Huvudfabriken för närvarande behöver ungefär ytterligare 150 arbetare. Vid Katrineholmsfabriken har man på senaste tiden ej kunnat taga in så många nya arbetare, vilket beror på vissa ojämnheter i sysselsättningen. De grovmekaniska avdelningarna släpa nämligen efter, vilket medför svårigheter för hopsättningsavdelningarna.

Lindningen kommer att reduceras något i höst, meddelade herr Lundgren. Under nästa år torde emellertid sysselsättningen där komma att ökas. Den mekaniska tillverkningen och verktygstillverkningen kommer att ökas något.

Beträffande arbetsstyrkan meddelade herr Lundgren, att den under sommarmånaderna uppgick till ungefär 430. Genom naturlig avgång har den nu gått ned till ungefär 390. Det kan i fortsättningen bli nödvändigt att taga in en eller annan person, och det kan också bli nödvändigt att göra vissa förflyttningar inom fabriken.

Fru Axlund tog upp frågan om bättre tillvaratagande av motståndsträden på handlindningen, och herr Hellberg anförde synpunkter på motoreykelparkeringen vid fabriken. Båda dessa frågor skola utredas till kommande sammanträde.



Filialen i Göteborg

Sammanträde den 9 september 1952

Herr Hansson meddelade, att överenskommelse träffats med doktor Vallin, Östra Hamngatan 52, om att filialens personal vid besök hos honom skulle debiteras enligt sjukkassetaxan vid vanlig sjukdom och efter särskild taxa vid olycksfall.

Herr Tore Ericsson framhöll, att den tyska konkurrensen för närvarande är mycket kännbar för Försäljningsbolaget. FÖB:s fakturering under första halvåret 1952 har varit något lägre än under motsvarande tid 1951. Anläggningsdelen av försäljningen har undergått en märkbar nedgång. Marknaden för snabbtelefonanlägg-

ningar och automatiskt brandlarm är för närvarande icke särskilt gynnsam. Försäljningsmotståndet beträffande apparater och växlar har ökat.

Herr Hansson meddelade, att filialens försäljningar för Sieverts Kabelverk gått ned, bl. a. beroende på utländsk konkurrens. Priskonkurrensen är icke särskilt besvärande i detta fall, men de utländska leverantörerna offerera kortare leveranstider än Sieverts. Filialens försäljning för Radiobolaget har visat en mindre ökning. Deras andel i den totala försäljningen vid filialen är emellertid icke så stor. Försäljningsutsiktorna för deras produkter bedömas dock som tämligen goda.



Kabelverket i Älvsjö

Sammanträde den 12 september 1952

Herr Westling redogjorde för order- och råvarusituationen och nämnde att Kabelverkets kapacitet för närvarande är fullt utnyttjad. Beläggningen nästa år blir beroende på hur stora anslag Telegrafverket kommer att kunna använda för beställningar hos Kabelverket. Förmodligen torde deras beställningar komma att ligga på samma nivå som 1951 och 1952. För närvarande kunna vi icke tillgodose Telegrafverkets behov av lokalkabel, utan de har fått köpa ca 20 % av sitt behov i utlandet. Sedan Huddingefabriken kommit i gång torde det vara möjligt för oss att tillgodose hela Telegrafverkets behov av lokalkabel.

Den utländska prisnivån på lokalkabel har tidigare varit högre än vår. Skillnaden har emellertid börjat utjämnas. Det kan därför befaras, att något utländskt verk, som får minskad sysselsättning, eventuellt försöker konkurrera på den svenska marknaden.

I fråga om stationskabel är läget ungefär detsamma som beträffande lokalkabel. Beträffande lacktråd ha vi emellertid fått vidkännas en minskning beroende på att Telegrafverket i Nynäshamn och Huvudfabriken fått minskade behov härav. Detta hänger troligen ihop med den allmänna tendensen till lagerminskningar. I Älvsjö har produktionen reducerats med ungefär 10 %. För Sieverts Kabelverk har reduktionen varit kraftigare.

Produktionen av snören har också gått ned på grund av minskad apparattillverkning.

Avslutningsvis omtalade hr Westling, att det för närvarande i stort sett icke råder några svårigheter att anskaffa råvaror för tillverkningen, om man undantager koppar, på vilken vara tillgången den senaste tiden varit knapp.

Nybyggnadsfrågor

Tidigare har meddelats, att byggnadstillstånd söktes för utbyggnad av kabelverket till en kostnad i nuvarande läge av ca 7,4 miljoner kronor. Något byggnadstillstånd har ännu icke erhållits för denna utbyggnad, omtalade herr Westling. I våras erhöles emellertid tillstånd för den planerade ångcentralen, som inklusive utrustning beräknas kosta ca 2,2 miljoner kronor. Ångpannorna äro beställda. Schaktningsarbetet påbörjas förmodligen i oktober. Byggnadsarbetet beräknas vara slutfört i mitten av 1953, och monteringsarbetet torde vara slutfört under första halvåret 1954.

Ändrings- och reparationsarbetena i Huddingefabriken gå programenligt, meddelade herr Westling, och sedan mitten av juli arbetar pupinverkstadens lindningsavdelning i Huddinge.

Arbetsunderstöden.

Vid sammanträdet uttalade herr Tore Johansson ett önskemål, att bolagsledningen skulle upptaga till prövning, huruvida arbetsunderstöden kunde höjas med anledning av företagna ändringar i folkpensioneringslagen.

Det meddelades, att frågan har ägnats uppmärksamhet av bolagsledningen.



Sieverts Kabelverk

Sammanträde den 16 september 1952

Fyra förslag hade behandlats sedan föregående sammanträde. För tre av dem har ersättningar utbetalats med sammanlagt kronor 125 :—.

Konjunkturläget

Tidigare har meddelats, att en nedgång av orderingen varit märkbar, omtalade herr Westling i sin redogörelse. Den började i slutet av 1951 och accentuerades under vårmånaderna i synnerhet beträffande installationsmateriel. Vi hade då god ordergång beträffande starkströmskabel. Under sommaren sjönk emellertid orderingen även på denna produkt. På grund av vår stora orderstock ha leveranstiderna varit långa, i vissa fall upp till 16 månader. Försvagningen av orderingen på ledningar och starkströmskabel har icke lett till någon minskning av produktionen utan till en förkortning av leveranstiderna. Fortsätter den nu märkbara tendensen måste man emellertid nästa år räkna med någon produktionsminskning. En del av nedgången i ordertillströmningen kan anses vara en naturlig följd av att kunderna skaffat stora lager. De önska nu reducera lagren på grund av förväntningar om

prisfall och på grund av kreditstramningen.

Orderstocken på starkströmskabel är för närvarande så stor att några åtgärder i produktionsminskande riktning för närvarande icke äro aktuella. Beträffande ledningar gäller att en produktionsminskning eventuellt måste göras inom ett par månader, såvida icke någon återhämtning på detta område dessförinnan inträffar. På telefonkabel har en mycket stor order erhållits den senaste tiden från Telegrafverket, varför produktionen av denna produkt torde kunna uppehållas i nuvarande omfattning under nästa år, efter vad man nu kan se.

För lackträdens del inträffade en plötslig kris i somras. På vårsidan rådde fortfarande brist på lacktråd, men omkring halvårsskiftet minskades avsättningen plötsligt. Följden blev att ett antal lackugnar måste stoppas. Några egentliga permitteringar behövde emellertid icke komma ifråga, då en hel del personal slutade i samband med semestern och överflyttningar kunde erbjudas till andra avdelningar inom företaget.

Personalstyrkan har sedan i mars 1952 genom naturlig avgång reducerats med ungefär 100 personer och kommit i samma nivå som i mitten av föregående år.

Byggnadsfrågor

Tidigare har meddelats att en utredning pågick beträffande startandet av en fabrik i landsorten. På grund av det förändrade läget har detta projekt nu uppskjutits, meddelade herr Westling. Ansträngningarna skola i stället koncentreras på projektering av ny starkströmskabelfabrik i Sundbyberg. Vid byggnadsfrågornas behandling måste emellertid hänsyn tagas till konjunkturutvecklingen och möjligheterna att finansiera planerade utbyggnader.

Vid sammanträdet diskuterades vidare möjligheterna att eliminera brandriskerna. Ett cirkulärmeddelande i brandskyddsfrågan skulle översändas till all personal.



Söderhamnsfabriken

Sammanträde den 18 september 1952

Herr John Ericsson har av företagsledningen utsetts till ordförande i företagsnämnden. Sedan föregående sammanträde hade sex förslag behandlats. Ersättning hade utbetalats med kronor 165:— för sammanlagt fyra förslag.

Arbetsstillgången

Arbetsstillgången för Söderhamnsfabriken under 1952 ser ut att bli god, efter vad man kan bedöma i dag, meddelade herr Ericsson. Produktionen av fingerskivor torde bli relativt oförändrad. Produktionen av samtalsräknare torde under ungefär ett år framåt komma att bli något högre än för närvarande. Tillverkningen av kamskivereläet kommer successivt att läggas ned och 25-stegsväljaren att ersättas med en 30-stegsväljare. Behovet av proppsnören är för närvarande ca 1 000 per vecka. På grund av en eftersläpning kommer emellertid produktionen om möjligt att ökas till det dubbla. Produktionen av järnvägsreläer kommer successivt att ökas under 1953.

Bostadsfrågan

Herr Ericsson redogjorde för ett samtal han nyligen haft med stadens myndigheter. Därvid omtalades, att en hel del nya lägenheter kommer att färdigställas under detta år, 1953 och 1954, varför bostadsbristen i slutet av 1954 ej torde vara så besvärande som nu.



Karlskronafabriken

Sammanträde den 15 september 1952

Herr Erik Olsson har av företagsledningen utsetts till ordförande i företagsnämnden.

Fyra förslag hade behandlats sedan föregående sammanträde, varav två belönats med sammanlagt kronor 400:—.

Kassationskostnader

Kassationskostnaderna under 1952 beräknas uppgå till ca kronor 500 000:— i 1949 års prisnivå, omtalade herr Lindahl. Han ansåg, att denna kostnad är relativt stor. En omläggning av redovisningen av kassationskostnaderna vid fabriken har därför skett för att ge större möjligheter att komma åt orsakerna till kassationerna. Her Wrette visade på detaljer, som kasserats, och påpekade att orsakerna varit såväl materiel- och arbetsfel som rena slarvfel. Ordföranden, herr Olsson, uppmanade ledamöterna att hjälpa till att nedbringa kassationskostnaderna.

Förbrukningsmaterial

Förbrukningen av trassel, trasor, skyddsvantar, fingertutor och liknande artiklar kostar fabriken ca 20 000:— per år, omtalade herr Callmin. De största förbrukarna är Plastpresseriet, Finmekaniska avdelningen. Presseriet och Ytbehandling. På Plastpresseriet förbrukar varje arbetare för ca kronor 230:— per år av dessa artiklar.

Herr Olsson meddelade, att en frivillig ransonering av förbrukningsartiklar kommer att genomföras. Varje avdelning kommer att få meddela sitt behov, och det anmälda behovet skall sedan om möjligt ej överskridas.

Försäljningssituationen och arbetsstillgången

Under 1952 beräknas produktionen uppgå till ca 265 000 apparater, omtalade herr Olsson. Något mer än hälften av dessa har färdigställts under första halvåret 1952. Produktionstakten för närvarande motsvarar ca 210 000 apparater per år. Denna takt torde kunna hållas under 1953, efter vad man nu kan se. Han poängterade att detta sammanhang nödvändigheten av att upprätthålla bolagets namn som tillverkare av kvalitetsprodukter.

Herr Pagels påpekade, att rykten om permitteringar cirkulerade på verkstaden. Herr Olsson meddelade, att dessa rykten saknade all grund. Om permitteringar skulle bli aktuella, vilket han hoppades ej skulle bli fallet, kommer meddelande att lämnas i god tid.

Verkskyddet

Herr Callmin nämnde, att den första delen av verkskyddets utbildning genomförts under föregående år. Närmast på programmet står en befälsutbildning och tjänsteutbildning, som kommer att beröra ca 120 personer.



Stationsmontagen

Sammanträde den 18 september 1952

Det meddelas, att förslagskommittén för närvarande hade tre förslag under utredning. En cirkulärskrivelse hade utsänts till samtliga montörer, vari påpekades behovet av förslag angående förbättringar av verktyg.

Arbetsstillgången

Herr Patricks meddelade, att stationsmontagen för närvarande har god arbetstillgång. Antalet anställda montörer har under senaste tiden varit tämligen oförändrat, under det att antalet arbetsplatser har ökat. Orderingången är fortfarande tillfredsställande. Han omnämnde vidare den långtidsplanering, som göres i samarbete med Telegrafstyrelsen.

Vid sammanträdet diskuterades förhållandet mellan antalet arbetare och antalet övriga anställda vid L M Ericsson. Vidare gjordes ett studiebesök på schemalaboratoriet.