

# Kontakten



*Ericsson*  
LM

**Nr 6**

**1952**

---

**LM-ARNAS TIDNING**

# Kontakten

## LM-arnas tidning

Ansvarig utgivare: Hugo Lindberg  
Redaktör: Sigv. Eklund, tel. 453  
Red.-sekr.: Sten Stomberg, tel. 457

### Redaktionskommitté:

Bengt Barkland, Us, tel. 1464  
Sten Tiberg, VIC, tel. 613  
N Frekriksson, VI 19, tel. 1319  
G Borglund VI 32, tel. 732

### Lokalredaktörer:

K-R Staf, Ermi, tel. 83; E Hellström, Sieverts Kabelverk, tel. 319; B Westerland, SER, tel. 344; S von Melsted SRA tel. 211; M Steiner, Kabelverket, Älvsjö, tel. 31; B Larsson, Alpha, tel. 23; A Hofström SIB, P Nyhult, Rifa, tel. 109; C G Löfgren, FÖB; E Wandel, GR; U Swensson, Katrineholm; U Erling, Söderhamn; Å Bergman, Karlskrona.

### Omslagsbild:

Det var en stor dag vid Karlskrona-fabriken då den 5-miljonde telefon-apparaten blev färdig. Här överlämnar provaren Nils Romberg jubileumsapparaten till ingenjör Arne Wrette.

### Ur Innehållet:

	Sida
5 miljoner telefonapparater.....	103
75 års telefonapparater.....	104
En ny länk i L M Ericssons fabrikskedja.....	105
Nödtelefoner installeras i Helsingfors 5-årsjubileum firat vid Telesignal-fabriken.....	106
Telefontornet i Stockholm försvinner Vad hör de.....	107
En tredjedel av arbetsstyrkan är kvinnlig.....	109
Verkskyddsövningen vid Huvudfabriken.....	110
»Fingerskivan» som bjöd på Köpenhamnsresa.....	112
Delning av silltunna gav upphov till LM-affär.....	115
Höstmöte med L M E-koncernens idrottsförbund.....	116
Sieverts blev koncernmästare i fotboll Rekorddeltagande vid årets tennismästerskap.....	118
Sieverts cupen till Radiola.....	118
DKB suverän vid poängtävlanen.....	119

## LM och ASEA delar

### AB Elektrokoppar

I AB Elektromekano, Hälsingborg, som är ett dotterbolag till ASEA, kommer från och med årsskiftet kopparrörelsen att övertas av ett särskilt bolag, AB Elektrokoppar. I detta bolag skall ASEA inneha 75 proc. och det till LM Ericsson-koncernen hörande AB Aulis 25 proc. av aktiekapitalet, som är 10 milj. kr.

### Val av fondstyrelse

Till styrelse i L M Ericssons arbetares hjälpfond har av representanter för koncernens hjälpkassor omvalts herrar Bertil Braun och Arthur Eriksson från HF samt nyvalts herr Nils Möller, KV, efter herr Tore Johansson, KV. Bolagets representant i hjälpfondstyrelsen är direktör Hugo Lindberg.

## Tillägg i år till arbetarunderstöd och tjänstemannapensioner

Folkpensioneringslagens avdragsbestämmelser ha i år ändrats, så att det från och med den 1 juli 1952 är möjligt för en folkpensionär att ha mer i inkomst än kronor 400:— per år för ogift respektive kronor 600:— per år för makar utan att folkpensionen reduceras. Med anledning härav har Telefonaktiebolaget L M Ericssons styrelse beslutat, att bolaget skall utbetala ett tillfälligt tillägg för andra halvåret 1952 på ålders-, invalid-, hustru- och änkeunderstöd till arbetare.

Beslutet innebär i princip, att arbetarunderstödens grundbelopp (d. v. s. understödsbeloppen exklusive de indextillägg som »inbakades» 1951 med maximalt 38 %) höjas med 50 % för andra halvåret 1952.

På åldersunderstödens maximibelopp, kronor 400:— per år för ogift och kronor 600:— för makar, ha på grund av folkpensioneringslagens avdragsregler icke lämnats några dyrtidstillägg sedan lagens ikraftträdande 1948. Högre årsbelopp reducerade nämligen folkpensionen. Det nu beslutade tillägget innebär, att de nämnda beloppen höjas för andra halvåret 1952 till kronor 600:— respektive kronor 900:— för helt år räknat.

Personer, som på grund av bristande tjänstetid eller ålder ha reducerade understöd eller som ha änkeunderstöd, ha redan fått tidigare utgående dyrtidstillägg helt eller delvis »inbakade» i understöden. För dem betyder det tillfälliga tillägget, att deras understöd för andra halvåret 1952 kompletteras med ett så stort belopp, att den totala höjningen från tidigare grundbelopp blir 50 %.

Bolagets styrelse har vidare beslutat, att ett tillfälligt tillägg skall utbetalas för 1952 på tjänstemannapensionerna. Tillägget utgör i allmänhet 8 % på från bolaget och SPP utgående ålders-, invalid- och familjepensioner.

Tilläggen på pensioner och understöd utbetalas icke för tid, då vederbörande varit i tjänst med undantag för viss längre frånvaro på grund av sjukdom.

Tilläggen komma att utbetalas i mitten av december.

## Landsautomatisering på Åland

På Åland skall under tiden 1953—1960 ett antal landsautomatstationer byggas,

### Manuskript

till nästa nummer av KONTAKTEN bör vara redaktionen tillhanda senast den 12 januari 1953.

## Kampanjen

### »Aktiva företagsnämnder»

Arbetsgivareföreningen, LO och TCO har inom Ekonomisk Information startat en kampanj för att aktivisera företagsnämndernas arbete. Det material som utsänts från organisationerna till företagen består av en brevkurs om företagsnämndernas arbete samt två kurser i företags ekonomi, en film behandlande företags kostnader, och en serie affischer, avsedda att uppsättas på arbetsplatserna. Kampanjen har diskuterats inom de flesta nämnderna vid det här laget och affischer-serien uppsättes på arbetsplatserna. I en del nämnder har röster höjts för att man genom en företagsnämndsaffton, där exempelvis personalorganisationernas styrelser, nämndledamöter och suppleanter och eventuellt andra intresserade skulle närvara, borde göra en insats för att öka intresset för nämnderna på arbetsplatserna. Vid en sådan sammankomst skulle eventuellt en film visas, något anförande hållas om förslagsverksamheten eller annat lämpligt ämne. Vidare kunde nämnden sammanträda så att de inbjudna finge tillfälle att se hur den arbetar. Andra röster har höjts för åsikten att man inte gör nämndverksamheten någon större tjänst genom denna propaganda, utan att det bästa resultatet på lång sikt uppnås genom ett gediget arbete inom nämnderna och förslagskommittéerna och att man i handling visar vad som kan utträttas.

## Till utlandet

Följande personal har placerats vid L M Ericssons olika företag i utlandet:

I Colombia C G Johansson (föret i Equador), Siam O Morander, Brasilien L Sandberg.

Från stationsavdelningens montagesektion har nedanstående tills vidare placerats utomlands:

E Spång, Willy Johansson, G Tallinger, I Gadman och O Ralfnert i Danmark; T Lindstedt i Mexico; H Cedergren i Libanon; J Eriksson i Colombia och S Askeholm i Turkiet.

omfattande totalt 2 300 linjer. L M Ericsson har fått beställning på den stationsmateriel, som behövs för automatiseringens första utbyggnad under åren 1953—1956. Under denna tid skall 10 stationer med sammanlagt 1 110 linjer sättas i drift, och stationerna kommer att utföras enligt L M Ericssons automatiska system med koordinatväljare. Dessutom skall materiel levereras för komplettering av den i Mariehamn befintliga LM-stationen för att möjliggöra samtrafik mellan denna station och landsstationerna.

# miljoner

# 5

Hopsättaren Nils Andersson sätter fingerskivan på den femmiljonde telefonapparaten.



Ätföljd av fem röda nejlikor vandrade torsdagen den 27 november delarna till en vit telefonapparat ut på monteringsbandet vid L M Ericssons filialfabrik i Karlskrona. Samtidigt började tonerna från LM-marschen brusa ur högtalarna, och allas blickar riktades mot det hundra meter långa bandet, där den nejlikprydda brickan först fick göra ett ärevarv. De som sutto vid bandet visste, att den blomsterprydda telefon, som nu skulle se dagens ljus, var en milstolpe i bolagets apparattillverkning — den 5 miljonde svenska LM-telefonen.

Klockan var ungefär en kvart över elva, när miljonapparatens delar började sin vandring, och efter en dryg halvtimme kunde Nils Romberg, som gjorde slutkontrollen, konstatera, att allt i den fungerade som det skulle göra. Sedan fotografen saluterat den vita apparaten med några blixtar och förevisat ögonblicket, då den överlämnades till ingenjör Arne Wrette, bars den ner till lunchrummet. Där ställdes jubilaren upp mellan ett par svenska flaggor till allmänt beskådande, och till tonerna av Sonny's orkester drack man kaffe gemensamt. Man hurrade för den vita miljonjubilaren och hurrade för LME, och efter en förlängning av lunchen med några perioder gick man åter till sina platser och gav sig i kast med att arbeta på den sjätte miljonen telefonapparater.

Jubileumsapparaten fick under lunchen en hedersplats mellan svenska flaggor.

# telefoner

Hela personalen vid Karlskrona-fabriken och deras anhöriga bjöds söndagen den 8 december på en underhållning i Grandbiografen, där hela programmet gick i 5-miljonens tecken. Nummerade biljetter hade tidigare delats ut till de två extraföreställningarna på Grandbiografen på

eftermiddagen, där det finns plats för cirka 600 personer.

Platschefen, ingenjör Erik Olsson, inledde med att hälsa samtliga hjärtligt välkomna och erinrade om anledningen. Upp på scenen på ett litet bord stod jubilaren — den femmiljonde telefonapparatens — och de som varit med om att sätta ihop denna sträckte på sig med berättigad stolthet. Men så gott som alla LM-are i Karlskrona håller ju på med att sätta ihop telefonapparater, och det är ju tack vare allas förenade ansträngningar, som produktionen drivits upp så högt att man redan nu kunnat inregistrera denna milstolpe.

Ordet överlämnades därefter till ingenjör Harald Alexandersson från Huvudfabriken. Han gav en kortfattad redogörelse för Lars Magnus Ericssons levnadshistoria, hur företaget från en ringa början vuxit ut till en världsomfattande koncern, och redogjorde i korthet för telefonapparatens utveckling under de gångna 75 åren.

Telefonindustrin befinner sig just nu i ett kraftigt utvecklingsskede, framhöll talaren till sist. Inom de närmaste fem



till tio åren kommer säkerligen telekommunikationerna att utvidgas betydligt i hela världen, och vi kan därför se framtiden an med optimism. I så gott som alla delar av världen är behovet av telefoner stort.

### Världspremiär på telefonfilm

Den nyupptagna LM-filmen »Telefoner i miljoner», som så småningom kommer att visas ute i världen, fick därefter sin världspremiär. Inspelningen har delvis gjorts vid Karlskrona-fabriken, och som »aktörer» återfinns en stor del LM-are från den blekingska huvudmetropolen. Filmen skildrar hur en telefonapparat kommer till och ger några glimtar från olika verkstäder och laboratorier. Varje gång någon av de kända karlskroniterna visade sig på den vita duken, gick det ett sus igenom salongen från arbetskamrater och anhöriga.



De närvarande fick därefter njuta av de vackra scenerierna och de betagande glimtarna från djurens liv i Arne Sucksdorffs berömda naturfilm »Gryning».

Som sista programpunkt bjöds på underhållning av Karlskronas egen revystjärna, Acke Peterson, som med glada visor förhöjde stämningen åtskilliga grader.

## 75 års telefonapparater

De 5 miljoner telefonapparater som tillverkats vid de svenska Ericsson-företagen under loppet av något mer än 75 år presenterar en stor mängd olika typer. En redogörelse för alla dessa apparater skulle emellertid uppta alltför stort utrymme och därför nöjer vi oss med att vid denna milstolpe kasta en hastig blick tillbaka på telefonapparaternas utveckling. När Lars Magnus Ericsson började tillverka telefoner bestod en anläggning av en enkel linjetråd med en telefon och en jordledning vid vardera ändan. Signaleringen gjordes med en trumpet eller visselpipa, vars kläpp påverkade sändarens membran.

Ett stort steg i telefoniens utveckling togs när i praktiken användbara mikro-

foner konstruerades. Sin första mikrofon fick Ericsson färdig i början av 1880 och denna visade sig vara överlägsen andra samtida konstruktioner. När Ericsson i början av år 1881 genom sin seger över Bell-bolaget i tävlingen om telefonanläggningen i Gävle definitivt satte punkt för de amerikanska telefonernas vidare utbredning i Sverige hade han fått fram en väggapparat, som var utrustad med mikrofon, telefon, transformator, galvanisk klocka, tryckknapp för signalering och telefonklyka, vilken manövrerade in- och urkoppling av mikrofonströmmen.

Utvecklingen gick stadigt framåt. I den apparat som stod färdig i början av år 1882 hade magnetinduktorn och den po-

### Milstolpar i telefonapparatillverkningen

I februari 1912 hade 1 milj. apparater tillverkats, den 8 febr. 1926 (2 milj.), den 7 december 1940 (3 milj.) och den 25 maj 1948 (4 milj.). Under de senaste fyra åren har produktionen vuxit så snabbt, att ej mer än fyra år hunnit förflyta innan ytterligare en miljon tillkommit.

lariserade klockan fått överta signalfunktionen, och därmed hade man fått fram en produkt med betydligt större räckvidd än tidigare. Denna apparat var urtypen för en lång rad väggapparater. Den ursprungliga bärande idén förblev i stort sett bevarad, men under årens lopp undergick den en hel del mindre omfattande modifikationer.

År 1884 fick Ericsson en idé till bordapparat, som då den omsattes i materiell form, gjorde stor succés och i hög grad bidrog till att göra Ericsson-telefonerna världsberömda. I den originella konstruktionen, där induktormagneterna bildade stöd för apparaten, saknades varje slag av omhölje. Denna apparat förbättrades ytterligare och under namn av 1895 års modell gick den ut över hela världen och blev mycket omtyckt av den telefonerande allmänheten.

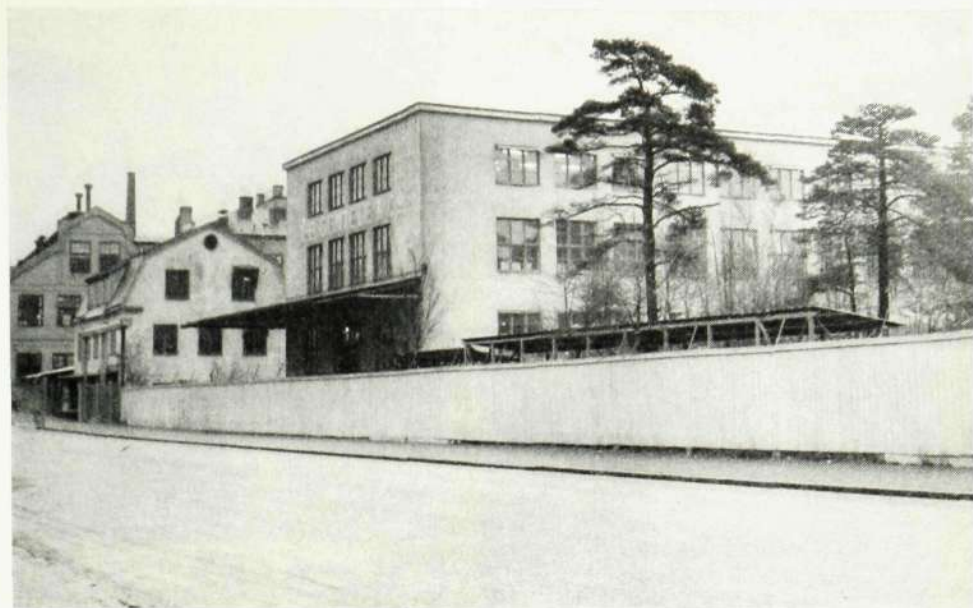
Omkring sekelskiftet började smaken undergå vissa förändringar, som tog sig uttryck även vid formgivningningen av telefonapparaterna. De föregående decenniernas grannlåter och utsirningar förlorade sin dragningskraft och de rena ytorna och släta linjerna senterades mer

Forts. på sid. 120



Provaren Nils Romberg ser till att allt i jubileumsapparaten fungerar som det skall.

# En ny länk i LM Ericssons fabrikskedja



Det senaste tillskottet i Telefonaktiebolaget L M Ericssons fabrikskedja ligger på bara ett stenkasts avstånd från Huvudfabriken i Midsommarkransen. I de lokaler, som tidigare ägdes av AB Gentele & Co., håller nu en del av transmissionsavdelningen på med att flytta in. Hur stor del av denna avdelnings kontor och verkstäder, som skall installeras där är ännu ej bestämt i detalj, men i den första etappen överflyttas förutom planeringen en stor del av tillverkningen från Vt 05, samt detaljförråd och färdigvarulager för T dock ej panel- och stativprovning. Tillverkningen av transmissionsmateriel vid fabriken i Danderyd och Gubbängen kommer att äga rum i samma utsträckning som förut.

För närvarande genomgår Gentelefabriken en genomgripande renovering. De stora plåtcisternerna, som tidigare inrymde oljor och fernissor har skurits bort med hjälp av svetslagor och i kontorslokalerna har man flyttat väggar och andra detaljer för att på ett ändamålsenligt sätt kunna disponera lokalerna.

## Det kändes som att få luft under vingarna

Den första flyttningen till Gentele ägde rum i mitten av oktober, då transmissionsavdelningens planeringsavdelning

drog sina färde från Huvudfabriken och slog sig ner i den nyrenoverade lokalen.

— Och det kändes som att få luft under vingarna, när vi installerade oss här, säger ingenjör *Sten Lindhé*, som svarar för att den första flyttningsetappen kunde gå programenligt. Förut satt de flesta av oss ganska trångt. Skrivborden stod tätt intill varandra så att arbetsron blev störd. Nu har alla fått ett betydligt större armbågsrum, och detta kommer säkerligen att avspegla sig i större arbets effektivitet.

— Tre veckor före »fardagen» började vi med att planlägga och göra upp ritningarna för avfärden, så att arbetet under flyttningen inte skulle behöva stanna av längre än nödvändigt. Den sista dagen vi tillbringade på Huvudfabriken var en lördag, och då arbetade alla som vanligt med sina ordinarie sysslor till klockan 11. Då satte alla igång med att med gemensamma krafter packa ihop alla avdelningens tillhörigheter och ställa upp grejorna efter en på förhand uppgjord plan. En timme och fyrtiofyra minuter tog det

En stor del av Transmissionsavdelningens tillverkningar kommer inom kort att flyttas över från Huvudfabriken till nya lokaler vid Tellusborgsvägen.

Nedan planeringschefen, ingenjör *Sten Lindhé* går tillsammans med fru *Elsa Widell* och herr *Åke Holmgren* igenom förrådshållningen för att bestämma en beställningspunkt.

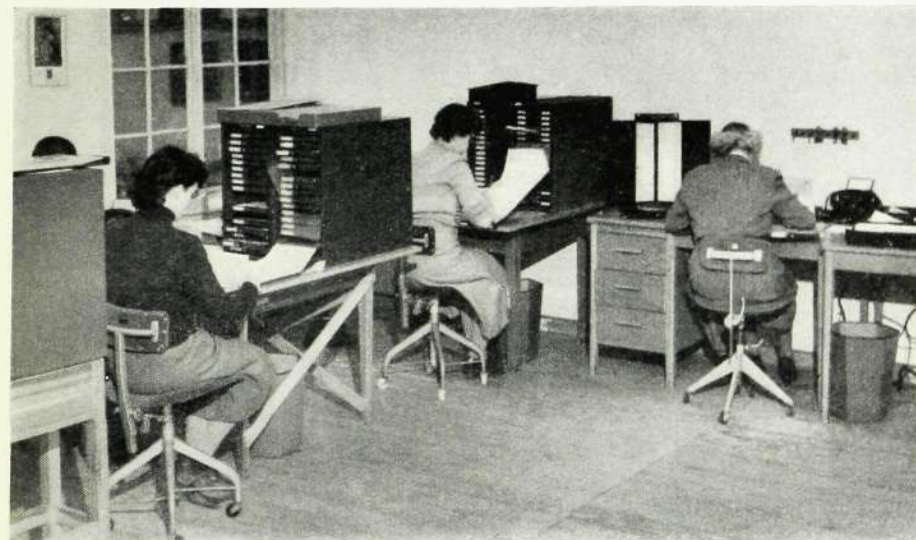


ta arbete, så att vi kunde avsluta vårt arbete vid ordinarie arbetstids slut klockan 12.45.

## Hela planeringsavdelningen hjälpte till med flyttningen

— På måndag körde en stor flyttbuss upp vid Huvudfabriken klockan 9 och den 32 man starka planeringsavdelningen hjälpte då till med att bära möbler, lådor och pärmar för att allt skulle gå undan. Alla som kunde drog sitt strå till stacken med att bära och därför dröjde det inte länge förrän allt var utrymt. Vid Gentelefabriken hade vi ordnat med flytt-hjälp av en gaffeltruck, som på sina starka ramar lyfte upp möbler och andra föremål genom fönstren. Det största besväret vållade oss flyttningen av ett kassaskåp, som skulle flyttas från Gentele

Förräds- och lagerkartoteket inrymdes tidigare i ett litet rum. I de nya lokalerna finns det betydligt större utrymmen som möjliggör att kartoteket kan utnyttjas mer rationellt. Fr. v. fröken *Lilly Walter*, fru *Thyra Höglund* och fru *Mildred Anderberg*.



# Nödtelefoner installeras i Helsingfors

Helsingfors stad har av O/Y L M Ericsson A/B beställt ca 600 nödtelefoner, som ger allmänheten möjlighet att vid eldsvådor, olycksfall o. dyl. snabbt tillkalla brandkår, polis, ambulans eller läkare. Under sommaren har 150 av dessa telefoner tagits i användning.

Alla nödtelefonerna i staden och från det inkorporerade området är anslutna

till Huvudfabriken. Det var en stor tung bjässe på flera ton, som vi med förenade krafter lyckades få ned i den smala Gentele-trappan.

Den vägen visade det sig dock omöjligt att få ut skåpet men sedan man sågat loss en fönsterspröjs, kunde man med hjälp av gaffeltrucken sända ut det fönstervägen. Redan vid 5-tiden på måndagen var flyttningen undanstökad och arbetet i full gång i den nya miljön.

Ute i de lokaler, där det tidigare gjordes 7-lack och färg, gör man sig redo att ta emot transmissionsavdelningens verkstäder. Där det förr gjordes färgbrytningar kommer lindningen att inrymmas. Färgglädje kommer man inte att sakna här, ty trådarna som spolarna lindas med kommer att bryta sig i spektrums alla färger.

Fernisstillverkningen ägde rum i en byggnad, som ligger mitt på gården, och detta hus var på grund av explosionsrisk byggt av cement som en bunker. I denna bastanta lokal skall förräd 88 flytta in, och där håller man nu på att ordna med inredningsarbetet.

— Inte har jag förlorat på den här flyttningen! Tvärtom! Det uttalandet kommer från fru *Widell*, som har sin dagliga gärning vid Transmissionsavdelningens kartotek. Förut var det nästan cirrus, då vi salt »7 man» i ett litet rum med våra kartotek. Det är ju över 6 000 detaljer, som vi skall hålla reda på, och det är inte lätt att göra när det inte finns tillräckligt med utrymme. Nu sitter vi mera spridda, och detta bidrar ju i hög grad till trivselen. Och i detta instämmer de övriga som flyttat in i den nya filialfabriken, som med intima band kommer att vara förenad med Huvudfabriken, då man har gemensam växel, matsalar m. m.



En finsk polisman anlitar en av nödtelefonerna i Helsingfors.

till en nödcentral hos Helsingfors Telefonförening. Härifrån finns direkta förbindelser till svarsapparaterna hos brandkår, polis etc. Hela trafiken över nödcentralen är alltså oberoende av den normala telefontrafiken.

Anropssignal från nödtelefonen utsändes när handtaget på apparatlådan trycks ned. En plombering bryts därvid och dörren kan öppnas. Samtalet föres på vanligt sätt via handmikrotelefonen och den alarmerande meddelar, vilken hjälp han önskar. Samtidigt meddelar han också apparatnumret eller adressen. Då mottagaren av nödsamtalet svarat, kan närmare upplysningar lämnas om vad som föranlett larmet. Även till några andra finska städer, bl. a. Björneborg, Rauma, Jakobstad och Gamlekarleby skall L M Ericsson leverera tillsammans ca 250 nödtelefoner.

Solveigh Svensson, Gith Carlsson och Arne Erdfeldt medverkade då tjänstemannaklubben vid Telesignalfabriken firade sitt 5-årsjubileum.



# 5-årsjubileum firat vid Tele- signalfabriken

Den 7 november firade Telesignalfabrikens tjänstemannaklubb sin 5-åriga tillvaro med supé och samkväm på restaurang Sturejarl. Ett sextiotal personer deltog, däribland många av klubbmedlemmarnas äkta hälfter.

Sedan ingenjör Lars Selin hälsat de närvarande välkomna och den värsta hungern stillats, gav hedersgästen, GR-chefen ingenjör S Å Nilsson, en kort översikt av de gångna årens förhandlingsarbeten, omnämnde dagens situation och önskade klubben lycka till för många, kommande år. Detsamma gjorde inbjudne herr Lenart Eriksson, ombudsman från SIF:s stockholmsavdelning, vilken i egenskap av förutvarande LM-are förklarade sig hysa speciellt intresse för föreningsverksamheten på den fronten.

När faten så småningom länsats och sedan åtskilliga uddiga bordsvisor sjungits, blev det kabaréunderhållning av GR:s durkdrivna nöjespatrull.

Till ackompanjemang på gitarr av herr Arne Erdfeldt, Vta 566, uppträdde fröken Gith Carlsson, Iv, som cowboygirl och uttryckte med smäktande engelsk sång och klatschiga hägerstenska ögonkast, vad som rör sig inom en sådan, när hon är som varmast. Mycket orättvist presenterades sedan lilla duktiga och söta postutbärerskan fröken Solveig Svensson som korridorssnigel. Vi har i alla fall aldrig hört en snigel sjunga så vackert.

På äkta gröndalska talade däremot herr O Spång, Vpp, när han gav goda råd åt försäljningsavdelningen, hur denna skulle möta de bistrare tider, som står för dörren. Varför inte sälja alla våra produkter för helt andra ändamål, än dom är avsedda för? Ta bort urtavlor, reläer och »annat skräp» ur stämpelapparaterna, så blir dom finfina fågelholkar, sälj centralograferna som pappershållare att användas på ett visst ställe, sälj klockorna utan visare, för det blir kunden osv.

I skepnad av två lappskräddare anträdde så herrar Bengt Engström och Spång ett bord, la benen i kors och synade, vände och lagade sedan alla möjliga skavanker på kollegernas yttre och inre habit. Det var många vassa nästing som utdelades. Trots detta inhöstate skräddarna stormande applåder. Inte minst från damerna, som nu äntligen slapp sitta stilla längre utan fick ägna sig åt sin rätta jubileumsfestuppgift: att dansa.

# Telefontornet i Stockholm försvinner

Världens största telefongalge, Telefontornet på Telegrafverkets hus vid Malmkillnadsgatan i Stockholm, kommer inom kort att försvinna ur stadsbilden. Telefontornet, som blev färdigt 1877, byggdes av Motala verkstad på uppdrag av Stockholms Allmänna Telefonaktiebolag. Telegrafverket inköpte 1918 de telefonanläggningar, som tillhörde AB Stockholms-telefon — ett dotterbolag till Allmänna Telefonbolaget — och telefontornet övergick därmed i Telegrafverkets ägo.

Allmänna Telefonaktiebolaget, som 1918 sammanslogs med AB L M Ericsson & Co, hade en station i fastigheten under tornet och i den stora galgen samlades alla de blanka luftledningarna från abonnenter i Vasastaden, Östermalm, Kungsholmen och de norra stadsdelarna. Dessutom sammanbands här trädknippena från understationerna. Trådarna, som gick till

tornet, ökade för varje år och en samtida kåsör skrev, »att de voro så talrika att de skynde solen».

Telefontornets silhuett satte sin prägel på Stockholmsbilden och blev en sevärdhet av rang. Det stora antalet trådar, som löpte samman där, var ett synligt bevis på den stora teleföretätheten i den svenska huvudstaden, och tornet med sin höga resning blev en symbol för den framåtanda och djärvhet, som präglade de svenska telefonpionjärerna, då de bröt mark för det nya kommunikationsmedlet.

## Man hade tänkt sig att kröna tornet med en kupol

Man hade från början tänkt sig, att telefontornet skulle bli en 80 meter hög byggnad, som överst skulle krönas med en kupol. Stadens myndigheter ville ej



Telefontornet i sitt ursprungliga skick, innan de fyra hörntornen kom till.

gå med på denna utformning, och risk uppstod, att telefoncentralen vid Malmkillnadsgatan ej skulle kunna tas i bruk vid beräknad tid. Telefonbolaget hade ett generellt tillstånd att på hustaken sätta upp telefongalgar, och det beslöts därför, att man skulle bygga fyra stativ av liknande utformning som tidigare fanns i Stockholm, men att de skulle bli betydligt större och ställas upp i fyrkant. Denna anordning tilltalade dock inte stockholmarnas estetiska sinne i nämnvärd grad. För att tillmötesgå allmänhetens och pressens önskemål med avseende på »ornamenteringen av galgen» beslöt bolaget att utlysa en pristävling om utsmyckningen. Den tillsatta tävlingsnämnden fick en mängd förslag att ta ställning till och beslöt att tilldela en av bolagets tjänstemän, J Zetterstedt, första priset för ett förslag om att förse byggnaden med fyra tornryttare.

## Så småningom byttes de blanka trådarna ut mot jordkablar

— Under tjugio års tid användes tornet för sitt ursprungliga ändamål, men så småningom utbyttes de blanka trådarna, som ledde fram till tornet, mot jordkablar, säger herr Ivan Lund, som mesta-

Flera tusen blanktrådsledningar strålade samman i telefontornet. Under 20 års tid var tornet centrum för alla ledningar till telefonstationen vid Malmkillnadsgatan, men i början av detta sekel byttes luftledningarna ut mot jordkablar.

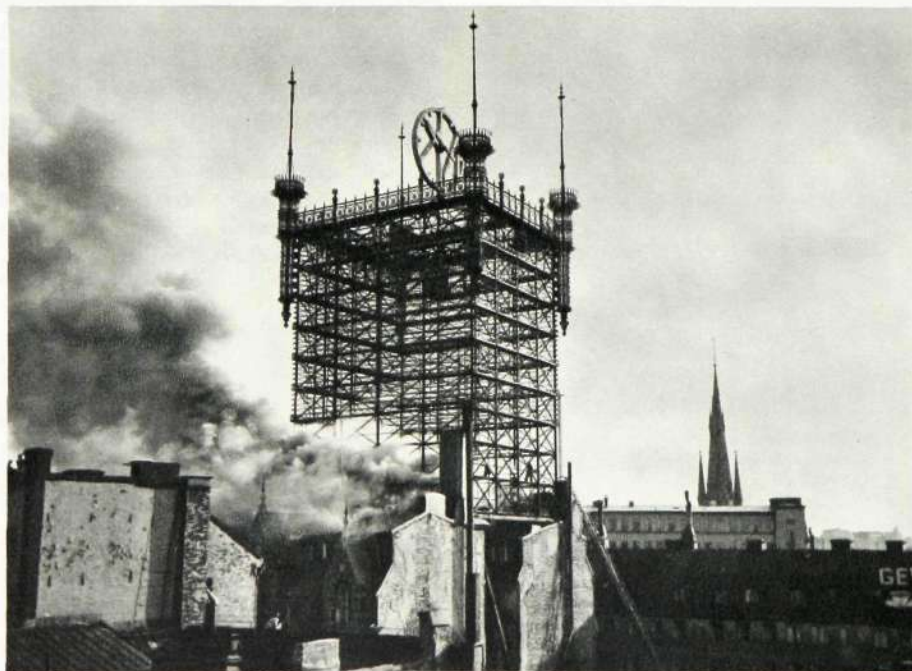
dels haft sin verksamhet förlagd till byggnader med höga höjder. Han började sin bana i bolaget hos Allmänna Telefon och tillbringade en stor del av sin ungdom i Telefornet. De senare åren har han tjänstgjort vid en annan luftig arbetsplats, nämligen Södra Kungstornet, där Svenska Försäljningsaktiebolaget har sina lokaler.

### Trådarna från söder gick över en brygga på gamla Polishuset

— Det var en imponerande syn att en vinterdag låta blicken glida upp mot telefornet och se alla de fröstbehängda blankledningarna, fortsätter herr Lund. I stora spänn gick det ut trådknippen till galgar, som låg på ganska respektfullt avstånd. En sådan anhalt låg, där Rosenbad nu speglar sin vita fasad i strömmen. Trådarna, som kom från Söder, gick över en stor brygga på gamla polishuset vid Myntgatan, där Kanslihuset nu ligger. Trådarna, som gick hit, var ett besvärligt kapitel. På grund av vattenången från Norrström belades tråden med isbark, och tyngden blev ofta för stor för trådarna, så att de brast. En ständig reparationspatrull sysslade enbart med att laga tråd på denna sträcka, och vintertid kunde det hända, att den dygnet runt fick vara i »luften» för att laga brustna ledningar.

Redan tidigt blev Telefornet ett blickfång i centrum för allmänhetens intresse. Detta ledde till att tornets signalmast togs i anspråk för att kungöra olika evenemang. Där signalerades med gul

Miljonskador uppstod, då fastigheten under telefornet eldhärjades. Rökmolnen från branden sågs över hela Stockholm och lågorna slickade telefornets stativ.



Klockan på telefornets topp installerades för 13 år sedan av LM Ericsson. Urtavlan var nära sju meter hög och timvisaren 3 meter lång.



flagg, om flygbaronen Calle Cederström kunde göra en utlovad uppstigning från Gärdet, och då där fladdrade vita dukar, märkta med ett stort »S», betydde det, att det var gott om billig strömning i stadens fiskbutiker.

### En god utsiktspunkt vid kungabesök och liknande evenemang

De flesta stora evenemang, som tilldrog sig i Stockholm, när seklet var ungt, har herr Lund beskådat från tornet. Från denna höga utkikspost har han sett alla stora, officiella kungabesök. Särskilt väl minns han ryske tsarens landstigning, då mycket rigorösa avspärningar vidtagits för att förhindra människomassor att samlas på Skeppsbron. Genom en kraftig kikare kunde han från sitt »oxöga» följa

varje detalj i det ståtliga skådespelet och få en överblick, som var få förunnad. I slutet av 20-talet diskuterades livligt telefornets rivning, då det inte längre fyllde någon egentlig uppgift. Ett flertal röster höjdes dock för att det tills vidare skulle få stå kvar, då det gav en typisk profil åt huvudstaden. Samtidigt som tornet genomgick en översyn, sattes det upp ett par ljusskyltar på de översta avsatserna, som i grälla färger gjorde propaganda för kolorerad veckopress.

### Den stora LM-klockan har visat tiden i 13 år

För tretton år sedan hyrdes tornet ut till Nordiska Kompaniet, som på toppen lät montera upp en roterande klocka. Uppdraget att installera klockan gavs åt L M Ericsson, och de över tre meter långa visarna har sedan snurrat åtskilliga varv runt den 7 meter höga urtavlan.

Rivningen av Telefornet aktualiserades i somras, sedan en häftig eldsvåda rasat under tornet. Efteråt visade det sig, att järnstommen blivit illa åtgången av hettan och att det innebar fara för säkerheten, att låta tornet stå kvar. De sakkunniga förordade rivning och denna igångsattes omedelbart. Hade inte elden kommit, hade tornet måhända fått stå kvar orubbat i åtskilliga år och försvunnit först i samband med de tilltänkta gatubreddningarna i denna stadsdel.

När denna vinter gått till ända, finns inte Telefornet mer. Bit för bit plockas de smäckra järnkonstruktionerna ner av våghalsiga arbetare, och det är meningen, att man på denna plats i sinom tid skall uppföra ett höghus för Telegrafverket, som skall bli centrum för sändningar per ultrakortvåg och television.



# Vad hör de?

Sju LM-are möter läsaren på denna sida, och allihop sitter de och kramar en handmikrotelefon. Med omväxlande glada och allvarliga miner lyssnar de till röst



1



2



3



4



5

## Pris-tävlan

i andra ändan av tråden. Överst till vänster har ingenjör Prikhlonsky på nätavdelningen lagt sin panna i djupa veck, och därunder visar fru Alva Brummer i intressekontorets kassa sin vita tandrad. Chefen för expeditionen, Ernst Bodström, på bilden därunder skjuter fram sin energiska haka, och längst ner på sidan visar verkstadsklubbens ordförande, Hilding Nilsson, ett inävtvänt leende. Överst till höger är det en av handbolls-flickorna, fröken Maj-Britt Andersson, som tydligen noterar ett glädjande meddelande, medan personalkonsulenten Åke Andersson ser litet bekymrad ut. Tillverkningschefen, ingenjör Sten Tiberg, tillbringar en stor del av sin dag på Huvudfabriken vid telefonen. Här har fotografen fångat honom just som han slutat ett samtal och gör sig beredd att lägga handmikrofonen på sin plats.

Vad är det alla dessa LM-are lyssnar på? I denna pristävlan gäller det att para ihop nedanstående texter, som vi tänker oss att de avbildade LM-arna just hör, med rätt lyssnare. Den som löser detta och sänder in svaret till KON-TAKTEN:s redaktion före den 10 januari med beteckningen »Vem säger vad» på kuvertet, kommer att få en tia i pris, om lösningen är den första riktiga, som vi öppnar.

- a) *Min fru är svårt sjuk, så jag måste nog stanna hemma i dag...*
- b) *Det var ett fin-fint ackord jag fått...*
- c) *...10 trummor kabel...*
- d) *...den här leveransen måste fram med väldig fart*
- e) *...och nu kan skeppningarna till Argentina börja igen...*
- f) *Handbollslaget vann i går överlägset...*
- g) *Den här månaden kommer jag inte med något uttagskvitto på spar-kassan.*



6



7



# En tredjedel av arbetsstyrkan är kvinnlig

Den kvinnliga arbetskraften vid Huvudfabriken uppgår för närvarande till ungefär en tredjedel av antalet anställda. Vissa verkstadsavdelningar använder sig nästan uteslutande av kvinnlig arbetskraft, och om man forskar i telefonbolagets äldre historia, finner man, att påfallande många kvinnor under årens lopp sysslat med framställning av telefondetaljer.

Lars Magnus Ericssons maka, Hilda Ericsson, svarade inte bara för hushållsgöromålen utan hjälpte även till med verkstadsarbete. Lindningen av elektromagnettrullarna ansågs vara ett typiskt kvinnoarbete, och under de första verksamhetsåren svarade fru Ericsson ensam för detta arbete. När kraven på större kvantiteter växte, fick fru Ericsson hjälp av ett par biträden. En av de äldsta kvinnliga medhjälparna var fröken Alma Lindberg, som år 1881 började hos familjen Ericsson såsom barnsköterska, men som även ganska snart hjälpte fru Ericsson med att linda spolar. Fröken Lindberg blev med tiden föreståndare för lindningsavdelningen och var kvar på fabriken ända till 1918, då hon avgick med pension. I mitten på 1880-talet anställdes två kvinnliga medarbetare på lindningen, som också blev veteraner, nämligen Emilie Lindström och Blenda Alexandersson.

## Sju kvinnor svarade för lindningsarbetet för 60 år sedan

År 1885 fanns på lindningen förutom fru Ericsson 4 kvinnliga arbetare, och 1891 hade antalet stigit till 7. Anställda under dessa år blev Augusta Lagergren och Ellen Johansson, sedermera gift Liberg, samt systrarna Ellen och Sigrid Blomquist.

Förnicklingen, som sysslade med såväl förpolering som efterpolering och ren förnickling, fick även tidigt en del kvinnlig

arbetskraft. En av de första på denna avdelning var Anna Svensson, som anställdes i oktober 1889. Hon blev sedermera föreståndare och slutade 1916. Skruvputsningsen var en avdelning, som svarade för att alla skruvar erhöill den rätta lyster, och Emma Olsson, som började där 1891, stod i många år och putsade »skal-lar».

Stora mängder detaljer gullackerades under förra seklet, och för denna kulör svarade kvinnlig arbetskraft. Huvudsakligen var det verkställare C J Anderssons maka, som utförde detta arbete.



Fru Agnes Eriksson monterar termokontakter vid Telesignalfabriken i Gröndal och nedan den kvinnliga civilingenjören Marianne Westerberg i färd med att göra en mätning på Transmissionsavdelningens laboratorium.



## Kvinnlig kontorspionjär gjorde sin entré 1891

Den första kvinnan, som anställdes vid L M Ericssons kontor, var fröken Constance Andersson. Hon gjorde sin entré i bolaget den 22 november 1891, 24 år gammal. Hennes verksamhet berörde huvudsakligen kassatjänsten, och under de första åren skötte hon om utbetalningen av löner. Sedermera övertog hon ansvaret för sjuk-kassans in- och utbetalningar. Efter 43 års tjänst pensionerades fröken Andersson 1934. I februari 1952 slutade hon sina dagar i en ålder av 85 år.

Den första stenografen och maskinskrivaren vid bolaget var fröken Sigrid Sommar. Hon anställdes år 1907 vid 30 års ålder och slutade samma år som fröken Constance Andersson. Den andra stenografen, som kom till LME, var fröken Hildur Svendel. Hon började vid bolaget 1909, men slutade redan den första april 1913 i samband med att hon gifte sig med sin chef, kamrer B Hallstedt.

## Vid sekelskiftet hade damernas antal stigit till 200

Vi har bläddrat i sjuk-kassans årsberättelser, och där får man en ganska klar bild av antalet kvinnor vid verkstaden under sekelskiftet. År 1889 fanns det 113 personer på verkstaden, och av dessa var 101 manliga arbetare, 3 kvinnliga och 9 föreståndare. År 1892 var antalet totalt uppe i 262, och de kvinnligas antal hade stigit till 17. Marschen gick sedan uppåt



En bukett kvinnliga medarbetare vid Huvudfabriken och koncernföretagen. Längst bort till vänster i övre raden fröken Göta Johansson vid planeringen och fröken Sara Henriksson i sitt dagliga värv med att koppla koordinatväljarstativ på Vt 13. Fru Aina Nordin på bilden bredvid arbetar på AB Ermex, där hon sätter ihop låsdelar, och fru Märta Boman vid Huvudfabrikens tillverkningskontroll granskar några förnicklade detaljer. På denna sidas övre rad ses längst bort fröken Majken Mattson, som på Ermi håller på med att rita skalor till mätinstrument. Fru Ebba Svensson vid Sieverts Kabelverk har 53 tjänsteår bakom sig och sköter en lindningsmaskin för snörtillverkning.

I den nedre raden möter vi längst bort fru Elvy Levin vid AB Alpha, som håller på med fräsning av bakeliidetaljer. Fröken Stina Johansson, Rifa, lindar papperskondensatorer, fröken Maj Rundin, Svenska Elektronrör, bygger upp ett komplicerat rör och fröken Anna-Lisa Hansson vid en av de stora pressarna på Vt 12.



i rask takt för kvinnorna. 1895 överskred antalet 40 och två år därefter 60. När det nya seklet ringdes in, var antalet kvinnor vid LM 103, och hela arbetsstyrkan hade gått upp till 1 093 personer.

Mantalsuppgifterna från telefonbolaget under åren 1903 till 1917 ger en intressant framställning av kvinnorepresentationen. Redan år 1906 går kvinnorna på verkstaden upp till 211, medan deras manliga kolleger utgjorde 195. Kvinnoantalet sjönk därefter något, men 1911 nådde den åter upp till något över 200 igen. Denna siffra höll sig sedan tämligen konstant till 1920, då spinnsidan mycket hastigt ökade med ungefär 150 representanter för det »svaga» könet, medan antalet på svärdssidan höll sig tämligen konstant. De svåra tiderna under 20-talets början återspeglas i anställningssiffrorna. Kvinnorepresentationen sjunker hastigt, men även antalet manliga arbetare går nu för första gången på ett decennium ner under 1 000. Detta lågstånd varade fram till 1925, då det åter blev fart på affärerna ute i världen. Damernas antal fördubblades detta år och steg med ett 100-tal för varje år fram till rekordåret 1930, då man för första gången kunde räkna in över 3 000 anställda på verkstaden. Vid årets slut var 1 068 kvinnor verksamma med att göra telefondetaljer. Det största antalet anställda fanns den 11 oktober detta år, då det var sammanlagt 3 412 personer, som passerade in genom verkstadsportarna.

### I en stadigt stigande kurva som aldrig överstigit 36 procent

Den kvinnliga arbetskraften vid Telefonfabrikens verkstäder får en ganska intressant belysning, om man ser till procenttalen. År 1890 var kvinnoantalet, jämfört med antalet manliga arbetare, 6 procent. Fem år senare hade det stigit till 10 procent, och denna siffra bibehölls under nära åtta år. 1905 var procenttalet 13 och hade 1910 stigit till 16. Denna siffra stod sig sedan till 1920, då den i samband med den ökade kvinnorepresentationen steg till 24 procent. Vid nästa 5-årsperiod — 1925 — hade den stigit till 28 och 1930 till 34 procent. Kring denna siffra har sedan kvinnoantalet pendlat med några smärre avvikelser uppåt och nedåt. Under krigs-

åren, då kvinnorna till stor del fyllde de platser, som blev vakanta i samband med att männen kallades in i beredskaps-tjänst, var kvinnorepresentationen uppe i 36 procent.

Om man räknar samman samtliga kvinnor inom LME-koncernen i Sverige, är det ca 3 800 damer, som har sin dagliga gärning vid de olika företagen. Vid Huvudfabriken i Midsommarkransen är det ca 1 300 kvinnor från kontor och verkstäder, som morgon och kväll beger sig ut och in genom de olika ingångarna, och de har sällskap med ca 3 700 män. Procentuellt sett finns den största kvinnorepresentationen vid Svenska Elektronrör, där 64 procent av arbetsstyrkan tillhör det täcka könet. Procent-

Forts. på sid. 116

Hålkortsoperatrisen fru Margareta Sargin vid Driftkontrollaktiebolaget och längst bort fru Rut Ström vid Svenska Radioaktiebolaget som lägger sista handen vid en Radiola-högtalare.



Huvudfabrikens verkskydd inramade Konungens 70-årsdag med en salut, som hördes över stora delar av Midsommar-kransen. Dagen före och efter kungens högtidsdag samlades 900 LM-are till en stor övning. Medan bengaliska eldar och fyrfat lyste upp natthimlen, gav grammofonskivor och knallskott en effektiv och dramatisk bakgrund till den stort upplagda övningen, som genomfördes på ett par timmar.

Under denna tid hann det hända en hel del då de båda övningsledarna, ingenjörerna *Fredrik Markman* och *Nils Sköldberg* satte de olika tjänstegrenscheferna på hårda prov. Dessa visade sig hela tiden vara herre över situationen och dirigerade personal på olika uppdrag för att begränsa de skador, som uppstått efter ett »flyganfall».

### Verkskyddsledningen måste arbeta med påsatta gasmasker

Inne i verkskyddscentralen växte pappersfloden till en lavin allteftersom de olika skadorna rapporterades in. På en översiktstabla noterades »läget», för att alla skulle vara orienterade om händelseförloppet. När arbetsbördan var som störst och stämningen som mest hektisk, lyckades en sabotör smuggla in ett konvolut, som innehöll gas, och därför måste ledningen under en tid arbeta med på-

**Bengaliska eldar, knallskott och grammofonskivor gav den stort upplagda övningen en effektiv bakgrund.**

tagna gasmasker. Några i »centralen» blev samtidigt »utdömda», och nya krafter måste rycka in.

Hela fabriken var under övningen mörklagd, och bevakningen försökte se till att inga sabotörer och andra skumma figurer kunde passera. Resultatet var inte helt tillfredsställande bland annat beroende på att bevakningspersonalen under övningen inte var fulltalig.

### Mörkläggningen ställde många inför oväntade svårigheter

Brandtjänsten hade hela tiden händerna fulla med att släcka ett flertal bränder. Att arbeta i fullständigt mörker ställde många inför helt nya situationer, men tack vare den goda lagandan kunde man omsider få materielen på plats och elden under kontroll.



**Det var över 900 LM-are, som under två kvällar var i aktion då verkskyddet hade totalövning vid den mörklägda Huvudfabriken.**

Sjukvårdens bärslag handikapades av att någon långfingrad »sabotör» minuterna innan övningens början lagt beslag på deras ficklampor. Att orientera sig i mörkret, hitta rätt på skadade och ta reda på vilka blesyrer de fått var inte lätt utan synhjälp. De skadade hade denna gång ytterst illusoriska skademarkeringar, som vana sminkörer hade trollat fram. Samtliga inom sjukvården arbetade mycket målmedvetet och visade stort intresse för sina uppgifter.

### Radiostationer transporterades omkring på barnvagnar

För interna meddelanden användes i stor utsträckning radio. Små transportabla sändare forslades omkring på barnvagnar, och detta system visade sig fungera tillfredsställande. I övningsbunkern fick man med hjälp av en tryckluftsborr ordna med håltagning för att få ut två instängda. Ett flertal ras måste den tekniska tjänsten ta hand om, och vid de skador, där flera tjänstegrenar måste ingripa, visade det sig, att samarbetet gick väl i lös.

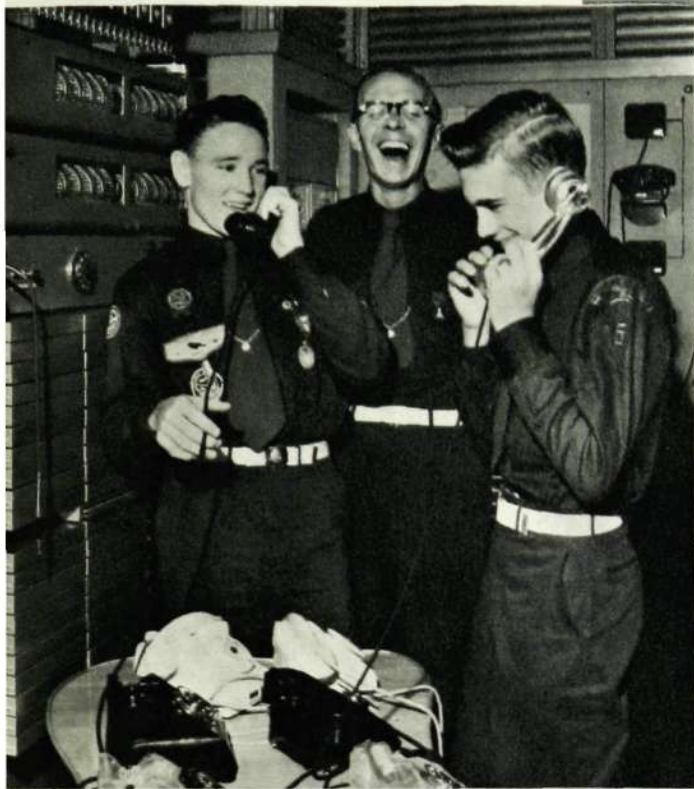
Ett 20-tal hemvärnsmän deltog i övningen varje kväll. Allestädes närvarande var första kvällen plutonchefen *Olof Nyhlén*, som med bullrande bas höll reda på sina mannar, och andra kvällen var det *Anders Ahlberg*, som övertog denna roll.

En manstark delegation med civilförsvarsdirektör *E Elghammar* i spetsen var närvarande vid övningen, liksom representanter från ett flertal industrier, såsom *Sandvikens Jernverk*, *ASEA*, *Åga m. fl.*

— Denna övning får inte betraktas såsom en examen utan snarast såsom ett moment, av vilket vi skall lära oss så mycket som möjligt, säger verkskyddsinspektör *B Meurling*. På det stora hela gick allting bra i lös, även om det gnisslade både här och var. Det är emellertid betydligt svårare att arbeta under en mörkläggning, och därför sattes många av verkskyddets medlemmar på hårda prov, som de med glans klarade sig ifrån.

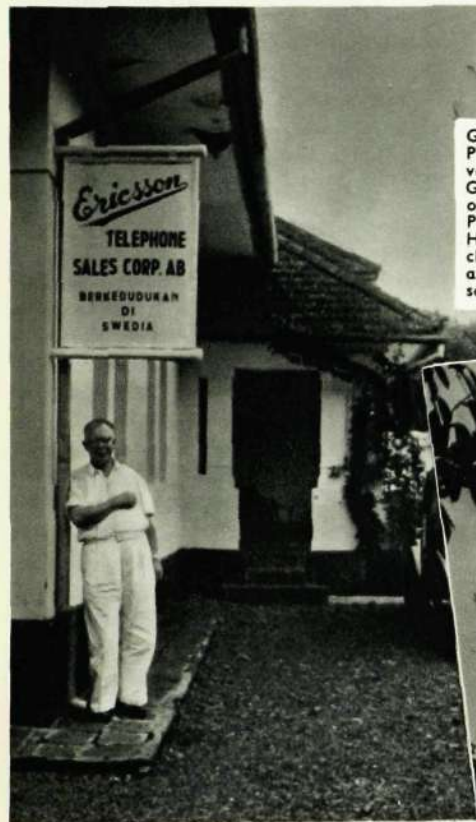
Brandtjänstens personal sattes på svåra prov. Bland annat måste de transportera »skadade» nedför branta stegar. Från rörliga radiostationer fick verkskyddsledningen rapporter om hur det såg ut på olika arbetsplatser. Här ses *Ragnar Eriksson*, *Vi*, lämna ett meddelande under överinseende av ingenjör *Sven Rodhe*, *TkC*.

# Från olika världsdelar



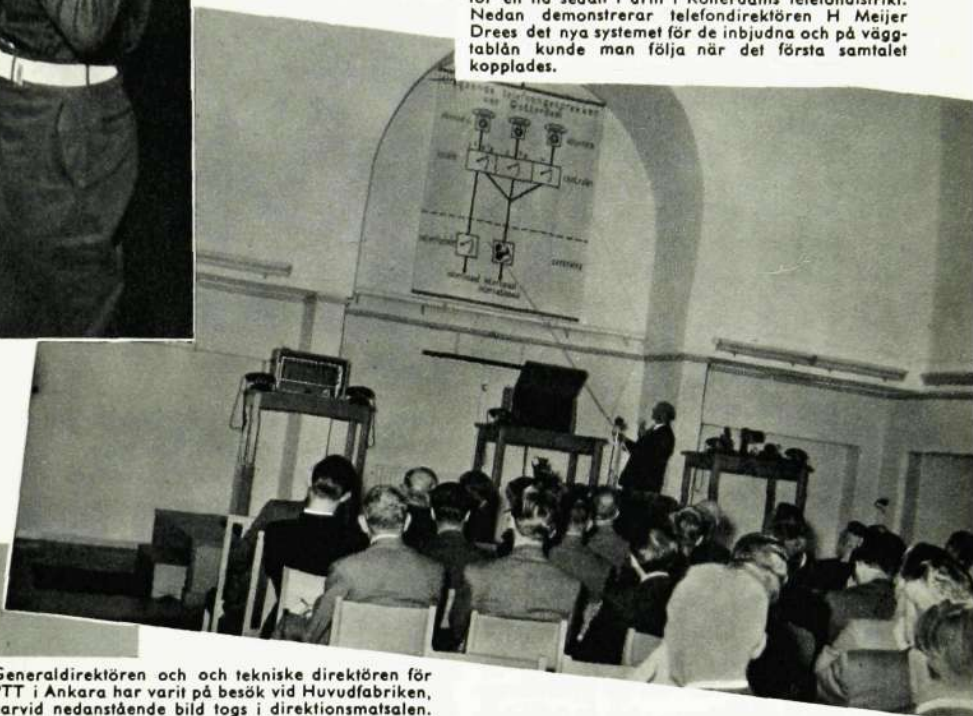
Tre glada amerikanska boyscouts från Texas, Arkansas och Iowa har gjort en rundresa i gamla världen och passade då på att även besöka Telefonfabriken anläggningar i Midsommarkransen.

Vid LM Ericssons kontor i Bandung har nu satts upp en skylt och ingenjör Nils Sundevall har låtit fotografera sig vid densamma första dagen den indonesiska solen lyste på densamma.



I Nova Friburgo — den vackert belägna brasilianska turistorten — har den automatiska telefonstationen som levererats av LM Ericsson, satts i drift. Stationen är inrymd i ovanstående byggnad och ett par dagar före invigningen togs denna bild i en arbetspaus.

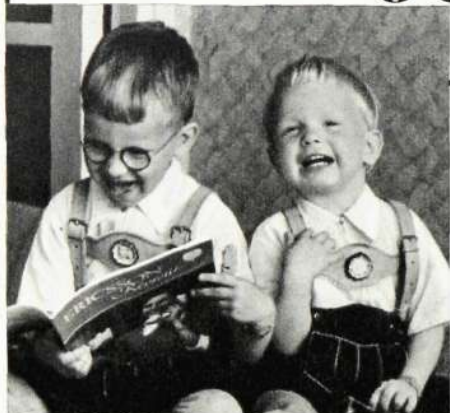
Den första koordinatväljarstationen i Holland sattes för en tid sedan i drift i Rotterdams telefondistrikt. Nedan demonstrerar telefondirektören H Meijer Drees det nya systemet för de inbjudna och på vägglådan kunde man följa när det första samtalet kopplades.



Generaldirektören och tekniske direktören för PTT i Ankara har varit på besök vid Huvudfabriken, varvid nedanstående bild togs i direktionsmatsalen. Generaldirektören Orbar Kubat sitter mitt i soffan och i h om honom tekniske direktören Enver Ozkal. På andra sidan om generaldirektören ses direktör Hans Thorelli och bredvid honom telefonavdelningens chef, överingenjör Cornelius Berglund. Längst tv näta-avdelningens chef, överingenjör G Åberg och bakom soffan står försäljningsdirektör Sten Ture Åberg.



# Sett och hört



## Ericsson-Review-läsare

Ingenjör Paulander vid Finska Statsjärnvägarna har två söner som är mycket tekniskt intresserade. Här har deras stolte fader knäppt dem just som de avslutat läsningen av artikeln »Nya ledningstyper för abonnentledningar» av författartrion N Sidenmark, N Eriksson och O Willson.

## Telefonkäpp

Axel Boström, direktör vid AB L M Ericsson & Co åren 1900—1909 var en av de första bilisterna i Stockholm. På den tiden led bilarna ännu av en del barnsjukdomar, och det hände ganska ofta, att bilen blev stående, så man med hjälp av en havremotor måste bogsera hem fordonet. Direktör Boström gick oftast med en elegant käpp, och detta stöt blev ännu mer värdefullt för honom, då han skaffade sig en »telefonkämp». I det förnäma spanskröret doldes nämligen en utskjutbar metallstav med en krok, och var det så att bilen strejkade ute i terrängen, kunde direktör Boström snabbt rekvirera undsättning genom att häkta kroken på närmaste telefonledning och medelst sin telefon komma i förbindelse med folk.

Direktör Boströms telefonkämp finns numera förvarad i minneshallen vid Tulegatan, och det är fru Lil Eriksson, vid affärsbokföringen som här visar den.



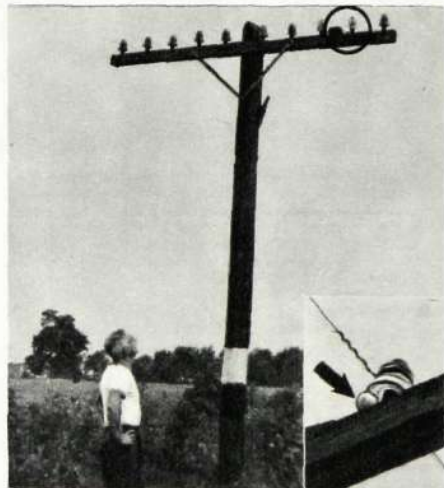
## SIB-vitaminer

Nio gula apelsiner har lyst upp decembermörkret på Signalbolagets kontor i Gröndal. De har vuxit upp på ett litet apelsinträd som sedan flera år tillbaka ömt vårdats av fröken Ragnhild Nettelbladt. I våras blommade den lilla plantan rikligt och lön för mödan blev det vid jultiden då nio frukter kunde skördas. På bilden nedan beskådas apelsinerna av fröken Hertha Fahlén och fru Aino Soots.



## Slag-säkert

Jack Lind heter en amerikansk golfspelare, som blivit ryktbar över hela världen tack vare ett slag, som i fackpressen går



under benämningen »telefonslaget». På Minerva Lokeplane i Ohio slog Lind i våras en vacker drive från fjärde hålet. Döm om hans förvåning när bollen inte tog mark och han vid närmare undersökning fann, att den fastnat på en telefonstolpes galge alldeles invid en isolator. En påpasslig fotograf förevigade bollen på dess upphöjda plats. Och nu väntar vi bara på att få höra en ännu bättre golfhistoria från någon LM-are. Här männe golfentusiasten, direktör Eric Mjöberg i Calcutta, något att förtälja?



## Konstigt

Den livaktiga Konstföreningen vid Huvudfabriken hade i början av november anordnat en konstafon i Midsommargården tillsammans med Fritidskommittén. Programmet var betitlat »Vi skall prata konst» och föredragshållaren, amanuensen vid Nationalmuseum, Bo Lindwall, talade om hur en tavla komponeras. Han påvisade t. ex. hur de gamla mästarna med geometrins hjälp löste kompositionsproblemen och gav massor med intressanta inblickar i hur stora och små konstnärer arbetade.

Efter föredraget fick den 100-hövdade konstskaran under sakkunnig ledning beskåda Konstföreningens höstsalong, där Hjalmar Strååt, Tore Wideryd, Bertil Gullander, Bertil Wallman, Gustaf Haglund m. fl. deltog med en rikhaltig exposition.

Konstdeltagarna samlades sedan åter i hörsalen där fröken Vera von Knorring vid Driftkontrollaktiebolaget först sjöng några folkvisor. Sedan började en diskussion där LM-arna fick vädra sina konstproblem och ventilera konstfrågor ur alla möjliga synvinklar. Då diskussionen till slut måste avbrytas hade deltagarna svårt för att sluta. I klungor ute på Telefonplan fortsatte många att diskutera modern konst contra gammal.

Vid Konstföreningens höstlotteri drog Gunnar Andersson vid Kabelverket högsta vinsten. Han valde en oljemålning av Tore Wideryd. Andra vinsten tog Eric Johansson, Eva, och han la beslag på en tavla av Bertil Gullander. En oljemålning av Hj. Strååt tog tredje pristagaren, fröken Anna Gillberg på Lok. Kabelverket brukar hålla sig väl framme i Konstföreningens vinstprotokoll och denna höstdragning utgjorde inte något undantag. Einar Serrander därifrån tog fjärde vinsten och han valde en oljemålning av Bertil Wallman. Einar Stråling vid Telefalfabriken fick femte vinsten och valde en målning av Hjalmar Strååt. C E Danielsson, Signalbolaget, tog hem sjätte vinsten och valde en målning av Bertil Gullander. Einar Rundström, Vp, fick sjunde vinsten och valde en Tore Wideryd, och sista vinsten gick till Katrineholmsfabriken, där Rune Melin valde en tavla av Gustaf Haglund.

# »Fingerskivan» som bjöd på Köpenhamnsresa

LME-orkestern har i höst slagit på stora trumman och ordnade i matsalen under en oktoberlördag med en tillställning av stora mått, då nära 1500 LM-are och anhöriga svängde om i dansens virvlar till förstklassig musik. Redan en kvart i sju på kvällen höjde Eric Malmberg takt-pinnen och intonerade en marsch och 15 minuter senare började kabaret »Fingerskivan», som bjöd på en hel del roligheter. Konferencier var den populäre »Botte», som hela tiden såg till att den röda tråden inte gick av. Där bjöds på sång av den populäre revyartisten Gustav Lövsås, och Meg Westergren, som, sekunderad av Bertil Tordemark och Sture Bäckström, föredrog sin munkvisa, inhöstade stort bifall. Fröken Margit Edström på inköpsavdelningen ställde till med ett utstuderat trassel för musiken, då hon föreslog, att musikerna skulle byta instrument. Intet ont anande gick musikanterna med på förslaget, och sedan passade fröken Edström på att dirigera orkestern. Trots att inte en enda musiker höll i sitt ordinarie instrument, lät det tämligen bra.

På inträdesbiljetten lottades ut en flygresa till Köpenhamn. Den vinsten togs hem av fröken Birgit Pettersson på verkstadskontoret. Det timplånga underhållningsprogrammet belönades med en applådaska. Sedan var man mogen för dansen, som trädde till två kapell.

Bakom kulisserna träffade vi sedan orkesterns ordförande, personalkonsulenten Åke Andersson, och hans medbrottsling för arrangemanget, herr Folke Zandin. De satt och gnuggade händer förtjust, då de kunde konstatera, att LME-orkestern kunde inhösta ett icke föraktligt netto på tillställningen.

Några dagar senare avreste fröken Birgit Pettersson till Köpenhamn på sitt livs första flygtur. Ja, flygturen slutade i Malmö, och sedan fick hon ta båten över Sundet. Några av representanterna från LME i Köpenhamn mötte henne vid båten, och vi överlämnar därför ordet till en dansk röst.

## En dansk röst om LM-flickans besök i Köpenhamn

Vi er i LMD altid glade og oplivede, når vi får besøg af vore svenske venner fra LME og i dette tilfælde, hvor det var en sød og charmerende ung dame, der besøgte os, var glæden særlig stor.



## Långtradigt

Vort første spørgsmål til Frk. Petterson var, hvad hun havde hørt om København, og hvad hun særligt gerne ville se. Når man stiller dette spørgsmål til en svensker plejer man at få følgende 3 svar: National-Scala, Wivex og Zoologisk Have. Frk. Petterson var så beskeden at hun kun nævnte Zoo, og den zoologiske interesse fik Frk. Petterson tilfredsstillet, idet hun i dagens løb blev præsenteret for: »Den lille Havfrue» på Langelinie, Tigrene, Bjørnene og Løverne hos Zoo.

At Frk. Petterson var kommet til et sobert land, blev bevist ved at det før-

ste hun så i Danmark var en mand, der bragte »masser af mælk» ombord i malmøbåden, straks den havde lagt til. Efter et besøg på LMDs kontor, hvor Hr. Direktør Nørrelund bød velkommen, kørte Frk. Petterson fra LMD til Zoo. Efter en lunch på »Frascati», hvor Frk. Petterson fik overrakt en erindring om besøget i København fra LMD, en dansk »Malkepige dukke», (atter mælk), gik turen til Nordsjælland. Ind imellem så Frk. Petterson Kongens Residens »Amalienborg», og blev fotograferet med en af Kongens Gardere (til Frk. Pettersons orientering havde han nr. 253, adresse Garder-kasernen, København). Langelinie med den berømte statue »Den lille Havfrue» blev også besøgt.

Ligeså morsomt som det var at sige goddag og velkommen, ligeså trist var det at sige farvel igen

mener Frk. Fentz, Frk. Petersen, Ingeniør Liisberg, E Jensen og

Bach Nielsen



När fröken Pettersson återkom till Sverige hade timmarna i Köpenhamn gjort ett så starkt intryck på henne, att hon talade med dansk brytning. Hon sa »di» i stället för »Ni» och framförde varma hilsen fra Köpenhamn og det yndige landet. Särskilt tackade hon för upplysningen om att den björnskinnsklädde gardisten Knud Andersen hade nr 253.



Fröken Birgit Pettersson och gardisten nr 253 vid Amalienborgs slott i Köpenhamn.

# Delning av silltunna gav upphov till LM-affär

Tänk på ett tal — fördubbla det — lägg två därtill ...

Så ungefär skulle man kunna beskriva utvecklingen av Varuförsäljningen, som LME:s Verkstadsklubb bedriver vid Huvudfabriken. Strax före jul förra året övertog klubben affärsrörelsen, och lokalerna, som disponeras för detta ändamål, har nu fördubblats. Och när man därtill lägger, att personalen bakom disken utökats med ytterligare en medlem ur klubbstyrelsen, kommer kundservicen att bli ännu bättre.

Försäljningen vid Huvudfabriken har gamla anor. Det frö, varur det hela grott, sändes på sin tid av t Gustafsson på Vt 10, vanligen kallad »Stam-Gustaf». Det var när livsmedelsbristen under förra världskriget var som störst, som Gustafsson ordnade med gemensamhetsköp för LM-personalen. Han började med utminuterung av salt sill, och minnesgoda LM-are kommer säkerligen ihåg, då de vid porten på Döbelnsgatan stod med ett tidningspapper i näven och väntade i kö för att få sin sill. Gemensamhetsköpen utvecklades sedan att omfatta även potatis och ved. Sedan dröjde det inte länge, förrän en hel affärsrörelse blomstrade upp, och den leddes av den energiske förbindaren Viktor Sjögren. Den inrymdes i en lokal, som var belägen i hörnet av Kungstensgatan och Döbelnsgatan, och då affärerna blomstrade som bäst, var det en charkuterist, som hade hand om köttvarorna, och ett speceribiträde, som skötte den övriga försäljningen.

När första världskriget var över och försörjningen åter kom i normala banor, minskade försäljningen för att så småningom helt upphöra. År 1934 började intressekontoret så smått börja ordna med personalrabatter, och inom kort blomstrade åter en liten butik, där LM-arna kunde köpa litet av varje. Fyra år därefter blev fru Alma Brummer »kommandant i Boden» och skötte ruljansen där till 1950.

— Puder, smink och andra skönhetsmedel såldes före min tid i LM-butiken, men de varuslag, som visade sig vara mest gångbara, var kaffe och choklad, framhåller fru Brummer.

## Verkstadsklubben har övertagit affären

Då Verkstadsklubben för ett år sedan övertog affärsrörelsen, flyttades försäljningen från Intressehallen till Lilla Matsalen. Affären fick åter ett rikhaltigt lager, och under ledning av den mångårige ledamoten i Verkstadsklubbens styrelse, Arthur Öster, har rörelsen sedan vuxit ut ytterligare. Försäljningsstaben kommer inom kort även att utökas med ytterligare en man, herr Åke Gustafsson, som tillsammans med biträdet fru Margit Bengtsson skall svara för »disktjänsten».

Arthur Öster och fru Margit Bengtsson svarar för disk-tjänsten i Verkstadsklubbens butik i Lilla Matsalen.



## Boktoner

Fritidskommittén ordnade i samband med »Bokens vecka» ett besök i Kungsbokhandeln den 21 november. Forskningsresanden Per Høst, Norge berättade, redaktör Erik Lundegård (ELD) kåserade och Elna Casselvik sjöng till gitarr.

— Affärerna har gått över förväntan under detta år, säger herr Öster, medan han belåtet gnuggar händerna. Tack vare att vi fått större utrymme till vårt förfogande i Lilla Matsalen kan vi bättre betjäna LM-arna. Nu ligger de olika varuslagen mera överskådligt, och det vinner ju alla parter på. Kölappar har införts, och denna reform har hälsats med glädje. Billiga priser och vänligt bemötande får kunderna på köpet, och jag hoppas, att ännu fler LM-are skall hitta vägen till oss för att knyta affärsförbindelser.

## Kvinnligt vid LME . . .

(Forts. fr. sid. 110)

siffror av ungefär samma höjd har även Rifa och filialfabriken i Katrineholm, där kvinnoantalet är ca 60 procent. På verkstäderna vid Sieverts Kabelverk möter man däremot ganska få damer. Svärdssidan har ca 1 000 representanter mot ca 100 damer. Om man räknar med både verkstadspersonal och tjänstemän vid Sieverts, stannar kvinnornas antal vid 17 procent. Vid övriga koncernföretag är kvinnorepresentationen i procent: Kabelverket i Älvsjö 33 %, Telesignalfabriken 33 %, Karlskronafabriken 43 %, Söderhamnsfabriken 49 %, Alpha 33 %, Driftkontrollaktiebolaget 27 %, Försäljningsaktiebolaget 15 %, Ermi 29 %, Ermex 47 %, Signalbolaget 20 % och Svenska Radioaktiebolaget 24 %.







## Rifa-glatt

Fritidskommittén vid Rifa anordnade för en tid sedan en »samarbetskväll» varvid ca 130 arbetare och tjänstemän samlades

till en glad supé och bjöds på trevlig underhållning av olika slag. Förmågor från DKB och Ermi hjälpte till att sprida glädje och den lokala revypappan Wilhelm Carlsson hade lyckats få ihop ett program som mottogs med hjärtliga applåder av de närvarande.

## Alpha badade fortare än Sieverts

En lyckad simmarträff hölls den 11 november i Sundbybergs folkskolas simbad. Baljan är bara 16,7 m lång och 4 banor står till buds, men det är intimt och trevligt. Ett 30-tal simmare med mer eller mindre perfekta stilar stänkte ner sig själva och funktionärerna under försöken att nå fram till kaklet innan de sjönk. Alpha-terna badade fortast och vann poängkampen med 85,5 poäng mot Sieverts Kabelverks 47,5. Sieverts Kabelverk har lovat att ta revansch snarast möjligt.

De bästa resultaten blev: *100 m fritt simsätt, seniorer:* 1) Urban Thorild, Alpha, 1,08,0, 2) Sven Åkesson, Alpha, 1,23,5, 3) L Andersson, Alpha, 1,35,6, 4) Lennart Sundberg, Alpha, 1,45,8.

*50 m fritt simsätt, seniorer:* 1) Urban Thorild, Alpha, 29,7, 2) Sven Åkesson, Alpha, 36,6, 3) Elvin Haag, Alpha, 38,6, 4) Rune Karlsson, Alpha, 38,6.

*33,3 m fritt simsätt, oldboys:* 1) E Sundmark, Sieverts Kabelverk, 23,9, 2) O Johansson, Sieverts Kabelverk, 24,2, 3) C A Sellberg, Alpha, 25,3, 4) Nils Ahlberg, Alpha, 26,1.

*33,3 m bröstsim, oldboys:* 1) G Sundelius, Sieverts Kabelverk, 26,9, 2) C Sundell, Sieverts Kabelverk, 27,3, 3) Arne Widell,

Sieverts Kabelverk, 28,0, 4) Nils Ahlberg, Alpha, 28,5.

*100 m bröstsim, seniorer:* 1) Sven Åkesson, Alpha, 1,37,0, 2) Urban Thorild, Alpha, 1,38,2, 3) Bertil Johansson, Alpha, 1,44,4, 4) Lennart Sundberg, Alpha, 1,49,8.

*16,7 m fritt simsätt, damer:* 1) Birgitta Lind, Alpha, 14,6, 2) T Noorisainen, Sieverts Kabelverk, 16,0, 3) Britt Marie Blomquist, Alpha, 17,1.

*Lagkappsimning, herrar 6 × 33,3 m:* 1) Alpha, 2,22,2, 2) Sieverts Kabelverk, 2,31,8.

## Höstmöte med LME-koncernens idrottsförbund

LME-företagens Idrottsförbund firade sin 15-åriga tillvaro i samband med ordinarie höstmötet den första november. Mötet var förlagt till direktionsmatsalen vid Huvudfabriken och inleddes med gemensam kaffedrickning. Ordföranden, ingenjör S Erlandsson från Försäljningsbolaget, hälsade alla hjärtligt välkomna och vände sig särskilt till direktörerna Helge Ericson och Hugo Lindberg.

Ingenjör Nils Hagman från Alpha lämnade en tillbakablick över förbundets 15-åriga levnad och belyste bland annat svårigheterna i början. I och med att dessa övervanns knöts de olika koncernföretagens idrottsföreningar närmare samman och kunde etablera ett samarbete som alla parter haft nytta av.

Efter kaffe-siestan utdelades för första gången förbundets förtjänstplakett i förgylld brons med inskriptionen »För korpidrottens främjande» till direktörerna Helge Ericson och Hugo Lindberg, herr Uno Jehler och ingenjör Oscar Fredriksson från Huvudfabriken samt ingenjör Otto Carlander, Radiobolaget.

Direktör Ericson framförde därefter medaljörernas tack. I sitt anförande berörde han idrottens stora betydelse och önskade LME-företagens förbund och dess arbetare i örtagården all lycka och framgång. Därefter följde prisutdelning för en del av sommarens mästerskapstävlingar varvid handklappningar och leven utbringades för såväl segrare som företag.



Vid Huvudfabrikens stora verkskyddsövning fick de olika befattningshavarna praktiskt visa vad de lärt sig under höstens teoretiska lektioner. Här har fotografen fångat en glimt från sjukvårdens arbete. Fru E. Feldmann svarar för inskrivningen av en »skadad» medan fröken E. Garlsson lägger ett huvudförband.

## Sieverts blev koncernmästare i fotboll

Sieverts Kabelverk blev årets koncernmästare i fotboll efter att i en dramatisk finalmatch, där förlängning måste tillgripas, vinna med 5—3 över Försäljningsbolaget, vilka i semifinalen sensationellt slog ut fjolårsmästarna Huvudfabriken.

Finalmatchen spelades på Sundbybergs idrottsplats. Första halvlek svarade Försäljningsbolaget för det bästa spelet och tog även ledningen med 3—1. Då 8 minuter återstod av den ordinarie matchtiden och Försäljningsbolaget hade en till synes säker ledning med halvtidssiffrorna, reducerade Sieverts Kabelverk till 3—2 på straffspark. Björne Gustafsson slog bollen i stolpen, men domarens signal hade gått strax innan, varför straffen beordrades gå om. Ch Idnert stegade fram och slog bollen i mål. Någon minut före full tid kvitterade Nordling till Sieverts-supporternas stora glädje. Matchen förlängdes 2 × 7,5 minut och redan efter ett par minuter hade Sieverts Kabelverk tagit ledningen med 5—3 genom Nordling och Arvidsson. Båda lagens kondition började sedan tryta och resultatet stod sig tiden ut.

Försäljningsbolaget visade sig vara ett fullt värdigt finallag, som spelade bra och snabb fotboll. Målvakten var mycket säker, och man minns särskilt en utmärkt räddning i andra halvlek på närskott av Sieverts Gustafsson. Sieverts hade svårt att komma igång, men i slutet av matchen och i förlängningen kämpade hela laget föredömligt. Målvakten började osäkert men spelade upp sig storartat, och speciellt bör han ha en eloge för goda utrusningar. För övrigt kan nämnas Idnert, som från sin centerhalvbacksplats lugnt och säkert dirigerade försvaret.

Kedjan kombinerade stundtals mycket bra på plan, men det brast en hel del i avslutningarna. Omedelbart efter matchen förrättades prisutdelningen av Sieverts Kabelverks direktionssekreterare fru Bäckström.

Årets koncernmästare: R Almkvist, C Stenström, O Gustafsson, L Berg, B Idnert, S Nilsson, S Winkvist, B Gustafsson, B Arvidsson, E Nordling, G Brohlin. Lagledare: S Jakobsson.

Övriga resultat i cupturneringen: Sieverts Kabelverk—Söderhamn 2—1, Radiobolaget—Telesignalfabriken 4—0, Försäljningsbolaget—Katrineholm 1—1 (Försäljningsbolaget vann efter straffsparkstävlingen). Huvudfabriken—Radiobolaget 2—0, Driftkontrollbolaget—Ermi 2—1, Sieverts Kabelverk—Driftkontrollbolaget 6—0, Försäljningsbolaget—Huvudfabriken 1—0.

## Sievertscupen till Radiola

Näst sista söndagen i november spelade för tredje gången koncernens bowlare om en inteckning i det förnämliga vandringspriset »Sievert-cupen». Huvudfabriken, som tidigare har två inteckningar, ställde upp som favoriter. Men så hade man där också mobiliserat upp sina stora resurser och hade inte mindre än sju lag på benen — en tredjedel av antalet deltagare. Trots Huvudfabrikens kvantitativa överlägsenhet gick emellertid segern till Radiolas första lag, som efter en mycket spännande finalomgång kunde ta hem segern. Att kampen var mycket jämn bevisas bäst av att utgången in i det sista var oviss och matchen avgjordes i sista sekunden. Resultat: Lag: 1) SRA 1. 2) LME 1. 3) KV 1. 4) LME 2.

Individuella resultat: Klass 1: N Lundborg SRA 1 657, Arne Adeby LME 1 617.

Fru Bäckström svarade för prisutdelningen då Sieverts stronga fotbollslag utgick såsom koncernmästare.

## Rekorddeltagande vid årets tennismästerskap

Det slogs deltagarerekord i årets tennismästerskap. Arrangerande Alpha och Sieverts Kabelverk kunde räkna in 44 singelspelande herrar varav hela 25 st. i motionsklassen. Vidare startade 5 oldboys och 6 damer samt 14 dubbel- och 8 mixedpar.

Framgångsrikaste deltagare blev Curt Borg, Radiobolaget, vilken som väntat vann oldboysklassen men dessutom tryckte ned seniorerna och vann också den klassen. Tillsammans med O Nerhag var han favorit i dubbelklassen men paret åkte ut mot Lennart Andersson—Einar Karlsson från Huvudfabriken. LME-paret fick sedan stryk i finalen med 4—6, 4—6 mot överraskande S Carlquist—O Fröderberg, Huvudfabriken.

Bland damerna tog Lilian Westerberg, SKV, singeltiteln, och blev dessutom tvåa i mixedklassen tillsammans med Sven Uddenberg. Det var LME-paret Ingrid Flodin—Lennart Andersson som i finalen vann med 6—4, 12—6, 6—3. Singelmästarinnan har en för damer ovanligt rik slagrepertoar — hon spelar både forehand, backhand och volley.

De bästa resultaten blev följande:

*Seniorer, klass 1*, 12 delt.: 1) Curt Borg, Radiobolaget, 2) Einar Karlsson, Huvudfabriken, 3) Nils Svensson, Huvudfabriken, 4) S Wollroth, Sieverts Kabelverk.

*Seniorer, motionsklass*, 25 delt.: 1) K A Hultin, Huvudfabriken, 2) I Avin, Huvudfabriken, 3) S Kjellman, Alpha, 4) N Eriksson, Sieverts Kabelverk.

*Oldboys*, 5 delt.: 1) Curt Borg, Radiobolaget, 2) B Jakobsson, Sieverts Kabelverk, 3) F Lundgren, Huvudfabriken, 4) N Kallerman, Alpha.

*Damer*, 6 delt.: 1) Lilian Westerberg, Sieverts Kabelverk, 2) Asta Svelander, Huvudfabriken, 3) Ingrid Flodin, Huvudfabriken, 4) Maj Morander, Huvudfabriken. *Dubbel*, 14 par: 1) S Carlquist/O Fröderberg, Huvudfabriken, 2) L Andersson/E Karlsson, Huvudfabriken, 3) K A Hultin/O Nilsson, Huvudfabriken, 4) C Borg/O Nerhag, Radiobolaget.

*Mixed*, 8 par: 1) Ingrid Flodin/L Andersson, Huvudfabriken, 2) Lilian Westerberg/S Uddenberg, Sieverts Kabelverk, 3) Aina Ohlsson/E Kull, Alpha, 4) Asta Svelander/E Karlsson, Huvudfabriken.

T Tranberg LME 2 615, G Boije SRA 1 613.

Klass 2: G Karlsson LME 1 598, S Erlandsson FÖB 2 591, Å Wiborg GR 1 581, I Alsterbäck FÖB 2 563.

Högsta enkelserie: G Boije SRA 1 278.



## DKB suverän vid poäng- tävlingen

Poängtävlingen i allmän idrott samlade i år ett stort deltagarantal. Alla resultat som under året noterats i allmän idrott räknas in i tävlingen, och tävlingsledarna vid de olika koncernföretagen har legat i med näbbar och klor för att få största möjliga deltagarantal.

För att tävlingen även skall kunna ge de mindre företagen möjligheter att hävda sig, har varje arbetsplats en kvot, som är beroende av de anställdas antal. Sälunda får de anställda vid Göteborgsfilialen och Signalbolaget multiplicera sitt poängantal med 15 och årets segrare, Driftkontrollbolaget, har kvoten 6. Huvudfabriken med sina stora möjligheter till massdeltagande måste samla en mycket stor poängskörd, då de endast har kvoten 1. Under hela tävlingen är det cirka 2 500 resultat, som noterats i de olika grenarna löpning 100 m, 1 500 m, kula, diskus, längd- och höjdhopp. Enbart i kulstötning, deltog 869 man och den sammanlagda längd de stötte blev, då man lägger ihop centimeterna, nära 6,5 km. De 339 hundrameterslöparna sprang under sammanlagt 1 tim. 19 min. och 26 sek. för att avverka distanserna. 1 500 metersloppet samlade minsta deltagarantalet — 119 löpare och det tog dem 10 tim. 37 min. och 57 sek. att springa sträckan. Att LM-företagen har ett spänstigt släkte inom sina portar bevisas bäst av att de hoppade sammanlagt 1 532 meter i längdhopp, medan höjdhopparna tog sig över en höjd av 472,84 m. Diskuskastarna fick iväg »sitt flygande tefat» över en halv mil.

Då de digra resultatlistorna var genomgångna visade det sig att Driftkontrollbolaget stod såsom segrare med en poängsiffra av 3 780 p. och därmed tog sin första in-teckning i direktör Helge Ericsons vandringspris. På andra plats kom Kabelverket i Älvsjö med 3 654 p. Sieverts Kabelverk, som endast har 2 i kvot, kom på tredje plats med 1 858 p. tätt följt av Huvudfabriken med 1 642 p. På femte plats kom Karlskrona-fabriken med 848 p och på sjätte Försäljningsbolaget med 688 p. Sjunde platsen belades av Telesignalfabriken, 580 p. åttonde av Svenska Radioaktiebolaget, 482 p, nionde plats av Ermi, 465 p, tionde Alpha i Sundbyberg, 444 p, och på elfte plats Söderhamns-fabriken 368 p.

Vi har bitt idrottsledaren vid Driftkontrollfabriken, *Fritz Hedin*, avslöja hur han kunnat förmå så många där att deltaga i de olika tävlingsgrenarna.



Fritz Hedin, DKB, med poängtävlingens stora pris.

— Trots att vi inte har någon idrottsplats inpå knutarna har det inte varit svårt att få DKB-arna till »rännarbanorna», förklarar herr Hedin. Det är ju klart att det är betydligt lättare att hålla kontakt med de idrottsintresserade vid ett litet företag och särskilt lätt har det varit här, där alla har den rätta samarbetsviljan.

Ett flertal avdelningstävlingar har stimulerat intresset och genom att sporra deltagarna till ännu bättre resultat har vi nått ett icke föraktligt resultat. Propagandan såväl man och man emellan som affischerna på anslagstavlor har varit intensiv, så att de flesta har tagit det såsom en plikt att föra fram företagets idrottsansående i främsta ledet.

— Om man slår ut antalet poäng per anställd, har var och en bidragit med 3,8 p, säger herr Hedin till sist.

Nåja det är inte första gången DKB rakat åt sig en förnämlig plats i ett tävlingsprotokoll. Bollidrotten där har haft stora framgångar under senare år och orienteringsmästaren för koncernen i såväl dag- som nattorientering återfanns där under förra året.

De största poängslukarna i respektive klasser var i friidrottstävlingen:

**Damer:** 1) Inga Rosengren, Huvudfabriken, 20 p, 2) A B Elvin, Huvudfabriken, 20 p, 3) M L Persson, Kabelverket, 18 p, 4) Y Björkström, Ermi, 17 p, 5) S Stenman, Driftkontrollbolaget, 13 p.

**Seniorer:** 1) G Söderström, Driftkontrollbolaget, 28 p, 2) N Örming, Driftkontrollbolaget, 27 p, 3) L Hyll, Försäljningsbolaget, 26 p, 4) F Örming, Driftkontrollbolaget, 26 p, 5) G Ulriksson, Huvudfabriken, 25 p.

**Yngre oldboys:** 1) M Nilsson, Alpha, 29 p, 2) B Rosell, Huvudfabriken, 28 p, 3) G Johansson, Kabelverket, 27 p, 4) E

Cornvik, Radiobolaget, 26 p, 5) B Bååth, Kabelverket, 25 p.

**Äldre oldboys:** 1) D Åkerlund, Kabelverket, 33 p, 2) L Aspinge, Kabelverket, 29 p, 3) G Sundblad, Kabelverket, 27 p, 4) U Jehler, Huvudfabriken, 24 p, 5) A Jonsson, Radiobolaget, 20 p.

**Juniorer:** 1) E Holmbom, Huvudfabriken, 20 p, 2) A Wirma, Huvudfabriken, 18 p, 3) O Iller, Ermi, 16 p, 4) E Ahinko, Huvudfabriken, 13 p, 5) G Johansson, Huvudfabriken, 12 p.

De bästa resultaten i varje gren nåddes av:

**Seniorer. Löpning 100 meter:** 1) G Söderström, Driftkontrollbolaget, 11,7, 2) G Ulriksson, Huvudfabriken, 11,8, 3) B Arvidsson, Sieverts Kabelverk, 11,9.

**Löpning 1 500 meter:** 1) S Ramström, Huvudfabriken, 4,05,2, 2) G Ulriksson, Huvudfabriken, 4,11,0, 3) L Hyll, Försäljningsbolaget, 4,35,0.

**Längdhopp:** 1) E Lööw, Huvudfabriken, 6,16, 2) L Hyll, Försäljningsbolaget, 6,12, 3) G Söderström, Driftkontrollbolaget, 6,00.

**Höjdhopp:** 1) L Hyll, Försäljningsbolaget, 1,62, 2) G Söderström, Driftkontrollbolaget, 1,61, 3) Vijk, Driftkontrollbolaget, 1,61.

**Kulstötning:** 1) G Blomberg, Huvudfabriken, 12,11, 2) A Thegelund, Huvudfabriken, 12,00, 3) B Rönnlund, Radiobolaget, 11,56.

**Diskuskastning:** 1) G Blomberg, Huvudfabriken, 37,11, 2) N Thegelund, Huvudfabriken, 34,18, 3) F Örming, Driftkontrollbolaget, 33,64.

**Yngre oldboys. Löpning 100 meter:** 1) M Nilsson, Alpha, 12,0, 2) A Jonsson, Söderhamnsfabriken, 12,3, 3) G Johansson, Kabelverket, 12,4.

**Löpning 1 500 meter:** 1) B Bååth, Kabelverket, 4,32,0, 2) G Hagström, Radiobolaget, 4,43,8, 3) A Asplund, Alpha, 4,52,0.

**Längdhopp:** 1) M Nilsson, Alpha, 5,62, 2) B Bååth, Kabelverket, 5,47, 3) A Nilsson, Kabelverket, 5,47.

**Höjdhopp:** 1) G Persson, Kabelverket, 1,60, 2) E Cornvik, Radiobolaget, 1,55, 3) G Johansson, Kabelverket, 1,55.

**Kulstötning:** 1) A Roes, Huvudfabriken, 11,63, 2) E Cornvik, Radiobolaget, 10,98, 3) A Widell, Sieverts Kabelverk, 10,86.

**Diskuskastning:** 1) B Rosell, Huvudfabriken, 39,62, 2) A Roes, Huvudfabriken, 36,50, 3) M Nilsson, Alpha, 35,31.

**Äldre oldboys. Löpning 100 meter:** 1) G Sundblad, Kabelverket, 12,6, 2) L Aspinge, Kabelverket, 13,2, 3) D Åkerlund, Kabelverket, 13,2.

**Löpning 1 500 meter:** 1) D Åkerlund, Kabelverket, 5,28,6, 2) G Sundblad, Kabel-



## Hungerjaktet

Det är nästan så man skäms å sina kamraters vägnar när man ser LM-arna rusa genom trappor och korridorer vid lunchtidens början. Utan hänsyn till sina medmänniskor springer de yngre förbi de äldre, knuffas och armbågar sig fram. De tror att de därigenom kan förlänga sin lunchrast några ögonblick men de glömmar alldeles bort att deras snabbfotade rusch kan bli mycket ödesdiger både för dem själva och framförallt för deras kamrater. Ty hur lätt händer det inte att någon får en knuff av en sålunda framrusande yngling eller flicka, som kan medföra allvarliga skador. För en tid sedan inträffade att en äldre dam fick en lindrig stöt bakifrån i en trappa. Hon miste balansen och föll. Först efter en långvarig sjukhusvistelse blev hon återställd och kunde börja arbeta igen. Ja, jag skulle kunna återge ett flertal sådana episoder men jag nöjer mig med ovanstående, och slutar med att uppmana alla LM-are att inte rusa, utan gå som folk, när Ni rör Er i fabriken trappor och korridorer.

*En som tar't lugnt.*

verket, 5,58,4, 3) G Dahlberg, Kabelverket, 6,02,2.

*Längdhopp:* 1) U Jehler, Huvudfabriken, 4,90, 2) L Aspinge, Kabelverket, 4,87, 3) G Sundblad, Kabelverket, 4,86.

*Höjdhop:* 1) H Johansson, Telesignalfabriken, 1,45, 2) G Sundblad, Kabelverket, 1,40, 3) U Jehler, Huvudfabriken, 1,35.

*Kulstötning:* 1) D Åkerlund, Kabelverket, 9,64, 2) Graber, Kabelverket, 9,30, 3) L Aspinge, Kabelverket, 9,27.

*Diskuskastning:* 1) D Åkerlund, Kabelverket, 30,80, 2) L Aspinge, Kabelverket, 28,43, 3) B Cristenssen, Sieverts Kabelverk, 27,10.

*Damer. Löpning 80 meter:* 1) Siri Brunnfors, Huvudfabriken, 11,0, 2) A B Elvin, Huvudfabriken, 11,7, 3) Inga Rosengren, Huvudfabriken, 11,8.

*Längdhopp:* 1) Siri Brunnfors, Huvudfabriken, 4,58, 2) Inga Rosengren, Huvudfabriken, 4,22, 3) A B Elvin, Huvudfabriken, 4,20.

## 75 års telefonapparater . . .

(Forts. fr. sid. 104)

och mer. L M Ericsson sökte tillmötesgå denna smakriktning genom att konstruera en bordapparat av plåt med släta sidor och denna uppskattades högt av kunderna.

Införandet av centralbatterisystemet vid telefonanläggningar under första delen av 1900-talet gav impuls till konstruktion av nya apparattyper. Såväl bord- och väggapparaterna erhöill svartlackerade kåpor av järnplåt, och dekoren utgjordes av några smala gula linjer.

När i början av 1920-talet de första av Ericssons helautomatiska stationer sattes i drift, fanns inga för ändamålet konstruerade apparater. Man fäste då den erforderliga fingerskivan på kåpan till en för centralbatteri avsedd apparat. Mycken möda nedlades under de följande åren för att komma tillrätta med problemet att skapa en apparat som tedde sig lika tilltalande såväl med som utan fingerskiva.

I början av 1931 framlades ett förslag, som innebar en radikal brytning med det gamla såväl ifråga om form som material. Efter kritisk granskning godkändes förslaget och Ericsson hade därmed fått fram den numera överallt kända bakelitapparat, som i våra dagar är spridd över hela jordklotet i bortåt 2 miljoner exemplar. Under de tjugo år som förflutit sedan apparatens tillkomst har inga väsentliga förändringar gjorts beträffande den yttre formen, endast mindre modifikationer.

*Höjdhop:* 1) Inga Rosengren, Huvudfabriken, 1,20, 2) Y Björkström, Ermi, 1,15, 3) A B Elvin, Huvudfabriken, 1,15.

*Stungboll:* 1) Inga Rosengren, Huvudfabriken, 40,52, 2) A B Elvin, Huvudfabriken, 35,90, 3) M Morander, Huvudfabriken, 35,60.

*Juniörer. Löpning 100 meter:* 1) I Nilsson, Ermi, 12,1, 2) O Iller, Ermi, 12,2, 3) I Adolfsson, Sieverts Kabelverk, 12,3.

*Löpning 1500 meter:* 1) I Nilsson, Ermi, 4,32,6, 2) P Wågström, Ermi, 4,59,8, 3) B Gustavsson, Ermi, 5,11,0.

*Längdhopp:* 1) B Warström, Huvudfabriken, 5,73, 2) E Holmbom, Huvudfabriken, 5,36, 3) E Ahinko, Huvudfabriken, 5,28.

*Höjdhop:* 1) B Strand, Ermi, 1,55, 2) B Warström, Huvudfabriken, 1,55, 3) A Wirma, Huvudfabriken, 1,55.

*Kulstötning:* 1) E Holmbom, Huvudfabriken, 11,60, 2) A Wirma, Huvudfabriken, 9,89, 3) S Olsson, Huvudfabriken, 9,85.

*Diskuskastning:* 1) E Holmbom, Huvudfabriken, 31,75, 2) A Wirma, Huvudfabriken, 30,01, 3) G Lundin, Huvudfabriken, 26,12.

## Problemlösning

Pristävlingen, som vi i förra numret utlyste, tycks riktigt ha fallit LM-arna på läppen. Massor av svar ha strömmat in från när och fjärran, och även några brev med utländsk frankering skvallrade om att det kommit svar även från representanter utom riket.

Den först öppnade rätta lösningen hade insänts av Roland Hagemo vid transmissionsavdelningen på Huvudfabriken. Priset — en femma av Riksbankens erkänt goda fabrikat — kommer med posten med det snaraste.

Det problem våra läsare ställdes inför var hur många föremål i de olika prisklasserna 10:—, 3:— och 50 öre en person skulle köpa om han skulle handla för 100 kronor och måste ha 100 saker med sig hem. Och det var 94 st 0,50 kr-saker, 1 st 3-kr-sak och 5 st 10-kr-saker.

När vi bläddrar bland svaren är det några som vi skall passa på och ge ett litet hedersomnämmande. En av dem är ingenjör Hans Augustinsson, som erkänner, att han under en längre tid brottades med problemet. Efter att ha försökt lösa det hela med en ekvation med tre obekanta gav han upp och överlämnade det till sin fru. Efter bara ett ögonblicks huvudräkning kunde hon ge det rätta svaret, men han aktar inte för rovt att sända in lösningen i sitt namn.

Hur man med hjälp av en ekvation löser problemet ser ut så här:

$$\begin{aligned}x + y + z &= 100 \\ 10x + 3y + \frac{1}{2}z &= 100\end{aligned}$$

För att underlätta lösandet förlängs den undre ekvationen med 2 och får då följande utseende:

$$20x + 6y + 7z = 100$$

Subtraheras denna sista ekvation med den första erhålles:

$$19x + 5y = 100$$

Elegant och ledigt får man att  $x=5$ ,  $y=1$  och  $z=94$ .

Men innan vi vräker den stora brevhögen med svaren ner till pannrummet måste vi rädda ett ur glömskan, som sänts in av LM-veteranen fru Alice Ekbom. Hon har tydligen haft något festligt i tankarna, när hon löste problemet ty hennes svar lyder: 2 tjog kräftor à 10 kr tjoget (40 st) = 20 kronor. 20 raketer à 3 kr (20 st) = 60 kr och 40 kulörta lyktor à 50 öre = 20 kronor. Hoppas kräftkalaset blir lyckat. Det kanske blir litet hårdsmält när smällandet dominerar.

# FRÅN FÖRETAGSNÄMNDERNA



## Svenska Radiobolaget

Sammanträde den 4 september 1952

Som ny representant i företagsnämnden för företagsledningen har ingått P-E Lindén.

Till förslagsverksamheten hade sedan föregående sammanträde inkommit två förslag, som emellertid bordlades för ytterligare utredning. Ett tidigare inlämnat förslag hade belönats med 75 kronor.

## Lokalfrågor

Hudiksvallsfabriken kommer att avvecklas successivt under året och personal och berörda myndigheter har i god tid underrättats om detta, omtalade hr Blomberg. Tillverkningen kommer att överflyttas till Stockholm, varvid högtalarnas kontillverkning provisoriskt förlägges till »Spiralen» Lindningsavdelningen kommer att utvidgas och omdisponeras.

I källaren sammanföres samtliga förråd till ett centralförråd, varvid råmaterialförrådet överflyttas till gamla garaget och plåtslageriet till bottenvåningen. I samband härmed ordnas lokalfrågan för kontrollavdelningen. I lokalerna, Industrigatan 1, ordnas ett centralt omklädningsrum för arbetarna med direkt ingång från Fridhemsgatan.



## Telesignalfabriken, Gröndal

Sammanträde den 23 september 1952

På grund av marknadsförhållandena är försäljningen nu avsevärt mindre än den borde vara för att helt kunna förse verkstaden med arbete, omtalade hr Nilsson. Svårigheterna att i tidigare omfattning finna avsättning för våra produkter sammanhänger dels med den skärpning av valuta- och importrestriktionerna, som företagits i flera länder, och dels med

den hårda utländska konkurrensen. För att emellertid behålla vår konkurrenskraft har täckning för de bl. a. genom lönestegringarna ökade kostnaderna som regel ej uttagits. Vi har även inriktat oss på att genom rationaliseringar, huvudsakligen på kontorsidan, sänka våra kostnader.

## Arbetsstillgången

Trots att antalet anställda på verkstaden under första halvåret i år var mindre än motsvarande tid förra året, var antalet arbetstimmar större på grund av minskad frånvaro, omtalade hr Nilsson. För att inte få för stora lager har det varit nödvändigt att fabriken till viss del ägnar sig åt legoarbeten. Då verkstaden har en allsidig utrustning har den möjligheter att åtaga sig sådana arbeten.

Vid sammanträdet informerades även om att det överenskommit, att samarbete mellan koncernens företagsnämnder skall ske genom utbyte av förslag.



## AB Alpha, Sundbyberg

Sammanträde den 17 september 1952

Hr Juhlin redogjorde för det program för lärlingsutbildning, som lärlingskommittén uppställt, och framhöll, att lärlingsutbildningen vid företaget måste uppläggas med hänsyn till lärlingarnas tidigare utbildning. De lärlingar, som anställas, kommer i regel antingen direkt från folkskolan eller från yrkesskolan. Lärlingsutbildningen måste därför uppläggas olika för dessa två kategorier. De som före anställningen genomgått lärlingskola, är det avsikten att placera direkt på en verkstadsavdelning, med hänsynstagande till vilken typ av arbete lärlingen tidigare visat största fallenhet för. De ynglingar, som kommer direkt från folkskolan, skall innan de placeras på någon avdelning arbeta i verktygsförrådet samt i experimentverkstaden och även få en viss kortare tids sysselsättning med maskinarbete, så att lärlingen

får en viss allmän överblick över verkstadens arbete. Lärlingskommittén har varit ense om de förslag som framlagts, omtalade hr Tankred.

## Orderläget

Orderingången har under senare tid varit mindre än under första halvåret, omtalade hr Thorén. Det är ännu väl tidigt att förutse förhållandena för 1953. Någon tillverkning av nya pellokontakten kan inte beräknas komma igång inom den närmaste tiden.

Vi har erhållit vissa beställningar från Telegrafverket, som nu sysselsätter stor del av personalen på V 14. Konkurrensen inom plastbranschen är annars mycket hård.

## Förslagsverksamheten

Till verkstadens förslagskommitté hade inlämnats två förslag. Praktiska resultat från driften måste emellertid avvaktas, innan det var möjligt att avgöra ersättningsfrågan. Till kontorets förslagskommitté hade två förslag inkommit, som emellertid bordlagts för närmare utredning.



## L M Ericssons Svenska Försäljnings AB

Sammanträde den 5 november 1952

Ersättning hade utbetalats för ett förslag med 50 kronor. Fyra förslag hade nyligen kommit förslagskommittén tillhanda och skulle granskas till följande sammanträde.

Riktlinjerna för bedömning av förslag från tjänstemän diskuterades. Det framhölls, att alla tjänstemän, liksom all annan personal vid bolaget, har rätt att inlämna förslag till förslagsverksamheten. Förslag, som det kan anses ingå i tjänstemannens arbetsuppgifter att kom-

ma med, bör emellertid behandlas tjänstevägen. Skulle sådant uppslag vara särskilt värdefullt kan emellertid en ersättning även utbetalas för det, men i så fall icke genom förslagsverksamheten.

### **Teknisk anläggningsplanering**

Frågan om hur stor del av den tekniska anläggningsplaneringen den ledande montören skall göra diskuterades. Planering på kontoret ställer sig kanske vid vissa tillfällen dyrbarare än planering av montören på arbetsplatsen, sade hr Hellman, men i längden är det nog ändå lönande, att det lämnas så utförliga instruktioner som möjligt, särskilt med hänsyn till att montage utföres även av andra firmor. Vi lägger ned stora kostnader och mycket arbete på att göra generella instruktioner beträffande montage av olika apparater, omtalade hr T Ericsson med anledning härav. Det är emellertid nödvändigt för oss att se till, att våra kostnader för speciell planering av de olika anläggningar vi åtar oss icke blir alltför stora, men planeringen i stort bör alltid vara utförd av planeringsavdelningen, medan viss detaljplanering får utföras på arbetsplatsen.

Order på löpande räkning överlämnas ibland till montören utan att någon planering i förväg utförts av planeringsavdelningen, sade hr J Ericsson. Om planeringsarbetet vid sådant montage visar sig vara alltför omfattande, är det emellertid meningen, att montören skall begära hjälp av planeringsavdelningen.

På arbetsplatsen råkar man ofta på problem, som man inte kan förutse vid skrivbordsplaneringen, och som ibland kan föranleda betydande ändringar, sade hr Ekström. Även vid sådana tillfällen bör montören taga kontakt med planeringsavdelningen.

Det händer ibland att montagearbetet störs av att materiel icke kan erhållas från lagret vid den tidpunkt då det skulle behövas, sade hr Ljungquist. Detta har nog på sista tiden förekommit något oftare än tidigare, trodde han. Leveranstiderna på anläggningsarbetena var förut avsevärt längre än för närvarande. I den avsevärt hårdare konkurrens om anläggningsarbeten, som det nu är, begär kunderna i större utsträckning att få arbetena utförda med omedelbar leverans, och lagrets svårigheter att få fram erforderlig materiel är på så sätt mycket större än tidigare, även om fabrikerens leveranstider nu är något kortare än de förut har varit, framhöll hr Lund. Vi vågar nog inte hoppas på att dessa svårigheter skall minska sade hr Thorelli. I den hårda konkurrens, vi har anledning att vänta, kommer kraven på korta leveranstider kanske i stället att bli starkare än nu. Det är nog därför nödvändigt att försöka standardisera

utförandet på anläggningarna för att kunna effektivisera arbetena med de korta leveranstider kunderna önskar, framhölls det. Det är emellertid svårt att standardisera anläggningarna på grund av den snabba utveckling, som byggnadsmetoderna undergår.

Det omtalades även, att lagret för närvarande var alltför stort och att det under den närmaste tiden kommer att minskas.

### **Försäljningsläget**

Orderingången under årets första 8 månader var värdemässigt mindre än motsvarande period föregående år, omtalade hr T Ericsson. Då vissa prishöjningar skett sedan föregående år är den kvantitativa nedgången större. Särskilt på anläggningsarbeten är konkurrensen för närvarande ytterst hård.



### **AB Ermex**

*Sammanträde den 25 september 1952*

Genom förhyrning av ytterligare lokaler i övervåningen i fastigheten har det blivit möjligt att utvidga verkstadslokaler, sade hr Hagengård. Härigenom kommer verkstaden att bli mindre trångbodd och koncentration av vissa lagerutrymmen möjliggöres. Lokalerna är mycket ljusa och trevliga.

Personalavgången har under sommaren varit något större än vanligt, omtalades det. Den sena ankomsten till arbetet har även tenderat att öka något.



### **Huvudfabriken**

*Sammanträde den 13 november 1952*

Hr Thorelli meddelade i sitt anförande om arbetstillgången, att förutom pris, möjlighet att bevilja kredit, kvalitet och teknisk standard det i dag ofta är leveranstidens längd som är avgörande i konkurrensen. Han framhöll, att orderingången ännu är relativt stabil på de områden, som närmast är av intresse för Huvudfabriken. Verkstaden har emellertid under senare år tvingats köra med något högre fart än den som motsvarar den nuvarande genomsnittliga orderingången för att åstadkomma kortare leveranstider, och då en viss inarbetning på så sätt har skett, måste vi nu gå tillbaka till en produktion, som motsvarar

orderingången. Av den anledningen avser vi att inte återanställa personal i full utsträckning efter dem som slutar sin anställning här. Härigenom och genom uppsägning av viss överårig personal kommer en viss minskning av personalstyrkan att ske.

I fortsättningen måste vi räkna med att det kommer att bli betydligt större variation i sysselsättningen inom olika arbetsgrupper, beroende på vilka slag av order vi erhåller. Möjligheterna att utjämna efterfrågan och på så sätt undanröja dessa svårigheter är tyvärr inte så stora, då vår produktion ganska mycket liknar ett beställningsskrädderi.

Vissa av våra kunder har tidigare lämnat beställningar lång tid innan de önskat leveranser på grund av de tidigare långa leveranstiderna. I vissa fall önskar kunderna uppskjuta leveranserna, när de nu kan levereras snabbare än beräknat, och vissa annulleringar av order förekommer också. Då vi får in några större order kommer det emellertid ofta att bli nödvändigt att starkt forcera arbetet på grund av kundernas önskemål om korta leveranstider. Vi hoppas emellertid, att det skall bli möjligt att upprätthålla sysselsättningen vid den något lägre nivå, som antytts.

Ur personalens synpunkt är det av vikt att planeringen för framtiden sker på lång sikt, underströk hr Nilsson. När man försöker att forcera tillverkningen för att få kortare leveranstider, vilket är av betydelse ur konkurrenssynpunkt, går det inte att undvika vissa ojämnheter i sysselsättningen, framhöll hr Thorelli.

### **Studieverksamheten**

Studieavdelningens program har inriktats på rekryteringskurser och många av de fortbildningskurser, som tidigare fanns, upprepas icke, framhöll hr Olsbro, som ansåg det angeläget att dessa fortbildningskurser inom vår speciella teknik fortgick. På grund av förutvarande svårigheter att rekrytera personal har studieavdelningens kapacitet i mycket hög grad inriktats på rekryteringskurser av olika slag, framhöll hr Lindberg, och fortbildningsverksamheten i övrigt fått mindre utrymme. I dagens läge anser vi det ej heller lämpligt att utöka antalet fortbildningskurser.

### **Förslagsverksamheten**

Verkstadens förslagskommitté hade sedan föregående sammanträde behandlat 23 förslag, varav ersättning utgätt för 12 med sammanlagt 1 375 kronor. Av 9 förslag, som behandlats av kontorets förslagskommitté, hade 1 belönats med 200 kronor.

### **Information om olika arbetsprojekt**

De avdelningar som ägnar sig åt något större arbetsprojekt är ofta intresserade

att senare få höra något om resultatet av ansträngningarna, anförde hr Lantz. Vi är inom ledningen angelägna att de anställda får upplysningar om bakgrunden till de olika arbetsuppgifterna, framhöll hr Helge Ericson. Denna information bör emellertid huvudsakligen spridas tjänstevägen och man bör väl också kunna räkna med att personalen genom frågor skaffar sig upplysningar, ansåg han.

Vid sammanträdet framfördes även vissa synpunkter på orsakerna till kassationerna vid Huvudfabriken samt redogjordes för deras storlek. Denna fråga skulle upptagas till förnyad behandling vid ett extra sammanträde med företagsnämnden.



#### Sieverts Kabelverk

Sammanträde den 17 november 1952

För tre förslag, som inlämnats till förslagsverksamheten, hade ersättning utbetalats med tillsammans 150 kronor.

#### Försäljningsläge och arbetstillgång

Läget har inte förändrats väsentligt sedan sammanträdet för tre månader sedan, framhöll hr Westling. På de flesta produkter bolaget tillverkar, undantag utgör bl. a. telefonkabel, har orderingen varit av relativt ringa storleksordning. Då emellertid bolagets ineliggande orderstock på flertalet produkter är avsevärd har någon minskning av tillverkningen detta till trots icke behövt övervägas. Om emellertid orderingen även under de följande månaderna fortsätter att ligga på nuvarande låga nivå, torde det bli nödvändigt att minska arbetstakten. Vi har inom företagsledningen ansett att den minskade orderingen sammanhänger med att kunderna söker minska sina lager. Emellertid har företaget nu också kännning av en mycket hård utländsk konkurrens även inom landet. Det är speciellt tyska fabriker som framträtt här, och som erbjuder mycket korta leveranstider, men som även har inlett en hård priskonkurrens. Då den svenska tullen är mycket låg, medför denna inga svårigheter för de utländska konkurrenterna, speciellt som de tyska fabriker även erhåller vissa exportpremier. De tyska konkurrenterna har även den fördelen, att arbetslönerna i Tyskland är avsevärt lägre än de svenska.

Vi har ansett det nödvändigt inom företagsledningen att i detta läge föra en försiktig politik, och återanställning har därför icke skett i full utsträckning, då personal slutat sin anställning vid företaget.

Företaget kan nu inte längre, liksom tidigare var fallet, räkna på någon favör vid statliga upphandlingar, omtalade hr Nymanson. Tidigare var det så, att statliga myndigheter i första hand köpte från svenska tillverkare, om dessa icke var alltför mycket dyrare än de utländska konkurrenterna. Denna praxis tillämpas nu icke längre.

#### Nybyggnadsfrågor

Om vi får byggnadstillstånd kommer vi att låta uppföra tre förrådsbyggnader, omtalade hr Westling. Dessa skall ersätta vissa äldre förråd. Avsikten är att en av förrådsbyggnaderna skall uppföras i två våningar och att i övervåningen en matsal skall inredas, då det tidigare skisserade matsalsbygget nog inte kan komma till stånd tills vidare.

#### Säkerhetstjänsten

Vid fabriken finns sammanlagt 28 skyddsombud, omtalade hr Sjöborg. Avdelningarna är indelade i skyddsområden, och för varje dylikt skyddsområde finns ett skyddsombud. Riktlinjerna för skyddsverksamheten vid företaget drages upp av skyddskommittén, som består av 10 ledamöter, representerande företag, arbetare och arbetsledare. Antalet olycksfall i fabriken har glädjande nog minskat avsevärt under den tid den lokala skyddsverksamheten funnits till. Medan år 1946 7 800 arbetsdagar eller 44 dagar per 100 årsarbetare förlorades på grund av olycksfall i arbete var motsvarande siffror år 1951 2 800 dagar eller 19,4 dagar per 100 årsarbetare. Vi hoppas att detta års siffra skall bli ännu lägre. Det finns emellertid flera företag som kan anses jämförbara med vårt och som har lägre olycksfallsfrekvens, varför vi med gemensamma ansträngningar bör kunna åstadkomma ännu bättre resultat, ansåg hr Sjöborg.



#### AB Rifa

Sammanträde den 19 november 1952

Tre förslag hade sedan föregående sammanträde behandlats av förslagskommittén. Ett av dessa hade rekommenderats till belöning, men ersättningssumman hade ännu ej fastställts.

#### Marknadsläget

Konjunkturinstitutet ser nu något ljusare på landets ekonomiska läge än tidigare, beroende framförallt på att en viss förbättring inträtt i konjunkturen på många håll i utlandet, omtalade hr Olstedt. Konjunkturinstitutet framhåller emellertid, att den svenska industrins höga kostnadsläge, som bl. a. beror på

den höga lönenivån samt i vissa fall högre råvarupriser än utländska konkurrenter, även i fortsättningen måste komma att framkalla stora svårigheter i konkurrensen. Kostnadsstegringarna i Sverige under efterkrigsperioden har även varit större än i flertalet andra länder. Orderstockarna för flertalet företag torde under senaste året undergått en icke oväsentlig minskning.

Vid föregående nämndsammanträde hade vi anledning att se något mera optimistiskt på marknadsläget för det egna bolaget, med anledning av att orderstocken då hade ökat sedan några månader. Orderingen har emellertid, under de månader som förflutit sedan föregående nämndsammanträde, icke fortsatt att utvecklas så gynnsamt, bl. a. till följd av den hårda utländska konkurrensen. Då dessutom vissa avbeställningar förekommit och vissa kunder begärt att få leveranser uppskjutna, har vi ansett det vara nödvändigt att minska tillverkningsstakten något.

#### Arbetsstillgången

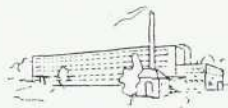
Med den inte alltför stora orderstock vi nu har, är arbetsstillgången på verkstaden i hög grad beroende på orderingen, framhöll hr Brahme. Då denna, som ovan antytts, inte utvecklats så som vi hoppats, har vi ansett det nödvändigt att företaga en mindre reduktion för att senare inte behöva företaga mera drastiska åtgärder. Vi har därför tvingats lämna varsel till ett 30-tal arbetare. Om marknadsläget icke undergår någon ytterligare försämring kommer några ytterligare personalminskningar icke att behöva företagas. Företaget har försökt att underlätta för den personal, som blivit friställd, att ordna sysselsättning på annat håll.

#### Hur skall vi minska våra tillverkningskostnader?

Vid sammanträdet diskuterades även hur personalen kunde medverka till att sänka tillverkningskostnaderna. Det framhölls, att detta ligger i personalens eget intresse, då på så sätt konkurrenskraften ökas och nya arbetstillfällen skapas. Hr Brahme framhöll, att det beträffande materialkostnader är främst genom sparsamhet med råmaterial, som arbetarna kan medverka. Genom att i de fall, då detta är möjligt, tillvarata spill kan även betydande belopp sparas. Han framhöll också, att konstruktörerna i regel har stor nytta av ett tankeutbyte med dem, som dagligen sysslar med den löpande produktionen, och därför är tack samma för synpunkter på hur arbetet skall ändras för att bedrivas så rationellt som möjligt. Ett sätt, på vilket onödigt arbete kan undvikas, är t. ex. att observera om någon detalj på grund av fel i ett tidigare arbetstempo icke är användbar, då den i så fall bör läggas

åt sidan, så att följande arbetstempon inte utföres på den, eftersom produkten senare kanske ändå måste kasseras. Genom förslagsverksamheten har personalen möjlighet att lämna in goda uppslag och även få belöning för dessa.

Hr Brahme framhöll även, att konstnaderna för sådana hjälpmateriel som trikloretysten, fäständar och tape går till stora belopp per år, som till viss del kan nedbringas, om personalen ger sin medverkan.



#### Katrineholmsfabriken.

Sammanträde den 21 november 1952.

Av de sju förslag som kommit förslagsverksamheten tillhanda har ersättning utgått för fyra, medan två förslag ej kunnat belönas och ett icke är färdigbehandlat, omtalade ordföranden. Ersättning har lämnats för de fyra belönade förslagen med tillsammans 210 kronor.

#### Arbetsstillgången

Den totala produktionsvolymen torde under följande år bli av ungefär samma storleksordning som i år för Huvudfabriken inklusive Katrineholmsfabriken, omtalade hr Jonsson. Produktionstakten var emellertid något lägre i början av året och detta innebär därför någon minskning av nuvarande arbetstakt. Av den anledningen har vid Katrineholmsfabriken återanställning inte skett i full utsträckning efter personal, som slutat sin anställning vid fabriken, och så kommer nog inte heller att ske under den närmaste tiden. Personalstyrkan har av denna anledning minskat under de senaste månaderna. Om läget icke kommer att ytterligare försämrats hoppas vi emellertid att det icke skall bli nödvändigt att företaga några reduceringar av personalstyrkan.

Vad som för närvarande framkallar vissa svårigheter för Katrineholmsfabriken är det minskade behovet av reläsatser, omtalade hr Lundgren, men då en viss ökning nog kommer att ske på andra håll inom fabriken, särskilt inom den mekaniska avdelningen, räknar vi med att från lindningen kunna flytta över viss personal dit.

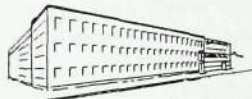
#### Butikstängningstider

Affärernas tidiga stängningsdags på lördagar och vid helger diskuterades. Det anfördes, att den tidiga butikstängningen inte kunde anses rimlig, då industriens anställda med hänsyn härtill tvingades att taga permission. Det överenskomms, att förnyad kontakt skulle

tagas i denna fråga med köpmannaföreningen samt vissa övriga organisationer.

#### Intressekontor

Med anledning av ett önskemål från hr Rosenblad om inrättande av ett intressekontor vid fabriken meddelades, att detta i nuvarande situation inte var möjligt att genomföra med hänsyn till att man för närvarande på allt sätt sökte hålla nere kontorskostnaderna, och inrättandet av ett intressekontor skulle medföra en hel del extra arbete för kontoret.



#### Ermi.

Sammanträde den 1 december 1952.

Sedan föregående sammanträde hade tre förslag behandlats. För två av dessa förslag har ersättning utbetalats med sammanlagt 80 kronor.

Som medlemmar i förslagskommittén för år 1953 omvaldes hrr Jacobsson, Nerlén, Hagdahl, Cederqvist samt nyvaldes hr Knut Larsson.

#### Arbetsstillgången

Hr Nerlén framhöll, att man i varje fall under första delen av 1953 kan räkna med att produktionen av mätare skall svara mot den personalstyrka, som för närvarande är anställd. Han påpekade, att den minskning av produktionen som gjorts ställer planeringsavdelningen och verkstaden i övrigt inför stora svårigheter på grund av de mindre orderstorlekarna beträffande detaljer.

Hr Drougge uppehöll sig i sitt anförande beträffande Ermis export vid de svårigheter som möter på de olika marknaderna. I vissa länder råder importförbud på mätare och i andra har man tullskydd. Valutasvårigheter lägger också hinder i vägen, liksom att vårt prisläge i vissa länder är för högt. På den svenska marknaden är det framförallt tyskar, belgare och fransmän som konkurrerar med Ermi. Deras konkurrens i Sverige försvåras icke av något importförbud. De svenska tullarna är vidare relativt låga och några valutasvårigheter förefinnes icke.

En sund konkurrens är på lång sikt förmodligen det fördelaktigaste för ett land, framhöll hr Jacobsson. När den för ett enskilt företag emellertid skapar svårigheter är detta beklagligt och det torde då vara motiverat att statliga och kommunala företag om möjligt gör inköp hos ett sådant företag för att underlätta svårigheterna.

Hr Gerdhem omtalade, att bolagsledningen på många sätt försöker skapa

ökad sysselsättning, bl. a. genom att skaffa nya tillverkningsobjekt. Många statliga företag ser ofta på fördelarna att hålla svenska fabriker med hänsyn till servicemöjligheter och beredskapssynpunkter. De kommunala elverken äro stora kunder hos bolaget. De kommunala myndigheterna ser emellertid ofta till prisskillnaderna och köpa, även om skillnaden inte är särskilt stor, från konkurrenter.



#### Kabelverket i Älvsjö.

Sammanträde den 26 november 1952.

Av fyra inlämnade förslag hade ersättning utgått för två med tillsammans 550 kronor, varav 500 kronor för ett förslag, inlämnat av hr Einar Johansson. Hr Westling framhöll, att många svenska företag nu har ganska svårt att hålla sin sysselsättning igång i tidigare utsträckning, men att Kabelverket, vars produktionskapacitet tidigare icke varit tillräcklig, ännu icke i någon mera avsevärd omfattning berördes av dessa svårigheter. Han betonade emellertid, att om konkurnedgången skulle bli kraftigare kunde läget komma att bli allvarigare även hos oss.

Den utländska konkurrensen på fabriken verksamhetsområde har nu börjat göra sig gällande mera än tidigare. Den svenska tullen är mycket låg och skyddar därför icke i någon utsträckning och arbetslönerna i konkurrensländerna är avsevärt lägre än de svenska.

Vi räknar med att sysselsättningen på flertalet avdelningar under följande år skall bli av ungefär nuvarande storleksordning om icke läget väsentligt förändras i något avseende. Den minskade sysselsättningen på lackträdsavdelningen sammanhänger med en avsevärd minskning i behovet av lackträdd.

Vi måste i fortsättningen vara beredda på omställningar i produktionen i större utsträckning än tidigare, framhöll hr Thorelli. Kunderna vill nu inte finna sig i så långa beställningstider som vi tidigare haft och det ekonomiska läget är så labilt, att det på ett kvartal kan hinna ändra sig väsentligt.

Hr Tore Johansson uttryckte ett önskemål om att om personalminskningar vid ett ändrat läge skulle framtingas dessa icke skulle träffa arbetare med lång anställningstid. Hr Westling uttryckte den förhoppningen, att några personalminskningar icke skulle behöva företagas men ansåg, att om detta skulle bli nödvändigt, hänsyn borde tagas till lång anställningstid.

Vid sammanträdet lämnade Kabelverkets läkare, doktor von Holst, en redogörelse för industrisjukvård.