

Kontakten



Ericsson
LM

Nr 1

1953

LM—ARNAS TIDNING

Kontakten

LM-arnas tidning

Ansvarig utgivare: Hugo Lindberg
Redaktör: Sigv. Eklund, tel. 453
Red.-sekr.: Sten Stomberg, tel. 457

Redaktionskommitté:

Bengt Barkland, Us, tel. 1464
Sten Tiberg, VIC, tel. 613
N Fredriksson, Vt 19, tel. 1319
G Borglund Vt 32, tel. 732

Lokalredaktörer:

K-R Staf, Ermi, tel. 83; E Hellström, Sieverts Kabelverk, tel. 319; B Westerlind, SER, tel. 344; S von Melsted SRA tel. 211; M Steiner, Kabelverket, Älvsjö, tel. 31; B Larsson, Alpha, tel. 23; A Hofström SIB, P Nyhult, Rifa, tel. 109; C G Löfgren, FÖB; E Wandel, GR; S. Jönsson, Katrineholm; U Erling, Söderhamn; Å Bergman, Karlskrona.

Omslagsbild:

En glad trio fotograferad vid LM:s guldmedaljfest på Gillet. Längst till vänster den äldste medaljören, verktygsarbetaren Johan Nordling, som är född 1881. I mitten fröken Elsa Johansson, som kan se tillbaka på 42 års anställningstid, och till höger ingenjör Torsten Tranberg, som började sin telefonmannagärning 1913.

Ur Innehållet:

	Sida
Guld till telefonveteraner	3
LM-arbeten i turkiet	4
18 nya i Sieverts guldklubb	5
Internationella försök för halvautomatisk telefontrafik	6
LM-stationer i San Salvador och Guatemala	6
Driftkontrollbolaget bygger räkmaskin av telefondetaljer	7
Ytterligare ett LM-kontor i Indonesien	8
Mitt i Spanien	9
God kontakt och fina morrhår	10
Det tystaste rummet	12
LM-anläggningar för Stockholms nya tunnelbana	16
Källskatt i miljoner	17
Livlig skytteverksamhet inom Ericsson-koncernen	18

På nya poster

Ingenjör H Fredborg vid Huvudfabriken tillträdde från och med den 1 januari 1953 befattningen som chef för studieavdelningen (PuC).

Den 1 februari frånträdde ingenjör Nils Palmgren befattningen som laboratoriechef på stationstekniska avdelningen. Från samma dag inträdde ingenjör Anton Diesen i denna befattning med tjänstebe-teckningen CIC.

Ingenjör Palmgren skall fortsätta revideringen av reläerna, typ RAB och RAC, och kommer dessutom att planlägga och på-börja standardisering av schemaelement.

Tjänstemannaklubben i Karlskrona

Tjänstemannaklubben vid Karlskronafabriken har hållit årsmöte på restaurant Rosenfeldt under herr Nils Sätters ledning. Års- och revisionsberättelserna godkändes och ansvarsfrihet beviljades. Årsmötet beslutade enhälligt på förslag av styrelsen att skära ner styrelsens antal ledamöter från 7 till 5, vilka samtliga skola vara ordinarie och utan suppleanter.

Till ordförande omvaldes ing. Gunnar Tyrberg, övriga styrelseledamöter blev Sive Andersson (kvarstår), Olof Mellbourn (kvarstår), fru May-Britt Birkesjö (nyval) och Werner Holst (nyval). Till representant i företagsnämnden, förutom G Tyrberg, som kvarstår, valdes Olof Mellbourn på 2 år. Som suppleant kvarstår Sive Andersson och nyvaldes G Engvall (2 år). Som förhandlare valdes utöver ordföranden Olof Mellbourn med Sive Andersson som suppleant.

Nils-Erik Ohlsson kvarstår som revisor och omvaldes Gösta Fehrm (2 år). Som suppleant nyvaldes Evald Andersson. Klubbmästaren Arne Kvist omvaldes tillsammans med festkommittén som således består av fröken Evy Olausson, fru May Pileskog, Nils-Erik Ohlsson och Gunnar Pileskog.

Tjänstemännens representant i matrådet blev Gunnar Engvall. Till skyddsombud omvaldes fröken Evy Olausson och nyvaldes Edvin Olofsson.

LM i Kanada



Vid huvudgatan Scherbrooke Street i Montreal, Kanada, har LM öppnat ett nytt kontor som är inrymt i ett gammalt köpmanshus som byggts om och moderniserats. På bilden ovan är det den lilla

Manuskript

till nästa nummer av KONTAKTEN bör vara redaktionen tillhanda senast den 4 mars 1953.

Då klubben ser tillbaka på det gångna året, kan konstateras, att det varit ett arbetsamt år, där särskilt ett par frågor vållat stora bekymmer och givit anledning att ofta samlas till rådsläpning. Man minns t. ex. de långt utdragna löneförhandlingarna vilka icke voro klara förrän i slutet av april. Men klubben kan också se tillbaka på angenäma minnen, bl. a. en träff i Kaffestugan på Wämö, där ingenjör Warte på ett mycket uppskattat sätt berättade om sina resor i Europa. Vid ett annat tillfälle var ett mycket intressant och givande studiebesök på porslinsfabriken anordnat. En lyckad utflykt till Ronneby tillsammans med arbetsledarna har också ingått i årets program.

Samlingspärm för Kontakten

En samlingspärm som rymmer tre årgångar av KONTAKTEN finns på lager vid reklamavdelningen och kan beställas per telefon 457. Pärmerna är gröna till färgen och försedd med guldtryck och kostar 2: — kronor.



Guld till telefon- veteraner

Verkställande direktörens maka, fru Lisbeth Ericson fäster guldmedaljen på ingenjör Torsten Tranbergs rockuppslag. Den äldste guldmedaljören var verktygsarbetaren Johan Nordling, som är född 1881. På bilden nedan tackar han LM-styrelsens ordförande, generaldirektör W Borgquist, för utmärkelsen.

Fyrtiotvå års anställningstid vid Telefonaktiebolaget L M Ericsson kan fröken Elsa Johansson se tillbaka på, och vid den årliga guldmedaljuddelningen, som ägde rum i Hotell Gillets festvåning i december, fick hon tillsammans med 17 andra LM-anställda mottaga bolagets guldmedalj av styrelsens ordförande, generaldirektör Waldemar Borgquist. Verkställande direktörens maka, fru Lisbeth Ericson, fäste medaljen på 14 manliga och 4 kvinnliga »oldtimers» bröst, medan direktör Helge Ericson fullbordade dubningen av riddarna i »guldklubben» med att överlämna den sedvanliga gratifikationen. Taktfasta applåder ackompanjerade ceremonin — det var bl. a. jubileumsmedaljörerna, som för fem år sedan fick mottaga medaljen som svarade för detta.

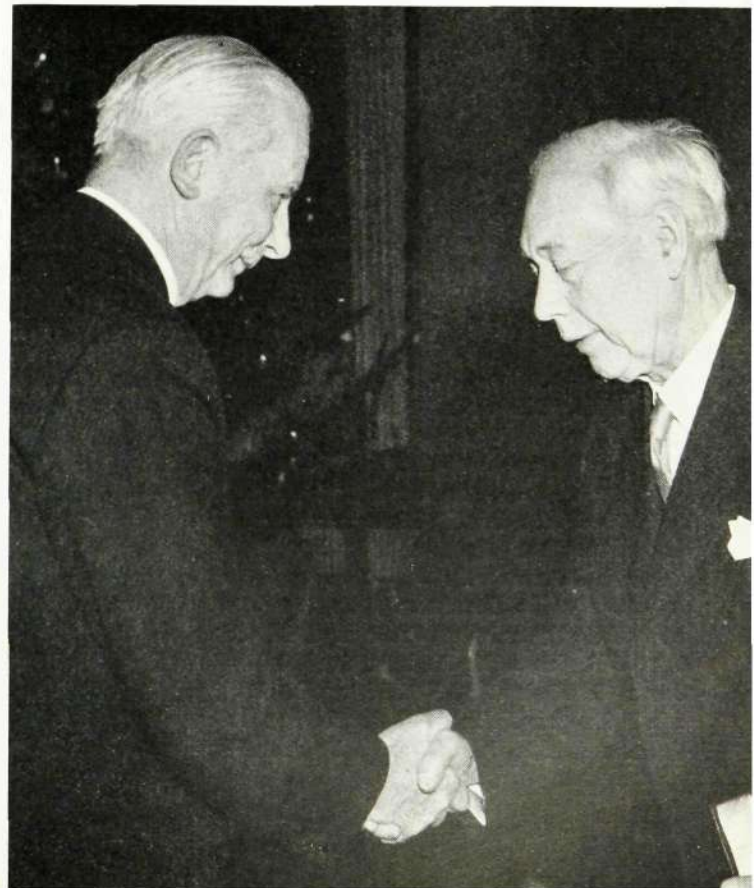
Den till arbetsåren äldste guldmedaljören var fröken *Elsa Johansson*, som började på verkstaden 1910, där hon den första tiden sysslade med lindningsarbeten. Då fröken Johanssons fader var portvakt i LM-fastigheten vid Tulegatan 5, kan man nästan säga, att hon är barnfödd inom Telefonfabriken, och redan vid mycket unga år hjälpte hon sin pappa i portvaktsluckan med att bevaka in- och utpasserandet. Fröken Johansson har under huvuddelen av sitt långa LM-liv varit knuten till tryckeriet, där hon svarat för utförandet av åtskilliga etiketter och andra tryck.

Bland kontorspersonalens medaljörer hade ingenjör *Torsten Tranberg* de flesta tjänsteåren. Han började sin telefonmannagärning vid Stockholms Allmänna Telefonaktiebolag 1913 som kabelskarvare och avancerade sedan till felsökare på Söder-stationen, som låg vid Högbergsgatan. Efter sammanslagningen av Allmänna Telefonbolaget och L M Ericsson & Co kom Tranberg över till LME:s ritkontor, där han var med om att utarbeta principalschemor för automattelefoner. Några år senare flyttades han över till Mexikanska Telefonaktiebolaget, där han under 20 års tid var verksam med montage och underhåll av stationer i Mexico City.

Till årets guldmedaljfest hade även inbjudits maka och make till årets medaljörer. Efter medaljeringen bänkade man sig vid det festligt dukade bordet för jubileumsmiddagen, som ackompanjerades av en ensemble ur LME-orkestern under ledning av musikkdirektör Eric Malmberg.

I den 'daggstänkta berg'ska bordsvisan formade sig rim och rytm till en individuell hyllning för varje jubilar, vilkas tack framfördes av dir. S Häggberg, 5-årsjubilerande guldman, som inte hade tillfälle vara med den gången, då han först fick rätt bära medaljen.

Efter middagen blev det mer musik och underhållning. Man slog sig ned vid småbord och erinrade sig muntra episoder under de gångna åren. Den gyllene medaljen förenade veteranerna till en intim krets, där sammanhållningen framåt småtimmarna var så grundmurad, att man redan började tala om att man om fem år åter skall mötas — men då såsom jubileumsguldmedaljörer för att hälsa nya medlemmar välkomna i guldklubben.





Årets guldmedaljörer var:

Förman John Andersson, Lärningsverkstaden, inköpschef Georg Brandt, Alpha, chaufför Karl Jansson, Vt 60, fröken Elsa Johansson, Vt 04, förrådsman Elis Carlsson, Vt 63, filare Fridolf Carlsson, Vt 11, förrådsman Ernst Larsson, Vt 60, instrumentmakare Gunnar Lemke, Ermi, ingenjör Georg Lindblom, Zs, verkmäst. Oscar Nilsson, FÖB, instrumentmakare Valter Nilsson, GR, verktygsarbetare Johan Nordling, Vt 11, fru Elsa Olsson, Vt 63, verkmäst. Gunnar Pousette, Vt 27, fröken Edit Sundberg, Vt 39, fröken Lilly Sundberg, Vt 32, ingenjör Torsten Tranberg, Zb, och förman Albert Wallin, KV.

25-årsplaketter utdelades på de olika arbetsplatserna

Smattrande trumpetfanfarer ekade genom de olika verkstäderna och korridorerna på förmiddagen den 20 december vid Huvudfabriken. Maskinerna stannade då de ystra tonerna skallrade mot väggarna och medan arbetskamraterna klappade händer och stämde upp taktfasta hurrarop fick ett stort antal anställda mottaga bronsplaketten med tillhörande gratifikation för 25 års tjänst. Direktör Helge Ericson började tillsammans med direktör Hans Thorelli sin rundvandring till de olika arbetsplatserna vid 9-tiden på morgonen och klockan hann bli bortåt 11 innan de delat ut alla plaketterna.

Efteråt samlades samtliga 25-årsjubilarer till en gemensam lunch i tjänstemannamatsalen.

25-årsplaketten utdelades till följande:

Huvudfabriken

Herr Allan S Adeby, Zo, förman H G Edvin Adolfsson, Vt 33, verkm. Otto A Arvidsson, Vt 32, ing. Torsten Berglund, CA, fröken Greta A T Björnsjö, Vt 18, ing. Sven R Blomkvist, Vtb, fru T Ragnhild Boström, Ekl, herr Gustav H Bruce, Vt 11, ing. A Gunnar Byrenius, Gm, ing. K Eskil F Dahlberg, Ym, ing. Eric A Eklund, Tf, herr Evert A Engström, Vt 15, herr Axel E Ericsson, Vt 11, herr Arne E Gustafsson, Vt 27, ing. Gösta R Hagström, Cf, ing. E P (Per) Hansen, Nas, ing. Sven W Herlitz, Tfc, förman Gösta W Hessel, Vt 05, herr Sven E G Holm, Vt 19, ing. Erik W Hullegård, UA, ing. A Henning Håkansson, Avr, ing. J S Einar Häggroth, Avk, ing. Rudolf W Ingre, Gp, ing. K J Gunnar Johansson, Cju, övering. J Edvin Jonsson, VC, fröken Aina K Karlsson, Las, herr David Karlsson, Vp, herr Erik E Carlsson, Cn, herr Eskil Carlsson, Vt 12, herr Carl V Carlsson, Vt 38, herr Sven A Kvarnfors, Vt 14, herr Oscar T Lindström, Vt 27, ing. K Ernst Malmqvist, Vkp, dir. P Holger Ohlin, DeC, fru Ida Peterson, Gar, ing. Sven U Porsner, Atr, ing. Gösta O Poulsen, Yb, förman S Folke

Direktör Helge Ericson överlämnar 25-årsplaketten till Axel Eriksson på grovmekaniska avdelningen. T. h. ses direktör Hans Thorelli och på andra sidan väntar Holger Bruce på sin plaket.

Ranemark, Zmg, dr J A D Yngve Rapp, Dfo, ing. Oscar Siltberg, Vtb, herr Nils J Strid, Ik, ing. P Sune Sundén, Dtt, ing. A Herman Sörme, Ym, fru Märtha M Tesstor, Vt 07, fru Svea Thunström, Vp, fröken A S V (Wilma) Zamuhl, Vtk, övering. E Gunnar Åberg, NC, dir. S Ture Åberg, Dfc.

Kabelverket

Fru Gunhild E Johansson, herr G Runo Johansson, herr Herbert V Karlsson, ing. Sven E A Lundgren, fru Rut H E Lövgren, herr Gösta S O Sandkvist, herr Bertil A Tengsell.

Telesignalfabriken

Förman K Leif A Eklund, herr Valter S M Nilsson.

Söderhamnsfabriken

Herr Gunnar B Jervheim.

L M Ericssons Svenska Försäljnings AB

Ing. S Gösta Bergh, ing. John F A Ericsson, ing. Roland S Levin, herr Einar W Jansson.

L M Ericssons Signal AB

Ing. Sture L Ekwall, ing. Iwan E Ericsson, ing. Alf W Hofström.

L M Ericssons Mätinstrument AB

Fröken Sara H Andersson, ing. Artur S Bengtsson, förman Gunnar V F Holm, herr Charles A Norberg, ing. C Birger A Sponberg, ing. B Einar Wandell.

AB Ermex

Ing. Anders H Gartnäs.

AB Alpha

Herr Gunnar Hagman, herr Gustav Adolf Jevsjö, fru Siri Theresia Malm, förman Edvin Roxström, förman Knut Westerlund.

Ullandet

Ing. Carl Gustaf Lundman, Colombia, herr Erik G A Magnusson, Colombia, herr Nils H Nilsson, Holland, dir. E Gösta Piculell, Brasilien.

Omfattande LM-arbeten i Turkiet

Dagarna före jul återvände doktor Yngve Rapp till Stockholm efter att under drygt ett halvt års tid ha vistats nere i Turkiet för LM:s räkning. Stora snöflingor slog emot honom, då han steg ut ur flygplanet vid Bromma, och med välbehag lät han blicken svepa ut över de vita vidderna.

— Även nere i Turkiet är det vinter, deklarerar doktor Rapp, fast kvicksilvret står på fyra å fem grader över nollstreck. Men där vill det inte bli någon snö.

endast på sin höjd litet slask ibland. Blåst och regn dominerar den turkiska vintern, och det är därför man så gärna hälsar den nordiska.

— Arbetet på den turkiska marknaden präglas nu av stor aktivitet, fortsätter doktor Rapp. Ett turkiskt bolag är under bildande, som under namnet Eriessontürk Ltd huvudsakligen skall ha hand om affärerna med det turkiska PTT. Direktör för detta bolag blir doktor Rapp själv. Teknisk rådgivare i bolaget är den mångårige »LM-turken» ingenjör Stig Ellstam, och såsom direktörsassistent fungerar herr Sven Forsgren, som talar flytande turkiska och som på ett förtjänstfullt sätt biträder vid underhandlingarna med PTT.

LM-stationer skall installeras i 13 anatoliska städer

Stora LM-arbeten är f. n. igång i Turkiet. Det största är byggandet av automatiska telefonstationer om sammanlagt 13 500 linjer i elva anatoliska städer. Samtliga stationer skall utrustas med 500-linjersväljare och koordinatregister. Stationerna är utspridda över ett mycket stort område, och ledare för hela montagearbetet är ingenjör Sven Askeholm. Den största stationen skall byggas i staden Adana vid bagdadbanan, som ligger fem mil från den segelbara floden Seihunds mynning och är centrum för bomullshandeln. Här skall installeras 3 500 linjer, och montageledare blir montör Sven Bergin, som sedan många år varit stationerad i Turkiet. I städerna Samsun, Konya, Trabzon och Iskenderum skall stationerna byggas ut för vardera 1 500 linjer, medan antalet nummer i Kayseri och Mersin blir vardera 1 000. Städerna Ceykan, Antakaya, Erzerum och Tarsus skall få stationer om vardera 500 nummer. Förman Arne Thorelli, som nu håller på att bygga den stora automatiska telefonstationen i Beyrouth, kommer inom kort att flytta över till Samsun för att leda arbetet där. Han har tidigare bott många år i Turkiet och bland annat varit med om att bygga LM-stationerna i Ankara och Istanbul. För att svara för montage i Kayseri och Konya kommer montör Harry Malmgren inom kort att resa ut. Sammanlagt kommer ett 10-tal svenska LM-are att under den närmaste tiden vara sysselsatta med detta arbete, som man beräknar skall vara färdigt under året.

Ingenjör Curt Stockman har under den sista tiden lett arbetet med utbyggandet av telefonstationerna i Istanbuls förstäder, och väntas om ett halvår återkomma till Sverige. Men under den tid, som återstår, skall han svara för underhållet vid LM-stationerna i Izmir (Smyrna) och de

18 nya i Sieverts guldklubb

»Guldklubben» vid Sieverts Kabelverk hade sitt årliga sammanträde i bolagets tjänstemannamäss fredagen den 19 december. För att bli medlem i denna förening fordras en mycket lång anställningstid vid Sievert och tecknet på medlemskap är Kabelverkets förtjänstmedalj. Denna gång utökades kretsen i guldklubben med inte mindre än 18 medlemmar, tre från kontoret och femton från verkstaden. Direktör Arvid Westling överlämnade det gyllene utmärkelsetecknet, varefter hans maka, fru Kerstin Westling, och direktör G Klemming fäste

anatoliska städerna Eskisehir och Sivas. De två senare stationerna byggdes ursprungligen för Ankara men har sedan flyttats.

Midvinterträff vid Ermex

Den traditionella midvinterträffen för vilken AB Ermex damer brukar stå för arrangemangen ägde i år rum på Skansens Högloft dagarna före jul. Ett 20-tal tjänstemän hade hörsammat kallelsen. Gemensamt supé intogs vid ett reserverat bord varefter alla deltog i de gemensamma lekarna, dansade och njöt av den stora stockvedsbrasan.

det på veteranens rockuppslag och delade ut den sedvanliga gratifikationerna.

Maka och make till medlemmar i guldklubben brukar årligen inbjudas att deltaga i sammankomsten och den efterföljande middagen. Denna gång var antalet medaljörer med anhöriga uppe i sextiosex personer — den största »gyllene skara», som någonsin samlats. Direktör Westling hälsade de silverhåriga gästerna välkomna, och direktör Nils Nymanson framförde medaljörernas tack.

Underhållning med sång och spex

Efteråt bjöds på en omväxlande underhållning. En dubbelkvartett ur Sieverts manskör bjöd på sång, och företagets goda spexargarde serverade ett program, som livligt uppskattades.

De medelagerade var: kablare Gunnar Eriksson, gummiledningsfabriken, svarvare Ture Eriksson, mekaniska verkstaden, provtillverkare fröken Cecilia Flood, kablare Mauritz Fredriksson, kraftkabelfabriken, verkmästare Knut Hedén vid tråddrageriet, ingenjör Ernst Hellström, exportavdelningen, traversförare Abel Johansson, kraftkabelfabriken, rörmokare Ernst Johansson, rörverkstaden, impregnerare Gotthard Johansson, kraftkabelfabriken, chaufförerna Edvard Karlsson och Edvin Karlsson, transportavdelningen, kablare Ossian Karlsson, tråddrageriet, blypressare Verner Karlsson, kraftkabelfabriken, isolerare August Larsson, kraftkabelfabriken, förtennare Oskar Larsson, tråddrageriet, direktör Nils Nymanson, armerare Viktor Ståhlberg, kraftkabeltillverkningen och maskinemballerare Ernst Svahn, gummiledningsfabriken.

De nymedaljerade vid Sieverts Kabelverk.



Internationella försöksnät för halv-automatisk telefontrafik

Frågan om automatisering av telefontrafiken mellan skilda länder har länge varit föremål för den internationella rådgivande telefonkommitténs (CCIF) stora intresse. Arbetet har resulterat i att kommittén utarbetat mycket noggranna förslag för halvautomatisk internationell telefontrafik och rekommenderat telefonförvaltningarna att utföra ett försök under driftsmässiga former. Dessa försök bedrivs nu dels i ett västeuropeiskt, dels i ett internordiskt nät. I det västeuropeiska nätet provas såväl ett enfrekvens- som ett tvåfrekvenssystem för överföring av signalerna på ledningarna. Detta nät sammanbinder Amsterdam, Bryssel, London, Paris, Zürich och Milano. På vian Zürich—Milano provas emellertid endast tvåfrekvenssystemet.

Det internordiska försöksnätet, i vilket enbart tvåfrekvenssystemet kommer till användning, omfattar tre ledningar för vardera trafikriktningen Stockholm—Köpenhamn, Stockholm—Oslo, Stockholm—Helsingfors och Köpenhamn—Oslo. De första försöken på detta nät gjordes vid årsskiftet 1950—51, då man hade en utrustning klar, som medgav automatisk koppling från en rikstelefonist i Köpenhamn direkt till abonnenter i Stockholm. Det första samtalet över denna nya internationella utrustning utväxlades mellan chefsingenjör N E Holmblad vid Generaldirektoratet för post och telegrafväsenet i Köpenhamn och överingenjör Sven Nordström vid Kungl. Telegrafstyrelsen i Stockholm.

De flesta ledningarna togs i drift redan 1951

Av ledningarna mellan de nordiska huvudstäderna togs de flesta i drift redan under 1951. Försökstrafiken med Helsingfors startades dock först under hösten 1952. I Köpenhamn har man inkopplat en ledning även till Amsterdam, vilket innebär, att de internordiska och västeuropeiska försöksnäten förenats.

Utrustningarna i Stockholm, Helsingfors och Köpenhamn har levererats av L M Ericsson och utarbetats i intimt samarbete med telefonförvaltningarna i respektive länder. Försöksutrustningarna är försedda med omfattande kontrolldon, med vilkas hjälp trafiken övervakas. Iakttagelserna rapporteras till CCIF, som med ledning därav kan utfärda rekommendationer för fortsatt utbyggnad.

Med hjälp av det nu införda systemet kan en telefonist i t. ex. Köpenhamn nå en abonnent i en annan av de nor-



Expeditionsbord vid Stockholms telefonstation.

diska huvudstäderna genom att endast slå den önskade abonnentens nummer på sin egen knappats. Någon medverkan av annan telefonist i adresslandet erfordras ej. Denna halvautomatisering medför kortare väntetid för abonnenterna och för telefonförvaltningarna även en betydande besparing, eftersom antalet medverkande telefonister nedbringas.

Om språksvårigheter uppstår mellan telefonist och abonnent, påverkar telefonisten en speciell omkastare, varigenom en hjälptelefonist inkopplas i adresslandet. Den anropande telefonisten anger genom sin manipulation, om hon önskar tala engelska, franska eller tyska. För de nordiska huvudstäderna förs konversationen med hjälptelefonisten i regel på adresslandets språk.

Ingenjör Eric Lundqvist fotograferad tillsammans med två indianer i Panajhachel vid vulkansjön Atitlan.



LM-stationer i San Salvador och Guatemala

— Första gången invånarna i Guatemala och San Salvador kom i kontakt med automatisk telefoni var efter andra världskrigets slut. På våren 1951 sattes en LM-station på 5 000 nummer i drift i El Salvadors huvudstad — San Salvador. Några år tidigare fick Guatemalas huvudstad Guatemala City två stationer färdiga. Även dessa är utrustade med L M Ericssons 500-linjersväljare och har en sammanlagd kapacitet på 5 000 linjer. Vi har bett ingenjör Eric Lundqvist ge oss några glimtar från Centralamerika, där han under tre års tid för L M Ericssons räkning fört förhandlingar med myndigheterna om utökning av telefonnät. Strax före jul kom han tillbaka till hemlandet, och redan på Bromma slog han upp rockkragen kring halsen, ty det känns nog litet ovanligt att konfronteras med en svensk vinter, när man en längre tid vistats i trakter med tropiskt klimat. Avståndet i kilometer mellan Stockholm och Guatemalas huvudstad är 10 542 km, men mätt i flygtimmar skiljer inte mer än 35 timmar de båda metropolerna åt. När man talar om avstånd där ute, fortsätter ingenjör Lundqvist, så mäter man det inte i miles och km utan i timmar. Mellan två byar är avståndet timmar per mulåsna, två städer ligger på ett avstånd

Forts på sid. 16



Räknepanelen, som med en kabel är för-
enad med registreringsmaskinen, ser ut
som en modern telefonväxel. De koordi-
natväljare, som ingår i panelen, bildar
populärt uttryckt ingenting annat än en
multiplikationstabell med färdiga pro-
dukter från 1 till 81. Om man till exem-
pel skall multiplicera 6×7 , inställer sig
koordinatväljarna (på 0,03 sekunder) så
att de ger produkten 42. Det är tekniskt
omöjligt för koordinatväljarna att ge ett
felaktigt resultat på annat sätt än att
en siffra tappas. Detta uppmärksammas
emellertid omedelbart av maskinen och
markeras i respektive hålkort, så att detta
produktfält blir blankt.

10 000 kontrollerade räkneoperationer per timme

Trots att anläggningen kan avverka 10 000
kort per timme och har den största has-
tigheten i världen för detta slag av ma-
skiner, hinner räknepanelen även med att
kontrollera sig själv, innan den ger re-
gistreringsmaskinen resultatet av uträk-
ningen. Om allt är riktigt, stansas ett
kontrollhål i kortet.

Räknepanelen liknar en modern telefon-
växel och är med en kabel förenad med
registreringsmaskinen. Ingenjör Ragnar
Westling, som är ansvarig för utveck-
lingsarbetet vid Driftkontrollbolaget, föl-
jer på bilden i. v. koordinatväljarnas ar-
betsätt.



Wilford Lindgren arbetar dagligen med
registreringsmaskinen.

Driftkontrollbolaget bygger räknemaskin av telefondetaljer

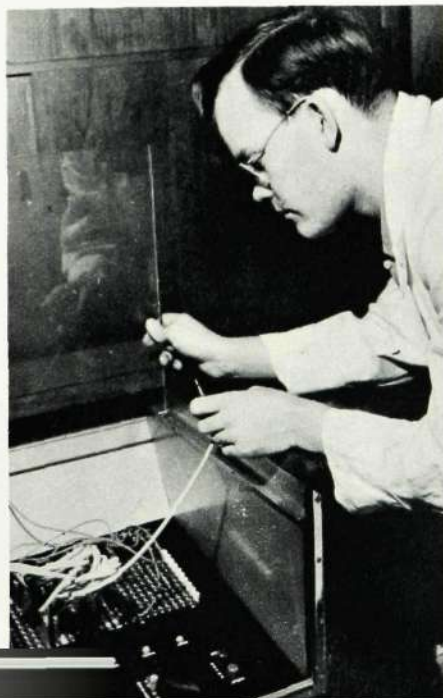
Världens snabbaste för kommersiellt bruk

Ett nytt användningsområde för koordi-
natväljare och telefonreläer har öppnats
vid L M Ericssons Driftkontroll AB i
Solna, sedan Powersfamiljen nu utökats
med en kalkylerande stansmaskin, kalky-
lators, som huvudsakligen är byggd av
Telefonbolagets standarddetaljer.

Denna maskin är baserad på de erfaren-
heter, som vunnits inom telefontekniken,
och i november 1951 var en prototyp
färdig, som tillät multiplikation av 5
gångar 6 siffror med en hastighet av
10 000 räkneoperationer i timmen. Ma-
skinen har nu varit i drift något över
ett år, och infriat mycket högt ställda
förväntningar.

Så gott som överallt möter man LME-
detaljer. Registreringsmaskinens kopplings-
panel liknar närmast ett växelbord, där
man med vanliga telefonsnören och prop-
par förbinder de olika jacklisterna. Oli-
färgade lampor håller operatören under-
rättad om någon säkring gått eller om
något annat fel uppstått.

Sedan koordinatväljarna lämnat de 2-
siffriga delprodukterna, sker addition och
eventuella överföringar av 10-talssiffror.
Den färdiga produkten återföres därefter



till registreringsmaskinen, och efter even-
tuell avrundning och i förekommande fall
höjning, stansas den i respektive hålkort.
— Den snabba hålkortsmaskinen har ett
stort användningsområde, framhåller för-
säljningschefen *Stig Bartoft*. Trots att
den utför 10 000 räkneoperationer i tim-
men är det inte en matematikmaskin i
detta ords bemärkelse. Den vetenskapliga
matematikmaskinen skall ju bearbeta
ett begränsat antal uppgifter genom långa
räkneoperationer. Vid kommersiellt räk-
nande är det tvärtom. En stor volym
uppgifter utsätts för få operationer. Teo-
retiskt sett kan maskinen byggas för hur
stor kapacitet som helst, och vi kommer
därför att göra anläggningar för varje
kunds speciella behov, fortsätter herr
Bartoft. Bl. a. bankerna har visat stort
intresse för denna kontorsmaskin. Stock-
holms sparbank har redan fått en an-
läggning, och inom kort skall en annan
levereras till Oslo Sparebank.

— Vid Stockholms sparbank finns det
cirka 450 000 konton, där transaktionerna
rör sig om en miljon uttagningar och in-
sättningar under ett år. För registrering
av alla dessa manipulationer kommer an-
läggningen att bli av stort värde. En

Registreringsmaskinens kopplingspanel
ser närmast ut som ett växelbord där
man med vanliga telefonsnören och prop-
par förbinder de olika jacklisterna.

skicklig mänsklig ränteberäknare hinner med ungefär 200 uträkningar i timmen, om han har goda »lathundar» till hjälp. Maskinen klarar 10 000, det vill säga gör samma arbete i timmen, som 50 ränteberäknare.

För att lämna några ytterligare användningsområden för kalkylatorn, fortsätter herr Bartoft, kan nämnas avlöningsuträkning såsom timmar \times timpenning eller godkänd kvantitet \times ackordspris. Ett annat område är uträkning av omkostnader, dvs. timmar \times maskinkostnad och fakturering.

L M Ericssons Driftkontroll AB har tidigare endast haft en mekanisk verkstad, men i samband med att tillverkning av den nya hålkortsmaskinen lagts upp har man startat en elektrisk avdelning. Här för och för att tillgodose en del andra lokalbehov har DKB under 1952 anskaffat ytterligare lokaler i Solna, där också ingenjör *Ragnar Westling* och hans medhjälpare fått ett laboratorium. Ingenjör *Westling* är ansvarig för det betydliga utvecklingsarbete, som pågår vid DKB.

— För att allting skall fungera perfekt rör vi oss med mycket små toleranser, och reläerna måste i allmänhet specialjusteras, säger förman *Sven Örtlund*, som förestår denna verkstadsavdelning. De flesta delarna kommer från Huvudfabriken, men vi svarar för hopsättningen. Man skulle nästan kunna säga, att vår lilla arbetsstyrka innesluter alla Huvudfabrikens montageavdelningar. Men vi kan även notera rekord i kabelsyning, ty i det stora knippe, som just nu sys ut här, ingår över 2 000 trådar.

Innan vi tar farväl från L M Ericssons Driftkontroll AB, träffar vi organisationschefen *Ragnar Ödman*, som passar på att ge alla kalenderbitare ett stråttugga på genom att erinra om att DKB strax före jul kunde fira sitt 10-årsjubileum, eftersom bolaget år 1942 fick sin nuvarande organisationsform.



L M-kontoret i Bandung. Dess närmaste granne är en jordbrukare som har sina risfält alldeles intill.

Ytterligare ett LM-kontor i Indonesien

— Utvecklingen av LM-kontoret i Bandung i Indonesien har skett mycket snabbt, säger ingenjör *Nils Sundevall*, som för närvarande är hemma från ett åtta månaders besök men som i mitten av mars åter ställer kosan mot Insulinde för att sedan stanna där ett års tid. Bandung-kontoret är inrangerat direkt under Stockholm och hade för ett år sedan en personalstyrka av en svensk och sju indoneser. För närvarande ssyslätter verkstaden och kontoret ett 40-tal man, och ingenjör *Sundevall* förmodar, att denna styrka inom kort får utökas.

Bandung breder ut sig på en högplatå ca 800 meter över havet, och man når dit efter något mer än en halvtimmes flygfärd från huvudstaden Djakarta. Att kontoret förlagts till Bandung beror på att indonesiska PTT och järnvägsstyrelsen har sina förvaltningar förlagda till denna stad.

I dagarna har den indonesiska LM-representationen utökats med ytterligare ett kontor i Djakarta. Då Djakarta var huvudstad i kolonin, fanns där 400 000 invånare, men sedan den blivit huvudstad i republiken Indonesia, har den svällt ut så att den i dag rymmer två och en halv miljon människor. Bostadsbristen är därför mycket svår, och LM-kontoret, som ligger på vägen till flygfältet i stadsdelen Gunug-Sahri, inrymmer därför även några gästrum. Platschef i Djakarta är *Walter Söderholm*, som är väl förtrogen med indonesiska förhållanden, som han känner sedan mångårig vistelse där såsom plantagetjänsteman.

Omfattande telefonarbeten pågår nu i Djakarta. Under mars månad räknar man med att kunna sätta i drift en automatisk station, som har byggts speciellt för att betjäna departementen och regeringens förvaltningsorgan. Samtidigt pågår ett moderniseringsarbete av tidigare LM-stationer, som fortfarande gör god tjänst, trots att de har åtskilliga år på nacken. Stationen Kota, som betjänar affärskvarteren, är byggd 1912, och samma år invigdes även hamnområdets central, som heter Tandjong-Priok. Stationen Djati-Negara i bostadskvarteren sattes i drift 1918. Sju år senare — 1925 — blev huvudstationen Gambir färdig och denna sammanbinder telefonnätet i stadens centrum. Samtliga dessa stationer är manuella, och vid de genomgripande revideringar, som pågår, tar man i första hand sikte på att förse stationerna med automatisk ringning och ring-trippning. Samtidigt har ett stort arbete lagts ned på att utöka förbindelseledningarna.

Forts. på sid. 16



Den nya kontorsbyggnaden i Djakarta ligger i stadsdelen Gunug-Sahri på vägen ut till flygfältet.



Ett par mil söder om Madrid i Getafe ligger L M Ericssons spanska fabrik. T. v. en exteriör av anläggningen som omges av en vit mur. Nedan direktör O'Connor.

Mitt i Spanien

Om ni tar fram en karta över Spanien och försöker märka ut landets geografiska mittpunkt, då finner ni ungefär på den platsen namnet *Getafe*. Och i Getafe — en liten stad ett par svenska mil söder om Madrid, mitt ute på den kastiljanska slätten — ligger L M Ericssons spanska fabrik.

Kommer ni till Getafe, behöver ni bara fråga poliskonstapeln, som dirigerar trafiken på huvudgatan, efter »Ericsson».

— Ah, Ericsson, säger han och skiner upp i hela det mustaschpydda ansiktet. Si, señor, det ligger alldeles på andra sidan järnvägen.

Och där i utkanten av samhället ligger fabriken, bländande vit i solskenet, omgiven av en lång vit mur med en inbjudande grön port.

»Compañía Española Ericsson» heter det spanska bolaget, som utom fabriken i Getafe har ett försäljningskontor inne i Madrid. Söker man chefen, som på förmiddagarna träffas på Madridkontoret, på eftermiddagarna i Getafe, skall man



fråga efter »don Alberto». Hans efternamn *O'Connor*, vittnar om irländsk härkomst, men annars är han en äkta spanjor, som med spansk älskvardhet och stor energi sköter det företag han sett växa upp från en blygsam början. Han kan berätta om svårigheter och motgångar — under det spanska inbördeskriget blev t. ex. hela maskinparken bortförd — men också om hur verksamheten undan för undan utökats och hur den ena tillbyggnaden efter den andra fogats till den ursprungliga fabriksbyggnaden.

I dag har anläggningarna en imponerande storlek, men nya utvidgningar planeras, och don Alberto ger sig väl inte förrän hela det stora fabriksområdet blivit bebyggt. Från början hade man både grisar och höns innanför murarna, men när fabriken växte fick inte grisarna plats längre. Hönsen får väl också maka åt sig så småningom, men än bidrar de med sitt glada kacklande till hemtrevnaden vid anläggningen och med sina välsmakande ägg till kosthållet i matsalarna.

Äggproduktion hör alltså inte till det i övrigt mångsidiga tillverkningsprogrammet vid Getafe-fabriken. Här tillverkas nämligen praktiskt taget allt som kan tänkas förenligt med märket L M Ericsson, dock med huvudvikten lagd på signalmateriel för de spanska järnvägarna, som håller på att moderniseras och kräver förstklassig signalutrustning. Getafe-fabriken är i dag Spaniens största fabrik för sådan materiel.

Det är inte bara exteriörens vita färg som gör att en LM:are från Midsommarskansen på en gång känner sig hemma-

Forts. på sid. 20

Ett glatt gäng sköna señoritor vid ett montagebord ses på bilden t. v. och nedan ett antal järnvägssignaler färdiga för leverans.





Interiör från Vt 22, som svarar för tillverkning av koordinatväljarstativ.

En av Huvudfabrikens yngsta verkstadsavdelningar är Vt 22, som svarar för tillverkningen av koordinatväljare, som används i de automatiska telefon-systemen.

Avdelningen sattes upp sommaren 1946 och det var då huvudsakligen ungt folk som flyttades över hit för att ta itu med den nya uppgiften, säger verkmästare Henrik Friberg. Med ungdomlig entusiasm grep vi oss verket an och dagen före julafton kunde vi glädja oss åt att den första koordinatväljarstationen — Stockholm — som levererades till Telegrafverket kunde sättas i drift.

— Storstationer och landsväxlar har sedan i omväxlande rad färdigställts, fortsätter verkmästare Friberg, och det finns redan koordinatväljarstationer i drift litet varstans i världen. Den nya Helsingfors-stationen på 30 000 linjer var

God konta



Fröken Ragnhild Petterson nitar fast kontakter i en specialmaskin, som är konstruerad och tillverkad på L.M.



Fru Siri Jansson sätter ihop en koordinatväljarbryggas stomme.



August Sausins har hållit på i fyra år med att justera ankare på multipelkopplingsreläer.



Fru Gerda Johansson monterar fjädergrupper med hjälp av en fixtur.

Varje koordinatväljarbrygga provas i automatiska robotprovare som är så konstruerade att provningen stoppas om bryggan fungerar felaktigt.



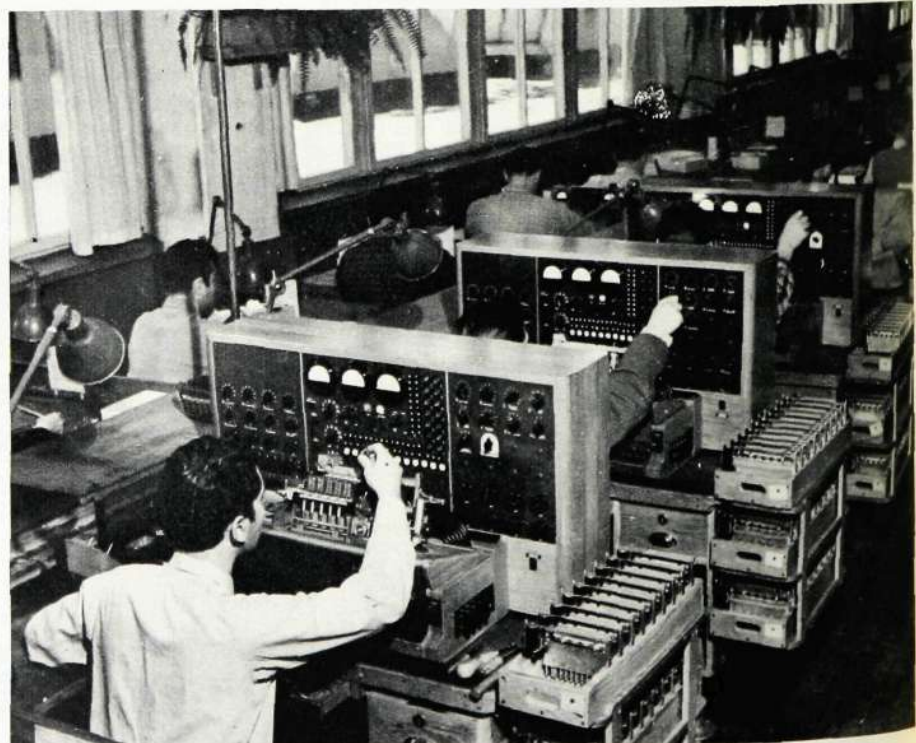
Åke Karlsson monterar reläsatserna för stativen.



Erik Myrman justerar in anvisartråden, de s. k. morrhåren, på en bryggfjädergrupp.



Tage Svandal monterar in bryggor i väljarstommen.



en av de första storstationerna och nu håller man på att bl. a. montera stationer för Århus i Danmark och Rotterdam i Holland.

Koordinatväljaren är uppbyggd av ett stort antal kontaktfjädergrupper. Dessa manövreras av två uppsättningar organ: stänger och bryggankare. De förra löper parallellt med väljarens längdriktning och de senare parallellt med dess kortsidor. Genom påverkan av en stång och ett bryggankare bestämmer man koordinaterna för kontaktfjädergruppens läge.

— Till stor del är vi självförsörjande inom denna avdelning, framhåller verkmästare Friberg. Några stansmaskiner, som står i ett hörn, ackompanjerar med ett monotont dunkande tillkomsten av en del detaljer, som endast används på Vt 22 och i specialkonstruerade maskiner klipper man ut kontaktfjädrar medan

fortsätta. De prov multipeln genomgår är bl. a. kontroll av kontaktryck och kontaktavstånd, bryggmagnetens tillslagsström, och hållström. Dessutom görs ett flertal isolationsprovningar.

Bryggorna placeras därefter i väljarstommen varpå anvisarstängerna och bryggfjädergruppen monteras fast och justeras. Detta krävande arbete har Erik Myrman och Tage Svandahl ägnat sig åt under de sex senaste åren och blivit stora »morrhårsspecialister». Innan den färdiga väljaren går vidare provas den därefter på liknande sätt som bryggorna.

— Huvuddelen av kabelbelysningen gör vi också själva och där har vi i samråd med ingenjör Eric Sterner på Cfk, som även svarar för konstruktionerna, utvecklat ett nytt system med sammansättningsbara mallar, fortsätter verkmästare Friberg. Nästan varje stativ är specialtill-

verkat och man får därför se upp kab-larna individuellt. Herr Karl Wikström, som under fyra års tid sytt ut stora kab-lar för koordinatväljarstativ, håller just på att klippa loss ett tjockt kabelknippe, avsett för den nya stationen i Köpen-hamn. Nästa arbete han skall sätta igång med gäller även Danmark. På arbetsbor-det ligger redan sylistorna för en säk-ringslist till stationen i Århus.

Fru Hilda Johansson är en av avdelningens »veteraner» och har hållit på med koppling och lödning under hela tiden. Hon lägger nu sista handen vid ett stativ med 1 000-tals lödpunkter, som är avsett för Köpenhamn och framhåller att det skapar en särskild charm att arbeta på denna verkstadsavdelning, eftersom man alltid får reda på vart de olika stativen tar vägen. Ena gången är det en landsstation i Stockholms närhet, som hon förbinder och nästa gång är det ett stativ, som kommer att krossa Atlanten för att göra tjänst i en annan världsdel.

t och fina morrhår



Wikström syr ut en kabel för en list.



Fru Lissy Christoffersen och fröken Gun Ländin håller på med utsynig av kablar för register.



Fru Ely Johansson skalar av isoleringen på trådändarna.



Fru Hilda Johansson är en av veteranerna på avdelningen, som hela tiden hållit på med att koppla och löda stativ.

andra nitar fast dem på sina platser. Flinka händer sätter samman de olika delar, som bryggorna består av. I ena ändan av transportbandet sitter fru Gerda Johansson och monterar på fjädergrupper med hjälp av en fixtur.

— I åtta år har jag varit LM-are, deklarerar fru Johansson, och sedan Vt 22 sattes upp har jag hållit på med samma arbete. Massor av fjädergrupper har jag monterat fast, och arbetet är både omväxlande och roligt, så jag trivs utmärkt med det.

Längre ned vid transportbandet sitter herr Bertil Bäcklund och justerar multipelfjädrar med hjälp av en fjäderbockare. Vissa fjädrar skall ha ett tryck av fem gram och att de håller detta kontrollerar han med en liten fjädervåg. När bryggorna hunnit till slutet av transportbandet är de färdigmonterade med multipeln varefter dessa utsätts för kontroll i automatiska robotprovare. Dessa är så konstruerade att provningen stoppas om multipeln fungerar felaktigt eller om något oriktigt justeringsvärde erhålls. Först sedan felet avhjälpes kan provningen

Koppling och inlödning av kabel i koordinatväljarregister.



Det tystaste rummet

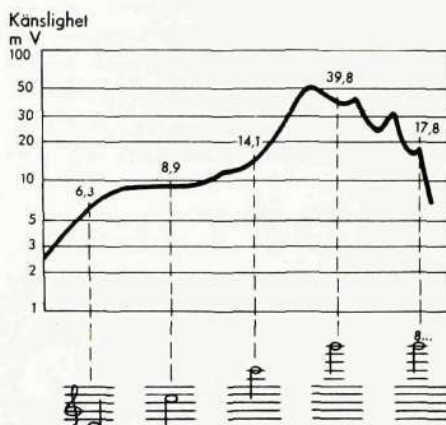
Vid Huvudfabriken i Midsommarkransen finns ett rum, där detonationen av en 100-kilosbomb på Telefonplan inte skulle uppfattas mer än som aningen av en viskning. Detta väl ombonade rum är så isolerat, att allt buller utifrån stängs ute, och det är i detta »tysta rum» man provar ljudkvaliteten på mikrofoner och högtalare.

För att alla dessa prov skall bli jämförbara duger det inte att göra dem i ett rum, som är så välisolerat, att man bara blivit kvitt allt buller utifrån, ty det oundvikliga ekot från rummets väggar och tak skulle ändå förrycka resultatet. Man kunde naturligtvis förlägga proven några hundra meter upp i luften över en öde hed för att slippa ekot, men detta något obekväma arrangemang skulle ändå inte vara tillfyllest, eftersom den obetydligaste vindil alldeles skulle omintetgöra resultaten av de känsliga mätningarna. Därför kom L M Ericssons tysta rum till. Ingenjör Åke Käell, som svarar för de elektroakustiska försöken och har hand om ljudprovningarna, lämnar beredvilligt receptet på de ingredienser, som behövs för att åstadkomma ett tyst rum. — Man tager ett rum av betong och bygger i detta ett annat rum, som får stå alldeles löst inuti det stora på fjädrande underlag. För att ge stadga åt det inre rummet lägger man en stor cementkaka i taket och blyplattor på golvet, och sedan klär man det invändigt med flera lager stenudd, vadd, specialfilt och florstunn muslin.

Resultatet blir ett rum, där man i akustiskt avseende kan sägas vara utomhus fast man bevisligen befinner sig inom fyra väggar. Rummet är så fullständigt fritt från eko, att två personer, som står med ryggen mot varandra, har svårt att föra ett samtal. Ja, akustiken är kort

Ingenjör Åke Käell spänner i tysta rummet fast en handmikrotelefon för att prova dess ljudkvalitet.

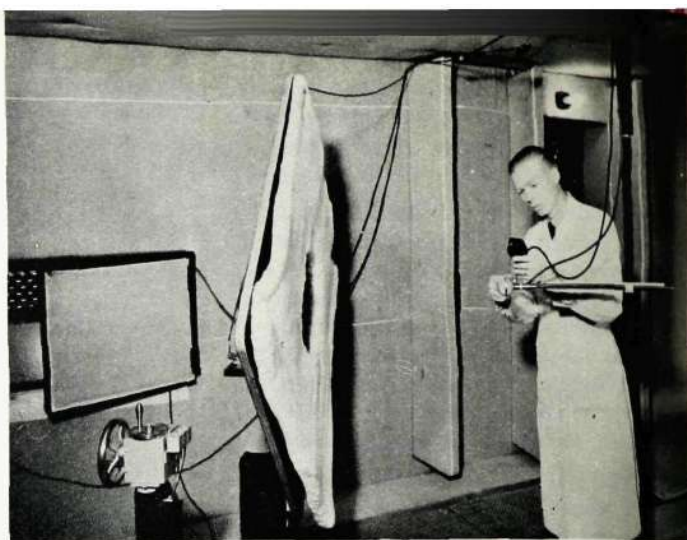
På nedanstående diagram är känsligheten vid ettstrukna C 6,3 millivolt och vid femstrukna C 17,8. Som synes är känsligheten störst vid ljusare toner. Detta är av stor betydelse för återgivande av konsonanterna.



sagt sådan att den skulle göra en konsertdirigent förtvivlad. Men det är ett rum, som L M Ericssons akustiska experter inte skulle vilja vara utan.

Från ettstrukna C till femstrukna

Där provas telefonernas ljudkvalitet. Från en högtalare i rummet utsändes en sinuston, som man låter glida från ettstrukna C till femstrukna. När tonen träffar membranerna i mikrofonen, som skall provas, mäts den elektriska effekt, som mikrofonen lämnar. Sinustonen har vid proven en styrka av 10 mikrobar, dvs. en 100 000-del av lufttrycket vid jordytan. Det är således ytterst mini-



mala »krusningar» i atmosfären, som inregistreras i nivåvisaren i mättrummet utanför tysta rummet, där man på ett diagram avläser mikrofonens känslighet, uttryckt i volt per mikrobar.

Ingående undersökning av svenska språkets ljud i tysta rummet

Hur svenska språkets ljud fördelar sig på talfrekvensbandet har varit föremål för ingående undersökningar av bl. a. tekn. lic. Gunnar Fant. Det praktiska talfrekvensbandet inom telefonin sträcker sig från 300 svängningar per sekund till 3 400. En undersökning av detta slag hade inte varit möjlig, om man ej haft »tysta rummet» att tillgå. Inom dess väggar har känsliga instrument inregistrerat svängningstalen för de olika ljuden, och ett exempel på behållningen av denna undersökning är att man kunnat fastslå, att det vid ca 1 500 per sekund kan klippas bort ett band utan att det på minsta sätt märks på talet. Detta band kan så användas för tonsignalering.

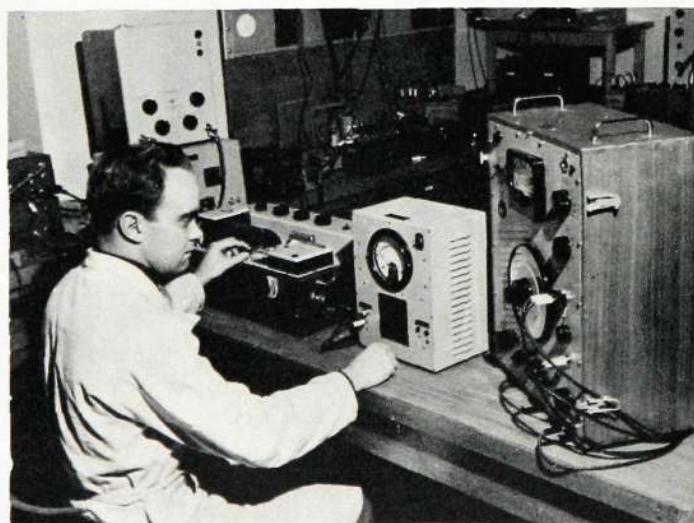
I varje språklärobok står det, att språket består av konsonanter och vokaler, varvid de sistnämndas antal är nio. Lic. Fant har konstaterat, att vokalerans antal är betydligt högre — inte mindre än 19 olika. Han skiljer på korta och långa, slutna och öppna ö-ljud, o-ljud etc.

Både stockholmare och skåningar har fått lämna ljudprov

Det är ett flertal röster, som medverkat för att få fram ett så allsidigt register som möjligt. Fonetikprofessorn O Gjerdmann i Uppsala, som utarbetat ett fonetiskt register över svenska språket, har fått representera normalrösten. Han är nämligen född i Nyköping, där »normalsvenskan» anses ha hemortsrätt. Hovsångerskan fru Marianne Mörner har även bidragit genom att låta sin skolade stämma uttala de olika ljuden, och dessutom har ett flertal lekmanaröster bidragit till att man fått fram en medelproportional.

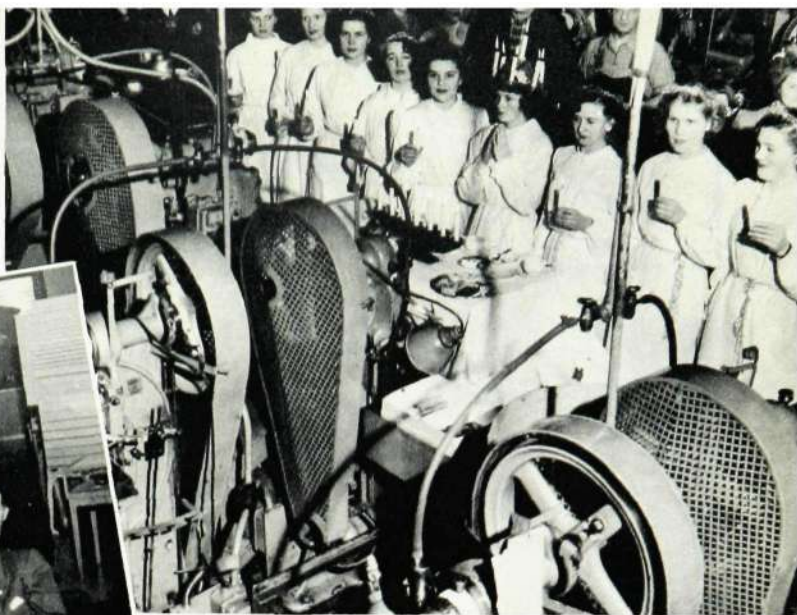
Grundtonen för manliga och kvinnliga röster är väsentligt olika. För män ligger

Forts. på sid. 16



Ingenjör Lennart Johansson i mättrummet utanför tysta rummet. I nivåvisaren kan man på ett diagram avläsa mikrofonens känslighet, uttryckt i volt per mikrobar.

Bildsvepet



Lucia firades traditionsenligt vid de flesta LM-företagen. Vid Huvudfabriken var det ett 20-tal lucior i farten på olika avdelningar, medan man vid dotterföretagen och filialfabrikerna slöt upp kring »folkvalda» ljusdrötningar. Ovan luciafirandet vid Huvudfabrikens pressningsverkstad.



En skandinavisk försäljningskonferens var i början av januari anordnad vid Huvudfabriken, varvid försäljningen på privatmarknaden av telefon- och telesignalmateriel diskuterades. T. v. ses deltagarna samlade i demonstrationsrummet. I programmet ingick även några försäljningsspel. Här möts ingegörerna Arvid Trädgårdh och Arne Melander på var sin sida om ett skrivbord. Den förre uppträdde såsom försäljare, och den senare var kund.



Den första kvinnliga förslagsställaren vid AB Alphia är fru Doris Hillman, som fått 200:- kr för att hon kommit på ett sätt att förenkla arbetsmetoderna vid gradning av plastdetaljer. Ovan har fotografen för- evigat det ögonblick, då fru Hillman får mottaga sin välförtjänta belöning, som överlämnas av ingenjör Sven Bratt. I bakgrunden ses fr. v. direktör Nils Kallerman, kamrer kamrer Sixten Rösse och ingenjör Arnold Lundberg.

LM Ericssons nya radiocentral för musik i arbete. Genom kombinationsystem kan anläggningen byggas ut efter varje kunds önskan.



Sett och hört



Sekler och sekunder

Ur-tid och Nu-tid möter man i rikt mått vid den specialutställning »Sekler och sekunder», som anordnats i Nordiska museet i Stockholm. Mekaniska »underverk» från 1600-talet tickar där ikapp med bastanta moraklockor och gracila pendyler. Klockornas och urens utveckling genom seklen avslutas med en presentation av L M Ericssons tidgivningsmaskin. På bilden ovan är det fröken Eva Ulvby, som står bredvid maskinen. Det är hon, som för nära tjugo år sedan talade in skivorna, som fortfarande lämnar den exakta tiden.

Talmaskinen, som konstruerats av civilingenjör Curt Ahlberg hos L M Ericsson, lämnar sina meddelanden med hjälp av 90 intalade ord, som i kombination med varandra ger 8 640 olika tidsuppgifter. Dessa 90 ord är fotograferade på sex runda, plana filmskivor på samma sätt som vid ljudfilm, och avspelningen sker också enligt ljudfilmsprincipen.



Stjärnfarbröder

Vid verkstaden i Örby samlades man till gemensam luciafest varvid fotografen plåtade ovanstående bastanta stjärngossetrio. Fr Karl Hagman, Erik Lindström och Sven Söderberg.

Snusdosan vid Rifa

I AB Televisionsförtjänsts bildruta i naturligt format visades måndagen den 22 december på Rifa det nya lördagsprogrammet »Snusdosan», vars innehåll sammanmalt av phil(urige) magistern Sten Wikström. Själv agerande som konferencieren »Gnugge Törst» höll han »dosan» i ett gott grepp och fick sin spelglada ensemble att avleverera den ena prisvärda repliken efter den andra. Snusdosans pristävlan gav som första pris i uppdrag åt vinnarna (kvällens snusmumrikar) att besöka Rifa och att återkomma med ett reportage. Med snusförnuftiga dialoger och snärtiga kupletter blev detta kvällens höjdpunkt. (Slutprisat.)



I samband härmed höll tjänstemännen vid Rifa sin sedvanliga julfest med supé och dans till tonerna av Folke Johanssons välljudande trio med Sten Carlberg vid gitarren och John Jändel som basist.

Spex vid Sieverts Kabelverk

Tjänstemännen vid Sieverts Kabelverk höll i mitten av december sin sedvanliga julfest. Nära 150 personer bänkade sig kring de festligt dukade borden och sände fru Greta Runeborg en tacksamhetens tanke för allt besvär hon haft med att puzzla ihop placeringarna. Ja, var det lyckat redan från början, så steg dock stämningen åtskilliga grader då företagens spexargarde framträdde på scenen.

Efter en lyckad vingglidning per pappersflykt landade fyra sköna välsjungande gracer på scenen, men de överröstades dock snart av charmören Ola Pärson då han sjöng: »Han är ett bedårande barn». Stig Tydal och Lennart Trygg hade axlat ett par ishockeyspelares skepnad och passade på att ge en del iskalla snärtar. Sångarfyndet Anna-Lisa Akander lät en mängd vackra tonkaskader flöda ur sin



Ljusstrimma vid Ermi

»Natten går tysta fjät» tonande ut med full styrka i Ermis matsalar på Lucia morgonen. En fantasibegåvad fotokonstnär förevigade med hjälp av sina linser Lucia och hennes tärnor när de skred fram. Med stolthet överlämnade han sitt mästerverk som han kallar »Mörk natt med Lucia-ljus».

Är det kanske nattens drottning han fotograferat?

Ermex-kaffe

Verkstadsklubben vid AB Ermex samlade den 10 december sina medlemmar med damer till en tillställning i Hagalunds Folkets hus. Sven Bertil Andersson stod för värdskapet som tillsammans med Dagmar Levander och Ingrid Lindberg bjöd på ett trevligt underhållningsprogram. Den gemytliga samvaron avslutades med gemensam kaffedrickning.

strupe och ackompanjatören Erik Österlund visade sin stora fingerfärdighet i ett solonummer. Edvin Wedberg rev ned stormande applåder i sin monolog om verkskyddet och då Ola Pärson med hjälp av baletten kraxade fram sin kråksång ville bifallet knappast ta slut. Efter en snabbvisit på svenska landsbygden och en tripp till en skön söderhavsö var man mogen för final. Flygplanet landade åter på scenen och bort flög baletten och övriga medverkande för att lämna plats för fru Elsa Hamin, som bakom scenen hållit i trådarna.

Efteråt trädde dansen och man var nog litet till mans överens om att det var en lyckad kväll.



Siesta



Ur den amerikanska tidningen »Thelephony» saxar vi ovanstående bild.

Nyårsglög

Det spreds en frestande doft av glögg över hela Alströmergatan på nyårsaftonen. Den kom från SRA-personalens träff i smedjan i gamla spiralfabriken mitt emot huvudkontoret. Företagsledningen bjöd där på glögg efter arbetstidens slut, och meningen var, att personalen skulle träffas och önska varandra ett Gott Nytt År.

Lokalen var dekorerad med girlander, och en vacker julgran med tända ljus skapade en stämning av trivsamt. En liten men utvald sångkör under SRA-tenoren Fritiof Johnssons ledning sjöng julsånger och folkvisor under samlingen.

När samtliga de ca 400 närvarande blivit utrustade med glöggglas, steg direktör Blomberg fram och höll ett kort anförande, vari han berörde dels resultaten av bolagets verksamhet under 1952 och dels förhoppningarna inför 1953.

— Det gångna året har, framhöll direktör Blomberg, präglats av ett visst köpmotstånd på rundradiomarknaden, en företeelse, som samtliga radiofabrikanter haft kännning av. I stor utsträckning har det alltså varit nödvändigt att arbeta på lager, vilket fört det goda med sig, att vi nu kan möta en ökad efterfrågan med fyllda lager. För bolagets andra verksamhetsgren, kommunikationsradion, har 1952 betytt en glädjande stegring av orderin-gången, och detta gör att den personal, som blivit övertalig på rundradiosidan, i stor utsträckning kan överflyttas på kommunikationsradiotillverkningen. Emellertid fordras under det kommande året krafttag av varje medarbetare för att företags goda ställning och allas vår höga

levnadsstandard skall kunna upprätthållas i de hårdnande tider, som måhända stundar.

Direktör Blomberg slutade sitt tal med att tacka personalen för dess arbete under året som gått och önska var och en lycka och framgång såväl i sitt arbete som i sitt privatliv under 1953.

Bland årets förslagsställare inom SRA hade en radioapparat utlottats, och lycklige vinnaren, herr Mirlas, fick i samband med nyårssamlingen mottaga sin vinst av direktör Blomberg.

Sedan leven utbringats för vinnaren och för SRA och man kolleger emellan önskat ett Gott Nytt År, skingrades man för att var och en på hemvägen pröva den stockholmska trafikapparats kapacitet.

Ermi-orkestern 5-årsjubilerar

Lördagen den 29 november 1952 ägde ett evenemang rum i Ermis matsalar. Det var Ermiorkestern som firade sin 5-åriga tillblivelse.

För att inte 5-åringen skulle känna sig alltför bortkommen i ett så stort sammanhang, hade den slagit sig ihop med den redan 7-åriga teatersektionen, och hand i hand åstadkom de två barnen ett omväxlande och trevligt program, som blev mycket uppskattat.

Orkestern inledde programmet med en musikavdelning och dirigenten, herr Sven

I kommandot

Den pensionerade översten har fått telefonnumret 12 12 12. Varje gång det ringer i hans apparat ställer han sig i giv akt och svarar kort och militäriskt »itt tvau — itt tvau — itt tvau». Det är ingenjör

Nageltrång



Den uppskattade engelske tecknaren Alec Wills har givit ut sin sedvanliga årspublicering och ur denna hämtar vi denna teckning.

Wallinder från Vma 64, kan känna sig stolt över sina musikers prestation.

Teateramatörerna framförde sedan en revy kallad »Höstdfest på bakgår'n» och förman Harry Niklasson, Vma 64, och hans pigga teatergång gav publiken en mycket rolig och underhållande timme.

Efter kaffetären trädde dansen till Rolf Jupiters, Vta 54, kvartett.



1



2

LM-anläggningar för Stockholms nya tunnelbana

Snabbt och bekvämt när passagerarna på Stockholms nyöppnade tunnelbana de underjordiska plattformarna tack vare bekväma rulltrappor, som under rusnings-tid går en evig kretsgång. På dagen, då trafiken är mindre, är det passagerarna, som sätter igång trapporna med hjälp av fotoceller. Dessa fotoceller har levererats av L M Ericsson, som nu har en över 10-årig erfarenhet på detta område. En av de första anläggningarna av detta slag var den över 40 meter långa rulltrappan på Skansen i Stockholm. Denna trappa, som också styrs av fotoceller, in- vigdes 1938.

Till tunnelbanan har L M Ericsson även levererat en omfattande alarmeringsanläggning. Vid varje biljettförsäljnings- ställe finns dolda signalknappar, som personalen lätt kan nå. Via centraler kan tjänstgörande personalen med hjälp av signalknapparna larma radiopolisen, om t. ex. bråk skulle uppstå vid någon station.

L M Ericssons Signal AB har svarat för en mängd järnvägsteknisk materiel. Så- lunda kommer därifrån samtliga växel- drivvar, alla fasta signaler, impedansför- bindningar, kablar, kabelarmatur, frek- venstransformatorer för omformning av strömmen från 50 p/s till 75 p/s växel- ström samt signaltransformatorer.

De högtalare, som är installerade i tun- nelbanevagnarna för meddelanden till passagerarna, är också L M Ericsson- produkter, tillverkade vid Svenska Ra- dioaktiebolaget.



Fotocellanläggningen för rulltrapporna till tunnelbanestationen vid Fridhemsplan.



I samband med att L M Ericssons Driftkontroll AB har lagt upp tillverkning av en ny hålkortsmaskin har man startat en elektrisk avdelning. Föreståndare för denna verkstadsavdelning är förman Sven Örlund, som ses längst t. h. på bilden.

Tysta rummet

(Forts. fr. sid. 12)

den vid ca 125 svängningar per sekund och för kvinnor vid ungefär dubbla frekvensen. Tidigare undersökningar av liknande slag har gjorts utomlands av t. ex. engelska språket, och dessa har givit un- gefär liknande resultat. Den svenska un- dersökningen har dock gått betydligt längre och med användande av ultramo- dern elektronikapparatur. Den bekräftar resultaten av tidigare forskning inom detta område, som gjorts i Amerika, Eng- land, Danmark och Finland. Vissa språk, t. ex. polska, innehåller en stor procent väsljud, såsom s-, f-, sj- och tje-ljud. Detta språk ger därför en något annor- lunda bild, som dock överensstämmer i stora drag, varför det inte lönar sig att ta speciell hänsyn därtill vid telefon- tillverkning.

Den omfattande språkljudsundersökning- en är ett led i L M Ericssons ständiga strävan efter att skapa goda hörtelefoner och mikrofoner. Med ledning av de resul- tat, som framlagts, kan konstruktörerna

San Salvador

(Forts. fr. sid. 6)

från varandra, som uttrycks i timmar per bil eller jeep, och mellan länder är det flygtimmar. Det var mycket stora områden, som mitt verksamhetsfält om- fattade, fortsätter ingenjör Lundqvist, då det förutom San Salvador och Guatemala även inneslöt Honduras, Nicaragua och Costa Rica. Det enda länkbara samfärds- medlet var flyg på grund av de stora avstånden.

Sedan många år tillbaka har man arbetat på att sammanbinda Nord- och Sydame- rika med en modern autostrada — Pan American Highway — som skall gå från USA till Buenos Aires. I vissa länder har man hunnit ganska långt på detta gigan- tiska vägbygge, men i Centralamerika, där terrängen lägger stora hinder i vä- gen, har man endast fått delsträckor fär- diga. Därför händer det att autostradan efter några kilometers körning plötsligt tar slut, och en slingrande och primitiv väg tar vid, som vid vackert väder knap- past är farbar, då dammoln skymmer sikten, och vid dåligt väder kan vatten- massor och ras plötsligt stoppa all fram- fart.

Den indianska kulturen i dessa länder har djupa rötter. Vid marknaderna i Gua- temala går indianerna fortfarande klädda i sina hemvävda dräkter, och till tonerna av nationalinstrumentet — marimban — dansar de sina gamla folkdanser.

Om några dagar far ingenjör Lundqvist åter ut till Centralamerika och kommer den första tiden att slå sig ner i San Salvador.

— Det skall nog bli skönt att slippa gå i de långa kalsongernas eviga natt och åter få andas sommarluft, säger ingenjör Lundqvist till sist.

Indonesien

(Forts. fr. sid. 8)

— Som sagt, vi har mycket att göra i Indonesien, vars telefonnät nu står inför en allmän modernisering, säger ingenjör Sundevall till sist. Landets internationella förbindelser har snabbt byggts upp efter kriget, och man kommer nu att ta itu med de lokala.

Den unga indonesiska republiken har ut- vecklats oerhört snabbt. Såsom självstän- dig stat har landet endast ägt bestånd några år, men man har under denna tid hunnit med att modernisera ett flertal viktiga områden. Stor vikt har lagts ner på folkundervisningen, och man söker på allt sätt mätta den stora bildnings- törsten. På det hygieniska området har man även kommit mycket långt.

Arbeta vidare på att få fram än bättre ljudåtergivning inom de frekvensområ- den, som är särskilt hårt anlitade för att överföra de olika vokaler och konsö- nanterna.

SKATTEKONTOR

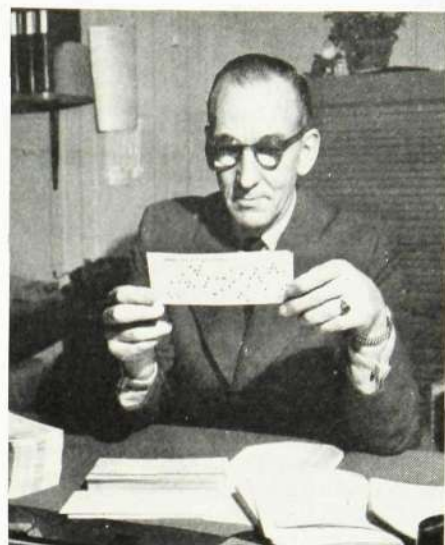


för enligt lag måste dra av 25 % av lönen för. Det brukar ta skruv, när vederbörande får avlöningskuvertet i sin hand. De kommer då illa kviekt och ber oss hjälpa dem med att få pengar tillbaka eller att få skattebördan litet bättre fördelad. Att vi åsamkas en massa onödigt arbete tycks de försumliga ha rätt liten förståelse för.

Stor pappersflod vid årsskiftet

Tiden omkring årsskiftet är det, som sagt, dubbel arbetsbörd på källskattekontoret. Samtidigt med att sista skatteperioden från föregående år skall redovisas måste ett nytt register läggas upp för det nya året. I december kommer slutskatterna in och pappersfloden ökas ytterligare med de nya preliminärskattsedlarna, som delas ut till de skattskyldiga i mitten av januari och som de anställda måste vidarebefordra till skattekontoret.

Särskilt viktigt är det att slutskattsedlarna från verkstaden kommer in till skattekontoret i god tid, ty för dem som erhållit restskatt måste detta belopp delas upp på 13 veckor, varvid man börjar göra avdragen redan vid andra arbetsvec-



Nära 5 500 personer får sina källskattefrågor ordnade vid huvudfabrikens skattekontor där redovisningen sker med hjälp av hållkort. Ovan betraktar herr Hugo Thunström vid skatteavdelningen hälen i ett sådant kort.

är tillämplig. Siffrorna på debetsedlarna har även en del att säga de invigda. Det är tre siffergrupper, som är skilda åt genom stjärnor. Det första numret anger länet, inom vilket den skattskyldige är bosatt, det andra distriktet och de sista siffrorna är den skattskyldiges löpande nummer, som är nytt för varje år. När den nya folkbokföringen i en framtid blir helt genomförd, kommer varje indi-

Källskatt i miljoner

De djupa hål skatten sätter i våra kassar får man, figurligt talat, ett slående bevis för vid Huvudfabrikens skattekontor. Det är drygt 5 500 personer, som här får sina källskattefrågor ordnade, och redovisningen sker med hjälp av hållkort. — Vid övergången till ett nytt år kan man nästan tala om att vi har dubbel arbetsbörd, ty då måste vi röra oss med både fjolårets och det nya årets register, säger herr *Hugo Thunström*, som skött källskatteavdelningen sedan år 1948.

— Liksom skolungdom delar vi på källskattekontoret in året i terminer, fortsätter herr Thunström, men vi har en betydligt hetsigare takt, ty vi hinner avverka sex terminer årligen. Då en skatteperiod gått till ända, har vi endast några dagar på oss för att räkna ned det miljonbelopp, som skall inlevereras till skatteverket. Och att få alla dessa poster att stämma kan ibland vara ett ganska påfrestande arbete, ty det är många LM-are, som på grund av tanklöshet skaffar oss en mängd extraarbete. Det är de anställda, som trots anmaningar i högtalare och anslagstavlor inte sänder in sina skattsedlar till oss, och som vi där-

kan. För de månadsavlönade är detta en betydligt lättare procedur. Där behöver man bara dela upp restsumman på fyra utbetalningar. Såväl restskattebelopp som den kolumn, enligt vilken skatten skall dras, noteras på skattekort, och detta måste hinnas med samtidigt som deklara-tionsuppgifter skall lämnas till de anställda och pensionärerna.

LM-arna uppdelas även efter geografiska linjer

Det är närmare 50 olika skattetabeller, som avlöningskassorna kommer i kontakt med. I de olika kommuner, LM-arna är skrivna i, är det skilda skattesatser, och det gäller därför att även hålla isär LM-arna efter geografiska begrepp. Nummerbeteckningen på de olika tabellerna är inte så tillkrånglad som man tror vid första anblicken, omtalar herr Thunström. Beteckningen IV:15:1 betyder, att tabellen avser ortsgrupp IV, siffran 15 anger, att den kommunala utdebiteringen slutar på detta belopp, och den sista siffran anger, vilken kolumn i tabellen, som

vid att få ett nummer, som sedan följer med hela livet ut.

Många »kollningar» för att förhindra fel

Tack vare att alla skattebetalare vid Huvudfabriken är upplagda på hållkort, har redovisningsarbetet vid varje skatteperiodens slut betydligt förenklats. För att inte några fel skall uppstå vid stansningen kontrolleras alla slagningar med kontrollhål, och för att ytterligare höja säkerheten mottäses därefter skattsedlarnas nummer mot kortet. Skattsedelns nummer tjänstgör nämligen även som kontonummer vid skatteinbetalningen, och det vore ju onekligen förargligt, om det blev fel nummer på inbetalningen.

Av allt detta blir en ganska diger bunt med listor, som 6 gånger årligen sänds in till överståthållarämbetet och de olika länsstyrelserna såsom verifikation på LM-arnas inbetalda skatter. Det är 25 namn på varje lista, och då de måste sändas in i två exemplar, brukar det bli ett paket, som håller en tjoeklek av un-

Livlig skytteverksamhet inom Ericsson-koncernen

Skytteverksamheten inom Ericsson-koncernen 1952 gick i ungefär samma stil som under de föregående åren.

Verksamheten är omfattande och livlig, och det största intresset knyts kring den årliga *korporations-skjutningen på Stora Skuggan*. Koncernen representerades av L M Ericssons skytteklubb i A-gruppen, av Sieverts Kabelverk, Radiola, Älvsjö Kabelverk i B-gruppen och av Rifa och Alpha i C-gruppen. Konkurrenten i denna jättetävling blir hårdare och hårdare.

Med resultatet 822, som många gånger tidigare räckt till seger, blev LME 8:e lag i A-gruppen: den hitintills sämsta placeringen. Segrare blev Spärvägen med 839 poäng. I grupp B belade Sieverts Kabelverk 5:e platsen med 786 poäng och i grupp C lyckades inget av Ericsson-företagen placera sig.

Koncerttävling med koncernmästerskap hölls den 24 aug. (LM-dagen) på Stora Skuggan. L M Ericssons Skytteklubb, 1951 års segrare, svarade för arrangemangen och samtliga Ericsson-företag i Stockholm, med undantag av SER, deltog. Från landsorten kom LME Söderhamn och LME Karlskrona. Totalt var det 120 skyttar.

Lagtävlingen avgjordes till Rifas fördel, som segrade med lagpoängen 349 för sitt förutannämnda 5-mannalag. Det är glädjande att även de mindre skyttekorporationerna kan göra sig gällande i denna tävling. Rifa erhöll sin första inteckning i »Dir. Helge Ericsons Vandringspris», liksom sin första inteckning i »Verkmästareskålen». Rifas lag bestod av: V Sundin,

gefar Stockholms Telefonkatalogs tre delar. Efter en tid sänder skatteverket tillbaka det ena exemplaret till Telefonbolaget i kvitterat skick.

Vid Sieverts Kabelverk är det herr *Yngve Lindbäck* på intressekontoret som svarar för skatteavdragen för de anställda på verkstaden. Att det just nu är bråda dagar instämmer han gärna i men framhåller samtidigt att det denna gång gått ovanligt lätt att få in kvarskattedelarna. — Vi har i år på avlöningsskuverten tryckt en uppmaning att det 25-procentiga avdraget kommer att göras på lönen om inte skattedeln skickas in i tid. Och se det har resulterat i att det inte var många försuMLiga som återstod när fristen gick ut.

Kamrer *Helge Avernmark* på Ermi instämmer livligt i herr Lindbäcks yttrande om att det i år inte varit så svårt som tidigare att få in kvarskattedelarna.

A Jernström, K Andersson, G Eklund och L Carlsson, LME Söderhamn blev 2:a med 337 poäng. Söderhamnarna har aldrig slutat sämre än 2:a i någon av de fyra koncerttävlingar som hitintills hållits, och 1950 hemförde norrlandsstaden segern.

Koncernmästerskapet hemfördes av V Sundin, Rifa, med 181 poäng, för vilket han erhöLL en guldmedalj jämte 1:a inteckning i mästerskapskannan. Närmast efter Sundin följde: 2. G Hellestål, LME, 179 p. 3. E Stenebäck, Sieverts, 177 p. 4. J Sundberg, LME, 172 p. 5. E Elfvén, SRA, 171 p. 6. K Andersson, Rifa, 162 p.

Vid *tävlingen mellan Esselte och L M Ericsson* blev resultatet oavgjort 790 p. varför inget av lagen erhöLL någon inteckning i det av LME uppsatta vandringspriset.

Klubbmästare för 1952 i de olika skytteklubbarna inom Ericsson-koncernen blev:

LME: J Sundberg, kl. 5.

Sieverts Kabelverk: Jonas Jonasson, kl. 2.

Radiola: Erik Elfvén, kl. 5.

Rifa: Kurt Andersson, kl. 4.

Älvsjö Kabelverk: Nils Stenberg, kl. 5.

LME Katrineholm: Lennart Hellberg.

Vid *klubbtävlingen mellan gevärsskyttar och pistolskyttar* segrade John Sundberg HF/Cr med 379 poäng. I denna tävling skjuter alla deltagare med både pistol och gevär, och resultaten läggs samman. I pistol avlossas 20 skott på 30 m, stående, och i gevär 20 skott på 300 m, liggande. I båda skjutningarna räknas handikap, beroende på vilken skjutklass den tävlande tillhör.

Ny form för korporationsfältskyttet

Korporationsfältskyttet i Stockholm provade 1952 en ny form. »Korporationsfältskjutningen» utgjordes av Stockholms skytteförbunds sommarfältskjutning. Arrangörerna, Spärvägen och L M Ericsson, vågade ej slå på stora reklamtrumman, utan ville först känna sig för litet. 10 korporationer deltog, och starten med det nya arrangemanget fungerade tillfredsställande. 1953 års arrangör, Posten, vågar nu satsa för att få med så många korporationer som möjligt, och det är tänkbart, att något av feststämningen kring korporations-skjutningarna på Stora Skuggan kan infinna sig även när korporationsfältskjutningen avgöres.



J Sundberg, Cr, och G Hellestål, Vt 27, träffas inte bara på skjutbanorna utan har även en del att göra med varandra i det dagliga arbetet. Här diskuterar de hur en detalj i ett verktyg skall utföras.

Ericsson-koncernen representerades endast av L M Ericssons Skytteklubb, och resultatet blev mindre gott. Med 112 träff belades en 7:e placering. Posten segrade med 132 träff närmast följd av AGA, 126 träff.

Lagbestämmelserna för denna tävling är sådana att även de mindre korporationerna kan göra sig gällande. Om Posten till årets tävling inbjuder även andra Ericsson-korporationer, borde därför ingen avstå från att delta.

L M Ericssons *mästare i fältskytte* koras bland 4:e-klassare och M-skyttar på så sätt att samtliga av Stockholms Skytteförbunds sju fältskjutningar ingår i tävlingen, men resultaten från de fem bästa tävlingarna för varje skytt sammanräknas.

Allroundskytten J Sundberg, HF/Cr, segrade med 117 träff, 2:a blev G Wahlberg, HF/Ev, och 3:a G Hellestål, HF/Vt 27.

Segrare bland 2:a- och 3:e-klassarna blev E Bjurström, GR, med 80 träff.

Från Ericsson-fronten kan i övrigt nämnas, att Malmö-filialen anmält sitt intresse för koncernskyttet och att man förra året för första gången deltog i korporations-skjutningarna. Skåningarna önskas välkomna i vår krets, och vi hoppas få se dem i Stockholm i sommar på koncerntävlingarna.

Katrineholmsskyttarna deltog flitigt i korpskyttet, 25 skyttar, och flera förnämliga placeringar erövrades.

Älvsjö Kabelverk tävlar årligen om Gustavsbergs fabrikers vandringspris, och segern 1952 hemfördes av B Modig, kl. 2.

Alpha korar ingen speciell mästare, utan man har en serietävling, och segrare i de olika klasserna blev: Kl. 4 W Angliden, kl. 3 T Pettersson, kl. 2 H Angliden, kl. 1 N Karlsson.

I triangelmatchen mellan Alpha, Signalverkstäderna och Järns Elektriska segrade

Idrottskrönika från Karlskrona

Inom LM:s idrottsförening i Karlskrona dominerar handbollen, och i den korporationshandboll, som bedrivs, leder LM:s lag höstomgången i stor stil den första gruppen, som omfattar mera försigkomna spelare. Även i 3:e gruppen deltar ett LM-lag, som mycket hedersamt placerat sig på andra plats.

Bordtennis har många intresserat sig för. Ungefär 25 st. är med, och det 10-mannalag, som varit i gång under hösten, har skördat lagrar i den serie, som pågår i Karlskrona. I klubbmästerskapet utgick Arne Nilsson, Vt 55, som segrare.

Inför koncernmästerskapet i simning har ett 10-tal pojkar gått in för regelbunden »blötläggning», och även om inte resultatet blir en ordentlig »tilltvålning» av medtävlarna i mästerskapen väntas i alla fall en hård kamp.

I stadens bowlinghall kan man en gång i veckan träffa på ett 10-tal LM-are, rullande klot av hjärtans lust.

Höstfesten i idrottsföreningens regi var talrikt besökt, och de uppträdanden, som gjordes av de egna förmågorna, uppskattades livligt.

Alpha och erövrade därmed det uppsatta vandringspriset för alltid.

L M Ericssons hemvärn har många goda 1:a- och 2:a-klass skyttar, som tyvärr inte deltar i korporationsskjutningarna. En förstärkning i de lägre klasserna skulle avsevärt öka våra chanser till en förnämlig placering i den stora korporationsskjutningen. Hemvärnsmännen skulle genom deltagandet i korporationsskyttet erhålla en värdefull träning och därigenom förbättra sin skjutförmåga. Parollen borde vara: varje LME-hemvärnsman skall vara aktiv korporationsskytt. Å den andra sidan: alla skyttar borde kunna göra en insats i hemvärdet, varför parollen: varje skytt en hemvärnsman borde efterföljas.

Summerar man intrycken från fjolårets skytteverksamhet finner man, att skyttet varit omfattande inom koncernen, men resultaten vid de stora kraftmätningarna med andra korporationer blev ej så bra som förr. Det behöver inte betyda, att vi blivit sämre, utan att de andra har blivit bättre. L M Ericsson har ett gott anseende som skyttekorporation, och det vill till att alla krafter sätts in för att vi skall kunna behålla detta goda rykte. När träningsskjutningarna för korporationsskjutningarna sätter i gång i början av april, är alla skytteintresserade välkomna ut till skjutbanorna för att förbereda sig för deltagandet i »världens största skytte-tävlan».



9-åriga Gun Vallin spelade dragspel vid Kabelverkets julfest för barn.

Julfest vid Kabelverket

Första söndagen efter tjugondag Knut samlades ca 200 KV-barn med anhöriga till den efterlängtrade julfesten, som blivit en tradition vid Kabelverket.

Inte heller denna gång blev förhoppningarna gäckade. Ingenjör Gunnar Persson från Huvudfabriken var lekledare och satte sprätt på både gammal och ung. God hjälp hade han av Kabelverkets egen dragspelare Sune Johansson.

I en ringdanspaus bjöds på en trevlig överraskning. En blivande dragspelsdrottning, den 9-åriga Gun Vallin, spelade med fart och kläm några melodier och belönades med ihållande hejarop.

Kabelverket har även en egen trolleriprofessor, T Löfling, och han höll publiken i spänning med sina trevliga tricks. Det ungdomliga auditoriet gjorde allt vad de kunde för att avslöja hemligheterna och trolleriprofessorn blev en mäktig populär herre som nog de flesta barnen skulle vilja bekanta sig med ytterligare.

Två barnkalas vid Huvudfabriken

Den årligen återkommande julfesten i Huvudfabrikens matsalar har blivit en mycket omtyckt och populär tillställning som i år slog alla tidigare rekord, om man nu kan använda det uttrycket i detta sammanhang. Genom den stora tillslutningen hade två fester anordnats, en på lördagen och en på söndagen efter trettondagen. Över 500 unga LM-are deltog varje dag förutom alla mammor och pappor som även med liv och lust deltog i den allmänna glädjen. Det var ganska uppfriskande att se denna jättestora matsal förvandlad till barnkammare och all den barnaglädje som kom till uttryck när det lektes »Räven raskar över isen» och »Vi äro musikanter».

Ingenjör Gunnar Persson och hans medhjälpare ur LME:s folkdanslag ledde lekarna och Agne Nilsson spelade dragspel. Under en paus i lekarna framträdde buktalaren Lars Sivert med »Linus», den talande dockan. »Linus» var en lustig och trevlig liten krabat, som kom barnen att få stora ögon. Efter två timmars »svettpressande» danser tågade man hem, men dessförinnan hade barnen även fått bekanta sig med tomten, av vilken de fick en innehållsrik gottpåse.

Fritidskommittén stod som vanligt för arrangemangen och den allmänna kommentaren när man var på hemväg genom mellangatan var: »Den bästa julfest vi varit med om.»
Kalle

Hur många liter saft som konsumeras är svårt att säga, men åtgången var stor. Och de stora som trakterades med kaffe lät även detta väl smaka.

Höjdpunkten och slutet blev dock när jul-tomtens gjorde sin entré. Alla barnen fick en välfylld gottpåse och medan tindrande barnaögon följde tomtens förhävanden började de äldre söka efter sina kläder och locka på barnen för att antråda hemfärden.



Det var massor av barn som samlats vid Huvudfabrikens »Ungdomsträff».



Gemensam sång

Då vi LM-are träffas vid festliga tillfällen har det slagit mig att vi saknar en speciell LM-visa. En del avdelningar och verkstäder har egna signaturvisor, men skulle vi inte kunna sluta upp kring en sång som lämpligen skulle kunna få sin urpremiär vid LM-dagen på Skansen.

Sångfågel

Vem skriver bästa LM-visan

Förslaget är bra och red. emotser med stor förväntan visförslag som helst bör vara skrivna på någon lättsjungen och trevlig melodi. Det finns säkerligen många i KONTAKTEN:s stora läsekrets som har lätt för rimsmideri. Hjärtligt välkomna. Måttliga priser och ära vinkar.

Mitt i Spanien

(Forts. fr. sid. 9)

stadd i Getafe-fabriken. Man har knappt passerat entréhallen, förrän man tar sig för pannan, blinkar och undrar om man är i Getafe eller Midsommarkransen. Har ni sett de tvåfärgade toalettdörrarna i LM-komplexet? Exakt likadana dörrar finner man här, enligt uppgift målade så för att besökande LM:are skall känna sig riktigt hemma!

Den svenska verkstadschefen, ingenjör *Manne Terelius*, som har sitt rum i närheten, är också så helsvensk man kan begära, en blond viking, som snart lämnar Spanien efter fem års tjänst här nere för att ägna sig åt andra uppgifter inom LME-organisationen. Han och civilekonom *Georg Nyström*, som håller reda på räkenskaper, är annars de enda fast stationerade svenskarna här. Men de behöver inte känna sig isolerade. Man håller god kontakt med Sverige, och då och då, när arbetsbördan blir för stor, tillkallar man hjälp från Stockholm.

Har man hittills mest lagt märke till det svenska i Getafe-fabriken, inser man definitivt att man befinner sig i Spanien, när man gör en rundvandring genom den rymliga, ljusa och luftiga verkstaden. Vid svarvar, borrmaskiner och pressar står mörka spanjorer med eleganta svarta mustascher, och vid lindningsmaskiner

Prisutdelning vid Radiola

Radiola Sportförening höll sin traditionella prisutdelningsfest tisdagen den 9 december i HSB-salen. Som medarrangörer hade i år ingått SIF och verkstadsklubben. Festen som försiggick under gemtliga former bevistades av ca 200 personer med direktörerna Blomberg och Svensson i spetsen.

Radiola guldplakett utdelades för första gången till följande personer: C Borg, N Lundborg, A Ericsson, T Orton och O Ohrlander.

Fru Eva Blombergs vandringspris erövrades för första gången av E Cornvik. Kvällen avslutades med dans.

och montagebord ser vi sköna señoritor, ivrigt sysselsatta med sitt arbete och samtalande på välklingande spanska. Idel mörka ögon och kolsvart hår — en blond svenska här skulle bryta av mot omgivningen som en solros i ett kolupplag. Allt som allt är ungefär 300 personer verkamma här, de flesta bosatta i Getafe, bara ett fåtal i Madrid.

Det är mest kraftiga doningar man sysslar med i Getafe-fabriken. Omväxlande med telefonmateriel och andra mera lätthanterliga LM-produkter ser vi stora signallyktor för järnvägarna, reläställverk och kraftiga järnvägsreläer.

Högt uppe i taket går ett omfångsrikt plåtrör genom verkstadslokalerna. Det är den nyinstallerade luftkonditioneringsanläggningen, som blåser in varmluft om vintern och kallluft om sommaren. Det kan behövas, för på sommaren steker solen obarmhärtigt här uppe på den spanska högslätten, och om vintern blåser det isande kalla vindar från Guadarramabergen ett stycke norr om Madrid. Den här vintern har man mätt upp femton minusgrader i Segovia inte långt från Madrid och i bergen har snön legat meterdjup.

Till sist tar vi en titt in i de trevliga matsalarna, där det bl. a. serveras gott rödvin till lunchen. Och så försjunkar vi i siestan, denna förträffliga spanska institution, som gör att man pigg och utvilad kan ta itu med eftermiddagens arbete.

Svenska för spansktalande

LME har tillsammans med svenska institutet gett ut en lärobok i svenska språket för spansktalande, »Doce lecciones de sueco». Det har visat sig att det finns stort intresse för svenska språket i de spansktalande länderna, och genom att ge ut denna bok har LME velat göra det lättare

Bridgeproblem

- ♠ 10, 6, 3
- ♥ 8, 6, 2
- ♦ K, 2
- ♣ E, 10, 9, 7, 2

- ♠ kn
- ♥ K, D, 5, 4
- ♦ 10, 6, 4, 3
- ♣ D, kn, 6, 4



- ♠ 9, 8, 4
- ♥ 10
- ♦ kn, 9, 8, 7, 5, 2
- ♣ 8, 5, 3

- ♠ E, K, D, 7, 5, 2
- ♥ E, kn, 9, 7, 3
- ♦ E
- ♣ K

Syd spelar sex spader och Väst börjar med klöverdam. Hur skall Syd spela för att gå hem mot varje försvar?

Lösningen på problemen skall vara red av KONTAKTEN tillhanda före den 5 mars. Den först öppnade rätta lösningen belönas med 10 kronor.

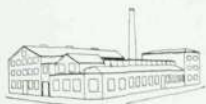
Vem svarade vad?

I pristävlingen som vi utlyste i förra numret gällde det att para ihop 7 bilder med lika många texter. Om det var julmaten eller överdådigt leverne under de många helgerna som bidrog till det stora antalet fel i lösningarna vill vi låta vara osagt, men vi ber i alla fall få tacka våra läsare för det stora intresset. Texten a »Min fru är svårt sjuk, så jag måste stanna hemma» skulle kopplas samman med personalkonsulenten Åke Andersson. Text b »Det var ett fin-fint ackord jag fått» sammanställes med verkstadsklubbens ordförande, Hilding Nilsson. Texten c »10 trummor kabel» hör ihop med ingenjör Priklonsky. Texten d »den här leveransen måste fram med väldig fart» sammanknippas med tillverkningschefen, ingenjör Sten Tiberg. Texten e »och nu kan skeppningarna till Argentina åter börja» bör ju låta som musik i öronen för chefen för expeditionen, Ernst Bodström. Texten om att handbollslaget vann hör ihop med handbollsflickan Maj-Britt Andersson och slutligen texten g »Den här månaden kommer jag inte med något uttagskvitto på sparkassan» skall sammanbindas med fru Alva Brummer i intressekontorets kassa.

Den först öppnade rätta lösningen hade insänts av *Lars-Olov Olsson*, RMI/La. Tian kommer omgående.

för spansktalande personal vid dotterföretagen i utlandet att skaffa sig kunskaper i svenska. Efter en utförlig redogörelse för uttal och stavning innehåller boken läsestycken, ordlistor och grammatik. Boken omfattar 128 sidor och är tryckt i offset på LME:s eget tryckeri. Intresserade LM:are kan beställa den från handboksavdelningen, Dfh. Den finns även att köpa i bokhandeln och kostar då 7 kr.

FRÅN FÖRETAGSNÄMNDERNA



AB Alpha, Uddevalla

Sammanträde den 3 december 1952

Vi får nog räkna med att orderstocken under år 1953 kommer att reduceras något, sade hr Rössel. Av tillverkningsbudgeten framgår, att såvitt nu kan förutses tillverkningen under 1953 kommer att understiga innevarande års. Denna minskning träffar de olika tillverkningsgarna ganska olika och bl. a. torde en relativt kraftig minskning i tillverkningen av installationsmateriel få genomföras. Emellertid torde produktionen av vägguttag åter komma igång fastän i mindre omfattning än tidigare. En viss överflyttning av verktyg från Sundbybergsfabriken till Uddevalla har diskuterats för att bereda bättre sysselsättning i Uddevallafabrikens plastpresseri.



Karlskronafabriken

Sammanträde den 8 december 1952

Propagandan för förslagsverksamheten har medfört gott resultat, då förslagskommittén på två månader fått in tretton förslag. Av de nio förslag som var färdigbehandlade utgick ersättning för åtta med sammanlagt 345 kronor. Hr Olson framhöll, att förslagsverksamheten inte endast har betydelse för förslagsställarna, som får kontant ersättning för sina förslag, utan även för bolaget, som genom goda rationaliseringsförslag blir konkurrenskraftigare i fråga om apparattillverkning.

Försäljningssituation och arbetstillgång

Med de order på telefonapparater som försäljningsavdelningen har erhållit och de order, vi kan räkna med att få under 1953 för leverans under året, behövs en tillverkning under 1953, som är något

mindre än den under 1952, men som ej avviker så mycket från den tillverkningstakt, som hållits under den senaste tiden, sade hr Siewert. Annulleringar av order medför emellertid, att det är vissa svårigheter att i detalj överblicka situationen. På längre sikt strävar vi efter att uppnå en försäljningssiffra och en tillverkning av telefonapparater, som avsevärt överstiger vad vi kalkylerar med för år 1953.

De order vi fått under 1952 har till något större del än tidigare kommit från Sverige, där den helt övervägande delen har beställts av Telegrafverket. Den exportmarknad från vilken de största beställningarna har kommit är Latinamerika, där bl. a. avsevärda order har kommit från Mexico. Konkurrenten på apparatmarknaden är emellertid synnerligen hård i alla delar av världen, och i vissa länder har L M Ericsson små möjligheter att konkurrera, då hela apparatbehovet i dessa länder täcks av inhemsk fabrikation. Även L M Ericsson tillverkar telefonapparater vid dotterföretag i vissa andra länder, och några leveranser från Karlskronafabriken till dessa länder kan därför inte ifrågakomma. Bolaget har emellertid varit med och konkurrerat på alla viktigare marknader. I några viktigare länder har försäljningsorganisationen utökats genom att ytterligare försäljningspersonal utsänts.

Den minskning av personalstyrkan, som under senare tid skett på vissa avdelningar genom att personal icke återanställts i full utsträckning då någon slutat sin anställning, har framkallat en viss oro, framhöll hr Pagels, som ansåg det glädjande att ordersituationen är sådan, att några permitteringar tills vidare icke är aktuella.

Trådlackeringen

Behovet av lacktråd var för några månader sedan så stort att produktionen av lacktråd inom koncernen inte var tillräcklig varför det var nödvändigt att öppna en lacktrådsavdelning vid Karlskronafabriken, som för sin produktion är i behov av ganska mycket lacktråd, omtalade hr Olson. Utvecklingen har senare ändrats radikalt, då flera förbrukare på grund av marknadssvårigheter

avsevärt minskat sina inköp. Då lacktrådstillverkningen inte är ekonomiskt lönande i den ringa omfattning, som produktionen nu bedrivs i vid fabriken, har bestämts, att avdelningen tills vidare skall slå igen. Om behovet av lacktråd senare ökar kraftigt kommer avdelningen att starta igen.

Produktionskostnader

Hr Olson påpekade, att det med den nuvarande hårda konkurrensen på apparatmarknaden är angeläget att sänka våra produktionskostnader, så att vi därigenom blir mera konkurrenskraftiga. Vissa produktionskostnader har personalen stora möjligheter att påverka. Detta gäller bl. a. i särskilt stor utsträckning förbrukningsmateriel, kassationskostnader och verktygskostnader. Om alla har sin uppmärksamhet riktad på, på vilka punkter besparingar kan göras, kan nog betydande belopp sparas, sade hr Olson.

Genom att observera om någon detalj på grund av fel i ett tidigare arbetstempo icke är användbar kan onödigt arbete undvikas, framhöll hr Alexandersson. Detaljen bör i så fall läggas åt sidan, så att följande arbetstempo inte utföras på den, vilket sker helt i onödan om produkten senare ändå måste kasseras. Arbetsledarna är tacksamma om arbetarna påpekar om några fel görs vid tillverkningen, då arbetsledaren inte alltid hinner observera alla fel, som kan insmyga sig i produktionen, sade hr Håkansson. Arbetarna hinner inte alltid med att uppmärksamma detta, sade hr Fast, som ansåg att en utvidgning av den ambulerande kontrollen skulle vara lämplig.



AB Svenska Elektronrör

Sammanträde den 28 november 1952

Sedan nyval skett består företagsnämnden av följande ordinarie ledamöter:

Företagsledningen: Hrr S Edsman, S Granler (ordf.), I Westerlund.

Arbetarna: Fr R Larsson, Fr M Rundin, Hr G Roos (v. ordf.).

Tjänstemännen: Hrr T Broström, R Robertsson.

Marknadsläget

Marknadsläget präglas för närvarande av en viss olust, omtalade hr Granler. Orderingången på standardrör är liten, och produktionen härav har därför i betydande utsträckning fått ske för lager, vilket också avspeglas i bokslutet. Härigenom bindes mera kapital i rörelsen, vilket inte är önskvärt.

Vi planerar en tillverkning för 1953 av ungefär nuvarande storleksordning och räknar med att ha behov av ungefär lika stor personal som för närvarande. Troligen kommer något större del av produktionen att utgöras av specialrör och av laboratoriearbete för kunders räkning. En ny avdelning, som skall arbeta med halvledare av olika slag har nyligen organiserats vid företaget.

Beträffande ett par av de nya typerna av telefonrör är det väsentligt att produktionen kommer igång snabbt och i betydande omfattning, framhöll hr Edsman. Det kan därför bli nödvändigt med förhållandevis snabba omläggningar i fabriken.

Vid sammanträdet lämnade hr Broström en redogörelse för en av TCO anordnad kurs för företagsnämndsledamöter, som han bevisat, samt diskuterades ev. organiserande av en fritidskommitté vid företaget.



Telesignalfabriken

Sammanträde den 10 december 1952

Fyra av de fem förslag som inkommit till förslagskommittén hade rekommenderats till belöning. Ersättning utbetalades för förslagen med sammanlagt 135 kronor.

Lokalfrågor

Då Telesignalfabriken fått hyra vissa lokaler vid Sjöbjörnsvägen är det avsikten att fabriken färdigvarulager, som hittills varit förlagt till Huvudfabriken, skall flyttas dit. Lokalen vid Sjöbjörnsvägen skall även användas för att ersätta den lokal, som bolaget förhyrt i Kafferosteriet, vilken fastighet inom kort skall rivas. I samband med dessa omflyttningar skall det s. k. Däcket utrymmas.

Försäljningsläget

För att i detalj informera sig om försäljningen av våra produkter i de euro-

peiska länderna hade hr Nordby företagit en rundresa till vissa europeiska länder, för vilken en redogörelse lämnades vid sammanträdet. Hr Nordby framhöll, att storleken av utlandsförsäljningen begränsas av den ram för export av telesignalmateriel, som de olika handelsavtalen medger, samt av de kvantiteter de olika försäljarna kan avsätta på de olika marknaderna. Det är emellertid svårt att göra en realistisk bedömning av försäljningsmöjligheterna. På flertalet marknader är det väl inte möjligt att tänka sig någon mera avsevärd ökning av omsättningen inom en snar framtid. Då emellertid försäljningen av våra produkter på de viktigare marknaderna ligger i goda händer, räknar vi med att på längre sikt kunna få upp vår omsättning. Sedan vissa av de nykonstruktioner, som för närvarande är under arbete, blivit färdiga få vi säkerligen också ökade möjligheter att göra oss gällande i konkurrensen. Redan under den gångna tiden har emellertid en ökning skett i omsättningen av våra produkter i de flesta länder i Europa, vilket nog till stor del beror på det goda arbete våra försäljare har nedlagt, framhöll hr Nordby.

Tidigare har vi inte haft anledning att gå in för någon mera aktiv utlandsförsäljning på grund av vår tidigare relativt stora arbetstillgång, sade hr Nilsson. Med de långa leveranstider vi tidigare haft, skulle det heller inte varit möjligt att göra sig gällande i utlandskonkurrensen. Genom ett intensifierat försäljningsarbete finns det emellertid nu säkert stora möjligheter att öka marknaden för våra produkter, ansåg hr Nilsson.

Arbetsstillgången

Som tidigare omtalats har vår orderstock krympt samman på grund av att tillverkningen varit mindre än faktureringen, sade hr Nilsson. Sedan föregående sammanträde har det inte skett någon ändring i dessa förhållanden. Lagret av färdiga varor har på senare tid ökat. För att lagerökningen inte skall bli alltför stor i fortsättningen är det nödvändigt att fabriken åtar sig legoarbeten.

Personalstyrkan har minskat under året, då återanställning inte alltid skett, när någon slutat sin anställning vid fabriken. Några permitteringar övervägs emellertid för närvarande inte, omtalade hr Nilsson som svar på en fråga av hr Junberger.

Vid sammanträdet diskuterades även om ett förbilligande av transporter skulle kunna åstadkommas genom en samordning av koncernens transporter, vilket skulle undersökas närmare.



AB Alpha, Sundbyberg

Sammanträde den 11 december 1952

Hr Rössel omtalade att orderstocken under 1952 har minskat med cirka 15%. Minskningen har emellertid drabbat de olika produkterna olika. Orderingången på installationsmateriel har minskat särskilt kraftigt vilket nog måste medföra att produktionen härav får minskas nästa år. Sysselsättningen för den mekaniska tillverkningen kommer troligen att bli i stort sett oförändrad.

Då omsättningen under 1953 kommer att minska är det nödvändigt att få ned omkostnaderna i förhållande till de föregående årens. Nedbringande av kassationen skulle bl. a. kunna medföra en avsevärd besparing.

Genom att nedbringa omkostnaderna får vi möjlighet att erbjuda kunderna våra produkter till billigare priser, vilket ökar vår konkurrenskraft, framhöll hr Kallerman. Det ligger alltså i allas intresse att tillämpa största sparsamhet.

Förslagsverksamheten

Två förslag hade belönats sedan föregående sammanträde med tillsammans 300 kronor. Det diskuterades vad som kunde göras för att öka intresset för förslagsverksamheten, som icke varit så livligt som önskvärt.



Stationsmontagen

Sammanträde den 11 december 1952

Av de fem förslag som inkommit och behandlats sedan föregående sammanträde har ersättning utgått för fyra med sammanlagt 225 kronor.

Ordersituationen

Antalet arbetare i Sverige har ökat något, omtalade hr Patricks. Ökningen av arbetsstyrkan har skett i landsorten, medan personalstyrkan vid stockholmsmontaget är ungefär oförändrad.

De beställningar vi fått från Telegrafverket under år 1952 har varit av beräknad storleksordning. Framtidsutsikterna är emellertid kanske något mörkare än tidigare, beroende på att staten önskar hålla ned anslagen till Telegrafverket.

Abonnentökningen har under den senaste tolv månadersperioden inte heller visat samma stegring som tidigare. På utlandsmarknaderna har vi kännning av en mycket stark konkurrens men det finns anledning att se framtiden an med tillförsikt. De största arbetena i utlandet pågår f. n. i Helsingfors, Aarhus och i Turkiet.

Vid sammanträdet diskuterades även tidstämplingen i samband med raster och det framhölls, att stämpelklockorna inte alltid var lämpligt placerade. Detta skulle vidare undersökas.



Söderhamnsfabriken

Sammanträde den 12 december 1952

I en redogörelse för marknadsläget omtalade sekreteraren att verkstadsindustrin på grund av handelshinder och konkurrenssvårigheter fått svårare att göra sig gällande på exportmarknaderna. Vissa länder har på grund av betalningssvårigheter ansett sig tvingade att företaga nedskärningar av importen och konkurrenssvårigheterna sammanhänger till stor del med att den svenska industriens löneläge är högre än konkurrentländernas. Av en undersökning som gjorts av Metallindustriarbetareförbundet framgår, att de svenska lönerna inom verkstadsindustrin är avsevärt högre än lönerna i våra konkurrentländer i Europa. Orderingen hos verkstadsföretagen har även minskat starkt den senaste tiden enligt Konjunkturinstitutets undersökningar.

Medan verkstadsindustrin träffats av ökade svårigheter har utvecklingen i vissa andra branscher, som tidigare drabbats av konjunkturavmattning, på senare tid undergått en viss återhämtning.

Beträffande L M Ericssons marknadssituation gäller det att förutom pris, möjlighet att bevilja kredit, kvalitet och teknisk standard i dag ofta är leveranstidens längd som är avgörande i konkurrensen. Orderingen är emellertid ännu relativt stabil på de områden, som huvudsakligen är av intresse för Huvudfabriken. För att åstadkomma kortare leveranstider har verkstaden kört med högre fart än som motsvarar den genomsnittliga orderingen, och det är nu nödvändigt att gå tillbaka till en produktion som motsvarar orderingen för att inte få för mycket detaljer i förråd och arbete.

Arbetsstillgången vid Söderhamnsfabriken

Som svar på en fråga av hr Schön meddelade hr Ericsson, att några legoar-

beten beträffande automatsvarvning för närvarande inte lämnas ut. Arbetet fortgår i normal utsträckning på automatavdelningen även om takten har minskat något på grund av att fabriken beträffande fingerskivor fullgjort leveranserna något snabbare än leveransplanen. Om någon ökning av arbetstakten på automatavdelningen senare kan bli aktuell är det för närvarande inte möjligt att förut säga.

För flertalet tillverkningar är det för närvarande anledning att räkna med ungefär oförändrad tillverkning under de närmaste månaderna, medan det beträffande ett par av tillverkningarna är något svårare att förutse behovet. Tillverkningen av järnvägsreläer har ökat avsevärt och en ytterligare ökning av denna tillverkning under 1953 förefaller trolig. Orderstocken på Söderhamnsfabriken tillverkningar har under året minskat något, men denna minskning är inte av sådan storleksordning, att den kan anses oroadande, och såvitt vi nu kan bedöma finns all anledning att se ljust på situationen, om inte läget radikalt skulle förändras genom häftigare omkastningar, sade hr Ericsson.

Yrkesutbildningen

De möjligheter till yrkesutbildning, som nu finns för fabriken personal, är dels ett antal läroböcker på biblioteket, som är lämpliga för självstudier, dels möjlighet att genom kontakt med studieavdelningen vid Huvudfabriken genomgå korrespondenskurser till billigare priser samt slutligen de kurser yrkesskolorna i Söderhamn ger, omtalade hr Erling. Yrkeskolan har bl. a. kurser igång i yrkesräkning och yrkesritning och avsikten är att en kurs i toleranser och mätteknik skall startas. Ett utvidgat samarbete med yrkesskolan skulle säkerligen vara till fördel, ansåg hr Erling.

Det är nog nödvändigt för svensk industri att ägna frågan om yrkesutbildning stort intresse i nuvarande läge, sade hr Bengtsson. Han ansåg, att det var lämpligt att göra mera propaganda än tidigare för yrkesskolans kurser, så att de verkligen uppmärksammas av personalen.

Frånvarofrekvensen

Av en utredning som har gjorts beträffande korttidsfrånvaron framgår, att särskilt på vissa avdelningar dylik frånvaro förekommer i relativt stor utsträckning. Hr Ericsson sade, att man icke helt kan frigöra sig från misstanken, att denna frånvaro i vissa fall ej är fullt berättigad. Frånvaro av den typen förorsakas nog till stor del av kvinnliga arbetare på grund av deras hushållsarbete, ansåg hr Schön. Permission bör i varje fall begäras vid sådana tillfällen,

framhöll hr Ericsson. I detta sammanhang diskuterades även olycksfallsfrekvensen.

Verkskyddet

På fråga av hr Schön omtalade hr Ericsson, att avsikten var att verkskyddsutbildningen inte skulle koncentreras alltför mycket, då detta kunde medföra svårigheter för personalen. Utbildningens uppläggning är emellertid ännu inte fullt klar, omtalades det, men såvitt nu kan förutses kommer utbildningen att ordnas under tre veckors tid två kvällar i veckan med cirka två timmars undervisning varje kväll. För att verkskyddsutbildningen skall gå så friktionsfritt som möjligt är det nödvändigt, att verkskyddsledningen får all den hjälp personalen kan lämna för att utbildningen skall kunna genomföras på bästa möjliga sätt.

Förslagsverksamheten

Fyra förslag hade inkommit sedan föregående sammanträde. Av dessa utbetalas ersättning för tre med sammanlagt 125 kronor.

Vid sammanträdet diskuterades även musikprogrammets sammansättning.



Filialen i Göteborg

Sammanträde den 15 december 1952

Sedan ett par år håller en omorganisation på att genomföras beträffande underhållsverksamheten vid FÖB, omtalade hr Tore Ericsson. Underhållsarbetet har på det sätt det nu bedrivs till stor del omfattat mycket små arbeten och kostnader för resor, utskickande av räkningar och dylikt har ofta blivit alltför stora i förhållande till arbetskostnaden. Enligt den nya organisationen skall en man i fortsättningen självständigt sköta alla anläggningar inom ett visst distrikt, på vars skötsel bolaget slutit kontrakt. Genom att hålla anläggningarna under fortlöpande kontroll kan nog också denne man ofta förhindra att fel uppstår på anläggningarna. Avsikten är att underhållsverksamheten gradvis skall omorganiseras på detta sätt även i Göteborg. Tills vidare skall en dylik s. k. distriktsreparatör tillsättas för att sköta de anläggningar beträffande vilkas skötsel bolaget slutit kontrakt. För den personal, som nu är sysselsatt med underhållsarbete, kommer arbetsuppgifterna ej att minska under den närmaste tiden, då det nya systemet under den första tiden brukar kräva mera personal än tidigare

för underhållsarbetet, eftersom det då är nödvändigt att gå igenom alla anläggningar. Rekryteringen av dessa distriktsreparatörer är av stort intresse, sade hr Gustafsson, som ansåg det vara en fördel om rekrytering kunde ske från den vid filialen anställda personalen.

Det ekonomiska läget och marknadssituationen

Verkstadsindustrien har på grund av handelshinder och konkurrenssvårigheter fått svårare att göra sig gällande på exportmarknaderna, anförde sekreteraren. Vissa länder har på grund av betalningsskäl ansett sig tvingade att företaga nedskärning av importen och konkurrenssvårigheterna sammanhänger med att den svenska industriens löneläge är högre än konkurrentländernas.

Den svenska industrien planerar att år 1953 minska sina investeringar i maskiner och byggnader med cirka 30 % framgår av en företagen rundfråga. Detta investeringsbortfall drabbar i huvudsak den svenska verkstadsindustrien, då under senare år cirka 75 % av industriens maskininvesteringar utgjorts av svensktillverkade produkter.

Medan verkstadsindustrien således träffats av ökade svårigheter har utvecklingen i de branscher som tidigare drabbats av konjunkturavmattning på senare tid undergått en viss återhämtning.

För L. M. Ericssons del är ordergången ännu relativt stabil på de områden som huvudsakligen är av intresse för Huvudfabriken. För att åstadkomma kortare leveranstider har emellertid verkstaden kört med högre fart än som motsvarar den genomsnittliga ordergången. För att icke få för mycket detaljer i förråd är det nu nödvändigt att gå tillbaka till en produktion som motsvarar ordergången.

Industriens planer på minskade investeringar är för Försäljningsbolagets del mycket allvarliga, framhöll hr Tore Ericsson. Denna utveckling har även gjort sig märkbar vid försäljningsarbetet under senare tid.

På vissa av våra produkter har ordergången under årets tio första månader varit mindre än motsvarande tid föregående år, medan ordergången på övriga produkter har varit av ungefär samma storleksordning som i fjol, omtalade hr Hansson.

Förslagsverksamheten

För ett av de två förslag som behandlats sedan föregående sammanträde hade ersättning utbetalats med 50 kronor.



AB Rifa

Sammanträde den 16 januari 1953

Radioindustrien har fortfarande en hel del kondensatorer i lager och har därför nu ej behov av större leveranser, omtalade hr Nyhult. Det är svårt att uttala sig om våra exportmöjligheter. På grund av valutabrist kan vissa sydamerikanska länder, till vilka vi tidigare har exporterat, nu icke längre köpa i samma utsträckning som tidigare från Sverige. Den utländska konkurrensen är hård även i fråga om kondensatorer för lysrör och priserna har en avgörande betydelse i konkurrensen.

Orderstocken, som under december månad fortsatt att minska, har åter ökat något, då en del större order inkommit i början av januari. De inkomna ordena gäller framförallt styrolkondensatorer, vilken avdelning härigenom i huvudsak är försedd med arbete under året, samt elektrolytkondensatorer, typ RKG. Med hänsyn till arbetstillgången har det emellertid varit nödvändigt att i enlighet med det varsel, som tidigare lämnats, säga upp 14 arbetare.

Fel i produktionen måste medföra avsevärda kostnader för företaget, anförde fru Lager, som framhöll, att det var viktigt att fel upptäcktes så tidigt som möjligt. Genom bättre instruktioner till arbetarna kunde nog felprocenten nedbringas, ansåg fru Lager. Vi försöker att lämna instruktioner i den utsträckning som är möjligt, sade hr Brahme. På grund av att företaget fått många nya produkter i arbete har tillverkningssvårigheterna varit stora, då ingen har någon erfaren-

het av de nya tillverkningarna, och samtidigt kraven på produkterna har skärpts. En utvidgning av kontrollen medför emellertid även kostnader och är nog för närvarande ej ekonomiskt motiverad.



Svenska Radiobolaget

Sammanträde den 4 december 1952

Sedan nyval till företagsnämnden förrättats ingår följande ordinarie ledamöter:

Företagsledningen: Hrr H Blomberg (ordf.), P-E Lindén, B Svensson.

Arbetarna: Fru T Lantz, hrr A Jonsson, B Karlsson, J Leinås, B Pettersson, G Sallerstedt (v. ordf.), C E Wastesson.

Tjänstemännen: Hrr M Espedal, F Hedström, S Lundberg.

Arbetstillgången

Hr Blomberg omtalade, att radiohandlarna för närvarande tillämpa en mycket försiktig inköspolitik, vilket sammanhänger med allmänhetens minskade köplust. Rundradiomarknaden är därför nu utsatt för avsevärda svårigheter. För Radiobolaget underlättas dessa av en gynnsammare situation beträffande kommunikationsradio, som kommer att behöva ökas under år 1953 med anledning av att stora exportorder erhållits av bärbara radiostationer.

Med anledning av den minskade arbetstillgången inom rundradioområdet kommer vissa omplaceringar att bli nödvändiga, eventuellt kommer även någon personalminskning att erfordras. Situationen kompliceras emellertid genom bortfall av montage av serieomkastare och förstärkare, omtalade hr Lindén.

På fråga av hr Espedal om det icke var möjligt att utföra vissa arbeten för kommunikationsradio på rundradioavdelningen omtalade hr Blomberg, att avsikten var att så skulle ske beträffande vissa montagearbeten.

Förslagsverksamheten

Förslagskommittén har behandlat sex förslag, av vilka fem belönats med sammanlagt 225 kronor.

Vid sammanträdet lämnade hr Svensson en redogörelse för den företagna ögonundersökningen, vid vilken ett inte obetydligt antal ögonfel hade upptäckts.

*Är Din idé ett
gott förslag*

Deltag då i förslagsverksamheten. Det lönar sig