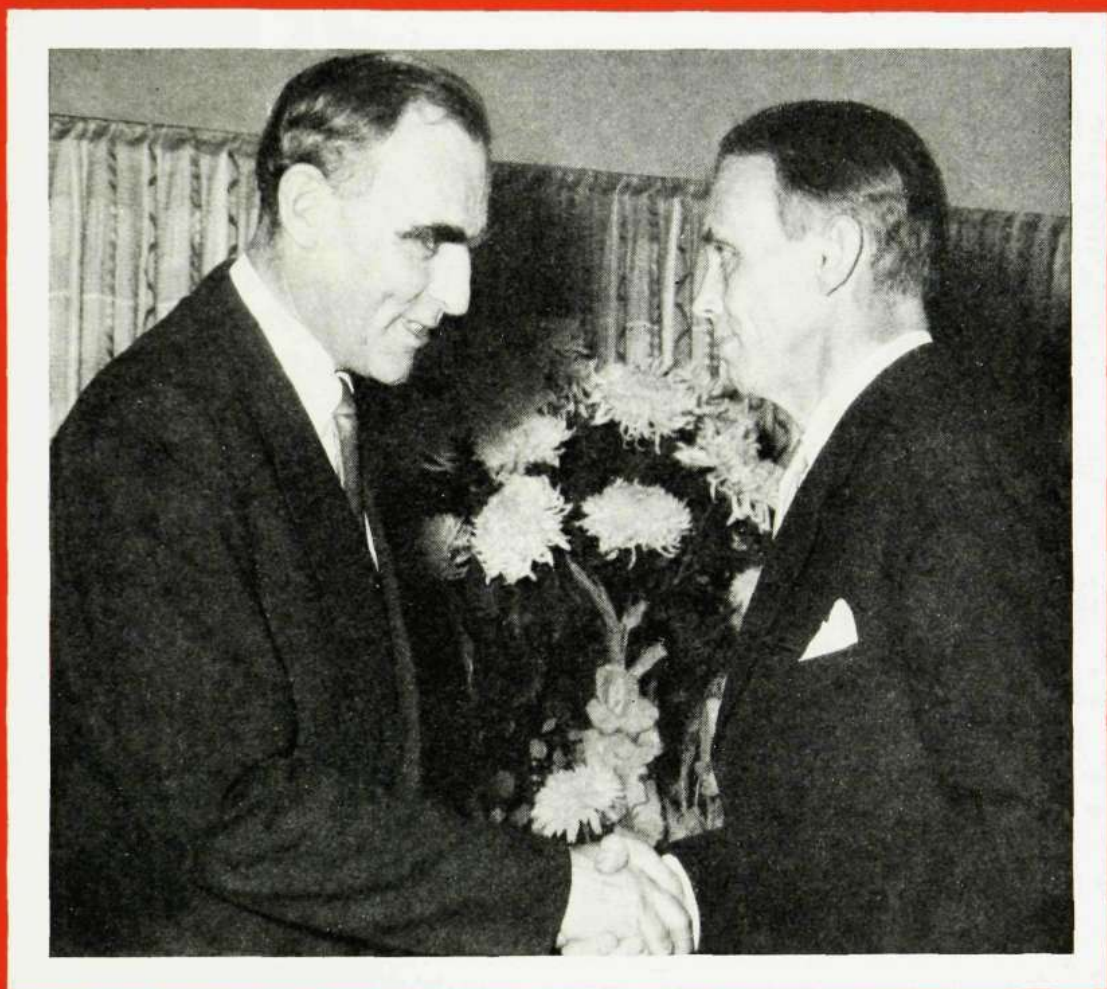


# Kontakten



*Ericsson*  
LM

**Nr 5-6**

**1953**

**LM-ARNAS TIDNING**



# Kontakten

## LM-arnas tidning

Ansvarig utgivare: Hugo Lindberg  
Redaktör: Sigv. Eklund, tel. 453

### Redaktionskommitté:

Bengt Barkland, Us, tel. 1464  
Sten Tiberg, VA, tel. 613  
Nils Fredriksson, VI 19, tel. 1319  
Olle Svensson, VI 19, tel. 287

### Lokalredaktörer:

K-R Staf, Ermi, tel. 83; E Hellström, Sieverts Kabelverk, tel. 319; J Wäneland, SER, tel. 305; S von Melsted SRA tel. 211; M Steiner, Kabelverket, Älvsjö, tel. 31; B Larsson, Alpha, tel. 17; A Hofström SIB, P Nyhult, Rifa, tel. 109; C G Löfgren, FÖB; E Wandel, GR; S Jönsson, Katrineholm; U Erling, Söderhamn; Å Bergman, Karlskrona.

### Omslagsbild:

Generaldirektör Håkan Sterky gratuleras av direktör Sven T Åberg vid Telegrafverkets 100-årsjubileum, varvid L M Ericssons gåva — en automatiserings-tablå över stockholmsdistriktet — överlämnades

### Ur innehållet:

	Sida
Vi måste hjälpas åt att spara .....	83
Fritt ur hjärtat .....	84
De som skriver, räknar, ritat vid Huvudfabriken .....	85
De stora industribränderna föranleder skärpt bevakning .....	86
Tågresa i India .....	87
Fotot i LM Ericssons tjänst .....	89
Herr ordförande .....	92
Televerket 100 år .....	94
Uställningsnytt .....	96
Sett och hört .....	97
Idriftsättningar av nya telefonstationer .....	98
Koncernmästerskap i fri idrott .....	99
Tennis .....	101
Seniorer och oldboys tävlar om koncernmästerskap i femkamp .....	102
FÖB-spelare till bowlingfinal .....	102
Julkorsord .....	104

## Nya order på telefonstationer

I den brasilianska handels- och gruvstaden Belo Horizonte har LM Ericsson tidigare byggt en telefonstation för 6 000 linjer. Denna skall nu utökas med 4 000 linjer och vidare skall en ny station för 10 000 linjer byggas i staden. Båda stationerna utföras enligt LM Ericssons system med 500-linjers väljare. Detta system skall också användas för en station med 500 linjer i Umarizal, Brasilien, samt för en utökning med 1 000 linjer av den tidigare levererade stationen i Cuenca, Ecuador.

Till Finland skall LM Ericsson leverera en koordinatväljarstation på 6 000 linjer samt två koordinatväljarväxlar om 40 respektive 80 abonnenter.

Den isländska stationen Akureyri, som är försedd med LM Ericssons 500-linjers väljare, skall utökas med 1 000 linjer.

Till Nederländerna skall LM Ericsson leverera 10 landsväxlar om totalt 3 400 linjer.

## Tillägg till arbetarunderstöd och pensioner

Under 1953 har arbetarunderstöden varit höjda med ett tillägg, som i princip utgjort 50 % av tidigare grundbelopp (dvs. understödsbelopp exklusive indextillägg). Dessa tillägg kommer att utbetalas även under 1954 i samband med ordinarie kvartalsutbetalningar.

Det tillfälliga tillägg på i allmänhet 8 % på utgående tjänstemannapensioner, vilket utbetalats för 1952, kommer att utgå även för 1953. Detta tillägg utbetalas i mitten av december 1953.

## Placeringar i utlandet

Följande personer har under den senaste tiden rest ut för tjänstgöring vid de olika LM-företagen i utlandet:

Till Colombia: hr Herman Carlsson, Nau, och ing. Eskil Isaksson, Nau.

Till Brasilien: ing. Rolf Bager, Df, och hr Stig Hjertth, Zm.

Till Spanien: hr Åke Ohlson, Zm.

## SIF-klubben vid LME firar 20-årsjubileum

Det är i år 20 år sedan LME:s tjänstemannaklubb bildades, och årsmötet firades på Hotell Malmen den 20 oktober för att ytterligare understryka, att det firades 20-årsjubileum. Klubben börjar nu sitt 21:a verksamhetsår och inträder därmed i myndig ålder, framhöll en av mötesdeltagarna. Under ordförandeskap av ingenjör Elis Lantz avverkades förhandlingarna på något över en timma. Års- och revisionsberättelserna godkändes, och styrelsen beviljades ansvarsfrihet för det gångna verksamhetsåret. Sedan en del val förrättats, och förslaget till ändring av stadgar diskuterats, avslutades förhandlingarna med att klubbens ordförande, John Danielsson, tackade deltagarna för visat intresse.

I den underjordiska salongen samlades därefter mötesdeltagarna till gemensam supé. Ordföranden hälsade samtliga hjärtligt välkomna och vände sig särskilt till förbundets ombudsman, Harald Adamsson, som därefter harangerade jubilarerna och erinrade om att han även var med om klubbens första sammanträde och under hela tiden följt dess verksamhet. Avdelningsstyrelsen uppvaktade genom f. d. LM-aren, numera sekreteraren i avdelningen, Lennart Eriksson, som överlämnade en jubileumsgåva.

Därefter vidtog dans och ett omväxlande underhållningsprogram. Fru Inez Nilsson reciterade och fru Elna Casselvik sjöng. Båda två belönades med hjärtliga applåder.

## Sten Stomberg †



Redaktören i LM Ericssons personaltidning »Kontakten», Sten Stomberg, avled hastigt den 26 oktober.

Sten Stomberg kom till LM Ericsson 1949. Som personaltidningsredaktör hos LM Ericsson hade han valt ett arbetsområde, där hans journalistiska färdigheter och personliga läggning gav honom uppgifter, som han omfattade med stort intresse och löste på ett uppskattat sätt. Den saknad hans arbetskamrater känner delas av den stora skara vänner, som han under sitt arbete vunnit sig inom LM-arnas led.

Sten Stomberg tillhörde styrelsen för Sällskapet LME, som i honom mist en intresserad och förslagsrik ledamot, alltid beredd till osjälviskt arbete i den goda LM-andans tecken.

Sigv. Eklund

## Styrelseval vid LME:s tjänstemannaklubb av SIF

Tjänstemannaklubben vid Huvudfabriken har haft val av ordförande, styrelse, revisorer och förhandlare, varvid till ordförande omvaldes hr John Danielsson, Vph. De övriga ordinarie ledamöterna blevo följande:

### Styrelse

Alf Almgren, Trm, Åke Larsåker, Vi, Arne Åkerlund, Ava (valda 1952) samt nyvalda Werner Sundell, Cfu, Bo Clementz, Avb, Erik Skoog, Zl.

### Revisorer

Holger Allerdahl, Ekv, Gunnar Bernholm, Cfu.

### Förhandlare

K B Olsbro, Cp, Anna-Greta Nyberg, Vtv.

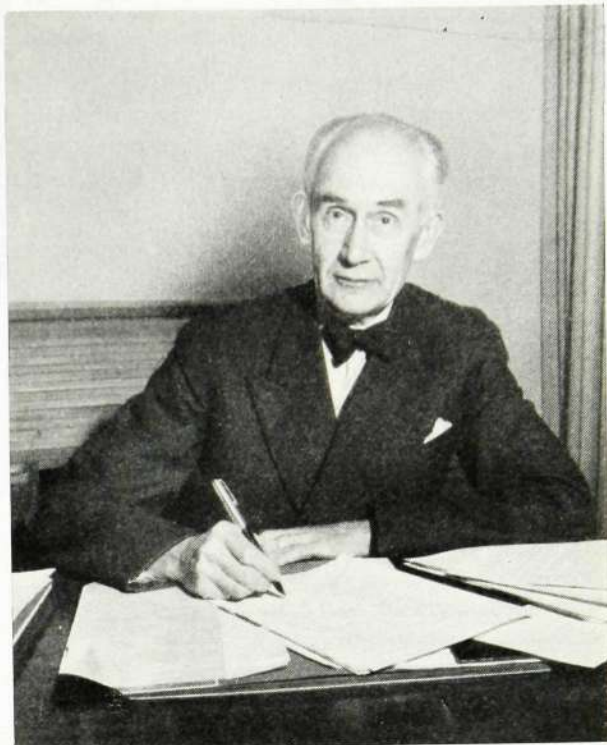
## Manuskript

till nästa nummer av KONTAKTEN  
bör vara redaktionen tillhanda senast 10 januari.



Direktör Hans Thorelli:

# Vi måste hjälpas åt ATT SPARA



Under beredskapsåren stod i en norrlandsby en man från ett militärförband och förhandlade med en bonde om pris för några meter plank. När köparen tyckte att det pris lantbrukaren ville ha var väl högt, replikerade denne: »Ja, men det drabbar ju ingen fattig, det är ju staten som betalar.»

»Men staten det är ju Ni och jag, svarade uppköparen. Det är ju våra pengar jag köper för, och det är för vårt gemensamma bästa jag försöker spara.»

Så är det med statens utgifter och så är det också med vårt bolags. Minskade utgifter för bolaget är till fördel för oss alla. Om kostnaderna minskas, kan vi sälja till mera konkurrenskraftiga priser, och det i sin tur gör att vi kan räkna med ökad anställningstrygghet.

I dag är sparandet mer aktuellt än någonsin. Under en följd av år har vi levat i högkonjunktur med överfull sysselsättning, och detta har nog skapat ett visst lättsinne vid handhavandet av pengar. Köpmotstånd, högt kostnads-läge och betalningssvårigheter för våra kunder har tvingat oss in i ett annat läge, och vi måste därför hjälpas åt med att skapa en annan anda. Det är nödvändigt att spara.

»Inte spelar den här lilla utgiften någon roll för det stora L M Ericsson», hör man ibland. Kommer ett sådant yttrande från en LME-anställd, vittnar det om bristande eftertanke, kommer det från en utomstående, är det naturligtvis lika felaktigt, och det gäller att övertyga honom om att en krona alltid är en krona, vare sig det gäller ett stort eller litet företag.

Den besparing vi kan åstadkomma förefaller kanske o betydlig i förhållande till de totala kostnaderna för en produkt. Det finns emellertid större anledning att sätta besparingen i relation till den beräknade marginal företaget har sedan alla utgifter erlagts än till varans tillverkningsvärde. Den marginalen är inte så stor och jämfört med den förefaller även en relativt liten besparing betydande.

När den enskilde börjar spara, ser han över sina utgifts-poster och undersöker, om det är något han kan knappa in på. Sak samma gäller för ett stort företag. Skillnaden är bara den, att i det sistnämnda fallet är det många fler, som kan hjälpa till med att spara och kanske också många flera poster, som det kan sparas på. Genom omtanke och god planläggning kan vi alla hjälpas åt att åstadkomma kostnadsbesparingar.

*Hans Thorelli*



# Fritt ur hjärtat

*Denna tidnings ansvarige utgivare har dristat sig att i en rundskrivelse uttala den meningen, att koncernens ledande män alltför sällan låter sig avhöras i spallerna. En ändring borde komma till stånd, föreslog han. Det kom omedelbart svar från Sieverts verkställande direktör, som skriver:*

Om man plötsligt får en megafon i handen och blir ombedd att ropa ut vad man har på hjärtat, blir man litet tveksam. Det finns så mycket att säga och väljer man en sak i högen får den kanske en starkare relativ betoning än man skulle önska. För min del vill jag därför hellre tala om en inställning till frågor i allmänhet än om någon speciell fråga. Den inställning jag tänker på och gärna vill angräpa skulle kunna kallas modepsykosen.

Jag tänker då inte på sådana saker som att damernas kjolar ett år skall vara korta för att det är så praktiskt och sportigt och hurtigt och ett annat år långa, därför att Dior vill det eller textilindustrin behöver order. Inte heller på att alla barn ett år skall samla apelsinmärken och ett annat göra flygplansmodeller. Nej, sådant kan vi ju högdraget le åt. Ty vi är ju icke som dessa publikaner och syndare. Eller är vi det?

Är det inte så, att vi också i det industriella och offentliga livet har lika utpräglade modeböjor.

Ena året skall vi standardisera för hela slanten: Bort med alla icke lönande specialsaker. Nästa år är servicen fältropet: Vi skall anpassa oss efter kundernas önskemål, framför allt på den marknad som för tillfället är på modet.

Ibland skall vi centralisera. Inte en spik får köpas eller säljas annat än genom en central instans, inte ett hår får krökas utan att Centralavdelningen för krökning av hår fått en blankett i tre exemplar ifyllt och diarieförd. Sedan sätter decentraliseringen in och organisationsexperterna får byta skjorta och kalla sig decentraliseringsexperter.

Lagerhållningen går också i vågor. Ett år eller ett par kan ingen, varken producent, mellanhänder eller förbrukare tillräckligt gardera sig för brist-störningar. Sedan blir lagervärdena skötebarnet och ingen i hela kedjan kan snabbt nog tömma de lager han med så stor möda byggt upp.

Produktiviteten kan av modeskäl tydligen höjas bara på det ena av två helt motsatta sätt. Antingen kan man betrakta

människan som en maskin, tidsstudera arbetare, kontorsfolk och verkställande direktörer, helst med hjälp av särskilda höger- och vänsterhandsexperter. Eller också kan man en dag nymornad upptäcka begreppet Den Mänskliga Arbetskraften och göra om tidsstudiemännen till socialkonsulenter, som går omkring och frågar om man trivs. Svar: ja, nej eller vet inte.

Specialiseringen kan vara tidens lösen till en tid. Sedan vill vi att alla skall veta allt om vad de andra gör. Och då nöjer vi oss inte med informationskurser och företagsnämnder, där legitima behov i den vägen fyllas. Då måste vi också sätta igång med stora reklamkampanjer för att öka efterfrågan av sådana upplysningar, så att det motsvarar tillgången.

Också fritiden kan givetvis behandlas på samma sätt. Ibland bör industrin inte alls lägga sig i vad den enskilde gör på fritid. En avsidat liggande industri får då inte ens hjälpa till med att skaffa idrottsplaner eller samlingslokaler. En annan period skall den också i högutvecklade centra konkurrera med existerande klubbar och institutioner och ha egna organ för alla slag av mänsklig fritidsverksamhet.

Kort sagt: vi är ingalunda får utan herde. Vi har massor av herdar, och vi fylkas inte några kring den ene och några kring den andre. Vi följer alla i en stor flock herden på modet. För vi är ju så tidsenliga.

Just nu slår mig en fruktansvärd tanke. Tänk om det en dag skulle bli en modesak att skälla på modesaker. Och att ingen då skulle våga trotsa det modet och slå ett slag för standardisering, för specialisering, för tidsstudier, för personalvård eller andra nyttiga saker, som just då råkar vara i skymundan.

Ja, då kan jag bara säga som en vördad styrelsemedlem brukade säga: Majoriteten har alltid fel. Även om en åsikt är riktig blir den oriktig när den omfattas av majoriteten.

Det är kanske det som gör modepsykosen värd att bekämpa.

Arvid Westling

## Onödigt slöseri

Vid det senaste sammanträdet med Huvudfabrikens företagsnämnd framfördes av olika ledamöter några exempel på onödigt slöseri. Det framhölls, att det för närvarande slösas avsevärt med elkraft. På verkstaden släcker man som regel inte ljuset, när man lämnar maskinen för längre eller kortare tid. På kontoret är det säkerligen också många, som inte släcker belysningen, när de lämnar rummet för så lång tid, att det vore ekonomiskt att släcka lysrörsarmaturen (betr. släckning av lysrör se sid. 88).

I samband med en diskussion om transporter omtalades det, att bilavdelningen förorsakas åtskilligt onödigt besvär av att beställarna på de olika avdelningarna inte ordentligt tar reda på adresserna, dit godset skall skickas, varigenom bilarna förorsakas extra körningar och kostnader.

Då frågan om kostnaderna för kontorsmateriel berördes, var man på tjänstemannahåll av den uppfattningen, att det borde vara möjligt att pressa ned dessa kostnader, om vi alla hjälpas åt.

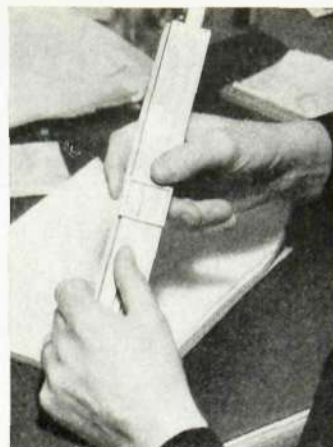
## Tänk på att...





# De som

## **skriver räknar ritar**



### vid Huvudfabriken förbrukar årligen

## kontorsmateriel för 1/2 miljon kronor

»Sparsamhet är en inkomst» lyder ett gammalt ordstäv, och det är inte utan att detta citat rinner i tankarna när man pekar på utgiftsposten en halv miljon kronor, som det årligen köpes kontorsmateriel för på Huvudfabriken. Givetvis är stora mängder av denna materiel bundet vid bestämda arbetsrutiner så som t. ex. stämpelkort och avlöningskuvert, men det är en oändlig och bred ström pennor, papper, kuvert, färgband osv., som från kontorslagret rinner ut till alla Midsommarkransens LM-are, som rit- ar, skriver och räknar. Det är en ström, som kostar stora pengar, men av praktiska skäl kan den inte bevakas lika noga som kassan. Men med god hushållning räcker dessa förbrukningsartiklar längre. Därigenom sparas pengar och en sparad krona är lika med en förtjänad krona.

Med litet eftertanke kan alla hjälpa till med att »förtjäna pengar» genom att spara kontorsmateriel. Och detta kan ske

Anders Kärnekull.



utan att någonting behöver eftersättas i själva arbetet. Det lönar sig att ägna den dagliga rutinen några sekunders översyn. Man kan göra en anteckning på ett kladdblock i stället för på ett tryckt. Kladdblocken tillverkar vi själva för 5 öre stycket, de rutade kostar 1:25. Årligen går det åt 16 000 block med rut- och skrivlinjer på Huvudfabriken.

### 500 kg gem

Ett gem kostar en bagatell. Men när man hör, att det årligen förbrukas ett halvt ton vid Huvudfabriken, rör det sig inte längre om bagateller. Här om någonsin kan man tala om att många bäckar små gör en storå. Många sätter naturligtvis upp ett förvånat ansikte när denna kvantitet nämns, för det är väl ingen som lägger gem i papperskorgen eller askfatet? Låter man gemen följa med vid insättningen av papper i pärmar, tar de onödigt plats.

Det är för övrigt flera tusen pärmar, som årligen fylls med handlingar på de olika avdelningarna. Och dessa pärmar tar både bokhyllor och utrymme i anspråk. Det är därför viktigt att onödiga handlingar inte arkiveras och de gamla bestånden regelbundet gallras. Kontorslagret tar tacksamt emot begagnade pärmar, och arkivet använder mycket billigare förvaringsformer än de dyra stålryggspärmar. — Pärmar och papper är en bra angreppspunkt att börja den individuella sparsamhetsaktionen med.

### 52 000 karbonpapper

Årligen köps det in ca 52 000 karbonpapper, som används i Huvudfabrikens 275 skrivmaskiner för att få kopior av brev och handlingar. 1 000 papper i veckan! Den siffran borde säkerligen kunna mins-

kas. Förvara inte heller karbonpapper slarvigt så att de blir kantstötta utan lägg dem i en kartong! Sådana kan erhållas från kontorslagret.

Blyertspennor och radergummin är ett par andra stora utgiftsposter. Tänk på att ett radergummi torkar om det lagras för länge i kontorslokalerna. Därför bör de beställas allt eftersom de förbrukas. När det gäller blyertspennor, står kontorslagret till tjänst med pennförlängare. För övrigt bör man se till att de dyrbara ritpennorna inte används, där vanliga blyertspennor går bra att använda.

### 270 000 kuvert

Att begagna vanliga kuvert i stället för transportkuvert är givetvis en onödig utgift. Årligen förbrukas ca 270 000 kuvert. Ofta kan man för internt bruk använda begagnade kuvert, speciellt sådana, som tidigare använts för trycksaker. Får Ni sådana, skicka dem till kontorslagret, så gör de om dem till transportkuvert.

Vid Huvudfabriken har under senare år inköpts några »snabbkopieringsmaskiner», som väl fyller sin uppgift. Papperskostnaderna för dessa är nu uppe i 27 000 kr per år. En kopia i A 4-format kostar ungefär 45 öre och i A 3-format 70 öre. Hur bra och arbetsbesparande förfaringssättet än är, får man noga överväga om varje kopia är nödvändig.

Det skulle föra långt att räkna upp alla de slag av kontorsmateriel, som dagligen förbrukas. Nästan överallt är det småsaker, som kostar från delar av ören till kronor. Men vi är många som förbrukar kontorsmateriel och som kan hjälpa till med att banta ner utgiftsposten på en halv miljon.

Anders Kärnekull



# De stora industribränderna föranleder skärpt bevakning

De stora industribränder, som på senare tid ödelagt ett flertal fabrikskomplex, har givit anledning till att bevakningen vid en mängd anläggningar skärpts.

— Men hur noggrann bevakningen än är kan den ej räcka till överallt och därför måste var och en hjälpa till med att skydda arbetsplatsen och därmed sig själv genom att alltid vara försiktig så att inte eldsvåda kan uppstå. Vid sina nattliga ronder i LM-komplexen har vakterna då och då kommit på hur oförsiktiga rökare kastat cigarettstumpar i papperskorgarna, andra har glömt att stänga av gasbrännare och för att inte tala om hur ofta vakterna varit tvungna att ingripa för att stänga av bortglömda lödkolvar, som stått och varit alldeles överhettade. Ja exemplen kan mångfaldigas och var och en borde därför se till att han gör allt för att inte brandfara skall uppstå.

Den som säger detta är herr *Sten Dahlqvist*, som numera tjänstgör som bevakningsinspektör vid Huvudfabriken. På en del ställen kunde kanske ordningen vara bättre, men genom samarbete kunna vi säkert avsevärt förbättra förhållandena.

— Vid otaliga tillfällen har bevakningen konstaterat att många LM-are alltför lätt-sinnigt lämnar högar av handlingar

framme på sina skrivbord. Läs in handlingar eller ritningar som ej bör komma i händerna på obehöriga. Det händer tyvärr alltför ofta att man av ren obetänksamhet underlåter detta.

## Den yttre bevakningen måste kompletteras med en inre

— Den yttre bevakningen svarar för att inga obehöriga kommer in, men denna måste kompletteras med en inre. Denna senare går helt enkelt till så att var och en ser till att i hans eller hennes närhet inte finns någon obehörig. Den som upptäcker någon som t. ex. går omkring och tittar utan att ta kontakt med någon eller på annat sätt verkar som om han ej hörde hemma på avdelningen skall resolut ta reda på vederbörandes ärende eller göra anmälan till arbetsbefälet. Det räcker inte med att *tro* att han får vara där, utan var och en bör känna sig skyldig att ta reda på vem det är. Ger den tillfrågade en nöjaktig förklaring och visar sig ha rätt att vara där är ju saken klar. Är det däremot en obehörig tillkalla då omedelbart hjälp, om ni inte kan klara av saken själv.

Huvudsaken är att alla deltar i den inre bevakningen. Ibland kanske någon säger: »Den där ser bovar överallt!» men det



Om en obehörig går omkring och tittar på maskiner och verktyg utan att meddela sig med någon, ta då reda på vederbörandes ärende. Ger den tillfrågade en nöjaktig förklaring, är saken klar. Kan han inte det, tillkalla då omedelbar hjälp.

visar istället att det är en vaken och energisk kamrat, som handlar för det helas bästa. Hellre tio anmälningar för mycket än låta ett enda fall gå förbi!

## Hjälp vaktmanskapat genom att underlätta kontrollen vid in- och utpasseringar

— Det ligger i allas vårt intresse att den personal, som bevakar våra dyrbara och nära oersättliga anläggningar fullgör sina uppdrag på bästa sätt, fortsätter herr Dahlqvist. Det är vaktmanskapat, som skall se till att inga obehöriga kommer in på fabriksområdet, och alla anställda kan underlätta vaktmanskapets arbete genom att visa respekt för dem i samband med den kontroll de måste företa vid in- och utpasseringen. Alla måste lära sig vaktmännens rättighet och skyldighet att granska legitimationer. Först då stöder vi vakten i hans många gånger svåra och otacksamma uppgift att kontrollera även personer, som med ett myndigt sätt och uppträdande poeka på att snabbt få passera och som uppträder enligt modellen: »Ser Ni inte vem jag är?» eller något liknande.

— Vid in- och utpasseringskontrollen har LM-aren den lättaste, kontrollanten den svåraste uppgiften. Hjälp honom, säger herr Dahlqvist till sist.



Underlätta arbetet för portvakterna, då de kontrollerar passerkortet! På bilden t. v. granskar portvakt Wilhelm Gustafsson ingenjör Sten Tibergs kort.



# Tågresa i India

Nej, det är inte en tandböld, som späcker min indiske medpassagerares vänstra kind. Och det är inte blod, som färgar hans läppar cinnoberröda. Det är betel. En stadig laddning vänds med tungan, och han kallar på sin landsman med beteldämpade konsonanter. Ur sin likaledes väl späckade plånbok drar han fem hundralappar (1 rupie = Sv kr 1:08), överlämnar dem till den tillskyndande, som snabbt återvänder till sin plats. Plånboken, som inte märkbart reducerats i omfång, skjuts åter ner i skjortans bröstficka, men en bra bit sticker fortfarande upp. Min tydligen opulente medpassagerare sätter sig tillrätta på sin bänk och tåget ångar sakta ut från Howrahstationens av husvillan flyktingar ständigt befolkade plattformar. Resan har börjat.

Innan tåget blåser avgångssignal från stationen i Calcutta har i förstaklasskupén, som normalt är avsedd för fyra personer, stuvats in förutom mig själv »den opulente» och hans hustru samt en annan indisk familj, bestående av ett äkta par och ett 2-årsbarn. Bagaget ställs upp på golvet och tar betydande plats. Kring detta kryssar hela tiden det lilla barnet, som trots tågets slingringar klarar sig utan att falla.

Den opulente röker »State Express» med guldmunstycke, varvid cigarretten på indiers vis hålles mellan pek- och långfingrarna i den hopknipna högra handen. Utan att med läpparna röra cigar-

retten och med munnen tryckt mot det hål, som bildas innanför det löst hoprullade pekfingret, avnjuts cigarretten i susande, direkta halsbloss. Hans klädsel är ganska vanlig: ett benskynte, *dhoti*, en krämfärgad skjorta med utanpåliggande montage och ett par tofflor, som lätt kan tas av, när han drar upp fötterna under sig på bänken. Hela tiden pratar han Bengali. Efter en stund drar han av sig skjortan med halvt iliggande plånbok och kliver upp på den övre britsen, där han stundom slumrar in raklång och ibland sätter sig upp som en Buddha på sin hylla. När fötterna någon gång tittar fram syns några groteska valkar, som tycks härröra sig från några nyss läkta skavsår. Det tydliga välståndet har ökat hans omfång kring midjan väsentligt, och detta i förening med olämpliga skodon har tydligen i sin tur medfört, att fotvalven sjunkit ner.

Den andre indiern i kupén är smärtare och rörligare. Han är i 35-årsåldern, har glasögon, armbandsur och röker Capstan ur ett 10-paket på bänken. Han visar sig kunna tala engelska, vilket hans landsman inte kan. Även han är klädd i *dhoti*. Den randiga skjortans bröstknappar är av mässing, sammanknutna med ett snöre. De kan sålunda lätt tas ur, när skjortan skickas till tvätt, vilket berövar tvättinrättningen varje chans att slå sönder knapparna. Den glasögonprydda skrattar gärna i falsett och är mycket livlig med nyfikna spelande ögon.



På järnvägsstationerna råder alltid en livlig kommers. Den här indiska krukförsäljerskan i Rajapalayam fick trots sina vackra ögon ej stor avsättning för sina varor.

I Rajapalayam finns f. ö. en automatisk Ericssoncentral för 80 abonnenter, vilken är försedd med 500-linjers väljare.

## Ingenjör Lars Mjöberg

som i sex år varit L. M. Ericssons representant i Indien skildrar i denna artikel vad han iakttog i sin tågkupé under en 3-timmarsfärd mellan Calcutta och Karagpur.



Banyanträd (*Ficus bengalensis*) i Howrahs Botaniska Trädgård. Grenarna skjuter skott ner mot marken. Skotten slår då rot, och det avbildade trädet har nu över 800 stammar.

Vid det första uppehåll tåget gör inköper han tio betelladdningar, tillsatta med diverse andra kryddor och pulver, inlagda i ett grönt blad, omknutet av ett strå.

Av de två kvinnliga medpassagerarna är den ena impulsiv, befallande och med en härlig mimik. Hon är klädd i vit *saree* med röd kant, och om armarna bär hon 12 armband av guld: ett på vardera överarmen och resten jämnt fördelade kring de båda handlederna. Om halsen har hon en gyllene kedja och ädelstenar i öronen. Som alla indiska kvinnor har hon ett rött märke i pannan, dessutom rödfärgad bena. Det senare betyder, att hon är gift, det röda pannmärket har numera ingen betydelse alls, men sägs förr ha inneburit, att kvinnan förrättat sin dagliga bön. Hennes fötter är rödmålade på fotsulan och sidorna, men ej på översidan. Såvitt jag kan förstå är hon maka till den buddhaliknande. I vardagslag tycks det vara hon som bestämmer, men nu när hennes make sover eller mediterar, skyddad, på sin upphöjda plats överflyttar hon sin myndighet till det lilla barnet och ställer dess moder helt i skuggan. Beslutsamt rycker hon då och då upp den lilla från golvet och ser på barnet med en befallande blick samtidigt som hon förmanar det. Nästa sekund lyser hennes ansikte i ett brett leende och barnet får en hjärtlig kram.

Den andra kvinnan, modern till barnet, är tystare och lugnare. Hon har också en vit *saree* men med blå kant och endast ett halvt dussin armband. I likhet med



landsmaninnan har hon ett rött märke i pannan och röd bena. Tänderna är betelfärgade, men hon tuggar inte under resan.

Det lilla barnet blir snart allas favorit. Det är en liten flicka, och hennes smycken utgörs av en guldkedja om halsen och sammanlagt tre armband. Den bestämde kvinnan tar barnet i sina armar och sticker åt det en smörgås. När denna avverkats, kliver den lilla upp till modern och sköljer ner maten med modersmjölk. Proceduren är snart över och ungen återgår till lekplatsen på kupégolvet. Efter någon timme upprepas utspisningsmanövern. Av praktiska skäl tas den lillas byxor av.

När tåget efter ett stopp på en station åter skall sätta igång hörs ett gällt skri. Någon har kommit under tåget, blivit överkörd och dödad. Meddelandet väcker förstämning i kupén. Särskilt den bestämde damen tar illa vid sig, får ett sammanbrott och svimmar. Den välmående mannen griper in, skaffar vatten och väcker henne till liv genom att skvätta några droppar i hennes ansikte. Den andra kvinnan låter olyckshändelsen glida obemärkt förbi.

Inte bara medpassagerarna är intressanta att se. När jag tittar ut genom fönstren ser jag hur vi då och då passerar en flod. Hela landskapet är synnerligen vattenrikt, och där man inte ser översvämmade risfält finns det vattendammar, s. k. *tanks*, där blommande näckrosor i vithet tävla med risfältens speciella »paddy-birds», ett slags häger, som gjort de översvämmade rutiga åkarna till sina jaktmarker. På telefonträdarna sitter små vilda duvor och mörka *drongos*, en glänsande svart fågel, stor som en trast och med lång kliven stjärt, liknande orrens. På tvärreglarna ser man glador, och på ett par stolpstag observerade jag min stora favorit kungsfiskaren, som med sin karikatyrstora näbb och sin färgrika fjäderskrud är rolig att se på. Det finns också flera olika arter av den allestädes närvarande indiska *mynahn*, en motsvarighet till vår stare, en trivsamt, modig, pratsjuk och sällskaplig fågel. Man ser också människor vid dammarna: kvinnorna går omkring och samlar rötter, vadande till midjan, och männen tillverkar, placerar och vittjar fällor för fisken.

Jag börjar känna mig hemmastadd med mina medpassagerare och njuter av att observera dem. Tiden rinner fort och de tre timmarna mellan Calcutta och Karagpur har blivit ett minne för livet. Jag stiger ur kupén men kan inte glömma att tio meter ifrån mig har ett av sextio miljoner bengaliska människoliv utsläckt. Tåget går vidare.

Lars Mjöberg

## Att släcka lysrören

i samma utsträckning som man släcker vanliga glödlampor är ej lämpligt, eftersom livslängden på lysämnesrören nu är 7 500 timmar mot tidigare 2 500 timmar under förutsättning av att rören tändas med i genomsnitt en gång var tredje eller fjärde brinntimme. *Det lönar sig därför ej att släcka lysrören för kortare tid än 20 minuter.*

## Kundtjänst

En affärsman på resa i Amerika upptäckte till sin fasa på väggen i sin sovkupé två välväxta löss, av allt att döma på väg att uppsöka honom i hans bädd, berättar »Kring Roterugnen». Efter att ha talat allvar med konduktören och tillbringat resten av natten i en sittkupé skrev han en skarp reprimand till järnvägsbolaget.

Järnvägens svar kom efter någon vecka. Man var ytterst beklagande och kunde inte förstå hur något sådant kunde inträffa: det var första gången sedan banans tillkomst, och järnvägen satte alltid en ära i att upprätthålla en verkligt noggrann renhållning. Affärsmannen kunde känna sig övertygad om att man redan vidtagit alla åtgärder för att ett uppreparande av händelsen inte skulle kunna ske, och biljettavgiften skulle givetvis återbetalas.

Emellertid hade affärsmannens eget brev av förbiseende satts fast vid svaret. Längst nere i det hade någon gjort en anteckning: »Ge killen det vanliga lusbrevet!»

## Högkänsligt



— Mamma, du hörde rätt! Det var cigarraska som föll på mattan.

# HISSEN OCH JAG

Så kom då hösten 1953 och med den de franska modeskaparnas direktiv: kjollängden skall kortas. De flesta kvinnors — och även min — reaktion blev: »Aldrig i livet. Jag vet väl bäst själv, vad jag klär i.» Men inom varje kvinna finns en liten, liten skygg tanke och önskan, att kanske jag skall sy den där nya en aning kortare. Men om jag nu bara visste, att mina ben håller måtten.

Jag vill inte påstå, att jag just när detta, som jag strax skall berätta om, hände hade varken Dior eller Fath, varken långa eller korta kjolar i tankarna. Det var nog ganska stilla i hjärnan, vilken om några minuter skulle användas i firmans tjänst, till vad nytta det nu vara kunde.

Efter en hastig blick på klockan konstaterade jag med välbehag, att den visade 8.31 »tut» (sekundvisare saknas). Alltså hade jag tid att trycka på hissknappen och invänta hissen och därefter snabbt och bekvämt transporteras till avdelningens stämpelklocka. Har man ont om tid förut, så finns ingen som helst chans att slippa »rött» genom att åka hiss.

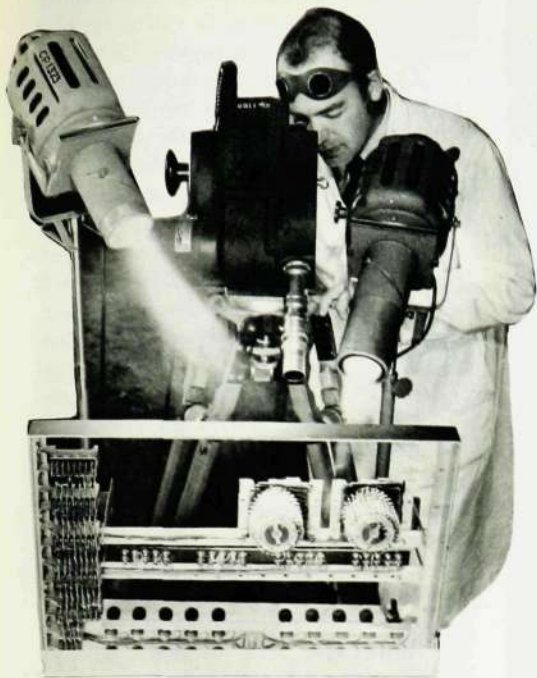
Två herrar och jag tog plats i hissen tillsammans med ett par hinkar. Hinkarna tillhörde en fönsterputsare. De ene herrn tryckte på knappen sex trappor och jag snurrade runt ett halvt varv och placerade min tumme på en annan siffra. Det var då hissen lekte Dior.

Först kände jag bara en svag ryckning i kjolfällen. Så hände allt med amerikansk fart. Kjolen fortsatte att streta och dra neråt och jag höll emot. Jag tror, att den ene av herrarna assisterade och det är jag nu mycket tacksam för. Så länge jag lever, kommer jag i andanom att kunna höra ljudet av sönderrivet tyg, när hissen släppte sitt tag och nöjde sig med halva kjolen bak. Herrarna var nog taktfulla att bara kasta en flyktig blick på den del, där det borde ha varit en tygbit till, eller åtminstone längre och slankare ben. Ut ur hissen kom jag fortare än kvickt och jag kan försäkra, att det skrattades bejdöst och hjärtlost åt min avklippta kjol.

Att jag fick en rejäl läxa är inte att undra på och den som nu inte längre sympatiserar med höstmodet, plisserade kjolar och »idiotsäkra» hissar är

MEg





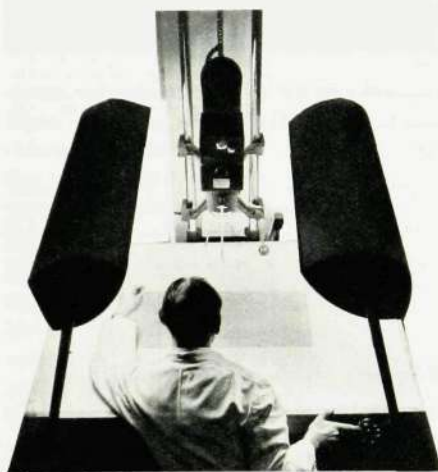
# Fotot i LM Ericssons tjänst

Under de senaste decennierna har bilden, och därvid naturligtvis i synnerhet fotografiet alltmer vunnit i betydelse, och dess användningsområde har utvidgats i mycket hög grad. För ett 50-tal år sedan var det huvudsakligen porträttfotografer, som sysslade med kameror, men i dag arbetar så gott som varje tekniker, forskare, läkare, reklamman, arkivarie m. fl. hand i hand med fotografier. Det finns snabbfilmkameror för fotografering av hastiga förlopp, mikrokameror, där föremålen på den fotografiska plåten uppföras tusentals gånger, röntgenkameror, oscillografer, arkivkameror m. m. och alla dessa kamerautrustningar möter man i användning inom LM Ericssons huvudfabrik i Midsommarkransen.

Visserligen möter man en kamera redan för tio sekel sedan i forskningens tjänst, då den arabiska forskaren Al Hatam försökte avlocka solen och månen dess gåtor med hjälp av en camera obscura. I början av 1500-talet ser linskameran dagens ljus, och flera vetenskapsmän skildrar hur de med kamerans hjälp kunde avbilda himlakroppar och föremål. Sedan dröjde det inte länge förrän kameran kom till användning såsom rithjälpmiddel och såsom sådant förekommer den än i dag i industrins tjänst. När daguerreotypin för något över 100 år sedan gjorde sitt intåg kan man tala om det moderna fotografiets egentliga födelse.

## 57 år gamla bilder i LM Ericssons fotoarkiv

Vid LM Ericsson gjorde fotografiet sin entré redan under förra seklet. Det finns plåtar i fotoateljéns arkiv som tagits år 1896 och dessa är av förvånansvärt god kvalitet. Den förste fotograf, som i större utsträckning arbetade inom LM Ericssons



Ovan: Med hjälp av ritkontorets arkivfotograferingskamera spar man åtskilliga hyllmeter i det brandsäkra arkivet. Bror Andersson, som sköter kameran, hinner dagligen med omkring 800 tagningar.

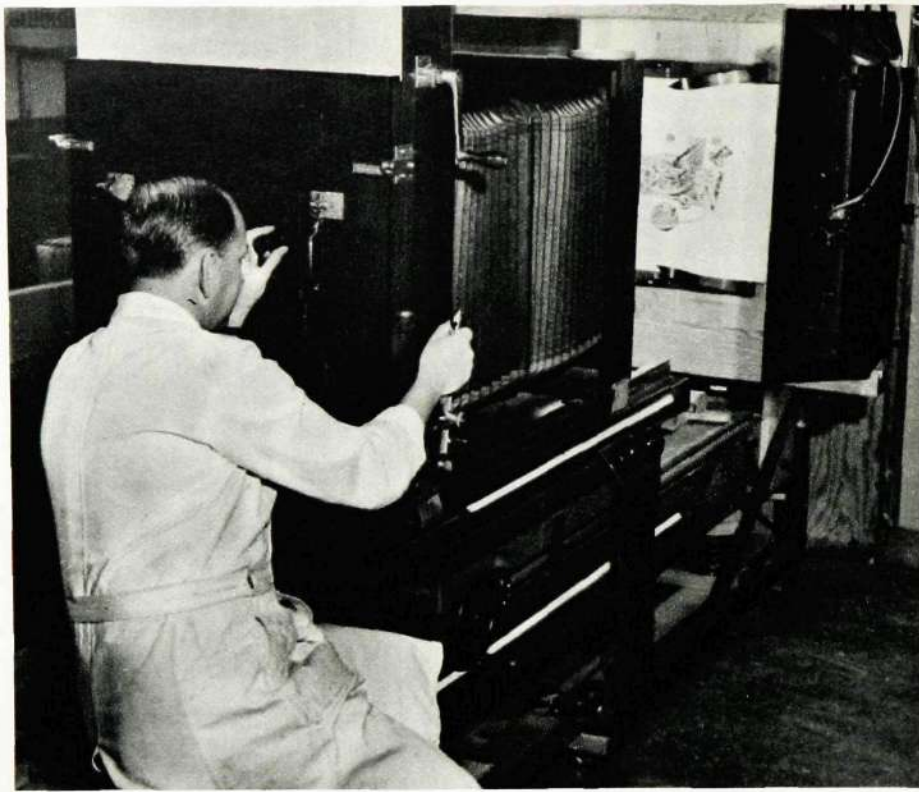
murar var porträttfotografen Klemming, som hade en välkänd ateljé vid Drottninggatan. Varje större leverans av växelbord eller annan utrustning fotograferades för arkivändamål. Bolaget inköpte några år senare en egen kamerautrustning och den som svarade för »knäppningarna» var ingenjör Emil Björklund. Med sin otympliga plåtkamera vandrade han runt på de olika verkstadsavdelningarna och skötte sedan framkallning och kopiering i en liten skrubbd vid Döbelngatan 18, som inretts till mörkrum.

Överst ses ingenjör Nils-Åke Åkesson med telefonlaboratoriets snabbfilmkamera, som på en sekund exponerar 3 000 bilder. Visar man filmen med normal hastighet, tånjes sekunden ut över tre minuter. Snabba rörelser, som man annars ej skulle kunna uppfatta med blotta ögat, blir då synliga.

I fotoateljén får varje ny modell sitt »ljusdop». På bilden till höger står fotograf Mats Örke vid kameran, medan Karl-Erik Kjellbing ser till att belysningen faller riktigt på såväl telefonväxel som »telefonist».







### Fotoavdelningen sysselsatte i början av 30-talet ett 20-tal personer

År 1913 övertog den fotointresserade konstruktören, ingenjör Emil Ek, chefskapet, och några år efteråt fick han i fjärde och femte våningarna vid Kungstensgatan 20 en fotoateljé. I denna ateljé fotograferades alla LME-detaljer, porträtt m. m. Till en början var personalstyrkan ganska liten men den växte snart ut. 1932, då ingenjör Gustaf Collberg övertog verksamheten, sysselsatte fotoavdelningen 22 personer, varav enbart 15 höll på med fotografering av reservdelar. Ett par år senare upphörde denna fotografering och fotoavdelningens styrka reducerades till en fjärdedel, nu under fotograf Uno Jehlers ledning. I dag arbetar 9 personer på fotoavdelningen. Ärligen registreras nu



ca 8 000 negativ, över 50 000 kopior distribueras, och blåkopierornas antal är något mer än 25 000. Vid reproduktionsavdelningen görs varje år ca 5 000 plåtar och i det nyinredda mörkrummet för framkallning av arkivfilm räknar man med att kunna göra i ordning ett par hundra meter film per dag.

### Röntgen gjorde sin entré vid LME för ett 10-tal år sedan

För ett 10-tal år sedan gjorde röntgenapparater sin entré vid L M Eriesson. Den första ställdes upp på sjukavdelningen, som på så sätt fick möjligheter att ta röntgenbilder. Några år senare anskaffades en skärmbildsanläggning för genomsynning av bl. a. lungor och strax efteråt fick transmissionsavdelningens laboratorier en röntgenutrustning för kristallundersökningar. Men då materiallaboratoriet i samband med nybygget utvidgades, installerades där en ultramodern utrustning för finstrukturröntgen.

Medan dr Jean Robillard står och vänder och vrider på knappar och rattar till materiallaboratoriets röntgenaggregat, berättar han om den sinnrika anläggningen.

— Det var för ca 60 år sedan professor Röntgen upptäckte de strålar, som nu bär hans namn. Dessa strålars mest karakteristiska egenskap är förmågan att tränga igenom fasta kroppar, något som vi alla

Ovan ses Bertil Malmberg vid fotografiavdelningens reproduktionskamera, med vilken originalbilderna fotograferas, varvid de kunna förminsas eller förstoras till önskad storlek. På bilden till vänster håller Ingvar Blom på med slutretusch av ett negativ, som sedan skall ljusöverföras till rotaprintplåt.

känna igen från skärmbildsundersökningarna. Röntgenstrålarna är själva osynliga men har förmåga att åstadkomma en synlig skuggbild på en särskilt preparerad skärm eller fotoplåt. Den här anläggningen är emellertid avsedd för helt andra ändamål. Visserligen gäller det även här att genomstråla fasta kroppar, men här åstadkommer man inte en skuggbild av materialets egentliga former utan röntgenstrålen, som träffar föremålet, bryts då den får kontakt med de olika ämnen, som ingår i det undersökta föremålet. Brytningen bestäms av atomens uppbyggnad i materialet, och detta strålningsfenomen kan fotograferas och med hjälp av bilden kan man räkna ut hur molekyler och atomer i det »fotograferade» ämnet är anordnade. Av finstrukturen, dvs. atomernas inbördes lägen, kan man dra slutsatser om de undersökta ämnenas tekniska egenskaper. Atomer, som i verkligheten ligger omkring en tio miljoners millimeter från varandra, kan på bilden skiljas åt ganska mycket.

### Röntgenstrålarna åstadkommer en synlig skuggbild på en fotoplåt

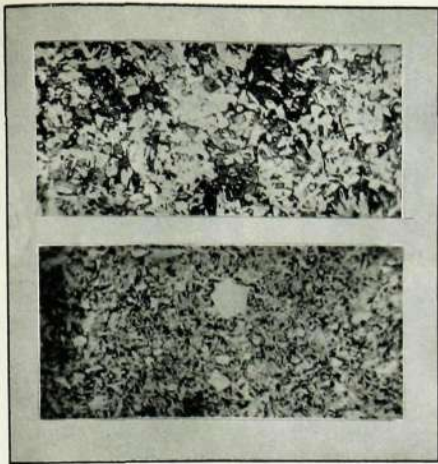
— Röntgenröret arbetar under mycket hög spänning, och denna kan under vissa förhållanden uppgå ända till 100 000 volt. Exponeringstiden för en röntgenbild håller sig ofta omkring ett par timmar, men vissa fotograferingar måste pågå i dygn, innan man kan få fram ett resultat.

— Det finns ett flertal olika metoder för att med hjälp av röntgen avlocka atomerna deras hemligheter. Vid de flesta

Den industriella atomforskningen sker bl. a. med hjälp av röntgen. På bilden nedan står dr Jean Robillard med »kameran» i hand vid materiallaboratoriets röntgenanläggning, med vilken man kan utrona molekylernas och atomernas fördelning i olika ämnen.







är det med hjälp av en fotografisk bild, man kan nå fram till målet för denna industriella atomforskning.

Telefonlaboratoriet, som svarar för provningar av kopplingselement, är utrustat med eget fotografiskt mörkrum. Den fotografiska utrustningen här är mycket mångsidig och bl. a. finns där en filmkamera med en bildfrekvens av 3 000 bilder i sekunden, varvid man har möjlighet att tänja ut en sekund till mer än tre minuter vid normal projektionstakt.

På detta laboratorium finns också ett av de mest komplicerade mätinstrumenten på LM Ericssons många laboratorier: den registrerande 72-rörs mångkanalkatod-oscillograf, som användes för att undersöka och registrera snabba elektriska förlopp och olika kontaktfenomen. Genom att använda fotoceller och mikrofoner kan även mekaniska rörelser omvandlas till elektriska förlopp och sedan studeras på de fotografiska kopior — eller oscillogram, som framställs. Ett förlopp under  $\frac{1}{10}$  sekund registreras på ett 100 meter långt oscillogram.

### 1/2 miljon ritningar i arkiv

I LM Ericssons brandsäkra arkiv förvaras över en halv miljon kopior av ritningar. Det var åtskilliga hyllmeter, som man för några år sedan måste disponera för detta ändamål, men sedan ritkontoret numera disponerar över en arkivfotogra-

»Telefonlabets» 72-rörs mångkanaloscillograf används för att undersöka och registrera snabba elektriska förlopp och kontaktfenomen. Ett förlopp, som utspelas under en tiondels sekund, registreras på ett 100 meter långt oscillogram.

Ovan t. h. ett oscillogram av arbetssättet hos ett telefonrelä. De registrerade händelserna ha ägt rum under loppet av 0,14 sekunder. Den mellersta strålen är tidsmarkerare och har ett hack vid var hundra del sekund. Stråle A visar strömimpulserna genom relälindningen och stråle B ankarets mekaniska rörelser. Stråle C anger avståndet mellan två kontakter i en fjädergrupp och stråle D visar de impulser som erhålls från dessa kontakter.

Oscillogrammet därunder visar samma förlopp som D-strålen tecknar, men med 1 000 gånger större tidsutdrägnings. Det som skett mellan punkterna a och b har utspelats under en 150 miljon dels sekund. Den lilla vibrationen, som syns på oscillogrammet, har en tidslängd av 10 miljon dels sekund.



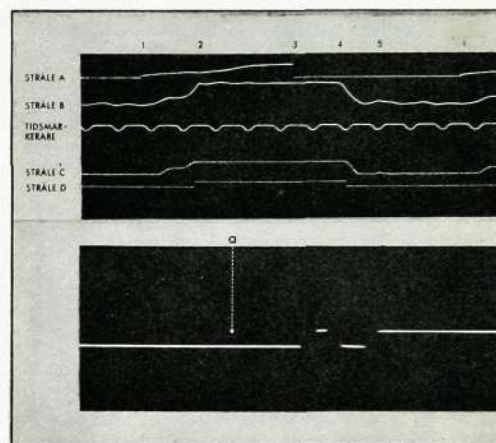
På bilden ovan studerar ingenjör Bertil Hasselbom på kemiska laboratoriet metallstrukturer i ett mikroskop, som ger upp till 2000 gångers förstoring. På den erhållna bilden, som kan fotograferas, kan man få fram materialets strukturbeståndsdelar. De två mikrobilderna ovan t. v. visar stål, som genomgått olika härdningsprocedurer. De mörka partierna utgörs av restausternit, som är mjuk, medan stålet på den nedre bilden är djupkyllt, varvid restausterniten till 90 % omvandlats till hård martensit.

feringskamera, har man möjligheter att krympa ner det utrymme ritningarna tar till en tiondel. Ritningarna fotograferas på 35- och 70-mm film. Omkring 800 tagningar om dagen hinner man med att göra med denna kamera, som har möjlighet att fotografera hur stora ritningar som helst. För att ritningarna skall ligga plant under fotograferingen

är bottenplattan utrustad med vakuumsug och exponeringstiden ställs in med hjälp av en fingerskiva, som även utlöser exponeringen. När sedan filmen är framkallad, läggs negativen i små kuvert, som märks med ritningens nummer och sedan skickas de ner till brandarkivet för förvaring.

### Fotografisk brevkopia på två minuter

Med hjälp av fotografier kan man även förenkla kontorsarbetet. I stället för att göra avskrifter av brev kan man på fotografisk väg göra kopior. För detta ändamål finns vid Huvudfabriken fem reflexkopieringsanläggningar, som består av en belysningsapparat och en framkallningsapparat. I den första överförs texten på ett ljuskänsligt papper och i den senare framkallas den. Metoden har fått stor utbredning och lämpar sig utmärkt, om man vill ha enstaka kopior.





#### Huvudfabriken

1. John Danielsson, Tjänstemannaklubben
2. Rolf Ericson, Arbetsledareklubben
3. Hilding Nilsson, Verkstadsklubben

#### Verkstaden i Danderyd

4. Arne Imsen, Verkstadsklubben

#### Stationsmontagen

i Stockholm

5. Erik Malmgren, Verkstadsklubben

i Göteborg

6. Stig Gustafsson, Verkstadsklubben

#### Karlskronafabriken

7. Uno Fast, Verkstadsklubben
8. Nils Håkansson, Arbetsledareklubben
9. Arne Kvist, Tjänstemannaklubben

#### Katrineholmsfabriken

10. Eric Crona, Arbetsledareklubben
11. Åke Jurstrand, Tjänstemannaklubben
12. Olle Rosenblad, Verkstadsklubben

#### Söderhamnsfabriken

13. Henning Leksell, Tjänstemannaklubben
14. Sven Schön, Verkstadsklubben
15. Gunnar Sundin, Arbetsledareklubben

#### Telesignalfabriken

16. Karl Junberger, Verkstadsklubben
17. Oscar Karlsson, Tjänstemannaklubben
18. Alvar Törnqvist, Arbetsledareklubben

#### Kabelverket

19. Arvid Edman, Verkstadsklubben
20. Karl V Eriksson, Arbetsledareklubben
21. Sven Jennerholm, Tjänstemannaklubben

#### AB Alpha, Stockholm

22. Wilhelm Angliden, Tjänstemannaklubben
23. Olof Rosander, Verkstadsklubben
24. K E Wängelin, Arbetsledareklubben

#### AB Alpha, Uddevalla

25. Erik Niklasson, Tjänstemannaklubben
26. Henry Persson, Arbetsledareklubben
27. Gustaf Pettersson, Verkstadsklubben

#### AB Ermex

28. Sven Andersson, Verkstadsklubben
29. Tage Ekstedt, Arbetsledareklubben

#### AB Ermi

30. Tage Ahlberg, Arbetsledareklubben
31. Holger Davidsson, Tjänstemannaklubben
32. Sven E Christensson, Verkstadsklubben

#### LM Ericssons Signal AB

33. Alf W Hofström, Tjänstemannaklubben

#### LM Ericssons Svenska Försäljnings AB i Stockholm

34. Sven Erlandsson, Tjänstemannaklubben
35. Folke Ljungqvist, Montörsklubben

i Göteborg

36. Henrik Gustafsson, Montörsklubben

i Malmö

37. Lennart Skough, Montörsklubben

#### Sieverts Kabelverk

38. Åke Frost, Arbetsledareklubben
39. Sam Jansson, Verkstadsklubben
40. Stig Tydal, Tjänstemannaklubben

#### AB Svenska Elektronrör

41. Richard Keyser, Tjänstemannaklubben
42. Ruth Larsson, Verkstadsklubben
43. Fritz Mämpel, Arbetsledareklubben

#### Svenska Radio AB

44. Malte Espedal, Tjänstemannaklubben
45. Hjalmar Marlinsson, Arbetsledareklubben
46. Gustaf Sellerstedt, Verkstadsklubben

#### AB Rifa

47. Henry Carlsson, Tjänstemannaklubben
48. Gunnar Ewald, Arbetsledareklubben
49. Eily Lager, Verkstadsklubben

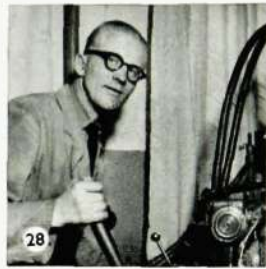
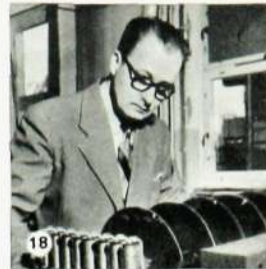
# Herr ordförande



Flertalet av de anställda vid LME-företagen är anslutna till olika personalklubbar, vilka för närvarande uppgår till ett 50-tal. Kontakten har här låtit sin fotograf fånga ordförandena för dessa klubbar i sina arbetsmiljöer









Telefontablån uppställd i Blå Hallen. Från vänster syns: karta över stockholmsdistriktet, urlavla för samtalsräkning samt därunder telefonsvarare, 500-linjers väljare och koordinatväljare. Tablåns högra fält visar kopplingsvägarna för de olika stationerna.



# Televerket 100 år

## Uppmärksammat automatiseringstablå LM:s jubileumspresent

Den 1 november hade jämnt 100 år förflutit sedan den första telegraflinjen i Sverige, på sträckan Stockholm—Uppsala, öppnades för allmänheten. Telegrafverket kunde därmed fira sitt 100-årsjubileum och blev föremål för varma hyllningar.

Förbindelserna mellan telegrafverket och L M Ericsson är av gammalt datum. Redan under de första åren av L M Ericssons verksamhet, 1876 och 1877, förekommer leveranser till telegrafverket av bl. a. telegrafapparater och elektriska instrument. Materialleveranserna till verket har sedan under de många åren skiftat i takt med den tekniska utvecklingen.



Den övre bilden visar fr. h. generaldirektör Håkan Sterky och överingenjör Sven Nordström samt överingenjör Malte Patricks samlade kring manöverbordet. Därunder prins Bertil i samråd med fr. v. generaldirektör Håkan Sterky, direktör Hans Thorelli och verkställande direktören Sven T Åberg vid festligheterna i Stadshuset. T. v. och nedan: På alla håll arbetade man febrilt med att få tablån färdig i tid.



Den nyligen avslutade helautomatiseringen av stockholmsdistriktet, som skett i samarbete mellan Televerket och L M Ericsson, är ett exempel på hur långt automattelefonien idag hunnit i praktisk användning. L M Ericssons hyllningsgåva till det jubilerande telegrafverket anslöt sig till detta arbete. Den bestod nämligen av en »tablå», 5 meter lång och 3 meter hög, som schematiskt visar telefonnätet i stockholmsdistriktet med dess 184 helautomatiska lokalstationer och omkring 500 000 telefonapparater.

Tablåns var under jubileumsfestligheterna uppställd i Blå Hallen i Stadshuset, där den visades tillsammans med övriga gåvor i samband med Televerkets bankett.

(Forts. på sid. 103)



# Höst- rapsodi



Ett stort antal gäster från när och fjärran har under hösten besökt LM Ericssons fabriksanläggningar i Midsommarkransen. På bilden överst till höger demonstrerar direktör Sven T Åberg en modell av fabriken för bl. a. bredvidstående holländske ekonomiministern, professor Zylstra, med maka. Ovan en colombiansk handelsdelegation, som leddes av verkställande direktören för colombianska jordbrukskreditkassan, dr Camilo J Cabal Cabal. I delegationen ingick bl. a. även dr. Douglas Botero Boshell, styrelsemedlem i Empresa Nacional de Telecomunicaciones.

En nylagen bild av den byggnad i Montevideo, där LM:s representation i Uruguay, Compañía Ericsson S.A., är inrymd.



Som ett led i strävan att insamla medel till förmån för poliojsjuka gästades Huvudfabriken av skådespelerskan Sickan Carlsson, som med sin sång och sprittande humor försökte få så många som möjligt att dra sitt strå till »stacken». T. h.: Vid den internationella varumässan i Djakarta besökte Indonesiens president Soekarno med fru den svenska utställningen, varvid Sveriges minister Malte Pripp som gåva överlämnade en vit telefonapparat, vilket synbarligen glädde den exotiske statsmannen.





# Vi visar våra varor



Under hösten har en del utställningar anordnats i skilda delar av landet, i vilka L M Ericsson deltagit med produkter av skilda slag. I Ostermans marmorhallar har t. ex. förekommit Internationella Kriminalutställningen i slutet av september, och Radiosalongen i oktober, den senare anordnad i samarbete mellan Radiotjänst, Telegrafverket och alla större radiofabriker i landet. I Malmö ordnades i slutet av oktober Skånska Ingenjörsklubbens »El-dagar», i vilka ett femtiotal ledande firmor deltog.



Överst: L M Ericssons monter vid Kriminalpolisutställningen upptog såväl inbrotts- och tjuvalarm som polisradioutrustningar, telesignalmateriel och läs. Därunder: Radiosalongen öppnades av statsrådet Sven Andersson, som på bilden ses beundra Radiolas nyskapelse Klockett — radion som automatiskt kopplar in sig själv på önskad tidpunkt. Infälld ses en representant ur det unga gardet söka skaffa sig mikrofonteknik med hjälp av bandspelaren i Radiola Granvett. Underst: Radio- och televisionsmottagare, telesignalmateriel samt kabelmateriel från Sieverts Kabelverk utgjorde huvudingredienserna vid L M Ericssons deltagande i Malmö-utställningen.



# Sett och hört



## Hett om örönen

fick man det på L M Ericsson den 24 september. Då demonstrerades nämligen för första gången i Sverige napalm-bomben av kapten Nisser från Försvarets Forskningsanstalt inför L M Ericssons eget verksskydd jämte inbjudna från brandkår och industriverkskydd i Brännkyrka. Det visade sig att napalm-bomben ej var så svår att släcka som man tidigare trott. Den släcktes till och med med vanligt vatten!

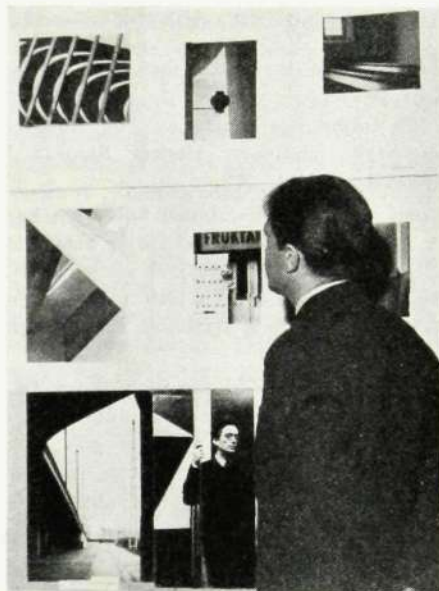
## Nätmaterielkonkurrent

Ett naturligt skarvrör hittade ingenjör Nils Lindros på nätavdelningen, då han var på semester i Finland. På en gräs-

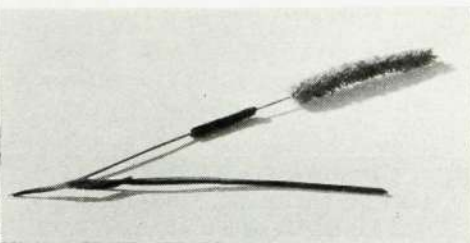


## En fotoutställning

anordnades under oktober månad i Midsommargården av L M Ericssons Fotoklubb, och de utställda mästerverken röntte livlig uppskattning av den månghövade besökarskaran. På bilden ses ingenjör Arne Andersson, Vtv, betrakta en skärm med bilder, som tidigare ställts ut i samband med Riksfototävlingen, och där hans eget bidrag kan ses längst upp till vänster.



vall i Pargas upptäckte han ett grässtrå, som hade en mörkröd, långsmal utbuktning under axet. Till formen var utbuktningen förvillande lik ett skarvrör och samtidigt hård. Ingenjör Lindros tog hand om fyndet för att närmare studera det. Det visade sig vid undersökning, att det var en art av ringspinnare, som gjort skarvröret. På bilden nedan ses en närbild av grässtrået.



## Över tvåhundra bokvolymmer

har välvilligt överlämnats till Fritidskommittén av fru Lisbeth Erierson, maka till framlidne verkställande direktören. Samlingen, som omfattar romaner, rese-schildringar, biografier m. m., kommer att införlivas bland böckerna hos personalkonsulenten, och de stora boklådorna packas här upp av Margareta Sundquist och Karl Karlsson.



## Telefrimärken

I samband med Telegrafverkets 100-årsjubileum har generalpoststyrelsen den 2 november utgivit ovanstående tre frimärken i valörerna 25, 40 och 60 öre. Frimärkena symboliserar olika slag av tele-tekniska kommunikationsmedel — tele-grafi, telefoni och radio — och äro av större format än de vanliga märkena.

Konstnärerna Pierre Olofsson och Karl Axel Pehrsson har svarat för den smakfulla utformningen.





## Idriftsättningar av nya telefonstationer

Under hösten har i Turkiet två automatstationer satts i drift: en på 3 500 linjer i industristaden Adana och en på 1 500 linjer i handelsstaden Konya. Båda sta-

tionerna äro utrustade med LM Ericssons 500-linjers väljare. En utökning på 1 000 linjer har gjorts av den tidigare levererade stationen Merkes Santral i Ankara.

I den colombianska staden Salamina har en automatstation på 200 linjer med LM Ericssons 500-linjers väljare satts i drift, och i Finland har man låtit utvidga den tidigare upprättade stationen i Vasa med 200 linjer.

På ovanstående bild ses biskopen i Departamento de Narino tillsammans med LM-ingenjörerna Åke Ohlsson och Erik Nilsson vid den högtidliga invigningen av telefonstationen i den colombianska sta-

## I Televerkets tidskrift Tele

som utgivit ett specialnummer i samband med verkets 100-årsjubileum, skriver Eskil Nehrfors med anledning av att stockholmsdistriktet nu är färdigautomatiserat bl. a. följande, vilket vi tillåter oss att citera.

»Det är först nu de manuella, provisoriska avdelningarna — 08-stationen och ankommande närtrafiksstationen — helt kunnat slopas. Kan man då göra några ekonomiska jämförelser mellan nuvarande förhållanden och det tillstånd, som skulle råda, om distriktets samtliga abonnenter vore anslutna till manuella stationer? Överslagsvis får man räkna med att manuella lokal- och växelstationer för distriktets hela abonnentstock skulle erfordra en personalstyrka om ca 6 000 anställda utöver nuvarande styrka. Avlöningskostnaderna för detta merbehov av personal skulle, då hänsyn togs även till administrativt tillägg, utgöra ca 75 milj. kronor/år. Uppskattas den något dyrare reparationstjänsten samt ränta och amortering på det merkapital automatiseringen krävt i förhållande till stationernas utbyggnad som manuella, till ca 10 milj. kr/år, måste man alltså räkna med en merutgift av ca 65 milj. kr/år, om distriktet i dag vore helt manuellt. Utslaget på de befintliga ca 500 000 apparaterna, innebär detta en merkostnad av ca 130 kr/apparat och år, varmed man skulle vara tvingad att öka abonnemangsavgifterna.»

den Pasto. Stationen är utrustad med LM Ericssons 500-linjers väljare och har en kapacitet av 1 500 linjer.

## Trassel, trasor och emballage slukar summor

Förbrukningsmaterielen enbart vid Huvudfabriken slukar årligen stora summor. Årskostnaderna för t. ex. emballage är ca 1 milj. kronor, kontors- och ritmateriel går på halva detta belopp. Förbrukningsverktyg drar ca 1,2 milj. kronor samt smörj- och rengöringsmedel ca 600 000 kronor. Här är ett område, där vi alla kan hjälpa till att få ner omkostnaderna. Det är också en uppgift, som bör ligga i allas intresse, ty blir omkostnaderna mindre kan vi sälja våra produkter till konkurrenskraftigare priser. Den kvantitet trassel och trasor, som var och en på verkstaden förbrukar, kostar en obetydlighet, men värdet av den sammanlagda förbrukningen stiger till stora summor per år.

Ni som står vid en maskin, är Ni tillräckligt försiktig så att inte en borr, gängtapp, fräs eller ett skärstål skadas i onödan? Genom att göra en helhjärtad insats med att spara gör vi oss själva och företaget en tjänst.

## LM-telefoner på m/s Kungsholm

Svenska Amerikalinjens senaste tillskott, 22 000-tons passagerarefartyget m/s Kungsholm har gjort sin jungfruresa mellan Göteborg och New York. Den »flytande staden» är försedd med alla tänkbara moderna bekvämligheter och inrymmer även två helautomatiska telefonväxlar: en på 90 linjer för de administrativa avdelningarna, och en på 300 linjer för passagerarnas komfort och trivsel. Med tanke på att passagerarna även kunna vara i behov av ostörd vila har man försett telefonerna med propp och jack.

Det holländska LM-företaget Ericsson Telefoon-Maatschappij, N. V. har svarat för installationen av telefonmaterielen.

På Kungsholms första färd medföljde bl. a. prinsessan Sibylla med sina fem barn. På bilden ses kronprinsen bekanta sig med LM-telefonen i sin hytt.





# KONCERNMÄSTERSKAP i fri idrott

I år har för första gången koncernmästerskapen i fri idrott för damer och herrar, simning och varpa ägt rum på Bosön och hade förlagts till sista lördagen och söndagen i augusti. Genom detta arrangemang räknade Verkställande Utskottet i LME-företagens Idrottsförbund med att få ett större antal deltagare från landsortsföretagen. Detta visade sig vara ett gott uppslag, ty från Katrineholm kom en stor friidrottsgrupp och från Söderhamn ett flertal simmare.

Tävlingarna inleddes med löpning 80 meter för damer, som gick i två heat med de tre bästa från vardera till finalen. Siri Brunnfors från LME visade en strålande finish och vann sitt heat på 11,3 sek. Tyvärr kunde hon ej ställa upp i finalen, som överraskande blev en triumf för katrineholmsflickan Elna Wickström.

Inga Rosengren visade god klass med att ta hem två första och två andraplacingar. I längdhopp tog hon hem segern med 4,27 m och i slungboll var hon bäst med 36,84 meter.

Seniortävlingens stora överraskning var A Andersson, Katrineholm, som vann 100-metersloppet på 11,5 sek. och 400 meter på 51,7 sek. före så goda löpare som S Kullberg och G Ulriksson från Huvudfabriken.

S Ramström, Huvudfabriken, har en längre tid dragits med en skada och därför inte kunnat träna ordentligt. Trots otränning kunde han ta hem segern på 1 500 m. På andra plats kom G Ulriksson, HF, som gjorde ett bra lopp. Han blev en av täv-

lingens största poängplockare med två andra- och en tredjeplacering.

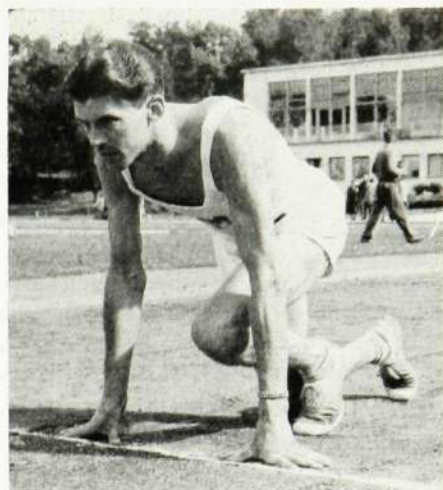
Ett jättehopp på 6,25 meter noterade S Kullberg, HF, i längdhoppet. Höjdhoppstävlingen blev en grann tävling, där junioren B Warström, HF, vann på den personliga rekordhöjden 170 cm.

Det är ont om goda kastare inom LME-koncernen. Bästa resultat nåddes av A Roes, HF, som nådde 49,81 på spjut, 7 meter före andre man.

I yngre oldboysklassen vanns 100 meter av svenske rekordhållaren i stående längd, K E Ekman på 12,4, före dövtumsvärldsmästaren B Bååth, KV. Det förnämsta resultatet vid oldboystävlingarna stod E Cronevik, SRA, för. I höjdhopp nådde han 1,67, vilket också är nytt koncernrekord. Storfavoriten A Roes, HF, fick i kulkastningen bita i gräset för senige och starke T Ahokas, som stötte goda 11,50 meter.

Kabelverket i Älvsjö visade sig ha de snabbaste »Oldboys-farbröderna», och bärgade hem dubbelsegrar i 100-metersloppet, genom S Sundblad och G Aspinge. D Åkerlund från KV satte nytt koncernrekord i 1 500-metersloppet och satte pricken över i genom att även ta hem mästerskapet i diskuskastning. Det var sjätte gången å rad. G Aspinge fullbordade KV-triumfen genom att bli överlägsen segrare i kulkastningen före firmakamraten D Åkerlund.

I simning nåddes flera goda resultat. K Andersson, Rifa, visade goda takter genom att vinna seniornas 100 meter fritt



Fast beslutsamhet och intensiv koncentration präglar Arne Andersson, Katrineholm, vid starten till 400-metersloppet.

och 200 meter bröst på synnerligen goda tider. 100 meter fritt vann han på 1,04,2 min. och segrartiden på 200 meter bröst var 2,59,2. Oldboymästerskapet i simning blev en ren Sundbybergs-uppgörelse, då enbart deltagare från Sieverts Kabelverk ställde upp.

## Resultat

### Seniorer. Löpning 100 meter

1. A Andersson, Katrineholm, 11,5 sek., koncernmästare, 2. S Kullberg, Huvudfabriken, 11,6 sek., 3. G Ulriksson, Huvudfabriken, 11,8 sek., 4. R Björling, Ermi, 11,9 sek., 5. K E Ekman, Huvudfabriken, 12,0 sek.

400 meter. 1. A Andersson, Katrineholm, 51,7 sek., koncernmästare, 2. G Ulriksson, Huvudfabriken, 51,9 sek., 3. S Kullberg, Huvudfabriken, 52,5 sek., 4. A Karlsson, Försäljningsbolaget, 53,7 sek., 5. G Eriksson, Katrineholm, 55,1 sek., 6. E Kempinsky, Katrineholm, 57,0 sek.

1 500 meter. 1. S Ramström, Huvudfabriken, 4,15,2 min., koncernmästare, 2. G Ulriksson, Huvudfabriken, 4,17,0 min., 3. L Lindqvist, Radiobolaget, 4,20,8 min., 4. B Ezzell, Huvudfabriken, 4,29,8 min., 5. M Bragini, Alpha, 4,40,0 min., 6. K E Lönn, Sieverts, 4,54,8 min.

Längdhopp. 1. S Kullberg, Huvudfabriken, 6,25 m, koncernmästare, 2. A Karlsson, Försäljningsbolaget, 5,90 m, 3. R. Björling, Ermi, 5,69 m, 4. E Lööv, Huvudfabriken, 5,68 m, 5. L Hyll, Försäljningsbolaget, 5,64 m, 6. O Mattisen, Sieverts, 5,17 m.

Höjdhopp. 1. B Warström, Huvudfabriken, 1,70 m, koncernmästare, 2. Å Nilsson, Huvudfabriken, 1,65 m, 3. N Örming, Driftkontrollbolaget, 1,65 m, 4. E Lööv, Huvudfabriken, 1,60 m, 5. I Trybom, Katrineholm, 1,60 m, 6. F Örming, Driftkontrollbolaget, 1,55 m.

Vid idrottstävlingarna på Bosön utkämpades även en handbollsmatch mellan sammansatta lag från LME och Katrineholmsfabriken. Resultatet blev oavgjort efter en hård och intensiv uppgörelse, och de båda lagen ses här i god sämja efter matchen.





**Kulstötning.** 1. H Thegelundh, Huvudfabriken, 11,43 m, koncernmästare, 2. A Roes, Huvudfabriken, 11,13 m, 3. A Rönnlund, Radiobolaget, 10,83 m, 4. O Gustavsson, Sieverts, 10,64 m, 5. K E Ekman, Huvudfabriken, 10,58 m, 6. L Räsänen, Sieverts, 10,54 m.

**Spjut.** 1. A Roes, Huvudfabriken, 49,81 m, koncernmästare, 2. B Rosell, Huvudfabriken, 42,66 m, 3. A Rönnlund, Radiobolaget, 41,81 m, 4. G Lundin, Huvudfabriken, 41,58 m, 5. O Gustavsson, Sieverts, 37,80 m, 6. L Räsänen, Sieverts, 35,16 m.

**Diskus.** 1. B Rosell, Huvudfabriken, 35,20 m, koncernmästare, 2. A Roes, Huvudfabriken, 33,62 m, 3. L Räsänen, Sieverts, 32,67 m, 4. G Lundin, Huvudfabriken, 32,22 m, 5. F Örmring, Driftkontrollbolaget, 31,83 m, 6. Å Nilsson, Huvudfabriken, 31,38 m.

**Yngre oldboys. Löpning 100 meter.**

1. K E Ekman, Huvudfabriken, 12,4 sek., koncernmästare, 2. B Bååth, Kabelverket, 12,8 sek., 3. H Lööv, Kabelverket, 13,1 sek., 4. G Johansson, Kabelverket, 13,2 sek., 5. K. Elmlund, Huvudfabriken, 13,6 sek., 6. H Hillesöy, Huvudfabriken, 13,7 sek.

**1 500 meter.** 1. B Bååth, Kabelverket, 4,52,6 min., koncernmästare, 2. A Asp-lund, Alpha, 4,54,8 min., 3. G Hagström, Radiobolaget, 4,58,4 min., 4. U Norén, Sieverts, 5,08,0 min.

**Längdhopp.** 1. H Lööv, Kabelverket, 5,42 m, koncernmästare, 2. B Rosell, Huvudfabriken, 5,25 m, 3. B Bååth, Kabelverket, 5,16 m, 4. T Ahokas, Sieverts, 4,91 m, 5. A Åkerström, Ermi, 4,77 m, 6. H Hillesöy, Huvudfabriken, 4,58 m.

**Höjdhop.** 1. E Cornvik, Radiobolaget, 1,67 m, 2. G Johansson, Kabelverket, 1,53 m, 3. H Lööv, Kabelverket, 1,38 m, 4. A Åkerström, Ermi, 1,33 m.

**Kula.** 1. T Ahokas, Sieverts, 11,50 m, koncernmästare, 2. A Roes, Huvudfabriken, 11,38 m, 3. K E Ekman, Huvudfabriken, 11,08 m, 4. A Widell, Sieverts, 10,86 m, 5. K E Johansson, Sieverts, 10,10 m, 6. E Cornvik, Radiobolaget, 9,95 m.

**Diskus.** 1. B Rosell, Huvudfabriken, 34,50 m, koncernmästare, 2. A Roes, Huvudfabriken, 32,26 m, 3. T Ahokas, Sieverts, 31,33 m, 4. A Widell, Sieverts, 29,01 m, 5. A Åkerström, Ermi, 27,79 m, 6. S Jacobsson, Sieverts, 26,86 m.

**Äldre oldboys. Löpning 100 meter.**

1. G Sundblad, Kabelverket 13,3 sek., koncernmästare, 2. G Aspinge, Kabelverket, 13,3 sek., 3. U Jehler, Huvudfabriken, 13,6 sek., 4. S Erlandsson, Försäljningsbolaget, 14,0 sek., 5. G Dahlberg, Kabelverket, 15,6 sek.

**1 500 meter.** 1. D Åkerlund, Kabelverket, 5,24,0 min., koncernmästare (nytt KCR), 2. G Dahlberg, Kabelverket, 6,04,0 min., 3. B Bång, Kabelverket, 6,15,0 min.



Som skjuten ur en kanon flyger Elna Wickström, Katrineholm, iväg mot målnöret och segern.

**Längdhopp.** 1. U Jehler, Huvudfabriken, 4,98 m, koncernmästare, 2. G Sundblad, Kabelverket, 4,93 m, 3. G Aspinge, Kabelverket, 4,84 m, 4. A Jonsson, Radiobolaget, 4,58 m, 5. H Johansson, Telesignal-fabriken, 4,42 m, 6. E Gustavsson, Huvudfabriken, 4,40 m.

**Höjdhop.** 1. H Johansson, Telesignal-fabriken, 1,35 m, koncernmästare, 2. G Sundblad, Kabelverket, 1,35 m, 3. E Gustavsson, Huvudfabriken, 1,30 m, 4. G Aspinge, Kabelverket, 1,25 m, 5. S Erlandsson, Försäljningsbolaget, 1,20 m.

**Kula.** 1. G Aspinge, Kabelverket, 9,44 m, koncernmästare, 2. D Åkerlund, Kabelverket, 8,86 m, 3. N Berg, Ermi, 8,42 m, 4. U Jehler, Huvudfabriken, 8,03 m, 5. E Gustavsson, Huvudfabriken, 7,94 m, 6. A Jonsson, Radiobolaget, 7,81 m.

**Diskus.** 1. D Åkerlund, Kabelverket, 27,49 m, koncernmästare, 2. U Jehler, Huvudfabriken, 26,62 m, 3. G Aspinge, Kabelverket, 25,96 m, 4. W Sundgren, Huvudfabriken, 24,36 m, 5. S Erlandsson, Försäljningsbolaget, 22,48 m, 6. E Gustavsson, Huvudfabriken, 21,79 m.

**Damer. Löpning 80 meter.**

1. E Wickström, Katrineholm, 11,5 sek., koncernmästarinna, 2. I Rosengren, Huvudfabriken, 11,6 sek., 3. E Wallenberg, Katrineholm, 11,9 sek., 4. M Wallenberg, Katrineholm, 12,3 sek., 5. A-B Elwin, Huvudfabriken, 12,3 sek.

**Höjdhop.** 1. I Arnerdahl, Kabelverket, 1,27 m, koncernmästarinna, 2. I Rosengren, Huvudfabriken, 1,25 m, 3. S Roes, Katrineholm, 1,25 m, 4. A-B Elwin, Huvudfabriken, 1,15 m.

**Längdhopp.** 1. I Rosengren, Huvudfabriken, 4,27 m, koncernmästarinna, 2. I Ar-

nerdahl, Kabelverket, 3,95 m, 3. A-B Elwin, Huvudfabriken, 3,78 m, 4. G Schumacher, Huvudfabriken, 3,61 m.

**Slungboll.** 1. I Rosengren, Huvudfabriken, 36,84 m, koncernmästarinna, 2. I Arnerdahl, Kabelverket, 33,78 m, 3. E Wallenberg, Katrineholm, 33,42 m, 4. M Löf, Huvudfabriken, 33,27 m, 5. E Wickström, Katrineholm, 28,80 m, 6. A-B Elwin, Huvudfabriken, 27,29 m.

**Seniorer. Simning 100 meter fritt.**

1. K Andersson, Rifa, 1,04,2 min., koncernmästare, 2. I Lundgren, Söderhamn, 1,06,6 min., 3. G Lundin, Huvudfabriken, 1,07,5 min., 4. S Pettersson, Karlskrona, 1,13,6 min., 5. S Rundberg, Radiobolaget, 1,15,1 min., 6. G Mollén, Huvudfabriken, 1,22,6 min.

**200 meter bröst.** 1. K Andersson, Rifa, 2,59,2 min., koncernmästare, 2. S Pettersson, Karlskrona, 3,08, 2 min., 3. S Rundberg, Radiobolaget, 3,21,4 min., 4. G Mollén, Huvudfabriken, 3,40,1 min., 5. N Lindqvist, Huvudfabriken, 3,45,4 min.

**Oldboys. 50 meter fritt.** 1. E Sundmark, Sieverts, 35,5 min., koncernmästare, 2. H Pettersson, Sieverts, 38,3 min., 3. U Norén, Sieverts, 40,5 min., 4. O Johansson, Sieverts, 41,8 min.

**3 x 50 meter.** 1. Sieverts lag I, 1,09,5 min., koncernmästare, 2. Sieverts lag II, 1,28,7 min.

**Varpa. Final klass A.** 1. Huvudfabriken lag I (S Wagman—W Ericsson), 2. Huvudfabriken lag II (E Nordfeldt—O Jansson).

**Final klass B.** 1. Sieverts lag I (K Andersson—J Vernersson), 2. Sieverts lag II (B Kindvall—U Svensson).

## Logårdsloppet

Logårdsloppet, den av Ahlén & Åkerlund arrangerade budkavle-orienteringen, blev även i år en triumf för LM Erikssons Idrottsklubb och dess säkra orienterare. Laget, som omfattade följande LM-arc: Hans Pettersson Vt 19, Thure Eriksson Cn och Conny Näsholm Vt 19, var samma lag, som segrade föregående år. Genom denna seger fick LM en andra inteckning i den ståtliga »Lokatten».

Grycksbo Pappersbruk och LM Ericsson har nu två inteckningar vardera i vandringspriset, så nästa år gäller det vem som skall få priset för alltid. Det kan ju visserligen komma något nytt företag, som kan »rädda» priset ytterligare några år, men vi hoppas...

Resultat: 1. LM Erikssons Idrottsklubb 5.34.30, 2. Kvarnsvedens Pappersbruk 5.38.23, 3. Domnarvets Järnverk lag 1 6.06.00, 4. Domnarvets Järnverk lag 2 6.30.30, 5. Dagens Nyheter lag 1 6.53.00.

H F



# Tennisnytt

Återigen har en härlig tennissommar förflutit och LME IK kan se tillbaka på en händelserik och framför allt framgångsrik utomhussäsong.

Den första tävlingen för året var Korporationsmästerskapen där våra två dubbelpar, Lennart Andersson/Åke Fröderberg och Per Flink/Einar Karlsson, lyckades kampa sig upp till var sin semifinalplats.

En nyhet för året är den av Svenska Tennisförbundet nystartade Allsvenska Tennisserien utomhus där LME:s lag placerades i division IV A tillsammans med Lidingö TF, Enebybergs TK, Spårvägens IF och TK Set. Att LM-arna skulle avgå som slutgiltiga segrare var det väl ingen som trodde vid seriestarten, men följande spelare har i alla fall utan matchförlust hemfört seriesgern: Lennart Andersson, Einar Karlsson, Åke Fröderberg och Nils Svensson.

Lag II, som i år startade i Stockholmsserien Div V, lyckades komma på tredje plats. Följande spelare får här ta åt sig äran: Lennart Fernström, Bengt Sonde, S O Pettersson, Christer Åhsberg, S-G Öst och de tappra tennisamasonerna M Westerberg, A Svelander och I Flodin.

Klubbmatchen mot Telefonföreningen från Helsingfors utkämpades den 17 och 18 juni. Det av Telefonföreningen 1951 uppsatta vandningspriset erövrades för alltid av LME genom en överväldigande seger med 9-2.

Den andra klubbmatchen för året gick mot Scania Vabis från Södertälje. I denna



Lennart Andersson, LME, är en av koncernens bästa tennisspelare i såväl singel som dubbel.

match blev det LM-förlust med 1-4. Den ende LM-are, som kunde besegra sin motståndare, var Ingrid Flodin.

Klubb- och Koncernmästerskapen började den 24 augusti och avslutades inte förrän den 18 september. Det var i det närmaste 75 matcher, som avverkades under dessa tävlingsdagar. Årets bäste poängplockare var Lennart Andersson, LME, som av 6 möjliga mästerskap tog hem fem. En god hjälp har Andersson haft av sin dubbelpartner E Wrang.

Två som också står i en klass för sig är Borg, SRA, och Hugo Lindberg, HF. Båda tycks vara förutbestämda koncernmästare och klubbmästare i oldboysklassen för åtskilliga år framöver. Borg, som 1952 blev koncernmästare i klass I var mycket nära att upprepa bravaden i en mycket hård finalduell med Lennart Andersson: siffrorna 8/6 — 9/7 talar ett tydligt språk.

I damtennisen är det för närvarande ganska dåligt ställt med tävlingslusten vid

mästerskapen. Men vi får hoppas att »blygheten» skall försvinna till nästa års tävlingar.

En liten blomma vill vi i alla fall överrätta åt Harald Hillesöy, som varit årets tävlingsledare. Det är många kvällar av sin fritid han fått offra under de 3 veckor, som mästerskapen pågått.

Einar

## Resultat:

### Klubbmästerskapen:

Klass I, Singel, Herrar, 1) Lennart Andersson, Vt 11 (klubbmästare), 2) Einar Karlsson, Zb, 3) John Hogg, Dfh, 4) O Pettersson, Vt 04.

Klass II, Singel, Herrar, (nybörjare) 1) Hjort, Yk, (klubbmästare), 2) A Johansson, Cn.

Klass III, Singel, Herrar, oldboys, 1) H Lindberg, DiC (klubbmästare), 2) C-E Waldenström, Gp.

Klass IV, Mixed, 1) M Westerberg, Tkb/L Andersson, Vt 11 (klubbmästare), 2) A Svelander, Dea/E Karlsson, Zb.

Klass V, Herrar, dubbel, 1) E Wrang, Vp/L Andersson, Vt 11 (klubbmästare), 2) S G Öst/C Åhsberg, Ek.

### Koncernmästerskapen:

Klass I, Singel, Herrar, 1) L Andersson, LME (koncernmästare), 2) Borg, SRA, 3) E Karlsson, LME, 4) Nerhag, SRA.

Klass II, Singel, Herrar, oldboys, 1) Borg, SRA (koncernmästare), 2) C-E Waldenström, LME.

Klass III, Herrar, dubbel 1) E Wrang/L Andersson, LME (koncernmästare), 2) Borg/Nerhag, SRA.

Klass IV, Mixed, 1) M Westerberg/S O Pettersson, LME (koncernmästare), 2) I Flodin/L Andersson, LME.

### Allsvenska inomhusserien. Div. III östra:

Råsunda TK	7	7	0	0	28—0	14
Eskilstuna TK	7	4	1	2	17—11	9
LM Ericssons IK	8	3	3	2	17—15	9
Enebybergs IF	8	3	1	4	14—14	7
TK Set	1	2	0	5	8—20	4
Strängnäs TK	8	0	1	7	3—29	1

Då endast två omgångar återstår, har LME IK:s tennislag lyckats få en hedersam 3:e placering. Om inomhusträningen hade kunnat startas tidigare, hade LM kanske belagt 2:a platsen efter omöjliga Råsunda TK. »Korplaget» får dock vara nöjt med nuvarande placering i fighten med specialklubbarna.

De båda lagen från Helsingfors Telefonförening och LME visade idel glada »nunor» efter prisutdelningen trots att LM-arna för alltid erövrade det av Telefonföreningen uppsatta hederspriset.





## Seniorer och oldboys tävlar om koncern- mästerskap i femkamp

Lördagen den 26 september utgjorde slutvinjett för LME-koncernens fria idrott för detta år. Alpha IK stod då som arrangör för KCM i 5-kamp för seniorer och oldboys.

Tävlingen hölls på Sundbybergs idrottsplan och hade samlat 8 seniorer och 5 oldboys. Den blev oerhört krävande, då regnet öste ner, men trots detta nåddes en del mycket goda resultat, t. ex. i seniorklassen: 1500 meter på 4.17,4 min., 200 meter 24,1 sek. av G Ulriksson LME, och Liljesson ERMI, i längdhopp 5,87 meter. I oldboysklassen märks i första hand 200 meter på 25,7 sek. och längdhopp med 5,42 meter.

I seniorklassen blev det en hård strid om poängen mellan Liljesson, ERMI, (ledde med över 100 poäng efter fyra grenar) och Ulriksson, LME. Den sistnämnde triumferade slutligen genom sitt granna 1500-meterslopp. Det var hans tredje raka seger i koncernmästerskapet i 5-kamp.

Oldboysklassen blev både hård och intressant, framför allt genom f. d. handbollsstjärnan H Bengtssons, KA, medverkan. Bengtsson ledde klart efter tre grenar men misslyckades i diskuskastning. B Rosell, LME, lade där grunden till sitt nionde mästerskap genom ett kast på dryga 33 meter. Sista grenen, löpning 1500 meter, blev för »gamlingarna» synnerligen påfrestande på de insjölänkande banorna.

Resultaten: Seniorer: 1. G Ulriksson, LME, 2087 poäng, 2. B Arvidsson, SKV, 1679 p., 3. B Etzell, LME, 1624 p., 4. L Räsänen, SKV, 1481 p., 5. R Björling, ERMI, 1477 p. Oldboys: 1. B Rosell, LME, 1719 p., 2. H Bengtsson, KA, 1540 p., 3. T Sundquist, DKB, 1479 p., 4. L Lindqvist, LME, 1228 p.

## LM-orientering i Finland

Det första idrottsutbytet mellan LME-förtagen i Stockholm och Helsingfors gjordes i år i form av en klubbmatch i orientering. Tävlingen förlades i Finland och ingick i Esbo idrottsförenings internationella tävling, i vilken vi fick en del goda placeringar i de olika klasserna.

För värdskapet svarade L M Ericssons Idrottsförening i Helsingfors med ingenjör K Ranko i spetsen.

Den 11 km långa banan genom en hård och svårlopt terräng samt de finska kar-

torna satte oss på hårda prov, och slutresultatet i lagtävlingen visade en överlägsen seger för finländarna, som resulterade i en första inteckning i K Rankos vandringspris. I den individuella tävlingen kunde vi dock fira stora triumfer.

### Resultat:

**Klass I. Seniorer:** 1. S Rönnqvist (LME Stockholm) 2.11.36, 2. H Öhman (LME Helsingfors) 2.10.59, 3. B Himberg (LME Helsingfors) 2.25.03, 4. C Näsholm (LME Stockholm) 2.26.10, 5. H Pettersson (LME Stockholm) 2.53.16, 6. A Österberg (LME Helsingfors) 2.55.40, 7. E Ikonen (LME Helsingfors) 3.00.40, 8. H Johansson (LME Stockholm) 3.07.27.

**Klass II. Oldboys:** 1. T Ericsson (LME Stockholm) 2.28.50, 2. B Björkman (LME Helsingfors) 2.32.55, 3. H Klingberg (LME Helsingfors) 2.36.55, 4. S Appelqvist (LME Stockholm) 3.51.54.

**Lagtävlingen (8-mannalag):** 1. L M Ericsson, Helsingfors, 15.44.12, 2. L M Ericsson, Stockholm, 16.59.13.

H F

## FÖB-spelare till bowlingfinal

I den stora bowlingtävling i Stockholm, som arrangerades av Aftonbladet och Freys Express, gjordes ett par uppmärksammade prestationer av lag från LM-koncernen. Försäljningsbolagets lag I, som representerades av S Lundell, K Hurtig och L Hansson, kämpade sig fram till en bra plats bland de fyra finalagen. I semifinalen blev det dock nederlag mot det starka laget från Esso Bensin. Det starka FÖB-laget gick till finalen genom att besegra följande lag:

## LME blev koncern- mästare i fotboll

I koncerntävlingen om mästerskapet i fotboll segrade icke oväntat Telefonfabrikens lag genom att i finalen besegra Söderhamnsfabrikens lag med 4—0. Att Söderhamn ej kunde »spräcka nollan» berodde nog till stor del på att de omedelbart före finalmatchen spelade semifinalmatchen mot DKB. Till semifinalen hade även Göteborgsfilialens lag kvalificerat sig.

### Resultat:

DKB—GR 3—2, FÖB—RIFA 5—0, DKB—ERMI 1—0, Söderhamn—SRA 7—0, Göteborg—SKV 3—1, LME—Katrineholm 2—1, DKB—FÖB 3—0.

### Semifinaler:

LME—Göteborg 5—4, DKB—Söderhamn 2—3.

### Final:

LME—Söderhamn 4—0.

Hans Osterman	....	10—8	1 597—1 509
Skandiaförsäkringar		12—6	1 491—1 448
Aga I	.....	12—6	1 593—1 528
Smörgås-Nisse	....	9—9	1 527—1 432
Elektrolux I	.....	12—6	1 664—1 742

På 6:e plats placerade sig Radiolas lag II, som bl. a. besegrade Spårvägen I med 12—6, 1 629—1 688. Tyvärr blev det dock nederlag i gruppfinalen mot Stockholms-Tidningen I med 6—12, 1 605—1 662.

Vid damhandbollsmatchen mellan Radiola och Söderhamnsfabriken blev resultatet oavgjort, 4—4, trots att de senare spelade på hemmaplan och till en början hade en överlägsen ledning på 4—0. Bilden visar Radiolas ärorika amasoner efter välförrättat värv.





## Televerket 100 år

(Forts. från sid. 94)

Tablån är indelad i tre grönbå glasfält. Det vänstra visar en översiktskarta av stockholmsdistriktets telefontät och mittfältet de »grundstenar», på vilka telefonstationerna är uppbyggda: LM Ericssons 500-linjers väljare, som användes för praktiskt taget alla stationer i Stockholms nätgrupp, samt koordinatväljaren, som kommer till användning på de flesta stationerna ute i nätgrupperna och som för närvarande är i blickpunkten för praktiskt taget hela världens telefontekniker. På det högra fältet visas schematiskt de olika typer av stationer, som framkommit under de 30 år automatiseringen pågått i distriktet. Där finns representerade stationer i den inre staden, i Stockholms förorter och i de olika nätgrupperna ute i distriktet.

Tablån manövreras med hjälp av ett manöverbord med två telefoner genom att fälla bordets omkastare och slå nummer på apparaternas fingerskivor. När samtalet kopplas, markerar ljuslinjer i tablån de olika trafikvägarna och ljuspunkter de olika stationerna. Tablån ger därvid med hjälp av sina 2 200 glödlampor och 350 telefonreläer en överskådlig bild av hur kopplingen letar sig fram över väljarstegen i de olika stationerna och flyter fram genom distriktet till den önskade abonnenten.

Tack vare det ytterst intensiva arbete, som utförts på kontors- och tillverkningsavdelningarna vid Huvudfabriken och Signalbolaget i samarbete med arkitektfirman Ahlgren-Olsson-Silow, har tablån kunnat färdigställas på rekordartat kort tid.

Boklådan från Tidens förlag packas upp av fr. v. Karl Karlsson, Rune Beckius, Rune Gustafsson och Anna Pettersson



### Manskören »Mikrofon» fyller 15 år

Lördagen den 21 november firade LM Ericssons manskör »Mikrofon» sitt 15-årsjubileum med en arrangerad konsert i Eriksdalsskolan. Kören dirigerades av musikdirektör Eric Ehnwall, och det omväxlande programmet upptog ett 10-tal sånger, varav kan nämnas Sangerhilsen av Grieg, Jag väntar vid min mila av Turesson och Sympati, en vals ur filmen Senorita.

LM-orkestern spelade och körens ordförande, Karl-Henrik Almerborn, framförde med brio tre solonummer, som rönte livlig uppskattning av de ca 200 personer, som hade mött upp för att ta del av sångarnas prestationer.

### »En kväll kring boken»

var mottot för Fritidskommitténs kväll i Midsommargården den 4 november. Därvid medverkade författarna Moa Martinson, som kåserade med satir och humor, Inga-Lena Larsson läste ur sin bok »Vide ung» och Stig Carlsson talade om poesi. Rulle Norström sjöng och en trio spelade.

Efter konserten samlades man till en enkel och intim supé på restaurang Bacchi Wapen.

### En lyckad gåsmiddag

kunde Sällskapet LME berömma sig av, trots att den i år hade förlagts till fredagen den 13:e. Omkring 140 personer hade mött upp på Gillet, och sedan »kråsmörjningen» klarats av, trädde dansen framåt småtimmarna till musik av fem välspelade mannar ur Charles Redlands orkester. Från Södra Teatern kom Elisaweta, som pratade, sjöng och dansade, bl. a. en champagnevals, i vilken hon till utsökt kavaljer hade direktör Hugo Lindberg.

Ingenjör H Alexandersson hälsningstalade, och talet till kvinnan hölls denna gång av ingenjör Bruno Olsson, som på trygg skånska uttryckte mannens beundran för det täcka könet. Gästernas tack för maten framfördes av direktör Sven T Åberg.

### Brasiliansk telefonstationsinvigning

I den brasilianska staden Pelotas har den av LM Ericsson levererade automatiska telefonstationen på 5 000 linjer satts i drift. På bilden t. v. trycker borgmästaren dr Mario Menoghetti på startknappen vid invigningen av stationen.







## Hötorgskonst

Hr Redaktör!

Härmed riktas en varmt tack till LME konstförening för den lektion i skräckkonst som varje besökare i Huvudfabrikens matsalar får sig till livs just nu i början av oktober. Apropos livs så föreslår undertecknad att konstföreningen kräver ICA på en avsevärd och anseelig summa för den aptithämmande inverkan som konstverken har. Att kalla de utställda konstverken för hötorgskonst som jag hörde någon göra anser jag vara mycket orättvist — mot Hötorget. Den som kallar detta för skön konst tycker väl också att en stelbent åkarkamp är vackrare än en välskapt fullblodstravare.

*Bliven hötorgsentusiast.*

*Vi har vidarebefordrat insändaren till konstföreningens ordförande ingenjör G Berggren, som givit följande svar:*

Egentligen tjänar det väl inte mycket till att söka bemöta kritik av det slag insändaren levererar, men något »svar på tal» får man väl förmoda att han vill ha. Skulle man inte att börja med kunna försöka att sätta sig in i vad man talar om? Det gäller alla områden av mänsklig verksamhet, konsten inbegripet. Ett gott råd till de alltför storordiga är att söka närma sig konsten i alla dess former med litet större ödmjukhet. Att bara bolla med vissa termer, vars innebörd man inte känner, är ingen kritik.

Inom konstföreningens ledning är vi bara tacksamma för kritik, men den skall vara positiv och vederhäftig, inte vulgärt flabbig. Vem har sagt att konst alltid skall vara »vacker»? Skall konstnären absolut skapa något snarvackert, att utan ansträngning avnjutas? Det är väl i alla fall så att skönheten kan sökas i alla livets företeelser, även i det till synes »fula». Beträffande insändarens hippologiska funderingar förhåller det sig helt enkelt så att ur konstnärlig synpunkt en bild av en åkarkamp kan vara betydligt mera värd än en bild av en kapplopningshäst.

*G Berggren*

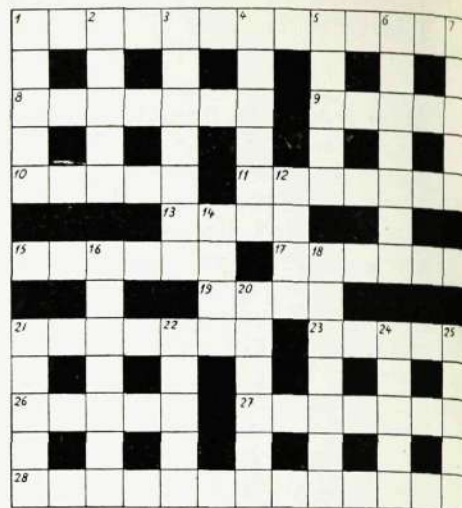
## Problemlösning

Att döma av de otaliga svar som inkommit med anledning av KONTAKTENS pristävlan i förra numret torde det finnas många kvalificerade stinsar på L M Ericsson. Ingen hade gått bet på uppgiften, och den först (red. gjorde sig tyvärr skyldig till en liten felformulering i förra numret) öppnade rätta lösningen hade insänts av C J Gustafson på Tab, som skall få sin tia per post. Till ledning för den som eventuellt ej lyckats lösa problemet presentera vi lösningen:

Stationens rakspår tecknas enklast med en vågrät linje och slingan som en kortare rät linje vid sidan om och ansluten till det raka spåret i båda ändar. Båda tågen har kommit in och stannat ett stycke från slingan med denna mellan sig. Till vänster ha vi då tåg BAL och till höger MCD, där A, B, C och D beteckna vardera 5 vagnar och L och M de båda loken. Problemet löses därefter på t. ex. följande sätt: AL lämnar B och ställer sig på slingan. MCD kör fram till B. AL fortsätter mot höger och inväntar MCD, som tagit med sig B, kört in på slingan och avlämnat B på denna. MCD kan nu lämna stationen och likaledes gör även BAL, sedan B avhämtats från slingan.

Det kan tilläggas, att man på liknande sätt kan dirigera två godtyckligt långa tåg förbi varandra med bibehållen ordning mellan lok och vagnar och detta t. o. m. då slingan har plats för endast en vagn eller ett lok. Obs! Eventuella lösningar på detta problem belönas dock inte.

## Trumhinna eller ej?



## Julkorsord

De korsordsbitna får här sin chans att »mjuka upp» sina hjärnor under juldagarna. Den först öppnade rätta lösningen belönas med 10 kronor, och skall vara redaktionen tillhanda senast den 15 januari.

**Vågrätt:** 1. För närvarande 18 för arbetarna; 8. Blev aldrig Bellman; 9. Fas; 10. Captain Blood; 11. En från Urgel ser till att där ej blir gurgel; 13. Mål för mas i marsch; 15. Katzenjammer; 17. Vill bondmoran på kalas; 19. En ren negation; 21. Grand Canyon; 23. Etiop; 26. Loggia; 27. Äsnan är ett av de få djur som kan äta dem; 28. Tryck på den om Ni vill ha undersökning!

**Lodrätt:** 1. Colmans är en känd; 2. Baksmälla; 3. Att göra »en följd av täta och stötvis förlöpande utandningar mer eller mindre högljuda åtföljda av sammandragningar i ansiktets muskler, särskilt kring munnen» (Nordisk Fämljebok); 4. Ty; 5. Kunde man ofta finna bleka grevinnan; 6. Kanske lurar den som lurar i vassen; 7. Lär ursprungligen betyda att ge tillbaka; 12. Avslutas med revelj; 14. Enastående; 16. Smuts; 18. Mycket eller litet buller i tredje aktens fjärde tablå; 20. En kl. 2 kl. 23; 21. Orsak till strut på Råsunda; 22. En reslig libanes; 24. Har fått mängden svensk att ta ton; 25. Genealog.

Till sist  
tillönskar Kontakten  
EN GOD JUL  
och  
ETT GOTT NYTT ÅR



# FRÅN FÖRETAGSNÄMNDERNA



## AB Svenska Elektronrör

Sammanträde den 2 september 1953

Tillverkningen av specialrör var under årets första månader avsevärt större än som tidigare beräknats, omtalade hr Granler. Till viss del sammanhänger detta med att det varit nödvändigt att lägga upp ett visst lager av specialrör. Under tiden maj-augusti var produktionen av specialrör inte fullt så stor som i början av året, men produktionen var dock större än som tidigare planerats.

Marknadsläget för standardrör är fortfarande pressat med en hård priskonkurrens som medför svårigheter för företaget. På grund av de låga importtullarna är rörpriserna i Sverige lägre än i nästan alla andra länder. Då omsättningen inom radiobranschen är lägre än normalt, är rörförbrukningen liten. Radiofabrikernas beställningar brukar göras under höstmånaderna och det är därför inte möjligt att ännu uttala sig om ordertillgången i fråga om standardrör för följande år.

## Förslagsverksamheten

Hr Edsman omtalade, att ett förslag inkommit till förslagskommittén sedan föregående sammanträde. Ersättning hade utbetalats för förslaget med 50 kronor.

Vid sammanträdet lämnades även en kortfattad redogörelse av hr Överby för vad som rör sig inom transistorområdet.



## Svenska Radioaktiebolaget

Sammanträde den 3 september 1953

Hr Blomberg omtalade, att marknadsläget inom radiobranschen under den gångna delen av året har varit ganska pressat. Det är inte möjligt att uttala sig om försäljningsutsikterna för höstsäsongen. En stort upplagd reklamkampanj från radiofabrikanternas och handlarnas sida skall emellertid startas.

Huvudpunkten i denna reklamkampanj är en utställning av radioindustriens produkter i Ostermans hallar.

Vårt företag lanserar i år en nyhet, radion med tidsinställning. Dessutom lanseras en ny stor radiogrammofon med bandspelare. Prissänkningar har gjorts på äldre apparattyper för att stimulera efterfrågan.

På kommunikationsradiosidan har leveranserna av bärbara stationer blivit något fördröjda i förhållande till det uppgjorda programmet. Vi hoppas på att få ytterligare order på dylika produkter.

## Förslagsverksamheten

För ett förslag, som hade inlämnats till förslagskommittén, hade utgått en belöning med 50:— kronor. För att öka intresset för förslagsverksamheten överenskomms att en propagandakampanj skulle startas.



## Kabelverket, Älvsjö

Sammanträde den 7 september 1953

Det allmänna konjunkturläget kännetecknas för närvarande av en viss jämvikt, omtalade hr Westling. Medan utvecklingen inom vissa konsumtionsbranscher visat en uppåtgående tendens har utvecklingen inom maskinindustrien varit den motsatta. Att gissa någonting om utvecklingen av konjunkturläget på längre sikt är för närvarande mycket svårt.

Några förändringar av produktionen vid Kabelverket planeras för närvarande inte och man har anledning anta att produktionen under det närmaste halvåret kommer att ligga på ungefär nuvarande nivå. Televerket har för år 1954 begärt anslag av samma storleksordning som årets. Regering och riksdag har emellertid ännu icke tagit ställning till detta förslag från Televerket.

På fråga av hr Edman omtalade ordföranden beträffande maskiner som anskaffats under senaste tiden att det huvudsakligen är fråga om tråddragningsmaskiner som överförts från Sieverts Kabelverk och utförande av glödgningsanläggning för att göra oss oberoende av leveranser utifrån.

## Rationaliseringsfrågor

Ledarna inom organisationer och industri brukar framhålla att en höjd levnadsstandard endast kan uppnås genom en fortgående rationalisering, sade hr Edman. Om man härmed menar en bättre organisation av arbetet är väl också alla betjänta härav. Men det har stor betydelse på vilket sätt rationaliseringen genomföres då personalen lätt blir motståndare till rationaliseringen om den omsättes i praktiken på ett osmidigt sätt eller medför försämringar för personalen.

I flertalet fall medför rationaliseringen att tyngre arbetsuppgifter eller sämre betalda arbetsuppgifter kan elimineras och i sådana fall är väl alla överens om fördelarna av en rationalisering, sade hr Westling. Vad som emellertid inte är så lätt att se är att vi alla får del av rationaliseringens fördelar genom sänkta priser på de produkter vi köper. Tyvärr är det så att det inte alltid kan undvikas att en rationalisering medför olägenheter för den enskilde. Strävan bör emellertid vara att vid rationalisering så mycket som möjligt minska dessa olägenheter.



## Aktiebolaget Alpha, Uddevalla

Sammanträde den 8 september 1953

Orderbeståndet har fortsatt att minska, omtalade hr Rössel. Minskningen är emellertid inte så markant som tidigare och kan till en del bero på visst eftersläp i moderbolagets ordergivning.

För att stimulera försäljningen av installationsmateriel har vissa prisreduktioner gjorts. Detta till trots har emellertid försäljningssiffrorna icke ökat. Då lagren fortfarande är stora, kan man därför icke räkna med någon ökning i produktionen tills vidare. Då tillverkningskostnaderna för installationsmateriel är höga, är det nödvändigt att på allt sätt försöka förbilliga produktionen.

Totalt sett räknar vi med att produktionen vid fabriken bör kunna upprätthållas i nuvarande omfattning under återstoden av året, sade hr Rössel.



Vid sammanträdet diskuterades också vad som kunde göras för att öka intresset för förslagsverksamheten, som icke varit så stort.



## AB Rifa

Sammanträde den 9 september 1953

Efterfrågan på kondensatorer är större än tidigare och vi ser därför relativt optimistiskt på situationen, omtalade hr Olstedt. Ordergång under de första åtta månaderna i år var sålunda 20 % större än motsvarande tid föregående år. Då faktureringen inte varit lika stor som ordergången har inläggande order ökat något och motsvarar för närvarande genomsnittligt ungefär ett halvt års produktion med nuvarande produktionskapacitet.

Priserna blir emellertid alltmera pressade. De engelska priserna på radiokondensatorer har nyligen sänkts ytterligare. Det höga kostnadsläget i vårt land gör att det är mycket svårt för vårt företag att göra sig gällande i nuvarande hårda priskonkurrens. Tack vare det rationaliseringsarbete som utförts kan vi emellertid tillverka en hel del produkter billigare än tidigare, vilket gjort det möjligt för oss att ta vissa order som företaget annars ej kunnat acceptera.

## Arbetsstillgången

Vi räknar i dagens läge med att behöva öka personalstyrkan vid fabriken något, omtalade hr Brahme. Några driftsin-skränkningar är f. n. inte aktuella.

## Sjuk- och olycksfallsfrekvensen vid Rifa

Efter halvårsskiftet har inträffat flera olycksfall och det är nödvändigt att vi alla hjälps åt att åter vända utvecklingen tillrätta, framhöll hr Eklund. Detta bör vara möjligt då den största delen av de olycksfall som inträffat på arbetsplatsen är av den arten, att de skulle kunnat undvikas genom ökad vaksamhet. Trafikolycksfallen uppgick under år 1952 till närmare hälften av samtliga olycksfall och mer än hälften av antalet frånvarodagar föranleddes av trafikolycksfall.

En undersökning av sjukfrekvensen under år 1952 visar, att på verkstaden kvinnorna i genomsnitt var frånvarande cirka 14 % av den möjliga arbetstiden på grund av sjukdom eller permission medan männens frånvaro uppgick till cirka 4 %. På kontoret utgjorde männens frånvaro cirka 4 % medan kvinnornas uppgick till 11 %.

Var och en bör ha klart för sig att frånvaro från arbetet är någonting som inte endast angår honom själv. Företaget förlorar på frånvaron genom att maskinerna

inte blir utnyttjade. Dessutom förlorar emellertid andra arbetare på det, då de ofta kan tvingas att arbeta på timpenning i stället för ackord på grund av de inte får fram arbete från någon av dem, som är frånvarande, sade hr Eklund.

## Samarbete på arbetsplatsen

Vid sammanträdet framfördes synpunkter på samarbetet på arbetsplatsen. Fru Lager framhöll, att det var viktigt att när det blir fråga om förändringar av arbetsmetoder ej glömma bort att diskutera frågan med vederbörande arbetare, som bättre än någon annan känner till de rent praktiska svårigheterna i arbetsoperationen och därför har värdefulla synpunkter att komma med. Hänsyn bör också tas till påpekanden från arbetare beträffande nackdelarna med olika tillämpade arbetsrutiner. Om av någon anledning kassationen av en viss produkt blir särskilt stor bör de arbetare som sysslar med arbetet få veta om anledningen härtill.

Ibland händer det att en produkt måste nytillverkas och att tillverkningen lönar sig trots att kassationen med det tillämpade arbetssättet blir ganska stor, sade hr Bohlin. Alla är emellertid tacksamma för att få påpekanden om kassationen är större än vanligt, då det kan tänkas att en missuppfattning kan ha skett av tillverkningsföreskrifterna och att detta kan vara anledningen till kassationen.

Hänsyn tas nog som regel till de synpunkter arbetarna har, sade hr Berg. På arbetsstudieavdelningen brukar man därför inte underlåta att diskutera frågor om ändringar av arbetsmetoder med respektive arbetare. Icke minst på arbetsstudieavdelningen är man väl medveten om att arbetaren är den som kanske bäst känner till alla detaljer om arbetet och som man därför alltid bör diskutera frågor angående ändringar av arbetsmetoder med.

De brister i samarbetet som kan finnas beror nog ofta på missuppfattning, sade hr Olstedt. Ibland är det kanske så att arbetsledaren förbiser att informera alla som är intresserade av en viss sak och arbetaren bör därför fråga om sådana saker han vill ha förklarade. Arbetaren skall givetvis inte heller tveka att framföra sina synpunkter angående lämpligaste arbetssätt, då dessa synpunkter är av stort värde.



## Sieverts Kabelverk

Sammanträde den 14 september 1953

Tre förslag hade behandlats sedan föregående sammanträde. Ersättning hade utbetalats för samtliga med sammanlagt 200 kronor.

## Yrkesundervisningen

Avsikten är att kurser under hösten skall anordnas vid tekniker-, elektriker- samt värme- och sanitetsavdelningarna, omtalade ingenjör Sjöborg. Utbildningen kommer att ordnas med lärare från företaget. Kurserna skall starta den 1 november och kommer att hållas två kvällar i veckan, två timmar varje kväll. De ämnen som kommer att studeras är i huvudsak desamma som yrkesskolorna har på sitt program.

Det finns bl. a. inom mekaniska avdelningen många med lång praktisk erfarenhet, som önskar förbättra sina teoretiska kunskaper, framhöll hr Jansson. Dyliga kurser är av värde för dem, och de föregående år anordnade kurserna har ansetts vara bra.

## Dagsläget

Ordergången har under de senaste tre månaderna legat på tidigare låga nivå, omtalade hr Westling. Då faktureringen varit större än ordergången, har orderstocken fortsatt att minska. Kundernas små inköp beror nog till viss del på att de väntar att kopparpriset, som sjunkit nyligen, kommer att falla ytterligare.

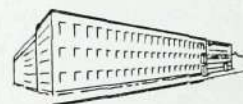
I fråga om starkströmskabel har några elverk begärt att få vissa kabelleveranser uppskjutna beroende på kreditvärigheter. Om ej sådana förskjutningar tar för stor omfattning, torde någon ändring av produktionstakten för starkströmskabel ej bli aktuell detta år.

Även på gummiledningsfabriken räknas med oförändrad produktionstakt.

I fråga om telefonkabel förefaller det sannolikt, att avsättningen 1954 blir av samma storleksordning som i år.

Hr Westling framhöll, att man som helhet kan säga att en viss balans råder i sysselsättningen för närvarande och några mera väsentliga förändringar kommer det nog inte att bli fråga om under de närmaste månaderna.

Då kabelindustrin i vårt land väl får anses underdimensionerad, borde utsikterna under de närmaste åren te sig rätt gynnsamma, om den utländska konkurrensen lättar något, framhöll hr Jansson.



## Ermi

Sammanträde den 17 september 1953

Hr Ragnelid lämnade en rapport från den studieresa som företagits av lärlings-skolans avslutningsklass. Han ansåg, att resan givit gott utbyte och att det var av stort värde för lärlingarna att få se industrier av annat slag än den egna.



## Kartellagstiftningen

Mätartillverkningen vid L M Ericsson träffades redan tidigt av en hård utländsk konkurrens, anförde hr Gerdhem. Under mellankrigsperioden medförde denna konkurrens att mätarpriserna understeg tillverkningskostnaderna. Därför träffades ett internationellt samarbetsavtal som skyddade mot dylik förödande priskonkurrens i de länder där mätartillverkning förekom. Det har framkommit att detta kartellsamarbete kan komma att träffas av den nya lagstiftningen på kartellområdet. Det skulle emellertid för vårt företags del kunna medföra stora svårigheter om detta samarbete skulle upphöra och det skulle säkerligen inte heller vara till landets fördel, då den prissänkning ett priskrig på mätare kan framkalla säkerligen endast kommer att bli temporär.

Vid riksdagsdebatten om lagstiftningen på kartellområdet framhölls kartellernas ofta samhällsskadliga verkningar samt vikten av konsumentskydd, sade hr Jacobsson. Det verkar som om man överdrev betydelsen av dessa synpunkter men å andra sidan inte tog tillräcklig hänsyn till sysselsättningspunkter och beredskaphänsyn. Utländsk industri bör inte tillfälligt få sälja ut överskottsvaror på den svenska marknaden och på detta sätt skapa sysselsättningsvärigheter för svensk industri. För övrigt bör det vara mera rationellt att undvika en nedgång i sysselsättningen genom att statliga och kommunala myndigheter lämnar beställningar till industrien än att igångsätta anläggningsarbeten. Kartellagstiftningen bör inte utformas så att den medför sysselsättningsvärigheter för svensk industri.

Byråchef Widell framhöll, att avsikten med den nya lagstiftningen endast var att undanröja de skadliga verkningar ett kartellsamarbete kan medföra. Ett särskilt organ, Näringsfrihetsrådet, skall därför ta ställning till dessa frågor. Det torde redan från början vara klart att upphörande av ett internationellt kartellsamarbete i vissa fall kan antas medföra större skada för landet än fortsatt kartellsamarbete.

Statsrådet Andersson framhöll, att staten vid en allmän nedgång i sysselsättningen har relativt stora möjligheter att lägga ut order till industrien. Bland de statliga investeringarna ingår för övrigt endast en relativt liten andel utländsk materiel. I det sysselsättningsläge det i dag är i vårt land är det nog emellertid inte lämpligt, annat än undantagsvis, att staten placerar sina beställningar hos svenska företag om utländska konkurrentföretag kan sälja till avsevärt billigare priser.



## Aktiebolaget Alpha, Sundbyberg

Sammanträde den 17 september 1953

Minskningen i orderingången har under den allra senaste tiden upphört och förbytt i en svagt uppåtgående tendens, omtalade hr Kallerman. Det är emellertid ännu för tidigt att uttala sig om, huruvida denna uppgång är av mera stadigvarande karaktär. Det är nämligen inte möjligt att uppskatta kommande års produktion förrän vi får kännedom om koncernföretagens behov av leveranser för år 1954. Vad speciellt beträffar order från utomstående kunder har orderingången hållit sig relativt konstant. Antalet förfrågningar har dock ökat på sistone.

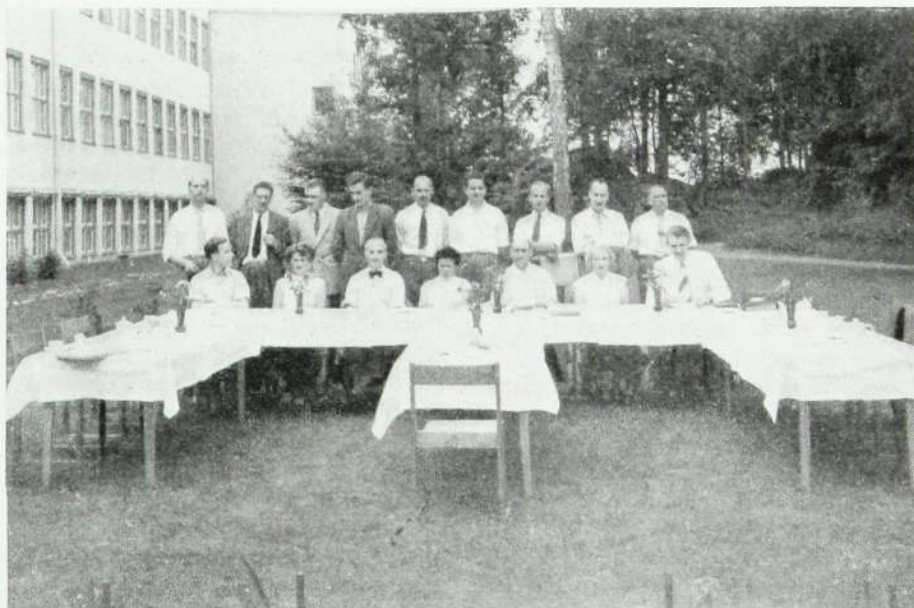
Alpha kommer vid årsskiftet att övertaga försäljningen av viss installationsmateriel, vilken försäljning hittills omhändertagats av Sieverts Kabelverk.

## Inköp av verktyg

Vi ha ansett det nödvändigt att tillämpa återhållsamhet med nyanskaffning av förbrukningsverktyg för att därigenom framtinga förbrukning av inneliggande förråd, även om dessa artiklar på grund av tidigare års anskaffningsvärigheter kanske inte är lika med det bästa man i dag kan köpa, anförde hr Kallerman som svar på en fråga av hr Angliden.

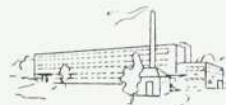
Vi försöker alltid efter råd och lägenhet få tag i bästa materiel vid verktygsköp, sade hr Juhlin. Detta till trots förekommer det givetvis i enstaka fall klagomål på inköpta verktyg. Hr Rosander framhöll, att det är av vikt att arbetarnas synpunkter beaktas vid köp av verktyg.

Företagsnämnden vid Katrineholmsfabriken samlad till en kaffepaus i det fria.



Den utländska arbetskraften gör säkerligen en stor insats i Sveriges näringsliv, sade hr Pettersson. Kanske kan man fråga sig, om sysselsättningsvärigheterna i dag varit mindre, om vi icke haft en stor grupp utländska arbetare. Vi måste emellertid på allt sätt försöka att i gemenskapen inlemma de arbetare som genom lojalitet och yrkesskicklighet är lämpliga för svenska förhållanden.

Vi är införstådda med, att utländska arbetare, som erhållit arbetstillstånd, skall vara jämställda med svenska, sade hr Rosander.



## Katrineholmsfabriken

Sammanträde den 23 september 1953

Produktionen vid fabriken kommer såvitt vi nu kan se, att i huvudsak ligga på nuvarande nivå under slutet av innevarande år och under första hälften av år 1954, omtalade hr Jonsson. Det är i dag inte möjligt att uttala sig med någon större säkerhet om sysselsättningen under andra halvåret 1954.

Konkurrensen har hårdnat ytterligare. Bolagets strävan är emellertid som tidigare att hålla marknaderna, vilket vi anser oss ha förutsättningar att lyckas med.

Lindningsavdelningen har för närvarande en viss överkapacitet, omtalade hr Lundgren. Vissa ytterligare order kommer emellertid eventuellt att erhållas. Förbindningsavdelningen har minskat sin produktion något och arbetar nu åter i mera normal takt. Någon ändring av produktionen på denna avdelning blir nog inte aktuell i varje fall under detta år.



Vad beträffar kuggfräsningen är läget svårare att bedöma, då storleken av produktionen i hög grad sammanhänger med marknadsläget för telefonsvararen.

### Redovisningen

Hr Ryhr lämnade en redogörelse för redovisningen för fabriken och omtalade, att kostnadsredovisningen i huvudsak tillgår på följande sätt:

Det material, som erfordras och rekvireras, prissättes av Planeringsavdelningen vid HF samtidigt som det avföres ur dess kartotek. Uppgifterna stansas in på hålkort på Ekonomiavdelningen vid HF. Dessa hålkort arkiveras sedan i ordernummerföljd.

Lönekostnaderna påföres de olika ordena på i huvudsak likartat sätt. Sedan lönerna uträknats med hjälp av olika maskiner, stansas uppgifterna in på hålkort, vilka sparas tillsammans med de hålkort som gäller materialkostnaderna.

Alla kostnader för en order kan emellertid ej fördelas direkt på ordern. En förman sysslar t. ex. med flera olika order. Kostnader för fabriksanläggningen etc. kan inte direkt hänföras till speciella order osv. Dessa kostnader har genom analys vid sidan av bokföringen fördelats på olika produktionsgrupper och den totalkostnad, som på så sätt hänförs till en viss produktionsgrupp, har man räknat ut hur mycket den utgör per timme. På så sätt fördelar man övriga kostnader genom att för varje arbetad timme lägga på ett fast pålägg till arbetarens lön, som är avsett att täcka de kostnader som skall fördelas på detta sätt.

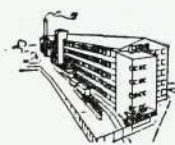
När Ekonomiavdelningen får meddelande om att ordern är färdig, tages alla hålkort som gäller den ifrågavarande ordern fram och en uträkning göres av tillverkningskostnaden genom att de uppgifter som finns på hålkorten över materialkostnader, arbetskostnader och pålägg summeras hålkortsmässigt. Den tillverkningskostnad man då får fram jämföres med det pris man får av kunden.

Hr Ryhr framhöll, att som grund för Ekonomiavdelningens fördelning av olika kostnader låg de uppgifter angående kontering, som lämnades av Verkstaden. Om en felaktighet gjorts vid konteringen, visar sig detta i regel genom att kostnaderna blir större eller mindre än beräknat i efterkalkylen. Ekonomiavdelningen får då söka leta reda på orsaken till avvikelserna, vilket förorsakar extra arbete. Det är därför viktigt att man på Verkstaden skriver rätt konto och kostnadsställe och att man skriver tydliga siffror. Vid sammanträdet lämnades också en redogörelse angående principerna för vinstandelssystem av sekreteraren, som omtalade, att det i Sverige var ovanligt med vinstdelning. Detta berodde nog till stor del på att arbetsmarknadens huvud-

organisationer, Arbetsgivareföreningen och Landsorganisationen båda har motsatt sig vinstdelning, då en dylik står i motsättning till kollektivavtalssystemet.

I USA tillämpas vinstdelning i ganska många företag. Som regel är det då så att den del av vinsten, som eventuellt kan återstå sedan aktieägarna fått en normal utdelning på aktierna, delas mellan de anställda enligt vissa överenskomna riktlinjer. Genom att de anställda får del av vinsten räknar man med att deras intresse för företaget kommer att öka. Vissa av de amerikanska företag, som tillämpat vinstdelning, anser också, att så är fallet, medan många andra företag redan efter ganska kort tid upphört med vinstdelning.

Vid sammanträdet lämnades också en redogörelse för omläggningen av gatukorsningen vid Vingåkersvägen. Det omtalades i detta sammanhang, att nära hälften av alla olycksfall var sådana som inträffat på vägen till eller från arbetet. Då trafiken vid denna gatukorsning är hård är det nödvändigt med särskild uppmärksamhet.



### Karlskronafabriken

Sammanträde den 21 september 1953

Produktionen under innevarande år tycks inte komma att nämnvärt avvika från den tidigare beräknade omfattningen, omtalade hr Olsson. Arbetstillgången under resten av året kan därför beräknas komma att ligga på ungefär nuvarande nivå. Möjligheterna att i dag bedöma situationen beträffande arbetstillgången för år 1954 är små. Det finns emellertid viss anledning att hoppas att läget i varje fall inte skall försämrats mera avsevärt.

### Tillverkningsseriernas storlek

Önskemål om längre tillverkningsserier uttalas ofta vid fabriken, anförde hr Fast, som framhöll att de små tillverkningsserierna på vissa avdelningar gjorde att det var svårt för arbetarna att få upp någon högre arbetstakt. Det borde väl i något större utsträckning vara möjligt att arbeta på längre serier än för närvarande, ansåg han.

Den främsta anledningen till att de flesta order är relativt korta är att fabriken's produktion består av ett stort antal olika artiklar, av vilka somliga produceras i relativt liten skala, omtalade hr Nyberg.

Då det för alla parter är till fördel med större order söker planeringen i den utsträckning det är möjligt att beräkna

kommande förbrukning av olika detaljer så att småorder icke utställas i onödan. Det medför emellertid också avsevärda kostnader att lägga upp större förråd av detaljer. Detta är dessutom synnerligen kapitalkrävande och förenat med stora risker på grund av de fortgående ändringarna som gör att detaljer efter relativt kort tid kan komma ur bruk.

Som grund för planeringens order till verkstaden ligger till stor del förhandsuppgifter som erhålles från Huvudfabriken om det beräknade behovet av olika detaljer. I fråga om vissa mindre order av apparater eller tillbehör kan emellertid inte dylika förhandsuppgifter erhållas och i dylika fall måste ofta småorder utställas.

Då order erhålles på detaljer som inte ingår i vår normala produktion vill vi inte lägga upp något lager av dessa. I dylika fall kan det förekomma att nybeställning kommer kort tid efter det att en dylik order avslutats.

### Verktygsvård

Kostnaderna för anskaffande av förbrukningsverktyg och för underhåll och reparation av verktyg uppgår varje år till avsevärda belopp, framhöll hr Olsson. Genom bättre verktygsvård bör det vara möjligt att pressa ned verktygskostnaderna. En minskning av dessa kostnader innebär för företaget en förbättrad konkurrenskraft inom apparatområdet.



### Huvudfabriken

Sammanträde den 25 september 1953

Verkstadens förslagskommitté hade sedan föregående sammanträde behandlat 9 förslag, varav ersättning utgätt för 5 med tillsammans 345 kronor. Kontorets förslagskommitté hade utbetalat ersättning för 3 av 11 förslag med tillsammans 160 kronor.

### Dagsläget

Hr Thorelli redogjorde för det allmänna konjunkturläget samt för försäljningssituationen och omtalade, att företaget under år 1953 fått order av ungefär samma storleksordning som produktionen hittills under året. Orderbeståndet är därför ungefär lika stort som vid årets början och ligger på en hög nivå. Utlandsförsäljningen har varierat ganska mycket i storleksordning mellan olika perioder men har som helhet legat på ungefär samma nivå som tidigare. Såvitt vi nu har möjlighet att bedöma situationen kommer det icke att bli några större ändringar av sysselsättningen vid Huvud-



fabrikens verkstad under återstoden av detta år eller första hälften av år 1954. Vad beträffar tiden därefter är det i dag inte möjligt att med någon större grad av säkerhet uttala sig. Det allmänna konjunkturläget anses dock just nu vara ganska stabilt. Emellertid kan händelser, som det nu inte är möjligt att förutse, komma att påverka den internationella konjunkturutvecklingen, vilket i så fall även skulle få betydelse för L M Ericsson.

På grund av minskningen av förrådsbeståndet kan man möjligen räkna med någon förskjutning i sysselsättningen mellan de olika verkstadsavdelningarna, även om sysselsättningen totalt sett kommer att upprätthållas ungefär på nuvarande nivå.

#### **Tellusverkstadens utbyggnad**

Det är för närvarande brist på kontorslokaler vid Huvudfabriken, omtalade hr Lindberg. Av denna anledning och då det anses viktigare att hålla samman den tekniska utvecklingen inom transmissionsområdet än att få tillverkningen sammanförd till en fabrik kommer endast kontorslokalerna vid Tellusverkstaden tills vidare att utökas. Avsikten är att Transmissionsavdelningens kontorslokaler helt skall överflyttas till Tellusverkstaden. Provrummet skall ligga kvar på sin nuvarande plats och kommer att utökas. Då verkstadslokalerna vid Tellusverkstaden tills vidare icke kommer att utökas måste något mera av Transmissionsavdelningens produktion än som tidigare beräknats ligga kvar vid Huvudfabriken. Hr Jonsson omtalade, att av denna anledning Vt 05:s tidigare lokaler åter måste tas i anspråk för tillverkning för Transmissionsavdelningens räkning. Tillverkningen där kan beräknas komma att ge arbete för 70 à 80 arbetare.

Som svar på en fråga av hr Nilsson meddelade hr Lindberg, att utrymmen för en utökning av matsalen vid Tellusverkstaden för närvarande saknades. Någon utvidgning av matsalen kan därför ej bli aktuell förrän vid en eventuell senare utbyggnad.

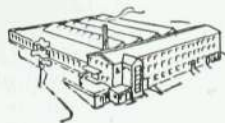
#### **Transportfrågor**

Hr Nilsson önskade att en utredning skulle göras om icke t. ex. genom en gemensam ordercentral för de olika LME-företagen i Stockholm det vore möjligt att minska transportkostnaderna. Han föreslog även, att det skulle undersökas, om det icke vore ekonomiskt att utrusta bilarna med en radioanläggning samt att ordna med rundmörjning, oljeservice o. d. vid Huvudfabriken.

Det meddelades, att en utredning hade gjorts i fråga om samordning av transporter men att frågan ytterligare skulle undersökas.

Vid diskussionen framkom vidare, att bilavdelningen förorsakas åtskilligt helt

onödigt besvär av att beställarna på de olika avdelningarna inte ordentligt tar reda på adresserna dit godset skall skickas, varigenom bilarna förorsakas extra körningar och kostnader.



#### **Söderhamnsfabriken**

*Sammanträde den 28 september 1953*

Kassationen medför betydande kostnader, som det bör vara möjligt att minska i viss utsträckning, framhöll hr Jonsson. En propagandakampanj har därför startats och som ett led häri kommer vid Söderhamnsfabriken vissa provanordningar att demonstreras. På dessa provanordningar är det möjligt att se produkternas funktionssätt. Hr Jonsson betonade, att det är angeläget att alla genom skärpt uppmärksamhet hjälper till att minska kassationskostnaderna.

#### **Redovisningen**

Hr Skjutare lämnade en redogörelse för kostnadsredovisningen vid fabriken och omtalade, att kostnaderna för en order är av tre slag: materielkostnader, lönekostnader och övriga kostnader.

Från materielrekvisitionen, som prissättes av Planeringsavdelningen, får man uppgift om materielkostnaden för en viss order. Lönekostnaderna påföres de olika ordena enligt uppgifterna från arbetskorterna. Utöver kostnaderna för materiel och arbetarnas löner finnes emellertid en hel del kostnader, som man inte direkt kan hänföra till den ena eller den andra orden. En förman sysslar t. ex. med flera olika order. Kostnaderna för fabriksanläggningen m. m. kan heller inte direkt hänföras till speciella order. Genom analys vid sidan om bokföringen har dessa kostnader fördelats på olika produktionsgrupper. Man räknar alltså ut storleken på de totala omkostnaderna på en viss produktionsgrupp. Denna totala kostnad slås ut på antalet arbetartimmar. För att få täckning för dessa omkostnader göres ett visst pålägg per arbetad timme.

#### **Arbetsstillgången**

Hr Ericsson omtalade, att orderingången på fingerskivor minskat något, varför produktionen nu är något mindre än under vårmånaderna. Under resten av innevarande år och de första månaderna år 1954 kommer nuvarande produktion att uppehållas.

Tillverkningen av den gamla typen samtalsräknare kommer att fortsättas i nuvarande takt under resten av detta år. Antagligen kommer produktionen att minska något under början av nästa år.

På grund av en hård utländsk konkurrens i fråga om lokalväxlare kommer produktionen av 25-stegsväxlare och väljarskenor att få minskas i början av nästa år. Beträffande övriga tillverkningar kommer det nog inte att bli några större förändringar under det närmaste halvåret. Tillverkningen av järnvägsreläer torde däremot öka.

#### **Trivseln i arbetet**

De yttre förutsättningarna för trivsel i form av trevliga lokaler, musik under arbetet etc. är goda här vid fabriken, sade hr Schön. Trots detta kunde nog emellertid trivseln vara bättre.

Förutom trivseln på själva arbetsplatsen påverkas den enskildes trivsel av sådana faktorer som familjeangelägenheter, ekonomiska svårigheter m. m., framhöll hr Jonsson. En person, som av dylika anledningar är ur balans, kan helt förstöra trivseln i ett arbetslag. Företaget torde i första hand ha möjlighet att medverka till trivsel genom att i de olika arbetsgrupperna placera ihop anställda, som kan förmodas arbeta samman bra. Ett gott kamratskap torde mera än något annat bidra till trivsel och har nog större betydelse än yttre förutsättningar i form av lokaler m. m. Ett ömsesidigt förtroende mellan befäl och anställda har likaså betydelse för trivseln. Om av någon anledning irritation uppstår på någon avdelning, bör man från såväl företag som personalorganisationer söka dämpa stämningen och reda ut sakfrågan. De frågor, som kan skapa irritation, är nämligen i många fall rent bagatellartade.

Hr Schön var även av den uppfattningen att det fanns anledning att söka dämpa tillfälliga missstämningar. Han ansåg emellertid, att samarbetsandan inom fabriken borde kunna förbättras och framhöll arbetsledarnas betydelse för trivseln på arbetsplatsen. Hr Sundin anförde, att arbetsledarna var medvetna om att de i detta avseende hade en nyckelställning. Genom kurser i psykologiska frågor har arbetsledarna ägnat dylika frågor uppmärksamhet och de har en positiv vilja till samarbete.



#### **Filialen i Göteborg**

*Sammanträde den 2 oktober 1953*

Vissa ändringar i organisationen av den svenska försäljningen kommer att göras fr. o. m. årsskiftet. Ermi och Alpha kommer i fortsättningen att i viss utsträckning själva omhänderha försäljningen av sina produkter, som hittills helt skötts av Sieverts Kabelverk. Ermi kommer av



denna anledning att tillsätta en försäljningsingenjör vid filialen. Faktureringen kommer i fortsättningen vad beträffar såväl Alpha som Ermi att ske i respektive företags namn. Sieverts Kabelverk kommer även i fortsättningen att omhändera lagret vid filialen för såväl Alpha som Ermi.

### Marknadsläget

LM Ericsson har i år fått order av ungefär samma storleksordning som produktionen hittills under året. Utlandsförsäljningen har varierat ganska mycket i storleksordning mellan olika perioder, men har som helhet legat på ungefär samma nivå som tidigare, varför det inte torde bli några större ändringar i sysselsättningen vid Huvudfabrikens verkstad under den närmaste tiden.

Av en redogörelse, som hr T Ericsson lämnat, framgår beträffande marknadsläget för Försäljningsbolaget, att orderingången under årets sju första månader varit av ungefär samma storleksordning som föregående år. Under augusti månad däremot var orderingången i år mindre än i fjol, vilket antagligen sammanhänger med införandet av 3-veckorssemestern. Orderstocken, särskilt på materielorder, har minskat, vilket sammanhänger med att företaget för närvarande kan verkställa leveranser med kortare leveranstider. Även orderstocken på anläggningsorder har emellertid minskat. Hr J Ericsson meddelade, att Anläggningsavdelningen i Stockholm på grund härav haft vissa sysselsättningssvårigheter.

Sysselsättningen på anläggningssidan vid Göteborgsfilialen är för närvarande tillfredsställande, omtalade hr Zernbladh. Vi behöver nog därför inte räkna med några sysselsättningssvårigheter under detta år eller början av år 1954. Hr Hansson omtalade, att Göteborgsfilialen under den gångna delen av året haft något större orderingång än föregående år på de produkter som säljes för Försäljningsbolaget samt för Radiobolaget. Kabelbeställningarna har däremot hittills under året varit av avsevärt mindre omfattning än i fjol.

### Sparsamhet med materiel

Det är nödvändigt för oss att söka pressa ned materielkostnaderna i möjligaste mån, framhöll hr J Ericsson. Relativt betydande kostnader uppstår genom att överskottsmateriel, som ej behövs vid en anläggning, inte hanteras tillräckligt varsam utan vid återkomsten till lagret måste göras till föremål för reparation. Vi har diskuterat denna fråga, sade hr Gustafsson. Det är emellertid ofta svårt att ordentligt skydda materielen, då tillfredsställande förvaringslokaler inte alltid står till buds på arbetsplatserna.



### Telesignalfabriken

Sammanträden den 5 okt. och 3 nov. 1953

Läget i fråga om utlandsförsäljningen har under de gångna månaderna förbättrats och får nog anses som relativt tillfredsställande för närvarande, sade hr Nilsson. På ett flertal utlandsmarknader anser vi också att försäljningsutsikterna är relativt goda. Försäljningssituationen på den svenska marknaden präglas emellertid av betydande försäljningsmotstånd och som helhet kan vi därför inte betrakta försäljningssituationen som tillfredsställande. Fabriken har som tidigare betydande förråd och lager och det är därför nödvändigt att fortsätta med legotillverkning för att kunna uppehålla sysselsättningen.

Ledningens strävan är att uppehålla så jämn sysselsättning som möjligt, anförde hr Thorelli. Vid minskad orderingång brukar därför produktionen under viss tid få ske för lager. Detta kan emellertid givetvis ej fortsätta hur länge som helst. Då lagerbildningen vid fabriken nu är betydande, är det inte möjligt att fortsätta med tillverkning av telesignalmateriel i normal omfattning. För att uppehålla sysselsättningen vid fabriken söker vi i första hand att ordna så att fabriken får legoarbeten från andra arbetsplatser inom koncernen. Om någon personal måste friställas, försöker vi också i möjligaste mån att bereda den sysselsättning vid andra arbetsplatser. Några planer på att lägga ned Telesignalfabriken har vi emellertid inte alls, framhöll hr Thorelli.

### Försäljningen av telesignalmateriel i Sverige

Dir. Tore Eriesson, FÖB, omtalade, att de produkter, som tillverkas vid GR, på den svenska marknaden säljes av FÖB. Telesignalfabrikens produkter utgör f. ö. en betydande andel av FÖB:s totala försäljning.

Försäljning av tidkontrollmateriel utföres av tre specialförsäljare, som var och en har ett ganska stort försäljningsområde. Övriga produkter säljes genom distriktsförsäljare, som handhar försäljningen inom sina respektive distrikt av alla produkter med undantag för tidkontrollanläggningar.

Försäljarnas arbete förberedes genom annonser, cirkulär och genom försäljningsbrev till tänkbara kunder t. ex. till sådana industrier, som står i begrepp att bygga. Försäljarna har dessutom till sin hjälp en serviceorganisation, som står till tjänst med uträkning av offerter.

Försäljarna erhåller fast lön för sitt arbete. Tidigare provisionssystem har slopats efter ingående diskussioner om olika avlöningssystemets för- och nackdelar.

Hr Junberger frågade, vad som kunde vara anledningen till att försäljningsläget för stämpelapparater förändrats så väsentligt. Försäljningssvårigheterna för detta kontrollmateriel sammanhänger till stor del med att industrien i stort sett fyllt sitt behov av stämplat, framhöll hr Ericsson. På grund av nuvarande kreditrestriktioner söker också industrien att undvika andra investeringar än de absolut nödvändiga. Om investeringsavgiften skulle upphävas kommer nog emellertid försäljningen att öka. De kommunala verken har under senare år visat ett större intresse än tidigare för tidkontrollanläggningar.

Marknadsutsikterna för vissa speciella produkter diskuterades också och vikten av ett fortsatt aktivt försäljningsarbete underströks.

Vid sammanträdet demonstrerade hr Ahlberg några under senare tid färdigställda nykonstruktioner.



### AB Ermex

Sammanträde den 5 oktober 1953

Dagsläget ifråga om arbetstillgången är något ljusare än tidigare, omtalade hr Ramstedt. Några inskränkningar av driften planeras ej. Liksom tidigare strävar företaget efter att förbilliga produkterna utan att för den skull sänka kvaliteten.

Bullret från verkstadens maskiner verkar vid telefonsamtal störande för personalen på Försäljningsavdelningen, framhöll hr Andersson. Han föreslog därför att åtgärder skulle vidtagas för att lösa frågan på lämpligt sätt. Möjligheterna att avhjälpa denna olägenhet skulle undersökas.

Vid sammanträdet berördes också vissa frågor angående läsmonteringen.



### Stationsmontagen

Sammanträde den 8 oktober 1953

Orderingången från Televerket är fortfarande stabil, omtalade hr Patricks. Leveranstakten har liksom tidigare varit något lägre än orderingången.



Antalet anställda montörer har ökat något sedan föregående nämndsammanträde. Ökningen hänför sig till landsorten och utlandet.

En ny storstation, Västra Frölunda i Göteborg, har färdigställts sedan föregående sammanträde och dessutom har utökningar av ett antal stationer blivit färdiga. I och med att landsväxeln i Sandhamn igångsatts är samtliga stationer inom Stockholmsdistriktet automatiserade. Då utökningen av telefonnätet i Sverige beräknas komma att ligga i storleksordningen 6 % per år, behöver man nog emellertid inte hysa några farhågor för att arbetstillgången på längre sikt skall minska.

Under senare tid har inkommit beställningar på utökningar för bl. a. Norrviken, Linköping, Ängby, Örebro, Trollhättan och Skara.

Det är viktigt att fabriken levererar materiel i så god tid att sysselsättningen på montagen blir jämn, sade hr Malmgren. Ett omfattande planeringsarbete nedlägges för att leveranserna från fabriken skall fullgöras i god tid före leveransdatum, sade hr Patricks. Listor uppgöres över beräknade större arbeten under en flerårsperiod för att arbetena skall fördelas så jämnt som möjligt över denna tidsperiod. När en beställning erhålles, uppgöres med stöd av tidigare erfarenheter en detaljplanering så att de olika detaljerna är färdiga vid beräknad tidpunkt. På grund av fel, som framkommer vid utprovningen eller på grund av ändrade leveranstider kan det emellertid ibland vara besvärligt för verkstaden att få leveranserna färdiga i god tid före leveransdatum.

### Reklamationer

Det är ur företags synpunkt viktigt att så tidigt som möjligt få reda på fel, framhöll hr Patricks. Reklamationer föranleder därför alltid ingående undersökningar. Vi anser det också vara av stor betydelse att felrapporter lämnas, då personalen i samband med provning upptäcker några fel så att felen blir uppmärksammade.

Hr Ölander omtalade, att reklamationer inkommer dels som felrapporter från montörerna och dels som garantianmärkningar från Televerket. Utredning av dessa garantianmärkningar sker på de olika konstruktionsavdelningarna. Med ledning av dessa utredningar framlägges därefter ändringsförslag, som skall godkännas av Televerket. Först sedan dylikt godkännande har erhållits friställes den garantisumma bolaget enligt kontraktet skall ställa säkerhet för.

Då anmärkningar på leveranser kommer, vidarebefordras även dessa till provrummet. Om så anses nödvändigt, får prov-

rummet med ledning av dessa anmärkningar ändra provningsföreskrifterna så att påpekade fel icke skall upprepas.

Om något fel rättas till vid montaget i samband med provningen, skall felanmälning ändå göras så att felen observeras vid tillverkningen, framhöll hr Ölander.



### L M Ericssons Svenska Försäljnings AB

Sammanträden den 9 oktober och 9 november 1953

Som helhet har försäljningen inte minskat särskilt mycket i jämförelse med föregående år, omtalade hr T Ericsson. Försäljningen av montagearbete på fasta order är emellertid avsevärt mindre. Det beror nog till viss del på att industrien, när den har arbetskraft ledig, låter denna utföra vissa installationsarbeten.

På grund av en kraftig nedgång i orderingen på anläggningsarbeten under september månad var det nödvändigt med en mindre personalinskränkning på Anläggningsavdelningen. Sedan dess har emellertid orderingen åter förbättrats och någon ytterligare personalreduktion är ej aktuell.

Arbetstillgången på Anläggningsavdelningen i Stockholm är nu tillfredsställande och så är även fallet i Göteborg, Malmö och Norrköping. I vissa landsortsstäder har man däremot svårare att uppehålla sysselsättningen vid tidigare nivå. Den övervägande delen av företagets order på montagearbete är order på löpande räkning och då orderbeståndet här är obetydligt, är det inte möjligt att på längre sikt bedöma arbetstillgången. Orderingen på anläggningsarbeten under oktober månad har emellertid varit tämligen god och en större materielorder har dessutom inkommit. Läget är dock påtagligt konkurrensbetonat.

Försäljningsavdelningen har med nuvarande försäljningsmotstånd ett betydligt svårare arbete än tidigare, framhöll hr Belfrage. Vi försöker emellertid på alla sätt att hålla försäljningen uppe eller att i de fall detta är möjligt att öka den. Möjligheterna att få sälja till kommunala inrättningar är kanske något större än tidigare, men försäljningen till industri-företag är fortfarande svårare än förut.

### Besparingsfrågor

Vikten av materielbesparing har tidigare påpekats, sade hr T Ericsson, och denna fråga är värd all uppmärksamhet. Ett

annat sätt, på vilket i första hand reparatörerna kan medverka till besparingar, är genom att alltid lämna klara underlag på orderblanketter m. m., varigenom onödiga kostnader på kontoret kan inbesparas. Genom klara uppgifter på dylika blanketter, t. ex. genom ofullständig adress, förorsakas nämligen ett avsevärt merarbete på kontoret. På ordern bör också angivas vem man haft kontakt med hos kunden.

### Rationaliseringsfrågor

Vid nybyggen uppstår det i regel betydande väntetider, framhöll hr Ljungquist. Om dessa väntetider kunde minskas, vore det till fördel för alla parter. Genom att begagna oss av kanalsystem, har vi försökt att i möjligaste mån komma ifrån att vara bundna av övriga entreprenörers arbete, sade hr T Ericsson. Det går nog emellertid inte att helt komma ifrån dylika väntetider.

Det är av stor vikt att information om förbättrade arbetsmetoder och verktyg delgives montörerna så snabbt som möjligt, sade hr Alsterbäck. Instruktionerna kan inte sändas ut förrän proven för ändring av en arbetsoperation är helt färdiga, framhöll hr T Ericsson. Det är nämligen inte lämpligt att skicka ut delinstruktioner under den tid man håller på att prova sig fram till en ny arbetsmetod.



### AB Svenska Elektronrör

Sammanträde den 18 november 1953

Nästa års budget föreligger icke ännu i färdigt skick. Man kan likväl förutspå att nästa års omsättning kommer att bli ungefär lika stor som årets, omtalade hr Granler.

Lagret av standardrör är relativt stort. Radiohandlarna har ännu icke inköpt hela sitt behov för säsongen. Marknadsläget är emellertid pressat.

Innevarande års stora tillverkning av telefonrör torde år 1954 komma att överträffas. Nu inneliggande order ger vad beträffar tillverkningen av telefonrör full beläggning hela nästa år. Även tillverkningen av mikrovågsrör torde komma att öka volymmässigt, meddelade hr Granler.

Läget som helhet är ljusare nu än för några månader sedan. Andelen specialrör ökar på de konventionella rörens bekostnad, vilket får betecknas som en för företaget gynnsam utveckling. Behovet av telefonrör ökar utomlands och då företagets produkter står sig väl i den utländska konkurrensen, blir det kanske möjligt med någon export.





### Sieverts Kabelverk

Sammanträde den 19 november 1953

Fyra förslag hade behandlats sedan föregående sammanträde, varav ersättning utgått för tre med sammanlagt 400 kronor.

### Byggnadsplanerna

Bolagets styrelse har beslutat att nybyggnadsprogrammet skall fortsättas, omtalade hr Westling. Ansökan om byggnadstillstånd har inlämnats för uppförande av en del av den planerade fabriken för tillverkning av starkströmskabel. Det finns antagligen goda utsikter att arbetet kan få påbörjas inom en icke alltför avlägsen tid. I så fall kan fastigheten vara klar för inflyttning om cirka 2 år.

### Dagsläget

Hr Westling omtalade, att orderängan av ledningar och lacktråd ökat under senare tid. Om denna ökning är en mera tillfällig säsonguppgång eller mera permanent, är det emellertid i dag svårt att säga. Produktionen kommer att fortgå i nuvarande takt åtminstone till årsskiftet.

På grund av den höga arbetstakten på starkströmskabel har orderstocken nu nedgått till mera normal storleksordning. I fortsättningen blir det därför nödvändigt att avpassa produktionen efter orderängan, då det med hänsyn till de stora materialkostnaderna inte är möjligt att producera några större kvantiteter starkströmskabel för lager. Någon ändring av arbetstakten kommer det inte att bli under innevarande år.

Då vi ännu inte fått beställning på telefonkabel för nästa år från Televerket, är det inte möjligt att i detalj avgöra hur stor produktionen kommer att bli. Den kommer emellertid säkerligen att ligga på en hög nivå.

Som helhet kan man nog säga, att det under den närmaste tiden inte kommer att bli fråga om varken några större öknings eller minskningar i produktionen. Det är emellertid inte möjligt att överblicka läget för mera än den närmaste framtiden.

Hr Jansson frågade, hur produktionen på avdelning 19 kommer att påverkas av det planerade bygget. Hr Westling anförde, att då någon entreprenör inte skulle anlitas i varje fall för de föreberedande arbetena, kom avdelningen säkert att få en hel del arbeten.

Vid sammanträdet diskuterade man också möjligheterna till fria lördagar under sommarmånaderna genom inarbetning av tid. Det framhölls, att flertalet av de anställda säkert ville vara med om att

arbeta in tid för att därigenom få fria sommarlördagar. Det är emellertid inte möjligt med hänsyn till arbetstidslagen att ordna detta för alla anställda och det är dessutom förbundet med andra svårigheter, varför det nu inte är möjligt att taga ställning till frågan.



### Huvudfabriken

Sammanträde den 4 december 1953

En redogörelse för dagsläget lämnades av hr Thorelli, som anförde att världskonjunkturen för närvarande är relativt stabil. Utsikterna för 1954 äro emellertid mycket svåra att bedöma. En av de ledande svenska ekonomerna har nyligen uttalat farhågor för en konjunkturavmattning i USA 1954 med oundvikliga återverkningar på den europeiska ekonomin. Mycket olika åsikter råder dock i USA om den närmaste konjunkturutvecklingen, vilken ju har betydande inflytande på det ekonomiska läget hos oss.

För Sveriges del kan konstateras, att situationen för konsumtionsvaruindustrin och skogsindustrin åter ljusnat. Den mekaniska och elektriska industrins orderstockar ha dock sjunkit. Det allmänna intrycket är emellertid, att den svenska industrin hittills klarat sig relativt bra trots sitt höga kostnadsläge.

För LM:s del kan sägas, att situationen är ungefär densamma som vid sammanträdet i oktober. Ett par händelser har dock inträffat som göra att framtidsutsikterna nu te sig något osäkrare, än vad som antydde den gången.

Det har antytts att Televerkets anslag eventuellt skulle nedskäras. Om så bleve fallet skulle det medföra en minskning av sysselsättningsmöjligheterna inom koncernen. Man kan dock ännu ej med säkerhet uttala sig på denna punkt, så länge statsmakternas beslut icke föreligger.

Televerket har anhållit om förlängning av leveranstiderna på vissa beställningar. På utlandsmarknaderna har konkurrensen ytterligare hårdnat. Vi har dock lyckats få en del utlandsorder på senaste tiden, exempelvis i Brasilien.

Vi ha också haft kännning av mycket stark tysk konkurrens vid försäljning av viss materiel i Sverige. Våra långa leveranstider på denna materiel har vidare medfört, att några beställningar gått till Tyskland.

Bland övriga frågor som diskuterades vid sammanträdet var bl. a. småorder i tillverkningen.



### Kabelverket, Älvsjö

Sammanträde den 27 november 1953

Belöning hade utbetalats för tre förslag, som behandlats sedan föregående nämndsammanträde, med sammanlagt 450:— kronor.

### Dagsläget

Hr Westling omtalade, att regering och riksdag fortfarande inte har tagit ställning till Televerkets anslagsäskanden för bl. a. kabelinvesteringar under år 1954. Vi kan nog emellertid räkna med att produktionen även i fortsättningen kommer att ligga på hög nivå. En eventuell minskning av Televerkets anslag kan komma att medföra någon minskning av produktionen. Om korta leveranstider kan åstadkommas, hoppas vi, att det åtminstone den närmaste tiden kan bli fråga om en del exportleveranser. Hittills har fordringarna på korta leveranstider kunnat klaras genom tillfälligt införande av 3-skift för en del maskingrupper. Hr Westling framförde ett tack för den beredvillighet till skiftarbete personalen i detta sammanhang visat.

När pupintillverkningen nu helt överflyttats till Huddingefabriken och därigenom kan drivas mera rationellt, kommer kanske personalstyrkan att minskas något. Om produktionen kommer att i fortsättningen ligga på ungefär nuvarande nivå, räknar vi med att det inte behöver bli några uppsägningar, utan att den naturliga avgången kommer att vara tillräcklig.

Leveranserna av lacktråd till Huvudfabriken har ökat den senaste tiden. Ytterligare plastsprutor har beställts för att produktionen av plastisolerad stationskabel skall kunna ökas ytterligare. Sysselsättningen ifråga om tråddragning och glödning är god och kan beräknas bli det också under den närmaste framtiden.

Som helhet kan alltså sägas, att arbetstillgången under den närmaste tiden kommer att bli ungefär oförändrad och att endast vissa förskjutningar mellan olika produkter kommer att förekomma. Utvecklingen på något längre sikt är beroende på konjunkturutvecklingen i stort. De ekonomiska bedömarna är beträffande denna av den uppfattningen, att det finns vissa risker för någon konjunkturförsämring i USA, vilken i så fall även kan komma att få en viss inverkan på det ekonomiska läget även i Sverige.

Hr Edman påminde om att företagsnämnden nu verkat i 5 år och sade att det varit av värde med den öppna diskussionen, som alltid förekommit i företagsnämnden. Han uttryckte en förhoppning om fortsatt gott samarbete, vari hr Westling instämde.