

# Kontakten



Ericsson  
LM

Nr 3

1954

LM-ARNAS TIDNING

# Kontakten

## LM-arnas tidning

Ansvärlig utgivare: Hugo Lindberg  
Redaktör: Sigv. Eklund, tel. 453  
Red.-sekr.: Lennart Olander, tel. 457

### Redaktionskommitté:

Bengt Barkland, Df, tel. 906  
Sten Tiberg, SpC, tel. 633  
Nils Fredriksson, Vt 19, tel. 1319  
Olle Svensson, Vt 19, tel. 287

### Lokalredaktörer:

K-R Staf, Ermi, tel. 83; E Hellström, Sieverts Kabelverk, tel. 319; J Wäneland, SER, tel. 305; S von Melsted SRA tel. 211; M Steiner, Kabelverket, Älvsjö, tel. 31; B Larsson, Alpha, tel. 17; A Hofström SIB, P Nyhull, Rifa, tel. 109; C G Löfgren, FÖB; E Wandel, GA; S Jönsson, Katrineholm; U Erling, Söderhamn; Å Bergman, Karlskrona.

### Omslagsbild:

Trots regn och rusk fann sig LME:s fotoklubb väl till rätta vid visningen av SAS-anläggningarna vid Bromma den 8 juni. Motiven var övervägande av teknisk art, vilket dock inte hindrade att flygvärddinjan kom i centrum.

### Ur innehållet:

	Sida
LME-bokslutet för 1953 .....	23
Från landet vid »Silverfloden» .....	27
TV-premiär .....	29
Sett och hört .....	30
En kvinnlig snickeriveteran berättar »Offentliga» företagsnämnden .....	33
Barbus Tor .....	34
Mindre olycksfall i arbetet 1953 .....	35
Korporationsskjutningen .....	37
Rationaliseringsutställning på Ermi .....	38
Luftig LM-leverans till Brasilien .....	39

## Resestipendier och bidrag för utbildning till 18 anställda vid koncernen

Telefonaktiebolaget LM Ericssons stiftelse för utdelande av resestipendier och andra bidrag för utbildning har delat ut 27 800 kr till 18 anställda vid LME-koncernen och sex vid Televerket.

Stipendierna har utdelats enligt följande.

Vid Huvudfabriken i Midsommarkransen till Åke Bergquist och Sven Wenhammar vardera 1 400 kr för språkstudier i Spanien, Ola Ekholm 2 000 kr för studier vid Tekniska Högskolan, Curt Green 1 000 kr för studier vid Handelshögskolan, Axel Hedén och Olle Svensson tillsammans 1 500 kr för deltagande i en studiekurs

i Frankrike för studium av internationella ekonomiska och sociala frågor, Robert Nordgren 1 000 kr för studium av sprutteknik och efterbehandling av nylon i Holland och England, Alfred Ots 2 000 kr för studier vid Chalmers Tekniska Högskola, Clas-Ivar Schultz 1 300 kr för studium av förpackningsteknik, emballageprovning och materialhantering i England, Arne Spångberg 1 300 kr för språkstudier i England, och Åke Svensson 1 000 kr för studium av laboratoriearbete vid Post Office i England.

Vid AB Alpha till Elwin Haag 1 000 kr för genomgång av kurs i plastbearbetning i Tyskland. Vid Karlskronafabriken till Gösta Hansson 300 kr. för genomgång av maskinteknisk förmanskurs. Vid Svenska Radioaktiebolaget till Thomas Lindberg 1 500 kr för studium av kontors- och verkstadsorganisation samt förräds- och transportväsen vid tyska industrier. Vid Ermi till Hans Lundström 1 000 kr för studier vid Handelshögskolan. Vid AB Rifa till Lennart Mo 1 000 kr för industribesök i Tyskland och Schweiz för studium av radiostörningsskydd och andra kondensatorer. Vid Telefonaktiebolaget LM Ericsson, avd. GA, till Carl-Otto Sollman 1 400 kr för språk- och handelsstudier i England, och vid LM Ericssons Svenska Försäljnings AB till Stig Wallmark 800 kr för språkstudier i Frankrike.

Vid Televerket till Herbert Alvine 900 kr för studium av underhållsfrågor på telefonstationer i Holland, Bonde Bondesson 2 000 kr för studium av konstruktions- och standardiseringsarbete inom telefonförvaltningarna i några europeiska länder, Rudolf Eriksson 2 000 kr för studium av flerkanalssystem samt underhållsarbete på överdragsstationer i Tyskland, Arne Landelius 500 kr för genomgång av tele-teknisk fackingenjörskurs, Bertil Nordlund 1 200 kr för studier av telefonstationer i Västtyskland, och Hans Petersson 300 kr för studier vid tekniskt institut.

Totalt hade 78 ansökningar inkommit.

## På nya poster

Till Sp-organisationen — vars uppgift är att vara sammanhållande i produktionsfrågor för moderbolagets samtliga verkstäder, och som f. n. är under uppbyggnad — har följande tjänstemän överförts:

Förutvarande HF/VA ing. S Tiberg tillträdde 1 juni 1954 befattningen som SpC med huvuduppgift att handlägga kontrollfrågor av gemensam karaktär, såsom kvalitetsstandard, statistisk kontroll etc. SpC skall dessutom tjänstgöra som

ställföreträdare för SpC. Ing. Tiberg kvarstår som föreståndare för HF:s yrkesskola.

Nuvarande HF/VtsC ing. H Boye tillträder fr. o. m. 1 aug. 1954 befattningen som SpC med huvuduppgift att handlägga arbetsstudiefrågor och utbildning av arbetsstudiepersonal samt att lämna produktionsteknisk information. Under honom sorterar även Spl. (Se nedan.)

Ing. K-H Mörner har 1 juni 1954 överförs från HF/Vts till Sps som assistent åt ing. Boye. Han kommer att kunna anlitas av de olika verkstäderna för arbetsstudietekniska undersökningar.

Det nyinrättade produktionstekniska laboratoriet Spl kan fr. o. m. 1 juni 1954 taga emot uppdrag från koncernens företag. Uppdrag som har stor ekonomisk räckvidd eller stort allmänintresse kommer på grund av det begränsade utrymmet att ha företräde. Laboratoriet kommer även att i mån av utrymme stå öppet för produktionstekniker från koncernens olika företag, så att de där kan sätta upp maskiner och arbetsplatser och själva genomföra undersökningar med utnyttjande av Spl:s resurser och i mån av behov med hjälp av personalen på Spl.

Till Spl har fr. o. m. 1 juni 1954 överförs från HF/Vts ing. S Nordelius och ing. T Strid.

Ing. I Frisinger tillträdde den 1 juni befattningen som kontrollchef (VtC).

Ing. T Wahlberg tillträder den 1 aug. befattningen som arbetsstudiechef (VtsC).

## Rationalisering i telefon

Hur skulle det vara om vi alla tog oss före att »presentera» oss i telefon varje gång vi ringer upp någon? Men inte nog med det.

En Andersson ringer till en annan Andersson som tror att han pratar med en annan Andersson därför att Andersson bara sagt, de' e' Andersson.

Nej, spara tid och minska irritationen — säg genast något som klart visar att det är Andersson på Rr som ringer! Missförstånd kan nog vara kul ibland, men sällan av den här sorten.

# LME-bokslutet för 1953

Trots hård konkurrens i både Sverige och utlandet samt valuta- och importlicenssvårigheter för många av våra största kunder har bolaget i det stora hela kunnat vidmakthålla sin ställning på marknaderna. Härtill har i hög grad bidragit de ökade möjligheter att bevilja kunderna krediter, som den förbättrade kassaställningen erbjudit. Från kunder inkomna beställningar utgjorde 208 milj. kronor mot 227 milj. år 1952. Minskningen, cirka 8 procent, beror på prissänk-

ningar, som kunnat företas huvudsakligen tack vare lägre inköpspriser på råmaterial.

Antalet anställda arbetare har i medeltal under året varit 5 126 mot 5 796 år 1952, vilket innebär en nedgång med 12 procent. Trots detta har de leveranser, som kunderna fått räkning på (den s. k. faktureringen), sjunkit endast obetydligt — från 213 milj. kronor år 1952 till 203 milj. år 1953 eller med knappt 5

procent — vilket varit möjligt genom att under år 1952 nästan färdigställda varupartier eller stationsanläggningar kunnat slullevereras under 1953. På så sätt har en önskvärd minskning av varulager och kundanläggningar kunnat ske.

Som framgår av ovanstående har inkomna beställningar (208 milj.) överstigit de fakturerade (203 milj.), vilket innebär att *inneliggande orderbestånd* ökat med 5 milj. kronor.

Fig. 1.

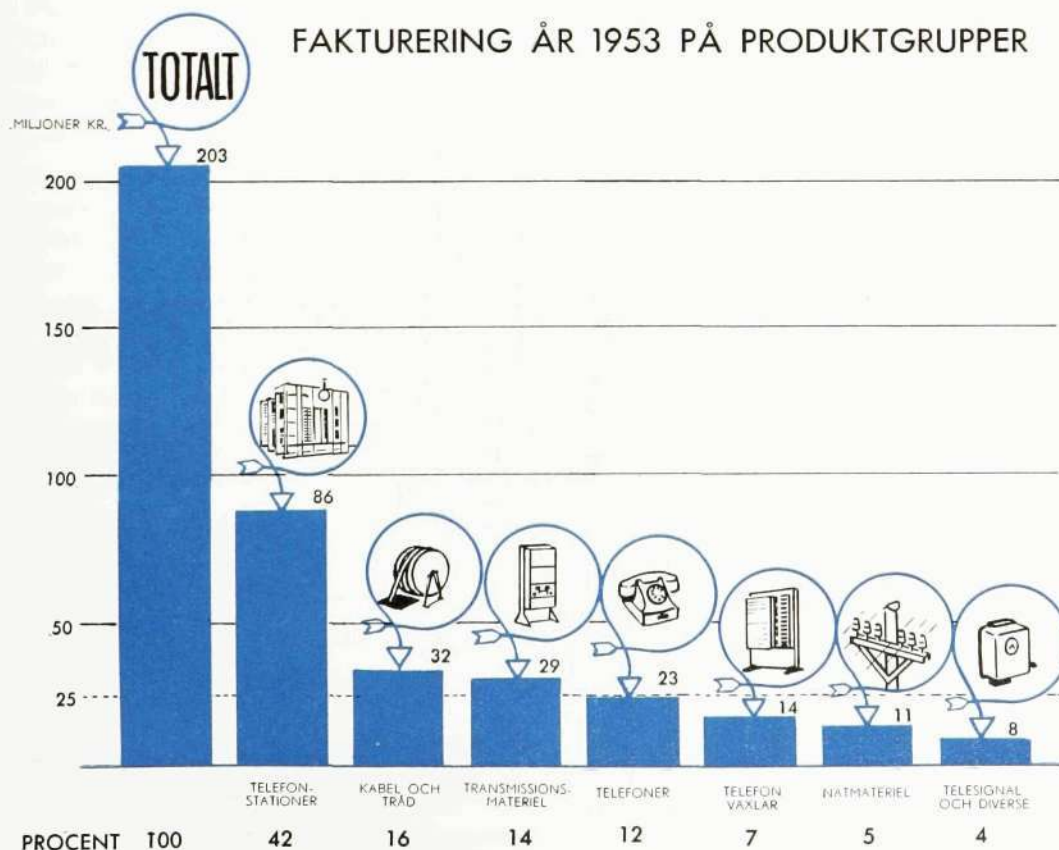
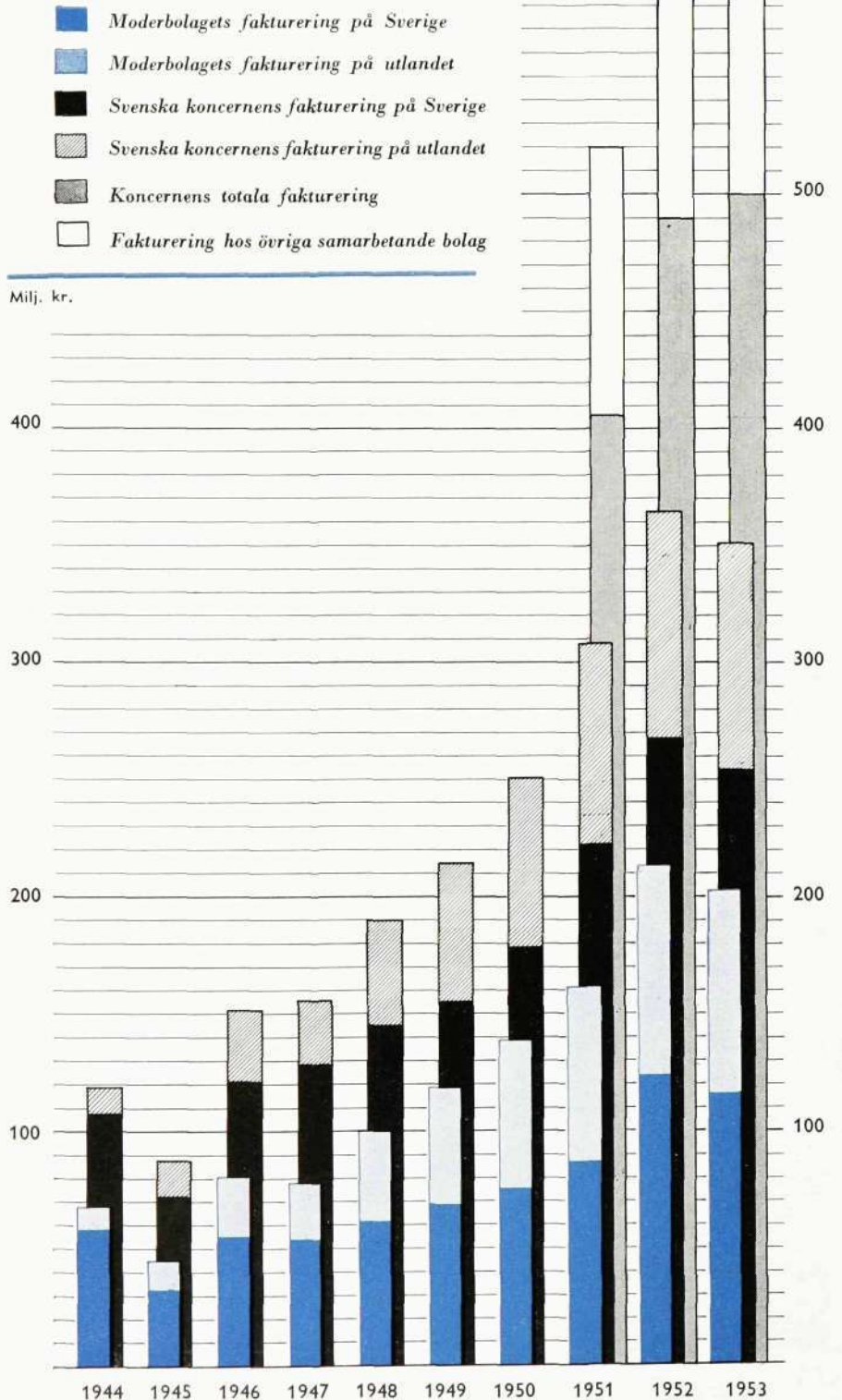


Fig. 2.

### Ericsson-koncernens fakturering 1944—1953



Av den totala faktureringen på 203 milj. har 87 milj. (42 procent) gått på export (se nedan), vilket är ungefär samma siffra som året förut.

1953 års fakturering		
Marknad	Milj. kr.	Procent
Sverige .....	116	58
Export: .....		
Europa utom Sverige	31	15
Asien .....	9	4
Afrika .....	4	2
Amerika .....	42	21
Australien .....	1	—
Totalt	87	42
<b>Totalt</b>	<b>203</b>	<b>100</b>

Staplarna på figur nr 1 visar hur mycket bolaget fakturerat på olika produktgrupper under 1953.

Faktureringen under de tio senaste åren framgår av figur nr 2.

Bolagets *inkomster och utgifter* under 1953 finns angivna i särskild uppställning. För jämförelsens skull visas 1952 års siffror till höger.

### Hur inkomstkronan fördelar sig

Den s. k. inkomstkronan fördelar sig sålunda på olika slag av utgifter och vinst:

Material och omkostnader (utom löner) .....	46 öre
Löner .....	33 » <sup>1</sup>
Avskrivningar etc. ....	9 »
Skatter .....	6 »
Vinst, som utdelas till aktieägarna .....	4
Vinst, som kvarhålles i bolaget	2 6 »
	<hr/> 100 öre

Som synes utdelas endast två tredjedelar av årets vinst. Resten bibehålles i bolaget och tillföres fonder av olika slag, som bidrar till att stärka bolagets ekonomiska bärkraft och beredskap mot alla de olika risker, för vilka ett företag med så vittomfattande inhemsk och internationell verksamhet alltid är utsatt.

### Hur lönsamheten mätes

Ett bolags lönsamhet (avkastningsförmåga) mätes, genom att man sätter den totala vinsten (vinstutdelningen + vad som kvarhålles i bolaget) i förhållande till det egna kapitalet (tillgångarna mi-

<sup>1</sup> Sett ur hela svenska koncernens synpunkt är denna siffra högre. Moderbolagets inköp av detaljer, tillverkade hos svenska dotterbolag, redovisas nämligen i denna uppställning under rubriken »Material och omkostnader», trots att de till stor del består av löner.

## BOLAGETS INKOMSTER OCH UTGIFTER

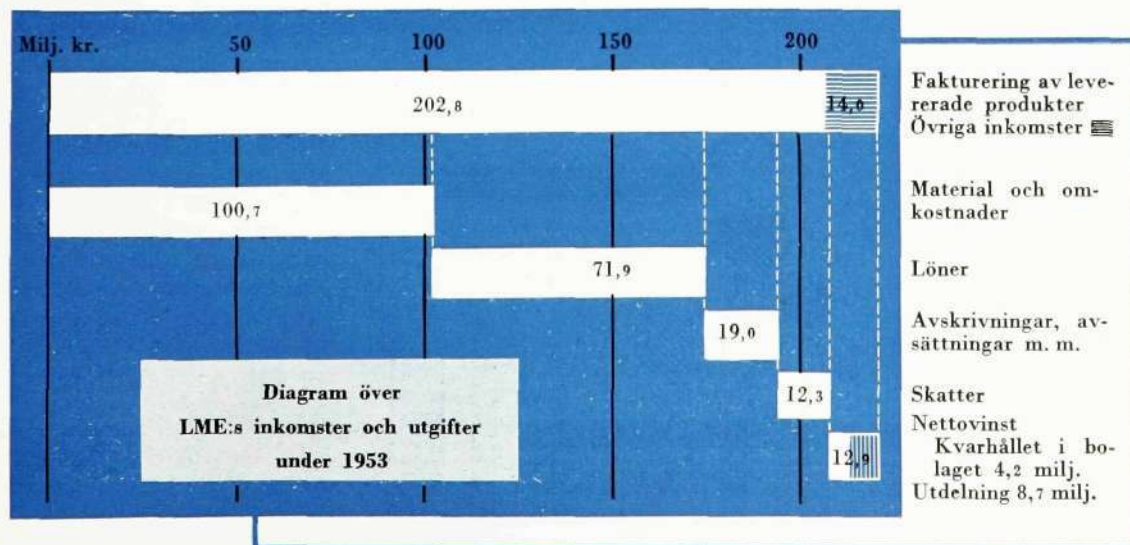
Inkomster:	1953	1952		
	(Milj. kr.)			
Fakturerings av levererade produkter .....	202,8	212,9		
Vinstutdelning på aktier, som bolaget äger .....	3,4	2,1		
Räntor på pengar, som bolaget lånat ut .....	7,0	5,3		
Diverse inkomster .....	3,6	5,1	216,8	225,4
<b>Härav har använts till:</b>				
Material samt tillverknings-, försäljnings- och allmänna kostnader (utom löner) .....	100,7	107,8		
Avskrivningar på byggnader, maskiner och inventarier .....	4,3	8,9		
Nedskrivning på aktier och fordringar, minus återvunna nedskrivningar .....	7,3	5,8		
Avsättning till pensionsstiftelse .....	3,0	1,8		
» » delerederefond .....	1,2	—		
Räntor på pengar, som bolaget upplånat .....	3,2	3,3	119,7	127,6
Av återstoden .....			97,1	97,8
har betalats till:				
arbetare .....	41,0	45,2		
tjänstemän, direktion och styrelse .....	30,9	30,6		
stat och kommun (skatter) .....	12,3	10,4		
aktieägare (vinstutdelning; utbetalas under 1954) .....	8,7	8,2	92,9	94,4
Och resten kvarstår i bolaget .....			4,2	3,4

För att få dessa siffror i mer överskådlig form har de uttryckts i form av ett diagram; se figur nr 3.

nus skulderna). För LME uppgick vinsten till 8,7 milj. kronor, som delas ut till aktieägarna, plus 4,2 milj., som kvarhålls, dvs. totalt 12,9 milj. Det egna kapitalet var vid 1953 års slut 188 milj. Vinsten blir då 6,9 procent på eget kapital mot 6,5 för år 1952. Vinsten kan sägas vara en mätare på företagets ekonomiska effektivitet.

Utdelningen för 1953 blir 5 procent på eget kapitalet eller 4,6 procent, om delerederefonden medtages i eget kapitalet. Utdelningen är en kombinerad ränte- och risksättning till aktieägarna för det kapital, dessa ställt till förfogande. En skälig utdelning är en förutsättning för att riskvilligt kapital skall kunna lockas fram och ställas till bolagets förfogande.

Fig. 3.



## Tillgångar och skulder

Vad bolaget äger (tillgångarna) och är skyldigt (skulderna och eget kapital) vid slutet av de två senaste åren framgår av figur nr 4.

Värdet av fastigheter, maskiner och inventarier är oförändrat. Detta betyder, att nyanskaffningarna är lika stora som värdeminskningen på dessa tillgångar på grund av ålder och förslitning. Storleken av nyanskaffningarna under de tio senaste åren framgår av figur nr 5.

Varulagret har som förut nämnts gått ner; nedgången är 13 milj. kronor. Delvis som en följd härav har det varit möjligt att öka kassan och banktillgodohavandena med 22 milj. kronor till 53 milj., som till allra största delen är placerade på räntebärande depositionsräkningar.

Den totala ökningen i tillgångarna under året har, som framgår av siffrorna i figur nr 4, varit 13 milj. kronor, och den har till allra största delen kunnat bestriktas med egna medel — det egna kapitalet har ökat med 8 milj., under det att de olika skuldposterna tillsammans endast ökat med 5 milj. kronor.

## Anläggningstillgångar och omsättningstillgångar

Man brukar dela in tillgångarna i anläggningstillgångar och omsättningstillgångar (högra sidan på vänstra stapeln i figur nr 4). Anläggningstillgångar kallas sådan egendom, som är avsedd till stadigvarande bruk och som alltså i regel inte kommer att försälas, t. ex. fastigheter,

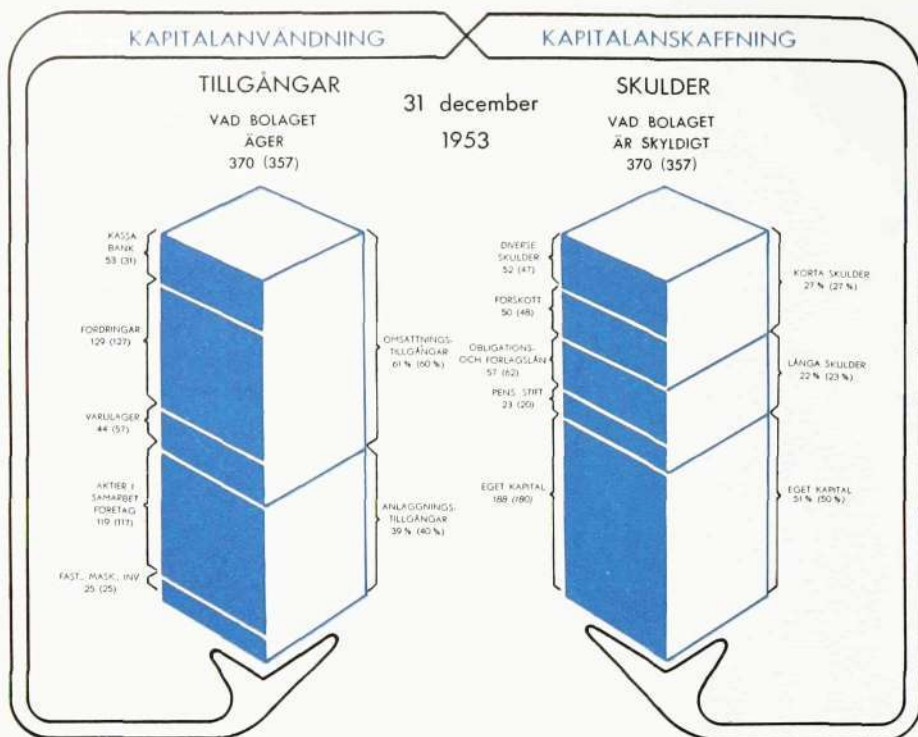


Fig. 4. Siffrorna anger tillgångarnas resp. skuldernas storlek i miljoner kronor. Siffrorna inom parentes avser förhållandena den 31 dec. 1952.

maskiner och aktier i dotterbolag. Övriga tillgångar kallas omsättningstillgångar, därför att de ständigt rör på sig. Varulagret t. ex. förvandlas till fordringar, när man levererar på kredit, och fordringarna blir pengar i kassan, när kunden betalar.

### Långa och korta skulder

På samma sätt brukar skulderna delas upp i långa och korta skulder (figur nr 4). Långa kallas sådana, som bolaget behöver betala först efter ett år eller längre tid; de korta däremot måste be-

talas inom ett år. Med ett gemensamt namn kallas skulderna för främmande kapital. Denna uppdelning av tillgångar och skulder, som endast kan bli unfair och skulder, som endast kan bli ungefärlig, görs för att underlätta bedömningen av den ekonomiska ställningen.

### Krav på god finansiering fyllda

Ju större det egna kapitalet är i förhållande till det främmande, desto starkare anses den ekonomiska ställningen vara. Man brukar säga, att det egna kapitalet bör vara minst lika stort som skulderna, för att ett företag skall kunna anses ha en god finansiering. Vårt bolag uppfyller detta krav, eftersom det egna kapitalet uppgår till något mer än hälften av den totala kapitalanskaftningen.

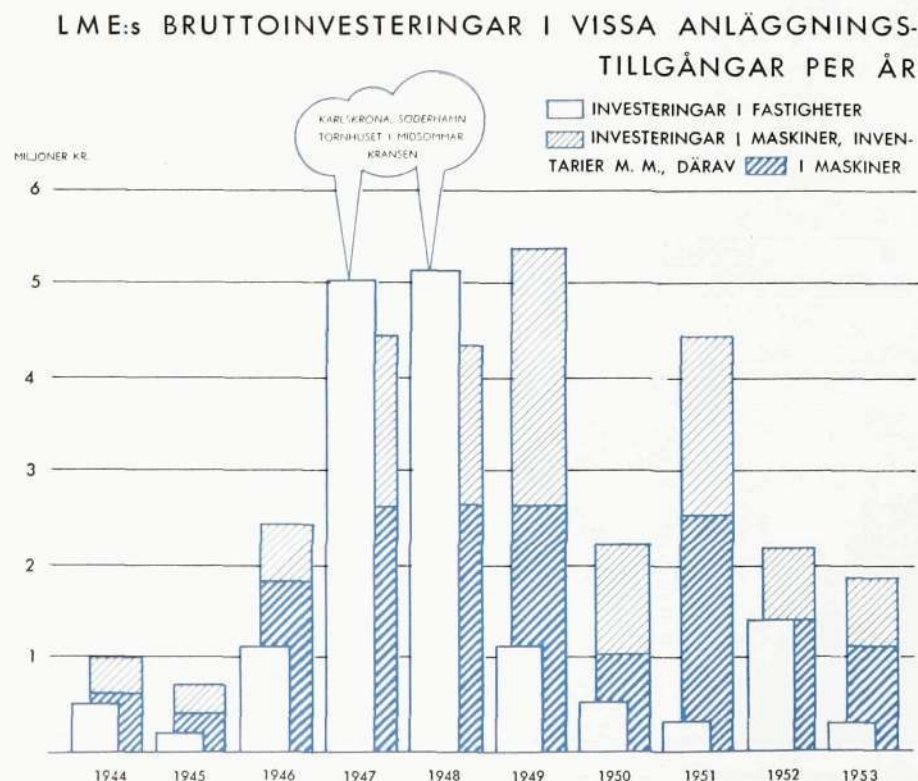
Vidare brukar man ställa det kravet på en god finansiering, att anläggningstillgångarna, som ju representerar den mest bundna formen av tillgångar, skall motsvaras av ett minst lika stort eget kapital. Hos LME uppgår anläggningstillgångarna till 144 milj. kronor, kanske något mera, under det att egna kapitalet är 188 milj. kronor. Ett tecken på sund finansiering alltså.

### Likviditeten god

För att få en uppfattning om bolagets möjligheter att klara sina betalningsförpliktelser på kort sikt (= likviditeten) brukar man jämföra de korta skulderna, dvs. de, som skall betalas inom ett år, med omsättningstillgångarna (helt eller delvis). En hygglig likviditet förutsätter, att omsättningstillgångarna är minst lika stora som de korta skulderna. Hos vårt bolag är korta skulderna 102 milj. kronor och de totala omsättningstillgångarna 226 milj. kronor. Detta betyder, att betalningsberedskapen (likviditeten) är mycket god.

G Svalling

Fig. 5



### Rifa ökar aktiekapitalet

AB Rifa i Ulvsunda har beslutat öka aktiekapitalet med 1,65 miljoner kronor till 1,80 miljoner kronor genom nyteckning. Aktierna skall betalas kontant i pari, och är utdelningsberättigade fr. o. m. räkenskapsåret 1954.

## Från »landet vid Silverfloden»

*LM-glimtar  
från Argentina*

Kontakten publicerar nedan några intressanta glimtar från det väldiga arbetsfält, som Argentina — »landet vid Silverfloden» — utgör. De har sänts oss av direktör Eric Carnell, chef för det argentinska försäljningsbolaget Compañía Sudamericana de Teléfonos L M Ericsson S.A. i Buenos Aires.



I detta »strykjärnshus» med adress Belgrano 894 inrymmer L M Ericssons huvudkontor i Buenos Aires.

Vid en flygresan som en LM-tjänsteman gjorde till södra Argentina år 1948 påträffade han på flygplatsen i Puerto Madryn en Ericsson-telefon av modell 96! Och vid närmare efterforskning befanns det att stadens dåvarande polischef år 1903 varit med om att installera en 100-linjers LB-central, vilken fortfarande fungerade till belåtenhet...

Vid den fortsatta flygresan kunde konstateras, att flera av de efter kusten belägna orterna var försedda med gamla Ericsson-centraller med tillhörande telefoner. Det är troligt att dessa installationer sålts genom Ericssons agenter i England. Men sedan dess har mycket hänt. Redan år 1946 kunde L M Ericsson i Buenos Aires kvartssekeljubileras, och det jubileet fick en särskilt festlig prägel genom närvaro av dåvarande verkställande direktören Helge Ericson med maka. Först några ord om Compañía Sudamericana de Teléfonos L M Ericsson S. A., L M Ericssons dotterbolag här ute. CSE, som bolagets namn brukar kortas, sysselsätter f. n. ca 240 personer, av vilka 225 är stationerade i Buenos Aires och vid de tre försäljningsfilialerna i Rosario, Cordoba och Bahia

Blanca. Nio resande försäljare bearbetar »landsorten», medan tio avdelats för huvudstaden Buenos Aires med omnejd. Denna proportion kan tyckas en smula underlig, men är lätt att förklara. Av Argentinas ca 18 miljoner invånare bor ungefär en tredjedel i »Stor-Buenos Aires», som också är centrum för landets kommersiella liv.

Verksamheten inom CSE består dels av ren distributions- och försäljningsverksamhet, dels installationsverksamhet av stationsmateriel och publika nät samt privatinstallationer. I fråga om den förra delen av verksamheten är CSE givetvis distributör för koncernens kabel- och lampfabrik, Industrias Electricas de Quilmes (IEQ), och köper för återförsäljning från f. n. huvudsakligen lokala leverantörer allt som hör till den elektriska installationsbranschen. Därjämte säljer CSE diverse elektriska apparater, som strykjärn, fläktar, elkaminer etc.

På grund av importsvårigheterna är privatinstallationsverksamheten ej särskilt aktiv f. n., men under den korta period efter kriget då LME hade något att ex-

portera fram till det importsvårigheterna började var verksamheten på detta område synnerligen livlig. Såväl privattelefonanläggningar som åtskilliga tidkontrollanläggningar och ett antal centralografer installerades under denna tid. Genom lejdtrafiken under kriget var CSE ej heller helt avstängd från import från Sverige.

### **Egna koncessionsbolagen största kund**

Den största kunden ur svensk export-synpunkt har alltid varit och är fortfarande L M Ericssons egna koncessionsbolag Compañía Argentina de Teléfonos S. A. (CAT) och Compañía Entrerriana de Teléfonos S. A. (CET), vilka ombesörjer telefontrafiken i sex argentinska provinser i landets norra och västra delar. Sammanlagda antalet automatlinjer inom CAT:s och CET:s verksamhetsområde är ca 53 000, varjämte finns ca 20 000 automatlinjer tillhörande argentinska statens nät, vilka tidigare tillhört CAT.

I jämförelse med andra latinamerikanska marknader är antalet av L M Ericsson levererade automatlinjer på intet sätt

imponerande, vilket sammanhänger med att större delen av landets telefonväsen fram till år 1946 låg i händerna på ITT, då det såldes till argentinska staten. Försäljningen beledsagades av ett långvarigt leveranskontrakt, vilket gjort att försäljningsmöjligheterna vad gäller stationsmateriel varit begränsade till de egna koncessionsföretagen CAT och CET.

För närvarande är handelsutbytet mellan Argentina och Sverige obetydligt, och CSE har inte kunnat importera praktiskt taget någon som helst materiel, vare sig från Sverige eller något annat land sedan år 1952. Detsamma är förhållandet med koncessionsbolagen CAT och CET, under det att för fabriken, IEQ, förhållandena på importsidan både varit och för den närmaste framtiden ter sig betydligt ljusare. Detta sammanhänger med att de argentinska myndigheterna i första hand önskar tillgodose de lokala fabriker med råmaterial.

## Ingenting för söndagsvandrare

Argentina är ett flackt land, och för svensarna här nere är bristen på omväxlande natur i Buenos Aires med omgivning ett problem. I Sverige är man van vid att ha en tilltalande natur alldeles inpå knutarna, men i Buenos Aires är förhållandena helt annorlunda. Den som försöker sig på regelbundna söndagspromenader konstaterar snart att asfalt är för hårt, och att jordvägarna antingen är för dammiga av torra eller bottenlösa av regn.

Behovet av kompensation för detta gör sig starkt gällande, och därför finns också i Buenos Aires omgivning ett mycket stort antal »Country Clubs», friluftsklubbar skulle man kunna kalla dem, vilka bjuder sina medlemmar rekreation i form av golfbanor, tennisbanor, simbassänger, roddbåtar, segelbåtar, ridhästar, förutom restauranter och sällskapsrum för dans och allehanda spel.

## Bondtolva efter lunchen

Skandinaviska Roddklubben är en av dessa friluftsklubbar. Den bildades i början av 1900-talet av svenskar, danskar, norrmän och finnar, och erbjuder sina medlemmar både in- och uttriggare, tennisbanor, simbassäng, etc.

Av andra klubbar kan nämnas Svenska Föreningen, som har sina lokaler tillsammans med norska La Plata-samfundet mitt i Buenos Aires centrum. I dessa lokaler serveras dagligen lunch och middag, och vid jul, nyår, midsommar och Märten Gås anordnas sedvanliga fester i helsvensk stil; man kan tänka sig hur



ansträngande det måste vara att njuta en jullunch med skinka, sylta, grisfötter, lutfisk, risgrynsgrot, mumma och brännvin i 35 Celsius-graders värme! För att inte tala om hur man mår senare på dagen eller följande dag...

Svenska föreningen har förresten en egenhet, som den säkert är ensam om bland svenska klubbar: varje lunch spelas det bondtolva en stund efter maten, och då och då ordnas även tävlingar i detta ädla spel.

Bolaget har också ett weekendställe, en »quinta», belägen ca 50 km från staden Buenos Aires, speciellt avsedd för den svenska personalen, där det finns badbassäng och möjligheter att övernatta.

## Pressande klimat i Buenos Aires

Huvudstaden Buenos Aires (»God Luft») ligger på 35 graders sydlig bredd, alltså på ungefär samma breddgrad som Kapstaden i Sydafrika på södra halvklotet och Casablanca på det norra. Stadens belägenhet i La Plataflodens delta tillsammans med den solinstrålning, som hör till breddgraden, gör att klimatet är synnerligen fuktigt. Det finns personer, som föredrar 40 Celsius-graders torr värme, t. ex. i Asuncion i Paraguay, framför en fuktig sommardag med bara 30 grader i Buenos Aires. Längre in i landet kan Argentina också bjuda på torrt klimat, och ju längre norrut man kommer desto varmare blir det.

Argentinas bördiga jord är i torrt tillstånd ett fint pulver, som följer med

vinden och tränger in överallt. Detta gör, att våra telefoncentraler måste placeras i hermetiskt slutna rum med dubbla glasfönster och oljefilter för luftintagen. Speciellt i de norra delarna ställer också inspekterna till trassel, och det finns fall när t. ex. telefonapparaterna är så fulla med kackerlackor att man inte kan se vad som är ringklocka eller kondensator.

## Linjeinspektion per båt!

Ovädren är mycket kraftiga, med åska och regn, som vräker ned i strömmar. Det finns de som påstår, att vid dylika tillfällen säkringarna med ädelgasrör ser ut som glödlampor på grund av de täta urladdningarna.

Det har också hänt, att vattnet i floderna stigit så att vår personal måst åka efter linjerna i båt och förlänga stolparna, därför att vattnet nått ända upp över tvärreglarna!

Ett litet romantiskt inslag medan vi talar om telefonledning. Det finns en liten fågel, »El hornero», som bygger sina bon av lera och företrädesvis väljer sin boplatz mellan två isolatorer. Hanen är byggmästare, och han utför ensam allt arbete med boet. Efter ett par dar är detta färdigt, och då kallar hanen på honan. Om boet faller henne i smaken tas detta omedelbart i besittning, men om detta inte blir fallet får hanen vackert börja bygga på nytt. Lyckan blir emellertid i allmänhet kortvarig, då boet försämrar isoleringen och det inte dröjer länge förrän linjevakten uppenbarar sig och petar ned det.



# Radiola VIA TV

## OSTERMANS MARMORHALLAR

# TV- premiär

Televisionsveckan i Stockholm 17—23 maj blev en odisputabel framgång för arrangörerna. För de tv-tekniska arrangemangen svarade Nämnden för televi-sionsforskning samt några av dess in-tressenter, dit även LME kan räkna sig.

Och inte minst tv-tekniskt blev veckan en klar succé. Visst gnisslade maskineriet ibland en aning. Men sådant hör ju till; förberedelsestiden hade varit kort och ma-terielresurserna begränsade. Goda erfarenheter vanns, som kommer väl till nytta i en framtid. Om när eller fjärran är ännu ovisst...

Ett uppmärksammat publikt inslag i TV-veckan var den utställning och visning Radiola anordnat i Ostermans Mar-morhallar. Dit sökte sig tusentals »tv-tittare» (vad ska man förresten kalla åskådarna?), vilka fick se sig mätta på televi-sionsprogrammen via inte mindre än sju TV-mottagare av märket Radiola. De som fick plats på stolarna satt troget kvar timme efter timme, och de som stod dröjde sig gärna kvar tills benen dom-nade.

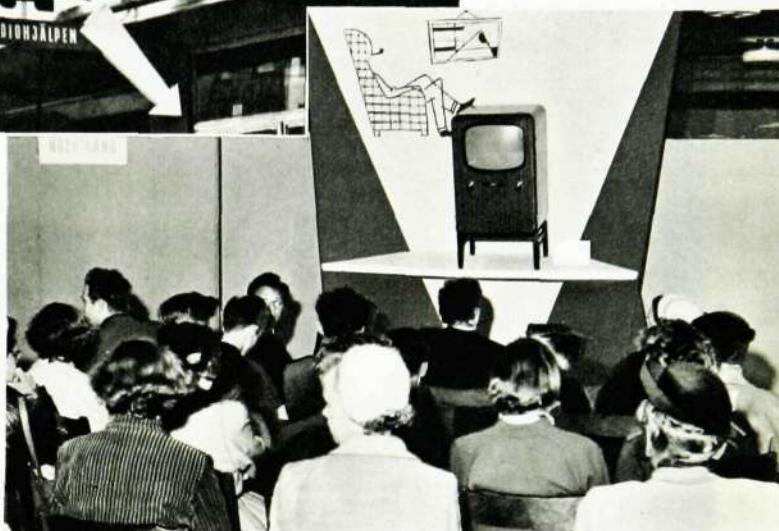
Så här var det hela organiserat i stora drag.

För programledningen svarade Sandrew-ateljéerna, vilka tack vare sändningarnas försöksmässiga prägel fått tillstånd att visa reklamprogram. Uppremiär för euro-peisk kommersiell television!



TV-kameran i aktion på Tekniska Högskolan.

Förnämligt blickfång var baldakinen vid Ostermans, där tv-tittare i tusental fröj-dades åt nyheten.



Nämnden för televi-sionsforskning stod som nämnts för de tv-tekniska arrange-mangen. Televi-sionsanläggningen på Tek-niska Högskolan — vilken varit i drift sedan 1948 och normalt användes endast för experimentsändningar någon gång i veckan — hade tillfälligt kompletterats för att klara programtiden. Denna sprang nu upp i tre-fyra timmar per dag.

För kameraprogrammen hade en tempo-rär studio inretts i Sandrew-koncernens ateljéer Lästmakargatan 18, där två tv-kameror, som ställts till förfogande av det engelska Marconi-bolaget genom Sven-ska Radioaktiebolaget tog upp de levande programmen. Överföringen till sän-daranläggningen i Tekniska Högskolans observatorietorn skedde sedan via en radiolänk. Under näst sista TV-dagen, lör-dagen, flyttades hela kamerautrustningen jämte länken till Stadion för program därifrån.

En utväg att minska personal- och ma-terieluppbådet under veckan hade gi-vetvis varit att sända filminspelade pro-gram. Men går man för långt härvidlag förlorar televisionen något av sin ome-delbarhet. Därför upptogs bara ungefär halva programtiden av inspelad film, vil-ket för övrigt motsvarar andelen »konser-verade» program i svensk rundradio.

På tal om film kan också nämnas, att Radiola visade en reklamfilm, »Bil på öppen gata — ett dygn med radiopolisen», inspelad av Sandrewateljéerna. Denna film gav en god inblick i hur radiopo-

lisens arbete underlättades med materiel från Svenska Radioaktiebolaget.

Diskussionen om svensk television och dess framtida utformning bör med den-na TV-vecka ha förts över på ett sakli-gare plan än tidigare. Och därmed är huvudsyftet vunnet.

### Svensk forskare till Mexico City för arbete inom funktionsläran

Årets stipendier från Telefonaktiebola-get L M Ericssons stiftelse för främjande av elektroteknisk forskning, på samman-lagt 21 000 kr., har nu utdelats.

Bland stipendiaterna märkes främst tekn. lic. Folke Bolinder, som erhållit 4 000 kr för att i Mexico City bedriva forsknings-arbete hos en av världens främsta exper-ter på den moderna strömkretsteorin, dr Manuel Cerrillo.

De övriga stipendiaterna är civilingenjör Bengt Enander, som för studier i USA inom elektronikområdet tilldelats 3 000 kr, civilingenjörerna Gunnar Norrelgren och Ingemar Andréasson, vilka vardera erhållit 3 000 kr för licentiatstudier vid Tekniska Högskolan respektive Chalmers Tekniska Högskola, samt ingenjörerna Kjell Anvret, Sten Olof Johansson och Börje Rask, vilka för studier vid Tek-niska Högskolan vardera tilldelats 2 000 kr, och ingenjör Lars Larsson, som er-hållit 2 000 kr för studier vid Chalmers Tekniska Högskola.

# Sett och hört



## Med högtflygande planer

Högtflygande planer kan väl en tioårig grabb få ha, och heter man Håkan Mattisson har man all anledning. Unge herr Håkan var nämligen den lycklige vinnaren av en flygbiljett med SAS rundtursplan, vilken utlottades på biljetterna vid LM-visningen av Bromma flygfält fredagen den 7 maj.

Fritidskommittén stod som vanligt för arrangemangen, och hade glädjen hälsa en hel busslast gäster, och litet till, välkommen. Därmed har över 600 LM-are tittat på Bromma och SAS-anläggningarna, vilket enligt uppgift från sakkunnigt håll lär vara rekord för ett enda företag.

Inte bara jättelika flygplan visades, förstås. Sedan man intagit en enkel tesupé fick man nämligen tillfälle se sig mätt på exotiska trakter via färgfilmen »Östafrika».

Unge herr Håkan vann som sagt enda vinsten, och han funderar nu allvarligt på att bli flygare...

## Snabbt, snabbare . . .

Brandkåren i Montgomery i Alabama i USA konstaterade vid en övning, att det tog exakt tre minuter och tio sekunder för de till ett antal av 600 uppgående stadstjänstemännen att utrymma rådhusets olika lokaler.

Två dagar senare kontrollerade borgmästaren med hjälp av ett tidtagarur hur lång tid de 600 anställda behövde för att utrymma rådhuset efter tjänstetidens slut. Det tog något över två minuter...

(Sv. D.)

## Måttlöst intresse

Förmodligen för att få ett gott mått på huvudstadens sevärdheter förlade två älgkor en långvarig visit söndagen den 16 maj till Ermis (L M Ericssons Mätinstrument, sic!) bostäder för kvinnliga anställda vid Ulvsundavägen intill Bromma flygfält. Helt trankilt spaserande slog sig de två skogsdrottningarna ned där redan vid tiotiden på förmiddagen. Tyvärr samlades snabbt horder av nyfikna människor, radiopolisen måste tillkallas, och djuren skrämdes bort.

Men, men. Redan dagen därpå, måndagen alltså, återvände älgkossorna och tog sig en grundlig titt på omgivningarna, omväxlande med en siesta mellan husradererna! Även då kom massor av folk, till och med hundar släpptes lösa, och trots att Bromma-polisen satte ut vakt jagades älgarna på flykten. Någon större rädsla visade de emellertid inte för människorna; däremot torde hundarna ha skrämt dem.

Tredje gången gillt blev det på tisdagen, då älgarna fick vara någorlunda i fred, men även då stördes de av nyfikna åskådare.

Ermis personalbostäder måtte vara elektrifierade även på älgarna...

## SRA visar TV-mottagare

Under den uppmärksammade televisionsveckan 17—23 maj i Stockholm demonstrerades Radiolas TV-mottagare TV 545 LV, som vi ser på bilden, bl. a. i Ostermans marmorhallar. Inte mindre än sju TV-mottagare svarade här för en av tusentals åskådare uppskattad visning i effektivt utformad miljö.

Mottagaren, som är tillverkad av Svenska Radioaktiebolaget — ett av LME:s svenska dotterbolag — är utformad speciellt med tanke på svenska anspråk och



driftförhållanden. Inklusiv bildröret innehåller mottagaren 20 rör med ett trettio-tal rörfunktioner. Apparaten har små yttre dimensioner, och dess lugna stil bör passa i alla miljöer. Lådan är utförd i mörk sapelimahogny, sidenmatterad eller höglanspolerad.

Till hösten finns denna Radiola-produkt för allmän försäljning.



Från det fjärran Peru har vi fått denna talande teckning, vars mästare är SEF-försäljaren J Honigman i Lima. »Mikrofonmannen» föreställer chefen för Cia Ericsson S A i Peru, ing. Gösta Ekholm, demonstrerande OL-växeln som försäljningsobjekt. Bra kontakt med försäljningen har han som synes, ty ordet »ventas» på stickkontakten betyder just försäljning.



Turkske generaldirektören Arif Demirer, högste chef för turkiska post- och telefonväsendet, på bilden andra man från höger, åtföljdes av sin närmaste man, tekniske direktören Adnar Börü, längst t. v., då han besökte Huvudfabriken och studerade olika faser i tillverkningen. Bilden t. v.

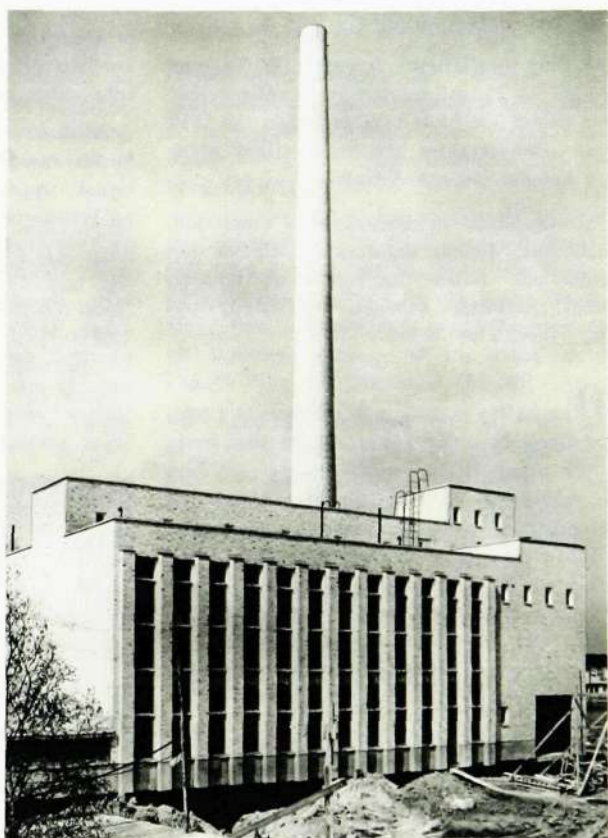
En fransk studiedelegation, omfattande olika institutioner inom franskt arbetsliv, besökte i maj Huvudfabri-

ken samt vissa dotterbolag i stockholmsområdet. Bilden nedan är tagen vid besöket på Vt 22 vid Huvudfabriken.

I början av juni hade Huvudfabriken besök av en celeberr kvinlig diplomat, nämligen mexikanska ministern Mme Amalia de Castillo Ledon. Nedan t. v. ses hon tillsammans med L M Ericssons verkställande direktör Sven T Åberg.



# Bildsvep



När den med stor spänning mottedda utlottningen i LME Konstförening ägde rum den 14 maj visade sig lyckan lysa först över »Fritids-Kalle», alias förman Karl Karlsson på Vt 07 vid HF, Konstverket — »Keramik» av Gösta Granström — fick sin givna hedersplats i hr Karlssons hem, och hängdes med benägen assistans av maka och son. T. v.



En ny ångcentral för Kabelverket i Älvsjö beräknas vara klar att sättas i drift till hösten. Ovan ser vi hur den nya byggnaden — med måtten 18 x 27 x 8 meter — ter sig exteriört. Två jättelika pannor av märket La Mont skall till hösten leverera inte mindre än 13 ton ånga sammanlagt per timme.

Sprängningen för grunden till en ny fabriksbyggnad vid Kabelverket i Älvsjö pågår för fullt, och på bilden t. v. har ett skott gått i en s. k. serie-sprängning med mycket korta intervaller. Hundratals kubikmeter sten och jord lyfts undan på ett ögonblick.

## Från LME:s arbetsplatser:

# En kvinnlig snickeriveteran berättar



Vid en tillbakablick på olika avdelningar inom LME brukar man alltid kunna konstatera, hur respektive avdelningar svällt och krävt allt mer personal. När det gäller Vta 07 på HF har redan tidigare i KONTAKTEN konstaterats motsatt utveckling, där orsakerna enkelt kunnat uttryckas med de två orden automatisering och bakelit.

Nu har »nollsjuan» krympt till 44 man totalt — lädspikningen inräknat — mot ett 60-tal för blott fem år sedan. År 1912 var arbetsstyrkan 214 man, vilket säger en hel del om utvecklingen.

Yrkeskunniga snickare behövs emellertid alltså; de har ingalunda spelat ut sin roll, och håller hantverkstraditionerna högt. Kvinnliga utövare, som håller styvt på yrket, finns också.

Hon håller en fräsande lackspruta i högra handen, lacket sprutar i ett litet moln över lådan till en snörlös växel och hon omvärvas av täta cellulosalackångor. Vi har träffat på »nollsjuan» enda kvinnliga arbetare, veteranen fru Anna Lillby. Över 44 års tjänstetid kan denna yrkeskvinna ståta med, och hon har sannerligen inte bara den att vara stolt över; hon kan sitt yrke poleringen som ingen annan!

— Nog minns jag den dagen då jag började hos LM, jag minns den som i går, berättar fru Lillby när KONTAKTEN ber henne tala om hur det var i »den gamla goda tiden». Den dagen jag började var den 10 juni 1910. LM låg då »mitt i stan» vid Thulegatan, och det var en ära att få börja på LM. Snickeriet där var sannerligen inte litet: vi var tiotals flickor selsatta enbart med »träfylla». Penslarna

Samlade kring motorprinsen Bertil de LM-chaufförer, som vid KAK-högtidligheten på Grand fick mottaga sina förtjänstmärken i guld för prickfri körning. Fr. v. herr Georg Carlsson, herr Rudolf Eriksson, Prins Bertil, herr Stig Ivarsson, herr Oscar Sjökvist, och herr Gösta Brenning. Sammanlagt representerar LM kvinnorna 111 prickfria år bakom ratten!

flög i flinka flickhänder, vi strök över träet tre—fyra gånger med amerikanskt lack. Och skriv upp att ytan blev fin!

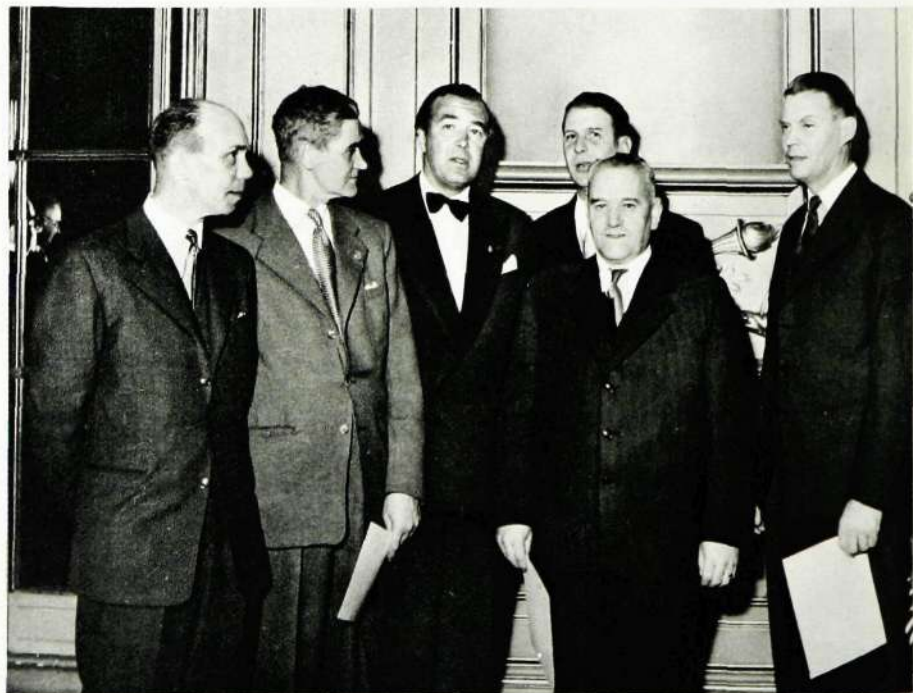
Så kom första världskriget med materialbrist och svårigheter av alla de slag, men det hindrade inte att kamratandan var förstklassig och sammanhållningen enastående. Det arbetades på ett helt annat sätt då än nu. Hela 52 timmars arbetsvecka hade vi, så nog fick man ligga i. Det sämsta var utsugningsfläktarna, som var på tok för dåliga. Luften blev så lackbemängd att vi öppnade dörrarna mot snickeriverkstaden. Men se det gillade inte snickarna...

Så kom tekniken rusande med sprutlackering och cellulosalack, en amerikansk uppfinning som i ett huj tog kål på ytbehandlingen med pensling. Det var år 1926, och se'n dess har jag gjort av med åtskilliga tusentals liter cellulosalack. Sprutlackeringen har många fördelar; lacket blir ytterst fint och jämnt fördelat, och arbetet går snabbt. Men frågan är om ytan blir lika hållbar som tidigare med pensling. Porerna kryper nu fram småningom; förut fylldes de helt.

Året 1940 är ett annat som jag både gärna och ogärna minns. Det var då vi flyttade hit ut till Midsommarkransen, till allt det visserligen toppmoderna (fin-fina utsugningsfläktar!) men alls inte lika centralt belägna. Snart nog tröttnade jag på den långa resan från Roslagsgatan — förut hade jag fem minuters restid — ut till »Kransen». Så jag flyttade också hit i oktober 1940; då var det minsann inte svårt att få bostad här. »Att hyra» var en skylt som stod i mest varannan port!

Sedan dess har mycket hänt, och andra världskrigets orosmoln har dragit förbi. Jag har blivit LM-snickeriet trogen, medan mina medsystrar slutat. Och nu är jag ensam kvinna här på snickeriet. En aning vemodigt kanske, och inte torde det bli någon kvinnlig efterträdare! Så länge hälsan står bi — och det har den gjort i ovanligt hög grad — så länge stannar jag här på LM.

Guldmedalj och 25-årsplakett ståtar förstås fru Lillby med efter sin veteran-tjänst. Men det hindrar väl inte att vi överrätter en blomma till henne!



## »Offentliga» företagsnämnden populär påbörjad tradition

När företagsnämnden vid Huvudfabriken sammanträdde på kvällen den 23 april inför offentligheten kunde konstateras att ovanligt många — ca 200 intresserade — tagit tillfället i akt och hörsammat inbjudan. Detta var andra året i följd företagsnämnden sammanträdde inför publik, och därmed har en tradition inlett som man väl får hoppas vinner allt fastare förankring.

Direktör Hugo Lindberg hälsade först alla välkomna, erinrade om företagsnämndens verksamhet och det goda samarbetet inom denna, och förklarade att spelet kunde börja.

Dagsläget fick till att börja med en sakkunnig analys av direktör Hans Thorelli. Denne omtalade, att konjunkturen i vårt land för närvarande anses ganska

Företagsnämndens »upphöjda» ställning gjorde att publiken både kunde höra och se ordentligt.



stabilt. För den mekaniska verkstadsindustrin är dock läget relativt osäkert. Under senare tid har situationen för industrin ljusnat något genom att kundernas lager minskat och köplusten därigenom stegrats.

Faktureringssumman för hela bolaget var år 1953 ungefär lika stor som året innan, dvs. ca 200 milj. kr, och antagligen kommer den att ligga på ungefär samma nivå i år.

Orderstocken för telefonstationer håller sig stabil under det att orderstocken på transmissionsmateriel fortsätter att stiga, dels på grund av stigande orderingång, dels på grund av att leveranserna inte hinner i kapp orderingången.

Telefonfabrikens fakturering fördelar sig med ungefär hälften på Sverige och hälften på utlandet. Av leveranserna till Sverige går huvudparten till Televerket, som fortfarande är en mycket stabil kund hos bolaget. Televerkets beställningar är emellertid beroende på de anslag riksdagen beviljar, och anslagen torde komma att nedskäras för budgetåret 1954/55. Till följd av de prissänkningar som vidtagits torde emellertid arbetsvolymen för Televerkets räkning bli ungefär lika stor som tidigare.

På utlandsmarknaderna är det av stor betydelse att vi kan leverera bra materiel med korta leveranstider till konkurrenskraftiga priser, men även att vi kan lämna långfristiga krediter. Priserna är f. n. mycket pressade på en del marknader, anförde dir. Thorelli vidare. För att kunna korta leveranstiderna och utjämna sysselsättningen har lagerbeställningar lämnats till verkstaden.

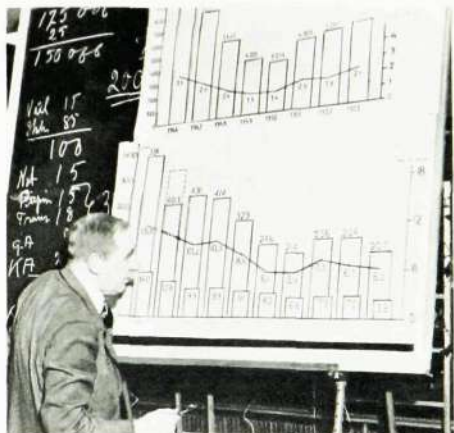
Detaljförråden har sjunkit till en sådan nivå att vi måste börja fylla på dem, och därför även anställt en del arbetare efter årsskiftet. Antalet arbetare i Midsommarkransen är i dag ungefär lika stort som vid samma tid föregående år. Med de möjligheter vi har att nu bedöma situationen förmodar vi, att vi under innevarande år kommer att kunna hålla detta arbetarantal.

Ingenjör Sten Tiberg, VA, omtalade, att verkstadens skyddsorganisation är uppbyggd med skyddsombud, skyddskommitté samt två skyddsingenjörer. Skyddsingenjörerna ägnar sin tid helt åt skyddsarbetet. På verkstaden finns 61 skyddsombud, som har att i skyddsfrågor tillvarata arbetarnas intressen på arbetsplatsen. Ing. Tiberg framhöll, att denna organisation emellertid inte är tillräcklig: därutöver fordras att alla och envar intresserar sig för skyddsfrågor.

Olycksfallsfrekvensen har tidigare varit sjunkande, men har de senaste åren varit i huvudsak konstant, som framgår av diagrammen jag visar, fortsatte ing. Tiberg. Trafikolycksfallen vid färd till och från arbetet har under senaste tid utgjort en betydande del av totala antalet olycksfall. Det är faktiskt farligare att färdas i Stockholms-trafiken än att jobba i verkstan! (Och därmed fick ing. Tiberg också ett skrattets gensvar på sin intressanta exposé över skyddsarbetet vid HF.)

Vid sammanträdet förekom till sist en diskussion, »Bör nämndarbetet utbyggas och varför?». Lämpligheten av att tillsätta underkommittéer på olika avdelningar eller för att studera vissa specialfrågor diskuterades rätt ingående. Äsikterna bröt sig emellertid ganska starkt om lämpligaste upplägningen.

Ing. Sten Tiberg konstaterade att det var farligare att färdas i stadstrafiken än att jobba i verkstan.

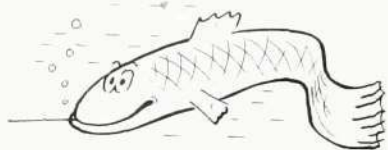


## Rattens »gullgossar» kungligt belönade

Ett »gulddregn» av mera ovanligt slag över LM-are inträffade på kvällen den 27 april, då KAK i samband med sitt årsmöte delade ut belöningar och förtjänsttecken till bilförare från hela landet vid en festlighet på Grand Hotel Royal. Bland de förtjänstfulla fanns denna gång en hel kvintett LM-chaufförer, som ur Prins Bertils hand fick mottaga förtjänstmärket i guld, nämligen veteranerna Gösta Brenning, GA, Georg Carlsson, Rudolf Eriksson och Oscar Sjökvist, HF, samt Stig Ivarsson, Ermi. Sammanlagt representerar de aktningssvärda 111 tjänsteår!

Gulddregnet var emellertid inte enda LM-glorian; förtjänstmärket i silver tilldelades bl. a. herr K B E Andersson vid Kabelverket i Älvsjö. För detta märke kräves mer än 20 års pricksfri körning, och att »guldkvartetten» redan har denna utmärkelse samt och synnerligen säger sig självt.

KAK-evenemanget var det 44:e i ordningen, och att det finns många skickliga bilförare här i landet förstärker man när man hör att denna gång guld och silver föll över 88 respektive 63 yrkesförare. Inte desto mindre bör LM gott försvara sin plats i församlingen: sex medaljörer är en förnämlig proportion. Och kungligheten gav förstas ytterligare glans åt det hela!



# Barbus Tor

Slättlandet håller på att ta slut. Himalayas branthet avtecknar sig i den sjunkande eftermiddagssolen. Våra bilar viker av från stora landsvägen in på den lilla biväg som för till den bungalow Indiens styresmän för många år sedan konstruerat för de tjänstemän vilka skall observera vattenståndet i den heliga Jumna-floden, en av källfloderna till Ganges. Från den punkt dit vi söker oss studeras vattenståndet i ett par av de stora kanaler vilka ger vatten och yppighet åt de slätter som annars under den torra tiden, dallrande i hettan, skulle spricka, smulas sönder och förvandlas till damm i stället för att nu bidra till att skaffa föda åt den Indiska Republikens 360 miljoner människor.

Vi gnager oss på ettan fram över en bortdämd flodfåras kullerstenar, svänger uppför en backe och där står, mycket riktigt, vår efterlängtdade bungalow. Vaktmästaren, på landets tungomål kallad chowkidar, lär vara tillsagd att hålla bungalowen redo för oss, men visar sig ej trots tutningar, rop och pistolskott.

Fiskekamraten demonstrerar Barbus Tor i all dess präktighet, medan den »brunskäggyvige» t. h. kisar mot Indiens sol.



Efter en halvtimmes väntan och när de första schakalernas jamande skrik förkunnar att skymningen, med långt större och farligare djur, är i antågande, studerar vi de svaga punkterna i dörrarna och sätter i gång. Det tar oss en kvart att komma in. Tjänarna lagar middag. Två svenskar tar sig en välförtjänt Carlsberg och ser på utsikten,

Det är Diwali, Indiens vackraste högtid. Varje rättrogen hindu sätter då — liksom vi svenskar vid Lucia — ljus i fönstren och firar ankomsten av den svala årstiden. Vi tycker det är ett bra tillfälle att undfly Delhis överksamma helgdagsstämning och med egna spinnspön finna ut om det verkliga är sant att Barbus Tor, som han heter på latin, eller mahseer på hindi, den indiska flodkarpn, motsvarar sitt rykte som sportfisk. Är det sant att han kan bli upp till 50 kilo stor, är det sant att han tar ut 100 meter lina i första rusningen och är det sant att han i munnen har ett särskilt ben som biter av alla normala triangelkrokare?

Middagen serveras, bungalowen bommas småningom till, och vi konstaterar att vi endast kan se två hus vid den milslånga del av floddalen som kan överblickas från vår bungalow. Fantasin gör vilda utflykter och tidig revelj är en överenskommelse för morgondagen.

Innan klockan är åtta är vi nere vid floden och utforskar Jumnas olika fåror. Fiskevattnen verkar idealiska. Det finns strida, susande strömmar och lugna bakvatten. Vattnet är rent och klart och vid stranden ser vi yngel. Den svart-vita kungsfiskaren visar sig kunna konststycket att stå stilla med kroppen i luften, flaxande över sitt tillämnade byte, för att i nästa ögonblick, precis som tärnan eller tornfalken, göra en störtdykning mot målet. Solen gömmer sig ännu bakom Himalayas utlöpare, men vi kastar wobblers och skedar av alla tänkbara modeller uppför och nedför strömmen. Inget napp.

Vi tar oss ett bad, vi kanske kan skrämma eventuell fisk att lämna sina gömställen och flytta sig till en plats där det är lätt att kasta. Vi fiskar igen: de trettio yttersta meterna av rullens nylon piskar vattenytan, sjunker, vevas in, och läckra beten (för Barbus Tor, tror vi) genomkorsar det klara, strömmande vattnet. Kamraten tröttnar på det ointressanta fisket och försvinner upp mot bungalowen.

Solen når nu över djungelåsarna, och jag drar mig neråt floden. Nu skall det väl ändå nappa, jag får ju ut skeden nästan tvärs över strömfåran. Bestämt var där en fisk som föraktfullt vispade till med stjärten i närheten? Ett kast till, nästan

## Sportfiske i Indien

har ingenjör Lars Mjöberg skildrat i detta trevliga kåseri. KONTAKTEN:s läsare har redan tidigare stiftat bekantskap med denna kännare av Indien, vilken i sex år varit LM Ericssons representant i det sägenomspunna landet, och det är med glädje vi förnyar den.

fram till stenarna på andra sidan. Jag vevar in sakta, nu skall väl den mahseer som måste finnas just där...

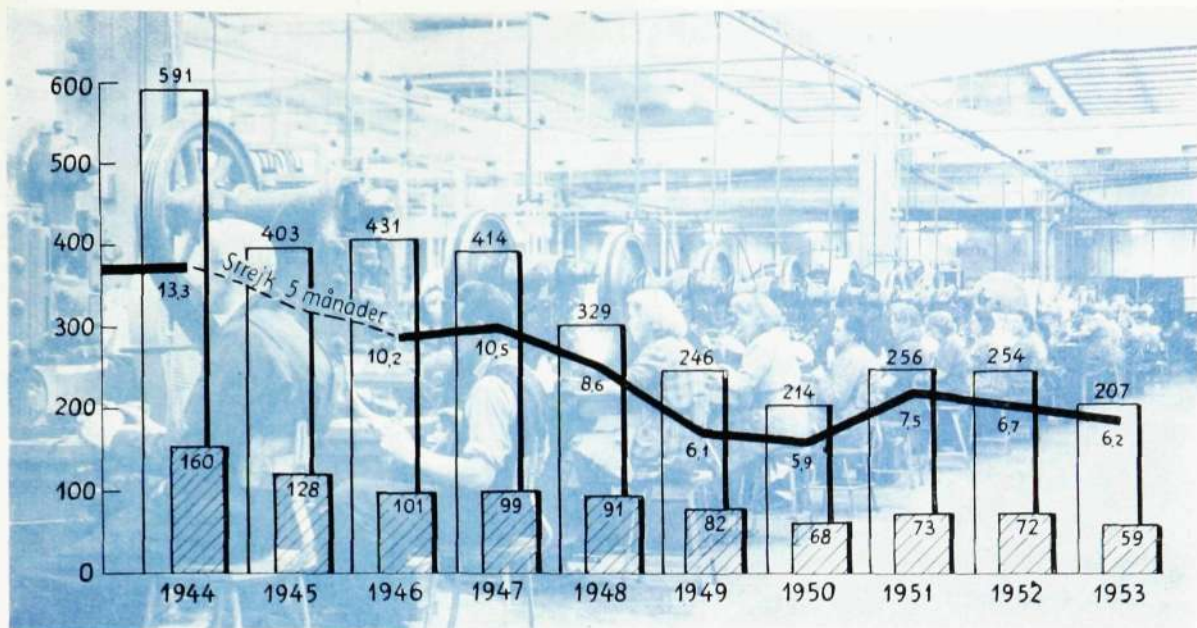
Napp! Ingen tvekan om saken. Lång rusning. Linan rinner av rullen. Är det verkligen Barbus Tor? Jag ser på klockan och bromsar med tummen. Spöet står i bäge. Rullen saktar farten, stannar, jag börjar veva in igen. Det var inte 100 meter i första rusningen, men det var säkert 25. Är det nu en mahseer? Kan jag landa honom eller klipper han av krokarna? Jag tar och ger och det gör Barbus Tor också, för det är en sådan. När han småningom kommer upp till ytan, ännu ej landad, ser jag hans stora karpfjäll och tackar min fiskelycka att det ej var en »goonch», denna rälige sötvattenshaj som när han är fast kilar sig i kläm under en sten i botten.

Efter 13 minuter kommer en god mahseer på cirka 4 kilo upp till ytan och låter sig tas med händerna i gälöppningarna och släpas upp på land. Stolt här jag upp min fångst till vår bungalow, frukosten smakar härligt, och sämre smakar inte den färska fisklunch som äts efter ytterligare ett fiske.

Under dagens lopp bekantar jag mig med den återkomne brunskäggyvige vaktmästaren, vars förtret över en krossad dörrspegel snart förbyts i allmän tillfredsställelse, skapad av den sedel som

(Forts. på sid. 38)





Diagrammet visar antalet olycksfall vid Huvudfabriken 1944-1953. De stora staplarna anger totala antalet olycksfall per år, och de streckade trafikolycksfallen som inträffat vid färd till och från arbetet. Kurvan visar antalet olycksfall i arbete per 100 årsarbetare.

## Mindre olycksfall i arbetet 1953

— men färdolyckorna krävde stora offer

Olycksfallsstatistiken vid Huvudfabriken, Danderyd-, Tellus- och Örbyfabrikerna visar för år 1953 en svag bättring jämfört med föregående år, berättar säkerhetsingenjören Arne Fagerman vid en intervju med KONTAKTEN. Antalet olycksfall i arbetet *exklusive* olycksfall vid färd till och från arbetet per 100 arbetare och år var nämligen 6,2 för 1953 mot 6,7 år 1952, det vill säga en svagt nedåtgående tendens.

Ovanstående kurva, vilken visar olycksfall under den senaste tioårsperioden, säger oss att totala antalet olycksfall är det lägsta vi haft. En sänkning från 591 olycksfall år 1944 till 207 förra året är en sänkning med 65 procent, eller i genomsnitt 38,4 olycksfall per år.

Vi är tacksamma för denna stora nedgång, men får inte slå oss till ro och känna oss nöjda, då 207 olycksfall inte får anses vara normalt. Vi måste — som även ing. Tiberg poängterat vid företagsnämndens offentliga sammanträde — oförtrutet arbeta vidare för att nå än större säkerhet.

Om vi nu skulle ta och titta på hur de 207 olycksfallen ter sig i statistisk belysning. Tabellen visar hur de fördelar sig på manuellt och maskinellt arbete samt även färdolycksfallen. Siffrorna inom parentes är från år 1952.

Arbetets art vid olyckstillfället	Antalet olycksfall	
	Totalt	Procent
Manuellt .....	99 (117)	47,8 (46,1)
Maskinellt .....	35 (50)	16,9 (19,7)
Färd inom arbetsplats .....	16 (15)	7,7 (5,9)
Färd till och från ..	57 (72)	27,6 (28,3)
Summa	207 (254)	100 (100)

Trots att olycksfallsfrekvensen sjönk, har antalet förlorade arbetsdagar stigit med ca 8 procent, från 5 097 till 5 506 dagar. Genomsnittet sjukdagar pr olycksfall ökade ca 32 procent, från 24,7 till 32,7 dagar. Största skulden till denna ökning har trafikolyckorna, som i många fall varit mycket elakartade, och åsamkar de drabbade mycket lång sjukhus- och konvalescens-tid. Medeltalet sjukdagar per färdolycksfall är sålunda hela 48,6.



### Olycksfallsersättningarna uppgår till stora belopp

Till tjänstemän och arbetare tillhörande Huvudfabriken, alltså även Kh, betalades i olycksfallsersättning för år 1952 en summa av 114 940 kr, och för år 1953 var summan 83 685 kr. Som synes är det stora belopp som betalats de senaste åren. Ändock bör till ovanstående siffror fogas den anmärkningen, att kostnaderna för de båda olycksfallsåren kanske ännu inte är slutliga, då ytterligare kostnader är tänkbara.

### Första och fjärde kvartalen »olycksfallskvartal»

En undersökning har gjorts för att utreda hur olycksfallen fördelat sig på årets kvartal, månader, dagar och arbets-

timmar. Det visade sig då att av *kvartalen* hade det första 71, andra 49, tredje 37 och fjärde 50 olycksfall; av *månaderna* hade mars de flesta olycksfallen, hela 28.

### Måndagen olycksdag . . .

Av veckans dagar leder måndagarna med 41 olycksfall. Observeras bör i detta sammanhang, att lördagarna har endast 5½ timmars arbetsdag. Om vi tänker oss att arbetstiden är 8½ timmar i stället för 5½ skulle vi komma upp till närmare 42 olycksfall; samma frekvens som på måndagarna . . .

### »Kritiska timmen» 10—11

Arbetsdagens mest kritiska timme beträffande olycksfallen var mellan 10 och 11, framgår av våra diagram. Vidare vet vi, att den första timmen även är farlig medan däremot den tredje, som kommer efter frukostrasten, har den lägsta frekvenssiffran, nämligen tio.

Medeltalet olycksfall inom arbetsstället per 100 arbetare och år var, som tidigare nämnts, 6,2. Samtliga högkroppsavdelningar, nämligen Danderyd, Tellus och Örby, ligger lägre, därav Vt 04, 14, 36 och 61/62 på noll. Endast en avdelning tillhörande lågkroppen, nämligen Vt 19, som ligger på 6,0, ligger under medeltalet; alla de andra över. Vt 01 ligger högst med 36, Vt 24 därefter på 28, och Vt 13 på 20 jämnt.

### Farligare i lågkroppen än i högkroppen

Detta säger oss klart, att olycksfallsriskerna är betydligt större i lågkroppen än i högkroppen. Orsaken härtill är, att transportererna är besvärligare och att det förekommer mycket mera handskande med tungt material i lågkroppen än i högkroppen.

### Frånvarosiffrorna noll på vissa avdelningar

Angående förlorade arbetsdagar per arbetare och år var medelsiffran 2,3 den högsta siffran sedan 1947. Tre avdelningar, Vt 14, 35 och 61/62 hade noll frånvarodagar. Av de övriga leder interna transporter, Vt 24, med hela 14,6, tätt följd av Vt 07 med 12,3, medan Vt 12 stannade på 7,4 frånvarodagar. Anmärkas bör, att beträffande frånvarodagarna ingår även frånvaron för skador orsakade av färdolycksfall.

Till sist vill jag, säger ing. Fagerman, rikta en maning till alla och envar, men i synnerhet till dem som har sin dagliga gärning i produktionen:

## Belönade förslag på kontoret

Kontorets förslagskommitté vid HF har beslutat tilldela herr Gunnar Fornehed, Msr, 50 kronor för förslag angående utskrivning av ändringsorder, och herr Lenart Nordström, Yfp, samma belopp för förslag angående prisrapportering per 1 000 st.

Herr Eric Larsson, Avk, har tilldelats 35 kronor för förslag att på anslagstavla meddela orsak till flaggning.

Förslagsverksamheten fortsätter och förslag kan när som helst insändas till VD. Användbara förslag belönas i förhållande till sitt värde.

## Telefoniskt

*Maskinen som visste allt*

En indian från ett naturreservat i Amerika var inne i New York för första gången, och passade på tillfället att besöka Waldorf Astoria under ledning av en sakkunnig guide.

I ett av hotellrummen fick indianen syn på en telefon, och frågade guiden vad det var för slags apparat.

— Det är en telefon, svarade guiden, och om man säger till den vad man önskar, så får man det.

— Då vill jag ha ett par skor, sa indianen, och lyfte på luren. Efter några sekunder stelnade hans anletsdrag, han sänkte sakta luren och sade:

— Mig ännu inte hava sagt till maskinen vad jag önska, och han ändå veta det. Han fråga:

— Vilket nummer önskas?

*Djuriska montörer*

En kanin och en vessla fick för en tid sedan på Island hjälpa till med att laga en trasig telefonledning, berättar Sydsvenska Dagbladet. Kaninen släpptes med ett snöre om halsen in i den trånga kulvert i vilken telefonkabeln var dragen. Efter kaninen släpptes en vessla. Efter en liten stund kom kaninen farande som en kannonkula ut ur andra ändan på kulverten med vesslan i hälarerna. Kaninen skyddades i alla fall för vesslan som gick miste om ett middagsmål, men arbetarna fick på detta sätt igenom ett rep med vars hjälp man kunde dra igenom den nya kabeln.

Bliv aktiv övervakare över Dig själv och Dina arbetskamrater när det gäller säkerheten på arbetsplatsen! Hjälps oss på detta sätt i vår gemensamma strävan att nedbringa olycksfallsfrekvensen.

Låt oss genom samverkan göra L M Ericson till SÄKERHETENS MÖNSTERFÖRETAG.

## TACKSPALTEN

För all vänlig uppvaktning på min 60-årsdag mitt varma tack.

*Elmer Andersson, Vtp/KV*

\*

Mitt varma tack till alla kamraterna för uppvaktningen på min 50-årsdag.

*Ture Broström, Vf/KV*

\*

För all uppvaktning på min 50-årsdag ber jag härmed få framföra mitt varma tack.

*Björn S Bull, Vt 06/SKV*

\*

Mitt varma tack till alla kamrater som uppvaktade mig på min 60-årsdag.

*Harald Carlsson, Vf/KV*

\*

För all visad vänlighet med anledning av vårt bröllop ber vi få framföra vårt varmaste tack!

*Alice och Bernt Gustafsson, HF*

\*

För vänlig hyllning och uppvaktning på min 50-årsdag framföres härmed mitt varma tack.

*Erik Kindblom, T5bC/HF*

\*

För all vänlig hälsning och uppvaktning på min 50-årsdag tackar jag på det varmaste

*Sture Källryd, Vt 25/HF*

\*

För visad vänlighet på min 50-årsdag framför jag härmed mitt varma tack.

*Hugo Mattsson, Dp1C/HF*

\*

För visad vänlighet på min 50-årsdag framför jag härmed mitt varma tack.

*Carl Nilsson, F 83/HF*

\*

För visad vänlighet på min högtidsdag ber jag härmed få framföra mitt varma tack.

*Irma Svensson, Ps/HF*

\*

Mitt hjärtligaste tack för hyllningarna på min 60-årsdag.

*Martin Wallin, Vtk/KV*

\*

För all vänlig uppvaktning på min 50-årsdag tackar jag hjärtligt.

*Folke Zandén, Vas/HF*

\*

Hjärtligt tack för all vänlig hälsning på min 50-årsdag.

*Mats Örke, Rf/HF*



## gav LM Ericsson tredjeplacering i korporationsskjutningen

Vid årets Korporationsskjutning i Svenska Dagbladets regi söndagen den 9 maj på Stora Skuggan belade LM Ericsson-skyttarna en hedrande tredjeplacering. Lagpoängen blev så hög som 829 trots det blåsiga vädret, vilket givetvis inverkadde menligt. Dessa 829 poäng är det näst högsta resultat som LME någonsin nått. Det högsta nåddes år 1938, och var 837 poäng.

Det var 36:e gången denna »världens största skyttetävling» ordnades. Ca 5 000 skyttar var i elden, och gevärssalvorna knalade oavbrutet från kl. 7.10 till 15.30. LM hade anmält 100 skyttar, av vilka 86 ställde upp.

Fjölårets segrare, Polisen, vilka för övrigt svarade för arrangemangen, var ofina nog att även nu hemföra segern med utmärkta 836 poäng. Tvåa blev Arméförvaltningen med 833 poäng.

Under den kvart som förlöt mellan 14.15 och 14.30 var det dramatiskt värre i LM-tältet. En mängd höga resultat strömmade in, och i ett huj hade lagpoängen höjts från 808 till 829. Detta betydde ledning i tävlingen, men Polisen hade i dubbel bemärkelse gott krut kvar, och hade snart återtagit ledningen med 836 poäng, vilket blev segerresultatet.

En given andraplacering ansågs dock klar för LM-skyttarna, men säg vilken glädje som varar beständigt? I sista skjutlaget presterade en 3-klassare i Arméförvaltningen goda 96 poäng, vilket tillförde laget hela 18 poäng, och med sina 833 poäng förpassade Arméförvaltningen därmed LM Ericsson till tredjeplatsen.

En tendens de senare åren för LM Ericsson-skyttarna har varit allt sämre placeringar. Det goda resultatet i år är dock glädjande, och har sin förklaring i målmedveten skjutträning, både inom skytteklubben och hemvärnet. Skyttarna lyckades därför med sin föresats att återföra LM Ericsson till »de stora» bland skyttekorporationerna! Ett steg till i den riktningen — och LM Ericsson står åter som segrare i denna jättepropagandatävling.

De bästa LM-skyttarna blev:

### Klass 1:

1. L Björnberg, FÖB	96 p
2. E Wahlgren, HF/Mp	92 p
3. Eric Jonsson, Ermi	92 p
4. Å Waernlund, HF/Tf	90 p
5. Å Svensson, DKB	90 p

Direktör Ohlin tog intresserat del av skjutresultatet, som visades av ing. Olsbro.

Ing. C E Waldenström, nedan, nådde en förnämlig placering även totalt.

### Klass 2:

1. K A Nilsson, HF/Uf	94 p
2. H Westman, HF/Ma	92 p
3. G Brand, HF/Ma	85 p
4. S Andersson, HF/Vt 22	84 p

### Klass 3:

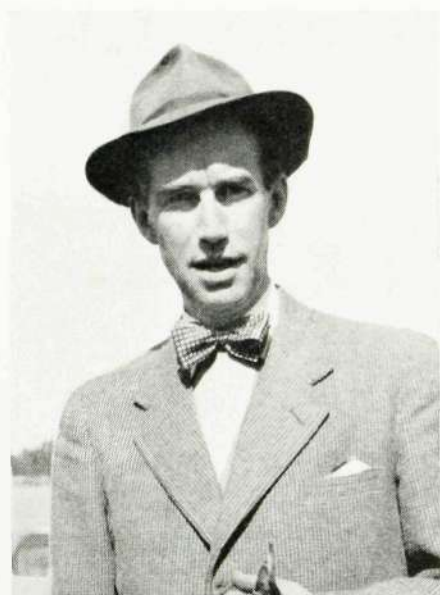
1. H Stafström, Ermi	89 p
2. H Geidon, Ermi	85 p
3. S Dahlquist, HF/Pvi	79 p
4. T Dahlquist, Ermi	76 p

### Klass 4:

1. C-E Danielsson, SIB	90 p
2. Å Löfström, HF/Vt 22	85 p
3. W Cederquist, Ermi	81 p

### Klass 5:

1. C E Waldenström, HF/Gp	94 p
2. J Sundberg, HF/Mr	90 p
3. E Fridzén, Ermi	87 p



C E Waldenströms utmärkta skjutning i den hårda blåsten renderade honom en andraplacering i klass 5, och C-E Danielsson blev fyra i klass 4 med 90 poäng.

Av övriga Ericsson-företag lyckades Rifa erövra en femteplacering i B-gruppen med 777 poäng. Sieverts Kabelverk blev 17:e med 755 och Radiola 18:e med 754 poäng. I C-gruppen blev Älvsjö Kabelverk 17:e lag med 724 poäng.

Bland de individuella resultaten märktes:

**Klass 1:** K E Ericsson, Rifa, 94 p.

**Klass 2:** K Johansson, SKV, 96 p; Å Lagererantz, Rifa, 93 p; S Jönsson, Radiola, 91.

**Klass 3:** S Nilsson, Älvsjö Kabelverk, 85 p; E Häggström, Radiola, 82 p; H Angliden, Alpha, 81 p; O Bull, Sieverts Kabelverk, 80 p.

**Klass 4:** S Eklund, Rifa, 90 p; K Andersson, Rifa, 88 p.

**Klass 5:** K G Berg, Radiola, 87 p; W Sundin, Rifa, 85 p.

## Bowlingklubbens årsmöte

L M Ericssons Bowlingklubb höll årsmöte den 24 maj. Till ordförande för kommande år omvaldes herr Å Holmgren, samt nyvaldes herr A Jansson och Allan Adeby med herr Arne Adeby som suppleant. Till revisorer valdes herr E Sundberg och herr N Gustavsson.

Det beslöts, att tävlingskommittén skall bestå av ordföranden jämte klubbens två korplags lagkaptener. För stundande år består alltså kommittén av herrar Holmgren, Allan Adeby och A Olofsson.

## Koncernolympiad på Bosön i augusti

Koncernens egen olympiad går på Bosön, Lidingö, lördagen den 21 och söndagen den 22 augusti.

Programmet blir ungefär detsamma som vid förra årets LM-spel.

### Fri idrott

Klasser: damer, herrar, seniorer, yngre oldboys, äldre oldboys, samt juniorer.

### Simning

Klasser: Damer, herrar seniorer och oldboys.

### Varpa

### Fotboll (eventuellt final).

Lördagskvällen fördrives med underhållning, lekar och dans.

Inkvartering och bespisning erhålles till låga priser.

Utförligare program och ytterligare upplysningar lämnas genom företagens idrottsklubbar.

Arrangörerna hälsar alla idrottare hjärtligt välkomna till det natursköna Bosön.

## BARBUS TOR

(Forts. fr. sid. 54)

kommer att bränna i hans ficka ända till hans nästa besök i den för honom säkerligen mycket betydande metropolen Saharanpur.

På natten hoppar skälvande min kamrats hund upp i hans säng. Den sömnige antar att den lurvige följeslagaren fryser på golvet, accepterar sällskapet i sängen och alla tre sover vi lugnt vidare. På morgonen visar chowkidaren färsk tiger-spår runt huset. Längre bort fanns spår av flera pantrar.

## Rationaliserings- utställning på Ermi

»En metod (en produkt) är inte så bra att den inte kan göras bättre.»

Ungefär så kan man ange mottot för den rationaliseringsutställning som pågått och pågår vid Ermi i Ulvsunda, och som väckt så stort intresse och uppseende långt utanför LME:s led. På ett antal masonittavlor, effektivt komponerade och arrangerade, fick man här följa rationaliseringsprocesserna steg för steg.

Utställningen hade lagom omfattning, därom var alla ense, och hade slående argument, väl åskådliggjorda och lätt smältbara.

Männen bakom verket har främst varit verkstadschefen vid Ermi, ingenjör Albert E Nerlén, och ingenjör Oskar Möre, varvid den senare har stått för »lay-out» och konstnärlig utformning.

Nu sitter vi den sista aftonen och ser hur solglittret på Jumna börjar försvinna. Från vår fina höga position på husets veranda ser vi hur de klara vattenmassorna rinner genom djungeln. Det är ett ymnigt, storslaget skådespel. Efter någon timme sänker sig skymningen. Samtidigt med stjärnorna tänder de två »grannhusen» och vi i vår bungalow våra stearinljus. Elektricitet finns inte här, varken under Diwali eller vid andra tider på året, ej heller finns det vatten eller avlopp. Vi befinner oss fjärran från dylika bekvämligheter, men i den storslagna, ursprungliga, tropiska och primitiva del av Indien där man träffar på tiger, panter och framför allt laxens väldige medtävlare, Barbus Tor. Han är en av de många indiska bekantskaper jag så gärna vill förnya.

Lars Mjöberg



En tablå i Ermi-expon demonstreras av ing. Möre, som pekar ut en detalj i tillverkningen för fr. v. fru Ragnhild Johansson, fröken Sonia Jacobsson, fru Kerstin Lidström och herr Herman Treiberg.

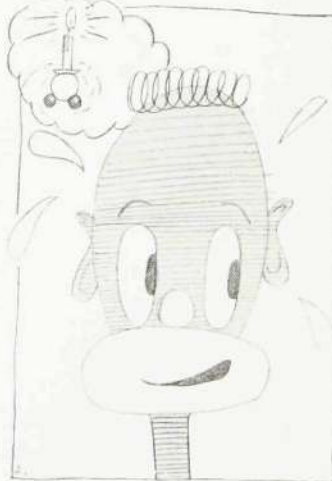
— Idén? Ja, den fick jag vid ett besök i höstas på rationaliseringsutställningen i Düsseldorf, berättar ing. Nerlén. Det stod där klart för mig, att varje industri, mån om sin egen effektivitet, bör kunna åstadkomma en intern visning av lämpliga exempel. En sådan intern utställning kan ge många välbehövliga impulser, resonerade jag vidare.

Sagt och gjort. Det vill säga så enkelt var det inte: mycket arbete ligger bakom.

Jag vill tro och hoppas, att en utställning som vår gör sitt till att öka förståelsen hos den enskilde för det nödvändiga i att effektivisera rationaliseringsarbetet.

Att till sist samarbetet är den viktiga hävstången som måste finnas för att det över huvud taget skall kunna bli ett positivt resultat i en intensifierad rationalisering av arbetslivet är väl överflödigt att erinra om. På grund av den snabba industriella utvecklingen och den beroendeställning till industrin, som hela vårt folk har, måste ansträngningarna ökas för att vi skall kunna »hänga med», slutar ingenjör Nerlén.

## Mufto Bimbo i teledjungeln



# Luftig LM-leverans till Brasilien

Plattan framför stationsbyggnaden på Bromma flygplats företedde en ovanlig anblick vid 18-tiden tisdagen den 11 maj. Då körde några LM-lastbilar fram, fullastade med trälådor av försvarliga dimensioner, och stabila pappkartonger, allt väl järnbandat. Strax efteråt svängde en jättelik fyrmotorig Skymaster från det holländska flygbolaget KLM upp framför bilarna, och en speciell rulltransportör kördes fram.

Vad som skedde var förspelet till en av de märkligaste flygtransporterna i LM:s historia, nämligen befordran med ett särskilt hyrt plan hela den långa vägen från Bromma till staden Saõ Paulo i Brasilien. Sändningen vägrade inte mindre än fem ton, men på halvannan timme hade ett gäng handfasta och packvana LM-expeditörer lastat planet efter konstens alla regler, dirigerade av en specialist från KLM. När man lastar ett flygplan måste man se till att tyngdpunkten kommer rätt och att inte materielen kan dansa hit och dit i luftgroparna utan spänns fast ordentligt!

På kvällen lyfte Skymastern med sydlig kurs, och därmed hade LM i Sverige gjort sitt. Mätte flygtidtabellen hålla, för här gällde det att hinna i tid...

Tiden hölls också, galant. Triumfatoriskt meddelade ett telegram på fredagen, den 14, att materielen anlant till Saõ Paulos flyghamn redan på torsdagen. Förtullningen skedde också i flygande fart, och installationerna började i ett huj.

Den berömvärt snabba flygleveransen från Stockholm väckte smickrande uppmärksamhet även i officiella brasilianska kretsar. Kameror snurrade redan på Saõ Paulos flygplats, och förevigade såväl ankomsten som lossningen av den värdefulla och efterlängtdade lasten, medan högre tjänstemän från staten Saõ Paulos kommunikationsdepartement, journalister och fotografer tog del i evenemanget. Redan på torsdagskvällen spelades filmen upp i Saõ Paulos televisionssändare, och en finare reklam inför brasiliansk publik kan man nog knappast tänka sig.

## Årsmöte med Sällskapet LME

Sällskapet LME har hållit årsmöte i Bella Venezia.

Följande nya medlemmar av styrelsen valdes: herr Nils Svensson, ordförande, herr Karl Wiklund, kassör, och herr Karl Hagstedt, klubbmästare, samt fröken Nina Furumark som representant för SRA.

## ... och vårbal

Uppåt värre var det som vanligt när Sällskapet LME begick sin sedvanliga vårbal i Strands Festväning fredagen den 21 maj.

Sedan en förnämlig supé intagits följde dans till Conny Karlssons kvartett. Svängomen avbröts senare för gästuppträdande av söta Sonja Stjernquist från Oscarsteatern, som kvittrade sig rakt in i LM-arnas hjärtan.

## Sagt

En man som gick igenom en fabrik stannade framför en ullsorterare, tittade en stund på hans arbete och frågade: Är det inte ett förskräckligt tråkigt arbete att plocka med den där ullen dag ut och dag in?

Ullsorteraren tog upp en fiber, höll den mot ljuset och sa: Ser herrn den här förtunningen i fibern? Den visar att det var torka i Australien förra året.

Den historien berättar om en människas omedvetna nedvärdering av en annans arbete. Den är ingen ovanlig företeelse, ideligen gör vi oss skyldiga till likadana nedvärderingar av de manuella arbetena, och detta inte bara sårar utan också skadar de människor, som är sysselsatta i dem. Alla kan inte ge så avsnoppande svar som ullsorteraren; de flesta grips i stället av olust och vantrivsel.

(Signe Holst, Arbetarskyddsstyrelsen)

## Matematiska gåtan

Matematiska gåtan i förra numret hade lockat ett avsevärt antal deltagare, men nöten knäcktes bara av ett fåtal. Först fjärde öppnade lösningen var helt rätt: det började snöa kl. 12.23. Och för den förnämliga gåttdningen ber vi få tacka ing. Stig Bouvin, Av/HF, som alltså får tian.

## 1954 års KM i Schack

1954 års KM vid HF vanns av E Johansson, Vt 39, som därmed fick sin första inteckning i schacksektionens vandringspris. På andra plats i klass I kom A Lindström, Vt 39, och tredje pris tillföll K Sandberg, Vt 39. Övriga pristagare blev: klass II) 1) E Thoor, Vt 13; 2—3) T Thunman, Cn, och J Soodla, Vt 27; 4) T Sjöman, Vt 07. Nybörjare, grupp I: 1) F Lund, Vt 39; 2) R Tyrell, Vt 39; 3) A Bengtsson, Vt 39. Grupp II: 1) H Bouvin; 2) A Dahlberg, Vt 39; 3) H Andersson, Vt 36. Grupp III: 1) I Wilhelmsson, Vt 01; 2) B Kry, Vt 39; 3) L Gustavsson, Vt 15.

Anmärkningsvärt är, att Vt 39 tycks vimla av goda schackspelare.



Watteaus berömda tavla »Kärlekslektionen» samlade stort intresse vid Konstföreningens visning på Nationalmuseum den 3 juni.



## Medaljutdelningen

För en tid sedan gick ett reportage i pressen om medalj- och plakettutdelning vid våra industrier. Anställda vid skilda företag fick komma till tals och framföra sina synpunkter. Slutomdömet blev, att medaljer resp. plaketter äro otidsenliga och att man helst såge någon annan form av erkänsla för lång och trogen tjänst.

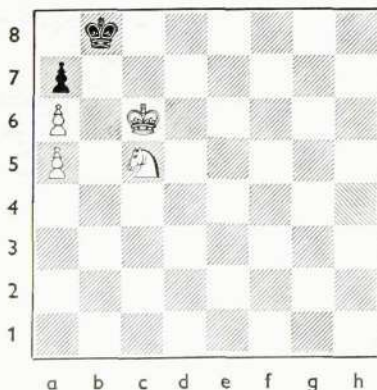
Detta är kanske något för LME att ta sig en funderare på, ty förr eller senare måste nog medaljen försvinna som belöningsform vid våra industrier.

Den medalj, som det här är fråga om, har väl ingen människa någon glädje av. Den blir liggande i byrålådan, ty att ha den utställd i hemmet till allmänt beskådande ser löjligt ut.

Företagsmedaljen är den sämst motiveerade av alla förekommande medaljer. Inom Idrotten och det offentliga livet utdelas medaljer då någon gjort en prestation av något slag. Att ha arbetat vid ett och samma företag i hela sitt liv är inte någon prestation.

## Schackstudie

Om intresset visar sig vara tillräckligt stort tänker vi i varje nr återkomma med en tävlingsuppgift i denna spalt. Vi börjar med en tämligen enkel uppgift. I ett schackparti i Hökmossens Schackklubb uppkom nedanstående underliga ställning. Det är vits drag, och det gäller att avgöra om vit vinner eller om ställningen är remi. Motivera Er åsikt med en kort analys, och skicka in den till Kontaktens red. senast den 7 aug., märkt »Schack». Den först öppnade rätta lösningen belönas med en tia.



Som ett minne har medaljen knappast heller något värde, ty ett företag där man har arbetat så länge har man vissa förutsättningar att minnas ändå.

Till sist bör man nog också ta en viss hänsyn till det obestridliga faktum att medaljen alltmer börjar få ett löjets prägel över sig; även de stora officiella ordnarna. En avporträtterad militärperson med bröstet översållat med medaljer blir föraktfullt kallad för julgran. Medaljen vädjar enbart till fåfängan och är därför oestetisk som företeelse.

Andra tänkbara belöningsformer är: enbart kontanter, någon anställningsförmån, t. ex. någon eller några extra semesterdagar, ett smycke (för damerna) etc. En gallup inom företaget kanske kunde ge intressanta uppslag.

*B L*

Naturligtvis kan det råda delade meningar om utformningen av utmärkelser — liksom om allting annat. ASEA har exempelvis manschettknappar resp. brosch och två aktier, Elektrolux medaljer och obligationer, Sandviken medaljer, Shell veterantecken, medaljer och gratifikationer, Grängesberg veterantecken, Uddeholm silvertallrikar o. s. v. LM har vid olika tillfällen omprövat det nuvarande systemet och därvid alltid funnit tämligen enig uppslutning kring detsamma. Vid sammanträde den 26 januari 1951 med företagsnämnden vid HF diskuterades exempelvis saken rätt ingående. Samtliga personalorganisationer hade då tillfälle framlägga sina synpunkter och i stort sett rådde enighet om att någon ändring icke borde göras.

## Lyckad utfärd till Furuviik

LME:s fritidskommitté stod som arrangör för det extratåg som förde över 200 LM-are med familjemedlemmar till Furuviik vid Gävle soliga söndagen den 30 maj. I det härliga sommarvädret kunde deltagarna ströva i den vackra parken och beskåda dess djur, bada och förlusta sig vid Tivolit i hela åtta timmar.

En strålande majsöndag — och en strålande resa!

## Manuskript

till nästa nummer av KONTAKTEN  
bör vara redaktionen till handa senast  
den 7 augusti.

## Bridgespalten

Tredje och sista omgången i vår bridge-tävling består även den av fem uppgifter, vilka skall besvaras och sändas till Kontaktens red. senast den 7 aug.

1. ÖV i zonen, budgivningen:  
Öst Syd Väst Nord  
1 sp ?

Syd har:  
Sp K, D, 7, 5. Hj 4. R E, Kn, 9, 7, 2.  
Kl D, 7, 4.

2. NS i zonen, budgivningen:  
Syd Väst Nord Öst  
1 R pass 1 sp pass  
?

Syd har:  
Sp K, D, Hj E, 10, 7. R K, 9, 7, 6, 4.  
Kl E, D, 5.

3. Alla i zonen, budgivningen:  
Syd Väst Nord Öst  
pass pass 1 sp 2 hj  
?

Syd har:  
Sp E, D, 5. Hj K, D, 4. R 5, 4. Kl 9, 7,  
5, 4, 2.

4. Alla i zonen, budgivningen:  
Nord Öst Syd Väst  
1 hj pass 1 sp pass  
2 R pass ?

Syd har:  
Sp E, D, 7, 3. Hj 8, 5, 4. R K, D, 9, 2.  
Kl E, 5.

5. Nord har:  
Sp Kn, 8, 3. Hj D, 9, 2. R 8, 7, 5, 4. Kl.  
K, Kn, 4.

Syd har:  
Sp 7, 2. Hj E, K, 10, 5, 4. R E, 9. Kl E,  
D, 5, 2.

Budgivningen:  
Öst Syd Väst Nord  
1 sp D pass 2 R  
pass 3 hj pass 4 hj  
pass pass pass

Väst spelar ut Sp 6 och öst tar tre höga spader. På tredje spadern sakar Syd och Väst ruter. Öst fortsätter med en fjärde rond spader. Vilket kort bör Syd lägga?

## LM-dagen på Skansen

Den traditionella LM-dagen på Skansen äger i år rum söndagen den 22 augusti.  
Vik alltså redan nu denna dag för årets största LM-fest!

# FRÅN FÖRETAGSNÄMNDERNA

## Svenska Radioaktiebolaget

Sammanträde den 4 mars 1954



Bolagets fakturering uppgick år 1953 till något mera än 21 milj. kronor, omtalade hr Blomberg. Efterfrågan på rundradio och på radiogrammofoner är god och orderstocken betydande. En ny reseradioapparat, som kan drivas antingen från belysningsnätet eller med batterier, skall släppas ut till säsongen. Vidare är televisionsmottagare med på årets tillverkningsprogram.

Orderstocken på kommunikationsradio är stor, och våra apparater står sig gott i konkurrensen. Vi beräknar ha full sysselsättning under innevarande år och en god bit in på nästa. På en del verkstadsavdelningar kommer vi att öka den kvinnliga personalen.

Myndigheterna har nu beviljat byggnadstillstånd för den nya fastigheten mot Alströmergatan, och vi hoppas kunna flytta in i den någon gång i slutet av nästa år. Samtliga kontor, utom verkstadskontoret, skall inrymmas här tillsammans med färdigvarulager och packrum, samt en stor matsal för ca 300 personer, som konstrueras så att man kan avdela mindre lokaler.

### Förslagsverksamheten

Förslagskommittén hade sedan föregående nämndsammanträde behandlat sju förslag. Av dessa utgick ersättning för tre med sammanlagt 140 kronor. Förslagskommittén hade gjort en sammanställning av äldre förslag, som ej kommit till utförande, i vilken redogjordes för orsakerna härför.

Vidare framfördes önskemål om ändring av arbetstiden samt diskuterades informationen till verkstaden beträffande rutin- och ordningsfrågor.

## Aktiebolaget Alpha, Sundbyberg

Sammanträde den 17 mars 1954



Tonsättarnas intresseorgan STIM har framställt krav på ersättning för »musik under arbetet» inom industrin. För att få fram en prejudicerande dom skall process inledas mot ett företag representerande industrin. I samförstånd med LME och Svenska Industriförbundet har Alpha utsetts som svarande i detta mål.

### Orderläget

Orderingången under de fyra sista månaderna 1953 var bättre än tidigare och den större orderingången har fortsatt även under de första månaderna innevarande år, omtalade hr Kallerman. Den nuvarande sysselsättningen kan beräknas fortsätta under resten av det första halvåret med vissa mindre ändringar för olika avdelningar. Fabriken i Uddevalla har fått ökat arbete med installationsmateriel.

### Bokslutet

Hr Rössel redogjorde för 1953 års bokslut och omtalade, att på grund av den låga sysselsättningen delar av verkstädernas kostnader icke blivit täckta. Rörelsen gav därför icke tillfredsställande ekonomiskt resultat under 1953 trots de besparingsåtgärder som vidtagits. Hr Kallerman framhöll, att det otillfredsställande ekonomiska resultatet i väsentlig mån sammanhänger med den hårda konkurrensen speciellt beträffande järnvägsmateriel och installationsmateriel.

Vid sammanträdet diskuterades dessutom fritidskommitténs verksamhet. Personalorganisationernas ordförande skulle gemensamt söka utarbeta önskade riktlinjer för kommitténs fortsatta verksamhet och överlämna dessa till fritidskommittén.

## Gröndalsavdelningen

Sammanträde den 18 mars 1954



Sju förslag hade inkommit sedan föregående sammanträde. Av dem som var färdigbehandlade hade ersättning utbetalts för ett med 50 kronor.

### Dagsläget

På grund av de pågående byggnadsarbetena har det blivit ett visst eftersläp i faktureringen, omtalade hr Nilsson. Detta har medfört att orderstocken har stigit. Några större order är emellertid leveransklara så när som på några specialdetaljer. Efter kompletteringen kan därför en ökad utfakturering väntas, varigenom det finns anledning förmoda, att orderstocken åter sjunker. Orderingången från utlandet har legat på ungefär tidigare nivå och försäljningen på den svenska marknaden har ej heller undergått någon förändring.

Arbetsstillgången är relativt god med de legoarbeten vi åtagit oss. Någon minskning av arbetsstyrkan är inte aktuell; snarare kan man vänta sig ett ökat behov av yrkesarbetare, sedan avdelning A överflyttats till Gröndal.

Lagerbeståndet minskade betydligt under föregående år, vilket medför minskade omkostnader. Avsikten är, att materialförrådet ytterligare skall reduceras.

Det allmänna försäljningsläget är i stort sett oförändrat, omtalade hr Lindberg. En tendens till minskad storlek av de individuella ordena har emellertid gjort sig märkbar samtidigt som antalet order stigit. Detta medför ökade försäljningskostnader.

### Organisationsändringar

Den sammanslagning som gjorts av stationsavdelningarna till en ny X-avdelning sammanhänger med att man tidigare i viss mån arbetat med olika tekniska

lösningar för Televerket och för övriga kunder, omtalade hr Thorelli. Detta har vållat en del olägenheter och vi hoppas att genom sammanslagningen möjligheter skapats till bättre samordning med hänsyn till enhetlighet i teknik och tillverkning.

Vid omorganisationen har utsetts en direktör med uppgift att vara sammanhållande i produktionsfrågor för moderbolagens samtliga verkstäder.

En forskningsavdelning i direkt samband med produktionen får ofta skjuta långsiktiga forskningsuppgifter åt sidan för de dagsaktuella problemen. En teknisk direktör med mera självständig ställning har nu utsetts som chef för den utökade forskningsavdelningen.



### Stationsmontagen

Sammanträde den 25 mars 1954

Den nu framlagda statsverkspropositionen upptar som väntat nedskurna anslag till Televerket, omtalade hr Patricks. Anslagsminskningen kommer emellertid antagligen inte att bli så kraftig som tidigare befarats. Genom vidtagna prissänkningar får Televerket också möjlighet att beställa materiel från oss i ungefär samma kvantitet som tidigare, varför det finns anledning förmoda att vår sysselsättning för Verkets räkning inte kommer att sjunka i någon högre grad. De sammanlagda leveranserna av telefonstationer i Sverige och utlandet har i huvudsak hållit jämna steg med orderingången.

Under 1953 sattes sammanlagt 85 000 linjer i drift för Televerkets räkning, vilket är den hittills högsta siffran. Orderingången är f. n. god och vi har därför anledning räkna med att ungefär lika många linjer kommer att sättas i drift i år.

Arbetsstyrkan har sedan december 1953 minskat något både vid de svenska montagen och utomlands. Sysselsättningsläget får emellertid anses vara tillfredsställande f. n. Beställning har inkommit på en ny station för Degerfors samt på landsväxlar i Ängelholmstrakten. Dessutom har vi fått ett flertal order på utökning av olika storstationer.

Avsikten är, att plastkabel i fortsättningen skall användas vid markörstationer, omtalade hr Patricks som svar på en fråga om hr Malmgren. Vid utökningar av stationer med 500-väljaresystem skall däremot blykabel användas. Vid nya stationer med 500-väljaresystem kommer att användas blykabel eller plastkabel enligt överenskommelse med Televerket i varje särskilt fall. Vi försöker emellertid att i möjligaste mån övergå till plastkabel. Det är avsevärt trevligare att ar-

beta med plastkabel än med blykabel och en övergång till plastkabel hälsas därför med tillfredsställelse av montörerna, anförde hr Malmgren.

### Arbetsstudiefrågor

Arbetsstudierna är numera accepterade både när det gäller att framställa lämpligaste metodik och att träffa överenskommelse om normal arbetstid, sade hr Malmgren. Det är emellertid stor risk att vid småarbeten använda sig av ackordsberäkningar, som gjorts för större arbeten. Det är vidare farligt att använda syntetiska ackord, om underlagen ej är tillfredsställande, då på så sätt förtroendet för dylika ackord kan rubbas.

Dessa problem kommer i fortsättningen att ägnas ökad uppmärksamhet, sade hr Hansson. Arbetsstudieavdelningen har nämligen hittills inte haft tillräcklig kapacitet, varför det ej varit möjligt att ägna frågorna den tid, som varit önskvärd.

### Förslagsverksamheten

Hr Hanssons meddelade, att tre förslag inlämnats sedan föregående sammanträde. Ersättning hade utgått för samtliga med sammanlagt 160 kronor. Förslagskommittén har diskuterat möjligheterna att öka propagandan för förslagsverksamheten.

Vid sammanträdet förekom vidare en diskussion om tillfälligt anställda montörer i landsorten. Dessutom lämnades en kommentar till den nyligen företagna omorganisationen. Hr Patricks meddelade, att anledningen till att stationsavdelningarna sammanslagits till en ny X-avdelning är, att man tidigare i viss mån arbetat med olika tekniska lösningar för Televerket och för övriga kunder, vilket har vållat vissa olägenheter. Genom sammanslagningen har man velat skapa bättre samordning i fråga om enhetlighet i teknik och tillverkning.



### Aktiebolaget Ermex

Sammanträde den 27 mars 1954

Den allmänna konjunkturen synes vara vikande, anförde hr Ramstedt, och orderingången är ej helt tillfredsställande. Med ökade försäljningsansträngningar och lägre priser hoppas vi emellertid att det skall bli möjligt att öka omsättningen ytterligare.

I samband med en genomgång av boksluttet för år 1953 framhöll hr Ramstedt bl. a., att läsförsäljningen under året gått upp trots hård konkurrens med såväl svensk som finsk läsindustri.

### Kvalitetspropaganda

Hr Hagengård meddelade beträffande tillverkningen av läs att kvaliteten numera höjts betydligt jämfört med tidigare samt att kvalitetsförbättringen inte bara gäller detaljerna utan läsen som helhet.

Verktygen har förbättrats men maskinerna måste också vara av hög kvalitet och i dagarna har en ny nyckelfräsmaskin installerats. Med förstklassiga verktyg och maskiner men framförallt med skicklig arbetskraft är det möjligt att framställa både bättre och billigare läs. För att ytterligare förbättra kontrollen kommer ännu en man att anställas som i huvudsak skall utföra kontroll redan vid maskinerna. Under året kommer speciella avlöningskuvert att användas med olika texter rörande vikten av att omsorg ägnas framställandet av företagets produkter.



### Ermi

Sammanträde den 2 april 1954

I den redogörelse för 1953 års bokslut som lämnades vid sammanträdet framhöll hr Gerdhem att ifrågavarande årsresultat ej kunde anses tillfredsställande.

Hr Avermark anförde, att bolagets instrumenttillverkning aldrig varit ekonomiskt bärkraftig, vilket i stor utsträckning beror på de höga tekniska kostnaderna. Instrumenttillverkningen år 1953 har dock varit mera tillfredsställande än tidigare, medan däremot mätarettillverkningen under samma tid givit ett sämre ekonomiskt resultat.

I samband med en diskussion rörande den nuvarande sysselsättningsgraden på verkstaden lämnade hr Junhagen en redogörelse för utgångspunkterna för pålägsberäkningen och anförde i huvudsak följande:

Den metod som användes vid pålägsberäkningen är den s. k. normalårsmetoden, vilken innebär att de fasta kostnaderna fördelas på en beräknad normalårsproduktion. För att t. ex. få fram den interna hyreskostnaden på de olika avdelningarna upprättas en budget för byggnadsavdelningens omkostnader, vilka därefter fördelas på de olika avdelningarna med hänsyn till dessas yta och kvalitet enligt vissa överenskomna grunder.

För att täcka förrådskostnaderna konstrueras ett s. k. materialpålägg, vilket även skall täcka inköpsavdelningens omkostnader. Detta pålägg sker vid Ermi efter fyra olika procentsatser, då nämligen kostnadernas storlek är beroende av att visst material är mera utrymmeskrävande än annat. Även hanteringskostnaderna och riskerna för värdeminskning är olika stora.

Med utgångspunkt från en normalårsbudget för omkostnader för respektive verkstadsavdelningar beräknas timpåläggen. Verkstadsavdelningarnas omkostnader analyseras och fördelningsgrunder fastställs så att kostnaderna träffar de olika produktionsgrupperna i förhållande till den utsträckning de förorsakar kostnaderna.

Summan av materialkostnader, materialpålåg, direkt produktiva arbetslöner och timpålåg ger för en viss produkt det s. k. grundvärdet. Här ingår emellertid icke kostnader för avskrivning, underhåll av verktyg, kassationer m. m. Dessa kostnader täcks genom ett s. k. grundvärdepålåg. Grundvärdet ökat med grundvärdepålåget ger det s. k. avräkningsvärdet, till vilket värdeavräkningar sker mellan verkstad och försäljningsavdelning.

För att försäljningsavdelningen skall er-hålla företagets samtliga kostnader för en viss produkt till dess den är levererad, den s. k. självkostnaden, göres ett pålägg för försäljningskostnader, tekniska om-kostnader samt administrationskostnader.



### L M Ericssons Svenska Försäljnings AB

Sammanträde den 7 april  
1954

Faktureringssumman år 1953 låg i stort sett på samma nivå som året innan, om-talade hr Morling. Faktureringen för an-lägningsidan var större än året tidigare vilket emellertid i viss mån beror på att 1952 års fakturering var mindre än vanligt till följd av en stor utfakturering i slutet av 1951 i samband med investeringsavgiftens införande. Storleken av det löpande underhållet var i stort sett konstant medan det kontraherade under-hållet ökade liksom faktureringen av cen-trallarmanläggningar.

Orderingången under 1953 var obetydligt större än året innan. Orderingången på anbudsorder var något mindre än året före medan order på löpande räkning i stället har ökat.

Utstående kundfordringar minskade un-der år 1953, vilket är till fördel. Detta uppvägdes emellertid delvis av att även förskotten från kunderna blev mindre. Personalstyrkan minskade något under året. Medeltalet anställda uppgick till ca 420.

I samband med redogörelsen diskuterades i korthet montörernas arbetsfördelning. Det framhölls, att det skulle vara lämp-ligt att montörerna i större utsträckning än f. n. fick arbeta för sina gamla kun-der. Hr Ericsson framhöll, att filialupp-delningen i landsorten genomförts bl. a. med tanke på att kunderna skulle få ar-beten utförda av montörer, som de tidi-gare kände till. Man kan även överväga att genomföra något slags distriktsindel-ning även i Stockholm.

### Försäljningsläget

Hr Belfrage omtalade, att försäljnings-läget f. n. ter sig något ljusare än tidi-gare. De priser, vi kan få ut i konkur-rensen, är emellertid lägre än förut. Vi försöker dock på alla sätt att intensifiera försäljningen och kan också med hänsyn

tagen till våra produkters kvalitet i stort sett följa med i priskonkurrensen.

Sysselsättningen är i huvudsak tillfreds-ställande, omtalade hr J Ericsson. Unge-för tre fjärdedelar av montagearbetena utföres f. n. i löpande räkning. Det ver-kar emellertid som om anbudsorderna skulle öka något.



### Fabriken i Söderhamn

Sammanträde den  
9 april 1954

Läget i fråga om arbetstillgången har inte förändrats mera väsentligt under de se-naste månaderna, omtalade hr Ericsson. Produktionen av nya fingerskivan kan beräknas fortgå i nuvarande takt under resten av första halvåret. Beträffande erifonen sker för närvarande detaljtill-verkning för en första provleverans.

Produktionen av den gamla typen av samtalsräknare kommer under resten av första halvåret att fortsätta i nuvarande takt. Produktionen av den nya samtals-räknaren kommer troligen att öka något senare under året.

Produktionstakten av 25-stegsväljare och väljarskenor torde under den närmaste tiden icke komma att undergå några större förändringar. Detta gäller även be-träffande 30-stegsväljaren, där emellertid detaljtillverkningen kommer att ökas nå-got. I fråga om 30-stegsväljaren har en brådska leverans till Finland tack vare goda insatser kunnat levereras med kort leveranstid.

Vad beträffar produktionen av järnvägs-signalmateriel finnes ineliggande order-stock för tillverkning i nuvarande takt till årets slut.

Hr Jonsson lämnade en redogörelse för bolaget som helhet och omtalade, att orderingången på telefonstationer i huvud-sak hållit jämna steg med leveranserna. Den framlagda statsverkspropositionen upptar nedskurna anslag till Televerket. Genom vidtagna prissänkningar torde emellertid Televerket få möjlighet att beställa materiel från oss i ungefär sam-ma kvantitet som tidigare. Konkurrensen är hård även på den svenska markna-den och vissa konkurrentföretag konkur-rerar med L M Ericsson om order till Televerket.

### SÖ-fabrikens bokslut

Medelantalet arbetare var under år 1953 376 jämfört med 420 år 1952. Fakture-ringen var emellertid ungefär lika stor som året innan, vilket beror på att i de produkter som tillverkades föregående år ingick mera inköpta detaljer än i de året innan tillverkade produkterna, samt på förrädsminskning.

De största utgiftsposterna är arbetarlö-nerna, som uppgick till ca 2,7 milj. kro-nor. Sådana omkostnadsposter som »varg» i fabriken, förbrukningsverktyg m. m. uppgick även till betydande belopp.

### Rationaliseringsfrågor

Den företagna omläggningen av kontrol-len har föranlett vissa svårigheter för monteringsavdelningarna, som på grund av minskningen i kontrollens personal-styrka fått mera felaktiga detaljer än tidigare, sade hr Bengtsson. Omläggning-arna har också medfört, att personalen inte känner samma säkerhet beträffande anställningsförhållandena.

Hr Erling anförde, att kontrollavdel-ningens personal kunnat minskas då per-sonalen fått större industriell erfarenhet. De detaljer på vilka statistisk kontroll tillämpats har ännu i endast ringa ut-sträckning kommit ut till monteringsav-delningarna. Den statistiska kontrollen kommer emellertid inte att medföra att detaljernas kvalitet blir ojämnare än tidigare. Hr Söderman ansåg, att kvali-teten på de detaljer monteringsavdel-ningarna nu får är högre än tidigare.

Hr Jonsson anförde, att det ur persona-lens synpunkt måste vara mycket ange-läget att alla tänkbara insatser göres för att rationalisera tillverkningen. Det har också i olika sammanhang framhållits av personalorganisationernas represen-tanter, att rationaliseringsansträngning-arna om möjligt bör intensifieras. Då konkurrentföretagen även gör stora an-strängningar att genom rationalisering förbilliga sin produktion, är detta också nödvändigt för företaget.

För att exemplifiera vad som göres inom LME för att möta konkurrensen från företag med motsvarande produktions-inriktning demonstrerade hr Jonsson det vanliga telefonreläet och påvisade de för-bättringar som under senare tid gjorts på det i fråga om materiel och arbets-metoder. Han påpekade, att då reläer till-verkas till ett antal av ca 2 milj. per år, betyder varje öre man kan spara vid tillverkningen stora pengar. Vid konstruk-tionen av det nya reläet, som har avse-värt större livslängd än det tidigare, har all möjlig hänsyn också tagits till de mest ekonomiska tillverkningsmetoderna.

Vid sammanträdet framfördes vidare ett önskemål om pilsnerservering vid lun-chen. En skrivelse med begäran om rätt att servera pilsner skulle inläggas.



### AB Svenska Elektronrör

Sammanträde den 13 maj 1954

Av 1953 års totala omsättning gick värde-mässigt ca en tredjedel till koncernföre-tag; resten till utomstående kunder, om-talade hr Granler. Av försäljningsvärdet var något mindre än hälften standardrör. De specialbetonade elektronrören utgjorde annars under 1953 en något större andel av produktionen än tidigare, medan tillverkningen av rör för rundradio min-skat i omfattning. Priskonkurrensen på standardrör är fortfarande synnerligen hård.

Färdigvarulagret ökade något under före-

gående år, vilket sammanhänger med den ökade verksamheten på specialrör. Som helhet kan sägas, att verksamheten under år 1953 var ekonomiskt mer tillfredsställande än tidigare år.

Vad beträffar läget för dagen gäller att tillverkningen av standardrör ligger väl till enligt planerna, medan tillverkningen av kommunikationsrör ligger något efter programmet. En del smärre lokaländringar kommer att genomföras.

Vid sammanträdet förekom vidare bl. a. en redogörelse för MTM-metoden samt en rapport från en studieresa till engelska rörfabriker.



### Aktiebolaget Rifa

Sammanträde den 19 maj 1954

Fem förslag hade inlämnats sedan föregående företagsnämndssammanträde. Vissa av förslagen har rekommenderats till belöning, fast belöningarnas storlek har ännu ej fastställts.

### Dagsläget

Ordergången under årets fyra första månader var större än motsvarande tid föregående år, omtalade hr Olstedt. Då koncernföretagens beställningar är ungefär lika stora båda åren hänförs ökningen till utomstående kunder. Även leveranserna under årets fyra första månader var större än samma tid i fjol. Orderstocken, som minskat något efter årsskiftet, är större än vid samma tidpunkt förra året.

Personalstyrkan har under de senaste månaderna varit ungefär oförändrad och för närvarande planeras varken någon ökning eller minskning. Det kan emellertid bli aktuellt med vissa omflyttningar.

### Bokslutet

Medan faktureringen 1953 var ungefär lika stor som året innan minskade omkostnaderna, vilket medförde ett förbättrat resultat, omtalade hr Dufvander. Detta till trots redovisade företaget en viss förlust, som täckts genom ett koncernbidrag från moderföretaget. Förlusten var emellertid avsevärt mindre än föregående år.

Hr Brahme redogjorde vid sammanträdet för vissa nyheter beträffande driften och omtalade bl. a., att en undersökning för närvarande gjordes om det var möjligt att linda små elektrolytkondensatorer i lämpligare maskiner än de nuvarande samt redogjorde för vissa förändringar beträffande tillverkningen av likriktare. Vidare nämndes att en nykonstruktion av s. k. reläkondensatorer gjorts, varigenom vissa lödnings- och lackeringsarbeten elimineras.

### Koncernsammanträde

Det sedvanliga sammanträdet med representanter från de 17 företagsnämnderna inom koncernen hölls vid Huvudfabriken

i Midsommarkransen den 14 juni 1954. Direktör Åberg underströk i sin välkomsthälsning vikten av att personer från företagsnämnderna i olika företag en gång per år träffas för att utbyta erfarenheter. Han utdelade sedan priser för de bästa förslagen under 1953. Pristagarna för 1953 var: Gunnar Karlsson, KV, 1 000 kr, Kurt Jansson, Kh, 600 kr, fröken Gurli Svensson, HF, 400 kr och S Johansson, SÖ, 250 kr.

Direktör Thorelli informerade deltagarna om order- och produktionssituationen i koncernen. Arbetsstyrkan är ungefär lika stor i dag som den var våren 1953. Beträffande produktionsutsikterna så ser det ut som om Huvudfabriken skulle kunna räkna med ungefär oförändrad volym på den svenska marknaden, trots hård konkurrens ej blott från den tyska industrin utan också från inhemska företag. För utlandsmarknaderna har nyligen en prognos gjorts för moderbolaget. Denna pekar mot ett behov av ökad produktion av telefonmateriel under slutet av år 1954 och under 1955. Med hänsyn till de labila förhållandena i världen måste emellertid nya prognoser göras med jämna mellanrum och de kommer att ånyo bearbetas under höstens lopp. För att en produktionsökning i tänkt omfattning skall kunna åstadkommas torde det med hänsyn till arbetskrafttillgången i Stockholm bli nödvändigt att överflytta vissa arbetsuppgifter från Huvudfabriken till landsortsfabrikerna och på grund därav även mellan de sistnämnda fabrikerna. Den planerade ökningen av produktionen kommer naturligtvis att gynnsamt påverka sysselsättningen även för Alpha och Rifa.

Beträffande koncernbolagen nämnde direktör Thorelli att Rifa under första tertiet 1954 haft ett något bättre sysselsättningsresultat än tidigare. För Alpha var resultatet föregående år ej så tillfredsställande, men en viss förbättring synes ha inträtt under 1954. FÖB har att kämpa mot hård tysk konkurrens i Sverige. SER visar för närvarande ett relativt tillfredsställande resultat och har fått ganska stora order från moderbolaget. Radiobolaget har noterat en stor uppgång i orderstocken. Sieverts Kabelverk möter en hård priskonkurrens på sina produkter och visar under den gångna delen av år 1954 ett något sämre resultat än föregående år. För Ermi har en viss förbättring inträtt beträffande instrumentförsäljningen, men första tertiets resultat är dock icke tillfredsställande.

I stort sett ser företagsledningen rätt optimistiskt på situationen för den närmaste tiden, sade hr Thorelli. Det finns emellertid en baksida och den är dels den höga kostnadsnivån, dels bristen på såväl skole tekniker som yrkesarbetare i Sverige. Direktör Åberg talade om Ericsson-koncernens dagsläge och målsättning. Redan

från begynnelsen hade LME en mycket stor export, som till att börja med gick mot kontantbetalning. Som ett led i försäljningsansträngningarna skaffade sig bolaget under en tidsperiod koncessioner för telefondrift i olika länder, såsom Ryssland, Mexico, Italien och Argentina. Av olika skäl är detta en linje, som man under senare år inte velat hålla fast vid. Vår målsättning är nu att genom en effektiv försäljningsorganisation öka vår försäljning och att arbeta oss in på nya marknader i världen. Det är nämligen så, att en telefonindustri för att kunna bibehålla sin ställning och växa, måste vara en storindustri med resurser att upprätthålla en hög standard på det tekniska forsknings- och utvecklingsarbetet inom kommunikationsområdet, där de tekniska framstegen för närvarande sker snabbt. Ett stort problem är emellertid att försäljningen på utlandet oftast till mycket stor del måste ske på kredit. Det gäller för företaget att ha tillgång till kapital för finansiering.

Vid bedömandet av framtidsutsikterna i dag har vi större anledning att vara mer optimistiska än tidigare, sade direktör Åberg. Skall vi emellertid kunna hävda oss i konkurrensen gäller det att på allt sätt försöka rationalisera arbetet.

Direktör Ohlin lämnade en bokslutskommentar. Han framhöll, att bolagets stabilitet och likviditet är mycket god och att bokslutet för 1953 ger ett allmänt intryck av att detta år har varit relativt gott. Den redovisade vinsten är något större för 1953 än 1952. Vid bedömandet härav måste man emellertid ta hänsyn till, att under året en viss minskning av lagren har ägt rum och att avskrivning på maskiner och inventarier varit mindre än 1952 på grund av de begränsningsregler som myndigheterna föreskrivit. Reellt sett är resultatet sålunda icke bättre. (En utförlig redogörelse om bokslutet finnes på annan plats i detta nummer.)

Vid sammanträdet visades Ermis rationaliseringsexposé för 1954 och stillfilmen LM-året 1953.

I samband med sammanträdet diskuterades även frågan om nämndarbetet eventuellt borde utbyggas på något sätt och i så fall motivet härför. Många synpunkter lämnades på detta problem och i korthet kan sägas, att man syntes vara relativt enig om att man inte borde göra en uppdelning i tjänstemannafrågor och sådana som rör verkstadspersonalen. På många håll ställde man sig också tveksam till nyttan av att utbygga nämnderna med lokalt begränsade underkommittéer, t. ex. avdelningskommittéer. Däremot trodde man att det skulle kunna vara av värde att vissa sakfrågor förbehandlades i underkommittéer — permanenta eller tillfälliga — till företagsnämnden. Problemet syntes ha aktualitet främst för de stora enheterna inom koncernen.