

Kontakten



Ericsson
LM

Nr 4

1954

LM-ARNAS TIDNING

Kontakten

LM-arnas tidning

Ansvarig utgivare: Hugo Lindberg
Redaktör: Sigv. Eklund, tel. 453
Red.-sekr.: Thorsten Östlund, tel. 458

Redaktionskommitté:

Bengt Barkland, Df, tel. 906
Sten Tiberg, SpkC, tel. 633
Nils Fredriksson, Vt 19, tel. 1319
Olle Svensson, Vt 19, tel. 287

Lokalredaktörer:

K-R Staf, Ermi, tel. 83; E Hellström, Sieverts Kabelverk, tel. 319; J Wäneland, SER, tel. 305; S von Melsted SRA tel. 211; M Steiner, Kabelverket, Älvsjö, tel. 31; B Larsson, Alpha, tel. 17; A Hofström SIB, P Nyhult, Rifa, tel. 109; C G Löfgren, FÖB, E Wandel, GA; S Jönsson, Katrineholm; U Erling, Söderhamn; Å Bergman, Karlskrona.

Omslagsbild:

Vid LM-dagen på Skansen framförde LME:s teateramatörer Tor Hedbergs lustspel Karlavagnen. Medverkande var bl. a. Ulla Widén-Starck som grevinnan Ulla, Inez Nilsson som överstinnan och Britta Ericsson som Britta.

Ur innehållet:

Sida

Allmänna sjukförsäkringen	43
Pupin och hans spole	44
Examen i lärlingsskolan	46
LM Ericsson på Sydney-expo.....	46
LM-dagen på Skansen	48
Rösten som ger tipset	50
600.000 abonnenter med fingerskivan	52
Italiensk delegation på LM-besök.....	52
Fotoglimtar från sommarkdagar	53
Trivsamt gårdsfest hos SRA	55
Telestation på fyra hjul	56
Manuellt kontra barfota	57
LM-spelen på Bosön	58
Koncerttävlingar i skytte	59

Organisationsändring vid HF

Fr. o. m. den 1 september 1954 har dittillsvarande Hk överförs till Um med beteckningen Umk. (UmkC ing. B Hasselbohm.)

Umk skall behandla frågor, som mera direkt och löpande sammanhänger med tillverkning och i övrigt behandla arbetsuppgifter av samma karaktär, som Hk behandlat.

Härigenom har sektionerna Ha, Hk och Hm överförts till U.

Ing. F Markman tillhör fr. o. m. den 1 september 1954 avd. GA med placering på HF som konsulterande inom telefonapparat- och taltransmissionsområdena.

Dr M Vos är fr. o. m. den 1 september 1954 placerad på avd. U såsom allmänt konsulterande.

Höjda familjepensioner

Bolagets styrelse har beslutat att fr. o. m. den 1 juni 1954 höja familje- och barnpensionens grundbelopp från nuvarande 25 60 till 30/60 av egenpensionen. (Ett fåtal undantag beträffande tjänstemän, för vilka gäller vissa äldre övergångsbestämmelser eller särskilda avtal.)

Beslutets innebörd framgår av följande exempel: En tjänsteman med 6 000 kronor per år i ålderspension var förut tillförsäkrad 25/60 härav eller 2 500 kronor i grundbelopp för familjepension men är efter ändringen tillförsäkrad 30/60 eller 3 000 kronor per år.

Efter samråd med berörda personalorganisationer kommer återbäring och rabatt från SPP att användas för att bestrida viss del av kostnaderna för dessa ökade pensionsåtaganden. De ytterligare kostnader, som uppstår vid nivålyftningen bäras av bolaget och kommer alltså inte att drabba tjänstemannen.

Höjningen av familje- och barnpensionen gäller både för lönedelar, försäkrade i SPP, och för lönedelar, för vilka bolaget åtagit sig att direkt svara för pensionen. Nya pensionsbevis från SPP respektive meddelanden om ändring av från företaget tillförsäkrad pension utsändas.

Även utgående familjepensioner har höjts. Meddelande härom utsändes direkt till berörda personer. För dem, som vid ändringstidpunkten åtnjöt ålderspension kommer motsvarande förbättring att göras på familjepensionen om sådan kommer att utgå i framtiden.

Ny sektion på Df

Direktör C E Lindeberg, tidigare chef för de argentinska bolagen, har inträtt i tjänst på avdelning Df fr. o. m. den 1 september 1954. Han kommer i första hand att ägna sig åt administration och organisation av de utländska försäljningsbolagen.

En ny sektion inom Df kommer i samband härmed att inrättas med uppgift bl. a. att koordinera och övervaka de olika filialbolagens och agenternas försäljningsverksamhet samt handlägga ärenden rörande försäljningsbolagens organisation och arbete.

Ny filialchef i Malmö

Till chef för försäljningsfilialen i Malmö från den 1 december 1954, då disponent Sven Burgatz avgår med pension, har utsetts civilingenjör Erik Liselius, Ermi.

Manuskript

till nästa nummer av KONTAKTEN
bör vara redaktionen tillhanda senast 15 oktober.

Organisationsplan för materiallaboratoriet

Materiallaboratoriet Um är ett centralt organ inom koncernen för behandling av materialfrågor. Sektionschef (UmC) är ing. P Broomé. Materiallaboratoriet är uppdelat på sex grupper med följande arbetsuppgifter.

Uma Analyslaboratoriet,

UmaC Ing. L Johnsson

Utför kemiska analyser och undersökningar av material åt övriga grupper inom Um och åt andra instanser inom LME.

Handlägger frågor och följer utvecklingen inom följande materialområden:

1. Isolermaterial utom plaster.
2. Lim och klister.
3. Elektronrörsmaterial.

Ume Elektriska och magnetiska laboratoriet

UmeC Ing S Alexandersson

Utför elektriska och magnetiska undersökningar av material och komponenter och innehar normaler för kontroll av elektriska mätinstrument.

Umk Kemiska laboratoriet för tillverkningstekniska frågor

UmkC Ing B Hasselbohm

Handlägger kemiska och metallografiska frågor som direkt och löpande sammanhänger med tillverkning samt behandlar i övrigt arbetsuppgifter av samma slag som Hk hittills behandlat.

Handlägger frågor och följer utvecklingen inom ytbehandlingsområdet samt utför experimentella undersökningar inom detta område.

Umm Metall-, glas- och keramiklaboratoriet

UmmC Ing E Edman

Handlägger frågor och följer utvecklingen inom metall-, glas och keramikområdet. Utför metallurgiska, metallografiska och fysikaliska undersökningar inom dessa och andra materialområden samt utvecklar i samråd med konstruktörer och materialtillverkare nya materialtyper för speciella ändamål.

Ump Plastlaboratoriet

UmpC Lic. H Högborg

Handlägger frågor och följer utvecklingen inom plastområdet.

Utför experimentella undersökningar av plasternas egenskaper och bearbetning. Tillverkar på uppdrag provexemplar av nya konstruktioner av plast.

Ums Sekretariat

Utför sekreteraruppgifter (registrering, maskinskrivning, arkivering) för samtliga grupper inom Um.

Allmänna sjukförsäkringen

En aktuell orientering

Den allmänna sjukförsäkringen, som träder i kraft vid årsskiftet, inbegriper praktiskt taget alla landets invånare. Den som fyllt 16 år skall vara medlem i allmän sjukförsäkring. Alla yngre är försäkrade i egenskap av barn till medlem.

Undantagna från försäkringen är i huvudsak endast personer, som intagits på vissa anstalter. Kungl. Maj:t kan också undanta stats- och kommunalanställda från den del av försäkringen som omfattar sjukpenning.

Ersättning för yrkesskador

Yrkesskadeförsäkringen (omfattande ersättning för olycksfall i arbete och för yrkessjukdom) samordnas med den obligatoriska sjukförsäkringen under de första 90 dagarna — samordningstiden — på så sätt, att ersättning under denna tid utges från den allmänna sjukförsäkringen. Efter samordningstidens slut utges ersättning för yrkesskador enligt de bestämmelser, som gäller för yrkesskadeförsäkringen.

Lagen om allmän sjukförsäkring har antagits av riksdagen, och denna reform kommer att gälla för praktiskt taget varje svensk medborgare. Det är därför av största intresse att även LM-arna i god tid gör klart för sig lagens verkningar.

Den allmänna sjukförsäkringen gäller från ingången av år 1955, och KON-TAKTEN ger här några korta anvisningar. Dessa har utarbetats av en kommitté, tillsatt av Liv- och Skadeförsäkringsmännens Diskussionsklubbar i Stockholm, och vi återger dem här med benäget tillstånd.

Läkar- och sjukhusvård

Alla sjukkasmedlemmar är sjukvårdsförsäkrade. Detta gäller även barnen. Sjukvårdsförsäkringen ger rätt till ersättning för läkarvård med tre fjärdedelar av kostnaderna, begränsade enligt en av Kungl. Maj:t fastställd taxa. Vid sjukhusvård lämnas i regel fri vård på allmän sal, dock högst under två år för en och samma sjukdom. I viss utsträckning utges också ersättning för resor till och från läkare och sjukhus.

Försäkring för grundsjukpenning

Sjukkasmedlem som har inkomst av förvärvsarbete, uppgående till minst 1 200 kr per år, är obligatoriskt sjukpenningförsäkrad. Sjukpenningförsäkringen gäller även för medlemmens hustru, om hon sammanlever med sin man och inte har folkpension.

Alla sjukpenningförsäkrade erhåller en grundsjukpenning av 3 kr per dag.

Tilläggsjukpenning

De som har inkomst av tjänst, uppgående till minst 1 800 kr om året, blir dessutom delaktiga av en obligatorisk försäkring för tilläggsjukpenning. Storleken av denna tilläggsjukpenning är beroende av den sjukpenningklass medlemmen tillhör.

Sjukpenningklasserna och beloppet av hel sjukpenning inom varje klass framgår av vidstående tabell.

Frivillig försäkring för tilläggsjukpenning

Sjukkasmedlemmar som har inkomst av annat förvärvsarbete än tjänst — dvs. självständiga företagare samt personer

Sjukpenningklass nr	Årsinkomsten av tjänst uppgår		De första 90 dagarna			Följande dagar av sjukperioden		
	till kr.	ej till kr.	Grundsjukp. kr.	Tilläggs-sjukp. kr.	Summa kr.	Grund-sjukp. kr.	Tilläggs-sjukp. kr.	Summa kr.
1	—	1 800	3	—	3	3	—	3
2	1 800	2 400	3	1	4	3	1	4
3	2 400	3 000	3	2	5	3	2	5
4	3 000	3 600	3	3	6	3	2	5
5	3 600	4 200	3	4	7	3	3	6
6	4 200	5 000	3	5	8	3	3	6
7	5 000	5 800	3	6	9	3	4	7
8	5 800	6 800	3	7	10	3	4	7
9	6 800	8 400	3	9	12	3	5	8
10	8 400	10 200	3	11	14	3	6	9
11	10 200	12 000	3	13	16	3	7	10
12	12 000	14 000	3	15	18	3	8	11
13	14 000	—	3	17	20	3	9	12

med inkomst såväl av anställning som av annat förvärvsarbete — kan genom frivillig försäkring erhålla tillägg till den sjukpenning som utges enligt obligatorisk försäkring. Tilläggssjukpenningen får dock inte vara större än tilläggssjukpenningen för en löntagare med samma inkomst.

En »hemmafru» kan oberoende av sistnämnda begränsningsregel ansluta sig till försäkringen för frivillig tilläggssjukpenning, så att hon tillsammans med obligatorisk sjukpenning erhåller högst 6 kr om dagen. En studerande kan likaledes teckna frivillig försäkring för tilläggssjukpenning så att han tillsammans med obligatorisk sjukpenning erhåller högst 6 kr om dagen.

Hur kommer man med?

I regel har vederbörande sjukförsäkring tillse, att den person som är försäkringspliktig blir inskriven som medlem i kassan. Detta sker som regel vid 16 års ålder. Sjukförsäkringen avgör huruvida medlemmen skall vara försäkrad enbart för grundsjukpenning eller dessutom obligatoriskt försäkrad för tilläggssjukpenning.

Storleken på obligatorisk tilläggssjukpenning

Då försäkringsplikt inträder bestämmer sjukförsäkringen i vilken sjukpenningklass medlemmen skall vara placerad. Sjukförsäkringen underrättar medlemmen härom.

Medlemmen är skyldig att underrätta sjukförsäkringen, om inkomstförhållandena ändras. Därvid har sjukförsäkringen att bestämma, huruvida medlemmen skall flyttas till annan sjukpenningklass.

Frivillig tilläggsförsäkring för medlemmar under 55 år

Frivillig försäkring för tilläggssjukpenning får i regel tecknas endast av medlemmar som är under 55 år, och som har god hälsa. Ersättningen har maximerats så att den sammanlagda sjukpenningen jämte övrig inkomst under sjuktiden (sjuklön, privata försäkringar etc.) inte får överstiga 80 procent av den genomsnittliga dagsinkomsten av förvärvsarbete.

Under vilken tid betalas ersättning?

Sjukpenning utges inte för de tre första dagarna av varje sjukperiod (sjuknanddag och de två följande dagarna). Den frivilliga försäkringen för tilläggssjukpenning, vilken enligt det tidigare nämnda tecknas av självständiga företagare och gifta kvinnor, kan erhållas även med

18, 33 eller 93 dagars karenstid. Karenstiden för frivillig tilläggsförsäkring för studerande är 18 dagar.

Sjukhjälp i form av sjukpenning eller ersättning för sjukhusvård utges vid varje sjukdom under högst 730 dagar. Efter utgången av den månad under vilken medlem fyllt 67 år eller varunder medlem börjar uppbära folkpension i annan form än ålderspension begränsas dock sjukhjälpstiden till högst 90 dagar.

Sjuk- resp. hempenning

Hel sjukpenning utges vid sjukdom, som orsakar fullständig arbetsförmåga. Vid sjukdom som medför nedsättning av arbetsförmågan med minst hälften betalas halv sjukpenning.

Då medlem är intagen på sjukvårdsanstalt utges hempenning i stället för sjukpenning. I regel är hempenningen 3 kr lägre än sjukpenningen, dock minst hälften av sjukpenningen.

När betalas barn tillägg?

Medlem, som är berättigad att erhålla grundsjukpenning och som har hemmavarande barn under 16 år, erhåller barn tillägg. Detta utgör 1 kr per dag för den som har ett eller två barn, 2 kr per dag för den som har tre eller fyra barn, och 3 kr per dag för den som har fem eller flera barn.

Skattebestämmelser

Sjukpenning och övriga ersättningsförmåner från försäkringen är skattefria. Medlemmarnas avgifter för de obligatoriska försäkringsformerna uttages genom debitering på skattsedeln. Avgifterna kan variera mellan olika sjukförsäkringsområden. Följande exempel visar de ungefärliga årsavgifter som medlemmar tillhörande den obligatoriska sjukförsäkringen beräknas få betala:

Medlemsavgifter

Sjukpenningklass	Obligatorisk sjukpenning (grundsjukpenningen inberäknad)		Beräknad avgift pr år ¹ kr.
	De första 90 dagarna kr. pr dag	Tiden därefter kr pr dag	
1	3	3	48
10	14	9	114
13	20	12	150

¹ inkl. avgift för sjukvårdsförsäkring med 23 kr.

Utöver medlemmarnas avgifter uttages från arbetsgivarna ett bidrag om 1,1 procent av de lönesummor, som kommer att



Automatstation i Nässjö

Den nya automatiserade centraltelefonstationen i Nässjö med ett 500-väljar-system av s. k. Åmåltyp sattes i drift söndagen den 4 juli tidigt på morgonen. Överkopplingen skedde mycket snabbt och utan några avbrott i trafiken. Antalet linjer är 4 000 — tillsammans med de automatiska landsväxlarna ca 5 300. Inräknat knut- och ändstationer är hela antalet stationer inom det automatiserade området 17.

Byggnadstiden för den nya centralstationen, vari då även inräknas uppförandet av själva fastigheten, har rört sig om ett och ett halvt år. LM Ericsson, som i samarbete med Televerket svarat för montagearbetet, påbörjade detta i november månad förra året och har sedan fram till premiärdagen haft ca 15 man i arbete på platsen under ledning av förman John Gannfors, medan ing. Arne Svensson och tekniker Sven Klingvall förestått provningen.

ligga till grund för beräkningen av premien till yrkesskadeförsäkringen. För en anställd med 14 000 kr i årslön blir arbetsgivarens avgift till sjukförsäkringen sålunda 154 kr.

Därjämte lämnar staten vissa bidrag till sjukförsäkringen.

Den frivilliga försäkringen för tilläggssjukpenning åtnjuter statsbidrag med 20 procent.

Försäkringens organisation

Försäkringen sker i allmänna sjukförsäkringskassor. För större städer och för varje landstingsområde skall finnas en centralsjukförsäkringskassa. Inom landstingsområdena skall dessutom finnas lokalsjukförsäkringskassor.

Riksförsäkringsanstalten fungerar som tillsynsmyndighet för alla sjukförsäkringskassor i landet.

PUPIN

och hans spole



Även om det är troligt att själva ordet pupinspole inte är obekant för en stor del av Kontaktens läsekrets — många vet förstås också vad som döljer sig bakom benämningen — så är det inte lika säkert att man vet varifrån namnet kommer. Pupin är emellertid ett efternamn och bars av en ungersk-amerikansk vetenskapsman med förnamnet Michael, professor i elektroteknik vid Columbia-universitetet i USA vid sekelskiftet. Hans namn är det alltså, som är förknippat med en uppfinning, som än i dag är av stor betydelse för telefonien, nämligen pupinspolen.

Vad är då en pupinspole och vad används den till? Först en kort orientering. Före Pupins uppfinning skedde all telefonering över luftledningar, dvs. koppartrådar upphängda på stolpar med ett ganska stort avstånd mellan de olika trådarna. Efterhand som telefontrafiken steg måste allt flera trådar hängas upp i stolparna och snart nådde man gränsen, där stolparna ej tålde att bära upp flera trådar, och då hade man ändå bara 20—30 telefonförbindelser på stolplinjen. Vid ytterligare behov av förbindelser måste en ny stolplinje byggas vid sidan om den gamla. Det var grova koppartrådar som användes, 3 å 4 mm i diameter, för

förbindelser på längre avstånd. Ibland användes järntråd av ännu grövre dimension. Stolplinjerna blev således mycket skrymmande, dyra att bygga, särskilt på grund av den stora åtgången av koppar och järn, samt dyra även i underhåll eftersom trådknippet utgjorde ett utmärkt vindfång och hela stolplinjen kunde rasa samman vid stormväder.

Kabelns för- och nackdelar

Alla dessa svårigheter gjorde det nödvändigt för sekelskiftets telefontekniker att söka en bättre lösning på ledningsproblemet. Ansträngningarna ledde till konstruerandet av den s. k. kabeln. Stolplledningens grova koppartråd ersattes i kabeln med en endast 0,5—1 mm tjock koppartråd, som är omspunnen med ett tunt papperslager. Ett antal av dessa pappersomspunna koppartrådar pressas mycket tätt intill varandra och omges av ett relativt tunt hölje, i allmänhet av bly. Inom ett blyhölje av 6 å 7 cm diameter kan man pressa in ända upp till ett par tusen koppartrådar. Om man skulle bygga en stolplinje med 2 000 trådar, skulle den uppta en tvärsnittsytta av cirka 300 kvadratmeter; en kabel med samma antal trådar ger en tvärsnittsytta av endast ca 30 cm², alltså bara en hundratusendel så stor yta. Dessutom kan ka-

Pupinspolarna har blivit allt mindre utrymme-krävande. T. v. en spole av senaste konstruktion jämförd med en äldre t. h.

beln läggas i marken. Kabeln erbjuder således enorma praktiska och mycket stora ekonomiska fördelar framför stolplinjer, så snart det gäller ett större antal ledningar.

Men medaljen har en baksida, och i detta fall en ganska besvärande sådan. På grund av att trådarna i kabeln ligger så tätt intill varandra uppträder vid telefonering över en kabelledning ett elektriskt fenomen, som gör att de högsta tonerna i talrösten dämpas 3 å 4 gånger mera än de lägsta tonerna. Talet låter som om det kom ur en stor tunna och

Hur pupinspolen fått sitt namn, vad den används till och hur den genom åren har blivit mindre och mindre men bättre och bättre, berättar i denna artikel för KONTAKTEN ingenjör Joel Frenning, platschef för Huddinge-fabriken, där pupinspolarna sedan ett par år tillbaka tillverkas.

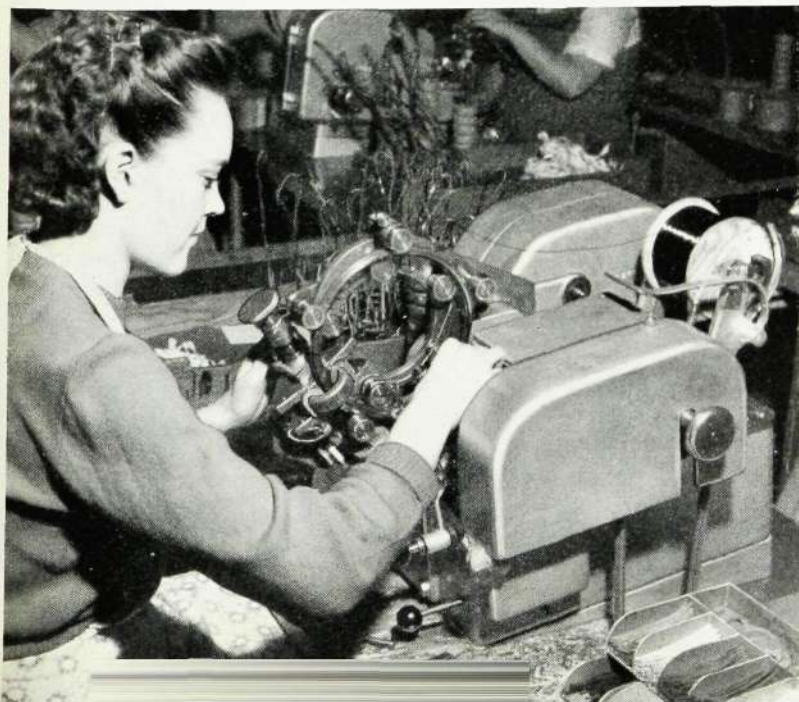
redan ett avstånd på några få mil gör talet oförståeligt. Dessutom är som nämnts kabelns koppartrådar mycket klämare än luftledningens, vilket gör att talet försvagas mycket mera över en kabelledning än över en luftledning.

Talförvrängning elimineras

Här kan vi återknyta till Pupin och hans uppfinning, pupinspolen, som gör det möjligt dels att nästan helt eliminera den talförvrängande verkan, som kabelns konstruktion medför, dels att öka räckvidden för en kabelförbindelse till 4- å 5-dubbla avståndet utan att tillgripa dyrbara elektronrörsförstärkare. Elektriskt sett är pupinspolen en induktionsspole, uppbyggd av en kärna av magnetiskt material, på vilken lindningar av koppartråd appliceras. Pupinspolarna inkopp-

(Forts. på sid. 57)

Toroidlindningsmaskin för pupinspoler





Yrkeskoldirektör Einar Forssell överlämnar diplom till Ossi Carlsson i elektrikerklassen.

Examen vid lärlingskolan

LM Ericssons lärlingskola avslutade sitt läsår strax före midsommar. Examen för rättades i Huvudfabrikens demonstrationsrum, där skolans chef, ingenjör Sten Tiberg höll hälsningsanförandet. Efter examensförhör inför ing. Roland Sjöberg, ing. Gösta Nyström och hr Holger Allerdahl utdelades betyg och diplom av yrkeskolektedirektör Einar Forssell från Stockholms stads yrkes- och lärlingskolor, som också representerades av rektor Martin S Lindström.

Efter examen samlades elever, lärare och målsmän till gemensam kaffedrickning i Midsommargården, där elevernas tack till skola och lärare framfördes av Kurt Idh, avgående elev i mekanikerklassen. Vidare talade där yrkesombudet Arthur Eriksson samt å föräldrarnas vägnar en målsman, hr S Persson, som rest ner ända från Dorotea i Lappland.

De avgångna eleverna är:

Svagströmselektriker: Kurt Berglund, Bengt Billvik, Sven-Erik Blidberg, Ossi

Carlsson, Jack Christersson, Christian Estberger, Roland Hammarstedt, Arne Jonsson, Dick Melcher, Roland Olander, Matti Peltola, Jan-Erik Persson, Knut Persson, Lars Poppelqvist, Lennart Strandberg, Hans Ellert Ström, Bo Ståhlknapp, Birger Svensson, Gunnar Svärd, Bengt-Åke Söderberg, Ingvar Åbom.

Mekaniker: Åke Andersson, Kurt Bergström, Lars-Erik Cederberg, Per-Gunnar Ehrenholm, Bo Engström, Sixten Eriksson, Bernt Gambo, Bengt Groth, Arne Holmer, Kurt Idh, Ingemar Ivarsson, Sven-Olof Jansson, Ulf Jordvall, Bertil Järgberg, Ingemar Karlsson, Raoul Larsson, Anton Mattsson, Hasse Nilsson, Ernst Nord, Göran Närström, Bernt Persson, Per Persson, Olov Rosengren, Hugo Rosenqvist, Arne Sundström, Bertil Zetterlund, Börje Åberg, Bertil Åkerstedt.

Två av de avgående eleverna, Anton Mattsson i mekanikerklassen och Birger



Från lärlingskolans avslutning i HF:s demonstrationsrum. T. v. i förgrunden lärlingskolans föreståndare, ing. S Tiberg.

Svensson i svagströmselektrikerklassen, reste i början av augusti månad till Oslo, där de kommer att praktisera på Elektrisk Bureau till jul.

TACKSPALTEN

För vänlig hägkomst med anledning av vårt bröllop och för hyllningar, som därvid kommit oss till del, framföra vi härmed vårt varmaste tack.

Ulla och Jan Bäckström, Us/HF

★

För all visad vänlighet på min 50-årsdag ber jag härmed få framföra mitt varma tack.

Hans Jürgen Fritzsche, Cbt/HF

★

Ett varmt tack för all uppvaktning på min 50-årsdag.

Margit Hägg, V 14/ABA

★

För visad vänlighet på min 50-årsdag ber jag härmed få framföra mitt varma tack.

Eric Malmberg, Vav/HF

★

För allt visat deltagande och för den vackra blomstergården vid min älskade makas Erna Martinson bortgång ber jag att till AB Rifa och dess personal få framföra mitt innerliga och varma tack.

Friedrich Martinson

★

Hjärtligt tack till alla, som ihågkommit mig på 50-årsdagen.

H Montell, Cb/HF

★

Vördsamt tack för hägkomst på min 60-årsdag.

Rudolf Sparring, Vtk/HF

★

Till Chefer och Kamrater som så storlaget ihågkommit mig på min 60-årsdag ber jag härmed få framföra mitt hjärtligaste tack.

Seth A Ögrim, Lep/HF

LM på Sydney-expo

En svensk utställning i det stora varuhuset David Jones i Sydney — Sweden at David Jones' hette den kort och gott — har nu slagit igen sina portar. Enligt ingångna rapporter blev den en stor succé för svensk produktion av i dag, inte minst för LM Ericsson-koncernen som i sin monter (bilden t. v.) visade ett urval ur sitt tillverkningsprogram. Utställningen var uppdelad på tre avdelningar, en allmän good will-avdelning, en för svensk bostad och en för industriella produkter. Enbart på den industriella avdelningen hade man under rusningstid 1 000 besökare i timmen och i genomsnitt sammanlagt 5 000 om dagen. Borgmästaren i Sydney, Alderman D P Hills, var själv där och övertygade sig om kvaliteten på svenska industriprodukter.

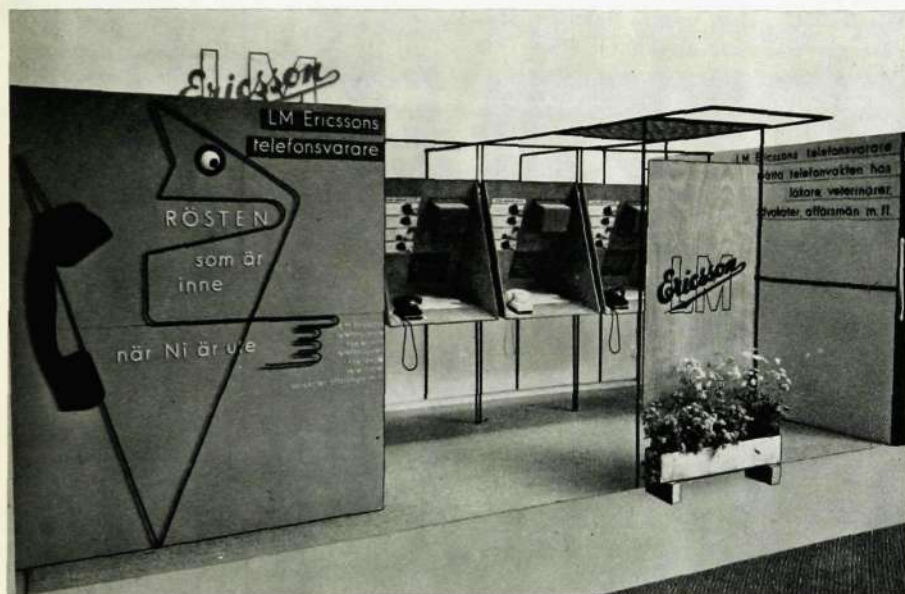


Bildsvepet



Under sin eriksgata i Blekinge gjorde kungen ett besök på Blekingeutställningen i Karlshamn, där han bl. a. studerade några LM-telefoner av både äldre och yngre datum. I förgrunden en apparat, som var up to date år 1879.

Från Blekingeutställningen kommer också den stora bilden t. v. med LM Ericssons monter. — Och därunder ses LM-montern vid Svenska Mässan i Göteborg, där LM Ericsson demonstrerade sin uppmärksammade telefonsvarare.



En 10-mannadelegation från English Workers' Education har under ett tvåveckorsbesök i Sverige bl. a. gästat AB Alpha i Sundbyberg. T. v. ses några av de engelska gästerna tillsammans med personalkonsulent Bertil Larsson (längst t. h.) följa fru Ingrid Andersson i hennes arbete med slipning av stommar till gaffelpiortar.

Londons Lord Mayor, Sir Noel Vansittard Bowater passade under ett kort stockholmsbesök på att tillsammans med sin maka, Lady Constance, besöka Huvudfabriken, där direktör Sven Ture Åberg tog emot Londons borgmästarpar. (Övre bilden t. h.)

Ett indonesiskt fotbollslag med bl. a. praktikanter vid HF har haft en vänskaplig fotbollsuppgörelse med ett LM-lag på Mälarhöjdens idrottsplats. Inte minst tack vare sin skicklige målvakt, som här ses i full aktion, vann indoneserna matchen med 2—1.



LM-dagen på Skansen

En strålande folkfest

på sommarens vackraste söndag

Gynnat av önskeväder firade LM Ericsson-folket söndagen den 22 augusti sin sedan 1947 traditionella festdag på Skansen. Med solen som sällsynt bundsförvant denna sommar och med ett trivsamt och omväxlande program i bakfickan kunde Fritidskommittén också hälsa en rekordstor Skansenpublik — hela antalet besökare denna dag var 28 000 personer — till bortåt tio timmars underhållning. Denna bestods av såväl kända professionella artister som av en lång rad för-mågor ur de egna leden.

LME-orkestern under Eric Malmbergs ledning stod för upptakten och inledde som sig bör med dirigentens egen komposition LM-marschen. Fritidskommitténs

ordförande Karl Karlsson hälsningstalade med speciell adress till de många LM-pensionärer, som mött upp till sommarens vackraste söndag.

Förra sommaren kom på en måndag, årets på självaste LM-dagen

— Förra sommaren inföll på en måndag, i år på en söndag och just på LM:s egen festdag på det vackra Skansen, sade också verkställande direktören Sven Ture

Hela LM-dagen var Solliden ett enda folkhav.



Britta Ericsson som Britta och Lars Thor som Esajas i LME-amatörernas föreställning av Tor Hedbergs Karlavagnen.

Åberg i sitt anförande, där han berättade om företagets utveckling från den blygsamma starten i ett litet kök på Norrmalm till en världsomspännande industri.

Sång av Nils Hermansson, Ermi, ackompanjerad av Hildur Jerred, och en konsert av LME-orkestern avslutade Solli-





Operabalettens Elsa Marianne von Rosen och Teddy Rhodin drog ner ovationer med sin danskonst.

löste dessutom mycken munterhet med sin festliga typ.

Chinavarietén gästspelade på Solliden med E Eckert-Lundin och hans välkända Chinaorkester, finska akrobatfenomen, oemotståndliga franska trillingsystrar och skickliga jonglörer — allt våldsamt bejublat av en tacksam publik, som »smitade» artisterna att göra sitt allra bästa när de som omväxling till China-scenen framfördes i det fria. På Solliden förekom också en musikgissningstävling mellan LM-lag och publik, där arrangörerna var ofina nog att dra det längsta strået.

Operabaletten i bejublat program

En uppskattad kvällsunderhållning på Solliden levererades av konsertsångerskan Elsa Hultgren med radiovälkände Julius Jacobsen vid flygeln, av LM-kören under ledning av Johannes Gohs och först som sist av en avdelning ur Operabaletten under ledning av Cissi Olsson-Åhrberg. Ett välkomponerat och mäs-



Ett LM-lag bestående av hrr Axel Lindström, Harald Lindgren och Nils Lindberg aktade inte för rovt att slå hela publiken i en musikgissningstävling.

dens öppningsprogram och publiken sökte sig bort till många andra förlustelseplatser runt om på Skansen. Många småtingar fanns förstås med på LM-dagen och för deras trevnad svarade bl. a. LM:s folkdansledare ingenjör Gunnar Persson, Zb, som verkligen kan konsten att »ta» småfolk. Från Bollnästorget till tummelplatsen i Sommarhagen gick barntåget med Skansens egen pojkvaktparad i täten. Sommarhagen var senare på dagen också skådeplatsen för en uppvisning i det speciella gotländska spelet varpa, i vilket stockholmare och inte minst LM:are numera är så duktiga att de då och då överflyglar sina läromästare från Gutarnas ö. Och på Bollnästorget var LME:s eget folkdanslag flitigt i aktion till den stora publikens förnöjelse.

Karlavagnen — en artistisk och publik succé

Men de allra flesta sökte sig nog till Tingsvallen, där det skulle bli en ny teaterföreställning av LME:s teateramatörer, närmare bestämt Tor Hedbergs klassiskt vordna lustspel *Karlavagnen*. Föreställningen formade sig också till en artistisk och publik succé, till vilket bidrog teaterledaren Bertil Tordemark som statsrådet Carlsson, Inez Nilssons praktfulla överstinna, ryttmästarparet Artur Mattsson — Ulla Starck och Britta Ericsson, som hette Britta också i pjäsen. Bara 17 år är flickan men utan tvekan ett fynd. Och för den kanske allra finaste rolltolkningen svarade Lars Thor i luffaren Esaias' skepnad. Träffsäkert manade han fram den rätta atmosfären och ut-

Lekledaren farbror Gunnar Persson var en mäktiga populär person bland alla småtingarna.



Verkställande direktören Sven Ture Åberg gör ett »bakom kulisser»-besök hos teateramatörerna och dricker kaffe och färgat vatten tillsammans med Eric Nilsson (med ryggen mot kameran), perukmakare Olsson, Kurt Palm och LME-teaterledaren Bertil Tordemark, skrudad som statsrådet Carlsson.

ligt genomfört program visades upp för den entusiastiska publiken, som till trängsel fyllde den annars så rymliga Sollidenplanen. Elsa Marianne von Rosen och Teddy Rhodin inspirerades av den vackra omgivningen till ett stilfullt extranummer och hela ensemblen i övrigt föreföll också att vara i toppform.

Kronan på verket och punkt för LM-dagen 1954 satte Skansen själv med ett lika originellt som vackert fyrverkeri sedan den soliga vackra sommarsöndagen gått över till en mörk och trolsk augustikväll.



De belönade skyddsombuden, hrr Karl Johan Hagberg och Sven Alfred Engdahl, flankerar yrkesinspektör K Gösta Sylwan, som överlämnade förtjänsttecknen.

Belönade

LM-skyddsombud

Två av det 60-tal skyddsombud, som finns vid Huvudfabriken, hr Karl Johan Hagberg, Vt 36, och hr Sven Alfred Engdahl, Vt 39, har vid ett samkväm i direktionsmatsalen erhållit ett av Yrkesinspektionen för skyddsombud speciellt instiftat förtjänsttecken i guld för sina insatser. Båda har verkat som skyddsombud inom företaget i 13 år. Att det är en utmärkelse, som inte delas ut »till höger och vänster» förstås lätt om man nämner att yrkesinspektör K Gösta Sylwan, som överlämnade förtjänsttecknen, samtidigt meddelade att det i hela Sverige finns ca 30 000 skyddsombud men att högst ett 20-tal tecken utdelas pr år. I sammanhanget kan kanske meddelas att fyra skyddsombud vid Huvudfabriken tidigare erhållit samma förtjänsttecken.

RÖSTEN

som ger

TIPSET

En LM-produkt, som låtit tala om sig i särskilt hög grad den senaste tiden är LM Ericssons automatiska telefonsvarare — tidigare presenterad med tekniska data i KONTAKTEN. Anledningen till den stora publicitet telefonsvararen fått är närmast den att en rad stora tidningar på skilda håll i landet — Aftonposten i Göteborg var faktiskt först av alla — tagit denna nyhet inom telefonien i sin tjänst för att ge sin läsekrets »news in headlines» på ett både bekvämt och effektivt sätt. Man har bara att på vanligt sätt slå ett visst telefonnummer så kopplas man till telefonsvararen, som genast återger ett tidigare intalat meddelande för den, som ringer upp. En halv minut varar »samtalet» och den tiden räcker faktiskt till för att omtala både de senaste tipsresultaten och annat brännande aktuellt stoff för en hungrande läse- eller i det här fallet kanske snarare lyssnarkrets. Fast fullt så snabb service som ST-tecknaren Strøyer låter en förmoda på teckningen här intill är det kanske inte fråga om...

— Den här speciella användningen av telefonsvararen var det väl inte, som i första hand avsågs när tillverkningen togs upp, förklarar direktör *Tore Ericsson* i LM Ericssons Svenska Försäljnings AB vid ett samtal med KONTAKTEN, men det hindrar inte att telefonsvararen på detta sätt alldeles utmärkt fyller den

dubbla uppgiften att dels ge allmänheten en snabb service, dels lösgöra tidningarnas telefonväxelpersonal för sitt egentliga arbete.

Till läkares hjälp

— De som vi framförallt ansett skulle komma att få stor glädje och nytta av LM:s telefonsvarare är t. ex. läkare, veterinärer, barnmorskor, droskägare m. fl. och bland dessa yrkesutövare har telefonsvararen också med synnerligen gott resultat använts på prov ett par år innan FÖB i våras för Televerkets räkning inledde en försäljningskampanj, som resulterat i att det i detta nu finns ett stort antal telefonsvarare installerade bland läkare o. s. v. lite varstans i landet. För dessa yrkeskategorier är det ju av synnerligen stor vikt att snabbt och korrekt kunna lämna ett meddelande om var vederbörande träffas eller när han väntas kunna ta ett telefonsamtal personligen. Det kan nu alltså ske med hjälp av telefonsvararen, som givetvis får särskilt stort värde på de platser där man inte kan anlita telefonstationens hjälp med passningen, alltså med den s. k. telefonvakten.

Telefonsvararen som »reklamman»

— Också på många andra sätt kan denna nyhet inom telefonien användas, fortsätter dir. Ericsson. Jag kan t. ex. nämna att ett stort varuhus utnyttjar sin telefonsvararanläggning till att ge sina kunder tips om inkomna nyheter och att det finns självbetjäningsaffärer, som låter telefonsvararen tjänstgöra som ett slags guide. När en kund kommer till en passage i affärslokalerna kopplas en telefonsvarare på med hjälp av en fotocell — alltså på samma sätt som rulltrapporna i Stockholms tunnelbanestationer startas — och gör sedan via en högtalare reklam för vad som finns i den och den hyllan.

— Uppslagsrikedömen är alltså stor — det finns heller ingenting som motsäger att man snart kommer på andra användningsområden — men oavsett detta har telefonsvararen under den relativt korta tid den funnits i marknaden redan visat vilket utmärkt »redskap» den är i allmänhetens tjänst.



Västerås teleabonnenter når 600 000 med fingerskivan

Sedan den 1 augusti behöver teleabbonenterna inom de automatiserade Västerås- och Hallstahammar—Surahammar-områdena bara använda fingerskivan för att ringa ett samtal till Stockholm och elva andra automatiserade områden i huvudstadens närhet från Nynäshamn i söder till Norrtälje i norr. Sammanlagt 600 000 abonnenter — d. v. s. mer än en tredjedel av samtliga automatiserade apparater i hela landet — kan nu nås utan »mänsklig inblandning» och det innebär förstasvenskt rekord. Men ännu bättre skall det bli snart nog. Närmast i tur står nämligen helautomatisk trafik med Uppsala och senare följer Fagersta- och Norbergområdet.

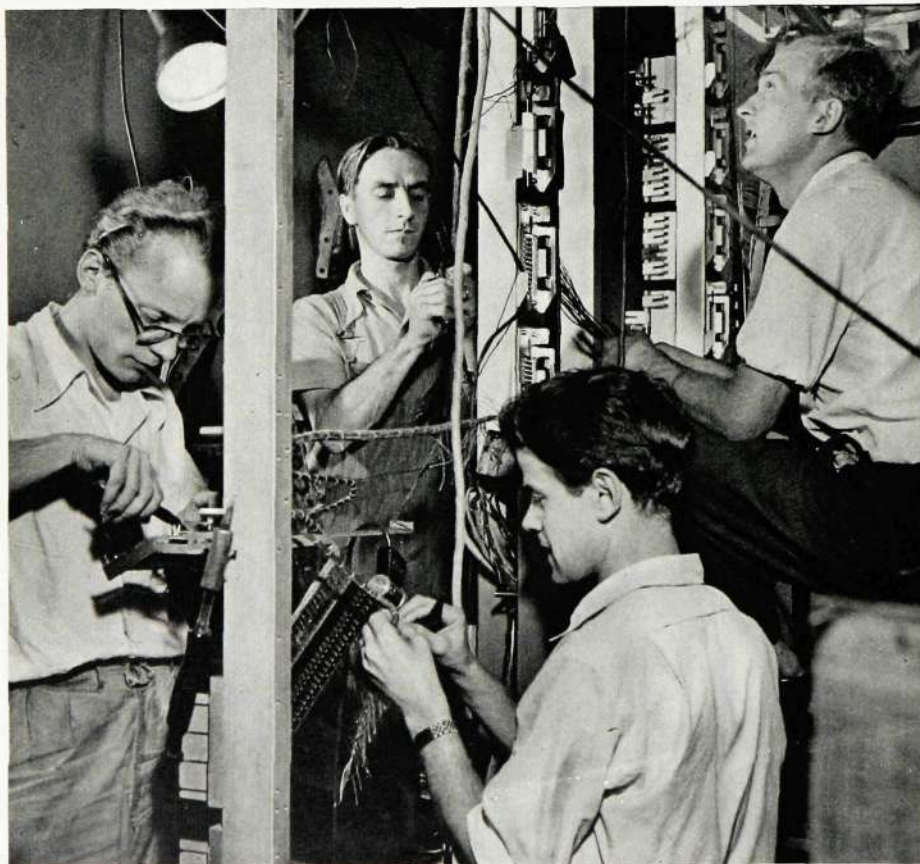
Omläggningen av systemet, som utförts av Televerket och LM Ericsson i intimt samarbete, fungerade perfekt från första stund och den automatiska trafiken har också varit mycket livlig sedan den blev verklighet. På snabbheten kan man inte heller klaga. Vad sägs t. ex. om att ett

samtal från Seglingsberg i yttersta kanten av Hallstahammarområdet via Västerås och förmedlingsstationen i Stockholm till Arholma i Stockholms skärgård kopplas på 17 sekunder!

Arbetena i Västerås inleddes i november med ett 10-tal man från LM Ericsson och den arbetsstyrkan utökades i januari till det dubbla med hr Tyko Boman som montageledare och ingenjör K E Eriksson som ansvarig för provningen, omtalar ZmC ing. Nils Andersson för KONTAKTEN. LM har därvid svarat dels för ombyggnad och registerbyte på lokal- och närtrafikstationen för att möjliggöra automatisk rikstrafik med i första hand Stockholm, dels också för en lokalutbyggnad på 3 000 nummer.

I Stockholm har Västerås-trafiken anslutits till den av LM nyligen levererade helautomatiska förmedlingsstationen. Denna station skall betjäna all trafik till Stockholm från nätgrupper som ligger så långt bort att förstärkta ledningar erfordras. Dessutom förmedlas all trafik mellan olika nätgrupper inom en stor del av östra Svealand just över helautomatiska förmedlingsstationen.

LM-montörerna Bo Einarsson, Allan Johansson, Jonas Persson och Erik Persson i arbete på Västerås-stationen.



Dr Giovanni Verlecchi, ASST, direktör Sven Ture Åberg, professor Scipione Treves och direktör Felice Calvanese, ASST.

Italiensk teledelegation besöker LM Ericsson

En 14 man stark telefonexpertdelegation från Italien med direktör Felice Calvanese från det statliga bolaget ASST (Azienda di Stato Servizi Telefonici), som omhänderhar landets interurbana telefontrafik, i spetsen gästade i början av augusti månad Sverige och LM-anläggningarna i Midsommarkransen. I delegationen ingick vidare en rad andra ledande män inom ASST samt representanter för de privata koncessionsbolagen.

— Avsikten med resan, berättar direktör Calvanese för KONTAKTEN, har varit att skaffa närmare upplysningar om tillverkningen och driftserfarenheten av koordinatväljare, eftersom man i Italien planerar ett par större telefonanläggningar i bl. a. Rom och Milano för såväl interurban- som lokaltrafik. Till den ändan måste vi givetvis grundligt diskutera igenom problemen för att komma fram till den bästa lösningen.

För min personliga del, fortsätter direktör Calvanese, måste jag tillstå att jag blivit mycket imponerad av KV-systemet, som jag fick tillfälle att närmare studera i Århus, där ju Ericsson-koncernen byggt en imponerande koordinatväljarestation. Såvitt jag kan förstå erbjuder KV-systemet största möjliga användbarhet för såväl lokal- som interurbantefoni och särskilt frapperades jag av den stora snabbhet i uppkopplingen som koordinatväljaren medger.

Under besöket i Stockholm som varade fem dagar och under vilket en stor del av tiden anslags åt tekniska diskussioner hann man utom besöket på Huvudfabriken, också med att stifta bekantskap med några av Televerkets anläggningar i Stockholm, dess verkstäder i Nynäshamn samt göra ett besök på Tekniska museet, där LM:s jubileumspresent till Televerkets 100-årsdag — en tablå som schematiskt visar telefontätet i Stockholm — tilldrog sig speciell uppmärksamhet.

Regntunga skyar — och sommarsol

»I sommarens soliga dagar» har inte precis varit signaturlöden för sommaren av 1954 års modell — den gamla slagdängan »Regntunga skyar» är betydligt lämpligare i det fallet. Men både när Fader Pluvius härjat som värst och när solen någon enstaka gång tittat fram, för att nu inte tala om den junidag när solljuset slocknade, har de många duktiga amatörfotograferna i LM Eriessons fotoklubb i alla fall varit flitigt i aktion, vilket KONTAKTEN med den här sidan velat ge några prov på.

I sistnämnda visa talas också om att »regnvåta furor tyst blicka ner» och det är just vad som sker på den stora bilden med den ensamma flickan inför det milsvida norrlandspanoramats — en bild som visar att det inte är nödvändigt med sol för ett lyckat fotoresultat.

Var skulle det dansas kring majstång på midsommarafton om inte vid Midsommargården i Midsommarkransen med LM-tornet som dekorativ bakgrund och var är situationsbilden från solförmörkelsen tagen om inte utanför totalitetsbältet, vilket som bekant drabbades av uruselt väder under de historiska ögonblicken.

Foto: S Pettersson, HF/Les

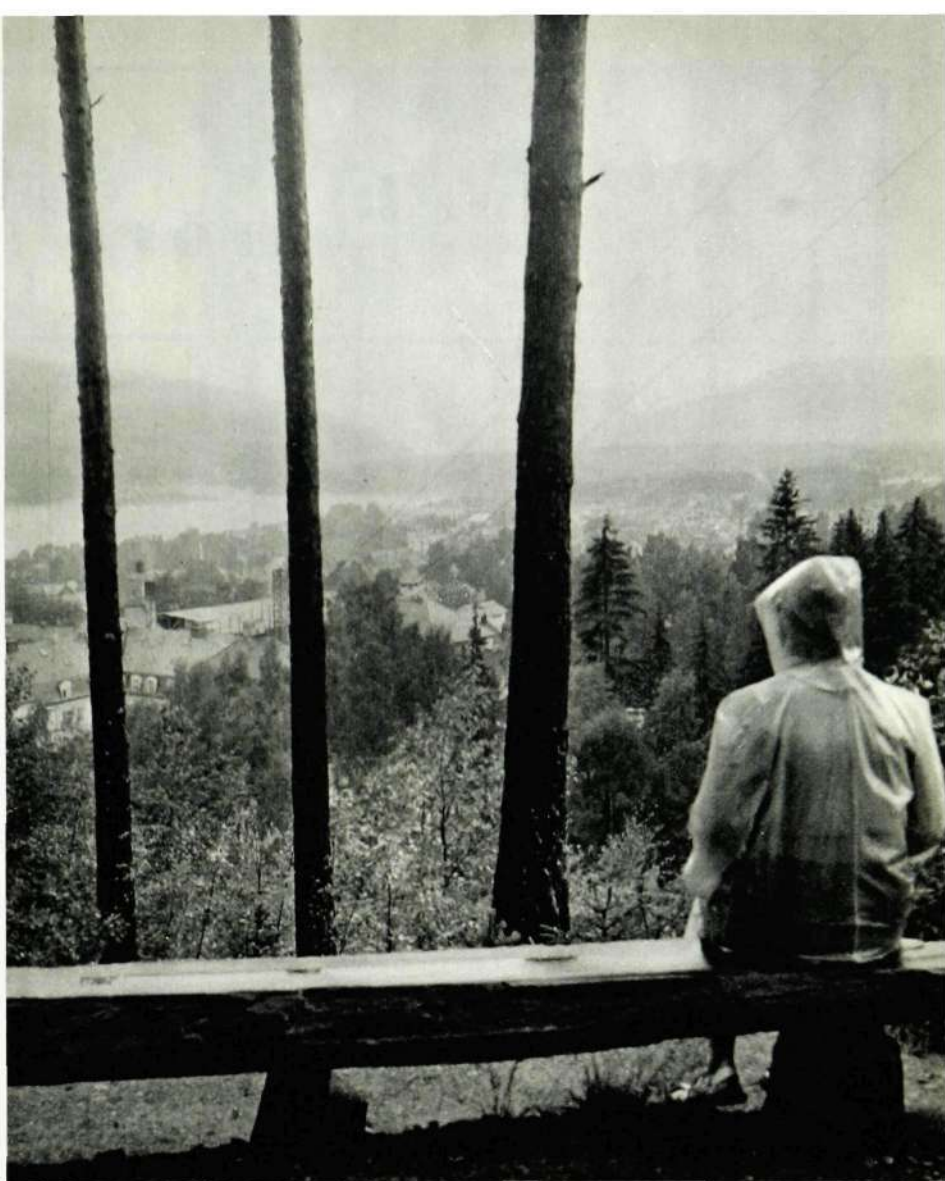


Foto: G Kvisterud, HF/Yk

Och den lille parveln med sin spade i högsta hugg tycks inte ha något att invända mot sommarvädret i år även om

både han och du och jag hoppas på många, många flera vackra fotosommar dagar, när vi går att skriva 1955,

Foto: G Kvisterud, HF/Yk



Foto: A Andersson, HF/Akr



Sett och hört



XY-introduktör på besök

LME i Midsommarkransen har nyligen haft besök av Mr. Harry H Bates, chefen för Dixon Home Telephone Co. i Dixon, Illinois. Mr. Bates är på en tremånaders semestertripp Europa runt och det var han, som för ett antal år sedan introducerade LME:s XY-system i USA. I dag har Mr. Bates köpt för över 2 milj. dollars sådana från vår licenshavare i New York, Stromberg & Carlson, och hans telefonbolag omfattar ca 9 000 abonnenter.

Mr. Bates berättar, att han första gången kom i kontakt med XY-systemet i Mexico City och att han alltsedan det första köpet endast haft de bästa erfarenheter av systemet, vilket har köpare från nästan alla stater i USA. I hans egen hemstad Dixon finns nu flera telefoner per capita än i någon annan amerikansk stad samtidigt som man där har färre arbetare per telefon räknat än annorstädes i landet. Dessa omständigheter tillskriver Mr. Bates en förstklassig service och de låga tillverkningskostnaderna, som XY-systemet erbjuder med sina få delar och säkra konstruktion.

Han har besökt telefonbolag på skilda håll i Europa under sin semesterresa, men huvudintresset har LME tilldragit sig och han betecknar sitt besök i Midsommarkransen som resans höjdpunkt. Roligast hade Mr. Bates kanske i demonstrationsrummet, där han under sakkunnigt ciceronskap av kapten K Hagstedt blev i tillfälle att leka med apparater alltifrån tiden för telefonens födelse.

— Stockholm är en underbar stad, anser Mr. Bates. Så full av liv, så ren och med så många vackra affärer. Och bäst av allt: musiken i Kungsträdgården. Musik är bästa vägen till avkoppling, tycker Mr. Bates, som för sin personliga del också anser att svensken är framgångsrik på grund av sin förmåga att gå genaste vägen mot målet och tack vare envishet och intelligens snabbt nå fram till det.

Grönköpings Veckoblad utvecklar telenyttidén

I likhet med K Huvudstadspressen och i flera avseenden före densamma har den ärade kollegan Grönköpings Veckoblad nu startat ett nytt tekniskt arrangemang för att stå sin stora läsekrets till tjänst med de färskaste nyheterna på sporten men även andra viktiga områden.

»Men inte nog härmed», utbrister Gr V med en viss stolthet. »Grönköpings Telenytt kommer under de tider då inga mera sensationella nyheter föreligger att ge goda uppslag för dagens middagsspisning, och kan de uppringande, när tiden så medger få till vår telefröken, fröken Andersson, rikta direkta frågor, som hon med hjälp av taxeringskalendern, Nordisk Familjebok, Iduns kokbok och andra uppslagsverk, fermt och pålitligt kommer att besvara.

I likhet med K Huvudstadspressen har vi inte mindre än 10 (TIO) linjer till vår telenytt, varför man kan beräkna att få svar efter åtminstone den tjugonde påringningen, såvida inte något mer sensationellt i idrottsväg just pågår.

De påringande uppmanas vid samtal med vår telefröken iakttaga ett vårdat språk, då nio andra kan avlyssna vad som säges. All form av flirt avböjes på det bestämdaste då fröken Andersson redan är förlovad, samt för övrigt allvarligt sinnad.»

Katten kallade på hjälp

En lantbrukare i Norwalk i Ohio, USA, fick en mystisk telefonpåringning. Då han lyfte på luren hörde han en katt jama bitterligen i andra änden av tråden. Lantbrukaren delar linje med en granngård. I sporrsträck for han över till den

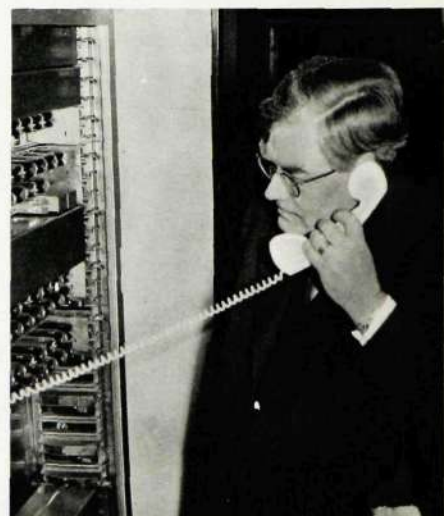
andra gården och fick se att någon hade begått inbrott medan alla var borta. Tjuven hade antagligen rivit ner telefonen från ett bord när han försvann, varvid luren ramlat av och slagit gårds-katten i huvudet med ett rysligt jamande som följde.

38 000 fordon pr dygn på nya Liljeholmsbron

Stockholms viktigaste utfart mot söder — Liljeholmsbron — har som bekant antagligen dubblerats. Den gamla bron byggdes 1928 och var beräknad för en trafik av ungefär 5 000 fordon och 1 000 cyklar pr dygn. När man beslutade sig för en utvidgning rörde det sig om 26 000 fordon och 10 000 cyklar och i dag när bron dubblerats uppgår trafiken till 38 000 fordon om dygnet — hur många som tillhör anställda vid LM-fabriken i Midsommarkransen förmåler dock inte statistiken. Tillhör ni dem, som hastar iväg från innerstaden till jobbet i bil, hinner ni väl inte tänka så mycket på hur den nya bron egentligen ser ut, så litet ytterligare statistik kanske inte skadar: mellan landfästena är det en järnbalkbro om 389 m längd, vartill kommer en 45 m betongviadukt över strandremsan. Mitt i bron finns ett 29 m långt klaffspann, som ibland medverkar i något trevligt som kallas broöppning. Brobanans fria bredd är drygt 14 m, varav 11 går åt för själva körbanan.

LM-växel i invigningsgåva

Tekniska samfundet i Göteborg har invigt lokalerna i sin nyförvärvade fastighet — »Ingenjörernas hus» — i närvaro av spetsarna inom den göteborgska industrin. Bland de många gåvor, som samfundet erhöi till invigningen, märks en av LM Ericsson skänkt telefonväxel av typ AMD 142, en helautomatisk reläväxel för nio nummer, vars tekniska finesser härnadan prövas av Chalmers-rektorn professor Gustav Hössjer.



Glad och gemytlig gårdsfest på SRA



Ing. Hans Bagger var en baddare att kaka korv fort men direktör Bertil Svensson nådde också en toppplacering i tävlingen, som kommenteras av hr Gustaf Sellerstedt.

Den 23 juni, på den »riktiga» midsommaraftonen, växte det upp en hel skog av björkar utmed backen upp till »Spiralens» gård. Svenska Radioaktiebolaget höll för fjärde året i rad sin gårdsfest för personalen under stor tillslutning. Drygt 400 personer samlades under kvällens lopp och roade sig på traditionsenligt sätt.

Festkommittén hade all heder av arrangemangen, även om man naturligtvis tycker att dess samarbete med väderleksguden kunde ha varit bättre. En halvtimme före festens början började det nämligen regna rätt tappert och de redan dukade kaffeborden fick hastigt bäras in i Smedjan, dit även LME-orkestern förflyttade sig och livade upp humöret hos de församlade med sprittande toner.

Efter ingenjör P E Lindéns välkomsthälsning och en stunds kaffedrickning och tårtätning vidtog utdelningen av Radiola-apparater till dem av företagets personal som under året fyllt 10 år i firmans tjänst. Tre damer och tio herrar fick sålunda mottaga detta bevis på företagets uppskattning av deras gärning.

Direktör Hugo Blomberg inledningstalade och berörde i korthet bolagets ställning som han ansåg vara god. Den inelliggan-

de orderstocken säkrar full sysselsättning inom företaget för ett par år framåt, förklarade dir. Blomberg som vidare ansåg att televisionens införande skulle komma att ge ökade möjligheter på rundradiosidan för framtiden.

— Med en god samverkan av alla goda krafter inom företaget bör vi, sade han, kunna möta kommande år med tillförsikt. Ett betydelsefullt led i SRA:s strävan att ligga väl framme i den hårda konkurrensen utgör bolagets omfattande moderniseringar av verkstadsavdelningarna och framför allt uppförandet av den nya kontorsbyggnaden. Denna, för vilken sprängningarna just tagit sin början, skall vara klar för inflyttning i slutet av 1955.

Jubilarernas tack framfördes av ingenjör Malte Espedal och därmed var den mera officiella och allvarliga delen av festen slut. Leklynnen släpptes löst på allvar och då samtidigt regnet upphörde kunde dansen trådas på den lövade banan till muntra toner av Bigges orkester.

Sex prominenta herrar

öppnade vid tiotiden ölhallen. Denna ceremoni, som av arrangörerna utformats som en tävling, tillgick så att var och en av herrarna skulle utan att använda händerna inmundiga var sin pilsner och varm korv. Välbetänkt nog utrustades de täv-

lande med var sitt av HFI säkerligen godkänt och vackert mönstrat plastförkläde, ty ölfaskorna och korvarna var upphängda i tunna trådar och lät sig endast med största möda bemästras, varför bordsskicket inte kunde bli det bästa. De scener av rent hednisk glupskhet som utspelades väckte publikens vilda förtjusning. Segrare blev ing. H Bagger följt av ing. Å Atterberg och dir. B Svensson. Portarna till ölhallen, dvs. Smedjan, slogs därefter upp och en törstig och hungrig menighet stormade in. Kvällen hade hunnit bli rätt kylig men temperaturen bland de församlade steg ändå av någon anledning flera grader. När så SRA:s egen magister Knutsson, ing. B Thisell, för kvällen iförd en i Kairo inköpt fez (på Farouks auktion?), trädde fram och introducerade frågesporten som nytt inslag i programmet, var intresset stort. Tre damer och tre herrar tävlade individuellt. Bäst bland damerna blev fru E Ljunggren på plåtverkstaden, Vt 01 och till etta bland herrarna korades »Dragarpelle» på varumottagningen, Vf 31, alias hr H Petersson. Efter frågetävlingen fortsattes dansen, endast avbruten av den sedvanliga och uppskattade tävlingen »Rida till kungs».

Radiola-baletten utgjorde ett fagert kvinnligt inslag vid den trevliga SRA-gårdsfesten. — Och bland dem som fick en radio för 10 års tjänst i bolaget var SIF-ordföranden Malte Espedal.



Telefonstation på fyra hjul

I samarbete med Försvarsstaben har LM Ericsson konstruerat telefonsystemet till den veterligen hittills största transportabla telefonstationen i Sverige. Den har en kapacitet på inte mindre än 600 linjer, är avsedd för militärt bruk samt i sin helhet inrymd i en buss, som av Svenska Järnvägsverkstäderna tillverkats speciellt för detta ändamål.

Avsikten med den nya »tele-bussen» var från början att använda den som utbildningsplats för telefonister med krigsplacering vid stationära telefonstationer, men man räknade även med dess användbarhet exempelvis vid större staber. Man skall också första gången pröva den vid en militär övning under hösten 1954.

Stationen skiljer sig från de föregångare hos utländska arméer, som man känner till, därigenom att den i sin helhet är inrymd i ett enda fordon. Man vet, att transportabla telefonstationer varit i bruk bl. a. hos västmaktsarméerna. Här har de emellertid varit uppdelade på buss och släpvagn och med växelbord och reläutrustning i bussen samt korskoppling, anslutningsfält och kraftanläggning i släpvagnen. Sistnämnda anordning medför naturligtvis ett mycket komplicerat kabelförband, vilket man kommer ifrån med ifrågavarande konstruktion.

Anslutning skall kunna ske till alla typer av publika nätet och man skall alltså

kunna koppla sig runt hela landet från »tele-bussen». Linjer utgår till televerkets telefonstationer, militära växlar samt apparater placerade företrädesvis i omkringliggande byggnader, skyddsrum hos militära förband o. dyl.

Bussen har eget elverk

Strömförsörjningen är så inrättad, att anslutning kan ske till alla slag av växelströmsnät. Skulle av någon anledning ström ej kunna erhållas från publika nätet är bussen utrustad med ett reservelverk, bestående av en bensinmotor kopplad till en generator, vilken i sin tur laddar ackumulatorbatteriet.

Själva bussen påminner till sin profil om en rälsbuss. På chassit av standardmodell har karossen förlängts baktill och den 12 m långa konstruktionen skulle ge ett intryck av modern elegans om inte två »skorstenspipor» sköt upp på ena långsidan. Dessa härrör från värmeaggregatet, som tillsammans med ventilationsanordningen är inbyggd strax ovanför chassit.

Rummet för växelanläggningen utgör ca $\frac{2}{3}$ av bussens totala utrymme. Hit löper



»Tele-bussen» påminner i sin profil om en rälsbuss.

kablarna in från korskopplingen. Telefonväxeln är helt manuell och växelbordet har sju platser samt två hjälpektioner. I detta sammanhang kanske förtjänar att nämnas, att hela anläggningen monterats med plastisolerade kablar, vilket avsevärt reducerat vikten.

För övrigt är inredningen av modernaste snitt med inbyggda lysrör i taket och med synliga delar av väggar och tak i läckert ljusa färger. Höjden inuti bussen är ca 190 cm, varför telefonlottor på lagom höga klackar bekvämt torde kunna »rotera» i dess innandöme.

Arbeterskyddskampanj

Svenska Arbetsgivareföreningens och Landsorganisationens gemensamma organ för arbetarskyddsfrågor — Arbetarskyddsnämnden — kommer den 8 oktober att i samarbete med bl. a. Sveriges Verkstadsförening och Svenska Metallindustriarbetareförbundet starta en kampanj för ett förbättrat arbetarskydd. Kampanjen, som i första hand vänder sig till aktiva inom det lokala arbetarskyddet på arbetsplatserna — skyddstekniker, skyddsinspektörer, driftsbefäl, arbetsledare, skyddsombud, ledamöter av skyddskommittéer osv. — pågår till nyår.

Huvudvikten i kampanjen kommer att läggas på utbildningsverksamheten och den personliga insatsen. För detta ändamål har i Arbetarskyddsnämndens regi utarbetats en korrespondenskurs, som bl. a. ger en orientering om arbetarskyddslagstiftningen och anvisar lämpliga metoder i skyddsarbetet samt riktar uppmärksamheten på vad som kan göras i fråga om arbetarskyddet på den egna arbetsplatsen. Denna korrespondenskurs är avsedd att ligga till grund för kurser på de olika arbetsplatserna.

I kampanjen kommer vidare som ett komplement till denna kurs att användas filmer och bildband. Filmtitlar som »Ett företags skyddsorganisation», »Människan och maskinen — ett skadefall utredes», »Fallrisker», »Skyddsinspektörens problem» osv. anger vilka ämnen, som avhandlas.



En interiör av bussen, där praktikant Paavo Luukko, Ms, just är i färd med monteringsarbeten vid växelborden.

Pupinspolen

(Forts. från sida 45)

las i kabelledningarna på bestämda avstånd från varandra — varierande för olika system mellan 800 och 2 000 meter — varvid det erfordras en pupinspole i varje punkt för varje ledning i kabeln. En kabel med exempelvis 100 ledningar fordrar således 100 pupinspoler var 800—2 000:de meter. Spolarna i en och samma punkt är monterade i en gjutjärnsbox, pupinbox.

Första svenska pupinkabeln 1920

Trots att Pupins uppfinning gjordes före sekelskiftet dröjde det till efter första världskriget innan pupinkablar började byggas på allvar i Europa. Den första svenska pupinkabeln byggdes i början av 20-talet mellan Stockholm och Göteborg. Sedan dess har Televerket byggt ut sitt pupinkablenät över hela landet och i synnerhet under de senaste åren i ett allt snabbare tempo. Statens Järnvägar har likaså byggt pupinkablar för sina behov i samband med elektrifieringen av järnvägsnätet.

Detta betyder emellertid inte att alla stolplinjer försvinner. De används fortfarande i stor utsträckning för abonnentledningar på landsbygden och för kortare linjer med få ledningar.

Pupinspolen blir allt mindre

Hos LM Ericsson tillverkas pupinspoler sedan ungefär 25 år tillbaka. Det var år 1928 som utvecklings- och konstruktionsarbetet började. Den första leveransen gjordes 1930. Den tidens pupinspoler var ganska stora och klumpiga men utvecklingen av magnetiska material, lindningstråd, maskiner och produktionsmetoder har möjliggjort tekniskt förbättrade och mindre skrymmande konstruktioner, som genomförts i tre olika omgångar sedan starten 1930. Den senaste omkonstruktionen skedde 1950—1951, och pupinspolarna är nu endast ungefär en femtedel så stora som de första av år 1930.

Också boxarna har förstas i samband med omkonstruktionerna av spolarna genomgått en »nerbantningskur», även om denna inte kunnat ske i riktigt samma grad som för spolarna. Det beror på att vissa utrymmen i boxen — för skarvning av ledningarna och för de mekaniska bärkonstruktioner som håller fast spolarna — i stort sett är oberoende av spolvolymer. De senaste boxkonstruktionernas volym och vikt har dock kunnat minska till ca en fjärdedel jämfört med de första konstruktionerna.

Den fortsatta utvecklingen går i samma riktning som hittills, alltså mot tekniskt bättre och mindre utrymmeskrävande konstruktioner.



Manuellt kontra barfota

En unik fotbollsmatch gick av stapeln på Mälarhöjdens idrottsplats den 18 augusti. Telefonavdelningens manuella sektion, Ym, ställde då upp sin tappra elva mot ett indonesiskt lag, bestående av LM-praktikanter, medlemmar av indonesiska legationen och officersaspiranter på studiebesök i Stockholm. Matchen, som slutade rättvist 2—1 till gästernas förmån, bevistades bl. a. av ett stort antal legationsanställda med attaché *Mahidin Malik Nasution* med fru och lille sonen-charmören *Nasrullah* i spetsen. Om spelet kan sägas att det stundtals bjöd på motionsfotboll av finaste märke. Det delvis barfotaspelande indoneslaget imponerade med god bollkontroll, snabbhet och kondition. Avsaknaden av pålitliga målgörare höll dock nederlaget för de svenske inom rimliga gränser. En eloge vill man ge arrangörerna, hrr *Nordström & Co* på Ym, för att de genomförde lagets hittills mest svårspelade och konditionsprövande match med ett juste och trevligt spel utan att frestas till några — manuella ingrepp.

Katrineholmare på utfärd

Katrineholmsgruppen av LME:s konstförening anordnade på kvällen den 9 juni sin traditionella bussresa. Genom vackra sömrlandsnejder gick färden denna gång via Bettna och Vadsbro kyrkor till storgodset Lagmansö och till slutmålet Valla.

Bettna gamla landskyrka, som till vissa delar av exteriören stammar ända från 1200-talet, imponerade främst med avseende på sina vackra målningar från förra delen av 1600-talet. Vid restauration av kyrkan har man upptäckt, att det finns ytterligare två lager målning under det nuvarande. Om dessas utseende vet man intet, men de torde ha tillkommit under medeltiden.

Vackert belägna Vadsbro kyrka blev nästa etappmål. Sydfasaden av denna arkitektoniskt märkliga byggnad prydes av två renässansgravkor för adelsläkterna Rynning och Falkenberg, innehavare i nämndordning av fideikommisset Lagmansö.

På Vallåkra pensionat i Valla bjöds deltagarna som avslutning på kaffe och underhållning. Herr Rosenblad berättade värmlandshistorier och Gullan Lindström och Solveig Nejman svarade för det musikaliska inslaget.

Try

Helsingfors slog HF i orienteringsmatch

Den andra klubbmatchen i orientering mellan LM Ericssons IK och LM Ericsson, Helsingfors, avgjordes söndagen den 5 september vid Mörkö i samband med Goternas nationella tävling. Finnarna vann individuellt både senior- och oldboysklassen och hemförde liksom i fjol lagtävlingen. De finska gästerna tog därigenom en andra in-teckning i det av ing. Ranko uppsatta vandringspriset, vilket skall erövrats tre gånger för att bli ständigt egendom.

Seniorer: 1. H Öhman, LMF, 1.32.02, 2. H Pettersson, HF, 1.34.26, 3. P Ikonen, LMF, 1.42.57, 4. B Sjöblom, LMF, 1.44.45, 5. T Eriksson, HF, 1.56.12.

Oldboys: 1. B Björkman, LMF, 1.42.07, 2. Th Eriksson, HF, 1.49.13, 3. S Appelqvist, HF, 1.49.45.

Lag: 1. LM Ericsson, Helsingfors, 10.41.00. 2. LM Ericsson, Stockholm, 11.46.52.

KONCERNMÄSTERSKAP PÅ BOSÖN

i fri idrott, simning och varpa

En stor del av LME-koncernens idrottsutövare, cirka 80-talet, var under veckenden 28—29 aug. 1954 samlade ute på underbart vackra Bosön för att avverka de andra LM-spelen, vilket innebär att koncernmästare i fri idrott, simning och varpa korades. Vädrets makter var arrangörerna, LME-företagens Idrottsförbund, nådiga. Förbundets ordförande Sven Erlandsson, FÖB, hälsade deltagare och funktionärer välkomna och hoppades att tävlingarna skulle gå i en anda som blev till gagn för den idrottsliga verksamheten inom LME-koncernen.

Katrineholmsflickor i topp

Tävlingarna började med damernas 80 meter där fem vackra flickor ställde upp och satte igång den långa raden av löpningar, hopp och kast. Katrineholmsflickorna visade en extra prima standard och dominerade stort.

Så kom turen till de ystra sprakfålarerna från junioravdelningen och där visade B Wahrström, HF, framfötterna i nästan bokstavlig bemärkelse genom seger i höjd och andraplats i längd. Å Sjölin, SKV, är också ett namn att lägga på minnet för sina suveräna 1500 meter.

Seniorklassen bjöd på både bredd och kvalitet. Katrineholmssuveränen A Andersson, försvarade sina fjolårstitlar med bravur och hemförde 100 meter på 11,3 och 400 meter på 52,0 sek. Den lille senige E Ahinko, HF, är ett mångkamparämne av klass. Nu vann han höjd på 165 cm och spjut med nytt koncernrekord 53,94 meter. Katrineholmarna är värda en eloge för att de samlat en stor trupp som

innehöll flera bra pojkar och flickor. De tycks framför allt vara besjälade av den rätta gnistan, som är så värdefull för en idrottsman att äga. Fortsätt att fostra i den stilen!

Resultat:

Damer

80 meter: 1. Anna-Greta Hellberg, Kh, 11,9. 2. Ulla-Britt Wallenberg, Kh, 12,3. 3. Mary Wallenberg, Kh, 12,3.

Längdhopp: Ulla Karlsson, Kh, 4,39. 2. Inger Arnerdahl, KV, 4,04. 3. Anna-Greta Hellberg, Kh, 3,70.

Höjdhopp: 1. Ulla Karlsson, Kh, 1,41. 2. Inger Arnerdahl, KV, 1,20. 3. Anna-Greta Hellberg, Kh, 1,10.

Slungboll: 1. Ulla Karlsson, Kh, 37,63. 2. Inger Arnerdahl, KV, 35,99. 3. Torborg Nygren, Kh, 34,87.

Herrar

Seniorer

100 meter: 1. A Andersson, Kh, 11,3. 2. B Arvidsson, SKV, 11,4. 3. H Svensson, ERMI, 11,6.

400 meter: 1. A Andersson, Kh, 52,0. 2. G Eriksson, Kh, 57,9. 3. B Forsman, SKV, 61,9.

Längdhopp: 1. B Wahrström, HF, 5,97. 2. B Arvidsson, SKV, 5,79. 3. R Björling, ERMI, 5,74.

Höjdhopp: 1. E Ahinko, HF, 1,65. 2. K Pyrri, HF, 1,65. 3. B Johansson, SRA, 1,55.

Kula: 1. H Thegelund, HF, 12,49. 2. K Pyrri, HF, 11,58. 3. L Räsänen, ERMI, 11,19.

Diskus: 1. A Roes, HF, 34,32. 2. H Thegelund, HF, 33,64. 3. L Räsänen, ERMI, 32,15.

Spjut: 1. E Ahinko, HF, 53,94. 2. A Roes, HF, 48,00. 3. K Pyrri, HF, 46,83.

Juniorer

100 meter: 1. R Lindström, SRA, 12,0. 2. R Lindgren, HF, 12,2. 3. I Mölleby, FÖB, 12,3.

1500 meter: 1. Å Sjölin, SKV, 4,45,0. 2. R Lindström, SRA, 4,53,8. 3. L Göransson, SKV, 4,56,2.

Längdhopp: 1. M Ahinko, HF, 5,70. 2. B Wahrström, HF, 5,69. 3. R Lindgren, HF, 5,58.

Höjdhopp: 1. B Wahrström, HF, 1,65. 2. H Gustafsson, ERMI, 1,65. 3. M Ahinko, HF, 1,60.

Kula: 1. H Gustafsson, ERMI, 10,19. 2. I Mölleby, FÖB, 9,97. 3. M Ahinko, HF, 9,85.

Diskus: 1. H Gustafsson, ERMI, 28,65. 2. M Ahinko, HF, 27,92. 3. I Mölleby, FÖB, 27,13.

Y Oldboys

100 meter: 1. H Lööw, KV, 12,2. 2. M Bragini, ABA, 12,4. 3. F Andersson, HF, 12,9.

1500 meter: 1. B Bååth, KV, 4,50,2. 2. M Bragini, ABA, 4,52,0.

Längdhopp: 1. H Lööw, KV, 5,57. 2. E Cornvik, SRA, 5,20. 3. Åkerström, ERMI, 4,81.

Höjdhopp: 1. E Cornvik, SRA, 1,65. 2. G Persson, KV, 1,45. 3. P Tiderman, HF, 1,30.

Kula: 1. T Ahokas, SKV, 11,17. 2. A Roes, HF, 11,05. 3. A Widell, SKV, 10,97.

Diskus: 1. A Roes, HF, 33,43. 2. E Cornvik, SRA, 31,83. 3. Åkerström, ERMI, 31,07.

Ä. Oldboys

100 meter: 1. G Eriksson, HF, 12,3. 2. F Andersson, HF, 12,4. 3. G Sundblad, KV, 13,4.

1500 meter: 1. F Andersson, HF, 5,30,0. 2. G Dahlberg, KV, 6,10,2.

Längdhopp: 1. G Eriksson, HF, 5,38. 2. G Sundblad, KV, 4,88. 3. E Gustavsson, HF, 4,15.

Höjdhopp: 1. G Eriksson, HF, 1,50. 2. G Sundblad, KV, 1,35. 3. E Gustavsson, HF, 1,30.



Idrottsledare Henry Forsberg, som hade mycket att bestyra vid LM-spelen, avvaktar med måttbandet i beredskap en stöt av Eskil Gustavsson, HF.



Dir. H Ohlin förrättade prisutdelningen och ses här tillsammans med segraren i mästerskapstävlingen, ing. C-E Waldenström. Mellan dem skymtar ing. K B Olsbro, som liksom Waldenström ingick i HF:s segrande lag.

HF-seger i koncernskytte efter hård kamp med KA

Årets koncerntävlingar i gevärsskytte hölls söndagen den 22 augusti på Stora Skuggans skjutbana med fjölårssegrande HF som arrangör. HF vann också i år, dock först efter hård strid med Karlskronafabriken, som också var enda utombyslag denna gång.

170 skyttar var anmälda till tävlingarna, som gynnades av ett strålande väder, och av dessa ställde 130 upp. Det största manfallet noterades i klass 1. Samtliga koncernföretag i Stockholm med undantag av SER var representerade. Tyvärr uteblev i år Söderhamn, som vid de fem tidigare tävlingarna alltid gjort ifrån sig med den äran med seger en gång och 2:a-placering fyra gånger. Nu hade man inga skyttar i de högre klasserna, men man har lovat återkomma.

5-ettorna avgjorde!

I lagtävlingen segrade HF med 336 poäng. Det var tredje segern för HF i dessa tävlingar, men segern satt långt inne. Karlskrona hade mönstrat en liten men naggande god trupp och uppnådde även 336 poäng. Nu måste tävlingen avgöras efter antalet 5-ettor, och av dessa hade HF 30 och Karlskrona 23.

HF erhöll sin tredje inteckning i »Direktör Helge Ericsons vandringspris», tredje inteckning i »Verkmästareskålen» samt

200 meter bröst: 1. L Lundström, ABA, 3,26,5. 2. L Persson, HF, 4,48,2.

Oldboys

50 meter fritt: 1. E Sundmark, SKV, 35,8. 2. U Norén, SKV, 37,2. 3. H Pettersson, SKV, 37,6.

100 meter bröst: 1. A Widell, SKV, 1,50,3. 2. K Sundell, SKV, 1,55,8. 3. R Tancred, SKV, 1,59,2.

Lagkapp 3 × 33¹/₃ meter: 1. SKV, Lag I 1,09,4. 2. SKV, Lag II 1,28,8.

LM-spelen — familjeträff

Nils Hagman, ABA, var prisutdelare för söndagens tävlingar och uttryckte bl. a. en önskan om att LM-spelen också skulle bli en stor familjeträff där barn och blomma kunde få komma ifrån vardagens grå. Det obligatoriska levet satte punkt för de andra LM-spelen och deltagare och funktionärer åkte till Stockholm ännu ett minne rikare.

Börje

som 1:a lagpris en miniatyr av »Verkmästareskålen».

I mästerskapstävlingen segrade C-E Waldenström, HF, med resultatet 179 poäng. Redan i 1:a omgången tog Waldenström en sådan ledning att han sedan aldrig var hotad. Segermarginalen blev hela 6 poäng, och den som placerade sig närmast var A Jernström, Rifa.

Prisutdelning förrättades på Orsakullen, Skansen, av dir. H Ohlin. Det var ett imponerande prisbord som skingrades bland träffsäkra Ericsson-skyttar.

Resultat:

Lagtävlingen

1. Huvudfabriken (J Sundberg, C-E Waldenström, K B Olsbro, S Dahlqvist, K A Nilsson) 336 poäng. 2. Karlskrona-fabriken, 336 poäng. 3. Radiobolaget 330 poäng. 4. Rifa 327 poäng. 5. Sieverts kabelverk 325 poäng. 6. Ermi 320 poäng. 7. Alpha 279 poäng. 8. Älvsjö kabelverk 274 poäng.

Mästerskapet

1. C-E Waldenström, Huvudfabriken, 179 poäng. 2. A Jernström, Rifa, 173 poäng. 3. I Lyvik, Huvudfabriken, 160 poäng. 4. L Wellner, Sieverts kabelverk, 159 poäng. 5. L Karlsson, Karlskrona-fabriken, 158 poäng. 6. W Sundin, Rifa, 157 poäng.

Huvudtävlingen

Klass 1

1. B Kindvall, SKV, 49/30 = 79. 2. L Cronsiö, SKV 48/30 = 78. 3. H Andersson, SRA, 49/27 = 76.

Klass 2

1. K Johansson, SKV, 48/25 = 73. 2. K Karlsson, Alpha, 47/25 = 72. 3. G Fredriksson, SKV, 44/28 = 72.

Klass 3

1. O Bull, SKV, 45/26 = 71. 2. H Geidon, Ermi, 42/28 = 70. 3. Tage Pettersson, KA, 41/29 = 70.

Klass 4

1. C G Wahlberg, HF/Ev, 46/29 = 75. 2. Erineus, DKB, 40/29 = 69. 3. Gottfrid Gustafsson, GR, 43/24 = 67.

Klass 5

1. John Sundberg, HF/Mr, 50/26 = 76. 2. Rune Karlsson, KA, 47/26 = 73. 3. A Jernström, Rifa, 43/28 = 71.

Veteraner

1. W Julin, Alpha, 34/22 = 56.

Kula: 1. N Eriksson, SKV, 10,54. 2. D Åkerlund, KV, 9,26. 3. G Eriksson, HF, 8,80.

Diskus: 1. D Åkerlund, KV, 29,35. 2. S Jacobsson, SKV, 27,79. 3. F Andersson, HF, 26,44.

Femte varpasegern i följd

Finalerna i kulvarpa för tvåmannalag bjöd på många finesser för finsmakarna. För femte året i följd hemförde det stabila paret från HF, S Wagman—V Eriksson, segern i klass A.

Resultat:

Final klass A. LME, lag I (S Wagman—W Eriksson)—LME, lag II (O Jansson—E Nordfelt) 12—7, 12—9.

Final klass B. SRA, lag II (A Fernström—C Åserlund)—SKV, lag I (B Kindvall—K Sundell) 12—5, 12—7.

Dålig simanslutning

Simningen hade samlat dåligt deltagarantal. Hur är det med simkunnigheten inom koncernen? Alla behöver väl inte använda korkdyna. Bättre upp på den fronten till nästa år! När det gäller simningen har SKV föregått med gott exempel som manar till efterföljd från de övriga koncernföretagen.

Resultat:

Damer

50 meter fritt: 1. Sigbritt Nilsson, HF, 42,8. 2. Kyllike Vuori, SKV, 53,9. 3. Berit Vesterlund, SKV, 63,3.

Herrar seniorer

100 meter fritt: 1. L Lundström, ABA, 1,11,7. 2. L Persson, HF, 1,29,0.



Insamlingars mångfald

Hr Redaktör!

Inte för att jag har någonting emot att man skall hylla en bra arbetskamrat på ett eller annat sätt när han eller hon har någon riktig bemarkelsedag, men nog tycker jag att det börjar gå lite väl långt med »litraseriet» hos oss här på Huvudfabriken, liksom f. ö. på nästan alla större arbetsplatser nu för tiden, efter vad jag hört. Att man vill vara med på ett hörn när det drar ihop sig till en 50-årsdag eller ett bröllop bland ens närmaste arbetskamrater säger sig självt. Men när nitiska listbärare springer omkring på hela företaget och ber om bidrag för alla möjliga orsaker, inte så sällan förresten avsedda för personer som man knappt känner, då tycker jag att det kan vara dags att säga stopp. Det är folk som skall sluta och folk som har förlovat sig, folk som fyller 40 år och folk som skall bli 55 eller 60, det är alla möjliga tillfällen som man skall vara med och fira med ett litet bidrag.

Svårt är det också att säga nej när »listmannen» kommer, »den och den har ju skrivit på och då kan väl inte jag vara sämre». Och det springer till pengar, sånt där.

Nog vore det väl bättre om man kunde begränsa listpaskrivandet till de stora högtidsdagarna, en 50-årsdag eller en lysningsdag. I varje fall när det gäller listor som skall cirkulera runt hela företaget. Att sen några kompisar går ihop om en slant till en blivande 40-åring eller till ett nyförlovat par kan man naturligtvis inte hindra. Men om den sortens »hjälpaktioner» kunde begränsas till de allra närmaste arbetskamraterna vore mycket vunnit. Det tycker åtminstone en, som snart är uppe i

50 listor.

*

Så vitt red, har sig bekant har företagsledningen sedan länge strävat efter att begränsa uppvaktningslistorna till sådana som gäller bröllop eller 50-årsdagar. Denna linje synes ju rätt väl sammanfalla med insändarens uppfattning — och det återstår då bara att vi söker ena oss omkring den linjen.

Frågetävlingen i bridge

Kontaktens bridgefrågetävling, som omfattat tre omgångar med fem frågor i varje, har nu avgjorts. Segrare blev den rutinerade tävlingsspelaren ing. Bertil Franzon, Go, som av maximala 75 poäng nådde 58 och för den prestationen nu blir 25 kr rikare. Striden stod dock hård mellan honom och hemmaspelaren hr Allan Adeby, Zo, som kom upp till 56 poäng. Det hela avgjordes på ett passbud på rätt ställe. Hr Adeby går dock inte heller lottlös ur tävlingen — 15 kr blir hans belöning.

I sammanhanget kan omtalas att LM Ericssons bridgeklubb efter sommarvilan återupptar sina »övningar» med spel på onsdagskvällarna. Nya medlemmar hälsas välkomna och bör lämpligen hänvända sig till ing. Kurt Persson, tel. 19 47 54.

LM och Sandviken delade jämnt i triangelmatchen

Den traditionella treklubbsmatchen i friidrott, fotboll och tennis mellan L M Ericssons IK, Sandvikens Jernverk och Nymans Verkstäder i Uppsala ägde i år rum den 14 augusti, dels på Mälärhöjdens idrottsplats och dels på HF:s egna tennisbanor. Liksom förr om åren stod striden närmast mellan värddklubben och Sandviken medan Nymans spelade en mera underordnad roll. Sålunda vann »stålgänget» friidrottskampen med 101 poäng med LME IK hack i häl på 98 medan Nymans stannade på 61 poäng. I fotboll utklassade både LME och Sandviken Nymans med siffrorna 5—0 medan det inbördes mötet mellan »de två stora» slutade 0—0. I tennismatchen slutligen vann värddarna en rejäl seger genom att slå både Sandviken och Nymans med 3—0. Samma vackra siffror nådde Sandviken mot Nymans.

HF-seger i koncernfemkamp

Koncernmästerskapen i femkamp avgjordes den 4 september på Katrineholms AIK:s idrottsplats, där Korporationsklubben LME svarade för perfekta arrangemang. Segrare i seniorklassen blev HF:s E Ahinko — ett lovande mångkamparämne — och segervane B Rosell, också från HF, triumferade i oldboysklassen på ett resultat, som hade räckt till en 5:e-placering bland seniorerna.

Resultat:

Seniorer: 1. E Ahinko, HF, 1 998 p. 2. B Arvidsson, SKV, 1 961. 3. R Björling, ERMI, 1 603.

Oldboys: 1. B Rosell, HF, 1 446 p. 2. E Cornvik, SRA, 1 286.

Schackspalten

Inom korpschacket har LM genom åren blivit ganska bortskämt med seriesegrar. I år var det emellertid av olika anledningar svårt att samla de bästa mannarna, varför en serieseger i div. V blev enda utdelningen.

LM hade ytterligare tre lag i resp. div. I, II och III, som alla fick det ganska hett om öronen. Div. I tilldrar sig ju alltid det största intresset, eftersom en hel rad kända landslags- och mästar-spelare deltar där. LM-laget tvingades anlita sina reserver ganska hårt och med tanke därpå får man kanske vara nöjd med en vinst, fyra oavgjorda och en förlust. Det blev Posten, som tog hem vandringspriset denna gång.

LM:are i »schackadeln»

När hr A Lindström inte justerar reläer på Vt 39 spelar han schack — det är ett känt faktum bland de flesta spelare vid HF och i Hökmossens Schackklubb, där han är en av stöttepelarna.

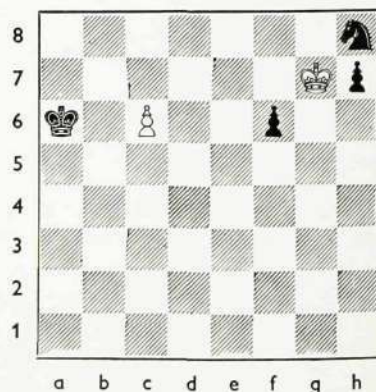
Efter att förra året ha vunnit klass II i schackkongressen vann han i år klass I och har därmed inträtt i schackmästarnas led. Vi gratulerar till den förnämliga prestationen och hoppas på fortsatta framgångar!

Tävlingsuppgiften

i förra numret hade lockat tio deltagare, varav åtta hade löst problemet rätt. Vit vinner genom att sätta svarts kung pott på b8 med springaren på b6 varvid svart tvingas att utjämna vits dubbelbönder, t. ex. 1) Sd7 † — Kc8 el. a8 2) Sb6 † — Kb8 3) Kd7 — a7 × b6 4) a5 × b6. En lagom svår uppgift under semestertiden. Tian gick till ing. I Villa, FÖB.

Ny schackstudie

Nedanstående slutspelsstudie är betydligt knivigare men mycket lärorik. Ni kanske tvivlar men faktum är att vit vid draget håller remi. Visa hur det går till och skicka in lösningen till Kontaktens red. märkt »Schack» senast den 15 oktober. Den först öppnade rätta lösningen belönas med en tia.



FRÅN FÖRETAGSNÄMNDERNA



Göteborgsfilialen

Sammanträde den 28 maj 1954

Vår försäljning för FÖB:s räkning var något mindre under första kvartalet i år än under motsvarande tid i fjol, omtalade hr Hansson. Däremot var försäljningen för SKV och SRA något bättre under de tre första månaderna i år än motsvarande tid i fjol. På grund av minskad arbetstillgång på anläggningssidan har det varit nödvändigt att minska personalstyrkan något.

Sekreteraren lämnade en redogörelse för den ekonomiska situationen och marknadsläget, vari bl. a. berördes den svenska verkstadsindustrins läge med hänsyn till den allt hårdare konkurrensen på utlandsmarknaden.

Olycksfallsstatistik

Hr Hansson meddelade, att av FÖB:s olycksfallsstatistik för timavlönad personal framgår, att filialen i Göteborg under 1953 hade den näst Malmö-filialen lägsta olycksfallsfrekvensen av FÖB:s arbetsplatser vad beträffar olycksfall i arbete. Utom arbetet hade vid Göteborgsfilialen inträffat ett olycksfall.

FÖB:s bokslut

I samband med en genomgång av FÖB:s bokslut omtalade hr T Ericsson bl. a. att medelantalet anställda vid FÖB år 1953 var något mindre än året tidigare och uppgick till cirka 420 personer. Bolagets fakturering var under 1953 ungefär lika stor som året innan, cirka 17,5 milj. kronor. Orderingången under 1953 var betydligt större än under 1952.

Hr T Ericsson omtalade vidare, att efterfrågan på de anläggningar företaget säljer är tillfredsställande men att konkurrensen är synnerligen hård. Orderingången under första kvartalet i år var lägre än motsvarande tid i fjol, vilket nog till viss del beror på reducerade priser. Då cirka 75 % av anläggningsarbetena går på lö-

pande räkning är det inte möjligt att förutse arbetstillgången på något längre sikt.

Hr Hansson meddelade, att distriktsreparatörstjänsterna i Skövde och Halmstad nu har tillsatts, varigenom samtliga planerade distriktsreparatörstjänster inom Göteborgs-distriktet är tillsatta.



Svenska Radioaktiebolaget

Sammanträde den 3 juni 1954

I en kommentar till 1953 års bokslut omtalade hr Svensson bl. a., att bolaget under 1953 betydligt ökat sin omsättning jämfört med föregående år.

Av härbara radiostationer har betydande leveranser ägt rum såväl inom landet som till utlandet. På kommunikationsradioområdet har orderingången varit god och vid årets slut var orderstocken tillfredsställande.

Efterfrågan på rundradioapparater inom landet undergick inte någon större förändring jämfört med 1952 och exportmarknaden var synnerligen hårdarbetad.

På fråga av hrr Sellerstedt och Espedal vad som medverkat till att omsättningen 1953 ökade med cirka 20 % samtidigt som arbetareantalet minskade, anförde hr Blomberg att i huvudsak tre faktorer medverkat härtill. Dels hade det vid 1952 års slut stora rundradioapparatlagret till stor del sålts under 1953, dels hade faktureringsökningen hänfört sig till kommunikationsradion, som har förhållandevis lägre produktionskostnader, och dels hade produktiviteten ökat genom den rationalisering som allmer genomförs på verkstaden.

Förslagsverksamheten

Sedan föregående sammanträde hade fem förslag slutbehandlats av förslagskommittén, varav två förslag belönats med sammanlagt 165 kr.

Central radioanläggning

Med anledning av en skrivelse från arbetsledareklubben beträffande anskaffande av en central radioanläggning för kombinerat anrop och musiksändningar under arbetet meddelade hr Lindén, att trots att förslaget i princip var antagbart man ej ansåg det under nuvarande förhållanden möjligt att genomföra. Hr Blomberg meddelade, att man skulle gå igenom förslaget för att se efter om något kunde göras för att förbättra den nuvarande musikedistributionen.



L M Ericssons

Svenska Försäljningsaktiebolag

Sammanträde den 8 juni 1954

Med anknypning till föregående sammanträdes orientering om bokslutet för år 1953 lämnade hr Morling en översikt över 1953 års förvaltningsberättelse, balansräkning och vinst- och förlusträkning. Av redogörelsen framgick bl. a., att avskrivningarna under året gjorts större än vanligt. Styrelsen hade till L M Ericssons Svenska Försäljningsaktiebolags pensionsstiftelse avsatt ytterligare 88 000 kr. Denna ökning av pensionsstiftelsen avsåg att tillsammans med tidigare avsatta medel täcka bolagets nuvarande pensionsförpliktelser.

Den disponibla vinsten, d. v. s. föregående års samt årets vinst, hade fördelats så att till skuldregleringsfonden avsatts 11 000 kr och till aktieägarna utbetalats 5 % på aktiekapitalet. Resten av den disponibla vinsten hade förts i ny räkning. Kundfordringarna hade under 1953 kunnat nedbringas ganska avsevärt. Anläggningar under utförande för kunders räkning hade sjunkit liksom lager av råmaterial, hel- och halvfabrikat. Den minskade lagerhållningen berodde på den ökade omsättningen och innebar sänkta räntekostnader.

Ordföranden framhöll, att som helhet betraktat år 1953 för bolaget varit ett relativt gott år.



Aktiebolaget Alpha, Sundbyberg

Sammanträde den 10 juni 1954

Sedan föregående nämndssammanträde hade verkstadens förslagskommitté behandlat ett förslag, vilket belönats med 75 kr.

Dagsläget

Allmänt sett är situationen för närvarande ljusare än för ett år sedan, omtalade hr Kallerman. Bland annat har ordergången på installationsmateriel undergått en markant ökning och från Huvudfabriken föreligger meddelande om ökad tillverkning av stationsmateriel. För att tillgodose Huvudfabrikens ökade krav kommer under året ett antal nya pressar att insättas i produktionen. Den ökade tillverkningen av stationsmateriel väntas bestå under hela 1955. För de mekaniska avdelningarna beräknas produktionen kunna upprätthållas i sin nuvarande omfattning under återstående delen av året.

Tertialbokslut

Hr Rössel redogjorde för resultatet av verksamheten under årets fyra första månader. Jämfört med samma period föregående år hade faktureringen stigit med 10 %, till övervägande delen beroende på den ökade faktureringen av installationsmateriel. Totalt sett hade produktionen ökat med 7 %. Sysselsättningen på avdelningar för massproduktion hade stigit överlag under det att en minskning förelåg på de mekaniska avdelningarna. Resultatet hade i viss mån påverkats av att bolaget i sina försäljningspriser på installationsmateriel icke vunnit full täckning för sina kostnader till följd av den alltmer hårdnande utländska konkurrensen.

Vid sammanträdet lämnades även en orientering om bolagets byggnadsplaner av hr Sellberg.



Huvudfabriken

Sammanträde den 11 juni 1954

Ordergång, fakturering och produktion har under den gångna delen av 1954 hållit jämna steg, meddelade hr Thorelli. Beträffande transmissionsmateriel föreligger dock fortfarande vissa eftersläpningar i leveranserna.

De försäljningsprognoser, som gjorts för 1955, visar att en viss ökning av pro-

duktionen torde vara erforderlig. Bland annat på grund av att detaljförråden reducerats under föregående år planeras en produktionsökning redan för senare delen av 1954. Med hänsyn till de labila förhållandena måste emellertid prognoserna bedömas med försiktighet och de kommer att bearbetas ytterligare under höstens lopp.

Om en produktionsökning i tänkt omfattning skall äga rum torde det med hänsyn till arbetskraftstillgången i Stockholm bli nödvändigt att överflytta vissa arbetsuppgifter från Huvudfabriken till landsortsfabrikerna och på grund därav även mellan de sistnämnda fabrikerna.

Under den följande diskussionen underströk bl. a. hr Hilding Nilsson vikten av att en eventuell överflyttning av arbetsuppgifter från Huvudfabriken icke fick sådana följder, att sysselsättningsmöjligheterna där vid en eventuell framtida produktionsminskning blev sämre än vad som annars skulle ha blivit fallet.

Förslagsverksamheten

Hr Jacobsson meddelade, att verkstadens förslagskommitté sedan föregående sammanträde hade behandlat sju förslag, varav två belönats med 150 kr. Ett förslag var fortfarande under utredning. Sedan årets början hade 12 förslag belönats med sammanlagt 1 310 kr.

Hr Lindberg meddelade, att till kontorets förslagskommitté sedan föregående sammanträde inkommit nio förslag. Kommittén hade behandlat tre förslag, varav ett tidigare bordlagt. Två av dessa förslag hade belönats med sammanlagt 100 kr.

Väntetiden hos sjukgymnasten

Väntetiderna för kortvågsbehandling respektive massage hos sjukgymnasten är mycket långa, anförde hr Fasth. Med hänsyn till önskvärdenheten av att ge patienterna så snabb behandling som möjligt vore det önskvärt om denna avdelning kunde utökas. Hr Lindberg meddelade, att en sådan utökning för närvarande icke kunde påräknas. För att åstadkomma en förbättring planerade man emellertid att anskaffa en medhjälpare till sjukgymnasten. Denna medhjälpare skulle upprätthålla praktiken de eftermiddagar i veckan då sjukgymnasten tjänstgjorde på mottagningen vid Döbelnsgatan.

Vid sammanträdet lämnade hr K Kåell en redogörelse för de planerande organens arbete. Han framhöll särskilt, att stora ansträngningar göres för att få ned produkternas genomloppstider och att rationalisera planeringsarbetet så mycket som möjligt.

Hr Svalling kommenterade 1953 års bokslut.



Sieverts Kabelverk, Sundbyberg

Sammanträde den 16 juni 1954

Hr Westling meddelade, att sedan föregående sammanträde ersättning utgått för sex förslag med sammanlagt 700 kr.

Dagsläget

Det allmänna ekonomiska konjunkturläget tycks tyda på en uppgång, anförde hr Westling. Den konjunktur nedgång som kunde förmärkas i USA i början av året har avstannat och ej fått några efterverkningar i Västeuropa. Råvarupriserna föll men stabiliserade sig fortare än väntat, delvis beroende på beredskapslagring i USA.

I Sverige har vissa delar av industrien under den senare tiden haft goda konjunkturer medan å andra sidan t. ex. verkstadsindustrien haft svårigheter särskilt med exporten. En förbättring härvidlag tycks emellertid ha inträtt och man ser för närvarande relativt ljust på situationen. Denna förbättring har dock gått relativt långsamt inom den elektriska industrien.

I och med mars månads ingång i år ökade SKV:s ordergång och sedan dess har bolaget producerat kabel i full utsträckning, vilket sannolikt kommer att ske även över sommaren. Hur förhållandet blir i höst är svårt att uttala sig om.

För telefonkabel är ordergången mycket god sedan Televerket nyligen fått ökade anslag. Även från Järnvägsstyrelsen har ingått order och en större koaxialkabelorder har inkommit från Brasilien. Sammanfattningsvis kan sägas, att sysselsättningsläget är gott och att det åtminstone under sommaren är tillgången på arbetskraft som bestämmer vad som kan produceras.

Vid sammanträdet lämnades en redogörelse för bolagets bokslut för 1953 av hr Brunskog och med anledning av en diskussion vid koncernsammanträdet vid Huvudfabriken med deltagare från koncernens samtliga företagsnämnder diskuteras möjligheterna att utbygga och förgrena företagsnämndsarbetet.



Kabelverket, Älvsjö

Sammanträde den 18 juni 1954

Ur sysselsättningsssynpunkt är dagsläget för närvarande tillfredsställande, anförde hr Westling. På många håll inom industrien kan man märka en uppgång och

för L M Ericssons del räknar man med en relativt markerad produktionsökning inom den närmaste tiden. Den amerikanska konjunkturnedgången har avstannat och man tror ej på någon ytterligare nedgång.

Televerket har fått ökade anslag, vilket för Kabelverket innebär att Televerket kan öka sina beställningar för att bli i stånd att komma ifatt årets tidigare eftersläpning. Härigenom kompenseras en väntad minskning i exportleveranserna.

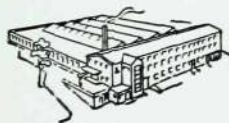
Tillverkningen av den grova lacktråden kommer troligen att minska när produktionen av plastkabel kommer igång på allvar. Personalstyrkan i Stugsund har åter ökat på grund av en tillfällig behovsökning av textilerad stationskabel. Efterfrågan på apparatsnören visar en uppgång som förmodligen kommer att bereda vissa svårigheter. Sammanfattningsvis kan sägas, att vi fram till årsskiftet beräknar att producera i så stor utsträckning som arbetskraftstillgången tillåter.

Förslagsverksamheten

Sedan föregående företagsnämndssammanträde hade nio förslag inkommit. Av dessa hade sex slutbehandlats och belönats med sammanlagt 625 kr.

En redogörelse över den statistik som förts över skrotkostnaderna vid KV lämnades av hr Steiner, som framhöll att resultatet för 1953 får anses vara synnerligen gott, bl. a. tack vare god insats från de anställda.

Ingenjör Nils Eriksson lämnade en redogörelse för den tekniska utvecklingen för Kabelverkets räkning och sekreteraren kommenterade L M Ericssons bokslut för 1953.



Fabriken i Söderhamn

Sammanträde den 21 juni 1954

De försäljningsprognoser som gjorts för 1955 visar att en ökning av produktionen torde vara erforderlig, anförde hr Jonsson. Bl. a. har detaljförråden reducerats under 1953 och en produktionsökning planeras redan för senare delen av detta år. Med hänsyn till de ekonomiskt och politiskt osäkra förhållandena måste emellertid prognoserna bedömas med försiktighet och de kommer att ytterligare bearbetas under höstens lopp.

Om en produktionsökning i tänkt omfattning kommer att äga rum torde det med hänsyn till arbetskraftstillgången i Stockholm bli nödvändigt att överflytta vissa arbetsuppgifter från Huvudfabriken till landsortsfabrikerna. Man har planerat att

från fabriken i Söderhamn till fabriken i Karlskrona överflytta tillverkningen av fingerskivan och på så sätt få hela telefonapparatstillverkningen samlad i Karlskrona. Från Huvudfabriken kommer samtidigt härmed att till Söderhamn överflyttas tillverkningen av 500-väljaren. Denna tillverkning är nämligen den som i fråga om arbetstimmar bäst motsvarar tillverkningen av fingerskivan och överhuvudtaget har läget bedömts så, att det vore synnerligen gynnsamt för Söderhamn att få denna produktion.

På en fråga av hr Schön meddelade hr Ericsson, att den nuvarande maskinparken i och med den nya produktionen torde få kompletteras och att det blir nödvändigt att utöka förrådsutrymmena. Det kommer att bli en viss förskjutning i beläggningen för de olika maskingrupperna men totalt sett kommer beläggningen att bli i stort sett oförändrad.

Arbetsstillgången

Vad beträffar den nuvarande tillverkningen av fingerskivor tillverkas den gamla fingerskivan i ganska ringa utsträckning, omtalade hr Ericsson. Tillverkningen av detaljsatserna måste ökas för att en buffert skall kunna skapas till den tidigare nämnda flyttningen.

Den väntade minskningen av order på den gamla samtalsräknaren kommer att kompenseras av en ökning av order på den nya. Produktionen av 25- och 30-väljare samt väljarskenor ligger relativt lågt. Ett ringa antal monteringsorder är utställda men vi hoppas att 30-väljaren skall öka då försäljningsbudgeten för 1955 visar en ganska kraftig stegring.

Tillverkningen av kablar till 500-väljaren ligger på oförändrad nivå och samma är fallet med tillverkningen av propnsnören. När det gäller tillverkningen av omkastare har vi med nuvarande kapacitet order för ca fyra månader. Tillverkningen av övrig manuell materiel ligger på förutvarande nivå. Vad beträffar nätmateriel har det varit en viss ökning och nuvarande produktion beräknas oförändrad åtminstone ett kvartal framåt. Produktionen av järnvägssignalmateriel ligger fortfarande rätt högt och väntas förbli oförändrad under minst tre kvartal. I automatsvarvningen har efterfrågan på arbetskraft ökat, men vi hoppas att skolad arbetskraft skall kunna erhållas.

Förslagsverksamheten

Hr Ericsson meddelade, att sedan föregående nämndssammanträde ett förslag behandlats av förslagskommittén. Förslaget hade belönats med 40 kr.

Hr Jonsson lämnade en redogörelse för det vid Huvudfabriken nyligen avhållna koncernsammanträdet och sekreteraren kommenterade L M Ericssons bokslut för år 1953.



Gröndalsavdelningen

Sammanträde den 23 juni 1954

Hr Nilsson meddelade, att sedan föregående sammanträde ett nytt förslag behandlats av förslagskommittén. Ersättning hade utgått med 50 kr.

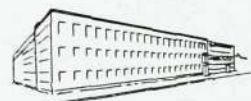
Dagsläget

Under den gångna delen av året har råmateriallager, färdigvarulager samt förråd av inköpta detaljer minskat under det att förrådshållningen av egna detaljer varit oförändrad, omtalade hr Nilsson. Lagret av varor i våra packrum har ökat liksom i gång varande arbeten. Totalt sett har insatsen minskat.

Sysselsättningsläget är för närvarande mycket gott och en påtagbar ökning av utlandsorderna har gjort sig märkbar. Den svenska ordergången ligger däremot fortfarande ganska lågt.

Med utdelade diagram som underlag kommenterade hr Nilsson ordergång, fakturering och orderbeståndets utveckling jämfört med tidigare år. Totalt sett var ordergången för Gröndalsavdelningen under första tertiet i år lika stort som motsvarande tid 1953. Faktureringen under årets första tertial har ej varit av samma storlek som ordergången, varför orderbeståndet har stigit.

Ordergången på Sverige var under första tertiet i år lägre än tidigare år med de legoarbeten vi åtagit oss. Faktureringen var under samma tid något större, varför orderstocken minskade. Fakturering av utlandsorder ligger lägre än ordergången, vilket har fått till följd ett ökat orderbestånd av dessa order. Det behov vi för närvarande har av tillverkningskapacitet för egna detaljer är så stort att vi ser oss tvungna att minska på legoarbetena.



Ermi

Sammanträde den 28 juni 1954

Med anledning av att frågan om en eventuell utbyggnad av företagsnämnderna genom inrättandet av underkommittéer hade diskuterats vid koncernsammanträdet vid Huvudfabriken anförde hr Ragnelid att inställningen till denna fråga framförallt dikterades av de lokala förhållandena vid de olika företagen. Dock syntes man vara enig om att s. k. avdelningskommittéer knappast var lämpliga

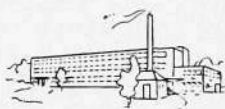
utan att man hellre borde överväga att inrätta permanenta eller tillfälliga kommittéer för sakfrågor.

Hr Hellmalm omtalade, att det vid informationen om produktionsläget framkommit att Huvudfabriken eventuellt kunde komma att lägga ut tillverkning av vissa detaljer till Ermi.

MTM — en arbetsstudiemetodik

Hr Sunesson anförde, att MTM (Methods-Time Measurement) definierades som en metod, som uppdelar varje manuell arbetsoperation i de elementära rörelser som ingår i denna och ger varje sådan rörelse ett bestämt tidsvärde. Detta tidsvärde är beroende av rörelsernas art och de förhållanden, under vilka de utförs. Som exempel på rörelseelement kan nämnas sträcka, flytta, vrida, gripa, inpassa, släppa etc.

MTM ger stora möjligheter att i förväg på det mest noggranna sätt planera och lägga upp arbeten och konstruera verktyg i arbetsbesparande syfte. Det har visat sig att exempelvis maskinkonstruktörer som deltagit i MTM-kurser har fått nya synpunkter på hur konstruktionerna kan förenklas och göras mera lämpliga för dem som skall arbeta vid maskinerna. MTM är framförallt ett medel att utarbeta goda arbetsmetoder.



Katrineholmsverkstaden

Sammanträde den 29 juni 1954

Hr Jonsson anknöt till direktör Thorells anförande vid Huvudfabrikens företagsnämnd beträffande dagsläget och arbetssituationen och anförde, att ordergång, fakturering och produktion under den gångna delen av 1954 har hållit jämna steg utom vad gäller transmissionsmateriel, där det fortfarande är vissa eftersläpningar i leveranserna.

De försäljningsprognoser för Huvudfabriken och filialerna som gjorts för 1955 visar att en viss produktionsökning torde bli nödvändig. Bl. a. på grund av att detaljförråden reducerats under föregående år planeras en produktionsökning redan för senare delen av 1954. Med hänsyn till de osäkra politiska och ekonomiska förhållandena måste emellertid prognoserna bedömas med försiktighet och de kommer att bearbetas ytterligare under höstens lopp.

Hr Jonsson meddelade vidare, att bolaget som ett led i sin långtidsplanering inköpt en tomt i anslutning till Katrineholms-

verkstaden. Det har visat sig att efterfrågan på exempelvis reläerna fördubblats på ca 6 år och det är nödvändigt för bolaget att i tid planera för framtiden för att de gamla marknaderna skall kunna hållas och nya vinnas. Speciellt blir den tyska konkurrensen allt hårdare och den måste mötas med framförallt rationalisering och ökade försäljningsansträngningar.

För Katrineholmsverkstadens del innebär den förbättrade försäljningssituationen att den tidigare befarade nedgången i produktionen efter semestern ej kommer att inträffa, meddelade hr Lundgren. Tvärtom får vi vara beredda på en ökning särskilt vad gäller lindning och relätillverkning. Vi får även räkna med en ökning av förbindningen och troligen kommer vi också att få göra kabelsyning- en för eget bruk.

Olycksfallsstatistiken

Hr Swenson lämnade en redogörelse för olycksfallen vid Katrineholmsverkstaden under de senaste fem åren. Antal sjukdagar med ersättning på grund av olycksfall i arbetet har i medeltal under 5-årsperioden uppgått till 302 och motsvarande siffra på grund av olycksfall till och från arbetet till 241. Medeltal sjukdagar per olycksfall i arbetet uppgick under samma period till i medeltal 16 per år och för olycksfall till och från arbetet till 22. Antal olycksfall per 100 årsarbetare uppgick i medeltal per år till 6,7. Statistiken visar att de olycksfall som inträffar på vägen till och från arbetet är de svåraste vid Katrineholmsverkstaden.

Förslagsverksamheten

Sedan föregående nämndsammanträde hade tre nya förslag inkommit, varav ett färdigbehandlats och belönats med 50 kr.

Som ett led i propagandan för förslagsverksamheten visade och kommenterade hr Möre från Ermi en utställning kallad »Ermis rationaliseringsexposé 1954». Den är ett exempel på uppläggningsen av ett rationaliseringsprogram för ett företag som på grund av hård konkurrens nödgats förbilliga sin produktion med hjälp av omfattande rationaliseringar inom alla delar av företaget och med bistånd av samtliga vid företaget anställda.



Aktiebolaget Ermex

Sammanträde den 30 juni 1954

Sedan föregående sammanträde hade ett förslag behandlats av förslagskommittén och belönats med 35 kr.

Hr Hagengård anförde, att förslagsverksamheten vid företaget under de senaste åren ej varit så livaktig, men att förslagskommittén nyligen sammanträtt och dragit upp vissa riktlinjer för verksamhetens fortsatta utformning.

Försäljning

Försäljningen av elstängsel har under senare år varit i stort sett oförändrad, omtalade hr Hassler, och av den svenska marknaden täcker Ermex för närvarande en större del än övriga konkurrenter tillsammans.

Under perioden 1951—1953 har faktureringen av lås visat en fortsatt stegring och utfallet för första halvåret 1954 jämfört med samma tid 1953 tyder på en ökning av faktureringen även för innevarande år. Tendenserna synes visa på en ökad försäljning och bolaget har placerat ännu en representant på aktivt fältarbete. Svaret för bolagets ökade försäljningsmöjligheter ligger emellertid på varje anställd och den betydelse som vårt utvecklingsarbete har kan säkert inte överskattas.



Karlskronafabriken

Sammanträde den 30 juni 1954

Apparatförsäljningen under 1953 blev helt av den storleksordning som försäljningsavdelningen budgeterade hösten 1952. Enligt den på hösten 1953 uppgjorda budgeten för försäljningen 1954 beräknades att produktionen skulle få en topp i början av detta år och därefter minska något. På grund av en ökad försäljning har emellertid ännu inte någon nedgång förmärkts utan tvärtom en ökning.

För att kunna åstadkomma en beräknad produktionsökning planeras en överflyttning av tillverkningen av 500-väljare från Huvudfabriken till Söderhamnsfabriken och samtidigt en överflyttning från Söderhamnsfabriken till Karlskronafabriken av tillverkningen av fingerskivorna. Hr Jonsson anförde, att detta beslut fattats på basis av förhandsprognoser beträffande försäljningsläget.

Förslagsverksamheten

Sedan föregående sammanträde hade tre förslag färdigbehandlats och belönats med sammanlagt 350 kr.