

# Kontakten



Ericsson  
LM

Nr 5

1954

---

LM-ARNAS TIDNING

# Kontakten

## LM-arnas tidning

Ansvärlig utgivare: Hugo Lindberg  
Redaktör: Sigv. Eklund, tel. 453  
Red.-sekr.: Thorsten Östlund, tel. 458

## Redaktionskommitté:

Bengt Barkland, Df, tel. 906  
Sten Tiberg SpkC, tel. 633  
Nils Fredriksson, Vt 19, tel. 1319  
Ole Svensson, Vt 19, tel. 287

## Lokalredaktörer:

K-R Staf, Ermi, tel. 83; E Hellström, Sieverts Kabelverk, tel. 319; J Wäneland, SER, tel. 305; S von Melsted SRA tel. 211; M Steiner, Kabelverket, Älvsjö, tel. 31; B Larsson, Alpha, tel. 17; A Hofström SIB, P Nyhult, Rifa, tel. 109; C G Löfgren, FÖB; E Wandel, GA; S Jönsson, Katrineholm; U Erling, Söderhamn; Å Bergman, Karlskrona.

## Omslagsbild:

Det har varit TV-beskrivningar i 25 folkskolor i Stockholm, då Radiotjänst och Trafikfrämjandet lärde ut trafikvet under ett entimmesprogram. I Abrahamsbergs folkskola sågs gamle mästrelöparen och överläraren Edvin Wide, med några elever bekanta sig med den nya undervisningsformen via en Radiola-mottagare.

## Ur innehållet:

	Sida
Stockholm—Göteborg med finger-skivan .....	63
LM-stationer på Curaçao .....	64
Skytt från LM i världseliten .....	64
Radiobolagets nybygge .....	65
Verkskyddet vann k-pistsskytte .....	66
Libanon blir telefonmedvetet .....	67
Ericsson Handboken .....	70
Bandspelarfabriken i Örebro .....	72
Låt oss hjälpa städerskorna .....	75
Akta er för konstnasarna .....	76
Orienteringsmästerskapet .....	78
Stor anslutning i tennis-KCM .....	78

## Telefonförbindelserna med Gröndal och Tellus

I samband med överflyttning av personal från Transmissionsavdelningen vid Huvudfabriken till Tellus har en telefonväxel installerats i Tellus med nummer 45 29 25. Vidare har förbindelseledningar mellan Huvudfabrikens växel och den nya växeln inkopplats med riktnummer 1750 vid telefonering från Huvudfabriken till Tellus och nummer 7 i riktning Tellus—Huvudfabriken. Också i samband med överflyttning av personal från Huvudfabriken till avdelning GA i Gröndal har förbindelseledningar inkopplats mellan respektive telefonväxlar. Riktnumret vid telefonering från Huvudfabriken till Gröndal är 1760 och från Gröndal till Huvudfabriken 400. Telefonförbindelsen över Gröndalsväxeln nr 19 01 20 fungerar som tidigare.

## Arbetskydd lönar sig

Under mottot »Arbetskydd lönar sig» startade Arbetskyddsnämnden — ett gemensamt organ för Svenska Arbetsgivareföreningen och Landsorganisationen i kampen mot ohälsa i arbetet — i början av oktober en utbildnings- och propagandakampanj för ett förbättrat arbetskydd. Att en sådan kampanj har en mycket stor uppgift att fylla visar inte minst fjoljårets statistik över antalet inträffade olycksfall i arbetet. *Varje dag* betydde då i genomsnitt två dödsfall, 10 olyckor med invaliditet som följd och 1 000 olycksfall med mindre allvarliga följder. *Kostnaderna* för 15 milj. förlorade dagsverken under 1953, då 50 000 årsarbetare på grund av olycksfall undandros produktionen uppgår till det svindlande beloppet 650 milj. kronor, därunder 150 milj. i direkta och 500 milj. i indirekta kostnader. Därtill kommer fysiska och psykiska lidanden, som inte kan värderas i pengar.

Kampanjens främsta medel är en brevkurs, som är avsedd att studeras i grupper bestående av deltagare med olika ställning inom företaget och under ledning av en instruktör i varje grupp. Filmer och bildband används som ett komplement till kursbrevet.

LM Ericsson, som 1953 hade en frekvens av 6,2 olycksfall pr 100 årsarbetare, ligger gynnsamt till i statistiken för hela landet men bör, ja måste, uppnå betydligt lägre siffror. Ty detta relativt låga frekvenstal omräknat i frånvarodagar är 5 506, d. v. s. drygt 18 helårsarbetare. Denna siffra jämförd med de närmare 3 000 helårsarbetare LM Ericsson har verkar kanske inte så stor, men om man i stället tänker sig en verkstad med 18 anställda, som måste stoppa all verksamhet under ett års tid på grund av olycksfall så kanske man bättre förstår appellen om ett förbättrat arbetskydd och att

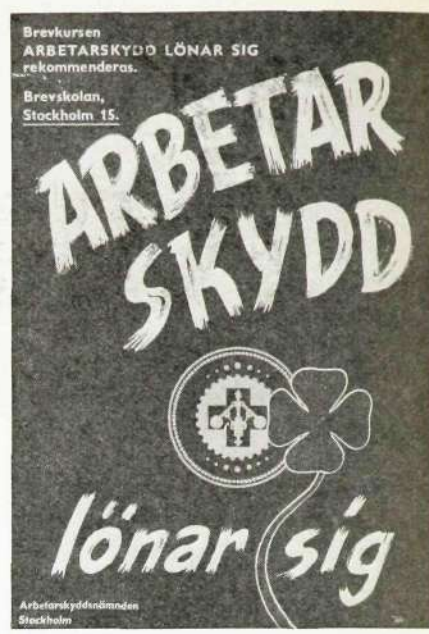
*arbetskydd lönar sig!*

Om du inte redan deltar i kursen eller anmält Dig till den, gör det då i dag ty om vi alla samverkar i skyddsarbetet kan vi göra vårt LM till

*ett säkerhetens mönsterföretag.*

## Stationsbyggen i Danmark

LM Ericsson har av Jydsk Telefon Aktieselskab fått beställning på en automatisk interurbanstation i Skagen med 1 600 linjer enligt koordinatväljarsystem samt av Fyns Kommunale Telefon Aktieselskab på en motsvarande station med 1 000 linjer i Rudkøbing på Langeland. I Rudkøbing svarar LM Ericsson A/S i Köpenhamn för montaget medan Jydsk Telefon A/S ombesörjer detta i Skagen.



## Ny beteckning för Gröndal

Tjänsteställebeteckningen för avdelningen i Gröndal skall i fortsättningen vara RGA (*inte GA som tidigare*). Beteckningen RGA skall användas vid adressering av dokument mellan LME-företagen, t. ex. från HF/Vp till RGA/Vpk.

Utåt blir det officiella namnet Telefonaktiebolaget LM Ericsson, Avdelning Erga.

## Engelska per telefon

LM:s telefonsvarare är tydligen en riktig »tusenkonstnär». Det är inte bara läkare, advokater, barnmorskor, veterinärer, droskägare och en rad andra yrkeskategorier, som har stor nytta av den i sitt arbete — i förra numret av KONTAKTEN kunde vi också tala om att en rad tidningar utnyttjar den som »rösten som ger tipset», att varuhus använder den som reklampuff för nya varor o. s. v. Sedan dess har LM:s telefonsvarare kommit i bruk också för andra uppgifter och även här är det tidningarna som svarar för påhittigheten.

Dagens Nyheter, som nyligen infört en speciell ungdomstidning i tidningen, har där en liten kurs i engelska, Engelska i telefon. Den engelska texten finns i tidningen och sedan man läst igenom den slår man lämpligen tidningens telefonnummer, som är engelsktalande vissa tider och får på så sätt höra det rätta uttalet av texten.

Aftonbladet, som också har en telefonsvararanläggning, har för sin del börjat använda telefonsvararen för en ny typ av pristävlingar. Av tre i tidningen presenterade personer — det har hittills rört sig om idrottsstjärnor och teaterfolk — är det en som läst eller sjungit in en liten stump på telefonsvararen. Tävingen går förstås ut på att avslöja vem det är.

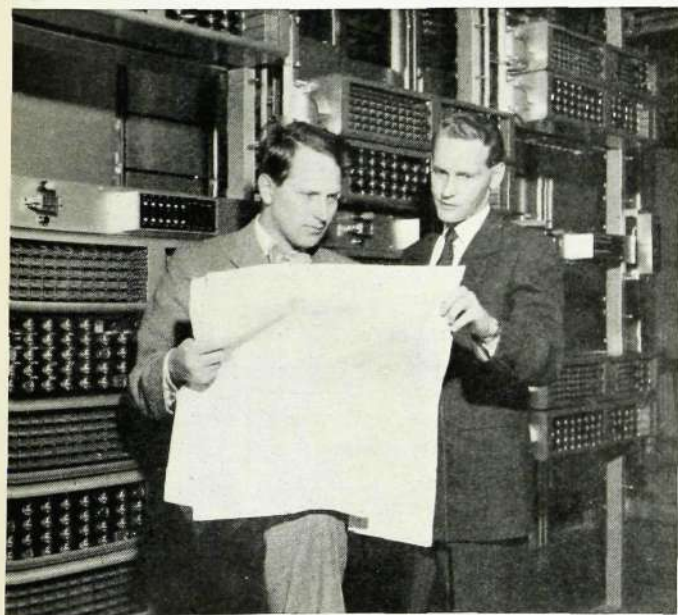
# Stockholm—Göteborg med fingerskivans hjälp

Natten till den 17 oktober öppnades den automatiska telefontrafiken från Stockholm till Göteborg — automattrafiken i andra riktningen dröjer ytterligare någon tid — och därmed togs ännu ett stort steg mot automatiseringen av hela landets telefontrafik. I »storsvepet» ingick denna gång också å ena sidan Södertäljes och å den andra Kungälv och Hindås nätgrupper. Det betyder med andra ord att inte bara stockholmarna med telefon utan också en Södertälje-abbonent nu kan nå en kollega i Göteborg, Kungälv- eller Hindås-området — det finns sammanlagt 145 000 att välja bland — med bara fingerskivans hjälp.

Samtidigt fick även abonnenter inom nätgrupperna Haninge, Mälardöarna, Nynäshamn, Sigtuna, Stäket, Tumba, Vallentuna, Vaxholm och Värmdö automatisk förbindelse med Göteborgs nätgrupp via den av L M Ericsson nyligen levererade helautomatiska förmedlingsstationen i Stockholm.

På övre bilden ses LM-montörerna Harald Larsson och Bo Lindgren i arbete med registerändringar på Högalid-stationen för automattrafiken med Göteborg.

Och nedan studerar chefen för Stockholms-montagen, ingenjör Gösta Hanses och ingenjör Arne Svensson, som förestått provningen på landsstation 2, kopplingscheman för stationen.



För att kunna genomföra denna automattrafik har det helt naturligt fordrats stora förarbeten, som skett i samarbete mellan Televerket och L M Ericsson. Stockholms andra landsstation har sålunda färdigställts av L M med en första kapacitet på 750 helautomatiska förbindelser. Drygt 100-talet av dessa »går åt» för trafiken till Göteborg och samtalen går över den koaxialkabel mellan de båda städerna, för vilken LME även levererat viss utrustning och som invigdes i början av 1952.

Att få telefonkontakt med Göteborg har sedan den helautomatiska trafiken genomfördes blivit inte bara enklare och snabbare, det är numera också betydligt billigare att ringa till rikets andra stad. Medan ett samtal till Göteborg tidigare kostat 1:40 perioden — vilket enkelt men smärtsamt fördubblats om samtalet gått en aldrig så liten bit över perioden — markeras nu en 6-öresavgift var tionde sekund eller 1:08 för varje 3-minutersperiod. Kortare samtal debiteras förstas därefter och om man skulle dra över periodgränsen en halv minut kostar det alltså bara 18 öre mot tidigare en hel periodavgift.

Den första telefonförbindelsen mellan Stockholm och Göteborg tillkom genom att Allmänna telefonbolaget år 1888 beviljades anslag från K M:t att bygga två telefonlinjer från huvudstaden till Göteborg. Ledningarna blev färdiga för trafik den 1 augusti 1889.

När telegrafverket öppnade rikstrafik mellan Stockholm och Göteborg, berättar direktör Hemming Johansson i den första volymen om Telefonaktiebolaget L M Ericssons utveckling, fanns ännu inga dubbeltrådiga abonnentledningar i dessa städer. Förutsättningen för att samtalen på den långa riksledningen skulle fungera tillfredsställande var emellertid att även de lokala ledningarna, som anknöts till dem, var dubbeltrådiga. Därför anlade telegrafverket 10 med dubbeltrådiga ledningar försedda samtalsstationer på olika platser i Stockholm och från dessa måste rikssamtalen till och från Stockholm ske. Denna anordning var givetvis synnerligen besvärlig, särskilt vid ankommande samtal, då den efterfrågade personen på ett eller annat sätt måste kallas att infinna sig på närmaste samtalsstation.

Hur mycket enklare har det inte blivit: nu slår man bara 031 och kommer telefonledes från Stockholm till Göteborg på några sekunder!

## Skytt från LM i världseliten

John Sundberg, Hf/Mr, är inte bara Eriesson-koncernens ledande skytt, han tillhör också den yppersta världseliten. Det gav han själv bevis för nere i Rumäniens huvudstad Bukarest nyligen, där elva länders främsta skyttar möttes i en stor internationell tävling, en förövning inför nästa års europamästerskap, som avgörs på samma banor.

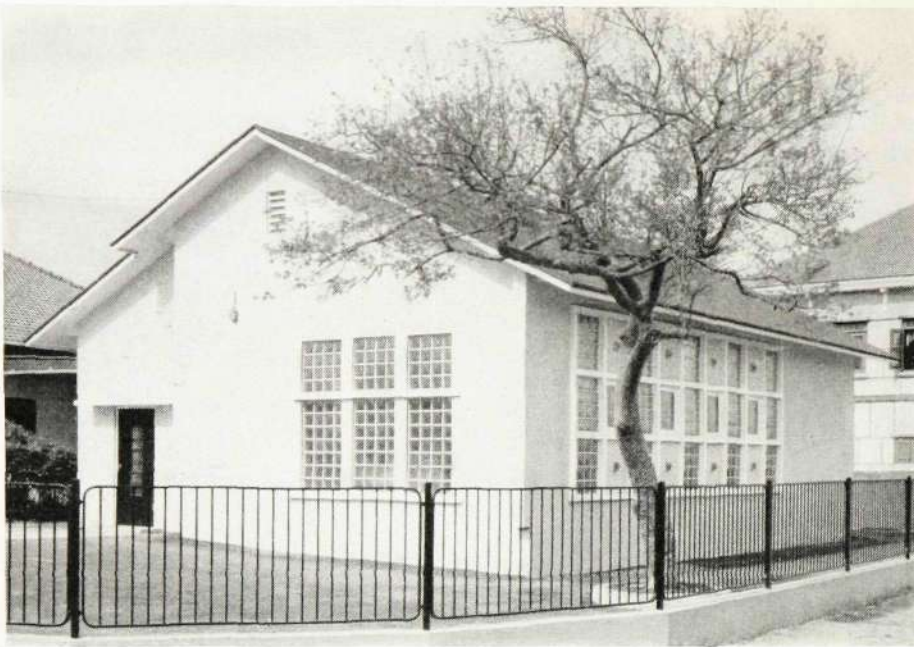
Sundberg, som tillsammans med Anders Kvissberg, Motala, och Olle Olsson, Häradshammar, utgjorde gevärsskytteinslaget i den 10 man starka svenska truppen, levererade en prima överraskning i kort-hållsskyttet, där han i den järnhårda konkurrensen belade tredje plats efter två »omöjliga» ryssar på 1168 poäng, vilket är en poäng över gällande världsrekord. Fast på träning har han skjutit bättre ändå...



LM-skytten John Sundberg hörde till förgrundsfigurerna vid de stora tävlingarna i Bukarest nyligen.

— Det är klart att jag är nöjd med min insats, berättar John Sundberg för Kontakten efter den framgångsrika skytteresan till Rumänien, hans första framträdande i internationellt sammanhang, och speciellt glädde det mig att jag kunde slå större delen av de fruktade ryssarna, som verkligen är fenomen i sitt slag. Men så tycks de också ha obegränsade träningsmöjligheter. En ungrare som jag träffade berättade att han skjutit 50 000 skott i år och man kan anta att ryssarna är ungefär lika stora ammunitionsförbrukare. Själv brukar jag inte träningskjuta mer än 3 000 skott om året men inför den här resan har det faktiskt blivit ett par tusen extra.

Och fler har det säkert blivit sen dess ty just nu befinner sig John Sundberg i Venezuela där världsmästerskapen äger rum. Vi håller väl tummarna för honom!



## Samtelefontrafik på Curaçao

På Curaçao, den största ön bland Nederländska Antillerna utanför Venezuelas kust och — vilket tydligt nog framgår av namnet — curaçaoölikörens »stamort på jorden», har L M Eriesson sedan 1937 automatiserat och utvidgat öns telefontät. Det började med en utbyggnad på 1 500 linjer av centralstationen i huvudstaden Punda (Willemstad), som utökades med ytterligare 500 linjer 1952 och nu har 2 000, vilket också innebär att Punda-stationen är öns största.

F. n. har L M Eriesson arbeten igång på fem platser — därav en ny centralstation i Rio Canario på 500 linjer samt utbyte av gamla maskindrivna register till koordinatväljareregister på Punda-stationen, där samtidigt nummerserien ändras från 4- till 5-siffrig. Den nya centralstationen

Överst exteriören av den nya centralstationen i Rio Canario på Curaçao, nedan administrationskontoret i Punda med dess chef, Mr. Fijnje.

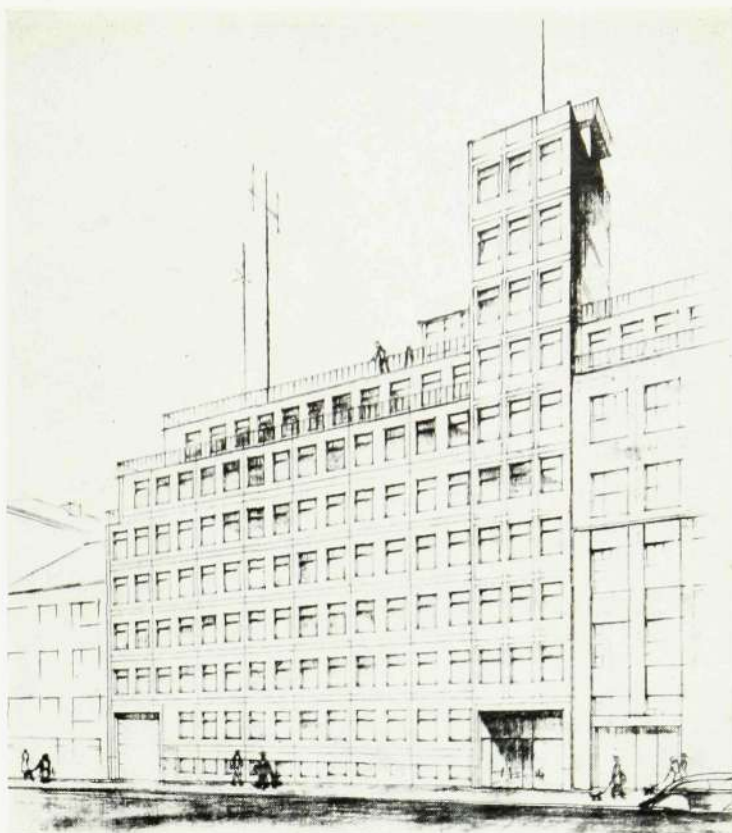


i Rio Canario, som beräknas kunna sättas i drift vid årsskiftet, blir öns femte automatcentral.

I och med tillkomsten av Rio Canario-stationen och den utbyggnad av de andra stationerna som dels skett under senare år, dels pågår och beräknas vara avslutade vid årsskiftet kommer det sammanlagda antalet linjer på ön att uppgå till 5 700. Samtidigt kommer de stationer som ännu inte har samtrafikutrustning att få sådan, varigenom samtrafik möjliggörs mellan alla fem centralstationerna på ön.

Tekniker Erik Magnusson, Zm, som varit stationerad på Curaçao i olika perioder sedan 1946 och haft det närmaste ansvaret för alla LM-arbeten på ön sedan dess, leder också stationsbygget i Rio Canario och de övriga arbetena med utvidgningen av öns telefontät, som ingår i den nya beställningen.

# Radiobolaget löser lokalproblem med stort nybygge



Svenska Radioaktiebolaget har sedan många år dragits med betydande lokalsvårigheter och har för närvarande sin verksamhet förlagd förutom i sin egen byggnad Alströmergatan 12 i hyrda lokaler på ett flertal platser i Stockholm.

För att lösa sina lokalproblem förvärfvade bolaget för några år sedan den intill nämnda byggnad liggande fastigheten Alströmergatan 14 i avsikt att där uppföra en nybyggnad. Den då gällande stadsplanen medgav emellertid endast en bebyg-

gelse med begränsad byggnadshöjd. Sedan på bolagets begäran en sådan ändring av stadsplanen genomförts, att tomten kunde bebyggas mera ekonomiskt, begärdes byggnadstillstånd för uppförande av en mot bolagets behov svarande kontors- och lagerbyggnad. Tillståndet beviljades i början av innevarande år med rätt att påbörja erforderliga sprängningsarbeten i april månad. Dessa arbeten avslutades i mitten av november och byggnaden beräknas vara färdig för inflyttning i början av år 1956.

Nybyggnaden uppfördes i sammanlagt elva våningar. Underst befinner sig tre i berget nedsprängda källarvåningar och en suterrängvåning, samtliga omfattande hela tomtytan. Ovanpå dessa står ett gatuhus i sju våningar, och häröver reser sig ett torn på ytterligare tre våningar. Husets bottenvåning är utbyggd över den största delen av gårdsytan. Byggnadens totala volym är 23 000 m<sup>3</sup> och golvytan 7 000 m<sup>2</sup>.

## Alla kontor flyttas

Byggnaden, som får direkt kommunikation med den nuvarande fastigheten i de olika våningarna, kommer att disponeras så, att företagets samtliga kontor och laboratorier överflyttas hit. I den överbyggda gården ordnas matsal för de anställda. I suterrängvåningen inryms anläggnings- och serviceavdelningarna samt avgående godsavdelning med packrum. De tre källarvåningarna disponeras för färdigvarulager och vidare för värme- och kraftanläggning samt skyddsrum. I gatuhuset disponeras nedersta våningarna av försäljningsavdelningarna, en våning av ekonomiavdelningen samt de fyra överliggande våningarna av ritkontor och laboratorier för rundradio och television samt kommunikationsradio. Tornet, som på grund av byggnadens läge uppe på Kungsholmsbergen reser sig till en betydande höjd över havsytan, kommer liksom byggnadens tak att användas för utvecklingsarbeten inom det högfrekventa radioområdet.

Byggnaden är ritad på Ture Wennerholms Arkitektbyrå av arkitekt Tom Blomberg.



Med direkt anslutning till den gamla fastigheten kommer det nya komplexet att resa sig på den tomt, där grundarbetena nu pågår för fullt.



Skjutledaren Sten Dahlqvist »släpper iväg» ett skjutlag bestående av framifrån Gösta Nilsson, Vsk, Olof Kjell, Vsk, V Cederquist, Hv, K Landin, Hv, och (skymd) Viljo Salminen, Hv.

## Verkskyddet vann kpist-duell mot Hemvärnet

Långbrodals idylliska skjutbana var en vacker septemberlördag skådeplatsen för en kpistskytteduell mellan LM:s industrihemvärn och Verkskyddet vid HF. Verkskyddet, som för sin ordnings- och bevakningstjänst reglementsenligt utrustats med vapnet och nu ville pröva sin skjutskicklighet, var utmanare och hemvärnsmännen var inte sena att acceptera. Om hemvärnet hade en s. k. off day eller vad det nu kunde bero på så var det också utmanarna som vann tävlingen stort, både individuellt och för 10-mannalag. I rättvisans namn bör dock sägas att hemvärnet hade lite otur med sammansättningen av sitt lag. Ett par av de ordinarie sköt nämligen bort sig ganska kapitalt medan däremot ett par reserver nådde fina placeringar. Om deras poäng fått räknas in i lagtävlingen hade skillnaden, som nu var hela 130 poäng, krympt samman till ungefär hälften.

Tjänstegrensledare Sten Dahlqvist i Verkskyddet fungerade som tävlings- och skjutledare. Skjutprogrammet omfattade dels två 5-skottsserier mot 5-ringad tavla på 100 meter med 10 sekunder för varje serie, dels 15 skott — fem skott i vardera liggande, knästående och stående ställning — på 100 meter mot uppdykande 1/1-figur, som visades tre gånger, 10 sekunder varje gång och 20 sekunder mellan visningarna.

Hemvärnschefen Inge Enander, som förrättade prisutdelningen hade inte bara pokaler och andra »normala» priser att dela ut, dagens segerherre fick också ett extrapris som han föreföll ta emot med särdeles välbehag — en kartong med trettio (!) från en pick-nick överblivna smörgåsar.

Och innan man återvände till stan igen tog hemvärnsgubbarna varann i hand på att utkräva snabb och blodig revansch för nederlaget.

Resultat:

*Individuellt:* 1. C-I Carlsson, Vsk, 115 p., 2. G Brand, Vsk, 110, 3. W Cederquist, Hv, 105, 4. A Ahlberg, Hv, 100, 5. J Wikström, Vsk, 100, 6. S Dahlqvist, Vsk, 98, 7. V Salminen, Hv, 98, 8. G Nilsson, Vsk, 91, 9. R Eriksson, Vsk, 90, 10. N Sköldberg, Vsk, 90.

*Lagtävlingen:* 1. Verkskyddet, 910 poäng, 2. Hemvärnet 780 poäng.

## TACKSPALTEN

För visad vänlighet på min 50-årsdag ber jag härmed få framföra mitt varmaste tack.

Ragnar Eriksson, HF/Vi

För vänlig hälsning med anledning av vårt bröllop ber vi härmed få framföra vårt varmaste tack.

Margit och Stig Nygren, HF/Vpd

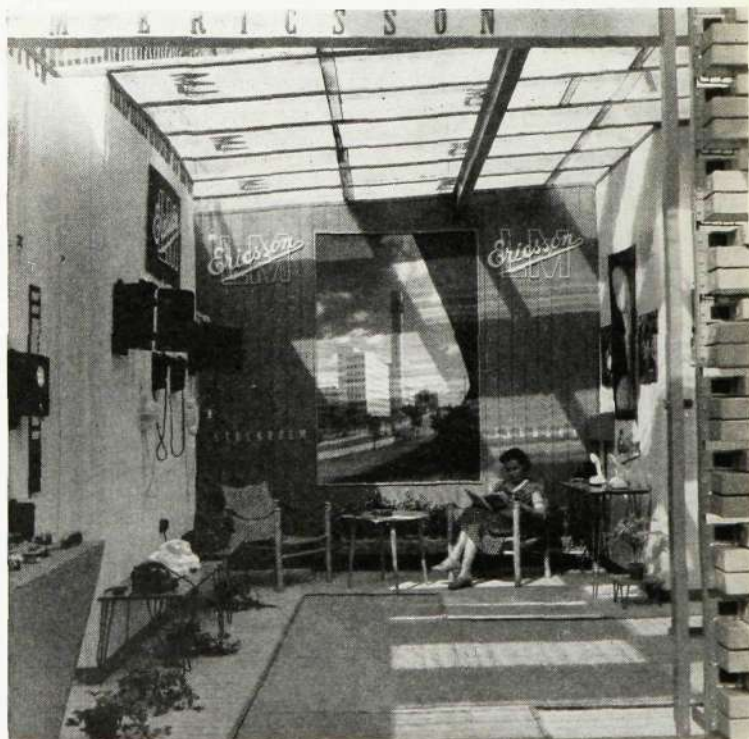
För visad vänlighet på min 50-årsdag framför jag härmed mitt varma tack.

Erik Sundstedt, HF/Lob

★

## LM på Zagreb-mässan

För andra året i rad har LM Ericsson deltagit i Zagreb-mässan i Jugoslavien, en av Europas anrikaste utställningar med start redan år 1909. Tillsammans med det jugoslaviska telefonaktiebolaget Nikola Tesla, som tillverkar vissa LM-produkter på licens, hade LM Ericsson en egen paviljong, som tilldrog sig mycket stort intresse. Bl. a. var LM-avdelningen den enda utländska, som Jugoslaviens statsöverhuvud, marskalk Tito följade ett besök under sin mässrund. Telefonsvararen och den högtalande telefonen hörde till de telesignal- och telefonprodukter, som LM Ericsson presenterade för den jugoslaviska och internationella mässpubliken.





Ett par exemplar av Libanons världsberömda cedrar. I bakgrunden reser sig snöhöljda berg, ett populärt utflyktsmål för skidåkande libaneser.

# LIBANON

## blir telefonmedvetet

Libanon — det lilla landet vid Medelhavets ostkust med de världsberömda cedrarna — är på väg att bli mera ett telefonernas än ett de ädla barrträdens land. För att spetsa till det hela skulle man kunna säga att den rike kung Salomo och det världsomspännande L M Ericsson-företaget är huvudansvariga för den utvecklingen. Ty det var kung Salomo, som inledde skövlingen av Libanons cedarlundar, när han hämtade hem enorma mängder av det ädla träslaget för sitt imponerande tempel hemma i Jerusalem och det är L M Ericsson, som nu förser landet med moderna automattelefonstationer och -apparater.

Den som kan berätta närmare om Libanon som telefonland är ingenjör S-O Tonnaeus, stationerad i landet, närmare bestämt i dess huvudstad Beyrouth, sedan 1950 och chef för L M Ericssons Beyrouth-kontor. Han har varit hemma i Sverige på

semester ett slag och då passade KON-TAKTEN på att få några glimtar från »cederlandet».

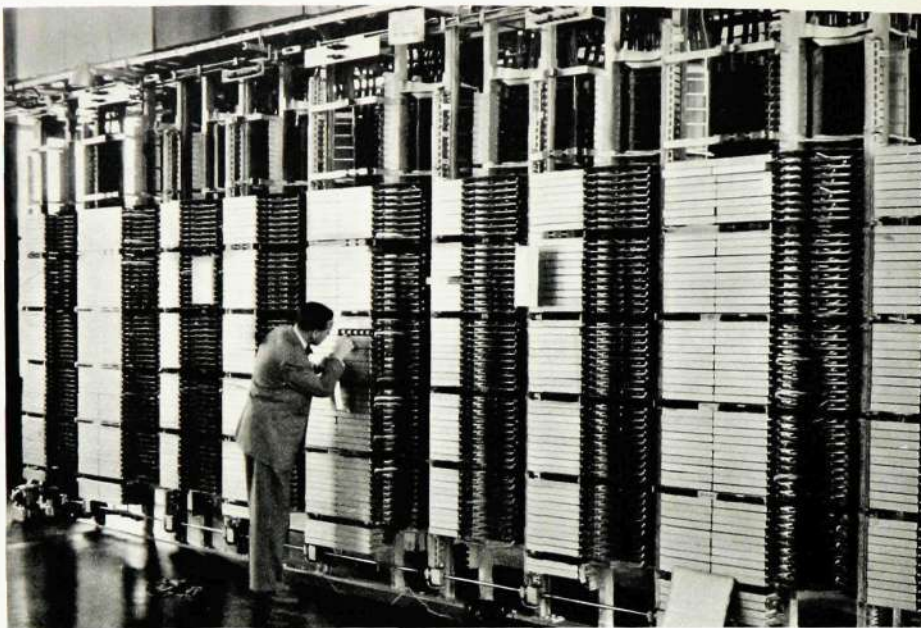
### Automatisk LM-station i Libanons huvudstad

— Man kan inte precis påstå att telefonen är var mans egendom i Libanon, förklarar ing. Tonnaeus. I huvudstaden Beyrouth, som i alla fall har ungefär 400 000 invånare, finns det f. n. inte mer än ca 14 000 apparater och det är i sin tur mer än landets alla övriga telefoner tillsammans.

— Men i och med att den libanesiska telefonförvaltningen (PTT) i början av 1951 tecknade kontrakt med L M Ericsson om en automatstation för 15 000 linjer i Beyrouth togs det första stora steget på telefoniuppbyggnadens väg i Libanon. Montagearbetena, som påbörjades i maj månad 1952, leddes av ingenjör Erik Andersson med biträde av förmännen Arne Thorelli och Helge Cedergren samt montör Alf Rosbäck. Som rådgivare åt förvaltningen för nätarbetena har hr Berttram Sundström och periodvis ingenjör Bror Lindén tjänstgjort.

— I början av detta år sattes anläggningen i drift och invigningen av stationen förrättades av Libanons president Camille Chamoun. Den nya automatstationen, som är utförd enligt OS-systemet och ersätter tre manuella, har under den korta tid den varit i bruk ändå redan visat sig vara för liten. I juli månad teck-

Glimtar från  
»cederlandet»



Chefen för LM:s Beyrouth-kontor, ingenjör S-O Tonnaeus, undersöker en reläslats i Beyrouths nya automatstation, som byggts av L M Ericsson.

nades också ett nytt kontrakt mellan PTT och LM Ericsson om en utvidgning av Beyrouth-stationen med 7 500 linjer. Montaget av denna utrustning skall påbörjas nästa sommar och det hela beräknas vara klart på våren eller försommaren 1956.

## Bad och skidåkning . . .

— För en svensk som tycker att det ibland är i kallaste laget i »den snöiga nord» är Libanons klimat i det närmaste idealiskt. Kanske en smula för varmt mitt i sommaren bara. Men man kan bada i Medelhavet praktiskt taget året om. Det är bara ett par månader, som vattnet blir så kyligt att man avstår från det nöjet. Och om man så vill kan man faktiskt bada och åka skidor på samma dag. Inte långt från kusten finns nämligen höga berg, där snön ligger ganska länge. Skidåkning är också en mycket populär sport i Libanon och även om landet inte kunnat »producera» några skidstjärnor av typ Mora-Nisse, så räds man ändå inte den hårdast tänkbare konkurrens. Libanon skickade sålunda en liten trupp skidåkare till vinterolympiaden i Oslo härom året. Fast några guldmedaljer blev det inte den gången . . .

## Det franska inflytandet på kulturlivet stort

I Beyrouth, en europeiserad och på senare år också amerikaniserad kosmopolitisk stad, är det kulturella inflytandet från Frankrike särskilt stort. Libanon har ju

### GAMMALT OCH NYTT I BEYROUTH

Libanons huvudstad är en charmerande blandning av gammalt och nytt. På bilden närmast reser sig ett av Beyrouths flottaste hotell — Hotell S:t George. Och på gatorna trängs flotta »dollargrin» med mera primitiva ekipage, vilket framgår av bilden på den motsatta sidan.



Libanons president Camille Chamoun ringer det första telefonsamtal över automatstationen i Beyrouth.

också varit franskt mandat tills det år 1946 blev självständigt och utropades som republik. I huvudstaden finns t. ex. en rad mycket goda franska skolor samt ett franskt och ett amerikanskt universitet. De tekniska utbildningsmöjligheterna är däremot inte så goda — någon motsvarighet till vår Tekniska högskolan eller Chalmers finns inte. Men det förefaller inte heller som om libaneserna vore särskilt lagda åt det tekniska hållet. Däremot är de särdeles skickliga affärsmän. Det är väl inte för intet som de räknar sig som det gamla handelsfolket feniciernas arvtagare.

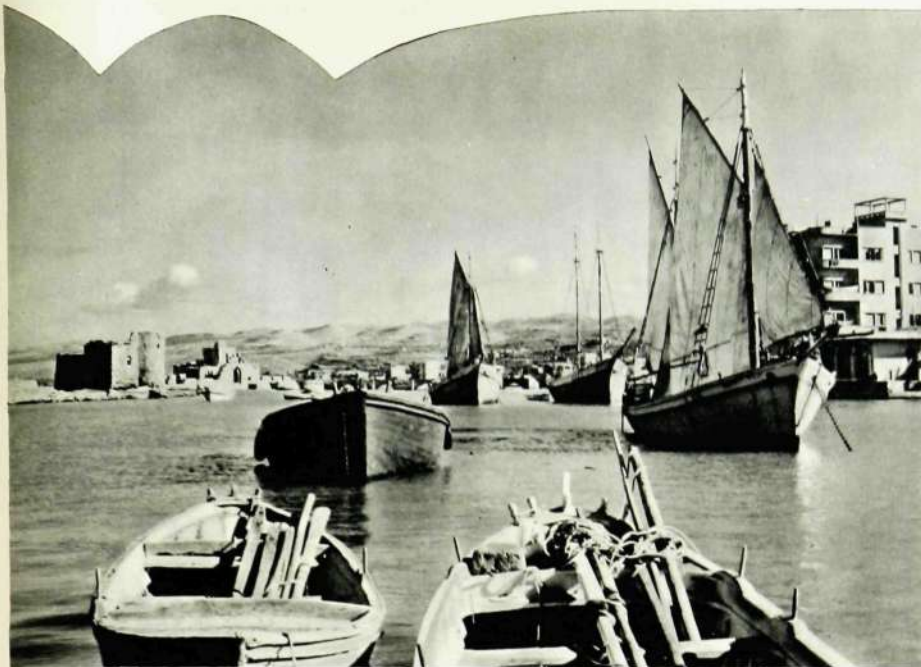
— Och av advokater tycks det existera hur många som helst, fortsätter ing. Tonnaeus. Det hus där LM-kontoret är inrymt har sex våningar. I varje våning finns nio kontorsrum, d. v. s. sammanlagt 54. Tro mig eller ej men enbart i detta hus finns det 16 advokater. Så inte behöver man leta länge om man någång skulle behöva juridisk hjälp.

## Det vimlar av flotta bilar på gatorna i Beyrouth

— Någoting annat som är typiskt för Beyrouth och som kanske kan sättas i samband med att levnadsstandarden är högre än i något annat av arabländerna är de många bilarna. Och vilka bilar! Om man den ena dagen ser de senaste amerikanska bilmodellerna i någon motortidning kan man slå sig i backen på att redan dan därpå få se dem »livs levande» på någon av Beyrouths gator. Vart däremot alla gamla bilar tar vägen är ett hittills olöst problem. Och trafiken är enorm och minst sagt rörig. Snällt uttryckt skulle man kunna säga att det råder »övervägande högertrafik» på gator-







En pittoresk bild från Saida, betydande hamnstad söder om huvudstaden Beyrouth.

na. Trots denna tingens ordning — eller snarare oordning — händer det förvånansvärt få olyckor. Och det beror förstås på att förarna är mycket skickliga och har en fabulöst snabb reaktionsförmåga.

## Olja på nära håll

— Även om bilpriserna är ungefär desamma som i Sverige — skatterna likaså — ställer det sig relativt billigt att hålla bil i Libanon. Servicen är nämligen billig och bensinpriset lågt. Ändå har Libanon inga egna oljekällor. Men två stora oljeledningar genomkorsar landet. Den ena, som kommer från Irak, går till hamnstaden Tripoli i norr — landets näst största stad och ungefär så stor som Malmö — där det finns ett oljeraffinaderi, medan den andra kommer från Saudi-Arabien och utmynnar vid Saida söder om Beyrouth, där också ett raffinaderi håller



på att byggas. Industrin i övrigt är inte så starkt utvecklad men det finns dock betydande textilindustri i landet liksom också en stor cementfabrik.

## Ett lockande turistland

— Jordbruket, som producerar främst vete och trädgårdsskötsel med stora odlingar av citrusfrukter, äpplen, oliver och vindruvor samt handel och turistväsen är annars landets huvudnäringar. Handeln underlättas och gynnas av en långtgående frihet från restriktioner av alla slag. Och för turistväsendet har en frikostig natur givit landet ypperliga förutsättningar. Till detta kommer en rad intressanta ruiner från olika epoker i landets historia. För turistens bekvämlighet är det också väl sörjt genom ett stort antal hotell överallt i landet. Turisten kan lätt finna något som passar hans behov och hans kassa från enkla och billiga härbärgen till ultramoderna lyxhotell.

# »Det vackraste fabrik jag sett»

För några månader sedan gästades Huvudfabriken av en viss Carl Anton Anderson från Michigan, USA. Besökaren gjorde inte mycket väsen av sig men hans korta visit resulterade i ett brev, ur vilket några citat kanske kan intressera KONTAKTEN:s läsare. Men först kanske något om bakgrunden till brevet. I början av 1890-talet emigrerade till Amerika en fattig stockholmspojke, nyssnämnde C A Anderson. Han kom dit »med två tomma händer» som det heter men också med en god portion energi. Han skaffade sig arbete inom metallindustrin, gick »den långa vägen», lärde sig yrket och deltog aktivt i fackföreningsrörelsen. Åren gick och att Carl Anton tillhörde dem som lyckades framgå av att han sedan många år tillbaka är välbeställd direktör i eget företag med över 500 anställda. Fabriken tillverkar hissar m. m.

I år när han efter sin 60-åriga bortovaro för första gången besökte Sverige kom han genom en gemensam bekant i kontakt med LM-veteranen Ture Karlsson, »Kippar-Kalle», Vt 15 och fick genom dennes förmedling möjlighet att bese en del av fabriken. Som ett litet minne från besöket fick han senare ett foto i färg av Huvudfabriken.

## LM-foto på hedersplats

Och om detta skriver han i sitt tackbrev: »...det vackra kortet af L. M. Eriesson. Det är nu i ram och finnes att beskåda här i vår bostad på en lämplig plats, som man ej kan gå förbi utan att taga märke till det vackraste fabrik jag någonsin sett, både utan och inom hus.»

Brevet slutar med följande livfulla reflektioner över televisionens och motorismens »framfart» i det stora landet i väster:

»Här är ju tavel-radio eller va vi kallar 'Tellevishen'. Så folk sitter å glor till kl. ett på nätterna, så nesta dag äro de ju årkeslösa, och barnen får ej heller sin retta sömn. Så nu har vi ej nog med Doctorer eller kvacksalvare. — Olycker med bil är så vanligt att vi knappast läser om det i tidningen. 50 och 60 miles i timmen (= 80—95 km/tim.) är lagen nestan över hela landet men dom åker 70—90 (= 112—144 km.).

Helsa Kippar-Kalle. Tack och heder för det vackra kortet.»



## ERICSSON HANDBOKEN har »prenumeranter» jorden runt

Ett LM:s eget uppslagsverk, ett värdefullt redskap i arbetet för LM-are i alla ställningar ute i världen — det är säkert inga överord när det gäller Ericsson Handboken-EHB. Icke minst för filialchefer, försäljare, servicemän och montagepersonal är den av största nytta. Något tillspetsat skulle man kunna kalla den »huvudkontoret vid armbågen» för att översätta ett karakteristiskt amerikanskt slagord — »the head office at the elbow».

Hr Nils Etterling och ing. Thore Rundqvist — Handbokens chef — konfererar t. v. om uppbyggnaden av en EHB-artikel. — Och t. h. arbetar fröken Daisy Pavel (i förgrunden) och fru Mira Leibowitz med utskrivning av artiklar på elektriska tryckstilsimitrande skrivmaskiner.

Den är ett informativt organ av stor bredd och med fortlöpande aktualitet.

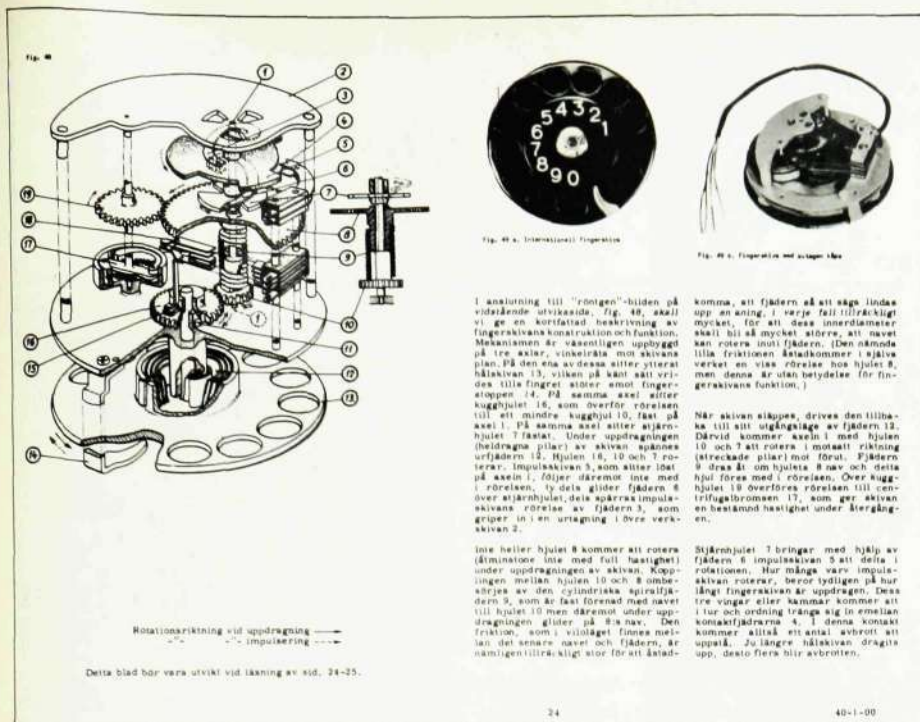
EHB innehåller sålunda systematiskt ordnade uppgifter om LME:s produkter, om hur dessa säljes, monteras, underhålls och skötes samt uppgifter om konkurrenter och konkurrentfabrikat. Men inte nog därmed — även finansiella, ekonomiska och organisatoriska problem avhandlas.

### Flera pärmar för varje del

Marknadsundersökningar och allmänna marknadserfarenheter har också sin plats i den kompletta EHB. I yttre mätto består verket av en serie mörkgröna ar-

kivpärmar med stålrygg, i högra nedre hörnet prydda med firmamärket i silver. Stoffet har grupperats i olika större avsnitt — Handboksdelar — motsvarande var sin sådan pärm, vilken dock snart visat sig otillräcklig, så att en handboksdel i regel kommit att bestå av flera pärmar. De olika avsnitten representeras av Allmänna delen EHB I, Mätardelen EHB II, Lokaltelefon delen EHB III, Stationsdelen EHB IV, Nätdelen EHB V osv. täckande mer eller mindre hela LME:s tillverkningsprogram. Varje del är med ett ledbladsregister indelat i 20 avdelningar och varje sådan i 10 underavdelningar. EHB är ett lösbladssystem så att nya bidrag kan införlivas eller





gamla utbytas. I nuvarande skick innehåller EHB ca 7 000 sidor.

Handboken har existerat som fast institution och särskild sektion sedan ingång- en av år 1939, alltså i över 15 år, omtalar DfhC ing. Thore Rundqvist, för KONTAKTEN. Tidigare, sedan 1935, var den en produkt av LM i samarbete med Sveriges Allmänna Exportförening, som genom sin dåvarande organisationsbyrå, ledd av ing. Rundqvist, var konsult.

## 85 000 EHB-artiklar distribuerades i fjol

För att ge ett mått på omfattningen av EHB:s verksamhet kan nämnas, att man under år 1953 distribuerat i runt tal 85 000 exemplar av EHB-artiklar. Genomsnittligen har dessa hållit 6—7 sidor per artikel.

Antalet registrerade mottagare av Handboken ute i världen och på hemmamarknaden är just nu så gott som exakt 250. Tillsammans innehar dessa drygt 1 000 handboksdelar, i pärmar räknat ca 2 000. Huvudsyftet med Handboken är som redan antytts att den skall vara en informationskälla huvudsakligen för vår utlandsrepresentation, med avseende på försäljning, service, montage och underhåll. Den är kort uttryckt ett verktyg för sales promotion, taget i vidaste bemärkelse.

För att hålla Handboken ständigt »up to date» och förse den med de nya uppgifter som behövs angående nytillkomna produkter fordras ett oavlåttligt kompletteringsarbete, för vilket en tjänstemannastab på tolv man, förutom chefen, står till förfogande. Bland dessa finns inte

mindre än fem redaktörer, som redigerar det av sakavdelningarna tillhandahållna materialet.

## Engelska grundspråket

EHB:s grundspråk är numera engelska, medan tidigare, och i synnerhet under kriget, svenskan var dominerande. Många artiklar — särskilt de som avser service och underhåll — har hittills allt efter behov översatts förutom till engelska också till spanska, franska, portugisiska, italienska, tyska, holländska och turkiska. För denna tjänst har koncernens bästa pennor i Paris, Madrid, Lissabon, Rom, Ankara, Haag och de sydamerikanska metropolerna, ställt sig till förfogande. Ett exempel på ett i sanning internationellt samarbete inom koncernen.

De till staben hörande fyra specialisterna på elektriska tryckstilsimiterande skrivmaskiner är en betydelsefull tillgång. Dessa svarar för att EHB-artiklarna får ett prydligt utseende. Och det ansvaret delar de med fotografiavdelningen, som framställer EHB:s bildmaterial, och vårt eget tryckeri. På tryckeriet står förresten en press helt reserverad för EHB:s räkning.

## »Färdiglagade» delar måste finnas i lager

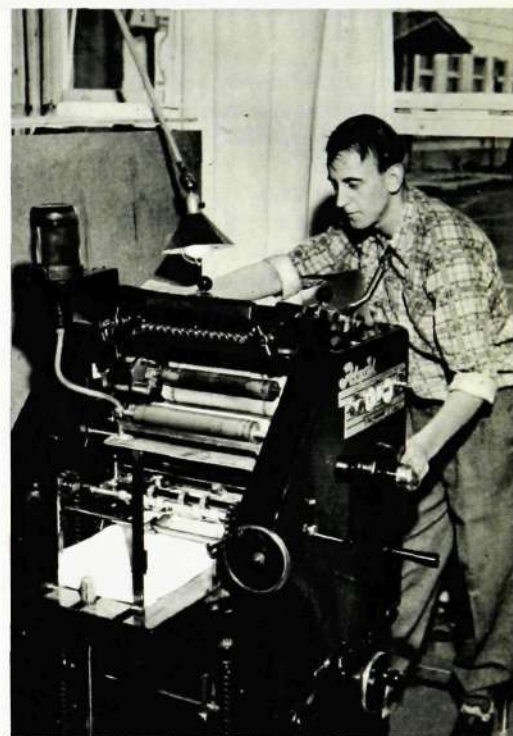
Som en sista sluffas kommer »plockning- en» av de tryckta bladen till färdiga uppsatser, samt arkiveringen av dessa. För att riktigt betjäna EHB-abbonnenterna och därmed ytterst kunderna måste EHB kunna leverera den önskade artikeln omgående från lager. Dessutom måste det finnas ett bestånd av »färdiglagade»

Ericsson Handboken är rikt illustrerad. På uppslaget intill är det som synes fingerskivan som avhandlas i text och bild, både vanliga fotos och en »röntgenbild».

handboksdelar, vilka alltid måste hållas aktuella så att då en ny representant skall utrustas med grundläggande informationsmaterial en lämpligt sammanställd sats av handboksdelar omedelbart kan lämnas.

För de handboksdelar som redan är på plats hos mottagaren sker kompletteringen gradvis. Allt eftersom nyheterna inflyter sätter han in dem på sin bestämda plats i samlingspärmarna. På EHB:s hemmafrent är den häremot svarande uppgiften att sända rätt artikel till rätt person.

Handboken trycks på LM:s eget tryckeri i en rotaprintmaskin, som här sköts av hr Karl Erik Samuelsson. — Sista fasen i handboksframställandet är den s. k. »plockningen», som sker i arkivet. På bilden ligger ner är det hr Georg Müller, som plöcker ihop bladen till en komplett handboksartikel.





## LM-fabrik i Örebro gör ny bandspelare

I Örebro finns landets enda specialfabrik för bandspelareapparater och där tillverkas bandspelaren med det LM-klingande namnet Ericorder. Med detta har väl också sagts var fabriken »hör hemma» — den inleddes nämligen i den stora Ericsson-familjen den 1 juli i år och fick då namnet Telefonaktiebolaget L M Ericsson, Bandspelarfabriken, med den interna beteckningen ÖR.

Fabriken, som tidigare arbetat under namnet Svenska Bandspelare AB och se-

dan starten samarbetat med de båda LM-företagen FÖB och SRA, är belägen inom Örebro's industriområde Holmen, närmare bestämt Bessemervägen 6. Efter övertagandet sorterar den direkt under S-ledningen med RGA som mellanhand i kommersiella och tekniska frågor. Platschef är ingenjör Ake Elmquist, som tidigare varit anställd hos LME, och fabriken syster-sätter f. n. ca 50 anställda, varav 10-talet tjänstemän.

Fabriken är uppdelad i tre sektioner, en mekanisk avdelning för den egentliga tillverkningen, en monterings- och kontrollavdelning, där bandspelarens många detaljer sammanfogas till en enhet och där också all slutkontroll sker före leveransen, samt en kontors- och laboratorieavdelning. Som för en del andra LM-företag räcker fabriksbyggnadens nuvarande storlek inte till att »härberga» de materiallager, som är nödvändiga för tillverkningen, utan sådana lagerlokaler har måst hyras på annat håll.

Flickor med lödkolv är en vanlig syn i bandspelarfabriken. Sammanlödning av bandspelarens många beståndsdelar är nämligen ett ofta återkommande moment i tillverkningen och just för den sortens arbete passar flinka kvinnohänder alldeles utmärkt. Det kvinnliga inslaget bland de anställda är också markant. Så genom

Innan bandspelaren släpps ut från fabriken underkastas den noggrann kontroll med specialinstrument. Överst på sidan ses provaren David Johansson i arbete med slutkontrollen i sin hytt.

T. v. en del av Örebro-fabriken's exteriör och där- under en interiör från fabriken's monterings- och kontrollavdelning.

Som schatullmodell förenar Ericorder både det eleganta och det praktiska. En transportväska medföljer denna bandspelartyp.

bandspelarfabriken's verksamhet har Örebro fått ett värdefullt komplement till den annars så dominerande skoindustrin i staden. Ett typiskt drag för bandspelarfabriken i Örebro är att dess personal — det gäller både manliga och kvinnliga anställda — genomgående tillhör den yngre kategorin. Förklaringen till detta ligger väl dels i att fabriken som sådan är av tämligen färskt datum, dels att tillverkningen till stor del är av sådan art att personalen behöver specialutbildas för sina uppgifter.

### Noggranna förberedelser

Nu är produktionen av bandspelaren Ericorder i full gång men innan man nådde så långt hade företagsledningen

*(Forts. på sid. 77)*



# Sett och hört



## Oss pilljare emellan

Vet ni vad en pilljare är? Jaså, inte! Jo, det är helt enkelt en medlem av Pilljarorden, som »kommit upp sig» en bit — vanliga dödliga medlemmar kallas dö-sar och »ähre af mindre betydenhet» — och vad Pilljarorden i sin tur är skulle man väl egentligen hålla alldeles tyst med — ni vet hur hemligt det är med allt som har med ordensliv att göra.

Nu dristar sig emellertid Kontakten avslöja att denna illustra sammanslutning är en orden som från början startades av några verkstadsingenjörer vid Huvudfabriken och då fick namnet Femkiemproden. Var det namnet kommer ifrån kan den intelligente läsaren kanske lista ut om man talar om att ordensbröderna en gång om året drabbar samman uti en vådlig kämpalek med fem grenar, som tyvärr saknas i det olympiska programmet.

Numera har de stränga intagningsreglerna vidgats något och ordensnamnet samtidigt ändrats till Pilljarorden, vilket naturligtvis kommer från det »äkta» fornordiska ordet pillja, d. v. s. pilla med fingerskivan. Men fortfarande är det väldigt svårt att bli upptagen bland de vanliga dö-sarna, ännu svårare att bli pilljare, och allra svårast att bli stormästare. Det blev emellertid vid det senaste blotet ingenjör Sten Tiberg, som efter att ha dubbat några vanliga dö-sar till pilljare — däribland ing. Bertil Wiebe t. h. på bilden — själv mottog tecknet på sin nya värdighet, en förgylld fingerskiva i blått axelband.

## Telefon till magistern

Skolklassrum med telefon på katedern är den senaste nyheten i danska skolor, omtalar ett telegram från Köpenhamn. En ny skola i Humlebæk har fått lokaltelefon på samtliga katedrar, så att lärare och rektor kan stå i telefonförbindelse med varandra — någon telefon till eleverna planeras dock inte.

I Sverige är skoltelefoner ingen nyhet — så tidigt som 1939 fanns sålunda en skoltelefonanläggning i Skellefteå läroverk och det är möjligt att inte ens denna var den första. Sedan dess har L M Ericssons Svenska Försäljnings AB sålt ett 60-tal anläggningar till skolor över hela landet.



På bilden ses en huvudapparat — en lokaltelefon med chefskoppling — av senaste typ medan vanliga hemtelefoner av typ DEP 4001 eller 4002 används som deltelefoner. Huvudapparaten har upp till 120 knappar och är även försedd med betjäningssignalknappar. Då samtalen på skoltelefonanläggningen inte är hemliga kan denna också användas som konferenstelefon.

## Biggest in the world

I USA finns i dag personaltidningar till ett antal av ca 6 000. Av dessa har 35 % tillkommit efter kriget. Den amerikanska industrin lägger årligen ned över 100 milj. dollar på dessa tidningar. Deras sammanlagda upplaga överstiger 50 milj. exemplar per månad och man beräknar att omkring 100 milj. människor läser dem under samma tid. Om man ställer sistnämnda siffra i relation till hela befolkningen, 160 milj., förstår man att personaltidningarna har mycket stora möjligheter att påverka opinionen.

## Poetisk telefonkatalog

Abbonentregister, almanacka och poesi i en och samma bok. Denna säregna kombination har vi funnit i 1895 års telefonkatalog för staden Manaos, som är belägen vid Amazonflodens och Rio Negros sammanflöde i hjärtat av Brasilien.

Publikationen ser ut som en helt vanlig bok av äldre datum och man gissar vid första anblicken på en diktsamling från 1800-talet, vilket vid ett närmare studium av boken visar sig vara delvis riktigt. Översatt lyder titeln »Almanacka för Telefonbolaget i Manaos» och boken »tillägnas» företagets abonnenter och vänner.

Inledningen omfattar en kort historik om telefonbolagets tillkomst och verksamhet. Sedan följer en fullständig almanacka, diverse annonser, adressförteckning över offentliga institutioner, apotek, läkare etc.

Det poetiska inslaget har starkt sentimental prägel och dikterna bär namn som »Begrundan», »Till Henne», »Illusioner».

Högsta numret i abonnentregistret, som kommer sist i boken är 250. Numret återfinns t. o. m. på två ställen och om det inte är fråga om ett tryckfel delades numret på sin tid av Portugisiska Sjukhuset och Hotel Cosmopolita.

\*

I dag har Manaos en modern automatisk Ericsson-telefonanläggning, som invigdes 1938 och som senare utvidgats i olika etapper.



# Ute och hemma



Cia. Ericsson Ltda. i Bogota har installerat en konferenstelefon av typ AEC 20 med 30 anknöningar för Colombias president, generallöjtnant Rojas Pinilla. På bilden överst t. h. ses presidenten i sitt tjänsterum vid den nya telefonanläggningen tillsammans med Sr. Hernán Gómez från försäljningsavdelningen, LM-ingenjörerna Gunnar Lindgren och Lennart Rosell samt Sr. Evaristo Guáqueta från underhållsavdelningen.

Vid Faxemässan i Söderhamn, som originellt nog arrangerades av Brobergs idrottsförening, deltog också LM Ericsson, t o m med en egen paviljong. Telefonsvararen och en apparat för slitprovning av fingerskivor var utställningsobjekt, som tilldrog sig speciellt stort intresse under de 10 dagar Faxemässan varade. En rad produkter, som tillverkas i LM:s fabrik i Söderhamn förekom förstas också i paviljongen, bl a fingerskivor och reläer för järnvägarnas signal-säkerhetsanläggningar.



En inredningsfirma i Rotterdam har celebrerat sin 50-åriga tillvaro med en utställning, där man rekonstruerat inredningen för en av firmans första kunder. Bland det sekelskiftestyppiska bohaget hittade KONTAKTENS speciella »Rotterdam-spanare» också en LM-telefon av 1892 års modell, på bilden t. v. uppställd tillsammans med en vacker 1800-talspjäs i porslin.

Det till Ericsson-gruppen anslutna koncessionsbolaget Società Esercizi Telefonici i Neapel har haft medaljutmärkning för anställda med 20 och 15 års tjänst i företaget. Styrelseordföranden, Commendadore Camillo Protto överlämnade medaljerna i närvaro av bl. a. generaldirektören, Dottore Giuseppe Foddis och en rad av bolagets högre funktionärer samt större delen av personalen.

Bland de många besökare från världens alla hörn som Huvudfabriken haft den senaste tiden märks också Guld-kustens finansminister, The Right Honourable K. A. Gbedemah, som trots ett fulltecknat program under det korta Sverige-besöket vek en dag för LME i Midsmarkransen, där verkställande direktören Sven Ture Åberg tog emot.





# Låt oss hjälpa städerskorna!

När de snälla städerskor, som under årens lopp tappert försökt komma till rätta med alla »papiren» på redaktionsbordet, läser rubriken, blir det säkert ett leende över hela ansiktet och ett välmodigt svar: »Och det skall den säga.»

Ack ja, det är en djupt förkrossad ande, som nu sitter vid skrivmaskinen. Men här skall bli bättring. Jag har haft ett samtal med några representanter för städerskeskrået, som låtit mig få några synpunkter på jobbet. Det är tydligt att vi nog inte riktigt begrundar vad de snälla städerskorna har att ta reda på efter oss varje dag. Låt oss nu se vad dessa ordningens upprätthållare och bidragare till vår dagliga trevnad har att säga.

## Vi börjar med golven

Om vi så att säga går från golv till tak så vill det synas som om det vid slask- eller regnväder inte skulle vara så ovanligt att man traskar fram till skrivbordet med galoscher och pampuscher på. I alla portar och vid alla korridorörrar finns det avtorkningsmöjligheter. Om vi skulle komma överens om att begagna dem? Pärmar ställda på golvet vållar stort besvär, när golven skall bonas eller skötas

om på annat sätt. Det finns hyllor för pärmarna!

För några år sedan hände det inom ett statsverk, att en bunt viktiga papper hade försvunnit, och vid efterforskningar kunde konstateras att tjänstemannen, som handhaft papperen, begagnade papperskorgen som avläggningsplats. När han slutade arbetet för dagen låg papperen kvar men hade halvt glidit ned i papperskorgen, och städerskan tolkade det hela så, att luntan skulle kastas bort.

Dess bättre har inte något sådant hänt hos oss (?), men det händer nog någon gång, att papper läggs farligt nära en papperskorg, så farligt nära att en fläkt från fönstret kan få dem att rutscha ned i korgen, och sedan är det små utsikter att dagen efter kunna återfinna dem. En liten detalj beträffande papperskorgen, som också kan nämnas, är den konfetti som bildas i hålslagen. Dessa töms i papperskorgarna och eftersom korgarna inte är riktigt täta i botten händer det att en del av konfettin ramlar ut på golvet. Dessa papperslappar har en infernalisk förmåga att suga sig fast vid korkmattan. Ett bra sätt att lösa detta är, att hålslaget töms i ett papper eller gammalt

kuvert som vecklas ihop och lägges i papperskorgen, såvida man inte rent av lägger ett papper i botten av papperskorgen, som hindrar konfettin att ramla ut.

En del rökare brukar i tankeverksamhetens hetta slå av askan på golvet. Det är utan tveivel en stor och bekväm askkopp, men den riktiga på bordet är bättre ur städningssynpunkt. Fimpar och ländstickor är för övrigt ett besvärligt kapitel. I trappuppgångarna och i personalrum av olika slag syndas det svårt mot trevnaden.

## Lämna skrivbordet tomt!

När det gäller skrivborden, finns det vissa avundsvärda personer, som aldrig har sitt bord belamrat med en massa papper och som vid kontorstidens slut lämnar ett fullständigt tomt bord efter sig (oavsett arbetsbördans storlek!). Dessa befattningshavare välsignas varmt av städerskorna, men så finns det andra (hm) som har ett och annat på sitt skrivbord, även när arbetet är slut för dagen, och där ställer sig damningen genast litet mer komplicerad.

På vissa tjänsteställen behövs det många stämplor i arbete. Det är en detalj som kräver stor varsamhet vid behandlingen — det gäller att inte ändra på den inbördes ordningen. Här kan det ordnas så, att en skrivbordslåda inredes för stämplorna.

Ett speciellt LM-problem bör vidare föras på tal — och det med en viss skärpa — i detta sammanhang. Saken är nämligen den, att ritkontorets personal vid Huvudfabriken har för ovana att fila sina speciella ritverktyg så att grafiten faller direkt på golvet. Där grafiten med hjälp av såväl skosulor som stoltrissor bokstavligen graveras in i korkmattan!

Till saken hör även, att filverktygen i de flesta fall är fastsatta vid papperskorgarna, varmed följer risken att filarna åker med i soporna. Ett förslag är



Töm inte hålslaget direkt i papperskorgen.

# Akta er för konstnasarna när ni tänker köpa konst

Nu, go vänner, gäller det att passa på! Nu kan ni förvärva oskattbara dyrgripar av »bestående värde» för en spottstyver. Nu kan ni bli ägare av »stora mästars värdefulla konstverk i konstnärliga, vackert skurna ramar». Färgreproduktioner visserligen, men sådana som i minsta detalj återger de dyrbara originalen. På långt håll och med svaga ögon kan ingen skilja dem från den äkta förebilden. Och så billigt sen, 155 till 198 kr för en sak, som kanske är värd 39 000—40 000 — (hm) i original.

Hösten är kommen och andarna vaknar till nytt liv, de affärsbegåvade andar, som tagit till sin livsuppgift att lyckliggöra medmänniskorna med skönhet och samtidigt vinna sin näring på kuppen. Tidningarnas söndagsnummer — och ibland också vardagsnumren — innehåller pampiga annonser om härligheterna. Man

välkommet för en bättre tingens ordning — rita alltså till ett förslag...

På tal om skrivborden kan också nämnas, att det på sina håll förekommer att brödsmlur, sockerbitar, smörklickar och sådant glöms kvar. För att inte tala om märken efter koppar och glas!

## Glöm inte fönstren

Vad fönstren angår är det på sina håll så, att fönsterplattorna används som upplagsplats, vilket betyder att fönstren inte kan öppnas förrän alla grejorna flyttats undan. På sina håll har man blommor, och det är synnerligen trivselsbefrämjande. Men får odlingen formen av ett mindre orangeri med blommor högt och lågt, som kanske ibland vattnas så att jordblandat vatten rinner över och ned på fönsterbrädet, är det inte roligt. Till slut bör erinras om lämpligheten av att fönstren stängs vid arbetstidens slut. Det kan bli regn och blåst under kvällen, som tränger in i rummen, och det kan också hända att ett fönster blåser sönder.

Ja, detta var i korthet några synpunkter från städerskehåll på våra brister. Tänk om vi litet var skulle försöka bättra oss i olika avseenden. Därigenom skulle vi göra våra städerskor en god tjänst, och det är de ärligen värda för att de anstränger sig att hålla våra arbetsplatser rena, snygga och trivsamma.

erbjuds att ta hem en tavla under 8 dagar för att få tid att förälska sig i den. Skulle man inte bli kär, är det bara att lämna den tillbaka. Vill man behålla den, går det så bra att få erlægga likviden i småposter — mot en liten förhöjning av priset förstås.

Kära go vänner, nu gäller det att se upp! Inom få områden förekommer det mera skoj än på konstområdet. Vi har nasarna, som med fradgan efter den sista pilsnern i mungipan kliver in till dig och är beredda att mot ett löjligt litet belopp göra dig till ägare av ett förnämligt konstverk, handmålade och på duk för att snabbt få ihop den summa, som behövs för biljetten till hemorten. Så där en 100—150 kr. Om ditt intresse för att jämna vägen för oförstådda geniernas återvändande till hemorten visar sig skäligen svalt, sjunker priset. Det sjunker katastrofalt. Och när du inte ens för en tia går med på köpet tränger en suck ur det kvalda konstnärsbröset, en suck av sorg över att du inte förstår ditt eget bästa, och nasaren avtågar för att uppsöka nästa offer.

Så finns det nasare, som arbetar mera i stort. De smäller upp sitt lager på något plank eller håller till med sin bil utanför portarna till en fabrik när det är avlöningsdags. Det är herrar med vidare vyer, med bilar och marknad över hela landet, och deras produkter sträcker sig i kvalitetshänseende från hötorgskonst till ramaffärskonst. Priserna ligger naturligtvis högre än dörrknackarens.

Ja, så finns det ju de där herrarna, som åker omkring och säljer förfalskad konst med förnämliga signaturer, men deras kundkrets står på ett sådant plan ekonomiskt sett, att de borde veta bättre än att gå i fällan. Vill de ge 4 000 för en påstådd Liljeforsk rävt utan att lita till annan expertis än sin egen förmåga att läsa namnet Liljeforsk innantill, må de stå sitt kast.

På sistone har försäljningen av reproduktioner svingat sig upp till tidigare oanade höjder. Intet ont om reproduktioner i och för sig. Det finns reproduktioner, som man med stolthet skulle vilja ha på den finaste väggen, och det finns original, som det skulle vara en plåga att ha i vedboden på landet med baksidan



På sin utställning »Konst på papper» härom året hade Konstfrämjandet hängt en hel vägg med skräckkonst som varnande exempel.

vänd utåt. Det är alltså inte handeln med reproduktioner som man vill klandra. Att sprida goda konstverk i reproduktion är en vällovlighet hantering, men om man skall acceptera företeelsen eller inte beror på priset.

Ett pris av 198 kr för en vara som kostar en eller annan tia att framtälla måste väl betraktas som uppskörtning. Man kan dock exempelvis på Nationalmuseum köpa goda reproduktioner av minst lika odödliga mästerverk för 10 kr, och inramningen kan göras efter råd och lägenhet.

## Konstföreningen hjälper

Alltså go vänner, låt inte bedåra Er av de lockande annonserna! Det är dock så många goda krafter i rörelse i vårt land för att förmedla inramad skönhet till folket, att ingen behöver försmäktas av skönhets hunger. Konstföreningen kan hjälpa dig med att förmedla kontakten med hyggliga konstnärer och andra köpskällor. Fastna inte på de finurligt utlagda krokarna och fall inte till föga för nasarnas svada! De pengar du vill offra på konst har du säkert inte fått så lätt att du kan vräka ut dem hur lättsinnigt som helst. Du vill säkert ha valuta för slanten. Förstår du dig inte på konst själv — och det är sannerligen ganska få som gör det — så handla inte på eget bevåg utan rådgör med någon som förstår saken bättre. Lita inte på vad säljarna tutar ut. Uppgifterna från det hållet har bara ett mål, att stimulera försäljningen till egen fördel och utan ringaste tanke på köparens intressen.

W Ö



rätt betydande svårigheter att brottas med. Det är ju här fråga om en apparat, som måste motsvara mycket höga fordringar. Dessutom fanns i många avseenden ingen erfarenhet att bygga på eller utnyttja. Det gäller t. ex. inspelningshuvuden, friktionskopplingar och en rad transmissionsdetaljer. Konkurrensen på området är ganska hård så det gällde redan från början att skapa en produkt av högsta tänkbara kvalitet, som dessutom kunde framställas till konkurrenskraftiga priser.

Ericorder har tidigare tillverkats enbart som insatsbandspelare för radiomöbler av märkena Radiola, Centrum och Kungs samt i mindre omfattning för en rad andra märken men numera tillverkas den även som komplett bandspelare i schatullmodell. Vid utformningen av denna har man sökt tillfredsställa allmänhetens önskemål om både portabilitet och ett så elegant utförande att den passar in även i de mest påkostade miljöer. Detta har lösts så att schatullet, som är utfört i ädelträ, vid transport förvaras i en väska, som följer med bandspelaren. I denna väska ryms också tillbehör och band. Modellen har redan rönt stort intresse på marknaden.

### Som komplement till LM:s telefonsvarare

Schatullmodellen beräknas också få ett stort användningsområde som komplement till LM:s telefonsvarare och diktafon vid långa konferenser och sammanträden.

Gun Börgel och Bertil Larsson heter två anställda på bandspelarfabriken i Örebro. Att löda samman detaljer på bandspelaren är deras arbetsuppgift.



## Stationsutvidgning i Arequipa

I Arequipa, Perus näst största stad, har Soc. Telefónica del Perú — ett till Ericsson-gruppen anslutet telefondriftsföretag — nyligen utbyggt stadens automatiska telefonstation med 1 000 linjer. I närvaro av bl. a. (fr. v. på bilden) Arequipas borgmästare Alberto de Rivero, militärbefälhavaren överste Ricardo Perez Godoy, guvernören i provinsen Arequipa, Sr. José F Mariátegui och STP:s styrelseordförande, dr Alberto Fuentes Llaguno, som höll inledningsanförandet samt direktör C-E Lindeberg, som överlämnade stationen,

Den har uttag för fjärrmanövrering och för anslutning till telefon, radio, förstärkare, olika slag av hörlurar m. m. Sin största användning får den kanske som inspelningsapparat i kombination med radioapparater eller radiogrammofoner i hemmen, där bandspelaren Ericorder alldeles avgjort kan bidra mycket till både nyttan och nöjet.

förrättades den högtidliga invigningen av stadens biskop, som på övlig katolsk sed välsignade stationen innan den togs i bruk.

### Trevlig teaterkväll i Midsommargården

Midsommargårdens teaterlokal var i det närmaste fylld av tacksamma LME-pensionärer, som speciellt inbjudits, och andra intresserade, när Fritidskommittén den 19 oktober bjöd på ett soaréprogram, där huvudinslaget var Tor Hedbergs lustspel »Karlavagnen», som uppfördes av LME:s teateramatörer. Liksom vid LM-dagen på Skansen blev föreställningen en vacker framgång för den målmedvetet arbetande teaterensemblen med Lars Thor som luffaren Esaias, Bertil Tordemark, Inez Nilsson, Ulla Widén-Starek, Britta Eriesson, Artur Mattsson, Eric Nilsson och alla de andra.

En stunds musikunderhållning av Eric Malmbergs trio och en »prolog» i form av Anna Maria Lenngrens »Pojkarne» fint framförd av Inez Nilsson — föregick teaterpjäsen. Blommor och kraftiga applåder fick de medverkande som tack och till sist framförde f. förmanen Knut Svensson i hjärtliga ordalag pensionärernas uppskattning av det trevliga programmet.

### LM:are i riksdagen

Sällskapet LME inledde årets höstträff med ett besök i riksdagshuset där den av L M Eriesson levererade voteringsanläggningen tilldrog sig medlemmarnas stora intresse. Den demonstrerades av ingenjör Viljo Salminen, FÖB, varefter »riksdagsledamöterna» fick tillfälle att leka ett slag med voteringsknapparna.

Efter detta »kvällsplenium» samlades man på restaurant Trianon, där supén väntade och där dansen trädde till tonerna av Ragnar Dahls ensemble.

# Huvudfabriken dominerade stort koncernmästerskap i orientering

I strålände brittsommarväder avgjordes den 2 oktober årets koncernmästerskap i orientering i Tyresöterrängen. Tävligen dominerades stort av HF, som vann rubb och stubb på långa banan, de fyra första platserna i både senior- och yngre oldboys-klassen samt lagpriset. För återväxten ser det emellertid inte så lovande ut — bara två startande HF:are i junior-klassen och ingen enda »på plats» bland nybörjarna. Och hur är det med orienteringsintresset bland damerna egentligen? Inte en enda startande från hela den stora koncernen!

P O Lundblad, gammal orienteringsröv från Hellas, hade lagt upp ett par trevliga stråk på 8 och 6 km och som kartblad användes en av Enskedes »Benke» Eriksson specialritad 20 000-delare av finsk typ, som faktiskt vållade deltagarna en del huvudbry. Men det kan ju också behövas lite extra specialträning på karttypen inför kommande möten med orienteringsbröderna från Finland.

Mellan startplatsen vid Lindalen och målet vid Hellasgården — på höstvackra men dyblöta marker — fanns på långa banan sex mer eller mindre knivigt utplacerade kontroller medan juniorer och nybörjare bara behövde hitta fyra röda skärmar inom samma terrängavsnitt.

Individuell segrare blev något överraskande Tore Strid, HF, som annars brukar nå sina stora idrottsframgångar i det vita spåret, och pålitlige Hans Pettersson frångick inte vanan att hålla sig i täten. Det blev en andraplacering den här gången. »Eviga tvåan» Ragnar Bran-

nerud fick en fullträff i yngre oldboys-klassen och det på en tid som gav honom tredje plats i hela tävlingen. För en fin prestation svarade också tvåan i klassen, Thure Eriksson, som egentligen hör hemma bland äldre oldboys men som i avsaknad av konkurrens från sina »årsbröder» tog upp kampen med yngre orienteringskamrater.

Alpha och Sieverts Kabelverk fick genom Lennart Sundström och Olle Mattisson var sin individuell segrare i de glest besatta junior- och nybörjarklasserna.

Prisutdelningen förrättades i Hellasgården av Gösta Andersson, Gröndal, med assistens av idrottsledare Henry Forsberg, Huvudfabriken.

## Resultat:

*Seniorer, 8 km:* 1. Tore Strid, HF, 1.29.03 (Koncernmästare), 2. Hans Pettersson, HF, 1.30.48, 3. Klas Berg, HF, 1.34.53, 4. Lennart Eklöv, HF, 1.36.37, 5. Sture Roos, ABA, 1.37.51.

*Y. oldboys, 8 km:* 1. Ragnar Brannerud, HF, 1.34.00 (Koncernmästare), 2. Thure Eriksson, HF, 1.35.40, 3. Gunnar Larsson, HF, 1.38.12.

*Juniorer, 6 km:* 1. Lennart Sundström, ABA, 1.03.30 (Koncernmästare), 2. Arne Jonsson, HF, 1.07.57.

*Nybörjare, 6 km:* 1. Olle Mattisson, SKV, 1.32.20, 2. C-M Björkenheim, SKV, 1.33.20.

*Lagtävling (3-mannalag, långa banan):* 1. LME IK, 4.33.51 (Koncernmästare).



Lennart Andersson, HF, blev (som vanligt) tennistävlingarnas framgångsrikaste deltagare.

## Stor anslutning i KCM-tennis

LM Ericssons IK:s tennissektion, som även i år stod som värd för årets mästerskapstävlingar i tennis, kunde glädja sig åt en mycket stor anslutning. Och då LME IK:s egna klubbmästerskap avverkades parallellt med koncernmästerskapen kom antalet spelade matcher sammanlagt upp i imponerande 107 stycken. Att denna stora tävling över huvud taget kunde genomföras får tillskrivas den stora turen med vädret, som många gånger sett hotande ut men alltid i sista stund vänt den soliga sidan till.

Tävlingens store man har även i år varit Lennart Andersson, HF, som med finalsegrar i såväl single och dubbel (tillsammans med Erik Vrang) och mixed (tillsammans med Ingrid Flodin) vann allt som kunde vinnas. Också Curt Borg, SRA, har kämpat väl i årets tävlingar med en andraplacering i single och seger i oldboysklassen, där Hugo Lindberg, HF, kom på andra plats.

## Landsorten utestängd!

Från Karlskronahåll har påpekats att dessa tävlingar knappast kan räknas som koncernmästerskap eftersom landsorts-företagen inte har några möjligheter att tävla om mästartitlarna. HF:s tennisledning är väl medveten om att det inte är riktigt rättvist och skulle gärna vilja ha en ändring till stånd. Som tävlingarna nu är upplagda går det emellertid inte att genomföra någon sådan. En lösning av problemet vore kanske att indela tävlingarna i zoner. Inom varje zon skulle sedan ett visst antal spelare få kvalificera sig för slutspelet om mästartitlarna. Med ett sådant arrangemang skulle själva mästerskapstävlingarna kunna avgöras under en weekend. Andra möjligheter att lösa problemet med landsortsdeltagande



Gunnar Larsson, HF, Sture Roos, ABA, Jörgen Larsen, DKB, Lennart Eklöv, HF, Thure Eriksson, HF, Ragnar Brannerud, HF (oldboyssegraren) och Lars Hyll, FÖB, har just fått kontrollangivelserna och är snart redo att ta upp jakten efter skärmarna.



LÅNGVÄGA BESÖK har Huvudfabriken nyligen haft. Ända från Filippinerna kom guvernören över ön Cebu, Sergio Osmeña Jr. som i sällskap med sin svenske värd, skeppsredare Dan Göte Broström, besåg en del av tillverkningsarna. På bilden ses skeppsredare Broström skriva sitt namn i LM Ericssons Gästbok.

finns kanske också. HF:s tennisledning tar tacksamt emot tips om saken.

**Resultat:**

**Klass I. Seniorer. Herrsingel:** 1. L Andersson, HF (Koncernmästare); 2. C Borg, SRA.

**Klass II. Herrsingel. Motion:** 1. S Andersson, Alpha; 2. I Jarkander, Alpha.

**Klass III. Herrsingel. Nybörjare:** 1. E Cornvik, SRA; 2. G Löfström, HF.

**Klass IV. Herrsingel. Oldboys:** 1. C Borg, SRA (Koncernmästare); 2. H Lindberg, HF.

**Klass V. Herrdubbel, Seniorer:** 1. L Andersson/E Vrang, HF (Koncernmästare); 2. C Borg/O Nerhag, SRA.

**Klass VI. Herrdubbel. Motion:** 1. G Hjorth/G Löfström, HF; 2. E Cornvik/A Nordgren, SRA.

**Klass VII. Mixed:** 1. I Flodin/L Andersson, HF (Koncernmästare); 2. L Westberg/E Rosenström, SKV.

**Klass VIII. Damsingel:** 1. L Westberg, SKV (Koncernmästare); 2. I Flodin, HF.

Också i klubbmästerskapen hörde Lennart Andersson till förgrundsfigurerna. Han vann sålunda även här dubbelklassen tillsammans med Erik Vrang men fick däremot se sig slagen i singlefinalen av Einar Karlsson.

**Resultat:**

**Klass I. Herrsingel. Seniorer:** 1. E Karlsson, Zh; 2. L Andersson, Vt 11.

**Klass II. Herrsingel. Motion:** 1. S Karlsson, T3da; 2. E Schumecz, Ti.

**Klass III. Herrsingel. Nybörjare:** 1. B Andersson, Ma; 2. G Löfström, Yk.

**Klass V. Herrdubbel. Seniorer:** 1. L Andersson/E Vrang, Vt 11/Vp; 2. O Nilsson/K A Hultin, Cj.

**Klass VI. Herrdubbel. Motion:** 1. G Hjorth/G Löfström, Yk1/YK; 2. G Ryhr/E Gruner, EkC/Eka.

## Bridgeklubb hos SRA

Sedan Svenska Radio AB Bridgeklubb, som bildades för ett par år sedan, fått egen »hemmaplan» i SRA:s lunchrum — tidigare hade som regel tävlingarna hållits i matsalen hos Rifa, med vars ungefär lika gamla bridgeklubb man hela tiden haft ett mycket gott samarbete — har intresset för bridge bland SRA-personalen varit i ständigt stigande. Förra spelåret hade klubben ett 60-tal spelare och en rad tävlingsframgångar kunde också noteras. Sålunda placerade sig SRA-laget på 4:e plats i den nybildade koncernserien och vidare har klubbmatcher utkämpats mot Arencö, Rifa och Älvsjö kabelverk, vilka samtliga vanns.

Under det nu inledda spelåret deltar klubben i korpserien, där starten var ganska god med två vunna och en förlorad match. I koncernserien förlorades första matchen mot HF. Vidare har man startat en nybörjarkurs med ett 20-tal deltagare under ledning av klubbordföranden, ingenjör S Lundberg. Denne mottar också anmälningar av nya medlemmar till spelkvällarna, som i höst hålles på onsdagar.





Undertecknad ber härmed att till L.M. Ericssons Teatergrupp få framföra ett eget och jag vet många pensionärens tack till ovan nämnda grupps medlemmar för den inbjudan till teaterafton den 19 oktober 1954, som kom oss till del. Ingen som ej har erfarenhet om sakförhållandet kan uppfatta vad det är värt att då ålderns dagar tar ut sin rätt bliva ihågkommen med dessa små intermezzon som för en, om också kort stund, rycker oss bort från de meditationer som ovillkorligen inställer sig.

Än en gång ett hjärtligt tack.

Knut Svensson

### Schackspalten

Tävlingsuppgiften i förra numret rönt stort intresse och gav anledning till mycket funderande. På sina håll var man förbryllad och det fanns t. o. m. de, som ringde och undrade om inte ett feltryck förelåg. Detta gav en vink om att uppgiften kanske var för svår. Vinnare blev ing. H Sundqvist, T2ab, som hade gjort en mycket ingående analys av alla tänkbara varianter.

Idén i studien är egentligen ganska enkel. Efter 1)  $K \times h8!!$  är återstoden enbart geometri. Det gäller för vits kung att jaga de svarta flyende bönderna och samtidigt närma sig sin egen bonde på c6. Det måste alltså bli fråga om en vandring på diagonalen h8—c5, t. ex. 1)  $K \times h8$ , f5 2)  $Kg7$ , f4 3)  $Kf6$ , f3 4)  $Ke7$  remi. Om 3) —  $Kb6$  så 4)  $Ke5$ , f3 5)  $Kd6$  remi ty den svarta h-bonden blir betydelslös i damslutspellet. Om svart i stället försöker forcera h-bonden blir resultatet detsamma.

Denna studie är ett lärorikt exempel på vad som kan åstadkommas med kungens diagonalvandring. Det är överhuvudtaget mycket nyttigt för schackspelare att ge sig i kast med studielösning, särskilt slutspelsstudier.

#### Lättare uppgift

Den nya tävlingsuppgiften intill är betydligt enklare än den föregående. Lösningarna skall märkas med »Schack» och vara Kontaktens redaktion tillhanda senast den 1 december. Som vanligt blir det en tia för den först öppnade rätta lösningen.

### Korsordsdags igen

Det var rätt länge sedan KONTAKTEN-läsarna fick något korsord att fördriva en stund med. Nu kommer i alla fall en uppgift, som i bästa fall kan inbringa en tia. Det är nämligen priset för den först öppnade rätta lösningen.

Före den 1 december vill KONTAKTEN:s redaktion ha lösningen, som bör vara märkt »Korsord».

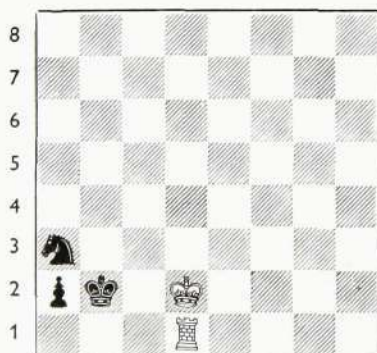
#### Vågrätt

1. Del av Rom.
6. Kan reaktion vara.
8. Ännu ej i samband med spritserivering.
10. Preussisk spec.
11. Herr Civilingenjör.
12. Mimi.
14. Aha — jag tror jag börjar förstå, hm hm hm.
16. Pojkarna på Storholmen för LME teateramatörer.
18. En stor och en liten.
20. Försvenskat förhänge.
21. Får vi alla LME-are, ackja!
23. Har man sett som ridå.
24. Blev Balder av mistel.
27. Cirkusattribut.
29. Numera poesi för landsställe.
30. Har Orlog besjungit.
32. Gott och rätt.
33. Polonaise brillante.

### Där låg Amerika i lä

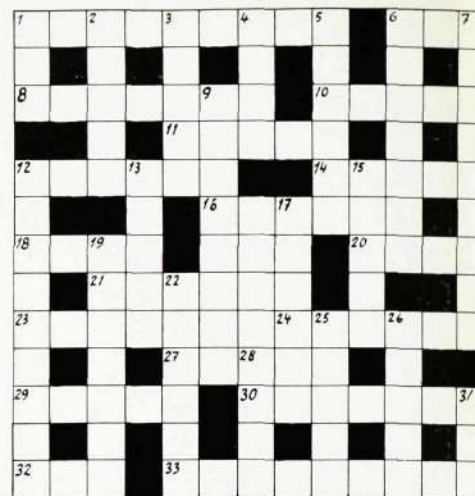
En amerikanare, som inte brukade skräda orden, träffade en gång en LM:are och berättade för honom att man hemma i USA grävt sig ner till 4 000 meters djup och där påträffat resterna av en telefonkabel. Detta, menade amerikanaren, var ett bevis så gott som något för att man redan för flera tusen år sen hade ett utbyggt telefonnät i Amerika.

— Det var väl ingenting, svarade LM:aren. Här hemma har vi grävt 5 000 meter djupt utan att hitta nånting och det bevisar tydligt att vi hade trådlös telefoni långt innan amerikanarna visste vad en telefon var för nånting.



a b c d e f g h

Vit drar, remi



#### Lodrätt

1. Fyrskaff.
2. Långrandigt anförande.
3. Zodiaken och Sällskapet LME.
4. Lever man i.
5. I tysk soppa.
6. Kontaktens redaktör?
7. En sådan son vill Ni ej ha hem på examensdagen.
9. Resultat av kemisk analys.
12. Gamla Kontakter.
13. Märkes ofta i insändare.
15. Operett-charmör av äldre årgång.
17. Kan en smått förmögen göra uti Smögen.
19. På stadigt träd.
22. Förstfödslorätt.
25. Dessa drycker kan man inte — kalla — de borde heta heta. (Cello)
26. Ölrest.
28. Orne.
31. Kompis med Stål — men inte i kassan.

★

### Minnesgod LM-beundrare

Då Iron & Steel Institute för en tid sedan kongressade i Stockholm hade kongressdeltagarna en dag möjlighet att själva bestämma, vilken av de alternativa visningarna de ville vara med om. En som inte tyckade att välja LME var mr J Baker från Joseph Booth & Bros — ty han hade ett gott minne av LME ända sedan barndomen.

Det hände nämligen en gång att mr Baker som pojke kom till ett hus, där bara väggarna fanns kvar efter en eldsvåda. Inne i huset satt emellertid på en vägg en telefon av LB-typ med namnet Ericsson. Trots den röda hanens omilda behandling fungerade telefonen ändå i det närmaste perfekt — det var bara ljudkvalitet, som försämrats en smula. Inte underligt då att mr Baker ville se det företag, som tillverkat telefonen. Och i Huvudfabrikens utställningsrum fick han ännu en gång stifta bekantskap med den gamla hederliga LB-typen.

# FRÅN FÖRETAGSNÄMNDERNA



## Aktiebolaget Alpha, Uddevalla

Sammanträde den 1 juli 1954

Totalt sett har orderstocken icke undergått någon förändring under årets första fem månader, meddelade hr Rössel. En viss förskjutning i orderstockens fördelning på kundgrupper har emellertid ägt rum såtillvida att L M Ericssons och Televerkstadens order minskat något, vilket kompenseras av motsvarande ökning på övriga kundgrupper. Ordernedgången för L M Ericsson torde dock få anses som tillfällig eftersom Huvudfabriken räknar med ökad tillverkning av stationsmateriel. Minskningen i ordena från Televerkstaden torde däremot icke vara av tillfällig natur.

Allmänt sett är ordersituationen tillfredsställande och det beräknas att produktionen skall kunna upprätthållas i sin nuvarande omfattning under återstående delen av 1954.

Sammanträde den 15 september 1954

Hr Rössel omtalade, att sedan årsskiftet orderbeståndet hade ökat. Ökningen låg till största delen på plastsidan men i viss mån även beträffande installationsmateriellen. Däremot hade en minskning skett av orderingången på mekaniska tillverkningar.

L M Ericsson, som ensamt absorberar större delen av plastproduktionen, har ställt ökade krav på ABA:s leveransförmåga. För att möta dessa krav har en ökning och modernisering av pressparken varit nödvändig. En ökning av produktionen i så snabb takt som vore önskvärd har tyvärr icke gått att genomföra till följd av bristen på arbetskraft.

Orderingången har varit jämnt fördelad på de båda gångna tertialen och några tecken på avmattning i orderingången har icke märkts, vilket tyder på att dagens höga sysselsättning kommer att bestå under återstående delen av innevarande år.



## Stationsmontagen

Sammanträde den 8 juli 1954

Ordersituationen för den svenska marknaden har för Stationsmontagens del inte varit så gynnsam som man tidigare hade hoppats, meddelade hr Patricks. Bland inkomna order kan nämnas bl. a. utökningar i Tureberg, Halmstad, Skellefteå, Karlstad, Stockholms riksförmedling, Västerås och Nyköping.

Vid Stationsmontagen sysselsättes för närvarande 302 man, varav i Stockholm 158, Göteborg 71, landsorten 58 och utomlands 15.

### Förslagsverksamheten

Sedan föregående sammanträde hade inlämnats ett förslag, vilket belönats med 50 kr, meddelade hr Hansson.

Förslagskommittén har funnit antalet inkomna förslag otillfredsställande och därför skall en propaganda göras, varvid man skall efterlysa förslag inom ett speciellt område, nämligen beträffande anslutningsdon för stiftfält. Vidare skulle efterlysas förslag rörande skydds- och trivselrågor. Hr Hansson uppmanade företagsnämndens ledamöter att bedriva en individuell propaganda för förslagsverksamheten.



## Aktiebolaget Svenska Elektronrör

Sammanträde den 26 augusti 1954

Av den totala omsättningen under första tertialet 1954 föll cirka hälften på LME-koncernen och hälften på övriga kunder, omtalade hr Granler. Det i början av första tertialet stora råmateriallagret minskade under tertialet medan å andra sidan lagret av hel- och halvfabrikat visade en ökning under samma tid.

Antalet anställda, som totalt under 1953 i medeltal var 175, var under första tertialet 1954 något lägre. Totala antalet anställda var sålunda under denna period 189, varav 112 arbetare och 77 övriga. I

den sistnämnda siffran ingår också samlig personal som är sysselsatt med fristående laboriearbete för kunder.

### Försäljningssituationen

Faktureringen av standardrör har legat väsentligt högre än enligt budgeten, omtalade hr Lagerholm. Faktureringen på utlandet har varit ganska betydande och prisutvecklingen för standardrör har speciellt vad beträffar exporten, varit relativt gynnsam.

Till rundradiokunderna har försäljningen hittills under året varit ganska medelmåttig, till stor del beroende på den omsvängning på marknaden som bl. a. betingats av att television och frekvensmodulerad radio börjat vinna terräng. Kunderna har börjat söka sig över till nyare rörtyper och trots att en del av SER:s amerikanska rörtyper kan användas för televisionsändamål, är det nödvändigt att bolaget genomför en viss utökning av programmet med rör av europeiska typer, om det skall vara möjligt att hålla marknaden.

När det gäller telefonrör ligger faktureringen i kronor räknat per den 31/7 något över budget, medan den antalsmässigt ligger cirka en månad efter budget. Vi väntar emellertid att denna eftersläpning skall kunna inhämtas och att budgeten för 1954 skall kunna hållas. Faktureringen av mikrovågströr har hittills legat något under budget men av allt att döma kommer budgeten att kunna hållas. Omfattningen av laboriearbeten kan i stort sett sägas ha motsvarat tidigare gjorda beräkningar.

Totalt sett ligger bolagets fakturering något över budget. Utvecklingen på försäljningssidan kan sägas ha varit gynnsam och fram till början av nästa år kan laget bedömas som tillfredsställande.

Hr Granler anförde, att konkurrensen på alla rörområden och även på laboriearbeten är hård. Det är framförallt de europeiska länder som av kriget förhindrades delta i konkurrensen som nu åter börjar uppträda på marknaden. Det ändrade konkurrensläget och marknadens krav på ökat antal rörtyper kommer troligen att få till följd allt större variationer i tillverkningen.

Sammanträde den 2 september 1954



Hr Blomberg omtalade, att en eftersläpning av leveranserna inträffat under första tertialet i år men att man hoppades att åtminstone en del av denna skulle kunna tagas igen under återstående delen av året. Omkostnaderna under första tertialet hade överensstämt med budgeterade. Ombyggnadsarbetet pågår planenligt. Råmaterialförrådet flyttade in i sin nya lokal före semestern och lokaler för de övriga förråden och inkommande avdelningarna håller på att iordningställas. Nybygget Alströmergatan 14 beräknas vara färdigt i januari 1956 om inget oförutsett inträffar.

Arbetskraftssituationen är mindre tillfredsställande då det föreligger vissa svårigheter att anskaffa speciellt kvinnlig arbetskraft.

Produktionen av RR- och TV-apparater pågår och till säsongen kommer en ny radiogrammofon att släppas ut på marknaden. TV-mottagare både med 17" och 21" bildrör beräknas också komma ut under säsongen.

#### Förslagsverksamheten

Hr Lindén omtalade, att sedan föregående sammanträde ett förslag behandlats av förslagskommittén. Förslaget belönades med 60 kronor.

Hr Espedal framförde ett önskemål om intensivare affischpropaganda för förslagsverksamheten på de avdelningar där enbart tjänstemän arbetade. På grund av att anslagstavlor saknades på flera tjänstemannaavdelningar kunde förslagskommitténs propagandaaffischer ej utnyttjas. Hr Lindén skulle låta uppsätta anslagstavlor på berörda avdelningar i den mån detta kunde ske utan olägenhet.



LM Ericssons Svenska Försäljningsaktiebolag

Sammanträde den 8 september 1954

Hr J Ericsson meddelade, att förslagskommittén vid sitt senaste sammanträde behandlat fyra förslag, av vilka ett tidigare

varit under behandling. Förslagen hade belönats med sammanlagt 200 kr.

Hr Hellman framförde vissa förslag om ändringar av arbetsrutinen för förslagskommittén och hr J Ericsson omtalade, att man inom förslagskommittén diskuterat att ytterligare propaganda för förslagsverksamheten borde göras.

#### Överdragskläder

Vid ett tidigare företagsnämndssammanträde hade diskuterats möjligheten av att göra reklam för bolaget, exempelvis genom att förse montörernas överdragskläder och mössor med firmamärke, anförde hr J Ericsson. En undersökning hade verkställts och givit till resultat att mössor med firmamärke numera tillhandahålles montörerna på samma sätt som verktyg, medan frågan beträffande överdragskläder stötte på vissa svårigheter och därför avskrevs. Hr Ljungqvist meddelade, att mössorna för närvarande användes genomgående och säkert fyllde sin uppgift dels som reklam för företaget och dels som hjälp för dem som vid en arbetsplats söker en LM-montör.

#### Småmateriel utan rekvisition

Hr J Ericsson anförde, att för någon tid sedan ett lager av småmateriel gjorts tillgängligt för montörerna för att dessa utan rekvisitionsförfarande vid enstaka behov skulle kunna komplettera sin utrustning av skruv, kabel, klammer, krampor m. m.

Hr Hellman meddelade, att detta lager ansågs fylla sin funktion och att lagrets sammansättning syntes vara tillfredsställande. Hr Ljungqvist föreslog, att man i anslutning till lagret skulle sätta upp en önskelista för montörerna att fylla i om de önskade komplettera lagret med viss materiel.



#### Aktiebolaget Rifa

Sammanträde den 8 september 1954

Fyra förslag hade inlämnats sedan föregående företagsnämndssammanträde, av vilka dock ett ännu inte hunnit behandlas. Förslagskommittén hade rekommenderat två av förslagen till belöning och överlämnade åt företagsnämnden att ta ställning till det tredje förslaget. Resultatet av nämndens diskussion blev att även detta förslag rekommenderades till ersättning, dock med vissa reservationer.

#### Dagsläget

Orderingången under de sju första månaderna i år var något mindre än orderingången under samma tid föregående år,

omtalade hr Olstedt. Detta beror på att beställningarna från koncernföretag har minskat, vilket nog till viss del sammanhänger med ändrat beordringssätt. Orderingången från övriga kunder har däremot ökat jämfört med i fjol. Konkurrensen är emellertid fortfarande hård. Leveranserna under årets sju första månader var något större än samma tid föregående år. Den inneliggande orderstocken får anses vara av ungefär normal storleksordning.

I samband med semestrarna minskade personalantalet på verkstaden något och en mindre ökning erfordras nu.

Hr Brahme lämnade en redogörelse för nyheter beträffande driften och omtalade, att två nya lindningsmaskiner inköpts. De skall användas i samband med tillverkningen av metallpapperskondensatorer. Hr Eklund lämnade en rapport från skyddskommittén, av vilken bl. a. framgick att inget olycksfall inträffat sedan föregående sammanträde. Under den gångna delen av året har 2 olycksfall inträffat i arbetet, 6 på vägen till och från arbetet och 6 olycksfall utom arbetet. Vidare förekom vid nämndens sammanträde en diskussion om samarbetet mellan fritidskommittén och övriga klubbar inom företaget. Ett sammanträde med fritidskommittén och representanter för de olika klubbarna ansågs böra hållas. Slutligen meddelades att systemet med sjukanmälningar per telefon icke fungerade tillfredsställande, vilket emellertid skulle ordnas.



#### Söderhamnsfabriken

Sammanträde den 13 september 1954

Hr Ericsson meddelade, att vissa förberedelser vidtagits sedan föregående sammanträde beträffande flyttningen av 500-väljaren från HF till SÖ och fingerskivan från SÖ till KA. Hr Erling omtalade, att för närvarande 20 arbetare från KA gick på utbildning vid SÖ. Av dessa var fyra på automatavdelningen, tre på pressaravdelningen, fyra på avdelningen för finmekanik, fyra på justering och fem på hopsättning av fingerskivan. Hur länge denna personal skulle stanna vid SÖ berodde dels på hur snabbt inlärningen gick och dels på när KA kunde övertaga tillverkningen ifråga.

En del order på fingerskivan går till KA redan om några veckor och från och med vecka 41 räknar man med att KA skall komma upp till en tillverkning av 2 000 fingerskivor pr vecka. I och med denna första överflyttning kommer en del personal vid SÖ att friställas för till-

verkning av 500-väljaren. En del detaljer av 500-väljaren har redan flyttats från HF till SÖ och ytterligare överflyttning kommer att ske i samma takt som KA kan övertaga tillverkningen av fingerskivan. Första delen av överflyttningen från SÖ till KA beträffande monteringen skall vara slutförd den 1 april och resten den 1 oktober nästa år.

### Information om elevutbildningen

Hr Erling lämnade en redogörelse för elevutbildningen vid SÖ och omtalade bl. a., att det gångna året givit en hel del erfarenheter beträffande uppläggnings av sådan utbildning.

Under det kommande året står ett antal nyheter på utbildningsprogrammet. Bland dessa kan nämnas handlagsövningar, vilket innebär att eleverna under en viss tid skall få lära sig använda olika handverktyg såsom hammare, fil etc. under lärlingstiden. Vidare kommer bättre kontakt med elevernas föräldrar att eftersträvas, bl. a. genom att eleven tilldelas en elevbok som under utbildningens gång skall visas för föräldrarna. För att stimulera eleverna att fullfölja utbildningen skall de vid kursens slut erhålla en viss penningssumma, vars belopp fastställs på grundval av antal timmar och månader eleven gått på utbildning. Under det kommande utbildningsåret kommer vidare att utarbetas skriftliga instruktioner till arbetsledarna beträffande elevernas utbildning.

Vid sammanträdet lämnades vidare en redogörelse för arbetsstudieavdelningens arbetsuppgifter av hr Wähleman och hr Jonsson lämnade en prognos för LM Ericssons produktion under den närmaste 5-årsperioden.



### Göteborgsfilialen

Sammanträde den 13 september 1954

Vid Svenska Mässan deltog LM Ericsson med utställning av telefonsvarare med gott resultat, omtalade hr Hansson.

Företaget har upptagit tillverkning av parkeringsautomater. Den första ordern till Göteborg på 150 automater har nyligen gått till företaget. Ordern avser såväl leverans som senare service på automaterna.

### Förslagsverksamheten

Hr Hansson meddelade, att de vid föregående sammanträde inlämnade fem förslagen remitterats till Stockholm och att utlåtande erhållits därifrån. Med anledning härav hade beslutats en ersättning av 35 kr för ett av förslagen.

### Marknadsläget

Fabrikerna inom koncernen har nu vissa svårigheter att liksom tidigare kunna leverera till Försäljningsbolaget med två månaders leveranstid. Det blir nog därför nödvändigt för FÖB att öka lagerhållningen något. Ordergången har förbättrats på vissa områden. Priserna är emellertid pressade, särskilt vid de kommunala anbudsförfarandena. Det område där pris-konkurrensen är allra hårdast är automatisk brandalarm.

Ordergången för FÖB:s räkning i Göteborgs-distriktet har inte utvecklats så gynnsamt som för bolaget i dess helhet, omtalade hr Hansson. Däremot har ordergången för Sieverts Kabelverks räkning förbättrats något. Priskonkurrensen på kablar är emellertid hård.

Då våra montagearbeten huvudsakligen gått på löpande räkning och anläggnings-orderstocken är ganska liten är det svårt att uttala sig om arbetstillgången i fråga om montage under den närmaste tiden, omtalade hr Andersson.



### Sieverts Kabelverk

Sammanträde den 17 september 1954

Hr Nore Nilsson meddelade, att sedan föregående sammanträde två nya förslag inkommit, varav ett färdigbehandlats och belönats med 30 kr.

### Dagsläget

Det synes som om konjunkturerna i såväl USA som Europa visar på en uppgång, framförallt inom de industrier som är engagerade i byggnadsverksamheten och inom bilindustrin, anförde hr Nyman-son. Även i Sverige ligger byggnadsverksamheten på en hög nivå liksom skogsindustrin. Inom verkstadsindustrin kan man även konstatera en viss uppgång, medan läget för textil- och skoindustrin synes vara sämre. För SKV:s vidkommande kan man konstatera, att vi till årets slut knappast behöver räkna med några inskränkningar. Ordergången är visserligen något ojämn men visar en rätt god förbättring jämfört med motsvarande tid i fjol.

I fråga om telefonkabeltillverkningen är vi fullt sysselsatta och om de planer, som Televerket har för nästa år, kommer till utförande torde telefonkabelproduktionen bli synnerligen omfattande för 1955. Televerkets planer är emellertid helt och hållet beroende på de anslag som statsmakterna beviljar.

Beträffande jordkabeltillverkningen räknar vi icke med några inskränkningar under resten av året, men det torde bli nödvändigt att tillverka en del för lager om ordergången icke ökar. Vi räknar emellertid med att elektricitetsverken i landet numera minskat sina lager så mycket, att de måste nyinköpa en del kablar. Priset på koppar och bly har emellertid stigit avsevärt under den senaste tiden och lagertillverkningen måste därför bedömas med hänsyn till de stora kostnaderna och den osäkerhet som är rådande, speciellt på metallmarknaden.

I gummifabrikerna är beläggningen mycket god och det föreligger därför en tendens till ökning av våra leveranstider. Ordergången på lacktråd har icke hittills visat någon nämnvärd stegring men vissa tecken tyder på att en ökning torde vara att vänta. För de produkter som tillverkas i avd. 44, d. v. s. armatur, muffar m. m., har ordergången under detta år varit mycket god och givit oss full sysselsättning. Vi hoppas att tendensen icke skall mattas.

Då det gäller kondensatorer har vi haft en stor order som nu är sluttillverkad, och någon liknande större order är nog inte att vänta inom den närmaste tiden. Försäljningen av apparater för faskompensering och även av en del andra typer synes dock ha ökat något men ger oss inte den sysselsättning som vore önskvärd.

I stort sett kan man emellertid konstatera att vår sysselsättning är god, och såvitt man nu kan bedöma bör vi kunna se rätt optimistiskt på den närmaste framtiden.

Hr Westling anförde, att arbetet med byggnaden för kraftkabeltillverkning fortskred programligt trots en tillfällig brist på timmermän. Inget tydde emellertid på att byggnadsprogrammet skulle förskjutas, och fabriken torde inom ett år vara i produktion.

Vid sammanträdet berördes också 1954 års arbetarskyddskampanj. Hr Karlsson meddelade, att olycksfallsstatistiken utvecklats sig i gynnsam riktning och tydde på en fortsatt minskning i olycksfallsfrekvensen.



### Kabelverket, Älvsjö

Sammanträde den 20 september 1954

Hr Steiner meddelade, att sedan föregående företagsnämndssammanträde 10 förslag inkommit, varav fem förslag slutbehandlats. Av dessa förslag hade tre belönats med sammanlagt 300 kr.

## Dagsläget

Det allmänna konjunkturläget tycks tyda på en uppgång och de flesta av landets industrier har en god och jämn sysselsättning, omtalade hr Westling.

Omläggningen av tillverkning från textiliserad kabel till plastkabel fortskrider och från och med årsskiftet är vi beredda att utföra hela tillverkningen i plast. Följden av detta torde bli att tillverkningen i Stugsund successivt kommer att gå ned.

En tendens till stigande behov av lacktråd har gjort sig gällande. LM Ericsson har dragit ned sitt lager av lacktråd till önskad storlek och om Televerket i fortsättningen kommer att köpa i tidigare omfattning av KV torde en ökning av lacktrådsbehovet bli följd. Efterfrågan på apparatsnören är ojämn. För närvarande har vi svårt att hinna med i tillverkningen men man kanske får räkna med att efterfrågan kommer att minska. Sammanfattningsvis kan sägas, att för närvarande mer än tidigare arbetstillgången är tillfredsställande och full sysselsättning synes vara att vänta under den närmaste framtiden.

På fråga av hr Edman omtalade hr Norling, att tillverkningen av den grövre lacktråden för stationskabel kommer att förbli oförändrad fram till årsskiftet, från vilken tidpunkt emellertid plastkabeln kommer att mer och mer taga överhand.

Beträffande byggnadsarbetet vid KV anförde hr Westling på en fråga av hr Edman, att arbetena hittills gått i den takt som man från början räknat med. Murningen kan ej påbörjas förrän i januari nästa år. Ångcentralen är under provning och får anses praktiskt taget färdig.

De pågående maskinarbetena beräknas vara slutförda till årsskiftet liksom övergången till stora koppartrummor. Plastsprutan för stationskabel kommer att monteras och vara i bruk vid årsskiftet. Förtenningsmaskinen beräknas kunna tagas i bruk vid samma tidpunkt.



### Karlskronafabriken

Sammanträde den 27 september 1954

Hr Olsson meddelade, att fyra förslag slutbehandlats sedan föregående nämndsammanträde och att ersättning utgått för samtliga med sammanlagt 220 kr.

## Arbeterskyddskampanj

Hr Callmin lämnade en kort redogörelse över årets arbetarskyddskampanj som tillkommit i samråd mellan Svenska Arbetsgivareföreningen, LO och Arbeterskyddsnämnden. Kampanjen, som går under mottot »Arbeterskydd lönar sig», riktar sig mer direkt än tidigare arbetarskyddskampanjer till den anställde arbetaren på hans arbetsplats för att på så sätt mera påtagligt och intresseväckande värva vars och ens medverkan till bättre arbetarskydd.

Inför kampanjen skall anordnas informationsmöten, speciellt för skyddsombuden och arbetsledarna. Vidare kommer filmaftnar att ordnas, där filmer som berör olycksfall och arbetarskydd skall visas.

### Kvalitet och kassation

Den till följd av den ökade produktionen stora personalökningen sedan årsskiftet torde ha fört med sig svårigheter dels att bibehålla de vid fabriken tillverkade produkternas kvalitet och dels att hålla kassationskostnaderna nere, anförde hr Fast.

Hr Wrette omtalade, att kassationskostnaderna hade ökat under året, vilket fick anses naturligt med hänsyn till det stora antalet nyanställda. Däremot hade inga avkall gjorts på produkternas kvalitet. För att hålla kvaliteten på en hög nivå hade emellertid kontrollpersonalen förstärkts avsevärt.

Hr Lindahl meddelade, att kassationskostnaderna låg något över de beräknade. En sådan tendens fick emellertid anses vanlig vid en ökad produktion. Ytterligare stegrade kassationskostnader var troligen att vänta för augusti månad dels på grund av den ökade intagningen av personal och dels med anledning av att tiden efter semestern ofta syntes medföra ökad kassation.

Vid sammanträdet lämnades även en redogörelse för en nyligen uppgjord prognos för LM:s tillverkning under den närmaste 5-årsperioden av hr Jonsson som också lämnade en översikt över vad som tillverkas inom de olika LME-företagen.



### Huvudfabriken

Sammanträde den 7 oktober 1954

Vid föregående sammanträde nämndes, att orderingång, fakturering och produktion hållit ungefär jämna steg hittills

under året, om man undantog transmissionsmateriel, anförde hr Thorelli. Beträffande denna materiel hade man svårigheter att hinna med de leveranser, som utlovats. Läget är fortfarande i stort sett oförändrat, dock har en viss förbättring skett i fråga om transmissionsmaterielen genom att man kunnat fakturera något mer än vad som motsvarar orderingången. Härigenom har leveranstiderna för denna materiel avkortats något. Innan produktionskapaciteten beträffande transmissionsmaterielen kunnat ökas ytterligare, kan dock icke några större försäljningsansträngningar göras på detta område.

Såvitt nu kan bedömas har läget sålunda icke på något anmärkningsvärt sätt ändrats i förhållande till läget i juni i år.

### Aktuella produktionsfrågor

Enligt tidigare informationer skulle tillverkningen av 500-väljaren överflyttas till Söderhamn, anförde hr Jonsson. Denna utflyttning förberedes för närvarande. Även tillverkningen av multipelmattor kommer att överföras till Söderhamn.

Ermi har för närvarande ledig produktionskapacitet varför tillverkningen av krafttavlor, likriktare och transformatorer för såväl X-avdelningarna som T-avdelningarna samt XY-väljare kommer att överflyttas från Huvudfabriken till Ermi. Det är framförallt ökningen av tillverkningen av transmissionsmateriel som åstadkommit det ökade behovet av arbetskraft vid Huvudfabriken. I viss mån har den ökade tillverkningen av koordinatväljare bidragit. Man torde inte kunna räkna med att öka personalen vid Huvudfabriken i den utsträckning, som är nödvändig för att få en ökad produktion enligt föreliggande planer. Därför har de omflyttningar, som förut nämnts, varit nödvändiga för företaget.

Med anledning av de informationer, som lämnats om att företaget behöver öka produktionskapaciteten och därför har ett relativt stort nyanställningsbehov hade till dagens sammanträde inbjudits överdirektör C W Curtman i Kungl. Arbetsmarknadsstyrelsen och gatudirektör Fr. Schütz i Stockholms stads Gatukontor för att informera nämndens ledamöter om arbetskraftstillgång och uthygnadsplaner i Stockholm. Av redogörelsen framgick, att arbetskraftstillgången för närvarande och även under relativt lång tid framåt torde bli knapp, och att man inte kan räkna med någon överflyttning av arbetskraft till Stockholm på grund av bostadsskäl.

Direktör Ohlin informerade företagsnämnden om det nyligen avgivna kommittébetänkandet angående ändrad företagsbeskattning.