

# Kontakten



*Ericsson*  
LM

**Nr 6**

**1954**

---

**LM-ARNAS TIDNING**

# Kontakten

## LM-arnas tidning

Ansvarig utgivare: Hugo Lindberg  
Redaktör: Sigv. Eklund, tel. 453  
Red.-sekr.: Thorsten Östlund, tel. 458

### Redaktionskommitté:

Bengt Barkland, Df, tel. 906  
Sten Tiber, SpkC, tel. 633  
Nils Fredriksson, Vt 19, tel. 1319  
Olle Svensson, Vt 19, tel. 287

### Lokalredaktörer:

K-R Staf, Ermi, tel. 83; E Hellström, Sieverts Kabelverk, tel. 319; J Wäneland, SER, tel. 305; S von Melsted SRA tel. 211; M Steiner, Kabelverket, Älvsjö, tel. 31; B Larsson, Alpha, tel. 17; A Hofström SIB, P Nyhult, Rifa, tel. 109; C G Löfgren, FÖB; E Wandel, RGA; S Jönsson, Katrineholm; U Erling, Söderhamn; Å Bergman, Karlskrona.

### Omslagsbild:

Huvudfabriken har inte heller i år frångått traditionen att resa en ställig julgran vid stora porten mot Telefonplan och den ländes som vanligt första gången i samband med Luciafrändet.

### Ur innehållet:

	Sida
Omflyttningar i produktionen .....	83
LM-stationer över hela Turkiet .....	84
Telefonfabrikens sjukassa upphör .....	85
Kontakt med Japan .....	87
Ny LM-anläggning för Riksdagshuset .....	89
Kejsare och kung besöker LM .....	90
Det första utlandsuppdraget .....	92
Reläkonferens på Midsommargården .....	95
Ny parkeringsmätare .....	95
Nordiskt samarbete om signalanläggning .....	96
Hemvärnets fältskjutning .....	97
Handbollsflickor i Katrineholm .....	97
LM-skytt världsmästare .....	97
Kontaktens jultipstävling .....	99
Visning av HF för de anställda .....	100

## Patent inom koncernen

KONTAKTEN kommer i fortsättningen att publicera uppgifter om de svenska patent, som beviljats inom koncernen med angivande av uppfinnarens namn och tjänsteställe, uppfinningens titel samt patentnummer. För följande uppfinningar, som gjorts inom koncernen har beviljats patent under sista halvåret 1954:

*Ahlberg, C, SIB:* Anordning för indikering av fordons närvaro på en vägbanan, 147 616.

*Ericsson, O A, RGA/Tal C:* Ljudbärare för magnetisk ljudinspelning, 147 272.

*Person, L B, HF/T4d, von Sivers, C H, Wadö, R K, HF/T4e, Wickman, K R, HF/T4f:* Anordning för förstärkning av både tal- och signaleringsspänningar, 147 764.

*Person, L B, HF/T4d, von Sivers, C H, Wadö, R K, HF/T4e:* Anordning för synkronisering av en mottagare med sändaren i en flerkanalig meddelandeöverföringsanläggning arbetande enligt tidsfördelningsprincipen samt omvandling av tidslägesmodulerade pulsserier till amplitudmodulerade, 147 407.

*Nilsson, N E, RGA/TvkC:* Abonnentväxel med personsökare, 147 408.

*Sidenmark, N O H, HF/NIC:* Sätt för skarvning av isolerade ledningar, 147 321.

*Novarino, G, RMX:* Manöverorgan med spärranordning, 147 559.

*Emanuelsson, G, HF/T4e:* Kopplingsanordning för omvandling av en med avseende på tiden variabel spänning, 148 246.

*Hagdahl, E J, RMI/Tm:* Anordning för kompensering av fel hos elmätare av Ferraristyp, 148 063.

*Bjerknes, J C, Bruun, A, EB, Oslo:* Anordning vid kontaktfjädergrupper, 148 054.

*Emanuelsson, G G, HF/T4e:* Anordning för separering och demodulering av pulser, 147 246.

*Eriksson, L R, HF/Us:* Puls-korrigerande glimrörsvippa, 147 247.

*Aurell, C G P, HF/T4C:* Anordning för demodulering av varaktighetsmodulerade pulser, 148 318.

*Umbliä, E J, HF/Ummg:* Sätt att framställa en lödbar metallisk beläggning på en icke-metallisk kropp, 146 866.

*Brunberg, G K, HF/CxC, Dietsch, A K, HF/AdaC:* Elektrisk termokontakt, 147 687.

*Larsson, C A R, RGA/Ttt:* Tidmarkeringsanordning för debitering av telefonsamtal, 147 137.

*Englund, S E G, RMI/Fic:* Anordning för provning under drift av elektriska växelströmsmätare för tre olika belastade faser med nolledare, 147 032.

*Tangen, N, HF/T3b:* Anordning för frekvensdelning, 148 146.



## LM-försäljningskontor i Tyskland och Schweiz

Eriesson Verkaufsgesellschaft m.b.H. med tidigare adress Frankfurt/M har förlagat sitt kontor till Essen med adress Daimlerstrasse 2 i Essen-Bredency. Försäljningschef är hr Gerhard Dillenberg (ovan). För teknisk service svarar hr Walter Schöneck. Försäljningen omfattar telefon- och telesignalmateriel. Essenkontoret tjänstgör dessutom som förmedlare av inköp från Tyskland.

För försäljningen av LM Eriesson-produkter i Schweiz har öppnats en avdelning i Zürich med adress Stampfenbachstrasse 63. Chef för denna är hr Kurt Klöpfer (bilden nedan). Försäljningen omfattar bl. a. tidkontroll, snabbtelefon och Centralograph. Ett välsorterat reservdelslager för denna materiel gör det möjligt för Zürichorganisationen att ge LM Eriessons schweiziska kunder snabb service.



*Jacobaeus, A C, DU, Berge, A, HF/Us:* Automatisk linjeblockering, 147 593.

*Lundvall, D B H, HF/T3C:* Anordning vid signalmottagare, 148 147.

*Wiberg, E A, HF/AA, Dietsch, A K, HF/AdaC:* Anordning av kontaktfjädrar för koordinatväljare, 146 926.

*Dietsch, A K, HF/AdaC:* Anordning av blanka multipelledare, 146 927.

*Wikström, S L, RIF/Lic, Lyngskog, H G, RIF/Vsr, Hallmans, G, RIF/Lic:* Sätt för framställning av ett skyddande hölje, 148 433.

*Lundkvist, K A, HF/Up, Wiberg, E A, HF/AA, Dietsch, A K, HF/AdaC:* Anvisar-anordning för koordinatväljare, 147 249.

# kör mjukt



# i svängarna

FÖRENINGEN FÖR ARBETARSKYDD



Fingerskivetillverkningen, som varit förlagd till Söderhamnsfabriken, varifrån arbetsbilden är hämtad, överflyttas till Karlskrona, där hela telefonapparatillverkningen på så sätt samlas.



## Omflyttningar i produktionen

För att LME-koncernen skall kunna genomföra en produktionsökning av planerad omfattning har det visat sig nödvändigt — bl. a. med hänsyn till arbetskraftstillgången i Stockholm — att överflytta en del av tillverkningarna vid Huvudfabriken till andra fabriker inom koncernen samt att i rationaliserande syfte genomföra vissa omflyttningar av produktionen mellan olika fabriker.

Sålunda kommer tillverkningen av 500-väljaren, vars montering nu ligger på Vt 36 samt av multipelmattorna som nu monteras på Vt 30 vid Huvudfabriken att överflyttas till Söderhamnsfabriken. Som en förberedelse för denna omflyttning har personal från Söderhamn i höst gått på utbildning vid HF. Från HF flyttas vidare en del tillverkningar till Ermi, som f. n. har ledig produktionskapacitet.

Det gäller i detta fall krafttavlor, likriktare och transformatorer för såväl X- som T-avdelningen, vars montering nu i huvudsak är förlagd till Vt 30 vid HF. Den erforderliga koncentrationen på Ermi för att bereda utrymme för denna

produktion har redan genomförts. Den friställda arbetskraften och de utrymmen, som vinnas på HF genom om-disponeringen kommer att utnyttjas för en utökning av koordinatväljare- och reläsetsproduktionen.

Från fabriken i Söderhamn överflyttas tillverkningen av fingerskivan till Karlskrona, där man på så sätt får hela telefonapparatillverkningen samlad. Ett 20-tal anställda i Karlskrona har gått på utbildning i Söderhamn för den nya tillverkningen. Första delen av överflyttningen från Söderhamn till Karlskrona, som påbörjats i höst, beräknas vara avslutad den 1 april och återstoden den 1 september nästa år. Fingerskivemonteringen är redan i full gång och f. n. uppgår produktionen till ca 3 000 monterade fingerskivor i veckan.

I och med denna första överflyttning har en del av personalen i Söderhamn friställts för annan produktion. Det blir som nämnts 500-väljaren och multipelmattorna, som i fortsättningen kommer att tillverkas i Söderhamn vilket också innebär att fabriken där måste utvidgas. En del av detaljhopsättningen har redan överflyttats från HF. Det gäller t. ex. hopsättningen av omkastare, magnetkopplingar och propptänger. Att Söderhamn fått just 500-väljartillverkningen som »ersättning» för fingerskiveproduktionen sammanhänger delvis med att denna tillverkning är den som i fråga om arbetstimmar bäst motsvarar fingerskiveproduktionen. Såväl 500-väljaren som multipelmattorna är också produkter som kan färdigtillverkas i Söderhamn och levereras direkt därifrån.



I stället för fingerskivetillverkningen får Söderhamnsfabriken hand om produktionen av 500-väljaren och av multipelmattorna, vars montering nu ligger på Huvudfabriken — 500-väljaren på Vt 36, där arbetsbilden är tagen.





## LM-stationer över hela Turkiet

Det relativt nybildade LME-dotterföretaget i Turkiet — Ericsson Türk Ltd — har redan från början kunnat inregistrera stora framgångar. Inom ca ett år efter bolagsbildandet tecknades sålunda två kontrakt med det Turkiska PTT (Post, Telefon & Telegraf). Det ena gällde installation av automatcentraler i elva städer — ett arbete som nu till allra största delen fullgjorts — medan det andra avsåg en utvidgning av automatcentralerna i huvudstaden Ankara samt i Izmir (Smyrna) med sammanlagt 12 700 linjer. Detta arbete är nu under utförande liksom en revision av automatcentralerna i Eskişehir och Sivas.

Och helt nyligen tog LM Ericsson hem en ny storbeställning, placerad av Turkiska PTT, i hård konkurrens med åtta

Adana i södra delen av landet är en av de många turkiska städer, där LM Ericsson svarar för installation av automatcentral.

andra världsfirmor. Denna gång gäller det installation av automatcentraler i 30 städer med en total kapacitet av 13 700 linjer, leverans av 30 stycken 200-nummers manuella centraler samt installation av kompletta nät med telefonapparater i 24 städer, spridda över hela landet. Den sammanlagda stationskapaciteten i Turkiet enligt LM Ericsson-system kommer efter de nu kontrakterade leveranserna att uppgå till sammanlagt 75 600 linjer. Nätkapaciteten blir 43 680 sekundärpar.

En arbetsstyrka på ca 300 man — huvudsakligen inhemsk arbetskraft under svensk ledning — fordras för de omfattande installationsarbetena, omtalar tekn. dr Yngve Rapp, direktör i Ericsson Türk Ltd, som tillsammans med ingenjör Stig Ellstam och direktör Sven Forsgren fört underhandlingarna med PTT. Ingenjör Thore Thunberg har efter ingenjör Sven

Askeholm övertagit ledningen för installationen av automatcentralerna i Turkiet och han har vid sin sida en stab av svenska ingenjörer och arbetsledare, som sedan många år »garvats» i det turkiska gamet.

Nätinstallationerna leds av ingenjör H Lundin, som nyligen rest till Turkiet för att tillsammans med den redan acklimatiserade »turken» ingenjör Walter Edewald i detalj planera nätarbetena. Förberedelserna för arbetet, som skall vara avslutat inom tre år, har i avvaktan på materialleveranserna från Sverige nu kommit igång. Bl. a. har man startat en speciell skarvskola i Ankara. En liknande skola, där den turkiska arbetskraften trimmas för gjutning av cementblock, ingår också i förberedelserna innan nätinstallationerna startar på allvar.



### Första telefonledningen

#### Stockholm—Göteborg

I förra numret av KONTAKTEN har tyvärr ett fel insmugit sig i artikeln »Stockholm—Göteborg med fingerskivans hjälp». Där står bl. a. att »den första telefonförbindelsen mellan Stockholm och Göteborg tillkom genom att Allmänna telefonbolaget år 1888 beviljades anslag från K M:t att bygga två telefonlinjer från huvudstaden till Göteborg». Rätta förhållandet är att telefonbolaget hos K M:t anhöll om att anlägga ledningar till Göteborg, vilket dock avslogs. Därefter ingick Telegrafstyrelsen med en anhållan om anslag för anläggning av två ledningar till Göteborg, vilket också beviljades. Det var alltså Telegrafverket, som byggde de första telefonledningarna mellan Stockholm och Göteborg.

# Från 14 öre i veckan till försäkringsavgift direkt på skattsedeln



Telefonfabrikens Sjuk- och Begravningskassa bildades vid ett sammanträde den 8 januari 1889. Fabrikör L M Ericsson bidrog med 1 000 kr som grundfond, detta under förutsättning att »inga andra än vid verkstaden anställda biträden skola vara medlemmar i sjukkassan, och då någon afflyttar, är han på samma gång skild från kassan». Avgifterna till kassan skulle dras av lönerna varje vecka och beräknades så att kassan inte fick understiga grundfondens belopp men inte heller överstiga 2 000 kr. Sjukhjälpstidens längd fastställdes till högst 60 dagar pr år med 1:50 pr dag i sjukpenning och vid dödsfall 75 kr i begravningshjälp. Under kassans första år var medlemsavgiften 14 öre pr vecka. Medlemmar under 18 år behövde dock bara betala halv avgift men fick i gengäld också bara halv sjukersättning och halv begravningshjälp.

## 109 sjukkassememmar under kassans första år

Från den 1 februari — alltså ca tre veckor efter starten — ägde medlemmarna rätt till sjukpenning. För en dags sjukdom utbetalades dock ingen ersättning liksom inte heller till dem, som varit sjuka i »fyllerigalenskap samt veneriska sjukdomar». Kassans medlemsantal var under dessa första verksamhetsår 109. Sammanlagt utbetalades i sjukpenning 366:25 kr och årets vinst blev 281:94 kr. Sjukhjälpfondens kapital var alltså vid årets slut 1 281:94. Som en jämförelse kan nämnas att medlemsantalet när kassan i och med 1954 års utgång slutar sin

verksamhet är ca 5 800, att sjukhjälpfondens kapital uppgår till ca 210 000 kr och att den utbetalade sjukpenningssumman för år 1953 — någon definitiv slut-siffra för kassans sista verksamhetsår kan naturligtvis ännu inte anges — uppgick till 125 245:50 kr.



En sjukavdelning vid LM Ericsson öppnades den 1 april 1917 och Elisabeth Lind blev dess första sjuksköterska.

1902 kom den första höjningen av sjukkasavgiften — den höjdes då till 18 resp. 9 öre pr vecka — medan sjukpenningen 1908 höjdes från 1:50 till 2 kr. År 1915 vidtog en genomgripande om-

Vaktmästare Elias Andersson har ett ärende till sjuk-kassans expedition i Huvudfabriken. Med ryggen mot kameran fröken Nelly Nordbeck, därefter fru Ingergerd Smedberg och längst bort fröken Inger Eklind. I bakgrunden skimtar också sjuk-kassans före-ståndare, hr Martin Norström.

läggning. Då delades nämligen medlemmarna upp i tre olika klasser med veckoavgifter på resp. 20, 35 och 55 öre och med en sjukpenning på resp. 1:50, 2:50 och 4 kr. Samtidigt utökades sjukhjälpstiden från 60 till 90 dagar under tolv på varandra följande månader.

Utöver de i olika repriser beslutade höjningarna måste under åren 1901—1902 och 1928—1933 en extra uttagning vidtagas på grund av kassans dåliga ekonomi. För att kunna klara av alla utbetalningar av sjukpenning måste man ändå tillgripa den utvägen att anhålla om lån från bolaget. Styrelsen hade också mycket svårt att kunna genomföra några avgiftshöjningar — en del medlemmar försökte tvärtom att få avgifterna lägre.

## Telefonfabrikens sjuk-kassa blev erkänd kassa år 1935

En ny lagstiftning på sjukkassee-försäkringens område genomfördes år 1931. Sedan kassan reorganiserats för att fylla den nya lagens bestämmelser fick den Kungl. Socialstyrelsens medgivande att från den 1 januari 1935 bli erkänd sjuk-kassa. I samband med detta antog den namnet Telefonfabrikens Erkända Sjuk-kassa. Begravningskassan, som tidigare varit sammanförd med sjukkassan, skildes nu helt från denna och antog namnet Understödsföreningen Telefonfabrikens Begravningskassa.

Samtidigt som Telefonfabrikens sjuk-kassa blev erkänd kassa beslutades att dess verksamhet skulle omfatta Stockholms stad och Stockholms län. Detta innebar bl. a. att kassan blev lokalsjuk-kassa till två centralsjuk-kassor med olika sjukhjälpstid — för Stockholms stad tre års sjukpenning för samma sjukfall mot för länet två år — samt olika månadsavgifter i samma sjukhjälpklasser. Detta

*I och med att den allmänna sjukförsäkringen träder i kraft vid årsskiftet upphör de erkända sjuk-kassorna med sin verksamhet i dess nuvarande form. Det gäller alltså också Telefonfabrikens erkända sjuk-kassa, som bildades år 1889 under namnet Telefonfabrikens Sjuk- och Begravningskassa. Innan »butiken slår igen» har KONTAKTEN funnit det lämpligt att ge sina läsare en liten återblick över kassans utveckling under de gångna åren. Den har utarbetats av hr Martin Norström, sjuk-kassans ordförande 1935—1944 och dess föreståndare från 1944.*

medförde naturligtvis extra arbete för sjukkassans expedition.

Utom sjukhjälpstidens förlängning innebar sjukkassans erkännande också en rad andra förmåner. Sålunda fick medlemmen fri sjukhusvård både för sig själv och för sina barn under 15 år, läkarvårdsersättning enligt fastställd taxa samt moderskapspenning. För att kassan skulle kunna få medel att betala ut de stora belopp, som blev följden av de väsentligt utökade förmånerna, måste månadsavgifterna givetvis höjas.

Den 1 juli 1952 ändrades kassans stadgar bl. a. så att åldersgränsen för inträde i kassan höjdes från 50 till 55 år samt att högsta sjukpenning pr dag, som tidigare var 6 kr nu kom att uppgå till 14 kr. Trots att radio och press på många sätt propagerade för den högre sjukpenningen gick reformen medlemmarna ganska spårlost förbi. Under 1953 var det sålunda bara fyra medlemmar som begärde och beviljades högre sjukpenning än 6 kr pr dag.

## 20 års sjukkassestatistik

De statistiska uppgifterna från kassans start år 1889 och fram till 1935 då den blev erkänd sjukkassa är inte fullständiga — några utförligare uppgifter behövdes eller fordrades inte heller. Men i och med erkännandet tillkom också ett omfattande statistikarbete, från vilket några siffror kanske kan intressera:

- Antalet sjukskrivna medlemmar 1 januari 1935—30 september 1954 har varit 31 074.
- Sjukdomsfallen under samma tid har varit 42 450 och antalet sjukdagar 732 369.



Fröken Constance Andersson var sjukkassans kassör åren 1901—1934.

- Medeltalet sjukdagar pr sjukdomsfall har uppgått till 17,2 och medeltalet sjukpenningar pr sjukdag 2,96 kr.
- I medlemsavgifter har inbetalats 2 038 257:85 kr. Under samma tid har sjukkassan som sjukpenning utbetalat 2 143 567 kr. Medlemmarna har alltså erhållit 105 309:15 kr mer i ersättning än vad de inbetalat i avgifter.
- Under åren 1935 till 1955 har inskrivits 19 201 nya medlemmar och från andra kassor överförts 4 381 medlemmar.
- På grund av slutad anställning vid LME har till andra sjukkassor överförts 10 705 medlemmar. Dessutom har 8 750 personer efter slutad anställning låtit medlemskapet förfalla genom att de inte begärt överflyttning eller underlåtit att betala avgifterna.



Sjukkasans föreståndare hr Martin Norström — ordförande i kassan 1935—1944 — i arbete på expeditionen.

## Fonder »vid sidan om» för hjälp vid sjukdom

Det torde finnas få arbetsplatser i vårt land, där man från ledningens sida har haft en så utpräglad känsla för nödvändigheten av att hjälpa de anställda vid sjukdom och att söka lindra dess följder som just hos LM Ericsson. Företagets grundare Lars Magnus Ericsson var inte bara en framstående tekniker och företagare utan också en socialt framsynt chef. Inledningsvis nämndes att han redan vid sjukkassans start år 1889 bidrog med en grundfond på 1 000 kr. Den 1 maj 1896 grundade han Extra sjukhjälpfonden med ett belopp på 5 000 kr och vid samma tillfälle anslogs ett belopp på 10 000 kr till sjukkassan — allt i samband med firmans 20-årsjubileum. Fem år senare meddelade Lars Magnus Ericsson att han »i tacksam hägkomst af firmans 25 åriga bestånd» beslutat skänka ytterligare 25 000 kr. Genom ett gåvobrev 1932 donerade vidare sterbhuset efter överingenjör A Hultman 30 000 kr och därmed var Extra sjukhjälpfonden uppe i 70 000 kr. På grund av det stora antalet sökande har bolaget på sjukkassestyrelsens hemställan under årens lopp bidragit med sammanlagt 100 000 kr. Ur fonden, vars räntor uppgått till ca 130 000 kr, har under åren 1897—1951 utdelats 230 513 kr till sammanlagt 1 623 personer.

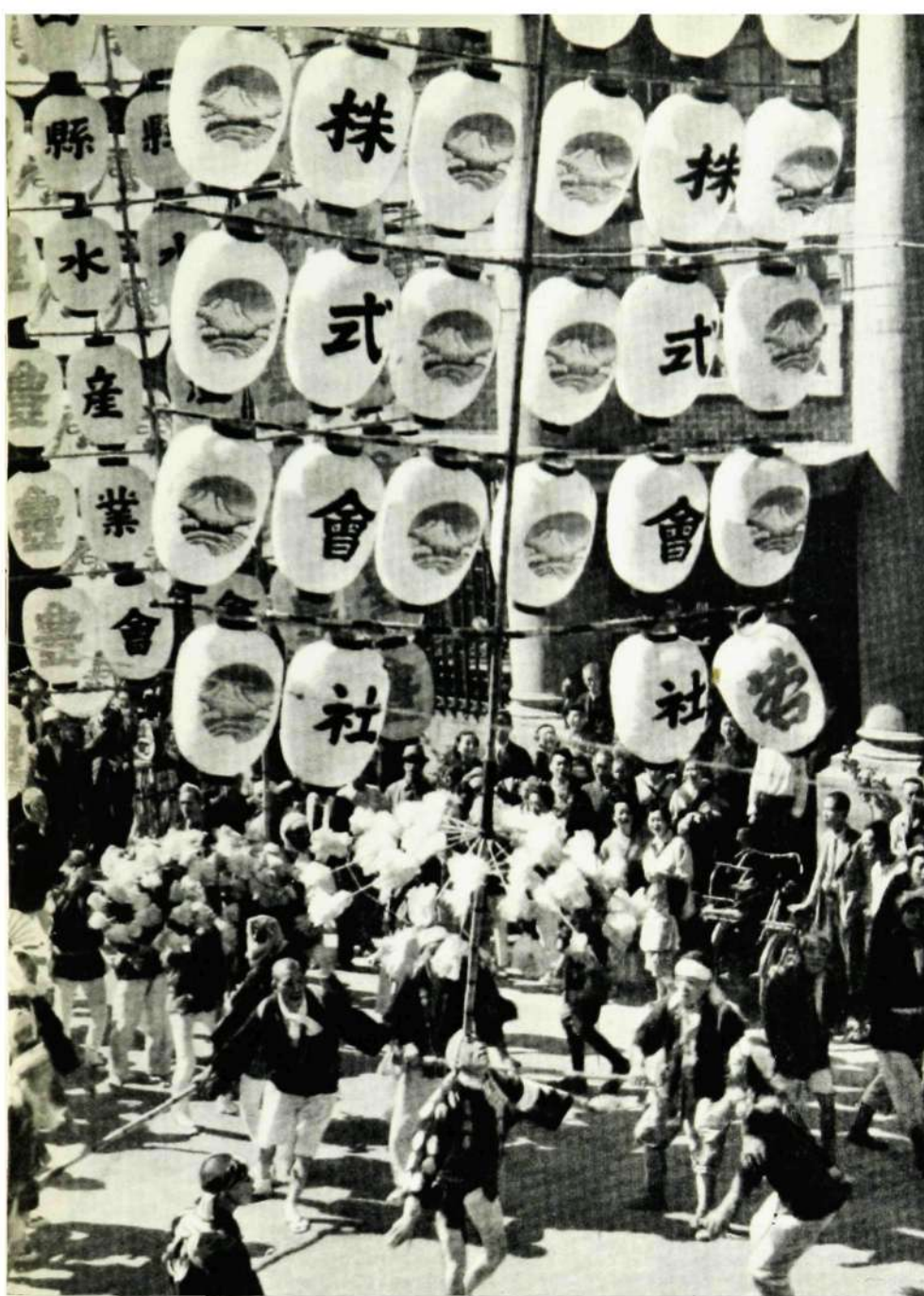
Enligt en överenskommelse mellan bolagets ledning och verkstadsklubben bildades 1952 en hjälpkassa, vars ändamål var att till arbetare med minst sex månaders anställning lämna bidrag vid sjukdom som varar längre än två veckor. I och med denna hjälpkassas tillkomst överfördes Extra sjukhjälpfondens medel till den nya kassan.

Pliktmedelsfonden var en annan fond, som uppgick i hjälpkassan samma år. Den lär ha bildats redan 1895 men några stadgar utfärdades inte förrän 1901. Enligt dessa skulle de medel som inbetalades i form av plikter användas dels som understöd åt sjuka arbetare eller arbeterskor, som erhållit så mycket ur sjukkassan som dess stadgar tillät, dels som tillfälligt understöd åt avlidna arbetares efterlevande. Drygt 200 000 kr har utbetalats ur den fonden åren 1897—1951.

Slutligen kan nämnas Understödsfonden, som bildades 1935 på förslag av sjukkasans dåvarande vice ordförande, hr Bertil Johansson. Fondens uppgift har främst varit att hjälpa behövande medlemmar i sjukkassan med månadsavgifterna. T. o. m. 30 september 1954 har sådana avgifter erlagts med sammanlagt 40 157:65 kr. I samband med sjukkasans 50-årsjubileum 1939 utlovade bolaget att fr. o. m.

(Forts. på sid. 98)

# Kontakt med Japan



Ni kan förstås obehindrat läsa texten på det här visitkortet. Jaså, inte! Men om vi talar om att ni skall börja uppe i högra hörnet och läsa neråt ser ni genast att det står »Cornelius Berglund, Director of sales, Telefonaktiebolaget L M Ericsson, Stockholm, Sweden». Det kortet ingick i »utrustningen» när direktör Berglund nyligen företog en resa till Japan, vars telefonförvaltning nu gör stora ansträngningar att upprusta telefonväsendet efter krigs- och efterkrigsårens hämmande verkningar. Om detta och annat från Nippon av idag berättar han i denna artikel för KONTAKTEN.

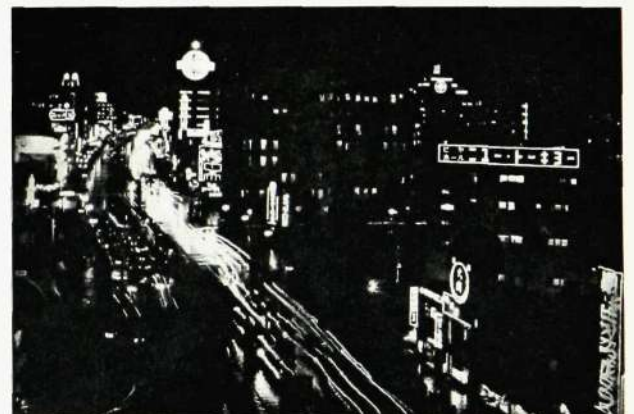
Under kriget och de för Japan svåra efterkrigsåren hämmades landets utveckling på telefonområdet starkt. Trots att Japan har en befolkning på ca 90 milj. är antalet telefonapparater i landet inte större än 2,5 milj. eller ungefär lika mycket som i Sverige. Nippon Telegraph & Telephone Public Corporation, ett statligt bolag som startades 1952 och som numera handhar Japans telefondrift, gör emellertid mycket stora ansträngningar att komma fatt utvecklingen i Europa och Amerika. För åren 1953—1957 har NTT gjort upp en femårsplan, som innebär att antalet telefonabonnenter varje år skall ökas med 140 000. Redan under femårsplanens första år överskreds denna prognos väsentligt: under 1953 tillkom nämligen inte mindre än 230 000 nya apparatinnehavare. Landets stora personella resurser kan NTT också dra nytta

av för utvecklingsarbetet. Medan Televerket i Sverige har 36 000 anställda har NTT inte mindre än 220 000, därav på sitt utvecklingslaboratorium 1 400 ingenjörer, av vilka 800 är högskoleutbildade.

Japan har fyra stora telefonfabriker, som tillverkar automatsystem, telefonapparater och långdistansutrustningar. Dessutom finns en mindre fabrik, som huvudsakligen tillverkar telefonapparater

Japan är rikt på folkfester. En av dem kallas stjärnfesten, då ungdom i färggranna kläder utför gamla folkdanser till ackompanjemang av flöjtbläsare och trumslagare samt tävlar om att balansera långa bambukäppar med tända lyktor, ända upp till 46 stycken på samma stång.

Tokyo by night ger ett västerländskt för att inte säga rent amerikanskt intryck.





Fisk är tillsammans med ris japanernas viktigaste och billigaste föda. Fångstmetoderna är ganska primitiva men ger som synes ändå goda resultat.

och som svarar för ca 30 procent av NTT:s behov. Tre av de större fabrikena tillverkar det amerikanska Strowger-systemet och den fjärde Siemens A-system. I stort sett har inga moderniseringar tillkommit i systemen sedan de introducerades i Japan för 25 år sedan.

### Koordinatväljaresystem intresserar japanerna

Telefonadministrationen tycks emellertid nu vara på det klara med att den bör övergå till modernare system. Man är i första hand intresserad av koordinatväljaresystem och förefaller också mer och mer ha kommit till insikt om att man på detta område har speciellt mycket att lära i Sverige. Det är också anledningen

till att jag fick i uppdrag att resa till Japan för att undersöka möjligheterna för ett framtida samarbete.

Under min tre veckor långa vistelse i Japan höll jag fyra föreläsningar om koordinatväljaresystemet för ett antal japanska telefontekniker. Då min engelska alltid måste översättas till japanska var det ganska mödosamt emellanåt men auditoriet var alltid mycket intresserat och föredragen följdes varje gång av frågestunder, som kunde ta timmar i anspråk.

Japanernas stora intresse för vår telefonteknik bevisas också av de många japanska besök vi haft på Huvudfabriken, nu senast efter min hemkomst av NTT:s vice president Tsutomu Utsubo och en av dess främsta automatexperter, dr

Under sitt japanska besök var direktör Cornelius Berglund inbjuden till ett geishaparty i Tokyo. Han ses bakom geishan t. h. och flankeras av mr Kambe, Oki Electric, och chefen för LM-agenten Gadelius Co. Ltd. Tokyokontor, direktör Raoul af Geijerstam. T. v. om mr Kambe direktör L G Rowe, L M Ericsson Telephone Co. Tiy. Ltd. Melbourne, och t. v. närmast geishorna överingenjör Okada, Oki Electric.



Satoshi Kojima och direktör Kaoru Hanaoka. Dr Kojima passade vid detta tillfälle också på att studera LM:s nya koordinatväljarestationer i Danmark och Finland.

### Brist på tid och pengar för en rationalisering

I Japan fick jag tillfälle att se några telefonstationer. De föreföll vara väl hållna, men så har man också mer än tio gånger så stor underhållspersonal som på våra moderna svenska stationer. Den telefonfabrik jag besökte gjorde också ett gott intryck. Arbetstakten var speciellt på telefonbandet mycket högt uppdriven. Under de svåra tider som japanerna gått igenom har de emellertid varken haft tid eller råd att genomföra rationalisering i den utsträckning som vi är vana vid i Sverige. Just detta är i själva verket en av Japans största svårigheter f. n. eftersom storindustrins produktionskostnader härigenom blir så höga att man



Direktör Hans Thorelli i diskussion med NTT:s vice-president Tsutomu Utsubo och direktör Kaoru Hanaoka vid det japanska besöket på Huvudfabriken för en tid sedan.

knappast kan uppnå konkurrenskraftiga priser för exporten. Ett annat japanskt problem är att den kinesiska och koreanska marknaden nu är stängd för landet och dess försök att tränga in på andra marknader stöter på många hinder. Priserna på mera hantverksmässigt tillverkade varor — ofta utförda som hemarbete — är dock otroligt låga.

Alla svenskar, som jag träffade i Japan, trivdes mycket bra i det avlägsna öriket men då levnadskostnaderna för dem är bland de högsta i världen måste också deras löner vara väl tilltagna. Landet är mycket naturskönt och det japanska folket sällsynt artig och vänligt. Särskilt tilltalande var deras närmast rörande vänlighet mot de europeiska barnen. Och själv har jag knappast blivit så översvalande väl mottagen på någon av mina utländska resor.

Har man bara pengar att betala med kan man få precis allt i Japan. De stora hotellen i Tokyo har ett utomordentligt kök





och en så god service, som gavs på det hotell, där jag bodde, trodde jag helt enkelt inte fanns. Men vi svenskar är ju inte heller bortskämda i det avseendet.

## Flera människor i Tokyo än i hela Sveriges land

Det som framförallt frapperar en svensk på besök i Japan är landets enorma folkmängd. Bara huvudstaden Tokyo har ju en befolkning, som är större än hela Sveriges. Och det är rent märkligt att se hur lätt och glatt människorna lever tillsammans i denna trängsel och oftast under svåra ekonomiska förhållanden. Folk trängs överallt: på gator, i affärer, på fabriker och kontor, i telefonstationerna.

Och det är inte bara i städerna, som befolkningen är så koncentrerad — också på landsbygden är befolkningstätheten kolossal. Och man behöver sannerligen inte

Unga japanskor på promenad längs en vallgrav i det vackra Tokyo.

»spara på folk». Det fick jag en slående demonstration av under en liten utflykt till kusten. Fiskarbefolkningen där använder stora klumpiga båtar för sitt fiske och dessa dras efter varje avslutad fångst långt upp på stranden. Där kunde man få se 30—40 personer — både män, kvinnor och barn — i intensivt arbete under ett par timmars tid bara för att sätta en sådan båt i sjön. Med vår dyrbara arbetskraft skulle med samma arbetsmetoder den fångade fisken kosta mer än guld men i Japan är den tillsammans med riset trots detta den huvudsakliga och billigaste födan.

Förste vaktmästaren K Swensson vid manöverpanelen för kontroll av ljudnivån i L M Ericssons nya högtalaranläggning i riksdagens första kammare. — T. h. talarstolen med de båda mikrofonerna av studiotyp, den ena för högtalaranläggningen och den andra för Radiotjänsts räkning. På stolarna i bakgrunden de runda högtalarna, som var och en betjänar två lyssnare.

## Ny LM-anläggning för riksdagshuset

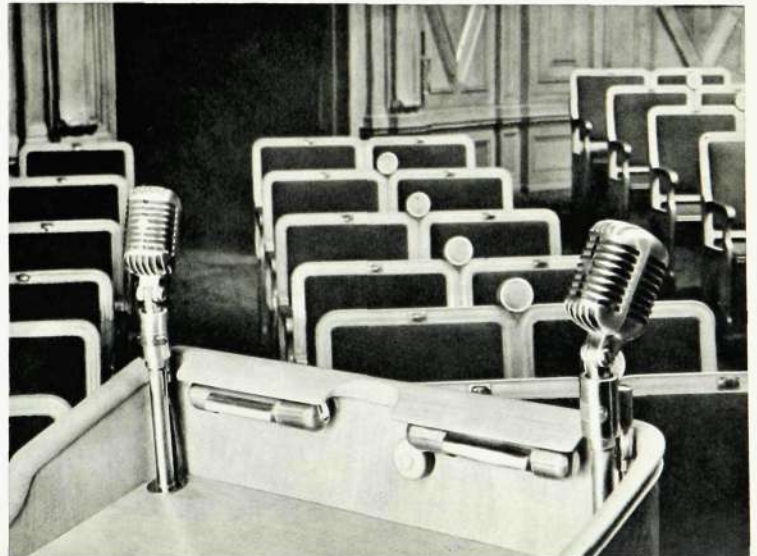
När årets höstricksdag samlades i oktober månad möttes ledamöterna i första kammaren av en nyhet — en ny högtalaranläggning, levererad av L M Ericsson. I andra kammaren har däremot en sådan anläggning funnits ända sedan 1945, även den levererad av L M Ericsson.

En helt ny lösning av högtalarfrågan har man kommit fram till denna gång. För att erhålla en god ljudfördelning utan alltför dominerande ljudsändare har nämligen ett större antal små högtalare kommit till användning. De är inställda för en relativt låg effektnivå och betjänar vardera två lyssnare. Högtalarna har monterats på bänkarnas ryggstöd och en del av dem sänder ljudet från såväl fram- som baksidan medan andra har sin ljudstrålning koncentrerad i en enda riktning alltefter bänkarnas inbördes placering. På press- och åskådarläktare har monterats högtalare med speciell utformning.

Talarstolen har två mikrofoner av s. k. studiotyp, som är gummiupphängda för att eliminera mekanisk överföring av buller från golv och talarstol. Den ena mikrofonen är kopplad direkt till högtalaranläggningen medan den andra används av Radiotjänst för radioutsändning av riksdagsdebatterna. En tredje mikrofon försedd med signallampa används av talmannen.

För kontroll av ljudnivån har vaktmästarens plats försetts med en kontrollenhet med nivåreglage och utstyringsinstrument, som visar den relativa ljudnivån. En kontrollhögtalare på bordet ger ytterligare en möjlighet för kontroll av ljudets nivå och kvalitet.

Förstärkarcentralen, som är utförd enligt L M Ericssons nya kombinationssystem, är placerad i ett särskilt rum. Den är uppbyggd med dubbla förstärkare för högsta driftsäkerhet, kontrollhögtalare samt omkopplarpanel för skiftning av förstärkarna.





Det är ingen leksakstrumplet utan den första LM-telefonen från 1879 som direktör Sven Ture Åberg demonstrerar för en road kejsare och en något fundersam kung. »Blåsningen» var nämligen sättet att ge signal med den tidens telefonapparat.

På Vt 32 stannade kejsaren till ett slag hos fru Laina Sillanpää, som kunde visa honom hur man synar kablar för reläsatser. Direktör Hans Thorelli är också intresserad lyssnare. (Bilden nedan t. v.)



Så här glada blev kungen och kejsaren när de fick syn på en bild från själva ankomsten tre kvart tidigare i det fotoalbum, som direktör Åberg kunde överlämna som ett minne från LM-besöket.



# Kejsare och kung på soligt LM-besök

Om det var kallt, regnigt och ruskigt när Lejonet av Juda, Etiopiens kejsare Haile Selassie I inledde sitt officiella besök i Sverige så hade den kulna grävåderhösten förvandlats till en klar, solig och vacker höstdag när han på Sverigebesökets andra dag i sällskap med kung Gustaf Adolf gjorde en visit hos LM Ericsson i Midsommarkransen.

Verkställande direktören Sven Ture Åberg och vice verkställande direktörerna Hans Thorelli, Holger Ohlin och Hugo Lindberg kunde också hälsa den etiopiske kejsarsonen hertigen av Harar samt prins Bertil välkomna till Huvudfabriken. Och i den långa raden av uppuktande märktes Etiopiens utrikesminister Aklilou Habte Wold, Etiopiens minister i Stockholm Keflegzi, Hans Excellens Riksmarskalken Birger Ekeberg, generalmajor Viking Tamm m. fl., i allt ett 20-tal personer.

Besöket varade inte länge — bara 45 minuter — ty i det digra dagsprogrammet ingick också bl. a. ett besök på Tekniska högskolan och Stockholms stads mottagning i Stadshuset. Men de besökande måste ändå ha fått en god bild av verksamheten vid Huvudfabriken ty minuterna utnyttjades effektivt utan att programmet för den skull blev forcerat.

I demonstrationsrummet lämnade direktör Åberg med hjälp av världskartan och dess lampsystem en orientering över LM Ericsson-koncernens organisation varpå gästerna fick se en rad LM-produkter alltifrån den första LM-bygda telefonen

från 1879 till den modernaste telefonväxeln. Både kejsare och kung var märkbart roade av demonstrationen.

En rundvandring genom ett par av verkstadsavdelningarna och telefonlaboratoriet hanns också med under besöket. På laboratoriet kunde förresten den etiopiske kejsaren och den svenske kungen skriva en hälsning på en relästatshuv, avsedd för telefonstationen Filwoha i Etiopiens huvudstad Addis Abeba, som LM Ericsson just nu bygger och som tillsammans med två andra LM-stationer i Etiopien beräknas kunna sättas i drift i början av nästa år.

Och så var tiden för besöket ute, men innan de höga gästerna tog farväl kunde direktör Åberg överraska de båda kejsarliga och de båda kungliga med varsitt fotoalbum med bilder från Huvudfabriken, där man till och med lyckats få med en rykande färsk bild från själva ankomsten. Och då log kejsare och kung och alla de andra sitt soligaste leende...



På övre bilden t. h. kör de kungliga bilarna in på fabriksområdet, där de etiopiska och svenska flaggorna hälsar gästerna. Som synes var det åskilliga skådelystna, som i det vackra höstvädret väntade på ankomsten.

Därunder visar direktör Åberg modellen över LM-anläggningen för kejsar Haile Selassie, hertigen av Harar och kung Gustaf Adolf. Mellan dir. Åberg och kejsaren skimtar riksmarskalken Birger Ekeberg.



Kung Gustaf Adolf är vetgirig på Vt 32. Det är fru Ingrid Eriksson, som får tala om för majestätet hur hon arbetar med förbindning av koordinatväljareregister.





Två typiska siamesiska motiv. T. v. en »affärs-gata» i Bangkok och t. h. två unga danserskor, som uppför en klassisk siamesisk dans.



## Över fem veckors båtresa till första utlandstjänsten

»Öst är öst, och väst är väst, och aldrig mötas de två.»

Måhända var det den kända sentensen som rann mig i minnet när jag nådens år 1930 fick i uppdrag av LM att resa till Bangkok i fjärran Siam. Detta var mitt första utlandsuppdrag, och jag var fylld av spänd förväntan inför de tre åren i siamesisk statstjänst. De tre åren blev till dryga fem i ett sträck, men låt oss börja från början.

Med ett danskt fartyg gick färden först till London, där jag gjorde ett besök hos våra uppdragsgivares brittiske representant, som naturligtvis ville lära känna mig. Denne »adviser» betalade mitt uppehälle i världsstaden, vilket ju bara var i sin ordning. Men när jag kom fram blev det kalla handen hos myndigheterna i Siam — och så fick jag punga ut med egna medel för kalaset.

Men låt mig berätta en episod från båtresan, som tog hela fem veckor. Det fanns inte flyg på den tiden, så man fick

*Att resa i dag är knappast någon konst. Man sätter sig i ett flygplan och när de mest avlägsna platser på jordklotet på lika många timmar som det bara för ett par decennier sedan tog dagar att komma till. Och som regel är allt »dukat och klart» när man kommer fram. Annat var det förr — då var också själva resan ett helt litet äventyr för sig och man fick varje stund vara beredd på mer eller mindre obehagliga överraskningar eller intermezzon »utanför ritningarna». LM:are har ju sedan länge varit ett farande folk och bör kunna ha en del att säga i ämnet. Ingenjör E Klingström tar här läsaren med på sitt första utlandsuppdrag, som den gången gällde Siam eller Thailand som landet numera heter.*

ta det lilla lugna. Alltnog, när vi kom ängande mitt på havet i Aden-bukten dök en infödingfarkost upp och påkallade uppmärksamheten. Under den brännande tropiksolen tiggde man efter — vatten! Det fick de törstiga seglarna också — det visade sig vara invånare på en isolerad ö en bra bit därifrån — och de formligen kastade sig över vattnet. Så törstiga människor har jag aldrig sett; de måste ha

varit offer för en förfärlig torka. Cigaretter fick de också, men det tycktes vara första gången de stiftade bekantskap med dylika giftpinnar, för de bara spottade och fräste.

### »Högreståndspersoner» med egen tjänarstab

Så mötte jag Orienten i Bangkok. Tur-samt nog var vi tre svenska ingenjörer, representerande större svenska företag, som kom dit samtidigt. Vi slog oss samman om en »mess» — ett gemensamt hushåll — och hyrde ett hus med tillhörande trädgård. Där kunde vi leva som det anstod vita »högreståndspersoner» på den tiden: vi inrättade oss med en tjänarstab på tiotalet man. Varje tjänare hade nämligen sitt strikt avgränsade arbetsområde, och ingen fick gå in på den andres...

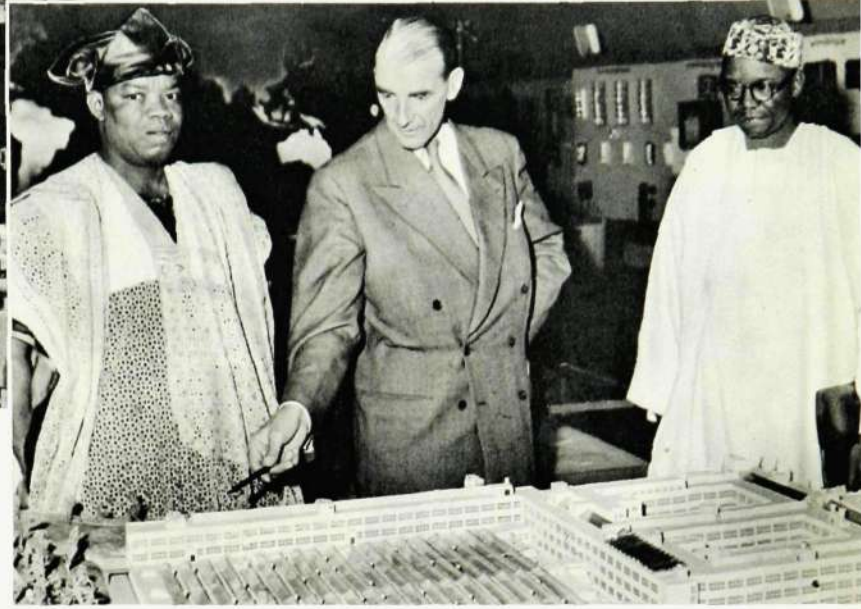
Om det blev dyrt? Tja, ganska, men det var enda sättet för oss att kunna anpassa oss till de helt främmande österländska förhållandena. Främst gällde det för oss att inte dra på oss någon tropisk sjukdom, vilka det vimlade av. Tyfoidfeber,

Två siameser i arbete med att löda en 10 pars säkringsbox direkt till en armerad kabel.

Forts. på sid. 96



## Ur bilderboken



Dr Vladimir H Zworykin, vice president och teknisk konsult i Radio Corporation of America, flankeras av dr Christian Jacobsen och dr Carl-Georg Aurell vid ett besök på ett av transmissionsavdelningens laboratorier på Huvudfabriken. Längst t. v. ingenjör Karl-Vilhelm Fredriksson från Elektronikbolaget.

Danska försäljningsbolaget L M Ericsson A/S i Köpenhamn har flyttat in i egen fastighet Finsens Vej 78, Köpenhamn F. Byggnaden, som ses nedan, inrymmer också kontors- och verkstadslokaler för det samarbetande företaget Dansk Signal Industri A/S.



Premiärministern i Östnigeria, dr Azikiw — t. h. på bilden ovan — har tillsammans med industrimannen dr Ojukwa besökt LME i Midsommarkransen. Före rundvandringen genom fabriken lämnade ciceronen, kapten Karl Hagstedt, en orientering om huvudfabriken med hjälp av modellen på byggnaderna i demonstrationsrummet.

Compañía Ericsson de Chile i Santiago har flyttat in i nya lokaler — som synes av bilden nedan både vackra och moderna — dit man nu kunnat koncentrera hela försäljningsorganisationen. De nya lokalerna erbjuder också goda utställningsmöjligheter.

Swedish Oriental Company i Bagdad har hos L M Ericsson beställt en abonnentväxel av typ AHD 22. Växeln som skall installeras hos Arab Bank i Bagdad är den första i sitt slag som L M levererat till Irak. Hrr Ragnar Törnberg och Lennart Ericsson vid HF såg till att växeln emballerades ordentligt i bastanta lårar innan den långa transporten inleddes.



# Sett och hört



## LM-veteran hyllad

En välkänd LM-profil, hr Karl Reinhold Larsson — gemenligen kallad Härdar-Lasse — på Vt 15 har gått sta och fyllt år. 80 jämnt, ni må tro det eller inte. Härdar-Lasse har varit LM:are ända sedan 1896 — nog räknat den 26 maj — och arbetar efter 58 års tjänst fortfarande som en ung karl. Att hans arbete också uppskattas fick Härdar-Lasse många bevis för i samband med 80-årsdagen. Direktör Hans Thorelli var nere och gratulerade och ingenjör Sten Tiberg överlämnade blommor från företaget. Och så gratulerade förstas kamraterna på avdelningen med en textad adress och blommor. — På bilden ses Härdar-Lasse med blomsterfånget, omgiven av hrr Tiberg och Thorelli.

## Propaganda för telefonen

Pro Telephone heter en organisation i Schweiz, som bildades år 1927 och som arbetar för en utvidgning av telefonnätet i landet. Det sker genom propaganda för nya telefonförbindelser, för utvidgning och modernisering av de förbindelser som finns samt för ett mera intensivt utnyttjande av telefonen. I sitt arbete använder sig Pro Telephone, som f. n. har 160 medlemmar, av alla moderna reklammedel: annonser, affischer och broschyrer, utställningar, film, informationskampanjer o. s. v. — KONTAKTEN visar här ett par prov på de affischer, som används i propagandan för telefonen.

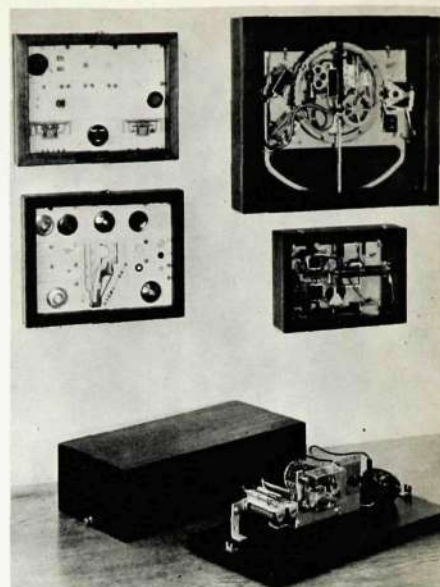
## KONTAKTEN fyller 10 år

I och med det här numret har KONTAKTEN fullbordat sin tionde årgång, som det så vackert heter. Någon större affär är det väl inte värt att göra av jubileet men en och annan siffra från de gångna tio åren kanske ändå kan intressera. Första året — 1945 alltså — kom bara två nummer och det berodde på att KONTAKTEN tog vid efter en annan tidning, som också hette KONTAKTEN och som var en liten tidskrift enbart för tjänstemännen vid LME och trycktes på LM:s eget tryckeri. 1946 var tidningens första »hela» årgång — dock med endast fyra nummer — och från 1947 har tidningen utkommit med sex nummer pr år. Den sammanlagda upplagan under de tio åren har uppgått till drygt trekvarts miljon exemplar — skall man vara nogra rör det sig om 759 630. Av dessa har 381 351 sänts pr post inom Sverige och 12 801 till utlandet. 345 735 exemplar av KONTAKTEN har under årens lopp sänts till dotterbolag inom Sverige.

## Det kan man kalla tempo

— På vår bilfabrik framställer vi vagnar så snabbt att när vi börjar på en vagn i den ena änden av fabriken så står den färdig i den andra änden efter en timme.

— Var det nånting att tala om? När vi börjar bygga en bil klockan elva så ligger den första fotgängaren på sjukhuset klockan halv tolv.



## LM-gåva till Ecuador

En sändning undervisningsmateriel, som L M Ericsson skänkt till La Escuela Politecnica National en Quito — Ecuadors motsvarighet till Tekniska högskolan — är nu på väg till landet på Sydamerikas ostkust. Omkring nyår beräknas sändningen vara framme och det betyder att högskolan skulle kunna ta materielen i bruk för telefonteknikundervisningen från vårterminen. LM-gåvan, som överlämnades till professorn i telefonteknik, dr Don Honoratio Placencia vid hans besök på HF för någon tid sedan men av praktiska skäl sändes senare, består bl. a. av delarna till en hörtelefonkapsel och en mikrofonkapsel monterad på en demonstrationstavla (t. v. på bilden) och kopplingsorgan för 500- och 100-linjersväljare (t. h.) samt en demonstrationspall för 30-stegsväljare.



# Reläkonferens med deltagare från 6 länder

En reläkonferens med representanter från de företag inom Ericsson-gruppen, som har egen telefonrelätillverkning ägde rum den 22—27 november i Midsommargården. Konferensen hade samlat 25 deltagare, därav två från A/S Elektrisk Bureau i Oslo, en från F.A.T.M.E. i Rom, två från Société des Téléphones Ericsson i Colombes, Frankrike, tre från Telefon Fabrik Automatic A/S i Köpenhamn och två från The North Electric Manufacturing Company i Galion, Ohio, USA. Övriga konferensdeltagare kom från Huvudfabriken.

Konferensen öppnades i HF:s demonstrationsrum av direktör Sven Ture Åberg, varefter konferensledaren direktör Malte Patricks angav riktlinjerna för konferensen — den första i sitt slag. Han framhöll bl. a. att telefonreläet är ett av de viktigaste byggelementen i de automatiska telefonstationerna och att det f. n. pågår en intensiv utvecklingsverksamhet på området. Då det inom de olika LM-företagen finns en mycket stor erfarenhet på reläområdet har det ansetts vara viktigt att var och en av deltagarna inom så att säga den egna familjen får framlägga sina synpunkter på relätillverkningen.

I den andan arbetade också konferensen när man sedan flyttade över till Midsommargården. I samband med en rad föredrag om de olika företagens reläsystem och anföranden om konstruktions-, material- och tillverkningsfrågor samt demonstrationer av laboratorier och tillverkningsmetoder förekom nämligen ingående diskussioner, där deltagarna fick tillfälle utbyta sina erfarenheter, något som säkert blir berikande för det fort-

Några av de svenska konferensdeltagarna. Fr. v. konferensledaren direktör M Patricks, överingenjör H V Alexandersson och ingenjör A Jörgensen. I »glasburen» skymtar tolken, herr J Hogg.



I reläkonferensen deltog bl. a. (framifrån räknat) M. R Thibert, chefsingenjör, och M. F Ek, konsultingenjör, från Société des Téléphones Ericsson, Ingenjör A Caldara, chef för kontrollavd., F. A. T. M. E., Mr J G Bonnar, i. f. chefsingenjör, The North Electric Manufacturing Company, och dir. C Jacobæus, HF.

sätta samarbetet på reläområdet mellan de olika LM-företagen.

## LM lanserar ny typ av parkeringsmätare

En ny typ av parkeringsmätare, där särskild hänsyn tagits till svenska förhållanden, har konstruerats av LM Ericsson. Den tillverkas av avdelning Erga och kommer inom kort i marknaden. Göteborgs stad har helt gått in för den svenska parkeringsmätaren och även Stockholm, som tidigare använt sig av enbart amerikanska konstruktioner, har nu beslutat sätta upp ett antal av LM:s parkeringsmätare på olika håll i staden.

Parkeringsmätaren är som bekant en sorts myntautomat, som säljer tid — den tid, som parkeringsplatsen står till förfogande för köparen-bilisten. Då man parkerar sin bil stoppar man in i mätaren ett eller flera mynt, som enligt taxan motsvarar den önskade parkeringstiden. En visare i mätaren anger parkeringstiden och då denna har utgått utlöses en röd flagga framför visartavlan. En parkeringskontrollant kan därför med ett ögonkast upptäcka eventuella syndare i en lång rad av parkeringsplatser.

Om allt detta i stort sett är grundprincipen för de olika typer av parkeringsmätare, som finns i marknaden, så har LM-mätaren dessutom en rad speciella finesser. Bl. a. kan nämnas att parkeringsavgiften kan betalas med tre olika myntslag — 25-öringar, 50-öringar och 1-kronor — som stoppas in i en och samma myntöppning. De sist instoppade mynten är synliga genom ett fönster, vilket betyder att det är omöjligt att använda falska mynt utan att riskera upptäckt. Ytterligare en fördel med mätaren är att felaktiga eller slitna mynt kommer »i retur» — på andra apparater kan som

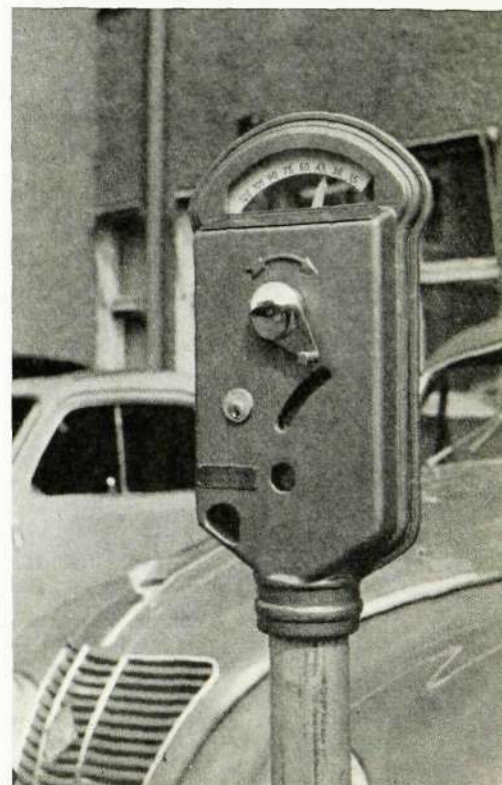
## Gåsablott hos Sällskapet LME

Gåsablottens tid har nyss passerat och det betyder också att Sällskapet LME samlats kring den skånska specialiteten svartsoffa med kräs och gås, även denna gång i Gillets festvåning. Omkring 150 medlemmar hade mött upp och efter rekordkorta förhandlingar var det dags att kasta sig över läckerheterna. Under en paus i dansen, som trädde framåt småtimmarna till musik av Calle Nilos ensemble med kapellmästarens dotter Unn Nilo som vocalist, dök den icke helt obekante Stig Järrel upp direkt från Blanche-revyn och rev ner ovationer med sin biografägare Fibban Karlsson, Poker-Joel och andra slagnummer ur repertoaren.

Ordföranden i Sällskapet LME hälsade välkommen, Kvinnan hyllades av ingenjör Finn Franzon och gästernas tack för maten framfördes av direktör Hugo Lindberg.

regel sådana mynt betraktas som förlorade. En annan konstruktionsfiness på LM Ericssons parkeringsmätare är att urverket och visaren inte omedelbart stannar så snart parkeringstiden utgått och den röda flaggan blivit synlig utan att visaren fortsätter att röra sig ytterligare tio minuter på andra sidan om noll-läget och anger »övertid». På detta sätt kan alla påståenden om att parkeringstiden gick ut »för bara några sekunder sedan» motbevisas.

Den nya parkeringsmätaren från LM Ericsson, som har en rad konstruktionsfinesser, tillverkas av avdelning Erga.





## Mellanlandning på Cuba

Under sin senaste latinamerikanska resa besökte revisor Sven Lagergren även Cuba, där han på Havannas flygplats Rancho Boyeros möttes av mr Henry Avoy i firma Mc Avoy y Cia — LM Ericssons nya agent på Cuba — som på bilden hälsar hr Lagergren välkommen.

Vid tidpunkten för hr Lagergrens besök hade Mc Avoy y Cia just inlett en stor annonskampanj för olika Ericsson-produkter och den här återgivna annonsen reklamerar som synes för avdelnings- och hemtelefoner.

COMUNIQUESE AL MOMENTO CON SUS EMPLEADOS SIN INTERFERIR CON SU TELEFONO REGULAR

MANTENGA SUS LINEAS TELEFONICAS LIBRES PARA RECIBIR LLAMADAS EXTERIORES

Instale Telefonos Departamentales




Montaje fácil y libre de los dispositivos en el piso de la oficina o en cualquier parte del plantel de la oficina, con sólo hacer un taladro. Transmite las llamadas directas al instante, sin pérdida de tiempo por parte propia o de sus empleados.

Hay Ericsson, los teléfonos departamentales que se conectan telefónicamente a sistemas automáticos de conmutación, se utilizan en: Medios, más al alcance y económicos de comunicación interna.

Además, los teléfonos departamentales LM Ericsson contribuyen a ahorrar la línea telefónica, suministrando las extensiones interiores que necesitan, cuando se utilizan la misma parte del tiempo.

HAY SISTEMAS DE TELEFONOS DEPARTAMENTALES LM ERICSSON PARA EL MOODER DESDE \$1950 POR TELEFONO.

- Pueden instalarse de 2 a 8 teléfonos, según las necesidades.
- Instalación fácil y económica.
- Menor costo de línea, cuando se usan líneas telefónicas, automáticas, directas y de canal de radio.

SOLICITE MAS INFORMES POR EL TELEFONO U-2527

• También tenemos sistemas P.A.A. de hasta 500 capacitados para 750 extensiones automáticas.

Mc Avoy y Compañía

Establecida en 1914

Ave. Manzana 35 - Habana

## Över fem veckors båtresa

(Forts. från sid. 92)

malaria och andra otrevligheter. Blev man svårt sjuk var man »sald», för i kontraktet stipulerades ingen som helst fri sjukvård. Det var annat då än nu...

Och så fick man förstås lov att vara ungar. Den bestämmelsen hade då införts av myndigheterna, för man räknade med att ungarlar bättre och snabbare kunde aklimatisera sig.

Nå, åren gick, och redan efter ett var jag tämligen gott aklimatiserad. Det blev att redan från början helt lägga om den livsstil som man var van vid hemifrån. Livsföringen där nere är ju en helt annan; så till exempel består maten till stor del av ris. Vi hade kinesiska kokkar, och jag blev så förtjust i kinesisk mat, att jag än i dag ofta längtar efter vissa specialiteter långt mer än någon svensk dito.

När det första »hundåret» väl var över gick tiden fortare, och min första tjänstgörings återstående två år gick långt snabbare. Infödningarna vi »basade» över arbetade fint bara de fick ledning och tillsyn, och vi gjorde goda framsteg i vår uppbyggnad av telefonsystemet.

Men, men. Arbetet drog ut på tiden, och när den från början tänkta och innerligt efterlängtade hemresedagen randades lovade jag stanna ännu en tid. Två år gick innan arbetet fullbordats, och efter dryga fem år kunde jag åter trampa ett fartygsdäck, med det dyra fosterlandet som mål.

Och visst var det roligt att äntligen komma hem efter den första resan. Men Orienten hade gripit mig starkt, jag hade anpassat mig och funnit dess livsstil, och lärt mig tänka och känna som siameserna.

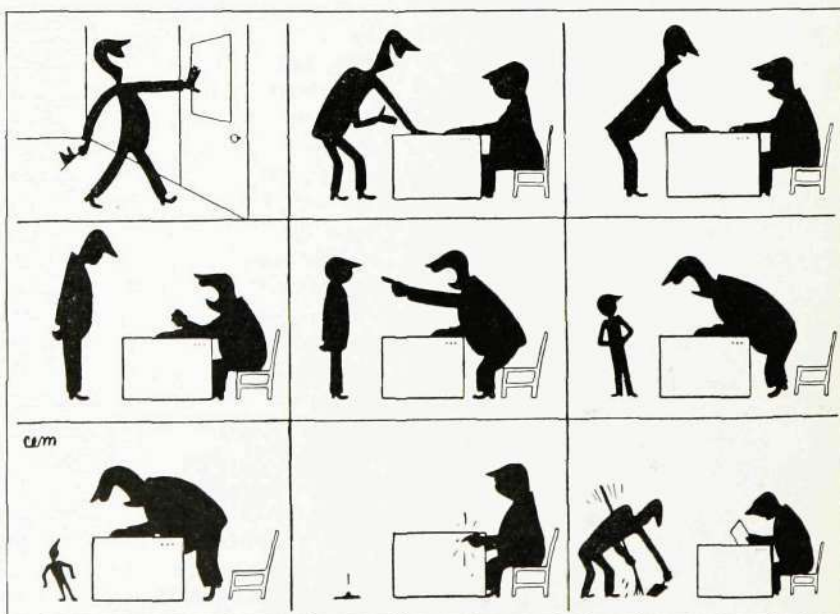
När allt kommer omkring är det inte utan att jag ibland längtar åter dit, och med saknad tänker på den första hårda men lärorika tiden.



## Tre signalföretag i praktisk nordism

Medan representanter för Nordens regeringar sammanträffat på Harpsund för att diskutera möjligheterna till ökat samarbete inom Norden beträffande handel och industri och medan av regeringarna tillsatta kommittéer under lång tid arbetat i samma syfte, har tre signalfirmor i Norden visat vägen genom att i intimt samarbete leverera en signalanläggning till Norges Statsbanor. Det gäller en signalanläggning med Signalbolagets manuella blocksystem på enkelspårsträckan Skien—Eidanger med tre mellanstationer. Dansk Signal Industri A/S har levererat anläggningens reläer, vilka skickats till Signalbolaget för att monteras på stativ tillsammans med Signalbolagets sändare och mottagare för tre olika frekvenser. De färdigmonterade relästativen har installerats av A/S Elektrisk Bureau, Oslo, som också levererat övrig signalmateriel och gjort monteringen på platsen.

Bilden visar ingenjör A Börjesson, Signalbolaget, då han provar relästativen på Signalbolagets laboratorium.



Mannen och hans överman (Münchener Illustrierte).



# Hemvärnsskytte i regn och rusk

Den årligen återkommande fältskjutningen för LME:s hemvärn ägde rum söndagen den 14 november på Järvafältet. Man kan inte precis påstå att vädret var det bästa — ett ihållande regn från tidigt på morgonen avhöll också säkert många som tänkt vara med att ge sig ut i terrängen. Ändå var det noga räknat 53 tappra hemvärnare, som trotsade vädrets makter och prövade sin fältskytteförmåga på de allt annat än lätta fältskyttemålen. Ty regnet försvårade i hög grad skjutningen — dels genom att lägga sig på riktmedlen och dels genom att förstöra sikten.

En övning och tävling i avståndsbedömning var anordnad vid starten i Hägerstalund innan skyttarna anträdde den ca 4 km långa och våta vandringen på fältskyttestigen. Det var också blöta, trötta och hungriga krigare, som kom fram till målet i Väsby, där lottorna hade ordnat med utspisning av varma drycker och där den medhavda torrskaffningen smakade prima. Lottorna är förresten värda en speciell honnör för sina helhjärtade och osjälviska insatser, inte bara vid kokvagnen utan också som sjukvårdare och på tävlingsexpeditionen.

Tävlingen var dels individuell skjutklassvis, dels en plutontävling som i sin tur kan sägas vara uppdelad på två tävlingar — den ena omfattande hela fältskjutningen, varvid man tävlar om lagpriser, där de tio bästa skyttarna inräknas i laget, och den andra gällande endast det första skjutmomentet efter samma program som träningstävling 1 för Rikshemvärnstävlingen. Plutonsoängens för lagtävlingen enligt skjutmoment 1 erhålles på så sätt att medelpoängen för alla plutonens skyttar uträknas sedan den sämsta fjärdedelen dragits bort. Dock måste minst 6 skyttar räknas. Segrande pluton erhåller inteckning i ett vandringpris.

Som framgår av prislistan dominerade 3. plutonen rätt kraftigt. I lagtävlingen för 10-mannalag var det bara denna pluton som fick fullt lag, t. o. m. två lag, varför det blev dubbelseger för den aktiva plutonen.

Slutintycket av övningen blev mycket gott. Det är tydligt att hemvärdet har många goda skyttar och speciellt glädjande är det att så goda resultat kan presteras även under mindre gynnsamma förhållanden.

## Resultat:

### Plutontävlingen

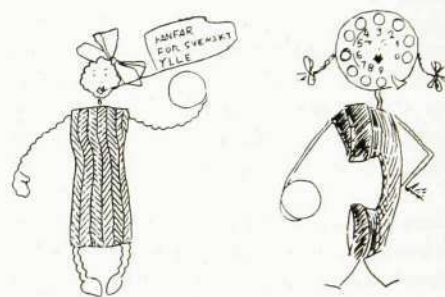
A. Fältskjutningen: 1. 3 pluton, lag 1, 242 poäng, 2. 3 pluton, lag 2, 193 p.



## Duktiga handbollsflickor i Katrineholm

Idrottsaktiviteten bland de kvinnliga anställda i Katrineholmsfabriken är stor. Vid koncernmästerskapen i fri idrott på Bosön i höstas vann katrineholmsflickorna praktiskt taget rubb och stubb och vid fabriken finns också ett kvinnligt handbollslag, som varit flitigt i elden.

Laget har sålunda utkämpat matcher mot Ermi och Radiobolaget i Stockholm, mot City, Bolinder-Munktell och Lasarettet i Eskilstuna samt mot Yfa i Norrköping. Till den sistnämnda matchen hade Yfa-arrangörerna komponerat en trevlig



affisch, av vilken torde framgå vad flickorna sysslar med när de inte spelar handboll.

B. Skjutning enl. bestämmelser för träningstävling för rikshemvärnstävlingen: 1. 1 pluton, medelpoäng för 7 bästa skyttar 26,43, 2. 3 pluton, medelpoäng för 18 bästa skyttar 24,66.

### Individuellt:

Klass 4—M: 1. H Björleinius, 5 pluton, 28 träff, 2. F Hagström, 3 pl. 25 tr. 3. V Salminen, 3 pl. 25 tr. 4. G Gustavsson, 6 pl. 23 tr. 5. K B Olsbro, 3 pl. 23 tr. 6. G Granstam, 1 pl. 23 tr.

Klass 3: 1. P Hansen, 3 pl. 19 tr. 2 K Johansson, 5 pl. 19 tr. 3. A Ahlberg, 3 pl. 18 tr.

Klass 2: 1. A Jörgensen, 4 pl. 25 tr. 2. N Lindgren, 3 pl. 18 tr. 3. S Andersson, 1 pl. 16 tr.

Klass 1: 1. E Möller, 3 pl. 18 tr. 2. Å Åström, 5 pl. 14 tr. 3. R Konradsson, 3 pl. 14 tr.

### Avståndsbedömningen:

1. N J Olsson, 4 pl. 26 m fel, 2. H Magnell, 1. pl. 54 m, 3. N Lindgren, 3 pl. 54 m.

## LM-skytt världsmästare

Ett världsmästerskap och en rad andra fina medaljer blev facit av LM-ingenjören John Sundbergs deltagande i skyttevärldsmästerskapen i Venezuela, där han dokumenterade sig som den bästa av de svenska gevärsskyttarna. Sundberg ingick sålunda i det segrande svenska laget på kortdistans, liggande, där svenskarna också satte nytt världsrekord. I kortdistans helmatch blev Sundberg bäste svensk på fjärde plats och ingick förstas i det svenska laget, som kom på silverplats. Också på fritt gevär visade sig LM:aren vara det främsta svenska trumfkortet. I knästående svarade han för bravaden att bli tvåa och sammanlagt kom han på femte plats. Och i lagtävlingen blev Sverige trea.



I kampen mot den svåra folksjukdomen tbc drev L M Ericsson ett eget sanatorium i Mogetorp, Närke.

### Från 14 öre i veckan

(Forts. från sid. 86)

den 1 januari samma år och t. v. betala månadsavgifterna till lokalkassan för f. d. arbetare vid fabriken, som fyllt 65 år och uppbär understöd från bolaget samt varit anställda i minst 20 år. Bolaget har på detta sätt utbetalat 108 400 kr fördelat på 3 120 medlemmar. Denna förmån samt de bidrag som kunnat lämnas ur Understödsfonden har i flertalet fall varit av avgörande ekonomisk betydelse för vederbörandes fortsatta medlemskap i sjukkassan.

Lars Magnus Ericssons omtanke om sin personals och dess familjers hälsa dokumenterade sig på ännu ett sätt, som torde ha varit ganska sällsynt inom den tidens industriella värld. I sjukkassans protokoll från årsmötet den 29 januari 1891 läser man sålunda bl. a. att »därefter underrättade ordföranden ledamöterna, att herr fabrikör L M Ericsson varit nog välvillig att erbjuda sig att på egen bekostnad anskaffa läkarvård åt kassans ledamöter och åt deras familjer. Kassören upplyser, att läkarens namn var Med. Dr. Tage Sjögren, som bodde Hamngatan 24. Vidare tillkännagafs att dr. Sjögren redan från denna dag kunde tillkallas vid påkommande behof».

### Sanatorium drevs i Närke för L M Ericsson-personal

Tbc var på den tiden i mycket hög grad än nu en folksjukdom och naturligtvis anställde farsoten stora härjningar även bland Ericssonföretagets personal. 1903 föreslog därför dr Sjögren bolagsstyrelsen att man skulle undersöka möjligheterna att anskaffa ett eget sanatorium. 1906 kom också ett köp till stånd: egendomen Mogetorp i Närke. Sanatoriet mottog under sina första år ca 150 patienter, av

vilka många blevo utskrivna som friska. Efter några år började glädjande nog antalet tbc-fall på verkstaden visa en nedåtgående tendens, samtidigt som vårdmöjligheterna förbättrades i Stockholm och dess närhet. Det privata sanatoriet nedlade därför sin verksamhet år 1921.

### Egen sjukavdelning 1917

En väsentlig utvidgning av sjukvården hos L M Ericsson företogs år 1917. Då öppnades på initiativ av dr Sjögren inom verkstaden en särskild sjukavdelning på Kungstensgatan 20, där läkaren hade mottagning för de anställda och deras familjer 1—2 timmar varje dag. Samtidigt anställdes verkstadens första sjuksköterska Elisabeth Lind, som hade till uppgift att ha hand om olycksfall och hastiga sjukdomsfall. Inom kort infördes vidare behandling med värme- och kvartslampor och 1926 anställdes också en sjukgymnast för massagebehandling o. s. v.

Som synes har bolaget på många sätt fullföljt traditionerna från Lars Magnus Ericssons tid. Utom de redan omnämnda förbättringarna för personalens sjukvård har sålunda bolaget givit sjukkassan sitt stora stöd i många hänseenden. Bl. a. kan nämnas att erforderliga lokaler upplåtits, att kassören i kassan avlönats av bolaget och att sjukasseavgifterna inkasserats i samband med utbetalning av arbetslönerna.

Och 1944 beslutade bolaget att nya bestämmelser skulle tillämpas beträffande sjukvården av de anställda. Enligt dessa skulle all personal liksom deras hustrur tillhöra sjukkassan. Med sjukkassestyrelsens medgivande träffades en överenskommelse med Stockholms läns central-sjuk-kassor om att från den 1 oktober samma år kollektivt till kassan ansluta berörda kategorier, som tidigare inte tillhört erkända sjuk-kassa. På så sätt fick Telefonfabrikens erkända sjuk-kassa 912 nya medlemmar »på ett bräde». Därige-

nom erhöll också samtliga anställda med familj och barn under 15 år sjukhjälp och fri läkarvård eftersom bolaget tillskjuter den återstående tredjedelen utöver de två tredjedelar av läkarvården, som sjuk-kassan bidrar med enligt den fastställda sjuk-kassetaxan. Ytterligare ett stort tillskott av medlemmar fick sjuk-kassan följande år, då bolaget kom överens med Stockholms erkända centralsjuk-kassa om att till Telefonfabrikens sjuk-kassa överflytta alla i stockholmskassan anslutna medlemmar, som var anställda vid LME, liksom deras hustrur. Sammanlagt överflyttades under året 1 825 personer. Med denna kraftiga medlemsökning — toppen skulle dock nås år 1947 med sammanlagt 6 797 medlemmar — ökades givetvis arbetet på expeditionen, varför en föreståndare anställdes. Till denna valdes undertecknad, kassans ordförande sedan 1935, som tillträdde befattningen den 15 december 1944.

Den nya allmänna sjukförsäkringen, som träder i kraft den 1 januari 1955 torde komma att ge en mera effektiv hjälp än den gamla, frivilliga försäkringen kunde ge sina medlemmar. Praktiskt taget alla kommer också med och får del av förmånerna i den nya försäkringen, däribland personer som på grund av sjukdom eller vid fyllda 55 år tidigare varit förhindrade att bli medlemmar i sjuk-kassa.

Med anledning av Telefonfabrikens erkända sjuk-kassas 50-årsjubileum 1939 utgavs en minnesskrift. I denna uttalade jag en förhoppning om fortsatt framgång för sjuk-kasserörelsen, så att denna snart skulle kunna omfatta hela det svenska folket. Denna förhoppning har nu blivit verklighet på ett sätt som borde tillfredsställa flertalet medborgare.

Martin Norström

## TACKSPALTEN

Ett hjärtligt tack för all vänlig hägkomst på min 60-årsdag.

Gustaf Ahlman, HF/Ukx.

För vänlig hägkomst på min 50-årsdag framför jag härmed mitt hjärtliga tack.

Allan Andersson, HF/Vph.

Mitt varma tack till befäl och arbets-kamrater för all uppvaktning på min 60-årsdag.

Gunnar Johansson, HF/Vt 32.

För visad vänlighet med anledning av vår bröllop får vi härmed framföra vårt varmaste tack.

Bengt och Ursula Norström, HF/Yb.

För visad vänlighet på min 50-årsdag ber jag härmed få framföra mitt varma tack.

Viljo Salminen, FÖB/Lf

## LM-tipset — ny pristävling

I avvaktan på att det vanliga fotbollstipset, som tagit paus över helgerna, skall sätta igång igen presenterar **KONTAKTEN** härmed en egen tipstävling — öppen för anställda inom LM-koncernen — där det inte är fråga om att laborera med Arsenal, Wolverhampton och andra engelska fotbollsstorheter utan om att gissa rätt på tolv »matcher» med LM-koncernen som part i de flesta.

Som synes finns det tre alternativ — markerade med 1, x eller 2 — som svar på varje fråga, varav ett är korrekt. Det gäller alltså bara att välja det rätta och att sedan fylla i svaren på kupongen här nedan precis på samma sätt som man skriver ner en rad på en vanlig tipskupong.

Svaren — märkta »LM-tipset» — skall vara **KONTAKTEN:s** redaktion till handa senast den 15 januari och den först öppnade tolvan garanteras en tipsvinst på 20 kr. Ett andra pris på 10 kr och ett tröstpris i form av en reklamartikel utdelas också.

Och så är det bara att sätta igång!

### Första frågan:

Vilket LM-företag har på sitt tillverkningsprogram pressning av grammofonskivor?

- 1 Alpha
- x Radiobolaget
- 2 Ernex

### Andra frågan:



Var ligger denna LM-fabrik?

- 1 I Söderhamn
- x I Alingsås
- 2 I Katrineholm

### Tredje frågan:

Ernest Hemingway fick årets nobelpris i litteratur. Vilken av dessa böcker har han skrivit?

- 1 Farväl till vapnen
- x Vapensmeden
- 2 Ned med vapnen

### Fjärde frågan:

Fabrikör L M Ericsson (1846—1926) startade LM-företaget år 1876. Vilket år drog han sig tillbaka från företaget?

- 1 1903
- x 1916
- 2 1926

### Femte frågan:

Hur många meter är det från marken till toppen på det 21 våningar höga radiotornet vid Huvudfabriken?

- 1 63 meter
- x 72 meter
- 2 79 meter

### Sjätte frågan:

Den automatiska telefontrafiken mellan Stockholm och Göteborg öppnades i mitten av oktober. Samtalsavgiften markeras nu med en 6-öresavgift för ett visst antal sekunder. Hur ofta kommer dessa markeringar?

- 1 Var 6:e sekund
- x Var 10:e sekund
- 2 Var 12:e sekund

### Sjunde frågan:

Telefonaktiebolaget L M Ericsson har ett aktiekapital, som är fördelat på ett stort antal aktier. Hur många?

- 1 703 848
- x 1 546 211
- 2 3 495 482

### Attonde frågan

Bandspelarfabriken är en ny medlem av LM-familjen. Dess märkesprodukt heter:

- 1 Eriton
- x Eriband
- 2 Ericorder



### Nionde frågan:

Av vilken årsmodell är denna telefon, den första bakelitapparaten från LM?

- 1 1928
- x 1931
- 2 1935

### Tionde frågan:

Just nu pågår över hela landet en arbetarskyddskampanj. Dess motto lyder:

- 1 Arbetarskydd lönar sig
- x Gör arbetarskyddet till en folkrörelse
- 2 Färre olycksfall ger ökad produktion

### Elfte frågan:

Vilket är utkom första numret av **KONTAKTEN** i sin nuvarande utformning?

- 1 1939
- x 1945
- 2 1947

### Tolfte frågan:

Lucia är ett aktuellt namn. Men vem var egentligen den första lucian?

- 1 Biblisk kvinna, omnämnd i Jobs bok
- x Berömd teateraktis i Frankrike
- 2 Kristen jungfru i Italien

## TÄVLINGSKUPONG

Insändes senast den 15 januari 1955  
till Telefonaktiebolaget L M Ericsson,  
**KONTAKTEN:s** redaktion, Stockholm 32.

Märk kuvertet »LM-tipset»

Namn: \_\_\_\_\_

Företag/Avd.: \_\_\_\_\_

Bostad: \_\_\_\_\_

Postadress: \_\_\_\_\_

Fråga

	1	x	2
1			
2			
3			
4			
5			
6			
7			
8			
9			
10			
11			
12			



## Chalmersmedaljen till direktör Hemming Johansson

Ett stilfullt inslag i jubileumsfirandet var utdelandet av Chalmersmedaljen — präglad år 1948 till 200-årsminnet av kanslirådet William Chalmers födelse — som nu överlämnades till bl. a. svagströmsteknikens grand old man tekn. dr Hemming Johansson, Chalmers och Göteborgs universitets stordonator direktör Axel Adler samt f. Asea-chefen direktör J Sigfrid Edström.

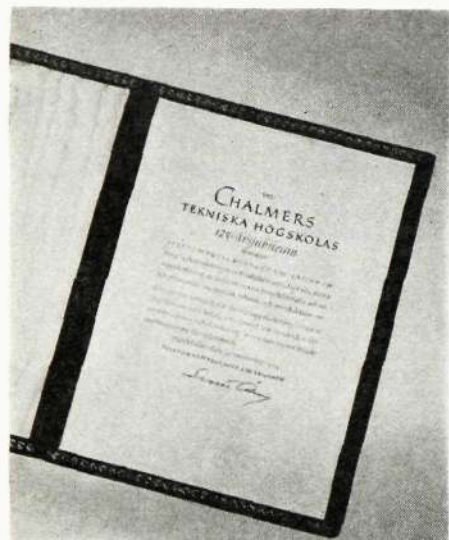
## Visning av Huvudfabriken för anställda med familjer

Visningarna av Huvudfabriken för de anställda och deras familjemedlemmar är tydligen mycket populära arrangemang ty de 185 biljetterna till varje »föreställning» — den ena på Fars dag den 14 november och den andra två veckor senare — strök med på en förmiddag. Det var alltså många som blev utan och som nu går och hoppas på nya visningar.

Samlingen skedde i Midsommargårdens hörsal, där hr Nils Sköldberg hälsade välkommen och där kapten Karl Hagstedt lämnade en orientering illustrerad med färgbilder om LME i Sverige och utlandet. Och sen var det dags att ta en promenad tvärs över Telefonplan till själva fabriken, där Huvudfabrikens demonstrationsrum med alla dess intressanta produkter samt några verkstadsavdelningar visades gruppvis. Till sist samlades man i tjänstemannamatsalen, där företaget bjöd på kaffe — de allra yngsta LM:arna fick för sin del kalasa på choklad eller läskedrycker — och där en ensemble ur LME-orkestern svarade för en stunds musikunderhållning.



Fru Ingegärd Lilius, Vt 32, visar sonen Kent var mamma arbetar på dagarna. Hr Gunnar Peltersson på Vt 15 med dottern Ing-Marie hörde också till besökarna vid den populära visningen av Huvudfabriken.



## Chalmers 125-årsjubileum

Chalmers tekniska högskola i Göteborg har firat 125-årsjubileum med pomp och ståt, installation av åtta nya professorer, utdelandet av den sällsynta utmärkelsen Chalmersmedaljen — fram till jubileet buren av endast fyra personer — och gratulationer i mängd. Bl. a. överlämnade direktör Hemming Johansson en vacker adress från Telefonaktiebolaget LM Ericsson, i vilken bolaget uttalar sin stora uppskattning av högskolans betydelse för arbete för främjande av svensk teknik och produktion. Adressen kommer att följas av en uppsättning telefonmateriel för undervisning och forskning inom den nyinrättade institutionen för teleteknik.

## LM-laboratorium i Tyskland

LM Ericsson, som sedan några år tillbaka har ett försäljningsbolag i Tyskland, har för avsikt att också upprätta ett laboratorium där — det kommer att förläggas till Darmstadt — närmast för att få bättre kontakt med den tekniska utvecklingen i Tyskland.

## LM-boll i tysk ligamatch

Den här situationsbilden är hämtad från en fotbollsmatch i Duisburg mellan de båda tyska Oberligalagen Meidericher Sportverein från Duisburg och Schalke från Gelsenkirchen, som hemmalaget vann med 2—1. Och vad har nu LM med den matchen att göra? Jo, saken är den att matchbollen donerats till Meidericher S V av LM Ericsson i Stockholm, vilket också meddelades de 50 000 åskådarna via högtalare före avspark.

## KONTAKTEN

önskar sina läsare

EN GOD JUL

och

ETT GOTT NYTT ÅR

