

Kontakten



Ericsson
LM

Nr 1

1955

LM-ARNAS TIDNING

Kontakten

LM-arnas tidning

Ansvarig utgivare: Hugo Lindberg
Redaktör: Sigv. Eklund, tel. 453
Red.-sekr.: Thorsten Östlund, tel. 458

Redaktionskommitté:

Olle Engström, TVpp, tel. 1750/159
Sten Tiberg, SpkC, tel. 633
Nils Fredriksson, Vt 19, tel. 1319
Olle Svensson, Vt 19, tel. 287

Lokalredaktörer:

K-R Staf, Ermi, tel. 83; E Hellström, Sieverts Kabelverk, tel. 319; J Wäneland, SER, tel. 305; S von Melsted SRA tel. 211; M Steiner, Kabelverket, Älvsjö, tel. 31; B Larsson, Alpha, tel. 17; A Hofström SIB, P Nyhult, Rifa, tel. 109; C G Löfgren, FÖB; E Wandel, RGA; G Falkman, HU; S Jönsson, Katrineholm; U Erling, Söderhamn; A Bergman, Karlskrona.

Omslagsbild:

En guldprydd kvintett från LM:s guldmedaljfest i Stads huset den 15 december pryder omslaget till årets första nummer. Hr Alfred Carlsson, Huvudfabriken, som var den äldste medaljören, står längst t. v. och vidare ses fröken Anna Thorsell, Huvudfabriken, och fru Ester Uddén, Kabelverket — de till tjänsteåren äldsta bland de 38 medaljörerna — som flankerar hr Gunnar Johansson, Huvudfabriken, samt längst t. h. inköpschef Inge Enander, också Huvudfabriken.

Ur innehållet:

	Sida
Gyllene fest i gyllene sal	3
Årets bronsplaketörer	4
Tio nya i Sieverts guldklubb	5
FÖB-plaketörer hyllade	6
Tekniska verksamheten inom LME ..	7
Halmstad ringer automatiskt	10
Fria sommarlördagar	11
Sjukförsäkringen än en gång	11
Stor telefonorder från Burma	12
Vinterns idrottsprogram	14
Fotoklubbens höstävling	16
Norska telegrafverket 100 år	17
Barnfest på Huvudfabriken	18
Schackspalten	20

Organisationsändring vid RGA

Från den 1 januari 1955 har avdelning RGA uppdelats på två avdelningar genom att verkstaden utbrutits och underställt SpC. Verkstaden har i samband med detta erhållit tjänsteställebeteckningen GV. Som verkstadschef kvarstår ingenjör N Lagerstedt.

Övriga RGA ingår såväl organisatoriskt som redovisningsmässigt som en sakavdelning inom HF och bibehåller sin tidigare tjänsteställebeteckning. RGAC, överingenjör S Å Nilsson är platschef på Gröndal.

Fr. o. m. den 1 januari 1955 har ingenjör E Ledin övertagit chefskapet över Stationsavdelningen Z. I samband härmed har ingenjör Ledin utsetts till överingenjör.

Höjning av arbetarunderstöden

Vid Telefonaktiebolaget LM Ericsson kommer *åldersunderstödet* att ökas fr. o. m. den 1 januari 1955 för arbetare som har över 30 anställningsår. (Anställningsår räknas fr. o. m. 21 t. o. m. 62 för kvinnor och 67 års ålder för män.)

Maximiunderstödet för ensamstående manlig arbetare har varit 600 kronor per år och maximalt hustruunderstöd till gift manlig arbetares hustru 300 kronor per år.

Genom den beslutade ändringen påbygges *åldersunderstödet* med 20 och *hustruunderstödet* med 10 kronor för varje år, som anställningstiden överstiger 30 år. Eftersom anställningstiden räknas fr. o. m. 21 t. o. m. 67 års ålder för män blir maximalt *åldersunderstöd* 920 kronor och maximalt *hustruunderstöd* 460 kronor. För kvinnliga arbetare blir maximalt *åldersunderstöd* 820 kronor efter 67 års ålder. (För kvinnor i åldern 62—67 år, då *åldersunderstödet* enligt tidigare regler

har varit 750 kronor vid 30 anställningsår blir maximalt *åldersunderstöd* 970 kronor.)

I fråga om *invalidunderstödet* gäller, att detta kan höjas på samma sätt som *åldersunderstödet*, om den faktiska anställningstiden överstiger 30 år, under förutsättning att denna faktiska tjänstetid inte inkluderar någon längre sjukfrånvaro. Dessa frågor behandlas från fall till fall.

Änkeunderstödet har tidigare varit maximalt 375 kronor per år vid 30 anställningsår. Detta höjes med kronor 12:50 per år, som anställningstiden överstiger 30 år. Maximalt *änkeunderstöd* kan härigenom uppgå till 575 kronor per år.

De nya bestämmelserna gäller såväl dem, som beviljas understöd fr. o. m. den 1 januari 1955, som dem vilka uppbära understöd beviljade före detta datum. Meddelande lämnas berörda personer omkring mitten av mars.

Patent inom koncernen

För följande uppfinningar, som gjorts inom koncernen, har patent beviljats under tiden 15 november—31 december 1954 (förteckningen anger uppfinnarens namn och tjänsteställe, uppfinningens titel samt patentnummer):

Ahlberg, C F, SIB/TC — Anordning för överföring av signaler mellan en sändarstation och en mottagarstation över tvåtrådig ledning — 148 660.

Berge, A, HF/US, Jacobæus, A C, DU — Väljareanordning med gasurladdningsrör — 148 745.

Eriksson, L R, HF/US — Krets för ofullbordad koppling — 148 748.

Hasselbohm, S S S, HF/Ntm, Lindroos, N, HF/Ntr — Förfaringssätt för insättning av kopplingsstift i kopplingsplintar — 148 752.

Novarino, G, RMX — Anordning vid lås — 148 808.

Eriksson, L R, HF/Us, Ulin, L G, HF/Us — Sändare för signalsystem — 148 840.

Berge, A, HF/Us — Inkopplingsanordning med glimrör — 148 841.

Adenstedt, J H W, HF/Ymk — Anordning för ringning i telefonanläggningar — 148 842.

Lundvall, D B H, HF/T3C — Kopplingsanordning för överföring av elektrisk kraft från en matarstation till en eller flera fjärrmatade stationer inom en meddelandeöverföringsanläggning — 148 843.

Eriksson, E A, HF/XT, Jörgensen, A O, HF/AgC, Överby, S L, SER — Förstärkare med magnetiskt styrda motstånd — 148 912.

LM-stipendier att söka

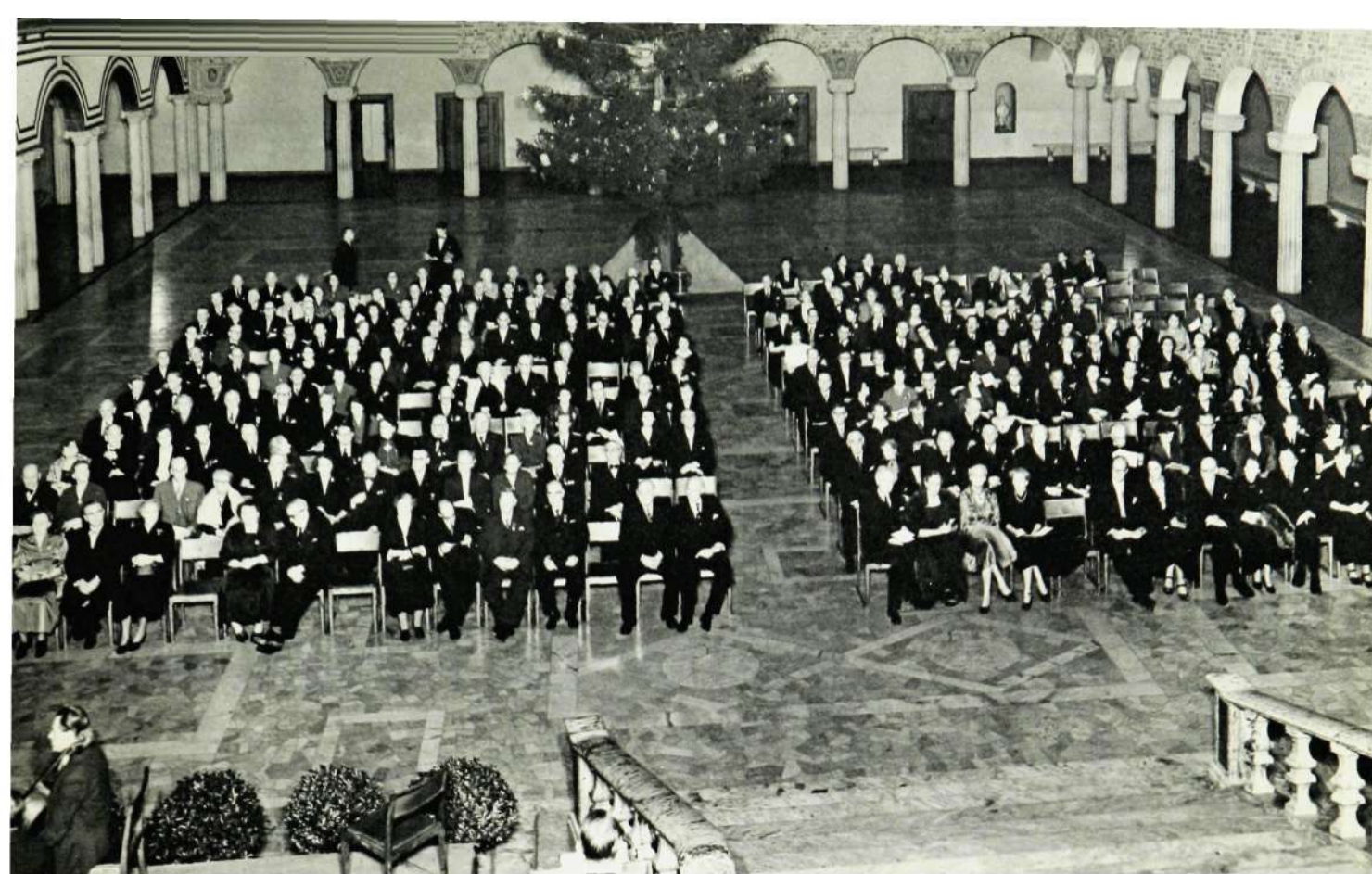
Telefonaktiebolaget LM Ericssons stiftelse för utdelande av resestipendier och andra bidrag för utbildning, som bildades år 1946 för att hufgästa minnet av företagets grundare Lars Magnus Ericsson i samband med 100-årsdagen av dennes födelse, har ledigförklarat 1955 års stipendier, sammanlagt 28 000 kronor.

Stiftelsen har till ändamål att främja ungdomsutbildning dels genom att lämna ekonomiskt stöd i form av stipendier för studieresor inom eller utom landet till yngre svenska manliga eller kvinnliga tjänstemän eller arbetare, som är anställda hos bolaget eller dess svenska dotterföretag, samt dels genom att för väl meriterad svensk manlig eller kvinnlig personal hos bolaget, dess svenska dotterföretag eller Televerket möjliggöra en sådan speciell utbildning eller förkovran, som kan väntas befrämja vederbörandes insatser för eller inom svenskt telefonväsende. Av det sammanlagda stipendiebeloppet används halva summan för vardera av de båda angivna ändamålen.

I ansökan, som skall vara stiftelsens styrelse till handa skriftligen senast den 31 mars under postadress Stockholm 32, anges sökandens ålder, anställningstid, arbetsställe, huvudsaklig sysselsättning, det belopp som ansökan omfattar, de studier som sökanden ämnar bedriva med hjälp av stipendier och tid och plats för studierna.

Ericsson, O A, RGA/TaC — Arreteringsanordning vid magnetiska ljudinspelningsapparater — 149 039.

Rodhe, S M, HF/TkC — Frekvensmodulerad sändare — 149 095.



Gyllene fest i gyllene sal

Det var extra högtidligt när 1954 års LM-guldmedaljörer den 15 december fick sina belöningar för lång och trogen tjänst i LM-koncernens olika företag. Det var nämligen tio år sedan den första uppsättningen medaljer delades ut och för att fira detta jubileum hade guldmedaljfesten för första gången förlagts till Stads-huset, där medaljutdelningen ägde rum i Blå hallen medan den efterföljande mid-dagen gavs i Gyllene salen.

Liksom under senare år hade de, som fick medaljen för fem år sedan inbjudits till festen och för första gången kunde nu också 10-årsmedaljörerna ta plats bland de inbjudna. Båda kategorierna med äkta hälfter, liksom givetvis årets medaljörer. Det fanns alltså många vittnen närvarande — i allt hade omkring 260 gäster samlats — när fru Ester Uddén på Kabelverket i Älvsjö och husmor för dess flickbo-städer, fröken Anna Thorsell på Vt 39 vid Huvudfabriken och gammal pålitlig linderska — båda med 36 tjänsteår bakom sig — samt 36 andra trotjänare fick sina medaljer och gratifikationerna.

Bland övriga belönade märktes hr Gun-nar Johansson, Vt 32 på Huvudfabriken, son till den legendariske »Java-Johan» och alltså av gammal fin LM-släkt. Han var denna gång den till arbetsåren äldste

1954 års LM-guldmedaljörer, tio- och femårsjubile-rande medaljörer samt gäster samlade till medalj-utdelningen i Stads-husets Blå hallen.

Fröken Anna Thorsell, Vt 39, Huvudfabriken, har just fått sin medalj av styrelseordföranden, bankdirektör Marcus Wallenberg.



bland de manliga medaljörerna, började på verkstaden 1911 med förbindning av telefonapparater och kom därefter över till växelbordsförbindningen. Under sina många LM-år har han bl. a. varit med om att bygga Norra Vasa, den första auto-matiska telefonstationen i Stockholm.

Årets äldste manlige guldmedaljör var 70-åriga finmekanikern Alfred Carlsson på Vt 19 vid Huvudfabriken, som kom till LM Ericsson första gången 1918 och sedan arbetade i företaget i ett par kortare repriser innan han blev »bofast» där från 1924. Han var först på automatsvarv-ningsavdelningen som revolversvare innan han kom över till den finmekaniska avdelningen för bearbetning av tele-fondetaljer i borr- och gängmaskiner.

Den bland tjänstemännen till arbets-åren äldste guldmedaljören var inköps-chef Inge Enander, som anställdes år 1915 på speditonsavdelningen och 1927 kom över till inköpsavdelningen, där han blev chef år 1934. Hr Enander kan alltså fira ett litet privat 20-årsjubileum som »miljonbollare» vid det här laget.

Medaljutdelningen i Blå hallen inleddes med ett kort anförande av verkställande direktören Sven Ture Åberg, varefter LM-guldmedaljerna utdelades av styrelsens

ordförande, bankdirektör Marcus Wallenberg. Fru Marianne Wallenberg och fru Birgitta Åberg turades om att hänga medaljerna snyggt och ordentligt på klänningar och kavajuppslag medan direktör Åberg överlämnade gratifikationerna. Fanfarer och applåder hälsade var och en av de 38 medaljörerna.

Middag i Gyllene salen

Till de festligt dukade borden i Gyllene salen fördes fru Ester Uddén till bordet av bankdirektör Marcus Wallenberg och fröken Anna Thorsell av medaljörskollegan hr Axel Berglund medan direktör Sven Ture Åberg hade fröken Olga Göthberg till bordsdam. Personalchef Nils Svensson hälsade välkommen å bolagets vägnar och högtidstalet hölls av bankdirektör Wallenberg, som i sitt anförande harangerade medaljörerna för sin trohet mot bolaget och försäkrade att de tillsammans representerade en samlad erfarenhet av största betydelse för bolaget.

Medaljörernas tack framfördes spirituellt av disponent Sven Burgatz — nyligen avgående chef för försäljningsfilialen i Malmö — innan taffeln bröts. Och medan borden i flygande fläng dukades om för kaffe med tillbehör drog man sig tillbaka till Prinsens galleri där årets LM-lucia Stina Janssens gjorde entré med tårnor och sång. »Lucia-kören» hade för dagen fått förstärkning av fru Gunvor Jonnarth, f. ö. dotter till en av dagens medaljörer, hr Erik Hedberg. Och kvällen fortsatte

Direktör Hans Thorelli visar sina dansanta färdigheter tillsammans med fru Elsa Cathrine Burgatz från Malmö.



Fru Birgitta Åberg fäster gulmedaljen på hr Erik Israelssons kavajuppslag. Asyna vittnen är direktör Sven Ture Åberg med gratifikationen i beredskap, direktör Marcus Wallenberg och fru Marianne Wallenberg.

som den börjat, d. v. s. i god och glad stämning. Man fick sålunda tillfälle att både dela gamla minnen och ta sig en svängom till LME-orkestern, som under ledning av musikdirektör Erik Malmberg också konserterat tidigare under kvällen samt att lyssna till sköna toner av operasångare Hugo Hasslo, ackompanjerad av Stig Westerberg, innan gulmedaljfesten av ärgång 1954 var ett minne blott.

Årets gulmedaljörer

Hr Elof Andersson, RMI, hr Axel Berglund, KV, fru Magdalena Bergström, KV, hr Arnold Blomqvist, ABA, disponent Sven Burgatz, Malmö, hr Birger Ekberg, HF/Vt 19, hr Erik Eklund, HF/Vt 11, fröken Ingeborg Ekström, KV, hr Inge Enander, HF/ViC, föreståndare Karl Eriksson, KV, hr Olof Fernblad, FÖB, hr Albin Fredriksson, ABA, fil. mag. Ossian Gertz, SRA, ing. Bertil Granqvist, FÖB, hr Henrik Gustavsson, FÖB, fröken Olga Göthberg, HF/Vt 63, disponent Eskil Hansson, FGC, Göteborg, hr Erik Hedberg, HF/Zms, ing. Gustav Hellström, FÖB, Sundsvall, förman Martin Holmberg, KV, fröken Iris Hyllman, HF/Vt 19, hr Erik Israelsson, HF/Vt 32, hr Gunnar Johansson, HF/Vt 32, hr John Johnsson, HF/Vt 30, hr Alfred Carlsson, HF/Vt 19, hr Edvin Carlsson, HF/Vt 39, ing. Gunnar Klange, HF/ZoC, fröken Elsa Larsson, HF/Vt 63, ing. Gösta Lind, FÖB, Göteborg, hr Vilhelm Lindblad, KV, hr Sven Lindstedt, HF/Vt 36, ing. David Risberg, HF/Vs, hr Axel Sandblad, HF/Vt 15, förman Fridolf Sandkvist, KV, hr Konrad Sjögren, HF/Vt 19, disponent Anders Steiner, KV, fröken Anna Thorsell, HF/Vt 39, fru Ester Uddén, KV.

Bronsplakettörer

»trumpetades ut»

Smattrande trumpetfanfarer i korridorer och verkstadslokaler på Huvudfabriken förkunnade den 18 december att tiden var inne för alla »25-åringarna» vid företaget att få sina bronsplaketter och gratifikationer för lång och trogen tjänst. Direktörerna Sven Ture Åberg, Hans Thorelli och Hugo Lindberg hade jämnt göra från 9-tiden på morgonen och fram till 12-slaget, då plakettörerna samlades till gemensam lunch i tjänstemannamatsalen, innan alla på sina resp. arbetsplatser fått vad dem skulle tillhöra. De närvarandes tack framfördes av ingenjör August Rask. Och dessa fick plaketten:

Fru Ingrid Kroon, Vas, Huvudfabriken, som hörde till årets bronsplakettörer, får sin utmärkelse av dir. Åberg i närvaro av arbetskamrater på avdelningen.



Huvudfabriken:

Förman Arne Adeby, Vt 13, ing. Olof Albro, UpC, hr Helge Amberg, Gaa, hr Allan Andersson, Vp, hr Holger Andersson, Vt 14, hr Artur Arvidsson, Vp, hr Harry Bengtsson, Vp, hr Ruben Berglund, Vp, hr Simon Berglund, Vp, ing. Gustav Bergman, Gp, hr Gösta Blomgren, Vt 27, hr Albin Bülow, T3b, förest. Gösta Cangebäck, Vt 32, fru Eivor Danielsson, Vt 32, förest. Harry Edstrand, Vt 42, hr Sven Eklund, Vt 19, hr Lennart Ekman, Vt 15, hr Yngve Elingfors, Vt 07, fru Elsa Engnell, Vt 36, fröken Britta Eriksson, Gp, förman Erik Eriksson, Vt 27, ing. Gösta Falkman, HU, hr Karl-Erik Forsman, Vt 27, ing. Winston Foucard, T2ebC, ing. Herbert Fredborg, PuC, ing. Oscar Fredriksson, GaC, ing. Georg Hedin, Cx, kontrollant Josef Hellström, K 39, hr Gustav Henriksson, Vt 11, hr Åke Holmgren, TVpa, hr Lennart Holmqvist, LeC, hr Erik Holmström, Vt 39, hr Daniel Häll, Vp, fröken Ellen Jacobsson, Gk, hr Sixten Jalvert, Vi, hr Eric Johansson, Vt 27, hr Helge Johansson, Vtv, ing. Carl Johansson Vtv, tekniker Törner Johanson, Nis, ing. Folke Jonsson, T3b, fröken Evy Carlsson, Ds, hr Gustav Carlsson, Vt 11, hr Gösta Karlsson, Vt 63, hr Karl-Erik Kjellbing, Rf, fru Ingrid Kroon, Vas, hr Gustav Lind, Zm, ing. John Ljungberg, T5dC, hr Sven Ljunggren, Laa, fröken Maria Lundgren, Vt 39, ing. Erik Lundström, Gn, hr Otto Lyckman, Vt 15, hr Pontus Magnell, TVpp, hr Erik Malmström, Vt 15, ing. Sture Marchall, Vkp, hr Einar Nordin, Zm, förman Arne Nordström, Vt 39, hr Folke Nordström, Vt 27, hr Edvard Nyberg, Zm, fröken Manna Ohlsson, Eva, hr Georg Pettersson, Zma, hr Carl-Axel Pihl, Vt 39, ing. August Rask, Vtv, ing. Karl-Gustav Rydning, Yk, ing. Erik Rådeström, Ada, ing. Åke Sandin, T5daC, hr Carl Sarvien, Zm, hr Gabriel Schön, Vp, ing. Gustaf Segerström, Dk, hr Oscar Sjökvist, Vt 25, ing. Nils Sköldberg, Dfk, hr Bertil Sundstedt, Vp, hr Erik Sundstedt, Lob, hr Harry Svensson, B, fröken Gunborg Sö-

(Forts. på sid. 19)



»Välkommen i gänget» kunde fru Märta Andersson — medaljör 1947 — säga till sin man Allan Andersson, som hörde till de tio nya medaljörerna. Och därmed fick Sieverts guldklubb ett äkta par i medlemsmatrikeln.

Tio nya medlemmar i Sieverts guldklubb

För tionde gången har det varit medalj-utdelning på Sieverts kabelverk, 10 nya medlemmar i »guldklubben» blev det också och hade man bara haft en enda till så hade man kommit upp i siffran 100 jämnt på de tio åren.

En av de tio var kablaren Allan Andersson på avd. 31 och därmed inträffade det unika att både man och hustru blivit medlemmar i guldklubben eftersom hans fru Märta erhöi bolagets förtjänstmedalj år 1947.

Sieverts kabelverks förtjänstmedaljer tilldelades följande:

Hr Allan Andersson, avd. 31, hr Gottfrid Enegård, inköpsavd., hr Simeon Fors-

ström, avd. 18, förman Klas Harsten, avd. 5, fru Leontina Hjern, avd. 29, hr Axel Höglund, avd. 21, fröken Dala Johansson, avlöningskontoret, hr Karl Lindgren, avd. 10, fröken Astrid Lydersson, materiallaboratoriet, hr Alfred Olsson, avd. 18.

Högtidligheten, som ägde rum i tjänstemannamässen den 20 december, inleddes med att direktör Arvid Westling höll ett anförande till medaljörerna. Efter upprop av direktör Nils Nymanson framträdde därefter var och en och fick av direktör Sven Ture Åberg mottaga medaljen. Fru Birgitta Åberg och fru Kerstin Westling fäste hederstecknen på klänningar och rockslag, varefter direktör Westling överlämnade en plänbok med inläggande gratifikation.

Traditionellt verstal och revyunderhållning

Under den därefter följande middagen hälsade direktör Westling gästerna välkomna och direktör Åberg vände sig till veteranerna och tackade för deras mångåriga insatser för företaget. Vid desserten höll direktör Nymanson enligt gängse tradition ett versifierat tal till de nya »guldklubbmedlemmarna», där var och en fick en släng av sleven. Medaljörernas tack framfördes av hr Gottfrid Enegård.

Vid kaffet uppfördes Sieverts julrevy under medverkan av Kabelverkets egna för-
mågor.

I närvaro av bl.a. direktörerna Edvin Jonsson och Hans Thorelli, verk-mästare Lars Bergman och verkstadschefen, ingenjör Stig Jacobsson, överlämnar dir. Åberg bronsplaketten till hr Gustav Henriksson, Vt 11. Bakom honom avvaktar hr Albert Ahlén och Gustav Carlsson, också Vt 11, sin tur.



FÖB-plakettörer hyllades vid fest med jubileumssmak

L M Ericssons Svenska Försäljningsaktiebolags julfest fick denna gång en högtidligare prägel än vanligt eftersom FÖB nu kan se tillbaka på en 25-årig verksamhet. Julfesten ägde rum på självaste Lucia-dagen i Restaurant Trianon, där styrelse och bolagsledning, tjänstemän och den del av montörskåren, som varit mer än 20 år i bolaget samlades till middag.

Med en återblick på de gångna åren hälsade direktör Tore Ericsson alla välkomna. Tjänstemannaklubbens ordförande, ingenjör Sven Erlandsson överlämnade från klubben en blomsteruppsats och uttryckte en förhoppning om en fortsatt lyckosam verksamhet för bolaget. Montörernas gratulationer framfördes av hr Åke Hellman, som också överlämnade en blomsterkorg.

Styrelseordföranden, direktör Sven Ture Åberg, höll högtidstalet och förrättade i samband med detta utdelningen av plaketter för 25-årig anställning till följande FÖB:are:

Verkmästare Vilhelm Bylund, ing. Åke Engqvist, direktör Tore Ericsson, hr Paul Hebertz, fru Elsa Kalin, hr Ragnar Carlsson, fröken Anna-Lisa Lindström, hr Folke Ljungqvist, ing. C G Löfgren, hr I N Mård, hr Edvard Norrman, förman Tord Pihlstrand, ing. Viljo Salminen.

Fru Elsa Kalin hör till dem, som fick plakett vid FÖB-festen. Överlämnare är direktör Sven Ture Åberg och vittne avdelningschef Ivan Lind.

Ett vackert inslag under festkvällen var besöket av FÖB-lucian Karin Ahrborg med sina åtta tärnor.

Hr Folke Ljungqvist framförde plakettörernas tack. Sedan hr Karl Åke Rosander talat för kvinnan framförde direktör Herbert Ramstedt gästernas tack för maten, varefter taffeln bröts för vidare äventyr i andra lokaliteter.

I samband med kaffet gjorde bolagets Lucia fröken Karin Ahrborg sin entré med tärnor och sång. För ett sånginslag svarade också fröken Astrid Jansson, FÖB, ackompanjerad av Gustaf Elmer, innan den lyckade festen avslutades med dans. För de sprittande tonerna svarade en orkester under ledning av FÖB:aren Lennart Nylén.

Julfest i Sundsvall med plakettutdelning

Personalen vid filialen i Sundsvall var samlad till en kombinerad lusse- och julfest på Restaurang Runan strax före jul, varvid disponent Anders Wistrand kunde överlämna bronsplaketten för 25 års trogen tjänst i företaget till kamrer Sven Nordgren. Denne och ingenjör Gustav Hellström, som ett par dagar tidigare varit nere i Stockholm och fått LM:s guldmedalj, hyllades också i en nidvisa, som sjöngs vid middagsbordet.

På bilden överst på sidan ses kamrer Nordgren ta emot plaketten ur disponent Wistrands hand. Fröken I Melander heter den sittande damen.



TACKSPALTEN

För visad vänlighet och hägkomst på min 50-årsdag ber jag härmed få framföra mitt varma tack.

Uno Jehler, HF/Rf

För visad vänlighet på min 50-årsdag framför jag härmed mitt varma tack.

Arthur Lundgren, HF/Los

För visad vänlighet på min 50-årsdag framför jag härmed mitt varma tack.

Nils Möller, HU

För allt vänligt deltagande vid min käre makes och vår faders Hugo C Nilsson bortgång, för den vackra blomstergården och hedersbevisningen vid hans jordfästning samt för penninggåvan framför vi vårt varma tack.

Elvy Nilsson

För allt vänligt deltagande under vår käre faders Olof Tholén sjukdom samt för den vackra blomstergården vid hans bår ber vi få framföra vårt varma tack.

Barnen

För den vänliga hägkomsten på min 50-årsdag får jag härmed framföra mitt varma tack.

Båge Widin,

*Cia Anonima Ericsson,
El Tocuyo, Venezuela.*



Den tekniska verksamheten



Då Lars Magnus Ericsson på 1870-talet i blygsam skala startade det företag som bär hans namn var det med konstruktion och tillverkning av telegrafapparater som huvudsakliga arbetsuppgifter. Något år senare slog han in på tillverkning av telefoner. Han hade därmed angivit området för företagets verksamhet, nämligen telekommunikationsområdet eller som vi för enkelhetens skull i fortsättningen kallar det, teleområdet. LME har sedan under hela sin tillvaro haft sitt huvudintresse förlagt till detta område. Idag är vi kanske mer än under någon annan tidigare period av företagets historia inriktade på att helt ägna våra krafter åt olika grenar av teleområdet. Vi eftersträvar därvid att med vissa undantag få en så fullständig täckning som möjligt av gebitet. Detta gäller särskilt stations- och långdistanstelefonteknik samt telefonapparater. Att gå utanför teleområdet till angränsande områden är ibland frestande, men för översiktlig tid framåt kommer troligen teleområdet att ge oss så fullt upp att göra att vi inte utan att försumma detta kan avdela krafter åt andra uppgifter. I koncernen finns visserligen nu en ganska stor produktion av artiklar utanför teleområdet. De har historiskt tillkommit på det viset att vid införlivandet med koncernen av något främmande bolag detta utom sin teleanknytning även haft en lömande och inarbetad avsättning för någon artikel utanför detta område. Sedan ungefär 20 år har emellertid i Sverige något mera betydande tillskott utanför teleområdet inte tillkommit.

Teknikens betydelse för LME

L M Ericsson är ett utpräglat tekniskt betonat företag. Produktion av telematerial fordrar en stor insats av tekniskt arbete. Detta beror dels på mängden av olika apparater och anläggningar, dels på att

själva tillverkningen utan att bli avskräckande dyrbar medger stora variationer i produkterna, om endast komponentuppsättningen inte blir för vidlyftig. Härav följer att det för LME är av yttersta betydelse att företagets tekniska nivå är hög. Vår expansion sedan kriget och nuvarande goda ställning som internationell telefonkoncern vilar också till väsentlig del på vår teknik. En av förutsättningarna för att vi skall kunna hålla vår ställning som världs- och exportföretag är att vår teknik ligger minst i nivå med våra konkurrenters. De största av dessa har ganska mycket större resurser än vi. Det gäller därför även inom den tekniska verksamheten att kvalitet måste ersätta kvantitet.

Verksamhetens olika faser

Den tekniska verksamheten inom LME-koncernen syftar i stort till

att konstruera apparater som uppfyller marknadens krav inom teleområdet,

att utveckla och övervaka metoderna för deras framställning,

att som en betydelsefull del av försäljningsarbetet befrämja deras avsättning.

inom LME-koncernen

Teknisk direktören i Telefonaktiebolaget L M Ericsson dr Chr. Jacobæus ger här en allmän redogörelse för arbetsuppgifterna inom koncernen i tekniskt hänseende. I följande nummer av KON-TAKTEN kommer att litet närmare skildras vad man sysslar med på de olika avdelningarna och dotterbolagen.



Det är en viss skillnad på L M Ericssons första telefonapparat från 1879 . . .

Hur den tekniska personalen användes framgår mera i detalj av tablån på sid. 8. Här har skilts på två huvudfunktioner nämligen de direkt »produktiva» och hjälpfunktionerna. De förra syftar till att få fram och avsätta vissa bestämda produkter, de senare har till ändamål att rent allmänt underlätta och förbilliga utveckling och produktion inom företaget. De direkta »produktiva» funktionerna upptar som första post *forskning*. I sin egentliga mening bedrivs forskning inom LME endast inom området teletrafikt teknik, trafikforskning. I samarbete med Televerket och andra förvaltningar utföres teoretiska och praktiska undersökningar av telefontrafikens natur liksom också



... och denna vackert formade skapelse i vit bakelit av år 1950.

den trafikavvecklande förmågan hos olika väljar- och ledningsgrupperingar.

Den största delen av våra tekniker sysselsätts med *utveckling*. Den innefattar konstruktion av komponenter t. ex. reläer, väljare, kondensatorer o. s. v. och komponenternas sammansättande till större funktionella enheter t. ex. relästationer, filter, telefonapparater. De funktionella enheterna sammanfogas sedan till större komplex t. ex. växlar, förstärkare som ingår i de kompletta system, som LME kan erbjuda på t. ex. landsväxelområdet, bärfrekvensområdet. I utvecklingsarbetet ställer i allmänhet systemkonstruktörerna upp fordringarna på komponenterna; komponentkonstruktörerna har emellertid mycket ofta egna uppslag, vilka provas i större sammanhang av dem som utarbetar systemen. Det är givetvis viktigt att god kontakt finns mellan teknikerna av dessa olika slag liksom också med tillverkningsingenjörerna.

Konstruktionsarbetet innefattar ofta som grundläggande moment beräkningsarbete. Kännetecknande för modernt ingenjörarbete är att det i så stor utsträckning vilar på matematisk och fysikalisk grund. Härigenom kan den fortsatta ut-

60 år senare ser en modern växel något annorlunda ut. Bilden är hämtad från Århus i Danmark där LM Ericsson år 1953 byggde sin hittills största automatstation enligt LM:s eget koordinatväljarsystem.



Denna växel av LM:s tillverkning, en s. k. skenväxel med kopplingskenor och lösa proppar för 10 linjer, användes ännu i början av 1890-talet.

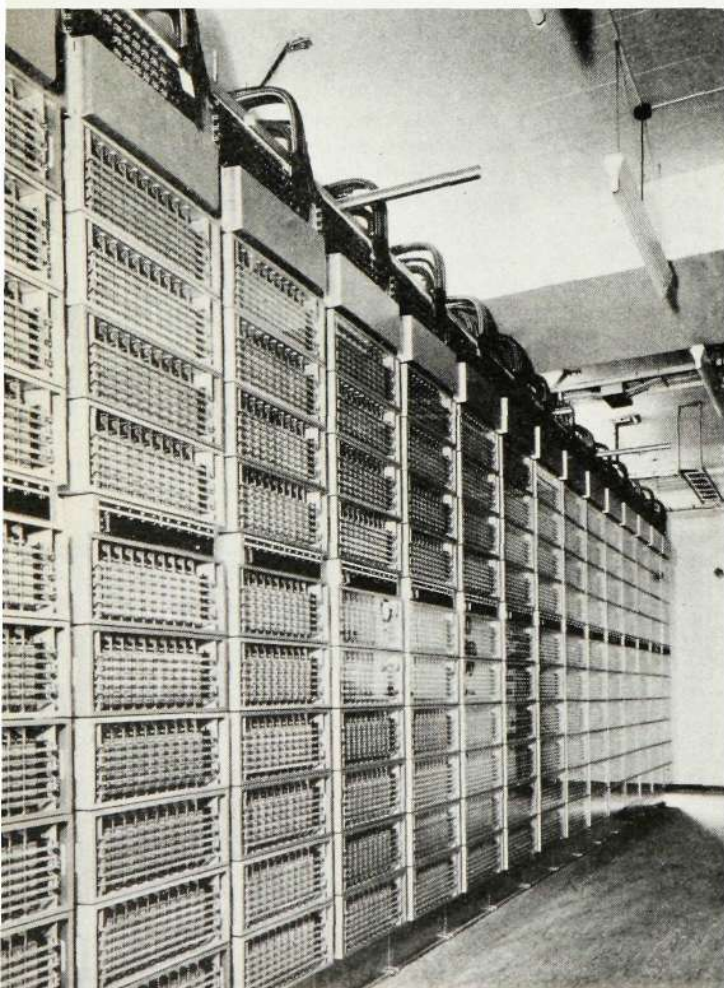
formningen och utprovnigen av produkten görs på kortare tid och med mindre insats av laboratorieresurser. På vissa områden är man emellertid hänvisad till att utforma konstruktionerna genomgående vid en utprovning. Nästan alla våra konstruktioner är emellertid f. n. sådana att de slutligt måste utprovas på laboratorierna och någon gång också fältmässigt innan de kan anses färdiga att lämnas till verkstaden för tillverkning. En avsevärd del av våra tekniker sysselsätts också i laboratorierna med detta viktiga arbete. Det resultat som uppnåtts på laboratorierna ligger sedan till grund för arbetet på ritkontor och i specifikationsgrupper. Dessa arbetsgrupper utgör den viktigaste för-

bindelslänken mellan avdelningarna och verkstaden. Teknikerna på dessa ställen har den ansvarsfulla uppgiften att uppgöra ritningar och specifikationer som utgör underlag för tillverkningen.

På *verkstaden* består det tekniska arbetet i utveckling av nya produktionsmetoder och övervakning av produktionen. Den fortgående rationaliseringen, som är så viktig för att hålla våra produktionskostnader vid en rimlig nivå, är väsentligen en teknisk uppgift. Den ger som resultat nya produktionsmetoder, som i sin tur ger möjlighet att tillverka produkterna billigare eller också frambringa helt nya produkter. En stor del av arbetet består i »vardagsrationalisering» d. v. s. småförbättringar av olika slag. Ett samarbete finns mellan teknikerna i verkstaden och konstruktörerna. Detta syftar givetvis till att de senare konstruerar apparatur, som kan tillverkas ekonomiskt medan de förra stimuleras att utveckla produktionsmetoderna så att avsedd kvalitet och prestanda uppnås och upprätthålles hos produkterna.

Tekniker som försäljare

Det kanske är överraskande att konstatera att en så stor del av våra tekniker sysselsätts inom *försäljningsarbetet*. Vid närmare eftertanke måste det emellertid stå klart att försäljningen av högvärdig



Direkt »produktiva» funktioner

- **Forskning**
- **Utveckling**
 - innefattande komponentkonstruktion
 - systemkonstruktion
 - innebärande beräkningsarbete
 - utformning av produkten, systemet
 - utprovning av produkten, systemet
 - uppgörande av tillverkningsunderlag
- **Produktion**
 - innefattande produktionsmetodutveckling
 - produktionsövervakning
- **Försäljning**
 - innefattande projektutarbetning
 - applikationsarbete av existerande system till speciella kundfordringar
 - kontakttarbete med kunderna
 - kundservice

Hjälpfunktioner

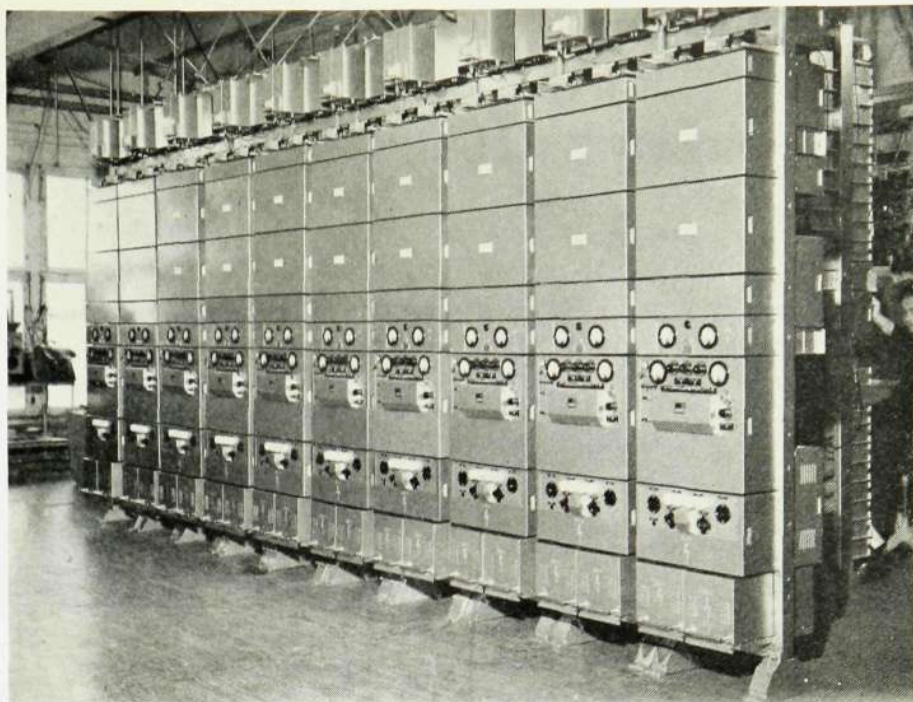
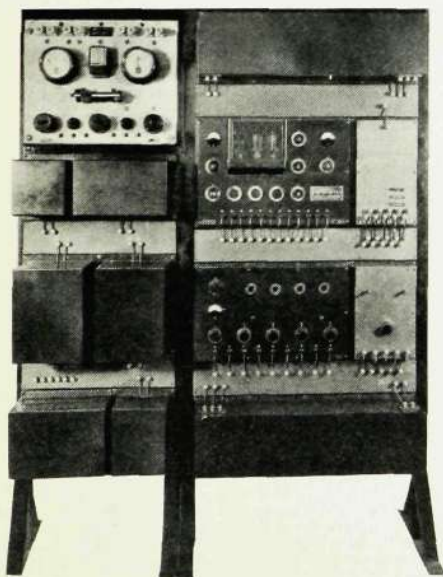
- **Patentering**
- **Allmänna material- och elektrotekniska undersökningar**
- **Standardisering**

teknisk materiel och anläggningar till en kundkrets, som besitter hög teknisk kompetens och sakkunskap, fordrar medverkan av tekniskt utbildade personer. Inom försäljningsarbetet är väl projektutarbetningen det första momentet. Förutsättningarna för arbetet vid olika projekt är synnerligen skiftande; ibland har kunden i sin anbuds-specifikation på ett mycket noggrant sätt angivit hur han önskar anläggningen utförd, vid andra lämnas ett stort spelrum för olika variationer, vid andra åter kan det rentav gälla att göra upp detaljerade planer för anläggningar, där LM Ericsson själv måste anskaffa en stor del av underlaget genom studier på platsen och där kanske dessa planer i ett senare stadium är avsedda att ingå i en detaljerad anbuds-specifikation.

En stor del av det tekniska arbetet inom de försäljande organen är ägnad åt anpassning av våra standard-system till olika kundfordringar. Existerande anläggningar, tradition och olika bestämmelser gör att leveranser av materiel med samma huvudändamål och -funktion till olika kunder kan uppvisa stora skiljaktigheter. Man blir därför tvungen att vidtaga modifikationer av standardtyperna. Detta anpassningsarbete är till sin natur ganska likt konstruktionsarbetet på utvecklingssidan.

Även i den direkta kontakten med kunderna utförs ett tekniskt arbete. Materiellens och anläggningarnas utförande fordrar ju diskussioner av mycket teknisk natur med ingenjörerna hos kundkretsen. I den hårda konkurrens under vilken vi arbetar är det viktigt att de tekniska argumenten för vår materiel framförs på ett riktigt och sakkunnigt sätt. Försäljningsingenjörerna förmedlar också kundernas önskemål till utveckling och tillverkning. De får också reda på hur våra anläggningar består av

Stativ för enkanals bärfrekvenssystem från år 1922 för linjen Göteborg—Örebro—Sundsvall. Systemet tillät ett extra samtal åt gången.



Förstärkarstativ för LM Ericssons koaxialsystem av år 1951, där varje tubpar tillåter 960 samtidiga samtal.

görande provet, nämligen den praktiska driften. En stor del av våra informationer om vad våra konkurrenter kan erbjuda marknaden kommer också genom försäljningsteknikerna.

När en anläggning är såld och installerad återstår ytterligare en teknisk uppgift, nämligen att lära kunderna att sköta den. Detta sker genom serviceingenjörerna. Dessa lämnar instruktioner för driften och undervisar även i förekommande fall personalen hos kunden.

Hjälpfunktioner

Bland de tekniska funktionerna i vårt företag intar patenteringen en särskild plats. Genom patenteringen förbehåller vi för oss själva rätten att utöva de uppfinningar som görs inom företaget. Samtidigt skaffar vi oss en handelsvara inom det tekniska området.

Allmänna material- och elektrotekniska undersökningar görs för att hålla oss à jour med utvecklingen, särskilt på materialområdet.

Standardisering av komponenter och komponentkomplex är viktigt för att begränsa antalet artiklar i tillverkning. Härigenom uppnås en mera ekonomisk produktion och mindre tekniskt arbete. Standardiseringen omfattar även ritsätt o. d.

2 000 tekniker hos LME

Hur många personer sysselsätts nu med tekniskt arbete? F. n. arbetar i koncernens svenska företag ca 2 000 ingenjörer eller tekniker. LME är näst ASEA det företag som har den största tekniska personalen i landet.

Dominerande är givetvis elektrotekniker. Därefter mekaniker och arbetsledare, vilka huvudsakligen sysselsätts inom produktionen. Vi har i vår krets även andra specialister som kemister och byggnadsingenjörer.

Impulser utifrån

Bilden av den tekniska verksamheten vore inte fullständig om man inte berörde det inflytande och de impulser som vi få från källorna utanför företaget. Det är förresten ganska klart att företaget inte i längden kan leva vidare utan att ta vara på dessa impulser.

Från forskningen såväl inom som utom landet erhålles värdefulla bidrag till teknikens utveckling. Som exempel kan nämnas att kemisterna får fram nya material varav kan göras bättre och billigare apparatur. Inom stationstekniken hjälper oss teletrafikteknikens teorier att bygga stationer som närmare ansluter sig till trafikbehovet, på transmissionsteknikens område sätter oss en helt ny vetenskapsgren — informationsteorien — i stånd att bättre förstå hur vi skall lägga upp transmissionssystemen.

De viktigaste uppslagen till nya eller förbättrade apparater och anläggningar får vi, som också tidigare berörts, från vår kundkrets. Dels får vi härigenom veta hur våra anläggningar fungerar, dels får vi också reda på de fordringar som ställs för nya anläggningar. En betydande del av dessa senare krav uppställs genom samarbete mellan kundkretsens tekniker och våra egna. Ofta uppdras också riktlinjer för och ibland detaljer i lösningarna av de tekniska problem, som här uppstår,

(Forts. på sid. 19)

Automattrafik i Halmstad

efter ett års LM-arbeten

Den 1 februari förra året började LM Ericsson bygga de nya lokal- och närtrafikstationerna i Halmstad och knappt ett år senare — närmare bestämt söndagen den 16 januari år — kunde Halmstads nätgrupp inkopplas till automatisk drift.

Invigningen skedde i närvaro av bl. a. kommunikationsministern Sven Andersson, regeringskollegan Hjalmar Nilsson i Spånstad, som var nära nog på hemmaplan, hallänning som han är, generaldirektör Håkan Sterky i Televerket, LM-direktörerna Sven Ture Åberg, Hans Thorelli, Hugo Lindberg och Malte Patricks, telechefen i Etiopien Ingemar Norberg m. fl. Men när de herrarna och många andra med dem samlades till det officiella öppnandet av den automatiska telefontrafiken inom Halmstads nätgrupp på söndagsmiddagen hade det första »automatiska telefonsamtalet» för länge sedan utväxlats — det skedde redan några minuter över fem på morgonen.

Den nya automatstationen i Halmstad har en kapacitet vid full utbyggnad av 25 000 linjer och beräknas täcka behovet under 25—30 år framåt. Automatiseringen av Halmstads-området, vars kapacitet f. n.

uppgår till sammanlagt 13 700 linjer, är ett nytt betydande avsnitt av den omläggning av det svenska telefonnätet till automatdrift, som påbörjades i början av 1920-talet och som nu fortskridit så långt att ca 70 procent av landets telefonapparater betjänas automatiskt.

Automatstationer i majoritet

Som en kuriositet kan nämnas att antalet automatiska centralstationer i landet före automatiseringen av Halmstad uppgick till 60 medan de manuella centralstationerna var 61. I och med att Halmstadsstationen nu blivit klar har alltså automatstationerna för första gången fått en knapp majoritet.

LM Ericsson har som sagt byggt såväl lokalstationen — en 500-väljare av s. k. Åmåltyp på 13 000 linjer, varav 9 600 f. n. är i bruk — som närtrafikstationen. Den är av ungefär samma storleksordning i utrustningshänseende. Montagechef på platsen har varit förman Lage Johansson, Zm, som varit med från första början ända fram till öppnandet och under montagearbetets gång haft en arbetsstyrka av skiftande storleksordning, maxi-



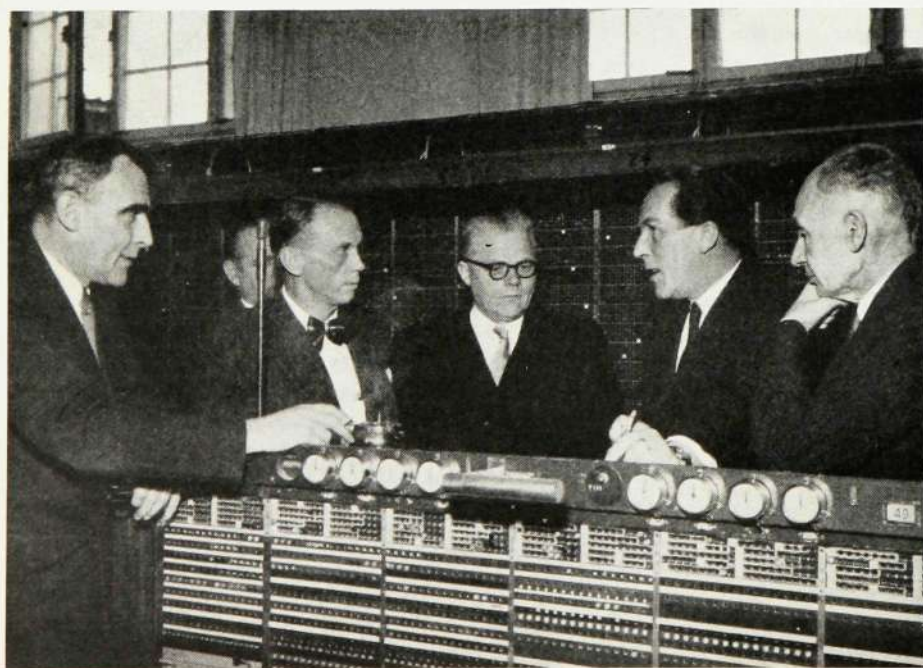
Överst gör ingenjör Sven Lundberg, som förestått provningen, och ingenjör Nils Andersson, chef för landsortsmontagen, en sista kontroll av trafikmätarna på automatstationen i Halmstad.

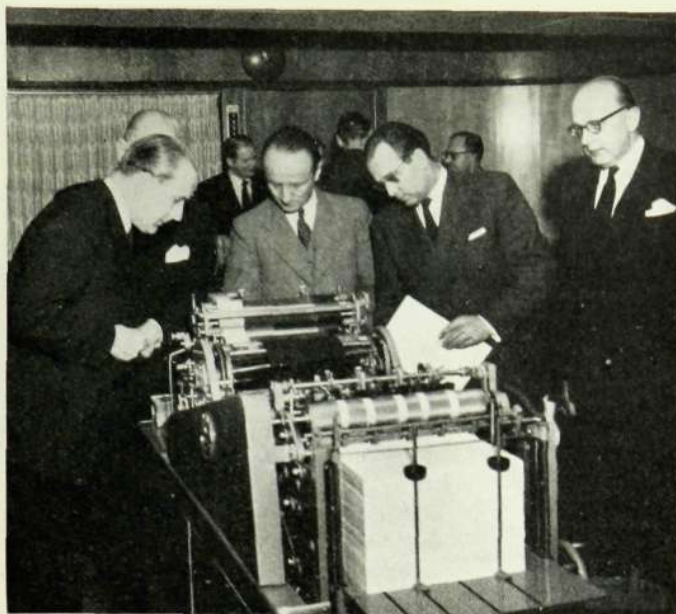
Därunder ses förman Lage Johansson, som varit montagechef på platsen, vid översyn av en stativmotor.

malt uppgående till ca 25 man. Ingenjör Sven Lundberg, Zmt, har förestått provningen och närmast ansvarig för samtliga arbeten i Halmstad har varit ingenjör Nils Andersson, ZmlC.

I Halmstads nätgrupp ingår vidare 13 till Halmstadsstationen direkt anslutna ändstationer samt en knutstation — i Olofström — till vilken i sin tur åtta andra ändstationer är knutna. För montage på dessa stationer har Televerket själv svarat.

Fr. v. ses generaldirektör Håkan Sterky, direktör Sven Ture Åberg, statsrådet Hjalmar Nilsson, statsrådet Sven Andersson och direktör Hans Thorelli. På sin rundvandring har de här stannat i den gamla nu utrymda telefonsalen, där generaldirektör Sterky gör ett skämtsamt försök att sälja den gamla utrustningen till LME.





Intresserad besökare på ADREMA-utställningen var bl. a. tyske ministern i Sverige, dr Herbert Siegfried, som (längst t. v. på bilden) ses närmare studera AVA helautomat tillsammans m. legationsrådet dr Hans Haack och kulturattachén Werner Klingenberg samt försäljningschef Stig E Bartoft, DKB.

Tryckeriet på kontoret

LM Eriessons Driftkontrollaktiebolag — generalagent i Sverige för det tyska företaget ADREMA-Werke — Europas största och modernaste fabrik för adresseringsmaskiner — har arrangerat en specialutställning av en rad ADREMA-produkter i Södra Kungstornet. På utställningen, som tilldrog sig synnerligen stort intresse, presenterades bl. a. utom nya handmaskinmodeller en ny tystgående snabbpräglingmaskin med en kapacitet på 6 000 adresser i timmen, en rad nya elektriska tryckmaskiner m. m. Största intresset tilldrog sig AVA helautomat, en högst sinnrik maskin för skrivning av direktreklambrev i stor upplaga. Den trycker i en omgång och med ända upp till sex färger samtidigt brev med adress, datum, underskrift, firmastämpel, brevhuvud, fotlist och även anmärkningar i tex-

ten. Texten kan framställas med färgband men också genom färgverk, varför maskinen också kan användas som boktryckmaskin för framställning av blanketter, broschyrer o. s. v. I maskinen kan man få ända upp till 4 000 tryck pr timme.

Arbetsledare från HF på katrineholmsbesök

Katrineholmsfabriken fick i december besök av ett 40-tal arbetsledare från Huvudfabriken. Resan till Katrineholm skedde med abonnerad buss, som anlände vid 10-tiden på förmiddagen. Vid ankomsten till fabriken bjöd företaget på kaffe i lunchrummet. Platschefen ing. B Lundgren hälsade gästerna välkomna och Margareta Holm, Kh 52, samt Gullan Lindström, Khk, bidrog med sång och musik. Efter kafferasten gjordes en rundvandring på SKF, Katrineholmsverken, där man bl. a. visade ett utslag från en elektro-stålugn. Vid en därpå följande rundtur i Katrineholm visades stadens sevärheter. Efter lunch i LME:s matsal visades slutligen Katrineholmsfabriken olika avdelningar.

Den 1 januari 1955 trädde obligatorisk sjukförsäkring i kraft. Den tidigare frivilliga försäkringen i erkända sjukkasor har upphört. Med anledning härav har Telefonfabrikens Erkända Sjukkasor upphört. Begravningskassan vid Huvudfabriken fortsätter dock sin verksamhet. Den obligatoriska sjukförsäkringen ger vid sjukdom: sjukvårdsförmåner och sjukpenning; vid havandeskap: moderskapshjälp.

Sjukvårdsförmånerna är huvudsakligen läkarvårdsersättning med högst $\frac{3}{4}$ av det belopp, som finns angivet i särskild taxa samt sjukvårdsersättning med belopp motsvarande den för vården på allmän sal tillämpade avgiften. Dessutom erhålles vissa ersättningar för resa till och från läkare. Kostnadsfria eller prisnedsatta läkemedel enligt ordination av läkare lämnas av apoteken.

Den, som har inkomst av förvärsarbete, erhåller sjukpenning med belopp, som är

Fem fria lördagar hos LM i sommar

Det blir fem fria sommarlördagar för anställda inom LM-koncernens svenska företag i år. Lördagarna får enligt dispens från Svenska Arbetsgivareförbundet tas ut under månaderna juni — augusti mot inarbetning av motsvarande timantal. Formen för denna inarbetning skiftar från företag till företag. Som exempel kan nämnas att arbetarna på verkstadsavdelningarna vid HF fr. o. m. den 10 januari t. o. m. den 23 juni har 12 minuters längre arbetstid pr dag. Den första lediga sommarlördagen vid HF inträffar den 2 juli — den har förlagts i omedelbar anslutning till verkstadssemestern 4 — 23 juli.

Då detta nummer går i press är det klart med de fria lördagarna med undantag för tjänstemännen vid DKB samt personalen vid FÖB och SIB, där underhandlingar pågår. De anställda vid SER har liksom tidigare år fria lördagar under månaderna maj — augusti men i gengäld ingen sommartid.

Sjukförsäkringen än en gång

KONTAKTEN har i ett tidigare nummer (4/1954) givit en allmän redogörelse för den nya obligatoriska sjukförsäkringen, dess organisation och principer. Då det under den korta tid sjukförsäkringen varit gällande emellertid visat sig att okunnigheten är stor om den nya sociala reformen, återger vi i koncentrerad form dess innebörd samt lämnar några praktiska uppgifter om hur sjukanmälan sker, hur man får ersättning för gjorda utlägg i samband med sjukdom o. s. v.

beroende av inkomstens storlek. Sedan sjukpenning utgått under 90 dagar av en sjukperiod inträder (utom i de tre lägsta sjukpenningklasserna) en reduktion av sjukpenningen. Då den försäkrade åtnjuter sjukhusvård utgår i stället för sjukpenning hempenning. Den är 3 kronor lägre än sjukpenningen, dock minst hälften av densamma. Sjukpenning utgår icke för de tre första dagarna av varje sjukperiod (karenstid), den dag då sjukdomsfallet inträffat inräknad. Ersättning från sjukkasorna utgår vid varje sjukdom under högst 730 dagar.

Moderskapshjälp utgår i form av ersättning för förlösning utgifter och moderskapspenning.

För ytterligare upplysningar hänvisas till den broschyr, som medföljer från sjukkasorna utlämnat försäkringsbesked.

Den nya yrkesskadeförsäkringen lämnar ersättning vid skada till följd av olycks-

fall i arbetet samt vid färd till eller från arbetsplatsen. Yrkesskadeförsäkringen blir samordnad med sjukförsäkringen på så sätt att den skadade för tid t. o. m. 90:e dagen efter den, då yrkesskada inträffat äger rätt att från allmän sjukkasse upp-bära ersättning i enlighet med bestämmelserna i sjukförsäkringslagen. Förmånerna är således under samordningstiden desamma, antingen det är fråga om yrkesskada eller annan sjukdom (karenstid gäller alltså även vid yrkesskada). Efter samordningstiden gäller emellertid vid yrkesskada, att sjukpenning i samtliga sjukpenningsskyltar fortsätter att utgå med reducerade belopp.

Den nya sjukförsäkringen finansieras med avgifter från de försäkrade samt med bidrag från staten och arbetsgivarna. De försäkrades avgifter utlagas i samband med de allmänna skatterna. Yrkesskadeförsäkringen finansieras i princip genom avgifter, som erläggs av arbetsgivarna.

Storleken av sjukpenning från sjukkasse framgår av försäkringsbeskedet, på vilket sjukpenningsskylten finns angiven och av den från sjukkassan erhållna broschyren, vari framgår sjukpenningens storlek i olika sjukpenningsskyltar.

Vid Telefonaktiebolaget LM Ericsson har de anställda erhållit ett bidrag till läkarvård från bolaget. Detta bidrag har varit så avpassat, att det normalt utgjort den resterande tredjedelen av läkararvodet enligt sjukkassetaxa, sedan sjukkassan ersatt sina $\frac{2}{3}$. Detta bidrag har också utgått till manlig anställd hustru och till anställd barn under 15 år, som varit anmänt till sjukkasse.

Efter den 1 januari 1955 lämnar LME bidrag till läkarvård efter i princip samma normer, som gällde före detta datum. Bolagets bidrag utgör nu normalt den resterande fjärdedelen, sedan sjukkassan ersatt sina $\frac{3}{4}$ enligt den nya sjukkassetaxan, vilken är omarbetad.

Cirkulär har distribuerats till all personal om hur sjukanmälan och friskanmälan skall göras efter den 1 januari 1955 och om reglerna för läkarvård.

*

För personalen vid Huvudfabriken gäller att sjukanmälan göres pr telefon 19 00 00, namnanrop »Sjukanmälan» snarast möjligt efter kl. 8 på morgonen. Den som befinner sig på arbetsplatsen och vill göra sjukanmälan därifrån, ringer ankning 216 i HF:s växel. I båda fallen gäller att försäkringsbeskedet skall finnas till hands så att de uppgifter som begärs lätt kan lämnas. Att inte alltid så sker kan fru Signe Hellegran på Intressekontoret vitsorda. Och sådant ställer bara till med extra besvär. Bl. a. blockeras telefonlinjen däriigenom längre tid än nödvändigt. Och det finns många andra som vill komma fram också.



— Det är ni, som har ansvaret för musiken under arbetet, eller hur? Se då för böveln till att »Vagpvisan» försvinner ur programmet!

Glad barnfest på Kabelverket

Kabelverkets julfest i regi av Fritidskommittén har blivit en glad och trevlig tradition, som barnen längtar efter innan de äldre ens hunnit tänka på julen. Årets fest ägde rum söndagen den 23 januari och stod ingalunda de föregående efter i trevnad. Men så var också de medverkande glädjespridarna i stort sett desamma som förr. Trollerifarbror G Löflings tricks gjordes om möjligt ännu roligare än sist och de tre flickorna Berith, Margaretha och Agnetha blåste säkert i sina blanka mässingsinstrument. När så rutinerade Gunnar Persson ledde juldansen och KV:s dragspelande Sune Johansson stod för takterna så fattades ingenting av den sortens fröjd.

I en välbehövlig paus smakade saft och kakor gott. Pricken över i:et på en särdeles lyckad dag var, när tomten avslutningsvis delade ut påsar med gotter till de 150 barnen.

Vid besök på bolagets sjukavdelning skall också försäkringsbeskedet alltid vara med men även här är det si och så med den saken, förklarar fröken Olga Argenius.

— Det är ju så nytt ännu alltsammans så man kanske inte skall begära för mycket men nog skulle vi vara väldigt glada om alla kunde tänka på detta, säger hon.

Vid besök hos utomstående läkare betalar patienten läkarvårdsersättningen men erhåller sedan $\frac{2}{3}$ av det enligt sjukkassetaxan fastställda beloppet för behandlingen direkt från sjukkassan. Mot kvitto på det belopp, som sjukkassan betalat, erhålles sedan bolagets bidrag — i regel den resterande fjärdedelen — på Intressekontoret. Dess nye chef hr Christer Åhsberg framhåller att legitimationskort eller försäkringsbesked skall uppvisas för att pengarna skall kunna utbetalas.

Stor telefonorder till LM från Burma

Sedan telefonanläggningarna i huvudstaden Rangoon blivit grundförstörda under det andra världskriget har Burmas myndigheter löst sitt telefonproblem med centraler av militärmodell och ett ganska provisoriskt kabelnät. Antalet telefoner i Rangoon är f. n. ca 3 000.

Under flera år har sakkunniga studerat olika automatiska telefonsystem och slutligen föll valet på LM Eriessons koordinatväljaresystem. Därmed får Burma också sitt första automatsystem. Enligt ett kontrakt, som undertecknats i Rangoon skall sålunda LM Eriesson till Burmas huvudstad leverera:

tre automatstationer om inalles 8 300 linjer;

ett vittgrenat kanalisationsystem; primärnät för 11 000 utgående linjer; sekundärnät om 15 000 linjer; 3 000 linjer manuella PBX-växlar med nät; ca 7 000 telefonapparater.

Enligt kontraktet hjälper kunden till med arbete, stationslokaler m. m. Kontraktssumman motsvarande LME:s åligganden uppgår till 760 000 pund sterling, d. v. s. i runt tal 11 milj. kronor. Arbetet skall påbörjas i sommar och beräknas vara klart i början av år 1958.

Kabelverkets IK jubilerar

Kabelverkets IK, Älvsjö, en av koncernens äldsta idrottsklubbar, kan i år fira sitt 35-årsjubileum. Redan 1919 deltog verkstadens idrottsmän med framgång i korptävlingar — segrar bl. a. i stafettlöpningen Trekanten runt och i fotboll vid Arbetarfesten på Stadion. Dessa framgångar var främsta anledningen till att en klubb bildades 1920.

Fotboll var i början bästa grenen medan friidrott har varit klubbens styrka under de senaste 15 åren. Ej att undra på med så goda ledare som Gunnar Ekstedt, Gustaf Persson och Arvid Edman och med så goda idrottsmän som Arne Lönnström, Arne Nilsson, David Åkerlund, Gösta Sundblad och Bertil Bååth samt bland flickorna Märta Karlsson och Lisa Persson.

Främste och framgångsrikaste klubbmedlemmen är dock 62-åriga »Kalle Håkan». Han var med redan i det segrande stafettlaget 1919 och vid prisutdelningen den 28 januari — på självaste »Kalle-dagen» — fick han priset för bäste veteran i friidrott 1954. Under de gångna åren har han dessutom vunnit många segrar och mästerskap också i orientering och skidor.

Klubben har också med framgång deltagit i bandy och bowling samt har f. n. en energisk tennissektion.



Här gratulerar distriktschef Rune Svahn LME-anställdas intresseförening till den nya stationen. Han »som får korgen» är föreningens ordförande, ingenjör Claes Gutenwik.

Bensinstation för LM-are

För alla motorfordonsägande medlemmar av LME-anställdas intresseförening var det en stor dag den 10 januari. Då invigdes nämligen föreningens egen bensinstation vid Huvudfabriken, där bolaget ställt erforderlig mark till förfogande. Någon större pomp och ståt var det inte fråga om — det hela skedde på en lunchrast, då föreningens ordförande ingenjör Claes Gutenwik höll ett kort anförande varefter han förklarade stationen öpnad. Förste gratulatant var distriktschef Rune Svahn i Svenska Esso AB, som överlämnade en vacker blomsterkorg.

Stationen, som t. v. är öppen före arbetstid, under lunchraster och efter arbetstid, tillhandahåller inte bara bensin, bentyll, oljeblandad bensin, olja och glykol utan också olika tillbehör m. m. som en motorist kan behöva. Alla LME-anställda får köpa vid stationen men medlemskap i intresseföreningen ger extra förmåner. Försäljningen på stationen sköts av LM-pensionären hr Karl Larsson.



Sett och hört

LM-are slog schackgeni

De båda ryska stormästarna i schack V Smyslov och P Keres visade en förkrossande överlägsenhet vid den simultanturnering som de passade på att avverka under en mellanlandning i Stockholm på hemväg från en stor engelsk schackturnering i Hastings. De båda schackgenierna mötte vardera 30 spelare ur klass 1 och mästarlassen och Smyslov gick obesegrad ur simultanmatchen genom att nå 26 vinstpartier och fyra remi. Keres vann 29 av sina partier men fick se sig slagen i det 30:e. Mannen bakom den bedriften var LM-spelaren A Lindström, Vt 39, Huvudfabriken, i tävlingssammanhang hemmahörande i Hökmossens Schackklubb.



Katrineholmare med tur

Högsta vinsten i LME Konstförenings 15:e utlottning, enligt stadgarna förbehållen medlemmar utan tidigare vinst — detta sker var 5:e dragning — gick till förman Åke Wiklund vid Katrineholmsfabriken, som nu kan pryda en hemmavägg med Harald Lindbergs oljemålning »Höst vid Kallskären». På bilden ses hr Wiklund tillsammans med konstföreningens representant fröken Gullan Lindström, som överlämnade den fina vinsten.

Övriga vinnare blev Vera Stenberg, KV, Lennart Dahlberg, HF/Cf, Gösta Ed, HF/Mr, Curt Allbring, RGA, Gurli Sterner, HF/Aj, Inga Israelsson, HF/Vt 32, och Erik Johannesson, HF/Aj.

I deklarationstider

I sin deklaration hade en torpare på landet dragit av för »Maltdrycker 2 000 kronor».

Från taxeringsnämnden anlände i sinom tid ett brev med begäran om en förklaring vad han menade med avdraget.

— Jo, blev svaret, det står ju »skattefritt» på buteljen.

Hos personalchefen

— Ja, sade personalchefen och log vänligt, jag tror nästan vi kan bli överens. Jag har fått det allra bästa intryck av Er under vårt samtal, men för ordningens skull skall jag be att få titta lite på betygen.

— Ärligt talat, herr personalchef, finns det någon anledning att ödelägga ett gott intryck.



Norska telegrafprimärken

I raden av telegrafjubilerande länder kommer nu också Norge, som vid årsskiftet firat 100-årsminnet av den första telegrafledningen i landet — den gick mellan Kristiania, som Oslo hette på den tiden, och Drammen — bl. a. med utgivandet av tre nya frimärken. Dessa återger telegrafens grundare och förste direktör, Carsten Tank Nielsen, död 1892, radiomasterna på Tryvasshögda vid Oslo samt en linjesträckning i översnöat landskap, det senare märket en honnör åt verkets 17 000 anställda.

Ingenjör Erik Hedman visar fru Erna Örke hur man själv fyller tanken med bensin. I bakgrunden Essomannen Sune Wester.



LME-idrottare

på glad årsfest

L M Eriessons IK:s sextonde årsfest avhölls vid Lida friluftsgård i Tullinge fredagen den 3 december. Årsfesten är ju en idrottsklubbs kamratfest där värda aktiva och passiva medlemmar skall premieras för det gångna årets bragder. Genom att affärsinnehavarna i LME:s närhet är synnerligen generösa blev årets prisbord en ren ögonfröjd. Där var nytosaker som delades ut på löpande band. Bl. a. fick Elmar Ahinko, Vt 39, som ses på bilden ovan tillsammans med idrottsledare Henry Forsberg och idrottsklubbens ordförande Werner Sundell, en pendyl för årets bästa prestation bland Huvudfabrikens friidrottsmän.

Kvällen bjöd för övrigt på mat, sång och dans. Det rådde hög stämning hela kvällen men allt roligt har ju ett slut, så ock LME IK:s årsfest 1954. Börje

Fingerskivan samlade

som vanligt fullt hus

Fingerskivan — LME-orkesterns traditionella höstunderhållning — har snurrat igen och som vanligt var det fullt hus i Huvudfabrikens matsalar när ruljansen satte igång med en uvertyr av LME-orkestern under ledning av Eric Malmberg. Så gjorde Stig Järrel bejublad entré och framförde så många nummer ur sin repertoar som hanns med innan han måste hasta vidare till den väntande teaterpubliken inne i stan.

Med Egon Berglund, Vt 39, som konferencier var det sedan dags för Fingerskivan, en karusell, och sittinitti-betonad underhållning med bl. a. den populära leken »lådan eller pengarna». Och till sist bjöds det på dans, både gammal och modern med Melody Makers och Fjäderbockarna som taktgivare.

Mästerskap på löpande band i laddat vinteridrottsprogram

Den idrottsliga verksamheten inom LME-företagen, som åtminstone vad tävlingar beträffar legat mer eller mindre i ide på grund av allt helgfarande — motions- och träningsidrottande har förstas LM:are skött oklanderligt (hm) ändå — står nu mitt uppe i en kort men hektisk vintersäsong med koncernmästerskap mest varje vecka.

Början görs med korpohockey, där mästerskapet avgörs under senare hälften av februari med Korporationsklubben LME, Katrineholm, som arrangerar. Tävlingen omfattar 9-mannalag och försökstävlingar äger rum i Stockholm medan semifinaler och final spelas i Katrineholm. Mästerskapsförsvare är Huvudfabriken.

Årets skidmästerskap avgöres den 27 februari vid Hellasgården, där L M Eriessons IK (Huvudfabriken) svarar för rusthållet. Seniorer och yngre oldboys gör upp om mästerskapen på en 20 km lång bana medan äldre oldboys, juniorer, damer och nybörjare tävlar på 10 km.

Rifa IF arrangerar årets koncernmästerskap i bordtennis, där klasserna är single och dubbel (öppen för alla) samt single för oldboys — 37-åringar och äldre — och för damer. Tävlingsdagarna blir antingen 7—8 eller 14—15 mars i Rifas lokaler, Ulvsunda.

Handboll i Eriksdalshallen

Eriksdalshallen i Stockholm blir platsen för årets koncernmästerskap i handboll. Tävlingsdagarna är fastställda till den 16—17 april och FÖB:s IF svarar här för arrangemangen. Tävlingen omfattar såväl herr- som damlag och spelas som serie. Liksom tidigare kommer i varje fall herrlagen att indelas i två grupper. De



— Nej tack, jag har redan gett henne mitt bidrag.

Hon fick min fästman.

båda gruppsegrarna möts sedan om mästerskapet, grupptvåorna om tredje pris o. s. v. Karlskrona är mästerskapsförsvare i herr- och Huvudfabriken i damklassen.

Badminton är en nästan helt ny koncernmästerskapsgren. Det första mästerskapet arrangerades förra året på prov med så gott resultat att man i år kommer igen. Här är det SRA Sportklubb, som anförtratts arrangemangen och tävlingen, som äger rum i slutet av mars, omfattar single och dubbel för seniorer samt single för oldboys, födda 1919 och tidigare, och för damer.

Gröndalare bäst

som banläggare

Den enda »kontorsidrott» som bedrivs bland koncernens idrottsklubbar är banläggningstävling i orientering. Kontorsidrott låter minst sagt underligt och då denna tävling är relativt ny tarvar den måhända en del förklaringar.

Tävlingen är individuell och varje deltagare erhåller ett kartblad, på vilket en bana skall läggas under vissa givna förutsättningar. Fastställt är bl. a. maximalt antal kontroller samt banans maximala längd. I en lugn vrå av hemmet sitter så den tävlande under mörka höstkvällar och löser alla svåra knutar för att få en god orienteringsbana. När så de grå cellerna motionerats ordentligt tror man sig ha gjort en ypperlig bana. Ur den villfarelsen tas man av en neutral bedömningsnämnd, som granskar kartorna och sätter poäng efter fastställda bedömningsregler klassade i tre grupper: elementära regler, finesser och avdrag. Den tävlande deltar under pseudonym, varför någon partiskhet från bedömnarna ej kan förekomma. Segrare blir den som uppnår högsta sammanlagda poäng.

För den här säsongen är nu tävlingen fullbordad — antalet deltagare var 26 men kunde gärna varit fler — och segren är liksom föregående år från Gröndalsklubben men segern var ytterligt knapp och vanns genom fler elementärpoäng än tvåan, som nådde samma totala poäng.

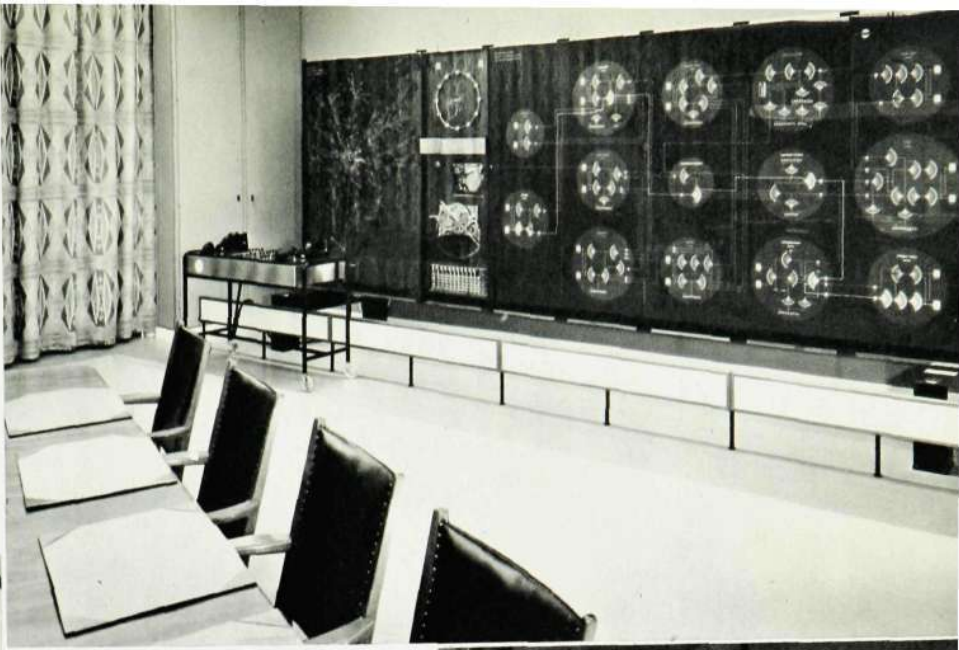
Resultat

1. Tore Erdfelt, RGA, 47 p. 2. Kaj Freij, DKB, 47 p. 3. Lennart Erninger, SIB, 46,5 p. 4. Hans Karlsson, KA, 46 p. 5. Tore Eriksson, HF, 45 p.

Bildsvepet

LM Ericssons gåva till Televerket vid dess 100-årsjubileum härom året — en ljusstabl över stockholmsnätets telefontrafikvägar — har nu fått en varaktig stad i Driftsbyråns nya sammanträdesrum på Telestyrelsen, där tablån uppstår den ena långväggen.

Kabelverket i Älvsjö skall få en ny kabelhall till sommaren. Det blir en enplansbyggnad i storlek 70 x 60 meter med källare under 1/3 av byggnaden — det största bygget hittills i LM:s egen regi med byggnadschefen ingenjör Gustaf Jacobsson som byggmästare. Takkonstruktionen uppförs i strängbetong med yttertak av armerade siporexplattor i format 5,0 x 0,5 x 0,18 meter, var och en vägande 400 kg, och ytterväggarna både ut- och invändigt i gult fasadtegel. Det är från arbetet med takläggningen, som bilden här nedan hämtats.



LUCIA har som vanligt firats också på de olika LM-företagen. 1954 års Lucia vid Huvudfabriken var Stina Jansson, Vt 32, som med sina tärnor här gör entré i matsalen till morgonpigga luciafirares förnöjelse.

Och vid Karlskrona-fabriken, där man också serverade lussekaffe, hette lucian Siv Holgersson.

LM:are i försakingringen sprider den svenska luciaseden vidare ut över världen, vilket torde framgå av bilderna från Bandung i Indonesien, som direktör Nils Sundevall sänt Lucia var Eva Hellberg, tärnor Madeleine van Rooy och Stina Gleisner och stjärngossar bröderna Christian och Åke Gleisner samt 3-åriga Mats Hellberg. Javakaffe, lussekatter och pepparkakor samt sång tillhörde festen.



Brasilens minister i Stockholm, dr José Cochrane de Alencar, dr tillsammans med guvenör Iânio Quadros i staten São Paulo och den brasilianske industrimannen Olavo Fontoura, chef för landets största penicillinfabrik, samt direktör Erik Svedelius i Cia. T Janér, Comercia e Industria, São Paulo, och sekreterare Torsten Hylander i UD, gäst vid Huvudfabriken. På bilden ovan ses ministern och guvenören på Vt 13, där hr Erik Andersson visar en detalj, som just lämnat en automatsvarv.





Väntande på en båt

Göte Löfström, HF/Ykl

LMEricssons fotoklubb har gjort bokslut för 1954 på sitt lämpligaste sätt — med en fototävling i svart-vitt som samlade 22 deltagare. Resultatet av fotomödorna kunde beskådas vid en utställning i Midsommargården i mitten av december, där några av de främsta kollektionerna visades och ur vilka **KONTAKTEN** här återger några prov.

Tävlingskommittén hade lyckats engagera en jury, i vilken satt en konsthistoriker (Carlo Derkert), en fotograf av den äldre skolan (Lennart af Petersens) och en av den moderna (Sten Didrik Bellander), som gav en lärorik och stimulerande kritik av de insända bilderna vid klubbens decembermöte. Den mångsidigt samman-

satta juryn, som helt naturligt inte alla gånger var alldeles enig om bilderna och deras kvalitet, fastnade främst för kollektionen från Göte Löfström, som alltså blev klubbmästare.

Resultat av klubbmästerskapen:

- 1) Göte Löfström, Ykl, 2) Erik Holmberg, Akr, 3) Gösta Kvisterud, Yks, 4) E Arne Andersson, Akr, 5) Ingemar Andersson, Vtv, 6) Gösta Hjorth, Ykl, 7) Bert Hollsberg, Vkp, 8) Sten Holm, Vkp, 9) Bengt Björklund, Ada, 10) Lars Melker Ström, Vt 37.

Tredje pristagaren Gösta Kvisterud visar segraren Göte Löfström en av bilderna ur sin kollektion vid utställningen i Midsommargården.

FOTO facit



Arbetarskyddsexpo på Huvudfabriken

Som ett led i den landsomfattande arbetarskyddskampanjen »Arbetarskydd lönar sig» visade L M Ericssons skyddsavdelning under några decemberdagar Föreningen för Arbetarskydds vandringsutställning, som går under mottot »För dig själv, för din familj, för ditt land». Utställningen rönt redan från början stort intresse från personalens sida och det beräknas att ca 3 000 personer såg den, däribland lärlingsskolans samtliga klasser som under sina lärares ledning fick besöka utställningen under lektionstid.

Utställningen hade mycket att lära en intresserad besökare, inte bara genom att demonstrera de skyddsanordningar av olika slag, som nu anses vara självklara på varje modern arbetsplats utan också genom att ge exempel på svåra olyckor som inträffat på grund av till synes små orsaker. Där fanns exempelvis en genom explosion upplåkt acetylenkastub, som hade förorsakat en storbrand vid Mjölcentralen i Stockholm. Där fanns vidare ett kullager som genom varmgång blivit orsaken till en jätteeldsvåda i ett sågverk, hemmagjord säkerhetsringar som hittats i resterna efter stora bränder o. s. v. Också L M Ericsson bidrog med ett utställningsföremål, nämligen en elektrisk kastrull, som förorsakat brand genom torrkokning. Tack vare LM:s eget automatiska brandalarmsystem, som fungerade perfekt, och företagets industribrandkår, som snabbt var på platsen, fick inte elden någon större spridning utan skadorna inskränktes sig till en del förstörda inventarier.

Även på L M Ericssons brandalarmsystem så hade naturligtvis detta sin givna

L M Ericssons jubileumsgåva till det norska telegrafverket utgjordes av en detalj av konstnär Axel Wallenbergs skulptur Arildgruppen.



Norska telegrafverket 100 år

Norska telegrafverket, som vid årsskiftet fyllde 100 år, högtidlighöll jubileet med en festlighet i Oslo universitets aula den 9 januari med kung Haakon, kronprins Olav och prinsessan Astrid i spetsen för en rad in- och utländska gäster. På kvällen gavs en festföreläsning på Nationalteatret med efterföljande supé i Oslo rådhus med staden som värd.

Dagen därpå ägde en mottagning rum i Oslo Handelsstandsforenings 50-mannasal, varvid gåvor till det jubilerande telegrafverket överlämnades från en rad offent-

liga och privata institutioner, föreningar och leverantörer. Bland de gåvor, som telegrafdirektör Sv. Rynning-Tønnesen å telegrafverkets vägnar fick mottaga märktes en skulptur i brons av den svenske konstnären Axel Wallenberg — en detalj av dennes Arildgruppen i Hälsingborg. Det var Telefonaktiebolaget L M Ericssons gåva till det norska telegrafverket och den överlämnades tillsammans med en adress i skinn av bolagets verkställande direktör Sven Ture Åberg. På kvällen gav den norska regeringen galamiddag på Akershus slott.

plats på en utställning som denna. Utställningsbesökarna kunde själva pröva dess effektivitet genom att med en brinnande tändsticka upphetta en av termokontakterna och på så sätt utlösa larmet eller också genom att låta röken från en brinnande cigarett eller pipa ringla upp

genom jondetektorns eller — som den också kallas — rökgasindikatorns galler, varigenom en klocka började ringa.

Vidare kan nämnas att Svenska Röda Korset var representerat med en avdelning för sjukvård. Genom planscher och texter fick besökaren en inblick i hur man lämpligast tar hand om en skadad och ger den första hjälpen. Man fick även lära sig hur man försöker att rädda en gasförgiftad eller drunknad till livet.

Man får hoppas att de som besökte utställningen — och naturligtvis även alla andra — försöker att leva som den lärde, nämligen att sätta säkerheten framför allt. Och inte bara på arbetsplatsen utan också i hemmet och i det dagliga livet. Försök också att påverka den egna familjen, vänskretsen och arbetskamraterna att iaktta säkerhet i alla situationer. Ty förra året inträffade det varje dag bara i vårt land att två personer dödades genom olycksfall, att tio invalidiserades och att 1 000 personer råkade ut för mer eller mindre svåra olycksfall.

Var därför försiktig, följ noga skyddsföreskrifterna, inte bara för din egen skull utan också för din familjs och ditt lands.



HF:s skyddsingenjör Arne Fagerman demonstrerar LM:s eget bidrag till arbetarskyddsutställningen — en elektrisk kastrull som vållat en brand — för hr Nils Walin, Vt 07.

Så här gick det till när vi dansa julen ut på LM



— I dag skall du få följa med till telefonfabriken, sa min pappa en söndagsmorgon, när jag hade väckt honom. Det gör jag förresten varenda morron för annars skulle han aldrig hinna dit i tid.

— Vad skall vi dit å göra? frågade jag.

— Jo, vi skall gå på julfest och dansa och dricka bubbelvatten (sockerdricka) och kanske få se en jultomte och så kan det hända att du får en påse med gott i, sa pappa.

— Ja, då vill jag gå dit, sa jag, om jag får ha min nya nylonklänning och mina nya skor på mig.

Det fick jag och när vi hade ätit lite så sprang vi till spårvagnen och åkte till telefonfabriken. Det var en väldigt stor fabrik. Och så långt det var att gå till det där stället där vi skulle dansa och ha skojigt. Men vi hittade dit i alla fall. Och så mycket barn det var där. Fast jag kände inte igen en enda en. Men det gjorde ingenting för jag hade ju pappa med mig.

»Vi sprang runt och klappa händerna och sjöng...»



Först fick vi vänta ett tag men sen kom det en farbror i gula byxor och en skojig väst och klappa i händerna och sa att nu skulle vi börja dansa. Gunnar Persson sa pappa att han hette och han hade en annan farbror med sig som spela dragspel. Och han hette Agne Nilsson. Farbror Gunnar ställde sig vid den fina julgranen och sen talade han om hur vi skulle springa för att göra riktigt. Och så sjöng vi »Nu är det jul igen» och »Räven raskar över isen» och en massa andra bitar och sprang runt på golvet. Jag blev alldeles svettig. Men inte lika svettig som pappa, som sprang runt han med.



Så tog musiken slut och dom sa åt oss att vi skulle sätta oss på golvet så kanske tomten kom. Och det gjorde vi. Tomten kom också nästan på en gång och han hette Kulörten sa pappa. Jag har aldrig sett nån tomte som heter Kulörten förut. Vi ropa och klappa händerna och skrek. Men då sa tomten åt oss att vi skulle vara tysta så att han kunde berätta en saga för oss. Vi var så tysta vi kunde men jag hörde ingenting. Och ändå hade jag tvättat öronen med tvål och vatten och borste. Jag frågade varför det hördes så dåligt och då sa pappa att det var fel på nånting som kallades för högtalaneläggning. Det var tråkigt tyckte jag. Så var det två stycken småflickor som sjöng, men dom hörde jag inte heller.

Sen satte farbrorn igång och spela igen och den andra farbrorn med dom där skojiga byxorna visa hur vi skulle göra. Det var väldigt roligt tyckte jag. Och innan det var slut så klappa vi händerna och stampa i golvet och skrek och lekte att vi släppte iväg en raket.

Men var är den där påsen du lovade att jag skulle få, sa jag till pappa när vi klätt på oss för att åka hem till mamma och lillasyster. Då gav pappa mig en lapp och sa att om jag lämna fram den till en tomte, som stog i gången så skulle jag få en påse. Det gjorde jag och det fanns mycke fint i den påsen, en bil, en chokladbit, en klubba, en kortlek och mycket annat. Men jag spara allting ända tills jag kom hem.

Jag har en liten lekkamrat som heter Catharina och hon hade varit med på samma julfest dan före. Då hade dom också dansat och lekt och fått påsar. Men dom hade inte fått se nån tomte, som hette Kulörten, sa hon. I stället var det en farbror som hette nånting väldigt konstigt — Alf ten Siethoff sa pappa — som visade kaspertheater. Det var hemskt trevligt det med, tyckte Catharina. Det var en dockfarbror som skulle lämna en massa pengar till en annan dockfarbror men han slarva bort dom och så kom det en stor vovve och tog dom. Fast det var det ingen av farbröderna som såg. Så när dom sen fick tag på en farbror trodde dom att han var tjuven. Alla barn ropa och skrek att det var fel och till sist kom pengarna tillbaks igen, sa Catharina.

BIRGITTA

Bronsplaketter

(Forts. från sid. 5)

derberg, Vt 26, hr Bertil Söderqvist, Tl, ing. Karl Waldelius, MsaC, hr Per Wahlsten, Vts, förman Rolf Wahlström, Vt 39, ing. Nils Wennberg, Vt, ing. Romeo di Zazzo, Cf, hr Albert Åhlén, Vt 11, hr Carl Åhs, Zm, förman Samuel Öberg, Vt 18, fru Erna Örke, Vp.

Karlskronafabriken:

Förman Sture Klasson, förman Ivan Lindström.

Söderhamnsfabriken:

Verkmästare Evert Karlsson.

Filialen i Sundsvall:

Kamrer Sven Nordgren.

Avdelning Erga:

Ing. Anders Ahlberg, ing. Bror Dahllöf, ing. Ragnar Ericsson, hr Gunnar Fredriksson, hr Knut Hammar, hr Oscar Karlsson, ing. Erik Lindgren, förman Arne Olsén, ing. Otto Siewert, hr Einar Stråling, hr Bertil Strömfeldt, fröken Gurli Wibom.

Kabelverket:

Hr Evert Andersson, hr Bertil Elffors, fru Linnea Härdelin, förman Erhard Johansson, hr Walfrid Johansson, fru Ellen Möller, fröken Ella Nicklasson, förman Nils Robertsson, direktör Arvid Westling.

AB Alpha:

Hr Bertil Andersson, hr Herman Andersson, förman Georg Arhed, hr Arvid Bergström, hr Walfrid Bergström, hr Erik Ericsson, hr Erik Friman, hr Bror Generud, ing. Gunnar Hammarberg, direktör Nils Kallerman, hr Ivar Kjellvald, verkmästare Roland Lindberg, ing. Arthur Lindqvist, hr Hugo Ljungstedt, hr K Ture Pettersson, hr Ture E Pettersson, fröken Svea Pettersson, hr Karl Stenqvist.

LM Ericssons Svenska Försäljnings AB:
Plaketterna återfinnas i samband med referat från FÖB:s julfest på sid. 6.

LM Ericssons Mätinstrument AB:

Hr Claes Ek, hr Harry Gustafsson, hr Åke Hedberg, fröken Sonja Johansson.

Svenska Radioaktiebolaget:

Direktör Hugo Blomberg.

Mexikanska Telefon AB Ericsson:

Hr Erik Johansson, hr Nils Lilja, hr Allan William.

Utlandet:

Direktör Sven O Englund, Brasilien, ing. Sven Forsell, Italien, direktör Oscar Herson, Italien, förman Georg Åhlund, Brasilien, tekniker Gregor Ålund, Venezuela.

OBS!

Kontaktens red. beklagar att ett fel insmugit sig i det senaste korsordet. Vi återger här nedan de felande svarta rutorna.



Pred

Det lilla missödet vållade tydligen inte garvade korsordsrävar något som helst besvär ty varje insänd lösning var snyggt och ordentligt rättad där de tre rutorna fattades. Pristian vanns av ingenjör N Lind, SKV.

Och så skall vi försöka lova bot och bättre till en annan gång.

Ulvsunda Buskteater

på gästspel hos Rifa

Ulvsunda Buskteater är det senaste tillskottet till K huvudstadens nu så rikt blomstrande teaterliv och att döma av publikreaktionerna vid dess klang- och jubelföreställning av en revy utan namn — »Ett namnlöst elände» kallades den också mycket riktigt — bör den ha stora möjligheter att kunna konkurrera med Dramaten och Idéon, Operan och Boulevard för att nu inte nämna alla vinds- och källarteater som finns. Direktör, regissör, aktör, sufflör m. m. var den på Norrbyvägen i Ulvsunda med omnejd inte helt obekante Folke Ljungberg, i vanliga fall anställd på Rifa. Därmed har kanske också sagts att det var fråga om en högst intern underhållning i samband med Rifa-tjänstemännens julmiddag i bolagsmässen den 21 december.

Från ouvertyren — utförd av Solna Bleck- och plåtslageri — till finalen bjöds publiken på en riktigt trevlig underhållning, där de främsta slagnumren var besök av 1892 års Lucia i Korpilombolo i Folke Ljungbergs skepnad, och av Mormor Ginko, som vid närmare påseende befanns vara Inga Lamkert, samt ett framträdande av revyprimadonnan Marianne Sannemo. Och så rev förstås hjälpklassen från Kungliga Operans balletskola, d. v. s. herrar från Rifa, ner stormande ovationer med en vild julbugg.

Den muntra underhållningen serverades i samband med kaffet efter middagen, där tidigare ingenjör Hubert Tapper hälsat välkommen, direktör Sixten Olstedt talat till personalen, ingenjör Tord Bohlin hyllat Kvinnan och fru Margit Andersson hållit talet till Mannen. Och som avslutning på det hela följde dans med musik av Eva Engdahl och hennes trio.

Den tekniska verksamheten

(Forts. från sid. 9)

i ett sådant samarbete. LME har haft och har förmånen att samarbeta med ett flertal telefonförvaltningar på ömsesidigt förtroendefull basis. Med Televerket är detta fallet på ett flertal områden. De fordringar och synpunkter på våra konstruktioner liksom också de uppslag som kommit från Televerket har ofta varit avgörande för den slutliga utformningen. Av andra kan Rotterdamförvaltningen framhållas. I Rotterdam byggdes de första stationerna med 500-väljare och man installerade där också några av de första större anläggningarna med koordinatväljare. De erfarenheter som vunnits där har haft stort inflytande på den senare utvecklingen.

Inom området verksamma tekniker utanför LME och någon gång också lekmän har lämnat goda uppslag till ny och förbättrad apparatur inom vårt område. Företaget har under årens lopp förvärvat rätten till ett flertal betydelsefulla uppfinningar från utomstående.

När det gäller yttre impulser i vår verksamhet bör också framhållas det samarbete på det tekniska området med främmande företag som vi har. Det viktigaste gäller Western Electric i USA, med vilken koncern vi har ett avtal om ömsesidigt patentutbyte. Vi har därvid alltså förbindelse med världens största tillverkare av telefonmateriel och får tillgång till deras teknik. Särskilt på transmissions- och apparatområdet har detta visat sig mycket värdefullt. Vi kan även räkna med att på ett tidigt stadium få del av deras forskningsresultat.

Samarbete nödvändigt!

Som framgår av ovanstående har den tekniska verksamheten inom LME-koncernen många olika former. De tekniker som vi sysselsätter har mycket skiftande arbetsuppgifter. Alla behövs och bidrar var och en på sitt sätt till att vidmakthålla och föra LME-tekniken framåt.

I vår organisation har vi plats för utpräglade idémänniskor, människor med teknisk erfarenhet, med gedigna teoretiska och praktiska kunskaper, folk med organisationsförmåga och ordningssinne, med håg att envist och konsekvent föra en kanske många gånger tröttande uppgift till ett slut. En sak fordras av alla dessa människor nämligen vilja och förmåga att samarbeta. I ett företag av vår storleksordning blir lätt den inre trögheten en faktor som sätter ned effektiviteten. Låt oss i full förståelse för värdet och nödvändigheten av våra kamraters i hela företaget arbete kompensera detta med ett gott samarbete såväl mellan individerna som mellan de olika organisatoriska enheterna i vårt företag!



Rökning på arbetsplatsen

Hr Redaktör!

— Jag godtar inte rökarnas motivering att man tänker bättre när man röker. Det kan tänkas att andra människor tänker bäst när de äter surströmming eller spelar bastuba. I bägge fallen är det oförsynt mot omgivningen, och med hänsyn till arbetstrevnaden placerar jag tobaksrökare i samma kategori som golvspottare.

Nye flyggeneralen Axel Ljungdahl, som yttrat de orden i en tidningsintervju på tal om rökare, skjuter förstas över målet men det ligger i alla fall en del i vad han har att säga. Det måste t. o. m. en »nikotinslav» hålla med om. Det kan inte vara trevligt för en icke-rökare — inte för rökare heller för den delen — att dagligen vistas i en arbetslokal där röken ligger så tätt att man kan skära luften med täljkniv. Det gäller speciellt under den kallare årstiden då vädringsmöjligheterna är begränsade.

Vi har gudi klagat nog av förbud här i landet förut, så någon ny begränsning av den personliga friheten vill jag inte vara med om, men nog skulle vi väl kunna komma överens om att försöka begränsa rökandet under arbetstid så mycket att våra icke-rökande arbetskamrater inte behöver förpestas av de utströmmande tobaksdofterna.

Måttlig rökare.

Har ni något annat på hjärtat?
Sänd det till KONTAKTEN och
märk kuvertet »Från läsekretsen».

Rebusproblem för LM-are

Det var inte precis i går som KONTAKTEN hade någon rebus att mjuka upp hjärnmuskulaturen med. Här kommer emellertid en liten — som vi hoppas — lagom svår uppgift för någon ledig kvällsstund.

Om ni skickar in lösningen till Kontaktens red. före den 15 mars så får ni också vara med och tävla om pristan. Men glöm inte att märka kuvertet med »Rebus».

Schackspalten

Den turnering som LM Eriesson IK:s schacksektion anordnade i höstas samlade 49 spelare, fördelade på fyra olika klasser. I klass I hemförde B Lindsjö, Vtv, ganska sensationellt vinsten före båda favoriterna A Lindström och E Johansson, Vt 39. Segrare i klass II blev T Thunman, Cn, som gick genom hela turneringen utan poängförlust. Han blir av allt att döma en värdefull förstärkning av klass I nästa säsong.

Resultat:

Klass I: 1) B Lindsjö, Vtv, 2—3) A Lindström, Vt 39, E Johansson, Vt 39, 4) B Eriksson, Vt 07.

Klass II: 1) T Thunman, Cn, 2) V Piirand, Ytr, 3—4) F Lund, Vt 39, och S Wärnberg, Vt 42.

Klass III: 1) T Edlund, Vt 13, 2) R Ström, Vt 39, 3) I Wilhelmsson, B.

Klass IV, grupp 1: 1) E Laikre, Ta, 2) H Karlsson, Vt 13, 3) T Forsberg, Vt 39.

Klass IV, grupp 2: 1) G Hjartöy, Vt 05, 2) A Wallin, Vt 11, 3—4) N Runström, Vt 10, och R Wahlström, Vt 39.

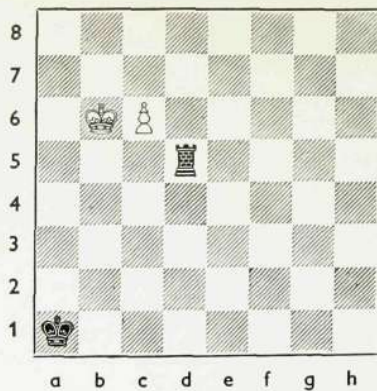
Lätt tävlingsuppgift

Tävlingsuppgiften i nr 5 av KONTAKTEN förra året tillhörde de enklare och alla lösningar — de uppgick till ett 20-tal — var också riktiga. Vit håller remi genom 1) Ta1, K×a1, 2) Kc1 och den svarta springaren har ingen möjlighet att befria sin kung. Om svart försöker med 1) — Sb1† så 2) Kd1, K×a1, 3) Kc2 remi. Tian gick till en trogen problemlösare, H Zalitis, Vt 36.

Nytt schackproblem

Ställningen här ovan, som lär ha uppkommit i ett parti mellan ett par herrar vid namn Potter och Fenton, är ett belysande exempel på hur mycket det går att få ut av litet när det gäller schack. Partiet ifråga avbröts som remi, vilket sannerligen var synd på så rara arter ty en efterföljande analys blottade ett par fina poänger. Att vit vid draget har minst remi är tydligt men frågan är om han kan vinna. Den frågan gäller det för lösarna att besvara med en analys. Lösningar märkta »Schack» skall vara KONTAKTEN:s redaktion tillhanda senast den 15 mars.

Den först öppnade korrekta lösningen belönas med en tia.



LM-tipset vållade besvär

LM-tipset i julnumret av KONTAKTEN tilldrog sig stort intresse bland läsekretsen och när tävlingstiden utgick den 15 januari hade tipskuponger inkommit från praktiskt taget alla företag inom koncernen i Sverige. Även utlandet var representerat i tävlingen — från Finland inkom sålunda en (tyvärr felaktig) kupong.

De 12 frågorna var tydligen inte så enkla att lösa ty antalet tipsfullträffar uppgick till betydligt mindre än hälften av de inkomna lösningarna. Största stötestenen var frågan om hur avgiften för ett samtal mellan Stockholm och Göteborg beräknas sedan telefontrafiken automatiserats. Det rätta förhållandet är att kostnaden markeras med en 6-öres avgift var 10:e sekund men över tredjedelen av tävlingsdeltagarna trodde att det gällde var 6:e sekund. Rätta svaret stod f. ö. i nr 5 av KONTAKTEN. Bilden på den första telefonapparaten i bakelit från LM vållade också en del huvudbry — även på denna fråga var det nämligen nästan lika många som stupade. Årsmodellen är 1931, inte 1935 som så många trodde. Ett ganska onödigt slarv gjorde de, som tippat fel på elfte frågan om KONTAKTEN. I samma nr som tävlingen utlystes (på sid. 94) stod nämligen rätta svaret på frågan: 1945. Den enda fråga, som samtliga tippare hade rätt på var den sista om Lucia. Ingen lät här lura sig på de båda felaktiga alternativen »biblisk kvinna» och »teateraktris». Men annars kunde man hitta fel på varje fråga i tips-tävlingen, t. o. m. den om Hemingways bok.

Och så skall vi väl återge den rätta tipsraden:

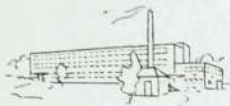
1 2 1 1 x x 2 2 x 1 x 2

Den första påträffade tolvan hade till pappa Gunnar Skoglund, HF/Yx, som alltså får 20 kronor för sitt kunnande. Andra pris 10 kronor gick till Eivor Lundberg, ABA, medan G Persson, SKV, som också hade en fullträff får det utlovade tröstpriset, en cigarettändare.

Och så tackar vi till sist alla tävlingsdeltagare för intresset och hoppas att de, som blev lottlösa nu, har bättre tur en annan gång.



FRÅN FÖRETAGSNÄMNDERNA



Katrineholmsverkstaden

Sammanträde den 1 oktober 1954

Hr Edv. Jonsson lämnade en redogörelse för det allmänna dagsläget och anförde bl. a. att sedan föregående sammanträde en avsevärd förbättring ägt rum vad gällde det allmänna konkurrensläget. Bolagets försäljningssituation hade förbättrats bl. a. till följd av den tidigare under året genomförda utvidgningen av försäljningsorganisationen. Vidare hade de av L M Ericsson byggda och på senare tid idriftsatta koordinatväljarstationerna i Sverige och utlandet inneburit en god reklam för bolaget.

Mot bakgrunden av den för L M Ericsson framlagda 5-årsprognosen var det nödvändigt att man vid Kh framförallt såg till att produktionsapparaten rationaliserades i största möjliga utsträckning, framhöll hr Lundgren. Endast under sådana förhållanden skulle företagsledningen vara villig att till Kh förlägga ytterligare tillverkning.

Hr G Eriksson anförde, att med de goda kommunikationer som fanns mellan Katrineholm och en del större och mindre samhällen i stadens närhet var det troligen möjligt att få en del arbetskraft från omlandet. Dessutom syntes Katrineholm för närvarande befinna sig i tillväxt och det torde finnas vissa möjligheter att erhålla ytterligare arbetskraft från själva staden. Hr Lundgren anförde, att omlandet kanske skulle kunna ge visst tillskott av arbetskraft och att stadens myndigheter förmodligen inte skulle ställa sig helt avvisande till förslag om ytterligare förbättring av kommunikationerna. De årskullar som för närvarande går ut från folkskolan är ganska stora och vissa problem har uppstått beträffande uppläggnings av deras yrkesutbildning. Denna kategori skulle kanske ge vissa möjligheter till utökning av arbetskraften vid företaget.

Hr Edv. Jonsson anförde, att en undersökning som företagits i Brännkyrka församling i Stockholm givit vid handen, att tillskottet till industrien av de ungdomar, som kom att gå ut folkskolan under den närmaste 5-årsperioden, var mycket litet. Genom införandet av den 9-åriga folkskolan kommer dessutom ökningen av antalet avgående från folkskolan att uppskjutas. Om vidare textilindustrien, som för närvarande har vissa svårigheter att brottas med, åter får behov av ökad arbetskraft, kommer den att ta en del av ungdomarna i anspråk. Det vore emellertid av största intresse om en undersökning av dessa frågor företogs vid Kh i samarbete med arbetsförmedlingen i Katrineholm.

Förslagsverksamheten

Hr Lundgren meddelade, att sedan föregående nämndsammanträde tre förslag färdigbehandlats av förslagskommittén. Ersättning för dessa förslag hade utgått med sammanlagt 110 kronor. Ytterligare tre förslag hade inkommit, men ännu ej behandlats av förslagskommittén.

Som avslutning på sammanträdet visades stillfilmen »LM-året 1953».



AB Alpha, Sundbyberg

Sammanträde den 23 september 1954

Faktureringen har under den gångna delen av året motsvarat den budgeterade, omtalade hr Rössel i en redogörelse för tertialbokslutet. Sysselsättningen har varit god på de flesta avdelningarna. Beträffande orderläget för den mekaniska tillverkningen omtalade hr Juhlin, att beställningen på vissa avdelningar för närvarande var låg, men att en del beställningar väntades. För masstillverkningen var sysselsättningsgraden för plasten mycket tillfredsställande, meddelade hr Bratt, och även för installationsmaterielen hade en ökning skett.

Personalomsättningen

Hr Rosander framförde ett önskemål om en utredning, som skulle ge klarhet i varpå den höga personalomsättningen på vissa avdelningar berodde. Hr Rosander frågade, om man genom avskedsintervjuer försökt fastställa orsakerna.

Hr Pettersson ansåg, att den fulla sysselsättning som rädde måste medföra hög omsättning av personal. Om man emellertid på något sätt kunde undersöka den kollektiva inställningen hos den personal som stannade kvar, borde en sådan undersökning göras gemensamt av parternas organisationer.

Man enades om att sedan frågan genom diskussionen belysts mera allmänt, de berörda parterna skulle fortsätta att diskutera detaljerna.



Avdelning Erga

Sammanträde den 6 oktober 1954

Totalt sett har under de två första tertialen i år orderingång och fakturering varit större än under samma tid föregående år men lägre än motsvarande tid 1952, omtalade hr Nilsson. Då orderingången legat högre än faktureringen har följden blivit en ökning av orderbeståndet. På försäljningen i Sverige, inklusive åtagna legoarbeten, under de två första tertialen har orderingång, fakturering och orderbestånd jämfört med motsvarande tid 1953 legat på i stort sett samma nivå, men jämfört med 1952 lägre. Utlandsförsäljningen visar lika hög orderingång som under hela år 1953. Som helhet betraktat kan arbetstillgången anses tillfredsställande. Leveranstiderna har visat en tendens att öka och vi är därför nödsakade att i minskad omfattning åtaga oss legoarbeten.

Aktivisering av nämndarbetet genom grupparbetet

Det har alltid varit en strävan att få så många som möjligt aktivt intresserade av

företagsnämndsarbetet, anförde hr Nyström. Intresset för nämndens arbete har emellertid under de gångna åren kanske kunnat vara större och man ställer sig därför frågan om och hur det skulle vara möjligt att intressera flera för detta arbete. Genom att t. ex. starta någon form av grupparbete och på så sätt direkt anknyta flera anställda till frågor inom företagsnämndsarbetets ram kanske det vore möjligt att få ett mera positivt intresse till stånd.

Ur avdelningar med i stort sett likartad sysselsättning och därmed gemensamma problem skulle man kunna tänka sig att man bildade en arbetsgrupp, som sammanträdde ett visst antal gånger om året för att diskutera de problem som är gemensamma för de arbetsplatser, som gruppen representerar. Med gruppdiskussionen som underlag skulle därefter rapport avges till företagsnämnden eller företagsledningen, i vilka instanser den sedan skulle behandlas.

Hr Nilsson anförde, att ett sådant tillvägagångssätt kanske skulle medföra en del praktiska problem, som t. ex. huruvida gruppssammanträdena skulle hållas på fritid eller arbetstid, om det fanns folk som verkligen var intresserade av att ägna sin tid åt sådant arbete och om man kunde räkna med att det inom varje grupp kom att finnas en pådrivande kraft, vilket måste sägas utgöra en av förutsättningarna för att ett arbete efter de uppdragna riktlinjerna skulle bli effektivt.

Hr Lindberg anförde, att en verksamhet med grupparbete, rätt bedriven, borde kunna vara till nytta för företaget, även om man kanske inte fick ställa allt för stora förhoppningar på möjligheten av att nå resultat. Det kanske skulle vara värt att till en början försöksvis och i något mindre omfattning börja ett grupparbete vid Erga. Hr Nilsson anförde, att försök skulle göras efter uppdragna riktlinjer med ett par grupper.

Vid sammanträdet diskuterades även frågor rörande personalanställningen och hr Ahlberg lämnade en redogörelse för LM Ericssons nya parkeringsautomat, som konstruerats vid avdelningen.



Stationsmontagen
Sammanträde den
14 oktober 1954

Vid Stationsmontagen är för närvarande 263 montörer anställda mot vid föregående sammanträde 300, meddelade hr Patricks. Nedgången kan betraktas som säsongmässig och man kan räkna med att antalet anställda montörer stiger något under hösten. Antalet i utlandet anställda ingenjörer, arbetsledare och montörer pr den 30 september var 42.

Inkomna beställningar från Televerket har hittills i år varit något mindre än föregående år, beroende bl. a. på långdragna prisförhandlingar. Under senaste tiden hade emellertid beställningar erhållits för bl. a. Landskrona, Motala och Nyköping. Vidare hade utökningsbeställningar erhållits för stationer i bl. a. Stenstorp, Nyköping och Kalmar.

Förslagsverksamheten

Sedan föregående sammanträde hade tre förslag behandlats och ersättning hade utgått med ett sammanlagt belopp av 200 kronor.

Vid sammanträdet demonstrerade hr Ölander en modell till ny utringningsanordning och hr Hansson en motsvarande anordning för koordinatväljarstationer.

Som avslutning på sammanträdet visades stillfilmen »Vad kostar intäkten».

Sammanträde den 16 december 1954

Hr Patricks meddelade, att sedan föregående sammanträde satts i drift bl. a. utökningar i Norrviken, Roslags Näsby och landstationen i Göteborg. Beställningar hade erhållits för stationer i bl. a. Uddevalla, Sölvesborg och Köping.

Hr Patricks uttalade också ett tack för det goda arbete som nedlagts för att rikstrafiken Stockholm—Göteborg skulle kunna öppnas på den utlovade dagen.

Förslagsverksamheten

Hr Hansson omtalade, att sedan föregående sammanträde ett förslag behandlats i förslagskommittén. Ersättning för detta förslag hade utgått med 50 kronor.

Verktogsplanering vid Göteborgs-montagen

Hr Gustavsson framhöll, att det för närvarande inte finns något centralt mall- och verktygsförråd i Göteborg, vilket bl. a. medför att trasiga mallar, verktyg och stegar ibland lämnas ut till de olika montagen.

Hr Fredriksson meddelade, att en förut-sättning för att frågan skulle kunna lösas var att nya lokaler anskaffades i Göteborg, vilket emellertid hittills visat sig omöjligt. Hr Hansson anförde, att ett intensivt arbete för närvarande läggs ned på att få fram verktyglådor och förpackningar för provapparater och mallar. Avsikten är att ett centralt förråd skall upprättas vid HF. På vissa platser, t. ex. i Göteborg, skall dock finnas dylika verktyglådor och förpackningar.

Vid sammanträdet lämnade sekreteraren en orientering om den nya sjukförsäkringen och hr Patricks framförde avslutningsvis ett tack till företagsnämndens ledamöter för det goda samarbetet under det gångna verksamhetsåret.



AB Ermex

Sammanträde den 19 oktober 1954

Den vid föregående sammanträde omnämnda tendensen till ökad försäljning består fortfarande, omtalade hr D Ramstedt, och det synes som om den ytterligare förstärkts på vissa områden.

För systemlös har vi nu på allvar börjat skörda frukterna av tidigare intensiva bearbetning av kunderna. Vi fortsätter emellertid att värva nya kunder. På grund av den ökade försäljningen torde det ej räcka med en representant som systemkonsult, utan vi måste överväga att utöka vår representation. För några månader sedan utarbetades vid bolaget det 3 000:e systemet sedan starten.

I fråga om skåp- och möbelläs sker försäljningen till större delen till äldre kunder, som återkommer med beställningar. Även på detta område försöker vi emellertid få nya kunder. Försäljningen av bensinlock har hittills i år varit god; speciellt under eftersommaren och hösten har vi haft en avsevärd ökning av försäljningen, till stor del beroende på att den tyska konkurrensen bortfallit och delvis även till följd av en reklam- och försäljningskampanj under år 1953.

Sekreteraren lämnade en redogörelse för det allmänna ekonomiska läget och hr H Ramstedt gav en del reseintyck från en nyligen företagen resa till USA.

Sammanträde den 9 december 1954

Hr H Ramstedt omtalade, att moderbolaget tillskrivit Verkstadsföreningen och begärt dispens att genom inarbetande av viss arbetstid utan ianspråktagande av semesterdagar erhålla fem fria sommarlördagar. Något svar på denna ansökan hade ännu ej inkommit.

Dagsläget

Försäljningsläget, som det angavs genom en redogörelse vid föregående företagsnämndssammanträde, var i stort sett oförändrat, anförde hr H Ramstedt. För lästillsverkningen är sysselsättningen relativt tillfredsställande. Beträffande elstängsel har vi för närvarande en säsongmässig nedgång och är sysselsatta med planläggningsarbetet för nästa säsong. Sekreteraren lämnade en redogörelse för den nya sjukförsäkringen och dess konsekvenser för bl. a. hjälpkassorna och hjälpfonden.

Det allmänna ekonomiska läget illustrerades med stillfilmen »Ekonomisk höstjournal» från SAF:s byrå för företagsnämndsfrågor.

Förslagsverksamheten

Hr H Ramstedt meddelade, att sedan föregående nämndssammanträde ett förslag

behandlats av förslagskommittén. För förslaget hade utgått en ersättning av 35 kronor.



LM Ericssons Svenska Försäljnings AB

Sammanträde den 10 november 1954

En montör, som går ut på arbete, känner ej alltid den anläggning på vilken arbetet skall utföras, anförde hr Hellman. På vissa anläggningar finns beskrivningar uppgjorda, men det vore av värde om sådana fanns i större utsträckning för att montörernas arbete skulle underlättas i största möjliga utsträckning.

Hr Erlandsson omtalade, att montageledningen lagt upp ett system av beskrivningar över tidigare utförda arbeten. Avsikten med detta är att montörerna vid behov skall kunna låna den beskrivning som svarar mot det aktuella arbetet. Hr T Ericsson meddelade, att mera ingående arbetsanvisningar planerats, men att dessa, bl. a. på grund av personalbrist, fördröjts.

Returmateriel

Hr J Ericsson anförde, att returmaterielen förorsakade mycket arbete och framförde en vädjan till montörer och reparatörer att medverka till att detta arbete underlättades genom att vid retur av felaktig materiel själva ta med den hem till förrådet. Hr Hellman anförde, att en montör ofta erhöll flera arbetsorder på en gång och således ej gick från den första arbetsplatsen direkt till förrådet. I sådana fall var det inte möjligt för montören att alltid själv transportera hem returmaterielen.

Hr T Ericsson omtalade, att klagomål fortfarande framfördes från förrådet med anledning av att dit inkom repig returmateriel. Hr Hellman anförde, att det ibland var svårt att få passande emballage för returer från arbetsplatsen, men att det kanske var möjligt att utrusta de hämtande bilarnas chaufförer med något slag av emballage för att skydda materielen.

Förslagsverksamheten

Hr J Ericsson omtalade, att sedan föregående sammanträde ett nytt förslag slutbehandlats av förslagskommittén. Ersättning för detta hade utgått med 25 kronor.

Hr Hellman anförde, att man vid den pågående montörkursen skulle kunna göra ett propagandainslag för förslagsverksamheten, eventuellt så att någon av företagsledningens nämndrepresentanter höll ett kort anförande om förslagsverksamheten. Även om kanske FÖB:s

personal ej hade samma möjligheter som anställda i ett tillverkningsföretag att komma med förslag, var det säkert möjligt att genom propaganda utvinna förslag till rationalisering av det dagliga arbetet.

Sieverts kabelverk

Sammanträde den 25 november 1954



Hr Westling meddelade, att sedan föregående nämndsammanträde ett förslag belönats av förslagskommittén med 200 kronor.

Dagsläget

Hr Westling gjorde i samband med redogörelsen för dagsläget en återblick på de senaste årens utveckling och anförde beträffande det aktuella läget bl. a. följande:

På ledningsområdet har sedan hösten 1953 ordergången varit god och för närvarande finns det inga tecken som tyder på vare sig ökning eller minskning av ordergången. En viss förskjutning i tillverkningen av gummiledningar till plastledningar har skett och kommer att fortsätta. Den utländska konkurrensen har varit hård men synes på senare tid ha mattats något, vilket kan vara en förklaring till att ordergången stigit.

Ordergången på starkströmskabel har i år varit avsevärt högre än under 1953. Hur den kommer att utveckla sig under nästföljande år är svårt att uttala sig om, men vi kan troligen räkna med en viss stegring. Läget är mera labilt för närvarande än tidigare eftersom vi inte har någon större orderstock och kunderna ställer stora anspråk på korta leveranstider.

Sysselsättningen för telefonkabeltillverkningen är beroende av om Televerket under det kommande året får begärda anslag. Om så blir fallet kommer sysselsättningen att bli mycket god, men även om anslaget minskas något kommer sysselsättningen troligen att bli tillfredsställande. Lacktrådstillverkningen och tillverkningen på avd. 44 har under hösten visat en ökning.

Sammanfattningsvis kan sägas att orderläget för närvarande är svagt stigande. Någon större orderstock har ej bildats, varför läget kan betecknas som ganska labilt. I viss mån föreligger svårigheter att erhålla råmaterial.

Arbetskrafttillgången kan sägas ha varit en fråga om tillgång på bostäder och om konjunkturerna fortsätter att gå uppåt torde även bostadsproblemet bli större. Antalet anställda har under 1954 ökat och vi räknar med att behöva utöka personalen ytterligare.

Matsalsbygget

Hr Westling lämnade en redogörelse över tidigare och nu föreliggande förslag beträffande lösningen av matsalsfrågan. Hr Karlsson anförde, att köbildningen i matsalen för närvarande förorsakade långa väntetider, speciellt på lördagsförmiddagarna, och framförde ett önskemål att denna fråga provisoriskt löstes tills hela matsalsfrågan var ordnad. Hr Rosell anförde, att det torde finnas vissa möjligheter att förskjuta rasterna för ett antal olika avdelningar på lördagen för att därmed om möjligt minska köbildningen. Hr Westling ansåg, att man borde göra ett försök efter dessa linjer.



Kabelverket. Älvsjö

Sammanträde den 29 november 1954

Som vanligt vid denna tidpunkt på året föreligger det vissa svårigheter att förutsäga den närmaste utvecklingen med bestämdhet, då statsmakterna ännu ej tagit ställning till Televerkets anslagsäskanden, anförde hr Westling. Om Televerket får begärda anslag kommer sysselsättningen på kabeltillverkningen att bli oförändrad. För närvarande har vi hög sysselsättning på stationskabeltillverkningen. Övergången till plastkabel fortsätter, men vi räknar med att även under första halvåret 1955 tillverka den spunna kabeln. Beträffande apparatsnören är sysselsättningen god och vi beräknar att detta förhållande skall fortsätta under det närmaste halvåret. Efterfrågan på lacktråd har ökat men den största delen av ökningen kommer att upptagas av SKV och KA.

Sammanfattningsvis kan sägas, att orderläget för närvarande är i stigande.

Förslagsverksamheten

Hr A Steiner meddelade, att sedan föregående företagsnämndssammanträde 10 förslag slutbehandlats av förslagskommittén. För dessa förslag hade ersättning utgått med sammanlagt 1 000 kronor.

Rationaliseringsfrågor

Vid Kabelverket pågår för närvarande en relativt omfattande investering i byggnader och maskiner, anförde hr Hellmark, och rationaliseringsfrågorna kommer därför med nödvändighet i förgrunden. Om en företagsafton angående rationaliseringsfrågor kunde ordnas vid KV i företagsnämndens regi skulle den få det tvåfaldiga syftet att dels ge en allsidig och principiell belysning av rationaliseringens betydelse och dels komma att utgöra ett led i propagandan för företagsnämndens arbete.

Hr Westling framhöll, att de ekonomiska sammanhangen i samhället är så kompli-

cerade, att det är svårt att sätta sig in i dem genom att höra ett par föredrag, och ifrågasatte om inte rationaliseringsfrågan med bättre resultat kunde diskuteras i t. ex. studiecirkelform. Om diskussionen ej kunde hållas på det principiella planet utan kom att kretsa kring de olägenheter som varje ändring kan medföra för enskilda personer, kunde den bli mer till skada än till nytta. Kunde emellertid något positivt utträttas i denna fråga vore det uppenbarligen av mycket stort värde.



Huvudfabriken

Sammanträde den 1 december 1954

I dagarna har vi fått tillstånd att leverera materiel till Mexico, meddelade hr Thorelli. Av denna materiel finns en stor del i lager, vilken vi hoppas kunna leverera i år. Även för Argentina har vi fått tillstånd att skeppa en större post som kommer att levereras successivt till och med början av nästa år. Telestyrelsen har, liksom förra året vid den här tiden, antytt att staten kanske åter kommer att skära ned de begärda anslagen.

För närvarande ökar emellertid vår orderstock i förhållande till våra leveranser, varför vi får räkna med någon förlängning av leveranstiderna för stationsmateriel.

Beträffande transmissionsmaterielen är läget att vi under året sannolikt kommer att fakturera mera materiel än vad vi fått in i order. Tyvärr har en del av leveranserna av transmissionsmateriel blivit felaktiga, vilket förorsakat vissa bekymmer för oss. För närvarande har vi svårt att tillfredsställa kundernas krav på leveranstider.

Ansökan om byggnadstillstånd för utvidgning av fabriken i Söderhamn har inlämnats och vi kommer att ansöka om byggnadstillstånd för en byggnad på telusområdet.

Personalvård

Hr Nilsson anförde, att verkstadsklubben ansett det vara väsentligt att ta upp personalvårdsfrågan mot bakgrunden av bolagets svårigheter att för närvarande kunna skaffa tillräcklig arbetskraft. I ett sådant läge är det av vikt att försöka behålla den redan anställda personalen.

I det följande berörde hr Nilsson frågor rörande bl. a. principerna för personalintagningen, introduktionen på arbetsplatsen samt möjligheterna att byta arbetsplats inom företaget.

Dessa och en del andra personalproblem skulle komma att bli föremål för vidare diskussion.

Förslagsverksamheten

Hr S Jacobsson meddelade, att 11 förslag behandlats sedan föregående sammanträde. Av dessa hade fem belönats med tillsammans 425 kronor. Under år 1954 hade hittills 39 förslag behandlats, varav 22 belönats med sammanlagt 2 630 kronor.

Hr Lindberg meddelade, att kontorets förslagskommitté behandlat 14 förslag sedan föregående sammanträde. Härav hade 4 förslag belönats med sammanlagt 155 kronor. Fem förslag var ej slutbehandlade och fem hade ej belönats.

Sekreteraren föredrog bestämmelserna rörande FIB:s uppfinnarpris.

Blockorganisationen på verkstaden

Hr S Jacobsson informerade om den nya organisationen på verkstaden och anförde, att avsikten var att verkstaden skulle uppdelas i block, som vart och ett i princip skulle svara för en produkt. Dessutom kommer det att finnas vissa hjälpavdelningar för blockorganisationen. Organisationsändringen utgör ett led i ett långsiktigt program att effektivisera verkstaden.



AB Rifa

Sammanträde den 1 december 1954

Orderingången är för närvarande ganska tillfredsställande, omtalade hr Olstedt, och har under årets tio första månader varit lika stor som föregående år. I år kom dock en relativt större del av ordena från utomstående kunder. Vi räknar med att orderingången under 1955 kommer att bli ungefär lika stor som i år. Den ineliggande orderstocken är av normal storleksordning och antalet anställda arbetare i stort sett oförändrat.

Material till igångvarande order

Det förekommer ganska ofta när en order lämnas till verkstaden att det saknas erforderligt material eller detaljer, sade hr Sundin. Hr Brahme lämnade en redogörelse för orsakerna härtill. I princip är det nämligen bestämt att en order ej får gå ut på verkstaden förrän allt material finns tillhanda. Denna regel kan emellertid ej alltid följas, och beroende t. ex. på att det vid tillfälle förekommer att lovad materialleverans ej erhålles på utsatt tid, kan det ibland hända att detaljer eller material till en order saknas. Det skulle emellertid närmare undersökas om planeringen hade möjlighet att ordna så att detta inträffade mera sällan.

Kontrollfrågor

Kontrollen bör komma under arbetets första skede, sade fru Lager. Särskilt viktigt är det att det finns tillfredsställande kontroll under arbetets gång, när arbetet utföres av nybörjare.

Den fortlöpande kontrollen som nu finns kommer också att utbyggas med mera omfattande stiekprovskontroll, omtalade hr Brahme. De efterarbeten som har förekommit beror på att kvalitetskraven skärpts sedan arbetet påbörjats. Detta gäller särskilt för lödningsarbeten. En avsynare har nyligen anställts som endast skall ägna sig åt avsyning av lödningsarbeten.

Förslagsverksamheten

Tre förslag hade inkommit sedan föregående sammanträde. Förslagskommittén hade färdigbehandlat två av förslagen och hade rekommenderat att ersättning borde utgå för det ena förslaget och ansett att någon gratifikation borde lämnas för det andra.

Vid sammanträdet meddelades vidare, att en skyddskampanj skulle startas, och ett par skyddsfrågor diskuterades. Vidare berördes bl. a. möjligheterna att genom inarbetning av arbetstid ordna fria lördagar under sommaren.



AB Svenska Elektrorör

Sammanträde den 3 december 1954

Försäljningssituationen, som den angavs vid föregående nämndsammanträde, har ej undergått någon nämnvärd förändring, omtalade hr Granler. På grund av den hårdnande konkurrensen är det i dagens läge inte tillräckligt med ordermottagning utan bolaget måste inrikta sig på en aktiv försäljning av sina produkter. Det skärpta konkurrensläget gör sig gällande på bolagets hela tillverkning.

Orderbeståndet har totalt sett minskat under året. För telefonrör, som huvudsakligen går till moderbolaget, räknar vi med en något mindre försäljning under 1955 än under innevarande år. För mikro- och specialrör har läget sedan mitten av 1953 varit mycket gynnsamt på grund av en tidigare större order, som emellertid nu är sluttillverkad. För närvarande har vi en orderstock av mer genomsnittlig storlek.

Av den totala omsättningen har cirka hälften under 1954 gått på L M Eriesson och hälften på övriga kunder, vilket beräknas bli fallet även under 1955. Råvaruförrådet har under året minskat under det att färdigvarulagret ökat. Bräckagesituationen har under en längre tid varit gynnsam.

Totala personalantalet per 31 oktober var 201, varav 117 arbetare och 84 tjänstemän.

Som avslutning på sammanträdet lämnade hr Lagerholm några intryck från en nyligen företagen resa i USA.