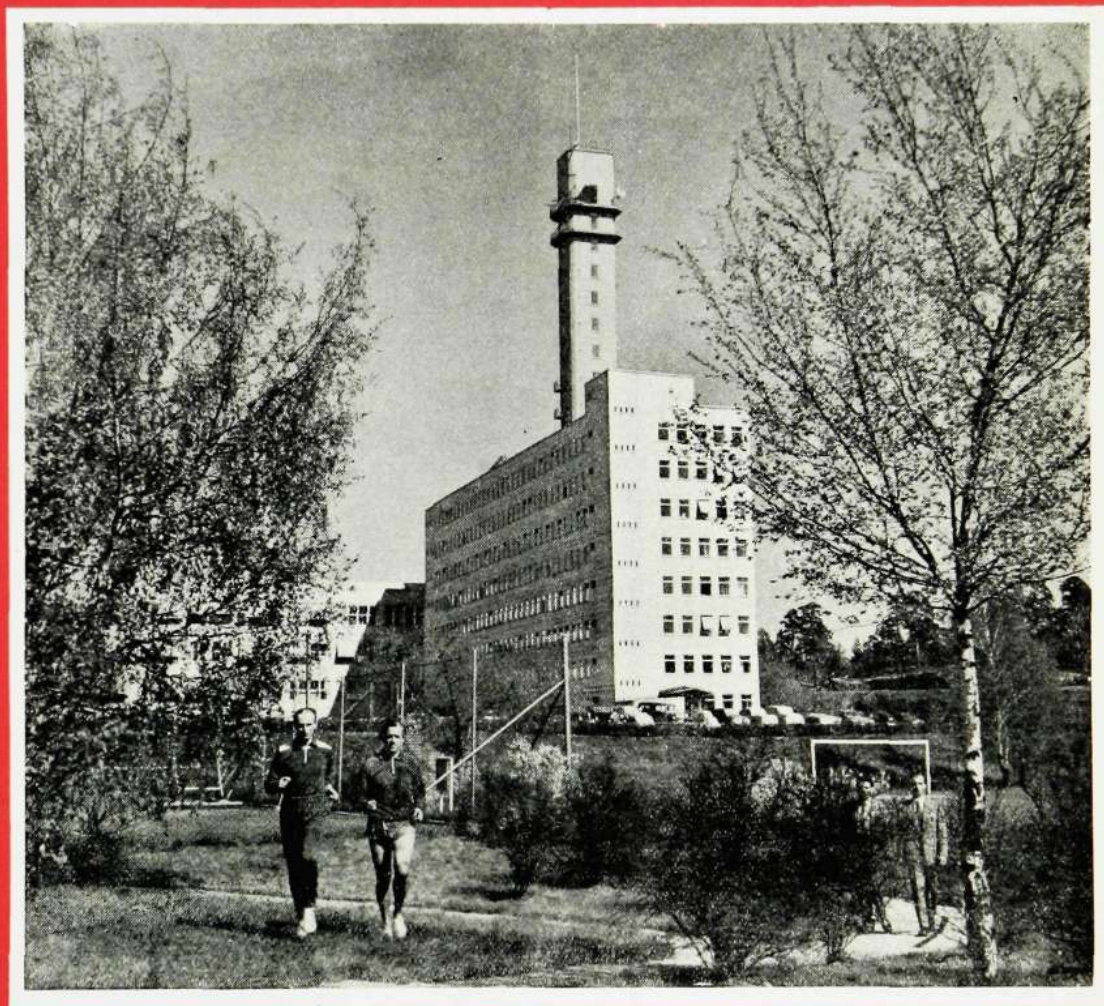


# Kontakten



*Ericsson*  
LM

**Nr 3**

**1955**

---

**LM-ARNAS TIDNING**

# Kontakten

## LM-arnas tidning

Ansvarig utgivare: Hugo Lindberg  
Redaktör: Sigv. Eklund, tel. 453  
Red.-sekr.: Thorsten Östlund, tel. 1770

### Redaktionskommitté:

Olle Engström, TVpp, tel. 1750/159  
Sten Tibergh, SpkC, tel. 633  
Karl Einar Österlund, VI 18 tel. 718  
Albert Milton, VI 30, tel. 1320

### Lokalredaktörer:

J. Hagdahl, Ermi, tel. 56; E Hellström  
Sieversts kabelverk tel. 319; J Wåne-  
land, SER, tel. 305; S von Melsted SRA  
tel. 211; M Steiner, Kabelverket, Älv-  
sjö, tel. 31; B Larsson, Alpha, tel. 17;  
A Hofström SIB, P Nyhult, Rifa, tel.  
109; C G Löfgren, FÖB; E Wandel,  
RGA; G Falkman, HU; S Jönsson,  
Katrineholm; U Erling, Söderhamn;  
Å Bergman, Karlskrona.

### Omslagsbild:

Sommaren har gjort sitt intåg och det idrottande LM-folket tar väl vara på de vackra dagarna för att vara i högsta trim när det stundar till koncernmästerskap på Bosön i augusti. — På bilden är det de båda LM-kämparna Börje Rosell och idrottsledaren Henry Forsberg, som tar en träningsstur inom HF:s fritidsområde med kontors- och laboratoriebyggnaden som bakgrund.

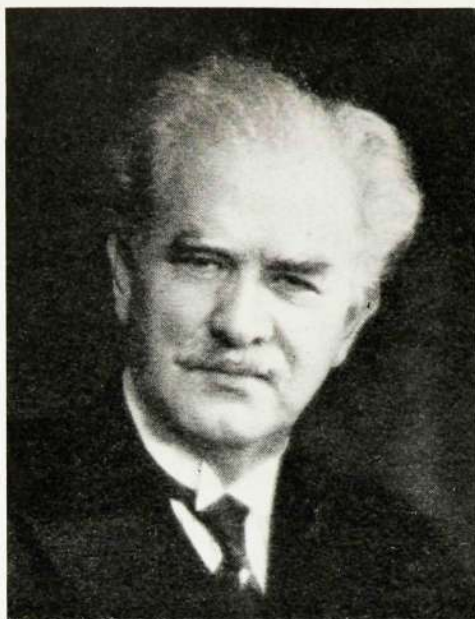
### Ur innehållet:

	Sida
LME-bokslutet för 1954 .....	43
Företagsnämndspropaganda på HF .....	48
Nyköpings gästabud modell -55 .....	49
Burma — ny LM-marknad .....	50
Blodgivarecentral på HF .....	53
1 000 dagar utan olycksfall .....	53
LME-teatern på Södran .....	54
Årets LM-stipendiater .....	55
Skyddskurs i Karlskrona .....	56
HF bröt KA:s handbollssegertrad .....	58
Alpha dominerade bordtennis-KCM .....	59
LM-mästerskapet i fällskytte .....	59

## Tekniska artikelserien

I den artikelserie om den tekniska verksamheten vid LME, som KON-TAKTEN inledde i nr 1/1955 med en allmän redogörelse för arbetsuppgifterna inom koncernen i tekniskt hänseende och som fortsatte med en artikel i nr 2 om Utvecklingsavdelningen (U), skulle denna gång telefonstationsavdelningarna (X) ha presenterats. På grund av tekniska svårigheter måste emellertid denna artikel stå över till kommande nummer.

I detta sammanhang ber vi också att få korrigera en felaktig bildunderskrift till artikeln om U-avdelningen i föregående nummer. På sid. 33 anges en bild föreställa den svenska elektroniska matematikmaskinen BESK. Detta var nu inte alldeles riktigt eftersom den avbildade maskinen var en trafikmaskin.



## Hemming Johansson död

Förre verkställande direktören i Telefonaktiebolaget LM Ericsson, tekn. dr Hemming Johansson avled den 1 juni på Karolinska sjukhuset i Stockholm i en ålder av 86 år.

Hemming Johansson var född i Göteborg den 8 maj 1869. Efter studentexamen 1888, fil. kand. 1890 och civilingenjörsexamen 1893 anställdes han i Stockholms Allmänna Telefonaktiebolag som stationsingenjör. 1898 övergick han i L M Ericsson-företagets tjänst som överingenjör. Åren 1909—1925 var han företagets verkställande direktör och under femtio år ledamot av dess styrelse. Hans erfarenheter och insikter togs i anspråk även inom andra styrelser inom Ericsson-koncernen och på andra håll. Sålunda har han varit ledamot av Industrikommissionen, styrelseledamot i Radiotjänst och Exportföreningen, ordförande i Radiointressentförbundet och Svenska elektroingenjörsföreningen.

En särskilt uppmärksam insats har Hemming Johansson gjort för den högre tekniska undervisningen vid Tekniska Högskolan och Chalmers.

1941 erhöll han Ingenjörsvetenskapsakademiens stora guldmedalj, 1944 promoverades han till teknologie hedersdoktor och 1954 belönades han med Chalmersmedaljen.

\*

En storman är död, en kämpe är borta. Hemming Johansson har lämnat oss. Hans karriär sammanföll med ett skede i telefoniens frammarsch genom 60 år — en period av dynamisk utveckling av en ny teknik som skulle visa sig ha genomgripande betydelse för det moderna samhället. Ett betyg så gott som något på Hemming Johanssons insatser är att han kunde

anpassa beslut och åtgärder till utvecklingens krav, att han kunde se framåt och förstå vad som skulle komma. Utan förmågan att visionärt fatta vad som först om åtskilliga år förverkligas kan inget företag i en snabbt växande teknisk värld bestå. Historien om Hemming Johanssons liv har mycket att lära oss alla arbetande i L M Ericsson.

Ännu i sina sista stunder gick Hemming Johanssons tankar till det bolag som vid sidan av kärleken till familjen helt fyllde hans liv. Det ligger något underbart i att en människa finner en livsuppgift som på ett så fullödigt sätt kan berika ett långt liv, och däri ligger också en stor del av förklaringen till hans framgång. Det var en självklar sak för honom att endast det bästa var gott nog. Som runa över Hemming Johansson skulle med skäl kunna sättas »Han gjorde sitt bästa — och det var gott nog».

Sven Ture Åberg

*I Svenska Dagbladet har generaldirektör Håkan Sterky i Telestyrelsen tecknat en minnesruna, i vilken han bl. a. skriver:*

Med Hemming Johansson har en teleteknikens storman gått bort. I

(Forts. på sid. 55)

# 1954 års LME-bokslut

Den under år 1953 inträffade avmattningen i det internationella ekonomiska läget avlöstes under 1954 av en återhämtning, som i slutet av året övergick i en ganska markerad högkonjunktur. Även vårt land och vårt företag har blivit delaktiga av den ökade ekonomiska aktiviteten, som resulterat i ökad efterfrågan, stegrad produktion och stigande exportsiffror.

Till bolaget *inkomna beställningar* uppgick sålunda till 228 milj. kronor mot 208 milj. år 1953. Ökningen är 10 %. Fördelningen på marknader är följande:

	1954		1953	
	Milj. kr	Proc.	Milj. kr	Proc.
Sverige	104	46	125	60
Finland	8			
Italien	8			
Holland	7			
Övriga Europa	15	38	17	13
Turkiet	14			
Övriga Asien	8	22	9	4
Afrika		3	1	1
Colombia	26			
Brasilien	17			
Övriga Amerika	18	61	27	23
Summa	228	100	208	100

Som synes har de svenska orderna nedgått, delvis beroende på minskning i beställningarna från Telestyrelsen, som fått sänkta investeringsanslag, delvis på hårdare konkurrens. Minskningen i ordergången från svenska kunder har dock mer än väl uppvägs av kraftigt ökade beställningar från utlandet.

Ökningen i ordergången och nödvändigheten av att i den hårdnande konkurrensen tillgodose kundernas önskemål om kortare leveranstider har resulterat i ett flertal åtgärder för att öka produktionsresurserna. Så-

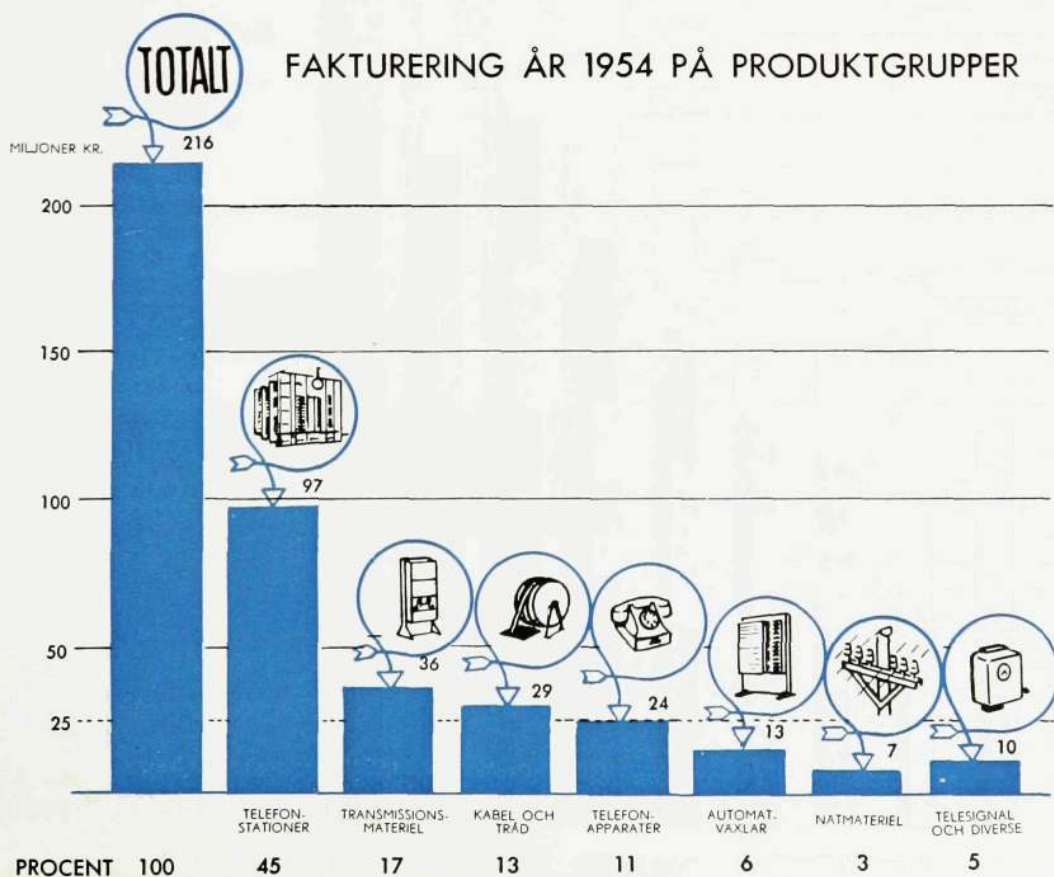
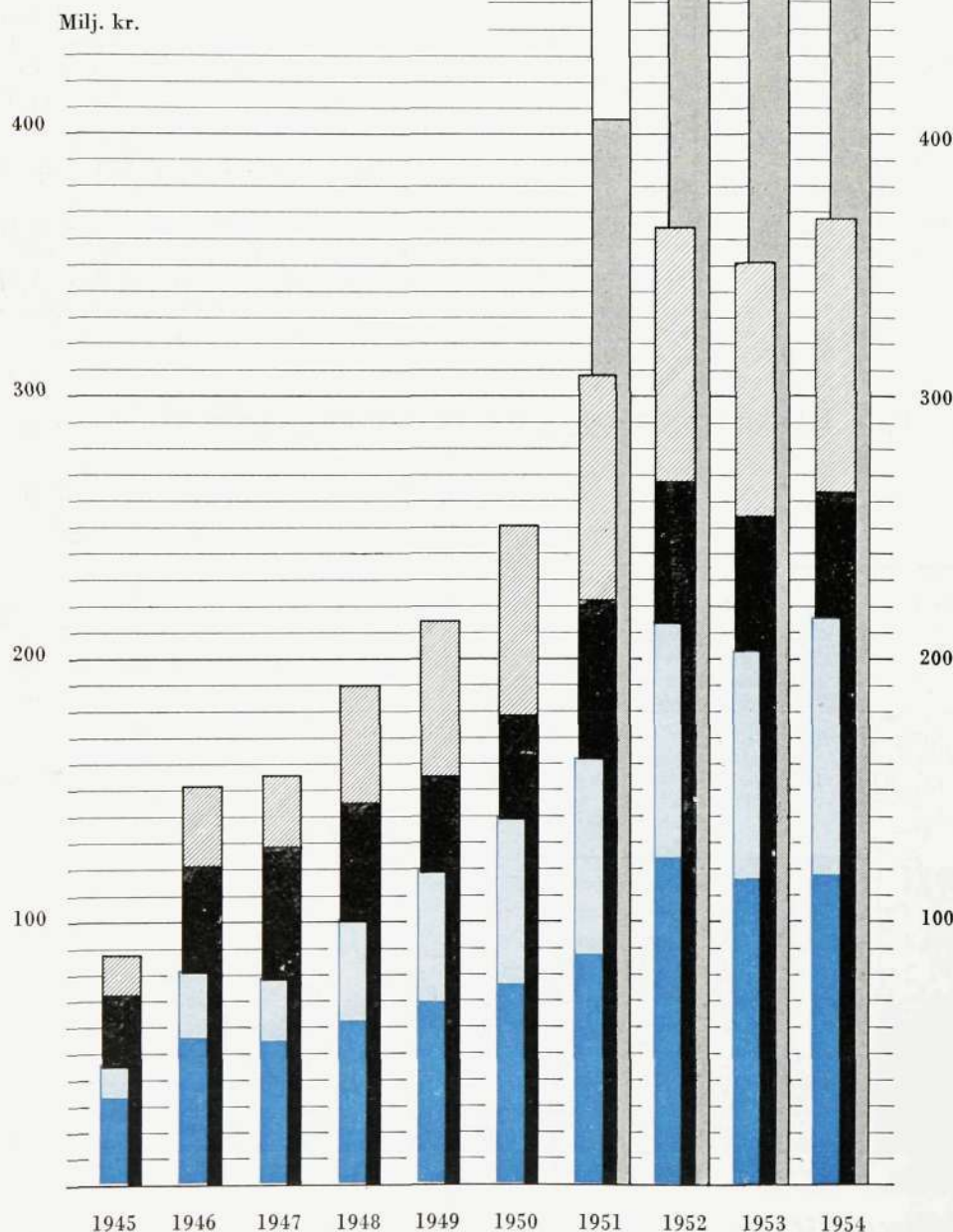


Fig. 2. **Ericsson-koncernens fakturering 1945—1954**  
(utan korrigerigering för penningvärdets förändring)

- Moderbolagets fakturering på Sverige
- Moderbolagets fakturering på utlandet
- Svenska koncernens fakturering på Sverige
- Svenska koncernens fakturering på utlandet
- Koncernens totala fakturering
- Fakturering hos övriga samarbetande bolag

Faktureringen hos Soc. des Téléphones Ericsson, Colombes, ingår i diagrammet t. o. m. 1953 bland »Fakturering hos övriga samarbetande bolag», men 1954 bland »Koncernens totala fakturering».



lunda har bolaget köpt en av Elektriska AB AEG:s fastigheter i Tellusborg med en bruttoyta av 10 300 m<sup>2</sup>. Vidare har bolaget ansökt om tillstånd att bygga till fabrikena i Karlskrona och Katrineholm, vilket skulle ge ett tillskott av lokaler på ca 15 000 m<sup>2</sup>. Slutligen kan nämnas att tillstånd begärts för en tillbyggnad av kontorshuset i Mid-sommarkransen. Tillbyggnader pågår av fabriken i Söderhamn och kabelverket i Älvsjö.

### Ökad utlandsleverans

Leveranser till kunder (faktureringen) har under året uppgått till 216 milj. kronor mot 203 milj. 1953. Ökningen utgör drygt 6 %. Leveranserna fördelar sig på olika marknader:

	1954		1953	
	Milj. kr	Proc.	Milj. kr	Proc.
Sverige	118	55	116	58
Övr. Eur.	41	19	32	15
Asien	7	3	9	4
Afrika	3	1	4	2
Amerika	47	22	42	21
Summa	216	100	203	100

Som framgår av tabellen ligger ökningen i leveranserna framför allt på utlandet.

Staplarna på fig. 1 visar bolagets fakturering, fördelad på olika produktgrupper.

Faktureringen under de senaste 10 åren framgår av fig. 2.

Resultatet av verksamheten under 1954 utvisas i omstående uppställning. För jämförelsens skull har 1953 års siffror satts in till höger:

»Inkomstkronan» fördelar sig sålunda:

Material och omkostnader (exkl. löner) .....	43 öre
Löner .....	33 »
Avskrivningar o. dyl. ....	11 »
Skatter .....	7 »
Vinst som utdelas .....	4 »
» » kvarhålls i bolaget .....	2 »
	100 öre

# BOLAGETS INKOMSTER OCH UTGIFTER

Inkomster:	1954	(milj. kr)	1953	
Fakturering av levererade produkter .....	216,2		202,8	
Utdelning på aktier, som bolaget äger .....	3,1		3,4	
Räntor på pengar, som bolaget lånat ut .....	7,1		7,0	
Diverse inkomster .....	4,8	231,2	3,6	216,8
<b>Härav har använts till</b>				
Material samt tillverknings-, försäljnings- och allmänna kostnader (exkl. löner) .....	98,4		100,7	
Avskrivningar på byggnader, maskiner och inventarier .....	6,0		4,3	
Nedskrivning på aktier och fordringar, minus återvunna nedskrivningar .....	7,2		7,3	
Avsättning till pensionsstiftelse .....	7,2		3,0	
» » delcrederefond .....	2,0		1,2	
Räntor på pengar, som bolaget upplånat .....	3,2	124,0	3,2	119,7
Av återstoden .....		107,2		97,1
har betalats till:				
arbetare .....	43,8		41,0	
tjänstemän, direktion och styrelse .....	32,5		30,9	
stat och kommun (skatter) .....	17,0		12,3	
aktieägare (vinstutdelning) .....	8,7	102,0	8,7	92,9
Och resten kvarstår i bolaget .....		5,2		4,2

I sammandrag visas inkomster och utgifter i ett diagram längst ner på denna sida (fig. 3).

## Hur man mäter lönsamheten

Ett bolags *lönsamhet* (räntabilitet) brukar man mäta på så sätt att man jämför årets vinst med förmögenheten (= tillgångar minus skulder = eget kapital). För vårt bolag uppgick vinsten under 1954 till 13,9 milj. kronor (8,7 milj. som delas ut + 5,2 som bibehålles i företaget) och förmögenheten (se fig. 4) till 198 milj. kronor. Vinsten utgör 7 % av förmögenheten (6,9 % 1953). Vinsten är ett slags mätare på bolagets effektivitet.

Utdelningen till aktieägarna blir 4,4 % på förmögenheten. Utdelningen är en

ränte- och riskersättning till bolagets ägare för att de satt in pengar i rörelsen. En rimlig utdelning är en nödvändig förutsättning för att bolaget vid behov skall kunna erhålla mera kapital från nya eller gamla aktieägare. Med hänsyn till de planer på utbyggnad av företagens kontor och fabriker, som ovan nämnts, beslöt bolagets styrelse på sammanträde den 10 maj 1955 att under förutsättning av bolagsstämmans<sup>1</sup> godkännande ge ut 1 165 160 nya aktier. De kommer att kosta kr 38: 50 per styck och bolaget

<sup>1</sup> Bolagsstämman är ett sammanträde mellan aktieägarna, där de beslutar om viktigare angelägenheter rörande bolaget.

skulle härigenom få ett tillskott av pengar på närmare 45 milj. kronor för sina planerade investeringar i byggnader, maskiner och varulager.

## Tillgångar och skulder

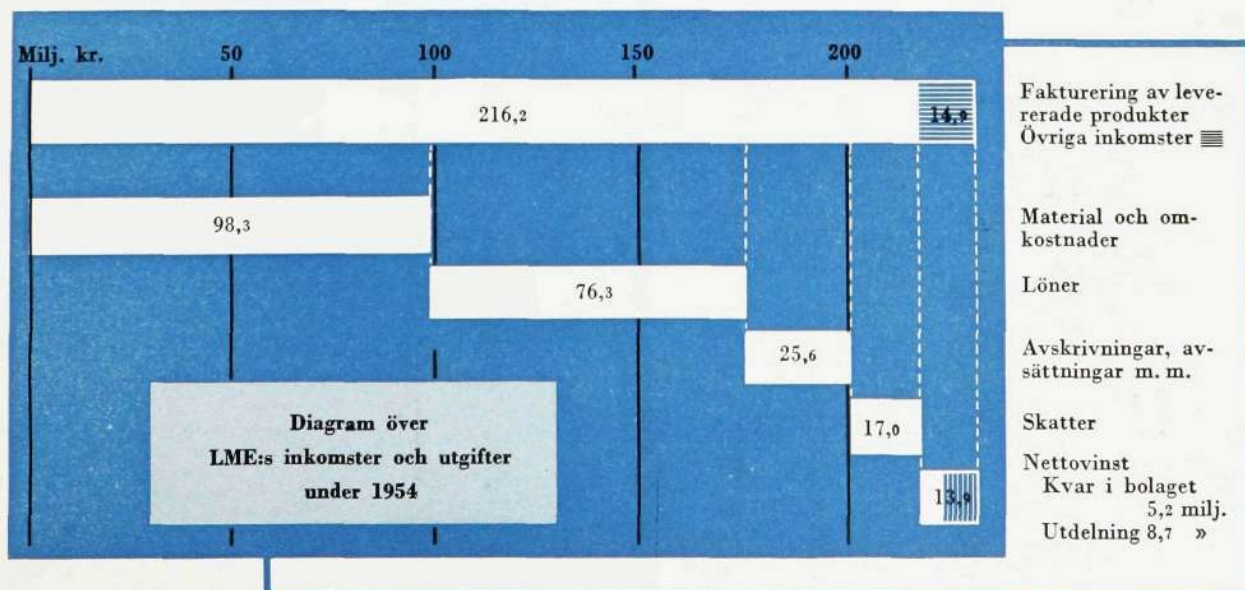
Bolagets *tillgångar och skulder* visas i fig. 4 i form av ett diagram. Endast större förändringar beröras i det följande. Ökningen i kassa- och bankbehållningarna (9 milj.) har möjliggjorts genom en minskning av fordringarna, bl. a. på grund av att kunderna betalt bättre än tidigare. Uppgången i varulagret (8 milj.) sammanhänger huvudsakligen med en ökning av undermontering varande stationsanläggningar i utlandet. Leveranserna ut till dessa montageplatser har varit betydligt större än till kunder överlämnade, färdiga anläggningar.

Aktier i samarbetande företag har ökat med 9 milj. kronor. Härav faller på North Electric Co., Galion, USA, 3,7 milj. kronor, varav 2,7 milj. genom nyteckning och 1,0 milj. genom inköp. Vidare har fordringar på Fastighets AB Timotejen å 0,9 milj. kronor och på AB Rifa å 1,6 milj. kronor konverterats till aktier.

## Ökade pensionskostnader

På skuldsidan märkes främst en ökning i skulder till pensionsstiftelserna. Till dessa har avsatts ca 7 milj. kronor för att täcka de ökade pensionsåtaganden, bolaget gjort till förmån för tjänstemännen. Sålunda utgår familjepensionen från 1 juni 1955 med <sup>30</sup>/<sub>60</sub> av egenpensionen i stället för som tidigare <sup>25</sup>/<sub>60</sub>. Vidare har maximigränsen för pensionsunderlaget för utgående tjänstemannapensioner höjts.

Fig. 3.



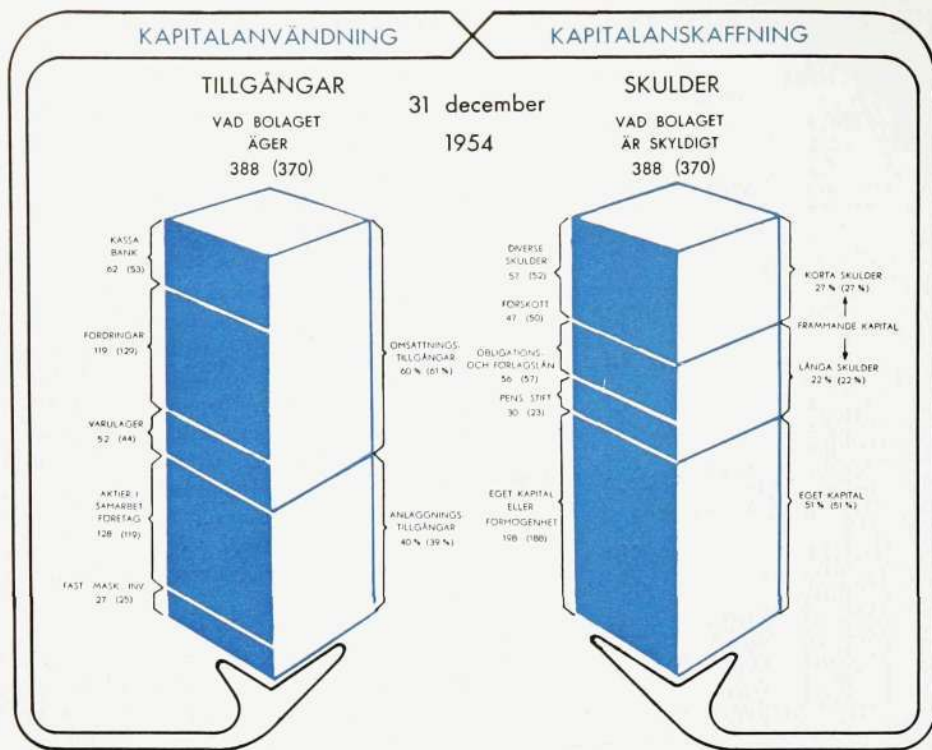


Fig. 4. Siffrorna anger tillgångarnas resp. skuldernas storlek i miljoner kronor. Siffrorna inom parentes avser förhållandena den 31 december 1954.

Som framgår av fig. 4 har tillgångarna indelats i två grupper: anläggningstillgångar och omsättningstillgångar. Anläggningstillgångarna är ej avsedda för försäljning utan för stadigvarande bruk. Omsättningstillgångarna däremot rör ständigt på sig. Varulagret säljs, varvid fordringar uppstår på kunderna. Dessa betalar, varvid vi får in pengar på banken.

### Långa och korta skulder

Likaså delas skulderna upp i två kategorier: långa skulder, som bolaget skall betala tidigast om ett år, och korta skulder, som förfaller till betalning före årets utgång. Skulderna kallas också främmande kapital i motsats till det egna kapitalet eller förmögenheten. Denna uppdelning av tillgångar och skulder görs för att underlätta följande bedömning av bolagets *ekonomiska ställning* i olika avseenden. Det egna kapitalet anses bära vara minst lika stort som det främmande för att ställningen skall betraktas som stabil. Hos vårt bolag är det egna kapitalet något större (51 % av det totala).

Det anses vidare, att anläggningstillgångarna, som ju är bundna på lång sikt, i regel skall vara helt finansierade med egna medel. Vid finansiering med skulder kan man nämligen riskera att långivaren säger upp sitt lån. Hos LME uppgår anläggningstillgångarna (aktier, fastigheter, maskiner) till 155 och det egna kapitalet

till 198 milj. kronor. En mycket betryggande finansiering alltså.

### Bolagets likviditet god

Bolagets förmåga att klara av sina *aktuella betalningsförpliktelser* (likviditeten) brukar bedömas genom att man jämför de korta skulderna (de som måste betalas inom ett år) med omsättningstillgångarna (som i regel omsättes i pengar på kort sikt), varvid en någorlunda god likviditet förutsätter, att omsättningstillgångarna är minst lika stora som dessa skulder. Våra omsättningstillgångar uppgår till 233 milj. kronor och korta skulderna till endast 104 milj. Detta innebär en mycket god betalningsberedskap, som emellertid kommer att påverkas av de investeringsplaner, som nämnts i det föregående.

Den som vill veta mera om bolagets ekonomi och verksamhet under 1954 hänvisas till styrelseberättelsen, som finns att hämta på verkstädernas och kontorens vaktmästerier.

G Svalling

### LM-man konsul i Neapel

Direktör Oscar Hersson i det till Ericsson-gruppen anslutna företaget Società Esercizi Telefonici, Neapel, har utnämnts till svensk konsul i Neapel efter konsul Elon G Richter.

### Utnämningar vid SRA

Civilingenjör Ivar Ahlgren, chef för kommunikationsradions tekniska avdelning, har utnämnts till överingenjör och civilingenjör Åke Atterberg, chef för kommunikationsradions försäljningsavdelning, till direktör vid Svenska Radioaktiebolaget. Ingenjör Berndt Thisell har utsetts till chef för en nyinrättad försäljningsavdelning för exportfrågor och tekn. lic. Björn Nilsson till chef för en televisionsteknisk avdelning.

### Nya patent i koncernen

För följande uppfinningar, gjorda inom koncernen, har patent beviljats under tiden 16 mars—15 maj 1955 (förteckningen anger uppfinnarens namn och tjänsteställe, uppfinningens titel samt patentnummer):

Ahlberg, L F B, RGA/TtC, Lundgren, S I, RGA/Ttt — Stoppanordning för i tidstämpelapparater använda kort — 150 038.

Wiberg E A, HF/AA — Kontaktfjädergrupp vid elektromagnetiska kopplingsapparater — 150 017.

Emanuelsson, G G, HF/T4e — Anordning för att av en puls erhålla en puls med noga bestämd varaktighet — 150 093.

Lundkvist, K A, HF/Up — Signalmotagningsrelä — 150 102.

Överby, S L, SER — Mätanordning — 150 606.

Lizell, B F, SKV — Förfaringsätt för framställning av en skumplastisolerad ledare — 150 604.

Hasselbohm, S S S, HF/Ntm, von Sydow, C F L, HF/U — Anordning för uppmätning av nivåskillnader — 150 623.

Svanholm, K J V, HF/T4a — Ändläges-spärr — 150 762.

### Läkarmottagningen vid HF

Invärtesläkarna vid Huvudfabriken (Bengt Hanson och Nils Masreliez) kommer inom närmaste framtiden att få direkt telefon nr 45 88 87. Dr Hanson kommer då att begränsa sin telefontid till kl. 7.45—8.30, då det visat sig att de under mottagningstiden utspridda påringningarna inverkat ytterst störande på konsultationerna. Dr Masreliez har sin telefontid kl. 13.30—14.00. Självfallet kommer anmälan om akuta sjukdomsfall eller eljest brådskande förfrågningar att tas emot på hittillsvarande sätt.



USA:s ambassadör i Sverige John Moors Cabot tog i maj månaden en dags paus från sina diplomatiska plikter och for ut till HF för att få en inblick i dess tillverkning. På Vt 22 fick han bl.a. följa hr Karl-Erik Olssons arbete med kabelsnyting, vilket demonstreras av ing Nils Sköldberg, som har ambassadören närmast sig. De övriga på bilden är handelsattachén Harris Hungerford, labourattachén William Lloyd White och ambassadens rådgivare i ekonomiska frågor William A Fowler.

En delegation från Turkiska P.T.T. med generaldirektör Cahit Akyar i spetsen har gästat HF och ses på bilden nedan vid modellen över HF:s byggnader i demonstrationsrummet. Generaldirektör Akyar står längst t.v. och sedan följer tekniske chefassistenten Turhan Zirh, dr Yngve Rapp från LM, ing Feyaz Söker, P.T.T:s tekniska chef İlhani Cosar och inköpschefen Mevlut Basar samt styrelseledamoten Sekip Akalin.



## Bildsvepet



Ericsson Telephone Sales of Canada, som våren 1954 öppnade ett filialkontor i Toronto, har nu flyttat in i nya lokaler i en envåningsbyggnad, som helt disponeras av bolaget. Byggnaden, som ligger i ett nytt industrikvarter i stadens västra del, har kontorslokaler i främre delen av huset och rymliga lagerutrymmen på baksidan. Toronto-filialen har såväl försäljnings- som installations- och serviceavdelningar. Bilden t. v.

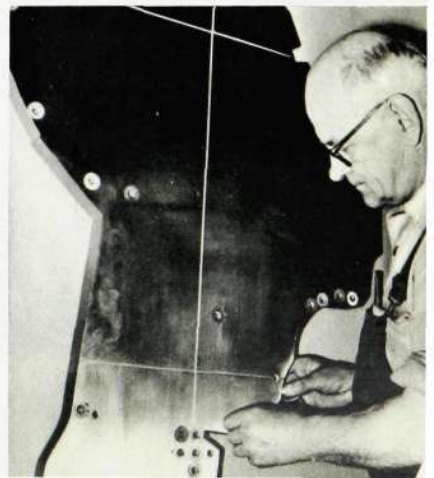
Ända från Thailand kom en delegation för att söka industrikontakter i Skandinavien. L M Ericsson ingick också i besöksprogrammet och på HF gjordes en rundvandring, varvid man bl.a. stannade på Vt 22, där Elisabeth Lubcke och Göta Andtskär visade hur man löder in kablar på koordinatväljarstativ för dr Charng Ratanarat, chef för Thailands industrivetenskapliga forskning.



L M Ericsson var som vanligt representerat vid Svenska Mässan i Göteborg och visade i sin utställningsmonter varifrån bilden nedan är hämtad bl.a. sin pelarhögtalare, kombinationssystem för högtalaranläggning, telefonsvararen och bandspelaren Ericorder.



Världskartan i HF:s demonstrationsrum måste hålla jämna steg med LM-koncernens utveckling och det betyder att den då och då måste justeras och kompletteras. Den här gången blir ändringarna större än tidigare eftersom lamporna nu blivit så många - ca 130 vilket innebär en fördubbling bara på de tre senaste åren - att varken ledningar eller transformator längre räcker till utan måste kompletteras och bytas ut. På bilden är hr Joel Ekeberg, Vt27, sysselsatt med att "stuva om" Sydamerika, där nya försäljningskontor öppnats i Recife, Alegre och Valparaiso.





## »Långschalsutdelning» för fint förslag och ekonomisk debatt vid företagsnämndspropaganda

Huvudfabrikens företagsnämnd, som ett par tillfällen hållit sammanträde inför publik för att i vidare kretsar sprida kännedom om hur den arbetar, prövade i våras en ny form för att informera om sin verksamhet. Det skedde på en företagsnämndsafon i HF:s tjänstemannamatsal den 10 maj, till vilken i runt tal 300 personer hade samlats.

Efter musik av LME-orkestern under ledning av Eric Malmberg hälsades publiken välkommen av företagsnämndens ordförande, direktör Hugo Lindberg, som också med några ord berörde företagsnämndens arbetsmetoder och dess betydelse för företaget och dess anställda.

### Förslag gav 1 000 kr netto

Ytterligare ett uppdrag förklarade sig dir. Lindberg ha innan han inbjöd Verkstadsföreningens verkst. direktör Matts Bergom Larsson och Svenska metallindustriarbetareförbundets ordförande, riksdagsman Arne Geijer till en diskussion om aktuella arbetsmarknadsfrågor. Och det var att till hrr Birger Karlsson, Vt 39, och Erik Norrman, Vph, överlämna varsin tusenlapp för deras gemensamma förslag till ny metod för angivande av relädata. Det ansågs av förslagskommittén

vara så värdefullt att det belönades med sammanlagt 2 400 kr. Men även sådana inkomster får man betala skatt på. Så tusenlappen var alltså rena nettot.

### Produktion och lönekrav

Därefter var det dags för hrr Larsson och Geijer att inleda knivkastningen. Det mesta rörde sig om produktionsökningar och lönefrågor och där hade herrarna som väntat högst skiftande uppfattningar. Hr Larsson hävdade att endast en ökning av produktionen kan balansera en ökning av lönerna och att produktionsökningen hindras av ökade skatter, investeringsavgifter, brist på arbetskraft — inom verkstadsindustrin saknas 7—8 000 man, därav 2 000 tekniker o. s. v. Högre och högre tillverkningskostnader innebär ett verkligt problem för svensk industri, som har liten hemmamarknad, och är så beroende av exporten. Och vi kan inte övervältra de ökade omkostnaderna på exportmarknadens kunder. Konkurrensen hårdnar, exportsvårigheter uppstår och produktionsstegringen kommer i otakt med de ökade lönekraven.

Hr Geijer däremot ansåg att produktionsstegringens takt var tillfredsställande. Han nämnde bl. a. att man enligt nationalbudgeten räknat med en produktionsstegring under 1955 på 3 proc. men att den i själva verket torde bli 4,5 proc. Det finns ingenting som motsäger att svensk industri med dess tekniskt höga standard kan fortsätta

att öka sin produktion med i genomsnitt 3 proc. pr år. Det betyder att vi om 10 år skulle kunna producera  $\frac{1}{3}$  mera än i dag. Denna utveckling måste kunna ge plats för höjda löner och andra sociala förbättringar.

Den i synnerhet för hrr Karlsson och Norrman men också för publiken i övrigt givande kvällen avslutades med premiär på bildkrönikan »LM-året 1954», som i likhet med sina föregångare gav en rad glimtar från bolagets verksamhet ute och hemma.

## Stor finsk order till LM Ericsson

Post- och telegrafstyrelsen i Finland har hos LM Ericsson beställt fyra automatiska interurbancentraler för Helsingfors (1 362 interurbanledningar), Tammerfors (528), Lahtis (314) och Tavastehus (234). Beställningen utgör ett led i den omfattande utbyggnad och modernisering av interurbannätet, som är under utförande och som i betydande omfattning innebär införande av abonnentstyrd automatisk interurbantrafik.

Från LME har vidare inköpts utrustningar för automatisering av Borgå med omgivningar. Beställningen omfattar en automatcentral för Borgå stad på 2 500 linjer samt 34 växlar på den omgivande landsbygden med sammanlagt 2 620 linjer.

På bilderna överst på sidan ses t. v. direktör Hugo Lindberg överlämna en tusenlapp till hr Erik Norrman, Vph, medan hr Birger Karlsson, Vt 39, belåtet viftar med sin »långschal». T. h. en glimt från debatten mellan Metall-ordföranden Arne Geijer, som just har ordet, och direktör Matts Bergom Larsson i Verkstadsföreningen, som funderar över en dråpande replik.



# Nyköpings gästabud

modell - 55



I vackra 1500-talsdräkter spelade en avdelning ur LME-orkestern i Rikssalen. Fr. v. Alfred Strömvall, Karl Blumentritt, solisten Eric Malmberg, Karl Bengtsson och Axel Lindström.

Vid pass 200 glada LM:are och ASEA:ter samlades söndagen den 22 maj på Stockholms Central för att embarkera ett extratåg till Nyköping kl. 8.15, vilket vid närmare påseende visade sig vara ett vanligt persontåg med tre extravagnar. Att det blev på det viset berodde på att anslutningen blev mindre än vad de gemensamma arrangörerna — LM:s och ASEA:s fritidskommittéer — räknat med. Den lilla malören gjorde att morgontrötta resenärer berövades en hel kvarts stärkande sömn. Och så var det vädret förstas. Det såg ganska lovande ut på morgonkulan *men framme i Nyköping började det regna*, vilket innebar att hela programmet på Nyköpingshus, som var huvudmålet för resan, måste förläggas inomhus. Men detta kunde på intet sätt förstöra stämningen bland deltagarna i Nyköpings gästabud av 1955 års modell.

## Gammalt och nytt förenas i staden vid Nyköpingsån

1955 års modell av annat slag fick utflyktsresenärerna stifta bekantskap

med innan den historiska marken vid Nyköpingshus beträddes. Det skedde dels vid Södermanlands flygflottilj (F11), en halvmil utanför stan, där en grupp bland resenärerna fick se flygande tunnor och andra moderna prov på svenska flygets höga standard av i dag, och dels på Nyköpings automobilfabrik, där en annan grupp fick en inblick i hur man av 6 000 bildelar sätter ihop lyxåk och småvagnar av senaste snitt.

### »Maskiner med vilka man kan tala genom trådar...»

Med trumpetfanfarer och till trummors dova buller hälsades sedan deltagarna välkomna till Nyköpingshus, där en härold i grann dräkt (tittade man litet närmare på honom visade det sig vara skådespelare Lars Thor) läste ett hälsningsbudskap från självaste kung Carolus, ur vilket vi inte kan undanhålla dem, som var okloka nog att stanna hemma följande passus: »Käre Danemän. Genom Edert utsände ombud, Herr Bertil från Hägersten, (Bertil Tordemark från HF, som »sonderade terrängen» före besöket) ha vi förnummit, att I vid den orten Mid-sommarkransen skulle vara sysselsatte dagligen med att sammanfoga maskiner med vilka man skulle kunna tala genom små trådar. Vi råder Eder allvarligen att icke utsläppa sådant tal i vår stad Nyköping, ty här har mång- en gång folk blivit skändligen avrät-tade såsom trollkarlar för mindre lastligt tal än detta. Själv inse vi, att sådant tal var avsett såsom en skämtan, men det enfaldige folk, som bor i vår stad skulle lätteligen kunna förledas tro att detta vore allvarsamt menat, och därav skulle kunna bliva stort rabalder.»

Kung Carolus härold (Lars Thor) hälsade välkommen till Nyköpingshus. I bakgrunden Bruno Eriksson, som äskade ljud med sin trumpet. (Bildens till vänster).

I gästabudssalen lät sig Karl »Fritids-Kalle» Karlsson kaffet väl smaka. Han och Alvar Ulvborn — också medlem i LME:s fritidskommitté — flankerar värden på stället, landsantikvarien dr Ivar Schnell.

Till kaffet i gästabudssalen serverade landsantikvarie Ivar Schnell en populär historik över de öden som Nyköpingshus genomgått alltsedan det beröyade gästabudet som kung Birger ställde till med för sina bröder hertigarna Erik och Valdemar via den förödande branden i Nyköping år 1665, då praktiskt taget hela staden och med den stora delar av Nyköpingshus förstördes, fram till våra dagar, då det upplever en ny storhetstid som populärt turistmål.

### Handklaver och Mozart

I de djupa källarvalven framträdde också en rad medlemmar ur Astor Club från Asea med en trevlig kabaré- underhållning, där lille 7-åriga Leif Bejlert, som spelade handklaver som en hel karl, och Bengt Pettersson, som

(Forts. på sid. 56)



# B U

## landet som flyt

Rangoon, som för närvarande har ca 700 000 invånare, är huvudstad i Burma, ett land som flyter av mjölk och honung eller, korrektere uttryckt, av olja och ris. Burma har 19 miljoner invånare fördelade på 650 000 km<sup>2</sup> och är till skillnad från flera av sina grannar ett underbefolkat land, där ingen någonsin behöver svälta. Utforskandet av landets naturtillgångar befinner sig ännu i sin linda. Därför kan endast nämnas att ris, teak, bly, zink och flera av legeringsmetallerna hör till landets förnämsta exportvaror under det att oljan tillsvidare konsumeras i landet.

Burma, som före kriget var en brittisk kronkoloni, har sedan helt och hållet lösgjort sig från det brittiska samväldet och är nu en union av delstater. I spetsen för unionen står president Ba U samt premiärministern U Nu, den senare en stor gestalt i Östern, demokrat, teolog och författare, vars ord väger tungt såväl inom som utom Burmas gränser.

Burmeserna är glada men samtidigt djupt religiösa människor, vars artighet och vänlighet och humor inte bara sitter på ytan utan tvärtom är kombinerade med ett stort mått hjärtlighet.

### Mandalay i dallerhetta

#### — regnsvalka i Rangoon

Klimatet i Burma varierar något. I deltat av den goda Irrawaddy-floden (god för att den aldrig i mannaminne översvämmat) råder ett tropiskt klimat med riklig nederbörd, ung. 2 500 mm per år. Ju längre upp längs floden man kommer, desto mindre blir nederbörden och desto svalare blir vinternarna. Under det att Rangoon, som ligger nästan nere vid havet, har förhållandevis svala och regniga somrar och temperaturen sällan går över 30°-streck, så ligger Mandalay på slättlandet längre norr ut och dallrar i hetan, som i maj hela tiden håller sig mellan 40 och 45°. Denna heta period

Ovan en detalj av Shwedagon-pagoden i Rangoon med en chinthe (lejon) i förgrunden, en figur som ofta förekommer i buddhistisk mytologi.

En ung burmesiska röker på en »chee-root», den burmanska cigarren.

Gatubild från Rangoon. Paraplyer och parasoller i olika kulörer tillverkas och används mycket i Burma.

# MA

## av olja och ris



åtföljes där av en kortare regnperiod. I bergen på gränsen mot Kina och Indokina råder en helt annan klimattyp med svala somrar och med vintertemperaturer neråt 0-strecket.

Djurlivet i Burma är synnerligen intressant. I Burma tämjs elefanter och sätts i skogsarbete; många böcker har skrivits om dessa kloka, starka och fenemonala arbetsdjurs sätt att handskas med teakstockar. I djunglerna finns ganska gott om tiger, leopard och annat vilt. Jakten på »jungle fowl», en föregångare till våra tama höns, är en uppskattad sport i Burma. Reptilerna i Burmas skogar är lika mångfaldiga som farliga och även i städerna får man ännu ibland se upp för allehanda giftormar.

### Burmas telefonproblem löses av L M Ericsson

Telefonförhållandena i Burma har alltsedan kriget lösts med diverse provisoriska åtgärder och den automatiska telefonservice, som anförtrotts

åt LME att uppbygga i Rangoon, är efterlängtd icke bara bland publiken utan också bland det burmesiska telekommunikationsdepartementets folk, som med liv och lust gått in för vårt automatsystem.

LM erbjöd sig i slutet på 1952 att utföra ett komplett studium och uppgöra ett fullständigt projekt över en lämplig telefonanläggning i Rangoon. I samarbete med telekommunikationsdepartementets folk gjordes denna undersökning, under första kvartalet 1953 varefter en offert utarbetades i Stockholm, vilken förelades kunden i juni 1953.

Att göra ett nätprojekt betyder en hel del jobb. Här fick nätavdelningens ing. Ingemar Lundberg, ing. Nils Ekman (från Vulcan Trading Co. i Rangoon) och undertecknad med hjälp av kundens nätförmän i en väl använd jeep åka gata upp och gata ner, ge oss in i prång och återvändsgränder, vägar och stigar för att leta upp existerande och troligen nytillkommande abonnenter. I tropisk gassighet var

I villan »Den Gyldene Freden» residerar Sveriges generalkonsul Måns Hallberg.

detta ett svettigt men synnerligen givande göra, den mest intressanta sidan av dessa förberedelser var att se hur kabelstråken s. a. s. gav sig själva och växte fram bland planerade abonnenter, dosor och skåp. På så vis kom man också fram till mest fördelaktiga stationsplacering och -storlek.

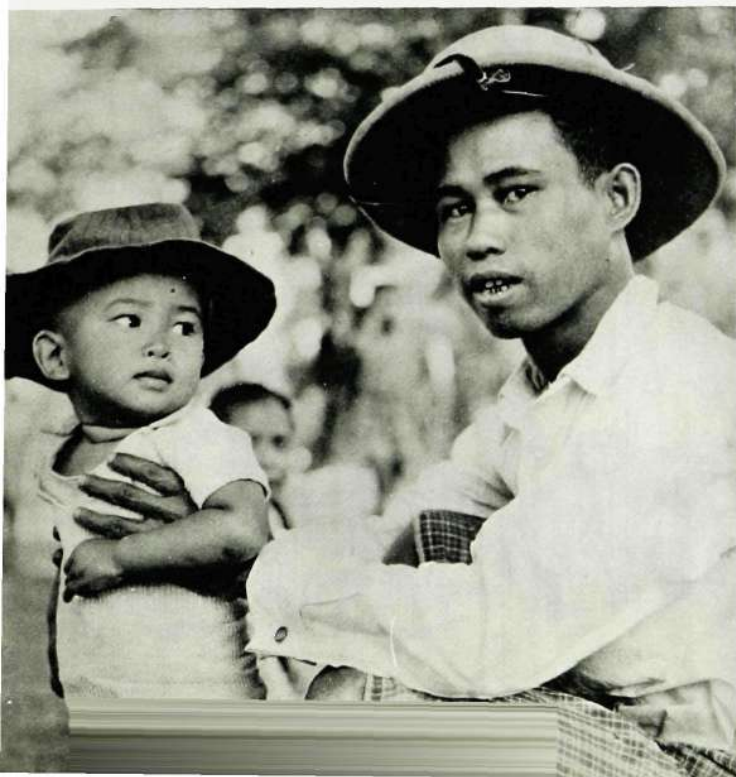
### Kontraktets omfattning

På våren och sommaren 1954 gjordes vissa modifikationer i LM:s projekt samtidigt som kontraktdiskussioner igångsattes. Och den 6 november undertecknades ett kontrakt, vari LM förbinder sig att på tre år installera:

- 8 300 automatlinjer fördelade på tre centraler;
- 3 000 linjer manuella PBX-växlar;
- 11 000 utgående primärpar från centralerna;
- 15 000 sekundärlinjer (förutom PBX-näten);
- 7 800 telefonapparater.

I förhandlingarna hjälptes vi av den svensk-ägda firman Vulcan Trading Co., vars direktör konsul Åke Fröander, fortsatte den väg som utstakats av företrädaren, generalkonsul Måns Hallberg, vilken var en av impulsgivarna och som hjälpte oss att förmedla kontakten med de burmesiska myndigheterna. Det är glädjande att L M Ericsson kommit in på en sådan marknad som Burma, ett land vars oerhört rika resurser och utvecklingsmöjligheter pekar på en rask popularisering av telefonens användning. När man vistats ett år i detta vackra land, kan man bara önska att det fredliga och demokratiska arbete, som påbörjats av regeringen U Nu, får fortsätta och ge den unga republiken en solid ställning bland sina grannar i Asien.

Lars Mjöberg



Huvudbonader är populära bland män i alla åldrar.

# Sett och hört

## LM på Nyköpingshus

På Nyköpingshus, närmare bestämt Södermanlands länsmuseum som är inrymt i det gamla landshövdinge-residenset, hittade KONTAKTENS kringströvande medarbetare en LM-telefon av 1881 års modell. Telefonen, som är en induktorapparat med spiral-mikrofon, finns att beskåda i ett rum



med typisk 1800-talsinredning: plyschsoffor, kungaporträtt på väggarna o. s. v. — Hr Gösta Hjelm från Vt 77 på HF var också där och försökte ringa hem en hälsning till Midsommarkransen.

## Han kom i tid . . .

Det här hände inte i år utan på den idylliska tiden då LM Ericssons huvudfabrik låg vid Döbelngatan och stämpelklockorna ännu inte var uppfunna. Bland de anställda fanns en ingenjör, som inte tillhörde de alldeles punktliga. Arbetet började kl. 9 på morgonen men klockan blev för det mesta 10 innan vår man behagade infinna sig. Det där retade inte minst

arbetskamraterna, som passade tiden ordentligt.

En dag bortåt 10-snåret slumpade det sig så att den morgonsene ingenjören på väg till sitt jobb mötte LM:s dåvarande högste chef, direktör Hemming Johansson, som passade på att ge honom ett förmaningens ord. Det tog skruv och mannen beslöt att göra bot och bättring. Följande dag kom han också mycket riktigt i tid — han hade t. o. m. en kvart till godo — satte sig på sin plats för att invänta arbetskamraterna. Men tiden gick och ingen kom. »Förargligt också, just i dag när jag kommer i tid är det ingen som ser det.» Han gick ut i korridoren och tittade. Men det var lika tomt och öde överallt. Det började verka mystiskt. Men när det gått en halvtimme och ingenting hänt kastade han en blick på almanackan. Och den pekade på — Kristi Himmelfärdsdag . . .

## Fotboll och television

Det gick illa för de svenske när de mötte de ungerska fotbollartisterna i en landskamp på Råsunda i våras. Att Ungerns segersiffror blev så stora som 7—3 berodde på att annars så säkre målvakten Kalle Svensson släppte in ett par bollar lite lättvindigt. Kontakten hade ingen utsänd medarbetare på evenemanget men törs ändå nästan garantera att de ungerska fullträffarna inte tillkom på det sätt som ST-tecknaren Strøyer skildrar på plan-schen. Så SRA och dess Radiola TV-mottagare har ingen skuld i nederlaget.



## Sin egen vinodlare

Sin egen vindruveproducent är hr Bengt Wennberg på Vtv vid HF. Fem stora klasar med de allra godaste blå vindruvor blev årets skörd, så nu står odlaren i valet och kvalet om han skall öppna fruktaffär eller börja konkurrera med Vin- och spritcentralen.

Det hela började med att hr Wennberg för fyra år sedan köpte en stickling, som efter ett år gav en enda klase. Sen tog vinrankan igen sig ordentligt för att i år leverera den verkliga rekordskörden. Hur man bär sig åt? Jo, säger den framgångsrike vinodlaren, under hösten och vintern låter man växten stå lite undanskynd högt uppe i trapptornet och vattnar den så där en gång i månaden bara. Men när vårsolen tittar fram är det dags att ta ner den i rummet och formligen dränka den i vatten. Och så måste man förstås pyssla om den på allt sätt och prata lite med den också om resultatet skall bli bra.

Den konsten kan man tydligen på Vtv ty det är inte bara vindruvor, som trivs där — i samma rum finns också en praktfull gul hibiscus och en »kilometerlång» murgröna som klänger runt väggarna.



## Blodgivning på HF i egen regi

Bland de anställda hos L M Ericsson finns många, som sedan flera år varit anmälda som blodgivare. Vid behov har dessa fått ta permission från sitt arbete för att skyndsammast bege sig till det sjukhus, som blodgivarecentralen anvisat. Detta system har många gånger medfört olägenheter för såväl blodgivarna själva — långa och besvärliga resor — som för arbetsledarna, vilka inte alltid med blida ögon sett folk försvinna från ett brådslande arbete.

För att eliminera dessa svårigheter har bolaget gjort en överenskommelse med Stockholms stads blodgivarecentral om att helt enkelt förlägga blodgivningen till L M Ericsson. Det kom på säkerhetstjänstens lott att ordna denna detalj och efter en hel del sökande efter lämplig lokal enades man om att bastun skulle bli utmärkt för ändamålet.

### Rekrytering av blodgivare

Trots att det redan fanns många blodgivare bland de anställda, visade det sig nödvändigt att rekrytera ytterligare ett antal för att det skulle löna sig att öppna en speciell blodgivningscentral vid HF. För att få så många nya givare som möjligt företogs år 1953 hälsokontroll och blodgruppering av de anställda. På grund av omläggning av hela blodgivarecentralens kartoteks-system och identitetskort kom emellertid verksamheten inte i gång.

Ny hälsokontroll gjordes i januari i år och redan efter några veckor kunde själva blodgivningen ta sin början under ledning av dr Olof Ramgren från Stockholms blodgivarecentral. Med en stab på 10—12 personer har blodgivarecentralen vid det här laget besökt HF sex gånger, därav en för blodgruppering.

### Ingen risk — inga obehag

Att ge blod medför för en frisk människa med goda blodvärden ingen som helst risk och heller inga obehag att tala om — ingreppet vid blodtappningen är lika enkelt som vid blodprovtagning. Lämpliga blodgivare är friska personer — både manliga och kvinnliga — helst i ålder 16—65 år, som skriftligen kan intyga att de inte varit behäftade med smittosam gulsot,



Hr Axel Hedén på HF blodgrupperas av syster Margit. Mellan dessa båda fröken Laiza Svärd.

syfilis, malaria eller astma och inte lider av tuberkulos. De bör heller inte ha anlag för svimning. Ett plus för blodgivaren är om han har tydligt framträdande blodådror i armbågsveckan. Blodgivare undersöks varje halvår, varvid det allmänna hälsotillståndet kontrolleras med den s. k. sänkningsreaktionen o. s. v.

### 25 kronor i ersättning

För varje blodgivning erhåller givaren 25 kr om den lämnade blodmängden inte överstiger 450 milliliter. Skulle blodgivaren tillåta att i sällsynta fall ännu mer tappas erhåller han ett arvode av 5 kr för varje ytterligare hundratal milliliter.

Anmälan till blodgivning sker per telefon 1398 eller personligt besök på säkerhetsavdelningen Vs. Ni kommer då att efter en tid bli kallad till hälsokontroll och om ni godkänns som blodgivare så småningom till blodgivning.

»Lite gladare om jag får be» behövde inte fotografen säga när den här bilden togs på avd. 74 vid Sieverts Kabelverk.

## 1 000 dagar på SKV utan olyckor

1 000 olycksfria dagar kunde avd. 74 vid Sieverts Kabelverk sätta »ett kryss för i almanackan» den 2 mars 1955. Avdelningen hade då sedan december 1951 ej haft ett enda olycksfall. Med anledning härav ordnades för den jubilerande avdelningen en liten festlighet på mässen, där kaffebordet dagen till ära pryts med blommor.

Säkerhetsingenjör M Runehed hälsade å säkerhetskommitténs vägnar samtliga välkomna och tackade för det storslagna resultatet, speciellt med tanke på att avdelningen långt ifrån kan anses vara riskfri, vilket tidigare statistik utvisar. Åren 1950 och 1951 var olycksfallens antal 30,8 resp. 42,3 per 100 årsarbetare.

Ingenjör L Högfeldt framförde direktör A Westlings lyckönskan till avdelningen för dess goda insats och avdelningschefen J Wernerson framförde ett tack till avdelningen med förhoppning, att samma goda säkerhetsanda skulle bestå.

Huvudskyddsombudet Emil Karlsson vände sig särskilt till avdelningens mångåriga skyddsombud Martin Wedgal och tackade honom för hans visade intresse som skyddsombud.

Den lilla festligheten avslutades med visning av ett par instruktiva och roande filmer.



# LM-teatern spelar I ungdomlig vâryra

LME-operett på Södran  
kommer igen på Skansen

LME-teatern fick äran att spela den förmodligen sista teaterföreställningen på Södra teatern — den har ju nyligen hyrts ut till Radiotjänst för TV-sändningar — och thaliaepoken vid Mosebacke torg avslutades med en lustspelsoperett med musik av Walter Kollo, som gavs inför två utsålda hus i våras. »Som i ungdomens vår» hette stycket, som teaterledaren Bertil Tordemark hittat i gömmorna. Därmed inte sagt att det skulle vara något nattståndet över det hela — tvärtom var stycket riktigt trivsamt och man förvånas över att det inte spelats i Sverige på 20—30 år. Det påminner i sin uppläggnings om den mera kända operetten Tre valser med musik av tre generationer Strauss men är inget plagiat av den — Som i ungdomens vår var före med uppslaget att skildra kärlekshistoria genom tre generationer.

En stor tillgång har LME-teatern i Britta Eriksson, som i primadonna-rollen visade upp en spelsäkerhet och en ledighet i aktionen långt utöver

den man är van att finna i s. k. amatörteater — hon lär också försöka pröva lyckan i kommersiell teater snart nog och önskas i så fall lycka till. En annan driven aktör, som skulle kunna hävda sig i större sammanhang är Lars Thor, som gjorde en festlig krumelur, börjande som unga primadonnans kusin och slutande som mormorsbror till sista generationens hjälptinna. Men så hette han också Methusalem! Många andra finns att nämna: Stig Edström i den manliga huvudrollen, Ulla Starck som en inte alltför fager husfru, Inez Nilsson som karlotkig grevinna, Bertil Tordemark som gammal knarrig överste o. s. v. Och Eric Malmberg och hans kapell i orkesterdiket förstås, som satte snits på Kollo-musiken.

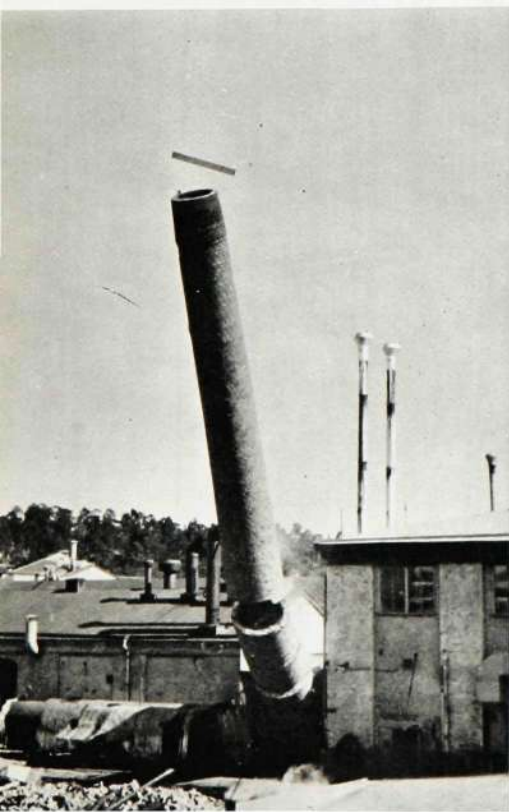
Och de kommer igen allesammans. På LM-dagen den 14 augusti på Skansen. Ni som inte fick plats på Södran i våras, glöm inte bort LME-teaterns föreställning den dagen.

T Ö



De fagra damerna samlade kring födelsedagstårtan är fr. v. May Carlsson, Astrid Sjögren, Britta Eriksson, Ulla Starck, Eina Bergman och Marianne Carlsson.

Därunder ses Lars Thor — Methusalem och Ulla Starck — kusin Euphrosyne i en öm scen i operetten Som i ungdomens vår.



## Den föll för åldersstrecket . . .

Den 32 meter höga skorstenen till den äldre panncentralen vid Kabelverket i Älvsjö har fallit för åldersstrecket — både bildligt och bokstavligt talat. Den drogs omkull av en expertfirma i branschen.

Denna skorsten med tillhörande ångpanna ingick i köpet år 1916 av den äldre fabrik på platsen, som blev grundstommen till det blivande Kabelverket.

Både på grund av ångpanneanläggningens ålder och otillräcklighet för

det ökade behovet har nu Kabelverket i stället för den uttjänta, fått en ny pampig ångcentral, vilken är i bruk sedan årsskiftet.

Själva fällningen av den gamla skorstenen var en spännande historia. Det gällde nämligen att få den att falla på decimetern, om den cirka 50 ton tunga massan ej skulle skada de omgivande byggnaderna. I förväg hade man huggit bort ungefär halva stenmassan vid foten i fallriktningen och sedan drog en bil med hjälp av en vid toppen fäst wire omkull skorstenen. Som väl var klaffade allt efter beräkningarna och nu ligger stenmassorna som fyllning vid det pågående bygget av en ny fabriksbyggnad vid Kabelverket.

Just så här gick det till när den 32 meter höga skorstenen vid Kabelverket i Älvsjö föll. 50 ton vägde den men allt gick precis efter ritningarna så hela Älvsjö finns kvar.

## Hemming Johansson död

(Forts. från sid. 42)

mer än sextio år var han knuten till den svenska telefonindustrien och med honom brister den sista levande länken mellan de båda föregångsmännen Lars Magnus Ericsson och H T Cedergren och dagens stora skara svenska teletekniker.

Då Stockholms första telefonstationer automatiserades i början av 1920-talet var han verkställande direktör i Telefonaktiebolaget L M Ericsson och bidrog därigenom verksamt till den lyckosamma starten av automatiseringsepoken, Televerket till gagn och bolaget till ära. Telestyrelsen har alltid känt trygghet och glädje att i det intima samarbetet med Telefonaktiebolaget L M Ericsson få möta Hemming Johansson och vid våra överläggningar mottaga hans kloka råd och värdefulla hjälp.

Av alla de utmärkelser, som kom Hemming Johansson till del, tror jag att han högst värdesatte promoveringen till teknologie hedersdoktor. Låt oss, som nu skola föra hans verk vidare, minnas honom som han trädde fram vid promotionsfesten i Stadshuset 1944, den okuvlige pionjären för svensk företagsamhet med doktors-hatten på de gränande lockarna och den ungdomliga blicken riktad mot framtiden. Så hedra vi värdigast minnet av den bortgångne.

*Professor Torbern Laurent vid Tekniska högskolans institution för telegrafi och telefoni belyser i sina minnesord i Sv. D. Hemming Johanssons stora intresse för den tekniska undervisningen:*

Hemming Johansson hyste en klockarkärlek till den tekniska undervisningen, vilket förmodligen härrör från hans ungdomsår, då han själv var lärare i matematik och fysik vid Tekniska skolan i Stockholm. Med liv och lust deltog han sålunda i utredningsarbetet för den högre elektrotekniska undervisningen och blev sedermera ordförande i avdelningsrådet för elektroteknik vid Tekniska högskolan.

Hemming Johansson var en varmhjärtad personlighet med djup förståelse för det mänskliga. Belysande är att han under sin tid som verkställande direktör själv skrev praktikbetyg med intyg om framstående anlag för ingenjörsvärdet åt många ynglingar, som under sin praktiska verksamhet vid

## Årets LM-stipendiater

Telefonaktiebolaget L M Ericssons stiftelse för utdelande av resestipendier och andra bidrag för utbildning har delat ut 33 525 kronor till 17 anställda vid LME-koncernen och 6 vid Televerket enligt följande förteckning:

**HF:** Henry Eggehorn, MrC, 1 600 kr för språkstudier i England, Ola Ekholm, T 3, Åke Myhrman, T 2, och Sven Olov Petterson, T 5, vardera 2 000 kr för studier vid Tekniska högskolan, Carl-Johan Gustafson, T 2, 1 000 kr för studier av konstruktion och tillverkning vid engelska industrier, Nils Henning, T 4, 1 000 kr för studier vid Stockholms högskola, Werner Luft, Nt, 1 000 kr för studier vid Handelshögskolan, Lennart Nilsson, Yo, 1 125 kr för språkstudier i England, Bertil Olsbro, MpC, 2 000 kr för studier av kvalitetskontroll i USA, Arne Rejdin, AkC, 1 600 kr för språkstudier i England, Ingrid Sjödin, Ebr, 1 600 kr för språkstudier i Spanien, Yngve Sternung, Us, 1 000 kr för studier vid Högre tekniska läroverket, Raymond Swenson, Cx, 1 500 kr för språkstudier i Frankrike och Fredrik Szemere, Up, 1 200 kr för praktikantarbete i USA.

**SER:** Lennart Torstensson 2 000 kr för studieresa i England och Frankrike.

**SIB:** Karl-Erik Wahlqvist 1 500 kr för språkstudier i England.

**RGA:** Åke Funke, Fov, 1 200 kr för språkstudier i England.

**Televerket:** Harry Claesson 1 500 kr för studium av automatiska avgiftsapparater och signalöverföringsanordningar vid industrier i Danmark, Tyskland och Schweiz, Evert Ekbergh 1 500 kr för studier vid Tekniska högskolan, Helmer Eriksson 1 600 kr för studieresa till Schweiz, Erik Krook 1 500 kr för studium av rationaliseringsarbete för montage i Holland, Tyskland och Schweiz, Bertil Lagerblad 1 500 kr för studium av trafikövervakning i England och Eric Waldelius 600 kr för bevisande av 3:e internationella symposiet över informationsteori i London.

Totalt hade 74 ansökningar inkommit.

bolaget visat ett levande intresse för telefontekniken. Avsikten var att låta dem utan studentexamen få tillträde till ordinarie studier vid Tekniska högskolan. En av dem är undertecknad.

\*

## TACKSPALTEN

För all visad vänlighet på min 50-årsdag får jag härmed framföra ett varmt tack.

*A Elfstadius, HF/Vtf*

Hjärtligt tack för uppvaktningen på min 65-årsdag.

*Gösta Grönwall, HF/So*

För visad vänlighet på min 50-årsdag ber jag härmed få framföra mitt varma tack.

*Sven Holgersson, Ermi.*

Hjärtligt tack för vänlig hälsning på min 50-årsdag.

*Henning Håkansson, HF/Avr*

För visad vänlighet på min 50-årsdag ber jag härmed få framföra mitt varma tack.

*Gunnar Johansson, HF/AjuC*

Vårt varma tack till chefer och kamrater för den storslagna gåvan med anledning av vårt bröllop.

*Maj-Lis och Lasse Lööv, HF*

Ett varmt tack till chefer och kamrater för vänlig hälsning på min 50-årsdag.

*Gustav Nilsson, HF/Vpd*

Till chefer och kamrater som så storlaget ihågkommit mig på min 60-årsdag ber jag härmed att få framföra mitt hjärtligaste tack.

*Knut Nilsson, HF/MP*

För den vackra hyllningen på min 60-årsdag ber jag härmed få framföra mitt hjärtliga tack.

*Charles Tollqvist, HF/Vtk*

För musikdirektör Eric Malmbergs musikaliska hyllning och för all övrig uppvaktning som kom mig till del på min 75-årsdag framför jag härmed mitt varma tack.

*Gust. Werner*

## Venezuela-plaketter

L M Ericssons bronsplakett för 25 års tjänst har tilldelats ingenjörerna Nils Eriksson, Adolfo Garnier och Gregor Ålund i Compania Anónima Ericsson (CEV) i Venezuela. Utmärkelserna överlämnades vid en festlighet i Caracas den 3 juni av CEV-direktören Ivar Hilfing och hr Sven Lagergren från HF.

Följande dag anlände till verkst. direktören i L M Ericsson Sven Ture Åberg följande telegram:

Djupt tacksamma över de minnesplaketter för 25 års tjänst, som vännerna Hilfing och Lagergren överlämnade i går hälsar vi Eder hjärtligt i Eder egenskap av högste chef för L M Ericsson, som tillönskas fortsatta framgångar av sina trogna tjänstemän  
Ålund Eriksson Garnier

# Rusa inte blint!

# Glad och trivsamt avslutning

## på skyddskurs i Karlskrona

Har Du tänkt på vilka oerhört stora olycksfallsrisker Du utsätter både Dig själv och Dina arbetskamrater för när Du med högsta fart rusar genom korridorer och trappor för att vara bland de första i mat- eller spårvagnskön. Tiden Du vinner är minimal, kanske en eller annan minut, men Din insats är stor, ty om Du själv eller någon kamrat framför Dig snavar och faller kan det förorsaka svåra olycksfall, med lång konvalescens och med betydande inkomstminskning som följd. Olycksfallen genom rusning har under de senaste åren ökat vid huvudfabriken. Under vart och ett av åren 1951 och 1952 inträffade 15 sådana olycksfall, 1953 17, och år 1954 22. — Inte så många, tycker Du kanske, bland en så stor personal, men om Du får reda på att sammanlagda sjukdagarna för dessa olycksfall under 1954 var betydligt över ett år, så kanske Du bättre förstår att det lönar sig att skynda långsamt.

Vi som arbetar inom säkerhetstjänsten, värdjar därför till Dig att sluta med dessa, alldeles onödiga språngmarscher och Du skall snart finna att det är bra mycket trevligare att gå lugnt och sansat än att rusa, tränga och knuffa sig fram.

Genom rusning kanske Du kan vara först i kön en tid, men snart nog kan Du vara sist och halvt invalid.

Hjälp oss, att hjälpa varandra till större trivsel och säkerhet genom att hålla efter alla som har för bråttom i trappor och korridorer.

Gunnar Pettersson Arne Fagerman

### Nyköpings gästabad...

(Forts. fr. sid. 49)

också svarade för »kupéunderhållningen» på dit- och hemresan, blev stora publikfavoriter.

I den stora Rikssalen var det LME:s tur att ansvara för programmet. Och det skedde med att Inez Nilsson i en slottsfrus skepnad föredrog dikten Nyköpingshus — vad annars? — och att medlemmar ur LME-orkestern i vackra 1500-talsdräkter spelade Mozarts klarinettkvintett med Eric Malmberg som solist. Ett förnämligt inslag i en stilfull omgivning!

Musik i annan form levererades i gästabadssalen av Harry Borgs trio, som spelade upp till dans. Det var tydligen en populär avslutning på en lyckad utfärd, ty de uthålligaste bland de dansande hade så när missat tåget tillbaka till Stockholm...

»Rädda Kalle», den av skyddskommittén vid Karlskronafabriken skapade och över hela landet välbekanta figuren för främjande av arbetarskyddet fungerade som symbolisk värd vid den trevliga avslutningsfest, som kommittén arrangerat i fabriken matsal.

### Bordslampor — hemtelefoner vinner i speciallotteri

Den fem man starka skyddskommittén sjöng en trevlig välkomstvisa med text av huvudskyddsombudet Otto Ekström och ingenjör B Callmin hälsade de bortåt 100 deltagarna hjärtligt välkomna till kvällens fest. Tio vackra bordslampor, speciellt komponerade och tillverkade för detta tillfälle, lotades ut. De lyckliga vinnarna blev fru A Malmberg, Vt 54, och fru A Carlund, Vt 58, samt hrr K E Olsson och G Svensson, Vt 54, K Wijk, Vt 55, E Karlsson, K 58, R Kindwall, K 54, S Johansson, Vt 57, R Andersson, Vt 53 och N Pettersson, Vt 53. Två kompletta hemtelefonanläggningar utlottades även och här hade Maj Britt Sjöstrand och Åke Erixon den stora turen.

### Trevlig kabaréunderhållning

Inom fabriken finns ett sällskap, som kallar sig för »Kabarégänget». De gla-

da gossarna i detta gäng hade kokat ihop en trevlig anrättning, som serverades till kaffet efter supén. »Boggie» Lindström, Vt 56, fungerade som konferencier, och han presenterade scenvant och ledigt de olika numren. Själv sjöng också »Boggie» några jazziga låtar. Lennart Mogren, Göte Pettersson och N E Abrahamsson bidrog också med trevliga visor, och Rolf Bernkvist spelade på såg. Ett flertal andra förmågor framträdde med sketcher, som livligt applåderades. Som ackompanjatörer fungerade Erik Österström och S Classon.

### Cirkelsekreterare hyllade

Under kvällens lopp utdelades också små minnespresenter till de i cirkelarna tjänstgörande sekreterarna, vilka var följande: G Tyrberg, A Kvist, E Olofsson, G Stahre, N Håkansson, G Svensson, S Berglund, G Sjöstrand, S Classon och E Österström. Ledaren för höstens arbetarskyddskurser, ingenjör E Olofsson, hyllades i ett tal av huvudskyddsombudet Otto Ekström, som även tackade Olofsson för hans framgångsrika arbete och för det goda samarbete som varit rådande. Ekström hälsade även Olofssons efterträdare som skyddsingenjör, ingenjör Arne Kvist, välkommen i skyddskommittén.

★

Den initiativrika skyddskommittén vid Karlskronafabriken samlad vid »Rädda Kalle»-affischen, Fr. v. B Pernblad, O Ekström, B Callmin, E Olofsson och S Classon.







## LME-vårmiddag i Saltsjöbaden

Sällskapet LME höll sin sedvanliga vårfest den 3 juni, denna gång på Grand Restaurant Saltsjöbaden, som nåddes med hjälp av abonnerade bussar från Stadsgården. Sällskapets ordförande hr Nils Svensson kunde hälsa omkr. 200 medlemmar välkomna till festen, där vårtalet hölls av direktör Sven Ture Åberg och det obligatoriska talet till Kvinnan av hr Sven-Olov Jacobson, som under kvällens lopp också bidrog med sång. För ett annat sånginslag i kvällens program svarade fröken Margit Johnson. Och så dansades det förstås.

Kvällen förflöt under den allra bästa stämning — det vackra försommarvädret gjorde också sitt till — och när snacket gick i bussarna på väg hem framåt småtimmarna kunde man inte urskilja annat än idel belåtna röster.

### Årsmöte hos Sällskapet LME

Vid Sällskapet LME:s årsmöte på Bella Venezia den 6 maj omvaldes till ordförande hr Nils Svensson, HF. Övriga styrelseledamöter blev fröken M Dingert, HF, sekreterare, hrr B Hård, HF, kassaförvaltare (nyvald), K Hagstedt, HF, klubbmästare, C G Löfgren, FÖB, S Alsheden, KV, P O Harris, RIF, och N Ahlberg, ABA, fröken N Furumark, SRA, hrr L Holmqvist, RMI (nyvald) och S Runeborg, RGA, samt fru E Hamin, SKV, och fröken K Gylling, DKB. Sällskapet har f. n. 625 medlemmar.

Efter sammanträdet, som besöktes av ett 100-tal medlemmar, kåserade hr Ivan Lund, FÖB, över ämnet »Några

glimtar från Allmänna Telefons tid», vilket illustrerades med ljusbilder.

Sedan supén avätits fortsatte kvällen med dans med Carl Nilheim och Ragnar Dahl som taktgivare.

## KV hälsar våren

Personalen vid Kabelverket samlades traditionellt för att hälsa vårens ankomst under lunchpausen den 30 april. Avsikten var att göra detta på den trevliga fabriksgården, men regnet skrämde in de värfirande i matsalen. KV:s maskör under H Carlssons ledning sjöng några vårsånger och disp. Anders Steiner välkomnade våren i ett anförande och utbringade levet.

## Hemvärnets revanschförsök

### slogs tillbaka av Verkskyddet

Vid Hemvärnets stridsskola i Vällinge avgjordes lördagen den 14 maj en trevlig fältskjutning med kulsprutepistol, varvid det största intresset knöt sig till hur det skulle gå i lagtävlingen mellan de förutnämnda 10-mannalagen från LM:s industrihemvärn och Verkskyddet vid HF. I höstas möttes de båda »försvarsgrenarna» i en bankskjutning med kulsprutepistol, varvid Verkskyddet segrade överlägset. Hemvärnet hade nu beslutat att ta revansch men hade tydligen gjort upp räkningen utan värden ty Verkskyddet visade sig även denna gång bäst i konsten att hantera kulsprutepistolen.

Striden blev dock mycket hård och det blev inte avgjort vart segern skulle gå förrän sista man hade skjutit.

## N Östling dominerade bridgemästerskapen

L M Ericssons Bridgeklubb har under det gångna året nått flera stora framgångar med seger i Stockholms korporationsbridgeförbunds elitdivision som främsta merit. Spelstandarden bland medlemmarna har ökat ytterligare men fortfarande är N Östling den svårbesegrade mästaren, vilket klart framgår av prislistorna från såväl klubb- som concernmästerskapen.

Resultat:

*KM, lagtävling:*

1. E Arwidsson—N Östling, S Oscarsson—K Persson
2. B Forss—K A Hultin, O Olsson—E Törnqvist

*KM, partävling:*

1. R Carlsson—N Östling
2. B Sjöqvist—S Sjöqvist
3. S Oscarsson—K Persson

*KCM, lagtävling:*

1. N Östling—P Ree, O Håkansson—L Larsson, S Oscarsson—K Persson, HF
2. Larsson—Lindwall, Berglund—Kristiansson, Sundmark—Berglund, SKV 1.

*KCM, partävling:*

1. S Oscarsson—K Persson, HF 1
2. N Östling—P Ree, HF 1
3. Berglund—Kristiansson, SKV 1
4. Lindwall—Larsson, SKV 1
5. O Håkansson—L Larsson, HF 1.

Även i år anordnas sommarbridge i tjänstemannamatsalen. Speldagar är onsdagar med början kl. 19 och nya bridgepelare hälsas välkomna.

Bilden överst på sidan visar sex glada deltagare i Sällskapet LME:s vårmiddag i Saltsjöbaden. Fr. v. ing Per-Olof Klingvall, HF, fröken Elvy Ström, Ermi, fröken Gun Pettersson, Ermi, ing Ulf Öhnell, HF, fröken Karin Risberg, Ermi och ing Jerzy Kulesza, HF.

# Svart dag för LM i korpsskytte

Svenska Dagbladets korpsskytte på Stora skuggan den 8 maj blev en enda stor prövning för LM-koncernens skyttar om man ser till lagresultaten. L M Ericssons skytteklubb, som omfattar HF, Erga, Ermi och FÖB presterade 800 poäng, vilket bara räckte till en 15:e-placering i A-gruppen. Rifa och Radiola blev 16:e resp. 17:e lag i B-gruppen med 768 poäng och Sieverts kabelverk 21:a med 759 poäng. I C-gruppen gick det lika illa: Alpha kom på 16:e plats med 740 poäng och Älv-sjö kabelverk 26:a med 726 poäng.

I den individuella prislistan såg det en smula bättre ut. I klass 5 sköt K G Berg, Radiola, 94 poäng, vilket gav 6:e plats. I klass 4 tog L Gustavsson, HF, en 18:e-placering med 89 poäng, och i klass 3 blev A Ahlberg, HF, 12:a med 91 poäng. I klass 1 slutligen sköt G Mattsson, Sieverts, 98 poäng, på vilket han blev 12:e man, och K E Eriksson, Rifa, 97 poäng.

För L M Ericssons skytteklubbs del var det framförallt i de båda lägsta klasserna, som det brast. Klass 2 var direkt dålig men i klass 1 grinade oturen emot LM-skyttarna. Fem 91-poängare är inte så illa men i korpsskyttesammanhang räcker det inte långt. I klass 1 förlorades på de tre man som räknas i laget inte mindre än 23 poäng och i klass 2 på två man 21 poäng mot de segerande poliserna, som med sina 840 poäng satte nytt rekord.

## Elitskytt blir fadder?

Nu gäller det att inte tappa sugen i fortsättningen utan att ta nya friska tag. De äldre och mera erfarna skyttarna får kanske bli »faddrar» åt tre—fyra 1:a- och 2:a-klassare och intressera dessa för att skjuta mera regelbundet under hela året och inte bara träna en eller annan gång före korpen.

De bästa resultaten för LM Ericssons skyttar blev:

*Klass 5:* 1) J Sundberg, HF, 90 poäng, 2) E Fridzén, Ermi, 90, 3) F. Haggström, HF, 90.

*Klass 4:* 1) L Gustavsson, HF, 89 poäng, 2) G Gustavsson, Erga, 87, 3) K B Olsbro, HF, 84, 4) Å Löfström, HF, 84, 5) I Lyvik, HF, 84.

*Klass 3:* 1) A Ahlberg, HF, 91 poäng,



HF:s lag, som blev koncernmästare i handboll 1955. Stående fr. v. Kurt Kjellberg, Vt 12, Björn Jönsson Ym Bertil Thul, Nf, Yngve Olsson, Nf, Kurt Andersson, Vt 16, Einar Nordfelt, Vt 22, (lagledare). Knästående Hans Karlsson, Vt 13, Börje Rcsell, Vpp, Rolf Kjellbing, Vt 30, Rolf Haggström, Vt 26 och Åke Törnkvist, Vt 42

## HF bröt KA:s segerrad i handbollsmästerskapet

Koncernmästerskapen i handboll gick i år för sjunde gången med 10-årsjubilerande FÖB:s IF som arrangör. Sexfaldiga koncernmästarna från Karlskrona fick för första gången lämna titeln från sig till Huvudfabriken, som i en jämn finalmatch slog blekingarna med 4—3.

Tävlingen, som hade samlat nio herrlag avgjordes i Eriksdalshallen den 16—17 april var uppdelad i två grupper med fyra lag i grupp I (DKB, Gbg, KA och SRA) och fem i grupp II (FÖB, HF, Kh, SER och SKV). Damlagen, som var fyra till antalet, spelade tre matcher med en matchtid om 2 × 15 minuter.

Det blev en välarrangerad och välregisserad tävling som fick lagom stänk av dramatik och spänning. Att styrkeförhållandet på vissa fötter, förlåt, händer gått framåt och för vissa bakåt är helt naturligt beroende på personalbyten. SER som nu kom igen

2) H Geidon, Ermi, 85, 3) S Dahlqvist, HF, 84.

*Klass 2:* 1) S Dämfors, Ermi, 86 poäng, 2) A. Jörgensen, HF, 81, 3) E Andersson, HF, 81.

*Klass 1:* 1) B Clarin, SER, 91 poäng, 2) K Grundström, HF, 91, 3) K Rickman, HF, 91, 4) A Walter, Erga, 91, 5) C I Carlsson, HF, 91.

efter sin idrottsliga törnrosasömn deltog med både herr- och damlag. Tyvärr råkade de ut för idel stora nederlag, men de visade viljan och den tillsammans med mer träning kommer nog att om några år ge en framskjuten placering.

## ERMI-damerna sköt bäst

De fyra damlagen visade upp ett bra och fartfyllt spel, där dock »godbitarna» från ERMI avgjorde till sin fördel genom framför allt finare skyttar. Katrineholmsflickorna kommer dock att bli svåra till nästa år då de fått mera rutin. HF:s damlag »diskades» på grund av att en spelare deltog som ett par dagar tidigare slutat i företaget. RMI:s mästare var följande: m.v. Inga Rosenkvist, h.b. Karin Rasmussen, v. b. Elvy Vehmas, c.h. Birgit Mild, h.f. Grethe Berthelsen, c.f. Majken Mattson, v.f. Alice Wass, Avbytare Else Kristoffersen.

## Göteborgs-FÖB nära final

Herrarnas finalspel på söndagsförmiddagen bjöd på fartfylld och teknisk handboll. Första paret ut var KA mot FÖB, där karlskronapojkarna visade var skåpet skulle stå och hemförde en ganska knapp men dock solklar seger med siffrorna 7—4. Andra matchen

# Alpha dominerade stort

## koncernmästerskap i bt

L M Ericsson

blev 8:a

i fältkorpen

Bordtennisens galaföreställning, d. v. s. koncernmästerskapen i den ystra leken om den lilla vita celluloidbollen avgjordes i slutet av mars. Regissören Rifa Idrottsförening kunde glädja sig åt det stora antalet aktörer, som ställde upp till spel om de åtråvärda KCM-tecknen och priserna. Platsen där föreställningen spelades upp var Rifas matsal. Scenen utgjordes av fyra bordtennisbord kring vilka de olika aktö-

rerna spelade ut alla tänkbara stilarter. Sällan har väl så många spännande matcher bjudits vid ett KCM. Ej mindre än 101 matcher avverkades under de två kvällsföreställningarna och de tre damerna tillsammans med de 54 singelseniörerna, 22 dubbelparen samt 14 oldboys hade 7 819 räknade bollar och 442 set innan det hela var över. Den lilla vita bollen slogs över nätet cirka 50 000 gånger. Situationerna var otaliga och spänningen i många matcher olidlig.

### HF vann seniorsingeln — i övrigt bara Alpha

Finalisterna B O Andersson, HF, och L Å Hovstedt, ABA, levererade i seniorklassen en final där Anderssons slagserier blev för svåra för ABA-pojken. Siffrorna blev 21—11, 19—21, 21—10. Alphas bordtennisgarde hade för övrigt en stor framgång i dessa tävlingar med tre mästerskap och en andraplacing. Bra slaget av det prima Alphagänget!

De främsta placeringarna

*Singel (seniorer):* 1. B O Andersson, HF (KCM), 2. L Hovstedt, ABA, 3. R. Avin, RGA, 4. T Snitt, DKB.

*Dubbel (seniorer):* 1. L Hovstedt/E Persson, ABA (KCM), 2. B Söderström/B Carlsson, SKV, 3. B Andersson/E Carlsson, HF, 4. R Avin/H Carlsson, RGA.

*Singel (oldboys):* 1. E Persson, ABA (KCM), 2. K Waldelius, HF, 3. H. Carlsson, RIF, 4. B. Åhrberg, HF.

*Singel (damer):* 1. Marianne Jagerskog, ABA (KCM), 2. Hella Suväri, FÖB, 3. Edit Berger, FÖB.

Börje

### LM-spelen går 20—21 augusti

De tredje LM-spelen äger rum på Bosön den 20—21 augusti med HF, KV och SKV som arrangörer. Som vanligt avgörs då koncernmästerskapen i fri idrott, simning och varpa och dessutom har i år inlagts en handbollsturnering för damer i programmet. Bäst att redan nu ställa in siktet på dagarna för årets största evenemang inom koncernidrotten.

Årets korporationsfältskjutning ägde rum den 5 juni i samband med Stockholms skytteförbunds sommarfältskjutning vid Mytinge på Värmdön. I det sällsynt vackra försommarväderet blev tävlingen samtidigt en glad familjefest ty av de 800 skyttarna — därav ca 300 korpskyttar — hade många tagit barn och blomma med sig ut i naturen. Ungefär 3 000 personer hade sålunda rest ut med två fullastade skärgårdsbåtar, bilar och bussar.

20 korporationer deltog i tävlingen och av dessa 16 i lag. Segrare blev liksom i fjol Arméförvaltningen med 132 träff, d. v. s. med förnämliga 22 i genomsnitt för de sex mannarna. För L M Ericssons del blev det bara »halvbra». Lagets 101 träff medförde en 8:e-placering.

Prislistan fick för de främsta lagen följande utseende:

1) Arméförvaltningen, 132 träff, 2) Posten, 118, 3) Skånska Cement, 114, 4) Spårvägen, 113, 5) Bilfirmorna, 106, 6) Televerket, 104, 7) A 1, 103, 8) L M Ericsson, 101, 9) Fortifikationsförvaltningen, 99, 10) Taxi, 90.

### Olsbro tog mästerskapet i LM:s interna tävling

Fr. o. m. i år koras även L M Ericssons mästare i fältskytte i samband med sommarfältskjutningen. Det är LM:s 4:e- och M-klassare, som gör upp om vilka som skall ha medaljerna och klass 4 har två träff i handicap. Segraren och mästaren får föreningens silvermedalj samt inteckning i ett vandringspris medan 2:a och 3:e man erhåller bronsmedalj. I klasserna 1, 2 och 3 tävlas om ett antal hederspriser. Förste mästaren enligt de nya bestämmelserna blev K B Olsbro.

Resultat:

*Klass 4 och M:* 1) K B Olsbro (4), HF/Mp, 22 träff, 2) G Wahlberg (4), HF/Ev, 21, 3) S G Bergdahl (M), HF/T, 20, 4) J Sundberg (M), HF/Mr, 19, 5) I Lyvik (4), HF/Vt 27, 18, 6) L Blom (4), HF/Zo, 18.

*Klass 3:* 1) P Hansen, HF/Ni, 13 träff.

*Klass 2:* 1) N Lindgren, HF/Vt 15, 13 träff, 2) N Olsson, HF/Vt 18, 12.

*Klass 1:* 1) L Björnberg, FÖB, 14 träff.

mellan HF och Gbg började sensationellt och vid sidbytet ledde göteborgarna med 4—2. HF-grabbarna ökade tempot men det vältäckande göteborgsförsvaret släppte ingen över bron förrän när fem sekunder återstod av matchen då HF:s B Jönsson satte in kvitteringsbollen och fastställde resultatet 4—4. En halvtimme senare möttes de båda FÖB-lagen från Stockholm och Göteborg. Då kunde ej de ganska uttröttade göteborgarna prestera samma fina spel utan fick vidkännas sitt största nederlag under turneringen mot sina bröder från Stockholm.

Så var det klart för final mellan sexfaldiga koncernmästarna från KA och HF. Efter en taktiskt väl genomförd match lyckades HF för första gången skjuta sina handbollsbröder från örlogsstaden i sank. Men KA föll med flaggan i topp och att HF vann finalen med 4—3 är nog till gagn för handbollen bland koncernföretagen.

Börje

Resultat:

Herrar (finalserien):

KA—FÖB	7—4
HF—Gbg	4—4
FÖB—Gbg	10—6
HF—KA	4—3

Damer:

RMI—Kh	3—2
RMI—SER	13—1
Kh—SER	7—1

Slutplacering

Herrar:

1. HF (Koncernmästare)
2. KA
3. FÖB
4. Gbg

Damer:

1. RMI (Koncernmästare)
2. Kh
3. SER



## Idrott och duschning

Vid huvudfabriken finns ett förnämligt fritidsområde med bra idrottsplats och goda tennisbanor. Rymliga omklädningsrum finns också men vad som däremot saknas är möjligheter till ordentlig duschning efter den välbehörliga motionen, antingen det nu skett i form av friidrottande, fotbolls- eller tennispelande. Visserligen finns en dusch, men från den kommer bara iskallt vatten. Och det är varken behagligt eller — och vad viktigare är — ofarligt att bli så hastigt avkyld efter en kroppsansträngning.

Skulle det inte finnas möjligheter att dra in varmvatten i omklädningsrummet så att man själv kan »blanda till» önskad temperatur på vattnet? Kostnaderna för detta torde inte bli stora. Och om det inte låter sig göra — varför inte låta de idrottande LM:arna få använda den utmärkta bastu, som redan finns i huvudbyggnaden.

Avkyld LM:are.

## Antik telefonkatalog

LME:s nuvarande interna telefonkatalog börjar få antikvärde. Under de fyra år som gått sedan dess utgivning har så många förändringar skett att en ny upplaga kan vara befogad.

De som liksom skrivaren har börjat senare än 1951 har föga nytta av nuvarande katalog. Vågar man hoppas på ny upplaga i år? Gärna — om ett år — kompletterad med en bilaga. Efter TV:s övertagande av AEG-fastigheten.

Olagus

Som svar på Olagus' efterlysning av en ny telefonkatalog kan meddelas att en sådan f. n. är under utarbetande och inom kort klar att utsändas.

## LM-dagen på Skansen

Den traditionella LM-dagen på Skansen äger i år rum söndagen den 14 augusti.

## Schackspalten

Den vid första påseende hopplösa schackuppgiften i föregående nummer löses med att Vit ställer sig själv patt med dragföljden 1) Lg5—d2, 2) Ld2—a5, 3) b2—b4! utan att Svart kan göra något åt det.

Tekniska förhållanden gjorde att tävlingstiden utgick några få dagar efter det tidningen kom ut, men schackspelare brukar ju inte vara alldeles ovetande om begreppet tidsnöd och samtliga insända lösningar var också korrekta. Den första, som hittades i högen, kom från H Ageklint, HF/Vt 13, som alltså får en tia extra i semesterpengar.

## Säsongavslutning

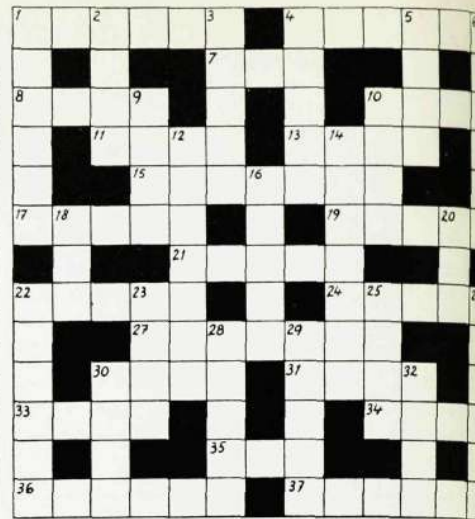
Den 16 maj förrättades prisutdelning för höst- och vårturneringarna enligt i Kontakten tidigare publicerade prislister. Fru Elna Casselvik, Vs, bidrog med sång och prisutdelaren hr N Östling grep också tillfället i akt att avtacka ing. B Lindsjö, som nu lämnat företaget, för hans insatser inom schacksektionen, inte minst för de »luriga» problemen i Kontaktens schackspalt.

Vi kommer emellertid att även i fortsättningen då och då presentera schackuppgifter om intresset bland läsekreten håller i sig. Nu gör vi dock en liten sommarpaus, liksom f. ö. schacksektionen, som återupptar sin verksamhet i början på september med klubbmästerskap och turneringar i olika klasser på programmet.



## Telefonschack

är en populär form av det ädla spelet. Birger Gustafsson på Vt 22 vid HF skildrar på teckningen här ovan sin egen personliga uppfattning om hur det går till. Det är inte utan att man vill ge honom rätt — det är inte bara damer, som kan konsten att ockupera en telefonhytt...



## Sommarkorsord

Med sommartid och allt skall det väl kunna bli någon ledig stund över för att lösa detta korsord. Hugade spekulanter på pristan har att sända in lösningen till KONTAKTENS redaktion, HF/R, före den 15 augusti. Märk kuvertet »Korsord».

Vågrätt:

1. Är Kontakten god?; 4. Vacker sten; 7. Helst ej hos motspelaren; 8. Dubbeldekad; 10. Spec. för Gr. V; 11. K-G-specialitet; 13. Bunke; 15. Bör LM-resenären göra i Naguibs land; 17. Håller inte ICA med efter lunchen; 19. Sällskapet LME; 21. Och gör man kanske där; 22. 0—6 för Djurgården; 24. Är skylten på mängden LME-produkt; 27. Får de däremot ej vara; 30. Är revisorerna ett nutida; 31. Skev; 33. Kämt konstgalleri; 34. Cirkuslekar; 35. Häl-sar sällan LM-aren sin chef med; 36. Är trots allt den svenske fotbollsspelaren; 37. Vegetabil trots det mycket animala namnet.

Lodrrätt:

1. Är den ekonomiska situationen; 2. Cl; 3. Har mängden hemvärnare känt; 4. Mentalitet; 5. Ståndstal i forna dar; 6. Kameliadamen på Röda Kvarn; 9. Einstein; 10. En var en gång timmerman i Holland; 12. 11 % — annars; 14. Har vi redan haft i år; 16. Mött; 18. Tre gånger = vin; 20. Lunchersättning; 22. Lär sig någon lärling på LME; 23. Och de flesta; 25. Mynt; 26. Brickspel; 28. Gör inte piken — åtminstone den norska; 29. Animalt fett; 30. Kanske lika lortigt som Augiasstall; 32. Kunde man både höra och se i Östersjö-båt på 30-talet.

## Manuskript

till nästa nummer av KONTAKTEN bör vara redaktionen tillhanda senast den 10 augusti.

# FRÅN FÖRETAGSNÄMNDERNA



## AB Alpha, Uddevalla

Sammanträde den 23 februari 1955

I en redogörelse över bokslutet för verksamhetsåret 1954 omtalade hr Rössel bl. a. att faktureringen ökat jämfört med 1953. Denna ökning föll i första hand på leveranser av plastdetaljer till LME. Även produktionen av installationsmateriel hade ökat kraftigt och i det närmaste fördubblats jämfört med föregående år. Däremot förelåg en minskning för den mekaniska tillverknigen.

Orderstocken ökade under året med ca 20 %. Någon minskning i orderingen under innevarande år hade icke kunnat förväntas, varför produktionen beräknades kunna upprätthållas i sin nuvarande omfattning under större delen av året.

Genomsnittligt antal anställda arbetare utgjorde år 1954 482 mot 430 år 1953. Antalet anställda tjänstemän sjönk från 190 år 1953 till 176 år 1954.

## Förslagsverksamheten

Hr Bratell meddelade, att sedan föregående nämndssammanträde ett nytt förslag belönats av förslagskommittén. Ersättning hade utgått med 50 kr.



## Svenska Radioaktiebolaget

Sammanträde den 3 mars 1955

Hr Lindén meddelade, att under år 1954 nio förslag belönats av förslagskommittén. Samtliga dessa förslag hade kommit till utförande.

Sedan föregående nämndssammanträde hade till förslagskommittén inlämnats 3 nya förslag, vilka belönats med sammanlagt 280 kr.

Hr Sellerstedt framförde ett önskemål, att förslag som inkom till förslagskommittén måtte behandlas utan dröjsmål av kommittén, och att eventuell belöning, efter godkännande av VD, utdelades omgående utan att företagsnämndens sammanträde inväntades.

Hr Blomberg anförde, att företagsnämndens rätt att yttra sig över inkomna förslag härigenom icke eftersattes, då nämnden alltid i efterhand hade möjlighet att diskutera förslagen. Nämnden anslöt sig till det av hr Sellerstedt framlagda förslaget.

## Bokslutet år 1954 och dagsläget

Hr Blomberg omtalade, att faktureringen under år 1954 ökat med ca 7 % jämfört med år 1953, bl. a. beroende på att de s. k. handelsvarorna, d. v. s. instrument som bolaget säljer men ej tillverkar, ökat mer än väntat. Konkurrenterna från utlandet, bl. a. Tyskland, är för närvarande hård. Efterfrågan på TV-apparater är ännu så länge ganska ringa, men om TV-programmens utsändningstid ökar, väntas intresset för apparaterna stiga. På kommunikationsradio finns för närvarande stora order av speciellt bärbara stationer. En nyhet, som införes på våra radiomottagare under 1955 är ultrakortvågsband för frekvensmoduleringsmottagning, vilket möjliggör mottagning av dubbelprogram. Alternativt kommer dubbelprogrammen att sändas på s. k. trådradio, som Televerket engagerat sig för. Likaså kan en kombination av de båda systemen komma till användning.

På verkstadssidan utgör för närvarande verktygstillverknigen en flaskhals i produktionen på grund av överbelastning. För att öka kapaciteten har emellertid ett antal nya pressar inköpts.

## Säkerhetsfrågor

Hr Jonsson påpekade, att man, om olycksfall eller dylikt inträffade under överlidsarbete, icke kunde komma ut på grund av att porten hölls stängd under de perioder nattvakten gjorde sin rond genom fastigheten. Under den fortsatta diskussionen framkom förslag, att antingen en nyckel till porten skulle förvaras i anslutning till porten eller att en signalanordning uppsattes genom vilken portvakten kunde tillkallas. Hr Blomberg uppdrog åt hr Lindén att utreda frågan.

Som avslutning på sammanträdet visades tre filmer, som behandlade maskinerens insatser för att höja produktionen, lämpliga och olämpliga rörelser vid montagearbete eller matning av maskiner samt nyanställdas problem.



## Avdelning Erga

Sammanträde den 15 mars 1955

Vissa prognoser för utvecklingen av den amerikanska konjunkturen under år 1955 är ganska optimistiska, anförde hr Nilsson. I Västeuropa steg industriproduktionen relativt hastigt under fjolåret och sysselsättningen var god. Utsikterna för 1955 är i allmänhet gynnsamma. På en del håll räknar man dock med inflation.

Det svenska näringslivet expanderade mer än väntat under 1954. Särskilt har expansionen i hög grad varit koncentrerad till import och export samt privata och offentliga investeringar. Sysselsättningen har varit mycket god under 1954, och det förefaller inte som om balansen på arbetsmarknaden skulle ha rubbats i någon högre grad. Det verkar som om rörligheten skulle ha ökat något, och på vissa håll har brist på arbetskraft förelagat.

På grund av de stora differenserna mellan ordergång och fakturering har orderbeståndet vid GV ökat, så att det för närvarande motsvarar ca 10 månaders leveranstid. Sysselsättningsläget kan således betecknas som mycket gott.

Beträffande försäljningen föreligger vissa svårigheter med exporten till Danmark och Norge. För Finland är läget gynnsammare, men dit går i stor utsträckning detaljsatser till anläggningar på grund av svårigheter för landet att få importlicens på hela anläggningar. Exporten på den sydamerikanska marknaden med undantag för Brasilien och Argentina kan betecknas som mycket god.

### **Verkstadens kostnadsredovisning**

Verkstadens kostnadsredovisning syftar till att fördela samtliga kostnader för produktionen på de färdiga produkterna, anförde hr Samuelsson. Varje materialuttag från förrådet följes av en materialrekvisition utskreven av planeringsavdelningen. Denna rekvisition upptar materialslag, kvanlitet, nummer på den order till vilken materialet skall användas, mottagande avdelning etc. Samtliga materialrekvisitioner samlas på bokföringsavdelningen och uppdelas på ordernummer. Varje arbetad tidsenhet redovisas på ett arbetskort, som utskrivs av planeringen, då ordern utställs. På kortet anges orderns nummer, den produktionsgrupp, där arbetet skall utföras och arbetsoperationens art.

Det största problemet inom kostnadsredovisningen är emellertid att få övriga kostnader, de s. k. indirekta kostnaderna, redovisade på ordena. Varje tillverkande avdelning skall dels bära sina egna indirekta kostnader, t. ex. förmanslöner, kostnader för hjälpmaterial och avskrivningar på maskiner, dels kostnader för den service, som verkstadens hjälpaavdelningar lämnar och dels vissa kostnader för ekonomiavdelning, sjukavdelning etc. De indirekta kostnader, som varje avdelning får bära, fördelas på avdelningens produkter genom så kallade pålägg, materialpålägg och limpålägg, vilka beräknas som normalpålägg baserade på omkostnader vid normal sysselsättning.

Hr Nilsson anförde på en fråga av hr Svensson, att begreppet TK 54 innebär tillverkningskostnader för en produkt vid normal sysselsättning plus ett procentuellt tillägg för 1954 års verkliga kostnadsnivå. Hr Thorelli anförde, att vid bestämmande av TK-värden hänsyn togs till den troliga utvecklingen av pris på arbete och material. Löpande göres vidare vissa indexberäkningar för att en hel normalkalkyl icke skall behöva omarbetas vid ändrad kostnadssituation. På fråga av hr Nyström omtalade hr Nilsson, att försäljningskostnader och kostnader för utveck-

lingsarbetet icke inberäknas i TK-värdena utan lägges ovanpå dessa vid beräkning av försäljningspriset.



### **AB Alpha, Sundbyberg**

*Sammanträde den 17 mars 1955*

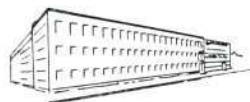
I en redogörelse för orderläget omtalade hr Thorén, att ordergången under 1954 hade varit ca 50 % större än föregående år och såg ut att öka ytterligare. Den totala försäljningen av mekanprodukter hade hållit sig konstant. En ökning kunde noteras för gramfonoskivpressar, vilket kompenserade en viss nedgång för andra artiklar.

För massfabrikationen förelåg en kraftig ökning av plastartiklar för koncernen ävensom av installationsmateriel.

Hr Rössel kommenterade 1954 års bokslut och omtalade bl. a., att faktureringen under året ökat med mellan 25 och 30 %. Extra avskrivningar har gjorts på äldre maskiner och inventarier. Under förutsättning av bolagsstämmans godkännande hade pensionsstiftelsen tillförts ett belopp av 1 milj. kronor. Genomsnittliga antalet anställda arbetare hade ökat från 430 under 1953 till 482 under 1954 och antalet tjänstemän minskat från 190 till 176.

### **Olycksfallsstatistiken**

Hr Sellberg omtalade, att under år 1953 inträffat 4 olycksfall per 100 arbetare medan år 1954 siffran var 6 olycksfall per 100 arbetare. I gengäld hade frånvaron per olycksfall blivit kortare. Hr Sellberg hoppades, att den under vintern anordnade brevkursen i skyddsfrågor skulle ha en positiv inverkan på olycksfallsfrekvensen.



### **AB Ermi**

*Sammanträde den 24 mars och 5 april 1955*

Företagna utredningar om räntabiliteten på längre sikt har givit vid handen, att en omorganisation av LM Eriasons Mätinstrument AB är nödvändig, för att den av bolaget bedrivna rörelsen skall ha utsikt att lämna skäligen vinst, anförde hr Gerdhem. Som ett led häri beslöts på styrelsesammanträde den 11 februari 1955, att per den 1 april 1955 överlåta bolagets rörelse på mätare och instrumentområdet (exklusive flygplansinstrument och diverse militärmateriel) till ett nytt bolag,

AB Ermi, som av bolaget skulle utnyttja erforderliga delar av dess fabriksfastighet; verkstaden med undantag av sammansättningsavdelningen kommer att utlyras till moderbolaget, som där skall tillverka dels primärdetaljer för AB Ermi räkning, dels telefonmateriel. Härigenom möjliggöres ett bättre utnyttjande av verkstadens kapacitet. Med avseende på flygplansinstrument m. m. övertages denna verksamhetsgren av moderbolaget.

Detaljerna i den nya organisationen är ännu ej till alla delar fastställda. AB Ermi skall bedriva försäljning och hålla färdiga produkter i lager. Omfattningen av den överflyttningen från HF till verkstaden härstades, för vilken en redogörelse lämnades vid föregående nämndsammanträde, är bl. a. även beroende av arbetskraftstillgången i Ulvsunda.

I samband med omorganisationen kommer en viss minskning av personalen på såväl försäljningssidan som på den tekniska sidan av instrumenttillverkningen att bli aktuell. Vidare kommer inköpsverksamheten att bli av mindre omfattning än tidigare, då denna funktion till en del övertages av HF. Den personal, som härigenom friställes, kommer emellertid genomgående att beredas arbete antingen vid Ermi eller vid annat företag inom koncernen. Ömflyttningarna kommer att diskuteras med berörd personal i varje enskilt fall.

På fråga av hr K T Jacobsson meddelade hr Nerlén, att omplacering av underbefäl på verkstaden skulle komma att undvikas i största möjliga utsträckning. Hittills hade endast diskuterats viss ändrad ansvarsfördelning.

Hr Gerdhem anförde, att AB Ermi och Brommaverkstaden ur företagsnämndsynpunkt torde komma att betraktas som en enhet. Tillsvidare kom direktör Edvin Jonsson, HF, att fungera som ordförande i företagsnämnden.

Hr Junhagen lämnade i anslutning till utdelade redovisningshandlingar en redogörelse för bokslutet för år 1954. Hr Jacobsson framförde till direktör Gerdhem, med anledning av att denne i och med dagens sammanträde avgick som ordförande i företagsnämnden, från nämndens ledamöter ett tack för det intresse och den vilja till samarbete, som kommit till synes i företagsnämnden.

Vid sammanträde den 5 april var direktör Marcus Wallenberg och direktör S T Åberg inbjudna att delta.

I den översikt med rubriken »Dollarproblemet», som direktör Wallenberg gav, framhölls bl. a., att grunden för vårt ekonomiska liv och förutsättningen för ett ökat välbefinnande är, att den multilaterala handeln upprätthålles. Det naturliga handelsutbytet har under de senaste årtion-

dena delvis satts ur spel. För att komma tillrätta med de uppkomna hindren för den fria internationella handeln har ett antal organ bildats, t. ex. Internationella Valutafonden, Internationella Återuppbyggnadsbanken OEEC, GATT etc. Den konvertibilitet, som dessa och andra organisationer direkt eller indirekt arbetar för, kan emellertid ej uppnås med mindre än att för det första respektive länder har en nationell ekonomisk jämvikt och för det andra, att denna jämvikt är oberoende av kvantitativa restriktioner på import och export, m. a. o. att förutsättningen är att varuströmmarna går fritt mellan länderna.

Beträffande Sverige hotas den ekonomiska balansen av inflationistiska tendenser. Detta medför en kostnadshöjning i våra handelsrelationer med andra länder, i den mån dessa länder ej får motsvarande ökade kostnader genom liknande nationell ekonomisk situation. Vi har därför ett stort ansvar att vidtaga rationaliserande åtgärder för att skapa kostnadsänkning och möjliggöra en oförändrad eller förbättrad konkurrenskraft gentemot utlandet.



### Stationsmontagen

*Sammanträde den 24 mars 1955*

Hr Patricks gav en allmän orientering om företagets ordersituation och utbyggnadsplaner. Bl. a. nämndes att konkurrensen från Tyskland är hård, och att även inhemsk konkurrens förekommer.

En av AEG:s fabriker i närheten av Tel-lusfabriken hade nyligen inköpts av LME. AEG:s personal i fastigheten hade erbjudits anställning vid AEG:s Gävle-fabrik eller kom att erhålla anställning hos LME på de villkor som tillämpas vid anställning på Huvudfabriken. Detta köp kunde väntas förbättra lokalsituationen vid Huvudfabriken.

Hr Ledin omtalade, att på montageavdelningen i Sverige f. n. 235 montörer är anställda, varav i Stockholm 140, Göteborg 60, landsorten 21 och utomlands 14. Antalet arbetsplatser är i Stockholm 18, i Göteborg 8 och i landsorten 28. Utomlands är f. n. 48 arbetsledare, ingenjörer och montörer anställda.

Sedan föregående sammanträde har bl. a. satts i drift utökningar i Högalid, Skara, Linköping och Örebro. I januari i år idriftsattes centralstationen i Halmstad med 13 000 nummer i första utbyggnaden. Såvitt man nu kan se, är Halmstad den

sista mer fristående centralstationen med 500-väljare, som monterats i Sverige. För närvarande finns 61 st automatiserade centralstationer i landet. Ännu återstår automatisering av 60, men dessa blir av mindre storleksordning och kommer troligen att byggas med koordinatväljare.

Orderingången från Televerket efter årsskiftet har ej varit fullt tillfredsställande. Detta kan länkas bero på nedskärningen, av Televerkets anslag.

### Förslagsverksamheten

Hr Hansson meddelade, att sedan föregående sammanträde ett 20-tal förslag om ny krokodilklämma hade inlämnats. En provkarta över kontaktdon hade sammanställts och cirkulerade mellan montageplatserna. För ett förslag på kontaktdon, som utformats som ett gem, hade lämnats en ersättning på 75 kr. Därutöver hade två förslag belönats av förslagskommittén med sammanlagt 125 kr.



### AB Rifa

*Sammanträde den 30 mars 1955*

Under år 1954 inträffade på verkstaden tre olycksfall och på kontoret ett olycksfall, medan på väg till och från arbetet inträffade åtta olycksfall, omtalade hr Eklund. Räknat per 100 årsanställda ligger olycksfallsfrekvensen vid Rifa betydligt under genomsnittet för industrin. Detta är emellertid förklarligt med hänsyn till Rifas relativt lätta tillverkning.

### Dagslögnet

Moderbolagets produktion beräknas öka under år 1955, och detta får som följd en motsvarande ökning av behovet av komponenter från Rifa. Även för radio- och televisionsbruk är behovet av företagets produkter stigande.

Under den gångna delen av året har försäljningen varit ungefär 10 % större än under samma tid i fjol, omtalade hr Skytt. Ökningen fördelar sig med ungefär lika stor del på koncernen och på utomstående kunder.

På grund av den stigande orderingången har företaget vissa svårigheter att hinna med att leverera i den takt kunderna önskar. Vad beträffar styrolkondensatorer och motstånd har emellertid produktionen minskat. I fråga om styrolkondensatorer är nedgången troligen övergående. Produktionen av övriga produkter har ökat.

Konjunkturläget i Sverige karakteriseras idag av stigande produktion, hög sysselsättning och ännu så länge tämligen stabila priser. För att dämpa expansionstakten har man emellertid vidtagit sådana

åtgärder som investeringsskatt och bilaccis. Sysselsättningen inom verkstadsbranschen är högre än tidigare.

### Bokslutet för år 1955

Hr Dufvander meddelade, att en jämförelse mellan årets balansräkning och balansräkningen per den 31 december 1953 visar vissa större förändringar. Värdet av anläggningstillgångarna har sjunkit. Detta sammanhänger med att, som framgår av vinst- och förlusträkningen, relativt kraftiga avskrivningar har gjorts. Bland omsättningstillgångarna har det bokförda värdet av lagret minskat beroende på att en lagerreserv upplagts. Bland skulderna märks även betydande förändringar, beroende på att LME konverterat en del av sin fordran på Rifa till aktiekapital.

Den pensionsstiftelse som bildats avser att säkerställa de pensionsförpliktelser företaget påtagit sig eller senare kommer att taga på sig.



### AB Ermex

*Sammanträde den 30 mars 1955*

Hr Ramstedt lämnade en redogörelse för förvaltningsberättelsen, balansräkningen och vinst- och förlusträkningen för år 1954, och omtalade bl. a., att bolagets omsättning under 1954 uppgick till ca 1.9 milj. kr mot ca 1.8 milj. kr för år 1953. Av den totala försäljningen under året visade läsförsäljningen en ökning, medan försäljningen av elstängsel låg relativt oförändrad.

Medeltalet under året anställda arbetare utgjorde 43, medan medeltalet övriga i bolagets tjänst anställda personer utgjorde 24.

Styrelsen har under förutsättning av bolagsstämmans godkännande till en nybildad stiftelse, kallad AB Ermex pensionsstiftelse, avsatt 20 000 kr.

Beträffande försäljningsläget för år 1955 anförde hr Ramstedt att man räknar med att försäljningen av elstängsel skall komma att ligga på ungefär samma nivå som under år 1954, medan läsförsäljningen beräknas öka. Försök göres att få igång export av elstängsel. Härvid fordras emellertid att bolagets konstruktioner godkänns utomlands.

*Sammanträde den 6 juni 1955*

Hr D Ramstedt lämnade en redogörelse för försäljningsläget och anförde i huvudsak följande:

Den vid föregående företagsnämndssammanträde framförda förmodan om ökad läsförsäljning har glädjande nog visat sig

slå in och försäljningsläget kan betecknas som bättre än vid motsvarande tid föregående år. Ökningen av läsförsäljningen fördelar sig relativt jämnt på samtliga läsgrupper. Främst bör kanske nämnas ökningen av systemläsförsäljningen, som varit betydande. På detta område har det bl. a. lyckats för oss att till kunder få en del stora svenska industrier.

Skäpläsförsäljningen sker främst till fabrikanter, t. ex. möbelfabrikanter, som använder läsen i sin egen tillverkning. På detta område har vi fått en del nya kunder. Under föregående år släppte vi ut en ny typ av skrivbordsläs i marknaden, vilken har visat sig bli en försäljningsframgång. Av en ny kraftig modell av hängläs har vi hittills levererat mindre kvantiteter, och vi hoppas att försäljningen av den skall komma att få relativt stor omfattning.

Försäljningen av bensintanklock, som i slutet av 1940-talet låg som högst, visade en nedgång fram till år 1953, då vi emellertid genom vissa försäljningsansträngningar lyckades höja försäljningen avsevärt. Under år 1954 fördubblades försäljningen av bensintanklock jämfört med 1953 och det synes som om försäljningen under innevarande år skulle komma att nå upp till 1954 års toppsiffror.



### Huvudfabriken

Sammanträde den 9 juni 1955

Hr Jacobsson meddelade, att sedan föregående sammanträde 13 förslag inkommit till verkstadens förslagskommitté. Samtliga förslag hade behandlats och nio hade belönats, med sammanlagt 1 040 kr. Hr Frenning omtalade, att tre tidigare inlämnade förslag slutbehandlats vid HU. Ett av dessa förslag hade belönats med 1 200 kr. Hr Lindberg meddelade, att tre förslag inkommit till kontorets förslags-

kommitté. Dessa hade emellertid ännu ej slutbehandlats.

Hr Lindberg lämnade vidare en redogörelse över hur det belopp på 2 500 kr fördelats, som anslagits för utdelande av extrabelönningar för förslag som inlämnats till förslagsverksamheten under år 1954.

### Dagsläget

Hr Thorelli anförde bl. a. följande:

Man kan för närvarande konstatera, att världskonjunkturen i allmänhet ser relativt bra ut, och att döma härav skulle vi ha att emotse en fortsatt god konjunktur i Sverige, speciellt beträffande våra exportmöjligheter. Den fulla sysselsättningen i Sverige består, även om vissa tendenser inom speciellt verkstadsindustrin tycks tyda på att den tidigare produktionsstegringen inte varit fullt så stark under de senaste månaderna som tidigare under året. Man kanske kan säga, att vi uppnått ett nytt högre läge utan starkare tendenser till stegring.

Bolagets ordergång och fakturering fortsätter att stiga. Ett halvt år är visserligen för kort tid för att draga några mera definitiva slutsatser men de aktuella siffrorna pekar på att beställningar från Televerket har uppgått till högre belopp än under motsvarande tid föregående år.

Ordergången från utlandet är för perioden januari—maj dubbelt så stor som under samma tid år 1954. Ökningen är i huvudsak att hänföra till telefonstationer. För närvarande försöker vi att få hjälp med produktionen dels genom beställningar från vårt samarbetande bolag i Norge och dels från Televerkets verkstad i Nynäshamn. För att förbättra situationen på privatväxelområdet avser vi att flytta en stor del av denna tillverkning till Ermi.

Under året har inkommit beställningar bl. a. på telefonapparater till Irland, utökning av OS-stationer för Beyrouth, en stor ombyggnad av Stockholms riksstation samt 4 650 nummer för Alingsås av koordinatväljarsystem, förstärkare för programdistribution samt 500 telefonsvarare från Telestyrelsen. Vårt amerikanska bo-

lag, North Electric Company, har fått beställningar på koordinatväljarstationer från Mansfield, Seymour och Winterpark. Vi hoppas få beställning på ytterligare stationer, för vilka en stor del material kommer att levereras härifrån.

### Ritningar och specifikationskorrigeringar

Hr Arthur Eriksson påpekade bl. a., att om ritningar och specifikationer skall ändras, därför att man t. ex. från verkstadspersonalens sida påtalat någon felaktighet, måste man tillse, att sådana korrigeringar göras och att de snabbt blir genomförda, vilket för närvarande ofta icke är fallet.

Hr Lantz anförde, att ändring av specifikation eller ritning lämpligen meddelades genom ett skriftligt korrigeringsmeddelande. Gäller ändringen igång varande arbeten, utfärdas ändringsorder beträffande de åtgärder som måste vidtagas. Hr Olsbro framhöll, att en av orsakerna till många av de påtalade felaktigheterna säkerligen var att finna i att man på grund av de korta leveranstiderna även hade varit tvungen att förkorta genomloppstiden för orderna på kontoret. Hr Lindberg meddelade, att frågan skulle undersökas till kommande sammanträde.

Vid sammanträdet lämnades även en redogörelse för LME:s bokslut av hr Svaling. Vidare framställde hr Arthur Eriksson ett önskemål om att den interna telefonkatalogen snarast möjligt måtte omarbetas, och liksom tidigare utkomma med en organisatorisk och en alfabetisk del. Vidare framhöll hr Eriksson, att anställningsbroschyren för nyanställda på verkstaden innehöll vissa felaktigheter på grund av de ändringar som den 1 januari 1955 gjorts beträffande sjukkasor, hjälpkassar m. m.

Hr Lindberg omtalade, att för närvarande en alfabetisk del av telefonkatalogen var under tryckning och att det var möjligt att man senare under året hade kommit så långt beträffande omorganisation och omflyttningar, att man kunde börja utarbeta även en organisatorisk del. Beträffande anställningsbroschyren kunde en ny upplaga väntas utkomma någon gång efter verkstadssemestern.