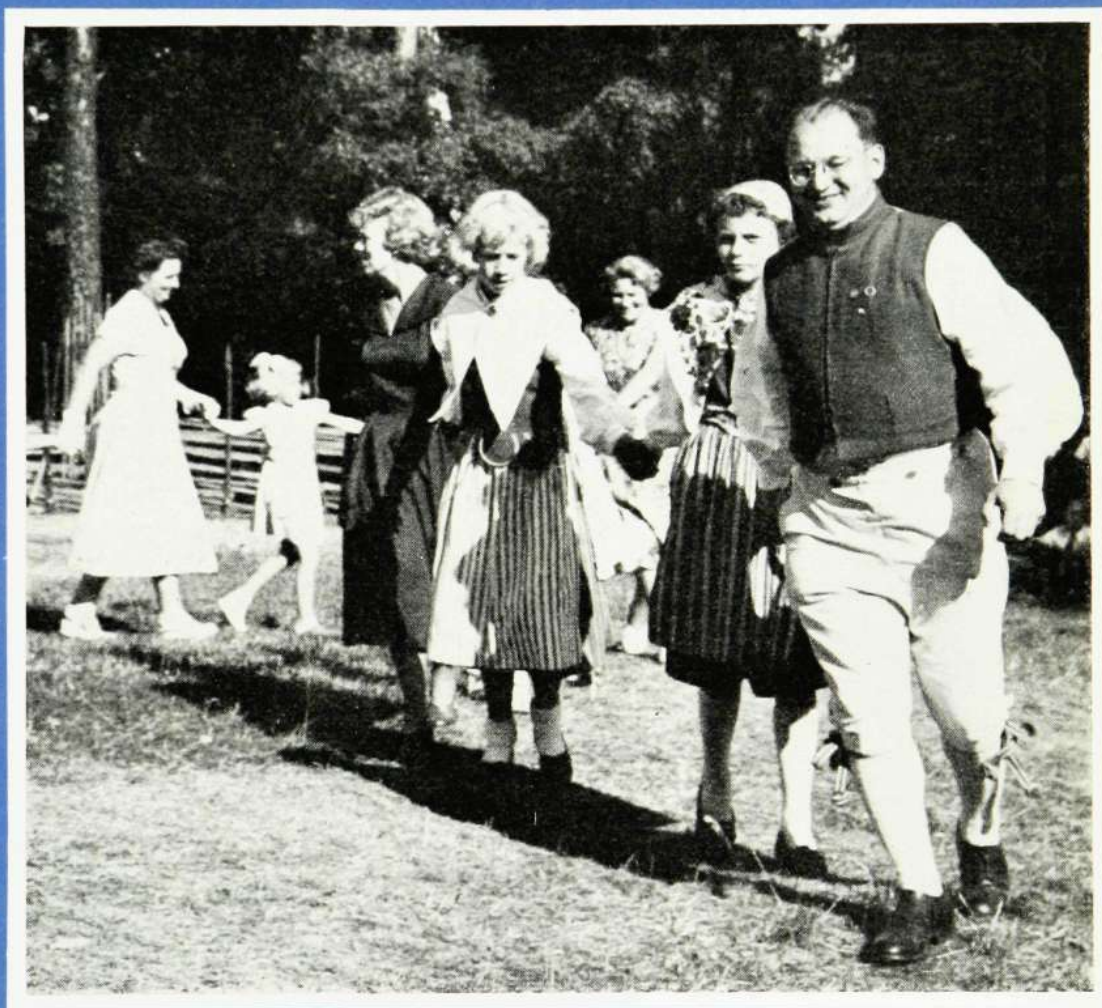


# Kontakten



*Ericsson*  
LM

**Nr 4**

**1955**

---

**LM-ARNAS TIDNING**



# Kontakten

## LM-arnas tidning

Ansvarig utgivare: Hugo Lindberg  
Redaktör: Sigv. Eklund, tel. 453  
Red.-sekr.: Thorsten Östlund, tel. 1770

### Redaktionskommitté:

Olle Engström, TVpp, tel. 1750/105  
Sten Tiberg, SpkC, tel. 633  
Karl Einar Österlund, Vt 18, tel. 718  
Albert Milton, Vt 30, tel. 1320

### Lokalredaktörer:

J Hagdahl, Ermi, tel. 56; E Hellström, Sieverts kabelverk tel. 319; J Wäneland, SER, tel. 305; S von Melsted, SRA, tel. 211; M Steiner, Kabelverket, Älvsjö, tel. 31; B Larsson, Alpha, tel. 17; A Hofström SIB, tel. 231, P Nyhult, Rifa, tel. 109; C G Löfgren, FÖB, tel. 250; E Wandel, RGA, tel. 163; G Falkman, HU; S Jönsson, Katrineholm; U Erling, Söderhamn; A Bergman, Karlskrona.

### Omslagsbild:

LM-folket firade sin egen dag på Skansen den 14 augusti i traditionellt strålende sommarväder. I Sommarhagen ledde ing. Gunnar Persson ringleskar till allmän förnöjelse för små och stora LM-barn. — Mer om LM-dagen på nästa sida.

### Ur innehållet:

	Sida
LM-dag i sommarsol .....	63
Hos LM-are i Huddinge .....	65
X-avdelningarna presenteras .....	67
Lärlingsskolans avslutning .....	70
Paradisisk sommar på Resarö .....	70
Jubileumsgårdsfest hos SRA .....	72
Fredlig last i militärplan .....	72
LM-filateliskt USA-belönad .....	74
LM-spelen på Bosön .....	77
Karlskrona skyttmästare .....	79
Lediga lördagar — en enkät .....	80

## Nya patent i koncernen

För följande uppfinningar, gjorda inom koncernen, har patent beviljats under tiden 15 maj—15 juli 1955 (förteckningen anger uppfinnarens namn och tjänsteställe, uppfinningens titel samt patentnummer):

Torstensson, K L, SER/382, Trawén, O M, SER/282 — Förfarande vid montering av elektronkanoner i elektronrör, speciellt reflexklystroner av dubbeldisktyp — 150 809.

Emanuelsson, G G, HF/T4e — Förfaringssätt vid meddelandeöverföringsanläggningar arbetande enligt tidsfördelningsprincipen för användning av två eller flera kanaler för överföring av ett frekvensband av större bredd än vad en kanal tillåter — 150 930.

Hård, H B, HF/T4dC, Warring, S E, HF/T4bC — Anordning för överföring av signaleringsimpulser tillhörande olika kanaler — 150 924.

Eriksen, E J, HF/T3bC — Kopplingsanordning vid flerkanalöverföringsanläggningar — 150 929

Hofström, A W, SIB — Anordning vid elektriska ljussignaler — 151 082.

Holmqvist, S A, HF/BA/AC, Jørgensen, A O, HF/AgC — Strålningsindikator — 151 135.

Bohman, G K, HF/T3daC, Eklöf, A S, HF/T3dd, Johannesson, N O, HF/T3dC — Anordning för frekvensjämförelser — 151 121.

Aasma, F, HF/T4d, Hård, H B, HF/T4dC, Warring, S E, HF/T4bC — Anordning för generering av flerkanaliga, tidsfördelade, amplitudmodulerade pulsserier eller för separering av flerkanaliga, tidsfördelade pulsserier modulerade medelst ett godtyckligt modulations sätt — 151 125.

Warring, S E, HF/T4bC — Anordning för alstring av amplitudmodulerade pulsserier — 151 127.

Lindberg, S E, RMI/TC, Nielsen, E T, RMI/Tm — Anordning för att ansluta en elmätare — 151 336.

Thames, H G, HF/AtsC — Anordning för att fästa ett lock el. öv. över öppningen av ett hölje, exempelvis för telefonapparater — 151 436.

## Sista manuskript

för nästa nummer av KONTAKTEN  
är den 1 oktober.



## Stationsinvigning i Ystad

Ystads nya automatiska centralstation, som byggts av L M Ericsson, sattes i drift den 10 juli och därmed togs ytterligare ett stort steg mot Skånes totala automatisering. Ystadsstationen möjliggör automatisk telefontrafik med Malmö, Sjöbo och Tomelilla och via Malmö också till Hälsingborg, Klippan, Ängelholm, Markaryd i Småland, Sölvesborg i Blekinge, Kristianstad, Tollarp och Lund.

Montagen på stationen, som byggts enligt Televerkets markörsystem påbörjades i augusti förra året och avslutades i april med förman R Samuelsson som montageledare och ing. B Odbratt som ledare för provningen.

I LME:s arbeten i Ystad har vidare ingått en lokalstation, som utbyggts för 4 000 nr. I samband med att den nya stationen tagits i bruk har till Ystad inkopplats 21 landsväxlar, varav två knutstationer, Skurup och Löderup, den förra levererad av LME.



I KARLSKRONA har de första spadtagen för den stora tillbyggnaden av LM-fabriken nu tagits. En del gamla hus, däribland ett som enligt sägnen lär vara en judekyrka från 1700-talet, har rivits med hjälp av stora gränskopor och när detta läses har åtskilliga kubikmeter jord och sten schaktats ut från den plats i omedelbar anslutning till den nuvarande fabriken, där den nya verkstaden skall uppföras.





# Solig LM-dag på Skansen

Väderguden brukar hålla sig i skinnet åtminstone en sommarsöndag varje år: på LM-dagen. Så har det varit i åtta år. Sommaren 1955 har ju varit den vackraste och bästa på länge med en hel radda strålande söndagar så det var inte utan att man hade sina dubier inför den 14 augusti, dagen för den 9:e LM-folkfesten på Skansen. Men LME:s fritidskommitté står tydligen högt i kurs hos vädrets makter, så det blev den gamla vanliga visan den här gången också. Frågan är rentav om inte »Fritids-Kalle» & Co. blev bönhörda över hövan, sol och sommarhetta kan bli en farlig konkurrent om publiken. Det finns ju sportstugor och en och annan bil att tillbringa en ledig söndag i... Och man hade en känsla av att LM:are i aktiv tjänst inte utgjorde ett fullt så dominerande inslag i publikbilden som förr om åren — i gengäld var företagets pensionärer, vilka som vanligt fått speciell inbjudan, mycket talrikt representerade.

Hur som helst var publikhavet på Solliden imponerande när LME-orkestern under ledning av Eric Malmberg klämdes i med LM-marschen av högst densamme och när fritidskommitténs ordförande *Karl Karlsson* hälsade välkommen med några ord, där han berörde traditionens betydelse för LM-dagen: det vackra vädret, den stora publiken, de många pensionärerna, underhållning av nära nog uteslutande LM:are, talet av LM:s verkställande direktör, allt är tradition.

## Tradition och utveckling

Tradition var också temat i direktör *Sven Ture Åbergs* anförande. LM-dagen är en vacker tradition, sade han bl. a. och LM som företag bygger också i högsta grad på traditionen. Många av våra kunder har länge varit oss trogna och de telefonanläggningar, som

Musikdirektör Eric Malmberg höjer taktpinnen för LME-orkestern, som gav en uppskattad eftermiddagskonsert inför storpublik på Solliden.

vi tillverkar och installerar måste kunna arbeta i många år — också här har vi alltså begreppet tradition.

— Men vi här i dag har glädjen att leva i en tid, som uppvisar många nyheter: nya uppfinningar på olika områden, atomkraftens utvinning för fredliga ändamål, månraketer, fjärrstyrda maskiner o. s. v. Och en industri av LM Ericssons struktur måste leva med i utvecklingen. Vårt företag måste visa upp ett slags Janusansikte, där den ena sidan är traditionen, den andra utvecklingen. Det är en svår konst att sammansmälta de båda begreppen.

— LM Ericsson arbetar under allt hårdare konkurrens. Ty dels finns i vår bransch många andra stora företag överallt i världen, dels är omkostnaderna stora — löne- och materialutgifterna ligger som bekant mycket högt i vårt land. För att kunna hävda oss i konkurrensen har också traditionen blivit ett medel i striden. Jag





2-åriga Britt hade gott stöd av 5-åriga storsyster Kristina när ringlekarna rasade som värst i Sommarhagen.

kan nämna exempel där vi i konkurrens med andra företag, som kunnat leverera sina produkter till ungefär samma priser och utföranden som LM, fått en stor order tack vare L M Ericssons goda namn och rykte genom åren.

### Allmänhetens förtroende

— Just i dagarna har vi fått ett nytt bevis för att den stora allmänheten/aktieägarna har förtroende för L M Ericsson, förklarade dir. Åberg. När bolaget för en tid sedan inbjöd till teckning av nya aktier till ett avsevärt belopp trodde många att vi aldrig skulle få emissionen fulltecknad. Så har emellertid skett, 100 % av de gamla aktieägarna har tecknat nya aktier. Till dessa kommer många nya ägare, som tecknat aktier till ett belopp av 15 miljoner kr. Vi i ledningen tar detta som en bekräftelse på att allmänheten givit oss sitt stöd i vår strävan att föra L M Ericsson vidare i traditionens och utvecklingens anda.

### Egna förmågor i elden...

Innan LME-orkestern gav sedvanlig eftermiddagskonsert från Sollidentribunen — varken Jerry Högstedt och hans Skansenorkester, som fick ledigt, eller den stora publiken hade någonting emot den tågordningen — medverkade LME-manskören Mikrofon under Eric Dahlkvists ledning med ett sångprogram. Och den som ville undfly hettan för en stund styrde lämpligen sina steg till den skuggiga Sommarhagen för att se de allra yngsta LM:arna roa sig med ring lekar med

ing. Gunnar Persson som rutinerad och gemytlig lekledare. Gunnar Persson var också bas för LME:s folkdanslag, som gav en bejublad uppvisning i Jössehärads polka och andra våldsamma danser — hur orkade dom i sommarvärmen? För andra idrottsliga övningar svarade handbollsflickor från SRA och Ermi, som gjorde god propaganda för sin sport på planen vid Seglora kyrka.

### ... och gästspel av "proffs"

Stig Järrel och operasångare Lars Rosén var de professionella inslagen i LM-dagens program. Järrel drog med känd bravur ett par Kar de Mumma-dialoger och en Karl Gerhard-parodi, som lockade fram oräkneliga skrattsalvor och Lars Rosén, som för inte

så länge sedan själv kunde räknas till LM:arna, sjöng några operettmelodier. Det skedde i en paus i LME-teaterns kvällsföreställning av Walter Kollo-operetten Som i ungdomens vår. Den spelades upp från Solliden-tribunen och det torde ha varit första gången som den förvandlats till teaterscen. Föreställningen, som tidigare omnämnts utförligt i Kontaktens spalter, gjorde sig alldeles utmärkt också i den omgivningen så Bertil Tordemark, Britta Eriksson, Lars Thor, Inez Nilsson, Stig Edström och alla de andra visade den stora allmänheten att LM inte bara kan göra telefoner, där »fabriceras» goda teaterförmågor också.

## Radiola på Skansen lockade storpublik

Radiola, d. v. s. SRA, stod för rusthållet på Skansens »Lördagskväll» den 13 augusti och presenterade inför 15 000 personer ett trevligt underhållningsprogram med en rad kända förmågor samt gjorde naturligtvis också lite reklam för Radiola-apparaterna. En reseradio av modell Amulett var priset i en musikgissningstävling, som leddes av conferencieren Bo-Teddy Ladberg. Den var inte svårare än att lista ut namnet av begynnelsebokstäverna i sju olika musikstycken och det blev förstas RADIOLA. Snabbast att lämna en lapp med det namnet var förste kontrollör Gunnar Stigmark på Telestyrelsen(!), som alltså fick Amuletten. För sångligt väljud svarade sedan Lars Kåge, Lasse Dahlquist, Lars Ekman och Margareta Hillman medan »Mannen i svart» alias Olof Thunberg imiterade Anders de Wahl, Nils Poppe och andra storheter och läste en rysansvärd historia från London. Allt till den stora publikens förjusning.



LME-teaterns primadonna Britta Eriksson på Solliden-scenen — med LME-emblem och fanor i bakgrunden och kvarfellen May Carlsson, Astrid Sjögren, Marianne Carlsson och Eina Bergman i sällskap på tilljorna.



# Strumpfabrik i Huddinge



blev LM:s »högkvarter»  
för pupintillverkningen

Någon pupinspole, lindad med silke- eller nylontråd i stället för koppartråd har till dags dato inte levererats från L M Ericssons fabrik i Huddinge. Ett sådant misstag hade annars varit om inte försvarligt så i alla fall förklarligt ty innan fabriken kom under LM:s domvärjo försåg den några procent av det svenska folket med strumpor. Fabriken, som ligger alldeles intill Huddinge järnvägsstation och »vägg i vägg» med municipalsamhällets brandstation — precis i centrum alltså — har i LM-regi varit i full drift i två år och producerar utom pupinspoler också kärnor av magnetiskt pulvermaterial för filterspoler, som ingår som beståndsdel i Transmissionsverkstadens produkter, dvs. bärfrekvenssystem, förstärkare etc.

Vad en pupinspole är och vad den används till har platschefen i Huddinge, ingenjör Joel Frenning berättat om i ett tidigare nummer av KONTAKTEN (4/1954). Har ni i alla fall glömt det skall vi i största korthet tala om att det är en induktionspole, uppbyggd av en kärna av magnetiskt material, på vilken lindningar av koppartråd appliceras. Och den används i samband med telefonkablar för att eliminera den talförvrängande verkan, som annars skulle uppstå genom att trådarna i kabeln ligger så tätt intill varandra.

## Start 1932 — på tre håll

Pupinspoletillverkningen i Huddinge är som sagt bara två år gammal men fabrikationen är ändå ingen nyhet hos LM. Redan 1932 startade man egen tillverkning, för säkerhets skull på tre olika ställen. Men ingen komplett tillverkning på någondera hållet: Alpha i Sundbyberg pressade kärnorna, spoltillverkningen var förlagd till Svenska Radioaktiebolagets verkstäder vid Alströmergatan och boxmon-

teringen utfördes i en provisorisk lokal vid Kabelverket i Älvsjö.

— Det där var naturligtvis inte så praktiskt men man var en smula osäker på hur stort behovet av pupinspoler skulle bli i framtiden, förklarade ing. Frenning. På hösten 1932 beslutade man emellertid att hela produktionen skulle koncentreras till en ny fabriksavdelning vid Kabelverket i Älvsjö och 1933 var tillverkningen helt överflyttad dit.

## Pupinspolarnas framtid

— Den allmänna uppfattningen på den tiden var att behovet av pupinspoler skulle minska starkt inom några få år. Man ansåg att den fortsatta utbyggnaden av telefonnätet huvudsakligen skulle ske med hjälp av bärfrekvenssystem för kablar, som då var stadda i snabb utveckling. Senare erfarenheter har emellertid visat

Vignettbilden visar fru Margit Hollander vid sin maskin för lindning av pupinspoler.

Platschefen, ing. Joel Frenning tar sig nedan en funderare över något tillverkningproblem.



att pupiniserade kablar ingalunda kommit på avskrivning utan alltjämt används i stor omfattning. Snarare är det så att bärfrekvenssystemens och på senare år också ultrakortvågssystemens tillkomst i kombination med pupinkablarna möjliggör mera differentierade lösningar av olika förbindelseproblem än tidigare.

— Jag skall inte trötta med siffror, fortsätter ing. Frenning, men tillåt mig i alla fall att göra ett par jämförelser. 1939 — sex år efter starten alltså — var vår tillverkning av pupinspoler dubbelt så stort som 1933 och förra året mer än sex gånger större än 1933. Under krigsåren nåddes botenläget men efterkrigsåren har medfört en snabb expansion. Orsaken är att Telestyrelsen, som tar den största delen av pupintillverkningen, byggt ut sina telefonnät i mycket snabb takt för att möta den starkt stegrade efterfrågan på telekommunikationer.

— Fram till 1951 kunde fabriksavdelningen i Älvsjö, som ändå byggts ut år 1944 med ca 50 proc., hänga med i takten men då var också maximalkapaciteten i stort sett utnyttjad och vi ställdes inför problemet att inom ungefär ett år öka tillverkningskapaciteten med 70—80 procent.

## Nödändigt att flytta

— Större lokaler måste alltså till men det var inte möjligt att få byggnadstillstånd för utökning av Älvsjöfabriken. Några olika landsortsfabriker kom i blickpunkten ett slag men ingen var riktigt lämplig. I januari 1952 löstes problemet då L M Ericsson köpte Stockholms strumpfabriks lokaler i Huddinge.

— Och här är vi nu, säger ing. Frenning och visar omkring i fabrikslokaler som måste genomgå omfattande reparations- och ombyggnadsarbeten



innan de kunde tas i bruk för sin nya uppgift. Överflyttningen skedde successivt under ett års tid men vi lyckades med detta utan avbräck i produktionen, som t. o. m. var i ganska starkt stigande mitt under flyttningstiden.

— Naturligtvis uppstod en del svårigheter att få fram lämpliga lokaler när man måste börja rota och gräva i gammalt men om jag får säga det själv tycker jag att vi på det hela taget fått fram riktigt hyggliga arbetslokaler. Byggnadssättet har förstås påverkat fabriksplaneringen men vi har ändå lyckats få en ganska god ordningsföljd i tillverkningen. I det här sammanhanget kan det kanske vara lämpligt att tala om att huddingefabriken inte har någon särskild provningsavdelning utan att alla provningar sker parallellt med tillverkningen. Inga onödiga transporter fram och tillbaka alltså!

### Ökning enligt planerna

Det uppställda kravet på produktionsökning har också helt kunnat uppfyllas. Men det är inte bara de nya lokalernas förtjänst. Dels har vi nämligen i samband med överflyttningen genomfört en rad förbättringar och förenklingar av produktionsmetoderna, som ger marginal för ytterligare produktionsökning om så skulle erfordras, dels flyttade de allra flesta som tillhörde oss under älvstjötiden med till Huddinge. Och det var naturligtvis mycket värdefullt att få denna yrkeskunniga personal att starta med på det nya stället, svårigheterna att öka produktionen i önskad takt var stora nog ändå. Samtidigt kunde vi bereda en del av strumpfabrikens personal arbete hos oss men för dessa betydde det omställning till helt andra arbetsuppgifter än tidigare.

— Flyttningen medförde naturligtvis vissa problem för personalen — resorna blev längre och besvärligare, irritationsmoment av andra slag förekom kanske också. Jag tror i alla fall,

På boxmonteringen finns två män, som varit med från början 1932: instruktör Stig Bergman och hr Magne Areskoug, den senare här sysselsatt med skalning och märkning av uttagskabel för en pupinbox.



säger ing. Frenning, att personalen på det hela taget trivs med de nya förhållandena och det är ju en av förutsättningarna för ett gott resultat av verksamheten.

— Men det där överlåter vi åt andra att tala om, kommer det från platschefen, som tussar ihop oss med ett par mannar, som är gamla i gården, instruktör *Stig Bergman* och hr *Magne Areskoug* på boxmonteringen. De var med om pupinspoletillverkningen redan på SRA:s tid och har alltså rikligt jämförelsematerial.

### Resorna besvärliga

— Klart att det var lite konstigt att flytta från Älvsjös stora och ljusa lokaler hit till Huddinge, där det minnsann var en riktig röra till att börja med. Men det har blivit bättre och bättre, säger hr Areskoug, som också är huvudskyddsombud, så nu har jag egentligen ingenting att klaga över. Lokalerna är hyggliga och arbetet numera mycket lättare och smidigare därför att grejorna att jobba med är bättre och spolarna bara en tredjedel så stora nu som på tiden vid Alströ-

mergatan. Resorna är förstås att besvärligt kapitel för en annan, som bor i Högdalen. Det blir att ta linje 19 till Stureby, matarbuss 191 till Juliaborg, buss 64 till Älvsjö och tåget till Huddinge. Det där höll förstås inte i längden så nu cyklar jag året runt nästan. Det tar bara en halvtimme.

Vägg i vägg — också på boxmonteringen — arbetar verkstadsklubbens ordförande *Stig Lindeberg*, som hör till den personalkategori LM »ärvde» från strumpfabriken.

— Själv har jag jobbat som cottonstickare i 22 år, därav 10 i Huddinge innan LM övertog fabriken, säger hr Lindeberg, som är infödd malmöpåg men inte kan förmås flytta tillbaka till det landet Gosen ens med spettekakor och mårtensgåskalas som lockbete utan trivs både hemma i Johaneshov och med arbetet i Huddinge.

### Bra anda — hyggligt betalt

Andan på företaget är bra och lokalerna alldeles utmärkta om man jämför med hur det var under strumpfabrikens tid, anser hr Lindeberg. — Det är ur ekonomisk synpunkt också betydligt bättre att vara metallare än textilare men jag måste tillstå att vi arbetare blev rätt funder samma och pessimistiska när det började talas om rationalisering och ackordspriserna sänktes med 30 och ända upp till 50 proc. Det visade sig emellertid att det gick att hålla inkomsten även efter de nya ackorden men nog är det hetsigt och slitigt för att få det hela att gå ihop. Så det är skönt att då och då få ta igen sig med ett bloss inom någon av de med rödfärg markerade rökplatserna, som finns på de olika avdelningarna. Och så är det resproblemet, som gäl-

(Forts. på sid. 76)

Ing. Gösta Falkman har något att dryfta med kassörskan fru Lola Ström. De övriga på bilden är fru Maja-Lisa Persson, fröken Hjördis Sundholm och fröken Birgit Sundholm.







### Den tekniska verksamheten III:

## Telefonstationsavdelningarna

Redan av namnet framgår att vi inom Telefonstationsavdelningarna, som fått den sammanfattande beteckningen X, sysslar med telefonstationer. Inom detta verksamhetsområde skall vi sköta både försäljning, teknik, montage och kundservice.

En telefonstation kan ej längre betraktas som en självständig anläggning utan ingår som en del i ett världsomspännande telefonnät, där målet är, att varje abonnent snabbt skall kunna komma i förbindelse med vilken som helst annan. I detta nät finns redan en mängd stationer — automatiska och manuella — av olika typer och utvecklingsskeden, tillverkade av ett flertal fabrikanter. Då alla stationer mer eller mindre intimt skall kunna samarbeta med varandra, har man vid konstruerandet av en ny station ej endast att ta hänsyn till den framtida målsättningen utan även till redan befintliga anläggningar. Ofta fyller dessa ej de moderna kraven utan måste bytas ut eller byggas om.

### Teknik och försäljning

De nämnda förhållandena påverkar i hög grad vår tekniska verksamhet, och det är svårt att dra en skarp gräns mellan försäljning och teknik. Många av våra kunder är förvaltningar med egna tekniska experter, och våra försäljare skulle stå sig slätt, om de ej samtidigt vore skickliga tekniker.

Det tekniska arbetet börjar redan vid den första kontakten med kunden, då det gäller att få reda på dennes behov och önskemål och om möjligt få dessa modifierade, så att vi kan använda redan färdiga konstruktioner. Sedan kundens önskemål blivit klarlagda i stort, måste stationen dimensioneras med hänsyn till den trafik, som skall betjänas, och offertunderlag måste skaffas fram. Leder offerten till beställning, måste erforderliga nya underlag för produktion, montage och drift utarbetas.

Parallellt med det tekniska arbete, som erfordras för försålda anläggningar, pågår ett ständigt arbete med utveckling av nya system och komponenter, så att vi alltid har en hög teknisk standard och väl kan hävda oss i konkurrensen. Av samma orsak måste vi följa upp befintliga konstruktioner och vid behov revidera dessa, så att de rön och synpunkter, som erhållas från drift, montage och produktion, blir beaktade. Våra produkter blir då bättre och billigare. Speciell uppmärksamhet måste ägnas åt sådana åtgärder som möjliggör produktionens rationalisering.

### X-avdelningarnas plan

För att kunna ge en bättre överblick över den tekniska verksamheten i vilken, som redan omnämnts, även försäljningsavdelningarna deltar, lämnar vi ett utdrag ur organisationsplanen för hela X, där de olika avdelningarnas och sektionernas huvudsakliga arbetsområden antyts. Med stöd av planen kommer vi i det följande att närmare behandla de tekniska uppgifterna, och hur arbetet flyter genom organisationen.

Inom vår verksamhet kan vi särskilja tre områden: automatstationer, manuella stationer och de för dessas strömförsörjning erforderliga kraftanläggningarna. Det automatiska området är det största, och det är inom detta vi har att emotse den våldsammaste utvecklingen. Det ständigt växande telefonbehovet framtvingar nämligen en automatisering, då det i många länder skulle vara omöjligt att få det antal telefonister, som behövs för manuell betjäning av trafiken.

### Automatiska stationer

Med hänsyn till de tekniska problemen mångfald och storlek har det visat sig nödvändigt att göra en

vittgående uppdelning av arbetsuppgifterna. Dessa kan uppdelas i två stora huvudgrupper: mekaniska konstruktioner och schemateknik. De mekaniska konstruktörerna utarbetar i samråd med schemateknikerna driftsäkra och billiga komponenter och konstruktionselement. För dessa erfordras i regel dyrbara verktygsuppsättningar för tillverkningen. Det ligger därför i sakens natur, att de mekaniska konstruktionerna ej kan bli föremål för tvära omkastningar, och det är sällan en kund kräver väsentliga nykonstruktioner.

Annorlunda förhåller det sig med schematekniken, som ju går ut på att kombinera befintliga mekaniska komponenter och förbinda dessa till elektriska strömkretsar. Speciellt reläerna ger rika variationsmöjligheter. Med olika typer av fjädergrupper, lindningar och rullstommar kan man få en mängd utföranden, och när dessa reläer sedan kombineras, blir möjligheterna legio.

De vitt skilda krav, som ställs på anläggningarna, ligger huvudsakligen

Ing Thore Thunman, Ma, undersöker med en tidmätare att reläerna i en reläslats fyller de tidskrav, som ställs på schemat utan att toleranserna för tillverkningen blir för små.





inom det schematekniska området. Varje nytt kundbehov föranleder således ett mer eller mindre omfattande schematekniskt arbete, som på produktionssidan påverkar monteringsarbetet, förbindningen och leveransprovet. Någon större investering av verktyg kräves ej, men många varianter ger små serier, som fördyrar produktionen. Vid försäljningsarbetet gäller det därför att få kundkraven så standardiserade som möjligt, så att samma schemakonstruktioner blir användbara för ett flertal kunder.

## Mekaniska konstruktioner

Det mekaniska konstruktionsarbetet är förlagt till avdelning A och omfattar utveckling och konstruktion av reläer, väljare, stativ, stommar för reläsatser etc. Då en telefonstations drifttegenskaper i hög grad är beroende av de enskilda komponenternas utförande och egenskaper ställs vi inför en rad ofta svårbemästrade problem. Reläerna skall utan störningar kunna arbeta flera hundra miljoner gånger och väljare några miljoner. Vid uppbyggandet av långväga helautomatiska telefonförbindelser arbetar tusentals reläkontakter i varje koppling. Vi måste således ha reläkontakter med mycket goda kontakttegenskaper för att driftresultatet skall bli gott. Undersökningarna är mycket tidskrävande och komplicerade, och vi har tagit forskningen till vår hjälp för att nå det åsyftade målet.

Inom A är arbetsuppgifterna fördelade på fyra sektioner.

*Sektion Ad* har hand om utvecklingen av nya komponenter t. ex. reläer och väljare.

*Sektion Ak* övervakar i samarbete med verkstaden redan gjorda, i produktionen aktuella konstruktioner, och genomför erforderliga förbättringar och rationaliseringar.

*Sektion Aj* har hand om stativkonstruktioner, stommar för reläsatser, kabelstegar, uppställningsplaner etc. och lämnar alla de montage- och tillverkningsunderlag, som erfordras för den mekaniska uppbyggnaden av en telefonanläggning. Denna sektion har ett mycket intimt samarbete med försäljningssidans beordrare.

Slutligen har vi *sektion Ag*, vars huvuduppgift är att på lång sikt i samråd med verkstaden och övriga A-sektioner verka för en automatisering av tillverkningen. Automation har blivit ett slagord och innebär att mänsklig arbetskraft i största möjliga utsträckning ersättes av maskiner, som styrs av programverk. I vilken utsträckning automation kan införas i

vår produktion är svårt att säga i dagens läge, men så mycket är klart, att våra konstruktioner måste anpassas efter automationens krav.

De av A utarbetade konstruktionerna måste genomgå en omfattande laborieprovning. Denna uppgift utföres av *sektion Mp* som specificerar prestanda för de olika komponenterna, och sedan dessa kommit i produktion genom stickprov kontrollerar, att dessa prestanda innehålls. Till sitt förfogande har Mp en rikhaltig samling instrument, t. ex. katodstråleoscillografer och snabbfilmskamera. En del specialinstrument har konstruerats på Mp.

## Schemateknik

De viktigaste komponenterna ur schemateknisk synpunkt är reläer och väljare. Av de sistnämnda har vi två huvudtyper. Den äldsta är 500-väljaren, som huvudsakligen användes för stora lokalstationer. Systemet är välprövat och driftsäkert, och det tekniska arbetet rör sig huvudsakligen om tillämpningar och anpassningar för samarbetet med kringliggande stationer. Sedan några år har vi i vårt program upptagit den andra väljartypen, koordinatväljaren. Denna typ är snabbare än 500-väljaren, och den användes med fördel i de sammanhang, då hög kopplingshastighet erfordras. Väljaren arbetar ungefär som ett relä och har litet mekaniskt slitage. För att få konkurrenskraftiga KV-stationer måste vi använda en rätt komplicerad schemateknik, där vi med markerare åstadkommer, att flera samtal samtidigt kan föras över samma väljare. Koordinatväljaren representerar för närvarande det modernaste inom automattekniken, och det är inom KV-området vårt huvudsakliga utvecklingsarbete kommer att äga rum.

Vi har behov av: *Automatstationer* från storstationer med flera tiotusentals abonnenter till landsväxlar med några tiotal, som kan sammanknytas i nätgrupper.

*Automatiska interurbanstationer* för hopknytning av nätgrupperna till automatiska nationella riksnät, där abonnenterna själva med fingerskivans hjälp kan uppkoppla fjärrsamtal.

På den övre bilden låter ing. Kurt Lindgren, Mp, en koordinatskrivare direkt rita upp dragkraften hos ett relä som funktion av polavståndet. En trådtönningsgivare mäter dragkraftens storlek och en induktiv pick up anger ankarets läge. — Den nya mätmetoden gör det möjligt att utföra både flera och noggrannare undersökningar eftersom de kan göras på bara bråkdelen av den tid, som gick åt för mätningar enligt tidigare metoder.

Och här t. h. undersöker ing. Ingemar Svenstam, Mr, provkopplingen för en ny typ av leveransprovingsrobot. Fördelen med roboten är att den genomför hela provningsprogrammet automatiskt. Leveransprovaren kan alltså ägna hela uppmärksamheten åt de ev. fel, som indikeras av roboten.

*Automatiska utrustningar* för internationell sammanknytning av de nationella riksnäten så att det endast behövs en telefonist i avgångslandet för uppkoppling av internationella samtal.

Av det sagda torde framgå att de tekniska förhandlingarna med våra kunder i mycket stor utsträckning kommer att röra sig om schematekniska problem. I dessa förhandlingar deltar representanter från någon av de försäljningstekniska sektionerna Yo, Yx, Zo eller Zl, ofta assisterade av specialister från en eller flera av schemasektionerna Yt, Cb, Cx och Ca. Arbetsfördelningen mellan dessa är följande:

*Yt:* All 500-väljareteknik för utlandet och en del av den tillämpade tekniken för KV-stationer.

*Cb:* Automatiska interurbanstationer och automatutrustningar för internationell trafik samt KV- och 500-väljareanläggningar för Televerket.

*Cx:* Kv-storstationer och -landsväxlar.

*Ca* är sammanhållande instans för grupperings-, samtalsdebiterings- och signalfrågor samt gemensamma schematekniska frågor. Vid uppläggandet av nya system utför sektionen erforderliga utredningar, varefter arbetsuppgiften fördelas på övriga schemasektioner.





Sedan en offert lett till beställning, blir det ofta en mängd ytterligare diskussioner med kunden, så att man i detalj får fram alla dennes önskemål och kan avgöra vilka nya princip-scheman, som erfordras. För stora anläggningar kan det tänkas, att arbets-uppgiften måste uppdelas på flera schemasektioner. Gäller det automa-tiska interurbanstationer behövs det ofta manuella bordsutrustningar, och då blir även Ym berört. Ca fungerar då som sammanhållande schematek-nisk instans och tillser att randvillkor blir uppställda för de olika linjesek-tionernas arbetsområden.

### Skiss blir konstruktion

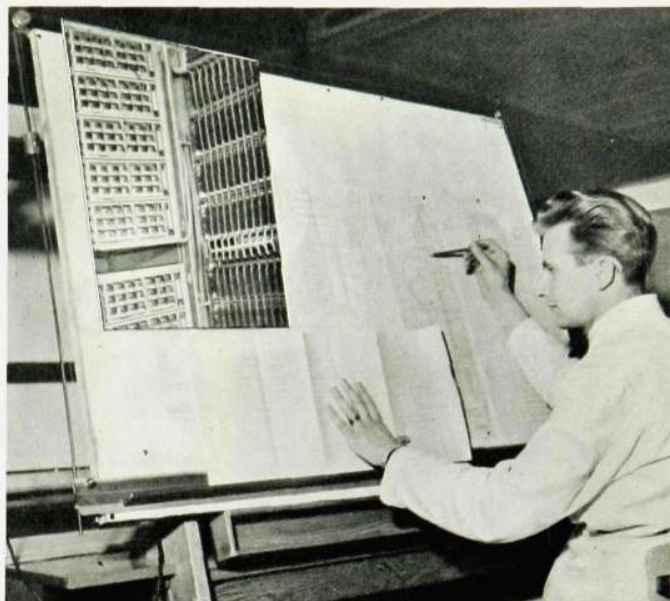
Sedan schemakonstruktören fått sina prinsipschemaskisser färdiga över-lämnas dessa till *sektion Ma* för ut-provning. Med ledning av skisser sam-manställs och förbinds de i denna in-gående mekaniska komponenterna till en provkoppling och Ma överför där-med prinsipskissen till en mekanisk konstruktion. Ma undersöker sedan att denna med goda säkerhetsmargi-naler fyller de funktionella krav, som ställts, och gör erforderliga ändringar och kompletteringar. Sedan schema-konstruktionen i samråd med dess konstruktör blivit godkänd vidtar ut-arbetandet av produktions- och mon-tageunderlag.

*Sektion Ms* uppgör specifikationer och relädata. Schemasektionerna har var sin ritgrupp, som med ledning av de slutgiltiga prinsipskisserna, speci-fikationerna och övriga data ställer i ordning prinsipscheman, sylistor, in-kopplingsscheman, montageunderlag etc.

*Sektion Mr* uppgör med ledning av prinsipschemat och övriga data de instruktioner, som behövs för leve-ransprovningar och utarbetar metoder och utrustningar för denna så att den blir säker och rationell.

*Sektion Cf* har en arbetsgrupp, som konstruerar och specificerar de för kabelsyningen erforderliga mallarna. Gruppen har även hand om sylistor och inkopplingsscheman för reläsat-ser, varigenom ritgrupperna på Yt, Cb och Cx avlastas. Schemakonstruktörens huvuduppgift är att göra goda prinsipscheman. Detta innebär ej endast, att man schematiskt på ett ele-gant sätt löser de uppställda proble-men, utan schemauppläggningsen mås-te dessutom vara sådan, att man får en driftsäker mekanisk konstruktion, som är lätt att tillverka och montera. Schemakonstruktören måste således utöver de rent schematiska problemen ta hänsyn till en mängd andra, och vi nämner några:

Ing. Olav Hamstad, Cb, planerar kabling för ett KV-stativ — en detalj av ett färdigkablät stativ har fällt in i bilden. Det gäller att hålla reda på bortåt 15 000 lödpunkter och ca 5 km förbindningstråd så att kablingen blir lätt att utföra både i verkstaden och vid montaget.



1. De mekaniska konstruktionerna bör vara standard, och man måste ha tillräckligt utrymme för de komponenter, som behövs i sche-mat.
2. Man måste ha gott utrymme för den kabling, som utföres i verk-staden och vid montaget. Special-mallar för kabelutläggningen bör undvikas.
3. Den moderna tekniken kräver allt snabbare kopplingsförlopp, som leder till skärpta tidsvillkor på relä-erna, men kraven får ej drivas så långt, att verkstaden ej får behövl-iga elektriska toleranser för eko-nomisk produktion. De av Mp fast-ställda prestanda får ej överskri-das.

Man kan ej begära, att schemakon-struktören i detalj skall behärska alla problem, som uppstår, innan principschemat utformats till en fullgod me-kanisk konstruktion, utan dessa löses bäst genom ett gott samarbete mellan alla de instanser, som deltar i fram-skaffandet av produktionsunderlagen. Vi har många exempel på hur på-pekanden från någon i vad vi skulle kunna kalla den tekniska produktion-skedjan — verkstaden eller mon-taget — lett till förbättrade konstruk-tioner. Ibland upptäcker man, att en till synes obetydlig ändring i schema-uppläggningsen avsevärt kan minska det tekniska arbetet. Det är ej alltid vi hinner genomföra en föreslagen åtgärd för en aktuell konstruktion, men det är viktigt, att synpunkterna kommer fram, så att de kan utnyttjas för kommande arbeten.

### Schemaelement

I den tekniska verksamheten intar schemakonstruktören en särställning i så måtto, att han i ett mycket stort

antal varianter smidigt kan kombi-nera de massframställda mekaniska kon-struktionselementen. Med hänsyn till produktionen och den tekniska arbets-belastningen söker vi dock hålla an-talet varianter nere, men trots stora ansträngningar måste vi mycket ofta göra nya scheman. Man försöker då utnyttja delar av redan utförda sche-makonstruktioner. För att i största möjliga utsträckning undvika att olika schemakonstruktörer löser samma problem på olika sätt, söker vi nu standardisera vissa s. k. schemaele-ment, som kan utgöras av enskilda reläer eller relägrupper. Genom att använda dessa standardiserade sche-maelement, som är välprövade, und-viker man en del av de risker varje nykonstruktion innebär och minskar samtidigt arbetet för schemakonstruk-tören och laboratoriet.

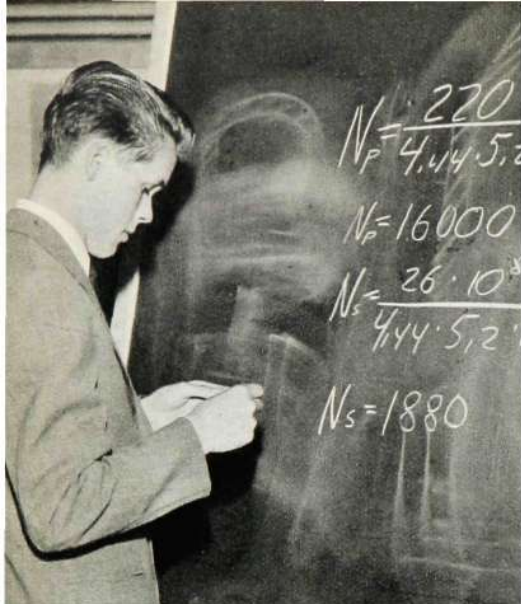
Schemaelementen är samlade i en särskild pärm, som sammanställs av M och ställes till schemakonstruktö-rernas förfogande. Pärmens komplet-teras undan för undan med nya ele-ment, och därvid behövs schemakon-struktörernas medverkan för att snabbt få pärmens så fullständig som möjligt.

### Manuella stationer och växlar

Av det föregående sagda skulle man kunna få den uppfattningen, att auto-mattekniken skulle göra manuella tele-fonstationer överflödiga, men detta är långt ifrån fallet. I områden med låg telefontäthet och låga telefonist-löner blir automatisering för dyrbar, och det kommer under många år fram-åt att finnas en betydande marknad för manuella lokal- och interurbansta-tioner.

(Forts. på sid. 75)





Lars Nygren från elektrikerklassen löser ett problem vid lärlingsskolans examensförhör.

## 55 elever avgick ur lärlingsskolan

LM Ericssons lärlingsskola höll avslutning för läsåret 1954—55 i Huvudfabrikens demonstrationsrum, varvid 55 elever — 38 i svagströms- och 17 i mekanikerklassen — fick sina slutbetyg. Övering. Stig Jacobsson höll ett kort hälsningsanförande och sedan följde examensförhör inför ing. Roland Sjöberg och ing. Frithiof Hellberg. Betyg och diplom utdelades av t. f. rektor Olle Ekberg från Stockholms stads yrkesskolor, som också framförde ett tack till skola och lärare samt gav de avgående eleverna »ett ord på vägen».

Följande elever erhöll avgångsbetyg:

*Svagströmsklassen:* Carl-Axel Almström, Bengt Andersson, Lennart Andersson, Fredrik Berg, Otto Berg von Linde, Åke Bergroth, Gunnar Dahlman, Lars Eimar, Bengt Åke Gustavsson, Arne Gröningsson, Jack Grönqvist, Nils Gärdström, Leif Hagander, Mauritz Hanning, Svante Holmberg, Gunnar Ivarsson, Lennart Ivarsson, Sven Jern, Göran Johansson, Lars Johansson, Yngve Carlsson, Kjell Lenstad, Hans Lindström, Lennart Lindström, Ulf Lindström, Lennart Ljung, Carl-Arne Modin, Harry Myrdal, Roland Nordell, Lars Nygren, Stig Pettersson, Gunnar Pihl, Sten Rasmussen, Börje Sjögren, Bo Stambro, Lars-Åke Tembäck, Bo Winald, Emil Österlin.

*Mekanikerklassen:* Hans Andersson, Per-Arne Andersson, Bengt Appelgren, Lars-Åke Eriksson, Olov Eriksson, Roland Eriksson, Roland A Eriksson, Ulf Granqvist, Lennart Gustavsson, Reine Holm, Ulf Håkansson, Bertil Larsson, Bo Ljunggren, Per-Ove Persson, Bengt Sundström, Jan Tillman, Sven-Erik Thorén.

På detta uppslag har Kontakten samlat några bilder från LM:s barnkoloni, Villa Ingbo, på Resarö, som är i LM:s ägo sedan 1946 och sedan fyra år tillbaka förvaltas av Barnkolonikommittén, som har representanter för företaget samt arbetarnas, arbetsledarnas och tjänstemännens organisationer. Koloni-verksamhet har emellertid bedrivits även tidigare. Initiativet togs av Verkstadsklubben som tillsammans med Morgon-Tidningen under några år hade barnkolonier på olika platser år från år. När Villa Ingbo förvärvades blev det LME:s fritidskommitté, som fick stå för rulljungen, men numera är det alltså en speciell kommitté, som svarar för att många LM-barn varje sommar alldeles gratis får tillbringa några härliga veckor på den lyckliga ön Resarö.



Fröken Bibi Kastengren har en liten pratstund i gröngräset med Monica Andersson och hela lagrets kelgris Pulte Johansson.

Fem Resarö-Tarzans i klättertagen. De tre översta är Rune Karlsson, Thomas Gylberg och Georg Sterning, de båda andra Hans-Olof Larsson och Jan-Olof Westrin.



# Parad

Resarö är paradiset på jorden — det tycker åtminstone 60 glada, friska och brunbrända LM-barn, som i sommar sluppit vandra omkring på stadens stekheta gator men i stället med LM:s barnkoloni Villa Ingbo som »operationsbas» under fem långa och härliga sommarveckor fått leka och rasa som bara småknattar i den lyckliga åldern 3—7 år kan det.

I Frankrike fanns det en gång en kung, som hette Henrik IV. Han utfärdade ett påbud, som gav största möjliga frihet åt förföljda hugenotter, och det skedde i staden Nantes. Också på väg till LM-kolonin på Resarö kommer man i kontakt med namnet Nantes — närmare bestämt med Nantes färja, som för en över från fastlandet till ön. Även detta Nantes öppnar alltså dörren till friheten. Ty på LM-kolonin omgärdas inte barnen av regler och förbud i långa banor — bara absolut nödvändiga förhållningsorder tillämpas. Till dem hör att hålla »tyst timme» varje dag — så tyst den nu kan bli — då barnen får lägga sig på sina sängar och koppla av efter middagsmålet mitt på dagen. Samt att man håller styvt på läggdagstiderna. Och så måste förstas kolonipersonalen se



# Fisk sommar på Resarö

## för 60 lyckliga unga LM:are



LM-kolonins föreståndarinna, fröken Iris Carlsson med fyra av sina skyddslingar — Kenneth Östman och Lena Gylberg i »gungbåten» samt Kristina Börjesson och Yvette Anderson.

till att inte lekarna tar alltför vilda former. Och det brukar gå bra med hjälp av diplomati och psykologi.

### Vädret sparar trumhinnor

— Värre är det att sysselsätta ungar-  
na inomhus när regn och ruska sätter  
stopp för utomhuslekarna, bekänner  
LM-kolonins föreståndarinna för året,  
fröken Iris Carlsson, för Kontakten.  
Då gäller det att ha tåliga trumhinnor  
och att försöka hitta på så lugnande

Denne unge man på LM-  
kolonin fångade LM-  
praktikanten Hans Brum-  
mer med sitt ritstift.  
Också de andra teck-  
ningarna har samme  
upphovsman.



former som möjligt för barnens stora aktivitet. Fast som sommaren gestaltade sig var det ingen risk för några hörselmen hos föreståndarinnan eller den övriga personalen — fem biträden och två i köksregionerna.

Långtråkigt behöver det aldrig bli på Resarö. Dels är tomten tillräckligt stor och rymlig för lekar av alla slag, dels har man skogen alldeles in på knutarna och där finns många för ett stadsbarn spännande saker att undersöka. Till närmaste badplats är det ganska långt — tråkigt nog kanske för



ungarna men desto mer lugnande för deras föräldrar. Men kompensation härför får de små »kolonistörerna» genom själva färden till och från badet, som är ett helt litet äventyr för sig. Det går till så att en snäll granne tar hela högen på en lastbil eller också — och det är ännu populärare — tar fram häst och vagn för badresan.

### Inget fel på aptiten

Sjön suger, heter det, och något fel på aptiten är det sannerligen inte, det kunde Kontakten medarbetare konstatera vid ett besök på ort och ställe tillsammans med fröken Anna Göransson och hr Albert Milton, ordförande resp. sekreterare i Barnkolonikommittén. Vad sägs t. ex. om att det går åt



Fru Marianne Wideman leker »fånga i nät» med Lena Gylberg och Helen Schwartz.

25 liter mjölk om dagen, att 30 ungar — så många har det varit i var och en av de båda femveckorsperioderna i sommar — gör slut på 75 stora bullar till ett enda mellanmål och att det inte räcker med mindre än 3—4 kg korv till ett mål, när den rätten står på matsedeln. Fisk är som väntat inte lika uppskattat — bara 2 kg strömming behövs för en måltid. Men man behöver ju inte fara ända ut till Resarö för att konstatera att fisk inte hör till barns favoriträtter ...

Det är skojigt att åka rutschbana tycker Monica Kry, Leif Blomstedt och Gunilla Karlsson, som skyttar bakom Leif. Fröken Lisbeth Gröön dirigerar trafiken.





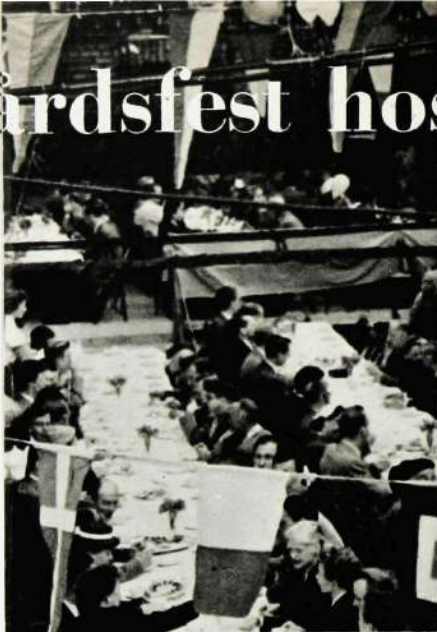
# Jubileumsgårdsfest hos SRA

Årets första riktiga sommarkväll — den inträffade den 22.6 — var dubbelt välkommen för SRA-personalen, ty denna redan i och för sig remarkabla händelse sammanföll på ett lyckligt sätt med den traditionella gårdsfesten. Läger man därtill att festen hade en air av jubileum över sig — det var den femte i ordningen — kunde premierna inte vara bättre.

Redan ett par dagar i förväg anade man att något var i görningen. Stabila gossar skyndade av och an över gården, mätte, pekade, tog ett bloss, mätte igen, nickade allvarligt mot varandra och försvann. Andra följde i deras spår medförande plankor, ballonger och färgsprutor och resultatet lät inte vänta på sig. När LME-orkestern vid sjuånåret på gårdsfestdagens kväll spelade upp möttes man på gården av festligt lövad dansbana, dito estrad samt ett gediget kaffeboard.

## Radio till SRA-jubilarer

Stämningen blev god redan från början. När tårtan sköljts ned antradede ingenjör Per-Erik Lindén estraden och höll med ett vant grepp om mikrofonen välkomstalet. Direktör Hugo Blomberg framträdde därefter och hyllade årets 10-årsjubilarer, assiste-



rad av fru Eva Blomberg och en bukkett Radiolaflickor. (Eller var de lånade från Chinavarietén?) Varje jubilar mottog ur fru Blombergs hand en Klocketradio som ett synbart bevis på företagets uppskattning av de tjänster de gjort SRA under årens lopp och direktör Blomberg gav om varje jubilar i en snabbskiss de närvarande en liten orientering, som avslöjade en mindre vanlig personalkännedom.

Ett uppskattat inslag i »den allvarliga delen av programmet» — varför kallades den det förresten, så som det skrattades — var utdelandet av en plakett till hr John Leinås, som under 17 år innehaft posten som skyddsombud på SRA.

Så spelade orkestern åter upp medan gården röjdes upp från bord och stolar för att lämna plats åt de danslystna, som redan på ett tidigt stadium, för att inte säga redan från början, idkat mer eller mindre förtäckt målspaning.

## Väldig kamp i ädel sport

Framåt 10-tiden annonserades den tävling, som de församlade med stor spänning sett fram emot. Några tappra män steg upp på estraden för att mäta sina krafter i den ädlaste av de idrotter som brukar idkas vid tillfällen som detta, nämligen pannkaksätning. Enligt reglerna fick man endast äta med munnen. Det är väl inte så svårt, säger kanske någon, det gör man ju alltid. Javisst, men gör det utan hjälp av händerna när pannkakan har ett flera centimeter tjockt lager av blåbärssylt! De tappra män som skulle kämpa var dir. Hugo Blomberg, dir. Bertil Svensson, ing Oscar Björk, ing Per-Erik Lindén, ing Berndt Thissell, ing Sven Fagerlind, övering. Ivar Ahlgren samt inköpschef Sven Ek. Med hänsyn till att ing Björks vaggastätt i Skåne var han redan före starten storfavorit. De tävlande iför-

(Forts. på sid. 76).

## FREDLIG LAST I MILITÄRPLAN

Lastat med enbart LM-produkter lyfte i början av juli månad från Bromma flygplats ett etiopiskt militärtransportplan av Dakota-typ med chefen för det etiopiska flygvapnet, den svenske greven överste Carl Gustaf von Rosen själv vid spakarna. Anledningen till den unika transporten från Sverige till Etiopien var att landets televerk — Imperial Board of Telecommunications of Ethiopia — med kort varsel behövde telemateriel för ett par utställningar i Addis Abeba och Gondar, landets andra stad. I sändningen, som bestod av 73 kollin med en sammanlagd vikt av 2,5 ton, dvs så mycket planet kunde bära — ingick bl. a. en 200 linjers PABX-växel och demonstrationsstativ för 500-väljare samt en del tidkontrollmateriel.

Lastningen ombesörjdes av personal från HF:s packrum med assistens av flygmekanikern Abraham Kezit som ses på bilden t. h. tillsammans med hr Anders Westrin från HF. Chefen

för det etiopiska televerket, generaldirektör Ingemar Norberg, direktör Malte Patricks och expeditionschefen hr Ernst Bodström från LME var själva nere och förvissade sig om att allt var i sin ordning innan planet lyfte för den långa vägen till Etiopien.







H 55 i Helsingborg har varit sommarens stora begivenhet på den svenska utställningsfronten. L M Ericsson med dotterföretag hörde till de många utställarna och visade i sina monter ett representativt urval ur tillverkningsprogrammet: automatiska lokaltelefonväxlar, högtalande telefoner, personsökare, telefonsvarare, bandspelaren Ericorder o.s.v. — Bilden t.v. är hämtad från SRA:s Radioutställning, där inte bara årets nyheter utan också framtidens radio- och TV-möbler visades.

# Ute och hemma



Puerto Ricos guvernör Luis Muñoz-Marín besökte i somras tillsammans med bl. a. senator Ramon Enrique Bauza LM Ericssons anläggningar i Midsommarkransen. I HF:s demonstrationsrum passade han förstas på att pröva den första LM-telefonen av 1879 års modell. Senatoren betraktar en smula skeptiskt dåtidens underverk.

LME:s konstförening har också i sommarvärmen slagit ett slag för god konst, denna gång med hjälp av en samling reproduktioner av kända konstverk från hela världen. De har utlånats av den norska sammanslutningen Kunst på Arbetsplatsen och hängt i HF:s personalmatsalar, där bl.a. detta Picasso-stilleben beskådades av fru Ragnhild Boström, Ekl, och hr Ture Fash, VI 15.



L M Ericsson deltog tillsammans med ett par andra stora svenska företag i den 24:e Poznan-mässan i Polen, där ett 20-tal länder var representerade. Bland LM-produkterna märktes telefonapparater av olika slag, nätmateriel, telefonsvarare och tidkontrollanläggningar. Publikens visade som framgår av bilden ovan stort intresse för LM-avdelningen i den svenska utställningspaviljongen.

Namnet L M Ericsson spelade en framträdande roll när den sydholländska staden Hertogenbosch i somras arrangerade sitt femte Radio-Rally — biltävlingen kallas så därför att de tävlande får sina körorder via radio. Dels fanns för tidgivningen vid målplassen en servicevagn med en stor LM-klocka, till vilken kopplats 12 sekundärur längs upploppet och vidare LMs högtalaranläggning för meddelanden och musik som upptagits på bandspelaren Ericorder, dels förekom bland de tävlande ett ekipage bemannat med personal från Ericsson Telefoon-Maatschappij i Haag. Förare var mr Floris Baron Van Dedem, som ses t.h. på bilden nedan och kartläsaren mr Alfred Wesly, som står t.v. Därunder ses servicevagnens stab, som också hämtats från Ericsson-försäljningskontoret i Haag: mr Godefridus van Hellenberg, mr Adrianus van Wegen och mr Georg Heppe.





# Sett och hört



## Kör inte för fort!

Sveriges bilpark ökar för varje dag som går, vilket bl. a. framgår av trängseln på parkeringsplatserna vid LME-koncernens fabriker — bilden ovan är hämtad från HF men kunde lika gärna ha tagits i Karlskrona eller Söderhamn.

Risken för olyckshändelser ökar i lika snabb takt, inte minst med tanke på att många nyblivna bilägare är relativt orutinerade förare, som gärna kör med större hastighet än de behärskar. Men har ni tänkt på att man egentligen tjänar ganska litet i tid på att köra fort — det visar annars nedanstående tabell:

Tidsvinsten pr mil blir vid en hastighetsökning

från 40 till 50 km/tim — 3 min.  
från 50 till 60 km/tim — 2 min.  
från 60 till 70 km/tim — 1½ min.  
från 70 till 80 km/tim — 1 min.  
från 80 till 90 km/tim — 50 sek.  
från 90 till 100 km/tim — 40 sek.

Ju fortare vi kör, desto mindre blir alltså den tidsvinst som ökningen ger! Den lämpligaste medelhastigheten ur säkerhets- och framkomlighetssynpunkt ligger vid 60 km/tim. *Det lönar sig inte att köra fortare.* Och så en sak till: Du kan förstås de nya trafikbestämmelserna på dina fem fingrar och rättar dig också efter dem!

## LM-filatelister får fin USA-utmärkelse

En LM:are, civilingenjör Erik Blomberg på patentavdelningen, hörde till de mest uppmärksammade utställarna på den filatelistiska världsutställningen i Stockholmia 55, där samlare från hela världen deltog. Det var ing. Blombergs debut i utställningssammanhang och den kunde inte gärna ha blivit mera lyckad. Han belönades nämligen med utställningens medalj — komponerad av ingen mindre än Carl Milles — i förgyllt silver för en förnämlig Sverige-samling, där 3 skilling banco-märket, avstämplat på frimärkets utgivningsdag den 1 juli 1855 är den främsta dyrgripen, och vidare fick han American Filatelic Societys hederspris »Award of Distinction».

Hr Blomberg började på allvar med filatelin år 1935 och samlade från början på all världens märken. Numera har han specialiserat sig på svenska märken, särskilt äldre typer med tidig avstämpling. Hans 3 skilling banco-märke från utgivningsdagen är det enda kända, som finns i en privat-samling — Postmuseum har det andra.

— Hur man bär sig åt för att få tag på de verkliga dyrgriparna? Det är en filatelistisk hemlighet, säger hr Blomberg, men så mycket kan jag i alla fall avslöja att det ofta är rena slumpen som avgör om man kan komma över en raritet och att det lönar sig bättre att gå på jakt efter svenska frimärken utomlands än hemma i Sverige.



Ing. Erik Blomberg demonstrerar en dyrgrip ur sin stora Sverige-samling. — Infälld i bilden ses framsidan av Milles' Stockholmia-medalj.



## HF-rönn med historia

Inom HF:s fabriksområde, närmare bestämt vid Mellangatans västra mynning står en drygt 6 meter hög rikt förgrenad rönn, som har sin egen lilla historia. Där LM Ericssons anläggningar i Midsommarkransen nu är belägna låg förr ett koloni- och småstugeområde som hette Kristineberg. Där hade bl. a. hr Gustav Eriksson på Vt 15 en liten stuga på ett rum och kök och utanför sitt köksfönster planterade han i början på 30-talet en liten rönn för att ympa in päronkvistar i den. Det blev dock aldrig av. Hans hus och alla de andra måste nämligen snart flyttas men rönnen fick stå kvar. Om det var för att återknyta bekantskapen med sin egen rönn, som hr Eriksson 1947 började arbeta på LM låter vi vara osagt — i varje fall brukar han då och då ta en titt på den. Men några päron lär den aldrig komma att bära...





## Telefonstationsavdelningarna

(Forts. fr. sid. 69)

Med stigande telefontrafik kommer de manuella stationerna att bytas ut mot automatstationer, men sådan är utvecklingens gång. Även de automatstationer vi byggt och bygger i dag kommer efter hand att bytas ut mot modernare system.

Den manuella verksamheten skötes av *sektion Ym*, och det har visat sig lämpligt att låta denna sektion ta hand om både försäljning och teknik. Arbetsgången inom sektionen liknar den, som redan skildrats för automattekniken. Sektionen svarar för den schemateknik och de mekaniska konstruktioner, som är speciella för dess verksamhetsområde.

För att belysa att den manuella tekniken ej på något sätt är föråldrad, kan vi nämna, att *Ym* under de senaste åren gjort en rad nykonstruktioner för bordsstommar, jack-, lamp-, tryckknapps- och klaffjacklister, omkastare etc., varvid nya material och nya tillverkningsmetoder kommit till användning. De manuella komponenterna användes i stor utsträckning av automatteknikerna, och *Ym* använder å sin sida lämpliga komponenter från automattekniken.

Inom ett område måste automatteknikerna ha ett mycket internt samarbete med *Ym*, och det gäller de automatiska interurbanstationerna, där det trots automatiken ändock måste finnas telefonister. *Ym* svarar där för de manuella bordsutrustningarna.

## Kraftförsörjningsanläggningar

För att en telefonstation skall kunna fungera måste den försörjas med elektrisk ström. Vi behöver likström för kopplingsorganens manövrering och matning av telefonapparaternas mikrofoner, ringström för anrop av abonnenterna och olika summersignaler. Alla de anordningar, som erfordras härför, sammanfattas under begreppet kraftförsörjning och omfattar batterier med laddningsanordningar, ringströms- och summergeneratorer och alla de anordningar, som erfordras för spänningarnas distribution till de olika förbrukningsställena på en station. Stora krav ställs på att spänningar och frekvenser skall vara konstanta oberoende av strömförbrukningen och stor uppmärksamhet måste ägnas åt spänningskontrollanordningar. Verksamheten skötes av *sektion Yk*, som har hand om både försäljning och teknik. Sektionen utarbetar en del speciella konstruktioner men använder i mycket stor utsträckning inköpt material. På ställen där

det ej finns publik elförsörjning, eller där denna är dålig, användes fortfarande roterande omformare som drivs av förbränningsmotorer. Har man god elförsörjning, övergår man mer och mer till moderna laddningslikriktare, som kräver mindre skötsel, och som med fördel kan drivas parallellt med stationsbatteriet. Sektion *Yk* är sammanhållande instans för likriktare och krafttransformatorer.

Sektionerna *Ym* och *Yk* tillhör visserligen avdelning *Y* men utför även erforderligt arbete inom sina verksamhetsområden för *Z:s* svenska anläggningar.

## Teknisk planering

Genom uppdelningen av det tekniska arbetet på olika tekniska produktionsgrupper, som både arbetar parallellt och i serie, kan man riskera, att de tekniska genomloppstiderna blir för långa. För att råda bot på detta håller vi på att genomföra en teknisk tidplanering för anläggningsorder. Denna uppgöres primärt av försäljningsavdelningarnas beordringsinstanser i samarbete med de tekniska linjeinstanserna, som med ledning av sin kapacitet och inelligande belastning anger vid vilken tidpunkt ett visst tekniskt arbete kan beräknas färdigt. Tidplaneringen övervakas centralt av *sektion Xp*, som även distribuerar tekniska KV-underlag till våra licenstagare och en del utländska dotterföretag.

För att skaffa god kontakt mellan patentavdelningen *Up* och uppfinnare och konstruktörer inom *X* fungerar *Xdp* som patentkonsult och ger råd och anvisningar dels vid inlämnandet

av patentansökning, dels beträffande *Western Electric's* och våra konkurrensters patent. Med *Western Electric* har vi ett licensavtal, varigenom vi fått tillgång till en mycket stor del av detta jätteföretags uppfinningar.

## Samarbetet inom LME

Telefonstationerna sammanbindes med varandra och med abonnenternas utrustningar över ledningar. Vi måste ha god teknisk kontakt med därav berörda systeravdelningar:

*ERGA* i fråga om telefonapparater och automatiska abonnentväxlar

*N* i nätbyggnads- och nätgestaltungsfrågor

*T* i transmissions- och signalfrågor.

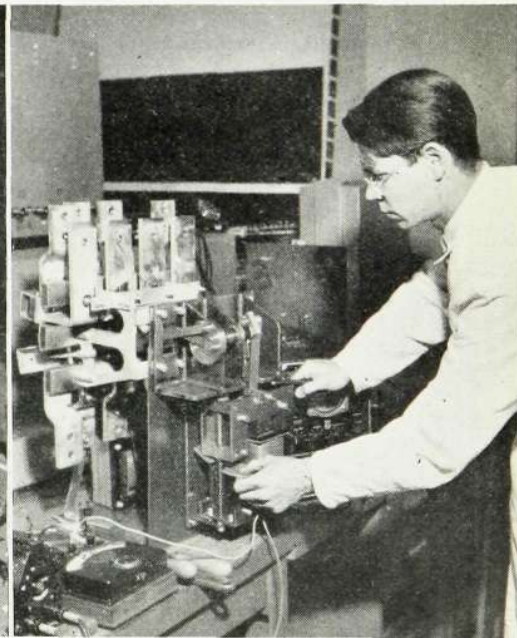
Även med *U* har vi en hel del att göra, då det gäller material- och ytbehandlingsfrågor. För beräkning av den trafikavverkande förmågan hos nya telefonstationssystem utnyttjar vi *Ut:s* trafiktekniska experter.

Vi kan redan nu se, att man i automatiska telefonstationer med fördel kan införa elektroniska kopplingar. *U* utför här ett grundläggande forskningsarbete, vars resultat vi successivt övertar för praktisk tillämpning. Vi har redan hunnit så långt, att vi med gott resultat har fått i gång försök med elektroniska markerare.

Den här lämnade redogörelsen för *X:s* tekniska verksamhet gör ej anspråk på att vara fullständig. En hel rad sektioner har ej blivit nämnda, då de endast i mindre omfattning deltar i det tekniska arbetet. För andra har redogörelsen blivit mera summarisk, och huvudvikten har lagts på det största området, automattekniken. Vi har ej alls berört montage och kundservice, då dessa båda arbetsområden kommer att skildras i en senare artikel.

Eric A Ericsson

T. v. sätter ing. Åke Johansson, *Ym*, in en löstagbar manuell insats i ett bord för en automatisk interurbanstation. *Yk* har hand om de stora strömmarna. T. h. ljusterar ing. Anders Örevik en cellkopplarmodell för 4 000 A.





## LM-fabriken i Huddinge

(Forts. fr. sid. 66)

ler för så många av oss här i Huddinge. Det blir alldeles för dyrbart i längden, så vi inom verkstadsklubben funderar allt på att göra en framstöt för att få tillbaka den reseersättning, som utgick under flyttningsåret från Älvsjö. Eller någon kompensation i annan form.

## Lindning i "Blå hallen"

Av Huddingefabrikens ca 120 anställda — alla kategorier inräknade — är ungefär hälften kvinnliga och de flesta av dem återfinns i den stora ljusa lindningssalen, »Blå hallen» kallad. (Var »Gyllene salen» ligger fick vi aldrig reda på, det kan i varje fall inte vara matsalen, som kanske inte riktigt är vad den borde vara). I »Blå hallen» hittar vi bl. a. fru *Margit Hollander*, ledamot av den med HF gemensamma företagsnämnden, och skyddsombudet, fru *Isolde Erhardt* som båda förefaller ha svårt att hitta någonting att anmärka på.

— Vi trivs alldeles utmärkt med huddingefabriken, säger båda med en mun. Arbetsförtjänsten är bättre än inom textil, tycker fru Erhardt, som tidigare tillhörde strumpfabrikens personal, och får instämmande av fru Hollander, som visserligen kommer närmast från Älvsjö men tidigare också arbetat i strumpbranschen, dock på en annan fabrik. Den enda mörka punkten vi f. n. kan komma på är matsalen, som på mer än ett sätt är ett mörkt kapitel. Men vi får väl trösta oss så länge med tanken på att vi blivit lovade en ny. När den nu kommer.

Antalet tjänstemän och arbetsledare vid HU, som fabriken interna beteckning lyder, räcker inte riktigt till för att det skall vara någon idé att bilda egna avdelningar av resp. fackorganisationer. I gengäld har de båda kategorierna ombud i HF:s organisationer: planeringsingenjör *Ake Sehlstedt* sitter sålunda som gruppombud i sektion V av SIF vid HF och förman *Gustav Ståhlknapp* är representant i arbetsledarklubben. Några större anmärkningar om förhållandena vid fabriken hördes inte heller från de hällen.

## God trivsel på alla håll

— Nej, ur arbetsledarsynpunkt har jag bara gott att säga om fabriken, förklarar förman *Ståhlknapp* bestämt. Och det verkar som om trivseln är god över hela linjen — slutar någon sitt arbete här, vilket naturligtvis händer, sker det nästan lika ofta att han eller hon snart nog söker sig tillbaka.



Verkstadsklubbens ordförande, hr Stig Lindeberg, som arbetar på boxmonteringen, hör till den personalkategori, som LM överlog när fabriktionen startade i Huddinge.

Något problem med den utländska arbetskraften — på vissa avdelningar finns det ända upp till 60—70 procent utlänningar — förekommer inte heller så vitt jag vet. Även de finner sig väl till rätta i Huddinge.

— Jag vill gärna stryka under vad som sagts om »huddingeandan», säger ing. Sehlstedt, det är alldeles riktigt att vi trivs bra med varandra här. Skulle jag sedan säga något som berör oss tjänstemän speciellt, så måste det bli lokalfrågan. Där brister det. Kontorslokalerna är i allmänhet alldeles för trånga och opraktiska och det måste naturligtvis arbetet bli lidande på.

## Inga problem för fritiden

Någon organiserad fritidsverksamhet att tala om finns inte vid Huddingefabriken. Och det av den enkla anledningen att det inte existerar några fritidsproblem. Det stora flertalet har familj och den kräver sin tid, de långa resorna sin. Och det finns folk med både familj och lång resväg... Idrott bedrivs dock i ganska stor omfattning, med gott resultat också för den delen. Tennis är en omtyckt sport och handbollsflickorna räknas till concernens allra bästa. Det finns dock för få aktiva för att det skall räcka till ett eget lag så man har slagit ihop sig med flickorna från kabelverket i Älvsjö. Det gäller förresten hela idrottsverksamheten, som går i Kabelverkets IK:s regi med ing. Sehlstedt som »fialchef». Men det är också det enda område där KV och HU fortfarande hänger ihop, skilsmässan mellan de båda företagen ägde officiellt rum den 1 september 1954.

## Jubileumsgårdsfest

(Forts. fr. sid. 72)

des jätteförkläden av plast, vilka knöts på av Radiolaflickor av yppersta slag. Flickorna skulle också se till att ingen sylt gick förlorad under snabbätandets gång. Så gick starten. Björk gick ut hårt, tätt följd av Thisell. Svenssons energi lämnade inget övrigt att önska — det vittnade blåbärsfläckarna i ansiktet om — och spänningen steg snabbt. Björk tycktes ha fått ett gott grepp på sin pannkaka, han formligen sörplade den i sig. Thisell använde tungan som korkskruv och fick raskt befälet över maten, som tycktes rinna ner i halsen på honom. Åskådarnas hejningar hetsade fram de övriga och nu var spänningen hart när olidlig. Så gjorde då Björk ett sista sväljande, värdigt en utsulten varg, och hans pannkaka var ett minne blott. Thisell slog igen gapet med en smäll, som bådade gott för hans tandläkare, och kom in som god tvåa, endast ett kvarts ägg efter segraren. De övriga var ganska jämspelta. När siste man passerat mållinjen kunde man på estraden se åtta herrar, blåmålade efter snabbmålet, en festlig syn. Prisutdelning för rättades omedelbart och under mångdens jubel.

## Favoritseger i gladiatorspel

Så fortsatte dansen och då de flesta hunnit bli ganska törstiga av att se så mycken föda sväljas så snabbt så torrt, var öhallarnas öppnande en populär punkt på programmet. Det dansades under någon timme varefter det blev tid för kvällens gladiatorspel, »rida till kungs». Som favorit ställde förra årets segrare upp, Jan Åldstedt, Vt of. Kämparna antråde stocken och sällan har man sett ett dräpligare skådespel än det som nu följde. Tävlingen låter sig tyvärr ej beskrivas i sin festliga komik, men som segrare utgick ånyo Åldstedt. Hans teknik hade de övriga medtävlarna mycket att lära av.

## Han fick korgen igen...

Dragningen på entrébiljetterna gällde i år en radiogrammofon, Duett, samt en fruktkorg. Duetten gick till hr Karl-Gustav Brolin, Vt 045, och fruktkorgen tillföll först hr Per-Henning Jansson, lustigt nog. Han fick den nämligen även förra året! Emellertid tyckte EvC att det räckte med att få korgen en gång och föreslog omdragning. Ing Thomas Lindberg blev då den lycklige.

Så blev det helt plötsligt midnatt och det var tid att avblåsa festen. Man avtroppade i den ljumma kvällen, ett trevligt minne rikare och livligt diskuterande vad som sig tilldragit hade.

ÅPd





# Start i regn – sedan bara sol för 3:e LM-spelen på Bosön

## FÖB-junior tog fem koncernmästerskap

En för denna sommar sensationell händelse inträffade när LM-idrottsfolkets egen »olympiad» — de tredje LM-spelen — öppnades på Bosön lördagen den 20 augusti. Ordföranden i LME-företagens Idrottsförbund Sven Erlandsson, FÖB, hade nätt och jämnt hunnit avsluta sina välkomstord förrän *det började regna!* Det var förstås ett litet streck i räkningen för arrangörstrion HF-KV-SKV men regnet förtydligade på intet sätt tävlingarna. Ty vädret blev snart fint igen och de snustorra banorna mädde enbart väl av den lilla väta som kom.

Extratävlingen i damhandboll var faktiskt det enda inslaget i LM-spelen, som blev en smula lidande på att den efterlängtnade nederbörden behagade infinna sig just då. Första matchen — mellan Kh och KV — spelades utomhus men i försättningen tvingades flickorna in under tak för att göra upp sina mellanhavanden. Det blev en oerhört jämn och spännande tävling där kuriöst nog alla slog alla med exakt samma siffror: 2—1. I omspelet visade sig emellertid SRA vara bäst av de tre lagen.

### Säkra gossar i ledningen

Koncernmästerskapen i friidrott, simning och varpa gick sedan som smort men så var det också så säkra gossar som »korprektor» Nils Hagman, ABA, Börje Rosell, Gunnar Sparremo och »Lången» Nordfeldt, HF, Arvid Edman, KV, och Sven Jacobsson, SKV, som höll i trådarna. Tävlingarna samlade ett 100-tal deltagare, de flesta som sig bör från nyssnämnda arrangörstrio. Att landsortsföretagen helt eller delvis uteblir — Kh kom dock med en man- och kvinnestark trupp — är tråkigt men förklarligt med hänsyn till de långa resorna. Men nog är det rätt svagt att företag inom Stockholm antingen lyser helt med sin frånvaro eller skickar ett par man!

På lördagen avgjordes alla senior- och juniortävlingar i friidrott och där

fäste man sig främst vid de båda dubbelsegrarna från HF Gotthard Ulriksson, som vann både 100 och 400 meter, den senare sträckan på goda 51,6, och Elmer Ahinko, som tog hem koncernmästerskapet i såväl höjdhopp som spjutkastning. Bland juniorerna dominerade Ingmar Mølleby, FÖB, stort. Han ställde upp i fem av de sex grenarna och vann samtliga. Enda konkurrensen hade han i längdhopp av FÖB-kompisen Bo Söderman, som nådde samma resultat som segraren men förlorade på sämre andrahopp.

### Suveränt par i varpa

Också varpakastarna kunde ta ledigt efter lördagens »övningar». Seger säkra HF-paret Sixten Wagman—Viktor Eriksson visade ännu en gång var skåpet skulle stå — det var sjätte segern i följd! Även i övrigt blev tävlingen en stor framgång för HF, vilket framgår av följande prislista:

1. HF lag 1 (S Wagman—V Eriksson (KCM)), 2. HF lag 2 (O Jansson—E Nordfeldt), 3. SKV lag 1 (K Andersson—I Astering).

Prisutdelningen för lördagens tävlingar förrättades av Bosö-chefen Pontus Lindberg och de som valde att fira hela weekenden på vackra Bosön fick sedan vara med om en trevlig kväll med allsång, kaffe och dans. Taptot gick kl. 11 — det var ju tävlingar på söndagen också...

Vignettbilden visar koncernmästaren i kulstötning Henry Thegelund, HF, riktigt »i stöten».

Ann-Marie Carlsson och Inger Arnerdahl, Kabelverket, samt Anna Greta Hellberg, Katrineholm, framgångsrik trio i damtävlingarna.

Och då var det mera mogna gossars och sköna damers tur att visa framfötterna på idrottsplatsen och senare på eftermiddagen framtassarna i badhuset, där också seniorerna gjorde upp om ett par titlar.

### SKV inför hemmapublik

SKV, som spelade en tämligen blygsam roll under lördagen tog nu skadan igen. Sundbybergarna förekom flitigt i friidrottens resultatlistor och dess »gubbar» var utan konkurrens i simningarna. Men så uppträdde också SKV-arna inför rena hemmapubliken. SKV:s fritidskommitté hade nämligen *anordnat en utflykt till Bosön och den lockade 250 personer.* Ett trevligt inslag i bilden och ett efterföljansvärt exempel för andra.

I fjolårets damtävlingar spelade Katrineholm första fiolen men i år fick de övermäktigt motstånd av älvsjöflickorna, som vann alla friidrottsgrenar utom en. Skojigt med lite omväxling! I en extratävling i slungboll vann Inga Lindgren, HF, på 37,51. Även där var det i fortsättningen nästan bara KV.

Ett nytt koncernrekord såg dagens ljus. För det svarade själve idrottsledaren vid HF, Henry Forsberg, som på 1 500 meter klippte av 15 sekunder på David Åkerlunds två år gamla notering.





Nästa år vill vi ha ännu flera deltagare och ännu flera nya rekord tänkte Nils Hagman och många andra med honom när han fördelade pris-skörden för tävlingarna under den andra och sista dagen på LM-spelen 1955.

Resultat:

### FRI IDROTT

#### SENIORER

*Löpning 100 meter:* 1. G Ulriksson, HF, 11,8 (KCM), 2. H Svensson, ERMI, 11,9, 3. A Lankinen, SKV, 12,5.

*400 meter:* 1. G Ulriksson, HF, 51,6 (KCM), 2. I Nilsson, ERMI, 54,7, 3. V Salén, SKV, 59,7.

*1 500 meter:* 1. A Carlsson, FÖB, 4,22,0 (KCM), 2. B Nyström, FÖB, 4,34,2, 3. A Hueber, HF, 4,41,0.

*Längdhopp:* 1. M Ahinko, HF, 6,01 (KCM), 2. A Carlsson, FÖB, 5,96, 3. R Björling, ERMI, 5,70.

*Höjdhop:* 1. E Ahinko, HF, 1,65 (KCM), 2. M Ahinko, HF, 1,65, 3. Å Nilsson, HF, 1,60.

*Kula:* 1. H Thegelund, HF, 12,16 (KCM), 2. K Pyrrö, HF, 11,83, 3. S. Andersson, ERMI, 11,39.

*Diskus:* 1. K. Pyrrö, HF, 35,78 (KCM), 2. A Roes, HF, 34,46, 3. B Rosell, HF, 33,86.

*Spjut:* 1. E Ahinko, HF, 53,70 (KCM), 2. T Koskinen, SKV, 52,59, 3. K Pyrrö, HF, 48,80.

#### JUNIORER

*Löpning 100 meter:* 1. I Mölleby, FÖB, 12,4 (KCM), 2. L Göransson, SKV, 13,00, 3. L Ottling, HF, 13,8.

*1 500 meter:* 1. L Göransson, SKV, 4,48,8 (KCM), 2. L Ottling, HF, 4,49,6.

*Längdhopp:* 1. I Mölleby, FÖB, 5,34 (KCM), 2. B Söderman, FÖB, 5,34, 3. I Larsson, Kh, 4,83.

*Höjdhop:* 1. I Mölleby, FÖB, 1,55 (KCM), 2. B Söderman, FÖB, 1,45, 3. I Larsson, Kh, 1,40.

*Kula:* 1. I Mölleby, FÖB, 11,08 (KCM), 2. I Larsson, Kh, 9,29, 3. L Göransson, SKV, 9,03.

*Diskus:* 1. I Mölleby, FÖB, 28,79 (KCM), 2. I Larsson, Kh, 23,57, 3. L Göransson, SKV, 20,53.

#### Y. OLDBOYS

*Löpning 100 meter:* 1. S Lankinen, SKV, 12,7 (KCM), 2. E Kempinsky, Kh, 13,5, 3. H Kihlgren, HF, 13,5.

*1 500 meter:* 1. T Ahokas, SKV, 5,36,2 (KCM).

*Längdhopp:* 1. H Kihlgren, HF, 5,84 (KCM), 2. O Mattisson, SKV, 4,99, 3. A Lankinen, SKV, 4,88.



Ingmar Mölleby, FÖB, (t. v.) var överlägsen bland juniorerna och rakade hem fem titlar. Bo Söderman, också FÖB, gav honom dock en jämn match i längdhoppet.

*Höjdhop:* 1. E Cornvik, SRA, 1,55 (KCM), 2. G Persson, KV, 1,55, 3. H Kihlgren, HF, 1,40.

*Kula:* 1. T Ahokas, SKV, 11,08 (KCM), 2. E Cornvik, SRA, 11,00, 3. A Roes, HF, 10,88.

*Diskus:* 1. A Roes, HF, 34,81 (KCM), 2. B Rosell, HF, 34,75, 3. T Ahokas, SKV, 32,00.

#### Å. OLDBOYS

*Löpning 100 meter:* 1. G Sundblad, KV, 13,1 (KCM), 2. H Forsberg, HF, 13,3, 3. S Jakobsson, SKV, 14,0.

*1 500 meter:* 1. H Forsberg, HF, 5,09,2 (KCM), 2. A Mörrby, KV, 5,53,0, 3. G Dahlberg, KV, 6,04,2.

*Längdhopp:* 1. G Sundblad, KV, 4,90 (KCM), 2. S Jakobsson, SKV, 4,77, 3. N Eriksson, SKV, 4,11.

*Höjdhop:* 1. S Jakobsson, SKV, 1,40 (KCM), 2. G Sundblad, KV, 1,35, 3. H Forsberg, HF, 1,25.

*Kula:* 1. N Eriksson, SKV, 9,78 (KCM), 2. A Mörrby, KV, 9,36, 3. S Jakobsson, SKV, 8,45.

*Diskus:* 1. A Mörrby, KV, 30,10 (KCM), 2. H Forsberg, HF, 27,20, 3. S Jakobsson, SKV, 25,79.

#### DAMER

*Löpning 80 meter:* 1. Ann-Marie Carlsson, KV, 11,5 (KCM), 2. Anna Greta Hellberg, Kh, 12,0, 3. Inger Arnerdahl, KV, 12,3.

*Längdhopp:* 1. Ann-Marie Carlsson, KV, 4,48 (KCM), 2. Inger Arnerdahl, KV, 4,16, 3. Marja Lena Kilpiö, Kh, 4,01.

*Höjdhop:* 1. Inger Arnerdahl, KV, 1,28 (KCM), 2. Marja Lena Kilpiö, Kh, 1,28, 3. Ann-Marie Carlsson, KV, 1,25.

*Kula:* 1. Inga Lindgren, HF, 7,95 (KCM), 2. Inger Arnerdahl, KV, 7,83, 3. Kerstin Landerholm, Kh, 7,25.

### SIMNING

#### HERRAR

*100 meter fritt:* 1. K Andersson, RIFA, 1,04,3 (KCM), 2. L Sundström, ABA, 1,06,7, 3. W Baidinger, HF, 1,10,5.

*200 meter bröst:* 1. K Andersson, RIFA, 3,00,0 (KCM), 2. W Baidinger, HF, 3,19,0, 3. R Karlsson, DKB, 3,21,6.

#### OLDBOYS

*50 meter fritt:* 1. H Pettersson, SKV, 37,7 (KCM), 2. U Norén, SKV, 39,5, 3. G Karlsson, SKV, 56,1.

*100 meter bröst:* 1. A Widell, SKV, 1,43,9 (KCM), 2. O Gustafsson, SKV, 1,46,5, 3. E Mårtensson, SKV, 1,47,2.

*Lagkapp 3 x 50 meter:* 1. SKV, lag II, 1,17,3 (KCM), 2. SKV, lag I, 1,17,9.

#### DAMER

*50 meter fritt:* 1. Pirko Kiiski, SKV, 45,7 (KCM), 2. Kerstin Lundin, Kh, 47,2, 3. Aira Pekhonen, SKV, 48,7.

## Börje Eriksson vann KM för orienterarna

LME IK:s klubbmästerskap i orientering, som avgjordes den 16 augusti på en 8 km lång bana i Nackaterängen med start och mål vid Hellasgården, var samtidigt uttagningsstävling för klubbmatchen mot LMF i Helsingfors den 4 september.

#### Resultat:

*Seniorer:* 1) Börje Eriksson, T 4, 1.16.10 (Klubbmästare), 2) Lars Åberg, Les, 1.16.33, 3) Hans Pettersson, Vt 39, 1.21.22, 4) Tore Eriksson, Us, 1.28.15, 5) Alf Lundin, T 4, 1.32.32.

*Y. oldboys:* 1) Conny Näsholm, Vt 19, 1.19.15, 2) Ragnar Brannerud, Vt 12, 1.20.40.

*Å. oldboys:* 1) Thure Eriksson, Cb, 1.27.00.

## LM slog Scania-Vabis i orienteringstävling

LME IK vann överraskande såväl individuellt som i lag den årliga klubbmatchen i orientering mot Scania-Vabis, Södertälje. I varje fall i lagtävlingen har det blivit stryk efter noter de senaste åren men efter en oerhört jämn och spännande kamp kunde LM:arna triumfera i 5-manna-lag med drygt en minut eller ca 15 sekunder per man.

Lars Åberg, LME, segrade individuellt i tävlingen, som avgjordes den 11 augusti på en 8,5 km lång bana med start och mål vid Lida friluftsgård.



## TACKSPALTEN

För visad vänlighet på min 50-årsdag ber jag härmed få framföra mitt varma tack.

*Sixten Engkvist, HF/Np*

För alla bevis på vänlig hägkomst på min 50-årsdag framför jag mitt varma tack.

*Thure Eriksson, HF/Cb*

Ett hjärtligt tack för uppvaktningen i samband med vårt bröllop.

*Inga och Bertil Forss, HF/Cb*

För den storslagna hyllningen på min 50-årsdag ber jag att få framföra mitt hjärtevarma tack.

*Evert Karlsson, KA*

För all visad vänlighet på min 50-årsdag får jag härmed framföra ett hjärtligt tack.

*Karl Kullander, HF/Vtf*

För den storslagna hyllning, som visades mig i form av tal, blommor och presenter då jag efter 40 års anställning vid HF (Vp) lämnade min tjänst, frambär jag härmed till chefer och kamrater mitt varmaste tack.

*Wilhelm Larson*

Hjärtligt tack för vänlig hägkomst på min 50-årsdag.

*Sven Erik Lindberg, RMI*

Till chefer och kamrater ett varmt tack för visad vänlighet under min sjukdom.

*Margit Lindqvist, HF/Cfr*

Hjärtligt tack för all vänlig hägkomst på min 50-årsdag.

*Åke Olsson, KA*

För visad vänlighet vid min sjukdom ber jag härmed få framföra mitt varma tack.

*Alice Redin, HF/Cfaa*

För all visad vänlighet med anledning av vårt bröllop framföra vi vårt varmaste tack.

*Vesta och Max Stehn, FÖB*

För all vänlighet som visades mig då jag lämnade min tjänst vid Älvsjö kabelverk frambär jag mitt hjärtliga tack.

*Anna Söderberg*

Hjärtligt tack för all vänlig hägkomst på min 65-årsdag.

*Hjalmar Tuveson*

Mitt varma och hjärtliga tack för den storslagna uppvaktningen.

*Bengt Wennberg, HF/Vtv*

För all uppvaktning i samband med vårt bröllop framföres härmed vårt varma tack.

*Stina och Arne Åkerlund, HF/T4a*

## Karlskrona dominerade koncernskyttet

### Vann både i lag och individuellt

Sedan Karlskronafabriken kom till 1948 har dess idrottsförening varje år kunnat ståta med koncernmästerskap i handboll utom i år. Eftersom KA inte gärna kan vara utan mästerskap har man resonerat som så, att det kunde vara trevligt med litet ombyte. Handboll börjar bli en aning tjatigt...

KA hade ju snudd på mästerskapet i skytte förra året och av denna anledning nedlades extra omsorg i Karlskronalagets förberedelser för att försöka bärga segern. Vilket också lyckades. Segern var dock ingalunda lättköpt. Rifas strönga gossar hade också gott krut och den rätta koncentrationen, men det fattades i alla fall en stackars poäng.

Mästerskapstävlingarna hölls den här gången i Karlskrona, där den lokala fabriken skytteförening med biträde av Karlskrona Skytteförening svarade för arrangemangen. Tävlingarna gynnades av det bästa väder, men det blev bläsigt emellanåt, varför resultaten blev något nyckfulla. Ett 100-tal deltagare från de olika LM-företagen ställde upp.

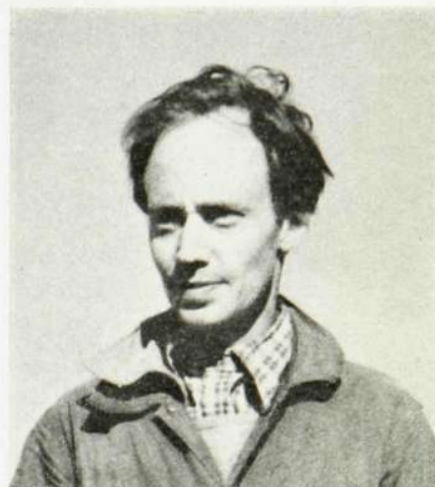
Karlskronafabriken segrade såväl i mästerskap som i lag, vilket framgår av följande prislista:

#### Mästerskapet:

1) Ragnar Andersson, KA, 174 p., 2) Lars Karlsson, KA, 173, 3) Eric Elfven, SRA, 173, 4) Lennart Wellner, SKV, 172, 5) Carl-Erik Waldenström, HF, 171, 6) Gottfrid Gustavsson, HF, 169, 7) Rune Karlsson, KA, 166.

#### Huvudskjutning, lagtävling:

1) Karlskrona skytteklubb, 336 p. (Rune Karlsson, Ragnar Anderson, Lars Karlsson, Tage Pettersson, Egon Svensson), 2) Rifa skytteklubb 335, 3) SRA skytteklubb 331, 4) Sieverts kabelverk 309.



Ragnar Andersson, Karlskrona, årets koncernmästare i skytte.

#### Huvudskjutning, klass 5:

1) A Jernström, Rifa, 75 p., 2) R Karlsson, KA, 70, 3) R Anderson, KA, 64, 4) H Rondahl, HF, 63, 5) C E Waldenström, HF, 55.

#### Klass 4:

1) E Häggström, SRA, 70 p., 2) L Wellner, SKV, 69, 3) H Björleinius, KV, 68, 4) W Sundin, Rifa, 68, 5) S Olsson, KV, 65.

#### Klass 3:

1) T Pettersson, KA, 73 p., 2) G Eklund, Rifa, 70, 3) E Björleinius, KA, 63, 4) S Karlsson, ABA, 60, 5) S Krogh, SRA, 60, 6) R Odehammar, KA, 60.

#### Klass 2:

1) D Johansson, SKV, 78 p., 2) S Låven, SRA, 77, 3) G Birkestedt, KA, 74, 4) H Leksell, HF, 74, 5) S Fredriksson, SKV, 71, 6) G Sandberg, SRA, 71.

#### Klass 1:

1) B Neij, KA, 80 p., 2) B Österström, KA, 75, 3) G Adolfsson, SKV, 74, 4) B Ehrnlund, ABA, 72, 5) B Kindvall, SKV, 72.

#### Veteran:

1) W Juhlin, ABA, 69 p., 2) C A Carlsson, SKV, 59, 3) G Theander, ABA, 45.

Tvåan i mästerskapstävlingen, Lars Karlsson, Karlskrona, (närmast kameran) har siktet inställt för en fem-etta.







## Lunch och sopor

Hr Redaktör!

Vid Huvudfabriken är det så vist ordnat att det över en del av Mellangatan finns ett tak, som antagligen skall tjäna som skydd mot ev. regn när man går från högkroppen till matsalen. Taket tycks tyvärr ha fått en helt annan uppgift med åren, nämligen att skydda en massa soptunnor och annan bråte som samlats under det. Följden blir att man måste gå en liten omväg utanför taket för att komma in till den väntande lunchen. Att ta några steg extra varje dag liksom att kanske få några droppar regn på sig är väl inte hela världen — det är inte därför jag reagerar mot soptunnornas placering. Ur estetisk synpunkt däremot är tunnornas framträdande plats minst av allt lämplig. Och det blir inte precis bättre av att soptömningen ofta sker mitt under lunchtiden.

Att soptunnorna får en förnuftigare placering är också en fråga, som inte bara berör de anställda — gäster från när och fjärran nödgas då och då passera samma väg. Hur de reagerar inför soptunnesyner kan man nästan ana.

Mått på sopor

## Karlskrona-tjänstemän på glad Ronneby-träff

Karlskronafabrikens tjänstemän och arbetsledare inbjöds till tjänstemannaträff den 30 juni. Samling skedde vid fabriken men sedan lämnades fältet fritt för gissningar. Skulle festen gå av stapeln i LM:s matsal eller skulle det bli en båttur mot okänt mål?

Nå, det blev nu varken det ena eller andra utan bussfärd till Ronneby Brunn, där festligt dukade bord väntade. Vid supén underhöll en orkester med trevlig musik. Disponent Erik Olsson hälsade välkommen och orienterade något om fabriken framtid samt passade dessutom på att tacka för gott samarbete under det gångna året. Hr Göte Nyberg höll ett trevligt och uppskattat tal till kvinnan och efter supén följde det några timmars dans i den gamla förnämliga festsalongen.

## Vad pysslade ni med på lediga lördagar?

De anställda vid LM Ericsson-företagen har i sommar för första gången haft fem fria lördagar. KONTAKTEN frågade: Vad tycker ni om nyheten och vad har ni använt dubbelhelgerna till?

— Det har varit underbart med de fria lördagarna i sommar, tycker fru Dagmar Olsson på V139 vid HF.



De extra dagarna har jag använt till att arbeta i fatt vad jag inte hunnit med under veckan för hemmet och familjen. När det roliga nu är slut vet jag faktiskt inte hur det skall gå. Så för min del skulle jag vilja önska att vi hade fria lördagar året om. Det gör rakt ingenting att behöva arbeta några minuter längre de andra dagarna.

Fru Mildred Runbjörk, på avd. 52 vid Katrineholmsfabriken, som också har hem och familj att tänka på vid sidan av arbetet är lika nöjd med arrangemanget: — Lediga lördagar har varit alla tiders. På fredagskvällarna har jag hunnit med att baka och lördagsförmiddagarna har jag använt till att tvätta upp litet. Sedan har jag kunnat vara fri resten av dagen och riktigt kunnat njuta av ledigheten.

— Utan tvekan måste man ge sig för de fördelar som de lediga lördagarna inneburit, anser ing Sune Lavén på SRA. Tvådagarsvilan har gett härlig energi inför arbetsuppgifterna, vilket sannerligen behövs under denna sommars rekordhetta. Och jag har ingenting alls emot att systemet tillämpas hela året.



e	r	a	u	t	r	U	e
l	k	k	a	g!	m	k	e
õ	r	s	e	d	i	d	L
a	õ	t	g	-	a	K	a
r	f	n	l	f	m	M	f
s	u	õ	s	l	r	t	õ
a	a	l	õ	l	õ	r	õ
e	r	k	K	i	f	a	n

## Schackspel i ny form

KONTAKTEN introducerar härmed ett nytt slags schackproblem, som kan lösas utan att man är någon överdängare i det ädla spelet. Det enda man strängt taget behöver veta för att klara uppgiften är hur hästen går — två steg framåt (bakåt) och ett åt sidan eller ett steg framåt (bakåt) och två åt sidan.

Börja vid »V» i översta raden. För att hjälpa er en smula på traven kan vi tala om att nästa bokstav blir »i» — resten får ni däremot klara själv!

Lösningen märkt »Hästschack» bör vara Kontaktens redaktion till handa senast den 10 oktober. Prissumman blir betydligt större än tidigare: ett 1:a pris på 25 kr och ett 2:a pris på 15 kr samt ett 3:e pris på 10 kr.

## Svårt sommarkorsord

Sommarkorsordet i föregående nummer var tydligen i svåraste laget ty antalet inströmmande lösningar var inte överväldigande stort. Vår korsordsfabrikör har emellertid lovat att »bättra sig» och eftersom prissumman för KONTAKTEN:s tävlingar nu höjts väsentligt — se vidare under detta nummers tävling — hoppas vi på större intresse när vi kommer igen med ett nytt korsord.

Pristian hemfördes av ing. Anders Ahlberg, RGA/TvC, och lösningen skulle se ut så här:

Vågrätt: 1. Lektur; 4. Porfyr; 7. Ess; 8. Tjog; 10. Trop; 11. Revy; 13. Kåsa; 15. Nilresa; 17. Tesil; 19. Krets; 21. Leker; 22. Stryk; 24. Etsad; 27. Rostiga; 30. Skrå; 31. Sned; 33. Tate; 34. Ludi; 35. Ave; 36. Amatör; 37. Renklo. Lodrätt: 1. Latent; 2. Klor; 3. Reky; 4. Psyke; 5. Fyra; 6. Repris; 9. Geni; 10. Tsar; 12. Villkor; 14. Åskregn; 16. Råkat; 18. Est; 20. Tia; 22. Svetsa; 23. Yrke; 25. Tael; 26. Domino; 28. Sårar; 29. Ister; 30. Stia; 32. Dunk.



# FRÅN FÖRETAGSNÄMNDERNA

## Sieverts köper Öregrund-fabrik

Sammanträde den 23 maj 1955

Sedan föregående nämndsammanträde har vi under februari och mars månader haft en period, då orderinströmningen varit mycket stor och orderstocken därmed ökat, omtalade hr Westling. Under april och maj mattades emellertid ordergången. En bidragande orsak härtill kan vara att kopparpriset sedan i mars, när det låg som högst, stegvis dalat. Erfarenhetsmässigt håller kunderna inne



med sina order under en sådan prisnedgång. Vad som huvudsakligen orsakat återhållsamheten från kundernas sida torde dock ha varit den kredittätstramning och räntehöjning, som satts in i investeringsdämpande syfte, och som fått relativt kraftig verkan. Bl. a. tycks kapitalbristen inverka på ordergången från elverken, som har svårighet att få ut sina lån på marknaden.

Ur vår synpunkt kan på kort sikt en efterfrågeminskning på våra produkter inverka gynnsamt, då vi därigenom kan hålla leveranstiderna jämförelsevis korta, vilket i sin tur medför att vi får behålla våra kunder. På längre sikt kan emellertid en efterfrågeminskning få till följd att produktionstakten måste minskas. Arbetstillgången är dock för närvarande helt tillfredsställande; bl. a. är telefonkabelproduktionen fullbelagd året ut. På råmaterialsidan har läget förbättrats.

### Förslagsverksamheten

Hr Westling omtalade, att sedan föregående sammanträde ett nytt förslag behandlats av förslagskommittén. Förslaget hade belönats med 150 kr. Hr Westling anförde, att det på senare tid verkat som om intresset för förslagsverksamheten hade minskat. Hr Karlsson framförde ett förslag, att man med tidigare använd propagandamaterial skulle för-



Filialen i Göteborg

Sammanträde den 13  
juni 1955

Ordergången för filialen i Göteborg hade totalt sett stigit något under 1954, omtalade hr Lind. Hr Zernbladh meddelade, att arbetstillgången vid filialen nu var mindre än tidigare. Ett antal kortare arbeten skulle komma att påbörjas på sensommaren eller hösten, och man hoppades att ytterligare beställningar skulle inkomma under sommaren.

Hr Hansson framförde ett önskemål att de avdrag som göras på avlöningarna, t. ex. för ändrad arbetstid, försäkringsavgifter eller avdrag för tidigare för mycket utbetald lön skulle specificeras i stället för att som nu skedde en klumpsumma på diverse avdrag noterades på avlöningsskuvretet. Det nuvarande förfarandet orsakade irritation och mycket onödigt frågande. Hr Ericsson anförde, att avdrag för tidigare för mycket utbetald lön alltid skulle anges särskilt. Beträffande övriga avdrag kunde det innebära extra arbetsbelastning att ge noggrann specifikation.

söka väcka större intresse för förslagsverksamheten. Nämnden enades härom.

### Byggnadsfrågan

Hr Westling omtalade, att utsikterna att erhålla byggnadstillstånd för andra etappen av den nya fabriken ser ljusare ut än tidigare och om tillstånd beviljas kommer de nödvändiga rivningsarbetena snarast att igångsättas.

Hr Westling meddelade vidare, att en mindre fabrik i Öregrund inköpts, i vilken bl. a. finns två lackträdsmaskiner som kommer att tagas i anspråk förmodligen redan detta år. Viss utflyttning av maskinerna från SKV till den nya fabriken hade diskuterats. Härigenom skulle man få möjlighet att erhålla en viss lättanvänd av utrymmesbristen i höghuset. Det var emellertid ännu för tidigt att yttra sig om vilken verkan en sådan åtgärd skulle komma att få.

Vid sammanträdet redogjorde hr Eliasson för bolagets bokslut år 1954.

## Uddevalla-ABA får nya pressar

Sammanträde den 26 maj 1955

I en redogörelse för resultatet av verksamheten under årets första fyra månader anförde hr Rössel, att faktureringen jämfört med budgeten ökat med 10 %. Den härigenom uppkomna inkomstökningen hade emellertid uppslukats av en ökning av verkstadsavdelningarnas omkostnader. Denna utgiftsökning var dock i viss utsträckning av engångsnatur.

Orderstocken hade ökat under perioden, i första hand beroende på en större order från moderbolaget på stationsskydd men även på grund av ökade order på plastdetaljer. För att möta den stegrade efterfrågan på plastdetaljer kommer en del nya pressar att insättas i produktionen under året. För Uddevallas del beräknas detta ske under juli månad. Produktionen förutses i sin helhet kunna



upprätthållas i sin nuvarande omfattning under återstående delen av 1955.

I samband med hr Rössels redogörelse diskuterades kassationsfrågan och de åtgärder som skulle kunna vidtagas för att nedbringa kassationsprocenten.

### Utbildning

Vid sammanträdet diskuterades även arbetsledareutbildningen inom företaget. Det framkom härvid, att kurser för arbetsledare och andra tjänstemän var önskvärda.

Önskemål framfördes även om teoretisk utbildning för lärlingar på avdelning 28 på företagets bekostnad. En undersökning om möjligheterna härtill skulle göras.

### Förslagsverksamheten

Två förslag hade sedan föregående nämndsammanträde inlämnats till förslagskommittén. Ett av dessa hade slutbehandlats och belönats med 85 kr.



# KV efterlyser förslagsidéer

Sammanträde den 14 juni 1955

Hr Steiner omtalade, att sedan föregående företagsnämndssammanträde två förslag inkommit till förslagskommittén. Förslagen hade ännu ej slutbehandlats. Hr Edman anförde, att intresset för förslagsverksamheten syntes avta och ifrågasatte om ej föregående års affischpropaganda borde återupptagas. Hr Thorelli omtalade, att vid HF:s senaste företagsnämndssammanträde meddelats, att bl. a. ett förslag inlämnats till förslagskommittén vid Huddingefabriken och belönats med 1200 kr. Hr Steiner föreslog, att propaganda för förslagsverksamheten skulle insättas under hösten.

Hr Edman anförde, att en bidragande orsak till det ringa intresset för förslagsverksamheten troligen var att omsättningen av personalen vid KV för närvarande var stor och att de nyanställda ej var insatta i vad förslagsverksamheten innebar. Förslagsverksamheten är emellertid en viktig del av företagsnämndens verksamhet och bör på alla sätt uppmuntras. De som dagligen står vid sina maskiner i verkstaden får säkert en del uppslag till förbättringar av olika slag. Idéer till förslag kan lämnas till närmaste arbetsbefäl för vidare bearbetning och behöver därför inte utarbetas i detalj.

## Dagsläget

Hr Steiner omtalade, att arbetstillgången vid KV för närvarande var mycket tillfredsställande och det hade diskuterats hur det överhuvudtaget skulle bli möjligt att hinna med årets beställningar. Med hänsyn till en trolig lägre arbetstakt under sommaren torde vi ej kunna taga flera order på pappersisolerad lokaltelefonkabel, då det ej är möjligt att erbjuda kortare leveranstider än 4—6 månader.

Från moderbolaget ställs ökade anspråk på textilisolerad stationskabel, varför vi ser oss nödsakade att öka produktionen i Stugsund. Beträffande plastkabeltillverkningen har vi i stort sett lyckats tillverka budgeterade kvantiteter. Vi har emellertid svårigheter att öka produktionen i takt med det snabbt ökade behovet med den ovana arbetskraft vi nu har. Vi beräknar emellertid att tillfälligt få hjälp med tillverkningen av Sieverts Kabelverk. För att i ökad utsträckning kunna tillgodose efterfrågan på plastkabel har vi beslutat att avsevärt öka vår produktionskapacitet. Sju nya plastsprutor har beställts och kommer att få sin plats i den nya kabelhallens källarvåning.

Även produktionen av lacktråd kommer att behöva ökas. Vad gäller den fina



lacktråden ligger vi för närvarande väl framme jämfört med leveransplanerna, men då vi väntar en ökning av efterfrågan är det nödvändigt att redan nu skapa ett buffertlager. På telefonsnören har vi för närvarande 3—4 veckors eftersläp på beställningar från Karlskronafabriken.

## Skrotkostnader

Hr Steiner lämnade en redogörelse för materialförlusterna vid tillverkningen under 1954 och anförde bl. a., att 12 av 19 skrotkostnadsposter var större än 1953. Beträffande kopparavfallet kunde detta delvis bero på att kopparkvaliteten varit sämre än tidigare. Vidare hade tillverkningen av en del nya kabeltyper orsakat större avfall än normalt. På grund av priset på koppar skulle det vara mycket värdefullt om kopparavfallet kunde nedbringas. Hr E Karlsson var av den uppfattningen, att materialförlusterna vid tillverkningen skulle bli mindre allteftersom arbetarna blev mer vana vid hanteringen. Det syntes som om utvecklingen gick mot mindre avfall. Hr Steiner omtalade, att det diskuterats att en speciell kontrollant för avfall skulle tillsättas.

Hr Eklöv redogjorde för maskinplaneringen i den nya kabelhallen och sekreteraren lämnade en redogörelse för LME:s bokslut för 1954.



# Alpha dryftar matsalsfrågan

Sammanträde den 16 juni 1955

Hr Kallerman meddelade, att ordergången totalt sett fortfarande visar en ökning ehuru fördelningen på de olika varugrupperna varierade. Den största ökningen föll på HF:s beställningar på plastdetaljer medan däremot försäljningen av installationsmateriel under maj månad visat en minskning. Hr Rös-sel omtalade, att faktureringen under första tertiet varit ca 20 % större än under motsvarande tid föregående år. Hr Rosander anförde, att avsikten tidigare varit att matsalsfrågan skulle lösas gemensamt för AB Alpha och Sieverts Kabelverk. SKV hade emellertid nu löst frågan för sin del. Behovet av att kunna tillhandahålla de anställda vid Alpha lagad mat hade alltmot ökat och då mat-

# Omsättningen ökar hos SRA

Sammanträde den 2 juni 1955

Hr Svensson lämnade en redogörelse för bokslutet 1954 och omtalade bl. a., att omsättningen under året uppgått till 22,7 milj. kr, en ökning med 1,5 milj. kr jämfört med 1953. På kommunikationsradio fanns en betydande orderstock vid årets slut. På rundradioområdet har konkurrensen med från Tyskland importerade apparater varit betydande. En mindre försäljning av TV-apparater ägde rum då Radiotjänst vid årets slut började med försöksutsändningar av television i Stockholm.



På fastigheten Alströmergatan 14, som inköpts av bolaget, hade man börjat uppföra en ny fastighet. Bolaget hade även förvärvat fastigheten Industrigatan 3, i vilken verkstadens varumottagning och kontrollavdelning inrymts. Antalet anställda i bolagets tjänst var i medeltal 484 arbetare och 296 övriga anställda.

## Förslagsverksamheten

Hr Lindén omtalade, att sedan föregående sammanträde tre nya förslag behandlats av förslagskommittén. Ersättning hade utgått för samtliga förslag med sammanlagt 220 kr.

## Transporter

Hr Espedal påpekade, att man vid brådskande leveranser från kommunikationsradions service- och anläggningsavdelning hade svårigheter att omgående få disponera bilar för transporter. Hr Lindén meddelade, att leveransavdelningen på sista tiden varit hårt belastad dels genom anhopning av transporter och dels genom att en av bilarna varit på verkstad för översyn.

serveringar utanför företaget var otillräckliga framstod som ett önskemål att företagets matsal skulle tillhandahålla lagad mat.

Hr Kallerman anförde, att man var medveten om de mindre tillfredsställande matsalsförhållandena. Någon fullgod lösning kunde dock knappast åstadkommas utan en utbyggnad av företagets lokaler men om och när en sådan kunde tänkas ske var ännu oklart. Vissa beredskapsplaner var under utarbetande. En provisorisk lösning skulle emellertid komma att diskuteras under hand, varvid även möjligheter att skaffa lagad mat utifrån skulle undersökas.



# Rifa-diskussion om utbildningen

Sammanträde den 16 juni 1955

I en redogörelse för konjunktur- och försäljningsläget anförde hr Skytt bl. a., att Rifa i dagens läge möter avsevärd konkurrens från utlandet, speciellt från England och Tyskland. Detta innebär att Rifa måste försöka rationalisera driften. Detta krav framstår särskilt starkt, då företaget snarare väntar en ökad än en minskad konkurrens från utlandet.

Försäljningen under första tertialet i år ökade värdemässigt med ca 20 % jämfört med motsvarande tid föregående år. Samtidigt har emellertid utleveranserna minskat med 10 %, varför orderstocken stigit. Detta förhållande får främst tillskrivas svårigheten att erhålla arbetskraft. Bristen på arbetskraft kommer troligen att ytterligare förstärkas efter semestrarna. Behovet är för närvarande ca 30 personer. För att Rifas räntabilitet skall bli tillfredsställande fordras en ökad produktion.

Hr Mörner omtalade, att, som ett led i Rifas rationaliseringssträvanden, arbetsstudieavdelningen kommer att gå igenom produktionen produkt för produkt för att utröna vilka förbättringar som kan göras beträffande arbetstempon, organisation och planering. Vidare planerar man att för att erhålla en bättre redovisning av arbetena på verkstaden införa tidstämpling för arbetsorderna.

Hr Sandelin anförde, att en del äldre arbetare framfört ett önskemål om att få sin semester förlängd med ca en vecka i form av tjänstledighet. Hr Mörner meddelade, att i dagens läge, med den brist på arbetskraft som föreligger, tjänstledighet endast kan tillstyrkas där mycket vägande skäl, t. ex. hälsoskäl, vård om barn och föräldrar etc. motiverar ledigheten.

## Information och vidareutbildning

Hr Karlberg anförde, att det med anledning av bl. a. den relativt stora personalomsättningen vid företaget fanns ett stort antal nyanställda. Det vore värdefullt för dessa att få information om bolaget och dess verksamhet för att de lättare skulle kunna anpassa sig i sin nya miljö. Sådan information skulle kunna ges t. ex. genom att företaget gav ut en broschyr, avsedd för nyanställda. Även för dem som varit anställda längre tid vid företaget kunde det vara värdefullt att få fortlöpande information om bolagets tillverkningar m. m. Denna skulle kunna ges i form av visning av



företaget eller föredrag om aktuella nyheter på produktionsidan.

Vidare torde det föreligga ett behov av utbildning av tjänstemän för olika befattningar, varför företaget borde göra mer reklam för tjänstemännens vidareutbildning, t. ex. genom tillsättande av en studieledare. Nämnden enades om att en kommitté skulle tillsättas med uppdrag att behandla frågor om utbildning och information.

# God ordergång på Erga-materiel

Sammanträde den 20 juni 1955

Hr Nilsson omtalade, att ordergången beträffande Erga-materiel under tiden januari—maj 1955 varit mycket god och betydligt överstigit ordergången under motsvarande tid föregående år. Faktureringen hade under perioden varit avsevärt mindre än ordergången, varför orderstocken ökat.

Utfallet av budgeten för produktionen på GV beror på i vilken utsträckning erforderlig arbetskraft kan erhållas. Antalet anställda arbetare vid senaste årsskiftet var 165 och det är ett önskemål att det i slutet av året skall bli möjligt att öka denna siffra till 250.

GV:s orderstock har sedan i början av året ökat avsevärt, vilket innebär längre leveranstider. Detta i sin tur medför ökade svårigheter att sälja produkterna. I dagens läge måste vi därför avböja vissa beställningar dels på grund av att verkstaden ej kan hinna med produktionen och dels för att de leveranstider vi kan erbjuda blir för långa.



Hr Clementz framställde en fråga huruvida överflyttningen av tillverkning av växlar m. m. från HF till Ermi var betingad av en önskad utökning av produktionen på HF eller om meningen var att ytterligare renodla produktionen vid HF. Hr Thorelli anförde, att överflyttningen till Ermi primärt hade verkställts för att ge möjlighet att öka den totala produktionen.

Vid sammanträdet lämnade sekreteraren en redogörelse för LME:s bokslut för 1954 och stillfilmen »LM-året 1954» visades.

# Flera försäljare i FÖB-personal

Sammanträde den 24 maj 1955

Hr J Ericsson omtalade, att sedan föregående nämndsammanträde 2 nya förslag färdigbehandlats av förslagskommittén. I av förslagen hade belönats med 25 kr.

## Verksamheten år 1954

Hr Söderholm omtalade bl. a. att faktureringen under 1954 uppgått till 16,4 milj. kr jämfört med 17,5 milj. kr under 1953. Denna nedgång i faktureringen på ca 6,5 % torde i viss mån svara mot de pris-sänkningar på bolagets produkter som inträffat under året, varför den fakturerade volymen varit ungefär densamma som föregående år. Värdemässigt har faktureringen av kontrakterat underhåll, uthyrda telefonanläggningar och central-larmanläggningar ökat under året medan faktureringen av löpande underhållet minskat.

Ordergången har trots den hårda konkurrensen varit större än under 1953, vilket fått till följd en ökning av orderbeståndet vid årets slut. Ordergången under 1955 kommer sannolikt att påverkas av de beslutade statliga åtgärderna i investeringsbegränsande syfte. Medelantalet anställda arbetare utgjorde under året 229 (1953 240) och medelantalet övriga anställda 183 (181). Den hårdnande konkurrensen har medfört att bolagets försäljningspersonal har måst utökas.



Som allmänt omdöme om verksamhetsåret 1954 torde kunna sägas att resultatet varit tillfredsställande. Hård konkurrens och på grund härav pressade priser kan dock i fortsättningen välla svårigheter.

På fråga av hr Hellman anförde hr T Ericsson, att kostnaderna i procent av försäld enhet ökat på grund av de ökade försäljningsansträngningar, som i dagens konkurrensläge hade varit nödvändiga att vidtaga.

Hr Granqvist anförde, att det tog för lång tid att få projekt utarbetade och att det syntes som om åtgärder borde vidtagas för att rutinerna skulle förbättras och genomloppstiderna förkortas.

Hr T Ericsson anförde, att dessa förhållanden var kända och att åtgärder hade diskuterats, som beräknades kunna förbättra förhållandena med 20—25 %. De långa genomloppstiderna torde till stor del vara en följd av att offertarbetet ökat genom att betydligt flera projekt än tidigare bearbetas, trots att en utmönstring av vissa projekt sker redan på ett tidigt stadium.



# Extrabelöningar vid koncernsammanträdet

Gemensamt sammanträde med representanter för koncernens olika företagsnämnder hölls vid Huvudfabriken i Midsommarkransen den 17 juni. Dir *S T Åberg* underströk i sitt välkomstanförande betydelsen av att personer från koncernföretagens nämnder träffades. Ätminstone en gång om året, för att dryfta gemensamma angelägenheter och utbyta erfarenheter.

Liksom i fjol har även i år de 2500 kr som tidigare utgjorde pris i det s. k. förslagslotteriet använts för att utdela extrabelöningar för förslag, som inlämnats vid Telefonfabrikerna under år 1954. Deltagande förslag i denna »tävling» har varit det bästa från resp. företag (från HF de tre bästa) och bland dessa har HF:s förslagskommitté som jury ansett fem vara bättre än de övriga. Till deras upphovsmän utdelade dir *H Thorelli* extrabelöningarna enligt följande: C I Persson, Kh, 900 kr, R Andersson, KA, 400 kr, Å Jansson, SÖ, 400 kr, R Lundgren, HU, 400 kr och E Persson, HF, 400 kr.

## VD-orientering om dagsläget

Dir *H Ohlin* lämnade en kommentar till bokslutet för 1954 (vi hänvisar till artikel i *Kontakten* nr 3/1955) och dir *Åberg* gav en orientering om det aktuella dagsläget, i vilken han bl. a. framhöll att resultatet av bolagets verksamhet under 1954 kan betecknas som gott trots de ökade kostnader, som bolaget fått vidkännas på grund av höjda råvarupriser, högre löner och ökade skatter.

— Frågan är emellertid hur vi skall kunna täcka våra ökade omkostnader, sade hr *Åberg*. En möjlighet är att höja priset på våra produkter. Dessa priser bestäms emellertid av konkurrensen på marknaden, som speciellt på exportsidan är mycket hård. På grund av att Sverige har en fri marknad, dvs. låga tullar och få importrestriktioner, har vi även på vår inhemska marknad hård priskonkurrens.

— När kostnaderna ökar och priserna är stabila blir följden den att marginalerna minskar. Ett medel att kompensera detta är att söka öka omsättningen och produktionen genom ökade försäljningsansträngningar, bättre maskiner och större investeringar. Bolagets utbyggnadsprogram är f. n. mycket omfattande (KA, Kh, SÖ, KV, SKV, SRA, kontorshus vid HF, Brasilien, USA, Holland, Norge, Darmstadt i Tyskland). Denna utbyggnad i form av investeringar innebär en decentralisering av bolagets verksamhet, vilket medför vissa fördelar — bl. a. är det troligt att mindre enheter arbetar effektivare — men också vissa nackdelar, främst svårig-

heterna att administrativt sammanhålla verksamheten.

— Men de åtgärder, som statsmakterna vidtagit i form av investeringsavgifter, ändrade beskattningsregler, höjd företagsbeskattning etc. innebär att investeringarna i viss mån hämmas. Detta är speciellt kännbart för ett exportföretag som LM Ericsson. Hr *Åberg* omtalade vidare att orderstocken ökat med i runt tal 50 milj. kr från den 31.12.1954 till den 1.5.1955 — en mycket tillfredsställande ökning — samt gav en resumé över situationen på LM:s olika marknader världen runt.

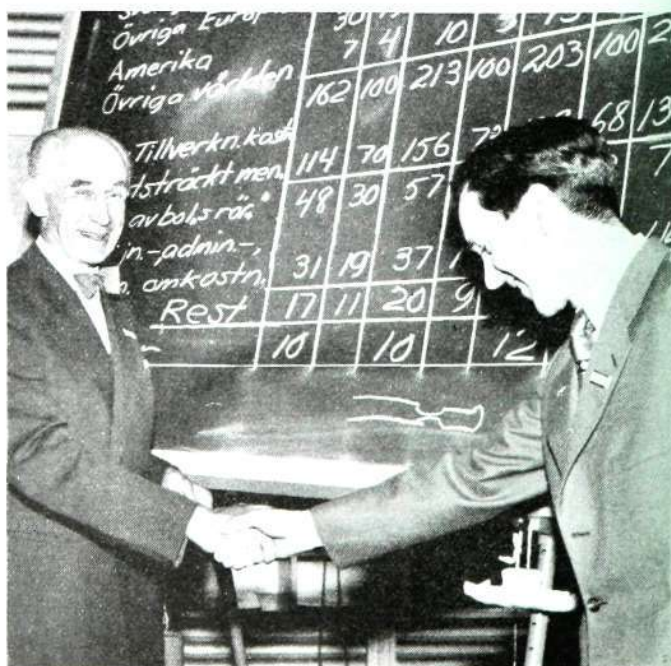
— Sammanfattningsvis kan sägas, beto- nade hr *Åberg*, att behovet av och efterfrågan på våra produkter är mycket stort. Den stora svårigheten ligger emellertid i att kunna leverera med tillgodo- seende av kundernas behov av kredit. Detta ställer stora krav på bolagets finansiering och likviditet. Detta förhållande är ett av skälen till den nyemission, som bolaget nyligen inbjudit till. — Det är en mycket svår avvägningsfråga att avgöra när bolaget skall sätta stopp för vidare utbyggnad av verksamheten, slutade hr *Åberg*. Det är emellertid så att en telekommunikationsindus- tri måste vara av stor omfattning för att kunna hävda sig i konkurrensen. Det måste finnas kapital för såväl investeringar som för utvecklingsarbete. Den markanta bristen på tekniker medför dock stora svårigheter för bolaget. Detta förhållande går emellertid igen i praktiskt taget alla länder i hela världen. För att i viss mån eliminera dessa svårigheter har LM Ericsson gått vägen att sam- arbeta med andra företag inom telekom-

unikationsområdet beträffande patent- avtal etc.

## Diskussion om KONTAKTEN

Sammanträdet avslutades med att still- filmen LM-året 1954 visades. Därefter samlades man till middag i direktions- matsalen. I samband med denna före- kom en diskussion om personaltidningen KONTAKTEN med dess redaktör hr *S Eklund* och ordföranden i verkstadsklub- ben vid HF, hr *H Nilsson* som inledare. Hr *Eklund* gav med några ord bakgrun- den till tidningens tillkomst och dess allmänna målsättning — den är i första hand ett medel för att utveckla samhø- righeten inom företaget och söka spegla vårt gemensamma liv i och utom före- taget — och lämnade vidare några fakta om tidningen: upplagesiffror, ungefär- liga omkostnader osv.

Hr *Nilsson*, som levererade kritiken, an- såg att *Kontaktens* innehåll kunde vid- gas att omfatta även mera allmänt gods — gärna en novell och lite lyrik emellan- åt — samt också artiklar av speciellt in- tresse för kvinnliga läsare så att tidning- en kunde bli ett »husorgan» för den an- ställda och hans familj. Idrotten fick enligt hans mening ett alltför stort ut- rymme i spalterna. När ordet lämnades fritt stötte *Nilssons* åsikter på patrull beträffande såväl novellerna och lyriken som idrotten. En del ville t. o. m. ha ännu mer av den »varan». Däremot var det flera av de många talarna i den stundom ganska livliga debatten som helt instämde i hans önskemål om en »damsida» eller något liknande arrange- mang för att ge tidningen större läsvärde bland en stor kategori av dess läsare.



Vid koncernsammanträdet fick bl. a. hr C I Persson, Katrineholm, mot- taga en extrabelöning för ett bra förslag ur dir. H Thorellis hand.