

# Kontakten



*Ericsson*  
LM

**Nr 5**

**1955**

---

**LM-ARNAS TIDNING**

# Kontakten

## LM-arnas tidning

Ansvarig utgivare: Hugo Lindberg  
Redaktör: Sigv. Eklund, tel. 453  
Red.-sekr.: Thorsten Östlund, tel. 1770

### Redaktionskommitté:

Olle Engström, TVpp, tel. 1750/105  
Sten Tiberg, SpkC, tel. 633  
Karl Einar Österlund, Vt 18, tel. 718  
Albert Milton, Vt 30, tel. 1320

### Lokalredaktörer:

J Hagdahl, Ermi, tel. 56; E Hellström, Sieverts kabelverk tel. 319; J Wäneland, SER, tel. 305; S von Melsted, SRA, tel. 211; M Steiner, Kabelverket, Älvsjö, tel. 31; B Larsson, Alpha, tel. 17; A Hofström SIB, tel. 231, P Nyhult, Rifa, tel. 109; C G Löfgren, FÖB; tel. 250; E Wandel, RGA, tel. 163; G Falkman, HU; S Jönsson, Katrineholm; P Mowald, Söderhamn, tel. 49; Å Bergman, Karlskrona.

### Omslagsbild:

Hr Ivan Rogstadius vid Huvudfabriken, tillhör liksom 600 andra LM:are påskilda håll LME-anställdas intresseförening. Medlemskap där ger bl. a. den favören att man får köpa bensin och bilhjälp till nedsatta priser i föreningens egen bensinstation vid Huvudfabriken. Se vidare sid 94.

Ur innehållet:	Sida
LM-marknaden i Latin-Amerika.....	83
Nybygget i Söderhamn.....	84
Telefonorder från Venezuela.....	86
Hos TEC i New York.....	87
Transmissionsavdelningarna.....	89
På krokodiljakt i Colombia.....	90
Hemvärnet fick revansch.....	93
LM-folkets egen bensinstation.....	94
Dubbelarbete eller hemmafru?.....	97
Högsåsong i orientering.....	98
Rapsodi från Katrineholm.....	99

## Sista manusdag

för nästa nummer av KONTAKTEN  
är den 15 november.

## LM-fabrik i Mölndal

LM Ericsson har träffat preliminärt avtal om inköp av AB Örgryteverkens nya verkstadsbyggnad i Mölndal och flyttar in i lokalerna den 1 oktober nästa år. Redan dessförinnan övertar LME en mindre del av verkstaden.

## Fabrik i Alingsås Sieverts-förvärv

Sieverts kabelverk kommer nästa sommar att överflytta en del av sin tillverkning — det gäller närmast kabelmuffar och andra tillbehör till kablar och ledningar — till Alingsås. SKV har nämligen förvärvat fabrikslokaler i staden, som tillhört Silfa Fabriks AB, Skandinavians största filmtryckeri. Detta bolag flyttar våren 1956 hela sin verksamhet utomlands. SKV beräknas kunna tillträda lokalerna vid månads-skiftet maj—juni.

— Förvärvet av fabriken i Alingsås beror på att SKV:s eget bygnadsprogram i Sundbyberg försenats, förklarar direktör Arvid Westling. Den avdelning i Sundbyberg, som nu flyttas till Alingsås, sysselsätter omkring 115 man. En del av personalstyrkan, bl. a. arbetsledare, följer med till den nya fabriken medan personalbehovet i övrigt beräknas kunna rekryteras i Alingsås.

— Det utrymme som vi vinner i Sundbyberg genom att en avdelning flyttar kommer vi att utnyttja för annan fabrikation, speciellt telefonkabeltillverkning. Inom denna och på en del andra avdelningar placeras också den friställda personal, som inte följer med till Alingsåsfabriken.

Till denna fabrik i Alingsås flyttar SKV nästa år en del av sin tillverkning från Sundbyberg.

## Nya patent i koncernen

För följande uppfinningar, gjorda inom koncernen har patent beviljats under tiden 15 juli—15 september (förteckningen anger uppfinnarens namn och tjänsteställe, uppfinningens titel samt patentnummer):

Edström, N H, HF/Us — Stegningslås med likriktare — 151 549.

Johnsson, K G, HF/Xdp — Anordning för identifiering av nummer — 151 626.

Sohlberg, C O, RGA/Ta — Sätt att framställa multipelkontaktfält för vridväljare inom telefonanläggningar — 151 627.

Landén, Ch A, HF/T2ee, och Nilsson, J E, HF/T2d — Tång för anbringande av ett cylindriskt hölje på ett föremål — 151 724.

Björk, J C H, HF/Avk, Jonsson, P G, HF/Cnb, Nilsson, N E, Hf/AvkC, och Rodnert, G O, HF/Avk — Koppling för registeranslutning — 151 628.

Emanuelsson, G C, HF/T4e — Anordning för in- och urkoppling av en ström till en belastningskrets — 151 629.

Jörgensen, A O, HF/AgC, och Edman, E E T, HF/Um — Förfaringssätt för hårdlödning av isolerad tråd till lödstift — 152 063.

Dietsch, A K, HF/AdaC, och Johnsson, K G, HF/Xdp — Anordning vid koordinatväljare — 152 062.

Jacob, W E W, HF/Us, Sternbeck, O, RIF/LC, och Uhlmann, W E M, HF/Ur — Anordning för uppkoppling och självständigt upprätthållande av en eller flera elektroniska signalöverföringsvägar — 152 167.

Thorsén, J M, HF/T4d — Anordning för att ur en pulsserie, som innehåller till skilda kanaler hörande, tidslägesmodulerade pulser, utvälja de till en viss kanal hörande pulserna samt omvandla dessa till en varaktighetsmodulerad serie av pulser — 152 169.

Johansen, J G, HF/T3a, och Jonson F G, HF/T3b — Omkopplingsanordning — 152 368.

Jonsson, J E, HF/SpC, och Wiberg, E A, HF/AA — Förfaringssätt för montering av kontaktfjädrar — 152 419.

## Teknisk chef på RGA

Ing Åke Kåell, som tjänstgjort som teknisk assistent till RGAC, tillträdde den 12 september befattningen som teknisk chef vid RGA med tjänsteställebeteckning RGA/TC.



Nils Sterner:

## Reflexioner kring vår försäljning i Latin-Amerika



Man behöver knappast påminna Kontaktens läsare om den fantastiska utveckling som vårt företag haft sedan fabriker L M Ericsson började verksamheten vid Oxtorgsgatan för snart 80 år sedan. Men jag tror inte så många har fullt klart för sig, hur väl vi lyckats att på mindre än 25 år arbeta oss upp från att vara en ganska obetydlig leverantör på den latin-amerikanska telefonmarknaden till att bli en av denna marknads huvudleverantörer. Jag bortser då från Mexico, inte därför att leveranserna dit varit eller är obetydliga — tvärtom — utan därför att vi genom våra ekonomiska intressen i det mexikanska telefonbolaget haft visst inflytande på detta företags inköspolitik.

Fram till år 1927 hade vi i konkurrens med andra telefonfabrikanter inte lyckats erhålla beställning på någon enda automatstation i Latin-Amerika och det var kient även med övriga beställningar. 1927 sålde emellertid direktör Bernhard Wahlqvist den första automatstationen för Mendoza i Argentina. Denna station ingick visserligen i det argentinska koncessionsföretag som LME köpte några år senare, men försäljningen av automatstationen skedde till en kund utanför koncernen.

Det skulle emellertid dröja flera år, innan vi erhöll beställning på en automatstation för en storstad i Latin-Amerika. Orsaken var framförallt att konkurrenterna redan tidigt introducerat sina automatsystem i de större städerna, framför allt i Buenos Aires, Rosario, Rio de Janeiro och São Paulo.

Det egentliga genombrottet kom först 1937, då L M Ericsson erhöll en beställning på 10 000 automatlinjer för Medellin, Colombia. Förhandlingarna i Medellin sköttes av bolagets nuvarande verkställande direktör Sven Ture Åberg och den nuvarande försäljningsdirektören Göte Fernstedt. Jag har i livligt minne den spänning med vilken vi i Stockholm avvaktade rapporter från Medellin om denna för den tiden mycket stora affär på en så avlägsen och okänd marknad som Colombia. Denna följdes sedan av många stora affärer både i Colombia och i Latin-Amerika i övrigt. I dag är bl. a. huvudstäderna i 7 av Latin-Amerikas större stater automatiserade enligt L M Ericssons system.

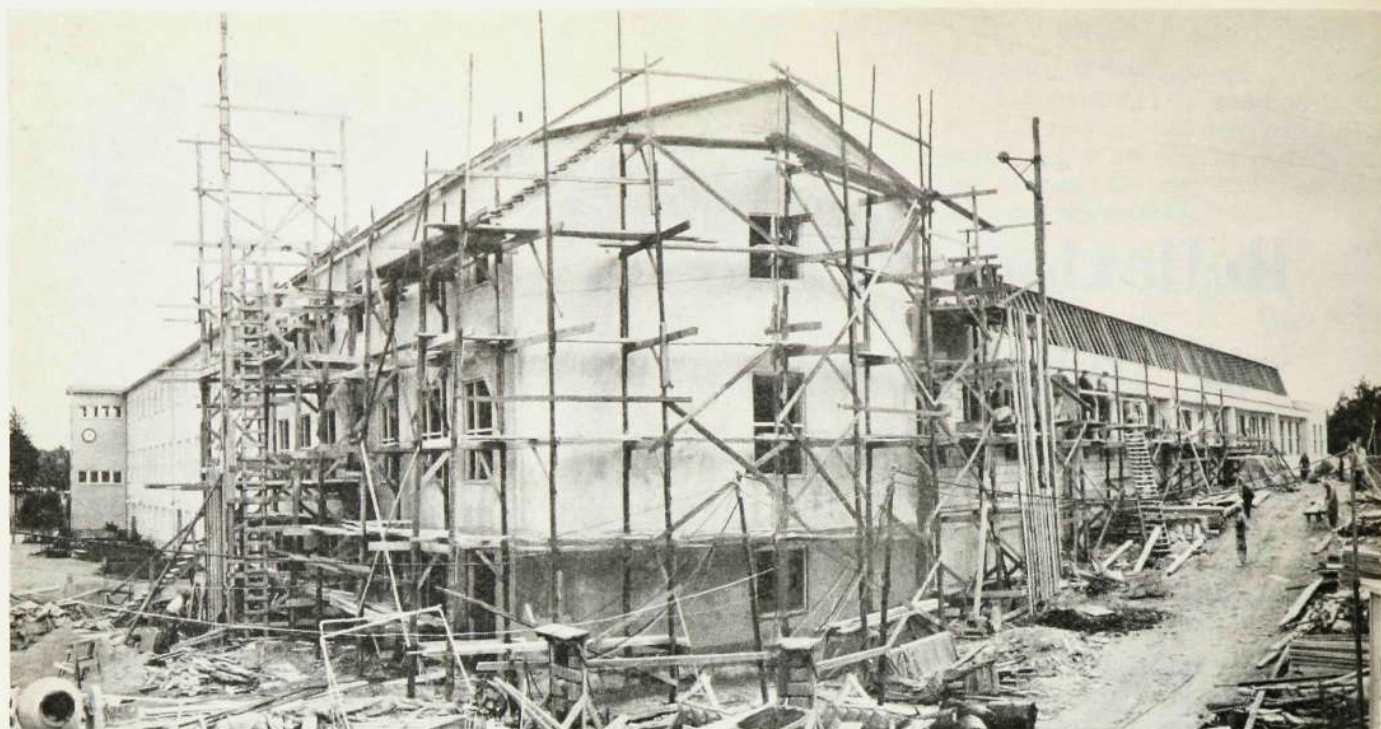
Denna lyckliga utveckling får i första hand tillskrivas L M Ericssons allt mer ökade konkurrenskraft men också i hög grad den utomordentliga serie goda chefer och förhandlare, försäljare, installatörer och telefonmän överhuvud taget, som L M Ericssons haft och har i sin tjänst.

Därigenom har vår kännedom om Latin-Amerika och dess förhållanden ökat i mycket hög grad och därmed har i sin tur vårt förtroende till marknadernas kreditvärdighet stärkts.

Dir. Fernstedt var under många år efter ovannämnda av honom och dir. Åberg genomförda affär chef för försäljningsverksamheten i Colombia. Den förste av L M Ericsson utsände ingenjören var emellertid den numera avlidne Gunnar Eklund, som liksom Fernstedt blivit en legend i norra Sydamerika. Fernstedt efterträddes av nuvarande chefen för det brasilianska bolaget, Sven Oscar Englund. Näste chef i Colombia blev civilingenjör Arne Stein som nu tillhör försäljningsavdelningen i Stockholm. L M Ericssons traditioner i Colombia upprätthållas med den äran av den nuvarande direktören för försäljningsbolaget, norrmannen Olaf Gustafsson. Under hans ledning har årsomsättningen fortsatt att stiga. Det är självklart att dessa resultat inte hade varit möjliga att uppnå utan kunniga, lojala och snabbtänkta medhjälpare, villiga att när så erfordras göra betydande insatser för det gemensamma målet.

Den omständigheten att jag valt att tala om Colombia avser ingalunda att förringa de insatser som gjorts på andra latin-amerikanska marknader. De är betydande och på få undantag när har L M Ericsson i dag levererat automatstationer till samtliga latin-amerikanska länder och dessutom apparater, manuella växlar, nätmateriel, kompletta nät och inte minst transmissionsmateriel.

Varför berättar jag allt detta? Därför att jag tror att det kan intressera Kontaktens läsekrets, men även därför att jag vill fästa uppmärksamheten på de strålande insatser som en grupp av L M Ericssons utlandssvenskar gjort och gör. Jag tror mig veta att de å sin sida i stort sett är mycket nöjda med sin lott, inte blott ur strängt ekonomiska synpunkter utan också på grund av det självständiga arbetet och de goda befordringsmöjligheter, som en väl meriterad utlandstjänst medför i ett så internationellt företag som L M Ericsson. Det märkliga är att de flesta av de personer som bidragit till att göra L M Ericsson till en storleverantör på den latin-amerikanska telefonmarknaden och som delvis är legendariska personer där ute fortfarande verkar mitt ibland oss. Många av dem utnyttjar sin stora erfarenhet för övervakning och ledning av deras yngre kollegers förvaltning av arvet, vilket är en mycket viktig bidragande orsak till att vi kunnat hålla oss så väl framme i konkurrensen i Latin-Amerika.



# Söderhamnsfabrikens nybyggnad klar att tas i bruk vid årsskiftet

Tillbyggnaden av LME:s fabrik i Söderhamn, som påbörjades i början av året och som ökar lokalernas sammanlagda golvyta med cirka 50 procent — från omkring 6 000 till drygt 9 000 kvadratmeter — närmar sig sin fullbordan. Byggnadsfirman har i stort sett avslutat sitt arbete vid månads-skiftet oktober—november, vilket betyder att det hela försejats ett par veckor. Sedan måste all värmeinstallation vara avslutad och en rad andra arbeten färdiga innan inflyttningen kan ske men man räknar trots försejningen med att kunna ta de nya fabrikslokaler delvis i bruk omkring årsskiftet.

## Produktionen bör öka 35 proc.

— Ja, det hoppas jag verkligen att vi kan göra, säger platschefen för söderhamnsfabriken, disponent *John Ericsson*, vid KONTAKTEN:s besök mitt i värsta slutsprutan för bygget, som omfattar dels en helt ny enplansbyggnad i storlek 72 × 29 meter, dels en förlängning av den tidigare trevåningsbyggnaden med i det närmaste 25 meter, vilket bl. a. ger flera kontorslokaler och en rymligare personalmatsal.

— Ty, fortsätter disp. Ericsson, vi är ordentligt trångbodda här i Söderhamn för närvarande och det har helt

enkelt varit nödvändigt med denna utökning av lokalerna för att vi skall kunna höja produktionen i önskad omfattning. Visserligen har vi »blivit av med» fingerskivetillverkningen,

Disponent John Ericsson — platschef vid SÖ



som numera sker i Karlskrona men i gengäld har vi fått 500-väljaren och multipelmattorna från HF. 500-väljaren sysselsätter f. n. ca 75 man och monteringen har sedan en tid tillbaka uppgått till 400 väljare i veckan. Under den närmaste tiden bör detta antal ha stigit till 700 för att sedan kunna öka ytterligare till 1 000 väljare i veckan. Stora order på nätmateriel inverkar också på tillverkningen vid SÖ, liksom högre efterfrågan på andra produkter. I stort sett kan jag därför säga att den samlade produktionen vid vår fabrik bör stiga med ca 35 procent under 1956 jämfört med i år för att vi skall kunna hålla jämna steg med orderingången. Det kräver både folk och utrymmen ...

## Fabriken får fyra band

— Vad utrymmena beträffar, säger verkstadsingenjör *Uno Erling*, kan vi säkert motsvara de krav som kommer att ställas på söderhamnsfabrikens ökade produktionskapacitet. Monteringsavdelningen kommer genom nybygget att kunna utvidgas till nära nog det tredubbla, ytbehandlingen fördubblas osv. Fabriken får fyra band mot nuvarande två, ett för 500-väljaren, ett för övriga väljare, ett för snörpars- och linjeaggregat samt omkastare och ett för järnvägssignalma-

teriel. En stor lättnad i arbetet vinner vi också genom att nybygget ger oss större packnings- och lagerutrymmen med förnuftig planering. I fortsättningen kommer råvarorna in i ena änden av fabriken och passerar sedan »alla instanser» för att lämna fabriken som färdiga produkter i den andra. Tidigare har in- och uttransporterna kolliderat med trängsel och trassel som följd.

### Svårt att fylla luckorna

— Värre är det med arbetskraften. Enbart för 500-väljaren, som nu systerätter ca 75 man räknar vi med att så småningom behöva 125 man. Trots att fabriken enbart efter semestern och fram till början av oktober tagit in ca 70 man har vi ett aktuellt behov av ytterligare ungefär 35 man för att vi skall kunna utnyttja den nybyggda delen av fabriken ordentligt så snart den blivit inflyttningsklar.

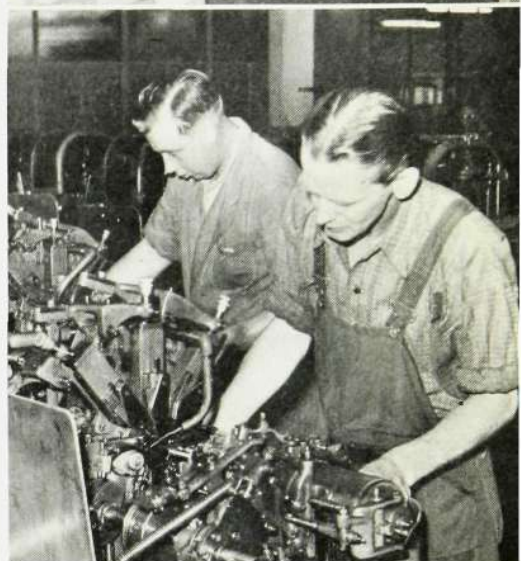
### Staden måste göra något

Vad kan svårigheten bero på? I varje fall kan inte en tillfällig besökare som gör några stickprov här och där bland de anställda om trivseln inte finna något fel på söderhamnsandan. — Nej, det är inte där skon klämmer, svarar verkstadsklubbens ordförande, automatskötaren *Ruben Dahlöf* på Vt 62. Det beror i stället på att det är så svårt att få tag på bostäder här i Söderhamn och att staden i sig själv inte lockar. Söderhamn ligger efter i många avseenden, det är dåligt med fritidssysselsättningen, ungdomen har ingenstans att ta vägen. Och så har vi en stor kategori, som är praktiskt taget

helt utestängd från möjligheter att ta ett förvärvsarbete, hemmafruar med barn. Frågan om att göra något för att bygga ett barndaghem har legat på is länge. Allt detta gör att det blir stor omsättning på fabrikspersonal, vilket varken vi i verkstadsklubben eller företaget kan vara betjänta av. Så nog skulle det vara lyckligt för alla parter om staden lade manken till att skaffa bostäder ...

### 40 proc. på resande fot

Ungefär samma uppfattning har kamreren *Bernt Skjutare*, som nu går och hoppas på att staden verkligen skall infria sitt löfte om att skaffa ett 50-tal lägenheter för det allra närmaste behovet. Ty dels har vi en del luckor att fylla för att kunna utnyttja de fabrikslokaler, som nybygget ger, så rationellt som möjligt, dels är det av stor betydelse både för företaget och de anställda att dessa är bosatta så nära fabriken som möjligt — inte minst med tanke på övertid och dyl. Och i det fallet är det inte så idealiskt ställt vid Söderhamnsfabriken. Ty om man räknar med dem som bor i Stugsund och Sandarne — visserligen inom staden men i dess utkant — så är det åtminstone 40 procent av fabriakens inklusive tjänstemän 525 anställda, som reser till och från. Och det är inga små avstånd det rör sig om. Många har både 2 och 3 mils väg till jobbet varje dag. Det blir stora summor pr år som staden förlorar i skattepengar på det sättet. De går i stället i fickan på grannkommunerna, av vilka åtminstone ett par visat större framsynthet i sin bostadspolitik än Söderhamn.



Överst ses fru Irma Lenander, Sandarne, (närmast) och fröken Elsa Norman, Söderala, montera omkastare för 500-väljaren. Bilden under visar verkstadsklubbens ordförande, hr Ruben Dahlöf, Söderhamn, (närmast) och hr Karl Bäcklin, Vansäter, vid automatsvarningen.



Hr Gösta Berg monterar propptången på 500-väljaren under, överinseende av förman Gösta Eriksson, tidigare vid Huvudfabriken.

## TACKSPALTEN

För visad vänlighet på min 60-årsdag framför jag härmed mitt varma tack.

*K Eriksson, KV*

Hjärtligt tack till chefer och kamrater för vänlig hägkomst på min 50-årsdag.

*Ruben Ericson, HF/Vpd*

För vänlig hägkomst med anledning av vårt bröllop framför vi härmed vårt varmaste tack.

*Monica och Paul Hansen*

För tal, gåvor och blommor den 30 september, då jag slutade min långa anställningstid vid LM Ericsson (HF/Vt 37), ber jag att till ledning och kamrater få framföra mitt varma tack.

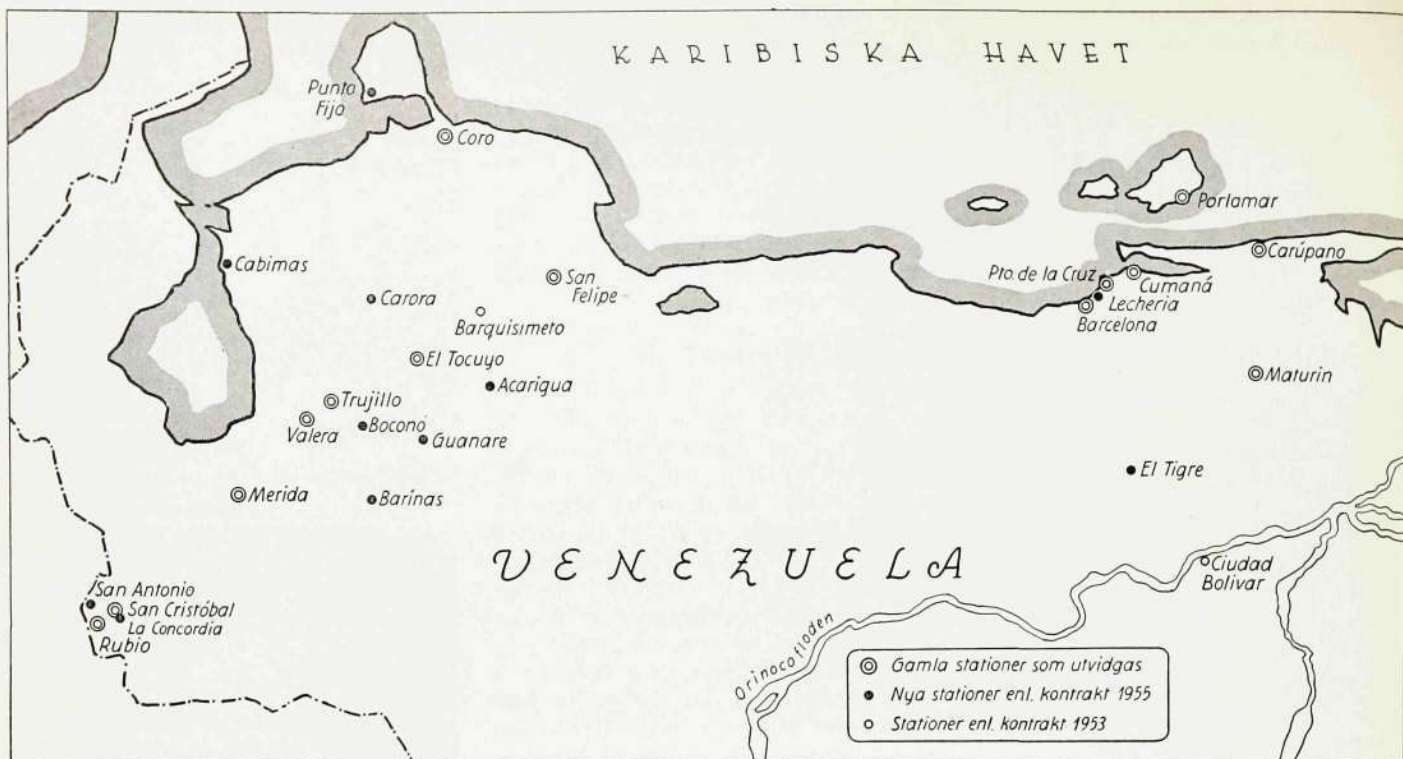
*Leonard Johansson*

För visad vänlighet på min 60-årsdag ber jag få framföra mitt varma tack.

*Martin Lind, HF/Vph*

Hjärtligt tack för vänlig hägkomst på min 60-årsdag.

*Ida Peterson, HF/Cfar.*



# Stor telefonorder från Venezuela

LM Ericsson har fått en beställning från Venezuelas regering på inte mindre än 12 450 485 US-dollar. Kontraktet, som undertecknades i Venezuelas huvudstad Carácas den 27 augusti i år av landets kommunikationsminister överste Félix Román Moreno

Venezuelas kommunikationsminister, överste Félix Román Moreno, undertecknar kontraktet med LM Ericsson i närvaro av fr. v. hr Sven Lagergren, LME, kommunikationsministeriets advokat, Sr Enrique Marques, chefen för CEV, direktör Ivar Hilfing, kabinettschefen, advokat Eduardo Marciano Guzmán, direktör Göte Fernstedt, LME, och ministeriets tekniske rådgivare, ing Henrique Vegas León.

och direktör Ivar Hilfing i Cia Anónima Ericsson, innebär att LME skall bygga och installera sammanlagt 22 900 linjer, fördelade på dels 11 nya automatstationer med 500-väljare och koordinatregister, dels 14 av LME tidigare byggda stationer, som nu kommer att utökas.

LME skall vidare leverera kompletta nät och kanalisationer till ovan nämnda automatstationer liksom 28 300 telefonapparater — därav 22 900 huvudapparater. Ing Gregor

Ahlund ansvarar för alla nätarbeten och ing Olof Billow för stationsmontagen.

Leveransen, som skall vara fullgjord inom 39 månader, innebär att LM Ericsson kommer att ha byggt 27 automatstationer med sammanlagt 34 600 linjer i 26 olika städer i Venezuela.

## Stora projekt genomförda

Den stora beställningen får ses mot bakgrunden av den venezolanska regeringens strävanden att ge landets befolkning, som f. n. uppgår till ca 5 miljoner, bättre kommunikationer. Under president Marco Pérez Jiménez' ledning har nämligen på senaste tiden omfattande projekt inom olika områden beslutats och genomförts. Vägnätet har sålunda utbyggt med en rad autostrador genom olika delar av landet, bostadsbebyggelsen i huvudstaden Carácas och andra större städer har sanerats — ultramoderna hyreshus reser sig lite varstans — och skol- och sjukhusväsendet är föremål för stort intresse från regeringens sida. Vidare har en rad anläggningar för landets elkraftförsörjning skapats och stora summor nedlagts för att bättre kunna utvinna landets järnmalmstillgångar — den stora naturtillgången är annars oljan, där Venezuela f. n. ligger på andra plats i världsproduktionen.



# Hos TEC i New York



I denna skyskrapa vid Park Avenue New York är TEC-kontoret inrymt 27:e våningen. I bakgrunden till höger Grand Central Station.

En LM-ingenjör som varit i USA närmare ett halvår frågade mig dagen före sin avresa vad vi gjorde på New York-kontoret. Frågan förvånade mig inte — många ställer den och jag tror att minst lika många tänker den. Detta gäller inte minst sedan försäljningen av telefonmateriel på USA i slutet av 1954 överfördes till North Electric Company.

Den del av New York-kontorets arbete som berörs här gäller endast The Ericsson Corporation. Detta bolag är inregistrerat i USA och dess arbetsområde är i princip begränsat till detta land även om vi naturligtvis har affärsförbindelser med de flesta av jordens länder på så sätt att våra uppdragsgivare finns på alla håll, där LME är representerat.

I representantuppgifterna anges vi som »inköps- och försäljningskontor». The Ericsson Corporation eller TEC är emellertid inte i egentlig mening ett affärsdrivande företag, utan dess primära uppgift är service till LM-koncernens bolag. Denna service består i att närhelst något bolag inom koncernens behöver någonting i USA, TEC finns till hands för att på bästa sätt bevaka vederbörandes intressen.

Ett önskemål är givetvis att denna serviceverksamhet i möjligaste mån finansieras av TEC:s egna inkomster, men dess främsta uppgift är som sagt att ge service och inte att driva självständiga affärer i vinstgivande syfte.

## Inköpsverksamhet

Genom TEC kan koncernens bolag vid sina inköp i USA i första hand få uppgifter om lämpliga leverantörer men också ofta förmånligare priser och be-

Artikelförfattaren, direktör Åke Ehnborg, TEC, tillsammans med sin sekreterare, Miss Ilva Funke.



talningsvillkor. Amerikanska företag föredrar praktiskt taget genomgående att göra affärer med ett kontor i USA framför att sälja direkt till utlandet. TEC:s inköpsverksamhet är också ganska omfattande. Under 1954 bokades sålunda cirka 650 inköpsorder. Den genomsnittliga orderstorleken var emellertid endast cirka 4 000 kr, vilket visar verksamhetens servicekaraktär. En stor del av dessa order utgör nämligen provbeställningar på små kvantiteter. En liten order ger dock praktiskt taget samma arbete som en stor, varför TEC tillämpar en viss minimikommission.

I en del fall finner TEC att en viss amerikansk produkt får eller har utsikt att få en regelbunden avsättning inom koncernen. I dessa fall söker TEC erhålla exportrepresentation för produkten ifråga, vilket ger möjlighet till extra rabatter. För att nämna några exempel har vi för närvarande representationer för Copperweld produkter: glas- och gummiisolatorer och kabelspinnmaskiner.

TEC är också exportrepresentant för NEC med undantag för den kanadensiska marknaden. Denna exportrepresentation fyller samma uppgift som de

övriga exportrepresentationerna, nämligen att komplettera tillverkningsprogrammet i Sverige med lämpliga amerikanska produkter inom teleområdet. Exempel på North Electric-produkter lämpade för export är vissa reläer och NEC:s abonnentcarrier. I vissa fall kan det också bli fråga om att offerera stationsmateriel från North Electric, nämligen då leverans från Sverige är utesluten på grund av finansiering från USA eller dylikt.

## Försäljningsverksamhet

Medan det befunnits lämpligt att försäljning av telefonmateriel på USA handhas av North Electric Co., tillverkas inom koncernen flera andra produkter för vilkas försäljning andra kanaler måste sökas. Uppgiften att hjälpa tillverkaren i Sverige med att sälja dessa produkter på USA vilar fortfarande på TEC. Då TEC ekonomiskt inte kan bära en speciell försäljningsavdelning består denna uppgift i huvudsak av att söka och rekommendera lämpliga och villiga amerikanska distributörer eller agenter, som sedan skall arbeta som tillverkarens direkta representant i USA under en viss övervakning från TEC:s sida. Fram till den tidpunkt då en amerikansk distributör blivit antagen behandlar TEC förekommande förfrågningar. Några exempel på sådana koncernprodukter, för vilka TEC har denna »sales promotion»-funktion är långlivsrör som tillverkas av SER, materialprovningmaskiner från Alpha, vissa instrument från ERMI och centralografer från Erga-avdelningen.

Att försäljningen av telefonmateriel på USA omhänders av North Electric Co. är en regel med vissa undantag. Då sådant materiel inköps i USA

Entrén till TEC-kontoret. Bakom glasörrarna med LM-märket urskiljes till höger Mrs Ruth Jarrot och Miss Ellen Shumilok.



Inköpschefen B O Hallbergson och Miss Claire Tanenbqum.

men skall installeras och användas utanför landet går denna försäljning som regel via TEC. Ett typiskt exempel på detta är TEC:s försäljning till Ebasco, ett amerikanskt företag med kraft- och telefonkoncessioner i ett flertal länder utanför USA.

En verksamhet, som kan falla under rubriken försäljning är då TEC kommer i kontakt med utländska inköpskommissioner, amerikanska konsulterande ingenjörsfirmor, som anställts av främmande länder, amerikanska hjälporganisationer såsom Export-Import banken, Foreign Operations Administration m. fl. TEC har här många gånger möjlighet att assistera koncernens utländska försäljningsföretag genom att skaffa fram upplysningar, som inte går att få tag på i ifrågavarande främmande land. Genom sådana kontakter får TEC också ofta förfrågningar, vilka kan ha undgått eller ännu inte kommit till platsrepresentantens kännedom.

Till TEC:s försäljningsverksamhet hör också att försöka intressera amerikanska företag att ta upp tillverkning i USA under licensavtal med LME. Det är givetvis inte så ofta, som LME med dess begränsade resurser i förhållande till amerikanska företag kan komma fram med någonting speciellt attraktivt för amerikanska företag och vidare måste först avgöras om inte LME självt kan och vill handha all tillverkning. Det mest prominenta exemplet på tillverkning i USA under licens från LME är väl hittills Stromberg-Carlssons tillverkning av automatväxlar enligt XY-systemet. Inom elektronikområdet har man också ett visst intresse för vissa svenska specialrör.

## Teknisk information

En huvuduppgift för TEC är att på olika sätt hjälpa koncernen att följa den tekniska utvecklingen i USA. Genom TEC skötes en mångfald prenumerationer på tekniska publikationer, som läses av 100-tals ingenjörer inom koncernen i Sverige. Den information som teknikerna hemma på detta sätt kan få är emellertid oftast föga detaljerad, varför vederbörande kanske önskar få veta mera. Via TEC kan han då beställa ytterligare broschyrer, särtryck och specifikationer. Tyvärr är det många gånger så att det finns ytterst litet publicerat om den detalj som han är speciellt intresserad av. Men då kan i stället ett eller flera personliga besök hos tillverkaren ge mycket värdefull information. Det är följaktligen av betydelse att TEC finns i »händelsernas centrum» och kan ge denna personliga kontakt.

I görligaste mån söker naturligtvis TEC också att på eget initiativ insamla teknisk information. Genom sökare från Sverige och korrespondens vet vi en hel del om de aktuella problemen hemma och är på ständig utkik efter information, som kan vara av intresse. Det otal s. k. »conventions» ofta i samband med utställningar som hålls i USA erbjuder här ett rikt studiefält.

Genom de patencilicens- och »know how»-avtal som L M Ericsson har, framför allt med Western Electric och RCA har LME givetvis mycket goda förutsättningar att intimt följa utvecklingen inom den mest framstående amerikanska industrin på teleområdet.

Omvänt gäller också att TEC söker sprida information om vad som händer och sker inom LME. Det är ofta väldigt nyttigt om vi kan ge någonting i utbyte mot den information vi

(Forts. på sid. 93)





## Transmissionsavdelningarna



Transmissionsavdelningarna har mycket snabbt vuxit till en vittomfattande verksamhetsgren inom vårt företag. Själva namnet anger i stort sett den bedrivna verksamhetens karaktär men vi skall dock söka ge en något fylligare bild av vilka uppgifter inom den teletekniska transmissionstekniken — utveckling, konstruktion, försäljning — som handlägges.

Transmissionsavdelningarna består av fyra samarbetande systeravdelningar med i huvudsak följande ansvarsområden:

- T2 för projektering och systemplanering, offertverksamhet och orderbehandling, komponentbearbetning och allmänna konstruktionsfrågor, installation och idriftsättning av anläggningar samt kundservice av alla slag inom verksamhetsområdet;
- T3 för utveckling och konstruktion av bärfrekvenssystem för luftledningar och kablar samt kanal-(multiplex-)utrustningar för radiolänkar av olika slag;
- T4 för utveckling och konstruktion av radiolänkar för mikrovågs pulssystem samt radarutrustningar;
- T5 för utveckling och konstruktion av bärfrekvenssystem för kraftledningar, tontelegrafi- och programdistributionssystem, tonfrekvensförstärkare (och överdrag) och förstärkarstationer med tillhörande utrustning, tonsignaleringsystem samt i begränsad omfattning mätutrustningar.

Avdelning T1, som tillkom samtidigt med de övriga avdelningarna T2—T5, har sedermera omformats och direkt underställts T-avdelningarnas gemensamma chef, direktör Ragnar Stålemark, TC, (Tf) för allmän försälj-

ningsverksamhet och aktiv ackvisition, varvid en del av de tidigare uppgifterna överförts till T2.

Som assistenter till TC fungerar civilekonom Sture Bråsjö, Te, som svarar för ekonomiska frågor, personalfrågor, kontors- och allmänna frågor och ing Carl Th. Anjou, Tf, för försäljningsfrågor, samt ing Erik Kindblom, Ti, för byggnadsfrågor, anskaffning och underhåll av inventarier och instrument. Ing Kindblom fungerar även som studieledare för T.

### T2 — Anläggningsavdelningen

med övering Knut Styrén som chef handhar allmän projektering av olika kommunikationssystem och systemnät för långdistans. Detta är ett ofta mycket omfattande arbetskomplex, där stora delar av den tekniska och

produktiva apparaten måste sättas in, såväl inom bolaget som delvis även hos den ifrågakommande kunden, när det gäller anläggningsprogram och utredningar, offert- och informationsarbete etc. När denna verksamhet efter längre eller kortare tid leder till en beställning inträder arbetet på projektet i nästa skede: orderbehandlingen och den tekniska planeringen (ej att förväxla med tillverkningsplaneringen).

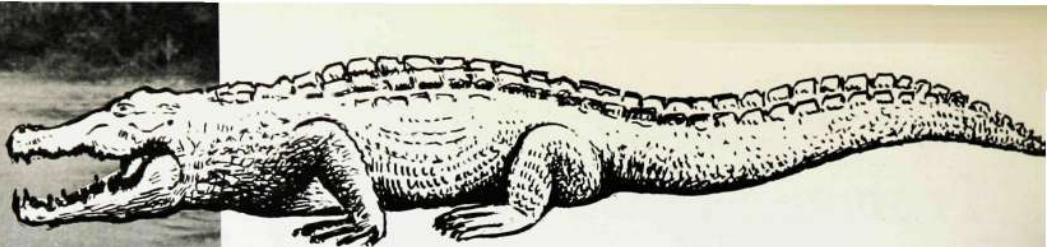
Samtidigt som ordern skrivs ut planeras den i tekniskt avseende, vilket innebär ett dokumentariskt klargörande av vad som skall ingå i leveransen, hur tillverknings- och provningsutrymme kan disponeras för leveransens olika partier, när de olika större och mindre enheterna kan levereras

(Forts. på sid. 94)

Överst på sidan en exteriör av den nybyggda Tellusverkstaden, där tre av de fyra transmissionsavdelningarna — T2, T3 och T5 — är inrymda. T4 har sina lokaler inom Huvudfabriken.



Ing. Lars-Gunnar Kristerson, T2ad, visar praktikanten Berndt Magnusson hur man utför impedansmätning på en kvartskristall.



## På jakt i Colombia

Väl utrustade med hagelgevär, pistoler och fiskredskap, kameror och film, sombreros och djungelolja — matfrågan hade lösts ytterligt lätt: vi skulle äta vårt jaktbyte vare sig det nu fångats i vatten, på land eller i luften — lämnade vi flygplatsen vid Colombias huvudstad Bogotá och nådde efter diverse mellanlandningar så småningom Puerto Leguizamo i gränstrakterna mot Peru, basen för våra jakteskåpar i den colombianska djungeln.

På Puerto Leguizamo flygplats mötte oss bl. a. några medlemmar ur den svenska expedition, som under ledning av forskningsresanden Rolf Blomberg i dessa trakter gjort upptäckningar för den svenska långfilmen *Anaconda*, samt vår blivande allt i allo, Villamizar, djungelns riddare, skådespelare, jägare, kock etc. De som sett *Anaconda*-filmen vet precis vilken charmerande personlighet han är.

Följande morgon startade vi efter de nödvändiga förberedelserna resan med vår farkost, en ca 12 meter lång urholkad trädstam försedd med utombordsmotor, som hur konstigt det än kan låta var en alldeles utmärkt båt eller rättare sagt kanot. Snart hade vi lämnat Puerto Leguizamo bakom oss och var på väg mot trakter som för oss var *De Stora Äventyrens Land*. Under de ca 20 timmar vi sedan färdades uppför Putumayo-floden såg vi kanske 10 människoboningar på colombianska sidan och ingen alls på den peruanska. Vårt mål var La Paya-området, som är ett slags delsystem till Putumayo-floden och mycket djurrikt.

Den första kvällen i La Paya närmade sig och med den vårt egentliga syfte: att lära känna Villamizars yrke — krokodiljägarens. Vi hade redan under uppfärden på bifloden något tvivlande frågat honom om det verkligen fanns så stora djur i en så liten flod. När det hade mörknat tände Villamizar sin stavlampan, sökte utefter stranden, stannade med lampan och sade: »Alla esta un cocodrilo» (här är en krokodil) och mycket riktigt såg vi ett par röda, lysande punkter — djurets ögon — som tycktes speja på oss. Vi tände alla våra lampor och fann det ena lysande paret ögon efter det andra

ända tills en av oss till sin förfäran till och med hittade en krokodil i ett träd. Villamizar förklarade dock, att dessa ögon tillhörde en »tigrillo» (jaguar) — alltså ytterligare ett tillskott till faromomenten.

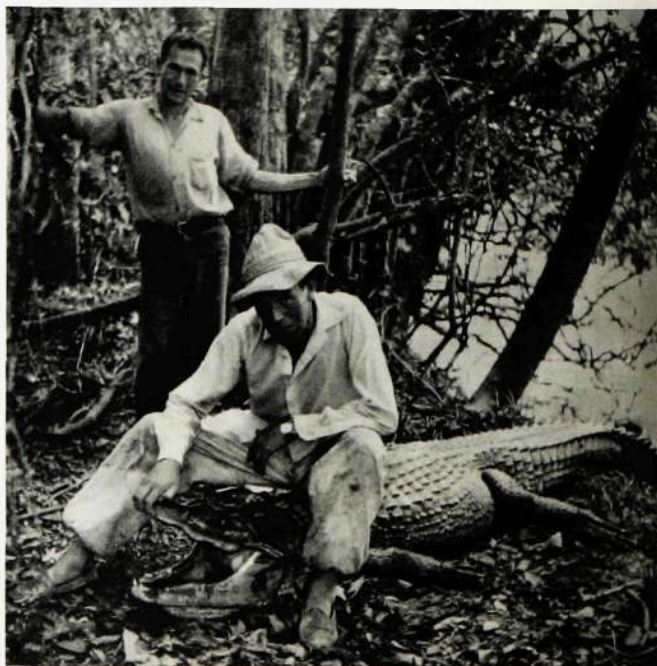
*Under sin tid hos Compañía Ericsson Ltda i Colombia företog ing. G Lindgren tillsammans med tre andra Colombia-svenskar, däribland LM-ing. R Rinnan, en jaktfärd till Amazonas djungelområde på gränsen mellan Colombia och Peru. Här berättar han om en del av sina upplevelser under den strapatsfyllda resan.*

Bueno! Till jakten! För denna användes en särskild liten kanot, som rymmer endast tre man, varför jakten fick uppdelas på två lag. Att jaga krokodil på detta sätt är en fantastisk upplevelse. Villamizars vapen var en harpun och en yxa; revolverkulor biter inte på stora exemplar. Vi begav oss i väg i mörkret med Villamizar framme i fören sökande med sin stavlampan. Krokodilens storlek bestämmer han med hjälp av avståndet mellan ögonen (om båda syns) eller höjden över vattenytan om djuret ligger så att endast ena ögat är synligt.

Det ena exemplaret efter det andra kasserades av »Villa» med orden »bara en meter, bara två meter» osv. men till slut sade han: »Där har vi en stor baddare.» Och mycket riktigt: ett par stora röda ögon stirrade ondskefullt på oss. Vi riktigt höll andan för att inte i onödan reta honom. Villa satt längst fram i fören orörlig som en staty med undantag för vänstra armen, med vilken han skickligt manövrerade den lilla kanoten. Högra armen höll han upplyft med harpunen i högsta hugg under det kanoten sakta gled fram mot de röda ögonen. Stämningen var förtätad. Tre meter från bytet reste han sig upp och slungade med våldsamt kraft harpunen mot djuret, som gjorde ett fruktansvärt plask och simmade iväg, bogserande kanoten efter sig. Just där låg enligt Villa det farligaste momentet i hela jakten. Det var ju faktiskt på vippa att vårt lilla nötskal till kanot kantrat. Och med krokodilens blod i vattnet blev de oerhört blodtörstiga fiskarna pirañas, som är vanliga här, alldeles vilda. Så om någon av oss hade fallit ur kanoten, hade dessa rovfiskar fått ett härligt kvällsmål. Krokodilen dök under några grenar vid stranden nästan dra-

(Forts. på sid. 93)

Fyra män i en båt — en urholkad trädstam — på väg uppför Putumayo-floden ses överst på sidan. De är framifrån räknat artikelförfattaren Gunnar Lindgren, Arne Gardener från Elektrolux, Rino Rinnan från LME och expeditionens allt i allo, Villamizar.



Villamizar och Arne Gardener vid en jaktträff, en krokodilbest av nära fyra meters längd.

# Bildsvepet



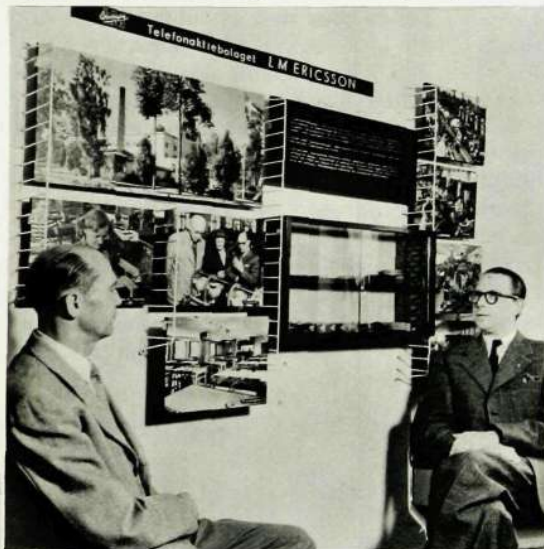
Den 12 september fick L M Ericsson byggnadstillstånd för den planerade utbyggnad av kontorshuset i Midsommarkransen, som Kontakten tidigare presenterat. Inte många dagar därefter var det förberedande arbetet igång för nybyggnaden, som skall bli 13 våningar hög och inrymma bl. a. lokaler för koncernförvaltningen och nya matsalar. Caterpillar och grävschaktar nu bort stora jord- och stenmassor för bygget, som sker i LM:s egen regi och beräknas vara klart om ett par år.



Celebert besök fick L M Ericsson vid den internationella mässa, som hölls i Zagreb den 2—13 september. LME hade där en egen paviljong tillsammans med firman Nikola Tesla och denna besöktes av två statsöverhuvuden, Jugoslaviens marskalk Tito och kung Paul I av Grekland. På bilden t. h. ses direktör Petar Kovac i Nikola Tesla välkomna marskalken till LME- och Tesla-paviljongen, som var den enda Tito besökte vid sidan av de inhemska utställningshallarna. Även för kung Paul, som på bilden ovan gästar paviljongen tillsammans med sin ciceron dr Vladimir Bakarić, var visiten hos LME och Tesla ett undantag — i övrigt begär han nämligen endast de grekiska avdelningarna på mässan.



På kvinnliga avdelningen vid Arbetsförmedlingen i Katrineholm finns sedan en tid en monter, som presenterar LME:s Katrineholmsverkstad i ord och bild samt visar prov på några av de produkter som tillverkas vid företaget. Här har verkmästare Sven Eriksson från LME och kontorsföreståndare Lennart Rööser vid arbetsförmedlingen slagit sig ner vid miniatyrutställningen.



En delegation från Sovjets motsvarighet till LO gästade i slutet av augusti Huvudfabriken. Vid rundvandringen genom några av verkstadslokalerna fick gruppledaren Ivan Gurev en pratstund med fru Leila Ingberg på Vt 32.

Direktör Sven Ture Åberg har skänkt ett nytt vandringpris till en poängtävlings mellan alla företag inom LME-koncernen. Tävlningen omfattar alla lagsporter och individuella idrottsgrenar, i vilka koncernmästerskap anordnas utom friidrott, där det tävlas om ett annat vandringpris. Hr Börje Rosell, Vph, som utarbetat det system, enligt vilket poängberäkningen sker, visar t. v. upp en målning av konstnären Gösta Ny-



# Sett och hört



## Lektion i bilförsäljning

Den här bil(d)en har sin egen lilla historia. Bilens förra ägare, platschefen för Söderhamnsfabriken disponent John Ericsson, hade bestämt sig för att byta bort den, dels för att bilen blivit för liten, dels kanske också för att dess iögonfallande färg — en rätt ovanlig blandning av grönt och blått — inte längre föll honom i smaken. Före sin semester lämnade disponent Ericsson in sin bil till en bilfirma i staden för försäljning och begärde samtidigt att den inte skulle säljas till någon som var bosatt i Söderhamn. Firman lovade respektera hans önskan och disponenten begav sig intet ont anande på semester ...

Det första han såg när han kom tillbaka till fabriken var den gamla bilen — den märks också på långt håll. Han ringde förstas upp bilfirman för att höra efter hur det hängde ihop och fick beskedet att man sålt den till en spekulant, som inte var från Söderhamn utan från Bergvik ett par mil från stan. Risken var alltså inte alltför stor för att disp. Ericsson skulle »springa på» sin gamla bil så ofta. Men man får tydligen inte ta någonting för givet här i världen — spekulanten hette Axel Jonsson och han köpte den för att använda den varje dag mellan hemmet och arbetsplatsen. Som är LM Ericssons Söderhamnsfabrik, där parkeringsplatsen ligger alldeles utanför disp. Ericssons fönster ...

## Telefonservice i Sala

En signatur i en salattidning riktade härom dagen allvarligt klander mot stadens telefonstation, vilken han gjorde ansvarig för en i staden grasserande influensaepidemi. Vederbörande skribent fordrade munskydd på telefonisterna när de talade med abonnenterna, därigenom förhindrande all virusöverföring via de bristfälligt isolerade telefontrådarna. Telekommisarien blev inte svaret skyldig, ty redan samma dag inströmmade ett urtima telegrambud, medförande en ask halstabletter till den kvirrande redaktionen. Följande beledsagades asken:

»Asken är egentligen obehövlig, då vi i vår oavlättliga strävan efter bästa möjliga kundservice fr. o. m. i dag på abonnentledningarna sänder förkylningstabletter varvtals med de små influensabacillerna».

## Endast för herrar

Da vi redan på förhand visste att den kvinnliga nyfikenheten skulle driva samliga damer att använda på tidningens redaktion beslutat att censurera historien.

## Invasion i Karlskrona

Ett 40-tal arbetsledare från HF gjorde vid månadskiftet september-oktober en tre dagars studieresa till Karlskrona. Resan företogs med buss och under nerresan besöktes Husqvarna Vapenfabrik, där deltagarna fick tillfälle att göra en rundvandring och bese tillverkningarna. I Karlskrona studerades LM Ericssons filialfabrik ingående och vidare gjordes ett besök vid Karlskrona porslinsfabrik. Platschefen vid KA, disponent Erik Olsson liksom arbetsledareklubbens ordförande, förman Nils Håkansson, hade i sin välkomsthälsning uttryckt en förhoppning om ett rikt utbyte av besöket. Och den förhoppningen infriades till fullo ty alla de i resan deltagande arbetsledarna var vid hemkomsten — återfärden gick via Kalmar och Västervik — helt eniga om att det varit en både givande och trevlig utfärd.

Förmännen Klas Lindlöf och Helge Sölvemark, båda från Vt 27 vid HF, »i samspråk» med Karlskronas vittberömda Gubben Rosenbom.



## Glad SKV-träff på Bosön

En söndag på Bosön hade Sieverts Kåbelverks fritidskommitté kallat den utflykt som anordnades en vacker sensommarsöndag till Riksidrottsförbundets anläggningar på Bosön. Det räckte inte med mindre än fem bussar för att alla unga och gamla SKV:are som ville vara med skulle få plats. Efter servering av smörgåsar, varm korv och läskedrycker mot vederbörlig »matkpong» var det snart dags för dagens stora begivenhet, skämttävlingarna, som gick inför stor publik och med många deltagare. De fem tävlingsgrenarna plus den avslutande lagtävlingen bjöd också på spännande strider och många glada skratt. Som sig bör erhöjll alla tävlingsdeltagare fina priser och det unnar man dem väl eftersom sådana strapatser som att hoppa 100 meter i en säck och att snabbäta på en i ett snöre hängande och slängande morot ingick i övningarna. De som ännu hade några krafter kvar fick också tillfälle att ta sig en sväng om på huvudbyggnadens terrass innan det var dags att styra kosan mot Sundbyberg igen.





Verkskyddets Carl-Ivar Carlsson, som vann den individuella tävlingen på full poäng, gör visserligen sitt bästa för att skjuta sönder rubriken här ovan men det torde ändå tydligt framgå att Hemvärnet äntligen fick revansch.

## HEMVÄRNET fick revansch!

Tredje gången gillt kunde LM:s industrihemvärn säga efter kpist-skytte-tävlingen på Söderskjutbanan den 24 september mot Verkskyddet vid HF, då hemvärnarna äntligen förmådde utkräva revansch efter två stora nederlag. Men det satt hårt åt — futtiga sex poäng skilde de båda 10-mannalagen åt.

Och individuellt blev tävlingen en stor triumf för Verkskyddet, som belade de fyra första platserna med säk-  
re portvakten Carl-Ivar Carlsson i topp. Han sköt f. ö. full poäng på både tavla och figur.

I likhet med tidigare tävlingar omfattade skjutprogrammet dels två 5-skottsserier mot 5-ringad tavla på 100 meter med 10 sekunders skjuttid för

vardera serien och dels 15 skott — fem i vardera liggande, knästående och stående — på samma avstånd mot uppdykande helfigur, som visades tre gånger, 10 sekunder varje gång och med 20 sekunders uppehåll för skifte av skjutställningarna.

### Individuellt:

1. C-I Carlsson, Vsk (25 + 25 — 15 tr) 125 p, 2. S Dahlqvist, Vsk (23 + 25 — 14 tr) 118, 3. J Wikström, Vsk (24 + 24 — 13 tr) 113, 4. K-E Larsson, Vsk (23 + 24 — 13 tr) 112, 5. J Sundberg, Hv (25 + 25 — 12 tr) 110, 6. W Cederqvist, Hv (23 + 22 — 13 tr) 110, 7. L Gustavsson, Hv, (25 + 24 — 12 tr) 109, 8. E Reutervall, Vsk (25 + 18 — 13 tr) 108.

## Hos TEC i New York

(Forts. fr. sid. 88)

själva erhåller. Detta är en sak som framför allt LM-tekniker på besök i amerikanska företag bör hålla i minnet. De har mycket större förutsättningar att verkligen få veta någonting, om de har möjligheter att omtala och diskutera vad vi gör och hur vi tänker i Sverige om de speciella problem som deras besök gäller.

## Resebyrå i miniatyr

Ärligen besöks New York-kontoret av 150—200 personer antingen anställda inom koncernen eller i egenskap av affärsrelationer till den. Dessa personer är antingen på genomresa och stannar en eller flera dagar eller också på speciella uppdrag i USA, då den tid de stannar varierar från någon vecka till flera månader. För att underlätta besökarnas arbete har New York-kontoret två gästrum och ombesörjer vanligen alla hotell- och rese-reservationer. Det stora antalet besökare gör att TEC i praktiken får ha en resebyrå i miniatyr.

För besökare på speciella uppdrag i USA står TEC till tjänst med att ordna kontakt och studiebesök på de amerikanska företag, som de önskar besöka. Särskilt i samband med betydelsefulla »conventions» kan denna verksamhet få omfattande former. Då The International Electrotechnical Commission förra året höll sitt 50-årsjubileum i Philadelphia hade vi t. ex. närmare tio svenska tekniker här, vilka alla önskade utnyttja USA-besöket så mycket som möjligt och av vilka de flesta hade sina speciella intressen.



Vaktmästaren, mr Steele Fairfield.

TEC:s verksamhetsfält har här endast kunnat skisseras i huvuddrag, men det är vår förhoppning att de upplysningar som lämnats skall dra sitt strå till stacken för ett effektivt utnyttjande av TEC. Som redan inledningsvis nämnts är ju vår uppgift att stå till tjänst när någon inom koncernen behöver någonting i USA. Om TEC:s arbetsområde och möjligheter är mindre kända finns emellertid kanske risken att vederbörande tvekar att föra fram sitt speciella problem. Vi hoppas att alla sådana eventuella hinder härmed skall vara undanröjda och vi önskar alla välkomna att utnyttja vår organisation.

Ake Ehnborg

## På jakt i Colombia

(Forts. fr. sid. 90)

gande kanoten under vattnet. Villa halade med harpunlinan farkosten fram mot besten, som låg alldeles stilla under vattenytan. Första yxhugget tog inte på djuret men vid det andra piskade den stora stjärten vattenytan till skum, varefter allt tystnade. Ännu en krokodil hade gått till de sälla jaktmarkerna. Vi halade upp odjuret på land för att följande dag återkomma och kräva vår tribut: skinnen.

Det var mycket intressant att se hur råvaran till våra damers krokodilhandväskor och skor »skördades». Med fantastisk skicklighet berövade Villa vår döda krokodil dess bukskinn. Endast detta kan användas, åtminstone på större exemplar, vars rygglåtar är för hårda att brukas. Djurets längd mätte 3,80 meter. Vår guide hade under sina krokodiljaktar varit med om att döda en bjässe på 4,50 meter men bara en enda gång. Berövad sitt skinn låg vårt byte efteråt som en jättestor räka — åtminstone vad den långa stjärten anbelangar — och köttet såg riktigt läckert ut. Enligt en uppgift av Villa äts det inte men jag har senare hört att det skall vara riktigt smakligt, ungefär som hönskött.

Alltför snart var vi tvungna att återvända till mer civiliserade trakter och efter en ganska mödosam färd landade vi i Bogotá. Som direkt resultat av vår oförglömliga resa medförde jag en levande krokodil på en dryg halvmetr, fotografier, massor med insektsbett samt en värkande, svullen stortå, det senare orsakat av en stor giftig tagg. Minnen av djungelns lika lockande som farliga ogästvänliga skönhet ...

Gunnar Lindgren

# LM:are snabbköper bensin vid egen station

Varje dag lämnar ungefär 1 200 liter bensin de tre pumpar, som finns vid LME-anställdas intresseförenings egen bensinstation i omedelbart grannskap av Huvudfabriken. Eftersom antalet medlemmar rör sig om ca 600 kommer man med en enkel räkneoperation fram till att varje medlem fyller sitt ägarbils åk med 700 liter »soppa» pr år i själva verket torde det bli betydligt mera, ty dels är väl inte alla medlemmar utrustade med motorfordon av något slag, dels återfinnes i medlemsförteckningen en hel del LM-anställda, som inte har sitt arbete förlagt till HF utan till andra concernföretag både inom och utom Stockholm. Och även om bensin, olja och tillbehör får köpas till förmånligare priser på bensinstationen vid HF om man är medlem skulle det nog bli lite dyrbart i längden för exempelvis Katrineholmarna att åka dit för att fylla på tanken.

## Femtio bilar i timmen

Men nog märks det att stationen »fyller ett behov» som det heter — titta dit vid 1-snåret en lördagseftermiddag eller vid 5-tiden en vanlig vardagskväll, så får ni se. Då är det »full rulle», så då får verkligen föreståndaren, föreningens ordförande, ing. *Clas Gutenwik*, fru *Arzine Johansson*, som sköter försäljningen och kassören i föreningen, ing. *Erik Hedman* veta om att de lever. 50 bilar i timmen klarar detta team ledigt av men det skulle förstås inte gå utan självbetjäningens principen.

— Nej, det är det fina med den här stationen — utom de lägre priserna förstås — att man inte behöver räkna med någon väntetid, säger en av de trogna kunderna, hr *Ivan Rogstadius* på T4 vid HF, medan han låter soppan



Fru Arzine Johansson, som sköter försäljningen bevakar här de tre bensinpumparnas räkneverk.

rinna ner i sin Volkswagen. Sedan den här stationen startade i vintras köper jag sällan eller aldrig bensin på annat håll. Det är så enkelt att göra den lilla extrasvängen hit efter jobbet innan jag sticker hem till Älvsjö. Och det är ju inte bara bensin och olja, som tillhandahålls, diverse tillbehör kan man också skaffa sig lite billigare här om man är utrustad med medlemskort i intresseföreningen.

## Ge stationen ett namn!

LME-anställdas intresseförenings bensinstation vid Telefonplan, det där låter bestämt en smula tungt och svårhanterligt. Det tycker också de styrande i föreningen, som nu gått och grunnat på ett smidigare namn på stationen. Ni som läser det här kanske kan hjälpa dem förresten. Hitta på ett bra namn — det kan antingen vara av vanlig firmabeteckningstyp, Telefonplans bensinservice eller nånting ditåt, eller mera originellt, kort och träffande. Ni har helt fria händer att välja namntyp. En hel hundralapp ställer föreningen till förfogande i prissumma och den kommer att fördelas på tre priser — en 50-lapp i första pris och 25 kr vardera till andra- och tredjepristagaren. Skicka förslaget till Telefonaktiebolaget LM Ericsson, HF/Vas, Stockholm 32, före den 1 december och märk kuvertet »Bensinstation». En jury med representanter från intresseförenings styrelse kommer att bedöma namnförslagen.

## Transmissionsavdelningarna

(Forts. fr. sid. 89)

till provrum och packrum. I denna instans pågår vidare lagerplanering och beordring av lagertillverkning, vilket är en viktig förutsättning för den tekniska planeringen av de inkommande beställningarna och ett betydelsefullt underlag för hela försäljningsverksamheten. Det totala leveransprogrammet uppgöres i samverkan med verkstaden TV och presenteras halvårsvis av T2 för TV. Orderbehandlingen fortskrider varvid ordern utspecificeras och erforderligt tillkommande konstruktionsarbete beställs inom T2 eller hos de övriga T-avdelningarna samt tidsplaneras. De nu beskrivna arbetskomplexen skötes av sektion T2b, ing. *Hans Olof Kåhre*, med personal.

Sektion T2d, ing. *Carl-Gustav Månsson*, har att svara för det tekniska försäljningsarbetet och att med sin personal handlägga den allmänna systemtekniken ur praktiskt vetenskaplig synpunkt. Denna är utslagsgivande för systemplaneringen i varje särskilt fall. Sektionen utarbetar garantivärden etc. och följer teknikens utveckling på området hos såväl olika internationella institutioner som hos de nationella telefonförvaltningarna och telefondriftsföretagen liksom även hos de ledande konkurrentföretagen i olika världsdelar och skapar härigenom för vår egen teknik fruktbringande impulser, åtgärder och metoder.

Sektion T2a, ing. *Vilhelm Peterson*, svarar för utveckling och kontroll av materialkomponenter och detaljer för T-avdelningarnas konstruktioner. Sektionen ansvarar för att den nödvändiga kontrollen av komponenter blir utförd efter föreskrift och för att provningsföreskrifter utarbetas. Sektionen utför även beräkningar av filter för bärfrekvenssystem och i dessa filter ingående element.

Sektion T2e, ing. *Ake Johansson*, har hand om utveckling och konstruktion av grundelement och mekaniska konstruktioner och svarar för kontroll av T-avdelningarnas mekaniska konstruktioner samt sammanhåller standardiseringsfrågor, uppgör artikelförteckningar etc.

Sektion T2f, ing. *Joel Frenning*, står för utveckling och konstruktion av pupinspoler och pupiniseringsystem för alla förekommande kabeltyper. Pupinspolarna tillverkas i tre kvalitetsklasser för bästa tekniska och ekonomiska anpassning till olika ledningstyper. Olika pupinboxkonstruktioner utförs för såväl nedgrävning direkt i marken som för installation i kabelbrunnar, i kabelskarvar och på



stolpar. Ing Frenning är dessutom chef för pupinverkstaden i Huddinge.

*Sektion T2g, ing Tord Bohlin,* ombesörjer montage, installation och service och uppgör driftsinstruktioner. Att ha en utvecklad och specialkun-ning organisation av detta slag med tillfredsställande kapacitet är av vital betydelse.

## Utvecklingsavdelningarna

### T3, T4, T5

Utvecklingsavdelningarna ansvarar för utveckling och konstruktion av apparatur och utrustningar inom var sitt område och gör erforderliga utfallsprov av enheter, paneler och stativ. De följer och tillämpar teknikens landvinningar var och en inom sitt område samtidigt som de arbetar på att så långt resurserna det medger medverka till en fortsatt utveckling av denna teknik och att ge en praktisk kommersiell tillämpning av de vetenskapliga rönen.

### Avdelning T3—

#### Bärfrekvensteknik

Denna avdelning där övering *Björn Lundvall* är chef, svarar för utveckling och konstruktion av utrustningar för kommersiella bärfrekvensförbindelser över luftledning, kablar och radiolänkar.

*Sektion T3a, ing Lennart Karlstedt,* har hand om utveckling och konstruktion av system för luftledning, parkablar och vissa typer av radiolänkar samt är sammanhållande för signaleringsfrågor som berör bärfrekvenssystemen. Här behandlas sålunda 1-, 8-, 12- och 16-kanalsystem för luftledning, 12- och 16-kanalsystem för opupiniserade eller avpupiniserade 2-trådsledningar samt från 12- och upp till 80-kanalsystem för opupiniserade dubbelkablar — en för vardera sändningsriktningen. I arbetsprogrammet ingår vidare varianter av mångkanalsystemen som utnyttjas över vissa typer av radiolänkar (VHF-länkar).

*Sektion T3b, ing Erik Eriksen,* arbetar huvudsakligen på utveckling och konstruktion av system för koaxialkablar samt för vissa andra typer av radiolänkar — speciellt mikrovågs-länkar. Sektionens arbetsprogram upptar sålunda bl. a. systemutveckling inom ramen för koaxialkabelsystemet för 960 kanaler och dess vidare utveckling till system av väsentligt högre förbindelsekapacitet och med möjlighet att anordna särskilda kanaler för befordran av televisionsprogram. För den sistnämnda uppgiften har nödvändiga förstudier sedan en tid bedrivits.



Med en transmissionsmeter utför ing Nils Ek, T3d, förstärkningsmätning på en koaxialförstärkare.

*Sektion T3d, ing Nils Olof Johannes-son,* sysslar med vad som i korthet kan benämnas apparatutveckling. Här ansvarar man för utvecklingen av den apparatur — enheter och paneler — som används som byggelement i bärfrekvenssystemen. Sektionen omfattar tre stora grupper.

*Sektion T3e, ing Knut Axelson,* bearbetar stativ och apparatkonstruktioner vilket innebär att underlagen från T3a—d här kontrolleras med hänsyn till mekanisk standardisering, vidare att tillverkningsdokumenten för enheter, paneler och stativ utarbetas — det senare tillsammans med T2 — samt att sektionen bevakar konstruktionstiderna och sköter den tekniska planeringen inom T3.

*Sektion T3f, ing Gösta Eklöf,* ombesörjer under direkt kontroll av avdelningschefen den laboriemässiga tillverkningen av apparater som ännu saknar produktionsmässiga verkstadsunderlag, dvs. modellexemplar. Efter dessa gör andra instanser upp de underlag som tillåter apparatproduktion på normalt sätt.

Sektionen svarar också för tillverkningen av de mätutrustningar som behövs i laboratorier och provrum.

*Sektionerna T3g och T3h* som förestås av ing. *Hjalmar Tuveson,* är belägna i Darmstadt i Tyskland. De är relativt nystartade och har för närvarande hand om en del av systemplaneringen, T3g, och utvecklingen av vissa system såsom bärfrekvent programkanal, T3h.

### Avdelning T4—

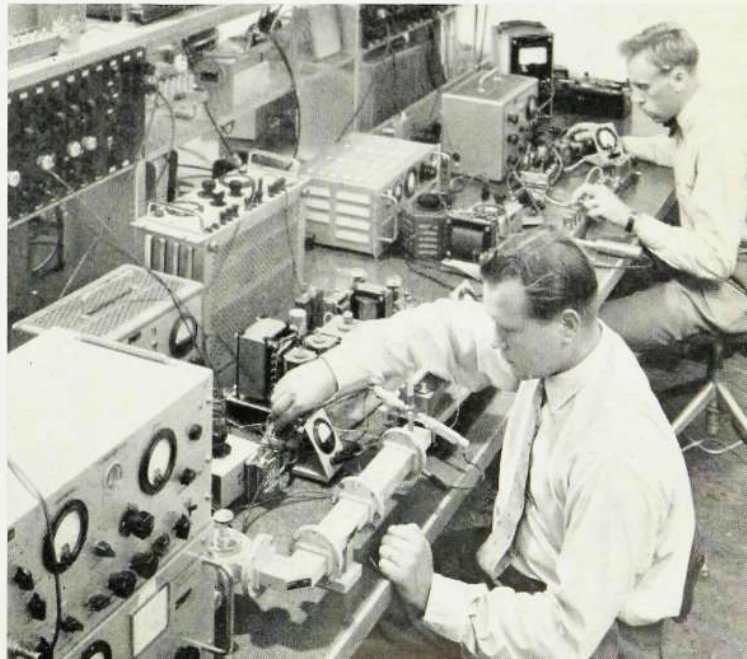
#### Mikrovågsteknik

T4 ansvarar under ledning av övering *Carl Georg Aurell* för utveckling och konstruktion av utrustningar för radiolänkar och radar samt närliggande objekt inom puls- och mikrovågsområdena.

*Sektion T4a, ing Hans Christer Nordgren,* ser till att lämpliga laboratorier och resurser finns för produktions- och experimentritning samt att tillräcklig kapacitet i experimentverkstad och expedition står till avdelningens förfogande. Sektionen sammanhåller avdelningens komponentfrågor.

*Sektion T4b, ing Stig Warring,* sköter i samarbete med Up patentfrågorna för avdelning T4, liksom f. ö. för hela T. Den skall följa arbetet och ta hand om de patenterbara idéer och anordningar, som kan komma fram under utvecklings- och konstruktionsarbetet.

*Sektion T4d, tekn. lic. Bertil Håård,* bearbetar frågor av forsknings- och utvecklingsnatur med särskilt sikte på



Ing Oleg Avsan (närmast) och ing Folke Nilsson, T4df, är här sysselsatta med en precisionsmätning under utvecklingsarbete på radiolänksystem.



Fröken Margit Dingertz förestår det för alla T-avdelningar gemensamma sekretariatet och har dessutom hand om tidskriftsbiblioteket.

att tillrättalägga resultaten för kommersiellt utnyttjande av arbetet inom de båda speciella konstruktionssektionerna T4e och T4f. Som exempel ur arbetsprogrammet kan nämnas ett puls-amplitud-modulerat mångkanalsystem, där man utnyttjar ett speciellt radiator — trokotronen — för multiplexuppdelningen, och en bredbands radiolänk med frekvensmodulering för överföring av programkanaler inom televisionen.

*Sektion T4e, ing Lars Anjou, utför* bl. a. konstruktion av radiolänkutrustningar och överför de av T4d grundutvecklade systemen till färdiga konstruktioner. Av övriga objekt på sektionens arbetsprogram kan nämnas en radiolänk med puls-tid-modulering (PTM), som beräknas bli satt i produktion under 1956. I detta sammanhang kan nämnas att A/S Elektrisk Bureau i Oslo för vår räkning utvecklar en radiolänk för frekvensmodulering (FM) med 60 eller 80 kanaler.

*Sektion T4f, ing Thorsten Lange, — Radarsektionen —* har hand om utveckling och konstruktion av radarutrustning.

## Avdelning T5 — Speciella system

T5, där övering *Sven Rodhe* är chef, svarar för utveckling och konstruktion av utrustningar för bärfrekvenstelefoni och fjärrkontroll över kraftledningar och andra speciella bärfrekvenssystem, tontelegrafsystem och bildtelegrafi, system för ordergivning, för lågfrekvent programdistribution, lågfrekventa förstärkarstationer och speciella förstärkare, tonsignaleringssystem, mätbryggor m. m. för transmissionsutrustningar etc.

*Sektion T5a, ing Sten Engström,* handlägger problem rörande tonfrekvens- och bärfrekvenssystem, vilket innebär beräkning och laboratoriearbete för konstruktion av denna apparatur. Exempel på uppgifter inom sektionens arbetsprogram är bärfrekvensutrustningar för kraftledningar, programdistributions- och telefonsystem.

För kraftdistributionsföretag används oftast bärfrekvensförbindelser för telefoni och fjärrkontroll. I begreppet fjärrkontroll innefattas sådana funktioner som fjärrmätning, fjärrindikering av vattenstånd och aktuella ställningar hos kraftstationernas olika manöverorgan samt fjärreglering och fjärrmanövrering av reglerings- och kopplingsorgan.

Vid överföring av rundradioprogram mellan studios och sändare i olika delar av landet finns ett permanent distributionsnät med speciellt byggda ledningar, som uteslutande används för detta ändamål. För att uppfylla alla krav på snabb och säker uppkoppling av programförbindelserna har T5 utvecklat ett speciellt distributionsystem med programförstärkare och praktiska fördelningsfält.

Andra exempel ur arbetsprogrammet är lågfrekvensförstärkarutrustningar samt tonsignalerings- och tonimpulseringssystem, bl. a. på sistone utrustningar för utombandsimpulsering och registermottagare för 5 eller 6 frekvenser.

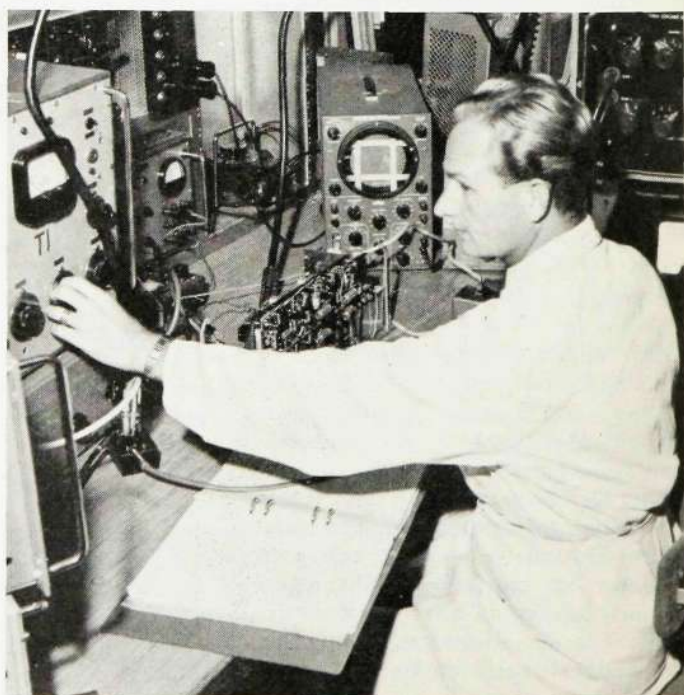
*Sektion T5b, ing Ole Kjeldsen,* svarar för utveckling och konstruktion liksom även ofta för anskaffning av mätutrustningar såsom mätbryggor och mätinstrument etc. för T-verksamhetens eget behov. Många av de gjorda

konstruktionerna har visat sig vara begärliga på marknaden och lämpliga att tillverka även för försäljning. Sektionen ansvarar för sådana utrustningar som gemensamt betjänar transmissionsavdelningarnas laboratorier. Mätinstrumentkonstruktionerna är avsedda att i första hand betjäna den egna fabrikationen och installationen av pupinspoler, bärfrekvenssystem och annan materiel för långdistanstelefofi och bidrar sålunda till att täcka telefondriftens behov av apparatur för kontroll och övervakning av interurbanledningar och tillhörande utrustningar.

*Sektion T5d, ing John Ljungberg,* har hand om den slutliga konstruktiva utformningen av samtliga de av avdelning T5 utvecklade apparaterna och systemen. Arbetsprogrammet består sålunda bl. a. av beräkning och laboratoriearbete för konstruktion av elektromekaniska apparater och system, färdigkonstruktion på grundval dels av sektionens egna konstruktionsunderlag, dels av de underlag som utarbetats av övriga sektioner inom T5. Konstruktionsarbetet omfattar sålunda mekaniskt ritningsarbete med användning av såväl standardiserade konstruktionselement som nykonstruktioner, vilka utvecklats i samråd med T2, schemaritning och uppgörande av specifikationer samt specifikationsunderlag för fullt monterade stativ, vilket presenteras T2. Vidare ombesörjes utbeställning av utfallsprov.

*Sekretariat och tidskriftsbibliotek* förestås av fröken *Margit Dingertz* och sorterar under Te. Alla T-avdelningar får här sina allmänna personal- och korrespondensärenden handlagda.

*Carl Th Anjou*



Ing Börje Blomstedt, T5ae, i arbete vid en apparatur för mätning på programförstärkare.



Om jag åtminstone hade någon som kunde gå in till mig och sätta på middagspotatisen varje dag, hörde vi en dubbelarbetande husmor sucka i en diskussion om de problem en del kvinnor har när de skall klara av både förvärvsarbete och hem och hushåll. Den här husmodern hade två barn i skolåldern, hon och maken hade samma arbetstid, slutade båda vid femtiden på kvällen, och innan hon handlat middagsmat och hunnit hem, var hela familjen så hungrig att

Många kvinnor med småbarn önskar sig hemarbete. De vill gärna ha en egen inkomst — mannens lön räcker bara till det nödvändigaste när man har barn i de kostsammaste åldrarna — och dessutom är det så skönt att ha »egna pengar». Men det är synd att säga att arbetsmarknaden över hövan anstränger sig för att tillmötesgå kvinnornas krav. Det är så »besvärligt» med kvinnor som bara vill arbeta deltid — de får rätta sig efter vad som är gängse, det är inte arbetsplatsen som



## Dubbelarbete - deltid - hemmafru?

det där med potatiskokningen tycktes dem ta en evig tid.

— Köp en tryckkokare då, sa vi, det bör du ha råd med, när ni är två som har inkomster. Med en tryckkokare har du potatisen färdig i ett enda nafs, lika fort som du steker de djupfrysta fiskfiléerna!

— Jag tycker att tryckkokarna verkar så krångliga att använda, jag är rädd för den sortens hushållsredskap, blev svaret.

Husmodern ifråga är av den nästan överambitiösa typen, allting skall vara perfekt hemma, det får inte ligga damm någonstans, och hon är nog med att inte barnen skall behöva »lida» av att hon inte är hemmamamma. Hon sliter ut sig totalt, den saken är klar. Hon är uppe halv sex på mornarna och kommer — i bästa fall — i säng någon gång vid elvatiden på kvällen. Åtta och en halv timme på fabriken, före och efter detta städning, matlagning, klädvård hemma. Och så skall hon hinna med att vara harmonisk mamma samt en god och behaglig hustru för sin man.

Flertalet förvärvsarbetande husmoder har det på ungefär samma sätt. Husmorsambitionen sitter i från mammas och mormors tid, man skall tvätta stortvätten själv, ty tvätterierna »slarvar», det får inte ligga dammtussar på golvet, ungarna skall vara rena och snygga och de skall ha lov att ta hem kamrater — även om det förorsakar mamma många extrabesvär.

— Om man ändå kunde få ett deltidarbete, finns det många dubbelarbetande husmoder som suckar. Antingen så att man hade alla fredagar och lördagar fria eller så att man bara behövde vara på arbetsplatsen halva dagen. Det finns kanske flera sådana platser numera än det fanns förr — men de är inte tillräckligt många för att motsvara efterfrågan.

skall rätta sig efter arbeterskorna utan arbeterskorna som skall rätta sig efter den.

Innan vi börjar prata om vad exempelvis familjeutredningen säger om möjligheterna till deltidarbete för dem som *inte* kan ge åtta timmar per dag av sin arbetskraft men väl skulle kunna bidra till att höja produktionen — och därmed levnadsstandarden för alla — genom att göra sin insats fyra timmar per dag eller fyra hela dagar i veckan, skall vi »bråka» litet med de heltidsarbetande husmoderna. Varför



använder de sig inte av de möjligheter som finns att rationalisera hemarbetet? Varför lämnar de inte bort stortvätten? Det kostar pengar. Men det kostar ännu mer pengar att slita ut sin kropp i förtid. Och talet om att tvätterierna »slarvar» eller sliter för hårt på kläderna — ja, det är gammalmodigt, i varje fall om man vänder sig till de stora och moderniserade tvätterierna. Och är det verkligen nödvändigt att baka vetebrödet hemma? Det är gott med hembakt, men om det skall ske på bekostnad av husmors förmåga att vara en trevlig och glad mamma och hustru, åter vi bestämt hellre »köpbröd». Och var inte så förtvivlat noga! Lär barn och man att hjälpa till med hembarbetet: disk, sängbäddning, städning, kläd-

vård! Gör det något att det inte blir lika fint gjort, som när husmor utför det själv?

Så litet om familjeutredningens förslag på deltidarbete. Främst till dem, som är hemmavarande hustrur till dem som läser Kontakten och får del av tidningen genom att den tas hem.

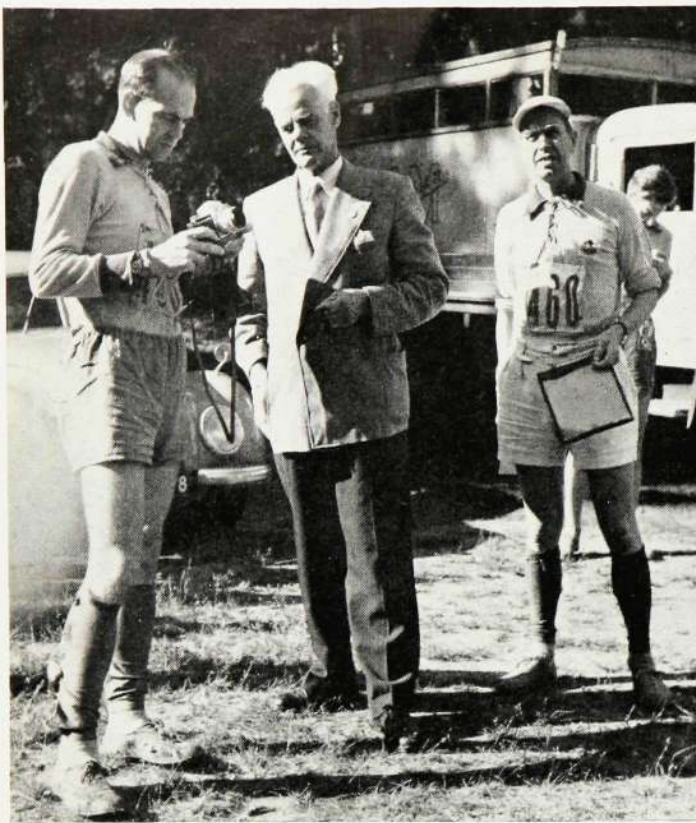
Ett växande antal kvinnor arbetar som hemsamariter och hemhjälp för gamla. »Hemhjälp» fnyser någon, det har smak av »piga». Och det vill man inte bli. Hemsamariterna går emellertid på kurs och utväljes mycket noga, det är ett förtroendearbete.

Familjeutredningen talar också om en annan sorts arbetsuppgifter, som skulle passa många, som på grund av att det finns småbarn i hemmet inte kan lämna detta. Varför inte ta hand även om ett utomstående småbarn? För barn, som behöver tas om hand av andra än de egna föräldrarna, är vistelse i ett hem att föredra framför anstalt. Även när det gäller dagvård av barn har familjevården visat sig kunna vara förmånlig.

Det är, säger familjeutredningen, ett oeftergivligt villkor att kvinnor som ätar sig familjevårdande uppgifter, känner sig engagerade i dem som i ett betydelsefullt yrkesarbete och att de får en ersättning som ligger i nivå med vad de skulle kunna förtjäna i andra verksamhetsformer.

Vi kanske får återkomma till det här längre fram. Under tiden: vore det inte trevligt om de dubbelarbetande kvinnorna på LM talade om hur de klarar det hela utan att känna sig alltför jäktade? Och de som är hemmafruar — de har kanske inget behov av att »själva tjäna en slant»? De håller kanske med mannen, som ofta hävdar att »jag skall väl kunna försörja min hustru!» Vad vet vi, skriv till Kontakten och berätta!

Elsa



Orienteringsnacket går mellan 2:an i huvudklassen, Hans Pettersson från LME och ordföranden i LM Ericssons IK, Helsingfors, ing K Ranko. Till höger Thure Eriksson, LME, som vann oldboysklassen på en tid som givit honom Helsingforsmästerskapet om klubbävlingen fått inräknas i denna.

## LME-orienterare räddade vandringspriset mot LMF

Det var med stora förväntningar som LME IK:s orienteringsgång startade sin andra resa till Finland för den tredje kampen i orientering mot vårt finska dotterföretag.

Tidigare tävlingar hade helt gått i finsk favör, varför vi nu var beredda på en hård kamp om vi ev. skulle kunna rädda vandringspriset från att för alltid stanna i Finland.

Vi hoppades innerst inne på seger i år och det visade sig även att våra förhoppningar slog in. Vår nya »storstjärna» Sören Åberg, Les, hemförde nämligen en överlägsen seger, och på andra plats kom även en av de våra, Hasse Pettersson från Vt 39.

I oldboystävlingen, varifrån två man inräknades i laget, inträffade den sensationen att vår egen Thure Eriksson som i år kommit upp bland de stora grabbarna (50 år) slog alla såväl finska som svenska deltagare.

Efter tävlingarna skedde prisutdelningen på en ö långt ute i Finska viken, enligt en prislista ur vilken vi saxar följande bästa resultat:

**Allmänna klassen:** 1. Sören Åberg, LME, 1.35.02. 2. Hans Pettersson, LME, 1.38.21. 3. A. Österberg, LMF, 1.42.53. 4. H Öhman, LMF, 1.48.04. 5. B Sjöblom, LMF, 1.52.17. 6. B Himberg, LMF, 1.52.37.

**Oldboysklassen:** 1. Thure Eriksson, LME, 1.35.25. 2. M Bäckman, LMF, 1.45.37. 3. Conny Näsholm, LME, 1.51.51.

**Lagtävlingen:** 1. LME 11.00.22. 2. LMF 11.18.42.

### KCM i nattorientering

Årets koncernmästerskap i nattorientering har avgjorts i trakten av Täby på en 8,7 km bana. Intresset för nattorientering är tydligen i avtagande då endast 10 deltagare hade anmält sig till årets mästerskap. Mästare bland seniorerna blev HF:s nya stororienterare Börje Eriksson, medan Conny Näsholm »som vanligt» segrade bland oldboys.

**Seniorer:** 1. Börje Eriksson, HF/T2, 1.25.10 (KCM). 2. Hans Pettersson, HF/Vt 39, 1.28.10. 3. Anton Mattsson, HF/Vt 15, 1.29.15. 4. Jörgen Larsen, DKB, 1.32.35. 5. Arne Yngström, Örebro, 1.37.55.

**Y. oldboys:** 1. Conny Näsholm, HF/Vt 19, 1.28.50 (KCM). 2. Ragnar Brannerud, HF/Vt 12, 1.45.50. 3. Stig Appelqvist, HF/Vt 39, 2.07.55.

Ordföranden i DKB:s IF, Ragnar Ödman, förrättade med assistens av föreningens sekreterare Bengt Lundberg prisutdelningen och överlämnar här mästerskapsplaketten till målvakten Egon Dahlén. Lagledaren Erik Gryzelius har just fått sin plaket medan Arne Magnusson och Birger Sandberg (längst t. v.) avvaktar sin tur.

## Orienterings-KCM blev ren HF-affär

På uppdrag av LME-företagens idrottsförbund arrangerade Korpklubben LME i Katrineholm årets koncernmästerskap i orientering den 25 september. Tillslutningen blev långt ifrån den väntade — enda deltagarna i tävlingen var en 15-mannatrupp från HF — varför tävlingen fick gå i samband med Katrineholms Sportklubbs nationella Sportingträff.

Koncernmästare i seniorklassen blev Sören Åberg, som därmed fick revansch på Börje Eriksson för nederlaget i klubbmästerskapen en månad tidigare. Men det här blev ju tyvärr också bara ett slags klubbmästerskap!

### Resultat:

**Seniorer:** 1. Sören Åberg, 1.22.03, 2. Börje Eriksson, 1.40.51, 3. Tore Eriksson, 1.44.56, 4. Hans Pettersson, 1.52.37.

**Y. oldboys:** 1. Ragnar Brannerud, 1.50.23, 2. Conny Näsholm, 1.51.53, 3. Sigvard Sandberg, 2.01.29.

**Ä. oldboys:** 1. Henry Forsberg, 2.21.39, 2. Helge Johansson, 2.46.42, 3. Thure Eriksson, 3.00.01.

### Göteborg fotbollsmästare

För första gången har koncernmästerskapet i fotboll gått till landsorten — om man nu får använda den beteckningen på den stora staden Göteborg. I finalen lyckades nämligen Göteborgsfilialens elva besegra fjolårssegrande DKB med siffrorna 2—1 och fick därmed revansch för finalnederlaget förra året då DKB triumferade med 3—1.

Turneringen, som arrangerades av DKB:s IF, ägde rum på Stora Mossens idrottsplats och samlade 9 lag. Göteborg gick tämligen smärtfritt till finalen genom segrar över SKV med 4—0 och över FÖB med 5—1 medan DKB hade det betydligt besvärligare på sin väg till slutspelet. Ermi nådde sålunda hedersamma 0—1 och även mot HF i semifinalen fick DKB nöja sig med uddamålsvinst eller 2—1.



## Favoritsegrar i KCM-tennis

Årets koncernmästerskap i tennis har som vanligt avgjorts på HF:s båda tennisbanor. Också HF:s klubbmästerskap avgjordes i samband med tävlingarna, som rön te livligt intresse — det återspeglas i det stora deltagarantalet med 37 män enbart i herrsingelklassen. Av dessa svarade HF för 16 medan SRA och RGA kom närmast med 6 resp. 5 deltagare. Tyvärr är det sämre ställt när det gäller damrepresentationen. Inte en enda anmälan kom utifrån, varför resultaten i damsingel och mixed samtidigt gäller som klubbmästerskap för HF.

För första gången deltog en spelare från ett LME-företag utanför Stockholm, nämligen G Svensson från Karlskrona-fabriken. Under de fyra hektiska dagar han hade till sitt förfogande lyckades han vinna oldboysklassen och nå en kvartsfinal i herrsingel.

Den mest framgångsrika spelaren var också i år Lennart Andersson, HF/Vt 11, som lade beslag på samtliga titlar, som stod att få i såväl koncern- som klubbmästerskapen, vilket framgår av följande resultatlista:

### Koncernmästerskapen:

**Herrsingel:** Final: L Andersson, HF—E Karlsson, HF, 6—2, 6—1.

**Semifinaler:** L Andersson—O Nerhag, SRA, 6—2, 6—0; E Karlsson—C Borg, SRA, 8—6, 4—6, uppgivet.

**Herrdubbel:** Final: L Andersson/E Karlsson, HF—C Borg/B Salmén, SRA, w. o.

**Semifinaler:** Andersson/Karlsson, HF—C Åhsberg, HF/B Sonde, RGA, 2—6, 6—2, 6—1; Borg/Salmén, SRA—O Nerhag/O Ohrlander, SRA, 6—1, 6—4.

**Herrsingel, oldboys:** G Svensson, KA—C Borg, SRA, 4—6, 6—4, 6—1.

**Mixed:** L Andersson/I Flodin, HF—C Åhsberg/A Svelander, HF, 6—1, 6—3.

**Damsingel:** Asta Svelander, HF—Ingrid Flodin, HF, 6—2, 4—6, uppg.

### Klubbmästerskapen:

**Herrsingel:** Final: L Andersson, Vt 11—E Karlsson, Zb, 6—4, 6—3.

**Semifinaler:** L Andersson—O Tegström, Ma, 6—1, 6—1; E Karlsson—N Svensson, P, 6—4, 3—6, 6—1.

**Herrdubbel:** Final: L Andersson/E Karlsson—C Åhsberg, Ei/Å Fröderberg, T5, 6—3, 7—5.

**Herrsingel, motion:** Final: Å Nilsson, TV—A Gungård, Yk, 6—2, 6—1.



Femkampssegraren Stephan Kullberg

## HF:s Kullberg vann 5-kampen

De sista blommorna i 1955 års fri idrottsflora inom LM-koncernen plockades på Stadshagens idrottsplats lördagen den 10 september i strålade väder. Då avgjordes femkampen (längd, spjut, 200 m, diskus, 1 500 m) med Radiola SF som prima arrangör. Tyvärr kom ej fler än sju av 18 anmälda. Att manfallet blev så stort berodde väl på olika omständigheter, i en del fall på skador och i vissa fall på bristande ambition mot arrangören. Femkampen är så rolig och spännande med alla olika tävlingsmoment så där borde allt fler vara med.

Seniorklassen hemfördes lätt av HF:s Stephan Kullberg, trots att han nästan promenerade sista grenen 1 500 meter. Av hans övriga resultat var 632 i längdhopp och löpning 200 meter på 23,6 sek. av mycket god klass. I oldboysklassen utkämpades en hård dust där Kh:s E Kempinsky, särskilt tack vare sitt goda 200-meterslopp (25,8 sek) tog hem sitt första KCM.

Slutpoäng och placeringar:

**Seniorer:** 1. S Kullberg, HF, 2 098 p. (KCM), 2. R Westin, HF, 1 987 p, 3. N G Blixt, Kh, 1 474 p.

**Oldboys:** 1. E Kempinsky, Kh, 1 470 p (KCM), 2. B Rosell, HF, 1 446 p, 3. T Ahokas, SKV, 1 327 p.

Vid besöket på Regna hembygdsgård bekantade sig katrineholmsflickorna Astrid Berg, Kh 53, Ingrid Jacobsson, Kh 52, och Gretel Lindström, Kh 53, med »representanten» för Igelfors välkända liar på 1897 års Stockholmsutställning.

## Rapsodi från Katrineholm

FRITIDSVERKSAMHETEN vid Katrineholmsfabriken under våren och sommaren 1955 har trots lediga sommarlördagar och det härliga vädret varit livlig, vilket kanske framgår av följande lilla »svep» över vad som sig tilldragit haver.

KATRINEHOLMSGRUPPEN av LME:s konstförening var en kväll i våras värd för styrelsen och andra intresserade från konstföreningen vid HF, som för första gången besökte Katrineholmsfabriken. Konstnären Nils Nixon höll ett intressant anförande om muralmålningar med sin egen målning »Dygnets rytm» som utgångspunkt och vidare förekom på programmet bl. a. ett par konstfilmer om Döderhultaren och Vincent van Gogh samt sång av fröken Gullan Lindström.

ARBETARSKYDDSKOMMITTÉN vid Kh bedrev under större delen av våren en intensiv propaganda och utbildningskampanj för bättre arbetarskydd under mottot »Arbetarskydd lönar sig». 55 deltagare anmälde sig till kursen, som ingick i den landsomfattande propagandaverksamheten.

SOM VANLIGT när konstvännerna vid Kh ger sig ut på sightseeing blev det även i år succé »från start till mål». Ett 80-tal deltagare var med denna gång och färden gick först till Regna i norra Östergötland. Under kantor Nils Campbells ledning besågs först kyrkan, vars största skatt torde vara altartavlan av Pehr Hörberg och sedan Regna berömda hembygdsgård, där f. d. boktryckare Axel Eriksson berättade om hur hembygdsgården fått sina samlingar. Från Regna fortsatte resan till Boo slott i Närke, där resenärerna genom baron Hugo Hamiltons tillmötesgående fick se slottsparken och trädgårdsanläggningarna samt Boo vackra korskyrka från 1700-talet. Tolvmilaresan gick så via Vingåker tillbaka till Katrineholm och under bussfärden var det allsång mest hela

(Forts. på nästa sida)





## Rensa upp gångarna!

Herr Redaktör!

Sedan en längre tid har jag retat mig på att gångarna framför omklädningsrummen i högkroppen (HF) är blockerade med pallar och lådor. Det är ju åtskilliga arbetare som skall ta sig ut den vägen. Det är ju ganska mörkt och dystert i dessa gångar, och skall man dessutom trängas på detta smala utrymme, är det sannerligen inget nöje att ta sig hem. Många har säkerligen fått strumpor och andra klädesplagg sönderrivna när de trängt sig fram här. Man känner sig nästan som en slav när man måste tränga sig ut, det är som arbetet nästan inte ville låta en gå hem utan man måste tvinga sig ut och hem.

Varför inte rensa upp lite grand, måla dessa gångar i litet gladare färger, och eventuellt litet bättre belysning. Med tanke på arbetarnas trivsel vore det inte för mycket begärt att något gjordes åt saken. Snarast!

*Ej tvångsanställd*

## Kamrathjälpsfonden

Till ny ordförande i Hemming Johanssons kamrathjälpsfond efter framlidne direktör Hemming Johansson har utsetts direktör Bernhard Wahlqvist. Nya i styrelsen är också ing. Albin Redtzer som representant för Sällskapet LME och ing. Eric Johannesson, adjungerad ledamot för LM Ericssons tjänstemannaklubb av SIF. Som sekreterare i styrelsen kvarstår hr Anders Kärnekull.

## Schacksäsongen inledd

Höstens schackkvällar vid HF har inlemts med spel i fyra klasser och sammanlagt ett 40-tal deltagare. I klass I tävlas om klubbmästerskapet, där 1954 års segrare E Johansson, Vt 39, väntas få hård konkurrens från A Lindström, även han från Vt 39.

I höstens schackprogram ingår vidare bl. a. en returmatch mot Atlas-Diesel, som nu har att försöka utkräva revansch för nederlaget i våras då LM vann med siffrorna 18<sup>1/2</sup>—11<sup>1/2</sup>.

## Rapsodi från Katrineholm

(Forts. från sid. 99)

tiden till ackompanjemang av drag-spelsvirtuosen Evald Ahlén, Kh 51.

EN LIVAKTIG GRUPP i idrottslivet är damhandbollssektionen som med fru Karin Söderberg, Kh 52, i spetsen representerat Katrineholm i åtskilliga duster på såväl gräsplan som inomhus, bl. a. vid koncernmästerskapet där laget blev tvåa och nu senast i början av oktober i Norrköping i en triangelmatch mot Yfa och Radiola. De båda LM-lagen spelade oavgjort 3—3 inbördes men förlorade mot Yfa. Handbolls-flickorna har annars haft ett stort bekymmer i sommar: planen vid Värmbolsvägen blev plötsligt helt oanvändbar då gatan skulle breddas. Saken togs upp i företagsnämnden och tack vare stort tillmötesgående från såväl stadens myndigheter genom byggnadschefen, ingenjör A Stenberg, som Byggnadsfirman Eriksson & Malrnäs kunde planen åter tas i bruk i augusti månad.

SKYTTEKLUBBEN LME i Katrineholm kom igång redan 1949 och har sedan dess årligen anordnat en s. k. vår- och höstskjutning, där alla LM-skyttar är välkomna. Klubben har dessutom satt upp ett vandringspris för årlig tävling mellan arbetare och tjänstemän vid Kh, där de fyra bästa räknas in i laget. Arbetarsidan segrade vid årets skjutning i början av september och utjämnade därmed ställningen om antalet inteckningar till 3—3. Då priset skall erövrats fyra gånger blir nästa års skjutning avgörande.

LM-STAFETTEN har som vanligt arrangerats av Korpklubben LME. Sex lag ställde upp, nämligen Scania-Vabis, Södertälje, FÖB, Stockholm, Rönqvist & Söner, Vingåker, samt hemmalagen SKF, SJ och LME. Vid start- och målplatsen hade omkring 500 personer samlats. Mycket folk kantade också den övriga delen av banan, där striden stod hård mellan FÖB, som lade beslag på segern och fjolårssegrande Scania-Vabis, som nu blev tvåa, samt Korpklubben LME, Katrineholm, som tog bronsplatsen.



— Är televisionsprogrammet intressant, Kalle lilla

## Matematiskt tipsproblem

Det stoppar inte med mindre än 531 441 rader om man vill vara absolut säker på att få en fullträff på tipset och det kalaset går löst på drygt 186 000 kr. Eftersom man i bästa fall kan få 75 000 kr på en tolv, några tusenlappar på en elva och någon hundralapp på en tia gör man igen särskilt god affär, speciellt som Sköld förlåt Sträng, också hugger för sig ordentligt av vinsten. Någon 531-tusenraderstippare finns sålunda knappast bland Kontaktens läsare men vi frågar i alla fall:

Hur många elvor och tior får man på köpet utom den säkra tolvan om man helgarderar alla matcher? Det var inte så svårt, eller hur? För att göra det lite knivigare dock inte värre än att man klarar det med folkskolans räknekurs — fortsätter vi skalan ut. Alltså, hur många rader med 9, 8, 7, 6, 5, 4, 3, 2, 1 och 0 rätt ger ett sådant mammuttips?

Svar på de frågorna vill Kontakten ha senast den 25 november. Någon 75 000-kronorsvinst kan vi inte utlova, däremot 25 kr för den först öppnade rätta lösningen, 15 kr för den andra och en tia för den tredje. Märk kuvertet »Tipsproblem».

## Hästschacklösningen

Den nya pristävlingens formen Hästschack, som presenterades i förra numret av KONTAKTEN var tydligen något, som slog an bland läsekretsens. När tävlingstiden utgick hade nämligen en försvarlig bunt tävlingsbrev samlats på redaktionsbordet. Alla insända lösningar var också korrekta, vilket det kanske är en överloppsgärning att tala om. Ty antingen klarar man uppgiften eller också kör man ohjälpligt fast.

Tagna i rätt ordning skulle bokstäverna i de 64 rutorna bilda följande mening: Vi försöker göra Kontakten aktuell för alla LM-are. Kom du med friska förslag!

Nu är det bara att hoppas att tävlingsdeltagarna och alla andra läsare också för den delen följer denna uppmaning. Ty alla bidrag, som publiceras i vår personaltidning honoreras.

Första pris, som denna gång är 25 kronor, gick till fru Inez Åkesson, HF/Np, andra pris 15 kronor till ing. Erik Malm, SKV/43K, och tredje pris till hr Ove Paulusson, FÖB/AMG, Göteborg.

Alla ni andra, som blev lottlösa den här gången, skall få en ny chans litet längre fram, då vi återkommer med en ny uppgift av samma slag.

# FRÅN FÖRETAGSNÄMNDERNA

## Kabelverket redovisar låg olycksfallsfrekvens



Hr Steiner omtalade att sedan föregående sammanträde tre förslag slutbehandlats av förslagskommittén. Samtliga förslag hade belönats med sammanlagt 325 kr.

På fråga av hr Westling meddelade hr Steiner att man ännu ej diskuterat den kommande höstens propaganda för förslagsverksamheten.

### Dagsläget

Arbetstillgången vid KV är för närvarande mycket god och så långt vi kan överblicka finns det inga tecken som tyder på en ändring, omtalade hr Westling. Orderstocken är ej så stor som tidigare på grund av att Televerket inkommer med sina order på lokalkabel en gång varje år i början av året.

Leveranstiderna på plastkabel tenderar att bli längre. De nya plastsprutorna beräknas kunna sättas i drift först i början av nästa år på grund av vissa fördröjningar från leverantörerna. Vi torde kunna räkna med att få börja tillverka även plastisolerad lokalkabel, men denna tillverkning kan ej påbörjas förrän de nya plastsprutorna tagits i bruk.

I detta sammanhang meddelade hr Westling på fråga av hr Edman, att den brist på maskintrummor som då och då uppkommer till stor del har sin orsak i att vi för närvarande genomgående kör med toppbelastning. Även vid små störningar i tillverkningskedjan uppkommer härvid lätt för stora mellanlager med åtföljande trumbrist, vilken man endast i viss utsträckning kan avhjälpa, men försöker avhjälpa genom större trumreserver.

Om strejken vid Televerkets verkstäder i Nynäshamn blir långvarig kan detta komma att innebära en minskning av Televerkets behov av lacktråd, vilket under vissa omständigheter kan komma att påverka tillverkningsstakten av lacktråd vid KV. Snörtillverkningen kommer för när-

varande inte att minskas även om Nynäshamns behov nedgår.

Råvarusituationen i stort ger för närvarande ej anledning till oro. Vissa svårigheter föreligger emellertid beträffande koppar, där priset ligger mycket högt och kvaliteten är synnerligen ojämn. Beträffande blyförsörjningen har vi inga svårigheter, men priset ligger högt. Papper har vi ej lyckats erhålla i sådan utsträckning att vi kunnat lägga upp något större lager, men kvaliteten har under senare tid varit bättre än tidigare.

### Rapport från skyddsingenjören

Hr Eklöf anförde att en sammanställning av olycksfallen för verkstäder inom verkstadsindustrin med minst 50 anställda nyligen publicerats av Verkstadsföreningen. Undersökningen omfattar 411 verkstäder och berör olycksfallen under 1954. Olycksfallsfrekvensen för detta år var 10,4 mot 10,6 år 1953.

Under år 1954 kunde 30 verkstäder redovisa en olycksfallsfrekvens under 5 mot 37 verkstäder 1953. Bland de 30 återfanns bl. a. KV med en olycksfallsfrekvens på 3,2. Denna låga siffra torde vara resultatet av det målmedvetna skyddsarbete som bedrivs av både företaget, organisationerna och den enskilde arbetaren och tjänstemannen. Ytterligare tre av koncernens företag, nämligen RIF, SÖ och HU, redovisade olycksfallsfrekvens under 5.

Hr Eklöf lämnade även en rapport angående 1955 års skyddspristävlan vid KV. Rapporten, som avsåg tiden januari—augusti, hade nyligen anslagits på anslagstavlor.

Hr Nils Eriksson lämnade några intryck från studieresor under 1955 och hr Edman gav en översikt över idrottsverksamheten vid KV. Som avslutning på sammanträdet visades stillfilmen »Ekonomisk höstjournal», inspelad av SAF:s byrå för företagsnämndsfrågor.

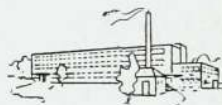
6. 9. 1955.

## Sportbekymmer i Katrineholm

Arbetstillgången vid Katrineholmsverkstaden är mycket god och produktionen beräknas kunna öka under innevarande år, omtalade hr Lundgren. På grund av brist på vissa detaljer har vi fått rätt avsevärda eftersläp i produktionen, som vi måste arbeta in efter semestern.

### Korporationsidrotten i Katrineholm

Hr Blixt anförde att Katrineholmsfabriken sedan fem år tillbaka har ett mycket livaktigt damhandbollslag, som för närvarande är utan träningsplan. Den plan



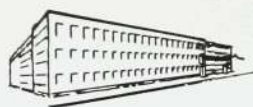
som tidigare stått till förfogande kan på grund av vägarbete ej längre användas. Frågan var i vad mån Katrineholms stad efter en framställning från Katrineholmsverkstaden skulle kunna hjälpa till att skaffa en lämplig plan för handbollsträning.

Hr Ekstrand meddelade att man på det nya idrottsområdet vid Backa gårde redan hade en gräsplan som mycket väl skulle kunna användas vid handbollsmatcherna och visade med underlag av ritningar hur den nya idrottsplatsen i framtiden skulle komma att se ut. Hr Lundgren anförde, att då det torde dröja flera år innan den nya idrottsplatsen kunde tas i anspråk man borde få ett provisorium under tiden. En kommitté tillsattes för att uppvakta Drätselkammaren i detta ärende.

På fråga av hr Kempinsky om företaget hade planerat något slag av idrottsanläggning inom fabriksområdet anförde hr Lundgren, att generalplanen ej gav utrymme för en sådan anläggning.

21. 6. 1955.

# FÖB-diskussion om ordergången



## Brommaverkstaden—Ermi

Sammanträden den 30 juni och 16 september 1955

Konkurrensen är fortfarande hård och priserna pressade, omtalade hr T Ericsson. Moderbolagets produktionsresurser har visat sig vara för små i förhållande till orderinströmningen. För att emellertid öka produktionskapaciteten har LME lagt upp ett omfattande utbyggnadsprogram, som dock med nuvarande restriktioner på investeringsområdet i viss mån kan komma att fördröjas.

Arbetsstillgången på montageavdelningen är god. Leveranssvårigheterna kan dock få till följd att disponeringen av arbetskraft och material försvåras. Antalet i gång varande arbeten är dubbelt så stort som föregående år, till stor del beroende på att arbetena ej kunnat avslutas på grund av materialbristen.



Hr Granqvist var av den uppfattningen att leveranstider, som nu utlovades, ej var längre än tidigare men att FÖB hade svårighet att hålla leveranstiderna på grund av att order och offerter ej utskrivs i rätt tid. Om orderbehandlingen gick snabbare kunde materielen levereras tidigare och arbetena disponeras bättre.

Hr T Ericsson anförde att den långa utskrivningstiden berodde på den stora belastningen på den berörda avdelningen. Hinder förelåg emellertid icke att ge en speciellt viktig order företräde. Härigenom blev emellertid övriga order fördröjda motsvarande tid.

### Olycksfallsstatistik

Hr Morling anförde att antalet olycksfall i arbetet för FÖB totalt per 100 normaltidsarbetare under år 1954 uppgått till 6,9 (1952 5,5, 1953 14,4). Förklarad arbetstid i dagar per normaltidsarbetare hade utgjort 0,5 (1952 0,6, 1953 1,0). Motsvarande siffror för Huvudfabriken i Midsommarkransen (inkl. olycksfall till och från arbetet) hade beträffande antal olycksfall under 1954 varit 8,4 (1952 9,3, 1953 8,5) och beträffande förklarad arbetsdagar 1,4 (1952 1,9, 1953 2,3). Sekretären meddelade, att vid stationsmontaget i Midsommarkransen antal olycksfall i arbetet totalt per 100 normaltidsarbetare år 1954 uppgått till 7,1, varav olycksfall på arbetsplatsen 5,7 och olycksfall till och från arbetet 1,4.

### Förslagsverksamheten

Hr Hellman anförde att förslagsverksamheten enligt hans åsikt omfattades med ett alltför litet intresse från personalens sida och ifrågasatte, om det inte var möj-

ligt att förslag till förbättringar från montörerna på arbetsplatsen muntligen kunde framföras till montageledningen, där de sedan kunde bearbetas och rapporteras till förslagskommittén.

Hr Jonsson omtalade att sedan föregående sammanträde tre förslag behandlats av förslagskommittén. Ett av förslagen hade belönats med 50 kr.

Beträffande lämpliga propagandaåtgärder för att öka intresset för förslagsverksamheten hade förslagskommittén som första åtgärd tänkt sig att snarast möjligt efter semestern sända ut cirkulär till samtliga anställda med avlöningskuverten. I cirkuläret skulle ett urval av belönade förslag vid företaget presenteras jämte några från andra koncernföretag.

Hr K T Jacobsson anförde att det syntes som om intresset för förslagsverksamheten vid Ermi och BA/V nu var mindre än tidigare samtidigt som förslagsverksamheten vid andra företag omfattades av allt större intresse. I viss mån torde anledningen vara den pågående omorganisationen. På förslag av hr Jacobsson enades företagsnämnden om att uppdraga åt förslagskommittén att komma med ytterligare förslag till propaganda för förslagsverksamheten utöver de åtgärder som berörts i rapporten från förslagskommittén.

### Produktion och försäljning vid AB Ermi

Hr Drougge anförde bl. a. att koncernledningen beslutat en successiv avveckling av instrumenttillverkningen exkl. flyginstrument och diverse militär materiel. Inneliggande order skulle komma att levereras enligt gjorda åtaganden och i viss utsträckning skulle ännu en tid nya order på instrument mottagas. Även sedan

ligt att förslag till förbättringar från montörerna på arbetsplatsen muntligen kunde framföras till montageledningen, där de sedan kunde bearbetas och rapporteras till förslagskommittén.

Hr T Ericsson anförde att det var lämpligt att förslagen i regel inlämnades i skriftlig form till förslagskommittén, som därefter tog kontakt med montageledningen för att få förslagen utarbetade. Intet hinder möter att samtidigt diskutera saken med arbetsbefälet.

Som avslutning på sammanträdet visades två bildband: »Olycksfallsrisker vid installationsarbeten» och »Den elektriska faran».

31. 8. 1955.

instrumenttillverkningen avvecklats kommer kunderna att erbjudas reservdelar och service samt instrument för komplettering av redan befintliga anläggningar.

Tillverkning och försäljning av elektricitetsmätare med tillbehör beröres ej av nedläggningen av instrumenttillverkningen utan kommer att bedrivas i oförändrad omfattning. Mätarproduktionen har vad beträffar enfas- och trefasmätare legat i nivå med planerat antal, medan däremot specialmätare inte kunnat tillverkas i fullt önskad omfattning. Av den stora Greklandsordern beräknades enfasmätarna bli slutlevererade i mitten av augusti och trefasmätarna i slutet av september 1955. Vad gäller produktionsåret 1956 ser Ermi ljusst på försäljningsläget på hemmamarknaden och för export finns förhoppning om placering av en del mätare.

30. 6. 1955.

### Visning av nya Bromma-tillverkningar

Hr Ahlberg lämnade en orientering om telefonväxelmateriel och anförde bl. a., att de privata telefonväxlarna har ett mycket stort användningsområde och att de finns inom praktiskt taget alla större företag. Hr Ahlberg redogjorde fortsättningsvis för olika typer av växlar och beledsagade sin framställning med ljusbilder. Avslutningsvis anförde hr Ahlberg, att kvaliteten på produkterna i dagens hårda konkurrensläge på alla marknader spelade en mycket stor roll. Konstruktionsidan arbetar fortlöpande på att förbättra telefonväxelmaterielen. Det är ur alla synpunkter angeläget att ett intimt samarbete finns mellan konstruktion och tillverkning, varigenom uppkommande problem kan diskuteras och produkten härigenom bli bättre.

Hr Rosén anförde att det vore av stort värde om tillverkningsobjekt, som berörde Brommaverkstaden, kunde visas och förklaras för samtliga anställda på tillverkningsavdelningarna.

Hr Jonsson meddelade att de tillverkningar som skulle komma att överflyttas från HF fortlöpande skulle visas för de anställda vid BA/V. Det torde även finnas möjlighet att ordna en visning av en representativ växel i drift.

Vid sammanträdet lämnade hr Forslund från Ekonomisk Företagsledning en redogörelse för koncentrerad träning enligt Berenschotmetoden, som vid BA/V skulle komma att användas vid utbildning för uppsättare i pressar. Hr Jonsson anförde, att ytterligare information om kursen skulle komma att ges på de berörda avdelningarna.

16. 9. 1955.

## Söderhamn har bostadsproblem

Hr Ericsson meddelade bl. a., att gjutningen av taket på den nya delen av fabriken nu snart var färdig och att arbetena med fyllningen för golvet pågick.



När det gällde att få arbetskraft till fabriken utgjorde bostadssituationen ett stort hinder. Myndigheterna hade emellertid bl. a. ställt i utsikt ett antal lägenheter i fastigheter, som planerades att byggas under innevarande år och under 1956.

Hr Erling omtalade, att på monteringen av fingerskivan för närvarande sysselsättes 8—10 man, men att efter semesteren hela monteringen skall vara överflyttad till KA. SÖ har övertagit alla s. k. undersammanställningar av 500-väljaren och per vecka färdigställes 300 st väljare. Efter semesteren skall denna siffra ökas till 450 st och den 1 oktober skall hela monteringen av 500-väljaren ligga på SÖ. För närvarande sysselsättes 40 man på monteringen av 500-väljaren.

En del personal har varit vid Katrineholmsverkstaden för utbildning på lindningsmaskiner. Av dessa maskiner kommer ytterligare några att överflyttas till SÖ. Lindningen av rullar till 500-väljaren kommer så småningom att i sin helhet ske vid SÖ.

Detaljtillverkningen av fingerskivan beräknas att helt vara överflyttad till KA den 1 oktober. Behovet av buffertlager för överflyttningen har kunnat tillgodoseas tack vare alla berördas villighet till medverkan genom övertidsarbete, god arbetstakt etc.

En stor del av detaljtillverkningen för 500-väljaren har övertagits från HF. För närvarande sysselsättes vid SÖ 15 man på denna del av tillverkningen. Ett fåtal detaljer ligger fortfarande på HF men skall delvis överflyttas till SÖ i september. Krombadet skall flyttas till KA och i samband härmed skall förnicklingen av detaljer vid SÖ utökas.

På fråga av hr Norberg anförde hr Ericsson, att emedan tillverkningen av gamla fingerskivan så snart som möjligt skall flyttas från SÖ, förkromningen av den kommer att ske vid KA i stället för som nu vid SÖ.

### Förslagsverksamheten

Hr Ericsson meddelade, att sedan föregående nämndsammanträde sex nya för-

## HAR DU EN GOD IDÉ?

*Lämna den till förslagskommittén*

## DEN KAN GE PENGAR!

## Fabriken i Karlskrona utvidgas till det dubbla



Byggnadstillstånd för utbyggnaden av fabriken har erhållits, omtalade hr Olsson. Arbetena skall om möjligt igångsättas redan i sommar. Den nya byggnaden kommer enligt planerna att till ytan bli ungefär lika stor som den nuvarande byggnaden och innefatta 4 verkstadsplan, 1 källarplan och 1 vindsplan.

En lokal i Hotel Savoy hade förhyrts för att det under byggnadstiden skulle vara möjligt att komma igång med upplärningen av personal på koordinatväljaren. I denna lokal inrymmer verkstad med en personalstyrka på 50—70 arbetare under ledning av en förman från Huvudfabriken. Hr Edv. Jonsson anförde, att det var nödvändigt att så snart som möjligt få full kapacitet på tillverkningen av koordinatväljarmateriel, då de krav som försäljningen ställer på produktionen för år 1956 motsvarar en tidigare budgeterad produktion för år 1959.

### Förbrukningsmateriel

Hr Ekström anförde, att det ibland förekom att det saknades materiel i förråden och framställde en fråga hur ofta inventering och inköp av t. ex. förbrukningsmateriel skedde. Hr Olsson omtalade, att inventering och inköp gjordes regelbundet ett antal gånger varje vecka. Då emellertid produktionen ökat och leveranstiderna från leverantörerna av förbrukningsmateriel förlängts var det möjligt att beställningspunkterna måste undersökas och eventuellt ändras. Hr Callmin anförde, att man strävat efter att ha så liten förrådshållning som möjligt och därför inköpte förbrukningsmateriel

slag inkommit till förslagskommittén. Tre förslag hade belönats med sammanlagt 120 kr och ett bordlagts för vidare utredning.

ofta och i små poster. Man måste ha ett alltför stort förråd för att alltid kunna garantera att ingen förbrukningsmateriel saknades. Den senaste tidens stora ökning av antal tillverkningsobjekt hade medfört, att man ej var riktigt på det klara med vilka typer av förbrukningsmateriel som mest kom till användning. Detta förhållande skulle emellertid komma att bli bättre allteftersom produktionen fortsatte.

### Kassation

Hr Ekström anförde, att de vargtavlor som fanns uppsatta på verkstaden som propaganda för mindre kassation borde flyttas så att de väckte mer uppmärksamhet än för närvarande. Hr Olsson omtalade, att vargtavlorna skulle komma att moderniseras och eventuellt även utökas med uppgifter över kassationens storlek under vissa bestämda tidsperioder. I samband härmed skulle tavlorna komma att flyttas. Då kassationskostnaderna var höga var det av största intresse att de verkligen uppmärksammades.

### Förslagsverksamheten

Hr Olsson anförde, att sedan föregående sammanträde 11 förslag låg för behandling hos förslagskommittén. Förslagen skulle om möjligt bedömas och ersättningsutdelas före verkstadssemesteren.

Hr Håkansson anförde, att det skulle innebära god propaganda för förslagsverksamheten vid fabriken om rapporter om förslagsverksamheten lämnades till ortspressen för publicering, vilket skedde vid andra företag såväl inom som utom koncernen. Hr Olsson anförde, att försök skulle göras att på detta sätt få publicitet kring förslagsverksamheten.

28. 6. 1955.

22. 6. 1955.

# Rifa utökar arbetsstyrkan



Hr Mörner omtalade att sedan föregående sammanträde inget nytt förslag hade inkommit till förslagskommittén. Ett tidigare inlämnat förslag låg fortfarande under behandling.

## Skyddsfrågor

I en rapport från skyddskommittén omtalade hr Eklund bl. a. att inköp av större sjukvårdslådor av enhetlig typ hade föreslagits. Lådorna skulle vara försedda med lås med tillhörande tre nycklar, av vilka en skulle förvaras av skyddsombudet, en av skrivbiträdet samt en i en plomberad glaslåda intill sjukvårdslådan. På detta sätt skulle samtliga skador komma under kontroll och bli uppvisade för skyddsombudet.

## Produktion och arbetstillgång

Hr Skytt omtalade att Rifa kan emotse en ökad sysselsättning, som vi försöker infria bl. a. genom att i största möjliga utsträckning öka arbetsstyrkan i verkstaden. Om Rifa skall kunna förbättra sitt ekonomiska resultat fordras en väsentligt ökad produktion. Orderläget är för närvarande gott och resultatet för årets tredje tertial ser ut att bli tillfredsställande.

Hr Mörner meddelade bl. a. att man på styrollindningen övergått till en ny typ av linda. Vidare hade en ganska stor order på metalliserat papper nyligen inkommit. Verktygen till rullblocken hade levererats och skulle snarast lämnas ut på verkstaden.

## Utpisningen på lunchrasten

Hr Sandelin anförde att köbildningen vid matserveringen under lunchrasten ibland var ganska stor och ifrågasatte, om det inte var möjligt att genom ändrade lunchtider fördela grupperna så, att väntetiden i genomsnitt blev mindre.

Hr Skytt uppdrog åt verkstadsavdelningen att ägna frågan uppmärksamhet och försöka att i möjligaste mån rätta till en eventuell snedbelastning. Hr Mörner ansåg att lunchrasten var för kort och föreslog att man inom verkstadsklubben skulle diskutera en utökning av tiden till 45 minuter.

## Fria lördagar 1956

Hr Sandelin anförde att det var verkstadsklubbens önskemål, att sju fria sommarlördagar inarbetades för år 1956. Då det emellertid visat sig möjligt att få inarbeta endast fem lördagar, föreslog verkstadsklubben att inarbetningen skedde med 15 minuter per dag efter ordinarie arbetstid fem dagar per vecka. Inarbetningen borde om möjligt påbörjas

i så god tid, att den hann avverkas under vintermånaderna.

Hr Eklund framförde ett önskemål om inarbetning av jämna perioder, d. v. s. 6, 12 eller 18 minuter per dag, i stället för de föreslagna 15 minuterna. På fråga av hr Dufvander anförde hr Skytt, att frågan om tjänstemännens inarbetning av sommartid under 1956 skulle tas upp snarast.

Vid sammanträdet framförde hr Sandelin ett önskemål om återgång från grammonfonmusik till radiomusik under arbetet. Vidare diskuterades verktygsredovisningen på verkstaden.

29. 8. 1955.

## SER bearbetar exportmarknad

Lagerbeståndet har totalt under första tertialet ökat, bl. a. beroende på en större tillverkad volym telefonrör, omtalade hr Granler. Lagerökningen på standardrör har volymmässigt varit stor men värdemässigt endast ca 40 % av ökningen på långlivsrör.

Jämfört med motsvarande tid föregående år belöpte sig under första tertialet en något större del av verksamheten på försäld teknik, d. v. s. laboratorie- och utvecklingsarbete. Detta förhållande torde emellertid inte kunna tolkas som en trolig utveckling för framtiden utan innebär snarast att laboratorie- och utvecklingsarbete är första stadiet i ett kommande tillverkningsled.

Tillverkningen av långlivsrör under 1956 kommer troligen att få oförändrad omfattning, möjligen med en mindre ökning beroende på om det lyckas för oss att sälja ersättningsrör för äldre rörtyper. Vi arbetar för att få en marknad för långlivsrör utanför koncernen, främst på utlandet, vilket emellertid är ett tidskrävande arbete.

För laboratorie- och utvecklingsarbete räknar vi med i stort sett oförändrad omfattning under nästkommande år, möjligen med en förskjutning mellan de stora kunderna LME och Försvaret.

1. 9. 1955.

# Montagen visar god kursnärvaro

Vid Stationsmontagens nämndssammanträde omtalade hr Patricks bl. a. att orderingång och leveranser har fortsatt att stiga jämfört med föregående år. Telefonstationer har haft en betydande del av denna stegring. Trots att ökningen av leveranserna varit större hittills i år än under motsvarande tid föregående år har orderstocken ökat från årets början.



Beställningar har gjorts hos samarbetande företag för att få hjälp med tillverkningen. En stor del av tillverkningen av privatväxlar kommer att flyttas till Brommaverkstaden och produktionen av transmissionsmateriel överföres till AEG-fastigheten, dit även planeringsavdelningen för denna produktion flyttar.

Totala antalet anställda montörer på monteringsavdelningen är för närvarande 243 mot vid föregående sammanträde 256. Antalet arbetsplatser är i Stockholm 19, i Göteborg 5 och i övriga landsorten 27.

Hr K G Hansson lämnade information om idriftsättningen av en station i Zagreb. Denna idriftsättning utgjorde ett första påtagligt resultat av genomförda och pågående förhandlingar mellan den jugoslaviska förvaltningen och LM.

På fråga av hrr Malmgren och Gustafsson meddelade hr Patricks, att flera av de nya beställningarna låg inom Göteborgsområdet, varför man framdeles kunde räkna med en förbättring av sysselsättningen där.

## Förslagsverksamheten

Hr Hansson meddelade att sedan föregående sammanträde 11 förslag inkommit till förslagskommittén, av vilka fem belönats med sammanlagt 310 kr.

## Arbetarskydd

Hr Malmgren anförde att två kurser i arbetarskydd nyligen avslutats. I kurserna hade deltagit montörer, förmän och ingenjörer. Sammanlagt hade 20 deltagare närvarit minst  $\frac{2}{3}$  av kurstiden. Med hänsyn till arbetets speciella karaktär måste detta anses vara mycket tillfredsställande. Kurserna hade haft ett gott inflytande på den allmänna inställningen till arbetarskyddsfrågorna på arbetsplatserna.

30. 6. 1955.

Arbetarskydd lönar sig!