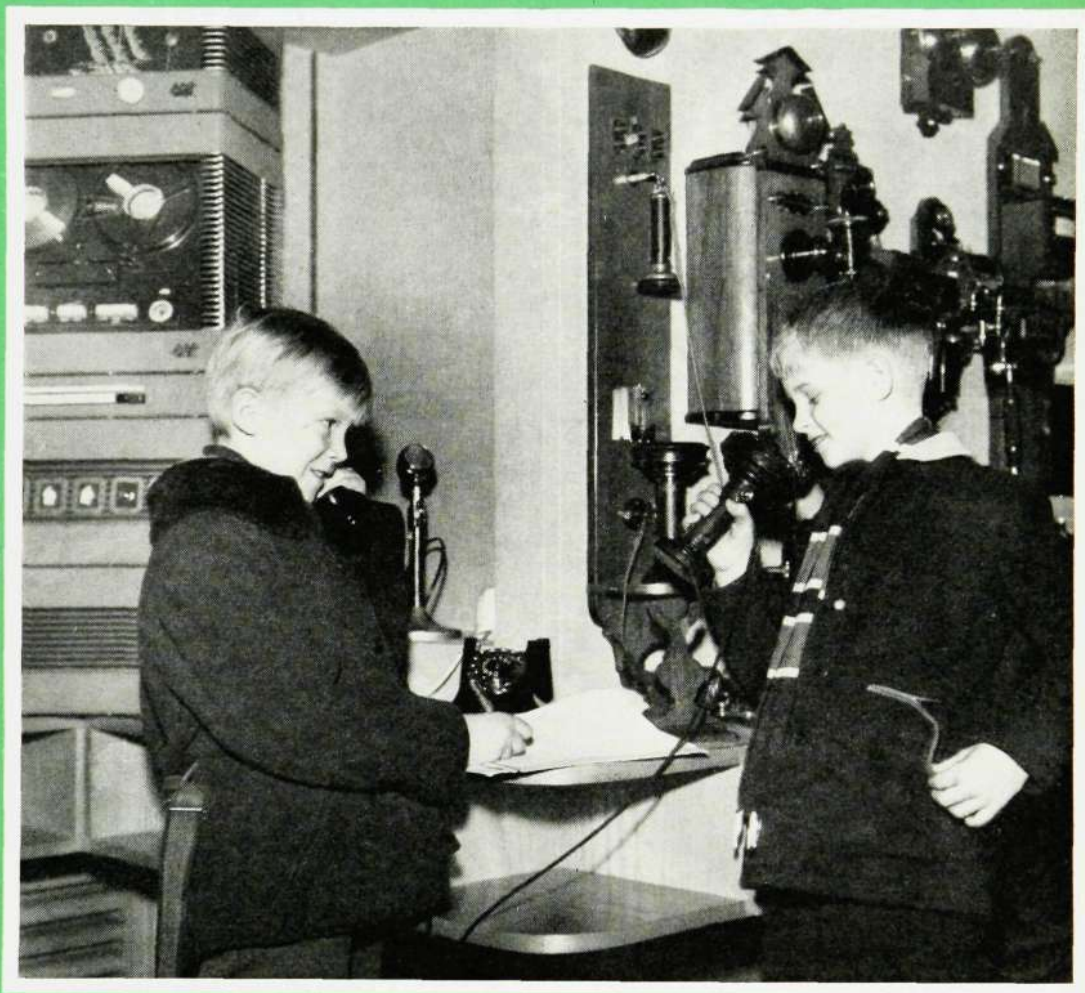


# Kontakten



*Ericsson*  
LM

**Nr 2**

**1956**

---

**LM-ARNAS TIDNING**

# Kontakten

## LM-arnas tidning

Ansvarig utgivare: Hugo Lindberg  
Redaktör: Sigv. Eklund, tel. 453  
Red.-sekr.: Thorsten Östlund, tel. 1770

### Redaktionskommitté:

Olle Engström, Npl, tel. 1460  
Sten Tiberg, SpkC, tel. 633  
Karl Einar Österlund, Vt 18, tel. 718  
Albert Milton, Vt 30, tel. 1320

### Lokalredaktörer:

J Hagdahl, Ermi, tel. 56; E Hellström, Sieverts Kabelverk tel. 319; J Wäne-land SER, tel. 305; S von Melsted, SRA, tel. 211; M Steiner, Kabelverket, Älvsjö, tel. 31; B Larsson, Alpha, tel. 17; A Hofström SIB, tel. 231, P Nyhult, Rifa, tel. 409; C G Löfgren, FÖB; tel. 250; E Wandel, RGA, tel. 163; G Falkman, HU; S Jönsson, Katrineholm; P Mowald, Söderhamn, tel. 49; A Bergman, Karlskrona.

### Omslagsbild:

Två pojkar från Solberga folkskola — Rolf Nilsson och Ulf Tunberg — har på uppdrag av sin lärarinna besökt Huvudfabriken för att forska en smula i ämnet L M Ericsson och sedan berätta om fabriken för sina kamrater. Och resultatet av expeditionen blev nog bra ty båda grabbarna har gott telefonpöbrå. Rolf som på bilden provar en ny LM-telefon har nämligen en mamma som arbetar på Erga i Gröndal och Ulf som ses i. h. med den äldsta LM-telefonen från år 1879 har sin pappa på Televerket.

### Ur innehållet: Sida

Samarbete med Bell i patentfrågor . . . . .	23
1955 års bästa förslag belönade . . . . .	24
Söderhamnsaktion för arbetarskydd 25	
Välbesökta informationskvällar i	
Karlskrona och hos Rifa . . . . .	26
Radiobolaget håller taklagsfest . . . . .	27
Tellusflyttning efter modell . . . . .	27
Hos L M Ericsson i Gröndal . . . . .	28
Aktuellt i bild . . . . .	31
LM-ungdom satsar på framtiden . . . . .	32
Gör det själv-smittad . . . . .	37
Huvudfabriken korphockeymästare . . . . .	38
Nya mästare i koncernhandbollen . . . . .	39
Nya LM-stationer i Danmark . . . . .	40

## Sex fria sommarlördagar

Det blir i år sex fria sommarlördagar för de anställda vid Huvudfabriken och vid de flesta av LM-koncernens svenska företag i övrigt. Formerna för inarbetningen av den lediga tiden skiftar från företag till företag. Som exempel kan sålunda nämnas att arbetarna vid HF redan arbetat in ledigheten genom 12 minuters längre arbetstid den 1/9 1955—15/3 1956 medan tjänstemännen vid HF:s kontorsavdelningar får sina sex lördagar mot att börja arbetet en kvart tidigare än normalt under tiden 7 maj—31 augusti. De fria lördagarna för kontor och verkstäder vid Huvudfabriken blir den 16 och 30 juni, den 7 juli och den 4, 11 och 18 augusti.

Årets verkstadssemester vid HF infaller den 9/7—28/7.

## Utvecklingsavdelningen

Ingenjör Percy Broomé tillträdde den 1 april en nyinrättad befattning som assistent till DU med beteckning DUK och med uppgift att handlägga allmänna frågor om komponenter inom koncernen.

Ingenjör Broomés efterträdare som chef för materiallaboratoriet (UmC) är från samma dag ingenjör Ernst Edman.

## T:s försäljningsavdelning

Avdelning T1 — Försäljningsavdelningen — inom Transmissionsavdelningarna har återupprättats. I samband därmed har sektion Tf upphört och dess personal överförs till T1. Också personalen på T2ba och T2bf samt Tes har överförs till T1. Till chef för T1 har utsetts ingenjör Berndt Thisell, tidigare SRA.

Från och med den 1 april har bildats en ny sektion, Ta, (direkt under TC) med uppgift att handha produktions- och ekonomiska frågor, orderbehandling, budget och lagerbeställningar. Chef för sektionen är ingenjör Hans O Kähre, TaC. Till Ta överförs personalen på T2bb, T2bd samt T2be med i huvudsak oförändrade arbetsuppgifter.

## Mölnaldalsfabriken

Till Mölnaldalsfabriken (Mö) överflyttas successivt radarsektionen T4f. I samband härmed inrättas en verkstad Mö/V för tillverkning huvudsakligen av sådan materiel, som T4f utvecklat. Till platschef MÖC har utsetts ingenjör Thorsten Lange. Ingenjör Lange kvarstår samtidigt som T4fC och sorterar härvid under T4C.

Till verkstadschef Mö/VC har utsetts ingenjör Erik Hedman, HF/VktC. Mö/VC sorterar under SpC.

Kassa, avlöning, intern tjänst m. m. handlas av Mö/Eb. Som kassör Mö/EbC har nyanställts hr Karl-Einar Karlsson.

## Större fabrik i Örebro

Bandspelarfabriken i Örebro, som är inrymd i en ganska omodern och för liten fastighet, flyttar inom den närmaste tiden in i nya lokaler, som är mer än dubbelt så stora som de nuvarande. L M Ericsson har nämligen förvärvat Henrikssons Tekniska fabriks AB:s lokaler och kommer att flytta över bandspelartillverkningen dit. Tillträdet sker den 1 maj.

## Katrineholmsfabriken

Ingenjör Bertil Lundgren, KhC, har fr. o. m. den 1 mars 1956 utnämnts till disponent för fabriken i Katrineholm.

## Nya patent i koncernen

Följande uppfinningar, gjorda inom koncernen, har under tiden 16 januari—15 mars beviljats patent (förteckningen anger uppfinnarens namn och tjänsteställe, uppfinningens titel samt patentnummer):

*Aurell, C G P*, HF/T4C, och *Håård, H B*, HF/T4dC — Anordning för signalering eller impulsering vid flerkanalmeddelande överföringsanläggningar enligt tidsfördelningsprincipen — 153 947

*Brunberg, K G*, HF/CxC — Koppling för lystringsreläer — 153 948

*Bergmann, A K*, HF/YtoC, och *Svala, C G* — Kopplingsanordning för utväljning — 153 952

*Akesson, J A*, tidigare RMI/TmA — Kopplingsanordning vid system för fjärrmätning enligt impulsfrekvensmetoden — 153 986

*Westling, G R*, DKB/TC — Förfaringsätt för elektrisk multiplicering av tvänne faktorer samt anordning för utförande av sättet — 154 275

*Jefferson, H*, tidigare HF/TiuC — Svängningsgenerator — 154 275

*Mårtensson, E M*, HF/T2a — Metod och anordning för kontroll av icke-lineära motstånd — 154 539

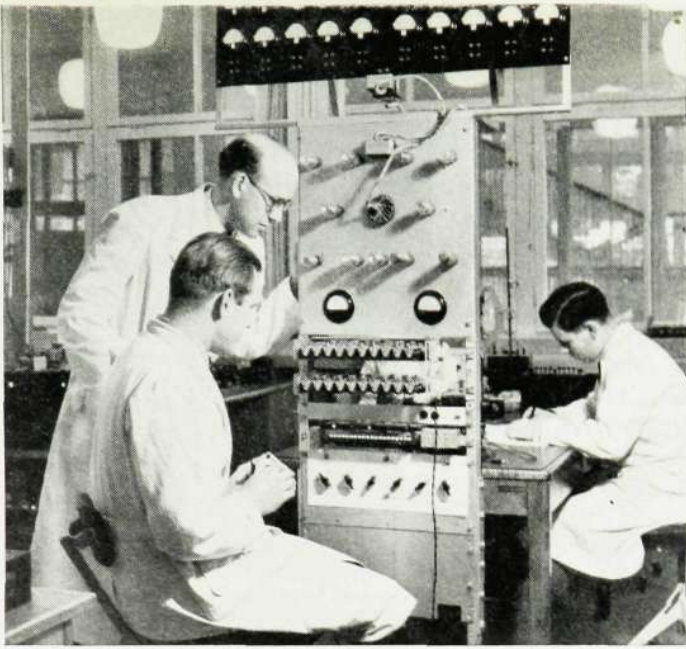
*Hagdahl, E J*, RMI/TkC — Överspänningsskydd för spolar — 154 537.

## Belönade verkskyddsmän

Sveriges civilförsvarsförbund har på förslag av civilförsvarschefen i Stockholm beslutat tilldela ingenjör Rikard Nilsson och ingenjör Erik A Wiberg sitt förtjänsttecken i silver samt överingenjör Stig Jacobsson och bevakningsinspektör Sten Dahlqvist sitt förtjänsttecken i brons som erkännande av intresserat arbete inom L M Ericssons verkskydd. Belöningarna utdelades i samband med Stockholms verkskyddsforenings årsmöte på Hotell Malmen den 19 mars.

## Manuskript

till nästa nummer av KONTAKTEN  
bör vara redaktionen tillhanda senast den 2 juni.



# LM-samarbete med Bell i patentfrågor

När Lars Magnus Ericsson för snart 100 år sedan började tillverka telefoner, var det svenska patentväsendet föga utvecklat, och få utländska firmor ansåg det motiverat att söka patent i det lilla landet i Norden. L M Ericsson kunde därför börja tillverka utan att ta hänsyn till främmande patent. I dag räknas LME bland de betydande telefonfirmorna i världen, och alla viktigare uppfinningar inom telekommunikationsområdet patentsöks i Sverige. Med LME:s världsspännande verksamhet är för övrigt ev. patentfrihet i Sverige inte tillräcklig: ett i kundens land existerande patent hindrar försäljning dit.

Det finns ingen anledning anta, att uppfinnarförmågan är sämre i Sverige än i andra länder, men det faktum kvarstår, att den del av Sveriges 7 miljoner invånare, som kan ägna sig åt uppfinningar och nykonstruktioner på telefonområdet, inte kan prestera så mycket som det mångfaldigt större antalet ingenjörer i ett land med 200 miljoner. Vi tvingas inskränka det område vi bearbetar, och vi måste koncentrera vår insats på de för oss viktigaste arbetsobjekten.

Trots att LME är en av Sveriges största firmor, är bolaget litet i jämförelse med jätteföretagen i USA, t. ex. Bell-systemet (ej att förväxla med Bell, Antwerpen), vilket består av American Telephone and Telegraph Corporation, ett flertal stora telefon-driftföretag i USA och Canada, Western Electric Company och Bell Telephone Laboratories. Enbart Western Electric Co (WE), tillverkningsfirman inom Bell-systemet, har 40 gånger så många anställda som hela LME och dess svenska dotterbolag tillsammans. Bell Telephone Laboratories,

koncernens »forsknings- och utvecklingsavdelning», har 9 000 anställda.

För att komma i åtnjutande av de fördelar ett samarbete med Bell-systemet kan erbjuda, slöt LME på hösten 1952 ett licensavtal med WE, varigenom utbyte av patenträttigheter gjordes. LME har därigenom tillgång till alla Bell-patent inom praktiskt taget hela telekommunikationsområdet: apparater, automatsystem, bärvågssystem, radio etc. Förutom fria licenser till WE på alla LME-patent inom området betalar LME en avgift (royalty) beräknad i procent av omsättningen. Denna årliga royalty uppgår till betydande belopp.

## Tillgång till alla Bell-patent

Man ställer då frågan: Vad får LME som motprestation? I första hand får LM-koncernen rätt att använda alla Bells konstruktioner och patenterade uppfinningar. Detta är av stor betydelse, ty även om LME genom avsevärt arbete och kostnader skulle kunna kringgå många patent genom egna alternativa lösningar, har erfarenheten visat, att vissa främmande princippatent måste utnyttjas, om bolaget skall kunna göra sig gällande på alla områden inom telefontekniken. Tillgången till Bells konstruktioner innebär även en direkt besparing, då LME härigenom kan slippa göra en hel del annars nödvändigt utvecklingsarbete. En fördel av avtalet är vidare, att vi i försäljningsarbetet kan hänvisa till det tekniska samarbetet med WE, det internationellt sett utan tvivel mest kända företaget inom telefoniområdet. Fastän avtalet formellt icke omfattar utbyte av tekniska erfarenheter, får vidare LM-ingenjörer vid besök i USA

tillfälle att diskutera tekniska problem med sakkunniga i Bell-företagen. Vi kan även glädja oss åt ett flertal besök av Bell-ingenjörer här i Stockholm. Diskussioner av denna art är av stor betydelse, för att vi skall kunna bedöma utvecklingstendenserna, och de ger oss en ledning, då det gäller att *koncentrera våra ingenjörers insatser på de mest lovande och för oss mest givande områdena*. Vi kan inte som de stora organisationerna bearbeta många alternativ parallellt, vi måste efter bästa förstånd välja ut ett alternativ och ta risken att sätta in hela vår kapacitet på en lösning efter den valda linjen.

Låt oss ett ögonblick dröja vid förutsättningarna för framgångsrik utveckling av ett nytt system. Innan ett telefonsystem över huvud taget kunde byggas, behövdes de väsentliga komponenterna, telefonen och mikrofonen. Innan en telefonförstärkare kunde göras, fordrades tillgång till den väsentliga komponenten, elektronröret. Utveckling av sådana och många andra komponenter förutsätter emellertid tillgång till lämpliga material: en mikrofon fordrar kolkorn av viss kvalitet och med vissa egenskaper, ett elektronrör fordrar en elektronemitterande glödkatod osv. Utveckling förutsätter ett *intimt samspel mellan vetenskapsmän och ingenjörer*, kunniga på materialområdet, skickade till konstruktörer och begåvade med tillräcklig fantasi och omdöme för att skapa ett system.

För 50 eller 100 år sedan var tiden mellan en vetenskaplig upptäckt och dess industriella utnyttjande lång, kanske flera decennier. I dag arbetar vetenskapsmannen hand i hand med

(Forts. på sid. 36)

# Kampanjveckor i Karlskrona

## för ökad förslagsverksamhet

30 förbättringsförslag fick förslagskommittén vid Karlskronafabriken ta emot förra året. Kommittén har ingenting alls emot att se siffran bli ännu högre i år och för att söka bidra till detta har den i vinter anordnat en fyra veckor lång kampanj för verksamheten.

— Kampanjen har varit uppdelad i två skeden, omtalar »regissören», ingenjör *Carl-Erik Lindén* för KONTAKTEN. Det första inleddes med en ambulering »utställning» om jag får kalla det så. Det som ställdes ut var nämligen bara en stor plansch, där vi talade om hur man bär sig åt att skicka in ett förslag, hur förslaget behandlas och vad det kan komma att betyda för tillverkningen.

— Parallellt med utställningen satte vi upp propagandaffischer med olika motiv runtom i fabriken. En del av dem satt på ett och samma ställe hela tiden medan andra flyttades om med täta mellanrum.

— Ytterligare en metod att slå ett slag för förslagsverksamheten prövade vi under det första skedet, nämligen att göra propaganda i matsalens högtalare. Så här lät det bl. a. tre dagar lätt efter varandra: »Tänk efter om inte ditt jobb kan göras enklare, snabbare, billigare och säkrare. Förslagen behöver inte vara provade. Det är ett för-

slag, ett uppslag, en impuls var det finns något att göra, som vi vill ha. Det är ditt förslag vi väntar på!»

— Under det andra skedet gick vi mera stillsamt till väga, fortsätter ingenjör Lindén. Vi lämnade med en folder med propaganda för förslagsverksamheten i avlöningskuverten på stämpekkorten under ett par veckor. Och så satte vi punkt för kampanjen vid en informationsafton i fabriken matsal, där inte bara förslagsverksamheten fick komma till tals utan där det också informerades om företaget och företagsnämnden samt om arbetarskyddet (Företagsaftonen är föremål för ett utförligare omnämnande på annan plats i detta nummer).

### Flitiga förslagsställare

Trettio förslag hade kommittén alltså fått ta hand om och närmare undersöka under fjolåret. I listan över förslagsställarna är det särskilt ett namn, som kommer igen då och då: *Uno Svensson* på Vt 54. Han svarar för inte mindre än sju av de förslag som belönats — ett av dem med 500 kronor i förhandsbelöning. Detta förslag — verktyg för gradning av centralaxel — har också utsetts till det bästa vid KA under 1955 och sänts till gemensam bedömning, där det belönats med ytterligare 300 kronor.

Hur kan det komma sig att en enda man svarar för så många användbara förslag, frågar vi den framgångsrike förslagsställaren, som helt blygsamt svarar att »det är så enkelt så. Har man bara korppluggarna öppna så ser man snart var det behövs en förbättring. Med lite träning märker man ganska lätt om ett arbete utförs lite bakvänt eller om det görs på enklare, effektivaste och därmed bästa sätt. Sen är det en annan sak att det många gånger rör sig om småsaker som man ändrar på utan tanke på att lämna in något förslag om saken.»

En »svår konkurrent» på förslagslämnarområdet har *Uno Svensson* i *Rune Andersson* på Vt 53. På fjolårslistan förekommer han visserligen bara en gång men han har andra meriter i gamet. Hans förslag till matningsanordning för kordongering av rullkärnor utsågs sålunda till 1954 års bästa förslag och belönades med sammanlagt 675 kronor, därav 400 vid den gemensamma bedömningen.



— Har man bara korppluggarna öppna så ser man var det behövs förbättringar, säger Uno Svensson, som svarar för sju av fjolårets 30 belönade förslag vid Karlskronafabriken.

Och nu väntar förslagskommittén i Karlskrona, som förresten kunnat fira ett slags jubileum nyligen — i början på februari inlämnades nämligen förslag nr 100 — på att flera skall följa *Uno Svenssons*, *Rune Anderssons* och alla andra förslagsställares exempel. *Det är ditt förslag vi väntar på!*

### Extrabelöningar inom förslagsverksamheten

Vid det s. k. koncernsammanträdet i juni månad kommer extrabelöningar att utdelas för förslag, som inlämnats under år 1955. Varje förslagskommitté inom Moderbolaget har haft möjlighet att skicka in ett förslag — Huvudfabriken tre — av de förslag, som inlämnats till förslagsverksamheten under förra året.

Av de förslag som utvalts av resp. förslagskommittéer har vid en gemensam bedömning fyra ansetts vara bättre än de övriga och belönats med följande belopp:

*Birger Karlsson*, HF/Vt 39, och *Erik Norman*, HF/Vph: 600 kronor — Ny metod för angivande av relädata;

*Elmar Pettai*, HU: 600 kronor — Förenklad metod för gruppering av pupinspolsatser;

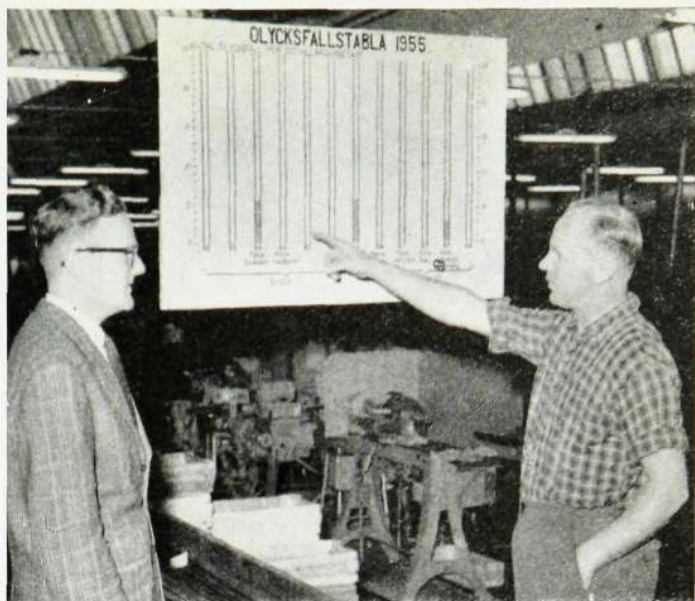
*Ivar Svensson*, HF/Vt 15: 600 kronor — Sätt att använda spännringar vid chucksvarvning;

*Uno Svensson*, KA/Vt 54: 300 kronor — Verktyg för gradning av centralaxel.

Till Karlskronafabrikens flitigaste förslagsställare hör *Rune Andersson*, som fick ett av sina förslag med i 1954 års slutbedömning.



# Söderhamnsaktion för arbetarskydd ger prima resultat



Ingenjör Uno Erling och huvudskyddsombudet Gullvar Bengtsson vid en tablå över olycksfallsfrekvensen vid Söderhamnsfabriken.

I fråga om låga olycksfallssiffror in-tar LM-fabriken i Söderhamn en fram-skjuten position i statistiken inte bara jämfört med LM-koncernens företag i övrigt utan inom den svenska verk-stadsindustrin i sin helhet. I en av Verkstadsföreningen publicerad sam-manställning över antalet olycksfall i verkstäder med minst 50 anställda under år 1954 återfinns sålunda SÖ bland de 30 av sammanlagt 411 under-sökta verkstäder, som haft högst 5 olycksfall per 100 årsarbetare. SÖ re-dovisar där siffran 3,4. Motsvarande statistik för år 1955 har ännu inte of-fentliggjorts men redan nu kan sägas att SÖ kan inrapportera en ännu bät-tre siffra till denna, 3,2 olycksfall på 100 årsarbetare.

Visserligen ökade antalet olycksfall under 1955 till 20 mot 16 under 1954 — 13 på arbetsplatsen och 7 på väg till eller från arbetet (11 resp. 5 un-der 1954) — men med tanke på att fabriken ökat sin arbetsstyrka avse-värt under året har statistiken trots detta kunnat förbättras när det gäller olycksfall i själva arbetet. Som en jäm-förelse kan nämnas att antalet arbete-re som vid slutet av år 1954 var 403 hade stigit till 537 vid årsskiftet 1955/1956. Totalt sett har olycksfallsfrekven-sen hållit sig ungefär lika under de båda senaste åren eller 4,9 olycksfall per 100 årsarbetare.

Söderhamn har emellertid inte alltid varit något mönsterföretag när det gäller låg olycksfallsfrekvens, om det kan ing. Uno Erling i skyddskommittén berätta:

— Nej, det är alldeles riktigt, säger han. Tidigare har vi haft en ganska dålig statistik. Ta 1952 t. ex. Då an-mäldes inte mindre än 51 olycksfall och eftersom arbetarantalet pendlade omkring siffran 400 — den 31.12.1952

hade vi 427 anställda — låg antalet olycksfall per 100 årsanställda mellan 12 och 13. Stort bättre blev det inte år 1953. Då sjönk visserligen olycks-fallen till 35 men det året var också antalet anställda mindre än 1952, i slutet av året noga räknat 374.

## Propagandan sätter in...

— Det var då vi i skyddskommittén beslutade att ta ett ordentligt tag för att få ett slut på de höga siffrorna. I oktober månad 1953 sattes propagan-dan in och den nådde tydligen åsyf-tad verkan mycket snabbt. På annat sätt kan man knappast förklara det faktum att olycksfallssiffran för de nio första månaderna av året var uppe i 33 och att de återstående månaderna av året medförde endast två fall.

— Propagandan lades upp i munt-lig form. Skyddskommittén och alla skyddsombud samlades till ett slags rundabordskonferens, där situationen på olycksfallsområdet framlades och där var och en uppmanades att på allt sätt medverka i skyddsarbetet. Om se-dan var och en propagerade vidare för saken på sina resp. avdelningar menade vi att den bästa vägen för att nå ett så bra resultat som möjligt hade valts. Propagandaaffischer av olika slag tror vi här uppe i Söderhamn däremot inte så mycket på. De är i allmänhet alldeles »för snälla».

— För att ytterligare stimulera intres-set för skyddsverksamheten bland samtliga anställda startade vi på ny-året 1954 en pristävling, där de olika arbetsplatserna fördelats på två grup-per, den ena med sju och den andra med fem underavdelningar. »Prickbe-lästningen» sker enligt ett kvotssystem där man tagit hänsyn till såväl av-delningens storlek som till arbetets farlighetsgrad. Ett olycksfall på en re-

lativt liten avdelning med »riskfritt» arbete ger sålunda på olycksfallstablan en högre stapel än ett fall på en av-delning med många anställda och far-ligare arbete.

— Priserna består av obligationer, som utdelas varje halvår till de två avdelningar med det lägsta antalet olycksfall under perioden. Vid den senaste utdelningen i mitten av janu-ari i år måste vi förresten lotta ut obligationerna eftersom flera avdel-ningar var helt utan olycksfall. Vins-terna hemfördes den gången av auto-matavdelningen och monteringsavdel-ningen.

## Nybro telestation får automattrafik

Drygt hälften eller ca 67 000 av Små-lands omkring 120 000 telefonabon-nenter kan nu ringa automatiskt sedan helautomatisk trafik införts såväl inom hela Nybro nätgrupp som med närbe-lägna Kalmar nätgrupp och via Kal-mar också med Mörbylånga nätgrupp på Öland.

Nybro nätgrupp består av sammanlagt 13 stationer, varav 11 ändstationer med utrustning för sammanlagt 1 160 linjer, knutstationen i Orrefors ut-byggt för 400 linjer samt själva nät-gruppstationen i Nybro på 2 000 linjer. De båda sistnämnda har tillverkats och monterats av LM Ericsson och är ut-förda enligt Televerkets koordinatväl-jarsystem ART 204. Montageledare har varit förman Lage Johansson och prov-ningsledare ing. Bertil Odbratt.

Inom nätgruppen finns utom det över hela världen kända glasbruket Orre-fors ytterligare sex glasbruk, nämligen Boda, Gullaskruv, Flerohopp, Flygs-fors, Pukeberg och Gadderås.

# Karlskrona-LM:are och Rifa-anställda företagsinformerar



Vid en »apparatteknisk mannekånguppvisning» demonstrerade ingenjör Per Olof Nyhult några produkter — bl. a. en dammsugare — där kondensatorer från Rifa kommer till användning.

Ca 250 personer eller i runt tal en fjärdedel av fabriken hela personalstyrka hade infunnit sig när L M Ericssons Karlskronafabrik den 2 mars prövade ett nytt sätt att ge de anställda information om företaget. Det skedde i form av en s. k. företagsafton där tyngdpunkten i det omväxlande programmet med korta anföranden, filmförevisning och kabaréunderhållning var en estraddiskussion mellan ledamöter av företagsnämnden.

— En företagsnämnd är en plattform där de olika kategorierna inom ett företag kan komma till tals med varandra och ett organ som bl. a. skall verka för de anställdas trygghet, förklarade disponent *Erik Olsson* i sitt hälsningsanförande. Nämndsverksamheten inom den svenska industrin är i år tio år gammal — den kom igång år 1946 på gemensamt initiativ av SAF, LO och TCO. Företagsnämnden vid Karlskronafabriken bildades 1948 och är f. n. sammansatt av sex representanter för företagsledningen, sju för arbetarna och tre för tjänstemännen.

I en kort historik skisserade disp. Olsson därefter LME:s utveckling från den blygsamma starten i Stockholm för 80 år sedan till dagens världsspännande storindustri. Han gav också en sammanfattning över vilka företag som ingår i L M Ericsson-gruppen och vad dessa tillverkar samt berörde de decentraliseringssträvanden, som bl. a. inneburit startandet av Karlskronafabriken.

Disp. Olssons ord om företagsnämnden som en plattform där de anställda får komma till tals, fick under kvällen en rent bokstavig illustration ty när ridån gick upp framför scenen i matsalen, där företagsaftonen ägde rum satt nämndsledamöterna på estraden redo för ett sammanträde inför publik. Disp. Olsson lämnade som ordförande en redogörelse för produktionsprogrammet under innevarande år, vidare diskuterades kassationen — »ett allvarligt problem som vi måste ta upp ordentligt» — och där förekom en stunds palaver om tillverkningskontrollen. »Vi måste göra de anställda mera kvalitetsmedvetna» sades det från ett par håll. Liksom vid ett »riktigt» sammanträde gick förstås åsikterna isär emellanåt men det bidrog bara till att ge publiken en realistisk bild av hur ett företagsnämndssammanträde går till i verkligheten.

## Ta det inte så högtidligt!

Ing *Carl-Erik Lindén* lämnade en orientering om förslagsverksamheten och redogjorde i stort för bedömningsprinciperna och belöningarnas storlek. Den som lämnar förslag behöver inte ta så högtidligt på uppgiften, sade han, det behöver inte vara några invecklade ritningar eller papper, som läses av »magsura revisorer» — det räcker många gånger med en impuls, ett litet tips om var det finns något att göra.



Några av deltagarna i estraddiskussionen mellan ledamöter av företagsnämnden i Karlskrona. Fr. v. hrr Erik Österström, Carl-Erik Lindén, Otto Ekström, Erik Olsson, Göthe Sjöstrand o. Birger Pernblad

Huvudskyddsombudet *Otto Ekström* slog sedan ett slag för arbetarskyddet. Han gav de närvarande en tankeställare genom att tala om att bara 20 procent av antalet inträffade olycksfall inom den svenska industrin beror på tekniska brister, de övriga 80 procenten får alla tillskrivas den mänskliga faktorn.

Två filmer visades under kvällen, dels LM-filmen »Telefoner i miljoner», inspelad i samband med att den 5 000 000:e LM-telefonen lämnade Karlskronafabriken hösten 1952, och dels »Vad kostar det?», som inspelats i samarbete mellan SAF, LO och TCO och som i roande form ger en rad exempel på hur gemene man kan bidra till att rationalisera och förbilliga arbetet inom ett företag och därmed ge det bättre stabilitet.

Efter kaffet avslutades kvällen med att några av fabriken egna revyformågor med Kurt Bredberg i spetsen bjöd på en trevlig kabaréunderhållning.

## Halva Rifa-personalen med

Drygt 160 personer eller ungefär hälften av Rifas hela personalstyrka hade infunnit sig när direktör Torsten Skytt hälsade välkommen till en informationsafton i företagets matsal den 21 februari. Så på intresset kunde då arrangören — företagsnämnden — knappast klaga.

Dir. Skytt som tog till orda sedan de församlade fått en smörgås i sig — informationsaftonen började omedelbart efter arbetets slut — förklarade bl. a. att det var verkstadsklubbens representanter i företagsnämnden, som kommit upp med idén och att mening- en med det hela var att ge de anställda en klar och lättfattlig bild av vad som tillverkas vid Rifa och vad det sedan används till.

(Forts. på sid. 35)



## TAKET PÅ HOS

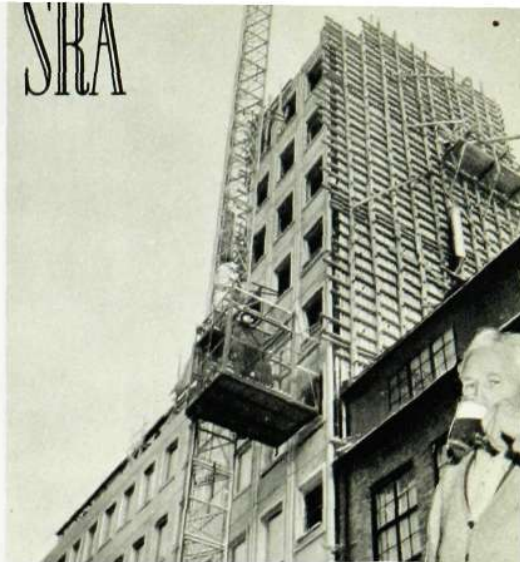
Radiobolaget har fått sitt nybygge under tak och det firades den 6 april med en hejdundrande taklagsfest i en av de blivande kontorsvåningarna, för tillfället inredd till gästbudssal. Där sågs vid de dukade långborden byggnadsarbetare av olika slag från Skåne till Lappland, »representanter för entreprenörerna osv. — i allt ett 80-tal personer.

Direktör *Hugo Blomberg* hälsade de första gästerna i det nya huset välkomna, avdelningschef *Arne Hillborg* tackade som representant för huvudentreprenören Skånska Cementgjuteriet och hr *Knut Lind*, grovarbetarbas vid bygget, framförde arbetarnas tack för den trevliga taklagsfesten, där den gladaste bland de glada nog var *Jack »Lappen» Johansson*. Han hade nämligen turen att vinna en Radiola Klockett, som utlottades.

\*

*Byggnaden som tidigare beskrivits i KONTAKTEN (5/1954) består av tre i berget nersprängda källarvåningar och en suterrängvåning med pannrum, skyddsrum och lagerlokaler samt en överbyggnad i sju våningar och ett torn med ytterligare tre våningar. Överbyggnaden har utförts monterbar*

SRA



Otto Rydman tömmer en bägere för Radiobolagets nybygge på taklagsfesten.

Överst i vänstra spalten ses direktör Hugo Blomberg hälsa välkommen till taklagsfesten. Sittande närmast honom är grovarbetarbasen Knut Lind, som framförde byggnadsarbetarnas tack för festen.

Därunder tar Jack Johansson glädjestrålände emot den Radiola Klockett, som han vann på sitt inbjudningskort till festen. Det är fröken Ingrid Qvarnström, SRA, som överlämnar vinsten.

*efter ett helt nytt system, där varmluftsinsblåsning för ventilation samt ledningar för svag- och starkström inbyggts i själva bjälklagen. På detta sätt har man kunnat slopa undertak och därigenom vunnit en betydande volymminskning.*

## Tellusflytt efter modell

All tillverkning vid transmissionsverkstaden kommer inom den närmaste tiden att ha flyttats över från Tellus till den av LM Ericsson inköpta AEG-fastigheten alldeles i närheten, där sammanlagt ca 450 timanställda får sitt arbete.

Flyttningen sker i etapper och början gjordes lördagen den 10 mars då lindningsmaskinerna kom på plats i plan 4, den första våningen som togs i bruk på allvar. Det skedde efter en hektisk spurt, där bl. a. en grupp elektriker med montageledare Folke Lundén och Åke Niklasson i spetsen fick arbeta långt in på natten till flytt dagen och senare också fick offra några söndagstimmar för att driften skulle kunna komma igång på måndagsmorgonen. På detta plan återfinnes också satsmontage och impregnering samt matsalen, som dock ännu inte är klar.

Nästa flyttetapp gäller plan 2, där lärlingsskolan flyttade in i nya lokaler i mitten av april och där tillverkningsavdelningarna — en panelförbindningsgrupp, en verktygsgrupp för mekaniska detaljer, kabelmalltillverkningen och stativmontage samt panel-

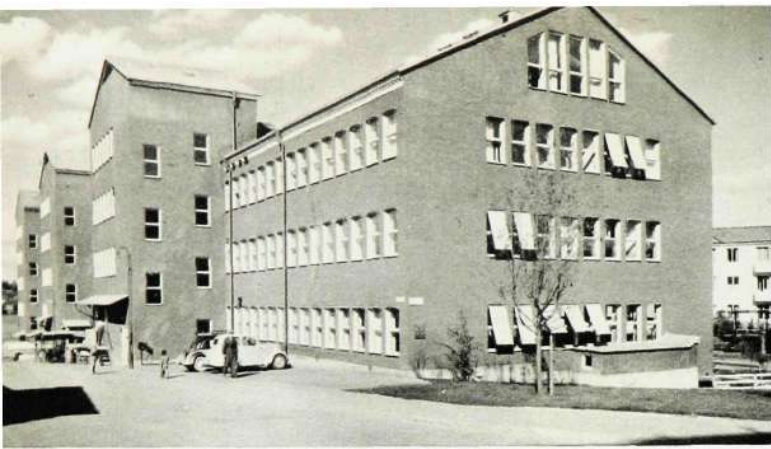
och stativkabelbelysning — beräknas ha flyttat in i början av maj.

— Flyttprogrammet fortsätter sedan med plan 3, som bör vara klart att tas i bruk i slutet av maj månad, omtalar tillverkningschefen vid transmissionsverkstaden, ing. Göte Jonson. Detta plan skall rymma bl. a. två panelförbindningsgrupper, filtermonte-

(Forts. på sid. 30.)



Hr Lennart Lundin, TVTs, har byggt den modell över plan 2 i AEG-fastigheten, på vilken här pekar ut en detalj för ing Bertil Wiebe, TVTsC. För att underlätta ombyggnadsarbetena och sedan också själva flyttningen bygger man upp modeller i skala 1:50 över varje våningsplan, som inte bara visar planlösningen i stort utan också anger platsen för alla maskiner och verktyg, arbetsbänkar och andra inredningsdetaljer. Hrr John Andersson och Erik Wittlock, Vt 11, hjälps åt att baxa in en toroidlindningsmaskin på plats. I bakgrunden ses ett par anställda i full sysselsättning vid sina slätlinningsmaskiner. Flyttningen från Tellus till AEG har kunnat genomföras utan några driftsavbrott.



## LME i Gröndal:

# TEKNIK OCH IDÉ SÄLJARPROGRAM

Alltsedan sin start för 80 år sedan har L M Ericsson haft att tacka en framlyst ledning, yrkesskickliga arbetare, goda tekniker och dugliga förhandlare på försäljningssidan för sin utveckling. Dess resurser har främst ägnats åt fortlöpande förbättringar, tillverkning och försäljning av produkter inom telefoniområdet. Redan på mycket tidigt stadium fann man det dock lämpligt att komplettera sitt tillverknings- och försäljningsprogram med andra typer av svagströmsutrustningar som alarmanläggningar, elektriska uranläggningar, betjäningssignaler och mycket annat. Eftersom Ergas intressen omspannar båda dessa huvudtyper av teknisk och kommersiell verksamhet kan det vara av ett visst intresse att se hur och varför dessa båda grenar kommit att förenas i en organisation, avdelning Erga.

Som resultat av flera omorganiseringar under 40-talet kom den del av telefontekniken som omfattar telefonapparater, privata automatväxlar, järnvägs-telefoni m. m. att skiljas från övrig telefoni och inordnas under dåvarande sakavdelning A. Tillverkningen av A:s produkter, som till en början helt och hållet var förlagd till Huvudfabriken, kom tack vare kraftig expansion att fördelas på flera fabriker. Utom vid delar av HF låg sålunda tillverkningen närmast före den senaste omorganisationen också på fabriker i Karlskrona, Katrineholm och Söderhamn.

### A och GR blir Erga

Den organisation, som haft hand om telesignalmaterielen har likaledes genomgått många utvecklingsstadier. Närmast före 1954 års omorganisation hade den fått formen av en enhet, Telesignalfabriken GR, som var en sakavdelning under Stockholmsledningen, men organiserad som en självständig enhet med egen ekonomiavdelning och bokföring. 1947 fick den fabrikslokaler i en fastighet vid Ormsbergsvägen i Gröndal med en sammanlagd golvyta av ca 8 000 kvadratmeter, varav 750 kvadratmeter hyrs

ut till L M Ericssons Signal AB. SIB flyttar dock inom den närmaste tiden in i nya större lokaler — också dessa i Gröndal.

Vid den senaste omorganisationen sammanslogs Telesignalfabriken med sakavdelning A till den nya enheten Erga (Ericssons Gröndals Avdelning). Lokaler för A:s personal ordnades i gröndalsfastigheten genom att en del av verkstadslokalerna byggdes om till kontor, så att för närvarande ungefär hälften är kontors- och hälften verkstadslokaler. Något senare justerades organisationen så att fabriken blev en tillverkningsenhet — Gröndalsverkstaden, GV — som är direkt underställd Stockholmsledningen, närmast SpC. För tillverkning av materielen inom sitt sakområde är Erga nu beroende av fabriken i Karlskrona för alla slag av telefonapparater, av Huvudfabriken resp. Brommaverkstaden för automatiska växlar, av Gröndalsverkstaden för telesignalmateriel och av Bandspelarfabriken i Örebro för bandspelare (Ericorder).

— Anledningen till sammanslagningen av A och GR, säger överingenjör Sten Åke Nilsson, som är chef för Erga

Erga-chefen överingenjör Sten Åke Nilsson vid sitt arbetsbord.



och platschef i Gröndal, var närmast att få en slagkraftigare försäljningsorganisation för den s. k. privatförsäljningen, dvs. försäljning till andra kunder än telefonförvaltningarna.

— När man säljer till den senare kategorin som ju köper större delen av vår produktion, gäller det i allmänhet bara en kund i varje land. Man vet därför så att säga »var man har kunden» liksom också att konkurrenterna är relativt få men måste naturligtvis ändå hålla ständig kontakt med de personer som har hand om telefonförvaltningarnas inköp. Utmärkande för detta slag av försäljning är också att den är utpräglat tekniskt betonad eftersom förvaltningarnas inköpare nästan alltid själva är tekniker.

— Vid försäljning till den stora allmänheten däremot gäller det att finna kunderna, att visa dem fördelarna av att installera våra anläggningar och att göra vårt företag så känt att man vänder sig till oss och inte till en konkurrent. Försäljaren måste i första hand inrikta sig på att »sälja idén», t. ex. med en personsökareanläggning eller med en lokaltelefonväxel, i andra hand på att få kunden att välja just LM-materiel. Kunden är sällan intresserad av de rent tekniska lösningarna utan ser i första hand på anskaffningskostnaden, varför denna försäljningsform fordrar säljare med andra kvalifikationer än när det gäller affärer med förvaltningar. Eftersom en väsentlig del av produktionen från den tidigare sakavdelningen A och så gott som hela tillverkningen från den gamla avdelningen, GR, säljs till privatkunder har sammanslagningen av dessa avdelningar ansetts vara lämplig.

### Gröndalsandan växer fram

— Erga är ännu så länge en ung organisation, fortsätter överingenjör Nilsson. Det är emellertid glädjande att redan nu konstatera att en stark laganda håller på att växa fram bland personalen — det gäller både »gamla gröndalare» och nykomlingarna från

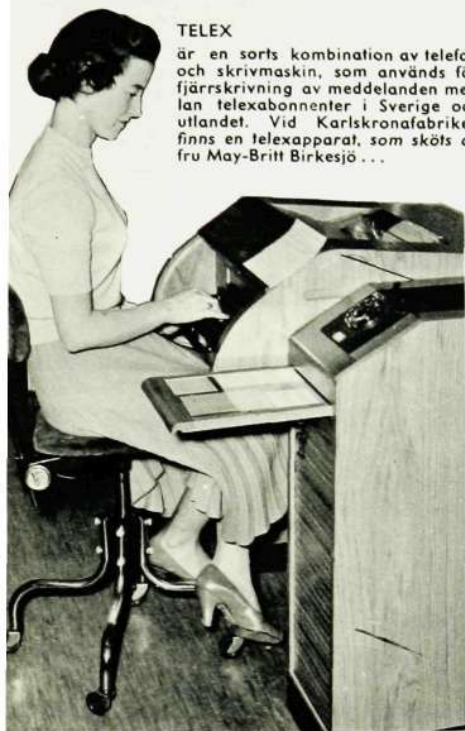


HF. Dessa senare förefaller att snabbt ha funnit sig väl tillrätta i den nya organisationen och med förhållandena på en mindre arbetsplats än i Mid-sommarkransen.

— Även om skillnaden mellan förvaltnings- och privatförsäljning märks bäst ute på fältet, där så gott som all försäljning i sista hand sker, så har den dock vittgående konsekvenser även för hemmaorganisationen, dvs. för Erga själv, påpekar försäljningschefen ingenjör *Gösta Blume*. De

#### TELEX

är en sorts kombination av telefon och skrivmaskin, som används för fjärrskrivning av meddelanden mellan telexabonnenter i Sverige och utlandet. Vid Karlskronafabriken finns en telexapparat, som sköts av fru May-Britt Birkesjö...



anläggningar som våra representanter säljer till sina privatkunder är i regel mycket mindre än förvaltningsanläggningarna. Men det kostar nästan lika mycket att avsluta en liten affär som en betydligt större. Därför blir också försäljningskostnaderna proportionsvis större för privatförsäljningen än för förvaltningsförsäljningen. Detta gör att våra representanter inte alltid är så pigga på att göra de insatser i fråga om både kapital, personal och intresse som behövs för att nå den önskade omsättningen.

— Det är emellertid också klart att representanten i det långa loppet inte kan köpa mer från Erga än vad han i sin tur kan sälja vidare till sina kunder. Men Erga kan indirekt främja sin egen försäljning genom att på olika sätt bistå sina representanter. Sådant kallas med en amerikansk fackterm sales promotion och kan närmast översättas med »försäljningsfrämjande». Sales promotion kan bestå i att hjälpa representanterna att utbilda sina försäljare t. ex. genom att lämna riklig information om våra produkter, att ge instruktioner för planering, montage

och underhåll av anläggningar, att servera försäljningsargument osv. Det kan också vara nödvändigt att hjälpa en ny eller i en viss bransch oerfaren representant med att i stora drag organisera försäljnings-, montage- och serviceverksamhet samt att tala om för honom var han kan söka lämpliga kundämnen.

### Försäljningsorganisationen

Vid Erga är — kanske mera utpräglat än vid de flesta andra sakavdelningar — teknik och försäljning skilda åt. Försäljningsavdelningen ägnar sig helt åt de rent kommersiella uppgifterna, medan den tekniska avdelningen tar hand om alla tekniska problem. För att emellertid kontakten mellan tekniker och kunder inte skall »komma bort i hanteringen» har Erga särskilda metoder för att försäkra sig om att de produkter, som konstrueras av teknikerna också skall motsvara marknadens krav. Varje nykonstruktion föregås sålunda av mycket ingående diskussioner mellan representanter för försäljningsavdelningen och tekniska avdelningen. En sådan verksamhet brukar på Erga gå under namnet »produktanpassning» eller »produktplanering».

Försäljningsavdelningen är uppdelad i olika sektioner. Den största är offert- och orderbehandlingssektionen Fo, som leds av ingenjör *Otto Siewert*. Sektionen är i sin tur fördelad på grupper, som var och en behandlar sitt avsnitt av Ergamaterielen, t. ex. telefonapparater, interna telefonanläggningar, PABX-växlar och telesignalmateriel. Offertgrupperna håller intim kontakt med motsvarande instanser inom tekniska avdelningen, speciellt på den tillämpade teknikens område. På offertingenjörerna ställs där-



... och vid Erga i Grondal en apparat, där fröken Gun Qvistgaard just besvarar en förfrågan som nysst kommit från Karlskrona.

för stora krav på både teknisk och kommersiell erfarenhet.

För budgetering och tillverkningsplanering av i första hand produkter inom telesignalområdet svarar planeringssektionen, Fp, under ingenjör *Sigurd Runeborg*. Sektionen befinner sig ännu på organisationsstadiet men väntas bli ett värdefullt stöd för offert- och orderbehandlingssektionen.

Vid sidan om offertsektionen finns under ledning av hr *Olof Nyhlén* en sektion, Fr, som har till uppgift att lämna representanter all erforderlig skriftinformation. Hit hör dels underlag, som ges ut i försäljningsfrämjande syfte, dels rena reklamtrycksaker såsom kataloger, broschyrer, bruksanvisningar, artiklar i *Ericsson Review* etc.

En relativt självständig verksamhet har komponentförsäljningen, Fk, som leds av ingenjör *Sture Hjelm*. En del av de komponenter, som utvecklas för att användas i egna produkter, förbrukas av LME i så små kvantiteter att



Hr Georg Engström arbetar med hopsättning av en tidsstämpelapparat, närmare bestämt en kalkylstämpel.

tillverkningspriset blir relativt högt. Genom att sälja sådana detaljer även till andra tillverkare kan produktionsserierna ökas och framställningskostnaderna därmed minskas.

Korrespondenterna och försäljningsledningens sekretariat bildar en särskild sektion, Fs, som förestås av fru *Birgitta Freiholtz*. I detta sammanhang bör också nämnas den telexanläggning, som installerats hos Erga. Telex är populärt uttryckt en kombination av telefon och skrivmaskin, som användes för fjärrskrivning mellan telexabonnenter i såväl Sverige som utlandet. Till dessa hör bl. a. Karlskronafabriken och representanter i Tyskland och Holland, med vilka Erga alltså kan utväxla skriftliga samtal. Fröken *Gun Qvistgaard* på försäljningsavdelningens sekretariat sköter som telexoperatris den snabba kontakten.

### Den tekniska avdelningen

Den tekniska avdelningen leds av ingenjör *Åke Käell*. Dess uppgifter sammanfaller i stort sett med övriga sakavdelningars tekniska verksamhet, dvs. att bedriva forskning och utvecklingsarbete samt att svara för den tillämpade tekniken. Tekniktillämpningen består i att modifiera och anpassa de egna konstruktionerna så att de t. ex. när det gäller växlar blir lämpade för samtrafik med andra telefonsystem än L M Ericssons.

Tekniska avdelningen är uppdelad i fyra sektioner: apparater, elektroakustiskt laboratorium, växlar och telesignalmateriel.

Apparatsektionen Ta, som leds av ingenjör *Ragnar Ericsson*, svarar för de tekniska uppgifterna inom apparatområdet — den ägnar sig bl. a. åt ut-

veckling av de olika typer av telefonapparater, som finns på programmet. En av de intressantaste konstruktionerna som utvecklats inom sektionen på senare tid är telefonsvararen, som vid det här laget får förutsättas vara allmänt bekant — så stor och mångsidig användning som den fått inte bara i Sverige utan också i utlandet. Tidgivningsmaskinen eller som den populärt kallas Fröken Ur hör också tekniskt hemma här, liksom bandspelaren Ericorder, som tillverkats vid L M Ericssons Bandspelarfabrik i Örebro.

Nära knutet till apparatsektionen är det elektroakustiska laboratoriet, Te, som bedriver ett omfattande utvecklings- och forskningsarbete inom elektroakustiken och svarar för de transmissionstekniska proven och normerna inom apparatområdet. Ledare för denna sektion är ingenjör *Åke Käell*. Det elektroakustiska laboratoriet har f. n. sina lokaler inom Huvudfabriken. Konstruktionerna av telefonväxlar bearbetas under ledning av ingenjör *Anders Ahlberg* på sektion Tv. Arbetsområdet omfattar konstruktioner av automatiska växlar — såväl abonnentväxlar som privatväxlar — från de minsta och upp till flera 1 000 anknnytningar. Det f. n. mest aktuella inom området är utvecklingen av automatiska abonnent- och lokalväxlar med koordinatväljare. Bland de många specialuppgifter som också ligger inom denna sektion kan särskilt nämnas järnvägs-telefoni.

För den tekniska avdelningens uppgifter inom telesignalområdet svarar en sektion, Tt, under ledning av ingenjör *Folke Ahlberg*. Här bedrivs utvecklingsarbete på automatiskt brandalarm, tidkontroll, centralograph, ljussignalanläggningar m. m.



För flit i »hängargänget» belönades hr Sven Engdahl med en konstbok som han fördjupar sig i.

## Konstårsmöte

LME:s konstförening höll årsmöte i Huvudfabrikens direktionsmatsal den 9 mars. Förhandlingarna avverkades i rask takt under ordförandeskap av ing. Gunnar Berggren, SpnC. Vice ordföranden föreståndare Einar Österlund, Vt 18, hade avböjt återval och han ersattes i styrelsen av ing. Erik Hullegård, UA. I övrigt blev det omval över hela linjen.

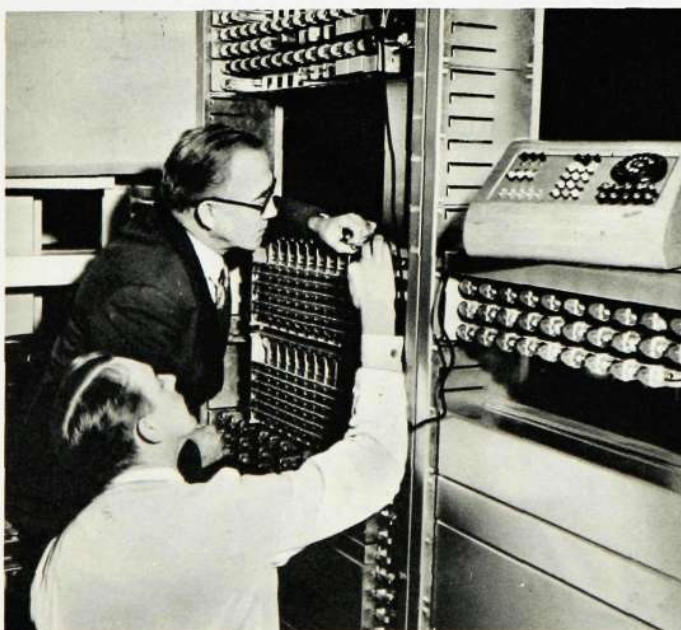
Hr Berggren framförde föreningens och styrelsekamraternas tack till hr Österlund för hans oegennyttiga arbete och hans stora initiativrikedom och överlämnade en tavla — ett linoleumtryck av den holländske konstnären van Arkel. Ordföranden tackade också den flitigaste av alla i föreningens »hängargäng», hr Sven Engdahl, Vt 39, med en konstbok.

Kamrer Uno W Swenson, som hade tagit med sig några medlemmar från Katrineholmsfabriken, pratade efter middagen kvickt och intressant om konstarbetet i Katrineholm, och hr Olle Rosenblad, också Kh, berättade historier med avundsvärd säkerhet. Till kvällens underhållning hörde vidare ett mycket uppskattat kåseri av ing. Nils Sundevall, som till egna ljusbilder i färg talade om sitt arbetsfält i Indonesien, »Folk, fä och färger i Indonesien» hade han betitlat sin pratstund, som också innehöll några glimtar om indonesiskt måleri.

### Tellusflytt efter modell

(Forts. från sid. 27)

ringen, avsyning och provning av filter samt ett instrumentförråd. Sedan fortsätter vi med bottenplanet, där vi skall ha tråd- och detaljförråd samt lokaler för provning av inköpta detaljer innan de går ut på förråden. Här beräknar vi kunna flytta in någon gång i början eller mitten av juni och i varje fall i god tid före verkstadssemestern. Till dess kommer säkert också översta våningen — plan 5 — att vara inredd till kontorsvåning.



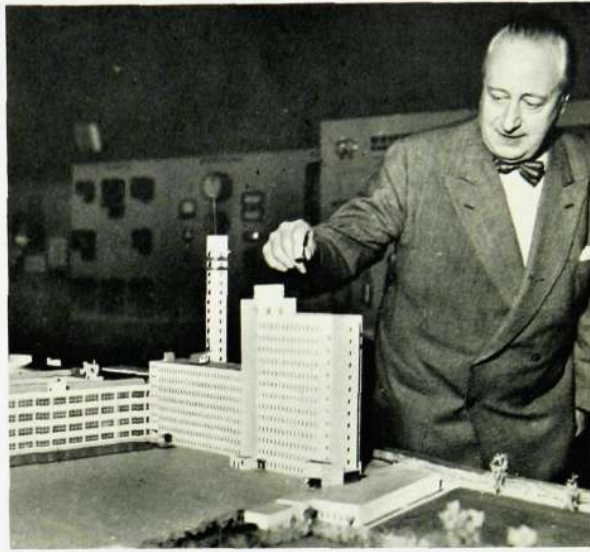
Ing Emil Nilsson, TvKc, och ing Birger Uvelius justerar en detalj på en abonnentväxel av koordinatväljartyp.

# Aktuellt i bild



Även om det dröjer ännu ett lag innan den 13 våningar höga utbyggnaden av kontorshuset i Midsommarkransen blir klar så har komplexet i alla fall kommit på plats som modell i Utställningsrummet, där det f. h. demonstreras av ing. Gustav Jacobsson som är närmast ansvarig för bygget—det går nämligen i LM:s egen regi.

Till hjälp vid den svåra polioepidemi, som en tid härjat i Argentina, har L M Ericsson inköpt och som gåva översänt en respirator av typ Engström Universal. Respiratorn, som räknas till de bästa för vården av poliopatienter, flögs gratis till Buenos Aires av SAS. Bilden t. v. visar arbetet med ilastningen på Bromma flygplats.



Den 1 mars kunde direktör Jaime Uminsky i Soc. Telefónica del Perú S. A. i Arequipa — t. h. på bilden — fira 25-årsjubileum med L M Ericsson. Hr Sven Lagergren från HF, som vid tillfället vistades i Peru, överlämnade som koncernledningens representant LME:s bronsplakett till »25-åringen», som varit anställd hos LME i Argentina i ca 15 år innan han i maj 1946 blev chef för bolaget i Arequipa.



L M Ericssons Signal AB har levererat utrustning för automatisk växelomläggning vid Ånge rangerbangård. På bilden ses manöverbordet för växelomläggning med uppsättningsstavla t. v. för helautomatisk rangering och spårplan t. h. med manöverorgan för halvautomatisk rangering och individuell växelomläggning. Vagnarnas rörelse kan följas på spårplanen.

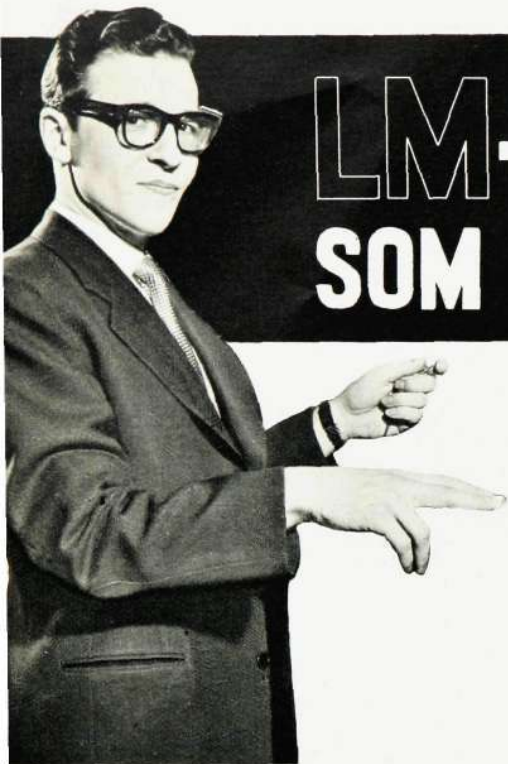
För sin bandspelarfabrik i Örebro har L M Ericsson inköpt nya, ungefär dubbelt så stora lokaler som de gamla vid Bessemervägen. Den nya fabriken — se bilden nedan —, som tidigare tillhört Henrikssons Tekn. Fabriks AB, är belägen vid Åbylundsgatan i stadens östra delar.



Verkstadsklubbens varuförsäljning vid Huvudfabriken har piffats upp ordentligt. Den korta disken, där trängseln förr kunde vara rätt besvärande, har utökats till det dubbla, inredningen har byggts om och ett nytt körickssystem har införts. Nummermarkeringen sker på en stor tavla som ses överst på den större bilden där fru Gulli Danielsson och hr Artur Öster står i expedieringstagen. På den mindre bilden tar föreståndaren Åke Gustavsson emot förstärkning till dagskassan.

55





# LM-UNGDOM SOM SATSAR PÅ FRAMTIDEN

Modern sparform för modern ungdom  
ger gratischans i kvartsmiljonlotteri

Man lever ganska gott men det blir i alla fall ingenting av om man skall försöka spara i egen regi, erkänner Ernst Schiller, HF, som gillar stödet från en lönspararorganisation.

Nedan ses ett par andra representanter för nöjda lönsparare i LM-företag, fru Agnes Modig, som är anställd hos SER, och Bo Öfverstén, Ermi, som håller ungefär lika styvt på lönsparandet och AIK.



Knappast någon tidigare generation har väl haft så goda ekonomiska och materiella förutsättningar som vår tids ungdom. För de ungdomar, som gått ut i förvärvslivet under den senaste tioårsperioden, har den fulla sysselsättningen inneburit en vidöppen port till ett »de tusen möjligheternas land». Och då dessutom konkurrensen om den unga arbetskraften drivit lönerna i höjden har resultatet blivit ett ungdomens välstånd som väl aldrig förr.

Men framåtskridandet förde också med sig problem. Ungdomens egna organisationer såg med en viss oro att de ungas förmåga att handskas med pengar inte riktigt stod i relation till löneökningarna. Det var inte svårt att konstatera att lönerna i ganska stor utsträckning förbrukades på sätt, som i det långa loppet skadade ungdomarna själva.

Sålunda hade man en hel del erfarenheter att bygga på, när man 1949 skapade LÖNSPARANDET. För de flesta ungdomar var det någonting nytt. Många var helt främmande för sparande överhuvud taget. Här gällde det dessutom att binda sig för ett avtal med avdrag på 10 % på lönen under en tid av minst 3 år. Många ställde sig förklarligt nog också ganska skeptiska. En sådan reaktion var emellertid förutsedd. Skulle ett organiserat ungdomssparande vinna gehör, måste sparambitionerna väckas med något slag av premiering. Och det hade man i LÖNSPARLOTTERIET. Ett statligt finansierat lotteri, där alla lönsparare automatiskt och utan några extra kostnader hade stora chanser till vinst. Dragning skedde och sker fortfarande en gång om året och vid senaste dragningen — i början på mars i år — kunde var 16:e lönsparare glädja sig åt en kontant utbetald vinst på belopp från 10 000 och ned till 50 kronor.

Ganska snart efter det att lönsparandet kommit igång kunde man konstatera att ungdomarna satte värde på att sparandet skedde genom löneavdrag. Det blev så mycket lättare att spara på det sättet. Man märkte inte mycket av de regelbundna avdragen förrän kontobeskeden kom som synnerligen behagliga överraskningar med siffror som talade om att man var på väg att bli »rik». Nu, sedan lönsparandet trampat ur barnskorna, har man kunnat redovisa resultat, som ur alla parter synpunkter ter sig tillfredsställande. Sparformen är på frammarsch och ungdomen har fått upp ögonen för att det gäller något som man kommer att ha verklig glädje och nytta av. Det är också glädjande att kunna konstatera att ambitiös ungdom med siktet inställt på framtiden inser att »guldåren» får ett brått slut den dag ett nybildat äktenskap t. ex. måste belastas med besvärliga avbetalningskontrakt.

## Bland LM-arna

med dess många ungdomar i lönsparålder, har postsparbanken haft förmånen att se en hel del som lönsparare. Vederbörande driftschefer har välvilligt låtit sparombuden besöka de olika arbetsplatserna. Ledningen betraktar nämligen lönsparandet som ett naturligt led i de personalvårdande åtgärderna.

F. n. finns det ungefär 500 lönsparare inom LM-koncernen med en sammanlagd kapitalbehållning på ca 375 000 kronor. De flesta kommer från HF, som har ca 300 »medlemmar». Andra framgångsrika lönspararföretag inom koncernen är SRA med ett 70-tal deltagare och Karlskronafabriken med ett 60-tal.

*Men Du*, som är under 25 år och ännu inte är lönsparare, tag en grundlig funderare på den här saken. Du får

alla upplysningar genom att skriva till Postsparbanken, Lönsparavdelningen, Stockholm. Då får Du veta allt om en sparform, som är så fördelaktig att Du helt enkelt inte kan undvara den. Just i år är det f. ö. dubbelt värdefullt att gå med som lönsparare, ty som så-dan blir Du automatiskt också PRE-MIESPARARE, vilket innebär att Du får en extra sparpremie på hela 15 % på nysparat kapital upp till 1 000 kronor under 1956.

I syfte att få några omdömen av ungdomar, som varit med i lönsparandet några år, har vi gjort ett litet rundsvep på några av LM:s arbetsplatser i Stockholm. Och det var verkligen belåtna lönsparare vi träffade på. Eller vad säger Du själv...?

**ERNST SCHILLER, HF:**

— Jag har varit med i flera år och tycker i stort sett att det är en utmärkt sparform. Man lever ju ganska gott men det blir i alla fall inget av med sparandet i egen regi. Fast nog var jag litet ledsen den gången man gjorde svårigheter för mig att ta ut pengar till en magnefon. Men ändå — eller kanske just därför — rekommenderar jag lönsparandet.



**MAJ-GUN SETTERLUND, DKB:**

— Har varit med i 4 år och tycker att lönsparandet går väldigt bra. Jag bor hemma och betalar hem minst lika mycket som andra hemmaboende ungdomar. Men jag vet att det ändock blir så mycket billigare än att bo och äta utanför föräldrahemmet. Sparmålet är ett eget hem och jag väntar f. n. på svar från bostadsförmedlingen.

**BO ÖFVERSTEN, Ermi:**

— Lönsparandet är bra för att man slipper se slanten, som man sparar förrän den växt sig stor och stark. Jag rekommenderar därför alla att vara med, för det blir pengar på detta sätt. Tänk på en sak, grabbar, när man blir gammal nog att inse att man måste spara, då kanske man inte har samma chanser att göra det som nu. Intressena växlar. Dock inte mitt intresse för lönsparandet och — AIK.

**LÖNSPARARTUR**

Två lönsparande LM:are, *Len-nart Rosén, HF/Ma*, och *Lennart Brynildsen, HF/Vt 42*, gynnades ordentligt av Fru Fortuna vid den senaste dragningen på Lönsparlotteriet hos Riksgäldskontoret den 3 mars. De fick nämligen varsin vinst på 500 kronor.

Sammanlagt utlottades 251 550 kronor fördelade på 3 381 vinster, vilket betyder att var 16:e lönsparare erhöi vinst. Högsta vinsten i dessa dragningar som sker en gång årligen är 10 000 kronor. Vidare finns fyra 5 000-kronorsvinster, 20 på 1 000 kronor och 75 på 500 kronor samt ett varierande antal vinster på 50 kronor.

**AGNES MODIG, SER:**

— Jag flyttade hemifrån Väröbacka när jag var 15 år och har sedan fått klara mig utan hjälp från föräldrar. När man skall reda sig själv är det viktigt att lägga upp ett reservkapital. Att jag skulle spara, var jag på det klara med och att det blev lönsparandet berodde väl på att jag samtidigt ville ta en vinstchans. Det går lätt att spara pengar, som man inte haft i sin hand. 500 kronor tog vi ut när vi gifte oss och resten av sparslanten skall nu stå som reserv.

**SOLVEIG ANDERSSON, Ermi:**

— Lönsparandet är bra. Jag rekommenderar det till alla.

**STIG OLOF ANDERSSON, HF:**

— Jag har varit med i lönsparandet sedan 1951 och inte hade jag haft mycket sparat utan den hjälpen. Det är ett utmärkt och bekvämt sätt att spara på. Mitt sparavtal har gått ut, men jag har begärt förlängning i 3 år till. Jag har vunnit 50 kronor

Stig Olof Andersson på HF har lönsparat i fem år och har just förlängt sparavtalet ytterligare tre år. Ett eget hem är sparmålet.



Maj-Gun Setterlund, DKB, (ovan) och Solveig Andersson, Ermi, har bägge enbart goda erfarenheter av lönsparandet.



en gång och hoppas nu på en större vinst. Mitt sparmål är att få ett eget hem. Det är inte så roligt alla gånger att hyra i andra hand. Jag tycker det är bra att man inte får ta ut pengar under själva sparperioden annat än för absolut nödvändiga oförutsedda utgifter.





## SETT och HÖRT

### Order från Persikonien

LM-resanden i nätmateriel, ingenjör Klopopsky, PTT-chefen av Persikonien och en underskön haremsdam var några av de agerande i en sketch av författarfirman Per Hansen—Karl Erik Ramberg—Johan Erik Månsson vid en personalfest för nätavdelningen vid HF. Trion medverkade också själv i galenskaperna, Hansen var Klopopsky (vem det nu skulle alludera på!), Månsson »en bekant röst» och Ramberg sekreterare till den fantastiskt utstyrde PTT-chefen i Olle Grönwalls gestalt.

Inför denne imponerande och imponerade herre demonstrerades bl. a. den löpande »kabelrättan» och andra finesser med sådan framgång att PTT-chefen lämnade en beställning på stående fot. Han blev dock betänksam när likvid i dollar kom på tal och inkallade listigt en förföriskt skön kvinna (spelad av Carin Modén), som på en bricka medförde prov på vad landet kunde betala med, nämligen persikor. Nätmannen tyckte för sin del att den sköna representanten för persikoniskorna var en lämplig infattning för betalningsmedlen och PTT-chefen ställde sig mycket förstående till saken. Persikorna godtogs som betalning och nätmannen fick den sköna. Som han dansade ut med på dansgolvet, där N:s dansanta damer och herrar snart villigt följde efter.

### Hur många trappsteg?

Huddingefabrikens tjänstemän hade vid årets träff samlats till middag i HF:s direktionssalsal. Före middagen visades filmen *När vi ringer* och under kvällens löpp bjöds på underhållning av egna förmågor. På bilden nedan ses »tipparbröderna» ingenjörerna Åke Sehlstedt och Walter Olofsson, som



### Lekfullt i Katrineholm

Det var luft i luckan när fritidskommittén vid Katrineholmsfabriken i vintras anordnade en barnfest i fabriken matsal. Det lektes för nästan hela slanten under ledning av Inga-Britt Eriksson och Inga-Lill Bäcklund från Katrineholms barnträdgård men lilla fröken Eva-Lott Fagerlind hann i alla fall ta en paus för att halsa en svalkande läskedryck.



### Årsbarn med Djurgården

46 år har *Gotte Jilert*, chef för färdigvarulagret på avdelning Y vid HF, varit LM Ericsson trogen. År 1909 — noga räknat den 2 november — började han som hjälpare vid apparatförbindningen på gamla avd. 10 och på skärtorsdagen i år gjorde han sin sista arbetsdag.

Nästan lika länge har han varit djurgårdare och att de ränderna aldrig gått ur beror väl på att han är nära nog på dagen jämgammal med Djurgårdens IF. Föreningen bildades nämligen den 12 mars för 65 år sedan medan Gotte Jilert var tre dagar senare »i starten». Det dröjde inte heller så värst länge

### Slutar rulla miljoner

— Det känns riktigt skönt att få koppla av från alla avlöningsbekymmer, bekänner *Eric Johansson*, som efter nära 50 års tjänst hos LM Ericsson lämnade sin plats som kassör för verkstadens avlöningskontor den sista februari.

— Mitt arbete kunde nämligen bli ganska jäktigt ibland ty det måste alltid vara klart på minuten — ingenting får ju hindra att avlöningarna kommer

På sin 65-årsdag avtackas *Gottfrid Jilert* av direktör *Hans Thorelli* och uppvakts med blommor, som överlämnas av fru *Maj Franzén*, Yff.

Skrivbordet hann förvandlas till en välsorterad blomsterhandelsdisk innan *Eric Johansson*s sista arbetsdag vid LM Ericsson var slut.



förrän han drog A-lagströjan på sig. Som 19-åring var han med om att vinna SM i fotboll år 1915 och samma sak upprepades 1917 och 1920. Ytterligare tre SM-finaler och tre landskamper hann Gotte Jilert med innan han blev enbart LM:are. Fast fotbollsintresset har förstås suttit i under åren och vi gissar att Gotte Jilert nu som »friherre» kommer att tillbringa en och annan söndag på Råsunda eller Djurgårdens riktiga hemmaplan Stadion.

hade satt ihop ett knepigt tips med lokalbetonade frågor, där det bl. a. gällde att veta eller gissa hur många trappsteg som finns inom HU-fabriken, hur många nationaliteter som är representerade bland de anställda o. s. v. Någon tolvå lär ännu inte ha hittats!

på rätt dag, försätter hr Johansson, som började på företaget som springpojke i oktober 1906 och fick sin första kontorsplats 1910. På den tiden nådde veckoavlöningarna knappast upp till mer än 30—40 000 kronor, nu stoppar det inte med mindre än 375—400 000. Och då är ändå skatten från-dragen.

Hur många miljoner som hr Johansson under årens lopp betalat ut — han har innehaft kassörsposten sedan 1935 — har han däremot inte räknat ut än. Han lär knappast göra det heller, ty »tiden går så fort i alla fall», som han säger, och då gör man bäst i att använda den till något nyttigare. T. ex. till att ströva omkring i skog och mark eller till att utforska de många Bellmansminnen, som ännu finns kvar i Mälärhöjden och dess omgivning.

# Ordförandeskifte i Sällskapet LME

Sällskapet LME har hållit årsmöte på Teknologföreningen. Till ny ordförande efter hr Nils Svensson, som av sagt sig, valdes tekn. lic. Bertil Håård, HF. Styrelsen består i övrigt av fru Anna-Lisa Edestig, HF, sekreterare (nyvald), hr Sven-Olov Jacobson, HF, kassaförvaltare (nyvald) och kapten Karl Hagstedt, HF, klubbmästare (omvald) samt ing Carl Gustaf Löfgren, FÖB (omvald), ing. Sture Alsheden, KV (omvald), ing. Gösta Hallmans, RIF (nyvald), ing. Nils Ahlberg, ABA (omvald), fröken Nina Furumark, SRA (omvald), hr Nils Hermansson, RMI (nyvald), ing. Sigurd Runeborg, RGA, fru Elsa Hamin, SKV, fröken Kerstin Gylling, DKB, och hr Sture Lengborn, SER (omvalda).

Professor Edy Velander inledde efter årsmötesförhandlingarna en diskussion om automation ur teknisk, social och ekonomisk synvinkel. Med ett omfattande åskådningsmaterial — bl. a. film — lämnade han en personlig redogörelse för sin uppfattning om automationen och dess framtid. I den följande diskussionen yttrade sig bl. a. direktör Hans Thorelli, direktör Holger Ohlin och ing. Anders Jörgensen.

## Verkstadsklubben vid HF

har efter val den 20—21 mars fått följande styrelse för år 1956: ordförande hr Hilding Nilsson, Vt 39, kassör hr Gunnar Pettersson, Vt 13, och övriga ledamöter hrr Olle Svensson, Vt 19, Albert Milton, Vt 30, Axel Hedén, Vt 25, Nygve Lind, Vt 13, och Rickard Hägg, Vt 42.

## HF:s arbetsledareklubb

har haft årsmöte varvid följande styrelse valdes: förman Rolf Ericsson, Vt 15, ordförande, förman Einar Sandin, Vt 32, sekreterare, förman Nils Fredriksson, Vt 17, kassör, förman Hugo Appelgren, Vt 01, v. ordf., och förman Rune Broström, Vt 30, klubbmästare.

## Ermis arbetsledareklubb

har för år 1956 valt följande styrelse: verkställare T Ahlberg, Vt 456, ordförande, kontrollant E Forsbeck, Lk, sekreterare, förman M Svahn, Vt 462, kassör, förman S Lindgren, Vt 456, v. ordf., och förman S Emanuelsson, Vt 465, klubbmästare.



— Vad är det ni vill erbjuda, säger ni? Jaså, en anordning som hindrar telefonsladden från att sno sig. Tack, men jag har redan en tillförlitlig konstruktion.

## Personalklubbarna vid KV

Vid Kabelverket, Älvsjö, har för år 1956 valts följande styrelser i de olika personalklubbarna:

**Verkstadsklubben:** Hr Arvid Edman, ordförande, hr Erik Karlsson, sekreterare, hr Bertil Tengsell, kassör, hr Tore Hellmark, v. ordf., och fru Birgit Pettersson, v. sekr.

**Arbetsledareklubben:** Förman Sven Lindberg, ordförande, förman Nils Robertsson, sekreterare, och förman Tore Johansson, kassör.

**Tjänstemannaklubben:** Ing. Stig Järve, ordförande, fru Calla Nilsson, sekreterare, ing. Gösta Engzell, kassör, ing. Idon Pettersson, v. ordf., samt ing. Gustav Persson, hr Bertil Fahlberg och ing. Sven Jennerholm.

## Verkstadsklubben vid Kh

har haft årsmöte med val av ny styrelse bestående av hr Gunnar Eriksson, Kh 54, ordförande (kvarstår t. v.), hr Olof Runbjörk, Kh 50, sekreterare, hr Hans Andersson, Kh 51, kassör, hr Nils-Gunnar Blixt, Kh 51, v. ordf. och fr. Karin Söderberg, Kh 51, kassör.

## Vid Karlskronafabriken

har följande klubbstyrelser valts för år 1956:

**Verkstadsklubben:** Hr Göte Öman, ordförande, hr Otto Ekström, sekreterare, och hr Gösta Holgersson, kassör, samt hrr Herbert Nilsson, Egon Holst, Birger Pernblad och Rolf Johansson.

**Tjänstemannaklubben:** Hr Siwe Andersson, ordförande, hr Edvin Olofsson, sekreterare, ing. Gunnar Tyrberg, kassör, ing. Verner Holst, v. ordf., och hr Arne Andersson.

**Arbetsledareklubben:** Förman Nils Håkansson, ordförande, förman Robert Kindvall, sekreterare, och förman Sture Berglund, kassör.

## Halva Rifa-personalen med

(Forts. från sid. 26)

»Kondensator (av lat. condensare, för-täta), apparat med stor elektrisk kapacitet, som i princip består av två metallplattor, åtskilda av isolermaterial av luft, glimmer, keramiskt material, papper eller en oxid.» Så pass enkelt beskriver en uppslagsbok den produkt, som tillverkas vid Rifa men fråga är om inte ing. Gösta Hallmans lyckades tala om samma sak på ett ännu enklare och i varje fall avgjort roligare sätt i kvällen första anförande med rubriken »Vad är en kondensator?».

Ing. Karl-Hampus Mörner talade om tillverkningsmetoder och illustrerade orienteringen med den rationaliseringsfilm som inspelats vid Rifa och som visar skillnaden mellan gamla och nya tillverkningsmetoder. Ing. Mörner poängterade att det finns plats för ytterligare förbättringar och passade i det sammanhanget på att göra reklam för förslagsverksamheten. Rifa har förresten lanserat ett nytt sätt att propagera för aktivitet på detta område: varje inlämnat förslag som förslagskommittén finner vara så bra att det går till bedömning belönas med en kaffesked i silver med inskriptionen »För god idé» och med Rifas varumärke. Förste ägaren av en sådan sked blev hr Joel Eriksson, som kallades fram att ta emot sin belöning.

En »apparatteknisk mannekänguppvisning» med ingenjör Per Olof Nyhult som konferencier var nästa inslag i det omväxlande programmet. Här visades var Rifa-kondensatorerna så småningom hamnar och vilken uppgift de får: i LME:s egna produkter såsom telefonapparater och -växlar, radio- och TV-apparater eller i andra artiklar, t. ex. torkhuvar för frisersalonger, dammsugare och termostatstrykjärn.

Kvaliteten framförallt var mottot för kvällens sista anförande, som hölls av direktör Torsten Skytt. Han framhöll i detta att Rifas produkter måste hålla kvalitetsmättet såväl i fråga om konstruktion och material som tillverkning och att detta är möjligt om var och en under hela tillverkningsförloppet vet vad de gör och följer föreskrifterna. Kvalitet är nämligen inte något som kan kontrolleras in, det måste byggas in, förklarade hr Skytt, som också gav några exempel på hur viktigt det är att varje liten detalj är perfekt för att det stora hela skall fungera.

Som avslutning på den trevligt upplagda informationsaftonen visades LM-filmen »Telefoner i miljoner».

## LM-samarbete med Bell

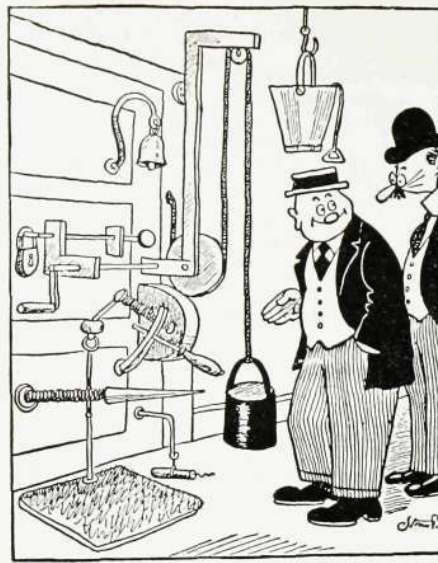
(Forts. från sid. 23)

ingenjören, och en vetenskaplig upptäckt leder ofta på få år till en säljbar ny produkt. En stor organisation som Bell Telephone Laboratories kan kosta på sig ett antal vetenskapsmän, som fritt får syssla med *grundforskning* — dvs. utforskande av materialegenskaper och fysikaliska fenomen som sådana — och samtidigt driva *målforskning* — dvs. utveckling i laboratorier och konstruktionskontor av apparatur, avsedd att komma till praktisk användning och fylla något mänskligt behov. En mindre organisation, som LME med dess olika utvecklingsgrupper, kan huvudsakligen prestera målforskning och får ofta för grundforskning lita till universitet och högskolor. Samarbetet med Bell — även om det kostar stora pengar — ökar väsentligt LME:s möjligheter att på ett tidigt stadium få *tillgång till de senaste vetenskapliga rönen och den senaste tekniska utvecklingen*.

## Fördel att köpa erfarenhet

Stora pengar betalas alltså årligen i royalty, men om vi beaktar, att en kvalificerad LME-ingenjör kostar bolaget i lön (den avgjort *mindre* delen av totalkostnaden!), lokaler, laboratorieutrustning, experimentkostnader etc ca 70 000 kronor per år — alltså bortåt 40 kronor per arbetstimme — så är det klart att även tekniskt arbete kostar stora pengar. Om man dessutom tar i betraktande svårigheten att i Sverige finna ingenjörer, kvalificerade inom telekommunikationsområdet, och svårigheten att uppbära kapital och byggnadstillstånd för nya laboratorier och lokaler, kommer man till den slutsatsen, att det är fördelaktigt och nödvändigt för bolaget att i stället *köpa erfarenheter och resultat*.

När nu detta långfristiga avtal är träffat, och bolaget har iklätt sig en förbindelse att betala royalty, oavsett om de främmande patenten och konstruktionerna används eller inte, ligger det i öppen dag, att vi i görigaste mån skall utnyttja de fördelar, avtalet kan ge. I detta sammanhang måste påtalas den svaghet, som tycks vara ett gemensamt drag hos ingenjörer i alla länder, nämligen yrkesstoltheten, benägenheten att acceptera och erkänna som gott endast det, man själv upfunnit eller konstruerat. Denna ofta mycket dyrbara ovana måste vi alla motarbeta. Kan vi använda en lösning, som vi köpt, *skall* i första hand denna användas. Endast om det är väsentligt och nödvändigt får modifikationer göras. En liten förbätt-



## Kanske något för Ernex

Ur den danske skämttecknaren Robert Storm Petersens bok »Mina uppfinningar» har hämtats följande *finess*. Storm P. kommenterar själv:

Myndigheterna har kritiserat de lås som används i våra dörrar. Polisen anser att låsen är för lätta att ha att göra med och att varenda bov kan öppna dem. Då det så småningom blivit allt fler av den rasen har vi här framställt ett standardlås, som borde finnas på varje dörr.

Vid närmare studium kan man upptäcka att låset överhuvud taget inte kan öppnas. Man rekommenderas därför att gå in genom fönstret.

ring motsvarar sällan den erforderliga arbetskostnaden — å 40 kronor pr timme. »Förbättring» är för övrigt ett mycket subjektivt begrepp.

## Kontaktmän för information

Att utnyttja avtalet förutsätter att man *sprider information* om de objekt och konstruktioner, som vi köpt. Detta sker genom de redan omnämda ömsesidiga besöken. Men en organisation börjar gradvis växa fram, där varje avdelning fått en *kontaktman*, som har till uppdrag att studera och sprida kännedom om främmande patent och konstruktioner, som står till bolagets förfogande.

F. n. finns följande kontaktmän:

HF/T: Stig Warring  
HF/U: Wolfram Uhlmann  
HF/V: Sten Tiberg  
HF/X: Georg Johnsson  
RGA: Fredrik Markman  
RIF: Åke Lagereranz  
SER: Gösta Noreborg  
SKV: Robert Nordell  
SRA: Ossian Gertz

## Register över Bell-patent

Dessa kontaktmän skall utbildas sig till att vara konsulterande åt avdelningens ingenjörer och vara i stånd att ange kända lösningar på de problem, som möter avdelningsingenjörerna i deras dagliga arbete. Detta fordrar en god översikt över arbetsfältet och god kännedom om teknik och utvecklingstendenser. För att underlätta detta arbete uppläggs f. n. ett *register över patent*, i första hand Bell-patent. Detta s. k. Sortokortregistret handhåvs av kontaktmännen och väntas bli av betydande värde, så snart det nått erforderlig volym.

Det är av vikt, att varje ingenjör konsulterar kontaktmännen beträffande sina problem och i första hand uttömligen, om en problemlösning finns mer eller mindre färdig, innan han använder arbetstid — å 40 kronor pr timme — för att själv finna en egen lösning. Detta resonemang kan hålla, t. o. m. om den egna konstruktionen till äventyrs skulle bli något bättre eller elegantare än den som redan finns.

## Lös inte lösta problem!

WE-avtalet kan även bli av betydelse för vår tillverkning och vårt montage. Besök i WE:s fabriker kan ge upplag till förbättrade tillverkningsmetoder. Härvid får man kritiskt bedöma värdet av en process med tanke på LME:s förhållanden. Det är inte å priori säkert, att ett förfarande, som med framgång användes i en verkstad med 25 000 arbetare, är lika ändamålsenligt i en verkstad med 3 000 arbetare. Metoder och konstruktioner, som passar för tillverkning av 6 000 000 telefonapparater per år, är inte nödvändigtvis de bästa för en tillverkning av 300 000 apparater, särskilt om dessa är fördelade på flera olika typer. Vidare må påpekas fördelen av att *verkstad och konstruktionsavdelning på ett tidigt stadium samarbetar*. En tendens i denna riktning har förmärkts inom Bell-koncernen, där vissa grupper av ingenjörer, som tillhör laboratoriet, flyttats lokalt till verkstädernas konstruktionsavdelningar, detta för att möjliggöra så intim kontakt som möjligt mellan de olika produktionsstegen.

Den *egna insatsen*, den *personliga initialivet*, den *konstruktiva fantasien* är alltjämt det mest betydelsefulla för all utveckling. Men, *bygg vidare* på den grund, som avtalet ger oss, slösa inte krafter och pengar på redan lösta problem.

Torsten A Lundell



Nu skall du sitta riktigt bekvämt och låta mig passa upp dig, säger Inga åt sin bästa vän Karin, som hon inbjudit till middag. Du är minsann inte van att bli upppassad, men försök nu att spela fin fru för en gångs skull!

Jodå, Karin gör så gott hon kan för att slå sig till ro i Ingas skönaste stol, hon tittar i tidningen som väninnan lagt fram och hon försöker jaga på flykten tankarna att det skulle gå fortare om de två hjälptes åt med matlagningen och dukningen. Varför skall det nödvändigt gå fort då? Inga och hon har ju hela kvällen på sig.

Jag och många med mig är så vana vid detta nya sätt att leva, att vi aldrig skulle kunna spela »fina fruar», som sitter och väntar medan tjänstefolk gör i ordning maten åt oss, tänker Karin. Inga vill mig så innerligen väl med att jag skall ha det lugnt och skönt medan hon stökar i köket, men jag måste bestämt ut till henne och be att få hjälpa till!

— Sa jag inte att du skulle sitta still, säger Inga, då Karin gläntar på köksdörren.

— Snälla Inga, jag kan väl få hjälpa till åtminstone med dukningen, vädjar



## Gör det själv-smittad

Man är jagad, reflekterar Karin och försöker få sammanhang i artikeln hon läser om självbetjäningsaffärer. »Jag tycker att den största fördelen med självbetjäningsbutiker är att man slipper stå och vänta, att man slipper vara passiv», säger en intervjuad husmor.

Att man slipper vara passiv. Det där är något väsentligt. Man vill inte vara passiv, stå eller sitta och vänta utan att göra någonting. Man vill vara aktiv. Detta har upptäckts av fler än dem som kom på idén med självbetjäningsaffärer. Självserveringarna, barerna för mat och dryck, ersätter alltmer de vanliga restaurangerna. Åtminstone vad det gäller lunchställena. Folk hämtar hellre sin mat själva än de passivt sitter vid ett bord och väntar — att sitta och vara nervös och jäktad och tycka att det dröjer evigheter innan servitrisen har tid att ens ta upp beställningen, är mer påfrestande än att trava med en bricka längs bardisken. Då gör man någonting, är sysselsatt medan man väntar.

Karin. Du förstår, jag är så gripen av »gör det själv», så jag blir nervös om jag måste sitta passiv.

— Du kan inte vila, jag misstänkte det, svarar Inga skrattande. Hur skall det bli med oss nutidsmänniskor, som måste vara i farten jämt för att inte bli nervösa? Vi kommer att slita ut oss i förtid. Men bär gärna in det här på bordet!



Inga räcker fram en bricka och Karin tar den med något befriat i ansiktsuttrycket. Så skojigt att få duka i Ingas välordnade lilla rum!

— Vet du, jag tror inte att det är något fel att man inte kan sitta still förrän man fått dagens sysslor undanstökade, vädjar hon senare till Inga. Jag kan vila när jag väl fått mat, när disken är undanstökad och jag vet att alla har tillfälle att vila. Men så länge jag är i gång vill jag vara det för fullt. Inte sitta och bli upppassad.

— Ja, jag är precis likadan själv, så du behöver inte ursäkta dig, säger Inga. Men, det kan inte hjälpas att jag ändå tycker att det är roligt att någon gång få pyssla om någon — det hade jag räknat med att få göra i kväll. Jag måste nog gifta mig för att få någon att pyssla om. De kvinnliga vänner man har, är alltför aktiva för att låta sig passas upp. En gång i världen var jag så trött på att passa upp, att jag väl aldrig kunde drömma om att nå-

gonsin önska mig den rollen åter. Jag var hembiträde som riktigt ung flicka, och den familjen jag då tjänade, föll aldrig på idén att den kunde göra något själv. Till och med ungarnas skor skulle jag borsta.

— På sätt och vis är det väl bra att vi kommit ifrån det gamla tjänarsystemet, eller hur?

— Ja, jo. Men när det är någon man tycker riktigt mycket om, vill man gärna att man skall få göra något för den. Jag kände mig inte som »din tjänare», då jag höll på med vår middag.

— Nej, det förstår jag. Tack snälla Inga, du är så söt och rar. Men jag är en produkt av självbetjäningsbutiker, självserveringar och propaganda för »gör det själv», skrattar Karin.

Elsa

## TACKSPALTEN

Till chefer och kamrater ber jag härmed få framföra ett hjärtligt tack för vänlig hägkomst på min 50-årsdag.

Ivar Andersson, HF/B

För all visad vänlighet med anledning av vårt bröllop framför vi vårt varma tack.

Siri och Rolf Bärnsten, HF

Mitt hjärtliga tack till chefer, kamrater och vänner för all den hyllning, som ägnats mig på min 65-årsdag och vid min avgång från mångårig tjänst hos LME.

Gotte Jilert

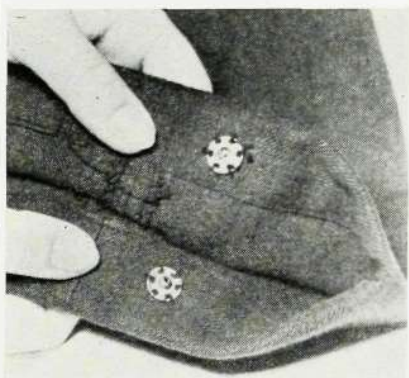
För vänlig hägkomst på 50-årsdagen tackar hjärtligt

Sven Lagergren, HF/Df

För all uppvaktning i samband med vårt bröllop framför vi vårt varma tack.

Inger och Arne Åsenlund, HF/Avr

## PRAKTISKA RUTAN



SÅTT TRYCKKNAPPAR i byxorna och ni har bra cykelspännan. Som ni dessutom inte glömmer hemma.



HF:s Hugo Asikainen försar fram mot segern i seniörklassen.

## HF tog nästan allt i skidmästerskapen

Årets koncernmästerskap på skidor utkämpades lördagen den 3 mars med start och mål vid Ursviks idrottsplats. Naturens makter var arrangerande Sieverts Kabelverks IK nädiga — vädret var strålande vackert och skidföret fint. De friska vindarna dagen innan hade dock gått hårt åt snitslingen, varför banan till större delen måste märkas om.

Huvudfabrikens skidåkare med kämpan Uno Jehler i spetsen firade stora triumfer. Det var bara juniorklassen, som »undgick» HF:arna och segern gick där till Söderhamn genom Torbjörn Olsson. På seniorernas bana 15 km var Hugo Asikainen helt överlägsen, Ragnar Brannerud och Uno Jehler hemförde yngre och äldre oldboysklasserna med klar marginal och i nybörjarklassen gjorde Svante Ramström ett vackert lopp, som visar att han hör hemma i hårdare konkurrens.

### Resultat:

#### Seniorer 15 km:

1. H Asikainen, HF, 53.25 (KCM)
2. A Mattsson, HF, 57.19
3. B Öberg, FÖB, 58.23.

#### Yngre oldboys 10 km:

1. R Brannerud, HF, 38.10 (KCM)
2. F Lindgren, SKV, 39.30
3. P Tiderman, HF, 42.43.

#### Äldre oldboys 10 km:

1. U Jehler, HF, 41.33 (KCM)
2. D Åkerlund, KV, 43.25
3. O Eriksson, SKV, 45.23.

#### Juniorer 10 km:

1. T Olsson, SÖ, 41.00 (KCM)
2. L Ottling, HF, 41.55
3. L Sundström, ABA, 42.23.

#### Nybörjare 10 km:

1. S Ramström, HF, 36.10 (KCM).

# HF blev korphockeymästare efter finaltriumf över DKB

Fjolårssegrande Söderhamn fick nöja sig med fjärde plats när årets koncernmästerskap i korphockey avgjordes under första veckoskiftet i mars på Kristinebergs idrottsplats. Segrare blev Huvudfabriken, som i finalen slog DKB medan matchen om tredje pris mellan landsortslagen från Katrineholm och Söderhamn avgjordes till sörmlänningarnas fördel först efter en straffslags-tävling sedan resultatet såväl vid ordinarie tid som efter förlängning varit 4—4.

Tävlingen hade i år samlat rekordartat stort deltagarantal — 13 lag ställde upp — och detta gjorde att lagen delades upp i fyra grupper, där segraren i varje grupp gick vidare till slutspelet. I flera av matcherna blev det »kattens lek med råtтан» då lagen var av mycket växlande spelstyrka. Gemensamt för hela turneringen var i alla fall att matcherna spelades mycket juste och optimistiskt. Den friska uppläggnngen av spelet ledde också till många mål.

## Hård kamp om vandringspriset

En del nykomlingar hade givit sig med i leken — bl. a. kom Bandspelarfabriken i Örebro med ett ungt och spel-suget lag, som kan komma att ställa till med obehagliga överraskningar för de mera garvade om något år. HF som nu vann mästerskapet visade sig i år vara det klart bästa laget. Spelet var bra och målfarligheten synnerligen stor. Tack vare sin vinst har HF nu

två inteckningar i vandringspriset eller lika många som Sö tidigare kommit upp till.

Och här är mannarna i det segrande laget: Åke Eriksson, Vt 15 — Bertil Swärd, Vp, K E Samuelsson, Vt 04 — Bengt Westlund, Vt 30, Lasse Lindström, Maf, Ingvar Johansson, Vt 15 — Kurt Andersson, Vt 16, Ulf Lindström, Vt 42, Yngve Olsson, Nte. Lagledare: Rune Ehrnlund, Vt 11.

Till slutspelet gick från grupp I Söderhamn, som slog LME, Danderyd med 10—0 och Ermi med 7—5, från grupp II LME IK (HF), som vann över Örebro med 10—1 och över FÖB med 5—1, från grupp III Katrineholm, som i sina tre matcher nådde den förkrossande målskillnaden 38—1 (11—1 mot KV, 11—0 mot RGA och 16—0 mot SER) och från grupp IV DKB, som gick vidare efter segrar över SRA med 4—2 och SKV med 5—0.

### Semifinaler:

LME IK—Katrineholm 6—1

DKB—Söderhamn 2—1

### Final:

LME IK—DKB 5—1

I matchen om tredje pris mellan Katrineholm och Söderhamn blev resultatet 4—4. Detta resultat stod sig även efter förlängningen med 2 × 5 minuter, varför man måste ta till med en straffslags-tävling för att få ett avgörande till stånd. Den vanns med 2—0 av Katrineholm, som därmed lade beslag på tredje plats.

### Slutställning:

1. L M Ericssons Idrottsklubb
2. LME Driftkontroll Idrottsförening
3. Korpklubben LME, Katrineholm
4. Korpklubben LME, Söderhamn.

## LM-spelen 1956

äger rum på Bosön  
den 25—26 augusti



HF-spelarna Ulf Lindström och Bengt Westlund (i randiga tröjor) i kamp med katrineholmsförsvaret. Den avaktande Kh-spelaren längst t. h. är gamla fotbollsstjärnan Mulle Holmqvist.

## Lillslam för Alpha i bordtennis-KCM

1956 års koncernmästare i bordtennis korades den 1 mars då LME-företagens mästerskap avgjordes med RGA som arrangör. För första gången hade tävlingarna förlagts till en bordtennishall — Götabhallen — där man dock trots perfekta arrangemang saknade den där speciella interna atmosfären.

Klockan 18 sattes den lilla vita celluloidbollens mer eller mindre vilda framfart i gång och sedan hann det bli midnatt innan det sista slaget slogs i seniorernas singlefinal. Då hade man under kvällens lopp fått se alla tänkbara stil- och spelarter — från sluggers via »skruppellar» till taktiskt mångkunniga. Det är här omöjligt att referera de olika matcherna men en speciell blomma bör dock ges de olika klassergrarna, som visade ett stort register i konsten att bemästra situationerna. Särskilt seniorsegraren Runo Avin, HF, visade prima takter och slog lätt överraskningen A Lindström från SIB i finalen. 21—15, 21—17 blev siffrorna. Lindström figurerade också i oldboysklassens final, där han efter en hård tresetsmatch tvingades ge sig för säkre E Persson, ABA. Med siffrorna 21—16, 13—21, 21—14 upprepade Alpha-spelaren sin fjolårsseger.

Börje

De bästa placeringarna i resp. klasser blev:

### DAMER

Single (6 startande):

1. Marianne Jagerskog, ABA (KCM)
2. Gerd Thorsen, RIF
3. Gun Qvistgaard, RGA
4. Asta Svelander, HF

### HERRAR

Seniorer, single (46 startande)

1. R Avin, HF (KCM)
2. A Lindström, SIB
3. L E Hofstedt, ABA
4. S Johansson, RIF
5. B Hultgren, RGA

Seniorer, dubbel (21 startande par)

1. L E Hofstedt/E Persson, ABA (KCM)
2. H Carlsson/B Hultgren, RGA
3. R Avin/B Rosell, HF
4. F Rask/K Andersson, RIF
5. H Sunnerskog/S Johansson, RIF

Oldboys, single (14 startande)

1. E Persson, ABA (KCM)
2. A Lindström, SIB
3. B Åhrberg, HF
4. S Pärleby, SKV
5. H Sundqvist, HF



Lagledaren Roland Odehammar kan vara nöjd med sina handbollsspelare karlskronaflickor som heter fr. v. i övre raden Maj-Britt Julin, Karin Johansson, Gun-Britt Johansson och Ingrid Nilsson samt därunder Gunhild Andersson, Anna Sjöholm, Birgit Nilsson och Vivian Thoreson.

## Karlskronadamer och FÖB koncernmästare i handboll

Vid de sjunde koncernmästerskapen i handboll, som avgjordes i Karlskrona den 17—18 mars med KA som arrangör korades två nya mestare — FÖB i herrklassen och hemmalaget KA bland damerna.

Fem herrlag och tre damlag hade infunnit sig till valplatsen, Sparres gamla ärevärdiga gymnastiksal. Matchtiden var 2 × 15 minuter och det blev i de allra flesta matcherna snabb, teknisk och situationsrik handboll. Karlskronapubliken hade väl hoppats att hemmalaget skulle ta igen sin titel, som förra året förlorades till HF, men redan i sin första match fick KA känna på nederlagets bitterhet då FÖB ganska oväntat segrade med 8—4.

### FÖB:s första inteckning

»Kungstornsföretaget» mönstrade ett både på papperet och plan synnerligen spel- och skjutstarkt lag, som sedan inte stod att hejda. I tur och ordning slog laget tillbaka HF med 7—4, Göteborg med 15—3 och SKV med 10—6. Tack vare denna segersvit tog FÖB en första inteckning i det vackra vandringspriset.

Trots att KA hade ett synnerligen spelstarkt lag läste det sig på något vis ända till sista matchen, då blekingarna visade upp hela sitt register och slog tillbaka HF med 10—4. HF hade sedan en hård fight med Göteborg men vann till sist med 8—7 och räddade därmed tredjeplatsen med ett nödrop.

Kh och HF inledde damturneringen på lördagen och där vann katrineholmsflickorna med 6—4. I söndagsmatcherna kom KA:s damlag in på arenan och aktade inte för rovt att först

slå tillbaka sina mera handbollserfarna systrar från Kh och sedan spela oavgjort mot HF med 4—4. Det räckte för att ta hem koncernmästerskapet. Starkt gjort av debutanter i tävlingen!

Omedelbart efter sista matchen blev det prisutdelning. De två främsta lagen i vardera klassen och den individuellt bästa i resp. lag fick både vackra och nyttiga saker för goda prestationer. Det obligatoriska levet satte punkt för koncernmästerskapen i handboll 1956, där KA:s idrottsklubb genom sitt värd- och arrangörskap gjorde strålande och värdefull propaganda för både korpiddrott och kamratskap.

Börje

Matchresultat och serietabeller blev som följer:

### Herrar:

FÖB—KA	8—4
FÖB—HF	7—4
FÖB—Gbg	15—3
FÖB—SKV	10—6
KA—Gbg	13—11
KA—SKV	11—4
KA—HF	10—4
HF—SKV	12—3
HF—Gbg	8—7
Gbg—SKV	10—4
FÖB	4 4 0 0 40—17 8
KA	4 3 0 1 38—27 6
HF	4 2 0 2 28—27 4
Gbg	4 1 0 3 31—40 2
SKV	4 0 0 4 17—43 0

### Damer:

KA—Kh	4—2
KA—HF	4—4
Kh—HF	6—4
KA	2 1 1 0 8—6 3
Kh	2 1 0 1 8—8 2
HF	2 0 1 1 8—10 1



### Vad kan detta vara?

Hr Redaktör!

Jag vill bara som en liten påminnelse om en insändare i KONTAKTEN förra

MATSAL



året skicka med en enkel teckning. Behöver man egentligen säga så mycket mer om saken?

Fortfarande mätt på sopor.

### Lätt sifferproblem

Problemet i föregående nummer, där det gällde att flytta om siffrorna i en figur på så sätt att summan av alla rader — vågräta, lodräta och de båda diagonalerna — blir 25, gick att lösa på åtskilliga sätt — en tävlande presenterade inte mindre än tio olika lösningar.

Fru Alma Forsberg, f. d. HF/Vt 14, som vann första pris — 25 kronor — hade löst uppgiften så här:

7	1	2	4	1	2	8
2	5	6	3	2	5	2
2	3	5	5	4	3	3
3	4	1	3	6	4	4
6	6	1	2	1	6	3
3	2	5	4	6	2	3
2	4	5	4	5	3	2

Andra pris, som löd på 15 kronor, gick till hr Lennart Lindahl, Alpha, Uddevalla, och tredje pris — en tia — till hr Arne Yngström, Bandspelarfabriken, Örebro.

### Order på nya LM-stationer i Danmark

Från Fyns kommunale Telefonselskab har LM Ericsson fått order på en lokalstation för 23 000 linjer och en automatisk interurbanstation med 1 910 interurbanledningar i Odense.

### Schackspalten

LM Ericssons schackklubbs höstturnering spelades i fyra klasser. I klass I gällde kampen den åtrådda LM-pokalen, ett vandringspris som skall erövas tre gånger för att få behållas för alltid. Favoriten A Lindström, Vt 39, segrade suveränt genom att vinna samtliga partier och tog därmed sin första inteckning i trofén.

Pristilan fick följande utseende:

**Klass I:** 1) A Lindström, Vt 39, 2) E Johansson, Vt 39, 3) G Carlsson, Vt 05, 4) H Sundqvist, T2ab.

**Klass II:** 1—2) E Nordqvist, Cfk, och W Piirand, Ykr, 3) H Eriksson, Vt 37.

**Klass III:** 1—2) A Stenberg, Vt 32, och H Karlsson, Vt 13.

**Klass IV:** 1) S Hjalmarsson, Yox, 2) A Mitman, Vt 39, 3—4) N Sandström, Vt 39, och T Bergstrand, Vt 22.

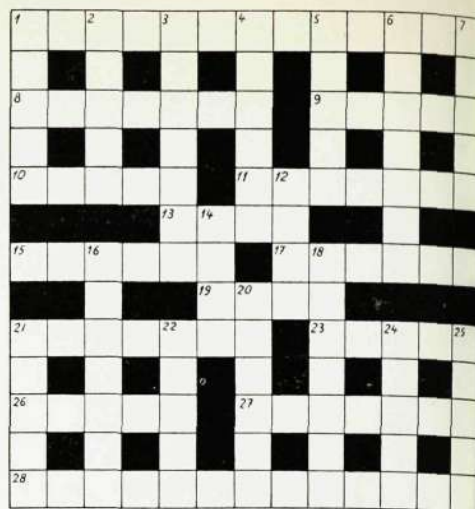
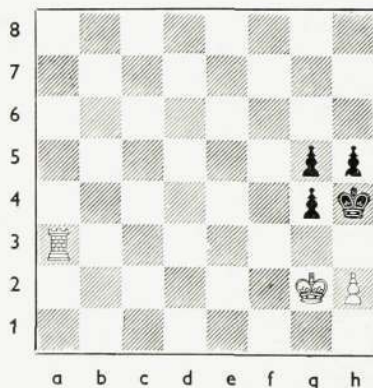
### Storseger över Atlas Copco

En klubbmatch mot Atlas Diesel eller Atlas Copco som företaget numera heter med inte mindre än 29 spelare från vardera sidan vanns av LME med de klara poängsiffrorna 19—10.

En s. k. halvtimmesturnering spelades under vårsäsongen. Den vanns av G Andersson, TV/Vt 42. Därefter följde K Hermansson, Vt 39, G Strelert, Vt 88, och Å Björnberg, Vv, på samma poäng.

### Hur gjorde Rubinstein?

Den geniale stormästaren Rubinstein hade som vit i nedanstående ställning ett lätt vunnet slutspel. Med sitt utpräglade sinne för finesser satte han motståndaren matt i fyra drag. Vi överlåter åt läsekretsen att fundera ut hur det gick till. Vit har draget.



### Nytt korsordsproblem

KONTAKTEN presenterar som omväxling till de matematiska problem, hästschackuppgifter och bildkorsord som förekommit i de senaste numren ett alldeles vanligt korsord för sina läsare och lösare. Senast den 15 juni vill KONTAKTEN:s red. ha lösningarna i kuvert med markeringen »Korsord» och med namn och tjänsteställe tydligt angivna.

Som vanligt blir det tre priser, ett på 25, ett på 15 och ett på 10 kronor.

Vågräta ord:

1. Botwinnik, Bronstein m. fl.
8. Kan anlag vara.
9. Ögonsjukdom.
10. Abrakadabra.
11. Det er et yndigt land.
13. Sökes väldeliga för närvarande.
15. Att rena metall.
17. För 50 öre på S.S.
19. Replik.
21. Amper rotfrukt.
23. Har vi det i företaget?
26. Kroppslig bildning.
27. Bona.
28. Vetenskap eller taskspeleri?

Lodräta ord:

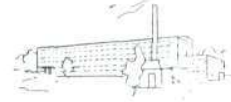
1. Visar kanske ännu tiden.
2. Utsäger belägenhet.
3. Mytisk »halvvarelse».
4. Kan A:lfr:d V:stl-nd?
5. Ätt och stad.
6. Även en orden.
7. Kan hage vara.
12. Kalle som kan dementeras.
14. Kry.
16. »Strut» från Tumba.
18. Stora scenen på Dramaten.
20. Tom.
21. Maskinmänniska.
22. Vi på firman.
24. Gjorde dottern.
25. Riktigt fastsatt.

Den dugtiges kännemärke är att han alltid gör något mer än han är tvungen till.

W-bladet (Wahlbecks Fabriker)

# FRÅN FÖRETAGSNÄMNDERNA

## Försäljningsbolagets fakturering under 1955 visar rekordsiffror



Hr J Ericsson omtalade att förslagskommittén sedan föregående sammanträde behandlat två tidigare inlämnade och tre nya förslag. Av dessa hade två belönats med sammanlagt 250 kr och två ej färdigbehandlats.

Hr J Ericsson föredrog även inför nämnden ett förslag inlämnat av hr Granqvist beträffande centraldiktering. Hr T Ericsson svarade att denna fråga sedan länge diskuterats vid FÖB men att man hittills gått den vägen att de som dikterade mycket disponerade egna portabla dikteringsapparater. Det hade emellertid visat sig att dessa apparater användes i ganska ringa utsträckning, vilket torde sammanlänga med att det var svårt för både den som dikterade och för den som skrev ut diktamen att vänja sig vid dikteringsapparat.

En anläggning för central strödiktering planerades i samband med uppsättandet av en ny växel vid FÖB. Hur emellertid dikteringsfrågan som helhet skulle lösas i framtiden var man ännu ej på det klara med.

### Materielsituationen

Hr T Ericsson anförde att koncernfabrikernas leveransförmåga ej hade förändrats avsevärt sedan materielsituationen senast diskuterades vid ett företagsnämndssammanträde. Koncernens produktionsapparat hade under det gångna året utbyggt men av naturliga skäl gav detta inte något utslag omedelbart. Trots att ordersituationen inom koncernen var synnerligen tillfredsställande måste man vid en utbyggnad av produktionsresurserna ta hänsyn till bl. a. kapitalbehov och den tekniska utvecklingen, speciellt med tanke på elektroniken.

Materielingången från fabriken till FÖB under år 1955 fick trots allt anses tillfredsställande och FÖB:s fakturering var

under året större än något år tidigare. Leveranstiderna var emellertid fortfarande ganska långa, speciellt beträffande växlar. Man försökte emellertid genomföra en förbättring av leveransberäkningarna och hoppades att den omläggning av planeringsavdelningen på avdelning Erga, som skett under 1955, skulle medverka till att man från FÖB:s sida till kunderna kunde ge bättre leveransbesked än tidigare.

Den vid föregående sammanträde påtalade bristen på kabel för monteringsarbetena hade undersökts. Det hade härvid visat sig att bristen som regel rört sig om en eller två kabelsorter och att den varat under endast ett par tre dagar.

Hr Ljungqvist omtalade att det ibland förekom att LM:s konferenstelefonanläggningar kopplades om av våra egna montörer utan att registreringen skedde enligt givna instruktioner. Detta medförde bl. a. svårigheter vid en senare utökning av anläggningen.

Hr J Ericsson omtalade att man diskuterat ett enklare registreringssystem. Hr Ericsson skulle undersöka hur registreringen skett i en del aktuella fall.

### Lokalproblem vid Göteborgsfilialen

Hr Hansson framställde en fråga huruvida lokalsituationen vid Göteborgsfilialen skulle komma att tillåta att montörerna fick ett eget rum med plats för bl. a. skrivbord. Hr T Ericsson meddelade att man ännu inte med säkerhet visste något om lokaldispositionerna i Göteborg, men att frågan torde komma att lösas under innevarande år. Hr J Ericsson anförde att önskemålet om en avskild skrivplats för montörerna skulle komma att beaktas vid omdispositionen av lokalerna.

På fråga av hr Hansson omtalade hr J Ericsson att tält fanns att rekvirera från FÖB i Stockholm då behov av sådant förelåg vid kabelarbeten utomhus.

8. 2 1956.

## Kh begär bättre sjukkaesseservice

Hr Lundgren anförde att sedan föregående sammanträde 13 förslag inlämnats till förslagskommittén. Sex förslag hade slutbehandlats och av dessa hade fem belönats med sammanlagt 350 kr.

### Dagsläget

Hr Lundgren anförde att situationen för närvarande var den, att Kh ej hann med att producera i den takt som planeringen begärde vilket delvis berodde på vissa eftersläp av materiel från HF och ABA.

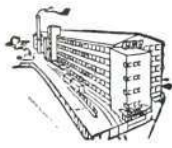
Som tidigare framhållits berodde svårigheterna att utöka personalen till största delen på lokalförhållanden. Man skulle emellertid på allt sätt försöka arbeta in de uppkomna eftersläpen.

### Allmänna sjukkaessans expeditionstider

Hr Lundgren meddelade att en skrivelse i frågan om sjukkaessans öppethållande på kvällarna hade ingivits till styrelsen för Katrineholmsortens allmänna sjukkaessa. Sjukkaessan hade i skrivelse svarat, att man ansåg att den nuvarande servicen fick anses tillräcklig och täcka föreliggande behov. Man hade vidare upplyst om att allmänheten hade möjlighet att erhålla utbetalningar från sjukkaessan över postgiro. Frågan om ytterligare öppethållande skulle emellertid tas upp till behandling vid nästkommande årssammanträde.

Nämnden enades efter en kort diskussion om att en skrivelse skulle tillställas sjukkaessan, vari skulle begäras ett personligt sammanträffande mellan representanter från Kh och sjukkaessan. Om något bättre sakernas tillstånd ej kunde åstadkommas härigenom skulle man från bolagets sida vända sig direkt till länsjukkaessa.

22. 2. 1956.



# Nya arbetare vid Huvudfabriken får bättre företagsinformation

## KA-propaganda för nya förslag

Hr E Olsson meddelade att förslagskommittén sedan föregående sammanträde behandlat sju förslag, därunder tre tidigare bordlagda. Tre förslag hade färdigbehandlats och två av dem belönats med tillsammans 400 kr.

Hr E Olsson anförde att en propagandakampanj för förslagsverksamheten genomförts sedan föregående företagsnämndssammanträde. Propagandan hade skett genom affischering i verkstaden, utdelande av flygblad, märkater på tidkontrollkorterna samt genom cirkulation av en stor fotomontage monter. Man hoppades att kampanjen skulle resultera i ett ökat intresse för förslagsverksamheten.

### Kontrollavdelningarnas personal

Hr Ekström anförde att det vållade olägenheter för arbetare i efterföljande operationer om felaktiga detaljer passerade primärkontrollen. Detta gällde speciellt den finmekaniska avdelningen. Om därför vana arbetare var villiga att övergå från produktionen till kontrollarbete skulle detta väsentligt bidra till att höja kontrollens effektivitet.

Hr Wrette framhöll att sådana förflyttningar skulle ses med tillfredsställelse. Hr Wrette framhöll vidare att det under den hastiga produktionsuppgången som pågått och ännu pågick förelåg vissa svårigheter att erbjuda kvalificerad personal till kontrollavdelningen. Den bästa lösningen av problemet var givetvis att detaljerna gjordes riktiga från början. Här för erfordrades emellertid ett högt kvalitetsmedvetande hos personalen.

Hr Ekström framhöll att det fanns många kunniga kontrollanter vid företaget men att det var ett önskemål att företagsledningen undersökte huruvida det fanns intresse för en övergång från ackordsarbete till kontrollarbete. Hr Öman påpekade att den förda diskussionen ej fick tolkas som någon kritik mot kontrollpersonalen.

Hr E Olsson meddelade att Karlskronafabriken hade en proportionellt sett större kontrollpersonal än t. ex. Söderhamnsfabriken och Huvudfabriken i Midsommarkransen. På fråga av hr Öman anförde hr E Olsson att detta ej var en följd av produktionens sammansättning. De tillverkningar av induktorer och

Hr Svensson redogjorde för personalvårdskommitténs pågående arbete och nämnde bl. a. att man särskilt ägnade sig åt problemen rörande personalomsättningen. Statistiska undersökningar beträffande avgångsorsaker m. m. hade utförts, men på grund av vissa ofullkomligheter i materialet för tidigare år hade Vtp från den 1 januari 1956 lagt upp en bättre statistik, som skall bearbetas efter ett kvartal eller halvår. I anslutning till kommitténs arbete hade verkstadsledningen beslutat att göra ett försök med en något utökad introduktion av nya arbetare. Den nyanställda skulle efter ca tre veckor få information om företaget vid en sammankomst på arbetstid i utställningslokalen. Dessutom skulle vederbörande få göra en rundvandring på olika verkstadsavdelningar.

### Förslagsverksamheten

Hr Tiberg meddelade att verkstadsförslagskommitté hade behandlat 10 förslag sedan föregående sammanträde. Ersättning hade lämnats för fyra förslag med 320 kr. Fyra förslag hade bordlagts för vidare behandling.

Hr Lindberg meddelade att kontorens förslagskommitté hade behandlat 17 förslag. För tre hade ersättning utbetalats med sammanlagt 170 kr. Tre förslag hade bordlagts för ytterligare utredning.

Hr Frenning meddelade att Huddinge-fabriken förslagskommitté hade erhållit sex förslag sedan föregående sammanträde. Ett förslag hade slutbehandlats och ersättning utbetalats med 350 kr. Dessutom hade ett tidigare bordlagt förslag slutbehandlats och belönats med 100 kr.

### Dagsläget

Hr Thorelli anförde bl. a. att bilfabrikanterna såväl i USA som i England har dragit ner tillverkningsstakten och även permitterat en del personal. En viss nedgång i konjunkturen i USA kommer sannolikt att få vissa återverkningar i Europa.

fingerskivor som övertagits från Sö, hade tidigare utgjort hela 60 % av Sö:s produktion.

### Utbildning av verktygsmakare

Hr E Olsson meddelade att stadens yrkeskola, om tillräckligt stor anslutning kunde erhållas, under hösten 1956 hade planer på att starta en 3-årig kurs för utbildning av verktygsmakare. För närvarande förelåg en stor brist på sådana inom landet, varför hr Olsson hoppades att kursen skulle komma till stånd.

23. 2. 1956.

— För vårt företag gäller att orderingen har varit ganska stabil sedan 1951. Vi har emellertid haft en särskilt stor ordergång 1955. Kapaciteten utökas genom utbyggnader i Karlskrona och Söderhamn, men vårt orderbestånd har ökat. Beträffande sammansättningen av orderingen kan sägas att exportorderna har börjat ta en större andel än tidigare.

— Beträffande transmissionsmateriel gäller att vi erhöll en stor beställning från Televerket 1952. Innan denna har slutlevererats torde man inte kunna vänta några större order därifrån. På denna



materiel kommer det dock även en hel del exportorder. Transmissionsverkstaden har kunnat öka sina leveranser under 1955.

— I fråga om stationsmateriel gäller att orderingen fortfarande är god på OS-stationer bl. a. beroende på order för utökningar av äldre stationer. Utlandsorderna har här varit proportionsvis större än tidigare. Orderingen på koordinatväljaremateriel har börjat närma sig samma storlek som för 500-väljare. Utlandsorderna dominerar i orderingen beträffande denna materiel.

— På apparater har orderbeståndet stigit under året tack vare en kraftig ordergång. För 1956 beräknas en produktion av 360 000 telefonapparater. Beträffande växlar gäller att vi för närvarande inte kan leverera i tillräckligt snabb takt. En del av denna tillverkning håller för närvarande på att överföras till Bromma-verkstaden.

Hr Ohlin framhöll att en del betraktare i USA anser att man kan vänta en mindre nedgång i konjunkturen under andra halvåret 1956. Många anser att det är fråga om en kortvarig vågdal. En sådan utveckling kommer förmodligen att påverka ekonomin i Europa.

14. 2. 1956.

**ARBETARSKYDD**

**lönar sig alltid!**

23. 2. 1956.

# HAR DU EN GOD IDÉ?

Lämna den till förslagskommittén

DEN KAN GE PENGAR!

## 85 procents olycksfallsnedgång segerresultat i KV-skyddstävlan

Hr A Steiner meddelade att sedan föregående sammanträde 15 förslag inkommit till förslagskommittén. Av dessa hade 10 slutbehandlats och 8 av dem belönats med sammanlagt 800 kr.

### Rapport om skyddsverksamheten 1955

Hr Eklöv redogjorde för en skyddspristävling, som pågått under 1955. Verkstadsavdelningarna hade indelats i sex grupper och tävlingen gick ut på att uppnå så stor procentuell minskning som möjligt av olycksfallsfrekvensen. Jämförelsetalet var därvid medeltalet av gruppens olycksfallsfrekvens under de föregående tre åren. Priserna utgjordes av premieobligationer.



Vinnare i tävlingen blev grupp 4, mättrum, förråd, packrum, med 84,59 % minskning. Andra platsen belade grupp 1, spinnhallar, impregnering, förtenning, med 84,48 % minskning. Därefter följde grupp 2, grupp 5, grupp 3 och grupp 6. Skyddspristävlingen skulle fortsätta enligt samma grunder även under innevarande år.

Hr Eklöv anförde vidare att antalet olycksfall i arbetet per 100 årsarbetare var för arbetare 2,5 mot 3,2 förra året och för tjänstemän 0 båda åren. Antalet olycksfall per 100 årsarbetare på väg till och från arbetet för arbetare och tjänstemän var 0,6 mot 2,1 och utom arbetet för arbetare 3,5 mot 4,3 förra året. Medeltalet olycksfall i arbetet per 100 årsarbetare var 1954 inom verkstadsföreningen drygt 10.

Olycksfallsstatistiken för år 1955 visade att av de 15 verkstadsavdelningarna 8 st. inte haft något olycksfall under året, 4

avdelningar haft högre, 6 haft lägre och 5 samma olycksfallsfrekvens som föregående år.

Hr Eklöv ansåg att resultatet för 1955 var gott och att alla visat sig intresserade. Hittills i år hade inget olycksfall inträffat.

### Dagsläget

Hr A Steiner anförde att man ännu en gång hade nöjet konstatera att KV var fullbelagt. Man arbetade en hel del i 2- och 3-skift men hr Steiner hoppades att när ett antal nya maskiner installerats skulle en minskning i skiftarbetet gå att genomföra. Hr Westling hade tidigare framhållit att man fruktade att anslagen till Televerket skulle minska. Så hade dock ej blivit fallet och man hade fått stora order därifrån. Problemet var för ögonblicket att KV ej kunde ta vara på alla tillfällen till export som fanns. Man fick först och främst leverera till sina nuvarande stora kunder, däribland Televerket. På exportsidan hade man i dag möjligheter och strävade efter att ta order som betalades med förstklassig valuta och på kort tid.

Vad gällde lacktråd anmärktes att utlandskonkurrensen var kännbar. KV hoppades dock få leverera huvudparten av Televerkets behov men förmodade att priserna skulle komma att pressas.

Svärligheterna var för ögonblicket att klara leveranstiderna. Hr A Steiner uttryckte sin tillfredsställelse över att bolagets styrelse godkänt att man nu fick fullborda etapp II i utbyggnadsplanerna. Hr Eklöv redogjorde därefter med hjälp av ritningar, för hur man planerat utbyggnandet av denna etapp. I detta sammanhang diskuterades matsalens placering.

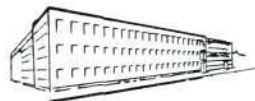
Vidare diskuterades telefon för personalen på fabriken och musik under arbetet.

17. 2. 1956.

## Ermi lottar ut förslagspriser

Hr Gewert anförde att förslagskommittén under året haft sju sammanträden. Antalet inlämnade förslag hade varit 25, varav 22 under månaderna oktober—december. Antalet belönade förslag var 11 och för dessa hade totalt utbetalats 1 420 kr. Högsta utbetalade belöningen var 500 kr och lägsta 40 kr. Två av de belönade förslagen var inlämnade 1954. Av de återstående 16 under året inlämnade förslagen hade ett förslag belönats av HF:s förslagskommitté för kontoren. Fem förslag hade av olika anledningar ej kunnat accepteras och resterande förslag var ännu ej färdigbehandlade. Vidare hade två förslag efterbelönats med tillsammans 400 kr.

Sammanlagt hade under året utbetalats 1 820 kr i belöningar från förslagsverksamheten. Dessutom hade man bland de förslag som inkommit under perioden 10/10—17/12 1955 utlottat två priser. Under perioden inkom 20 godkända förslag och bland dessa utlottades ett första pris på 200 kr och ett andra pris på 100 kr.



Vid flera tillfällen hade kommittén diskuterat olika uppslag till propagandaåtgärder för att få samma intresse för förslagsverksamheten som under hösten 1955. Erfarenheterna under tävlingsperioden var sådana att man hade ansett det önskvärt med någon form av stimulansbelöningar. Kommittén hade dock ännu inte kommit fram till någon lämplig lösning av detta problem.

### Dagsläget

Hr Drougge anförde att bokslutet ännu ej var helt klart men att man redan kunde se att resultatet för 1955 var relativt gynnsamt. Faktureringen hade under hösten gått upp. Under innevarande år hade försäljningen hittills varit som väntat, speciellt för 3-fasmätare. 1-fasmätarna hade haft en något svagare tendens. Man hade hittills ej sålt mycket på export men man skulle nu aktivera denna del av försäljningen.

Vad gällde mätare kunde alla leverantörer nu sälja från lager. Detta hade lett till att köparna höll inne sina order och att en viss del av produktionen av 1-fasmätare gick på lager.

På hr Ragnelids fråga omtalade hr Drougge att den tidigare exporten på Sydamerika för ögonblicket var stoppad då dessa länder ej hade svensk valuta. För att hålla dessa marknader sålde dock våra försäljare danska mätare.

27. 2. 1956.

# Sieverts-kurs i säkerhetstjänst



Hr Westling omtalade att till förslagskommittén sedan föregående sammanträde inlämnats fyra förslag, vilka samtliga belönats med sammanlagt 500 kr.

## Kurs i säkerhetstjänst

Hr Karlsson omtalade att 75 personer anmält sig till en kurs i säkerhetstjänst, uppdelade i fem grupper med en ledare för varje grupp. Kursen pågick med ett tvåtimmarspass under 10 veckor. Man följde kursboken och klarade av ett brev under två sammanträden. Vidare hade visats en serie filmer. Hela kursen hade fullföljts av 57 deltagare, varav 35 tjänstemän och 22 arbetare. Av dessa var 10 skyddsombud.

Samtliga deltagare och ledare hade varit mycket intresserade och kursen hade ansetts intressant och lärorik.

Svar på kursbrevet skulle sammanställas av hr Franzson och hr Karlsson hoppades att de olika grupperna i framtiden gemensamt skulle få tillfälle diskutera svaren, vilket han ansåg skulle vara till stor nytta.

På hr Westlings fråga om lärdomarna av kursen spritts utanför deltagarnas krets svarade hr Franzson, att man kanske borde dela in företaget i grupper och samla varje grupp för sig till diskussion. Ev. skulle man försöka få ut ett 100-tal exemplar av sammanställningen av kurssvaren.

## Olycksfallsstatistiken år 1955

Hr Franzson anförde att antalet olycksfall i arbetet hade minskat från 84 år 1954 till 61 år 1955. Olycksfallen per 100 årsarbetare hade sjunkit från 9,5 till 6,3. Antalet sjukdagar på grund av olycksfall i arbetet var 1367 år 1955 jämfört med 1880,5 år 1954. Antalet olycksfall på väg till eller från arbetet var 11 resp. 14 för åren 1955 och 1954. Antalet sjukdagar per olycksfall var 22,4 för båda åren 1955 och 1954. Svårighetsgraden av olycksfallen syntes alltså ha varit lika men hr Franzson påpekade att denna slutsats var osäker, då lättare skadade måhända ej lika gärna sjukskrev sig som tidigare på grund av bestämmelserna i den nya sjukförsäkringslagen.

På hr Westlings fråga anförde hr Franzson vidare att transportolyckor tidigare dominerat men att tyngdpunkten nu låg på gruppen arbetsmaskiner med 18 olycksfall. Speciellt utsatta var avd. 29, 30 och 44 med resp. 5, 5 och 2 olycksfall.

På en fråga av hr Nordell svarade hr Franzson att den låga siffran kunde tänkas vara en följd av den genomförda propagandan. Han pekade också bl. a. på den pristävling som bedrevs. Hr E Karlsson ansåg denna tävling vara bra men ville att man inte heller skulle glömma det kanske ibland otacksamma arbete som skyddsombuden utförde. Ett särskilt skyddsombud för den grupp av telefonspinningen, som fanns i koaxialavdelningen, var ett önskemål från hans sida.

Hr Westling anförde att man i tidigare prognoser ej vågat hoppas på en sådan förbättring som nu inträtt. Tänkbara orsaker kunde emellertid vara de ändrade bestämmelserna i sjukförsäkringen, en minskad omsättning på truckförare och en omläggning av vissa arbetsformer.

## Dagsläget

Hr Westling omtalade att sysselsättningsläget vid SKV ej hade genomgått någon betydande förändring sedan denna fråga sist behandlades inom företagsnämnden. SKV hade för närvarande inte en lika stor orderstock som när ordergången minskade 1952 och detta krävde mera uppmärksamhet vid tecken till försämring. För dagen kunde sägas att man räknade med att hålla tidigare produktionstakt trots den mindre försvagning som man kunde märka.

En svag nedskjutning av konjunkturen syntes vara i samklang med rapporter från USA och England. Hr Westling pekade bl. a. på nedgången för bilindustrin i USA men framhöll också, att förhållandena hos tillverkare av varaktiga konsumtionsartiklar i Sverige var liknande.

Råvarutillgången var god. Bolaget hade skaffat sig rätt stora råvarulager och man räknade inte med svårigheter på detta område.

Hr Nymanson anförde att Televerket i år fått ett tillfredsställande anslag och att man räknade med god efterfrågan därifrån.

På fråga anförde hr Nordell att den nya plastkabeltypen hade begränsad användbarhet. Den fick för närvarande ej användas utomhus eller i våta rum. Man räknade dock med att i framtiden få tillstånd att använda plastkabel även på sådana platser. Plastkabeln hade dessutom mötts med ett visst motstånd, bl. a. genom besvärigheter vid monteringen.

15. 2. 1956.

# Lägreomsättning av SÖ-personal

Hr Eriesson omtalade att sedan föregående sammanträde två förslag hade färdigbehandlats av förslagskommittén och belönats med tillsammans 85 kr.

Under år 1955 hade 14 förslag belönats med sammanlagt 1140 kr inkl. en extra-belöning för ett förslag med 400 kr. Vid förslagskommitténs sammanträde hade diskuterats propaganda för förslagsverksamheten genom bl. a. meddelanden i avlöningskuverten.

## SÖ-fabrikens bokslut

Hr Skjutare anförde inledningsvis att föregående års utbyggnad av SÖ:s produktionsresurser och den därmed ökade och i viss mån förändrade produktionen påverkat årsresultatet, vilket fått till följd att en jämförelse med 1954 års resultat svårigen kunde göras.

Personalen vid SÖ ökade under år 1955 med netto 132 personer. Antal anställda var sålunda vid årsskiftet 537. Omsättningen av personalen hade glädjande nog



visat en minskning under året. Speciellt hade avgången av arbetskraft med längre anställningstid varit liten.

Lagerbeståndet totalt hade under året ökat med i runt tal 2 milj. kr och beståndet av igång varande arbeten med ca 1 milj. kr. Maskiner hade inköpts för ca 250 000 kr och inventarier för ca 43 000 kr. I dessa belopp ingick emellertid även maskiner överförda från andra verkstäder, huvudsakligen HF/V. På kostnadsidan lade man speciellt märke till den stora ökningen av posten »emballagekostnader». Ökningen berodde till stor del på det dyra emballaget för 500-väljarmatorna. Man torde kunna räkna med att denna kostnadspost ökar ytterligare. Posten »varg i fabrikation» uppgick under år 1955 till 209 600 kr mot 147 700 kr 1954, i viss mån beroende på den ökade omsättningen. Kostnaderna för underhåll av verktyg uppgick till 106 000 kr.

Den totala leveransen av varor från SÖ uppgick under året till 10,7 milj. kr mot 8,3 milj. kr 1954. Denna siffra torde komma att öka ytterligare under innevarande år.

20. 2. 1956.