

Kontakten



Ericsson
LM

Nr 4

1956

LM-ARNAS TIDNING

Kontakten

LM-arnas tidning

Ansvärlig utgivare: Hugo Lindberg
Redaktör: Sigv. Eklund, tel. 453
Red.-sekr.: Thorsten Östlund, tel. 1770

Redaktionskommitté:

Olle Engström, Npl, tel. 1460
Sten Tiberg, SpkC, tel. 633
Karl Einar Österlund, Vt 18, tel. 718
Albert Milton, Vt 30, tel. 1320

Lokalredaktörer:

J Hagdahl, Ermi och BA, tel. 56; E Hellström, Sieverts Kabelverk tel. 319; J Wäneland, SER, tel. 305; S von Melsted, SRA, tel. 211; M Steiner, Kabelverket, Älvsjö, tel. 31; B Larsson, Alpha, tel. 17; A Hofström SIB, tel. 231; P Nyhult, Rifa, tel. 109; C G Löfgren, FÖB: tel. 250; E Wandel, RGA, tel. 163; G Falkman, HU; S Jönsson, Katrineholm; P Mowald, Söderhamn, tel. 49; Å Bergman, Karlskrona.

Omslagsbild:

Till de gladaste Skansenbesökarna på årets LM-dag hörde onekligen hr Albert Berglund, som hade turen att vinna en tur i helikopter över Stockholm. Helikoptern startade och landade på Tingsvallen och här ser kapten Ulf Edde till att passageraren kommer ordentligt ur efter flyturen.

Ur innehållet:	Sida
Pengar — Produktion — Personal . . .	63
6 000 000:e LM-telefonen	64
Nu skall vi köpa aktier!	65
Tionde LM-dagen på Skansen	67
Glimtar från nybygget vid HF	69
Signalbolaget i nya lokaler	72
Sista gårdstesten hos SRA	74
Sommarkorskopplingens pristagare	74
Konservera eller köpa färdigt?	75
Hippologiskt intermezzo på Java	76
Stationsinvigning i Mendoza	77
Rifas dag i koncernskytten	78
FÖB-seger i Kh:s LM-stafett	79
Karlskrona fotbollsmästare	79
Replikskifte om LM-dagen	80

SRA:s göteborgsfilial

Då den nuvarande gemensamma koncernfilialverksamheten upphör i höst kommer SRA-filialen att flytta till egna lokaler vid Burgrevgatan. Flyttningen beräknas äga rum under september månad.

Till platschef för den nya SRA-filialen har från den 1 september utsetts ingenjör Stig Haraldsson.

Filialen i Malmö

L M Ericssons filial i Malmö flyttar i början av oktober in i nya lokaler i ett stort komplex, som omfattar hela kvarteret Spinneriet. Stora Nygatan 29 blir adressen och där kommer FM att få moderna affärs- och kontorslokaler samt lagerutrymmen med en sammanlagd golvyta av 3 400 kvadratmeter.

Nya patent i koncernen

Följande uppfinningar, gjorda inom koncernen, har under tiden 16 maj—31 juli beviljats patent (förteckningen anger uppfinnarens namn och tjänsteställe, uppfinningens titel samt patentnummer):

Persson, L B, HF/T4dbC — Anordning för amplitudbegränsning av en signal — 155 338;

Westberg, J B, HF/Ur — Anordning för minskning av avjoniseringstiden i glimrör o. dyl. — 155 345;

Jansson, B G, SER/Ja — Svetshuvud — 155 346;

Schulze, E K L, tidigare HF/Um, och *Umblia, E J*, HF/Ummg — Sätt att framställa en silverbeläggning på ett ometalliskt material — 155 384;

Westberg, J B, HF/Ur — Gasurladdningsanordning med ett flertal urladdningssträckor — 155 433;

Aasma, F, tidigare HF/T4, *Håård, H B*, HF/T4dC, och *Warring, S E*, HF/T4bC — Anordning för styrning av en eller flera trokotroners elektronstråle synkront med elektronstrålen i en styrande trokotron eller synkront med en multipel till nämnda stegningshastighet — 155 539;

Sohlberg, C O, RGA/Ta — Hastighetsregulator, särskilt för fingerskivor — 155 610;

Edman, E E T, HF/UmC, *Jørgensen, A O*, HF/AgC, *Parschin, A*, tidigare HF/Uk, och *Tunberg, G V*, HF/Vt — Sätt att förbocka kontaktfjädrar och anordning för utförandet av förbockningen — 155 876;

Thames, H G, RGA/TasC — Fästnanordning för transformatorer, spolar och liknande — 155 885;

Lindgren, E G, RGA/Tta — Termisk anordning — 155 961;

Johnson, K G, HF/Xdp — Anordning för inkoppling av markerare i automatiska telefonanläggningar — 155 982;

Sternbeck, O, RIF/LC — Kopplingsanordning för möjliggörande av pulsräkning — 155 997;

Eriksson, S E B, tidigare RMX — Anordning vid cylinderlås — 156 083;

Warring, S E, HF/T4bC — Förfaringsätt för periodisk styrning av en binär trokotron elektronstråle — 156 362;

Aurell, C G P, HF/T4C — Anordning för indikering av förekomsten av en pulsgrupp med vissa bestämda tidsavstånd mellan däri ingående pulser — 156 114.

LM:are Chalmersprofessor

Tekn. dr Carl-Georg Aurell lämnade den 31 juli sin befattning som chef för avdelningen för mikroavågsteknik (T4) hos L M Ericsson för att tillträda en professur i teleteknik vid Chalmers tekniska högskola i Göteborg. Dr Aurell kvarstår dock i företaget som konsult.

Till hans efterträdare som chef för avd. T4 har från den 1 augusti utsetts tekn. lic. Bertil Håård.

Lärlingsskoleavslutning

L M Ericssons lärlingsskola avslutade strax före midsommar läsåret 1955—56 i Huvudfabrikens demonstrationsrum, där sammanlagt 44 elever — 30 i svagströms- och 14 i mekanikerklassen — fick sina avgångsbetyg. Efter hälsningsanförande av ing. Sten Tiberg och examensförhör inför ing. Roland Sjöberg och ing. Frithiof Hellberg förrättade rektor Martin Lindström från Stockholms stads yrkeskolor utdelning av betyg och diplom enligt följande förteckning:

Svagströmsklassen: Sven-Olov Alm, Hans Andersson, Rune Andersson, Kjell Arvidsson, Lennart Blomberg, Brage Brännström, Ingvar Bäckman, Percy Dahlman, Hans-Erik Eneberg, Georg Fabricius, Bertil Fall, Tore Gabrielsson, Ragnar Gustavsson, Stig Gustavsson, Hilding Heyman, Lennart Isaksson, Bo Karlsson, Göran Karlsson, Arne Lindau, Curt Lindell, Lars Lindström, Arne Ljungstedt, Berry Löfgren, Hans Malmborg, Olle Nilsson, Bertil Olsson, Gunnar Sandberg, Jan Svanström, Sune Swärd, Bengt Westlund.

Elektrikerklassen: Hans-Åke Andersson, Inge Andersson, Levi Celius, Kaj Dagberg, Håkan Elm, Jan Eriksson, Roland Eriksson, Åke Eriksson, Gert Håkansson, Per-Olof Ivö, Stig Karlsson, Arne Sannemark, Sune Telning, Lars-Arne Westerberg.

Efter skolavslutningen samlades lärare, elever och målsmän till kaffe i Midsommargården, där Stig Gustavsson från svagströmsklassen å elevernas vägnar tackade lärarna för de gångna åren. Vidare talade en representant för målsmännen, direktör Agnar Sannemark, som framförde ett tack till skola och lärare.

Manuskript

till nästa nummer av KONTAKTEN
mottages av redaktionen, HF/Rrp,
senast den 6 oktober.

Pengar P P P produktion personal

Ett gemensamt sammanträde med representanter för koncernens olika företagsnämnder har hållits även i år. Den 11 juni samlades sålunda ett 70-tal personer i Huvudfabrikens utställningslokal där direktör *Hugo Lindberg* i sin egenskap av ordförande i HF:s företagsnämnd hälsade välkommen och påpekade att 16 företagsnämnder med sammanlagt närmare 400 ledamöter var representerade vid sammanträdet.

Sedan hr Lindberg överlämnat extrabelöningar för de fyra förslag som ansetts vara de bästa av dem som insänts till gemensam bedömning från förslagskommittéerna vid moderbolagets arbetsplatser (se KONTAKTEN 2/56) lämnade direktör *Holger Ohlin* en kommentar till 1955 års bokslut. (Bokslutet finns återgivet i föregående nummer av KONTAKTEN.)

Tre viktiga P:n

var rubriken på ett anförande av direktör *Sven T Åberg*, som förklarade att faktureringen för moderbolaget och de svenska dotterbolagen under år 1955 nått siffran 410 milj. kr. Som en jämförelse nämnde han att motsvarande siffra för 1946 var 150 milj. och 1950 250 milj.

— Hur mycket av denna ökning, som är orsakad av inflationen är svårt att avgöra, fortsatte han, men om man reducerar 1955 års fakturering till 1946 års prisnivå får man fram att den volymmässiga faktureringen har ökat med ca 80 % på tio år. Försöker man emellertid beräkna den volymmässiga produktionsökningen med utgångspunkt från det ökade arbetarantalet

och en ungefär 3-procentig produktionsökning pr år och arbetare kommer man fram till att volymen ökat med ungefär 60 % under samma tioårsperiod.

— Är det då möjligt att fortsätta i denna snabba expansionstakt? Vad marknaderna beträffar finns det alla förutsättningar. Man har under de senaste åren sett att telefonnätets utveckling i alla länder — inte minst i de tekniskt mindre utvecklade — går mycket snabbt. På samma gång går tekniken hastigt framåt. Kan LME anpassa sig och är det överhuvudtaget lämpligt att företaget växer ytterligare? Jo, svarade hr Åberg, tekniken är så dyr att vi *måste ha* en bred bas att arbeta med och att vi därför *inte får släppa* vår del av marknaden.

— För att vi skall kunna fortsätta i den utvecklingstakt som vi just nu har är emellertid problemen tre viktiga P:n, nämligen Pengar, Produktion, Personal.

— Det första P:t, *pengar*, är för alla bolag och speciellt för ett expanderande mycket viktigt. Vårt bolag har f. n. enligt balansräkningen ett lämpligt förhållande mellan eget och främmande kapital och en god likvid ställning.

— Analyserar man investeringarna under den gångna 5-årsperioden 1951—1955 och jämför med vad vi beräknat att investera under kommande 3-årsperiod 1956—1958 så skulle dessa investeringar bli i det närmaste lika stora som under hela föregående 5-årsperiod.

— Hur skall då dessa investeringar finansieras?, fortsatte hr Åberg. Vinst-

medel, nedplöjda i företaget, har under den gångna 5-årsperioden utgjort 135 milj. kr eller 27 milj. kr pr år. Denna siffra beräknas emellertid för den kommande 3-årsperioden bli bara 52 milj. kr eller ca 17 milj. kr pr år. Egentligen borde kvarhållna vinstmedel uppgå till mer än 27 milj. kr pr år, då köpkraften för dessa är mindre på grund av inflationen. I detta sammanhang bör framhållas, att vi under de gångna 5 åren har erlagt ca 60 milj. kr i skatt. Genom de nu höjda skattesatserna och minskade avskrivningsmöjligheterna beräknar vi behöva erlägga 63 milj. kr under den kommande 3-årsperioden.

Tillväxten förhindras

— Situationen är den att under den kommande tidsperioden, då investeringsbehovet av många skäl är stort, vår normala tillväxt förhindras av följande faktorer:

Minskad egenfinansiering genom

- höjd bolagsskatt (uttagningsprocenten höjd från 40 till 50 %, d. v. s. med 25 %)
- återinförd investeringsavgift (den gångna med 12 %)
- ändrade avskrivningsregler
- restriktioner i upplåning på obligationsmarknaden, som sedan flera år varit förbehållen andra investeringsobjekt än den produktiva industrin.

— Bolagets obligations- och förlagslån, vilka innebär en relativt billig finansiering och som skulle växa proportionellt med den växande rörelsen och det egna kapitalet, har i stället

Sex miljoner LM-telefoner



Direktör Sven T Åberg med jubileumstelefonen — en Ericofon —, direktör Hans Thorelli och verkställare Åke Olsson, KA, med hyllningsblommorna.

LM Ericssons telefonapparatillverkning passerade den 3 juli en ny mil eller kanske bör man säga miljonstolpe. Då lämnade nämligen den 6 000 000:e LM-apparaten bandet i Karlskronafabriken och vittnena till detta evenemang fick se en röd Ericofon — LM Ericssons nya telefontyp — glida fram på bandet i sällskap med en bukett skära och röda nejlikor medan LM-marschen tonade i högtalarna.

Direktörerna Sven T Åberg, Hans Thorelli och Hugo Lindberg hade rest ner

från Stockholm för att ge extra glans åt händelsen. Från RGA deltog ing. Åke Kåell och ing. Ragnar Ericsson. Under de närvarandes applåder överlämnade platschefen i Karlskrona, disponent Erik Olsson, jubileumsapparat till dir. Åberg, som omedelbart kvitterade med att överrätta blommorna till verkställare Åke Olsson, en av KA-fabrikens pionjärer.

Efter några minuter var den enkla ceremonien över och tillverkningen

kunde gå vidare på den sjunde miljonen i normal effektiv takt. Stockholmsgästerna gjorde så en rundvandring i fabriken under ledning av disponent Olsson och kontrollchefen, ingenjör Arne Wrette.

»6-miljonsdagen» avslutades med middag på Stadshotellet, där bland gästerna märktes chefen för Sydkustens marindistrikt, konteramiral Erik Samuelsson, stadsfullmäktiges ordförande, rektor O W Andersson, och DK-ordföranden, överste C A Claus.

krympt genom obligatoriska amorteringar med 11 milj. kr under den gångna perioden.

— Under 1955 gjorde vi en nyemission som inbringade nära 45 miljoner. Man kan emellertid inte utan vidare fortsätta att emittera nya aktier, ty aktiepengar är dyra pengar genom beskattningen före utdelning. Om man skall intressera ledigt kapital i aktie-

Hr Ivar Svensson, HF/V1 15, tar emot extrabelöningen ur dir. Hugo Lindbergs hand. Övriga belönade var Birger Karlsson och Marlin Norrman, HF, Elmer Peltai, HU, och Uno Svensson, KA.

investeringar måste utdelningen vara rimlig. Med det höjda allmänna ränteläget och den stegrade beskattningen kostar aktiefinansiering tre gånger så mycket som via långfristiga lån.

— Om en industri av vårt slag skall fortsätta att utvecklas — och ingen torde väl förneka att detta är ett villkor för landets fortsatta välbefinnande — måste en politikförändring ske beträffande beskattning i olika former av företagen, hävdade hr Åberg med skärpa.

— Ett annat problem för LME i dagens läge, anförde hr Åberg vidare, är att vi har en alltför stor orderstock. Vi kan helt enkelt inte leverera med för kunderna acceptabla leveranstider. Därmed är vi inne på det andra P:t, *produktionen*. Förhållandet är emellertid så att om vi bara klarar av det första P:t, pengarna, så skall vi säkert också klara det andra.

— Det tredje P:t, *personal*, är för ögonblicket inte ett så stort problem, som det tidigare varit. Den största bristen gör sig gällande på teknikersidan men vi har försökt att möta därmed sammanhängande svårigheter

med att sluta olika forskningsavtal. — Man får dock inte tro, slutade hr Åberg, att bolagets ledning är pessimistisk. Vi har en bra personal och ett mycket väl konsoliderat företag. Vi måste emellertid tänka på att vi är ett exportföretag och på att exporten är av central betydelse för det svenska välbefinnandet.

USA och Sovjet

Efter hr Åbergs anförande talade direktör *Nils Sterner* om bolagets verksamhet i USA — vi hänvisar till artikeln »Hos TEC i New York» i KON-TAKTEN nr 5/1955 — och som avslutning på sammanträdet visades de båda stillfilmerna »LM-året 1955» och »Automatisering».

Vice ordföranden i Huvudfabrikens verkstadsklubb, hr *Olle Svensson* — en av deltagarna i en delegation från Svenska metallindustriarbetareförbundet, som under ett par veckor besökt Sovjetunionen — redogjorde efter den gemensamma middagen i direktionsmatsalen för sina intryck från studiebesök vid några ryska industrier.



DINA OCH MINA PENGAR I NÄRINGS-LIVETS TJÄNST

De riktigt stora affärerna, de som kan orsaka feta rubriker på tidningarnas handelssidor, de görs sällan på börsen. Där är det mer den svenske Medelsvenssons affärer som sköts — och märk väl, på ett fullt korrekt och hederligt sätt, det är en sak som sagde hr M. själv har mångfaldiga möjligheter att kontrollera i den mån han inte litar på den stränga kontroll staten utövar genom sina olika organ.

Börsen, det är i första hand maklarna, kommissionärerna, och de välkomnar lika hjärtligt den kund som bara köper en enda aktie som den som placerar en order på tusen. Och framförallt välkomnas dessa nya blivande aktieägare av det samfälliga svenska näringslivet.

Därmed närmar vi oss grundstommen till hela den svenska aktiemarknaden. Ingen, ens en aldrig så rabiat dogmatiker, vill väl förneka att det senaste halvseklets snabba välstandsökning möjliggjorts tack vare en omfattande kapitalbildning. Arbete, kapital, teknik är ju de tre hörnstenarna för ekonomiskt framåtskridande. Vilken är viktigast? Den klassiska motfrågan lyder: Vilket ben är viktigast i en trebent stol?

Ett påtagligt kapital

Kapitalet — det är inte något som ligger gömt i ett kassaskåp någonstans utan det är fabriksbyggnader, verktyg, det som arbetaren jobbar med. Har man den saken klar för sig, då vet

man också att kapital inte är något dött och tråkigt.

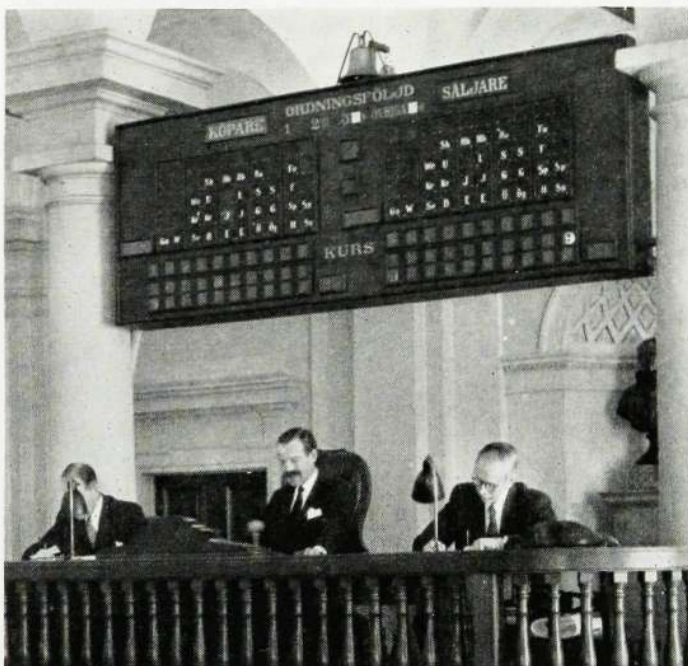
Innan det första huset kan byggas, de första maskinerna inköpas, måste det förstas vara några personer som tillskjuter ett startkapital. För att inte löpa större risk än som svarar mot den gjorda insatsen bildar man ett aktiebolag, där aktiebrevet är beviset på det tillskott var och en gjort, aktien motsvarar hans andel i företaget.

Ofta räcker det ursprungliga aktiekapitalet men med en god utveckling av rörelsen kommer väl förr eller senare den dag då man behöver utvidga kapitalförsörjningen. Då utbjuder man nya aktier, man frågar efter nytt riskvilligt kapital.

En vanföreställning

Därmed vet vi väl ungefär vad som menas med en aktie, och då kan det väl också vara på tiden att vi avslivar den gamla vanföreställningen att aktieinnehav förutsätter stora inkomster. Det kan vara sant att större inkomsttagare haft lättare att placera sina pengar i aktier. Men vi vet också att det under senare år skett en stark utjämning av inkomster och förmögenhetstillgångar. I och för sig har denna utveckling varit önskvärd för flertalet, men den skattepolitik som möjliggjort detta har hindrat nysparandet hos dem som brukar vara de största köparna av aktier. Därmed har tillgången på riskvilligt kapital ofrånkomligen minskat.

Samtidigt fordras emellertid, om vår levnadsstandard skall kunna höjas i samma takt som tidigare, att indu-



Från Stockholms fondbörs. Börsledaren, börssekreterare, Hans Alvfeldt förrättar uppropet, assisterad av kapten Einar Skärman och kamrer Nils Nylén. Ovanför hänger en markerings-tavla, på vilken alla bud och avslut registreras.

strien under de närmaste åren får göra nya investeringar. Automationen och atomenergiens fredliga utnyttjande förbilligar produktionen men för att möjliggöra detta kräves nybyggnader och nya maskiner. Om vi inte skall sacka efter utlandet i konkurrensen om marknaderna måste vi följa med i den tekniska utvecklingen.

Ändrade sparvanor

I denna situation måste näringslivet vända sig till nya kategorier inkomstagare — till alla dessa sparare inom de medelstora och lägre inkomstklasserna som hittills föredragit att sätta in sina pengar på banken eller ge dem annan »riskfri» placering. De risker man unnat sig har varit tippning och lotteri, kanske premieobligationer. Det är de stora vinsterna som hägrat. I tider med fallande penningvärde har man väl inriktat sparandet på kort sikt: bil, sommarstuga, utlandsresa, eget hem har varit det synliga målet. Men redan detta innebär en omvälvning av konsumtionsvanorna jämfört med för få år sedan. Varför då inte också ändra sparvanorna och bryta med den gamla fördomen att aktien är något som bara angår de större inkomsttagarna?

Aktier ger vinst

Men fortfarande är nog en och annan tveksam. Våga, vinna? Vanespararen lägger nog helst sina pengar i bank eller i obligationer. Här skall inte drivas propaganda mot den sortens sparande. Om inte penningvärdet sjunker ger det ju en säker avkastning.

I allmänhet kan man emellertid räkna med en förmånligare utdelning på en aktie. Till och med statsobligationer sjunker ju numera snabbt i värde, så att en obligation som för tio år sedan kostade 100 kr kanske i dag betalas med 80. En aktie som man köpte för samma hundralapp kanske i stället nu är värd det dubbla eller mer. Kurserna växlar. Det är inte ovanligt att en aktie från den ena dagen till den andra ökar med en femma i värde — eller minskar!

Och även om man förstås smått hoppas på en sådan stegring just i det papper man själv inhandlat ligger nog en betydligt pålitligare utdelning i den som årligen erhålles på aktien.

Delägare i företaget

De aktier som utbjudes på börserna är kanske rentav från det företag där ni själv är anställd. Onekligen ligger det nära till hands att genom en eller ett par aktier bli delägare i det företag man tjänar. Här finns en inkörsport till en verklig ägandets demokrati.

Många företag har ju också själva uppmärksammat denna möjlighet att ge sina anställda ett mycket mer påtagligt medansvar för verksamheten än som kan möjliggöras genom företagsnämnder. Man har t. ex. vid jubileer delat ut aktier som gratifika-

Värdepapper ropas upp och det gäller att följa med i kurslistorna. Närmast kamrer Dan Ohlsson i Sundsvallsbanken, Torkel Hägglöf i bankfirman Hägglöf, fondchef Alf Malm i Ösigötabanken och fondchef Oscar R Hargel i bankfirman Öhman. — Med tangentsatsen på pulpeten, som installerats av LM Ericsson, kan varje borsmedlem markera sina bud på tavlan ovanför borsledaren (se bilden på föreg. sida).

tioner. Hos LM Ericsson har som bekant beslutats att alla, som uppnår 50 års anställningstid i bolaget, skall erhålla en gratifikation i form av LM-aktier till ett börsvärde av ca 1 000 kr.

Teknisk hjälp till LM:are

För att underlätta köp av LM-aktier har bolaget vidare nyligen beslutat att ge sina anställda teknisk hjälp. (Beslutet har föregåtts av en »motion» från tjänstemannahåll vid sammanträdet med Huvudfabrikens företagsnämnd i juni månad. Också inom ett par andra företagsnämnder har ärendet stått på dagordningen.) Bolaget åtar sig sålunda att för de anställdas räkning inköpa LM-aktier till samma villkor som på börserna. Hugade spekulanter inom HF kan vända sig till EC, hr Gunnar Svalling, och inom dotterföretagen till resp. kamrerare.

Provisionen, courtaget, är för börsnoterade aktier i kursläge över 100 kronor $\frac{3}{10}$ % av köpeskillingen, för icke börsnoterade aktier $\frac{4}{10}$ %, medan man för kurser under 100 kronor räknar med ett styckepris per aktie, varierande mellan 20 och 30 öre. Fondstämpeln (= den statliga omsättningskatten) utgör 30 öre för varje påbörjat 100-tal kronor, men summan delas med hälften på köpare och säljare. Avgiften måste betalas på tredje börsdagen efter köpet.

Vår medbestämmanderätt

Vi kan alltså utan större besvär bli aktieägare i LME. Om vi så önskar kan vi också låta registrera aktien. Det är inte nödvändigt men ger en del fördelar. Bl. a. får man då styrelsens berättelse och andra meddelanden. Särskilt viktigt är ju meddelanden om nyemissioner av aktier, där ibland den som redan är aktieägare kan få vissa ekonomiska fördelar, s. k. teckningsrätt.

För att få utdelning på aktier behöver man inte ha den inregistrerad, däremot är det nödvändigt om man skall ha rösträtt på bolagsstämman. I allmänhet gäller en röst per aktie — så är exempelvis fallet med LM Ericssons A-aktier. För fria aktier, sådana som får innehas av utlänningar gäller ofta 1/100 eller 1/1000 röst per aktie. L M:s B-aktier är sådana fria aktier och för varje sådan har man 1/1000 röst. Någon tycker kanske att hans 20 röster spelar liten roll bland några tusen, men stundom kan ju styckeförhållandena vara sådana att ett par röster i ena eller andra riktningen väger tungt. Och framförallt bör det ju kännas tillfredsställande att ha insyn, att få vara med och bestämma om det företag man är meddelägare i.



Tionde LM-dagen



Inför ett fullsatt Solliden intervjuas direktör Sven T Åberg av Lars Widding om LM:s verksamhet världen runt.



Om sommarvädret i år inte alls kan tävla med fjolårets sällsynt strålade sommar, så såg i alla fall LME:s fritidskommitté till att också väderdetaljen ordnade upp sig lagom till den 10:e LM-dagen på Skansen den 12 augusti. Det var förstås inte en så gasande soldag som förra året men bra nog att locka stora människoskaror till Solliden, där *Eric Malmberg* och hans LME-orkester inledde dagen med en konsert.

En nyhet för året var direktör *Sven T Åberg*s framträdande, som denna gång skedde under andra former än som sed varit. Med assistens av Expressenreportern *Lars Widding*, som intervjuade honom, serverade hr Åberg den stora publiken en lång räkka av intressanta och roande upplysningar om LM Eriassons verksamhet världen runt. Med en fanborg av flaggor från ett 70-tal »LM-länder» som effektiv bakgrund. Hr Åberg kunde bl. a. ta allmänheten

ur den villfarelsen att alla LM-telefoner kommer från Midsommarkransen. Sanningen är tvärtom den att ingen enda kommer därifrån — all telefon-tillverkning är ju numera förlagd till fabriken i Karlskrona.

Ja, och så fick publiken veta hur det egentligen gick till när telefonen började se ut som en telefon, d. v. s. när hörlur och mikrofon blev ett. Tidigare måste man ju hålla mikrofonen med den ena handen och hörluren med den andra. Vilket inte alla gånger var så praktiskt! Det var stations-elektriker Leonard Lundqvist, som 1884 kom på knepet att koppla ihop de båda delarna när han vid ett monteringsarbete märkte att han egentligen borde ha tre händer för att klara jobbet, och det var dennes son, LM-ingenjören *Eric Lundqvist*, som 1956 från Sollidenestraden fick berätta om hur det epokgörande »påhittet» gjordes.

Det har ju hänt en hel del under de

80 år som ligger däremellan. Sedan Leonard Lundqvist kom på idén att göra hörlur och mikrofon i ett har LM bl. a. nyligen tagit ännu ett stort »telefonsteg». Nu finns det en telefon som har inte bara hörlur och mikrofon utan också fingerskiva i ett enda stycke. Den kallas som väl de flesta vid det här laget vet för Ericofon och den presenterades nu för första gången för den stora allmänheten av hr Åberg.



Berit Martinsson och Annika Lindqvist var ena riktiga överdängare all ta sig fort fram med sammanbundna ben vid lekarna och tävlingarna för barn i Sommarhagen.



Med Skansenspelmän i täten tågar LME:s folkdanslag upp på dansbanan vid Bollnästorget för att ge en uppvisning.

Ericofonen eller cobran, som den också kallas, utgjorde f. ö. ledmotivet i *Georg Eliassons* och *Eric Sandströms* underhållning »Bitna av cobran», där det för publiken gällde att gissa var

»Kvar i sängen»-Sandström befann sig på Skansen. Efter många gissningar på allt mellan himmel och jord kom äntligen två damer och en herre ungefär samtidigt på den rätta lösningen — hos uven. När damerna fick reda på att första pris utgjordes av en helikoptertur över Stockholm avstod de högst frivilligt från priset, som i stället gick till hr *Albert Berglund*. Och denne fick inte bara nöjesflyga — han fick göra lite nytta för sig också. I hans uppgift ingick nämligen att beskriva var han befann sig i luften. Och på det skulle en hel hop med Erikssöner gissa. Kvickast att lokalisera helikoptern till Lidingöbron var herr *Richard Ericsson*, som fick en Radiola-apparat för besväret.

I Sommarhagen lektes det av hjärtans lust under *Gunnar Perssons* och *Karl Karlssons* beprövade ledning, »Fritidskalles» ättelägg *Dan-Ove*, som är 11 år, underhöll sina kamrater med att läsa *Sten Selanders* »Spela kula» för sin unga publik — och på *Bollnäs-torget*s dansbana gav LME:s folkdanslag en uppvisning.

Underhållning på Solliden

På Solliden följde på eftermiddagen ett stort underhållningsprogram under medverkan av LME-orkestern, LM-kören med *Åke Jönsson* som dirigent och sångerskan *Astrid Grawem*, som med sin vackra röst och sitt trevliga framförande kom från Skansen-debuten med all heder, samt *Gösta Elwe-roth*, som läste Engströms-historier så det luktade snus och brännvin lång väg.

LM-dagens avslutning gick helt i de egna LM-förmågornas tecken. Först framförde LME-teatern *August Blanche's* lustspel »Ett resande teatersällskap» — om detta kan läsas på annan plats — och till sist gav manskören *Mikrofon* under ledning av *Harald Lindgren* en konsert. Allt under det kvällsmörkret lägrade sig över Skansen...



Britta Ericsson, Lars Thor och Lennart Arlebjör i en scen i »Ett resande teatersällskap», som LME-teatern gav på Solliden.

Ett resande LM-teatersällskap

Det är onekligen en oskattbar förmån för ett storföretags good will att dess personal kan få sitta i kordial samvaro på det underbara Skansens Solliden en vacker sommarkväll och ha så hjärtans roligt åt sina arbetskamrater, som skedde vid årets LM-dag. Teateramatörerna gav då »Ett resande teatersällskap» av *August Blanche*. Ett gott val av LM:s teaterdirektör *Bertil Tordemark*, Vp, som minsann inte har anledning att använda sig av de bevingade orden utslungade av styckets huvudfigur, teaterdirektören *Sjövall* i *Vimmerby*: »Fan må vara teaterdirektör!»

Skansen-pristagare

Hr *Richard Ericsson* var snabbast i vändningarna att lista ut var helikopterflygaren befann sig. Priset för den bedriften utgjordes av en Radiola-apparat, som t. v. överlämnas av *Eric Sandström*. »Tuppen» *Eliasson* är åsyna vittne.

Två av de framgångsrikaste deltagarna i koncernmästerskapen i skytte — koncernmästaren *Arne Jernström*, Rifa, och klass 3-segraren *David Johansson*, SKV — visar varandra sina troféer, som de fick vid prisutdelningen på Skansen. Om själva tävlingen kan läsas på sid. 78.



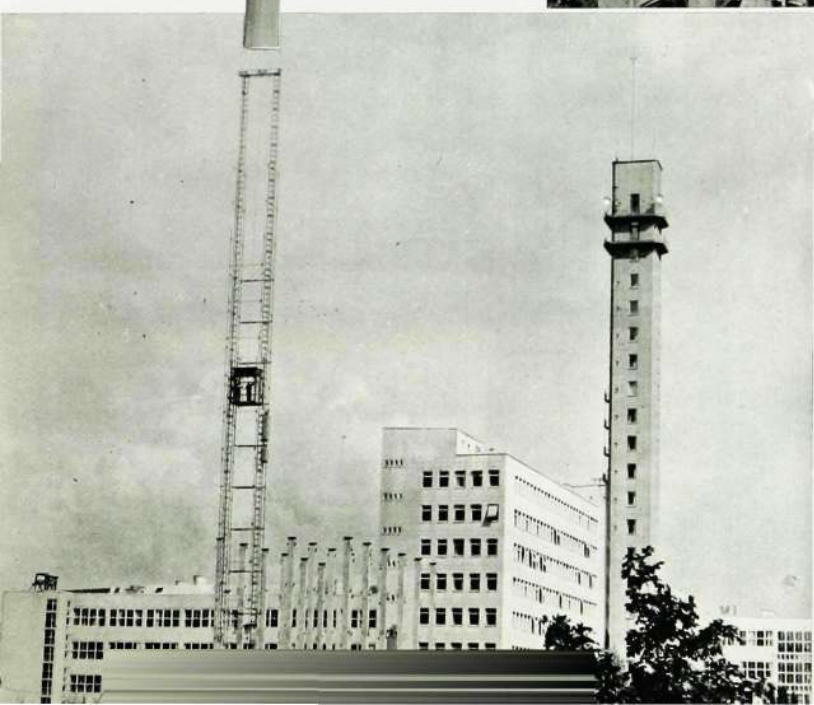
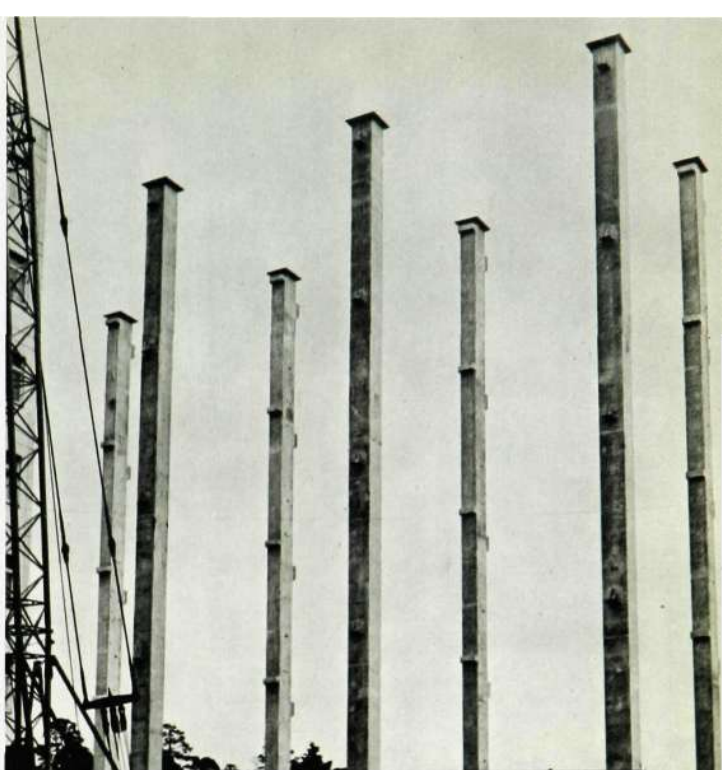
Den av sina fordringsägare hårt ansatte landsortshistrionen gjordes med verklig bravur av *Lars Thor*, Dfh, som spelade ut ett register av storvulnhet, sorglöshet, finurlighet och — ynklighet. Men ingen gjorde entréer och sorter så väl förberedda och uppladdade som rutinerade *Eric Nilsson*, Vt 12, här i garvare *Gråströms* ettriga skepnad. En önskeroll för *Eric Nilsson* — ja visst — men konsekvent genomförd och utan överdrifter. Det unga paret *Josephine* och *Teodor* spelades av *Britta Ericsson* och *Lennart Arlebjör*. *Eva*s lilla avlöningsräknerska kan spela teater; kattmjukt och smidigt höll *Josephine* sin eldige beundrare på pinobänken. *Stackars Teodor!* Debutanten från Cfk borde allt varit litet eldigare men han såg sympatisk ut och gav både *Josephine* och oss goda löften för framtiden. Av övriga medverkande minns man gärna *Inez Nilsson*, Vi, som i sitt medryckande utspel av sin lilla roll som hushållerskan på världshuset gav ett fint bevis för att inga roller är dåliga roller. *Ragnar Eklund* som den kverulantiske aktören *Ölander* var kanske litet för tunn i vissa avsnitt men gav dock en verkningsfull bakgrund till *Sjövalls* yverborehet.

Att göra parodier är svårt och att få *Blanche's* utsökt roliga parodi på teater att »gå hem» är mycket svårt. Visst brast det på sina håll, men yrkesregissören *Lars Erik Liedholm* hade trollat fint och följsamt med sin ambitiösa ensemble, som gav de leveranstidsjaktade LM-arna en härligt befriande avkoppling. För det tackar vi och många andra nöjda Skansenbesökare.

Vishetens sju pelare

skulle man kanske våga sätta som motto för de här glimtarna från nybygget vid HF, som nu fortgått så långt att man börjar skönja de imponerande måtten. 37 meter lång, 13 meter bred och 54 meter hög blir de utvändiga måtten på den 13 våningar höga byggnaden, som är avsedd att inrymma koncernförvaltningen.

De sju pelarna, som var på plats när bilden härintill togs, har sedan dess blivit 18. Varje pelare är en strängbetongbjässe på 15 ton med en genomskärningsyta av ungefär 50×50 centimeter och en längd av ca 23 meter. Men det är bara 19 meter, som är synliga — de andra fyra går ner i källarvåningen, där det skall bli en matsal med måtten 49×18 meter. — Den stora bilden här t. h. är alltså tagen från ca 25 meters höjd. Den första raden av pelare motsvarar fem våningars höjd, ytterligare tre pelare skall »travas på» varandra innan man har höjden inne. I varje omgång pelare byggs också bjälklagen mellan våningarna innan man fortsätter med att resa nästa »varv». När det här läses torde LM-bygget, som går i LM:s egen regi med ing. Gustav Jacobsson som ansvarig byggmästare, ha hunnit in på andra pelarvarvet.



Det tog ungefär sex veckor att montera upp transporthissen för bygget, som med sina $56\frac{1}{2}$ meter i detta nu är Stockholms högsta. Men varken hissmontörerna eller den 35 man stora byggstyrkan är »bängen» för den höjden, vilket i någon mån torde framgå av bilden ovan t. v. där hissmontörerna Rune Eldstrand och Arne Hellberg helst ville posera på hisskorgens tak på 50 meters höjd för att KONTAKTEN:s uppsända fotograf och medarbetare skulle få — som de sade — »en trevlig bild».

Hissen, som startas med en motor på 3 hkr varefter ett tidrelä sätter igång drivmotorn på 7 hkr, kan ta en last av 1,5 ton. Stigningshastigheten är en meter i sekunden — man når alltså toppen på knappa minuten.



I Nyköpingshus' 1800-talsvåning har fröken Anna-Greta Hellberg, Kh 54, hittat en uniformstövel, som hon synar närmare i sömmarna.

Kh-konstresa till Nyköping

Katrineholmsgruppen av LME:s konstförening har även i år anordnat en vårutflykt. Färden ställdes denna gång till Nyköpingshus, där deltagarna — sammanlagt över 100 personer — vid ankomsten fick bänka sig vid kaffeborden i gästbudssalen. Medan man inmundigade förfriskningarna kommenterades slottets öden av intendenten Carl-Gustaf Blomberg och kamreren Bernt Ekinge, som också tjänstgjorde som ciceroner vid rundvandringen.

Klockan hann bli bortemot 11 på kvällen innan alla deltagare kunde slita sig från så mycket sevärda och intressanta saker och ting, som finns på Nyköpingshus. Inte minst låg »felet» till det sena uppbrottet hos en katrineholmsdam, fru Elin Håkansson, som i ett par rum på Nyköpingshus visade sin riksbekanta samling dockor — 300 till antalet! — av alla de slag. Och att detta speciella inslag senterades livligt är ju självklart.

En thailändare vänder hem

Ända från Thailand kom för jämnt ett år sedan ing. *Krieng Krisnayothin* från PTT i Bangkok för att praktisera hos L.M. Ericsson. Nu har han vänt tillbaka till sitt land igen men innan dess bad honom KONTAKTEN berätta litet om sina intryck av Sverige och LM.

— Jag hade aldrig varit utanför mitt eget lands gränser innan jag kom till Sverige, så det var som att komma till en helt annan värld när jag steg ur flygplanet på Bromma, bekänner han. Thailand och Sverige är ju så helt olika i alla avseenden.

— Tänk bara på en sån sak som att det finns snö i Sverige. Det var en upplevelse när jag första gången i mitt liv med egna ögon fick se hur snö ser ut. Men ojoj va' kallt det kan bli här. Hemma i Thailand har vi 15—20 grader varmt på »vintrarna» och dubbelt opp på somrarna.

— Men man vänjer sig vid allt och även om jag inte riktigt kan förlika mig med ert klimat finns det i gengäld så mycket annat från Sverige att minnas med tacksamhet. Alla vänliga och hjälpsamma människor som jag kommit i kontakt med t. ex. Och nästan överallt kan man göra sig förstådd, t. o. m. med min knaggliga »hemmagjorda» engelska.

— Genom mitt arbete på PTT of Thailand, där jag varit anställd sedan 1930, kände jag förstas till L.M. Ericsson, dess telefoner och telefonsystem tidigare — det är för resten inte bara telefonfolk i Thailand som vet vad namnet Ericsson är — men det har varit oerhört intressant att närmare få lära känna organisationen, som jag är mycket imponerad av. Särskilt roligt har det varit att få arbeta med LM:s koordinatväljarsystem, som jag sätter mycket högt. Under min tid i Sverige fick jag f. ö. tillfälle att göra en av-



Ing Krieng Krisnayothin i montagearbete.

stickare till Köpenhamn på 1½ månad och där delta i installationer av denna väljartyp.

Sade Mr Krieng innan han ämnade planet för att via England, Frankrike och Italien ta sig hem från ett land, där han lärt sig att äta allt — t. o. m. svartsoppa — utom blodpudding.

Mässdeltagare på SÖ-visit

Norrlandsförbundets årligen återkommande Norrlandsmässa hölls i år i Söderhamn. I programmet ingick bl. a. visning av stadens industrier,

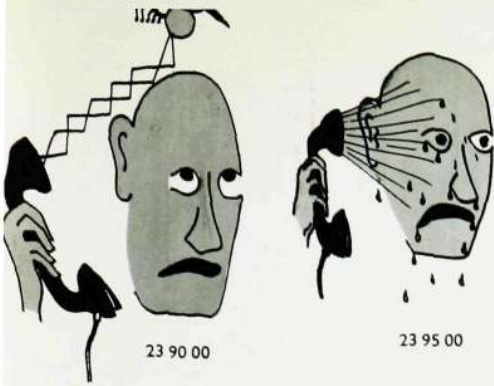


varvid förstas L.M. Ericssons filialfabrik i Söderhamn ägnades ett besök. Ett 35-tal norrländska mässdeltagare tog livligt del av vad som förevisades. — På bilden ses ing. Uno Erling visa en lindningsmaskin för en grupp, i vilken ingick bl. a. landshövding Folke Thunborg i Luleå (närmast kameran).

OM DET SKULLE REGNA...

Det har varit ont om platser, där HF:s personal har kunnat tillbringa lunchrasterna under dagar med väderlek, som inte direkt inbjuder till en promenad. Saken har diskuterats i företagsnämnden och nu har på försök inretts några »regnvädershörnor» på olika håll inom HF, där man kan slå sig ner och läsa en tidning, röka en cigarett eller helt enkelt bara prata med arbetskamraterna. Vid en sådan hörna — av folkhumorn redan döpt till frisersalong — ses här fröken Barbro Eriksson, Lem, och ing. Carl-Axel Jonsson, Cbd, samt fru Alice Ohlsson, hr Tore Ryberg och fröken Solveig Larsson, alla Dpl.





Dansk läsövning

En personalebladsredaktörs lod.

Redaktören stod ved den gyldne Port,
saa udslidt, saa falmet og graa.

Han spurgte Skt. Peter med angstelig

Røst:

Kan jeg ind gennem Porten gaa?

Skt Peter retted' sig myndigt op

og spurgte: — Hvad har du gjort

i dit Jordeliv, at jeg skulde give
dig Pas til den gyldne Port?

Da sukked' den flittige Redaktør:

— I Aarevis her for mit Blad,

har jeg trællet for mina Læseres

Skyld

— for at gøre dem tilfreds og glad.

Skt. Peter aabnede den gyldne Port:

— Gaa ind til de Saliges Flok.

Hvad ellers paa Jorden du har gjort,

af Helvede har du haft nok!

Mekanikerklassen
vid LM:s lärlings-
skola samlad under
Sandvikens första
stångjärnshammare.
Stående t. v. ses rese-
ledaren, ing Roland
Sjöberg, och längst
t. h. ciceronen, för-
man G R Linder.



LME-lärlingar på Sandviken- och ASEA-studier

Vårens avgående mekanikerklass i LM Ericssons lärlingsskola har under ledning av ing. Roland Sjöberg företagit en studieresa till Sandvikens jernverk, där de 15 deltagarna vid en rundvandring fick en inblick i olika tillverkningar. Bl. a. fick man följa sågbladstillsverkningen från början till slut, liksom också rördragningen.

Vid sidan av det »officiella» programmet hann LM-resenärerna också med att stanna till ett slag vid Furuviks djurpark samt att ta en titt på Gamla Uppsala högar. Det i sådana samman-

hang ofrånkomliga besöket på Odinsborg med dess mjödhorn bildade slutkläm på en trevlig och givande utfärd innan bussen styrde tillbaka till Stockholm.

Svagströmsklassen har också gjort en studieresa och den ställdes till Västerås. Här var ing. Frithiof Hellberg reseledare för ett 30-tal deltagare. Studiebesöket gällde ASEA, närmare bestämt Emaus-verkstan, där elektrikergrabarna fick se generatortillsverkningen, samt Svenska metallverken, där man speciellt ägnade sig åt valsning av stängselmateriel och plåt.



En handelsdelegation från Burma på besök i Sverige har också gästat LM Ericsson i Midsommarkransen. Delegationen leddes av Burmas handelsminister U Tin, som på bilden ovan står närmast ciceronen, ing. Nils Sköldberg. De övriga, samlade kring en monter i HF:s demonstrationsrum, är fr. v. U Nyun, Chargé d'affaires i Bonn, Sveriges generalkonsul i Rangoon M Hallberg, U Ba Kyi från den burmanska pappers- och kemisk-tekniska industrin samt U Ba San, sekreterare i handelsdepartementet.

General James Dreyfuss i USA:s flotta har i sällskap med USA:s militärattaché i Stockholm, överste Wilbur De Loach besökt Huvudfabriken. Herrarna som ivrigt beskådar LM:s världskarta i demonstrationsrummet vid besöket är fr. v. ing. Erik Engqvist, LME, överste De Loach, ing. Lars Mjöberg, LME, general Dreyfuss, mr George Pasella, Signal Office, och överstelöjtnant Harald Werneman, Försvarsstaben.

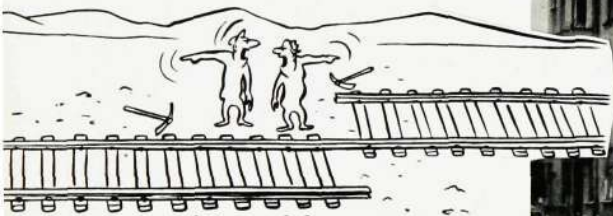


Ur besöksboken



SIB

i nya lokaler



Lövholmsvägen 93 är sedan i mitten av juni den nya adressen för LM Ericssons Signal AB men eftersom denna gata liksom Ormbergsvägen, där SIB tidigare varit inhytt hos Erga, ligger i Gröndal blev flyttningen inte så lång — 700—800 meter bara. Den nya fastigheten, som byggts och ägs av Gröndals egen storbyggmästare Olle Engkvist, ingår i ett stort komplex, uppfört ungefär som ett radhus, där SIB disponerar över en fem våningar hög sektion med en sammanlagd golvyta om ca 1700 kvadratmeter. Som jämförelse kan nämnas att SIB-lokalerna vid Ormbergsvägen uppgick till bara 780 kvadratmeter. SIB har med andra ord fått mer än dubbelt så stort svängrum.

— Vi är mycket glada över den här flyttningen, säger direktör *Håkan Insulander* när KONTAKTEN kommer på besök för att ta lokalerna i närmare besökande. Ty här har vi äntligen fått möjligheter att växa, vilket redan tagit sig uttryck i att vi kunnat öka personalen från ett 50-tal till omkr. 65. Vid Erga däremot var vi fullkomligt låsta, omringade som vi satt av olika Erga-avdelningar.

»Nu vill vi inte flytta mer»

— Nu hoppas jag bara att vi kommit hit för att stanna— vi vill inte gärna vara med om fler »tvångsflyttningar». SIB höll ju ursprungligen till i lokaler vid Sveavägen men flyttade

därifrån till Huvudfabriken i Midsommarkransen, innan bolaget för några år sedan hänvisades till Gröndal. Det var i mitt tycke den tråkigaste förflyttningen, ty därigenom förlorade vi den direkta kontakten med moderbolaget, liksom också med den stab av tekniker och experter på HF, som stod

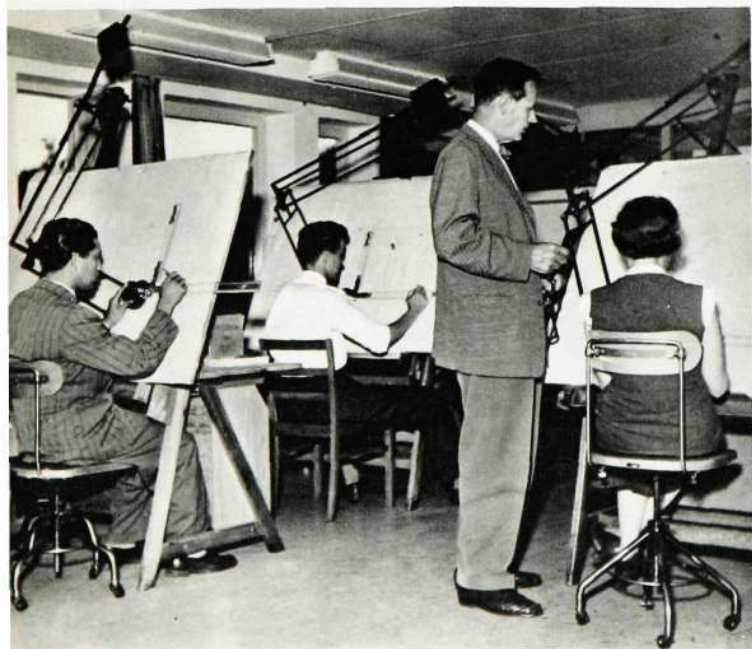


På bokföringen återfinns denna kvinnliga trio: fröken Ragnhild Nettelbladt, fru Leili Avsan och fröken Anita Kindborg.

även till vårt förfogande. Dessa nackdelar uppvägdes dock i viss mån av att personalen har förefallit att trivas bra under Erga-åren — det blir ju alltid lite mera familjärt och intimt på en mindre arbetsplats.

Lunchrum med självservering

— När vi nu kommit under eget tak hoppas jag att denna anda av trivsel skall bestå. Numera har vi ju fått bättre och trevligare arbetslokaler, eget lunchrum, som också kan användas för sammankomster av olika slag



En interiör från SIB:s nya ritkontor. Slående bredvid fru Yvonne Bergström ses chefen, ing Sven Blomqvist. De båda övriga är ing Viktor Mikkelsen och hr Bengt Svensson.

o. s. v. Lunchrummet, som ännu inte är fullt klart att tas i bruk — till dess får SIB:arna ta en liten lunchpromenad till Erga — får plats för ett 40-tal gäster åt gången och bygger på självserveringsprincipen. Vidare har vi fått betydligt större utrymme för ritkontoret, som disponerar nästan en hel våning. Tack vare de nya lokalerna har vi också fått möjlighet att realisera ett länge närt önskemål, nämligen att skaffa oss ett demonstrationsrum för våra artiklar. En annan våning disponeras för konstruktionsavdelningen och laboratorier men där kommer förmodligen inte skillnaden mellan förr och nu att märkas så mycket eftersom laboratorielokalerna på Erga också var av mycket god klass, menar dir. Insulander.



Besökande tas emot i entréhallen av fru May Gustafson, som också sköter telefonväxeln.

Hyresgäst blir hyresvärd!

Och nu är det kanske dags för en hastig rundvandring i de nya lokalerna. Källarvåningen upptar lagerlokaler, som har direkt förbindelse med gatan via en telfer, samt utrustningen för telefonväxeln. I gatuplanet återfinns man utom entréhallen med telefonväxeln en förbindarverkstad och det tidigare nämnda lunchrummet samt en lokal, som hyrts av Erga för ett tryckeri. Rollerna har alltså blivit ombytta — nu är det SIB som uppträder som hyresvärd åt Erga!

En trappa upp hittar man konstruktionsavdelningen och laboratorierna

Fru Kerstin Danielsson har trots bråkande ritningsarbeten tid för ett smittande leende mot KONTAKTEN-fotografen.

Direktör Håkan Insulander (t. h. på bilden nedan) konfererar med tekniske chefen Curt Ahlberg i dennes vackra tjänsterum.



liksom demonstrationsrummet. »Hit tar» är kanske inte rätta ordet — man får ta fantasin en smula till hjälp också ty ännu ett par månader efter inflyttningsdagen i juni var denna våning inte klar. Men i slutet av september tror dock dir. Insulander att också detta plan skall vara befolkat. Under väntetiden fortsätter dessa avdelningars personal att arbeta som vanligt i de gamla lokalerna hos Erga.

Trivsamma kontorslokaler

Plan 3, där ritkontoret har sina lokaler, är däremot helt klart så att arbetet kan fortgå i full utsträckning. Här finns också ett konferensrum. Ritkontorets närmaste granne ovanför är direktions- och försäljningsavdelningarna, som fått utmärkta lokaler till sitt förfogande. Inga stereotyp utformade rum, som är varandra lika som två bär, utan med en personlig touche över det hela. Originella tapetmönster och färgglada gardiner kan göra underverk när det gäller att bryta enformigheten!

Under takåsarna i Gröndal

Och allra högst upp »under takåsarna i Gröndal» håller bokföringen till. Även där har man lyckats trola fram en intim och tilltalande stil — god hjälp härvidlag har man förstås haft av byggherren själv, eftersom våningen har snedtak, vinklar och vrår, som gör att rummen inte får något alldagligt »kontorsutseende». Och på ömse sidor om denna våning finns ett par stora altaner, som skulle kunna förvandlas till trevliga tillhåll för lunchrasterna. Och som kanske också kommer att utnyttjas på det sättet när alla flyttningsbestyr är ur världen och alla SIB:are samlade under ett tak.



Sista paret ut på »Spiralen»

Det regnade friskt på Söder och Östermalm och i Bromma när SRA den 27 juni vid 19-tiden inledde sin sjätte och på samma gång sista gårdsfest. Ty när den nya kontorsbyggnaden i höst blir klar för inflyttning försvinner »Spiralen» definitivt ur SRA:s historia, och det var därför sista gången som personalens sommarträff ägde rum på denna idylliska plats och under så trivsamma former.

Ing. Per-Erik Lindén, VC, framhöll när han hälsade välkommen att vädrets makter syntes vara festen bevägen ty runt om i staden regnade det som sagt medan Kungsholmen eller i varje fall »Spiralen» var skonad. Kaffeborden var dukade i det fria och gästerna underhölls under kaffedrickningen av manskören »Las Radiolas». Hr Sven Ek, ViC, ledde allsång och framförde därvid en egenhändigt komponerad Radiolavisa, som livligt uppskattades.

Belöningar till »10-åringar»

Dir. Hugo Blomberg med assistans av fem söta Radiolaflickor delade ut radioapparater till årets 22 10-årsjubilarer och avtackade personalen på transmissionsavdelningen, som numera överflyttats till HF. Dir. Blomberg rikade även ett tack till »Döva Johan», alias Helmer Johansson på Vt 17, som nu efter 42 LME-år drar sig tillbaka att njuta en välförtjänt vila.

Så spelade Bigges orkester upp och dansen trädde på den lövade banan. I pausen hade man roligt åt en lagtävling i spikslagning mellan direktörerna och verkstadsingenjörerna, i vilken de senare segrade. Förlorarna fick som tröst behålla hamrarna för fortsatt träning. Lådleken »Våga, vinn — lådan din» gav både glädje och besvikelse åt sina »offer». I ölbaren härskade dock glädjen enväldigt och både fat-

(Forts. på sid. 80)

Fru Anna-Stina Karlsson, Vt 11, och hr Sten Lundberg, Va, hörde till dem som var med när den sista gårdsfesten hos SRA dansades ut.



			Samma gamla ord			F	
	1956		Å	O	K	Ö	L
	T	E	E	F	O	N	S
	E	N	L	H	A	T	A
	G	R	I	N	I	L	A
	E	O	Z	O	O	N	T
	A	L	B	A	C	K	E
	S	I	B	L	L	A	N
	Ö	K	N	E	N	1	E
	M	T	U	T	Ö	B	O
	M	D	H	I	R	S	O
	A	R	N	I	U	R	D
	M	B	O	F	A	R	A
	A	T	R	A	S	K	Y
	S	T	L	M	R	H	A
	D	A	N	S	A	P	A
	R	I	J	E	N	Y	A
	N	G	V	I	S	I	T

Damerna vann rubb och stubb i KONTAKTEN:s korskoppling

Det blev storslam för damerna vid dragningen om de tre priserna i KONTAKTEN:s storkorstavling »Sommarkoppling». Den »egendomliga» prislutan blir inte fullt så egendomlig om man också talar om att minst 2/3 av de insända lösningarna kom från den kvinnliga läse- och lösekretsen. Hur är det, har inte de manliga längre tid att syssla med slikt huvudbry?

Sommarkopplingen beredde inte lösarna några större svårigheter men en och annan fallgrop fanns i alla fall inbakad i rutmönstret. Rijen i Holland tycks sålunda vara ett okänt begrepp för flera som prövat lyckan att dryga ut plånboken eller hushållskassan — mest det senare tydligen.

Speciell tumme med fru Fortuna tycks fru Sonja Svensson, Avsyningen, Ermi, ha. I KONTAKTEN:s förra korskoppling fick hon ett tredjepris och den här gången blev det en fullträff, vilket betyder 50 kronor. Andra pris, 25 kronor, gick till fru Lonny Held-

ring, HF/Ik, och tredje pris, 15 kronor, till fru Maria Roxmark, HF/Pu. Också en »vanlig» korsordstävling har avgjorts. Det är korsordet i nr 2, som vi nu sent omsider delger resultatet av.

1	S	2	C	3	H	4	A	5	C	6	K	7	S	8	P	9	E	10	L	11	A	12	R	13	E
	O		I		E		K		S		M		K												
14	L	15	A	16	T	17	E	18	N	19	T	20	A	21	S	22	T	23	A	24	R	25	R		
	U		O		T		L		E		R		I												
	R		A		M		S		A		D		A		N		M		A		R		K		
							U		R		A		N												
	S		I		N		T		R		A		K		V		I		T		T		O		
			A						S		V		A												
	R		A		T		T		I		K		A		I		N		S		Y		N		
	O		B		N		K		D		P		I												
	B		R		O		S		K		A		N		S		T		A		L		T		
	O		L		O		N		A		N		A												
	T		E		L		E		P		A		T		I		K		O		N		S		

Här är de tre pristagarna: Fröken Maj Pettersson, SRA/Tgr, 25 kr., hr Sven-Olof Holgersson, Ermi, 15 kr. och ing. M. Höglund, SRA/TkpC, 10 kr.



KONSERVERINGS- eller KONSERVFRÄLST



Köp konserver och spar tid, brukar det heta till jäktade husmödrar med förvärvsarbete. En del husmödrar invänder att det blir alltför dyrt med konserver — särskilt om det är fråga om en matfrisk barnfamilj. Det finns dubbelarbetande kvinnor, som till och med tar sig tid att koka den egna vintersylten och fruktkompotten på höstarna när det går att få råvaran till skapligt pris.

Naturligtvis kan man inte komma med några generella råd till husmödrarna. Den ena husmodern värderar sitt arbete högre än den andra, som kanske tycker att det är ett nöje att laga mat. Men har husmor så mycket att göra, att hon för att hinna med långkok och konservering måste använda sena kvällar och söndagar för att hinna med, finns det nog anledning att tänka efter. Att överanstränga sig kan bli dyrt i längden.

Den som har ont om tid men ändå vill konservera själv bör i första hand lägga an på sådana konserver, som kräver ringa arbete, t. ex. lingonsylt och kompott eller sylt av andra bär, som inte tar så lång tid att rensa. Saft och mos, som skall passeras, är mera tidsödande. Det är ju äppeltid nu; att göra äppelmos är dock ganska arbetsamt. Passerandet av äpplena är tidsödande men inom industrin har man maskinella hjälpmedel för den proceduren. Äppelmos är därför en konserv, som väl lämpar sig för industriell tillverkning. Kan man inte få äpplena billigt lönar det sig inte att göra äppelmos själv, säger Hemmens forskningsinstitut, som noga utrett vilka konserver som lönar sig att göra hemma.

Det blir dyrt att köpa konserver, hävdar en del husmödrar, särskilt då det blir tal om köttkonserver. Ändå har omsättningen på köttkonserver ökat undan för undan. ICA:s provkök har sysslat med prisjämförelser mellan

mat på burk och hemlagad mat och därvid kommit fram till siffror, som i viss mån motsäger det vanliga talet om att konserver är dyra. Räkningar med att husmor skall ha timpenning under den tid hon sysslar med matlagning direkt ur råvara, kan även den billigaste hemlagade mat i vissa fall bli dyrare än konserver.

När man köper en köttbit och lagar exempelvis kalops, tänker man kanske inte på att bara hälften av köttvikten kvarstår sedan köttet kokats och benats ur. ICA-undersökningen anför att kalops på burk kostar 4:25; nettovikten är 525 gram, därav 335 gram kött och 190 gram sås. Kilopriset för kött med sås blir 8:10. För hemlagad kalops med motsvarande mängd sås blir kilopriset 10:92 — arbetstiden är vid hemlagningen 40 minuter och koktiden 2 timmar och 50 minuter.

Även dillkött på kalv blir billigare att köpa på burk än att laga hemma. Köttbullarna gör man däremot billi-

gare hemma än man köper dem på burk och samma sak är det med kåldolmar — ifråga om dessa tjänar man dock bara 45 öre. Och så jobbigt som det är att göra kåldolmar, kanske det är värt 45 öre att köpa dem färdiga på burk!

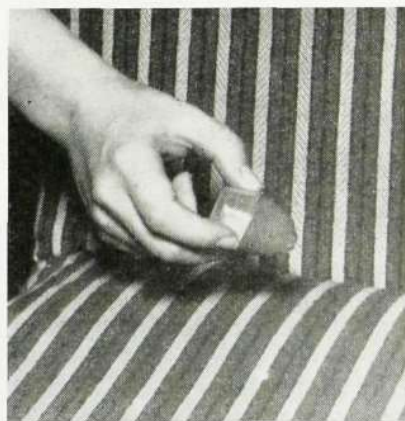
Men burkmat är »tråkig» mat, invänder någon. Ja, stjälpur man burkens innehåll direkt i grytan, värmer och bär in på bordet utan att smaksätta med egna kryddor så blir maten kanske litet intetsägande i smaken. Men man kan göra så mycket med någon personlig krydda och genom att servera konservern tillsammans med lämpligt tillbehör. Det är också noga med att man följer bruksanvisningen på burken, späder rätt och värmer försiktigt, så att ingenting rörs sönder i onödan. Man kan ge burkmat »hemmasmak»!

Nu skall vi inte fördölja att vi i vår bekantskapskrets har läckergommar, som det inte går att »lura i» konservmat. Kalopsen smakar inte tillräckligt fylligt eller också har den för stark lagerbladssmak. Till och med biff på burk, som egentligen är rätt dyr mat, kan vi få bakläxa på — om vi inte stekt extra lök. Den extra och knapriga löken gör att läckergommen bortser från vad som är det stora felet med biffkonserv, nämligen att den ligger i sås, som blandats med mjöl. Till biff skall det vara enbart sky.

Personligen är vi »konservfrälsta». Hade vi stor familj kanske vi inte vore det. Skall man laga mat åt många är det förargligt att de vanligaste konserverna finns i bara halvkilosburkar och där omkring. För ett tvåpersoners hushåll är burken lagom. Men även för icke »konservfrälsta» husmödrar kan hushållsarbetet göras lättare genom inköp av nylagad mat för uppvärmning — sådan finns, som smakar precis som hemlagad.

Elsa.

PRAKTISKA RUTAN



NI FÅR HA STOLEN I FRED för hunden eller katten om ni strör lite vanlig peppar på tyget.

DEN SVÅRA KONSTEN ATT SKÖTA EN HÄST



Det var någon gång på tjugutalet — jag tror det var 1923 — som jag var placerad i Soerabaya på Java för utvidgning av Soerabaya-Undara och Soerabaya-Selatan, d. v. s. nord- och sydstationerna. Det är ett par märkliga stationer, byggda av Java-Johansson 1916, var och en med 2 100 nummer och nu skulle de utbyggas till det dubbla. Systemet är CB med automatisk fördelning av ingående anrop till ledig telefonist. Redan då fanns den 25-stegsväljare som vi ännu återfinna i OL- och ALD-automatväxlarna. Varje abonnent var ansluten till en sådan väljare, som sökte över 24 snören. Dessa två stationer finns fortfarande och genomgå just nu utvidgning och modernisering. Ett gott betyg för vad LME levererat, stationerna äro ju faktiskt delvis 40 år gamla!

Nå, jag kom ner till Soerabaya 1921 tillsammans med Java-Johansson och skulle så småningom överta hans arbete i Indonesien. Soerabaya var då Indonesiens största handels- och kanske även hamnstad. Staden var ganska märklig, de stora plantageföretagen och exportfirmorna hade stora pimpiga kontorsbyggnader, gatorna voro breda och den gamla ångspårvagnen hade just bytts ut mot elspårvagn, en verkligt modern stad med utmärkt vattenledning — »man kunde dricka direkt från kranen», vilket är ovanligt i tropikerna — och så hade man både gas och elektricitet och — ett utmärkt telefonnät. Läger man så till lummiga trädgårdar runt de stora bungalowerna så skulle man nästan tro att man bodde i ett litet paradisi.

Men det fanns ett stort men: Soerabaya är varmt! Man hade 30—32° C dygnet runt året om och arbetstakten var ganska hög. Soerabaya var ju då en modern stad med en rent europeisk rytm. Detta förhållande gjorde också att européerna någon gång »körde på för hög växel» och så blev läkaren inkopplad. Doktorn hade bara en ordination som kunde leda till hälsa och det var: Koppla av arbetet och lämna Soerabaya för så och så många veckor, tag en sjöresa eller ännu bättre åk upp till

något trevligt berghotell med svalare klimat.

Detta hände också mig och en vacker dag satt jag på tåget på väg till den lilla bergstaden Garoet som ligger i Mellanjava, ung. 1 500 meter över havet. Java är ett bergigt land och temperaturen sjunker med 1/2—1° C per 100 meter, så Garoet hade en temperatur som kan jämföras med Sydfrankrikes.

Mina bekymmer lät jag ligga kvar i Soerabaya, varken schemor, specifikationer eller korrespondens ingick i bagaget, jag låg bara och dāsade de första dagarna. Radio fanns inte och ingen flygförbindelse med Europa heller, hotellet låg ovanför moskitogränsen så man kunde sova utan moskitonät, telefonförbindelse med interurbannätet saknades. Allt gjorde att jag tyckte det var underbart.

En dag kom jag i kontakt med en herre vid namn de Boer. Vi träffades i baren där vi just förberedde oss till lunchen med ett glas genever. de Boer hade varit kavalleriofficer i Indonesien, tagit avsked och var nu plantagetjänsteman. Vi bytte goda historier, han förtäljde om spännande raider i det inre av Borneo och Nya Guinea och jag berättade om skidåkning, isbjörnar, lappar, eskimåer och annat »svenskt» och vi hade det verkligt trevligt tillsammans.

Dagen därpå kom de Boer till mig och sa: »Hör du, jag tycker vi ska hyra några hästar och ta en liten ridtur tillsammans, det är så uppiggande. Och rida kan du väl? Eller ni svenskar rider kanske på renar?»

»Nej,» svarade jag, »när jag rider föredrar jag hästar, och förresten har jag ännu aldrig ridit på en ren.» Den dagen hade jag förresten ingen lust att rida överhuvud taget och så fick jag samtalet in på andra områden.

Det hade kommit en orm i mitt paradisi. Kände jag de Boer rätt så skulle han nog se till att han fick se mig till häst! Visserligen hade jag sagt att jag inte var främmande för ridning men detta var nog en uppgift som egentligen borde kompletteras med att jag inte haft någon övning eller träning under många år. De gånger jag ridit var på Skansen, och då på en ponny. Jag var bara fyra år gammal och fick hålla mig fast i ett handtag på sadeln och en ung man ledde hästen!

Så gick några dagar och det verkade nog som om de Boer hade fått annat att tänka på än ridning och jag kände mig lugnare. Vi började tala bl. a. om vulkaner — Garoet är ju nästan omringat av sådana berg, flera i verksamhet. Hotellägaren rekommenderade en bestigning av Kawah Kemodjan, en intressant krater, som ligger några tusen meter högre och några tiotal kilometer från vårt hotell. Det lät trevligt och frestande, så de Boer, jag och några andra gäster på hotellet hyrde en bil och så bilade vi mot Kawah Kemodjan. Vid en liten by möttes vi av ett tiotal indoneser, som erbjödo sina ponnies. Deras födkrok var att föra turister upp till bergets topp och krater. Nu skall vi rida, sa de Boer och sedan vi ackorderat om pris och villkor stego alla till häst. de Boer hade först skurit sig ett ridspö.

Telefonstationen Soerabaya-Selatan byggdes av »Java-Johan» för närmast 40 år sedan, erinrar Nils Sundevall om i denna artikel från Java, som annars handlar mer om ridproblem än om telefonangägenheter.



Turisthästar i Indonesien äro nog ganska intelligenta djur. Kommer det rytare av den typ som representerades av vårt sällskap, förstå djuren säkert att dessa personer skola transporteras till bergets topp och åter. De gå därför kortast möjliga väg och använda inte mer kraft än vad nödigt är. Vidare gå de i en tydlig av dem fastställd ordningsföljd och av en slump blev de Boer sist i karavanen och jag först. Varken ridspöt eller alla kända kavalierstrick hjälpte de Boer att få hästen att ändra ordningsföljden eller göra några sidosteg. Vår karavan forcerade vägen i lugnan ro och man hade en känsla som om man färdades i en skenbunden bergbana.

Efter två timmar voro vi uppe, stego av hästarna, som genast började beta medan vi besågo kratern. »Bekvämt att rida», sade jag till de Boer. »Begriper inte att min häst inte reagerar för vare sig betsel eller ridspö», svarade de Boer. Nå, vi besågo den intressanta och vackra kratern, och så förberedde vi oss för återfärden och stego till häst. Jag tände en cigarr men just när vi skulle starta gled cigarren ur min mun och föll in mellan sadeln och hästens rygg. Det fräste till och började lukta bränt.

Jag skall aldrig glömma den ritt som nu följde. Hästen kastade sig framåt och galopperade nedför vulkanen längs den slingrande stigen, som dessutom blivit såphal genom ett häftigt regn som just börjat. Med möda höll jag mig fast vid sadeln, sedan i manen och jag tror till och med om hästens hals. Nedåt gick det med rasande fart och efter en bråkdel av den tid som uppstigningen tagit var jag nere vid en slätt i närheten av vår utgångspunkt.

Så med ens tvärstannade hästen och började beta helt lugnt. Jag tog den vid grimman och gick fram till en liten servering, där jag band hästen, fick en bekväm stol och en dryck samt inväntade mina medresenärer. En och en halv timme senare anlände min sällskapskaravan med de Boer sist i raden — hästarna hade tydligen inte ändrat ordningsföljden. de Boer kom fram — trött och törstig — och slog sig ner vid min sida. Vi sade ingenting först men så frågade han: »Hur länge har du varit här?» »Jag har väntat i snart en och en halv timme», svarade jag. Så blev det tyst igen ett tag men jag märkte att min vän var nyfiken och så kom det: »Vad gjorde du egentligen med hästen?» — »Tja», svarade jag, »frågan är väl bara om man kan behandla hästar på rätt sätt eller inte. Och jag fick lite bråttom, svavellukten i Kawan hade gjort mig törstig.»



INVIGNING I MENDOZA. En centralstation med en kapacitet av 3 000 nummer för det argentinska telefondriftsföretaget Cia Argentina de Teléfonos (CAT), som tillhör Ericsson-gruppen, har invigts i Mendoza. Invigningen av stationen — Mendoza II — som ingick i provinsen Mendozas officiella program för firandet av Argentinas nationaldag, förrättades av provinsens inventör dr Isidoro Busquets och utrustningen helgades av biskopen av Mendoza och Neuquen, Monseñor dr Alfonso Maria Buteler, som på bilden ovan ses vid trafikkontrollbordet. Bland övriga närvarande vid invigningen av stationen, vars installationsarbeten utförts av Cia Sudamericana de Teléfonos L M Ericsson (CSE), märktes hela provinsregeringen samt generalstaben i provinsen.

TACKSPALTEN

Hjärtligt tack för vänlig hägkomst på 50-årsdagen.

Bror Andersson, HF/Cfaa

Hjärtligt tack för den vänliga hägkomsten på min 50-årsdag.

Ernst Bergholm, RGA/F

För all vänlig uppvaktning med anledning av vårt bröllop och för hyllningar som därvid kommit oss till del framföra vi vårt varmaste tack.

Gudrun och Willy Billsten, HF/Mam

För vänlig hägkomst på min 50-årsdag ber jag få framföra mitt varma tack.

Gunnar Dahlberg, KV

Ett hjärtligt tack för den vackra minnesgåva jag fick mottaga när jag slutade min anställning.

Rolf Dahlin, HF/Cfaa

För vänlig hägkomst i samband med vårt bröllop framföra vi vårt hjärtligaste tack.

Elsa-Britta och Ola Forsgren, Zm

Hjärtligt tack för all uppvaktning på min 60-årsdag.

Berndt D Fredriksson, Zmg

Mitt hjärtliga tack till chefer, kamrater och vänner för all uppvaktning vid min avgång från LME.

Sven Fröderberg

För all visad vänlighet med anledning av min 50-årsdag ber jag härmed få framföra mitt varma tack.

Hugo Hallberg, TV/Vt 40, Danderyd

Ett varmt tack för visad vänlighet i samband med vårt bröllop.

Elisabet och Lennart Holmqvist, HF/LeC

För allt vänligt deltagande vid min makes och vår faders, Johan Einar Johansson, bortgång samt för minnesorden och den vackra blomstergården vid jordfästningen framföres härmed vårt varmaste tack.

*Dina Johansson
Barnen*

För all uppvaktning och vänlig hägkomst på min 50-årsdag framför jag mitt varma tack.

Oscar Karlsson, RGA/Fp

För visad vänlighet på min 50-årsdag ber jag härmed få framföra mitt hjärtliga tack.

Berta Lindberg, T2ef

För all visad vänlighet på min 50-årsdag ber jag få framföra mitt varmaste tack.

Gerda Neiman, HF/Cfar

För visad vänlighet på min 50-årsdag ber jag härmed få framföra mitt varma tack.

Hans von Nolting, HF/T4ae

För visad deltagande vid min makes, Rolf Svalberg, bortgång samt för blommorna vid hans bår framföres härmed mitt varma tack.

Ragnhild Svalberg

Mitt varma tack för vänligt deltagande samt för de vackra blommorna vid min käre makes, Nils Österberg, jordfästning.

Daga Österberg



Leif Ihr, DKB, gratuleras till segern i klass 1 av dir. Holger Ohlin, som förrättade prisutdelningen på Orsakullen, Skansen. T. v. skymtar tävlingsledaren K B Olsbro.

Rifas dag i koncernskyttet

I koncerntävlingarna i skytte på Stora Skuggan söndagen den 12 augusti blev utdelningen för Rifa synnerligen god. Lagsegern hemfördes med det goda resultatet 358 poäng av det förutnämnda 5-mannalaget. Lagrekordet lyder på 359 poäng.

I mästerskapstävlingens finalomgång återfanns bland de sex skyttarna inte mindre än tre från Rifa, nämligen A Jernström, W Sundin och E Klavö. Jernström segrade på goda 179 poäng, tätt följd av Sundin, 178 poäng. Klavö blev 4:a på 168 poäng. Endast S Tapper, LME, kunde spränga den starka Rifatrion. Tapper belade 3:e platsen med 171 poäng. 5:a i mästerskapet blev L Gustavsson, LME, 168 poäng och 6:a H Björlenius, Älvsjö Kabel, 165 poäng. Striden mellan de båda främsta i mästerskapet blev synnerligen spännande. När endast de båda skotten i stående återstodo i sista serien var ställningen dem emellan lika. Sundin, vilken genom hela mästerskapet legat på första plats, fick sin markering sist och Jernström hade inkasserat en 4 och en 2 i de båda stå-skotten. Sundin började också med en 4, men det sista skottet, som markerades, var en 1 och Jernström stod som segrare i årets koncernmästerskap.

Före själva mästerskapstävlingen hade den s. k. huvudskjutningen ägt rum klassvis. Även här visade Jernström och Sundin sin styrka genom att vinna sina respektive klasser 5 och 4. I klasserna 1 och 3 presterades två mycket förnämliga resultat. I klass 1 sköt L Ihr, DKB, fullt, 80 poäng, och i klass 3 segrade D Johansson, SKV, med utmärkta 78 poäng.

Senare på kvällen avdukades i samband med LM-dagen på Skansen ett rikligt prisbord på Orsa-kullen, där prisutdelningen förrättades av direk-

tör H Ohlin. Rifa fick för sin lagseger en inteckning i den ständigt vandrande Verkmästarskålen och en miniatyr av skålen i lagpris samt en andra inteckning i Direktör Helge Ericsons vandringspris.

Resultat:

Mästerskapet:

1. A Jernström, RIF, 179, 2. W Sundin, RIF, 178, 3. S Tapper, LME, 171, 4. E Klavö, RIF, 168, 5. L Gustavsson, LME, 168, 6. H Björlenius, KV, 165.

Klass 1:

1. L Ihr, LME, 80, 2. L Sundmark, SKV, 79, 3. P Karlsson, SKV, 78, 4. O Mattisson, SKV, 78, 5. E Eriksson, LME, 78, 6. K Sundell, SKV, 77, 7. A Olsson, LME, 77, 8. O Johansson, SKV, 77.

Klass 2:

1. A Svensson, LME, 74, 2. G Mattsson, SKV, 74, 3. S Nilsson, LME, 74, 4. N Lindgren, LME, 72, 5. S Schönberg, SRA, 72, 6. Å Lagercrantz, RIF, 72.

Klass 3:

1. D Johansson, SKV, 78, 2. K-E Nyman, Sö, 73, 3. A Wahlin, Kh, 73, 4. G Eklund, RIF, 72, 5. K Johansson, SKV, 71, 6. S Karlsson, ABA, 70.

Klass 4:

1. W Sundin, RIF, 75, 2. H Björlenius, KV, 73, 3. E Klavö, RIF, 69, 4. A Wannbäck, LME, 69, 5. L Gustavsson, LME, 68, 6. E Elfven, SRA, 65.

Klass 5:

1. A Jernström, RIF, 74, 2. R Andersson, KA, 71, 3. F Hagström, LME, 70, 4. R Karlsson, KA, 70, 5. L Karlsson, KA, 69, 6. C-E Waldenström, LME, 67.

Veteraner:

1. C A T Karlsson, SKV, 65, 2. W Juhlin, ABA, 54.

Lagtävlingen:

1. RIF (A Jernström, W Sundin, G Eklund, A Westerberg och Å Lagercrantz) 358, 2. Sieverts Kabelverk 350, 3. LME 342, 4. Karlskrona 330, 5. Radiola 311.

LM-tennisspelare flyger och tävlar

Årets första lediga sommarlördag inträffade särskilt lägligt för LME:s tennisspelare Lennart Andersson, Vt 11, Einar Karlsson, Zb, och Christer Åhsberg, Ei. Den allsvenska seriematchen i div. III mot Slite TK på Gotland var nämligen fastställd till den 17 juni och genom att utnyttja flyget hann spelarna med en hel dags besök i Visby innan det var dags att inställa sig i Slite på söndagen. Det var första gången som det snabba transportmedlet användes i idrottssammanhang inom koncernen så de tre tennismusketörernas lufttur var på sitt sätt en historisk händelse.

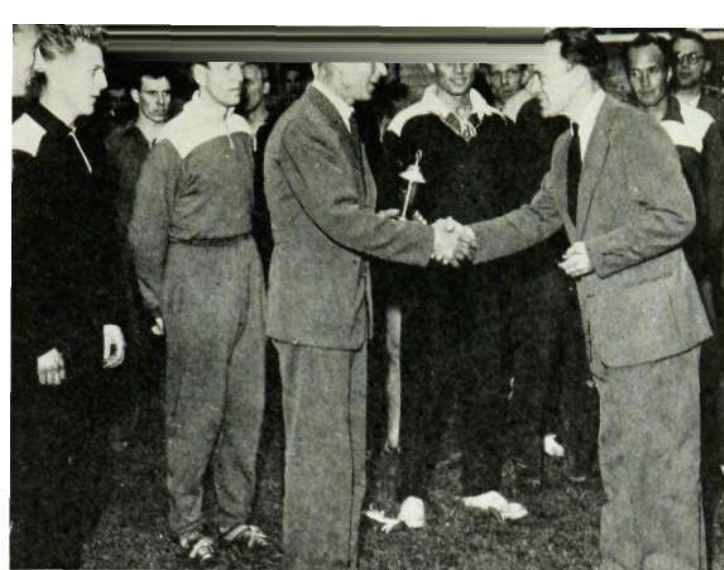
Slites tennisbanor ligger mycket vackert vid en vik av Östersjön men ganska oskyddade för väder och vind. Eftersom det blåste rätt tappert den dagen inverkade detta i viss mån på spelet. Det kan dock inte förklara nederlaget med 4—0. Alla tre singelmatcher förlorades f. ö. kuriöst nog med de klara siffrorna 3—6, 2—6.

Dubbelmatchen som spelades av Lennart Andersson och Einar Karlsson mot Kurt Olsson och Lars Rothstein (resp. motståndare i singel) blev betydligt hårdare och med litet tur kunde någon av de matchbollar LM-paret tillkämpade sig gett vinst. Siffrorna blev nu 1—6, 8—6, 9—7 till sliteduons förmån.

Vid en middag, som Slite TK sedan bjöd på, överlämnade ordföranden Karl-Erik Eriksson sin föreningsstandard som gåva till LM Ericssons IK. I sitt tack för gåvan och för den gästfrihet som visats LM-spelarna — fullt så artiga var inte värdarna när det gällde tennispoängen — inneslöt Christer Åhsberg också en förhoppning om att snart få se slitespelarna på LM:s egna tennisbanor.

LM:s Tre A-lagsspelare i tennis — Einar Karlsson, Zb Christer Åhsberg, Ei, och Lennart Andersson, Vt 11 — på flygtrappan.





Red. Holger Wigertz, K-K, har just överlämnat lagpriset till FÖB:s lagledare Gösta Svärd. De aktiva är fr. v. Lars Hyll, Ingemar Mölleby, Bertil Öberg, Arne Karlsson och Hans Rondahl.

Ny FÖB-seger i Katrineholm

För andra året i följd lyckades FÖB vinna Korpklubben LME:s och Katrineholms-Kurirens LM-stafett i Katrineholm, som hölls i mitten av juni. På den tredje av de sju sträckorna gick FÖB tack vare en stark löpning av Arne Karlsson upp till en knapp ledning. Med esset Gunnar Thim på fjärde och längsta sträckan säkrades segern definitivt — han gav nämligen sitt lag ledningen med ett 50-tal meter. Och i mål var FÖB 75 meter före tvåan, Scania Vabis från Södertälje, som tills i fjol varit LM-stafettens dominerande lag och som alltså inte lyckades få revansch på FÖB för fjolårsnederlaget.

Omedelbart efter prisutdelningen, som förrättades av redaktör Holger Wigertz, samlades ett 50-tal tävlande och funktionärer till en trevlig och gemytlig kaffefest i LME:s matsal, där kamreren Uno W. Swenson svarade för värdskapet och tackade alla för en väl genomförd tävling.

Resultat:

- 1) FÖB, Stockholm (Bertil Öberg, Arne Karlsson, Bo Nyström, Gunnar Thim, Hans Rondahl, Lars Hyll, Ingemar Mölleby), 6.30.5,
- 2) Scania Vabis, Södertälje, 6.40.7,
- 3) Handels, 6.54.3, 4) LME, Katrineholm, 7.00.0, 5) SJ Sport, 7.15.0.



Klubbmatchen i tennis mot TIK gick delvis på LM:s egna banor, delvis — för regnets skull — i Alvikshallen.

TIK i Helsingfors lätt match för LM

LME IK och Telefonföreningens IK, Helsingfors, möttes i en klubbmatch i fri idrott och tennis i mitten av juni.

Då LME i år förfogade över ett bra lag med några nya poänggivande män vann hemmalaget en överlägsen seger över de av Telespel och turistande rätt trötta TIK:arna. 80—57 blev poängsiffrorna i fri-idrottsavdelningen. Av de våra bör i första hand nämnas nytillskottet från Jämtland, Östen Edlund, som i fjol var landslagsman mot Tyskland. Östen segrade nu i sin specialgren på goda 45.50 och i kulstötning med 14.31 — båda noteringarna är nya koncernrekord — samt i längdhopp med 5.79. Stephan Kullberg bärgade två grensegrar — på 100 meter med 11.5 och på 400 meter med goda 50.5.

Också tennisspelarna visade sig från sin bästa sida och var nära storslam. Det var bara Lennart Andersson, som denna gång fick se sig slagen av TIK:s egen gångspelare Erik Nordström. I övrigt bara svenskt och 10—1 som slutfacit.

Karlskrona fotbollsmästare

I ett strålande sommarväder avgjordes årets koncernmästerskap i fotboll på Stora Mossens idrottsplats veckoskiftet 9—10 juni. Trots att titelförsvarende Göteborg uteblev lyckades inte något av stockholmsföretagen återerövra mästerskapet till huvudstaden utan det blev ett annat landsortslag — Karlskrona — som tog hem segern efter överlägset genomförda matcher och mycket bra spel. Till sina många föregående mästerskap i hand-

boll lades nu det första fotbollsmästerskapet.

I rättvisans namn kanske bör framhållas att stockholmslagen hade mycket stora svårigheter att samla sina bästa lag. Flertalet av dess bästa spelare är nämligen med i civila klubbar och var därför upptagna av seriespel på söndagen. Detta inte sagt som någon bortförklaring ty KA var av sådan spelstyrka att blekingegrabbarna under alla förhållanden hade hemfört segern.

Matchresultat:

SKV—ABA 4—2	SKV—FÖB 0—2	KA—FÖB 3—1
	KA—Ermi 6—0	KA—DKB 3—1
HF—RGA 7—2	DKB—HF 1—0	
DKB—Sö 3—0		

Karlskronalaget, som blev koncernmästare i fotboll 1956, bestod av (stående fr. v.) Inge Johansson, Inge Carlsson, Olle Olausson, Bernt Mattisson, Stig Johansson, Lennart Nilsson och Olle Svensson, lagledare, samt (knästående) Karl Beijbrant, Rune Nilsson, Arne Nilsson, Uno Svensson, Allan Westerholm och Karl-Eric Samuelsson.





LM:arna och LM-dagen

Hr Redaktör!

Sedan tio år tillbaka firas på Skansen någonting som kallas LM-dagen och som om jag har fattat saken rätt skall vara en festdag för alla LM:are. Kanske skall den också avspegla något av den känsla av samhörighet LM:are emellan och mellan de anställda och företaget.

Men skall man döma efter besöksfrekvensen är det illa ställt med samhörighetskänslan ty de LM-anställda utgör sannerligen ingen majoritet bland Skansenpubliken på LM-dagarna. Med en viss överdrift skulle man kunna säga att det är lika svårt att hitta en LM:are på Skansen som att leta upp nålen i höstacken.

Varför då detta ringa intresse? Ja, först är det väl så att det kostar en del slantar att gå på Skansen. Med inträde, spårvagnsresor, en kopp kaffe o. s. v. är man snart uppe i en tia per person. Nog borde väl åtminstone inträdet vara fritt för alla LM:are en sådan dag!

Programmet är också ganska lika år från år. Det är orkestern, teateramatörerna, folkdanslaget och sångkören uppblandad med någon »stjärna», som svarar för underhållningen.

De två senaste åren har LM-dagen dessutom fått en olycklig placering. På en söndag i anslutning till en ledig lördag. En så lång ledighet splittrar man inte gärna med ett Skansenbesök om man har en sportstuga att åka till, en bil att göra en utflykt med eller vill tillbringa veckohelgen på annat sätt i lugn och ro med familjen.

Min åsikt är därför att LM-dagen är en institution, som överlevt sig själv, och att fritidskommittén, som svarar för arrangemangen, måste hitta på något annat till ett kommande år. Varför inte hyra en stor lokal under vinterhalvåret, då sportstugan och bilfärden inte lockar så mycket, och då försöka samla LM:arna kring ett slagkraftigt program?

Inte mera Skansen för mig

*

Vi i Fritidskommittén är alltid tack-samma för nya uppslag och idéer om

hur man skall utforma LM-dagen på lämpligaste sätt. Insändaren kommer också i slutet med ett förslag, som emellertid redan prövats med mindre gott resultat. Fritidskommittén har nämligen anordnat LM-träffar både i Stadshusets Blå hallen och i Vinterpalatset under andra tider än sommaren men publiktillströmningen blev inte den väntade.

För att kunna behålla LM-dagens karaktär av familjefest återstår det nog därför bara Skansen och sommaren. Vad tidpunkten beträffar har Fritidskommittén inte så stora möjligheter att påverka valet av dag — det är Skansen som har det slutliga avgörandet. Och det är som bekant fler än vi som vill arrangera »dagar» där.

Insändaren ondgör sig vidare över att programmet är »lika år från år». Detta är inte alldeles riktigt. Det är sant att teateramatörerna, sångkörerna och orkestern är stående inslag vid LM-dagarna men det bör också påpekas att dessa inslag förnyas varje år liksom att vi varje år försöker pröva något helt nytt. I år hade vi ju t. ex. Georg Eliassons och Eric Sandströms program »Bitna av cobran». Direktör Sven T Åbergs medverkan skedde också under nya former.

Att våra egna förmågor på skilda områden skall få möjlighet att medverka i vår egen LM-dag betraktar vi i Fritidskommittén som självklart och jag tycker sign. »Inte mera Skansen för mig» skulle känna sig glad eller t. o. m. en smula stolt över att LM har förmågor, som kan fylla Solliden en hel söndag.

Att en stor del av publiken utgörs av »utomstående» är Fritidskommittén väl medveten om. Så missvisande proportioner mellan LM:are och icke-LM:are, som insändaren vill ha det till är det dock inte fråga om. Just i år var tvärt emot LM-inslaget enligt samstämmiga rapporter från många håll större än vanligt. F. ö. skulle det vara intressant att veta på vilka fakta insändaren bygger sitt påstående om svårigheten att hitta LM:are på Skansen. Man får nämligen komma ihåg att LM inte bara är HF och att vi är 11—12 000 LM:are här i Stockholm. Men »Inte mera Skansen...» kanske känner dem alla.

Och hur som helst är det väl inget fel i att inte bara LM:are lockas till Skansen ty därigenom får ju också LM-dagarna ett visst reklamvärde för företaget.

Henning Augustsson

Ordf. i LME:s Fritidskommitté

1					8
	2				9
		3		10	
			4		
		11		5	
	12				6
13					7

Nytt sifferproblem

Siffrorna i denna figur skall flyttas om så att följande två »villkor» uppfylles:

- 1) De båda diagonala raderna skall var för sig få slutsumman 48;
- 2) Slutsumman av siffrorna i de fyra hörnrutorna skall bli 29.

Lösningarna, märkta »sifferproblem», bör vara KONTAKTEN:s redaktion, HF/Rrp, tillhanda senast den 6 oktober. Glöm inte sätta ut namn och tjänsteställe.

Som vanligt blir det tre priser till de först öppnade rätta lösningarna, ett på 25, ett på 15 och ett på 10 kronor.

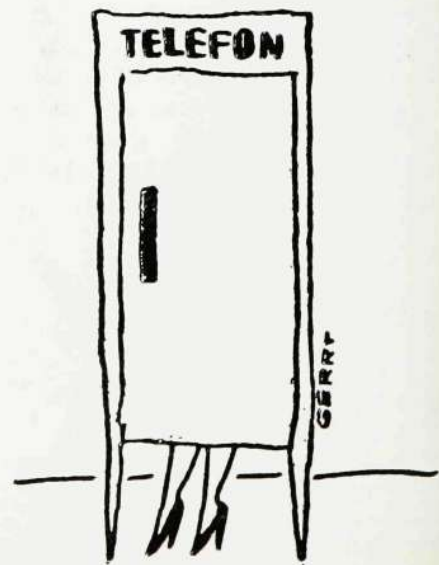
Sista paret ut . . .

(Forts. från sid. 74)

ölet och den varma korven hade sedvanlig god åtgång.

Timmarna gick fort undan och när man hunnit en halvtimme in på den nya dagen tackade dir. Bertil Svensson arrangörerna för en trevlig kväll och påbjöd sista dansen.

Stig v. Melsted



Forts. i nästa nummer

FRÅN FÖRETAGSNÄMNDERNA

Verkstadens lokalproblem uppe till överläggning i HF-nämnden

I sin information om dagsläget anförde hr Thorelli bl. a. att sysselsättningen inom verkstadsindustrin i Sverige är ojämn. De elektriska verkstäderna och varven har den bästa konjunkturen för närvarande. Vid bedömningen av konjunkturläget bör man kanske observera de stora permitteringar, som ägt rum i USA:s bilindustri och som till stor del beror på att lagren av osålda bilar fortsätter att stiga eller åtminstone håller sig konstanta. Man har konstant ökat sin produktionsapparat för att kunna möta den stigande efterfrågan och har hela tiden så att säga »legat efter». När sedan efterfrågan stabiliserat sig, blir produktionsapparaten för stor. Vissa andra tecken — t. ex. stagnerande bostadsbyggande — tyder på att konjunkturen i USA kanske icke är så stabil.

Beträffande LME gäller att vi f. n. har samma kraftiga orderingång som tidigare rapporterats. Vårt problem är f. n. närmast det att vi har mycket svårt att hinna med att uppfylla de krav på leveranser, som försäljningen ställer. Vi räknar dock med att så småningom få byggnadstillstånd för en utvidgning av Katrineholmsfabriken för att få ökad kapacitet på lindade rullar, som ju är den bas som vår tillverkning bygger på. Vårt stora bekymmer i dagens läge är emellertid att kunna finansiera en utvidgning i produktionsapparaten och att kunna finansiera de krediter, som kunder kräver av oss.

Verkstadens lokalproblem

Hr Rolf Ericson upptog till behandling de svårigheter i lokalhänseende, som uppstått i verkstaden genom den successiva produktförändringen till större och svårhanterligare gods. Han påpekade särskilt de besvärligheter som gjort sig gällande i läggkroppen, framförallt på avdelning 11 och angränsande områden, beträffande möjligheterna att finna parkeringsplatser. Förhållandena var otillfredsställande ur många synpunkter både för ar-

betsledningen och övriga anställda och framförallt medförde de en mindre rationell produktion. Från företagsledningen framhölls, att man var medveten om dessa problem men att det i dagens läge med de krav på produktionskapacitet som ställdes och mycket begränsade möjligheter att utvidga lokalerna, var svårt att åstadkomma någon större förbättring inom den närmaste tiden. Genom utflyttning av vissa tillverkningar till andra verkstäder i landsorten och till Bromma



hade man emellertid försökt att i någon mån lösa problemen. Det nämndes vidare, att Brommaverkstaden efter semestrarna beräknades ha två nya lackeringsugnar i drift, vilka kunde beräknas minska de svårigheter, som nu råder beträffande ytbehandlingen och betningen.

Förvärv av aktier i företaget

Hr Sundell anförde, att det från flera håll inom tjänstemannaklubben hade anförts önskemål om att bolaget på något sätt skulle rent tekniskt hjälpa personal, som önskade förvärva aktier i bolaget. Hr Lindberg anförde, att det ur företagsledningens synpunkt vore värdefullt, om anställda ville köpa aktier i företaget med hänsyn till att vederbörande därigenom kunde få ytterligare intresse för det företag han arbetade i. Han utlovade, att företaget skulle lämna teknisk hjälp vid inköp av aktier.

5. 6. 56.

HAR DU EN GOD IDÉ?

Kom ihåg förslagskommittén

DET KAN GE PENGAR!



Stations- montagen

Hr Ledin meddelade bl. a. i fråga om den aktuella ordersituationen för stationsmontagen, att totala antalet anställda montörer på Zm för närvarande är 264 och alltså har ökat med 10 % sedan föregående sammanträde. På montage i utlandet var den 1. 6. 1956 sammanlagt 49 ingenjörer, arbetsledare och montörer.

Den stora beställningen på Stockholms tredje landsstation befaras kräva en forcering av montagearbetet då besvär med stationslokalerna redan nu kan förutses.

I dagens läge är det många gånger svårt att i rätt tid få fram materielen från tillverkningen. Särskilt märkbart kommer detta säkert att bli för ett flertal anläggningar som måste vara färdiga till årsskiftet. Härigenom kommer en del stationsmontage att behöva forceras så att leveransförönsningar kan undvikas.

Konferens i underhållsfrågor

Vid vår kontakt med telefonförvaltningar som använder sig av våra automatsystem har vi funnit, sade hr Patricks, att varje förvaltning har sina egna metoder för att lösa underhållsfrågorna.

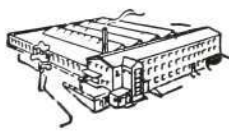
I syfte att försöka få till stånd gemensamma rationella underhållsmetoder anordnades i Stockholm en informationskonferens, till vilken inbjudits representanter från de större skandinaviska telefonförvaltningarna. Vår strävan vid uppbyggnaden och genomförandet av konferensen var att framlägga vårt delvis nya underhållstänkande »minimum av felförebyggande underhåll och stegrad driftsäkerhet». Konferensen avsåg vidare att visa kunden att LME:s utrustningar betyder underhållsbilliga anläggningar.

Förslagsverksamheten

Hr Hansson meddelade att förslagskommittén sedan föregående nämndsamtning behandlat fyra bordlagda och fem nya förslag. Av dessa hade tre belönats med tillsammans 225 kr, ett bordlagts och fem ej belönats.

28. 6. 56.

Erga-personal ökar betydligt



Mycket god arbetstillgång för fabriken i Söderhamn

Hr Nilsson anförde att fem förslag inkommit sedan föregående sammanträde. Tre avsåg kontorets verksamhet och av dessa hade två belönats med tillsammans 150 kr och ett bordlagts. De båda övriga förslagen gällde verkstaden. Ett av dem hade belönats med 100 kr medan det andra bordlagts.

Dagsläget

I sin information om dagsläget omtalade hr Nilsson att antalet arbetare sedan april månads utgång förra året hade ökat



med 30 %, antalet tjänstemän på GV med 13 % och på Erga med 9 %. Ökningen totalt för tjänstemännen var 10 %.

Under de fyra första månaderna hade orderingången varit mycket god. Man hade erhållit order för 20 milj. kr mot 15,9 milj. vid samma tid föregående år, vilket motsvarar 31 % ökning. Faktureringen var under samma tidsperiod i år 15,2 milj. kr mot föregående år 14 milj. eller 9 % ökning. Orderstocken hade sedan årets början ökat med 5,6 milj. och var nu uppe i 46 milj.

Man hade i verkstaden haft stora svårigheter med myntapparaterna till Televerket, men produktionen hade nu börjat flyta tillfredsställande. På hr Lundqvists fråga meddelade hr Nilsson, att man hade planerat att myntapparaterna skulle vara slutlevererade till årsskiftet men att detta kanske var alltför optimistiskt räknat.

Om Televerket skulle placera ytterligare order hos LME på myntapparater, fick man nog räkna med att Erga skulle svara för denna tillverkning.

På hr Engströms fråga svarade hr Nilsson, att man höll på med den tidigare omtalade varusaneringen. Man tog sålunda ej emot order på exempelvis nivåvisare för större kvantiteter än vad man hade detaljer till.

Förvärv av LM-aktier

Hr Nilsson påpekade, att på HF:s företagsnämnd hade en fråga om affärstekniskt bistånd vid förvärv av aktier i företaget tagits upp av tjänstemannarepresentanter. Bolaget hade varit positivt inställt till detta och hr Nilsson meddelade nu, att om någon på Erga skulle vilja köpa aktier i LME kunde han vända sig till kamrer Hinderson.

14. 6. 56.

I samband med att hr Jacobson redogjorde för LME:s bokslut för år 1955 (se artikel i föregående nummer av Kontakten) framförde hr Dahlöf en fråga om, hur man kunde tänka sig utvecklingen av den svenska marknaden.

Hr Jonsson svarade, att det var svårt att uttala sig härom. Han påpekade, att vi av Televerkets anslag för närvarande fick ca 40 %, Televerket självt tog 40 % och resterande 20 % föll på våra konkurrenter. På privatmarknaden rådde en ganska hård konkurrens, men samtidigt utgjorde denna marknad ej så stor del av vår försäljning. Vad gällde järnvägens signalmateriel var det AGA som konkurrerade med oss. Denna sektor beräknades för närvarande komma att expandera, då man inom järnvägen kraftigt upprustade säkerhetsanordningarna. Dock var det klart, att exportens andel ökade och att detta var nödvändigt för att vi skulle kunna hålla vår del av de utländska marknaderna. Beroende på våra svårigheter att hinna med produktionen hade vi fått minska våra försäljningsansträngningar, något som också VD framhållit vid koncernsammanträdet. Vi ökade samtidigt produktionen i främmande länder. Sålunda utvidgade vi i Holland och Brasilien för att tillfredsställa resp. marknader. I Italien fanns likaledes ett starkt tryck på att öka produktionen. Samtidigt hade vi gjort en överenskommelse med vår gamla österrikiska fabrik om att från denna köpa OR-växlar.

Arbetstillgången och dagsläget

Hr Jonsson anförde att det sedan föregående sammanträde ej skett några större förändringar i den internationella konjunkturen. Dock var metallpriserna fallande, vilket brukade anses som ett tecken på en stramare konjunktur. Samtidigt hade amerikanska biltillverkare för några veckor sedan gjort inskränkningar i produktionen. Nu tycktes man emellertid ha kommit över svårigheterna.

Hr Ericsson anförde att arbetstillgången för Söderhamnsfabriken var mycket god. Sålunda hade vi under 1957 ett behov av 4 250 st. samtalsräknare per vecka, vilket innebar en höjning med 1 000 st. Man hade likaså ett ökat behov av 25-stegsväljare, medan man räknade med att 500-väljare och multipelramar skulle minska något sedan man inhämtat eftersläpet.

Man väntade stor efterfrågan på nätmateriel, men hade ännu ej fått alla beställningar. På järnvägsreläer var beho-

vet 310 enheter per vecka mot för närvarande 220.

Automatsvarningen beräknades bli fullbelagd och få ungefär samma omfattning som i år.

Bilparkering

På sammanträdet behandlade man även frågan om bilparkering. Hr Ericsson redogjorde för utformningen av den nya bilparkeringen, som staden skulle bygga. Den skulle omfatta 59 parkeringsplatser.

På fråga av hr Dahlöf lovade hr Ericsson undersöka möjligheten att draga fram kraft för elektriska motorvärmare till parkeringsplatsen.

Förslagsverksamheten

Hr Ericsson anförde, att fyra tidigare bordlagda förslag nu färdigbehandlats. Man hade dock ej haft möjlighet att belöna dem. Sedan föregående sammanträde hade sex förslag inlämnats. Tre av dessa hade bordlagts för vidare utredning och tre hade belönats med tillsammans 235 kr.

26. 6 1956.

ABA:s orderläge tillfredsställande

Hr Kallerman redogjorde för orderläget, som han fann ganska tillfredsställande. Under senaste 12-månadersperioden hade inkomna order uppgått till 17,4 milj. kronor och faktureringen till 16,3 milj. kronor. Orderstocken var för närvarande



10,4 milj. kronor. Huvudparten av omsättningen berörde alltså koncernen, och skulle företaget i fortsättningen kunna klara av ställda krav på leveranser, måste man räkna med minst lika stor personal som nu fanns. På mekansidan syntes grammofonskivpressarna bli ett gott försäljningsobjekt. För installationsmateriel var orderingången oförändrad.

Förslagsverksamheten

Hr Lundborg omtalade, att förslagskommittén sedan föregående sammanträde behandlat sju förslag. Tre av dessa hade belönats med tillsammans 325 kr.

14. 6. 56.

RMX redovisar god försäljning



Hr G Gerdhem, som efterträtt hr H Ramstedt som Ermex-nämndens ordförande, erinrade om en företagsnämnds uppgifter sådana de framgår i 1946 års avtal och uttryckte en förhoppning om ett angenämt nämndarbete enligt dessa riktlinjer.

Försäljningsläget.

Hr D Ramstedt anförde i sin redogörelse för försäljningssituationen bl. a. att man under de senaste 1½ åren kunnat glädja



sig åt goda resultat i försäljningen av dörrlås för bostäder. Tidigare hade leveranserna i huvudsak skett till hotell, industrier och staten.

Vad möbelläs beträffar hade man under det senaste året fått fram en ny typ av skrivbordslås. Försäljningen hade varit i stigande, dels beroende på större order från gamla kunder, dels på att Ermex fått en rad nya kunder.

Försäljningen av billås gick f. n. mycket bra beroende på artikelns stora aktualitet. Detsamma gäller bensinlock med lås. Under första tertiet hade försäljningen där ökat med 60 % jämfört med föregående år, detta trots att inregistreringen av nya bilar varit ungefär oförändrad. Över 100 % ökning i försäljningen av kassaregisterlås noterades under föregående år, detta främst beroende på att Ermex' största kund ökat sina inköp kraftigt.

Elstängselförsäljningen hade högsäsong just nu. Förra året ledde emellertid den kalla våren och torra sommaren till att försäljningen låg ca 30 % under det normala. I år hade Ermex att kämpa mot fjolårets dåliga jordbruksresultat och mot den torra våren. Försäljningen låg i år dock 10 % högre än vid motsvarande tid i fjol.

Hr Gerdhem påpekade till sist att man för den nya, ännu ej saluförda elstängselapparaten sökt godkännande motsvarande svensk S-märkning hos myndigheterna i Tyskland, Holland, Frankrike och Schweiz.

Förslagsverksamheten

Hr Gerdhem sade sig av egen erfarenhet veta att intresset för förslagsverksamheten kunde väckas genom intensiv propagerande och hemställda att företagsnämndens ledamöter på lämpligt sätt skulle animera sina kamrater i sådan riktning. Om någon förslagsställare skulle anse

SRA-diskussion om radioreklam

Faktureringen under 1955 utgjorde 23,4 milj. kronor, omtalade hr Blomberg vid sin information om bolagets rörelse. Detta innebär en ökning med 0,6 milj. kr jämfört med år 1954. Den väntade köplusten på FM-apparater har ebbat ut, delvis beroende på att dubbelprogrammet i viss mån blivit en missräkning för allmänheten. Detsamma gäller även efterfrågan på TV-apparater. Vår förmedling och försäljning av handelsvaror visar ett gott resultat under året.

Arbetarantalet utgör för tillfället 487 personer varav 94 kvinnor. Den labila situationen på rundradiomarknaden gör, att hopsättningen på Vt 14 reduceras.

Efter hr Blombergs redogörelse diskuterade nämnden försäljnings- och reklamfrågor på rundradioområdet. Hrr Pettersson och Sellerstedt efterlyste slagkraftigare annonsering bl. a. i vecko- och fackpressen som går ut i stora upplagor och hrr Espedal och Martinsson pläderade för effektivare skyltning hos radiohandlarna. Vidare frågade hr Johansson när tryckta kretsar kommer att införas. Hr Blomberg framhöll, att annonsering i dags- och veckopressen är en mycket dyrbar historia, om man på ett effektivt sätt skall framhålla en vara. Vi lägger huvudvikten på den personliga kontakten med radiohandlarna genom våra försäljare. Det är ju handlanden, som i sista hand och till största delen inverkar på kundens val.

Tryckta kretsar har ännu ej införts på de svenska radiomottagarna, men experiment pågår. Med uttrycket menas ett slags automatisering av förbindelsearbetet på hopsättningsavdelningarna. I stället för att dra ledningstrådar mellan de elektriska komponenterna, löder man fast dessa mellan ledande partier, som i form av ett folie på ett eller annat sätt anbringats på en isolerande platta. Metoden tillämpas redan på sina håll i utlandet, men för att väsentligt förbilliga montagearbetet fordras rätt långa serier.
1. 3. 56.

det vara svårt att med skisser eller ritningar beskriva en mera komplicerad idé, skulle bolaget gärna ställa någon ritare eller konstruktör till förfogande. Genom att lämna uppslaget via förslagskommittén hade var och en garanti för att han eller hon inte bleve bortglömd.

31. 5. 56.

SER-långlivsrör säljs i Amerika

Hr Granler omtalade i sin orientering angående verksamheten, att lagret av standardrör vid årsskiftet uppgick till ca 300 000. Man hade hoppats kunna sälja dessa bl. a. på export. Fram till mitten av maj var det ovisst hur försäljningen skulle gå, men man hade nu fått exportlicens för att sälja dessa rör till Argentina. Man hade varit i ett favorabelt läge genom att LM:s sydamerikanska bolag hade tillgodohavanden i Sverige. Priserna hade varit låga men dock sådana, att man ansatt att affären borde genomföras. Affären innebar att man nu sålt så gott som alla standardrör.



Det hade på ett tidigare sammanträde sagts, att man planerat en försäljning av ca 65 000 långlivsrör. Man hade baserat detta på bl. a. LM Ericssons budget. LME hade nu placerat en hel del order på denna rörkategori. Dessutom hade man nu slutit ett formellt avtal med en amerikansk distributör, som i huvudsak skulle sälja långlivsrör på den amerikanska marknaden. Försäljningen var ännu ej så stor och man hade uppskattat kvantiteterna för detta år mycket blygsamt. Den amerikanska distributören hade nämligen nyligen fått ensamrätt på den amerikanska marknaden och kunde alltså först nu väntas göra några större försäljningsansträngningar. Man hoppades dock på en god försäljning i framtiden.

Bokslutsrapport

Hr Lengborn anförde, att under första tertiet 1956 hade 60 % av försäljningen gått till LME och 40 % till övriga kunder. För hela 1955 var motsvarande siffror 55 resp. 45 %.

Av vinst- och förlusträkningen per den 30. 4. 1956 framgick att faktureringen var något lägre än budgeten och motsvarande period förra året. Detta hade orsakats av orderbortfall på mikrovägsrör. Faktureringen totalt var dock i stort sett lika, då faktureringen på standardrör och långlivsrör hade ökat något.

Hr Lengborn sade, att de faktiska lönsamhetssiffrorna för olika rörtyper var relativt osäkra. Man kunde dock ur en jämförelse se att långlivs- och mikrovägsrör låg bäst till medan vinsten för gruppen speciella rör, inkluderande åksäkringar samt standardrör, var ömsom upp och ömsom ner, beroende på de små serierna och det stora antalet typer.

7. 6. 56.

Arbetskydd lönar sig!

Sieverts kabelverk beslutar öka sitt aktiekapital med 10 milj.

I sin redogörelse för dagsläget, förklarade hr Westling att man redan i vintrens kunde förutse full sysselsättning på telefonsidan för innevarande beläggningssäsong. Situationen hade ej heller i dagens läge ändrat sig. Däremot visste man ingenting om nästa års produktion för Televerkets räkning, då de anslag som Televerket disponerade för nästa verksamhetsår ännu ej fastställts. Vissa tecken kunde emellertid tyda på nedskärningar. Man räknade dock med att kunna hålla produktionen på telefonsidan i full gång, eftersom man i händelse av en efterfrågeminskning i Sverige sannolikt kunde sälja mera till utländska kunder.

Orderingången på starkströmssidan var ej lika tillfredsställande, delvis beroende på en minskning i bostadsbyggandet, delvis på den allmänna kreditssituationen. Därtill kom att kopparpriserna under början av året hade stigit kraftigt. Priskurvan hade nu emellertid vänt och sjunkit med 40 % i förhållande till toppriset. Tendensen var alltså sjunkande. Detta gjorde att kunderna höll inne sina order så mycket som möjligt. Man beräknade att få dra ned produktionstakten i fråga om kabel och hoppades kunna göra detta genom att ej återanställa. Detta skulle innebära, att en del av personalen måste omflyttas. Det kunde emellertid tänkas, att situationen snabbt svängde om kopparpriset stabiliserades.

Bokslutsrapport

Hr Eliasson refererade bolagets verksamhetsberättelse för år 1955 och konstaterade att bolagets omsättning under 1955 uppgått till 113,7 milj. kr. Sysselsättningen i verkstäderna hade varit god och översteg föregående års. Orderingången hade varit tillfredsställande och orderstocken hade stigit.

Styrelsen och VD hade vidare föreslagit bolagsstämman att öka aktiekapitalet med 10 milj. kr från nuvarande 20 milj. till 30 milj. Detta skulle ske på så sätt att bokföringsvärdet på fabriks- och andra fastigheter skulle höjas med 10 milj. till ca 25 milj. Samtidigt skulle 900 000 kr överföras från skuldregleringsfonden till reservfonden, som därigenom skulle uppgå till lagstadgat belopp.

Hr Westling påpekade, att det för SKV:s del vore önskvärt att uppta ett nytt obligationslån. I dagens läge torde man



emellertid ej få tillstånd till detta. Hr Westling sade att SKV därför hade vissa finansieringssvårigheter för att kunna expandera i den takt som vore önskvärd. Han kunde ej se att SKV — även om byggnadstillstånd erhöles — f. n. hade möjlighet att nu bygga den tredje etappen av kraftkabelfabriken.

Förslagsverksamheten

Hr Westling omtalade att till förslagskommittén sedan föregående sammanträde inlämnats 13 förslag. Av dessa hade sex belönats med tillsammans 1 200 kr.

Hr Westling påpekade att man denna gång hade belönat ett förslag, där en man genom eget initiativ tidigare hade provkört idén. Hr Westling sade att man kunde förstå att en förslagsställare ville pröva sin idé, innan han lämnade förslaget. Detta kunde emellertid få mycket svåra komplikationer. Han uppmanade därför förslagsställare att i framtiden först inlämna sina idéer för att sedan med sakkunnig hjälp få dem utprovade.

3. 7. 1956.



Rifa får många förslag

Hr Mörner meddelade att till förslagskommittén hittills under året inlämnats 10 förslag, d. v. s. dubbelt så många som under hela år 1955. Vid förslagskommitténs senaste sammanträde hade nio förslag behandlats. Av dessa hade fyra belönats med sammanlagt 295 kr, tre ej erhållit någon belöning och två bordlagts.

Rapport från skyddskommittén

Hr Eklund anförde bl. a. att LME i samarbete med Arbetarskyddsstyrelsen haft en kurs för utbildning av skyddsombud under vintern. Även Röda Korset hade haft en liknande kurs. Båda kurserna skulle eventuellt komma att upprepas till hösten, varvid de som så önskade skulle beredas tillfälle att delta.

Produktion och arbetstillgång

Produktionen under den gångna delen av året låg något högre än föregående år men inte på någon punkt så högt som hade budgeterats. Främsta orsaken härtill var den stora bristen på arbetskraft. Vissa avdelningar hade emellertid ökat produktionen avsevärt sedan föregående år.

Frånvaron hade hittills i år varit högre än normalt och skulle inom den närmaste tiden komma att analyseras närmare. Den höga frånvaron betyder speciellt mycket inom Rifas verksamhet, emedan produktionen till stor del bäres upp av specialarbeten. Så länge man inte kan hålla personalreserver för dessa arbeten kommer frånvaron att medföra stort avbräck i tillverkningen.

Hr Mörner visade ritningar över förslag till omplanering av verkstaden och kommenterade dessa. I samband härmed diskuterades bl. a. ventilationssystemet i byggnaden.

5. 6. 56.

Ökad säkerhet vid excenterpressen

Försäkringsbolaget Land och Sjö och Föreningen för arbetarskydd har just utlyst en landsomfattande tävling under motot »Ökad säkerhet vid excenterpressen». Genom denna tävling hoppas arrangörerna nå ett resultat, som verksamt skall bidra till att minska olycksfallsrisken vid den maskintyp inom den mekaniska verkstadsindustrin, som hittills visat sig orsaka de flesta invaliditetsfallen inom verkstadsindustriarbetarkären.

Tävlingen uppdelas i två huvudgrupper, var och en med sin tävlingsuppgift. I *Tävling A* är uppgiften att genom ändring eller komplettering av kopplingskonstruktionen för i bruk varande excenter-

press söka göra denna säkert mot oavsiktligt slag — s. k. dubbelslag. Tävlingsbidrag för denna etapp skall vara inlämnade senast den 15 januari 1957. Varje tävlingsförslag i etapp I, som godkänts för deltagande i etapp II, premieras med 200 kronor.

Etapp II eller *Tävling B* består i att utarbeta en anordning — handskydd — som hindrar att hand eller finger skadas mellan stans och dyna. För denna tävling disponerar juryn en prissumma på sammanlagt 10 000 kronor, som av juryn fördelas alltefter värdet av de prisbelönade anordningarna.

I tävlingsjuryn ingår:

Civilingenjör *Otto Friman*, Försäkringsbolaget Land och Sjö, intendent *Anders Hellbacher-Thulin*, Föreningen för arbetarskydd, direktör *Gösta Ingelman*, Sveriges verkstadsförening, verkmästare *Edvin Olsson*, Telefonaktiebolaget L M Ericsson, ingenjör *Helge Palm*, AB Nymabolagen, byrådirektör *Hans G Renntun*, Kungl. arbetarskyddsstyrelsen, verktygsuppsättare *Arne W Thunholm*, AB Elektrolux, ombudsman *Ove Thörnberg*, Svenska metallindustriarbetareförbundet.