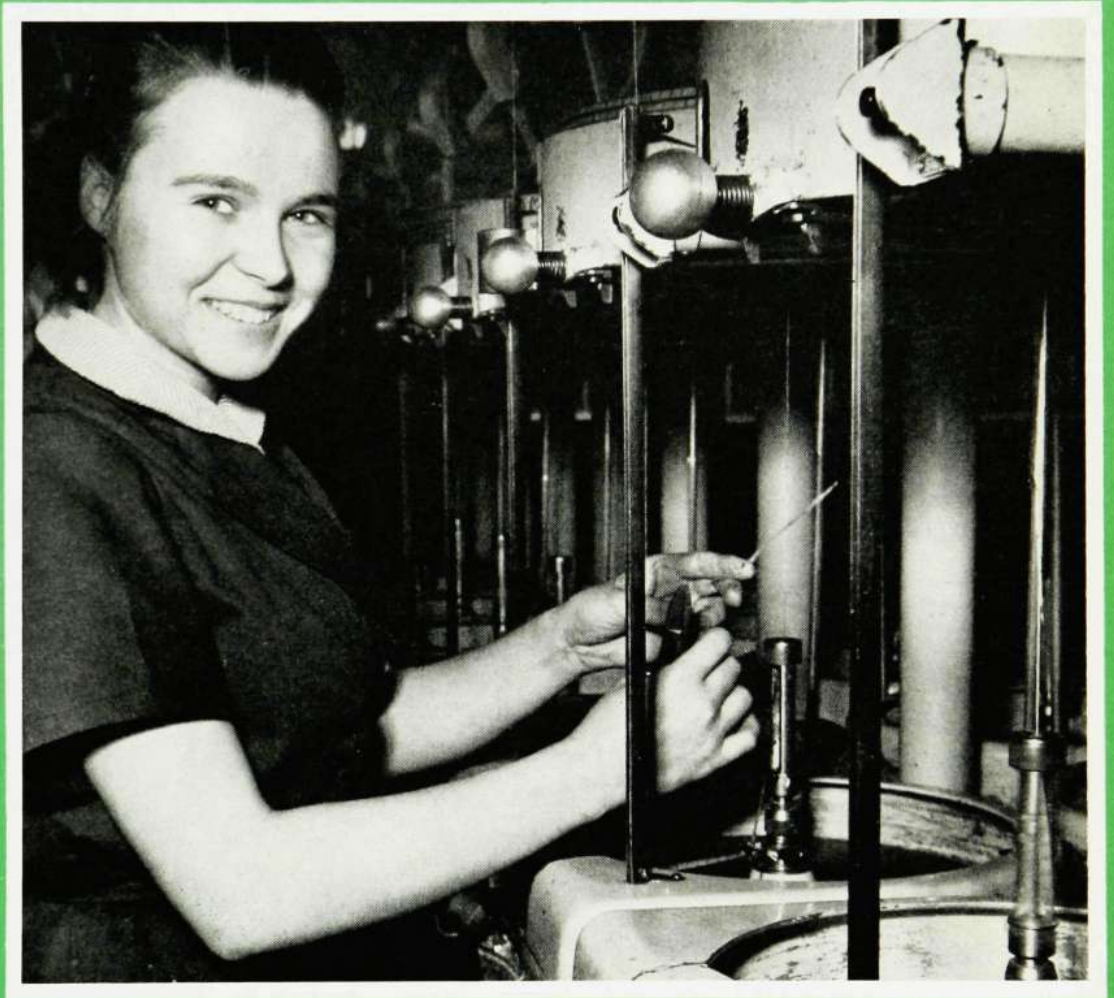


Kontakten



Ericsson
LM

Nr 5

1956

LM-ARNAS TIDNING

Kontakten

LM-arnas tidning

Ansvarig utgivare: Hugo Lindberg
Redaktör: Sigv. Eklund, tel. 453

Redaktionskommitté:

Albert Milton, Vt 36, tel. 806
Åke Nilsson, TVks, tel. T 228
Sten Tiberg, SpkC, tel. 633
Karl Einar Österlund, Vt 18, tel. 718

Lokalredaktörer:

J Hagdahl, Ermi och BA, tel. 56; E Hellström, Sieverts Kabelverk, tel. 319; J Wäneland, SER, tel. 305; S von Melsted, SRA, tel. 211; M Steiner, Kabelverket, Älvsjö, tel. 31; B Larsson, Alpha, tel. 17; A Hofström SIB, tel. 231; P Nyhult, Rifa, tel. 109; C G Löfgren, FÖB, tel. 250; E Wandel, RGA, tel. 163; G Falkman, HU; S Jönsson, Katrineholm; P Mowald, Söderhamn, tel. 49; Å Bergman, Karlskrona.

Omslagsbild:

Flickan på omslaget heter Maire Korte och arbetar på L M Ericssons kabelverk i Älvsjö. Bilden visar henne i hennes dagliga arbetsmiljö bland de pappersspinningsmaskiner, som hon sköter.

Ur innehållet:

	Sida
Kontakt Sverige—USA över atlantisk telefonkabel.....	83
Ökad säkerhet vid excenterpressen	84
Nya LM-stationer i Alingsås och Sunne.....	85
Följdsjukdomar gör influensan farlig	86
Kabelverket i Älvsjö.....	87
Indonesisk LM-are på Sverige-besök	94
Finska statsjärnvägarna automatiserar sitt telefonnät.....	94
Flitig fritidskommitté vid Söderhamnsfabriken.....	95
Ny automatstation i Stockholm.....	97
Blöta LM-spel.....	98
Koncernmästerskapen i tennis.....	99
Klubbtävlingen i gevärsskytte.....	100

Teknisk hjälp vid köp

av LM-aktier

Tjänstemännens representanter ha i företagsnämnden tagit upp frågan om teknisk hjälp vid inköp av LM-aktier. För att underlätta dylika inköp har följande rutin införts.

Intressekontoret (Ei) tillhandahåller en blankett, som ifylles vid beställning av aktier. Den returneras till Ei, som inköper de beställda aktierna.

Betalningen erlägges antingen genom debitering av sparkassekonto eller genom avdrag vid nästkommande löne-tillfälle.

Nya patent i koncernen

Följande uppfinningar, gjorda inom koncernen, har under tiden 1 augusti —1 oktober 1956 beviljats patent (förteckningen anger uppfinnarens namn och tjänsteställe, uppfinningens titel samt patentnummer):

Thames H G, RGA/TasC — Anordning vid telefonapparater — 156 441;

Brunberg K G, HF/CxC — Anordning för identifiering — 156 546;

Håård H B, HF/T4dC — Frekvensdetektor — 156 545;

Emanuelsson G G, HF/T4ebC — Anordning för demodulering och separering av tidmodulerade pulser — 156 638;

Björk J C H, HF/Avk, *Nilsson N E*, HF/AvkC och *Rodnert G O*, HF/Avk — Automatisk telefonanläggning — 156 735;

Lindgren E G, RGA/Tta — Hjälpsystem för polis- och brandkår — 156 804;

Thames H G, RGA/TasC — Telefonapparatkoppling — 156 818;

Jensen E, SKV/75 — Stativ — 156 823;

Alexandersson H V, HF/AC — Kontrollanordning vid myntapparater — 156 889;

Carlström P A, HF/CaC, *Brunberg G*, HF/CxC och *Johnson G*, HF/Xdp — Väljareanordning för automatiska telefonanläggningar — 157 017;

Lundkvist K A, Up — Stänganordning vid koordinatväljare — 157 018;

Björk J C H, HF/Avk, *Jonsson P G*, HF/Cnb och *Nilsson N E*, HF/AvkC — Abonnentväxel med personsökare — 157 091;

Nya direktörer

i Teléfonos de Mexico



Dir. I Norberg

Dir. E. Wallstén

Vid styrelsesammanträde i Teléfonos de Mexico S. A. har direktören, civilingenjör Ingemar Norberg, utnämnts till vice verkställande direktör i bolaget och överingenjören, civilingenjör Erik Wallstén, till teknisk direktör.

Direktör Norberg var till 1952 distriktchef för Televerkets stockholmsdistrikt och därefter generaldirektör och chef för Etiopiens telefonväsende. Direktör Wallstén trädde 1930 i Ericssonkoncernens tjänst och kom 1931 till mexikanska bolaget, där han senast varit chef för anläggningsavdelningen.



Signalbolaget

Styrelsen för L M Ericssons Signalaktiebolag har utsett civilingenjör Curt Ahlberg till överingenjör.



Telefonstationsavdelningarna

Ing. Gösta Hanses lämnade den 24 september platsen som ZmsC för att tillträda en befattning vid Ericsson-gruppens telefondriftsföretag Cia Argentina de Teléfonos S.A. i Buenos Aires. Till hans efterträdare som ZmsC har utsetts ing. Bertil Uddsten, som därmed lämnar befattningen som ZA.

Manuskript

till nästa nummer av

KONTAKTEN

mottages av redaktionen,

HF/Rrp,

senast den 20 november

Ing. Torsten Lindstedt, Zmx, tillträder i slutet av året en befattning i Rio de Janeiro som försäljningsingenjör vid Ericsson do Brasil Comércio e Indústria S.A. Han efterträder på denna befattning ing. Rolf Bager. Genom sina tidigare arbetsuppgifter kan ing. Lindstedt även väntas bli rådgivande i underhållsfrågor.

Kontakt klar Sverige—USA över atlantisk telefonkabel

Onsdagen den 26 september var en historisk dag i svensk telefonhistoria. Då utväxlades nämligen premiärsamtalet mellan USA och Sverige via den transatlantiska telefonkabeln från Clarenville i New Foundland till Oban i Skottland. I Sverige satt Televerkets generaldirektör Håkan Sterky vid telefonen och den han talade med på andra sidan Atlanten var mr William B Thompson, vicepresident i The American Telephone and Telegraph Company (ATT).

— Det finns nu tre underverk i telekommunikationernas nyare historia, sade hr Sterky till mr Thompson: den första transatlantiska telegrafkabeln, radiotelegrafins debut genom Marconi och så nu den första transatlantiska telefonkabeln. Mr Thompson som kunde höra televerkschefens röst lika bra som om hr Sterky också befunnit sig i New York, var helt ense.

Så övertog kommunikationsminister Sven Andersson luren och fick tillfälle att växla några ord med Sveriges ambassadör i Washington, Erik Bohe-man. Också hr Andersson föreföll vara mycket belåten med den goda hörbarheten.

Den nya kabelanläggningen består av två parallella koaxialkablar över Atlanten. Hela sträckan över Atlanten är 3 600 km och de båda kablarna ligger på ett avstånd av ca 35 km från varandra. Största djupet är 4 000 meter. I Skottland ansluts kablarna via det engelska långdistanskabelnätet till London och från New Foundland på andra sidan fortsätter en ny sjökabel sydvästut mot amerikanska fastlandet,

som nås på en udde vid Sidney Mines på Nova Scotia.

Samtal via den nya kabeln, som har 51 förstärkare inlänkade, kommer inte att bli dyrare än vad samtalen med Amerika hittills kostat. Priset för ett 3 minuters samtal är alltså som hittills 54 kronor. Alla samtal mellan USA och Sverige kan emellertid inte expedieras på detta nya sätt. De 36 samtidiga telefonförbindelser, som kabeln medger, har nämligen fördelats så att de skandinaviska länderna t. v. får samsas på en enda förbindelse.

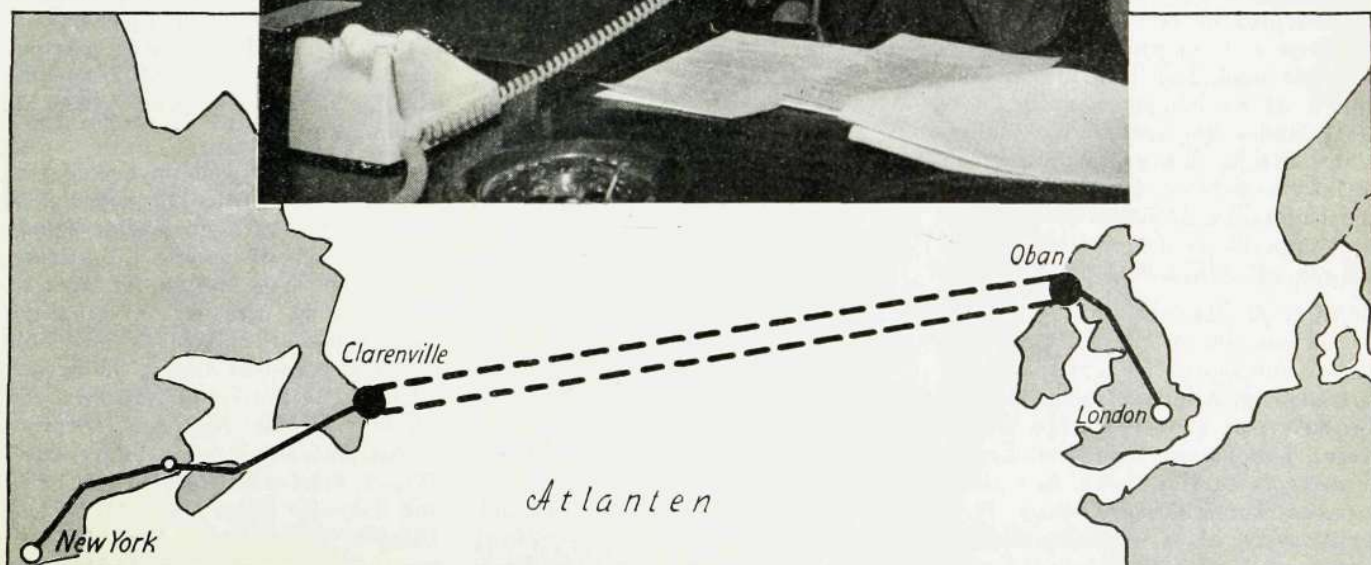
Hela anläggningen har kostnadsberäknats till ca 225 miljoner. Denna summa beräknas vara amorterad inom 20 år med de taxor som nu gäller för transatlantiska samtal. Om de beräkningarna skall hålla får emellertid inga fel uppstå på kabeln — varje reparation skulle nämligen kosta 1¹/₂ miljon.

Generaldirektör Håkan Sterky vid det första telefonsamtalet på kabel mellan USA och Sverige. Kommunikationsminister Sven Andersson väntar på sin tur.



Kabelutläggningen började i Clarenville den 22 juni 1955, och den första kabel togs i land i Oban den 2 oktober.

Den 4 juni i år började den andra kabeln rulla ut från kabelutläggningsfartyget Monarch, som avslutade arbetet i Clarenville den 14 augusti.



Ökad säkerhet vid excenter- pressen

Excenterpressen är den maskintyp inom den mekaniska verkstadsindustrin, som vid olycksfall visat sig förorsaka de flesta invaliditetsfallen. Olycksfall vid excenterpressar medför nämligen som regel finger- eller handskador av mer eller mindre invalidiserande slag. Oftast är det otillförlitliga kopplingar eller bristfälligt förskyddade eller olämpligt anordnade pressverktyg, som orsakar olycksfallen. — Det är med detta dystra faktum som bakgrund som Försäkringsbolaget Land och Sjö och Föreningen för arbetarskydd i samråd med Arbetarskyddsstyrelsen i höst utlyst en stor pristävling under mottot »Ökad säkerhet vid excenterpressen».

— De risker som finns i samband med arbete vid excenterpressar har länge varit föremål för uppmärksamhet såväl inom Sverige som i utlandet, framhåller byrådirektör *Hans G Renntun* i Arbetarskyddsstyrelsen.

— Nyligen har Arbetarskyddsstyrelsen utfärdat anvisningar angående skyddsåtgärder vid mekaniskt drivna excenterpressar. De tekniska bestämmelserna i dessa anvisningar är utarbetade inom Nordiska maskinkommittén och är godtagna i samtliga nordiska länder. De nya pressanvisningarna ställer stora krav på pressar och skyddsanordningar. Nya pressar kan konstruktivt så anordnas att fordringarna uppfylls — det är leverantörernas sak att se till detta.

— Värre är det med pressar som är i bruk och där det är svårt att göra några ändringar i konstruktionen, fortsätter hr Renntun. Anvisningarna föreskriver att brukare, d. v. s. arbetsgivare, i möjligaste mån skall beakta de delar av anvisningarna, som gäller pressens konstruktion. Denna föreskrift avser bl. a. presskopplingen, d. v. s. att där det är nödvändigt söka

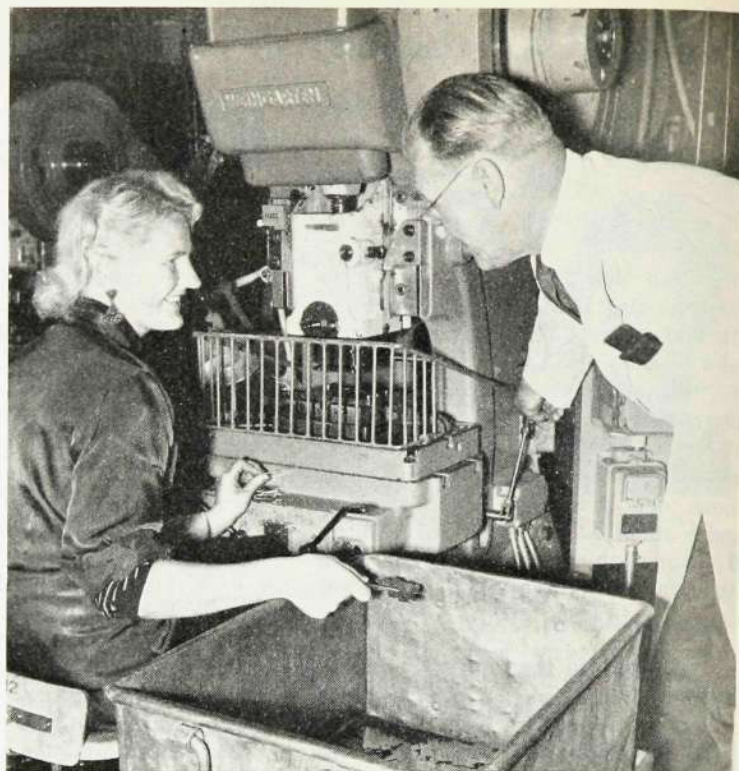
åstadkomma en sådan ändring eller komplettering att kopplingen blir säker mot dubbelslag. Men denna uppgift är inte så enkel att lösa.

— Beträffande åtgärder till förhindrande av handskada, d. v. s. skyddsåtgärder vid pressverktyget, tillkommer det arbetsgivaren att sörja för detta. Härvid skall man naturligtvis i första hand utföra eller anordna verktyget så, att pressaren ej kan få in fingrarna mellan stans och dyna. Om det inte är möjligt att genomföra en sådan åtgärd, måste pressen förses med grind, rörligt skydd, tvåhandsutlösning, linskydd eller annan anordning, som ger godtagbar säkerhet. En hel del sådana anordningar finns i bruk men de är till stor del långt ifrån tillfredsställande. Ofta är de alltför tungmanövrerade eller fordrar olämpliga handrörelser.

— Det är sålunda två väsentliga bristfälligheter hos våra pressar, som bör undanröjas, summerar hr Renntun, bristfälligheter vilka nu förorsakar de allra flesta olycksfallen: otillförlitlig koppling och otillfredsställande handskydd.

Det är för att söka åstadkomma en förbättring på detta område som tävlingen »Ökad säkerhet vid excenterpressen» utlysts och till vilken alla intresserade — företagare, konstruktörer, arbetsledare, arbetare — inbjudes att delta. Tävlingen är uppdelad i två huvudgrupper:

Tävling A, som avser att genom ändring eller komplettering av kopplingskonstruktionen för i bruk varande ex-



Fru Anne-Marie Pettersson, Vt 12, och verkmästare Edvin Olsson diskuterar säkerhetsanordningar vid en 27-tonns press på avd. Vt 12.

centerpress göra den säker mot oavsiktligt slag (dubbelslag) och

Tävling B, som avser utarbetandet av ett rörligt handskydd, vilket manövreras för hand eller genom pressen eller på annat sätt.

Tävlingen uppdelas i två etapper: I granskning av inkomna tävlingsförslag (ritning eller idéskiss), II provning i praktiskt bruk av anordningar utförda enligt till etapp I insända förslag, vilka godkänts för deltagande i etapp II.

Varje tävlingsförslag i etapp I, som godkänts för deltagande i etapp II, premieras med 200 kr. För etapp II disponeras en prissumma på sammanlagt 10 000 kr. De enskilda prissummornas storlek kommer att bestämmas alltefter värdet av de prisbelönade anordningarna.

Tävlingsbidrag till etapp I skall vara inlämnade senast den 15 januari 1957 till Tävlingsjuryn, Försäkringsbolaget Land och Sjö, Stockholm 3. I den jury, som bedömer de insända förslagen ingår följande personer: civilingenjör *Otto Fröman*, Försäkringsbolaget Land och Sjö, intendent *Anders Hellbacher-Thulin*, Föreningen för arbetarskydd, direktör *Gösta Ingelman*, Sveriges verkstadsförening, verkmästare *Edvin Olsson*, Telefonaktiebolaget L M Ericsson, ingenjör *Helge Palm*, AB Nymantbolagen, byrådirektör *Hans G Renntun*, Kungl. arbetarskyddsstyrelsen,

verktygsuppsättare *Arne W Thunholm*, AB Elektrolux, och ombudsman *Ove Thörnberg*, Svenska metallindustriarbetareförbundet.

Tävlingsbestämmelser och närmare upplysningar är samlade i ett tryckt häfte — »Ökad säkerhet vid excenterpressen» — som har utsänts till alla företag i Sverige, som använder excenterpressar. Detta innebär att praktiskt taget alla LM:are har tillgång till bestämmelserna. Intresserade på de LM-företag där pressarna inte förekommer, kan själva rekvidrera tävlingsbestämmelserna direkt från tävlingsjuryn eller från fabriken skyddsorganisation.

Bättre skydd — ökad säkerhet

— På arbetarskyddets område har många betydelsefulla åtgärder vidtagits, konstaterar ombudsman *Ove Thörnberg* i Svenska metallindustriarbetareförbundet. Med tillfredsställelse kan konstateras, att såväl arbetarskyddsmyndigheter som företagare och anställda bidragit till detta. I samverkan har man försökt att i praktisk handling visa att uttrycket »Människan främst» inte är ett tomt slagord.

— Mycket återstår dock att göra och på vissa områden måste uppmärksamheten mot olycksfallsrisiker kraftigt skärpas. Ett sådant område är allt arbete vid excenterpressar. Här hjälper det inte alltid med försiktighet och vaksamhet. Risken för olycksfall är ändå mycket stor. Skyddsåtgärder i arbete vid excenterpressar får därför främst hänföras till det tekniska planet.

— Som regel är olycksfall vid excenterpressar av svårartad karaktär och medför ofta amputation av fingrar eller fingerleder, fortsätter hr Thörnberg. I åtskilliga fall medför olycksfallet invaliditet med alla fysiska och psykiska lidanden. Det finns därför all anledning att de tekniska skyddsåtgärderna uppmärksammas i största möjliga utsträckning. Det gäller icke minst arbetstagarna, vilka får de största besvärligheterna vid inträffat olycksfall.

— Den pristävlan om »Ökad säkerhet vid excenterpressar», som nu utlyses, bör därför omfattas med största intresse. Alla idéer och förslag kommer att noggrant prövas av tävlingsjuryn. Deltagande i tävlingen medför inte enbart en vinstchans. Det innebär även att man lämnar ett bidrag i kampen mot olycksfall och medverkar till att förhindra mänskligt lidande.



Ing. Bertil Odbratt, Zm, längst t. h., provar tillsammans med personal från Televerket överdrag på nya automatstationen i Alingsås.

Nya LM-stationer i Alingsås och Sunne

Två nya automatstationer — en i Alingsås och en i Sunne — som byggts av LM Ericsson, har nyligen tagits i bruk. Därmed har ytterligare ett steg mot helautomatisk rikstelefonförbindelse i Sverige tagits ty abonnenterna i Alingsås kan numera koppla sig direkt till bl. a. Göteborgs-, Borås-, Trollhättan- och Vänersborgsområdena.

Alingsås nya centralstation på 4 500 linjer, vars automatutrustning tillverkats och monterats av LM Ericsson, har byggts enligt Televerkets koordinatväljarsystem ART 204. LME har vidare svarat för närtrafikutrustning

en för centralstationen, till vilken 36 automatiserade understationer är anslutna.

Montagearbetena, som letts av förman Ragnar Samuelsson, har pågått drygt ett halvår. Provningsledare har varit ing. Bertil Odbratt.

Också i Sunne, som är en ART-station på 1 300 linjer, har LM Ericsson tillverkat och monterat stationens automatutrustning samt levererat utrustningen för närtrafiken. För denna station har förman Åke Larsson varit montageledare och ingenjör Bertil Uddsten provningsledare.



Den nya automatstationen i Sunne.

Följsjukdomar gör

influensan farlig

Influensans virus öppnar vägen för en infektion av bakterier. De celler som täcker slemhinnorna i näshålan, luftstrupen och luftrören blir försvarslösa mot farliga bakterier som finns i mun och svalg eller kommer utifrån. Det är detta som gör influensan till en farlig sjukdom och förklarar dödsfallen i densamma.

Dessa uppgifter är hämtade ur professor Hilding Bergstrands »Influensa — en virussjukdom», som ingår i Thulebolagens skriftserie »Vår hälsa». Hur svåra verkningarna av en influensaepidemi kan bli visar rapporterna från den s. k. spanska sjukans härjningar i Sverige. Här var det just följsjukdomarna som orsakade den mycket stora dödligheten.

Ingenting tyder på att vi för framtiden skall slippa världsepidemier av influensa. Men de behöver inte längre få så svåra följder som »spanska sjukan» fick 1918. Sedan dess har vi nämligen fått en mängd nya läkemedel, bl. a. antibiotika, som visat sig effektiva mot de farliga bakterier som hotar vid influensa.

Nya virus försvårar vaccinering

Man har lyckats odla influensavirus och framställa verksamt vaccin. Virus har emellertid förmågan att bilda nya varianter. Genom vaccinering kan man

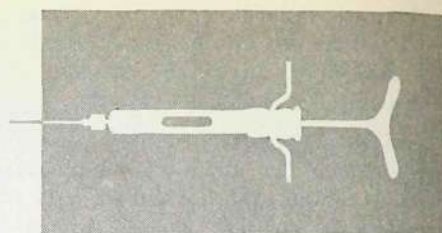
göra människokroppen motståndskraftig mot hittills kända varianter. Men uppstår nya varianter av influensavirus ger en tidigare vaccinering inget skydd.

Massvaccinering mot influensa av en hel befolkning är bland annat av denna anledning icke ändamålsenlig. Där emot är det tänkbart att man vid uppträdandet av en epidemi skall kunna vaccinera vissa känsliga grupper av befolkningen, d. v. s. sådana som är särskilt utsatta för smitta. Detta förutsätter dock att vi i tid blir varskodda om en väntad influensaepidemi och får veta vilken virusvariant som orsakar smittan. För att möjliggöra ett sådant samarbete mellan olika länder har man upprättat en internationell influensacentral i London. Därifrån håller man kontakt med lokala centraler i en mängd andra länder, som rapporterar när en influensaepidemi utbrutit.

Influensa uppträder alltså i större eller mindre epidemier, oftast under vintermånaderna. Mellan epidemierna kan man icke påvisa virus. Hur virus överlever från en epidemi till en annan är därför ett ännu olöst problem.

Attack ger 8 veckors skydd

Har man smittats av influensa dröjer det 2—4 dagar innan de första symp-



tomen visar sig. Vanligen börjar sjukdomen plötsligt med feber, huvudvärk, allmän kraftlöshet och muskelsmärtor. Efter en attack av influensa är man skyddad mot ny infektion under ca åtta veckor, men endast mot den virusvariant som framkallat sjukdomen.

Hur skall man skydda sig under en influensaepidemi? I det moderna samhället har vi rätt små möjligheter att undvika smittorisk. Om man insjuknar eller inte beror främst på kroppens egen motståndskraft. Denna kan vara naturlig eller förvärvad genom tidigare infektioner av influensa. Det viktigaste är därför att man inte bryter ned dessa skyddskrafter genom ett ohygieniskt eller alltför ansträngande levnadssätt.

Detsamma gäller för den vanliga snuvan, som ofta förväxlas med influensa. Även snuva orsakas av virus, men om det gäller ett eller flera virus vet man inte. Ännu har man inte lyckats framställa något verksamt vaccin mot snuva. Det enda man kan göra för att söka undvika smitta är att följa allmänna hälsoregler. Det är viktigt att man gör det, ty liksom vid influensa kan nämligen snuvans virus öppna vägen för andra och allvarigare infektioner.

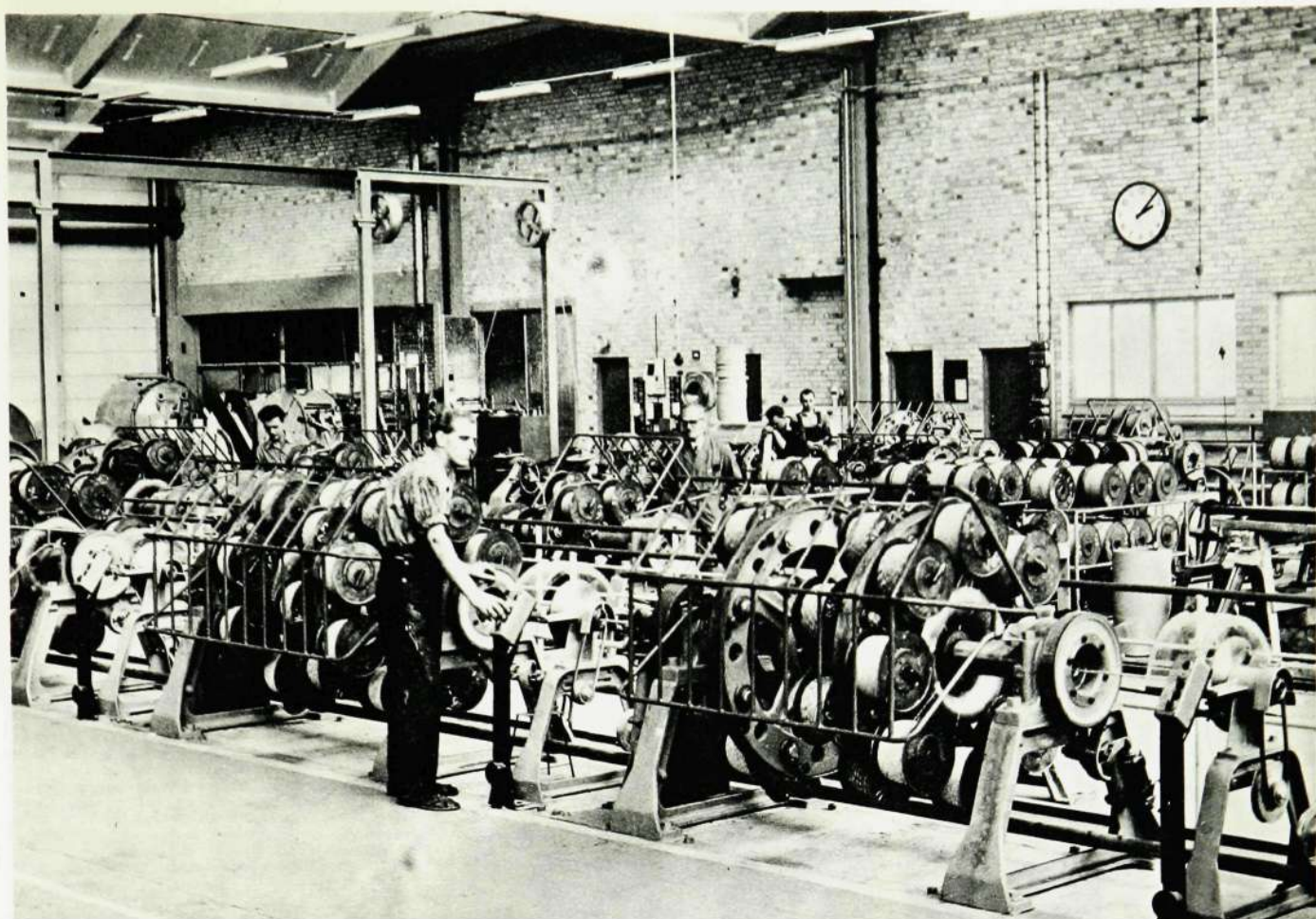


Fyra »rattribbare»

får guldplaketter

Dessa fyra säkra rattribbare har belönats med KAK:s förtjänsttecken i guld för minst 15 års prickfri körning.

Prins Bertil — motorprinsen — överlämnade den fina utmärkelsen vid en festlighet på Grand Hotell till bl. a. LM-chaufförerna Harald Erme, John Olsson, Otto Ledin och Charles Kaldo, som här ses samlade vid ett åk utanför HF:s huvudentré. — Dessutom fick SKV-chauffören Åke Fredriksson förtjänsttecknet i silver för 10 års prickfri körning.



I den nya kabelhallen sköter hr Lennart Svensson, Vtk, en ny kablingsmaskin, som konstruerats vid KV och anpassats efter tillverkningens speciella krav. Vid en liknande maskin närmast bakom ses t. v. hr Inge Ericsson och t. h. förman Tore Johansson.

Kabelverket i Älvsjö

Kabel och tråd utgör en betydelsefull detalj i varje telefonnät och i all tele-teknisk apparatur. Det var därför en naturlig utvecklingslinje, som följdes, då Kabelverket i Älvsjö införlivades med LM Ericsson-koncernen år 1921, efter att några år tidigare ha startats av AB Stockholmstelefon. Sedan även Sieverts Kabelverk inköpts av LM 1928, skedde en uppdelning av verksamhetsområdena, huvudsakligen innebärande att lokalkabeln tillverkas endast i Älvsjö.

Kabelverket i Älvsjö är ju inte som Sieverts ett självständigt bolag utan en avdelning inom moderbolaget med beteckningen KV. Tillverkningen omfattar numera lokalkabel, stationskabel, förbindningsstråd, abonnentledningar, telefon- och växelbordssnören samt lacktråd och ett fåtal produkter utan-

för det egentliga telefontekniska området, såsom kablar för järnvägssignaler, brandalarm och personsökare, högfrekvensledningar etc.

Under de senaste tio åren har stora förändringar skett inom kabeltekniken, främst på grund av de nya plastmaterialen, som möjliggjort nya kabeltyper, bättre och i de flesta fall billigare än de gamla. Denna utveckling har lett till att praktiskt taget all textilisolerad kabel och förbindningsstråd försvunnit ur vår tillverkning och ersatts med plastisolerad. Även inom den pappersisolerade kabelns område tränger nu plasten på. Jämsides med denna tekniska utveckling har en kraftig kvantitativ expansion varit nödvändig, och Kabelverkets produktion har under tio år mer än tredubbats, om man ser på t. ex. trådlängden

i tillverkad kabel. Efterfragan på telefonkabel är f. n. mycket stor, inte bara i vårt land utan i alla delar av världen.

För att kunna klara den nödvändiga produktionsökningen och genomföra den tekniska nydaning, som efterhand kommit att omfatta en allt större del av tillverkningen, har Kabelverket sedan länge haft planer på en större nybyggnad. En första etapp har också nyligen tagits i bruk. Nästa del, som vi är i trängande behov av, beräknas kunna påbörjas i slutet av detta år, men först sedan en tredje etapp byggts, kommer anläggningen att få sin slutgiltiga form och en rationell, flytande tillverkning kan ordnas. I väntan på detta får de mest aktuella behoven tillgodoses genom provisoriska maskinuppställningar och besvärliga transporter mellan anläggningens olika delar.



Kabelverkets organisation

Organisatoriskt utgör Kabelverket, som redan nämnts, en avdelning inom huvudbolaget. Chef för KV är direktör *Arvid Westling*, som tillika är verkställande direktör vid Sieverts Kabelverk. Hans närmaste man och ställföreträdare vid KV är disponent *Anders Steiner*. Antalet anställda uppgår f. n. till ca 625, därav närmare 500 arbetare.

Kabelverket har en egen försäljningsavdelning, där offert- och orderbehandlingen ledes av ingenjör *Sture Alsheden*. Till Televerket och ett fåtal andra svenska storkunder säljer KV

sina produkter direkt, medan försäljningen till privatkunder i Sverige i regel sker via L M Ericssons Svenska Försäljnings AB. Exporten, som före kriget tidvis var betydande, har under senare år hämmats av otillräcklig tillverkningskapacitet och andra omständigheter. Vi hoppas dock, att den skall ta ny fart genom den ökning av våra resurser, som nu är på väg. Exportförsäljningen sker dels direkt till telefonförvaltningar och andra kunder i olika delar av världen, dels via Nätavdelningen för dess anläggningar.

För beräkning och konstruktion av kablar och ledningar svarar ingenjör *Gösta Willson*. En stor mängd nya

Den nya kabelhallen i Älvsjö är efter den första byggnadsetappen 70 m lång och 60 m djup. Efter byggnadsetapp 2, som man beräknar kunna påbörja inom kort, skall hallen få en 153 m lång fasad. Denna del kommer alltså att sträcka sig 83 m in på den del av fabriksområdet, som ses t. h. på bilden. En planerad tredje utbyggnad kommer att fortsätta från bortre gaveln på nuvarande hallen.

konstruktioner har under senare år sett dagens ljus på hans avdelning. Oftast har de inneburit att en plast fått ersätta äldre material eller tagits till hjälp för att möjliggöra en helt ny konstruktion. Det är emellertid inte bara plasterna, som intresserar kabelkonstruktörerna. Pappersisoleringen är fortfarande konkurrenskraftig, och ett stort arbete pågår just nu med utarbetande av ett nytt, bättre kablingsätt för grövre lokalkablar och ändrad märkning av pappersisoleringen. En stor del av konstruktionsavdelningens arbete består dessutom i att studera utländska kabelspecifikationer och förfrågningar och utarbeta underlag för kalkylering och offerter.

Kostnaden för materialet, särskilt metallerna koppar och bly, utgör oftast en dominerande del av totalkostnaden för en kabel, för pappersisolerad lokalkabel t. ex. över 70 %. Då dessutom metallpriserna är starkt fluktuerande, inses lätt att inköpsavdelningen är en betydelsefull detalj i ett kabelverks organisation. KV:s inköp ledes av förvaltare *Einar Carlsson*, som även förestår expeditionen och faktureringen av leveranserna från Kabelverket.



Dir. Westling har samlat avdelningscheferna till rådslag. Fr. v. ing. Erik Lundkvist, dir. Arvid Westling, ing. Sven Almqvist, ing. Nils Ericsson, disp. Anders Steiner, förvaltare Einar Carlsson, ing. Nils Eklöv och ing. Gösta Willson.

De tre tillverkningsgrupperna

Tillverkningen är uppdelad på flera avdelningar, som sammanförts till tre grupper.

Lokalkabeln, d. v. s. den pappersisolerade, blymantlade kabel, som huvudsakligen används för förbindelserna inom en telefonstations område, utgör den kvantitativt viktigaste delen av Kabelverkets produktion. Ingenjör *Sven Almqvist* leder tillverkningen av lokalkabel, innefattande pappersisolering, partvinning, kabling och blypressning jämte därtill anknutna arbetsoperationer. Även andra kabeltyper tillverkas helt eller delvis på denna avdelning, då samma arbetsoperationer kommer ifråga. Sälunda tvinnas och kablas även plastisolerade kablar här. Signalkablar och textilisolerade kablar hör även till avdelningens produkter.

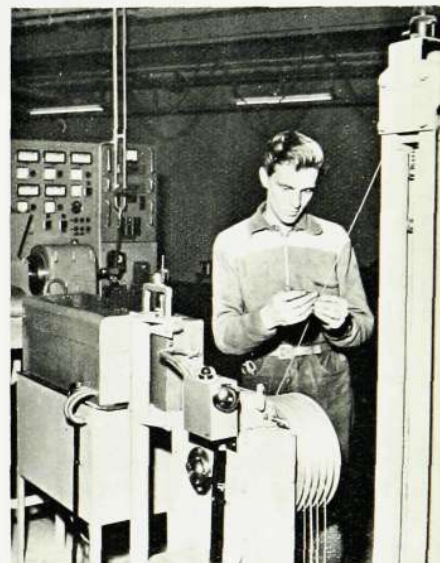
Den tekniska utveckling, som nu sker på papperskabelområdet, rör sig väsentligen om förbättrade tillverkningsmetoder och effektivare maskiner. En viktig ändring av de grövre lokalkablarnas konstruktion håller dock som bäst på att genomföras. Den innebär, att paren kablas samman till enheter, kardeler, om 50 eller 100 par, varefter erforderligt antal enheter kablas samman i en särskild arbetsoperation. För denna tillverkning har nya kablingsmaskiner konstruerats av KV:s ingenjörer, delvis enligt principer, som ej tidigare tillämpats hos oss. Bland övriga förbättringar på senare tid kan nämnas en högeffektiv torkningsanläggning för papperskabel. Kabelmantlar av aluminium i stället för bly är en utvecklingslinje, som diskuteras.

Plastisolerad tråd och kablar med plastisolerade ledare tillverkas i allt större omfattning sedan ungefär tio år tillbaka. De första försöken med plast gjordes dock redan ett par år före kriget. Plastavdelningen förestås av ingenjör *Nils Eriksson*, som även har hand om kemiska laboratoriet och utvecklingsarbetet rörande nya material.

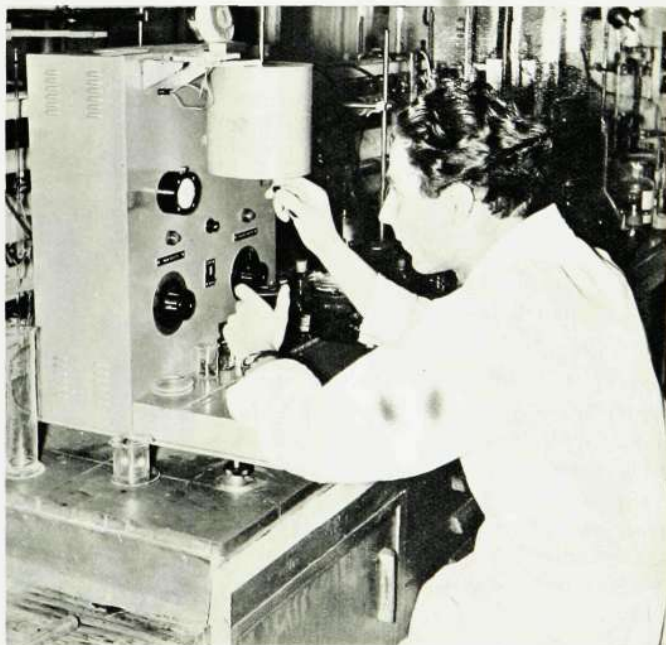
Till plastavdelningens produkter hör främst stationskabeln, som nu nästan hundra procentigt utföres med PV-isolerade ledare och PV-hölje, abonnentledningar, förbindningstråd, korskopplingstråd och PV-isolerade ledare för telefonsnören. Plasternas mångsidiga användbarhet har gjort, att nästan alla specialkablar och ledningar, som används i mindre kvantiteter för särskilda ändamål, numera utföres med plastisolering. KV:s nya katalog innehåller talrika exempel på detta. Man kan t. ex. nämna brandalarm- och person-



Disponent Anders Steiner dikterar brev för sin sekreterare, frk. Ingeborg Ekström.



PV- och polytenisolerad tråd tillverkas i speciella sprutmaskiner. T. v. förman *Thure Österberg* vid den helautomatiska dimensionskontrollen och t. h. synas en tråd »närmare i sömmarna» av *hr Paavo Tiilama*, Vtp. Men någon som kan han förstås inte hitta.



Hr Ernst Weingarten, Lk, bestämmer smältviskositeten, för polyten med hjälp av en s. k. melt-index-apparat.



Shadowgraph kallas den här apparaten, som frk. Elsa Gustafsson, LK, använder för att mäta tvärsnittet på kablar. Tyvärr kan man inte på bilden se hur kabelns detaljer framträder på visirskivan, där mätningen sker.

del kunnat rationaliseras framförallt genom införande av kabelskor och omtag av plåt, som snabbt pressas på.

Utvecklingen beträffande snören inriktas nu främst på ännu bättre spinsledare, plastisolering i de flesta snörtyper, plasthölje på telefonsnören samt ytterligare förbättrad och rationaliserad kontaktpressning.

Av lacktråd tillverkar KV endast kläna dimensioner av en typ, som är särskilt avsedd för oimpregnerade spolar, såsom reläruddar o. d. Mycket arbete har nedlagts på att hålla de snäva dimensionstoleranser, som önskas för detta användningsområde. För närvarande följes utvecklingen beträffande nya lacktyper för tråd med bättre värmebeständighet, lödbarhet och andra önskvärda egenskaper. En omkonstruktion av lackeringsmaskinerna står även på programmet.

Tråddragariet kommer redan i år att utökas för att kunna täcka det ökade behovet av tråd för kabeltillverkningen. En modern anläggning för glödning av koppartråd i vakuum har installerats och kommer troligen snart att byggas ut ytterligare. Konstruk-

sökarkablar, fälttelefonledning och ett stort sortiment högfrekvensledningar. Gummiisolerade ledningar tillverkas inte längre i Älvsjö, utan denna del av fabrikationen har överflyttats till Sieverts Kabelverk.

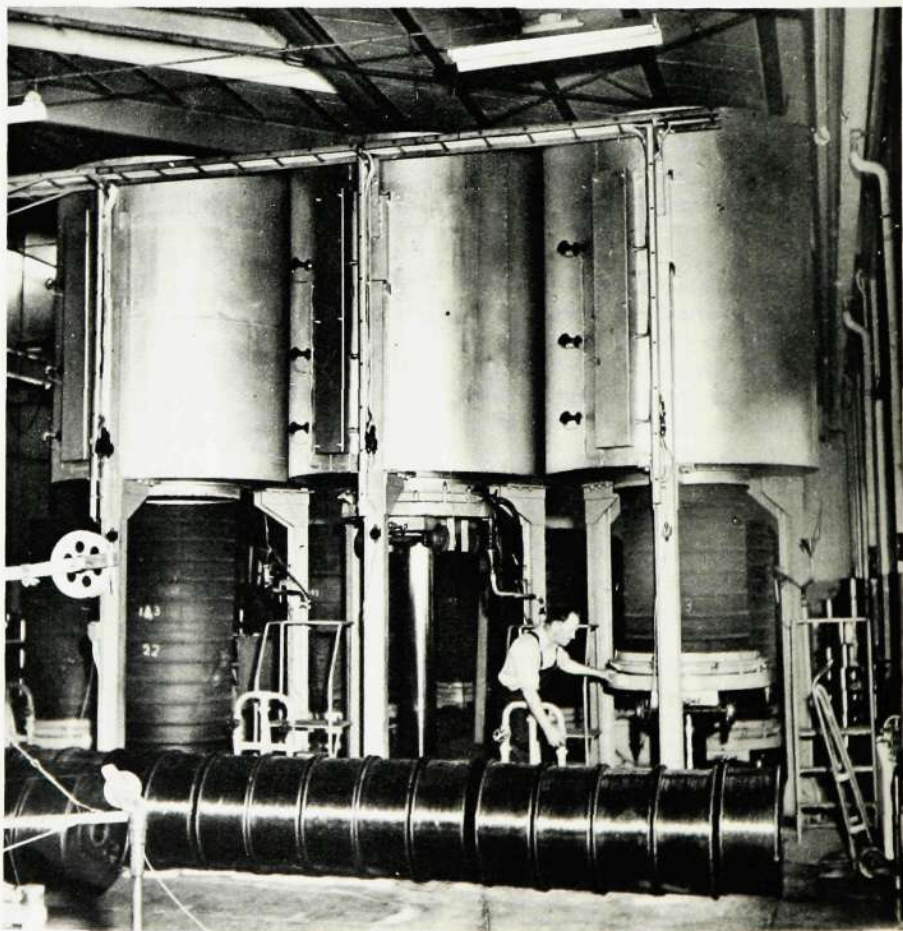
tid och håller på att utökas. Växelbordssnören med en mycket hållbar ytterfläta av nylongarn har införts. Monteringen av snören var förr mycket arbetskrävande, men har till stor

Verkstadsklubbens ordförande, hr Arvid Edman, i arbete vid den nya anläggningen för mjukglödning av koppartråd i vakuum.

De plastisolerade ledningstyperna har utvecklats och satts i produktion under loppet av några år, och en hel del ytterligare nyheter är på väg eller har just börjat försökstillverkas. Den viktigaste av dessa är en lokalkabel med polytenisolerade ledare och plasthölje, som så småningom beräknas kunna framgångsrikt konkurrera med den pappersisolerade lokalkabeln. På programmet för den fortsatta utvecklingen står bl. a. också ledningar för höga temperaturer, telefonsnören med plasthölje och åtskilligt annat. För att underlätta studier av plastmaterial och arbetsmetoder därmed håller ett mindre speciallaboratorium på att inredas.

Tillverkningen av telefon- och växelbordssnören och lacktråd samt tråddragariet, som förser övriga avdelningar med blank och förtent koppartråd, har sammanförts under ingenjör Nils Eklöv.

Snörtillverkningen omfattar såväl framställningen av själva spinsledarna som isoleringen av dessa, kabling och flätning av snören samt montering med kabelskor etc. En övergång till plastisolerade ledare har till stor del genomförts. En viktig nyhet är elastiska telefonsnören i spiralform. Denna tillverkning är i gång sedan någon



tionsarbete på en förbättrad förtenningsmaskin pågår, ty behovet av förtennt tråd har ökat starkt genom plastkablarna. Försök med aluminium som ersättning för koppar är en arbetsuppgift på längre sikt.

Ing. Eklöv har förutom dessa tillverkningsavdelningar även chefskapet över de avdelningar, som svarar för maskinkonstruktioner och maskinunderhåll samt byggnadsförvaltningen. För en stor del av maskinparken måste KV tillgripa egna konstruktioner, eftersom lämpliga typer inte finns i marknaden, och konstruktionsavdelningen är därför mycket betydelsefull. En del av dess pågående arbeten har omnämnts.

En viktig del av den tekniska utvecklingen ligger i förbättrade arbetsmetoder. Till tillverkningens och maskinkonstruktörernas hjälp i detta avseende står arbetsstudieavdelningen under ledning av ingenjör *Gunnar Andersson* samt planeringsavdelningen, som ledes av ingenjör *Bengt Modigh* och just håller på att omorganiseras.

All kabel, som tillverkas, underkastas före leveransen en noggrann kontroll på leveranskontrollavdelningen, vilken ledes av ingenjör *Erik Lundkvist*, som även har hand om den elektriska avdelningen på laboratoriet. I avsikt att minska det arbetskrävande provnings- och beräkningsarbetet och ändå göra mätningarna säkrare pågår försök med automatiska mätapparater, och möjligheterna att genomföra statistisk kontroll undersöks.

Nils Eriksson

Fru Maj-Britt Bergström Ev, uppskattar det nya elastiska telefonsnöret i spiralform — en nyhet från Kabelverket.



Pensionärsträff vid Kabelverket

Vid ett av företagsnämndens sammanträden föregående år föreslogs att pensionärerna skulle beredas tillfälle se de olika nybyggena vid Kabelverket och samtidigt återse sina gamla arbetsplatser och träffa de gamla kamraterna.

Inbjudan utgick till samtliga pensionärer och den 14 september blev träffen av. Nästan alla hade tillfälle att komma, det blev 15 stycken, som följda av ciceroner fick uppliva gamla minnen och även delges den tänkta utvecklingen av KV.

Efter rundvandringen dracks eftermiddagskaffet under gemytlig samvaro. En film, som tidigare upptagits vid arbetsplatserna och på vilken en del av dagens pensionärgäster figurerade, visades vid detta tillfälle. Både filmen och träffens program i övrigt väckte livligt gillande hos gästerna.

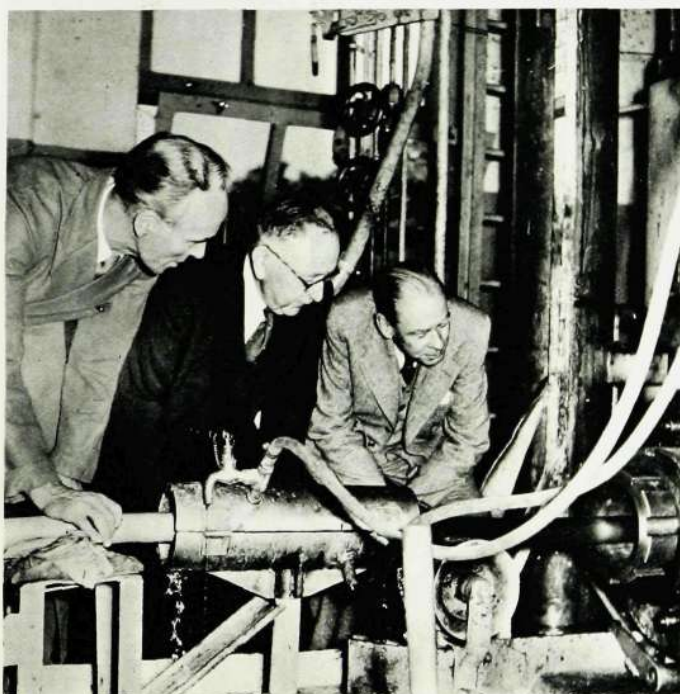
— Ett hjärtligt tack —

till företagsledningen vid Kabelverket i Älvsjö från pensionerade arbetare och tjänstemän, som fredagen den 14 september hade glädjen att få vara med om visning av Kabelverket samt den trevliga kaffefest som ordnats i tjänstemannamässen, där också filmföreställningen med alla välkända veteraner inom skilda verksamhetsfält på Kabelverket uppskattades livligt.

För allt detta och den minnesgåva som utdelades till oss, tecknar vi med tacksamhet och hopp om återseende

15 september 1956

Pensionärerna vid KV



Förman Bertil Jansson visar en ny blypress i arbete för pensionärerna H Bergström och E Jönsson vid Kabelverkets pensionärsträff.



↑
Montör John August Wedblad, som varit i företagets tjänst sedan juli 1906, fick jämmt 50 år senare mottaga sin silverplakett och för 1 000 kr LM-aktier. Hr Wedblad har varit med och byggt åtskilliga telefonstationer i sina dar både i Sverige och utlandet, t. ex. 1923—1924, då han monterade centraler i Shanghai. Överlämnare var direktör Thorelli och mellan de bägge syns på bilden jubilarens chef, ingenjör K. G. Hansson, ZmC.



←
I sina vackra saronger gjorde två indonesiska damer, som åtföljde sina män, Generaldirektör Soekardan, chef för indonesiska post- och telefonförvaltningen och indonesiske ministern i Sverige Ichsan, ett ovanligt och färgrikt intryck, när de trädde in i LM-hallen vid ett besök nyligen. På bilden ses fru Soekardan omgiven av ministerparet. Bakom skymtar ing. E Klingström, Dfo, och ing. B Thisell, T1C. Generaldirektör Soekardan på bilden t. h. ser ut att trivas väl med Ericofonen.



←
På radio- och TV-utställningen i Helsingfors i oktober deltog även LM Ericsson. Finlands president Kekkonen ses här ta del av Svenska Radiobolagets portabla radiostationer. Närmast t. v. om presidenten ordf. i utställningskommittén, överste Saarmaa.



Uruguays minister i Sverige Juan Felipe Yriart gjorde tillsammans med senator Luis A Tróccoli, sekreteraren i senatens kommitté för internationella ärenden Alberto Mañé och Uruguays generalkonsul i Sverige Sam Simpler ett septemberbesök hos L M Ericsson. På bilden ses envoyé Yriart samtala med senator Tróccoli via en demonstrationsväxel i utställningslokalen.

När Sveriges ambassadör i Indien, Burma och Ceylon, Alva Myrdal, i september besökte L M Ericssons anläggningar i Midsommarkransen, demonstrerade direktör Göte Fernstedt LM:s nya telefontyp Ericofon. Intrigerade åskådare är fr. v. förste sek. Åke Myrlov i Sveriges allmänna exportförening samt ing. N Skoldberg och ing. E Klingström, LME.

Hos det till Ericsson-gruppen anslutna telefondrifts-företaget Società Esercizi Telefonici (SET) i Neapel hölls för en tid sedan en firmafest, varvid SET:are med 15 och 20 års anställningstid i företaget belönades med plaketter. — På bilden ses styrelseordföranden i SET, direktör Camillo Protto överlämna plaketten till en av de anställda.



L M Ericssons Driftkontrollbolag deltog på den utställning för kontorsrationalisering, som under namnet »Kontor 57» nyligen var anordnad i Stockholm. DKB visade de senaste nyheterna på hålkorts- och databehandlingsområdet.

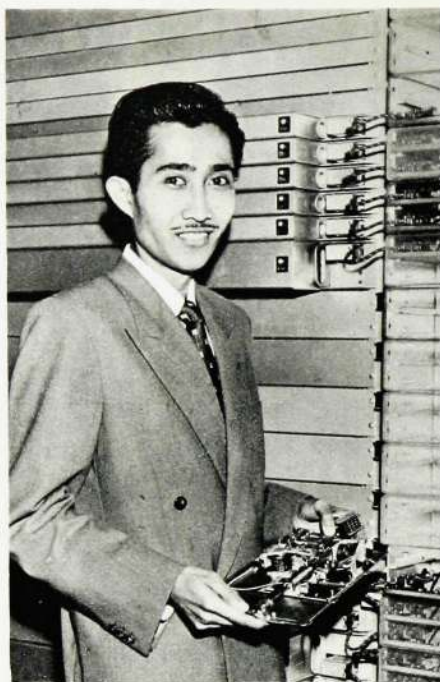


Indonesisk LM-are på Sverigebesök

Mr Zis Surjawinata, försäljningsingenjör hos Ericsson Telephone Sales Corporation i Bandung, har för ett år lämnat sina arbetsuppgifter hemma i Indonesien för att på ort och ställe — d. v. s. hos LME i Sverige — studera konstruktion och tillverkning av de LM-produkter, som via ESB går ut på den indonesiska marknaden.

— Innan mitt sverigear är till ända — det är långt till dess ty jag kom hit i augusti — hoppas jag ha hunnit skaffa mig en god inblick i LME:s organisation och tekniska verksamhet, förklarar mr Zis för KONTAKTEN vid ett samtal, som kommer för sent för att kunna kallas välkomstintervju men kanske en smula för tidigt för att mr Zis skall ha hunnit bilda sig någon ordentlig uppfattning om hur det känns för en så långväga främling att vistas i Sverige.

— Två saker kan jag emellertid säga redan från början, det ena att svenska är ett kolossalt svårt språk för en indones att lära sig, och det andra att de svenskar jag hittills kommit i kontakt med både i och utanför arbetet är mycket vänliga och hjälpsamma. Nu tänker jag i alla fall anmäla mig till en kurs i svenska för utlänningar i Sverige för att göra sverigetiden så givande som möjligt. Och det skall väl inte vara alldeles omöjligt att lära sig så mycket att man nästa år kan föra en hygglig konversation på svenska med LM-chefen i Bandung, ing. R Hellberg, eller med någon av de andra 3—4 svenskarna bland bolagets personal på 40—50 man.



Mr Zis Surjawinata tar en titt på en XY-väljare i demonstrationsrummet.

— I Indonesien säljer vi en rad olika LM-produkter, både publika och privata telefonväxlar, telefonapparater av olika slag för att nu nämna ett par exempel, så jag känner naturligtvis redan tidigare till det mesta i tillverkningsprogrammet. Men det skall bli intressant att studera allt förarbete innan produkterna är klara för leverans till bl. a. mitt avlägsna hemland och jag hoppas att det i mitt eget »program» under året i Sverige går att stoppa in besök vid de olika fabriker, inte bara i Stockholm utan också i andra städer som Karlskrona, Söderhamn och Katrineholm. KA-fabriken är jag speciellt intresserad av ty där tillverkar man ju den nya Ericsson-telefonen Ericofon, som jag tycker verkar vara en fantastisk god idé.

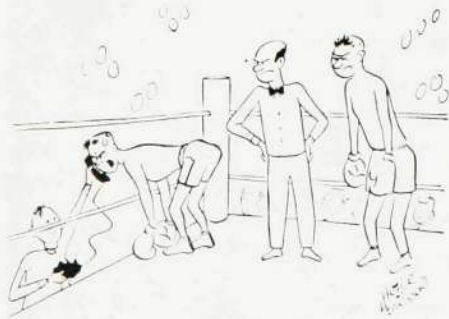
Finska statsjärnvägarna automatiserar sitt telefontät

Från Finska Statsjärnvägarna fick L M Ericsson för någon tid sedan order på automatisk telefonutrustning för det finska järnvägstelefontätet.

Beställningen omfattar i huvudsak automatiska telefonväxlar med koordinatväljare för Helsingfors, Pasila, Haapamäki, Piekimäki, Oulu och Riihimäki samt komplettering av växlar i Hyvinge, Kouvola och Tamperre, som är av L M Ericssons typ med 500-väljare.

De beställda växlar är avsedda att utgöra första etappen i ett automatiskt järnvägstelefontät, som Finska Statsjärnvägarna planerar skall komma att omfatta hela Finland.

L M Ericssons Ericofon hörde till de nyheter, som Colombias ambassadör i Madrid, Gilberto Alzate Avendaño, fick stifta bekantskap med när han i början av september besökte L M Ericsson i Mid-sommarkransen tillsammans med Colombias minister i Lissabon, César Augusto Noriega, och Colombias chargé d'affaires i Stockholm, Fernando Arbelaez. Mellan de båda sistnämnda ses ciceronen, direktör Göte Fernstedt.



— Ja, men jag har ju sagt till, att du inte får ringa på arbetstid.



Flitig fritidskommitté vid Söderhamns- fabriken



Fritidskommittén vid Söderhamnsfabriken, som verkat omkring ett år, börjar nu bli varm i kläderna och har lyckats att något rycka upp den på senare år rätt dåliga fritidsverksamheten vid fabriken. Vi har vänt oss till en av medlemmarna i kommittén, förman Thore Johnson, för att höra något om arbetet.

— Vi har tagit som vår uppgift att först och främst stödja de olika gruppverksamheterna, säger hr Johnson. Vidare försöker vi att i egen regi anordna tillställningar av olika slag. Vi har bl. a. lyckats blåsa liv i fabriken orkester igen, som återupptagit repetitionerna och kommer att ge lunchunderhållning i matsalen. Just att ge något extra under lunchtiden anser vi vara av stort värde och arbetar särskilt på den linjen. Således kommer t. ex. grammofonsångaren Erik Jonsson att någon gång i höst ge ett uppträdande i matsalen. Vi har vidare hjälpt till med startande av schacksektionen, som ser ut att vinna de anställdas intresse.

— Något direkt samarbete med övriga LM-fabriker har vi ännu inte haft men det är dock vårt önskemål att ett utbyte av någon form skall komma till stånd. Under hösten kommer en fritidslokal att iordningställas i en fastighet i närheten av fabriken, som vi hoppas skall bli en trevlig samlingspunkt och flitigt utnyttjad.

KONTAKTEN har gjort ett litet svep bland några av »gruppcheferna» och bl. a. kunnat notera följande.

Korporationsidrotten har inte gjort några mera lysande framträdanden på senare tid men ordföranden, hr Sölve Olsson, hoppas på bättre taktik. Klubben har dock skrivit något av sporthistoria för Söderhamn genom att delta i den första seriematchen genom tiderna i volleyboll. Det blev visserligen förlust men hr Olsson tror mycket på denna sport. Klubben räknar därför med att i vinter hyra någon gymnastiklokal och köra i gång med gymnastik och volleyboll för företagets anställda. Hr Olsson betonar också volleybollens lämplighet för

kvinnor. Klubben kommer också att i vinter anordna koncernmästerskap i hockey-hockey.

Livaktig fotoklubb

Den livaktigaste verksamheten har väl fotoklubben svarat för, och deras framtidsplaner är långtifrån blygsamma. Hr Frans Samuelsson talar om, att klubben den 20 november i matsalen skall anordna en fotoafton, där bl. a. riksbekante djurfotografen Hilding Mickelsson och möjligen lika bekante Svante Lundgren kommer att medverka.

— Vidare planeras en kurs i färgfotografering under vinterhalvåret. En fotoutställning ingår också i höst-

(Forts. på sid. 100)

Överst funderar fritidskommittén ut nya planer. Ordföranden, hr Sigvard Bergander är flankerad av fru M. Rohdin och hr Thore Johnson.

Nedan t. v. bedömes tävlingsbilder i Fotoklubben. Längst t. h. på bilden sitter ordf. hr Frans Samuelsson.

Den högra bilden visar ett moment från den första seriematchen i volleyboll, LM-arna, närmast kameran, spelar mot Marma-Långgrö.





En scen ur Arbetarskyddsnämndens film »En vanlig vardag».

En vanlig vardag

»En vanlig vardag» heter en film som Arbetarskyddsnämnden nyligen spelat in. Filmen, som vill belysa sambandet mellan olycksfallen i arbetet och människorna själva, har framställts som en spelfilm.

De s. k. mänskliga faktorerna spelar en stor roll i händelseförloppen före olycksfall. Konflikter mellan människorna både i hemmen och på arbetsplatserna leder till att många kommer »ur balans» på grund av ilska eller andra rubbningar i känslolivet. I detta tillstånd tar de sedan risker i arbetet, som de annars inte skulle ha gjort. Något av allt detta vill filmen på ett dramatiskt sätt visa under en speltid av 30 minuter.

Skyddskommittén har för avsikt att visa filmen vid något tillfälle under närmaste tiden.

SKV-produkter i Sundbybergs kyrka

Besökarna i Sundbybergs kyrka på Tacksägelsedagen den 7 oktober möttes av en ovan anblick när de trädde in till högmässan. Längst framme i koret var placerade så i sammanget ovanliga ting som elektriska kablar med plastisolering i glada färger, fotogenkök och blåslampor. I sidogångarna fanns golvur, teleskop, konserver och till och med bakverk utställda.

Initiativet till den märkliga utställningen av sundbybergsindustrins produkter har tagits av kyrkoherde Norrby, som på detta sätt ville knyta industrins arbetsresultat till den tacksägelsegudstjänst, han höll inför sin församling, som fyllde kyrkan till sista plats.

TACKSPALTEN

Mitt varmaste tack för vänlig hägkomst och uppvaktning på min 50-årsdag.

Edvin Adolfsson, Vt 33, Örby

För all uppvaktning under vår lysningstid och på vår bröllopsdag framföra vi härmed vårt varma tack.

Rachel och Svenhard Arvidsson, KV

Ett hjärtligt tack till chefer, kamrater och vänner för den storstilade uppvaktningen på min 50-årsdag.

Carl I Carlsson, HF/B

För visat deltagande vid min käre makes Adolf Dahlqvists bortgång samt för de vackra blommorna får jag på det varmaste tacka.

Vendla Dahlqvist

Hjärtligt tack för all uppvaktning i samband med vårt bröllop.

Majvor och Jan-Erik Domeij, HF/Vi — RGA/Fov

Mitt hjärtliga tack till chefer, kamrater, vänner och personalen på Vt 16—18 för all uppvaktning med blommor och presenter vid min avgång från LME.

Oscar Flank, Vt 16

För visad vänlighet på min 50-årsdag ber jag få framföra mitt varma tack.

John Gannfors, Zms

För all visad vänlighet på min 50-årsdag får jag framföra mitt hjärtliga tack.

Kalle Hurtig, FÖB

Till chefer och ledning för all visad vänlighet, för blommor och gåvor vid min avgång från mångårig tjänst vid LME och till arbetskamrater och vänner för visad hägkomst på min födelsedag får jag härmed framföra mitt varma tack.

G Erik Israelsson, HF/Vt 32

Hjärtligt tack till chefer och arbetskamrater för all uppvaktning i samband med vårt bröllop.

Dagny och Harry Johansson, HF/It och HF/L 77

För all visad vänlighet på min 50-årsdag ber jag att till chefer och arbetskamrater få framföra mitt varmaste tack.

Olof Kjell, HF/Iv

För allt vänligt deltagande i vår stora sorg vid vår älskade makes och faders Ernst J Larsson bortgång, ber vi få framföra vårt varma tack.

*Margit Larsson
Barnen.*

För all uppvaktning, tal, blommor och presenter på min 75-årsdag, ber jag härmed få framföra ett varmt och innerligt tack.

Ludvig Ljungqvist, HF/Vta 37

Hjärtligt tack för vänlig hägkomst på 50-årsdagen.

Georg Nordin, HF/Vp

Till Chefer och kamrater ber jag härmed få framföra mitt hjärtliga tack för all uppvaktning med anledning av min avgång ur firman.

Olof Wibeck

Kyrkoadjunkt Gösta Wrede med några av Sieverts Kabelverks produkter.

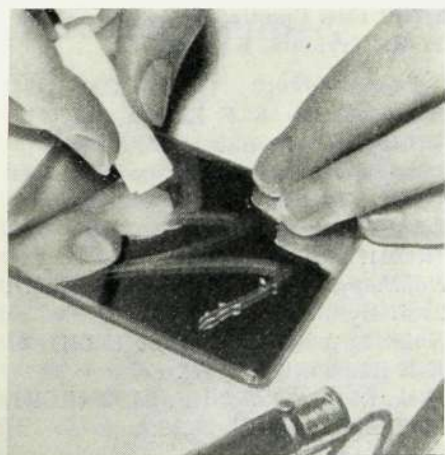


Ny automatstation i Stockholm

Det är numera inte så ofta man kan tala om nya telefonstationer i Stockholm — Farsta på 10 000 linjer, som blev klar 1952, är den senaste större automatstation som tagits i bruk — men i höst, närmare bestämt den 21 september, har en ny automatstation i Ulriksdal satts i drift. Stationen har byggts av LM Ericsson enligt LME:s OS-system och har 4 000 linjer med kopplingsorgan för t. v. 3 000 linjer.

Den har tillkommit för att bilda stationsområde för nya bostadsområden vid bl. a. Bergshamra samt övertaga ett antal abonnenter från stationerna Råsunda och Djursholm. Den nya stationen, som byggts av personal från Zms under ledning av förman Einar Ericsson, övertog vid idriftsättningen ca 450 abonnenter från stationen i Råsunda, som därmed får linjer lediga för nya abonnenter.

PRAKTISKA RUTAN



Imma på badrumsspeglar, bilrutor och glasögon kan förebyggas genom att sätta stearin på glaset och därefter polera med en mjuk trasa.



Sällskapet LME på hösträff

Vet Ni

att arbetet med Suezkanalen påbörjades år 1854?

att grävningsarbetena utfördes för hand?

att 15 000 man stod till förfogande för projektets genomförande?

att en särskild sötvattenskanal fick dragas från Nilen för att trygga dricksvattensförsörjningen under arbetet?

att kanalen är 168 km lång?

att ökenvinden driver ned sand i kanalen så att 1 000 arbetare ständigt är sysselsatta med muddringsarbeten?

att totalvinsten av kanaldriften år 1955 uppgick till 46,3 miljoner dollars?

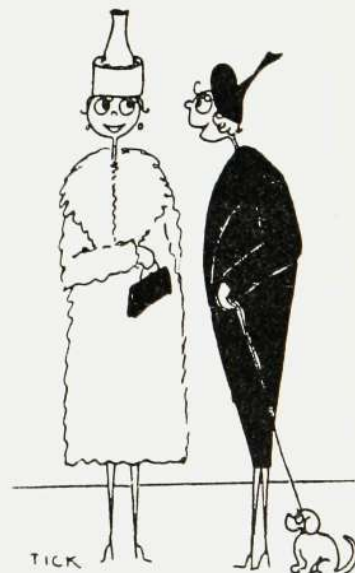
att president Nasser har gett order om att statyn av kanalens skapare, fransmannen Ferdinand de Lesseps, skall rivras och ersättas av »den egyptiske arbetaren»?

Detta och mer till vet ing Nils Sundevall, som berättade och visade intressanta bilder i svart/vitt och färg från sina sju färder genom Suezkanalen vid Sällskapet LME:s sammanträde den 5 oktober på Mosebacke. Kvällen avslutades med supé och dans.

— Kan vi få veta något om de stundande evenemangen i sällskapet, frågade vi ordf. lic. Håård.

— Ja, närmast efter gåsmiddagen följer en sammankomst, som vi tror skall vinna stor anslutning. Den 30 november arrangerar vi en »frågeafton», då medlemmarna skall få svar på frågor av olika slag rörande företaget, som företagsledningen lovat besvara. Dessa frågor skall först insändas till sällskapets styrelse. Till vårsäsongen, i mars månad, har vi planerat en afton med mannekänguppvisning, supé och dans, förmodligen på Flygrestauranten i Bromma. Och så har vi naturligtvis värbalen. Den kommer att hållas på Grand Hotell i Saltsjöbaden.

Och det var ju en hel del.



Min man har blivit befördrad! Han har blivit chef för leveransföreningsförklaringsavdelningen!

(Aftonbladet)

Blöta LM-spel

De fjärde LM-spelen är ett minne blott. Sista veckoskiftet i augusti korades koncernmästarinnor och koncernmästare i fri idrott och simning. Varpa, som också ingår i de obligatoriska LM-spelsgrenarna, avgjordes redan fredagen innan på LME:s idrottsplan. Trots ett miserabelt väder med ihållande regn och för övrigt ganska kyligt, nåddes flera goda resultat.

Under lördagen avgjordes damernas och seniorernas tävlingar. Damerna visade friska takter i det ruggiga vädret och bland seniorerna blev det i flera grenar hårda duster innan mästartarna var korade. Den fina LM-kvaliteten visades av framför allt landslagsmannen östen Edlund, HF, som i de leriga ringarna stötte kulan 13,86 m och kastade diskusen 47,88 m. Men det är framför allt bredden vi efterlyser och den kommer så fort var och en drar sitt strå till stacken. Var inte passiv utan visa att du kan hjälpa till. Minsta bidrag mottages med största tacksamhet, som det brukar heta!

På söndagen inledde yngre och äldre oldboys och efterträddes på idrottsarenan av juniorerna. Bland oldboysen verkade det inte finnas några ålderskrämpor, utan de löpte, hoppade och kastade med friskt mod, oavsett om de var 32 eller 55 år. Flera lovande förmågor visades upp bland juniorerna som LME-idrotten säkert kommer att få nytta av.



Hr Olle Gustafsson mäter en hopplängd på den blöta Bosö-banan. Fru Anna-Britta Jehler assisterar.

Simningen utgjorde den aktiva slutvinjetten på 1956 års LM-spel. Det var bottenrekord vad deltagarantalet beträffar och det fordras krafttag och klok propaganda för att få »badandet» på fötter igen.

LME-företagens idrottsförbunds ordförande Sven Erlandsson, FÖB, delade ut priserna och tackade tävlande och funktionärer för väl genomförda tävlingar och önskade alla hjärtligt välkomna åter till femårsjubileet 1957.

De bästa resultaten blev som följer:

FRI IDROTT

Seniorer

- 100 meter:** 1) Ö Edlund, HF, 11,4 (KCM), 2) K E Ekman, HF, 11,6.
400 meter: 1) S Ramström, HF, 53,5 (KCM), 2) A Carlsson, FÖB, 54,1.
1 500 meter: 1) S Ramström, HF, 4,17,4 (KCM), 2) G Thim, FÖB, 4,18,8.
Längdhopp: 1) N G Blixt, K-h, 5,90 (KCM), 2) A Carlsson, FÖB, 5,84.
Höjdhopp: 1) L Gislefors, HF, 1,50 (KCM), 2) L Lööw, HF, 1,40.
Kula: 1) Ö Edlund, HF, 13,86 (KCM), 2) K E Ekman, HF, 10,85.
Stafett 1 000 meter (Extratävling): 1) FÖB, 2,17,0, 2) HF, 2,23,4, 3) K-h, 2,28,6.
Diskus: 1) Ö Edlund, HF, 47,88 (KCM), 2) L Walli, SKV, 32,47.
Spjut: 1) G Lundin, HF, 42,24 (KCM), 2) K Kärrholm, KV, 41,70.

Yngre Oldboys

- 100 meter:** 1) K E Ekman, HF, 11,9 (KCM), 2) A Lankinen, SKV, 12,4.
1 500 meter: 1) B Bååth, KV, 4,50,0 (KCM), 2) L Hyll, FÖB, 5,22,2.
Längdhopp: 1) L Lööw, HF, 5,72 (KCM), 2) L Hyll, FÖB, 5,66.
Höjdhopp: 1) L Lööw, HF, 1,50 (KCM), 2) L Hyll, FÖB, 1,45.
Kula: 1) A Roes, HF, 11,60 (KCM), 2) K E Ekman, HF, 11,52.
Diskus: 1) A Roes, HF, 35,92 (KCM), 2) T Ahokas, SKV, 28,32.

Äldre Oldboys

- 100 meter:** 1) G Sundblad, KV, 13,3 (KCM), 2) B Rosell, HF, 13,4.
1 500 meter: 1) B Rosell, HF, 5,15,9 (KCM), 2) H Forsberg, HF, 5,46,8.

En buktet koncernmästare på idrottsinstitutets trappa.

Längdhopp: 1) B Rosell, HF, 4,84 (KCM), 2) G Sundblad, KV, 4,60, 3) U Jehler (veteran), HF, 4,44.

Höjdhopp: 1) U Jehler (veteran), HF, 1,35 (KCM), 2) G Sundblad, KV, 1,35.

Kula: 1) B Rosell, HF, 9,75 (KCM), 2) N Eriksson, SKV, 9,61.

Diskus: 1) B Rosell, HF, 32,59 (KCM), 2) H Forsberg, HF, 26,15.

Juniorer

100 meter: 1) J Lindström, SRA, 11,7 (KCM), 2) I Mölleby, FÖB, 12,8.

1 500 meter: 1) K Hapanen, HF, 5,02,0 (KCM), 2) Y Pettersson, HF, 5,02,2.

Längdhopp: 1) K E Arvidsson, HF, 5,21 (KCM), 2) B Söderman, FÖB, 5,17.

Höjdhopp: 1) I Mölleby, FÖB, 1,50 (KCM), 2) K E Arvidsson, HF, 1,45.

Kula: 1) I Mölleby, FÖB, 10,68 (KCM), 2) L Göransson, SKV, 9,50.

Diskus: 1) I Mölleby, FÖB, 27,43 (KCM), 2) L Göransson, SKV, 22,42.

Damer

80 meter: 1) Irene Pettersson, K-h, 12,0 (KCM), 2) Inga Lindgren, HF, 12,0.

Längdhopp: 1) Inger Arnerdahl, KV, 4,04 (KCM), 2) Inga Lindgren, HF, 3,98.

Höjdhopp: 1) Inga Lindgren, HF, 1,20 (KCM), 2) Inger Arnerdahl, KV, 1,15.

Slungboll: 1) Inga Lindgren, HF, 35,76 (KCM), 2) Inger Arnerdahl, KV, 33,97.

SIMNING

35 meter fritt, damer: 1) Birgit Karlsson, HF, 27,0 (KCM), 2) Kerstin Persson, KV, 28,4.

100 meter fritt, herrar: 1) O Ekström, DKB, 1.13,8 (KCM), 2) G Lundin, HF, 1.16,0.

200 meter bröstsim, herrar: 1) O Ekström, DKB, 3.07,7 (KCM), 2) G Lundin, HF, 3.31,9.

VARPA

Kulvarpa: 1) HF lag 1 (S Vagman — V Eriksson) (KCM).

Hårt femkamps- mästerskap

Lördagen den 22 september avgjordes årets Koncernmästerskap i femkamp på Sundbybergs idrottsplats med Alpha IK som arrangör. Deltagarantalet var skralt med endast fem seniorer och tre oldboys. Dessa kämpade emellertid frenetiskt och det innebar en strid, som inte avgjordes förrän på sista varvet i den avslutande grenen, löpning 1 500 meter. Gotthard Ulriksson, HF, kunde genom sin löpstyrka hemföra mästerskapet i seniorklassen före dagens lille men store man Elmar Ahinko, HF, som satte ett prydligt koncernrekord i spjut genom att kasta 59,10 m. Ahinko är ett utomordentligt fint mångkampsämne. God trea blev



Östen Edlund, landslagsman.

Nils G Blixt, Kh, som satte ett par personliga rekord. Albert Roes, HF, ledde oldboysklassen klart efter fyra grenar men när »maratonsträckan» 1 500 meter kom så försvann det hägrande mästerskapet till trätobrodern Börje Rosell, HF.

Resultat

Seniorer:

1) G Ulriksson, HF, 2 034 poäng, 2) E Ahinko, HF, 2 015, 3) N G Blixt, Kh, 1 894.

Oldboys:

1) B Rosell, HF, 1 507 poäng, 2) A Roes, HF, 1 413

Börje

KCM i tennis

Årets mästerskap i tennis spelades liksom föregående år på HF:s båda banor med deltagare från RGA, Försäljningsbolaget, Kabelverket, RIFA, Alpha, Signalbolaget, Radiobolaget och Karlskronafabriken.

Tävlingarna missgynnades av regnväder, varför programmet försköts med minst en vecka, med följd att damsingeln ej färdigspelats när detta skrives. I denna klass deltar dock bara spelare från HF.

I oldboysklassen möttes i finalen C Borg, Radiobolaget, och G Svensson, Karlskronafabriken, en välspelad och trevlig match, där Svensson med de knappa siffrorna 9/7, 7/5 lyckades försvara sitt mästerskap från i fjol.

Favorit i herrsingelklassen bland 29 deltagande var Lennart Andersson, HF/Vt 11. Efter seger i semifinalen över Einar Karlsson, HF/Zb, med 6/4, 6/0 mötte han i finalen C Borg, SRA, som i sin tur slagit ut Nils Svensson,

HF/P, med 6/3, 6/3. Finalmatchen kännetecknades av Anderssons offensiva spel med serve och volley som främsta vapen. Mot Borgs fina passeringar och listiga undanläggningar kom han dock stundtals till korta, men med hjälp av sin större tyngd och kraft i slagen lyckades han bärga segern med siffrorna 6/3, 7/5.

I herrdubbel spelade Andersson tillsammans med E Vrang, HF/So, och med dennes understödjande, säkra spel från baslinjen hade de inga svårigheter att slå E Karlsson och C Åhsberg, HF/Ei med 6/2, 6/4. Detta par hade sänär blivit utslaget i andra omgången av det starka paret S Andersson—G Lindberg, Alpha.

I omedelbar anslutning till KCM spelades även HF:s egna klubbmästerskap. Där inträffade den sensationen att Einar Karlsson, Zb, i finalen besegrade Lennart Andersson, Vt 11, med de klara siffrorna 6/4, 6/2. Det var en välförtjänt seger efter oavbrutna förluster i över två års tid i de inbördes mötena, som dock alltid varit fyllda av spänning och hård kamp.

Einar Karlsson var ytterst nära att tillsammans med Åhsberg vinna även dubbeltiteln. Den gick i stället till Andersson/Vrang med siffrorna 3/6, 6/4, 6/4.

Resultat KCM

Herrsingel

Semifinal: L Andersson, HF,—E Karlsson, HF, 6/4, 6/0. C Borg, SRA,—N Svensson, HF, 6/3, 6/3.

Final: L Andersson, HF,—C Borg, SRA, 6/3, 7/5.

Herrdubbel

Semifinal: L Andersson/E Vrang, HF,—O Nilsson/K A Hultin, HF, 6/1, 6/0. E Karlsson/C Åhsberg, HF,—G Steimar/T Svensson, RGA, 6/2, 6/3.

Final: L Andersson/E Vrang, HF,—E Karlsson/C Åhsberg, HF, 6/2, 6/4.

Oldboys

Final: G Svensson, KA,—C Borg, SRA, 9/7, 7/5.

Mixed

Final: L Andersson/I Flodin, HF,—E Karlsson/A Svelander, HF, 6/0, 4/6, 6/1.

Resultat KM

Herrsingel

Semifinal: L Andersson, Vt 11—C Åhsberg, Ei, 6/2, 6/1. E Karlsson, Zb,—N Svensson, P, 6/3, 6/1.

Final: E Karlsson, Zb,—L Andersson, Vt 11, 6/4, 6/2.

Herrdubbel

Semifinal: L Andersson/E Vrang—O Nilsson/K A Hultin 6/0, 6/3. E Karls-



Mot rost i kylvattnet

Jag har gjort en erfarenhet, som kanske kan vara till glädje för många av LM:s allt flera bilägare, och det är därför jag vill dela med mig av ett tips, som jag funnit värdefullt. Det gäller hur man kan förhindra korrosion i bilens kylvätskesystem. Jag har i fem år använt destillerat vatten, som tillsatts med natriumnitrit, som kylvätska i bilen. Vid vätskebyten vår och höst har den gamla vätskan varit lika klar och ren som vid påfyllningen. Ingen rostbildning eller slambildning har märkts under denna tid. Vätskan har använts även i glykolblandningar. Till 5 liter destillerat vatten har jag tillsatt 10 gram natriumnitrit. Vid påfyllning samma blandning. Rekommenderas.

Elis Lantz, T2eb

(Forts. från föreg. sida)

son/C Åhsberg—G Ryhr/S Carlsson 6/1, 6/4.

Final: L Andersson/E Vrang—E Karlsson/C Åhsberg 3/6, 6/4, 6/4.

Flitig fritidskommitté . . .

(Forts från sid. 95)

programmet, där bl. a. Huvudfabrikens fotoklubb ställt bilder till förfogande. Klubben har för pengar som erhållits genom lottförsäljning kunnat inköpa en projektor, som även lånas ut till medlemmarna för en billig penning. Som vanligt har också ett antal tävlingar hållits. Dessa bedöms av Kilafors Fotoklubb, som sedan får sina bilder betygsatta av Söderhamnsfabrikens fotoklubb.

Schackverksamheten har knappast kommit ur startgroparna ännu. I planerna ingår genomförande av en turnering i någon form samt om intresse finnes startande av någon nybörjarkurs. Inom sektionen hoppas man på utbyte med andra LM-fabriker, dock till en början i mindre omfattning.

Inom fabriken finnes vidare teater- och sångsektioner, vilka dock ännu inte kommit så långt i sitt förberedelsearbete, att några bestämda planer kan skönjas.

Stort intresse för nya bridgekursen

Bridgekurser har anordnats på LM sedan 1948. De senare åren har intresset varit ganska klent, varför deltagarantalet i årets kurs, som började i september, 45 stycken, är desto mer glädjande.

Avsikten är inte att frambringa »färdiga» bridge-spelare — bara så pass kunniga att de har glädje av spelet och på egen hand kan vidareutbilda sig och delta i tävlingar. Undervisningen pågår i 30 timmar, uppdelade på 10 kvällar. Halva tiden användes till teorilektioner, den andra hälften till praktisk tillämpning.

Givna kort delas ut, och när man bjudit på dem, »kollar» man i ett bud och spelfacit om man hamnat i rätt bud. Om så inte skett, rättas budet till och sedan spelas korten. Efter avslutat spel kan man i facit undersöka om man spelat rätt — och hur man borde ha spelat. Vid alla tveksamma fall står kursledaren, ing. Kurt Persson, HF/AjdC, till spelarnas förfogande och reder upp begreppen. Kursen kommer att avslutas med en tävling, där deltagarna får en första kontakt med tävlingsbridgen.

KONTAKTEN har slutligen vänt sig till verkstadsklubbens ordförande, hr Ruben Dahlöf, för att höra klubbens syn på fritidsverksamheten.

— Vi anser det nödvändigt med en organiserad fritidsverksamhet vid företaget och att denna sprids ut att omfatta de breda lagren, framhåller hr Dahlöf. Fritidsverksamheten vid företaget har under senare år fört en rätt tynande tillvaro men vi tror att den nybildade fritidskommittén skall kunna blåsa nytt liv i verksamheten. Vad man särskilt bör inrikta sig på är att få de anställda kvinnorna mera intresserade för fritidsverksamheten och således ordna något, som är särskilt lämpligt just för dem. En viktig förutsättning för en god fritidsverksamhet är givetvis att lämpliga och arbetsvilliga ledare ställer sig till förfogande. Slutligen önskar vi större aktivitet inom den frivilliga bildningsverksamheten, där såväl ABF som TBV har mycket förnämliga kursprogram att bjuda. Vi vill då särskilt rekommendera sådana kurser som kan vara av nytta i det egna arbetet.

P Mowaldh

Klubbtävlingen i gevärsskytte

Det blev flera goda resultat vid årets klubbtävling i gevärsskytte, som ägde rum på Stora Skuggan den 22 september. Särskilt visade DKB:arna framfötterna med goda placeringar i samtliga klasser. Två klassegrar samt årets klubbmästerskap gick till de pigga skyttarna i Driftkontrollbolaget. Mästaren är 3:e-klassare, och det är rätt unikt att en skytt, som ej tävlat i stående-skjutning, håller genom ett mästerskap. 1956 års mästare heter Bertil Pettersson och mästerskapsresultatet blev 138, vilket endast överträffats av vår världsmästare J Sundberg. Sundberg erövrade distriktsmästerskapet för Stockholm lördagen den 22 september, varför han var förhindrad att delta i våra tävlingar.

Resultat:

Klubbmästerskapet

- 1) B Pettersson, DKB, 138 p., guldmedalj.
- 2) E Fridzén, Ermi, 137 p., silvermedalj.
- 3) K B Olsbro, HF/Mp, 134 p., silvermedalj.
- 4) C-E Waldenström, HF/Mp, 133 p., bronsmedalj.
- 5) H Geidon, Ermi, 129 p., bronsmedalj.
- 6) W Cederqvist, Ermi, 125 p., bronsmedalj.

Klubbtävlingen

Kl. 5: 1) C-E Waldenström, HF/Mp, 69 p.

Kl. 4: 1) K B Olsbro, HF/Mp, 77 p. 2) R Ödman, DKB, 71 p. 3) A Wannbäck, HF/Vp, 70 p.

Kl. 3: 1) B Pettersson, DKB, 72 p. 2) S Dahlqvist, HF/Pvi, 68 p.

Kl. 2: 1) A Svensson, DKB, 77 p. 2) A Jörgensen, HF/AT, 70 p. 3) S Nilsson, Ermi, 69 p.

Kl. 1: 1) R Eriksson, HF/Us, 79 p. 2) E Eriksson, HF/T5, 79 p. 3) Å Arvidsson, DKB, 78 p. 4) K Cristoffersson, DKB, 76 p. 5) K B Berglund O2E, 76 p.

Sifferproblemet

Sifferproblemet i förra numret av KONTAKTEN tycks, av de många insända lösningarna att döma, inte ha berett våra läsare några större svårigheter. Problemet kunde lösas på flera sätt, och andre pristagaren, hr Bertil Ahlrén, har presterat inte mindre än fem helt korrekta lösningar. Prislistan i sin helhet fick följande utseende:

1: a pris, 25 kr.: Ing Åke Kullner, SKV, Alingsås

2: a pris, 15 kr.: hr Bertil Ahlrén, T1be

3: e pris, 10 kr.: hr Per Norstedt, SIB

FRÅN FÖRETAGSNÄMNDERNA

Konjunkturläget och LME:s situation

Direktör Hans Thorelli lämnade vid två företagsnämndssammanträden en allmän översikt över konjunkturläget. I anslutning till redogörelsen för situationen i Sverige berörde direktör Thorelli även ordersituationen för LME.

— Den mest aktuella frågan för världskonjunkturen synes vara, sade direktör Thorelli, hur Suez-konflikten kommer att lösas. Sannolikt kan oljepriser och även andra varor åtminstone temporärt komma att stiga i pris, om krisen ej klaras relativt snabbt. I det följande förutsättes att Suez-konflikten får en fredlig lösning.

I USA har den fyra-veckors stålstrejken ej haft så stort inflytande på industriproduktionen i allmänhet som väntades, därför att bil- och byggnadsproduktionen hade nedgång dessförinnan, medförande att dessa producenter hade något för stora råvarulager för den aktuella produktionen. Ekonomin i USA verkar vara relativt välbalanserad, men genom de stora löneförhöjningar som beviljats, befarar man höjda priser.

Dessutom torde löneförhöjningarna kunna medföra en ökad efterfrågan, som också medför tryck uppåt på priserna. Inflationstrycket torde därför komma att stegas. Detta problem synes vara gemensamt för alla länder med full sysselsättning.

I England synes den borgerliga regeringens åtstramande åtgärder börja verka i form av minskad efterfrågan på hemmamarknaden. Även exporten har emellertid sjunkit något, särskilt vad gäller bilar. Denna nedgång är det huvudsakliga skälet till avskedandena i bilindustrin och ej den ökade automatiseringen. Vad strejkerna kunna komma att få för inflytande på Englands ekonomi, är svårt att uttala sig om. Valutaläget är relativt bekym-

mersamt, och regeringen har försökt göra klart för arbetsgivare och arbetstagare nödvändigheten av stabila eller sänkta priser och behovet att öka konkurrenskraften på exporten. Trots detta har t. ex. järnvägsmännen, som för icke så länge sedan fått en förhöjning, ånyo framställt mycket stora lönekrav.

I Västtyskland befinner sig järn- och stålindustrin i ett svårt konkurrensläge. Råvarornas andel i stälpriserna synes vara omkring 80 %, och då malmen till stor del måste tagas från Labrador, Venezuela, Brasilien och t. o. m. från Indien, bli fraktkostnaderna mycket höga. Stålindustrin i Tyskland synes ej heller ha hunnit med mekanisering och automatisering i samma takt som t. ex. i USA. Följden har blivit, att Tyskland, som före kriget i hög grad var ett stålexporterande land, nu importerar mycket stål bl. a. från USA. Västtyskland fortsätter emellertid i stort att öka sitt exportöverskott och därmed sina valutatillgångar. Full sysselsättning råder, och bl. a. ha avtal träffats om import av utländska arbetare. I metallindustrin ha nyligen avtal träffats om 45 timmars arbetsvecka för såväl arbetare som tjänstemän. Detta i kombination med efterfrågeökningen på grund av den fulla sysselsättningen gör, att den tyska prisnivån torde vara på väg uppåt. Sveriges konkurrensläge skulle av dessa skäl kunna bli bättre gentemot Tyskland, men man får inte glömma, att Sverige importerar mycket bearbetningsmaskiner från Tyskland, och om priserna på dessa stiga, har detta en indirekt verkan på våra priser. Det ekonomiska läget i Tyskland måste anses som gott, och tyskarna äro fortfarande för LME de svåraste konkurrenterna.

Det allmänna läget i Sverige synes kunna bli beroende av den politiska konstellation, som kommer att vara i regerings-

ställning efter valen samt på vad LO:s nye ordförande och hans kolleger kunna tänkas genomföra. Hr Geijer har uttalat, att han är för en samordningslinje i lönerörelserna med sikte på en förnuftig utveckling i samhället och samtidigt tillgodoseende av lågavlönade grupper. Hänsyn till olika branschers bärkraft vill han låta komma till uttryck genom en s. k. strukturrationalisering, varigenom de bäst skötta företagen skulle få taga hand om största möjliga andel av produktionen. Detta problem bör fackföreningsrörelsen enligt herr Geijer intressera sig för i hög grad.

Antalet på arbetsförmedlingarna anmälda lediga platser är nu 20 % lägre än för ett år sedan, och antalet arbetslösa visar en liten ökning i augusti jämfört med samma månad föregående år, mest kanske beroende på förhållandena i byggnadsbranschen. Arbetslösheten i byggnadsbranschen torde inte enbart bero på regeringens åtstramningspolitik utan även på de moderna byggmetoder, som mer och mer börja användas. Vidare visar träindustrin nedgång i sysselsättningen. Inom metallindustrin råder en skiftande konjunkturbild. Varvs- och elektroindustri ligga väl till, under det att järn- och metallmanufaktur samt en del mindre specialfirmor äro hårt trängda.

Det allmänna intrycket av möjligheterna att få arbetskraft är, att läget nu är bättre stabiliserat än tidigare. Denna stabilisering visar sig för LME:s del i att arbetspersonalen efter semestrarna vänt tillbaka i större utsträckning än vad som gällt föregående år, samt att det också varit möjligt att efter semestrarna få ökning på nästan alla arbetsplatser. Moderbolaget har i år ökat med omkring 500 arbetare.

(Forts. nästa sida)

Fortsatt expansion av LME att vänta



Hr Arthur Eriksson anförde, att det för personalen vore av intresse att få höra något om framtidsprognoserna särskilt vad beträffar lokaliseringen av olika delar av produktionen och mot bakgrunden av den väntade ökningen av antalet ungdomar i Stockholm efter 1960.

I stora drag kan man tala om tre olika prognoser, svarade hr Thorelli, nämligen en på 10—15 år, en annan på 3—5 år och en tredje för det närmaste året. Beträffande *långtidsprognosen på 10 år* eller längre tid bruka vi räkna med att behovet av nya telefoner i världen stiger med 6 à 10 % per år, vilket innebär en fördubbling på 8 à 11 år. Härtill kommer att en del befintlig stationsmateriel måste ersättas med ny. Om vi räkna med att LME håller sin andel i marknaden samt att rationaliseringarna kan minska arbetskraftbehovet med 2 à 4 % per år, så betyder det att LME kan räkna med en fördubbling av antalet anställda på 10 till 15 år. Detta går emellertid ej att realisera med dagens knapphet på pengar och arbetskraft samt gällande byggnadsrestriktioner. De åtgärder LME kan vidtaga på längre sikt är att planera hjälp från LME-företag i andra delar av världen samt att i viss mån göra ett urval bland marknaderna, så att vi få sälja till länder, där valuta- och importsituationen är sådan att vi ej behöva lagra materiel för länge i väntan på skeppningar och ej be-

höva lämna långa krediter. Dessa två ändamål tar i dagens läge för LME mer kapital i anspråk än vad som erfordras för inköp av maskiner, råvaror, etc.

Den andra *prognosen på 3—5 år* har som förutsättning liksom långtidsprognosen att vår teknik ej undergår så avsevärda förändringar, att den markant inverkar på maskin-, byggnads- och personalbehov. De elektroniska systemen för automattelefonin komma väl successivt att införas liksom en ökad automatisering på transmissionssidan, men dessa händelser torde ej ha någon större inverkan på produktionen förrän tidigast om 8—10 år. Denna kortsiktiga prognos baseras på produktionsbehovet med hänsyn till ineliggande order samt en analys av försäljningsmöjligheterna. Vidare måste våra möjligheter att finansiera en utökning analyseras, och dessutom tillkommer ett bedömande av möjligheterna att få byggnadstillstånd och att skaffa personal. På basis av dessa överväganden ha vi beräknat ökningen av produktionen till omkring 7 % per år eller omkring 40 % för en femårsperiod. Om vi vidare räkna med omkring 2 % ökning av produktionen per anställd, så skulle antalet anställda behöva öka med omkring 30 %. För maskinanskaffningen ha vi beräknat en ökning på en treårsperiod med omkring 10 % per år. Beträffande antalet arbetare skulle den beräknade utveck-

lingen bli från den 1 januari 1956—1 januari 1961 att

HF/V	ökar från	2 560	till	2 600
TV	»	445	»	600
Kh	»	440	»	600
BA/V	»	500	»	650
KA	»	815	»	1 450
SÖ	»	540	»	600
GV	»	230	»	230
ÖR	»	45	»	70
Danderyd	»	80	»	100
HU	»	90	»	100
MÖ/V	»	0	»	300

Frågeställningarna bli om vi kunna få tillräckligt kapital för en dylik expansion, om vi få byggnadstillstånd i exempelvis Katrineholm, samt om vi kunna skaffa arbetare och tjänstemän samt vidare hur mycket våra utländska bolag eventuellt kunna hjälpa oss.

Den *kortaste prognosen* uppgöres i maj månad varje år för nästa kalenderår. Varje försäljande avdelning gör upp sina önskemål baserade på försäljningsmöjligheterna. Med hänsyn till fabrikenas kapacitet uppgöres sedan en produktionsplan för året.

Planeringen för framtiden inrymmer alltid ett stort mått av osäkerhet. Vi hade exempelvis trott, att KV-systemen snabbt skulle slå ut det gamla 500-väljar-systemet, men fortfarande svarar det sistnämnda för 60 % av vår orderstock. Likaså äro vi beroende av den politik, som Telestyrelsen och andra stora kunder föra, vilken delvis naturligtvis också beror på våra egna försäljningsansträngningar. Härtill kommer den osäkerhet, som ligger i den tekniska utvecklingen och den ekonomiska konjunkturen överhuvudtaget.

På hr Sundells fråga meddelade hr Thorelli, att vi för närvarande ha en tjänsteman på två arbetare men räkna med att om 10—15 år ha en tjänsteman på en arbetare. Hr Lindberg meddelade på en fråga av hr Sundell att det nya kontorshuset huvudsakligen kommer att disponeras av direktionsavdelningarna. De utrymmen, som då bli lediga, komma att få uppdelas på sakavdelningarna. Vidare kommer Av att överflyttas till Gröndal omkring årsskiftet. T4 överflyttar i början av nästa år till Tellus. En del stora lokaler, som T4 lämnar, komma att disponeras för vissa större bokförings- och hålkortsmaskiner. En del av utrymmena komma att disponeras av expeditionen.

Konjunkturläget (forts. från föreg. sida)

LME:s orderstock är för närvarande cirka 20 % högre än föregående år trots att vår fakturering är högre än någonsin. Exportorderna utgöra för närvarande $\frac{2}{3}$ av ordergången för moderbolaget. Undantages Kabelverket, blir exportandelen ännu större. Televerkets andel i vår produktion är numera ej så stor som tidigare. Verkets beställningar på telefonapparater, pupinspoler och interurbankablar komma eventuellt att gå ned till hälften eller ännu mindre av vad vi haft föregående år. Beträffande pupinspoletillverkningen kan man eventuellt erhålla beställningar från SJ och vidare kanske det kan tänkas, att vi kan sälja pupinspoler på utländska marknader. Skulle detta ej hjälpa, finns möjligheter att t. ex. från TV lägga ut tillverkning till Huddinge. För karlskronafabriken gäller att den bör få andrum för att kunna få fram lager av Ericofoner för kommande försäljning. Sieverts Kabelverk torde bli hårdast drabbat genom Televerkets minskning av beställningar

av interurbankablar, då samtidigt kraftkabelleveranserna synas gå ned på grund av byggnadsrestriktioner för bostäder och industri. Sieverts räknar med att få taga en del lokalkabel, som Älvsjö ej hinner med att producera. Dessutom räknar man med att gå ut på exportmarknaden. Detta har Sieverts tidigare ej gjort, men det kan nämnas, att vi t. o. m. för våra egna arbeten utomlands ha köpt kabel från andra leverantörer. För export fordras emellertid stort kapital, dels för kreditgivning, dels för lagring av materiel.

De mindre glädjande tendenser, som synas på en del håll i konjunkturbilden, få ej bedömas för allvarligt. Vår orderstock är som sagt för närvarande rekordstor, varför någon fara för de närmaste åren ej synes vara för handen beträffande sysselsättningen. Situationen måste emellertid följas med en särskild uppmärksamhet under den närmaste tiden, slutade direktör Thorelli.

verkstaden och X-avdelningarna. Överflyttningen till Mölndal är i det närmaste klar.

Förslagsverksamheten

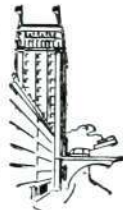
Hr Jacobsson meddelade, att verkstadens förslagskommitté erhållit och behandlat 13 förslag, varav 11 belönats med 1 230 kronor. Tre tidigare bordlagda förslag hade behandlats och belönats med 135 kronor. Under 1956 hade 33 förslag inkommit, varav 28 belönats med 2 740 kronor.

Hr Lindberg meddelade, att kontorets förslagskommitté behandlat 9 förslag, varav 7 voro nyinkomna sedan föregående sammanträde. Tre hade bordlagts och tre belönats med 260 kronor.

Hr Frenning meddelade, att Huddinge-fabrikens förslagskommitté behandlat tre förslag, varav ett belönats med 500 kronor.

Huvudfabriken 24. 9. 56

Brandalarmet fungerade vid Lyckselebranden



Hr T Ericsson anförde, att det i samband med branden i ålderdomshemmet i Lycksele den 25 augusti cirkulerat olika rykten om brandalarmanläggningens funktion. Hr Bergh redogjorde för utformningen av anläggningen, som monterats av FÖB 1949. Dagen före branden hade den provats av brandkonsulenten, varvid den fungerat till alla delar tillfredsställande. Man hade efter branden konstaterat, att ett strykjärn kvarglömts. När strykjärnet brände ned genom golvtilljorna genererades stora mängder koloxid och kolväten. Temperaturen hade dock ej blivit så hög (70°) att de takmonterade termokontaktorna utlösts. När strykjärnssladdens isolering förstördes uppstod en gnista, varvid den explosiva gasblandningen tändes och termokontaktorna utlöstes. Då emellertid pensionärerna och den hemmavarande personalen ej förstått innebörden av de ringande klockorna, hade branden i den svåra blåsten fått katastrofala följder. Brandkåren hade alarmerats av personer, som utifrån sett lågor slå ut.

Förslagsverksamheten

Hr J Ericsson omtalade, att förslagskommittén sedan föregående sammanträde behandlat tre tidigare inlämnade och ett nyinlämnat förslag. Av dessa hade ett belönats med 75 kronor, två icke kunnat belönas och ett remitterats till Erga för yttrande.

Skiftarbetet minskar på Kabelverket



I sin redogörelse för ordersituationen sade hr Westling, att sysselsättningsläget på kort sikt ej hade nämnvärt förändrats. Våra leveranser var för detta år givna av ineliggande order. På den stora produkten lokalkabel har behovet varit så stort, att vi för att kunna göra fasta åtaganden till Televerket hade måst låta SKV hjälpa till med tillverkningen och även anskaffa en hel del maskinutrustning på SKV.

Vad gällde nästa års tillverkning av lokalkabel, telefonsnören etc. till Televerket, hade vi ännu inte fått några meddelanden. SKV fick dock för några dagar sedan del av Televerkets program för nästa år i fråga om längdistanskabel. Detta motsvarade i par-km endast ca 1/3 av årets kvantitet. Programmet upptog vidare endast en koaxialkabel med fyra koaxialtuber och en kabellängd om tre mil. Denna kabel motsvarade mindre än en månads kapacitet i ett skift, medan SKV under större delen av detta år kört koaxialtubmaskinerna i två skift. Även Huddinge hade fått besked om en stark nedskärning i behovet av pupinspolar.

Anledningen till de stora nedskärningarna var att Televerket i år förbrukat sina anslag i så hastig takt, att det nu måste radikalt nedskära programmet.

Vad gällde lokalkabel hade Televerket ännu ej talat om någon nedskärning, men med hänsyn till utvidgningen på SKV och för att få en jämnare belastning, var det troligt att även KV måste minska på nuvarande höga produktionstakt, något som i och för sig var tacknämligt, då vi nu måste anstränga personalen med

Försäljningsfrågor

Hr T Ericsson anförde, att från konkurrenshåll under senaste tiden i pressen gjorts reklam för nya snabbtelefonsystem. Då man från försäljarhåll undrat hur dessa nya apparater kunde tänkas inverka på försäljningen, hade frågan upptagits till behandling inom nämnden. Hr T Ericsson förmodade, att försäljning av hemtelefoner möjligtvis kunde påverkas och framhöll, att högtalande apparater i stil med de nu lanserade var relativt lätta att sälja. Hr Lund påpekade, att priset på dessa snabbtelefoner dock var i det närmaste det dubbla mot en hemtelefonanläggning av motsvarande storlek.

Försäljningsbolaget 5. 9. 56

skift och övertidsarbete i alltför stor utsträckning.

Några konkreta uppgifter om sysselsättningen under nästa år kunde ej lämnas, då man ej fått slutgiltigt besked från Televerket. Televerket å sin sida väntade på direktiv från regeringen. Dessa direktiv brukade komma omkring årsskiftet. Man hade tidigare varit rätt optimistisk vad gällde möjligheten att ersätta en minskad inhemsk efterfrågan med export. Det föreföll emellertid som om även utlandsmarknaden var på tillbakagång, varför man i dag icke kunde uttala sig om möjligheten att få exportorder.

På andra tillverkningar, såsom lacktråd, plastledningar, plastkabel osv., som ej i samma höga grad tillverkades på Televerkets beställningar, hade man icke sett några tecken på minskat behov.

Ang. sysselsatta ej anställda på KV

Hr Hellmark sade, att man på arbetarhåll diskuterat om det kunde vara ekonomiskt motiverat att utnyttja entreprenörer i så stor utsträckning som för närvarande skedde.

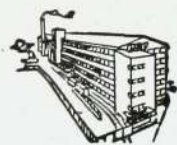
Nämnden diskuterade problemet. Hr Eklov påtalade, att KV under de senaste åren haft en topp på servicearbeten i samband med utbyggnaden, men att man normalt ej kunde bereda full sysselsättning åt sådana arbetare. Dessutom var egna mannar ej tillåtna att utföra vissa arbeten, såsom inkopplingar på vattenlednings- och avloppsnetet. För internt rörmokeri hade man dock två man. Hr Westling sammanfattade diskussionen med att konstatera, att man i varje enskilt fall fick söka den bästa lösningen och att man hade ögonen på problemet.

Förslagsverksamheten

Hr Steiner meddelade, att sedan föregående nämndsammanträde två tidigare bordlagda förslag slutbehandlats. Ett förslag hade belönats med 125 kronor.

Hr Westling meddelade, att den tidigare behandlade frågan om förslagskommitténs sammansättning nu undersökts. Man hade ej funnit något avtalsmässigt hinder för att utöka förslagskommittén med en tjänstemannarepresentant i enlighet med hr Edmans förslag. Nämnden beslöt att utöka förslagskommittén med en representant, tillsatt av SIF-klubben och arbetsledareklubben gemensamt.

Kabelverket 25. 9. 56



150 000 Ericofoner för 1957 vid KA

Sekreteraren i förslagskommittén, hr Lindén, anförde, att förslagsverksamheten tyvärr visat en tillbakagång, trots den kampanj som nyligen genomförts. På kommitténs senaste sammanträde hade fyra förslag behandlats. Av dessa var två nyinlämnade och två tidigare bordlagda. Tre förslag hade belönats och ett bortlagts.

Hr Olsson poängterade, att en förslagsställare endast behövde ange själva idén. Bolagets specialister hjälpte sedan till med den närmare utformningen.

Dagsläget

Hr Olsson anförde, att en acceleration av produktionen hade pågått sedan två år tillbaka. Man hade trots accelerationen ej lyckats uppnå den budgeterade tillverkningen. För närvarande låg produktionen ca 30 000 apparater efter vad som planerats. Detta berodde delvis på den balanserade kapseln. Televerket hade liksom de privata företagen ont om likvida medel. Det hade därför uppskjutit leverans av 25 000 apparater från innevarande höst till början av nästa år. Den från 200 till 300 kronor ökade abonnemangavgiften hade uppenbarligen minskat antalet nyinkommande abonnemang. På grund härav hade Televerket signalerat en minskning av sina order på telefonapparater för nästa år. En nedgång i apparatproduktionen under nästa år skulle emellertid komma att mer än kompenseras av en stor tillverkning av Ericofoner. Man räknade med att producera ca 150 000 sådana.

KA hade från den 15 augusti detta år övertagit monteringen av koordinatväljare. Pressningsavdelningen hade även börjat tillverka detaljer för koordinatväljare. Denna tillverkning skulle successivt ökas så långt resurserna räckte. Montering av bryggor till koordinatväljare skedde på Savoy samt montering och justering av själva väljarna på Anckarstierna.

Den nya fabriken beräknades vara färdig i augusti 1957. För närvarande låg byggnadsarbetet fem veckor före planerat. Detta behövde inte betyda, att byggnaden blev färdig före den utsatta tiden. Mycket berodde på hur arbetet kunde bedrivas under vintern. En lång och kall vinter kunde medföra förseningar.

Karlskronafabriken 19. 9. 56

Största KV-stationen i Sverige under montage



Hr Ledin redogjorde för den aktuella ordersituationen. Han meddelade, att sedan föregående sammanträde har beställningar erhållits från Televerket på 7 500 nr AGF-utrustningar. Vidare har man fått beställning på 10 st. 200 nrs och 10 st. 4—800 nrs abonnentväxlar till ett sammanlagt pris av ca 2 miljoner kronor. Dessutom har beställts 75 000 fingerskivor för Televerkets egen produktion under kommande år.

Sedan föregående sammanträde har 3 500 nr på AGF- och 1 500 nr på ART-stationer idriftsatts.

Den koordinatväljarestation i Karlskrona på 9 500 nr, som man för närvarande monterar, är den största koordinatväljareanläggning vi hittills haft i Sverige. Som omnämndes vid föregående sammanträde väntade vi en del besvär med materiellleveranserna till montagen under sista kvartalet. För att påskynda leveranserna och underlätta för verkstadens leveransprovrum göres vissa provningar, som normalt skall utföras på verkstaden, ute på resp. montage.

Förslagsverksamheten

Hr Hansson meddelade, att förslagskommittén behandlat ett bordlagt och tre nya förslag. Två av dessa hade belönats med tillsammans 70 kronor.

Stationsmontagen 27. 9. 56

Koordinatväljare kontrollerar elmätar- värden vid Ermi

I sin redogörelse över dagsläget sade hr Jonsson bl. a., att orderingången på växlar för närvarande var stor och större än orderingången på telefoner. Den trånga sektorn var provning. Man hade beslutat ombinda några gamla propvallar för att lätta situationen. Viss brist rädde även på provare.

Tillverkningen av XY-väljare var kvalitetsmässigt mycket tillfredsställande om man tog i beaktande att tillverkningen nyss upptagits på Brommaverkstaden. Ef-



terfrågan på 30-stegsväljaren var så stor att man räknade med att få hålla hopsättningen i Söderhamn igång ännu ett tag parallellt med hopsättningen på BA/V.

Hr Nerlén anförde, att man i dagarna hyrt 2 000 m² för förråd och lager i en nybyggnad i Sundbyberg. Man räknade med att därmed klara lokalbehovet. I samband härmed skulle man släppa den lokal man disponerade på Essingen.

Demonstration av »räknemaskin med automatiserat kontrollorgan»

Hr Heijkskiöld har med tillhjälp av reläer och en koordinatväljare konstruerat en utrustning, med vars hjälp man snabbt kunde utföra kontroll av de värden man erhölet vid kWh-provningen av elmätare.

Nämnden förflyttade sig till verkstaden, där hr Lundqvist demonstrerade maskinen. Han omtalade, att man provade mätarna på så sätt, att de kördes i serie med en normalmätare. Man avläste sedan resultatet och en viss avvikelse mellan normalmätaren och den provade var tillåten. Med hjälp av »räknemaskinen» kunde man på ett enkelt sätt konstatera avvikelser. Maskinen signalerade omedelbart i den händelse avvikelser skulle vara över den tillåtna.

Brommaverkstaden och AB Ermi 27. 9. 56

3/4 av personalen vill äta i SRA:s nya matsal



Svaren på undersökningen bland personalen om önskemål beträffande matsalen i nybyggnaden hade inkommit och statistiskt bearbetats. Hr Svensson redogjorde för resultatet och omtalade bl. a., att totalt 92 % av de anställda avlämnat frågeformuläret.

På frågan om man önskar äta i matsalen, svarade 500 st. ja, varav 293 arbetare och 207 tjänstemän. 165 personer önskade ej begagna sig av matsalen och dessa utgöras av 103 arbetare och 62 tjänstemän. 35 anställda ville intaga sina måltider i form av medhavd matsäck på arbetsplatsen. 158 st. ville förtära densamma i matsalen, 201 personer önskade hel lunch, 129 st. endast varmrätt och 12 st. vankelmodiga hade ej gjort sitt val utan föredrog att fundera på saken.

Kostnaden för lunch på nuvarande matställe har uppgivits endast i ringa utsträckning, men synes utgöra omkring kr 2:— för hel lunch och kr 1:50 för varmrätt.

Svenska Radio AB 7. 6. 56