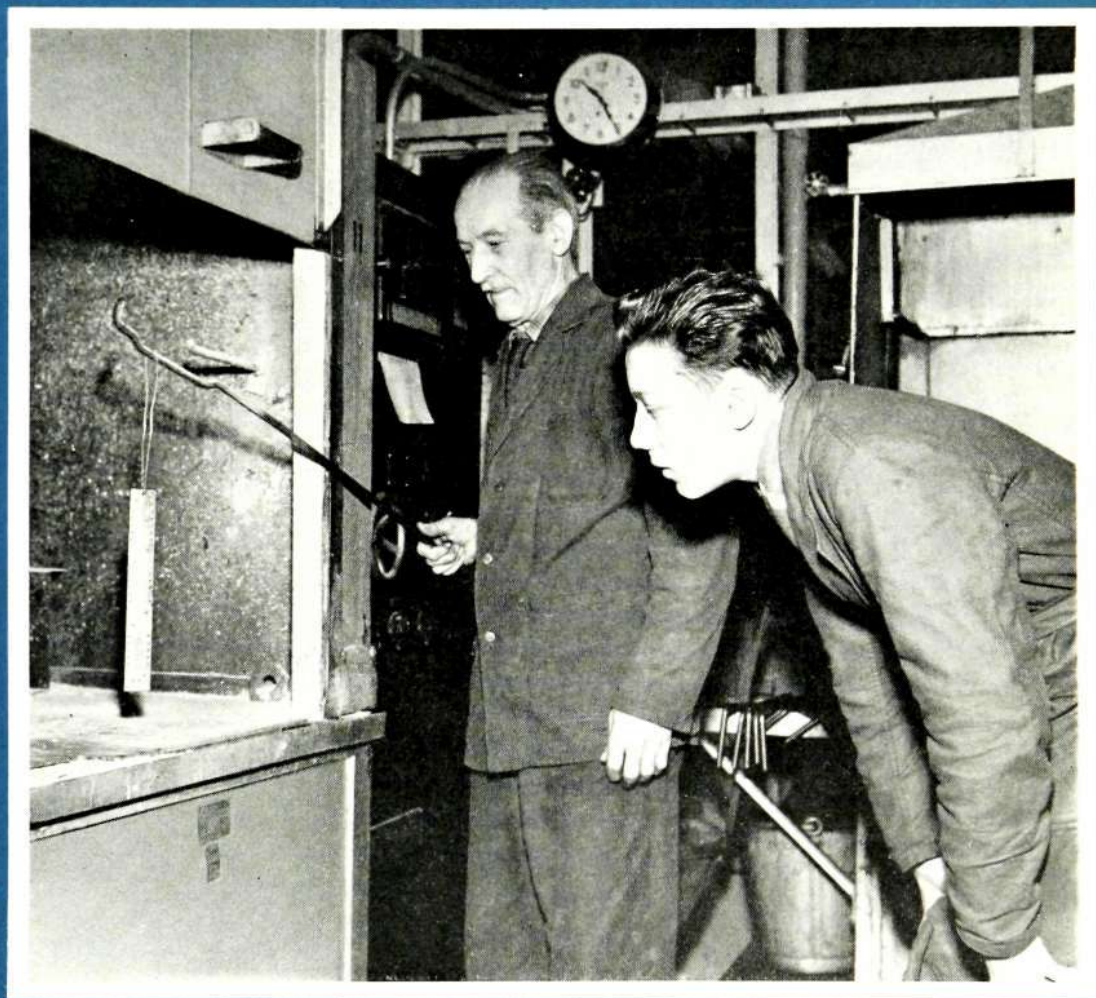


Kontakten



Ericsson
LM

Nr 1

1957

LM-ARNAS TIDNING

Kontakten

LM-arnas tidning

Ansvarig utgivare: Hugo Lindberg
Redaktör: Sigv. Eklund, tel. 453
Redaktionssekr.: M. Lindsay, tel. 17 70

Redaktionskommitté:

Albert Milton, Vt 36, tel. 806
Åke Nilsson, TVks, tel. T 228
Sten Tiberg, SpkC, tel. 633
Karl Einar Österlund, Vt 18, tel. 718

Lokalredaktörer:

J Hagdahl, Ermi och BA, tel. 56; E Hellström, Sieverts Kabelverk, tel. 319; J Wäneland, SER, tel. 305; S von Melsted, SRA, tel. 211; M Steiner, Kabelverket, Älvsjö, tel. 31; B Larsson, Alpha, tel. 17; A Hofström SIB, tel. 231, P Nyhult, Rifa, tel. 109; C G Löfgren, FÖB; tel. 250; E Wandel, RGA, tel. 163; G Falkman, HU; S Jönsson, Katrineholm; P Mowald, Söderhamn, tel. 49; Å Bergman, Karlskrona.

Omslagsbild:

LM:s äldste både vad ålder och tjänsteår beträffar är »Härdar-Lasse». 82 år är han och närmare 61 år har han arbetat vid företaget! Alltjämt står han vid sin härdningsugn och det tänker han hålla på med så länge han kan och får. Här ses han med en dagfärsk »kollega», 15-åriga Lars Larsson.

Ur innehållet:

Sida

Stora silverplaketten	3
Guldregn på Gillet	4
Bronsplaketthörer	5
Katrineholmsjubileum	6
Sällskapets frågeafton	7
Den nya företagsbeskattningen	8
Telefonsvararen	9
LM i Peru	10
Sieverts inviger ny fabrik	11
Hemvårnsövning i Järva	12
Smelfri Ormig	13
LM-ingenjör blir präst	14
Jul- och Lucia-minnen	15
LM:s nya TV-antenn	16
Ermis nya elmätare	17
Fotohorisonten	18
Idrott	19
Schacknytt	20

Ny LM-station

i Göteborg

Den 16 december 1956 sattes den nya automatstationen i Örgryte i drift. Det är en s. k. innerstation, dvs. en station, som har direkta förbindelseledningar med övriga stationer i Göteborgs innerområde.

Örgryte-stationen är byggd enligt LM Ericssons 500-väljarsystem. Den är av samma typ som de stationer LM tidigare har levererat i Göteborg och är till att börja med utbyggd för 7 000 abonnentlinjer. När den nya stationen öppnades, överflyttades och nummerändrades ca 4 700 abonnenter från Vasa-stationen. Genom överflyttningen fick den sistnämnda stationen möjlighet att ta emot nya abonnenter.



EDVIN JONSSON

Direktören i Telefonaktiebolaget LM Ericsson, civilingenjör Edvin Jonsson avled den 24/1 1957 vid 55 års ålder.

Direktör Jonsson utexaminerades från Chalmers 1926 och kom redan 1927 till LME, där han under några år verkade som konstruktör för att från 1930 övergå till verkstaden, där hans livsgärning skulle ske. I planerandet av den nya fabriken i Midsommarkransen och utflyttningen dit gjorde han en stor insats. 1943 tillträdde han posten som VitC, och 1/1 1950 kom utnämningen till överingenjör och verkstadschef efter överingenjör Tobiasson.

När ledningen i början av 1954 fann att det växande antalet fabriker fordrade en koordinerande instans på direktionnivå, var det naturligt, att valet föll på Jonsson, som samtidigt utsågs till direktör i bolaget. Hans mångåriga kunnande på alla områden av verkstadsdriften, hans förmåga att leda och samarbeta med andra gjorde honom utmärkt lämpad till detta viktiga värv, och under de korta år, som sedan gått, har han hunnit göra bestående insatser på det nya området. Edvin Jonsson lämnar ett stort tomrum efter sig bland arbetskamrater och den stora skara vänner han fått under de snart 30 år han verkat i LM Ericsson. Plikttrogen, arbetsam, klok, kunnig och mänsklig bör stå i en minnesruna över honom. En reslig fura från den norrländska storskogen har fallit.

S. T. A.

Pensionärstack

För den höjning av tillfälliga tillägget för år 1956 på tjänstemannapensionerna och den utbetalning, som med anledning härav översänts i början av januari 1957, frambrädd härmed pensionärerna sitt varma tack.

Gustaf Collberg

Nya patent i koncernen

Följande uppfinningar, gjorda inom koncernen, har under tiden 1 oktober 1956-21 januari 1957 beviljats patent (förteckningen anger uppfinnarens namn och tjänsteställe, uppfinningens titel samt patentnummer):

Thames, H G, RGA/TasC - Anordning vid telefonapparater - 157 590.

Jacob, W E W, HF/Us, Jacobaeus, Chr. HF/UC, och Jonason, HF/Us - Anordning vid flerkanal pulskommunikationssystem, särskilt elektroniska automattelefonisystem - 157 647.

Elmlund, H, (ASEA), och Engström, S O, HF/T5aC - anordning för att begränsa inverkan av högfrekventa störningar vid anläggningar för bär-frekvenssignalöverföring på kraftledningar - 157 797.

Dietsch, A K, HF/AdaC - Multipelmat-ta för väljare i automatiska telefon-system - 157 792.

Thames, H G, RGA/TasC - Kopplingsanordning vid telefonapparater av typen stående mikrotelefon - 157 793.

Johansson, E H K-G, HF/T4adC, Wickman K R, HF/T4fd - Hållare för subminiaturrör - 157 800.

Roll, A, HF/T4dfC - Balanserad blandaranordning - 157 931.

Sternbeck, O, RIF/LC - Kopplingsanordning vid elektronrör - 157 940.

Sternbeck, O, RIF/LC, och Westberg, J B, HF/Ur - Gasurladdningsrör - 157 450;

Olofsson, E H, HF/T8dd - Motkopp-lad termistorreglerad oscillator - 157 536.

Rekordplundring på HF

Över 1 500 barn med pappor och mammor deltog i julgransplundringen vid Huvudfabriken lördagen den 12 och söndagen den 13 januari.

Under ledning av medlemmar från folkdanslaget dansade man kring granen med liv och lust båda dagarna. En barnorkester samt Lars Sieverts med sin talande docka Linus var två programinslag som blev högt uppskattade.

En gottpåse skänkt av verkstadsklubbens varuförsäljning delades ut till varje barn, när det efter allt dansande kring granen var dags att bryta upp. Fritidskommittén svarade även i år för arrangemangen.



Stora silverplaketten

Telefonaktiebolaget L M Ericssons styrelse har beslutat, att envar hos bolaget anställd, som uppnått en anställningstid i bolaget av 50 år, skall tilldelas bolagets silverplakett, samt en gratifikation bestående av aktier i bolaget till ett börsvärde av ca 1 000 kronor.»

Detta beslut fattades i mars 1956 och samma år delades silverplaketten ut för första gången. Sammanlagt var det 29 veteraner inom företaget, som under året hedrades med utmärkelsen. Det torde vara unikt i Sveriges industrihistoria, att ett företag samtidigt har så många anställda med minst ett halvt sekels tjänstetid. En del av jubilarerna är fortfarande i tjänst vid bolaget.

till 30 veteraner

Årets sista överlämnande skedde i direktionsväningen i Midsommarkransen lördagen den 15 december, då 20 veteraner mottog sina plaketter av direktör Thorelli. Men det var inte nog med silverplaketter – samtliga blev plötsligt enligt det ovan citerade beslutet aktieägare på kuppen. Ty med plaketten följde 1 000 kronor i LM-aktier, som bolaget överlämnade till sina trojänare. Det blev alltså en del nya kupongklippare på LM under 1956!

I den förnämliga samlingen av hedersmän fanns LM:s äldste, både vad ålder och tjänsteår beträffar. Det är »Härdar-Lasse», eller som hans namn lyder, Karl Larsson, på Vt 15, 82 år gammal är han, och nära 61 tjänsteår vid LM har han bakom sig! Att han blev pressens klart favoriserade gunstling vid festligheten är inte att undra på – en sådan man hade man inte hört talas om tidigare.

Men vi skall därför inte glömma alla de övriga, som vid detta och andra tillfällen mottagit silverplaketten jämte gratifikation, nämligen Eric Kjellner, med en tjänstetid av 59 år, Ludvig Ljungqvist, 59 år, Fabian Stagnell, 59 år, Axel Lund-

(Forts. sid. 5)

Valfrid Hagberg, Reinhold Dahlén och Axel Rydström tar en svängom med luciatärnorna Birgitta Höjding och Gun Mattsson efter plakettdelningen.

»Dom gubbarna går inte» skrev SE till den här bilden i sitt första nummer 1957. Det var i ett reportage över LM:s veteraner med mer än 50 års tjänst. Och det är faktiskt sant... (ovan.)

Dir. Malte Patricks underhåller sig med Carl Pettersson, Oscar Karlsson och Ture Karlsson (Kippar-Kalle). Längst t. h. ing. Filip Wetterholm.



Guldregn på Gillet



Fru Birgitta Åberg medaljerar ing. Lage Löfgren vid guld festen på Gillet. (Ovan.)

De nyblivna guldmedaljörerna Jennie Jansson och Margareta Hallman flankerar styrelseledamoten amiral Erik Anderberg. (T. v.)

Årets guldmedaljfest ägde rum den 18 december på Gillet i traditionell stil. Det var i år 45 trotjänare, däribland 10 damer, som till fanfarer och applåder fick hämta sin medalj och gratifikation på 500 kr ur styrelseledamotens, amiral Erik Anderberg, hand.

Utöver årets medaljörer med damer hade i år liksom tidigare de medaljörer, som för 10 resp. 5 år sedan mottog sina hederstecken, inbjudits till festen. I allt hade omkring 175 personer samlats.

Amiral Anderberg framförde vid middagen styrelsens och därmed aktieägarnas tack till guldmedaljörerna för deras mångåriga arbetsinsatser, vars betydelse för företagets väl han underströk i sitt anförande, som avslutades med en skål i tacksamhetens tecken.

Bland årets guldmedaljörer är hr Filip Carlsson den på verkstaden, som varit knuten längst till företaget. Han började 1911 som hjälpmontör och har mest sysslat med telefonapparatförbindning. Det är en mycket berest herre, som bl. a. varit med om att sätta upp telefonstationer i Holland, Spanien och Estland. Nu arbetar han med kraftanläggningar för automatiska telefonstationer.

På kontoret finns det en ingenjör, som har 42 tjänsteår bakom sig. Det är Lage Löfgren, som började praktisera på verkstaden under sin fader, som då var verkmästare vid LM. Efter ingenjörsexamen blev han anställd som ritare på kontoret. Nu är han chef för ritningsexpeditionen på avdelning Erga i Gröndal.

Den till åren äldste bland årets guldmedaljörer är instrumentmakare Gustaf Tillberg. Han är 71 år och har arbetat på den finmekaniska avdelningen sedan 1926, då han började i bolaget.

Bland de kvinnliga guldmedaljörerna har fru Margareta Hallman tjänstgjort längst, hela 40 år. Hon började 1916 på Kabelverket i Alvsjö med montering av telefonsnören och med det arbetar hon alltjämt.

De kvinnliga guldmedaljörernas nestor är fröken Jennie Jansson. Hon började som kontrollant och avsynare av hemarbeten. Sedan 1945 arbetar hon emellertid i LM:s eget tryckeri, där hon nu är ansvarig för att LM:s stenciler blir dragna.

Guldmedaljörernas tack kom denna gång genom dir. Gösta Gerdhem, som »tackade för pengan, både den som syns utantill och den som finns inuti kavajen».

Årets guldmedaljörer heter:

Ernst Bodström, LC, Sven Bratt, ABA, Eric Daun, BA/V, Sven Engdahl, Vt 39, Erik Eriksson, Vt 25, Edvard Forsbeck, RMI, Gösta Gerdhem, DF, Margareta Hallman, KV 432, Lilly Hansson, Cfar, John Haraldsson, KV 190, Ivar Hellström, Vt 17, Maria Holmberg, KV, Nils Holmdin, AkvC, Gunnar Holstensson, KV 162, Carl Håkansson, KV 186, Maria Högberg, Vt 36, Tore Jacobsson, BA/V, Jennie Jansson, Vt 04, Jean Jarl, Maa, Gustav Carlsson, SRA, Helga Carlsson, BA/V, Carl Carlsson, Vt 37, Karin Lindroth, RMI, Per Lindström,

De nya i Sieverts guldklubb: Stående fr. v.: Nils Segerblom, Yngve Lindbäck, Karl Bergström, Oskar Kullner, Edvin Karlsson och Albin Holtz. Sittande fr. v.: Efraim Karlsson, Märta Alstedt, Gösta Klemming och Oskar Skoglund.



RMI, Lage Löfgren, RGA, Oscar Mörk, ABA, Gustav Nilsson, Vt 15, Inez Nilsson, Vi, Einar Nordén, SIB, Martin Norrman, Vp, Fritz Pettersson, Vt 36, Ivar Pettersson, Zmb, Evald Rydberg, KV 199, Märta Salomonsson, SIB, Herman Samuelsson, Vt 27, Märta Svensson, F 63, Henrik Szabó, RGA, Otto Teljstedt, Vp, Gustaf Tillberg, Vt 27, Bertil Tordemark, Sp, Eric Wiberg, AA och Albin Östergren, Vt 11.

Tre guldmedaljörer var av olika skäl förhindrade att vara med om festligheterna på Gillet, nämligen Erik Adde, CCA, Algot Borgin, BA/V och Filip Carlsson, BK/V.

Sieverts guldklubb

Vid Sieverts Kabelverks guldmedaljfest den 20 dec. i tjänstemannamatsalen inleddes högtidligheten med att dir. A. Westling höll ett anförande till medaljörerna. Efter upprop av dir. N. Nyman fick var och en mottaga medaljen av dir. Westling, varefter fru Westling fäste hederstecknet på veteranernas bröst. Efter medaljutdelningen följde gemensam middag, i vilken bl. a. tidigare års medaljörer deltog.

Traditionsenligt följde vid desserten dir. Nymansons versifierade tal med skämtsamma men även allvarliga ord till de nya i »Guldklubben».

Medaljörernas tack framfördes av direktör G. Klemming. Så småningom framträdde Sieverts egna förmågor och roade de närvarande med en julkabaret, och så blev det så småningom tid för uppbrott från en trivsam och högtidlig fest. Följande fick guldmedaljen vid Sieverts: Gösta Klemming, Märta Ahlstedt, Karl Bergström, Efraim Karlsson, Yngve Lindbäck, Albin Holtz, Oskar Kullner, Nils Segerblom, Oskar Skoglund och Edvin Karlsson.

Bronsplakettörer

Sista arbetsdagen före jul ekade smattande fanfarer mellan väggarna vid Huvudfabriken i Midsommarkransen. Det var åter dags för bronsplakettutdelning till dem som varit anställda 25 år i bolaget. Inalles var det 32 damer och herrar som hedrades med det första av bolagets utmärkelsestecken. I rask takt gick direktörerna Åberg, Thorelli och Lindberg mellan avdelningarna och överlämnade plaketterna samtidigt som de framförde sina julkänningar.

Vid 12-tiden samlades LM-jubilarerna till gemensam lunch i tjänstemannamatsalen, där verkställande direktören i sitt tal till medaljörerna bl. a. uttalade sin

tacksamhet och tillfredsställelse över att så många genom lång tjänstetid visat samhörighet med bolaget. — »Företaget är helt beroende av den erfarenhet, som dess anställda skaffar sig under en lång följd av år. Så länge plaketantalet årligen fortsätter att öka och fler och fler får utmärkelserna, så länge är bolaget starkt, slutade dir. Åberg. Jubilarernas tack framfördes av ing. Carl Anjou.

Årets bronsplakettörer:

Waldemar Aggestam, Ermi, Britta Albihn, Df, Vilma Andersson, Vt 36, Carl Anjou, T1a, Ernst Areskou, Vt 15, Magne Areskou, HU/Vt5, Eric Askerlund, ABA, Hugo Björkefall, Ir, Anna Ekström, KV, Sixten Engkvist, Vp, Harry Engström, Vt 32, Vilhelm Erling, FÖB, Alf Gustavson, Zm, Karin Gustavsson, SER, Arne Hedén, RGA, Britta Hennicks, ABA, Karin Holmström, Vt 39, Tage Hultgren, Adb, Stig Ivarsson, KV, Herbert Johanson, Vt 11, Åke Johansson, T2e, Henning Johnsson, ABA, Stig Kjellman, ABA, Herbert Krantz, Vt 16, Svante Lind, ABA, Astrid Ljung, ABA, Bengt Lundh, Akr, Viktor Lundh, ABA, Leontij Markowicz, Cfad, Märta Myhrberg, RIF, Erik Nylund, Uk, Nils Rodin, Vt 39, Per Roos, Vt 17, Folke Rundgren, ABA, Ingemar Rydberg, Vt 17, Holger Sandgren, Nuk, Anna-Lisa Schub, Vp, Sven Seglin, Zm, Gunnar Strömberg, Vt 36, Knut Styrén, T 2, Torbjörn Tottie, BA, Helge Sölvemark, Vt 27, Erik Warell, Vt 27, Mila Welandner, Ekb, Filip Wetterholm, Vt 15, Båge Widin, Zm, Joel Wikström, T2ea, Anders Wistrand, FS, Bernt Ahman, Vt 27, Karin Öster, Vt 39.

För 25 års anställning vid LME belönades den 21 januari förman Evert Karlsson, KA, med bronsplakett och gratifikation. Överlämnandet ägde rum i fabriken matsal vid en enkel kaffefest, till vilken även fyra andra anställda, som tidigare erhållit samma utmärkelse inbjudits.

Stora silverplaketten

(Forts. från sid. 3)

gren, 58 år, Hugo Olsson, 58 år, Axel Ericsson, 57 år, Sven Erlandsson, 57 år, Carl Justin, 57 år, Frans Ottosson, 57 år, Sven Almgren, 56 år, Gustaf Johanneson, 55 år, Gunnar Karlsson, 55 år, Thure Pettersson, 55 år, Reinhold Dahlén, 53 år, Oskar Karlsson, 52 år, Valfrid Hagberg, 51 år, Thure Karlsson, 51 år, Carl Pettersson, 51 år, Axel Rydström, 51 år, Adolf Dahlqvist, Lars Grahn, Helge Hammarlund, Knut Kullerstedt, Henning Larson, Albert Milton, Marcus Nordlander, Bernhard Pettersson, Ture Rolf, Johan Wedberg och Olof Wibeck, samtliga sistnämnda med en tjänstetid av 50 år.



Per Roos och Ingemar Rydberg har just fått sina bronsplaketter av dir. Ture Åberg. Plakettörerna arbetar på Vt 17.



I Karlskrona fick Evert Karlsson ta emot LM Ericssons bronsplakett. Platschefen, disp. E. Olsson, överlämnar den.



På SER fick fru Karin Gustafsson ta emot bronsplaketten ur dir. S. Granlers hand.



Fru M. Karlén mottar boken »Sörmland genom tiderna» som tack för 10 års tjänst vid katrineholmsfabriken. Det är dir. Hans Thorelli som överlämnar gåvan.

Jättestort kafferep när Kh fyllde 10 år

L M Ericssons fabrik i Katrineholm har firat 10-årsjubileum. Den minnesvärda dagen var lördagen den 8 december, då företaget bjöd hela personalen på kaffe under arbetstiden. Samtidigt delades minnesgåvor ut till 11 anställda, som tjänstgjort vid katrineholmsfabriken sedan starten för 10 år sedan.

Verksamheten i Katrineholm startade i provisoriska lokaler i »Gamla Elverket» i juli 1946. Arbetet där avsåg att lära upp kvinnlig arbetskraft för den under byggnad varande fabriken vid Västgötagatan 16. Meningen var att dessa skulle vara färdigutbildade lindorskor vid överflyttningen till de nya fabrikslokalerna. Vid årsskiftet 1946-47 var arbetsstyrkan i denna första arbetslokal ca 60 personer.

I mars 1947 kunde bottenvåningen i den nya fabriken tas i bruk, i första hand för lindning och reläjustering. I augusti samma år började man med gängverktygstillverkning och arbetet vid kuggfräsningsautomaterna sattes igång.

Vid årsskiftet 1947-48 uppgick arbetsstyrkan i »gamla» och »nya» katrineholmsverkstäderna till sammanlagt 200 anställda. I mars 1948 överfördes all tillverkning till den nya fabriken.

Arbetsstyrkan har sedan successivt ökat, och f. n. är totala antalet anställda vid katrineholmsfabriken omkring 525 personer.

Jubileumsfestligheterna inleddes redan på kvällen den 7 dec. i fabriken matsal, där fritidskommittén hade ordnat ett karusellenemang, som hade lockat över

250 personer. Glädjepappa var Gerhard Lindgren, som såg till att gästerna fick en verklig glädjekväll.

»Dagen J»

Så kom då dagen »J» med ett jättestort kafferep för 520 anställda. Tyvärr räckte inte företagets matsal till att på en gång utspisa alla. Man löste därför lokalproblemet så, att personalen delades upp i två grupper. Medan den första gruppen drack sitt jubileumskaffe och applåderade »trotjänarna» fick den andra stanna kvar vid sina maskiner. Genom högtalarna kunde de emellertid följa programmets gång och lyssna på dir. Thorellis anförande. Grupperna bytte sedan så att också de andra fick smaka på godsakerna.

Att ha arbetat 10 år på LM är inte någonting märkvärdigt. I synnerhet inte om man tänker på det 25-tal veteraner som nyligen fick en silverplakett för över 50 års tjänst i bolaget, eller på alla guldmedaljörer, som fortfarande är i tjänst. Men företagsledningen ansåg det i alla fall vara på sin plats att komma ihåg och uppmuntra dem som varit med från starten 1946. Sammanlagt var det 11 personer, 8 damer och 3 herrar, som fick landsantikvarie Ivar Schnells bok »Sörmland genom tiderna» med författarens dedikation.

Direktör Thorelli berörde i sitt anförande framför allt utvecklingsmöjligheterna och berättade, att företaget i dag har en orderstock på en halv miljard kronor – nytt rekord för LME.

– Det betyder att vi på två år fått en orderökning med omkring 50 %, framhöll dir. Thorelli bl. a. – Vi är glada och tacksamma för denna utveckling och vi hoppas att den fortsätter även i framtiden. Det är dock alltid vanskligt att sja. Men med inläggande order har vi dock arbete för två år framåt.

– Utbyggnaden av fabriken i Katrineholm har sedan flera år varit aktuell, men vi har nödgats sammankoppla denna utbyggnad med kabelverkets i Älvsjö. Till det fick vi tillstånd den 7 december och därför hoppas vi att det inte skall dröja länge förrän vi också får tillstånd att bygga ut katrineholmsfabriken, fortsatte dir. Thorelli.

När det gäller all slags produktion, måste vi dock främst tänka på den mänskliga insatsen. Vi på LME kan inte nog uppskatta att vi har en stamtrupp anställda, som verkligen stannat och arbetat vidare för företaget. Jag tackar disponent Lundgren, ingenjör Jönsson, verkmästare Eriksson och alla ni andra, som har bidragit till den framgång katrineholmsfabriken haft.

Verkstadsstack

Verkmästare Sven W Eriksson erinrade i ett anförande om idén med »kromosomrullen», som tillverkats för att fira att 20 miljoner magnetspoler nu har tillverkats vid fabriken. Han överlämnade sedan rullen till verkstadsklubbens kvinnliga representant, fru Karin Söderberg.

Från verkstadsklubben framfördes sedan gratulationer till företaget genom klubbordföranden Gunnar Blixt. Han uttalade glädje över att LME kunnat säkra överfull sysselsättning och att det inte förelåg några risker för permitteringar. Han tillfogade också ett särskilt tack från verkstadsklubben för gott samarbete under de gångna åren och ett tack till fritidskommittén, som nedlagt ett stort arbete i samband med jubileumsarrangemangen.

Hans Andersson, Katrineholm, vinner potatisskalningstävlingen, en av skämttävlingarna vid Kh-jubiléet.



Sällskapet frågeafton

nyttig LM-orientering

»Hur stort är LME i förhållande till andra bolag inom branschen? Kommer den nuvarande expansionen av Ericsson-koncernen att fortsätta under den närmaste 5-årsperioden? Hur är sammansättningen av LME:s aktiestock? Är det förbjudet att dricka kaffe eller te på arbetsplatsen?»

Detta är endast ett plock bland alla de frågor, som företagsledningen hade att besvara inför ett 60-tal LM:are på Sällskapets höstsammanträde i slutet av november. Företagsledningen var vid tillfället representerat av direktörerna Ohlin, Lindberg och Thorelli.

Som bekant hade Sällskapet uppmanat sina medlemmar att komma med frågor om vad som rör bolaget och dess intressen. Man hade särskilt betonat, att inga lönefrågor skulle komma att tas upp – det var inte meningen att det skulle bli någon lönekonferens. Frågeställarna hade också följt uppmaningen, något som ordföranden, lic. Bertil Håard, betraktade som ett hälsotecken.

En fråga som väckte berättigat uppseende var: Varför skall goda tekniker behöva befordras till administrativa poster för att kunna få en hygglig lön? Dir. Lindberg replikerade, att det förstod inte han heller. Det är varken nödvändigt eller skäligen att ha tekniker som chefer – och det befordras inte heller några sådana, om vederbörande inte har de kvalifikationer, som ställs på en arbetsledare. Han må sedan vara hur duktig tekniker som helst. I sammanhanget berörde dir. Thorelli det mångomtalade »C:et på änden». För många är det faktiskt lika värdefullt att få detta eftersträvarvärda »C» som högre lön.

Om en tekniker är verkligen duktig och företagsledningen anser att han skall ha högre lön – då får han det. Problemet är att många chefer inte vill förstå att en underlydande kan ha mer betalt än han själv. Ibland har frågan lösts på så sätt att man dubblerat chefsposterna, men det får inte bli en generell lösning, ansåg dir. Lindberg.

Kan man avancera vid LM?

Hur stor är avancemangsmöjligheterna vid företaget? Den frågan hade ställts av en läroverksingenjör, som tyckte sig ha märkt att chefsplatserna ofta har besatts med civilingenjörer utan någon längre praktik. Frågeställaren var orolig för att

läroverks- och institutingenjörer inte skulle ha någon möjlighet att göra sig gällande i fortsättningen. »Måste man vara civilingenjör för att avancera till chefspost?»

Dir. Thorelli gav en mycket lugnande förklaring: Det var visst inte nödvändigt. Tvärtom hade många läroverks- och institutingenjörer befordrats under det senaste decenniet. Dir. Thorelli knöt an till en närliggande fråga, nämligen om det lönade sig att studera för att så småningom avancera till högre tjänst. Naturligtvis blir avancemangsmöjligheterna större – men det är inte alltid säkert att vederbörande kan tillämpa i praktiken vad han lärt i teorin.

Det förekom också en del mer eller mindre genomtänkta önskemål. En ville ha möjlighet att föra privata och ostörda telefonsamtal på arbetsplatsen, en guldmedaljör ville ha ett visst antal permisjonstimmar i månaden för tjänstemän över 50 år, en ingenjör ville ändra arbetstiden till 08.00–16.00 på vardagarna och 08.00–11.45 på lördagarna.

Företagsledningen svarade, att den senare frågan många gånger varit uppe till diskussion. Man har emellertid konstaterat, att majoriteten av de anställda vill ha kvar rådande arbetstid.

Så småningom kom en antagligen retorisk fråga: Varför inte skilja rökare och icke rökare åt på arbetsplatsen? Retorisk kallas som bekant en fråga, på vilken man inte väntar något svar...

En tekniker i reserven med överfurirs tjänsteställning undrade om det inte var möjligt att under inkallelse få samma ersättning som officer och underofficer i reserven. Svaret, som gavs från personalavdelningen, gav besked om, att då

§ 14 i Allmänna tjänstebestämmelser skrevs, kände man inte till denna grupp av värnpliktiga och inte heller vilka förmåner de har vid inkallelsen vart 3:e år. För närvarande jämställer man denna grupp med dem, som deltar i frivilligt försvarsarbete. De har 4 dagars betald ledighet per år. Ledigheten får sparas under en period av högst 3 år till en sammanhängande ledighet av 12 arbetsdagar. Nu är det praxis inom bolaget att en sådan »frivilligt inkallad» får täcka en fjärdedel av inkallelsen med semester, medan bolaget står för 3/4.

Det är möjligt att man i framtiden kommer att ta upp frågan till behandling och lägga in en speciell bestämmelse i § 14. Än så länge får den emellertid anstå, och man kommer att tillämpa rådande praxis.

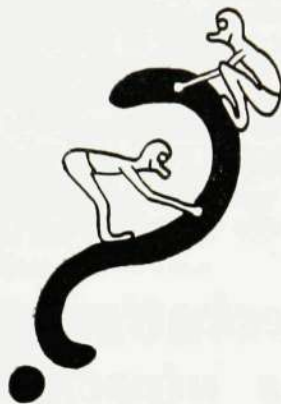
LM-koncernens expansion den närmaste 5-årsperioden

Dir. Thorelli förklarade att så länge antalet beställningar av telefoner i världen fortsätter att öka kan man nog förutse en ökad expansion. Om man ser tillbaka, så finner man att försäljningskurvan på telefonprodukter har en jämn stigning, som alltjämt fortsätter. Men det gäller att se om sitt hus i tid och se till att LM följer med i den tekniska utvecklingen. Dir. Thorelli nämnde också, att LM glädjande nog har ökat sin andel i världsmarknaden med 10 %. Vad nya fabriksbyggnader beträffar så är det för närvarande bara två tillbyggnader som är aktuella, nämligen i Katrineholm och Karlskrona. Den sistnämnda är förresten snart invigningsklar.

Skall man döma av antalet deltagare i diskussionens olika ämnen, så måste kvällens »viktigaste fråga» ha varit om det är tillåtet att dricka kaffe eller te på kontoret. Dir. Lindberg framhöll att det inte råder något förbud att äta och dricka, men det är absolut förbjudet att använda elektriska kokplattor.

En tjänsteman, som ansåg att informationen till de anställda för närvarande är otillfredsställande, fick ganska omgående svar av en kollega: Bolagsledningen håller de anställda fullt tillräckligt informerade om bolagets intressen i föredrag, diskussioner, genom företagsnämnderna osv. Frågan är väl snarare om det verkligen råder ett informationsbehov. – »Vi kan bara se här i kväll. Det finns väl omkring 4 500 tjänstemän i koncernen runt Stockholm. Av dessa är det tydligen bara ett 60-tal, som är intresserade av de frågor som diskuterats här i kväll, en skrämmande låg siffra.»

Det är att hoppas att betydligt fler möter upp nästa gång det blir aktuellt med en frågeafton på samma höga plan.



För att man skall kunna förstå verkningarna av de senast genomförda skärpningarna av företagsbeskattningen, är det nödvändigt att åtminstone i stora drag känna till utvecklingen på skatteområdet under de senaste decennierna.

År 1938 genomfördes här i Sverige vissa ändringar i skattelagarna, som i hög grad gynnade självfinansieringen genom att ge bolagen möjlighet att skattefritt behålla en god del av sina vinster i företaget. Detta var utan tvivel en medveten politik från Ernst Wigforss, som därmed avsåg att stärka bolagen, gynna deras utveckling och göra dem till ett mera bärkraftigt skatteobjekt. Däri har han utan tvivel lyckats. Statsskatten för

fall kunde man tillämpa den s. k. Annellska regeln, enligt vilken varulagerna inte borde upptas lägre än till 30 % av anskaffningsvärdet, vilket dock i förekommande fall fick skrivas ner till dubbla förkrigsvärdet. Nu måste man, om lagerna äro lågt nedskrivna, skriva upp dem successivt till 40 % av anskaffningsvärdet. Detta skall vara genomfört senast 1959, och för många företag innebär detta att de måste ta fram till beskattning en del av sina dolda reserver, trots att de kanske till stor del består av inte realiserade inflationsvinster.

Förut fick man skattefritt avsätta hur mycket som helst till *pensionsstiftelser*. Nu får man inte överskrida det s. k. in-

tionsapparaten, som är nödvändiga, om bolaget skall kunna i vederbörlig ordning verkställa de leveranser, som betingas av den stora orderstocken och den alltjämt stigande ordergången.

Verkningarna av den skärpta företagsbeskattningen blir förmodligen ännu värre för en del andra bolag, vilka blir nödsakade att skriva upp sina varulager eller med andra ord att ta fram till beskattning en del varulagersreserver, ehuru dessa kanske till en del representerar inflationsvinster, som ännu inte realiserats. Att varulagrets värde stiger genom penningvärdets fall är ju inte någon reell vinst. I detta avseende är LME i ett lyckligt läge, ty den växande rörelsen kräver ökat lager. LME kan således behålla sin lagerreserv oförändrad men får förmodligen inte möjlighet att under de närmaste åren göra några nedskrivningar på lagerökningarna. Det är inte osannolikt att detta kommer att framtvinga en höjning av bolagets beskattningsbara, deklarerade vinster mer än vad jag nämnt i mitt sifferexempel. I själva verket har jag räknat ut att våra självfinansieringsmöjligheter under de närmaste tre åren komma att minska med 35 à 40 miljoner, som väl behövs för att finansiera långfristiga kundkrediter och ökning av anläggningar under utförande.

Det verkar onekligen som om myndigheterna trodde, att industrien kan bära vilka bördor som helst. En stor del av allmänheten inbillar sig nog att företagen kan kompensera sig för skattehöjningen genom att efter eget gottfinnande höja sina priser. Så lyckligt är det inte. LME har att vid sin prissättning ta hänsyn till en hård konkurrens såväl i Sverige som utlandet. Vår försäljning avser ju till större delen utlandet. För vårt bolags del är det alltså otänkbart att man skulle begagna en prishöjning vare sig såsom medel att kompensera skatteskärpningarna eller såsom uttryck för en protest mot regeringens skattepolitik.

Låt mig sedan säga några ord om investeringsskatten. Den utgår f. n. med 12 % och beräknas i princip på alla nyanskaffningar av byggnader, maskiner och inventarier samt på kostnader för reparation och underhåll av byggnader, dock med avdrag av ett skattefritt belopp, som nyligen höjts från 20 till 30 000 kronor. Investeringsavgiften är avdragsgill vid beskattningen och belastar således företaget effektivt med endast 5,25 %. I betraktande av de miljonbelopp, som LME årligen måste investera, är detta dock en avsevärd börda. Trots detta har bolagets ledning sett sig nödsakad att försöka realisera större delen av de planerade investeringarna, ty de är oundgängligen nödvändiga, om bolaget inte skall hejdas i sin naturliga utveckling.

Holger Ohlin

Den nya företagsbeskattningen hämmar industriens utveckling

aktiebolag var till en början 20 %, som redan i början av kriget ökades på med en värnskatt om 12 %. Då kriget var slut inordnades värnskatten i den ordinarie statsskatten. År 1948 höjdes statsskatten till 40 % utan att någon minskning i näringslivets utveckling kunde förmärkas. I början av år 1955 tog finansminister Sköld emellertid helt plötsligt initiativet till en höjning av statsskatten för aktiebolag för år 1955 till 45 % och för år 1956 och följande till 50 %. Då kommunalskatten utgör cirka 11 à 12 %, vilken emellertid är avdragsgill vid statsskatten följande år, är aktiebolagens samlade skattebörda sålunda på 1955 års vinst cirka 52 % och därefter cirka 56 %. Jag har velat nämna detta för att Ni skall förstå skatternas stora betydelse för självfinansieringen.

Till den sålunda genomförda skattehöjningen kommer en skärpning av beskattningsreglerna i och med genomförandet av 1955 års ändringar i företagsbeskattningen. Bolagens möjligheter att skattefritt skapa reserver har därigenom i hög grad beskurits.

Vid beräkning av det beskattningsbara beloppet äger bolagen ju rätt att verkställa vissa avdrag för avskrivningar och avsättningar. Det är reglerna för dessa avdrag, som nu ändrats i för bolagen ofördelaktig riktning. Tiden tillåter mig inte att lämna en detaljerad redogörelse för inskränkningarna, men jag skall nämna några ord om de viktigaste av dem.

Förut hade man fri *avskrivning* på maskiner, inventarier och verktyg. Nu är den begränsad till 30 % av bokförda värdet eller i praktiken till 20 % per år av anskaffningsvärdet.

Tidigare kunde man värdera sina *varulager* nästan hur lågt som helst. I varje

vesteringskattetak, vilket innebär att avsättningarna inte får överstiga den premiereserv, som per bokslutsdagen efter vissa beräkningsregler behövs för att säkerställa intjänt pension enligt bolagets bindande pensionsförpliktelser.

Före den höjning av statsskatten för aktiebolag, som skedde i början av år 1955, uppgick den samlade stats- och kommunalskatten för ett aktiebolag i Stockholm till 47 %, och den steg, såsom jag redan sagt, till cirka 56 %. Detta har medfört att LME för att kunna lämna den utdelning av kr 2:50 per aktie, som styrelsen på senare år ansett skäligen, samt avsätta lagstadgad avsättning till reservfonden måste till beskattning redovisa en väsentligt större vinst än tidigare.

Den nyssnämnda utdelningen på det höjda aktiekapitalet kräver cirka 11,5 milj. Avsättningen till reservfonden bör vara av storleksordningen 2,5 milj. kronor, och det får anses överensstämmande med sund företagspolitik att i bolaget behålla åtminstone någon del av den redovisade vinsten. Om vi räkna med 2,5 milj. för detta ändamål, bör bolaget redovisa en vinst efter skatter av 16,5. Enligt de gamla skattesatserna (tillhoppa 47 %) måste bolaget för skatt reservera 15,5 milj. och således redovisa en vinst före skatter av 31 milj. Enligt de nya skattesatserna (tillhoppa 56 %) måste för skatt reserveras 21,3 milj., och den redovisade vinsten före skatter måste uppgå till 37,8 milj. Bolaget måste med andra ord reducera sina avskrivningar på byggnader, maskiner och inventarier, nedskrivningar på varor och fordringar samt avsättning till pensionsstiftelse med 6,8 milj. kronor, vilket belopp i stället måste utbetalas i form av skatter. Detta påverkar alltså i hög grad bolagets möjlighet att själv finansiera de utvidgningar av produk-

Telefonsvararen med Ericorder användes nu inom alla områden

I tidigare nummer av Kontakten har det redogjorts för L M Ericssons automatiska telefonsvarare som spåddes få en stor framtid inom olika verksamhetsområden. Den prövades till en början av läkare, advokater och andra yrkesgrupper som ofta var oanträffbara hemma eller på kontoret. Nu, några år senare, då allmänheten kommit i kontakt med apparaten, kan det kanske vara intressant att få reda på var den används, när den används och t. o. m. hur den används.

De flesta tidningsläsare har väl vid det här laget uppmärksammat de stora dagstidningarnas annonser: För senaste nytt, ring 00 00 00. Tele-Nytt. Det har särskilt blivit aktuellt då stora sportevenemang är på tapeten, tips- och toto-resultat etc. Då går telefonsvararen varm.

I Karlskrona och Enköping har sjukkasornas låtit installera apparaten kombinerad med L M Ericssons bandspelare Ericorder. Tack vare detta kan man ta emot anmälningar även då kassorna inte är bemannade. Försöket har visat sig vara utomordentligt effektivt. Vid uppspelning av ett band med 40 anmälningar visade det sig att bara två personer inte förstod att de kunnat lämna sitt meddelande och en livad lax sände dragspelsmusik för att muntra upp tjänstemännen. En dam blev gruvligt avslöjad: Hon påstod att hon hade anmält sig sjuk klockan 8.00 på morgonen. Vid uppspelning av bandet visade det sig att hon inte

ringt förrän kl 21.00 och så sprack den bubblan. Kassans chef hade nämligen ringt strax förut för att kontrollera anläggningen och avgivit tid.

För veterinärerna vid seminföreningarna har telefonsvararen och Ericordern betytt avsevärt förlängda sovmorgnar. Tidigare har man börjat tjänstgöra kl 5 på morgonen för att ta emot rapporter från bönderna. Nu spelas bandet upp halv åtta och sedan lägger veterinärerna upp dagens resroute i lugn och ro.

SJ i Hälsingborg har telefonsvarare och -mottagare för att ta emot beställningar efter kontorstid.

Bahco verktyg installerade mottagaren för omkring ett och ett halvt år sedan för att ge kunderna bättre service. Till en början var man rädd för att tiden, en minut, skulle vara för knapp. Det har emellertid visat sig att en kund hinner tala in närmare 20 poster per meddelande på den tiden.

Apotek, droskstationer, högskolor, forskningsinstitut, handelsagenter som inte har sina kontor bemannade, ja, inom snart alla verksamhetsområden har det visat sig att den automatiska telefonsvararen kombinerad med Ericordern är en perfekt hjälprede – och billig.

Man kan nog säga att apparaten är ett led i den automation som skall »ersätta människan» inom många arbetsområden. Och den har nyss tagits i bruk...



Hans Th. Holm.



Waldemar Borgquist

Två av LM:s märkesmän hedrade under januari

Två av L M Ericssons märkesmän har nyligen fyllt 75 resp. 80 år. Förrre verkställande direktören Hans Th. Holm, som fyllde 80 år den 31 januari, och förrre styrelseordföranden Waldemar Borgquist, som fyllde 75 år den 28 januari, bär bägge namn, som är välkända och aktade, inte bara inom L M Ericsson utan överhuvudtaget inom svenskt industriliv.

Hans Th. Holm tog vid under det svåra depressionsåret 1932, då de flesta företag i vårt land befann sig i ett mycket ansträngt ekonomiskt läge. Med skicklighet och framsynthet lotsade han LM in i lugnt vatten, och utvecklingen gick sedan raskt framåt. I sammanhanget bör erinras om att anläggningen i Midsommarkransen tillkom under direktör Holms cheftid, som varade till 1942. Medan han ännu var verksam i bolaget var direktör Holm en av initiativtagarna till Midsommargården, som förresten firade 10-årsjubileum i november. Vid tillfället höll direktör Holm högtidstalet. Det kunde då klart fastslås att direktör Holms andliga spänst är som i forna dagar, då han ledde LM-koncernen fram till dess ställning som en av Sveriges största och mest betydande industrier.

Generaldirektör Waldemar Borgquist tillträdde också han sitt uppdrag som bolagets styrelseordförande under de svåra åren i början av 30-talet, närmare bestämt 1933, och han stannade på sin post som ordförande i två decennier, under vilka han hade rika tillfällen att dokumentera sin skicklighet och enande förmåga. På sin 75-årsdag uppvaktades han av representanter för bolaget med bl. a. en kopia av det porträtt, som bolaget låtit konstnären MasOlle utföra av sin tidigare styrelseordförande.

Den här söta sekreteraren behövs inte längre — i varje fall inte för att svara i telefon när chefen är borta. En bandspelare plus Ericorder ersätter henne nuförtiden. Men hon måste sätta på bandet först.



LM i Peru

Peru var i forna tider den viktigaste av Spaniens sydamerikanska provinser. Huvudstaden Lima var även huvudstad i Spaniens sydamerikanska väld. Staden är full av vackra byggnader från den spanska tiden. Senare tiders byggherrar har väl förvaltat arvet från gångna tider och stadens arkitektur har en utomordentlig charm. År 1821 deklarerade Peru sin självständighet men först efter krigiska förvecklingar vann landet sitt fulla oberoende 1824.

Idag är Peru ett land med något över 9 miljoner invånare, varav ungefär hälften är vita eller av blandat blod och hälften av rent indiansk härstamning. Landets språk är spanska, men den indianska befolkningen talar fortfarande sina egna språk.

Peru är ett utpräglat jordbrukarland, ca 80 % av landets befolkning har sin utkomst från jordbruk. Detta bedrivs huvudsakligen i kustbältet, där emellertid all odling är beroende av konstgjord bevattning, med vilket man började redan innan spanjorerna invaderade landet. De viktigaste produkterna är: bomull, som svarar för 30 % av exportens värde, socker, ull, hudar, kaffe och ris.

Perus rikedom på mineraler är välkänd. Man kanske först och främst tänker på landets rikedom på silver. Peru kommer på fjärde plats bland världens silverproducenter. Från ett enda distrikt har under 140 år utvunnits silver till ett beräknat värde av 1 500 miljoner kronor, och mineralreserverna är omätliga. Idag är emellertid koppar och petroleum de viktigaste produkterna. Oljeutvinningen täcker mer än väl landets behov och ger ett avsevärt överskott för export. Vidare finns bly, zink, antimon, kadmium, guld

och vanadin jämte andra värdefulla metaller.

Industrin är svagt utvecklad. Den enda av någon betydelse är textilindustrin.

Telefondriften i huvudstaden Lima, som har ca 1 miljon invånare, omhändertas av *Compañía Peruana de Teléfonos Limitada*, tillhörande gruppen *International Telephone and Telegraph Corp.*, och i resten av landet, med undantag för staden Arequipa med angränsande städer, av *Compañía Nacional de Teléfonos del Perú*, som behärskas av schweiziska intressen.

Ericsson-gruppen har i Peru två »familjemedlemmar», dels försäljningsbolaget *Compañía Ericsson S. A. (CEP)* i Lima, dels telefondriftföretaget *Sociedad Telefónica del Perú, S. A. (STP)*, som har sitt säte i Arequipa, Perus näst största stad.

STP ger telefonservice i Arequipa och angränsande städer. Arequipa är automatiserat med LME:s system med 500-väljare och har f. n. 3 500 abonnenter. Även staden Cusco, en gång huvudstad i Incaväldet, är automatiserad och har 1 000 abonnenter. Dessutom finns ett antal centralbatteri- och lokalbatteristationer samt närmare 1 000 km interurbanlinjer. Chef för företaget är Jaime Uminsky.

CEP har sina kontors-, utställnings- och lagerlokaler i ett modernt affärshus vid Avenida Wilson »mitt i stan». Personalen uppgår till ett 25-tal personer, av vilka ungefär hälften är installatörer, tre är försäljare och de övriga kontors- och lagerpersonal. Chef för CEP är ingenjör Gösta Ekholm, som Kontakten bett lämna en del uppgifter om bolaget.

– CEP startade sin verksamhet i slutet av år 1946, omtalar ing. Ekholm, till en

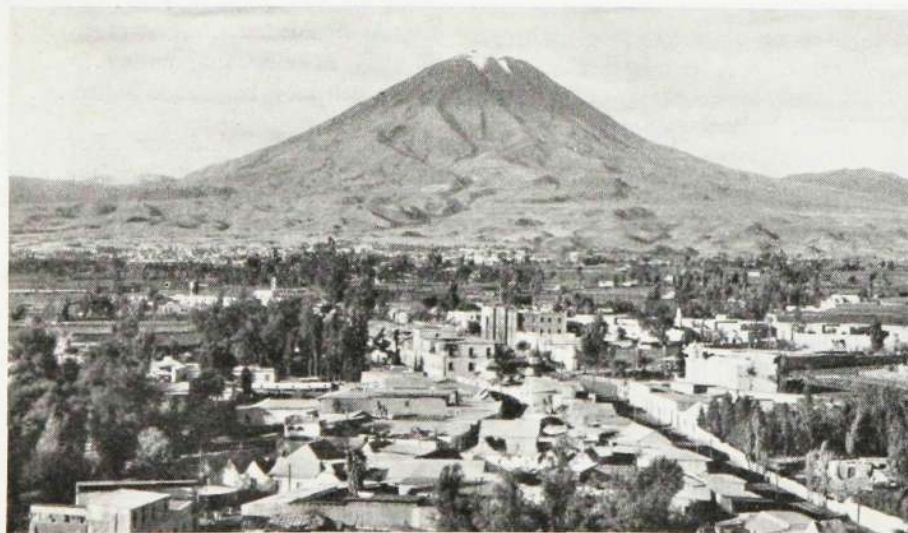


Den underbart vackra San Marcelo-kyrkan i Lima.

början i samma lokaler som ASEA och även i övrigt i visst samarbete med ASEA-bolaget i Peru. Ing. Sten Rudvall var sålunda chef för såväl LME- som ASEA-bolagen i Peru till 1953. Lokaler delade vi med ASEA ända till februari 1955, då vi flyttade in i huset vid Avenida Wilson.

– CEP är ett bolag som både säljer, installerar och ger service till olika slag av privattelefonanläggningar över hela landet. Vår största artikel är privatväxlar, som säljs till sjukhus, hotell, offentliga institutioner, affärsföretag osv. I Lima förekommer nästan uteslutande automatiska växlar – bl. a. kan jag nämna att vi för en tid sedan fick beställning på 400-linjers XY-växel för ett stort sjukhus i Lima, Hospital Seguro Social. På landsbygden säljs i huvudsak manuell växlar.

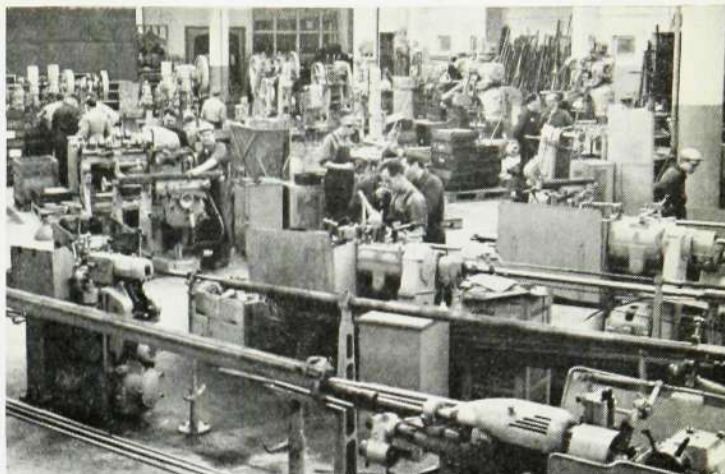
Vy över Arequipa där STP har sin verksamhet. (T. v). Entrén till LM Ericssons kontor i Lima. Det ligger vid Avenida Wilson. (T. h.)



– Andra LM-produkter, som finner av-sättning i Peru är t. ex. snabbtelefoner, ur- och tidkontrollanläggningar. Ett exempel i detta sammanhang är den även efter svenska förhållanden stora uranläggning med inte mindre än 70 sekundärur, som CEP installerat i ett sjukhus i staden Tacna alldeles intill gränsen mot Chile.

– CEP är det största företaget i sin bransch i Peru, fortsätter ing. Ekholm. Att vi har lyckats uppnå den positionen och behålla den beror till stor del på att vi har egen installationsavdelning och kan ge våra kunder fullständig service. Hälften av personalen består också, som ovan antytts, av installatörer. Våra tre försäljare, som i princip bearbetar hela landet, har ur en synpunkt, en tacksam uppgift, ur en annan arbetar de under mycket svåra förhållanden. Jag skall be att få utveckla mina synpunkter litet närmare, säger ing. Ekholm.

Sven Sjöberg och Gunnar Svensson, tidigare anställda hos Silfa, är nu duktiga verkstadsmän efter omskolningen.



Interiör från Sieverts nya fabrik i Alingsås.

Sieverts nya fabrik i Alingsås är invigd

I samband med invigningen den 21 januari visade Sievert sin nya fabrik i Alingsås för stadens fäder, representanter för pressen och en del andra intresserade. Innan man startade rundvandringen genom lokalerna, berättade platschefen, ingenjör Torsten Callmin, att man i många år velat flytta tillverkningen av kabelmuffar, kabelskåp, skenstäl och belysningsarmatur från huvudfabriken, där man haft svårt att få plats med den. Något tillfälle att förvärva lagom stora och i övrigt ändamålsenliga lokaler yppade sig inte förrän på hösten 1955. Då kom man genom LME i förbindelse med Silfa, ett textilt företag i Alingsås, som stod i begrepp att lägga ner tillverkningen och sälja sin fabrik.

Vid ett sammanträde mellan de berörda parterna och representanter för länet och kommunen förband sig Sieverts att i händelse av köp övertaga och omskola Silfas personal. Myndigheterna å sin sida lovade att medverka med erforderliga tillstånd, bostäder osv.

Underhandlingarna slutfördes snabbt. Så snart köpekontraktet undertecknats

i början av 1956 avvecklade Silfa successivt sin verksamhet. Arbetskraften, som undan för undan blev ledig, absorberades omedelbart av Sieverts och selselsattes med sådana ombyggnadsarbeten, som var nödvändiga för att anpassa fabriken för den nya tillverkningen. I samarbete med Alingsås Stads Yrkesskolor ordnade man omskolningskurser, höll föredrag, och visade instruktionsfilm. På förvånansvärt kort tid förvandlades på detta sätt ett åttio-tal textiljobbare till goda mekaniker.

I mitten av maj hade Silfa helt rymt ut lokalerna och Sieverts kunde börja flytta maskiner, råmaterial och halvfabrikat från Sundbyberg. Dessa transporter, som omfattade mer än 1 000 ton, tog knappa sex veckor i anspråk. Redan i slutet av juni hade en blygsam produktion kommit igång. I och med att man under hösten kommit i ordning har produktionen ökat så att en hel del ny personal måst anställas och arbetsstyrkan är f. n. uppe på 150 man.

För att kunna utnyttja fabriksområdet i Alingsås rationellt var Sieverts tvungna att överbygga än som genomflyter fabriksområdet.



Artikelförfattaren i Anderna. Bilden visar den högsta punkten på den centrala vägen, 4 862 m över havet.

– Namnet L M Ericsson har mycket god klang i Peru. Våra produkter är av hög kvalitet och vår service anses vara den förnämsta – det gäller också L M Ericssons telefondriftföretag STP i Arequipa, som av gemene man betraktas som det främsta i Peru när det gäller abonnentservice. En för försäljningen stimulerande roll spelade också helt säkert 1955 års stora svenska industriutställning i Lima, som gav good-will inte bara åt L M Ericsson, utan åt den svenska exportindustrin i sin helhet. I utställningen, som besöktes av i runt tal 60 000 personer, deltog L M Ericsson med bl. a. automatiska och manuella växlar, hemtelefoner, ur- och tidkontrollanläggningar, personsökare m. m.

Att ena dagen befinna sig i Lima vid kusten och andra dagen »göra en expedition» till 3 000–4 000 meters höjd ingår nästan i rutinen för våra försäljare och installatörer. Dessa ständiga nivåbyten

(Forts. på sid. 13)



Krävande fältskjutningsövning i Järva för LM:s hemvärnsmän

Det skulle bli fältskjutning! Söndagen den 18 november ingick med strålände väder och klockan halv nio var bussar med skjutsugna fältskyttar från LME:s hemvärn på väg ut mot Järvabanan.

Första inledande momentet bestod i precisionsskjutning mot Rosersbergstavla, dvs. på samma tavla en $\frac{1}{3}$ -figur, en fjärdedels enface, en dito profil samt ett cirkelmål med 20 cm diameter. Skjuttid 1 min., 6 skott, avstånd 200 m. En utmärkt förövning till vad komma skulle, fyra moment inpackat i ett. Belysningen var god och resultaten därefter. Man

ten att tygla en alltför brinnande iver, en tankeställare för den som varit litet lat med vapnet och ett lysande tillfälle för blamagedjävulen och »osis» i allmänhet.

Sista momentet, sprängtjänst, gällde skarvning och anslutning av pentylstubin och påstick av sprängpatron med krutstubin samt sist tändning av denna. Man lyckades i regel, och det brakade löst i gräsryggarna på betryggande avstånd. Det gällde att räkna knallarna – nej, det fattades en – en stubin hade inte tänt. Blindgångaren måste fram för



Här har en av LM:s hemvärnsplutoner hunnit fram till en skjutstation i den kombinerade tävlingen på Järvafältet. Det gällde för deltagarna att på två minuter sätta ihop sitt gevär och därefter skjuta sex skott mot helfigur på 125 meters håll.

väntade säkert en strålände viktoria över alla pappfienderna i den väntande stridsterrängen, men det skulle inte bli så lätt. Solen, som varit en sådan bundsförvant, skulle bli fiendens beskyddare.

Klockan tio kunde första LM-skjutlaget gå i ställning och peppra ett bunkermål på 200 m håll med 6 skott under 1 min. En springa 1,5 cm hög och 30 cm bred är inte mycket av ett mål, särskilt inte i motljus och med solen 6° över horisonten.

Nästa moment som gick mot halvfigur på 350 m håll, var inte lättare, men tredje momentet, $\frac{1}{4}$ -figur på 250 m med i övrigt samma förutsättningar gav något mera självförtroende.

Den kombinerade övningen, vapenkännedom och närstridsskjutning, var verkligen rolig. Det gällde att inom 2 min. sätta ihop en i minsta delar sönderplockad gevärsmekanism och skjuta 6 skott mot helfigur på 125 m håll. Det var något för nerverna, något för kons-

trygghets skull och momentet göras om för kunskaps skull. Det var en av LM:s bästa skyttar som fick bakläxan.

Vid 14-tiden var bussarna på hemväg, och en välupplagd övning var slutförd. Att solen inte behagat gå upp i väster i stället för öster kan arrangörerna ju inte lastas för. Man kunde dock inte undanhålla en känsla av missräkning över att man inte hade delat skjutglädjen och det strålände vädret med fler hemvärnsskamrater än den handfull män som återvände. Endast en pluton hade ställt upp ett komplett lag, nämligen den legendariska 3:e plutonen, som inhöstade lagriset med en medelpoäng av 12,75. De 10 bästa i plutonen hade tillsammans 197 träffar. De individuella toppresultaten för hela tävlingen påträffade man, som väl var att vänta, bland 4:e och 5:e klass skyttarna, där två deltagare hade 23 träffar av 24 möjliga. Detta bevisar att för en verkligt god skytt kan solen skina hur den vill, och god skytt kan de flesta bli med övning och genom att delta i

fältskjutningar som denna. Hemvärnet behöver goda skyttar, så låt oss sluta upp lite mera mangrant nästa gång ett så här gott tillfälle bjuds.

Det allra sista momentet, utspisningen, utspelades i Wäsby värmestuga, där det vankades kaffe med dopp. Den övningen hade noga förberetts av våra lottor, som tidigt börjat striden med en motsträvig spis, vedbekymmer och vattenbärning.

4102 Rundqvist

”Skyddssträff”

I slutet av förra året ordnades en träff på SKV för skyddsombuden och en del arbetsledare för diskussion av skyddsproblem.

Man samlades i hörsalen, där direktör Westling hälsade välkommen. Han framhöll den stora betydelse skyddsarbetet har och uttalade sin uppskattning av att olycksfallen inom företaget minskat avsevärt under de senare åren.

Ombudsman Cassel, Arbetsledareförbundet, tog därefter till orda och höll ett anförande om arbetsledarens ställning till skyddsarbetet, där han bl. a. poängterade att en arbetsledare, hur bra han för övrigt än är, inte är en god ledare om han inte har ett brinnande intresse för skyddsarbetet.

Efter Cassel talade ombudsman Thörnberg, Metallindustriarbetarförbundet, som höll ett inspirerande anförande om den mänskliga faktorernas inverkan i skyddsarbetet.

Efter dessa anföranden bjöd SKV deltagarna på supé. Vid kaffet återupptogs diskussionen, som direktör Westling avslutade med: »Det är vi själva som skall skydda oss själva, och om vi alla gör vad vi kan, så är jag säker på att vi skall nå ännu bättre resultat än hittills.»

Livaktig Karlskrona-bridge

LM:s bridgeklubb i Karlskrona är mycket livaktig. En gång i veckan samlas ett 30-tal passionerade spelare till drabbning i fabriken matsal. Dessutom deltar några av »LM-essen» i Karlskrona stads mästerskapstävling för par. När detta skrives, i slutet av januari, ligger Egon Holst och George Stahre bland de 10 bästa. Tävlingen omfattar ett 60-tal par.

Sammanhållande kraft och ordförande i bridgeklubben är Helge Svensson. Han har förresten själv nyligen varit med om att vinna Karlskrona-mästerskapen i lag.

Just nu pågår klubbmästerskapet inom LM-klubben. Man räknar med att tävlingen skall vara avslutad i slutet av februari.

Smetfri Ormig på HF

Hektografmetoden, eller Ormig som man säger i dagligt tal, är med sina nära 2 miljoner kopior om året L M Ericssons mest använda dupliceringsmetod. Den har emellertid den nackdelen att de hektograferande färgbladen har en otrevlig förmåga att smeta ifrån sig på våra skrivande damers händer och kläder.

På LM kommer man därför på vissa ställen, där man *uteslutande* skriver Ormig, att förse skrivmaskinerna med s. k. »hektograf-tillsatser», där man i stället för färgblad använder hektograferande färgband. Tillsatsens konstruktion är sådan att den som skriver inte behöver komma i direkt beröring med färgbandet, inte ens vid färgbandsbyte. Genom denna övergång från färgblad till färgband slipper man ifrån olägenheten med smetningen.



Fru Gudrun Svensson på HF/Lo har fått den första hektograf-tillsatsen och är glad åt att ha fått ett renligare arbete genom att slippa handskas med färgbladen.

Övergången till Ormigskrivning med hektograf-tillsats innebär förutom ökad trivsel även en betydande ekonomisk vinst, beroende på att kostnaden för förbrukade färgband blir mycket lägre än motsvarande kostnad för förbrukade färgblad.

Gösta Grönwall

LM i Peru

(Forts. från sid. 11)

är naturligtvis mycket pressande, så mycket mer som själva resorna också är besvärliga. Vägnätet i Peru är föga utbyggt, i varje fall i bergsområdena. De vägar som finns där är i allmänhet så smala, krokiga och svårframkomliga att det är omöjligt för två bilar att mötas. Trafiken är därför enkelriktad – vissa timmar på dagen går trafiken åt det ena hållet för att vid ett bestämt klockslag stanna upp och lämna plats för trafiken från det andra. De stora nivåskillnaderna tar inte bara på människans krafter – bilarna mår inte heller särskilt väl av dem. Man brukar räkna med att en bil förlorar 10 % av sin effekt på varje 1 000-tal meter, slutar ingenjör Ekholm.



På SJ:s 100-årsdag den 1 december 1956 överlämnade direktörerna H. Thorelli, H. Lindberg, H. Insulander och A. Westling ett gåvobrev till SJ-chefen Erik Uppmark på 25 000 kronor från LM-koncernen. Pengarna skall förslagsvis användas till stipendier åt SJ-folk för resor inom Europa. Meningen är att stipendierna skall vara förbrukade inom en ganska kort tidsperiod. Inget stipendium får överstiga 2 000 kronor.

Bridgeklubbens Lucia

L M Ericssons bridgeklubb tjuvstartade Lucia-firandet genom att redan den 12:e hylla ljusdrottningen.

Efter en kort tototävling samlades ett 50-tal Culbertson-anhängare kring ett festligt dukat bord i tjänstemannamatsalen. Bland klubbens egna förmågor, som sedan bidrog till en lyckad kväll, märktes Lars Thor, Dfh, som framförde egna kupletter, ordföranden Åke Larsåker, Vi, klubbmästaren Bertil Franzon, So, och Linnea Eriksson, Vpa, som alla bidrog till muntrationen.

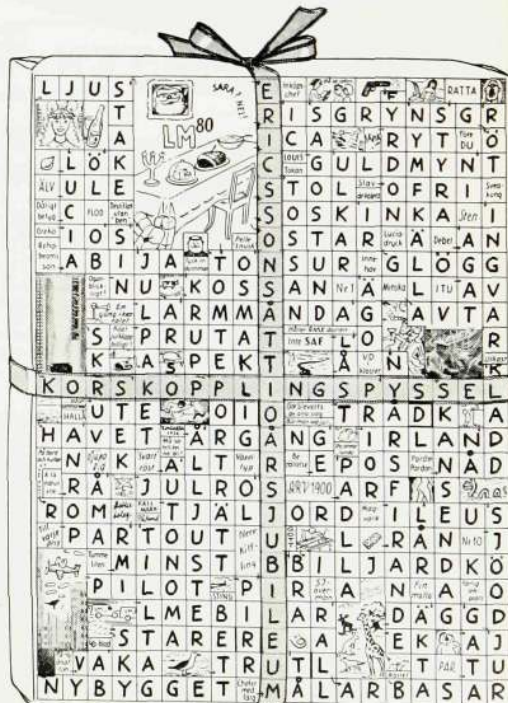
När bridgeklubbens egen Lucia åtföljd av stjärngossar, tomte och Judas med pungen till sist gjorde entré föll även de mest fanatiska riddarna av kortleken till föga för hennes säregna charm.

Fröken Tatjana de Bronikowsky hjälper till att öppna lösningarna till »Julpaketet».



»Julpaketet» vållade tydligen lösarna en del huvudbry. Nu blev bildkorsordet svårare än vad konstruktören hade tänkt sig. Dels var en pil utelämnad vid nyckelordet »SJ-övermän» och dels finns det inte mindre än tre olika uppgifter på vad Rehabeams son hette. Rehabeams sons namn var helt beroende på vilken ordbok man hade till hands. Enligt en källa heter han Abija, enligt en annan Abijam och enligt en tredje Abia. I konstruktörens ordbok stod det *Abija* men redaktionen har även godkänt *Abijm*. Många lösare måste ha trott att vi hade glömt en ruta, vilket vi alltså inte hade. Vi får be om överssände.

Och så till pristagarna: Första pris gick till Owe Nilsson, Ajb, som alltså får 50 kronor. Andra pristagare blev K Waldelius, Ms, och tredjepriset vanns av ing. Gösta Bergh, FÖB. Vi ber att få gratulera.





TEKNIKERN

En av LM:s ingenjörer har nyligen prästvigts. Händelsen väckte ett visst uppseende i pressen, och det var säkert många, som ställde sig frågan, hur en sådan kombination blivit verklighet. Ingenjör Robert Nordgren, plastingenjör på HF/Ump, är mannen, som snart skall sluta på LM för att verka som präst inom Uppsala ärkestift. Han säger:

– Prästen och ingenjören har en sak gemensamt. De vill båda söka ursprunget. Om en ingenjör ser en maskin igång, vill han gärna stanna den för att se, hur det kommer sig att den är igång. Det är ungefär samma sak med en präst. Han söker också ursprunget, ursprunget i människan. Att en tekniker väljer att slå om, inriktar sitt sökande på människan och går över på den klerikala linjen är därför inte alls märkvärdigt, fortsätter ing. Nordgren. – Jag kan nämna att de, som verkligen uttalar sig och lägger fram synpunkter i olika religionsdebatter, ofta är ingenjörer och tekniker. Jag har lagt märke till det många gånger.

Att jag nu definitivt tar steget över och blir en kyrkans tjänare är inte något som jag plötsligt har kommit på. Jag

LM-ingenjör prästvigdes

har i alla tider varit intresserad av den kyrkliga rörelsen och lusten att bli präst fanns redan i min gröna ungdom. Tyvärr hade jag då inte de ekonomiska möjligheterna att förverkliga mina drömmar.

För snart 5 år sedan började jag på allvar studera teologi för att så småningom avlägga prästexamen. De två första åren läste jag väl mest på försök för att se, om det skulle gå att kombinera arbete, familj och studier. Allteftersom tiden gick, blev jag mer och mer intresserad, och efter ett par år satte jag på allvar upp målet att nå prästexamen.

Industrins anställda har jag helt naturligt en speciell förkärlek för. Det kan sägas vara en av drivfjädrarna vid mina studier att jag så småningom tänkte mig placerad i någon industriort. Jag tror nämligen att industrifolk har ett mycket stort behov av religionsupplysning och att de verkligen behöver komma religionen närmare. Ofta har jag kommit i kontakt med arbetare och ingenjörer inom LM-koncernen genom teologiska spörsmål. Jag har förstått att många har ett behov av att tala ut om sina problem och innersta tankar. Det är nämligen inte alltid så lätt att få berätta om sina intimaste svårigheter. Det kan gälla trassel i äktenskapet, allmän håglöshet, depression eller något annat, som man har svårt att klara ensam. Det är inte heller ofta en industrimänniska vänder sig till läkare i sådana sammanhang. Även om han gör det, så är inte läkaren hemma i religiösa frågor.



TEOLOGEN

Med andra ord: Jag tror att industrin är mer eller mindre eftersatt av kyrkan. Idealet vore en industripräst, anställd som personalkonsulent, med mänskliga besvär och bekymmer som specialitet. Jag tror att det skulle löna sig på många håll att införa en sådan befattning. Det bästa vore om resp. företag och inte kyrkan stod som arbetsgivare. De anställda skulle då kunna utnyttja det som en löneförmån, något som psykologiskt måste vara av stor betydelse. Just på en sådan plats tror jag att jag skulle kunna utträta mycket – 16 års erfarenhet inom industrin gör det kanske lättare för mig att förstå de problem, som en industrimänniska kan komma att ställas inför. Präster har nämligen i allmänhet haft mycket svårt att få kontakt med industrin, även om man nu skönjer en ljusning, framhåller ing. Nordgren.

Nu väntar ing. Nordgren bara på att få en placering som pastoratsadjunkt inom Uppsala ärkestift. Var han kommer att hamna, vet han ännu inte men hoppas att det blir i något industrisamhälle inom stiftet.

TACKSPALTEN

Vi framför härmed ett varmt tack till chefer och kamrater för uppvaktningen i samband med vårt bröllop.

Gunborg och Åke Norrman, HF/ItC

Ett varmt tack till chefer och kamrater för all uppvaktning, som kommit oss till del med anledning av vårt bröllop.

Naimi och Harald Erme

HF/Ebm HF/Vt 25

Mitt varmaste tack till chefer och kamrater för all uppvaktning vid min avgång från LME den 30 november 1956.

Gunnar Karlsson, HF/Vt 45

Till chefer och kamrater ett innerligt tack för den vänliga hägkomsten till jul. Det glädde mig mycket, då jag varit så länge sjuk.

Margit Lindqvist, HF/Cfr

För all uppvaktning och vänlighet under vår lysningstid och på vår bröllopsdag framför vi ett varmt tack.

*Ann-Marie och Per Johansson
HF/Ys och RGA/Te*

Mitt varmaste tack till chefer och kamrater för all den hyllning som ägnats mig på min 60-årsdag och vid min avgång från mångårig tjänst hos LME.

Inez Nilsson HF/Vi

För all visad vänlighet på min 70-årsdag får jag framföra mitt hjärtliga tack.

B Alsing, HF/Vt 36

Ett hjärtligt tack till chefer, kolleger och kamrater för uppvaktningen i samband med vårt bröllop.

Ingrid och Börje Jönsson, HF/Zb

Härmed ett hjärtligt tack till kamrater och chefer för vänlig hägkomst med anledning av vårt bröllop.

Birger och Gull-Marie Widman, HF/Vi

För visad vänlighet på min 50-årsdag framför jag härmed mitt varma tack.

Erik Skantz, FÖB/Lf

Jul- och Lucia-minnen från 1956

Vid det här laget är väl jul och luciafirandet ett minne blott. Det kan därför tyckas egendomligt att Kontakten i februari kommer ut med en jul- och luciasida. Men å andra sidan: Kommer

Ni ihåg de här glada stunderna då det var fest på verkstad och kontor? Om inte, kan Ni friska upp minnet nu – söta flickor är alltid trevliga att se på.



1.



2.



3.



5.



6.

10



8.



9.



1. SIB:s lucia, fröken Vivi Edin.
2. Ermis lucia dekoreras av ing. Malte Björklund.
3. »Lucia» på FÖB var Gösta Holmström, säljande ingenjör i det »civila». Tärnor var hans kolleger inom försäljningen.
4. På Alpha i Uddevalla hette lucian Inga Gustafsson.
5. KA-lucian Vivianne Johansson med sina tärnor och stjärngossar.
6. Huddingefabrikens lucia var Ulla Niklasson.
7. Disp. John Ericsson konverserar lucian Berit Boström och lärnan Vivi Larsson.
8. Birgitta Ahlberg ger jultomten Eric Peterson en puss vid filialens i Malmö julfest.
9. E. Wedberg i »Enslingens» skepnad talar per telefon med O. Persson om hur det var förr på Sieverts. Bilden tagen vid Sieverts julfest.
10. En vacker bukett från Katrineholm. Lucian heter Anna-Greta Hellberg.
11. Den nya Malmöfabriken hade julfest för första gången. I den revy, som underhöll gästerna, hette nummerflickan Ely Cramer.



4.



7.



11.

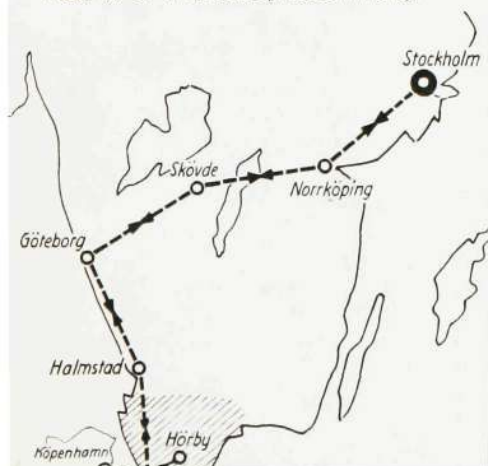
LM:s nya TV-antenn möjliggjorde första, fasta länk-överföringen

Man väntar att en stor del av den framtida telefontrafiken på de långa distanserna kommer att förmedlas med hjälp av radiolänkar. LME, som ju arbetar med så gott som alla former av telekommunikation, har därför ett naturligt intresse i att aktivt delta i utvecklingen inom denna gren av transmissionstekniken. I förra numret av Kontakten kunde man läsa om en antennlyftning med helikopter vid fabriken i Midsommarkransen. En riktantenn är en ytterst betydelsefull del av en radiolänk, och för att alla LM:are skall få en klar bild av vad en riktantenn egentligen är och vad den gör för nytta, har vi vänt oss till lic. Henry Scheffe, HF/T4dC, och bett honom redogöra för de tekniska finesserna:

– Vid det här laget torde det vara välbekant, att radiolänkar betyder radiokommunikation oftast på mycket korta våglängder från en station till en annan över mellanliggande förstärkarstationer. Avståndet mellan de olika förstärkarestationerna bildar länkarna i den kedja, som förbinder ändstationerna. De kallas också terminaler. De korta radiovågorna utbreder sig i nästan raka strålar, precis som ljuset, vilket medför att avståndet mellan förstärkarestationerna blir av storleksordningen 5 mil i flat terräng och med lämplig tornhöjd.

En radiolänkförbindelse kan användas för överföring av televisionsprogram eller telefonisamtal. Om t. ex. TV-tittare i sydligaste Sverige skulle se ett program från studion i Stockholm, får man antingen sända programmet per koaxialkabel eller per radiolänk till en televisionssändare, placerad i t. ex. Hörby. Denna sändare, vars räckvidd grovt räknat skulle vara 5–10 mil, skulle då täcka alla TV-mottagare inom detta område med Hörby som centrum och radien lika med räckvidden, se fig. 1.

1956 års televisionsutredning har i sitt betänkande föreslagit ovanstående linjeföring för en TV-radiolänk Stockholm—Göteborg—Malmö. Det streckade området på kartan visar det ungefärliga täckningsområdet för en TV-sändare placerad i Hörby.



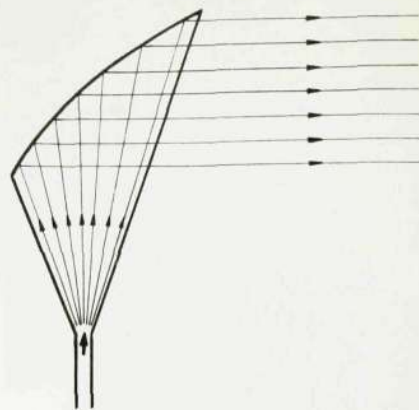
Radiolänken uppfyller alltså samma funktion som koaxialkabelförbindelsen. Man kan då fråga: »Varför bygger man överhuvud taget radiolänkar? Är det inte säkrare med kabelförbindelser?» Svaret på denna fråga är, att man kan konstruera en radiolänkförbindelse, som tillfredsställer samma anspråk på god och distorsionsfri överföring, som en kabelförbindelse, till ett anläggningspris, som är väsentligt mindre än för en kabelförbindelse. Ändå får man samma driftsäkerhet för ungefär samma årskostnad som för en motsvarande kabelförbindelse. Det bör dessutom påpekas, att radiolänktekniken är en relativt ung vetenskap. Därför kan man se fram emot att ovannämnda förhållanden ändras så att radiolänkarna kommer i ett ännu gynnsammare läge.

Till de ekonomiska synpunkterna kan man lägga de militära: Det är lättare att ordna ett effektivt sabotageskydd på de fåtaliga punkter, där radiolänkens förstärkarestationer är placerade, än på de långa kabelsträckorna.

LM-experiment mellan Stockholm—Södertälje

I LM:s radiotorn i Stockholm finns en TV-kamera, två TV-kontrollmottagare samt ett komplett radiolänkstativ, som innehåller sändare, mottagare, nättaggregat och mätpanel. I Södertälje finns ett liknande radiostativ, där mottagaren och sändaren är kopplade i tandem. (Fig. 2.) I stora drag arbetar radiolänken så, att TV-signalen från kameran moduleras in på sändaren och sänds till Södertälje. Där tas signalen emot, moduleras in på sändaren där och sänds tillbaka till Stockholm. Den signal, som således gått sträckan Stockholm—Södertälje tur och retur, tas emot i Stockholm och överförs till den ena av de två TV-kontrollmottagarna. På den andra TV-mottagaren finns en signal, som kommer direkt från TV-kameran över en kort kabel. Under försöken kan ing. O Avsan, HF/T4dbC, och hans medhjälpare således kontrollera radiolänkens transmissionsegenskaper genom att jämföra de två bildernas kvalitet.

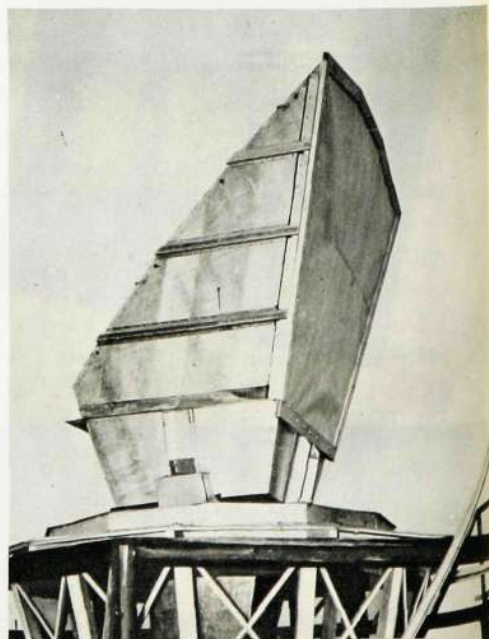
Antennen består av en tratt med öppning på ena sidan i sändarriktningen och en välvd (parabolisk) spegelyta, placerad i 30° vinkel mot öppningen (fig. 3). Antennen med tillhörande vågledare liknar närmast ett jättestort periskop. Man kallar den därför för periskopantenn. An-

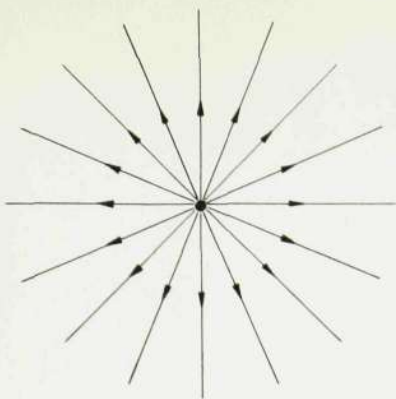


Snitt genom en riktantenn som koncentrerar radiovågorna till ett strålnippe.

tennen matas från spegelytans brännpunkt, varvid radiovågorna lämnar antennen som ett koncentrerat strålnippe. Man får således en riktverkan, som blir kraftigare ju större spegelytan är i förhållande till våglängden. LM:s radiolänk sänder på ca 6 cm våglängd. Med denna våglängd är antennens riktverkan 10 000 gånger, vilket betyder att man i antennens huvudriktning har en effekt, som är 10 000 gånger större än den effekt, man skulle ha fått, om antennen hade sänt ut lika mycket effekt i alla riktningarna. Denna koncentration av radiostrålen finns på både sändare- och mottagaresidan. Tillsammans blir alltså koncentrationen av effekten 100 milj. gånger, på fackspråk benämnd antennförstärkning. Som jämförelse kan nämnas, att kortvågsområdet på våra vanliga radioapparater är 15–50 m, och man skulle behöva en spegelyta med tvärsnitt på nästan 1,5 km för att på 30 m våglängd få samma riktverkan som för den beskrivna antennen.

Den första fasta TV-antennen sattes upp av LM Ericsson på Södertälje vattentorn.





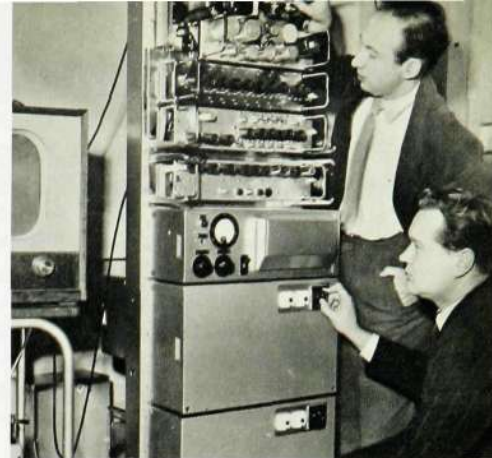
Vertikalt placerad trådantenn sedd från ovan. Radiovågorna utbreder sig lika åt alla håll.

Sändareffekten är 5 watt. En vanlig rundradiostation skulle behöva sända med en effekt av 500 000 kilowatt, om man i vanliga radioapparater skulle ha samma effektivitet, som finns i radiolänkens mottagare. Som jämförelse kan nämnas att kraftiga rundradiostationer, t. ex. Nackasändaren, utstrålar en effekt på 500–1 000 kilowatt. (Häri är också en viss mindre riktverkan inkluderad.)

Man kan, liksom med en televisionssignal, ta signalen från en bärfrekvensterminal och modulera in den på radiolänken. Gör man dessutom radiolänken dubbelriktad betyder det att man f. n. kan överföra 600 telefonsamtal samtidigt.

Vår radiolänk sänder på frekvensen 4 800 megahertz (benämningen megahertz betyder millionperioder per sekund), som kan betraktas som radiolänkens bärfrekvens. Inom ett frekvensområde 4 600–5 000 megahertz skulle man kunna välja ut 6 sådana bärfrekvenser. Om man då sexdubblar våra radiostativer och låter varje sändare i denna anläggning svänga på en av dessa frekvenser, kan man med hjälp av en filteranordning släppa alla 6 bärvågorna igenom en gemensam sändareantenn. Detta skulle betyda att man över en radiolänkanordning kan sända 6×600 telefonsamtal samtidigt.

När helikoptern hade lyft upp antennen till radiotornet vid HF sattes den fast av de här tre herrarna: fr. v. J. Christensen, T4d, B. Melin och K. Carleborn, båda T4a.



Lic. Henry Scheffe och ing. O. Avsan vid en TV-sändare/mottagare.

Vad som först och främst kostar pengar vid radiolänkbygge är torn, antenner, framföring av elektrisk kraft och reservaggregat. Jämfört med detta representerar ett radiostativ med sändare och mottagare en blygsam kostnad. Vår antenn kan med god riktverkan överföra alla frekvenser inom området 3 000–12 000 megahertz. Även om vi bara får använda en begränsad del av detta område för stationära televisions- och telefoniförbindelser (resten är upptaget för radarändamål, mobila radiolänkar osv.) ger detta ändå enorma möjligheter för framtida utvidgningar till låga kostnader.

Sifferhjul av plast nyhet i Ermi-mätare

De nya elmätarnas egenskaper samt hur dessa har uppnåtts belystes vid en tjänstemannaträff hos Ermi i mitten av december.

Ingenjör S E Lindberg redogjorde för de nya elmätarnas i förhållande till äldre typer alltigenom förbättrade egenskaper. Genom användning av moderna magnetmaterial i bromsmagneterna och omkonstruktion av drivsystem har elmätarnas mätegenskaper vid högre belastningar förbättrats avsevärt. De tunga sifferhjulen av tenn har ersatts med sifferhjul av plast, och man har infört spetslagring av räkneverksaxlarna. Räkneverksfriktionen har härigenom minskats, så att mätnoggrannheten vid låga belastningar ökas. Man har också lagt stor vikt vid att få isolationen förbättrad. Alla mätare testas nu med 8 kV stötspänning. Justeringsnoggrannheten har kunnat ökas och alla elmätare, som lämnar Ermis verkstad, långtidsprovas innan de godkänns för leverans.

Vid träffen visades också Ermis »mätarfilm», som åskådliggör en elmätarens funktionssätt och tillverkning. En jämförelse mellan tillverkningsstadiet vid tiden för filmens inspelning (1942) och nuvarande metoder visade intressanta skillnader.

RMIC, disponent A Drougge, talade om företagets ekonomi och framtidsprogram. Han framhöll, att Ermis senaste typer av elmätare nu står kvalitativt på toppen jämfört med konkurrenternas fabrikat. Den hårda konkurrensen på elmätarmarknaden fordrar emellertid att utvecklingsarbetet inte avstannar, utan att förbättringar av konstruktion och tillverkningsmetoder fortsätter i samma hårda takt som under 1956.

RMIC/FC, ing. W Aggestam, redogjorde för elmätarförsäljningens organisation. Elmätarna säljs dels genom ASEA:s IM-avdelning, dels genom Ermis egen försäljningsavdelning. Den senare är sedan ett par år förstärkt med fyra specialutbildade elmätarresande, med placering i Stockholm, Göteborg, Malmö och Sundsvall. För att stimulera försäljningen ordnar man bl. a. informationsmöten, dvs. man samlar elmätarköparna distriktsvis till sammankomster, där man får tillfälle att demonstrera mätarna och höra kundernas önskemål.

Efter denna genomgång av företagets verksamhet övergick man till träffens

lättare del, som leddes av herr H Niklasson, RMI/Mp. Den kryddades med god supé, allsång, sång av herr N Hermansson, RMI/E, och fru Karin Adamsson, RMI/Mp, deklamation av herr Erik Nilsson, HF/Vt 12, film m. m.

Herr G Schöneich, RMI/Te, hemförde i triumf den fruktkorg, som lottades ut på de numrerade allsångshäftena.

Saxat:

Att L M Ericsson var i farten då seklet var ungt vet ju alla om. Det är emellertid mera sällan man hittar konkreta bevis i pressen för det, som i det här fallet. Notisen är återgiven ur Norrbottens-Kuriren i Luleå den 17/11 1906:

»Vassijaure naturvetenskapliga station

Hrr L. M. Ericsson & C:o ha till stationen skänkt tvänne fullständiga, eleganta fälttelefonapparater med tillbehör att användas vid mätningarna af norrskens- och molnhöjder. Vid dylika mätningar, som grundas på samtliga vinkelaflysningar från ändpunkterna af en längre baslinje, måste nämligen observatörerna hvarje ögonblick stå i telefonförbindelse med hvarandra.»

Fotohorisonten:

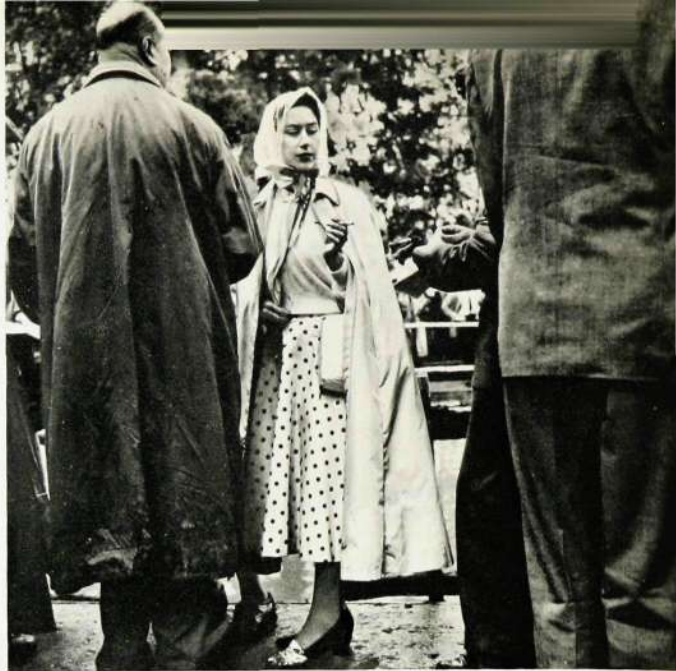
L M Ericssons Fotoklubb har haft förmånen att som första fotoklubb få låna en bildkollektion av ett 40-tal nummer från den nya fotograffalangen »7 stockholmare». Bilderna ställdes ut i Midsommargården i början av januari. Som höjdpunkt på utställningen ordnades för Fotoklubbens medlemmar en s. k. fotosnackafton den 10 januari i utställningslokalen. Utom Klubbens egna medlemmar infann sig fyra representanter för »7 stockholmare», nämligen Ivar Björnberg, Pär Frank, Rune Jonsson och Sune Jonsson. Till gruppen hör också Beata Bergström, Konny Domnauer och Ove Wallin. De kunde tyvärr, av olika skäl, inte vara med.

Inledare i debatten var Pär Frank. Han berättade om hur gruppen »7 stockholmare» har uppstått. Därefter gav Sune Jonsson ett koncentrat av sitt i flera fotopublikationer, både i Sverige och utomlands, deklarerade manifest. Han började med att uttrycka sin aversion mot fotoklubbar, där faran att den enskilde individen får ge avkall på sin egen personlighet gärna uppstår. Han blir ju då medlem i ett kollektiv, där alla blir stöpta i samma form. Medlemmen tvingas ofta försöka tillägna sig en alltför bildmässig, estetisk och geometrisk målsättning, utan att veta vad det är. Detta bara för att kunna »placera sig» i tävlingar. Det nya manifestet vänder sig mot intellektualism och esteticism och talar för »innerlighet» och »ett rikare känsloliv». Dessa tendenser har vi redan sett föräbadade i de senaste årens uppmaningar till levande miljö- och människoskildringar och påpekanden om kamerans möjlig-

Sune Jonsson, en av fotogruppen »7 stockholmares» medlemmar, har tagit denna bild.



Med den här bilden vann Per Flink (Ybp) LM:s fotoklubbss hösttävling. Han kallar den »Hertig och Prinsessa».



heter att ge bildokument. Nu sägs rent ut, att vad vi behöver är en fotografi-konst, som talar så »att vem som helst, oavsett yrkesgrupp, kan se denna produktion och finna något, som är dem angeläget, något som talar om, att det finns poesi i deras egna enkla, men fulländade, hantverksgrepp».

Fotografen skall bli ett språkrör för allmänmänniska och humana intressen, ett medel för förståelse mellan folk och människor. Sune Jonsson slutade med att citera Carl Sandburg: »Vem som än ser bilderna, skall kunna känna igen sig.» Och så blev det dags för diskussion. Den visade att LME-klubbens medlemmar ingalunda har hamnat i samma fälla. Tvärtom håller var och en på sin personliga smak. Dessa smakriktningar mynnade dock ut i nyanser av »Fotografi för folket». Det är ju nyanserna, som ger bilden djup och innehåll.

E Hultgren

LM:s Lucia-tåg 1956



LM:s Lucia 1956: Marianne Jansson.

För andra året i följd ordnade L M Ericssons fritidskommitté i Midsommarkransen ett eget Lucia-tåg den 13 dec. Det utgick från Telefonplan och fortsatte över Hökmossen-Hägerstensåsen-Väster-torp, tillbaka över Hägerstensåsen och vidare via Tellusborgsområdet tillbaka till utgångspunkten.

Tåget omfattade fyra vagnar. I den första satt musiken under musikdirektör Eric Malmberg iförda toppluvor och blåste och spelade för allt de var värda. I den andra vagnen åkte LM:s egen Lucia, mycket söta 18-åriga Marianne Jansson. I trappavsatser två och två satt sedan tärnorna på den tredje vagnen och i den fjärde skötte tre tomtar om att en jättestor »malmklocka» gav ifrån sig en dov och mäktig klang.

Att tåget var uppskattat i de berörda förorterna visar publikintresset. 10 000-tals människor kantade tågets väg och hurrade för Lucia.

LM-skyttarna värdar i korpsskyttet 1957

L M Ericssons seger i Korporationskjutningarna på Stora Skuggan i fjol hade till följd att vi i år står som arrangerande korporation för »världens största skyttetävlan på en och samma bana på en och samma dag». Om så är fallet är väl inte fullt utrett, men en stor apparat är det när 5 000 skyttar på bestämda tider skall avfira sina 13 skott. Det blir över 60 000 skott, som skall protokollföras, kontrolleras, sammanföras till lagresultat och i prislister samt anslås för en ivrig publik.

Envar förstår givetvis att skytteklubbens styrelse ensam förmår utföra endast en bråkdel av allt detta arbete. Själva tävlingsdagen, söndagen den 5 maj, åtgår 80-talet funktionärer för att klara expeditionsarbetet. (Skjutledare och markörer är militärer under ledning av den erfarne tävlingsorganisatören fanjunkare Adler.)

Skytteklubbens styrelse väddar nu till alla skytteintresserade LM-are att ställa sina krafter till förfogande söndagen den 5 maj, så att vår korporation har möjlighet att med heder skilja sig från uppgiften. Hela Skytte-Sveriges ögon vilar på oss den dagen. Dessutom måste våra skyttar på nytt göra en god insats på skjutvallen för att försvara vårt renommé som en av Stockholms allra främsta skyttekorporationer. Ja, i år kanske även Sveriges bästa skyttekorporation skall koras för första gången. Eriksbergs Varv i Göteborg har ställt upp ett vandringspris, vilket man föreslår att Sveriges alla korporationer skall tävla om i början av maj just efter de regler, som gäller för korpsskjutningen i Stockholm.

Till tävlingsexpeditionsledare har utsetts förre kassören på Ev, herr Eric Johansson, som numera är pensionerad men aktiv skytt och vår skytteklubs revisor. Före och omedelbart efter tävlingen kommer han att tjänstgöra på »Korpsskyttets» expedition, vilken kommer att inrymmas i en lokal i omedelbar anslutning till Intressehallen på HF.

De som vill hjälpa till söndagen den 5 maj, både män och kvinnor, ombedes snarast ringa tel. 19 00 00/934, så att skytteklubbens styrelse i god tid kan överblicka de personella resurserna.

Skyttarna uppmanas att så tidigt som möjligt påbörja sin träning samt att flitigt delta i klubbens egna träningskjutningar, som troligast blir lördagar na 30 mars, 6, 13 och 27 april.

O-ro

KA-idrott:

Karlskrona är känd över hela landet som en stad, där handbollen ligger på ett mycket högt plan. Det är därför inte någon tillfällighet att LME:s båda handbollslag skördar lagrar i denna hantering. Just nu ligger man bra till i stadens korpshandboll. Det ena laget ligger t. o. m. i ledningen. De deltagande lagen i koncernmästerskapen i februari kan säkerligen vänta hårda omgångar.

Bowlingsporten har några hängivna utövare, bland vilka särskilt må nämnas Evert »Mexiko» Karlsson och N E Ohlsson. Dessa stadiga gossar, som sällan försakar en träning eller tävling, bildar kärnan i det 8-mannalag, som just nu underhandlar med AB Addo i Malmö om en match i mars eller april.

Karlskronaklubbens idrottsutbyte är numera också internationellt betonat sedan underhandlingar inletts med Telefon Fabrik Automatic A/S i Köpenhamn om fotbollsmatcher för ett A- och ett B-lag i Karlskrona under försommaren samt returmatch i Köpenhamn på sensommaren.



Årets motto: Spänst åt kvinnan

Nu är det meningen att alla damer skall bli friska, fräscha, fria och framåt, unga flickor skall bli ännu yngre och vackrare och gamla fruar skall bli som nya.

Och medlet är inte kosmetika eller Dior-creationer utan helt enkelt en smula motion och friluftsliv. Det är inte fråga om avancerad tävlingsidrott utan lämplig motion för alla åldrar och färdighetsgrader. Nu svarar naturligtvis många damer att »vi har inte tid och vi har nog med motion i förvärsarbete och hemarbete och när kvällen kommer är vi trötta». Men har man verkligen inte tid att sköta sin hälsa och finns det verkligen ingenting man kan avstå ifrån till förmån för rolig och nyttig motion?

Det är vetenskapligt bevisat att en person, som vänjer sin kropp vid prestationer som ligger en smula över den man möter i den dagliga rutinen får mycket större möjligheter att med mindre ansträngning klara det dagliga jobbet. Och inte nog med det – han eller hon kan orka klara extra påfrestningar på ett bättre sätt. Storstädningen och språngmarschen efter bussen behöver inte vålla några besvär längre. För att inte tala om gott humör och mycket annat man får på köpet.

Intresset för *simning* är i tilltagande och detta kanske främst är Gösta »Boggie» Lindströms och Barbro Rylanders förtjänst. Båda är utmärkta simmare och har även förmågan att locka med sig KA-fabrikens simmarämnar till basängen.

För *bordtennis* sportens popularisering svarar Ove Svensson. Varje måndag träffas entusiasterna för denna trevliga och snabba idrott i LME:s matsal. Men flera deltagare hälsas välkomna.

Att *gymnastik* lägger en bra grund för all idrottsutövning har idrottsklubben i Karlskrona insett. Därför har man tagit initiativ till gymnastikträning för såväl manliga som kvinnliga deltagare. Träningen är motionsbetonad och har lagts upp efter de enklaste principer så att vem som helst skall kunna vara med. Som ledare för damerna fungerar Lars Alexandersson och för herrarna Uno Svensson.

I september månad firar klubben 10-årsjubileum, men innan dess hoppas idrottsklubbens styrelse att flera sektioner sätter i gång för fullt.

Ake Bergman

Över hela landet pågår under mottot »Spänst åt kvinnan» en kampanj som uppmärksammas av både dags- och fackpressen, radion och televisionen. Det är Husmorsgymnastiken, Svenska Korporationsidrottsförbundet och Riksidrottsförbundets kommitté för kvinnlig idrott, som står bakom kampanjen.

LME-koncernens damer skall naturligtvis också vara med. Det behöver inte vara något märkvärdigt eller krävande. Friluftspromenader, gymnastik och simning är t. ex. bra utmärkta motionsidrottsformer. Idrottsklubben på företaget hjälper säkert till att arrangera något som är kul och ger god motion. Har inte karlarna i klubben förstånd (eller tid) att dra igång detta så får damerna själva ta initiativ. Så har gjorts på många platser runt om i landet och det har gått bra.

Det finns några vackra damspänstmärken i 4 valörer, som kan erövas av dem som är flitiga. Inga resultatgränser eller tidtagningar förekommer. Deltagandet är det väsentliga.

Sätt igång och bilda små spänstgrupper på arbetsplatsen, inom idrottsklubben eller i syntjan. Spänstmärken och deltagarkort skaffas av idrottsklubben.

N. Hagman



UR ORDERBOKEN

Att order från Svenska Försäljningsbolagets kundkrets ibland kan vara otidligt formulerade och inte helt utesluta risk för feltolkning är nogsnamt bekant. På nedanstående värderade beställares bemödanden att vara tydlig kan väl dock inte klagas:

»Jag önskar mig fråga om jag får köpa en vanlig LB system telefonlåda utan mikrotelefon utan induktor utan transformator utan sladdar utan ringklocka utan batterier alltså endast telefonapparaten utan alla delar inuti. Kan gå bra med gamla begagnade eller dylikt önska pris.»

Det finns de som tror att L M Ericsson enbart ägnar sig åt telefonapparatfabrikation. Det finns också, som framgår av det följande, de som har en helt avvikande uppfattning:

»Herr Ellem Eriksson, Stockholm

Skicka mig klubbor av kola eller karamell eller annat sådant med leksak på, som går att sälja i kiosk.

Högaktningsfullt

N N»

Aktieköp genom LM

Sedan en tid kan som bekant de anställda köpa LM-aktier genom intressekontoret. Arrangemanget väcker tillfredsställelse av olika skäl.

Det finns många anställda, som för sina sparade slantar velat köpa aktier i det egna företaget, men som varit obekanta med tillvägagångssättet eller som kanske trott att man måste ha mycket pengar för att kunna köpa aktier, eller att aktier bara är något för »kapitalister». Vi kan nu emellertid förverkliga den naturliga inställningen, att om man har så mycket förtroende för företaget att man vill vara anställd i det, så kan man också med förtroende placera något av sina sparade medel i företagets arbetande kapital.

Men låt mig komma med en fråga: Intressekontoret förmedlar köp *endast* av aktier i LME, inte i andra bolag. Varför? Vi kan mycket väl tänka oss sparare bland våra anställda, som efter att en tid ha sparat i LM-aktier vill börja spara i andra aktier för att åstadkomma en riskfördelning. Det är på sin plats även i en liten portfölj. Vederbörande kanske t. o. m. vill göra något så förnuftigt som att placera pengar i ett investmentbolag med väl fördelad risk. Det går tyvärr inte med nuvarande regler. Man tycker det skulle vara naturligt att ett företag av LM:s standard tillmötesgår de anställda även med köp av andra än LM-aktier. Vi bör också tänka på att kapitalsvårigheterna är och kommer att vara gemensamma för hela det svenska näringslivet. Ett generöst initiativ av ett storföretag som LME får säkert efterföljd. För att inte tala om vilken fördel för LM om även andra bolag i Sverige skulle sälja LM-aktier till *sina* anställda!

LM:s förmedlingsinsats via intressekontoret kostar dessutom inte så mycket.

Karl Wiklund, HF/Des

Bidrag till nästa nummer av Kontakten skall vara redaktionen tillhanda senast den 22 mars 1957

Adressen är HF/Rrp.

Julgransplundringen i KA blev stor fest

Bortåt 250 barn till anställda vid Karlskronafabriken avslutade julfirandet med en hejdundrande julfest i fabriken matsal söndagen den 20 januari.

Dansen runt granen gick med en väldig fart och kläm till ackompanjemang av Österströms orkester och under medverkan av nästan riktiga jultomtar. Efter denna imponerande energiutlösning konsumerades avsevärda kvantiteter saft, kakor och fårta.

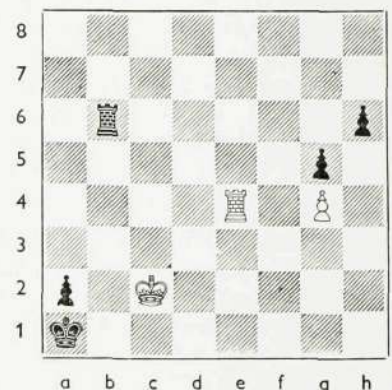
Många av barnen gjorde bejublade framträdanden på scenen, en del obesvärat och ledigt och en del något blygt och tvekande. Men trevligt var det. Och spännande, inte minst för stolta mödrar. Den glada och uppslupna festen avslutades med »gottpåsar» till alla barnen. Och så återstod ingenting annat än att med förenade krafter kasta ut julgranen, därmed markerande att julen var definitivt och oåterkalleligen slut för den här gången.

Schacknytt

Schackuppgift

Ur nedanstående studie av Stamma kan den som är intresserad försöka lista ut hur vit, som är vid draget, skall bära sig åt för att vinna.

Ställningen är:



Klubbmästerskapet för 1956-57 blev en spännande uppgörelse mellan titelinnehavaren A Lindström, Vt 39, och LM-schackets senaste tillskott, Vasaspelaren R Lindqvist, Tvs. Partiet, som spelades mellan de båda, slutade med remi. Lindqvist blev emellertid slutsegrare sedan Lindström råkat ut för ett oväntat nederlag mot avdelningskamraten K Sandberg. Segrare i höstturneringen blev:

Klass I: R Lindqvist, Tvs

Klass II: F Lund, Vt 39

Klass III: K Frydén, Mr

Klass IV: H Lundkvist, Vt 39

Vårsäsongen inleddes med en simultanmatch med den nye klubbmästaren R Lindqvist som huvudrollsinnnehavare. Han mötte allt som allt 18 spelare ur klasserna II, III och IV. Resultatet blev 12 segrar, 4 remier och 2 förluster, ett utomordentligt resultat med tanke på att det var Lindqvists debut som simultangivare. Det var bara E Johnsson, Vt 39 och V Kjärnes, Cxr, som lyckades ta full pott. De, som delade poängen med simultangivaren, var T Berstrand, Vt 32, S Johansson, Vt 39, S Chorsell, Vt 13 och D Östman, Vt 11.

Bengt Lindsjö

Först rätt öppnade lösning belönas med 15 kronor. Svaren, som skall märkas »Schackuppgift» skall vara redaktionen tillhanda före den 15/3 1957.

FRÅN FÖRETAGSNÄMNDERNA

X-avdelningarna: Order för två år

Dagsläget

Direktör Patricks redogjorde med hjälp av en statistiktavla för X-avdelningarnas försäljning. I fråga om inkommande beställningar under åren 1950–1956 konstaterades en kraftig ökning under de två senaste åren. Vår fakturering under samma tid visade en långsammare ökning och under 1955 låg den i stort sett på samma nivå som 1954 fortsatte hr Patricks. Orsaken härtill var att en del större order inte hann faktureras vid årsskiftet utan i stället ökades våra igångvarande arbeten, lager och anläggningar under utförande. Vår leveransberedskap för kommande år blev härigenom förbättrad. Genom den kraftigt ökade orderingen och den mindre ökningen av faktureringen har vårt ofakturerade orderbestånd kraftigt ökat.



Demonstration av trafikvägsprovare

Ing. Ölander demonstrerade en ny trafikvägsprovare för automatiska telefonstationer. Från trafikvägsprovaren utgår en provtrafik motsvarande 10 abonnenter. Med ledning av denna provtrafik, som kontrolleras med trafikvägsprovaren, erhålles besked om hur många och var fel förekommit samt när det inträffat.

Ing. Hansson omtalade, att man på Zm även arbetar med rationalisering av underhållsarbeten på telefonstationerna. Man strävar härvid efter att begränsa det manuella arbetet på stationerna och försöker övergå till statistisk övervakning. Man måste räkna med någon personal på exempelvis 500-väljarestationer medan man på koordinatväljarestationer räknar med att helt kunna undvara personal för övervakning.

Förslagsverksamheten

Hr Hansson meddelade, att till förslagskommittén inkommit 5 förslag, varav 4 behandlats och 2 belönats med tillsammans 100 kronor.

Hr Hansson omtalade, att sedan förslagsverksamheten startade 1951 hade 78 förslag inkommit. Av dessa hade 77 behandlats och 38 belönats med tillsammans 3 480 kronor.

Stationsmontagen 6.12.56

Ermex-diskussion om trafikproblem

Trafikproblem

Dir. Gerdhem omtalade, att han i enlighet med vad han lovat vid föregående nämndsammanträde, kontaktat Stockholms Spårvägar angående möjligheterna att få buss 59 att gå fram till det industriområde, där RMX ligger. Man hade på spårvägsbolaget sagt, att man avsåg att helt släppa trafiken på Solna och Sundbyberg efter avvecklingen av spårvagnslinje 15. Hr Gerdhem ansåg, att enda möjligheten att få bättre kommunikationer vore att kontakta SJ samt Solna stad.

Hr Andersson omtalade, att den vid föregående sammanträde omnämnda trafikkommittén bestående av representanter för de av denna fråga berörda verkstadsclubbarna varit i kontakt med SJ. SJ hade utfört vissa undersökningar angående trafikfrekvensen och dylikt men hade ännu ej lämnat något svar.

Anställningsbroschyr

Före sammanträdet hade konceptet till en ny anställningsbroschyr distribuerats till nämndledamöterna. Nämndledamöterna gjorde några smärre påpekanden men ansåg i stort att broschyren var trevligt upplagd och att det väsentligaste kommit med. Hr Hagengård påpekade, att man ännu ej var på det klara med hur broschyren skulle tryckas.

AB Ermex 8.11.56

Alpha-Uddevalla: Oförändrad takt

Kamrer Rössel lämnade en redogörelse för orderstockens utveckling under den gångna 10 månaders perioden. Totalt sett hade beståndet icke undergått någon större förändring. Det uppgick vid årets början till 10 mkr mot 10,7 mkr den 31.10.1956. En viss ökning var att notera på den mekaniska sidan – framförallt i fråga om järnvägsmateriel och verktyg – under det att en minskning förelåg för installationsmateriel. På plastsidan var orderstocken oförändrad. Under perioden hade faktureringen uppgått till totalt 15 mkr, varav till svenska LME-koncernen 10,6, till övriga kunder i Sverige 3,4 och till kunder i utlandet 1,0 mkr. Den största exportartikeln hade varit grammo-fonskivepressar.



Orderbeståndet beräknades vid årsskiftet 1956/1957 uppgå till 10 mkr och nyinkommande order under nästa år hade med ledning av kundernas upplysningar jämte egna prognoser uppskattats till 17 mkr. Med utgångspunkt från dessa siffror hade resultatbudgeten för 1957 uppgjorts. Faktureringen hade budgeterats till 17 mkr, vilket innebar någon minskning jämfört med innevarande år.

Såvitt nu kunde bedömas, skulle produktionen kunna upprätthållas på sin nuvarande nivå under nästkommande år.

Förslagsverksamheten

Ingenjör Bratell omtalade, att sedan föregående sammanträde hade två förslag belönats. Ett förslag hade bordlagts för vidare utredning.

AB Alpha, Uddevalla 10.12.56

Materialbesparande



förslag kommer att uppmuntras vid KV

Dagsläget

Dir. Westling omtalade, att man till sammanträdet ej fått definitivt besked från Televerket i fråga om deras behov av lokaltelefonkabel för år 1957. Av förhandlingarna att döma tycks vi dock få leverera lokalkabel i samma omfattning som 1956. Med anledning av Televerkets nedskärning av långdistans-kabelprogrammet har man övergått till enskift på spinningen på såväl SKV som KV. Den produktionstakt, som man för närvarande håller, är emellertid något högre än den som erfordras för ineliggande order och beräknade kommande beställningar. Man håller denna takt dels beroende på att man vill ha kapacitet ledig om en omsvängning eventuellt skulle komma och dels beroende på den större avgången av anställda under vårmånaderna. Denna avgång kan då leda till en minskning i produktions-takten utan permitteringar.

Även på övriga områden märks en viss tendens till minskning av beställningarna. Denna minskning är dock ej av samma storlek som beträffande långdistans-kabel-tillverkningen. Televerkets nedskärning i beställningarna av telefonapparater skulle normalt orsaka en nedgång i vår tillverkning av telefonsnören. Nedgången kompenseras emellertid delvis av snörtillverkningen för de nya Ericofonerna.

Vad gäller plastkabel är det snarast fråga om en minskning i den uppåtgående tendensen jämfört med tidigare.

Såväl KV som SKV arbetar för närvarande på att få exportorder. I stort får man emellertid ej bedöma chanserna för export som alltför optimistiska. De stora kabeluppköparna i länder, som ej har egna fabriker, begär som regel kredit, vilket vi i dagens läge ej har möjlighet att ge.

Hr Westling svarade på hr Edmans fråga, att bolagsledningen betraktar den minskade orderingsgången idag såsom tillfällig. Det verkar emellertid som om man i framtiden ej skulle få så stora toppar på försäljningen av speciellt långdistans-kabel, som man tidigare haft. Även om man just nu ej räknar med så stor produktionsökning som tidi-

gare, önskar man dock genomföra ombyggnadsprogrammet på KV för att kunna ernå en nödvändig rationalisering av tillverkningen.

Skyddspristävlan

Hr Edman tog i nämnden upp frågan om hur man lämpligen kan arrangera skyddspristävlan i fortsättningen. Själv ifrågasatte hr Edman, om man inte mer direkt borde premiera dem som mest verkar för ett aktligt skyddsarbete, d. v. s. skyddsombuden och förmännen.

Dir. Thorelli framhöll, att det ej är så helt klart att man enbart bör premiera skyddsombud och förmän. Med en tävling enligt de nuvarande riktlinjerna försöker man att få varje individ att delta i skyddsarbetet och kanske framförallt att få varje individ att alltid använda de skyddsanordningar som finns uppsatta.

Under sammanträdet framfördes även som alternativ att man under ett år kunde slopa tävlingen för att den ej skall bli slentrianmässig.

Skrotkostnaderna vid KV

Skrotkostnaderna vid ett kabelverk är alltid en betydande utgiftspost. Man hade bland arbetarrepresentanterna i företagsnämnden diskuterat frågan och ifrågasatt, om man inte på något vis kunde arrangera en tävling för att få ned skrotkostnaderna. Hr Westling svarade, att ändamålet är mycket angeläget, men påpekade, att det är ytterst svårt att få fram några grunder för en tävling av detta slag beroende på att det ej är säkert att det är den skrotande avdelningen som är ansvarig för kassationen. Det tycks ej heller finnas någon lämplig grund på vilken man kan arrangera en tävling mellan SKV och KV. Ej heller torde det vara möjligt att med det siffermaterial man för närvarande har, utarbeta någon form av bonus för att stimulera aktsamheten med material.

Nämnden enades om att överlåta på förslagskommittén att som en första åtgärd försöka stimulera till att materialbesparande förslag inlämnas.

Kabelverket, Älvsjö 23.11.56

SER siktar mot ökad produktion

Orientering om verksamheten

Dir. Granler anförde, att bokslutet för de 2 första tertialen hade utfallit någorlunda hyggligt i förhållande till budgeten. Fakturerings- och forskningsuppdrag överensstämde väl medan rörfaktureringen hade avvikit något. Faktureringen av såväl långlivsrör som mikrovågsrör hade varit något mindre än den budgeterade. Minskningen av faktureringen av mikrovågsrör berodde på att en betydande order hade annullerats. Ifrågavarande kund hade istället beställt visst utvecklingsarbete på rör av denna typ.

Totalt var utfaktureringen ca 10 % större än budgeten, till stor del beroende på att man lyckats sälja ut lagret av standardrör, som omtalats vid tidigare nämndsammanträden.

Resultatmässigt låg man ävenledes över budgeten.

Lagret av råmaterial och främmande detaljer hade under de 2 första tertialen 1956 ökat. Varor i arbete hade likaledes stigit medan däremot lagret av färdigfabrikat

hade minskat. Totalt hade lagret värdemässigt stigit ca 15 %.

Den 31 augusti var 86 arbetare och 75 tjänstemän, totalt 161 personer, anställda. Hr Granler omtalade vidare, att budgeten för 1957 års verksamhet är större än tidigare år. Beroende på svårigheten att bedöma hur exporten av långlivsrör på Nordamerika kommer att utveckla sig, är man emellertid osäker på hur budgeten kommer att falla ut. Man har dock vid budgetberäkningarna varit försiktig och man anser att faktureringen inte kommer att bli mindre men väl kan bli större.

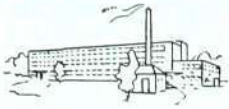
Om orderingsgången på långlivsrör kommer att överskrida den budgeterade, kan man klara av en betydande produktionsökning genom att utnyttja den reservkapacitet, som man har.

Om budgeten någorlunda håller streck beräknar man att kunna klara de nödvändiga nyinvesteringarna för tillverkningsavdelningarna genom självfinansiering. Man hoppas även på detta sätt klara finansieringen av det ökade färdiglagret, som man är i behov av för att hålla leveranstiderna nere.

AB Svenska Elektronrör 19.12.56



**ARBETARSKYDD
LÖNAR SIG!**



Livlig förslagsverksamhet i Kh

Dagsläget

Disp. Lundgren anförde, att lindningen nu är väl med. Relästatstillverkningen ligger något efter men det beror till stor del på att visst material för denna tillverkning fattas. Man hoppas kunna ta in även detta eftersläp och räknar med att öka produktionen från 1 000 till 1 200 per vecka.

Katrineholmsfabriken skall även hjälpa HF med viss kabelsnyning.

Hr Lundgren omtalade vidare, att då man nu kommit i kapp med lindningen hade man inte längre sysselsättning för den extra kvinnliga arbetskraften som arbetat på kvällarna. Man hade emellertid avtalat, att man åter skulle få taga kontakt med dessa damer i den händelse man än en gång skulle få behov av extra kapacitet.

Förslagsverksamheten

Ing. Jönsson omtalade, att förslagskommittén sedan föregående sammanträde slutbehandlat 8 förslag. Av dessa hade 7 belönats med tillsammans 420 kronor. 8 förslag var bordlagda för vidare utredning.

Katrineholmsfabriken 29.11.56

Olycksfallskurvan mycket låg på RIFA

Försäljning, produktion och arbetstillgång

Efter en orientering om det allmänna konjunkturläget och en redogörelse för sysselsättningen inom den svenska industrin speciellt med hänsyn till den ogynnsamma oljesituationen anförde dir. Skytt, att man för Rifas del ännu inte sett några ogynnsamma resultat av den pågående konjunkturutvecklingen. Dock saknades ej vissa oroande tecken på att marknaden skulle komma att åtstramas ytterligare. Den engelska komponentindustrin arbetade under stora svårigheter på grund av nedgången i försäljningen av radioapparater i England. Detta hade medfört sänkta elektrolytpriser i Sverige och på världsmarknaden i övrigt. Även den tyska kondensatorindustrin hade för närvarande svårt med avsättningen.

Nästa års försäljnings- och tillverkningsbudget för Rifa uppvisade en ganska blygsam uppgång av produktionsvolymen till skillnad från årets kraftiga uppgång. Prisstegringarna på material och arbetskraft hade medfört minskade marginaler. Förutsättningen för att den budgeterade försäljningen skulle kunna äga rum var att verkstaden lyckades att på en serie punkter genomföra det kostnadsänkingsprogram, som man räknat med i budgeten.

Ing. Mörner omtalade, att man vid slutet av 1957 räknade med en ökad produktion av metallpapper volymmässigt sett jämfört med den nuvarande. Parallellt härmed väntades emellertid en nedgång på likriktare och glimmer. För produktionen av pappers- och elektrolytkondensatorer förutsågs icke någon förändring under 1957 jämfört med 1956. Man arbetade slutligen med några nya produkter, som man hoppades kunna lansera under 1957.

Rapport från skyddskommittén

Ing. Eklund anförde, att man vid det senaste sammanträdet med skyddskommittén



med tillfredsställelse noterat att olycksfallsstatistiken fram till december månad visade synnerligen låga siffror. Vidare hade anmälts, att 21 personer från Rifa påbörjat samaritkurser. Man hade dessutom bl. a. diskuterat den sänkta temperaturen i samband med oljeransoneringen och det drag som uppstått på olika avdelningar på grund av temperaturförändringarna.

Förslagsverksamheten

Hr Mörner omtalade, att sedan föregående sammanträde två nya förslag inlämnats till förslagskommittén. Ett av dessa hade belönats med 300 kronor. Hr Skytt uttalade en förhoppning om att den höga belöningen för detta förslag skulle komma att ha propagandavärde för förslagsverksamheten.

AB Rifa 6.12.56

God försäljning av SRA:s TV-apparater

Information

I sin redogörelse för affärsläget meddelade direktör Blomberg, att man i år låg bra till beträffande leveranserna av kommunikationsradioprodukter. Den anhopning av faktureringen, som förr om åren varit vanlig under sista tertialet, har i år utjämnats över hela året, och vår leveransbudget kommer att stämma. Huvuddelen av årets leveranser har bestått av bärbara stationer. En särskild eloge bör i detta sammanhang ges LME i Finland, som efter montage och provning med gott resultat börjat leverera bärbara stationer, till vilka SRA levererat komponenterna. Man har ej förut sysslat med detta slags tillverkning där.

Den optimism beträffande efterfrågan på TV-apparater, som radiohandlarna hyste i början på säsongen, har infriats över förväntan. Man kan i dagens situation till och med konstatera att efterfrågan överstiger tillgången. De faktorer, som medverkat till detta resultat, är först och främst den nya TV-sändaren i Nacka, som gjort det möjligt för en större allmänhet att skaffa sig TV-mottagare. Nacka-sändaren har nämligen en mycket större räckvidd än den gamla. Vid planeringen av sändaren räknade man med tillfredsställande signalstyrka inom en räjong av 6-7 mil, men vid praktiska prov har detta område på sina håll ytterligare vidgats. En annan faktor är att programverksamheten numera bedrivs reguljärt. Den införda licensavgiften synes



ej ha haft någon avskräckande inverkan för anskaffande av TV-mottagare.

På rundradioområdet har den nya radiogrammofonen »Klaffett» blivit en framgång dels genom den södra exteriören och dels på grund av de goda ljudtekniska egenskaperna. God teknisk kvalitet är för övrigt utmärkande för såväl SRA:s radio- som TV-mottagare.

Beträffande lokalfrågan meddelade hr Blomberg, att arbetet på nybyggnaden tyvärr ytterligare försenats. Packrummet, ekonomiavdelningen och försäljningsavdelningen har emellertid bl. a. under månaden efter sammanträdet överförts till de ny lokalerna. Det torde dock komma att dröja ytterligare ett par månader innan samtliga kontorsavdelningar installerats i nybyggnaden och innan matsalen kan tas i bruk.

Förslagsverksamheten

Till förslagskommittén hade sedan föregående sammanträde inlämnats ett förslag, som kommittén emellertid ännu ej hunnit behandla.

Svenska Radio AB 6.12.56

Söderhamn väntar ökad produktion

Arbetsstillgången

Disp. J Ericsson omtalade, att moderbolagets goda ordersituation återspeglar sig i arbetsstillgången för Söderhamnsfabriken. Man väntar således en ökad produktion under första halvåret 1957 jämfört med sista halvåret 1956 dels på grund av ökad behovsbudget dels för att inarbeta ett visst eftersläp.

Intern transportfråga

Med anledning av att man avsåg att anskaffa några nya transportvagnar diskuterades huruvida man kunde komma undan ifrågakvarande transport genom att anordna en sköljning i kall tri utan utsug.



Automation

Vid sammanträdet visades stillfilmen »Automatisering» och i anslutning till filmen framförde dir. Thorelli några synpunkter på hithörande problem i huvudsak i överensstämmelse med vad som framgår av referat i företagsnämndsbilagan 1956: 1.

Utöver vad som framgår där talade hr Thorelli om automatisering av kontorsarbetet. Han berörde vidare hr Geijers rekommendation att skaffa det nödvändiga kapitalet för automatisering från utlandet. Hr Thorelli tyckte att vi borde försöka klara oss utan kapitalimport speciellt med tanke på att vi i Sverige har den största nationalinkomsten per innevånare i Europa och att andra länder vore i ännu större behov av lån.

Med anledning av det stora kapital, som måste investeras i en automatisk tillverkning, är det av yttersta vikt att en automatisk anläggning hålles igång. Man får därför räkna med att man kommer att sträva efter att i sådana anläggningar köra 2- eller 3-skift.

Sammanfattningsvis sade hr Thorelli, att automatiseringen kan vara på gott och ont. Han tippade att den tekniska utvecklingen skulle gå fortare än den gör för närvarande, dock ej så fort att den kommer att i någon högre grad inverka på sysselsättningen.

Förslagsverksamheten

Sedan föregående sammanträde hade 10 förslag behandlats. Fem av dessa hade belönats med tillsammans 505 kronor, två hade ej kunnat belönas medan tre hade bordlagts.

Söderhamnsfabriken, 5.1.57

KARLSKRONA:

Trådlackeringen kvar ett par år

Trådlackeringen

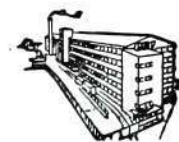
Disp. Olsson meddelade, att vissa ändringar skett i planerna på att nedlägga trådlackeringen. Vid tidigare nämndsammanträde hade man meddelat, att denna tillverkning skulle nedläggas i början av 1957. På grund av de investeringar, som var förbundna med flyttningen av denna tillverkning, hade man måst skjuta flyttningen på framtiden. Förmodligen kommer trådlackeringen att vara kvar ytterligare några år.

Avlöningsrutin

Med anledning av att frågan om förfaringsättet vid utdelandet av arbetarlönerna diskuterats vid föregående nämndsammanträde, hade man genomfört en undersökning. Man hade härvid funnit, att tillvägagångssättet varierat från avdelning till avdelning. Man kunde i princip urskilja tre tillvägagångssätt. Dessa var följande:

- 1) Arbetarna står kvar på sina platser och förmannen samt hans medhjälpare går runt med avlöningskuverten.
- 2) Personalen passerar utbetalningsmännen innan stämpling sker.
- 3) Personalen uppdelas i två grupper, varav den ena gruppen hämtar sina löner och den andra verkställer stämpling.

Vilken metod som än användes kunde man fastslå, att löneutbetalning kunde ske snabbare än stämpling. Såväl avlönings- som icke avlöningsdagar visade det sig att de undersökta verkstadsavdelningarna varit utrymda två minuter efter det slutsignal givits.



Förslagsverksamheten

Ing. Lindén omtalade, att sedan föregående sammanträde fem nya förslag inlämnats. Förslagskommittén hade förutom dessa behandlat även fyra från föregående sammanträde bordlagda förslag. Sex förslag hade bordlagts och två hade belönats med tillsammans 85 kronor.

Karlskronafabriken 26.11.56



I förra numret av Kontakten fanns ett reportage från takslagsfesten i Karlskrona. Nu är tillbyggnaden så gott som klar och man har redan börjat flytta in. Därför kan det kanske vara av intresse att visa hur den nya delen av KA-fabriken ser ut i dag. Bilden är tagen från hamnen.