

Kontakten



Ericsson
LM

Nr 2

1957

LM-ARNAS TIDNING

Kontakten

LM-arnas tidning

Ansvarig utgivare: Hugo Lindberg
Redaktör: Sigv. Eklund, tel. 453
Redaktionssekr.: M. Linday, tel. 1770

Redaktionskommitté:

Albert Milton, Vt 36, tel. 806
Charlie Wodsten, TVKtC, tel. 226
Folke Zandin, Vas, 611
Karl Einar Österlund, Vt 18, tel. 718

Lokalredaktörer:

J Hagdahl, Ermi och BA, tel. 56; E Hellström, Sieverts Kabelverk, tel. 319; J Wäneland, SER, tel. 305; S von Melsted, SRA, tel. 211; M Steiner, Kabelverket, Älvsjö, tel. 31; B Larsson, Alpha, tel. 17; A Hofström SIB, tel. 231; P Nyhult, Rifa, tel. 109; C G Löfgren, FÖB; tel. 250; E Wandel, RGA, tel. 163; G Falkman, HU; S Jönsson, Katrineholm; P Mowald, Söderhamn, tel. 49; Å Bergman, Karlskrona.

Omslagsbilden:

Pedro, en stolt brasilianare i São Paulo, vid en av LM Ericssons kabelrummor. Pedro hjälper till vid kabeldragningen mellan São Paulo och Santos i Brasilien.

Ur innehållet:

Sida

Personallaget vid LM	23
Far och flyg — eller åk tåg	24
En verkstadsarbetarens reflexioner	26
LM i Brasilien	27
Nya automatstationer invigda	30
Bildsvepet	31
Ermexläsen effektiv tjuvspärr	32
Konstföreningens 10-årsjubileum	34
Ibland är man hemmablind	35
LM:s vinterspel på Bosön	36
Ermi triumferade i Söderhamn	37
En handbollsflicka har ordet	38
Hemvärnet behöver fler lotter	39

Söderhamns-nytt

Vid Söderhamnsfabriken har följande klubbstyrelser valts för år 1957:

Verkstadsklubben:

Gullvar Bengtsson, ordförande, Curt Sjögren, v. ordförande, Bertil Wallin, kassör, Börje Mårtensson, sekreterare, samt Bertil Eriksson, v. sekreterare.

Arbetsledareklubben:

Fingal Post, ordförande, Gideon Söderman, sekreterare, samt Tore Eriksson, kassör.

Tjänstemannaklubben:

Lennart Nordenström, ordförande, Erik Ågren, sekreterare, samt Eric Sell Dahl, kassör.

Nya patent i koncernen

Följande uppfinningar, gjorda inom koncernen, har under tiden 22 jan.-20 mars 1957 beviljats patent (förteckningen anger uppfinnarens namn och tjänsteställe, uppfinningens titel samt patentnummer):

Thorsén, J M, HF/T4de — Metod och anordning för amplitudmodulering — 158 306.

Anjou, L A, HF/T4eC — Anordning för bortledning av värme från ett värmealstrande föremål, t. ex. ett elektronrör — 158 317.

Szabo, H, RGA/Tta — Magnetkärna för impulsmotorer — 158 433.

Szabo, H, RGA/Tta — Differentialtermo-kontakt — 158 565.

Lindgren, E G, RGA/Tta — Termisk anordning — 158 661.

Sohlberg, C O, RGA/Ta — Hastighetsregulator, särskilt för fingerskivor — 158 595.

Sternbeck, O, RIF/LC — Kopplingsanordning vid magnetfältrör — 158 705.

Rådeström, E G K, HF/Ada — Anordning för anslutning av kablar till en väljaremultipel — 158 770.

Österberg, N E, tidigare HF/AkaC — Anordning vid elektromagnetiska reläer — 158 907.

Bergmann, A K, HF/YtoC, Brynildsen, J, HF/Yto, Borgström, HF/YtkC, Goos, J B, HF/Yto — Automatiskt telesignalsystem — 158 908.

Glöersen, Chr A, EBN — Skärmad varierbar elektrisk kondensator — 158 916.

Egen företagsnämnd i HU

Från och med år 1957 har Huddinge-fabriken egen företagsnämnd, som startade sin verksamhet med sammanträde den 5 mars.

Som ledamöter i nämnden representerar Hugo Lindberg och Joel Frenning företaget, Gösta Blomgren och Artur Karlsson verkstadsklubben, Gustaf Stålknappp arbetsledarna och Åke Sehlstedt tjänstemannaklubben. Ordförande är Frenning, vice ordf. Blomgren och sekreterare Sven Hydén, HF/Di.

HU:s verkstadsklubb 1957

Verkstadsklubben vid HU har till styrelse för år 1957 valt följande: A Berg von Linde, ordf., K Verner, v. ordf. och E. Pettai, kassör. Övriga ledamöter blev S Pettersson och K Paulsson.

Till huvudskyddsombud vid Huddinge-fabriken utsågs M Areskoug.

Ermi arbetsledarklubb

Ermi arbetsledarklubb har för år 1957 fått följande styrelse: Verkmästare T Ahlberg, ordförande, förman S Lindgren, v. ordf., kontrollant E Forsbeck, sek., förman A Wendelin, kassör, förman S Emanuelsson, klubbmästare, samt förmännen E Daun och T Dahlqvist, suppleanter.

HF:s verkstadsklubb 1957

Vid LM Ericssons verkstadsklubbs årsmöte valdes följande styrelse för år 1957: Olle Svensson, ordf., och Gunnar Pettersson, kassör. Övriga styrelseledamöter blev: Yngve Lind, Axel Hedén, Albert Milton, Henning Augustsson och Rikard Hägg. Till revisorer utsågs: Gustav Nilsson, Verner Holmberg och Eric Warell.

Huddinge-nytt

Tjänstemannaklubben på HU

Huddingefabriken tjänstemän, som tillhört SIF-tjänstemannaklubben på HF, V-sektionen, bildade vid sammanträde i februari egen SIF-klubb. Styrelsen fick följande sammansättning: Bengt Norling, ordf., Lennart Lundell, v. ordf., Hans Petersson, sekreterare, Lola Ström, kassör, och Einar Westberg, klubbmästare.

Ny TEC-chef i New York

Direktör Ragnar Stålemark flyttar i höst till USA för vissa speciella uppdrag och övertar samtidigt chefskapet för The Ericsson Corporation (TEC) i New York. Till chef för transmissionsavdelningarna från och med den 1 juni 1957 har utsetts överingenjör Knut Styren.

Normala omsättnings-siffror vid HF

Personalomsättningen

Genom företagsnämnden tillsattes 1955 en kommitté av engångskaraktär med uppgift att behandla och komma med förslag beträffande vissa personalfrågor. Denna kommitté framlade sina synpunkter på ämnet vid företagsnämndens sammanträde den 6 februari 1957.

Kommittén har huvudsakligen inriktat sitt intresse på följande frågor: Vilka personer slutar? Varför slutar de? Hur förhåller sig LM:s omsättning för närvarande jämfört med tidigare år och andra företag? Vad kan man eventuellt göra för att minska personalomsättningen?

Vid företaget i Midsommarkransen har avgångssiffrorna för verkstadspersonal under 1955-56 varit lägre än 1951, ett högkonjunkturår, som liknar de senaste två åren. Siffrorna är lägre än åren omedelbart efter krigsslutet, men högre än 1953, ett år som hade en mera dämpad konjunktur jämfört med de senaste åren.

För 1956 var antalet arbetare, som slutade, i förhållande till genomsnittligt anställda under året, 38 % för män och 39 % för kvinnor. För tjänstemännens del är motsvarande siffror 12 resp. 24 %, vilket är ungefär samma tal som under högkonjunkturåret 1951.

Bland arbetare, som slutat, svarar de som hade en anställningstid på högst 6 månader för över hälften och de med en anställningstid på högst 12 månader för ca två tredjedelar av totala antalet. För tjänstemännen ser bilden något annorlunda ut: Ca en tredjedel av dem som slutat, hade en anställningstid av ett år och kortare och ca tre fjärdedelar hade tre år och kortare anställningstid.

Av arbetare med en anställningstid av upp till tre månader vid avgången, hade något över en tredjedel inte rekommenderats till återanställning.

Det är mycket svårt att statistiskt behandla uppgifterna om orsaken till avgång. Ofta är det ju så att flera samverkande skäl inverkar på beslutet att lämna en anställning. Av siffrorna framgår emellertid att ungefär hälften av arbetarna, som slutade under första halvåret 1956, angivit som skäl att de skulle flytta till annan ort eller gå över till annat arbete eller yrke. I storleksordningen därefter kommer avgång på grund av sjukdom, ålder eller familjeskäl, 19 %,

missöje med lönen 12 % och vantrivsel med arbetsförhållandena 14 %. Av tjänstemännen anför en tredjedel lönen som skäl för avgång. Därefter i storlek kommer flyttning till annan ort, främst beroende på bostadssvårigheter.

LM:s läge

Om man ser på LM:s utveckling kronologiskt så finner man att omsättnings-siffrorna i dag, med beaktande av dagens arbetsmarknadsläge och de önskemål om forcerad rekrytering, som företaget har haft, inte är högre än normalt. För att få en bild av LM:s läge i förhållande till andra företags har personalvårdskommittén gjort en jämförelse med hjälp av Socialstyrelsens material. Socialstyrelsen skaffar uppgifter om sysselsättning och personalomsättning med vissa intervaller. Observationsperioden är en vecka vid olika tidpunkter på året. Siffrorna för den procentuella avgången vid Huvudfabriken under 1956 visar att LM:s läge kan anses tillfredsställande

Vad gäller tjänstemännen har man gjort en jämförelse med siffror från en undersökning från Svenska Arbetsgivareförbundet. Den visar att LM:s omsättnings-siffror, om man tar hänsyn till expansionen och att företaget är beläget i en storstad, är av samma storleksordning som siffrorna för de 25 storföretag, som ingår i undersökningen.

Synpunkter

Dagens arbetsmarknadsläge medför en relativt hög personalomsättning, därför att de yttersta resurserna tas i anspråk. LM har försökt att utöka personalen, vilket i och för sig påverkar tendensen till högre personalomsättning.

Hur mycket den nuvarande personalomsättningen kostar bolaget är svårt att säga. Det är nämligen praktiskt taget omöjligt att räkna ut detta i pengar. Att omsättningen kostar en hel del är emellertid självklart. Faktorer som upplärningstid, kostnader för instruktörer etc. är kända utgifter. Å andra sidan får dessa kostnader vägas mot de förluster bolaget skulle göra t. ex. på grund av försenade leveranser.

Med största sannolikhet försöker ansvariga arbetsledare på avdelningarna att ha någon eller några man »i reserv», ef-

tersom de kan räkna med att det inom kort slutar någon. LM har »för många» personer anställda, dels för att man arbetar med arbetskraft, som på grund av kort tjänstetid inte har full effektivitet, dels för att »reserv»-personal är anställd.

Förslag till åtgärder

Kommittén har kommit till uppfattningen att LM:s omsättning av personal i mycket hög grad är direkt beroende av konjunkturläget. Det enskilda företaget har svårt att påverka de faktorer, som i högt konjunkturläge gör sig gällande på arbetsmarknaden.

Av ovan redovisade siffror beträffande LM:s läge framgår att personalomsättningen på verkstäder och kontor för närvarande är av sådan storleksordning, som man kan förvänta i dagens konjunkturläge. De avviker inte nämnvärt från andra industriföretags.

Trots dessa synpunkter anser kommittén att det kan finnas anledning att överväga om inte personalomsättningen kan reduceras genom åtgärder, som kan vidtas inom företaget.

Åtgärder, som kommittén vill föreslå är följande:

Restriktivare intagning genom att man försöker undvika att anställa personer, som man erfarenhetsmässigt vet med stor sannolikhet kommer att sluta inom kort tid. Vidare bör man skärpa kraven på kvalitet vid nyanställning. Bolaget bör mer än hittills försöka stimulera arbetsledarna i första linjen att följa upp nyanställda och genom en bättre kontakt med personalen om möjligt försöka förhindra avgång. Information till arbetsledarna om arbetstillgång, omflyttningar, personalomsättning m. m. hänger intimt samman med detta.

Innan någon slutar bör vederbörande ges tillfälle att rådgöra med sitt arbetsbefäl om möjligheterna till omflyttning eller eventuellt andra åtgärder för att undanröja orsakerna till att han slutar.

Introduktionen av nyanställda bör ägnas uppmärksamhet och de åtgärder härvidlag, som redan vidtagits i form av anföranden och rundvandring, bör fortsätta och eventuellt förbättras.



Far och flyg - eller åk tåg

LM:s resetjänst ordnar allt

Torsdag e. m.:

– Hallå, är det Resetjänsten? Jag har fått order att åka till Sydamerika om måndag. Till Caracas i Venezuela. Vill Ni ordna biljetter, visum och andra formaliteter åt mig? Dessutom behöver jag övernattningsrum i New York och Mexico City, eftersom jag måste åka den vägen. Pass har jag.

En sådan här telefonpåringning är vardagsmat för Ir eller LM:s Resetjänst, som det också heter. En LM-anställd ingenjör eller montör får ganska plötsligt order att åka över till någon av LM:s verksamhetsfält på andra sidan jordklotet. »Vanliga» människor behöver som regel ganska lång tid på sig för att göra en sådan här tripp. Det torde väl också vara allmänt bekant att det fordras en hel mängd olika papper för att man skall få komma in i länderna i västra hemisfären. Men vederbörande LM:are får vackert se till att han snabbt kommer iväg utan att hinna vidtaga några större förberedelser. (För säkerhets skull bör det omtalas, att LM:s ledning oftast försöker ge personalen god tid på sig för att förbereda en resa, men det kan ju inträffa katastroffall, som här.)

Om man tittar litet närmare på den här beställningen, så finner man att det inte är så enkelt för Ir att på den korta tid, som står till buds, klara av den. Biljetterna, i det här fallet flygbiljetter, brukar inte vålla några större problem, utom vid högsäsong. Men alla resehandlingar, som den bortflygande LM:aren måste ha, brukar ibland vara ganska besvärliga, som i det här aktuella fallet:

Resan skall gå via New York. För att få komma in i USA måste den resande vara försedd med ett vaccinationsintyg, där det garanteras att han är vaccinerad mot smittkoppor inom de närmaste tre åren. Vaccineringen måste vara gjord 14

dagar före ankomsten till USA. I det här fallet utgår vi från att LM:aren har ett giltigt vaccinationsbevis. Slutligen är han tvungen att själv gå till amerikanska ambassaden för att få ett inresevisum. Innan han gör detta, har Resetjänsten sett till att Fotoavdelningen har tagit fotografier av vederbörande. Under tiden ordnar Ir hotellrum i New York, vilket, som tur är, inte är lika svårt som här i Stockholm.

Fingeravtryck för Mexicoresa

Vår LM:are skall också till Mexico City. Han blir ombedd att gå till mexikanska konsulatet för att skriva under papper och – för att lämna fingeravtryck! Han

får sedan ett s. k. turistkort. Någon visumstämpel i passet får man numera inte.

Resans slutmål är Caracas i Venezuela. Även här fordrar man visum och fingeravtryck. Men det vet Resetjänsten om och hjälper resenären med formaliteterna. Ir arrangerar också tid för det personliga besöket på legationen.

Vår LM:are vänder sig under tiden till kassan för att ordna med valutorna och far iväg.

Resetjänsten, som i det här uppskisserade fallet bara hade ett par dagar på sig att »få iväg» resenären, fick ett par hektiska dagar med massor av telefonsamtal, kontroll av visum, pass och vaccinationsintyg osv. Resetjänsten är ansvarig för



Personalen på Resetjänsten har många uppgifter att brottas med. Här diskuterar Torbjörn Anshelm, fru Hilja Johsson och fröken Asta Liljeqvist en biljettbeställning.



IrC, Hugo Björkefall, är chef för Resetjänsten. Han har 20 års erfarenhet av resetjänstarbete och vet det mesta om biljetter, visa och hotellbrist.

att alla papper är i ordning. Skulle t. ex. vaccinationsintyget saknas eller vara ogiltigt blir resenären sittande i »karantän» på Long Island, tills vaccinationsintyget är i ordning. Det tar ju, som tidigare nämnts, 14 dagar, innan amerikanska staten godkänner den resande som immun mot smittkoppor.

En dag kommer vår LM:are tillbaka och vandan för reseräkningen inträder. Ir lämnar emellertid underlag för alla resekostnader för biljetter, visum, resgodsförsäkring samt ev. telegramkostnader. Mycket ofta händer det att vederbörande av olika skäl varit tvungen att lägga om resrouten och då fått pengar tillbaka. Mellanskillnaden har ställts ut på en s. k. voucher. Denna skall lämnas till Ir snarast efter återkomsten och bör alltså *inte* bifogas reseräkningen.

Hotellrumsbeställning besvärlig

Det här var bara en tänkt resa, en resa som man på Ir många gånger fått klara av. Sektionen har emellertid mycket an-

nat att syssla med. Hotellrumsbeställning är en av de verkligt svåra uppdragen, som Resetjänsten måste klara. Pågår då utställningar eller industrimässor samtidigt, kan det vara ett rent »vetenskapligt» arbete att hitta något rum. Speciellt i Stockholm är det som bekant besvärligt. F. n. finns det färre hotellrum i Stockholm än 1939! LM får så gott som dagligen besök av affärsmän från hela världen. Det ingår i Resetjänstens arbetsuppgifter att skaffa rum åt dessa, ordna deras bokningar etc. Under tiden för S:t Eriksmässan, vid VM-tävlingar eller andra stora evenemang, brukar det vara praktiskt taget omöjligt att få hotellrum och man måste lägga besökarna på privatrum i staden eller skicka dem till Södertälje och Uppsala.

Resetjänsten ordnar inte biljetter för djur. Det får vederbörande resande själv klara av och även stå för kostnaderna. Chefen för Resetjänsten, Hugo Björkefall, kan berätta om en LM:are, som ville ha sin pudel med till Sydamerika. Efter många om och men ordnades nödvändiga papper – djur måste bl. a. veterinärbesiktigas – och husse och matte hade hunden bokad och klar. Någon dag före avresan upptäckte Ir emellertid att *bar-net* inte var infört i föräldrarnas pass! Tablå – brådska – hunden framför allt! En annan gång ringde en högt uppsatt LM:are från Bromma kl. 16.45 till Resetjänsten. »Dom påstår att det är något fel med mitt visum och planet går om en kvart. Vad kan Ni göra?»

Ja, det undrade Resetjänsten också. Resenären visste nämligen, och med rätta, att hans gamla visum hade förlängts och att det därför borde vara i ordning. Resetjänsten föreslog den resande att genast åka hem efter passfoton samt att därpå infinna sig på passbyrån, som lovade att hjälpa till. Den främmande ambassaden försökte under tiden nå någon av konsulerna. Det är nämligen endast de, som skriver under ett visum. Nåväl, passet ordnades på en halvtimme, var-

VET NI...

... att Resetjänsten, Ir, tillhör Intendenturavdelningen och sorterar under IC, A Kärnekull?

... att Resetjänsten under 1956 förmedlade biljetter för sammanlagt 742 flygresor?

... att man under samma tid ordnade 597 tågresor...

... och 46 båtresor?

... att Resetjänsten ställde ut 19 visa till länder inom Europa...

... 66 visa till USA...

... 132 till Syd- och Mellanamerika...

... 12 till Afrika...

... och 69 visa till Asien?

... att Resetjänsten klarade av 405 hotellrumsbeställningar bara i Stockholm under 1956?

... att flygresor beställda genom Ir 1956 representerar den imponerande sträckan av 405 000 flygmil, vilket motsvarar ungefär 100 jorden-runtresor?

VET NI

... ATT ALLA LM:are och LM:ares familjer, inkluderat barn under 18 år, genom LM:s resetjänst kan få 15 proc. på flygresor inom Sverige? Förmånen får även utnyttjas vid resa till Malmö via Köpenhamn.

efter konsuln kontaktades av den resande själv. Trots pågående cocktail-party ordnade konsuln snabbt en förlängning av visumet i det nya passet. Två timmar senare for LM:aren iväg med 19-planet! Det bör tilläggas att resenären i detta fall var i god tro, eftersom hans visering hade förlängts tidigare för, som han trodde, två år. Emellertid förlängdes visumet endast 18 månader på grund av att *passet* måste gälla minst sex månader utöver viseringen. Det var denna viktiga detalj, som fallit i glömska.



En verkstadsarbetarens reflexioner

En stor social omvälvning för de arbetande klasserna har som bekant skett i vårt land de senaste 50 åren.

Ännu vid sekelskiftet hände det att arbetaren måste stå med mössan i handen och bocka när företagets ledare visade sig. Även verkmästarens makt var då diktatoriskt stor.

Den tiden är nu förbi. Under de senaste decennierna har arbetarens självmedvetande vaknat. Han känner sitt människovärde och förstår vikten av sin insats i produktionskedjan. Han har därför fordrat att bli betraktad som en god och värdig medarbetare inom sitt företag. Hans arbetsinsatser har också de senaste decennierna vunnit respekt.

Ett steg i rätt riktning var bildandet av Företagsnämnderna. Valda representanter för arbetarna och de kontorsanställda träffar representanter för företagsledningen. Frågor av skilda slag står på föredragningslistorna: Det kan gälla sociala, ekonomiska eller tekniska frågor av betydelse för företaget eller dess anställda.

Både företagsledningen och de anställda är väl medvetna om att dessa nämnder har en stor uppgift att fylla. Meningen är ju att denna samverkan mellan företaget och de anställda skall skapa bättre förutsättningar för ökad produktion och därigenom åstadkomma en standardförbättring.

Den ökade produktionen får emellertid inte tas ut genom hårdare press på den mänskliga arbetskraften. I stället bör förbättrade maskinella hjälpmedel och fortsatt rationalisering av arbetsmetoderna vara mönstret för standardförbättring. En av de viktigaste faktorerna för att möjliggöra en produktionsökning är: De anställda måste känna trivsel och trevnad på arbetsplatsen. Med arbetsglädje följer automatisk höjd produktion och därmed ökade möjligheter till ekonomiskt utbyte för oss alla.

Vilka åtgärder kan man då vidta för att nå dessa resultat?

Drägliga löneförhållanden är naturligtvis det första önskemålet. Som alla vet regleras emellertid dessa genom avtalsförhandlingar. Därför tas de inte upp i företagsnämnderna, och skall därför inte beröras här.

Blommor i fönstren, musik under arbetet, trevligt målade maskiner och verktygsskåp i glada färger är ett steg i rätt riktning mot ökad trivsel. Det har vederbörligen uppskattats på arbetsplatserna.

Så långt är det bra. Men finns det inte samarbetsvilja och rådande god anda

mellan över- och underordnad – då är den vackra omgivningen av noll och intet värde. Den verkliga arbetsglädjen skapas endast av ett gott och förtroendefullt förhållande mellan arbetsledning och de anställda.

Det är ur psykologisk synpunkt nödvändigt att arbetsledningen från blockchef och nedåt förstår vilken betydelse deras uppträdande mot de underlydande har. En hälsning på morgonen, ett leende eller ett vänligt ord någon gång har stor betydelse för den allmänna trivselsen.

En viktig faktor är att informationen från arbetsledning till arbetarna är den allra bästa.

I dessa blockbildningstider med produktionsomläggningar, omflyttningar av personal och maskiner vore det säkert nyttigt att låta kunniga arbetare få ta del av eventuella förslag till omläggningar. Ställ inte arbetarna inför ett fullbordat faktum – låt dem lägga fram sina synpunkter i frågan. Det lönar sig i längden. En arbetsledares prestige blir på intet sätt lidande av att inhämta en yrkesskicklig arbetares åsikter, snarare tvärt om.

Företagsnämndens program och strävan att åstadkomma ett gott samarbete bör tillämpas mera påtagligt, än vad som nu är fallet. Företagsnämnderna bör kanske försöka att genom ökad information göra sitt arbete ännu mer känt bland de anställda. De bör även se till att den goda anda, som råder vid nämndernas sammanträden, når fram till samtliga grupper och sektioner inom vårt företag. Då skulle många irritationsmoment snabbt vara undanröjda.

Albert Milton

Karlskrona-bridge

I klubbmästerskapet i bridge i KA, som avslutades under februari, blev Helge Svensson och Egon Holst segrare i par.

F. n. pågår en individuell handicaptävling med många säkra spelare.

LM-klubbens spelare tävlar också mot andra bridgeklubbar i Karlskrona och dess närhet. Sälunda kan nämnas att såväl Nättraby bridgeklubb som »Tre Sang» i Karlskrona fått stryka på foten för LM:s stronga garde.

Karlskronaklubbens spelare är pigga på att få till stånd tävlingsutbyte med andra LM-klubbar och hoppas därför att en tävling ordnas exempelvis i Stockholm inom en inte alltför avlägsen framtid.



Ronald Johnsson och Gert Åslund med ett av sina modellplan. Det kan göra 100 km/tim vilket man måste betrakta som smått sensationellt: Motorns styrka är bara 0,049 hkr.

Två LM-lärlingar med luftig hobby

Ett par bilmekanikerlärlingar på LM ägnar en stor del av sin fritid åt modellplanbygge av »riktiga» flygplan med »riktiga» motorer. Det är 19-åriga Ronald Johnsson och 17-åriga Gert Åslund, som sysslar med denna trevliga hobby.

Att skriva »riktiga» inom citationstecken är egentligen fel när det gäller motorerna. De är verkligen riktiga, men mycket små, dieselmotorer. Styrkan är 0,049 hkr och de kan göra 12 000 varv per minut. När motorerna är toptrimmade kan de driva modellplanen med den imponerande hastigheten av 100 km/tim! Grabbarna styr planen med hjälp av 10 meter långa nylonlinor och med hjälp av dessa får de också planen att stiga och landa. Längre än 3 minuter varar ingen uppstigning. Det skulle knappast gå. Man blir nämligen åtskilligt yr i mössan av att styra och följa planens rörelser i de höga farterna.

Båda grabbarna har hållit på med modellplan i många år. Hittills har de emellertid haft ganska stor otur med sina plan. Två av tre har kraschlandat med motor och allt. Man kan förstå att »aviatorerna» blir ledsna när sådant händer. En motor kostar närmare 50 kronor och planen ungefär 20. Det är ganska mycket pengar för ett par lärlingar. För att inte tala om allt arbete som ligger bakom en enda uppstigning.

Men skam den som ger sig, tycker Ronald och Gert. – Snart har vi lärt oss att sköta maskinerna ordentligt och då är det meningen att vi skall ställa upp i modelltävlingar. Det brukar arrangeras sådana varje vår och höst. Och vem vet, kanske vi kan placera oss i någon tävling.



Finns det någon stad på jorden som är vackrare belägen än Rio de Janeiro? I förgrunden syns Corcovado med den 30 meter höga Kristus-statyn. I bakgrunden den världsbekanta Sockertoppen.



Sjumilastövlarna på för LM-folket i Brasilien-giganten i Sydamerika

Brasilien, den stora förbundsrepubliken i Sydamerika, presenteras här i en artikel av LM Ericssons Brasilien-chef, direktör S O Englund. Landets näringsliv befinner sig för närvarande i en våldsam expansion, dess industri understöds och uppmuntras av staten, ännu inte exploaterade områden utforskas, kommunikationsväsendet byggs ut, berättar dir Englund bl. a.

LM Ericsson-koncernens enda telefonfabrik i Sydamerika, Ericsson do Brasil Comercio e Indústria S.A., är belägen i Brasilien, närmare bestämt i Sao José dos Campos i närheten av Sao Paulo. Dir. Englund berättar vidare om vad fabriken producerar, produkternas avsättningsmöjligheter och människorna bakom framgångarna i Brasilien, landets historia etc.

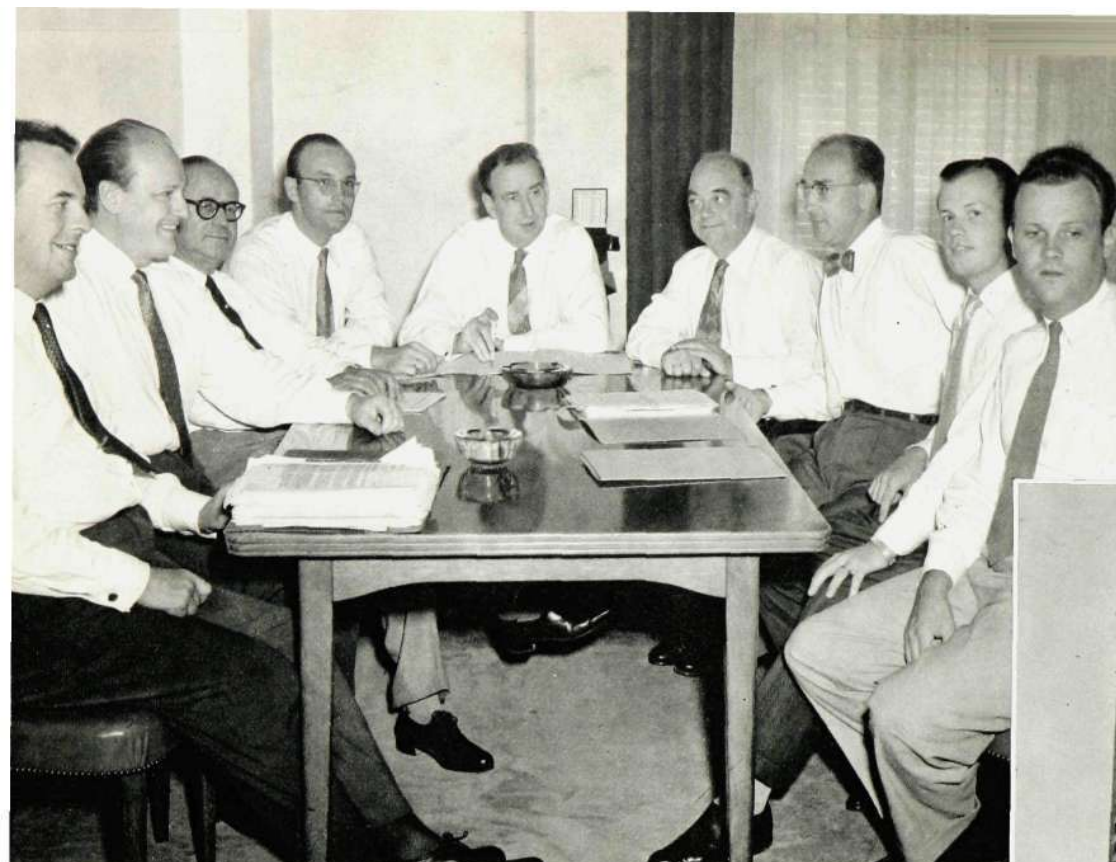
I alla andra länder i Sydamerika är språket spanska. I Brasilien talas emellertid portugisiska. Språket är dock så pass lika att spansk- och portugisalande kan förstå varandra utan svårigheter.

Landet upptäcktes år 1500 av portugisen Pedro Alvares Cabral. Ända fram till 1822 var landet en portugisisk koloni, då vicekonungen Dom Pedro, son till kung João av Portugal, trotsade moderlandet och lät utropa sig till kejsare. Han kröntes i Rio de Janeiro samma år. Detta unika kejsardöme, Sydamerikas enda, varade till 1889, då den kejsarliga familjen blev avsatt och utvisad och Brasilien blev republik under namnet Estados Unidos do Brasil.

Sedan år 1956 är Juscelino Kubitschek Brasiliens president. Han har utarbetat ett ambitiöst program för sin mandattid. Landet befinner sig i en våldsam expansion.

Om man tar en titt på kartan får man en klar bild av Brasiliens territoriella dominans i Sydamerika. Landet omfattar omkring hälften av kontinenten och är med sina 8,5 miljoner kvadratkilometer världens femte land, 19 gånger större än Sverige. Den 74 000 km långa kustlinjen är längre än USA:s öst- och västkust tillsammans.

Brasilien har f. n. omkring 60 miljoner invånare. Befolkningstätheten varierar avsevärt i olika delar av landet. Så har t. ex. staten Sao Paulo, som endast upptar tre proc. av landets areal, ungefär 20 proc. av Brasiliens befolkning. De två största städerna, Rio de Janeiro och Sao Paulo, ligger omkring tremiljnersstreck och tillhör alltså världens största. Dessutom har Brasilien halvdussin kvartsmiljonstäder.



En del av Rio-staben samlad till konferens: Fr. v. B. Nevitt, transmission, R. Walter, priv. inst., W. Kantif, försäljningsstadsanläggningar, R. Bager, offerter-stationer, S. O. Englund, EDB-chef, H. P. Madsen, ekonomi, D. Lundström, privatförsäljning, K. E. Eriksson, installation-stationer och T. Lindstedt, offerter-stationer.

»Ericssonhuset» vid Avenida Presidente Vargas i Rio, där huvudkontoret är inrymt. Ännu så länge har EDB endast tionde våningen och delar av sjätte. Resten upptas av andra världsfirmer, som Standard Oil, IBM, Brazilian Traction och W. Thompson.



sion på alla områden. Speciellt väntas kommunikationsväsendet, oljeindustrin, bilindustrin och kraftproduktionen utvecklas starkt under de närmaste åren. Landets väldiga naturtillgångar, av vilka ännu så länge endast en bråkdel har utforskats och exploaterats, är den viktiga basen för en växande nationell industri, som på alla sätt uppmuntras och understöds av landets regering.

De väldiga avstånden har tvingat fram en väl utvecklad civil luftfart. För närvarande finns det ett tiotal flygbolag, som bedriver reguljär trafik inom landet. Mellan Rio och São Paulo finns det 50 flygturer per dag att välja på i vardera riktningen. Det gör, att man egentligen aldrig behöver göra några förhandsbeställningar. Det är bara att ta första bästa plan. Vissa timmar på dagen är det ingen risk för att man skall behöva vänta många minuter.

LM ERICSSON i Brasilien är representerat av dotterbolaget Ericsson do Brasil Comércio e Indústria S.A., i »familjekretsen» kallad EDB. Chef är direktör Sven Oscar Englund. Han säger:

– Vår nordligaste stadsanläggning med automattelefoner är Belém do Pará vid Amazonfloden. Den sydligaste är Pelotas, som inte ligger så långt från gränsen mot Uruguay. Avståndet mellan dessa två städer är detsamma som mellan Stockholm och Kairo och, för komplettering av bilden, med huvudkontoret i Rio liggande någonstans i Grekland. Den östligaste staden med Ericsson-service är Jão Pessoa på 35:e breddgraden och den

västligaste är Manaus på 60:e. Avståndet är lika stort som mellan Stockholm och Island.

– Innanför dessa utposter ligger 86 andra brasilianska städer, fortsätter dir. Englund, som redan har eller inom kort skall förses med automatutrustning från LM Ericsson. Därmed är LM Ericsson telefonfabrikanten med det största antalet automatanläggningar i landet. Vår installationsavdelning har en bråd tid framför sig, då arbetsprogrammet för 1957–58 upptar inte mindre än 65 stadsanläggningar. Däremot har vi inte de flesta linjerna. Det beror på att de två största städerna, Rio de Janeiro och São Paulo, sedan gammalt har telefonsystem av andra fabrikat.

– En annan viktig verksamhetsgren är den s. k. privatförsäljningen, dvs. försäljningen av telefonapparater, automatiska och manuella växlar, telesignalmaterial etc. Under årens lopp har vi skaffat oss en effektiv försäljningsorganisation, som fortsätter att utbyggas i takt med produktionsapparaters ökning. Trots landets storlek anser vi oss idag mer el-

ler mindre ha täckt det med ett nät av egna kontor, agenter och underagenter. De egna kontoren finns i Rio, São Paulo, Belo Horizonte, Recife och Pôrto Alegre. EDB representerar, utom de flesta av LME:s dotterbolag, också Elektromekano, Stensholm, Billman och Finnshytan.

– Vi räknar med att i år tillverka 60 000 telefonapparater vid vår telefonfabrik i São José dos Campos, som ligger i närheten av São Paulo. Den är förresten ritad av den berömde brasilianske arkitekten Oscar Niemeyer och invigdes 1955. Årsproduktionen av hemtelefoner är kalkylerad till 9 000. Fabriken, som är LM Ericssons enda telefonfabrik i Latinamerika, står under ledning av ing. A Ols-

Exteriör av L M Ericssons telefonfabrik i São José dos Campos i närheten av São Paulo.



son. I slutet av förra året startade vi där också en sammansättningsavdelning för koordinatväljarsystem. Avdelningen står under ledning av skyttmästaren John Sundberg och är den första i sitt slag i Latinamerika.

– Manuella bord är en annan stor artikel i Brasilien, framhåller dir. Englund. Vi torde vid det här laget vara Ym:s största kund. I år räknar vi med att sätta ihop över 500 CB- och LB-bord med importerade detaljer och lokalt tillverkade trächassin och järnstommar.

– Långdistanstelefoner får naturligtvis en allt större betydelse i detta de stora avståndens land. För Companhia Telefônica Brasileira, den största telefonkoncessionären i Brasilien, har vi de senaste åren installerat ett tiotal 8- och 12-kanalsystem i São Paulo-distriktet.

– För samma kund håller vi f. n. på att installera en 71 km lång koaxialkabel mellan São Paulo och dess hamnstad Santos för till en början 360 samtal. Dessutom håller vi på med att tillsammans med Standard Telephones and Cables installera mikrovågsanläggningar mellan São Paulo och Rio och mellan São Paulo och Campinas, båda för 180 samtal. Dessa anläggningar är de första i sitt slag som LM Ericsson byggt i Sydamerika.

– Naturligtvis behövs det mycket folk för att hålla denna stora organisation gående. EDB-staben består för närvarande av 35 svenskar och danskar, över 500 fast anställda brasilianare samt ett par hundra tillfälligt anställda vid våra stadsanläggningar.

– Redan i slutet av förra seklet var LM Ericsson representerat i Brasilien. Något eget bolag bildades inte förrän 1924. Det första kontraktet för automatisk stationsutrustning skrevs under 1929 och centralen invigdes 1931. Det gick litet

trögt i början med beställningarna och det hann gå 10 år innan de första 10 000 linjerna var uppnådda. Under det kvartssekel som gått sedan det första kontraktet undertecknades, har således EDB snabbt gått framåt. Det har möjliggjorts tack vare de gemensamma ansträngningarna av den långa rad av duktigt och entusiastiskt folk, som verkat och allttjämt verkar härute.

– Om jag speciellt skall nämna några, fortsätter dir. Englund, skulle det i så fall vara de verkliga stöttrupperna ute på fältet, som, kanske en smula i skymundan, har utfört ett storartat pionjärbete. Jag tänker då närmast på våra resande försäljare och installationsförmän, två kategorier, som oftast har sin verksamhet förlagd till landsorten och de mindre städerna. Där är hotellen oftast urusla, komfort och nöjen obefintliga och väg-, vatten- och ljusförhållanden miserabla. En representant för denna oömma grupp får väl den svenska förman anses vara, som gärna vill tillskriva sina kraftiga armmuskler det faktum, att han under månader vant sig vid att ligga med en ficklampa i var armhåla som läsbelysning, eftersom ljusnätet vanligtvis strejkade. En annan representant är vår energiske filialföreståndare i Belo Horizonte med ett försäljningsdistrikt motsvarande en och en halv gång Sveriges areal. Han tillbringar sin mesta tid på landsvägarna. De flesta av dessa är röda jordvägar, som under regntiden förvandlas till ofarbara träsk och under torr tiden sveps in i ett rött ogenomträngligt dammoln, som förmörkar solen och tvingar trafikanterna att leta sig fram med helijuset. Som ett bevis på sina vedermödor kan han också uppvisa en imponerande samling av 73 avbrutna fjäderblad. De utgör de tre sista årens skörd!

Oljeraffineriet i Cubatão med oljeledningen till São Paulo i förgrunden. Utmed oljeledningen håller koaxialkabeln São Paulo—Santos på att läggas ned. Höjdskillnaden är här 720 m.

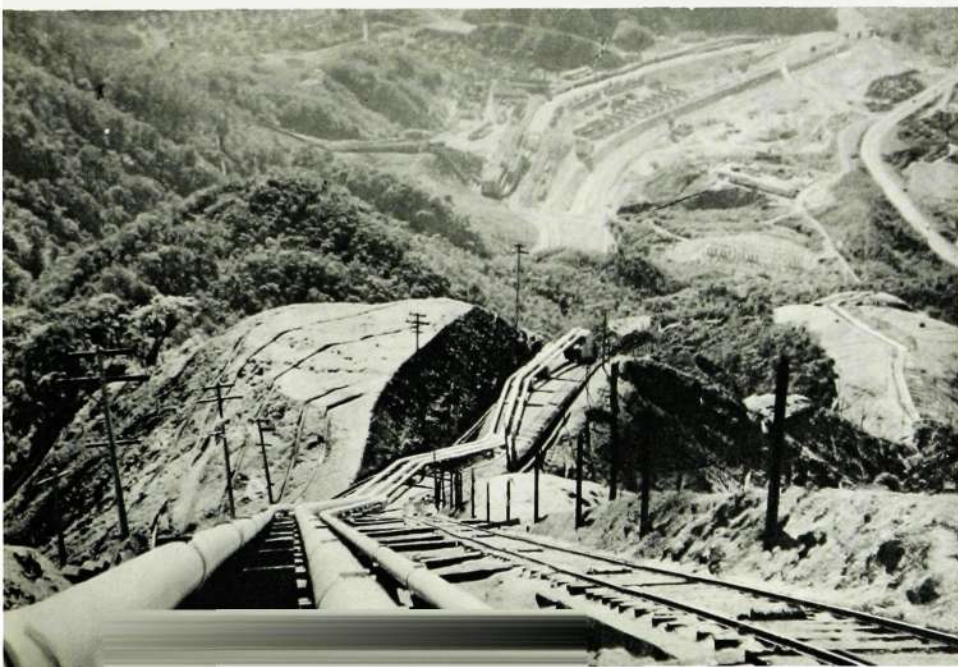


Brasilens president Juscelino Kubitschek talar i en Ericofon, som är installerad i presidentpalatset.



Vägen mellan São Paulo och Santos. Här grävs kanalisationsbrunnar för koaxialkabel.

Vid dragningen av koaxialkabeln mellan São Paulo och Santos började man i den förstnämnda staden. LM-ingenjörerna Hans Wik och Nils Wahlström i förgrunden.





Skyskrapar i New York? Nej, inte alls, vyn är från industrimetropolen São Paulo, som är en av de snabbast växande städerna i världen.

Men även om de har ett hårt liv, slutar dir. Englund, är jag övertygad om, att ingen av dessa verkliga karlar skulle föredra en lugn och bekväm kontorstol och det mera ombonade livet hemma. Det är delvis på sådana män, som EDB bygger sin fortsatta verksamhet i det verkliga framtidslandet: Brasilien.

Nya automatstationer i Leksand och Landskrona

I januari och februari sattes två nya automatstationer i drift. Det var i Leksand och Landskrona. Den förstnämnda stationen öppnades den 30 januari och Landskrona-stationen den 24 februari.

Automatiseringen av Landskrona innebär de hittills längsta helautomatiska riksförbindelserna i Sverige. Stationen omfattar 7 000 linjer och har utrustning för nätgrupptrafik och helautomatisk rikstrafik. Det är en KV-station av Televerkets typ, tillverkad och monterad av LM Ericsson. Montaget började i mars 1956 och leddes av förman I Gunnarsson, Zm. Provningsledare var ingenjör L Abrahamsson, Zm. Från Landskrona kan man numera ringa direkt till bl. a. Malmö, Hälsingborg, Göteborg och Stockholms-området.

Även Leksand-stationen är byggd enligt system KV av Televerkets typ med 1 500 linjer. Den är utrustad för nätgrupptrafik. Stationen är byggd och monterad av LM Ericsson. Montaget, som stod under ledning av förman Fritz Andersson, Zm, började i mars 1956 och den totala montagetiden var åtta månader. Provningsledare var ingenjör C Jacobsson, Zm.

Horsens och Köpenhamns automatstationer klara

Ett nytt stort steg i pågående automatiseringsarbeten i Köpenhamn togs i slutet av förra året, då central Lyngby sattes i drift. Montagechef har varit ing. Eric Malmqvist. Stationen som är utbyggd för 10 000 linjer enligt LM Ericssons koordinatväljarsystem ARF 10, är levererad och monterad av LM Ericsson. Därmed har anläggningar av detta system satts i drift inom köpenhamnsområdet med totalt 49 000 linjer jämte en transitocentral, som avvecklar trafik mellan köpenhamnscentralerna. LM Ericsson har ytterligare pågående eller kontrakterade arbeten i Köpenhamn, omfattande ca 70 000 linjer av detta system samt en automatisk interurbancentral av koordinatväljarsystem ARM 20.

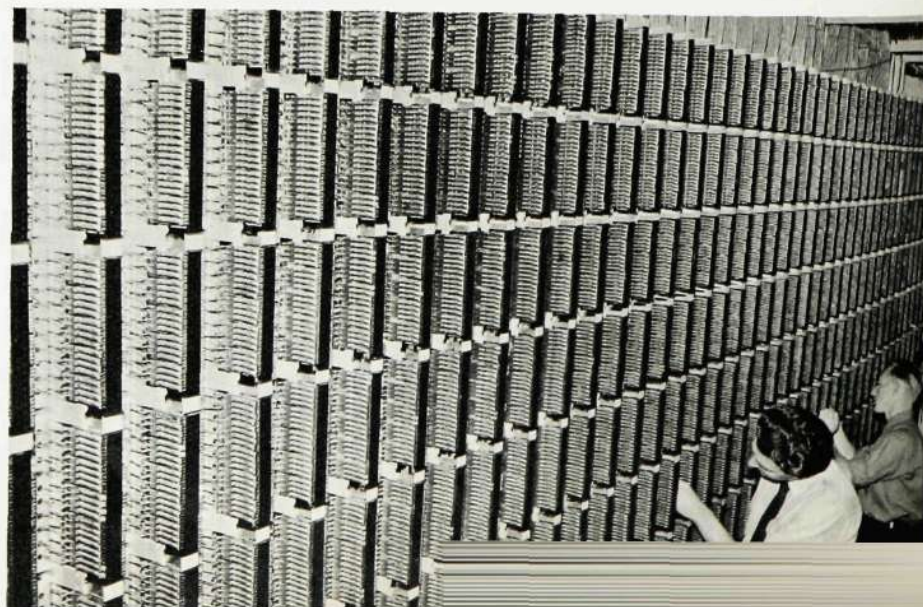
Horsens nya automatcentral, som byggs av LM Ericsson, sattes också i drift i oktober. Ing. K-I Gadman har svarat för montaget. Överkopplingen, som föregick vid en så säregen tidpunkt som kl 3 på natten, innebär att de tidigare manuella abonnenterna i Horsens överflyttats till den nya koordinatväljarcentralen, som nu är utbyggd för 5 000 linjer och även innehåller utrustning för automatisk interurbantrafik. Ett 100-tal inbjudna var med om invigningen.

Horsens automatcentral är den första anläggningen med LM Ericssons modifierade KV-system typ ARF 101.



Ing. K. G. Hansson, ZmC, övervakar omkopplingen då Landskrona-stationen idriftsattes i februari.

Omkopplingen i Köpenhamn vid idriftsättningen i slutet av förra året.



BILDSVEPET

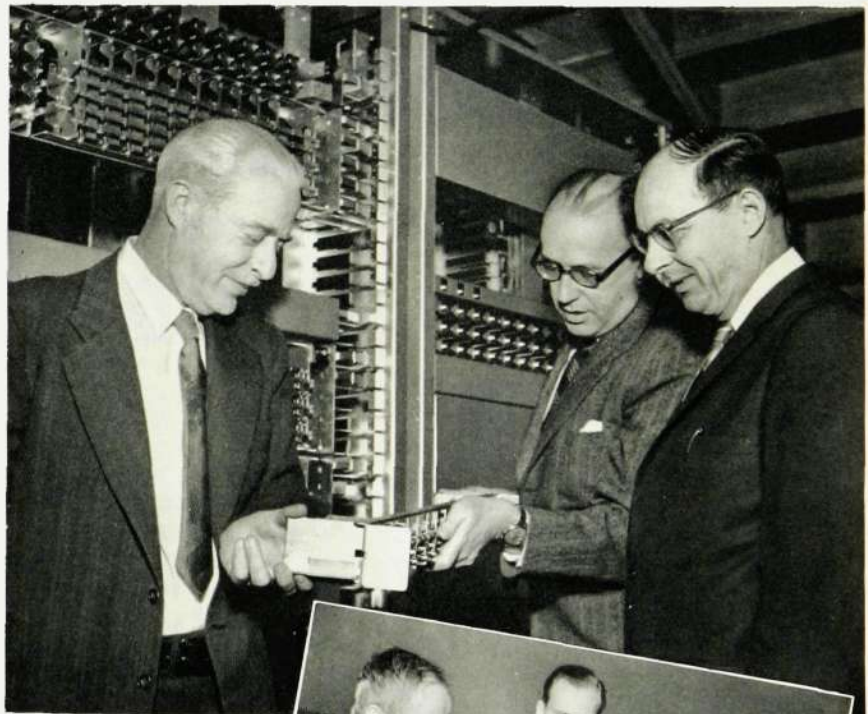


Ovan. Chefen för telekommunikationsministeriet i Peru, dr Jorge Fernandez Stall besökte nyligen LM:s koncessionsbolag Sociedad Telefónica del Peru i staden Arequipa. LM-chefen i Peru, Jaime Uminsky t. h. demonstrerade Ericofonen för ministern.

Ovan. Samen Anders Rikko, renägare från Gällivare-trakten, var i Stockholm i slutet av januari för att ta sig en titt på huvudstaden. Särskilt gärna ville han besöka LM. Genom en god vän fick han tillfälle att vandra runt i lokalerna vid Midsommarkransen. Här ses han i sin mycket dyrbara same-dräkt vid en Ericofon i utställningshallen.

T. h. LM Ericsson i Midsommarkransen är visserligen ganska bortskämt vad gäller storfrämmande. Det hör emellertid till ovanligheterna att två nobelpristagare samtidigt gör företaget den äran. Det inträffade nyligen då de här herrarna dök upp: Dr Walter Brattain från Bell Laboratories och professor John Barden från University of Illinois. De flankerar dr Christian Jacobæus på bilden. De båda amerikanerna fick 1956 års fysikpris för sitt grundläggande arbete inom transistorområdet.

Nedan. I mitten av februari ordnade LM Ericssons fotoklubb en modellfotograferingsafton i Midsommarkransen. Modellen heter Solveig Ericsson och träffas på Operan, där hon tillhör operaballetten. Ett 60-tal amatörfotografer lossade inte mindre än 1 500 kameraskott mot Solveig.



Kungens av Nepal privatsekreterare, Loke Darshan, passade på att under sitt Sverige-besök göra LM Ericsson i Midsommarkransen den äran. Axel Reuterskiöld från Df var välvillig ciceron och ses här demonstrera en 500-väljare för mr Darshan och UD-attachén Sven-Olov Holm. (För dem som inte vet var Nepal ligger kan vi tala om att det är där Himalaya, världshögsta berg, är beläget.)



Ermexlåsen effektiv tjuvspärr

Tillverkningen idag: Serielås



Ermex-damer sysselsatta med montering av stiftcylinderlås.

Exteriör av byggnaden i Solna i vilken Ermex är inrymd. (Ovan t. h.)

Dir. Gösta Gerdhem, ing. M. Hagen-gård och herr Verner Wellander vid en Ermex-produkt, hänglåset av härdat stål. Det tål 6 tons dragkraft.

Med de svåra depressionsåren efter första världskriget i gott minne diskuterade man på våren 1941 inom L M Ericssons ledning förslag till nya produkter, som skulle kunna tas upp på bolagets fabriktionsprogram. Man fruktade nämligen att en liknande kris med åtföljande arbetslöshet skulle uppstå när det då pågående kriget äntligen vore slut. För att i ett sådant läge skaffa LM ytterligare ett ben att stå på beslöt man att ta upp tillverkningen av elstängselapparater. En ny avdelning, kallad YG, organiserades i Mid-sommarkransen med uppgift att svara huvudsakligen för olika nya produkter.

1942 kom LM:s första elstängselapparater ut på marknaden. Året därpå började man även tillverka räkneverk, bl. a. för LM:s stationsutrustningar. Tidigare hade sådana importerats från Tyskland, men efter krigsutbrottet stryptes importen. Samtidigt började avdelningen göra låskonstruktioner, som skulle lämpa sig för industriändamål. Speciallås för L M Ericssons kassaregister blev likaså en stor

artikel. Låstillverkningen svällde så småningom ut och man började planera att inom koncernen bilda ett nytt bolag och flytta tillverkningen av dessa specialartiklar från huvudfabriken. I maj 1945 skisserades de första planerna på den nya fabriken och året därpå kunde det nya bolaget Ermex flytta ut till Solna.

Själva fabriksbyggnaden vid Industrivägen 15 i Solna, tillhör inte L M Ericsson. Man hyr lokalerna, som Ermex förresten »vuxit ur» för länge sedan. Trångboddheten har naturligtvis skapat en del problem. En utbyggnad av fastigheten är emellertid planerad och LM hoppas att få tillgång till rymligare lokaler. När arbetet kan påbörjas står emellertid än så länge skrivet i stjärnorna – som bekant fordras det numera ett och annat statligt och kommunalt tillstånd innan man kan sätta igång ...



Vi skall be att få presentera Ermex, ett av LM-koncernens minsta företag. Om någon till äventyrs inte känner till det kan vi tala om att det ligger vid Industrivägen i Solna. Det bildades för 11 år sedan eller 1946. Bolagets produkter är huvudsakligen stiftcylinderlås och el-stängsel för kreatur, och arbetsstyrkan omfattar för närvarande 90 anställda, huvudsakligen damer.



Tillverkningen av idag

I början av artikeln nämndes att Ermex tillverkar lås. Men det är inte vilka lås som helst. Samtliga bygger nämligen på stiftcylinderprincipen, uppfunnen för omkring 100 år sedan av en amerikan vid namn Yale. I dagligt tal säger ju de flesta människor också Yale-lås, när de menar stiftcylinderlås. I den stora produktionskedjan av lås kommer i första hand tillverkningen av vanliga dörrlås, olika typer av skåplås t. ex. för tobaksautomater, låspatroner till billås, lås till arkivskåp, kassaskrin och möbellås till skrivbord. Vidare är bensinlocksås en stor artikel, kassaregisterlås finner allt större marknad och så till sist, ursprunget till alla lås, det gamla hederliga hänglåset. Elstängsel är en annan Ermex-produkt och man har sålt mellan 50 000 och 100 000 exemplar till lantbrukarna på

den svenska landsbygden. De används huvudsakligen för att inhägna betesmarker.

Seriellås är tidens lösen. Utvecklingen går framåt på alla områden, och naturligtvis även inom låsindustrin. – Den gamla tidens stora nyckelknippa, som var ett nödvändigt attribut för att förr kunna låsa upp en mängd dörrar, har numera reducerats till en enda huvudnyckel, säger herr *Verner Welander*, som har hand om systemlåsförsäljningen vid Ermex. – Med en och samma nyckel kan en chef i ett företag öppna samtliga dörrar.

Verkstadschefen har också en nyckel och med den kan han öppna samtliga lås i verkstaden, och kontorschefen kan med sin enda nyckel öppna alla kontorsdörrar. Olika befattningshavare har nycklar som endast går till en viss dörr, och detta är möjligt tack vare de låssystem vi utarbetar. Även privatpersoner kan dra nytta av dessa system och man kan t. ex. ha samma nyckel till bostaden, garaget, sommarvillan, hänglåset i vedboden osv., slutar herr Welander.

Bolaget »utan direktör»

Ermex har ingen verkställande direktör. I stället håller man sig med en jourhavande styrelseledamot, dir. Gösta Gerdhem, som då och då, men minst en gång i veckan, åker till fabriken. Rätt betecknande för trångboddheten på Ermex vittnar väl det faktum om, att dir. Gerdhem har all möda i världen att uppbringa en stol att sitta på vid dessa besök – och ännu större besvär att hitta ett ställe, där han kan placera stolen och sig själv!

Tillverkningschef och teknisk chef är ingenjör *M Hagengård*, som efter 3 års Holland-vistelse knöts till Ermex 1949 och stannat kvar där sedan dess. Han kan bl. a. berätta om de olika detaljerna i ett lås och omtalar att de har mycket ålderdomliga benämningar, som stått sig genom tiderna.

– Även i de moderna låsen kallas den del mekanismen ligger i för »kistan», säger ing. Hagengård, – och »roddare» är en i kistan lagrad låsdel. På låskolven kallas den yttre tjocka delen för »nacke» och det inre smala partiet för »bange». »Rosett» är den skylt som sitter kring ett nyckelhål och »ax» den del av nyckeln, som är försedd med inskärningar. På verkstaden träffar man bl. a. herr *Franz Zecht*, bördig från Stettin. Han har arbetat över nio år på Ermex, och kan alltså räknas som en av »trotjänarna». Han är specialist på el-stängsel och arbetar uteslutande med det. Med solig uppsyn försäkrar han att han inte för allt i världen vill byta ut sitt jobb mot något annat. »Jag trivs alldeles för bra här», säger han.

Samma tongångar hörs också från fru *Thea Burström*, som talar om att det mest utmärkande för företaget är trivselseln. – Här är alla som en stor familj, säger hon. – Några titlar existerar inte och alla »duar» alla. Företaget har också en idealisk storleksordning, vilket gör att alla känner alla. Ett belysande exempel på den goda sammanhållningen mellan alla kategorier anställda är väl den årliga julfesten då arbetare och tjänstemän festar om tillsammans. Och tycker om det, tillägger fru Burström.

Inget föreningsliv

Ett märkligt faktum är att det inte existerar några som helst fritidsföreningar eller klubbar på Ermex. Inte ens en idrottsförening eller bridgeklubb. Den enda förening, som Ermex håller sig med, är verkstadsklubben. Orsaken till denna brist på klubbintresse är kanske inte så svår att förstå. Det övervägande antalet anställda vid Ermex är gifta damer. Att dessa har fullt upp att göra med sitt arbete om dagarna och sedan familj och hem om kvällarna är ganska naturligt. De har helt enkelt inte tid eller ork att ägna sig åt något föreningsliv.



En av medlemmarna i Ermex företagsnämnd, fru Thea Burström, vid sin bormaskin på Ermex.

Kontakten vill gärna instämma i yttrandet om trivselseln på Ermex. Vid samtal med personalen framgick det med all önskvärd tydlighet att det inte var tomma ord och fraser när man talade om »sitt» företag. En annan »trotjänare», fru *Ingrid Lindberg*, som arbetar med systemlåsen, kan inte tänka sig något annat arbete. Hon berättade att när en produkt skall fram, så går det liksom en impuls genom hela företaget. Alla gör sitt yttersta, var och en på sitt håll, för att lösa problemen.

Detta kan endast lyckas genom en god laganda – och den finns på Ermex!

Fru Ingrid Lindberg, som arbetar med systemlåsen, vill inte byta ut sitt arbete mot någonting annat. (Nedan t. v.)

Specialisten på el-stängsel, Franz Zecht, kontrollerar att apparaten är i ordning. Infälld en el-stängselapparat.





Fröken Aina Karlsson, Les, och fru Ragnhild Boström, Ekl, flankerar konstföreningens hedersgäst, konstnären Esaias Thorén. I bakgrunden en av konstnären tavlor.

Konstföreningen 10-årsjubilerar

LME:s konstförening höll sitt 10:e årsmöte fredagen den 15 mars. Ordföranden, ing. G Berggren, SpuC, omvaldes, liksom styrelsen i övrigt jämte suppleanter. Utom ordföranden har fru Anna Pettersson, Vt 39, och ing. A Redtzer, Dp, suttit i styrelsen de gångna 10 åren. I samband med kassarapporten meddelade kassören att föreningen delat ut 250 konstverk till ett sammanlagt värde av ca 65 000 kr bland medlemmarna.

Efter förhandlingarna samlades ett 40-tal medlemmar till supé i direktionsmatsalen. I sitt välkomsttal vände sig ordföranden speciellt till kvällens hedersgäst, konstnären Esaias Thordén, vars verk just då var utställda i matsalarna.

Ing. Berggren erinrade sedan om att konstintresset funnits före Konstföreningens tillkomst. Sällskapet LME hade nämligen tidigare en »konstsektion», som emellertid upphörde att existera enligt beslut på Sällskapets årsmöte 1946.

Några konstintresserade LM:are bildade emellertid en grupp, som gjorde vissa sonderingar beträffande intresset att åstadkomma en separat konstförening. Den 19 februari 1947 hölls ett möte i Midsommargården och LME:s konstförening blev ett faktum. Medlemsantalet steg snabbt till ca 500 personer. Siffran har sedan hållit sig tämligen konstant genom åren.

Under föreningens första år var utställningsverksamheten förlagd till Midsommargården. I februari 1953 flyttades emellertid utställningarna över till matsalarna på HF. Det skedde efter förhandlingar mellan bolagsledningen och konstföreningen. Från personalhåll hade man

nämligen framställt önskemål om att de kala matsalsväggarna skulle prydas med konst. Genom denna överenskommelse har LM:arna fått tillfälle att se nio konstutställningar per år mot tidigare två. För att inte tala om vad trevligt det ser ut med vackra målningar i matsalarna... Ing. Berggren slutade sitt anförande med att konstatera att intresset för Konstföreningen alltså är stort och tackade alla som hjälpt till med arbetet att föra LM:arna i nära kontakt med konsten.

Under aftonen utlottades nio konstverk och två konstböcker bland de medlemmar, som under de 10 åren aldrig vunnit något. Dessutom utlottades en tavla på supébiljetterna. Till underhållningen bidrog ing. G. Erling, Ajv, med pianomusik.



Chefen för planeringen lämnar LME efter 36 år

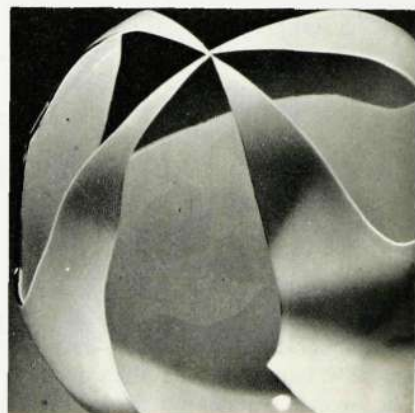
Chefen för planeringsavdelningen vid HF, Karl-Axel Stanger (VpC), har efter 36 års anställning vid L M Ericsson lämnat bolaget. Han avtackades i slutet av februari i direktionskaféet i närvaro av bl. a. direktörerna Aberg och Thorelli.

Karl-Axel Stanger var, innan han kom till L M Ericsson, anställd hos Betulanders automattelefon. Han började vid L M Ericsson 1920 och blev då chef för kalkyleringsavdelningen. 1935 tillträdde han chefskapet för planeringsavdelningen.

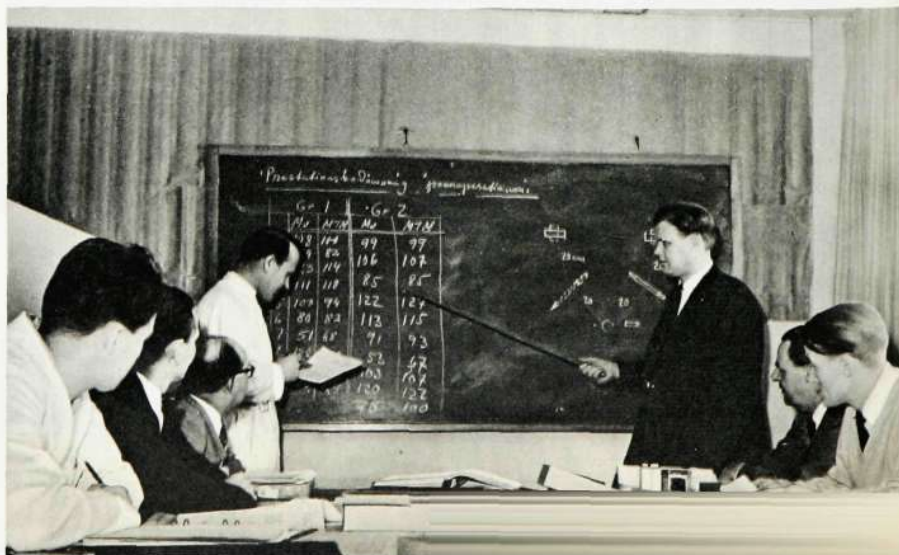
Vid sin avgång den 28 februari uppvaktades herr Stanger på morgonen av personalen på Vp med minnesgåvor från vänner inom LM-koncernen. På eftermiddagen hedrades han i direktionsmatsalen. Dir. Aberg överlämnade bl. a. en bukkett blommor. På bilden avtackas herr Stanger av dir. Aberg.

Bildgäta

Häromdagen hamnade den här bilden på Kontaktens redaktion. Trots att vi vred och synade den från alla håll gick vi bet på uppgiften att tala om vad bilden egentligen föreställer. Kontaktens läsare har kanske bättre ögon än redaktionen? Om Ni vet eller tror Er veta vad det är, så skicka oss ett brev under adress »Bildgätan» HF/Rrp, och tala om vad Ni ser. De tre först öppnade lösningarna belönas med 25, 15 resp. 10 kronor. Svaren skall vara redaktionen tillhanda före den 22 maj.



Vid Rifa pågår f. n. en MTM-kurs under ledning av civilingenjör Paul Gustafson. I kursen deltar samliga konstruktörer och arbetsledare vid Rifa samt representanter för verkstadsklubben. Man räknar med att kursen i sin nuvarande form skall vara avslutad i mitten av april.





KCM i herrhandboll togs av de här gossarna från Karlskrona. De heter (från mv till vy): Ture Johnsson, Bo Nordvänder, Valter Romberg, Uno Svensson, Bernt Mattisson, Arne Nilsson, Stig Johansson, Kent Svensson, Karl Ericsson och Alf Rosendahl. Lagledare är Göte Sjöstrand. LME:s idrottsförbunds ordförande, S. Erlands-son, överlämnar priserna till laget.

LM:s vinterspel på Bosön lyckosam premiär år 1957

Ett par av årets verkligt vackra vinterdagar med strålände sol, lagom kyla och tillgång på snö blev LM Ericssons Idrottsklubbs. Arrangörerna för årets vinterspel lördagen den 23 och söndagen den 24 februari på Bosön hade verkligen tur med tävlingsdagarna. Synd bara att inte fler hade anmält sig i skidloppning – det var emellertid ovisst ända in i det sista om man skulle ha grenen med på programmet. Året hade ju inte bjudit på någon snö att tala om tidigare, skidentusiasterna var otränade – utom ett fåtal som haft förmånen att njuta av en fjällvistelse. De flesta trodde väl heller inte att det skulle bli något av. Ett 15-tal hade emellertid anmält sig och kunde ge sig ut i terrängen runt Bosön.

Inte mindre än sju herrlag och tre damlag gjorde upp om koncernmästerskapen i handboll och ett 40-tal damer och herrar var engagerade i lördagens bordtennisturnering.

I handbollsturneringen svarade koncernens »färskaste» idrottsklubb, Alingsås, för de verkliga sensationerna på lördagen genom att vinna två meriterande segrar över så namnkunniga lag som SRA och Göteborg. Efter den inledningen var man övertygad om att här är de nya koncernmästarna i handboll. Nå, nu blev det inte alls så – Karlskronas garvade kämpar såg till att mästerskapet hamnade i Blekinge-staden. På andra plats kom HF och på tredje FÖB på samma poäng. Alingsås, som inte lyckades ta någon »pinne» i söndagens finalomgång blev 4:e lag. Den rivigaste mat-

chen spelades mellan »arvfienderna» FÖB och HF och slutade oavgjord 5–5. Till damhandbollen var från början fyra lag anmälda, nämligen Karlskrona, Ermi, HF och Sieverts, Sundbyberg. På grund av sjukdomsfall kunde emellertid inte Sieverts ställa upp. Den verkliga striden kom att stå mellan HF, nyblivna segrare i Stockholms-korpen i handboll division II, och Karlskrona-flickorna. Den avgörande matchen gick redan på lördagen då HF fullt rättvist slog KA med 2–0. På söndagsmorgonen hemförde så HF en promenadseger mot Ermi med 5–1, och blev därmed koncernmästarinnor i handboll.

I bordtennisturneringen inträffade inga sensationer. Seniorernas KCM togs av L Svensson från Göteborg (som f. ö. är DM-mästare där), och damernas av mångåriga koncernmästarinnan Marianne Jagerskog från Alpha i Sundbyberg. »Dubbel-segrare» blev Einar Karlsson och R Avin från HF. Einar såg också till att även oldboystecknet hamnade hos HF. KCM på skidor blev i seniorklassen en uppgörelse mellan HF och FÖB med HF på de två första platserna. U Nordvall heter den nye mästaren, som slog fjolårssegraren H Asekainen med 18 sekunder på den 10 km långa banan. Arrangörerna hade nämligen kortat banorna 5 km eftersom de flesta deltagarna var otränade till följd av den ringa snöttillgången i vinter.

Damklassens 5-kms-lopp dominerades av två f. d. finländskor, Annikki Kuivalainen från Rifa, och Inga Lindgren, HF,

1:a resp. 2:a. För Annikki var det andra raka koncernmästerskapet på skidor. Hon fick tiden 34,23 min. medan Inga Lindgren noterade 37,32.

I klassen Yngre oldboys blev Conny Näs-holm, HF, koncernmästare med R Brannerud, också HF, på andra plats.

Resultatlistor:

Slutställningen i herrhandbollen:

1. Karlskrona	3	3	0	0	34–11	6 p.
2. HF	3	1	1	1	22–18	3 p.
3. FÖB	3	1	1	1	15–25	3 p.
4. Alingsås	3	0	0	3	12–29	0 p.

Slutställningen i damhandbollen:

1. HF	2	2	0	0	7–1	4 p.
2. Karlskrona	2	1	0	1	3–2	2 p.
3. ERMI	2	0	0	2	1–8	0 p.

Resultat 10 km seniorer:

1. U Nordvall, HF, 45,04 (koncernmästare)
2. H Asekainen, HF, 45,22
3. B Öberg, FÖB, 51,10

Yngre oldboys:

1. Conny Näsholm, HF, 52,36 (koncernmästare)
2. R Brannerud, HF, 55,08

Damer, 5 km:

1. Annikki Kuivalainen, Rifa, 34,23 (koncernmästare)
2. Inga Lindgren, HF 37,32
3. Eivor Jonsson, HF, 40,29
4. Gard Thorsen, Rifa, 45,55

Bordtennis, seniorer:

1. L Svensson, Göteborg (koncernmästare)
2. L Å Andersson, HF
3. L Seidel, HF
4. R Avin, HF

Dubbel, bordtennis:

1. E Karlsson/R Avin, HF (koncernmästare)
2. S Johansson/K Näslund, Rifa
3. L Seidel/T Hilmo, HF

Oldboys:

1. Einar Karlsson, HF (koncernmästare)
2. Erik Persson, Alpha
3. A Lindström, SIB

Skidsegrarna i årets LM-spel: U. Nordvall, HF, Annikki Kuivalainen, Rifa och Conny Näsholm, HF.





Lars Åke »Lillen« Andersson, HF, blev 2:a i bordtennis på Bosön. Här bränner han av en knallhård fore-hand.

Damer:

1. Marianne Jagerskog, Alpha (koncernmästarinna)
2. Gerd Thorsson, Rifa
3. Inga Lindgren, HF

Som avslutning kan nämnas att närmare 150 deltagare var med om vinterspelen på Bosön, en glädjande hög siffra. Den skulle emellertid ha varit ännu högre om kung Bore hade varit litet generösare med snö i år. Som vintern nu gestaltade sig kan man inte klandra skidåkarna för att inte ställa upp mangrannare. Att komma otränad till KCM är inte roligt.

Ett trevligt inslag vid Bosöspelen brukar vara lördagsträffen med dans och underhållning. Då är det meningen att deltagarna från hela Sverige skall lära känna varandra och umgås fritt och otvunget. Nu hade man visserligen ordnat med dans, men någon annan form av underhållning saknades faktiskt. Dessutom åkte många av deltagarna, som inte låg kvar på Bosön över natten, hem omedelbart efter tävlingarna på lördagen. Det var inte artigt mot gästerna att så få stockholmare stannade kvar – speciellt rådde det av naturliga skäl dambrist. Kan man inte tänka på det nästa gång Bosöspelen är på tapeten?

Sagt vid Bosö-spelen:

Annikki Kuivalainen (efter segern i damernas skidtävling): Puh, det var det jobbigaste lopp jag kört. Ingen träning (utom Rock'n Roll-dans)! Men det gick ju bra ändå, eller hur?

Karlskrona-flickorna *Birgit Nilsson* och *Barbro Rylander*: Hopplöst att vi skulle få spela vår första match redan på lördagen. Vi åkte buss hela natten och sov inte en blund. Men kul är det här på Bosön. Och vad vi fick dansa i lördags!

Ove »Skägget« Paulusson, Göteborg: Tävlingarna mycket välorganiserade, förläggningen bra. Men var fanns underhållningen på kvällen? Och vart tog alla stockholmarna vägen efter tävlingarna på lördagen?

Håkan Nygren, Alingsås, en av turneringens bästa handbollsspelare: Trevligt att det gick såpass skapligt första gången vi var med på Bosön. Vi har mycket få träningsmöjligheter i Alingsås. Nu kom vi visserligen bara 4:a, men vi kommer igen – nästa år!

Siri Bernsten, åskådare: For ut på söndagsmorgonen med man och dotter. Det var ju så härligt väder! Största behållningen: Karlskronas herrhandbollslag – de kunde verkligen spela handboll. Och vilka perfekta passningar! Synd att inte fler ställde upp på skidor – vackrare väder än på söndagen får man sällan uppleva.



Karlskronas ypperlige målvakt, Ture Johnsson, i aktion.

Ermi triumferade i Söderhamn blev KC-mästare i korphockey

Det blev ERMI som tog hem årets koncernmästerskap i korphockey då det avgjordes i Söderhamn den 16–17 februari. Endast fyra av de sju anmälda lagen ställde upp eftersom Huvudfabriken, DKB och Elektronrör enligt uppgift inte kunde få ihop något lag. Det måste, i varje fall för Huvudfabrikens del, betraktas som tämligen svagt.

Trots att så få lag ställde upp blev det dock en spännande och trevlig tävling där värdklubben Söderhamn och slutseg-raren Ermi kämpade jämsides. Salomoniskt nog slutade också deras inbördes möte oavgjort. Efter lördagens matcher ledde Söderhamn serien med samma poäng som Ermi, men med ett måls bättre målskillnad. I söndagens första match gjorde dock Ermi rent hus mot Katrineholm och vann med hela 20–2. När Söderhamn sedan tog banan i besittning för match mot Sieverts fordrades alltså en seger med minst 17 måls

övertikt för att rädda mästerskapet. Det orkade man nu inte med men vann dock med de klara siffrorna 11–5.

I och med årets mästerskap har nu också Ermi kämpat till sig två in-teckningar i vandringspriset, vilket Söderhamn och Huvudfabriken tidigare gjort. Hårda strider väntar därför nästa år. Notabelt är för övrigt att Ermi tog sin första in-teckning förra gången mästerskapet anordnades i Söderhamn – laget tycks tydligen trivas bra i staden.

Erms lag hade följande sammansättning: Birger Granström, Bernt Strand, Hilding Johansson, Olle Johansson, Bo Ståhl, Kurt Andersson, Lennart Lindström, Lars Sjöberg och Kimmo Gustavsson. Tabellens slutställning ser ut så här:

- | | |
|----------------------|---------|
| 1. Ermi | 5 poäng |
| 2. Söderhamn | 5 » |
| 3. Siverts | 2 » |
| 4. Katrineholm | 0 » |

P Mowald





HF:s stronga damhandbollslag, som tog KCM på Bosön. Tidigare i år har flickorna vunnit sin grupp i korpserien och är därmed uppe i division I. De heter: Barbro Sundberg, Eivor Jonsson, Aina Rundqvist, Birgit Lindgren och Inga Lindgren. Knästående: Ellen Brandt, Rose-Marie Ohlsson, Inger Lindén, Anita Fransson och Asta Svellander. Längst t. v. lagledaren, Einar »Längen» Nordfeldt.

En handbollsflicka har ordet...

Så är det åter dags för match. Flickorna i LM:s damhandbollslag droppar in en och en i omklädningsrummet. Bland de sista kommer jag – med andan i halsen. Men vår målvakt, Inger, är ännu senare – hon är mästarinna i att sätta våra nerver i dallring. Kommer, kommer ej? Kommer, tack för det. Vi andas ut. Utan henne i laget kunde vi hälsa hem.

Det är tid att rusa ut på plan. Vi bollar litet för att värma upp oss. Anita kommer fram till mig: – Du kan inte ana vad jag är nervös. Min mage känns så konstig!

Domaren blåser till spel och matchen är i full gång. Nu glöms alla krämpor. Anita återfår sitt stoiska lugn. Bollen är vår och vi anfäller motståndarmålet. Kulan passas från Anita till Rose-Marie, från Rose till Ellen som skjuter – rakt på målvakten. Nu är det motståndarnas drag. Vi rusar tillbaka till vår planhalva. Och så ett skott mot vårt mål. Inger är påpasslig. Hon tar lugnt hand om lädret. Nu börjar vi bli varma i kläderna. Vi försöker med nya anfall. Plötsligt har Rose-Marie bollen och bränner iväg ett kanonhårt skott. Motståndarmålvakten har ingen chans. Retfullt letar sig bollen in vid ena stolpen. Mål – vilket underbart ord. Om det är vårt, vill säga.

Matchen fortsätter. Det händer inget särskilt. Anfallsvågorna böljar från ena sidan till den andra. Det blir målvakternas match. Ellen försöker med ett skott – men utan resultat. Motståndarna sätter hårt mot hårt och vårt försvar sätts på

prov. Birgit och jag, som är backar, får hjälp av kedjekamraterna. Så får vi hand om bollen igen. Det är Ainas tur att visa sig på styva linan. Med ett av sina väl planerade anfall går hon rakt igenom motståndarförsvaret. Skottet går och målvakten har bara att hämta bollen ur målburen.

Nu är det motståndarna som tar hand om initiativet ett tag. Ett finurligt anfall från högern avslutat med hoppskott får Inger att kapitulera. Reducering!

Bollen är i spel igen. Vi, som inte har några avbytare, börjar bli trötta. Vi längtar efter halvtidsvilan. Ah, där kommer signalen!

Vi går bort till vår lagledare för att få kritik och råd. Han skrader inte orden, då det är på sin plats. Men det sporrar till nya krafttag.

Andra halvlek spelar upp. Matchen fortsätter och när slutsignalen äntligen kommer kan vi notera ännu en seger i protokoll. Det är en underbar känsla, när vi fulla av segerglädje går till något kondis för att dricka en läsk. Kanske också för att diskutera matchen. Det är nästan lika roligt, som att spela den.

Handboll är bra roligt. Och vilken motion det ger sedan. Man känner sig verkligen nöjd med sig själv, när man varit med om en het handbollsduell. Ni flickor, som aldrig provat på det, kom med oss nästa gång vi tränar, ni kommer att gilla det!

Inga Lindgren

Sieverts skyttenytt

På Sieverts Kabelverk finns sedan flera år en skytteklubb, Sieverts Skytteklubb, med omkring 50 medlemmar, däribland ett 40-tal aktiva.

Klubben har under åren hedrat företaget, inte minst under 1956, som var ett av de framgångsrikaste i klubbens historia. Man kunde då notera meriterande segrar såväl i lag som individuellt.

I Svenska Dagbladets korpsskytte segrade Sieverts Skytteklubb i grupp B, en mycket god prestation. Det träffsäkra laget bestod av herrar L Wellner, D Johansson, J Holtz, K Johansson, A Skogmyr, E Malm, K Sandell, E Mårtensson samt M Carlsson. Dessutom hemförde Sievert-skyttarna flera individuella priser.

Fyrkabelpokalen, dvs tävlingen mellan kabeltillverkarna, Älvsjö Kabelverk, Liljeholmens kabelfabrik, Sieverts Kabelverk samt Bjurhagens fabriker vanns av Sieverts Skytteklubb med 581 poäng med Älvsjö närmast på 565.

Rifa skytteklubb fick stryka på foten i en match mellan klubbarna, där Sievert-skyttarna triumferade med 509 poäng med 499 för Rifa.

Sämre gick det i en tävling mot Stockholms skarpskytteförenings 7:e komp., då skarpskyttarna lämnade skjutplatsen som segrade.

I det stora korpsskyttet, Norra Förstädernas Korpsskytte, var däremot sikte och korn bättre sotade. Sieverts hemförde segern före de övriga tio korporationerna med 630 poäng. På andra plats kom Rifa med samma poäng. Tävlingen avgjordes genom pålitlige skytten L Wellner, genom bättre skjutning i de högsta klasserna.

I koncernmästerskapen kom Sieverts skytteklubb på en hedrande andra-plats efter segrande Rifa.

»De fyra vandringsprisen» är en tävling om dir. Westlings, dir. Nymanssons, övering. Nordells samt ing. Rosells i olika klasser uppsatta vandringspris. De olika klassegrarna blev: Klass 4: C A T Carlsson, klass 3: J Jonasson, klass 2: G Mattsson, klass 1: O Mattisson.

I klubbmästerskapet blev D Johansson bäste gevärsskytt medan L Wellner svarade för de flesta träffarna med pistolen och E Malm med k-pisten. Programnytt för året var både pistol och k-pist.

Beklagligt är att klubben under det gångna året förlorat några av sina bästa skyttar i och med att L Wellner slutat vid företaget samt att herrarna Wernersson, Fredriksson och Kulhanek följt med mufftillverkningen till Alingsås.

Elte.

Hemvärnet behöver flera lottor



Det är ett friskt och trevligt liv hemvärnslottorna för. Här är de i färd med att förbereda utspisning åt hung- riga LM-hemvärnsmän.

På kompaniträffen den 21 mars talade sig hemvärnschefen varm i en (hemvärnets) hjärteangelägenhet – nyrekryteringen av hemvärnslottor. Han vände sig till de närvarande ca 70 hemvärnsmännen och bad dem att i sin tur värva sina fruar för lottakallet. Han spelade på familje- idyllens och familjegemenskapens sträng- ar. Man och hustru skulle få en söndag tillsammans, han med »kulor och krut» och hon med »ärter och fläsk» som kompletterande, samlande symboler. Det lät bra, och det ligger säkert något i'et. Det gäller att ha en fru förstås. Han uppdrog till yttermera visso åt hemvärnets krigiske korrespondent att försöka pejla lottornas själ och avslöja de driv- fjädrar som gjorde henne till lotta, kun- skaper som kunde tänkas bli nyttiga i rekryteringssammanhang. Följande har framkommit:

Varför blir lottan lotta?

Ja, man vill göra en insats på något sätt, göra något nyttigt – man vill ha kon- takter, man vill komma ut ur det ena- handa. Det är inte alltid så enkelt för flickor, i alla åldrar, gifta eller ogifta, att träffa riktiga människor, särskilt i det stora kyliga främlingsstockholm. – Hem- värnet är inte dumt alls. De urvalsprin- ciper, som tillämpas vid rekryteringen ger säkerligen som resultat – för att an- vända en bergsmansterm – en anrikning av riktiga människor. Det vilar någon- ting av rotary klubb över hemvärnet. Kamratskapet är av hög kvalitet. I detta välkomnas lottorna reservationslöst. De kvinnliga dygderna och kunskaperna be- hövs i hemvärnet. Det är stimulerande att känna att man har ett värde. »Det var väldigt fina ärter» hört från den långa kön av ärtsoppsaspiranter, värmer lottans hjärta även om tårna skulle vara litet kalla. Då man efter slutad övning hurrar för »våra lottor» – så är det inga

tomma robotar, som surrar utan äkta tack av nöjda och glada män.

Vad finns det mera att sätta på hem- värnslottans vinstsida? – Hon kan få tillfälle att lära sig sjukvård och hjälp vid olycksfall, färdigheter, som även i civil vardag kan komma till användning. Förrådstjänsten, dvs. värvet att sköta hemvärnsförrådets persedlar ger plats för sykkunnighet och reda. För den sportin- tresserade finns det orienteringsövningar – med stimulerande tävlingar. Pistol- skjutning är en annan sportgren där lot- tor nått mycket goda resultat och som skänkt utövarerna en ökad säkerhetskänsla. När man så här gjort en snabbinvente- ring av vad lottaskapet skulle kunna ge så frågar man sig varför lottabrist? Jo, betecknande nog: orsaken sitter i klä- derna men snarare i bristen på kläder. För undvikande av missförstånd läs uni- former! De frivilliga hemvärnslottorna, som i övrigt har samma förmåner som hemvärnsmannen med samma tjänstgö- ringspengar som de, har däremot inte haft fria uniformer. De uniformer som hemvärnet hittills kunnat ställa till för- fogande har varit ett otillräckligt antal långlånade persedlar som nu börjat när- ma sig kassationsgränsen. Uniformspro- blemet har emellertid kunnat lösas. Stats- makterna har till sist hört lottans bön. Det är nu bara att med en rekvisition från fanjunkare Tapper gå till FO:s cen- trala förråd och välja och Ni kan bli lotta med – bibehållen figur.

4102 Rundqvist

TACKSPALTEN

Ber att få framföra mitt värdsamma och varma tack för vänlig hägkomst på min 50-årsdag. Hoppas att ingen tar illa upp att mitt tack endast framföres på detta sätt, således utan s. k. »kvitto». För en mera praktisk och nyttig användning av pengar, som annars skulle gå till postverk och pappershandel, har en lämplig summa över- lämnats till Hemming Johanssons Kamrat- hjälpfond.

Anders Ahlberg

Till styrelsen för Hemming Johanssons Kamrathjälpsfond, till chefer och kamrater ber jag härmed få framföra mitt allra varmaste tack för den hjälp och oppmuntran som kommit mig till del under min lång- variga sjukdom.

Allan Andersson, HF/Vp

För alla bevis på vänlig hägkomst, som kommit mig till del på min 50-årsdag, framför jag härmed mitt varma tack.

Erland Bolin, Rifa

Mitt varmaste tack till chefer och kamrater för all uppvaktning på min 50-årsdag.

Torsten Carlsson, HF/Vpls

För den enastående uppvaktningen på min 50-årsdag tackar jag av varmaste hjärta.

Tyra Cassbro, Rifa

Ett varmt tack till chefer och kamrater för vänligt deltagande vid Frans Reinhold Dah- lens bår.

Arne och Olga, Anna

Vi ber att till chefer och arbetskamrater få framföra vårt varma tack för den storarta- de lysningsgåvan.

Ingrid och Rolf Erme, HF/Evp

För all visad hägkomst på min 50-årsdag ber jag att få framföra mitt hjärtliga tack.

Edith Ericsson, HF/Cfad

Ett hjärtligt tack till chefer och kamrater för den vackra avskedsprenten i samband med vår förflyttning till Brasilien.

Eugenié och Hans Erik Grüner
HF/Evk, HF/Eka

Jag ber härmed att få framföra mitt var- maste tack till chefer och kamrater vid Tel- lusfabriken och HF för uppvaktningen på min 50-årsdag.

Margit Johansson, T2ef

För alla vackra blommor och vänliga upp- muntrande brev under Edvin Jonssons sjuk- dom, samt för blommorna och allt vänligt deltagande i vår stora sorg vid hans bort- gång ber vi att till Telefonaktiebolaget L M Ericsson få framföra vårt varma tack.

Margareta Jonsson
Kerstin, Gunnell och Lars

För allt vänligt deltagande i vår stora sorg vid vår käre makes och faders bortgång framföra vi härmed vårt varma tack.

Anna-Greta Larsen, barnen

Mitt varmaste tack till chefer och kamra- ter för vänlig hägkomst på min 50-årsdag.

Margit Larsson, HF>It

Ett varmt tack till chefer och kamrater för all den uppvaktning som ägnats mig på min 60-årsdag.

Hanna Lundin, HF/Exk

Chefer och kamrater, som inte nåts på an- nat sätt, bedes härmed mottaga mitt hjärte- varma tack för den överväldigande hyll- ning vid min avgång ut tjänsten vid L M Ericsson den 28 febr. 1957. Ävenså ett varmt tack till de som ihågkom med gratu- lationer på min 65-årsdag, också den 28 febr.

David Risberg, HF/Vbs

Till överordnade och kamrater framför jag mitt varma och hjärtliga tack för den stor- artade uppvaktningen som kom mig till del den 28 febr., då jag slutade min anställning.

Karl Axel Stanger, HF/VpC

För visad vänlighet på min 60-årsdag ber jag härmed få framföra mitt varma tack.

Gustaf Söderberg, HF/Vt 37

För all visad vänlighet och uppvaktning vid min avgång ur tjänsten vid LME – vilket för mig blivit ett ljust minne – ber jag härmed att få framföra mitt hjärtliga tack.

A Östergren, HF/Vt 11

Styrelsen för Hemming Johanssons Kamrat- hjälpsfond ber härmed att till ing. Anders Ahlberg få framföra ett varmt tack för de 200 kr, som han i samband med sin 50-års- dag skänkte till fonden.

Bernhard Wahlqvist



Finska eller svenska?

Som f. d. finlandssvensk ser jag med ledsnad i senaste numret av Kontakten, att de finska namnformerna av Tammerfors och Uleåborg: Tampere och Oulu användes. Svenskan är ju som alla vet grundlagsenligt det andra nationella språket och det kan på intet sätt anses inkorrekt, att ett svenskt företag i Sverige använder svenska namnformer med hundraåriga traditioner. Ingen finne väntar, att vi skall använda någon annan namnform än den svenska och ingen tar illa upp. Däremot finns det ju ingen orsak för oss rikssvenskar att trampa finlandssvenskarna på tårna, allra helst när vi som här skjuter över målet.

LM ger även ut en miniatyrfolder, där L M Ericssons dotterbolag i Helsingfors enbart anges under finskspråkigt namn och adress. Varför? Det är väl ingen här på LM som på allvar använder den namnformen?

Under ett färgfoto av interiörer från LM:s tillverkning, som distribueras som gåva och reklam till utlandet, står texten: »Telefonstationen i Sörnäs, Helsingfors». Vore man nu konsekvent, så skulle texten lyda: »Sörnäinen, Helsingfors, Suomi».

Varför inte kontakta någon av de många f. d. finländarna på HF i osäkra fall?

Sven Pettersson, Les

Kontakten skickade över insändaren till LM:s dotterbolag i Helsingfors för att höra deras åsikt. De svarar:

»Denna insändare cirkulerade på olika avdelningar vid LM i Helsingfors, var-efter man dryftade frågan. Man kom då överens om att om orten är tvåspråkig, bör det svenska namnet användas. För finskspråkiga orter bör man använda det finska, även om det finns ett svenskt namn. Som exempel kan nämnas att man bör använda namnet Helsingfors och inte Helsingki, eftersom staden är tvåspråkig. Däremot bör Seinäjoki användas i stället för det svenska Östermyra, eftersom orten är rent finskspråkig.»

Det anförda exemplet bör förstås i korrigerat utförande lyda: »Telefonstationen i Sörnäs, Helsingfors.»

Aktieköp genom LME

I föregående nummer av Kontakten ställde Karl Wiklund, HF/Des, frågan varför Intressekontoret endast förmedlar inköp av LM-aktier.

När frågan om aktieköp framfördes av personalorganisationerna så tänkte man sig helt naturligt att köpet skulle avse LM-aktier och det av flera skäl. Att bli aktieägare i det egna bolaget väcker intresse för det på ett helt annat sätt och skapar därmed större samhörighet mellan de anställda och bolaget. Att sedan LM-aktien genom sitt låga nominella belopp på Kr 35:– (kursen ligger f. n. mellan 47 och 48 kr) gör det överkomligt för envar att bli aktieägare har utgjort en förutsättning för att en sådan här aktion bland personalen skulle ha någon möjlighet att lyckas. Sedan starten har ca 55 beställningar inkommit på tillsammans ca 1 600 aktier och antalet har varierat från en enda till över hundralet. I USA där man kan köpa en aktie för en eller ett par dollar, är en stor del av befolkningen aktieägare och att LM-aktien just genom sitt låga inköpsvärde hör till de mest spridda i Sverige är ett känt faktum.

Intressekontoret är emellertid berett att medverka även vid köp av andra aktier så länge de anställdas önskemål på denna form av service inte överstiger Ei:s nuvarande kapacitet.

Christer Ahsberg, HF/Ei

Karlskrona-nytt

KA:s verkstadsklubb har haft årsmöte

Vid verkstadsklubbens i Karlskrona senaste årsmöte blev följande styrelseledamöter valda: Ordf. Uno Fast, v. ordf. Birger Pernblad, kassör Gösta Holgersson, sekr. Rolf Johansson, v. sekr. Rune Andersson, övriga ledamöter Egon Holst och Eric Österström.

Till ledamöter i förhandlingskommittén valdes Uno Fast och Gösta Holgersson. Verkstadsklubben representeras i Förslagskommittén av Gösta Holgersson med Egon Holst som ersättare.

Ordinarie ledamöter i företagsnämnden blev Uno Fast, Birger Pernblad, Egon Holst, Eric Österström, Gurli Svensson, Stig Pettersson och Åke Andersson.

Till suppleanter utsågs Eric Gustafsson, Gösta Lindskog, Sonja Birge, Gunnar Persson, Börje Nilsson och Edvin Franzén.

KA-fabrikens SIF-avd. fick ny ordförande

Till ordförande i KA:s SIF-avdelning nyvaldes L Sandberg, Vp efter Siwe Andersson som bestämt undanbett sig omval. Följande ledamöter valdes för övrigt: V. ordförande Siwe Andersson, sekr. Arne Andersson, kassör Lennart Andersson, övriga ledamöter Hans Erik Persson, G Tyrberg (suppl.) och P O Stenberg (suppl.).

Ordinarie ledamöter i företagsnämnden blev Lennart Sandberg och Siwe Andersson. Suppleanter blev Hans-Erik Persson och Lennart Andersson.

KV-central på husvagn

Michigan Bell Telephone Company har beställt en KV-central av North Electric system NX-1. Utom det faktum att ett Bell-bolag köper utrustning utanför Western Electric, är ordern intressant därför att den avser utrustning i en stor husvagn. Den skall sättas upp i snabbt växande samhällen där den permanenta telefonstationen inte blivit färdig eller hunnit utökas. Genom att NEC har alla reläsatser och väljare propp- och jackanslutna, kan dessa packas i lådor under transporter och snabbt monteras.

Schackspalten

Under vårsäsongen spelades en s. k. Monradsturnering med 18 deltagare ur klasserna I, II och III med tidsförgåva mellan klasserna. Vinnare blev LME-schackets senaste tillskott, den kände mästar-klassaren I Villa, So. Därefter följde A. Lindström, Vt39, E Johansson, Vt39, och R Lindqvist, Vt25.

Schackuppgiften i förra numret av Kontakten hade lockat 22 lösare varav 20 hade löst uppgiften fullt korrekt. Det blev Bo E Karlsson, Sieverts Kabelverk, Sundbyberg, som vann 15 kr.

Lösning: 1. Te4-e1!, Tb6-b1. 2. Te1-c1! varpå svart måste spela Txc1 eller h6-h5 och förlorar.

Bengt Lindsjö

Bidrag till nästa nummer av Kontakten skall vara redaktionen tillhanda senast den 15 maj 1957

Adressen är HF/Rp.

FRÅN FÖRETAGSNÄMNDERNA

Dagsläget

Hr Thorelli anförde bl. a. följande:

Världsläget är för närvarande relativt oöver-skådligt. I USA råder emellertid optimism beträffande 1957. Läget i Sverige beror bl. a. på budgetbehandlingen i riksdagen och hur löneförhandlingarna för året utfaller. Industriproduktionen beräknas öka

På frågor av hrr Friberg, Sundell och Olle Svensson meddelade hr Lindberg, att bolaget totalt sett för närvarande har en så stor orderstock att några svårigheter icke torde behöva uppstå, i varje fall på något längre sikt, med anledning av nedgången i order-ingången på transmissionssidan. Vissa omflyttningar kanske kan behöva göras, men



I diskussionen meddelade hr Stig Jacobsson, att ett utrymme för mottagning av legoarbeten planeras. Många av svårigheterna ansåg han uppstå på grund av den sammansatta produktionen och önskemålet att i största möjliga utsträckning utnyttja resurserna. Hr Thorelli framhöll, att kärnpunkten torde vara att bestämma en gräns för produktionsvolymen vid verkstaden.

Utbyggnad av köket

Hr Lindberg meddelade, att en utbyggnad av köket måste göras på grund av den nya matsalen i nybyggnaden. Samtidigt sker en modernisering av köket. Arbetena beräknas bli påbörjade i mitten av juni samt pågå cirka tre månader. Även om en del av arbetena infaller under semesterperioden, så kan man dock vänta sig vissa störningar för gästerna i matsalen. Hr Lindberg hoppades emellertid, att dessa svårigheter skulle mötas med förståelse från personalens sida.

Övriga frågor

Hr Ohlin lämnade en kort redogörelse beträffande den s. k. långtidsutredningens nyligen framlagda betänkande. Personalvårds-kommittén lämnade vidare sin slutrapport, som framgår av artikel på annan plats i tidningen. Rapporten blev föremål för en livlig diskussion. Dessutom gjordes anmälan om nyval för det nya verksamhetsåret.

Förslagsverksamheten

Hr Jacobsson meddelade, att verkstadens förslagskommitté behandlat 12 förslag, varav 8 belönats med 860 kronor och ett förslag bordlagts. Under 1956 hade 49 förslag inkommit, varav 35 belönats med 3 640 kronor.

Hr Lindberg meddelade, att kontorets förslagskommitté behandlat 7 förslag, varav 4 bordlagda. Två förslag hade bordlagts och två belönats med sammanlagt 105 kronor. Hr Jacobsson framförde ett förslag om ändrad form för de s. k. extrabelöningarna, vilket godkändes.

Till kommitté att anskaffa lämpliga priser utsågs hrr Jacobsson, Sundell och Olle Svensson.

Huvudfabriken 6.2.1957

HF:s kök moderniseras och ombygges

Arbetet kommer att påbörjas i juni

med ungefär 1 % under 1957, vilket är mindre än året förut. Denna ökning kan sägas vara delvis redan tagen i anspråk genom statsverkens s. k. nollställning av löneläget samt utlovade öknningar av vissa socialförmåner, t. ex. barnbidragen. Produktionsökningen faller till stor del på exportindustrin, särskilt metallindustrin samt pappers- och massaindustrin. Vad beträffar sysselsättningen råder nu något bättre balans än tidigare mellan tillgång och efterfrågan på arbetskraft.

Under 1956 har ordergången för moderbolaget varit större än tidigare. Faktureringen har även ökat, men trots detta har orderstocken stigit. På telefonapparater har ordergången 1956 varit lägre än 1955. Faktureringen har dock legat något högre än året förut. För automatiska abonnentväxlar kan noteras en ökning i ordergången. Faktureringen har även ökat något. Ordergången på OS-stationer och koordinatväljarestationer visar en kraftig ökning. Trots att faktureringen också ökat har man emellertid måst notera en ökning av leveranstiderna, som nu genomsnittligt uppgår till två år. Transmissionssidan visar en annan utveckling och där kan man notera en nedgång i ordergången. Av den anledningen kommer vissa förbindnings- och andra arbeten från Brommaverkstaden och Huvudfabriken att överflyttas till Transmissionsverkstaden.

företagsledningen räknar med att denna personal i så fall skall kunna beredas likvärdiga arbetsuppgifter.

Hr Mohlin meddelade, att man till transmissionsverkstaden successivt överför förbindningsarbeten av likartad karaktär som de arbetsuppgifter, som verkstaden tidigare har haft.

Godset i verkstaden

Denna fråga har tidigare diskuterats i nämnden men bordlagts. Hr Rolf Ericson inledde diskussionen rörande de svårigheter som uppstår genom väntetider och parkering av gods i verkstaden. Han ansåg, att många av problemen uppstår på grund av att produktionen är sammansatt av en mångfald olika detaljer. En hel del väntetider uppstår också på grund av tillfälliga orsaker, såsom att en maskin går sönder etc. Beträffande avdelningarna 16 och 18 ansåg han dock, att deras svårigheter beror på att de är underdimensionerade i förhållande till den nuvarande produktionsvolymen, vilken är avsevärt större än då fabriken byggdes. Han förmodade, att det ställde sig mycket dyrt för företaget att som nu lämna ut mycket av ytbehandlingsarbetet till legoarbeta. Hr Ericson var av den uppfattningen, att man borde överväga om det inte vore rimligt att göra vissa omdisponeringar och utbyggnader inom Huvudfabriken för att få en rationellare drift.

SKV:s skyddsarbete ger gott resultat

Dagsläget

Den aktuella situationen har i stort sett ej förändrats sedan föregående sammanträde, meddelade hr Westling. Som då nämndes har Televerket minskat sina beställningar av långdistanskabel till 1/3 av fjolårets. SKV har försökt kompensera detta dels genom att flytta viss lokalkabeltillverkning från KV till SKV och dels genom ökade försäljningsansträngningar på utlandet. För närvarande har telefonisidan sysselsättning för ett par månader. Möjligheterna att hålla oförändrad produktionstakt under hela året är ännu osäkra. Förmodligen får man minska takten något efter sommaren.

SKV håller för närvarande en ganska hög takt på starkströmssidan beroende på att lagren under oktober och november månader i samband med Suez-krisen tömdes. Suez-krisen förde med sig att kopparpriserna steg och en del kunder passade då på att inför risken för ytterligare ökade kopparpriser öka sina lager.

Efterfrågan på ledningar för byggnadsverksamhet är i år något större än föregående år. Detta torde dels bero på årets milda vinter och dels på det igångsättningsstopp, som rådde på nybyggnader under sommaren 1955 och som alltså bidrog till förra årets minskade orderingång.

Hur utvecklingen kan bli på litet längre sikt är mycket beroende på hur konjunkturen utvecklar sig. Konjunkturen i USA är alltför hög. Många bedömare är dock av den mening att konjunkturen mot hösten i år kan gå ned något.

I Västeuropa och i Sverige finnas tecken på en dämpning av konjunkturen till följd av de kraftiga konjunkturdämpande åtgärder, som man har satt in för att bromsa inflationen. För SKV:s del märks den strama kreditpolitiken ej enbart på Televerkets restriktiva inköp utan även på den restriktiva inköspolitik, som industri och kommunala elverk för.

Olycksfallsstatistiken

Under 1956 hade förekommit 57 olycksfall i arbetet mot 61 föregående år, omtalade hr Franzson. 58 % av olycksfallen hade berott på »arbetsmaskiner», »fallande föremål ras» och »bärande av materiel». Av de 57 olycksfallen hade 20 varit i »hand finger» och 18 på »fot tå». Antalet olycksfall per 100 års-arbetare hade sjunkit från 6,3 1955 till 5,6 1956. De 57 olycksfallen hade haft 952 sjukdagar till följd.

Antalet olycksfall till och från arbetet var 9 och antalet sjukdagar till följd av dessa olycksfall var 198.

Olycksfallskurvan har sedan 1947 varit ständigt på väg nedåt och man ansåg årets resultat vara mycket tillfredsställande. De olycksfall som skett torde i stor utsträckning icke ha varit beroende på brist på skyddsanordningar utan de flesta torde få skyllas på den mänskliga faktorn.

Skyddspristävlan kommer under året att fortsätta enligt samma regler som tidigare. Under 1956 var den totala vinstsumman 50 obligationer. Samtliga dessa hade lotats ut.

Under sammanträdet diskuterades vidare om man eventuellt kunde arrangera skyddspristävlan på något annat sätt, bl. a. för att få en något rättvisare fördelning av vinsterna.



Rapport om fritidsverksamheten

Hr Nymanson omtalade, att fritidsverksamheten under 1956 bedrivits i stort sett efter samma linjer som 1955. Fritidskommittén arrangerade i augusti månad en utflykt till Sandhamn och i juni månad en utflykt till Waldemarsudde. Fritidskommittén har vidare bedrivit verksamhet i olika sektioner, bl. a. schack, bridge, fotografering och sång.

Förslagsverksamheten

Förslagskommittén har sedan föregående sammanträde behandlat fem förslag. Av dessa hade fyra belönats med tillsammans 700 kronor.

Sieverts Kabelverk 19.2.1957

Försäljningen är stigande vid RMX

Försäljningsläget

Hr Ramstedt omtalade, att låsförsäljningen under 1956 totalt hade ökat med ca 30 % jämfört med 1955.

Om man studerar försäljningsstatistiken för olika låstyper finner man att försäljningen av dörrlås i stort sett varit oförändrad. Ermex' försäljning av dörrlås har främst gått

den har Ermex försett en stor del av denna marknad med lås. Man har därför under 1956 ökat sina försäljningsansträngningar på bostadsmarknaden och hoppas härigenom att under 1957 nå en ökad försäljning av dörrlås främst till bostadsfastigheter.

Försäljningen av bensinlås har under de senaste åren ökat mycket kraftigt och man hoppades att under 1957 kunna hålla den höga försäljningen uppe.

Försäljningen av skrivbordslås var under 1956 i stort sett oförändrad. Försäljningen av kassaregisterlås ökade däremot mycket påtagligt under 1956 och man hoppades även att för denna låstyp hålla försäljningen under 1957.

Elstängselförsäljningen hade under 1956 varit i stort sett oförändrad jämfört med 1955. Bl. a. på grund av väderleksförhållandena har emellertid marknaden under de sista två åren varit hård och vår försäljning har något minskat gentemot tidigare år. Av tillgängliga uppgifter framgår dock, att våra konkurrenters försäljning har minskat mer än vår, vilket alltså innebär att vi har ökat vår del av marknaden.

Försäljningen under januari i år har som vanligt ej varit så hög. Order börjar nu emellertid komma in och man kan med tillförsikt se fram mot den kommande delen av året.



Matsservering för arbetarna

Hr Andersson erinrade om, att arbetarna tidigare genom egen försorg hade beställt mat men att denna form av matsservering av olika anledningar nu upphört. Han hemställde därför, att bolaget måtte vara behjälpligt med beställning av mat åt åtminstone någon mindre grupp, exempelvis ungdomarna.

Hr Hagengård meddelade, att när en del av Ermex flyttade till de nuvarande lokalerna, disponerades matsalen av ett visst begränsat antal tjänstemän. När företaget helt flyttade över till de nuvarande lokalerna blev man emellertid förbjuden av hälsovårdsnämnden att laga maten i matsalen och man har nu blott möjlighet att servera mat för ett visst begränsat antal personer.

Hr Andersson sade, att i händelse denna fråga skulle kunna lösas i positiv riktning skulle de anställda, som önskade lunch, ha att inlämna en bindande beställning för en viss tidsperiod.

Hr Gerdhem sade, att man skulle överväga önskemålet och återkomma i frågan.

AB Ermex 12.2.1957

SER hoppas på ökad omsättning år 1957

Orientering om verksamheten

Hr Granler omtalade, att faktureringen under 1956 varit den största hitintills eller 3,86 milj. kronor. 1957 års budget siktar dock på en ännu något högre omsättning.

Lagret av helfabrikat har under 1956 stigit med ca 10 %. Lagret består emellertid till en viss del av rör, som man är tvungen att hålla i lager för att kunderna snabbt skall kunna få ersättningsrör, vilket gör att den övriga delen av lagret ej har så låg omsättningshastighet som förhållandet mellan fakturering och lager visar.

Råmateriallagret har under en följd av år varit sjunkande, och man kan vänta att det ungefär kommer att hålla sig på nuvarande nivå. Lagerna består till största delen av kuranta varor. Vid värderingen i bokslutet har man tagit hänsyn till eventuella risker för prisfall o. dyl.

Största delen av de utestående fordringarna är på svenska myndigheter och svenska institutioner, varför dessa fordringar måste betraktas såsom säkra. Det kan dock ta rätt lång tid innan slutlikvid erhålles från dessa kunder, varför en del fordringar är relativt gamla. Man får dock härvid även betänka att dessa kunder ofta giva räntefria förskott, varför räntekostnaderna vid försäljning till dessa kunder totalt ej bli så stora.

SER hade vid årsskiftet en tillfredsställande likviditet. Man gjorde dock under 1956 ej någon ytterligare avbetalning på skulden till LME, då man ansåg att man var i behov av en större kassareserv när man nu avsåg att sälja mer på export.

1957 års verksamhet bedömes med viss optimism. Man har, som nämndes vid förra sammanträdet, budgeterat en ökad försäljning av långlivsrör. Huruvida försäljningen kommer att överstiga budgeten, som trots ökningen i år är mycket försiktigt hållen, är ännu ovisst.

Frånvaro från arbetet

Hr Westerlund omtalade, att personalstyrkan vid ingången av 1956 uppgick till 154 och vid utgången av 1956 till 173. Under året hade 46 kvinnliga och 8 manliga arbetare samt 10 tjänstemän slutat. Vidare hade 63 manliga och 10 kvinnliga arbetare samt 10 tjänstemän nyanställt. 113 hade varit anställda hela året. För övriga 41 platser hade alltså 83 st. nyanställts.

De kvinnliga arbetarna har under året haft en frånvaro på 15,7 %, vilket betyder att 10 kvinnor hela tiden varit frånvarande. Av de 15,7 % beror ca 10 % på sjukdom,

ca 5 % på permission och resten på okontrollerade anledningar. De manliga arbetarna har haft en frånvaro på 8,5 % fördelade på 3,8 % sjukdom, 3,9 % permission och 0,8 % okontrollerade anledningar. Frånvarosiffrorna 1956 överensstämmer ganska väl med de närmast föregående årens siffror. Dessa siffror ligger dock ca tre gånger högre än siffrorna från före kriget.

AB Svenska Elektronrör 26.2.1957



HU-fabriken bildar egen företagsnämnd

Företagsnämndsbilagan

Under första kvartalet i år har en ny företagsnämnd bildats inom koncernen. Den 5 mars sammanträdde för första gången företagsnämnden i Huddinge. Nämndarbete är emellertid ej nytt för de anställda vid Huddinge, då fabriken tidigare varit representerad i HF:s nämnd.

Vid första sammanträdet diskuterades framförallt den minskade arbetstillgången vid fabriken. Bakgrunden till de aktuella sysselsättningssvårigheterna är att Televerket nedskurit sina order för 1957. Då Huddinge så gott som enbart tillverkar en enda produkt, har detta lett till svårigheter vad beträffar sysselsättningen.

Redan innan man erhållit kännedom om Televerkets minskade efterfrågan hade man träffat överenskommelse med Radiobolaget och TV om överföring av viss produktion till HU. Denna produktion hade man möjlighet att klara av vid HU tack vare rationalisering av den tidigare tillverkningen. De överförda objekten tar emellertid ej upp någon större del av HU:s tillverkningsvolym.

Med anledning av de aktuella svårigheterna har man försökt att överflytta ytterligare objekt. Detta har lett till att krafttransformator-tillverkningen, som sysselsätter ca 10 personer, överflyttats från BA.

Man arbetar vidare på att få sälja huvudprodukten pupinspoler till utlandet. Under de senaste åren har exporten varit stigande och man hade vid tiden för sammanträdet erhållit exportorder på ett betydligt större antal spolar än hela 1956 års export.

För att på litet längre sikt klara sysselsättningen söker man emellertid efter en lämp-

lig tillverkning att flytta till HU, och man önskar då framförallt en tillverkning av mer självständig natur, som därmed kan väntas stanna kvar en längre tid på HU.

Lokalfrågan vid Huddingefabriken

För närvarande utnyttjar man för kontorsändamål ett antal rum i en förrådsbyggnad. Ifrågavarande lokaler har ej någon ventilation och är utrustade med ett värmesystem som är svårt att reglera beroende på att upphettningen sker med ånga. Den dåliga ventilationen medför vidare att dofter från intilliggande tjärbränning och matsal går upp i kontorsrummen.

För att radikalt höja standarden i ifrågavarande kontorsrum behövs genomgripande reparationer, vilket i nuvarande ovissa läge är omöjligt att genomföra. Man skulle emellertid låta byggnadsfolk titta på problemen för att eventuellt med små medel kunna höja trevnaden i lokalen.

Huddingefabriken 5.3.57

GV:s budget ökades

GV:s leveranser

Hr Redtzer utdelade diagram över GV:s produktion 1954-1956 och över budgeten för 1957 av vilket framgick, att man för 1957 budgeterat en ökning av tillverkningen med ca 12 % jämfört med 1956. Varugrupperna »ur- och tidkontroll» och »järnvägsmateriel och diverse» beräknas ta en större produktionsvolym 1957 än 1956, medan tillverkningen av övriga varuslag beräknas fortgå i ungefär samma takt.

Av produktionen beräknas ca 60 % säljas på svenska marknaden, i huvudsak genom FÖB, och 40 % på export.



Hr Redtzer framhöll, att tillverkningsprogrammet i förhållande till verkstadens storlek var relativt brett. På detta framhöll hr Nilsson, att det för närvarande pågår en varugruppsanering, för vilken tidigare redogjorts inom företagsnämnden.

Förslagsverksamheten

Hr Nilsson anförde, att förslagskommittén under 1956 behandlat sju förslag, av vilka fem belönats med tillsammans 425 kronor. Sedan föregående sammanträde hade ett förslag färdigbehandlats.

Avdelning Erga 21.2.1957

Transistor-telefonen föremål för diskussion i FÖB:s företagsnämnd

Med utgångspunkt från vad som sades vid föregående sammanträde diskuterades den högtalande telefonapparaten med transistor-förstärkare. Härvid upplystes om att denna apparat ej utan extra arrangemang kan in-kopplas till en koordinatväljareväxel medan en sådan inkoppling utan vidare kan ske till andra växlar. Problemet hur dessa extra arrangemang skall utföras är dock löst. Man hade vidare nu utfört kostnadsberäkningar på telefonen. Leveranstiden är ca ett år.

På hr Hellmans fråga upplyste hr T Ericsson, att man kan ansluta en sökaranläggning till våra växlar men att man från FÖB:s sida ej tror att detta är den rätta lösningen. Vidare meddelades, att de nya växlar, som LM kommer att tillverka, har en hel del ytterligare tekniska nyheter, som vi för närvarande är ensamma om.

Skarvning av plastkabel

Från Göteborgs-representanterna framhölls, att det inom en relativt snar framtid kan bli aktuellt med skarvning av plastkabel i Göteborg. Hr J Ericsson upplyste om, att det är meningen att de som skall utföra arbeten av detta slag skall få ta del av den preliminära instruktion, som finns utarbe-

tad. Man har emellertid ännu ej definitivt tagit ställning till hur skarvning exakt skall gå till, varför man inte kunnat trycka den definitiva instruktionen. Arbetsledarna känner emellertid till den preliminära och kan lämna besked när arbeten av detta slag skall utföras.

Trivselsfrågor - Göteborg

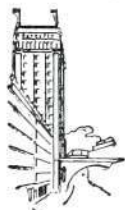
Med utgångspunkt från vad som diskuteras vid ett sammanträde i Göteborg mellan bolagsledningen och de anställdas representanter rörande vissa trivselsfrågor vid Göteborgs-filialen, togs dessa frågor upp i nämnden.

Sedan sammanträdet i Göteborg hade de flesta frågor klarats upp och efter diskussionen i nämnden framförde hr Gustafsson ett tack för de upplysningar som erhållits.

Förslagsverksamheten

Sedan företagsnämndens sammanträde den 5 september 1956 hade förslagskommittén behandlat nio förslag, varav åtta var nyinlämnade. Av de behandlade förslagen hade tre belönats med tillsammans 425 kronor och ett bordlagts.

Försäljningsbolaget 13.2.1957



Nya regler för KV:s skyddspristävling

Dagsläget

Den aktuella situationen har i stort sett ej förändrats sedan föregående sammanträde, meddelade hr Westling. Man har fått den definitiva beställningen på lokalkabel från Televerket. Den var ungefär av den storleksordningen man väntat sig med utgångspunkt från de underhandsupplysningar man hade.

Några exportorder, värda att notera, har ej inkommit. Exportmarknaden är för närvarande mycket hård, betydligt hårdare än för ett år sedan. Det verkar som om man även i utlandet är mycket restriktiv med investeringar.

Man räknar med att kunna hålla den nuvarande takten på lokalkabellageringen

under resten av året. Plastkabellageringen, som tidigare har haft svårt att hinna med, har nu börjat komma i kapp. Speciellt är detta fallet med enkelledartillverkningen. Lacktrådstillverkningen är fullbelagd och den ombyggda maskinraden, som beräknas komma i drift första veckan i mars, kommer förmodligen även att behövas för att klara av efterfrågan.

Totalt sett får man nog räkna med att fortsätta med den något nedsatta takt, som man för närvarande har.

Rapport om skyddsverksamheten 1956

Hr Eklöv omtalade, att skyddspristävlingen för 1956 avslutats och priserna fördelats.

premieobligationer, andra pris 7 st. och tredje pris 3 st. Prisutdelningen skedde den 4 mars. I samband härmed visades filmen »En vanlig vardag».

Under 1956 inträffade 11 st. yrkesskador för arbetare i arbetet. 6 st. olycksfallsskador för arbetare vid färd till och från arbetet inträffade medan däremot tjänstemännen ej haft något olycksfall vare sig i arbetet eller vid färd till och från arbetet.

Förslag till ny skyddspristävlingen

Den kommitté, som vid föregående sammanträde utsetts att utarbeta ett förslag till ny tävlingsform, har under tiden mellan sammanträdena arbetat på sin uppgift. Två man har bl. a. besökt Fagersta Bruk, där man sedan 1952 arrangerat en ordnings- och skyddspristävlingen efter något avvikande regler. Bl. a. med utgångspunkt från de erfarenheter man fått från besöket i Fagersta, föreslog kommittén att en ordningspristävlingen skulle anordnas på KV. Tävlingsperioden skulle omfatta andra halvåret 1957 och ändamålet skulle vara att minska antalet olycksfall och öka trevnaden för de anställda.

KV skulle för detta ändamål indelas i ett antal områden, som skulle tävla mot varandra. Alla arbetare, arbetsledare och viss övrig personal inom området skulle delta i tävlingen.

Ordningen inom resp. område skulle bedömas av en jury. Juryn skulle vid bedömningen bestå av 5 personer. Bedömarna kan ge ett område 0-5 poäng. Området belastas sedan med ett medeltal av bedömarnas poäng. Vid beräkning av detta medeltal skall det högsta och det lägsta värdet uteslutas. Inspektion skall ske två till tre gånger per halvår och utan förvarning.

Kommittén föreslog, att första pris skulle utgöras av 25 kronor per man, arbetande inom området, andra pris 15 kronor per man och tredje pris 10 kronor per man.



Förslagsverksamheten

Sedan föregående sammanträde har fyra förslag färdigbehandlats. Tre av dessa har belönats med tillsammans 285 kronor. Ett förslag är under behandling.

På sammanträdet diskuterades vidare en del problem, som uppkommit till följd av truckarnas avgaser. Vidare diskuterades vissa önskemål från truckförarna beträffande skyddsanordningar.

Kabelverket, Älvsjö 27.2.1957