

# Kontakten



*Ericsson*  
LM

Nr 3

1957

---

LM-ARNAS TIDNING



# Kontakten

## LM-arnas tidning

Ansvarig utgivare: Hugo Lindberg  
Redaktör: Sigv. Eklund, tel. 453  
Redaktionssekr.: M. Linday, tel. 17 70

### Redaktionskommitté:

Albert Milton, Vt 36, tel. 806  
Charlie Wadsten, TVktC, tel. 226  
Folke Zandin, Vas, 611  
Karl Einar Österlund, Vt 18, tel. 718

### Lokalredaktörer:

J Hagdahl, Ermi och BA, tel. 56; E Hellström, Sieverts Kabelverk, tel. 319; J Wäneland, SER, tel. 305; S von Melsted, SRA, tel. 211; M Steiner, Kabelverket, Älvsjö, tel. 31; B Larsson, Alpha, tel. 17; A Hofström SIB, tel. 231, P Nyhult, Rifa, tel. 109; C G Löfgren, FÖB; tel. 250; E Wandel, RGA, tel. 163; G Falkman, HU; S Jönsson, Katrineholm; P Mowald, Söderhamn, tel. 49; Å Bergman, Karlskrona.

### Omslagsbilden:

Håkan Norström, HF/Vt 36, är den förste LM:are som skjutit 100 poäng. Det gjorde han i Svenska Dagbladets Korp-skytte på Stora Skuggan den 5 maj i år. Håkan är bara 18 år — en skytt som LM hoppas få stor glädje av i framtiden.

### Ur innehållet:

	Sida
LME bokslut 1956	43
Söderhamn: Grupparbete i skyddsfrågor	45
Sällskapet LME:s årsmöte	46
Elektrisk Bureau firade 75 år	47
Rhodesia: Gatooma fick första KV-stationen i Afrika	48
Ule och hemma	51
När startar LM:s filatelistklubb?	52
Läringskolan har brandövning	53
Fritidskommitténs familjedag	54
Malmöfilialen har fått nya lokaler	55
SER exporterar	56
Pristävling	57
Succé för LM-skyttels organisation	58
KCM i terräng	59
LM-stipendiater	60



## KARL HAGSTEDT

Det var med bestörtning vi mottogo budet om att Karl Hagstedt hade lämnat oss. För bara en kort tid sedan hade han arbetat mitt ibland oss. Han fick uppleva sin 50-årsdag men inte fira den. Som gammal sjöman hade Karl något av havets friskhet och kärvhet. Men från sjön hade han också öppenheten, ärligheten och den livsbejakande inställningen. Även om det stormade höll han ryggen rak. Alla som träffade honom charmerades av hans lugna, naturliga värdighet och hans intresse för medmänniskan.

På L M Ericsson var Karl rätt man på rätt plats, och han trivdes med sitt arbete. Med sin umgängesvana, sina språkkunskaper och sin naturliga och rättframma hjälpsamhet var han utmärkt väl skickad att som ciceron taga hand om alla bolagets gäster, höga som låga. Inom Sällskapet L M E beklädde han sedan flera år den krävande klubbmästarposten. Från de övriga styrelseledamöterna, som fått den lätta bördan, rikta vi ett tack till Karl.

En kamrat med färg har gått bort. Vi sakna honom men glömma honom inte.

Bertil Håård

## Organisationsändring på T-avdelningarna

Den 1 juni 1957 genomfördes en organisationsändring inom transmissionsavdelningarna vid LM. De tidigare T-avdelningarna har sammanslagits till tre avdelningar, nämligen försäljningsavdelning, konstruktionsavdelning och en avdelning för grundteknik.

Chef för Transmissionsavdelningarna T är K Styren, TC, med B Lundvall som ställföreträdare.

Försäljningsavdelningen F handlägger försäljningsfrågor och därmed samman-

hängande frågor inklusive visst applikationsarbete, produktionsplanering, installation och service samt systemplanering. Chef är B Lundvall, FC.

Konstruktionsavdelningen K handhar utveckling och konstruktion av system och apparater samt komponentfrågor, mekaniska grundkonstruktioner och produktionsdokument. Chef är T Lange, KC, och biträdande chef S Rodhe, KB.

Avdelningen för grundteknik G handhar utvecklingsuppdrag, som erfordrar förstudier och grundutveckling. Avdelningen ansvarar för att dessa utvecklingsprojekt förs fram till färdiga principlösningar och lab.-prototyper. Avdelningen har vidare att utföra speciella uppdrag i teoretiska och matematiska frågor.

De utvecklingsarbeten inom förutvarande avd. T 4:s arbetsområde, som övertagits av Konstruktionsavdelningen, fortsättes t. v. av Avdelningen för grundteknik till en med hänsyn till tekniska och övriga skäl lämplig överflyttningstidpunkt.

Chef är B Håård, GC.

## Nya patent i koncernen

Följande uppfinningar, gjorda inom koncernen, har under tiden 21 mars-9 maj 1957 beviljats patent (förteckningen anger uppfinnarens namn och tjänsteställe, uppfinningens titel samt patentnummer):

*Mattsson, G A E*, SKV/59 – Anordning för överföring av elektrisk energi med stort frekvensområde – 158 964;

*Magnusson, B G*, tidigare HF/T4edC – Kopplingsanordning för koaxialresonatorer – 159 043;

*Sohlberg, C O*, RGA/Ta, Thames, H G, RGA/TasC – Hastighetsregulator, särskilt för fingerskivor – 159 044;

*Sternbeck, O*, RIF/LC – Anordning för minskning av tändningsfördröjningen hos gasurladdningsrör – 159 229;

*Hammarberg, J D*, HF/Ykl – Hållare för elektriska motstånd – 159 449;

*Atterling, E A*, tidigare HF/AkrC, *Källberg, A W*, HF/Mph, *Palmgren, N G*, tidigare HF/Xd – Anordning vid elektromagnetiska reläer – 159 539;

*Westberg, J B*, HF/Ur – Glimrör – 159 555.

*Scheftelowitz, H*, HF/T4dfC – Filter för mikrovägsöverföring – 159 557.

## Nils Sterner ordförande

Vice verkställande direktören i L M Ericsson, Nils A Sterner har nyligen utsetts till ordförande vid Svenska Handelskammaren i New York.

## Ny överingenjör utsedd

Civilingenjör Thorsten Lange har av styrelsen för Telefonaktiebolaget L M Ericsson utsetts till överingenjör.

## Nyirättad tjänst på Um

Ing. Bertil Hasselbohm tillträdde den 1 maj 1956 en nyirättad befattning som assistent till UmC med beteckningen UmV och med uppgift att inom materiallaboratoriet vara sammanhållande i verkstads-, ytbehandlings- och korrosionsfrågor, tropik-, reklamations- och förpackningsfrågor.

Till ing. Hasselbohms efterträdare som chef för kemiska laboratoriet för tillverknings-tekniska frågor (UmK) har utsetts ing. Gösta Perla.



# LME:s

## bokslut år 1956

Den under de senaste åren kraftigt stigande *orderstocken* med åtföljande inte önskvärd förlängning av leveranstiderna har föranlett bolagsledningen att vidta olika åtgärder för att öka produktionskapaciteten och arbetarantalet. Dessa åtgärder har under 1956 börjat bära frukt. Antalet anställda arbetare vid Telefonfabrikerna har sålunda ökat med 750, och *leveranserna till kunder* (faktureringen) har stigit med närmare 60 mkr (milj. kr) till 297 mkr, en stegring på 25 procent. *Inkomna beställningar* från kunder har emellertid legat på en betydligt högre nivå och har uppgått till rekordhöga 390 mkr (351 mkr 1955), varför orderbeståndet trots allt fortsatt att stiga. För 1957 förutses dock en bättre balans mellan ordergång och leveranser.

### Beställningar

De inkomna beställningarna fördelar sig sålunda på bolagets olika marknader:

Beställning från	Milj. kr.	Procent
SVERIGE .....	139	36
UTLANDET:		
Danmark .....	17	
Holland .....	14	
Finland .....	11	
Europa, övrigt ..	15	57
Turkiet .....	33	
Libanon .....	21	
Asien, övrigt...	5	59
Colombia .....	72	
Mexico .....	20	
Ecuador .....	14	
Amerika, övrigt	26	132
Afrika, Australien.....	3	251
<b>Totalt</b>	<b>390</b>	<b>100</b>

Exportandelen, som år 1953 utgjorde 40 %, har successivt stigit och utgör år 1956, som framgår av ovanstående, 64 %.

Det torde vara av intresse att se, *hur faktureringen fördelar sig på olika varugrupper och marknader*: Se vidst. tabell.

L.M.s totala omsättning  
318,0 milj. kr (256,8)

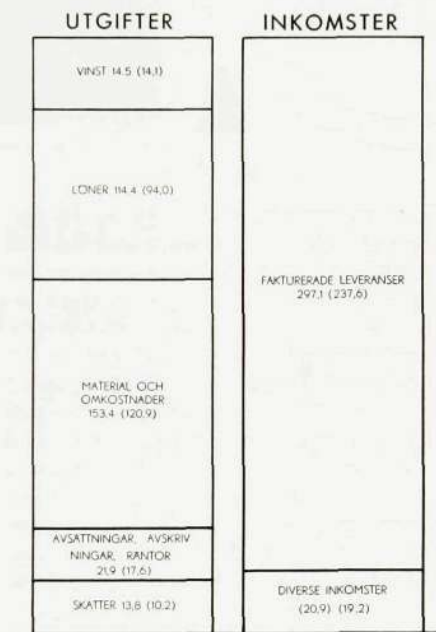


Fig. 1.

*Resultatet av bolagets verksamhet* utvisas av nedanstående stapeldiagram, där inkomsterna är angivna i den vänstra delen och utgifterna jämte vinsten i den högra. För jämförelsens skull har 1955 års siffror satts inom parentes. Fig. 1. En analys av siffrorna ger följande procentuella avvikelser i förhållande till år 1955:

	%
Fakturerade leveranser .....	+ 25
Diverse inkomster .....	+ 9
<b>Totala inkomster .....</b>	<b>+ 24</b>
Material o. omkostnader .....	+ 27
Löner .....	+ 22
Avskrivningar etc. ....	+ 24
Skatter .....	+ 35
<b>Totala utgifter .....</b>	<b>+ 25</b>
Vinst .....	+ 3

Stegringen i inkomsterna har som synes nästan helt ätits upp av ökade omkostnader (framför allt är ökningen av skatteposten kraftig), varför nettovinsten stigit endast obetydligt.

Styrelsen föreslår bolagsstämman att av årets vinst, 14,5 mkr, delas ut oförändrat 11,7 mkr, utgörande kr 2:50 per aktie.

*Bolagets tillgångar och skulder* samt förändringar i dessa under året visas å fig. 2.

Som framgår av diagrammet har de största *investeringarna* ägt rum i Kundfordringar, som ökat med 49 mkr  
Varulager ..... 17 »  
Anläggningstillgångar (fastigheter, maskiner) ..... 7 »

Summa investeringar 73 mkr

	Stationer	Apparater	Växlar	Nät	Transmission	Kabel m. m.	Totalt
Sverige .....	40	14	8	2	33	53	150
Europa, övrigt .....	40	5	4	—	6	3	58
Asien .....	8	1	1	4	—	1	15
Amerika .....	36	8	2	14	8	2	70
Afrika, Australien ..	1	2	—	—	—	1	4
<b>Milj. kr.</b>	<b>125</b>	<b>30</b>	<b>15</b>	<b>20</b>	<b>47</b>	<b>60</b>	<b>297</b>

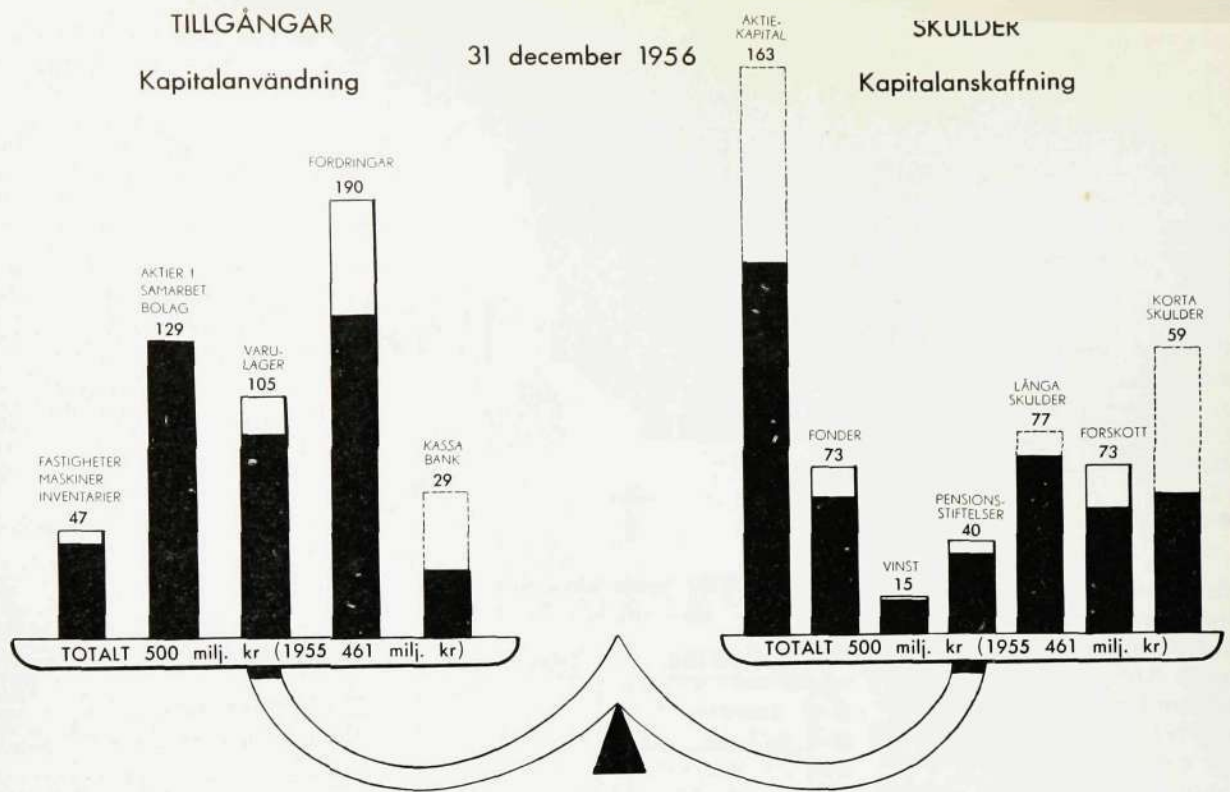


Fig. 2.

Investeringarna har finansierats på följande sätt:

	Milj. kr.	Procent
Kassamedel	34	47
Vinstmedel	3	4
Förskott från kunder	19	26
Diverse skulder	17	23
	73	100

### Ökade investeringar

Stegringen i kundfordringar sammanhänger med den ökade faktureringen, som till största delen faller på utlandet, där det varit nödvändigt att bevilja krediter, i många fall med mycket lång löptid. På fordringar, där betalnings- eller transfereringssvårigheter föreligger, har i bokslutet nedskrivning skett med netto 7,8 mkr (1955 = 4,3 mkr).

Ökningen i varulagret, 17 mkr, gäller ungefär till lika delar verkstäderna och anläggningar under utförande för kunder. Med hänsyn till de ökade bestånden har till varulagerreserven avsatts 6,5 mkr, varefter denna uppgår till i det närmaste 55 % av anskaffningsvärdena.

Investeringarna i anläggningstillgångar faller med drygt 4 mkr på fastigheter (Kontorshuset i Midsommarkransen och Karlskronafabriken) och knappt 3 mkr på maskiner, inventarier o. dyl.

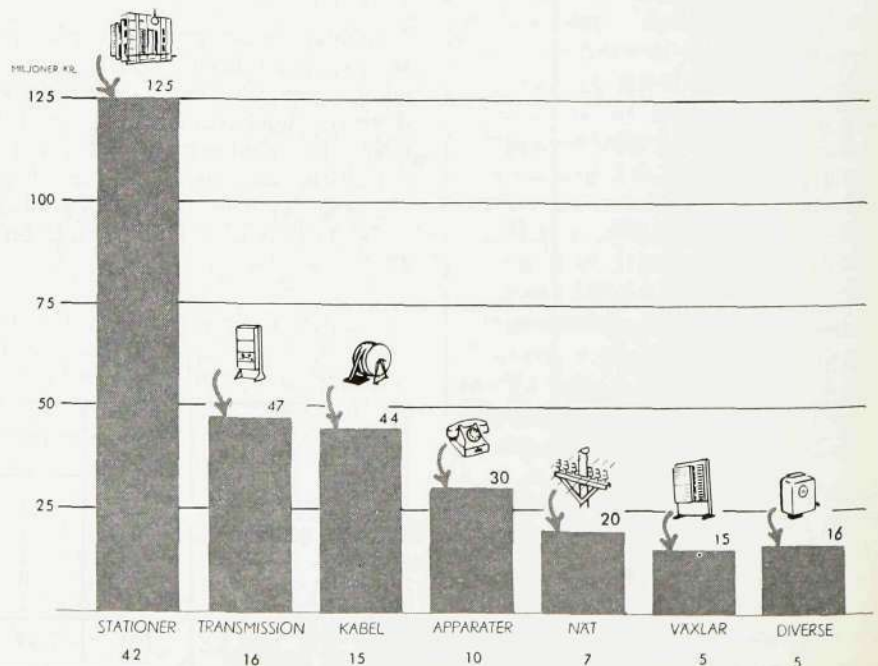
1956 års investeringar har till nästan 50 procent finansierats genom kassamedel, varigenom dessa sjunkit till en sådan nivå, att en ytterligare, större avtappning icke är önskvärd. Därtill kommer att möjligheterna att klara finansieringen genom nedplöjning av vinstmedel har

beskurits kraftigt under senare år dels genom höjning av statsskattesatserna, dels genom mera restriktiva bestämmelser beträffande avskrivningar på anläggningstillgångar och nedskrivning på varulager. Återstår så att skaffa medel genom nyemission eller upplåning. En nyemission av aktier företogs så sent som 1955 och är dessutom synnerligen dyrbar på grund av att utdelning på aktier, i motsats till ränta på upplånat kapital, ej är avdragsgill i bolagets deklaration. Man måste därför för vårt bolags del vid nuvarande utdelning räkna med en årskost-

nad inklusive skatt på 16 %. Möjligheterna slutligen att ta upp lån är även de begränsade. Obligations- och förlagslån får inte emitteras utan Riksbankens tillstånd. Bolaget står sedan lång tid i kö för ett sådant lån, men något industrilån har inte beviljats på flera år. Upplåning i bank eller genom försäkringsbolag är också underkastad statlig reglering. Mot denna bakgrund ter sig möjligheterna tyvärr synnerligen ovissa att helt genomföra de investeringsplaner, som ingår i bolagets långtidsprogram.

G Svalling

### FAKTURERING ÅR 1956 PER VARUSLAG







Stopp! Transportkärnan är ingen sparkcykel, konstaterar hr Otto Karlsson vid Söderhamnsfabriken

**Söderhamn:**

## Grupparbete i skyddsfrågor

### har givit utmärkt resultat

I ett tidigare nummer av Kontakten (nr 2-56) har redogjorts för Söderhamnsfabrikens aktion för ett förbättrat arbetarskydd. Där ingick tävlingar, propaganda och liknande som otvivelaktigt givit ett gott resultat. För att få reda på hur det har gått i fortsättningen har vi vänt oss till säkerhetskommitténs ordförande, ing. Uno Erling, som berättar:

– Under år 1955 redovisade Söderhamnsfabriken 3,2 olycksfall per 100 årsarbetare, vilken siffra placerade fabriken på 33:e plats i en av Verkstadsföreningen publicerad sammanfattning av antalet olycksfall vid 327 verkstäder i landet. Motsvarande statistik för år 1956 har ännu inte offentliggjorts men Söderhamnsfabriken kan rapportera en ännu bättre siffra eller 2,3 olycksfall per 100 årsarbetare.

Vad beror det nu på att Söderhamnsfabriken ytterligare lyckats förbättra olycksfallsstatistiken?

– Ja, man får ju ingenting gratis, säger ing. Erling, utan det ligger ett målmedvetet arbete bakom resultatet både från säkerhetskommitténs och personalens sida. Vi har således lyckats få personalen mera skyddsmedveten. Propagandan och tävlingarna har fortsatt i ungefär samma stil som tidigare, men dessutom har vi infört en nyhet, nämligen s. k. säkerhetsträffar. Första träffarna hölls under hösten 1956 och »andra om-

gången» har pågått under våren i år. Träffarna sker gruppvist med förmannen i gruppen som »ordförande». Han får arbetsunderlag som utarbetats av säkerhetskommittén. Till träffarna kallar han sedan gruppens skyddsombud, uppsättare och några mannar som får representera hans grupp i övrigt. Vid sammankomsten redogör förmannen för några viktiga punkter i skyddsarbetet, som säkerhetskommittén i sina arbetsunderlag särskilt tryckt på. Han visar statistik och kommenterar redan inträffade olycksfall, hur de uppstått och vad som gjorts för att förhindra nya liknande fall. Vid den därefter följande fria

diskussionen får deltagarna fritt lufta sina känslor och t. ex. framföra önskemål om förbättring av skyddsanordningar. Träffen slutar med att deltagarna går igenom verkstaden och tittar på de skyddsanordningar som redan finns och får då ev. uppslag till nya. Meningen med träffarna är dock inte bara att försöka få fram förbättrade skyddsanordningar. Träffdeltagarna skall också sedan i det dagliga arbetet även ta hänsyn till den mänskliga faktorn i säkerhetstjänsten. Det är väl kanske på den delen av skyddsarbetet som just säkerhetsträffarnas tyngdpunkt är lagd. Det är därvid främst de s. k. olyckskorporna som skall tas om hand och försöka ledas in på den »säkra» vägen.

Som slutomdöme kan jag säga, att vår erfarenhet av dessa träffar är mycket god och vi anser att de har en stor uppgift att fylla, slutar ingenjör Erling.

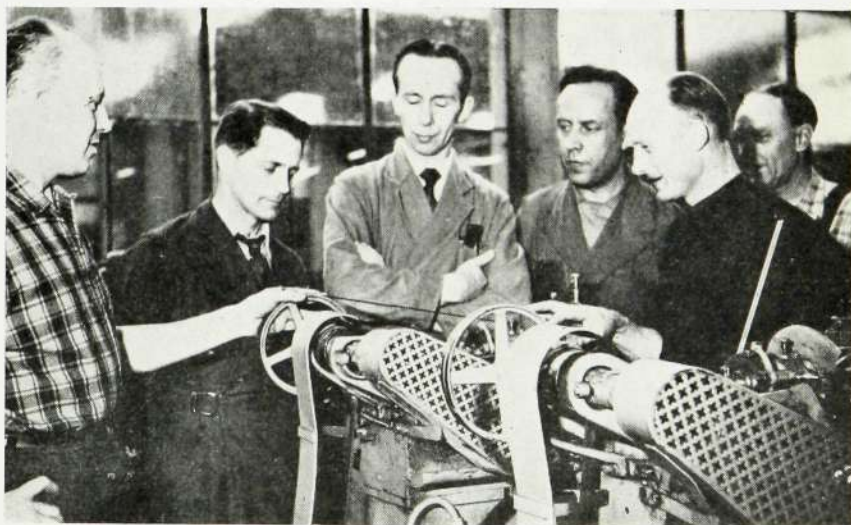
Vad säger nu arbetarna själva om träffarna? Hr Erik Mårtensson, Vt 64, ger gärna ett utlåtande:

– Jag vill börja med att överrätta en blomma till säkerhetskommittén för den goda idén med dessa säkerhetsträffar. Att de har en stor uppgift att fylla står över allt tvivel. Genom träffarna, som sammanlagt torde omfatta omkring 100-talet anställda, kommer arbetarskyddsfrågorna att diskuteras inför ett större forum. Själva träffarna försiggår under fria former och har en personlig prägel. Tack vare den fria anda som råder i säkerhetsgrupperna, får medlemmarna en känsla av att stå på samma plan som företaget och dess ledning. Den goda andan gör det möjligt att åstadkomma ett positivt resultat, slutar hr Mårtensson.

Av det relaterade framgår tydligt att säkerhetskommitténs medlemmar har gjort ett gott arbete och tydligen har stora förutsättningar att i fortsättningen vinna gehör för sina arbetsprinciper.

*P Mowald*

Säkerhetsgruppen vid Söderhamnsfabriken diskuterar skyddsanordningar på en maskin. Herrarna heter fr. v.: Erik Mårtensson, Erik Johansson, Sven Wåhlen, Axel Jonsson, Albert Johansson och Otto Karlsson.





# Internationell miljö vid Sällskapet LME:s årsmöte

Årsmöten brukar i vanliga fall inte locka någon större publik. Om man däremot, som Sällskapet LME häromdagen, kallar sina medlemmar till en subskriberad supé och till kaffet låter Lejas mannekänger visa upp vårens modenyheter, då blir deltagarantalet anmärkningsvärt stort.

Fredagen den 5 april höll Sällskapet sitt årsmöte på Bromma flygrestaurang med sedvanliga förhandlingar. Medan dånet från DC-6:ornas och Convair-planens motorer skakade Brommas väggar öppnade ordföranden, lic. Bertil Håård, mötet. Några av styrelsemedlemmarna hade undanbett sig återval, i övrigt omvaldes styrelsen för nästa period.

Från mötet kan nämnas, att styrelsen framförde vissa förslag till ändringar av stadgarna, bl. a. att man i framtiden automatiskt blir medlem av Sällskapet LME i och med att man deltar i någon av Sällskapet anordnade sammankomster. Vidare beslöt mötet att ändra årsavgiften från 3 kr per år till 6 kr. Årsavgiftens storlek skall för övrigt i framtiden bestämmas vid varje årsmöte. Styrelsen förordade att klubbmästaren, liksom ordföranden, sekreteraren och kassaförvaltaren, bör vara tjänstemän vid HF. Från styrelseberättelsen kan nämnas att Sällskapet LME för närvarande redovisar en medlemsiffra på 649 medlemmar.

En bukett av Lejas mannekänger. Flickorna gjorde stor succé vid mannekänguppvisningen i samband med Sällskapet LME:s årsmöte på Flygrestaurangen Bromma.



Efter det att mötet beviljat styrelsen ansvarsfrihet, förklarades förhandlingarna avslutade.

Därmed var inte kvällen slut – det blev i stället dags för supé i restaurangen med »fönstret mot världen», dvs. med utsikt över Bromma flygplats landningsbanor, där flygplan från världens alla hörn startade och landade i jämn ström. Intresset för aviatiken svalnade emellertid högst betydligt när Lejas mannekänger gjorde entré vid kaffet och visade upp årets vårprimörer. Uppvisningen blev en klar succé och mannekängerna hälsades med smattrande applåder – som emellertid mattades något när priset på kläderna meddelades.

Efter mannekänguppvisningen såg LM:arna till att det blev full fart på dansgolvet när Ragnar Dahls elitorkester brassade på för fullt.

## Nytt från LM-kören

Häromdagen dök en jäktad herre upp på Kontaktens redaktion. Det var ing. Dan Bertvig, vice ordförande i LM Ericssons sångkör. Innan han rusade vidare, gav han några glimtar från körens verksamhet:

– Antalet medlemmar i sångkören har det senaste året vuxit till över 30 stycken, berättar ing. Bertvig. – Vi har en blandad



Musikdirektör Gösta Granlér, dirigent för LM-kören, repeterar med de två damstämorna i Midsommargården.

kör med fyra stämmor, två damstämor, sopran och alt, samt två mansstämor, tenor och bas.

– Att intresset för sångkören har ökat så kraftigt får nog i hög grad tillskrivas den nye dirigenten, musikdirektör Gösta Granlér, fortsätter ing. Bertvig. Han är bl. a. musiklektör vid S:t Görans musikskola och är specialist på kanonsånger. Under hans medryckande ledning har LM-kören blivit ett verkligt välsjungande team.

– Vi har tre bestämda »uppsjungs dagar» bokade per år, säger ing. Bertvig vidare. Det är förstas LM-dagen på Skansen, Valborgsmässoafton och LM:s Luciafest. Då och då sjunger vi på uppvaktningar, på sjukhus och för några år sedan hade vi t. o. m. en konsert på Konserthuset, som fick mycket goda recensioner i pressen. Vidare har kören visat sig på styva linan genom att bilda ryggraden i Radiotjänsts program »Sjung med Egon». Det var ju som bekant ett allsångsprogram. För att det inte skulle bli »pannkaka» av sångerna hade Radiotjänst bett medlemmarna från ett par körer att vara med och »leda» allsången – om uttrycket tillåts.

– Från och med hösten 1956 är LM-kören ansluten till Stockholms körförbund. Ett resultat av detta blev att fyra medlemmar i kören fick delta i Stockholms Körförbunds koristkurs i höstas. – I »vardagslag» övar vi varje måndag mellan 19.30 och 21.30 i Midsommargården, med en kaffepaus inlagd som stärkande moment, slutar ing. Bertvig.

Hur är det, känner LM:arna till att fler sångare är hjärtligt välkomna? Kören står öppen även för LM:arnas familjer. Har någon en god vän, som vill vara med går det också bra. Ni, som tycker om att sjunga, kontakta ing. Bertvig på tel. Tellus 376. Bilägarna, som brukar tanka hos fru Arzine Johansson vid LM:s Esso-mack, kan tala med henne – hon är nämligen körmästare i förbundet och en av de drivande krafterna.





I dagarna tre flaggade Elektrisk Bureau i Oslo. Anledningen var att det LM-anknutna norska bolaget fyllde 75 år i maj. Det här är fasaden mot Middelthunsgaten.

Under hela jubileumsdagen strömmade hälsningar in till Elektrisk Bureau från när och fjärran. Efter några timmar var receptionen och de två stora matsalarna ett hav av blommor.

På förmiddagen samma dag öppnades utställningen, döpt till »Kontakt över land og hav», med en högtidlighet i Hantverkarnas festal. Elektrisk Bureaus verkställande direktör, V Harboe Lund, hälsade gästerna välkomna, och ordföranden i E.B:s styrelse, dir. G Ring Amundsen, höll högtidstalet. Norske industriministern, Jens Haugland, framförde myndigheternas välgångsönskningar. I talet underströk minister Haugland särskilt den goda anda, som han visste härskade hos Elektrisk Bureau. Telegrafdirektör Rynning-Thönnesen avslutade den långa raden av tal med att å kundkretsens vägnar gratulera jubilarerna.

Efter öppningshögtidigheterna visades E.B:s nya färgfilm »Bedre kontakt og økt sikkerhet», i vilken Norges store skådespelare, Per Aabel, medverkar. De följande dagarna besöktes utställningen av drygt 25 000 människor, en smickrande hög siffra, eftersom Oslo samtidigt hade flera konkurrerande arrangemang.

Lördagen den 4 maj var samtliga anställda med anhöriga inbjudna till teaterföreställningar på Nationalteatret. Festen öppnades med Johan Svendsens festpolonaise, så talade direktör Harboe Lund, varefter den nya filmen visades innan ridån gick upp för pjäsen. I pausen bjöds teaterbesökarna på öl och sandwiches.

## Elektrisk Bureau firade 75 år med stor jubileumsutställning

A/S Elektrisk Bureau, det med LM Ericsson samarbetande norska bolaget, är det äldsta elektrotekniska företaget i Norge. Under en lång följd av år var E.B. landets enda telekommunikationsfabrik. Allt sedan starten 1882 har telefonien varit tyngdpunkten i produktionen. Under senare år har emellertid också andra telekommunikationsmedel tagits upp på Elektrisk Bureaus tillverkningsprogram. Firman har stora installationsavdelningar och driver en omfattande affärsverksamhet. Den 2 maj fyllde Elektrisk Bureau 75 år. Kontakten ger här några glimtar från jubileumshögtidigheterna:

reau och från in- och utländska affärsförbindelser. Vid tillfället var, utom E.B:s ledning, medlemmarna i E.B:s styrelse närvarande. LM:s verkställande direktör, Sven T Åberg, överlämnade personligen LM:s gåva.

I samband med Elektrisk Bureaus jubileumsfirande hade man anordnat en utställning i Oslos Hantverks- och Industriförenings utställningslokaler. Under de dagar utställningen pågick besöktes den av över 25 000 människor, en anmärkningsvärt hög publik-siffra.

Den 2 maj i år kunde A/S Elektrisk Bureau i Oslo se tillbaka på 75 års verksamhet. Jubileumshögtidigheterna inleddes med en jubileumsutställning i Oslos Hantverks- och Industriförenings utställningslokaler samt två teaterföreställningar för de anställda.

På morgonen den 2 maj överlämnades gåvor från personalen vid Elektrisk Bu-







Det finns även ett manuellt växelbord i Gatooma-stationen. Det sköts av de här söta telefonisterna.

Generaldirektören i Rhodesia Televerk, N. A. Thomson, provar en Ericofon i samband med idriftsättandet av Gatooma-stationen.



## Rhodesia:

### Gatooma fick första KV-stationen i Afrika

Den 5 januari i år blev en märkesdag för L M Ericsson och för den stations-tekniskt intresserade. Då sattes nämligen den första koordinatväljarstationen i Afrika i drift. Det skedde i Gatooma i Södra Rhodesia. Stationen har en linjekapacitet av 1 000 linjer. Utrustningarna har systembeteckningen ARF 50.

Eftersom det var den första stationen i Afrika i modernt utförande tilldrog sig invigningen stor uppmärksamhet. En både talrik och representativ församling var med om händelsen.

Intresset har naturligtvis också varit riktat på den nya stationens utförande och driftresultat. Med tillfredsställelse har därför L M Ericsson kunnat notera inte bara att stationen fungerar perfekt utan även att Rhodesias förvaltning i en skrivelse till bolaget uttrycker sin belåtenhet över installationen. Samtidigt ger man den för montaget ansvarige ingenjören, Elis Spång, en välförtjänt blomma.

System ARF 50 är ett av de koordinatväljarsystem, som L M Ericsson utarbetat för stadscentraler. Liksom övriga KV-system är tonvikten lagd på låg underhållskostnad. Samtidigt har utrustningarna byggts så att de på ett driftsäkert sätt kan möta de krav, som den moderna, avancerade telefontrafiken ställer på en nutida central.

Den nya stationen är inrymd i en nybyggnad, som dessutom har utrymme för interurbanbord och transmissionsutrustningar. Den lämpliga utformningen av lokalerna i Gatooma har gjort att utrustningarna även estetiskt kommer väl till sin rätt.

Gatooma-stationen ligger ungefär mitt emellan de två största städerna i Södra Rhodesia, Salisbury och Bulawayo. Det finns flera industrier i staden Gatoomas omedelbara närhet. Landets största guldgruva, som nu genom samtidigt installerade annexväxlar är ansluten till den nya telefonstationen, är också belägen i Gatoomas närhet.

#### LM:are i Afrika

Rhodesia kan knappast sägas tillhöra de av LM:arna i allmänhet välkända marknaderna. Bolaget har emellertid sedan flera år varit verksamt i landet. Ingenjör Björn Fulton, som är placerad hos LM:s representant i Sydafrikanska Unionen, firman Reunert & Lenz, har sålunda från sin bas i Johannesburg under upprepade resor i Rhodesia även bearbetat denna marknad. Sedan mer än ett halvår tillbaka har LM-representationen dessutom förstärkts genom placeringen av LM:aren Eilert Sundt vid Reunert & Lenz avdelningskontor i Salisbury.

Den ökade aktiviseringen tycks också ge gott resultat. I november i fjol kunde kontoret i Johannesburg glädja sig åt en order på inte mindre än 50 000 telefonapparater, som skall levereras under de närmaste fem åren.

Inte långt från den moderna storstadsbebyggelsen kan man hitta den här pittoreska scenen från en negerkral. Smältningarna lyssnar intresserat på kralens historieberättare.





## Telefonnätet i Rhodesia

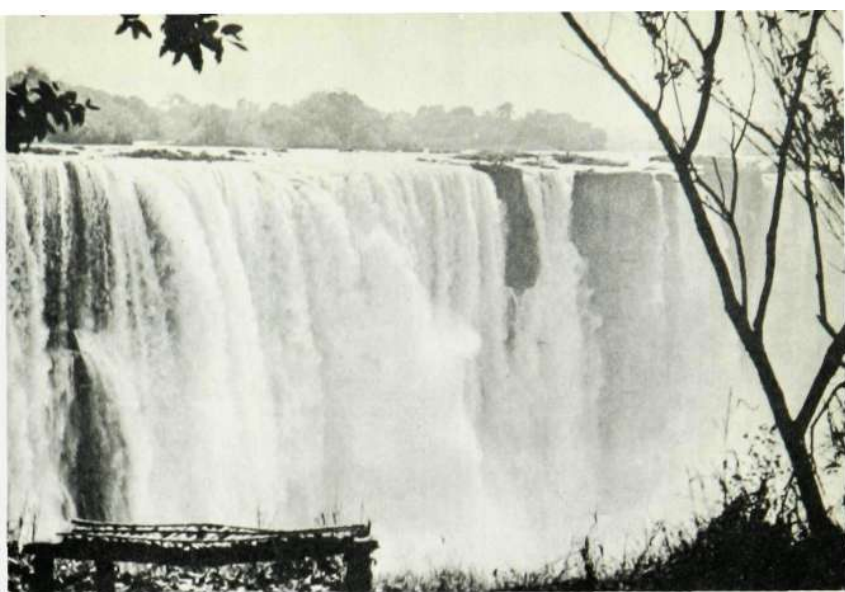
Det är intressant att se hur geografiska egenheter, typen av samhällen och den allmänna utvecklingen i ett land påverkar utformningen av ett telefonnät och de tekniska lösningarna. Rhodesia ger anledning till en del funderingar över detta.

Man kan t. ex. nämna staden Salisbury, som anses vara representativ för den typ av bebyggelse, som förekommer i Rhodesia. Centrum av staden gör skäl för namnet »centrum»; här finns utpräglad höghusbebyggelse och livlig affärsverksamhet inom ett noga avgränsat område. Omedelbart utanför detta finns vidsträckt villabebyggelse med tomtstorlekar, som verkar vara dubbelt så stora som de svenska motsvarigheterna. Ytterligare utanför detta ligger farmardistriktet med stora avstånd mellan gårdarna. Någon bebyggelse i egentlig mening kan man inte tala om i det sammanhanget.

I centrum i Salisbury finns en stor station, som nu överskrider 10 000 linjer. Däremot är förorterna ganska missgynnade; nära trottoarerna på olika håll står ett 30-tal små kioskliknande byggnader, som vardera rymmer en station för högst 100 linjer. Farmarna ansluts oftast genom s. k. partlinjer. De är konstruerade så att 20 abonnenter får dela på en och samma linje till en station. Ringningen ut till abonnenterna sker med hjälp av ett speciellt kod-ringningssystem, långkort-lång osv.

Den snabba utvecklingstakten i landet gör det svårt för de ansvariga att hinna med att installera alla fjärrledningar, som skulle behövas. För att ändå bereda abonnenterna möjlighet att själva utan hjälp av telefonist kunna koppla ett

Fyra LM:are på Kopjehöjden i Salisbury. Fr. v. fru E. Sundt, dir. Cornelius Berglund, DF, ing. Eilert Sundt (LM:s representant hos agenten i Rhodesia) och ing. B. Fullon (representant hos agenten i Johannesburg).



Victoriafallen är världens näst största vattenfall. Det ligger vid Zambesifloden i Nord Rhodesia. Fallhöjden är mellan 80 och 105 meter.

interurbananrop, har förvaltningen på vissa sträckor låtit konstruera och installera speciella köanordningar.

Dessa fungerar så, att om det inte finns någon fjärrledning ledig i en viss riktning, utgår en köton till den abonnent, som försöker komma fram över dessa ledningar. Tonen är förresten mycket musikalisk och omväxlande. Så fort en ledning blir ledig utgår vanlig stations- och abonnenten kan slå vidare på fingerskivan.

## Landet Rhodesia och Nyasaland

Sedan ett par år tillbaka bildar Södra Rhodesia tillsammans med Norra Rhodesia och Nyasaland en federation inom det brittiska samväldet. Av landets 7,5 milj. invånare är 250 000 av europeisk härkomst. Federationens huvudstad är Salisbury.

Rhodesias relativt centrala läge i Afrika får säkert många att tänka på landet med de något romantiska föreställningar, som man normalt förknippar med dessa

delar av Afrika: tropisk värme, palmer, stäpper och storvilt.

En besökare i Rhodesia kan säkert, om han anstränger sig litet, hitta allt detta. Innan dess har han emellertid ganska förbluffad kunnat notera en hel del annat. Klimatet är sålunda i stora områden inte tropiskt utan subtropiskt med temperatur och fuktighetshalt som passar för en europé. Landet ligger nämligen till stor del högt över havet. Salisbury, t. ex., ligger 1 500 meter över havet. Det faktum att Rhodesia högst påtagligt är ett av jordens åskrikaste länder markerar emellertid att breddgraden är en annan än Sveriges. När åskan går bör en stationstekniker hålla sig på respektfullt avstånd från korskopplingsstativet i stationen. De anslutna abonnentledningarna gör nämligen stativet i stationen till ett verkligt sprakande fenomen.

Den aktivitet, som utvecklats inom alla områden i Rhodesia, måste karakteriseras som sjudande. Det är en mycket smittsam entusiasm, som präglar det nu pågående snabba uppbyggnadsarbetet. Landet är rikt och har naturliga förutsättningar att ge en god standard åt dem som vill arbeta. Varje år ökar också strömmen av immigranter. För närvarande beräknas ca 25 000 européer, mest engelsmän, bosätta sig där.

Aktiviteten och de resultat som man hittills nått är naturligtvis mest märkbar i de stadsbilder, som möter besökaren. Antalet nybyggen är anmärkningsvärt stort, inte minst de nästan skyskrapeliknande höghus som finns i de större städernas centrala delar. Den byggnadsmetod, som LM:arna kan se användas vid Huvudfabriken i dag, verkar vara en gammal beprövad metod i Rhodesia. Det är för övrigt lustigt att se hur individuellt utformade husen byggs: man kan gott säga att det inte finns två likadant byggda hus i hela Rhodesia!





Den standard, som städerna kan bjuda på, är av hög klass, inte bara ur bostadssynpunkt, utan även vad gäller publika anläggningar. Ingen europé behöver därför känna hemlängtan av dessa orsaker.

Den nya stationen i Gatooma är den första station som L M Ericsson har byggt i Afrika. Stationen har en linjekapacitet av 1000 linjer och har systembeteckningen ARF 50.

Interiör från Gatooma-stationen. Här provas förbindelserna strax innan stationen sattes i drift.



## Rhodesias näringar

Den för statsfinanserna viktigaste näringen är utan tvivel gruvindustrin. Rhodesia är en av världens främsta kopparproducenter genom tillgången till de rika gruvorna i det berömda Copper Belt i Norra Rhodesia, på gränsen till Belgiska Kongo. Som tidigare nämnts har Rhodesia också guldgruvor, vilka i somliga fall har en viss betydelse även för privatfinansien, i ordets egentligaste betydelse. I trakten av t. ex. Gatooma händer det att man vid besök hos någon farmare kan få höra att han tyvärr inte är hemma. »Just nu är han nere i sin guldgruva!» Vilket meddelas till varning för den som eventuellt betvivlar sanningen i Falstaff Fakirs ord:

Den här typen av hus är mycket vanlig i Rhodesia. Man skulle kunna tro att det är ett kontorskomplex av något slag, men det är faktiskt ett bostadshus i Salisbury. Elegant, eller hur?



»Konsten att gräva gull är lätt. Du gräver med spaden på den plats, där gullet ligger dolt, varpå Du på en skottkärra hemforslar till Din hydda den upprädda rikedom.»

Tobaksodling är också en viktig näringsgren. Man exporterar avsevärda kvantiteter, bl. a. till England och Sydafrikanska Unionen. De säsongsmässiga tobaksauktionerna, som hålls i Salisbury, är dessutom en stor turistattraktion bl. a. genom den snabba och av få utomstående begripliga metod för budgivning, som tillämpas.

De statliga myndigheterna har engagerat sig i en hel del stora projekt. Mest omtalad är den väldiga dammanläggning, som håller på att byggas i Zambesifloden, den s. k. Karibadammen. En viss uppfattning om projektets storlek ger kanske upplysningen, att det, när dammen är klar, kommer att ta närmare tre år innan den bakomliggande vattenreservoaren är fylld! Intressanta men långt ifrån lättlösta problem kommer att uppstå vid evakueringen av den konstgjorda sjö, som reservoaren kommer att bilda. Särskilt som djurbeståndet rymmer åtskilligt med storvilt.

## Djurlivet i Rhodesia

Rhodesia har ett mycket rikt djurliv. Det är därför glädjande att se de jättestora nationalparker, som upprättats i flera stater i Afrika, bl. a. i Rhodesia. I dessa parker strövar djuren omkring fredade för människor, men inte för varandra. Väl skyddade bakom bildörrar är det

både möjligt och tillåtet att köra in i dessa områden och från kort håll (ofta bara meteravstånd) i lugn och ro studera lejon, giraffer, elefanter, zebror och annat storvilt.

Vilt finns också i mindre former. Trevligast är kanske de otaliga kameleonten, som inte minst till ungarernas förtjusning villigt och glatt skiftar färg och låter sig smugglas med upp på rummen. Orm-älskaren har vissa möjligheter att träffa på pyton och mamba. Nykomlingarna uppmanas ofta med glada tillrop av de redan aklimatiserade att i händelse av vandring i det fria »hålla blicken väl fästad i marken utan att tappa trädgrenarna ur sikte».

## Stor aktivitet inom kommunikationsväsendet

Rhodesia är ett stort land och det gäller att kommunikationerna utvecklas i takt med den övriga uppbyggnaden. Samtidigt med elektrifiering av järnvägar och vanliga vägbyggen har därför också det inhemska flygnätet växt ut på ett sätt som motsvarar mycket högt ställda krav. Det är bl. a. möjligt att med reguljärt flyg nå ett 30-tal städer och samhällen i federationen. Staden Livingstone, som ligger bara ett par mil från Viktoria-fallen, anses ha Afrikas bästa landningsfält.

Det är givet att även telekommunikationerna byggs ut i motsvarande takt och till ett lika omfattande fjärrnät. Långtgående planer är redan klara i princip och de väntas bli realiserade inom de närmaste åren.

Curt Green



# Ute och hemma



För en tid sedan byttes motorn på en av Söderhamns-fabrikens pressar. Innan monteringen skulle den nya motorn gås igenom. Att detta gjordes riktigt framgår av bilden där elektrikern Malte Bengtson krupit in i motorn för att på bästa sätt kunna "frånga in i problemen".



I Panama City skyltar man på ett livfullt sätt. Vad sägs om det här fönstret, i vilket man propagerar för Ericofonen?

I Mexico City hade man för en tid sedan en utställning i samband med den första internationella elektron-kongressen. MTE var representerat med inte mindre än fem olika avdelningar. Här studerar en intresserad besöksgrupp karlan som visar MTE:s telefonnät i Mexico.



För inte så länge sedan hade LM besök av 15 franska försäljningsdirektörer. Ing. Otto Siewert från Erga var ciceron när Huvudfabriken visades för de franska gästerna. Här är ett studiobord för ljuddistribution föremål för gästernas intresse.

LM:s representant i Saudi-Arabien, Mohammed Fazil Abdulla Arab, beställde över 100 sådana här apparater till kung Sauds palats. Varje apparat var "försedd med" en välsignelse, hämtad ur Koranen.

Rolf Ericsson, Svema, W. Sundin, Rifa, och Ingemar Johansson, Diamant, följer skjutresultaten på Stora Skuggan vid LM:s och Svenska Dagbladets korporations-skjutning 1957.







En indisk försändelse var den verkliga godbiten för herrar frimärkssamlare. Det här kuvertet var frankerat med inte mindre än 245 frimärken!

## När startar LM:s filatelistklubb?

LM:arnas intresse att samla frimärken blir av allt att döma större för varje år. Det återspeglar sig framför allt hos herr Helge Ceder, vaktmästare i direktionshallen vid Huvudfabriken. Det är nämligen här som filatelistiskt sinnade LM:are den 1 november varje år får teckna abonnemang för en s. k. frimärksvecka. Det innebär, att abonnenten får samtliga frimärken från all till HF adresserad utländsk post under en vecka. Sedan gäller det om vederbörande har tur eller otur med sin »vecka». Herr Ceder kan berätta om veckor då det knappast kommer någon utländsk post alls och veckor då en stor del av hans arbetsdag går åt att riva frimärken. Det är som att spela på lotteri. Rekordet i fråga om antalet frimärken på ett och samma brev är en indisk försändelse, som var frankerat med inte mindre än 245 frimärken! Kuvertet var fullklistrat både fram och bak med undantag för en liten, liten ruta, där adressen stod.

Detta förhandstecknande hade tidigare urartat. En LM:are hade t. ex. tecknat sig för inte mindre än 10 år framåt! Vederbörande blev emellertid ombedd att något år släppa ifrån sig en vecka. Han tillmötesgick också önskemålet, varefter man i princip beslöt att filatelisterna endast får teckna abonnemang vartannat år, en regel som tillämpas för närvarande.

Intresset för abonnemangen är mycket stort. Herr Ceder berättar att förra året ställde de verkliga fantasterna sig i kö

redan kl 0530 för att få möjlighet att komma över en »vecka». Det var allt som allt ett 80-tal intresserade, som ville ha abonnemang. Tyvärr är det ju så att det endast finns 52 veckor per år. 30 fick sorgligt nog återvända med oförrättat ärende.

Det är billigt att abonnera på en frimärksvecka. Priset är så lågt som 4 kr. Pengarna går till dir Hemming Johanssons kamrathjälpsfond.

En av LM:s mest intresserade samlare, Gösta Stiernborg på Tellus, har länge lekt med tanken att starta en »LM Ericssons filatelistklubb». Den skulle bl. a. ordna sammanträden, vid vilka medlemmarna fick tillfälle att byta märken. Många får ju dubletter av olika slag och kompletteringar kan då ske utan större kostnader, resonerar han. Vidare skulle upplysande filatelistiska föredrag hållas. Klubben skulle också förmedla kontakter med frimärkssamlare LM:are i främmande länder etc. Herr Stiernborg har själv genom LM fått kontakt med samlare i utlandet, med vilka han brevväxlar.

Frimärkssamlare LM:are, som är intresserade av att vara med i en filatelistklubb, kan vända sig till herr Gösta Stiernborg, Tellus, för vidare upplysningar.

## Lysekils nätgrupp helautomatiseras

Söndagen den 12 maj automatiserades telefontrafiken för Lysekilsområdets 5 000 abonnenter. Samtidigt med att man går över till automatisk drift inom hela området, automatiseras även rikssamtalen till vissa områden, bl. a. till Göteborg, Kungsbacka, Trollhättan, Vänersborg, Uddevalla, Färgelanda, Munkedal, Grästorp och Lerum.

Av de 21 stationerna i Lysekilsområdet, samtliga av Televerkets koordinatväljar-system, är de 5 största tillverkade och monterade av L M Ericsson.

Nätgruppsstationerna i Lysekil omfattar 1 900 linjer samt utrustning för nätgruppstrafik och helautomatisk rikstrafik. Knutstationerna i Gravarne och Hunnebostrand samt ändstationerna i Bovallsstrand och Brastad har sammanlagt 2 700 linjer och samtrafikutrustning.

Montagearbetena påbörjades i augusti förra året och har letts av förman Åke Larsson, Zm:s montagegrupp i Göteborg. Provningarna har stått under ing. Clas Jakobssons, Zm i Stockholm, ledning.

## Aktiespararklubb vid KA-fabriken

I april togs initiativ till bildande av aktiespararklubb vid KA-fabriken och i början av maj var den första klar att starta sin verksamhet. Klubbens namn blev »LME A», vilket dock inte innebär att man tänker koncentrera sig på det egna företagets A-aktier, utan man vill gärna se att flera klubbar bildas, som då förslagsvis kan kallas LME B, LME C osv.

Aktiespararklubbens stadgar har uppgjorts med ledning av de normalstadgar som utgivits av AB Svenska Handelsbanken och Skandinaviska Banken AB. Någon begränsning till vissa aktier har inte tagits i stadgarna.

## TACKSPALTEN

Hjärtligt tack för vänlig hägkomst på min 50-årsdag.

*Iris André, HF/Cf*

För visad vänlighet på min 50-årsdag framför jag härmed mitt varma tack.

*Bertil Bång, KV*

Ett varmt tack till chefer och kamrater för blommor och penninggåva på min 50-årsdag.

*Agnes Ericsson, HF/Cfad*

Ett hjärtligt tack till chefer, arbetskollegor och vänner samt hemvärnskamraterna i 3:e plut. för uppvaktningen på min 50-årsdag.

*Ernst Dahlander, HF/Mph*

Vi framför härmed ett varmt tack till chefer och kamrater för uppvaktningen i samband med vårt bröllop.

*Elisabeth och Svante Ramström, HF/Pa, HF/Vt 36*

Mitt hjärtliga tack till chefer och kamrater för all uppvaktning med blommor och present vid min avgång från L M Ericsson.

*Ture Rohlf, HF/Vt 19*

För visad vänlighet och allt deltagande i vår stora sorg samt för den vackra blomstergården vid vår son, Elov Temnes bår, framför vi härmed vårt varma tack.

*Elin och Johan Themme*

För all uppvaktning på min 50-årsdag ber jag härmed att få framföra mitt varma tack.

*Astrid Ulvborn, HF/K 16*





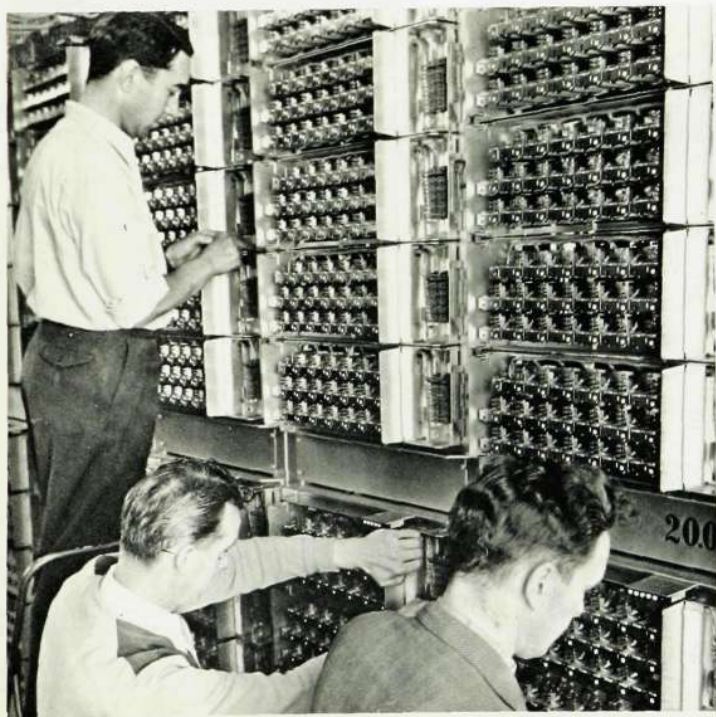
Det första automatiska telefonsamtalet via Aalborgs nya station utväxlades mellan bankdir. P. Schack Eyber, Aarhus, och dir. Sven T. Åberg, L M Ericsson. JTAS verkställande direktör, Paul Draminsky, t. h. iaktar infresserat.

## Til lykke med drejeskiven

Aalborg, Danmarks tredje stad och akvaivitens hemort, har fått automatstation. I den tidiga timmen 02.00 den 28 april kopplades det första automatsamtalet mellan bankdirektör P Schack Eyber, styrelseordförande i Jydsk Telefon Aktieselskab, och LM:s verkställande direktör, Sven T Åberg. Vid morgonkaffet på söndagen provade aalborgborna sina automattelefoner med gott resultat. Inte nog med att man kunde ringa till aalborgsgnannarna med fingerskivans hjälp; över hela Danmark kan man nu ringa från Aalborg utan telefonistassians.

Aalborgsanläggningen, som är inrymd i en ny, magnifik administrationsbyggnad vid Nytorv, är den hittills största av LME:s senaste utformning av koordinatväljarsystemet.

För leveranserna har Huvudfabriken i Midsommarkransen, telefonfabriken Automatic i Köpenhamn och LM:s danska dotterbolag L M Ericssons A/S, svarat. Montaget har letts av ing. K J Gadman, assisterad av förmännen Nils Nilsson och K-O Ericsson från HF/Zm.



Omkopplingen vid Aalborgs-stationen. Förman K-O Ericsson, i mitten, var en av LM:arna som ledde montagearbetet. (T. v.)

## Brandövning i lärlingsskolan

I en modern fabriksanläggning är det givetvis av stor vikt, att allt som rör fabriken brandskydd hålls på högsta möjliga nivå.

Vid brandskyddskommitténs senaste sammanträde i april i år fattades ett betydelsefullt beslut, nämligen att i LME:s lärlingsskola införa undervisning i brandtjänst. Värdet av att varje anställd i god tid får lära sig att vid en eldsituation rätt använda företagets eldsläckningsmateriel är ju odiskutabelt.

Undervisningen är redan igång. När detta läses har lärlingsskolans klass 3 redan varit »i elden». Brandmästare Fritz Pettersson från Brännkyrka brandstation började undervisningen med en teori- och ett par instruktionsfilmer. På HF:s idrottsplats har han gruppvis tränat eleverna i slangutläggning, slangkoppling och i konsten att rätt rikta strålen från en motorspruta. En av lådbrädder och diverse annat brännbart tillverkad mindre stuga antändes oupphörligen – och bränderna släcktes snabbt med pyttssprutor. Bensin- och oljebränder nedkämpades lika snabbt med kolsyresnösäckare och skumsläckningsapparater samt med de nya och förvånansvärt effektiva apparaterna med pulverdimma. Under övningen fick varje elev i varje grupp tillfälle att själv släcka eld med samtlig materiel. Likaså fick varje man öva sig i konsten att snabbt och effektivt släcka eld i en persons kläder; en docka i mansstorlek antändes med bensin, angreps av eleverna, och slogs omkull, varefter elden kvävdes med en filt. Elevernas livliga och energiska attacker mot bränderna vittnade om att brandmästare Pettersson hade ett tacksamt instruktionsjobb.

Fortsättning följer under hand med övriga klasser i lärlingsskolan.

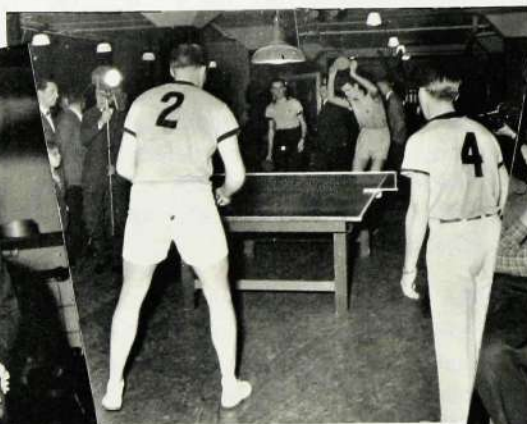
*Sten Dahlgvist.*

Två LM-lärlingar i aktion vid en brandövning vid Huvudfabriken. Undervisning i brandtjänst ingår nämligen numera som ämne vid lärlingsskolan.





# Fritidskommitténs familjedag lyckat initiativ



Den 14 april hade Fritidskommittén vid HF ordnat en familjedag i HF:s matsalar. Meningen var att LM:arna med familjer skulle få en inblick i vilka möjligheter som står till buds för LM:arna att på ett givande sätt utnyttja sin fritid. Samtliga fritidssektioner hade ordnat uppvisning i sina speciella fack, ICA hade kafferestaurangen öppen och Radiotjänst TV-avdelning såg till att evenemanget förevigades på film. Två dagar senare kunde de drygt 600 närvarande LM:arna titta på sig själva i TV-journalen. Här har Kontakten-fotografen gjort ett svep från »Fritidsdagen».

1. Bridgeklubbens medlemmar blev föremål för verkligt intresse när de spelade ett par uppvisningsrobotar.
2. På den provisoriska scenen gjorde LME:s folkdanslag en mycket trevlig uppvisning.
3. Gamle schackräven Nils Österling spelade samtidigt mot 16 deltagare och förlorade bara 3 partier.
4. LME:s teatersällskap uppförde en akt ur Selma Lagerlöfs Dunungen.
5. Bordtennis är en sport som blir allt populärare. Under familjedagen spelade man både singel- och dubbelmatcher i uppvisningssyfte.
6. De här söta ungarna kunde fotografen helt enkelt inte gå förbi. De satt troget på första bänk och upplevde allt som visades på scenen.
7. Vilken miljö passar bättre för en fotograf än en fotoutställning? Radiotjänsts TV-filmare passade på att göra ett svep bland Fotoklubbens utställda bilder. "Fina saker" blev sakkunniga kommentaren.



# Malmö-filialen har fått nya lokaler



Interiör från Malmö-filialens nya utställningslokal.

I det nybyggda fastighetskomplexet Arkaden har LM:s filial i Malmö fått moderna och ändamålsenliga lokaler för kontor och lager. Speciellt vad lagret beträffar har inflyttningen varit efterlängtat. På grund av utrymmebrist har man nämligen vid vissa tillfällen varit tvungen att lagra material på sju olika ställen i staden. Vad detta har medfört i fråga om svåröverskådighet, dyra transporter och dyr expediering är lätt att förstå.

I Malmöfilialen är SKV, FÖB, SRA, RMI och ABA representerade. I samma lokaler har även DKB sitt malmökontor. Det nya kontoret upptar en yta av ca 800 m<sup>2</sup>, vilket även inkluderar serviceverkstäder för FÖB och SRA, samt en utställningslokal. Lagrets golvyta är ca 2 400 m<sup>2</sup>.

I det nybyggda fastighetskomplexet Arkaden, Malmö, har Malmöfilialen sitt nya kontor. Stora lagerutrymmen finns i samma fastighet.

Utställningslokalen med sina 100 m<sup>2</sup> är en utvidgning av en korridor. Efter ena långväggen finns en rad tavlor, på vilka man monterat ett axplock av den LM-material, som säljs. Tavelraden avbryts av ett stort fotografi av Huvudfabriken i Midsommarkransen. I anslutning till denna vägg finns även ett podium för radio- och TV-apparater. På motsatta väggen är fotografier uppsatta av LM:s svenska dotterbolag samt koncernens svenska fabriker.

## ...ut till fåglarne

Till LM:s fågelutflykt den 5 maj till Hjälstaviken vid Ekolsund i Mälaren, anmälde sig ett 30-tal deltagare. De flesta var säkerligen inställda på att möta naturen i solsken och värme. »Fröken Vä-

der» lovade för dagen upplysande och sol, men vådrets makter bjöd på en molntäckt himmel, nordostlig vind och stundtals snöblandat regn.

Med sina vassrika stränder och mader, sitt grunda vatten och bottenvegetation är Hjälstaviken en lämplig häckningsplats för den lokala fågelfaunan. Den är dessutom en omtyckt mat- och rastplats för förbisträckande flyttfåglar. Möjligheten för fågelobservatören att där träffa på för honom nya arter, har gjort att platsen är livligt besökt, särskilt under vår och höst, då flyttfågelintensiteten är som största.

Trots de ogynnsamma väderleksförhållandena fick deltagarna stifta bekantskap med ett 50-tal fågelarter. Såväl fiskgusen som bruna kärrhöken demonstrerade sina karakteristiska flygsätt. Av simfåglarna hade deltagarna tillfälle att se knölsvan, gräsand, skedand och krickand. Även skäggdopping och sothöna höll för tillfället till i Hjälstaviken. Vadfåglarna var däremot endast representerade av två ljungpipare på sträck, enkelbeckasin och rördrom. Rördrommens läte påminner förresten om det ljud, som frambringas, då man blåser i en tom-butelj. Det kan höras på flera kilometers avstånd. Sävsparv, gulsparv, grönfink, pilfink, bofink, lövsångare, svart och vit flugsnappare, nötväcka, trädkrypare, kungsfågel, talgoxe, blåmes, svartmes, sånglärka, ängspioplärka samt den lilla näpna stjärtmesen var också bland de fåglar som LM:arna fick se.

Om utflykten i övrigt kan sägas, att van och kunnig färdledare var ing. S Hasselbohm. Fritidskommittén vid HF hade ställt en buss till förfogande, som också tjänstgjorde som uppehållsplats under matrasten.

LM:s ornitologer fick sitt lystmäte på fåglar vid utflykten den 5 maj.





# Varför skolkar hemvärnsmannen?

I förra numret av Kontakten frågade vi »varför blir lottan lotta» i den vällovlige avsikten att finna hemligheten att värva fler lottor. Den här gången skall vi fråga hemvärnsmannen varför han inte kommer på övningarna, för att om möjligt finna nyckeln till en bättre anslutning till dessa. Vi skall lämna alla de verkligt giltiga skälen utanför den här analysen och slå ned på några av de innersta orsakerna till de slängar av gammal skolsjuka som stora starka karlar kan anfäktas av. Ja, vad är det för ett inre motstånd som skall övervinnas för att man skall ta sig samman och göra vad man åtagit sig att göra, utan vidare krusiduller. Som mycket på det psykologiska planet kommer man en bit på vägen i begripandet av andra genom att gå till sig själv. Det här kommer att bli en skön själs bekännelse, en bikt mer eller mindre.

Ja, vad är det som för mig fordrar den största självövertvinnelsen. Märkligt nog som i fallet lottan en klädfråga eller kanske snarare en påklädningsfråga: En viss känsla av oro börjar redan då man läser under »Utrustning» i kompaniortern »uniform med tilldelat vapen (kappa efter eget bedömande), lägermössa, hjälm, marschkängor, karta, kompass, papper, penna. Torrskaffning medföres». Ja, var har man nu alla de här prylarna; fick jag tillbaka kompassen som någon av barnen fick låna på skolorienteringen – kappa eller inte kappa, var har jag långa kalsongerna – 4 eller 6 smörgåsar?

Söndagsmorgon: kl 6.00. Hemvärnsövning var det. Koka kaffe, äta, bre smörgåsar – torrskaffning var det, bussar från Telefonplan 8.00, passerar på väg till Järvafältet Hornsplan – Fridhemsplan – – –. När skall man senast vara vid Fridhemsplan för att haka på. – Kappa eller inte kappa? Man får inte bli förkyld – intet kunde vara olämpligare just nu – kanske bäst att inte gå alls, man har plikter mot LM också. Byxorna, dessa vrånga och löjliga härmningar av den mänskliga transportapparaten. Säkert bättre med kilts – förnuftiga skottar. Vad skall nu de där uppslitsningarna på byxbenen tjäna till. När skall man nån gång hinna gå på hemvärnsförrådet och byta till något längre och rymligare – midjemättet – denna nyckfulla variabel konfronterad med byxlinningen är intet glädjeämne – och denna vertikala rad av blyknappar – vem har sytt i dem på det här sättet, ett nidingsdåd mot naglar och fumliga fingrar – vad skall man göra i en bråd situation – snälla militärskräd-

dare sy även i blyknappar med litet »hals». – Ska man ha tröja eller väst? Så vapenrocken på – den är litet trång den också, men det gör en nästan till löjtis, och så kappan och livremmen, bajonett, amväskan med smörgås, lägermössan – kokarden fram, allt krönt av hjälmen gråa kupol, handskarna på, fatta geväret, ingenting glömt. Måtte i terrängen ingenting hända som ger naturlig anledning anhålla om några minuters permission – om man nu skall vara så högtidlig – ty vilken cirkus bland blåbårsris och buskar – om inte bajonetten vore så slö så skulle man kunna skära sig ut som vid tälteldsvåda. Bara tanken driver fram anledningen i förskott och så går påklädningsfilmen baklänges så många meter att blyknapparnas motsträvighet ytterligare kan konstateras och förbannas – skall man verkligen efter det här intermezzot hinna bussen. Jo, det gick och gudskelov, ty det blev en strålande övning.

Den här skissen, som kunde vara ett uppslag för Povel Ramel med »titta jag klär mej» som ledmotiv, visar att de triviala tingen i tillvaron kan ha ett mycket stort inflytande på – t. ex. deltagarfrekvensen vid hemvärnsövningarna.

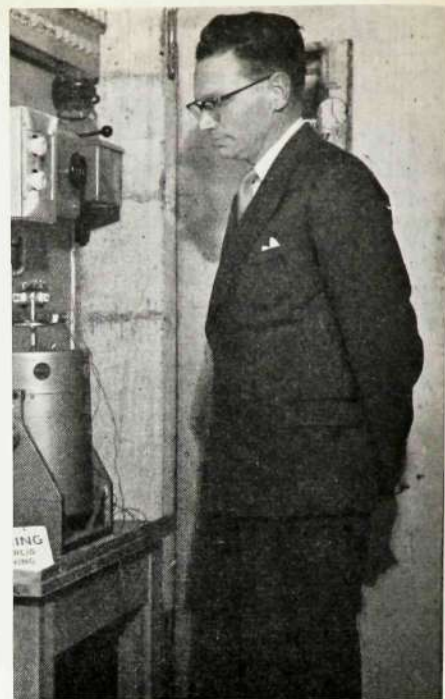
Sens moral av detta är: Håll bättre ordning på prylarna. Håll en väska ständigt redo, packad med det som inte med fördel hängs på klädgalgar och placera allt tillsammans på en särskilt fridlyst plats i garderoben. 4102 Rundqvist

## SER exporterar

Vårt företag grundades 1938 i avsikt att trygga koncernens försörjning av elektronrör för telefoniutrustningar. Kriget tvang oss emellertid snart att även taga upp tillverkning av radiorör för rundradioindustrien, vilken under krigsåren var nästan helt beroende av oss för sitt behov av denna komponent. När radiorör och apparater åter kunde importeras fritt krävde marknaden allt fler rörtypor till allt lägre priser. Härigenom minskades så småningom vår marknadsandel, vilket i sin tur betydde att vår tillverkningskapacitet ej helt kunde utnyttjas.

I detta läge byggde vi successivt ut våra resurser för framställning av långlivsror och andra funktionssäkra elektronrör. Eftersom kvalitetskraven på dylika rör i många avseenden motsvarar dem, som ställes på rör för telefoniutrustningar kan man säga att vi fortlöpande anpassade oss till de ursprungliga tillverkningsplanerna. Genom att radiorören gjordes i stora serier var dock vår leveransförmåga väsentligt större än som hade förutsetts.

Från hösten 1955 – då radiorörstillverk-



Mr. A. Sykes från det engelska Ministry of Supply tittar intresserat på ett vibrationsprov av SER:s långlivsror.

ningen helt nedlades – kunde vi helt ägna oss åt elektronrör av typen långlivsror. Tack vare den ovannämnda successiva omställningen kunde vi snabbt utöka vårt tillverkningsprogram med några av de nya långlivsror typer, som vi visste särskilt efterfrågades.

Det gällde nu att utvidga vårt försäljningsområde för att söka avsättning för vår ökade produktion av högvärdiga elektronrör. Då våra rör är av amerikansk typ inriktades vårt intresse i första hand på USA. Ett representationsavtal kunde slutas med State Labs Inc. i New York, som är USA:s största elektronrörsgrossist.

Utänför Sverige går våra rör under beteckningen L M Ericsson-rör. Den exportreklam som vi gör kommer därför hela koncernen till godo. I USA har State Labs redan gjort en omfattande kampanj för våra rör. Våra rördata tryckes och distribueras till praktiskt taget varenda amerikansk elektroingenjör. Reklamblad bifogas State Labs' regelbundet utkommande prislistor, som utändes till ett efter svenska förhållanden synnerligen stort antal rörförbrukare. Våra rör utställdes på den nyligen avslutade komponentutställningen »IRE-SHOW» i New York, världens mest besökta utställning i sitt slag. Under utställningstiden assisterade vår driftschef, Sture Edsman, försäljarna från State Labs i tekniska frågor.

Men det finns också andra länder än USA som intresserar oss.

I Kanada har Ericsson Telephone Sales of Canada hand om vår försäljning. Un-

(Forts. sista sidan)



# Ibland försöker man tapetsera

– Så här skall du inte ha det se ut på väggarna, sa Patrik när han och Nanna hälsade på i min ungarlys i anledning av att jag hade en namnsdag, som jag i vanliga fall inte vill kännas vid. Vem heter någonting som hör ihop med hönsigt uppträdande i trafiken – vem heter något sådant alldeles frivilligt?

Men nu handlade det alltså om hur jag hade det på väggarna. Inte reparerat sedan 1939. Hur försiktig man än är med tapeterna, så röker värmeledningselementen ned dem (det sägs att man skall damma elementen varje vecka, det har jag gjort, men det har inte hjälpt). Vidare ser fönsterbågarna ut som om de hade fått soleksem, målningen flagar på grund av att rummet är väldigt soligt sommardag.



– Du måste få ommålat och nya tapeter, sa Patrik och verkade upptänd av att han kommit på en så fin idé. Gör det själv, utropade han, då jag berättade hur jag bönat och bett hos värden, som är kall-sinnig på grund av att han inte får höja hyran till det dubbla. Allting annat har ökat med nästan det dubbla sedan 1939 men hyrorna har gått upp bara med en tredjedel. Hyresvärden är sur som ättika. Inga reparationer, hyresgästerna skall straffas för att myndigheterna envisas med regleringar – regleringar som gör att barnfamiljerna har råd att bo någonstans. Vi ungarlar av båda könen skulle helst bo i tält i ett dike – ja, detta är något som jag hittat på alldeles själv. Trots att jag förstår att jag, eftersom jag inte är gift och inte har några barn, inte är värd mer än ett enkelrum med kokvrå. Och ett enkelrum där tapeterna är svarta upptill och målningen fått soleksem. I ljusa stunder säger jag mig att det är bättre att barnfamiljerna har råd att bo rymligt än att jag och med mig jämställda skall få reparerat.

– Tapetsera själv, ropade Patrik. Det går som en dans. Man kan få tapeter till det här lilla rummet för omkring en femtilapp!

– Men är det inte ett ganska marigt jobb att sätta upp dem, så att de ser ut som tapeter, sa jag lite skeptiskt.

– Ja, se fruntimmer, sa Patrik. Rädda och försiktiga. Du smäller upp tapeterna på en söndag. Och målningen av fönstern klarar du på en kväll. Du måste först stå spackla först. Jag skall göra snyggt i min sportstuga nu på försommaren, du kan få komma ut och lära dig hur det går till att tapetsera och måla!

– Ja tack, sa jag.

Och så var vi i Patriks och Hannas sportstuga en lynnig dag, när det ömsom regnade, ömsom sken sol på skatorna som satt i en björk och skrattade. Det låg för femti kronor tapeter på Patriks och Hannas köksbord.

– Nu, sa Patrik och tog av sig i skjortärmarna. Han hade klister i en hink. Sakkunnigt tillblandat på morgonen. Klister skall svälla. En masonitskiva hade inhandlats vid brädgården i samhället intill. Patrik mätte upp hur långa tapeterna skulle vara. »Längder» hette det – man fick ut två ur varje tapetrulle. Jag fick hjälpa till att skära till, för att lära mig. Jag fick också vara med och smeta på klister.

Patrik hängde upp tapeterna och tog Hannas bästa klädesborste för att »stryka ut» dem. Det är väldigt noga med att man stryker ut ordentligt. Det blev lite snett och vint att börja med. Men Patrik hade gott om tapeter, så vi satte på en extra längd här och där.

– Hör du, sa Hanna, vad konstigt med de där vita bårderna. Det har vi inte hemma. Men det är kanske något nytt.

– Oj, sa Patrik, och sen sa han något fullt, som inte lämpar sig för tryck. Bårderna skulle ju ha klippts bort. Ja, det kan inte hjälpas. Vi får göra om det. Tur att det är så gott om tapeter.

Vi började om på väggen vi redan med stor möda hängt och borstat på. Mot kvällen tyckte Hanna att det såg förfärligt fläckigt ut, där vi hade gått fram. Jag tyckte att det såg snyggt ut – bårderna var ju åtminstone bortklippta. Patrik försäkrade att fläckarna skulle försvinna då tapeterna torkat. Jag trodde blint på allt han sa och såg i andanom hur jag skulle tapetsera och få fint i mitt av värden glömda enkelrum.

Fläckarna gick inte bort. Vi var ute veckan efter den stora tapetserarsöndagen. – Hör du, sa grannen, som retfullt

nog tittade in just som vi noterade fläckarnas trogenhet, det hade nog varit bättre om du hade smetat klistret på insidan, alltså den sida av tapeten som är vänd mot väggen!

– Dra åt skogen, sa Patrik. Tror du inte jag kan tapetsera!

Visst hade vi hela tiden smetat klistret på rätt sida, men vi hade varit för generösa. Och tapeter har en viss likhet med tarmvred, de vänder och slingrar sig när man skall ha upp dem på väggen.

Av skadan blir man vis men inte rik, sa jag mig den kvällen då vi åkte hem från Patriks sportstuga. Man skall nog ha ett halvt dussin sportstugeväggar att öva sig på innan man ger sig på en stads-lägenhet. Jag har lovat att ersätta Patrik med en fjärdedel av lärpengarna. Men hemma tapetserar jag nog inte. – Inte i år.

Elsa

## Pristävling

När de flesta människor ligger på badstränderna och mår gott i ljuvlig sommarvärme är det dags för tidningsredaktörerna att tänka på julnumret av sina resp. tidningar. Kontaktens redaktör utgör inget undantag. Redan i midsommartid börjar hjärnan att mala över julnummer, julkort, julkorsord och annat som för andra människor ligger ett halvår framåt i tiden.

I år tänkte vi ge läsarna en chans att vara med om att planera en liten, men viktig detalj som kommer att vara aktuell i julbrådskan: Årets julkort. Hur skall det se ut? Vi har naturligtvis våra egna idéer om utformningen, men läsarna kanske kan komma med bättre förslag?

Alltså: Om Ni har några artistiska anlag eller kul idéer, rita en skiss och skicka in den till Kontakten, HF/Rrp. De tre bästa förslagen kommer att belönas med 75, 50 och 25 kr. Skisserna bör vara redaktionen tillhanda före den 1 augusti.

## Bildgatan

i förra numret var tydligen inte så lätt som vi trodde. De flesta lösare hade gissat på en söndersprängd glödlampa, vilket tyvärr inte var rätt. Bilden föreställer i stället en söndersprängd lampkupa, som först hettats upp och sedan avkylts hastigt. Första pris, 25:-, vanns av Josef Hellström, HF/K 14, andra av E. A. Flodin, Vt 06, och tredje pris av 99998 (?) Peter Wälther. De två senare uppmanas sända redaktionen fullständig adress.



# Succé för LM-skyttets organi- sation!



Direktör Sven T. Åberg var bland de 4 600 skyttar som sköt sin serie vid Svenska Dagbladets korporationsskjutning 1957.

I synnerligen otjänlig väderlek genomfördes söndagen den 5 maj Svenska Dagbladets korporationsskjutning 1957 på Stora Skuggans skjutbanor. Regn och snöblandat regn öste ned från himlen över de drygt 4 200 skyttar, som hade mött upp för att i sina resp. firmors färger tävla om vilket företag som skulle ta hem de olika vandringensprisen och vilken firma som skulle vinna huvudlagstävlingen. L M Ericsson, som förra året vann en strålande seger på ny rekordpoäng, orkade inte upprepa fjolårstriumfen utan fick nöja sig med att dela 3:e platsen med Polisen. LM stod ju som arrangör i år – kanske det krävande organisationsarbetet inverkat hämmande på träningsmöjligheterna. Årets segrare blev Armétygförvaltningen, som i sina led bl. a. har världsmästaren Uno Berg, med AGA på andra plats.

L M Ericsson stod som arrangör för årets korpsskytte. Här ses några av de 75 funktionärer som gratis och frivilligt ställde sig till förfogande en hel söndag. Iris Bergsten från HF räknar här skjutresultat.



## Stort organisationsarbete

Svenska Dagbladets korporationsskjutning sägs vara världens största tävling på en och samma bana under en enda dag. För att genomföra en tävling av så gigantiska mått fordras en organisation med tonvikten lagd på precision. L M Ericsson hade i år det ansvarsfulla värvet att organisera och leda årets korporationsskjutning.

Arbetsutskottet har bestått av ing. Bertil Olsbro, bevakningsinspektör Sten Dahlqvist och förra kassören Eric Johansson. De förtjänar ett särskilt omnämnande för det sätt på vilket de organiserat tävlingen.

Redan i februari drog man upp de första riktlinjerna. Ett par representanter från förra årets arrangörsklubb, Polisen, som har mångårig erfarenhet från Svenska Dagbladets korpsskytte, hade välvilligt ställt sig till förfogande för att ge en del tips om tävlingens organisation. Det framkom bl. a. att ett av de största kruxen var att värva folk för expeditioner, ordonnanser, klistrare samt avlösare. Man satte inom Skytteklubben genast i gång med att skaffa folk, som var villiga att hjälpa till på Stora Skuggan. Allt som allt behövde man 75 funktionärer. Efter många om och men lyckades det också arbetsutskottet att hitta villiga krafter, som gratis ställde sig till förfogande. LM:s skytteklubb är verkligen att gratulera. Att ha medlemmar i sina led som offrar en hel söndag från klockan 6 på morgonen till 12 på natten för att hjälpa sin klubb är sällsynt. Över hälften av funktionärerna deltog förresten också i tävlingen.

Arbetsutskottet hade bråda och långa arbetsdagar innan tävlingsdagen. Ett av de besvärligaste problemen var kanske

att försöka ta hänsyn till skyttarnas önskemål vad gällde skuttider. Man kan förstå tävlingsledningens besvärligheter när man får höra att över hälften, eller drygt 2 100 deltagare, hade sina speciella önskemål. I första hand var man naturligtvis tvungen att försöka lösa problemet för dem som hade tjänst på söndagen: polisen, järnvägen, spårvägen etc. Man fick arbeta till långt fram på natten innan organisatörerna hade lyckats med en uppdelning, som var fullt tillfredsställande.

Vid tävlingar av sådant här jätteformat kan det inte hjälpas att det inträffar en och annan malör under tävlingen. Organisatörerna hade emellertid tänkt även på den saken och därför inrättat en särskild »klagomur», där kassören Carl-Eric Waldenström fick ta emot skyttar, som av olika anledningar måste göra en omskjutning. De kunde ha råkat ut för trassel i trafiken, när de skulle bege sig till skjutbanan, de sköt på fel tavla etc. Även omskjutningsproblemen löstes emellertid till allmän belåtenhet.

En nyhet för året var att man hade låtit DKB stansa skjutkorten i sina hålkortsmaskiner, så att man skulle kunna få fram resultaten snabbare än hittills. Idén visade sig mycket god i och för sig. Tyvärr hade man varit för »snål» och tagit för små kort, varför det manuella arbetet ändå blev i mesta laget.

## Stora Skuggan gjorde skäl för namnet

Ute på Stora Skuggan öste regnet stundtals ned över deltagarna, stundtals yrde snön och försvårade sikten. Korpsskyttar är emellertid av segt virke – de flesta sköt lika goda resultat som de brukar och några överträffade t. o. m. sig själva.



När man kom ut till Stora Skuggan och såg hela den tältstad som var rest framför skjutbanan, alla parkerade bilar, och det hav av människor, som tycktes irra omkring hit och dit utan något bestämt mål, då undrade man verkligen hur det var möjligt för arrangörerna att hålla ihop det hela. Organisationen visade sig emellertid vara av högsta klass. Medan ett skjutlag brassade av sina skott på löpande band ropades nästa lag upp och gjorde sig beredda.

I L M Ericssons skjutlag hittade man bl. a. »veteranen» direktör Holger Ohlin, som har varit med många gånger tidigare. Innan han begav sig till tavla 92 för att hjälpa till att försvara LM:s skjuttraditioner, hann han berätta att han inte skjutit ett enda skott på hela året. Han tyckte det var litet vanskligt att ställa upp så otränad, men tröstade sig med att en annan medlem av direktionen, dir. Ture Åberg, som skulle skjuta på eftermiddagen, inte hade lossat ett skott på flera år. »Jag är fullt nöjd om jag träffar tavlan», slutade dir. Ohlin innan han begav sig till skjutplatsen.

Ett par glädjande rapporter från skjutstationerna nådde så småningom LM:s högkvarter: aldrig tidigare har så många goda resultat uppnåtts i de två lägsta klasserna. Vad sägs om följande prestationer: 100! - 98 - 96 - 96 - 95? Dessutom bör det tilläggas att mer än 10 skyttar i klass I sköt över 90 poäng.

## LM:s första 100-poängare

Vad gäller LM:s 100-poängare kan det omtalas att det är första gången någon LM:are skjutit maximal poäng. Det var 18-årige västerbottningen *Håkan Norström* på Vt 36, som med sin bravad skrev skyttehistoria. Håkan har arbetat hos L M Ericsson i över ett och ett halvt år och sysslar med förbindningsarbete.

En av LM:s flitigaste skyttar, »veteranen» Holger Ohlin hade inte hunnit lossa ett enda skott under året. Trots det nådde han hedersamma 78 poäng i sin serie.

Han har haft skjutning som hobby, sedan han som 15-åring deltog i hemvärnet. I följd sköt han emellertid bara pistol, men genom en kamrat fick han också kontakt med gevärsskyttet. Håkan har tränat mycket och så ofta han kunnat. Alla lördagar och söndagar flera månader innan tävlingen har han tillbringat på skjutbanan - men så blev det också resultat! Genom ett misstag i anmälningen höll han förresten på att inte komma med i årets korpsskytte - han fick skjuta efteranmäld.

Att det var en stor personlig triumf för Håkan Norström är säkert. Som tur är för L M Ericssons skytteklubb tänker 18-åringen inte vila på lagrarna. Han skall fortsätta och träna och lovar att komma igen - nästa år. Att det var en uppskattad seger gav klubbkamraterna bevis för när de mangrant hurrade för det senaste stjärnskottet på LM:s skjut-himmel. Bra gjort, Håkan!

Även klass II-skyttarna nådde goda resultat. Bl. a. sköt *Kenneth Christoffersson*, DKB, hela 97 poäng.

I klass III brukar LM inte vara bortskämda med några höga poäng. I år sköt emellertid III:e-klassarna anmärkningsvärt bra.

Däremot sprack det totalt i de två högsta klasserna. Den ende, som egentligen kan få godkänt är *John Lillman* från Ermi. Erik Fritzén och Lennart Gustafsson kan eventuellt räknas till de godkända med sina 85 poäng - men bättre kan de.

Trots att det var åtta vandringspris uppsatta vid Svenska Dagbladets korpationsskjutning lyckades det inte LM att i år ta hem ett enda. LM-skyttarna kom däremot 2:a, 3:a eller 4:a, slagna med endast ett eller ett par poäng. Det kändes naturligtvis litet retfullt. Trots detta måste man i alla fall säga att tävlingen var en seger för L M Ericsson - arrangören - eftersom allt klaffade och ingen klagade.



18-årige Håkan Norström, HF/Vt 36, vid sin arbetsplats dagen efter sin sensationella skjutning i klass I.

Nästa år är inte LM arrangör. Då får vi se om inte den förlorade tätpositionen inom korpsskyttet kan återtas!

## KCM i terräng

Det var med glädje arrangören, Telesignals Sportklubb (RGA), såg trettio deltagare ställa upp i KCM i terräng lördagen den 11.5.57. Det rådde ett varvarmt väder och banläggarna hade snitslat en bana omedelbart utanför Mälarhöjdens idrottsplats, som kanske var i stenigaste och kortaste laget. Junior-, oldboys- och propagandaklassen löpte ett varv, seniorerna två varv. Juniorklassen blev den »man»-starkaste med 15 startande och seniorklassen den färgstarkaste som sig bör, med flera terrängspecialister. Erland Glämsta, SÖ, distriktsmästare för Hälsingland, stod i fullständig särklass. Arrangören RGA hade en fin dag med dubbelseger i juniorklassen genom lovan- de Per Olov Svensson och Evert Pettersson. Oldboymästare blev Lars Hyll, FÖB, och lagmästare HF genom Fritz Matre, Svante Ramström och Yngve Pettersson.

**Seniorer:** 1. Erland Glämsta, SÖ, 7,59,5 min., koncernmästare, 2. Fritz Matre, HF, 8,15 min.

**Oldboys:** 1. Lars Hyll, FÖB, 4,37,4 min., koncernmästare, 2. Sture Reslov, FÖB, 4,41 min.

**Juniorer:** 1. Per Olov Svensson, RGA, 4,10,5 min., koncernmästare, 2. Evert Pettersson, RGA, 4,14 min.

**Propagandaklass:** 1. Lars Hellström, RGA, 5,14 min., 2. Stig Karlqvist, RGA, 6,07 min.

**Lagtävling (3-mannalag):** 1. HF, 21,19 min., koncernmästare, 2. SÖ, 22,45,5 min.







## Sol och sommar

I anslutning till den pågående tillbyggnaden av kontorslokalerna mot idrottsplanen lämnas följande förslag till Personalorganisationerna:

Masonryddorna och tomfaten, som nu ligger utspridda på det iögonenfallande området i södra hörnet, flyttas till en mer undanskymd plats, t. ex. bortom snickeriet. Ovanföriggande parkområde skall ju dessutom som bekant bli friuftsteater. På denna plats, nuvarande skrotupplaget alltså, byggs i samband med idrottsplanen en simbassäng med 25 meters bana, öppen för alla under lunchen på sommaren och för idrottsfolket på kvällarna. Omgiven av en trädgårdsanläggning skulle denna plats bli en verklig attraktion, och den lunchpublik, som nu driver omkring på Telefonplan med omgivning, skulle med förtjusning vistas inom området. En filial av kiosken i stora matsalen förstärkt med läskedrycker skulle även kunna tänkas på nämnda plats.

Skulle arbetskraft saknas till projektet så låt oss jobba frivilligt på lunchen; det skadar inte matsmältningen.

Från den nya matsalen kunde den spivande personalen blicka ut över den skisrade ögonfröjden.

Med sommarhälsning

Pelle

## LM-stipendiater

Telefonaktiebolaget L M Ericssons stiftelse för utdelande av resestipendier och andra bidrag för utbildning har delat ut 33 225 kronor till 24 anställda vid L M Ericsson-koncernen och 6 anställda vid Televerket.

Vid Huvudfabriken i Midsommarkransen har för språkstudier i England utdelats 1 300 kronor till ing. P-B Kalldin, HF/ZmA, 1 100 kronor till ing. Gunnar Åsing, HF/Yxt, och 1 000 kronor till hr Torbjörn Anshelm, HF/Ir. För språkstudier i Frankrike har utdelats 1 300 kronor till fröken Stina Olsson, HF/Df, och 1 000 kronor till fröken Maria-Elena Nordbeck, HF/Ys, samt för språkstudier i Tyskland 1 400 kronor till hr Nils G Engström, HF/Vi.

Vid Huvudfabriken i Midsommarkransen har vidare utdelats 1 500 kronor till vardera hrr Georg Lundin, HF/Us, och

Håkan Sandahl, HF/Zm, tor studier vid Högre Tekniska Läroverket, 1 000 kronor till vardera ing. Stian Kvastad, HF/T2ab, och Göte Pålsgård, HF/T3d, för studier vid Stockholms Högskola samt 800 kronor till vardera hrr Birger Gustavsson, HF/Cfk, och Lars Rosengren, HF/Cfk, för radioteknisk fackingenjörs-kurs vid NKI-Skolan.

1 500 kronor har tilldelats hr Gerhard Graf, BA/V, för studier vid Högre Tekniska Läroverket. Hr Arne Gustafsson, Kh, har tilldelats 425 kronor för studier inom härdningsteknikens område. Ing. Bengt Österlin, KA, har tilldelats 1 200 kronor för studium av arbetsstudietekniska problem i Tyskland och Schweiz. 1 200 kronor har tilldelats ing. Lars G Selin, RGA, för språkstudier i England och samma belopp ing. John Gunnar Silén, GV, för konstruktions- och verkstadstekniska studier i Tyskland.

För språkstudier i England har utdelats 1 200 kronor till ing. Gösta Lindberg, ABA, Sundbyberg, och 1 000 kronor till vardera fru Gunborg Edestig, Rifa, Ulvsunda, och hr Bertil Svensson, DKB, Solna. För studier vid Högre Tekniska Läroverket har 1 500 kronor utdelats till hrr Björn Andersson, SRA, Stockholm, och Johnny Tillander, Ermi, Ulvsunda. 1 200 kronor har tilldelats ing. Nils Gunnar Evermark, FÖB, Stockholm, för studium av tidsredovisning i England samt 300 kronor hr Anders Skogmyr, SKV, Sundbyberg, för studium av för- eningskunskap m. m.

Stipendierna till anställda vid Televerket har tilldelats ing. Ragnar Hansson, Västerås, med 1 600 kronor för studium av underhållstjänsten i Nederländerna och Schweiz samt byråsekreterare Helmer Sylvan, Stockholm, med samma belopp för studium av driftsfrågor i Nederländerna och Schweiz. För studium av åskskador på teleanläggningar i Västtyskland och Österrike har 1 000 kronor tilldelats vardera förste sektionsing. S Pauli, Västerås, och byråing. Kjell Wyke, Stockholm. 600 kronor har tilldelats ing. Börje Törngren, Stockholm, för studier vid Högre Tekniska Läroverket samt 500 kronor linjemästare Axel Ernback, Kungsbacka, för studium av norska radioanläggningar.

Totalt hade 83 ansökningar inkommit.

## Forskarstipendier

Telefonaktiebolaget L M Ericssons Stiftelse för främjande av elektroteknisk forskning har av årets stipendiemedel utdelat stipendier till

fil. lic. Hilding Högberg för studier vid Fysikalisk-kemiska Institutionen vid Uppsala Universitet, speciellt omfattan-

de styrenplasternas fysikalisk-kemiska egenskaper, kronor 4 000: -;

diplomingenjör Henryk Olszanski för studieresa till USA för att där studera mätteknik och tillämpning av transistorer för transmissionssystem, kronor 3 500: -;

diplomingenjör Hans Häggblom för licentiatstudier vid Kungl. Tekniska Högskolan, kronor 2 000: -;

ingenjörerna Per-Olof Olsson och Göran Einarsson för studier vid Kungl. Tekniska Högskolan, vardera kronor 2 000: -;

civilingenjör Lars Ericsson för studieresa till USA för att där studera grundläggande problem inom minnes- och pulstekniken, kronor 1 500: -;

civilingenjör Nils Björk för studieresa till England för att där studera precisionsmätning av växelström, kronor 1 500: -;

ingenjörerna Åke Myhrman, Sven Pettersson och Siwert Sundström för studier vid Kungl. Tekniska Högskolan, vardera kronor 1 500: -. *Stiftelsens Styrelse*

## SER exporterar . . .

(Forts. från sid. 56)

der senare tid har vi kunnat glädja oss åt stor försäljningsaktivitet från vårt systerföretags sida och vi tycker oss ha anledning att vänta goda resultat för framtiden.

I England hjälper Swedish Ericsson oss helhjärtat. Svårigheterna på denna marknad är delvis av annan karaktär än på de båda föregående. Den engelska industrien använder nämligen i stor utsträckning rörtyper, som vi ej tillverkar. I första hand har vi därför inriktat oss på att erövra den marknad, som finns för våra rörtyper i bl. a. militärutrustningar och exportutrustningar. Vi har bearbetat den engelska marknaden sedan 1955, på senare tid i intensifierad takt. Vi kan också glädja oss åt en viss framgång. Så har Ministry of Supply lagt en order hos oss, som vi just nu levererar. En inspektör från den statliga kunden besökte oss i slutet av mars för att kontrollera att vår fabrik och våra tillverkningsmetoder motsvarade deras krav. Det råder ingen tvekan om att vår betydelse för världens elektronrörsförsörjning är mycket ringa men inte desto mindre tycker vi på SER att många koncernföretag har anledning att avundas oss. Det är nämligen en sporrande uppgift för alla anställda - och inte endast för försäljningsavdelningen - vid ett litet företag som vårt att vara med och slåss med de stora inom branschen.

J Wärend



# FRÅN FÖRETAGSNÄMNDERNA

## Ny företagsnämnd klar vid Mölndals-fabriken

Den 4 april 1957 sammanträdde för första gången den nybildade företagsnämnden vid Mölndalsfabriken. Vid sammanträdet lämnade nämndens ordförande, direktör Gerdhem, först en redogörelse över en företagsnämnds arbetsuppgifter. Vidare diskuterades förslagsverksamheten och en förslagskommitté tillsattes.

### Mölndalsfabrikens tillkomst och arbetsuppgifter

Därefter lämnades en redogörelse för Mölndalsfabrikens tillkomst och arbetsuppgifter av ingenjörerna Lange och Hedman.

Hr Lange sade, att L M Ericssons tillverkning till stor del består av en höggradigt rationaliserad tillverkning i relativt långa serier. Viss tillverkning inom koncernen – t. ex. den som nu förlagts till Mölndalsfabriken – har emellertid mera karaktär av specialtillverkning av mindre serier. Denna tillverkning kan ej rationaliseras i lika hög grad och stör lätt produktionen i de större fabrikena. Man fann det därför önskvärt att bryta ut denna tillverkning. Man hoppades då att ej blott nå en enhetligare tillverkning på övriga fabriker utan även att kunna få minskade leveranstider på den tillverkning som brutits ut. I den mindre verkstaden hoppades man även kunna arbeta mer flexibelt, vilket var av värde då produkternas konstruktion ofta ändrades.

Mölndalsfabrikens tillkomst berodde även på ett önskemål att komma i närmare kontakt med de tekniska skolorna i Göteborg. I Stockholm råder stark konkurrens om den teletekniskt utbildade arbetskraften beroende på en stor koncentration av sådan industri till Stockholm. Genom att lokalisera en fabrik till göteborgsdistriktet hop-

pades man att lättare kunna rekrytera teletekniker med lämplig utbildning för utveckling och konstruktion, då dessa trakter tidigare nästan fullständigt saknat teleteknisk industri.

Den praktiska livslängden för materiel av den typ, som tillverkas vid Mölndalsfabriken, är – oavsett ev. förslitning – rätt kort beroende på att den tekniska utvecklingen på detta område går mycket snabbt. Kravet på korta leveranstider leder till att vi vid Mölndalsfabriken förmodligen ej kan arbeta på samma sätt, som man gör vid en mer ordinär serietillverkning av standardiserad materiel. Vidare får man räkna med att den materiel som tillverkas måste kunna fungera under svåra och olikartade förhållanden, varför det är av största vikt att hålla på kvaliteten.

Hr Hedman omtalade, att verksamheten vid Mölndalsfabriken startade den 2 februari 1956 med två anställda arbetare. Verksamheten har efter hand stigit och antalet anställda arbetare var den 31.12.1956 38 st. Den 1 april i år var siffran uppe i 47. Samtidigt var 14 personer anställda på verkstadskontoret. Av dessa 14 var 4 damer. När man nått full omfattning på tillverkningen räknar man med att sysselsätta ungefär 180 personer, varav ca 25 kvinnor. Från starten till den 1 april i år har 11 personer slutat. Två av dessa har varit tillfälligt anställda och två har slutat för studier, medan övriga har haft andra olika anledningar. Att 11 personer slutat betyder att avgången varit 18 %, en siffra, som – jämfört med övriga industrier – torde vara mycket bra.

För att möta kravet på korta leveranstider har man infört en arbetsberedning vid

Mölndalsverkstaden. Med beredningen hoppas man kunna nå ett gott utnyttjande av maskinparken samtidigt som man får möjlighet att på ett tidigt stadium inköpa material och verktyg. Det kommer emellertid att ta rätt lång tid innan man kan konstatera hur arbetsberedningen fungerar. Alla arbetsuppgifter är nya för fabriken men man hoppas att kunna hålla en kort genomloppstid genom att man infört denna beredning.

Mölndalsfabriken 4.4.1957

## Brommaverkstaden: Hög sysselsättning

### Dagsläget

Ing. Nerlén upplyste om, att sysselsättningsgraden för närvarande var hög. Man arbetade med ett ganska stort eftersläp på automatväxlar. Eftersläpet hade till större delen uppkommit redan innan tillverkningen överförts till BA, men det hade även ökats något på grund av startsvårigheter av olika slag. Bolagets ledning arbetar energiskt på att man skall få möjlighet att minska eftersläpet. I samband med att TV fått något mindre beläggning har man utnyttjat ledig kapacitet för viss kabelsyning och förbindning, som utföres på lego för BA.

Hr Nerlén meddelade vidare, att Sp kommer att biträda med en önskad undersökning om den nu praktiskt taget helt genomförda omläggningen av produktionen för Erga på längre sikt ger anledning till om-disponering av de hittills inte berörda avdelningarna. Detta gäller företrädesvis maskinavdelningarna, verktygs- och styckeavdelningarna. Hänsyn kommer härvid att tagas till de egna produkternas framtida utveckling samt hur ett ev. behov av lego-tillverkning för övriga koncernföretag kommer att påverka maskinparkens samman-sättning på något längre sikt.



Ytterst syftar undersökningen till att ge förslag till rationellast möjliga utnyttning av lokalerna och ett önskvärt frigörande av utrymme för annat behov. Växelmontaget måste till tiden efter semestern ha ytterligare ca 100 m<sup>2</sup>, vilket behov för närvarande lösts provisoriskt.



### Ermis bokslut

AB Ermi redovisade för 1956 en mindre vinst att jämföra med en mindre förlust under 1955. Under 1956 hade då ca 160 000 kronor avsatts till den allmänna lagerreserven. Med hänsyn till de stora avskrivningar som gjordes i 1955 års bokslut på maskiner och inventarier m. m., hade emellertid under året inga avskrivningar gjorts på dessa tillgångar.

Bolagets omsättningstillgångar voro vid 1956 års utgång ca 5,6 milj. kronor mot 4,1 milj. kronor i 1955 års bokslut. Mellan de två boksluten hade varulagret samt kassa- och banktillgodohavanden stigit medan kundfordringarna minskat något. Anläggningstillgångarna voro 1956 301 000 kronor mot 268 000 kronor 1955. Skuldsidan dominerades av Ermis skuld till LME, som under året stigit från 2,9 till 3,4 milj. kronor. Totalt sett utgjorde balansomslutningen 5,9 milj. kronor mot 4,6 milj. kronor 1955.

### Förslagsverksamheten

Hr Nerlén omtalade, att förslagskommittén sedan föregående nämndsammanträde slutbehandlat fem förslag. Ett av förslagen har ej kunnat godkännas medan fyra godkänts och belönats med sammanlagt 725 kronor.

*Brommaverkstaden och Ermi 7.3.1957*

## Karlskrona-fabriken gör nu väljarstativ

### Våra verktyg

Verktygen är av stor betydelse i en modern verkstadsindustri, framhöll ing. Tyrberg, då rätt utförda verktyg har stor inverkan på den slutliga produktens kvalitet.

Verktygen uppdelas vid LME i två huvudgrupper, nämligen förbrukningsverktyg och registrerade verktyg. Till förbrukningsverktygen räknas filar, borrar, hammare, tångar och övriga handverktyg av icke varaktigt slag. Kostnaderna för dessa uppgick för 1956 vid KA till ca 200 000 kronor. De registrerade verktygen är sådana som tillverkas speciellt för en eller flera bestämda operationer på en viss detalj. KA har för närvarande ca 7 000 sådana verktyg. Konstruktion av ett registrerat verktyg kan föranledas antingen av en begäran från verkstaden på grund av en rationalisering eller med anledning av att man upptar en ny tillverkning. Verktygen konstrueras på avdelning Vv, där ett antal problem måste lösas innan konstruktionen kan anses färdig. Sålunda måste man känna till bl. a. den tillgängliga maskinparken och årsbehovet av den detalj, som skall tillverkas i verktyget. Skyddsfrågan är mycket viktig i samband med speciellt pressverktyg. Olycksfallsrisken kan ibland vara den faktor, som blir avgörande vid valet av verktygskonstruktion. Den vanligaste gången vid konstruerande av en verktygssats är följande:

Ritkontoret upprättar operationslista för detaljen.

Ritkontoret upprättar konstruktionsförslag.

Ritkontoret rådgör med verkstadsingenjör och studieavdelning.

Olika arbetsmetoder diskuteras med arbetsstudieavdelningen, varvid de olika metoderna MTM studeras.

Det slutliga utförandet bestäms.

Verktygen ritas och tillverkas sedermera på den egna verktygsavdelningen.

Disponent Olsson anförde, att KA endast under de två senaste åren konstruerat och tillverkat verktyg. Vissa verktyg, exempelvis plastverktyg och verktyg till automat-svarvar, skaffas ännu från annat håll.

Från arbetar- och arbetsledarhåll framhölls önskvärdheten av att en ännu bättre kontakt mellan ritkontor å ena sidan och arbetsledare och arbetare å andra sidan upprätthölls. Hr Olsson underströk, att ett sådant samarbete i största möjliga utsträckning skulle förekomma, men att det kunde vara svårt att löpande ha ett intimt samråd av detta slag, då organisationen härför skulle bli alltför tungrodd. Hr Olsson underströk i sammanhanget förslagsverksamhetens stora betydelse beträffande förbättringar av verktygen.

Hr Olsson meddelade vidare, att ett antal nya verktygsmaskiner anskaffats och skulle komma att anskaffas.

### Varför uppstår kassation

Ing. Wrette anförde, att det var ett känt förhållande, att kassationskostnaderna vid expansion av tillverkningen steg i snabbare

takt än produktionen beroende på att man då fick mycket ny och ovan personal. Man hade diskuterat att upprätta en statistik över kassationsorsakerna, t. ex. felaktigt material, felaktiga verktyg, ovan personal och slarv, men detta hade ej hittills hunnits med.

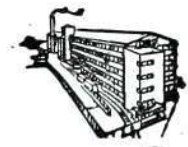
På fråga av hr Fast omtalade hr Wrette, att man utökade den ambulerande kontrollen men att det tyvärr var brist på kontrollpersonal. Som vid tidigare sammanträden framhållits, var man från kontrollens sida fortfarande tacksam för tillskott från den tillverkande personalen.

Hr Olsson underströk betydelsen av att personalen blev mer kvalitetsmedveten, så att om någon under arbetet misstänkte att bearbetningen ej var fullgod, vederbörande omedelbart skulle meddela sin förman eller kontrollavdelningen härom. Nämndledamöterna hade här en viktig uppgift att göra propaganda särskilt bland de nyanställda.

### Dagsläget

Under 1956 tillverkades vid KA totalt 320 000 telefonapparater. Under 1957 beräknades produktionen sjunka till 275 000 apparater. Denna sänkning skulle emellertid komma att kompenseras av Ericofontillverkningen, där man räknar med en produktion av ca 150 000 under året. Den sammanlagda telefontillverkningen blir därför större under 1957 än under 1956.

Under april månad beräknar man kunna börja provtillverkning av väljarstativ på plan 3 i den nya fabriksbyggnaden. Den nya fabriken väntas som helhet vara färdig omkring verkstadssemestern. Kasern Ankarstierna kommer då att utrymmas medan de förhyrda lokalerna i hotell Savoy och på Landsväggsgatan tills vidare skall behållas.



### Förslagsverksamheten

Sedan föregående sammanträde hade endast två förslag inlämnats till förslagskommittén. Kommittén hade förutom dessa behandlat tre tidigare bordlagda förslag. Tre av förslagen bordlades medan två av förslagen belönades. Båda förslagen erhöles förhandsbelöning på vardera 500 kronor. Det ena förslaget har sedermera belönats med ytterligare 500 kronor men är dock ännu ej slutbehandlat.

*Karlskronafabriken 18.3.57*



# Rifa-försäljningen ligger över budget

## Konjunktur- och försörjningsläget, produktion och arbetstillgång

Dir. Skytt omtalade, att försäljningen under 1957 hittills hade visat ett gott resultat och låg över uppgjord budget. Man hoppades, att denna tendens skulle fortsätta. De nuvarande beställningarna från moderbolaget skulle i viss mån komma att ändra tillverkningsstrukturen vid Rifa. Sålunda skulle glimmer, styrol och likriktare komma att minska medan beställningarna på relä-kondensatorer skulle kompensera detta bortfall. Produktionen hade hittills under året legat på en tillfredsställande nivå.

Ing. Mörner anförde, att man räknade med att under 1957 hålla nuvarande produktion, dock med viss strukturförändring enligt ovan. Förutom en ökning beträffande relä-kondensatorer och MP budgeterades produktion av några nya produkter, bl. a. en s. k. gnistsläckare. För denna tillverkning skulle komma att anskaffas nya maskiner. Ing. Sternbeck lämnade en redogörelse för gnistsläckaren och dess funktioner.

## Faktureringen rekordhög vid SRA

Faktureringen under 1956 är ett nytt rekord, sade dir. Blomberg vid sin information om dagsläget. Omsättningen belöper sig till 27,1 milj. kronor mot 23,4 milj. kronor år 1955.

Utsiktorna på kommunikationsradioområdet är goda, med en god ingående orderstock vid årsskiftet. Denna har dock förändrats till sin struktur och blivit mera långsiktig, och detta medför att faktureringen på inneliggande order kommer att ske med större tidsutsträckning än tidigare.

Allmänhetens efterfrågan på TV-mottagare håller i sig, och det populära programmet »10-tusenkrönsfrågan Kvitt eller dubbelt» har ytterligare stimulerat köpintresset. För att möta efterfrågan har vi lagt upp ett stort antal TV-mottagare av flera olika modeller, och vi väntar oss en mycket god fakturering på detta område under innevarande år.

På grund av de goda konjunkturerna på TV-området har, som förut nämnts, rundradio kommit i skymundan, en tendens som håller i sig speciellt beträffande bordsmottagare. Beträffande radiogrammofoner är första upplägget på vår nya modell »Klaff-

## Frånvaro på verkstaden

Hr Mörner lämnade en redogörelse för frånvaron på verkstaden under veckorna 49-50 1956 resp. 8-9 1957.

Som särskilt anmärkningsvärt påpekades den höga frånvaroprocenten beträffande kortvarig sjukdom (sjukdom understigande två månader) samt tjänstledighet. Hr Mörner underströk särskilt, att för varje anställd, som ej var närvarande, fordrades en reserv i arbetet, vilket bl. a. betydde avsevärda upplärningskostnader och mindre produktion, och att det därför var önskvärt att frånvaron var så låg som möjligt.

Han framförde därför ett önskemål att klubbstyrelsens representanter informerade sina medlemmar om rådande förhållanden. Fröken Walter anförde, att den kvinnliga personalens höga korttidsfrånvaro bl. a. berodde på den risk för förkylning, som orsakades av drag på flera arbetsplatser i verkstadslokalerna.

## Förslagsverksamheten

Hr Mörner omtalade, att sedan föregående sammanträde fem nya förslag inlämnats till förslagskommittén. Förslagskommittén hade totalt behandlat sex förslag, av vilka tre belönats med tillsammans 590 kronor och två bordlagts för vidare utredning.

Rifa 22.3.1957

ett» slutsålt. Utom nyupplägg på Klaffetten är tre nya typer radiogrammofoner i olika prisklasser under planering och produktion för närvarande.

Vårt lager av äldre apparatyper har minskats kraftigt. En del typer är helt utgångna medan andra rör sig långsammare, men som förut nämnts blir det ekonomiska utbytet otillfredsställande genom den prissänkning, som måst genomföras.

Ing. Lindén redogjorde därefter för sysselsättningen i verkstaden och omtalade, att man i år räknade med en jämnare produktion. På TV- och RR-områdena ser det i år ut som om vi kunde undvika den säsongbetonade variationen och få en jämnare produktion med en successiv stegring under sommaren och hösten.

## Förslagsverksamheten

Förslagskommittén har sedan föregående nämndsammanträde behandlat ett tidigare bordlagt och sju nya förslag. Sju av förslagen belönades med tillsammans 520 kronor och ett förslag bordlades för vidare utredning.

Svenska Radioaktiebolaget 7.3.1957



## Alpha räknar med god ordertillgång

Med hjälp av utdelade diagram redogjorde hr Thorén för orderläget. Ordertillgången var överlag god och såvitt man kunde bedöma skulle produktionen kunna hållas på sin nuvarande nivå under innevarande år. Verkstadens begränsade resurser lade hinder i vägen för den ökning i försäljningen av mekaniska produkter, som annars skulle vara möjlig. Efterfrågan på framförallt grammofonskivepressar var nämligen synnerligen livlig. Vissa fabrikationssvårigheter hade förekommit för pelloströmställaren, vilket medfört stopp i tillverkningen. Man hoppades nu ha löst dessa problem.

Dir. Kallerman kompletterade framställningen med att omnämna den nya växelströmställaren. Fabrikationen av denna beräknades kunna upptagas i begränsad omfattning under andra halvåret och strömställaren utsläppas till försäljning i samband med att Kommerskollegiums ifrågasvarande föreskrifter förelågo.

Vidare meddelade hr Kallerman, att arbetet med en ny durometer nu framskridit så långt, att modell förelåg.

## Skyddsverksamheten

Ing. Sellberg rapporterade, att skyddsverksamheten i Sundbyberg visade glädjande resultat. Sedan år 1949, som uppvisade ett toppvärde av 15,3 olycksfall per 100 årsarbetare, hade siffran minskat och var för 1955 2,8 och för 1956 2,6. I absoluta tal var 1956 antalet olycksfall inom arbetet 9 st och under färd till och från arbetet 4 st.

Hr Sellberg hoppades, att utvecklingen skulle fortsätta i samma riktning och att skyddskommittén skulle kunna få koncentra sin uppgift till att förebygga ohälsa i arbetet.

## Förslagsverksamheten

Ing. Lundborg anmälde, att verkstadens förslagskommitté behandlat fyra förslag, av vilka tre belönats med tillsammans 375 kronor.

AB Alpha, Sundbyberg, 21.3.1957



# Kh-fabriken utökar fick byggtillstånd

## Dagsläget

Överingenjör S Jacobsson anförde, att byggnadstillstånd erhållits för en utbyggnad av Katrineholmsfabriken med 3 000 m<sup>2</sup>. Grundarbetena kommer att igångsättas snarast och byggnadstiden beräknas till 1½-2 år. Katrineholmsfabrikens produktion sammanhänger till största delen med produktionen i block 1 vid Huvudfabriken. Budgeten för detta har stigit mer än på övriga sektorer inom HF/V. Produktionstakten under första tertialet 1957 har dock kunnat hållas något över budget. Lindning av relärullar vid Kh har samtidigt proportionellt legat än mer över sin budget, vilket betyder att Kh lyckats ta igen mer av sitt eftersläp. Det totala eftersläpet vid HF/V är för närvarande 8 veckor mot 12 veckor i mitten av hösten 1956. Inarbetningen av eftersläpet får anses som en mycket lycklig utveckling ur försäljningssynpunkt, då företaget härigenom kan hålla kortare leveranstider.

## Långa leveranstider vid X-avdelningarna

Vid sammanträdet anmäldes, att avtalsenliga val hållits. Samtliga ordinarie ledamöter, vars mandattid utgick vid årsskiftet, har omvalts.

## Bell System

Som bakgrund till sin redogörelse för hur vi på LME ser på dagsläget lämnade dir. Patricks några data om världens största telefonkoncern, som brukar kallas Bell System och som förutom moderbolaget American Telephone and Telegraph Company omfattar ett flertal dotterbolag t. ex. Western Electric Company, WE, och Bell Telephone Laboratories, BTL. För närvarande är mer än 60 milj. telefonapparater i trafik inom USA, varav nästan 90 % är automatiserade. Under 1956 ökade ATT antalet anslutna telefonapparater med 3,2 milj. och deras fabriksbolag, WE, tillverkade 6,6 milj. apparater. Vid årsskiftet hade Bell System 787 000 anställda, varav mer än 115 000 varit anställda över 25 år. Personalökningen under 1956 uppgick till 41 000 anställda.

## Telefonstationsavdelningarna

År 1956 har varit ett gynnsamt år såväl beträffande fakturering som inkommande beställningar. meddelade hr Patricks. Med

Meningen var att Kh i och med utbyggnaden skulle bli självförsörjande beträffande lindningen och få övertaga tillverkningen av vissa relädetaljer. Således skulle plan 1 i nybygget beläggas med automatsvarvning för kärnor, glödning och ytbehandling, plan 2 hopsättning av reläer, svarvning av vissa relädetaljer samt plan 3 och 4 utökning av förbindning, reläjustering och lindning.

Under en övergångsperiod kommer man att flytta reläjusteringen till en källarlokal vid Fredsgatan 78.

Hr Jacobsson sade slutligen, att de lokaler, som förhyrts ute i staden, skulle komma att behållas tills nybyggnaden var färdigställd. Hur man därefter skulle förfara med lokalerna var beroende på läget vid den tidpunkt, då de nya lokalerna kunde tas i anspråk.

## Förslagsverksamheten

Ing. Jönsson omtalade, att sedan föregående sammanträde hade 4 förslag slutbehandlats. Samtliga hade belönats med tillsammans 410 kronor. Dessutom hade ett tidigare bordlagt förslag erhållit en förhandsbelöning om 100 kronor. Ytterligare tre förslag var under behandling.

Katrineholmsfabriken 15.3.1957

anledning av det betydande orderbeståndet försvåras försäljningsmöjligheterna då vi måste räkna med långa leveranstider. En höjning av telefonstationsavdelningarnas andel av bolagets produktionskapacitet på verkstäderna har ställts i utsikt av bolagsledningen.

## Arbetsstillgången på stationsmontagen

Totala antalet anställda montörer på stationsmontagen är 244, varav bl. a. 140 i Stockholm och 48 i Göteborg. Utomlands var den 28 februari 55 ingenjörer, arbetsledare och montörer.

Under år 1957 räknar man ej med någon minskning av arbetsstillgången.

Stationsmontagen 28.3.1957

## Personalökningen stor i Söderhamn

Söderhamnsfabrikens fakturering uppgick år 1956 till 13,2 milj. kronor mot 10,8 milj. kronor 1955, omtalade hr Mowald. Denna ökning har möjliggjorts bl. a. genom att antalet anställda ökats. Antalet anställda arbetare vid 1956 års utgång var 695. An-

talet har fortsatt att öka och var vid tidpunkten för sammanträdet 738. Vid 1956 års slut var 74 tjänstemän anställda mot 68 vid årets början. Vid årets början gick det 8 arbetare på 1 tjänsteman mot 9,4 vid årets slut.

## Yrkesutbildningen

Ing. G Eriksson redogjorde för den yrkesutbildning som bedrivits vid Söderhamnsfabriken. Utbildningen hade startat hösten 1953 och bedrevs i samarbete med Söderhamns verkstadsskola.

Elevantalet har under de första åren varit 3 à 4 per år men sedan hösten 1956 7 elever per år. Det är emellertid önskvärt med en ytterligare utökning av skolans kapacitet.

Under de första åren gick rekryteringen av elever till skolan något trögt men läget har nu radikalt ändrats. Bolagets rekrytering av yrkesarbetare vid sidan om bolagets egen skola kan i stort endast ske bland de elever som kommer från den kommunala yrkes-skolans mekaniska linje. Eleverna från denna skola är dock mer lämpade att gå till en grövre verkstadsindustri. Våra önskemål är därför att man tar större hänsyn till våra behov av yrkesarbetare, utbildade för finmekanisk industri. Då vi torde behöva ett större antal yrkesarbetare än vi för närvarande kan få, hoppas vi att den kommunala yrkesskolan i framtiden skall få en ökad kapacitet.



## Försäkringsfrågor vid »fri hängning»

Hr Bengtsson omtalade att man övergått till »fri hängning» av personalens ytterkläder, då omklädningsrummen blivit för trånga för att tillåta att samtliga skall ha var sitt skåp, som kan låsas. Från personalens sida har med anledning härav framförts önskemål om en försäkring, som täcker förlust av kläder på grund av stöld.

Disp. Ericsson upplyste om, att bolaget varit i kontakt med Försäkringsaktiebolaget Skandia och sekreteraren redogjorde för den korrespondens som förekommit. Försäkringsbolaget hade bl. a. framhållit, att i de moderna formerna för hem- och villaförsäkringar ingår en resgodsförsäkring, som omfattar stöld av personlig egendom. Denna resgodsförsäkring täcker här diskuterade risker. En sådan resgodsförsäkring kan även tecknas separat, men försäkringsbolaget hade ej angivit vad en sådan försäkring skulle kosta. Frågan skulle bli föremål för ytterligare utredning.

Söderhamnsfabriken 27.3.1957