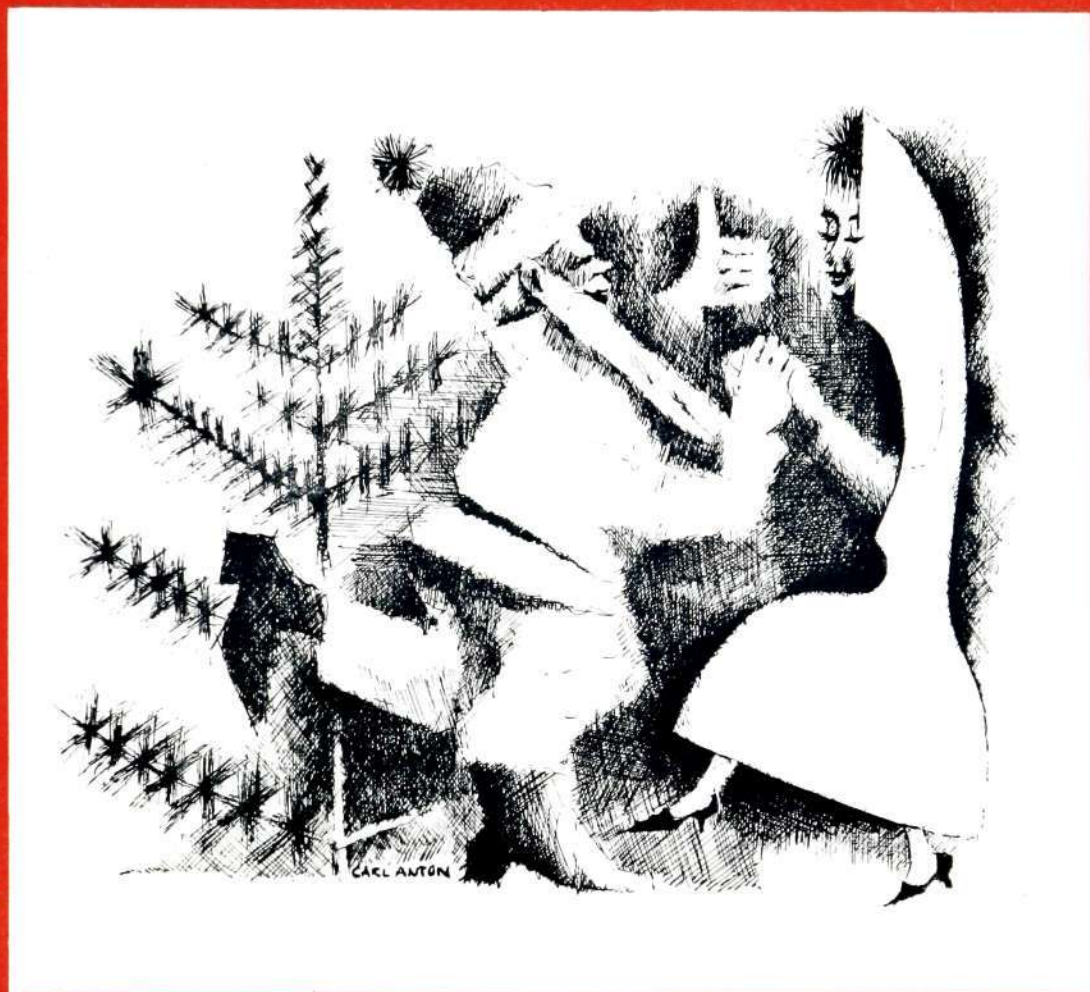


Kontakten



Ericsson
LM

Nr 6

1957

LM-ARNAS TIDNING

Kontakten

LM-arnas tidning

Ansvarig utgivare: Hugo Lindberg
Redaktör: Sigv. Eklund, tel. 453
Redaktionssekr.: M. Linday, tel. 1770

Redaktionskommitté:

Albert Milton, Vt 36, tel. 806
Charlie Wodsten, TVktC, tel. 226
Folke Zandin, Vas, 611
Karl Einar Österlund, Vt 18, tel. 718

Lokalredaktörer:

J Hagdahl, Ermi och BA, tel. 56; E Hellström, Sieverts Kabelverk, tel. 319; J Wäneland, SER, tel. 305; S von Melsted, SRA, tel. 211; M Steiner, Kabelverket, Älvsjö, tel. 31; B Larsson, Alpha, tel. 17; A Hofström SIB, tel. 231; P Nyhult, Rifa, tel. 109; C G Löfgren, FÖB, tel. 250; E Wandel, RGA, tel. 163; G Falkman, HU; S Jönsson, Katrineholm; P Mowald, Söderhamn, tel. 49; Å Bergman, Karlskrona.

Omslagsbilden:

Tomten och prinsessan Erica.
Teckning av Carl Anton Axelsson.

Ur innehållet:

	Sida
VD har ordet	102
Automation	103
LM-hobbies 3	104
LM:s utlandsskola	105
Överkoppling i Libanon	106
Uruguay	107
Tjuvlarm	110
Studiearbete i SO	113
Bildsvepet	114
Telefonen i SJs tjänst	115
SIF hos FÖB 10 år	116
LME-hemvärdet	117
Två idrottsjubileer	118
Kh-idrott	119
Julkrysset	120

Nya patent i koncernen

Följande uppfinningar gjorda inom koncernen har under tiden 23 augusti-7 november 1957 beviljats patent (förteckningen anger uppfinnarens namn och tjänsteställe, uppfinningens titel samt patentnummer):

Strömer, C-A, ABA - Anordning för sammanfogning av delar, vilka tillsammans bilda ett föremål med en hålighet - 161 634;

Sohlberg, C O, RGA/Ta/COS - Förfaringsätt för tillverkning av i fingerskivor ingående impuls-skivor - 161 600;

Alexandersson, H V, HF/AC - Hastighetsregulator, särskilt för fingerskivor - 161 601;

Alexandersson, H V, HF/AC, *Sohlberg, C O*, RGA/Ta/COS - Fingerskiva - 161 762.

Italien förstatligar sitt telefonväsen

I början av juni i år beslöt det italienska parlamentet, att telefonkoncessioner hädanefter inte skall lämnas till andra företag än sådana, som direkt eller indirekt behärskas av italienska staten.

I mitten av 1920-talet indelades Italien i fem zoner, inom vilka koncession beviljades till fem privata företag. Tre av dessa tillhör sedan länge holdingbolaget SET, i vilket staten äger aktiemajoriteten genom ett statligt finansinstitut, IRI (Istituto per la Ricostruzione Industriale).

De två telefonbolag, som hittills befunnit sig i privata händer, är SET i Neapel med koncession i södra Italien samt TETI i Rom, som idkar telefondrift inom en zon, omfattande västkusten med städerna Rom, Florens och Genua. Det förra har varit ett helägt dotterbolag till holdingbolaget SETEMER, i vilket L M Ericsson äger betydande intressen.

I den situation, som skapats genom parlamentets junibeslut, har ägarna till de båda privata företagen haft att välja mellan två vägar: att sälja sina aktier, eller åtminstone aktiemajoriteten, till IRI, eller att avvakta den inlösen av telefonanläggningarna, som, enligt parlamentets beslut, skall ske senast den 10 januari 1958 i överensstämmelse med koncessionskontrakten. SETEMER föredrog det första alternativet och har efter långvariga förhandlingar nu sålt samtliga aktier i SET till IRI. Frågan om TETI:s öde är alltså jämt svävande.

Försäljningen av SET innebär i praktiken ingen förändring av Ericsson-koncernens ställning på den italienska telefonmarknaden. Den kommer även i fortsättningen att erbjuda goda möjligheter till leveranser från koncernens fabriker i Rom och Stockholm. Aktietransaktionen kommer att medföra lösgörande av en del av LME:s investeringar i Italien.

Skyddsträff i KA

Den livaktiga och energiska skyddskommittén vid KA-fabriken hade i slutet av oktober inbjudit intresserade vid fabriken till skyddsträff i matsalen.

Fabriken huvudskyddsombud, Erik Österström, framhöll i ett anförande bl. a. att behovet av upplysning om skydd för de anställda ökar med den tekniska utvecklingen. Mycket har gjorts från samhällets sida genom förbättrad lagstiftning och yrkesinspektion. Det är emellertid inte tillräckligt. Det fordras också att riskerna, synliga eller dolda, uppspår-

ras och avlägsnas. Alla har intressen att bevaka och skyldighet att göra insatser, framhöll talaren.

Efter anförandet visades filmerna »Olycksfallens orsaker» och »Tjugo minuter kvar att leva».

Till skyddsträffen hade också skyddsinspektör G Kristell från Örlogsvärdet inbjudits, som i ett tal konstaterade en glädjande nedgång i olycksfallsfrekvensen. Vidare visade han med stöd av statistiska uppgifter antalet arbetsskador de senaste 10 åren.

VD om

radiolänkverksamheten

Den 25 oktober förekom i Dagens Nyheter en notis, vari meddelades att L M Ericsson skulle ha beslutat »att successivt lägga ned sin tillverkning av länkar för telefoner, radio och television». Då meddelanden är så formulerat att missförstånd kan uppstå, vill jag gärna lägga förhållandet till rätta med några ord.

Inom koncernen har vissa typer av radiolänkar producerats av Svenska Radio AB och A/S Elektrisk Bureau, Oslo. Denna produktion beröres ej av de vidtagna åtgärderna.

Ledningen har däremot beslutat, att det pågående utvecklingsarbetet inom mikrovågsområdet av radiolänksystem som bedrivits inom avdelning T skall nedläggas. Detta innebär, att mångkanalsystemet för 4 000 Mp/s och det pulstidmodulerade (PTM-) systemet ej fullföljes till färdig konstruktion. Det viktigaste motivet för detta beslut har varit, att den del av den svenska personalen, som hittills ägnat sig åt utvecklingen av radiolänkutrustningar, måste disponeras för andra mer trängande utvecklingsarbeten.

De investeringar, som erfordras för ett effektivt utvecklingsarbete på radiolänkområdet är mycket stora, samtidigt som lönsamheten har bedömts som otillfredsställande med hänsyn till den relativt ringa volymen, framför allt i Sverige.

Beslutet kommer icke att i någon väsentlig mån påverka framtidsutsikterna för avdelning T:s övriga verksamhetsområden. Vid bearbetningen av sådana projekt där radiolänkar ingår etableras liksom tidigare samarbete med företag inom och utom Ericsson-gruppen.

Det kan här vara på sin plats att tillägga, att när beslutet fattades ledningen varit väl medveten om det utomordentligt goda tekniska arbete, som nedlagts av mikrovågsavdelningens personal inom radiolänkområdet.

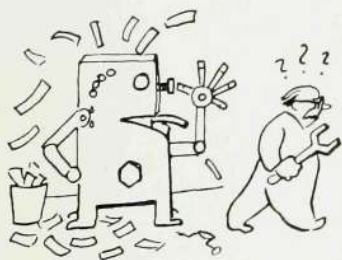
Sven T Åberg

AUTOMATION

För någon tid sedan lade en kommitté inom Mekanförbundet fram en rapport om automatisering inom verkstadsindustrin baserad på svaren på en rundfråga till företagen i denna bransch. Det är inte något originellt i detta. Mellan tjugo- och trettio tusen skrifter i ämnet lär redan ha kommit ut. Det som skiljer Mekanförbundets rapport från mycket av vad som annars skrivs i ämnet är, att den försöker belysa vad som konkret gjorts inom branschen och vad som väntas ske inom de närmaste framtiden. Mekanförbundets utredning, som inte ger sig ut för att vara representativ för hela verkstadsindustrin, ger en uppfattning om hur man inom huvudsakligen större verkstadsföretag i vårt land för närvarande ser på automatiseringens omfattning, förutsättningar och allmänna tendenser för de närmaste åren.

Automatisering – vad är det?

I strävandena att klarlägga automatiseringens omfattning nu och under den närmaste framtiden har det ansetts lämpligt att söka få en uppfattning om vilken omfattning bearbetningsoperationerna i en verkstad utförs genom användande av maskinutrustning av mer konventionell typ eller av mera avancerad karaktär, dvs. med högre grad av automatisering.



Vad beträffar området »bearbetning» gjorde man så, att man angav vissa maskinkategorier som mått på hur långt automatiseringen hade drivits. Observera att ordet »automation» inte an-

vänds. Det har givits så många skilda tolkningar av det ordet att det har undvikits. I den här rapporten har man talat om automatisering och då menat avancerad mekanisering och tillämpning av reglerings- och räknemaskinteknik i högre grad än som hittills varit vanligt i svensk verkstadsindustri.

På bearbetningssidan har maskinutrustningen delats in i tre grupper: 1) verkstadsutrustning i form av enkla arbetsmaskiner som revolvervarvar, fräsmaskiner, bormaskiner, pressar; 2) automatiska maskiner för ett fåtal arbetsoperationer i en följd som automatvarvar, pressar med serieverktyg, kopierfräsmaskiner; 3) automatiska arbetsmaskiner med många arbetsoperationer i en följd och automatisk transport mellan flera stationer. På monteringsidan har en liknande indelning gjorts och på kontorsidan har frågan gällt användningen av s. k. automatiska kontorsmaskiner.

Resultatet av undersökningen

Kort och kanske därför något bristfälligt sammanfattat är resultatet av Mekanförbundets undersökning att automatiseringen inom verkstadsindustrin kommer att ske långsamt och steg för steg. Automatiseringstakten för montering och hop-sättning är långsammare än för bearbetning under det att den på kontorssidan är något snabbare. För automatisering olämpliga produkter och otillräckliga avsättningsmöjligheter anges som främsta hinder för automatisering på tillverkningsidan och därefter att man ännu saknar lämpliga maskiner, tekniker och yrkesarbetare. Automatiseringen medför ett betydande kapitalbehov men kapitalbrist räknas inte till de mer väsentliga hindren. Behovet av skiftarbete kommer nog att öka vid en ökad automatisering på grund av att maskinparken måste utnyttjas intensivt under en av de snabba tekniska utvecklingen

orsakad kortare livstid för maskinerna än vad som hittills varit vanligt.

För kontorsautomatiseringen är det väsentliga hindret för liten arbetsvolym men även att många företag avvaktar bättre och billigare maskiner. Stora automatiska räknemaskiner för konstruktions- och beräkningsarbete kommer troligen att finnas i bara några få exemplar i verkstadsföretagen ännu 1960–65. Friställning av arbetskraft på grund av automatiseringen väntar man inte skall ske men en omdisponering av arbetskraft inom företagen med åtföljande omskolningsproblem torde bli en följd.

En motvikt till »science-fiction»

När man läser kommitténs rapport, så märker man snart att här saknas de ofta förekommande fantasifulle beskrivningarna av helautomatiska fabriker. Det är klart att graden av automatisering etc. är mätt med mycket grova mått och att det är svårt att mera bestämt uttala sig om framtiden, när den tekniska utvecklingen sker med raketfart på många områden. Några tycker väl rapporten är



realistisk och andra att den är uttryck för en pessimistisk syn på automatiseringens frammarsch. I vilket fall som helst utgör den en motvikt till många science-fiction-betonade framställningar på det här området och utgör ett väsentligt inlägg i den pågående automatiseringsdebatten.

Nils Svensson

Det tyngsta för den lättaste...



Det är inte så lätt att backa in stora bussar på små smala skogsvägar. Fru Jensell, HF/B, har lärt sig konsten i Kvinnliga Automobilbilkåren.

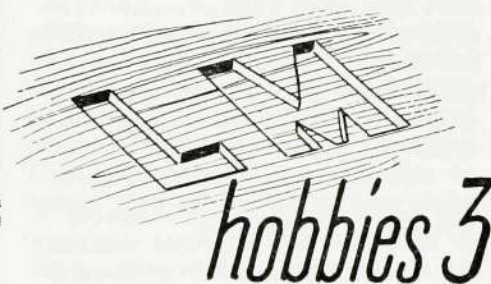
Kontakten fortsätter sin artikelserie om LM-hobbies. Vi har tidigare presenterat en sportflygare och en fiolbyggare. Den här gången har turen kommit till det tåcka könet och vi skall be att få introducera en dam, som på sin lediga tid härjar ute på landsvägarna och i terrängen med stora bussar, tunga lastbilar och jeoper. Det är fru Lilly Jensell på Byggnadsavdelningen vid HF, som har kört tunga fordon sedan 1939. Hon är förresten en av pionjärerna i Stockholms kvinnliga bilkår. Fru Jensell berättar:

Mitt intresse för bilar har jag haft i många år – ända sedan jag vid nio års ålder lånade en T-Ford med hel- och halvfart och körde några varv runt en gårdsplan. Sedan dess har ambitionerna att bli en verkligt god chaufför ökat för varje år.

Körkortsproven lyckades jag klara redan 1939 och strax efter uppkörningen bröt det senaste kriget ut. Då arbetade jag på Marabous kontor, men blev tillfrågad om jag inte i stället ville åta mig att köra omkring med varor i en skåpvagn. Krigsutbrottet medförde ju stora inkallelser och det blev snabbt ont om manliga chaufförer. I samma veva togs initiativet till bildandet av Kvinnornas beredskapskommitté, som så småningom blev Stockholms kvinnliga bilkår. I början av kriget ordnades en gengaskurs. Det var underbart roligt – vi var två damer och 50 herrar! Det gällde för oss två kvinnfolk att visa att vi minsann inte var sämre än våra manliga »kolleger». Vi sotade och tömde och jobbade så det stod härliga till.

Stockholms kvinnliga bilkår började mycket anspråkslöst. Vi var bara omkring 20 stycken till att börja med. Som jämförelse kan jag tala om dagens siffra: Ca 1 200 medlemmar! Inte så dåligt marscherat på 15 år, eller hur?

Många damer, som lät enrollera sig i Stockholms kvinnliga bilkår i början, hade mycket diffusa begrepp om vad de egentligen skulle göra. Där var t. ex. ett par medlemmar som kom till en manöver iförda silkesstrumpor och ormskinsskor, samt en mycket väl lagd men ändå kraftig make-up. Troligen botades deras fåfänga i bilkårssammanhang ganska omgående: Transporten till manövern skedde per lastbil – och jag försäkrar att det inte var någon sinekur att sitta på ett flak när temperaturen ute var åtskilliga



grader under noll. Sedan dess är det förbjudet för medlemmarna att använda make-up vid manövrer. En fullständig utrustningslista brukar numera också följa med vid inkallelserna. Man kan ju inte så noga veta. Minns sentensen: »det evigt kvinnliga ...»

Vi som tillhör bilkåren är bundna med kontrakt – även om organisationen eljest är helt frivillig. Jag har ett s. k. A-kontrakt, vilket betyder att jag i händelse av mobilisering blir inkallad precis som vilken värnpliktig som helst. Under freds-

tid skall vi göra ett »mote» vart tredje år.

Jag har förresten helt nyligen varit inne på ett möte och låg förlagd tillsammans med Lv 3 i Norrtälje. Vid det tillfället körde jag omkring med matbilen, en stor hejare till lastbil där kök och allt var placerat. Det var bara att gasa på upp i skogen och ut på åkrar och ängar – tänk er bara möjligheten att soldaterna skulle bli utan mat!

Det är inte precis någon nöjesäkning, som vi får vara med om i bilkåren. Vi får en hård utbildning. Innan vi får sätta oss vid ratten till de tunga lastbilarna eller bussarna (som väger mellan 3 och 5 ton) får vi lära oss allt om motorn, vi måste ensamma kunna klara av ett hjulbyte på t. ex. en buss, och vi måste kunna hantera fordonen även i mycket oländig terräng.

Vinterutbildningen, för att ta ett exempel, är drastisk nog. Det gäller att kunna klara bussarna och bilarna även om termometern visar på -35 grader Celsius. Vid den senaste manövern, som jag var med om, var det halt och mycket snö på vägarna. Övningsledarna hade räknat med att vi skulle köra i diket med bilarna och bussarna. Då allting tycktes klaffa och ingen körde av vägen, beordrades därför några av deltagarna att köra ned sina vagnar i diken. De övriga fick i uppdrag att bärga dem. Med en av de tyngre lastbilarna hade vi ett förfärligt besvär. Den var så hårt nedkörd att den hängde på bensintanken. Men det kunde inte hjälpas – vi svaga kvinnor skulle utan sakkunnig manlig hjälp dra upp vagnen på vägen igen. Och det lyckades faktiskt – även om det tog oss fyra timmar.

Omkring 1939 fanns det mycket få

Två läfta och svaga damer skall ensamma klara av ett hjulbyte på den här mastodonten.





De flesta, som arbetar vid huvudfabriken i Midsommarkransen, har då och då stött på exotiska figurer i korridorerna. Det har varit kineser, indier, sydamerikanare, kolsvarta män från Afrika osv. Många har kanske frågat sig vad alla dessa egentligen gör här i Sverige och vad de sysslar med vid LM. Efter någon månad eller ett par år är de i regel försvunna igen – men bara för att lämna plats åt nya besökare från avlägsna länder.

kvinnliga bilförare. Många representanter för »det starka könet» blängde ilsket på mig många gånger när jag kom körande med min skåpvagn. Alla drosk- och lastbilschaufförer skällde så fort tillfälle gavs. Rekordet i avogheten mot »kvinnan vid ratten» var väl i alla fall den cyklist, som på Tomtebogatan i Stockholm satte kurs rakt mot min bil och vräkte ur sig: »Ge dig iväg hem och stek fläsk, kärring!»

År 1951 tog jag det s. k. busskortet, som berättigar mig att köra arméns bussar. Sedan dess har det tyvärr blivit så att jag inte fått syssla med något annat fordon – fränsett tunga lastbilar, eftersom jag är instruktör för lastbilsutbildningen. »Det tyngsta fordonet och den lättaste chauffören» är tydligen ett motto som försvaret håller stenhårt på.

Fru Jensell slutar med att rikta en marning till alla damer inom LM: Har ni körkort och tycker det är kul att köra bil, ring till mig på tel. HF 1519. Jag skall gärna ge er alla informationer om hur man blir kvinnlig bilkårist.

Bilkårens damer får teoretisk och praktisk motorutbildning innan de släpps iväg ensamma med kronans fordon. Här lär sergeant S. Eriksson ut dieselmotorns hemligheter.



Representanter för 27 nationer har undervisats vid LM:s utlandsskola

Kontakten har forskat litet i den här frågan. Det framgick att samtliga var i Sverige för att »gå i skola vid L M Ericsson». Några var på kortare besök – någon månad – andra var här för att stanna i ett par år.

Lars-Gunnar Sandh, YtbC, heter »överläraren» i LM:s utlandsskola vad gäller telefonstationer. Han berättar att en reguljär undervisning har pågått sedan 1955. Tidigare hade L M Ericsson ingen organiserad undervisningsapparat. Kunder, agenter, och stipendiater från när och fjärran togs om hand av t. ex. en schemakonstruktör och fick genom honom en smula inblick i LM:s arbete. Så småningom organiserade man den nuvarande utlandsskolan.

Här får eleverna i första hand lära sig de elementära grunderna i allmän koordinatväljarteknik, vilket kan sägas vara »en teknik inom tekniken». När de har lärt sig den, utbildas de vidare på det system (om det gäller kunder) som är sålt till vederbörande, t. ex. 500- eller KV-stationer. Efter detta får de praktisk undervisning på de för varje elev aktuella verkstadsavdelningarna, där de bl. a. får syssla med reläjustering, förbindning och provning.

Ing. Sandh framhåller att utbildningen, eller undervisningen, anpassas efter kundens önskemål. Lärarna vet i allmänhet mycket litet om de blivande elevernas förkunskaper. Först under undervisningens gång upptäcker man vad de går för. En del elever behöver mindre tid för att lära sig den här tekniken, en del längre, helt naturligt.

Kunderna är i allmänhet mycket intresserade lärjungar. De är utskickade av sina firmor och skall ju i sitt dagliga arbete syssla med den teknik, de får lära sig här.

För närvarande kan endast 10 elever undervisas på en gång – de lokaler, som utlandsskolan har till förfogande, rymmer inte fler. I allmänhet blir det emellertid fråga om mindre grupper, eftersom villkoret för att man skall kunna bibringa undervisning åt många på en gång är att de behärskar samma språk, och att de kommer till LM samtidigt. Som framgick av det tidigare relaterade är det inte alltid så lyckligt. Det har t. ex. hänt att ing. Sandh och hans medhjälpare, ing. Ernst Nordström, Ytb, fått undervisa fyra grupper på en och samma dag, vilket kanske är i mesta laget. Lektionstiden brukar hålla sig omkring två timmar per grupp och dag.

Eleverna får undervisningsmaterial av L M Ericsson och efter varje lektion får de själva studera. Nästa lektion står läraren till tjänst om eleverna vill fråga om något, som kanske uttryckts oklart, eller som de inte förstått.

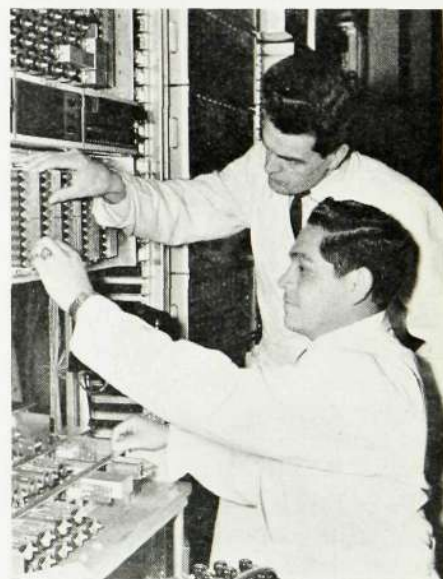
Utbildningstidens längd har varierat starkt under de gångna två åren. Ing. Sandh kan berätta om stipendiater som varit här i två år, och om kunder som endast skummat det viktigaste på en vecka. Rekordet är emellertid en kund som ansåg att två dagar räckte för hans behov!

I allmänhet är utbildningstiden lagd så, att eleverna får 20 timmar teoriundervisning för att sedan praktisera på någon verkstadsavdelning eller/och laboratorium i tre månader. En del bereds också tillfälle att resa till Danmark eller Finland, där de får göra rätt för sig vid något stationsmontage.

Ing. Sandh berättar att han trivs mycket, mycket bra med sitt »kall» som lärare – det är ett verkligt stimulerande jobb. Det gäller ju att hålla sig à jour med utvecklingen inom teletekniken så att han, när eleverna kommer med aktuella frågor, kan besvara dem fullt tillfredsställande.

– Att ha med utlänningar från jordens alla hörn att göra är dessutom verkligt intressant, säger ing. Sandh. Genom deras berättelser och skildringar från resp. hemland har jag lärt känna seder och bruk – trots att jag aldrig varit där. Innan jag började som lärare vid Utlandsskolan visste jag t. ex. inte mycket om

Praktik på laboratorier ingår i kurserna vid LM:s skola för utlänningar. Señor Zeferino Aguirre från Mexico får hjälp av ing. Rutger Falk på HF/Mab med multipelreläer.





Chefen för utlandsskolan, ingenjör Lars Gunnat Sandh, (vid bordets kortända) undervisar elever från Portugal, Brasilien och Mexico.

Nepal, Guldkusten, Mexico osv. Genom livfulla beskrivningar av mina elever har jag nu fått lära mig en hel del.

Vad beträffar undervisningen så sker den i allmänhet på engelska, ibland på tyska. Om allt går mig väl i händer skall jag väl också så småningom kunna undervisa

på spanska – men än är det satt på framtiden.

– Så har jag naturligtvis en önskelista, säger ing. Sandh vidare. Att få större och mer ändamålsenliga lokaler och – fler lärare. Det är ju nödvändigt att vi utbildar kunderna så att de, när vi över-

lämnar t. ex. en KV-station, kan sköta den på rätt sätt. En annan sak, som jag hoppas på, är ett eget laboratorium. Det behöver inte vara särskilt stort för skolans behov. Men det är nödvändigt att vi förfogar över undervisningsmaterial i större utsträckning än vad som nu är fallet.

Naturligtvis har det inträffat många lustiga episoder under de här två åren – språkförbistringen och skillnaden i seder och bruk har orsakat många glada missförstånd, fortsätter ing. Sandh.

En av eleverna blev i höstas verkligen imponerad. Det var strax efter det att ryssarna hade skickat upp »Sputnik I». Eleven hade nyss kommit till LM och vi diskuterade nätutbyggnad. Under samtalets gång kom jag att tala om olika satellitstationer. Djupt förvånad och full av beundran frågade han: »Har LM Ericsson redan börjat planera byggandet av telefonstationer på Sputnik och andra satelliter?!»

Tja, slutar »överlärare» Sandh, det kanske vore en idé...

Överkoppling på dagen vid station i Libanon

Chefen för LM:s tekniska kontor i Beirut, Libanon, ing. S O Tonnæus, var hemma några veckor i höstas för att diskutera en del aktuella frågor. Kontakten passade då på att höra sig för om vad som hänt den senaste tiden i Libanon inom teletekniken.

Vi invigde en ny automatstation i mitten av september, säger ing. Tonnæus. Den är installerad i Tripoli, Libanons andra stad, och är utbyggd för 6 000 linjer. Så småningom skall ytterligare 2 000 linjer tas i bruk. Sammanlagt är nu 30 000 linjer klara och automatiseringen går raskt framåt. Vi har kontrakt på automatstationer för ytterligare 45 000 linjer.

Tripoli-stationen har monterats under överinseende av ing. G Olsbro, Zm, med montör L Nilsson, Zm, som montageledare. Provningsledare var ing. Törnell, Zm. Nätet har telefonförvaltningen i Libanon byggt med B Sundström som rådgivande expert.

Det märkliga är, fortsätter ing. Tonnæus, att överkopplingen skedde kl. 17 – det brukliga är ju annars att man gör detta på natten, då telefontrafiken är minst.

Tripoli-stationen är ett viktigt led i den helautomatisering av Libanons telefon-

nät, som skall utföras under de närmaste åtta åren. Den är nämligen den första automatstationen utanför huvudstaden. Nästa år räknar man för övrigt med att i staden Aly börja montage av den första ARF-stationen i Libanon.

Den libanesiska staten visar ett utomordentligt stort intresse för utbyggnaden av telefonnätet – och automatiseringen. Det är meningen att varenda stad och i varenda by i landet skall få automatiska växelstationer – målet är ett helautomatiserat Libanon.

Vid invigningen av Tripoli-stationen var landets president, Camille Chamoun, försvars- och kommunikationsministern, Majid Arslan, och Sveriges minister i

Kairo (som också är minister i Libanon) Brynolf Eng, och en rad andra höga dignitärer hedersgäster.

Ing. Tonnæus berättar att levnadsstandarderna i Libanon är högre än i de övriga arabländerna – man ser t. ex. nästan bara amerikanska bilar på gatorna i Beirut. Landet har en helt fri valuta och inga importrestriktioner.

Varefter ing. Tonnæus återvände till landet där man kan bada i Medelhavet och åka skidor i bergen samma dag.

Libanons president, Camille Chamoun, inviger Tripoli-stationen. Överkopplingen till automattrafik skedde kl. 17 – det vanliga är annars att alla överkopplingar sker på natten. Mannen med de präktiga mustascherna är försvars- och kommunikationsminister Majid Arslan.



URUGUAY —

drömlandet utan inkomstskatt



Då och då händer det att Kontakten lyckas få tag i LM:are hemma på semester från sitt i fjärran liggande verksamhetsfält. För inte så länge sedan dök verkställande direktören i *Compañía Ericsson S.A.* i Uruguay (CEU), ing. Henry Borgström, upp på redaktionen. Han blev genast ombedd att under resan tillbaka skriva ned några rader om landet och LM:s verksamhet där. Häromdagen flöt de här raderna in tillika med ett antal foton. Vi låter dir. Borgström berätta:

Uruguay som ibland kallas för Sydamerikas Schweiz, ligger på Sydamerikas ostkust vid floden Rio de la Plata och gränsar till Brasilien och Argentina. Landet har ungefär tre miljoner invånare. Ytan är något mer än en tredjedel av Sveriges. Befolkningen är den mest enhetliga i Sydamerika och till största delen av spansk härkomst, till en mindre del av portugisisk. I nya tid har även invandring skett från grannländerna samt från Italien, Tyskland, Storbritannien m. fl. länder. Den forna indianbefolkningen är utdöd.

Montevideo – huvudstaden

En tredjedel av invånarna är bosatta i huvudstaden Montevideo. Enligt en legend lär huvudstadens namn ha sitt ursprung från Fernão de Magalhães världsomsegling. Då hans flotta nådde La Plata-floden år 1520, fick en besättningsman på ett av fartygen syn på den för staden så karakteristiska bergstoppen.

Han lär då ha utropat: »Monte vide eu» – jag har sett ett berg.

Den äldre delen av huvudstaden, belägen i närheten av hamnen, är en pittoresk stadsdel med trånga, enkelriktade gator. Efter La Plata-flodens strand får däremot de gamla enfamiljshusen lämna plats för modern arkitektur i form av färgglada höghus. Redan för ett år sedan togs stadens alla spårvagnar ur trafik och ersattes med vanliga bussar och trådbussar, som på ett vitt utgrenat nät trafikerar hela staden.

Badmöjligheterna är legio. Till och med inne i staden kan man bada vid den s. k. playan – lämpligen efter den 8 december då prästerna välsignat vattnet, vilket sker vid en ceremoni varje år. Badstränderna är för övrigt oändliga. Här och där har en villastad byggts upp, t. ex. Atlantida, La Paloma, Punta del Este osv. I den sistnämnda staden, kanske av européer den mest kända av de mindre städerna, brukar man varje år hålla en filmfestival, till vilken filmfolk från hela världen kommer. Svenskorna Anita Ekberg och Hillevi Rombin var förresten vid den senaste festivalen pressfotografernas mest eftersökta offer.

Uruguayaren – köttätaren

De viktigaste näringarna är, för att använda terminologin från Carlssons skolgeografi, åkerbruk och boskapsskötsel. På det låglänta landskapets bördiga ångar går stora färhjordar och betar.

Det här kunde tjäna som illustration till Evert Taubes »Oxdragarsång». Det är emellertid ett monument av den kände uruguayiska skulptören Beloni, kallad »La Carreta».

Det är fåret som lämnar den viktiga råvaran, ull, vilken också är den största exportvaran. Som god tvåå kommer köttet, som följs av vete, hudar osv.

En svensk har i början litet svårt att vänja sig vid storleken på köttbitarna som serveras i Uruguay – de döljer nämligen utan vidare hela tallriken. Det är kanske därför inte så svårt att förstå att uruguayaren efter argentinarerna är den största köttkonsumenten i världen. Han lär sätta i sig ett halvt kilo kött per dag, vilket skulle räcka i ungefär fyra

CEU:s (LM:s dotterbolag i Uruguay) lokaler i Montevideo, Uruguay. I bottenvåningen finns en permanent utställningslokal.





Det är mil efter mil av sandstränder vid oceanen. piayor, som de kallas i Uruguay. Den här är belägen i Montevideo. Den bästa badtiden är för övrigt i december—januari!

dagar åt en svensk. Köttet, som oftast halstras över öppen eld (asado), är liksom köttsoipan med grönsaker (puchero), uruguayarens nationalrätt. Han dricker också med förtjusning sin maté när som helst under dygnet – och var som helst: på badstranden, under bilturen, på trottoarkanten, vid hästkapp- löpningarna – överallt ser man maté- skålen och sugröret, som vandrar runt mellan familjemedlemmarna.

LM i Uruguay

Fram till år 1950 bearbetades LM:s affä- rer i Uruguay av en filial till LM:s för- säljningsbolag i Buenos Aires, men detta år grundades ett separat försäljningsföretag i Uruguay, Compañía Ericsson S.A., CEU. Företaget disponerar i Montevi-

Vy över Montevideo. Vattnet i bakgrunden är La Platafloden.



deos centrum med adress Avenida Uru- guay 1258, ändamålsenliga lokaler om 500 m² för utställning, försäljning etc. CEU har 60 anställda fördelade på en telefonavdelning, en allmän försäljnings- avdelning och administration. Telefon- avdelningen sysselsätter bland annat 17 montörer, som huvudsakligen arbetar med installation och underhåll av abon- ent- och porttelefonanläggningar. Den förstnämnda verksamheten är ganska speciell i så måtto att större delen av abonnentinstallationerna (abonnentväx- lar, sidoapparater etc.) placeras hos kun- derna genom uthyrning i stället för ge- nom försäljning, ett system som blivit praxis i Uruguay och som föredras av flertalet kunder. Det är i Montevideo regel att hyreshus förses med porttelefon- anläggningar och det ojämförligt största antalet av dessa anförtros LM, varför även denna del av verksamheten är bety- dande. CEU säljer vidare som grossist en hel del elektrisk materiel av såväl in- hemskt fabrikat som importerad från

olika industriländer. Bland svenska re- presentationer märks Elektro-Helios, Jungner och Elektromekano.

Telefon- och eldistributionen handhas i Uruguay av ett statligt verk, Usinas Eléctricas y Teléfonos del Estado, i dagligt tal kallat UTE. Huvudstaden Montevideo och Punta del Este är auto- matiserade, medan övriga städer har manuella telefonväxlar, däribland en del av LM-fabrikat. Telefonnätet för Punta del Este har förresten utförts av LM Ericsson under ledning av ing. Olle Ålund och överlämnades till UTE i slutet av 1955. Närmast planerar nu UTE en utökning av Montevideos telefonnät och automatisering av fyra större lands- ortsstäder.



Gauchos, Sydamerikas cowboys, bereder sin asado. En av dem håller den för uruguayaren så karak- teristiska matéskålen i handen.

Socialt välordnat

Socialt sett är Uruguay ett välordnat land och man ser sällan eller aldrig nå- gon tiggare. De statliga skolorna, från kindergarten och upp till högstadiet, är avgiftsfria. De flesta löntagare får 100- procentig pension efter sammanlagt 90 levnads- och arbetsår, dvs. en arbetare, som började sin bana vid 18 års ålder, kan redan vid fyllda 54 njuta sitt otium cum dignitate.

Uruguayans finansminister är inte sträng och har hittills inte infört någon in- komstbeskattning för »fysisk person». De för landet välbehövliga inkomsterna får man huvudsakligen genom varubeskatt- ning, bolagsskatter, tullar och mellan- skillnader på export- och importkurser.

Styresform

I Uruguay omhänderhas den exekutiva makten av ett nationalråd, som består av nio medlemmar, valda på fyra år. Fyra av medlemmarna sitter ett år var- dera som president. Det starkaste partiet heter Partido Colorado Battlismo. Det har tidigare varit delat i två läger, »ca-



Omgiven av palmer ligger Plaza Independencia, »Oavhängighetstorget», i Montevideos centrum.

störst i det inre av landet och ganska jämt fördelad på årstiderna.

Fotbollsvirtuoser

För den fotbollsintresserade, slutligen, är Uruguay ett välbekant land. Vem minns t. ex. inte år 1950 när Uruguay slog Brasilien på hemmaplan och därmed blev världsmästare för fjärde gången i landets fotbollshistoria. Det var åtskilliga brasilianare som dog av hjärtslag den dagen på Rios 200 000-platsiga stadion Maracanã. I sammanhanget kan nämnas att svenskarna, som då var med i finalomgången och blev trea, ledde med 2-0 i halvtid mot Uruguay, men fick se sig slagna med 3-2.

Henry Borgström.

torçe» och »quince» (14 resp. 15), vilket är de officiella namnen. För någon tid sedan bröt sig emellertid ytterligare en grupp ur den stora enheten. Dess program är en »gyllene medelväg» jämfört med de båda föregående intresseriktningarna. Man döpte därför, rationellt nog, den nya gruppen till »catorce y media» (14 och en halv).

Till skillnad från andra sydamerikanska stater har Uruguays styrande inte haft någon kraftig militärmakt bakom sig. Uruguayaren behöver inte göra värnplikt och de få militärer och soldater, som finns, är yrkesmilitärer. Armén omfattar i fredstid omkring 9 000 man. I händelse av mobilisering kan man emellertid öka antalet till 120 000 man. I sammanhanget kan nämnas att Uruguays odiskutable nationalhjärte är José Artigas. Det var han som tog det verkliga initiativet till landets självstyrelse – trots detta fick han emellertid fly till Paraguay, där han tillbringade sina sista trettio levnadsår i fattigdom och armod. Så småningom blev han rehabiliterad och idag kan man se hans skarpa profil på en staty, som rests till hans minne på Montevideos viktigaste torg – Plaza Independencia.

Klimat

Klimatet i Uruguay är i det närmaste idealiskt om man bortser från de allra varmaste dagarna under sommaren och de råkallaste under vintern. En dag hade vi t. ex. i Montevideo +43,5 grader Celsius i skuggan, men det var också sommarens hetaste dag. Den senaste vinterns lägsta temperatur var +2 grader C. Klimatet är vad man kallar subtropiskt: snabba temperaturväxlingar framkallas ofta av sydvästliga vindar, s. k. pamperos. Årsnederbörden (850–1 000 mm) är



Konferens hos CEU: fr. v. dir. H. Borgström, señorerna C. Santamarina, som sköter förhandlingarna med Uruguays regering, G. Boldorini, teknisk chef, och J. Gras, försäljningschef (ovan).

I CEU:s bottenvåning finns en utställnings- och försäljningslokal. Den är ljus och luftig och tillfredsställer alla representativa anspråk. (nedan.)





En inbrottsstjuv har, sig själv ovetande, utfäst larm till radiopolisen. Inom en knapp minut var en radiobil på platsen och tog hand om tjuven. Tiden från det larm gått och till att polisen varit på platsen, har varierat mellan ett par minuter och ned till 25 sekunder!

Larmet går — radiobilen kommer: ytterligare ett missat inbrott

Då »Kalle Kofot» en helruggig och mörk efternatt knallar ned för den sporadiskt upplysta Stockholms-gatan tänker han nog inte så mycket på vad Viktor Rydberg sagt om »tomten» och hans vakenhet. Inte så underligt, inte en själ inom synhåll, alla fönster mörka, allt är tyst utom det väl-signade regnet och höstblåsten. Alla tiders tänker Kalle, som bäddat för en rejäl och ostörd stöt i den högre stilen. Det tycks också vara så att Kalle här har alla förut-sättningar att ordentligt lyckas i sitt uppsåt att länsa den utvalda lilla exklusiva juveler-butiken på vad som kan vara värt att låta vandra vidare till »Hälare-Emil» och hans kosing. Jodå, för Kalle är det en s. k. enkel match att med van hand och diamanter skära ut ett lagom stort hål i dörr-rutan för att komma åt regeln på insidan. Rena rutinen. I lugn och ro kan vår vän nu välja och vraka bland juveler och smycken av allehanda slag. Detta behöver inte ta så lång stund.

Men, men, hur kort stunden i verkligheten blev hade nog inte föresvävat den gode Kalle. Helt plötsligt finner han sig nämligen uppmärksam iakttagen i skenet av kraftiga strålkastare och lika kvickt förpassad in mellan stadiga lagens väktare i polisbil på väg till Bergsgatan för s. k. laga näpst.

Vad har hänt? Jo, tomten var vaken! Inte Viktor Rydbergs utan butikens egen, högst märklig, men så mycket mera verklig. I själva verket kan man påstå,

att Kalle själv i samma ögonblick som han valde att spela inbrottsstjuv också tog på sej rollen av, kanske inte vakande, men dock alarmerande »tomte». Varför? Jo, han råkade nämligen välja fel butik. Inte kunde Kalle ha en aning om att just den juveleraren varit en så förständig karl, att han låtit L M Ericsson installera en polisansluten larmanläggning. Nä, nä!

Detta om Kalle och hans äventyr. Det finns många paralleller.

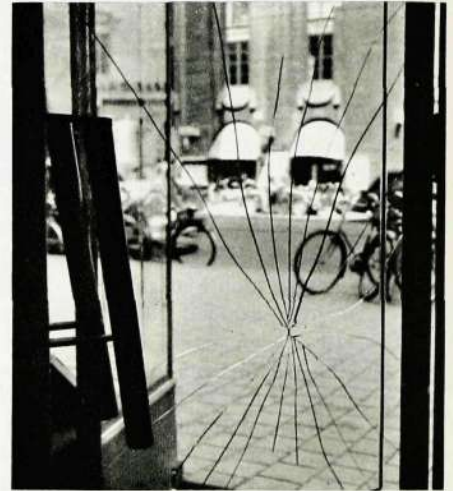
Tjuvlarm i igång

De flesta av oss har väl åtminstone någon gång läst i tidningarna eller på affischerna rubriker sådana som: »Tjuv fast inom 2 minuter — tjuvlarm satte stopp för inbrott.» »Tjuv tagen på bar gärning», eller »Storkupp av tjuvar — storkap av polisen.» Det är då i allmänhet frågan om inbrott eller kupp-försök, där polisen genom L M Ericssons centrallarmsystem kallats till platsen så snabbt och omärkligt, att tjuven eller tjuvarna ostörda hunnit syssla med sitt hantverk just så länge som behövs för polisen att avläsa larmet och styra närmaste radiobil fram till platsen och lokalen för att på bar gärning gripa bovarna.

Hur är nu detta möjligt och hur går det till? Låt oss då först tala om, att L M Ericsson till sin centrallarmstation i

Stockholm har över 500 på skilda sätt uppbyggda larmanläggningar anslutna. Det är, som exemplet visat, juvelerare, urmakare och andra butiksinnehavare, banker (inte minst pant-), postkontoren, industrier och »vanliga» kontor etc. etc., som överlåtit skyddet av sina utrymmen och värden överhuvud taget på en L M-anläggning. Man får heller inte glömma, att en hel del militära bevakningsuppgifter lösts med centrallarm.

Bortsett från själva polissidan kan en centrallarmsansluten anläggning sägas bestå av tre huvuddelar; den lokala installationen med sina på olika sätt arrangerade kontakter och »fällor»; L M Ericssons ständigt bemannade och övervakade centrallarmstation samt förbindelseelinerna, vilka sistnämnda utgörs av förhyrda televerkslinjer.



Detalj av fönstret genom vilket tjuven försökte ta sig in. På glasets är en metallfolie fattsatt, genom vilken en vilström passerar. När rutan krossas och med den metallfolien, bryts strömmen. Då går automatiskt larm till polisens radioexpedition och centrallarmstationen i Kungstornet.

Utan av avslöja för mycket om de lokala larmutlösarna kan här nämnas, att det numera knappast finns någon möjlighet att objuden beträda lokaler, där en anläggning installerats, utan att på ett eller flera sätt orsaka larm. Vad gäller »Kalle Kofot» är det troligt att en vibrationskontakt eller bruten bandfolie blev hans öde, men det kan också varit något annat, det finns mycket att välja på.

Kontaktorganen

Vilka kontaktorgan som kommer ifråga är givetvis främst beroende på vad slags skydd som åstundas och erfordras. Till de vanliga anordningarna hör naturligtvis dörr- och fönsterkontakter av skilda slag. Vidare kassaskåps- eller kassavalvs-kontakter, vilka inom parentes sagt är instrument så utstuderat djävulska, att de reagerar för snart sagt allt utom den absoluta frånvaron av ovälkomna gäster eller olaga temperaturer. Vidare finns där trampkontakter för s. k. överfalls-larm i banker o. dyl., diskreta larmknapp-

par för kombinerad dörrstängning och kallelse av polis vid misstänkta försök till bedräger etc. (för pantbanker och liknande inrättningar). Det är dessutom inte heller ovanligt att väggar, golv och tak skyddas med inbäddade slingersystem för att larma vid håltagningsförsök. Tänk på den franska filmen Ri-Fi-Fi, en sådan kupp får inte lyckas, även om det också i Stockholm i verkligheten gjorts mycket kallblodiga och tappra försök.

Vad är det nu då som händer, när en kontakt bringats till utlösning? Tag gärna på nytt vår vän Kalle K. som exempel. I samma moment som han försiktigt tryckte in den utskurna glasbiten i rutan, gick signal över den ständigt vilströmskontrollerade televerklinjen till L M Ericssons centrallarmutrustning i FöB:s lokaler vid Kungsgatan i Stockholm. Här inregistrerade bevakningspersonalen larmet, vilket också samtidigt gått till radiopolisexpeditionen. Där avläste man på larmtablån den allarmrande anläggningens nummer och med journalens hjälp stod det ögonblickligen klart, att nu hade »Kalles butik» påhälsning. Den eller de radiobilar, som befann sig i butikens närmaste grannskap fick omedelbart order och styrde med högsta fart till platsen. Under färden gjorde sig konstaplarna väl underrättade om anläggningsförhållanden och lokaler- nas utseende.

Radiobilarna har register

De var sålunda vid framkomsten helt beredda och orienterade för omedelbart ingripande. Kalle hade inte skuggan av en chans. Varje radiobil är nämligen utrustad med register över samtliga centrallarmanslutna anläggningar, med plan-skisser och kort beskrivning över ingångsdörrar etc. som behövs för ett kvickt och effektivt handlande vid framkomsten. Allt är omsorgsfullt tillrättat för att ingen tid skall gå tillspillo. Tider- na från det att larm gått och till det att polisen varit på platsen varierar mellan några minuter och ända ned till 25 sekunder!! Det är som synes inte så helt lätt att vara bov.

Det finns naturligtvis en hel del att berätta om den omsorgsfulla organisationen bakom kulisserna, utrymmet med- ger det tyvärr inte.

Centralographkontroll

Det förtjänar dock nämnas att varje anläggning står under ständig Centralo- graphkontroll. Det innebär, att man i varje ögonblick får anläggningens »till- stånd» registrerat på Centralographdia- grammen i centrallarmstationen. Detta finns f. ö. tillgängligt en följd av år för eventuell efterkontroll av vad som hänt vid skilda tillfällen.

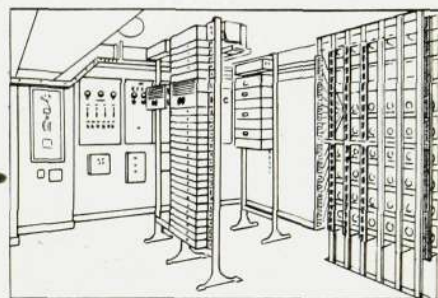
Det är mycket diagrammet ger besked om genom rätt avläsning. En butiksinne- havare har kontroll på, att öppnings- och stängningstiderna hålles, en industri över att branddörrar och dylikt verkligen stängts efter avslutad arbetsdag, och flera exempel på att installationen tjä- nar även andra syften än rent »alarme- rande» skulle kunna nämnas.

Omöjligt bryta systemet

Vad är då mera att berätta! Ja, natu- rligtvis det faktum att en anläggning inte kan bringas ur funktion. Hela systemet genomflyts ständigt av en svag vilström

och larm utlöses i verkligheten inte gen- om »strömtilslag» utan baseras istället på eventuella avbrott i kretsarna. Central- larmstationens instrumentering ger all- tid klart besked om eventuella störningar i anläggningen, såsom avledning, avbrott på linjen el. dyl. och påkallar genom sär- skilda signaler bevakningspersonalens uppmärksamhet för tillrättläggande åtgärder.

En fråga, som väl naturligen inställer sig är: hur kan en anläggningsinnehavare själv ta sig in och ut i sina lokaler de tider de står under bevakning! Tidigare utrustades anläggningarna med förbi- kopplare utanför dörren eller på annan lämplig plats. Innehavaren eller hans ut-



Centrallarmstationen.

1 I samma ögonblick en obehörig försöker bereda sig tillträde till en central-larmskyddad lokal, utlöser han – sig själv ovetande – larm . . .

2 . . . som via central- larmnätet på mindre än 15 sekunder registreras såväl hos polisens ra- dioexpedition som hos L M Ericsson . . .

3 . . . och inom några ögonblick har radioex- peditionen dirigerat en eller flera radiobilar till platsen.



Polisens radioexpedition.



Denne andfådde man börja leta i ett lexikon för att få veta, varför den skola där han lärde det som för kontorsmannen anses ha värde, hade en yngling med vinglar på skon som aktad och ärad skyddspatron.

Under bokstaven H fick frågan svar: Hermes hette den yngling som bar bevingade skor för att hinna i tid budskap bringa i himmel vid. Ja, — han tänkte — om han ville mig väl länna min skyddspatron, han kunde min själ låna ut sina skor till en arm kontorist som — trots att han ilar — ju ändå till sist inte tillräckligt fort hinner stämpla sitt kort.



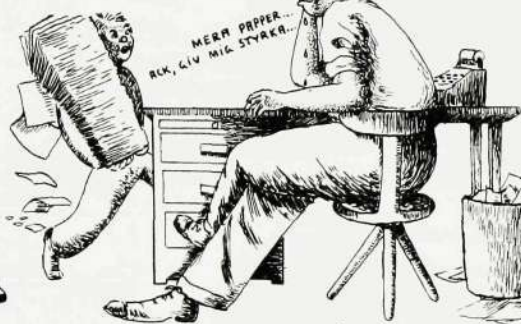
2

I stolen han saktat sig sänker och pustar och stönar och tänker: — Jag får en nevroas utav detta jäkt var morgon jag råkar att sent bli väckt. Så jag tror jag ber dirren att prova en mera flegmatisk rova, som vill vänta ett slag och se att ingen är efter utan alla me'.



3

När andningen åter fungerar normalt och allmäntillståndet känns mindre skralet hans fingrar dansar som Fridolin och matar en skramlande räknemaskin med siffror i myriader att fylla kolumner och rader. För att slutligen finna — o jämmar — att det som skall stämma ej stämmer... Varje siffra han här ses betifla för att söka en ettöring hitta. Ty trots att inflationen förtärde det mesta av slantarnas värde får dock inte ett öre fela om balans det skall bli i det hela.



4

Så går dagen med statistik och budgetter samt kalkylering och cirka tusen blanketter som fyllas i skall med stort besvär enligt fastställda formulär, för att nån' stelbent byråkrat har fått pippi uti kvadrat. — Jag tycker alldeles det kan räcka med Tiptjänstflappar varenda vecka.



5

En gång om året på varje kontor är hetsen alldeles särskilt stor. Det är när den nalkas den svåra stund När ett bokslut skall visa hur vi skött vårt pund. Kontorschefen ryter som tio korpraler på dagbok och huvudbok och memorialer. — Och låt det gå kvickt såsom tanken för nu är det bråttom som fanken.

Att vara kontorsman har sina sidor...

... i det här fallet en halv sida av bara avigsidor refererade från branschens insida av Folke Ljungberg, Rifa.

Så när vår hjätte nu gör sin sorti visar han föga av den energi som fanns när han gjorde entré. Nej — nu verkar han rätt passé och rör sig med ett fåtal knop trots att debet och kredit till slut gick ihop. Ty nu har han axlat sitt eget ok och grubblar på egen hushållsbok, som alltid ett saldo kan visa som tråkigt nog lär bevisa, att lönen aldrig vill räcka mer än månadens första vecka.



6

sedda ansvarige kunde genom att ställa en ratt i vissa, för andra okända, sifferkombinationer förbikoppla hela eller delar av anläggningen under den tid, som erfordrades för laga besök på platsen. Numera går det inte så till. All in- och urkoppling verkställes av centrallarmstationen i enlighet med på förhand överenskommen tidsuppställning. Tillfälliga ändringar eller order om åtgärder över huvud taget godtas inte av stationen från annan än innehavaren eller hans på förhand meddelade ställföreträdare och då först sedan såväl rätt namn som rätt för anläggningen just då gällande, och för ovidkommande okända, codsiffror uppgivits som legitimation. Alla inkommande och utgående telefonsamtal upptas automatiskt på band, som också förvaras för eventuella senare uppspelningar. Det är självfallet och ligger i sakens natur, att ingenting i detta får gå på lösa boliner. Det har också blivit

möjligt att utveckla en rutin, som inte lämnar rum för otydligheter eller möjlighet till orättmätig ordergivning. Detta utan att den i verkligheten ganska intensiva kontakten mellan centrallarmstationen och anläggningsinnehavarna blir onödigt tungsam och komplicerad. Ytterligare en sak i den inre organisationen bör nämnas. Det är ju så, att många anläggningar ligger uppe i fastigheter eller annars inom utrymmen med låsta ytterdörrar. Sådana omständigheter står klara för centrallarmstationen, då larm inkommer och särskild utryckningsbil med nycklar sändes vid dessa tillfällen ögonblickligen till platsen för att låsa upp och hjälpa polisen. Denna kan alltså alltid räkna med att komma in i de bevakade utrymmena.

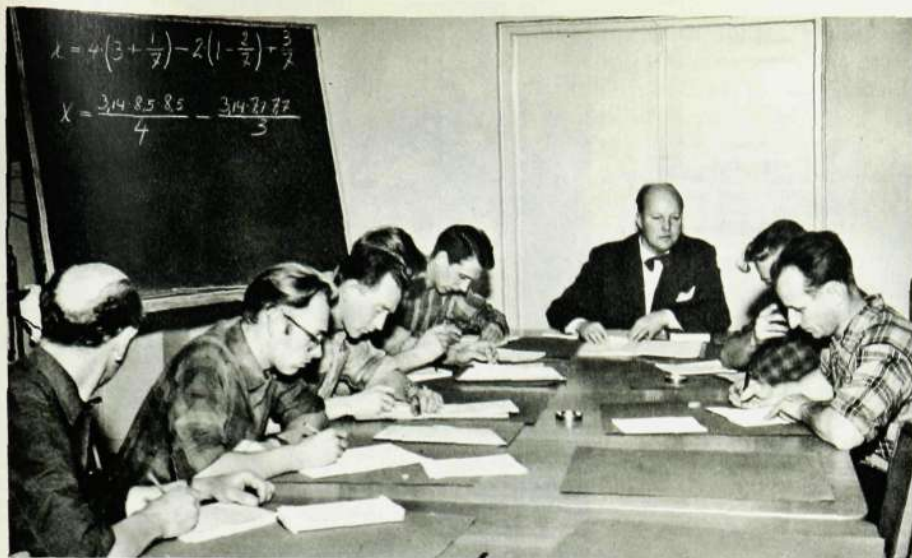
FÖB installerar

L M Ericssons Svenska Försäljningsaktiebolag, FÖB, installerar larmanläggning-

ar runt om i Sverige. Dessa är, då de ligger utanför Stockholm eller Göteborg, inte anslutna till bemannad centrallarmstation, utan larm går istället dels till ringklockor eller dylikt utanför byggnaden eller också över särskilda linjer direkt till polisen. Andra arrangemang lämpliga för förhållanden på platsen har också ordnats från fall till fall. Det är således ännu endast i nyssnämnda städer L M Ericsson kan erbjuda centrallarmanslutning med den övervakning och speciella kontroll en sådan anslutning innebär för en larmanläggning.

L M Ericssons larmanläggningar strävar till att ge ett tillförlitligt skydd samtidigt som de i hög grad hjälper polisen i dess arbete med att förhindra brott. Försäkringsbolagen lämnar 30-40 % rabatt på inbrottsförsäkringspremierna vid centrallarmanslutna anläggningar.

C G Löfgren



Studiearbete i grupp har blivit melodin för LM:arna i Söderhamn. För närvarande pågår en arbetsledarkurs per korrespondens. För att göra den så effektiv som möjligt har företaget försökt hjälpa till genom att ordna en gruppundervisning en gång i veckan. Studieleddare är ing. Gunnar Eriksson (vid bordets kortända).

Studiearbete i grupp nya given i SÖ

När ni läser detta kanske 22 LM-anställda i Söderhamn sitter och gnuggar sina geniknölar i förtvivlan över något matematiskt eller annat problem. Dessa 22 genomgår för närvarande en arbetsledarkurs per korrespondens. Företaget har försökt hjälpa till i studiearbetet genom att anordna ett grupparbete. Kontakts platsredaktör har haft tillfälle att följa arbetet en studiekväll och redovisar här några intryck. På en gång kan det konstateras att studieintresset tycks vara mycket stort. Studieleddaren, ing. Gunnar Eriksson, har fullt arbete med att reda upp problemen och besvara elevernas många gånger knepiga frågor. Ing. Eriksson berättar:

– Det är helt naturligt av mycket stor vikt för företaget att personalen är så välutbildad som möjligt, säger han. Vi har därför ordnat med ett s. k. grupparbete. Det innebär att eleverna träffas en gång i veckan efter arbetets slut, då vi tillsammans går igenom breven. Sedan försöker jag klarlägga problemen för eleverna. Frågorna i breven får eleverna själva klara för att sedan sända svaren till brevinstitutet för rättelse. Under kursen, som bl. a. omfattar matematik, fysik, elektricitetslära, materiallära och arbetarskydd, skall vidare varje elev undergå två tentamina. Meningen med grupparbetet är att eleverna skall få hjälp med studierna. Enligt min uppfattning sporrar nämligen arbete i grupp var och en att följa med. Av de erfarenheter jag hittills gjort, kan jag nog säga att vi nått ett gott resultat. Jag tror också att det är elevernas uppfattning, slutar ing. Eriksson.

Vad tycker eleverna om den här studieformen? Förman Ivar Rhodin på pressningsavdelningen, som började studierna på hösten 1956, berättar:

– Många gånger kan det vara svårt att läsa en korrespondenskurs ensam. Genom det system vi tillämpar tvingas eleverna att följa med i kursen på ett helt annat sätt. Det står redan var och en fritt att läsa fortare än vad studiekvällarna i gruppen medger. Grupparbetet ger många värdefulla tips, som man kanske förbiser när man läser breven själv. Frågor, som aldrig berörs i breven ventileras vid kursarbetet i grupp. Genom det här systemet får man ordning och reda i sina studier på ett helt annat sätt än om man studerar ensam. Man inser då också den stora nyttan av lärdomarna och det blir en extra sporre i arbetet, anser förman Rhodin.

P Mowald

TACKSPALTEN

Ett hjärtligt tack till chefer och kamrater för uppvaktningen på min 60-årsdag.

Karl Bohman, HF/Vplx

För alla bevis på vänlig hägkomst på min 60-årsdag ber jag få framföra mitt hjärtliga tack.

Gösta Dahlgren, HF/Yfb

För all visad vänlighet på min 50-årsdag ber jag få framföra mitt varmaste tack.

Sigvard Englund, HF/Vke

Ett hjärtligt tack till överordnade och kamrater för en trevlig avslutning på min an-

ställning efter 58 års tjänst vid L M Ericsson.

Axel Ericsson, HF/Vt 26

För vänlig hägkomst på min 50-årsdag framför jag mitt varma tack.

Bertil Gustafsson, HF/LnC

För all vänlig hägkomst och uppvaktning på 50-årsdagen framför jag mitt hjärtliga tack.

Filip Gustavsson, GVkk

För all hyllning och alla vänskapsbevis på min 50-årsdag ber jag härmed få framföra mitt hjärtliga tack.

Karl Hammar, HF/Vt 36

Hjärtligt tack för uppvaktningen med anledning av vårt bröllop.

Gulli och Olof Jartegen, HF/Aju

För de vackra blommor och gåvor till vår kära broder, Charles Landens bår får vi härmed framföra vårt varma tack till kamraterna på avdelning 27 samt vännerna vid L M Ericsson.

Systrarna

Mitt hjärtliga tack till alla för den stora vänlighet som visades mig vid min avgång från tjänsten den 30 september.

August Rask, VvC

Ett hjärtligt tack för vänlig gåva på min 50-årsdag.

K G Rydning, BA/Yk

Mitt hjärtligaste tack för vänlig hägkomst på min 50-årsdag.

Harry Sandahl, HF/Zms

För visad vänlighet och hägkomst med anledning av vårt bröllop ber vi få framföra vårt varma tack.

Britt-Mari och Rune Skogh, HF/Cxr

Ett varmt och hjärtligt tack till chefer och kamrater för den stora uppvaktningen på min 50-årsdag.

Paul Söderqvist, HF/Vplx

För all uppvaktning med anledning av vårt bröllop ber vi härmed att få framföra vårt hjärtliga tack.

Majken och Erik Wahlgren, HF/Ma

Till chefer, förmän och arbetskamrater på avdelning 11, vill jag framföra mitt hjärtliga tack för all den hyllning som ägnades mig på min avgångsdag efter mångårig tjänst hos L M Ericsson.

Edvin Ahlén, HF/Vt 11

Ett hjärtligt tack till chefer och kamrater för uppvaktningen på min 50-årsdag.

C E Östberg, HF/Vplx

Hr Östbergs »tack» skulle ha införts i föregående nummer, men utgick då av utrymmeskäl.

Bildsvepet



I samband med tennisturneringen om Drottningens cup i början av november i Stockholm fick L M Ericsson besök av två söta flickor, engelskorna Pat Ward och Pat Hyrd. Båda tillhör imperieeliten i tennis. Pat Ward vann förresten Drottningens pris i år trots ett mycket ofördelaktigt handicap. Här är de fotograferade i nybyggets vid HF hiss.

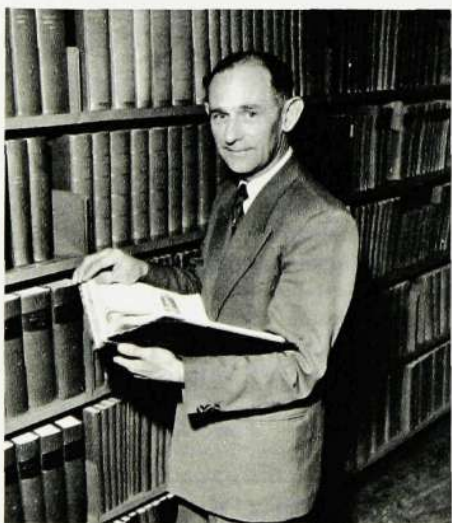


Arméns musikkår från I 13 i Falun gästade i slutet av september Söderhamn och gav en lunchkonsert i LM Ericssons matsal där. Den 22 man starka musikkåren spelade sex nummer och applåderarna vittnade om att konserten uppskattades. Det var musikkårens första fabrikskonsert i Söderhamn.

Cykelhandlare Torsten Wigström i Visby använder fortfarande 1892 års LM-apparat i en lokal telefonanläggning. Den fungerar precis lika bra idag som för 60 år sedan, då den kom ut som en revolutionerande nyhet.



LM Ericsson har som bekant representanter över hela jorden. Den från Sverige mest avlägset boende är nyzeeländaren J. O. Arkley, som under ett par veckor i oktober var på besök hos LM i Midsommarkransen. Kontakten passade på att ta en bild av mr Arkley i LM:s bibliotek.



Färska persikor, ser det inte gott ut? De här frukterna är verkligen persikor och det bästa med dem är att de är odlade i Midsommarkransen, närmare bestämt utmed byggnadsavdelningens vägg vid HF. Personalen vid byggnadsavdelningen har planterat, skött och skördat dem. Vi kan garantera att de smakade lika underbart som de importerade.

Adolf Grünwedel, HF/Vt 18, en av de få kvarvarande representanterna för den gamla fina yrkeskategorien glasmålare, fyllde i slutet av oktober 80 år. Grünwedel »dekorerar» bl. a. signalplaner för järnvägarna och klarar de mest krävande handarbeten. Säker hand och säkert öga kan man tala om när man får veta att han utan att darra på handen klarar arbeten ned till 5 millimeter! Herr Grünwedel uppvaktades förstas med blommor på arbetsplatsen. Här kramas han om av arbetskamraterna fröken Greta Björnsjö och fru Märta Andersson.





Linjepersonalen vid SJ har med sig bärbara apparater som kopplas in till någon telefonpost utmed banan.

Telefonen kan väl ägas vara det moderna arbetslivets både bästa hjälpreda och största gissel. Den är ovärderlig när det gäller att snabbt inhämta eller lämna besked och oändligt störande när man själv sitter upptagen av viktiga sysslor, som man helst av allt vill få arbeta helt i fred med.

SJ är utan tvekan Televerkets största kund och säkerligen också en av LM Ericssons större kunder. Våra järnvägar insåg mycket tidigt den stora betydelse telefonen skulle komma att få. Redan när Stockholms Bell Telefonaktiebolag 1880 introducerade det nya kommunikationsmedlet i Sverige, var SJ med och teknade fyra abonnemang och året

därpå började även lokala telefonförbindelser för järnvägstjänsten att utföras. År 1889 anordnade SJ eget telefonnät och egen växel i Stockholm och därefter under den följande snabba utvecklingen var det LME som levererade materielen.

Eftersom SJ inte bara är Sveriges utan även Nordens största företag (med nära 70 000 anställda) är det ju inte så egendomligt att järnvägen också har det störta »privata» telefonnätet i landet. Innan telefonen fanns kommunicerade de olika tjänsteställena runt om i landet med varandra på telegrafisk väg. Men telegrafien slogs mer och mer ut av telefonen. Redan 1921 började en del säker-

Telefonen i SJ:s tjänst

hetsmeddelanden att utväxlas per telefon trots stor skepsis och många huvudskakningar hos flertalet tågklarerare. Sverige var därmed troligen det första landet i Europa, vars järnvägar tog detta drastiska steg. På telegrafremsan hade man svart på vitt på vad man hade sagt och tagit emot, men hur skulle det gå nu? Man var rädd för missuppfattningar, men farhågorna kom på skam och teletrafiken i säkerhetstjänsten, utökad under 1920-talet och nu allena rådande, har gått utan mankemang.

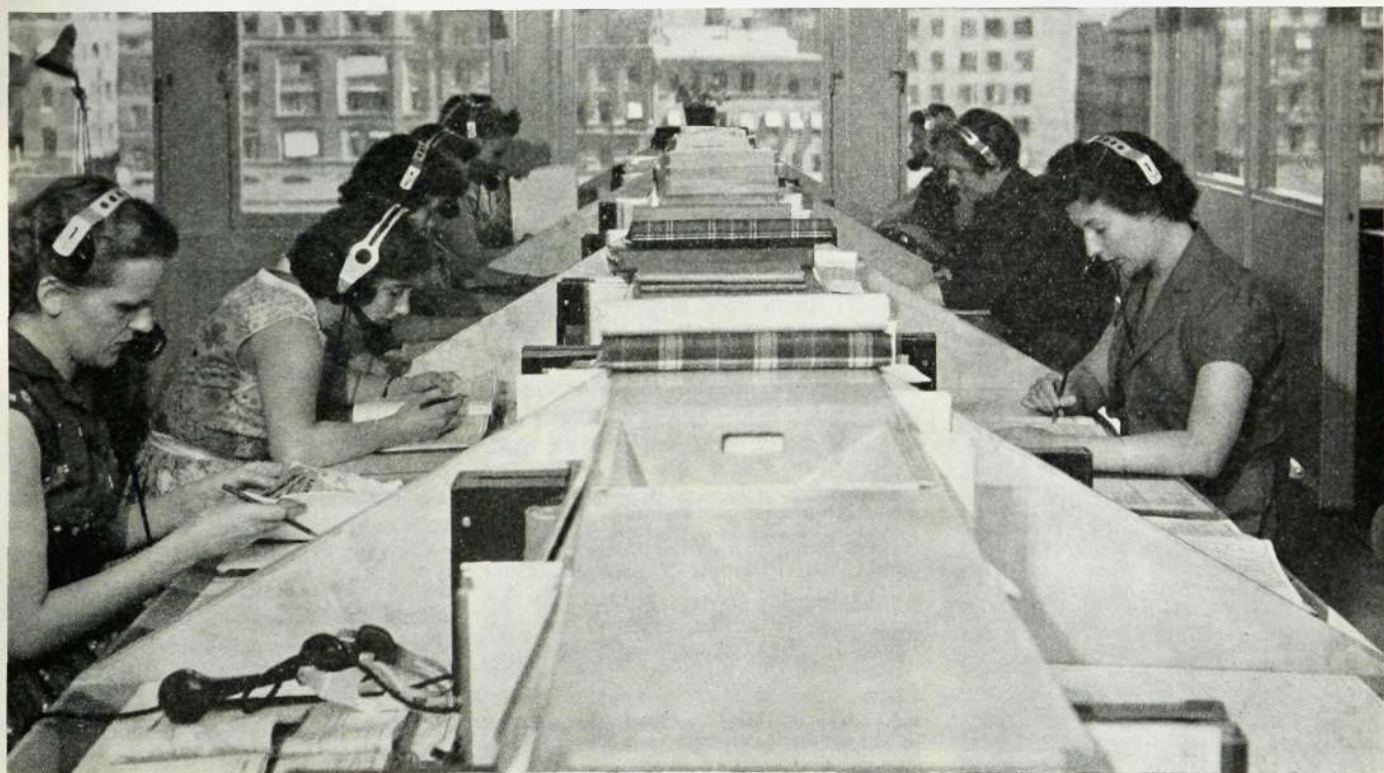
Genom att följa utvecklingen av SJ:s telefonanläggning i Stockholm får man en ganska god bild av teletrafikens framsteg vid SJ. I Bell-bolagets första katalog 1880 hade »Statens Jernvägstrafik» fyra telefoner – till Centralstationen,

Norra Stationen, Skeppsbron och Södra bangården. Bell-bolaget slogs dock som bekant snart ut av Stockholms Allmänna Telefon AB, bildat 1883, som 1891 övertog hela dess nät med undantag för Östermalm. SJ:s första egna växel vid Stockholm C hade vid starten 1889 en förbindelseledning till Bell-bolaget. Det första rikstelefonabonnemanget tog SJ i slutet av 1889. Apparaten placerades i en skrubbe i vaktmästarrummet intill generaldirektörens ämbetsrum. Den första växeln hade 36 nummer och var belägen i allmänhetens rum på järnvägens telegrafexpedition en trappa upp i centralstationshuset. En ny växel med 100 nummer fick SJ i december 1894, men

redan året därpå bestämdes att en större växel skulle installeras, vilken LME levererade redan i oktober samma år. Kapaciteten var 160 nummer.

Nästa växel var klar 1913 och betjänades av kvinnlig personal, som varit anställd vid rikstelefon eller AB Stockholmstelefon. De hade 250 apparater att betjäna 1915 och blev trångbudda. Utvecklingen gick raskt vidare. Den första sektionstelefonledningen med selektorsystem kom 1916. Växeln i Stockholm blev mer och mer utnyttjad i och med järnvägstrafikens ökade inflytande. Den första automatiska växeln beställdes från LME i början av 1935. Den fick 800 anknyp-

De här damerna har nog alla haft att göra med någon gång i sitt liv: »Upplysningen Järnvägen.» Mellan 3 500 och 7 000 samtal tas emot mellan klockan 8 och 22.





ningslinjer och 80 långlinjer. Den stora sensationen var kanske ändå inte växeln utan de nya apparaterna av bordstyp med kåpor i bakelit, vilka ansågs vara de både tekniskt och estetiskt mest fulländade kommersiella telefonapparaterna i världen. Växeln togs i bruk 1936. Växelns hela kapacitet togs redan 1939 fullt i anspråk, varför man måste planera en ny och ännu större växel. I maj 1943 placerade järnvägsstyrelsen en beställning hos LME för över 1/2 miljon kronor. Samtidigt började en utökad automatisering av linjerna inom 1. distriktet, som då sträckte sig till Krylbo i norr, Hallsberg i väster och Mjölby i söder. (Numera har distriktets omfattning ändrats något.) Idag kan man slå sig fram själv överallt inom distriktet och inom tio år beräknas hela telefontrafiken vid SJ vara automatiserad.

Järnvägens nuvarande växel i Stockholm, som är en av de största privatväxlarna i

landet, består av en 2 000 linjers automatväxel, 15 förmedlingsbord och två beställningsbord samt ett reservbord. Per dygn har man i Stockholm ungefär 900 beställningar på fjärrledningarna och får ta emot ungefär lika många samtal från rikstelefonnätet. Det finns drygt 1 600 anknypningar inkopplade med plats för ytterligare 100.

Redan på 1890-talet uppstod embryot till »Upplysningen Järnvägen». Den var då sammankopplad med vad man idag kallar resebyråns växel. Båda utvecklades i rask takt och idag får »Upplysningens» damer på de 17 linjerna ta emot mellan 3 500 och 7 000 samtal under passningstiden kl. 8–22.

SJ har alltså ett eget telefontät över hela landet och man kan relativt snabbt nå de mest avlägsna delarna av järnvägsnätet. Detta är givetvis en förutsättning för att den stora apparat som SJ utgör skall kunna skötas friktionsfritt. Alla måste kunna nå alla. Tjänstemännen i järnvägsstyrelsen måste kunna få fram samtal till hela landet, distrikts- och sektionschefer med varandra, med styrelsen och med linjemyndigheterna och de senare i första hand med sina närmaste överordnade. Tågledarna, som övervakar tågföringen och ingriper så fort det uppstår t. ex. en försening, måste givetvis omgående kunna få tag i sina stationer för att ge order utan att sinka tågen osv.

Telefontjänsten är modern och detta bl. a. tack vare kablifieringen av de gamla blankledningarna. Kabelnätet är nämligen i det svenska klimatet en förutsättning för automatiseringen av telefontätet och säkerhetsanläggningarna,

Telemästare John Lindkvist vid SJ i Örebro lokaliserar ett fel i den äskledarelist, där varje linje är skyddad för främmande spänningar m. m.

Så här går det till att belägga sovplatser vid ett av de runda roterande bordet med sovplatslistorna, dit samtalen till »Sovvagnar» kopplas.

bl. a. införande av CTC. Tack vare kablifieringen har man kunnat införa fjärrskriftförbindelser i stor utsträckning. Just nu förbereds automatiserad bokning av sovplatser genom elektroniska maskiner via fjärrskrift i Stockholm.

Radion har tagits i järnvägens tjänst under de senaste åren, särskilt i växlings-tjänsten. Bärfrekvensförbindelser med åtta kanaler på telefonkablar finns sedan 1948 på huvudlinjerna, men man håller nu på att utöka förbindelserna genom att installera nya flerkanalssystem. Där har elektronrören ersatts med transistorer.

Svenskarna är ett telefonerande folk och järnvägsmännen utgör sannerligen inga undantag. Utan telefonen skulle vi väl knappast kunna klara oss. Men det gäller ju att använda den med förstånd. Och tyvärr ligger nog »den mänskliga faktorn» ganska många hästlängder efter de tekniska finesserna, vid järnvägen liksom överallt annorstädes. Men det är en annan historia.

Sven-Eric Brunnsjö

SIF hos FÖB *fyller 10 år*



Ombudsman E. Karlén från SIF överlämnar ett ständar till ordföranden i FÖB:s tjänstemannaklubb, ing. S. Erlandsson.

Tjänstemannaklubben vid L M Erikssons Svenska Försäljnings AB firade i mitten av november sitt 10-årsjubileum med en trevlig fest i Sahlströms festvåning i SIF-huset i Stockholm.

Utom ett 60-tal medlemmar märktes bland de närvarande FÖB-chefen, dir. Thore Ericsson, och kamrer Å Morling från företagsledningen, ombudsman E Karlén från SIF:s stockholmsavdelning och dir. B Lindblom, klubbens förste ordförande.





Lottorna gjorde en stor insats som kontrollanter i hemvärnets kretstävling i slutet av september. Fröken Ingegerd Rönnqvist, HF/Lom, kontrollerar att den här hemvärnsmannen har pekat rätt på kartan.

LME-hemvärdet på 4:e plats i kretstävling

Nära 300 man och ett 50-tal funktionärer och lottor ur södra kretsens samtliga fem hemvärn hade söndagen den 29 september samlats vid Mälardjupets skjutbana för en kretstävling. Från LME:s hemvärn deltog 64 man.

Övningen bestod i en 4-kamp med skjutning, handgranatkastning, avståndsbedömning och kartläsning som tävlingsgrenar. Teoretisk maximipöäng var 75 varje gren.

Skjutningen skedde med 11 skott på två min. och 300 m avstånd mot figurtafla med hel-, tredjedels- och kvartsfigurer som delmål inom tavlan.

Avståndsbedömningen var ordnad så, att man med hjälp av s. k. riktkäppar skulle uppskatta avståndet från dessa till fem föremål i terrängen. Det längst bort belägna föremålet syftades in till cirka 420 m och det närmaste till cirka 200 m. Kartläsningsmomentet blev både en terrängmarsch och en orienteringstävling. Hemvärnsmännen fick följa en två kilometer lång snitslad bana, i vilken fem kontroller var inlagda. Vid varje kontroll skulle deltagarna tala om, var på kartan man befann sig.

LME:s lag lyckades inte placera sig i toppen den här gången – laget blev bara fyra i lagtävlingen på 3 253 poäng (= summan av de 15 bästa). Segrarlaget, Brännkyrka, hade 3 369 poäng. Medelpoängen för samtliga deltagare blev emellertid för LM:s del mycket smickrande: 166,5 eller sex poäng bättre än tvåan. Det betyder att LM:s hemvärnsmän är mycket jämnogda.

Vrängt och gulligt på vagnen

– Han såg ut som om hela världen hängde på honom, så besvärad var han av att vara tvungen att öppna dörren på nytt, för att jag skulle få kjolen något så när hel med mig upp på vagnen, säger Jenny om en, som hon tycker ogin, spårvagnskonduktör. Jag kom i kläm med kjolfällen, men han tyckte mena att jag kunde låta mig fraktas så till Slussen!

– Ja, de bara »lägger på locket» och bryr sig inte om, ifall man har ben och kläder hänger utanför, instämmer Max. Vid rusningstid har de »påpetare», som tar spänntag i baken på en och klämmer till, så att dörrarna går igen.

– Menar ni två, att de här olägenheterna har inspirerats av spårvägspersonalen, frågar Jennys mamma. Ni kanske tror att mannen i »båset» och »påpetaren» njuter av att fösa på passagerarna, som om det vore fråga om boskap!

– Nej, det har jag inte ett ögonblick trott, men konduktörerna kunde vara lite mera tålmodiga och se sig lite bättre för, innan de trycker på hela batteriet av knappar.

– Ja, och om sedan allmänhetens fordringar på tjänsteanden på vagnen, vore måttligare, skulle vi ha rena paradiset i umgänget, solen skulle skina ända ut på spåren, svarade Jennys mamma gäckande. Jag hörde en kvinnlig konduktör beskriva hur hon helst, enligt passagerarnas mening, borde vara funtad. »Frånsett en ängels tålmod och en inkasserares uthållighet, bör jag även besitta ett lejons mod och oanade kroppskrafter», sa hon. »Om en stöddig gosse blir lite högröstad, så kommer strax en annan stöddig gosse fram till konduktrisen och säger lugnt och självklart: kasta av den där!» Man kan nog hålla sig för skratt, och till och med emellanåt bli lite irriterad, när folk har sådana förväntningar på en.

– Jag såg verkligen en riktigt gullig konduktör härom dagen, återtar Jenny, som glömt förgelens över kjolen som kom i kläm. Det stod en äldre dam, något mellan 80 och 100 år, skulle jag tro, vid en hållplats. Den gamla hade två käppar, som hon stödde sig på, och hon stod så tokigt att vagnen stannade med främre utgången mitt för henne. Hon gjorde ansatser för att komma på genom framdörren – hade det varit som vanligt, skulle den dörren ha smällt igen och konduktören stoppat ut huvudet och gormat om att »påstigning sker från bakre plattformen!» Men inte så nu,

konduktören reste sig och sprang fram genom vagnen samt hjälpte den gamla damen upp och in genom framdörren. Han såg till att hon fick en sittplats, innan han återvände till sitt bås. Damen tog åt väskan, fumlade med händerna och ville ta fram avgiften. »Jag kommer tillbaka strax», ropade mannen vänligt. Han måste ju först ta upp avgifterna av dem som kommit upp på vagnen genom rätt dörr och nu stod och trängdes på plattformen. När detta var gjort gick han åter framåt i vagnen och tog vänligt emot rabattkupongen, som damen betalade med. Hon var tydligen ute ganska ofta och åkte, eftersom hon hade ett rabatthäfte.

– Ja, där ser du, menar Jennys mamma. Gamla och verkligt hjälplösa människor, litar på att de skall bemötas vänligt – de blir det också i regel. Jag såg något liknande härom dagen – då var det fråga om en svårt invaliderad människa, som hade svårt att ta sig upp på vagnen. Den lilla och ganska späda kvinnliga konduktören, hjälpte till av alla krafter för att mannen inte skulle göra sig illa. Hon ropade inåt vagnen och bad om en sittplats åt mannen, vars ben verkade vara halvt förlamade. En ung flicka som satt på en plats när dörren reste sig genast, men innan den invaliderade mannen hann dit, var det en tant som satte sig där. Mannen gjorde en avvärjande gest, menade väl att han hellre försökte stå än att det skulle bli för mycket uppmärksamhet kring hans person. Jag reste mig givetvis från min plats framme i vagnen – det bara det kruxet att mannen då på sina onda ben skulle framåt i vagnen, som krängde åtskilligt. Där uppträdde en av passagerarna – tanten som tog sittplatsen, mindre lämpligt, medan konduktrisen skötte sig monstergillt.

Man skall aldrig skära en hel yrkesgrupp över en kam, vill Jennys mamma ha sagt. Det finns vränga konduktörer, lika väl som det finns vränga direktörer, metallarbetare och representanter för vilka yrkesgrupper ni vill. Konduktörerna och alla de som jobbar inom liknande serviceyrken, har ögonen på sig mera än vad vi andra har – lägger någon av dem på »locket» för fort, så att en kjolfäll eller shoppingväska kommer i kläm och sedan därpå är irriterad över att behöva öppna igen, så skall man därför inte påstå att alla konduktörer är nonchalanta. Det finns något som heter trötthet också. Ingen som är trött orkar leka solsken.

Elsa

20 år



i höst

LME-företagens Idrottsförbund, huvudorganisationen för idrottsklubbarna inom LM-koncernen, firar i höst sitt 20-årsjubileum. Många kanske frågar sig: vad gör och vad vill förbundet? Vi har ju idrottsklubbar på företagen, ska inte det räcka? Jag ska försöka ge ett svar på frågorna.

När korpiddrotten på 20-talet började ta fart anslöt sig HF och flera av de övriga till koncernen anslutna företagen. Man bildade klubbar och inledde idrottsbyte. Efter hand uppstod problem för LM-klubbarna och man ville ha en samordnande instans för det interna idrottsutbytet. Mästerskap för koncernens idrottsmän, ekonomiska bidrag från företagsledningarna och andra problem pockade på lösning.

Så tillkom för 20 år sedan LME-Företagens Sportförening. Vid starten anslöt sig sju av LME-koncernens idrottsklubbar. I takt med LM:s uppsving och geografiska utbredning har klubbantalet idag vuxit till 20. Föreningen fann redan från början sin linje med en förbundsstyrelse med två ledamöter från varje klubb. Det löpande arbetet sköts av ett verkställande utskott (VU) på fem personer. I samband med att nya stadgar kom till 1947 ändrades emellertid föreningens namn till LME-företagens Idrottsförbund.

Dess förste ordförande blev ing. E Wasstesson, SKV, som lotsade fram förbundet de två första och besvärliga åren. År 1938 övertog Nils Hagman, Alpha, ordförandeklubban, som han skötte på ett utomordentligt sätt under 11 år. Sedan 1950 har undertecknad haft förtroendet att fungera som ordförande.

En verklig trotjänare har VU i kassören Uno Jehler, HF/RfC, som skött sitt ansvarsfulla uppdrag i 16 år.

Från början har Förbundets viktigaste arbetsuppgifter varit konserterävlingarna och klubbarnas idrottsanslag. Genom att koncernföretagen förlagts till många platser i landsorten har konserterävlingarna blivit dyra, men också givande tävlingar. Sommarspelen på Bosön med fri-idrott som tyngdpunkt, har blivit en hela koncernens idrottsfest. I sammanhanget vill jag ge en eloge till Börje Rosell, HF, som varit den drivande kraften i Bosö-spelen.

I vintras togs ett nytt initiativ från Förbundets sida: Man ordnade för första gången »Vinterspelen på Bosön», med handboll, bordtennis och skidor på programmet. Det blev från början stor anslutning och »spelen» tycks ha alla förutsättningar att bli verkligt populära.

Två stora konserterävlingar med förnämliga vandringspris drivs också i Förbundets regi. Det är dels fri-idrottstävlingen, dels poängtävlingen i alla andra grenar. Vad dessa går ut på har tidigare redogjorts för i Kontakten.

Som framgår bedrivs en livlig idrottsverksamhet inom koncernen. Några av de anställda tar aktiv del i idrotts- och friluftsliv, men ännu saknar vi det stora flertalet. Här har Förbundet, i samarbete med klubbarna, en av sina angelägnaste uppgifter: att stimulera LM:arna till lämplig idrottsutövning. Men ska alla få sin chans till hälsobringande idrotts- och friluftsliv, måste också företag och myndigheter intresseras för medverkan till nya idrotts- och simhallar samt gymnastiksalar. Vårt motto, »idrott åt alla», innebär att krafttag måste tas av myndigheter och företag, men framför allt av LM:arna själva. En investering i hälsa är en lönande investering.

Sture Erlandsson

Decenniejubileum för KA-idrotten

Glada och trevliga människor, en god supé, många tal och dans utgjorde den yttre ramen kring Karlskrona IK:s 10-årsjubileum i slutet av oktober. Evenemanget ägde rum i fabriken matsal. Klubbens primus motor, förman Evert Karlsson eller »Mexico» rätt och slätt, hade med hjälp av sina kamrater i styrelsen åstadkommit en mycket trevlig tillställning, som kommer att leva kvar i deltagarnas minne en lång tid framöver.

Ordföranden gjorde en resumé över klubbens decennielånga tillvaro och redogjorde för de olika sektionernas insatser. Han slutade med att lyckönska idrottsmännen/kvinnorna till alla framgångar under årens lopp, och hoppades

på fortsatt intresse för idrotten i det goda kamratskapets tecken.

Till jubileumsfesten hade representanter för olika förbund inbjudits, bland vilka märktes ordföranden i LME-klubbarnas idrottsförbund, ingenjör Sven Erlandsson. Han framhöll i sitt tal att de övriga klubbarna inom LME-koncernen har en alldeles särskild respekt för Karlskronas idrottsfolk, som visat sig vara av mycket hög klass. Han överlämnade det första exemplaret av LME Idrottsförbunds standar till Karlskronaklubben. Dessutom överlämnades ett pris, som skall delas ut till någon förtjänt idrottsman. Förbundets hederstecken överlämnades till Göte Sjöstrand, Lasse Karlsson och Sture Berglund.

Karlskrona-fabriken chef, disponent Erik Olsson, konstaterade i ett tal att ungdomen tycks bli bättre och bättre för varje år – och mer företagsam. Den stora montern med de många troféerna visar på segervilja och dådkraft, framhöll disponenten bl. a. Han hoppades att många fler priser skulle erövrats – skul-



Det första exemplaret av LME Idrottsförbunds standar överlämnades till KA vid deras 10-årsjubileum i slutet av oktober.

le den nuvarande montern bli alltför späckad, lovade han att ombesörja en större!

Karlskrona-fabriken hade skänkt en stilig tennstånka, vilken disponent Olsson överlämnade till ordföranden. Bland övriga gratulanter kan nämnas konsulent Gerhard Eriksson från Blekinge Idrottsförbund, Sven Johansson, Korporationsidrottsförbundet, samt representanter för Blekinge Bordtennisförbund. Följande personer fick LM Ericssons Idrottsförbunds nyinstiftade hedersnål: Göte Sjöstrand, Sture Berglund, Uno Svensson, Åke Löfdahl, Brage Boman, Lasse Karlsson, Siwe Andersson, Valter Romberg, Erik Karlsson och Erik Olsson.

Ing. Wille Nilsson tackade för maten och sedan blev det några timmars angenäm samvaro med dans till tonerna av Robert Sjöhlins orkester.

Åke Bergman



LM:s segrande lag i AB-bowlingen: fr. v. Lasse Lundborg och bröderna Allan och Arne Adeby.

LM-seger i AB-bowling

I mitten av oktober kunde man läsa i tidningarna att L M Ericssons lag hade vunnit Aftonbladets korbowling. De tre herrarna, som lyckades med bravaden, är två bröder Adeby, Allan, HF Zo, och Arne, HF/Vt 13, samt Nisse Lundborg, TVps. Nisse arbetade förresten på Radiola till för bara ett år sedan.

Tävlingen gick under fem dagar. Inte förrän efter sista slaget den femte dagen visste man vilket av de båda finalagen, Helge Nilsson och L M Ericsson, som skulle gå segrande ur striden. Det blev Arne Adeby från LM förunnat att genom en otrolig nervkontroll bärga segern åt L M Ericsson – vad som hade hänt om han hade missat sista slaget vågar han knappt tänka på.

Det stod nämligen mycket på spel den här gången. Utom det att kamraterna i laget helt enkelt *fordrade* seger, så satt fruarna Adeby och fru Lundborg hemma och väntade på första priset – husassistenter från årets medarrangör Elektrolux. Enligt ett obekräftat rykte lär herrarna från LM varit så säkra på att vinna, att de redan innan tävlingen låtit sina hustrur läsa bruksanvisningen till det förnämliga första-priset. Så man förstår vilken »nervprestation» Arne Adeby utförde när han slog ned sista käglan med ett välriktat slag.

Finalmatchen gick, som tidigare nämnts, mellan Helge Nilsson, ett »företag» som förresten bara består av de tre bowlarna, samtliga droskchaufförer, och L M Ericsson. Helge N startade lovande och tog ledningen med 4–2, men så vände LM på steken och segrade med 10–8. Slutprotokollets siffror blev så jämna som 1722 mot 1718.

Lagkaptenen, Allan Adeby, berättar att det är mångårig träning som äntligen givit resultat. Bowlarna tränar en gång i veckan, spelar varje lördag–söndag och ytterligare en gång var fjortonde dag i korpserien. Dessutom tillkommer koncernmästerskapen och tävlingen om »Sievrtststayetten». Samtliga tre är med bå-

de i en »civil» bowlingklubb och LM:s korpplag.

– Men nu börjar man så smått ledsna, säger Allan. Jag har spelat bowling i över 20 år och min hustru börjar fundera på var jag egentligen är bosatt – hemma hos henne eller i bowlinghallen. Det är samma förhållande med de båda andra i laget – de har spelat ungefär lika länge som jag och de har samma erfarenheter. Bowlingen börjar ta för mycket tid av privatlivet. De här husassistenterna är väl »plåster på sårerna», men trots detta kommer nog våra hustrur begära att vi skall visa oss hemma litet oftare. Om man skall hålla sig i toppen fordras det intensiv träning – och det har man numera inte tid till. »Tyvärr» är det väl emellertid så att vi inte kan tänka på att lägga av helt än på ett år. Den här segern betyder nämligen att L M Ericsson skall stå som medarrangör nästa år. De övriga lagen väntar naturligtvis att vi organiserar en lika perfekt tävling som Elektrolux brukar göra. Att tillhöra en storkoncern förpliktar...

Sade Allan Adeby och försvann med pannan i djupa veck.



De här LM-damerna vann årets korpserie i handboll i Katrineholm.

Katrineholmsdamerna vann handbollsseger

Motionsidrotten i Katrineholm har varit livaktig i höst, och L M Ericssons idrottsklubb i sörmlandsstaden har kunnat glädja sig åt ett par framgångar.

Kh:s damer vann en korporationsserie i vilken fem lag deltog. LM vann samtliga sina matcher utom en – då man spelade oavgjort. Intresset för handbollen har varit storartat och trots att man måst genomföra många matcher i regn och blåst har ingen backat ur vid någon match. HF:s damlag, som vann KCM i år, kan tydligen vänta hårdare konkurrens vid »Vinterspelen på Bosön 1958».

Djulöstaffetten, den sedvanliga korpptävlingen för 5-mannalag, utkämpades som vanligt vid Djulöbadet i Katrineholm.

Arrangörerna kunde även i år glädja sig åt en sportslig succé. Trots att vädret var ostadigt med hård vind och risk för regnskurar, hade många katrineholmare mött upp för att heja fram sina favoriter. Damlagens uppgörelse blev inte så händelserik, eftersom det bara var två lag som ställde – båda från LM. Lag II tog ledningen på första sträckans terränglöpning. På andra sträckan, som var cykelåkning, gick lag I:s Iris Pettersson upp i ledningen, vilken sedan ökades av Helle Ojaste på tredje sträckans kanotpaddling. Lag I var sedan aldrig hotat på de två slutsträckorna, simning och hinderlöpning. Lag I segrade på 20,47 min mot 22,28 min för lag II.

I herrarnas uppgörelse blev det betydligt hårdare. LM-laget brukar vanligen kämpa om en tätplats, men i år fick man nöja sig med en blygsam 7:e placering. Katrineholmarna lovar emellertid bättre tag nästa år.

Alf Carlsson

DKB har bildat damhandbollslag

Damhandbollen inom koncernen tycks ta riktig fart. Inte nog med att glädjande rapporter från Kh meddelar att LM-flickorna där vunnit en serie-seger – nu rör det på sig även inom andra LM-företag. Det senaste tillskottet i damhandbollen är L M Ericssons Driftkontroll AB i Solna, som i slutet av juli bildade ett handbollslag tillsammans med hålkortsoperatriserna i Kungstornet i Stockholm. All vår början bliver svår, heter det, och det har flickorna redan fått erfa. I somras spelade man en träningsserie i Vasaparken i Stockholm och »kände sig för». Det fastslogs ganska snart att vad laget behövde var träning. Och det är just vad DKB-flickorna gått in för i höst. Man tränar en gång i veckan i en Solna-skola och den 15 november spelades den första matchen i korpserien.

Det finns tydligen förutsättningar för att damhandbollen på Bosön 1958 blir en verkligt representativ koncerntävling – här har LME-företagens Idrottsförbund en uppgift: information till koncernföretagen.



LM Ericssons Driftkontroll AB har bildat ett damhandbollslag som just spelat sin första seriematch i korpen.



Rökning är ett okyne

När man diskuterar med en rökare om hans last (eller hennes) så blir man alltid rörande enig om att rökningen är ett hälsovådligt okyne. Men, säger rökaren, mig gör det ingenting, jag är (ett slags) undantag, jag röker endast 7 cigaretter om dagen och jag kan sluta när jag vill. Det tror han. Men han kan inte sluta. För han vill inte. Ni kan inte sluta, ni rökare, för ni vet inte vad ni vill.

Men snuskigt är det att sitta i samma rum som en hop rökare som ivrigt suger in röken i sina förut anfrätta lungor och spy ut den genom munnen i luften igen att andas in av kamrater i samma rum. Stora bolmande pipor som möjligen passar i friska luften, ja t. o. m. osande cigarrer har börjat förekomma i våra trångboddade rum. Är det inte på tiden att vi kommer överens om att minska på eländet.

Rök på toaletten om ni är tvungen.

Pelle



Trumpetaren Lille Furst skär upp gåsen för LM-flickorna Gunilla Hall, Lucia Gustafsson och Eva Zdrojewska.

Gåsablott på Gillet

Så var det dags för gåsablott igen. Fredagen den 8 november hade ett hundratal gäster mött upp på Gillet för att smörja kråset med svartsoppa, gås och naturligtvis, glass.

Direktionen var representerad av ED, dir. Holger Ohlin, som också höll högtidstalet, i vilket han riktade några allvarsord till Sällskapets medlemmar.

Efter 20 år av oavbruten högkonjunktur ser vi nu, yttrade dir. Ohlin bl. a., tecken till att en lågkonjunktur är i annalkande. Det tydligaste tecknet är den allmänna kapitalbristen, som i de flesta

länder, t. o. m. i det rika Amerika, medfört höjda räntor och stramare kreditpolitik. Mer eller mindre allvarliga ekonomiska sammanbrott har inträffat i flera länder; dessa måste nu dra åt svångremmen, och många med dem. I detta läge är vi inom Ericsson-koncernen tvungna att spänna våra krafter för att trots en krympande marknad hålla våra positioner. Det gäller för oss alla, var och en på sin post, att lägga manken till och samtidigt gå in för bästa möjliga samarbete – vi måste skapa den rätta lagandan. Ett fotbollslag med 11 skickliga spelare vinner inga segrar, om spelarna inte är samspelta. Detsamma gäller oss. Men ser vi till att »samspelet» flyter, så kommer det nog att gå bra även i fortsättningen, slutade dir. Ohlin.

Julkrysset

Nu är det dags för julkryss igen. Som vanligt har tecknaren och konstruktören gjort sitt bästa för att läsarna skall få svårt att klara det – men det är långt ifrån omöjligt.

Skicka in lösningarna, märkta »Julkrysset», före den 15 januari till HF/Rrp. Första pris är 50 kronor, andra 25 och tredje 15 kr.

Samtidigt vill Kontakten önska sina läsare en God Jul och ett Gott Nytt År!

Kunna lovord vara	Stycke för en röst	Berden slagne om		Gustav vid Mora stenar	Revolver-svarvare är ett ...		Skick- och hållning	Gammall mått		Är te-sked i recept		Leder mycket prat på en gång
LM saker som leder SJ-lok på ratt-spår												Pigg som en märt
Möjligt med färger					... va de va livat	Hela konkurrensen			I val-fiskens buk	Rop i retur		
Sluttar nedåt											Solgod	Lämplig i maskinrum
Före nummer på bil		Lägger båt till vid			Omöjligt på siffer, att på styck	Ger ibland bra utdelning	Gör bäck om vären			Är ej telefon nu fortiden		
						Räkna ut förfarings-sätt						Knut på bana
					Medhäll	Man man vänta över julen	Utrop vid smärta	I faktura	Man leda till förväxling	Lyder sjuk-kassorna under		
									Leder till ökad försäljning	Finns i i fina blåsan		
											Vaxer vid å	
		Dubbelt fler än en						Yankee om sig själv		Sätta mask på kroken		
En av Dumas tre kampar				Svårt att få i vadret ibland	Ar sarv bra som					Slag i tennisi		Delar här
				Profeterna om framtid		Aldre mynt och kolik	Slår till och från	Går ut i vatten			19-16-4	
	Ar Gud's lilla barnaskara							Förr gift kvinna i Rom	Unqdam			
Tal för vise man		Vapen vid tornerspel										Slå på tvären

FRÅN FÖRETAGSNÄMNDERNA

Karlskrona-fabriken: redogörelse för affärs- och driftbokföringen

Disp. Olsson redogjorde för produktionsplanerna för 1958 och konstaterade, att man väntar en viss minskning i tillverkningen av telefonapparater jämfört med innevarande år. Genom den nya fabriken och de nya produktionsgrenar som flyttats ner, har man möjlighet att utjämna variationer i sysselsättningen. Den ökning av antalet anställda, som skett sedan hösten 1953, ser därför ut att avstanna och det tycks som om antalet anställda skulle stabilisera sig på ungefär nuvarande nivå för en tid framåt.

Bokslut för Karlskronafabriken

Något bokslut i vanlig mening upprättas inte vid Karlskronafabriken, sade kamrer Lindahl. KA är inte någon fristående juridisk person utan ingår tillsammans med bl. a. anläggningarna i Midsommarkransen, Gröndal, Katrineholm, Mölndal, Söderhamn, Älvsjö och Örebro i Telefonaktiebolaget L M Ericsson. För den del av bolagets verksamhet där KA är engagerade, kan man i stort säga att finansiering och affärsadministration skötes i Midsommarkransen, konstruktion och försäljning i Gröndal och Midsommarkransen samt tillverkning i Karlskrona.

I ett industriföretag uppdelas redovisningen i affärsbokföring och driftsbokföring. Affärsbokföringen redovisar bolagets mellanhavanden med utomstående (leverantörer, kunder), bolagets tillgångar och skulder samt det egna kapitalet medan driftsbokföringen redovisar de inre förhållandena. Bokföringslagens, aktiebolagslagens och skattelagarnas bestämmelser avser affärsbokföringen och det är denna som utmynnar i bolagets bokslut och årsredovisning. Någon egentlig affärsbokföring finnes inte vid Karlskronafabriken.

Vid Karlskronafabriken finns däremot en väl utvecklad driftsbokföring. Även i driftsbokföringen göres en sorts bokslut. I stället för affärsbokföringens balans- och vinst- och förlusträkningar får man vid driftsbokföringens bokslut fram sammanställningar av förrädsvärden, översikter över maskin-

investeringar, kostnadssammanställningar för olika delar av driften etc., allt avsett att tjäna som information och kontrollinstrument samt att utgöra underlag för självkostnadsberäkningen.

Inom LM upprättas s. k. normalårsberäkningar, vilka ger följande interna avräkningsvärden för en viss period:

- 1) Standardpriser för samtliga förekommande slag av råmaterial och inköpta detaljer.
- 2) Standardsatser för omkostnader per maskintimme eller annan s. k. påläggsbas i olika maskiner.
- 3) Standardkalkyler för samtliga tillverkade produkter (egna detaljer, färdigvaror).

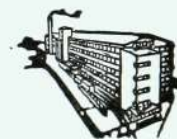
Dessa standardsatser användas sedan i driftsbokföringen och man får här fram differenser mellan de verkliga kostnaderna och standardpriserna. Jämför man de verkliga inköpspriserna för råmaterial med standardpriserna för dessa, får man således fram hur mycket de verkliga inköpspriserna har avvikit från de som ingått i standardkalkylerna på våra produkter.

Genom att jämföra en avdelnings verkliga omkostnader med standardomkostnaderna (pålägggen) får man ett visst överskott eller underskott. En del av omkostnaderna är fasta, såsom lokalhyror och kalkylräntor på maskiner och inventarier, och påverkas alltså icke av kapacitetsutnyttjandet. Om kapacitetsutnyttjandet är varit större eller mindre än det på vilket standardpålägggen baserats, ger detta en övertäckning resp. en undertäckning för de fasta kostnaderna. Vid en närmare analys delar man därför upp avdelningens totala resultat i en kapacitetsdifferens och en effektivitetsdifferens. Effektivitetsdifferensen är det resultat som kvarstår, sedan hänsyn tagits till differenser på grund av avvikelser i sysselsättningsgraden, och beror på att omkostnaderna varit högre eller lägre än de normala.

För att standardkalkylerna på de tillverkade produkterna skall kunna användas som bas för försäljningspriserna, måste dessa kalkyler justeras i den mån effektivitetsdifferen-

ser uppkomma. Sådana justeringar måste givetvis även göras i anledning av uppkomna prisdifferenser på inköpt material samt vid löneändringar.

Det produktiva arbetet utföres alltid på ordernummer. På dessa ordernummer uppsamlas materialkostnader och pålägg efter standardpriser samt lönekostnaderna. När ordern är färdig ställer man de verkliga kostnaderna mot det tillverkade partiets värde enligt standardkalkylen. En eventuell differens mellan verkliga kostnader och standardkalkylerade sådana för ordern ifråga, visar vid analys om man tillgodogjort sig allt material som uttagits för ordern, om förbrukat material under- eller överstiger beräknade kvantiteter, om man använt längre eller kortare tid eller andra maskiner än vad som kalkylerats samt om högre eller lägre löner än de standardkalkylerade blivit utbetalda.



Hur skall Karlskrona stads till- och utfartsvägar ordnas?

Karlskrona stads polismästare hade välviligt ställt sig till förfogande för att redogöra för de trafikproblem man har i Karlskrona. Polismästaren konstaterade, att läget för Karlskrona totalt sett ej är sämre än i andra städer, snarare tvärtom. Även om trafiken klarar sig framåt lider dock Karlskrona av att man endast har en tillfartsled.

Polismästaren skisserade olika tänkbara lösningar att ordna trafiken i innerstaden och bad nämndledamöterna om synpunkter och önskemål beträffande trafiken från fabriken. Ordfr., disp. Olsson, sammanfattade den diskussion som följde med att konstatera, att nämnden tryggt kunde överlåta till polismästaren och hans medhjälpare att arbeta vidare efter de skisserade riktlinjerna.

Karlskronafabriken 24. 9. 1957

Sieverts Kabelverk: Kondensatorsidan god

SKV har kunnat glädja sig åt en livlig vår-säsongs på speciellt starkströmskabel och på gummiledning, framhöll dir. Westling i sin redogörelse för dagsläget.

För närvarande kan vi dock endast överblicka sysselsättningsläget under denna leveranssäsongs. För den kommande utvecklingen är det stora frågetecknet alltså hur kopparpriset kommer att utvecklas. I våras stoppades priset under perioden maj-juni. Priset har emellertid senare fortsatt att sjunka, vilket lett till en något minskad orderingång under sommarmånaderna. Sista veckan har emellertid kopparpriset återhämtats. Dessutom torde lagren hos köparna i dagens läge vara mycket små, varför man kan hoppas på en hygglig sysselsättning även under vintersäsongen även om dagens orderstock ser litet mager ut.



På kondensatorsidan har man glädjande nog mycket att göra sedan ett halvt år tillbaka. På lacktrådssidan har man erhållit beställningar så att den kapacitet vi har på tillverkning av klen lacktråd är fullbelagd. Beläggningen är emellertid litet varierande vad gäller grövre lacktråd.

I Alingsås har man normal sysselsättning.

Förslagsverksamheten

Förslagskommittén har sedan föregående sammanträde behandlat två nya och ett gammalt förslag. Två av förslagen har belönats med tillsammans 825 kronor medan ett förslag icke kunnat föranleda belöning.

Sieverts Kabelverk 16. 9. 1957

Zm: automatisering av driftkontrollen vid tele-stationer

Televerket har gjort en provanläggning för automatisk driftkontroll för att undersöka eventuella fel inte bara på den egna stationen utan även på andra stationer, som deltar i en uppkoppling. Provanläggningen har uppsatts på Uppsala automatstation och ing. Ölander, som varit där för att studera den, lämnade vid sammanträdet en redogörelse över anläggningen.

I samband med automatiseringen har, sade hr Ölander, den mänskliga faktorn vid driftsövervakning minskat i betydelse bl. a. genom att telefonisterna borttagits. Det har statistiskt bevisats att när en abonnent misslyckats med en uppkoppling av en samtalsförbindelse och försöker på nytt, kommer han rätt nästa gång i 8 fall av 10. I Uppsala har med den nya anläggningen för driftsövervakning 300 fel konstaterats medan abonnenterna endast anmält 3. Det finns således betydande felaktigheter som ej rapporterats av abonnenterna. I samband med riksautomatiseringen blir ledningarna långa och dyra, varför eventuella fel bör elimineras. En rikstelefonist kan f. n. konstatera och rapportera felaktigheterna, men i och med att dessa telefonisters antal minskar blir denna rapportering av mindre omfattning. Det fordras således en kompletterande objektiv kontroll för att få bort felaktigheter.

Inom den egna nätgruppen kan kontroll med genererad trafik och vår nuvarande trafikvägsprovare (se nämndbilagan 1:1957) anses tillfredsställande. Genom detta förfarande belägges emellertid kopplingsorgan och telefonlinjer, vilket blir dyrbart vid rikstrafik över långa ledningar.

Dessutom finns f. n. för prov av vissa organ smärre detaljprovutrustningar, som dock fordra manuell betjäning.

Den nu aktuella automatiska driftkontrollanläggningen benämnes av upphovsmännen på Televerket ADK. Televerket har tagit kontakt med LME för att tillsammans med oss få fram en lämplig utrustning. ADK:s grundprinciper är i stort att utrustningen kontrollerar en uppkoppling för att ta rätt på huruvida uppkopplingen gått rätt. ADK kvarhåller kopplingen något längre än som erfordras för att nå fram till B-abbonenten, för att ADK skall kunna fastställa om kopplet gått rätt och fullbordats. En avsökningston på 1 700 perioder/sek. utsändes om kopplet har gått fel. En avsökning-anordning startas vid fel och letar rätt på kopplet med hjälp av avsökningstonen och registrerar vilka kopplingsorgan som kopplet belagt. Registreringen av kopplet sker med hjälp av en skrivmaskin, som noterar en kod för deltagande kopplingsorgan. Med hjälp av detta kodmeddelande kan reparatören rekonstruera uppkopplingen och få fram felorsaken.

Avsökningen av kopplingsorganen på en telefonstation sker med en avkännande tråd, som via en kondensator är ansluten till en identifieringsanordning. Deltar flera stationer i en uppkoppling måste uppgifter om deltagande kopplingsorgan på de olika stationerna överföras till ursprungsstationen, där de registreras med hjälp av den nyssnämnda skrivmaskinen.

Dagsläget

Dir. Patricks kommenterade utvecklingen i världen och redogjorde för den aktuella situationen för LME.

Övering. Ledin redogjorde för den aktuella ordersituationen för stationsmontagen och sade bl. a., att beställningar från Televerket sedan föregående sammanträde har erhållits i relativt tillfredsställande omfattning.

Totala antalet anställda montörer på Zm är för närvarande 223 (föregående sammanträde 229). Antalet arbetsplatser var i Stockholm 13, Göteborg 4 och landsorten 29.

Förslagsverksamheten

Sedan föregående sammanträde hade inlämnats två förslag. Dessutom har ett ca ett år gammalt förslag varit uppe till förnyad prövning. Två av förslagen belönades med tillsammans 125 kronor.

Stationsmontagen 26. 9. 1957

SER ökar exporten på dollarländerna?

Bolagets bokslut för andra tertiet har visat ett tillfredsställande resultat, sade dir. Granler i sin orientering om verksamheten. Faktureringen har varit den högsta man någon gång haft under två tertial.



Man har under andra tertiet, liksom under första, hållit en relativt hög produktionsnivå. Vi har härigenom fått ett buffertlager för en ytterligare ökad export till framförallt USA. Produktionsnivån kommer emellertid att minskas något under tredje tertiet.

Exportförsäljningen har i stort utfallit ungefär som man väntat. Exporten till USA har enl. vår åsikt haft en tillfredsställande omfattning, även om den ej uppgått till de mycket optimistiska siffror som den amerikanske agenten räknat med. Vi väntar oss emellertid nu en sakta stigande försäljning i såväl USA som Kanada och grundar denna förmodan på det faktum att rören fått mycket gott mottagande.

Arbetet inom halvledarområdet bedrivs alltså på laboratoriestadiet. Man har ännu ej klart för sig hur stort moderbolagets behov av halvledare kommer att bli. När man en gång skall planera för tillverkning kommer detta behov att spela stor roll.

Svenska Elektronrör 22. 10. 1957

Förslag vid KV i Älvsjö om bildande av gruppkommittéer för information

Den aktuella ordersituationen har sedan tiden för föregående nämndsammanträde i stort sett ej förändrats, omtalade dir. Westling. Efterfrågan på långdistanskabel och landskabel, som ju i första hand påverkar SKV men även indirekt KV, kommer möjligen att bli aningen större nästa år än i år, men dock ej så stor som under 1955 och 1956. Totalt kan beräknas att efterfrågan på papperskabel blir i stort lika som i år. Efterfrågan på plastkabel har tidigare varit uppåtående. Vi har haft svårt att hänga med och vi ligger fortfarande något efter i leveranserna. På längre sikt är att antaga att plastsidan växer. Man kan emellertid knappast vänta en på lång sikt stigande efterfrågan på papperskabel. Efterfrågan på apparatsnören har gått ned beroende på den minskade orderingen på telefonapparater. Produktionstakten har sänkts genom att man minskat hemarbetet och genom den naturliga avgången. Frågan om den fortsatta utbyggnaden inom koncernen togs upp vid LM:s senaste styrelsesammanträde, omtalade dir. Lindberg. Anledningen härtill var dels det allmänna konjunkurläget, som existerat detta år, dels moderbolagets starkt minskade ordergång och dels knappheten på pengar. Som ett resultat av denna prövning ansåg styrelsen det nödvändigt att iakttaga all försiktighet vad gällde investeringarna vid KV. Sedan grundgrävningarna är avslutade och avloppsledningarna nedlagda skall man ta en paus i den nu pågående utbyggnaden. Längden av denna paus kan man emellertid i dag ej yttra sig om.

Gruppkommittéer för information

KV:s företagsnämnd diskuterade vid ett tidigare nämndsammanträde vidareinformationen. Diskussionen har fortsatt efter nämndsammanträdet och på basis av dessa

diskussioner har kommit fram ett förslag om att bilda gruppkommittéer för information.

På varje avdelning skall enligt detta förslag bildas en gruppkommitté bestående av driftingenjören på avdelningen eller motsvarande person
förmannen
en gruppman utsedd av arbetarna.

Driftingenjören är ordförande i kommittén och för kortfattade anteckningar över sammankomsterna.

Initiativ till sammankomsterna kan tagas av vilken medlem i gruppen som helst.

Informationen bör omfatta sådana saker som kan beröra avdelningen eller den enskilde arbetaren på avdelningen, såsom kvalitetsfrågor, materialförsörjning, slöseri med material, maskin- och lokalförändringar, arbetstillgång, trivselfrågor o. dyl.

Rutinen vid ett sammanträde bör vara enkel. Sammanträden bör i de flesta fall ske på själva verkstadsgolvet.

Man har vid KV ansett lämpligt att bilda 18 olika gruppkommittéer.

Förslaget hade före nämndsammanträdet redan redovisats för de olika personalorganisationerna. Representanter för verkstadsklubben uttryckte sin tillfredsställelse med att detta förslag kommit fram och trodde, att det skulle bli av värde. Det underströks, att företagsnämnden är den sammanhållande instansen och att företagsnämnden alltså är den instans som behandlar ärenden av mer allmänt intresse.

Förslagsverksamheten

Förslagskommittén hade sedan föregående nämndsammanträde endast behandlat ett förslag, som tidigare var bordlagt. Förslaget belönades med 50 kronor.

Kabelverket, Älvsjö 18. 9. 1957

Frekvensstudier uppe till diskussion i SÖ

Vid sammanträdet gav sekreteraren en redogörelse för det allmänna konjunkurläget och för LME:s situation i dag. Disp. Ericson redogjorde för den aktuella situationen för Söderhamnsfabriken. Han konstaterade, att situationen i stort sett inte hade förändrat sig nämnvärt sedan föregående sammanträde. Beträffande tillverkningen av spänningssäkringar har man dock beslutat att denna tillverkning nu enbart skall ske vid

Alpha mot tidigare såväl vid Alpha som vid SÖ.

Några glimtar från vår arbetsstudieavdelning

Ing. Wähleman, chef för arbetsstudieavdelningen, gav vid sammanträdet dels några glimtar från arbetet på arbetsstudieavdelningen och dels genomförde han en demonstration av vad man kan få fram med frekvensstudier.

Hr Wähleman konstaterade, att arbetsbelastningen hade stigit betydligt på arbetsstudieavdelningen och att man därför var

tvungen att försöka rationalisera arbetet så mycket som möjligt. Det gör man bl. a. genom att sätta syntetiska ackord och i dagens läge sättes 58 % av ackorden syntetiskt. Det ligger i allas intresse att så många arbeten som möjligt utföres på ackord. Den enskilde vinner genom högre förtjänst och bolaget genom en högre prestation vid ackordsarbete.

En arbetsstudieavdelnings arbete består vidare av olika slag av organisationsundersökningar och speciellt på detta område har man fått användning för s. k. frekvensstudier. En frekvensstudie är en studie som går ut på att få fram material, som kan statistiskt bearbetas. Metoden bygger på att man gör ett stort antal avläsningar och att man på det sättet får resultat, som inom vissa bestämbara gränser är korrekta. Som jämförelse nämnde hr Wähleman, att om man singlar slant en gång kommer antingen krona eller klave upp. Singlar man emellertid ett stort antal gånger ökar sannolikheten efter hand som man singlar att klave skall ha kommit upp 50 % av gångerna och krona 50 % av gångerna.

Vid sammanträdet utsåg hr Wähleman fyra »försökskaniner». Dessa fyra fick var sina 10 bultar med muttrar. Bultarna skulle först monteras och därefter demonteras. Dessa två tempon skulle sedan upprepas under den tid provet pågick. Frekvensstudien gick ut på att bestämma hur mycket tid av hela arbetsrutinen som åtgick för dels montering och dels demontering uttryckt i procent. För kontroll av frekvensstudien genomfördes en konventionell tidsstudie parallellt med frekvensstudien och helt oberoende av denna.

Frekvensstudien genomfördes på följande sätt. De fyra herrarna nummerades med 1 till 4. Avläsningar av vilket arbete respektive försöksperson höll på med i avläsningsögonblicket gjordes i den följd, som respektive försökspersons nummer dök upp i en slumpvärdestabell. Under den kvart försöken pågick gjordes ca 80 avläsningar. Det resultat man fick fram genom frekvensstudien avvek endast med några tiondelar från det man fått fram genom tidsstudien, vilket måste anses mycket bra med tanke på de få avläsningarna.

Fördelen med frekvensstudier är framförallt att man vinner tid och frekvensstudier användas i huvudsak för organisationsstudier, rationaliseringsstudier, studier av utnyttningen av maskinpark m. m.

Förslagsverksamheten

Förslagskommittén har sedan föregående nämndsammanträde behandlat nio förslag, av vilka åtta var nyinlämnade. Tre av förslagen hade belönats med tillsammans 120 kronor och ett bordlagts. Fem förslag kunde man ej belöna.

Söderhamnsfabriken 27. 9. 1957

Erga:

Televerket beställer 2000 myntapparater

Vid sammanträdet med Ergas företagsnämnd lämnade hr Wandel några synpunkter på GV:s personalintagning. För drygt 10 år sedan, i mars 1947, startades verkstaden i Gröndal, sade hr Wandel, och vid starten överflyttades något över 100 anställda från HF. Det gällde till att börja med att i så snabb takt som möjligt fylla upp verkstaden, som ju var mycket större än de utrymmen, som på HF stått till den överflyttade avdelningens förfogande. Tillgången på arbetskraft var på den tiden knapp och man tvingades att i ganska stor utsträckning höja kvantiteten på kvaliteten bekostnad. Vi behövde kvinnlig arbetskraft och anställde både heldags- och halvdagsarbetande. De flesta gjorde en god insats även om de halvdagsanställda vållade många bekymmer.

Antalet anställda ökade till att börja med konstant fram till andra kvartalet 1949, då man hade det största antalet anställda, drygt 300. Antalet anställda höll sig sedan något så när oförändrat fram till 1952, då ju stora förändringar skedde vid Gröndalsfabriken. De största verkstadslokalerna byggdes om till kontor och genomgripande hopflyttningar måste göras.

Under senare delen av 1952 och under hela 1953 togs bara ett fåtal nyanställda in. Genom normal avgång hade arbetarstammen sjunkit till ca 150 i början av 1954. De halvtidsanställda, som av olika skäl ej kunde övergå till heldagstjänst, fick sluta under 1953 och en del kvinnor hade överflyttats till HF. Några avskedanden i övrigt skedde icke.

Mot slutet av 1954 började personalen åter öka och i stort sett har denna ökning fortgått tills nu. I dag är det 255 anställda på verkstaden, 190 män och 65 kvinnor.

Under den gångna 10-årsperioden har det rått riklig tillgång på arbetstillfällen. Bristen på yrkeskunnigt folk har hela tiden varit stor och är det fortfarande.

Den allmänna inställningen till den utländska arbetskraften har väl varit att svenska arbetare inte får utestängas från arbetsmöjligheter för utlänningars skull. Så har inte heller varit fallet under den gångna 10-årsperioden och utlänningarna torde i stort ha gjort en värdefull insats i vårt näringsliv. På GV har vi fått den uppfattningen, konstaterade herr Wandel, att de både vad uppträdande och arbetsprestationer beträffar har hävdats sig bra, och även verkstadsklubben torde i stort ha varit nöjd med dem ur lojalitetssynpunkt. I dag finns 45 utländska medborgare anställda, vilket utgör ungefär 17 % av den totala arbetarstammen.

Hr Wandel gav vidare några synpunkter på rekryteringen av arbetare och de förmåner som LME erbjuder sina anställda. Han nämnde härvid bl. a. den fria läkarvården och bekväm tillgång till lagad mat till rimliga priser.

Hr Wandel slutade sitt anförande med en vädjan till åhörarna att göra vad i deras förmåga står för att bibehålla och stärka den anda av lojalitet, förståelse och vilja till samarbete till allas gemensamma bästa som råder på GV.



Dagsläget

Övering. Nilsson erinrade om att ordergången för LME under 1957 totalt sett varit mindre än under 1955 och 1956 men större än 1954 (omnämnt i förra nämndbilagan i referat från HF:s företagsnämndssammanträde). För Ergas del har ordergången för växlar dock varit tämligen tillfredsställande och i nivå med budgeten. På telefonapparatensida har vi bl. a. fått en order på 2 000 myntapparater, vilka skall börja levereras om 10 månader.

Beträffande telesignalmateriel har ordergången under två tertial varit mindre jämfört med föregående år. Nedgången gäller i huvudsak försäljning på Sverige. FÖB har emellertid ej haft motsvarande nedgång och nedgången torde i huvudsak bero på en ändrad rutin i utställandet av order. Konkurrenten har dock hårdnat speciellt från tyskarnas sida.

Förslagsverksamheten

Sedan föregående nämndsammanträde har fyra förslag inlämnats från tjänstemän och fyra från personal på verkstaden. Förslagen från tjänstemännen har man ännu ej hunnit behandla, medan de fyra förslagen från personal på verkstaden belönats med tillsammans 285 kronor.

Avdelning Erga 30. 9. 1957

Rifas företagsnämnd diskuterar kvalitet

Direktör Skytt omtalade i sin redogörelse för det aktuella läget, att produktionen i Sverige under första halvåret i år hade ökat. Prisnivån har varit stabil. Vissa orosmoment har dock funnits. Ett sådant har varit den underbalanserade statsbudgeten.

Man har med en extra energiskatt samt med den omdiskuterade räntehöjningen försökt motverka de inflationsdrivande krafterna.

För Rifa har den aktuella situationen under sista tiden inte genomgått några större förändringar. Vi får på Rifa, fortsatte hr Skytt, försöka skaffa ersättning för det produktionsbortfall som uppstått i och med de minskade orderna från LME:s Transmissionsverkstad. Vi har försökt komma in på utländska marknader. För dagen finns intet att rapportera, men vi hoppas att nästa gång kunna konstatera att vi åtminstone »fått in ett finger». Beträffande försäljningen i övrigt tycks televisionsmarknaden öka. Vi har därför gått in med ansökan att få köra med treskift på elektrolytformeringen. Detta skulle förutom den förbättrade kvaliteten även leda till att vi har chans att pressa våra priser ytterligare, vilket är ytterst önskvärt i kampen om köparna.

Ing. Mörner omtalade, att man för närvarande arbetar med nya tillverkningsobjekt, vilket gör att verktygskonstruktionskontoret är överbelagt. LME har emellertid hjälpt till med vissa arbeten av detta slag för att man snabbt skall kunna fylla ut det tillverkningsbortfall, som de minskade orderna från LME/TV innebär.

I samband med diskussioner om försäljningsläget tog nämnden upp frågan om produkternas utförande och påtalade olika svårigheter med att hålla en hög kvalitet och en god finish. Man konstaterade, att ett slarvigt yttre utförande kan vara en signal till låg kvalitet i inandömet. Hr Skytt efterlyste idéer för någon propaganda inom detta område. Man påtalade, att detta område borde kunna vara speciellt lämpat för förslagsverksamheten, och nämnden uppdrog åt verkstadsledningen att överväga frågan.



Förslagsverksamheten

Förslagskommittén har sedan föregående sammanträde behandlat sju förslag. Av dessa hade fem belönats med tillsammans 360 kronor och två bordlagts.

Hr Mörner konstaterade, att man fick anse förslagsverksamheten vid Rifa vara relativt tillfredsställande och omtalade, att man haft 13 förslag i år. Förslagen var dessutom ofta av god kvalitet. Han framhöll, att speciellt de materialbesparande förslagen kunde ge god utdelning och ing. Sternbeck tryckte på de goda resultat som kassationsbesparande förslag kunde ge.

AB Rifa 3. 9. 1957