

Kontakten



Ericsson
LM

LM-ARNAS TIDNING

NR 4 1958

Kontakten

LM-arnas tidning

Ansvärlig utgävar: Hugo Lindberg
Redaktör: Sigv. Eklund, tel. 453
Redaktionssekr.: Bo Hedbom, tel. 454

Redaktionskommitté:

Albert Milton, Vt 36, tel. 806
Charlie Wodsten, TVtK, tel. 226
Folke Zandin, Vas, 611
Karl Einar Österlund, Vt 18, tel. 718

Lokalredaktörer:

J Hagdahl, Ermi och BA, tel. 56; E Hellström, Sieverls Kabelverk, tel. 319; J Wäneland, SER, tel. 305; S von Melsted, SRA, tel. 211; M Steiner, Kabelverket, Älvsjö, tel. 31; B Larsson, Alpha, tel. 17; A Hofström SIB, tel. 231, P Nyhult, Rifa tel. 109; C G Löfgren, FÖB; tel. 250; E Wandel, RGA, tel. 163; G Falkman, HU; S Jönsson, Katrineholm; P Mowald, Söderhamn, tel. 49; A Bergman, Karlskrona, H. Leksell, Örebro, L. Falk, Alingsås, L. O. Larsson, Göteborg/Mölnadal

Omslagsbilden:

För att visa att LM-arna uppskattade brasilianernas fotbollskunnsande och goda sportmanship skänkte företaget varje medlem i världsmästarlaget en Ericofon. På bilden bollfantomen Pelé.

Ur innehållet:

	Sida
Tack- och patentspalterna	62
Mexicoförsljningen	63
Bättre och billigare produkter	64
Televerket för konkurrrens	66
LM-dagen 1958	67
Indonesien automatiserar	68
Färgstark tusenkonstnär	70
Katmandu — drömmarnas dal	72
Skyltekrönika	74
Ett spännande fiskeäventyr	76
Scouterlotteriet	78
Sportnytt	79—80

KLUBBNYTT

Bridgeklubben

Efter uppehåll för semester startar bridgeklubben åter sina turneringar. Det är i och med starten exakt tio år sedan klubben bildades och det är med stor glädje vi åter hälsar våra gamla medlemmar välkomna. Det finns många som var med ren 48 och vi hoppas på många nya som vill deltaga fr. o. m. i år. Medlemmarna tävlar i olika klasser, så ingen är för dålig och ingen för bra, utan det finns plats för alla. Vi undrar om det verkligen inte finns fler bridgeintresserade damer på LM? Kontakta undertecknad per tel. 88 32 77 efter kl. 17.00.

Knut Persson

TACKSPALTEN

Till chefer och kolleger får jag framföra ett hjärtligt tack för gott samarbete och ett gott kamratskap under min anställningstid samt för all visad vänlighet vid min avgång med pension.

John D Andersson, HF/Vke

För vänligt deltagande i vår stora sorg ber vi härmed få framföra vårt varma tack.

Sven o. Dick Andersson, HF/Vt33

För vänlig hägkomst på min 50-årsdag ber jag härmed få framföra mitt varma tack.

M Andersson, TV/M42

Ett hjärtligt tack för all vänlig hägkomst på min högtidsdag.

Carl Th Anjou, HF/FfA

För all visad vänlighet på min 50-årsdag framför jag härmed mitt varma tack.

Gösta Brenning, RGA/Tr

Till chefer och kamrater ber jag få framföra mitt hjärtligaste tack för de vackra blommorna och den stora penninggåvan på min 50-årsdag.

Elvir Collin, TVpp

Vårt varma tack för uppvaktningen med anledning av vårt bröllop.

Britta och Christian Estberger, HF/Mp

Ett varmt och hjärtligt tack till chefer och arbetskamrater för all den hyllning jag fick mottaga vid min avgång från L M Ericsson efter mångårig tjänst.

Adolf Grünwedl, HF/Vt 18

Ett hjärtligt tack för all uppvaktning med anledning av vårt bröllop.

Marianne och Sten-Olov Heldt, Hf/Ia

Hjärtligt tack till chefer och kamrater för uppvaktningen på min 50-årsdag.

Arthur Hellström, HF/Vek

Ett hjärtligt tack för blommorna och den vackra minnesgåvan jag fick mottaga vid min avgång ur tjänsten den 1 juli 1958.

Anton Najström, T2ef

För vänliga hyllningar på min 60-årsdag ber jag härmed få framföra mitt varma tack.

Emil Nilsson, RGA/Tvkc

För allt vänligt deltagande i vår stora sorg be vi få framföra vårt varma tack.

Ada Norbeck

Hjärtligt tack för all uppvaktning med anledning av vårt bröllop.

Ethel och Folke Ohlsson, HF/Cfar

För all visad vänlighet i samband med vårt bröllop framföra vi vårt varma tack.

Daisy och Kaljo Orusild, HF/Dfh

Hjärtligt tack till chefer och kamrater för all visad vänlighet på min 50-årsdag.

Astrid Pettersson, HF/Vek

Ett hjärtevarmt tack till chefer och arbetskamrater för all uppvaktning i samband med vårt bröllop.

Gurli och Fritz Ohlsson, HF/Exk

För den storslagna uppvaktningen på min 60-årsdag ber jag få framföra mitt hjärtliga tack.

C O Sohlberg, G/Ta

NYA PATENT

På följande uppfinningar gjorda inom koncernen har under tiden 20 maj-25 aug. 1958 beviljats patent (förteckningen anger uppfinnarens namn och tjänsteställe, uppfinningens titel samt patentnummer):

Snell, A G, T/Kn, Krantz, T, RGA/Tas - Mekanisk kopplingsanordning - 164 240;

Jacob, W E W, HF/Us - Anordning vid pulsöverföringssystem - 164 398;

Scheffte, H, tidigare HF/T4dfC - Filter för elektriska ledningssystem - 164 508;

Holmberg, A F, HF/Kk, Hellkvist, N B, HF/Kkd, Raub, W P, HU - Elektrisk anordning med en kärna av magnetiskt material och minst en lindning - 164 591;

Överby, S L, SER - Sätt att behandla halvledarytor - 164 601;

Jørgensen, A O, HF/Xg, Thysk, R N A, HF/AghC - Anordning för konstanthållande av trådspänning vid lindning av spolar - 164 705;

Alexandersson, H V, HF/AC - Signal-system - 164 786;

Alexandersson, H V, HF/AC - Anordning för att vid koordinatväljare dämpa anvisningsorganets svängningar - 164 787.

Anderson, S G, T/KrudC - Kontakt-fjäder - 164 875;

Ericsson, E R, G/TaC, Sohlberg, C O, G/Ta COS - Hastighetsregulator - 164 876;

Ekwall, S S, G/Tak, Persson, R P O, G/TakC - Anordning för att åstadkomma reglering av ljudstyrkan vid polariserade växelströmsklockor, företrädesvis för telefonapparater - 164 995;

Wretemark, S G, SKV - Lysrörsanordning - 165 029.

För all hyllning och alla gåvor som jag fått mottaga i samband med att jag lämnat min befattning i bolaget, tackar jag på det hjärtligaste.

Erik Tollknäpper, HF/VmiC

Ett hjärtligt tack till vänner och arbetskamrater såväl i Darmstadt som Stockholm för den uppmärksamhet, som visats mig vid min avgång med pension från bolaget.

Hjalmar Tuveson

Ett hjärtligt tack till förmän och arbetskamrater för hägkomsten på min 60-årsdag.

Erik Warell, HF/Vt27

För vänlig hägkomst på min 50-årsdag ber jag få framföra mitt varma tack.

Tor Zimmerdahl, HF/Lok

Mitt varma tack till alla för den hyllning, som ägnades mig på min 50-årsdag.

Sonja Österlund, HF/MP

FÖRSÄLJNINGEN AV TELÉFONOS DE MÉXICO

Den 20 augusti 1958 var en märklig dag i historien om L M Ericssons verksamhet i Mexico. Då bekräftades en uppgörelse mellan å ena sidan de båda huvudaktieägarna i Teléfonos de México — L M Ericssons dotterbolag Teleric och det amerikanska företaget International Telephone and Telegraph Corporation (ITT) — och å andra sidan en mexikansk finansgrupp. Uppgåelsen innebär att Teléfonos de México övergår i mexikansk ägo. Med denna transaktion avslutar LME-koncernen en mer än 50-årig verksamhet som telefonkoncessionär i Mexico.

LME-koncernen började sin verksamhet i Mexico år 1905. Den bedrevs till en början av ett konsortium bestående av häradshövding Marcus Wallenberg, AB L M Ericsson & Co och Stockholms Allmänna Telefon AB. Verksamheten, som till en början begränsades till México D.F., upptogs i konkurrens med ett amerikanskt bolag, Mexican Telephone & Telegraph Comp. (Mextelco), vilket bedrivit telefonverksamhet såväl i Mexico City som i en del större städer i det inre av landet sedan år 1888.

LME-koncernens första telefonanläggning sattes i drift i Mexico City i juni 1907, då cirka 500 abonnenter inkopplades. Mextelco hade vid samma tidpunkt cirka 2 800 abonnenter i drift i Mexico City.

År 1909 övertogs verksamheten i Mexico av ett för ändamålet särskilt bildat företag, Mexikanska Telefonaktiebolaget Ericsson (Mexeric). Åren 1926 och 1928 erhöll Mexeric nya telefonkoncessioner gällande för 50 år dels för interurban- och lokalservice i landsorten, dels för lokalservice i México D.F. År 1925 hade Mexeric i Mexico D.F. cirka 21 380 abonnenter och inga i landsorten. Motsvarande abonnentantal avslutet till Mextelco var i México D.F. cirka 12 000 och i landsorten cirka 8 190, eller sammanlagt 20 190 abonnenter. 1950 hade Mexeric 165 950 abonnenter och Mextelco 93 540. F. n. är totala abonnentantalet i Mexico omkring 415 000.

Den sista december 1947 försåldes Mexerics anläggningar till ett nybildat mexikanskt företag, Teléfonos de México, S.A. (Telmex), i vilket LME-koncernen behöll ett minoritetsintresse. I maj 1950 förvärvade Telmex Mextelcos anläggningar, varvid även ITT erhöll ett minoritetsintresse i Telmex.

År 1927 hade Mexeric endast cirka 1 500 km ledningsvior för interurbanservice i drift, år 1947 hade ledningslängden stigit till cirka 90 000 km, och Telmex hade vid slutet av år 1957 cirka 360 000 km ledningsvior i drift. Mexerics bruttoinkomster från interurbanservice uppgingo år 1927 till cirka 9 000.— pesos per år. Telmex' motsvarande inkomster år 1957 voro cirka 152.6 milj. pesos, varav från internationell service 38.9 milj. pesos (öppnad i juni 1930).

År 1938 påbörjades arbeten för ordnandet av samtrafik mellan Mexerics och Mextelcos nät, vilka beträffande landsorten avslutades år 1940 men för México D.F. på grund av kriget först i början av år 1948.

Tariffrågan har varit svårlöst. Trots upprepade ansökningar erhöles inga tariffökningar under åren 1920 till 1941. Därefter har tarifferna — ehuru med stor eftersläpning — justerats från tid till annan.

Mexikanska pesos värde i förhållande till US-dollar, som om man bortser från revolutionsåren (1910—1920), höll sig omkring 2 pesos för en US \$, har sedan dess successivt sjunkit till 3.60 åren 1931—1937, och vidare till 4.85 åren 1938—1947 samt 8.65 åren 1947—1954 och slutligen till 12.50 pesos för en US \$ från den 14 april 1954 t. v.

Mexeric, som per sista december 1930 i fonderade vinstmedel disponerade cirka 3.7 mill. pesos, förbrukade på grund av penningvärdets försämring och härigenom ökade driftskostnader, vilka ej kompensterades med tariffökningar, dessa vinstmedel och redovisade därutöver i förluster under åren 1931—1940 cirka 3.0 mill. pesos. Ingen utdelning kunde på grund härav lämnas under åren 1931—1944. Efter en relativt betydande tariffhöjning år 1941 kunde Mexeric år 1944 återuppta utdelningen.

Den oerhört kapitalkrävande expansionen av det mexikanska telefont nätet finansierades i stort sett med utländska krediter intill år 1952. Sedan dess har en del finansiering erhållits med stöd av mexikanska regeringen genom lån och från och med år 1954 genom försäljning av aktier och obligationer till Telmex' abonnenter. Trots detta värdefulla tillskott i finansieringen är densamma otillräcklig och måste kompletteras med ett stort internationellt lån.

Den fysiska konsolideringen av telefont näten i México D.F. har avslutats i år och motsvarande arbeten i landsorten beräknas vara slutförda under nästa år. I samband därmed upphör samtrafiken mellan de båda näten och all tillgänglig finansiering kan disponeras för utökning och modernisering av telefonanläggningarna. Detta förhållande resulterar, såvitt nu kan bedömas, i ett mer eller mindre oförändrat växande behov av telefonmaterielleveranser från LME-koncernen.

De resultat som uppnåtts under den långa tid L M Ericsson verkat i Mexico torde i stor utsträckning kunna tillskrivas personalens insatser. Den nya bolagsledningen har också uttalat ett önskemål att den nuvarande staben av ledare och telefonexperter fortsätter att verka i det nya företags tjänst.

B. Wahlqvist

Skall vi kunna hävda oss på våra marknader måste våra produkter ha »rätt kvalitet» men de måste också kunna säljas till konkurrenskraftiga priser, understryker direktör E A Ericsson i denna samt i en följande artikel i Kontakten. Försäljningsansträngningarna måste ökas i det hårdnade konkurrensläget men på samma gång gäller det att skaffa sådana order som inte förorsakar företaget onödigt mycket tekniskt arbete som leder till överbelastning av de tekniska instanserna. En sådan överbelastning innebär ökade omkostnader. Varje medarbetare inom företaget måste sätta sig in i hur hans handlande påverkar produktionen ur kostnadssynpunkt, framhåller direktör Ericsson.

I den första artikeln redogörs för kraven på våra produkter och hur de mer allmänna kostnaderna skall kunna hållas nere. Den andra artikeln behandlar de rent tekniska kostnaderna och standardiseringen.

Skall vi kunna hävda oss på våra marknader måste våra produkter ha rätt kvalitet och kunna säljas till konkurrenskraftiga priser. Våra tekniker måste därför...

...fastställa erforderlig kvalitetsnivå genom att utnyttja våra egna och våra kunders erfarenheter;

...skapa konstruktioner som är lätta att tillverka — till låg kostnad — och som fyller de krav telefondriften ställer;

...genom tillverkningsunderlag beskriva konstruktionerna så väl, att tillverkningen kan åstadkomma önskade produkter och kontrollera att dessa får »rätt» kvalitet.

Våra fabriker, i sin tur, måste inom tillverkningsunderlagens ram välja eller skapa tillverkningsmetoder som ger önskad kvalitet till lägsta kostnad.

Försäljningsinstanserna måste — trots hård konkurrens — kunna sälja våra produkter med vinst och på så sätt att kunderna blir nöjda.

Av det redan sagda framgår att vi måste balansera kvalitetsnivå och kostnader så att vi får bästa möjliga resultat. För att i någon mån belysa de problem vi har att brottas med skall vi titta närmare på ett av våra viktigaste verksamhetsområden: Automattelefonien.

Av en telefonstation fordras att den under en lång tid (ca 40 år) skall ge abonnenterna en god service till låga underhållskostnader. Detta innebär att vissa

Bättre och billigare...

av anläggningens beståndsdelar (reläer, väljare etc.) måste ha lång mekanisk livslängd och hög funktionssäkerhet under hela livstiden.

Den allt mer omspannande automatiseringen — vi håller redan på med nationell fjärrautomatisering i flera länder och inom några år kommer den internationella — tillsammans med den alltmer avancerade kopplingstekniken gör att kraven på komponenterna stegrats avsevärt.

För ett tiotal år sedan var det mycket få reläer som arbetade mer än 25

representanter från vitt skilda delar av världen. Vi är övertygade om att dessa underhållskonferenser har stärkt vår good will och därmed ökat vår konkurrenskraft — men, vi får inte glömma...

...att de löften vi gett beträffande våra anläggningars livslängd och funktionssäkerhet måste uppfyllas;

...att bristen på kapital och svårigheten att skaffa krediter trots allt gör att en förvaltning ofta ser sig nödsakad att köpa den billigaste anläggningen eller att köpa från den tillverkare som lämnar den längsta krediten.

Kostnadsminskande åtgärder

Därmed är vi inne på den väsentliga frågan: — Hur skall vi kunna hålla kostnaderna nere trots kraven på rätt kvalitet?

Alla kan hjälpa till att svara på den frågan och nedan presenteras en översikt över några åtgärder. Vi skall inte endast ta hänsyn till tillverkningskostnaderna utan även till de tekniska kostnaderna för konstruktionsarbetet samt försäljningskostnaderna. Då vi tänker på kostnader och kvalitet måste vi alltid hålla i minnet att onödig kvalitet, som medför extrakostnader, givetvis skall undvikas.



miljoner gånger under en anläggnings livstid. Nu har vi reläer som utför bortåt en miljard operationer. Vid fjärrautomatisering deltar ofta ett stort antal stationer i uppkopplingen av en samtalsförbindelse och uppkopplingen misslyckas om bara en enda av de 1000-tals, ibland 10 000-tals, kontakter som deltar i densamma fungerar osäkert. Detta förhållande har bland annat lett till skärpta krav på stabilitet i våra strömkretsar och krav på att våra kontakter inte bör fela mer än högst en gång på 10 miljoner operationer. Detta betyder att våra reläer måste vara tio gånger säkrare än tidigare, vilket i sin tur betyder skärpta krav både på konstruktion och tillverkning.

Underhållskostnader

Allt fler telefonförvaltningar har kommit underfund med att underhållskostnaderna kan utgöra en dryg post i deras budget och inser det lönsamma i att skaffa anläggningar med låga underhållskostnader och hög driftsäkerhet. Vi befinner oss i den lyckliga situationen att våra anläggningar har dessa egenskaper under förutsättning att de sköts rationellt.

För att få de problem som hänger samman med underhållskostnaderna belysta och för att hjälpa våra kunder att få ned dessa kostnader har vi haft tre underhållskonferenser vid HF med kund-



Genom metodstudier, mekanisering och medverkan från arbetarna har tillverkningen förtjänstfullt lyckats hålla kostnaderna nere trots inflationstendenserna. Samtidigt har vi fått en strukturalisering i verkstäderna med tempoupdelning av arbetsoperationerna. Denna medför att en enskild kraft som är sysselsatt inom tillverkningsprocessen får svårt att överblicka konsekvenserna av sitt handlande. Han känner nämligen sällan de krav som ställs på produkterna då de kommer i drift.

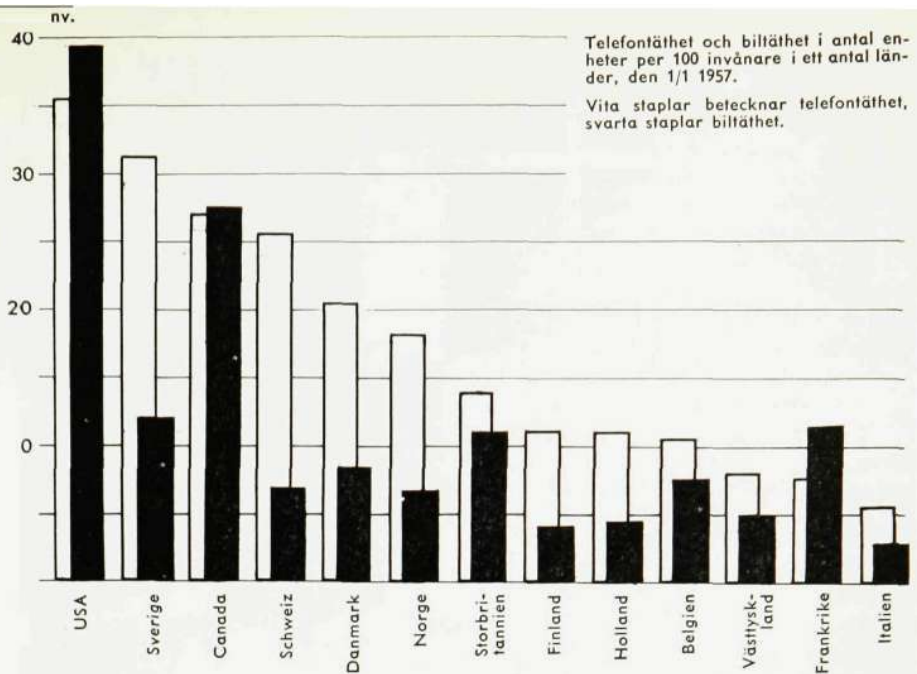
Vi har en väl utbyggd tillverkningskontroll, som ser till att våra produkter

fungerar riktigt då de lämnar verkstäderna, och vi har stationsmontaget som ansvarar för att anläggningarna fungerar rätt när de sätts i drift. Men vi måste fordra betydligt mer: Anläggningarna skall fungera med hög driftsäkerhet under hela livstiden — som nämnts ca 40 år. Livslängd och säkerhet måste byggas in inte enbart i konstruktionen utan även under tillverkningsprocessen, eftersom små avvikelser i ett tillverkningstempo kan få svåra följder i drift, om de inte upptäcks i tid. Tillverkningsprocesserna måste därför göras så stabila som möjligt — de blir då lättare att kontrollera statistiskt — och den mänskliga faktorn måste bringas under kontroll.

Låt oss som exempel ta en slutning på ett relä som har för liten säkerhetslyftning. Den fungerar riktigt i verkstadens och montagens slutprovningar och blir godkänd. Men efter någon månad eller något år har den nöts så mycket att funktionen blir osäker. I drift får man då fel, som kommer och går och är svåra att upptäcka = dåligt driftresultat för en enda kontakts skull.

Genom sin beredningsinstans utarbetar tillverkningen lämpliga tillverkningsprocesser för våra produkter, varvid hänsyn tas till de driftsmässiga kvalitetskraven. Sedan länge har det funnits ett gott samarbete mellan konstruktörer och tillverkning för att få fram konstruktioner och tillverkningsprocesser som ger bästa möjliga resultat. Det har emellertid ofta visat sig att väsentliga faktorer blivit förbisedda och detta har gett svårigheter i drift.

Vi kan dock inte belasta de ordinarie tillverkningsdokumenten (specifikationer, ritningar och föreskrifter) med en massa upplysningar om driftsmässiga krav, eftersom dokumenten då skulle bli svårslästa. I stället samlar vi numera när det gäller våra viktigaste komponenter (reläer, väljare etc.) dessa upplysningar i ett särskilt dokument, som fått benämningen »funktionskrav» men av tillverkningen kallas »μ-blad», (»myblad»), då det motiverar den noggrannhet som behövs i konstruktionerna. Dokumentet tvingar konstruktören att tänka igenom sina konstruktioner ordentligt och ger tillverkningen möjlighet att bedöma konsekvenserna av olika åtgärder. Samarbetet konstruktör—tillverkning har därmed ytterligare intensifierats och leder ofta till ändring av riskabla tillverkningsprocesser eller av konstruktioner som är svåra att tillverka rationellt. Genom funktionskraven får parterna en god överblick av de totala problemen och kan då genomföra ett flertal önskvärda ändringar på en gång i stället för efter varandra, vilket bidrar till minskade kostnader och minskad irritation.



Statistiken berättar: Bilen är lika nödvändig som telefonen

Om man jämför antalet telefoner med antalet bilar i världen gör man den överraskande upptäckten att det totala antalet av dessa båda till synes vitt skilda produkter i det närmaste är lika. Enligt senast tillgängliga statistikuppgifter var nämligen antalet telefoner i världen den 1 januari 1957 110 milj., medan antalet bilar vid samma tidpunkt var 103 milj. Skillnaden, ca 6 proc. till telefonens förmån, är förvånansvärt liten.

Resultatet är speciellt överraskande om man jämför med svenska förhållanden. Vi har vant oss vid att betrakta telefonen som en nödvändighetsprodukt av första rangen. Bilen däremot har fått komma i andra hand. Detta förhållande återspeglas tydligt i statistiken: antalet telefoner i Sverige uppgick i början av 1957 till 2,31 milj. medan antalet bilar var 0,85 milj. Förhållandet mellan dessa båda antalsvärden är således 2,7. 1955 var motsvarande antalsvärden 2,10 resp. 0,65 och förhållandet mellan dem 3,2. Man märker en tendens att ökningen av bilar i Sverige f. n. är proportionsvis snabbare än ökningen av telefoner. Motsvarande förhållandetal för USA var år 1957 0,9, dvs. det fanns fler bilar än telefoner i landet.

Ta en titt på vidstående tabell. Den visar relationen mellan telefon- och bilbestånden i olika länder och världsdelar.

Tabellen ger bl. a. den överraskande upplysningen att förhållandet mellan telefonantalet och bilantalet i USA är ungefär detsamma som för länderna i Afrika och Oceanien. Relationstalet är mindre än 1. För alla övriga länder, utom Frankrike, är talet större än 1, dvs. telefonantalet överväger.

Räknat på lång sikt är det mycket som talar för att telefontätheten och biltätheten kommer att uppnå ungefär samma värden i länder med fritt näringsliv. Att så inte är fallet för närvarande i de flesta europeiska länder beror huvudsakligen på att telefonen i dessa länder sedan gammalt haft stor utbredning. Bilarna däremot har först under senare år börjat förlora sin lyxkaraktär och säljs nu i stor omfattning även till familjer med medelstora inkomster.

För Sveriges del räknar man med att biltätheten redan 1965 kommer att bli ca 25 på 100 invånare, och 1975 ca 33. Enligt en beräkningsmetod publicerad i Tele Nr 3/1957 kan telefontätheten i Sverige vid samma tidpunkter beräknas uppnå värdet 36 år 1965 och 38 år 1975. Skillnaden mellan de båda täthetsvärdena år 1975 är som synes ganska liten.

	Antal telefoner i milj.	Antal bilar i milj.	Relationstalet
Frankrike	3,31	5,00	0,7
Afrika	1,55	1,98	0,8
USA	60,19	64,60	0,9
Oceanien	2,53	2,95	0,9
Canada	4,50	4,32	1,0
Latinamerika	3,47	3,34	1,0
Belgien	0,93	0,70	1,3
Storbritannien	7,22	5,42	1,3
Västtyskland	4,32	3,10	1,4
Italien	2,61	1,48	1,8
Asien	4,93	2,59	1,9
Nederländerna	1,23	0,49	2,5
Norge	0,61	0,24	2,5
Danmark	0,92	0,36	2,6
Sverige	2,31	0,85	2,7
Finland	0,49	0,17	2,9
Schweiz	1,29	0,37	3,5
Spanien	1,20	0,24	5,0
Hela världen	109,8	102,8	1,07



Tror ni att man kan bygga ett telefonsystem med LM-materiel utan att någon av LM-avdelningarna får nys om saken och tror ni att man sedan kan öppna trafik med systemet i självaste huvudstaden utan att telechefen Sterky protesterar?

– Inte? Då trodde ni fel...

Anläggningen ifråga finns i Bromma. Företaget som driver den heter Äppelvikens Privata Telefoncentral (ÄPT).

Vi på Kontakten hade ingen aning om ÄPT:s existens innan följande brev hamnade på redaktionsbordet:

»Vi är några grabbar i Bromma som på lediga stunder har byggt ihop ett automatväxelsystem, till största delen bestående av materiel från LM Ericsson. Anläggningen har i sitt nuvarande skick fungerat fullt tillfredsställande sedan i januari.»

»Systemet är uppbyggt med en automatisk växel av OL-typ (en modifierad form av OL 15) som medelpunkt. Systemet är för närvarande utbyggt till 10 apparatförbindelser, men kommer inom kort att utökas till 19. För uppkoppling av konferenssamtal och samtal som ej bör ta automatväxeln i anspråk finns en manuell hävomkastarväxel av typ ADD 1001 och en jacklistenhet för inkoppling av systemet till exempelvis elektronisk utrustning. Jämte ingångsenheten, där telefonledningarna inkopplas i en plint, bildar dessa kopplingscentra fyra enheter, vars hopkoppling lösts genom en s. k. fyrkantkoppling bestående av fyra

korskopplingslistor, placerade i fyrkant och med lödsidan kablade till de fyra enheterna. Skruvsidan är medelst kkr-tråd löst förbunden med skruvsidan i önskad kkr-list, varför en fullständig flexibilitet åstadkommits beträffande hopkopplingen.»

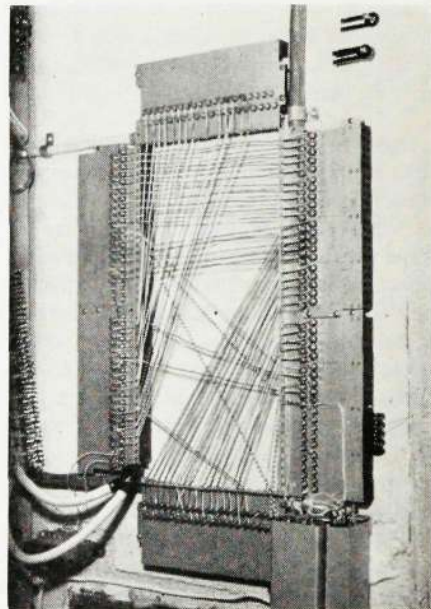
Vi är skyldiga LM Ericsson mycken tack för allt som vi har fått, säger brev-författarna, som förklarar sig vara ett gäng unga grabbar. En av de unga grabbarna heter stud. Thomas Schlyter och i den schlyterska äppelviksvillan Sagostigen 8 finns åtta av anläggningens ledningar. Två av ledningarna är dragna till andra villor. Dessa ledningar är 200 resp. 100 m långa, den ena sträcker sig över två gator och den andra över en gata. (Pojkarna har fått speciellt tillstånd att dra dessa ledningar.)

De fiffiga pojkarna har byggt hela anläggningen själva – man hade f. ö. en manuell anläggning till en början – men ibland har det uppkommit materielproblem och då har några vänliga LM-ingenjörer ryckt till undsättning.

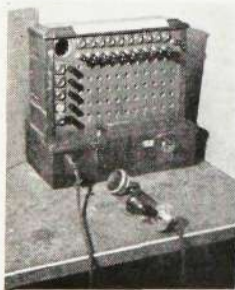
Ur den berömda engelska skämttidningen Punch lånar vi följande redogörelse för vad psykoanalysen är — och följ nu noga med:

— Utan psykoanalys skulle vi aldrig ha fått veta att när vi tänker en tanke, så är den tanke vi tänker, inte den tanke, som vi tror att vi tänker utan bara den tanke, som får oss att tro att vi tänker den tanke som vi tror att vi tänker.

TELEVERKET FÅR KONKURRENS



Herr telefondirektören Thomas Schlyter (överst i v.).
Ovan den i artikeln beskrivna fyrkantkopplingen.



ÄPT:s första växel,
en äldre LM-växel.

Engelskt ilsket

A fiery-tempered business man wrote the following letter:

“Sir, my stenographer being a lady, cannot type what I think of you. I, being a gentleman, cannot say it. You, being neither, will understand what I mean.”

F fiery-tempered = argisint

Type = skriva, maskinskriva

Håll i hatten . . .
Prova startgrupparna . . .
Den 5 oktober blir det

Pang i bygget!

Just det — den 5 oktober smäller det! Då blåser vi in LM-dagen. En titt i programmet avslöjar att årets "dag" kommer att bli K. Hufvudstadens ojämförligt största höstshow. Också i år läser arrangörerna upp den annars så välbevakade huvudfabriken och bjuder stora famnen åt alla LM-are, "L-Emmor" och deras familjer.



Den stora familjefesten tjuvstartar egentligen redan på fredagskvällen, då 50 bilförare får kämpa i ett nattligt rebusrally. Även i år kör vi naturligtvis landets största biltävling, familjerallyt. Detta körs på söndagen. I nattrallyt — som banläggarna garanterar vara en verkligt knivig affär — får rallyrävarna från förra årets familjerally (d. v. s. de bästa) förtursrätt till start. Söndagsrallyt (max. 350 deltagare) är en trivsamtävling för hela familjen. I båda rallyna vinkar fina priser. För att ta ett par exempel: Bensin så det räcker för en redig kontinentsemester och en reseradio. De 50 bästa i familjerallyt prisbelönas och den som inte går in »på plats» får delta i ett lotteri som tack för deltagandet. En speciell tävling ordnas för barnen.

Pengar ur sjön

Ingen som inhandlar en inträdesbiljett till LM-showen skall behöva säga att pengarna kastades i sjön. Däremot är det stora chanser att plocka pengar ur sjön under LM-dagen. Penningfiskandet sker i HF:s damm och det är fiske »på riktigt». Det kommer att vimla av fisk i dammen på söndagen och ett napp kommer att betalas bra. (Metargrejor håller arrangörerna med.)

Kjell, Sickan och Egon

I år har arrangörerna lyckats engagera tre verkliga storsjörar: Kjell (TV-Boman), Sickan (Carlsson), och Egon (Kjerrman). Kjell Boman kommer naturligtvis att svara för ett trevligt frågeprogram och Sickan — ja behöver vi tala om vad hon kommer att göra? Det kjerrmanska programmet heter »Sjung med Egon» och LM-dagens gäster får hjälp med sjungandet av LM-kören.

Kul för barnen . . .

Ta barnen med till LM! Landets största karusell kommer att snurra hela dagen. Bland övriga förlustelser för de små bjuds de nyttiga och roliga skolgång i trafikskola.

. . . och för pappa

Vi gissar att det kommer att bli pappor på den stora bilutställning som ingår i arrangemangen. Bland alla fyrhjuliga läckerheter som ni får tillfälle att se kan vi utlova alla modellerna av den nya Volvon.

Hobbyutställningen har Kontakten redan förut aviserat. Se för övrigt speciell artikel och glöm inte bort att anmäla Er! LM-dagen blir också ett tillfälle att se företagets egen unika utställning.

Ur programmet i övrigt:

- Uppvisning av polisens hundar
- Filmprogram i Midsommargården (non-stop)
- Lunchservering i Sveriges största restaurang
- Brandkåren visar sina bilar
- HF:s folkdanslag och Manskören Mikrofon.

Biltävlingarna:

Familjerallyt den 5/8:

08.30—09.30 Start Västberga folkskola

08.30—09.00 Start Källhagens vårdshus och på Lindhagensgatan vid SS bussgarage

12.00—13.30 Bilarna i mål

Nattrallyt den 3/8:

18.30—24.00

Prisutdelning för båda tävlingarna söndag 16.00.

Låt andra ta del av din hobby!

Det är nu 16 år sedan vi på LM visade »Vad vi kan på lediga stunder». Dåvarande samarbetskommittén arrangerade då en hobbyutställning i en av HF:s lokaler, där en mängd LM-are visade sina fritidsarbeten: Målningar, teckningar, skulpturer, sniderier, broderier, vävnader, modellflygplan, modellbåtar, målat porslin, fotografier, bokbinderiarbeten, akvarier, frimärkssamlingar m. m.

Såsom framgick av föregående nummer av Kontakten ämnar fritidskommittén i samband med LM-dagen att arrangera en liknande utställning, »Vad vi kan på lediga stunder». Utställningen är öppen för alla LM-are (samt de anställdas familjemedlemmar).

I år kommer också fyra hobbyister att låta sig beskådas i arbete under utställningen.

Om Ni har någon hobby eller har tillverkat något trevligt så sänd in Er anmälan till Fritidskommittén, Pk, L M Ericsson, Sthlm 32.

Undertecknad anmäler sig

såsom utställare av:

Föremålets storlek:

Namn:

Anställd vid:

Adress:

Indonesien automatiserar

L M Ericsson har nyligen levererat ännu en automatisk telefonstation i Indonesien, i staden Magelang på Mellan-Java. Stationen, som är av L M Ericssons koordinatväljarsystem och f. n. utrustad för 1 000 linjer, är den andra som på kort tid levererats i Indonesien, där en station av samma typ för 3 000 linjer sattes i drift strax före årsskiftet i staden Solo som den första av sitt slag inte bara i Indonesien utan i hela Asien.



Vid invigningen av LM-anläggningen i Soho skiljde sig ceremonierna något från de vanliga modellerna. Wajanglekar var en programpunkt (ovan). Överst t. v. invigningspratar guvernören för Centrala Java Mr Mangunnagoro med sin kollega guvernören för Västra Java, som för tillfället befann sig i Bandung.



Den unge kommandanten i Solo var en av invignings-talarna.

Nya stora order har lämnats L M Ericsson på ytterligare automatstationer i Indonesien för bl. a. städerna Palembang, Padang, Pakan Baru, Bukkit Tinggi, Djambi och Tandjong Kerang, samt-

På gästlistan vid invigningshögtidigheterna i Soho fanns en mycket hög procent LME-folk, berättar vår rapportör, och förklarar att orsaken till det markanta LM-inslaget . . . näja, titta på bilden till höger. (Fyra av rikstelefonisterna).



liga på Sumatra. Transmissionsutrustning för två 12-kanalsystem på luftledningar mellan städerna Padang, Bukkit Tinggi och Pakan Baru på Sumatra är vidare beställd.

Indonesien är sedan 50 år tillbaka en betydande marknad för L M Ericsson, som levererat ett stort antal publika telefonstationer, privatväxlar och även selektortelefonisystem till de indonesiska järnvägar.

ERICOFONEN TEATER- OCH FILMSTJÄRNA



Fruarna Thalia och Filmia har tagit den moderna telefontekniken i sin tjänst. I en indisk spejlfilm har Ericofonen fått huvudrollen — hela handlingen kretsar kring ett telefonsamtal. På Folkkan i Göteborg spelar man amerikanen John van Drutens pigga komedi Turturduvans röst och för att riktigt understryka den amerikanska atmosfären har man valt den svenska Ericofonen. Unga, söta, kommande Harriet Hedenmo (t. v.) och Lena Söderblom är paret som får Ericofonen att skina mer än vanligt.





Ny teledoktor

Televerket har nu två teknologie doktorer i sin tjänst. Generaldirektör Håkan Sterky är tekn. dr och i juni disputerade byrådirektör Stellan Ekberg på Telestyrelsen för doktorsgraden. Dr Ekberg disputerade på en avhandling med den för lekmannen högst förbryllande titeln: Determination of the traffic-carrying properties of gradings with the aid of some derivative-parameters of telephone traffic distribution functions. Opponenterna var tekn. dr. Anders Elldin, byrådirektör Nils Rönnblom och fil. kand. Göran Kjellberg.

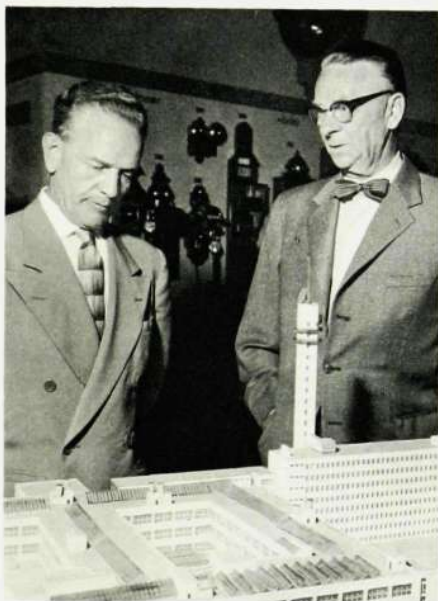
De resultat som redovisas i avhandlingen har författaren åstadkommit inom



det forskningsarbete på telefontrafikteoriens område, som bedrivs av Telestyrelsen i samarbete med L.M.

Fredagen den 4 juli 1958 gjorde den vid söderhamnsfabriken anställda Hugo Engström sin sista arbetsdag före semestern liksom alla andra. Hr Engström behöver dock inte gå och oroa sig för att semesterdagarna skall gå alltför fort. Han har nämligen tagit ständigt semester i och med att han lämnat 50 som dess första pensionär. Han kan nu använda sin tid helt efter eget gottfinnande och — som vi hoppas — med glädje minnas bl. a. sina LM-år. Engström har varit fabriken trogen sedan begynnelsen eller i 10 år och har under denna tid genom en god arbetsinsats och sitt försynta sätt skaffat sig många vänner. Det var därför helt naturligt att han på sin sista arbetsdag skulle föräras några blomster av sina arbetskamrater. På bilden ses han med blomsterkorgen utanför fabriksentrén innan hemresan börjar.

Till det nybyggda Jameson Hotel, det modernaste i Salisbury, Sydrhodesia, har L M Ericsson levererat telefonutrustningen. Den består av ett komplett PABX-system med en växel, typ AHD 32. Hotellet har 88 gästrum med bad. I alla rum finns Ericofoner, och tillsammans med beljåningens apparater utgör antalet anslutningar 110. Telefonanläggningen har blivit mycket uppskattad av såväl gäster som hotellpersonal för sitt smidiga arbetssätt. Bilden: I receptionen finns tre Ericofoner. Då en gäst ringer receptionen, går anropet till den första av de tre telefonapparaterna som är ledig. Om alla är upptagna transporteras samtalet till telefonistens apparat (i bakgrunden).



För 35 år sedan reste Lars Norrman till Amerika och slog sig ned i Chicago. Nu har han varit hemma och hälsat på släkt och gamla vänner i Sverige. Innan han reste över till USA var både han och hans fru anställda på LM Ericsson, och eftersom hr Norrman dessutom har en bror, som är anställd på HF/Vp ville han komma och titta på det nya L M Ericsson i Midsommarkransen. Här ses hr Norrman med en gammal god vän, Helge Jansson från reklamavdelningen HF. De har för övrigt bott tillsammans som ungar under åtskilliga år. I besöket ingick en titt i utställningen där modellen av fabriken beundrades. Det var annat det än på gamla L M, tyckte den pigga 60 åringen Mr Norman från Chicago, USA.

Sista dagen före årets semester hade »Ragges Muntergökar» placerat sig med instrument i LM-parken i Söderhamn för att underhålla sina arbetskamrater under lunchen. De trevliga »gökarna» var på strålande humor och kunde glädja sig åt en stor och tacksam publik som med kraftiga applåder gav sitt erkännande tillkänna. Fritidskommitténs ordförande, förman Karl-Erik Rehner, passade även på tillfället att önska de anställda en trevlig och solig semester. »Muntergökarna» består av kapellmästaren Ragnar Carlsson, hrr Allan Ask, Bert Jägeving, Sten Hedin och Sven Sundqvist.

Fin LM-service

Expressens romkorrespondent Gunnar Nilsson har återvänt till sin bas i Italien efter en tur i Mellanöstern — tio kilo lättare än när han for. Att han inte alldeles smält bort i värmen under sin tur får kanske tillskrivas en LM:are.

Ammans fyrtyo grader och Bagdads femtyo har tillsammans med censurkrånglet gjort Gunnar Nilsson och hans kolleger i genomsnitt tio kg lättare, berättar Expressen-reportern. I Libanon var det »bara» 35 grader och även i censurhänseende erbjuder landet ett hyggligt klimat. Om man är svensk journalist, vill säga. Så här skriver Gunnar Nilsson:

»Här i Libanon är censorn en mycket hygglig ung man, som en gång arbetat på L M Ericsson i Stockholm. Han är därför svensk lokal-patriot men trots detta är det vissa saker han inte kan släppa igenom till Expressen.»

Fin LM-service — som vanligt!



För någon tid sedan anordnade en del svenska företag en utställning i den peruanska banken Banco Continental de Camaná lokaler. I utställningen, som kallades »Suecia en Sintesis», deltog även L M Ericssons peruanska bolag, Compañía Ericsson S. A. Ovan bolagets försäljningschef Roberto Krause vid en monter med L M Ericsson-produkter.



Färgstark "tusenkonstnär" ger ut sin levnadshistoria

Kontakten har de senaste numren presenterat LM-are med originella hobbies. Det ämnar vi också fortsätta med. Den här gången skall vi emellertid bryta av med att i stället föreställa en LM-profil för läsarna. Den tillhör en man på avdelning 48 vid Tellus.

nar i aktion inom ett mycket litet område. Samerna, eller populärare lapparna, i sina karakteristiska gul-röd-blå dräkter och tofsmössor har ett styvt arbete med att skilja sina resp. djur – man går efter märkningen i öronen! Det vill till säkert öga och blixtnabba kast med lasson när man skall ha tag i sina renar, berättar Sune Bergman. Dessutom gäller det att

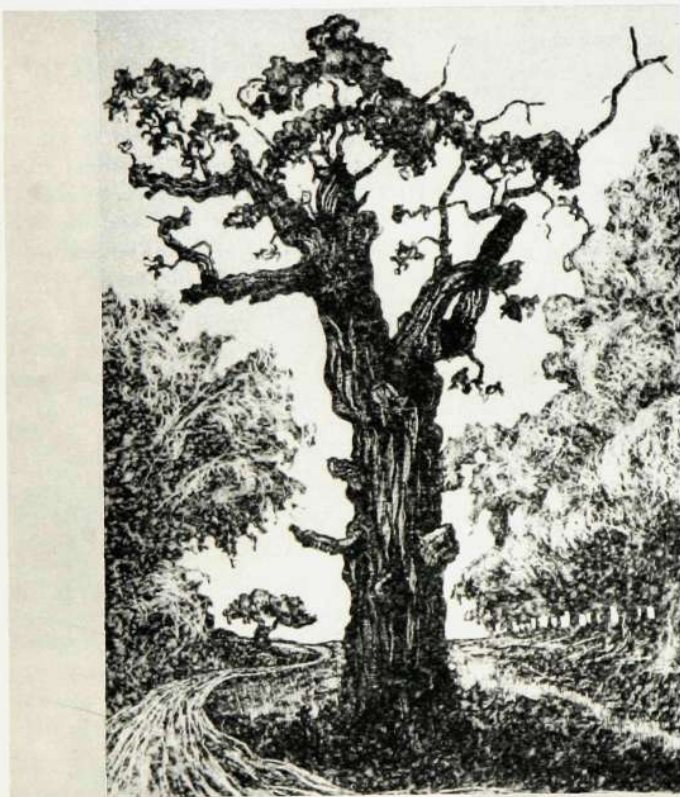
hålla sig på rätt köl – faller man omkull har man hela hjorden av djur över sig. Då är inte livet mycket värt.

På säljakt i Bottenhavet

Även om man med intresse hör och läser Bergmans beskrivningar över lapparnas liv är det kanske ändå hans medryckande historier från säljakter i slutet av 10-talet som fascinerar mest. Kan ni tänka er, kära LM-are i era bekväma stadslägenheter, att ge er ut ett 10-tal svenska mil på landisen i Bottenhavet med en storbåt och en eka och leva där ett par månader med en vargskinnspäls som nattskjorta? Dieten blir dessutom en smula ensidig: sältran och sälkött för hela slanten. Vi stadsbor är nog för bortskämda för det. Men Sune Bergman njöt i fulla drag.

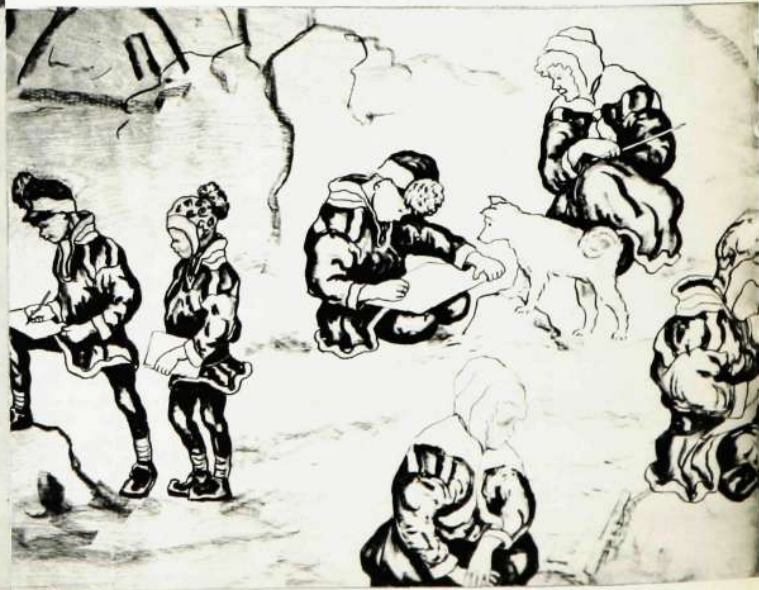
Säljakterna börjar i april och hela byar, dvs. den manliga befolkningen, tar aktiv del för att öka sin magra kassa med försäljning av sältran och sälskinn. Utrustningen består egentligen bara av ett par båtar, smör, kaffe, tobak, några liter sprit (som dricks ur första kvällen) ett tält och det viktigaste av allt, ett primuskök. Och så gevär och ammunition förstås. När man kommit ett hundratal kilometer ut på isen (första milen dras man ut av hästar) slår man läger och kryper till kojs i botten på båtarna. Vartefter tiden och jakten på de mycket skygga vikarsälarna (gråsäljakt föraktas av Sune Bergman såsom varande alltför litet sport) fortskrider blir emellertid sovunderlaget allt mjukare och skönare: sälspäcket och sälhudarna tas nämligen till vara och läggs i botten på båten där jägarna har sina sovplatser.

Sune Bergman berättar också att en nordlig storm inte hör till ovanligheterna, när man befinner sig ute på de stora isvidderna. Då gäller det att ha »fast is



Lapplandskännare och nävergravör, godsägare och torpare, sjöman och handelsresande, säljägare och författare och en del andra titlar kan numera LM-aren Sune Bergman sätta på sitt visitkort om han vill. Och det är om honom vi skall berätta.

Den nu 68-årige norrbotteningen ger inom kort ut sina memoarer. Innan de publicerades lät författaren Kontakten-redaktionen tjuvtitta i korrekturet. Det visade sig vara en mycket intressant beskrivning från sekelskiftets Norrland och fram till våra dagar. Bland annat får läsaren en trevlig skildring av lapparna och deras seder och bruk, där renskiljningen kanske är det mest fascinerande skådespelet med ända upp till 10 000 re-



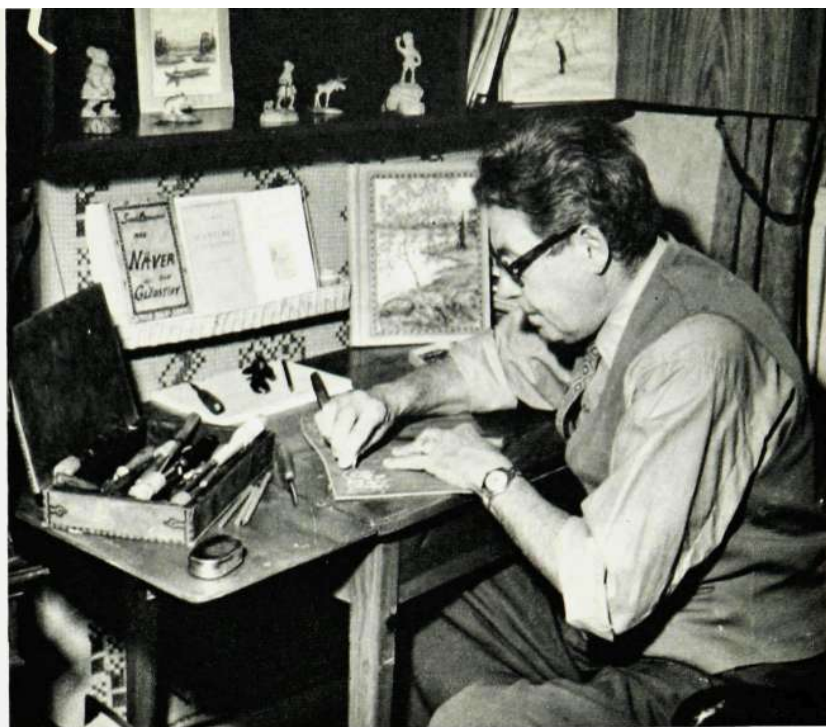
under båten». Har man inte det, är man tillspillogiven. Det går inte att segla i is-sörjan och det går heller inte att skjuta båten, eftersom man inte har fast underlag för fötterna. Långsamt men säkert skruvar isen sönder båten – katastrof.

Med näver och glödstift

Nå, så illa har det nu inte gått för vår LM-are. Men det var inte om hans liv och leverne vi framför allt skulle berätta, utan om hans färdighet som konstnär. »Med näver och glödstift» heter hans senaste bok. Titeln anger vilken sorts konst Sune Bergman har sysslat och sysslar med. Nävergravyrerna började han egentligen med som en bisyssla till sitt småbruk i den norrländska storskogen, men snart blev gravören huvudyrket.

Han började med en hemslöjdsartikel, näverblomkrukor, och för att få dem begärligare i köparens ögon illustrerade han dem med glödstiftet. Folk fann emellertid hans alster för dyra. Den nya konstarten var dessutom för besynnerlig för skogarnas och älvornas folk i nordliga Sverige. Hittills hade Bergman med sitt glödstift, specialbeställt från Eskilstuna, gjort illustrationer efter redan ritade eller målade motiv. Nu ville han emellertid själv skapa dem: i stället för att illustrera blomkrukor skulle han göra tavlor på näver. Till sin grämlse fann han då att han var tvungen att först skissa motivet med papper och penna. Och si, det gick inte alls!

Det visade sig nämligen att det var otroligt mycket svårare att rita en sak på papper än att bränna den i näver! Sune Bergman berättar om en björk, som han försökte rita av: efter många, många timmars arbete liknade den inte något som hittills hade skådats av ett mänskligt öga.



Men även teckningens besvärligheter övervanns och Sune Bergman började själv skapa sina konstverk efter sin egen fantasi. I stället för krukor blev det tavlor som växte fram under hans händer. Mångsysslaren fick emellertid ganska snart erfara att det var *en* sak att göra nävergravyrerna, en annan att sälja dem. Jordbrukaren fick känna på handelsresandens yrke. Med en gammal T-Ford, född 1918, kuskade han runt i landskapet och sålde sina alster. Så småningom blev samelivet allt oftare motivet. Då gick det lättare att sälja. Samemotiv på tavlorna visade sig vara rätta sättet att introducera den nya konstarten i Norrbotten. Och köparna tyckte att konstverken var alldeles för billiga!

Efter att ha »besegrat» sitt eget landskap vände så Bergman Fordkylaren mot söder och Mellansverige och också där blev hans konst snart allt populärare.

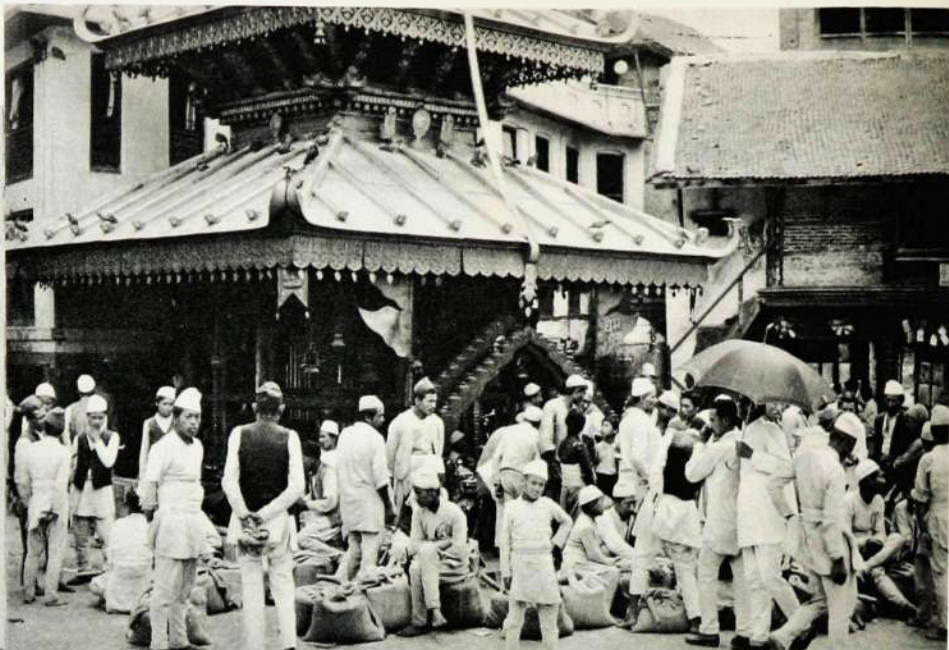
Efter några år upptäckte konstnären emellertid något som han inte hade räknat med: motiven på de verk, som han hade kvar hemma, höll på att försvinna! Det visade sig att det brända ljusnar medan själva näverstycket mörknar med tiden. Så småningom möts dessa båda »poler» och motiven försvinner. Det var onekligen ett aber för gravören. Vad göra? Naturligtvis bara att byta material – och så blev nävergravören träsnidare, eller rättare linoleumsnidare. (De flesta nu förekommande »träsnitten» är förresten gjorda i linoleum, som är mycket lättare att arbeta i.) Japanska träsnittpapper anskaffades och Bergman leddes in på ett nytt stickspår vad gäller konsten. Så småningom har han också tillägnat sig en ganska egen teknik och i stället för japanska papper använder han vanligt silkespapper som helklistras på kartong. Genom den nya tekniken har Bergman fått fram halvtoner i snitten så att dagrar och skuggor kommer mer till sin rätt.

Konstnären Bergman har emellertid i stort fått vika för författaren Bergman. Han debuterade nämligen häromåret med en bok, »De små stegen», och i år har ännu en kommit ut: »Äventyret i gungstolen». I den sistnämnda kommer hans egen livssyn och livsfilosofi till uttryck. Det är en lättsmält betraktelse över människorna och livet och förtjänar att läsas. (Vill ni köpa den, eller har den, kan ni få en dedikation, lovar författaren. Ring bara 345 på Tellus!)

Och nu, slutligen, ligger hans memoarbok färdig i bokhandeln. Vill ni ha en stunds avkoppling och veta litet om säljakter, lappar och överhuvudtaget en mångsidig mans upplevelser under snart 70 år – så läs den!

Mats Linday





Drömmarnas dal

Har ni läst James Hiltons bok *Blå månen* eller sett filmen *Bortom horisonten*? James Hilton berättar om ett flygplan som tvingades landa i en öde bergstrakt någonstans i det oätkomligaste Tibet och om hur passagerarna bland de isiga bergstopparna upptäckte en liten grönskande dal. Folket i dalen levde ett lyckligt och bekymmerlöst liv och människorna där åldrades mycket långsamt så länge de stannade i sin dal. Författaren kallade sitt drömland Shangri-La. Numer finns det väl knappast någon plats på jorden som kan göra anspråk på att vara detta våra drömmars land. Men har Shangri-La någon gång verkligen funnits så skulle jag mycket väl kunna tänka mig att drömlandet i själva verket hette Katmandu och låg i Nepal.

Katmandu är en vacker liten dal, helt omgiven av berg. Där har människorna levt i generationer utan någon annan kontakt med yttrevärlden än den de kunnat få genom månadslånga vandringar över bergen. Det är inte så många år sedan som enda möjligheten att komma in i dalen var att gå eller rida, men nu finns det en väg in i dalen. Allra enklast är naturligtvis att komma dit med flyg. Det är bara en timmes flygning från

Patna i Indien. Först ser man bara öken så långt ögat når. Så småningom reser sig dock öknen och man upptäcker rätt som det är att planet flyger mellan höga bergstoppar. Plötsligt dyker Katmandudalen upp.

Där är grönt och vackert,

himlen är blå och vita små molntussar seglar omkring. Man ser små stråhyddor

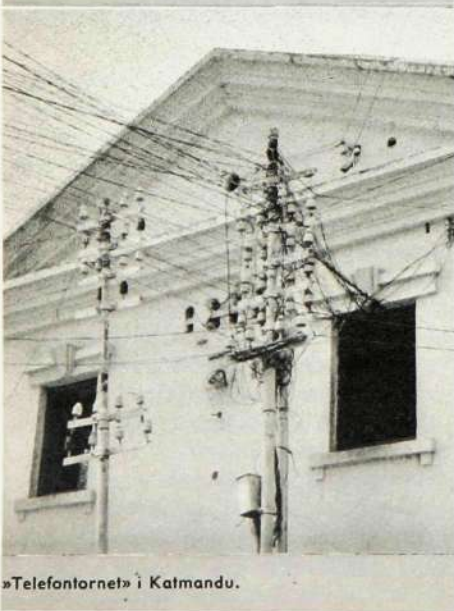
Ingången till ett av de otaliga templen i Katmandu. Utanför dörren har man öppnat affär.



Den långa trappan upp till templet Swayambunath är kantad med Buddha-bilder i skiftande storlekar och utförande.



Toppen på templet Swayambunath med Buddhas ögon blickande ut över dalen. Överst t.h. torgdag i Katmandu. Bönderna säljer sina produkter framför templet.



»Telefontornet» i Katmandu.



En glad och vänlig nepalespojke — en symbol för sina landsmän och sitt land. T. h.: Bränsleinsamlingen för vintern har börjat (lägg märke till hur man bär bördorna med hjälp av ett band runt pannan).



**LM Ericssons
indienchef**

BENGT BARKLAND

**har funnit sitt
"Shangri-La"**

och människor som går och arbetar med jorden. Allt verkar så stilla och fridfullt.

Inte bara människorna i Katmandudalen för tanken till ett Shangri-La utan också klimatet där. För den skull behöver man inte alls komma från Delhis 44° eller regnrasket hemma i Sverige. På sommaren är dagarna varma och soliga (omkring 30°) och kvällarna ljumma men ändå härligt uppfriskande. På vintern kan det bli lite kallt och normalt blir det under 0 några nätter i slutet av december, men dagarna är ändå sköna, omkring 10° i skuggan. Snöfall i själva dalen är mycket sällsynta och om det kommer snö så smälter den nästan genast. Bergen runtomkring är däremot snöklädda hela vintern.

För den som inte har en karta till hands kan jag tala om att kungariket Nepal ligger inklämt mellan Tibet och Indien och har en total yta av 140 000

Nedan en liten bondgård i skyddat läge vid bergets fot. T. h. en manuell växel från ESC i Calcutta.



km² (ca 1/3 av Sveriges). Av landets 8,5 milj. invånare bor drygt 100 000 i huvudstaden Katmandu som ligger precis mitt i Katmandudalen. I norr är Nepal helt begränsat av Himalajas bergskedja av vars toppar Mount Everest väl är mest känd (8 884 m hög). Själva bergstoppen ligger ungefär på gränsen till Tibet, men hittills har enda möjligheten att nå toppen varit att gå upp från Nepalsidan. I söder, på gränsen mot Indien, är det endast mindre bergskedjor och man kan i stort sett säga att vid randbergen går gränsen.

Första gången de flesta av oss hörde talas om Nepal var väl i samband med kröningen av Kung Mahendra för två år sedan och det var i detta sammanhang som Nepals gränser öppnades för turisterna. Kröningen lär ha varit ett fantastiskt skådespel och representerade en milstolpe i Nepals historia. Före denna låg all makt i fråga om landets styrelse hos premiärministern medan kungen inte hade ett dugg att säga till om. Statsministerns kaptet gick i arv till närmast yngre bror. Endast då ingen bror fanns, fick äldste sonen övertaga statsministernskapet. I samband med att Kung Mahendra

övertagit landets styrelse har ett mer demokratiskt styrelsesätt med allmänna val införts.

Buddhas födelseplats

Nepal har mycket gammal kultur, men hela dess historia har ännu icke blivit nedskrivet. Äldsta tidens historia baserar sig på gamla uppgifter av skiftande tillförlitlighet men anteckningar finns från tiden så långt tillbaka som till 3 000 år före Kristus. Nepal är Buddhas födelseplats och historien säger att långt tillbaka var Katmandudalen en sjö. Legenderna berättar att i denna sjö slog plötsligt en stor lotusblomma ut, symboliserande födelsen av Gautam Buddha, och fortsätter med att skildra hur sjön tömdes när Manjushri klöv berget Chovar med sitt svärd. Så uppstod Katmandudalen, säger legenden.

Nepal har sitt eget språk, som skiljer sig rätt avsevärt från hindi, som talas på den indiska sidan, men lyckligtvis talas och skrives engelska av många. De båda förhärskande religionerna är buddhismen och hinduismen. För en turist är

(Forts. på sid. 78)





Blygas bör ni, ni alla som inte arbetar på Ermi. Vad gör ni på luncherna? Stoppar i er kalorier och har det bra, ja. På Ermi spänstar man. Alla. Den äldste deltagaren i Ermis spänstvecka, som just avslutats, var 69-åriga Elob Andersson. Över 1 500 starter noterades i löpning 50 m, kulstötning, slungball och stående längdhopp. I pressläggningsoögonblicket ledde Yk lag 7 på 1 481 poäng. Man tävlar om ett vandringspris, uppsatt av dir. Gerdhem. På bilderna: Arthur Carlsson, TE, kniper poäng i stående längdhopp och tre spänstiga ermanier gör sammalunda i löpning 50 m.

Under våren och försommaren råder korpsskyttesäsong i Stockholm. Redan innan snön helt lämnat markerna igångsätts träningen med siktet inställt på »Korporationsskjutningen», som alltid äger rum i början av maj. »Korporationsfältskjutningen» äger rum i början av juni och så blir det alltid en eller annan tävling mot andra korporationer. Skytteåret avslutas i allmänhet med någon klubb-tävling med mästerskapsskjutning någon gång i skarven mellan sommar och höst.

Resultatmässigt har gevärsskyttet under säsongen inte varit så särdeles lysande för LME-klubben, vilket torde framgå av följande resumé:

»Världens största gevärsskjutning på en och samma bana», som Svenska Dagbladets Korporationsskjutning i Stockholm kallas, hade i år samlat 4 100 deltagare, av vilka 83 tillhörde LME:s Skytteklubb.

LME:s lagresultat blev 812 poäng, vilket medförde en 10:e placering, den för Klubben näst sämsta genom Korporationsskjutningens historia. Polisen segrade i A-gruppen med utmärkta 840 poäng, varigenom Polisens antal segrar genom åren blev desamma som för LME och Spårvägen, dvs. 7. De tre »stora» korporationerna i Stockholm har alltså lika många segrar i denna förnämliga tävling. Tävlingen har oavbrutet pågått sedan 1918, med undantag för krigsåret 1940.

De främsta individuella resultaten bland LME-skyttarna blev:

Kl. 1: 1) S. Skytbäck HF/Yo 96 p. 2) T. Hjelm HF/Us 95 p. 3) F. Karlsson Tab 95 p. 4) F. Grindberg HF/37 93 p. 5) C.-I. Carlsson HF/B 92 p.

Kl. 2: 1) R. Blixt TV/41 94 p. 2) G. Mattson HF/CfC 92 p. 3) E. V. Andersson HF/19 87 p.

Kl. 3: 1) K. Christoffersson DKB 85 p. 2) E. Blix BA/Yks 78 p. 3) A. Ahlberg RGA/TvC 78 p.

Kl. 4: 1) G. Gustavsson RGA 85 p. 2) Å. Löfström HF/19 83 p. 3) Z. Adolfsson HF/Vba 80 p.

Kl. 5: 1) H. Rondal FÖB 86 p. 2) C. E. Waldenström HF/Mp 84 p. 3) E. Fridzen RMI 82 p.

Korpfältskjutningen

Korporationsfältskjutningen, som understödes av Morgontidningen, avgöres i samband med Stockholms Skytteförbunds Sommarfältskjutning. Tävlingen gick i år på gamla skyttemarken, Skjutskolan i Rosersberg. 28 korporationer deltog och lagsegrare blev Gasverket med 140 träff, 2:a blev Kungl. Armétygförvaltningen (KATF) också med 140 träff. LME ham-

l. Källberg, Esselte, 98 poäng; E. Andersson, LME, 92 poäng; K. Christoffersson, DKB, 90 poäng; K. B. Olsbro, LME, 86 poäng; C. S. Tapper, LME, 85 poäng i klasserna 1 t. o. m. 5.

Gevärsskyttar—pistolkyttar

Lördagen den 31. 5. avhölls på Mälärhöjdens skjutbana den årliga tävlingen mellan gevärsskyttar och pistolkyttar. Det var 11:e året i följd, som de båda kategorierna skyttar möttes i en tävling på de båda vapnen.

Tävlingen omfattar numera 12 skott med vardera vapenslag. Gevär skjutes i liggande på 300 m avstånd och pistol i stående på 30 m avstånd. Mellan de olika skjutklasserna tillämpas handikap, vars storlek är beroende av det skjutna resultatet.

T. Hjelm, Us, tog nu sin andra inteckning i det för tävlingen uppsatta vandringspriset »Gunnar Stålfars Minne». Prislisans topp fick följande utseende:

1) T. Hjelm Us 222 p. 2) C. I. Carlsson B 220 p. 3) F. Karlsson Fp 217 p. 4) R. Eriksson Us 217 p.

I lagtävlingen mellan 10-mannalag segrade pistolkyttarna med 2106 poäng mot gevärsskyttarnas 1862.

På samma dag som Korporationsskjutningen i Stockholm äger rum avgöres

Tävlingen äger rum på olika banor runt om i Sverige. I år avhölls tävlingarna för andra gången och samordningen av tävlingen sköts av Handelstidningen i Göteborg. 87 olika korporationer från hela landet deltog, varav dock lejonparten var från Stockholm. Laget består av 15 skyttar. Segrare blev Bultfabriks AB, Hallstahammar med 1388 poäng, 2:a blev Göta-verket 1386 poäng, 3:a blev Polisen, Stockholm, 1380 poäng. LME blev 16:e lag med 1322 poäng.

Skyttekrönika

nade på 17:e plats med 11 träff. I den individuella resultatlistan återfanns av LME-skyttar i klass 5 A. Wannbäck, 23 träff; i klass 4 K. B. Olsbo, 18 träff; i klass 2 F. Berglund, 22 träff i klass 1 H. Pettersson, 20 träff.

LME-mästerskapet i fältskytte

avgöres i samband med Korporationsfältskjutningen. Segrare och LME-mästare för 1958 blev A. Wannbäck.

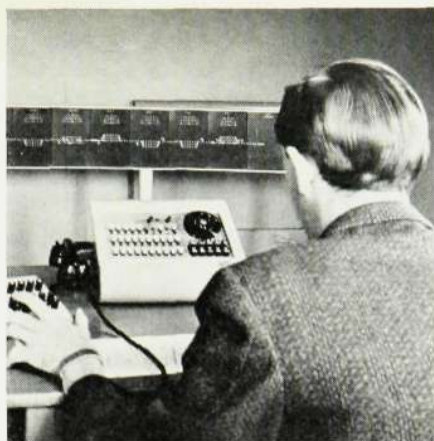
För 24:e gången avhölls den årliga klubb-tävlingen mellan Esselte och LME. Det har ofta visat sig, att den korporation av de båda som lyckas i Svenska Dagbladets Korporationsskytte, misslyckas i denna klubbmatch. Så blev fallet även i år. LME segrade med goda 806 poäng (30-talet skyttar) under det att Esselte endast erhöll 771 poäng. Esselte erhöll 819 poäng i »den stora Korpen», vilket medförde en 6:e placering. Klassegrare blev

CTC norr om polcirkeln

Under maj i år har Statens Järnvägar successivt färdigställt en ny CTC-anläggning, vilken officiellt togs i drift den 1 juni. Anläggningen har sin central i Kiruna, varifrån signalsystemet på hela den cirka 130 km långa sträckan mellan Kiruna och gränsen till Norge fjärrstyres. Den är helt och hållet belägen norr om polarcirkeln och är därmed världens nordligaste CTC-anläggning.

Anläggningen omfattar 12 fjärrstyrda stationer, vardera med tre eller flera tågspår. Banan användes huvudsakligen för malmtransporter mellan de lappländska järnmalmsfälten och den norska hamnstaden Narvik. Det förekommer emellertid också passagerartrafik. (Någon landsväg finns förresten inte!) Passagerarutväxlingen på stationerna är dock mycket liten, beroende på den synnerligen glesa bebyggelsen i dessa trakter. Det har därför varit svårt att bemanna vissa stationer med personal för tågklararertjänsten. Med införandet av den nya CTC-anläggningen kan tågklararpersonalen på stationerna slopas, varigenom Statens Järnvägar får mindre kostnader för säkerhetstjänsten. Den väsentligaste fördelen med CTC-anläggningen är dock den ökade transportkapacitet, som linjen får, och möjligheterna att åstadkomma en bättre tågföring.

Signal- och CTC-materielen till anläggningen har levererats av L M Ericssons Signalaktiebolag, medan installationsarbetet har utförts av Statens Järnvägars egen personal. Vad beträffar fjärrstyrningsutrustningen har L M Ericssons Signalaktiebolag dessutom utfört förbindelsen av relästativen, vilket skett på verkstäderna i Stockholm.

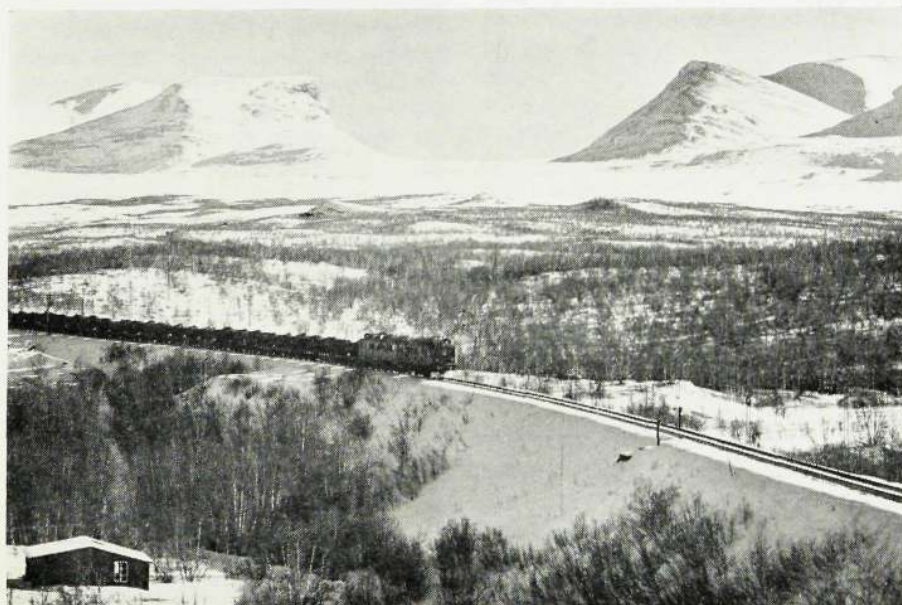


”Kringstrykande komedianter” på Kh-utflykt

Trots VM i fotboll och en del fula spratt av vädrets makter samlade Katrineholmsfabrikens fritidskommittés försommarutflykt torsdagen den 13 juni 120 deltagare.

Färden gick i tre fullsatta bussar längs sjön Tisnarens vackra stränder fram till Hävla bruk, omtalat bl. a. som den siste tillverkaren av hästskor i vårt land. Vid det s. k. Övre bruket har en gammal hammarsmedja bevarats som kulturhistoriskt minnesmärke. Anläggningen gör ett mycket idylliskt intryck, där den ligger med sina ålderdomliga byggnader vid bruksdammen, som med sin »punschholme» osökt leder tanken till andra tider

Överst: Tågklarareren på CTC-centralen i Kiruna lägger tågvägar med hjälp av en tastatur. Nedan malmbanan med Lappporten i bakgrunden.



och seder. Vi vandrade den branta backen till smedernas ingång, där dessa yrkesstolta män hellre riskerade livet i det vintertid ofta såphala väglaget, än tog sig in i den betydligt lättillgängligare kolköraringängen runt hörnet. Smedjan med dess många, i vissa fall unika, inventarier visades av brukschefen disponent Sven Hultman, assisterad av en livslevande hammarsmed från »den gamla goda tiden».

Skedevi i särklass vackert belägna kyrka utgjorde nästa etapp. Byggnaden och dess rikedom av konstföremål, representerande en utvecklingskedja alltifrån medeltiden fram till våra dagar, demonstrerades av kantor Werner Ovelius. Nämnas bör att namnet Wicander, känt bl. a. genom testamentsförordnandet om statsministerns Harpsund, har stark anknytning till denna bygd, inte minst då till kyrkan.

Slutmålet för utflykten var Västra Vingåkers hembygdsförenings bygdegård i Viala by. Omgivet av Sörmlands största körsbärslund ligger här ett mindre gårds-komplex bestående av manbyggnad, undantagsstuga och svalgångsbod; dessutom förekommer en större byggnad representerande ett senare och mera ständsmedvetet bostadsskick. I den sistnämnda byggnaden fick resenärerna skölja ned sina intryck med en kopp kaffe och vidhängande rikligt doppa.

När skymningen började falla var det dags för kvällens festföreställning. Med den fasadbelysta och blomstersmyckade svalgångsboden som effektfull bakgrund framfördes här för första gången i teaterhistorien det medeltida spelet om »Urban Lekares rätt», författat av herr Olle Rosenblad, Kh 51. Fabrikens nybildade amatörteatertrupp hade iklätt sig rollen av ett kringstrykande komediantsällskap, och de lyckades, med hjälp av stiltrogna dräkter och gammalsvenskt klingande repliker, ge en trovärdig bild av hur Urban Lekare förmådde tillkämpa sig stolts jungfru Kunnigunde Saffransdotirs hjärta, trots infernaliska stämplingar från hennes legitime friare väpnaren Fike Karlsson Tre Tunnor m. fl.

När åskådarna sålunda blivit övertygade om att ingenting förmår rubba kärlekens makt, trädde dansen en stund på bygdegårdens dansbana, varefter varm korv inmundigades och hemfärden anträdde.

Gumman Amalia skröt för sina grannar om sin från Amerika hemkomne sons omtaliga rikedomar. När hon hållit på en stund säger hon:

- Ä dä ente möe?
- Joe, försäkrade alla lyssnarna.
- Ja, annars kunne ja la sagt mer.

6.4.28.18.2.24.22.5.18.11.19.20.
1.4.5.14.

HYDROLICUS SCOMBEROIDES

INGENJÖR
LARS MJÖBERG
PÅ FISKEÄVENTYR

Don Enoc Arciniegas var ägare till traktens bästa kanot, enligt landets sed förfärdigad av en urholkad trädstam. Dessutom var don Enoc en paddelns mästare som kunde hålla rätt kurs med

breda ut sig som ett ännu outvecklat Hinterland bakom Cordillerernas molniga kammar, då förstär man att det ännu finns stora resurser att tillvarata för de framstegsvänliga colombianarna.



den ganska tunga farkosten i Meta-flodens strida ström. Och så hade don Enoc ett stort överseende med mitt paddlande och kunde alltid hinna få kanoten rätt trots mina amatörmässiga felmanövrar.

Det har nu flutit mycket vatten mellan de båda färjlägena vid Puerto Lopez ute på Colombias »llanos», denna väldiga slätt som till yttinnehållet är dubbelt så stor som hela Sverige. När man i en kurva på landsvägen mellan Bogotá och Villavicencio ser denna mäktiga yta

Och dessutom så dras man magnetiskt till denna varma bördiga slättbygd, ja det finns till och med en svensk ingenjör som så tjugades av llanos, att han slog sig ner där för alltid, som det sägs i den avsikten att befolka obygderna. Vare härmed hur som helst, han torde än i dag sitta som välbeställd kvarnägare i Villavicencio med filial i Puerto Lopez, och vattnet flyter vidare mellan färjlägena.

Och medan jag tänker på den lyckliga kvarnägaren paddlar don Enoc och jag

»Släktet *ERYTHRINUS*, typsläktet för gruppen, och andra närstående äro i motsats till de nämnda akvariefiskarna stora, nästan gäddliknande fiskar, som ha sina vida munnar väpnade med kraftiga olikstora tänder. De äro hemma i Sydamerikas floder.»
(Brehm: *DJURENS LIV*, tolfte bandet.)



sakta uppför Meta-floden. För en spinnfiskare som kommer till ett nytt vatten uppställer sig alltid en massa frågor: Tar de stora malfiskarna, vägande kanske något hundratal kilo, på spinn eller finns det mindre och mera lätthanterliga bestar under vattenytan? Om man får napp, hur ser de nappande fiskarna ut? Vad kan de hugga på för slags bete? Har jag den rätta utrustningen? Vore det inte bättre att på traktens vis beta en metkrok med ett köttstycke och meta upp en »bagre», den vanliga flodmalen eller kattfiskens?

Vi kommer till ett ställe där två stora träd välver ut mäktiga grenar över floden. »Här finns fisk», säger don Enoc, »för här står dom och tar kärnor som faller ner från träden.» – Även om den fisken inte tar på drag, tänker jag, så kanske det finns någon maroderande rovfisk som står och lurar på lämpligt avstånd. Mina kast breder ut sig solfjäderformigt över flodens yta men inget napp sträcker linan. Jag byter från »Kaleva» till »Utödrag» utan någon som helst framgång. Dött. Inget intresse. Vi paddlar vidare.

Femhundra meter längre upp mynnar en bäck ut i Meta. Där borde något kunna hända. Don Enoc lägger till vid stranden och jag kastar ett skeddrag ut över bäckmyningen. Ingenting, fortfarande ingenting. Jag kastar tvärs över till bäckens andra strand. Skeden plaskar i och när den börjar röra på sig ser

Ovan författaren med sin fina fångst.

T. v. tecknarens vision av fiskafånget.

Sällsynt gäst hos Ermi

jag en vispning av en stor stjärtfena. Här är det tydligt att någonting av intresse pågår. Hur skulle det vara att sätta på en wobblar? Sagt och gjort. Kast och ett fantastiskt napp! Jag har ju bara sysselsatt mig med stillsamma gäddor hemma i Sverige och några mindre karplaxar i Venezuela, men det här slår alla rekord. Linan skär Metas vattenmassor som en metalltråd skär i ost bara med den skillnaden att linan går fram några hundra gånger snabbare. Uppför floden i en blind rusning, så nerför, och upp igen. Jag bromsar och vevar in allt vad jag hinner och begår den stora dumheten att bromsa för kraftigt när fisken går nedströms. Linan blir slak. Har den brustit? Invevning. Nej, här kommer wobblern och tas upp för inspektion. Den är av trä. Nappet har illa tilltygat den. Dessutom har fisken släppt till tre av sina bästa framtänder, långa, sylvassa. Plus märken efter ytterligare två sylar. Hur kan en sådan fisk se ut? Och hur skall man bära sig åt för att få upp honom? I varje fall skall man inte försöka dra honom uppströms!

Don Enoc och jag håller krigsråd. Nästa gång det blir napp, om lyckan står oss bi, så skall don Enoc bums stöta ut kanoten och sedan skall vi söka hålla oss nedströms om fisken.

Jag kastar wobblern igen. En sådan där vanlig grön och gul gäddwobblar, nu lutrad i kamp mot en vild och okänd sydamerikansk fiskart. Napp omedelbart! Om napp nummer ett hade varit livligt så var det bara barnsaker mot det här. Innan don Enoc hinner få ut kanoten har jag fumlat och linan (»Lignum vitae», av silke, för detta var före nylonets tid) slaknar. Jag vevar in och finner att linan gått av. Här har man tydligen råkat ut för något alldeles extra. Hur kan den se ut, denne revförstörare?

Nu har jag bara en wobblar kvar, en ledad gäddwobblar. Innan jag tar den skall jag ta en sked. Nya kast men inget napp. Det är tydligen alls inte vad denna mystiska fisk vill ha. Då finns det ingen annan råd än att sätta på den sista wobblern. Jag synar tafs, lina, knutar och drag, spottar på wobblern för säkerhets skull och kastar igen. Wobblern, som är av den flytande typen, ligger kvar på ytan tills strömmen stramar linan. Så dyker den och så napp! Don Enoc får kvick som en vessla ut kanoten och paddlar full fart nedströms. Jag låter rullen löpa ut och märker till min oro att nästan all lina är ute. Man kan se den halvcentimetertjocka axeln på spolen när fisken stannar. Don Enoc paddlar nedströms och jag tar in lina allt vad tygen håller. Nu är vi äntligen på rätt sida om fisken. Hoppet tänds. Men vi är oroväckande nära en stor risbråte. Don Enoc paddlar över mot andra stranden och jag tar in och släpper ut lina. Vatt-

Ett ovanligt fågelbesök fick personalen vid Ermi och BA vara med om i våras. Kristi Himmelsfärdsdag hade nämligen en gräsandhona funnit Ermis inbyggda gård vara en lämplig plats för sitt bo. Den hade lagt sitt dunmjuka rede intill ett av de blommande persikoträden, som väl f. ö. heller inte är så vanliga på våra breddgrader.

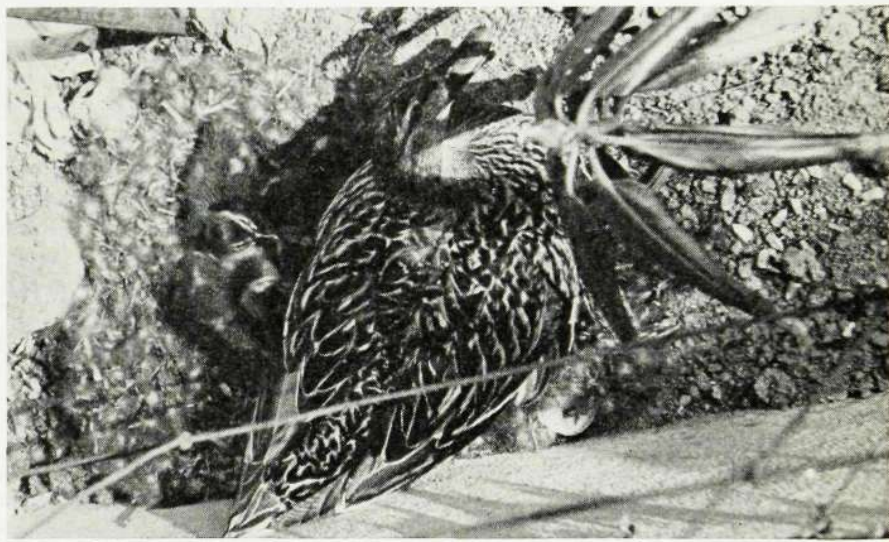
Gräsanden blev så småningom en riktig publikfavorit under frukost- och lunchrasterna och den låg troget på sina nio ägg trots de många nyfikna. T. o. m. när en jordfräs puttrade alldeles intill för att förbereda en ny gräsmatta fullgjorde den troget sin uppgift.

Alla gick och önskade att den enligt fackmännen uppgivna ruvningstiden av 27—28 dygn helst skulle minskas, så att den stora dagen inte skulle infalla under den närmaste fria lördagen. Och det gick precis som man hoppats. På morgonen den 13 juni kunde anden inte ligga stilla längre. Den ena lilla dunungen efter den

andra försökte kika fram under mammans skyddande vingar. Alla drog en lättadens suck och gratulerade till den lyckliga tilldragelsen, medan andmamman låg där och såg mäkta stolt ut.

Vandringen ut genom porten till den cirka en kilometer bort belägna Bällstavikens frihet fick tyvärr ingen LM-are bevittna, men mycket tidigt den 14:e var i alla fall boet tomt med undantag av ett rötägg, som inte förmådde ge upphov till någon ny gräsandsmedborgare. Men åtta stycken är ju inte så illa det heller.

Gräsanden hittade en varm och skön vägg på Ermis gård



net börjar bli grundare och fisken, som tydligen fått den rätta behandlingen, visar tecken till att lugna sig. Motvilligt kommer den in mot den sandbank vi valt för att söka landa honom på. Nu ser jag en kraftig stjärtfena sticka upp ur det grunda vattnet ett tiotal meter från båten. Den är lika kraftig som en laxfena och det är nu en kvart sedan fisken krokades. Sakta kommer den närmare kanoten och jag får in handen i gälöppningarna. Fisken är landad.

Den ser ut som en jättestor asp, Mälardalens nu sällsynta rovfisk, den strömlinjeformade klump som ligger på kanotens botten. Gapet har precis sådana sylvassa tänder som fastnade på den tidigare wobblern, kroppen är silverglänsande med små fjäll och bakpartiet är laxens, både fettfenan och den tvärhuggna stjärtfenan påminner om vår konungliga sportfisk nummer ett. Men jag vet varken vad bytet väger, hur långt det är eller, än mindre, vad det heter.

Hur som helst, fisken kokas vid hem-

komsten och den är välsmakande och riklig. Ingen vet vad den heter och det dröjer flera månader med intensiva studier i Biblioteca Macionals i Bogotá ichtyologiska litteratur, dessvärre utan resultat, tills jag brevledes får kontakt med en engelsman ute på landsbygden som är specialist på Llanos' karplaxar. Och detta var en »Hydrolicus Scomberoides». Det råder ingen tvekan att denna fisk är den stridbaraste och glupskaste som jag någonsin haft på kroken. De nyttiga spinnfiskelektioner som jag fick av denna härliga sportfisk skulle jag ofta vilja upprepa. Då vet jag precis vad slags utrustning som krävs för att få upp dessa vildsinnade krabater.

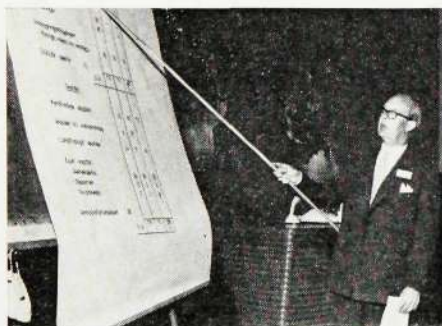
Det var alltså med betydligt rikare erfarenheter som jag nästa gång slängde ut en gäddwobblar i Rio Meta vid den bäckmyrning där jag utkämpat de djärva dusterna. Men den här gången blev det alls inget napp, varken på sked eller wobblar. För Hydrolicus Scomberoides är en nyckfull varelse.

(Forts. från sid. 73)

nästan allting i Nepal en attraktion. Människorna med sitt mongoliska utseende, de tempel och pagoder som finns överallt. I nästan varje gathörn finner man en liten gudabild och bilderna är inte bara kvarlevor från gamla tider utan tillbeds fortfarande. Det är en mycket vanlig syn att se ett barn eller en gammal stanna vid någon av dessa för att be en bön och offra något eller kanske bara smycka gudabilden med en liten blomma. Efter bara en dags promenad förstår man att landet med rätta kallas »Tempellandet».

På en liten bergstopp

strax utanför Katmandu ligger ett av Österns största och äldsta Buddhatempel, Swayambunath, som lär vara över 2 500 år gammalt. Fem hundra trappsteg leder ditupp och det första man ser när man kommer upp är en piedestal med en jättestor åskvigg. Själva templet



Vid ett sammanträde med koncernens samtliga företagsnämnder (se vidare bilagan »Från företagsnämnderna») redogjorde ED direktör Holger Ohlin i ett uppskattat anförande för årets bokslut.

är byggt av tegel med en konisk topp, vilken är försedd med en rikt dekorerad och förgylld tornspira. Två mystiska ögon av Buddha, målade i karmosin, svart och vitt, finns på varje sida av själva tornet. Det sägs att detta tempel utmärker just den plats där den första lotusblomman slog ut. Buddha själv lär ha besökt templet en gång i tiden. Häruppiifrån har man en underbar utsikt över Katmandudalen. För min del hade jag hundratals apor springande kring benen undrande om vi inte hade något ätbart att ge dem.

I dalen ligger små byar och städer, många av dem väl värda ett besök. Vågarna dit är visserligen urusla, men förvånansvärt nog tar sig bilarna dit och även om man känner sig rätt omskakad så är det intressant att i fattigdomen och eländet se så många leende och glada människor. Man får utan tvekan ett intryck av att dalens invånare är lyckliga.

Moderna transportmedel, undantagandes ett fåtal bilar, är än så länge relativt okända och allting transporteras liksom förr på ryggen. Man använder en stor korg som hänger på ryggen och hålls

uppe av ett brett band runt pannan. Det är förvånansvärt så tunga bördor som kan transporteras på detta sätt. Det har sagts mig att den första och hittills enda ångvälten i Nepal bars i bitar över bergen! Numera transporteras givetvis sådana saker med flyg.

För turisten finns naturligtvis en hel mängd souvenirer och även om smaken är olika är jag övertygad om att det ännu inte rest en turist från Nepal utan att ha haft med sig i bagaget en eller ett par Kukhriknivar (utt. Kokri). Kukhrikniven är i dag ett nationalvapen och man finner också två korsade sådana i Nepals flagga. Historien berättar att när för 600-700 år sedan en muhammedansk regering på den indiska sidan skulle intaga Nepal så blev han stoppad vid ett fort som hölls av en liten nepalesisk armé på endast 200 man. Fienden var inte mindre än 3 000, men trots detta lyckades den nepalesiske befälhavaren Amart Bahadur hålla fortet i två månader och slutligen besegra angrifaren. Nepalesarnas huvudsakliga vapen var Kukhrikniven, som till dess icke använts så mycket i landet. Denna mycket viktiga seger ansågs till stor del bero på knivens stora användbarhet och har därför sedan dess införts i alla nepalesiska regementen och betraktas som nationalvapen.

För en telefonman är Nepal mycket intressant och jag tänker då inte enbart på de mycket speciella problem som där finns med stora avstånd och höga berg som skiljer dalarna från varandra. Jag tänker också på hur man lyckats lösa sina kommunikationsproblem med den materiel som stått till förfogande. I Katmandu finns f. n. 300 telefoner som är anslutna till flera olika småväxlar. Ett par av dem har levererats av vårt indiska bolag och LME har levererat de flesta telefonapparaterna. Myndigheterna planerar nu att automatisera Katmandu, liksom några andra större städer i Nepal, och det var i anslutning till dessa planer som jag besökte Nepal.

Under sitt besök hos LME 1957 fick kungens privatsekreterare en Ericofon som han överlämnade till kung Mahendra med hälsningar från LME. Den är nu inkopplad i kungens palats och vi hoppas att den en dag skall kunna anslutas till en modern koordinatväljarstation och kungen kunna slå sitt nummer på fingerskivan.

Sedan Nepal nu öppnat sina dörrar utåt går utvecklingen snabbt. Åkerbruket förbättras, kraftverk byggs, nya vägar och broar behövs och som sagt nya telefoner. Jag är säker på att om jag får tillfälle att återkomma dit om några år kommer jag att finna en hel del förändrat. Lite sentimentalt kan jag därför inte låta bli att tänka på att jag då troligen inte kommer att återfinna mitt Shangri-La.



Lottscootern till Alpha

LME-företagens Idrottsförbund anordnar årligen ett lotteri, vars lotter distribueras till samtliga anslutna idrottsklubbar. Behållningen av lotteriet används för utdelande av resebidrag till klubbarna vid deltagande i koncern-tävlingar utanför hemorten.

Vid dragning i årets lotteri utföll de 5 högsta vinsterna sålunda:

Vinst nr 1 på lott nr 3097, såld vid ABA
 » » 2 » » » 1547, » » FÖB
 » » 3 » » » 4625, » » KA
 » » 4 » » » 1120, » » HF
 » » 5 » » » 524, » » FÖB

Hur de övriga 45 vinsterna fördelade sig, framgår av den till klubbarna över-sända officiella dragningslistan.

Utlämning av vinsterna påbörjades före semestrarna, och ovan ses förste pristagaren, Tore Larsson, ABA, avhämtande sin moped-skoter från K E Tappers Sportaffär.

Till samtliga klubbfunktionärer, som genom sin medverkan vid försäljningen av lotter ökat möjligheterna för ett livligare deltagande från landsortsklubbar-na, framför styrelsen för LME-företagens Idrottsförbund sitt uppriktiga tack.

LOGIK

— Om arbete är hälsa så måste ju hälsa vara arbete och då kommer alltså hälsan att avta i takt med arbetstidsförkortningen.

(Herr Sandberg i »Arbetsgivaren»)



ÖRC Åke Elmqvist
kämpade tappert.

Femkamp på ÖR

När femkampsveteranen Hans Holgersson på onsdagskvällen den 6 augusti hälsade örebroarna välkomna till årets tävlingar på Strömsborg, så hade regntiden för några timmar vikit för uppehållsväder utan värme. I år tävlades för första gången om det av företaget uppsatta vandringspriset och årets tävlingar bjöd på massor av dramatik och spänning.

Fyra lag ställde upp, nämligen Monteringens damer, Monteringens herrar, ÖRC mixed och EC mixed. Det blev en verklig fight och efter varje avverkad gren växlade det i ledningen.

Första grenen var fem varv runt en pinne i marken med pannan tryckt mot pinnen. Oj, vad marken blir ojämn och sluttande. Man bara springer utför, utför. Monteringens herrar stod i särklass i denna gren.

De var heller inte dåliga på att förflytta sig på tre brädstuppar. Här visade dock damerna en stor framfusighet, som emellertid kulminerade när deltagarna skulle gå med en bok på huvudet och en boll mellan knäna. Pojkarna upptäckte att kjol är allt ett bra praktiskt plagg ibland.

Att blåsa upp ballonger tills de spricker trodde de flesta skulle vara enkelt men det är tydligen annan kvalitet på ballongerna man blåser upp åt barnen hemma. Genom en grandios slutspurt vann här EC-mixed och före den avslutande grenen hade samtliga lag platssiffror 10!

Kaffet smakade gott och lugnade ned nerverna inför den avslutande grenen: Rullskridskoåkning. Som så många gånger förr visade monteringens manl. lag en storartad samling och vann med relativt stor marginal framför EC-mixed. Trea kom ÖRC:s mixed knappt före damlaget.

LXI

KCM i fri idrott:

Flicka satte nytt KC-rekord Bättre propaganda nödvändig

Det är svårt numera att få deltagare i friidrottens olika grenar. När koncernmästerskapen i fri idrott utkämpades på Älvsjö IP den 9 och 10 augusti ställde exempelvis endast två man upp i seniorklassen samt i äldre och yngre oldboysklasserna.

Undertecknad misstänker att detta tråkiga förhållande delvis beror på att idrottspropagandan inom respektive företag är för dålig.

Att det inom L M-koncernen finns spänstiga och snabba flickor visade i första hand Rose-Marie Granath, HF, genom att sätta nytt koncernrekord i höjd med ett hopp på 143 cm. Ulla Algotsson, KA, tangerade 80-metersrekordet på 10,8 sek. Det är två flickor med krut i som säkert kommer att göra stor nytta inom och för koncernidrotten.

Juniörerna, som inledde årets mästerskap, fick hålla till på banor som mer påminde om ett simstadion än om välansad kolstybb på grund av Fader Pluvius ej ombedda medverkan. J. Jorma, SRA, och T. Claesson, A-ås, var två mycket lovande ungdomar, som litet senare på dagen även ställde upp i seniorklassen och visade att även yngst kan vara äldst genom att lägga beslag på mästerskapen i respektive kula och 400 meter. Bland seniorerna märktes mest dubbelmästaren i längd och höjd, B. Wahrström, RMI.

Bland yngre oldboys dominerade ej oväntat S. Kullberg, HF, som segrade på 100 m, 1500 m, och längd. E. Cornvik, SRA, vann höjd och diskus.

Förutom mästerskapsplaket i respektive gren utdelades ett hederspris som bestod av någon nyttosak.

De bästa resultaten blev enligt nedanstående:

Juniörer

100 m: 1. J Lindström, SRA 11,8. 2. T Claesson, Alingsås 11,9. 1500 m: 1. Y. Petersson, HF 4,55,3. 2. K Lindqvist, KA 5,03,0. Kula: 1. J Jorma, SRA 11,67. 2. G Hansson, HF 9,53. Längdhopp: 1. T Claesson, Alingsås 5,63. 2. G Hansson, HF 5,35. Diskus: 1. J Jorma, SRA 28,39. 2. G Hansson, HF 27,57. Höjdhopp: 1. G Branten, HF 1,65. 2. G Hansson, HF 1,55.

Damer

80 m: 1. U Algotsson, KA 11,1. 2. R M Granath, HF 11,1. 11,1 i försöket = tangering av KC-rekord. Längdhopp: 1. R M Granath, HF 4,73. 2. U Algotsson, KA 4,58. Höjdhopp: 1. R M Granath, HF 1,43. 2. U Algotsson, KA 1,35. 1,43 i höjdhopp = nytt KC-rekord. Slungboll: 1. S Qvarnström, KV 34,71. 2. R M Granath, HF 34,67.

Seniörer

100 m: 1. J Lindström, SRA 11,4. 2. G Persson, KV 11,6. 400 m: 1. T Claesson,

Alingsås 52,8. 2. G Thim, FÖB 53,5. 1500 m: 1. F Matre, HF 4,16,9. 2. G Thim, FÖB 4,21,0. Diskus: 1. B Rosell, HF 34,52. 2. A Roes, HF 34,47. Höjdhopp: 1. B Wahrström, ERMI 1,70. 2. E. Ahinko, HF 1,65. Kula: 1. J Jorma, SRA 11,68. 2. P Tiilima, SKV 11,55. Längdhopp: 1. B. Wahrström, ERMI 5,87. 2. G Persson, KV 5,80. Spjut: 1. A Roes, HF 48,60. 2. J Jorma, SRA 42,90.

Yngre oldboys

100 m: 1. S Kullberg, HF 11,8. 2. K E Ekman, HF 12,0. 1500 m: 1. S Kullberg, HF 5,38,6. Längdhopp: 1. S Kullberg, HF 5,90. 2. K E Ekman, HF 5,10. Kula: 1. K E Ekman, HF 11,06. 2. O Gustavsson, SKV 10,53. Höjdhopp: 1. E Cornvik, SRA 1,55. 2. R Gustavsson, HF 1,55. Diskus: 1. E Cornvik, SRA 32,24. 2. O Gustavsson, SKV 30,08.

Äldre oldboys

100 m: 1. F Andersson, HF 13,0. 2. A Roes, HF 13,2. 1500 m: B Rosell, HF 5,49,2. 2. G Dahlberg, KV 6,36,2. Längdhopp: 1. B Rosell, HF 4,84. 2. O Johansson, SKV 4,72. Höjdhopp: 1. O Johansson, SKV 1,40. 2. A Roes, HF 1,35. Kula: 1. A Roes, HF 11,15. 2. B Rosell, HF 9,83. Diskus: 1. B Rosell, HF 33,80. 2. A Roes, HF 32,38.

K-krona lagmästare i orientering

Årets koncernmästerskap i orientering avgjordes i Alingsås med Sieverts Alingsåsfabrik som arr. Tävligen hölls i Alingsås vackra, skogrika omgivning. Start och mål var vid Ångabo, en idyllisk plats med möjlighet till bastu- och kallbad, vilket kom väl till pass efter den kuperade och regntunga banan.

Alingsåsfabrikens egna orienterare, Sigvard Johnson och Harry Larsson från Skogshjertarna, hade lagt upp ett par trevliga stråk på 8,2 resp. 6,5 km för herrarna och ett på 4 km för damerna. Samtliga 26 anmälda ställde upp till start, varav två damer. (Ett trevligt inslag på de annars damfattiga orienteringsmästerskapen.)

Individuell segrare

på långa banan blev Arne Fagberg, LME Karlskrona. Ragnar Brannerud HF, fick ännu en seger i yngre oldboysklassen. I äldre segrade Thure Eriksson HF. LME Göteborg och Erga Stockholm fick var sin individuell segrare i nybörjar- och juniorklasserna. I damklassen var två anmälda och segrade blev Inger Aspelin, SKV Sundbyberg. Lagpriset på långa banan hemfördes av Karlskronas säkra 3-mannalag som segrade före HF.

(Forts. å sid. 80)

Flyg gav IK brakseger

När en 25-mannatrupp från L M Ericssons idrottsklubb startade från Bromma i ett chartrat plan fredagen den 13 juni, så var det en milstolpe i vår idrottsklubbs historia. Det var första gången en idrottsgrupp blev flygburen till utländsk mark, och för några av oss var det flygpremiär. Målet var Helsingfors, där Telefonföreningens IK stod som värdar för den sjätte kampen i fri idrott och tennis. Det skulle kämpas om poäng och centimetrar på Drumsö idrottsplats, om set och games på Fiskartorpets välansade banor. Flygturen, som tog cirka en och en halv timme, blev en upplevelse som sparade tid och kraft. Det är kanske många som undrar hur LME IK kunde ha råd att flyga?

Ja, inte har vi råd, men genom diverse tombolalotterier och deltagarnas offervillighet blev det verklighet.

Efter sedvanligt flott och vänligt mottagande gick tävlingarna den 14.6 efter en perfekt uppgjord tidtabell. LME:s friidrottare, som hade ett ganska ihåligt lag, överraskade storligen genom att besegra TIK:s på papperet betydligt starkare lag. Våra flickor visade vägen genom framför allt Rose-Marie Granaths goda insats med bl. a. fina 5,11 meter i längd. Stafettlaget satte TIK:s damer ordentligt på plats.

Poängen i dammatchen blev: LME IK 24-TIK 16.

Herrarna var ej mycket sämre, då S Kullberg, G Thim och F Matre segrade på respektive 100, 400 och 1 500 meter. Med goda insatser av påläggskalvarna B Warström i höjd och längd, G Branten i höjd, S Johansson på 100 m och stafett samt den gamle starke och särskilt i spjut och kula alltid pålitlige A Roes blev det seger även för herrarna.

Poäng: LME IK 50-TIK 45. Totalpoäng: LME IK 75-TIK 61.

LME:s tennisgarde har alltid hävdat sig gott i konkurrensen mot såväl TIK:s damer som herrar. Den här gången sattes ett nytt och fantastiskt rekord med resultatet 13-0 till LME. Med sektionens ledaren Lennart Andersson i spetsen även på tävlingsbanan blev det raka spåret med idel ädla segrar över vårt finska värdfolk. Här vill jag passa på att överrätta en bukett mörkröda rosor till våra damer, av vilka en, Gunilla Hall, endast hade spelat tennis cirka tre veckor före sitt internationella elddop. Genom energi och segervilja blev det seger. Stark sak! Våra tennisspelares överlägsenhet bevisas kanske mest genom den enorma setkvoten 26-1. Det kan verka hämmande på fortsatt utbyte med ett sådant resultat som 0-13, men våra finska vänner är



HF fotbollsmästare

Fem lag kämpade om KCM i fotboll. Slutkampen vanns av HF:s elva. HF slog Rifa med 5-0 och SÖ fick se sig slaget med 0-1. Denna match blev en svår pers för HF-elvan. I finalen, som utkämpades på en tungsprungen, genomdränkt sandplan besegrades KA med 3-2. Matchen KA-RMI slutade 1-0. Efter finalen delade idrottsledaren Henry Forsberg ut segerplaketterna plus ett lagpris och två hederspris (se bilden). HF:s Yngve Oretun (längst t. v.) målkalasade. Det var han som »nätade» alla tre målen i finalmatchen. Dessutom svarade Yngve för semifinalens segermål. De övriga medlemmarna av HF:s segerelva var H. Hjerpe, I. Johansson, G. Eriksson, H. Tapper, K-E Samuelsson, L. Holmström, Å. Johansson, S. E. Alm, S. Kullberg samt G. Brantén.

Börje

oförbättrliga optimister och hoppades absolut på revansch år 1960 i Stockholm.

Efter tävlingarna hade TIK som vanligt ordnat en prima kamratmiddag med sång och dans, varvid varje segrare fick en silversked som belöning. Sedan sista dansen tonat ut, stod Helsingfors by nigt på programmet.

Söndagen ägnades åt några härliga timmar vid deras klubbstuga. (Tänk om vår idrottsklubb hade något liknande!) Efter en härlig middag i Telefonföreningens matsal blev det besök i Högholmens djurpark (Helsingfors Skansen). Timmarna ilade iväg, och snart nog var vi på Bromma igen efter en härlig tur i ljuvlig sommarnatt över stilla hav och vacker bygd.

Börje

K-KRONA LAGMÄSTARE I ORIENTERING
(Forts. från sid. 79)

Resultat:

Seniorer, 8,2 km: 1. Arne Fagberg, LME IK, Karlskrona, 1.13.04, Koncernmästare; 2. Stig Magnusson, LME IK, Stockholm, 1.13.31; 3. Sven Svensson, LME IK, Karls-

krona, 1.19.47; 4. Ragnar Johanson, SIB IK, Stockholm, 1.29.36; 5. Lennart Andersson, LME IK, Karlskrona, 1.30.53; 6. Erik Fagberg, LME IK, Karlskrona, 1.38.56; 7. Sture Holm, LME IF, Göteborg, 1.43.40; 8. Bertil Noro, LME IK, Stockholm, 2.06.19.

Yngre oldb., 8,2 km: 1. Ragnar Brannerud, LME IK, Stockholm, 1.20.46, Koncernmästare; 2. Hans Pettersson, LME IK, Stockholm, 1.31.43; 3. John Holtz, SKV IK, Sundbyberg, 1.43.15; 4. Sten Rundqvist, LME IF, Göteborg, 1.49.00; 5. Arne Johansson, SKV IK, Sundbyberg, 2.28.43.

Äldre oldb., 6,5 km: 1. Ture Eriksson, LME IK, Stockholm, 1.47.40, Koncernmästare; 2. Gösta Waldenström, Erga IK, Gröndal, 1.59.07; 3. Conny Näsholm, LME IK, Stockholm, 2.05.38; Henry Forsberg, LME IK, Stockholm, utgick.

Juniorer, 6,5 km: 1. P. O. Svensson, Erga IK, Gröndal, 1.25.03, Koncernmästare; 2. Sven Ekwall, SKV IK, Sundbyberg, 1.38.16; 3. Åke Didriksson, Ermi SK, Stockholm, 2.03.36.

Damer, 4 km: 1. Inger Aspelin, SKV IK, Sundbyberg, 3.03.30, Koncernmästare; Marja Rydberg, LME IF, Göteborg, utgick.

Lagtävlan, 3-mannalag, långa banan: 1. LME IK, Karlskrona, 4.03.44, Koncernmästare; 2. LME IK, Stockholm, 4.06.00.

FRÅN FÖRETAGSNÄMNDERNA

KONCERNFÖRETAGSNÄMND

Sammanträde med representanter från koncernens alla företagsnämnder hölls den 9 juni vid HF. Största intresset tilldrog sig direktör Sven T Åbergs, VD, syn på »aktuella frågor» och direktör Holger Ohlins, ED, redogörelse för »bokslutet för 1957». (Betr. bokslutet se Kontakten nr 3.) Överingenjör Stig Jacobsson, VC, berättade om förslagsverksamheten under det gångna året. Avslutningsvis lämnades några glimtar från LME:s verksamhetsområden. Det var direktör Malte Patricks, HD, som talade om Ericofonen och den nya högtalande telefonen, direktör Torsten Skytt, RIFC, som redogjorde för Rifas produkter och direktör Hugo Blomberg, SRAC, som tillsammans med ingenjör Rune Sagnell, SRA, berättade om Radiobolagets TV-apparater.

VD:s anförande

VD konstaterade inledningsvis, att bokslutet för moderbolaget och koncernen för 1957 var gott. Faktureringen har hållit sig på samma höga nivå som under föregående år. Ordergången har emellertid gått ned, vilket ger anledning till vissa problem för framtiden. Den minskade ordergången torde bero på att den internationella konjunkturen svängt men också på att telefonförvaltningarna världen över under efterkrigstiden forcerat sin utbyggnad med följd att de finansiella resurserna i dag är hårt ansträngda. Dessa åtstramande faktorer har i tiden sammanfallit med politiska oroligheter på många håll i världen. Konjunkturen i Sverige har emellertid varit bättre än i övriga delar av världen, och de företag som endast arbetat på den svenska marknaden har inte märkt åtstramningen i den internationella konjunkturen på samma sätt som exempelvis LME, ett exportföretag i en kapitalvarubransch.

Att jag här betonar exporten beror på att dagens problem kommer från denna sektor. På hemmamarknaden, utan vilken vi givetvis icke skulle kunna existera, kan jag konstatera ett utmärkt samarbete med vår största kund, Televerket.

Inför dessa tecken är det angeläget att göra klart för sig, vilka förutsättningar vi har för att möta hårdare tider. Ett företags styrka bestäms i huvudsak av fyra faktorer: Produktionsresurser, finansiellt status, teknik och försäljningsorganisation.

Under 10-årsperioden 1948-1957 har LM:s produktionsvolym utökats med ca 100 %. Anledningen till denna utbyggnad

har varit att kunderna haft stora krav på oss. Utbyggnaden har dock skett i ett försiktigt tempo och har dessutom under senaste åren bromsats. Löneläget i Sverige är högt. Då vi i stort sett har samma materialkostnader som våra konkurrenter, måste vi kompensera vårt höga löneläge med att försöka vara i motsvarande grad bättre än våra konkurrenter.

Bolagets finansiella status är god. Investeringarna i produktionsresurser har under efterkrigsåren uppgått till betydande belopp. Cirka $\frac{2}{3}$ av investeringarna har finansierats med egen finansiering, cirka $\frac{1}{6}$ genom nyemission och cirka $\frac{1}{6}$ genom skuldökning. Med en egen finansiering, som uppgår till $\frac{2}{3}$, har utvecklingen varit sund, men under de senare åren ökar skatterna och samtidigt går marginalerna ned. Man kan därför säga, att det är tur att vi i dag inte har stora eftersatta investeringsbehov.

De kreditanspråk från våra kunder, som ett företag som LME ställs inför har vi kunnat tillfredsställa ganska bra även om vi inte varit riktigt lika generösa med krediterbjudanden som vissa av våra konkurrenter. Detta har varit möjligt trots höga skatter, ändrade bestämmelser för lagernedskrivningar och svårigheter att få obligationslån för industrin, men om läget skärps ytterligare måste lättnader vidtagas för industrin.

Beträffande tekniken kan vi konstatera, att vi alltför ofta har god framgång med 500-väljarna. Dessutom är koordinatväljaren nu så fullvuxen att produktionskostnaderna kommit ned till sådan nivå att systemet även prismässigt blivit konkurrenskraftigt. På transmissionssidan har vi ännu svårigheter

att kämpa med men det torde inte bara vara vi som har problem med vår transmissionsavdelning. Konstruktionerna får inte sådan teknisk livslängd att de hinner betala utvecklingskostnaderna och det torde i dag inte vara någon som har möjlighet att tjäna pengar på transmissionsmateriel, om man ev. undantar dem som har att svara för vissa arméleveranser i USA, Tyskland och Frankrike. Bolagsledningen har emellertid uppmärksamheten riktad på hithörande frågor.

LM har ju vidare nyligen introducerat Ericofonen. Den är idag presenterad i 58 länder och håller gradvis på att arbeta sig in som den nya tidens telefon. Vi har också en ny högtalande rikstelefonapparat och vidare en del annat som vi hoppas skall ge goda resultat i framtiden.

Vad slutligen försäljningsorganisationen beträffar har under efterkrigstiden startats

Forts.

Huvudfabriken: SYSSELSÄTTNINGSLÄGET ALLTJÄMT PROBLEMATISKT

Vid sammanträde med Huvudfabrikens företagsnämnd den 12 juni 1958 lämnade direktör Hans Thorelli en översikt över förhållandena i olika länder och underströk då det osäkra politiska och ekonomiska läget i många av de länder, till vilka bolaget levererar telefonmateriel.

Sammanfattningsvis konstaterade hr Thorelli, att någon förbättring av ordersituationen på exportmarknaderna inte inträffat, varför sysselsättningsläget till hösten tyvärr torde komma att ytterligare försämrats.

Motsvarande redogörelse har givits inom moderbolagets företagsnämnder (exkl. Kabelverket och Mölndal, där förhållandena är mer speciella).

I detta sammanhang har vidare meddelats, att verksamheten vid fabriken i Danderyd successivt kommer att avvecklas samt att tillverkningen vid fabriken i Örby kommer att överflyttas till HF.

X-avdelningarna:

STOCKHOLMS GRÄNS- KONTROLLSTATION OCH LANDSSTATION

I sin redogörelse för ordersituationen med avseende på stationsmontagen meddelade ordföranden, överingenjör E Ledin, att beställning erhållits från Televerket på bl. a. den s. k. Gränskontrollstationen, som har utrustning för halvautomatisk förmedling av internationell telefontrafik. Gränskontrollstationen är ett komplement till Stockholms riksstation och gör det bl. a. möjligt för en telefonist i t. ex. Hamburg att helautomatiskt koppla ett samtal till en abonnent i Stockholm eller någon annan plats i Sverige, som ingår i det helautomatiska riksnätet.

Ing. B Uddsten lämnade en orientering om Stockholms landsstation. Han omtalade att Stockholms första landsstation f. n. an-

vändes för avveckling av såväl avgående som ankommande helautomatisk telefontrafik mellan Stockholms nätgrupp och till denna gränsande nätgrupper.

Stockholms andra landsstation avvecklar såväl avgående som ankommande helautomatisk trafik mellan Stockholms nätgrupp och längre bort belägna nätgrupper t. ex. Uppsala, Norrköping, Göteborg och Malmö.

Stockholms tredje landsstation håller på att monteras och skall övertaga den avgående fjärrtrafiken från Stockholms andra landsstation. Tredje landsstationen kommer att ha möjlighet till full åtkomlighet av samtliga ledningar, val av alternativa vägar och siffersändning med tonkod. Uppsökande av ledig, utgående ledning sker med hjälp av en sidväg. Över sidvägen sker all siffersändning till adresstationen. I sidvägen utgöres alla väljare av koordinatväljare. Talvägens väljarsteg är uppbyggda med 500-väljare, vilka börjar ställas ut så snart ett ledigt överdrag påträffats via sidvägen.

Stationsmontaget. 11.6.1958

gående ut- och ombyggnaden av Ermex lokaler. Det framhölls sammanfattningsvis, att personalen är nöjd med de nya lokalerna. Man undrade dock om man inte fått det väl trångt i vissa delar av fabriken trots utvidgningen. Det upplystes härvid om att man tyvärr ej fått disponera hela den utbyggnad som fabriksågaren (Ermex äger ej sina lokaler) har gjort, vilket man från början hade hoppats.

AB Ermex. 23.5.1958

Sieverts Kabelverk:

Kamrer T Eliasson lämnade den sedvanliga översikten över bokslutet för år 1957. Han konstaterade därvid bl. a., att omsättningen för 1957 uppgick till 106 milj. kronor mot 132,5 milj. kronor 1956. Minskningen 1957 beror dels på de lägre koppar- och blypriserna, som gällt under 1957, och dels på nedgången i order på telefonkabel från Televerket.

Konjunkturen är i dag mycket osäker, framhöll direktör A Westling. Speciellt är det svårt att bedöma sysselsättningen för Sieverts Kabelverks del under någon längre period, då en stor del av försäljningen sker från lager och orderstocken följaktligen är relativt obetydlig. Den löpande ordergången är emellertid tillräcklig för att upphålla nuvarande produktion och på kort sikt har vi därför ingen anledning att dra ned den. På litet längre sikt blir emellertid en bedömning av sysselsättningen en betydligt större gissning.

AB Sieverts Kabelverk. 29.5.1958

Kabelverket, Älvsjö:

I sin redogörelse över dagsläget sade direktör A Westling att det aktuella sysselsättningsläget ej har ändrat sig sedan tiden för föregående sammanträde. Under tredje kvartalet och troligen även under innevarande år beräknar man i stort sett kunna hålla nuvarande produktionsnivå. Konkurrenten – speciellt på exportmarknaden – är emellertid för närvarande mycket hård och det är väsentligt att vi kan kompensera vårt höga löneläge med en hög effektivitet.

Vid Kabelverket sker för närvarande en förskjutning i efterfrågan mellan olika produktionsgrenar. Plastkabel har tidigare i stort kommit till användning endast som stationskabel. Vi måste emellertid nu räkna med en successiv övergång från pappersisolerad till plastisolerad lokaltelefonkabel.

Kabelverket, Älvsjö. 16.6.1958

14 nya försäljningsföretag. Det tar i stort sett 3 à 4 år för att ett försäljningsföretag skall bära sig och som en tumregel kan man säga att startandet av ett nytt försäljningsbolag i utlandet innebär en investering av ca 1 milj. kronor. Försäljningsorganisationen är emellertid nu utbyggd och vi är glada att ha hunnit så långt när tiderna hårdnar.

Man kommer emellertid i samband med försäljningsorganisationen in på frågan om vi verkligen förstår att sälja. Vi har blivit bortskämda speciellt inom kapitalvaruindustrin under efterkrigstiden. Det har funnits stora eftersatta behov och försäljningen har gått utan större problem. Försäljningen har till stor del bestått av ordermottagning. Det är emellertid nu dags att lära om. Vi måste i dag kämpa för varje order och vi måste sköta våra kunder på ett bättre sätt. Leveransförseningar får inte existera vare sig det gäller tekniska underlag eller materiel.

Sammanfattningsvis konstaterade VD att vi har

- en produktionsapparat som är tillräckligt stor
- höga produktionskostnader, som vi måste kompensera genom hårt arbete
- en finansiell situation som är bra – bolaget är väl konsoliderat
- en god teknik som vi anstränger oss att förbättra
- en försäljningsorganisation som är väl utbyggd och slagkraftig jämförd med konkurrenternas, men som måste utnyttjas bättre.

Mot den bakgrunden anser jag, slutade VD, att vi står väl så bra rustade som något annat företag i vår bransch att kämpa på de internationella marknaderna.

Förslagsverksamheten

Förslagsverksamheten inom moderbolaget har under det gångna året gått i propagandans tecken. I samband med att extrabelöning för 1956 års bästa förslag utdelades anordnades under våren en gissningstävlan om vem bland 9 som hade lämnat in det bästa förslaget. 1956 års bästa förslag hade inlämnats av Ragnar Kullermark i Karlskrona och första priset i gissningstävlan gick även till en karlskronit.

Man provade senare under året en ny väg för propaganda. Man beslöt nämligen att till 1957 års bäste förslagsställare ge en kombinerad radiogramfon-TV-apparat. Apparaten, en Radiola Alltett, cirkulerade under hösten inom moderbolagets verkstäder. I samband därmed uppsattes en affisch »Till vem skall Radiolan gå». Man ansåg att apparaten hade större propagandavärde om utdelningen skedde »under säsongen», varför apparaten utdelades i anslutning till bronsplakettlunchen till jul. Även här höll sig Karlskrona framme. Apparaten gick nämligen till Frank Andersson i Karlskrona.

Man frågar sig naturligtvis vilken verkan denna propaganda haft på förslagsverksamheten. VC konstaterade med beklagande, att såväl antalet inlämnade som belönade förslag totalt sett varit sämre 1957 än 1956. VC förklarade sig avslutningsvis vara beredd mottaga synpunkter på hur man skall komma runt den vikande tendensen.

Ermex:

Vid sammanträde med företagsnämnden vid AB Ermex den 23 maj 1958 behandlades vissa problem i samband med den på-