

Kontakten



Ericsson
LM

NR 6 1988

LM-ARNAS TIDNING

Kontakten

LM-arnas tidning

Ansvärlig utgivare: Hugo Lindberg

Redaktör: Sigmund Eklund, tel. 453

Redaktionssekr.: Bo Hedbom, tel. 1565, 454

Redaktionskommitté:

Albert Milton, Vt 36, tel. 806

Charlie Wodsten, TVKtC, tel. 226

Folke Zandin, Vas, 611

Karl Einar Österlund, Vt 18, tel. 718

Lokalredaktörer:

J Hagdahl, Ermi och BA, tel. 56; E Hellström, Sieverts Kabelverk, tel. 319; J Wäneland, SER, tel. 305; S von Melsted, SRA, tel. 211; M Steiner, Kabelverket, Älvsjö, tel. 31; B Larsson, Alpha, tel. 17; A Hofström SIB, tel. 231; P Nyhult, Rifa tel. 109; C G Löfgren, FÖB, tel. 250; E Wandel, RGA, tel. 163; G Falkman, HU; S Jönsson, Katrineholm; P Mowald, Söderhamn, tel. 49; Å Bergman, Karlskrona. H. Leksell, Örebro. L. Falk, Alingsås, L. O. Larsson, Göteborg/Mölnådal

Omslagsbilden:

Ena dan så snöar det å andra dan så tår det — vore det inte på tiden med lite kalkföre?

(Foto: K-E Kjellbing, HF/RF)

Ur innehållet:

Sida

LM-veteraner ur tiden	102
HF:s SIF-klubb jubilerar	103
LME-telefoner i Brasilien	104
Organisation och samarbete	104
10 »femtioåringar»	105
Reportage från avd. HF/L	107
Dubbelt så många LM-bilar	109
Svensk jul i Burma	112
Tackspalten	115
Nils Sundevall berättar	116
Lösning på approblemet	120
Julkryss	120

Camillo Protto

Den 12 december 1958 avled i Milano svenske generalkonsuln Camillo Protto, president i de till Ericsson-koncernen anslutna italienska företagen. Därmed har koncernen förlorat en mycket värdefull medarbetare.

Camillo Protto var med i den grupp av italienska affärsmän och tekniker, som effektivt medverkade till att L M Ericsson i början av 1925 erhöll koncession på telefondriften i södra Italien. Han var född den 20/8 1886 och hade efter avslutad skolgång och handelsutbildning till en början varit verksam inom textilindustrin, där han avancerat till verkställande direktör i ett finansinstitut för den norditalienska ylleindustrin. Hans finansiella och administrativa erfarenheter utnyttjades redan från början inom de italienska företagen (SET, FATME och SIELTE), vilka så småningom år 1930 samlades till en koncern under ledning av holdingbolaget SETEMER. Alltsedan år 1939 var Protto president såväl i SETEMER som i samtliga dess dotterbolag, dvs. ordförande i styrelserna och i realiteten ledare även av deras löpande rörelse. Därvid visade han sig vara en chef

In memoriam

Camillo Protto, Italien
Hilding Ohlsson, Argentina
Carl Ballhausen, Danmark
Antoni Molmenti, Argentina

De flesta av oss LM-are, som har sin dagliga gärning vid något av våra svenska företag, tänker nog sällan på att i L M Ericssons internationella verksamhet arbetar ett stort antal framstående män, som trots att de ofta icke är svenskar uppoffrande och skickligt verkar för vårt företags framgång.

I samband med bolagets kraftiga expansion på utlandsmarknaderna från och med 1920-talet knöts till verksamheten som förtroendemän många som nu nått den ålder, då deras tid är ute.

Under den sista månaden har bolaget med korta mellanrum förlorat icke mindre än fyra framstående medarbetare. Eftermälen över dem har här nedan skrivits av personer, som haft förmånen av dels intima kontakter i arbetet och dels varit bundna till dem genom personliga vänskapsband.

av stora mått, som möttes med respekt och beundran såväl inom som utom företagen. Särskilt under kriget och under de svåra åren omedelbart efter fredsslutet ledde hans arbete för SETEMER-gruppen till utomordentliga resultat. Bland hans insatser under senare år må framför allt erinras om de hårda men framgångsrika förhandlingarna om överlåtelse till italienska staten av telefondriftsbolaget SET.

Vid sidan av sitt arbete inom SETEMER-gruppen hade Protto även andra ledande befattningar inom större italienska industriföretag, och han hedrades för ett par år sedan med den sällsynta utmärkelsen att utnämnas till Cavaliere del Lavoro (arbetets riddare). På grund av sitt lojala arbete för svenska intressen och sin ofta dokumenterade välvilliga inställning mot vårt land utsågs han år 1937 till svensk konsul i Milano och tillerkändes år 1955 generalkonsuls titel.

Protto var icke blott en ovanligt skicklig affärsman och industriledare utan även en månsidigt bildad man med livligt intresse för kulturens olika områden. Hans intelligens och rättträdighet gjorde honom uppskattad i vida kretsar och för sina personliga egenskaper och sitt goda hjärta blev han varmt avhållen av alla, som kom i närmare kontakt med honom.

Holger Ohlin

Hilding Ohlsson

Helt oväntat ingick från Buenos Aires budskapet om direktör Hilding Ohlssons bortgång. Hilding Ohlsson inträdde som ordförande i styrelsen för Cía Sudamericana

de Teléfonos år 1939. I trots av att hans tid var strängt upptagen på grund av en mångfald maktpåliggande uppdrag, ägnade han mycken tid och ett oegennyttigt intresse åt lösningen av detta företags skiftande problem.

Hilding Ohlsson bosatte sig i Argentina redan på 1920-talet, och hans huvudsakliga livsgärning ägnades sålunda åt detta land. Trots detta släppte han aldrig kontakten med fosterlandet, vilket han besökte varje år. Han tog då alltid kontakt med koncernledningen för att ställa sina vidsträckta kunskaper till bolagets förfogande.

För mig personligen betydde Hilding Ohlssons och hans hustrus gästvänliga hem en fast punkt, då jag som ung ingenjör kom till Argentina.

Hilding Ohlsson var en god och fin människa, alltid redo att räcka en hjälpande hand till sämre lottade medmänniskor. Han förvärvade otaliga vänner både i Argentina och Sverige, som alla djupt kommer att sakna honom som den rättframme och pålitlige vännen.

Sven T Åberg

Carl Ballhausen

Den 10 november 1958 avled höjesterets-sagfører Carl Ballhausen i en ålder av 65 år. Carl Ballhausen, som var seniorchef i en av Köpenhamns förnämsta advokatbyråer, var en mycket framstående och ansedd jurist.

Ända sedan L M Ericssons danska dotterbolag bildades i början av 1930-talet har Carl Ballhausen tillhört dess styrelse i vilken han sedan långt tillbaka varit ordförande. Han var också ordförande i styrelsen för LME-företaget Dansk Signalindustri och vice ordförande i Telefonfabrik Automatic i vilket företag L M Ericsson också har intressen.

Med stor skicklighet och levande intresse har han ägnat sig åt dessa industrier och även på många andra sätt verksamt främjat L M Ericssons arbete i Danmark.

Vi alla som haft förmånen att lära känna Carl Ballhausen kommer att minnas honom som en sällsynt klok och charmerande personlighet och en god, munter och trofast vän.

Cornelius Berglund

Antoni Molmenti

Verkställande direktören i Compañía Argentina de Teléfonos, Antoni Molmenti, avled den 30 november i Buenos Aires.

Då koncernen år 1928 förvärvade det lokala telefonbolaget i Tucumán, var Molmenti chef för detta företag och övergick i L M Ericssons tjänst. På grund av sina vidsträckta kunskaper beträffande public service och utmärkta förbindelser med myndigheterna blev han snabbt en värdefull tillgång för koncernen. Han utnämndes år 1935 till chef för bolagets telefonnät i norra Argentina och överflyttades sedermera till den centrala administrationen i Buenos Aires såsom verkställande direktör i Cía Argentina de Teléfonos, en post som han uppehöll till sin död.

Molmenti hade ett älskvärt uppträdande och en utomordentlig förmåga att samarbeta med personal, fackföreningar och officiella institutioner, och därigenom blev det honom förunnat att göra många värdefulla insatser till bolagets fromma. Han efterlämnar ett stort rum, som blir svårt att fylla bland såväl arbetskamrater som den stora skaran vänner. En verklig tjänare har lämnas oss.

C E Lindeberg

HF:S SIF-KLUBB

25 ÅR

En flerstämmig men ändå enstämig talarkör, en läcker supé och yster baluns, utsända »galapétrar» från huvudstadens kvällsavisor och – naturligtvis – Margareta Kjellberg var ingredienserna i HF:s SIF-klubbs 25-årskalas på Hotell Malmen den 13 oktober.

Talarparaden inleddes av klubbordföranden Werner Sundell, som konstaterade att tjänstemännen för varje dag blir allt mer övertygade om det stora värdet i att ha en opolitisk, enhetlig tjänstemannaorganisation. VD Sven Ture Åberg var första gästtalare och han ritade – som väntat – en skiss över dagsläget.

– LM var med i återuppbyggnadsarbetet efter kriget och då var det inga svårigheter att sälja telefoner. Men nu är det omedelbara behovet av telefoner fyllt och kunderna står inte längre i kö. Tyskland är en bitter konkurrent som bedriver en smart politik, fastslog VD.

Den första födelsedagspresenten överlämnades av VD. Klubben fick en mycket behövlig Ericorder. Med nästa talare var man åter på det fackliga planet. SIF:s statistikchef Jonasson förklarade sin aversion mot doktriner och menade att »vi skall försöka bestämma lokalt». Stockholmsavdelningens ombudsman Ernst Karlén bläddrade i historieboken och upptäckte att LME-klubben är nummer tre, åldersmässigt sett (Siemens och Alfa Lavals klubbar bildades tidigare). Karlén överlämnade en ordförandeklub-



Rena Mata Hari-attacken! SIF-klubben har sänt fram fyra sköna damer som förhandlingsdelegation. Direktionens representant dir. Hans Thorelli ser inte direkt avvisande ut. T. v. om direktör Thorelli sitter ordförandefru Sundell och de tre övriga sköna damerna heter fr. v. t. h. Kerstin Nilsson, XL, Berit Sjögren, Led, samt Harriet Roman, Lob. Nedan jem »fördettingar» runt SIF-klubbens ledare: Fr. v. ex-ordf. Danielsson, Fredborg och Wiberg, nuvarande ordf. Sundell, ex-ordf. Alexandersson och Lantz. Ex-ordf. Ekander och Alberg var inte närvarande, ex-ordf. Edvin Johansson har avlidit.

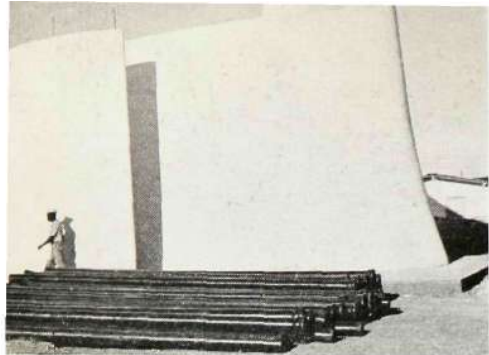
ba och Werner Sundell tackade »för detta vapen». Alf Ranneby talade för LME-klubbarnas samarbetskommitté av SIF räkning och sedan var det dags för Metalltans och LME verkstadsklubbs ordförande Olle Svensson att överlämna vokala blommor. Han sade sig under åren ha märkt ett allt starkare rent fackligt medvetande från tjänstemännens sida.

Hugo Appelgren talade sedan för arbetsledareklubben och Rolf Bager för civilingenjörsklubben, varpå det var dags för ex-ordföranden att berätta minnen. E A Wiberg upplyste om att SIF-klubben förutom de sedvanliga intressefrå-

gorna haft problem av ganska olika karaktär att arbeta med, såsom att förhandla sig till större grötportioner åt en storätare. Ex-ordförande Elis Lantz delade också med sig av sina erfarenheter och gav ett recept åt med direktionsmedlemmar förhandlande medbröder i behov av andlig styrka: – Tänk er direktören i långkalsonger och undertröja!

Över dessa plagg sades säkerligen senare på kvällen många hårda ord, ty det dansades energiskt och temperaturen i lokalen stod i topp. Men före balunsen hade de nära 300 gästerna hunnit äta sig igenom jubelsupén och lyssna till åtskilliga låtar av Margareta Kjellberg.





LME-telefoner i Brasiliens nya huvudstad

L M Ericsson kommer att bidra till att genomföra ett av de djärvaste stadsbyggnadsprojekten genom tiderna, Operation Brasilia, som går ut på att ge Brasilien en helt ny huvudstad mitt inne i landet. L M Ericsson har nämligen fått en första order på teledstationer, telefonapparater och telefonnät för den nya staden till ett värde av nära 10 000 000 kronor. Anläggningarna skall vara färdiga den 31 januari 1960.

Tanken att ge Brasilien en ny huvudstad är inte ny, den kan spåras i den brasilianska grundlagen, som tillkom för över 70 år sedan när Brasilien blev republik. Men först förra året börjades uppbyggnaden av den nya huvudstaden, som ligger på en höjdsätt i staten Goiás på 1 200 m höjd, 100 mil från den vackra men överbefolkade huvudstaden Rio de Janeiro.

Om inte Brasilia-tanken är ny så är, eller blir, allt i staden helt nytt och olik vad konventionell stadsbyggnadskonst hittills bjudit på. Brasilia, som har ritats av den brasilianske arkitekten Lucio Costa, segrare i en arkitekttävlan om projektet, ser uppifrån ut som ett modernt pilvingat jetplan. Staden byggs också med verklig reafart. Snabbheten är nödvändig: 1980 beräknas Brasilien ha 100 miljoner invånare mot f. n. 60 miljoner.

Regeringspalatset, högsta domstolen och kongressens byggnad förläggs till ett administrativt centrum mitt i staden. Presidentpalatset, ritat av den berömda brasilianske arkitekten Oscar Niemeyer, var den första byggnad som färdigställdes i staden. Genom att landets administrativa ledning flyttas bort från Rio och in i landet till ett centralt läge, hoppas man att förståelsen skall öka för ett ytterligare tillvaratagande av de utomordentligt rika naturtillgångar som Brasilien äger inom sina kontinentala regioner. Den nya huvudstaden avses bli ett centrum för utnyttjande av dessa stora reserver och landets ledning skulle i den nya huvudstaden få intimare kontakt med därmed sammanhängande frågor i ett – kanske även politiskt – hälsosammare klimat.



Ovan går den första lastbilen med LM-materiel till Brasilia. Hörbilden: Det här huset ser ut som en modern bekvämlighetsinrättning i jätteformat men är faktiskt en kyrka i den år 2000-stil som Brasilia byggs i.

Brasilia kommer att ligga mycket vackert och turisten bjuds där en natur, som i skönhet kan tänkas ta upp kampen med Rios. En konstgjord sjö med 40 kvkm yta kommer att göra staden än mer tilltalande och får dessutom en praktisk uppgift: Det avrinnande vattnet skall driva generatorerna i stadens kraftverk.

Bostäderna planeras huvudsakligen att förläggas i hyreshus och bostadskvarteren skall omramas av trädbevuxna bälten. En del områden får småhus i grupper, mer extremt utformade villor är förlagda på ett minimiavstånd av 1 km från varandra. Butiksstråken mellan bostadskvarteren förses med skärmtak. Förutom de grönstråk som omsluter bostadskvarteren får staden stora grönområden med zoologiska trädgårdar och idrottsplatser. Avancerade trafiksystem skall underlätta kommunikationerna, men uppdelningen i gång- och körtrafiksystem kommer ej att drivas alltför långt.

L M Ericsson skall som sagt bygga Brasiliens telefonanläggning, som i första utbyggnadsetappen får en telefoncentral om 5 000 linjer enligt L M Ericssons ultramoderna koordinatväljarsystem tillsammans med 8 mindre centraler av liknande system. L M Ericssons brasilianska dotterbolag, Ericsson do Brasil med fabrik i São José dos Campos i staten São Paulo skall bygga telefonstationerna, leverera telefonapparaterna och bygga telefonnätet. Hela kontraktbeloppet motsvarar i det närmaste 10 miljoner kronor. Man förutser en snabb ökning av telefonbehovet i samma takt som den nya huvudstaden växer. Den senaste tiden har L M Ericsson mottagit en hel del order från Brasilien – under 1958 har kontrakterats leveranser av teledstationer på sammanlagt över 60 000 linjer.

En god samarbetsanda inom L M Ericsson hoppas ingenjör Ingvar Thomsson, HF/YtC, att alla strävar efter inom företaget. Han vänder sig i denna artikel mot ett slentrianmässigt betraktande av alla organisationsformer som självändamål. Artikeln är ett avsnitt ur ett föredrag som författaren höll i samband med avdelning Y:s »avdelningsträff» (se annan plats i detta nr).

material som de anställda, från verkställande direktören ned till springpojken, utgör. Det är till syvende og sidst på individen det kommer an om det utstakade målet skall nås.

Organisation och samarbete

I varje företag, litet eller stort, är det nödvändigt med någon form av organisation. Vare sig den benämns horisontell eller vertikal eller något annat utgör organisationen i och för sig inget självändamål utan den skall vara den stomme och fasta grund med och genom vilken företagets och dess avdelningars målsättning skall förverkligas. Men organisationen är inte bara ett stycke papper, den är också det levande människo-

Vilka är då de uppgifter, som varje enskild individ i företaget eller på avdelningen måste handha, och vilka krav ställs på honom eller henne för att inom ramen för organisationen kunna medverka till målsättningens förverkligande?

I vårt företag finns många uppgifter inom administration, försäljning, teknik, ekonomi och tillverkning, som var och en kräver sina kvalifikationer av den

person uppgiften anförtros. I första hand krävs naturligtvis en lämplig utbildning, men jag skall inte gå närmare in på sådana frågor utan i stället försöka ange några generella önskemål, som ställs på varje medarbetare i företaget, oavsett på vilken avdelning eller inom vilket område vederbörande arbetar.

• Ansvarsmedvetande

Detta innebär ansvar gentemot kunden såväl som mot andra instanser, ansvar för att ingångna avtal hålles, att rätt material beordras och tillverkas och i rätt tid, m. a. o. respekt för leveranstider. I det sammanhanget vill jag be envar att om något inträffar, som inte är planenligt, exempelvis en försening, meddela detta i tid framförallt till kunden, med lämplig motivering. Det gör ett bättre intryck än att kunden efter leveranstidens utgång måste börja undra varför han inte fått den utlovade leveransen på avsedd tid.

• Samarbetsförmåga

Innan en produkt är överlämnad till kunden har många instanser inom (och i många fall även utom) företaget varit inblandade. Man kan påstå att det är ett omfattande »team-work» där det gäller att varje man eller kvinna gör sin insats, där den ena kuggen griper in i den andra.

Är kuggarna kantiga eller osmorda gnisslar maskineriet och går trögt. Då måste kantigheterna avslipas och hjulen smörjas. I vårt organisationsmaskineri kan detta ske genom ett smidigt uppträdande. Någon gång kan man erhålla resultat genom ett bryskt och hårdhänt handlande, men i längden lönar det sig att vänligt och sakligt diskutera i st. f. att diktera. Uppoffra någon gång den egna prestige om det därigenom är möjligt att snabbare nå det gemensamma målet. Var inte heller rädd för att berömma en god prestation, den kanske därigenom kommer att göras ännu bättre nästa gång.

• Ordning och reda

Hos vissa människor är ordning och punktlighet medfödda egenskaper, hos andra inte. Bohemen kan i och för sig vara en lika värdefull medarbetare som den ordningsamme, men ett visst mått av ordning och noggrannhet måste dock krävas av alla för att maskineriet skall fungera. Först och främst gäller detta den direkta arbetsinsatsen, men även frågor såsom punktlighet inverkar. Om Ni avtalat tid för exempelvis ett sammanträde, så kom i tid. Skulle förhinder komma emellan, meddela detta i tid för undvikande av onödig irritation.

Avslutningsvis vill jag framhålla att förutom ovanstående krav och önskemål på medarbetaren kommer lojalitet och

LM-familj bjöds på drömsemester

– Skicka upp en LM-familj till oss en vecka på semester. Vi bjuder!

Det flotta erbjudandet lämnades till LM av Jämtland-Härjedalens resodistrikt, som ville slå på trumman för en verkligt trevlig form av semester, den s. k. bygdesemestern eller fäbodsemestern. Resan lottades ut bland intresserade LM-are och det blev ingenjörsfamiljen Rune Wallin (HF/Vbv), som tog nattåget till Jämtland den 8 augusti.

Familjen Wallin, i vilken också ingår mamma Inga-Britta samt döttrarna Ann Katrin och Britt Mari, valde att resa till fjällbyn Ottsjö vid stranden av Ottsjön och intill Ottfjället och Anarismassivet. Någon spartansk förläggning med vedhämtning och fotogenlampor – som man i allmänhet sätter i samband med fäbodar – fick familjen inte. Inkvarteringen var ordnad i en villa med både elspis, vatten och avlopp.

Under fjällveckan hann LM-familjen med fjällvandringar, hjortronplockningar och utflykter. Gösta Olanders lilla

plicktrohet in som självklara kompletment. Detta innebär emellertid inte ett kritiskt accepterande av allt och alla. Ingen är fullkomlig, utan det finns all-

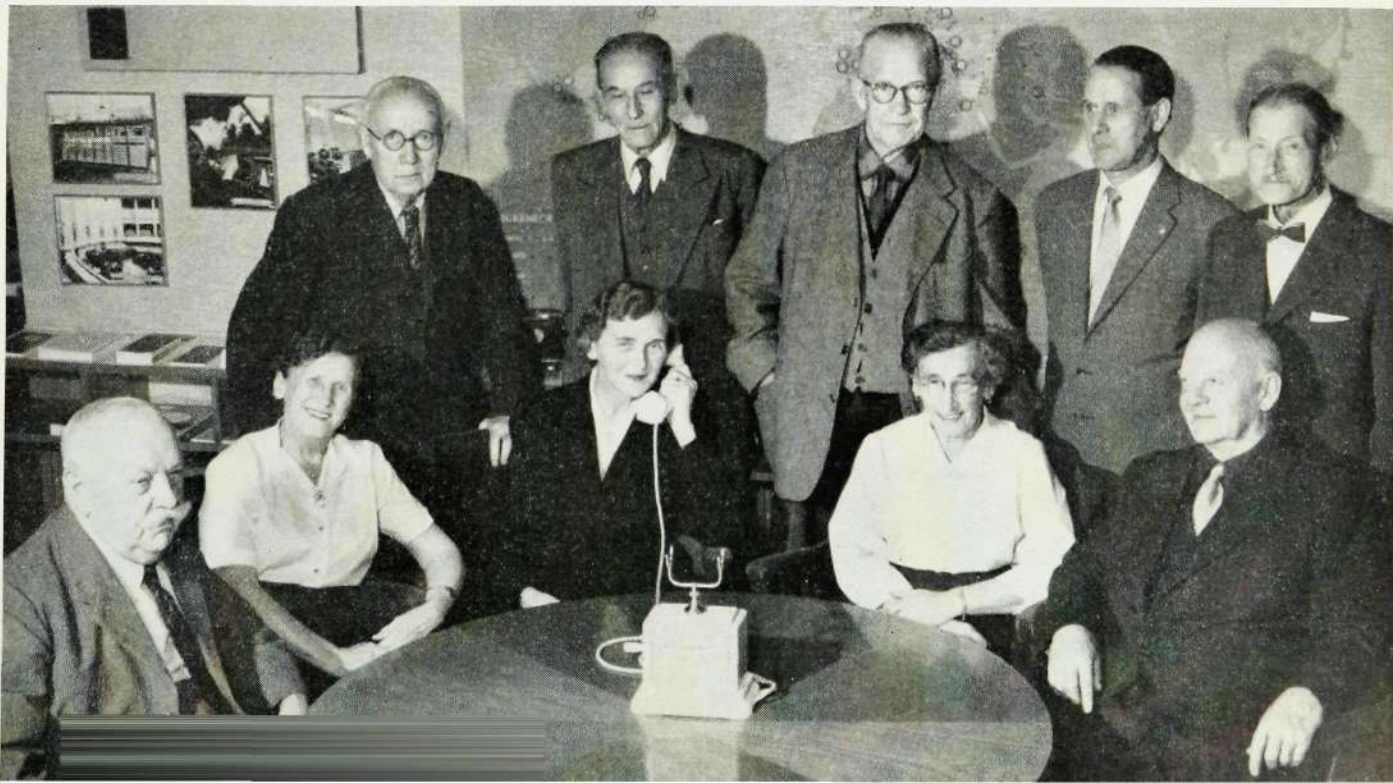
När Kontaktens fotograf fick syn på dessa tio HF-are »sköt» han på en gång och fick en unik bild. De tio har nämligen samtliga passerat sin 50:e firmafödelsedag, det vill säga arbetat 50 år i företaget. De tio telefonveteranerna har samtliga belönats med LM:s guldmedalj, bronsplakett och den fina silverplaketten och de är alla aktieägare i den världsindustri de varit med att bygga upp.



»zoo» i Vålådalen besöktes. Pappa Wallin försökte sig på fjällfiske men jämtfiskarna var inte kooperativt inställda. Ottsjöspelen, tävlingar mellan norra och södra bydelarna, var en av veckans attraktioner.

tid möjlighet till förbättringar. Positiv kritik och förslag till förbättringar utgör medel till att stärka företagets ställning och därmed den anställdes.

På bilden syns i bakre raden fr. v. Ludvig Ljungqvist (anställd 1897), »Härdar-Lasse» Karl Larsson (83 år gammal och LM-are i 63 år), Fabian Stagnell (anställd 1897), Albert Milton (anställd 1907) och Axel Lundgren (anställd 1898). Sittande fr. v. »Kippar-Kalle» Thure Karlsson (anställd i 52 år), Hilma Jansson (anställd 1908), Ruth Elgh (anställd 1908), Lisa Carlsson (anställd 1907), samt »Acke Rydis» Axel Rydström (anställd 1905).





Samla frimärken får ni vänner över hela världen

En frimärkssamlare vill man gärna föreställa sig som en enstöring som sitter med ett förstöringsglas och en bunt små papperslappar och pysslar i aftonlampans sken. Men ingenjör Erik Blomberg på HF/Up, en av landets ivrigare filatelister och ordförande i Stockholms Filatelistförening, tycker så här: – Tjusningen med frimärkssamlandet är att man får så många vänner och kontakter.

Vänner får man från alla delar av jordklotet och det blir inte bara brev-vänner. Sitter en filatelist exempelvis på ett tåg nere på kontinenten och tycker att resan är tråkig kan han plocka fram ett par frimärken och leka med. Det finns då alla chanser att någon av medresenärerna inleder ett intressant samtal med honom. I Mellaneuropa samlar nämligen hälften av befolkningen frimärken mot i Sverige var 20:e invånare.

Erik Blomberg har träffat filatelisterna på de mest oväntade platser. Under en jugoslavienresa gick han in på ett kafé i Slavonski Brod. När kyparen fick höra att han hade en svensk gäst förhörde han sig omedelbart om svenska frimärken och presenterade sig därefter som sekreterare i den lokala frimärksklubben. De två filatelisterna brevväxlade i 15 år efter mötet.

Om ett annat möte i Jugoslavien på en semesterresa mellan Sarajevo och Dubrovnik tillsammans med sin fru – också filatelist – berättar ingenjör Blomberg:

– Dagen före mötet hade vi tyvärr

måst avvisa några tjänstemän vid postkontoret i Sarajevo som tiggde ett par mycket vackra luftpostbrev, som påpassligt skickats till oss av några vänner i Stockholm i samband med invigningen av en luftpostlinje till kontinenten.

Klockan sex på morgonen hade vi satt oss på tåget och resan skulle ta tolv timmar. För att få tiden att gå plockade vi fram luftpostbreven. Då blev det liv i vår ende medpassagerare, en serbisk officer. Vi blev alltmer bekanta tack vare vår gemensamma hobby och när tåget plötsligt stannade ett par timmar för ett bergras och konduktören samtidigt meddelade att det inte kunde bli något måltidsuppehåll i Mostar (på halva vägen) räddade vår nyförvärvade vän situationen genom att bjuda på höns och

Överst filatelistparet Erik och Thorvi Blomberg (f. d. »L-Emma»). Nedan den guldmadalj som Erik Blomberg fick i Tel-Aviv 1957.



rulltårta. Innan vi skildes tog vår vän ett löfte av oss att komma hem till honom och titta på hans frimärkssamling.

Resan till hans hem, den lilla staden och bergfästningen Trebinje, blev ett minne för livet för oss. Trebinje var en primitiv ort där all transport skedde per mulåsna. Befolkningen var till 80 procent muhammedaner. Vi togs emot på det mest överväldigande sätt. Efter förfriskningar och studium av frimärkssamlingen blev det visit hos en förnämlig bey. Han visade först en unik samling växter och torkade blad som beyen och hans fader samlat för att undersöka deras verkningar på människokroppen som botemedel för olika sjukdomar. Min fru fick tillåtelse att se en annan mycket unik hobbyssamling, nämligen ett harem på sju damer. Själv fick jag stanna hos haremseunucken och fick inte se en glimt av skönhetserna.

Frimärkshobbyn bjuder inte bara på tillfällen att göra intressanta bekantskaper utan också på tillfällen till spännande deckarjobb. Många gånger kan det ta flera år att jaga rätt på ett sällsynt frimärke. Före kriget var Erik Blomberg i Budapest. Han hade då letat efter ett norskt enkronasmärke under en lång tid. I Budapest hade han gått in i var och en av stadens många frimärksaffärer för att leta efter märket. De flesta märken fanns i affärerna – utom det norska. När Erik Blomberg fick syn på en skylt som pompöst utlovade att »det ni söker finner ni hos mig» beslöt han sig för att besöka den självmedvetne frimärksaffärsinnehavaren för att reta denne litet grand. Att han inte skulle hitta det eftersökta märket var han övertygad om.

Frimärkshandlaren bodde mycket högt upp i ett hissöst hus och ingenjör Blomberg var på väg att vända om eftersom trappklättringen verkade vara ett väl högt pris för skadeglädjen. Han vände inte om. Och skadeglädjen blev äkta glädje – skylten höll vad den lovade. Frimärkshandlaren hade inte mindre än tre exemplar av de eftersökta märkena till det facila priset av sju kr per styck.

Erik Blomberg samlar numer huvudsakligen äldre svenska märken och speciellt sådana med förstadagsstämplar. Hans fru – som var den som »lurade» honom att bli filatelist – samlar märken med kvinnoporträtt (och får på det sättet en imponerande kännedom om olika länders bemärkta kvinnor). Man måste begränsa samlandet redan från början, det rådet ger Erik Blomberg, som inom parentes sagt fick högsta utmärkelsen vid världsfilateliutställningen i Tel-Aviv 1957, guldmadalj, till alla eventuellt blivande filatelisterna.

Och låt oss sluta med standardfrågan till en svensk filatelist: – Vad sägs om de svenska frimärkena?

– Fula! Måste dom vara så fula?



Wilhelm Jansson, på övre bilden, är bas för orderkontoret. Därunder: Sven Pettersson och Alma Otter tar hand om ordena för behandling.



Vid maskinen sitter Lillemor Sundberg. Bakom henne står fr. v. Lilly Gustavsson, Ally Almqvist, Aira Axelsson, Gudrun Svensson, Ingegerd Rönnqvist och Harriet Roman. Denna sköna sjuva svarar för att orderoriginalen blir utskrivna . . .

10 000 dokument om dagen

I denna artikel presenteras avdelning L på HF, en mångsysslade »hjälpavdelning» som är en av våra mest betydelsefulla. Det är till avd. L alla order skickas och det är genom samma avdelnings försorg alla färdiga produkter lämnar L M Ericsson.

AVDELNING L, gemenligen kallad Expeditionen, är organisatoriskt sett en hjälpavdelning som i första hand betjänar försäljningsavdelningarna på HF, men som också står till förfogande för övriga koncernföretag.

Expeditionsfolket är en samling mångsysslare, som lånar sig till litet av varje: Koncernföretag och andra såväl inom som utom landet får hjälp med att skaffa fram råmaterial, maskinutrustningar och många andra ting som faller utom de övriga försäljningsorganens verksamhetsområden. Man håller ett vakande öga över allt vad returgoods heter. När det gäller reklamationer av skador som råkat uppkomma under expediering och transport kan LM:s kundkrets räkna med ett helhjärtat stöd från expeditionens sida.

Utlandsfunktionärernas möbler, husgeråd och syltburkar flyttar man flitigt mellan olika länder. Ett särskilt litet team tar årligen in så där en kvarts miljon riksdaler i tullrestitution, sedan man med svett och möda ställt en övertygande mängd evidentia till Kungl. Svenska Tullverkets förfogande.

Men vad som framför allt är betecknande för avdelningens arbete är dess dubbla funktion av inkörsport för ordena och utkörsport för de färdiga produkterna. I de portgångarna är det ett rörligt liv. Det är ofta mycket dragigt, men i allmänhet friska fläcktar.

Ordergången har alltid varit ett aktuellt tema, som generation efter gene-

. . . varefter någon av dessa fyra damer kvickt som tanken mångfaldigar orden. Fr. v. Saima Juhola, Aira Holgersson, Anna Gillberg, Hildur Eriksson.

Fru Annie Källryd håller rätt på ordena med hjälp av detta imponerande pärmbattery.



ration av LM:are bråkat sina hjärnor med, och som troligen kommer att sysselsätta ytterligare släktled. Ett stycke närmare målet har man väl kommit, men det är en bra bit kvar till vad man skulle vilja önska sig.

Orderkontoret (Lo) är i varje fall den centrala punkt, där resultatet av de säljande instansernas ansträngningar samlas och registreras i form av inkommande order, där dessa order slutbehandlas och försättes i sådant skick att de är smältbara för våra fabriker, vidare centralen för försäljningsstatistik, för redovisning och slutligen också för expeditionen.

Saker som stundom fördystrar tillvaron för en orderbehandlare är den komplicerade märkningsproceduren och ordervandringen mellan olika kartotek. Orderns lopp genom orderkontoret torde f. n. vara fullbordad på i genomsnitt något mellan två och tre dagar, mycket tack vare att skrivbyrån (Lom) och distributionscentralen (Lok) är en stadigt malande papperskvarn, där skriv- och dupliceringsmaskiner håller företagens blodomlopp i gång med en hastighet av ca 10 000 dokument om dagen. Med den pappersfloden flyter information till alla instanser, som över huvud taget har något med ordern att göra (bl. a. blir drygt 50 % av alla order erkända på detta relativt enkla sätt) och med den överantvarar L slutligen det fortsatta arbetet i händerna på produktionssidan.

Men L släpper inte därmed kontakten med ordern. De mer expeditivbetonade sektionerna av avdelningen, nämligen Ln (Norden), Le (utlandet) och Lp pack-

rumsexpeditionen) har pappersvägen fått impulser till vissa förberedande åtgärder. Den kortare eller längre nådatid, som speditörerna har på sig till dess leveransen blir aktuell, gäller det att utnyttja väl, så att orderstocken så långt som möjligt är befriad från sådant, som kan hindra och försena leveransen, när den stunden kommer.

Import- och valutatillstånd skall finnas till hands. I vissa fall skall förskottsbetalningar vara fullgjorda och i andra skall betalningsmedel finnas disponibla i bank. Man skall vara fullt överens med kunden om, hur varan skall skickas, hur den ska deklarerars och hur skeppningsdokumenten ska se ut - allt

frågor som det är för sent att börja grubbla över när materielen ligger i packrum. Tyvärr lyckas man inte alltid med allt det här. Packrumsbeståndet och de kommentarer Expeditionen med jämna mellanrum publicerar, skvallrar om svårigheterna härvidlag. Lyckligtvis brukar det lossna förr eller senare, och då brinner det i knutarna.

Numer finns det båtar som klarar resan ut till exempelvis Colombia på ca 14 dagar. De dagarna skall räcka till att få fram tullinlagor, lastningssedlar, konossement, detaljerade packningsspecifikationer, handelsfakturor och konsulatfakturor - de senare vederbörligen kon-

(Forts. nästa sid.)

LM-ungdom säger sin mening

Metallettan har haft en facklig ungdomskurs på Bosön. Kursen var upplagd enligt grupparbetsmodellen. Tre av de tio gruppledarna var LM-are, nämligen Börje Persson (KV), Bo Karlsson (Ermi) och Hasse Johansson (SRA). Grupperna fick bl. a. utarbeta svar på en gruppfrågor som ställdes av Metallettans ombudsman John Husberg. Här nedan presenterar vi ett par av frågorna och de tre LM-arnas svar.

På frågan »när nu samhället blivit bättre och bättre, vad beror det då på att så många ungdomar blir brottslingar?» svarade...

... Börje Persson att straffen är för lindriga. Den fria uppfostran har också sin del i den ökade brottsligheten.

... Bo Karlsson att ungdomen har fått för stora fordringar, framför allt på nöjen. Många får inte tillräckligt med pengar och så måste dom stjäla.

... Hasse Johansson med att föreslå att gangsterfilmer borde förbjudas. Straffen är för lindriga. Uppfostran är för dålig i många hem.

De tre ungdomarna blev också tillfrågade i vilken ordning de önskade följande reformer genomförda

Hasse Johansson
Svenska Radioaktiebolaget



Börje Persson
Kabelverket



Bo Karlsson, Ermi

- 1) Högre lön
- 2) Kortare arbetstid
- 3) Lika lön för män och kvinnor
- 4) Högre ersättning vid sjukdom och olycksfall
- 5) Mera bostäder

Svaren från alla tre blev att »Mera bostäder» och »Kortare arbetstid» i nämnd ordning först borde genomföras. På tredje plats ansåg två man att »Lika lön för män och kvinnor» skulle komma och lika många satte först på fjärde plats »Högre lön», som i ett svar kom sist på listan. De bägge övriga svaren angav sist »Lika lön» och »Högre ersättning vid sjukdom och olycksfall».

Nils Wahlström (t. v.) och Sven Ögrim och deras speditjonskolleger på avdelning L är inga avundsvärda personer. Uttrycket drunkna i papper används ofta ganska lättsinnigt, men här är det befogat. För en tid sedan skeppade L. M. Ericsson 250 ton telemateriel till den sydamerikanska västkusten, större delen för Colombia. För att få skeppningen - en av de största i bolagets historia - till stånd måste speditjonsavdelningen anskaffa, ifylla, utfärda, behandla, stämpla och skriva under alla papperen på bilden - omkring 50 kg.

Exportdokumenten utgörs av lastningssedlar, konossement, konsulatfakturor, handelsfakturor, specifikationer, utförseldeklarationer, varuanmälningar, försäkringspoliser, kommissionsnotor och styrmanskvitton.





Vilka bilmärken håller sig LM-arna mest med? Med de flesta, det vill säga 43 olika. Fördelningen av de olika fabrikaten skiljer sig dock från riksstatistiken – vilket man kanske inte väntar sig på en så pass stor bilpark. Givetvis dominerar de stora folkbilmärkena. Av sex märken fanns så många representanter att de kunde skiljas ut i listan. I övrigt var det bara strömmärken med modeller från 30-talet till 1958. De sex av LM-arna mest använda märkena den dag undersökningen gjordes var: 1) Volkswagen, 2) Opel (Rekord plus äldre och större modeller), 3-4) Ford och Volvo, 5) Fiat, 6) SAAB.

Mer än fördubblad bilpark

På fem år har LM-arnas bilpark ökat med nära 132 procent – eller också har LM-arna blivit mer än dubbelt så lata på denna tid och plockat fram söndagsbilarna ur garagen. Detta kan utläsas ur den bilstatistik som HF:s bevakningsinspektör Sten Dahlvist fört sedan 1953.

Statistiken är kanske inte helt korrekt eftersom den bara rör HF och eftersom räkningen endast omfattat de motorfordon som parkerats inom fabriksområdet. Bland de HF-anställda har nog bilen blivit ännu vanligare än siffrorna visar. Det är så att många bilägare föredrar att åka med de kommunala transportmedlen till arbetet istället för att slita kopplingar i Stockholms sirapssega morgon- och eftermiddagsbilköer. Och så är det så att parkeringsplatsen inom fabriksområdet inte används av alla LM-are, eftersom man med litet tur (och med rätt utnyttjande av tillgängliga ingångar) kan vinna någon minut och hundra meter på att parkera utanför fabriksstaketet.

Flera bilägare, som bor på Hägerstensåsen på någon minuts promenadväg från fabriken, hjälper upp statistiken. Detta beror dock inte på lathet utan på att bilarna inte får stå ifred hemma på gatan.

I juni 1953 gjordes den första trafikräkningen. 194 bilar och 127 motorcyklar räknades in. I kolumnen för cyklar och mopeder skrevs siffran 1 697.

Nu finns det 450 bilar parkerade på HF-gården (och åtskilliga på gatorna omkring fabriken). Men vad som hänt med de »beridna» är inte så lätt att läsa ut ur siffrorna. Att de med tiden blivit s. a. s. »besuttna» skulle man ju vilja tippa, men det saknas 35 motorcyklister och 1 183 medlemmar av gruppen cyklar-mopedister sedan -53.

Fordonskurvan beskriver för bilarnas del en vacker kurva uppåt, för motorcyklarnas del vittnar den om detta en gång så populära fortskaffningsmedels pensionering. Innan vi presenterar siffrorna skall vi tillägga att cyklar och mopeder endast räknats 1953 och 1958 med resultat enligt ovan. Här är siffrorna för bilar och mc, av vilka de sistnämnda inte heller statistikförts regelbundet:

juni	-53	194	bilar	127	mc
maj	-54	250	»	105	»
d:o, en					
vecka se-					
nare	264	»	115	»	
aug.	-55	319	»	134	»
nov.	-55	290	»	?	»
juli	-56	285	»	90	»
aug.	-56	342	»	?	»
apr.	-57	340	»	?	»
okt.	-57	402	»	?	»
maj	-58	410	»	92	»
aug.	-58	350	»	?	» (semestertid)
okt.	-58	450	»	?	»

Vilka är det nu som äger bilarna? Kontorsfolket eller verkstadsfolket? Verkstads. Under verkstadsavdelningarnas påtvingna lördagsledighet fanns endast 200 bilar parkerade på gården.

Om motoriseringen fortsätter i den här takten blir det snart allvarliga parkeringsproblem i Midsommarkransen. Det finns nämligen bara ett 70-tal parkeringsplatser kvar på fabriksgården.



10 000 . . .

(Forts. fr. föreg. sid.)

trollerade och legaliserade av colombianskt konsulat i Stockholm eller Göteborg. Helst ser också mottagaren att han har dessa papper i sin hand en vecka före fartygets ankomst.

De tre sektionerna, *Le*, *Ln* och *Lp*, är alltså de organ, som har att sörja för att LM-produkterna – och för övrigt en lång rad andra fabrikat, som utgör integrerande delar av våra utrustningar – kommer iväg och når sina destinationer världen runt på snabbaste och billigaste sätt.

Lp får samtidigt betraktas som avdelning *L:s* beskickning i packrummet, genom vilken packning och transporter i sista hand dirigeras. Där arbetar också en grupp, *Lpb*, med uppgift att hålla reda på vad som leveransmässigt skett med den enskilda ordern, att i viss utsträckning utföra bevakning av ordena och att åt andra instanser inom företaget ge motsvarande information.

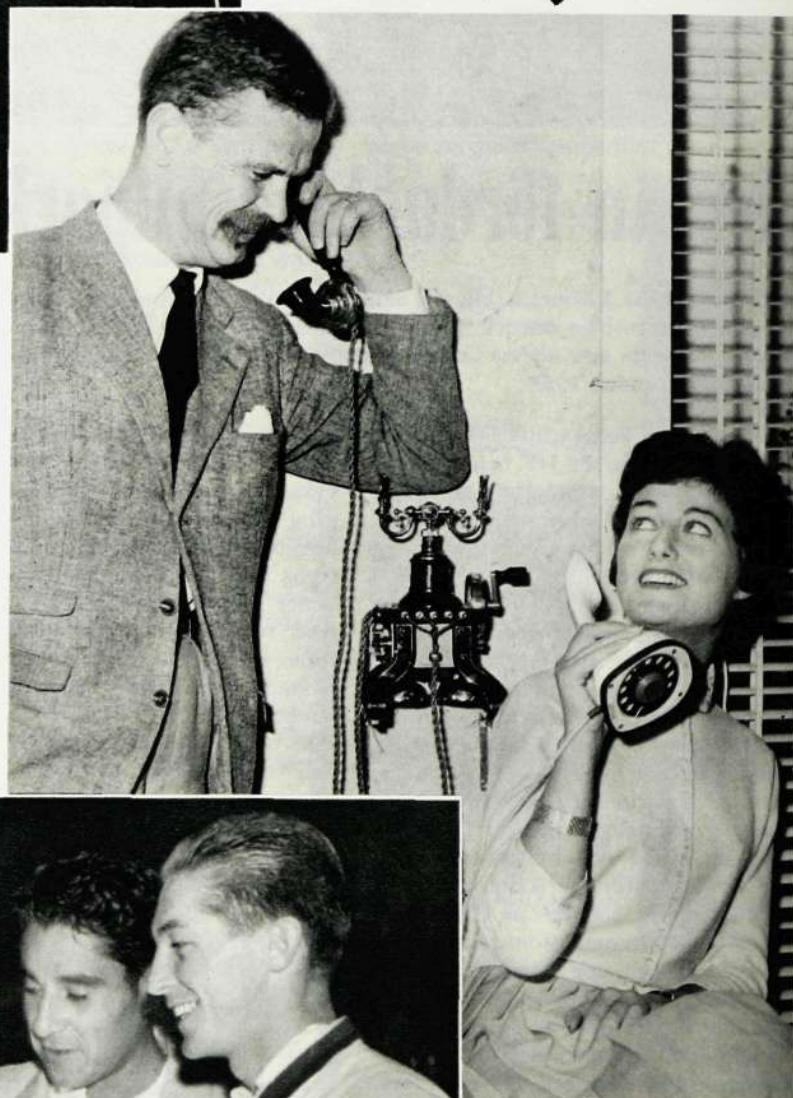
I de yttersta av dessa dagar har man slutligen skaffat sig en utpost i västra hemisfären genom det lager som organiserats inom frizonen i Colón, Panama, och som man hoppas skall kunna tillgodose omgivande marknader med snabba leveranser av standardmateriel.

Ernst Bodström

Bildsvepet



Agneta Ljungström har inte bara varit flygvärldinna och TV-värdinna utan även televärdinna. Som vi berättade i förra numret demonstrerade hon Ericofonen på utställningen Kontor -59. För de manliga LM-arnas del plockar vi in henne i tidningen igen. Den vackert mustaschprydda gentlemanen som pratar i en något tidigare telefonmodell (1892) har vi tagit med på bilden bara för att slippa klagomål från kvinnosidan.



Den blonda ryska tolken Larizza Nikolajeva blev pressfotografernas favorit - Kontakt-fotografens också - under den sovjetiska industridelegationens besök i Sverige. Delegationen besökte HF i mitten av oktober, där man bl. a. gjorde en rundvandring i verkstäderna. På bilden pratar Larizza Ericofon med delegationschefen, vice ministern för utrikeshandel M R Kuzmin.

Proffsspelarna i tenniscirkus Kramer har varit i Stockholm och bjudit på glänsande uppvisning. LM Ericsson tyckte att varje spelare var väl värd en Ericofon. Fr. v. ses med sina presenter Ken Rosewall från Australien, Pancho Segura från Ecuador, »King Pancho» Gonzales och Tony Trabert från USA.



Statsministern, som är en jäktad man med full användning för båda händerna även när han talar i telefon, visade sitt intresse för den högtalande telefonen på expon Kontor -59. Det är FÖB:s nye försäljningschef Sven Österlund som demonstrerar apparaten.

Årsta (Stockholm) har fått en ny telestation, som omtalats på annat ställe i detta nummer. Den invigdes inte som bilden kan lura någon att tro med hula-hula-dans. De vackra kransarna består inte av Hawaii-blommor utan av brytprop-par som användes vid inkopplingen av den nya stationen. Fr. v. dir. Malte Patricks, LME, överingenjör Eric Ledin, LME, samt överingenjör Olle Linder, Televerket.



Senaste arten av släktet värdinnor är bankvärdinnan. Landets första - antar vi - bankvärdinna heter fru Kerstin Kojonen och hon förgyller inredningen i Svenska Handelsbankens redan förut smakligt utsmyckade huvudkontorspalats, det Palmeska huset, som för en tid sedan återinvigdes.

Framför sig på bordet i receptionen har fru Kojonen en flott uppsättning telefoner, två vita »vanliga» och två Ericofoner. »De eleganta Ericofonerna på Kerstins skrivbord väcker berättigad uppmärksamhet, inte minst från utländska besökares sida», rapporterar Handelsbankens personaltidning. Till sist skall till våra L-Emmors tjänst omförmälas att den nya bankvärdinneuniformen är av blyertsgrå kamgarnsflanell.



Vid Rifas nattrally var en av kontrollerna gamle nävakämpen Harry Perssons villa i Hagalund. HP tog själv emot tävlarna i sin trädgård. På bilden fr. v. Birgitta Åsberg, Jörgen Åsbring, HP, Gudrun Åsbring och Kjell Åsberg.

HF har inte bara haft ryskt besök sedan sist. Västifrån kom Mr. O Myers från Bells New York-laboratorium (t. v.) och Mr. R A Fairbairn från Bell of Canada i Montreal.



LM-familjen Spång firar

Svensk jul i Burma



Familjen Spång samlad i trädgården.

Juldekorerade gator med stjärnor och ljus, julskyltning med allsköns frestelser, ett glas julglögg i stugans värme efter en kylig shoppingrond i knarrande snö, doft av granris och kåda . . . ingenting av detta, så givet för er därhemma, kan man kombinera med en jul i tropikerna.

För två år sedan firade vi Afrikajul i Syd-Rhodesia, förra året var vi här i Rangoon, där vi alltså nu firar vår andra jul.

Vi är en traditionsbunden familj, inte minst våra tre barn, som i god tid före helgen med halvt hotfull röst förvissar

sig om: Du glömmet väl inte att vi ska stöpa ljus i år också! Minns du, att jag skulle få garnera pepparkakshuset i år? Och så vidare, och så vidare. Ungarna minns nog också hur mamma pustade i värmen förra året och lovade sig själv att »visserligen är jul en helg som skall firas, men nej . . . stå och baka och koka korv, när temperaturen är 33–35 grader och man har vedspis, den dumheten gör man inte om.» Men – så kommer den gamla julsentimentaliteten över en, man tänker på sin barndoms jular, glömmet allt omak och gör sitt yttersta för att julen så mycket som möjligt skall likna den, som vi brukade fira hemma.

Buddhisterna har en ljusfest de också, men den firas i oktober till minne av Buddhas himmelfärd. För att sedan vägleda Buddha åter till jorden skall ljus tändas överallt. Alla hem och hyddor dekoreras med kulörta lyktor den aftonen. Det dagliga, trista Rangoon gömmer sig den kvällen och blir till en glad, festlig och stämningsfull stad.

December är ur klimatsynpunkt en behaglig månad. Den intensiva fukten och värmen, som kulminerar i oktober, har avtagit. Från en temperatur omkring 37–38 grader i skuggan, när allt varit vått, kladdigt och varmt, blir nu värmen lättare att uthärda. Det är alltså varmt mitt på dagen – aldrig så svalt som den varmaste sommardagen hemma i Sverige – men på kvällarna kan det ibland vara så kyligt att man kan sätta en schal utanpå solklänningen och en lätt jacka utanpå skjortan.

Inga yttre förhållanden talar om att julen nalkas. Om man inte skall nämna några bomullstussar som en fantasifull indisk bokhandlare, som tydligen tittat närmare på de engelska snödignande julkort han säljer, hängt upp på trådar i sin butik. Arrangemanget måste se oförklarligt och meningslöst ut för hans bur-

Gatmotiv från Rangoon.



mesiska kunder, som aldrig sett snö. Skyltfönster har inte affärerna, barnen har ingenstans där de kan stå och önska och drömma för julklappssäcken. Så hela julen hänger på vad vi kan åstadkomma hemma.

I Afrika hade vi en julcypress, förra året hade vi en långhårig jultall från norra bergstrakterna av Burma. Vi skall försöka få fatt i en långhårig, rufsigt tall i år också – när jag säger långhårig menar jag med barr på upp till ett par decimeter – och upplådd med all grannlåt liknar den ganska mycket en julgran.

En del julgransdekorationer kan vi köpa uppe i pagoderna, de stora gyllene buddhisttemplen, pappersdekorationer, avsedda att användas till offer och pyntning framför Buddh bilderna. Många av dessa dekorationer liknar julgranskarameller, andra ser ut som små pappersparaplyer, de gör sig utmärkt som topp-



Chindi, de stora lejonen, som bevakar ingångarna till de gyllene pagoderna.



Samling vid pumpen — här tvättar man kläder och barn samt sig själv med kläderna på.

Nyupptagen liten munk, pongyi, bärs ut från pagoden, eftersom han denna stora dag inte får beröra jorden med sina fötter.



stjärnor på julgranen. Utom dessa saker kan man i pagoderna köpa det mesta av livets goda, kokosoljekakor, torkade sursaltade plommon, underkläder, blommor, tuggbussar av betel och allt som en burmes kan önska sig.

Kulinariskt sett erbjuder Burma ett torftigt klimat för en europé. Nötkött finns inte, och givetvis inte heller kalvkött. Det blir kalvsylta på en blandning av höns, get och späck, och rullsylta på späck, randat med getkött. Vi lyckas också få en julskinka på bordet sådan den nu är, ty grisarna här har ett mycket tunt lager kött och en bred späckrand utanpå detta. Men uppsnyggad med panning, dekorerad med rört smör och »God Jul» kommer skinkan i utseende så nära en svensk julskinka som det är möjligt.

Hela familjen är inblandad i pepparkaksbaket, ungarna hjälper till på sitt speciella vis och äter deg, pappa står för konstruktionen av pepparkakshuset – det måste göras med precision och räknas ut med både räknesticka och linjal (att sedan jäsningsen ruckar lite på

måtten är inte pappas fel), och mamma tar reda på resten av utbakningen. Vi har bevars också en kock, och han gräddar. Och bränner. Och mamma grälar: Du måste passa dem, på sekunden förstår du, annars blir de svarta. Och kocken svarar: Mimsahib gör dem för tunna, om de är tjocka blir de inte brända. Så tar han mina fina, jämna, tunna kakor, lägger dem i en hög på varandra innan jag vet ordet av, och så är de alla buckliga, sneda och vinda. Jag predikar att de måste läggas i en burk så snart de är kalla. Det glömmer han, och för att bättra på dem lägger han in dem i värmeugnen, och där luktar det rök, så sedan smakar det rök av dem allesammans. Vid det laget har temperaturen i köket stigit till omkring 50 grader och min egen temperatur förmodligen för länge sedan överstigit 100. Det är sannerligen dags att jag lämnar köket, tar en dusch och känner mig tacksam för att i alla fall en liten del av baket blivit användbart. Hur skall man också kunna vänta sig att en indisk kock skall förstå att goda julpepparkakor är en prestigesak för en svensk husmor? Vad kan det

ha för betydelse vid sidan av att han, kocken, kan laga curry på tusentals olika sätt och dessutom har lärt sig att göra pajer av sin tidigare engelska mimsahib?

När så julaftonsmorgonen kommer tycker vi att vi har det riktigt svenskt jullikt. Jultomten brukar komma vid sextiden, om han inte gör som förra året, för då strejkade han. Det är som sagt varmt här i Burma, och pappa drog sig tillbaka in i sovrummet för att göra sig så oigenkännlig som möjligt. Men efter en kvart kom han ut igen, svettig och varm, och undrade om barnen sett till tomten. Nej, det hade ingen. Det var då

konstigt, pappa hade sett hur han sprang ut genom sovrumsfönstret. Ungarna ut på gården och framåt vägen, men ingen tomte syntes till. På golvet i sovrummet stod emellertid säcken kvar med julklappar.

Det är många utöver familjen som skall ha julklappar. Tjänarna väntar sig en penninggåva, deras barn väntar sig presenter, och alla möjliga personer stöter på om julklappar – brödbudet, brev-bärarn, tidningsbudet, dricksutköraren. Ingen av dem är kristen, ingen vet vad jul är, det är bara så att engelsmännen har vant dem vid att vid den här tiden så vankas det gåvor. Och får man dem inte av frivilliga givare, så är man inte sämre än att man stöter på. På kvällarna mellan jul och nyår kommer indiska och burmesiska skolbarn och sjunger utanför dörarna och väntar sig presenter som



Detta är en sadhu, en helig hindu, som för att bära sina medmänniskors bördor hängt sig full med citroner, som han hakat fast i skinnen med metallkrokar. Tungan och läpparna har han stuckit igenom med långa nålar. — Som tack för att jag fick ta en bild av honom stoppade jag en slant i hans sparbössa, vilket han till min förvåning kvitterade med att kasta en handfull aska över mig. Senare fick jag veta att det var helig tempelaska, som skulle ge mig välsignelse.

tack. De har lärt sig Stilla Natt och Bjällerklang i missionsskolan, och det blir för oss européer så mycket bjällerklang under de där dagarna som vi över huvud taget kan stå ut med.

Jag höll på att glömma två viktiga skyddslingar, andarna i vårt banyanträd. De skall ha ett glas rom och en skål ris. För att man skall förstå allvaret i dessa julgåvor måste jag berätta om hur jag vet att vi har dem där, en god ande uppe i toppen på trädet och en mindre god nere vid roten.

Grannens nanny, en kombinerad barnsköterska och tvätterska, hade plötsligt fått svårt att sova om nätterna. Hon hörde röster, hade maror och blev allt olyckligare. Till sist beklagade hon sig

Andakt i pagoden. Det sägs, att om man ber framför denna sten och sedan efter bönen kan lyfta den, då går ens önskan i uppfyllelse. Den här ynglingen var för svag i tron — eller i armarna — han orkade inte.



för sin herre, och bad att hon skulle få kalla på en munk, för att finna ut vad som störde henne nattetid. Munken kom, såg sig om, fick syn på vårt banyanträd, nickade lugnande. Med vida gester slog han ut med händerna så att hans saffransgula kåpa flaxade, han talade med hög röst och blicken på trädet. Så lyssnade han en stund... Sedan kunde han berätta vad han kommit på. Banyanträdet är heligt, ty det var under ett sådant som Buddha brukade sitta och meditera, och i alla banyanträd bor det andar. Det var andarna som störde nanny, därför att de under hela året inte fått något att äta.

— Sätt ut en skål med ris till dem i kväll, sa munken, och så tillade han med lägre röst: den där anden nere vid roten, han är inte precis farlig men han har lite böjelser för alkohol, så ge honom ett glas rom så håller han sig lugn.

Andarna fick det de skulle ha. Grannskapets hundar åt upp riset och klev sam-

tidigt på romglaset så att innehållet rann ut. Nanny har sovit gott allt sedan dess. Detta skedde vid jultid och nu är det alltså dags igen att utfodra dem om vi alla skall få sova lugnt.

Julottan på juldagsmorgonen får vi ersätta med att lyssna till julsånger på grammofon. Vi dricker morgonkaffet i trädgården. Solen skiner intensivt från molnfri himmel på våra blommande bougainvillea och hibiscus, papaya- och banyanträd kastar en snål skugga runt sina stammar. Det går inte att framkalla någon känsla av julottedag en sådan morgon. Tysta lyssnar vi till »Var hälsad sköna morgonstund», för ett ögonblick ser vi kanske ljusfacklorna hemma på kyrkbacken och tycker att orgelbruset blir levande. Men bara ett kort ögonblick. Inte för länge och inte för djupt får man tänka på hur det är där hemma — ty för oss utlandssvenskar är ändå julen först och främst hemlängtans högtid.

Anna-Brita Spång



Gås och inte gås

Kungliga Hufvudstadens LM-are har vid två tillfällen under november ägnat sig åt lasterligt lefverne. Den 7 november drabbades det annars tämligen fridsamma Hotell Gillet i staden av det årliga utbrott som plägar kallas Sällskapet LME:s gås-middag. Hotell Malmen hemsöktes exakt en vecka senare av 200 Y-personer.

SÄLLSKAPET LME:S GÅSÄTARE lättade upp den mastiga maten med att höra Nalen-Mats Bahr imitera hrr Jussi, Spike och Elvis. Göran Svedhem (på Y) talade till kvinnan och Eva Johansson (fästmo till Y) ledde en modeshow, i vilken bl. a. en manlig mannekäng vid namn Lars Engvall (Y) gjorde sitt genombrott. Y-inslaget på Sällskapets fest var sålunda ganska markant. För dansmusiken svarade jämte fem medbrotts-

lusta genom att dansa indisk dans till Rimskij-Korsakovs musik. 6 Teddys, s. k. skyfflarflickor, eldade ytterligare upp Y-arna som sedan avreagerade sig bl. a. genom apelsindans, som vanns av Ingvar Thomsson-Ann Atlas. Raijs ballettrupp oroade också de manliga Y-arna innan kvällen obevekligen var slut. Tilläggas bör att Y-festen börjat i D-huset, där nyssnämnde Ingvar Thomsson pratat om organisation och samarbete.



I hörent dansar paret Lars Edmark - Ulla Nilsson apelsindans på Y-festen. Ovan dansar Paula Tapanila på Djh indisk dans för Y-chefen Erik Lindström och Anita Dahl (t. v.) samt Klara Glennemark.

lingar medlemmen av Kungl. Tekniska Högskolans Promenade Orcestre Staffan Paulin (på Y). Ordf. i Sällskapet Anders Jörgensen hade före detta program hastat igenom årsförhandlingarna. Han är dock icke på Y, ej heller dir. Holger Ohlin som mattacktalade.

Y FÖR HELA SLANTEN var det på Malmen en vecka senare, då Telefonstationsavdelningarnas utländska försäljning avdelningsfestade. Mannekänguppvisning förgyllde programmet, som det brukar heta, och Y:s från Dth lånade balett-dansös Paula Tapanila - tidigare vid finska operan - tände gästernas dans-

TACKSPALTEN

För alla bevis på varmt deltagande vid min älskade make Bertil Anderssons sjukdom och bortgång samt för uppvaktningen vid hans sista färd ber jag att till hans kamrater inom LME få framföra mitt varma och innerliga tack.

Elisabeth Andersson, HF/Vi

Till var och en som uppvaktat och glatt mig på min 50-årsdag ber jag härmed få framföra mitt varmaste tack.

William Bergh, HF/Ik

För den storslagna uppvaktningen på min 50-årsdag ber jag få framföra mitt hjärtliga tack.

Martin Bjelksjö, HF/Vbv

Ett hjärtevarmt tack för vänlig hägkomst på 50-årsdagen.

Sten Bramsten, HF/Vp

Ett varmt tack till chefer och kamrater för all vänlighet på min 50-årsdag.

George Carlsson, HF/Vt 25

Ett varmt och hjärtligt tack till chefer och arbetskamrater för all den hyllning och den vackra minnesgåva jag fick mottaga vid min avgång ur tjänsten.

Betty Dulberg, T/Fmf

Mitt varma tack till chefer och kamrater för all uppvaktning på min 50-årsdag.

Kristina Ekenberg, Hf/Vpd

För den penninggåva som jag fått mottaga i samband med min makes, Nils Oscar Johansson, frånfalle samt för den uppvaktning som hans arbetskamrater och LME verkstadsklubb hedrade honom med vid hans bår framför jag och mina söner vårt varma tack.

*Ingrid Johansson
Kjell Ove Tom*

Ett hjärtligt tack för all uppvaktning i samband med vårt bröllop.

Urban och Gunilla Johansson, HF/Mrk

För den storslagna uppvaktningen på min 50-årsdag ber jag få framföra ett hjärtligt tack.

Gunnar Jonsson, HF/Vt 15

Hjertelig takk for oppmerksomheten på vår bryllupsdag.

Gerd og Arnold Kirkbakk, Cab

Ett hjärtligt tack till chefer och kamrater för den stora hyllning som kommit mig till del på min 50-årsdag.

Olof Lundgren, TVpvC

För alla bevis på vänlig hägkomst som kommit mig till del på min 60-årsdag, framför jag mitt varma tack.

David Munther, FÖB/Fcs

För all vänlig hägkomst och uppvaktning på min 50-årsdag ber jag härmed få framföra mitt hjärtligaste tack.

Britta Nilsen, Cfad

För all visad vänlighet i form av blommor, pengar och personligt deltagande vid min makes, Gustaf Ström, bortgång ber jag att till hans chefer och kamrater få framföra mitt och barnens varma tack.

Alva Ström

LME-station i Årsta

I början av november öppnades för trafik den nya telefonstationen Årsta i Stockholm, levererad av L M Ericsson. Den är utrustad med L M Ericssons 500-väljare för 10 000 linjer. Stationen kommer att betjäna abonnenter inom området som tidigare hört till Aspudden, Enskede och Örby och frigör därigenom viss kapacitet på dessa stationer. Montaget har letts av förman Sven Bergin, Zms.

Stanley och Livingstone

Ibland blir man frestad att göra en kort historia till en lång berättelse. Den här gången handlar det om Konrad och det »Underbara Klistret» i en sällsam upplevelse. Men låt oss börja från början.

Första gången jag träffade Konrad var på avd. 22 vid Tulegatan 19 eller växelbordsförbindelsen, som den kallades då för tiden. Man skulle kunna säga att vi blivit »bänkkamrater», ty vi stodo sida vid sida, även om vi inte tillhörde samma arbetslag.

Konrad hjälpte »Finnen» med växelbord, stativ och allt annat, som erfordrades för den nya telefonstationen i Medan, Sumatras huvudstad, som LM fått beställning på. Själv tillhörde jag »Potatis-Petterssons» lag och var yngste lärlingen. Vi fullföljde just materielen för en utökning av Utara- och Selatanstationerna i Soerabaja på Java.

Det första världskriget hade just gått in i sitt tredje år, vi skrev således september 1916.

För mitt unga sinne var Konrad en märklig man, och det var han säkerligen också. I unga år hade han tjänat kungen som husar och hade tydligen suttit till häst mycket, ty han knäade alltid, som en just avsutten jockey. Vältränad och spänstig var han fortfarande, åkte aldrig spårvagn. »Får man inte rida, ja, då går man», sa alltid Konrad och gick varje dag till fots från hemmet på Lidingö till jobbet vid Tulegatan och åter. T. o. m. färjorna mellan Ropsten och Islinge eller Herserud accepterades ej, men som väl var fanns ju den gamla flottbron, som med sina 1 000 meter förband Islinge och Ropsten.

Ja, så var Konrad atlet. Han var kort till växten, kanske 160 cm i strumplästen, som det ju heter. Hela kroppen var bara ben och muskler, inget fett och inga skraddarknep. Exteriören var nog litet förbryllande, men han kunde utan vidare ansträngning pressa mer än 100 kg.

Stark och fast vilja, kraftiga och snabba händer samt stort intresse för sitt yrke gjorde att ingen förvånades, när Konrad tillfrågades, om han ville resa ned till Sumatra och montera Medanstationen.

Vi är framme vid 1918, kriget hårdnar, men man märker nog att det ringt

för sista rondan. Konrad tackar ja, får uppdraget och börjar packa för det stora äventyret.

Det var först efter många »om», »men» och nej de krigförande äntligen kunde lämna likalydande ja till fri lejd för M/S Fionia av Köbenhavn för en resa från Göteborg-Christiania till Sumatra-Java och åter.

När Fionia lossade förtöjningarna var Konrad också ombord och i lastrummet var bland mycket annat även instuvat 177 kolti, tillsammans mätande 112,4 kubikmeter, allt märkt

D S M

LME

Belawan-Deli

innehållande allt, som ingår i en ny CB-lokalstation på 3 000 linjer + interurbanutrustning.

Fionia hade en lång resa framför sig, mer än 10 000 sjömil, över osäkra farvatten med drivminor och luredrejtande u-båtar, men efter några månader kom det efterlängtade telegrammet

Microfon Stockholm

anlaenda allt vael - Conrad

Under åren 1918-1919-1920 inflöte månadsrapporter omtalande god framgång även om förseningar uppstått då och då.

Så småningom blev emellertid allt färdigt och Deli Spoorweg Maatschappij godkände arbetet och övertog inte bara stationen utan även Konrad, som blev den förste stationschefen.

Konrad trivdes tydligen gott i det varma landet. Han slutredovisade till LM och var nu i kolonialtjänst - och så blev det tyst från honom.

1921 fick jag själv i uppdrag att resa ned till Java och hjälpa Java-Johansson med Utara- och Selatanstationerna i Soerabaja. Givetvis ville jag försöka få träffa Konrad, men snart kom man underfund med att avståndet mellan Medan och Soerabaja säkert motsvarande avståndet Stockholm-Rom och med mycket långsammare kommunikationer. Konrad hade aldrig haft någon skrivklåda så jag hade ännu inte fått någon kontakt med honom, då jag i slutet av 1924 åkte hem på semester.

1925 var jag åter på Java, nu i Djakarta, då jag fick veta, att Konrad slu-

tat vid Deli Spoorweg. Han hade börjat egen rörelse meddelades, men ingen visste var han fanns just då.

Vid det laget hade jag mycket stort intresse av att få tag på Konrad för att återföra honom till hans gamla yrke, dvs. telefonstationsmontage. Vi höllo då på med Gambirstationen med sina 6 800 nr och cylinderväljare - kvalificerad arbetskraft var det ont om, men Konrad var som uppslukad av jorden.

I augusti 1928 besökte jag Javanska Arméns Topografiska Anstalt i Bandung, där LM också då hade kontor, och vi diskuterade ett telefonprojekt för armén. Chefen var en trevlig major, som gärna ville visa sin utsökt planerade och väl utrustade reproduktionsanstalt. Vi passerade arkiv, ritsalar och reproduktionsavdelningen med bl. a. den stora kameran och inne i framkallningsrummet hände det:

Majoren berättade: »All materiel har vi fått från Europa och vi ha haft tur, transporten har gått utmärkt, så alla dessa ömtåliga och dyrbara instrument ha anlänt oskadda. Ja, det vill säga, den där stora framkallningsskålen av porslin var knäckt i tre delar, men den är nu lagad av en, jag tror, skandinav, förresten kanske en landsman till Er. Ja, Ni känner honom säkert, han har ett lim, som man kan laga allt med, säger dom!»

Vid det laget hade jag bott på Java i mer än 7 år, varav 4 i Bandung, men jag hade aldrig hört talas om en »skandinav», som kunde laga allt.

Mantrin, majorens indonesiska assistent, tillkallades och i all hast improviserades ett »förhör» (20 frågor), ungefär så här lät det:

Sundevall: Vem har lagat den här skålen? Vad heter han?

Mantrin: Vet inte.

S: Är han holländare?

Konrad monterar åter (Gambirstationen 1928).



M: Nej.
 S: Är han amerikan, engelsman eller tysk?
 M: Nej.
 S: Är han kines eller arab?
 M: Oh, nej.
 S: Vad för landsman är han?
 M: Han har eget land.
 S: Eget land?!?!?!?
 M: Ja, dom gör tändstickor, med tiga bintang (tre stjärnor).
 S: Swedia???
 M: Ja, jag tror det.
 S: Var bor han, som har »eget land»?
 M: Vet inte.
 S: Vem vet det då?
 M: Amat.
 S: Bed Amat komma hit.
 M: Kan inte.
 S: Varför?
 M: Sjuk. Feber.

Jag ville givetvis gärna träffa den där mannen, som hade eget land, gav Manttrin några kinipiller och bad honom gå till Amat med dem och bedja honom snarast komma till mitt kontor.

Några dagar senare kom Amat, återställd från sin malaria, och efter ytterligare »20 frågor» kom vi fram till att vi måste inkoppla Darman, som var disponibel. Chauffören, Amat, Darman och jag åntrade chevroleten, klockan var väl ungefär 11 då vi rullade ut ur Bandung åt Garoet-hållet. Jag blandade mig inte i »navigationen» men jag märkte att mina medhjälpare hade olika meningar angående målets läge, men det blev Darman alternativ, som följdes. Efter någon halvmil lämnade vi huvudvägen och rullade nu fram längs en byväg, framslingrande mellan risfält vid foten av en utslöcknad vulkan.

Efter några kilometer hade vägen smalnat så, att bilen var för bred. Och som det varken fanns gigg, häst eller bärstol, blev det att gå.

I den trakt jag hamnat sågs säkerligen sällan européer eller andra »utsocknes». Vuxna indonesier visa aldrig nyfikenhet, varför ingen tog någon notis om mig. Men en skara glada, stojande barn närmade sig oförbehållsamt och dem frågade jag efter den vita »tuan». Vi passerade så flera små byar men först i den allra sista hände något. Framför mig såg jag i denna by utkant ett litet vackert hus, inbäddat i lummig grönska och omgivet av bananträd, citron- och apelsinträd, i vilka pepparrankan slingrade. Några höns gick omkring och plockade korn och den obligatoriska karpdammen saknades ej heller.

Jag stannade och iakttog den vackra idyllen och alla de indonesiska barnen stannade också och sågo frågande på mig.

– Vem bor där, frågade jag. Vet inte, kom svaret i korus men att det inte var



Nattvakten Elis Bergkvist i färd med att förse sig med en finfin surströmming, medan förman Nore Westberg hamnat mitt i smöret bland kvinnorna.

Vickning i Söderhamn

När vi vanliga »dagjobbare» lämnar SÖ-fabriken vid 1/25-tiden på eftermiddagen för att gå hem och vila oss efter dagens strapatser möter vi ett litet gäng som kommer för att ta vid. Det är renhållningspatrullen som skall göra ett försök att ta reda på vad vi skräpat ner under dagen. Nu tyckte emellertid den vid SÖ helt kvinnliga patrullen att det blev trist att bara gå och sopa och bona och vidtog förebere- delser för att, sedan den stora »kvastdansen» avslutats, koppla av med en matbit och litet skoj.

När det blev fråga om matsedeln rådde givetvis ingen tvekan. Det skulle vara riktig mat, nämligen vår nationalrätt surströmming, och den skulle tas direkt ur burken. Men man räknade med att den rätta stämningen inte skulle infinna sig utan ett manligt inslag. Vad var då närmare till hands än att invitera en annan kvällsjobbare, nämligen nattvakten Elis

hela sanningen förstod jag på deras leenden. Jag gick då fram till det vackra lilla husets ingång och sa:

– Sepada, och inifrån svarades: Bolle masak.

Jag hade anmält mig således som vänlig besökare och ombads komma in. Det var mörkt inne, ty rummet saknade fönster men då mina ögon vant sig vid dunklet och jag dessutom kände lukt av »Karlssons Klister» förstod jag att jag kommit rätt. Jag skymtade Konrads röda kalufs i halvdagern och jag blev så perplex att jag inte visste vad jag skulle säga, men jag tänkte på mötet mellan Stanley och Livingstone och de bevingade orden: »Dr Livingstone, I presume?» – – – så jag sa: Jag förmodar att det är

Bergkvist att efter slutat skift delta i festen. För att han inte skulle behöva känna sig alltför nervös av att vara ensam herre inbjöds även renhållningsbasen, förman Nore Westberg. Och enligt allmän utsago ångrade inte dessa två karlar att inbjudan accepterades, för stämningen var hög kvällen igenom.

Konrad?» Konrad fann sig bättre, ty han svarade: »Jag ger mig tusan på att jag är upptäckt nu. Goddag, Sundevall.»

Ja, nu undrar ni väl hur det gick sedan. Jo, Konrad var i bästa form. Han såg kryt ut och han berättade att han tröttnat på civilisationen och att han hade det bra nu. Hur vi pratade så lovade han att komma in till LM-kontoret någon dag. Det var kanske inte snällt av mig att övertala honom att lämna sin idyll, men det blev så. Han arbetade för oss fram till 1932 och gjorde oss stora tjänster med sin rika erfarenhet.

En lunginflammation ändade hans liv i Djakarta, där han nu vilar i den indonesiska jord som han lärt sig hålla av.

Nils Sundevall

430 medlemmar i Konstföreningen

Tavlor för 6 000 kr utlottade -58

Flera av konstföreningarna inom landets företag kämpar en bister kamp mot TV och bilar — en av landets större tvangs nyligen lägga ned sin verksamhet — men inom LME konstförening är aktiviteten hög. Föreningen har nu 430 medlemmar och har just avslutat verksamhetsåret med att lotta ut konst till ett värde av 2 600 kr.

Föreningens vice ordf. Lennart Blomger här en resumé av arbetsåret:

I mars månad hade konstföreningen sitt traditionella årsmöte med fest i direktionsalen. Konstnären Lars Norrman kåserade om sina resor i Bulgarien (bakom järnridån) och visade ett färgfilmband med målningar från en tjurfäktning i Spanien.

Årsfesten är inledningen till verksamhetsåret och verksamt har det varit. Det har faktiskt värkt i benen ibland på de tjänstvilliga medlemmar som hängt föreningens 8 utställningar i matsalarna vid HF. Bland konstnärer som inbjudits kan nämnas Hugo Zuhr, Göran Brunner, Ivar Morsing, Lars Norrman, A. van Arkel, Börje Mell, Erik Elfvärn, Leida Rives och Josef Sandberg. Av dessa har inköpts konstverk till de två återkommande medlemslotterierna, ett på våren och ett på hösten. Det sammanlagda vinstvärdet utgjorde ca 6 000 kr. Chansen att vinna ett konstverk har också funnits för »icke medlemmar» i de sju s. k. månadslotterier, som anordnats under året.

Några uppskattade besök har gjorts på

årets stora konstutställningar i Stockholm. Den 6 februari gjordes ett besök på Stadsmuseet och i höstas på den franska utställningen »Fem Sekler Fransk Konst», som blev det mest uppskattade evenemanget med ett 60-tal deltagare. I början av november gjordes ett besök på Moderna Museet under ledning av amanuensen fru Karin Bergqvist, som många gånger visat medlemmarna genom utställningshallarna.

Konstföreningen tar ju även upp på sitt program vandringar på historisk och kulturell mark i Stockholm och dess omgivning. I början av året gavs några sådana tillfällen för medlemmarna med bl. a. en vandring i »Gamla Katarina» under ledning av stockholms- och djurgårdskännaren kapten Eric Lindblad, vidare ett besök på Drottningholms slott och China slott.

Konstföreningen räknar f. n. 430 medlemmar, däribland 24 ombud, placerade på verkstäder och kontor vid Huvudfabriken, Transmissionsavdelningarna, Huddingefabriken, Kabelverket, FÖB, Katrineholmsverkstaden, Signalaktiebolaget och Gröndalsverkstaden.



Säker jägare i SÖ

Kulmen på jaktsäsongen är väl ändå de fyra dagar då älgen är tillåten. Målet för alla skyttar är väl också att få vara med på älgjakten och ännu hellre att få den stora äran att fälla en älg. Ju fler taggar den sedan har, desto större blir glorian.

Här i Söderhamnstrakten menar man emellertid att de som deltar i älgjakten även skall vara kompetenta jägare så att det inte slinker in någon i jaktlaget som skjuter så fort det prasslar i buskarna.

Därför anordnade Södra Hälsinglands Jaktskytteklubb före årets älgjakt en s. k. älgstig. Nyttan av en sådan är obestridlig. Dels tränas det för ett gott skjutresultat och dels studeras älgjakten många moment, vidare lagbestämmelser, djurdelar m. m. I årets älgstig deltog även en del LM-are och bland dessa fanns herr Jonas Svensk som visade sin skicklighet genom att placera sig som tvåa med 63 poäng, endast två poäng efter segrare. Att han sedan inte hade lyckan att få en älg inom skothåll under den riktiga jakten är en annan historia.

De sju vinnarna:

- 1:a vinst, medlemsnr 095 Eivor Roos, KV
- 2:a vinst, medlemsnr 142 Margareta Johansson, Kh
- 3:e vinst, medlemsnr 310 Elsy Sahlberg, Up
- 4:e vinst, medlemsnr 367 Helge Ljungqvist, Vt 15
- 5:e vinst, medlemsnr 199 Inga Lundström, Dpn
- 6:e vinst, medlemsnr 357 Ture Trygg, Zo
- 7:e vinst, medlemsnr 578 Axel Hanning, Vt 13

Lottnummer 137, 281, 371, 527, 561, 593 drogs, men då medlemmarna gått ur föreningen förföllo dessa.

Eivor Roos, som är instruktis på KV, vann första pris i konstföreningens lotteri. Vinsten beundras här under hennes arbetskamrater Ella Möller och Maila Pekkanen.



LME överlägsen korp-etta i KA

LME har en fin fotbollselva i Karlskrona. Elvans senaste fullträff är en mycket vacker serieseger i Karlskronakorpen. LME toppar tabellen med tre poängs försprång och mycket vackra målsiffror.

Kontaktens observatörer berättar att de fina siffrorna var rättvisa... laget är alltså rätt överlägset.

Tabellen fick följande utseende:

LME lag I	6	4	2	0	15-4	10
Kommunal	6	3	1	2	11-9	7
SJ	6	2	2	2	10-8	6
Elektrikerna	6	3	0	3	8-8	6
KA 2 ubef.	6	1	3	2	5-9	5
FCTS	6	2	1	3	4-9	5
KA 2 uoff.	6	1	1	4	7-13	3

På bilden den segrande elvan efter finalmatchen. Stående fr. v. lagledaren Evert Karlsson, Arne Nilsson, Uno Svensson, Karl-Erik Samuelsson, Bernt Mattisson, Tord Mattisson och Bengt Viksten. Knästående: Stig Pettersson, Rune Fransson, Ture Johnsson, Rune Nilsson, Gösta Andersson och tolfte mannen i laget, mascoten »Lilltampen».



”Proffs” vann Rifa-rally

- Tag 15. Lägg till $2 \times \frac{9}{10}$.

Ja, var hamnar ni om ni räknar ut det problemet? Några av deltagarna i ett spännande natrrally som Rifa anordnade i början av oktober hamnade på danssalongen Lorry i Sundbyberg (vilket också var meningen).

För den icke stockholmske läsaren förefaller väl rebusen omöjlig. (Lösning: Linje 15 går till Sundbyberg, den 8 oktober har Nils namnsdag, två gånger Nils blir Dubbel-Nisse och denne gentleman har en danssalong som heter Lorry).

Det var 17 kontroller att välja på i tävlingen och de flesta var lika räviga. Vad sägs förresten om att få till uppgift att rusa ned i T-banans Fridhemsplansstation och uppsöka en herre med ett brunt och ett svart skosnöre, vilken skall tituleras med »Doktor Livingstone»? (För att komma ned i T-banan måste man f. ö. lösa biljett).

Flera tävlande eldade på i god stil till statsminister Erlanders bostad (för att avläsa en vattenverksskylt) och fick lika många minuspoäng som de skulle fått pluspoäng om de orienterat sig fram till finansminister Strängs bostad

i Spånga. Ett anslag mot tävlarna av tävlingsledaren Folke Ljungberg tycker vi verkar inspirerat av den lille phule med svansen: Bland alla körangivelser låg - tydligen av misstag - ett papper med »facit» till kontrollerna. Naturligtvis var detta facit fullkomligt vansinnigt, vilket några tävlande upptäckte.

Rallyt vanns av en »proffs», Rifas chaufför R. Jansson. Tvåa blev ing. P. Barnelius, trea ing. G. Eklund, fyra hr H. Olsson och femma ing. P. O. Nyhult.



Tävlingsledaren Folke Ljungberg fångar upp tilljällige brandsoldaten Gunnar Nyberg efter rutschkanan på Solna brandstation.

NYA PATENT

A följande uppfinningar gjorda inom koncernen har under tiden 6 oktober-20 november 1958 beviljats patent (förteckningen anger uppfinnarens namn och tjänsteställe, uppfinningens titel samt patentnummer):

Sidenmark, N O H, HF/NrC - Sätt att skarva två plastisolerade ledningar med varandra - 165.507;

Söderbaum, C G, RGA/TahC - Telefonanläggning - 165.721;

Eriksson, E E, HF/Knd, Cohrs, T, HF/Kn - Polariserat relä med transistor - 165.725;

Heijkensköld, S G D, RMI/LC, Paul, H, RIF/Lel - Sätt och anordning för justering av elmätare - 165.736;

Gyldberg, G E L, MÖ/KfbC, Rylander, B S E, MÖ/Kfb - Lödstitfsanordning - 165.817.

Ett 40-tal arbetsledare

från LME:s huvudfabrik i Midsommarkransen gästade nyligen kollegerna i Söderhamn, där man tittade på filialen i staden samt Marma-Långgrörs anläggningar i Marmaverken.

Han var LM-are!

Atle Näve, som vann fisketävlingen på LM-dagen, är inte alls »utsocknes» som Kontakten påstod. Han arbetar på Tellus och har tjänstebeteckningen Knbd.

Ermis tjänstemannaklubb

har valt följande styrelse för det nya verksamhetsåret:

Lars-Olov Olsson (ordf.)
 Sigurd Ullén (v. ordf.)
 Nils Boström (kassör)
 Arthur Carlsson (sekr.) och
 Gun Pettersson (v. sekr.)

Klubbens verksamhetsområde omfattar tjänstemännen vid AB Ermi, Telefonaktiebolaget LM Ericsson BA/V och BA/A.

Om apor uti rep

Kontaktens problemapa i nummer fem har förbryllat åtskilliga LM-are och även intresserade problemknäckare utanför företaget. Till redaktionen har framförts i huvudsak två åsikter:

1) Problemet är olösligt

2) Det publicerade svaret är felaktigt
Bort det! Vi skall publicera lösningen här nedan. Först vill vi emellertid påpeka att förutsättningen för att man skall få ett korrekt svar är att man läser texten noga och särskilt då de första orden: »I ena änden av ett rep...». Av dessa ord följer att repet är lika långt på båda si-

dor om taljan. Nils Stenmark, TVks, är en av dem som löst problemet och han har gjort det på följande sätt:

Antag att apan är x år
» » apans mor är y år
» » modern var 3 år äldre för z år sedan

$$1. x + y = 4$$

$$2. \frac{x - z}{y - z} = \frac{1}{3}$$

$$3. y = 2 \cdot 3 (y - x)$$

$$y = 6y - 6z$$

$$5y = 6z$$

$$y = \frac{6z}{5}$$

$$y = \frac{6 \cdot 30}{5 \cdot 17} = \frac{36}{17}$$

$$x = \frac{32}{17}$$

$$\begin{aligned} 3x - 3z &= y - z \\ -3x(\pm)y(\pm)2z &= 0 \\ 3x + 3y &= 12 \\ 4y + 2z &= 12 \end{aligned}$$

$$\frac{24}{5}z + 2z = 12$$

$$34z = 60$$

$$z = \frac{30}{17}$$

Apans ålder $\frac{32}{17}$ år

Apan väger $\frac{32 \cdot 16}{17}$ hg

Apan + vikten 1,5 ggr repet

Repet väger 4 hg/m

$$\begin{aligned} \text{Repets längd} &= \frac{32 \cdot 16 \cdot 2}{17 \cdot 1,5 \cdot 4} \text{ m} = \frac{256}{25,5} = \\ &= 10,039 \text{ m (eller 10,04 med höjning av siffrorna)} \end{aligned}$$

Var det skulle bevisas...

Årets julkryss:

Vad vet ni om LM?

Årets julkryss överlämnas härmed till Kontaktens läsare. Krysset är inte så där alldeles självlösnande men för den som har något hum om vad de olika avdelningarna inom vår stora koncern sysslar med bör inga oöverstigliga hinder resa sig på vägen till äran och guld. Den förstnämnda är omätlig, vad guld beträffar betalar Kontakten till innehavaren av den

först öppnade rätta lösningen 50:- kronor, som andra pris 25:- och tredje 15:- kronor.

Fyll i krysset (eller skriv av det) och posta lösningen med Ert namn, tjänsteställe och adress, så att den är Kontakten tillhanda senast den 15 januari 1959. Skriv följande adress på kuvertet: Julkrysset, Personalföringen Kontakten, LM Ericsson, Stockholm 32.

The crossword puzzle grid contains the following clues:

- Across:**
 - 1: FICK GESÄLL FÖRR
 - 4: HAR EN FÖRE-NANDE UPPGIFT
 - 6: NJUJG
 - 7: GÖR KONTAK-TEN
 - 8: VAR PHILEAS FOGG
 - 10: OCKSÅ NÖPS
 - 11: FULL-BLOD ÄR ME-NUETTER
 - 12: HAR ME-DELHAVS-KUST
 - 13: LME
 - 14: KAN VI MED SEDLAR PÅ SELDON
 - 15: HIN-SIDES
 - 16: ARA-BISK FURSTE
 - 17: I REGN
 - 18: FRÖDINGS JAN
 - 19: ÅRLIGA EVENE-MANG
 - 20: LEDNING
 - 21: UTBRE-DA SIG
 - 22: GRÖN I DET TORRA SKÄMD
 - 23: GÖR ONT ...BROBY LIGGER I SKRÅNE
 - 24: ANNU EN SKVÄTT SUMP-MARK
 - 25: BILD&LJUD
 - 26: LM-S ÄR ELDRIVNA ÄNDRA KURSEN
 - 27: ÅR GULD
 - 28: ISLAND MAN-HATTAN
 - 29: SER AMÖR GÄRNA
 - 30: BIFLOD TILL RHEN
 - 31: FÄRLÅT
 - 32: KAN VARA FR. KATRI-NEHOLMS FABRIK
 - 33: KABEL-VERK I STAN-NIOL
 - 34: INTE AV-UNDAS
 - 35: GÖR RIFA ÅRET UT
 - 36: KAN GÅ VIA LM-ANLÄGG-NING
 - 37: PÅVER-KAS
 - 38: KLÄTT-RAR I DJUNGELN
 - 39: SLAG
 - 40: HAR DEN SÖM TANGERÄT NÅGOT
- Down:**
 - 2: HADE TELEFON TIDIGT
 - 3: PÖVEL RAMEL
 - 5: HAR ME-DELHAVS-KUST
 - 9: KAN VI MED SEDLAR PÅ SELDON
 - 13: LME
 - 14: KAN VI MED SEDLAR PÅ SELDON
 - 15: HIN-SIDES
 - 16: ARA-BISK FURSTE
 - 17: I REGN
 - 18: FRÖDINGS JAN
 - 19: ÅRLIGA EVENE-MANG
 - 20: LEDNING
 - 21: UTBRE-DA SIG
 - 22: GRÖN I DET TORRA SKÄMD
 - 23: GÖR ONT ...BROBY LIGGER I SKRÅNE
 - 24: ANNU EN SKVÄTT SUMP-MARK
 - 25: BILD&LJUD
 - 26: LM-S ÄR ELDRIVNA ÄNDRA KURSEN
 - 27: ÅR GULD
 - 28: ISLAND MAN-HATTAN
 - 29: SER AMÖR GÄRNA
 - 30: BIFLOD TILL RHEN
 - 31: FÄRLÅT
 - 32: KAN VARA FR. KATRI-NEHOLMS FABRIK
 - 33: KABEL-VERK I STAN-NIOL
 - 34: INTE AV-UNDAS
 - 35: GÖR RIFA ÅRET UT
 - 36: KAN GÅ VIA LM-ANLÄGG-NING
 - 37: PÅVER-KAS
 - 38: KLÄTT-RAR I DJUNGELN
 - 39: SLAG
 - 40: HAR DEN SÖM TANGERÄT NÅGOT

FRÅN FÖRETAGSNÄMNDERNA

KV Älvsjö

Vid sammanträde med företagsnämnden vid Kabelverket, Älvsjö, meddelade dir. Westling, att läget inte genomgått några större förändringar sedan föregående sammanträde.

Att döma av de förhandsinformationer Televerket lämnat avseende behovet av lokalkabel så tycks detta under 1959 bli av ungefär samma omfattning som under 1958.

Televerkets behov av stationskabel kommer förmodligen i stort sett att hålla sig på samma nivå 1959 medan orderingången på stationskabel från HF torde minska.

Exportmarknaden kännetecknas av stor överkapacitet i hela världen och det råder stor konkurrens om de få objekt som finns på öppna marknaden.

Under 1959 kan man räkna med att kvarligga på den nuvarande produktionsnivån.

Förslagsverksamheten

Förslagskommittén hade sedan föregående sammanträde slutbehandlat sex förslag och ytterligare tre är under behandling. Av de slutbehandlade förslagen har fyra belönats med tillsammans 475 kronor.

Kabelverket, Älvsjö, 25.11 1958

Marknaden hård

Vid sammanträde med företagsnämnden vid L M Ericssons Svenska Försäljnings AB konstaterade dir. T Ericsson, att konkurrensen från snabbtelefonföretagen för närvarande var hård från såväl svenska som utländska företag. På försäljningen av tidkontrollur har speciellt konkurrensen från USA varit kännbar. Man diskuterade olika sätt att försöka möta denna konkurrens.

Beträffande arbetstillgången framkom att läget i dag är obetydligt bättre än vid föregående sammanträde. Arbetstillgången i stockholmsområdet motsvarar ungefär den kapacitet man har för närvarande. Situationen har varit något besvärligare i Norrköping. I Göteborg och Malmö är däremot läget bättre. För närvarande pekar tendensen uppåt.

På en fråga hur långt LM kommit på utvecklingen av ett nytt snabbtelefonsystem



upplystes, att Erga undersöker olika konstruktionsmöjligheter. Man har emellertid ännu ej beslutat efter vilken linje kommande system skall konstrueras. Arbetet med ett nytt snabbtelefonsystem hänger ihop med utvecklingsarbetet på den nya högtalande telefonen, vilken som bekant ännu ej är definitivt godkänd av Televerket. (Apparaten är numera godkänd.)

Dir. Ericsson omtalade, att en ny katalog över ljussignalmaterial nu snart föreligger färdig, vilken väntas underlätta försäljningen.

För att stimulera förslagsverksamheten har en serie kul affischer om verksamheten anskaffats. Irene Blomqvist, som arbetar på HF:s utställning, visar en av de affischer som inom kort kommer att synas här och var på väggarna.

Ing. J Ericsson meddelade, att förslagskommittén hade slutbehandlat sex äldre och tre nya förslag. Av dessa nio förslag belönades fyra med tillsammans 260 kronor; övriga kunde inte bli föremål för någon belöning.

L M Ericssons Svenska Försäljnings AB
5.11 1958

Redovisning av kostnader

Sysselsättningssituationen är föremål för ständig uppmärksamhet, omtalade ing. A Nerlén vid sammanträdet med företagsnämnden vid Brommaverkstaden och AB Ermi för tredje kvartalet. Man har erhållit vissa legoarbeten som ger sysselsättning åt en del man. Det är emellertid osäkert hur länge man får behålla arbetena. Sysselsättningen för Ermis räkning har på senaste tiden ökat något, vilket är glädjande.

Driftskostnader och BA/V:s omkostnadsproblem

Vid sammanträdet gav ing. Nerlén en information om hur driftskostnader redovisas och om BA/V:s omkostnadsproblem.

BA/V:s omkostnadsproblem sammanhänger med variationerna i produktionsvolymen, sade ing. Nerlén, och särskilt vid vikande beläggning blir vårt problem mer accentuerat därigenom att verkstadsavdelningarna – speciellt maskinavdelningarna – dimensioneras för helt andra produkter och för större volym.

Av de i framställningskostnaderna ingående huvudgrupperna *direkt material, direkt arbetskostnad* och *indirekta kostnader* brukar de senare fördelas på de olika produkterna i form av omkostnadspålägg. Fördelning kan ske på bl. a. följande sätt:

- Pålägg per utbetalad lönekrona
- Pålägg per produktiv arbetstimma med ett generellt belopp för samtliga arbetsplatser
- För olika arbetsplatser differentierade pålägg per produktiv arbetstimma.

LME tillämpar differentierade timpålägg gällande för en 5-årsperiod (»normalårsperiod» med »normalomkostnader»).

I princip beräknas underlaget för dessa normalomkostnader enligt följande:

- »Basomkostnader» vid starten av normalårsperioden fastställs för en viss bestämd produktionsvolym och där emot avvägd produktionsapparat.
- Prognos över förändringar i omkostnaderna för normalårsperioden för samtliga omkostnadsslag göres.

Basomkostnaden + tilläggsomkostnaden för 5-årsperioden utgör underlaget (budgeten) för beräkning av timpåläggen för perioden.

Prognos för fluktuationer i materialkostnader göres också och materialprislista för 5-årsperioden fastställs. Likaså fastställs en medelarbetskostnad för 5-årsperioden.

På grundval av dessa tre faktorer beräknas kalkylpriset på produkterna att gälla för perioden. Dessa kalkylpriser utgör tillverkningskostnaderna (Tk).

Förändringar i priserna på de materialslag som ingår i normalårets materialprislista bokföres på ett särskilt *prisdifferenskonto*.

Om arbetskostnaden för en produkt (arbetstid och arbetslön + timpålägg) blir högre än den kalkylerade kostnaden uppstår en kalkylförlust. Genomföres rationaliseringar uppstår kalkylvinst. *Kalkyldifferenskontot* avspeglar förändringarna i framställningskostnaderna i förhållande till normalåret.

Som tidigare framhållits är omkostnadspåläggen fastställda för en viss bestämd produktionsvolym. *Påläggsdifferenser* uppstår därför dels vid varierande sysselsättningsgrad, dels om omkostnaderna förändras i förhållande till den nivå, som anges i normalårsbudgeten.

Ekonomiavdelningen aviserar försäljningsavdelningarna periodiskt om förändringar i framställningskostnaderna medelst kostnadsindex för material, arbetslöner samt omkostnadspålägg.

Avslutningsvis påpekade hr Nerlén nödvändigheten av att verkstäderna i god tid informeras om en sjunkande orderingång, så att verkstäderna effektivt kan skära ned omkostnaderna till att motsvara den lägre produktionsvolymen. En oavslutad övervakning av omkostnadssidan är en tvingande nödvändighet. Det måste ligga i alla samarbetande parter intresse att hålla omkostnaderna inom rimliga gränser.

Brommaverkstaden och AB Ermi 17.9 1958

Ermex



Vid företagsnämnden vid AB Ermex lämnade ing. Hagengård en redogörelse för de åtgärder som vidtagits i samband med att verktygsverkstaden flyttar in i samma fastighet som bolaget i övrigt. Denna avdelning kommer att disponera lokaler på översta våningen, vilka kommer att bli betydligt bättre än de avdelningen nu disponerar. Ett nytt lager för färdiga apparater till elstängsel har inrättats i Industrivägen 10.

Ing. Welander redogjorde för försäljningsläget, vilket han ansåg inte hade genomgått några större förändringar sedan föregående sammanträde.

Faktureringen fram t. o. m. 31 oktober har i år varit något lägre än för samma period förra året. Han trodde dock, att man skulle kunna taga igen något av minskningen under återstoden av året.

Beträffande sysselsättningsläget omtalade ing. Hagengård, att permittering eller ar-

Högtalande telefonen

Vid företagsnämndens sammanträde vid Gröndalsfabriken den 24 november 1958 redogjorde dir. Thorelli för det allmänna världsläget och övering. Nilsson lämnade en översikt över det aktuella orderläget på GV.

Övering. Nilsson kunde därvid konstatera, att orderstocken på GV sjunkit med ca 35 % från årets början till ingången av november. Utleveranserna har hållit samma takt hela året trots att arbetareantalet har gått ned från 248 till 198. Eftersom utleveranserna från GV i. n. är i stort sett dubbelt så stora som inläggen under året sker en avarbetning av orderstocken. Ytterligare order från televerket har dock ställts i utsikt och vidare arbetar företagsledningen på att få mera legoarbeten till GV.

Hr Askenlöf informerade om hur man i dag ser på arbetstillgången under första kvartalet 1959. Det framkom därvid, att kapaciteten är betydligt större än den beräknade beläggningen på avdelningarna. Kapaciteten tycks bli minst utnyttjad på primäravdelningarna medan läget för förbindningsavdelningarna blir något bättre. I denna försiktiga beräkning har hänsyn inte tagits till eventuellt inkommande order under återstående delen av 1958. Dessutom har man räknat med ett maximalt kapacitetsutnyttjande; normal bortovaro har således inte räknats med i kalkylerna.

Högtalande telefonen

Ing. Käell demonstrerade den nya högtalande telefonen och kunde därvid konstatera, att denna nu blivit godkänd av Televerket för anslutning till riksnätet. Han nämnde att denna telefon är utrustad med talstyrning, vilket i praktiken innebär att den som talar bestämmer i vilken riktning förstärkningen skall gå. Den som börjar tala får riktningen, varvid sändningen förstärks och mottagningen försvagas. Vid lyssning inträder således det motsatta förhållandet.

Högtalaren är riktad nedåt, vilket innebär att man hör lika bra var man än befinner sig i rummet. Mikrofonen däremot sitter i toppen på apparaten, vilket gör att man kan tala mot denna från vilket håll som helst.

Ericofonen kommer att levereras som sidoapparat till den högtalande telefonen och avsikten är att denna skall tillverkas i flera olika färger.

Avd. Erga 24.11 1958

betstidsförkortning inte var aktuell inom de närmaste månaderna. Nyintagning och övertid har emellertid stoppats.

AB Ermex 14.11 1958

500-väljaren moderniseras

Vid sammanträde med företagsnämnden vid Söderhamnsfabriken gav överingenjör Stig Jacobsson en orientering om det allmänna läget. Disponent J Ericsson konstaterade, att sysselsättningsläget vid Söderhamnsfabriken sedan föregående nämndsammanträde icke förändrats.

Modernisering av 500-väljaren

Sammanträdet gästades av ingenjör A Rejdin, som talade under rubriken »Modernisering av 500-väljaren».

500-väljaren utvecklades som bekant i slutet av 10-talet och början av 20-talet, sade hr Rejdin. I princip har den bibehållit sin konstruktion och sitt arbetsätt, även om den på många punkter har förändrats genom åren. Att den betytt och betyder mycket för automattelefonien och för LME behöver knappast påpekas.



Genom telefoniens snabba utveckling och den hastigt fortskridande automatiseringen av telefonsystemen med höga krav på snabbhet och säkerhet har väljaren fått möta hård konkurrens från främst koordinatväljaren. Vi hoppas att de relativt genomgripande förändringar som kommer att införas betyder en ökad konkurrenskraft för 500-väljaren.

Vid omkonstruktionen har man utgått ifrån att livslängden på ett system måste vara lång. Detta gör att förutom krav på slitstyrka och kvalitet, utbytbarhet och reservdelar blir väsentliga frågor. Kontaktsäkerhet är ett annat vitalt problem som blir allt viktigare efter hand som speciellt interurbantrafiken automatiseras, då allt fler kontakter deltar i uppkopplingar.

Snabbhet och precision är nödvändiga för ett konkurrenskraftigt system. Krav på låga underhållskostnader även under besvärliga klimatiska förhållanden kräver noggrant utprovat material.

Hr Rejdin redogjorde försättningsvis för olika detaljer av väljaren, som har blivit föremål för omkonstruktion. Han nämnde härvid bl. a., att släpffjädrarna förorsakat problem. Den tidigare U-bockade fjädern ersättes därför i dag med en planfjäder där kontaktytan utgöres av en avkapad nysilverprofil, vilken nitas på fjädern. Iso-

lering utföres av röd nylon för att underlätta kontrollen. Man hoppas att få en kontaktlängd med snäva toleranser som är praktiskt taget oberoende av slitage.

För att öka kontaktsäkerheten har man redan tidigare infört en avtorkare, genom vilken proppstångskontakterna löper.

Centereringsmagneterna är helt omkonstruerade och moderniserade. I den nya 500-väljaren har man infört snörledare av slagfast polystyren, vilket innebär flera fördelar.

Ett antal 500-väljare drives ju från en gemensam motor via horisontal axel-kuggväxel och vertikal stavivaxel. Genom magnetkopplingen kopplas rörelsen in till väljaren, vilket medför höga påkänningar genom den snabba accelerationen. Efter försök har man funnit att genom att införa ett polbleck av nylon mellan ankare och kärna, blir anslaget såpass mycket mjukare att påkänningarna och därmed slitaget reduceras avsevärt.

Bottenplåten tillverkas för närvarande av mässing. I den nya modellen är mässingplåten ersatt av legerad aluminiumplåt. Man når härigenom bland annat en betydande viktbesparing.

Avslutningsvis framhöll hr Rejdin, att man från konstruktionsavdelningen är medveten om att oförutsedda problem kan dyka upp vid infasningen av nyheterna i produktionen. Fördelarna är dock så stora, att införandet är starkt motiverat.

Förslagsverksamheten

Sedan föregående nämndsammanträde har förslagskommittén behandlat fem förslag, av vilka tre var nyinlämnade. Ett av de bordlagda förslagen, som tidigare hade belönats, kunde ej bli föremål för ytterligare belöning. De övriga fyra förslagen belönades med tillsammans 520 kronor.

Söderhamnsfabriken 28.11 1958

Nya rörtyper introduceras

Vid sammanträde med företagsnämnden vid AB Svenska Elektronrör den 20 november 1958 gav dir. Granler en orientering om verksamheten. Han kunde därvid konstatera, att faktureringen för andra tertiet överstiger den budgeterade med ca 10 %. Det är främst försäljningen av långlivsrör som har fått en kraftig stegring beroende på ökad exportförsäljning.

Ing. Lagerholm omtalade, att orderin-

gången redan uppgår till de för hela året budgeterade försäljningssiffrorna. För 1959 förutsåg han, att försäljningen av långlivsrör sannolikt blir lika stor som i år men att försäljningen av mikrovågströr sannolikt kommer att öka något beroende på en viss förskjutning från den planerade försäljningen 1958. Försäljningen av specialrör beräknas hålla sig på samma nivå.



Under 1959 räknar SER med att kunna börja sälja en ny komponent, transistorn. Ett par nya rörtyper kommer också att introduceras, såsom en mikrovågströd till länkförbindelser för överföring av telefonsamtal trådlöst och ett bredbandsrör med kvalificerade prestanda.

Dir. Granler konstaterade avslutningsvis, att 1959 kan komma att medföra en något större tillverkning med ökad sysselsättning som följd.

AB Svenska Elektronrör 20.11 1958

Skyddsverksamheten på Mölndalsfabriken

Ingenjör H Boye gav vid sammanträdet med Mölndalsfabrikens företagsnämnd en orientering över det allmänna läget. Beträffande det lokala dagsläget omtalade ing. A Roll, att man för närvarande har order som ger beläggning på verkstaden till årets slut och en bit in på nästa år. För tiden därefter har man ännu ej fått definitivt besked men förhandlingar pågår.

Skyddsverksamheten

Ing. R Rödseth redogjorde för de åtgärder som vidtagits inom skyddsverksamheten vid den relativt nystartade Mölndalsfabriken.

Verkstadsklubben har, omtalade hr Rödseth, utsett skyddsombud för varje avdelning och i samband därmed har fastställts regler för skyddsverksamheten. Hr Rödseth omtalade, att speciell omsorg ägnats åt pressarna, vilka som bekant ur skyddssynpunkt är besvärliga. Olika frågor i samband med svetsning och frågor från ytbehandlingen har vidare varit på tapeten.

Yrkesinspektören, som nyligen besökt fabriken, uttalade vid sitt besök sin tillfredsställelse över ordningen och hade ej haft några anmärkningar att framföra.

Mölndalsfabriken 26.11 1958

Bra förslag lönar sig

Vid sammanträde med företagsnämnden vid Sieverts Kabelverk den 18 november 1958 anförde dir. Westling följande beträffande dagsläget:

Återhämtningen i USA fortsätter men har mattats något. I Europa däremot finns fortfarande nedgående tendenser men stämningen är trots detta optimistisk. Förhandlingarna om ett gemensamt europeiskt frihandelsområde har kommit i ett mycket kritiskt skede och det är fara för att förhandlingarna kommer att spricka, vilket skulle vara ofördelaktigt för konjunkturutvecklingen.

Hittills har SKV haft en förhållandevis god ordergång med produktionen i balans med avsättningen. Nu har däremot läget försämrats något beroende på en trögare ordergång de senaste veckorna. Även normalt brukar dock en avmattning inträda på vintern. SKV avser inte nu att dra ned produktionen, men företagsledningen följer konjunkturutvecklingen uppmärksam. Det gäller framförallt att bevaka lagren, så att dessa inte blir för stora.

Ovanstående gäller huvudsakligen starkströmssidan. På telefonsidan är läget ej klart beroende på att Televerket, som är den stora kunden, ännu inte har fått sina anslag för nästa år. Televerket har dock under hand ställt i utsikt beställningar under första halvåret 1959 av ungefär samma omfattning som motsvarande i år.

Televerket kommer emellertid med specifikationer först kort tid före leveransdatum, vilket gör att det kan bli svårt att hålla produktionsnivån under december-januari.

På kondensatorsidan är läget gynnsamt med order som ger god sysselsättning även långt in på nästa år. Sysselsättningen i Alingsås har kunnat hållas väl uppe, trots den nedgång i tillverkningen av muffar som orsakats av övergång till plastkabel. Lacktråd är f. n. det besvärligaste området. Detta beror på att både LME och Televerkets verkstad i Nynäshamn har dragit ned sina beställningar på grund av för stora lager.



Förslagsverksamheten

Ordf. omtalade, att sedan föregående sammanträde har fem nya och fyra bordlagda förslag behandlats. Av dessa förslag belönades fem med tillsammans 1 600 kronor, tre kunde inte bli föremål för belöning och ett förslag bordlades.

Sieverts Kabelverk 18.11 1958

Huvudfabriken: Elevutbildning och dagsläge

I sin redogörelse beträffande det ekonomiska läget i världen nämnde direktör Hans Thorelli bl. a., att återhämtningen i USA fortsatt och att den tidigare nedgången där inte i särskilt hög grad påverkat konjunkturen i Europa. Därför kan man nu antaga, att inte heller konjunkturförbättringen i USA får någon omedelbar effekt i Europa. I England spåras avmattningstendenser med stigande arbetslöshet och i Västtyskland är konjunkturläget ganska osäkert.

I Sverige kan konstateras att arbetslösheten stiger för närvarande. Inom skogsbruket och träindustrin råder sysselsättningsvärigheter och verkstadsindustrin har fortfarande en mindre god konjunktur med vikande ordergång och försämrad lönsamhet. En del ljusare inslag finns dock i bilden, såsom en väntad förbättring av järnbrukens sysselsättning och ett bostadsbyggande på hög nivå.

För Huvudfabrikens del konstaterade direktör Thorelli, att läget under de senaste månaderna varit ungefär oförändrat. Bolagsledningen har beslutat att avvakta hur situationen utvecklar sig över årsskiftet. Skulle vissa väntade beställningar, bl. a. från Televerket, bli verklighet i sådan form, att de snabbt kan läggas ut i verkstäderna, skulle läget bli bättre.



Elevutbildning

Från år 1957 har man på verkstäderna i något större omfattning än tidigare tagit emot elever från folkskolorna, omtalade ingenjör A Mohlin. För närvarande är antalet elever 19. Samtliga kommer från folkskola enligt den s. k. 1947 års skolform och från 8:e klassen. Verkstaden har ställt till förfogande 10 platser och eftersom eleverna arbetar sex veckor men endast var annan vecka så kan verkstaden mottaga 20

elever under varje utbildningsperiod. Läsåret omfattar tre perioder och under ett läsår kan alltså totalt 60 elever tagas emot.

Man har inrättat ett faddersystem så att varje elev vet vem han skall vända sig till på den arbetsplats han har blivit anvisad. Han ges instruktioner om arbetsuppgifterna och en dag efter praktiktidens slut anslås till genomgång av företaget samt för diskussion av de frågor eleverna vill ställa. Svårigheten är givetvis att finna lämpliga arbetsuppgifter, men därvidlag gör man det bästa möjliga. Hittills har resultatet varit bra och såväl skol- som arbetsmarknadsmyndigheter har enligt vad representanter uttalat ansett resultatet tillfredsställande, slutade hr Mohlin.

I den följande diskussionen upplyste verkmästare H Friberg, att det givetvis är många problem som uppstår i samband med en sådan här utbildning, men att arbetsledarna helhjärtat gör sin insats för att resultatet skall bli bra. Hr Arthur Eriksson underströk vikten av att eleverna får lära sig något om det yrke de skall studera.

Hr Nils Svensson omtalade, att det finns 10 elevplatser tillgängliga för elevutbildningen på kontoren, vilket innebär att man om dessa platser fylls under året, även på kontoren kan ta emot 60 elever. För närvarande är ett 10-tal elever sysselsatta. Samtliga utom en kommer från folkskolans 8:e klass (1947 års skolform). De har utplacerats på enklare kontorsarbete på reklamavdelningen, ritkontoret och andra arbetsställen. Chefen för vederbörande arbetsgrupp eller den som han därtill utser svarar för att eleven får ett så gott utbyte som möjligt av sin vistelse på företaget. Innan eleven lämnar företaget efter praktiktiden, får han tillfälle till en allmän genomgång i utställningen och en mindre rundvandring i företaget.

Förslagsverksamheten

Ingenjör Mohlin meddelade, att transmissionsverkstadens förslagskommitté erhållit två förslag. Ett förslag hade belönats med 150 kronor och ett bordlagts. Varken verkstadens eller kontorets förslagskommitté hade erhållit något nytt förslag sedan föregående nämndsammanträde. Verkstadens förslagskommitté hade slutbehandlat två tidigare bordlagda förslag, vilka emellertid ej kunde belönas. Kontorets förslagskommitté hade behandlat sju bordlagda förslag, av vilka dock endast fyra slutbehandlats. Ett hade belönats med 150 kronor. Detta förslag hade tidigare belönats, varför det nämnda beloppet var en tilläggsersättning.

Nämnden diskuterade vilka möjligheter man hade att stimulera förslagsverksamheten. Enighet rådde om att det i dagens läge var nödvändigare än någonsin att få fram goda förslag till vardagsrationaliseringen och att nämnden på allt sätt borde medverka härtill.

Huvudfabriken 12.11 1958