

# Kontakten



*Ericsson*  
LM

LM-ARNAS TIDNING

NR 2 1959



# Kontakten

## LM-arnas tidning

Ansvarig utgivare: Hugo Lindberg  
Redaktör: Sigv. Eklund, tel. 453  
Redaktionssekr.: Bo Hedbom, tel. 1565,454

### Redaktionskommitté:

Henning Augustsson, Vt 27, tel. 291  
Charlie Wodsten, TVktC, tel. 226  
Folke Zandin, Vas, tel. 611  
Karl Einar Österlund, Vt 18, tel. 718

### Lokalredaktörer:

J Hagdahl, Ermi och BA, tel. 56; J Wäneland, SER, tel. 305; S von Melsted, SRA, tel. 211; M Steiner, Kabelverket, Älvsjö, tel. 31; B Larsson, Alpha, tel. 17; A Hofström SIB, tel. 231; P Nyhult, Rifa, tel. 109; C G Löfgren, FÖB, tel. 250; E Wandel, RGA, tel. 163; G Falkman, HU; Å Jurstrand, Katrineholm; P Mowald, Söderhamn, tel. 49; Å Bergman, Karlskrona; H Leksell, Örebro; L. Falk, Alingsås; L. O. Larsson, Göteborg/Möndal.

### Omslagsbilden:

Nittonåriga, piggögda Gun Karlsson får representera likaledes pigga LM-företaget SER, om vilket berättas på sid. 30—31. (Foto: Börje Holm, HF/Rf).

### Ur innehållet:

Sida

Ericofonen godkänd av Televerket	23
Telefonstatistik	24
Färgerna berättar	25
Teater i SÖ och på HF	26
Ermis nya elmätare	27
HF:s brevbarare	28
SER exporterar	30
Nils Sundevall berättar	32
Elsa kåserar	35
Kul tävling för barn	36
Sporten	37—39
Brev från läsekretsen	40

## Carl Oscar Sohlberg †

Ingenjör Carl Oscar Sohlberg avled vid en olyckshändelse den 31 mars 1959.

\*

Carl Oscar Sohlberg var född den 18.6 1898. Han utexaminerades från Tekniska Skolan i Stockholm 1923 och anställdes vid L M Ericsson 1925.

Under sin långa tid som konstruktör vid bolaget var Sohlberg huvudsakligen bunden till Telefonstationsavdelningarna och sedan 1954 till avdelning Erga i Gröndal. Det är många tekniska problem han under sin långa anställningstid brottats med. Området för hans konstruktiva verksamhet var komponenter för automatiska telefonstationer, såsom väljare, reläer m. m. Den konstruktion som kom att följa Sohlberg praktiskt taget under hela hans anställningstid var fingerskivan till telefonapparaten. Han

blev vår främste auktoritet på denna och som expert uppskattad även utom bolaget.

Hans arbete kännetecknades av stor idérikedom och har givit upphov till ett flertal uppfinningar.

Sohlberg erhöll bolagets guldmedalj 1958.

I verkstad och på kontor hade »Sohlis» talrika vänner – det var svårt att bli ovän med honom. Han var begåvad med stor humor och en poetisk ådra, som tog sig uttryck i tal och skrift. Skytte och hemvärn hade Sohlbergs stora intresse men det som framförallt sysselsatte honom på fritiden var stugan i Stockholms skärgård, där också hans livsgärning slutade.

Hans vänsällhet och goda kamratskap gör saknaden stor men ett ljust minne av Carl Oscar Sohlberg kommer länge att vara levande.

Eric Wiberg och Åke Kåell

## Carl-Ivar Carlsson †

Portvakten Carl-Ivar Carlsson vid Huvudfabriken avled den 14 mars efter några månaders sjukdom.

\*

Genom sin anställning kom C-I Carlsson i kontakt med ovanligt många människor och alla lärde sig uppskatta honom som den glada, hjälpsamma människa han var.

Allt sedan sin anställnings början 1941 var C-I Carlsson mycket intresserad av skytteverksamheten vid L M Ericsson, och det var speciellt pistolskyttet han ägnade sig åt. Han var med i pistolsektionens styrelse sedan år 1949.

C-I Carlsson var något av en naturskytt. Han kunde prestera utmärkta resultat med snart sagt vilken typ av vapen som helst, men kulsprutepestolen tycktes passa honom bäst. I de mellan Verkskyddet, som Carlsson tillhörde, och Hemvärnet årligen återkommande tävlingarna på kulsprutepestol segrade han i allmänhet.

Bland oss skyttar kommer Carl-Ivar Carlssons minne alltid att leva kvar som minnet av den gode, alltid hjälpsamme kamraten. Han var en glad segrare, god förlorare, en person som i sig förenade en sportsmans alla goda egenskaper.

Bertil Olsbro

\*

För att hedra C-I Carlssons minne har hans skyttekamrater satt upp ett vandringspris i skytte, »Carl-Ivar Carlssons minne».

### Brandman medaljerad

Vid HF:s brandskyddskommittés sammanträde den 2 mars överlämnade ordf. överingenjör Stig Jacobsson Svenska Brandskyddsföreningens industribrandskyddsmedalj i silver till herr Albert Milton, som »såsom arbetarrepresentant med nit och intresse deltagit i brandskyddskommitténs överläggningar och brandsinspektioner sedan kommitténs bil-

dande år 1941. Genom sitt exempel har herr Milton stimulerat intresset för brandskyddet bland våra arbetare», ytttrade ingenjör Jacobsson i samband med medaljeringsceremonien.

## 30-väljare reser käglor

Bowling är en mycket populär sport i hela Nordamerika och det finns bowlinghallar i de flesta städer och samhällen. Även på detta område har automatiken numera trängt in och pojarna som brukade tjäna en extra slant på att resa käglor ersätts i allt större utsträckning av maskiner som automatiskt för undan spelade käglor och sätter upp nya.

Philips Industries Ltd., Toronto, (dotterföretag till holländska Philips) har i flera år arbetat på en helt ny förenklad konstruktion. Redan i den första prototypen ingick två 30-stegsväljare från L M Ericsson i maskinens »hjärna». Omkring 1 500 väljare har därefter levererats för den första produktionsserien.

Den nya maskinen är nu klar att släppas ut på marknaden i Canada och USA och har fått stor publicitet. Man räknar med en betydande försäljning, som i sin tur bör leda till ökade order för Erga.

## NYA PATENT

På följande uppfinningar gjorda inom koncernen har under tiden 16 januari—24 mars 1959 beviljats patent (förteckningen anger uppfinnarens namn och tjänsteställe, uppfinningens titel samt patentnummer):

Söderbaum, C-G, G/TahC – Telefonapparat – 166.454;

Blomqvist, S A, SIB – Magnetisk kontaktanordning – 166.680;

Hagdahl, E J, RMI, Lindberg, S E, RMI – Anordning för maximalmätare – 166.693;

Nilsson, N E, G/Tv/EN, Sohlberg, C O, G/Ta/COS – Reläsats – 166.799;

Magnusson, B G, tidigare T4e – Filteranordning – 166.907;

Peterson, N V, HF/Kk – Elektrisk fyrpolig filterlänk – 166.908;

Öman, Ernst, tidigare HF/Tu – Anordning för detektering av frekvensmodulerade signaler – 166.981;

Abrahamsson, G H, ÖR, Kjellström, B L, ÖR – Manövreringsanordning för bandspelare – 167.092;

Sohlberg, C O, G/TA/COS, Nordström, O E R, G/Tak – Anordning vid fingerskivor – 167.199;

Szabo, H, G/Tt – Kontaktfjäder – 167.250.



# Klarsignal för Ericofonen



*Televerkschefen generaldirektör Håkan Sterky demonstrerar Ericofonen inför pressen.*

Den 10 april gav Televerket klarsignal för Ericofonen. Vid en presskonferens meddelade generaldirektör Håkan Sterky att de omfattande proven med Ericofonen gett så positiva resultat att Televerket beslutat introducera Ericofonen som huvudapparat inom automatiserade områden och vid större manuella stationer samt som anknytningsapparat vid växlar.

De intervjuer som gjorts med 1 000 abonnenter (Kontakten återkommer till dessa i kommande nummer) visade att 94 % av de tillfrågade föredrog Ericofonen framför den konventionella apparaten. Favoritfärgen var elfenbensvit. Hittills har i Sverige endast tillhandhållits svarta och vita telefonapparater, men Ericofonen kommer nu att finnas i fem olika färger – benvit, ljusgrå, grön, röd och blå.

Den som beställer en Ericofon ome-

delbart kan räkna med att få den inmonterad under sista kvartalet i år. En Ericofon som huvudapparat kommer att kosta 50 kronor extra, men då får man också på köpet jackanslutning och valfri placering av signalklockan, vilken sistnämnda är försedd med volymkontroll. Vid byte från en konventionell apparat till en Ericofon tillkommer också den vanliga flyttningsavgiften på 15 kronor.

Inför pressen gav direktör Sterky L M fina lovord:

– Sverige har alltid intagit en ledande ställning på telefonområdet. Då det gäller utformningen av telefonapparaten har inte minst Telefonaktiebolaget L M Ericsson varit föregångare. Jag behöver endast erinra om att bolaget var först med att på allmänna marknaden försälja handmikrotelefonen, d. v. s. en konstruktion med mikrofon och hörtelefon sammanförda till en enhet. På 30-talet kom

telefonapparaten i bakelit med en helt ny formgivning. Vi har kommit ett stycke vidare och det svenska televerket torde vara det första telefondriftföretag i världen, som inför denna nya telefonapparat med mikrofon, hörtelefon och fingerskiva i en enda enhet.

– När L M Ericsson för snart tio år sedan började att söka sig fram till en ny telefonapparatkonstruktion, hade man många problem att lösa, inte minst på formgivningens område. Resultatet har blivit Ericofonen, populärt kallad »Kobran». Konstruktör och formgivare har säkerligen spelat mången melodi för att – liksom ormtjusaren ur ormen – locka fram det bästa ur det konstruktionsmaterial som står dagens tekniker till förfogande. Nu hoppas vi inom verket att »kobran» i hem och på kontor skall visa sig kunna tjusa den telefonerande allmänheten.



# 18 miljoner telefoner

## Världens telefonbestånd rekordökar

Världens telefnät byggs ut i allt snabbare takt. Under 1957 ökades nätet med 7 800 000 telefoner – den största årsökningen i telefonens historia. USA är fortfarande telefonlandet nummer ett med 38 telefoner per hundra invånare. För hela världen är samma siffra endast fem, så för telefonbolagen återstår ännu mycket arbete.

»The World's Telephones», American Telephone and Telegraph Company's årliga statistik, upptar per den 1 januari 1958 femton länder med minst en miljon telefoner. Siffran var föregående år 14. Ökningen beror på att uppgifter från Sovjet föreligger i 1958 års statistik.

Ären före andra världskriget ökade telefonbeståndet med ungefär en miljon apparater per år, 1939 fanns det 41,1 miljoner telefoner i världen. Efter kriget har ökningen skett i mycket snabbare takt och det finns nu 117,8 miljoner apparater.

I tabellen över länder med minst en miljon telefoner är det inte många förändringar i ordningsföljden. USA leder som sagt och Sverige håller fortfarande sin position som tvåa. Canada är även i år världens tredje telefonland. Enda ändringen i ordningen länderna emellan, jämfört med föregående år, är att Italien passerat Argentina.

Bland de femton miljontelefonnationerna har Japan gjort största utbyggnaderna av sitt telenät sedan 1948. Telefnätet har byggts ut med 225,2 procent. Italien har ökat nätet 208,1 procent, Spanien 162,8, Holland 138,0 Canada 115,9, Australien 100,2. För övriga länder i gruppen varierar ökningen mellan 85,9 och 58,8 procent.

I de femton länderna använder folk fortfarande telefonen mest i Canada men det ser ut som om Sverige kan passera Canada i tabellen över samtal per person nästa år. USA kommer på tredje plats i denna statistik.

Av alla världens länder leder dock Alaska, där varje invånare statistiskt sett

har 581 telesamtal per år och Hawaii (522,2). Lägsta siffran har Franska Västafrika med ett samtal per år och invånare.

Washington D.C. håller ledningen i telefonthetstabellen med 70 apparater per 100 invånare. San Francisco (60,1), som i många år var telefonstaden nummer ett, har nu distanserats inte bara av Washington utan även av Atlantic City,

N.J., 62,7 och Los Angeles, 61,0. Efter de amerikanska städerna kommer Basel i Schweiz på 57,5 och Stockholm i Sverige med 57,2 telefoner per hundra invånare.

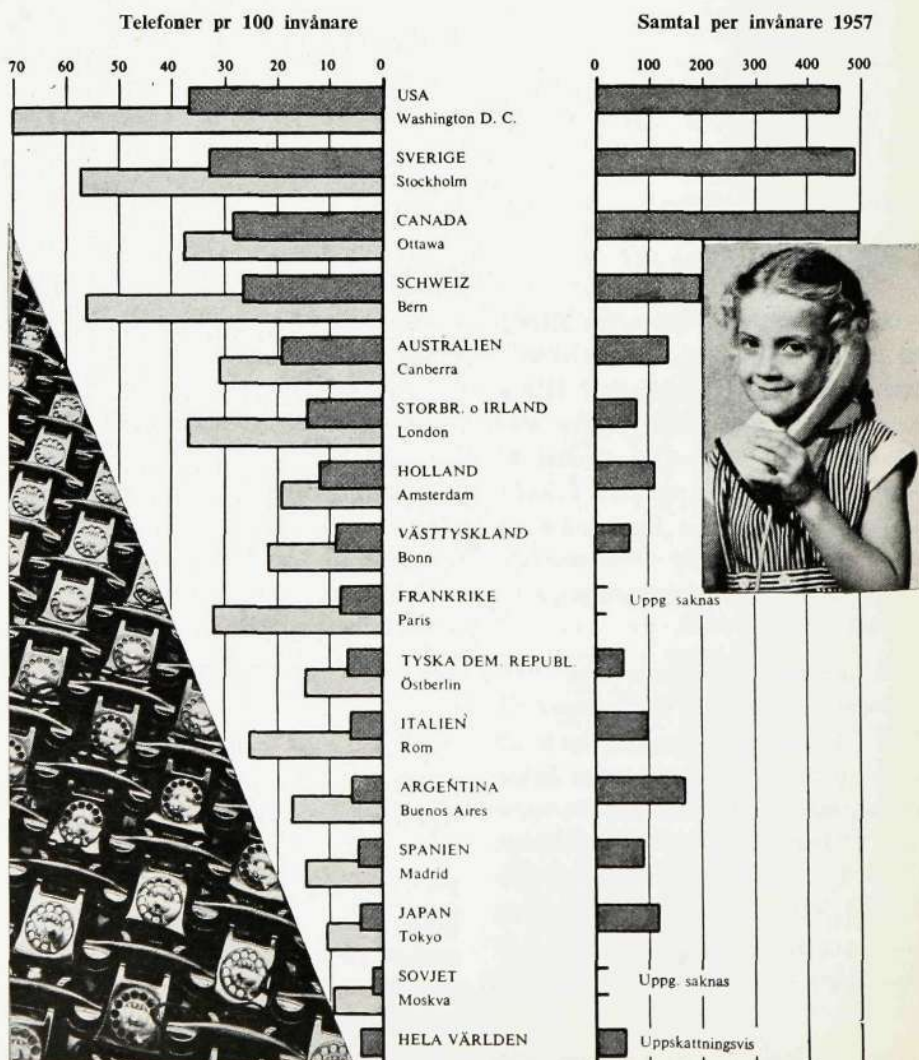
Bland de ledande femton länderna har Schweiz nått längst när det gäller automatisering. 99,7 procent av landets telefoner är automatiserade. Västtyskland kommer som tvåa när det gäller automatisering och sedan följer Holland, Italien och Tyska demokratiska republiken. USA kommer först på sjätte plats med 89,4 % och Sverige på åttonde plats med 82 % efter Argentina (83 %).

I Sverige finns det nu något över 2,4 miljoner telefonapparater.

Telefontätheten i de större svenska städerna framgår av nedanstående tabell:

	Antal tele- foner	1000-tal in- vånare	Telefoner pr 100 inv.
Göteborg . . . .	170 789	393	43,5
Malmö . . . .	84 432	217	38,9
Stockholm . .	456 727	799	57,2
Örebro . . . . .	29 719	73	40,7

Länder med en miljon eller flera telefonapparater





# Vad färgerna berättar

Metoden att med färgmarkering lämna en information om ett föremål är sannolikt urgammal. När kineserna började klä sig i gult för att markera sorg efter en avliden anförvant vet vi inte så noga och vi vet inte i hur många århundraden rött har varit kärlekens färg. På Söderhavsoarna är det inte alls oviktigt om en flicka har en röd eller en vit hibiscus bakom örat. Även bland svenska ungdomar var det för några år sedan populärt att markera s. k. stadigt sällskap, kärlek, hat och andra sinnesstämningar genom att föra olivfärgade knappnålar på kavajslaget.

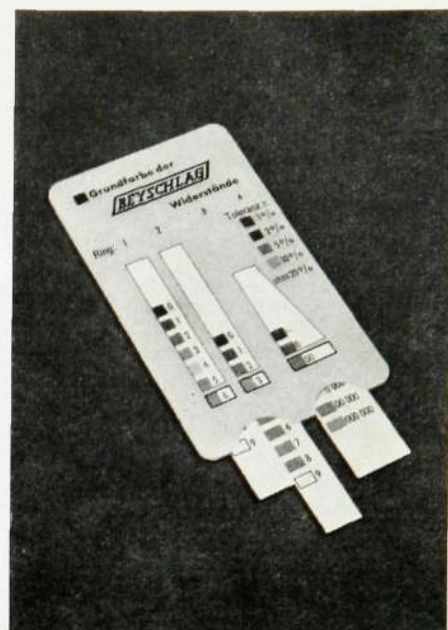
FÄRGKOD					
motsänd och kondensatorer					
FÄRG	1	2	3	TOL.	SPANN.
svart	0	0	-	-	-
brun	1	1	0	1%	100V.
röd	2	2	00	2%	200V.
orange	3	3	000	3%	300V.
gul	4	4	0000	4%	400V.
grön	5	5	00000	5%	500V.
blå	6	6	000000	6%	600V.
violet	7	7	0000000	7%	700V.
grå	8	8	00000000	8%	800V.
vit	9	9	-	9%	900V.
guld	-	-	-	5%	1000V.
silver	-	-	-	10%	2000V.
ingen färg	-	-	-	20%	500V.

Överst i hörnet tyska kondensatorfirman Beyschlags färgmarkeringssticka. Kodkortet ovan har utarbetats på avdelning T.

svårt att ange typbeteckningar o. d. med tillräckligt stora siffror och många gånger inte kan applicera en komponent så att dessa siffror är synliga för kontroll. En del amerikanska firmor förde därför under senaste världskriget fram en standard för färgmärkning, främst för små komponenter såsom motstånd och kondensatorer men även för kabling och förbindningar i elektronisk utrustning.

Man utgick från färgerna i spektrum och kompletterade dem så att de tio siffrorna från 0 till 9 fick var sin färg enligt följande:

- Svart ..... 0
- Brun ..... 1
- Röd ..... 2
- Orange ..... 3
- Gul ..... 4
- Grön ..... 5
- Blå ..... 6
- Violet ..... 7
- Grå ..... 8
- Vit ..... 9



På cylindriska komponenter målas ringar i önskade färger så att de kan avläsas oberoende av hur komponenten är monterad. I övriga fall får man nöja sig med att sätta färgerna i små klickar.

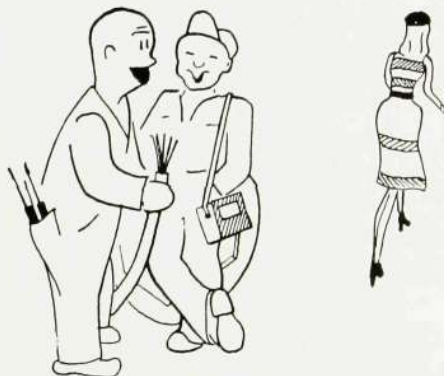
Européerna tog snart upp det amerikanska systemet. 1951 införde exempelvis Rifa detta färgmärkningssystem för sina glimmerkondensatorer.

För att underlätta avläsningen av färgvärdena (och för att slippa hålla färgtabellen i minnet) kan man skaffa sig en av de stickor som kommit i marknaden (se illustration). Stickan på bilden har getts ut av kondensatorfirman Beyschlag i Tyskland. Även avdelning T har konen tabell.

## Tjänstemannajubel

Tjänstemannaklubben vid AB Alpha firade den 6 mars sitt 25-årsjubileum med en jubileumssupé på Teknologföreningen. Klubben var den fjärde som bildades inom stockholmsavdelningen. Några milstolpar från dess historia lämnades av ing. Gunnar Hammarberg, som bl. a. berörde de svårigheter klubben hade i början att få kontakt med företagsledningen för att diskutera anställningsvillkoren. Man fick vänta ett par år utan att få svar på en skriftlig begäran om förhandlingar. Genom förbundets ingripande fick man en ändring till stånd. Men det fanns även problem inom klubben. Vid ett tillfälle begärde medlemmarna att »styrelsen skulle höra efter hos stockholmsavdelningen om titlarna på de tjänstemän som ytrar sig på sammanträdena får uteslutas ur protokollen».

Ett nittioal personer deltog i jubileumssupén. Bland hedersgästerna märktes Alphas verkst. dir Nils Kallerman, economichefen Sixten Rösse, verkstadsklubbens ordf. T Bergman, SIF-klubbens förste ordf. Artur Lindqvist och ombudsman Ernst Karlén.



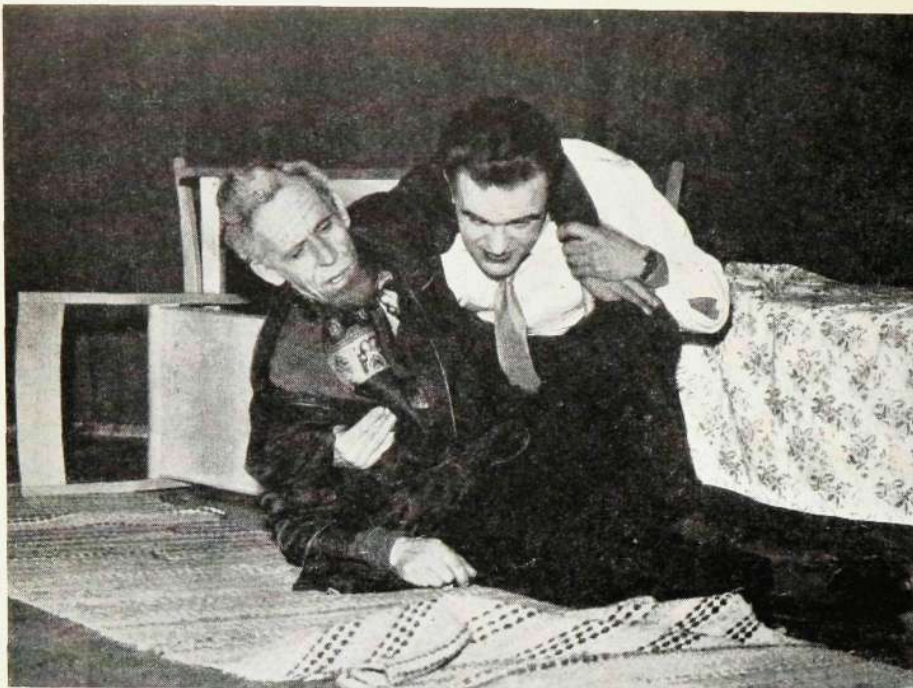
— Lå du märke till hennes telefonnummer ?

Det låg därför nära till hands för teknikerna att använda sig av en färgkod när de ville lämna viss information i sin verksamhet. För verkstadsmanen är rött en brandskyddsfärg, blått utmärker startanordningar för maskiner etc.

Teleteknikerna har gått ännu längre och gett varje siffra en färg så att de kan lämna talinformation med hjälp av färger. LM har exempelvis använt detta system i många år i kablarna för att underlätta förbindning och kontroll.

Teknikens utveckling går mot allt mindre komponenter och kompaktare hopbyggnad. Detta leder till att man får





Ovan »Pablo» — E. W. Backlund och »Hanse» — Folke Hallberg i en dramatisk scen i »Dom utan rannsakan». Nedan Inger Wiklund och Gösta Nordström som Cherie Pablo — Beril Martins i samma pjäs.

## Succé för LM-teatern i SÖ

Det var länge sedan vi i Söderhamn hade nöjet att se några teateramatörer på scenen. Desto mer glädjande är det då att konstatera att de verkligen existerar och i tysthet har utfört ett gott arbete. Ännu mer glädjande är det då man hör att den lilla gruppen arbetar under namnet »LM-teatern». Av namnet förstår man att kärnan i gruppen finns att hämta vid LM-fabriken i Söderhamn.

Den 1 mars hade »LM-teatern» premiär på ett dramatiskt spel med titeln »Dom utan rannsakan», författat, registrerat och instuderat av ingenjör E. W. Backlund, Ljusne.

Ingenjör Backlund berättar att det mesta av pjäsens innehåll bygger på faktiska händelser och att den skildrar ett av de många människoöden, vars utveckling och slut har mycket gemensamt, vårt socialt välutvecklade och ombonade samhälle till trots. När spelets andra del framfördes i Dalarna för något år sedan betecknades den av recensenter som ett samhällskritiskt drama. — Så till vida är detta riktigt, säger herr Backlund, att jag relaterar för en enskild människa vidriga förhållanden, en process där en människas existensberättigande skall avgöras av samhällets instanser. Pjäsen tyngdpunkt anser dock författaren ligga i den kraft och uthållighet som varje psykiskt pressad individ har att finna i den verkligt kristna övertygelsen.

Ingenjör Backlund spelar även en av pjäsens huvudroller som den av intriger, lögn och förtal psykiskt pressade skåde-

spelaren Iwar Pablo. Kring honom återfinns medlemmar ur LM-teatern och att man premiärspelade med framgång skall livligt understrykas. Som skådespelarhustru fick vi se fröken Inger Wiklund, som genomför den svåra rollen med all heder. I pjäsen spelar förutom de redan nämnda även Gösta Nordström, Margaretha Öhrn, Folke Hallberg och Arvid Lingman, samtliga LM-are.

LM-teatern kommer att turnera med pjäsen, företrädesvis i Söderhamnstrakten. I radions amatörteaterkrönika den 16 mars spelades ett avsnitt av pjäsen upp. Radion gav SÖ-amatörerna god kritik och menade att de medverkande visade prov på verklig scenauktorit.



## Det doftar revy på HF

I dessa vårdagar siktar LME Teater in sig på höstens programplaner, och må det bli sagt först som sist: det doftar revy om dem.

Teatersektionens styrelse har nyligen utökats till fem medlemmar. Avsikten har varit att få med representanter för både revygenren och den dramatiska linjen.

— Är det revy som står närmast på programmet? Vi ställer frågan till avgående ordföranden Lars Thor:

— Det blir den nya styrelsen som får besluta, men redan i höstas diskuterade vi revyplaner parallellt med förslag till pjäsval. Det gäller alltså en utvidgning av verksamheten. Sedan Bertil Torde- mark på avd. Dpn och Eric Nilson på Vt 17 startade teatern 1944 har det hela tiden funnits LM-are med intresse för aktiv scenkonst. Där har vi nu fått en position att försvara inom amatörteatern.

— Hur kommer det sig att ni intresserar er just för teater?

— Tro inte att det bara är en önskan att få stå på scenen. Om det vore så skulle amatörerna inte stå ut med vad instuderingen kräver: långa kvällsrepetitioner, rollplugg, regianvisningar. Att vi haft förmånen att få studera under yrkesregissörer har inte minskat kraven, tvärtom, ty yrkesregissören har alltid haft ambitionen att ta ut det mesta möjliga av det material som stått till buds. Resultatet av arbetet, eller fritidshobbyn om ni så vill, är kunskaper om arkitektur, klädkultur, litteratur, historia och andra ämnen — teatern innehåller allt detta och därför intresserar den oss.

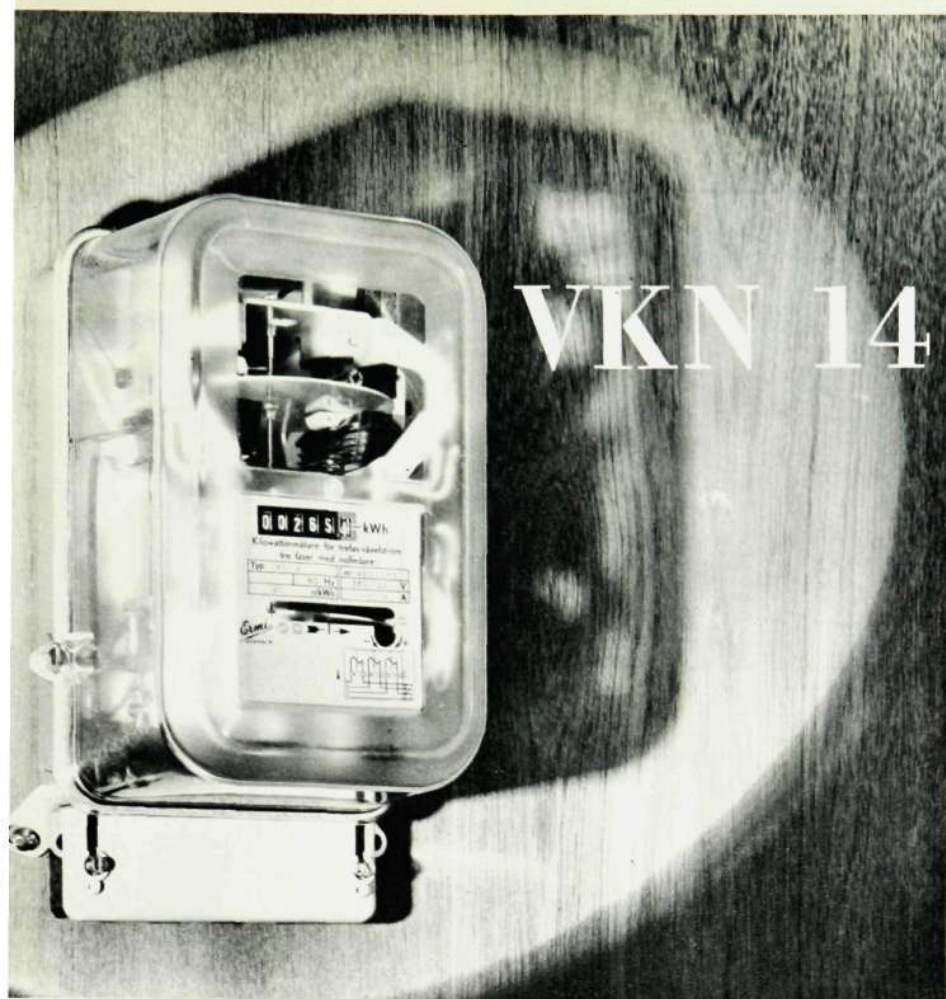
— Och hur kom tanken på revy upp?

— Först och främst så är det ett önskemål från våra uppdragsgivares sida. Men för att kunna uppfylla det måste vi få kontakt med kompetent folk. Jag tror att styrelsen nu har fått en sådan samsättning att den med hjälp av sina kontakter kan våga sig på ett revyprojekt. Dessutom vill vi locka in nya förmågor, helst unga, i teatersektionen. Det är ett normalt förlopp att revyn skapar större aktivitet och efter hand ökar intresset för dramatik. Därför ger jag revyvidén en lyckospark!



# Ermis nya el- mätare

## VKN 14



Elmätaren är en artikel, som från allmänhetens sida inte möter så stort intresse – utom möjligen när elräkningen kommer. Det är kanhända därför som mätarna under de senaste decennierna sett ungefär likadana ut till exteriören. Vad mätarnas innanmäte beträffar har emellertid ERMI, liksom andra mätarfabrikanter, sedan många år fortlöpande förbättrat sina elmätare så att de skall ge underlag för en så rättvis debitering som möjligt och så att de skall kunna sitta uppe en lång följd av år utan att behöva renoveras.

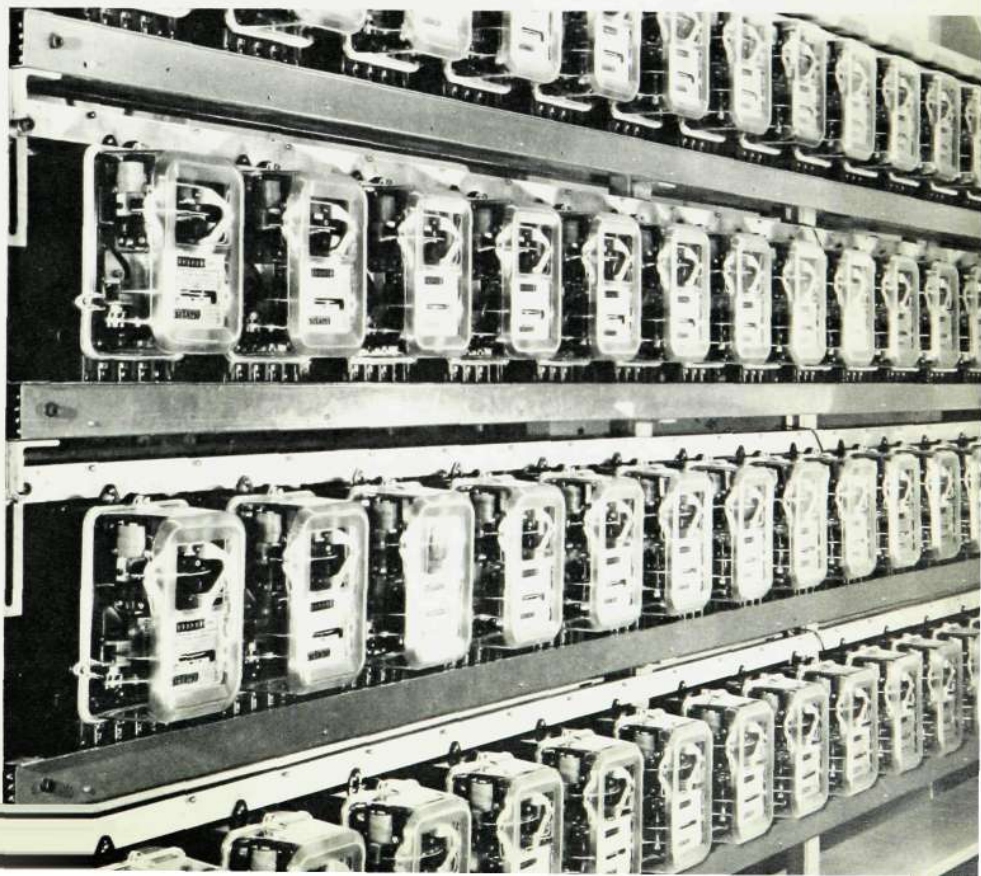
Ermis nya trefasmätare typ VKN 14 skiljer sig en hel del från tidigare typer även vad utseendet beträffar – den är nämligen utförd med huv av helt genomskinlig plast med bottenlådan i plåt eller plast. Skälen till att klarplast valts till huvan är inte enbart estetiska. Konstruktionen erbjuder även många praktiska fördelar. En huv av ogenomskinligt material måste ju ha ett fönster, så att mätarställningen kan avläsas, detta fönster utgör av naturliga skäl en svag punkt. Med hela huvan av genomskinlig plast erhålles en helt homogen huv utan några skarvar. Plasten är dessutom mycket motståndskraftig mot stötar och slag och – sist men kanske inte minst – mätaren kan inspekteras utan att huvan behöver tagas av.

Förutom att mätarens huv konstruerats om med tanke på de fordringar, som man har rätt att ställa på en industriprodukt av idag, såsom modern formgivning, stor hållfasthet m. m., har mätaren mycket högklassiga mättekniska egenskaper. Man kan t. ex. använda en

och samma mätare för mycket varierande belastningar: en mätare för 10A fungerar nämligen för så små förbrukningar som ca 20 watt (en glödlampa) och man kan koppla in ca 30 000 watt – motsvarande ungefär 5 st elektriska spisar – utan att den tar någon skada. För att mätaren skall fungera vid så låga belastningar som 20 watt är det nödvändigt att räkneverket, som drives av mätarens rotorskiva, går så lätt som möjligt. ERMI:s räkneverk är konstruerade så att friktionen skall vara ett minimum under mätarens hela livslängd. Som exempel på den låga friktionen kan nämnas att om en vikt på 0,0004 g lägges på periferin på räkneverkets drivhjul så börjar räkneverkstrummorna att rotera.

(Forts. på sid. 40)

Ovan den nya »genomskinliga» elmätaren VKN 14. Nedan genomgår mätarna långtidsprov.





# HF:s BREVBÄRARE



HF-kontoret har inte mindre än 17 brevbärare i tjänst enbart för den interna postdistributionen. Brevbärarna går varje dag en sträcka motsvarande vägen Midsommarkransen—Södertälje. Huvudfabriken har många — och långa — korridorer.

På bilden vaktmästarchiefen Eric Andersson med fem av sina postflickor, från vänster Eva Törngren, Ulla-Britt Hällström, Elby och Kerstin Andersson samt Monika Karlsson.

Låt oss dra ut konsekvenserna av den hemska tanken att vaktmästarchiefen Eric Andersson och hans medhjälpare en dag skulle lägga ned arbetet med följd att varje HF-are själv fick distribuera sin interna post:

HF-korridorerna skulle bli lika fulla av folk som en SS-buss klockan fem.

Det skulle vara nästan omöjligt att få tag i någon tjänsteman per telefon — han skulle vara på språng med ett transportkuvert i näven.



Om vi dessutom räknar med det faktum att de flesta HF-anställda har lätt att gå vilse i alla korridorer och prång så är det lätt att tänka sig den kalabalik som skulle uppstå.

Skickas det verkligen så mycket post internt? Ja, siffran för HF (Verkstaden och postgången till Tellus inte medräknad) är nära 5 500 försändelser per dag. Då varje försändelse behandlas två gånger (uppsamling och utdelning) blir omsättningen det dubbla eller 11 000 försändelser. Till denna siffra kommer ett okänt antal försändelser som tas emot och delas ut emellan turerna och således ej passerar vaktmästeriet.

Det behövs två vaktmästare bara för att sortera posten och brevbärarstaben består av inte mindre än 15 flickor och två s. k. grågossar. Brevbärarna går varje dag en sträcka på 2,3 mil (= Midsommarkransen-Södertälje).

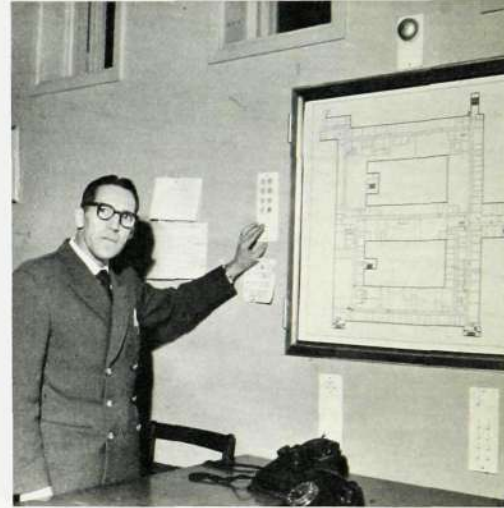
Skulle vi betala postverkets lokalporto för dessa försändelser (som f. ö. ofta är rätt stora och tunga och skulle kosta mer än 30 öre) kostade en dagsdistribution ca 2 000 kr. Nu sätter vi inga frimärken på transportkuverten – men den interna posten går naturligtvis inte heller gratis. Varje vanlig försändelse kostar omkring fem öre. En expressförsändelse blir minst tre gånger så dyr (så tänk efter om det verkligen är så bråttom innan ni trycker på signalknappen och beställer ett expressbud).

När det gäller försändelse ut på staden får man räkna med en kostnad av 2: 60 per försändelse. Fyra man sköter den distributionen. Distributionen sker med spårvagn och, så snart det finns möjlighet, med routebilarna. Man kan ju tycka att en motorcykelpojke skulle hinna med distributionen, men Eric Andersson vågar inte anlita mc-bud. Han tror att unga motorintresserade män har en böjelse för att stanna och justera åkdonen då och då och så kan ju en hel del inträffa i huvudstadstrafiken. Och några komplikationer får inte tillstöta, för de försändelser som går ut på staden är vanligen mycket viktiga depescher. En bil önskar man sig dock på vaktmästeriet för distributionen till bl. a. de olika utländska beskickningarna, som ligger långt från HF.

»Korridorsniglar» är ett omtyckt namn på HF:s postflickor, men vi ska nog egentligen inte använda det uttrycket. Flickorna går inte alls så sakta vilket bevisas av att LM har en relativt billig intern postdistribution. Det har gjorts en undersökning inom sju stora och medelstora företag och under den kom man fram till att »lokalportot» i medeltal var 15 öre. På HF har vi som sagt tio öre trots de många gånger långa och invecklade distributionsvägarna.



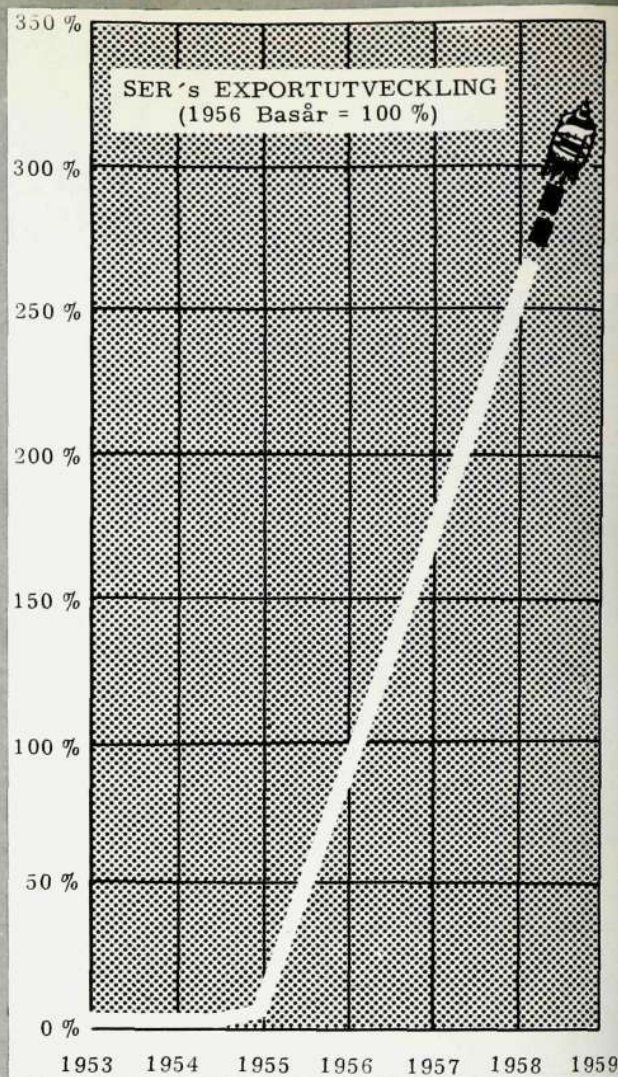
Monika Karlsson, Ulla-Britt Hällström och Eva Törngren sorterar en liten del av den interna post, de skall dela ut under en dag. T. h. passar Erik Wihlén larmtavlan för expresstransporter. Hubert Ljung (nedan) har fått det delikata jobbet att leverera en halv miljon kronor till Britta Olsson på HF/Eva.





# SÅ SÄLJER SER

*SER, som är förkortningen för AB Svenska Elektronrör, tillhör förvisso ej de största bland LM-koncernens många företag. Men att man inte behöver vara stor till växten för att kunna visa upp goda resultat och ljusa framtidsprognoser blir besökaren vid SER snart varse.*



Här tillverkas med den största naturlighet elektronrör, som i fråga om högtstående tekniska egenskaper – framförallt livslängd och funktionssäkerhet – söker sin like i världen. På SER är det därför vardagsmat med telegramorder och flygskeppningar för exportleveranserna, som – märkligt nog – huvudsakligen går till USA och Canada.

Efter att ha studerat den kurva över SER's exportutveckling som visas här intill kan det kanske vara av intresse att få veta mer om detta livaktiga LM-företag och dess produkter.

SER grundades 1938. Avsikten var att trygga koncernens försörjning av elektronrör för telefoniutrustningar. Men under krigsårens avspärningar och svåra tillverkningsförhållanden lyckades SER även producera radiatorrör för den svenska rundradioindustrien. Detta senare var nu en uppgift som inte var särskilt lämplig för en fabrik av SER:s typ. På rundradiatorrör ställs det inte så höga krav som på telefonrör och rundradiatorrören kan därför massproduceras vid stora fabriker.

Behovet av en svensk rundradiatorrör-

tillverkning minskade undan för undan efter kriget och samtidigt blev lönsamheten för denna del av SER:s verksamhet allt sämre. Detta medförde att rundradiatorrören successivt avvecklades från SER's program och i stället utökades telefoniörersprogrammet. 1955 upphörde tillverkningen av rundradiatorrör. 1956 avslutades en stor exportaffär med Argentina varvid praktiskt taget vartenda rundradiatorrör inom SER:s väggar såldes. Och därmed sattes punkt för ett kapitel i SER:s historia.

Man kunde ha väntat sig att SER i nästa kapitel skulle återvänt till sin ursprungliga uppgift – att enbart förse koncernens telefoniutrustningar med elektronrör av hög kvalitet. Men så skedde inte!

I stället utvidgades tillverkningsprogrammet. Flera nya rörtypen för telefoni och industri sattes i produktion och SER gav sig ut på exportmarknaderna för att finna avsättning för produkterna.

Varför? — Så här säger SER:s verkställande direktör Svante Granler.

— Jämfört med telefonrören tillverka-

des ju rundradiatorrören i mycket stora antal. När vi lade ned denna tillverkningsgren fick vi naturligtvis kapacitet ledig både ifråga om personal och maskiner.

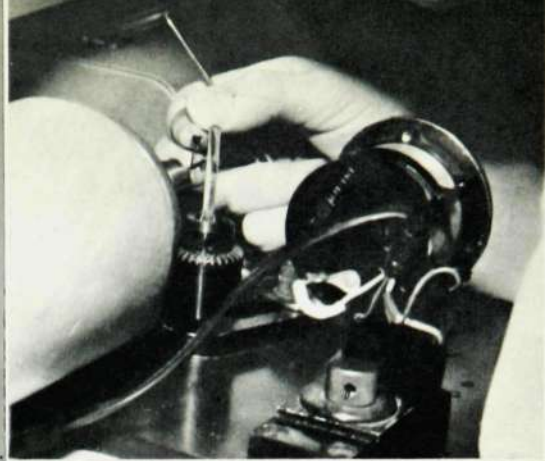
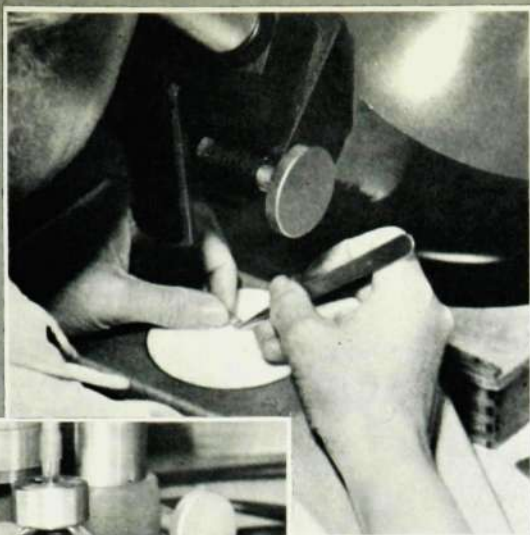
Vi visste att det bl. a. i USA fanns en marknad för högkvalitativa rör, s. k. långlivsrör, en marknad som efter amerikanska mått var i minsta laget för att riktigt intressera de amerikanska jättefabrikanterna men som var – minst sagt – tillräcklig för att intressera oss. Vidare har vår tillverkning alltid varit inriktad på amerikanska rörtypen och våra tillverkningsresurser lämpade sig synnerligen väl för framställning av långlivsrör. Vi hade också i samarbete med HF och Telestyrelsen fått god erfarenhet av vad som krävs i praktisk drift av sådana rör.

En bidragande orsak var att vi kunde göra större serier om våra exportansträngningar hade framgång, vilket skulle betyda bättre förutsättningar för hög och jämn kvalitet till lägre priser och – givetvis – bättre inkomster.

Att ge sig in på USA-marknaden var ett ganska djärvt försök. Det är ju väl känt hur svårbehandlad den amerikanska



Mikrojobb I: Kontroll av ramgallrens mått samt resonansfrekvens. Måttolerans  $\pm 0,005$  mm.

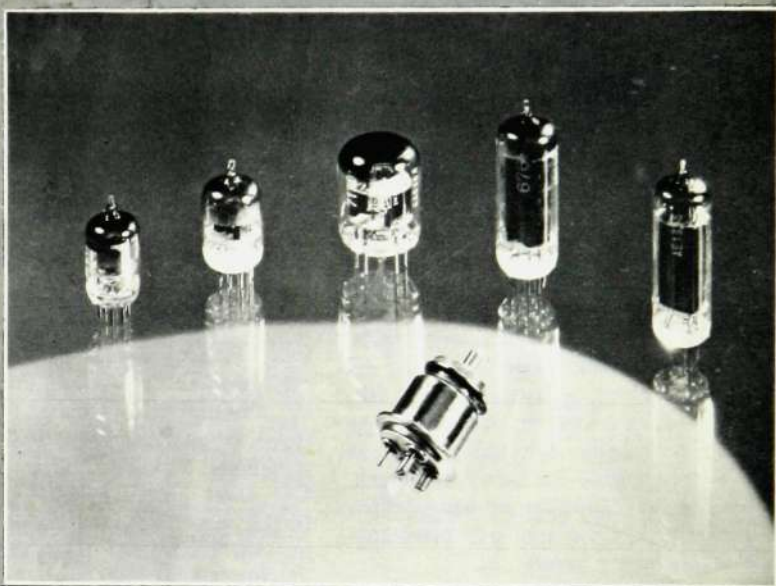


Mikrojobb II: Ländning av ramgaller. Tråddiameter 0,0065 mm.

Nedan ett urval av SER:s långlivsrör.



Mikrojobb III: Urgasning och förgyllning av ramgaller i vätgasklocka.



marknaden är – särskilt när det gäller tekniska produkter. Men SER lyckades.

– Ja, jag tycker att vi lyckats mycket bra, säger dir. Granler. Våra rör säljs i USA för såväl nybestyckningar som för ersättningsändamål. De har fått ett mycket gott rykte bl. a. tack vare god driftsäkerhet och lång driftstid. Det kan synas djärvt att ge sig på USA utan att först känna sig för i andra länder. Men å andra sidan kunde ett lyckosamt resultat ge oss bättre möjligheter på andra marknader. Våra rör skulle förekomma i utrustningar, som exporterades från USA och ge oss sekundära ersättningsmarknader.

Sedan vi slutit representationsavtal med en av USA:s största rörgrossister, State Labs Inc. i New York, har information om våra rör spritts till 1 000-tals amerikanska elektroingenjörer. Reklam har gjorts i form av försäljningsbrev, utställningar och annonser. Inom parentes kan jag nämna att våra rör numera säljs under LM:s namn. Den reklam vi gör kommer således hela koncernen till godo.

– Är det något särskilt man måste iaktta vid försäljning på USA?

– Nej inte något annat än som borde gälla allt försäljningsarbete. Man måste kunna erbjuda snabba leveranser. Brev och telegram måste besvaras snabbt. Kort sagt: bästa service fordras!

– Över 50 % av Er produktion exporteras redan. Exportförsäljningen har också gett SER problem?

– SER:s svåraste problem är nog tillverkningsplaneringen. Den måste vara så flexibel att den står ut med ganska plötsliga omkastningar. Det är ju inte möjligt att göra några detaljerade försäljningsprognoser för exporten på det sätt som sker för hemmamarknaden.

De långa avstånden till köparna skapar också problem. Det är svårt att följa upp en försäljning och förvissa sig om att kunden är nöjd. En missnöjd kund kan ju medföra ödesdigra konsekvenser – i särskilt hög grad på en ny marknad – och det är därför av stor betydelse att kvalitetskontrollen fungerar perfekt. Det är också viktigt att teknisk information lämnas i tillräcklig om-

fattning så att köparen kan använda rören på rätt sätt, fastslår dir. Granler.

– Är USA fortfarande SER:s största exportmarknad?

– Ja, men trots att USA-försäljningen fortfarande ökar snabbt så kan vi glädja oss åt att Canada redan börjar tävla om första platsen. Det kan förresten kanske intressera att våra rör intar en väsentlig plats i den trans-canadensiska kommunikations- och TV-länken, som nyligen invigdes och som utgör ryggmärget i Canadas teleföbindelser.

Vi säljer f. ö. våra rör i de flesta industrialiserade länder och arbetar hårt för att bredda vårt försäljningsunderlag.

Som avslutning på detta besök vid SER gör vi en rundvandring i fabriken för onekligen har man blivit nyfiken på hur dessa efterfrågade rör tillverkas.

Man kan snart konstatera att det skulle föra för långt att försöka beskriva deras tekniska egenskaper. Men så mycket kan sägas som att bakom ett SER-rörs tillblivelse ligger ett delikat finmekaniskt arbete. Pyttesmå detaljer tillverkas och

(Forts. på sid. 36)



Nils Sundevall berättar om

# ”Marskalk Niel”

och

segelsömmare Norbergs  
nya kostym



Sommaren 1918 var en bister tid även i Sverige, förbindelserna över haven var väl nästan helt stoppade och det var brist på det mesta. »Rågbiten» hade länge ersatt franskbrödet, potatisen hade försvunnit från marknaden och ersatts av kål och foderbetor och sedan flera år lyste vi med karbid i stället för fotogen, ty Sverige var ännu ej på långa vägar elektrifierat. Det var trist och man längtade ut, till något annat.

Under krigsåren hade LM fått många stora exportorder och mycket gods var lagrat i Göteborg för att med kort varsel kunna skeppas, när någon lejdlägenhet plötsligt blev disponibel, men dessa lägenheter var hårt ransonerade och sporadiska.

Bland detta gods ingick mycket materiel för »Niederlandsche Rijkstelefoon-dienst», och där hade jag speciellt intresse, ty Potatis-Pelles lag skulle utföra montage av utökningen av »Interlokaal-kantoor Beursplein» i Rotterdam.

Ja, så gick vi, Pelle själv, Oscar-Nikolaus och jag, och svettades i julsolen och väntade på skeppning av materielen och genomresevisa för oss själva.

Så småningom började tyskarna släppa fram båtar, chartrade av nederländska staten för gods »aus der neutralen Randstaaten der Nord- und Ostsee», de s. k. N.O.T.-båtarna.

Den gången blev det vår räddning, ty den 13 september lämnade S/S MARKAB Göteborg med bl. a. 47 lådor innehållande materiel för utökning av interurbanstationen vid Beursplein i Rotterdam. Det var tydligen ont om plats, ty vår ömtåliga last gick som däckslast (Hu! Ni

skulle ha sett, när vi senare packade upp de blöta »pusselbitarna» i Rotterdam!)

Strax efteråt fick vi våra genomresevisa och så började resan, min första för LM.

Nattåget till Trelleborg, där färjan DROTTNING VIKTORIA låg och väntade. Trångt var det på S/S MARKAB men trafiken på »Drottningen» var verkligen minimal, med bara några tomma re-turgodsvagnar och fyra passagerare, Potatis-Pelle, Oskar-Nikolaus och jag från LM samt en kurir från den nyblivna finska republiken. Jag minns så väl att han var kedjad och låst vid kurirväskan. »Nyckel finnes bara på UD i Helsingfors och på finska beskickningen i Berlin, men ännu har ingen försökt göra inbrott på mig», sade kuriren med ett leende.

Kriget hade pågått så länge nu, att knappast någon riktigt visste, var man minerat och drivminorna var en ständig fara. »Drottningen» gick därför bara med halv fart, med dubbel utkik, en man längst fram på backen och en i korgen uppe i förmasten.

Så småningom var vi i Sassnitz och i restaurantvagnen upp mot Berlin konstaterade vi att i ett avseende hade Tyskland bättre beredskap, ty ölet serverades ur flaskor, korkade med äkta kork, medan Sverige sedan länge måst nöja sig med träpluggar.

Sent på kvällen nådde vi Stettiner Bahnhof och trädde in i ett nästan mörklagt Berlin. Inte mörklagt av flygbombfara, ett begrepp, som ännu ej uppfunnits, utan beroende av kolbrist.

Flera timmar behövdes för besök hos olika polis- och kontrollbyråer för att få de stämplarna i passet som erfordrades för att ett hotell skulle våga ta emot oss för några timmar.

Tidigt följande dag satt vi åter på tåg, och på det tåget vill jag lova var loko-

motivet det enda, som verkligen var i gott tillstånd, vagnarna däremot var i bedrövligt skick.

I kvällningen nådde vi Bentheim och efter en verkligt grundlig tull- och passkontroll »slussades» vi över till Oldenzaal, den nederländska gränsstationen. Antalet passagerare hade verkligen tunnats ut, ju mer vi närmat oss gränsen, och då vi lämnade Tyskland var det tydligen endast tre LM-are, som var ute i fullt godkända och legala ärenden.

Nederländerna tog emot med stora famnen, alla formaliteter gick i ett huj och sedan hade vi mer än en timma på oss för att äta en sen middag. Vi var hungriga och vi kunde välja bland rätter, som vi nästan glömt att de funnits!

Rotterdam var en upplevelse för en vetgirig yngling och full av breda och smala vägar att beträdas efter behag. Det fanns emellertid en gyllene medelväg, som gick mellan Telefoonkantoor Beursplein med det trevliga och intressanta arbetet och svenska sjömanskyrkan och dess innehållsrika bibliotek med läsesal, där både farande och bosatta landsmän ofta träffades.

*Vid rubriken de goda cigarrernas eleganta förpackning. Nedan svenska sjömanskyrkan i Rotterdam (byggnaden finns inte längre kvar).*





Staden hade en av Europas största hamnar och allt var inrättat för att lämna den bästa service för alla nationer. Så såg man ofta målat på skyltfönster: »Här tales Skandinavisk». Det kunde vara hos specerister, slaktare, skraddare, skohandlare eller tobakshandlare, för att nu taga några exempel.

De voro alla av ett hederligt »skrä», talade en begriplig men »krokig» svenska och försökte alltid hjälpa oss svenskar tillrätta. Jag kommer särskilt ihåg cigarrmakaren Philips, som hade en liten affär, och rådde mig att röka cigarr och sluta med pipa och hos honom köpte jag min första 50-låda med »MARECHAL NIEL» och fortsatte med denna goda cigarr så länge jag stannade i Nederländerna.

Vid den tiden var det inte mycken trafik i hamnen och det var ganska glest i de svenska leden. De flesta svenskarna var sådana som vi LM-are med tillfälliga uppdrag, mest sjökaptener och maskinister, som låg där som kontrollanter vid svenska båtbyggen. Det var ett tiotal, och alla bodde på befälsavdelningen hos Scandinavian Temperance Seaman Home, ett hemtrevligt ställe tack vare dess förestandare och hans norskfödda hustru.

Han hette Norberg, var bohuslänning och segelsömmare och hade seglat över alla sju haven under många år men gift sig och gått iland och sedan åtskillig tid med den äran skött ovan nämnda tillflykt. När så en vacker dag rum blev lediga flyttade Oskar-Nikolaus och jag dit.

Som sagt det var tyst i hamnen men då och då kom det in långväga lejdgäster och de som mest märktes var nog de stora neutrala båtarna, som var charterade av »Belgian Relief» som i Röda Korsets regi transporterade vete från USA till det svältande och ockuperade Belgien.

Lejden fordrade att många bestämmelser uppfylldes såsom neutral flagg, neutral besättning och befäl. Fartygen måste vara målade helt i vitt längs hela sidorna, märkta med rött kors och nationaltecken i färg och i stora bokstäver BELGIAN RELIEF. Till detta kom »fasadbelysning» med starka strålkastare samt illuminering över topp. Ingen av besättningen fick gå i land i USA.

I många avseenden märktes det när en »Belgian Relief» kommit in. En sådan båt brukade ligga i hamn mer än en vecka och man var alltid välkommen ombord. Det var många intressanta saker och upplevelser att höra och mycket gott att smaka på, men det mest givande var nog att få handla ur fartygets »slabbkista».

»Slabbkistan» innehöll allt vad en människa kunde behöva och som ej ingår i fri kost på en båt: tvål och rakrejor, hårvatten, skjortor, kläder, skor, sjöstövlar o. s. v., allt av utförande och



– Jag tog med några bjudcigarer till skräddaren och pratade bort några timmar med honom, sa Norberg.

kvalitet, som 1918 ej fanns att få i Europa.

En dag kom Norberg och visade mig ett verkligt stiligt och prima kostymtyg av helylle. Han bad om mitt utlåtande. Priset var mycket lågt enligt dåtida begrepp och även enligt Norbergs sparsamma måttstock. »Men det blir i alla fall för dyrt», sa Norberg, »för min skraddare begär nu 30 gulden i sylön». N. var alltid välklädd, så han hade tydligen en mycket god skraddare. »Trettio gulden, det är väl inte dyrt i dessa tider», svarade jag. »Jo», sa Norberg, »det är dyrt, för jag betalade 20 gulden 1914». – Och så pratade vi inte mer om den saken.

Någon vecka senare kom Norberg in och vi satt och pratade. Just som han skulle gå sa Norberg: »Sundevall röker alltid så goda cigarrer». Ja, det tyckte ju jag också, tog fram lådan och bjöd honom. »Nej, jag menar inte så», sa Norberg. »Jag röker inte, det vet väl Sundevall. Jag vill bara veta, var man köper dem och vad de heter.» Jag kunde rekommendera dem, de heter MARECHAL NIEL och finns hos Philips. »Tack», sa Norberg och gick.

Någon månad senare, en söndag, skulle vi gå till högmässan i svenska sjömanskyrkan. Norberg, som var en flitig kyrkobesökare, kom ovanligt sent och jag kom att sitta alldeles bakom honom. Jag tyckte mig märka att Norberg var skrudad i ny kostym, jag blev nyfiken, och då vi reste oss för psalmsång såg jag tydligt att det var det nya kostymtyget, som kommit till användning. Efter gudstjänsten stod vi ute på gatan och pratade litet smått och när jag gratulerat honom till den fina kostymen kunde jag

inte låta bli att fråga huru mycket han fått betala i sylön. »Ingenting», sa Norberg, »för jag har sytt den själv.»

– Själv?

– Ja, sa Norberg.

– Men tillskrifningen har väl skraddaren gjort?

– Nej, det har jag också gjort.

– ???

– Jo, sa Norberg, jag sprättade upp en gammal och den klippte jag efter.

– ???

– Och den här är helt handsydd, det var inte så svårt. Jag tror det finns svårare segel, om dom ska vara verkligt bra. Jag började förstå.

Men det finns väl en del detaljer, som äro speciella för en kostym, och som inte förekommer i segel?

– Jo, sa Norberg, jag känner ju ganska väl skraddare Molenkamps vanor och svagheter och han är nästan cigarrkedjerökare och uppskattar ett gott märke. Så jag tog med några bjudcigarer i bröstfickan och pratade bort någon timma med honom några gånger och jag såg och kom ihåg hur han gjorde. Molenkamp tycker att Maréchal Niel var den bästa cigarr han någonsin rökt!

På kvällen knackade det på min dörr. Det var Norberg med en cigarrlåda, i vilken fanns kvar 26 cigarrer.

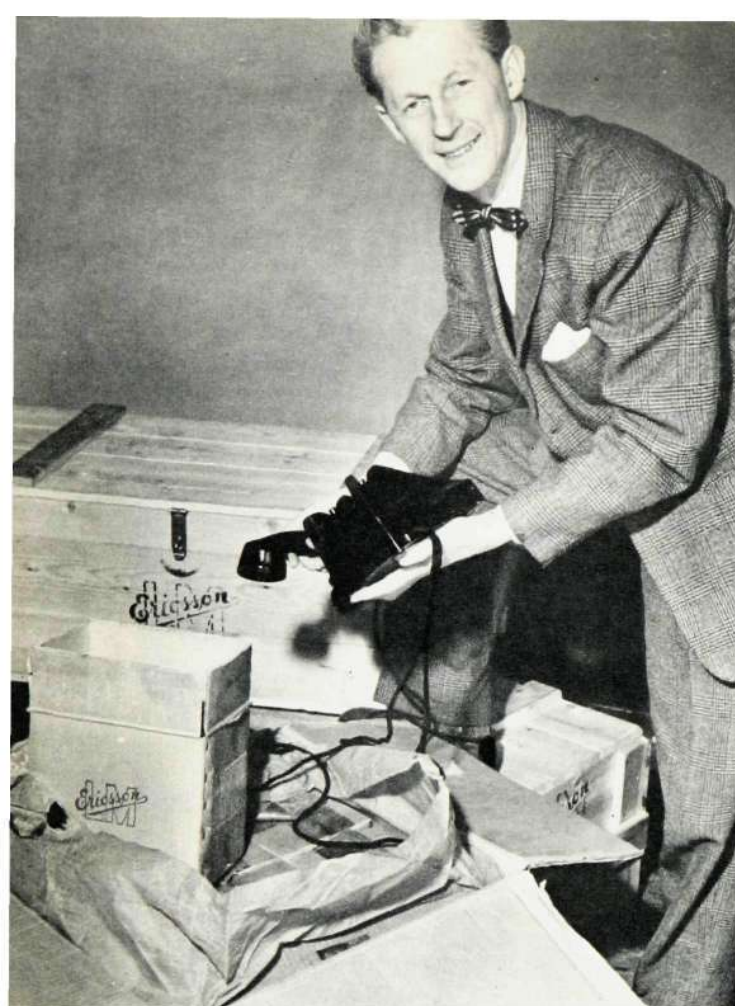
– Dom här får Sundevall, dom blev över, själv röker jag ju inte. Tack för hjälpen, Sundevall.

Jag tackade så hjärtligt men måste veta en sak till:

– Vad har det blivit av med den gamla isärsprättade kostymen, Norberg?

– Den har jag sytt ihop igen, den har jag ju på mig ser väl Sundevall, sa Norberg och gick.



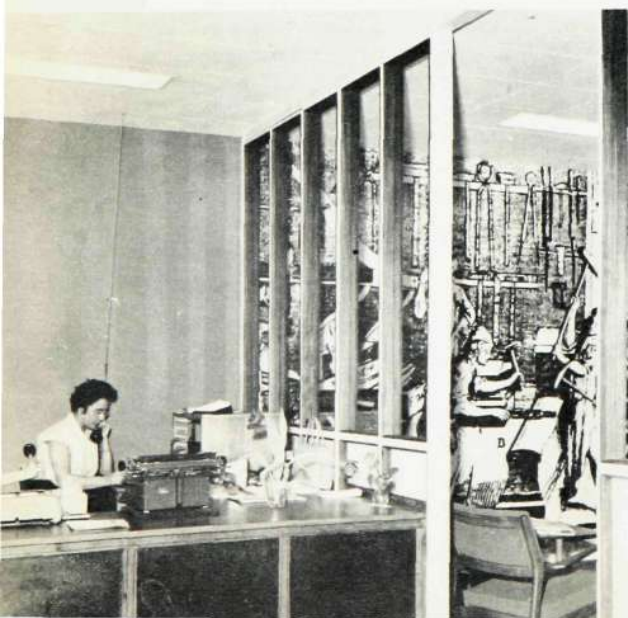


HF har skaffat sig ett litet helautomatiskt konditori – ett av de första i landet – som blivit mycket populärt. Maskinen levererar kaffe och choklad för alla smakriktningar och »fikat» är både varmt och färskt, intygar provsmakerskorna på bilden, fr. v. Sirje Eskemark, Mrk, Inger Behlin, Mrt, och Gunilla Johansson, Mrk.

Emballagekostnaden för LM:s materiel är en betydande faktor, och alla sätt att nedbringa den är välkomna. Bilden visar ett alternativ till billigare och lättare förpackning. Huruvida det är ett alternativ som håller, är man nog inte fullt på det klara med än. I varje fall tycks den här kartongen ha stoppat för de påfrestningar den varit utsatt för under en provtransport Stockholm – Christobal (i Panama) – Colon Free Zone – Christobal – Amsterdam – Stockholm. LA Sven Ljunggren inspekterar provkartongen.



En flytande exportutställning gjorde reklam i sydliga länder för svenska produkter under tiden 7/10–17/12 förra året. LME deltog i expon, som var förlagd till Transatlantics M/S Elgaren. Sekreterare P G Jering i Exportföreningen reste med Elgaren. I Beira i Afrika (där temperaturen höll sig på + 40 grader C i skuggan) demonstrerade han Ericofonen för guvernören och biskopen i Beira.



Ermex har snyggt upp sitt kontor. Låskunderna tas nu emot i en verkligt tjugig foyer med – som synes – fantasifullt tapetserade väggar.



# Våga vara gammal

– Det är skönt att bli gammal – nu kan man ha glasögonen på sig för jämnheten och man kan le mot en karl utan att han tror att man försöker flirta med honom, säger Linnéa dan efter dan. Hon fyllde femtio år i går. Tänka att Linnéa under tidigare år gått omkring med sådana hämningar Släktingarna har alltid beskärmat sig över att inte Linnéa, som egentligen ser rätt bra ut, blivit gift. »Blivit gift!» Linnéa är en snäll och timid människa som inte säger emot; alltså har hon känt sitt ogifta stånd som en brist. Innerst inne har hon dock undrat hur hon skulle *ha tid* med ett äktenskap. Hon har sin gamla mamma att sköta, mamman blev lam i ena sidan efter en hjärnblödning för sju-tio år sedan. Eftersom Linnéas övriga syskon var gifta och hade sitt, när detta elände kom över modern, var det naturligt att Linnéa ensam blev sjuksyster. Hon har aldrig knutat. Arbetet på fabriken slutar halv fem på eftermiddagarna. Mamman har gråtit en skvätt om Linnéa inte hunnit hem till fem – middagsmaten handlar »flickan» alltid på lunchrasten. Så det finns ingen anledning för Linnéa att dröja över femslaget.

I yngre dagar ville »flickan» kanske gå ut och titta på »fynd» i samband med någon realisation. Arbetskamraterna kom uppklädda titt tätt. En aldeles modern klänning för åttio kronor. Linnéa *måste* iväg till realisationsaffären. Tårarna när hon kom hem fläckade realisationsplagget utan att de direkt föll på det.

– Usch, vad du ser ut i glasögon, ta av dig dem när du går ut, sa omtänksamma mostrar och fastrar åt Linnéa. – Tänk, nu har din kusin Karin gift sig med en ingenjör. Karin är yngre än du, lilla Linnéa. Ändå ser du faktiskt bättre ut, mera välvårdad och så där. Inte röker du och inte dricker du vin. Konstigt att du inte blir gift...

Att inte bli gift.

Linnéa läste i 48-årsåldern en bok där det bl. a. stod, att trots alla omvälvningar gäller en rangordning inom den västerländska kulturen som tydligt diskvalificerar den ogifta kvinnan. Den kan ställas upp så här: först kommer den gifta mannen, därefter den gifta självförsörjande kvinnan, sedan den gifta kvinnan och änkan och som nummer fyra den ogifta mannen. Den frånskilda mannen kommer som nummer fem före den frånskilda kvinnan; den ogifta självförsörjande kvinnan är Linnéa – sist av alla.

Är vår Linnéa konventionell, stel och

onaturlig? Sällan. Det är bara det att hon nu i snart trettio års tid fått höra att hon är »oduglig» för det som Gud menat med kvinnan. Äktenskap och moderskap.

Linnéa har ett barn. Hon fick det vid trettio-tre års ålder – barnet gjorde ont på ett annat sätt än vid en förlösning. Hon tänkte: mamma har arbetat och slitit för att vi barn skulle ha det bra medan vi var små och för att pappa skulle orka med sitt. Varför fick aldrig mamma *leva*? När mamma nu genom en hjärnblödning blir ett barn, är det min skyldighet och min käraste plikt att ta hand om barnet-mamma.

Hon, »flickan», femtioåringen, sitter och blickar tillbaka. Det är skönt att våga vara gammal. Jag är bestämt gammal född. Jag hade alltid så utpräglad plikt-känsla. Jag är *kanske* lite avundsjuk på skinnknuttarna och spättorna. Men mitt liv var inte deras. Jag var för tidigt född. På min tid sas det att man skall hedra sin fader och sin moder. – Jag tror förresten att jag hade gjort det utan tillsägelse...

Befriande i alla fall, att slippa skämmas för glasögonen. Och att spontant våga le och säga tack när någon reser sig för en på spårvagnen eller bussen...

Elsa

## VI TACKAR

... för födelsedagshyllningar

Herman Carlsson, HF/Nis  
Harald Erme, HF/Vt-25  
Sven Fröderberg, G/Tr  
Helge Jansson, Yfs (tidigare Ru)  
Ernst Nordkvist, HF/Zms  
Erik Rådeström, HF/Ada  
B Snöfors, HF/Vkt  
Signe Svensson, Vt-25  
Harald Törnqvist, HF/Ev  
Maria Wästfelt, HF/Loa

... för annan vänlighet

Gunborg o. Rune Jonsson, HF/Vt-22 o. HF/Vt-48  
Staffan Lindqvist, HF/Rr  
Allan Westerblom, HF/Cbr

... för vänligt deltagande

vid Carl-Ivar Carlssons, HF/B, bortgång  
Sally Carlsson, William och Ing-Marie, Bo  
vid Sven Erikssons, Kh, bortgång  
Nanny och Ann-Charlotte Eriksson  
vid Ivar Hylboms, HF/Vt-11, bortgång  
Gerda Hylbom  
vid Carl O Sohlbergs, G, bortgång  
Anna Sohlberg

## Karlar eller barnrumpor?

Under rubriken »Karlar eller barnrumpor» gör insändarsignaturen *Ge-Kå* följande funderingar i Metallarbetaren:

Att vi lever i jäktets tidevarv har vi väl lite till mans fått erfara. På arbetsplatsen har kravet på ökad produktion tvingat fram nya tidsstudiemetoder. En maskinarbetare står nu under så gott som 100-procentig tidskontroll. Arbetsdagen har blivit en intensiv sekundjakt med ett öga på arbetsstycket och det andra på klockan.

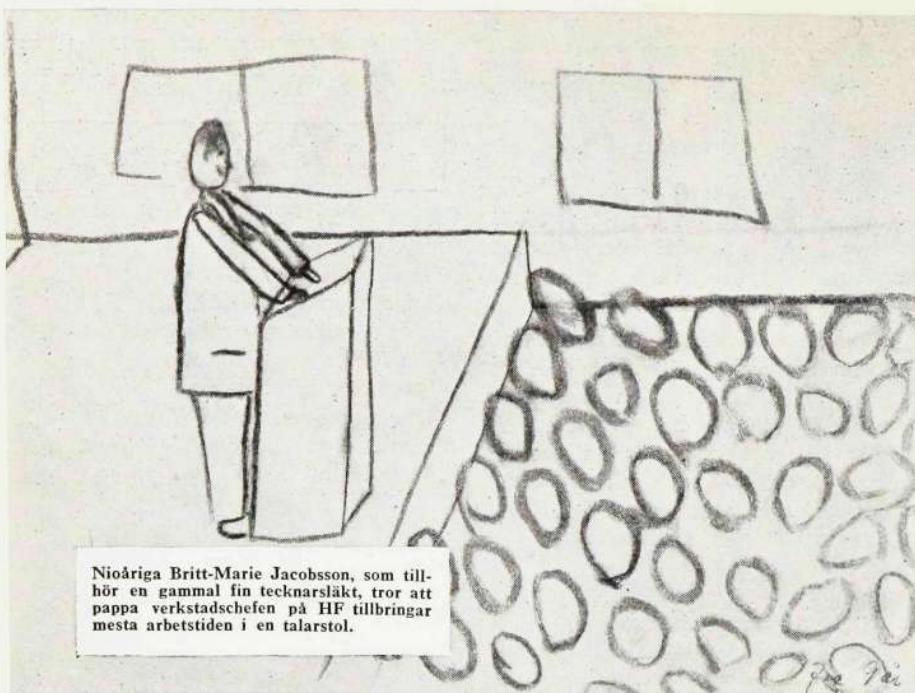
Men när arbetsdagen är slut, skulle vi då inte kunna koppla om till ett lugnare tempo? Nej, visst inte. På min arbetsplats börjar i varje fall strax före arbetets slut en hets för att förbereda hemfärden. Beträktat på avstånd ter det sig beklämmande och nedsättande. Det börjar med smygtvättning på toaletten, så köbildning vid stämpelklockan med oroliga blickar åt alla håll, för att vid minsta skymt av en överhetsperson kunna retirera till en oskyldigare plats. Vid klockans signal kastar man sej med dödsför-

akt nerför trappan till omklädningsrummet, rycker till sej kavajen i flykten och så full rulle hemåt under förtvivlade försök att få på sej plagget.

Under flera år arbetade gruppstyrelsen frenetiskt för att få ett tvätttrum med dusch. Det målet nåddes för ett år sedan. Men hur många använder sig av det? Kanske tio procent! Inte ens de som är på väg hem till en omodern lägenhet med minimala möjligheter till anständig hygien ger sig tid att anslå fem minuter till tvagning på arbetsplatsen.

Vi vet alla att arbetet skall börja och sluta när signalen ljuder, låt oss då, som anstår svenska arbetare, på anständig vis iaktta stadgad arbetstid, som våra representanter – och vi själva! – varit med om att utforma och godkänna. Låt arbetsgivaren slippa avdela en befälsperson för övervakning och kontroll. Kan vi inte försöka uppföra oss som stadgade karlar och inte som en skock barnrumpor?





Nioåriga Britt-Marie Jacobsson, som tillhör en gammal fin tecknarsläkt, tror att pappa verkstadschefen på HF tillbringar mesta arbetstiden i en talarstol.

»Pappa vad gör du egentligen på ditt arbete» eller »Mamma är dom snälla mot dig på ditt jobb» eller »Varför kommer du så sent hem när Olles pappa är hemma klockan fyra varje dag» osv. Säkert har alla ställts inför problemet att ge uttömmande svar på någon av dessa frågor någon gång.

Barn är vetgiriga. Och det är inte att undra på, när pappan eller mamman försvinner tidigt på morgonen och kommer hem på kvällen, många gånger när det är mörkt och dagen för barnet redan är slut.

Vad svarar Du då? Ja, det är här som tävlingsmomentet kommer in. Vi hade tänkt utlysa en teckningspristävlan bland alla barn till mammor och pappor, som är anställda vid LM, på de svenska fabrikena eller kontoren eller i något av de många länder där LM arbetar.

\*

Det blir tre klasser. Klass A alla barn i ålder icke fyllda 6 år, klass B barn i åldern från 6 år och till icke fyllda 10 år, klass C barn i åldern 10-15 år.

## Olycksfallen minskar Trafikskadorna ökar

Även om det varit svårt att upprätthålla sysselsättningen på flertalet av tillverknings- och monteringsavdelningarna har omställningen till en lägre produktionsnivå gått förvånansvärt bra, fastslår Verkstadsklubben i sin årsberättelse.

Det kärvarare arbetsmarknadsläget har satt sina spår i klubbens statistik för 1958: Medlemsantalet har minskat från 2 186 till 1 904.

Företagsnämnden spelar en betydelsefull roll när det gäller kontakten mellan företaget och de anställda men trots detta har nämndarbetet svårt att nå ut till de anställda, säger vst-klubbens styrelse. Som rådgivande organ och som informationsorgan måste nämnden dock anses fungera tillfredsställande.

Den organiserade skyddsverksamheten

vid LME har under året i all stillhet 20-årsjubilerat. Så här ser olycksstatistiken ut: Olycksfallsfrekvensen under arbetet (inkl. färd till och från arbetet) har minskat från 13,3 till 5,6 per 100 årsarbetsare, antalet förlorade arbetsdagar har minskat från 11 200 till 2 200 per år.

Trafikskadorna ökar oroväckande. Under 1958 inträffade 158 olycksfall, nämligen i arbetet 71, på väg till och från arbetet 34 och utanför arbetsplatsen 53. Femtio av de 158 olycksfallen var rena trafikskador. Siffran motsvarar ett procenttal på 32. Försäkringsstatistiken utvisar förutom olycksfallen inte mindre än 77 fall av ryggsador.

Verkstadsklubbens årsmöte hölls den 25 februari. Vid mötet valdes följande styrelse:

# Kul tävling för alla LM-barn

**Tävlingsbestämmelser:** Alla barn har rätt att delta, som har en mamma eller pappa anställd vid LME. Barnets ålder skall infalla i ovan angivna klassindelning.

Teckningen skall visa hur barnet tror att det ser ut på pappans eller mammas arbetsplats.

Teckningarna skall vara i svart och vitt (ej färg) med tusch, blyerts eller kol på papper eller kartong i valfri storlek, dock ej mindre än 20 x 30 cm eller »A-4»-format.

Juryen består av Kontaktens redaktion och redaktionskommitté.

Bidragen skall vara inlämnade till red. för Kontakten HF/Rrp, LME, Stockholm 32, senast den 1 augusti 1959. Ange pappas eller mammas tjänsteställe! En hel del trevliga priser kommer att utdelas. Välkomna med bidrag!

Olle Svensson (ordf.), Rolf Carlsson (kass.), Yngve Lind, Axel Hedén, Henning Augustsson, Hugo Karlsson (ovan nämnda omvalda) samt Erik Persson (nyvald). Revisorer: Svenning Göth (omvald), Algot Jansson (nyvald) och Lars Nilsson (nyvald).

(Forts. från sid. 31)

sätts ihop med en precision, som förefaller den oinvidge nästan otrolig.

Skulle Ni vilja åtaga Er att linda ett elektronrörsgaller med en »osynlig» tråd, som är endast 6 tusendels millimeter tjock, brister vid 20 grams belastning och skall läggas varv vid varv så tätt att 400 varv rymms på en lillfingernagel? Eller att träda detta galler över en katodhylsa, som bara är 0,05 millimeter mindre? Utan att skrapa dem emot varandra!!

Tänk på - nästa gång Ni ringer Stockholm-Göteborg eller omvänt - att några tusen SER-rör medverkar till den snabba automatiska kopplingen och goda ljudkvaliteten.

J. W.



# Inomhusskytte för avd.-lag nyhet på skjutprogrammet

När dessa rader läses är utträningen för Korporationsskjutningen i full gång och den stora tävlingen står för dörren på Stora Skuggan. I denna jättetävling, som brukar ha 5 000 deltagare, alla skjutande på samma dag och på samma bana, har L M Ericsson stolta traditioner att försvara. LME har segrat sju gånger i dessa tävlingar, ett rekord, som delas med Spårvägen och Polisen.

1958 års tävling blev inte så lyckad för LME:s vidkommande. 28 poäng efter segrare, Polisen, medförde en 10:e placering i A-gruppen.

Även de övriga Ericsson-klubbarna i Stockholm misslyckades i den stora tävlingen. Älvsjö Kabelverk lyckades väl bäst som blev 11:e lag i C-gruppen.

Under 1958 bedrevs korporationsskytteverksamhet med gevär av 12 olika klubbar inom Ericsson-koncernen i Sverige. Dessa var LME Skytteklubb (HF), KA, MÖ, SRA, Alpha, Sö, SKV, Rifa, Kh, Malmö, Älvsjö och Alingsås. Det totala antalet aktiva skyttar uppgick till nära 500 och i genomsnitt deltog varje skytt i två av klubbarnas egna tävlingar. Deltagandet i träningskjutningar uppskattas till i genomsnitt tre per skytt. I tävlan med andra korporationer har Ericsson-klubbarna deltagit med 25 lag och inalles ca 400 skyttar.

Den pistolskytteverksamhet som bedrivs av LME Skytteklubbns pistolsektion har ej medtagits i ovanstående resumé. Pistolsektionen är mycket aktiv och den bedriver både korporationsskytte och skytteverksamhet i form av »vanliga» skytteklubb ansluten till den frivilliga skytterörelsen.

Som synes är det en rätt omfattande verksamhet och den vittnar om skytteintresse bland LM-arna. Ett exempel som belyser att detta intresse kan utlösas en mycket stor skytteaktivitet kan nämnas. L M E Skytteklubb disponerar sedan i fjol i ett bergskyttebussrum en 30 meters skjutbana, vars tillkomst till stor del är C I Carlssons förtjänst. (Se notis sidan 22.) Redan nu, i medio av mars, har 125 skyttar skjutit med mausergevär i år, varav många har skjutit mellan fem och tio serier.

Två tredjedelar av skyttarna tillhör avdelningarna C och M vid HF, och dessa båda har utmanat varandra i skyttematch. Och det var tydligen den extra injektion som skulle till för att

intresset för skyttet kraftigt skulle påverkas.

## Många damer

Ett stort antal av de nya korp-skyttarna, av vilka många är damer, har tidigare ej skjutit överhuvudtaget och flera av dem är lovande skytteämnen. När träningen börjar utomhus är den grundläggande skjututbildningen klar och det gäller bara att komma underfund med hur man skall ernå de höga poängen.

**Hur skulle det vara om ett större antal avdelningar vid LM-fabrikerna i Midsommarkransen ställde upp i skyttetävling i inomhusskytte med mausergevär i en serietävling, lagtävling, i vilken alla lag möter alla? För det första skulle bergskjutbanan komma att utnyttjas i mycket stor utsträckning, för det andra skulle det komma fram en massa goda skyttar, för det tredje, och ej minst betydelsefulla, skulle många LM-are som nu ej alls känner varandra få umgås på det otvungna, kamratliga sätt som är utmärkande för umgänge skyttar emellan.**

Planerna på en sådan LM-serie i inomhusskytte har diskuterats inom Skytteklubbens styrelse och denna hoppas att någon av Skytteklubbens medlemmar eller någon annan på de olika avdelningarna tar initiativet och efterhör om intresse finns på sin avdelning. I grova drag kan man tänka sig följande bestämmelser:

Tävlingen sker med ej förut anmälda 10-mannalag, varvid visst klasshandikap lämnas. De 10 bästa skyttarna oavsett klass ingår i laget. De tävlande lagen möts två och två, varvid segrande lag erhåller två poäng, vilka införs i en serietabell. Oavgjort resultat ger båda lagen en poäng. Skulle det bli stor anslutning, d. v. s. många lag, finns möjligheten att dela upp serien i två ev. tre divisioner, varvid upp- och nedflyttning skulle ske enligt känt mönster från t. ex. fotboll. Små avdelningar, som har svårt att få ihop 10-mannalag, kan gå tillsammans om ett lag.



Tre toppskyttar: Fr. v. Åke Waernlund, Erik Macklin och Folke Karlsson — samtliga från T.

## Pistolkorpen nervpers för LME:s mästerskytt

Pistolkorpen har med åren blivit ett begrepp bland pistol-skyttar, men för att göra läsarna av denna spalt lite förtrogna med den, skall jag lämna några data.

Tävlingen startades 1942 av Stockholms-Tidningen och Af-tonbladet med Flottans gymnastisksal på Skeppsholmen som tävlingsplats t. o. m. 1956. 1957 blev tävlingen inställd då lokalen ej längre fick disponeras, men kunde återupptagas 1958 då det nya polishuset med sin förnämliga bana för inomhusskytte blev klart.

Tävlingsformen är utslagningsturnering för 3-mannalag, vapnen som används är grovkalibriga (7,65-9 mm) vilka förses med instickspipor för 4 mm ammunition. Denna form av skytte har först på de tre senaste åren tränats av LME:s pistolklubb, och i år ansåg vi tiden inne för debut i tävlingen.

Gevär (mauser) och ammunition (rekryt) tillhandahålls av Skytteklubben. Skjutplatserna är rena, galonöverklädda och stoppade varför parollen »Kom som Du är» gäller. Skjutningarna skall äga rum omedelbart efter arbetstidens slut.

Med t. ex. 16 lag uppdelade i två divisioner med 8 i varje blir det 56 matcher. Med två matcher per vecka åtgår 28 veckor. Tävlingstiden kan vara fr. o. m. september t. o. m. april. Det betyder endast 7 matcher per lag under en tid av 8 månader. En och annan träningskjutning bör även ordnas.

Om intresse finns för denna LM-serie i inomhusskytte med armégevär, var god meddela S. Dahlqvist, tel. HF/1715. Synpunkter på tävlingsbestämmelser, lagsammansättning etc. mottas med tacksamhet.

Vi hade från skyttekamrater i andra företag fått höra: »Vänta bara tills ni har skjutit i korp- en, då först vet ni vad nervpress vill säga.» Och vad vi än hade räknat med, så blev verkligheten värre, t. o. m. vår rutinerade mästerskytt Åke Waernlund visade sig i inledningen lika nervös som vi andra, något som vi trots vara omöjligt. Orsaken till detta är nog att lagmedlemmarna skjuter efter varandra, på samma tavla, med motståndarlaget på tavlan intill, varigenom det hela får karaktären av duell man mot man. Samtidigt har de lediga skyttarna utomordentligt lätt att följa ställningen i matchen skott för skott, vilket innebär att det ofta är mera spännande att följa kamraternas skjutning än att skjuta själv. I semifinaler och final skjuter dock samtliga på en gång, samt med 4 istället för 3 serier per man.

LME:s väg till finalen gick över följande motståndare: Tul-len III 418-367, -Vattenverket 424-394, -Ordningspolisen II 428-406, -F 18 I 421-406, semifinal mot Ing I I 566-550 och slutligen finalen mot Riksbanken 560-566. Förutom lag I startade ytterligare 3 lag från LME med 3 segrar och 4 nederlag som resultat. Sammanlagt deltog 76 lag.

Individuellt har Åke Waernlund varit bästa skytt i hela tävlingen, med 147 poäng som bästa resultat på 3 serier. Övriga bättre LM-are: Folke Karlsson 144, Torsten Hjelm 143 och Erik Macklin 141.

Du som är skytteintresserad och nästa år skulle vilja vara med och försvara LME:s nyvunna ära i en sällsynt trevlig tävling, ring vår skjutledare Tore Eknor T 180 så får Du även reda på vilka övriga former av pistolskytte som arrangeras av LME PK.





Koncernmästarinnan Maylie Larsson i ett vackert hopp.

## Rekorddeltagande i årets sim-KCM

Söndagen den 8 mars avhölls årets koncernmästerskap i simning i Solnas trivsamma simhall. Denna härliga idrott som några år legat i dödvatten samlade i år rekorddeltagande. Inte mindre än 51 individuella starter och 14 3-mannalag kunde noteras. Tävlningen arrangerades av FÖB IF som en del av vinterspelen.

### RESULTAT:

*Frisim 100 m sen. 15 deltagare.*

1. R. Nirling, HF 1.09,3
2. B. Jacobsson, ÖR 1.13,2
3. K. Sundström, HF 1.15,0

*Bröstsim 200 m sen. 9 deltagare.*

1. R. Nirling, HF 3.18,2
2. R. Vätteros, ÖR 3.28,2
3. L. Forsström, FÖB 3.33,0

*Frisim 50 m oldb. 9 deltagare.*

1. E. Nordfeldt, HF 34,9
2. S. Rundqvist, Gö 35,2
3. A. Gerrby, FÖB 36,2

*Bröstsim 100 m oldb. 9 delt.*

1. S. Rundqvist, Gö 1.39,2
2. E. Andersson, FÖB 1.44,0
3. O. Gustafsson, SKV 1.44,5

*Frisim 50 m damer 10 delt.*

1. M. Larsson, FÖB 35,5
2. M. Rydberg, Gö 38,0
3. B. Karlsson, HF 43,2

S. E.

*Lagkappsim 3 x 50 m sen. 10 lag.*

1. ÖR lag 1 (L. Tembäck, B. Jacobsson, R. Vätteros.)
2. HF lag 1
3. FÖB lag 1

*Lagkappsim 3 x 50 m oldboys 2 lag.*

1. FÖB 2.11,0 (G. Andersson, E. Andersson, A. Gerrby.)
2. SIB 2.28,9

*Lagkappsim 3 x 25 m damer 2 lag.*

1. FÖB 1.03,0 (M. Pettersson, H. Sövari, M. Larsson.)
2. HF 1.09,8

## Allsvenska bandyspelare fick stryk av HF i KCM

Världiga vindar svepte över staden när årets koncernmästerskap i korpshockey skulle avgöras. Arrangörerna hade varit förutseende nog att förlägga mästerskapen till en konstfrusen bana. Tack vare de goda förbindelserna med Solna idrottsstyrelse blev spelplatsen Solna.

Trots det världiga vädret var Solnas is av god beskaffenhet och matcherna gick att genomföra under för alla lag likvärdiga förhållanden.

De 12 anmälda lagen blev uppdelade i 4 grupper med ett slutspel mellan de olika gruppsegrarna. Glädjande nog så hade många av våra mindre företag anmält lag och tydligt är att även de kan mäta sig i spelstyrka med de stora och mera namnkunniga företagen.

## Fin klass på SKV:s BT-spelare i KCM

Årets KCM i bordtennis - som ingick i vinterspelen i Solna Idrottshall - genomfördes på ett mäterligt sätt i Alphas och Rifas regi. Tävlningen samlade ett mycket stort antal deltagare i de olika klasserna. För året hade turneringen utökats med två klasser, juniorklass och motionsklass. Sieverts Kabelverk tog storslam, det vill säga förstaplaceringarna i nästan alla klasser.

Det är tydligt att det kommer att bli verkligt förnämlig klass på SKV:s spelare (om nu bara lokalfrågan kan lösas på ett bättre sätt än tidigare). Bertil Berglöv från SKV blev tävlingen stora namn med seger såväl i singel som i dubbel. Även Bengt Andersson, SKV, gjorde bra ifrån sig. Han segrade i oldboysklassen och tog andraplaceringen i singel.

Damsegrarinnan blev som väntat Gerd Thorsen från Rifa. T. Hilmo, HF, vann motionsklassen och Sven Lindgren, SKV, juniorernas klass.

*Två mestare: Bengt Andersson (singel) och Bertil Berglöv (oldboys).*



Bordtennissporten har gått framåt mycket under senare år och det är nog bara lokalfrågan som gör att inte fler LM-företag deltar i KCM. LME-företagens idrottsnämnd väddar till alla företagsledare som ännu inte släppt in BT-spelarna i matsalar och dylika lokaler att tänka på vilken god motionssport bordtennisen är för de anställda.

H-y

### SINGEL. SENIORER

56 startande

1. Bertil Berglöv, SKV Koncernmästare
2. Bengt Andersson, SKV
3. Runo Avin, HF
4. Per Mayr, HF
5. Sven Broström, SKV
6. Göte Eklöv, SKV
7. K. E. Persson, HF
8. Einar Karlsson, HF

### OLDBOYS

20 startande

1. Bengt Andersson, SKV Koncernmästare
2. Karl Waldelius, HF
3. Runo Avin, HF
4. Einar Karlsson, HF
5. Börje Rosell, HF
6. Anders Lindström, SIB
7. Börje Eriksson, SKV
8. Ake Sjölin, Rifa

### DAMER

13 startande

1. Gerd Thorsen, Rifa Koncernmästarinna
2. Margoth Stridh, SKV
3. Marianne Linde, SKV
4. Erika Sauerland, SKV

### SENIORER. DUBBEL

31 startande par

1. B. Berglöv/S. Boström, SKV Koncernmästare
2. G. Eklöv/B. Eriksson, SKV
3. E. Karlsson/R. Avin, HF
4. K. E. Herlin/J. Holtz, SKV
5. T. Hilmo/P. Mayr, HF
6. T. Mattisson/O. Müllner, K-a
7. H. Karlsson/O. Widenberg, ERGA
8. B. Elvfing/S. Jonsson, ERMI

### JUNIORER

14 startande

1. Sven Lindgren, SKV
2. L. Berglund, Alpha
3. T. Zachriasson, ERMI
4. R. Burglind, FÖB

### MOTIONSKLASS

36 startande

1. T. Hilmo, HF Koncernmästare
2. P. Mayr, HF
3. L. Furuhed, HF
4. S. Andersson, HF
5. K. E. Herlin, SKV
6. O. Müllner, K-a
7. C. G. Phil, Rifa
8. B. Johansson, ERMI



# KA vann handbollen i KCM – som väntat

Handbollsturneringen i årets »vinterspel» i Solna Sporthall bjöd inte på några större överraskningar. Att Karlskronafabriken skulle segra även i år var nog alla inställda på och det var väl också tippat att KA även skulle ta hem damklassen.

Karlskrona förfogar över ett mycket starkt och välspelande lag. Alla grabbarna i laget känner varandra sedan många år, vilket är mycket värdefullt i en sport som handboll.

En överraskning var att FÖB lyckades med konststycket att besegra Karlskrona, men segern rubbade inte Karlskrona från platsen på den LM:ska handbollstronen. På andra plats kom Göteborgs trevliga och välspelande lag, ett lag som alltid håller sig i toppen. Denna gång blev det en hård strid om andra platsen och det var endast ett mål som skiljde Göteborg och FÖB från varandra. Huvudfabriken och Alingsås fick denna gång agera strykpojkar men de båda kommer säkert igen. Nästa gång kan det bli ett omvänt resultat.

Även damerna kämpade väl, men tyvärr ser det ut som om det skulle vara svårt att få någon fart på damhandbollen. I år ställde bara fyra lag upp till spel. Även i år lyckades Karlskrona hemföra segern över HF:s

damer med ett uddamål och fick tack vare resultatet en slutlig inteckning i vandringspriset, som nu för alltid stannat i Karlskrona.

En nyhet för året var en B-turnering för herrar, i vilken de mindre företagen fick mötas. I premiärtävlingen segrade DKB med Sieverts på andra och HF:s andra lag på tredje plats.

Henry

## HERRAR A:

KCMmästare	
1. LME, KA	4 3 0 1 32-15 6
2. LME, Gbg	4 2 1 1 27-22 5
3. FÖB	4 2 1 1 26-22 5
4. LME, HF	4 2 0 2 23-29 4
5. SKV, Alingsås	4 0 0 4 17-37 0

## HERRAR B:

1. DKB	4 3 1 0 32- 9 7
2. SKV, Sundbyberg	4 3 0 1 30-15 6
3. LME, HF	4 2 1 1 25-10 5
4. LME, G	4 0 0 4 3-47 0
5. SIB	4 0 0 4 3-47 0

## DAMER:

1. LME, KA	2 2 0 0 15-10 4
2. LME, HF	2 1 0 1 10- 5 2
3. SER	2 1 0 1 8-10 2
4. LME, G	2 0 0 2 0- 8 0

## FINAL

LME, Sthlm-LME, K-holm 4-3

1. LME, Stockholm Koncernmästare I:a inteckningen i HF:s vpr.
2. LME, Katrineholm
3. LME, Söderhamn
4. FÖB



**Raketgeväret** är HF:s hemvärnarens nya vapen. HV-styrkan var för en tid sedan ute på besök hos Infanteriskjutskolan i Rosersberg och lärde sig skjuta med geväret. På bilden tränar Rune Beckius (t. v.) och Lars Segerman.

## Allsvenska . . .

(Forts. från sid. 38)

rätt klart. Finalen kom därför att stå mellan LME Stockholm och Katrineholm.

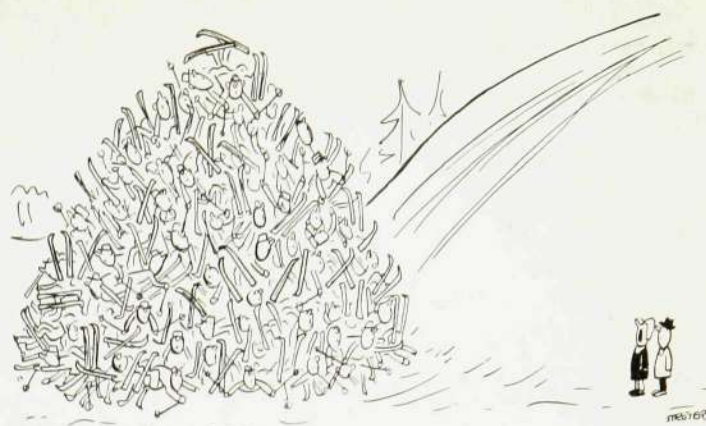
Efter en mycket spännande match avgick till slut HF med segern och resultatet 4-3 utvisar nog helt matchens förlopp.

## RESULTAT:

SKV, Sundbyberg-ABA, d:o	6-1
LME, Stockholm-SRA	4-1
Ermí Sportklubb-FÖB	3-5
LME, Katrineholm-LME, Gröndal	5-1
LME, Söderhamn-ABA, Sundbyberg	7-0
LME, Örebro-LME, Sthlm	1-5
ERMI Sportklubb-LME Kabelverk, Älvsjö	5-3
DKB-LME, Katrineholm	1-9
LME, Söderhamn-SKV, Sundbyberg	3-2
FÖB-LME Kabelverk, Älvsjö	3-2
SRA-LME, Örebro	0-2
DKB-LME, Gröndal	4-1

## SEMIFINALER:

LME, Sthlm-LME, Söderh.	7-3
LME, Katrineholm-FÖB	9-2
<b>MATCH OM 3:DJE PRIS</b>	
LME, Söderhamn-FÖB	7-3



— Det började med att han som låg först ramlade.

## 30 lag i skidstafetten

För att försöka slå ett slag för skidsporten inom företaget anordnades en skidstafett 3 x 5 km för avdelningslag lördagen den 14 febr. 1959. Med kännedom om det tidigare visade intresset för skididrott hade arrangörerna väntat ett fåtal lag, men till allmän överraskning kom det inte mindre än 24 herrlag och 6 damlag till tävlingen.

En bidragande orsak till det goda resultatet var givetvis den propaganda som fördes på många avdelningar och då i synnerhet på avd K som bidrog med inte mindre än 5 lag. Detta goda resultat var nog i första hand Einar »Skepparn» Karlssons förtjänst. Han förde en god propaganda på avdelningen. Vi hoppas att till kommande vinter få än flera lag på startlinjen och att årets lyckade avdelningsstafett kan bli årligen återkommande.

Segrare i tävlingen blev avd Vba med Bergström-Adolfsson-Johansson, G. Johansson fick för övrigt den bästa sträcktiden med 22,08. På andra plats kom avd Dpl och som god 3:a avd vt 19.

Bland damerna visade sig avd E:s klara sig bäst på 2,5

km rundan. Hjördis Dahlqvist förde redan på första sträckan upp laget i ledningen och Gert-rud Schumacher visade att den gamla idrottsspänsten fortfarande sitter kvar. När sedan Inga Lindgren åkte sista sträckan då var väl saken i stort sett klar.

På andra plats kom avd C som även de visade en mycket god kampvilja, på tredje plats avd L med en av våra (tyvärr så fåtaliga) idrottsflickor Eivor Jonsson på sista sträckan.

F-g

## RESULTAT:

Damer 3 x 2,5 km

1. Avd E lag I	1,01,50
2. » C	1,02,47
3. » L	1,03,44

Herrar 3 x 5 km

1. » Vb	1,12,42
2. » Dpl	1,15,25
3. » Vt 19	1,16,25
4. » Vt 42 lag I	1,18,22
5. » Vt 37	1,19,41
6. » Rf	1,21,25

## KCM i fotboll och fri idrott

För att deltagarna i årets mästerskap i fri idrott och fotboll skall kunna förbereda sig i god tid, vill vi redan nu meddela att årets mästerskap preliminärt kommer att avhållas den 27-28 juni.

Då den föreslagna tiden är ledig från »seriefotbollen» hoppas vi att samtliga företag har möjlighet att ställa upp med det bästa laget.

Vi hälsar alla hjärtligt välkomna till årets mästerskap i fri idrott och fotboll och vi hoppas på ett massdeltagande från alla LM-företag. HF





## Aktivisera nämndarbetet!

I dagspressen har den senaste tiden diskuterats företagsnämndernas verksamhet varvid framkommit att ett flertal nämnder för en tylande tillvaro.

Vad HF:s företagsnämnd beträffar kan gott sägas att den tillhör en av de bättre. Därmed ej sagt att den inte kan bli ännu bättre. Det kan kanske tyckas förmätet att en utanför nämnden stående anställd (men mycket intresserad) kommer med ett förslag därtill.

Käändomen om vår företagsnämnd, dess arbete och dess sammansättning är nog relativt obefintlig bland flertalet anställda.

Vilka åtgärder bör då vidtagas för att råda bot mot detta missförhållande och för att mera aktivisera nämndarbetet?

Någon verklig patentmedicin finns kanske inte men man bör därför ej sitta med armarna i kors och tycka det är bra som det är.

För att i första hand väcka intresset för nämndarbetet hos de anställda borde det meddelande som skickas ut efter varje nämndsammanträde vara mera utförligt avfattat, något liknande de protokoll som tillställs nämndledamöterna. Med största intresse skulle man då kunna ta del av vad våra valda ombud i företagsnämnden har för åsikt i de aktuella frågorna eller om de överhuvud taget gör sig hörda i diskussionerna.

Det finns många förespråkare för bildande av sektioner, lydande under företagsnämnden, på de olika avdelningarna.

Avdelningsingenjören eller annan lämplig person utses till ordförande, kommitterade eller särskilt utsedda förtroendemän skulle där få möjlighet att framföra eller yttra sig i frågor rörande trivsel, produktion, eller liknande som kan vara av betydelse för resp. avdelningar. Att sammanträdena hålles på regelbundna tider förutsättes. Kommittéer av detta slag behöver på intet sätt föregripa företagsnämndernas arbete.

Ett annat förslag – kanske i många åsikt väl avancerat – att aktivisera nämndarbetet är att inom nämnden tillätta s. k. arbetsgrupper, liknande förslagskommittén, med speciella uppgifter – t. ex. vidareinformation, produktions- eller personalvårdande frågor. De olika arbetsgrupperna borde ges möjlighet att vid behandling av mer ingående frågor tillkalla inom företaget befintliga s. k. sakkunniga för att, sedan frågorna utretts, framlägga dem inför nämnden.

De ovan framförda förslagen kan väl vara värda en begrundan av dem som makten hava.

-n

**Enligt vad som meddelats red. har motvarande diskuterats inom HF:s företagsnämnd.**

## Liststopp?

Jag fyllde år häromdagen. Jämna år. Jag ber att i korthet få berätta mitt lidandes historia i samband med födelsedagen.

Det började med extra utdebitering på kontoret. Mig naturligtvis alldeles ovetande. Jag skrev heller inte på listan. En av de få listor jag sluppit undan. Då pengarna med svett och möda inkasserats skulle något inköpas. Naturligtvis som en överraskning för mej. Något som jag behövde. Jag behöver ingenting. Möjligen en TV. Min fru och jag funderade över vad dom skulle köpa. Min fru hade enligt tempogången med tyst-

hetslöfte blivit tillfrågad om någon lämplig sak. Vi fastnade för en golvampa. Inte för att vi behöver någon utan därför att Lisa och Fredrik skulle gifta sig snart och vi tänkte lampan kunde bli en lämplig bröllopspresent. Nu står den i deras hem och passar dåligt in i omgivningen – men vilka presenter passar egentligen?

Jag vill i tysthet förbigå min frus skärseld med upp- och nedvändning av huset, städning, bakning m. m. för att ordna ett värdigt mottagande för den morgonpigga uppvaktningskommittén.

Nästa gång jag fyller år vill jag vara ifred, och med mej många andra. Varför finns detta listraseri kvar? Det talas överallt hårda ord om allt vad listor och uppvaktningar heter. Låt oss starta en diskussion och omröstning om listornas vara eller inte vara.

Medan denna undersökning pågår vädjar jag och flera med mej att bolaget med *omedelbar verkan* ordnar så att de som vill vara ifred vid bemärkelsedagar även får vara det. Det skulle enkelt kunna ordnas så att personalavdelningen eller eventuellt på varje sektion en liggare finns där var och en som ej vill bli uppvaktad kan skriva in sitt namn. Före varje insamling skall alltså denna liggare kontrolleras. Finns vederbörandes namn där skall detta respekteras och all uppvaktning inställas.

Låt LM bli ett föregångsföretag även på detta område. Mycken tid, pengar, besvär och hårda ord kan därvid insparas. Låt födelsedagar, bröllop o. s. v. bli vad de egentligen är: En familjeangelägenhet.

*En som vill vara ifred*

**Kontaktredaktionen tar gärna emot inlägg i födelsedagsuppvaktningsfrågan. Visserligen är vi inte helt övertygade om att de nämnda liggarna skulle respekteras, men klart är nog att listraseriet bör bekämpas. Eller – kanske inte? Vad anser ni självt?**

**Redaktionen**

## VKN 14

(Forts. från sid. 27)

I Sverige pågår för närvarande en stor ombyggnad av lokaldistributionsnätet från nuvarande 220/127 V till 380/220 V. För att man skall slippa byta mätare, då spänningen lägges om, är VKN 14 så konstruerad, att den fungerar lika bra på bägge dessa spänningar utan att någon omkoppling eller ombyggnad av mätaren behöver göras. Små variationer i den nätspänning, som mätaren är inkopplad till, inverkar givetvis inte heller på funktionen.

Det har under senare år blivit allt vanligare att mätarna monteras utomhus

i plåtskåp. Detta för med sig att mätarna måste visa rätt både i strängaste kyla och under den varmaste sommardag. För att klara dessa fordringar är VKN 14 försedd med s. k. temperaturkompensering, så att mätarna visar rätt oberoende av om de arbetar i Lapplandskyla eller vid ekvatorns temperaturer.

Åskväder har alltid varit ett problem för kraftleverantörer. Det är nämligen så, att när åskan slår ned kan det alstras mycket stora överspänningar i närliggande luftledningsnät, som fortplantar sig i ledningarna och förorsakar skador på anslutna apparater. Mätarna sitter på en i detta hänsende mycket utsatt plats i installationen och riskerna för överslag

är således stora. För att eliminera risken att just mätaren skall gå sönder, har VKN 14 försetts med mycket kraftig isolation och den är även godkänd av SEMKO för S- och □-märkning. Den sista symbolen innebär, att mätaren är »extra isolerad», d. v. s. isolationen är utförd i enlighet med vissa internationellt fastställda normer. För att vara säker på att alla mätare har samma högggradiga isolering, utsättes de före leverans bl. a. för en spänning på 8 000 volt, som har samma karaktär som de spänningar, som uppträder i ledningsnäten vid åskslag (s. k. stötspänningsprov). Visar det sig att någon mätare inte håller för denna spänning, så kasseras den obönhörligen.





# FRÅN FÖRETAGS NÄMNDERNA

## Företagsafton på Rifa satte fart på förslagsverksamheten

För direkt information i frågor, som är aktuella för alla anställda inom företaget, arrangerades en företagsafton på Rifa den 3 mars. Huvudfrågan på denna företagsafton var förslagsverksamheten. I ett estradsamtal, där representanter från alla berörda parter på arbetsplatsen deltog, vädrades olika synpunkter på förslagsverksamheten. Från flera håll framhölls att även de till synes små och obetydliga förslagen kan vara av mycket stort värde. Under de båda veckor som följde efter företagsaftonen inkom nästan lika många förslag som tidigare under ett helt år, så det är tydligt att tankeutbytet i dessa frågor inför den samlade personalen väckt liv i många slumrande idéer.

Företagsaftonen inleddes av direktör

Skytt, som gav en kort översikt över det ekonomiska läget och redogjorde för arbetstillgången för Rifa. Företagets läkare, doktor Lindberg, talade om hälsokontrollen, som varit uppe till diskussion på Rifa under den gångna vintern och som är speciellt angelägen för personal i åldrarna 40 år och däröver, av vilka det nu börjar finnas en ganska stor andel vid Rifa.

Den mycket goda anslutningen från personalens sida till denna och föregående företagsafton kan kanske inge förhoppningar om att denna form av information och diskussion i aktuella frågor kan bli regelbundet återkommande. Åtminstone uttalades önskemål i den riktningen från flera av de närvarande.

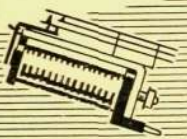
kunde nu omtala, att Erga arbetar på detta problem och kommit fram till en viss omkonstruktion av stämpelapparaterna. En principlösning, som även omfattar förslag till lämplig kortbearbetningsrutin, har utarbetats och flera lyckade prov har företagits. Ytterligare fältprov kommer att utföras, vilka man hoppas skall leda till en konkurrenskraftig apparat som kan ge ökade försäljningsmöjligheter.

På hr Paulussons fråga upplyste direktör Ericsson, att det ännu är för tidigt att säga hur den nya högtalande telefonen kommer att inverka på snabbtelefonområdet. I konkurrens med andra snabbtelefonföretag ligger emellertid F-systemet fortfarande väl till i prishänseende medan högtalartelefonen ännu ställer sig för dyr.

Direktör Ericsson kunde även informera om att den nya ljussignalkatalogen kommer att föreligga färdig inom de allra närmaste dagarna. Härigenom kommer möjligheterna till en större försäljning inom detta område att bli betydligt gynnsammare.

*L M Ericssons Svenska Försäljnings AB*  
4/2 1959

### Kh



Hr Crona lämnade en redogörelse för kvalitetsbedömning när företagsnämnden vid Katrineholmsfabriken hade sitt kvartalssammanträde den 18 februari 1959. Han beskrev därvid en metod som utarbetats, genom vilken man får en objektivare bedömning och jämförelse på kvaliteten av samma produkt från olika produktionsplatser.

Tillvägagångssättet är sådant att en bedömare helt slumpvis utväljer en produkt som skall kvalitetsbedömas. Han synar produkten enligt en inspektionslista som innehåller en sammanställning av tänkbara felorsaker på produkten. Felen har graderats i svårighetsgrad i fyra klasser om 100, 50, 10 och 1 poäng. Den på 100 poäng innebär det svåraste felet.

Det är mycket väsentligt att bedömaren verkligen går igenom samtliga punkter på inspektionslistan och poängsätter enligt där givna direktiv. Eftersom likadana listor användas på samma sätt på olika arbetsplatser, kan man få en fullständigt objektiv jämförelse mellan de olika produktionsställena i kvalitetshänseende.

Beträffande läget på Katrineholmsfabriken framhöll överingenjör Jacobsson, att

man nu kan se framtiden an med en viss förtröstan. Totalstoppet på nyanställningar kan således upphävas, varvid i första hand kvinnlig personal kommer ifråga vid eventuell nyanställning. Han betonade dock, att osäkerheten vid HF gör att man ännu inte vill binda eventuellt nyanställda på längre sikt.

*Katrineholmsfabriken den 18/2 1959*

### FÖB



Direktör Ericsson nämnde vid företagsnämndssammanträde vid L M Ericssons Svenska Försäljnings AB, att det nya automatiska brandalarmsystemet visat sig konkurrenskraftigt och att en ökning i orderingången skett under de senaste månaderna, vilket kan komma att förbättra sysselsättningsläget för montörerna.

Direktör Ericsson berörde även ett förslag till ett villalarmsystem, som är mycket enkelt till konstruktionen och till följd härav kan komma att säljas till ett för villaägarna förmånligt pris.

Direktör Ericsson återkom till den vid föregående sammanträde behandlade frågan om tidkontrollur vars stämpelkort kan användas för hålkortsmässig bearbetning. Han

### KA



Vid Karlskronafabrikens företagsnämndssammanträde den 19 februari 1959 redogjorde överingenjör Jacobsson för det allmänna ekonomiska läget och hur situationen utvecklat sig för LME:s vidkommande sedan föregående sammanträde. Beträffande läget vid Karlskronafabriken omtalade disponent Olsson, att man nu blir tvungen att öka takten i tillverkningen av telefoner på grund av inkomna snabborder. Denna takt kan hållas fram till sensommaren, då den återigen måste minskas.

Även Ericofon-tillverkningen väntas öka under 1959, varför den totala apparatproduktionen innevarande år kommer att bli förhållandevis stor. På koordinatväljaresidan har även inkommit en del order med kort leveranstid, vilket gör att produktions-takten här måste öka fram till sommaren för att då åter avta.

#### Telefonhistoria

Ingenjör Ed gav en snabblektion i telefoniens utvecklingshistoria från dess födelse till morgondagens telefonsystem.

Genom Volta's upptäckt av den elektriska stapeln år 1799 skapades förutsättningen för telefonien. År 1837 kom Morse's tele-

*Forts på sid. 3*





## Australien ny LM-marknad

Företagsnämnden vid HF sammanträdde den 12 februari 1959, varvid dir. Thorelli lämnade sin regelbundet återkommande redogörelse över den ekonomiska situationen i olika länder. Han nämnde därvid bl. a., att konjunkturförbättringen i USA fortsätter, dock icke i samma takt som förut. Ungefär 75 % av produktionsnedgången torde nu ha återhämtats medan antalet arbetslösa endast minskat med 20 %. Med anledning härav hyser man i USA vissa farhågor för att arbetslösheten skall komma att konserveras på en högre nivå. I England är konjunkturen fortfarande på sakta nedåtgående medan den tyska konjunkturen alltfjämt är mycket stabil.

I Sverige är sysselsättningssituationen fortfarande dålig med ett stort antal arbetslösa. Sysselsättningen inom verkstadsindustrin låg således i december 1958 ca 3 % under samma månads siffra året dessförinnan. Varv och järn- och metallmanufaktur hade också lägre sysselsättning än året förut.

Dir. Thorelli berörde även frihandelsområdet och den tendens som förefinns hos svenska företag att flytta sin produktion innanför sexstatsmakternas tullmurar. Företagen får på detta sätt dels lägre löner, dels fördelen att ligga innanför sexstatsmakternas tullmurar.

Beräffande läget vid LME kan konsta-

teras att en viss förbättring i orderingången inträffat under slutet av 1958, vilket gör att orderingången 1958 totalt sett var större än under 1957. Under föregående år har man i verkstäderna producerat avsevärt mer än vad som levererats till kunderna, varigenom lagren stigit. Orderstocken är fortfarande relativt liten i förhållande till leveranserna och orderingången. Såvitt nu kan bedömas kan dock produktionen under år 1959 hållas på ungefär den nivå som för närvarande hålles i verkstäderna. Detta skulle sannolikt betyda att ingen person skulle behöva sägas upp under 1959 och att nyanställning kommer att ske på sina håll om den naturliga avgången blir stor.

Bland större affärer som är under behandling kan nämnas Egypten. Vidare har LME fått en order till Australien, vilket får betecknas som ett stort framsteg eftersom Australien tidigare helt och hållet varit en marknad för engelska firmor.

På en fråga från hr Fasth rörande kapitalmarknaden berättade dir. Ohlin att bolagets kassaställning för närvarande är god, vilket dels beror på produktionsnedgången och dels på att Teleric sålt sitt innehav av aktier i Telmex, vilken likvid sänts vidare till moderbolaget. Vidare har vårt holdingbolag i Italien sålt SET till italienska staten och därefter återbetalat halva aktiekapitalet.

### Konvertibilitet

Hr Svalling redogjorde för den utökade konvertibiliteten, dvs. utbytbarheten av valutor, som genomförts i de flesta västeuropeiska stater. Den nya åtgärden torde för Sveriges del icke innebära någon avsevärd skillnad gentemot tidigare ordning, då man även tidigare kunde skaffa fria valutor mot en viss mindre avgift. Dessutom kommer den tidigare valutakontrollen att bestå. Större krav kommer dock att ställas på att vi håller export och import i bättre balans än tidigare.

### Ny företagsnämnd på Tellus

Ing. Sundell framförde ett önskemål från tjänstemännen om att en separat företagsnämnd borde inrättas på Tellus. Nämnden diskuterade lämpligheten av att bilda en sådan nämnd. (Överenskommelse har därefter träffats om inrättandet av en företagsnämnd vid Tellus.)

### Förslagsverksamheten

Sedan föregående nämndsammanträde hade verkstadens förslagskommitté behandlat 11 förslag, varav 8 belönats med sammanlagt 1 725 kronor.

HF 12/2 1959.



## Stationsinvigning i Odense

Bolaget har, som framgått av notiser i dagspressen, kunnat visa upp ett gynnsamt bokslut för 1958. Beställningsingången under 1958 var ej tillfredsställande, även om den var högre än 1957. Nuvarande produktionstakt vid verkstäderna väntas kunna bibehållas under 1959. Ändrad sammansättning av försäljningen kan dock förorsaka ojämnheter i sysselsättningen för de olika verkstadsenheterna. Den 14 mars invigdes interurbanstationen i Odense. Stationen betjänar 1 400 interurbanlinjer och har en väljarkapacitet på 1 200 tvåtråds- och 1 200 4-trådsanslutningar.

### Aktuellt från stationsmontagen

Utökningar har beställts på AGF-stationer med i stort sett jämn fördelning mellan Stockholm och landsorten. De största utökningarna avser 5 000 nr i Norrköping, 4 000 nr i Hälsingborg samt 2 000

nr på vardera Ulriksdal och Kungsholmen. Dessutom har beställning erhållits på 10 st abonnentväxlar 100-200 nr med 500-väljare.

Sedan mitten av december har 3 500 nr på AGF och 300 nr på ART-stationer satts i drift i Sverige.

### Arbetsstudier på stationsmontagen

Montörernas representanter i företagsnämnden redogjorde för hur man bland montörerna ser på rubricerade fråga. Svårigheterna att förstå de s. k. syntetiska ackordsberäkningarna ansågs vara en källa till irritation liksom det faktum att den s. k. utjämningsfaktorn inte alltid kunde anges omgående.

De syntetiska ackorden underlättar prissättningen och båda parter ansågs ha fördel av dessa, då i annat fall antalet tids-

studier på arbetsplatserna måste öka avsevärt och prissättningen av ett arbete förseas. Med hänsyn till felriskerna och att kontrollen av arbetet kan göras mer noggrant först i samband med stationsprovningarna är det ej ekonomiskt motiverat att pressa priserna så hårt, att arbetet blir slarvigt utfört.

Vid sammanträdet beslöts att sekreteraren skall sammanfatta företagsnämndens diskussioner i ett meddelande. Förslaget härom har framställts av hr Christiansson, Göteborg. Dessa meddelanden utsändes till de olika montageplatserna snarast möjligt efter sammanträdena.

Som avslutning på sammanträdet visades stillfilmen »Ekonomisk vårjournal 1959» och en utställning av väljare för automatiska telefonstationer.

Stationsmontagen 19/3 1959



graf och därifrån var steget inte långt till den första telefonapparaten. Trots detta dröjde det ända till 1876 innan den första telefonen patenterades, och dess upphovsman var Bell. År 1878 tillverkade den då tvååriga firman LM Ericsson sin första telefonapparat, som sedan kom att följas av en lång rad banbrytande konstruktioner. År 1879 kom de första multipelborden och år 1881 kom kolkornsmikrofonen, varigenom ljudkvaliteten avsevärt förbättrades.

Sedan kom år 1892, som blev ett stort år i LME:s historia eftersom den första funktionalistiska telefonapparaten lanserades detta år. Telefonens fötter utgjordes av magneter till induktorn och denna apparat kom att bli sin tids bestseller.

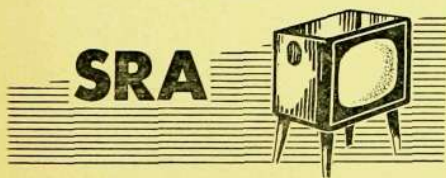
År 1919 patenterade Betulander koordinatväljaren och vid samma tid förelåg konstruktionen till 500-väljaren färdig. Den första 500-väljarestationen installerades i Norra Vasa, Stockholm, år 1924.

År 1926 installerades den första station som var helt uppbyggd enligt KV-systemet. År 1931 lanserade LME den första bakelitapparaten, som sedan plagierades av de flesta telefонтillverkare. År 1938 kom den 100-linjers stegdrivna XY-väljaren. År 1956 introducerade LME ånyo en ny funktionalistisk telefon, Ericofonen.

Ingenjör Ed redogjorde därefter för utvecklingen på stationssidan. Han redogjorde därvid för hur växeloperatrisen efter hand ersatts med automatiska växlar och hur dessa utvecklats i snabbhet och säkerhet fram till 1950-talets elektroniska växel, som helt saknar mekaniska kontakter och är byggd på halvledare. En princip är den som användes vid EMAX, där åtta samtal föras samtidigt på en »taltråd». Att detta kan ske beror på att ett samtal klipps av i mycket korta intervaller. I den avklippta intervallen kommer ett annat samtalspar in och lånar linjen. Då längden på varje intervall är tio mikrosekunder, finns det ingen risk för att delar av samtalet skall komma bort eller att talet skall bli otydligt.

Ingenjör Ed förebådade till sist att fingerskivan torde komma att utbytas mot en knappsats och att tryckta kretsar med foliebindning kommer att införas i större utsträckning än vad som nu är fallet.

Karlskronafabriken 19/2 1959



Vid sammanträde med företagsnämnden vid Svenska Radio AB den 4 december 1958 informerade direktör Blomberg om verksamheten, varvid han yttrade bl. a. följande:

Genom den prissättning på TV-mottagare som genomfördes sommaren 1958 har allmänhetens intresse helt svängt över till mottagare med 21" bildruta. Detta har gjort att 17"-apparaterna har rönt liten efterfrågan. Under 1959 kommer tillverkningsprogrammet att till 90 % utgöras av

## Långlivsrören dominerar Elektronrörs produktion

Direktör Granler redogjorde för AB Svenska Elektronrörs preliminära bokslut vid företagsnämndssammanträdet den 20 februari 1959, varvid han bl. a. yttrade att den totala faktureringen för 1958 i det närmaste kom upp till det budgeterade beloppet. Att så skedde kan till stor del tillskrivas den ökning utöver budgeten som inträffade för långlivsrör, medan mikrovågsrör och specialrör inte kom upp till budgeterade belopp.

Långlivsrören intager den dominerande platsen inom verksamheten efter omslutning räknat och svarar för cirka 60 % av fakturerat belopp och 90 % av fakturerade rör. Sedan 1955 råder en markant uppåtgående trend för dessa rörtyper.

### SER



Laboratoriearbeten för kunder har under senare år minskat något beroende på att vissa beställare fallit ifrån. Försäljningen av mikrovågsrör pekar uppåt fast den fortfarande ligger på en relativt blygsam nivå. En jämförelse av rörleveranserna under 1958 med budgeterade leveranser visar att exportandelen ökade liksom leveransen till statliga myndigheter. Däremot minskade leveranserna till LME.

#### Exporten ökar

Utvecklingen av försäljningen på olika kundkategorier visar att sedan exporten kom igång 1955 har den varit i ständigt stigande. Försäljningen till LME har varit föremål för kraftiga variationer men med en nedåtgående trend. Leveranserna till statliga myndigheter visar också kraftiga svängningar beroende på att man vissa år köper mera, vissa år mindre, då köpen avser ett flertal år. Leveranserna till övriga inhemska kunder visar en nedåtgående tendens.

Bruttovinsten för 1958 kommer att i någon mån överstiga budget, mellan den driftsmässiga nettovinsten kommer att bli osedvanligt låg. Av 1958 års bruttovinst har en mycket stor del anslagits till nyutveckling. Detta liksom vissa kassationer under

1958 har bidragit till att hålla den driftsmässiga nettovinsten nere. Det har under 1958 även blivit dyrare att tillverka vissa rörtyper på grund av ökade materialkostnader. Vissa prissänkningar har skett på den svenska marknaden. Även kalkyldifferenserna har under 1958 försämrats resultatet, dvs. man har satt in mera arbete och material än vad man kalkylerat med. Sedvanlig utdelning torde komma att lämnas och avsättning har förslagits ske till pensionsstiftelsen.

På hr Warntorps fråga om utvecklingen för mikrovågsrör på lång sikt upplyste direktör Granler, att för statliga myndigheter är det mycket svårt att förutsäga någonting och försäljningen sker huvudsakli-

gen dit. Han betonade även svårigheterna att lansera kommersiella mikrovågsrör och de stora kostnader, som är förenade med introduktionen av ett nytt rör.

Man bör kunna räkna med att få en kraftig stegring i tillverkningen av transistorer om några år men det tar tid för den huvudsakliga kunden, dvs. LME, att utveckla sin marknad. Hr Karlsson frågade om rör kan bytas mot transistorer, på vilket ing. Edsman svarade att vanligen måste systemen först läggas om. Ing. Edsman omtalade även, att det i dag ännu i många fall är dyrare att konstruera med transistorer än med sedvanliga rör. Det finns dock vissa fördelar, såsom att man kan göra utrustningen mindre och snabbare. Även strömkostnaderna blir lägre.

Hr Westerlund informerade om personaläget. Den 31/12 1958 hade bolaget 183 anställda, varav 74 tjänstemän och 109 arbetare. Totalt slutade under året 66 st och nyanställdes 77. Beträffande anställningstidens längd framhöll hr Westerlund, att mer än 50 % av de anställda varit mer än fem år i bolagets tjänst. De som slutar har i regel icke en anställningstid överstigande ett år.

AB Svenska Elektronrör 20/2 1959

21" apparater. Nya modeller kommer att släppas ut under våren med kortare bildrör, som gör att djupet på lådan kan minskas så att mottagaren får en trevligare exteriör.

#### På radioområdet

är situationen ganska dyster. Intresset för stora bordsapparater och radiogrammofoner är minimalt, medan små billigare typer fortfarande säljes.

Sysselsättningen beräknas på TV-sidan ligga på ungefär samma nivå under 1959 som under det gångna året, medan det däremot är något osäkrare på RR-sidan, där en viss reduktion av arbetskraft kan bli nödvändig. SRA förfogar emellertid över

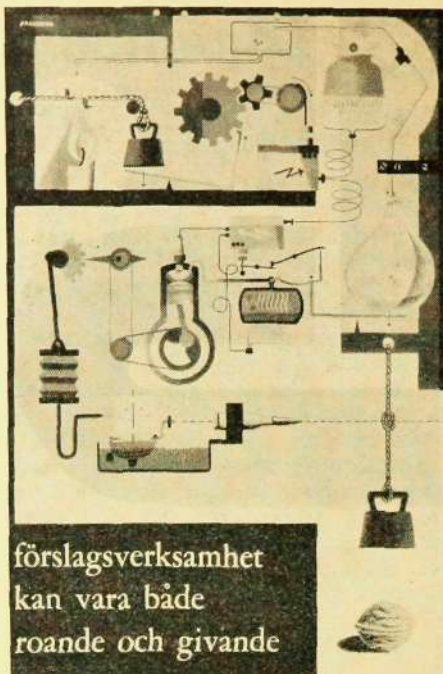
en fullt modern produktionsapparat, något som är av stor betydelse i den allt mera hårdnande konkurrensen.

Nämnden diskuterade därefter rationaliseringar på kontors- och konstruktionssidan. Direktör Blomberg framhöll i samband härmed, att kontorsarbetets rationalisering är lika viktig som verkstadsarbetets, men att man här inte har samma möjlighet att mäta och värdera arbetsprestationerna. Rationalisering av det tekniska arbetet måste ske på så sätt att ritkontor och laboratorier förses med bästa möjliga utrustning.

Förslagskommittén hade sedan föregående sammanträde behandlat tre förslag, vilka tillsammans belönades med 240 kronor.

Svenska Radio AB 4/12 1958





## Vanans makt

är stor. Vi avtrubbas lätt av tingens skenbara oföränderlighet. Vår naturliga frågvishet slocknar, förbättringsimpulserna uteblir. Vi blir fabriksblinda. Ingenting är emellertid så bra att det inte kan bli bättre, så varför inte gå på jakt efter förbättringsförslag, en jakt som kan bli både roande och givande. Lämna in förslagen till Förslagskommittén — kanske väntar en större belöning.

## RMX



Vid företagsnämndssammanträde den 26 februari vid AB Ermex redogjorde kamrer Gustafsson för det preliminära bokslutet för år 1958. Han kunde därvid bl. a. konstatera, att faktureringen var ungefär densamma som år 1957.

Ingenjör Hagengård redogjorde för utvecklingen på tillverkningsidan. Tillverkningsvolymen var i stort sett densamma som föregående år med någon variation för olika låstyper.

På en fråga från fru Kanälv hur försäljningsidan arbetar gav hr Welanden en redogörelse för detta. Han nämnde därvid, att man först och främst arbetar med för-

säljare som gör personliga besök hos kunderna. Annonsering förekommer även, fast huvudsakligen i facktidsskrifter, medlemsblad och handböcker. Dagspressannonsering kan dock förekomma någon enstaka gång. Vidare distribueras en katalog till arkitekter, byggmästare, järnhandlare och andra prospektiva kunder. Kontaktkonferenser anordnas årligen med inbjudna från olika kundkategorier, såsom snickare, byggmästare och arkitekter.

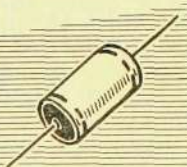
På grund av de svårigheter som speciellt vintertid uppträder vid transport av gods till materialförrådet, har företagsledningen länge arbetat på att finna en lösning av detta problem och man tror sig nu ha funnit en både praktisk och ekonomisk sådan. Lösningen går ut på att en mindre rullbana göres från gatan, på vilken ankommande gods fraktas ned till materialförrådet, där det tages in genom ett fönster och härifrån tages ned medelst en hissanordning.

AB Ermex 16/2 1959



Förslag bygger på erfaring.  
Bruk förslagsboxen ...

## RIF



Vid företagsnämndssammanträde med AB Rifa den 11 mars 1959 konstaterade direktör Skytt beträffande det aktuella läget, att Rifa haft en minskad orderingång under tiden november-februari men att det nu finns tecken som tyder på att en uppgångsperiod har satt in.

Marknaden för Rifas produkter torde öka kontinuerligt och mer än marknaden för industriprodukter i allmänhet beroende på frammarschen inom elektrotekniken, speciellt teletekniken, ansåg ingenjör Sternbeck.

## Rifas chanser på världsmarknaden

Nämnden diskuterade med utgångspunkt härifrån Rifas möjligheter att hävda sig i den internationella konkurrensen, varvid ingenjör Sternbeck framhöll att Rifas produkter blir konkurrenskraftiga först om de kan framställas i stora serier. De utländska konkurrenterna har här möjlighet att hålla en högre grad av mekanisering genom att de arbetar med serier av större längd. Härigenom kan de utländska tillverkarna framställa kondensatorer till ett lägre styckpris. Dessutom arbetar de utländska konkurrenterna med ett lägre löneläge.

Direktör Skytt framhöll, att Rifa inför en ev. kommande gemensam Europa-marknad valt att redan nu arbeta på att komma in på utlandsmarknaden för att genom en större avsättning kunna stärka sin konkurrenskraft. Inom vår industri, sade direktör Skytt vidare, måste vi ha låga kostnader för att få stor försäljning, men vi måste också ha stor försäljning för att få låga kostnader. På något sätt måste man bryta sig in i denna »ring» och ta den förlust det kan medföra under inbrytningstiden.

Beträffande den aktuella arbetstillgången sade ingenjör Gustafsson, att tillverkningen av de nya produkterna nu har börjat komma igång på ett tillfredsställande sätt. Tack vare bättre orderläge har man börjat överväga att punktvis ta in mera personal. Under en övergångstid får man eventuellt tillgripa övertid.

AB Rifa 11/3 1959