

Kontakten



Ericsson
LM

LM-ARNAS TIDNING

Kontakten

LM-arnas tidning

Ansvarig utgivare: Hugo Lindberg
Redaktör: Sigt. Eklund, tel. 453
Redaktionssekr.: Bo Hedbom, tel. 1565, 454

Redaktionskommitté:

Henning Augustsson, Vt 27, tel. 291
Charlie Wodsten, TVktC, tel. 226
Folke Zandin, Vas, tel. 611
Karl Einar Österlund, Vt 18, tel. 718

Lokalredaktörer:

J Hagdahl, Ermi och BA, tel. 56; J Wäneland, SER, tel. 305; S von Melsted, SRA, tel. 211; M Steiner, Kabelverket, Älvsjö, tel. 31; B Larsson, Alpha, tel. 17; A Hofström SIB, tel. 231; P Nyhult, Rifa, tel. 109; C G Löfgren, FÖB, tel. 250; E Wandel, RGA, tel. 163; G Falkman, HU; Å Jurstrand, Katrineholm; P Mowald, Söderhamn, tel. 49; Å Bergman, Karlskrona; H. Leksell, Örebro; L. Falk, Alingsås; L. O. Larsson, Göteborg/Mölnådal.

Omslagsbilden:

Vem om inte Ingo hade ni väntat er finna på vårt omslag denna gång?

Ur innehållet:

	Sida
L M Ericssons bokslut för år 1958	43
L M Ericsson i Indonesien	48
Soligt presidentbesök	49
Brasilien—framtidstaden	50
Telefoni i sparviperspektiv	54
Hemming Johanssons Kamrathjälpsfond 25 år	56
Årets stipendier utdelade	56
På nya poster	57
Sporten	58
Från läsekreten	60

Första miljonen KV-linjer passerad

L M Ericsson har nyligen erhållit order på automatisk telefonstationsutrustning med koordinatväljare för Sidney i Australien. Med denna order har Ericsson-koncernen passerat den miljonte linjen ifråga om installerade och beordrade publika automatiska koordinatväljarcentraler. Det goda resultatet har uppnåtts under endast en tioårsperiod. Den första koordinatväljarstationen levererad av L M Ericsson sattes nämligen i drift i Helsingfors 1950. L M Ericssons KV-centraler finns idag installerade i alla världsdelar och orderstatistiken visar, att intresset för detta automatiska telefonsystem är i stadigt stigande.

In memoriam



Bernhard Wahlqvist

Verkställande direktören i Mexikanska Telefon AB Ericsson Bernhard Wahlqvist har avlidit i en ålder av 72 år.

Med Bernhard Wahlqvist har Telefon AB L M Ericsson förlorat en av sina främsta medarbetare. Under mer än 50 år har han verkat inom bolaget, varvid han huvudsakligen ägnat sig åt bolagets koncessionsverksamhet. De polska och argentinska koncessionerna utvecklades under hans ledning. Sin största insats gjorde emellertid Wahlqvist för utbyggnaden av det mexikanska telefonväsendet. Som chef i Mexiko under åren 1936–1948 befäste han under svåra förhållanden den svenska telefonindustrins position i detta land samt skapade försättnings- och avtalsfrågor. Efter en omorganisation 1940 blev Lundell chef för direktionsavdelningen för försäljnings- och avtalsfrågor. Från 1946 till 1952 var Lundell chef för L M Ericssons bolag i London med uppgift att tillvarata Ericsson-gruppens intresse i England. 1952 återvände han till Stockholm, och från den tidpunkten ägnade han sig helhjärtat åt de komplicerade avtals- och patentfrågor, för vilkas behandling han genom sin långa erfarenhet visat sig utomordentligt väl skickad.

Wahlqvist förenade ingående tekniska kunskaper i telefoni med en nästan otrolig förmåga att bedöma och planera den framtida utvecklingen av en telefonkoncession. Hans budgetsiffror stod sig. Genom oavlatlig omsorgsfullhet och vederhäftighet tillvann han sig respekt och aktning både inom företaget och i de länder dit hans verksamhet var förlagd. Wahlqvist var en stark personlighet, rättfärdig och trogen sina åsikter. Samtidigt var han anspråkslös, hjälpsam och vänfast, omtyckt av alla som kom i beröring med honom.

Marcus Wallenberg

*

Efter att ha genomgått Tekniska skolan och varit specialelev vid KTH fick Bernhard Wahlqvist anställning såsom stationsingenjör vid Stockholms Allmänna Telefon AB, där han avancerade till trafikinspektör. Han bibehöll samma befattning hos Televerket, som år 1918 köpte det enskilda telefonnätet i Stockholm. Redan år 1919 återgick han dock till privat tjänst som försäljningschef för Allmänna Industri AB H T Cedergren. När HTC uppgick i LME följde Wahlqvist med och utsågs 1922



Torsten A Lundell

Civilingenjör Torsten A Lundell avled den 4 juni 1959 efter någon tids sjukdom. Med civilingenjör Lundell förlorade Ericsson-koncernen en högt skattad mångårig medarbetare, och han efterlämnar många vänner inom bolaget.

Civilingenjör Lundell började sin bana i L M Ericsson 1926 efter praktik i Tyskland och USA, därav tre år hos Bell Telephone Laboratories där han förvärvade erfarenheter som sedan skulle komma honom väl till godo i hans fortsatta verksamhet. Han tillbragte ett par år i Svenska Radioaktiebolaget som försäljningschef för transmissionsmateriel och återgick till moderbolaget 1931, där han fram till 1940 ägnade sig åt försäljnings- och avtalsfrågor. Efter en omorganisation 1940 blev Lundell chef för direktionsavdelningen för försäljnings- och avtalsfrågor. Från 1946 till 1952 var Lundell chef för L M Ericssons bolag i London med uppgift att tillvarata Ericsson-gruppens intresse i England. 1952 återvände han till Stockholm, och från den tidpunkten ägnade han sig helhjärtat åt de komplicerade avtals- och patentfrågor, för vilkas behandling han genom sin långa erfarenhet visat sig utomordentligt väl skickad.

I varje företag med internationell verksamhet uppstår alltid svårigheten att knyta till företaget personer, som kan förena såväl teknisk kunnighet som juridisk insikt med språkkunnighet och förmåga att uttrycka sig i koncisa avtalsform. Civilingenjör Lundell förenade de egenskaperna på ett lyckligt sätt, och de insatser han gjort på det området kommer att vara av bestående värde.

Sven T Åberg

till VD i Compañía Española de Teléfonos Ericsson. År 1925 blev han chef för LM:s utländska koncessionsbolag och 1936 VD i Mexikanska Telefonaktiebolaget Ericsson.

LM ERICSSONS

BOKSLUT

FÖR ÅR 1958

När det gäller att bedöma hur framgångsrikt ett bolag har arbetat under ett visst år, finns det flera olika mått att välja mellan. Man kan t. ex. ta storleken av de kundbeställningar, som influtit till företaget under perioden. Eller också väljer man sysselsättningen i verkstäder och på kontor eller kanske till kunderna levererade och fakturerade varor och anläggningar (faktureringen).

Inget av dessa mått är i alla avseenden idealiskt. Det enda av dem, som ger möjlighet till bedömning av bolagets avkastningsförmåga är dock faktureringen, ty först i det ögonblick leveranserna fullgjorts och räkning sänts till kunden, kan man överblicka alla kostnader och därmed få fram skillnaden mellan på kunderna fakturerat belopp och motsvarande kostnader, d. v. s. vinsten (eller för-

lusten). Av denna anledning har i det följande faktureringen använts som utgångspunkt för analysen av resultatet av bolagets verksamhet under fjolåret. Det är då nödvändigt att framhålla, att de allra flesta av de under 1958 fakturerade orderna har inkommit till bolaget och bearbetats i verkstäder, på kontor och montageplatser under ett antal tidigare år. De under 1958 till bolaget inkomna nya orderna understeg ganska avsevärt de fakturerade leveranserna, vilket kommer att menligt påverka kommande bokslut.

Inkomster, utgifter och vinst framgår av nedanstående tabell.

Som synes har faktureringen ökat med 13 milj. kr till 303 milj. kr, vilket är den högsta siffra bolaget någonsin noterat, se Fig. 1.

De olika avdelningarna har lämnat följande bidrag till denna siffra:

Stationer	132
Transmissionsmateriel	37
Kabel och tråd	33
Telefonapparater	30
Nätmateriel	30
Automatväxlar	22
Diverse	19
	303 milj. kr

Hur faktureringen fördelats på olika länder och världsdelar syns på Fig. 2.

I motsats till inkomsterna från faktureringen har övriga inkomster av olika anledningar sjunkit (-6 milj. kr), varför de totala inkomsternas ökning begränsar sig till 7 milj. kr.

Kostnaderna har kunnat hållas nere under 1957 års nivå beroende på bl. a.

Inkomster, kostnader och vinst under 1958 i jämförelse med 1957

	1958	1957	+ eller -
	Milj. kronor		
<i>Inkomster</i>			
Fakturering	303,0	289,8	+ 13,2
Övrigt	23,0	29,3	- 6,3
	<u>326,0</u>	<u>319,1</u>	+ 6,9
<i>Kostnader</i>			
Material, löner, diverse	250,2	256,4	- 6,2
Avskrivningar och nedskrivningar:			
fastigheter och maskiner	6,4	5,7	+ 0,7
varulager	4,5	15,0	- 10,5
fordringar och aktier	18,6*	9,6	+ 9,0
Avsättningar:			
pensionsstiftelse	7,1	5,9	+ 1,2
investeringsfond	5,0	—	+ 5,0
Skatter	<u>17,3</u>	<u>11,5</u>	+ 5,8
	<u>309,1</u>	<u>304,1</u>	+ 5,0
<i>Vinst</i>	16,9	15,0	+ 1,9

* Nya nedskrivningar 28,6
Influtet på tidigare nedskrivningar 10,0 18,6



Fig. 1. De senaste 10 årens fakturering.

låga materialpriser och rationalisering. Därigenom har överskottet före skatter och avskrivningar m. m. stigit från 63 till 76 milj. kr, som disponerats på följande sätt:

- a) på fastigheter och maskiner har avskrivits 6,4 (+ 0,7)
 - b) på varulager och fordringar har nedskrivits 23,1 (- 1,5)
 - c) till pensionsstiftelse har avsatts 7,1 (+ 1,2)
 - d) till investeringsfond har avsatts 5,0 (+ 5,0)
- 41,6 (+ 5,4)¹

¹ Förändring i förhållande till 1957

Vid avskrivning på fastigheter och maskiner m. m. har använts de av skattemyndigheterna godkända procentsatserna: 3 % på byggnader, 5 % på hissar och ångpannor och 20 % på maskiner och inventarier. Detta motsvarar en beräknad livslängd av 33 år för fastigheter, 20 år för hissar o. dyl. och 5 år för maskiner och inventarier.

På varulager och fordringar har liksom tidigare år nedskrivits avsevärda belopp med hänsyn till de risker av politisk och ekonomisk natur, som alltjämt föreligger på några av våra viktigaste

marknader. Genom årets nedskrivning har varulagrets bokförda värde kommit ner i en nivå, som motsvarar 32 % av anskaffningsvärdena. Det av skattemyndigheterna tillåtna lägsta värdet utgör för närvarande 30 %. Såväl varulager som fordringar kan efter nämnda nedskrivningar anses vara upptagna till betryggande värden.

Den fria pensionsstiftelsen har i bokslutet tillförts 7,1 milj. kr. Härefter motsvarar stiftelsernas sammanlagda kapital nuvärdet av bolagets direkta pensionsförpliktelser.

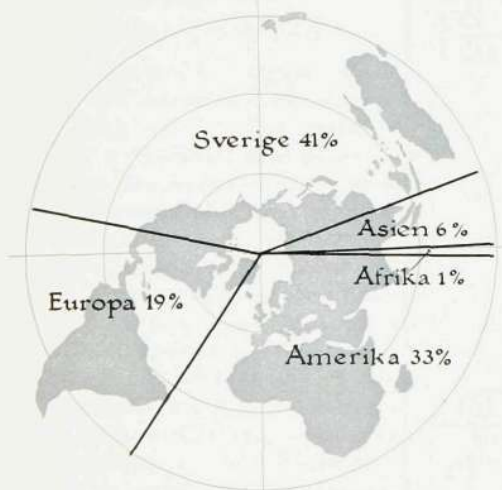


Fig. 2

Faktureringen på olika marknader 1958

Fakturering	Milj. kr.	Procent
Sverige	125	41
Europa (utom Sverige)		
Finland	14	
Danmark	13	
Holland	10	
Övrigt	21	19
Asien	17	6
Afrika	4	1
Amerika		
Colombia	27	
Mexico	27	
Venezuela	16	
Brasilien	14	
Övrigt	15	33
Totalt	303	100

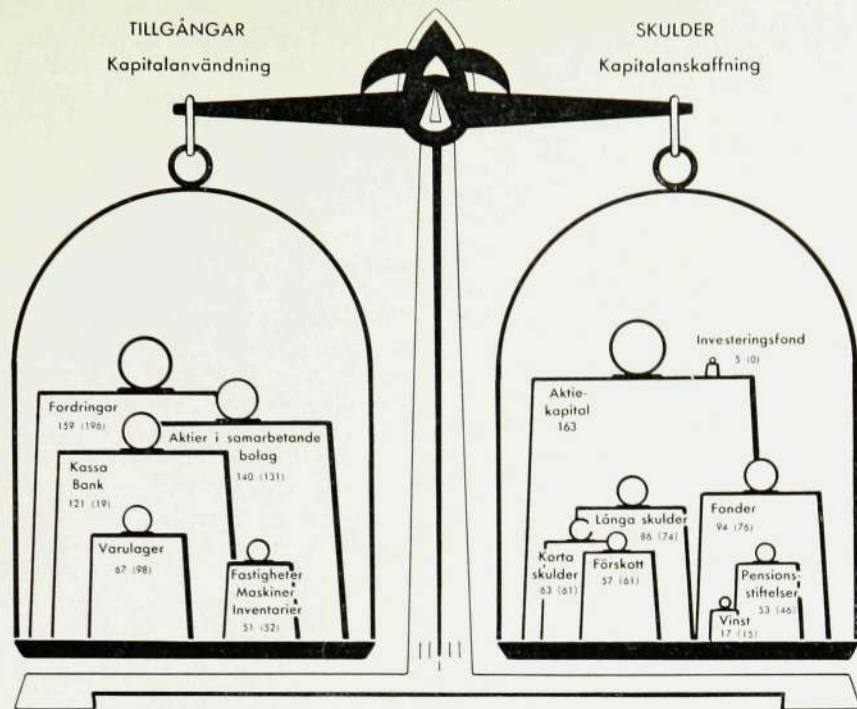


Fig. 3. Tillgångar och skulder pr 31.12. 1958. 1957 års siffror inom parentes.

För första gången har medel avsatts till en investeringsfond – 5 milj. kr. Lagstiftningen om investeringsfonder för konjunkturutjämnning har kommit till för att ge företagen möjligheter att skattefritt fondera vinstmedel för framtida investeringar. Avsikten härmed är att stimulera företagen mera direkt till åtgärder med konjunkturutjämnande verkningar. Investeringsfonder står under

Arbetsmarknadsstyrelsens tillsyn, och får – med undantag av 30 %, som fritt kan tas i anspråk efter 5 år – användas först efter denna myndighets beslut. Ett villkor för att gjorda avsättningar skall vara skattemässigt avdragsgilla är att 40 % insätts på särskilt räntelöst konto i Riksbanken, där medlen inestår, tills fonden får tas i anspråk för investeringar.

Analys av varulagret per 31.12. 1958

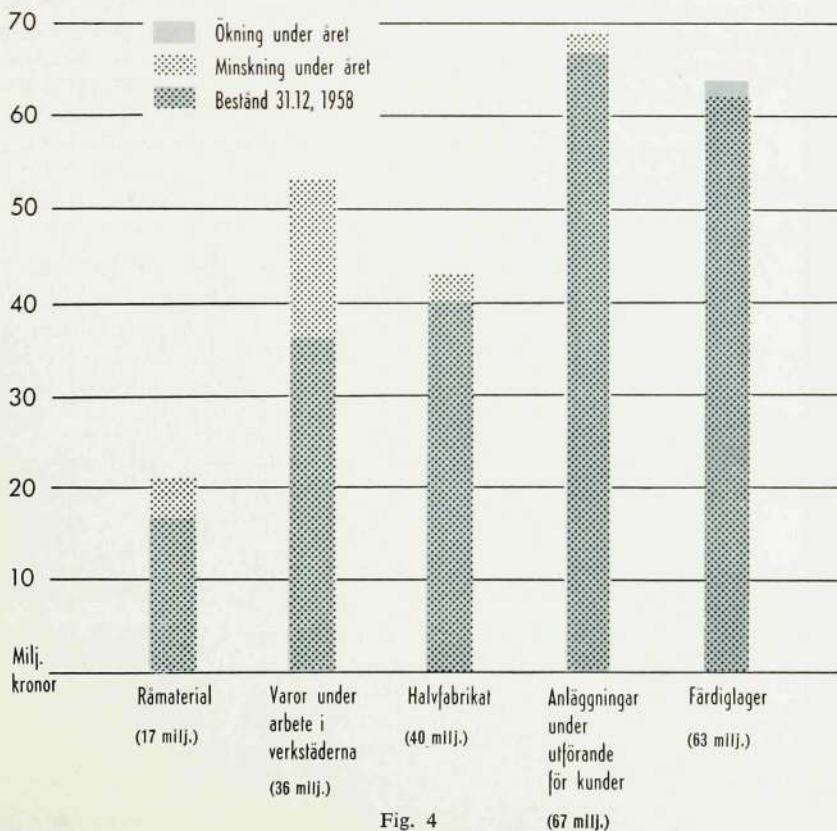


Fig. 4

KORTA FAKTA

- Inkomna beställningar uppgick till 264 milj. kr. mot 225 milj. kr. för 1957 och 390 för rekordåret 1956.
- Fakturerade leveranser belöpte sig till 303 milj. kr. mot 290 milj. kr. för 1957.
- Eftersom fakturerade leveranser översteg nya beställningar med 303–264 = 39 milj. kr., nedgick ineliggande ofakturerade orderstock med detta belopp till ca 470 milj. kr.
- Andra inkomster än av fakturering, d. v. s. utdelningar, räntor och licensavgifter, nedgick till 23 milj. kr. (29 milj. för 1957). De totala intäkterna utgjorde således 326 milj. kr. mot 319 för 1957.
- Kostnader + avsättningar var av samma storleksordning som 1957: 292 milj. kr. mot 293. Efter avdrag av dessa kostnader återstår en vinst av 34 milj. kr. (26 milj. 1957).
- Skatterna tar i anspråk ett från 11 till 17 milj. kr. ökat belopp.
- Därefter återstår en nettovinst av 17 milj. kr. mot 15 milj. 1957.
- Kraftig nedgång i varulagret, försäskad av att under tidigare år i det närmaste färdigställda anläggningar fakturerats ut under 1958.
- Den kraftiga nedgången i varulagret, ökat rörelseöverskott, kapitalåterbäring från finansbolaget SETEMER i Milano och erhållandet av första betalningen på de av vårt finansbolag på Västra halvklottet, Teleric, till mexikanska intressenter försålda aktierna i Teléfonos de México, har resulterat i en väsentlig förbättring av bolagets likviditet. Sålunda har banktillgodo-havandena ökat med ca 100 milj. kr. till något mer än 120 milj. kronor.

Efter avdrag av nämnda nedskrivningar och avsättningar återstår en vinst föreskatt av 34,2 milj. kr mot 26,5 milj. för 1957. Till skatter åtgår ett från 11,5 till 17,3 milj. kr ökat belopp och som nettovinst framkommer då 16,9 milj. kr mot 15 milj. föregående år.

Anledningen till att skatteavsättningen ökat mycket kraftigare än vinsten är att dels vissa skattefria inkomster (bl. a. en del aktieutdelningar från koncernbolag) varit lägre 1958, dels den avdragsgilla kommunalskatten (gällande tidigare års inkomster) sjunkit betydligt.

Utöver de i tabellen på sida 43 redovisade inkomsterna har bolaget gjort en realisationsvinst på 14,7 milj. kr genom kapitalåterbäring från finansbolaget SETEMER i Milano. Denna transaktion beröres närmare i bolagets årsredovisning. Beloppet har direkt tillförts Dispositions-fonden.

Till bolagsstämmans förfogande står, utöver delcredere- och dispositionsfonderna, årets vinst 16,9 milj. kr och från föregående år balanserad vinst 13,8 milj. kr eller sammanlagt 30,7 milj. kr, som styrelsen föreslår skall disponeras så,

att till skuldregleringsfonden av-sättes	3,2
att till aktieägarna – mot kupong nr 32 – utdelas kr 2: 50 per aktie, motsvarande 4,2 % av bolagets redovisade förmögen-het	11,7
samt att återstoden överföres i ny räkning	15,8
	<hr/>
	30,7

Sammanfattningsvis kan konstateras, att det resultat som framkommit i bo-

lagets bokföring under 1958 är mycket tillfredsställande. Jag vill emellertid upprepa vad jag redan inledningsvis framhållit, nämligen att de order, som avräknats mot kunderna under 1958, har inkommit till bolaget under tidigare år, framför allt under 1955 och 1956.

Investeringar

Av vänstra delen av Fig. 3 kan man utläsa storleken av bolagets investeringar under 1958.

Beträffande fastigheter och maskiner har nyanskaffningarna något understigit de på grund av ålder och förslitning företagna avskrivningarna, varför det bokförda värdet minskat med 1 milj. kr.

Värdet av aktier i dotterbolag och samarbetande företag har stigit med 9 milj. kr genom att å ena sidan en bolagets fordran på North Electric Co. i USA på 11 milj. kr omvandlats till aktier, å andra sidan det italienska koncernbolaget SETEMER återbetalt hälften av sitt aktiekapital.

Varulagret (råvaror, varor i arbete, hel- och halvfabrikat) har gått ner med inte mindre än 31 milj. kr eller med drygt 30 %. (Se Fig. 4.) Härav utgör 4,5 milj. kr nedskrivning. Större delen av minskningen beror på att under tidigare år stora order i det närmaste färdigställt, som dock först under 1958 kunnat faktureras på kunderna. Samtidigt har på grund av nedgången i kundernas beställningar inläggningen av nya order skett i en minskad takt och sysselsättningen har under året sjunkit. Sålunda har i medeltal anställda arbetare gått ned från 7 186 för 1957 till 6 076 för 1958 (- 15 %).

Fordringarna har sjunkit med 37 milj. kr. Nedgången är emellertid här skenbar och är att hänföra till dels nedskrivningar på drygt 28 milj. kr, dels ovan nämnda konvertering av fordringar på 11 milj. kr på North Electric Co. till aktier. I själva verket föreligger sålunda en ökning på ca 2 milj. kr.

Likviditet

Den kraftiga nedgången i varulagret, det ökade rörelseöverskottet, kapitalåterbäringen från SETEMER och slutligen erhållandet av första betalningen på aktierna i Telefonos de México, som sålts av vårt finansbolag på västra halvklotet, Teleric, till mexikanska intressenter, har resulterat i en väsentlig förbättring av bolagets likviditet. Sålunda har banktillgodohavandena ökat med ca 100 milj. kr till något mer än 120 milj. kronor. (Fig. 3.) Bolagets betalningsberedskap kan därmed sägas vara mycket god, vilket är en styrka i de tider, vi har att möta med en snabb teknisk utveckling, krav på stora investeringar, komplicerade marknadsförhållanden, hård konkurrens och kapitalbrist över hela världen.

Framtidsutsikter

Finns möjligheter att under de närmaste åren upprepa det goda resultatet för 1958?

Detta beror givetvis bl. a. på kostnads- och löneutvecklingen i Sverige och i utlandet samt på utvecklingen av prisnivån på våra produkter, men framför allt är det avhängigt av våra möjligheter att vidmakthålla eller öka vår omsättning, som under de tre sista åren rört sig omkring 300 milj. kr per år. Det kan då vara på sin plats att nämna några ord om utvecklingen av vår orderstock (= ineliggande ofakturerade kundorder) under de två senaste åren.

Den 1 januari 1957 uppgick denna till 575 milj. kr. Inkomna order under 1957 belöpte sig till 225 milj. och fakturerade order för samma tid till 290, resulterande i en nedgång i orderstocken med 65 milj. till 510 milj. kr.

Under år 1958 uppgick ordergången till 264 milj. kr och faktureringen till 303, varför en ytterligare nedgång i orderbeståndet ägde rum med närmare 40 milj. kr till ca 470 milj. kr. Orderstocken har nu kommit ned till en sådan nivå, att faktureringen inte längre kan beräknas mera avsevärt överstiga kundbeställningarna under samma tid. Det gäller därför, att i fortsättningen ta hem nya order till större belopp än som varit möjligt under de två senaste åren.

G. Svalling

Var hamnar 1958 års vinst och utbetalda löner?

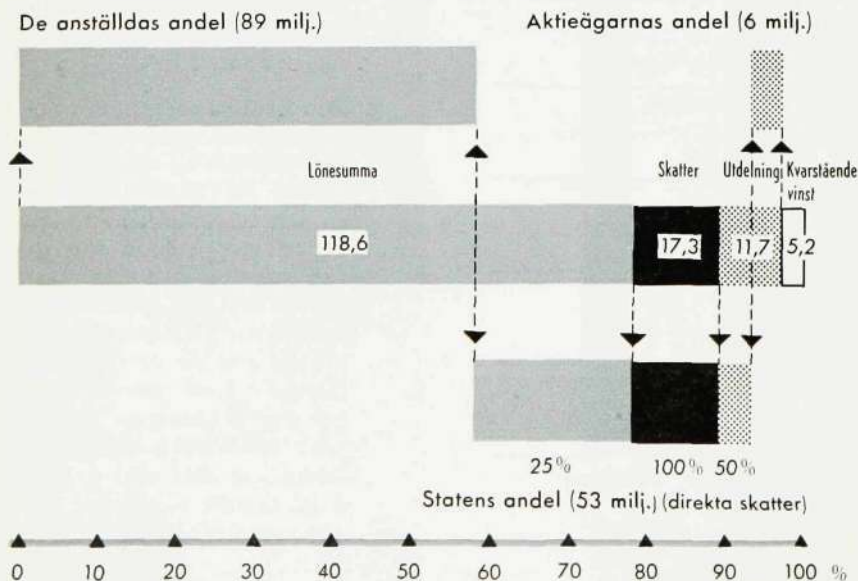


Fig. 5



Det är många som bekantat sig med Ericofonen på utställningar världen runt. Till och med jäktade statschefer brukar gärna stanna till ett slag vid Ericofon-montern på invigningstureerna. Kungen log soligt och hade roligt när han provade Ericofonen på Rikslantbruksmötet i Jönköping. »Ike» Eisenhower gjorde och hade sammalunda på World Trade Show i New York. Prins Bertil gästade LM-montern vid Svenska Mässan i Göteborg. I årets Deutsche Industriemesse i Hannover deltog L M Ericsson för första gången. Den nedersta bilden visar Hannover-montern med tjänstgörande personal, huvudsakligen från Erga.





LM Ericsson i Indonesien

Telefonaktiebolaget L M Ericsson är välkänt i Indonesien, där bolaget har verkat mer än ett halvt sekel (sedan 1908). Till en början representerades bolaget av agenter men år 1951 grundade Ericsson-gruppen sitt eget bolag Ericsson Telephone Sales Corporation AB med huvudkontor i Bandung och avdelningskontor i Djakarta. Dess importagent är Fites, ett rent indonesiskt bolag.

Bolaget i Indonesien har fått en rad kontrakt med Telefon- och telegrafverket och järnvägsmyndigheterna såväl som med andra statliga och privata företag. Bland de större projekt som redan levererats och installerats är:

- Privatanläggning i Otomat Pemerintah i Djakarta.
- Rationalisering av de manuelltelefonstationerna i Djakarta, Surabaya och Palembang.
- Automatstationerna i Solo och Magelang, som varit i drift sedan 16 resp. 10 månader. Dessa växlar är försedda med det moderna automatsystem som kallas crossbar-system.
- Järnvägstelefonssystem för indonesiska järnvägen avsett för hela Java.
- 2 000 walkie-talkie-radio för den indonesiska armén.

- Automatiska telefonstationer för städerna Bukittinggi, Padang, Pekanbaru, Telukbajur, Palembang, Djambi och Tandjungkarang är under utförande.

L M Ericsson har en personal på 65 personer i Indonesien, av vilka 3 är svenskar. Enligt ett speciellt program sänds medlemmar av dess indonesiska personal till Sverige för långtidsutbildning. L M Ericsson lämnar även långtidsutbildning för tekniker och ingenjörer från indonesiska Telefon- och telegrafverket samt från indonesiska Järnvägen. Sammanlagt har om-



LME:s huvudkontor i Bandung.

kring 30 indonesiska tekniker och ingenjörer utbildats i L M Ericssons fabriker i Sverige.

I Bandung har bolaget en avdelning för sammansättning av växlar av olika slag.

Den milda stockholmska majsolen log glatt och vänligt när Indonesiens president Sukarno gjorde visit på HF den 4 maj. Soligt och gemytligt blev också hela besöket. Presidenten vandrade omkring i fabriken och gjorde sig väl bekant med moderbolaget till Ericsson Telephone Sales Corporation AB i Indonesien, som byggt högmoderna telefonanläggningar i en rad indonesiska städer och levererat mycken annan utrustning, exempelvis Javas järnvägstelefonsystem och två tusen walkie-talkie-apparater. Dagspressen, som för övrigt mobiliserat ett kompani reporters, ansåg att den indonesiske statschefen väl kunde mäta sig med vår egen kung när det gällde att informera sig om de anläggningar han besökte.

De indonesiska praktikanterna på HF fick vänliga förmaningar av sin president, som instruerade deras lärare sålunda:

– Kör hårt, de måste kunna sitt jobb ordentligt när de kommer hem, annars... Presidenten hötte lekfullt hotfullt med marskalkstaven.

President Sukarno pratade också med Maila Rosenqvist på en av monteringsavdelningarna. Av dialogen framgår kanske att en av huvudstadstidningarna hade rätt när den konstaterade att »rundvandringen i fabriken bröt välgörande mot ankomstdagens officiella stelhet».

– Trivs ni med arbetet?

– Ja, det gör jag.

– Bli ni inte trötta av att sitta dag efter dag med samma arbete?

– Jo, ibland.

– På fredagar eller lördagar?

– Nej, måndagar...

– Men ni var väl lediga i går?

– Just därför, man kanske inte bara vilar sig när man är ledig, svarade Maila och rodnade vackert.

Efter dialogen klappade presidenten henne förstående på axeln, konstaterade en tidning.

President Sukarno hann också med att förfriska sig i HF:s representationslokaler (han föredrog sött thé framför champagne) och att i förbifarten få vitaminer på burk av LM-läkarna.

I samband med förfriskningsstunden fick presidenten ett fotoalbum som reklamavdelningen gjort i ordning med bilder från den nyss avslutade rundturen.



I Solo invigdes en ny LME-station i december -57.

presidentbesök



På Vt-22 fick Anne-Marie Karlsson, som sysslar med kabelsyning, demonstrera sitt arbete för president Sukarno. VD berättar för gästen om arbetsoperationen och VC Stig Jacobsson står beredd att lämna tekniska informationer åt den vetgirige presidenten (ovan).

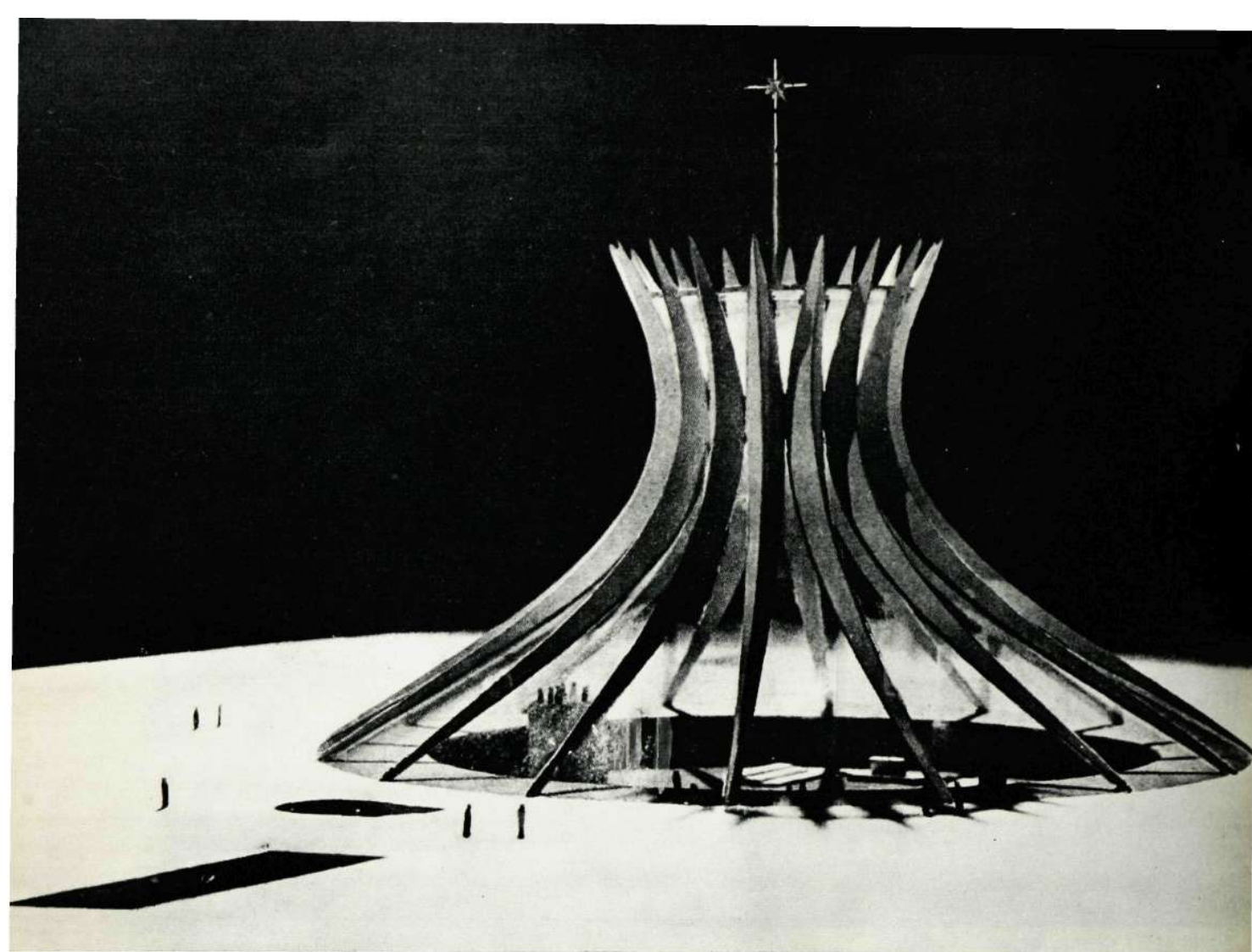
Verkställande direktören gav presidenten ett fotoalbum i present – med bl. a. bilder från hans nys avslutade rundvandring i fabriken – och gåvan blev mycket uppskattad (nedan).



Arkitekten Sukarno intresserar sig för koncerndirektionshusets fasadbeläggning (ovan).



Ovan lämnar president Sukarno sin autograf till HF:s samlingar.



BRASILIA – framtidsstaden

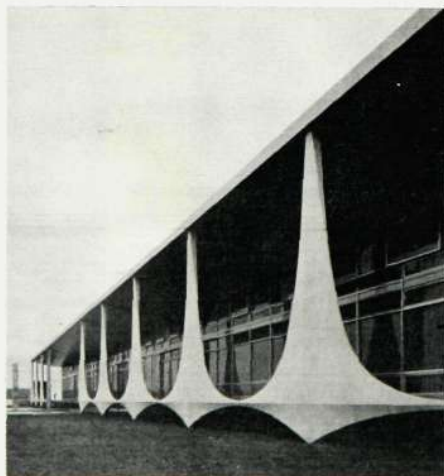
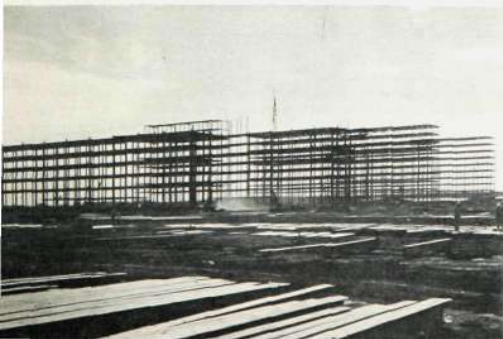
Brasiliens president Juscelino Kubitschek är en mycket byggnadsintresserad herre. Han odlar sitt byggnadsintresse så intensivt att det finns folk som kritiserar honom för hans »hobby». President Kubitschek håller nämligen på att bygga en stad. Han vill ge Brasilien en helt ny hu-

vudstad och en stad med ett sådant utseende att den kommer att sakna sin like i världen. Presidenten – och många med honom – är övertygade om att de väldiga penningssummor som läggs ned på stadsbygget kommer att ränta sig mycket bra: Den nya huvudstaden skall ge bra-

silianerna möjligheter att utnyttja de enorma naturtillgångarna i landets inre.

40 000 människor bor i en barackstad 100 mil från Rio de Janeiro, på en höjdslätt på 1 200 meters höjd, och de arbetar febrilt med att bygga den nya huvudstaden, som på kartan kommer att heta »Brasilia».

Silhuetterna förändras snabbt i Brasilia. Nedan regeringsbyggnadens stålkonstruktion. De två bilderna t. h.: Från de brasilianska fiskeflottarna har arkitekten Oscar Niemeyer hämtat den originella segelformen, som är genomgående i arkitekturen. Den stora bilden överst: Brasilians katedral byggs i glas och betong, blir 40 m hög och skall rymma 4 000 personer. Entrén blir underjordisk.

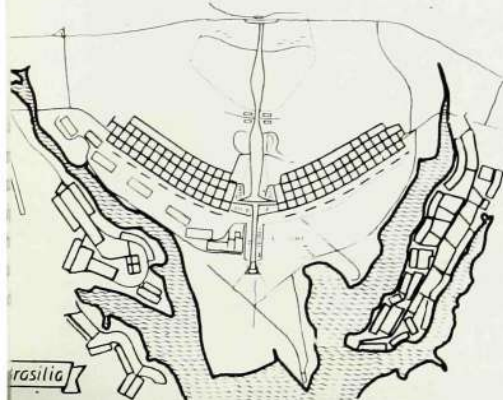




Som Kontakten berättat i tidigare nummer skall L M Ericsson bygga den nya huvudstadens första telefonnät. LME har fått beställning på en koordinatväljarestation på 5 000 linjer och på åtta mindre centraler. Ericsson do Brasil, vårt brasilianska dotterbolag, skall bygga telefonstationerna, leverera telefonapparaterna och bygga telefonnätet. Kontraktbeloppet är omkring 10 miljoner kronor.

Brasília kommer givetvis att behöva ett stort antal telefonförbindelser med andra städer och andra distrikt i Brasilien. Som en första etapp i uppbyggnaden av detta telefonnät kommer staden att få kortvägsförbindelser med i första hand Rio. Till dessa förbindelser skall LM Ericsson också leverera utrustning.

LM har fått beställningar på ett 30-tal ändrustningar för kortvägsförbindelserna. Ändrustningarnas funktion är att minska störningarna och variationerna i ljudstyrka på förbindelserna, försvara obehörig avlyssning samt möjliggöra signalering mellan telefonisterna i de båda ändstationerna. Den första leveransen av materiel har redan lämnat LME:s transmissionsavdelning i Mid-sommarkransen.



Att ge Brasilien en ny huvudstad är inte president Kubitscheks idé. Tanken kan spåras redan i den brasilianska grundlagen och den skrevs för över 70 år sedan när Brasilien blev republik.

T. h. undertecknar dr Israel Pinheiro, chef för det halvstatliga bolaget NOVACAP, som står bakom stadsbygget, kontraktet med L M Ericsson om bygge av stadens telefonnät. Övriga personer på bilden fr. v. representanten för Ericsson do Brasil W Kanti, VD i EDB, S O Englund, dr José Paulo Vianna, NOVACAP, och V Muniz, EDB. På kartan i mitten syns Brasílias jetplansform. Högra vingen (t. v. på kartan) byggs först.

Duger inte vackra Rio längre?

Jo, Rio de Janeiro är en vacker stad, en behaglig stad, en rolig stad. Ibland – dvs. tre, fyra månader om året – kanske mindre behaglig med fuktig luft och tryckande hetta.

Det är emellertid inte bara på grund av klimatet som Rio de Janeiro skall degraderas som huvudstad. Rio är en överbefolkad stad med ej mindre än 3 milj.



Mången har gått i pilens riktning, till Brasília, för att söka sin lycka. Brasiliens president Juscelino Kubitschek är mannen bakom Brasília-tankens. På bilden ovan tillsammans med prins Bernhard av Nederländerna när denne besökte Brasília vid invigningen av stadens LME-bygda första telefonanläggning (som installerades av EDB på rekordtiden 90 dagar).

människor, och folkmängden växer snabbt i Brasilien, som f. n. har ungefär 60 miljoner invånare men beräknas ha 100 miljoner 1980.

En annan anledning – och kanske den viktigaste – till flyttningen av huvudstaden är att man genom att lägga ett administrativt centrum mitt inne i landet skulle skapa bättre förutsättningar för att kunna ta vara på det brasilianska inlandets oerhört stora naturtillgångar.

(Forts. på sid. 60)



Bildtelegraf



Från HF telegraferas att många HF-are gnuggade sig i ögonen när en ponny här-omdagen plötsligt dök upp i verkstads-gångarna. Men det var inte alls måndags-morgon. Det var torsdag och den glatt tra-vande ponnyn Tuxa var högst verklig. An-ledningen till att det blomsterprydda ponny-ekipaget körde omkring i fabriken var att fritidskommittén ville trumma litet (med hovarna i parkettgolvet) för en blomster-mässa i Midsommargården. Kusken heter Björn Zandin, är nio år och har fått ponnyn i födelsdagspresent av sin farmor. (T.v.).



Från Söderhamn telegraferas att en av Oster-mans helikoptrar lånade den väl inhägnade fabriksgården som mellanlandningsplats. I kop-tern förvarades en del dyrbara instrument, vilket var anledningen till att piloten föredrog säkraste möjliga heliport.

Den glada bilden nederst t.v. är hämtad från Söderhamns arbetsledarfest på Valborgsmässa-af-ton. Festen avslutades med dans, vari ingick lätt akrobatiska övningar såsom ballong- och apelsindans. En grupp officerare från det de-tachement ur brittiska Home Fleet som besökte Stockholm i juni gjorde en visit på LM. På bilden nedan: t.h. medlemmen av chefens för Home Fleet stab Captain F. N. Millins RN (t.v.) tillsammans med två officerare från HMS Tyne.



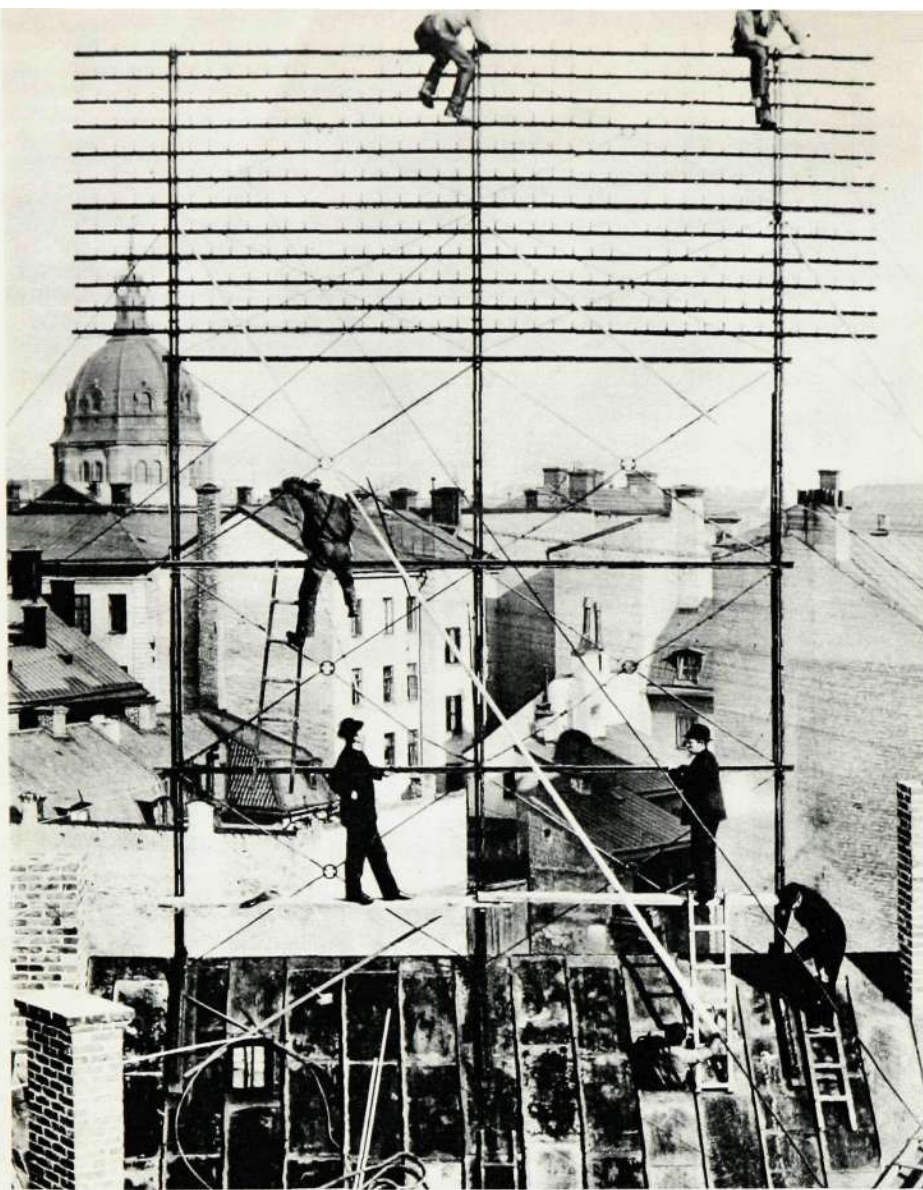


I staden Campos de Jordão i Brasilien har två AGF-stationer med 500-linjersväljare och en kapacitet på tillsammans 1 500 linjer invigts. I Abernassia ligger en 1 000-linjersstation (invigningsbilden ovan visar denna station) och i Emilio Ribas invigdes en 500-linjers station. Telefoner skall numer finnas överallt. Även i cellen, tyckte Stockholms studentkarneval, som gjorde reklam för en mycket humanare behandling av brottslingar (nedan).



En glad ölfest rapporteras från Stockholm, där Sällskapet LME besökte S:t Eriks bryggeriers museum. På bilden ovan greppar Inger Gustafson, HF/Eva, och Elsa Lundqvist, SKV, en ölflaska av det fullvuxna formatet. Av samma format är stolen nedan, dansk konstruktion och försedd med inbyggd telefon.





– Vi är två menlösa pojkar, nästan jämngamla med sågbocken...

Deklarationen låter förbryllande och man tycker inte alls att den stämmer in på de två FÖB-veteranerna Ivan Lund och Axel Tullberg, som uttalar den. Men här är facit: »Menlösa barn» – båda blev telefonmän den 28 december 1908, jänngamla med »sågbocken» – nästan lika gamla som Lars Magnus Ericssons tråtelefon modell 79.

Herrar Lund och Tullberg blev silverplaketter för en tid sedan. »Kontakten» har gjort en intervju med de två veteranerna, som här berättar om gamla tider.

TELEFONI I SPARVPERSPEKTIV

Att arbeta 50 år i ett företag är en märklig prestation, men att som arbetskamrater följas åt inom samma företag i ett halvt sekel är unikt.

Vi skrev »samma företag». Det är förstås en sanning med modifikation. Båda började nämligen vid dåvarande AB Stockholmstelefon. Lund överfördes till Industri AB H T Cedergren, som 1921 sammanslogs med Telefon AB L M Ericsson. Tullberg gjorde för sin del aldrig någon visit i Industri AB H T Cedergren utan kom, sedan AB Stockholmstelefon 1918 övertagits av staten, direkt till L M Ericsson. Men så här efteråt kan man kanske ta sig friheten att räkna både AB Stockholmstelefon och Industri AB H T Cedergren till Ericsson-företagen.

Till de två pojkarnas första uppgifter inom telefonien hörde att klänga på hus-taken och göra upp en prydlig karta

över hur telefongalgarna var placerade i Kungl. Hufvudstaden. Detta hände nämligen på blanktrådstiden, innan stockholmshimlen ännu var alldeles för-mörkad av telefontrådar. Telefonaren måste då ha noggranna uppgifter om husens läge på tomterna och även skorstenarnas placering på husen och det fanns inte angivet på de tillgängliga kartorna.

– Unga pojkar brukar som regel se omvärlden i grodperspektiv, men vi såg den i sparvperspektiv, intygar Ivan Lund. (Den som sett en gammal telefongalge tycker det är fullt riktigt att man gör fågeljämförelser i sammanhanget).

På den tiden var telefonaren ett inslag i Stockholms gatubild. Till skillnad från sin kollega av i dag märktes han på gatan – han gjorde sannerligen inget försök att dölja sitt yrke. Varje telefonare var uniformerad – guldsmidd alltefter sin grad – och telefonarbetarens

materielkärna med apparater, trådrullar – och stundom ett stop brännvin – var välkända.

Linjearbetet var ett hundjobb. På vint-rarna blev blanktrådarna tjocka som elefantsnablar av rimfrost, påfrestningen på galgarna blev för stor och hela härligheten rasade. Allmänheten rasade också. I pressen. Vanligen var det mycket besvärligt att reda upp trådtrasslet. Man fick bygga en ny galge och göra tillfälliga överkopplingar från den raserade. Ibland hände det också att den bastant förankrade galgen rev med sig takfoten och valda delar av huset. Påfrestningarna på galgarna var stora även sommar-

De båda FÖB-veteranerna som berättar minnen i denna artikel, t. v. Ivan Lund och t. h. Axel Tullberg, ses ovan tillsammans med FÖB-chefen Tore Ericsson (stående). Bilden t. v. visar arbete i en telefongalge på Biblioteksgatan 10 någon gång på 90-talet.

tid. En galge på Klara gamla folkskola (senare kristidens kortbyrå) på Vasagatan skulle t. ex. bära trådarna från en galge på andra sidan Klara sjö.

Husägarna var inte speciellt glada åt galgar och vinkeljärn och takspringande telefonmannafötter. För att i någon mån blicka dem fick de husägare som hade en telefongalge på sin fastighet ett friabonnemang. Vart tredje år gick telefonbolaget över taken, lagade och målade. Man hade t. o. m. eget plåtslageri. Men trots denna service fanns det fastighetsägare som skrev in bestämmelser i hyreskontrakten om att innehavaren av en lägenhet förband sig att inte låta installera telefon.

Men även om inte alla omedelbart lät sig säljas på den nya kommunikationsidén så blev Stockholm ganska kvickt telefonstad. Redan omkring 1910 hade exempelvis madammerna på Munkbron telefon i stånden, en vanlig träapparat som bands fast i tältstängan och plockades in under natten.

Beräkningarna av linjer gick till på så sätt att de unga pojkar skickades ut för att ta reda på lägenheternas antal och storlek i husen. En innehavare av en tvårumslägenhet eller större bostad räknades som blivande telefonabonnent. Telefonen var nämligen den tidens motsvarighet till skrytbilen eller skryt-TV:n. Märkligt är att den enkla beräkningsmetoden vanligen höll streck.

Pojkarna kunde också få göra andra beräkningar. Det var när telefongalgarna började säljas till hugade skrothandlare. Då skickades de upp för att räkna järn och regler så att vikten på galgen kunde beräknas.

Jobbet hade ljuspunkter också. De olika telefonstationernas telefonister tjänade mer eller mindre som privata växeltelefonister och speciellt var det fallet på den lilla stationen i Gamla sta'n, där abonnenterna snart lärde känna sina telefonister till namnet. På flickornas bemarkelsedagar fanns det därför tårter och kaffe i väldiga mängder på stationerna, och det var ju lätt för en telefonare att göra sig ett ärende till stationen.

Det är tänkbart att unga telefonmän gjorde sig ärenden till telefonstationerna även utan avsikter att inmundiga tårta. De cedergrenska telefonisterna var näm-

ligen mycket lockande friarobjekt. Flickorna var söta och hade också andra fördelar. H T Cedergren tillät nämligen bara sina flickor att tjänstgöra som telefonister mellan 18 och 23 års ålder. När de fyllt 23 fick de sluta med telefonistyrket, men fick då en förnämlig avskedspresent på 500 riksdaler, tänkt som grundplåt till det blivande hemmet. De flickor som ville stanna missade sina 500 kronor men fick istället kontorsanställningar. De kunde till och med bli ganska mäktiga chefer, en telestationsföreståndarinnas underordnade räknades ofta i hundratal.

Lund och Tullberg minns H T Cedergren som en mycket barsk herre, som i likhet med H M Konungen innehade

bygga på kupolerna... Men restaurangen blev aldrig verklighet. Telefornet fick en praktisk betydelse även i icke-telefonistiska sammanhang. Tornet synes över hela stan och den egenskapen kom stockholmarna till godo. Tornet fick göra tjänst som signalanläggning. Skulle flygbaronen Calle Cederström företa en uppstigning på Gärdet hissades vimpelsignaler i Telefornet, och när strömmingspriset gjorde ett plötsligt hopp åt ena eller andra hållet kunde man också få reda på det.

De båda telefonveteranerna har naturligtvis försäljarminnen också.

Det var förr inte ovanligt att kunden utsattes för försäljningsförsök utan att varan ännu var i produktion. Ivan Lund

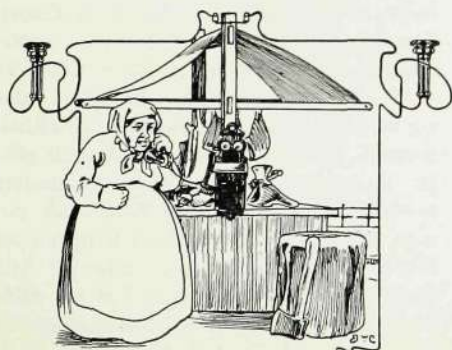


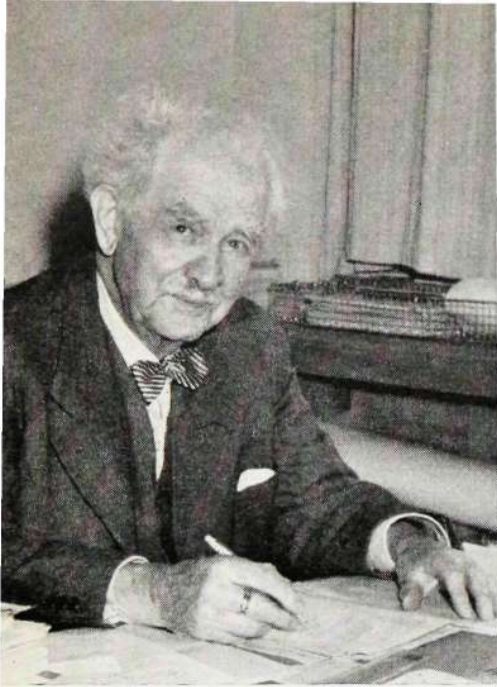
Det jula telefornet till vänster (som officiellt inte var något torn utan fyra hopbyggda telefongalgar) hade stockholmarna svårt att fördrå. Byggmyndigheterna fick ge med sig och låta H T Cedergren bygga de fyra kupoler han ville pryda sitt torn med. I vanliga fall var inte tornet så flaggprygt, men man signalerade stadens evenemang genom långa vimplar. Nedan en av munkbro-madammerna, som snabbt insåg telefonens betydelse för affärsverksamheten.

automobil och då och då kom på besök på avdelningskontoren på staden (Lund placerades på Söder och Tullberg på Östermalm.) Man minns också hans suveräna förmåga att klara sig ur knepiga situationer, exempelvis när Telefornet vid Malmskillnadsgatan byggdes: Det fanns byggkrångel även på den tiden – och se något 70 meter högt torn med kupoler och en restaurang på toppen enligt Cedergrens förslag ville inte stadens ansvariga låta honom bygga. Cedergren tog då fasta på sitt tillstånd att bygga telefongalgar på vilken höjd som helst. Han byggde därför helt enkelt fyra kvadratställda galgar av dittills icke skådat format. Resultatet blev ett torn, som officiellt inte var något torn och som såg förskräckligt ut, konstaterade stockholmarna, som allmänt krävde en försköning. Cedergren fick då tillstånd att

blev för sin del en gång skickad till dir. Carl Ramström, mannen som byggde upp SLT-koncernen, för att sälja tidstämpelapparater. Med en bild på den ännu inte tillverkade apparaten. Han kom ifrån affären utan allvarliga men, trots att Carl Ramström var styrelseordförande i Industriaktiebolaget H T Cedergren och dagen förut varit med om att besluta tillverkningen av tidstämpelapparater. Men det visste ju inte unge herr Lund när han knackade på SLT:s dörr.

Så sent som 1920 bestod Industriaktiebolaget H T Cedergrens försäljningsavdelning av två man och en flicka. Därför var det kanske inte så underligt att arbetsuppgifterna blev litet växlande. Så fick Ivan Lund en gång gå till Riksbanken för att hämta en återbetalning av krigskonjunkturskatt på 1,3 miljoner.





Hemming Johanssons Kamrathjälsfond 25 år

Nära 60 000 kronor utdelade

År 1934, den 8 maj, fyllde direktör Hemming Johansson 65 år. Inför födelsedagen hade hans vänner på LM samlat in pengar till en gåva åt honom. Hemming Johansson deklarerade emellertid att han inte önskade ta emot några presenter på sin högtidsdag. På något sätt ville hans vänner och medarbetare ändå hylla honom. Man beslöt därför att bilda en fond av de insamlade 3 000 kronorna. Fonden fick namnet Hemming Johanssons kamrathjälsfond.

Hemming Johansson uppskattade presenten. Hans första åtgärd som fondens självskrivne styrelseordförande var att donera 2 000 kronor av egna medel till fonden.

När fonden bildades fastslogs att dess ändamål skulle vara »att möjliggöra ekonomisk hjälp till tjänstemän inom LME, vilka genom oförvållade händelser är i trängande behov därav».

(forts. från sid. 55)

Kassören gav honom utan att blinka pengarna i kontanter och med sedelbuntarna i en portfölj (en tjock portfölj, det fanns inga 10 000-kronorssedlar då) knalade Lund vidare till en annan bank och satte in pengarna. Det var då det. Det hela har liksom blivit lite krångligare numera.

Så visst längtar ibland de båda FÖB-arna sig tillbaka till gamla tider – de två som är nästan jämgamla med »sågbocken», som blev telefonare när den första »plåtådan» kom till och som sätter punkt för sitt aktiva telefonliv i början av Ericofon-åldern.

Redan när grundplåten till fonden överlämnades pekade givarna (representerade av H Blomberg, K Kåell, G Olsson, E Wallin, E A Englund, F Markman, H Thorelli, M Vos, G Klemming, H Ohlin samt B Wahlqvist) på den möjligheten att ekonomiskt oberoende LM-tjänstemän i framtiden skulle överlämna sina födelsedagsgåvor till fonden. Så har inte riktigt blivit fallet, men fonden har under årens lopp fått många bidrag av andra slag. Man välkomnar fortfarande den minsta gåva. 5 000 kronor var mycket pengar 1934 men inflationen har gjort att fonden inte är så stark som önskvärt vore.

Under åren 1934–1958 har 251 LM-tjänstemän fått hjälp ur fonden. Nära 60 000 kronor har delats ut.

Man kan tycka att det i dagens Social-Sverige inte skulle finnas något behov av en privat hjälpfond. Hemming

Johanssons kamrathjälsfonds styrelsemedlemmar kan intyga att behovet finns – och till och med är stort. Det finns en mängd situationer en människa kan råka i utan att ha någon möjlighet att få allmän hjälp.

Den som vill hjälpa fonden hjälpa LM-kamrater bör vända sig till någon av styrelsens medlemmar, samtliga på HF: A Kärnekull, tel. 925, A Redtzer, tel. 911 samt J Lind, tel. 1474.

•

Den 8 maj i år, 25-årsdagen av fondens bildande och 90-årsdagen av Hemming Johanssons födelse, nedlade en av fondens stiftare, direktör Hans Thorelli, i närvaro av fru Alma Johansson och representanter för fondens styrelse, blommor på Hemming Johanssons grav på Norra Kyrkogården i Stockholm.

LM-stipendiater 1959

Resestipendier

Telefonaktiebolaget L M Ericssons stiftelse för utdelande av resestipendier och andra bidrag för utbildning har bland 61 sökande delat ut 23 stipendier på tillsammans 36 000 kronor. Av dessa har 18 gått till anställda inom L M Ericsson-koncernen och 5 till anställda vid Televerket. LME:s stiftelse för främjande av elektroteknisk forskning har i år givit tio stipendiater 10 350 kronor.

Den förstnämnda stiftelsens stipendiater är Gösta Dahlquist HF/Der (studier vid Handelshögskolan, Stockholm), Henning Deichmann HF/Aj (studier vid HTL:s dagfackskola), Tryggve Ekman (studier vid KTH), Lennarth Elmlund HF/Vi (språkstudier i England), Jan Höjding HF/Yl (studier vid CTH), Brita Lundgren HF/Ds (språkstudier i England), Ernst Nordström HF/Ytb (språkstudier i Spanien), Arne Nyman HF/Ekb (språkstudier i England), Carl-Erik Sandehult HF/Us (studier vid HTL:s dagfackskola), Verner Johansson BA/V (Hermods teletekniska ing.-kurs), Hans Ekström G/Fok (språkstudier i Tyskland), Stig Järvemo KV (studier av arbetsstudiefrågor i USA), Nils Olof Johannesson T/KnC (studier av bärfrekvensteknik och angränsande ämnen i England), Nils Olof Carlsson T/Fmrc (studier och metoder och arbetssätt vid installation och inmätning av bärfrekvensutrustningar vid Bundespost i Tyskland), Åke Sellin T/Ffu (transmissions-tekniska studier företrädesvis i Norge), Bertil Teglöf FÖB (studier av jondetektortillverkning i Schweiz), Britt-Marie Bergström SIB (språkstudier i England), Lennart Lundholm SRA (studier av språk, spedition och skeppning i England), Bertil Forss, Televerket (deltagande i »1:st International Conference on Information Processing» samt besök hos teleindustrier i Paris), Lennart Gertz, Televerket (studier av moderna magnetiska material i Västtyskland), Carl-Gustav Kjellberg, Televerket (studier av planeringsfrågor i Västtyskland), Yngve Näslund, Televerket (studier av uppbyggnaden av 12 MHz bärfrekvenssystem på koaxialkabel i München), samt Erik Rehnberg, Televerket (studier av telefonanläggningar i Västeuropa).

Forskningsstipendier

Stiftelsen för främjande av elektroteknisk forskning har givit laborator Lars Löfgren ett stipendium på 2 500 för att studera »reduktionsmetoder för höjande av tillförlitligheten hos komplicerade elektroniska system, speciellt automatastrukturer», ingenjörerna Valdis Grivans, Lennart Höglund, Bengt Kellgren, Georg Lundin, Alf Pettersson och Siwert Sundström har fått stipendier för studier vid KTH, fil. kand. Gunnar Lind skall ägna sig åt licentiatstudier i ämnet matematisk statistik, professor Stig Ekelöf skall gästa italienska elektroteknikerförbundets årsmöte, ingenjör Erling Storesund bereds möjligheter att studera British Post Office's laboratorier och ingenjör Ulf Hallne får stipendiepengar för att delta i Teknologföreningens internatkurs i operationsanalys.

Koncernsammanträde med företagsnämnderna

– Vi har tomma väggar runt omkring oss, men det betyder inte att vi sålt alldeles slut på våra lager, yttrade VD Sven Ture Åberg när han inledde årets gemensamma sammanträde med koncernens företagsnämnder i HF:s gamla »plundrade» utställningslokal. VD lämnade en redogörelse för LM:s olika marknader och betonade att den som i dagens läge vill göra telefonaffärer måste vara beredd att lämna kredit. LM måste satsa på länder som är stadda i utveckling. Sådana affärer innebär dock alltid en risk. VD klargjorde också orsakerna till det schweiziska lånet. (Se notis på annan plats i detta nummer).

Direktörerna Hans Thorelli och Holger Ohlin kommenterade årets bokslut och TD dr Christian Jacobaeus gav en översikt över den långsiktiga utvecklingen inom telefonien. Slutligen visades stillfilmen »LM-året 1958».

Sammanträdet avslutades med ett besök i nya utställningen i D-huset och middag i direktionsmatsalen.

Fin utmärkelse



Ing. Hans S Andersson, Zmx, har av Tekniska Läroverkens Ingenjörskör tilldelats ett honorärstipendium på 1 000:– kronor. Detta stipendium, som i år utdelas för första gången till en svensk, avser att belöna en väsentlig teknisk prestation av en läroverksingenjör.

Det arbete som här belönats är det system för underhåll av automatiska telefonstationer som rekommenderas av L M Ericsson och som tillämpas av flertalet av våra kunder. Hans Andersson har på ett verksam och avgörande sätt bidragit till utformandet av detta system. Han har därvid byggt på erfarenheter från sin tidigare anställning vid Televerket kompletterade med rön från många servicebesök hos kundkretsen runt om i världen.

Kamraterna och Kontakten gratulerar!

Få olycksfall hos North Electric

L M Ericssons amerikanska dotterbolag North Electric har fått två fina utmärkelser för gott arbetarskydd. Bolaget fick nyligen ett pris för låg olycksfalls-

frekvens och ett specialpris för högsta procentuella nedgången av arbetstidsför-luster, orsakade av olycksfall under en treårsperiod.

Utmärkelserna utdelades av industri-utskottet i staten Ohios arbetarskydds- och hälsovårdsdepartement samt säkerhetsrådet i Galions handelskammare.

NYA PATENT

På följande uppfinningar gjorda inom koncernen har under tiden 25 mars–5 juni 1959 beviljats patent (förteckningen anger uppfinnarens namn och tjänsteställe, uppfinningens titel samt patentnummer):

Arvidsson, E R, tidigare T4de – Anordning för ändring av varaktigheten hos en puls – 167.331;

Danielsson, L B, SER – Elektronrör – 167.354;

Blomstedt, J B, HF/Knd, *Olofsson, E H*, tidigare T3dd – Termistorreglerad oscillator – 167.437;

Alexandersson, H V, HF/AC – Kodrelä-väljare – 167.443;

Aurell, C-G P, tidigare HF/T4C – Anordning för uppskattning av föremåls sannolika rörelsebanor – 167.474;

Jørgensen, A O, HF/Xg, *Ingre, R W*, tidigare HF/Xas – Fjädergrupp för elektromagnetiska reläer och liknande kopplingsapparater – 167.546;

Håård, H B, tidigare HF/TugC, *Svala, C G*, HF/UsC, – Anordning för detektering resp. demodulering av omodulerade resp. modulerade pulser – 167.549;

Bacher, F, HF/Ktd, *Edvardsson, L O K*, tidigare HF/T5af – Mot variationer i matningsspänningen stabiliserad transistorförstärkare – 167.555;

Svala, S G, HF/UsC, *Brunberg, K G*, HF/CxC – Kontroll av stångmagneter i koordinatväljare – 167.727;

Wangensteen, H J N, EBN – Kopplingsanordning vid telefonapparater med transistorförstärkare – 167.730;

Sohlberg, C O, tidigare G/Ta/COS, *Nordström O E R*, G/Tak – Sifferring för fingerskivor samt sätt att fästa denna på underlag av termoplast – 167.833;

Alexandersson, H V, HF/AC – Frik-tionsväxel – 167.876;

Bergmann, A K, HF/Us – Anordning för in- och urkoppling av gaffeltrans-formatorer vid sammankoppling mellan 2- och 4-trådsledningar – 167.925;

Akesson, N-Å, HF/MpgC – Anordning vid koordinatväljare – 167.928;

Edsman, K S, SER – Anordning vid elektronrör – 167.939.

PÅ NYA POSTER



Teknologie licentiaten Hans Werthén har från den 1 september 1959 anställts som direktör i Telefonaktiebolaget L M Ericsson.

Direktör Werthén kommer att under någon tid studera koncernens in- och utländska produktionsenheter för att vid en senare angiven tidpunkt tillträda befattningen som produktionsdirektör (PD) och medlem av direktionen.

L M Ericssons styrelse har utnämnt ingenjörerna Harald Boye och John Zoeterman till överingenjörer i bolaget och till disponent ingenjör Joel Frenning.

Ingenjör Gunnar Svala, UsC, kommer omkring 1 augusti 1959 att tillträda en befattning vid L M Ericssons amerikanska dotterföretag North Electric Company (NEC) som chef för NEC:s forsknings- och utvecklingsavdelning.

LME-lån i Schweiz

L M Ericsson har genom ett schweiziskt bankkonsortium tagit upp ett obligationslån på 45 miljoner schw.fr. (ca 55 miljoner kr.). Lånets löptid är 18 år och räntan 4,5 %. Amortering är avsedd att ske åren 1969–1977 med 5 milj. franc per år.

LM-lånet är det första stora svenska industrilån som upptagits utomlands sedan valutaregleringen infördes 1940 och ett av de största i sitt slag för Sveriges vidkommande.

Varför lånar vi pengar när årsberättel-sens siffror visar att bolagets kassaställning är god?

Vi gör det för att kunna hävda oss bättre på exportmarknaden genom att kunna lämna långfristiga krediter till våra kunder och bli i tillfälle att göra vissa investeringar i andra länder.



Tvåan i fältet, förre landslagsmannen Stephan Kullberg på HF/M, var ett starkt namn i stafetten LM runt. Nr 3 är B. Fall, Vt-32 och nr 6 Sune Andersson på Vt-39.

Facklig fotlig drabbning och stafettlöp HF runt

I skuggan av det stora fotbollsmötet AIK—Djurgården på Råsunda möttes för första gången styrelsen för LME Verkstads-klubb och SIF i en mycket spännande fotbollsmatch på LM:s egen arena.

Ordföranden i respektive lag föregick med gott exempel. SIF:s Werner Sundell spelade tungt medan Olle Svensson från Verkstadsklubben bidrog som »rundningsmärke» på en backplats.

Efter en litet trevande inledning (om man undantar presentöverlämnandet vid slantsinglingen) kom spelet i gång på allvar och situationerna avlöste varandra på ett för åskådarna många gånger roande sätt.

Efter en mållös första halvlek startade andra omgången med friskt humör. Verkstads-klubbens målvakt Axel Hedén bytte med yttren Edvin Nordström som sträckt högerbenet litet för långt. Bytet var lyckosamt, då Hedén i tredje minuten »nätade» efter en fin kombination i kedjan; men lyckan varade inte så länge för några minuter senare utjämnade SIF:s Börje Berg med ett rungande skott i nättaket.

HF och Gröndal delade på titlarna i terrängen

Den gamla fina idrotten terränglöpning tycks åter få fart inom våra koncernklubbar. Årets mästerskap hade samlat ett 30-tal deltagare trots att klubbarna »utifrån» och flera av de stora stockholmsföretagen lyste helt med sin frånvaro. Striden i de olika klasserna blev hård och titlarna delades broderligt mellan HF och Gröndalsavdelningen.

Tävlingen, som arrangerades av Gröndalsfabriken, gick på gammal klassisk terrängmark i Lilljansskogen; otaliga är de mästerskap som avverkats däruppe — senast i år Svenska Mästerskapen.

I lagtävlingen för tre-mannalag segrade »Erlandssons pojkar» från FÖB med HF på andra och Gröndal på tredje plats.

Segrare i klass 1 blev nog något överraskande Gröndals »Perre» Svensson som under vintertiden spelar ishockey i Hammarbys allsvenska lag. Även på andra plats blev det en »bamsing», då Gunnar Thim i det civila tävlar för HIF.

Oldboyssegrare blev Svante Ramström som nu för första gången tävlade i gubbklassen. På andra plats kom energiknip-pet Einar »Skepparn» Karlsson. Juniorsegrare blev R Öberg och bland de 2 (två) nybörjarna segrade O Widenberg.

Efter diverse nätsumpningar och missar och ett gott målvaktarbete på båda sidor slutade matchen även här med 1-1. Efter slutsignalen kom en tackceremoni som nästan överglänste den som Brasilien utförde vid VM föregående år.

I anslutning till »matchen» var det för första gången anordnat en stafett med sträckning helt inom fabriksområdet. Stafetten omfattade 5 sträckor 400-300-250-400-200 m, och start och mål var vid södra grinden. Årets tävling, som var ett försök, var öppen endast för avdelningslag. Av åtta anmälda lag startade sex.

Som segrare i premiärloppet utgick avd. M med de namnkunniga idrottsgrabbarna K E Ekman, S Kullberg och E Ahinko i spetsen. På andra plats kom avd. Vt 32 som med stort intresse deltar i all idrott inom företaget. Detta gäller även Vt 39, som nu kom trea. Man bör även framhålla avd. K, som nog är avdelningen med det största idrottsintresset inom företaget — det är nog inte många på den avdelningen, som inte sysslar med idrott av något slag (ett mycket efterföljansvärt exempel).

Henry

Resultat

1. Avd. M,	3.49,16
2. » Vt 32	3.56,12
3. » Vt 39	3.58,10
4. » K lag II	4.00,00
5. » TVk	4.04,18
6. » K lag I	4.18,32

RESULTAT:

Klass I Seniorer 3 200 m

1. Koncernmästare P-O Svensson, Gröndalsavd. IK, 10.39; 2. G Thim, FÖB IF, 11.05; 3. A Karlsson, FÖB IF, 11.11.

Klass II Oldboys 1 600 m

1. Koncernmästare S Ramström, LME IK, 4.45; 2. E Karlsson, LME IK, 5.11; 3. B Öberg, FÖB IF, 5.15.

Klass III Juniorer 1 600 m

1. Koncernmästare R Öberg, LME IK, 4.40; 2. I Eriksson, Alpha IK, 4.54; 3. A Didriksson, Ermi SK, 5.12.

Klass IV Propaganda 1 600 m

1. O Widenberg, Gröndalsavd. IK, 5.56; 2. B Noro, LME IK, 6.22.

Lagtävlan (Två man från långa, en man från korta banan)

1. Koncernmästare FÖB IF, Thim—Karlsson—Öberg, 27.31; 2. LME IK, Grönqvist—Sjölinder—R Öberg, 27.43; 3. Gröndalsavd. IK, Svensson—Björk—Waldenström, 27.48; 4. Ermi SK, Johansson—Eriksson—Didriksson, 31.37.

Ingen revansch mot SS i schack

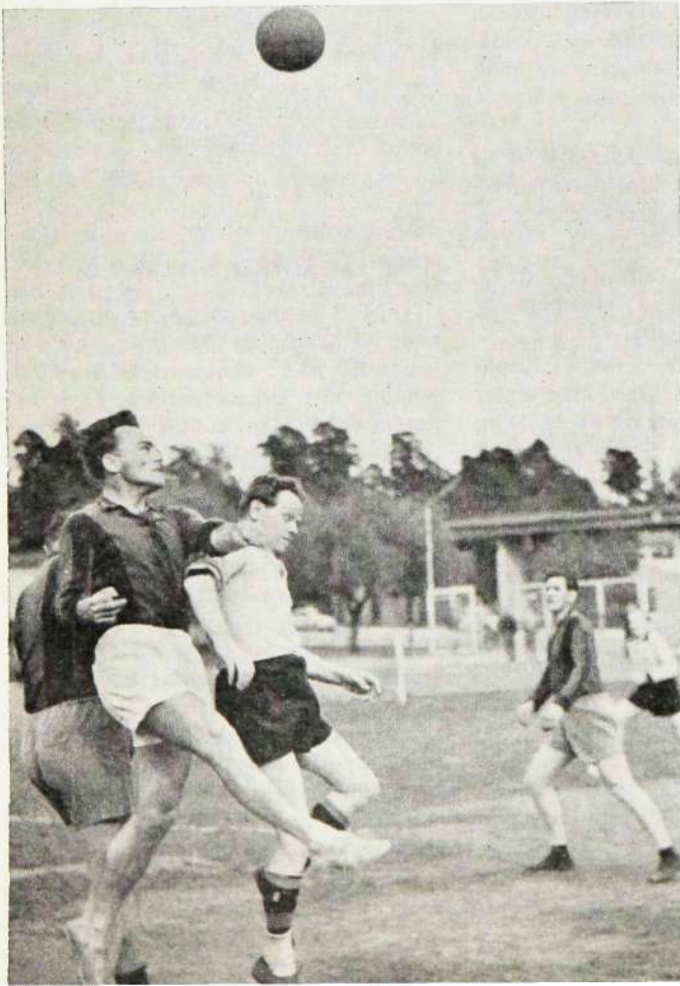
I februari gjorde schackspe-larna på LME ett försök att ta revansch för fjolårets nederlag mot spårvägsmännen. Det gick inte denna gång men vi hoppas på tredje gången gillt. 41 spelare från vardera sidan drabbade samman och Spårvägen stod som slutsegrare med siffrorna 22,5-18,5. De individuella resultaten vid de tio första borden blev:

Spårvägen

1. A Lindqvist	1/2
2. T Ericsson	1
3. B Lindberg	0
4. C-E Hallin	0
5. E Ericsson	1
6. V Sommargren	0
7. S Smedberg	1/2
8. S Hallgren	1/2
9. H Etling	1
10. F Sundin	1

forts. nästa sid

Verkstadsklubben — ~~Jessie Dolt Karlsson~~ smakar SIF:s Börje Berg på bollen genom en



Poetisk inflationssuck

Lönerna glidit man finner vart år
tidigt på måndag morgon
Ersättning därför LO först får
tidigt på tisdag morgon
TCO sen tar igen vad man mist
tidigt på onsdag morgon
Därefter inhämtar SACO sin brist
tidigt på torsdag morgon
Bönderna nekar bli eftersatt grupp
tidigt på fredag morgon
Därpå går priser och skatter
och hyror upp
tidigt på lördag morgon.

(»Pyssloman Pennblom» i Stockholms
stads anställdas tidskrift »Vår Stad».)

Sällskapet LME dansar in våren

Ett hundrafemtio LM:are dansade in våren på Sällskapet LME:s traditionella vårbal, i år förlagd till Hasselbacken, Kungl. Djurgården. Ordföranden Anders Jörgensen hälsningstalade och hyllningstalade till Quinnans ära. Han fäste L-Emmornas uppmärksamhet på att herrar fotografer brukar låta sina motiv utbrista: - Omelett! för att dessa skall få ett trivsamt leende. Ordföranden ansåg det dock klart att det går lika bra genom att »LME» - och han bevisade sin tes genom att fästa de manliga sällskapsmedlemmarnas uppmärksamhet på de närvarande LM-flickorna.



Hubert Lindström, Yo, Ingrid Smith, G, och Yngve Ollus, Yt, sparade sig inte när det gällde att häckla LM-arna på värfesten.

Direktör Malte Patricks desserttalade om så intressanta saker som pengar. Han sade sig förstå att många LM-are tycker att det är konstigt att LM, som har över 120 miljoner i kassan (se förresten bokslutartikeln på sid. 43), skall låna pengar. Men det är ju så att har man dålig ekonomi så får man inte låna pengar, därtill måste man ha mycket bra ekonomi, och de här lånade pengarna är avsedda att möjliggöra ytterligare

utökad export - som ofta hänger ihop med lång kreditgivning - och sätta oss i stånd att möta den hårda konkurrensen på den internationella telefonmarknaden, berättade direktör Patricks.

LM-aren Paulin svarade för kvällens musik med mycket förnämlig hjälp, nämligen Bengt Hallberg. Före den avslutande dansen utbröt så ett välväsat spex, i vilket de flesta kända HF-are fick på tafs.

Ingen revanch . . .

forts. från föreg. sida

LME

R Fagerström	1/2
A Lindström	0
E Johansson	1
N Östling	1
R Lindqvist	0
B Lindsjö	1
K Sandberg	1/2
S Källgren	1/2
S Uitti	0
G Löfström	0

Klass I: 1. B Lindsjö, Vbv; 2. K Sandberg, Vt 39; 3. Å Björnberg, Vbv.

Klass II: 1. J Sundberg, F 69; 2. V Piirand, Ytr; 3. R Larsson, Vt 39; 4-5. I Wilhelmsson, B, och S Eriksson, Ma.

Klass III: 1-2. B Kry, Vt 39, och A Jonsson, Vt 39.

Klass I: 1-2. Å Björnberg och B Lindsjö, båda från Vbv.

Klass II: 1. S Eriksson, Ma; 2. J Sundberg, F 69.

Klass III: 1. B Kry, Vt 39; 2. T Bergstrand, Vt 39.

Genom en lugn och säker slagning tog Allan Adeby hem årets KCM i bowling, som i klass I kraftigt dominerades av HF.

Klass II vanns av A Jonsson från SRA och han vann även örebropersonalens hederspris i tävlingen med förbundshandicap. I Klass III visade O Winkler upp mycket goda anlag och vann en säker seger. I lagtävlingen för 2-mannalag hemförde GV I en knapp seger före SRA I.

Örebrofabrikens nyuppsatta vandringspris för 4-mannalag hemfördes med bred marginal av HF:s lag I.

LxI

Blixt vanns för tredje året i följd av R Fagerström, T2ab; 2-3. H Larsson, Ma, och E Wihlén, Iv.

Blixt, klass II: 1. S Eriksson, Ma; 2-3. E Jonsson, Vt 39, och J Sundberg, F 69.

Höstsäsongens spel startar i början av september enligt meddelande på anslagstavlor.

Bengt Lindsjö

Resultat:

KCM Allan Adeby, LME	1572
A Jonsson, SRA	1519
N Lamefeldt, LME	1519

Klass I:

1. Allan Adeby, LME	1572
2. N Lamefeldt, LME	1519
3. Anders Flink, Kh	1505
4. Arne Adeby, LM	1486
5. G Löven, LME	1481
6. Rolf Andersson, SRA	1476

Klass II:

1. A Jonsson, SRA	1519
2. Å Viborg, GV	1445
3. Max Henemo, Kh	1410
4. R Lundgren, KV	1406
5. J Alsterbäck, FÖB	1393
6. K Karlsson, ÖR	1384
7. L Skoug, MÖ	1382
8. J Axelsson, KA	1381
9. Olle Olsson, MÖ	1354
10. G Sundström, SRA	1353

Klass III:

1. O Winkler, SRA	1434
2. K Neij, GV	1259
3. S Johansson, ÖR	1253
4. B Ståhlberg, ÖR	1246

2-mannalag:

1. KCM GV I	
E Wallin 785	
Å Viborg 729	1514
2. SRA I	1490
3. SRA II	1474
4. LME I	1469
5. LME II	1446
6. LME III	1395
7. LME IV	1388
8. Kh I	1386
9. SRA IV	1377

4-mannalag:

1. KCM LME I	
Allan Adeby 807	
Arne Adeby 782	
G Löven 725	
M Lundborg 733	3047
2. LME II	2906
3. SRA I	2873
4. Kh I	2779
5. LME II	2771
6. FÖB I	2766
7. ÖR I	2677
8. KA I	2653
9. MÖ	2642
10. SRA II	2601
11. GV I	2574



Om fönsterskytning

Det är lördagskväll vid TV-apparaten: Ericofonen demonstreras och berömmes. Som gamla LM-are gläds vi åt reklamen.

Det är söndag och fest i Stockholm. City har arbetat hela natten, putsat och fejat för att värdigt inviga nya Hötors-centrum.

Vi kommer upp på stan, tittar i alla välskyttade fönster och går med en aning av förväntan att se på LME:s skytning.

Chocken är fullständig, slarvigt övermålad fönster, lokalen är under reparation. Ja visst! Men nog hade man kunnat göra ett blickfång, en glugg med en Ericofon. Ett försök åtminstone att få det hela att se vårdat ut, vi gick därifrån djupt besvikna.

AG

*

»Vad har jag sett? Vad gruvlig plåga!
Vad nya ämnen för mitt kval!
Vad olja på min olycksååga.
Vad öde för mitt ögas val!»
Ett LM-fönster under reparation!

Allvarligt talat så kan anmärkningen synas motiverad. Emellertid hade vi inga möjligheter att åstadkomma det allra enklaste blickfång i fönstret, beroende på det forcerade och besvärliga arbetet innanför själva glasrutan. Där förbereddes nämligen vad insändaren efterlyser – reklam – med andra ord en utställning av vår nya koordinatväljarväxel.

Sven Österlund

Brasilia

forts. från sid. 50

Är nu inte Brasilia bara ett fantastiskt projekt? Kommer idén att förverkligas?

Överingenjör Gunnar Åberg, chef för nätavdelningen på HF besökte Brasilia i februari och han tror så. Han är övertygad om att utbyggandet av Brasilia kommer att ske i högsta möjliga takt under president Kubitscheks återstående två mandatår. Och sedan? Ja, därom vet man platt intet, men vid det laget bör Brasilia vara en så pass stor stad att den kan fortsätta att leva vidare av egen kraft.

– Det rådde en sjudande verksamhet i Brasilia, berättar ingenjör Åberg. Det var

Liststopp?

Vi är sexton tjänstemän på V som tycker att signaturen »En som vill vara ifred» har fullkomligt rätt. Vi anser att var och en som vill vara ifred på sina bemärkelsedagar har rätt att fordra att få vara det och vi tycker att förslaget om att lägga ut en anteckningslista på personalavdelningen eller på varje sektion är en bra lösning av problemet.

16 listhatare

Tips för LM-barnen om det skulle regna: Rita pappa på jobbet!

Glöm inte bort barnteckningstävlingen (se Kontakten 2/59)! Trevliga priser kommer att delas ut till de barn som gör skojigaste teckningarna av hur de tror att pappa eller mamma LM-are har det på sin arbetsplats.

Tävlingstiden har utsträckts till den 1 oktober 1959.

Och så här löd tävlingsbestämmelserna:

Det blir tre klasser. Klass A: alla barn i ålder icke fyllda 6 år, klass B: barn i åldern från 6 år och till icke fyllda 10 år, klass C: åldern 10–15 år.

Alla de barn och ungdomar under 15 år har rätt att delta, som har en mamma eller pappa anställd vid LME.

Teckningen skall visa hur den tävlande tror att det ser ut på pappans eller mammans arbetsplats.

Teckningarna skall vara i svart och vitt (ej färg) med tusch, blyerts eller kol på papper eller kartong i valfri storlek, dock ej mindre än 20 x 30 cm eller »A-4»-format.

duktigt folk där som var fast beslutna att verkligen göra något av staden.

Förutom barackstaden för de 40 000 var presidentpalatset färdigt i februari, likaså Brasiliens stora hotell samt enklare bostadsområden och områden med enfamiljshus.

Även om en del av de blivande byggnaderna i Brasilia ser ut att vara någon skapelse av en annan värld, så måste man nog säga att staden som helhet inte ser ut att bli den extrema fantasiskapelse som man kanske är benägen att göra den till. Men visst blir staden okonventionell. Brasilianske arkitekten Lucio Costa, som segrade i en arkitektävlan om projektet Brasilia, har inte haft några besvärande faktorer att ta hänsyn till. Han ritade Brasilia helt förutsättningslöst.

VI TACKAR

... för födelsedagshyllningar

Erik Grunne, G/Tvl
Svea Gustavsson, HF/Vta 36
Holger Hörnblad, HF/Lna
G Jervheim, G/Fopv
Carl Johansson, HF/Vbv
Helge Johansson, HF/K-16
Torsten Larsson, G/Vb
Nils H Nilsson, Zm, Beyrouth
Arne Säwerström, HF/Zba
Svea Thunström, HF/Vp
C G Wahlberg, HF/Evp
Nils C. J. Wennberg, HF/Vt

... för annan vänlighet

Ester Dahlman, HF/Vt-37
Margit Eklundh f. Johnson, HF/Pa
Dolores och Carl-Eric Lilja, G/Fov
Karin Ryhr, G/Ek
Maj-Britt och Arne Samuelsson, HF/Lpe

... för vänligt deltagande

vid Gunnar Anderssons, Lärlingskolan, bår

Linnéa och Hans Andersson
vid vår mors, Ester Byrberg, K-22, bår
Bo, Birgitta och Hans
vid min makas, Elly Gunhild, HF/Vt-19, bår

Gunnar Chorell, HF/Vt-13

Juryen består av Kontaktens redaktion och redaktionskommitté.

Bidragen skall vara inlämnade till red. för Kontakten, LME, Stockholm 32, senast den 1 oktober 1959. Ange pappas eller mammans tjänsteställe!

I Kontakten 6/58 berättade vi om Costas stadsplan.

Oscar Niemeyer, berömd brasiliansk arkitekt som bland annat ritat LM:s fabrik i Brasilien, har signerat ritningarna till de flesta offentliga byggnaderna i staden.

När Brasiliens första etapp är färdigbyggd – man koncentrerar sig nu på stadscentrum och »flygplanets» högra vinge – kommer förmodligen en officiell flyttning av administrationen från Rio de Janeiro att ske. Säkerligen talar pilen sant som visar vägen till Juscelino Kubitscheks »egen stad»:

»Till Brasiliens nya huvudstad.
Några är emot den, många är för den
– alla har fördel av den!»