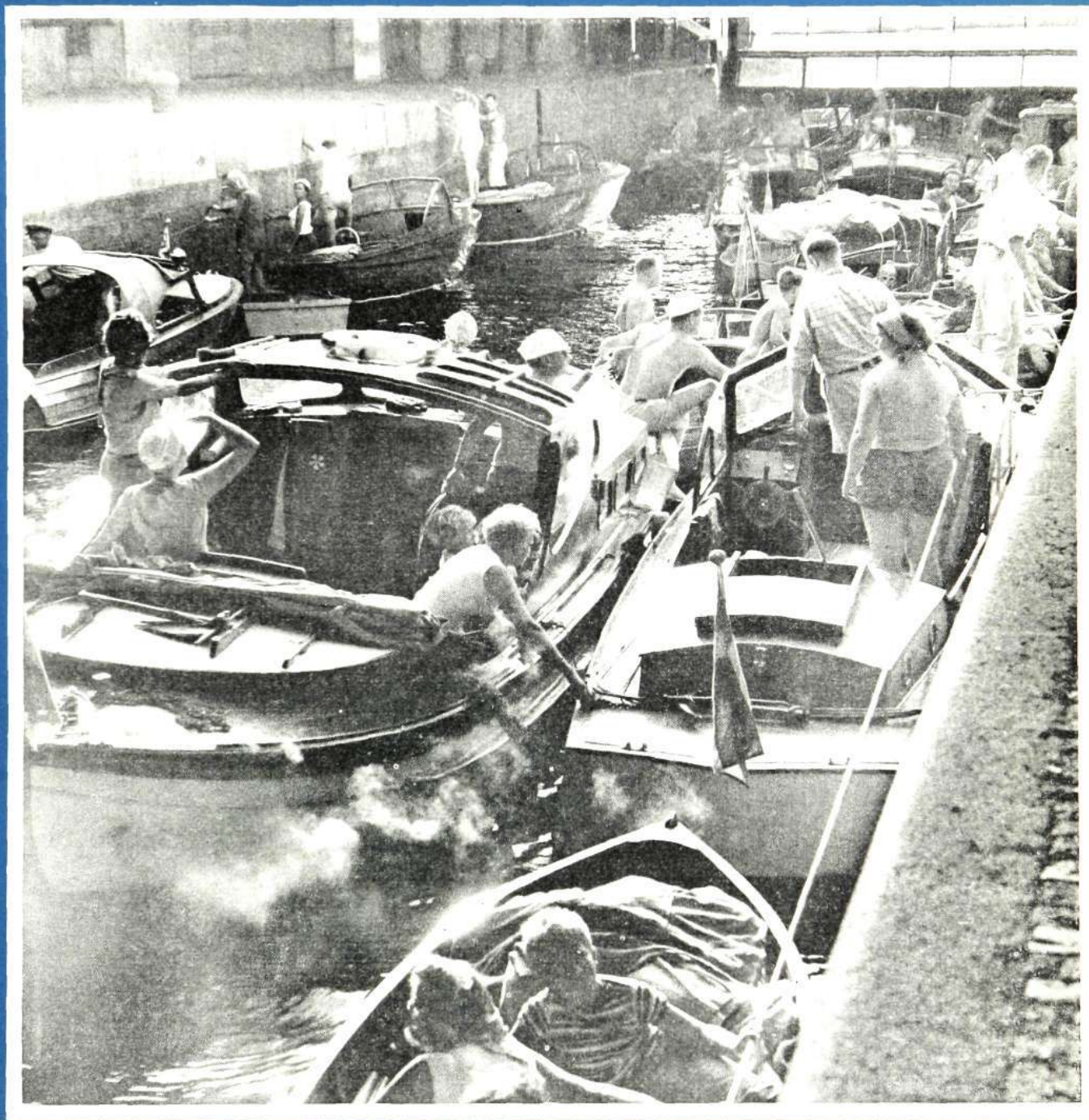


Kontakten



Ericsson
LM

LM-ARNAS TIDNING

NR 4 1959

LM-arnas tidning

Ansvarig utgivare: Hugo Lindberg
Redaktör: Sigv. Eklund, tel. 453
Redaktionssekr.: Bo Hedbom, tel. 1565,454

Redaktionskommitté:

Henning Augustsson, Vt 27, tel. 291
Charlie Wodsten, TVktC, tel. 226
Folke Zandin, Vas, tel. 611
Karl Einar Österlund, Vt 18, tel. 718

Lokalredaktörer:

J Hagdahl, Ermi och BA, tel. 56; J Wäneland, SER, tel. 305; S von Melsted, SRA, tel. 211; M Steiner, Kabelverket, Älvsjö, tel. 31; B Larsson, Alpha, tel. 17; A Hofström SIB, tel. 231; P Nyhult, Rifa, tel. 109; C G Löfgren, FÖB, tel. 250; E Wandel, RGA, tel. 163; G Falkman, HU; A Jurstrand, Katrineholm; P Mowald, Söderhamn, tel. 49; Å Bergman, Karlskrona; H. Leksell, Örebro; L. Falk, Alingsås; L. O. Larsson, Göteborg/Möndal.

Omslagsbilden:

4—500 båtar slussade sig in i Mälaren genom Karl Johans-slussen den sista semesterdagen — många av dem LM-båtar. Foto: Arne Barthelson, HF/Rf.

Ur innehållet:

	Sida
Tellus presenterar sig	63
Nya LM-order	66
Rapport från Resarö	67
Bildtelegraf	68
Seglare och grytgubbar	70
LM-dagen 1959	72
God vän och farlig fiende	73
Sporten	78
Brev från läsekreten	80

Tidningsbilaga medföljer del av upplagan.

Bertil Tordemark †

Den 26 juni avled Bertil Tordemark, HF/Dpn, i en ålder av 67 år. Tordemark hade i det närmaste 33 års tjänst hos LME, där han började sin bana i augusti 1926. Det var som förman på gamla 44:ans förråd, varefter han hade olika befattningar inom förrådsadministrationen till hösten 1939. Han överflyttades då till planeringen, inom vilken han innehade olika befattningar till hösten 1956, då han pensionerades och överfördes till Spn, nuvarande Dpn.

I sina tidigare år var Bertil Tordemark aktiv teaterman och spelade hos Albert Ranft på Svenska Teatern. När denna mitt under pågående teatersäsong 1925 brann ner, tvangs han av försörjningsplikter mot familjen att lämna teaterbanan och skaffa sig en mera borgerlig syssla. Teaterintresset behöll han dock



Tvillingparet Jan och Ake Dalsätt (i mitten) delade tillsammans med Lars-Eric Carlsson (t h) på primusplatsen i klassen för telemontörer. Bo Noreen var bäste mekaniker.

Tvillingar duktiga telemontörer

Femtio elever utexaminerades i år från L M Ericssons lärlingsskola, en av Stockholms stads inbyggda verkstadsskolor. Förra året var skolans rekordår med avseende på elevantalet och då utexaminerades endast fyra elever mer än i år. Samtliga 59 har placerats i produktionen, de flesta vid LME.

Ett tvillingpar, Jan och Ake Dalsätt, delade tillsammans med Lars-Erik Carlsson på primusplatsen i klassen för telemontörer. 34 telemontörer fick sina avgångsbetyg. Bland de 25 mekanikerna blev Bo Noreen bäste man. Till 17 särskilt förtjänta elever delade L M Ericsson ut premier.

Klassen för telemontörer

Jan Andersson, Lennart Andersson, Tord Andersson, Harry Arleryd, Lars Arvidsson, Dennis Becker, Karl Bertil Berglund, Lars Ake Bergman, Sven Ove Blomqvist, Lars-Erik Carlsson, Jan Dalsätt, Ake Dalsätt, Per Olov Edlund, Kjell Eriksson, Rolf Hedberg, Lennart Hellström, Olov Hummer, Anders Höglund, Roland Jansson, Bengt Johnsson, Olov Lind, Arne Lindqvist, Kjell Lundberg, Ingvar Morell, Bengt Nilsson, Tord Nyberg, Tord Petersson, Jan Erik Rörstrand, Ake

och under många år var Tordemark den ledande själen i LME:s teatersektion. Han både regisserade och spelade färgstarka roller.

Det är inte bara teatern utan mycket annat som fyllt Bertil Tordemarks tid med intressen. Han var sångare, träsnidare, blomstervän och botanist — som sådan skapade han ett unikt herbarium. Tordemark var hemvärnsman sedan 1940 och nykorad Veteran. Han tjänade hemvärdet som menig, gruppchef och under flera år som kompaniadjutant samt skötte förströelsedetaljen på den tiden Hemvärdets kompanifester livades av spex och sketcher.

Det är ett stort tomrum efter Bertil Tordemark, när han nu för alltid lämnat livets stora vridscen. T. Rundqvist

Samuelsson, Mats Sundqvist, Sven Göran Uddsjö, Bengt Wallman, Leif Westman och Bengt Ake Öberg.

Klassen för mekaniker

Bertil Andersson, Gunnar Andersson, Bo Andreasson, Björn Augustsson, Lennart Björnhård, Lars Arne Brandt, Hans Carlsson, Joel Cedergren, Roger Dahlström, Jan Engskog, Ulf Erlandsson, Karl Johan Fors, Per Olov Fransson, Björn Johansson, Tore Johansson, Bengt Karlsson, Ake Karlsson, Bo Larsson, Roland Larsson, Bengt Lund, Hans Menzinsky, Bo Noreen, Bo Ridström, Sune Torstensson och Uno Törnkvist.

NYA PATENT

På följande uppfinningar gjorda inom koncernen har under tiden 6 juni—31 juli 1959 beviljats patent (förteckningen anger uppfinnarens namn och tjänstställning, uppfinningens titel samt patentnummer):

- Svara, C G, HF/UsC — Anordning för avläsning av antalet magasinerade impulser i ett magnetiskt register med mättningsbar kärna — 168.063;
- Seth, K A A, HF/Vbv — Elektrisk kontaktanordning — 168.064;
- Ericsson, O A, T/Krx — Spolbar ljudbäare — 168.113;
- Westberg, J B, RIF — Gasurladdningsrör med kort joniserings- och avjoniseringsringtid — 168.203;
- Nettelbladt, H K, tidigare HF/UrC — Glimrör med hålkatod — 168.205;
- Larsson, C A R, G/Tt — Myntautomat — 168.239;
- Nilsson, N E, G/Tv/EN — Rodnert, G O, G/TvjC — Automatisk telefonväxel med alarmanordning — 168.320;
- Borgström, J C G, HF/YtkC — Kopplingsanordning för centralisering av abonnentväxlar — 168.324;
- Priklonsky, P, HF/NfC, Wandin, B A R, tidigare HF/NteC — Anordning vid en gastrycksskyddad kabel — 168.333;

När vi LM-are säger »Midsommarkransen» menar vi väl vanligen HF. Men LM i Midsommarkransen är inte bara HF – där ligger också »Tellus» alias avdelning T alias L M Ericssons transmissionsavdelningar. Transmissionsteknik är kanske ett krångligt ord men det är beteckningen på ett mycket intressant ämnesområde. Transmissionstekniken ger oss möjlighet att låta 2 700 telefonsamtal utväxlas samtidigt på en telefontråd utan att personerna pratar i mun på varandra och den ger oss möjligheter att samtala på mycket långa avstånd. Tellus-ingenjören Tord Bohlin, som varit vid T-avdelningarna sedan de startade, berättar i denna artikel litet om transmissionstekniken. Tellus har också lovat återkomma i ett par följande artiklar och presentera sig närmare.



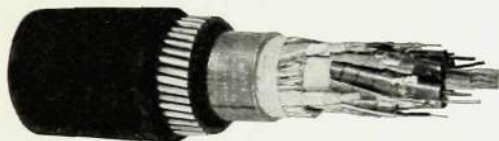
De flesta av oss LM-are har väl klart för oss att två telefonapparater, som man skall kunna föra ett samtal mellan, bör vara förbundna med två från varandra – och från omgivningen – isolerade

parat. Idag är det som bekant möjligt att telefonera på mycket stora avstånd med hjälp av förstärkare.

Med bättre telefonförbindelser följer krav på ökat antal förbindelser och tele-

Man brukar kalla förvanskningen, som yttrar sig som en dov baston, för »kabelton». Denna kan man få bort genom att med jämna mellanrum koppla in spolar i ledningen. Sådana spolar kallas »pupin-

Tellus framtidsvyer:



1.000.000 TELEFONSAMTAL PÅ EN TRÅD TELEVISIONSPROGRAM UNDER ATLANTEN

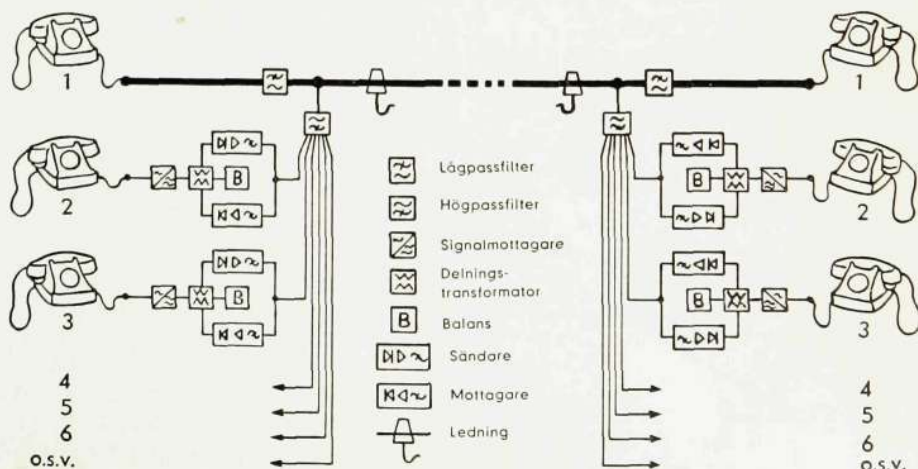
metalltrådar, i vilka talet »bärs» fram av elektriska strömmar. I tidernas – telefontidernas – början hängde trådarna fritt i luften på stolpar och så gör de fortfarande i många fall. Över en sådan telefonlinje kunde man och kan man föra samtal på ganska långa avstånd. Författaren erinrar sig att han i sin tidigare ungdom talade på detta sätt mellan Malmö och Stockholm.

Med ökande ledningslängd blir emellertid ljudstyrkan allt svagare och uppfattbarheten allt sämre och till sist blir den s. k. ledningsdämpningen så stor att det överhuvudtaget inte längre är möjligt att föra ett sammanhängande samtal. Botemedlet heter: förstärkare.

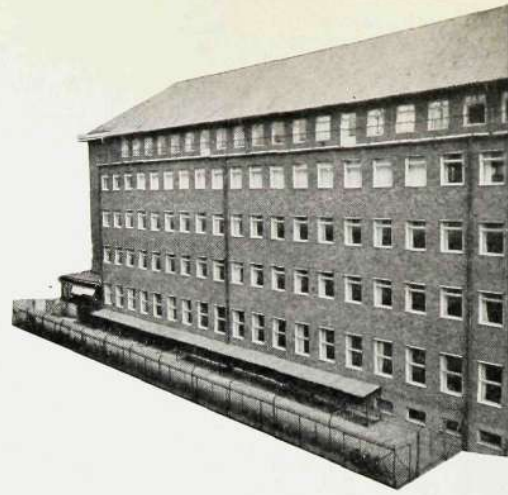
Lee de Forest's geniala uppfinning elektronröret eller radioröret, som vi säger i dagligt tal, har gjort det möjligt att förstärka den neddämpade strömmen och återställa talet ute på telefonlinjen i det skick det hade närmare den talandes ap-

fonstolparna belastas med allt flera trådpar. Denna belastning har visat sig medföra avsevärda olägenheter. En av olägenheterna är överhörning från samtal till samtal och en annan risken för stormskador på ledningarna. För att undgå dessa och andra olägenheter lägger man viktiga telefonförbindelser i jordkablar. Detta medför dock nya olägenheter. Ökad ledningsdämpning uppstår, talet förvanskas och ljudstyrkan försämras.

spolar» (efter uppfinnaren, den serbisk-amerikanske professorn Pupin). Ledningsdämpningen minskas dels genom dessa pupin-spolar, dels genom att man ökar antalet förstärkare i proportion till den ökade dämpningen. Professor Pupin's uppfinning har fått en vidsträckt användning. LME:s fabrik i Huddinge tillverkar sådana spolar. Förstärkarna däremot tillverkas av Tellusverkstaden och kablarna förstås vid kabelverken.



Översta bilden visar med all önskvärd tydlighet vilken hård belastning luftledningarna utsätts för – en av anledningarna till att man övergått till att låta samtalen gå via jordkablar. Vid rubriken en genomskärning av en koaxialkabel. Nederst principen för bärfrekvenstelefon.



T/TV:s högkvarter i Midsommarkransen

Vad gör T-teknikerna?

Den teknik som sysslar med beräkning och konstruktion av organ som erfordras för att man skall kunna föra telefonsamtal över långa avstånd kallas transmissionsteknik. Transmissionsteknikerna konstruerar och tillverkar härför behövlig utrustning, men sysselsätter sig också med att beräkna hur telefonledningsknippen och kablar skall byggas för att bli effektiva och fria från överhörning.

Den utrustning som först utvecklades var pupinspoler och förstärkare. Härvid har varje samtal sitt eget trådpar och utrustningen betjänar endast ett samtalsförbindelse. Denna teknik används fortfarande i stor utsträckning, speciellt för kortare förbindelser, och har under de senaste 30-40 åren hela tiden förbättrats och utvecklats tekniskt.

Fordringarna på antalet långdistans-

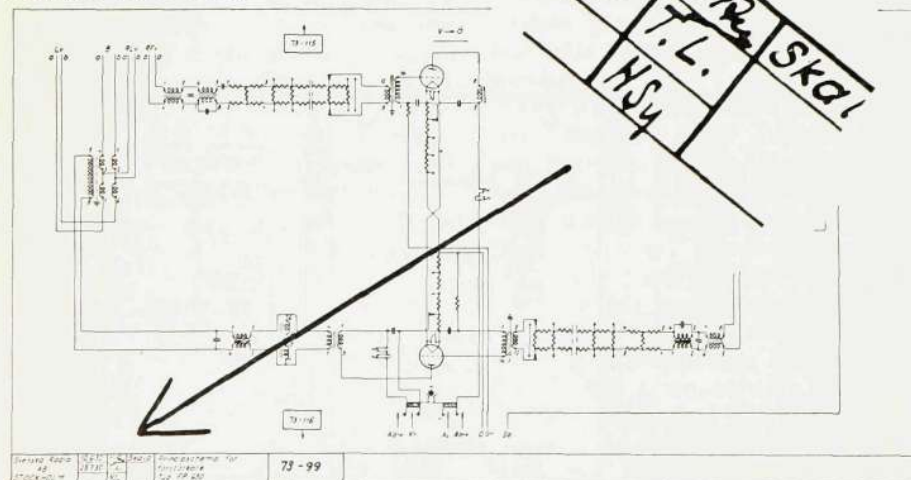
förbindelser och på deras längd har emellertid idag ökat på sådant sätt att transmissionsteknikerna har funnit det nödvändigt att finna sådana lösningar att de långa och dyra förbindelselinjerna utnyttjas bättre genom att samtidigt användas för ett stort antal samtal. Samtidigt har man förbättrat kvaliteten på samtalen. Denna teknik att mångdubbla – multiplicera – ett ledningspars överföringsförmåga så att man kan föra flera samtal på samma gång på ledningsparet utan att samtalen stör varandra kallas multiplextelefoni eller bärfrekvenstelefoni.

För att förklara idén med multiplextelefoni kan vi jämföra med vad som sker över radio. Tänk dig en telefonledning av

avsevärd längd, i vars båda ändar dels en radiomottagare, dels en liten sändare har monterats på sådant sätt att ena tråden kopplats till antennuttaget och den andra till jorduttaget på apparaten. De två sändarna tilldelas varsin våglängd. Talar jag i den ena sändaren kan det uppfattas i mottagaren i den andra ändan om den ställs in på rätt våglängd eller frekvens. Svarar någon i den andra sändaren kan svaret uppfattas i den mottagare som ställts upp bredvid den första sändaren. På detta sätt kan man föra ett regelrätt samtal »per trådradio». Ingenting hindrar för övrigt att man sätter flera sändare och flera mottagare på en gång på samma ledning. Man kan lätt skilja de

Transmissionsavdelningarnas embryon var telefontekniska avdelningen vid SRA, som började sin verksamhet år 1921. Chef för denna avdelning var dr Mauritz Vos, som också genom att medarbeta i internationella samarbetsorgan bidragit verksamt till

Detta principschema från 1930 för en av LM Ericssons första tvåtrådsförstärkare har signerats av tre herrar. Sign. S An är Sven Andersson (alltjämt verksam vid transmissionsavdelningarna), T. L. står för Torben Laurent (professor vid KTH) och bakom sign. H Sy dölde sig 1930 den blivande chefen för Televerket Håkan Sterky.



en internationell standardisering inom T-området. I ledningen för avdelningen stod även nuvarande generaldirektören i Televerket Håkan Sterky, som särskilt gjorde stora insatser inom bärfrekvensområdet. Utvecklingspersonalen uppgick under de första åren till ca 15 personer.

De första stora leveranserna av T-materiel gick till Mexiko och omfattade bl. a. 3-kanalsystem, 2- och 4-

trådsförstärkare och pupinspoler. Det brukar ibland sägas att T:s vaggas stod i Mexiko.

År 1931 flyttade laboratorier och organisatoriskt över till L M och 1934 även lokalmässigt. Tillverkningen av transmissionsmateriel har successivt överflyttats till LME och år 1953 bildades Tellusverkstaden som en separat verkstadsenhet för tillverkning av huvudsakligen T:s produkter.

År 1954 hade de lokaler T disponerade i HF blivit för trånga och T-avdelningarna flyttade då till en nyuppförd laboratorie- och kontorsbyggnad.

Svårigheten att få kvalificerade ingenjörer samt bristen på bostadslägenheter i Stockholm gjorde, att T år 1955 bildade ett utvecklingslaboratorium i Darmstadt, där mestadels tyska ingenjörer är anställda.

En annan del av T:s utvecklingsverksamhet ligger i Mölndal, där även en verkstad för tillverkning har byggts.

Personalen inom T-avdelningarna uppgår idag till 500 personer. T:s verkstäder, Tellusverkstaden (TV) och Mölndalsverkstaden (MÖ/V), har sammanlagt 600 anställda.

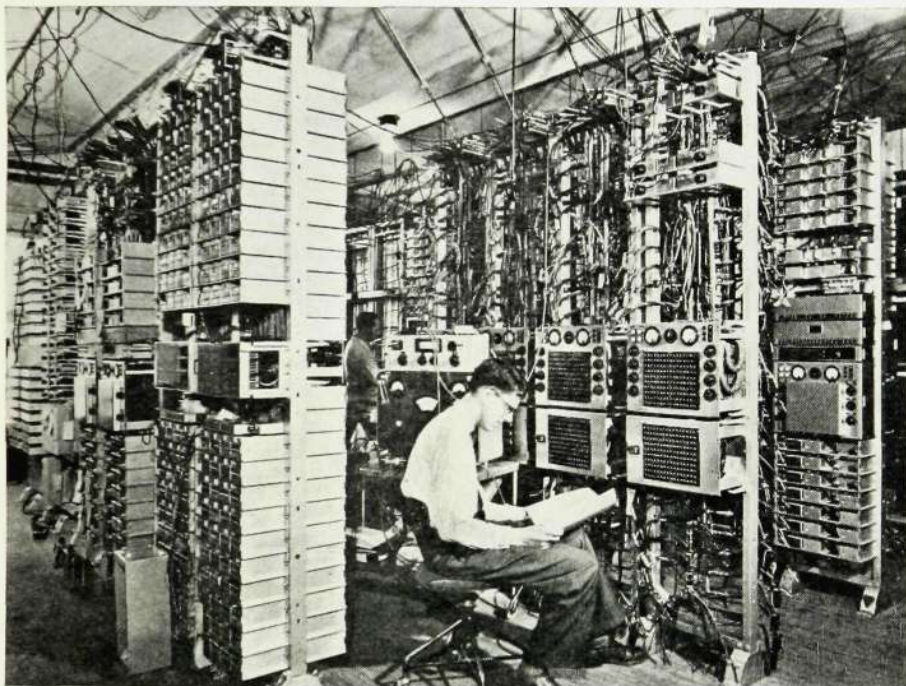
olika samtalen åt genom att ställa in de olika sändarna och mottagarna på olika frekvenser, precis på samma sätt som man ställer in (»stämmer av») sin radioapparat än på den ena stationen, än på den andra.

2700 samtal på en tråd

Man kan i princip använda olika typer av kablar – ledningspar för förbindelsen. Med hjälp av multiplex-telefoni har vi i dag skaffat många tusental samtidiga telefonförbindelser mellan alla större svenska centra. Avsevärda framsteg har gjorts under det sista decenniet – 960 samtal på ett trådpar eller i praktiken en enda tråd, en »koaxialkabel», är standard idag och man är i full gång med att bygga ut ett system med 2 700 samtal på en tråd.

Från radion vet vi att talet sänds på en viss våglängd eller med en viss frekvens och att mottagaren avstämmer för att ta emot talet. Samma sak sker vid multi-

Transmissionstekniken har också gått ett steg längre och avskaffat även den enda »tråden», som ersätts med en radioförbindelse på ultrakorta vågor (UKV) av samma slag som dem varmed vi nu kan avlyssna våra radioprogram i Stockholm och på många andra ställen i landet. En enda sådan trådlös sändare kan – på samma sätt som den enda tråden – samtidigt överföra ett stort antal samtal. Räckvidden för en sådan sändare är som bekant inte stort mer än 60 à 80 km, men för längre förbindelser löser man problemet på så sätt att man bygger en rad av sådana sändare och mottagare i master eller på bergstoppar. Sändarnas och mottagarnas antenner riktas i förbindelsens riktning och man erhåller på detta sätt något som vanligen brukar kallas en »radiolänk». I Colombia bygger LME i samarbete med ett amerikanskt företag bl. a. ett interurbannät för hela landet, baserat på sådana radioförbindelser.



Provning av övergruppsstativ för koaxialsystem

plextelefoni men där sammanlagras de olika samtalen i grupper av olika storlek. Man förfar härvid så att exempelvis 12 samtal tas ihop till en »12-grupp» och 5 sådana grupper till en »60-grupp» o. s. v. Den största grupp, som används idag, omfattar 900 samtal. Grupperna förs ut på ledningen på samma sätt som det enskilda samtalet förs ut från radiosändaren. På mottagarsidan separeras de olika grupperna från varandra genom en metod som motsvarar radioapparaternas avstämning. Först separeras den stora gruppen och därefter de mindre steg för steg. Så erhålles t. ex. 5 st. 12-grupper ur en 60-grupp och därefter separeras de enskilda samtalen ur varje 12-grupp.

USA-TV i Europa?

Lösningen av problemet att tala över – eller rättare sagt under – Atlanten är transmissionsteknikens senaste triumf och nu börjar man diskutera att överföra även television mellan Amerika och Europa. Detta har hittills endast varit möjligt med en viss tidsförlost, men man talar nu om att använda konstgjorda satelliter som relästationer vilket skulle göra det möjligt att exempelvis se ett amerikanskt TV-program i Sverige i samma stund som det sänds i USA.

I transmissionstekniken ingår inte bara överföring av telefoni utan även biområ-

VI TACKAR

... för födelsedagshyllningar

Folke Andersson, Zms
Wilma Andersson, HF/Vt-07
Ernst Bodström, HF/LC
K. G. Hansson, HF/Vt-01
Pontus Magnell, TVpp
Natanael Olsson, HF/Vt-03
Anna Pettersson, HF/Vpa
Mary Schön, G/Fopt
Sigfrid Svensson, HF/LpC
Sam Öberg, HF/Vt-18

... för annan vänlighet

Lisa Carlsson, HF/Vt-39 B
Ruth Elg, HF/It
John Johansson, HF/Vt-27
Gunnar Pousette, HF/Vbt
Lilli och Karl-Anton Raid, HF/Yxd

... för vänligt deltagande

vid vår broders Gustav Bergman, HF/Dpn, bår
Syskonen
vid vår faders Gerhard Cornelius, T/Vt-41, bår
Barnen
vid vår faders verkmästare Johan Alfred Johansson (pensionerad) bår
Barnen
vid Axel A Lindkvists, HF/Vk, bår
Märta Lindkvist
Gun och Lars-Erik
vid min makes civilingenjör Torsten A Lundell, HF/U, bår
Gunhild Lundell
vid vår make och faders Bertil Torde- mark, HF/Dpn, bår
Gerda Tordemark
Barnen
vid min makes Nils Wallin, HF/Lns, bår
Gerda Wallin

dena dataöverföring, överföring av telegrafi, radio- och televisionsprogram samt upprättande av radioförbindelser. Besläktad med transmissionstekniken är raddarteknik. L M Ericsson-koncernen intresserar sig för de flesta av T-teknikens grenar.

Transmissionstekniken har tidigare varit förbehållen de långa avstånden men idag märker man en allt starkare tendens hos denna teknik att tränga in även på korta och mycket korta avstånd samtidigt som man inom en gripbar framtid skymtar möjligheten att föra bortåt en miljon samtal på en enda tråd – som då inte längre är en tråd utan ett rör.



I Tuniens huvudstad Tunis möts Österlandet och Västerlandet.

LM ger Tunis nytt telefontät

I hård konkurrens med åtta andra internationella telefonbolag har L M Ericsson slutit ett telefonkontrakt i Tuniens på 12,5 miljoner kronor.

Tunisiska televerket har beslutat att radikalt bygga om telefontätet i huvudstaden Tunis. Nätet har tidigare innefattat 13 000 linjer av två olika automat-system. Dessa system skall nu nedmonteras och staden skall istället få 21 000 linjer av LME:s moderna koordinatväljarsystem. Dessutom skall Tunis förorter automatiseras med 4 000 linjer. Staden blir därmed en av världens modernaste städer i telefonhänseende.

LME-kontraktet innebär också auto-

matisering av telefontätet i staden Bizerte (1 000 linjer) och byggnad av en interurbancentral i Tunis med 85 nationella och 16 internationella telefonistplatser. I Bizerte skall dessutom en interurbancentral med 10 platser byggas.

L M Ericsson skall börja installationerna om ungefär ett år och arbetet kommer att pågå i tre år. Under montaget i Tuniens, som skall skötas av svenskt LM-folk, skall inhemska arbetskraft utbildas. Dessutom skall 25 tunisiska tekniker få teletutbildning i Sverige.

Det är första gången L M Ericsson gjort en affär med Tuniens.



Samarbete mellan LM och Televerket

Den samarbetskommitté bestående av representanter för Televerket och LME, som sedan länge varit i verksamhet inom telefonapparatområdet, har, efter det att Ericofonen numera godkänts som huvudapparat, sammanträtt för att dra upp riktlinjerna för det fortsatta arbetet.

Man har därvid enats om att överföra de närmaste arbetsuppgifterna till tre, var för sig arbetande grupper, nämligen: en schemagrupp, en grupp för konstruktion och formgivning och en grupp för specialapparater.

I höst beräknas grupperna kunna förelägga kommittén de första arbetsresultaten.

Utbyggnad i Ecuador

L M Ericsson har nyligen fått beställning på utbyggnad av det automatiserade telefontätet i staden Guayaquil, Ecuador. Kontraktsumman är omkring 11,5 miljoner kronor och avtalet innebär, att Guayaquils telefonstationer byggs ut från 8 000 till 14 500 linjers kapacitet.

L M Ericsson skall leverera automatisk stationsutrustning, nätmateriel och telefonapparater dels för Guayaquil, dels för de närbelägna samhällena Salinas och Milagro, som utrustas med koordinatväljarväxlar.

I januari erhöLL L M Ericsson en liknande order för Quito, Ecuadors huvudstad, där stationskapaciteten ökades från 14 500 till 21 500 linjer.

Den första L M Ericsson växeln, en manuell telefoncentral för Quito, installerades i Ecuador för jämnt 30 år sedan. Automatisk stationsutrustning har levererats sedan 1945. När utbyggnaden enligt det nya kontraktet är klar kommer L M Ericsson att ha levererat utrustning för 38 000 linjer i Ecuador.

Direktör Gustavo Gross, ETG, Guayaquil, undertecknar 11,5-miljonerskontraktet på utbyggnad av automatnätet i Guayaquil. Ministern för allmänna ärenden arkitekt Sixto Duran Ballén (i bakgrunden) och Notarius Publicus (tv) kontrollerar undertecknandet.



Ungarna betygsätter en koloni inte minst efter maten. Resarö och matmamma Margit Johansson fick stora A av årets första kull. Olle Hedström (ovan) ser riktigt matglad ut trots att dagens rätt var den, som alltid haft en säker placering på kolonibarns önskelista – längst ned. Fisk, alltså.

och till en början finansierades enbart genom frivilligt övertidsarbete, ambulerat i stockholmstrakten.

I år tog kolonin två gånger emot en grupp med 30 relativt bleka stadsbarn i åldern 4–8 år och levererade fyra härliga sommarveckor senare lika många solbrända grabbar och så kallade brunbönor.

Ni mammor och pappor som ser era »ungar» på de här sidorna (barnen är från julgruppen) har naturligtvis redan

60 glada ungar, 9 snälla »tanter»

Det var precis lika kul som vanligt på Resarö i år. Mer skulle vi egentligen inte behöva säga. För det finns väl ingen LM-are som inte hört berättas att Resarö är LM-barnens egen sagoo?

På Resarö ligger Villa Ingbo, som på den tiden folk inte hade så bråttom och

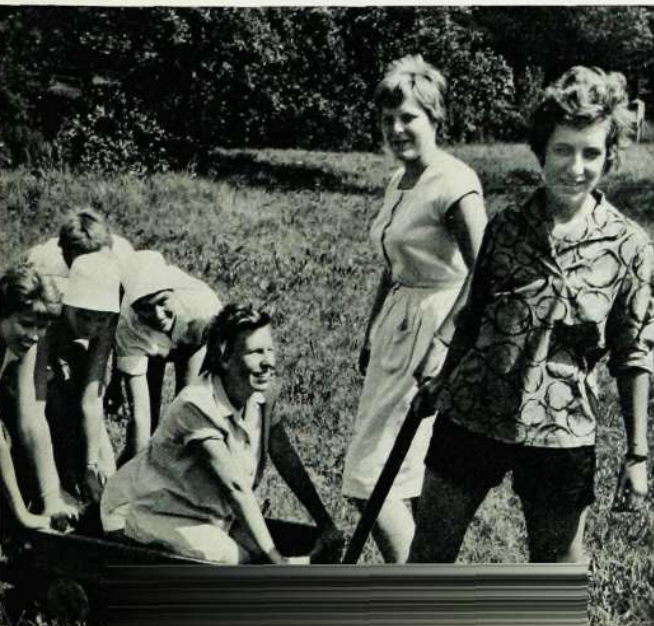
inte for så långt på semestern var pensionat och rekreationsplats för tröttjaktade stockholmare. 1946 flyttade LM-kolonin till Villa Ingbo och året därpå köpte LM fastigheten. Tidigare hade LM-kolonien, som startades av LM Ericssons Verkstadsklubb och Morgontidningen

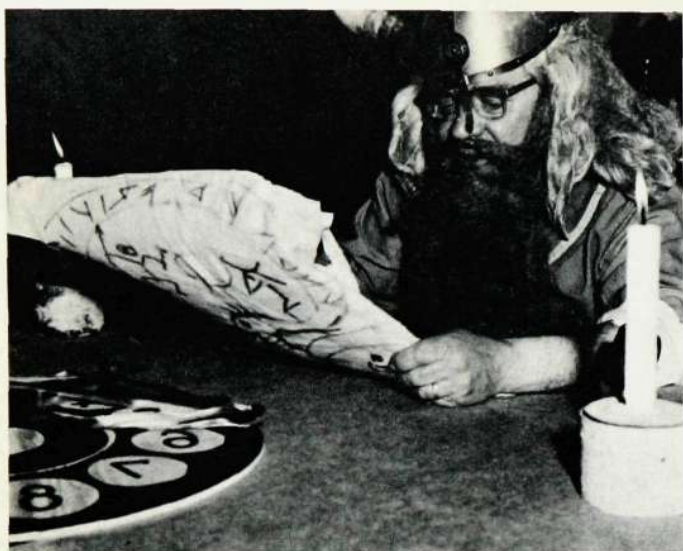
Glad ung dam på Resarö var Britt Kinnegård, mamma till dockan Mats (som bär klänning trots namnet, vilket enligt den unga damen beror på att mormor inte var medveten om det rätta förhållandet utan sydde fel kläder).

För en gångs skull får personalen skjutsa med chefen... Kristina Fredriksson (längst t.h.) och Gunilla Pilsström drar och de tre identifierbara påskjutarna heter från vänster Sif Lindell, Kerstin Kjellstedt och Britta Bergqvist. Chefen själv i vagnen heter Ingrid Odén.



hört barnens färgstarka skildringar av hur det var att vara på »kollo». Men barnen kanske inte har berättat för er att det var inte mindre än nio snälla »tanter» som skötte om dem och att den som kanske skall tackas mest för att barnen (och ni själva...) fick semester är personalkonsulenten Anna Göransson på HF, som ser till att Villa Ingbo varje år får fullt upp med små gäster.





Bildtelegrafen



– Det är som ett drivhus här på kontoret, klagade många LM-are under värmeböljan. HF/Vbv hette ett av drivhusen. Ingenjör Bengt Wennbergs sju år gamla kontorsuppfödda vinranka gav i år tolv vackra druvklasas. Fru Gun Barkstedt, HF/Vp, fick provsmaka. Överst i högra hörnet strålar vackra Y-flickan Kerstin Friberg ikapp med en mängd dito aprikoser. Aprikoserna växer vid HF:s huvudport. I år var första gången trädet gav skörd, över 200 frukter, sedan det planterades 1955. Persikor har HF också inom sitt område.

Högvärdige stormästaren i högst hemliga Piljarorden, Sten den Mångögde, kallade i juni för tionde gången dösar, knotor och riktiga piljare till blot och kämpalekar. Piljarordens medlemmar blotar endast en gång om året – resten av året laddar man upp sig – och orden firade alltså sitt 10-årsjubileum i år. Ovan t. v. läser Carl Rundmage Piljarordens lagar.



Tjugusex franska flygare med generalen i franska flygkåren G J A N Leroy i spetsen besökte HF i början av augusti.



I staden Fortaleza i Brasilien håller Ericsson do Brazil på att installera tre nya koordinatväljarstationer om tillsammans 4 600 linjer samt 700 linjer enligt 500-väljaresystemet. Anläggningen kostar nära 2,5 miljoner kr. På bilden lastas KV-utrustningen ombord på ett flygplan. Utrustningen har tillverkats i LM-fabriken i Sao Jose dos Campos.



I en artikel i detta nummer berättar vi om radiodirigerade bilar i Hofors. Även i Stockholm har avstånden blivit så stora att det är ekonomiskt att ha radio i bilarna. Sveriges Radio har för sin del utrustat sin vagnspark med SRA kommunikationsradio. Bilden visar en av radions-televisionens reportagebilar.



Före indonesiske vicepresidenten doktor Hatta har besökt Sverige, närmast för att studera kooperationen. LM fick också en visit (ovan). Även i år deltog LME i polska Poznan-mässan. Ingenjör Nils Berglind (andre man fr. v.) och vårt polska ombud ingenjör Eugen Ciszek (längst t. v.) tar emot Polens premiärminister Cyrankiewicz i LM-montern (bilden t. v.).

När jag blir stor...

... ska jag bli telefonare och jobba på LM. deklarerade en bestämd ung man i en skoluppsats. Åttaårige Lars Henriksson är son till ingenjör Valdemar Henriksson på HF Dfl. Lars har gjort sitt första skolår i Colombia, men har trots detta hunnit komma bra överens med svenska språket.

men på morgonen
kom barnen hem för
di var hungriga.

Kad jag vill bli nå
jag blir stor.
När jag blir stor
ska ja bli ingenjör
som min pappa.
Di ska jag ringa
och ha kul. Di

skall jag arbeta med
telefon. Di skall jag
börja kl 8 och sluta
kl 5. Di ska jag arbeta
på L M.



Seglare och »grytgubbar»

Det finns många LM-are som aldrig kan göra sig lediga en vårsöndag och som under semestertiden endast kan anträffas via Stavnäs radio. Salta pojkar – seglare. Vi presenterar här några av LM-seglarna. Sedan finns det också några s. k. grytgubbar (motorbåtsägare) inom företaget. Vi presenterar ett par dylika herrar också – trots seglarnas envisa protester. Båda

kategoriernas medlemmar har i alla fall en sak gemensamt: Alla har haft en härlig semester.

Till tjänst för de Kontakten-läsare som kommer i båtunderingar efter att ha sett de fina LM-båtarna skall vi saxa litet ur handledningen »Vilken båt skall jag köpa», publicerad i Göta Segel Sällskaps årsskrift:

Roddbåt

... framdrives av åror eller paddlar, vilket för den moderna människan torde vara för tröttsamt ...

Motorbåt

Motorbåten framdrives av en motor, s. k. gryta. Den som för motorbåt kallas »grytgubbe». Motorbåt igenkännes på att den alltid försöker gå för om segelbåt på kryss, vilket inte alltid lyckas ... Motorbåt skall man köpa om man vill fara på sjön, segelbåt om man vill vara på sjön.

Havskryssare

Havskryssaren är en stor båt med vilken man teoretiskt kan segla hur långt som helst. I praktiken kommer den dock sällan längre än till Sandhamn, där den ligger förtöjd speciellt under Sandhamnsregattan så nära klubbhuset som möjligt.

Kustkryssare

Kustkryssaren liknar havskryssaren i viss mån men med denna båt är man tvungen att hålla sig närmare kusten som framgår av namnet. Kustkryssaren är ej så djupgående, därför att den ofta färdas över en massa grund som inte står utsatta i sjökortet ...



Såväl havs- som kustkryssare är i regel försedda med en kraftig inboardsmotor, som är utmärkt att ha då det blåser hårt.

Int. R-yachter

Av dessa är det numera endast den gamla 5:an, ev. någon gammal 6:a, som står att få till rimligt pris ... R-yachtarna är avsedda huvudsakligen för kappsegling och fordrar då ett obegränsat antal fockar, genuor, stor-segel och spinnakrar. För att få plats med alla dessa segel har en del av dessa båtar försetts med ruff.

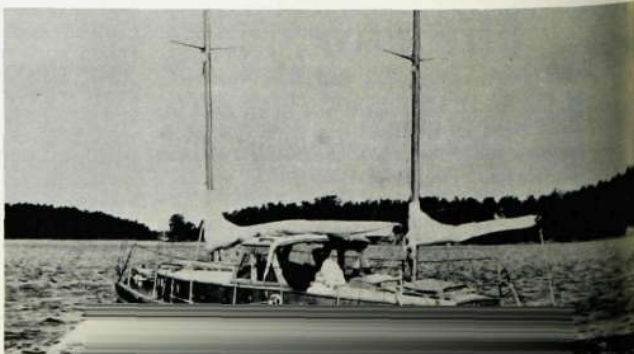
Mälär 30-or

... Av namnet framgår att den är mest lämplig på Mälaren, där sjön ej är så

Olle Svensson, HF:s verkstadsklubbs och Metallettan-ordförande, har motorbåt av högsjötyp (översta bilden nedan). En annan av LM:s s. k. grytgubbar är direktör Gösta Gerdhem. Hans m/jy Naya (indiska för »all right») har en gammal hederlig tändkulemotor, 4 ordinarie kojplatser, kamin (!) och under förre ägarens nåd hyvelbänk (!) i maskinrummet. En båt som förlängde säsongen till att räcka mellan 1/5 och 15/11.



Sven Öst på HF/Vpn är vår kanske mest kända seglare och en av de LM-skeppare som tycker att en båt bör seglas från utsidan. Svensk mästare -49 på segelkanot. Seglar numer finnjolle. Olympiaaspirant. Bilden t. v. och stora bilden överst är tagna under en »stads-match» Oslo—Stockholm på Ekoln vid Uppsala.





grov. För den som älskar att känna saltstänket i ansiktet är den lämplig även i saltare vatten. M 30-seglare gillar i allmänhet ej folkbåtar...

Mälär 25:an

...Den har oftast glänsande mahognyytor och annat fint som det tar sin tid att putsa och feja, varför det inte alltid blir så mycket tid över för segling...

Mälär 22:an

Om M 22:an kan sägas ungefär samma saker som om M 30:an, fast mindre. M 22:an seglas mest av gamla kanotseglare, som har ett väldigt bestyr att försöka hänga upp den.

Neptunkryssaren

Neptunkryssaren är en s. k. lättdeplacementbåt, populärt kallad tunnan beroende på att den har samma bottenform. Den igen-

kännes på att vid vändning allt löst åker från den ena sidan till den andra under ett väldigt skramlande.

Folkbåten

Kärt barn har många namn och här inget undantag. Klappbrygga, plankhög, drivbänk och gubbåt är ett litet urval av de kära namnen. Folkbåten är bred och rymlig och mycket lämpad för långfärd, då man gott hinner följa med i sjökortet. I M 30:an exempelvis måste däremot i allmänhet en särskild man avdelas för att räkna prickar och bläddra i sjökort.

Segelkanoten

Segelkanoten är mycket populär bland ungdomen. Den gillar ju inte att sitta instängd och kanoten seglas från utsidan. Ju längre ut man kan komma, desto bättre seglar man... tippas lätt omkull om man ej är påpasslig, i hårt väder åt lä och i lätt väder åt lovert...

...därmed inte sagt att herrar direktörer färdas i roddbåt. Det finns salta pojkar även i högsta toppen. VD Sven Ture Aberg har exempelvis en internationell sexa, ombyggd till kustkryssare. Nedan VC Stig »Jac» Jacobsson, skeppare på kryssaren Ariel, vilken han seglat till seger i »Gotland Runt».

Segeljollen

...liknar i mångt och mycket kanoten... förekommer i ett flertal former av vilka »Finnjollen» torde vara den mest kända. Det är en lätt liten båt, som för att komma till sin rätt i friskt väder fordrar en rorsman med naturlig barlast i baken, i annat fall bjuder den på mer omväxling än segelkanoten, då den vid hårt plattläns även kan tippas föröver.

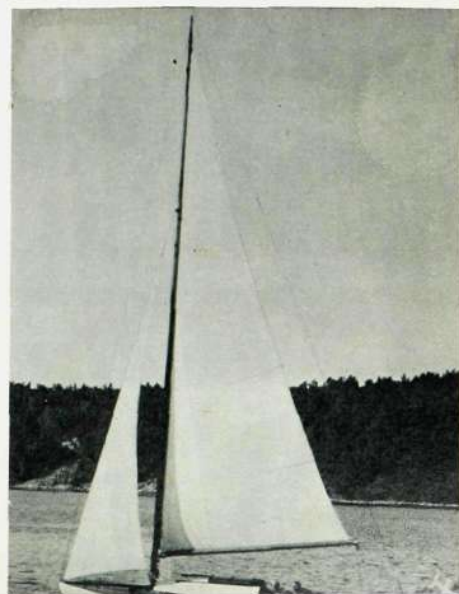
Skärgårdskryssaren

Skärgårdskryssare kallas de flesta båtar som inte kan inrangeras i ovan uppräknade båttyper. Det är också den mest förekommande båttypen under tidningsrubriken »Till salu».

*

(Uppretade båtägare hänvisas direkt till Göta Segel Sällskap - det är inte Kontakten-redaktionen som definierat båttyperna.)

»Gädd-Jocke» Johansson, verktygsmakare på Vt-27, har inte fått sitt namn av att han seglar skärgårdskryssare - trots alla historier som går om denna båttyp. Båten flyter som synes mycket bra. Namnet har han fått därför att han är medlem i SSG, Segel Sällskapet Gäddviken.



Tro inte att de stora båtarna måste tillhöra direktörer! Den här internationella femman ägs av Elis Svensson på HF:s kristallslipning. Seglar under SSB:s (Segelsällskapet Brunnsviken) vimpel...



TIO FÖR DE STORA Å FEM FÖR DE SMÅ

När årets LM-dag planerades kom någon på den idén att man skulle vrida klockan tillbaka och bjuda på gamla hederliga tivolinöjen från fars och farfars tid – och till de priser som betalades på tivoli på den tiden.

»Grönan», Gröna Lund i Stockholm, är ett av de få tivolin som är av den storleksordningen att man kan ta emot hela LM och »Grönan» tackade inte nej till visiten. Innan tivoligrindarna stängdes på söndagskvällen den 13 september – för övrigt säsongens sista dag – hade 22 000 personer slussats in på området (hur många av dessa som var LM-are lär ingen kunna räkna ut – låt oss tippa drygt hälften).

Så billigt som under LM-dagen har man inte kunnat åka karusell och radiobil eller vandra i Lustiga huset på många, många år och LM-arna tog verkligen vara på tillfället. Nog brukar det ringla långa köer på Gröna Lund, men inte så långa som under LM-söndagen.

»Grönans» vanliga attraktioner snurrade för fullt under söndagen men nöjesfältet hade också fått litet LM-atmosfär. Redan innanför ingången spelade LM-orkestern omväxlande med de ordinarie musikanterna från Flygvapnet. Över stora scenen vajade en jättelik LM-flagga, och på scenen sjöng Sievertskören. På gamla scenen dansade LM:s folkdanslag. Tivolis teaterscen hade intagits av kabareande LM-are. I Restaurant Tyrol serverades familjelunch för LM-are. Där bjöd Fritidskommittén LM:s pensionärer på lunch och dit kom också direktör Hans Thorelli och hälsade välkommen.

Två bussar kom från Katrineholm fullastade med LM-are.

Det stora årliga bilrallyt kördes även i år i samband med LM-dagen. 200 startade och 170 besättningar lyckades klara de tio kontrollerna. På en av kontrollerna utövades snabbdrickning av Coca Cola. Och hur fort kan man dricka en Coca Cola? Mest snabbdrickande LM-are behöver 3,6 sekunder.

De bästa resultaten i rallyt: 1) J. Månsson, HF/Nai, 310 poäng. 2) T. Jonasson, HF/Cb, 294 poäng. 3) G. Neovius, HF/Cab, 288 poäng. 4) S. Relling, BA/Yk, 287 poäng.

Priserna: 1. pris och 2. pris Radiola-radio, skänkta av Fritidskommittén och Svenska Radioaktiebolaget. 3. pris 200 liter bensin. 4. pris ett par hemtelefoner.

I årets arrangemang medarbetade LM-are från många avdelningar. Herrar Nils Svensson, PC, Fritidskommitténs ordf. Axel Hedén och Folke Zandin, Vas, agerade generaler.



Minst hälften av de 22 000 personer som besökte »Grönan» säsongens sista dag var LM-are. Bland publiken märktes ovanligt många äldre besökare (= LM-pensionärer). Bilden ovan. Att LM-dagen var en gemyttlig familjefest framgår av bilden nedan. Till en dag på Gröna Lund hör naturligtvis artistuppträdanden, t. v. ett av LM-dagens många.



Röde Hanen

– god vän,
farlig fiende

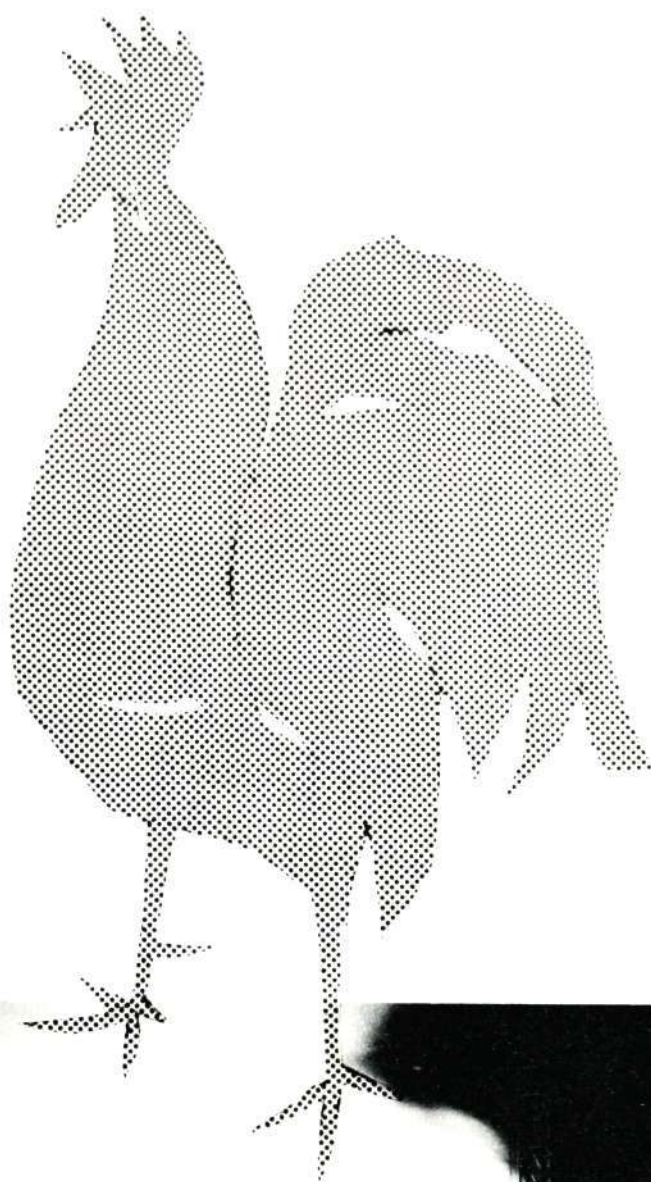
Elden är en av människans äldsta vänner. Men elden är också en av människans äldsta – och farligaste – fiender. Enbart i Sverige förlorar årligen mer än 100 personer livet i samband med bränder och materiella värden för omkring 150 miljoner kronor går till spillo. Den elektriska svagströmstekniken har dock givit människan goda möjligheter att hålla den farliga vännen under kontroll. För en relativt blygsam summa kan vem som helst skaffa sig en brandvakt i varje vrå.

»Det var här ingenting kunde brinna.» Den bildunderskriften använde en dagstidning för några år sedan till en bild som tagits vid en av de senaste årens större eldsvådor i Stockholm. Anledningen till den kanske en aning makabra texten var att det branddrabbade företaget tidigare utrett frågan om man skulle skaffa en brandlarmanläggning och då kommit till det resultatet att en sådan anläggning skulle vara en svårförsvärlig investering eftersom det ju mänskligt att döma inte fanns någonting inom deras anläggningar som kunde brinna. Allt var ju av sten, betong och järn. Det måste erkännas att det väl också föreföll att ligga till så. Det verkliga förhållandet kunde utläsas senare i rapporten över de miljonskador som branden vållat.

När den s. k. Röde hanen släpps lös visar han aldrig någon välvilja. Därför måste han ständigt bevakas.

En automatisk brandlarmanläggning skapar möjligheter till omedelbar upptäckt av en brandhärd. En brand som upptäcks på ett tidigt stadium kan vanligen släckas med små och snabba medel.

Redan under 1800-talets senare hälft började det att komma automatiska brandlarmanläggningar i marknaden. Genombrottet för det automatiska brandlarmanlaget kom dock inte förrän på 1920-talet, då LME presenterade en ny kon-



struktion av dåvarande brandingenjören Harald Ekman vid Stockholms stads brandkår. I dag finns omkring 2 000 automatiska brandlarmläggningar i Sverige. Cirka 800 av dessa är direkt brandkårsanslutna. De svenska larmläggningarna bevakar värden för mer än 10 miljarder kronor.



Jondetektorn (ovan) »luktar» sig till en eldhärd, termokontakten (t. h.) känner var temperaturen börjar bli brandfarligt hög och »eldögat» Fireye nedan ser den nyfödda eldsvådeungen.



Genom en brandlarmläggning kan brandkåren kallas till en eldhärd som ofta ingen person på brandplatsen sett eller har någon aning om. Hur går larmningen till?

Den kanske viktigaste faktorn i larmanordningen är termokontakten, en kontakthanordning placerad i taket och som är känslig för värme. Termokontakten känner omedelbart om temperaturen blivit onormal för lokalen ifråga och larmar då brandkåren. Larmet utlöses av att lödpunkter av lättsmält metall påverkas av värmen, dvs. så fort temperaturen går över metallens smältpunkt går larmet.

Det finns två typer av termokontakter. I den äldre typen av kontakt sprang de fjädrar som sluter strömmen (och därmed ger larmet) isär, när metallen smälte. I de nyare termokontakterna slår fjädrarna istället ihop. Dessa kontakter kallas följaktligen för slutande termokontakter.

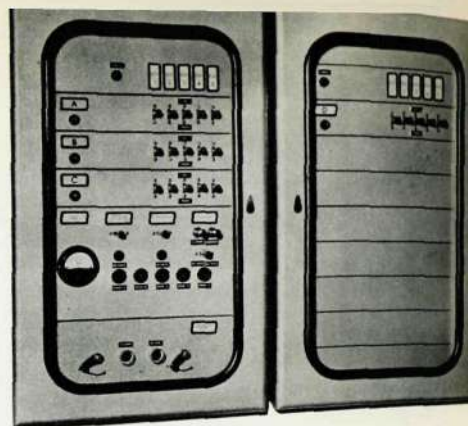
På en kontrolltavla, exempelvis i fabriks huvudport, utvisas var eldhärden skall vara att finna. Termokontakten alarmerar vanligen vid en temperatur av 70 grader C, men det finns också termokontakter för speciella lokala förhållanden, som slår larm vid exempelvis 50 eller 130 grader.

Termokontakterna är mycket tillförlitliga och utlöser larm snabbt så länge det gäller lokaler med normal takhöjd, dvs. 3–4 meter. Om takhöjden går upp till 10–15 meter dröjer det dock alltför länge innan temperaturen vid taket blir så hög att termokontakten utlöser larmanordningen. Inom sådana lokaler använder man sig av en annan konstruktion: jondetektorn. Jondetektorn är baserad på en ny princip för upptäckande av eld. Den »luktar» sig till en eldhärd.

Konstruktionens verksamma del är en jonisationskammare, dvs. en kammare i vilken luften ständigt analyseras. Så snart förbränningsgaser tränger in i kammaren slår jondetektorn larm. Jondetektorn utlöser snabbare än termokontakten.

Det finns dock inte bara brandvakter som känner eller luktar sig till en eldhärd. De senaste åren har teknikerna fått fram en konstruktion, som till och med ser eldsvådeungar. Konstruktionen är amerikansk och kallas för Fireye (»eldögat»). Fireye är försedd med fotoceller, som är mycket känsliga för den infraröda strålningen från en fladdrande låga. Normala ljuskällor (solen, elektriska lampor) påverkar däremot inte Fireye.

Under årens lopp har naturligtvis en mängd andra brandlarmkonstruktioner än de som beskrivits ovan kommit till. I Patentverkets handlingar finns en hel del mer eller mindre effektiva konstruktioner. Vi skall inte redogöra för dessa här. Däremot skall vi lämna ett exempel på en – icke patenterad – larmläggning av det kuriösare slaget och på en –



Det här är en centralapparat för en automatisk brandlarmläggning. Apparaten visar 1) om det brinner, 2) var det brinner och 3) om det är något fel – och i så fall vilket – som gett brandlarm. Dessutom alarmerar denna centralapparat brandkåren.

absolut icke patentsökt – brandsläckningsanordning av samma kategori.

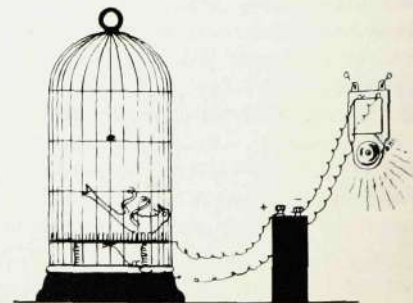
En larmanordning, som faktiskt konstruerats av en fyndig person, är »den alarmerande fågelburen». Den består av en fågelbur, i vilken golvet utgörs av en platta med kontakthanordning. Kontakten påverkas när fågeln, kvävd av brandröken, ramlar ner på burgolvet. Kontakten utlöser då en alarmklocka. För att falskt larm skall undvikas är plattan försedd med vassa piggar (så att fågeln inte skall gripas av åtrå att sätta sig på bottenplattan i onödan). Den kuriösa brandsläckningsanordningen har den obestridliga fördelen att den är helautomatisk. Den är dock knappast rekommendabel.

Här är ett annat exempel på en, som det råkade bli, helautomatisk brandsläckning.

En familj lämnade en lördagsmorgon sin lägenhet för några dagars resa. I sista minuten skulle husmor stryka en krage. När strykningen var klar ställde hon det elektriska stryckjärnet på en föga tillförlitlig fot på golvet – men glömde att dra ut kontakten. När familjen återvände på måndagsmorgonen fann man märkligt nog inte en ruinhög. Huset stod kvar. Rummet där stryckjärnet hade stått var rökfyllt, men de enda synliga skadorna var en urbränd krater i golvet på den plats där järnet lämnats.

(Forts. på sid. 75)

Nedan »den alarmerande fågelburen», som faktiskt är patentsökt.



Resandes ensak

I rummen 4405 och 4407 i HF:s nya »D-hus» är varje LM-are välkommen att göra visit. Det är bara ett villkor: Kom inte före klockan 10 på dagarna!

I de två rummen ligger LM:s egen resebyrå. Att vi har en egen resebyrå beror naturligtvis främst på att så många LM-are resor världen runt på yrkets vägnar. Men resebyrån ordnar också med privata biljetter – snabbt och smidigt. Om ni bara inte kommer före klockan tio som sagt, för då blir ni utkastad. Morgontimmarna måste avdelning Ir:s personal nämligen ha för sig själva för att sköta alla pass- och biljettärenden.

IrC Hugo Björkefall lämnar här några aktuella resetips, inte bara avsedda för tjänsteresenärerna.

Ta gärna en titt på passet och se efter om det gäller om Ni plötsligt skulle ut på en snabbtryckning. Ett pass gäller i fem år och inte är det mycket att sitta och klämma på 13:– kronor i dessa bilismens tidevarv.

*

Följande hade inträffat: Några timmar efter avresan hade strykjärnet ätit sig igenom foten och ned i golvet, där det bränt ut en ordentlig grop. Golvet hade börjat pyra och glöden hade spritt sig till ett blombord i närheten, vars ena ben så småningom förkolnade. På blombordet, som ramlade omkull, stod ett par flaskor med blommatten. Flaskorna gick sönder och vattnet släckte elden. Till yttermera visso råkade blombordet när det ramlade ihop dra stickproppen ur väggkontakten, varför all vidare fara undanröjdes.

Att räkna med en sådan enorm tur vid alla tillbud är knappast tillrådligt.

Nej, den kloke ordnar frågan på ett mera förutseende sätt. Som inledningsvis nämndes är det nämligen numera möjligt att till relativt ringa kostnad verkligen få en »vakt i varje vrå».

Genom tillkomsten av LM Ericssons nya slutande termokontakt (godkänd av Svenska Tarifföreningen) har också möjligheterna till ett utomordentligt system för hembrandskydd öppnats. I stället för de större anläggningarnas vilströmskontroll bygger detta system på att termokontaktarna, som monteras i de utrymmen som skall bevakas, sammankopplas med den befintliga ringledningen. Anläggningen blir därigenom dagligen och stundligen provad så snart någon trycker på dörrknappen. Om strömkällan är transformator bytes denna mot torr batterier. Detta därför att anläggningen inte

Många ringer till Ir och bönar om hjälp när passet är utgåendet. Emellertid kan vi inte belasta passbyrån i deras brådaste tid med privata pass. Vi är tacksamma för deras tillmötesgående i firmaärenden av brådskande natur.

*

Apropå bilismen: Ofta kommer någon resenär tillbaka med en biljett som ej blivit använd på returen på grund av att »jag fick åka bil hem». Om Ni får åka bil hem så försök i första hand att få biljetten påskrivnen på avbrottsstationen eller i sista hand, låt bilföraren skriva ett intyg. Det är fina papper för restitutionen.

*

Nu kan man flyga Caravelle till Köpenhamn på morgonen och hem på kvällen. I övrigt går Caravelleplan redan till Wien, Aten, Ankara, Kario, Teheran m. fl. platser. Från mitten av juli når man ett ytterligare antal platser med dessa snabba plan.

*

För de som drömmer om »Jetteflyg» över Atlanten måste vi tyvärr meddela att de nu befintliga Pan American och British Overseas-planen är fullbokade månader i förväg. Så småningom ska väl SAS få Arlandafältet klart för sina DC-8:or och Convair 880. Till dess (1961) kanske vi får vänta för att få någon plats i »Jettarna», så i sista minuten som vi alltid är.

Hugo Björkefall



skall komma ur funktion vid ev. strömavbrott på nätet. Har man inte en »normal» ringledningsanläggning är det naturligtvis lika enkelt att arrangera med en kontrollknapp någonstans i våningen, förslagsvis vid ytterdörren, så att man då och då utan större besvär själv sköter provtryckningen.

Någon som helst mer eller mindre dyrbar centralutrustning erfordras således inte i detta system. Hela anläggningen består av termokontakter, 2-trådig ledning, batterier, tryckknapp och ringklockor arrangerade på det sätt som är lämpligast från fall till fall.

Statens brandsinspektion är mycket positiva till dessa små anläggningar, som väl måste anses utgöra ett mycket betydelsefullt steg i utvecklingen av brandskyddet för villan eller den egna bostaden.

Snabba larm

I december 1959 gjorde FÖB prov med en brandlarmanläggning i Hallstavik (system Fireye). Proven övervars av bl. a. representanter för Riksbrandsinspektionen och försäkringsbolagen. Resultat: Larmtiderna höll sig mellan 5–10 sekunder.

I mars -58 provades en kombinationsanläggning vid Göteborgs Spårvägar. Anläggningen består av Fireye-detektorer, jondetektorer och vanliga termokontakter. Resultat: Larmet gick efter 2–5 sekunder.

SRA spar åt SKF

Sedan mitten av 1957 dirigeras en del av Hofors Bruks fordonspark med kortvägsradio. Det sker med hjälp av två fasta radiostationer av fabrikat Svenska Radio AB. Stationerna sänder på olika frekvenser, varvid den ena betjänar Transportavdelningens fordon och den andra Brandkårens och Skogsavdelningens.

Transportavdelningen har sin antennläggning på brandstationens slangtorn. Sta-



Inte bara säkerhetstjänsten i Hofors — här brandman Erik Wallin — dirigeras per radio...

tionens räckvidd beräknas till ett par mil, varigenom man har kontakt med bilarna vid resor till Långnäs, Torsåker och Storvik, vilket i allmänhet är tillräckligt men vid vissa tillfällen helt otillfredsställande.

Förman Nils Molin, som förestår transportorderkontoret, har 10 radioförsedda fordon med vilka han och hans medhjälpare vid behov kan få omedelbar kontakt. Att radioförbindelsen anlitas ofta förstår man av de utgående ordernas antal, 60-70 per dag. Det är f. n. en personbil, fem lastbilar, två truckar, en mobilkran och ett smalspårlokom som står i ständig kontakt med transportkontoret, men antalet radiodirigerade fordon skall utökas efter hand. Att denna snabba dirigering av fordon kan spara åtskilligt med tid inses lätt, då ju all spilltid som går åt för tomkörning till kontoret för ordertagning helt bortfallit. Man torde tryggt kunna räkna med en tidsvinst av omkring 40 % på fordonen. Vad minskad väntetid innebär för bl. a. produktionen kan ej fastställas i siffror.

Vid transportarbetet kan t. ex. returlaster omedelbart ordnas med ett minimum av

tomkörning utan att föraren behöver lämna sin plats för nya order. Skulle oklarhet råda om transporten, exempelvis var godset skall placeras vid avlämningsplatsen, kontaktas transportkontoret, som snabbt kan lämna besked efter telefonförfrågan hos vederbörande på den berörda avdelningen.

Vid urspårningar eller om någon maskin kör fast på grund av dåliga markförhållanden, vid motorstopp o. d. kan föraren kontakta kontoret för omedelbar hjälp. Även på detta sätt elimineras stora kostnader bl. a. i väntetid och stilleståndstid. Det har t. o. m. hänt att ett radioföretsett fordon befunnit sig i närheten av en brandplats och genom rådigt ingripande larmat om eldsvådan.

Den andra stationen, som i huvudsak betjänar Brandkåren och Skogsavdelningen, beräknas vid goda mottagningsförhållanden ha en räckvidd upp till sex mil. Till detta goda resultat bidrar den fördelaktiga antennplaceringen på en av Hofors högsta punkter, vattentornet.

Det är nio bilar som har förbindelse på denna frekvens, nämligen för Skogens del en personbil och två lastbilar och för Brandkårens en piketvagn, två ambulanser, två brandbilar och en skogsbrandjeep.

Särskilt för dirigering av snöplogar till vissa svårframkomliga vägar har Skogen haft utomordentlig nytta av radioförbindelsen, liksom vid haverier med bilar på avlägsna vägar och för brandbevakning på Hofors Bruks skogar, som omfattar ca 20 000 ha och har ett skogsvägnät på omkring 22 mil. Det måste kännas tryggt för lastbilschaufförerna att vid fordonfel långt borta i de milsvida skogarna kunna stå i kontakt med bruket och rekvidera hjälp i form av bogsering eller reparatörer.

För Brandkårens del ligger största tjänsten med radiodirigering i en bättre beredskap. Vid skogsbränder kan man också ha stor nytta av radio. Ett exempel på detta förekom vid en skogsbrandövning i somras i hoforstrakten, då övningen leddes per radio från ett flygplan. Först dirigerades brandbilarna från flygplanet till en viss plats så nära brandplatsen man kunde komma med bil, varefter man med hjälp av en bärbar radio — som också finns i utrustningen — kunde hålla oavbruten kontakt med flygplanet och därigenom få upplysningar om brandens omfattning, eldgränser, skogsbeståndets art i vindriktningen, möjlighet till vattentillgång m. m.

Vid brandlarm med åtföljande utryckning står brandbilen i radioförbindelse med stationen och vid brandplatsen kan man alltså omedelbart rapportera om ytterligare förstärkning behövs eller om man anser sig kunna klara av branden med den styrka som



Karl-Gustav Söderberg på beställningskontoret ger SKF-bilarna order per radio. Förman Gösta Bergström avvaktar resultatet.

redan finns. Både tid och kostnader kan på detta sätt sparas.

Även vid ambulanskörningar har man många gånger användning av radio, t. ex. när ambulanserna rycker ut på körning till lasaretten i Sandviken och Gävle och beställning under tiden ingår om hämtning från något av lasaretten. För, då man ej kunde komma i kontakt med ambulansmännen, återvände bilen till Hofors och måste efter hemkomsten åter rycka ut. Idag ordnas en dylik situation utan tidsspillan. En nyligen inträffad händelse belyser just detta, då larm om en olyckshändelse nedåt Torsåkersvägen ingick. Ambulansen var på hemväg från Gävle och dirigerades efter anrop direkt till olycksplatsen. Man vann alltså att reservambulansen ej behövde sändas ut, men framför allt att hjälpen kom snabbare.

Ovanstående axplock belyser endast en del situationer, i vilka radion är synnerligen effektiv, men de säger dock tillräckligt mycket för att bevisa de stora inbesparingar som kan uppnås tack vare detta moderna kommunikationsmedel.

...utan också brukets arbetsfordon.



K-holmares semesternöjen: Bröllop, folkdans, fotboll

Kontaktens katrineholmsredaktion har gett fyra katrineholmare frågan: — Vad gjorde du under semestern? och fått fyra olika tips på trevliga semesterförströelser.



Uno Pettersson



Wanja Ingelid

Raisa Sörensen



»Mulle« Holmqvist

Att vara folkdansare är alltid roligt. För Uno Pettersson är nöjet ännu större. Pettersson har tillsammans med NOV:s folkdanslag i Katrineholm varit inbjuden till Halver i Westfahlen. Detta var en utbytesresa. Halvers Musikgille var på besök i Katrineholm förra sommaren. I Halver var resenärerna inkvarterade hos tyska familjer. Folkdanslaget hade en bejublad uppvisning vid en blomsterutställning i Dortmund. En rundresa i Sydtykland med besök i bl. a. Heidelberg och en båtresa på Rhen var i stort andra veckans program. Under hemfärden besågs Hamburgs sevärdheter och man hann även med ett besök på Tivoli i Köpenhamn.

Med bilkylaren ställd mot norr startade fru Wanja Ingelid, Kh-52, med make sin semester. Färdmålet var Kalix, där en svägerska stod för värdskapet. Den fiskeintresserade maken fann där ett Eldorado, medan fru Wanja mest badade i härligt friska Norrbottenssjöar.

Att starta semesterresan med en fästman och komma tillbaka med en äkta man, går bra det också. Så tycker i varje fall fru Raisa Sörensen, Kh-53, som under ledigheten gjorde en bilresa till Danmark och samtidigt passade på att gifta sig. Paret vigdes i Söddings 900-åriga kyrka på Jylland av makens konfirmationslärare som dagen till ära läste en psalm på svenska. Förutom sitt eget bröllop hann fru Sörensen bevista två till under uppehållet i Danmark.

En som inte legat på latsidan under semestern är Erik »Mulle« Holmqvist. Den f. d. landslagskämpe i fotboll och en av de färgstarkaste spelarna i det svenska guldlaget i Olympiska spelen i London 1948 har varit ute på en fotbollsturné med guldlaget och därmed upplevt gamla minnen från fornstora dar.

— Vi började turnén i Växjö, berättar Mulle och fortsatte till Kristianstad, Karlstad, Gävle, Härnösand, Holmsund, Sundsvall och Stockholm. Det har varit en synnerligen trevlig och rolig tripp. Medelåldern i laget var 38 år och spelhumöret var på toppen. Mulle berättar för oss att han blev allsvensk spelare vid 23 års ålder, han spelade då för IFK Norrköping. Förutom OS-segern 1948 har han varit med om att vinna fem SM och två cupfinaler under sina allsvenska år 1940–1950 och givetvis har han erhållit stora grabbarnas märke.

— Jag är nu 42 år men tänker syssla en del med fotboll ännu några år säger Mulle, som för närvarande är tränare i Katrineholms Sport Klubb.



Höstnotis om vår tripp

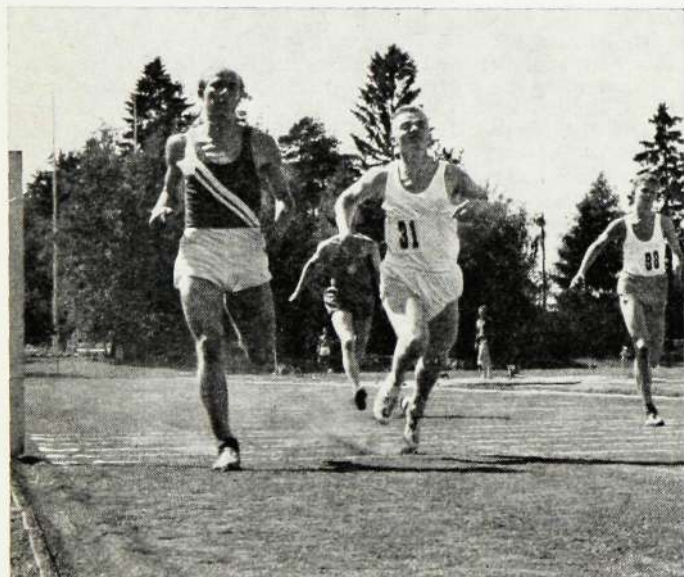
Ett hundratusen personer deltog i år i katrineholmsfabrikens traditionella vårutflykt, som denna gång hade 300-årsjubilerande Eskilstuna som huvudmål. I stadens folkpark tittade man på en större skulpturexpo och besåg naturligtvis också Folkets parks berömda djurpark. Innan hemfärden mellanlandade Kh-folket på Sundbyholms slott utanför Eskilstuna, där man drack kaffe och lyssnade till trubadursång. »Cirkusfantasi« heter skulpturen på bilden och den beundras av Helge Bramstedt, Kh-52, och dottern Kerstin.

Ledsen idrottsbas ger ris åt alla, ros åt KA

Årets koncernmästerskap kommer inte att gå till historien som en av de stora tävlingarna. Det vackra sommarvädret och kanske även tiden för mästerskapen gjorde sitt till att deltagarantalet var ovanligt litet. Att tävlingen förläggs till en lördag är ju en nackdel för deltagarna från hemorten, men det är ju för att landets övriga koncernföretag skall ha en möjlighet att vara med. Men frågan är om vi i fortsättningen behöver ta hänsyn till »landsortsföretagen». De har visat ett synnerligen litet intresse för tävlingen – endast Karlskronafabriken var i år representerad i KCM i fri idrott.

Detta är ett svaghetstecken från de övriga företagen och ett bevis för det ringa intresset för våra mästerskap ute i landet. Även stockholmshöjningsföretagen lyste med sin frånvaro och det var endast HF, SKV, KV, G och SRA som var representerade i årets mästerskap. Det är säkert många friidrottare som vill vara med och tävla men de har inte alltid fått något med-

ortävlingen visade upp två mycket goda kastare, Kurt Axelsson från Karlskrona med nytt koncernrekord i diskus och Jorma Joulamo, SRA, med rekord i kula. Äldre oldboys dominerades givetvis av Börje Rosell som fortfarande håller måttet vare sig det gäller tävlingar, prisanskaffningar eller lottförsäljning. Tänk om alla företag hade en »Börje» då skulle det



Kjell Lindqvist (31), Karlskrona, och T. Hyrynen, SKV, slås i spurtan på 100 m. Kjell blev koncernmästare på 400 m.

delande om tävlingen från de idrottsansvariga inom företaget – detta är nog i första hand orsaken till den många gånger dåliga deltagaranslutningen. Att även den ekonomiska sidan kan lägga hinder i vägen för deltagande utifrån är klart, men då företagen från landets övriga delar numera kan få resebidrag, bör det inte bli så betungande för klubbarnas ekonomi. Vi hoppas inom förbundet att företagen gör en »uppryckning» till de mästerskap som återstår i år och följer Karlskronas linje med deltagare i alla mästerskap.

Många goda resultat uppnåddes i årets mästerskap. Bland seniorerna var Stephan Kullberg från HF den dominerande med två mästerskap, han var även med bland yngre oldboys och visade sin goda klass genom att hemföra tre mästerskap. Juni-

bli fart på friidrotten inom koncernen igen.

Vi ber om överseende att vi sparat damerna till sist, men det är ju så att det bästa...: Karlskronas landslagsflicka i handboll Ulla Algotsson var i år enastjärna bland damerna och hemförde 3 mästerskap, det fjärde gick till KV:s Inger Arnedahl, som i många år kämpat inom koncernidrotten, en av de verkligt intresserade och fortfarande aktiva damerna.

Detta har kanske blivit litet väl mycket »ris» men vi hoppas att det skall medföra ett litet försök till bättring. Rosor vill vi ge till de (fåtaliga och alltid samma) funktionärer som hjälper oss vid tävlingarna; de är med som funktionärer och de är med som tävlande, de är de första på plan och de sista som går därifrån, de får inga stora priser och



Tredubbla mästarrinnan i KCM, landslagsflickan Ulla Algotsson från Karlskrona, hämtar segrarguld hos Uno Jehler, kassaväktare i LME-företagens idrottsförbund.

många gånger inte tack, men de kommer tillbaka år från år.

Det är dessa som är ryggraden i vår koncernidrott och vi framför ett ärligt menat TACK för många års funktionärsarbete.

Resultaten från tävlingarna är utsända till företagen och av utrymmesskal kan vi endast ta med koncernmästarna.

Henry Forsberg

Damer

80 meter: Ulla Algotsson, Karlskrona, 10.7. *Längdhopp:* Ulla Algotsson, Karlskrona, 4.57 m. *Höjdhopp:* Ulla Algotsson, Karlskrona, 1.35 m. *Slungboll:* Inger Arnedahl, KV, 34.23 m.

Juniorer

100 meter: Kjell Lindqvist, Karlskrona, 12.0. *1 500 meter:* R Öberg, HF, 4.37.5. *Längdhopp:* R Öberg, HF, 5.53 m. *Höjdhopp:* Lars Hellsten, G, 1.75 m. (nytt KCM rekord). *Kulstötning:* Jorma Joulamo, SRA, 12.62 m (nytt KCM rekord). *Diskus kastning:* Kurt Axelsson, Karlskrona, 35.47 m (nytt KCM rekord).

Seniorer

100 meter: Stephan Kullberg, HF, 11.9. *400 meter:* Kjell Lindqvist, Karlskrona, 59.7. *Längdhopp:* Stephan Kullberg, HF, 6.06 m. *Höjdhopp:* Alf Eriksson, KV, 1.77 m. *Kulstötning:* Jorma Joulamo, SRA, 12.40 m. *Diskus kastning:* Kurt Axelsson, Karlskrona, 35.23 m. *Spjutkastning:* Anders Sjödin, HF, 47.39 m.

Yngre oldboys

100 meter: Stephan Kullberg, HF, 11.8. *1 500 meter:* R Sjölander, HF, 5.04.0. *Längdhopp:* Stephan Kullberg, HF, 5.41 m. *Höjdhopp:* Stephan Kullberg, HF, 1.55 m. *Kulstötning:* K E Ekman, HF, 11.05 m. *Diskus kastning:* Olle Gustavsson, SKV, 30.41 m.

Äldre oldboys

100 meter: Börje Rosell, HF, 14.2. *1 500 meter:* Conny Näsholm, HF, 5.15.7. *Längdhopp:* Börje Rosell, HF, 4.33 m. *Kulstötning:* Börje Rosell, HF, 9.78 m. *Diskus kastning:* Börje Rosell, HF, 31.21 m.

HF igen . . .

Årets KCM-mästerskap i fotboll gick till HF, som därmed tog mästerskapsmedaljen för andra året i följd. Karlskronalaget lade beslag på andra plats – också en uppreppning av förra årets prestation. FÖB placerade sig på tredje plats.

8 lag hade anmält sig till fotbollen. Matcherna spelades på Mälärhöjdens idrottsplats i flödande solsen. På området finns två bollplaner, en grus- och en gräsplan, men tyvärr fick vi endast använda grusplanen, vilket blev mycket arbetsamt, då grusdammet bolmade omkring spelarna. Många spelare riktade sina blickar mot gräsplanen och undrade varför de ej fick spela på denna. Svaret på denna fråga är att Stockholms Stads Id-

Bara otur för LM i korpskjutningar

Inte heller i år lyckades L M Ericssons Skytteklubb erövra någon av de främsta placeringarna i Korporationsskjutningarna på Stora Skuggan. Tävligen ägde rum den 10 maj och med 823 poäng belades en 10:e plats, samma placering som i fjol. AGA segrade med 848 poäng och tvåa blev Kungl. Armetygförvaltningen, 846 poäng, och trea blev Polisen med 845 poäng.

89 LM:are hade anmält sig att deltaga och 80 ställde upp. De främsta resultaten framgår av följande uppställning:

Klass 1: 1. F Karlsson, HF/K, 100 p, 2. E Eriksson, HF/Us, 98 p, 3. S Skybeck, HF/Y, 95 p, 4. F Grindberg, HF/37, 95 p, 5. G Olsson, HF/Cf, 95 p.

Klass 2: 1. S Edin, HF/Mr, 91 p, 2. G Mattsson, HF/Cf, 90 p, 3. U Jehler, HF/Rf, 87 p, 4. A. Jörgensen, HF/Xd, 86 p, 5. R Blixt, HF/Yl, 85 p.

Klass 3: 1. J Sidh, HF/22, 87 p, 2. R Falk, HF/Ma, 86 p, 3. E Blix, RMI, 77 p, 4. L A Andersson, HF/Cf, 74 p.

Klass 4: 1. A Wannbäck, HF/Vp, 88 p, 2. Z Adolfsson, HF/Vb, 88 p, 3. G Gustavsson, RGA, 86 p, 4. C G Wahlberg, HF/Ev, 85 p, 5. Å Löfström, HF/14, 84 p.

Klass 5: 1. C S Tapper, HV, 86 p, 2. C E Waldenström, HF/Mp, 82 p, 3. H Rondahl, FÖB, 80 p, 4. B Pettersson, DKB, 78 p.

(De skyttar, vilkas namn kursiverats, ingick i laget. Detta tog en 10:e placering i A-gruppen med 823 poäng.)

Trots noggrann förberedelse ville det inte lyckas. Endast klass I kan få överbetyg. Folke Karlsson, T/K, toppade klassen med en av tävlingens sex 100-

poängare och Elof Erikssons, HF/Us, 98-poängare var inte heller dålig. Det var 12 1:a klassare som sköt 90 poäng, och däröver, vilket vittnar om att det även finns bredd på toppen i klass I.

Oturen grinade nog litet i de övriga klasserna. Vad sägs om 85 poäng i klass 4 med en bom, 86 poäng med en 3:a, 83 poäng utan 10:a och sämsta skott en sjuva? I klass två uppenbarade sig en 87-poängare med en bom. Med litet tur hade lagpoängen kunnat vara 10, ja 15 poäng högre och L M Ericsson hade åter fått en hedersam placering i denna jättetävling.

Under en lång rad av år belade L M Ericsson alltid någon av de tre främsta platserna, 7 gånger har det blivit den allra främsta.

Skytteklubbens styrelse ställer nu sitt hopp till den i förra numret av Kontakten omnämnda serieskjutningen på innebana mellan olika avdelningar. Därigenom borde en god inventering av alla skyttar och skytteämnen inom firman äga rum och dessutom skulle alla skyttar få en god träning och endast finslipningar behöva återstå när vårsäsongen börjar på utebanor.

Styrelsen hoppas att när kallelse till dessa tävlingar inom en snar framtid utsändes många avdelningar skall komma med anmälningar.

rottsstyrelse ej tillåter bollspel under sommarmånaderna juni och juli på dessa gräsplaner, då gräset skall växa och stabilisera sig. Samtliga matcher spelades

i gummiskor, vilket är en nyhet för året. Detta enligt beslut av förbundsmötet den 21 mars 1959.

R. S.



— Ska ni gå nu när ni vunnit?

Kvinnlig skjutbas

ärligen återkommande korpskjutningen.

Fröken Märta Andersson, Kh 54, känd på Katrineholmsfabriken som en mycket säker och pålitlig skytt, blev vid årsmötet enhälligt vald till klubbens ordförande.

Vid årsmötet hölls även prisutdelning. Klubbmästare 1958 heter Lennart Hellberg, Kh 51, vilken under året, på vår- och höstskjutningarna, kommit upp till en sammanlagd poängsumma av 185.

Tävlingen mellan arbetare och tjänstemän resulterade i att arbetarna segrade med 371 poäng mot 338 för tjänstemännen. Arbetarna tog därmed sin andra inteckning i vandringspriset. A J

Skytteklubben i Katrineholm har ordnat tre skyttetävlingar under det gångna året, en vår- och en höstskjutning samt en skyttetävling mellan arbetare och tjänstemän, i vilken ett förnämligt vandringspris är uppsatt. Klubben har också deltagit i den för Katrineholms del

Av övriga Ericsson-klubbar lyckades Älvsjö Kabel bäst placeringsmässigt sett. Det blev en 5:e plats i C-gruppen med 764 poäng. I A-gruppen blev Sievert Kabel 20:e lag med 795 poäng och i grupp B blev Radiola 11:e lag med 784 poäng.

I prislstan återfanns i veteranklassen W Sundin, Rifa, med 87 poäng, vilket renderade honom en 7:e placering. T Bousard, Rifa, hade 88 poäng i klass 4 och J Lohse, Radiola, hade 90 poäng i klass 3. I klass 2 hade H Kwick, Radiola, och A Olsson, Sievert, 93 poäng.

Samma dag som Korporationsskjutningen i Stockholm ägde rum avgjordes

De bästa resultaten:

Klass 4 och 5: 1. C S Tapper, HF/HV, 27 poäng, LM-mästare; 2. L Gustavsson, HF/15, 25 p; 3. K B Olsbro, HF/Mp, 19 p; 4. A Wannbäck, HF/Vp, 19 p.

Klass 3: 1. F Berglund, HF/Vp, 20 p; 2. J Sidh, HF/22, 15 p; 3. P Hansen, HF/N, 13 p.

Klass 1: 1. H Pettersson, HF/37, 16 p.

Gevär-pistol

Onsdagen den 3 och fredagen den 5 juni ägde den årliga tävlingen mellan gevärsskyttar och pistolkyttar rum på Mälärhöjdens skjutbanor. Det var 12:e året i följd som de båda kategorierna skyttar möttes i en tävlan på de båda vapnen.

Tävlingen omfattar 12 skott med vardera vapenslag. Gevär skjutes i liggande på 300 m avstånd och pistol i stående på 30 m avstånd. Mellan de olika skjutklasserna tillämpas handikapp, vars storlek är beroende av det skjutna resultatet.

F Karlsson, T/K, tog sin första inteckning i det för tävlingen uppsatta vandringspriset »Gunnar Stålfors Minne». Striden om segern blev mycket jämn och spännande. Från pistolskjutningen hade Karlsson en kraftig ledning, men i den första gevärsserien kom han inte in riktigt, utan det blev »enbart» 50 poäng på de 6 skotten. Olsbro hade lyckats rätt bra med geväret och låg på 223 poäng som slutresultat. Karlsson måste skjuta minst 55 poäng för att segra och hans nerver stoppade. Det blev 55 poäng och 224 poäng totalt. Starkt av klubbens 100-poängare i Korporationsskjutningarna.

Prislstans topp fick följande utseende:

1. F. Karlsson, T/K, 224 p; 2. K B Olsbro, HF/Mp, 223 p; 3. S Dahlqvist, HF/Pv, 220 p; 4. E Eriksson, HF/Ws, 220 p; 5. R Falk, HF/Ma, 218 p.

Lag-SM i Korpskytte.

Tävlingen ägde rum på olika banor runt om i Sverige och samordningen av tävlingen skötes av Handelstidningen i Göteborg. Segrare i år blev Stockholmspolisen, som med sitt 15-mannalag uppnådde 1399 poäng. Tvåa blev Armetygförvaltningen 1388 poäng och trea AGA, 1384 poäng. Götaverken blev 4:a med 1381 poäng och L M Ericsson 11:e lag med 1349 poäng. Sammanlagt tävlade 60 korporationer från 16 olika platser i landet.

Något måste tydligen göras för att L M Ericssons traditioner i dessa tävlingar skall följas.

Söndagen den 31 maj avhölls L M Ericssons tävlan i fältskytte i samband med Stockholms Skytteförbunds sommarfältskjutning.

LM-mästare i fältskytte för år 1949 blev adjutanten för LME:s hemvärn C S Tapper, som trots sin veteranålder klart distanserade alla 4:e och 5:e klassare. Tapper är ett gott exempel för hemvärnets skyttar.



Det var en gruvelig litaniasign. »En som vill vara ifred» relaterat i Kontakten – en verklig lidandets historia om icke önskvärd födelsedagshyllning.

Författaren rör sig tydligen i högre LM-kretsar, ty han synes äga allt som kan fås för pengar i motsats till mig och många andra på obetydliga platser i verkstäderna.

Även jag »ville vara ifred på födelsedagen», men av den orsaken att jag då bebodde en liten lortsvensk lägenhet i ett rivningshus i Gröndal modell anno dazumal eller från de sista dekaderna av 1800-talet.

En sådan ram för en 60-årsfest ansåg jag icke vara den rätta och jag led Tantali kval då jag tänkte på att kanske skulle avdelningschefen, verkmästaren och kamrater uppvakta.

Bättre att stämma i bäcken än i ån. I god tid varslade jag kamraterna om att jag inte tog emot. En baktanke hade jag, det medges, nämligen att jag som alltid varit »en djäkla gubbe» inte kunde vänta mig någonting. Jag undrade om jag egentligen var inlemmad i allmänna gemenskapen.

Allt syntes gå efter ritningarna. Tack och lov, ingen ägnade min högtidsdag en tanke! Trodde jag...

Se, jag räknade kapitalt fel! Jag är född den 1 maj. Dagen före födelsedagen led mot sitt slut. Då kom order från AA om transport av en balk till packrummet. Intet ont anande mötte jag SK och BB. – Kör in balken i lilla packrummet, jag kommer strax, hörde jag SK säga.

Vad som hände i Lp den dagen är nu en dimmig men vacker dröm. Man slöt en cirkel omkring mig. Innan jag visste ordet av höll SK ett litet anförande. BB överlämnade rosor, en adress och en gåva. Jag höll på att komma av mig men tror att jag behöll fatningen så pass att jag i all enkelhet kunde uttrycka min uppskattning. Jag erkänner att jag blev glad över den takt man visade mig i en prekär situation.

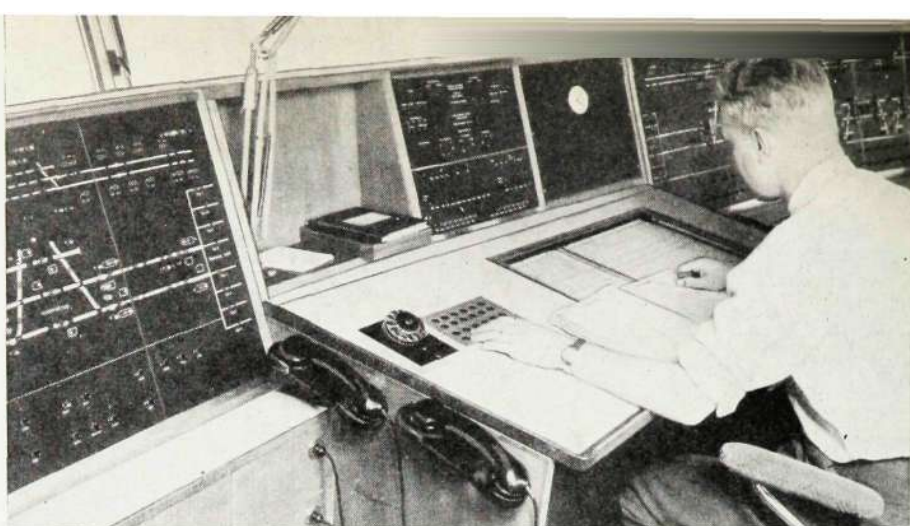
Det är nog så att listorna blivit något av en tradition på verkstäderna och att de har fått en viss psykologisk betydelse i likhet med de då och då förekommande ceremonierna när en pensionär avtackas av dir. Sven T Åberg, Hans Thorelli eller verkstadschefen Stig Jacobsson. Dessa chefer äger gåvan att direkt kunna rikta sig till föremålet ifråga på samma charmerande sätt som framlidne dir. Helge Ericson kunde.

Måhända ligger det något i Maurice Maeterlinks ord. En födelsedagsuppvaktning kan vara berättigad – på verkstaden – som en »de ringes rikedom» i vardagens grå tristess. Att uppvaktningar i hemmen kan vara icke önskvärda är givet.

Å andra sidan är det givetvis rätt att listor tar tid och att födelsedagar, bröllop m. m. är familjeangelägenheter. Men en liten utflykt från vardagens enahanda kan vara en sporre till nya friska tag till förmån för LM-gemenskapen.

Vad jag absolut motsätter mig är professionella födelsedagsuppvaktare som inte varierar sina teman så pass att man kan avgöra om det är frågan om en födelse- eller bröllopsdag samt anföranden som saknar retorikens krydda, attiskt salt.

De som jag tycker mest synd om är chefer, förmän etc. som måste ut med minst en femma per lista! Nils-E Johansson



DSB går in för CTC

De danska statsbanorna, DSB, tog 1956 sin första CTC-anläggning i bruk – mellan Vordingborg och Masnedö vid Storströmsbron mellan Själland och Falster. Anläggningen är enkelspårig. En andra CTC-anläggning togs successivt i bruk på dubbelspårsträckan mellan Nyborg och Tommerup över Odense under 1956 och 1957. Bilden visar centralutrustningen till den senare anläggningen.

Materielen till signalsäkerhetsanläggningarna för dessa CTC-installationer har i huvudsak levererats av Dansk Signal Industri A/S, medan CTC-utrustningen levererats av L M Ericssons Signalaktiebolag med undantag för manöverborden för CTC-centralerna, som också levererats av Dansk Signal Industri.

DSB har gjort upp en relativt långsiktig plan för installerandet av CTC på flera linjer. (Se kartan.) Man avser att i första hand förse enkelspårsträckan

mellan Nyköping och Gedser på Falster med CTC, och anläggningen skall sedermera sammanbyggas med Vordingborg-Masnedö-systemet, så att man får en sammanhängande installation mellan Gedser och Vordingborg med central i Nyköping.

Dubbelspårsträckan Köpenhamn-Korsör på Själland skall få CTC på i första hand sträckan Taastrup-Ringsted med central i Roskilde. Nyborg-Tommerup-anläggningen på Fyn med central i Odense skall byggas ut till Fredericia, så att man får en sammanhängande CTC-installation från Nyborg till Fredericia.

Sträckan Lunderskov-Padborg i Jylland skall förse med CTC i första hand på sträckan Tinglev-Rødebro med en provisorisk central i Tinglev. Slutligen avser DSB att installera CTC mellan Struer och Hjerm i Jylland med central i Struer.

Liksom tidigare kommer Dansk Signal Industri att leverera den huvudsakliga signalsäkerhetsmaterielen och L M Ericssons Signalaktiebolag CTC-materielen.

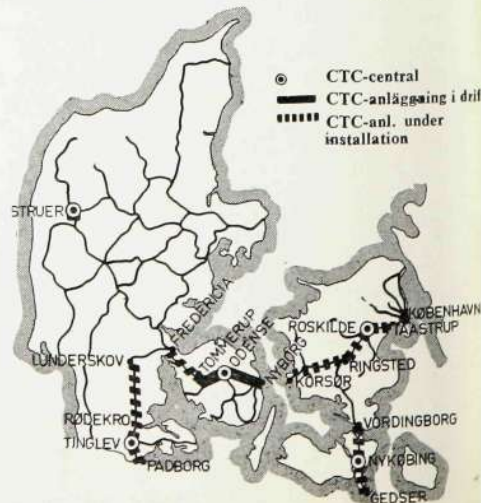
Redan med ovan nämnda program för införande av CTC kommer DSB att med hänsyn till linjenätets storlek bli en av de största CTC-användarna i Europa.

Höjda skolbidrag

Vid tjänstgöring utomlands får familjer med barn i skolåldern ofta vidkännas extra utgifter för barnens skolgång. Bidrag till dessa skolutgifter har hittills huvudsakligen lämnats för barn som gått i skola i stationeringslandet.

Företagsledningen har ansett det önskvärt att ytterligare ekonomiskt underlätta för barnfamiljerna att låta barnen få en så god utbildning som möjligt. Därför har införts ett skolbidrag med högst 2 000 kronor per år för studier vid svensk internatskola eller annan svensk skola fr. o. m. realskola t. o. m. studentexamen eller motsvarande utbildning.

Skolbidragen avser barn till från Sverige utsänd personal, som tjänstgör utomlands inom LME-koncernen. Ansökan göres hos Personalavdelningen vid Huvudfabriken i Stockholm, som även lämnar ytterligare information.





FRÅN FÖRETAGS NÄMNDERNA

Koncernföretagsnämnden 1959

Det årliga sammanträdet med representanter från koncernens samtliga företagsnämnder hölls i år den 8 juni vid HF. Programmet innehöll anföranden av direktörerna Sven T Åberg, som talade om aktuella frågor, Hans Thorelli, som kommenterade dagsläget vid telefonfabrikerna, Holger Ohlin, som redogjorde för koncernboks slutet och dr Christian Jacobæus, som talade över ämnet Den långsiktiga utvecklingen inom automattelefonien.

VD uttryckte inledningsvis i sitt anförande sin tillfredsställelse över det goda bokslut koncernen kunnat redovisa för 1958. I den stora faktureringen, 750 milj. kronor, ligger emellertid mycken utfakturering av stora anläggningar på vilka arbete pågått i flera år.

Mot bakgrunden av den avsevärda rationalisering som genomförts inom bolaget under de sista 10 åren berörde VD framtidsutsikterna genom att närmare penetrera de marknader LME arbetar på. Han inledade dessa i tre huvudgrupper, nämligen hemmamarknaden, avancerade industriländer och under utveckling stadda länder.

Beträffande hemmamarknaden framhöll VD att denna för närvarande svarar för ca 40 % av försäljningen. Genom att den samtidigt är en stabil marknad har den kommit att utgöra grundvalen för de långa serier-

na. VD betonade även det goda förhållande som råder mellan LM och vår största kund och konkurrent, Televerket.

Till kategorien avancerade industriländer hänförs först och främst de västeuropeiska industriländerna och USA. Till dessa länder säljs huvudsakligen automattelefonier och halvfabrikat. Utbyggnaden av den inhemska teleindustrien i dessa länder talar för att denna LM-marknad kommer att minska, varför det blir nödvändigt att söka sälja på andra marknader.

Bland övriga länder pekade VD särskilt på Brasilien, där man skulle komma upp till mycket stora tal om detta land skulle få en telefontäthet motsvarande endast halva den svenska. Kapitalbristen i dessa länder omöjliggör emellertid en utbyggnad av näten i önskvärd utsträckning. Länder av denna typ representerar emellertid en mycket riskfylld och labil marknad med stora politiska och ekonomiska störningar. Ett stort problem är det inflationsklimat som är förhärskande i de flesta sydamerikanska länder. Då dessa länder till övervägande delen är råvaruproducerande, är de mycket känsliga för fluktuationerna i råvarupriserna, vilket i sin tur inverkar på telefonbeställningarna.

Då telefonaffärer till en mycket stor del är kreditaffärer, är det av stor vikt att

kunna lämna krediter och helst så långa som möjligt, konstaterade VD fortsättningsvis. LME:s möjligheter har i detta avseende förbättrats under den sista tiden beroende dels på den något utvidgade statliga exportkreditgarantivningen, dels på det obligationslån LME fått i Schweiz som första svenska företag på mycket lång tid. Lånet uppgår till 45 miljoner schweizerfrancs och löper på 18 år med 4½ % ränta. Lånet övertecknades mycket snabbt och blev en stor framgång för LME.

Dir. Thorelli redogjorde därefter för det dagsaktuella läget vid telefonfabrikerna, varvid han konstaterade att orderingången under årets första kvartal varit lika stor som 1957 och 1958. Den budgeterade ökningen tycks således utebli. Under maj månad svängde det emellertid så att utsikterna nu ter sig ljusare.

Beträffande sysselsättningssituationen vid de olika verkstäderna konstaterade dir. Thorelli att utvecklingen i stort sett varit likartad vid samtliga enheter. För närvarande sysselsätts i det närmaste lika många vid verkstäderna utom som i Stockholm.

I sin redogörelse för koncernboks slutet nämnde dir. Ohlin bl. a., att faktureringen ökat från 644 milj. kr 1957 till 750 milj. kr 1958, en ny rekordsiffra. Den tidigare högsta faktureringsciffran var 705 milj. kr 1956. Utleveranserna har emellertid under denna tid kraftigt understigit beställningsingången, varför en avtappning av orderstocken har blivit följden. Denna uppgick 1956 till 575 milj. kr, sjönk 1957 till 510 milj. kr för att 1958 stanna vid 470 milj. kr. Dir. Ohlin hoppades att den tendens till en ökning i orderstocken som nu märkts skulle vara bestående med en stabilisering av sysselsättningsläget som följd.

Dr Jacobæus berörde i sitt anförande först den historiska utvecklingen på kopplingsområdet, varefter han kom in på de elektroniska system, uppbyggda på halvledare, man för närvarande arbetar på. Med hjälp av stillbilder visade dr Jacobæus bl. a. uppbyggnaden av ett elektroniskt telefonsystem ävensom vissa komponenter.

Beträffande den elektroniska växeln, EMAX, omtalade dr Jacobæus att konstruktionsarbetet på denna påbörjades redan 1946. De första leveranserna beräknas ske i början av 1960-talet. Innan elektroniken helt har slagit igenom fordras en lång övergångstid, varför tillverkningen av de nuvarande växelsystemen kommer att fortgå ännu under många år.



Årets koncernföretagsnämndssammanträde hölls i HF:s nyplundrade gamla utställning. SIF-ordföranden Werner Sundell, Metalls Olle Svensson och VD Sven Ture Åberg tog adjö av den gamla teleexpon, som besökts av 600 personer varje år

MÖ-anläggningen skall byggas ut

Vid senaste företagsnämndssammanträdet vid Mölndalsfabriken gav ingenjör Rödseth en redogörelse över beredningsarbetets och verkstadens organisation.

Han anförde huvudsakligen följande: Mölndalsfabrikens produktion kännetecknas av små serier och en stor del experiment och prototypstillverkning med korta leveranstider, vilket ger ett behov av många beredningar per tidsenhet. Företag med ensartad tillverkning är efter år har givetvis endast behov av produktionsberedning vid själva starten, varefter det mera blir fråga om rationalisering av pågående produktion. Vid MÖ/V är beredningen sammanslagen med arbetsstudiekontor och verktygsritkontor, vilket underlättar samarbetet mellan dessa funktioner.

Om man med produktionsberedning avser de åtgärder som vidtages före tillverkningen av produkten i syfte att anpassa den för rationell tillverkning, börjar produktionsberedningen redan på konstruktionsstadiet, där man i en del fall fastställer vilka metoder som skall användas vid tillverkning av detaljen eller produkten. Där är därvid lämpligt att personal med bearbetningsteknik och analyseringsvana är konstruktören behjälplig som rådgivare i sådana frågor. Detta samarbete har vid Mölndalsfabriken utkristalliserats i en rutin där konstruktions-sidan innan den registrerar en ritning låter beredningsavdelningen granska den med avseende på materialval, måttsättning och tillverkningssvårigheter samt godkänna den för produktion. Genom denna kontakt får konstruktören även en fortlöpande information

om verkstadens bearbetningstekniska möjligheter.

Beredarna specialiserar sig på produktslag. Med produktslag menas då t. ex. elektroniska apparater, mekaniska enheter såsom stativ, servoutrustning, antenner etc. Denna uppdelning sammanfaller med konstruktionskontorets uppdelning och det blir beredarna som i första hand får hålla kontakt med konstruktions-sidan. Beredarna utarbetar operationslistans koncept. Detta koncept tillsammans med förslag till arbetsinstruktion och detaljens ritning överlämnas till arbetsstudiemännen som analyserar operationerna och fastställer operationstiden innan konceptet sändes till planeringen för utskrivning.

Arbetsstudiemännen specialiserar sig på bearbetningsområde, exempelvis skärande bearbetning, bänk- och laboratoriearbete, förbindning och lindning, montering och provning etc. Denna uppdelning sammanfaller med verkstadens uppdelning och det blir arbetsstudiemännen som får hålla kontakt med verkstaden.

De verktyg som erfordras för tillverkningen diskuteras med verktygsritkontoret och beställs av beredningen. Då såväl beredning som arbetsstudier och verktygskonstruktion ingår i den produktionsmekaniska avdelningen vid Mölndalsfabriken är samarbetet mycket intimt vid utformningen av verktyg och vi kan glädja oss åt billiga och ändamålsenliga verktyg.

Den förut nämnda operationslistan, som beredningen gör upp, innehåller följande uppgifter: 1) Detaljens nummer, benämning och klass 2) Utskrivningsdatum och signatur 3) Den partistorlek operationslistan är avsedd för 4) Materialkvalitet och dimension 5) Ett antal operationer 6) Avdelningsbeteckning, produktionsgruppnummer och operationsnummer för varje operation 7) Operationernas benämning med angivande av metoden och vad som skall utföras i så förkortad form som möjligt genom användning av uppgjorda operationsförkortningar 8) Uppgift om verktyg finns med angivande av verktygsnummer för de olika operationerna 9) Om arbetsinstruktion finns 10) Ställtid och stycktid samt de olika operationernas svårighetsgrad i klasser från 1-3. Detta är alltså vad arbetsberedningen efter moget övervägande för in på operationslistan.

Det går inte att utforma operationslistan så att man i alla fall får plats till erforderliga anvisningar utan ibland är det nödvändigt att komplettera den med en skriftlig instruktion. När konceptet till operationslistan är färdigt sändes det till planeringen, som reserverar eller beställer material. De olika operationerna tidplaneras med avseende på startvecka och startdag och berörda produktionsgrupper timbelastas. Härefter skriver planeringen ut ett ormigoriginal.

Då färdigrapport kommit in med uppgift huruvida erforderliga verktyg och material finns hemma skriver planeringen ut T-order där materialrekvisition och en följesedel går till materialförråd för framtagning och tillkapning av material. Färdigrapport går till kontrollen, arbetskort och övriga papper till maskinplaneringen.

Maskinplaneringen förbereder start av de olika arbetena och när material är tillkäpat, verktyg framtaget och alla tillverkningsunderlag finns, fördelar den arbetena på verkstaden efter beredningens uppgifter på operationslistan samt rapporterar eventuella förseningar till planering och arbetsledning. Maskinplaneringen avlastar förmännen allt pappersarbete. Förmännen kan härigenom odelat ägna sig åt instruktion och övervakning, vilket gett utslag i hög kvalitet och liten kassation.

Förutom kontroll av första detalj i varje parti går partier mellan varje operation in för kontroll innan nästa operation startas. Detta betyder att planeringen utom bearbetningstiden även måste räkna med en viss tid i kontrollen mellan varje operation. Denna tid är i genomsnitt en dag. Efter kontroll av sista operationen går detaljerna in i förråd eller för parkering, varifrån de rekvireras ut i samband med leverans eller hopmontering med andra detaljer.

Fabriken utvidgas

Ingenjör Roll omtalade, att en prognos visat att utvecklingen på konstruktions-sidan kommer att bli sådan att ytterligare lokaler kommer att behövas för detta ändamål. Bolagets styrelse har därför beslutat att uppföra en ny byggnad, innehållande laboratorium och kontor.

Byggnaden kommer att få en golvyta av totalt 3 000 m². Den kommer att bereda plats för 165 man och beräknas vara färdig i mitten av år 1960.

Bolaget har köpt in tomten omedelbart ovanför det nuvarande fabriksområdet, ca 20 000 m². Planeringsarbetet har redan påbörjats. Avsikten är att flytta över de nu provisoriska laboratorielokalerna till den nya byggnaden.

Tolv nya förslag hade sedan föregående nämndssammanträde lämnats in till förslagskommittén, vilken dessutom behandlat fem tidigare bordlagda förslag. Fyra av förslagen belönades med sammanlagt 195 kronor och fyra bordlades för ytterligare utredning.

MÖ 4/6 1959

Our English Corner



— I made a suggestion to the Headquarters Economy Board that they get rid of all useless personnel...

(— Jag lämnade in ett förslag till ekonomiavdelningen om att dom borde avskeda all personal som inte behöves...)

Employment office — arbetsförmedling).



Rationalisering

Sommartopp

i K-holms

produktion

Vid företagsnämndssammanträde i Katrineholm den 24 juni 1959 redogjorde disponent Lundgren för läget vid Katrineholmsfabriken, varvid han bl. a. yttrade att en topp i produktionen inträffat på lindningen under sommaren. Således blev inläggningen 35 000 relärullar mot planerade 30 000. Till detta kommer även den kortare arbetstiden under sommarmånaderna. För att möta denna ökade belastning har ett antal vana linderskor anställts på begränsad tid. Efter semestern beräknas emellertid inläggningen återigen bli normal.

På mekaniska avdelningen har en viss förbättring inträffat speciellt vad beträffar kuggfräsningen.

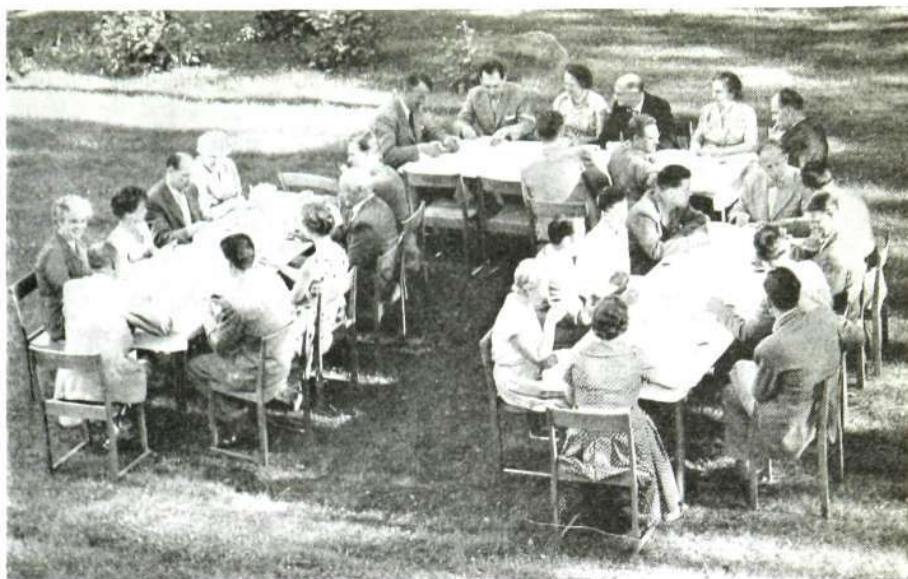
Även om situationen för reläjusteringen och förbindningen inte är fullt lika god är

I sin sedvanliga översikt över den politiska och ekonomiska situationen i världen anförde dir. Hans Thorelli bl a att det internationella läget alltjämt är fyllt av många frågetecken, exempelvis atomvapen- och utrikesministerkonferenserna i Genève. Det europeiska frihandelsområdet har kommit igång men ännu har inte något beslut fattats om något yttre block eller om ett mindre nordiskt block.

Även Sydamerika har börjat diskutera frihandelsavtal, varvid Argentina, Brasilien, Chile och eventuellt Uruguay skulle bilda ett block men även Venezuela, Colombia, Ecuador och Peru tycks vara intresserade av ett frihandelsområde. Detta kan eventuellt vara förberedelser för Sydamerikas Förenade Stater.

Den allmänna ekonomiska situationen tycks trots den politiska osäkerheten vara på väg att förbättras.

I Sverige har arbetslösheten sjunkit från sitt maximum av 73 000 i januari i år till mindre än hälften. Den goda förbättringen beror till en del på statliga åtgärder som vidtagits för att påverka sysselsättningen. På arbetsmarknaden finns dock osäkerhetsmoment som redan nu kastar sin skugga framför sig. Pensionsreformen skapar dels svårösta samordningsproblem, dels ökade pensionsavgifter för företagen. Sista steget beträffande den beslutade arbetstidsförkortningen skall tas 1960, då 45-timmarsvecka införes. Detta resulterar i ett 6 % sämre utnyttjande av maskiner och anläggningar. För att kompensera denna minskning fordras mycken rationalisering.



Katrineholmsfabriken har en mycket trivsamt lokal för exempelvis företagsnämndssammanträden — den vackra LM-parken.

det allmänna läget dock ljusare än förhållandet var vid föregående sammanträde, men om stabilitet inträtt är ännu för tidigt att yttra sig om.

Beträffande den nya verkstadslokalen omtalade hr Lundgren, att då man ännu inte vet vad som kommer att tillverkas där har någon planering av lokalerna ej heller kunnat göras. Han pekade därvid på den förändring i tekniken som skett sedan lokalerna byggdes och den snabba utveck-

ling som för närvarande råder inom branschen.

Nämnden diskuterade relätillverkningen, varvid det konstaterades att en hel del extra transporter orsakas av att tillverkningsprocesserna är fördelade på olika fabriksenheter. Disp. Lundgren sade att denna uppdelning är en regleringsmekanism, som man nödgats tillgripa för att hålla sysselsättningen så jämn som möjligt vid de olika fabriksenheterna. **Kh 24/6 1959**

Regeringens behov att öka statens inkomster resulterar eventuellt i en omsättningskatt eller annan ny skatt, som kanske i sin tur medför krav på kompensation och i så fall nya inflationistiska tendenser.

Framtidsutsikterna inom olika branscher är oenhetliga. Inom träindustrin är man ganska pessimistisk och även på massområdet är läget något tvivelaktigt. Inom verkstadsindustrin visar de rent mekaniska verkstäderna och järnmanufakturen en mindre ökning under det att den elektriska industrien visar en mindre nedgång. Varvens konjunktur försämrats fortfarande, en företeelse som gäller hela världen.



Beträffande situationen på LME var orderingången det första kvartalet lika stor som under motsvarande tid åren 1957 och 1958 och den väntade ökningen tycks utebli. Tendensen har emellertid förbättrats under de två senaste månaderna, varför utsikterna att kunna följa den budgeterade orderingången nu ser litet bättre ut. Faktureringen överstiger dock för närvarande orderingången, varför orderstocken visar en sjunkande tendens.

Den nuvarande orderstocken säkrar en sysselsättning på ungefär nuvarande nivå till över årsskiftet. Fördelningen av orderstocken är emellertid ej sådan att alla fa-

briker blir belagda i direkt proportion till nuvarande antal anställda. Genom legoarbeten mellan fabriksenheterna söker man dock utjämna sådana variationer i sysselsättningen.

Arbetskydd

Skyddsinspektör Garmland informerade om arbetskyddsutvecklingen. Sedan 1946 finns på LME en ganska god statistik över olycksfallen och i den kan man konstatera att antalet olycksfall var 431 1946 mot 114 år 1958. Räknet per 100 årsarbetare ger detta 10,2 resp. 3,3 olycksfall. Antalet förlorade arbetsdagar var 11 214 år 1946, vilken siffra sjönk till 2 514 år 1958, vilket utslaget per årsarbetare ger 3,5 resp. 1,3. Genom det goda samarbete som rått inom skyddsverksamheten har således ett tillfredsställande resultat kunnat uppnås.

På senare år har man kunnat konstatera att färdolycksfallen tagit en relativt större andel av de arbetsdagar som förlorats på grund av olycksfall. Därför har kommittén särskilt inriktat sig på att sprida upplysning rörande färdolycksfallen, bl. a. med hjälp av Nationalföreningen för trafiksäkerhetens främjande.

Maskinskadorna utgör ca 30 % av totala antalet skador. Under det sista året har det endast förekommit fyra allvarligare olycksfall, vilka orsakade ca 25 % av antalet förlorade arbetsdagar.

Hr Svalling redogjorde till slut för LME:s bokslut 1958, över vilket närmare redogörelse lämnades i Kontakten nr 3.

FÖB

Kamrer Morling redogjorde för rörelse-resultatet år 1958 och berättade att under 1958 nådde faktureringen en ny toppnivå med 26 milj. kronor mot 23,4 milj. kronor år 1957, en ökning på hela 11 %. Även orderingången var god med ny rekordsiffra. Den nådde emellertid inte upp i nivå med faktureringen, varför en viss minskning inträdde i orderstocken.

Orderingången på A-order ökade betydligt under år 1958, från 3,9 till 7,7 milj. kr, medan ingången av R-order stannade på samma nivå som år 1957 eller 4,2 milj. kr. Faktureringen av uthyrda anläggningar plus kontrakterat underhåll uppgick till 2,1 milj. kronor mot 2,0 milj. kronor år 1957. Underhåll på löpande räkning uppgick till 1,0 milj. kronor och grosshandelsförsäljningen till 8,1 mot 0,9 resp. 8,2 milj. kr år 1957. En viss ökning skedde för övrig anläggningsförsäljning från 3,3 till 3,5 milj. kronor.

Antalet anställda gick under slutet av år 1958 något nedåt. Utbetalda löner ökade även under år 1958, då till arbetare utbetalades ca 3,3 milj. kr och till övriga anställda ca 3,1 milj. kr.

Årets vinstdisposition stämmer så gott som helt överens med fjolårets. Således gick 74 % till pensionsstiftelse, 8 % till skuldregleringsfond, 2 % till utdelning och 16 % till skatt.

På en fråga upplyste kamrer Morling att det finns vissa svårigheter att i utfaktureringen särskilja de order som hör till år 1958. En del av utfaktureringen är således att hänföra till orderingång under år 1957 och tidigare.

Direktör Ericsson omtalade, att ökningen i anläggningsförsäljningen till en del kan hänföras till ett par större order, som slutfakturerats under året.

Nämnden diskuterade därefter de skatteavsättningar som gjorts de senaste tre åren, varvid det konstaterades att medan skatteavsättningen åren 1957 och 1958 uppgått till 17 resp. 16 öre per vinstkrona, uppgick den år 1956 till hela 71 öre. Detta berodde på att man då inte gjorde några avsättningar till pensionsstiftelse.

Efter sammanträdet utdelades extrabelöningar till de två förslagsställare som lämnat in de bästa förslagen under året. Första pris – en radioapparat – gick till hr Sture Reslow för hans förslag avseende ett förenklat förfarande vid stansning av kostnader för frakt och emballage på kundfakturor. Andra pris – en skivspelare – gick till hr Kurt Ljunggren för ett förslag avseende användandet av en ljusmättningsapparat i samband med fotokopiering.

FÖB 3/6 1959

Sysselsättningen god vid Sieverts

Direktör Westling redogjorde för dagsläget vid sammanträdet med SKV:s företagsnämnd och kunde därvid konstatera, att sysselsättningsläget ej genomgått några större förändringar sedan föregående nämndsammanträde, varför det alltfjämt kan betecknas som ganska gott. Då orderingången hittills under 1959 varit förhållandevis god, torde knappast någon försämring i sysselsättningen vara att vänta efter semestern. På grund av den kraftiga anhopningen av order som skulle vara färdiga

SKV

före semestern tvingades vissa avdelningar att tillgripa lördagsarbete under viss tid före semestern.

Kamrer Brunskog redogjorde för 1958 års bokslut och förklarade att detta inte avviker från tidigare bokslut i någon större omfattning. Således var omsättningen 106 milj. kr under år 1958, i likhet med 1957.

Till pensionsstiftelsen har avsatts 1,5 milj. kronor samt till en investeringsfond för rörelse 2 milj. kronor.

Kamrer Brunskog visade därefter hur investeringar och avskrivningar fördelat sig under 1950-talet. Totalt har hittills under 1950-talet investerats 40 milj. kronor medan avskrivningarna under motsvarande tid uppgått till ca 35 milj. kronor.

Hr Brunskog visade vidare det samspel som existerar mellan kassa, lager, korta skulder och varufordringar.

Medeltalet i bolagets tjänst anställda personer har varit 1 562, varav 1 104 arbetare.

Antalet anställda har i stort sett legat på samma nivå under hela 1950-talet, medan lönerna under denna tid nästan fördubblats. Således var antalet anställda arbetare år 1950 1 140 mot 1 100 år 1958. 1950 utbetalades 8,5 milj. kronor i arbetarlöner, medan denna summa under år 1958 vuxit till 14 milj. kronor. Samma utveckling har varit rådande på tjänstemannasidan.

Kamrer Brunskog omtalade vidare, att bolaget har en rad försäkringar mot drifts-avbrott som inbördes kompletterar varandra.

Direktör Westling omtalade att förslagskommittén behandlat fyra förslag varav tre belönats med tillsammans 500 kronor.

SKV 26/5 1959

vinst har ett för högt avräkningspris tillämpats.

Nämnden diskuterade därefter LME:s bokslut 1958 med utgångspunkt från den bokslutsredogörelse sekreteraren lämnat.

Hu 29/6 1959

Pupintillverkningen ökar med 25 procent?

Disponent Frenning lämnade den sedvanliga översikten över läget vid Huddinge-fabriken, varvid han bl. a. omtalade att tillverkningen på pupinsidan väntas öka med 25 % jämfört med 1958 enligt en prognos från Televerket. År 1960 är dock inte samma stora orderingång från Televerket att vänta.

**HU**

Den stora beställningen från Televerket på transformatorutrustningar har varit i tillverkning på detaljsidan sedan ett par månader. Slutmontaget har just påbörjats och vissa mindre leveranser har effektuerats.

Orderingången på krafttransformatorer har varit låg beroende på den dåliga orderingången på stationsidan. En tillfällig topp under sommaren har dock inträtt beroende

på beställningar från nätavdelningen. Beträffande läget år 1960 har någon budget från Televerket ännu inte inkommit. Någon större förändring torde dock knappast vara att vänta.

Beställningsingången på VS-filter har de senaste månaderna varit större än vanligt. Beträffande köp eller egen tillverkning av ferritspolar omtalade disponent Frenning, att denna fråga varit föremål för flera olika utredningar. Vid den senaste av dessa bedömdes det alltfjämt såsom lönsamt med egen tillverkning men sedan dess har en 30-procentig prissänkning inträffat, varför frågan nu får tagas upp till förnyad prövning.

På en i nämnden väckt fråga omtalade hr Frenning att några separata bokslut inte upprättas för de enskilda fabriksenheter inom moderbolaget. Lönsamheten är svår att fastställa då vid leveranser mellan olika enheter inom moderbolaget avräkningen sker så, att priset just täcker »leverantörens» kostnader. Produktionen skall således verkstadsmissigt gå ihop. Skulle den ge