

Kontakten



Ericsson
LM

LM-ARNAS TIDNING

Kontakten

LM-arnas tidning

Ansvärlig utgivare: Hugo Lindberg
Redaktör: Sigv. Eklund, tel. 453
Redaktionssekr.: Bo Hedbom, tel. 1565, 454

Redaktionskommitté:

Henning Augustsson, Vt 27, tel. 291
Charlie Wodsten, TVktC, tel. Tellus 226
el. HF 1663

Folke Zandin, Vas, tel. 611
Karl Einar Österlund, Vt 18, tel. 718

Lokalredaktörer:

J Hagdahl, Ermi och BA, tel. 56; J Wäneland, SER, tel. 305; S von Melsted, SRA, tel. 211; M Steiner, Kabelverket, Älvsjö, tel. 31; B Larsson, Alpha, tel. 17; A Hofström SIB, tel. 231; P Nyhult, Rifa, tel. 109; C G Löfgren, FÖB, tel. 250; E Wandel, RGA, tel. 163; G Falkman, HU; Å Jurstrand, Katrineholm; P Mowald, Söderhamn, tel. 49; Å Bergman, Karlskrona; H. Leksell, Örebro; L. Falk, Alingsås; L. O. Larsson, Göteborg/Mölnadal.

Omslagsbilden:

De fyra söta ericfontöserna är kungl. postsparbanksutställningsvärdinnor (puh!). Foto: Yngve Hellström, Postmuseum.

Ur innehållet:

	Sida
Tellus berättar vidare	83
Bildtelegrafan	86
Dansk telefonhumor	87
Nils Sundevall berättar	90
Smått och gott, Elsa käserar, Tackspalten	92—93
Fröken Ur jubilerar	95
Båtvarv i barnkammaren	96
Sporten	98
Insändare och bildkruss	100

Tidningsbilaga medföljer del av
upplagan.

ESSELTE, STHLM 59

Oscar Sjökvist †

Chauffören Oscar Sjökvist vid Katrineholmsfabriken (tidigare HF) avled den 5 oktober efter en längre tids sjukdom i en ålder av 63 år.

Sjökvist var född i Yxhult utanför Kumla. År 1929 fick han anställning som chaufför vid huvudfabriken i Stockholm, år 1955 förflyttades han till Katrineholmsfabriken.

Oscar Sjökvist var en mycket kunnig och rutinerad bilförare. Han belönades 1948 med KAK:s silvermedalj och år 1954 erhöll han klubbens guldmedalj.

Med Oscar Sjökvist har en stor och gemytlig personlighet gått ur tiden. Bland sina arbetskamrater och många vänner efterlämnar han ett stort tomrum.

Å. Jurstrand



Telefonstationsdelen av kontraktet undertecknas av Arabrepublikens kommunikationsminister excellensen Moustapha Khalil och direktör Sven T. Åberg. Sittande längst t v generaldirektören för Arabrepublikens telefonadministration Mahmoud Mohamed Riad.

LME vann hård kamp om egyptisk stororder

L M Ericsson har — i hård konkurrens mellan tre världskoncerner — erhållit en stororder från Förenade Arabiska Republiken. Kontraktet innebär dels att bolaget skall leverera automatiska telefonstationer för Cairo och fem andra städer i Nil-deltat, dels att L M Ericsson skall engagera sig i en projekterad egyptisk telefonfabrik som skall licenstillverka vissa L M-produkter. Förhandlingar har pågått under längre tid och avtalet undertecknades vid direktör Sven T. Åbergs besök i Cairo i början av november.

Telefonstationsdelen av kontraktet slutar på ett belopp av 26,4 miljoner kronor. De automatiska telefonstationerna skall i första utbyggnaden tillsammans betjäna 44 000 abonnenter. I Cairo skall LME för centralen Opera leverera lokalstationsutrustning för 20 000 abonnenter och i stadsdelen Abassia för 10 000 abonnenter. I Nil-deltat kommer städerna Benha, Damanhour, Mehalla El Kobra, Mansoura och Tantah att få lokalstationsutrustningar.

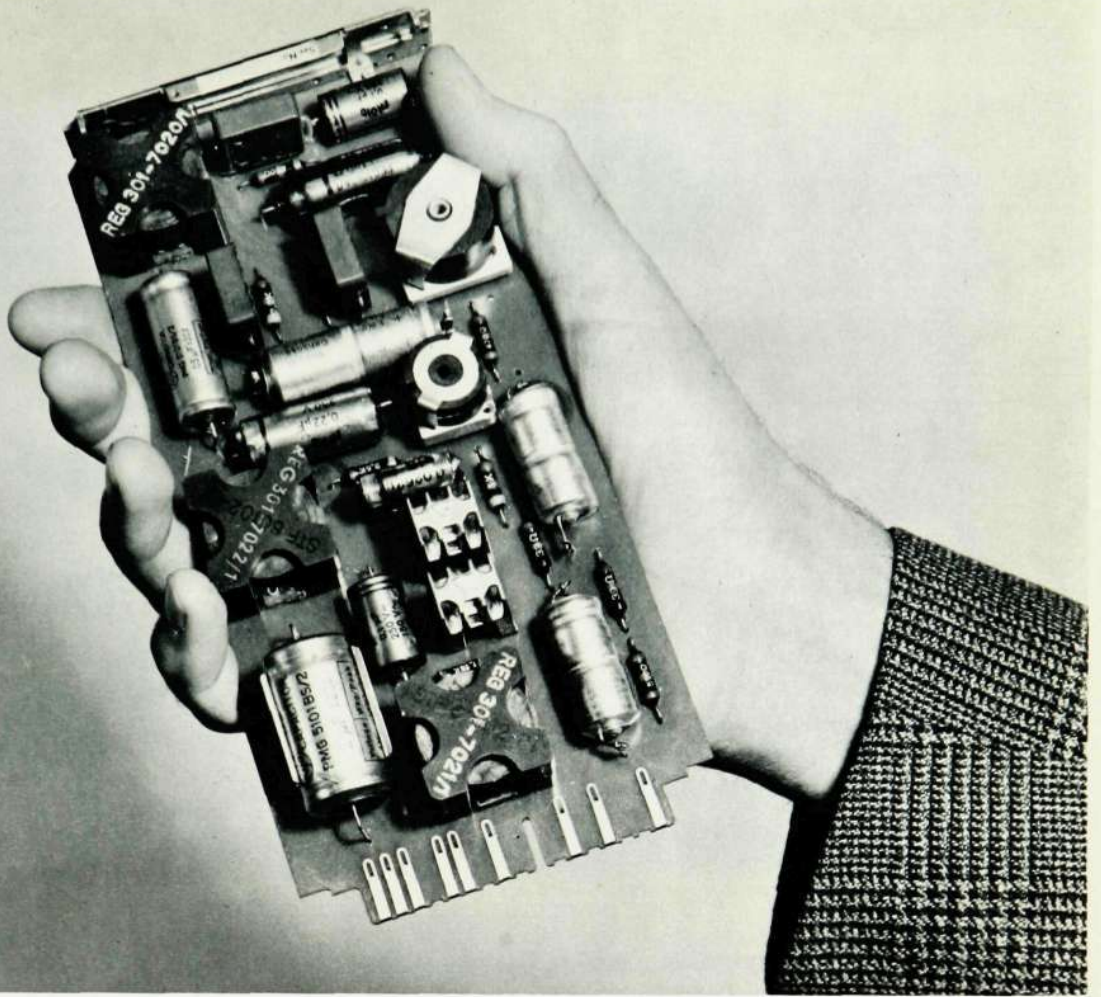
L M Ericsson skall dessutom leverera interurbanstationer för automatisk fjärrtrafik mellan Cairo, Alexandria och de ovan uppräknade städerna. Telefonstationsleveranserna påbörjas om ungefär ett år och stationerna skall vara i drift om två till tre och ett halvt år. Telefonstationskontraktet har undertecknats av Förenade Arabiska Republiken's telefonadministration.

Fabriksdelen av kontraktet har slutits med General Organization for Executing the Five Year Industrial Plan (Organisationen för genomförande av industriens femårsplan) och innebär att

Förenade Arabiska Republiken med tekniskt bistånd av L M Ericsson skall bygga en fabriksanläggning för licenstillverkning av utrustning för automatiska telefonstationer av LME:s koordinatväljarsystem, telefonapparater, automatiska privatväxlar och manuella växelpbord för lokal- och interurbantrafik.

L M Ericsson har även åtagit sig att utbilda egyptiska tekniker i samband med stationsleveranserna och fabriksprojektet.

L M Ericsson har levererat telefonmateriel till Egypten i mer än 50 år. Från efterkrigstiden kan bolaget notera beställning på en automatisk telefonstation av 500-väljaretyp för staden Suez. Stationen togs i bruk 1951 och man insåg då på egyptiskt håll nödvändigheten av att skaffa det i industriellt hänseende kraftigt expanderande landet ett högmodernt automatiskt telefonsystem. En expertkommission tillsattes, som under flera års tid studerade världens olika telefonsystem. Det nya kontraktet har L M Ericsson hemfört i mycket hård internationell konkurrens.



Ned med dimensionerna – upp med kvalitén!

**Så lyder Tellus paroll sedan 1958. Tellusingenjören Nils-Olov
Johanneson presenterar i denna andra T-artikel Tellus "Byggsätt M/58"**

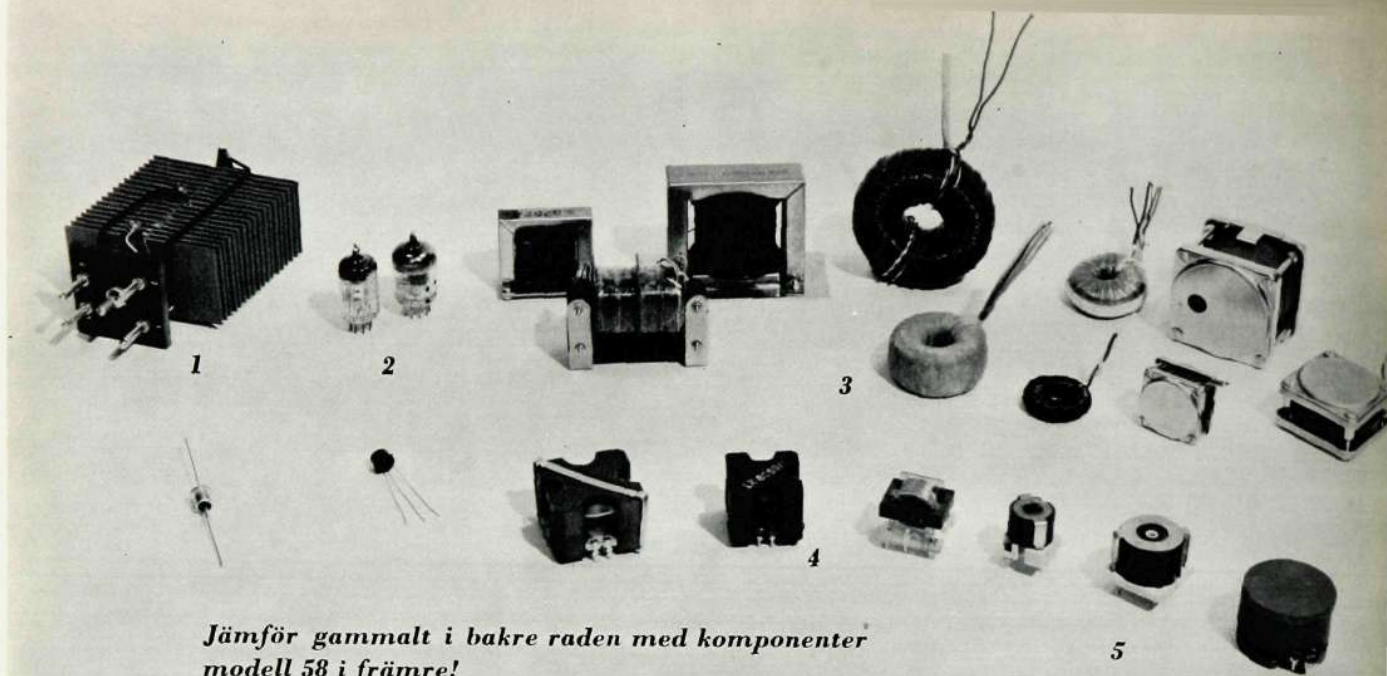
T-avdelningarna har på den civila marknaden sina huvudkunder bland statliga förvaltningar och privata telefonbolag. Dessa kunder behöver transmissionsutrustning för vitt skilda behov: Den information man vill överföra utgöres av telefonsamtal, telegrafisignaler, radio- och TV-program mellan olika studios i landet, elektriska impulser för fjärrstyrning av kraftverk m. m. m. Mediet för överföring kan bl. a. vara: »vanliga» telefonledningar, s. k. koaxialkablar och radiolänkar. Vattenfallsstyrelsen och kraftbolagen kan t. o. m. utnyttja sina *högspänningslinjer* för överföring av telefonsamtal och styrpulser med hjälp av speciell transmissionsutrustning.

För att en och samma fabrik skall kunna tillverka utrustning för så många olika ändamål på ett ekonomiskt sätt, måste konstruktionerna standardiseras i hög grad både ifråga om mekaniska och elektriska komponenter och den allmänna mekaniska uppbyggnaden. Kunderna vill också ha standardiserad utrustning för att kunna bygga ut sina anläggningar i etapper och ändå få enhetligt utförande på dem. En modelländring av transmissions teknisk utrustning av det här slaget är därför en betydligt större sensation än t. ex. en ny årsmodell på en bil.

Under de senaste åren har T-avdelningarna på Tellus lagt ned ett omfattan-

de mekaniskt och elektriskt konstruktionsarbete på utrustningar i ett helt nytt och avancerat utförande, det så kallade »Byggsätt M/58».

De flesta har väl hört talas om *transistor*, denna lilla, knappt ärtstora anordning som håller på att tränga ut det många gånger större och bräckligare elektronröret. Alla vet väl också, hur små batteriradioapparater med transistorer det finns att köpa. Redan tidigt insåg man på T att en helt ny modell på transmissionsutrustning var befogad för att utnyttja transistorns möjligheter. I det »gamla» byggsättet hade man naturligtvis hållit sig ajour med den tekniska utvecklingen ifråga om elektriska kompo-



Jämför gammalt i bakre raden med komponenter modell 58 i främre!

Siffrorna: ① likriktare ② rör contra transistorer ③ transformatorer och spolar i äldre utförande ④ transformatorer M/58 ⑤ spolar M/58 ⑥ kondensatorer ⑦ diverse monteringsdetaljer i äldre byggsätt contra ⑧ monteringsplatta med tryckta ledningar

nenheter, men dessa hade fått anpassa sig efter den standardisering som funnits förut. Nu fick man tillfälle att *samtidigt* detaljutforma *alla* elektriska komponenter för bästa funktion, enklaste tillverkning, största enhetlighet, högsta modernitet.

På den stora bilden kan vi jämföra ett urval av »gamla» och motsvarande »nya» komponenter. De »nya» är betydligt mindre, men fungerar bättre!

Naturligtvis är skillnaden mellan rören och transistorerna enorm, men även de så kallade transformatorerna är värda att observera. Den nya formgivningen av transformatorn – som LME har patent på i många länder – ger ett oerhört

mycket kompaktare montage utan döda utrymmen. På den stora bilden ser man den grundläggande skillnaden i monterings sätt. I M/58 användes isolerade monteringsplattor med så kallad tryckt ledningsdragning, dvs. komponenterna placeras på en tunn isolerande skiva av bakelit och förbindes med varandra genom ett på lämpligt sätt utskuret tunt kopparfolium som är klistrat på baksidan av bakelitplattan. Denna enda platta ersätter en mängd olika monteringsburkar, monteringsramar samt kabling för hand i det gamla byggsättet.

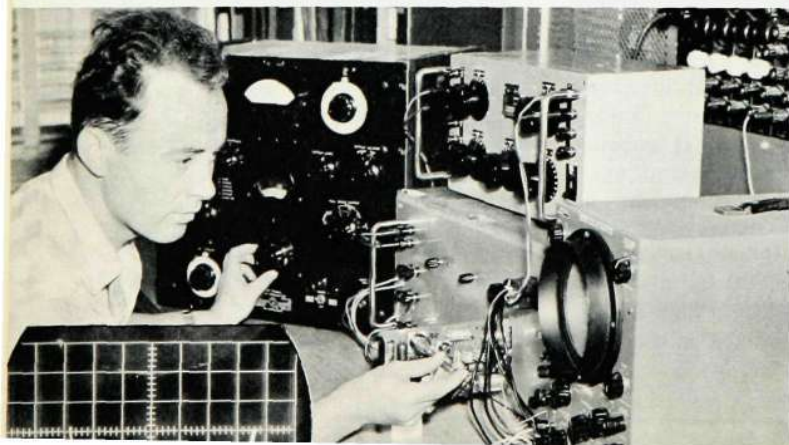
På bilden på föregående sida kan vi se en del färdigmonterade enheter. Observera hur väl utrymmet har kunnat

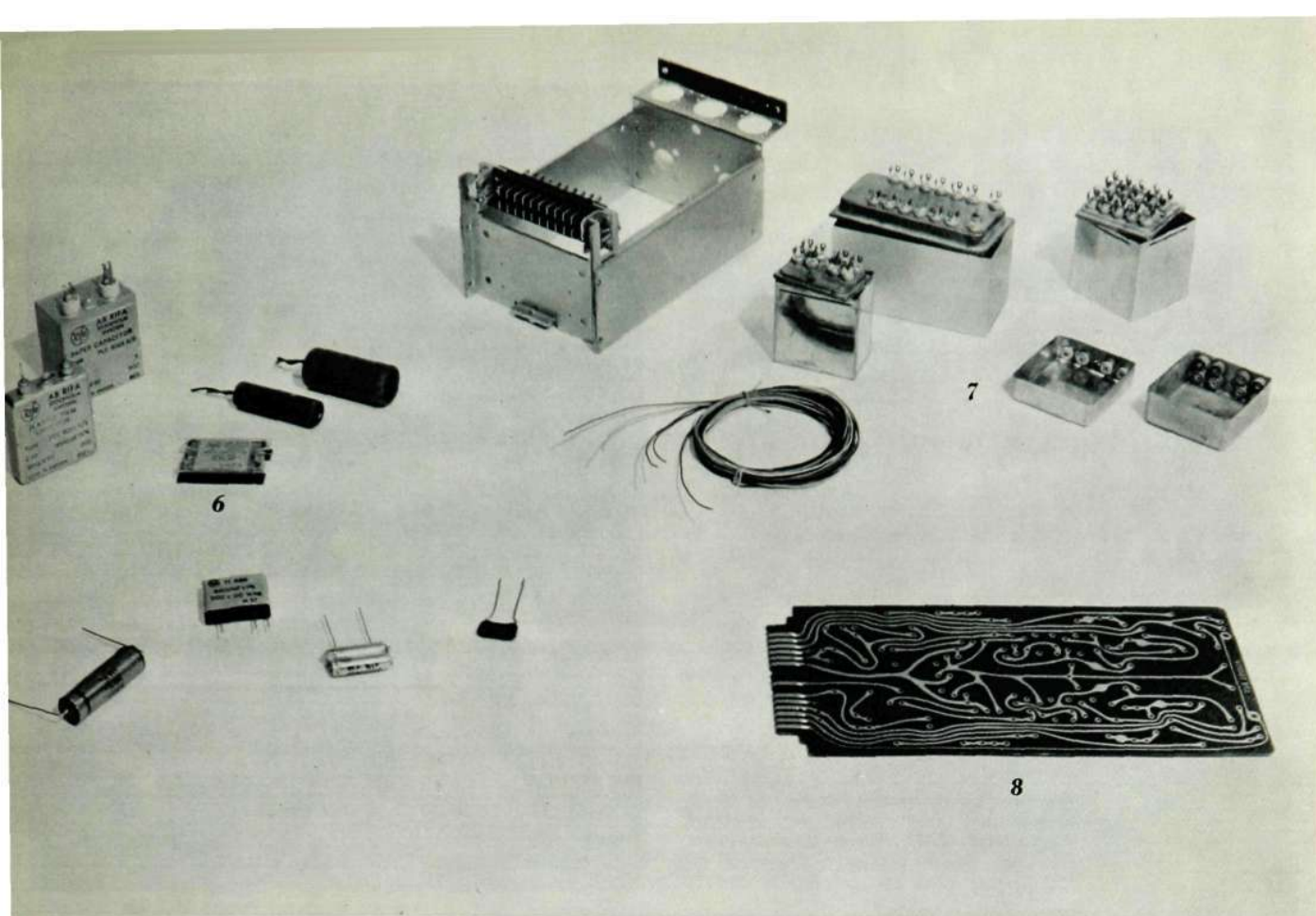
utnyttjas genom att praktiskt taget alla komponenterna är lika höga! För att få en enhet som är lätt att handskas med, transportera och prova, omges själva monteringsplattan, »kortet», med sina enheter av en tunn aluminiumkåpa, »kassetten». Den färdiga enheten får ungefär samma storlek som en transistorradio. Ena änden av kortet sticker ut ur kassetten och är försedd med kontakter, så att enheterna kan kopplas ihop med varandra i s. k. stativ.

Enheterna skjuts in i stativet ungefär som man sätter in böcker i en bokhylla. På så sätt kan man med ett visst antal grundenheter kombinera ihop olika slags utrustning till olika stativ alltefter kun-

Ingenjör H Karl, Kt, i arbete med en laboriemodell till mekaniserad provutrustning. Infällt katodstrålrörrets bild.

Det är ett rent nöje att prova T-material, tycker Agneta Granholm.





dernas behov och önskemål. Sidorna på stativet är rikligt försedda med uttag för mätning, hållare för säkringar och annat, som man lätt kan behöva komma åt. Skulle mot förmodan något fel uppstå i en enhet kan det direkt lokaliseras genom larmlampor. Sedan är det bara att dra ut den felaktiga enheten och sätta dit en ny.

Huvudprinciper vid konstruktionsarbetet har varit att kunden skall ha minsta möjliga besvär med utrustningen, samtidigt som formgivningen skall medge rationell tillverkning. Det innebär bl. a. högsta kvalitet ifråga om komponenter, genomarbetade konstruktioner samt en logisk uppdelning av utrustning-

en i lagom stora enheter passande för provning och tillverkning. Som exempel på vad man får kosta på sig kan nämnas att alla kontakter är förgyllda. Guld är nämligen det enda material, som under alla förhållanden ger en pålitlig kontakt för de svaga elektriska strömmar det är fråga om i transmissionsutrustningar.

För att få en rationell fabrikation har man förutom en hård standardisering av komponenter och byggbitar även mekaniserat tillverkningsprocesserna i största möjliga utsträckning. Som redan nämnts kablar man sålunda inte längre de olika enheterna för hand utan »trycker» kopparfolieleddningar direkt på monterings-

plattorna – ungefär som man trycker en tidning.

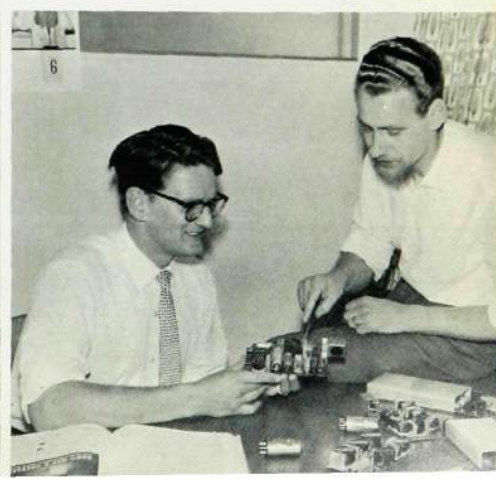
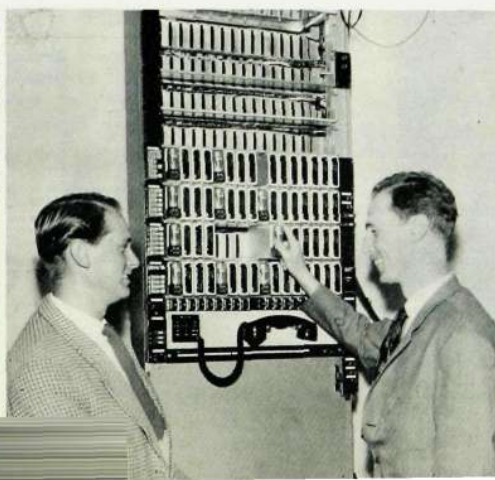
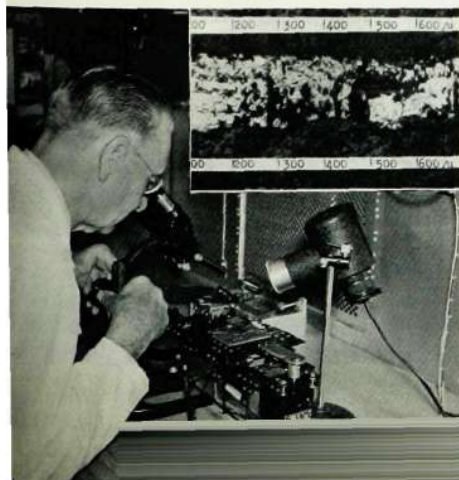
Enheterna justeras och provas också i flesta fall »i maskin», så att operatören endast behöver göra ett fåtal handgrepp. Denna apparaten – som till största delen konstruerats på T i nära samarbete med verkstad och provrum – har en mängd arbetsbesparande finesser. Vid provning av den äldre utrustningen fick man för hand pricka in mätvärden på ett kurvblad – nu ser man kurvan på ett s. k. katodstrålrör, ett TV-bildrör i miniatyr.

Transmissionsutrustningar enligt byggsätt M/58 visades på en internationell utställning i Milano och röntte smickrande uppmärksamhet.

Ernst Carlsson på T:s komponentlaboratorium detaljundersöker kontakter i mikroskop. På den infällda bilden syns slitspår i guldsiktet på kontakten.

»Vill Televerket ha en annan signaleringston i bärfrekvenssystemet, byter vi bara ut den här enheten», säger ing. S-O Johansson, Kx, till ing. I Cederwall, Kr. (»Kortets» kontakter syns på stativets vänstra sida.)

Var blir bästa platsen för transistorn? Ing. T Lindström, Kr, och ing. J Pugerud, Kn, i en vänskaplig dispyt om ett konstruktionsproblem.



catálogo
 telefônico
 de
 Brasília
 132
 82764099
 64089
 5730195

▲
 Nya huvudstaden Brasília har fått sin första telefonkatalog (som håller den moderna Brasiliastilen). LME hittar ni på nummer 1112 och Brasília-arkitekten Niemeyer på 1240, bostad 1020. Om ni vill provringa...



▲
 Amerikalinjens nya vackra Gripsholm, lastad med dollarturister, besökte bland andra hamnar Karlskrona i somras. LME passade på tillfället att presentera Ericofonen.

Bildtelegraf

Nils Eriksson, Erga-ingenjör, har rest fyra månader i Västindien och Sydamerika för att hålla kontakten med våra representanter. På bilden ses han i Port au Prince tillsammans med vår nya agent i Haiti monsieur Michel Schott Ainé, chef för firma Salon Culturel.



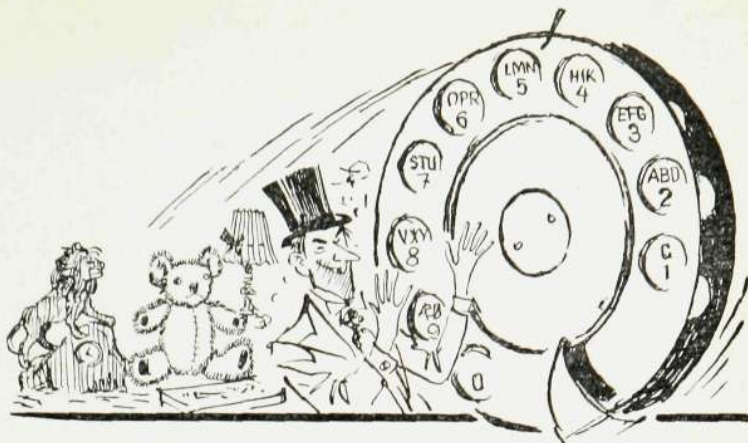
▲
 Fritidskommittén i SÖ bjöd 2 000 söderhamnare på fest i folkparken. Gästerna fick njuta av ett trevligt amatörprogram och släss i en musikgissningstävling med en Ericofon som första pris (segerpriset utdelas på bilden). Man företog också en insamling för en musikpaviljong i Stadsparken, ett projekt som Söderhamns Turistförening tagit initiativet till.



▲
 Karlskronafabriken har fått sin första pensionär, fru Berta Lindström. Hon avtackades av disponent Erik Olsson.



HVER MAND SIT LYKKEHJUL



Den »fuldautomatiske telefonen« har blivt mäktigt populär i Danmark, till och med så populär att den drabbats av kåsörernas intresse. En av dem, redaktör Knud Meister i Berlingske Tidende, har presenterat sin högst speciella syn på automattelefoni i ett kåseri kallat »Hver mand sit lykkehjul«. Kontakten återger här valda delar av Knud Meisters telefontekniska berättelse i originaltappning, det vill säga paa dansk.

Först skall vi emellertid berätta att Danmark är en stor och gammal LME-kund. Sedan 1953 har LM utöver flera hypermoderna interurbana telefonanläggningar levererat helautomatiska telefonstationer av koordinatväljarsystem för över 200 000 danska abonnenter. Senast i juni gjorde LM en stor inkoppling i Danmark, då en koordinatväljarecentral för 22 000 linjer togs i bruk i Odense. Under de närmaste åren skall vi bl. a. leverera ytterligare koordinatväljarestationer för över 60 000 abonnenter.

Och så släpper vi lös redaktör Meisters...

Men fremskridtet har fat i os, og vi må forsøge at stavre med. Når vi nu ved morgenbordet pludselig fyldes af den navnløse rædsel, som bemægtiger sig den, der er ved at komme for sent til toget, aner vi faktisk ikke, hvad vi skal gøre. Der er noget med, at man skal dreje et tal på telefonen, men hvilket?

– Spring op og tag klokken, sagde jeg til den, der stod nærmest. – Men skynd dig. Vi har travlt!

Den nærmeste sprang. Lidt efter råbte hun:

– Hvad er det, man skal dreje?

– Det husker jeg ikke. Ring til centralen og bed om klokken. Der skete en hel masse ved telefonen.

– 00-55, lød det så.

– Himmel, sagde jeg. – Fem minutter i ét.

– Vrøvl, det er det nummer, man skal dreje. Eller også er det...

– Er du sikker på, at det ikke er 00-66? spurgte jeg. – Det forekommer mig, at vi...

– Nej, det er 00-22, var der en anden, der foreslog. Jeg hørte selv, at du sagde det forleden.

Det skete en hel masse mere ved telefonen. Den nærmeste sukkede inderligt og lagde røret på.

– Det kan vist ikke lade sig gøre, sagde hun.

Nu er jeg af den opfattelse, at kvinder giver alt for hurtigt op, når det drejer sig om praktiske problemer. Desuden savner de fornemmelse for elektroteknik.

– Lad mig, sagde jeg.

Så begyndte jeg at dreje. Inde i telefonen summede det og dikkede og tuttede og duttede og fløjtede. En damestemme sagde:

– Nummerkontoret.

– Undskyld, sagde jeg. – De ved vel ikke, hvad klokken er?

Hvad damen begyndte at svare, aner jeg til dette guddommelige øjeblik ikke, for i det samme greb en lyd ind i foretagendet. Den lød nærmest, som om Nordpolsmaskinen startede ude i Kastrup. Derefter hørte jeg nogle få takter af Mendelsohns violinkoncert. En hund gøede. En stemme sagde:

– Jamen, hvad mener da De om datomærkning af mælk?

Spørgsmålet kom lidt bag på mig, men da man må være indstillet på at tage del i dagens debat, svarede jeg:

– Kunne man ikke gøre mandagsmælken gul, søndagsmælken rød, og lørdagsmælken blå, fredagsmælken grøn? Så vidste man, hvornår den var fra.

En piften og snurren, og så blev der spurgt:

– Hvad farve skal så torsdagsmælken have?

– Den behøver ingen farve, sagde jeg. Den er jo forlængst sur. Smid den væk!

– Sig mig, hvem taler jeg med? spurgte stemmen.

Jeg lagde røret på. Dette ville føre for vidt. I forvejen har vi en stor bekendtskabskreds. Nu måtte jeg prøve for sidste gang. Jeg drejede med omhu på drejeskiven. Telefonen sagde sådan no-



Når det om morgenen gælder om at nå toget, og man ikke føler sig stærk nok til at kunne bære „Fløjtespilleren og hans Hund“, „Uh, jeg ville ønske, jeg var dig“ og „Pilgrimskoret af Tannhäuser“, eller hvad det nu er, de spiller i radioen ved otte-tiden, kan der godt opstå problemer af en vis vægt.

Jeg er så gammeldags, at jeg har et ur, som skal trækkes op. Og jeg er så glemsom, at jeg forsømmer at trække det op. Desuden taber det lidt, så jeg tør aldrig helt forlade mig på, at det siger sandheden. I gamle dage klarede man ærterne ved at dreje K-L. Så lød Frk. Klokkens dugfriske røst og det melodiske dut, som forkyndte, dels hvad klokken var, dels at det var nu, den var det. Dut!

Forts. på sid. 93



Befriares handslag - Bolívar t v och San Martín t h.

Floden Guayas vältrar ut i Stilla Oceanen sin bruna välling med liggande sjök av vattenhyacinter, bananklasar och en uppsjö av all slags bråte och Stilla Oceanen pumpar rytmiskt mynningens flytande soppa fram och tillbaka i takt med tidvattnet. Det skulle tarvas extra kraftiga och kostsamma don för att åstadkomma en hamnanläggning som stoppar för alla påfrestningar från ström, tidvatten, slam och tropiska besvärligheter. - Men bara några kilometer norr om Guayas och parallellt med denna skjuter havet upp labyrintiska armar av lugnare, mangroveomgärdade kanaler, vikar och fjärdar 50 kilometer in i landet. Här finns ypperliga tillfällen till segling och ekvatorianerna är experter på den internationella »Lightning»-båten. Här åks det vattenskidor och här plockar fiskare ostron - ditsatta av tidvattnet - från mangrovens grenar. Här skall Ecuador bygga en skyddad hamn. Arbetet påbörjas just nu i dagarna, hjälpt av ett lån på 14,5 miljoner dollar från Internationella Banken.

Provinsen Guayas är den rikaste i Ecuador. Från dess bördiga jord utvinns särskilt bananer och kakao och inom dess område blommar en växande industri (cement, socker, bryggerier etc.) i vars ugnar elden närs av petroleum från egna källor.

1945 skrev L M Ericsson det första automatiseringskontraktet för Quito, huvudstaden, och Guayaquil, men det dröjde ända till 1955 innan sista handen var lagd vid installationen av 3 000 automattelefoner. Då hade Ecuadors regering och LME, som företrädde av den i landet 1947 avlidne ing. Gunnar Eklund samt efter hans död av ing. K W Rogowski, gemensamt löst de problem som ännu fanns kvar att utreda. Då hade också ingenjörerna Rogowski och Stig Söderqvist med bistånd av herrars Lars Hagberg, som svarade för centralen, och

GUAYAQUIL

- hamnstad i Ecuador

När befriarna Simon Bolívar och José de San Martín år 1822 sammanträffade i Guayaquil gissade de säkert ingalunda att staden 135 år senare skulle bli utrustad med en ny hamn för 15 miljoner dollar, ett flygfält för 7 och telefoner för cirka 5! Men när man ser det enorma uppsving som satt sin prägel på Guayaquil trots den ödeläggande brand som år 1895 förstörde de gamla vackra minnesmärkena, så vill man gärna erinra sig de båda frihetshjältarnas skickelsedigra möte där planer välvdes för de stor-colombianska länderna och efter vilket Guayaquil kom att bli för Ecuador vad Göteborg är för Sverige, ja än mer, ty Guayaquil är nu landets största stad med 400 000 invånare.

Erik Vetterfalk, som införde vikingaandan i Guayaquil och kablar i gatorna, utträttat ett välmeriterat arbete i Ecuadors största stad.

Centralen fylldes snart till sista linjen, det var 6 000 sådana, och 1956, mitt under utfyllnadsprocessen, skrevs nytt kontrakt på 2 000 linjer. Man har sålunda i dagens läge 8 000 linjer i drift och det skulle faktiskt bara bero på rena tillfälligheter om en enda nu vore ledig för abonnemang. Det var därför ett länge önskat steg när kommunikationsminister Sixto Durán Ballén och telefondirektören Gustavo Gross den andra juni i år skrev kontrakt med LME på 6 500 linjer till, att installeras i och kring en äldre och två nya centraler.

Dessutom har Ecuadors regering beslutat automatisera Salinas och Milagro. Den senare är en framåtgående industristad som sålunda blir fastare sammanknuten med affärscentrum i Guayaquil. Och för soltörstande svenskar borde man kanske särskilt nämna Salinas, Guayaquils mest kända badort, som trots sin latitud har ett klimat som i allt väsentligt påminner om det som rådde i södra och mellersta Sverige sommaren 1959, dock med undantag för några klibbiga och tryckande »vintermånader». Det

härliga klimatet beror på den svalka som medförs av den kalla Humboldtströmmen och som, sedan nejdens malaria och gula feber utrotats, gjort provinsen Guayas och dess huvudstad till en hälsosam och skön trakt. Dessutom för Humboldtströmmen med sig så mycket intressant i fiskväg att varje amatörfiskare måste gnugga händerna. Även om man inte kunde lura fisken till napp var det en oförglömlig upplevelse att 50 meter från båten se en tvåhundrakilos svärdfisk liksom skjuten ur en kanon nyfiket titta upp ur det klaraste av alla klara vatten för att därefter sakta sjunka ner på en nymåneformad bromsande stjärtfena.

Man kan, på tal om telefonutvecklingen i Guayaquil inte annat än beundra de viljor och de förutseende ekvatorianer och LME-folk, som mitt under brinnande krig i Europa drog upp riktlinjerna för hur telefonväsendet i landets största städer skulle ordnas när freden kom. Det är detta förutseende som nu burit frukt i form av ett nytt och stort kontrakt i Guayaquil. Och går utvecklingen, sporrad som den är av den nya hamnen, lika raskt också i fortsättningen vore det egendomligt om inte ytterligare några tiotusental telefoner måste installeras i Guayaquil under sextioalet.

Kommunikationsminister Sixto Durán Ballén och telefondirektör Gustavo Gross studerar Guayaquils Fröken Ur.



CTC-anläggning till Portugal

L M Ericssons Signalaktiebolag har fått en beställning från Portugisiska Statsbannerna på en CTC-anläggning för den ca 70 km långa järnvägslinjen Setil-Vendas Novas. Kontraktssumman uppgår till ca tre miljoner svenska kronor.

Beställningen avser leverans och montage av signalsäkerhetsanläggningar på elva stationer, linjeblockering mellan dessa samt utrustning för fjärrmanövrering (CTC) av signalanläggningarna. Anläggningen skall vara färdigmonterad inom ett och ett halvt år. Beställningen innebär, att Portugal nu får sin första CTC-anläggning.

L M Ericssons Signalaktiebolag monterar f. n. signalutrustningarna i Lissabons nya tunnelbana, vars första del inom kort kommer att öppnas för trafik.

Ny order från Burma

L M Ericsson har från Burmas regering fått en order på utvidgning av telefonnätet i Rangoon. Beställningen uppgår till ca 6 milj. kronor och avser automatisk stationsutrustning för 4 300 linjer samt anläggning av en ny telefonstation på 1 000 linjer.

Rangoon kommer härigenom att få en av de modernaste automatiska telefonanläggningarna i Asien, omfattande totalt 13 600 linjer enligt L M Ericssons koordinatväljar-system. Redan år 1954 tecknade L M Ericsson kontrakt på telefonautomatisering av Rangoon och stadens närmaste omgivningar. Det gällde då 8 300 automatlinjer, som nu är installerade.



Ciudad Bolívar, gruvcentrum i Venezuela som får LM-telefoner.

11-miljonerskontrakt med Venezuela binder samman landets viktiga centra

L M Ericsson har nyligen tecknat ett kontrakt med Venezuela omfattande tillverkning och installation av telefonutrustning för ca 11 milj. kr. Anläggningen kommer att ge huvudstaden Caracas moderna telefonförbindelser med ett flertal betydande platser i de östra delarna av landet. Bl. a. skall telefonförbindelserna med Ciudad Bolívar, centrum i ett stor gruvdistrikt, och malmutskeppningshamnen Puerto Ordaz utökas och förbättras.

För de nya förbindelserna kommer bärfrekvenstelefoner på radiolänkar att användas. Metoden innebär att ett stort

antal telefonsamtal överföres samtidigt via radiolänkstationer. Ändrustningarna för bärfrekvenstelefonisystemet tillverkas och monteras av L M Ericsson som också handhar det omfattande montaget av radiolänkarna, vilka tillverkas av det med Ericsson-koncernen samarbetande bolaget A/S Elektrisk Bureau, Oslo.

Redan 1916 levererade L M Ericsson en första telefonstation till Venezuela, en manuell växel i Ciudad Bolívar. Senare har leveranser av automatiska stationer gjorts till ett 20-tal städer i landet.



Flytande koordinatväljarestation

På Holländska Amerikalinjens nya turistångare T/S Rotterdam på 38 645 ton, som nyligen seglade sin jungfrufärd från Rotterdam till New York, har i det närmaste varannan passagerare ombord en elfenbensvit L M Ericsson-telefon till egen disposition.

Apparaterna är anslutna till världens första fartygsburna automatiska telefonväxel av koordinatväljartyp. Den har en kapacitet av 650 anknypningar, är levererad av L M Ericsson och installerad

av vårt holländska dotterföretag. Telefontrafiken mellan befäl och besättning sker över en annan automatväxel med 80 anknypningar. L M Ericssons leverans omfattar vidare nödtelefoner för fartygets hissar och en uranläggning med över 100 sekundärur.

T/S Rotterdam, som är byggd för 1 456 passagerare på Rotterdamsche Droogdek Mij. N.V. i Rotterdam, drivs av två ångturbiner på vardera 17 500 hästkrafter.

Osлотidning får modern PABX-central

Den 21 september tog Osлотidningen Aftenposten sin nya telefonväxel i bruk. Det är en PABX-central med koordinatväljare, levererad av A/S Elektrisk Bureau, Oslo, i samarbete med L M.

Anläggningen, som är mycket stor efter norska förhållanden, omfattar 300 anknypningar inom Aftenpostens lokaler. Den nya växeln, som kräver ett minimum av underhåll, erbjuder allmänheten och tidningens anställda en hel del fördelar. Det blir bl. a. lättare att komma fram till alla redaktionens medarbetare och allmänheten kommer att få de senaste nyheterna genom en automatisk telefonsvarare. Genom den automatiska återanropningstjänsten kan den som ringer ett upptaget lokalnummer få förbindelse med detta, så snart det blivit ledigt. Om ett stadsanrop till en lokalabonnet inte besvaras, kan den som ringer upp så gott som omedelbart i stället få förbindelse med någon annan abonnent.



Ett gott tjapp

Tjap (uttalas »tjapp») är ett ord, som man märker och införlivar i sitt ordförråd samt använder och inte kan avvara så fort man kommer in i den del av världen där det malajiska språket brukas. Bahasa malayo, malajiska språket, talas som hjälpspråk i alla de hamnar som angjordes av gamla tiders ostindiefarare och nu senare av dess moderna efterföljare.

Hela Malackahalvön och stora delar av den väldiga indonesiska övärlden har malajiskan som huvudspråk. Den indonesiska republiken har ur detta språk och varianter utarbetat ett enhetligt nationalspråk, Bahasa Indonesia, med tonvikt på malajiskan. Man kan nog beräkna att mer än 100 milj. människor har malajiska som modersmål eller hjälpspråk.

TJAP är alltså ett malajiskt ord och det betyder märke eller VARUMÄRKE.

När en firma skall introducera en ny vara på t ex den indonesiska marknaden gäller det att finna ett lämpligt lättförstått och slående Tjap. Nästan alla importkonsumtvaror säljs ju i burk eller på flaska och då är det Tjapen som bestämmer valet. Den måste garantera god kvalitet och mängd för all tid framåt om man vill behålla marknaden. Givetvis finns en hel del Tjap-lösa varor som kommer och försvinner, men andra åter har haft turen att något i deklarationen eller etiketten gjort att de blivit goda Tjap.

Jag vet inte om Lars Magnus Ericsson i tidernas begynnelse tänkte på att hans första varumärke, den legendariska telefonapparaten AC 110, skulle bli ett utmärkt TJAP inom den malajiska övärlden, det blev

TJAP TELEPON

Utvecklingen gav senare en ändå bättre TJAP, ty efter sammanslagningen av L M Ericssons och Cedergrens rörelser ser vi L M:s gamla telefon omkransad med Cedergrens stjärna. Som Tjap blev det

TJAP BINTANG TELEPON

dvs. »Stjärntelefon» (se vinjettbilden!).

Visserligen är telefoner inte en »basarvara», men »Tjap Bintang Telepon» låg bra till i medvetandet och var känt långt ut i vida kretsar. Tjapen, symbolen, fastnar bättre än det skrivna ordet och når dessutom längre, ända dit bort där det skrivna ordet i allmänhet ej förstås.

Ett annat Tjap, som man såg mycket på Java, var

TJAP TIGA BINTANG

dvs. Tre Stjärnor, tändstickor från Jönköping. En typisk svensk »basarvara».

Tändstickor är en stor vara och för att effektivt kunna täcka och bevaka



denna väldiga marknad hade Jönköping flera importörer som tävlade inbördes med samma vara, priser och fabrikat men hade olika Tjap, som var deras egen egendom. Ett av de många tjapen i Indonesien var en bild av TJAP KARBO, dvs. vattenbuffeln.

Ja, nästan all burkmat och flaskdrycker såldes under Tjap. Som några exempel må nämnas några kända »Tjapar»:

Mantega Tjap Segi Tiga Biroe – smör av märket Blå triangel. *Susu Tjap Nonja Moeda* – mjölk av märket Unga Frun. *Bier Tjap Kontji* – öl av märket Nyckel (det var från Bremen och stadsvapnets nyckel på etiketten blev en mycket god Tjap) osv. osv.

Jag må nämna ytterligare två svenska Tjap, av vilka det senare spelade mig ett ganska roligt och originellt spratt. Först ett typiskt och pampigt Tjap. Det gäller det märke under vilket Carnegie i Göteborg exporterar ett ut-

märkt öl, TJAP NAGA, dvs. »Tjap Draken», som uppskattas bland malajvärldens kineser. En tid salufördes det även av Systembolaget i Sverige, men av någon för mig okänd orsak har »Tjap Naga» försvunnit från Systemets hyllor.

Det andra svenska Tjapet är TJAP DUA BANDERA, dvs. »De Två Flaggor». Detta märke säljs fortfarande i Sverige av Systembolaget och kallas gemmenligen för »Carlshamns Flagg».

Vid en svensk export-drive på Indonesien för många år sedan ingick i varuvallet bl. a. svenskt knäckebröd från Öhmans bageri, gaffelbitar från Lysekil och svensk punsch från Karlshamn.

Nå, hur blev resultatet? Jo, knäckebrödet gjorde ingen lycka, blott några minuter sedan man öppnat ett paket, började brödet att mjukna i den höga fuktigheten och då var den goda smaken försvunnen och gaffelbitarna var nog en smula för salta för detta lands gommar. Punschen från Karlshamn blev däremot en succé, men det kanske delvis berodde på att punschen hade javanesiskt ursprung. Den bryggs ju av Bataviaarrak och det kunde således garanteras att en stor del av innehållet i varje flaska hade



passerat linjen två gånger. Efterfrågan på »Swedenpunsch» ökade stadigt, de stora hotellen och klubbarna serverade den på rätt sätt, väl avkyld, men de hade litet svårt med lämpliga glas. Ibland fick man den i ett geneverglas, en annan gång i ett grogglas. Så småningom såldes Carlshamns Flagg till och med i en del kinesiska speceriaffärer. Det var då den blev Tjap Dua Bandera.



Vid denna tid höll vi på med att bygga om och modernisera telefonstationen Djakarta-Centrum och väntade på en låda reserv- och kompletteringsdelar som jag var i stort behov av för att kunna fullfölja arbetet. Så en vacker dag kom det efterlängtda meddelandet att lådan var avsänd och skulle komma med »Prins der Nederlanden». En fredagsmorgon ringde vår speditör och meddelade: – Prinsen beräknas ligga vid kajen klockan åtta men det troliga är att dom inte skall lossa hela lasten nu utan först när hon kommer tillbaka från Soerabaya. Hon fortsätter nämligen till några hamnar på Ostjava redan i kväll.

Jo, det var månjust – jag måste ha lådan omgående. En del av arbetet i telefonstationen hade vi måst stoppa därför att vi saknade de apparater och delar som låg i den så efterlängtda och nu ankomna lådan. Men något måste göras och jag hoppade in i bilen och åkte ned till Tandjong Priok, Djarkartas hamn några mil utanför staden, fick tag i en man hos Djakarta Veem och så gick vi ombord, fick tag på tredje styrman, som hade hand om lossningen, och framförde mina bekymmer. »Den där lådan», sade styrmannen, »ligger i lucka 1 och vi kommer endast att hinna med lucka 3 innan vi fortsätter. Men vill ni själv gå ned i ettan och hittar ni Er låda så skall vi hjälpa till med att få upp den på kajen.»

Ja, så fick jag två stuvare med mig och en sladdlampa och så dök vi ned i lastrummet för att bland hundratala lådor söka efter den, som var märkt med LME. Uppe på däck var det ej så särdeles varmt, bara en 29 eller 30 grader C, men nere i lastrummet – jag hade ingen termometer med mig, men jag

tippa att det var mellan 45 och 50 grader. Efter några minuter var jag fullständigt genomblöt av svett och smutsig av damm men fortsatte med sökandet, lyfte och vände, baxade och drog och efter en och en halv timme fick jag tag på lådan och fick ned en ända. Så lyftes lådan och jag upp av en vinsch och sedan gick förtullningen utan några svårigheter. Några minuter senare var lådan väl fastsurrad på bagagehållaren, så gasen i botten och tillbaka till Djakarta.

Under färden märkte jag att jag var fruktansvärt törstig, varför jag for till »Societet de Harmonie», Djarkartas klubb, och av den infödde kypare, »boyen», som rusade fram beställde jag ett stort glas kallt citronvatten. Under väntan på detta satt jag och tog igen mig i en bekväm stol, placerad under en stor svalkande takfläkt. Jag måste ha somnat in ett ögonblick, ty när jag tittade upp stod en flaska och ett stort glas framför



Så lyftes lådan och jag upp av en vinsch...

mig men någon boy syntes ej till. Den stora halien var tom, klockan var endast 11 och då är det ovanligt med besökare. Det var något egendomligt med det hela, en flaska stod i en ishink, och ishinken var alldeles vit av rimfrost. Man hade strött salt över isen för snabbkylning, men så mycket besvär brukar man ej lägga ned på en så enkel dryck som citronvatten, och förresten, citronvatten serveras ju ej ur flaska utan tillagas i baren av färskas citroner. Jag ropade på boyen, jag ville ju veta vad det var han burit in och dessutom begärde man ju att han skulle servera ordentligt och hälla upp den beställda drycken.

Men ingen boy kom, jag var fruktansvärt törstig och inget annat återstod än att själv servera. Jag tog upp flaskan för att hälla upp ett glas av denna okända dryck. Flaskan saknade etikett men på smaken och lukten kunde man ej misstaga sig. Sedan jag fiskat upp etiketten ur ishinken kunde jag även komplettera mitt vetande med märket, jag hade fått en halva Grönstedts blå!!!

– Boy!!! ropade jag, men ingen boy kom och fortfarande var jag fruktansvärt törstig. Jag hällde upp litet till och drycken var god och svalkande på nästan fastande mage klockan elva förmiddagen!! Men vad låg bakom detta? Jag beställde citronvatten och på ett mystiskt sätt så fick jag en halva Grönstedts blå, svensk punsch av ett märke som mig veterligen ej importerats till Java. Det var ju endast Tjap Dua Bandera som funnit vägen hit och nu ... varför...? – Boy! Boy! Men ingen Boy kom och törsten var ännu kvar och jag ville fortsätta med citronvatten. – Boy! Boy! Jag ville i alla händelser ha en förklaring till förväxlingen.

– Boy! Boy! Nå nu såg jag någon som rörde på sig bakom en av pelarna i hallen och nu kom den europeiske hovmästaren.

– Säg mig, sa jag, var har ni fått den här punschen ifrån? Något direkt svar fick jag inte utan han svarade istället med en motfråga:

– Är detta verkligen punsch, äkta »Sweden-punsch»?

– Javisst, sa jag, ett utmärkt märke. Men varför serverar Ni den under dessa något egendomliga former? Mycket har jag varit med om här på Java, men att nästan behöva dricka ur en halva punsch för att släcka törsten klockan elva på förmiddagen hade jag verkligen ej ens kunnat drömma om. Lätta nu ert samvete och tala om varför jag fick punsch istället för citronvatten.

– Jo saken ligger till så här, sade hovmästaren, för några veckor sedan var det tullauktion nere i Tandjong Priok på en hel del drycker som av en eller annan orsak ej blivit inklerade och i detta parti ingick bl. a. tio lådor »Sweden-punsch». Nå, vi ropade in dem, men, kan ingenjören tänka sig, när vi öppnade en låda så visade det sig att det ej var några svenska flaggor på etiketterna och då trodde vi att det var något japanskt skräp vi fått. Men chefen fick en idé och sa: »Sätt fram en flaska till ingenjör Sundevall vid lämpligt tillfälle. Dricker han av den, så är det säkert »Sweden-punsch».

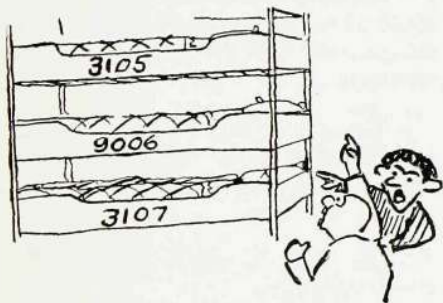
Nils Sundevall

TRÅDSTUMPAR

VAR SKA PERSSON LIGGA? - PANGTÄVLING
- »LURADE» SKINNKNUTTAR - LEDSEN
TÄVLINGSREDAKTÖR

- VAR SKA PERSSON LIGGA?

Ja, var? Den som till äventyrs inte vet det kan ta kontakt med HF:s SIF-klubb. Där har man svaret. SIF-klubben vet också var Svensson och Karlsson och Borkenhane och Pjätteryd ska ligga. Man vet så mycket att man startat en kurs med namnet »Var ska Persson ligga». Kursen skall pågå tio kvällar. Så mycket kan vi avslöja att det rör sig om SIF:s och SAF:s nya gemensamma yrkesnomenklatur, enligt vilken varje man och kvinna inom industrien fått en sifferbeteckning som för den invigde berättar allt om vad »numret» sysslar med. Observera bara att det inte är SIF-klubben som gett er en siffra (om ni nu skulle vara missnöjd med er »liggplats»). SIF-klubben har även andra kurser igång.



Utlänningar kan gå på kurs och lära sig att det inte heter »svenske flakkan kul ok blo». Den som vill byta yrke på kvällen kan göra det i någon av SIF:s skenfirmor, det vill säga bara på papperet existerande företag som gör affärer med liknande företag i utlandet. Det är inga skenfirmor i betydelsen skatteflyktsföretag utan firmor som startats i rent utbildningssyfte. Där kopplar försäljaren av med att köpa in och där är konstruktören ekonomichef. Det finns redan 50 skenfirmor i Sverige (varav en på Erga, se art. i detta nummer).

FÖR EN TID SEDAN skrev vi i Kontakten om en påtänkt tävling i avdelningsskytte. Och se, det small direkt! Hör och häpna: Inte mindre än 24 lag skall delta i tävlingen. Det blir sammanlagt över 400 skyttar. Varje skytt skall »klämma» 13 skott i sju tävlingar. Det kommer alltså att lossas 40 000 skott, det vill säga 20 lådor ammunition. Med av stolthet darrande stämma ber vi för övrigt att få meddela att avdelning HF/R, varifrån Kontakten härstammar, var först på plan. (Hur placeringen blir i prislistan ska vi låta vara osagt.) Baktanken med tävlingen är - tror vi oss veta - att få fram

okända förmågor till Svenska Dagbladets korpskytte.

ETT ANNAT PANGVENEMANG ägde rum för en tid sedan i Midsommargården, LM:s och stockholmsförorten Hägerstens fritidsgård. I tillställningen deltog enligt Aftonbladet »över tiondels tusendet tuffa tuggummituggande tonåringar i sedvanlig uniformering - det vill säga jeans och skinnpaj». Skepparen på populära »MG», fil. mag. Yngve Sjöberg, var ansvarig till »upploppet». På Midsommargården har man en tid haft ungdomsaftnar med högst hemliga program. Denna kväll började helt oskyldigt med frågesport och film men fortsatte med en mystisk promenad ut ur Midsommargården och runt husknuten. Där ligger en av Stadsbibliotekets filialer, men trots att det sitter en tydlig skylt utanför dörren gick de med skinnpaj försedda in i lokalen. Och möttes av Tage Svedestig. Nej, han är inte bibliotekarie utan bas för ett rockband. Yngve Sjöberg hade gett orkestern order om att hälsa ungdomarna med »råa och hotta» rock-låtar. Det hela skedde med Stadsbibliotekets goda minne. Mellan låtarna presenterade gitarristen Bo Lundqvist olika böcker som ungdomarna kunde tänkas vara intresserade av. Böckerna fick de låna meddetsamma. Och det bästa till sist: Försöket lyckades - många av ungdomarna har blivit stadiga bibliotekskunder.

Om Midsommargården måste vi skriva några rader till. Där har det några år funnits en musikskola, »Brännkyrka Mu-



sikskola». Skolan kommer nu att övertas av Stockholms stad och bli kärnan till den kommunala musikskola som Stockho'm ännu saknar.

TILL SIST är vi litet ledsna på Kontaktens pappor och mammas läsare. Visst har ni läst om barn-teckningstävlingen - men varför har ni inte berättat om den för ungarna? Nu när sommarvädret är slut vill säkert barnen rita kul bilder av pappa eller mamma på jobbet. (Det kan väl inte möjligen vara så att pappa kan-

Det bästa hos människan

Den satt och gnällde bland åtta syskon. Var inte lika tilltagen som de andra när matskålen kom fram. Kom försiktigt fram och nosade på min fot - och la sig tillrätta där.

Det var inte alls meningen att jag skulle köpa någon hundvalp. Jag skulle bara titta på de ljuvliga varelsena, sex veckor gamla. Hundmamman hade fått inte mindre än elva barn, ett var död-fött, men de andra levde och två hade redan funnit sina mattar och hussar.

Som sagt - inte skulle jag ha någon hund. Ganska liten lägenhet i en förort och förvärvsarbete på dagarna. Men något tänkte febrilt inom mig: du kan ha den med dig på arbetsplatsen, den kan ligga under skrivbordet i ditt arbetsrum, en kamrat till dig har det ju ordnat så. Och tänk så kul den kan ha på lördagar och söndagar när du far ut till landsstugan! Du har sällskap när du går de mörka vägarna till bussen. Köp valpen som ligger vid dina fötter. Den behöver dig och du behöver den. Titta så söt den är!

I broschyrer som följer med hundvitaminer o. dyl. står att flertalet människor blir hundägare mer på slump än som resultat av ett genomtänkt beslut. Detta stämmer precis på mig. Jag köpte valpen och bar hem den i handväskan. Fick förhållningsorder vad det gällde dess kost: barnvälling på mornarna (vid sextiden), potatismos med tillsats av fisk eller kött eller leverpastej till lunch och ungefär detsamma till middag samt managrynsvälling på kvällen. Och massor av olika slags vitamin-, benmjöls- och andra preparat, som måste inhandlas. Ty, sa matten, det är en fin hund med stamtavla och allt och sådana är ömtåliga. »Låt den ligga vid sängändan första nätterna, ta upp och kela lite med den emellanåt, ty den kommer att sakna sina

ske inte lämnat en alldeles korrekt beskrivning hemma av sitt arbete? Jasså. Ja, men genera er inte. Vi har redan fått en teckning med en fotbollsspelande pappa och från en tidigare tävling på ett annat företag kan vi berätta att det inströmmade en mängd teckningar på pappor vid direktörsbord och i direktörsbilar trots att firman ifråga oss vederligen bara har en direktör). Vi gör nu ett försök till: Alla teckningar som kommer in före den 1 januari skall vi ta med i bedömningen.



syskon de första dygnen, den måste få känna värmen från matte.»

Jodå, hundflickan vaknade och gnällde klockan fyra varje morgon, då skulle den upp till mig i sängen. Så gick en vecka, alltmedan självförebåelser hopade sig; hundar skall inte vänjas att ligga i säng utan i egen korg, hundar skall fostras och inte göra bara vad de själva vill – varför hade jag skaffat mig detta djur, som jag inte var kapabel att sköta!

Söndertuggade tofflor, böcker och draperier kantade min väg hemma och när jag sömndrucken om mornarna skulle ha valpen med mig i väskan på spårvagnen gnällde och morrade den och drog allas blickar till oss. Förtjusta utrop från medpassagerarnas sida »o, en så gullig hund», »jag har aldrig sett en finare boxervalp» och så vidare, la lite plåster på såren, men nog tyckte jag det var tur att de inte visste vilket vild-djur hundflickan egentligen var.

Rumsren blev Chick (så hade säljaren bestämt att hon skulle heta) ganska fort – det vill säga hon använder mitt med tidningar klädda balkonggolv som dass. Men ingenting som man inte vill ha söndertuggat får stå eller hänga inom räckhåll; på kvällarna ställer jag upp mina ännu användbara skor på en hylla och ser noga till att inget klädesplagg hänger så att hunden kan hoppa upp till det. När jag skall städa hemma stänger jag in Chick i duschrummet; en sopborste eller en skurtrasa i användning tror hunden är en invitation till vild lek, ingenting blir utträttat om den med tänkarna hänger fast i borste eller trasa.

Nu i skrivande stund är Chick bättre på det sättet att hon för det mesta lyder när jag säger »plats i korgen!» eller »inte nafs», men hur bär man sig åt för att få henne att låta bli att tigga när man äter! Hon får sin matportion i en skål samtidigt med att jag sätter mig till bords, men den slafsar hon i sig så fort att hon ibland kräks, bara för att få tid över att med bedjande ögon och suckar sitta och iakttä mig och räkna tuggorna jag tar.

HVAR MAND . . . (forts. fr. sid. 87)

get som: huiw-huiw-huiw-huiw, og dernæst var der en dyb røst, der lidt irriteret forklarede:

– Du skal sætte den grønne ledning til den skrue dér, Oisen, ellers får vi aldrig helautomatisk i Hjortekær.

– Undskyld, sagde jeg forsagt. De skulle vel ikke kunne sige mig, hvad klokken er? Eller måske har hr. Olsen et ur, der går præcist.

Hvad f . . . ! sagde manden. Vi sidder ude på linien – i Ørholm. Hvodden er De kommet her ud?

– Jeg drejede, sagde jeg.

– Så drej tilbage igen, brormand. Vi har ikke tid, og forresten har vi ikke ur på, men solen står i sydøst, så klokken må vel være omkring de halv ni.

– Så er S-toget gået! sukkede jeg hovedrystende og lagde atter røret på. – Hvorfor er verden blevet så teknisk? Ingenting lykkes mere.

En af de største vanskeligheder opstår i de grænsetilfælde, som man må lade hånt om, såfremt man vil skride videre ad teknikkens kongevej. Forleden skulle jeg snakke med min nabo og ville ikke gå ind og ulejlige ham unødigt, så jeg tog telefonen. Nu er der det olykkelige ved det, at han bor i ét telefonområde og jeg i et andet.

Jeg drejede. Telefonen begyndte at summe, og der blandede sig en lyd deri som småsten, der falder ned i en brønd. Blop-blop-blop-blop. Så steg en sirene-tone frem, og ud af den kom en stemme, der sagde:

– Rigstelefonen!

Jeg tænkte: du må hellere blive ved med at dreje, eliers går dette her galt. Så jeg salvalgte og følte mig overmåde fuldautomatisk:

– Grofk nyvuglux skrah!

– Er det Smith? sagde jeg.

– Braxt guolip snurt ah-h-h-hyh!

Det er rigtigt, sagde jeg til mig selv,

Vana hundägare bland Kontaktens läsare tycker förmodligen att det här är ett enda stort gnäll, värre än det hunden själv presterar – vad skulle jag egentligen med hund till? Och varför säljer jag den inte eller ger bort den, när den nu försakar så mycket besvär? Svaret är att jag inte kan tänka mig framtiden utan Chick. Jag skulle sakna dess nafsande och vilda lek kring fötterna på mig, jag skulle sakna den som »väckarklocka» om mornarna; kanske skulle jag även sakna dess suckar och puffar vid matbordet. Liten blir väl stor och lägger bort en del olater samt blir det sällskap vid kvälls- och skogs promenader som föresvävade mig den kvällen hon förledde mig till köp. Jag är hopplost förälskad i Chick!

Elsa

VI TACKAR

. . . för födelsedagshyllningar

Torsten Bystedt, HF|Zm
Ragnar Ceder, HF|Tvk
Lisa Engström, BA|Vpk
Anna Gillberg, HF|Lok
Alvar Törnqvist, GV 565
Tage Werner, HF|Ym
Nils Jansson, HF|Vp

. . . för annan vänlighet

Gertrud och Hans Elqvist, HF|Evp, och
f. Schumacher, RIF|EV
Agnis Eriksson, HF|Vt-16
Inger och Arminio Vené, Italien (förr
HF|Eva resp. T|Knf)

. . . för vänligt deltagande

vid min makes Henrik Szabo, G/Tt, bortgång
Hermine Szabo

der skal jo også drejes områdetal. Så lod jeg skiven snurre og fandt pludselig, at den jo var et lykkehjul og burde betragtes og behandles som et sådant. Måske ville det rigtige nummer komme ud – måske ikke! Den siags må man finde sig i, når man spiller.

– Ja, det er fru Larsen.

– Det må De undskylde, sagde jeg udmattet. – Jeg skulle have talt med min nabo. Med Smith.

– Da vel ikke med skuffedariefabrikant Smith? spurgte damen, for damer er jo nysgerrige.

– Jo, sagde jeg forbløffet. – Hvordan kunne De gætte det?

– Det er min svoger, sagde damen. – Jeg er fru Larsen i Christiansfeld. Jeg sad såmænd netop og var ved at skrive til min søster.

– Jamen, vil De da ikke gøre mig den tjeneste at bede hende sige til sin mand, at han ikke får trillebøren og skovlen tilbage før i overmorgen, fordi jeg ikke er blevet færdig i haven endnu? spurgte jeg, og et nyt håb fyldte mit sind.

– Jo, det skal jeg da gerne. Han har brevet i morgen tidlig.

Lidt efter lagde jeg røret på og var i stort humør. Fru Larsen i Christiansfeld var en dejlig dame!

– Hvem talte du med? spurgte min kone.

– Åh, sagde jeg henkastet, jeg gav bare Smith en besked om trillebøren. Hvor er telefonen dog en dejlig opfindelse!

*

(Illustrationerna har vi lånat ur vår kollega Automatic Nyt, som i sin tur lånat dem ur KTAS-nyt).

Kontorstiden

två timmar i nytt

LME-företag

Sedan en tid ingår ett nytt företag i LME-koncernen, nämligen AB Signalkontakt i Gröndal. Det nya bolaget har fått lokaler hos Erga.

AB Signalkontakt kommer inte att bedriva någon tillverkning men väl vidlyftiga affärer. Man kommer inte att leverera några varor utan nöja sig med att byta papper med andra firmor. Aktiekapitalet är 450 000 kronor. Kontorstiden är endast ett par timmar på eftermiddagen och börjar med att företaget bjuder de anställda på the och smörgås.

Innan ni ringer till personalavdelningen och begär förflyttning vill vi tala om att det nya bolaget är en s. k. skenfirma som bildats av en grupp tjänstemän vid avdelning G. Firman står under övervakning av TBV.

En skenfirma kan betraktas som en studiecirkel där alla de problemställningar som förekommer vid ett företag studeras. AB Signalkontakt drivs som ett företag som försäljer moderbolagets produkter. Affärer görs med andra skenfirmer i såväl Sverige som utlandet. Företaget har försäljningsavdelning, inköpsavdelning, ekonomiavdelning, teknisk avdelning och personalavdelning. Befattningarna på de olika avdelningarna cirkulerar mellan medlemmarna så att alla får prova flera arbetsuppgifter.



Glad vinnare vid KA

Lars Ivarsson, 19 år, heter den glade vinnaren av högsta vinsten i LME-företagets Idrottsförbunds lotteri 1959, en bandspelare av märket Ericorder. Sin dagliga gärning har Lars på Vt-58 i Karlskrona, där han nu arbetar sitt andra år.

Det kan nämnas att lotteriet totalt omfattade 5 000 lotter, att 10 % av dessa eller 500 sålts i Karlskrona, att lotteriet hade sammanlagt 50 vinster samt att 5 av dessa eller 10 % utfallit med vinst i Karlskrona. Sifferserien får alltså det här trevliga utseendet: 5 000, 500, 50, 5.

I skenfirman har man nu klarat av alla de arbetsuppgifter som följer med ett företags bildande. Man har gjort upp en stiftelseurkund, placerat aktier etc. Företagets inre organisation är också klar och varje avdelning har gjort upp arbetsinstruktioner för sin verksamhet.

T v skenfirmemedarbetaren Aino Molthesson G/Fs under aktion. T h fr. v. Gösta Andersson G/tr, Sven Fredin G/Fk och Harold Björck G/Tv.



NYA PATENT

På följande uppfinningar gjorda inom koncernen har under tiden 1 augusti–15 oktober 1959 beviljats patent (förteckningen anger uppfinnarens namn och tjänsteställe, uppfinningens titel samt patentnummer):

Thames, H G, G/TaS – Anordning vid telefonapparater – 168.866;

Magnusson, E A, T/Kkd – Anslutningsklämma – 168.875;

Bley, H H, tid. T/Kd, Johannesson, N-O, T/KnC, Schütze, W P M, T/Fx – Amplitudbegränsare – 169.091;

Myrgren, B V, HF/Ume, Branden, L, G/TadC – Signalanordning – 169.093;

Nilsson, N E, G/Tv/EN, Björck, J C H, G/TvnC, Rodnert, G O, G/TvjC – Anordning vid automatisk hänvisning – 169.200;

Arvidsson, E R, tid. T4de, Ezzell, K B, tid. T4de – Anordning för synkronisering vid en telekommunikationsanläggning arbetande enligt tidsfördelningsprincipen – 169.201;

Brunberg, K G, HF/CxC, Lindenhäll, J S, tid. HF/Cx, Lillsunde, B, HF/Cxd – Telefonsystem – 169.205;

Schilling, H, T/Kdg – Elektrisk stegmotor – 169.216;

Holmqvist, G E O, tid. HF/Ad – Relä – 169.304;

Insulander, C E, HF/Vbtk, Wiberg, E A, G/TxC – Kontaktfjädergrupp för elektromagnetiska reläer och liknande kopplingsapparater – 169.424;

Wiberg, E A, G/TxC – Anordning vid elektromagnetiska reläer – 169.425;

Dahlblom, R A, HF/CxdC, Brunberg, G K, HF/CxC, Ericsson, E A, HF/XT – Anordning vid koordinatväljare – 169.491;

Westberg, J B, RIF – Utbrytningskedja med glimrör – 169.492;

Nilsson, N E, G/Tv/EN, Rodnert, G O, G/TvjC, Björck, J H, G/TvnC – Kopplingsanordning vid automatiska telefonväxlar – 169.497;

Carlberg, R, FÖB/A – Anordning för skarvning av flerledarkablar – 169.585;

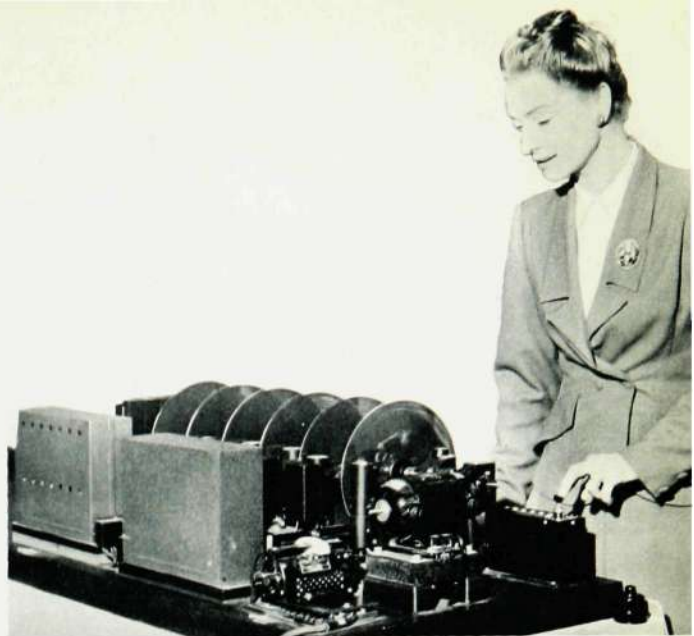
Persson, L B, T/SzC – Flerkanalmeddelandeöverföringsanläggning arbetande enligt tidsfördelningsprincipen – 169.671;

Johannesson, S E E, HF/AjkC, Lidhem, G A, T/Krmk – Anordning för fastsättning av föremål, t. ex. elektriska ledningar – 169.677;

Lundkvist, K A, HF/Up – Koordinatväljare – 169.673.

788.918.400 sekunder

Fröken Ur 25-årsjubilerar



Eva Ulvby, »The Smiling Voice», var Stockholms första Fröken Ur.

I september 1934, en knapp månad innan det var dags för stockholmarna att begå sitt traditionella höstnöje »första-oktober-flyttningen» och just som flyttnings-skämthistorierna börjat inta tidningarnas lätta sidor blev svenska folket plötsligt telefonsinnat värre. Under denna



Curt Ahlberg

historiska månad slogs till och med flyttningsvisnarna ut av telefonprat, trots att telefoni är ett ämne som annars inte brukar behandlas så vidlyftigt på lätta sidan.

I september 1934 presenterade televerkschefen greve Hamilton vad som kallades »en trevlig robotdam» för stockholmarna och tillkännagav att damen ifråga stod till tjänst dygnet runt med svaret på en av våra viktigare vardagsfrågor: - Vad är klockan?

Fröken Ur är alltså 25 år fyllda. Noga räknat inträffar födelsedagen den 6 oktober.

Fröken Ur heter egentligen inte alls Fröken Ur - den nu så outhärliga damen heter Nutid. Det har stockholmarna döpt henne till. Fröken Ur... förlåt... träffades inte på 23 90 00 år 1934 utan på 23 00 00. Annars är det gamla pigga Fröken Ur som tjänstgör på Televerket idag som 1934. Det vill säga en talmaskin från L M Ericsson, konstruerad av ingenjör Curt Ahlberg. (Det finns fortfarande folk som säger »tack» efter att ha hört »nitton-noll-noll-pip»).

»Robotdamen», vilken hedrades med

journalisternas enträgna uppvaktning redan innan tjänstgöringens början, skulle naturligtvis ha ett namn och till den ändan startade Svenska Dagbladet en pristävling. För ett bra namn på en av världens första Fröken Ur åtog sig tävlingsledningen att betala den flotta summan av kronor tio, ett belopp som 1934 som bekant var värt mycket mer än 10: -.

Tvåusenfyrahundra stockholmare hjälptes åt att få Klaras brevbarare att tvivla på sitt yrkesval. Och man döpte glatt och fantasifullt. Hör bara: Urania, Urtiden, Eva (urkvinan, nämligen), fröken Telur, Klocktilda och Urtimma (den urtima riksdagen inställdes 1934). Mera: »All-tid, Väktaren (väktare, vad lider tiden?), Hamiltid (för grovt smicker av televerkschefen tyckte tävlingsledningen), Tick-Tack, Tidsbyrå, Tids-service, Rättida, Pet-Uret och - varför??? - Stiftsjungfrun. Inte sedan ur-tiden sade sig tävlingsledningen ha mött större intresse för en tävling.

Låt oss gå vidare: Ursula, Ureva, Alltid, Tidens tant, Flitiga Lisa, Teletid, Klockarmor, Tidälvan, Urd och Riksdinkan. Till slut enades juryn om att förslagen Nu-tid och All-tid var de två lämpligaste, även om enligt protokollen ett sent inkommit förslag »grevens tid» belönades med 5: - i extrapris (och ett annat sent inkommet »De-colletage» - ur-ringning - avvisades såsom för vågat.

»Nutid» segrade. Varpå farbror Sven & Co strök ut namnet genom att kort och gott kalla Fröken Ur för »Tiden». Fröken Ur blev det i alla fall till slut, ett arbetsnamn på robotfröken under tävlingen, upfunnet av någon journalist och ett namn som av många tävlande ansågs vara ett oslagbart förslag.

Nog gladda sig stockholmarna åt nyheten, även om man kritiserade Fröken Urs 24-timmarsuppdelning av dygnet, hennes något för diskreta röst samt exaktheten (det skall inte förtigas att Fröken Ur lämnar »praktisk» tid och inte astronomiskt exakt). Blott direktör Ragnar Thomasson som hade telefonnumret 20 30 00 var svårflörtad. Tidningarna förde daglig statistik över påringningarna till Fröken Ur (första dygnet 27 302) och man förde också statistik över påringningarna till direktör Thomasson. I medeltal 30 procent av samtalen på hans telefon utgjordes av förfrågningar om tiden enligt Televerkets statistik och yttrade herr Thomasson att »det är litet i överkant förstås, även för den tålmodige och överseende man, som jag har på sistone uppfostrats till att bliva».

Rösten på talmaskinens skivor hette Eva Ulvby och arbetade på L M Ericssons korrespondensavdelning. L M låg på den tiden på Döbelngatan. Hon blev mäktigt populär och bl. a. känd som »The Smiling Voice», den leende rösten. Det skrevs till och med dikter i pressen till hennes ära. Numer har Eva Ulvbys roll övertagits av en av televerkets egna damer, men det är som sagt samma maskin som uppberar rösten tusentals gånger om dygnet, år ut och år in.

1934 var också annars ett telefontekniskt märkligt år:

... då tioårsjubilerade »petmojen», automattelefonien, i Sverige...

... då föreslog byråchefen Wold i Televerket att verket skulle lämna idrottsresultat med talmaskin...

... och då hade Sverige kommit upp i 600 000 telefoner...

Fröken »Vrbová»
Tjeckoslovakien



Ingrid Arnesson
Norge



Fröken Saffer
Libanon



Söt och okänd
Fröken Ur - Finland



Fröken Ur Bogotá
(Inger Chilberg
gift Olsson)



Tomander Tawfig,
Egyptens Fröken Ur

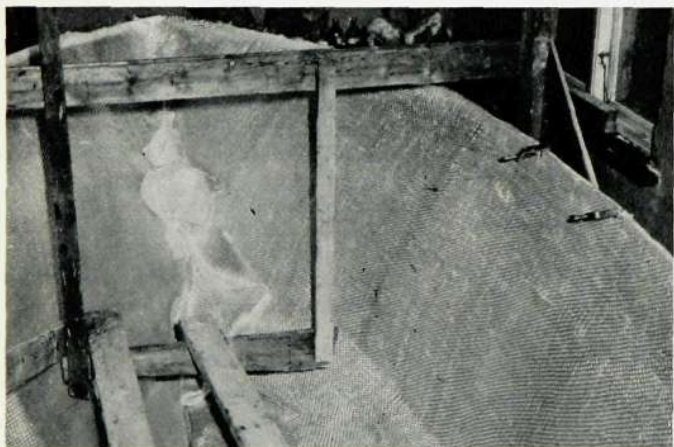


BÅTVARV I BARNKAMMAREN

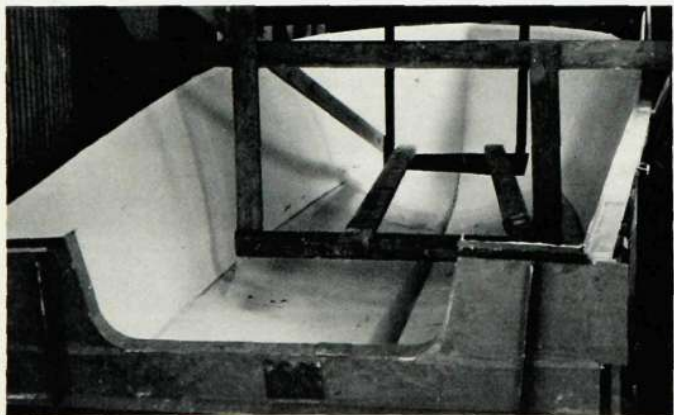
GERLÖW JOHANSEN, TELLUS



Bygget har kommit så långt att glasfiberväven kan läggas på plats. Förf. idkar akrobatiken.



Klart för gjutning (ovan) och formen klar (nedan).



Med tanke på de alltmer växande bilköerna och de därav följande besvären att förflytta sig beslöt jag en dag att all förflyttning på fritiden skulle försiggå på vattnet. Till detta behövdes en båt av något slag.

Jag började omedelbart undersökningarna om lämplig båttyp, material, inköpspris och driftskostnader. Beträffande båttyp var beslutet lätt att fatta. En liten cabinbåt skulle vara idealisk. Materialfrågan vållade heller inga bekymmer. Efter att ha läst reklamen om underhållsfria plastbåtar var det klart att där fanns materialet som var idealiskt.

Men... En båt som motsvarade ovannämnda fordringar skulle kosta ca 10 000 kronor – utan motor. Med välvilligt bistånd från frugan gjorde jag en lista på hur mycket annat vi kunde köpa för ovannämnda summa – varefter inköpet av båt skrinlades.

Att skaffa en mindre och billigare båt kunde det inte bli tal om, dels därför att jag ville ha en båt som familjen skulle kunna övernatta i, dels därför att pressens uttalande om mindre plastbåtars sjösäkerhet inte var uppmuntrande. En av fordringarna jag har på en båt är att den skall klara av maximal sjögång i Stockholms skärgård.

Prischocken

drev mig att påbörja undersökningar om man kunde undgå den besvärliga prisfrågan genom att bygga en båt. Reklamen påstod att ett plastbåtbygge är som klippt och skuret som amatörobjekt. Eftersom därtill en bekant LM-anställd ritade båtar som hobby och hade en ritning i lager på en båt som passade utmärkt, beslöt jag att bygga min båt själv.

Först tillverkade jag en modell i skala 1 : 10 av plast. Denna modell blev utsatt för omfattande belastnings- och stabilitetsprov i den »sjögång» man kan åstadkomma i ett vattenfyllt badkar. Hur som helst så har ett sådant modellprov sitt

värde. Kanske mest i utseendefrågan. Det är nämligen så att om båten i naturlig storlek står i en trång lokal tycker man ofta att den har alldeles felaktiga dimensioner litet varstans. Det kan då vara lugnande att ha en modell så att man är övertygad om att om man följer ritningen exakt blir allt bra. Modellen bidrog även till att vissa ändringar gjordes för att förbättra stabiliteten.

Så var allt klart för start i stor skala. Den 1 april ritades båten i full skala. Sedan var jag och de medhjälpare jag mobiliserat upp framme vid det besvärliga formbygget. Man kan nog lugnt påstå att svårigheten med ett plastbåtbygge ligger i formtillverkningen. Har man väl en form kan man nog betrakta de flesta problem lösta. Av otaliga sätt på vilket man kan tillverka formen valdes en metod som kanske inte har använts tidigare, nämligen en »ägglådekonstruktion» i masonit. Fem cm långsgående och tvärgående spant sågades ur masoniten. Dessa fogades sedan ihop så att de bildade ett rutnät 20 x 20 x 5 cm.

Detta skelett försågs sedan med bordläggning, även den av masonit. Masonitbordens bredd varierade beroende på krökningsradiens storlek från 1 cm till 20 cm. Slutligen beströks hela formen med ett lager av gips som sedan slipades så att en fin yta erhöles.

En fin yta kunde ju fås antingen på in- eller utsidan av båten, beroende på vilken sida av skelettet man valde att bordlägga. Författaren vill inte råda någon eventuell båtbyggare till att slipa en slät utsida i plasten. Det man sparar i bekvämlighet under formbygget och plastgjutning kompenseras knappast av det oerhört besvärliga och dyrbara arbetet som sådan slipning medför. Man kunde ju tänka sig att tillverka dubbelform. Men en sådan måste vara utförd med en sådan precision att det i så fall vore säkrast att anlita ett skeppsvarv för tillverkningen.



Formtillverkning

enligt min metod har den fördelen att man flyttar arbetet från det rent hantverksmässiga till ritplankan. I detta fall ett stort papper på ena väggen i barnkammaren.

Spant för hela båten med ett avstånd av 20 cm ritades, kopierades på ett transparent papper som i sin tur limmades på en dubbel masonitskiiva, varefter spanten sågades ut i bandsåg. Under förutsättning att man har tillgång till och kan hantera en bandsåg får man mycket litet passningsarbete om man ritat exakt.

När jag kommit så långt måste jag ha tag i en lokal för att kunna limma ihop formen. Förhandlingar inleddes med frugan och husets 2-åriga dotter om att få disponera ett hörn i barnkammaren även till detta. Med mutor och löften om båtturer gavs till sist tillstånd till detta. Bland reservationerna från min fru var bl. a. att inga störande ljud fick förekomma. Beträffande ljudnivån var det inte svårt att hålla avtalet, då all sågning försiggick på en snickeriverkstad.

Det relativt lilla rummet hade en 70 cm bred dörr, varför man kunde räkna med vissa svårigheter att få ut en båt som skulle bli 5,30 m lång och 1,95 m bred. Efter att ha undersökt betongens tjocklek i ytterväggarna löstes problemet på så sätt att formen limmades ihop sektionvis. På detta vis fick man formen att bestå av bitar på 1,5 x 1 m. Dessa kunde lätt flyttas dit båten skulle gjutas. Att göra formen sektionvis vållade inga bekymmer, men att använda en sådan lokal skall inte rekommenderas, då man får springa till snickaren i det oändliga på grund av att man inte kan säga någonting hemma. Slipning eller sågning på en sådan form låter precis som skalövningar på kontrabas.

I alla fall var formen färdig den 1 augusti för transport till ett garage som välvilligt hade ställts till förfogande av en an-

nan LM-are. Efter att formen strukits med gips och slipats i det oändliga, kunde den spännande plastgjutningen börja. Den går till så att glasfiberväv »tapetseras» i formen med plast. Beroende på vilken tjocklek man vill ha på båten får man lägga dit olika omgångar med glasfiberväv. Denna dränks sedan in med flytande plast. Detta sker med hjälp av en vanlig målarpensel. Efter att ha tillsatt plasten vissa nödvändiga kemikalier självhårdar denna i vanlig rumstemperatur.

Beträffande tjockleken valdes 6 mm för däck och båtsida och 10 mm för botten. Min båt är nog i överkant dimensionerad om man jämför med i handeln förekommande båtar, men då materialet är mycket »vingligt» lönar det sig nog att överdimensionera något. En plastbåt är ju också spantlös.

Problemet

med ventilation under gjutningen var inte större än att det räckte med att hålla garagedörren och fönsterna öppna. Den gas som utvecklas, när plasten härdar är mycket farlig att inandas i större mängder. Men ingen av »varvsarbetarna», dvs de som hjälpte till med att blanda plast under gjutningen, fick någon skada.

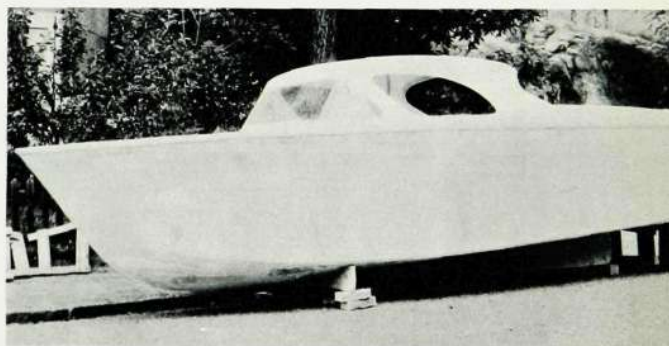
Släppningen från formen är ett kapitel för sig. Det speciella släppmedel som finns att köpa är inte fullt tillräckligt. Om man använder enbart detta förstörs formen fullständigt efter första gjutningen. Efter släppmedlet bör vax av något slag strykas på.

Den 3 oktober, efter 6 månaders byggtid, var båten äntligen klar för sjösättning. Den hade då fått en vikt på ca 250 kg. Det mesta av inredningen återstod dock. Med god hjälp från andra T-anställda transporterades båten till sjön (men på grund av spänningen över hur båten skulle flyta glömdes champagneflaskan). En motorfirma hade åtagit sig att prov-

(forts. på sig. 98)



Däcket och ruffen gjuts och efter putsning...



... är det klart för transport till sjön. Båten flöt som synes nedan, och den flöt riktigt fort, närmare bestämt 25 knop.



Torbjörn Olsson suverän klubbmästare i Söderhamn

Korpsklubben LME avverkade på måndagskvällen sitt klubbmästerskap på IP i Söderhamn. I löpning 100 m och 800 m blev Torbjörn Olsson suverän klubbmästare. Han klockades för 12,2 på 100 m-sträckan och 800 pinnade han på 2.07,8. Att döma av tiderna kommer Torbjörn – som en längre tid dragits med skada, orsakad av överträning – fint igen. Han satte med sina 12,2 på kortdistansen personligt rekord. Han trivs dock bäst på 800 och 1 500 m där han tidigare på förnämnda sträckan har gjort 2 blankt. Kulan hivade Tore Nilsson längst 10.58. Sören Sjölin blev spjutbäst på 37.80. Hoppade längst gjorde Bert Jägeving med sina 5.39. Tore Nilsson segrade i höjdhopp där Bror »Putte» Andersson klarade samma höjd 140 cm.

Resultat:

100 m:

1. Torbjörn Olsson	12.2
2. Bert Jägeving	12.3
3. Bror Andersson	12.8
4. Tore Nilsson	13.1
5. Sivert Johansson	13.5
6. Hasse Olsson	13.7

800 m:

1. Torbjörn Olsson	2.07.8
2. Bror Andersson	2.23.9
3. Einar Nyberg	2.24.6
4. Jan Gustavsson	2.41.7
5. Sivert Johansson	2.45.0
6. Bertil Mickelsson	2.45.1

Kula:

1. Tore Nilsson	10.58
2. Sören Sjölin	10.19
3. Brondell	8.76

Spjut:

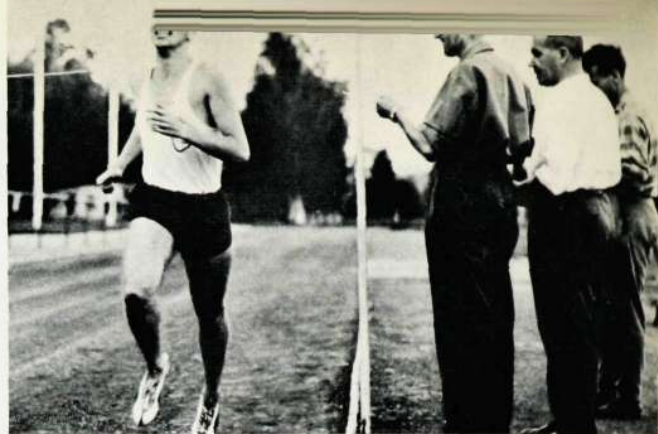
1. Sören Sjölin	37.80
2. Tore Nilsson	35.90
3. Bror Andersson	33.50
4. Arvid Jonsson	31.80

Längdhopp:

1. Bert Jägeving	5.39
2. Bror Andersson	5.20
3. Tore Nilsson	4.90
4. Einar Nyberg	4.31
5. Bertil Mickelsson	3.95

Höjdhopp:

1. Tore Nilsson	140
2. Bror Andersson	140
3. Bertil Mickelsson	125
4. Einar Nyberg	125



Torbjörn Olsson fick tiden 2.07.8 på 800 m. Här löper han i mål med hela upploppet och kurvan till godo på övriga fältet. Han brötade ulltråden först även på 100 m där han fick tiden 12.2.

Varför orienterar inte våra damer?

Ännu ett bevis för det nyvaknade intresset för orientering fick vi vid årets koncernmästerskap, som avgjordes i trakten av Tveta kyrka söder om Södertälje. Det var med glädje man såg den långa bilkaravan som rullade ut från Telefonplan mot ovissa och spännande öden i den sørmländska storskogen.

Alla klasser var välbesatta om man undantar damerna som fortfarande lyste med sin frånvaro. När damerna kommer med och förgyller upp våra mästerskap då är lyckan fullständig.

Huvudklassen, som löpte 8 km, såg som segrare en gammal beprövad kämpe, Jörgen Larsen från DKB. Larsen har i flera år varit med och kämpat i toppen varför mästerskapet var synnerligen välförtjänt. På andra plats kom även i år Stig Magnusson från HF och som trea placerade sig Conny Näsholm, HF, som har åldern inne för start i äldre oldboys.

Yngre oldboyssegrare blev »Hasse» Pettersson från HF. Han har under många år varit i toppen på prislisterna varför även detta mästerskap kom till »rätt person». Idrottsledaren från HF avgjorde sekundstriden i äldre oldboysklassen till sin fördel genom att vinna över Gösta Waldenström från G med 25 sekunder.

I juniorklassen segrade »fel» tvillingbror Dalsätt, då Åke denna gång visade sig vara den bästa. Nytilskottet R Bengtsson och Jan Dalsätt hemförde de övriga topplaceringarna. Den välbesatta nybörjarklassen upptog till större delen namn från HF och segrare blev Kenneth Eckerstig. Det är en lovande yngling som vi väntar oss mycket av i fortsättningen.

Lagtävlingen för 3-mannalag (Sen.-Y. oldb.) hemfördes av HF lag I (Magnusson-Näsholm Lindman) med HF:s lag II på andra plats, på tredje plats kom fjolårets vinnare Karlskrona.

Resultat:

Klass I Seniorer Bana 8,3 km

1. Jörgen Larsen, DKB	1.02.28
Koncernmästare	

Klass II Y. oldboys Bana 8,3 km

1. Hans Pettersson, HF	1.17.05
Koncernmästare	

Klass III A. oldboys Bana 6,3 km

1. Henry Forsberg, HF	1.00.25
Koncernmästare	

Klass IV Juniorer Bana 6,3 km

1. Åke Dalsätt, HF	0.57.30
Koncernmästare	

Klass V Nybörjare Bana 6,3 km

1. Kenneth Eckerstig, HF	1.07.15
2. Lars Juslin, HF	1.09.00
3. Gunnar Aas, HF	1.09.00

Lagtävling 3-mannalag långa banan

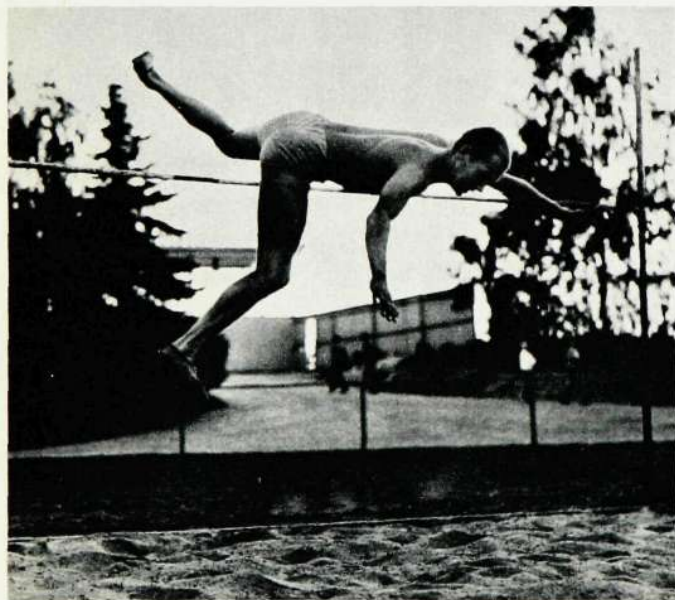
1. HF lag I (Magnusson-Näsholm-Lindman)	3.29.52
2. HF lag II (Berg-Pettersson-Fall)	3.52.36
3. Karlskrona (A. Fagberg-E. Fagberg-Svensson)	3.53.55
4. HF-lag III (Noro-Blomstedt-Jonsson)	5.18.00

Båtvarv... (forts. fr. sid. 97)

köra båten. Medan skeppsredaren monterade flytväst på sig själv monterade dessa herrar 35 hk aktersnurra på båten. Efter några inledande varv kördes motorn för fullt. Båten höll faktiskt ihop, trots 25 knops fart och snäva girar. Denna hastighet var ju bara en test.

En normal hastighet för denna båt torde ligga omkring 12-15 knop, om någon glädje skall kunna fås på längre tid för de ca 3 000 kronor, som båten kommer att kosta färdig, exklusiv motor. Av dessa 3 000 kronor kostade plasten 2 000 och formen ca 400 kronor.

(Text och bilder copyright förf.)



Bror »Putte» Andersson försöker sig på ett kaliforniskt höjdhopp.

Andra gången för Andersson

Skytteklubben vid Kh-fabriken har nu avslutat sin tävlingssäsong och därmed korat 1959 års klubbmästare som detta år blev Arne Andersson, Kh 54.

Arne Andersson erövrade därmed en andra inteckning i det uppsatta vandringspriset.

Klubben gläder sig särskilt

åt – att det kvinnliga inslaget i tävlingarna börjar ta form – resultaten i den klassen skäms inte för sig.

Tävlingen mellan arbetare och tjänstemän slutade med seger för tjänstemännen med 367 poäng mot 364 för arbetarna.

Å. J.



Rekordlaget: Bakre raden fr v Verno Pahverk, Y, Sture Karlsson, T, Åke Larsén, M, Berne Andersson, C, Stephan Kullberg, M, Rolf Westerlund, C; främre raden Arne Andersson, M, Arne Eriksson, M, Pentti Pihlajamäki, C, Lars Östberg, C, samt Ingvar Kjellberg, C.

Oslagbart LME-lag i stockholmskorpen

När vi andra ligger i vår sköna morgonslummer kämpar ett gäng bollsparkare för LM:s färger på olika idrottsplatser runt om i Stockholm. Vårt s. k. morgonserielag har under sakkunnig ledning av Raimo Lindgren, Cbm, även i år hemfört segern i korpserien för Stockholm med den prydliga matchsviten av 11 spelade matcher varav 10 slutade med vinst och en slutade oavgjort. Målskillnaden var 66-8.

Det var andra året i följd som vi gick obesegrade från plan i denna serie. Man får gå tillbaka till år 1957 för att hitta ett

nederlag. Då frångick vi våra vanor och kom på andra plats i serien.

För den stora målfabrikationen har i första hand innertrion Berne Andersson-Yngve Oretun-Lars Eric Östberg svarat men även de övriga har givetvis bidragit verksam till det synnerligen goda resultatet.

LM-spelarna har även enligt lagledaren övervunnit ett annat mycket stort hinder... klockan. Det är ingen spelare som under säsongen kommit för sent till matcherna, ett gott bevis på vilken »vaken» ungdom vi har vid HF.

KA-skytt koncernmästare Rifas tredje lagseger

1959 års KCM i skytte anordnades på Järva skjutbana söndagen den 6 september i Sieverts Kabelverks skytteklubb. För tredje gången sedan KCM i skytte startade 1949 kunde Rifas lagledare W. Sundin hämta den miniatyr av »Verkmästarskålen» som förutom inteckning i nämnda skål och i Direktör Helge Ericssons vandringpris tillfaller segrande lag.

Med denna seger kom Rifa upp i lika många segrar som HF, en mycket god prestation med tanke på att klubben inte har mer än cirka 15 medlemmar. Vid årets tävlingar ställde man för övrigt upp med endast 12 man.

KCM gynnades av ett strålande vackert väder och hade samlat 140 skyttar från 9 olika korporationer. En nyhet för året var att Alingsåsfabriken hade sänt representanter. Tyvärr fick man nu inte ihop fullt lag men hoppas att det skall lyckas till ett annat år.

Tävlingen började med en huvudskjutning, vilken samtidigt

var kvalificering till mästerskapet för skyttarna i klass 4, 5 och Vet. De 25 bästa av dessa gick till mästerskapets första omgång, en dubbelserie. Efter den sköts en enkelserie varvid ställningen före fjärde och sista omgången kom att bli följande: 1. A. Jernström, 137 p. 2. B. Pettersson, 134 p. 3. C. Tapper, 133 p. 4. L. Karlsson, 132 p. 5. E. Fridzen, 126 p. 6. R. Karlsson, 126 p. 7. C. A. T. Carlsson, 126 p. 8. K. B. Olsbro, 126 p.

Arne Jernström, som hade ett så bra utgångsläge, missade mästerskapet genom att i sista omgången skjuta undermåliga

Lennart Andersson tog tennisen – som vanligt

Mästerskapen i tennis drar för varje år ut allt mer på tiden tack vare deltagarnas egen »uppfattning» om speltider och dagar. Det har under flera år talats om att förlägga tävlingarna helt till en lördag och söndag och detta kommer nog att ske i fortsättningen. I år var det Alpha och HF som svarade för mästerskapen och ett flertal matcher kom denna gång att spelas på banorna vid Sieverts och vid Ängby. Återväxten inom vår tennis är tyvärr dålig och det är inte många nya som kommit fram under de senaste 10 åren. De gamla kämparna sitter fortfarande kvar på tenniströnen och det ser inte ut som om det skulle bli något byte än på många år. Lämpliga tronföljare efterlyses härmed.

Lennart Andersson från HF, som för snart 10 år sedan hemförde sitt första mästerskap, visade sig även i år hålla för anstormningen utifrån. Trots otränning och byte av idrott (bowling) kunde han hemföra ytterligare ett mästerskap i herrsingel. Finalmotståndare var O Nerhag från SRA som vi väntade skulle bjuda ett hårt motstånd, men Anderssons räckvidd och taktiska spel satte Nerhag på plats och segersiffrorna blev så pass överlägsna som 6-2, 6-2.

I dubbelklassen hemförde Andersson sitt andra mästerskap för året. Där bildade han till-

sammans med Christer Åhsberg ett mycket spelstarkt par. Finalen mot fjolårets vinnare G Lindberg-S Andersson, Alpha, blev mycket hård och oviss, vilket även siffrorna utvisar: 5-7, 6-3, 7-5.

Oldboyssegrare blev Erik Rosenström från Sieverts Kabelverk som i finalen besegrade Elis Cornvik, SRA.

Bland de s. k. motionsspelarna visade T Andersson från SRA fram ett lovande spel och vi kan säkert vänta oss stora framgångar i fortsättningen. Finalmotståndaren R Ek från HF deltog i allt som gick att vara med i och med ett sådant intresse kommer säkert resultat i fortsättningen.

Herrsingel:

1. Lennart Andersson, HF
2. O Nerhag, SRA
3. Nils Svensson, HF
4. L Ejevall, SRA

Dubbel:

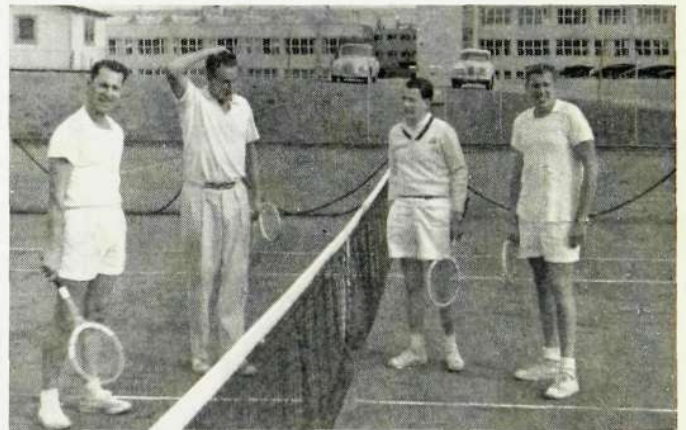
1. L Andersson/C Åhsberg, HF
2. G Lindberg/S Andersson, ABA
3. L Ejevall/O Nerhag, SRA
4. Jarkander/Nilsson, ABA

Motionsklassen:

1. T Andersson, SRA
2. R Ek, HF
3. L E Lööf, HF
4. H Laikre, HF

Oldboys:

1. Erik Rosenström, SKV
2. Elis Cornvik, SRA



Finalparen i dubbel, tv segrarparet C. Åhsberg/L. Andersson, HF, t h G. Lindberg/S. Andersson, Alpha.

38 poäng. Mästerskapet gick nu till L. Karlsson, Karlskrona, som i sin sista serie sköt utmärkta 48 poäng.

Medaljörer blev: 1. L. Karlsson, Karlskrona, 180 p. 2. C. Tapper, HF, 178 p. 3. B. Pettersson, Karlskrona, 176 p. 4. A. Jernström, Rifa, 175 p. 5. E. Fridzen, HF, 172 p. 6. R. Karlsson, Karlskrona, 170 p.

Klass 1: B. Ridström, HF, 80 p.

Klass 2: E. Larsson, KA, 73 p.

Klass 3: F. Berglund, HF, 73 p.

Klass Vet.: C. A. T. Carlsson, SKV, 70 p.

Klass 4: E. Björleinius, KA, 75 p.

Klass 5: A. Jernström, Rifa, 76 p.

Lagtävlingen: 1. Rifa, 344 p. (A. Jernström, W. Sundin, G. Eklund, G. Larsson, C. Nyrop). 2. KA, 343 p. 3. HF, 343 p. 4. SKV, 337 p. 5. Söderhamn, 321 p. 6. Älvsjö, 307 p. 7. SRA, 284 p. 8. Alpha, 271 p.



Till konstföreningens styrelse

Nu får ni faktiskt lov att skärpa er lite! När man ser höstsäsongens första utställning i HF:s matsal så förstår man att LME konstförening spårat ur totalt.

Hur ser konstföreningen på sin uppgift? Sign. har för sin del alltid trott att en konstföreningens uppgift var att verka för god konst och inte att agera någon slags försäljningsorganisation för vykortsmålare och utövare av en förgången periods menlösa konst. De tavlor som hängs på matsalens väggar skall väl vara av sådan kvalitet att de inte förstör matlusten för lunchgästerna. Vanligtvis – jag kan förresten inte påminna mig att ha sett något annat – hänger konstföreningen avbildande konst. Redan den principen anser jag för min del felaktig, men om det nu är konstföreningens mening att all annan konst, det vill säga den moderna, levande och under utveckling stadda konsten, skall undanhållas oss LM-are så låt gå. Men det finns ju goda konstnärer även bland de avbildande konstnärerna. Har inte den eller de personer som väljer konstnärer och tavlor några som helst kvalitetsford-

ringar? Efter vilka grunder arbetar utställningsarrangörerna?

Det är mycket möjligt att många LM-are föredrar väggdekoriationsbilder av det slag som konstföreningen älskar att exponera, men en konstförenings uppgift är väl att förbättra folks smak, att orientera om olika riktningar inom måleriet och att ge de unga konstnärernas – morgondagens »namn» – ett handtag. Eller anser konstföreningen att den strängt avbildade, fotografiska konsten är den enda rätta och att det unga måleriet saknar all charm och all mening?

Det finns så många goda konstnärer i Stockholm och det finns konstnärer av olika skolor. Konstföreningen skall inte försöka inbilla någon att ingen av dessa konstnärer skulle vara intresserad av att ställa ut i en utställningslokal med garanterat flera tusen besökare dagligen (= HF:s matsal).

Sen en fråga till: På Stockholms utställningar ser man ofta små lappar på tavlorna som berättar att den tavlan har Vin- & Spritcentralens konstförening köpt in och den har Separators konstförening köpt, för att ta ett par exempel. Men aldrig ser man att LM-föreningen varit där. Kan inte konstföreningens styrelse ta klubbkassan med sig och gå på en riktig utställning någon gång, när man nu inte vågar hänga god konst på HF?

Får jag till sist också efterlysa litet mer aktivitet inom föreningen överhuvudtaget. Varför inte bjuda in någon konstnär till en samtalskväll om konst? För att få fart på debatten förslagsvis Roland Kempe eller

USA-biljett att hämta!

Någon som skulle vilja ha en biljett till USA och 5 000 kr i fickpengar? – Det var just vad Kontakt-red. tippade. Vi ber alltså att få fästa våra läsares uppmärksamhet på artikeln på sid. 4 i bilagan, som handlar om en riksomfattande förslags-tävling – men den kanske ni redan observerat?

Minska på julkorten!

Det har under gångna år varit kutym, att jul- och nyårshälsningar växlats mellan de olika företagen i Ericsson-gruppen och mellan de inom dessa företag anställda. Denna form av julkort hälsningar har befunnits bli mer och mer rutinbetonad med åren och har därmed mist det mesta av sin personliga karaktär och sitt värde. LME:s direktör har därför beslutat att moderbolaget skall upphöra med dylika interna julkort hälsningar och hoppas att åtgärden skall vinna efterföljd även inom övriga koncernföretag.

Olle Baertling, konstnärer som förmodligen är som röda skynken för konstföreningen, i varje fall om man får tro vad matsalens väggar berättar.

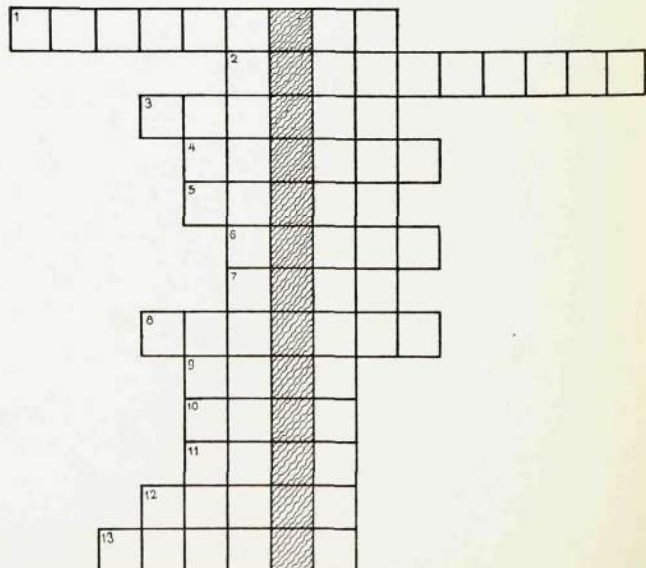
Picasso

Kontaktens novembernöt

Kontakten överlämnar härmed en liten novembernöt till läsarna som förträning till den årliga jultävlingen. Det gäller att kombinera ihop rätt bild med rätt definitionsrad och försöka få ut deras gemensamma betydelse. Om ni fyller i alla de våg-

räta raderna på rätt sätt skall ni i den skuggade lodräta raden kunna utläsa en egenskap hos Ericofonen. För att göra tävlingen litet svårare har vi råkat glömma att numrera bilderna. De tre först öppnade lösningarna ger innehavarna trevliga presenter. Den 15 december vill vi ha lösningarna hos redaktionen, Kontakten, LM Ericsson, Stockholm 32.

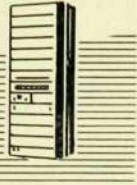
- 1) Trång bränslepassage. På vissa cigaretter och musikinstrument.
- 2) Han arbetar på kontor.
- 3) För matanalfabet.
- 4) Slanguttryck för vad som brukar finnas under motorhuv.
- 5) Kan kovan bli mot slutet av månaden.
- 6) Genuint infödingspråk.
- 7) Vertikalt transportmedel.
- 8) Sätt och vett.
- 9) Uppmaning att slå på trä'n.
- 10) Därur kan det fors.
- 11) Flottyrkokt bakverk.
- 12) Brukar man ull.
- 13) Gör man då det blir mörkt.





FRÅN FÖRETAGS NÄMNDERNA

T/TV



Diskussion hos Alpha: Varför sinar förslagen?

Den i juni konstituerade företagsnämnden vid T/TV höll den 8 september sitt andra sammanträde, varvid lämnades en ingående översikt över det dagsaktuella läget. Vidare belystes kostnadskontrollen vid T och slutligen diskuterades vissa parkeringsproblem.

Överingenjör Knut Styrén tecknade läget för transmissionsavdelningarna, varvid han bl a framhöll, att den gångna sommaren för T:s del varit lyckosam med god ordergång. Ordergången från Sverige får anses vara mycket tillfredsställande medan ordergången från utlandet ligger något under budget. Här har man dock ett par affärer på gång, vilket gör att budgeten torde komma att hållas även för exportmarknaden. Den ökning i förhållande till budget, som kännetecknat året, kan dock knappast vara att vänta nästa år.

Ingenjör Sandberg redogjorde för läget på TV, varvid han bl a omtalade att antalet sysselsatta arbetare är oförändrat sedan föregående nämndsammanträde. Orderstocken har ökat och ordergången närmar sig utleveranserna. Speciellt har inläggningen på transmissionssidan ökat.

Nyanställningar

På den militära sidan kommer utökning att ske, vilket gör att mer personal måste överföras till denna tillverkning.

Nämnden diskuterade vidare leveranstider, varvid överingenjör Styrén framhöll, att dessa för närvarande är mycket korta men att man bör kunna hålla dem. Ett gott teamwork fordras dock för att få fram ordena i rätt tid.

Överingenjör Styrén lämnade därefter en redogörelse för hur den interna kostnadskontrollen vid T är ordnad, varvid han började med att konstatera att några delresultat för de olika sakavdelningarna inte framgår av bolagets officiella årsbokslut. Internt redovisar emellertid sakavdelningarna ett resultat. Dessa siffror kan dock vara mycket vilseledande, varför de tarvar ingående kommentarer.

Sammansättningen

på avdelning T skiljer sig från övriga sakavdelningar. På T dominerar konstruktionsavdelningen medan försäljningen är en mindre avdelning beroende på den hastigare tekniska utvecklingen. En viss förskjutning har dock skett under senare år.

För att få en rättvis bedömning av re-

Vid sammanträde med företagsnämnden vid ABA den 24 september 1959 var förslagsverksamheten föremål för ingående diskussion, varvid det framkom att den ringa aktiviteten inom förslagsverksamheten knappast berodde på otillräcklig propaganda. Ej heller torde det längre vara frågan om ersättningsornas storlek. Full enighet hade på senare tid rätt beträffande de av förslagskommittén föreslagna ersättningsbeloppen, vilka sedan fastställts av företagsledningen.

Som återhållande faktorer framhölls dels en befarad förtjänstminskning för en förslagsställare och för hans arbetskamrater efter det att förbättringsförslag kommit till utförande, dels den risk som förelåg därigenom att en förslagsställdares idé vid förberedande diskussion med annan person anammades av sistnämnde och av denne inlämnades som eget förslag.

Beträffande frågan om eventuell förtjänstminskning vid införande av ändrade metoder var det principiellt fastslaget, att någon minskning icke fick ske. Vid införande av nya metoder sökte man medelst speciella tillägg ge kompensation under inkörningstiden.

Om en införd förbättring medfört större förtjänstminskning än vad som ansågs vara berättigat, torde detta förklaras därav, att även inverkan av en del »smärationaliseringar», som ursprungligen ej funnits, vid en senare arbetsstudie beaktats. Dylka smärationaliseringar, som under förutsättning att de ej medförde kvalitetsförsämring, torde vara fullt berättigade, kunde tagna var för sig, vara av så ringa betydelse, att

de ej beaktades under löpande drift. Först vid en förnyad studie kom deras sammanlagda inverkan till synes.

För att bättre än hittills klara prioritetsproblemet ansågs lämpligt, att en förslagsställare redan på ett tidigt stadium skulle kunna anmäla ett förslag till förslagskommittén och sedan få hjälp med vidare utveckling av idén. Anmälan skulle ske på en speciell blankett, som förelåg i korrektur.

Beträffande orderläget framhölls direktör Kallerman bl a, att ordergången från koncernbolagen kontinuerligt sjunkit från en topp i januari 1957 fram till mitten av 1959. Det synes dock som om botten skulle ha passerats och en förbättring inträtt, speciellt på termoplastsidan.

Kamrer Rössel omtalade att faktureringen för de två första tertialen sjunkit och att minskningen var fördelad på samtliga tillverkningsgrenar. Nedläggandet av tillverkningen i Uddevalla jämte den osedvanligt korta effektiva arbetstiden under andra tertialet har givetvis härvidlag haft visst inflytande.

ABA 24/9 1959

sultatet måste man veta hur kostnaderna – både egna och från andra avdelningar – har fördelats. Att göra denna fördelning så riktig som möjligt är förknippat med många problem och speciellt svårt är det att fördela utvecklingskostnaderna i tiden, så att varje år belastas med de rätta kostnaderna. På grund av den genomgripande nykonstruktionen på bred front har just utvecklingskostnaderna för T under senare år varit mycket stora.

För att kunna fatta beslut i konstruktions- och försäljningsfrågor samt för att kunna uppgöra prognoser och kalkyler uppgöres interna avdelningsresultat. Uppdelning sker i olika underavdelningar inom T:s arbetsområde, såsom pupin, tonfrekvens, carrier, radar etc.

Överingenjör Styrén analyserade utvecklings- och försäljningskostnaderna, varvid han bl a konstaterade, att 2/3 av konstruktionsavdelningens (K) personal är engagerad med nyutveckling och modifikation av

äldre system till vad som i dag kallas Modell 58.

På förfrågan om principerna för bestämmande av försäljningspriset omtalade överingenjör Styrén, att försäljningsavdelningen måste skaffa sig känsla för eller vetskap om marknadspriserna och konkurrensprodukternas konkurrenskraft på olika marknader. Utvecklingskostnader och tillverkningskostnader måste avvägas så att ett lönsamt slutresultat nås. Priserna är pressade, konkurrensen är hård och omkostnaderna för försäljning varierar. Försäljning och försäljningspolitik är för T:s verksamhet en komplicerad sak. Överingenjör Styrén förklarade vidare, att upptagande av ett projekt normalt föregås av en prognos av marknaden och försäljningsmöjligheter samt av en uppskattning av tillverkningskostnader och utvecklingskostnader. Utvecklingsarbetet för varje större projekt uppföljes och kontrolleras regelbundet.

T och TV 8/9 1959

Bolaget måste troligen anställa mer personal



Direktör Thorelli började sin kommentar till dagsläget med en snabbskiss över den politiska situationen i världen, varvid han fäste uppmärksamheten på oroligheterna i Laos och gränstvisterna mellan Indien och Kina. Han uppehöll sig även vid Eisenhowers resa i Europa och Chrustjevs då förestående besök i USA.

Beträffande den ekonomiska situationen i världen framhöll direktör Thorelli att denna genomgått en förbättring med stigande produktion och minskad arbetslöshet. Problemen kring konjunkturavmattningen efterträdes alltmer av andra i samband med den begynnande expansionen, främst då inflationsproblemet. Medan man i Förenta Staterna främst är rädd för genom löneförhandlingar stegrade priser, ser man i Sverige ett inflationshot i de växande underskotten i statens budget. I USA har produktionsciffrorna nått rekordnivå. Västtyskland räknar med en relativt stor export. Frankrike har däremot relativt låg sysselsättning för närvarande.

I Sverige har industriproduktionen hittills i stort sett motsvarat föregående års med tendens till svagt stigande mot periodens slut. Arbetslösheten har säsongsmässigt minskat och är lägre än för ett år sedan, men krisen anses av Arbetsmarknadsstyrelsen ej vara övervunnen. Handelsbalansen visar ett lägre underskott i år än föregående år och valutareserven har förbättrats något. Levnadskostnadsindex ligger stabilt sedan cirka ett och ett halvt år.

Aktiehaussen

fortsätter i Sverige liksom i andra länder. LME:s aktier har gått upp från 47 till 74 à 75 kronor, d. v. s. med mera än 50 %, och ger med en utdelning av 2:50 per aktie en ganska låg förräntning. Skälen till den allmänna aktiehaussen torde vara flera, bl. a. inflationsrädsla, organisationers och försäkringsbolags placeringar i aktier, allmän sparpropaganda etc. En viktig orsak torde vara knappheten på aktier, då i stort sett inga nyemissioner görs. På grund av nödvändigheten att betala bolagsskatt blir aktiekapitalet nämligen mycket dyra pengar för bolagen.

För bolagets del torde nedgångsperioden vara övervunnen för denna gång. Beställningsingången följer den budgeterade ökningen ganska väl, dock alltjämt med en viss eftersläpning för stationsbeställningar. Förhållandet mellan beställningsingången och faktureringen har svängt, så att beställningsingången nu överstiger faktureringen, vilket är ett glädjande tecken. Det torde dock observeras att de beställningsbelopp som syns i tidningsnotiserna inte till sitt fulla värde motsvarar dagsaktuellt arbete i verkstäderna eftersom även montage och köpta komponenter ingår i de nämnda siffrorna och dessutom delar av beställningarna skall levereras efter mycket lång tid.

Antalet anställda har stabiliserats och personal kommer sannolikt att behöva nyanställas. Fördelningen av arbete mellan olika verkstäder är förenad med vissa svårigheter. Man försöker dock i görligaste mån avhjälpa detta genom legoarbeten mellan verkstäderna. Eftersom arbetskraftstillgången i Stockholm är knapp, torde det bli nödvändigt att proportionsvis mera av ökningen förläggas till landsorten. Det dagsaktuella behovet av nyanställning är dock relativt litet, eftersom inkommande order inte kommer i arbete förrän successivt under loppet av nästa år.

Direktör Lindberg meddelade att bolaget fått tillstånd att disponera ca 3 milj. kronor av sin investeringsfond för att bygga nya kontors- och laboratorielokaler vid fabriken i Mölndal. Han kunde även omtala, att chefsskifte förekommit vid ITT, där general Edmond H. Leavey den 31 juli 1959 efterträddes av Mr. Harold S. Geneen.

Barnkolonien på Resarö

Personalkonsulenten fröken Anna Göransson lämnade en redogörelse över verksamheten vid barnkolonien på Resarö. Denna verksamhet startades år 1946 och drevs de första åren i fritidskommitténs regi. Senare har emellertid en särskild kommitté bildats för denna verksamhet, vilken är sammansatt av en representant vardera från de tre personalorganisationerna samt en personalkonsulent. Medel till koloniens verksamhet erhålls dels från bolaget, dels från ett lotteri. De senaste åren har driftskostnaderna överstigit inkomsterna med ca 1 000 à 2 000 kronor. Något högre bidrag från bolaget har emellertid inte begärts, då kassabehållningen alltjämt är god. Driftskostnaderna per barn uppgick år 1958 till 9:70 per dag. Som jämförelse kan nämnas att Stockholms stads skolkolonier har en dagskostnad varierande mellan 6 och 16 kronor per barn.

Varje år har reparationer utförts och år 1954 gjordes en grundlig översyn. På grund av svårigheterna att få yrkeskunig hjälp på Resarö har kommittéledamöterna själva fått bidra med en viss del av arbetet. Huset, som är en gammal trävilla, torde få anses lämpligt för koloniverksamheten liksom tomten som är mycket stor och användbar som lekplats för barnen.

Fröken Göransson omtalade vidare, att all koloniverksamhet är underställd Socialstyrelsens kontroll. Denna bestämmer hur många barn en koloni får ta emot och hur stor personalstyrkan skall vara. Kolonien på Resarö har regelbundet inspekterats utan några som helst anmärkningar. Kolonien är en förskolekoloni och barnen är mellan 4 och 7 år. Barn till föräldrar vid moderbolaget tas ut till avgiftsfri kolonivistelse. För att föräldrarna skall få tillfälle att se hur deras barn skall tillbringa en sommarmånad samt för sammanträffande med de personer, som skall ta hand om barnen, ordnas varje

Med anledning av att verkstadsklubben vid BA/V och Ermi uttryckt önskemål om att få rationaliseringsfrågan belyst, höll ingenjör Nerlén vid sammanträdet den 1 juli ett anförande, som han valt att kalla »Rationalisering – målsättning och hjälpmedel. Exemplifiering.» Anförandet återges här i sin helhet.

Metodstudiearbetet följer den grundprincip för handlandet som amerikanerna Taylor och Gilbreth i slutet av 1800-talet fastslog att »största produktionsmängden uppnås, när man tilldelas en bestämd arbetsuppgift, som skall utföras på bestämd tid och på ett bestämt sätt».

Det finns olika anledningar att förbättra produktionsförutsättningarna, men huvudmotivet är att »medelst rationell uppläggning av tillverkningen av produktens alla enskildheter framställa produkten till lägsta möjliga kostnad samtidigt som man strävar efter högsta möjliga kvalitet».

Härvid avses systematiska studier av befintliga och nya produkter hela kedjan igenom från ritbord till arbetsplatsen, varvid konstruktion, materialval, detaljtillverkning och hopsättning noga penetreras. När det gäller nya produkter är det synnerligen nödvändigt att konstruktionsavdelningen tillsammans med produktionsavdelningen ger detaljerna den för lägsta framställningskostnaden bästa utformningen med det lämpligaste materialet. Det kollektiva samgåendet är en garanti för bästa möjliga förbere-

är omedelbart före barnens utresa en bussutflykt till kolonien. Kolonien tar varje år emot 70 barn, fördelade på två fyra-veckorsperioder.

Kommittén uppfattar sitt arbete med barnkolonien som en mycket ansvarsfull uppgift. Den har alltid helhjärtat strävat efter att göra det allra bästa av kolonien kolonien med de ekonomiska möjligheter som står till buds.

Kvalitetsbedömning

Civilingenjör Ingemund Frisinger, VcK, informerade om principerna för den kvalitetsbedömning av produkterna som äger rum på verkstäderna. Han nämnde att man genom kvalitetsövervakning vill följa den frekvens olika fel har vid tillverkningen. Det hjälpmedel, som därvid användes, kallas för kvalitetsbedömning. Den innebär en fortlöpande stickprovstagning av produkterna. Dessa prov analyseras för att utrona kvalitetsnivån. Ett särskilt bedömningsprogram är uppgjort för olika produkter. Vidare ges felen poängvärde beroende på de svårigheter de orsaka senare i produktionen eller i den färdiga produkten. Genom jämförelser med en i förväg bestämd basperiod kan man följa förändringarna av kvalitetsnivån.

delser för tillverkning av produkten på rationellt sätt redan från början.

Utöver produktionsrationalisering kan man även räkna sådana intresseområden som rationalisering av arbetsplatser eller grupp av arbetsplatser (även hel avdelning).

Som hjälpmedel i det systematiska metodstudiearbetet vid såväl rationaliseringar av produkter som i övrigt använder man sig av grovanalyser, - spilltids- samt frekvensstudier - och finanalyser, där bl a MTM är ett utmärkt verktyg.

Kostnadsanalyser

är bra hjälpmedel när det gäller att komma till rätta med en del omkostnader.

Med den systematiska rationaliseringen av produkter, processer och arbetsplatser arbetar arbetsstudiepersonal, metodkommittéer och arbetsförenklingsgrupper. Många gånger kan en man vara idégivare och han samarbetar då med dem som kan medverka till de bästa lösningarna i metodförbättringsarbetet.

Till de dagligen och stundligen fortgående vardagsrationaliseringarna bidrar - förutom arbetsstudiepersonalen - arbetsledare, verktygskonstruktörer, instruktörer (uppställare) och förslagsverksamheten.

Sunt förnuft, observationsförmåga samt uppslagsrikedom är jämte samarbetsförmågan nödvändiga förutsättningar för att det skall kunna arbetas fram bättre arbetsmetoder, som eliminerar tidsförluster.

Systematiskt sökande efter tidsförluster utfördes t. ex. på en avdelning för att rätta till arbetsförhållandena och få tidsförlusterna omvandlade till produktiv tid. Övriga exempel på arbetsplatsrationaliseringar är transporter och förråden. Byggnadsavdelningen är nu i färd med att rationalisera städningen, där en maskininvestering beräknas bli intjänad på mindre än ett halvt år.

Ingenjör Nerlén omnämnde vidare en hel del exempel på genomförda rationaliseringar både av tidigare och senare datum. Till de förra hörde bl a den omfattande mätarrationaliseringen (detalj tillverkning, hopsättning och kontroll) för 10-11 år sedan. Efter det metodförändringarna accepterats och genomförts blev tidsvinsten av sådan storleksordning, att hela investeringskostnaden, som rörde sig om rätt stort belopp, intjänades på drygt ett halvt års produktion. Närmare i tiden ligger t. ex. rationaliseringen av XY-väljaren, som omnämns vid ett tidigare företagsnämndssammanträde, maximalströmbrytaren m. m. Dagsaktuellt rationaliseringsobjekt är montaget av krafttavlor, som sedan kort tid tillbaka är föremål för ingående metodstudier.

Den nu arbetande metodkommittén

har många exempel på punktrationaliseringar med vinster med och utan investeringar. Smärre ändringar av arbetsmetoder ger ofta tidsvinster, som tillsammans tagta är värda uppmärksamhet och som manar till efterföljd.

Ett bra exempel på hur användbara kostnadsanalyserna är har vi i uppföljningen av kassationskostnaderna. Den systematiska bearbetningen av dessa omkostnader påbörjades för 8 år sedan. Efter ett par års uppföljning sjönk dessa kostnader, utslagna på produktiv arbetstimme, med drygt 60 % och har de senaste åren uppgått till cirka

Sjustatsmarknaden ger KV hårdare konkurrens

Vid sammanträde med företagsnämnden vid Kabelverket i Älvsjö omtalade direktör Westling att sysselsättningsläget stadigt förbättras, särskilt på plastsidan. Denna ökning är inte enbart beroende på att plast ersätter papper utan även på att blankledningar börjat utbytas mot plast.

En viss uppgång på exportmarknaden har förmärkts, vilket torde sammanhånga med den allmänna konjunkturuppgången i världen. Direktör Westling pekade på en egendomlighet hos uppgångskonjunkturen. Trots efterfrågeökningen följer inte priserna med uppåt. Detta torde bero på att det allttjämt finns stor outnyttjad kapacitet och att volymökningen därför inte ger någon minskning i konkurrensen. Det råder således allttjämt stor konkurrens om de objekt som



finns på marknaden. Detta är något som är allmängiltigt för hela den industriella sektorn. Utvecklingen kan bli otrevlig för den svenska industrien med dess höga kostnads-läge, speciellt om Sverige skulle få en separat inflation.

Beträffande Televerkets beställningar för nästa år omtalade direktör Westling på en fråga från hr Edman, att Televerket ännu ej fått sina äskanden godkända på högre ort. Vad man nu kan se torde deras beställningar emellertid inte komma att öka gentemot årets.

Såväl snören som lacktråd visar en uppgångstendens beroende på uppgången hos HF.

25-30 öre per arbetstimme. Detta resultat har nåtts utan nämnvärd kapitalinsats. Förbrukningsverktvgen är sedan sept. 1958 föremål för liknande uppföljning.

På den administrativa sidan pågår också systematiskt rationaliseringsarbete i det att operationsberedningen (eller operationsupp-läggningen), som ingår i det omfattande begreppet arbetsberedning, nu är föremål för effektivisering.

Avslutningsvis erinrade ing. Nerlén om att alla i produktionen aktivt engagerade arbetar efter mottot »Det måste finnas en bättre metod» samt påvisade rationaliseringsens inverkan på produktpriset på lägg-sedel och materialdel, av vilka den senare mest kan påverkas av konstruktionssidan. Vi måste samtliga arbeta hårt på att utnyttja arbetstiden väl, då konkurrensläget för vissa produkter blir allt bekymmersam-mare.

Direktör Westling såg inte alltför ljus på läget på litet längre sikt. Han pekade härvid på den inverkan sjustatsmarknaden kan komma att få för Kabelverkets del, då vid ett genomförande av sjustatsmarknaden flera mindre utländska plastkabelverk kan bli svåra konkurrenter även på den svenska marknaden. Under de närmast kommande åren ansåg han dock inte att denna konkurrens skulle bli alltför betungande, medan läget kan bli värre när tullsänkningarna hunnit längre.

I samband härmed kom direktör Westling in på utbyggnadsfrågan vid KV. Då för närvarande kapaciteten på plastsidan är hårt ansträngd, är en utbyggnad i och för sig motiverad. Mot bakgrunden av det ovan förda resonemanget om den långsiktiga utvecklingen är det däremot något vanskligare att bedöma om långsiktiga investeringar är ekonomiskt riktiga.

Den fortsatta diskussionen kom att röra sig om den snabba utvecklingen inom plasttekniken och den allt mera hårdnande konkurrensen från såväl utländska som inhemska plastkabelverk. Det framfördes farhågor för att maskiner, som kan komma att anskaffas på plastsidan, mycket snabbt kommer att bli omoderna. Det framkom i diskussionen att denna risk inte är alltför stor, då man vet hur utvecklingen i stort kommer att gå och har möjlighet att anpassa maskinerna därefter. Maskinerna har för övrigt stor användbarhet och kan relativt lätt ändras om för nya plastmaterial som kan komma fram.

Skiftarbete?

Nämnden kom även in på skiftarbete och härmed sammanhängande problem. Direktör Westling framhöll att tvåskift under alla omständigheter måste användas vid plast-sprutorna för att man överhuvudtaget skall kunna konkurrera. Helst borde dessa sprutor köras i tre skift, vilket är fallet hos de stora utländska konkurrenterna. Direktör Westling pekade här på de stora skrotkostnader som uppstår vid stoppen, vilket man helt kommer ifrån om sprutorna kan köras kontinuerligt dygnet runt.

De medicinska aspekterna på skiftarbetet betonades mycket starkt av hr Edman, som ansåg att dessa skjutits alltför mycket i bakgrunden av andra med skiftarbete sammanhängande problem.

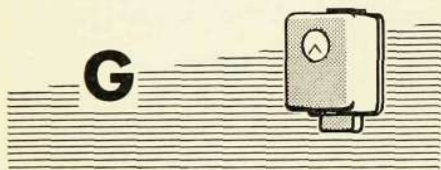
Bilvärmare?

Nämnden diskuterade därefter eventuell installation av bilvärmare, varvid det framkom att vissa juridiska problem uppstår i samband med att elektrisk ström blir tillgänglig på offentlig plats. Denna fråga har för klarläggande tagits upp av elverken och tills denna fråga fått sin lösning kan inte någon installation komma ifråga vid KV.

Förslagskommittén hade sedan föregående sammanträde slutbehandlat fyra förslag, vilka tillsammans belönades med 325 kronor.

Försäljningen uppåt vid Erga

Vid sammanträde med företagsnämnden vid avdelning G återgav direktör Thorelli det inledningsanförande han hållit vid senaste konferensen med Sveriges Rationaliseringsförening. Han berörde därvid bl. a. de problem Sverige kommer att möta på en gemensam europeisk marknad där de svenska produkterna kommer att få konkurrens med varor från länder med löne- och socialutgifter, som ligger avsevärt under de svenska. Direktör Thorelli framhöll



vidare att den utvidgade marknaden kommer att medföra tillverkning i större serier som kommer att ge billigare varor och öka konsumtionen. Tillverkningen av de olika varorna kommer att förläggas till det område där de kan tillverkas bäst och billigast. Detta kommer att medföra att mindre och ej rationellt skötta företag får svårigheter. Han pekade här på de svårigheter som redan inträtt för textilindustrin. Det är således av stor vikt att rationaliseringarna inom svenskt näringsliv ytterligare påskyndas.

Överingenjör Sten Ake Nilsson berörde därefter läget vid G/GV, varvid han framhöll, att utleveranserna från GV första halvåret 1959 är större än för motsvarande tid föregående år. Orderinläggnings har i stort sett fördubblats, vilket medför bättre balans i verkstaden. Även på försäljnings-sidan har hittills under år 1959 en förbättring inträtt. Således har en ökning skett i försäljningen av alarm- och signalmaterial samt tidkontrollur. Centralographförsäljningen låg första halvåret på samma nivå som föregående år. Han konstaterade vidare, att försäljningen hittills under år 1959 ligger på en nivå motsvarande 1955 års försäljning.

Överingenjör Nilsson framhöll att centralographförsäljningen ökat ytterligare under de hittillsvarande månaderna av andra halvåret med bl a god försäljning i Tyskland. På den tyska marknaden har man för övrigt lanserat en ny försäljningsteknik. Förut annonserade man i fackpressen, var-efter man besökte de spekulanter som gjort förfrågningar med anledning av annonsen. Detta förfaringsätt medförde ett onödigt planlöst resande fram och tillbaka inom landet. Numera sker försäljningen emellertid på följande sätt. Man väljer ut ett antal industrier i ett visst distrikt. Till dessa sändes brev, vari man ber att för företagets chef få visa ett system som kan medföra stora besparingar för företaget. Merendels lyckas man också komma i kontakt med företagscheferna, varvid centralographen demonstreras. Detta system har visat sig leda till snabba affärer. Genom denna koncentrerade försäljning har man lyckats sänka försäljningsomkostnaderna och öka försäljningen.

G 22/9 1959

Bra förslag ger USA-resa

Under mottot »ENKLARE - MERA - BÄTTRE» anordnar SAF, LO och TCO i samarbete med Sveriges Radio under hösten 1959-våren 1960 en landsomfattande tävling för förbättringsförslag från anställda. Tävligen, vilken kommer att bli föremål för flera radio- och TV-program, avser att på bred front stimulera intresset för förslagsverksamheten med sikte på vardagsrationalisering.

I första hand skall tävlingen avse förslag som avgivits via företagsnämnd, förslagskommitté eller motsvarande. Tävligen står öppen för såväl arbetare som arbetsledare och övriga tjänstemän under förutsättning att förslaget inte omfattas av vederbörandes tjänst eller särskilda uppdrag (t ex i fråga om konstruktörer).

Förslag mot vars deltagande i tävlingen arbetsgivaren eller förslagsställaren reser invändningar på grund av sekretesshänsyn eller av andra skäl upptages icke till bedömning och kommer inte att givas någon form av publicitet.

Förslagen skall behandlas i vanlig ordning och bedömas och belönas på vanligt sätt inom den förslagsverksamhet som äger rum vid företaget. De bästa förslagen utväljes sedan för deltagande i tävlingen.

Förslagen bedömes av en jury bestående av ombudsman Ture Flybo, LO, direktör Rolf Lahnagen, SAF, civilingenjör Harald Romanus, Svenska Uppfinnarkontoret, sekreterare Per-Eric Rönquist, TCO, ingenjör Kjell Stenstom, Sveriges Radio, och förste kanslisekreterare Fingal Ström, Civildepartementet. Vid behov kommer juryn att anlita särskild expertis.

Tävlingen kommer att bedrivas i form av såväl en rikstävling som en regiontävling. Antalet förslag, som från varje företag får deltaga i tävlingen, begränsas till högst tre för företag med mindre än 50 anställda, fem för företag med 50-300 anställda och tio för företag med mer än 300 anställda.

I rikstävlingen utväljer juryn de sex bästa av de insända förslagen utan avseende på deras lokala ursprung. Första priset utgöres av en flygresan till USA med c:a 14 dagars vistelse där i och för studiebesök samt 5 000 kronor kontant. Andra priset är en resa till Tyskland under 10 dagar och tredje priset en sju dagars resa i Norden. Fjärdesjätte pris utgöres av kontantpriser.

I regiontävlingen utväljes de tre bästa av de förslag som avgivits vid företag belägna inom var och en av fem regioner och som inte blivit belönade i rikstävlingen. Första pris utgöres av 1 000 kronor kontant, andra pris 500 kronor och tredje pris 300 kronor.

Information om tävlingen kommer att förmedlas av dags- och fackpressen och framförallt kommer radio och TV att ägna den ett flertal program. Bl. a. kommer man att lägga in glimtar från tävlingen under programpunkten Musik under arbetet.

Hur kommer ett nytt verktyg till?

Vid sammanträde med företagsnämnden vid Söderhamnsfabriken redogjorde överingenjör Jacobsson för den aktuella politiska och ekonomiska situationen i världen samt läget vid LME. Disponent Ericsson omtalade, att läget vid Söderhamnsfabriken inte genomgått några större förändringar sedan föregående sammanträde och för närvarande har man full sysselsättning för den nu anställda personalen.

Ingenjör I. Andersson höll ett anförande om tillkomsten av nya verktyg, varvid han bl a berättade att orsaken till att ett nytt verktyg önskas kan vara att det gamla verktyget är dåligt eller rent av ur funktion. Därvid måste man först kontakta sakavdelningen på HF för att undersöka huruvida den detalj, för vilken verktyget är avsett, skall fortsätta att tillverkas i sin nuvarande form eller om den kommer att ändras.

Då klarsignal kommit att ett nytt verktyg får tillverkas, påbörjas konstruktionsarbetet på detta, ett arbete som slutligen utmynnar i ett nytt verktyg.



Ingenjör Andersson visade ett bocknings- och hålningsverktyg som användes för tillverkning av lödtabbar. Detta verktyg underlättade tillverkningsprocessen avsevärt.

Vid konstruktion av borrjigger måste man först kontakta metodgruppen för att utröna efter vilka metoder detaljen skall tillverkas och med utgångspunkt härifrån konstruera den nya borrjiggen. Som exempel härpå visade ingenjör Andersson en borrjigg i vilken arbetsstyckets fastsättning och lossning sker med ett enda handgrepp.

Beträffande monteringsverktyg måste dessa konstrueras i samarbete med metodgrupp och arbetsbefäl för att få den lämpligaste utformningen på verktyget. Härvid måste man nämligen beakta att tvåhandsarbete kan användas i så stor utsträckning som möjligt och att symmetriska rörelser kommer till användning.

Prövningen av det nya verktyget sker på verktygsavdelningen och den tillverkade detaljen går till kontrollavdelningen för godkännande. Verktyget skall även godkännas av den avdelning som framdeles skall använda det. När verktyget är helt klart går det till verktygsförrådet för registrering.

Ingenjör Andersson berörde även kostnaderna för verktygskonstruktion och konstaterade att kostnaden för nyttillverkade verktyg under år 1958 endast vid SÖ uppgick till i det närmaste 100 000 kronor. Tar man även hänsyn till underhållskostnaderna når man upp till ca 1/2 miljon kronor per år. Med tanke på de stora summor som ligger i verktyg betonade ingenjör Andersson vikten av att verktygen sköts med största omsorg.

SÖ 7/9 1959