

Kontakten



Ericsson
LM

LM-ARNAS TIDNING

Kontakten

LM-arnas tidning

Ansvarig utgivare: Hugo Lindberg
Redaktör: Sigv. Eklund, tel. 453
Redaktionssekr.: Bo Hedbom, tel. 1565, 454

Redaktionskommitté:

Henning Augustsson, Vt 27, tel. 291
Charlie Wodsten, TVktC, tel. Tellus 226
el. HF 1663

Folke Zandin, Vas, tel. 611
Karl Einar Österlund, Vt 18, tel. 718

Lokalredaktörer:

J Hagdahl, Ermi och BA, tel. 56; J Wäneland, SER, tel. 305; S von Melsted, SRA, tel. 211; M Steiner, Kabelverket, Älvsjö, tel. 31; B Larsson, Alpha, tel. 17; A Hofström SIB, tel. 231; P Nyhult, Rifa, tel. 109; C G Löfgren, FÖB, tel. 250; E Wandel, RGA, tel. 163; G Falkman, HU; Å Jurstrand, Katrineholm; P Mowald, Söderhamn, tel. 49; Å Bergman, Karlskrona; H. Leksell, Örebro; L. Falk, Alingsås; L. O. Larsson, Göteborg/Mölnådal.

Omslagsbilden:

Bert Jägeving i Söderhamn, medlem av fotoklubben, har fångat en grupp Liv-barn i den första snön.

Ur innehållet:

| | Sida |
|-------------------------------------|------------|
| LME-nytt | 102 |
| KV standard i Australien | 103 |
| Debatt i Älvsjö | 104 |
| Att bli vän med sig själv | 105 |
| »Sprängkottet», en Björklind-novell | 106 |
| Bildtelegraf | 107 o. 111 |
| Annorlunda jul | 108 |
| RMX-reportage | 112 |
| Vad är CIC? | 115 |
| Lektion av Waxholmsgubben | 116 |
| HF:s brandkår | 118 |
| Skytte | 119 |
| Insändare, julkryss | 120 |

ESSELTE. STHLM 59

Rikstrafiken i Finland blir helautomatisk

Det första stora steget mot helautomatisering av interurbanförbindelserna i Finland har tagits i och med att den av L M Ericsson levererade KV-stationen för interurbantrafiken i Helsingfors sattes i drift den 23 november. Telefontrafiken mellan Helsingfors, Tammerfors, Lahti och Tavastehus avvecklas hädanefter direkt över fingerkivån.

Samtliga 80 finska nätgrupper kommer så småningom att sammanlänkas. L M Ericsson svarar för de bägge närmaste byggnads-etapperna, som innebär att ytterligare 22 fjärrcentraler inkopplas.



Ivar Bengtsson justerar Järnvägsrelä (JRK) nr 50 000 under överinseende av verkmästare G. Söder och förman Hans Ahlinder.

Reläjubileum i Söderhamn

Tisdagen den 10 november 1959 klockan 14.15 överlämnades JRK-relä nr 50 000. JRK är beteckningen för insticksrelä och det var ett JRK 10810 som försågs med det jämna numret. »Jubileumsreläet» justerades och provades av Ivar Bengtsson, som varit anställd på järnvägsrelämonteringen sedan 1951. Förman Hans Ahlinder vid monteringsavdelningen har följt JRK-tillverkningen från början. Han kom från Huvudfabriken till Söderhamn i april 1951 och hade under sin stockholmstid varit med om tillverkningen av de 500 första exemplaren av JRK. Tillverkningen flyttades sedan över till Söderhamnsfabriken där resterande JRK-reläer tillverkats.

Det finska fjärrautomatiseringsprojektet, vilket som slutgiltigt mål har abonnentstyrd automatisk trafik över hela Finland, kan sägas ha utvecklats från två håll, dels genom automatiseringen av nätgruppstelefontrafiken i de lokala förvaltningarna och dels genom sammanlänkandet av Finlands 80 nätgrupper genom det aktuella fjärrprojektet.

Det finska fjärrnätet har byggts ut under en tid av 30 år. Denna utbyggnad har naturligtvis varit till fromma även för fjärrtrafikens automatisering, som har pågått under de sista fem åren. Det beräknas att under denna tid ca 4 miljarder finska mark har investerats i fjärrnät och anläggningar. Man har strävat efter att få tillräckligt med kabelförbindelser och att installera säkra bärfrekvensutrustningar. I fråga om centralanläggningarna har man valt L M Ericssons automatiska interurbansystem av koordinatväljartyp, som bl. a. ger möjlighet till automatiskt val av en eller flera alternativa fjärrförbindelser. Om en direkt telefonförbindelse från en ort till en annan är t. ex. överbelastad, väljer centralutrustningen automatiskt någon av de andra alternativa väggarna till den avsedda orten.

En period LME-nytt

Det med L M Ericsson samarbetande bolaget Elektrisk Bureau i Oslo har fått beställningar på koordinatväljarstationer för sammanlagt ca 7 milj. norska kronor. Utrustningen kommer till största delen att levereras från Elektrisk Bureau.

Den första koordinatväljarstationen i Jugoslavien av typ ARF 10 sattes i drift i oktober i Banja Luka. Stationen är på 1 000 nummer. I fortsättningen kommer denna stationstyp att tillverkas på licens av telefonfabriken Tesla i Zagreb.

L M Ericssons montagearbeten i Turkiet, som nu åter är i gång, avser komplettering av 9 stationer i Anatolien, byggande av en ny station med 3 000 nr och flyttning av en station med 3 000 nr i Izmir. Vidare skall en interurbanstation byggas i Ankara och en station i samma stad utökas med 4 000 nr. Samtliga förses med 500-väljare.

Från Irland har beställts utökning med 600 nr av KV-stationen i Limerick som var den första i landet och sattes i drift den 30 maj 1957. Den omfattade från början 2 000 nr av system ARF 51.

Ing. Nils Lindströms segrande förslag till X:s limericktävlan i samband med första idriftsättningen kommer ösökt i tankarna:

*The Limerick folks said: "Indeed, men,
We'll speak with our friends off in
Sweden."*

*An L.M.E. shipment
With crossbar equipment
Is really the stuff that we need, then"*

Under augusti-november i år har för svenska televerket satts i drift utökningar av 500-väljarstationer med ca 45 000 nummer. De största utökningarna har varit för Borås, Högalid och Örby, vardera på 3 000 linjer.

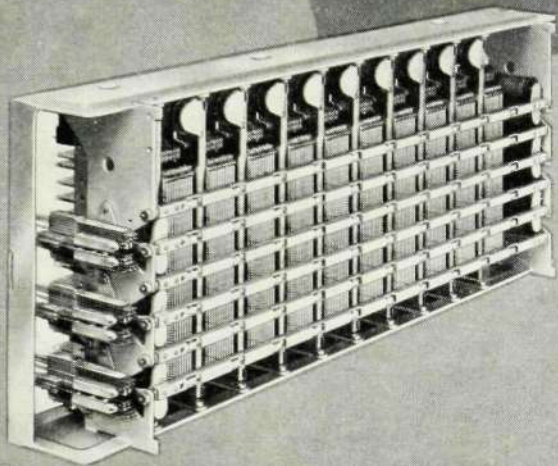
Förbindningen går snabbare med ny metod

HF:s arbetsstudieavdelning, Vba, har föreslagit en ny utformning av lödstjartarna på fjädrar och lödstift. Med den nya utformningen och med hjälp av nya handverktyg ökas förbindningshastigheten.

Cfk och Zmb har tillsammans utformat nya mallar och arbetsmetoder för förbindningsarbetet ute på montaget. Vid prov av den nya metoden har stiftplintarna på gaffeltagna försetts med de nya lödstiften.

Metoden har provats vid det nu pågående stationsmontaget i Toowomba, Australien, där man med dess hjälp kunnat öka förbindningshastigheten.

Australien



KV-systemet standard i Australien

Den statliga australiska telefonförvaltningen, Australian Post Office, har antagit det av LM Ericsson offererade koordinatväljarsystemet som Australiens nya standardsystem för automattelefoni. Systemet bygger på den inom Televerket utvecklade koordinatväljaren. Beslutet är att betrakta som en stor framgång för svensk företagsamhet och teknik, då den australiska marknaden hittills dominerats av engelska telefonfirmor.

LM Ericsson har nu slutit avtal med två telefonfabriker i Australien, Telephone and Electrical Industries Pty. Ltd. och Standard Cables Pty. Ltd., om tillverkning av systemet på licens. Tills fabrikererna hunnit ställas om för den nya produktionen kommer koordinatväljarutrustning för Australien att levereras från LM Ericssons fabriker i Sverige.

Australian Post Office har efter flera års ingående undersökningar funnit att det valda koordinatväljarsystemet bäst

löser de telefonproblem som gör sig gällande i Australien, framför allt i de snabbt expanderande storstäderna men också vid automatiseringen av landsortsnäten och vid den direkta abonnentstyrda interurbantrafiken. Ställningstagandet har säkerligen i hög grad påverkats av

Telephone and Electrical Industries Pty. Ltd., en av de fabriker som skall licens-tillverka LME-utrustning.



de goda erfarenheter i fråga om driftsäkerhet och låga underhållskostnader som uppnåtts inom det svenska televerket. En redogörelse för förvaltningens bedömning av systemet har nyligen redovisats i några av den internationella expertisen mycket uppmärksammade artiklar i »The Telecommunication Journal of Australia». Systemets lämplighet för australiska förhållanden har också visats genom driftprov vid två mindre stationer på vardera 600 linjer som LM installerade 1957 i Sydney och Melbourne. Tidigare i år har förvaltningen beställt två KV-stationer, som skall installeras i Petersham (2 800 linjer) och Toowoomba (6 300 linjer).

Det är en mycket betydande marknad det här gäller – det gäller en hel kontinent. Innevånarantalet är f. n. ca 10 milj. och tillväxten är snabb. Telefonnätet utbygges nu med omkring 100 000 nummer per år.

Rationaliseringsarbetet är inget »djävulens påfund» – därom var samtliga talare överens vid en diskussion om »Metodik och hjälpmedel vid rationalisering» som anordnats av företagsnämnden vid Kabelverket i Älvsjö i mitten av november. Men talarna var också överens om en annan sak: Förtroende och samarbete måste vara grundstenarna för rationaliseringsarbetet.

Kanske var man litet för överens om de frågor som hänger samman med olika metoder för rationalisering. Någon riktig diskussion blev det egentligen aldrig.

Debatt i Älvsjö:

Rationaliseringen kräver förtroende och samarbete

Ingenjör *Yngve Svensson* på Arbetsstudietekniska Institutet (ASTI) inledde med att fastslå att rationalisering är alla åtgärder som man systematiskt vidtar för att förenkla organisationen, konstruktionen eller tillverkningen inom ett företag. Han redogjorde för nyare arbetsstudietekniska metoder, exempelvis *MTM* och *frekvensstudier*. Dessa metoder kan i många fall ersätta de tidigare uteslutande använda tidsstudierna och är, när de kan tillämpas, att föredra för alla parter genom att man slipper de irriterande klockstudierna.

Metalls ombudsman *Gunnar Lundberg* instämde. – Frekvensstudierna är ett smärtfriare, snabbare och billigare sätt att få fram uppgifter än att arbetaren skall ha arbetsstudiemannen hängande över sig med klockan. Nu är arbetsmarknadens parter överens i stort om rationaliseringsfrågornas stora allmänna ekonomiska betydelse, sade herr Lundberg vidare. Fackföreningsrörelsen gjorde ett misstag i början när man inte ville vara med om rationaliseringsarbetet.

Arbetsstudiemetoderna kan vara hjälpmedel som man kan få ut mycket av – om de används rätt – och de kan vara medel som kan förstöra mycket om de används fel, varnade Gösta Lundberg. Man får inte gå så långt i rationaliseringen att man glömmer bort människan, som skall vara i centrum. Gunnar Lundberg gav ytterligare en varning, han sade sig tycka att det ibland brister i kon-

takten från företagsledningen och nedåt när det gäller arbetsstudieåtgärder. Inte när det gäller kontakten med arbetarna, men väl när det gäller arbetsledarna.

Vikten av att arbetsledarna informeras och informeras på ett tidigt stadium i arbetsstudiearbetet så att de blir intresserad och engagerade i detta underströks också av verkställare *Thorén*, Arbetsledareförbundet. Hr Thorén införde också avtalet som ett hjälpmedel i rationaliseringsarbetet och nästa talare, direktör *G Toller* i Sveriges Verkstadsförening, anknöt till detta och ansåg till och med

avtalet vara ett av de viktigare hjälpmedlen. Avtalet gav industrien ackordsarbetet 1905. År 1936 fick arbetarna den självklara rätten att få veta hur ackorden sattes fastslagen i avtalet. Dir. Toller fäste uppmärksamheten på avtalet mellan Verkstadsföreningen och Metall, som genom att det innehåller bestämmelser om MTM-ackord torde vara enastående i världen.

Frekvensstudierna har visat sig stämma gott med vanliga tidsstudier, berättade överingenjör *Boye*, LME. Han underströk att man måste välja rätt arbetsstudiemetod för varje arbete. MTM-metoden sätts exempelvis in först då serierna blivit mycket stora.

Förste debattören i talarstolen, KV:s verkstadsklubbs ordf. *Tore Hellmark*, tyckte att »det är inte svårt att vara överens om principer vid högtidliga tillfällen» och påpekade att det behövs stor smidighet från företagsledningens sida och stor anpassningsförmåga från den andra sidan när man skall genomföra arbetsstudieåtgärder. Hr Hellmark undrade om LME beaktar de synpunkter som senast framförts vid en socialarbetarekonferens om att arbetet och den maskinella utrustningen skall anpassas till människans förmåga och begränsning.

Vidare framhöll hr Hellmark att det är viktigt att rationaliseringsarbetet fortskrider jämsides inom hela industrien och inte bara drivs inom vissa delar av denna. Avslutningsvis föreslog hr Hell-

mark mer eller mindre skämtsamt att exempelvis direktör Westling och disponent Steiner skulle arbetsstudieras. Vad talaren menade var att rationaliseringsarbetet får inte bedrivas enbart på arbetsarsidan.

Direktör *Hans Thorelli*, LME, betygade att rationaliseringsarbetet omfattar också kontorssidan och nämnde som exempel HF:s organisationsavdelning. Dir. Thorelli medgav att det dock uppkommer vissa problem i samband med arbetsstudier på tjänstemannansidan – det är ju litet svårt att avgöra »om Steiner funderar på nästa nämndsamtande eller på sin sportstuga i Dalarna». I sin egenskap av ordförande i ASTI försäkrade dir. Thorelli att man inom institutet ser mycket allvarligt på de arbetsfysiologiska problemen.

Frekvensstudier var ett ord som samtliga föregående talare hade använt rätt flitigt. Ingen hade trots detta lämnat en verkligt enkel förklaring till termen, vilket missförhållande rättades av dir. Thorelli: – Om nån kommer in här och antecknar att den, han tuggar tuggummi, den sover och den där är på toaletten, och sedan kommer tillbaka litet då och då med ojämna tidsmellanrum och ser efter vad de olika personerna då ägnar sig åt så kan man sedan räkna ut hur stor del av dagen i genomsnitt som gått åt till de olika sysselsättningarna. Detta är frekvensstudier. Denna metod är särskilt bra vid så kallade spilltidsstudier.

Hur KV lyckats med rationaliseringen framgick av en statistik som disponent *Steiner* lämnade: 1946 hade KV 360, arbetare, 1958 var summan 380. År 1946 tillverkades 8 500 km enkelledare/vecka eller 24 km per vecka och arbetare men 1958 var siffrorna 29 400 respektive 78.

För att åstadkomma denna rationalisering har företaget emellertid måst investera ca 21 miljoner kronor och fått de årliga underhållskostnaderna öka från ca 500 000 till ca 1,7 milj. kr. Maskinerna slits hårdare genom den hårdare takten.

Vad har då KV:s arbetare vunnit på rationaliseringen? 1946 var medellönen 1:98/tim, 1958 5:45. Reallöneökningen under åren är enligt statistiken 65 procent.

Trots ett tappert försök av mötets ordf. A. Edman att få igång en diskussion kring de säkerligen många vardagsproblemen i samband med rationaliseringsåtgärderna vågade sig endast en talare upp. Denne talare, hr *Gustav Nilsson*, undrade om man nu släppte den gamla tanken att genom rationalisering få bort skiftarbetet. Dir. Thorelli klagade siffervägen att om företaget med mycket dyra maskiner som t. ex. KV skall kunna hänga med i konkurrensen måste nog tyvärr skiftarbetet fortsätta.

Att bli vän med sig själv

Det slår en ibland att människor i allmänhet känner varandra i mycket ringa utsträckning. Det hindrar inte att man håller sig med en mängd uppfattningar om sin närmaste omgivning och faller massor av omdömen om de människor man har i sin närhet. Men en aldrig så liten eftertanke gör det klart att åtskilliga människor som man umgåtts med eller arbetat ihop med i kanske ett stort antal år egentligen är främlingar för en.

Några – jag tänker närmast på familjen – känner man en aning djupare, men också där kan man ju, även i lyckliga äktenskap, uppleva avståndet ibland. Och skall man vara alldeles uppriktig så känner man sig ju inte ens själv längre än ett litet stycke under ytan. Vi gör våra lyckokast och vi begår våra dumheter, men vad det är invärtes i oss som driver oss till det ena och det andra, är ofta djupt förborgade hemligheter för oss.

Förr i världen, då livet hade enklare och rätare spår och då andra i stor utsträckning bestämde i ens avgöranden – man tror ju att det var så – då var det kanske inte så aktuellt, men nu då varje individ skall vara självständig och vuxen och kunna ta ställning och gå in under personligt ansvar och allt vad vår moderna livsform nu kräver av oss, behöver man känna sammanhangen en aning, om man inte skall stå där villrådig i händerna på okända faktorer och krafter.

När man har haft till yrke att sitta och lyssna på människor med svårigheter, märker man hur man blir mindre och mindre dogmatisk i sina omdömen om andra människor. Man lär sig nämligen att allt har sitt sammanhang. Man kan känna sig både ödmjuk och betagen inför en människa, som har de flestas domar över sig. Därför blir man mycket angelägen om att vi skall få våra ögon öppnade för varandra en aning mera än vad vi normalt har.

En replik som ofta återkommer i samtal mellan fyra ögon är denna: »Det känns så meningslöst.» Det är mycket som kan kännas meningslöst, svårigheter man råkat in i, vardagsrutinen man släpar med och mycket annat. Vännernas råd går ofta ut på att man måste gaska upp sig, ta sig samman, slå bort grillerna och liknande hurtfriska ting. Och själv vet man inte varifrån den tärande känslan av meningslöshet kommer.

Ofta är man totalt ensam om att bära en svårighet, man har visserligen människor omkring sig i familj och arbete, men ingen förstår en riktigt, och då känns det meningslöst och omöjligt. Det kan också höra ihop med att vi kommit långt bort från bonde- och hantverks-samhället, där arbetet hade sitt givna ändamål för de människor som fanns i ens närhet och som helt påtagligt behövde och fick gagn av ens arbete, där förde arbetet en ut i en självklar gemen-

skap med människan. För medarbetaren i det moderna storföretaget finns människan, som skall ha gagn av vad vi producerar, ofta oändligt långt borta. Syftet med ens arbete suddas då lätt ut, och utan att märka det glider man in i den meningslöshet, som kan kännas så oerhört påfrestande. Känslan av mening och gemenskap hör säkerligen mycket nära samman – men vi behöver ofta hjälp för att upptäcka var kontakten har brutit och hur den skall repareras.

En annan punkt där det också ibland trasslar till sig så att det får en direkt inverkan på arbetet är familjelivet. Om det brister mellan man och hustru, eller mellan tonåringen och föräldrarna, då märks det snart på ens prestationer och ens liv för övrigt. Det moderna äktenskapet ställer stora krav på individen – och dessa äro rätt väsentligt annorlunda än på den tiden då familjen normalt levde hela dygnet tillsammans i arbete och vila.

Många av oss står också dåligt rustade att kunna ta en motgång – eller en framgång! – så att vi växer under den. Detta berör frågan om den personliga mognaden och känslan av förankring, där var och en måste finna sin lösning. Men det som kanske framför allt behövs för denna personliga utveckling är möjligheten att sätta problemen i ord. Vi är för närvarande så pryda i dessa avseenden – men varför ska vi vara det?

På LME:s lärlingsskola har vi denna höst fått börja en undervisning som berör en del av de här skisserade problemen. I de två översta klasserna brukar vi under en timme i veckan i resone-mangsform ta upp problemen som vi har grupperat i fem olika områden: 1) arbetets mening och målsättning, 2) samarbetsfrågor i arbetsgruppen, 3) arbetsliv och familjeliv, 4) arbetsliv och religion, 5) arbetsliv och kulturliv. Det är inte fråga om att plugga in ett givet kunskapsstoff, undervisningen bedrivs snarast baklänges, så att man från konkreta frågor, som känns igen från arbetslivet, försöker hitta de viktiga faktorerna och sammanhangen och så orientera sig mot ett svar. På det viset tror vi kanske att pojkar skall få lättare att veta vad det handlar om och hitta utvägarna, när de möter problemen.

Men det gäller inte bara undervisning, och det gäller inte bara lärlingarna, de ovan antydda problemen är ju allas våra problem. Och vad man ofta behöver

är någonstans att vara alldeles sann mot sig själv. Detta är just meningen med de mottagningar för personliga samtal som jag också har fått börja på LME i höst. Där det trasslar till sig och där omgivningen har sina snabba omdömen till hands, där finns sammanhang, som i förtrolighet kan redas ut, icke moraliseras till rätta, men sakligt och förut-sättningslöst nystas upp.

Riktningen kan uttryckas så: att bli vän med sig själv och sin omgivning. Den isolering jag talade om i början och som har sin givna och starka inverkan på hela vårt arbetsliv, hänger i hög grad samman med att man så ofta har förvrängt perspektiv på sig själv och därför går i en ständig rädsla för sin omgivning. Här sitter den enskilda människan trängt i arbetslivet och hon behöver i hög grad en förankring, från vilken hon kan se positivt på sin egen funktion och på sin omgivning. Ty om inte dessa personliga problem får sin lösning, håller vi på att fly från dem och kompensera dem på tusen trassliga vis.

Ludvig Jönsson



Författaren av denna artikel, pastor Ludvig Jönsson, tjänstgör sedan en tid som lärare i lärlingsskolan på LME och Aga samt såsom rådgivare i personliga angelägenheter hos LME, Aga och Skandinaviska Banken. Han är bl. a. känd från sin verksamhet som studentpräst i Stockholm och som präst hos Stadsmissionen. Pastor Jönsson har även medverkat i Radio- och TV-debatter.



SPRÄNGSKOTTET

En novell av Ivar Björklind

Ivar Björklind, TV-favoriten på Ermi, har blivit en eftersökt novellförfattare. Kontakten ger här ett smakprov på Björklinds målande bergsmannaspråk.

Anders Stark och Johan Olsson är systerfamilj med att gräva en källargrund åt nämndeman Nyman i Backen. Dom har tagit arbetet på entreprenad, därför knogar dom hårt. Unnar sej knappt nära minuters rast ibland. Därtill kommer att hösten är långt framskriden och källaren måste vara färdig innan tjälen går i marken.

Stark är traktens löskarl. I många år har han bärgat sej själv och familjen med att hjälpa bönderna med sånt, som dom inte kan eller har tid att utföra. Han är en duktig arbetare, nära år över dom förti och har alltid lätt för att prata med folk.

Johan Olsson däremot är en i det närmaste orkeslös gubbe, som det just inte kan säjas mer om än att han konsumerar massor av snus och sällan säger ett ord. Orsaken till hans tystlåtenhet är förmodligen den, att hans snusbläffa är så stor att han har svårt att röra läpparna. Stark har helst velat ha en annan med sej, men alla unga män i byn har dragit tills skogs på huggning. Förresten kan det göra detsamma, för Olsson har inte stora anspråk och dom har inte tid att prata. Dom bara arbetar på, öser jord, borrar i berget och spränger med dynamit.

En vacker och solig höstdag är det. Björkhagen nere vid sjön står brandgul mot en ljus himmel. På åkern ett stycke därifrån går nämndeman Nymans dräng och plöjer. Hästarna rör sej i sakta mak, drängen visslar en slagdänga.

Gubben Olsson sitter gränslös över ett stenblock och vänder borren som klingar under släggslagen. Det går sakta och försiktigt till en början innan borren får fäste, men så ökas takten. Anders är en baddare att borra, men så har han också varit rällare i många herrans år.

Olsson har svårt att hålla borren rätt upp och ner, det blir snedslag som svider likt eld i händerna. Gamlingen grinar illa, men säger ingenting – han vet ju att det är hans eget fel.

Nämndeman kommer med sävliga steg och händerna på ryggen över åkern.

Flygande kråkor kraxar högt.
– Då här går unna, säger han förnöjd. Om ni kommer opp te gårn i kväll ska ja bju på kaffe.

Karlarnas anleten skiner upp. Nyman är en hedersprick.

– Tack... tack, vi ska nog komma, svarar Stark.

– Dom säger att nämndeman är snål, men då tycker inte ja, tillägger han när nämndeman är utom synhåll. Bättre arbetsgivare får en allt leta efter.

– Man kan inte vara te lags åt alla, grymtar Olsson.

Så börjar dom åter borra. Emellanåt svär Stark över smeden, som inte kan vässa borrhålet. Efter många om och men blir borrhålet färdigt.

– Eld i berget, skriker Stark så det rungar i luften.

Dom lägger sej bakom kullen i väntan på explosionen. Men det blir ingen knall.

– Då skulle ha smällt för länge sen, säger Stark om en stund.

– Gå inte fram ännu, ber gubben, vit i synen av rädsla.

Men Stark går fram. Stubintrån har slocknat. Han tänder på nytt, dom väntar.

Det är som förgjort: inget skott.

– Vi måste rensa ur borrhålet, förklarar Stark. Ja gör då själv förresten. Du kan syssla må nånting annat under tin.

Och Olsson börjar kärra jord. Anders Stark sätter igång med sitt. Var inte första gången han rensar ur en sprängladdning, men ett livsfarligt jobb är det.

En skarp knall och Stark ser in i ett eldhav, som bländar. Och han lyfts från marken och svävar bort. Så blir allt mörker och tystnad.

Gubben Olsson släpper kärnan och vänder sej om. Kärnan blir liggande med handtagen i vädret.

Stark har kastats ner från stenblocket. Han ligger med armarna utsträckta och är blodig i ansiktet.

Gubben ser sej om med en förvirrad blick. Han vet inte vad han ska ta sej till. Så börjar han springa så fort hans gamla ben förmår hem till stugan, där han sätter sej vid spisen utan att säga nånting.

– Va är då åt dej, säger gumman hans. Varför kommer du hem mitt på dan? Är du sjuk?

Olsson svarar inget. Han bara flyttar sej närmare spisen och stirrar mörkt framför sej.

Gumman bryr sej inte om honom. Han är så där konstig ibland.

– Starken ligger nere i gropa, slipper det antligen ur honom. Ja tror han är dö.

– Kära hjärtanes, skriker hustrun. Va säger du karl?

Hon sliter till sej huvudduken och är utom dörrn på ett ögonblick.

Under tiden har nämndemansdrängen, som förstått att det hänt nåt särskilt vid källargrunden, sprungit fram till gropen och burit Stark till gården, där han snart återkom till medvetande. Men han ser inte. Han har förlorat synen. Gårdsfolket förbinder hans skadade ansikte så gott det går.

Anders vårdas på sjukhuset i över två månader. Under hela denna tid ligger han bara och tänker. Han har god tid till det, för allt är fortfarande svart omkring honom.

En dag kommer nån in i salen och spelar fiol. Det väcker minnen.

Så tystnar musiken. Och den blinde hör steg mot sin säng.

– Ja är spelar-Lasse. Känner du inte igen mej, Anders? Ja har spelat på många logdanser där du varit mä.

– Ja är blind, svarar Stark. Får väl aldrig synen tillbaka.

– Säger doktorn dä?

– Då gör han förstås inte. Han är en bra karl å försöker trösta mej så gott han kan. Vill väl inte säja sanningen av ren välvilja.

Forts. på sid. 119

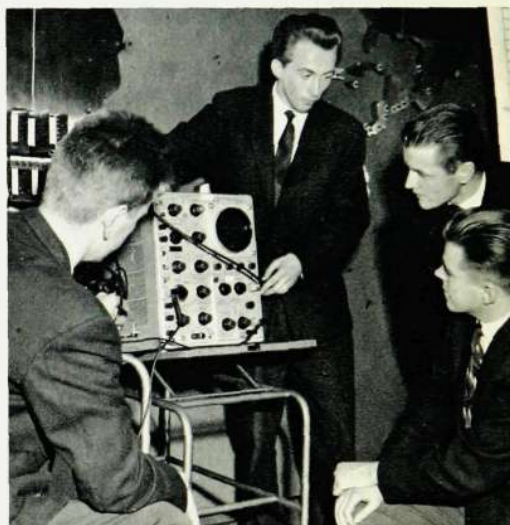


Benedettis bekanta lustspel »24 röda rosor» är just nu på turné. Regissören har lyckats koppla in även en Ericofon i föreställningen. Stig Grybe och Karla Larsson var i god form på premiären i Skepptuna, där Kontaktens uppsalaredaktion tog bilden.



Stålfarfar – kommer ni ihåg honom – är ute på cykeltur. I Beyrouth tog han en liten paus för att telefonera lite på LM-kontoret.

Bildtelegraf

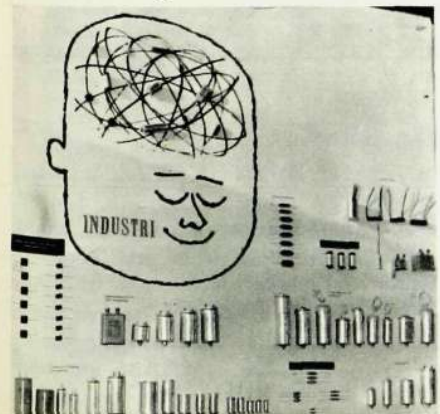


En grupp teknologer från KTH har studerat teleteknik på HF under några dagar.



Medalj för att ha bidragit till »en mänskligare värld» fick brasilianska LM, som deltog i världsutställningen i Bruxelles.

Rifa har visat HF-arna sina kondensatorer på en utställning i serien »Produkten».



Fyra elitsoldater från kustartilleriet i Härnösand fick en resa till Stockholm och LM som belöning för sina prestationer. På bilden charmas de av Sinnika Holmgren, Vt-32.



I Beyrouth badar man på julafton. Stående LM-arna ingenjör Jan Törnell, Sten Henschen, montör Åke Jansten och ingenjör Georg Olsbro. Knästående montör Lennart Nilsson och förman Nils Nilsson. Bilden togs julafton 1958.

Någon av dem kanske rör ut till en korallö för att titta på de vackra tropiska fiskarna. En annan klättrar upp till 2 200 meters höjd för att ta en skidtur före det svalkande badet. En tredje brygger glögg. På vodka.

Om den vackra vita Johnson-båten dyker upp i tid vankas det lutfisk. Men kanske får någon klara sig med

I vackra varma Rio de Janeiro är Erik Rundgren stationerad. Han sysslar med montageövervakning. Hans julhelg ser ut så här: - Julafton börjar på samma sätt som hemma. Alltså går två timmar åt för att köpa det man tidigare glömt. Julklapparna har köpts i sista stund och är därefter. Omkring klockan 11 börjar glöggbrygden. Glöggen görs av vodka, kryddor och dålig konjak. Till denna högtidliga akt inbjudes ett utvalt gäng bekanta för avsmakning. För många av dessa förkortas julen betydligt.

Annorlunda

- Efter en kall dusch avätes julkunchen under tystnad. Den består i regel av fläskkorv och potatismos. Har det kommit in någon svensk båt kan det hända att vi får lutfisk till kvällen, annars gör vi lutfisk på norsk kabeljo. Innan vi sätter oss till bords lagas julgransbelysningen. När vi fått alla tre lamporna att brinna hugger vi in på julrätten (vilken rätt beror alltså på Johnson-linjen). Sedan följer slag i slag...

... julklapparna, vilka är av ungefär samma klass som i Sverige men svårare att byta...

... dans kring granen, vilken är så vid att ett varv brukar räcka...

... kaffe med pepparkakor...

... juldagen, som börjar med julotta, anordnad av svenska kyrkan i Rio, och sedan fördrives under glam och støj vid någon badstrand, samt...

... juldagskvällen, som går i ett lugnare tempo utan några speciella julinslag varken vad gäller mat eller dryck. Man funderar mest över hur dyrt allting är och att det fortfarande är en vecka kvar till den första.

Vår rapportör har varit hos LME sedan 1937 och tillbringat 13 jular utomlands. I Rio finns också Sven Lundberg, stationsanläggare och LM-are sedan 1945 och med sju utlandsjular bakom sig, bland annat i Ankara.

Svar på de numrerade frågorna:

Rundgren:

1. Nej
2. Kylan och snön
3. Finemang - 35 +
4. Ja
5. Kanske lutfisk, i annat fall norsk kabeljo och kall risgrynsgröt med saftsoppa som efterrätt

6. 1962

7. Sverige (semester)

8. Ericsson har över 100 000 linjer monterade i Brasilien, varav en del montage fascinerar. Avståndet mellan den nordligaste (Manáos) och den sydligaste stationen är 4000 km - fågelvägen

9. Alla gamla montörer och montageledare på Z

Lundberg:

- Nej
Inget
30-35 +
Ja
Risgrynsgröt, julskin-
ka etc. som i Sverige

Semester i sept. 1960

Det får vi se

Kamrater och vänner på LME

Från Libanon

rapporterar sex Z-män. Så här ser deras julafton ut: Julgran från SAS. Lutfisk, gröt, skinka, pilsner och svensk snaps. Skinka preparerad à la fru Tonnaeus slaktare. Tysk leverkorv, tysk sill. Åke Jansten, som till skillnad från de flesta övriga rapportörerna inte befinner sig i Beyrouth utan i Laida, kan inte uppbringa någon lutfisk, men tröstar sig

Ur de många frågorna vi ställt till Z-männen har vi plockat ut några och försett dem med nummer. Svaren till dessa numrerade återfinns i texten. Här är frågorna:

1. Får du speciell hemlängtan vid jultiden?
2. Vad är det du saknar mest?
3. Hur blir vädret hos dig på julafton, tippar du?
4. Kan du kanske rent av julbada utomhus?
5. Om du inte får tag i någon svensk julmat, hur kommer din julfest ut?
6. Hur länge kommer du att arbeta på den plats du befinner dig nu?
7. Vart ska du resa sedan?
8. Berätta lite om vad LME gjort på den plats du befinner dig nu!
9. Är det någon hemma i Sverige du vill hälsa till genom Kontakten?

Även om man kan bada i Beyrouth kan man också fira svensk jul i det avseendet att man kan ta en svalkande skidtur – samma dag som badet. I Cedrarna på 2 900 m höjd hittade kontaktenfotografen Ingrid Olsbro med sönerna Björn och Göran tillsammans med Michel Zeitouni.



Libanonjulen i övrigt: Amerikanskt julglitter, julklapparna är guldsaker (»vi har världens billigaste guld här») och souvenirer från Libanon såsom kamelsadlar, mosaikarbeten, silvervaser, brokadyger. Gemensamt julbad i Medelhavet för LM-arna, därefter för den som är hågad en vit jul med skidåkning i

»Cedrarna» på 2 200 meters höjd. Klagomål från Libanon (och från många andra av våra Z-rapportörer): – Vi kan inte få tag i riktiga halmböckar och svenska, riktiga träleksaker. Här finns mest amerikanska tanks och kanoner att köpa i leksaksväg. Svensk hemslöjd saknar vi också. Men mistel och julrosor växer vilt på bergslutningarna.

jular

med ett glas Otard-cognac, »en raritet för finsmakare».

Och så till frågorna:

**Ake Jansten,
Laida**

(En jul ute tidigare)

1. Ja, längtar efter den svenska julstämningen med juloittan

2. Min son och min mor

3. Soligt och varmt, 25 +

4. Naturligtvis – det blir julafton kl. 12.00

5. Jag skulle tippa på kyckling och glasstårta

6. 1.7 1960

7. I don't know

8. Jag tror den nya telefonstationen i Laida blir den första kontakt Laida får med LME

**Georg Olsbro,
Beyrouth**

(7 utomlandsjular, bl. a. i Argentina)

Något

Släkt och vänner samt julstämningen

Vackert, 20 +

Ja, se ovan

Det blir svensk julmat

T. v. i två år

Ej bestämt

Vi har kontrakt på fullständig automatisering av Libanons telefonsystem. F. n. har ca 45 000 linjer OS installerats i Beyrouth med förstäder samt Tripoli. Landsautomatiseringen har just påbörjats och beräknas pågå under minst 6–8 år

9. Till vår son Lars-Ake, Tyska Botens väg 40, Bromma

Till min bror Bertil Olsbro, HF/MpC, med familj, herr Carl Fahlén med fru (svärfar) samt alla vänner på LM

Australien

Lars Estberger

Brasilien

Sven Lundberg

Lars Abrahamsson

Sten Svensson

Ernst Järnkrok

Erik Rundgren

Torsten Kristiansson

Rudolf Hirsch

Burma

Carl Nörrelund

Hans Andersson

Colombia

Stig Garhult

Sven-Otto Persson

Ake Larsson

Ingemar Samuelsson

Evert Andersson

Jörgen Marqvadt

Kurt-Arne Burén

Curt Book

Erik Nilsson

Artur Höglund

Danmark

Erik Malmqvist

Ecuador

Alf Rosbäck

Etiopien

Håkan Sandahl

Holland

Ingemar Gadman

Irland

Willy Johansson

Ludvigsen (LMD)

Island

Björn Herneke

Nils-Olof Olofsson

Ture Kedeskog

Stig Hermansson

John Eriksson

Mexico

Ingemar Lundquist

Per-Erik Johansson

Lars Hagberg

Nepal

Ralf Bertvig

Portugal

Ake Ohlson

Venezuela

Stig Hjerth

Rino Rinnan

Turkiet

Arne Hedman

Sven Tilly

John-Erik Sjöberg

Harry Malmgren

Lennart Thenstedt

Rolf Mattsson

Gunnar Ohlsson

Carlos Holmén

Bertil Watson

**S. Henschen,
Beyrouth**

(två utlandsjular)

1. Nej
2. Svenska hemslöjdsartiklar till jul
3. Strålände sol, 20 -25 +
4. Omkring 18-19 i vattnet
5. Skinka à la fru Tonnaeus slaktare, tysk korv, tysk sillbit
6. 14.8 1960
7. Sverige

**N. Nilsson,
Beyrouth**

(15 jular i utlandet, bl. a. i Turkiet och Holland)

1. Nej
Lutfisken
2. Strålände sol eller ösregn, +23
3. Se bifogat foto!
4. Maten blir svensk med holländska inslag (från holländska)
5. Kanske tre och ett halvt år till
Kanske tillbaka hit igen

8. Beyrouth 30 500 abonnentlinjer, under byggnad ytterligare 15 000, Fel Chebbah 1 500, Dora 1 000, Chiah 1 000, Tripoli 6 000 samt Saida 1 000 under byggnad
9. Alla bekanta på LME önskas God jul!

6. Alla bekanta på LME önskas God jul!

**Lennart Nilsson,
Tripoli**

(fyra jular)

1. Ja
2. -
3. Soligt och varmt, 20-25 +
4. Ja
5. -
6. Ca en månad
7. Beyrouth
8. Se övriga rapporter
9. Alla bekanta

**Jan Törnell,
Beyrouth**

(tre jular, bl. a. i Ankara)

1. Kanske
2. -
3. Förra året var det soligt, 20 +
4. Ja
5. Drabbat svensk familj
6. Tre år
7. Stockholm
8. Hälsa samliga

I Toowoomba i Australien sysslar Lars Estberger med montage av 6 300 linjer sedan i maj i år. Problemet med att göra svensk jul i Australien är julgranen — något annat träd kommer att få upphöjas till värdigheten av juleträd.

Julprogrammet tillåter sig kontakten-redaktionen att avundas sin Toowoomba-reporter: — Under julleddigheten skall vi åka till kusten och bada. Vi skall också försöka åka ut till en korallö i Great Barrier Reef och studera de tropiska fiskarna från en glasbottnad båt. Installationspersonalen har även inviterat mig till kängurujakt.

Vår kängurujägare har två utejular bakom sig, varav en i Burma. Så här svarar han på frågorna:

1. Ja
2. Snö och kyla, vilket hör ihop med julen
3. Soligt och varmt, omkring 33 +
4. Ja
5. Vi kan få det mesta av julmaten utom lutfisk
6. 1/2-1 år till
7. Hem för semester
8. LM har ett kontor i Melbourne, vilket har en hel del detaljförsäljning. Det hu-

vudsakliga arbetet har dock varit att bearbeta marknaden för koordinatväljare. Två KV-stationer har installerats i Australien. (Se vidare på annan plats i detta nummer. Red:s anmärkning)

9. Min far Helmer Estberger, Hammarvägen 56, Jakobsberg, samt kamraterna på LME

I Ankara, Turkiet, brukar alla LM-are under julen samlas i direktör Sven Forsgrens (ETU) hem och där följer man i görligaste mån alla svenska jul-traditioner. Julgran och risgrynsgröt inget problem.

»Turkarna» svarar så här:

**Carlos Holmén,
Izmir**

(tre jular, bl. a. i Etiopien)

1. Nej
2. -
3. Soligt, +15
4. Med god vilja, ja
5. Det blir svensk mat i Ankara
6. Omkring sex månader
7. Jugoslavien
8. -

9. -

**Rolf Mattsson,
Ankara**

(första julen)

1. Vet alltså inte
2. -
3. Ingen snö, 5-10 +
4. Nej
5. Se föregående svar
6. Tre år
7. Sverige
8. -
9. Tore Mattsson, Vt-32, Bertil Nilsson, Us. Bengt Wallin, Gröndalsfabriken

**Arne Hedman,
Ankara**

(åtta, bl. a. i Egypten och Holland)

1. Nej, efter så många utlandsår finner vi oss väl tillrätta varhelst vi befinner oss vid juletid
2. Det enda vi saknar är samvaron med våra föräldrar
3. Förmodligen snöfritt, men tämligen kallt
4. Nej, inte här
5. Till början av 1962

Vet inte ännu LME har sedan 1929 upp till nu monterat 72 600 linjer AGF. F. n. utökning i Ankara med 4 000 linjer och i Izmir med 3 000 linjer. Atta mindre stationer är också i arbete. Interurbanstationen i Ankara utökas.

**Gunnar Ohlsson,
Ankara**

1. Ja
2. Familjen
3. Kallt, ± 0
4. Nej
5. Tre år
6. Sverige
7. -
8. -

1. Nej
2. Pengar!
3. Regn, +8
4. Teoretiskt möjligt
5. Lyckligtvis inte något bekymmer
6. Nästa fråga, tack
7. Gärna Tahiti
8. Rotterdam är en montageplats med traditioner. Redan 1923 — ett år tidigare än i Stockholm alltså — sattes den första OS-stationen i drift. Det var Rotterdam West, still going strong. Sedan dess har automatiseringsarbetena pågått oavbrutet. Sedan ett 10-tal år tillbaka arbetar vi i hela Rotterdams distrikt, där R'dams distriktscentral är medelpunkten för hitintills ett 30-tal knut- och ändstationer
9. -

Från Ankara till Bogotá, Colombia. Kurt-Arne Burén sysslar där med underhållsarbete. Under julen skall han koppla av hemma hos familjen med julklappar och julgran (som ser ut som en buske) men utan risgrynsgröt. Ris ingår nämligen i den dagliga colombianska kosten. Ett gående julbord står dukat för colombianska vänner hela julkvällen.

Nio utlandsjular, bland andra i Salvador och Ecuador, har vår Bogotá-meddelare bakom sig. Svaren:

1. Knappast längre nu
2. Julstämning med snö
3. Relativt vackert, 11-15 +
4. Inte i Bogotá
5. Skinka, leverpastej, sylta, brunkål m. m. Plus OP naturligtvis...
6. Vet ej
7. Vet ej
8. -
9. Till alla vänner, ingen glömd

Och till sist: Hans Andersson i Burma (där underhållsarbetsmedaljören naturligtvis sysslar med underhållsarbete): Julen firas med ris och curry, vilket nedsköljes med öl från Mandalay.

En USA-jul har Hans Andersson på sin meritlista.

1. Nej
2. Korta leveranser på LME-materiel
3. Tippar inte! Vet! Sol och 40° C (i skuggan)
4. Kanske det, ja
5. Se ovan
6. Ja, säg det!
7. -
8. -
9. Familjen

Från litet närmare håll — Rotterdam — rapporterar Ingemar Gadman, som sysslar med telefonstationsmontage där. Julmaten blir svensk standard, meddelar han, men lutfisken »låter vi nog vara av hänsyn till grannarna». Julklapparna avverkas enligt holländsk tradition och — för husfridens skull — redan på S:t Nicolaus-dagen den 6 december. Fem utlandsjular i Holland och Danmark har Ingemar Gadman bakom sig.





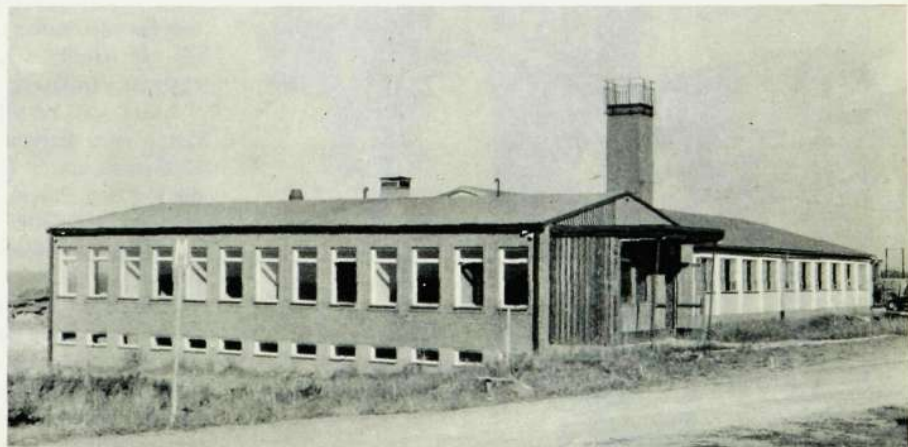
Kerstin Lindstedt (t. v.) är tio år och klarar sex språk. Men så är hon också dotter till en LM-are, ingenjör Thorsten Lindstedt, som de senaste tio åren varit på resande fot, mest i Sydamerika. Kerstin pluggar nu i Ö. Karups skola hos fru Elsa Andersson. Hennes huvudspråk är svenska och portugisiska och »bispråken» är tyska, engelska, franska samt spanska. Ovan: En LM-patrull i Brasilia (hrr Lindstedt, Bergenheim och Abrahamsson) överlägger i en jeep om den nya brasilianska huvudstadens telefoniska framtid. T. h. parlamentsbyggnaden.



Telefonanläggningen på T/S Rotterdam, om vilken vi berättade i förra numret, ser ut så här. Henry Vobis från LM i New York pratar telefoni med chefselektrikern Vanderwal.

Försäljningschefen Jacque Mousset från LM i Paris har varit på HF-besök.

Thailands utrikesminister Nai Thanat Khoman har tittat närmare på anläggningarna i Midsommarkransen under ciceronskap av VD Sven Ture Aberg. Byggnaden nedan ligger i Gränna och har förvärvats av Rifa, som skall tillverka kondensatorer där.





Ovan Stockholms stads nyckel, på högra sidan Norreports första låskonstruktör, som gav honom rådet att ge hustrun en kraftig trädgren att stötta under bumlingen med. Och se – då var den första dörren låst.

Om man sa att Ermex senaste lås är av modell 2000 f. Kr., vore det en grov förenkling av låshistorien (och skulle dessutom måhända skrämman någon låsspekulant). Men nog är man böjd – och tvingad – att förenkla radikalt när man ska berätta låshistoria på bara några rader. För när det gäller lås har man sannerligen all anledning att ta till uttryck som »Redan de gamla grekerna . . . » etc.

Låt oss förenkla något mindre grovt.

Vi kan börja med grottmannen, som är låsindustriens fader. Han skaffade sig nämligen en dörr framför sin grotta. Detta inträffade strax efter det att grottmannen upptäckt att elden kunde vara hans vän – den kunde nämligen användas att skrämman vilda djur med. Det besvärliga var bara att elden ofta sloknade när Herr Grottmann var ute i sitt dagliga värv med påföljd att det hände att han vid återkomsten kunde finna sig vräkt ur sin »våning» av en jätteödfia. Lösningen på det problemet blev att grottmannen rullade en stenbumling framför ingången till grottan.

Då jublade låssmeden. Han hade fått historiens första dörr. Nu kunde han sätta igång att konstruera lås.

Stenbumlingsdörren var nog mycket bra, men har man en dörr måste man ha ett lås. Det vill säga grottmannen resonerade som så att »Vem vet vad som kan hända när jag är ute och jagar Brontosaurus? Kanske kommer någon phul person och lägger beslag på (näja, det uttrycket var visserligen inte uppfunnet på grottmannatiden) både hustru och matlager.

Ingen slipper

Jag måste hitta på något sätt att spärra stenen i sitt läge.» Grottmannen konsulterade en fiffig person (= historiens första låskonstruktör), som gav honom rådet att ge hustrun en kraftig trädgren att stötta under bumlingen med. Och se – då var den första dörren låst.

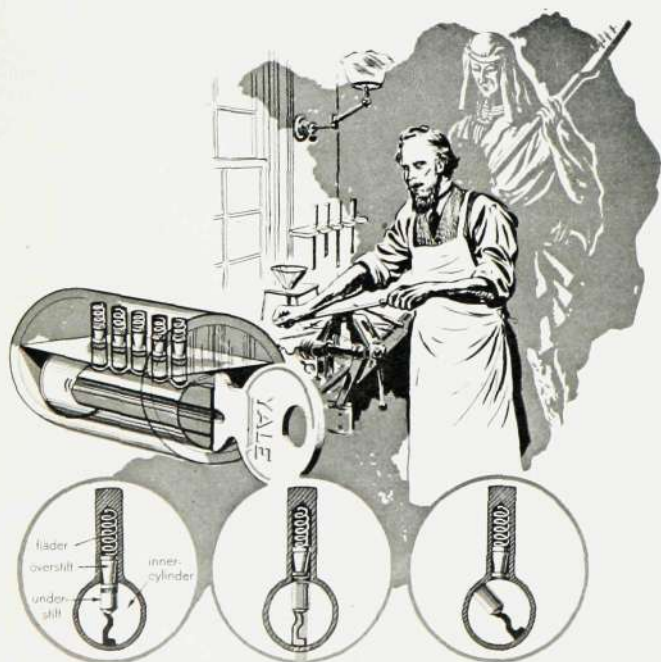
För att hoppa långt fram i historien: »De gamla grekerna» har sin plats i låshistorien också. Deras låskonstruktion var helt enkelt en träbom framför dörren. Bommen hölls fast med en mycket komplicerad knop – förmodligen originalet till »den gordiska knuten».

Egyptierna var fiffigare. Dom konstruerade ett kombinationslås med fallspärrar (se bilden överst på högra sidan).

Från Egypten år 2000 före Kristus till Middletown, Connecticut, USA, år 1844. Låssmedssonen Linus Yale Jr satt och läste patenthandlingarna på sitt nya lås. Medan en fornegyp-tisk låssmedsande skattande läste över axeln på honom. Yales lås var nämligen ingenting annat än en variant på det gamla egyptiska trälåset.

Märk väl att vår lätt förkortade låshistoria behandlar den låstyp som Ermex inriktar sig på, det s. k. cylinderstiftlåset. Det finns andra konstruktioner – bra konstruktioner till och med – och det har konstruerats lås av alla modeller och utseenden, mer eller mindre invecklade, mer eller mindre vackra. Många av låsen är tekniska mästerverk, många rena konst-
verken.

Ermex är ett ungt låsföretag. Bolaget bildades för 13 år sedan och kom delvis till på förslag av polismyndigheterna, som gärna såg att marknaden tillfördes lås som kunde användas när säkerhetskraven är högre än de vanliga. Ermex tillverkar numera ytterdörrlås för byggnader, hänglås och speciallås för olika ändamål.



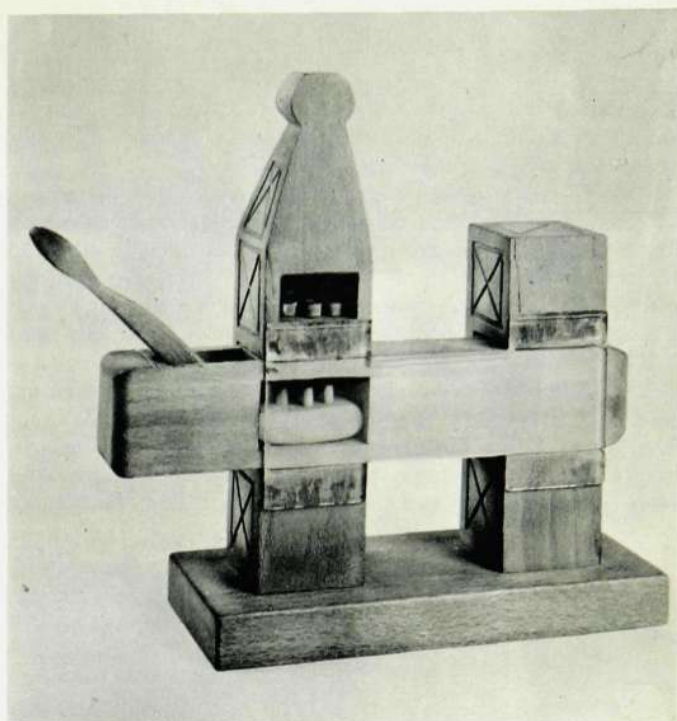
I detta moment är rätt nyckel införd i cylindern

Sverige har en hög låsstandard och bättre lås än de svenska kvalitetslåsen finns inte att köpa. Ermexlåsen, som tillverkas med stor precision, har flera betydande fördelar. Låskolven är kraftigare än hos andra fabrikat genom att den i regel ligger i ett läge som gör att den samtidigt övergår från att vara sned kolv till rak kolv. Den går längre in i karmen och stannar där så länge dörren är låst. Den går inte att bända upp genom dörrspringan på något sätt. Även om spärrkolven (den lilla kolven mellan de båda stora) petas tillbaka är dörren fortfarande reglad.

Ermex senaste lås är »sekretesslåset». Låset är ett stiftcylinderlås, men det skiljer sig från vanliga lås på det sättet att... ja, det är många som skulle vilja veta det. Detta lås har provats av Statens Kriminaltekniska Anstalt, som anser det dyrksäkert, då låset motstått alla hittills kända metoder för uppdyrkning. Låset har funnits några år men varit reserverat för militära ändamål.

Har ni låsproblem? Jaså, inte. Ni har kanske inte alls tänkt på låsfrågan förrän ni fick nyckeln till lägenheten i handen?

– Det har blivit bättre på senaste tiden, men bara för några år sedan skulle jag ha åtagit mig att gå ut och in i hälften av Stockholms lägenheter utan att någon skulle märkt att jag gjort visit, säger förste kriminalöverkonstapel Ture Winroth på Polisens Tekniska Rådfrågningsbyrå. Och ändå har vi en god låsstandard i Sverige. Jovisst. Försäkringsbolaget betalar, säger ni. Men har ni sett hur det kan se ut i en lägenhet där det varit inbrott? Allt i en röra. Lådornas innehåll utstjälpt på



Det egyptiska trälåset från år 2000 f. Kr.

här fram....

golvet, kortet av mamma och pappa och barnen sönderrivet i småbitar och så vidare.

– Sen är det ju inte alldeles säkert att försäkringsbolaget betalar. Om man skall få ersättning för skador vid ett inbrott måste man kunna bevisa att det verkligen gjorts inbrott. Har man ett dåligt lås går inte det – dom går att öppna med en hårnål utan att någon kan se att låset dyrkats upp. Ett gott lås måste tjuven däremot bruka våld mot och då syns det tydligt att någon varit framme.

Hur många nycklar fick ni förresten till lägenheten? Tre? Om inte – vem har då nyckel till er lägenhet? Det ska finnas tre nycklar till ett lägenhetslås! Gjorde vi er orolig nu? – Precis vår avsikt.

Vad ska man välja för lås?

– Köp ett svenskt kvalitetslås, råder herr Winroth. Vi har så hög låsstandard i Sverige så det finns ingen som helst anledning att gå utanför gränserna. Visserligen kan andra lås vara billigare, men... För en tid sedan bad en person om råd när det gällde att välja i den stora hänglåsfloran. Han fick förslag på tre olika svenska kvalitetslås som kostade 11–15 kronor styck. Han köpte ett två kronor billigare lås på rekommendation av försäljaren. När jag tittade litet hårt på låset gick det upp...

– Nu måste man ju också först tänka efter vad det är man vill låsa in. Jag köper ju inte ett dyrksäkert lås för vedboddörren, där vem som helst kan bryta sig in ändå och där jag bara vill hindra nyfikna att snoka. Och jag sätter ju inte ett enkelt hänglås för kassaskåpsdörren.

I nya fastigheter förekommer oftast låssystem. Ett låssystem är en bekväm lösning av låsproblemet. Samma nyckel som går till en lägenhet går även till port samt gemensamma utrymmen



såsom källareutrymme, vindskontor, garage etc. Varje lägenhet har sin individuella nyckel, men alla nycklar går till de gemensamma dörrarna. Separata nycklar till de gemensamma dörrarna för tidningsbud, städerskor etc. finns. Antalet nycklar på nyckelknippan reduceras till ett minimum vilket gör att nycklarna lättare kan övervakas.

I vissa hyresfastigheter finns det en huvudnyckel, och denna nyckel öppnar alla lås i hela fastigheten. Har man anledning förmoda att huvudnyckeln inte är tillfredsställande förvarad bör man sätta in ett extra lås i lägenhetsdörren. Det står visserligen i en del hyreskontrakt, att värden har rätt att gå in i lägenheten utan att hyresgästen är närvarande – men det finns prejudikat på motsatsen.

En »vanlig» människa tänker sällan på låssäkerhet, men det finns lyckligtvis andra som tänker istället. Ermex kopplas vanligen in på låsproblemen redan när huset bara finns på ritningen. Då gör man upp planer på vilka dörrar som skall låsas, vilka nycklar som skall gå i de olika låsen. Med andra



Ett gott lås kan inte dyrkas upp – inbrottstjuven måste tillgripa våld.

Mycket av låsarbetet är rent handarbete. Fru Ingrid Lindberg kombinerar de olika låsen i ett låssystem.



Redan när ett hus ritas kopplas låsexperterna in – när det gäller Ermex ingenjörerna Ove Nordlander och Verner Welander.

ord, låssystemet läggs upp. I låssystemet för en bostadsfastighet kan även hänglås till redskapsbodars etc. ingå, som alltså öppnas med exempelvis lägenhetsnyckeln.

I vissa fall kan köpare av låssystem få nycklar med »spärrade profiler», vilket innebär, att till dessa nycklar lämnas det inte ut några nyckelämnen utan vill man ha en extra nyckel, måste denna beställas direkt från fabriken. Nyckeln levereras då – oavsett vem som beställt den – i rekommenderat brev direkt till den person som är ansvarig för låssystemet och har sitt namn registrerat hos fabrikanten.

Sedan får man också tänka på att även de bästa kvalitetslås är en förbrukningsvara som kan behöva bytas. På tal om byte kan det vara värt att påpeka, att om en nyckel kommer bort så behöver nödvändigtvis inte hela låset bytas. Det räcker med att byta låscylindern eller låscylindrarna.

Gunnar Svensson bygger låskistor.



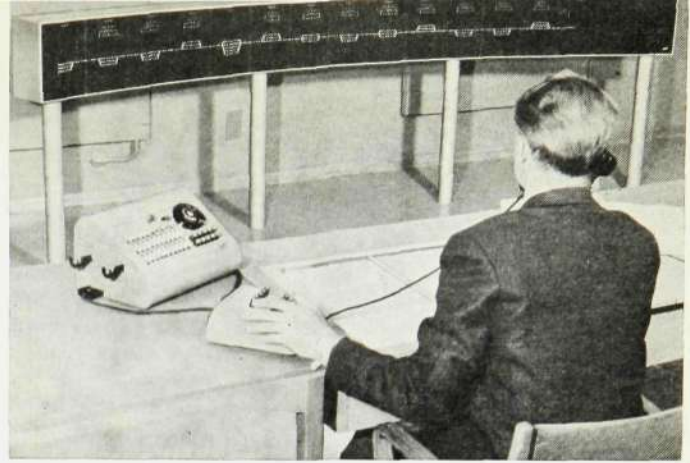
VAD ÄR CTC?

Kontakten meddelar då och då att LM Ericssons Signalaktiebolag fått beställning på »CTC» för någon järnväg i Sverige eller utlandet. Om vad som döljer sig bakom de tre bokstäverna berättar här SIB:s försäljningschef ingenjör Ingemar Boberg.

CTC är en förkortning av det från USA härstammande uttrycket Centralized Traffic Control (centraliserad trafik kontroll). CTC innebär dels att alla tågrörelser styrs enbart med besked från signaler, dels att dessa signaler styrs centralt för ett helt trafikområde. Det är alltså två villkor som skall vara uppfyllda för att man skall kunna tala om CTC. Man skulle naturligtvis kunna styra alla tågrörelser utan att dessa därför manövrerades från en central punkt, men detta är inte normalt. Fördelarna med CTC är nämligen stora och kostnaderna för utrustningen är små om man redan har ett fullständigt signalsystem.

En förutsättning för CTC är alltså att man har ett fullständigt signalsystem både på stationerna och mellan dessa. I det följande skall dock göras en jämförelse mellan ett fall då man inte har några signaler mellan stationerna och ett fall då man har CTC. Jämförelsen gör vi för en enkelspårs bana, eftersom detta är det intressantaste fallet.

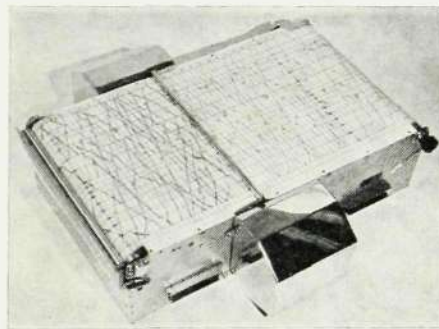
På en CTC-reglerad bana är situationen nedan ovanlig – man behöver inte lämna lokföraren skriftliga order utan han kör när han får klarsignal i det trygga medvetandet att CTC-operatören inte kan skicka in ett tåg på en upptagen bana. T. h. en tågledare. Den registrerar automatiskt tågens rörelser.



Tågklararen har alla hjälpmedel för tågdirigeringen lätt tillgängliga framför sig. Genom att manöverorganen koncentrerats på ett ställe får han god översikt över hela spårplanen och behöver inte resa sig från sin stol för att ge order till tågen.



Om man på järnvägslinjen A-E (se skissen) med stationerna A, B, C, D och E vill låta ett tåg gå ut exempelvis från station B i riktning mot station C måste stationerna B:s och C:s tågklarare först tillsammans konstatera att det inte finns något annat tåg på sträckan B-C. Man kan göra detta exempelvis per telefon eller telegraf. I tidtabellen för linjen anges noggrant vid vilka stationer tågmöte skall ske. Om sålunda tåg 001 på väg åt höger skall möta tåg 002 vid station B står detta angivet i tidtabellen. Föraren på tåg 001 lämnar därför inte station B på väg mot station C förrän han själv konstaterat att tåg 002 kommit



in på ett annat spår på station B. Givetvis avgår tåg 001 inte från station B, även om föraren sett tåg 002, förrän det dessutom erhållit avgångssignal från tågklararen på station B.

Ovan beskrivna förfaringsätt fungerar tillfredsställande under förutsättning att alla tåg går i rätt tid. Detta händer emellertid som bekant inte alltid. Tåg blir försejade och det kan då bli nödvändigt att flytta ett tågmöte från en station till en annan – exempelvis mötet mellan tågen 001 och 002 från station B till station C. En tågmötesändring är emellertid en allvarlig historia, och proceduren är i Sverige i princip följande:

Då ett tåg blivit ett visst antal minuter försejat på en sträcka anmäler stationernas tågklarare detta till bansträckans tågledare, som gör anteckning om försejningen. Anmälan görs per telefon. Tågledaren bedömer trafikläget och beslutar om eventuell ändring av tågmötet från en station till en annan. Då beslut fattats, lämnar han meddelanden härom till berörda stationer, som ger order till tågförarna. Först sedan han fått skriftlig order får en förare,

som enligt tidtabellen skulle ha haft tågmöte vid B, fortsätta till station C för att ha möte där. Förfaringsättet är långsamt, i synnerhet vid fall då många försejningar inträffar samtidigt. Tågledaren får därvid ett stort arbete med att svara i telefoner och han kan också få svårigheter med att komma i kontakt med stationernas tågklarare för att ge order om ändringar i trafiken.

Om en bana är försedd med CTC blir förhållandet enklare. Eftersom alla tågrörelser på stationerna och på linjen mellan stationerna dirigeras med signaler som är sådana att man inte kan ge klarsignal åt ett tåg för inkörning på en spårsektion, som redan är upptagen av ett annat tåg, finns det ingen anledning att lämna skriftliga besked till förarna vid eventuell ändring i tågföljden. Tågen startar från en station när de fått körsignal.

Tågledaren blir »fjärrtågklarare» och placeras i CTC-centralen, i vilken det finns en spårplan och en manöverapparat. Spårplanen visar spårsystemet i miniatyr. Lampor på spårplanen anger var alla tåg finns, vilka sken signalerna visar samt växellägena. Fjärrtågklararen har sålunda ständigt kännedom om tågläget och kan lätt och i god tid planera ändringar. Han manövrerar signalsystemet på hela sträckan direkt, och är sålunda inte beroende av att komma i kontakt med tågklararna på de olika stationerna. Det hela går smidigare och snabbare.

Man vinner stora fördelar med CTC. Tåguppehållen kan göras kortare, tågens medelhastighet blir större, det får plats flera tåg på banan, som alltså får större kapacitet. I extrema fall kan man slippa att bygga ett andra spår på en enkelspårsbana för att ta hand om en större trafikmängd.

Ovannämnda fördelar innebär normalt betydande besparingar för driften av en järnvägslinje. Dessutom kan man emellertid slopa tågklararna på stationerna och enbart de därigenom möjliga besparingarna är ofta tillräckliga för att ekonomiskt motivera installation av CTC.

En CTC-central kan utföras på många olika sätt. På SJ:s CTC-central i Kiruna är spårplanen placerad i bakgrunden och fjärrtågklararen sitter vid ett skrivbord ca tre meter framför spårplanen. Han har där till sitt förfogande en manöverapparat – en liten knappats – med vilken han kan manövrera hela signalsystemet. Tågklararen har också till sitt förfogande en tågledare som registrerar tågrörelserna.

SIB har levererat eller håller på att leverera CTC-anläggningar av varierande storlek till järnvägarna i Sverige, Danmark, Norge, Polen, Jugoslavien, Portugal, Indien, Pakistan, Ceylon och Formosa.



Envar sin egen

väderspåman

En lektion

av Waxholmsgubben

Lika gammal som mänsklighetens historia är konsten att förutsäga vädret. Av ålder har sjömannen ansetts som något av ett orakel i den vägen. Världens äldsta och ännu oöverträffade skildring av hav och segling, Odysseen, är belägg för detta. Våra egna förfäder, vikingarna, företog ofattbart omfattande och vidsträckta resor utan sådana moderna hjälpmedel som kompass, sjökort och logg – för att inte tala om radar – varför de måste ha ägt en säregen förmåga att kunna förutse och bedöma kommande väderlek. Mycken av deras kunskap har gått förlorad men ännu i dag tillämpas en stor del liknande lärdomar av infödingarna vid deras ofta över 50 mil långa färder från oas till oas över öknarna i Nordafrika och Asien. Det är då framför allt kunskapen om sol, måne och stjärnors beteendemönster som är deras kompass. Det finns trots allt en hel del ännu äldre märken, tecken och regler rörande väderleken bevarade. Om dessa skall jag berätta litet.

Gamla märken var det ja – men hur gamla är dom egentligen? Vid utgrävningarna i Babylon fann man bland annat en del lertavlor, den tidens böcker, där just väderleksregler var upptecknade. De är mer än 3 000 år gamla. Filosofen Platon och Aristoteles lärjunge, den grekiske författaren Thephrostos, utgav 300 år före Kristi födelse 206 st. väderleksregler som ännu i dag har full aktualitet. Det gäller då i första hand de optiska fenomenen som i stort är lika på våra breddgrader och vid Medelhavet. Från början av 1500-talet upptecknade ärkebiskop Olaus Magnus under sin resa upp över Sverige en hel del beaktansvärda väderlekstecken och märken. År 1662 trycktes så i Stockholm Bondepraktikan

med den tidens samlade erfarenhet om väderleken och dess växlingar.

Bondepraktikans regler utformades för att stärka minnesbilden helst i ett slags rim eller versform och här ett par exempel:

*Mäster Solinus säger:
Om någon mörk sky för solen är,
Om morgonen när hon uppgår märk nu
här,*

*Då skall mycket rägn och oväder
komma,*

*Den samma dag hafver jag förnummit,
Är Skyn om morgonen mörk och svart,
märk:*

*Då få wi den dag Nordanväder väl
starkt,*

*Vill Solen om morgonen ljus och klar
blifva,*

*Det tecken vill mycket rägn och oväder
betyda,*

*Som dessa följande verser lyda:
Aftonrodnad vill morgondagen skönt
väder gifva.*

*Morgonrodnaden dagen mycket rägn
bedrifva.*

*Om Nymånen säges:
Äre Månens hörn svarte och dunkel,
Och icke skiner klar som en Carbunkel
Det betyder uti Nyet mycket rägn,
Mig hör nu en annan sägen,
Skiner han som guld den fjerde dag klar
Om han midt uti svart är,
Då får vi visst ett smuckt vä'r,
Och skall så till ända vara,
O Gud hjälp oss af synder svåra.*

Växternas beteendemönster har en hel del att förtälja om väntat väderleksomslag för kortare tidrymd. De över hela

landet allmänt förekommande växterna hästhovsörten och prästkragen ger följande besked. Prästkragen slår ihop sina vita blomblad tidigt på morgonen eller mitt på dagen då regn är i antågande och hästhovsörten gör sammanledes med sina gula blomblad men till yttermera visso böjer den även stjälken mot marken för att skydda blomkalken för det kommande slagregnet. Ringblomman är likaledes en särdeles säker »barometer», ty har den hela sin blomkalk öppen vid 6–7-tiden på morgonen har vi stadigt vackert väder att vänta oss den dagen. Har den däremot ej öppnat sig före klockan 7 så blir dagen regnig. Om åkerwindan och många andra växters beteenden kan liknande slutsatser dragas.

Så här trodde ni att Waxholmsgubben såg ut ...

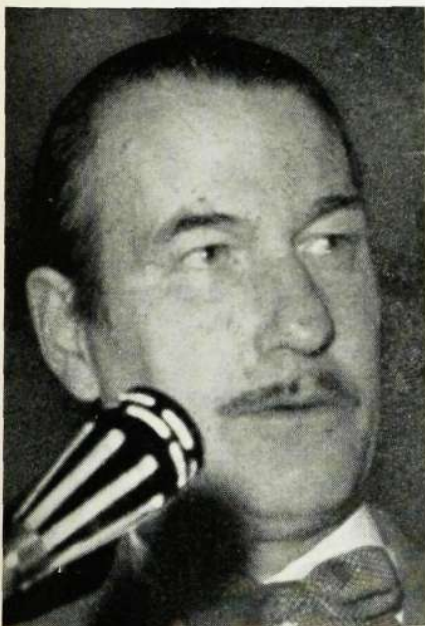


Ännu rikligare är regler grundade på iakttagelser från djurlivet. Där har vi var-
relser som verkligen kan spå väder till
och med för längre tidsperioder. Fiskar
och grodor, insekter som flugor, mygg
och spindlar, simfåglar, markens alla fyr-
fotadjur och kanske framför allt flytt-
fåglarna är intimt bundna vid väderleken
genom sina beteendemönster. Det gäller
att läsa och läsa rätt ur naturens stora
bok. Så här lär de gamla oss av erfaren-
het:

Leker fisken och grodan ovanligt ti-
digt och lägger sin rom på grunt vatten
långt upp efter strandkanterna har vi en
nederbördsrik vår och försommar som
samtidigt blir sval. Är leken och rom-
läggningen normal men vattenståndet för
årstiden lågt och rommen lägges längre
ut på djupare vatten har vi en torr vår
och varm för att inte säga het sommar
att vänta oss.

Ett av de säkraste tecknen under våren
att nu är sommaren antligen här och
utan återvändo utgör ändernas beteende.
De uppträder först i större flockar men
så helt plötsligt sker en uppdelning och
det är när andhonan envist följer anddra-
ken, hannen, i kölvattnet. Parningen är
då i full gång och den blivande frun vet
att i tid ordna häckningsplats, ty hon
vill ha varmt väder när ungarna kryper
ur skalen. Insekter som flugor och mygg
har åtskilligt att berätta men allmänt
känd världen runt är den nätbyggande
spindeln. Förstör man ett spindelnät ute
i markerna eller finner ett sådant trasigt
och det ej lagas omedelbart vet ägaren
att ett oväder är i faggorna under när-
maste tiden varför det är förspilld möda
att laga det nu. Stormen och regnet
gör sådant arbete för tillfället onödigt.

... så får vi kanske ta er ur den villfarelsen
genom att presentera ett porträtt på mannen
bakom den kända signaturen, ingenjör Gert
Wikner, Stockholm(!)



Spänner spindeln nätet parallellt över
marken som man oftast ser vårar och
höstar, då dagen skimrar på nätmaskor-
na mellan höga tuvor, ja då har vi oftast
frosträtter att vänta oss. Det jaktbara
»viltet», de flygande insekterna, söker sig
då skydd mot kölden närmare den var-
mare Moder Jord.

Sjöfågeln ändrar likaledes sina vanor
betydligt då omslag i vädret kommer.
Söker den landkänning mitt på dagen
då har vi dåligt väder i faggorna. Tär-
nan betar sig helt annorlunda. Den sö-
ker sig i stället långt ut på öppna vatten
i vikar och fjärdar då sämre väder kom-
mer oftast i samband med storm. Bonde-
praktikan säger:

*Om Gäss och Änder wilde och tame,
Mycket bada och samla sig tillsamman,
Och många sådana Foglar komma här,
Ett vått väder för handen är.*

*

*Det är förutan bedrägeri wisst och sant,
Att när svalorna flyga på Watten,
Och med sina wingar däruti slå,
Ett stort Rågn wi wisslerlig få.*

Flyttfåglarna, vårens efterlängta-
de bud-
bärare och deras återresa till varmare
länder om hösten har av ålder ansetts
som särdeles säkra väderlekstecken.
Kommer de tidigare än normalt i större
skaror har vi en torr och varm vår och



försommar att vänta oss. Sker avfärden
söderut tidigare än normalt har vi en
kall höst med tidiga snöfall att inrikta oss
på. Gör man anteckningar om flyttfåg-
larnas tider kan man då till och med näs-
tan på dagen beräkna dessa tidiga snö-
fall på den ort man är.

Iakttagelser om våra fyrbenta vänners
levnadsvanor och beteenden har åtskilligt
att berätta. Det gäller såväl det vilda ute
i markerna som våra husdjur. Katten
t. ex. går ej gärna ut då åskväder och
regn är i antågande eller vintertid då
snö och rusk kommer. Hunden betar sig
på samma sätt. Hästar, kor, får och get-
ter ute på bete söker skydd eller tar vä-
gen hemåt vid väntat väderleksomslag
till det sämre.

För längre perioder ligger andra iakt-
tagelser till grund; om hunden säges att
rötar den sommarhåren och den värman-
de bottenullen, vinterpälsen, ansättes
ovanligt tidigt har vi en kall höst och
snövinter framför oss. Faller den vin-



terpälsen på våren före normal tid och
fällningen går snabbt och är riklig bebä-
dar detta en varm vår och försommar.
Samerna bedömer efter samma grunder
kommande månaders väderlek efter re-
narnas byte av päls i samband med de-
ras vandringar från fjällbetet till skogs-
landet och vice versa.

De än i dag – så anser även meteoro-
logerna av facket – betydelsefullaste
märkena hör dock till »himlafenomene-
nen». Dagar och skiftningar kring sol,
måne och stjärnor, molnens utseende och
rörelserikning och den höjd de rör sig
på är de viktigaste grunderna som vä-
derleksreglerna utbildats efter.

Skiner solen om morgonen på låga,
täta moln i väster blir det sommartid
regn, om vintern snö. Höga småknottriga
moln liknande fårull bebädar om fortsatt
vackert väder. Röd himmel vid solned-
gången varslar vintertid om fortsatt kyla
och nordlig vind och om sommaren torrt
men något blåsigare väder. Skarpa och
stora s. k. gårdar, dvs. ljusringar kring
sol, måne eller stjärnor bebädar i all-
mänhet om väderleksomslag till det säm-
re. Synes stjärnorna med svagt, grumligt
sken, liksom flämtande eller blinkande
kommer vintertid mildare väder med
snö eller snöblandat regn. Sommartid ger
samma tecken bud om att regn och blåst
med svalare väder kommer snart nog.
Moln vars kanter är fransade, böjda som
en krok eller utdragna liksom till en
kvast med tunnare molnslöjor varslar om
kommande hårdare vindar.

Den höga ståndpunkt meteorologien av
i dag nått har ursprungligen utvecklats
från de gamla väderlekstecknen. Vi ma-
tas dagligen via press och radio med ny-
heter om kommande väder, men vädret
varierar dock inom så pass snäva grän-
ser som den ort vi vistas på. Det är just
de gamla märkenas stora förtjänst att
vara lokalbetonade som är för gemene
man det viktigaste. Under de sista år-
tionderna i dessa semestrarnas, camping-
ens, fiskets och fjällturernas tidevarv, då
vi lärt oss umgås med naturen på ett
nytt sätt, har säkert ett återupplivande
av de urgamla tecknen, märkena och vä-
derleksreglerna sin plats att fylla som
komplement till den moderna meteorolo-
gien.

Waxholmshubben



Ingenting får hända

I ett tidigare nummer av Kontakten har vi berättat om de moderna brandlarmsystem som tillverkas av LM. Naturligtvis kan inte ens det effektivaste larmsystem ersätta en gott brandskydd — det får helt enkelt inte vara så att man förlitar sig på larmordningarna och bildligt talat sitter med armarna i kors och väntar på brandkåren.

- Brandkåren *kan* ju vara ute på något annat uppdrag...
- Elden *kan* ju utveckla sig för snabbt...

I Midsommarkransen tar vi inga som helst risker. HF har skaffat sig en välutrustad industribrandkår. En industribrandkår som bör ha till sitt motto: — *Ingenting får hända!*

Mottot är i allra högsta grad rätt program för LM:s brandkår. En brand i våra fabriker kan få mycket omfattande följder, vår känsliga materiel kan skadas svårt bara av röken. Var och en bör ha klart för sig att ingen tjänar på en brand, vare sig bolagsledning, personal eller försäkringsbolag.

Om man beslutar sig för att det helt enkelt *inte* får brinna är den viktigaste åtgärden kanske inte att skaffa ett brandlarm. A och O när det gäller att skydda sig för eldsvådor är det förebyggande brandskyddet. Det gäller att hålla de olika arbetsplatserna under noggrann övervakning och försöka få varje man och kvinna medveten om vad som kan innebära elfara.

För det förebyggande brandskyddet har HF en brandskyddskommitté på 10 man. Kommittén gör regelbundna brandsyner på arbetsplatserna. På varje avdelning finns också ett brandskyddsombud. Kommittén och brandskyddsombuden håller särskilt ögonen på ordningen på arbetsplatserna.

...men om?

Om det nu i alla fall börjar brinna på LM?

Då larmar någon av de 5 200 termokontakterna som bevakar arbetslokaler på LM:s egen brandkår och den kommunala brandkåren. En del bibrandskåp,

inkopplade direkt på brandkårens nät, finns också utplacerade inom fabriksområdet.

Om allt klaffar — vilket det gör — är det bara fråga om sekunder innan LM-kåren är på platsen. Kårens medlemmar beger sig först till någon av de två stationer som den har inom fabriksområdet. Från stationerna ringer man upp huvudporten, där vakten talar om vilken av termokontaktsektionerna som larmat. Från ett kortregister plockar man sedan fram »adressen» till brandplatsen.



Brandmästare Fritz Pettersson plockar fram adressen till brandplatsen och en karta över de utsatta lokaliteterna ur kortregistret på en av brandkårens två stationer. Överst: Brinner D-huset? Nej, så farligt är det inte. Bilden är tagen från HF:s idrottsplats under en brandövning med lärlingsskolan.

Om allt har gått enligt ritningarna från början skall personalen på platsen redan ha släckt elden när industribrandkåren kommer till platsen. Om inte industribrandkåren släckt elden innan kommunala brandkåren hunnit fram kan man räkna med att det uppstått en eldsvåda av det besvärligare slaget. Skulle branden uppstå på natten blir det den kommunala brandkåren som får ta hand om hela släckningsarbetet.

HF:s brandkår bildades samtidigt med verkskyddet, ungefär samtidigt med LM:s flyttning till Midsommarkransen 1940. Nyligen fick kåren en heltidsanställd brandmästare, eldsläckningsledaren vid Brännkyrka brandstation Fritz Pettersson. LM:s nye brandbas har 33 års tjänst vid Stockholms brandkår och känner LM-kårens medlemmar sedan många år, då han varit med att öva kåren.

LM-kåren består dessutom av fyra befälhavare, sex underbefäl och två grupper, den lätta gruppen (yngre medlemmar) på åtta man och den tunga (äldre) på elva man. Brandkåren övas f. n. två gånger om året, höst och vår. Brandmannaskapet är frivilligt. Någon svårighet att rekrytera kåren har det inte varit. Rekryteringsprinciperna är att få en man från varje avdelning, gärna yngre förmän som dels har befälsställning, dels brukar stanna på sin arbetsplats.

Industribrandkåren

har till sitt förfogande ca 1 000 m slang, fyra motorsprutor och två dimpulversläckare — eller lika stor utrustning som en mindre stads brandkår förfogar över. Kåren har två stationer på HF, en vid Vt 06 och en i brandboden på parkeringsplanen, där den mesta materielen förvaras.

På varje avdelning finns brandposter med slangutrustning, hinkar, succésprutor (fortfarande mycket effektiva släckningsredskap), svabb, skyfflar och yxor.

100 kolsyresnöeldsläckare finns också utplacerade, samt på speciellt utsatta ställen två 150 l skumsprutor.

Inte ens den modernaste utrustning kan dock ersätta vaksamhet på arbetsplatsen. — Varje LM-are borde någon gång ägna några sekunder till att svara på följande frågor, tycker Fritz Pettersson: Vad ska jag göra om det börjar brinna på min arbetsplats? Var finns de närmaste brandredskapen? Vilken väg kan jag rädda mig undan elden? Finns det något som jag bör rädda undan elden? Gastuber?

(Varför inte göra det med detsamma...?)

Sedan hör det så att säga till allmänbildningen att veta att man inte slarvar med eldfarliga vätskor, inte kastar oljigt trassel eller oljiga trasor under arbetsbänkarna eller i undangömda vrår, inte glömmer lödkolvar med sladdarna i kontakten.

Och om det brinner: välj rätt eldsläckningsmedel! Kolsyra för oljebrand — vatten för eld i fibrösa ämnen.

Sågspån och presenningar skall hållas lätt tillgängliga för att förhindra vattenskadorna. Vatten och syra kan sugas upp av Absol (krossade snäckskal) som finns att tillgå på olika platser i fabriken.

Många okända förmågor upptäckta i avd-skyttet

Den 5 oktober började serietävlingarna i gevärsskytte mellan avdelningarna vid HF. På skjutbanan i Tellusberget är 24 lag i tre divisioner i elden. De 84 matcherna ska vara avverkade den 18 februari nästa år.

Intresset för tävlingen stegras för varje dag – och resultaten på anslagstavlan i Mellangatan studeras och kommenteras livligt. Vid varje tävling mobiliserar lagledaren 20 man; de 10 bästa resultaten räknas som lagresultat. Det är alltså 40 man, som varje dag utom lördagar och söndagar är i elden med varsin 10-skottserie. När detta skrivs 16.10 1959 har omkring 500 skyttar varit i elden och lossat omkring 15 000 skott. För hela tävlingen går omkring 40 000 skott åt, d. v. s. hela 40 lådor ammunition!

Många goda lagresultat föreligger redan nu: Avd. C:s lag

1 med 976 poäng av 1 000 möjliga lär nog hålla toppen en tid framåt. Utmärkta individuella resultat har uppnåtts: 8 man har skjutit »fullt», alltså 100 poäng. Bland de deltagande damerna håller verktygsskyddets sekreterare, fru Betty Johansson i skjutlaget I + P, tätplatsen med hela 98 poäng.

Många nya och förut okända skytteförmågor har dykt upp under tävlingens gång och stärkt skytteledningens förhoppningar om ett gott resultat för LME vid nästa års största skytteevenemang, Korporationsskjutningen på Stora Skuggan i maj månad.

| Avdelning | Antal matcher | Vunnit | Oavgjort | Förlorat | Poäng | Skjutpoäng |
|---------------------|---------------|--------|----------|----------|-------|------------|
| Division I | | | | | | |
| C, lag 1 | 2 | 2 | – | – | 4 | 1 929 |
| M, lag 1 | 2 | 2 | – | – | 4 | 1 913 |
| V | 2 | 2 | – | – | 4 | 1 818 |
| Vt 15, 16, 18 | 2 | 1 | – | 1 | 2 | 1 854 |
| Vt 39, lag 1 | 2 | 1 | – | 1 | 2 | 1 728 |
| T | 2 | – | – | 2 | 0 | 1 875 |
| TV, lag 1 | 2 | – | – | 2 | 0 | 1 814 |
| Vt 36 | 2 | – | – | 2 | 0 | 1 538 |
| Division II | | | | | | |
| U+Y | 3 | 3 | – | – | 6 | 2 799 |
| A+X | 3 | 3 | – | – | 6 | 2 661 |
| Vt 27, 37 | 3 | 2 | – | 1 | 4 | 2 794 |
| D | 3 | 2 | – | 1 | 4 | 2 715 |
| N | 3 | 1 | – | 2 | 2 | 2 588 |
| I+P | 3 | – | – | 3 | 0 | 2 689 |
| M, lag 2 | 2 | – | – | 2 | 0 | 1 748 |
| Vt 13 | 2 | – | – | 2 | 0 | 2 708 |
| Division III | | | | | | |
| M, lag 3 | 3 | 2 | – | 1 | 4 | 2 614 |
| E+L | 3 | 2 | – | 1 | 4 | 2 589 |
| C, lag 2 | 2 | 2 | – | – | 4 | 1 683 |
| Vt 39, lag 2 | 3 | 1 | – | 2 | 2 | 2 550 |
| Vt 17, 19 | 3 | 1 | – | 2 | 2 | 2 504 |
| TV, lag 2 | 2 | 1 | – | 1 | 2 | 1 704 |
| B+R | 2 | 1 | – | 1 | 2 | 1 612 |
| Vt 02, 03, 11 | 2 | – | – | 2 | 0 | 1 370 |

Vid Kontaktens pressläggning var ställningen mellan avdelningarna följande:

Div. I: M lag I, C lag I, Vt-15, 16, 18, V, T, TV lag I, Vt-39 lag I, Vt-36.

Div. II: U+Y, Vt 27, 37,

A+X, D, N, M lag II, Vt-13, I+P.

Div. III: M lag III, C lag II, E+L, B+R, Vt-17, 19, TV lag II, Vt-39 lag II, Vt-02, 03, 11.

SPRÄNGSKOTTET

(forts. fr. sid. 106)

– Man ska inte tro då värsta. Du ska se att då ordnar sej. Kanske synen kommer tebaks om nära vicker. Sämt har hänt förr.

– Hur är då mä Karin, gumman min? Hon talar inte om hur hon har då, när hon är här. Hon säger bara att allt är som då brukar vara å att dom har mat för dan.

– Du har en duktig hustru, Anders. Hon klarar då nog.

Spelmannen går över till en annan sal och Stark blir åter ensam med sina tankar.

När läkaren går kvällsronden, stannar han vid Starks säng.

– Ni får åka hem i morron, säger han med sin ljusa, vänliga röst. Jag kan inte göra mer för er nu... Det är tiden, som ska göra resten. Snart kan ni börja arbeta igen.

Anders har nu varit hemma en vecka. Hela dagarna sitter han vid köksbordet och tummar på skivan. Och allt är mörkt. Hemska tankar börjar kretsa i hans hjärna. Dom rör sej kring bössan, som hänger på väggen bakom byrån.

Han kämpar emot allt vad han kan, men det hjälper inte stort. När han minst anar det är dom tillbaka med förnyad styrka. En dag när han är ensam i stugan, finner han sej stå och fingra på bösskolven.

Det finns ingen patron i pipan. Dom ligger på översta hyllan i köksskåpet. Och han börjar treva sej fram mot skåpdörren. Efter mycke sökande hittar han patronerna och stoppar ett par i fickan. Sen ställer han sej att stirra rakt ut i mörkret. Är det inte feigt att gå över gränsen för egen hand? Vad ska det bli av hustru och barn? Kan han inte stå ut ännu en liten tid? Kanske han kan få synen tillbaka. Doktorn var ju så förhoppningsfull.

Allt hopp var ännu inte ute...

Han hakar sej fast vid detta: allt hopp är inte ute.

Och sakta och försiktigt lägger han tillbaka patronerna där han tagit dom.

Det är värst om nätterna. Då ligger han bara och vrider sej, kan inte sova. Tankarna krälar som ohyra i huvet, det värker och dunkar.

Om morgnarna kan hustrun fråga:

– Se du inget i dag heller?

Och alltid måste han svara:

– Nej, då är fortfarande mörkt.

Men så en dag när han sitter på sin vanliga plats vid bordet, tycker han att det ljusnar omkring honom. Det är inte längre ett ogenomträngligt mörker, det är

som gryningen till en ny dag. En grå dimma dansar och skälver inför hans ögon och inne i dunklet rör sej en mörk skugga.

Det är hustrun.

– Nu ser jag dej, Karin, säger han med glädje i stämman.

Allt efter som dagarna går lättnar dimman. Och han tänker inte mer på bössan och patronerna.

Nu är det i mitten av november, men kölden och snön har ännu ej kommit. Det ser ut att bli en barvinter.

Anders Stark går neråt bygden för första gången på mycke länge. Alla han möter stannar och frågar hur det är med ögonen.

Jo, det är bättre nu. Inte är dom så skarpa som förr, men han ser och det är huvudsaken. Han är just på väg till Olsson, för att tala vid honom om att dom ska börja med nämndemanskällarn igen. En svår tid har det varit, men nu är den över.

När han stiger över kökströskeln hos gubben Olsson kommer han emot honom med utsträckt hand.

– Ja tänker vi börjar mä källarn i morron, säger han.

– Vi gör nog då, du, svarar Olsson och skiner över sitt skrynkliga ansikte. Så går han till spisen och tar ut snusbussen.

För här ska bli kaffe.

