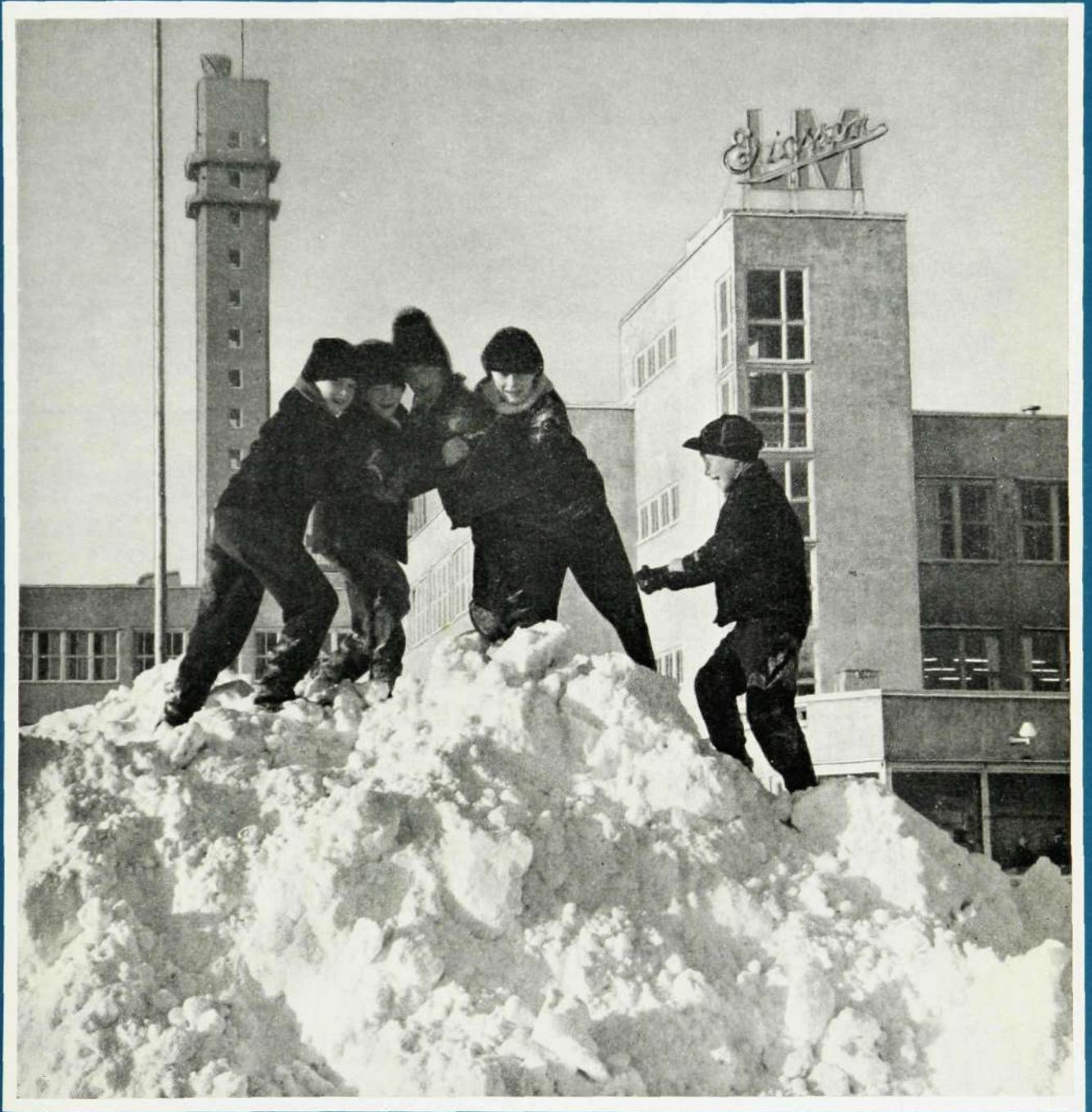


Kontakten



Ericsson
LM

LM-ARNAS TIDNING

Kontakten

LM-arnas tidning

Ansvarig utgivare: Hugo Lindberg
Redaktör: Sigv. Eklund, tel. 453
Redaktionssekr.: Bo Hedbom, tel. 1565, 454

Redaktionskommitté:

Henning Augustsson, Vt 27, tel. HF 291
Rolf Fischer, T/Krmk, tel. Tellus 396
Folke Zandin, Vas, tel. HF 611
Karl Einar Österlund, Vt 18, tel. HF 718

Lokalredaktörer:

J Hagdahl, Ermi och BA, tel. 56; J Wäneland, SER, tel. 305; S von Melstedt, SRA, tel. 211; M Steiner, Kabelverket, Älvsjö, tel. 31; B Larsson, Alpha, tel. 17; A Hofström SIB, tel. 231; P Nyhult, Rifa, tel. 109; C G Löfgren, FÖB, tel. 250; E Wandel, RGA, tel. 163; G Falkman, HU; Å Olsson, SKV; Å Jurstrand, Katrineholm; P Mowald, Söderhamn, tel. 49; Å Bergman, Karlskrona; H. Leksell, Örebro; L. Falk, Alingsås; L. O. Larsson, Göteborg/Mölnadal.

Omslagsbilden:

Morgondagens LM-are leker herre på täppan på Telefonplan utanför HF. Foto: Börje Holm, HF/RF.

Ur innehållet:

	Sida
Världens telefoner	3
Operation Sumatra och plan 5	4
Bilder	7, 13, 14
En LM-are utvandrar	8
Årets medaljörer	10
LM-växlar till USA-flyget	12
Bandspelarnytt	16
Sporten	19
Insändarna	20

Tidningsbilaga medföljer del av upplagan.

ESSELTE, STHLM 60

Erik Ekberg †

Den 11 januari 1960 avled i Kairo svenske generalkonsuln Erik Ekberg. Han har varit en av de framstående utlandssvenskar, som med stor skicklighet och framgång ägnat största delen av sitt liv åt att skapa avstämning för den svenska industriens produkter och göra det svenska namnet aktat i de länder, där han verkat.

Från slutet av 1920-talet till 1957, då Erik Ekberg önskade avveckla sitt företag »Swedish Industries» företrädde han våra intressen i Egypten.

Erik Ekberg var en sällsynt spirituell och vänsäll personlighet, som djupt kommer att saknas av alla hans många intima vänner inom vårt företag.

Cornelius Berglund



Lars-Gunnar Sandh †

Civilingenjör Lars-Gunnar Sandh omkom vid SAS-olyckan den 19 januari 1960. Han var 35 år gammal.

Efter avlagd civilingenjörsexamen vid Chalmers Tekniska Högskola år 1951 kom Lars-Gunnar Sandh till L M Ericsson där han redan från början sysslade med den moderna koordinatväljartekniken. Han kom därvid alltmer in på utbildningsfrågor och har under de senaste åren förestått den tekniska undervisningen av bolagets kunder. De elever från alla jordens hörn som fått del av denna undervisning kan räknas i många hundratal. Hans förmåga att på ett nästan lekfullt sätt bibringa sina elever en gedigen kunskap i vår moderna teknik var en gåva som är få förunnad. Med Lars-Gunnar Sandh har bolaget förlorat en lysande begåvning och en självuppförande, pliktrogen medarbetare.

Bland kamraterna kom meddelandet som en svår chock. Det är helt ofattbart att Lars-Gunnar inte längre är i livet, denne alltid levnadsglade och outtröttlige för vilken ordet omöjligt inte existerade. Om någon hade problem eller besvär var Lars-Gunnar alltid till hands. Hjälpsamhet och vänlighet var ett utmärkande drag hos honom.

Han var en verklig vän och kamrat.

Ingvar Thomsson

NYTT OM NAMN

Dir. Henry Borgström, chef för L M Ericssons företag i Montevideo, Compañía Ericsson S. A., har valts till ordförande i skandinaviska föreningen i Uruguay.



Fru Greta Johansson, Kh, har under de senaste åtta åren varit sparombud på Kh-52 och förmedlat inte mindre än en kvarts miljon kronor till Sparbanken. Blommor och gratifikation blev tacket.



Två koordinatväljarestationer av system ARF på sammanlagt 2 600 nummer skall byggas i Whangarei, en ort på Nordön i Nya Zeeland. Det är den första KV-beställningen till Nya Zeeland.

Den första av LME levererade KV-station för Island har satts i trafik. Det är en ARF-station på 1 400 nummer, belägen i Keflavik.

Den jugoslaviska telefonfabriken Nicola Tesla har firat sitt 10-årsjubileum. LM slöt licensavtal med fabriken 1953. Vid jubileet representerade dir. Cornelius Berglund (ende närvarande utlännig) LME.

Direktör Hans Werthén inträdde den 1 januari som produktionsdirektör, PD, i direktionen.

Direktör Hans Thorelli kvarstår tills vidare som koncernens representant i vissa arbetsgivareorganisationer samt kommer dessutom av företagsledningen att anlitas för vissa speciella uppdrag och utredningar.

Direktör Olof Hult, DM, handlägger fr. o. m. den 1 mars frågor rörande tillverknings- och licensavtal. Han företräder bolaget i vissa utländska bolagsstyrelser och är sammanhållande i frågor rörande telefondrifts- och fabriksbolag i Argentina, Mexico och Peru.

Ingenjör Gustav Klein, DkC, är från samma datum chef för telefondriftsavdelningen som sorterar under DM.

Herr Rolf Fischer, T/Krmk, har avlöst ingenjör Charlie Wodsten som tjänstemannarepresentant i Kontaktens redaktionskommitté. Rolf Fischer träffas på telefon Tellus 396.

Kassör Alf Ståhl, som den 31 december avgick med pension, har efterträts av herr C Åhsberg. I samband härmed har Ei, Exk och Evs sammanslagits till en sektion. Ex: Intressekontor, kassa med C Åhsberg som chef: ExC.

Ex är uppdelat på Exi, intressekontor, Exk, kassa, och Exs, skattekontor, tjänstemän.

Sverige håller placeringen

Sju miljoner telefoner kopplades in under 1958 och i hela världen finns det nu 124,8 miljoner telefoner, berättar den nu utkomna senaste editionen av »The World's Telephones», ATT:s årliga statistik.

Tjugotre länder har nu 500 000 telefoner eller fler, och i tolv av de länder eller områden som har mer än 25 000 telefoner är telefontätheten minst 15 apparater per 100 invånare. (Tidigare ATT-statistik har i tabellform endast upptagit länder med minst en miljon telefoner, vilket bör observeras när tabellen nedan studeras.)

Invigningen av den första direkta kabelförbindelsen mellan Nordamerika och Europa i september 1959 anser ATT-publikationen vara 1959 års största telefonhändelse.

Ären före andra världskriget ökade telefonbeståndet i världen genomsnittligt med en miljon apparater per år. Den hittills största ökningen av telefonantalet noterades 1957 med 7,8 miljoner.

Pratsamhetstabellen, det vill säga jämförelsen mellan samtalsfrekvenserna per person i de ledande telefonländerna, är svårare än vanligt att få något grepp om



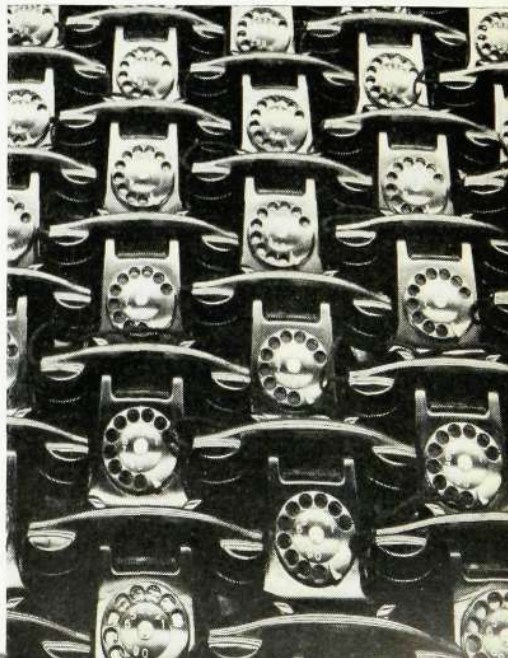
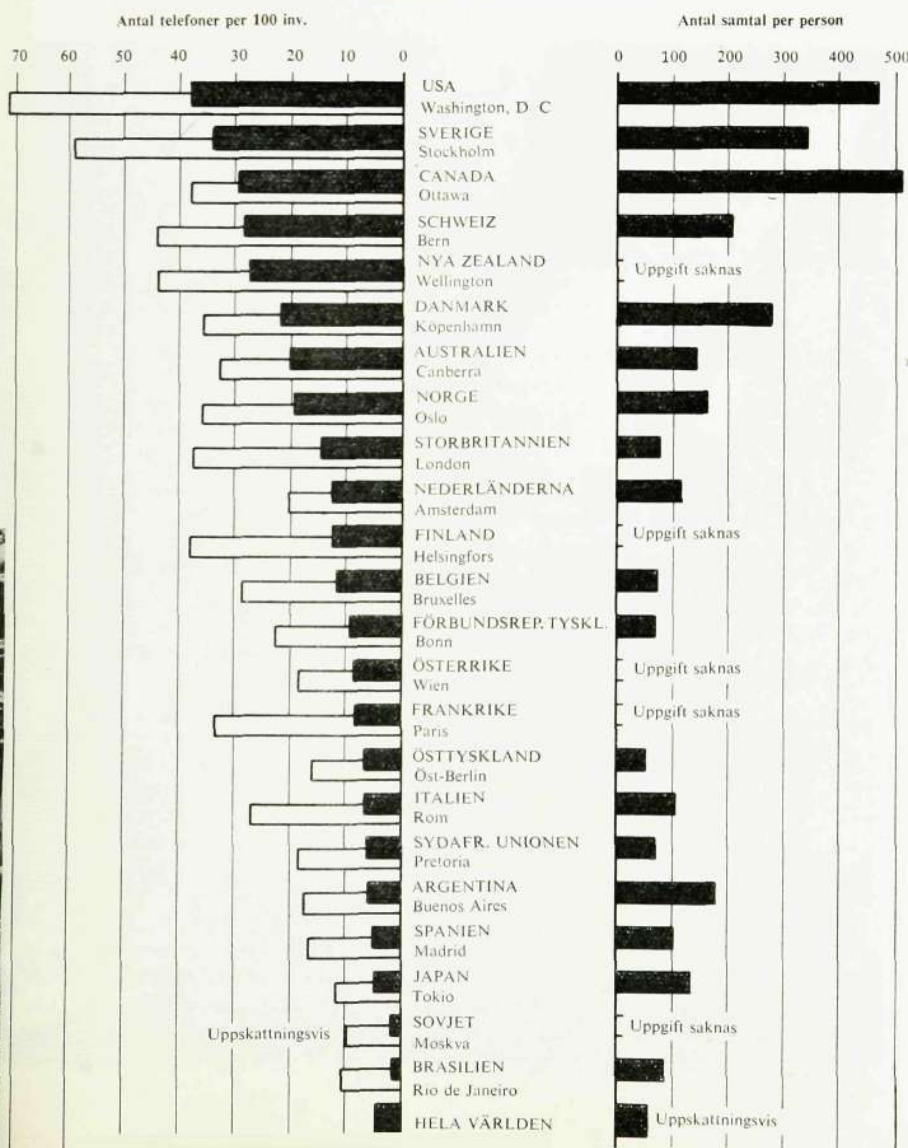
då sådan statistik saknas för fem länder.

USA, Sverige och Canada håller traditionellt toppen i tabellen över de telefontätaste länderna. Genom att samtliga länder med minst 500 000 telefoner tagits med i årets tabell har ordningsföljden i övrigt mellan länderna ändrats (jämför Kontakten nr 2/1959 eller Ericsson Review nr 1/1959).

Det verkar dock som om den gamla iakttagelsen att det pratas mest i kyligare länder plus USA fortfarande håller. Canada - USA - Sverige - Danmark - Schweiz leder den ofullständiga tabellen.

Schweiz är det mest automatiserade landet av de 23 halvmiljontelefonländerna (99,9 procents automatisering), tvåa ligger Nederländerna med 98,3, trea Västtyskland (98,2), fyra Italien på 96,4 och femma Östtyskland, som har sitt telefontät till 93,5 procent automatiserat.

Länder med minst 500 000 telefoner



En världsomfattande försäljningsverksamhet är alltid omväxlande och betyder arbete av mångahanda slag. Det kan gälla att med kniven i handen bana sig väg genom djungeln. Men oftare måste kniven användas för att vässa de pennor som ritar upp ett projekt, skriver offerter och noterar order.

Operation och

Så här kan en försäljningsexpedition gå till...
(I mitten i kanoten ing Per Reppen, Tellus).

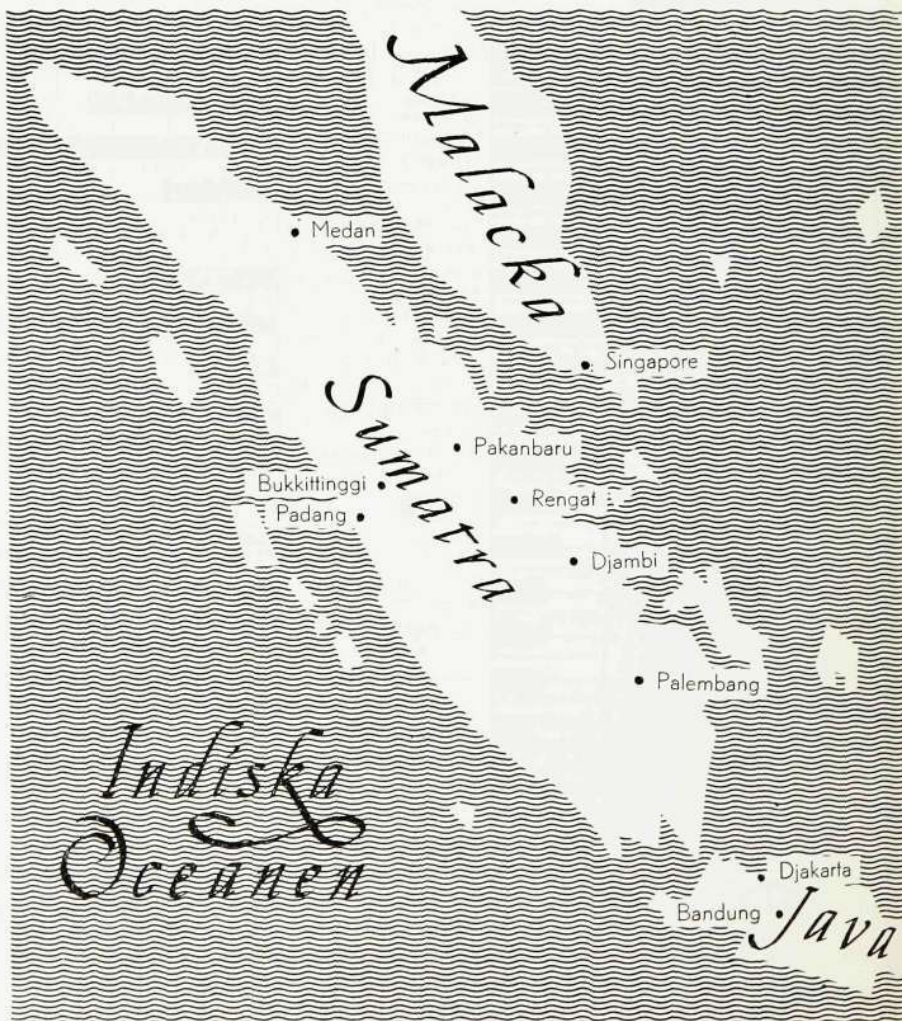
Att det finns framsynta konstruktörer på Tellus har väl framgått av de två första artiklarna i T-serien. Men lyckas Tellus också sälja sina produkter?

Under det gångna året sålde Tellus civil transmissionsmateriel för 65 miljoner kronor. För närvarande har man en orderstock på 100 miljoner enbart för civil transmissionsmateriel.

Sextio procent av T-produkterna stannar på den svenska marknaden. De resterande 40 procenten går huvudsakligen till Brasilien, Colombia, Italien, Mexico, Norge och Venezuela.

Tellus har — liksom LM i övrigt — många olika kundkategorier, alltifrån de tekniskt högt kvalificerade till de »underutvecklade». De »kvalificerade» planerar sina telekommunikationsnät och specificerar noggrant vad de vill köpa. Andra kunder begär kanske helt enkelt en offert på »en bärfrekvensförbindelse mellan A och B».

Försäljningen till det svenska televerket omfattar inte bara offerering och leverans av noggrant specificerade materiel — detta försäljningsarbete är också intimt förbundet med teknisk utveckling av nya system. Denna utveckling sker ofta i samarbete med Televerkets specialister. De nya system som på detta sätt utarbetas och fulländas finner sedan ofta sin väg till andra länder och utgör bevis för den svenska telefoniteknikens höga standard.



Sumatra Plan 5

...men samling runt konferensbordet är vanligare. Från VD i EDB S O Englund, dr José Paulo Vianna, NOVACAP och chefen för NOVACAP dr Israel Pinheiro (som undertecknar Tellus senaste brasiliensorder).



Televerket har ett mycket omfattande utbyggnadsprogram för de närmaste åren och Tellus skall medverka till att genomföra detta. Det gäller främst utbyggnad av det s. k. 12 Mega-systemet (vilket innebär 2 700 samtidiga telefonförbindelser på två trådar i en kabel). T skall leverera huvudparten av terminalerna (ändrustningarna) för detta system, som skall vara färdigbyggt 1960-62. T:s beställningar omfattar 33 miljoner kronor. Televerkets programdistributionsnät för överföring av rundradio- och TV-program skall också byggas ut.

Kontakten med kunderna i utlandet sker i allmänhet genom LME:s platsrepresentanter. De undersöker kundernas behov och söker inrikta kraven på att passa våra produkter. Detta betyder ofta en ständig personlig kontakt. Från Stockholm serveras beskrivningar, projektförslag och priser. Men många gånger måste detta kompletteras med att någon specialist från Stockholm åker ut för att på ort och ställe bekanta sig med de lokala förhållandena.

Låt oss ta »Operation Sumatra» som ett exempel!

Sedan en längre tid tillbaka hade man på Tellus känt till att det fanns ett stort behov av telefonförbindelser mellan Java och olika städer på Sumatra, bland annat för att knyta ihop de telefoncentraler som LM har beställning på där. Efter-

Tellusorder till Brasilia

L M Ericsson har fått ännu en order på telekommunikationsutrustning för Brasiliens nya huvudstad Brasilia. Denna gång gäller kontraktet leverans av transmissionsutrustningar för långdistans-

som förutsättningarna för projektet var mycket oklara kunde hela projektet inte utarbetas på T utan Tellus skickade ingenjör Per Reppen till Indonesien för att se vad det fanns för möjligheter att bygga dessa förbindelser.

I Bandung diskuterade han med indonesiska telefonadministrationen. Med ledning av de uppgifter han fick där om de tilltänkta förbindelserna och dagsläget i landet (information om rebellverksamhet etc.) utarbetade han en preliminär plan, som bland annat omfattade radiolänkar utefter Sumatras västkust.

Utrustad med ett rekommendationsbrev och följeslagaren Lim Bow Hoey från PTT, ett annat brev från arméns högkvarter i Djakarta och en samling amerikanska topografiska kartor beställde Per Reppen flygbiljetter till Padang och fick prioritetsrätt för transporten. Tack vare prioriteten blev det bara nio dagars väntetid på flyglägenheten.

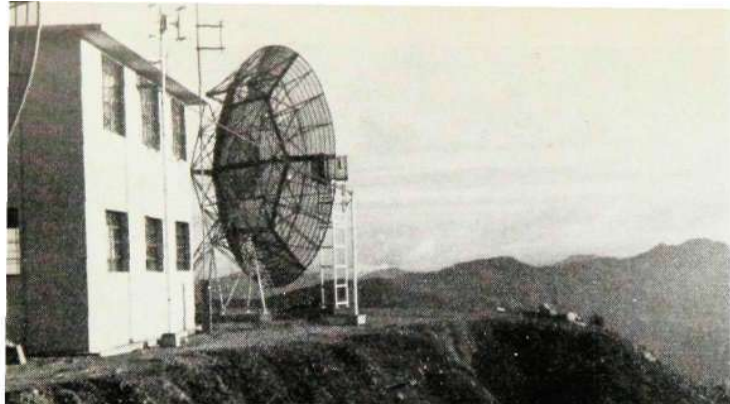
Forts. på nästa sida

förbindelserna mellan Brasilia och Rio de Janeiro med anknypningar till mellanliggande städer. Med denna order har L M Ericsson levererat och installerat materiel för ca 16 miljoner kronor till den nya huvudstaden.

Brasilia är snart invigningsklar (enligt planerna den 16 april) och de statliga förvaltningarna i Rio skall då flytta till den nya staden, som ligger omkring 100 mil in i landet. De nya teleförbindelserna är av största betydelse för förvaltningsorganen, som kommer att vara i stort behov av kommunikationsmöjligheter med Rio de Janeiro och övriga befolkningscentra i kustområdet.

Det kontrakterade långdistansnätet byggs efter modernaste principer med bärfrekvenssystem på radiolänkar för mikrovåg. Nätet kommer att omfatta ett par hundra förbindelser. Installationen skall göras av LM:s brasilianska dotterbolag Ericsson do Brasil. L M Ericsson har tidigare levererat utrustning för temporära långdistansförbindelser med Brasilia, som nu ersättes av de definitiva anläggningarna.

De nya telefonförbindelserna ger förutom Rio städerna Juiz de Fora, Belo Horizonte, Araxá, Uberlandia och Uberaba kontakt med Brasilia.



Stationen Campanaria, 4 100 meter över havet, en av de viktigaste förstärkarestationerna i Colombias interurbannät.

Utanför Padang fanns ett berg intill Bukkittingi där det skulle gå utmärkt att placera en radiolänkstation. Staden Padang syntes vara fri från rebeller, men att dessa inte fanns så långt bort omvittnades av ett 50-tal nya gravar på militärkyrkogården (förmodligen resultatet av ett överfall på en konvoj ett par dagar tidigare). Alla myndighetspersoner slog också ifrån sig med båda händer: – Inte går det att bygga en radiolänkstation i bergen utanför Padang! Per Reppen trodde inte helt på myndighetspersonerna, men när det började smälla ordentligt i trakten första kvällen förstod han att det kanske inte var så lämpligt att bygga långdistansnät längs Sumatras västsida. Han fick också bekräftat att Sumatras högland, det vill säga speciellt öns nordvästra del, var i rebellernas händer. Enda möjligheten var alltså att – som man först hade tänkt sig – placera förbindelsen på östsidan.

LM-patrullen tog sig alltså över till östsidan, för att börja undersökningarna på nytt. De två reste först till Djambi via Palembang. När de två kungjorde sin önskan att resa till Djambi för Garuda Indonesian Airways stationschef i Palembang, så upphov denne ett flatskratt. Han hade bara ett par platser till förfogande i planet och en mängd högre militärer på väntelistan. Men en LM:are klarar alla problem. Chefen för militärtransporterna på Sumatra, som hade sitt högkvarter i Palembang, väcktes ur sies-tan, informerades om patrullens uppgifter och övertalades att skriva en rekvisition på resan.

Det var inte bara motigheter på resan: På flygplanet till Djambi fick Per Reppen ett flott erbjudande av fängelsedirektören i Djambi att få disponera en bekväm cell i dennes »hotell» om rumsbristen skulle bereda svårigheter.

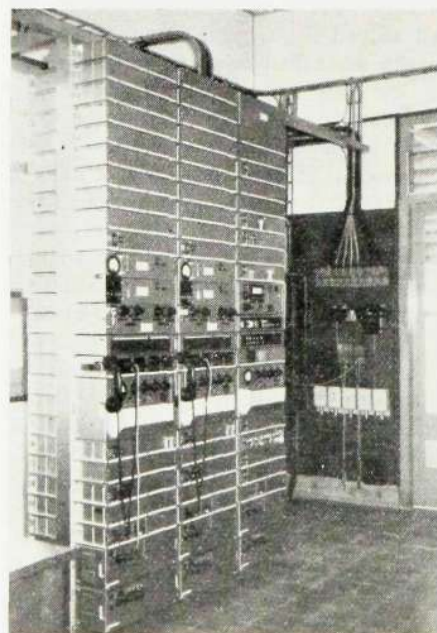
Senare besöktes också andra områden. Som exempel på resesvårigheterna på Sumatra kan nämnas att för att komma från Medan till Pakanbaru blev det nödvändigt att först flyga till Djakarta på Java och efter några dagars väntetid flyga tillbaka till Pakanbaru med ett privatplan, tillhörigt oljebolaget Caltex.

Vägarna på Sumatra beredde de största problemen. Många fina vägar på kartan hade tyvärr ingen motsvarighet i

verkligheten utan hade endast existerat på japanernas krigsplaner (amerikanernas kartor över områdena var delvis baserade på japanska krigskartor). Men lyckligtvis existerade också det motsatta förhållandet. Mellan Rengat och Pakanbaru exempelvis går en lång och bottenlös djungelväg och att använda den för transporter verkade omöjligt. Vad inte kartan men en vänlig person berättade var att oljebolaget Caltex redan hade insett den saken och byggt en alldeles utmärkt väg från Pakanbaru norrut till kusten, en väg som dessutom kunde erbjuda fina radiotorn som LM skulle kunna tänkas få tillstånd att montera radioantennor i och där det dessutom fanns tillgång till elkraft.

Tyvärr har vi inte möjligheter att återge hela den mycket spännande skildringen av »Operation Sumatra». Resultatet av T:s undersökningar föreligger i alla fall i form av en luntta betitlad »Long Distance Telecommunication Project for Sumatra», en plan baserad på användning av radiolänkutrustning på vissa sträckor och bärfrekvens på luftledning-ar på andra sträckor.

I Semarang, Java, installerades två bärfrekvens-telefonutrustningar 1958 (två ZAA 12 med oscillatorstativ).



Sedan 1937 är Brasilien en av T:s marknader. T har fortfarande utrustning från det året i drift. Kunderna klagar över den utrustningen ibland – den är för bra. När något fel uppstår på den får servicepersonalen svårt att klara av det. Man saknar ju all erfarenhet av driftsstörningar på utrustningen ifråga.

Brasilien hör till de tekniskt högt kvalificerade kunderna och försäljningen där skiljer sig betydligt från modell Sumatra. Huvudkunden i Brasilien är CTB (Companhia Telefônica Brasileira) sedan 1955 när man fick kontrakt på CTB:s telefonutbyggnadsprojekt »Plan nr 5». CTB är ett företag av svensk televerksmodell som har egna telefonprojekt och beställer utrustning genom noggranna specifikationer. Men T har också många småkunder i Brasilien eftersom nästan all telefoni sköts av privata bolag. Många gånger rör det sig om små familjebolag som håller i gång telefontrafiken med enkla medel. Det finns exempelvis ett bolag som fortfarande använder sig av LM:s telefon modell 1895.

En sak som brasilienskunderna håller mycket strängt på är att leveranstiderna inte överskrids. Taxorna för långdistans-telefonien är nämligen statligt reglerade. Vid en utbyggnad kan bolagen få tillstånd att höja taxorna. Om då utbyggnaden försenas kan bolagen förlora avsevärda summor. T har ännu inte missat en lovad leveranstid. Ibland har det dock varit så nära att man måst flygfrakta utrustning som hämtats direkt på hangarplattan av CTB:s truckar. Leveranspunktligheten var en av orsakerna till att T fick utföra CTB:s »Plan 5» och därmed blev brasiliensleverantör på allvar.

Ett annat krav är goda kundkontakter. Inte minst måste kunden ständigt hållas tekniskt informerad. T:s kundkontakter i Brasilien sköts av LM:s dotterbolag Ericsson do Brasil.

Kruken när det gäller att sälja på Brasilien är svårigheterna att få importlicenser och tullkrångel. Tullen är ytterst försiktig. (En gång var det till exempel på vippen att ett par skor av fullvuxet nummer, som stoppats ned i en låda T-materiel och var avsedda för en behövande LM:are i Brasilien, stoppat hela sändningen. Tullmännen var nämligen övertygade om att så stora skor fanns inte och inte heller så små kanoter.)

Priskonkurrensen har blivit hård genom att transmissionsutrustningarnas viktigaste prestanda har standardiserats.

Genom att noga följa upp kostnader inom såväl tillverknings- som försäljnings- och utvecklingsavdelningarna fastställer man emellertid de priser som erfordras. Det blir sedan försäljningssidans uppgift att genom grundlig genomarbetning av kommunikationsbehoven få fram de mest ekonomiska systemlösningarna så att LME kan konkurrera med framgång.

Här var det toppoppmuff!

Ibland hinner Kontakten inte riktigt med i svängarna, rvingas redaktionen att erkänna. Vi tänker på när det gäller att berätta hur kul LM-folket har det på fritiden. Men ett litet smakprov ska vi i alla fall lämna på den här sidan.

Vi bläddrade i fotografens lager av festbilder och hittade först den skojiga bilden till höger. Det är några av de 2 000 LM-barn som fritidsfarbröderna »Acke» Hedén, Allan Ulvborn m. fl. bjöd på julgransplundring i HF:s matsal. På bilden »spisas» just trafikpolisens kasper-teater. Några barn spisade hellre äkta risgrynsgröt ur den fyra meter höga jultomtens (tillverkad av lärlingsskolan) gryta.

Från avdelningen för stora barns fester finns mycket att rapportera. Avdelning Y har ett stadgat rykte för pigga avdelningsfester. I år hade festbasen Bertil Elvhage ordnat det verkliga succéupptåget på Kontoristföreningen, dit han bland andra inviterat hela toppoppmuffgänget med Mats Bähr, Bigi Lund, Karl Eiwar och alla de andra. På bilden nedan vampus Y-chefen Erik Lindström av »toppoppmufforna».



På FÖB:s julfest träffade fotografen John Söderholm tillsammans med Anna Björn (t v) och Margit Warghagen.



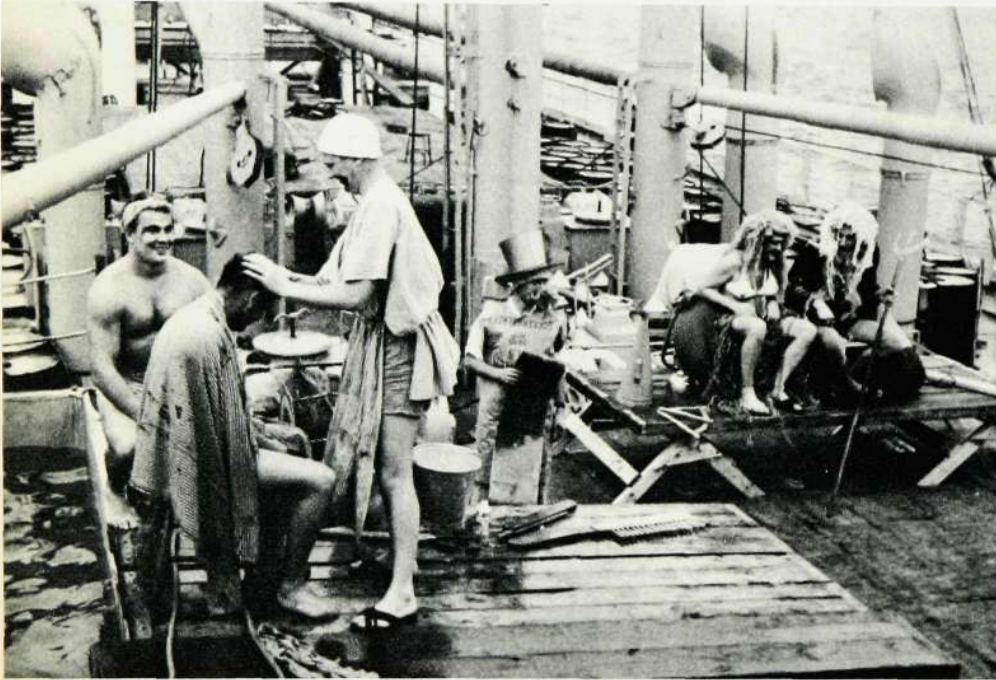
Sällskapet LME höll traditionsenligt gäsablott på Gillet (med tre tvättäta skauningar vid knivarna). Som vanligt lät sällskapet våra utländska LM-gäster göra bekantskap med denna våldsamma kulinariska ritual. Låt blicken vandra runt bordet på bilden ovan och bekanta er med A. Pacheco, Mexico, F. Gomez, Mexico, M. Djarwoto, Indonesien, Jiri Jahn HF/Y, Lucia Gustafsson, HF/U, G. Chacin, Venezuela, E. Boloña, Ecuador, W. Lima, Brasilien.

Farväl til

Många LM-familjer emigrerar varje år – inte för att fly Sverige men för att representera bolaget ute i världen. En modern emigrantfamiljs utresa saknar de strapasser emigranterna mötte under den stora utvandringen men är kanske värd att berättas ändå. LM-familjen är ingenjör Lennart Stålvant, tidigare HF/V1-37 och blivande kontrollchef vid LM-fabriken i Sao José dos Campos i Brasilien, med hustrun Greta och 14-årige sonen Kjell.

Till vänster ett snapshot från den hemska ritual varje långväga utvandrare måste genomgå – linjedopet. De två badande på bilden på motsatta sidan är emigrantveteranen Carlos Swahn med maka. Stora bilden: Resans mål – Sao José dos Campos, där LM:s fabrik är belägen.

djur och skinn (hudar) och det dröjde inte länge förrän han etablerade sig som affärsman med siktet inställt på Sverige. Han har gjort goda affärer, förlorat pengar, kommit igen, allt med småländsk envishet. Skinnberedarna i Malung har i honom haft en stor leverantör. Numera har Swahns en camp i Paraguays inre och stortrivs med det vildmarksliv de för tillsammans med en indianfamilj som de har i sin tjänst. Tusentals oxar har de att vårda och ett hus som ursprungligen byggdes upp med bl. a. kogödsel som ingående beståndsdel. Don Carlos har vänner över hela världen och Paraguays



Vi kände oss som Vilhelm Mobergs utvandrare när vi en disig höstmiddag stod på kajen i Göteborg och tittade på det fartyg som i flera veckor skulle vara vårt hem. Fartyget var naturligtvis större än de 40 steg på längden och 8 steg på bredden som briggen Charlotta höll, men det var inte mer än rätt tyckte vi, eftersom vi skulle resa längre. Väl ombord fick vi reda på att ett väldigt oväder hade rasat på Nordsjön och runt Storbritannien, men enligt kaptenen var det nu bra väder. När en sjöman talar om bra väder menar han att det inte är storm, den erfarenheten gjorde vi vår första natt till sjöss. Efter storm kommer dyningar och dessa fick vi ordentlig känning av. Båten rullade så att man i salongen kunde sitta i en fåtölj och kana från ena sidan till den andra. Eftersom vi var ovana kände vi oss inte så väl till mods. Dyningarna höll i sig några dygn, så det var tämligen glest besatt i matsalen.

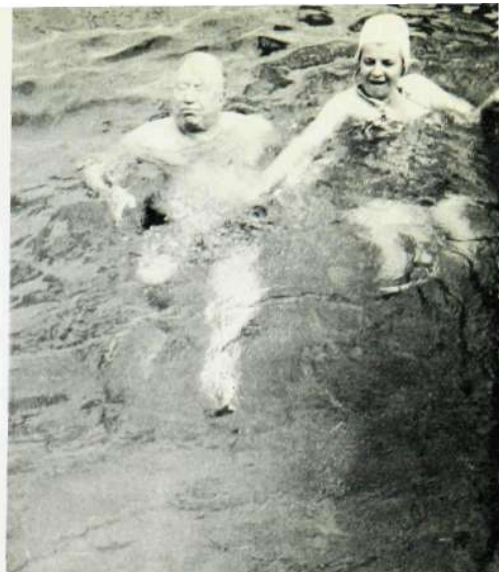
Men allting har en ände och när vi gick genom Engelska kanalen sken solen

mot Dovers vita klippor. Nu som först blev det tid att bekanta sig med de övriga passagerarna. Förutom oss fanns ytterligare en »nybörjarfamilj», några damer på väg tillbaka efter sverigesemester och sist men inte minst herrskapet Carlos Swahn.

Don Carlos tillhör de smålänningar som tidigt drog ut i världen. Inte så tidigt som Vilhelm Mobergs smålänningar utan 50–60 år senare. Började som skeppspojke i Kalmar i början av seklet, fortsatte till sjöss och hamnade så småningom i Argentina och blev sydamerikafrälst. Don Carlos berättar om hur han gått på Buenos Aires gator utan pengar och endast med viss svårighet behållit livhanken. Han har prövat på åtskilliga yrken innan han blev gaucho, det yrke som lade grunden till hans kommande verksamhet. Historier om slagsmål med vilda djur och lika vilda boskapstjuvar lät han oss höra. Sex revolutioner har han upplevt. Trots alla vedermödor är Sydamerika ändå hans allt. Under sin gauchotid lärde han sig



Midsommarkransen



president gör täta besök på campen. Inte minst bland LM:s personal har familjen Swahn vänner. Don Carlos klagade ofta över telefonväsendet och lovade flera gånger att tala väl om LM för presidenten.

Efter Las Palmas monterades en simbassäng upp (5 × 2,5 × 2 m) och det behövdes, ty nu var vi »på värmen». Vattnet pumpades upp direkt från havet och höll 25–29°, detta trots att det hela tiden cirkulerade. Man kan kanske ifrågasätta dess svalkande funktion, men vi hade 35° C i solen och då var det skönt att krypa ned i vattnet.

Då vi passerade ekvatorn blev vi högtidligen döpta av kung Neptun med följe. Det var en traktering som hette duga. Fastbundna på ett bord blev vi matade med läckert färgade kakor, som skulle sköljas ned med några drinkar. Kakorna

smakade som en enda stor pepparklump och drinkarna var blandade av vinäger, peppar och karamellfärg. Så sprutades kimirök och isvatten på kroppen och lite olja här och där. Därefter släpptes vi ned för att få kyssa drottningens senapsbeklädda fot och så skulle man genom en kikare titta på ekvatorn. Att det var bläck i kikaren förhöjde endast tjueningen. Så vidtog intvålning för rakning och klippning och därefter en baklängesvolt ned i bassängen, där en stabil matros såg till att man såg botten av bassängen så länge som möjligt. Som plåster på såren fick vi var sitt diplom att visa våra barnbarn.

Vi hade nu kommit till farvatten där tumlare och flygfiskar blev vanliga attraktioner. Så småningom siktades Santos, vår destinationsort, och vi var mycket spända. Vi tittade storögda på byggnationen i kanten på de stora bananplan-

tager vi passerade. Bostäderna var ungefär som de kojor vi i barnåren lekte i.

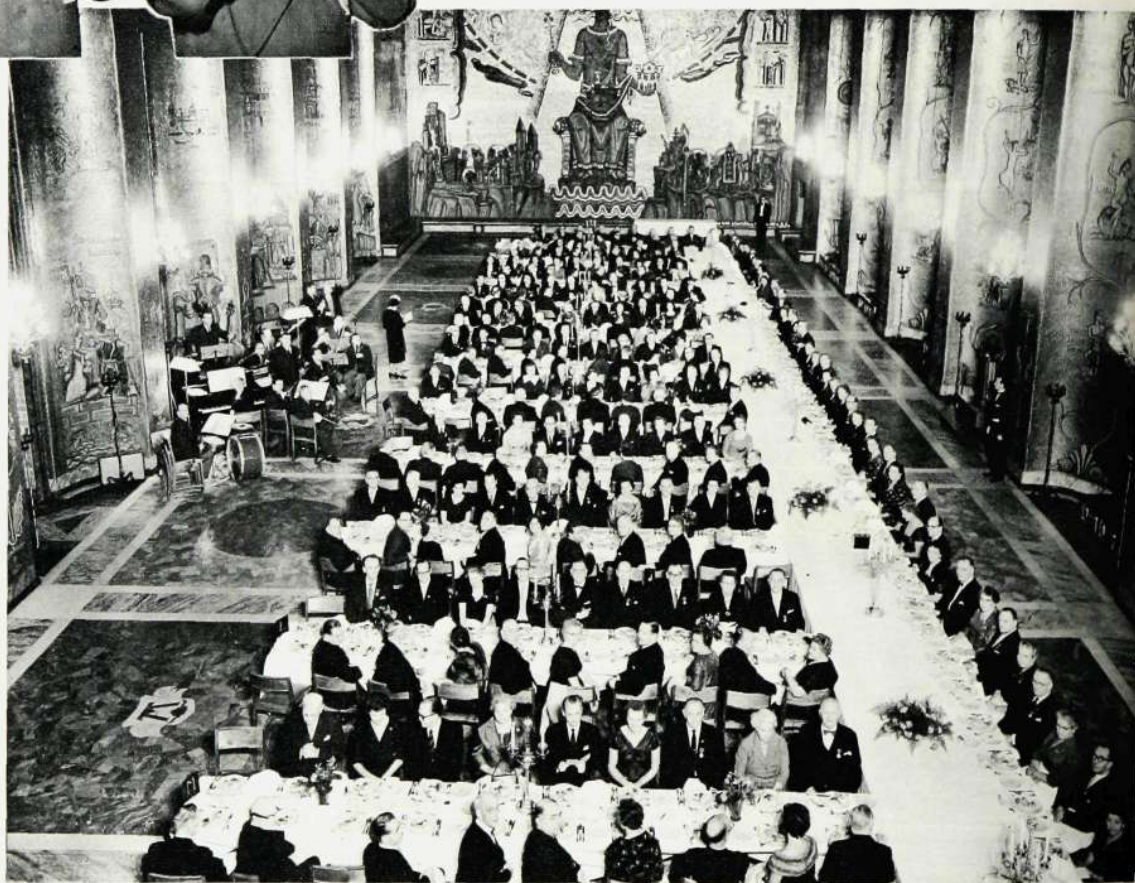
Det första intrycket vi fick av Santos var de stora kontrasterna. Fallfärdiga ruckel sida vid sida med flotta villor, välklädda människor och veritabla tras-hankar, nedkörda bilar och toppmoderna amerikanska lyxåk. Snart fick vi lära oss att detta inte är något speciellt för Santos. Staden har ca 500 000 invånare och ligger helt vid havet. Dit vallfärdar folk från flera håll för att löga sig i dess härliga vatten.

Efter några dagar var vi i den stad där vi skulle bo. Sao José dos Campos har ca 80 000 invånare, men den egentliga staden rymmer ca 30 000, resten bor utanför. Sao José dos Campos är vad vi i Sverige kallar en villastad och är under kraftig expansion.

Forts. sid. 18



Med guldmedalj...



...och bronsplakett

Ett hundratolv LM-veteraner belönades vid årets bronsplakett- och guldmedaljutdelningar.

Guldmedaljutdelningen ägde i år rum i Stockholms stadshus' pampiga Blå Hallen och nära 300 personer, varav ett 60-tal nyblivna medaljörer, avsåt guldmiddagen i Gyllene Salen. I år var det sex-

tonde gången LM:s guldmedalj utdelades.

Medaljerna utdelades av LME:s styrelseordförande doktor Marcus Wallenberg, assisterad av VD Sven T Åberg och fruarna Wallenberg samt Åberg. På programmet stod också underhållning av revymakaren Lasse Krantz, operasångaren Sixten Fark samt LM-orkestern. Hu-

vudfabrikens Lucia Barbro Johansson med uppvaktning gjorde också en visit i Stadshuset.

Längsta anställningstiden av årets manliga medaljörer har växelbordsförbindaren Nils Svensson, som varit LM-are sedan 1916, då han började som springpojke på Tulegatan. Ett år se-



nare tillträdde en annan pojke en liknande befattning. Denne springpojke hette Einar Bjelke och han är nu materialman på Tellus. Bland övriga manliga medaljörer märks förman Uno Höijertz, som är chef för starkströmsmontörerna på HF. Fröken Signe Fridolfsson, avsynerska på en av kontrollavdelningarna, är veteranen bland »gulddamerna». I över 38 år har hon varit anställd vid LM.

Direktör Holger Ohlin, ekonomidirektör och italienspecialist, tackade i versform för medaljörernas räkning:

Arbetet har för många av oss varit ett spännande och färgrikt äventyr och under åren som nu flytt och farit har mången framgång gjort en glad och yr.

Den som ej själv fått vara med i dansen, har även han sin del i segerglansen.

Var stode väl uppfinnarn – konstruktören

om ej kollegan uppå verkstan fanns, om inte arbetsledaren sjöng med i kören,

om ej arbetaren gav LM-glans åt det som skapat LM:s renommé för tekniskt kunnande och kvalitet?

För gulddam som vi med stolthet bära

på bröstet fäst med bandet himmelsblått,

för vackra ord som talats till vår ära och för den hyllning som ni oss

bestått vi tacka varmt och höja nu pokalen: Vårt välgångsleve runge genom salen!

LM:s förtjänstplakett för 25 års tjänstgöring (bronsplaketten) tilldelades 43 LM-are. I Midsommarkransen försiggick utdelningen enligt traditionsenlig ritual, det vill säga VD vandrade genom lokaliteterna föregången av en trumpetande häröld och överlämnade plaketterna i arbetskamraternas närvaro.



Direktör Holger Ohlin var en av årets gulddamjörer.

Gulddamjörerna:

Karl-Gustav Ahlman, HF/Vt-27, Bertil Andersson, G/Åa, Sara Andersson, BA, Edith Appelheim, HF/Vt-39, Sonja Beckman, RMI, Gustav Beier, HF/Vt-01, Arthur Bengtsson, BA, Sven Bengtzelius, HF/Vt-15, Nils Berglund,



Bland 1959 års bronsplakettörer märktes skyddsinspektör Rudolf Garmland. VD Sven Ture Aberg överlämnar plaketten. I bakgrunden verkstadschefen Stig Jacobsson.

HF/Dfp, Einar Bjelke, TV, Greta Björnsjö, HF/Vt-18, Anders Borg, ABA, Jonas Bylund, FÖB, Gösta Dahlgren, HF/Ytb, August Eriksson, HF/Vt-16, Gösta Eriksson, SÖ, John K Ericsson, SÖ, Uno Fornell, SRA, Signe Fridolfsson, HF/K-66, Tekla Gustafsson, KV, Einar Göransson, Zm, Karl-Erik Hellström, FÖB, Oscar Herrsson, HF/Dk, Nore Holm, SRA, Charles Holmberg, ABA, John Hofverberg, HF/Zbp, Olof Hultin, Zm, Uno Höijertz, HF/Vt-06, Eric Jansson, KV, Astrid Johansson, HF/Ebe, Edvin Johanson, HF/Vt-67, Erhard Johansson, KV, Nils Johansson, KV, Elis Jonsson, SRA, Elsa Kalin, FÖB, Oscar Carlsson, HF/Vt-25, Gerda Larsson, HF/Vt-19, Holger Larsson, HF/Cfar, Nils Lilja, TDM, Gunnar Lindh, HF/Yfo, Sven Lindberg, HF/Yk, Berta Lindström,

Forts. på sid. 19



Överst LM:s styrelseordförande, dr Marcus Wallenberg tillsammans med till tjänsteårens äldsta kvinnliga och manliga gulddamjörer 1959, det vill säga Signe Fridolfsson och Nils Svensson. Blå Hallen i Stadshuset var dekorerad med svenska flaggor och LM-emblem (ovan). T v en bild av festaffeln i Gyllene salen.



Bronsplakettören Herman Brandfors, HF/Vt-07, omgiven av glada kamrater.



Representanter för amerikanska flygvapnet och General Electric (ansvarig för hela projektet, i vilket växlarna ingår) gjorde ett besök vid North Electric för genomgång av leveransplaneringen. Bilden tagen vid en paus i förhandlingarna. Som nr 3 och 4 från vänster ser vi Dr C Jacobæus, LME/TD och Mr W Tucker, chef för North Electric samt längst till höger ingenjör Gunnar Svala, direktör i North Electric.

GULD till SKV-veteraner

Elva nya medlemmar fick SKV:s »guldklubb» vid årets guldmedaljutdelning, som ägde rum den 15 december i SKV:s tjänstemannamäss.

Det inledande högtidstalet hölls av dir. Arvid Westling, SKV/VD. Medaljerna och gratifikationerna utdelades av koncernchefen, dir. Sven T Åberg, assisterad av direktörerna Westling och Nymansson samt fru Marianne Åberg. Omedelbart efter medaljutdelningen följde middag, i vilken även äldre »guldklubsmedlemmar» deltog. När dir. Westling hälsade gästerna välkomna till bords, kunde han därför se ut över en stor skara sievertsveteraner. Vid desserten framförde dir. Åberg koncernens tack till de nya medaljörerna samt gav en kort översikt över LME-koncernens situation på världsmarknaden. Traditionsenligt följde sedan dir. Nymanssons verifierade hyllningstal till årets guldmedaljörer.

Dir. Ohlin tackade för maten och de nya guldmedaljörernas tack framfördes av verkmästare T Nilon.

För underhållningen svarade SKV:s egna förmågor, som bl. a. framförde en trevlig och underhållande julkabaret.

De nya guldmedaljörerna: Ing. David Bryngelson, herr Nils Grönvik, förman Erik Gustavsson, ing. Erik Jensen, herr Ernst Lindén, fru Elsa Lif, herr Ludvig Månsson, verkmästare Torsten Nilon, förman Elis Norrhage, dir. Holger Ohlin och herr Eskil Rydblad.

På bilden ser vi nio av årets elva guldmedaljörer. Fr. v.: Ernst Lindén, David Bryngelson, Nils Grönvik, Erik Gustavsson, Elsa Lif, Ludvig Månsson, Elis Norrhage, Holger Ohlin och Torsten Nilon.

Elektroniska växlar för Amerikanska Flygvapnet

Ericsson-gruppens amerikanska företag North Electric Company, Galion, Ohio, har erhållit beställning på ett antal elektroniska växlar för ett kommunikationssystem inom amerikanska flygvapnet. Det är troligen den största beställning på helelektroniska växlar, som hittills placerats.

Växlarna kommer att utföras med s. k. tidsdelad multiplex baserad på den utvecklingslinje, som följts vid moderbolagets elektroniklaboratorium. Utrustningarna skall utformas enligt amerikansk militär standard, dels för fast uppställning, dels för helikoptertransport.

Inom Ericsson-gruppen har arbetet med beställningen delats upp mellan North Electric och moderbolaget, så att i Stockholm den kretsmässiga utformningen ges, som i huvudsak innebär vissa modifikationer av existerande teknik, medan North Electric svarar för anpassningen till militär standard, mekaniska konstruktioner och tillverkning.

Ordern har erhållits i mycket hård konkurrens med den amerikanska telefonindustrin. Avgörande för amerikanska flygvapnets beslut att tilldela North Electric Co. beställningen har varit att de tekniska lösningar, som Ericsson-gruppen kunnat erbjuda, har varit överlägsna. Att man här gått ifrån den konventionella tekniken baserad på elektromagnetiska kopplingselement trots den avsevärda fördyring, som detta innebär, beror på de speciella förhållanden under vilka utrustningen skall arbeta.

En österrikisk finansdelegation har på inbjudan av svenska regeringen besökt Sverige. Den 9 febr. gästades huvudfabriken i Midsommarkransen. På bilden från vänster: Dr. Georg Prinz Fürstenberg, finansminister Reinhard Kamitz, dr. Felix Prónay och VD Sven Ture Åberg.





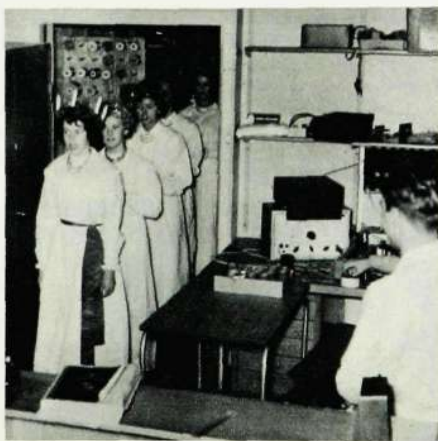
En grupp arbetsledare från Stockholm mellanlandade i Kh på väg till KA för att studera LM-fabriken där. På bilden fr v herrar Andersson och Gustavsson, Huddinge, Jonsson HF/Vt-25, Isoz, 27, Lundin, 18, Appelkvist, 39 och Eric Carlsson, Kh.



»Jag överraskade de här unga pojkarna när Knut Svensson (»Pom-Pom») berättade en rolig historia för C-G Andersson (»Hyvlar-Anders») på LM-dagen, berättar Fred A Broberg. »Pom-Pom» och »Hyvlar-Anders», som förresten fyllde 85 på julafton, har båda tillbringat största delen av sina liv på LM. »Jag tycker att de här gubbarna inte skäms att komma med i Kontakten», säger Fred Broberg – och vi håller med honom. Broberg ber också Kontakten tacka LM-dagsarrangörerna för att dem »ger de gamla lite omväxling. Det är nog så långsamt när man kommer bort från det produktiva arbetet», skriver han. »Och så träffar man gamla arbetskamrater på LM-dagarna, det gör man inte annars».

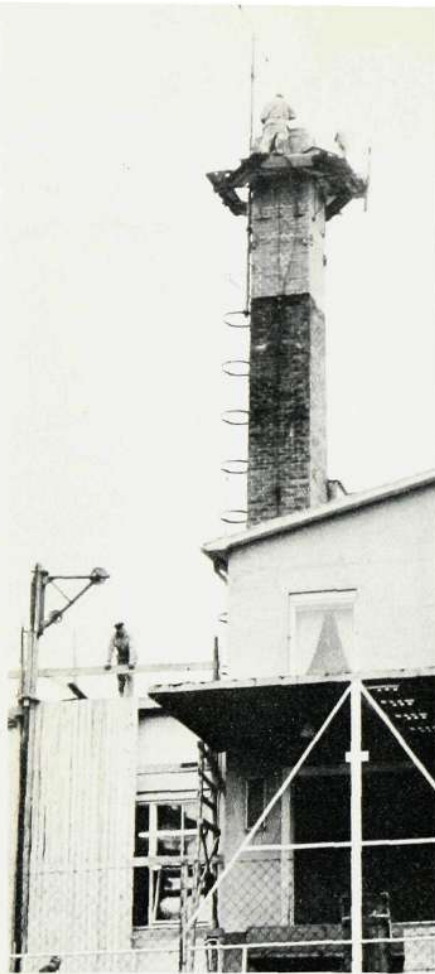


Nederst t v Siv Eriksson, Vt-58 i Karlskrona. I mitten jär laboratoriet i Mölndal besök av Lucia Ingela Karlsson, MÖ/Vpi. T h Lucia på KV i Älvsjö, Inger Akerlund på faktureringen.



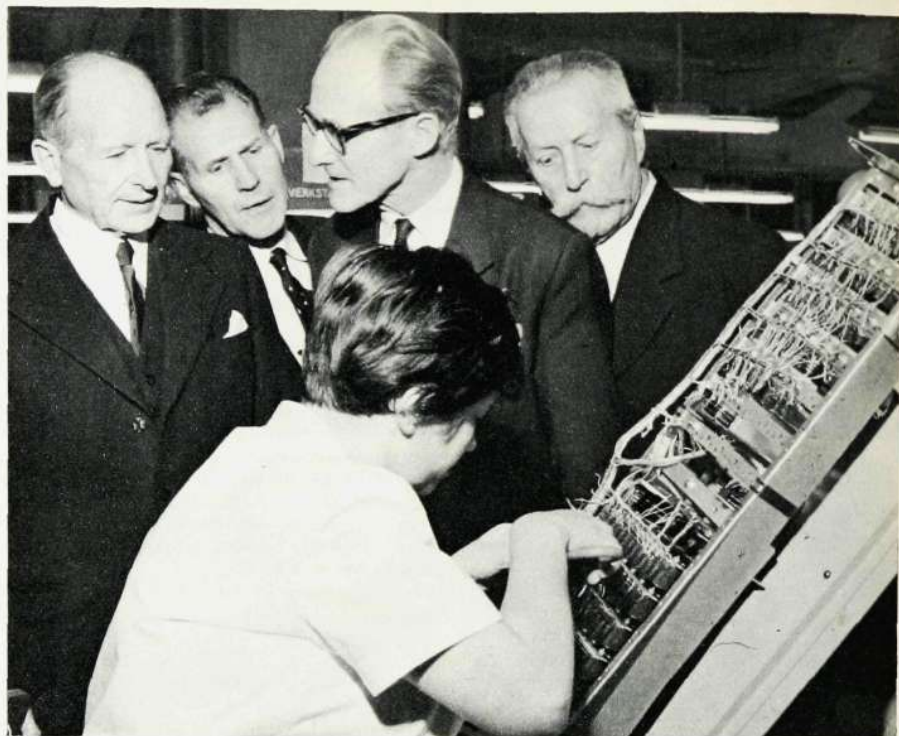
HF:s fritidskommittés ordf. Axel Hedén kröner HF:s Lucia, 16-åriga kontorseleven Barbro Johansson. Nedan katrineholmsfabrikens Lucia Raija Vartiainen med uppvaktning. Siverts Kabelverk i Alingsås hade valt Gun-Britt Johansson till årets ljusdrottning (t v).





Söderhamnsfabrikens skorsten blir ett imponerande inslag i stadens »skyline». Den håller nämligen på att höjas med 9 meter till 29 meter. Under: Gösta Bernhard besjöng nyligen i en TV-revy »Cobran, denna sobra design». Revy författare: Staffan Tjerneld.

A. M. Ferrari, LME, instruerar några elever från Novacap, den ekonomiska organisationen bakom Brasiliens nya huvudstad Brasília, i Santo Andrés växelstation. Besöket ingick i en KV-kurs som ordnats för de brasilianska telefontekniker som i framtiden skall ha ansvaret för drift och underhåll av Brasiliens telefonanläggningar.



Så många klipska idéer har väl aldrig förr hemsökt HF på en och samma dag som när ett 100-tal uppfinnare gästade fabriken i slutet av året. De 100 tillhörde samtliga Svenska Uppfinnareföreningen.



Om LM:s reklamavdelning hade en medalj att dela ut för goda prestationer borde den okände person som fyllt scenen med så många LM-produkter tilldelas den. Bilden är ur en brasiliansk film, *Massagista de Madame* (vilket väl torde kunna översättas med »Madames massör»). Skådespelarna heter Zé Trindade och Arlindo Costa. Nedan en bild från konstruktörsträffen i Katrineholm. Kring disponent Lundgren Jr v Franz Höbinger, HF, Gunnar Thyrborg - Gösta Stahre, KA, och Sven Camber, ÖR.



LM-are

fick

»skåppost»

Det var i staden Arajacu, Sergipe, Brasilien i januari 1957. L M Ericsson-montören Sven Petersson höll på att packa upp ett elektriskt kopplingskåp. Det var en vanlig arbetsdag, handgreppen utfördes med väl inövad rutin. Ingenting hade rubbat en enda cirkel. Då plötsligt hittade Sven i skåpet en papperslapp med följande inskription: »Hejsan, skriv snart! Här hemma är det snö nu. Hälsningar Jan Morstedt, Värendsgatan 28, Växjö.»

För någon tid sedan kom gotlandsfödde Sven Petersson hem till Sverige för semester. Han kom då att tänka på hälsningen från Växjö – något skrivande hade inte blivit av, det hade kommit för mycket annat i vägen. Men nu beslöt han sig hastigt och lustigt för att besöka den okände brevskrivaren. Sven satte sig i bilen och körde från Stockholm ner till Växjö, berättar Smålandsposten.

Efter mycket letande lyckades han så småningom spåra upp Jan Morstedt, som inte längre arbetar hos det företag som leverar kopplingskåpen utan hos AB Svenska Fläktfabriken.

Överraskningen var fullständig, när Jan Morstedt plötsligt fann sig öga mot öga med en okänd man, som överlämnade en grå pappersbit med några ord i blyerts. Men så kände han igen sitt »brev» och började fatta vad det hela rörde sig om. Han hade nästan glömt bort hela historien.

Och med en gång hade de nyblivna kamraterna en hel del att tala med varandra om. Sven överlämnade som gåva en sydamerikansk vimpel i glänsande grönt siden med orden »Ordem e progresso».

Han berättade om sitt arbete som montör i Sydamerika, där han nu varit verksam i tre år. Portugisiska är språket i den delen, och det vållade förstås en hel del bekymmer, innan han kunde klara sig hjälpligt i tal och skrift. Nu går det bra, även om han måste avstå från mera vidlyftiga diskussioner.

Brasilien är ett spännande land, men det fordrar en rejäl insats av den som

Det grävs i Mölndal...



Ingenjör A Roll tar första spadtaget för mölndalsbygget.

I november 1959 togs det första spadtaget vid kontors- och laboratoriebygget i Mölndal. Det i somras så efterlängtade regnet kom lagom till arbetets början och gjorde den välkända göteborgsleran om möjligt klafsigare än normalt. Arbetet har trots detta fortlöpt någorlunda normalt och läget är för närvarande att arbetet med gjutning av bottenplanet har börjat.

Det kan också noteras att ännu ett bygge har påbörjats i närheten av det ovan nämnda. Sprängningsarbeten har igångsatts för en tvåvånings mindre byggnad som skall användas för speciella elektrotekniska mätningar.

Dessutom har grundläggningsarbete påbörjats för en utbyggnad av den nuvarande fabriksbyggnaden. Den nya delen skall inrymma en komplett ytbehandlingsavdelning. Därigenom kommer MÖ:s verkstad att få avsevärt bättre möjligheter att ge denna avdelnings anställda trevlig arbetsmiljö.

Mäthuset och ytbehandlingsavdelningen beräknas bli färdigställda under 1960. Kontorshuset torde vara klart för inflyttning i början av 1961.

vill klara sig bra. Namnet L M Ericsson har här liksom över hela jordklotet ett mycket gott rykte, förklarar Sven Petersson.

Och man behöver ju inte frysa... Solen bränner intensivt, men regnperioderna kan vara rätt påfrestande. Under dessa är de sydamerikanska lastbilsförarna utrustade med *snökedjor*, som är nödvändiga om man skall lyckas med att forcera lervällingarna på de uppfrätta vägnarna.

Fläktfabriken lunchrast tog hastigt slut. Men innan brasiliensvensken Sven och växjöbon Jan skildes, kom de överens om att försöka hålla kontakten med varandra också i fortsättningen.

VI TACKAR

... för födelsedagshyllningar

Elisabeth Andersson, HF/Vi
Gunnar Andersson, T/Ky
Lisa Engström, HF/Msa
Axel Forsman, HF/Vt 15
Robert Hanning, HF/Zms
Herbert Johansson, HF/Vt-11
Gösta Karlsson, HF/K-36
Tore Larsson, HF/Lea
Knut Skenborg, HF/Vpla
Bertil Särneman, FÖB
Alva Tollqvist, HF/Rf
Bertil Weinitz, HF/Ma
Vilma Zamuhl, HF/Vek
Ernst Zihrul, HF/Cfad
Einar Österlund, HF/Vt 18

... för annan vänlighet

Konrad Arvidsson, HF/Vt 07
Axel Ax, HF/Cfk
Olof Bergendorff, HF/Vt 25
Karl Einar Göransson, HF/Zm
Veli Hyvärinen, HF/Cfk
Margit Lindqvist, f. d. HF/G
Tor Nilsson, RMI/Lp
Alf Ståhl, HF/Ex
Carl o. Solveig Trulsson, T/Krsd resp. Kr

... för vänligt deltagande

vid min makes Bertil Isaksson, pensionerad, bortgång Kristina Isaksson
vid min makes och min fars John B Lavér, HF/Vt 27, bortgång Gerda Lavér Alf med familj
vid min makes Folke Lorentz Rydén, HF/L 77, bortgång Alma Rydén, barnen
vid min moders Matilda Treuman, HF/Vt-06, bår Herta Lundgren
vid min makes John Svedbom, HF/Vt 11, bortgång Ingrid Svedbom

Nytta eller nöje?

– Är bandspelaren ett nyttoföremål eller en leksak? Ingenjör Ake Elmquist, chef för LM:s bandspelarfabrik i Örebro, ställde frågan vid en bandspelar-afton på HF, arrangerad av Sällskapet LME. Han besvarade själv frågan med »både – och».

Nu kanske gränsen mellan nytta och nöje inte är så lätt att dra. Ytterst nyttig bandspelare är dock utan gensägelse instruktionsbandspelaren som tjänstgör som lärare till exempel när det gäller att nöta in nya arbetsmoment och det finns många exempel på användning i produktionen av bandspelare – man behöver inte gå längre än till HF:s provrum. Flygvapnet använder flygburna små bandspelare för att spela in pilotens kommunikation med markradion. Många andra exempel finns.

En nyhet från Örebro är bandspelaren som 1) berättar och spelar musik till skioptikonbilder och 2) sköter projektionsapparaten.

För hemmabruk finns det redan färdigspeland musik i marknaden (dock ännu inte i Sverige) – endel av den förpackad i färgglada kassetter.



Apparaturen har en AM-mottagare för MV-bandet och en FM-mottagare för FM-rundradio, båda mottagarna försedda med inbyggda antenner. Inställning av mottagarna sker med skilda rattar och med hjälp av »magiskt band». Ericorder 222 har 5 W slutförstärkare och ett förnämligt högtalarsystem. Lågfrekvensförstärkaren har förutom volymkontroll skilda bas- och diskantkontroller. Sammanlagda antalet rörfunktioner i modell 222 är 19. Radiomottagarna och förstärkaren har 8 rör och 2 kristalldioder, bandspelaren 4 rör.

En mycket intressant nyhet är Ericorder 222. Innan vi presenterar nyheten skall vi ge bandspelarspekulanten två tips: Tänk först efter vad bandspelaren kommer att användas till! Stirra er inte blind på broschyrens uppgift om frekvensomfång!

Har ni märkt att den intressanta programpunkten i P1 alltid kolliderar med den trevliga i »tvåan»? Och när vi nu har två radioprogram som sänds på samma tid får vi väl finna oss i att bara lyssna på det ena.

– Nej, säger man i Örebro. Det går mycket bra att exempelvis få del av både P1- och P2-programmet fast de sänds på samma gång!

Och det är faktiskt så att LM har löst dubbellyssnarproblemet genom en ny apparat som egentligen är en kombination av Ericorder-bandspelare, två radiomottagare och en lågfrekvensförstärkare, allt inbyggt i ett teakhölje och med dimensioner som lämpar sig väl för bokhyllan.

Med en sådan apparat kan man mycket väl njuta av konserten i P1 genom att lyssna på ena mottagaren (mellanvågsmottagare) medan bandspelaren utan att på något sätt störa tar upp revyprogrammet i P2 via apparatens andra mottagare, en FM-mottagare. De båda radiomottagarna arbetar sålunda helt oberoende av varandra. Inspelningstiden blir från 2 × 120 minuter till 2 × 240 minuter (beroende på vilken bandtyp som används). Bandhastigheterna är 9,5 och 4,75 cm/s.

Den nya apparaten, som kallas Ericorder 222 »Kombination», ger dessutom den moderna bandspelarens alla möjligheter. Bland annat kan man koppla in ett elektriskt synkronur, som slår på och av bandspelaren eller radion på önskad

tid. Man kan med detta urs hjälp exempelvis lugnt se TV och lita på att bandspelaren tar upp programmet i P1 enligt order, eller man kan ställa in kopplingsuret på att ta upp ett program som sänds på en tid när man själv inte är hemma. Man kan låta sig väckas av bandad musik eller radiomusik eller med morgonnyheterna. Apparaten kan också erhållas utan automatiskt kopplingsur.



Några av örebrofabrikens bandspelare: Överst den förnämliga modellen 202 för den kräsne inspelaren, försedd med många finesser. I mitten Ericorder 212, en transportabel allroundapparat. Nederst Ericorder 215, den billiga kompletteringsapparaten för radion. Idealisk för smalfilmsamatören. Högtalarlös. Bilden t v: För en tid sedan visade ÖR sina bandspelare och andra produkter på en utställning på HF.

Förslag för förslag

Den förslagspristävlan som anordnats av SAF, LO och TCO i samband med Sveriges Radio, och i vilken LME deltar, har aktualiserat frågeställningen om förslagsverksamheten. De höga förväntningar som i början ställdes på denna var troligen alltför optimistiska.

Företag med stora resurser kan lägga ned ett intensivt arbete på hithörande frågor och nå resultat som säkerligen är beaktansvärda, men vid mindre företag har resultaten hitintills troligen varit av mindre storleksordning.

Vid ett mindre företag är det av ekonomiska skäl svårt att delegera en person att helt eller delvis syssla med enbart förslagsfrågor. Förslagskommittén har väl i allmänhet ej heller någon längre tid till sitt förfogande för att behandla inkommande förslag. Oftast är det väl så att kommittén remitterar förslagen till någon berörd arbetsledare för undersökning innan belöningsgraden kan avgöras. En viss fördröjning av beslutet blir därav oundviklig. Förslagsställaren väntar sig kanske ett snabbare resultat och en längre väntetid medför troligen att intresset svalnar en smula.

Det finns säkerligen många sätt att



Herr Medelsvensson är LM-are. Han arbetar på avdelning Vt-39 i Midsommarkransen.

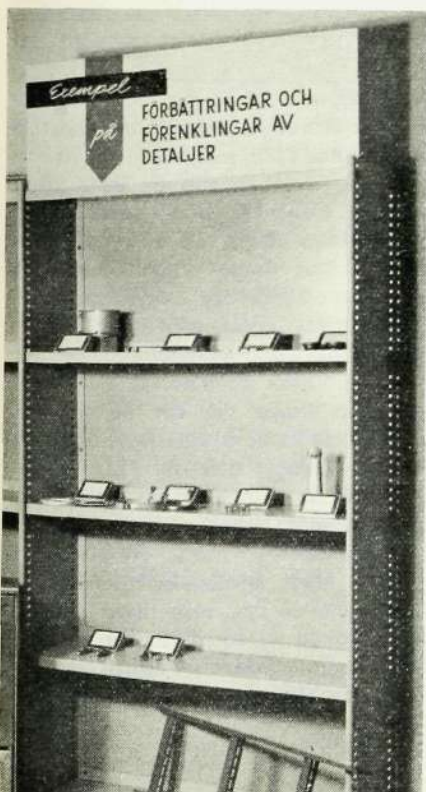
Medelsvensson heter egentligen Bror Persson. Många miljoner tidningsläsare vet precis hur Bror Persson tillbringar sin dag och det är många miljoner som varit på besök i hans radhusvillan – via TV-kameran förstås.

Utnamningen till Medelsvensson kom plötsligt en dag då en reporter från den stora amerikanska veckotidningen Saturday Evening Post via »Svenska institutet för kulturellt utbyte med utlandet» bad att få komma på intervju. Häromdagen kom en tremannadelegation från en av

världens största tidningar, Asahi i Tokyo, för att intervjua Bror Persson och för att göra en halvtimmes TV-film om hur han tillbringar sin dag.

Vid filmningen på 39:an var det speciellt två motiv som gjorde fotografen förtjust: Avdelningens blomkrukor och utsikten över HF:s imponerande parkeringsplats.

Att bli »plätad» går an, tycker herr Svensson-Persson. Men intervjuerna kan vara fasligt frågvisa ibland. Den amerikanske reportern exempelvis ville inte tro att man kan bygga ett radhus för bara 40 000 kr. Han gav sig inte förrän han fick se alla bygghandlingarna.



fånga personalens intresse för förslagsidén. Ett sätt brukar vara att sätta upp anslag och affischer i arbetslokalerna. Propagandan har naturligtvis ett visst värde men den primära frågan i detta sammanhang ligger nog mera på det praktiska planet. Vid Sieverts Kabelverks fabrik i Alingsås har vi därför börjat med att försöka handleda personalen i förslagsarbetet på ett reellt sätt. Vi diskuterade ingående hur vi skulle gå tillväga och stannade till slut för en metod, som avsåg att förbättringar som hade genomförts i produktionsledet, borde förevisas på ett mera åskådligt sätt. Härigenom skulle personalen få anvisningar och uppslagsändrar på lämpliga vägar att genomföra förbättringar.

För detta ändamål anskaffades ett skåp

(som visas på bilden) och i detta har sedermera detaljer utställts, som exemplifierar förbättringar som på ett eller annat sätt kommit till stånd. För att kunna jämföra och studera ändringarna visas detaljerna både före och efter dessa. Till att börja med har vi försökt att variera åskådningsmaterialet att omfatta exempel från olika förbättringsområden. Sålunda har vi visat modelländringar av gjutgods och liknande, konstruktionsändringar och andra förenklingar samt kanske det icke minst viktiga, nämligen nedbantningar eller materialminskningar på detaljer. Vid detaljerna har vi placerat små träklossar som äro försedda med vanliga etikethållare och den text som angivits talar om de väsentliga punkterna i den genomförda förbättringen.

NYA PATENT

På följande uppfinningar gjorda inom concernen har under tiden 6 oktober 1959–15 februari 1960 beviljats patent (förteckningen anger uppfinnarens namn och tjänsteställe, uppfinningens titel samt patentnummer):

Sohlberg, C O, tidigare G/Ta/COS – Lagerordning särskilt för fingerskivor – 170.034;

Lundh, B F, HF/AkrC, *Hultin, K-A*, HF/Akr – Kontaktanordning – 170.036;

Engström, S O, T/FfC – Förfaringsätt för signalering vid bärfrekvenstelefonianläggningar och anordning för utövande av förfaringsättet ifråga – 170.320;

Ericsson, E R, G/TaC – Kontaktpåverkningsanordning vid ljudband för talmaskiner – 170.439;

Edström, N H, HF/Us – Kopplingsanordning för väljning i ordningsföljd – 170.499;

Edsman, K S SER – Elektronrör med flera galler – 170.683.

Bager, S E O, HF/Dtu – Metod och anordning för avsökning och indikering vid radar el. dyl. – 170.753;

Björkman, J S, tidigare HF/Ur – Gasurladdningsrör med nedsatt tändspänning – 171.076;

Insulander, C O H, SIB/C – Indikator-tablå för järnvägssignalanläggningar – 171.148;

Engström, S O, T/FfC – Förfarande och anordning för demodulering av högfrekventa signaler – 171.228;

dagarna här och det borgar för att det inte blir det frossande i mat som enligt läkaren slutar med gallsten.

Den nyårsbal vi gästade hade utlyst börja 11.30 på natten. Vi anlände i god tid och fann att vi var tämligen ensamma. Klockan visade midnatt och fortfarande bara halvbesatt. Inte förrän vid 2-tiden var det fullsatt och enligt vad som sades är det alltid likadant.

Det dansades för hela slanten och för oss nykomlingar var det mycket nytt. Samba och karnevalsanslag var det dominerande inslaget och det krävdes minsann både kraft och spänst för att klara dessa danser. Orkestern spelar ca 20–30 min. i sträck och det är ett konditionsprov att klara sig igenom. Det lyckades kanske inte så bra, men ingen kan säga annat än att vi försökte. Då karnevalstiden kommer räknar vi med att klara oss bättre. Men mera därom en annan gång.

De tvättanläggningar, som nu byggs upp enligt det nya tele-tvätt-systemet förses därför med en anknötning till rikstelefonnätet. Till denna telefonlinje anslutes en elektronisk robot och en automatisk talmaskin. Robotens uppgift är att hålla reda på i vilken mån tvättanläggningen är upptagen och fördela disponibla maskiner på ett rättvist sätt till huggade husmödrar.

Så här använder man en teletvätt: Fru A har funnit tidpunkten lämplig för tvätt. Hon ringer teletvättens telefonnummer. Ingen använder f. n. tvättanläggningen i fråga. Med hjälp av informationer från roboten svarar talmaskinen på uppringningen t. ex.: »detta är teletvätten, Rehngatan 123. Maskiner finnes nu reserverade för Er tvätt. Välkommen inom 5 minuter. Glöm ej tvättmedel och 1-kronor för myntmätaren». (Fristen på 5 minuter kan varieras beroende på de lokala förhållandena).

Under denna tid reserverar roboten en maskinutrustning för fru A och detta markeras av en reservationslampa ovanför ifrågavarande maskin. Reservationen lägger roboten på sitt reläminne, som är pålitligare än människans. Fru A, som har sin tvättkorg klar, kilar nu ner till tvättstugan och tar sin maskin i besittning. Skulle hon få förhinder så avreserveras maskinen efter den fastställda tiden. Sedan kan man tänka sig att fruarna B, C, D och E förfar på liknande sätt och får tillfälle att utföra sin impulstvätt. Nu är tvättanläggningen Rehngatan 123, som har 5 tvättautomater, fullbelagd för ögonblicket. Fru F ringer nu till tvättanläggningen. Talmaskinen frågar då roboten på nytt men dennes minne är nu fullbelagt med reserverade och brukade maskiner, varför talmaskinen nu får lämna detta meddelande istället: »Detta är tele-tvätten Rehngatan 123. Tyvärr är alla maskiner upptagna för tillfället. Ring gärna igen om en stund. Lättast får Ni dock plats mellan kl. 17–23.»

Vad händer om en husmor, som t. ex. bor i samma hus som tvättanläggningen, helt enkelt går ner i tvättanläggningen utan att först beställa, och tar en disponibel maskin?

Roboten ser allt! Även denna manöver registreras och roboten drar av maskinen från sin lista av disponibla maskiner.

Skinka på burk fanns också. Vi fann en typ av hårt bröd som kallades Pao Sueco (svenskt bröd). Vi hade t. o. m. julgran, som en vänlig person hämtat upp ifrån bergen. Den påminde om vår svenska tall. Mot alla våra julsträvanden kämpade termometern. Den visade envist över 30° och fullt så varma jular är vi inte vana vid.

Julafton och annandagen är arbets-

Fru Gunhild Andersson premiärtvättar. Den röda lampan på väggen visar att teletvätten (tv) automatiskt bokar in beställningen. Teletvätten skall snart demonstreras för tyska husmödrar genom TV.

Tvätta per telefon!

En trasa med i byken, den svenska husmoderns stora byk, har LM numera. LM hjälper nämligen husmor tvätta – med telefonen!

Varje husmor i en svensk normalfamilj måste, säger statistikerna, tvätta under en sammanlagd tid av nio veckor per år. Strykningsjobbet är också stort: 72 000 kg lyfter fru Medelvensson under en veckas strykning.

Men hur kan man tvätta med telefoner?

Om den teletekniska delen av tvättanläggningen berättar ingenjör Paul Normark på FÖB: – När vi skulle konstruera en teleteknisk komponentutrustning för helautomatiska tvättmaskiner tillgrip vi ett av våra mest tidsbesparande hjälpmedel, telefonen, som grundelement.

FARVÄL . . .
(forts. fr. sid. 9)

Vi hade inte mer än installerat oss i vårt hus förrän det var dags att rusta för jul. Det blev ett väldigt sökande efter motsvarigheten till de svenska julbordsattraktionerna. Vi fann norsk sill, dansk lax, tysk senap, skånsk akvavit etc.

Koncernmästerskap

KCM i Bowling

Med HF som arrangör på Kungsholmshalens »amerikaniserade» banor avgjordes årets KCM i bowling där rekordantalet deltagare, 68 man, ställde upp till spel.

Segrare blev klass II-spelaren S Lundell från FÖB med J Alsterbäck från samma klass och samma klubb på andra plats.

I klass I segrade Allan Adeby, HF, med Nisse Lundborg från samma klubb på andra plats.

Segern bland de 32 2-mannalagen hemfördes av HF-paret Allan och Arne Adeby på 1451 poäng. På andra plats kom FÖB:s lag I med 1446 poäng.

I tävlingen för 4-mannalag segrade Rifa med 2989 poäng (G Eklund-H Karlsson-G Wall-K E Parneus).

På andra plats kom SRA, lag II, och på tredje LME, lag IV.

Koncernmästerskapen i Handboll

Vår idrottsförening i Göteborg hade i år fått förtroendet att arrangera årets koncernmästerskap i handboll.

Tävlingen hade samlat 5 herrlag men endast 2 företag hade anmält damlag; tydligt är att damidrotten är på väg att dö ut inom våra koncernföretag.

Arrangörerna hade som tävlingsplats valt den nya idrottshallen i Mölndal, Sörgårdshallen, en idrottshall i modern stil.

Tävlingsmässigt blev mästerskapen en framgång för arrangörerna som nu efter 13 års slit fick lön för mödan och sitt första KCM i handboll. Huvudfabriken kom på andra plats och de senaste tio årens suveräner från Karlskrona fick i år nöja sig med en tredjeplacering.

Koncernmästerskapen för damer blev en mycket kortvarig historia då endast en match stod på programmet. »Finalen» gick

mellan HF och Karlskrona och denna gång var det stockholmsflickornas tur att vinna, en för övrigt mycket efterlängtat och väl-förtjänt seger.

Arrangörerna hade inbjudit ett göteborgslag från Sparbankerna som motståndare till LM:s damer som på detta sätt fick spela ytterligare en match. Det blev även här seger för HF:s damer med resultatet 4-0 medan Karlskrona fick nöja sig med oavgjort 0-0.

B-turneringen i handboll för herrar i Solnahallen

För de mindre företagen och för de stora klubbarnas B-lag var det i år anordnat en s. k. B-turnering i handboll. Tävlingen hade samlat fyra lag och HF:s lag II utgick som segrare. På andra plats kom GV och på tredje plats SKV.

KCM i Bordtennis

I de s. k. vinterspelen i Solna idrottshall ingick förutom B-handboll även bordtennis och simning. SKV svarade i år för arrangemangen av bordtennisen.

Tävlingen hade i år något mindre deltagarantal än föregående år beroende på en viss nedskärning av antalet tävlande i de olika klasserna.

Tävlingen blev en stor framgång för HF:s bordtennisgrubbar som hemförde segrar i såväl singel som dubbel.

Dubbelsegrare blev HF:s L Å Andersson med seger i såväl singel som dubbel. Även L Tilling, HF, noterade en stor framgång med seger i dubbel och andra pris i singel. Einar Nordfeldt från HF fick förutom segern i simning för oldboys även en andraplacering i bordtennis i såväl dubbel som oldboysklassen.

Oldboyssegrare blev SKV:s tennisäss E Rosenström och bland juniorerna segrade

Bengtsson, Rifa. Damsegrarinnan blev som vanligt A Thoresen, Rifa, och bland nybörjarna segrade K E Herlin, SKV.

KCM i Simning

Att genomföra simtävlingar en lördagskväll mellan 18.00-19.00 hör inte till det lättaste. Trots detta hade årets mästerskap lockat en hel del av koncernens simmare till start.

Bland seniorerna visade sig även i år R Nirling från HF vara den bästa med seger på 100 m fritt och andra pris på 200 m bröstsim.

M Larsson från FÖB segrade även i år i damtävlingen, där för övrigt FÖB hade huvudparten av deltagarna.

Segrare i seniornas uppgörelse på 200 m bröstsim blev oväntat O Ekström från SKV, medan E Nordfeldt, HF, och E Andersson, FÖB, hemförde oldboyssträckorna 50 m fritt och 100 m bröst.

Lagkapten för seniorer slutligen hemfördes av HF:s lag I (Sundström-Egeroth-Nirling) med Örebro på andra och SKV på tredje plats.

Vi hoppas fortfarande på simningen som en stor sport inom koncernen och årets mästerskapstävlingar visar att vi är på god väg.

H. Forsberg

Museum of Modern Art i New York har haft en designutställning, »The Package». New York Times ställer sig litet frågande till utställningen, men tidningen är vänlig mot Ericofonen:

»Från Sverige kommer en allt-i-ett-telefon med fingerskivan i botten, ganska klumpig i sin nuvarande utformning men den förkroppsligar en design-princip som vi förr eller senare måste gå in för här i landet.»

En av våra allra största kollegor tycker att det är förnämligt ordnat på FÖB, som har direkttelefon till rockvaktmästaren på FÖB-arnas stamlokus.

Får vi bara - inte minst för att bevara LM-fruarnas sinneslugn - tillägga att »stamloket» är Restaurant Pagod, där FÖB-tjänstemännen intar sin fria lunch.

Så bra att det finns bilförare som sätter hänsynen till barnen långt framför sin egen bekvämlighet, tycker Stockholms-Tidningen. Från Solna kommer denna skildring av ett efterföljansvärt exempel. LM Ericsson har en serviceverkstad vid Backvägen och för att köra in i den måste bilarna åka över gården, där det oftast leker en hel mängd barn. Chaufförens medhjälpare stiger då alltid ur och går före bilen för att se till att inga barn kommer i vägen. Likadant när bilen ska köra ut ur reparationslokalen, som ligger i källaren. Om föraren är ensam i bilen stannar han, kilar in i verkstaden och hämtar någon som kan hjälpa honom med »barnvakten».

(Forts. fr. sid. 11)

KA, Gösta Lindström, HF/Vke, Ragnar Ljunggren, HF/Vt-27, Carl Lundgren, RMI, Einar Molander, HF/Mam, Hildur Nilsson, HF/K-66, Inez Nilsson, HF/K-66, Wilhelm Nilsson, KA, Helge Nyberg, KV, Holger Ohlin, ED, John Parnestam, RMI, Artur Pettersson, ABA, Fridolf Pettersson, ABA, Vitus Pettersson, KV, Edit Sandin, HF/Vt-17, Nils Strömlad, KV, Estrid Svensson, BA, Nils Svensson, HF/Vt-36, Torvald Svensson, TDM, Victor Söderberg, HF/Vt-02M, Walter Söderström, KV, Gunnar Theander, ABA, David Torebjer, HF/Vp, Hjalmar Thorell, SRA, Anna Westberg, HF/Vt-18, Erik Widén, HF/Vt-07, Gösta Zernbladh, FÖB, Nils Östling, HF/Vt-36.

Bronsplakettörerna:

Nanny Andersson, FS, Ture Andersson, HF/L-76, Stig Bartoft, DKB, Essie

Beckman, ABA, Stig Bergström, HF/Vt-13, Helmer Borén, ABA, Herman Brandfors, HF/Vt-07, Algot Börjesson, SIB, Bertil Carlsson, KV, Gösta Edås, HF/Vt-39, Börje Ericsson, HF/Vt-15, Börje Eriksson, TV, Rudolf Garmland, HF/Vts, Algot Haglund, Zm, Paul Hagman, DKB, Karl Hammar, HF/Vt-36, Sven Hellström, HF/Vt-11, Arne Huld, HF/Ume, Linda-Lisa Håkansson, HF/Dt, Alvar Hägglund, FS, Christian Jacobaeus, TD, Linnéa Johansson, RIF, Elsie Johnson, RMI, Anders Jörgensen, HF/Xg, Axel Källberg, HF/Mph, Sven Lagergren, CTT, Karl Landerholm, HF/Vt-11, Ernst Lindevall, Zm, Arthur Lundgren, T/Krbd, Carl Lundgren, RMI, Theodor Mattsson, ABA, Erik Möller, HF/Zbo, Vilhelm Peterson, T/Kk, Margareta Schambertz, DKB, Einar Sjögren, ABA, Gerd Ström, HF/Ik, Werner Sundell, HF/Cxr, Birgitta Svensson, KV, Ture Trygg, HF/Zo, Erik Vessberg, TV, Ivar Westerlund, SER, Ragnar Westling, DKB, Arne Wrette, KA.



Insamlingarna

I Kontakten har som bekant debatterats problemet födelsedagsinsamlingar på arbetsplatsen. Debatten har gett följande resultat:

På Huvudfabriken har några ingenjörer, som inte vill ha insamlingar när de fyller 50 år, anmält detta till personalavdelningen. Där har deras önskan antecknats på personalkortet. De hoppas att deras önskemål skall respekteras. Den som tänker sätta igång en insamling på HF bör alltså i förväg ringa tel. 1837 när det gäller kontorspersonal. För verkstadspersonalen finns motsvarande anteckningar hos resp. skrivbiträde. Och den som vill följa exemplet får sålunda se till att få en anteckning därom på sitt personalkort.

Red.

Konstföreningen svarar

Ledningen för en så stor konstförening som vår måste givetvis vara beredd på kritik och bör tacksamt taga emot sådan. Under föreningens tolvåriga tillvaro har det visat sig att de modigaste kritikerna ringt eller personligen uppsökt någon av oss i styrelsen och framfört sina oförgräpliga meningar om konst i allmänhet och oss i synnerhet. Av olika skäl vill inte alla göra så men hade den ärade signaturen »Picasso» gjort det hade vi bl. a. kunnat klara ut en rad missförstånd. Att döma av uttryckssättet gissar vi bl. a. att signaturen är ganska ny som LM:are och därför inte kunnat följa Konstföreningens verksamhet genom åren. Vad beträffar signaturens åsikt om hur en konst-

förening skall arbeta kan vi bara konstatera att vi är rörande eniga med honom. Läs föreningens stadgar! Vi förstår bara inte ett par uttryck. Vad är en vykortsmålare? Jag blåddrade för en tid sedan i en trave »vykort» med idel verk av Matisse, Braque, Olle Olsson, Picasso m. fl. Och »en förgången periods menlösa konst». Vad är det? Det finns faktiskt mycken dramatik och problematik i konsten genom alla tider och i alla kulturer. Inställningen frammanför bilden av två arga, unga män, med ångestskägg och andra attribut, som står framför en museiport och den ene säger: »Låt oss gå in och spotta på Rembrandt!» Också ett slags snobberi!

Man bör nog försöka närma sig konsten med litet större ödmjukhet och framför allt avstå från att använda invektiv. Man kan naturligtvis tycka vad man vill men ett omdöme väger tyngre om det är grundat på *kunnande*. Vi vill absolut inte förhäva oss men åratals studier, umgänge med goda konstnärer, äldre och yngre, samt, signaturen må tro det eller inte, besök på »riktiga» utställningar har lärt oss en smula om det intressanta, men ingalunda lättillgängliga ämnet konst.

»Picasso» anser sig kunna föra samtliga lunchgästers talan och påstår att vi förstör deras matlust. Men alla är inte sådana »finsmakare» som »Picasso» anser sig vara och man bör aldrig generalisera. Det som mest äcklar signaturen är tydligen vad han kallar den avbildande konsten. Egentligen är det inte frågan om att någonting är avbildat utan *hur*. Konstnärens strävan är inte att avbilda utan att skapa en bild. Detta gäller i hög grad om bl. a. Picasso (konstnären), som faktiskt måste räknas till de föregelseväckande avbildarna.

Signaturen sätter den »strängt avbildande» konsten mot den »moderna, levande, under utveckling stadda» konsten, en jämförelse som haltar betänkligt. Signaturen avser troligen i ena fallet den konst som i stort sett är inspirerad av synupplevelsen i omgivningen, i naturen, »naturalistisk» konst och i andra fallet den som bygger på mer eller mindre intensiva upplevelser, rena känslostämningar, »nonfigurativ», »abstrakt», »spontan» konst. Den förra är enligt signaturen föraktlig, den senare den enda, höga, rena Konsten.

Nu är det så att båda levat sida vid sida så länge människor ägnat sig åt konstutövande. Man bör därför med stor försiktighet använda ordet »modern».

När försökte vi inbilla någon att vissa av dagens konstnärer skulle vara ointresserade av att utställa hos oss? Jag vill bara räkna

upp några namn på sådana konstnärer som signaturen avser och som »hängt» hos oss: Olle Bonnier, Pierre Olovsson, Ivar Morsing, Esaias Thorén, Nils Nixon, Jörgen Fogelqvist, Lage Lindell.

Av de föregelseväckande kan nämnas: Gideon Börje, Harald Lindberg, Kurt Lindon, Hugo Zuhr, Syen Erixon, Pelle Åberg, Börje Mell, Jurgen v. Konow, Louis Bastin, Roland Svensson, Gösta Granström, Signe Barth, Emil Hagström, Stig Blomberg, Gustaf Nordahl, Axel Wallenberg. Vilken av dem är menlös?

Roland Kempe och Olle Baertling är lika litet som någon annan verklig konstnär några röda skycken för oss. Det är den oambitiösa, dilettantmässiga tavelutverkningen vi bekämpar, men även då utan affekt.

Beträffande inköp på konstnärernas egna utställningar förhåller det sig på följande sätt. Många konstföreningar kan av olika anledningar inte anordna utställningar på sitt företag, utan köper under året sina utlottningssaker så som signaturen talar om. Vi däremot ordnar 8 à 9 utställningar om året och garanterar inköp av varje utställande konstnär, vilket rent ekonomiskt möjliggör »direkta» inköp.

Det har gått signaturen aldeles förbi att Konstföreningen då och då anordnar visningar av konst- och kulturhistoriskt intressanta byggnader, institutioner och stadsdelar samt gruppbesök på de stora utställningsevenemang.

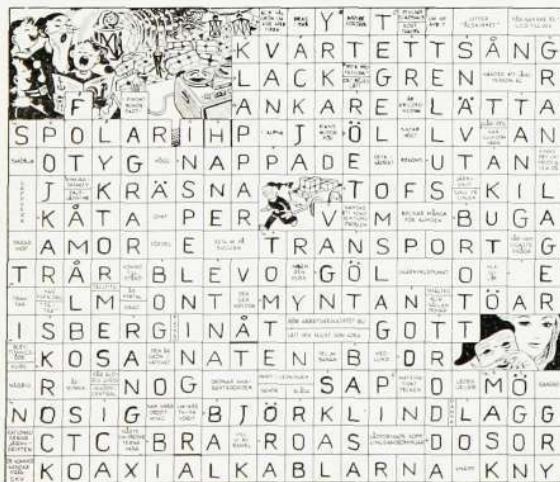
Vid diskussionskvällarna har inte så mycket konstnärer som »konstdoktorer» kommit till tals. Vid årsmötet är emellertid alltid en eller två konstnärer inbjudna just för att få diskussion igång.

Till slut vill jag bara säga att »Picasso», om han inte är det förut, är hjärtligt välkommen som medlem i Konstföreningen, där han med sitt stora intresse för dess arbete borde kunna göra en insats och blåsa nytt liv i dess kanske en aning domnade livsandar.

På signaturen »Konstintresserads» fråga kan jag svara: Jo, det finns en trevligare utställningslokal, nämligen i Midsommargården, där vi också höll till de första åren. Sedan det från personalhåll framförts önskemål om att matsalarna borde prydas på något sätt gjordes en överenskommelse mellan bolaget och Konstföreningen, som gick ut på att vår verksamhet skulle överflyttas till matsalarna. Vi övergav en vacker utställningsmiljö men kan i gengäld räkna med tio gånger så stor publiksiffra som tidigare.

G Berggren

Lösningar på julkrysset och novembernoten

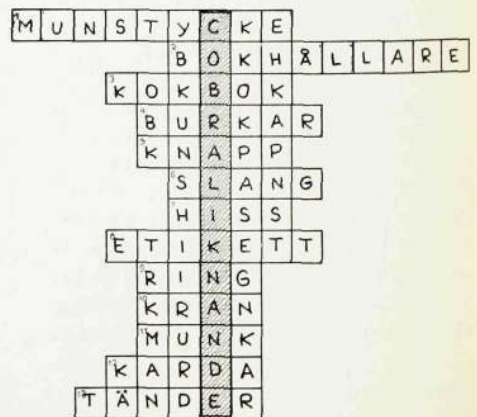


Årets julkryss kanske var lite svårare än förra årets men ett stort antal rätta lösningar hade skickats in. De tre först öppnade rätta var: 1. herr Sture Nilsson, KA/Vt-68, 2. herr Wille Eriksson, SKV/Avd. 08, 3. herr Gert Brandt, TVpv.

Prispengarna kommer på posten.

I mängden av svar till novembernoten hittade vi först följande tre korrekta: 1. fru Edith Oskarsson, HU/Tf, 2. fru Lillemor Fredholm, SKV/Avd. 76, 3. ing. B Fagerholt, HF/Vt-36.

Rätta lösningarna återfinnes härintill.





FRÅN FÖRETAGS NÄMNDERNA

DKB FÅR KONCERNENS 20:e FÖRETAGSNÄMND

LM Ericssons Driftkontrollbolags företagsnämnd, koncernens 20:e, höll sitt första sammanträde den 3 december 1959.

Detta sammanträde började med en presentation av företagsnämndsavtalet och val av funktionärer i nämnden. Därefter redogjorde direktör Hallberg för hur DKB är uppbyggt och hur arbetet inom företaget är organiserat. Avslutningsvis visades stillfilmerna »LM-året 1958» och »Ekonomisk höstjournal 1959».

I sin redogörelse över företagens organisation började direktör Hallberg med att omtala, att DKB för närvarande sysselsätter ca 290 personer. Av dessa sysselsätts majoriteten i lokalerna på Industrivägen 10 medan en mindre del befinner sig ute hos kunder. En annan del av personalen arbetar vid filialerna i Göteborg och Malmö. Dessa filialer har på senare tid utvidgats, vilket medfört att de nu arbetar effektivare än förut. Således har Malmö-filialen erhållit en kalkylator för bl. a. demonstrationsändamål och meningen är att även Göteborgs-filialen skall få en sådan maskin.

Inom DKB är försäljningsavdelningen den primära avdelningen i och med att den skaffar order till företaget. Avdelningen är inte stor men den arbetar med högt kvalificerade saker och sysselsätter högt kvalificerad personal.

Försäljningen är huvudsakligen inriktad på data- och hålkortsmaskiner där DKB representerar engelska tillverkare, nämligen Ferranti för datamaskiner och ICT (International Computers and Tabulators Limited) för hålkortsmaskiner. ICT är ett bolag som uppkommit efter fusion mellan Power Samas, DKB:s gamla huvudman, och BTM (British Tabulating Machine Company Limited). Genom denna fusion har det nya bolaget fått ett större tillverkningsprogram och därmed bättre konkurrensmöjligheter, vilket i sin tur går igen på DKB:s möjligheter att konkurrera på den skandinaviska marknaden.

Genom samarbetet med Ferranti har DKB fått möjligheten att erbjuda sina kunder computers av olika kapacitet vilken möjlighet inte fanns så länge bolaget endast representerade Power Samas. Ferrantiförsäljningen måste därför anses vara en absolut nödvändig del av DKB:s verksamhet. Få

av bolagets anställda arbetar emellertid med denna gren av verksamheten men detta till trots har flera stora anläggningar redan sålts, vilket får betraktas som en stor framgång för DKB. Samarbetet med Ferranti torde komma att ytterligare ökas.

Försäljning av Adremamaskiner ingår även i försäljningsprogrammet, där det utgör ett komplement till data- och hålkortsmaskinerna.

Under de senaste fem åren har även den egna tillverkningen ökat. Man tillverkar således den svenska kalkylatorn, markstansen, interpolatorn och tape-to-card-maskiner. Dessutom sker viss komplettering av de maskiner man erhåller från England. I den egna tillverkningen har teknikerna en stor förmån, då de kan arbeta med komponenter från moderbolaget. Således ingår koordinatväljaren i den svenska kalkylatorn. Ar-



ten av de ingående komponenterna torde emellertid komma att ändras genom övergång från reläer till transistorer. Då DKB:s tekniker har god kontakt med moderbolaget och planerar för en sådan övergång, torde denna kunna ske successivt.

Vid leverans av egna produkter har under de senaste åren inträtt en stor förändring. För tre år sedan var således leveranstiderna så långa som upp till två år. I dag är läget emellertid det, att man vid försäljning av en svensk kalkylator måste och kan lova leveranstider på så kort tid som tre månader. Då tillverkningen tar ca 6-9 månader uppstår vissa planeringsproblem i samband härmed. Vid hopsättningen måste man snabbt kunna bestämma och ändra från en maskintyp till en annan.

Direktör Hallberg omtalade vidare, att försäljningssidan försökt och även lyckats bygga upp en hyresförsäljning av hålkortsmaskiner förutom den rena försäljningen. Detta är en mycket viktig del av verksamheten, då man härigenom erhåller hyresintäkter varje år.

Gratis

till

PARIS



Just det, en gratisresa till Paris är den belöning 1959 års bästa förslagsställare vid HF/Kontoret, HF/V, HF/Z, BA/V, GV, HU, KA, Kh, KV, MÖ, SÖ och TV får som extra uppmuntran för sitt förslag. En speciellt tillsatt jury granskar förslagen och utser de tre bästa, vars upphovsmän tilldelas var sin studieresa i pris.

Som ovan framgått utgörs första pris av en resa till Paris, andra pris är en resa till Köpenhamn och tredje pris en resa till Oslo. Resorna är menade som studieresor med besök vid Ericsson-koncernens anläggningar i de olika städerna.

Under februari utses pristagarna, som tillsammans med förslagen presenteras i nästa nummer av Kontakten.

Extrabelöningar kommer även att delas ut för förslag inlämnade under 1960. Lämna därför redan nu in det där förslaget Du så länge funderat över. Kanske blir det 1960 års bästa förslag.

Den övriga verksamheten inom bolaget, såsom tryckeri, system- och servicearbete, är en följd av att man placerat en beställning hos en hålkortskund. Tryckeriet får således trycka de kort som skall användas i hålkortsmaskinerna. På detta område råder för övrigt en synnerligen hård konkurrens, där speciella korttillverkare uppträtt på marknaden med priser som ligger under marknadspriset. Direktör Hallberg framhöll, att det är av stor vikt för maskinens prestanda att rätt kort användes. Det är därför nödvändigt för DKB att få så stor del av kortbeställningarna som möjligt, då härigenom maskinerna arbetar bättre.

På PB-byrån får kunderna information och praktik i hur maskinerna skall användas genom den utbildning som sker av stansflickor och operatörer.

3/12 1959

KOSTNADSDISKUSSION VID HF

Direktör Thorelli lämnade sin sedvanliga dagslägesöversikt, varvid han började med att konstatera, att den politiska situationen alltså är orolig på flera håll i världen och främst i Afrika och Asien.

I ekonomiskt hänseende är det mest anmärkningsvärda att stålstrejken i Amerika med hjälp av arbetslagstiftningen avbrutits för en period av 80 dagar. Stålstrejken har inneburit, att exempelvis General Motors och andra industrier nödgats permittera ca 1/2 miljon man och lika många var tidigare direkt arbetslösa genom strejken.

Konjunkturerna synes såväl i USA som i andra västmaktsländer vara stabila. I Europa rör för närvarande den allmänna diskussionen huvudsakligen bildandet av sjustatsmarknaden, EFTA, samt framtidsmålet om sammanslagningen med de Sex.

I Sverige är konjunkturerna uppåtgående, ehuru statistiskt sett knappast så bra som man i allmänhet föreställer sig. Förbättringarna beror delvis på ökade investeringar av det allmänna och industrin. Massa- och träindustrin har liksom malmbrytningen och järnbruket fått bättre avsättningsmöjligheter. Verkstadsindustrins olika branscher visar uppåtgående tendenser men varven har

det fortfarande bekymmersamt. Speciellt varven men även övrig verkstadsindustri, som tillsammans levererar 25 % av sin produktion till utlandet, klagar över sjunkande lönsamhet.

Avtalsläget är för närvarande mycket oklart såväl vad beträffar tjänstemännens pensionsfråga som lönefrågorna.

Beträffande LME gäller att ordergången varit bättre än de närmast förgående åren. Bland större beställningar märks Tunisien med ca 12 milj. kronor och Egypten med ca 26 milj. kronor. Sistnämnda order på ca 44 000 nummer till stor del i Kairo är delvis mycket brådskande. I Egypten skall bolaget vidare lämna hjälp för utbyggnad av verkstäder för produktion av telefonapparater och stationsutrustning med koordinatväljare.

I Australien har bolaget träffat överenskommelse med australiska telefonförvaltningen, APO, innebärande att den som standard antagit LME:s koordinatväljarsystem. Detta skall tillverkas i två inhemska fabriker, som ägs av med LME normalt konkurrerande firmor. Avtalet omfattar tämligen stora leveranser fördelade på många år. Ur propagandasynpunkt är detta avtal be-

tydelsefullt, då den tidigare inställningen brutits, att endast det i England tillämpade Strowger-systemet skulle användas i Australien.

I den följande diskussionen framhölls bl a att forskjutningen i den relativa andelen i leveranserna mellan koordinatväljare och 500-väljare inte torde väntas medföra någon nedgång i relätillverkningen, då båda systemen medför ungefär samma belastning på relätillverkningen.

Beträffande australienordern omtalade direktör Lindberg att LME:s koordinatväljarsystem skall tillverkas i Australien på licens av de två konkurrentföretagen. Eftersom det kommer att taga tid för dem att komma i gång med det nya systemet, torde man även få räkna med direktleveranser härifrån under viss tid.

Direktör Lindberg kunde vidare omtala, att den tidigare uppskjutna utbyggnaden vid Kabelverket i Älvsjö nu kommer att återupptagas. Utbyggnaden motiveras med behovet av plastisolerad kabel och beräknad export av pappersisolerad kabel.

Kostnader och konkurrens

Hr Arthur Eriksson omtalade, att man från arbetarhåll tagit upp rubricerade fråga för att från bolagsledningen få synpunkter på den inverkan man kan förvänta att frihandelszonavtal, omsättningsskatt, ändrad bolagsskatt och pensionsreformen kommer att få på företagets konkurrenskraft och kostnader.

Direktör Ohlin informerade med anledning av frågeställningen om att omsättningsskatten för LME:s vidkommande kan uppskattas till ca 200 000 kronor per år.

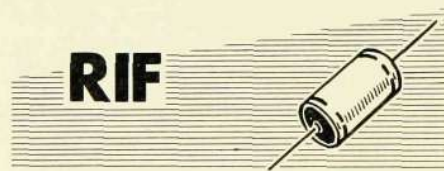
Pensionsreformens verkningar är svåra att med säkerhet beräkna på tjänstemannasidan, eftersom förhandlingarna ännu inte slutförts beträffande samordningen. 1958 betalade företaget ca 4,4 milj. kronor som pensionskostnader.

Beträffande den obligatoriska tilläggs pensionen gäller att avgiften är fastställd till ca 1,9 % på lönesumman för 1960, vilket betyder ca 1,4 milj. kronor för bolaget. 1964 kan man på grund av avgifternas stegring räkna med en kostnad av 3,7 milj. kronor. Man räknar med att avgiften skall fortsätta att stiga till minst omkring 10 %, vilket skulle betyda ca 7 milj. kronor per år. De nämnda siffrorna avser arbetarsidan och tager ej någon hänsyn till löneförhöjningar eller antalsförändringar.

Bolagsskatten höjdes som en tillfällig åtgärd från 40 till 50 % för några år sedan. Nu har beslutats en återgång till 40 % från och med inkomståret 1960. Hur stor skatt bolaget kommer att belastas med beror givetvis på årsvinstens storlek. Om man utgår från antagandet att årsvinsten skulle redovisas med 15 milj. kronor, skulle skatten reduceras med ca 2,5 milj. kronor.

Det träffade avtalet om en gemensam europeisk marknad, d. v. s. sexstatsöverenskommelsen, innebär att man fram till 1970 skall avskaffa tullarna inom ifrågavarande område och även anpassa sina tullar till

TRÅNGBOTT HOS RIFA



Ingenjör Mörner redogjorde för produktionen och arbetstillgången, varvid han bl. a. kunde omtala, att budgeten för år 1960 nu föreligger färdig och totalt pekar på en 45 %-ig ökning. För gnistsläckarna är inte någon större ökning budgeterad men produktionen kommer trots detta att öka ganska avsevärt beroende på att en lageruppbyggnad måste företagas.

Leveranserna under oktober-november 1959 var rekordhöga och under november månad översteg de för första gången i bolagets historia en miljon kronor.

Tillverkningsstakten är för närvarande hög men första tertiet 1960 måste den ytterligare ökas för att man skall kunna klara åtagna leveranser.

Rifa arbetar för närvarande med för liten personal men då samtidigt lokalerna redan är fullt utnyttjade kommer det att bli svårt att bereda plats för den personal som måste nyanställas. Grännafabriken kommer därför att utgöra en välbehövlig avlastning när den kommer att tagas i bruk efter semestern 1960. Beträffande produktionsprogrammet vid Grännafabriken framhöll ingenjör Mörner, att avsikten för närvarande är att elektrolytavdelningen skall förläggas dit. Tillverkningen där skall planeras av en konsultfirma, då man inte själv har tid och möjlighet att genomföra detta arbete.

Då bolagets egna lagerlokaler börjar att bli alltför knappa, har Rifa sagt upp Ermi från den lokal detta bolag disponerat hos Rifa.

Ingenjör Mörner ansåg, att man under år 1960 borde kunna få en utökad export beroende på avtalet om sjustatsmarknaden. Han räknade därvid med att försäljningen i första hand kommer att gå på Norge, Danmark och Finland. För att kunna hävda sig på sjustatsmarknaden måste man producera i stor skala och till bra kvaliteter, framhöll ingenjör Sternbeck.

Ingenjör Sternbeck hade under hösten besökt Siemens kondensatorfabrik i Tyskland, varvid han haft tillfälle att jämföra denna med Rifa. Han hade därvid funnit, att de metoder och den maskinutrustning som används vid Rifa är överlägsen dem vid Siemens. Att tyskarna detta till trots kan hålla låga priser beror främst på deras stora produktionsvolym och de låga arbetslönerna i Tyskland. För att Rifa skall kunna hävda sig på den internationella marknaden är det således nödvändigt att man har ett tekniskt försprång. Även vid en jämförelse med Amerikas största kondensatorfabrik, vars direktör just gästade Rifa, framkom att man i flera avseenden står högre än denne konkurrent.

7/12 1959

omvärlden. Vidare skall kvantitativa begränsningar inom området avskaffas och förhållandena på arbetsmarknaden och det sociala området harmoniseras. Hittills har tullarna inom området sänkts med 10 %.

Den nyligen träffade överenskommelsen om sjustatsområdet innebär att dessa stater bildat ett frihandelsområde. Man avser att avskaffa tullarna inom området från och med år 1970 och börjar med en sänkning med 20 % den 1 juli 1960. Man räknar med att behålla sina egna tullsatsers gentemot omvärlden men att inom området eliminera kvantitativa importrestriktioner. Det är att hoppas att de båda blocken i framtiden kan på något sätt bilda en gemensam enhet för undvikande av handelssvårigheter inom Europa. Det kan nämnas att de sju exportörer till de sex för ca 2,2 miljarder dollar per år, under det att de sex exportörer till de sju för ca 3,5 miljarder dollar per år. För övrigt exporterar de sex för ca 1,7 miljarder dollar till det brittiska samväldet, som genom England anslutes till de sju, under det att de sju endast exporterar för 0,4 miljarder dollar dit. De sex bör alltså vara inresserade av ett samförstånd med de sju.

LME:s fakturering på sextatsgruppen uppgick genomsnittligt för åren 1956-1958 till 18,2 milj. kronor medan exporten till sjustatsgruppen under samma tid genomsnittligt uppgick till 20,8 milj. kronor. Exporten till de båda grupperna är således av ungefär samma storleksordning. I sextatsgruppen väger Holland och Italien tyngst och i sjustatsgruppen Danmark, Norge och Portugal. Överenskommelserna kan få den effekten, att våra konkurrenter, Siemens i Tyskland och Bell i Belgien, kan räkna med tullsänkningar på sin export till Holland och Italien. Å andra sidan har vi egna fabriker i båda dessa länder, varför vi inte torde vara så sårbara. Inom sjustatsgruppen fruktar våra konkurrenter, att vi får tillgodoräkna oss tullsänkningar vid export till både Norge och Danmark. Dessa länder har emellertid redan förut mycket låga tullar. Man kommer till slutsatsen, att överenskommelserna om sex- respektive sjustatsgruppen inte torde få någon nämnvärd betydelse för vår försäljning.

Direktör Ohlin nämnde slutligen, att Sveriges lönekostnader inkl. sociala kostnader per arbetstimme är mycket höga i förhållande till andra europeiska länder.

På en fråga om omsättningsskatten svarade direktör Ohlin, att denna skatt i dagens läge avsåg att reducera den privata konsumtionen och för detta ändamål synes vara ett riktigt instrument under förutsättning att den inte tages till intäkt för kompensationskrav, i vilket fall den inte kommer att ha avsedd effekt.

I den följande diskussionen framfördes några synpunkter på att LME trots en hög lönenivå lyckats hävda sig väl på exportmarknaden. Detta bekräftades av direktör Ohlin, som framhöll att detta naturligtvis till en del torde bero på att LME har goda konstruktörer, en god planering och administration samt skickliga tjänstemän och arbetare.

Avslutningsvis framhöll direktör Lindberg, att svensk industri torde arbeta med lägre marginaler än vad som är vanligt i många andra länder.

Sedan föregående nämndsammanträde

ORDERLÄGET GOTT

Överingenjör Styrén redogjorde för dagsläget på T-avdelningarna, varvid han konstaterade att orderingen varit god och att budgeten torde vara väl fylld vid årets slut. Vid en uppdelning av ordena på olika grenar finner man, att orderingen på transmissionsmateriel avsevärt överstiger vad som budgeterats och att orderingen för pupin håller sig mera konstant, dock något stigande. Militärbeställningarna släpar mycket efter beroende på att beställning formellt inte kan ske förrän vissa försäljningstekniska frågor lösts.

Vid en uppdelning på marknader finner man att orderingen från Sverige varit glädjande stor, varvid speciellt Televerket

1960 för TV:s vidkommande räknat med ca 20 % ökning i förhållande till tidigare budget.

Ingenjör Eriksen redogjorde för konstruktionsläget. Han berättade att i stort sett alla enheter i det nya 60-gruppssystemet är färdigritade som produktionsdokument. Där emot är ännu inte alla enheter prototypprovade. Detta kan komma att försäkra vissa ändringsorder om fel skulle uppstå.

Avdelning K har haft vissa svårigheter att få fram prototyper för provning men hoppas likväl kunna prova dem i enlighet med de planer som uppgjorts med TV.

Ett annat nyckelprojekt är 12 MHz-utrustningen för Stockholm, Västerås och Örebro. Denna utrustning skall vara installerad vid årsskiftet 1960/61, varför stora krav ställs på både TV och T-avdelningarna. En del av enheterna är färdigkonstruerade och man hoppas bli färdig med resterande del under våren 1960, varför montagetiden kommer att bli kort. Kunden är emellertid helt införstådd med den tidsnöd man har i arbetet på detta projekt. Byggsättet är färdigkonstruerat, verktygen är beställda och en stor del av erforderliga komponenter har inköpts, varför således den yttre ramen kring projektet är klar.

Ingenjör Jonson omtalade att beställningarna på TV nästan helt domineras av T-materiel. Inläggningen fram till dags dato motsvarar en budgeterad inläggning för året, varför eventuell ytterligare inläggning under resterande del av året kommer att gå över budget. Orderingen överstiger nu utleveranserna. Man eftersträvar att hålla en jämn orderstock och eftersläpningarna är mycket små.

Inleveranserna till lagret kommer i år att uppgå till ca 13 milj. kronor, vilket är något mindre än förra toppåret 1956. Antalet anställda arbetare har från föregående nämndsammanträde stigit från 340 till 360.

En uppdelning av orderstocken visar, att orderbeståndet på ramar sjunkit med ca 50 %, medan orderstocken på kort stigit med motsvarande storleksordning. Även stativen har rönt en viss uppgång på grund av det nya byggsättet.

På en fråga varför T sålde så litet på Danmark svarade överingenjör Styrén, att vid den mycket stora upphandlingen som skedde i Danmark för 6-8 år sedan låg T såväl tekniskt som prismässigt bra till men man var ovillig att placera hela ordern hos LME. T-materielen beställdes hos Philips och stationsmaterielen, som var den största delen, hos LME. Relativt stora kompletteringsköp har skett utan licitation, varför inga T-affärer kunnat göras. Det danska nätet var baserat på 48-gruppssystem. En övergång kommer att ske till 60-gruppssystem. Tiden är nu mogen att på allvar söka komma in i Danmark och med nykonstruktionen M/58 har LME en produkt som borde hävda sig väl i konkurrensen.



bidragit med betydligt större order än väntat. Beträffande utlandsorder har stora sådana erhållits i Mexico och Venezuela. I Norge har försäljningen varit jämn, dock lägre än budget. Ändring av telefontaxorna i Italien har medfört att försäljningen av T-materiel har varit större än väntat. Brasilien är en bra marknad men svårigheterna att få importlicenser hindrar försäljningen. Orderingen har därför blivit lägre än väntat.

Beroende på vissa omständigheter har faktureringen blivit lägre än beräknat. Materiel har levererats till Colombia, men eftersom hus och vägar ännu inte är klara har man inte kunnat installera och därför ej heller kunnat fakturera. Eftersläpning föreligger också på militärleveranser.

Orderbeståndet

har ökat och motsvarar för närvarande ett par års ganska hög produktion. I prognosen för nästa femårsperiod har man för

hade till verkstadens förslagskommitté sex förslag inlämnats, varav två belönades med sammanlagt 500 kronor och tre bordlades för vidare utredning. Ett förslag kunde icke belönas. Under året har 23 förslag inkommit, varav 15 belönats med 2 370 kronor. Kontorets förslagskommitté hade behandlat sju gamla förslag och två nyinkomna. Tre hade bordlagts och ett belönats med 35 kronor. Under år 1959 hade kontorets förslagskommitté behandlat 39 förslag, varav sju belönats med 275 kronor.

Det beslöts att extrabelöningar för de under 1959 bästa förslagen inom moderbolaget skulle utdelas.

24/11 1959

25/11 1959



Vid decembersammanträdet med företagsnämnden vid MÖ kommenterade ingenjör Larsson den dagsaktuella situationen, varvid han bl. a. framhöll, att några större förändringar ej inträtt sedan föregående nämndsammanträde. Ordresituationen är sådan att sysselsättningen är tryggad fram till semestern 1960. Direktör Gerdhem framhöll, att de order och de förhandslöften om order man nu har torde trygga sysselsättningen ganska länge. Då dessa order delvis är beroende av statsmakternas anslagsbeviljande, kan ett förhandslöfte många gånger vara osäkert fram till dess man verkligen fått ordern i sin hand.

Ingenjör Hedman omtalade, att ytterligare en utbyggnad kommer att ske vid MÖ. Avsikten är nämligen att nya lokaler skall iordningställas för ytbehandlingen. Detta kommer att ske i form av en utbyggnad av den nuvarande fabrikslokalen med 280 m². I denna nybyggnad skall galvanisk ytbehandling, impregnering och lackering inrymmas. Denna utbyggnad kommer inte att medföra någon större personalökning.

På en fråga upplyste hr Hedman, att påbyggnaden kommer att börja inom en mycket kort tid och att man hoppas byggnaden skall vara färdig att tagas i bruk efter semestern 1960. Detta tidsprogram är emellertid beroende på hur väderleksförhållandena kommer att utveckla sig under vintermånaderna.

Hr Larsson omtalade, att kontorsbyggnaden nu är pålåd och att byggnadsarbetena pågår. Han kunde även omtala, att man på baksidan av bergklacken bakom LME:s tomt kommer att bygga ett mätthus samt en väg till detta. Mätthuset kommer att bli en tvåvåningsbyggnad.

30/11 1959



Disponent Frenning redogjorde för läget vid Huddingefabriken, varvid han bl. a. framhöll, att årets leveranser av pupinspoler är nära 20 % mera än föregående år och nytt rekord. Leveranserna har kunnat fullföljas enligt kundernas önskemål så gott som 100 %-igt. Som vanligt har Telestyrelsen varit den helt dominerande kunden och exporten har endast utgjort ca 4 % av produktionen.

Produktionen av övriga objekt - ledningstransformatorer, ledningsbalanser, Vs-filter och krafttransformatorer - har liksom föregående år varit av ganska liten omfattning. Tillverkningen av transformatorutrustningar för Telestyrelsen är nu i gång på ett tillfredsställande sätt och HU kommer i år att leverera omkring 1/3 av den totala beställningen.

Utsikterna för år 1960 pekar på en ökning med 10 % jämfört med år 1959. Även

på exportsidan väntas en ökning ske och redan nu har man inläggande exportorder på ett något större antal spolar än hela 1959 års exportleveranser uppgår till.

Övergången till ferritspoler kommer att ske successivt under år 1960. Således kommer ca 1/3 av 1960 års leveranser att utföras som ferritspoler, varvid dessa kommer att monteras i boxar av nuvarande konstruktion. Nya konstruktioner av boxar kan bli aktuella för leverans i början av år 1961.

Disponent Frenning uttryckte sin stora tillfredsställelse över att HU under året lyckades klara av praktiskt taget alla åtaganden och framförde sitt tack härför till de anställda.

Stillfilmen »Vinn på svinn» visades, vilken behandlade olika sätt att bekämpa svinnet i produktionen. I den diskussion som följde efter filmen omtalade disponent Frenning, att svinnet på koppartråd vid HU uppgår till 11 à 12 % av uttagen kvantitet. 7 à 8 % torde vara nödvändigt svinn medan resterande del får anses vara vanespill.

14/12 1959



Direktör Patricks lämnade en kommentar till dagsläget, varvid han berörde såväl den internationella som den nationella situationen. Beträffande läget i Sverige omtalade direktör Patricks, att de svenska exportindustrierna är nöjda med de under år 1959 uppnådda resultaten. Varven såväl som de verkstadsindustrier som arbetar på export klagar emellertid över den sjunkande lönsamheten.

Den svenska arbetslösheten är något lägre än vid motsvarande tid föregående år och för industrin väntas en fortsatt ökning av sysselsättningen under vinterhalvåret 1959-1960. Brist på yrkesarbetare förelåg i september 1959 inom metall- och verkstadsindustrier. Antalet tjänstemän inom industrin har ökat med 2 1/2 % eller 5 000 personer mellan augusti 1958 och augusti 1959.

Beträffande LME framhöll direktör Patricks, att orderingången under år 1959 varit bättre än under år 1958. Televerkets beställningar ligger på ungefär samma nivå som föregående år, medan de utländska stationsbeställningarna ökat kraftigt med stora beställningar från bl. a. Tunisien och Egypten.

Utvecklingen visar att LM:s koordinatväljarsystem blivit definitivt accepterat och från utlandet är beställningarna av stationer med detta system väsentligt större än stationer med 500-väljare.

Aktuellt från stationsmontagen

Övering. Ledin informerade om ordersituationen på stationsmontagen.

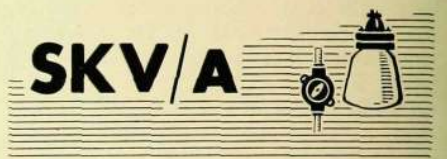
Sedan föregående nämndsammanträde omfattar beställningarna på utökning av 500-väljarstationer 25 000 nummer, medan idriftsättningarna under samma period uppgår till 35 000 nummer. Televerket har ock-

så beställt 120 000 telefonapparater DBH 15 x 85, 1 000 fälttelefonapparater, 150 000 fingerskivor samt 100 st. högtalartelefoner (Ericovox).

Televerket synes icke få några bekymmer med placering av de beställda Ericofonerna. Den 30. 11. 1959 hade Televerket noterat 23 854 beställningar.

En översikt över förslagsverksamheten visar att sex förslag inlämnats år 1959, varav hälften under hösten, vilket möjligen kan bero på den utlysta pristävlingen. Sedan år 1951 har 106 förslag inlämnats, av vilka 49 belönats med tillsammans 4 100 kronor. År 1955 inlämnades flest förslag, 26 st., medan 1951 var det år då minsta antalet förslag inlämnades eller 4 st.

15/12 1959



Vid sammanträde med företagsnämnden vid Sieverts Kabelverk, Alingsåsfabriken, den 16 december 1959 lämnade ordföranden, ingenjör Callmin, en produktionsöversikt, varvid han bl. a. omtalade, att beläggningen i fabriken för närvarande är mycket god. Även utsikterna för nästa år ser gynn-samma ut och visar på en oförändrad sysselsättningsnivå.

På muffsidan kan man i stort räkna med tillverkning i oförändrad omfattning, dock med en viss nedgång på muffar som berörs av utvecklingen på plastkabel. På Gebe- och lysrörssidan räknar man för år 1960 med samma omsättning som år 1959, eventuellt kan en mindre ökning för lysrören vara att vänta.

För de nya produkterna, kabelstegar och kabelskåp i plåt, är en betydande ökning att vänta. Trots plåtskåpen torde även gjutjärnsskåpen komma att stå sig bra i konkurrensen.

På grund av den nedgång i beläggningen som inträffade i början av år 1959 togs en del nya objekt upp på tillverkningsprogrammet, såsom trumcentra och kontaktstift till Sundbybergs-fabriken, plåtdetaljer till Alpha samt billedningar och en del plåtarbeten till SAAB. Under år 1960 kommer inläggningen av dessa objekt att öka något.

För att 1960 års tillverkningsprogram skall kunna klaras måste en noggrann planering göras och där så behövs måste maskiner och verktyg kompletteras.

Ingenjör Callmin omtalade vidare, att en omdisposition av lagerlokalerna måste företas och att utrymmet för tillverkningen av de nya produkterna måste utökas.

Ingenjör Callmin kunde vid sammanträdet demonstrera den nya gatuarmaturen, som skall tillverkas av en guten siluminstomme. Reflektorn kommer att göras av aluminiumplåt, som glansbehandlas och som är så utformad att man får en indirekt eller bländfri belysning. Reflektorn inneslutes av en bonoplekkupa, som är fäst på en metallram. Armaturen kommer att tillverkas med två lysrör.

16/12 1959