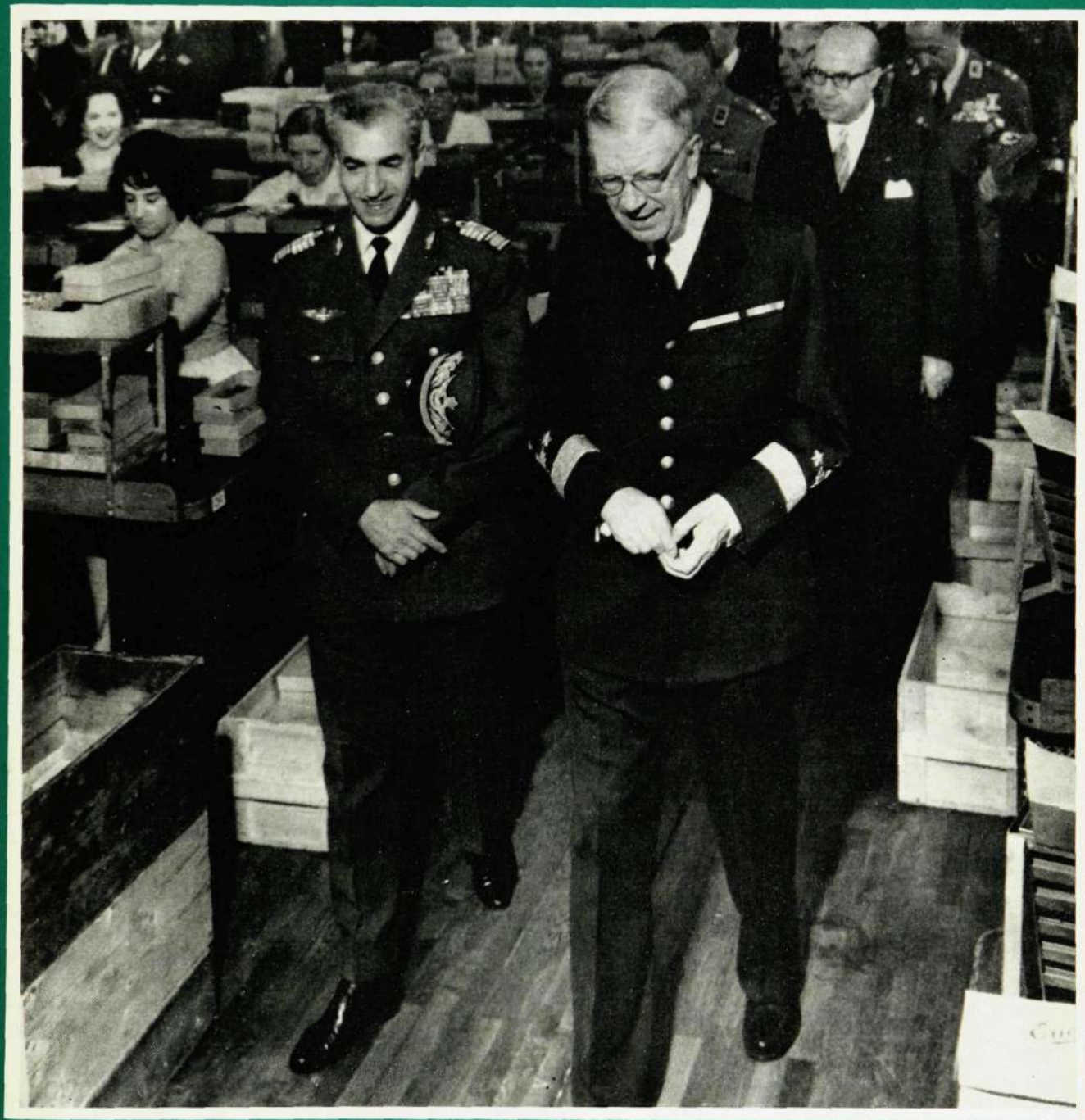


# Kontakten



*Ericsson*  
LM

LM-ARNAS TIDNING



# Kontakten

## LM-arnas tidning

Ansvarig utgivare: Hugo Lindberg  
Redaktör: Sigv. Eklund, tel. 453  
Redaktionssekr.: Bo Hedbom, tel. 1565, 454

### Redaktionskommitté:

Henning Augustsson, Vt 27, tel. HF 291  
Rolf Fischer, T/Krmk, tel. Tellus 396  
Folke Zandén, Vas, tel. HF 611  
Karl Einar Österlund, Vt 18, tel. HF 718

### Lokalredaktörer:

J Hagdahl, Ermi och BA, tel. 56; J Wäneland, SER, tel. 305; S von Melstedt, SRA, tel. 211; M Steiner, Kabelverket, Älvsjö, tel. 31; B Larsson, Alpha, tel. 17; A Hofström, SIB, tel. 231; P Nyhult, Rifa, tel. 109; C G Löfgren, FÖB, tel. 250; E Wandel, RGA, tel. 163; G Falkman, HU; Å Olsson, SKV; Å Jurstrand, Katrineholm; P Mowald, Söderhamn, tel. 49; Å Bergman, Karlskrona; H. Leksell, Örebro; L. Falk, Alingsås; L. O. Larsson, Göteborg/Mölnadal.

### Omslagsbilden:

Shahen av Iran har som bekant besökt Sverige — och LM. Här vandrar han genom Vt-27 tillsammans med vår på LM snart hemtame kung.

Foto: Börje Holm, HF/Rf

### Ur innehållet:

Sida

Det stora aktieköpet .....	23
Affärs- och installationsnytt .....	24
Resultat av förslagspristävlan .....	25
Stockholmarna och telefonen .....	26
Fotoutställning på HF .....	26-27
Shahens besök .....	30
Brasilias invigning .....	28-29
SRA jubilerar .....	32
Ivar Björklind berättar minnen .....	36
Skyttekrönika .....	38
Baklänges korsord .....	40

Tidningsbilaga medföljer del av upplagan.

ESSELTE, STHLM 60

## Nils Sundevall †

Ingenjör Nils Sundevall avled söndagen 8 maj efter en kort tids sjukdom.

\*

Det var mer än en tillfällighet att han insjuknade på arbetsplatsen, eftersom arbetet och firman alltid var hans stora, överskuggande intresse.

Under sin långa tjänstgöringstid förvärvade ingenjör Sundevall en enastående kännedom om vårt bolags historik, våra produkter och våra kunder. I Sverige tjänstgjorde han bl. a. vid vårt svenska försäljningsbolag och på avdelning HF/Df.

I utlandet arbetade han under längre perioder i Italien, Holland och Indonesien. Sistnämnda land stod hans hjärta speciellt nära och under den dynamiska

och svåra tid som följde på landets självständighet arbetade han — som chef för vårt lokala bolag — träget på att hos de nya herrarna i landet lägga grunden till en starka ställning vi i dag har.

LME har i Nils Sundevall förlorat en utomordentligt värdefull medarbetare. Genom sin rikt fasetterade personlighet, sin hjälpsamhet och sin varma medkänsla för andras problem förvärvade han överallt vänner, bland vilka han efterlämnar ett stort tomrum.

C.-E. Lindeberg

## Gunnar Berggren †

Den 9 maj avled ing. Gunnar Berggren hastigt i Lissabon, där han skulle delta i en internationell standardiseringskonferens på uppdrag av Sveriges Standardiseringskommission och LME.

\*

Ing. Karl Gunnar Berggren kom till vårt företag 1928, där han anställdes på verktygsritkontoret. Därifrån flyttade han efter några år till avdelning G, där han snart blev chef för sektionen för grundstandard och konstruktionselement. I och med att denna sektion flyttades under produktionsstaben kom också arbetsuppgifterna att väsentligt utökas, så att Dpn blev ett organ för samordning av standardiserings- och normeringsfrågor med ing. Berggren som chef. Ing. Berggrens stora kunnande på detta område har även tagits i anspråk utanför LME. Sålunda har han i flera år varit ledamot av kommittéer tillsatta av Svenska Verkstadsindustriens Standardcentral och Sveriges Standardiseringskommission och vid ett flertal tillfällen representerat vårt land i internationella standardiseringskonferenser.

Med Gunnar Berggrens bortgång förlorar vår avdelning en av sina bästa medarbetare. Det var inte bara hans stora tekniska och konstruktiva kunnande som imponerade det var även hans storhet som människa, hans personliga ödmjukhet och blygsamhet och hans stora allmänna kulturella intressen. För oss som hade förmånen att samarbeta med honom kommer han att lämna ett stort tomrum. Frid över hans minne.

Harald Boye

## NYTT OM NAMN

— Direktör Nils Kallerman lämnade den 1 juni 1960 befattningen som verkställande direktör i AB Alpha och inträdde i Telefonaktiebolaget L.M. Ericssons direktionsavdelning för försäljnings-

frågor. Dir. Kallermans efterträdare är överingenjör Stig Jacobsson, tidigare huvudfabrikens verkstadschef.

— Civilingenjör Arne Mohlin tillträdde den 1 juni 1960 posten som HF/VC och utnämndes samtidigt till överingenjör.

Den 15 juni 1960 tillträdde civilingenjör Torsten Wahlberg med beteckningen VB befattningen som chef för produktionstekniska avdelningarna Vb, Vts, Vtu, Vta och Vt 15. VB är VC:s ställföreträdare. Samma datum tillträdde civilingenjör Sven Brahme med beteckningen VtC befattningen som chef för tillverkningsavdelningarna Vm, block 1. 3, 4, Vt 16, Vt 18 samt Vtf.

Den 15 juni 1960 tillträdde ingenjör Göte Jonson befattningen som TVC.

### Organisationsändringar inom DP-organisationen

PD TF:s fabriker och verkstäder äro direkt underställda PD.

För handläggning av vissa gemensamma frågor finnas följande funktioner inom DP-organisationen.

DpI Herr Inge Enander med inköpsavdelningen Dpi svarar för inköp inom moderbolaget samt står till koncernens förfogande då det gäller inköpsfrågor av gemensamt intresse.

DpK Förutom sin uppgift som Vkc handlägger ingenjör I. Frisinger kontrollfrågor av gemensamt intresse inom TF samt står till övriga koncernföretags förfogande i kontrollfrågor.

DpS Förutom sin uppgift som HF/VC handlägger överingenjör Arne Mohlin frågor rörande tillverkningsteknik, maskinanskaffning och leveranser inom moderbolagets fabriker.

DpT Överingenjör Harald Boye handlägger allmänna produktionsfrågor inom moderbolaget och lämnar erforderlig konsult hjälp i dylika frågor till de svenska koncernbolagen. I samråd med DpU kan sådan hjälp även lämnas till verkstäder i utlandet.

DpU Överingenjör John Zoeterman skall för utländska koncernbolag, samarbetande bolag och företag, som ha tillverkningsavtal med LME, förmedla samarbetet i produktionsfrågor och svara för planläggningen av nya fabriker samt övervaka tillverkningen och distributionen av produktionsteknisk dokumentation.



# LME åter helsvenskt

Den 5 maj 1960 offentliggjorde svensk press en stor handelsnyhet under rubriker sådana som: »LME-aktier för 100 milj. återköpta från USA», »LME åter helsvenskt». Man meddelade, att det amerikanska bolaget International Telephone & Telegraph Corp. (ITT) till ett svenskt konsortium under ledning av teknologie doktor Marcus Wallenberg, försålt hela sitt aktieinnehav av LME-aktier, bestående av 638 000 A-aktier och 445 000 B-aktier. Genom sitt aktieinnehav i LME hade ITT ända sedan 1933 behärskat ca 34 % av rösterna för samtliga bolagets aktier, och det är givet att detta förhållande ofta misstolkades i utlandet på ett sätt, som verkat störande när ITT och LME mötts i konkurrens på världsmarknaden. I USA, där aktierna i allmänhet äro spridda på flera händer än i Europa, anses man ha ett bestämmande inflytande, om man disponerar mer än 10 % av rösterna. Så har det inte varit i detta fall; ITT har icke utövat något inflytande på LME's ledning, men det är dock för oss LM-are mycket glädjande att LME åter blivit »helsvenskt».

Förhistorien är intressant. Ivar Kreuger, som redan 1924 indirekt skaffat sig ett intresse i LME, hade 1930 lyckats tillförsäkra Kreuger & Toll aktiemajoriteten. Då han påföljande år fick finansiella svårigheter på grund av stora internationella förpliktelser, bl. a. ett lån till Tyskland på 500 milj. RM, sålde han aktiemajoriteten i LME till ITT för 11 milj. \$. Försäljningen skedde emellertid under oriktiga uppgifter om LME's ställning och då detta i början av år 1932 blev upptäckt lades transaktionen om till ett lån från ITT till Kreuger & Toll mot säkerhet av LME-aktierna. Efter Kreugerkraschen på våren 1932 upptogs från svensk sida förhandlingar med ITT. Man förklarade för ITT, att svensk lag icke

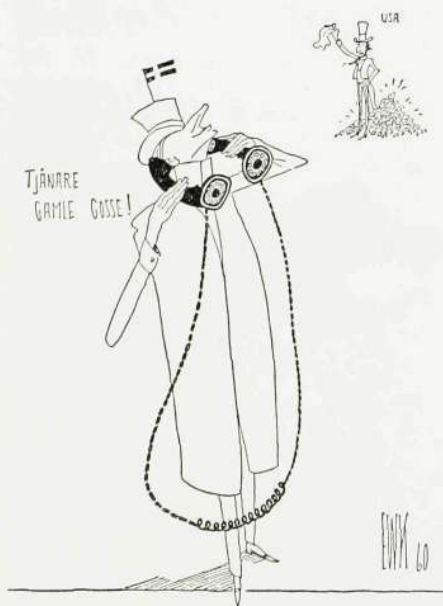
tillät ett utländskt bolag att äga aktier med mer än 20 % av rösterna i ett svenskt aktiebolag, och så småningom kom man fram till en kompromiss, innebärande att LME ansökte om och erhöll Kungl. Maj:ts tillstånd till sådan ändring av bolagsordningen, att upp till 35 % av rösterna kunde disponeras av utlänningar, och att ITT utbytte ett så stort antal A-aktier (med en röst per aktie) mot B-aktier (med 1/1000-dels röst per aktie) att dess innehav icke stred mot den sålunda ändrade bolagsordningen. Sedan dess har ITT vid tvenne fondemissioner fått sin andel av de nya aktierna och vid 1955 års kontantemission tecknat sin proportionella del av A-, men icke av

B-aktierna. Sålunda har ITT praktiskt taget bibehållit sitt röstetal och därmed sitt inflytande i bolaget, siffermässigt imponerande men, som sagt, i praktiken föga betydelsefullt.

Det är en stor transaktion, som genomförts genom LME-aktiernas återköp till Sverige. Den rör sig om ca 120 milj. kronor. Mannen bakom verket, Marcus Wallenberg, är ju en finansman av stora mått, och han har sedan han år 1933 inträdde i LME's styrelse visat ett brinnande intresse för företaget. Såsom vice ordförande och på senare år såsom ordförande i styrelsen har han på ett, i betraktande av hans mångsidiga verksamhet, förvånansvärt aktivt och i allo gagnenrikt sätt bidragit till bolagets utveckling. Den stora aktieaffären med ITT bör inregistreras som en mycket betydelsefull insats.

Säkerligen frågar sig många LM-are: Vad händer nu med denna stora aktiepost? Ja, vi veta ju redan att 200 000 A-aktier den 5 maj utbjödos till den svenska allmänheten till en kurs av kr 110: 50 per aktie (utan kupong för 1959 men med rätt till andel i den av styrelsen föreslagna fondemissionen). Försäljningen blev en stor framgång. Om övriga 438 000 A-aktier vet man endast att de »placerats på fasta händer i Sverige». Om B-aktierna har meddelats, att de förmodligen kommer att placeras i utlandet, där de torde komma att introduceras på börserna i London, Paris, Amsterdam, Frankfurt och Zürich. Därigenom öppnas den europeiska kapitalmarknaden för bolaget. Detta kan i framtiden få stor betydelse för bolagets finansiering särskilt med hänsyn till bolagets internationella verksamhet.

Holger Ohlin



De svenska handelsjournalisterna gladdes lika mycket som LM-arna åt att LME nu åter är ett helsvenskt företag. Tecknarsignaturen EWK i Stockholmstidningen såg affären på sitt eget lilla sätt.



# LM LARMAR LUND

Universitetsstaden Lund är rik på många kulturella minnesmärken från gångna tider och till dessa kan väl sägas ha hört den av LM Ericsson 1929 installerade brandtelegrafanläggningen, som dock nu fått stryka på foten för en ny modern alarm- och hjälptelefonanläggning. Den nya anläggningen har installerats av Försäljningsbolaget och var färdig för invigning i december 1959.

Anläggningen omfattar dels en centralutrustning, placerad på polisstationen till vilken alarm- och hjälptelefonskåp på olika platser inom staden är anslutna, dels en centralutrustning, placerad på brandstationen till vilka de automatiska brandalarmanläggningarna inom industrierna i staden är anslutna.

Om någon lundensare behöver alarmera brandkåren eller har kommit i annat nödläge söker han sig till närmaste alarmskåp och öppnar dess plomberade dörr och lyfter handmikrotelefonen. När skåpet öppnas på detta sätt larmar en »blinkande» ljus- och ljudsignal på centralapparaten på polisstationen. Jourhavande polis kopplar då upp en talförbindelse med skåpet och kan ta emot meddelandet från alarmskåpet och avgöra vilka åtgärder som erfordras.

Alarmskåpen kan även öppnas med hjälp av en nyckel som tilldelats vissa

personer i stadens tjänst. Därvid lyser en fast ljus- och ljudsignal på centralapparaten, vilket anger att ärendet inte är av alltför brådskande natur och den jourhavande polisen kan avsluta eventuellt pågående alarmsamtal över andra förbindelser. Tjänstesamtalet till polisstationen kan sedan kopplas över centralapparaten till anslutna anknytningsapparater på jourexpeditionerna på stadens verk eller via linje ansluten till telestationen (i vilket fall vakten vid centralapparaten dock har att slå önskat nummer). Mellan polisstationens centralapparat och brandkåren finns direkta linjer för snabbkontakt.

Alarmtelefonskåpen är monterade på röstolpar, som har en orangefärgad lamparmatur i toppen. Denna lykta är ständigt tänd. Önskar man från polisstationen kontakta någon av de patrullerande konstuplarna kan man utsända blinkanrop på alarmbelysningen inom olika distrikt. Den sökta går fram till ett alarmtelefonskåp, öppnar detta med hjälp av sin tjänstenyckel och får kontakt med stationen.

Till centralapparaten på polisstationen är även inbrottsalarmanläggningar anslutna.

Utrustningen på brandstationen tar emot alarm- och felsignaler från de automatiska brandalarmanläggningarna i sta-

den. En separat utrustning för detta ändamål motiveras av att det är synnerligen viktigt att brandkåren rycker ut med minsta möjliga tidsfördröjning.

Att anläggningen i Lund har sitt stora berättigande kunde konstateras redan vid visningen av anläggningen för pressen strax före invigningen. Under visningen på brandstationen markerades ett alarmanrop från den automatiska brandalarmanläggningen i Salanders Yllefabrik i Lund på stationens centralapparat. Det hade börjat brinna i en del ull i en kammar under vinden och elden trängde upp genom golvet till vinden. Där fanns en hel del ull som var indränkt i olja. Genom brandkårens snabba ingripande – möjliggjort av alarmanläggningen – kunde risken för att detta explosiva materiel skulle nås av lågorna avärjas. Någon större skada uppstod ej heller i fabriken.

## Nytt kontrakt med Colombia

LM har tecknat kontrakt om leverans till Colombia av telefonutrustning för ytterligare 46 000 linjer. Det är i landets båda största städer, huvudstaden Bogotá samt Medellín, som telefonstationernas kapacitet kommer att ökas med 23 000 linjer i vardera staden. Kontraktssumman uppgår till sammanlagt ca 30 miljoner kronor.

Colombias snabbt växande huvudstad Bogotá, som på 20 år mer än tredubblat sin folkmängd till en miljon, har ett kraftigt växande telefonbehov. LM Ericssons första kontrakt för automatisering av Bogotá tecknades 1946 och gällde 40 000 linjer. Genom följande kontrakt har stationernas kapacitet successivt utökats till 123 000 linjer.

Avtalet om utökning av telefonstationerna i Medellín höjer telefonkapaciteten till 81 000 linjer i detta Colombias viktigaste industricentrum med en folkmängd av ca 1/2 miljon. I de nu kontrakterade 23 000 linjerna ingår 15 000 linjer kv, som därmed introduceras i Medellín-området. Leveranserna dit omfattar även 25 000 telefonapparater, därav 5 000 Ericofoner.

Den första automatiska telefonstationen Medellín levererades av LME och gick i drift 1940. Samtliga därefter levererade utökningar och nya stationer har ävenledes utförts av LM Ericsson. Den beställda materielen för Bogotá och Medellín skall levereras från våra svenska fabriker. Montaget utföres av LME:s colombianska företag *Compañía Ericsson Limitada*.

Lunds drätselkammarers ordf. advokat Hans Ingemanson, brandchef Gösta Planell och LM-ingenjören Gunnar Wollin tar sig en titt på en av Lunds nya hjälptelefoner.





# Turistreklam

är detta inte fråga om utan kort och gott ett meddelande som säger oss att det kan vara lönsamt att lämna in sina förbättringsförslag.

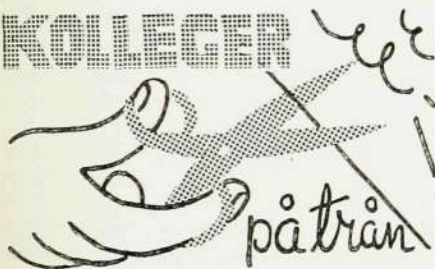
Förutom vidstående utlandsresor har nämligen alla tre förslagsställarna redan erhållit kontantbelöningar.

Det finns således all anledning att Du redan nu gör slag i saken och lämnar in ditt förslag till förslagskommittén och blir med i tävlingen om 1960 års bästa förbättringsförslag. Kom ihåg att

*bra förslag  
lönar sig!*



## KOLLEGER



Glöm inte nollan när ni vill ha en linje, suckar en stackars sekreterare i *Bonnierforum*, Bonniers personaltidning. Stackars, därför att damen ifråga råkar inneha lokalnumret 220 och det åks flitigt taxi (22 00 00) på företaget. Problemet med nollan är väl inte helt okänt hos LM heller – exempelvis på HF. Bonniertelefonisterna är annars mycket glada åt sin nya automatväxel – den betyder en välkommen avlastning i arbetet, meddelar kollegan.

Om det är farligt att flyga fort? Jag skulle vilja säga att riskerna vid en väl förberedd höghastighetsflygning väl inte får bedömas vara större utan kanske snarare mindre än vid en längre biltur på riksettan under heltrafik, förklarar SAAB-provflygaren kapten Erik Dahlström i SAAB:s personaltidning *Vips* (Vi på SAAB).

Nåja. En gång i tiden hade hopstuvaren av dessa rader en flyglärare som påstod att för varje gång han flög upptäckte

han att det var lite farligare att flyga än han trodde förra gången han var uppe. Det kan ju förstås ha berott på eleven ...

Kapten Dahlström är som ni läst i dagspressen den förste svensk som flugit dubbla ljudhastigheten, vilket han gjorde i nya Draken 35 B. Folket på *Driftkontrollbolaget*, som ju numer har en hel del med engelska bolaget *Ferranti* att göra, är säkert intresserade av att höra att exportversionen av den nya Draken har utrustats med Ferrantis radarsiktssystem AIRPASS II, en toppmodern

anläggning som bl. a. medger att Draken kan flyga på låg höjd utan marksikt. Planet är för övrigt utrustat med två skilda kommunikationsradioanläggningar, en modern datacentral och två navigeringssystem, varav det ena elektroniskt. 35 kilometer i minuten rusar planet fram med, men förarens kanske svåraste fartproblem uppstår om han glömmer att stå på kylanläggningen för kabinen. På den höjd han flyger är det visserligen en yttertemperatur av -60, men utan kylning blir kabintemperaturen på grund av friktionsvärmens olidligt hög.

## VI TACKAR

### ... för födelsedagshyllningar

Fritz Andersson, Zm  
Cage Aurell, f. d. T4  
Ragnar Bergenfall, G/Fav  
Nils Berglind, HF/Dfp  
Helmer Bergström, HF/Vbv  
Helge Ceder, HF/Iv  
Eivor Danielson, HF/Vt-31  
Tord Ehrner, T/Ex  
Wilhelm Jansson, HF/Lo  
Ellen Johansson, HF/Mr  
Holger Tillberg, Geb  
Gustav Tunberg, V  
Erik Wallin, Zms

### ... för annan vänlighet

Johan Haraldsson, KV

### ... för vänligt deltagande

Vid min makes Carl-Axel Pihl (pensionerad) bortgång.

Elsa Pihl

Vid min makes Karl Westerström (pensionerad) bortgång.

Tora Westerström

Vid Lennart Knutssons, Zms, bortgång.

Ingrid o Oskar Knutsson

Vid min faders, Erik Israelson (pensionerad) bortgång.

Inga Israelson

Vid min makes och vår pappas, Sigvard Hellmark, TVpv, bortgång.

Elsa Hellmark o barnen



# Stockholmarna ringer

(men inte till Fidjiöarna...)

Vad sägs om Ming-dynastiens gamle kejsare Hou-Tung, som hade låtit göra en så fullständig statistisk bearbetning av allt som hänt i hans rike att han visste på pricken hur många ord en mandarin av femte knappen skrev per dag, per vecka och per år och med de variationer som förorsakades av vederbörandes ålder, antal bihustrur och bekymmer med indrivande av ris-pengar från underlydande arrendatorer?

På telefonstationen i Stockholm har man inte direkt samma statistiska problem och man kan därför också presentera sina kunders telefoniska beteendemönster mycket exakt. (— Vi har ju, menar TV:s blygsamma sifferfolk, den fördelen framför kejsare Hou-Tung att vi har tillgång till millimeterpapper, en av den senare tidens mer praktiska uppfinningar).

Under 1959 infördes helautomatisk rikstrafik till inte mindre än 39 riktnumerområden (mot sju 1958). Totala antalet förbindelser för automatisk trafik ökade från 3 293 till 4 129, varav 1 987 för avgående och 2 142 för ankommande trafik. Antalet ledningar för manuell expedition minskade däremot från 1 385 till 1 154.

## Pappa ligger dåligt till...

Att det inte var något fotbolls-VM eller EM i fri idrott förra året märkte man mycket väl på telefonstationen i Stockholm. 1958 slogs rekordet för manuellt expedierade inlandsamtal, rekordsiffran sjönk 1959 från 12 100 300 samtal till 11 762 000 (ändå en hög siffra med tanke på den ökade automatiseringen). »Mor» drog ifrån »Far» — och det ordentligt — i 1959 års statistik. Mors dag ringdes det 1959 hela 33 638 samtal (24 320 föregående år). Fars dag minskade sin notering från 28 982 till 28 737 samtal. Delvis tror man på Televerket att den kvinnliga segern berodde på att Mors dag inföll på pingstdagen 1958 och att mammorna det året fick personliga besök istället för telefonsamtal. Siffrorna visar väl dock tydligt att pappa ligger lite illa till just nu (man får anta att slipsfabrikanterna planerar någon motåtgärd).

Uppgifterna i denna artikel har vi hämtat ur vår lilla trevliga televerkskollega »Kontakt» (personaltidning för Televerkets IV distrikt)

Onsdagen före midsommar brukar vara stockholmsstationens trafikstarkaste dag. Så även 1959. Nytt rekord med 52 051 samtal.

## Det stänkte på klockaren...

Alltsedan 1957 håller vårt södra grannland, Danmark, tätplatsen beträffande utlandssamtal. Ökningen från 1958 var nästan exakt 40 000 med påföljd att toppnoteringen 212 934 nåddes. »När det regnar på prästen stänker det på klockaren» är ett gammalt stäv, som besannar sig även när det gäller telefontrafik. Till den gamla danska kolonien St: Thomas i Västindien hade stockholmsstationen nämligen ett 5-minuters samtal förra året. Fidjiöarna statar fortfarande med siffran 0 i kolumnen för utlandssamtal.

1959 öppnades två nya utlandsförbindelser, nämligen till Ghaza och Mauritius.

Totalt utväxlades 805 182 avgående utlandssamtal över 180 ledningar, vilket innebär en ökning från 1958 med 123 237 eller något över 18 %. Samtidigt ökade antalet samtalsminuter från 4 438 407 till 5 333 593 eller med något över 20 %; motsvarande ökning 1957–1958 var 8,8 resp. 11,6 %.

Telegrafstatistiken visar inte samma uppåtgående kurvor, den håller sig på ungefär samma nivå. Anledningen är att telexapparaten har fått sitt fullkomliga genombrott. Numera är det möjligt att skriva telex till Australien och den praktiska apparaten skriver sig till och med in under järnrådan (fyra förbindelser Stockholm–Warszawa). Årssiffran för telexskrivningar till utlandet ökade med 247 815 skrivningar till 1 199 867. Västtyskland ligger som vanligt i toppen på tabellen med 477 066 »samtal». Vänder man upp och ned på tabellen leder Puerto Rico med 0 skrivningar och tvåa kommer Rhodesia (Sydafrika) med en skrivning.

## Biokrisen märks

Biografpubliken minskar fortfarande stadigt — antalet telefonköbeställningar är relativt lågt. Centralsjukkassan hade det enligt samma statistik inte så besvärligt 1959 som under »asiatåret» 1958.

Stadens urmakare gör nog inga lysande affärer eftersom »Fröken Ur» är på

(Forts. sid. 35)

## Fotosalong i Midsommarkransen

LME-fotoklubb hade under tiden 28 mars–8 april förlagt sin verksamhet till Midsommarkransen, där man utställde 120 bilder. Utställningen, som var öppen även för allmänheten, var livligt besökt och uppmärksammades av såväl dagspressen som foto-fackpressen. Svenska Dagbladet hade publicerat en av Gösta Kvisteruds bilder och vi kan även vänta bilder i tidskriften Foto och Nordisk Tidskrift för Fotografi.

I allmänhet har utställningen väckt intresse och erhållit erkännanden från de flesta håll. Det har dock ej saknats kritiska röster, någon har påstått att för många bilder var hängda och att detta förorsakade ett rörigt intryck, några påstod att utställningen gick för mycket i moll, mörka toner såväl i valörer som innehåll. Till den senare uppfattningen anslöt sig Midsommarkransens Yngve Sjöberg, som undrade om svensk fotografi av idag verkligen är så allvarstygnd.

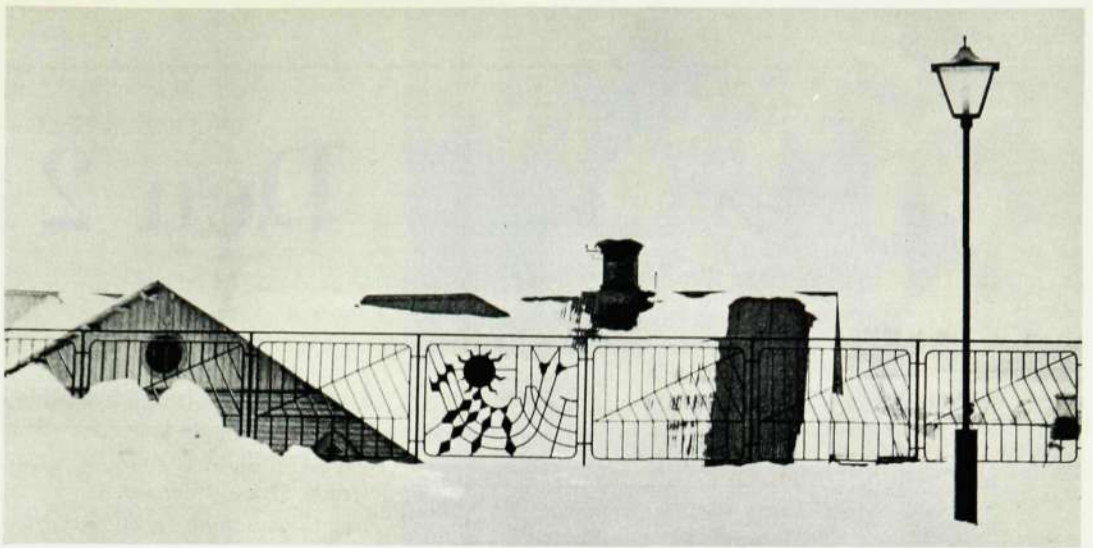
— På detta måste man svara ja, anser utställningskommisarijen ingenjör Stig L Alm. Jämfört med nyligen hållna fotoutställningar framstår denna utställning om inte direkt glattig så dock mindre tyngd av det enkelriktade djupa allvar, som präglat jämförelsematerialet. Det är ju skönt att få tala om att vi inte precis var ute efter att få skrattarna på vår sida. Vad vi strävat efter var att få fram och presentera våra fotografers egenarter och detta sedan som en helhetsbild av vår fotografiska verksamhet.

Bland det utställda materialet fäste sig många särskilt vid Gösta Kvisteruds roliga »galoschhylla», Anne Marie Gustafssons barnbilder och maken Runes naturbilder. Göte Löfström hade säkra kompositioner, varav en bild med dragning åt grafiken. Stig L Alm visade nymystik och en rolig karusellbild, av utställaren benämnd »snurrealism». E Arne Andersson tillhör samma säkra kompositionsskola som Göte Löfström och Gösta Kvisterud. Han utställde här mycket intressanta kompositioner. Ett porträtt av en trevlig gubbe minns man också gärna. Per Flink är reportern i sällskapet, han hade bl. a. en träffsäker bild av Kary Lasch dirigerande en modell men även några trevliga djurbilder i kollektionen. Carl-Hugo Ågren visade upp porträtt av varierande art, en äldre dam tilldrog sig största intresse. Gösta Borg visade även porträtt men på annat manér. Man anar här ett visst andligt släktskap med Sune Johnsson hos fotografen. Bland Bengt Björklunds bilder minns man helst en styvt gjord trafikbild, där snöyran ritat ett stämningfullt mönster.

Som sammanfattning kan sägas, att en utställning som denna är mycket stimulerande för klubbens verksamhet. Klubben har regelbundna stortävlingar samt däremellan månadsstävlingar. Vid dessa tävlingar anlitas kända fotografer som jurymän. Dessa tävlingar är interna.

Scarface





Ett »telefoniskt» motiv visade LM-fotografen Bengt Björklund. Den grafiskt sinnade skaparen av bilden ovan heter Göte Lofström. »Funktioner» kallar Stig L. Alm sin bild nedan (motivet från Gävle). Den lilla berättelsen ur livet, nederst, är signerad Gösta Kvisterud.







Linjen Brasilia-Rio de Janeiro invigdes med stor show (film, TV och pressfotografer). Guvernör Israel Pinheiro, stadens byggbas, ringde president Kubitschek i Rio och berättade att rekordjobbet var klart...



...men om vi skall vara ärliga såg invigningen ut så här. Något strejkar ju alltid vid officiella tillfällen, i detta fall ljuset. Gotlänningen och LM-aren Sven Pettersson jobbar med kablarna till kongressbyggnaden.



# Den 21 april

I fem dygn firade 150 000 glada brasilianare nya huvudstaden Brasilia, invigningsklar efter 47 månaders hårt arbete. Det var den 21 april, som Brasiliäs byggmästare och nyutnämnde guvernör Israel Pinheiro kunde överlämna stadens nyckel till dess upphovsman, president Juscelino Kubitschek.

»Invigningsklar» betyder naturligtvis inte »fullt färdig». Ännu fattas givetvis mycket i Brasilia. Kommunikationerna med omvärlden är inte vad de borde vara, den pampiga katedralen hann aldrig bli färdig till invigningen etc. Men trots detta är bygget naturligtvis historiskt – aldrig förr har en helt ny storstad byggts upp mitt inne i vad som kan betecknas som rena vildmarken på så kort tid som 47 månader. Frågan är om någon stad någonsin byggts så snabbt.

Enligt lagen om alltings fullkomliga vrånghet vid högtidliga invigningar inträffade naturligtvis en malör vid televigningen. Ljuset på telestationen slocknade just som guvernör Pinheiro fick presidenten på trån och guvernören fick läsa sitt manuskript till skenet av två stearinljus.

Om Brasilia har vi berättat utförligt tidigare i Kontakten, den här gången skall vi inskränka oss till att låta Sydsvenska Dagbladet berätta om LM:s insats i Brasilia:

– LM-teknikernas insats i samband med invigningen var sådan, att den måste räddas åt eftervärlden – inte minst därför att den följdes från högsta ort och kan få stor betydelse i framtiden. Byggnaden där 5 000 telefon-nummerstationen nu är installerad försenades fem månader, men de svenska teknikerna lyckades med god hjälp av skickliga brasilianare att jobba igen tiden. Invigningen av telefonförbindelsen mellan Rio och Brasilia skedde också den 18 april med ett samtal mellan JK och Brasilia-chefen Israel Pinheiro. Dagen efter var det emellertid klippt. En vattenledning sprang sönder och höll på att göra hela stationen funktionsoduglig och dessutom inträffade många andra oförutsedda händelser, som LM-teknikerna inte hade någon möjlighet att parera, så att Brasilia såg ut att bli huvudstaden utan telefontät – vad tidningarna hotade med skall vi inte tala om. Då visade emellertid LM-arna sin suveränitet inom sitt område och på morgonen kunde man ringa vart som helst och reportrarna knacka ned sina historier på ett 20-tal teleprintrar.

Jag följde LM-arnas arbete på nära håll och det vore orätt att inte publicera namnen på de 12 svenskar, som räddade Brasilia från isolering själva invigningsdagen. Alltså: på stationssidan Waldemar Henriksson, Stockholm (chef för hela arbetet), Lasse Abrahamsson, Stockholm, Thorsten Kristiansson, Växjö, Stig Ekström, Malmö, på nätavdelningen Walter Edewall, Skövde, Bernt Ångman, Tage Andersson, Ragnar Ericsson, vilka alla råkar vara från Umeå, och Stig Pettersson, Visby, på transmissionen Lars Bergerheim, Göteborg, och Ragnar Jonsson, Stockholm, samt Olle Carlstedt, som installerat växlarna bl. a. i presidentpalatset och ministerierna.



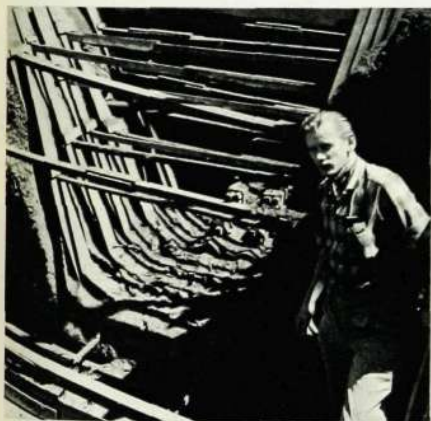
# 1960

## ... och strax före



Den här Forden har varit med om att bygga Brasília, förklarar skylten. Det har Bernt Ångman också. Han är den svensk som varit längst i Brasília.

Vid ett skyfall över Brasília vattenfylldes gropen där kablarna så småningom skulle kopplas samman. Fördämningarna till telefonstationshuset gav efter och stationens undervåning förvandlades till en 1 meter djup sjö. Efter skyfallet hittade stationspersonalen utrustning som flutit 200 m bort från stationshuset. På bilden Torsten Kristiansson, ansvarig för telestationen, vid gropen.

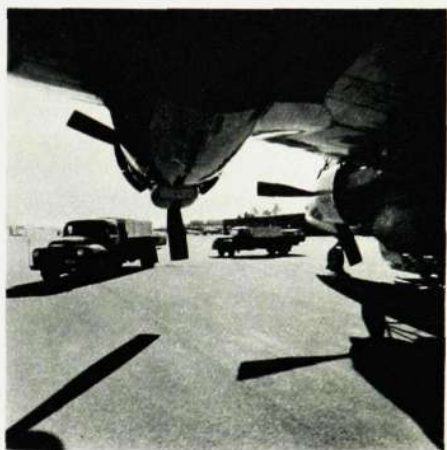


Stig Ekström (från Malmö) vid en LM-skylt i Brasília.



Tidigt på morgonen den 6 april lämnade en av brasilianska staten chartrad DC-6 Bromma med 356 kolli på tillsammans drygt 6,5 ton telefonmateriel från LM Ericsson ombord. Destinationen var Brasília, den nya brasilianska huvudstaden, och lasten utrustning för radioförbindelsen mellan Brasília och Rio samt mellanliggande städer. Brasílias officiella invigning var utsatt till den 21 april och då skulle utrustningen delvis vara installerad och färdig att tas i bruk.

Trots att leveransen avtalsenligt skulle ske först i slutet av detta år, lyckades LM tillmötesgå brasilianska statens begäran om rekordsnabb leverans. Kunden chartrade ett plan från Panair do Brasil och dagen före starten mötte LM-bilarna Panair-maskinen på brommaplattan.



LM-bilarna körde upp på Brommas hangarplatta...

...och den imponerande lådsamlingen stuvades i Panair-planet...



Några timmar senare var telematerielen framme i Brasilien.



...under uppsikt av HF:s packmästare Sture Källryd.





# Kung-

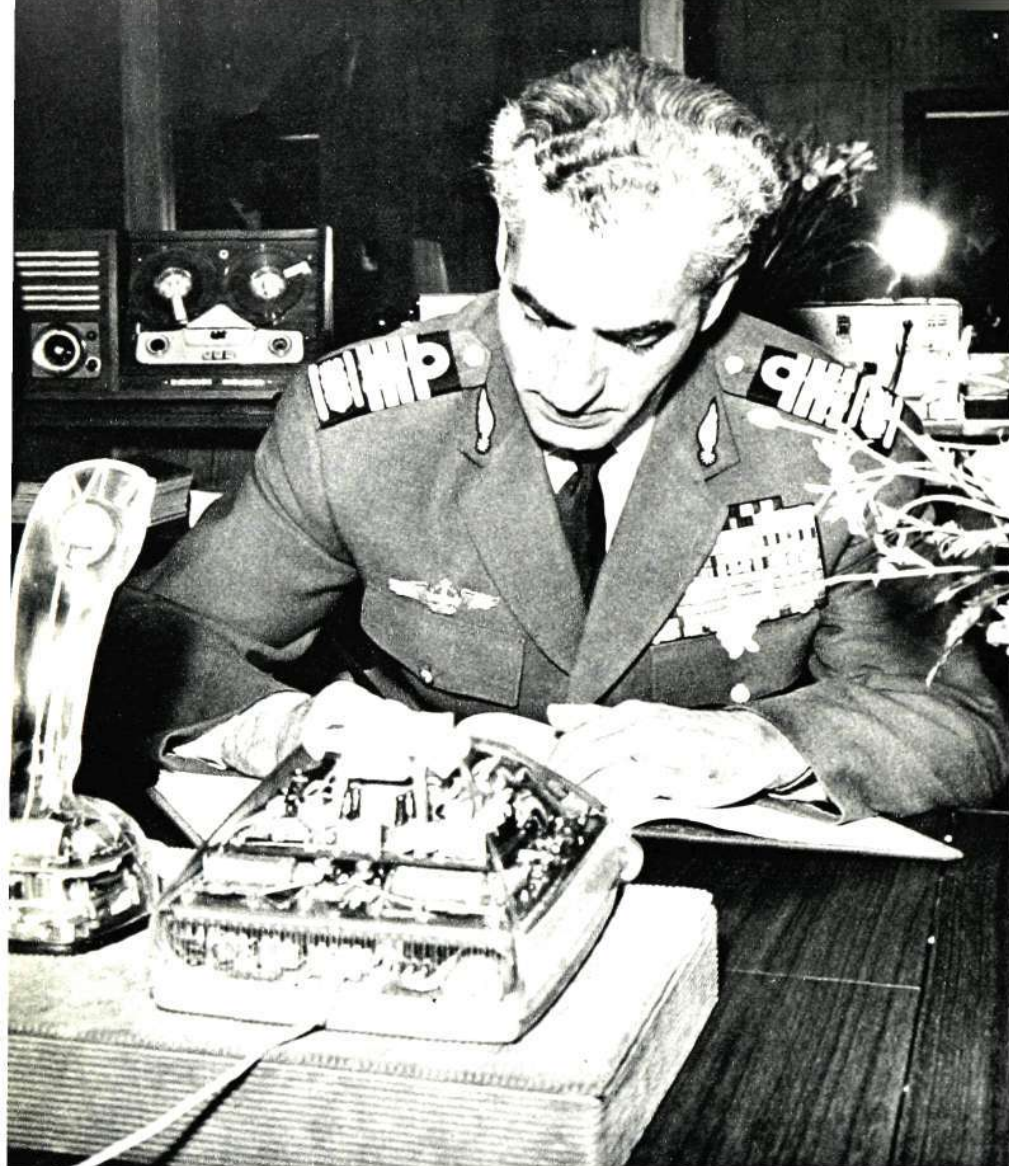
Som någon av Kontaktens läsare möjligen kan ha läst i dagspressen har Mohammed Reza Pahlavi, det vill säga hans kejserliga majestät shahen av Iran, besökt Sverige. Vår huvudfabrik fick också äran av en snabbvisit. Kungen passade samtidigt på tillfället att ta sig en ny titt på LM.

Besökarna togs emot av vice ordföranden i LM:s styrelse ambassadör Erik Boheman, VD Sven Ture Åberg och ID Hugo Lindberg. VD berättade om LM:s organisation och därefter fick verkstadsavdelningarna 32, 37 och 39 samt schemalaboratoriet (Ma) besök. Visiten varade bara tre kvart, men besökarna hann med att se en hel del.

De första affärskontakterna mellan LM och Iran ägde rum redan före första världskriget. VD Sven T. Åberg tjänstgjorde i Iran ett par år under 1930-talet. Bland leveranser under senare år kan nämnas ett 35-tal automatcentraler om ca 2 000 linjer för Teheran och några iranska landsortsstäder samt ett större antal manuella telefonväxlar. LM har vidare levererat till Iran nät- och linjemateriel, avsett för publika telefonnät.

M. R. Pahlavi

*[Handwritten signature]*



Ovan: Shahen inviger en alldeles färsk gästbok på LM-utställningen. Till höger de höga gästernas namnteckningar. Nedan studerar besökarna provningen av reläsatser och register på Vt-37.





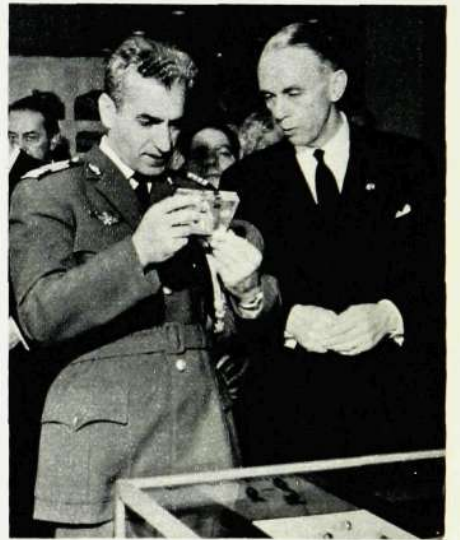
# och kejsarligt på HF



Kungen var som vanligt mäktigt intresserad av det mesta han fick se.



Shahen studerar en av 39-ans maskiner (ovan) och en SER-produkt (nedan).



Stora bilden t v: Ambassadör Boheman (längst t v), de båda höga gästerna, VD och en del av den persiska uppvaktningen tittar på HF-utställningens slagnummer, modelltåget som visar LM:s säkerhetsanläggningar för järnvägar. På bilden nederst studerar kungen förtjust det fotoalbum han (och shahen) fick till minne av sitt besök på HF.







## SRA fyller fyrtio – jättefest på Berns

Svenska Radioaktiebolaget (SRA, Radiola) har fyrtioårsjubilerat med en hejdundrande fest på Berns i Stockholm. 750 »radioliter» fyllde restaurangen under jubelkvällen.

Företaget bildades egentligen 1919 och skulle sålunda ha firat födelsedagen redan förra året, men man bestämde sig av allt att döma för att hämta extra krafter för festligheterna.

78 SRA-veteraner (mer än 25 års anställningstid) och tio »tioåringar» hyllades på Berns. Arbetar man på Radiola är naturligtvis en av företagets produkter den mest uppskattade hyllningen. De 78 fick följaktligen varsin radiogramfon och de tio av yngre årgång »vanliga» radiomottagare. Vem skulle tacka för veteranerna om inte ritkontorschefen Nore Holm, som varit med sedan starten 1919?

Direktör Hugo Blomberg välkomstlade och berättade företagshistoria. SRA är nu ett storföretag inom LME-gruppen

med 1 000 anställda. Han talade – som sig borde – om radions och TV:ns betydelse i den moderna människans tillvaro och avslutade sitt välkomsttal – som sig borde – med att recitera Alf Henrikssons »Sonett», skriven speciellt för Radiola.

Gästernas tacktal var på sätt och vis unikt: Verkstadsklubbens ordförande Gustaf Sellerstedt var officiell tacktalare både för arbetare- och tjänstemannasidan.

Att en läckrare 40-årsjubileumssupé stod upptagen på programmet är självklart, likaså att radiofolket dansade i de pampiga lokalerna till morgonsol uppgick. Tilläggas bör att underhållningen var av det förnämligare slaget, för den svarade nämligen amerikanska sångerskan Abbey Lincoln och Stig »Fibban» Järrel.

*De 78 tjugufemårsveteranerna:*

N Holm, M Nilsson, K Baggström, E Rydbeck, B Svensson, N Thörnqvist, E

Jonsson, G Carlsson, Hj. Thorell, A Örtengren, A Hübinette, M Dock, A Olsson, U Fornell, E Karlberg, F Hedlund, E Lindström, V Ekman, M Persson, M Peterson, C Frenidin, C Ljungendahl, A de Gysser, E Johansson, E Gilting, O Ohrlander, A Linden, K Skoglund, O Sandström, W Engkvist, E Arleij, B Ahlqvist, F Hellman, K Pettersson, S Karlsson, J Svanblom, G Persson, O Björk, R Nilsson, H Andersson, R Andersson, T Gummesson, T Andersson, G Moberg, C Ericsson, S Johansson, A Olsson, F Johnsson, O Berg, M Sandén, R Krenki, O Sjöberg, G Holm, F Melz, E Dahlberg, I Jansson, M Eriksson, E Wahlström, P-A Forsberg, J Leinås, G Lindwall, S Carlsson, G Nelson, U Bigert, G Säfbom, G Sundin, A Palmgren, Hj. Jansson, S Amberg, B Linden, K Nyström, M Hansen, G Palmgren, S Stjerna, A Karlsson, K-E Wasteson, J Strindman, E Björck.





Den nyligen arrangerade Österrikeveckan märktes också på HF. En sång- och danstrupp från semesterlandskapet Kärnten i Österrike bjöd lunchfirande HF-are på sång, dans och Kärnten-vin. Folke Zandin, HF/Vas, provsmakar.

## Bildtelegraf



North Electric i Galion, Ohio, LM:s amerikanska dotterbolag, har börjat bygga ett forskningscentrum för 300 000 dollars. North-chefen William Tucker tog första spadtaget.

Avgångsklassen vid Elektrisk Bureaus verkstadsskola har varit på stockholmsvisit. Svarvaren Tommy Jonsson på HF fick besök av fr v Per Johansen, Håvard Aaserudseter, Övind Döhlen, Svein Hjarholm, Odd Engely, Knut Gresslien och Agne Prytz.



På en utställning i Kanada träffades f d kurskamraterna vid KTH Eric Carnell (LM, Montreal) och Hans W. Gieritz, träforskningsprofessor vid norska tekniska högskolan men med stark LM-anknytning: Professorn är sonson till Lars Magnus Ericsson.



## Det går som smort

Ni vet hur det är när man skall »serva» bilen. Antingen får man rusa upp i gryningen för att lämna bilen på servicestationen och sedan ta sig till arbetet på något annat sätt. Eller också måste man offra lunchrasten. HF-arna har inte längre några sådana problem. En fiffig person med sinne för service har byggt om en buss till en rullande smörjhall, vilken han då och då parkerar på Huvudfabrikens parkplats för att ta hand om de många LM-bilarna.





Dessa vackert skäggprydda gentleman äro medlemmar av den första LM-orkestern. Dirigenten i mitten är Sven Lovén, men de övriga musikernas namn är okända. Nedan resterna av gamla fina LM-orkestern 1938.



Upptåg av de lustigare slagen står ofta på nuvarande LM-orkesterns program. T. v. en bild från Nyköping 1955, då orkestern spelade stiltrogen musik i stiltrogen miljö och i stiltrogna dräkter. På bilden kurtiserar Maestro Malmberg LM-teaterns Inez Nilsson. På den högra bilden Malmberg et consortes på Lyran (fritidsgård i närheten av HF).



## »Ståfelan» första fiolen

LME-orkestern bildades redan vid sekelskiftet, men det är nu 20 år sedan det blev verklig fart på musiken. Det är dessutom cirka 15 år sedan LM:s orkesterförening bildades, varför Kontakten har dubbla anledningar att bläddra litet i orkesterns historiebok.

Det var 1903 som några musikintresserade arbetare bildade en orkester och utsåg Sven Lovén till sin musikaliske ledare. Orkestern blev populär och under sin glansperiod – en ganska kort period – var den flitigt engagerad och konserterade ofta i Stadshagen och i Rålambshovsparken.

Redan 1909 hade dock tyvärr så många av de 20 medlemmarna tröttnat att orkestern kunde anses avsmnad. Några tränga musiker fortsatte dock att repetera och med dessa som kärna byggde den tyske musikern Max Gerberich upp en ny LM-orkester – till största delen bestod den av stråkar – som återupptog konserterna och bland annat spelade på metallarbetarnas möten.

Max Gerberichs stråkorkester avlöstes senare av en mäsingssextett som tog som sin uppgift att spela vid personalens sammankomster. Även sextetten lade instrumenten på hyllan.

Ända sedan den första orkesterns bildande hade en kontrabasfiol funnits bland de olika ensemblernas instrument – fiolen finns kvar också i dagens LM-orkester – och kanske var det det gamla instrumentet som inspirerade musikern O. Wredberg att göra ett nytt försök att samla några musiker till en orkester. Han lyckades få ihop en sjuannaensemble i vilken han själv spelade första fiolen. 1937 beslöt orkestern – förmodligen med verkstadsledningens goda minne – att skaffa en yrkesmusiker som dirigent för orkestern. Valet föll på Erik Malmberg, som bland annat hade en långvarig tjänstgöring bakom sig i Flottans mycket populära musikkår.

Till en början fick Malmberg i stor utsträckning anlita yrkesmusiker och orkestern var kanske mer till namnet en LM-orkester än till sammansättningen. Men –39 var orkestern – med LM-are bakom instrumenten – så pass trimmad att man gav sig på offentliga konserter.

Den senaste LM-orkestern har inte bara spelat för LM-personalen utan även vid välgörenhetskonserter, på Skansen och i radion. Orkestern består av omkring 45 man och har inte haft några svårigheter att rekrytera folk. Några stråkar samt en flöjtist och en klarinettist skulle orkestern dock gärna vilja ha kontakt med. Orkestern repeterar två timmar i veckan höst och vår.

Orkesterföreningen har säkert stor del i äran av att LM har

(Forts. på sid. 35)



## Resestipendier — 60

Telefonaktiebolaget L M Ericssons stiftelse för utdelande av resestipendier och andra bidrag för utbildning har bland 81 sökande delat ut 27 stipendier på tillsammans 38 850 kronor, varav 22 till anställda inom L M Ericsson-koncernen och 5 till anställda vid Televerket.

För språkstudier utomlands har utdelats följande stipendier: 1 500 kronor till hr A. Ramneby, ABA, 1 350 kronor till ing. Göran Svedhem, HF/Dfa, 1 300 kronor till vardera fröken Ingrid Smith, Gs, ing. Lars G. Ericsson, HF/CbhC, ing. Hans Larsson, SRA, och ing. Åke Söderberg, HF/Vbd, samt 500 kronor till hr Lars G. Florin, FÖB.

För studier i utlandet av olika konstruktions- och tillverkningsfrågor samt personalfrågor har utdelats följande stipendier: 3 000 kronor till vardera ing. Artur Burman, HF/YfpC, och ing. Carl Gustaf Silvegren, KA, 1 500 kronor till vardera ing. Bengt Carleson, T/KnbC, och hr Per Rockström, HF/Pa, 1 200 kronor till ing. Eric Johannesson, HF/AjkC, samt 700 kronor till hr Nils Svensson, HF/Dpl.

För studier vid högskolor har 2 000 kronor tilldelats vardera ing. Jan Höjding, HF/YI, ing. Hans Liljeqvist, T/Fmv, och ing. Torsten Svensson, G/Tau, samt 1 500 kronor till ing. Sture Holm, MÖ/Sh.

För studier vid Högre Konstindustriella Dagskolan har 1 500 kronor tilldelats hr Johnny Lind, HF/Ru.

För korrespondensstudier vid NKI-skolan har 300 kronor tilldelats vardera hr Jan Morén och Carl-Gustav Ulin, HF/Vt 09.

Stipendierna till anställda vid Televerket har tilldelats ing. Gerhard Thor, med 2 000 kronor, linjemästare Bengt Norling, ing. Erik Rothstein, och driftsing. Stig Svensson, med vardera 1 500 kronor, samtliga för studier vid olika telefonförvaltningar i Europa. 1 000 kronor har tilldelats reparatör Göran Kihlström för studier vid högre tekniskt läroverk.

en aktiv orkester av god klass. Den stöder orkestern ekonomiskt.

Glada utflykter har varit tradition inom LM-orkestern. Då och då brukar man göra verkliga utflykter — i påskas exempelvis ända till Amsterdam.

Räddas till eftervärlden bör kanske en historia som cirkulerar om LME-orkestern:

Någon person säger till dirigenten Malmberg:

— Vet du vad X sa om LM-orkestern? Malmberg:

— X?! Den hm-hm- vet ju inte ett dugg om musik...

Personen:

— Nää. Han sa att han tyckte ni spelade bra.

## Forskningsstipendier

Telefonaktiebolaget L M Ericssons Stiftelse för främjande av elektroteknisk forskning har av årets stipendiemedel utdelat stipendier till

civilingenjör Kjell-Olof Yngvesson för studier till USA för att där deltaga i aktivt forskningsarbete med parametriska förstärkare, kr 5 000:—,

civilingenjör Sigfrid Yngvesson för studier till USA för att under tre månader bedriva forskningsarbete med atomförstärkare, kr 4 000:—,

tekn. licentiat Lars Bengtsson för studier till USA för att där deltaga i AIEE:s konferens om Standards and Electronic Measurements, kr 3 000:—,

tekn. licentiat Lars-Henning Zetterberg för användande till doktorsavhandling avseende studier över signaldetektering med tillämpning på dataöverföring, kr 3 000:—,

ingenjörerna Lennart Höglund, Georg Lundin, Bengt Kellgren och Ove Källgren för bedrivande av studier vid Kungl. Tekniska Högskolan, vardera kr 2 000:—.

## Gratifikationerna för lång och trogen tjänst fördubblas

Bolagets styrelse har vid sammanträde den 3 mars 1960 beslutat fördubbla de gratifikationer, som utgår för lång och trogen tjänst.

De personer, som under år 1960 uppnår 25 tjänsteår, kommer i överensstämmelse härmed att förutom bronsplaketten erhålla 500 kronor i kontanter. Den trogtjänare, som varit i bolagets tjänst i 50 år, tilldelas från och med år 1960 aktier till ett värde av 2 000 kronor och guldmedaljen kommer att åtföljas av en kontant gratifikation uppgående till 1 000 kronor.

## STOCKHOLMARNÄ...

(Forts. från sid. 26)

starkt uppgående med totalt 12 990 915 påringningar mot 1958 års 10 206 849, och »Fröken Väder» hade känning av den stabila väderleken under fjolåret, vilket siffran 2 145 697 visar. Den i vanliga fall opålitliga damen hade året dessförinnan 170 000 fler påringningar.

Det var enligt tidigare statistik tre sju-sovare som hade skaffat sig väckarklocka under 1958 (om man skall döma efter antalet väckningar då jämfört med 1957). Det var i juli månad. Nu har de där sju-sovarna nog sålt sina väckare, ty juli-siffran steg från 68 734 till 72 834.

Lucia kom lite olämpligt i fjol — på en söndag — och firades dagen före; lördags-siffran den 12 december blev det oakat 4 928 mot i vanliga fall något hundratals över 5 000.

## NYA PATENT

På följande uppfinningar gjorda inom koncernen har under tiden 16 februari—30 maj 1960 beviljats patent (förteckningen anger uppfinnarens namn och tjänsteställe, uppfinningens titel samt patentnummer):

*Ericsson, E A*, HF/XT — Anordning för fjärrindikering av tillståndet hos ett flertal föremål — 171.316;

*Pilskär, I G*, HF/Vba — Sätt att fästa en eller flera trådar på en lödtabb före lödningen — 171.331;

*Edström, N H*, HF/Us, *Härlin, C-E W*, HF/Us, *Katzeff, K*, HF/UsC — Telefonapparat med tonfrekvensknappval — 171.507;

*Bjerknes, J Chr.*, El. Bureau, Oslo — Anordning vid signalinduktorer — 171.577;

*Jacobaeus, A C*, HF/TD, *Katzeff, K*, HF/UsC, *Svala, C G*, NEC — Kopplingsanordning för telefonanläggningar — 171.578;

*Lundkvist, K A*, HF/Up — Kopplingsanordning för lokalstationers register i stora automatiska telefonnät — 171.666;

*Strömer, C-A*, ABA, *Branden, L*, KA/G/Tad — Anordning för att lösbart förbinda ett lock vid en kåpa, företrädesvis ett hörtelefonlock vid kåpan till en mikrotelefon — 171.667;

*Jansson, T A*, G/Tam — Impulssändare — 171.689;

*Larsson, C A R*, G/Tt — Myntautomat — 171.680;

*Boeryd, A G T*, G/TeC — Signalanordning för telefonapparater av typen stående mikrotelefon — 171.749;

*Nilsson, N E*, G/Tv, *Larson, P E V*, G/Tvs, *Lindström, B W*, tidigare G/Tve — Telekommunikationsanläggning — 171.841;

*Johannesson, S E E*, HF/Ajk — Anordning vid elektromagnetiska reläer — 171.853;

*Sternbeck, O*, RIF, *Uhlmann, W E M*, tidigare HF/Ur — Förfarande för verkställande av magasineringsprocesser i elektroniska magasineringsrör — 172.065;

*Jacob, W E W*, HF/Us, *Sternbeck, O*, RIF, *Svala, G*, NEC, *Uhlmann, W*, tidigare HF/Ur — Förfarande för avläsning av informationer i elektroniska magasineringsrör — 172.066;

*Anderson, S G*, T/Krx, *Rogstadius, J I F*, T/Kru, *Johansson, Å*, T/KrC, — Anordning vid induktansspolar — 172.073;

*Jacob, W E W*, HF/Us — Förfarande för verkställande av magasineringsprocesser i elektroniska magasineringsrör — 172.169.



# Pannkaka

Ivar Björklind berättar  
ett ungdomsminne

Det var i vårens tid som jag tröttnade på dom knotiga dvärgtallarna och omåttligt greniga vresgranarna i Ormdalen och beslöt mej för att ge mej av ut på luffen. Jag gömde yxan under grundstenarna i skogskojan (man kunde ju möjligen få användning för den nån gång i en avlägsen framtid) och traskade iväg över åsarna ner mot bruket.

Ung och dum samt föga framfusig for jag illa innan jag träffade Alvar. Jag stötte samman med honom utanför en handelsbod i Kolbäck, där han satt och käkade på en större ostbit. Han delade med sej av osten och sen gjorde vi sällskap mot Sörstafors och Hallsta, passerade Köping på ömma fötter och anlände till Kolsva, där vi tursamt nog fick anledning att stanna ett par dar.

Alvar visade sej vara en prima luffarkamrat, nu behövde man inte längre svälta. Han hade en rentav otrolig förmåga att duka upp historier, vilkas sanningshalt var lika med noll, men dom hjälpte oss till många mål mat och liggplatser i nästan tomma hölador. Han kunde prata om allt och ingenting hur länge som helst utan att förtrötts. Han visste precis hur han skulle lägga orden för att bli trodd i bondgårdarna och smedskasärnerna. Ja, jag vet ju inte om dom tog allt för kontant det han sa, men nog hade dom hjärtans roligt åt hans svada. Han var bekant överallt i Bergslagen, hade luffat omkring i trakterna i många år.

Nu för tiden finns det inga luffare. Men detta hände efter första världskriget i början av tjugitalet. Arbetslösheten var stor och många duktiga arbetare drev omkring på dom svenska landsvägarna.

Alvar hade ett fel: han ville spela översittare. Jag fick höra intill leda och förbannelse att det var han som ordnade med allt. Och ibland spelade han mej fula spratt, som kom mej att knyta hän-

derna i byxfickorna. Stort mer kunde jag inte göra för han var äldre och starkare än jag. Han skulle ha kunnat sopa landsvägen med mej om jag bråkat.

Jag minns särskilt ett fult trick en sologård i närheten av Kopparberg. Vi hade gått hela den dan utan mat. Och nu satt vi trötta och hungriga intill en kalkkälla i sluttningen och tittade ner på en by i den grönskande dalen. Röken steg rakt upp mot en blå himmel ur dom röda, vitknutade bondgårdarna och allt andades frid och ro.

– Stanna kvar här du, sa Alvar, så ska jag gå ner och se efter om ja inte kan komma över några smörgåsar.

Så gick han visslande utför backen och var snart försvunnen.

Han var inte borta så värst länge. Ändå hade han med sej ett fat med härligt doftande, nygräddade pannkakor.

– Ja fick då här av en präktig bondmora, sa han.

Vi satt och smorde kråset under tystnad. Efteråt drack vi ur kalkkällan.

Sen sa Alvar:

– Nu drar vi stack om vem som ska gå tebaks med fatet å tacka för maten. Då kan då vara värt, eller hur?

– Naturligtvis, svarade jag mätt och belåten med tillvaron.



– Den som får stickan med svavlet får gå!

Alvar trixade med tändstickorna bakom ryggen.

Jag drog stickan med svavlet och min kamrat pekade ut gården.

– Då är den stora kåken oppe mot skogskanten, sa han med stort allvar.

Jag traskade iväg glad i hågen. I köket satt bonden och hans dräng och åt sill och potatis.

– Ja skulle tacka för maten och lämna tebaks fatet, sa jag och bockade mej med utsökt hövlighet.

– Nej, nu jävlar, sa bonden och reste sej upp till anseelig längd och bredd så hastigt att det verkade som om nånting vasst stuckit honom i ändan.

– Då var då värsta ja hört, skrek han och hötte med näven. Först stjal du pannkakorna som stod i fönstre för å svalna å sen kommer du och tackar. Nu går skammen på torra lann. Vet du ingen levandes hut, pojkslyngel?

Han störtade mot mej och jag retirerade skyndsamt med fatet som en sköld framför mej ut på gårdsplanen, men där



hann dom upp mej. Och jag har aldrig varken förr eller senare fått så mycke stryk som den gången.

– Här får man sitta och äta sill å potatis mens lata luffare äter upp godsakerna, tjöt bonden och bara slog. Drängen hjälpte till efter bästa förmåga och den var inte liten den heller.

Till sist lyckades jag med en sista kraftansträngning slita mej lös och linkade upp till kalkkällan, där Alvar satt och skrattade så det tjoade i hagmarkerna.

– Då här ska du allt få igen, sa jag och blängde argt. Å erkänn nu att då var svavel på bägge tändstickorna när vi drog stack.

– Ja, sa han. Du har rätt. Men nåt roligt ska man väl ha när en har tigt mat åt dej hela våren.

Jag träffade Alvar helt oförmodat ute på stan för en tid sen. Han var nu förman i en transportfirma och hade det bra. Och då blev jag påmind om pannkakorna och mera till. Vi hade roligt åt alltsammans. Men han skrattade inte så hjärtligt som den där gången vid kalkkällan.



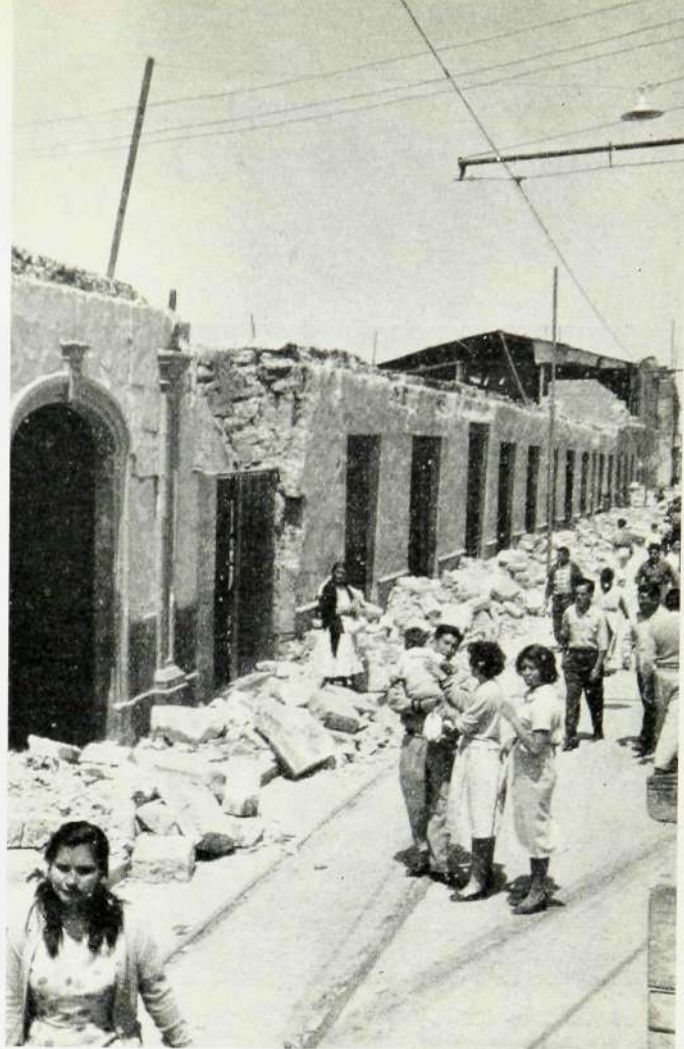
# Efter Arequipa

Vad händer med telefonnätet när ett samhälle drabbas av en jordbävning? Kan nätet överhuvudtaget repareras?

I Agadir var det givetvis omöjligt att bygga upp nätet. I staden Arequipa i Peru, som härjades av en våldsam jordbävning i januari (90 procent av bebyggelsen raserades), lyckades telefonfolket dock ganska snabbt reparera skadorna, vilket verkar otroligt när man läser beskrivningen över hur det såg ut i stadens telefoncentral efter naturkatastrofen.

JUAN VILLEGAS

hos Sociedad Telefónica del Perú berättar för Kontakten om reparationsarbetet.



Som bekant inträffade den 13 januari kl. 11.39 en häftig jordbävning (enligt Mercallis skala av 7:e graden) som delvis förstörde staden Arequipa. Den varade 80 sekunder. Husen i staden förstördes till omkring 90 procent. Även om det är sant att de flesta byggnaderna står kvar, är detta endast tack vare den synnerligen solida strukturen hos bebyggelsen i Arequipa. Men byggnaderna måste ändå rivas, ty i det dåliga skick de lämnats utgör de en verklig fara – de hotar att rasa ihop vilket ögonblick som helst.

Ögonblicket efter jordbävningen lamslogs bl. a. telefonnätet och det elektriska nätet. Vi satte omedelbart igång med att undersöka skadorna på automatcentralen och nätet.

Centralen erbjöd en anblick av fullständig ruin, de flesta av registrens lock låg på golvet, alla reläsatser var lösslitna, många väljare hade ramlat ned från stativen, stativen hade förflyttats från

fundamenten och fastsättningsanordningarna för järnstöttorna som håller stativraderna uppe hade lossnat. Centralen var alltså fullständigt ur funktion.



Bilden ovan visar skadorna på husen i Arequipa. T h är STP:s reparationsmanskap i full verksamhet efter jordbävningen.

Vårt interurbannäts arbete blev också avbrutet, men tjänsten återupptogs 4 timmar efter jordbävningen. Kommunikationerna med Lima led ej någon skada.

Sedan lugn åter inträtt tog vi itu med att organisera återuppbyggnadsarbetet för nätet och på eftermiddagen samma dag hade man redan företagit reparationer av en hel del anläggningar, förflyttningar och sammanbindningar av 10- och 20-parskablar. Dessutom granskades kanalisationen, varvid konstaterades att den inte lidit någon skada. På vår byggnad hade bara en del puts fallit bort.

Skadorna på nätet och centralen uppskattades till omkring 270 000 kronor.

Telefontjänsten kom snabbt i normala gånger och är helt återupprättad.

Medan rivningsmanskaper arbetade oförtrutet med att radera de byggnader som var i miserabelt tillstånd fortsatte vi med flyttning av väggkablar, nya installationer, utbyten etc. Vår nätpersonal arbetade över 10 timmar per dag för att så mycket som möjligt påskynda reparationen av skadorna.

Nämnas bör, att som en logisk följd av olyckan ökade såväl vårt näts interurbantrafik som ansluten trafik avsevärt, men ingen telefonbrist har dock märkts.



# Ett skytteår att minnas



Fr v t h Erik Fritzén, Erik Johansson och Holger Ohlin, vilka har belönats med LME:s skytteklubbns förtjänstmedalj, samt Bertil Olsbro, som har tilldelats Korporationsnämndens i Stockholm guldpaket.

Vid årets Korporationsskjutningar på Stora Skuggan den 8 maj hade LM-skyttarna en synnerligen lyckad dag. Med 850 poäng belades en 2:a plats och segrarna, Polisen, presterade samma poäng. Och att det inte är något dåligt resultat förstärker man ju av att poängen är densamma som gällande rekord, och tävlingarna ägde rum för 35:e gången. 3:a blev Tygförvaltningsskolan med 848 poäng.

LM-skyttarna kan vara nöjda, ty LM Ericsson är åter bland de allra främsta skyttekorporationerna i Stockholm och därmed i hela landet. Nu har LM Ericsson, Stockholms Spårvägar och Stockholmspolisens segrat 7 gånger var och nästa år blir det väl hårda tag mellan dessa om vem som först erövrar den 8:e segern. Spårvägen blev 4:a i år med 841 poäng. Nästa år belastas väl Polisen något av att dom arrangerar tävlingen. Det är ju en del av segrarens lön detta att få arrangera nästa års tävling.

LM-skyttarna kom rustade som aldrig tidigare till årets tävling. Det vid detta laget allom bekanta avdelningsskyttet i Tellusberget under hela vintern har ju medfört att många både nya och gamla skyttar kommit fram. Inte mindre än 143 skyttar anmälde sig i år till Korporationsskjutningarna och de allra flesta av dessa hade ett flertal tävlingar bakom sig när uteträningen började i och med april

månads ingång. Vid uteträningarna deltog i genomsnitt 90 skyttar varje gång. Och dessa förberedelser lämnade ju, som sagt, ett utmärkt resultat.

Vår 1:a klass är fantastisk och gör andra korporationers skjutledare avundsjuka. 84 1:a-klassare anmälde sig att delta men tyvärr kunde 14 av dem inte ställa upp. 36 av våra 1:a klassare sköt 90 poäng eller mera, och det förvånar storligen att ingen av dem lyckades prestera 100 eller 99 poäng, vilket då medfört seger och nytt rekord. Vid träningskjutningarna hade vi flera 100:a och 99:0-poängare.

Även vår 2:a klass är bra och skötte sig bra. 7 man med 90 poäng och däröver, med 97 i toppen, är nog det bästa vi haft genom tiderna i den klassen. Folke Karlsson (97 poäng) och Torsten Hjelm (94 poäng) är egentligen 1:a klassare, men dom ansåg, och det med rätta, att 1:a klassen är så stark att den har råd att släppa ifrån sig några av dom bästa skyttarna till klass 2. Folke Karlsson sköt ju 100 poäng på »Korpen» i fjol i klass 1, och han blev nu 6:e individuellt i den hårda 2:a klassen.

Klass 3 är alltid ett problem även för oss. Nu lyckades endast en man skjuta bra i den klassen och det var Rutger Falk. Och han fick ett mycket bra resul-

tat, 92 poäng och en hedrande 16:e placering individuellt.

I de högsta klasserna lyckades Tage Sjöström och Lennart Gustavsson bäst. Sjöström var endast en poäng från segrarna och blev 3:a individuellt med 94 poäng och Gustavsson blev 11:e man med 92 poäng.

De främsta resultaten framgår av följande:

## Klass I

	Poäng
1. S. Kullberg, HF/Ma	98
2. W. Penton, HF/N	98
3. A. Kaugesdor, HF/Mr	98
4. L. G. Ericsson, HF/Cb	98
5. H. Pettersson, HF/37	97
6. G. Neovius, HF/Ca	97
7. L. Olofsson, HF/Ma	97
8. H. A. Sandahl, HF/T	96
9. S. A. Z. Johansson, HF/Vb	96
10. B. Ridström, HF/15	96
11. R. Dahlbom, HF/Cx	96
12. S. Hjelting, HF/17	96

## Klass II

1. F. Karlsson, T/Fp	97
2. T. Hjelm, HF/Us	94
3. S. Brand, HF/Ma	92
4. S. Edin, HF/Mr	92
5. A. Jörgensen, HF/Xd	90
6. J. Krook, SIB	90
7. S. Jakobsson, DKB	90

## Klass III

1. R. Falk, HF/Ma	92
2. J. Sidh, HF/22	82
3. E.A. Andersson, HF/15	80

## Klass IV

1. T. Sjöström, HF/Pvk	94
2. L. Gustavsson, HF/15	92
3. H. Rondahl, FÖB	87
4. F. Hagström, TV/42	83
5. J. Sundberg, HF/Ma	83

De kursiverade skyttarna ingår i laget, som fick 850 poäng.

På samma dag som Korporationsskjutningen i Stockholm äger rum avgöres Lag – SM i Korporationsskytte. Tävlingen äger rum på olika banor runt om i landet och anordningen av tävlingen skötes av Handelstidningen i Göteborg. Segrare i år blev Stockholmspolisens, som med sitt 15-mannalag uppnådde 1400

(Forts. på sista sid.)





För en tid sedan kom undertecknad från ett läkarbesök på huvudfabriken. Jag var sjukskriven. Strax utanför grindarna fick jag se en gammal man som vacklade hit och dit och bar sig underligt åt. Han ropade till mig – Skaffa mig en bil, jag är så sjuk! Jag hjälpte honom fram till taxistationen. Medan vi väntade på bil, berättade han:

– Jag har arbetat nästan hela mitt liv på LME, mest på Tulegatan men även några år här ute. Jag har en nervåkomma. Nu en tid har jag emellertid känt mig riktigt kry. I dag ville jag se fabriken ännu en gång och for hit ut. Tänk, så vacker och vit den ligger! I allmänhet tror man att en fabrik är något smutsigt, grått och otrevligt. Så är det emellertid ej här!

Jag har många gånger tänkt på den gamle mannens ord. Det kanske var hans sista utflykt, men han ville se sin gamla arbetsplats.

Vi, som har vårt dagliga arbete på LME och känner oss mer eller mindre tröttkörda, vi ser nog inte hur vit och vacker fabriken är förrän vi själva blir gamla och kanske likt den gamle mannen står och ser på vår kära arbetsplats, där vi knogat i vår krafts dagar.

*Emy Willing*

*Släck inte ljuset!*

Herr Redaktör!

Det var en gång – så börjar alla sagor. Dock är detta ingen saga utan en berättelse ur levande livet. Det finns heller ingen spänning i berättelsen – utan handlar helt enkelt om en så enkel sak som ett kuvert. Ett litet, ett något större och ett stort kuvert som förut nyttjades som transportkuvert.

En gång för många år sedan tändes ett ljus och idén om ett separat transportkuvert föddes. Idén var strålande och betalades kanske med ett honorar. Efter några år föddes idén om att transportkuvertet skulle förses med hål – strålande – risken för undanstoppade kuvert, innehållande handlingar, bortföll.

Emellertid har under senare år allt flera genom missriktad sparsamhet börjat använda begagnade kuvert i stället för transportkuverten. Mina herrar och ev. även någon dam – använd transportkuverten så det inte händer några tråkiga saker. Vi spar inget med att använda begagnade affärskuvert.

*H Björkefall*

## Titt på TV

Som väl de flesta lagt märke till har Sällskapet LME utökat sitt verksamhetsområde till att omfatta även teknisk information i populär form genom föredrag m. m. Som ett led i denna information arrangerades den 16 februari en visning av TV-tillverkningen med benägen hjälp från SRA.

Kvällen inleddes med ett anförande av dir. Hugo Blomberg, som gav de cirka tvåhundra intresserade åhörarna en historik över Radiobolagets verksamhet från grundandet fram till nu. Därefter följde visning av lokalerna och TV-tillverkningen. Att se hur de olika komponenterna på löpande band sammanfogades till färdiga apparater, fängade allas intresse.

Efter visningen gav civilingenjör Sagnell goda tips om hur en TV-apparat



*Så provas LM-produkten Radiola TV.*

skall skötas för att verkligen komma till sin rätt. Kvällen avslutades med att SRA bjöd på te och smörgås.

*B Gråberg*

## Konst för 5 700 kr

Den 11 mars avhöll LME:s konstförening sitt årsmöte enligt traditionen i samband med årsfesten.

Styrelsen har fått en något ändrad sammansättning p.g.a. att ordföranden ing. Gunnar Berggren avböjde omval. Till ordförande för 1960 valdes ing. Lennart Blom Dpn, som några år varit föreningens vice ordförande. Hr Rolf Fischer, T/Krmk, och hr Heribert Nilsson HF/Vt-13 nyvaldes.

Ur styrelseberättelsen för 1959 kan nämnas att konstföreningen ordnat fem studie- och utställningsbesök under året, av vilka ett besök i Arvfurstens palats blev det mest uppskattade. Ett besök hos konstnären Otto Klank i hans ateljé på Grevturegatan blev så uppskattat att det måste dubbleras. Han visade hur han framställer sina serigrafiblad, alster av en teknik som inte är så vanlig här i landet. Med ett glas vin i ena handen och litet tilltugg i den andra följde besökarna med syn- och hörbart intresse konstnärens demonstration som utfördes med fint danskt gemyt.

Under året har arrangerats åtta konstutställningar i matsalarna vid HF. Där har bl. a. visats oljemåleri, grafik såsom träsnitt, serigrافی och litografi samt skulptur.

Två s. k. medlemslotterier har avhållits, som vanligt ett i maj och ett i no-

vember. Vinsternas sammanlagda värde var ca 5 700 kronor. I samband med utställningarna i matsalarna sättes alltid fart på några hundra lotter i »månads-lotterierna». Då har var och en, medlem eller icke, tillfälle att köpa lotter av föreningens flitiga ombud. Åtta sådana lotterier har ordnats under året.

När årsmötet led mot sitt slut tog ing. L. Blom till orda och tackade på föreningens vägnar ing. Berggren för de värdefulla insatser han gjort under de 12 år han beklätt ordförandeposten.

Efter årsmötet vidtog den festliga delen av kvällen. Efter en mycket god supé bjöds på småtrevlig underhållning till kaffet. Konstnär Mathisen, som inbjudits tillsammans med sin fru, visade hur han gör träsnitt. Han sjöng senare på kvällen till eget gitarrakompanjemang. Gunnar Erling spelade till dansen.

\*

P. S. När detta skrivits, kommer budet att vår käre ordf. Gunnar Berggren avlidit. Det är en förlust som icke känner några gränser. Med sitt stora konstnärskunnande, saklighet och kultiverade, kärleksfulla sätt vann han allas hjärtan. Ett ljust, vackert minne av honom skall utgöra ledstjärnan för det fortsatta arbetet inom konstföreningen.

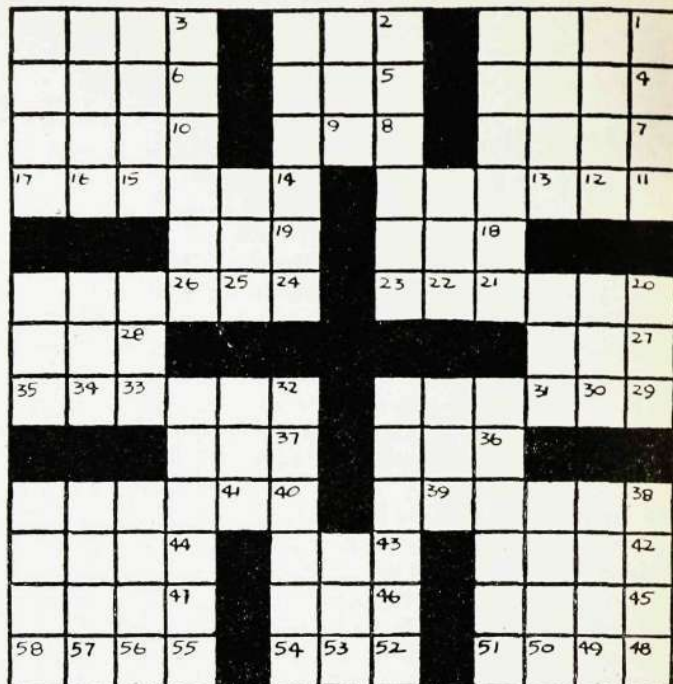
*Lennart Blom*



# Drosrok tnävkab

Om ni tittar lite närmare på det här korsordet så ser ni att det inte ser riktigt likadant ut som ett vanligt korsord. Och det är inte heller ett vanligt korsord. Som ni ser så står siffrorna i slutet på orden och det betyder att ordet skall skrivas baklänges. På de vågräta orden börjar ni således till höger och skriver till vänster och på de lodräta orden börjar ni nerifrån och skriver uppåt. Precis tvärtom mot ni är van att göra.

*Innehavarna av de tre först öppnade, korrekta lösningarna belönas per postanvisning. Fyll i nedanstående namnsedel (framlänges!) och skicka lösningen senast den 31/7 till Personaltidningen Kontakten, LM Ericsson, Stockholm 32. Märk kuvertet »Korsord».*



Namn

Tjänsteställe

Bostadsadress

## ETT SKYTTEÅR...

(Forts. från sid. 38)

poäng, vilket är nytt rekord. Det var 4:e gången tävlingen ägde rum. LM Ericsson blev 2:a med 1 391 poäng och det var framför allt här som vår svaga 3:e klass fällde ett negativt utslag. Man måste ta med tre resultat från klass 3, och förutom Falks 92 hade vi ju 82 och 80. Med t. ex. 87 och 85 i stället hade vi blivit svenska mästare i Korporations-skytte. Men det kommer fler år! 3:a blev Flygmotor i Trollhättan, med 1 377 poäng.

De goda placeringarna i Korporations-skytningen var ju en utmärkt jubileums-present till LM Ericssons skytteklubb, som i år fyller 25 år.

Klubben celebrerade sin 25-åriga tillvaro med en jubileumsfest den 1 april i Hägerstens Medborgarhus. Den 11 april 1935 bildades klubben, och några av skytteledarna och de främsta skyttarna från den tiden finns alltså kvar bland oss här på LM Ericsson. Till dessa delades Skytteklubbens förtjänstmedalj ut, och medaljörerna voro:

Dir. Holger Ohlin, vice ordförande i den 1:a styrelsen och sedan dess ordförande t. o. m. år 1958, numera klubbens Hedersordförande.

Ing. Viljo Salminen, FÖB, tävlingsledare och organisatör sedan klubbens bildande och klubbens vice ordförande i många år.

Kassör Eric Johansson, revisor i klubben sedan klubbens bildande t. o. m. 1958.

Eric Fridzén, BA, en av klubbens framgångsrikaste skyttar, är alltså aktiv och delog i Korporationsskyttet många år innan Skytteklubben bildades.

## Vågrätt från höger till vänster

1. Den drar sig till vatten
2. Kyla ner
3. Finns många i amerikanska farser
4. Schackterm
5. Utan vinst
6. Måste Ulla Lindström lära sig
7. Förnöjer
8. Den första damen
10. Anseendet
11. En sån fisk är färdig att ätas
14. Räckte
18. En form av potatis
19. Sångstämma
20. Kan regnet när det öser ner
24. Kärleksbetygelser
27. Skynda
28. Känd västkustdam
29. Försvinna
32. Samfärdsel
36. När det värker
37. Korporation
38. Skämsam benämning på landsortsbo
40. Förfäktade
42. Den är borttagen ur skolan
43. Högt kort

I middagen deltog 115 gäster bland vilka märktes inbjudna från företagsledningen, korporationsnämnden och LM Ericssons Hemvärn och Verkskydd.

Som ett sista inslag i jubileumsfirandet ämnar skytteklubben anordna en jubileumsskytning lördagen den 18 juni. Den kommer att äga rum på Stora Skuggan och att deltaga inbjudes Ericsson-koncernens skyttar i Sverige. Samtidigt äger den årliga klubbävlingen mot Esselte rum och det blir 25:e mötet mellan de båda korporationerna. Även detta ett vackert jubileum.

Bertil Olsbro

44. Orka
45. Uppsats
46. Tar upp näring
47. Gottgöra
48. Tar man vid hopp
52. Hon är gift
55. Anspråk

## Lodrätt nerifrån och upp

9. Är ugglan sägs det
11. Fara hit och dit
12. Mr. Coward
13. Smycke
15. I opera
16. Faller mot kvällen
17. Komma överens
21. Kärlekssymbol
22. Dragande kraft
23. Kroppslig svaghet
24. Morska
25. Tjuta
26. Barsk och på fiol
29. Lätt dimma
30. Fisk
31. Sitter i centrum på rullande sak
33. Skede
34. Bergskedja i Mindre Asien
35. Kärl
39. Inte för norrlänningen
41. April-Maj
48. Hölje
49. Såna katter får rivet skinn
50. Mellan femman och femtiolappen
51. Kaffesort
52. Locka
53. Sjukdom
54. Panorama
55. Rassla och klinga
56. Blir näsor en kylig dag
57. Förutsedd
58. Sädeskärve





# FRÅN FÖRETAGS NÄMNDERNA

## HF får T-banestation

Dagslägesöversikten lämnades denna gång av dir. Patricks, HD, som illustrerade sitt anförande med ett stort antal diagram. Han började sitt anförande med att konstatera, att det allmänna konjunkturläget alltså är på uppåtående. Såsom alla kapitalvaruindustrier är LME relativt konjunkturkänsligt. Att ej större och varaktigare variationer i verksamheten inträffat kan dock tillskrivas det förhållandet, att produkterna avsätts i ett flertal olika länder.

Totala antalet installerade telefoner i världen uppgick vid 1958 års utgång till ca 125 miljoner apparater, varav 85 % var automatiserade. LME:s andel av det totala antalet automatiserade linjer uppgår till ca 3 %. Bortser man från USA uppgår LME:s andel till 7,5 %. När man betraktar dessa siffror måste man dock beakta, att Sverige i jämförelse med hela världen är ett land med ca 7 miljoner invånare i förhållande till 2,8 miljarder i hela världen.

Av de olika tillverkade systemen har särskilt koordinatväljarsystemet fått stor framgång på exportmarknaderna.

Dir. Patricks gjorde vidare en noggrann analys av de fem kundländerna Sverige, Danmark, Italien, Colombia och Australien, varvid han bl. a. visade hur antalet telefoner och telefontheten utvecklats sedan år 1947.

Av de fem länderna har Sverige den största telefontheten med ca 33 apparater per 100 invånare närmast följt av Danmark och Australien med något mer än 20 per 100 invånare. I Colombia ligger apparattheten på knappa 2 per 100 invånare medan Italien kommer upp i ca 7. Totala antalet apparater ökar oavbrutet i de berörda länderna och speciellt är detta fallet

i Italien, där apparatantalet sedan år 1950 stigit från en miljon till tre miljoner.

I samband med licenstillverkning bl. a. i Australien skall LME förutom tillhandahållandet av tillverkningsritningar informera om vad som erfordras för att produkterna skall få den höga kvalitet som uppnås i de svenska verkstäderna. Det samarbete mellan produktion och teknik, som har varit en förutsättning för vår höga standard, skall nu överföras till en större krets av verkstäder. Problemet är dock inte helt nytt utan redan prövat i samband med tillverkningen vid NEC i USA och EDB i Brasilien.

Arbetet på elektroniska system har fortsatt och dotterbolaget i USA, NEC, har fått beställningar från amerikanska flygvapnet på elektronisk utrustning. LME kommer härvid att medverka.

Under år 1959 har serieproduktionen av de transistoriserade 60-grupsutrustningarna påbörjats. Inom bärfrekvenstekniken har allt större kanalantal kommit till användning och transmissionsavdelningarna arbetar för närvarande med bärfrekvensutrustningar för överföring av 2700 samtidiga telefonsamtal över ett koaxialtubpar.

### T-banestation vid Telefonplan

Hr Arthur Eriksson gav en redogörelse för den blivande sydvästra tunnelbanelinjen, varvid han nämnde, att projekteringen av denna tunnelbanelined pågätt sedan år 1955. När den södra tunnelbanegrenen sammanbands med tunnelbanan västerut år 1957 började arbetet med den sydvästra linjen att intensifieras. Totala kostnaden beräknas för närvarande till ca 320 milj. kronor och för varje år kommer att begäras

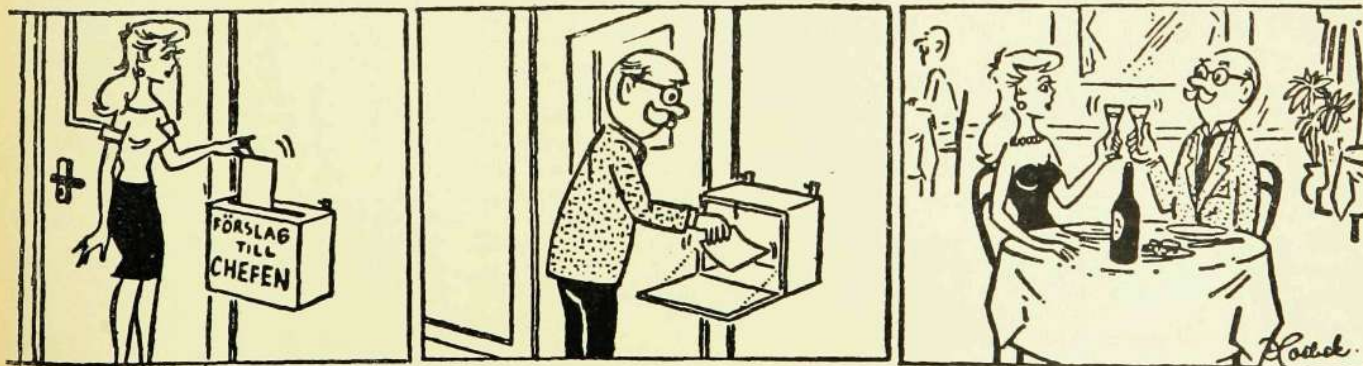
anslag för så stor del av arbetet som beräknas bli färdigt under året. Enligt nuvarande beräkningar skulle den sydvästra tunnelbanan vara färdig att tagas i bruk i början av år 1964. En del faktorer gör det emellertid tveksamt om tidsschemat kan hållas. Staden får exempelvis inte tillräckligt anslag ur bilskattemedlen. Vidare har det visat sig att för sträckningen mot Östermalmstorg är grunden svårberämd.

Den sydvästra tunnelbanan skulle få sin sträckning från Östermalmstorg över T-Centralen och Slussen samt vidare via Mariatorget, Hornsplan och Liljeholmen, varefter den får två grenar, varav den ena går till Fruängen och den andra till Mälärhöjden och Sättra. Den gren som går till LME får station i gamla Midsommarkransen och vid Telefonplan. Nuvarande hållplatser vid Bäckvägen, Svandamsplan och Korpmsossvägen slopas. Telefonplan ligger vid nuvarande hållplatsen med samma namn. Tunnelbanan kommer att gå 5 à 6 meter under gatunivån vid denna station men lämnar tunnelkroppen ett par hundra meter tidigare. Under arbetet med stationen vid Telefonplan kommer nuvarande spårvägsspår att provisoriskt läggas på Telefonvägen, varför körbanan alltså kommer att reduceras för biltrafiken. Detta provisorium torde komma att gälla i cirka fyra år. Detaljplanerna beträffande stationen vid Telefonplan är ännu inte färdiga.

### Förslagsverksamheten

Verkstadens förslagskommitté hade behandlat sju nyinlämnade förslag samt tre förut bordlagda. Av dessa belönades sex med tillsammans 800 kronor.

HF 12.2 1960





# DKB utbildar sina kunder

Dir. Hallberg omtalade, att vissa problem uppstått i samband med leveranser från England det senaste året, speciellt då vad gäller tabulatorer. Dels har förseningar uppstått och dels har tabulatorerna inte motsvarat de förväntningar man ställt på dem. Genom BTM:s 900-serie kunde emellertid kunderna erbjudas en tabulator av hög klass och försäljarna lyckades också få övertalande antalet kunder att ändra sina beställningar till maskiner av denna typ. Dessa maskiner tillverkas i stor serie och finns redan i marknaden, där man vunnit goda erfarenheter av dem.



Dessa maskiner är emellertid byggda för 80 kolumners kort, medan DKB:s försäljningar har avsett maskiner byggda för 130 och 160 kolumners kort. Detta medför att vissa förändringar måste göras på maskinerna för att kundernas krav skall kunna tillgodoses. Dessa ändringar kommer att göras i Solna, vilket medför att både mekaniska och elektriska verkstaden kommer att bli hårt belastad under år 1960. Genom detta förfaringsätt har emellertid leveranstiderna kunnat nedbringas från 2 år till 6 à 18 månader. Den ökade belastningen är av tillfällig natur, varför man vill söka klara den utan att behöva företaga några utvidgningar av lokalerna.

Dir. Hallberg kunde vidare meddela, att en intensiv utbildning av tekniker, servicemän och systemmän kommer att bedrivas under innevarande år, då ett flertal nya typer genom hopslagningen av Powers och BTM kommit upp på DKB:s försäljningsprogram. 1960 års utbildning kommer emellertid främst att koncentreras sig till 900-serien. Utbildning på speciella elektroniska maskiner ingående i BTM:s program kommer att upptagas i ett senare skede. Även kunderna utbildas och en intensiv kursverksamhet kommer att pågå hela året för att kunderna bättre skall behärska de maskiner de köper.

För att söka hålla kostnadsökningarna på en så låg nivå som möjligt framhöll dir. Hallberg betydelsen av att rationalisera och förenkla tillverkningen. Utbildningen av kunderna är i detta sammanhang viktig, då kunderna genom den utbildning de får kan sköta maskinerna bättre med mindre service som följd för DKB.

Med anledning av en fråga om de långa väntetiderna vid telefonering mellan de olika avdelningarna på bolaget framhöll hr

Ödman, att såväl den interna som den externa trafiken är förknippad med vissa problem. Vid telefonering utifrån till DKB tar det merendels lång tid innan svar erhålles från DKB:s telefonist. Detta beror emellertid ej på telefonisten utan på den rådande överbelastningen på linjerna till Solna och Sundbyberg. Televerket har här ej hunnit bygga ut linjerna i takt med den ökade telefontrafiken.

Samtal till Solna går ofta omvägar över flera telefoncentraler, varvid en summer-ton erhålles vid inkopplingen av första centralen. Denna ton betyder således inte alltid att Solna-abonnetten nåts. Hr Ödman kunde vidare omtala, att han talat med ett flertal industrier i Solna och Sundbyberg rörande denna överbelastning på linjerna, och förslag hade därvid framkommit, att Televerket genom annons borde meddela, att dröjsmålet vid telefonering till Solna och Sundbyberg är beroende på underdimensionerad linjekapacitet. Beträffande den interna trafiken omtalade hr Ödman, att man undersökt möjligheterna att få en helautomatisk växel installerad. I och med installerandet av en sådan växel kan telefonering ske mellan olika punkter inom företaget utan att man behöver gå över växeln. Härigenom elimineras givetvis all väntetid. Televerket har kommit in med en slutföret, men det torde dröja ännu ett år innan växeln kan installeras.

## DKB:s ekonomiska ställning

Hr Ödman visade och kommenterade sammanställningar över DKB:s balansräkning och vinst- och förlusträkning för första tertiet 1959.

Av balansräkningens tillgångssida framgick, att anläggningstillgångarna uppgick till 0,8 milj. kronor, lager och uthyrda anläggningar till 6 milj. kronor, medan kundfordringar och diverse fordring upptogs till 1,7 resp. 1,1 milj. kronor. Bank och kassa uppgick till 0,1 milj. kronor.

Balansräkningens skuldsida uppvisade ett eget kapital på 1,1 milj. kronor, lån från LME på 1,2 milj. kronor och andra långfristiga lån uppgående till 1,4 milj. kronor. De kortfristiga lånen uppgick till 6 milj. kronor. Balansräkningen balanserade på 9,7 milj. kronor.

Förhållandet mellan kortfristiga skulder och omsättningstillgångar är sådant, att företaget kan anses vara väl konsoliderat och man torde kunna se framtiden an med tillförsikt.

På vinst- och förlustkontots kostnadssida dominerar anskaffningskostnader för inköp av maskiner som försålts samt kostnader för den egna tillverkningen. På kostnadssidan upptagas även kostnaderna för de olika avdelningarna, såsom försäljningsavdelningen, systemavdelningen, kontorsadministration, PB, teknisk service och teknisk ledning.

Hr Ödman berörde även vinstdispositionen, varvid han framhöll, att en fortgående konsolidering av företaget sker, då någon utdelning till aktieägaren inte förekommer. Pengarna stannar således i företaget.

Lönesumman belöper sig i runt tal till 4 milj. kronor.

DBK 31.3 1960

# ABA övertar A/B Result

Med anledning av att storleken av den utbetalade veckolönen varierar mellan sommar- och vinterhalvåret på grund av de fria lördagarna under sommarhalvåret, har vid ABA vissa diskussioner förts mellan arbetarrepresentanter, bolaget och Postsparbanken. Man hade därvid kommit fram till att ett visst fixt belopp skulle avdragas under vinterhalvåret och insättas på ett personligt sparkonto, som sedan fick disponeras efter gottfinnande. Nu framfördes från arbetarhåll att individuella planer skulle få lov att upprättas, varigenom den enskildes önskan att disponera sina pengar bättre skulle kunna tillgodoses. Då en sådan tågordning skulle medföra en utökning av personalen på avlöningskontoret, ansågs det lämpligt att frågan ytterligare diskuterades av berörda parter.

Dir. Kallerman redogjorde för det motiv som legat till grund för det avtal som ingåtts med AB Result om övertagande av deras presstillverkning. Det framkom därvid att den minskade orderingången av signal- och järnvägsteknisk materiel medfört överkapacitet på de mekaniska avdelningarna. Det ansågs därvid lämpligt att övertaga AB Results tillverkning av pressar, då denna dessutom anpassade sig väl till Alphas egen tillverkning. En del personal kommer även att flyttas över från AB Result till ABA och dessutom kan ytterligare behov av personal komma att inställa sig. Försäljningen av de nya pressarna skall handhas av Alphas försäljningsavdelning och av AB Results gamla agenter i utlandet.

ABA 17.3 1960



— Varför ska just jag gå in och klaga på ackordet?

— Jo, du är den ende av oss som inte har bil.

EMVE-BLADET



# Ökad aktivitet på T-området

Ökad ordergång kännetecknar T-området, framhöll övering. Styrén vid T/TV:s företagsnämndssammanträde. Tyvärr sker emellertid ökningen till starkt pressade priser, vilket ger en låg vinstmarginal, och det blir allt svårare att få kompensation för den fortlöpande kostnadsstegringen.

Televerket svarar för huvudparten av ordergången på civilmateriel och på de utländska marknaderna har störst livaktighet noterats i Brasilien och Mexico men även i Norge, Nya Zeeland och Venezuela har ordergången varit god.

TV noterade ett rekordår 1959 vad gäller levererade stativenheter, omtalade ing. Wahlberg i sin redogörelse över läget på TV. Räknat i pengar är 1959 års leveranser ca 20 % högre än 1958 års. För år 1960 kan man räkna med en genomsnittlig kapacitetsökning med ca 10 %, dock med en viss förskjutning mot senare delen av året.

Ser man på utvecklingen inom olika varuslag finner man naturligt nog att det gamla systemets varuslag är i stadigt sjunkande. Monteringsramar har således gått ned kraftigt och nedgången fortsätter. Folieförbindningen kompenserar emellertid denna nedgång och här noteras en kraftig uppgång.

Övering. Styrén framhöll, att leveransprogrammet är hårt ansträngt dels vad gäller 60-gruppsutrustningar och dels vad gäller koaxialterminaler. Även om läget är bekymmersamt så är det dock under kontroll.

Arbetet med den första experimentanläggningen av M/58 sker i intimt samarbete med Televerket. Den trånga sektorn utgörs här av stativritningar. Andra svårigheter kan även inträda under arbetets gång, såsom att man ibland nödgas frångå den internationella standarden beroende på kundens specifika önskemål.

Ing. Wahlberg upplyste på en fråga att den högre takten på foliekortproduktionen tillgripits för att möjliggöra ett bättre utnyttjande av befintlig kapacitet, varvid man tar vara på den reservkapacitet som finns i början av året. Detta torde inte komma att påverka sysselsättningen i negativ riktning.

Vid konstruktion av M/58 har man eftersträvat förenkling vid både tillverkning och provning. För vissa delar, speciellt för de som går i större serier (lågfrekventa delarna), har provningsmetoder och hjälpmedel utvecklats för att minska provningstiderna.

För de högfrekventa delarna i systemet blir provningstiderna icke i samma grad förkortade.

TVk:s personalbudget för år 1960 visar en ökning, vilken bl. a. motiveras av ökad volym och av att en stor del av leveranserna under åren 1960 och 1961 utgöres av utrustning, som för första gången passerar provrum.

Då M/58-delen av leveranserna är mindre arbetskrävande även i egentliga tillverkningsledet, torde man således under de närmaste åren kunna räkna med i stort sett oförändrad relation mellan provrumsper-

sonal och övrig verkstadspersonal. Genom att belastningen på provrummet är ojämn utnyttjas för närvarande viss provrumspersonal för arbete på T/Kt.

## Individen och projektet

Ing. Karlsson inledde denna punkt, varvid han framhöll, att specialisering med en klar fördelning av ansvarsområden är dagens lösen. Härigenom minskas individens överblick och han får ett robotartat handlande. Detta torde ej vara av någon större olägenhet vid en statisk produktion, men vid ett sådant arbete som utföres vid T måste den personliga kontakten anses vara av stor betydelse. Han ansåg, att vinsten ej skulle förlösas genom kontaktmotstånd. Genom att avskaffa förhållandet överordnad-underydande och göra de anställda till medarbetare skulle mycket vara vunnet för effektiviteten och trivseln i arbetet.

Övering. Rodhe vände på frågeställningen och ansåg, att projektet skall vara av betydelse för individen. Medarbetaren skall få intresse av och känna det ansvar som är viktigt för att ro projektet i land. För att fånga individens intresse torde en saklig information vara det bästa hjälpmedlet. Genom denna information skall den enskilde få besked om hur hans bit passar in i det stora sammanhanget.

Övering. Rodhe ansåg, att problemet kunde lösas genom informationssammanträden på sektions- och gruppchefsnivå. K-ledningen avser att varannan månad ha sådan information med varje sektion. Dessutom sprids information genom T-bladet och T-träffarna. Möjligheten för den enskilde att fråga på högre nivå står ju dessutom alltid öppen.

Övering. Styrén framhöll, att T-ledningen med stor glädje kommer att ställa sig till förfogande för sådana diskussioner i den mån tiden räcker till. Han framhöll även, att det i regel finns anknytning till det stora problemet hos varje plats och att man bör begära att individen själv tar initiativ för att få upplysning av intresse för hans arbete. I många fall kan då hänvisas till interna protokoll och utredningar eller ges muntlig information, antingen till individen eller grupper.

Även hr Bråsjö ansåg att en utökad sammanträdesverksamhet kunde bidra till att bättre engagera individen för projekten. Då emellertid allt kostar pengar måste man här göra en lämplig avvägning och begränsa deltagarna exempelvis till gruppchefsplanet.

Även från verkstadshåll framfördes önskemål om en utvidgad information om produkter. Ing. Wahlberg ansåg, att man kunde uppdelat informationen i två huvudgrupper, nämligen för arbetsuppgiften nödvändig information och för individens medverkan och välbefinnande nödvändig information. Båda formerna av information behövs, men man måste lägga ekonomiska synpunkter på omfattningen av dem. Man kan så-

ledes ej informera alla om allt och den enskilde kan ej heller avgöra vad han skall bli informerad om. Det torde vara arbetsledarens problem att avgöra vad informationen skall avse. Han framhöll även risken av att organiserade informationssammanträden kommer att resultera i enbart information och inget arbete, varför han ansåg, att man bör vara försiktig med en sådan form av information. Han ansåg vidare att den det vederbör bör vara besjälad av att ge och inhämta sådan information som behövs.

Hr Hägg ansåg att man på TV borde informera om vad som ligger i begreppet M/58. Detta borde kunna göras genom en mindre broschyr, då han inte trodde det skulle kunna gå att samla ihop arbetarna på verkstaden och ge muntlig information. Med anledning av hr Häggs hemställdan omtalade övering. Styrén, att T för närvarande har en försäljningsbroschyr under tryckning, som eventuellt även skulle lämpa sig att sprida på verkstaden. Den är emellertid endast tryckt på engelska, men då den är fylld av talande bilder torde den dock ha ett visst värde även för TV:s personal.

Övering. Styrén kunde även omtala att M/58 har beskrivits i ett par artiklar i Kontakten och att ytterligare artiklar kommer i detta ämne.

Det ansågs även lämpligt att ställa upp några stativ i matsalen ett par dagar och samtidigt med detta dela ut någon kortfattad information, t. ex. i form av stencilerade blad om M/58.

T/TV 18.2 1960

## Läsning om läsning

Ing. Hagengård redogjorde för lästillverkningen under år 1959, varvid han nämnde, att tillverkningen av dörrlås, skåplås och kassaregisterlås ökat betydligt under året. Hänglástillverkningen har i stort hållit sig på samma nivå sedan år 1955. Tillverkningen av bensintankslock har gått ned något under året, vilket torde bero dels på att ett nytt svenskt lock lanserats på marknaden och dels på att ett utländskt lock introducerats på den svenska marknaden.

Den totala faktureringen av läs har sedan år 1948 ökat stadigt och uppgick under år 1959 till 2.433 000 kronor mot 630 000 kronor år 1948.

### Snabbare, billigare, bättre

Ing. Hagengård gav i bilder och ord en rationaliseringsexposé från Ermex' tillverkning de senaste 10 åren. Han framhöll där-



vid, att målet inte enbart varit att få fram produkterna snabbare utan även att producera dem billigare och bättre.

Föregångsmän på rationaliseringsområdet är amerikanerna Taylor och Gilberth, som på slutet av 1800-talet började med de första metodstudierna. Vid rationalisering av ett företags produktion inskränker man sig emellertid inte enbart till att förbättra metoderna utan angriper även konstruktioner, planering, val av verktyg och maskiner samt inköp för att se om man även på dessa områden kan få fram en billigare och bättre produkt snabbare. En av förutsättningarna för att överleva den allt hårdare konkurrensen är att rationalisera. I den följande bildrapporten gav ing. Hagengård en mångfald exempel ur Ermex' produktion, varvid han visade hur produktionen tillgick år 1950, hur den efter hand förbättrats och slutligen hur tillverkningen utförs i dag.

Ing. Hagengård visade vidare genom siffrerexempel hur tillverkningen oavbrutet ökat till följd av de förbättringar och rationaliseringar som genomförts. Detta har även resulterat i högre förtjänster för arbetarna.

Genom en intim kontakt med maskintillverkare och genom studiebesök på låsfabriker runt om i världen har Ermex lyckats få en maskinpark som står sig gott i jämförelse med in- och utländska tillverkare. Detta är också en grundförutsättning för att Ermex skall kunna börja konkurrera med tillverkare inom sex- och justatsmarknaderna, som arbetar med avsevärt mycket lägre löner än vad fallet är i Sverige. Ing. Hagengård visade en del bilder av nya maskiner, som inom den närmaste framtiden kommer att installeras på företaget. Han visade därvid bl. a. en maskin, avsedd för slipning av låskistor, som bör arbeta bra mycket snabbare än den nuvarande maskinen. För borring av stifthål har även en ny maskin beställts. Denna maskin är försedd med karusellmatning, så att samtliga hål borras på en gång. I denna maskin beräknar man kunna borra med en tolerans av  $\pm 1/100$  mm mellan stiftålen. En ny sax har beställts för pressarverkstaden, och för verktygsverkstaden har en ny precisions-svarv och en rundslipningsmaskin beställts.

### Nya låstyper

Ing. Hagengård visade bilder på och kommenterade en del nya låstyper, som Ermex för närvarande arbetar på. »Norge-låset» är ett kassaregisterlås avsett för den norska marknaden. Viss leverans har redan påbörjats av detta lås. »Edsbylåset» är ett skrivbordslås, som kan öppnas i två lägen. »Asealåset» är ett kontaktlås avsett för manöverorgan. Avsikten med detta lås är att när en strömbrytare är tillslagen skall ingen obehörig kunna bryta strömmen. »Volvolåset» är ett tändningslås avsett för volvobilar. På detta lås har en stor beställning redan kommit. »Elektriska kombinationslåset» är ett lås avsett som daglås för slutna avdelningar, där de som lämnar avdelningen inte skall behöva använda nycklar för att åter komma in. I ett nyckel-skåp finns elektriska reläer inbyggda och där finns även ett tangentbord, på vilket en sifferkod kan slås in. Den som lämnar avdelningen vet vilken kod som erfordras för att dörren skall öppnas och utanför dörren sitter en fingerskiva, på vilken den-

## Trängsel i Mölndal



Ing. Roll berättade att MÖ nu erhållit beställningsbemyndigande på ett stort projekt. Offert har inlämnats och man är optimistisk beträffande utgången och tror att MÖ kommer att få beställningen. Skulle så bli fallet är sysselsättningen säkrad för en ganska avsevärd tid framåt. Då detta är en militärorder föreligger emellertid alltid den risken att ordern inte kommer att helt fullföljas, t. ex beroende på ändrade anslag.

Beträffande utbyggnadsprojekten vid MÖ visade ing. Roll en modell över hela området och omtalade, att den stora laboratoriebyggnaden i fyra våningar plus två tomvåningar på totalt ca 4 000 m<sup>2</sup> arbetsyta torde komma att vara färdig vid årsskiftet 1960/61. Det måhus som skall byggas på berget omedelbart ovanför LM:s tomt beräknas stå färdigt till sommaren. I det tomtköp som föregick byggnadsplanerna ingick även en äldre byggnad benämnd »Paradisets». Denna byggnad skall nu inredas till provisorisk kontorslokal.

På en fråga från hr Ekedahl beträffande rykten om en experimentverkstad omtalade ing. Hedman, att man har för avsikt att skapa en eklare rutin för att få fram vissa arbetsuppgifter snabbare. Således kommer för sådana uppgifter planeringen att överhoppas och från konstruktören förs projektet direkt till beredningen. Man har för dessa ändamål köpt en del maskiner och hjälpverktyg. Även på förbindningsidan har man för avsikt att skapa en arbetsgrupp, för vilken planeringsarbetet kan minskas.

na kod slås in, och för rätt kod öppnas dörren. Vid behov kan sedan denna kod ändras.

Förutom lås är nu avsikten att även dörrhandtag skall upptagas på tillverkningsprogrammet. Antagligen kommer dock inte mycket arbete på dessa handtag att förläggas till Ermex.

Ing. Stålhuvud demonstrerade de olika låstyperna och visade hur de var tekniskt uppbyggda.

### Försäljningsläget

Dir. Gerdhem omtalade, att den totala försäljningen år 1959 i det närmaste uppgår till 3 milj. kronor. Låsförsäljningen svarar för huvudparten härav med drygt 2,4 milj. kronor, medan försäljningen av elstängsel uppgår till ca 500 000 kronor.

Dir. Gerdhem kunde vidare omtala, att man under året börjat en försäljning av dörrlås i Norge.

I Frankrike har avtal slutits med en agent, som kommer att handha försäljningen av elstängsel i Benelux-länderna och Frankrike och om en tid även i Italien. Agenten har visat sig mycket intresserad och har redan lagt in en beställning på 1 000 st.

23.3 1960

Vid månadsskiftet februari-mars kommer man att starta på den mekaniska sidan med ett par man för att sedan utöka, och en prognos för år 1961 pekar på ca 30-35 man.

Hr Ekedahl framhöll, att antalet bilar på parkeringsplatsen nu blivit så stort, att trängsel uppstår vid arbetets början och slut, varför man borde inrätta någon form av gångbana med tanke på fotgängarnas säkerhet.

Ing. Hedman omtalade att då stadsplanen ännu ej är fastställd för området vet man ej heller hur infarten till fabriksområdet kommer att ordnas om något år.

Ing. Hedman sade sig ha hört att påpekanden gjorts från andra industrier om de dåliga tillfartsvägarna till detta industriområde. Huruvida några åtgärder vidtagits har dock ej kunnat konstateras.

Dir. Gerdhem ansåg, att man inom LM:s område borde införa en hastighetsbegränsning på tex 15 km och att man på något sätt skulle kunna göra en avgränsning för fotgängare.

Ing. Telhage ansåg, att den stora trängseln vid arbetstidens slut till en del kunde elimineras om intervallet mellan verkstadens och kontorets utstämplingstider kunde ökas. Det nuvarande intervallet är endast tre minuter. Härvid skulle det även bli lättare att komma ut på Mölndalsvägen.

Nämnden uppdrog åt ing. Hedman att undersöka de möjligheter som står till buds att förbättra förhållandet för de gående vid in- och utpassagen och samtidigt beakta övriga trafikproblem som sammanhänger härmed. Det ansågs även lämpligt att myndigheterna fick taga del av dagens diskussion.

### Verkstadskostnaderna

Ing. Hedman redogjorde genom tablåer för kostnadernas fördelning vid Mölndalsfabriken, varvid han ingående beskrev hur kostnaderna uppdelas på olika kostnads-slag. Han visade även vad som ligger i begreppen timpålägg I och II. Timpålägg I är huvudsakligen hänfört till direkta omkostnader i anslutning till arbetsplatsen medan timpålägg II närmast är ett administrationspålägg.

I samband med ing. Hedmans redogörelse nämnde hr Ekedahl, att tidsstudieavdelningen vid MÖ är mycket stor och undrade om detta var nödvändigt. Härtill genmälde övering. Boye, att man vid en massproduktion hade kunnat nöja sig med betydligt mindre personal på tidsstudieavdelningen, men då dagligen nya produkter kommer in i produktionen och går i mycket små serier, behövs det en stor personal att handlägga dessa ärenden. Den produktionstekniska avdelningen arbetar förutom med arbetsstudier även med beredning och verktygsritning.

MÖ 29.2 1960