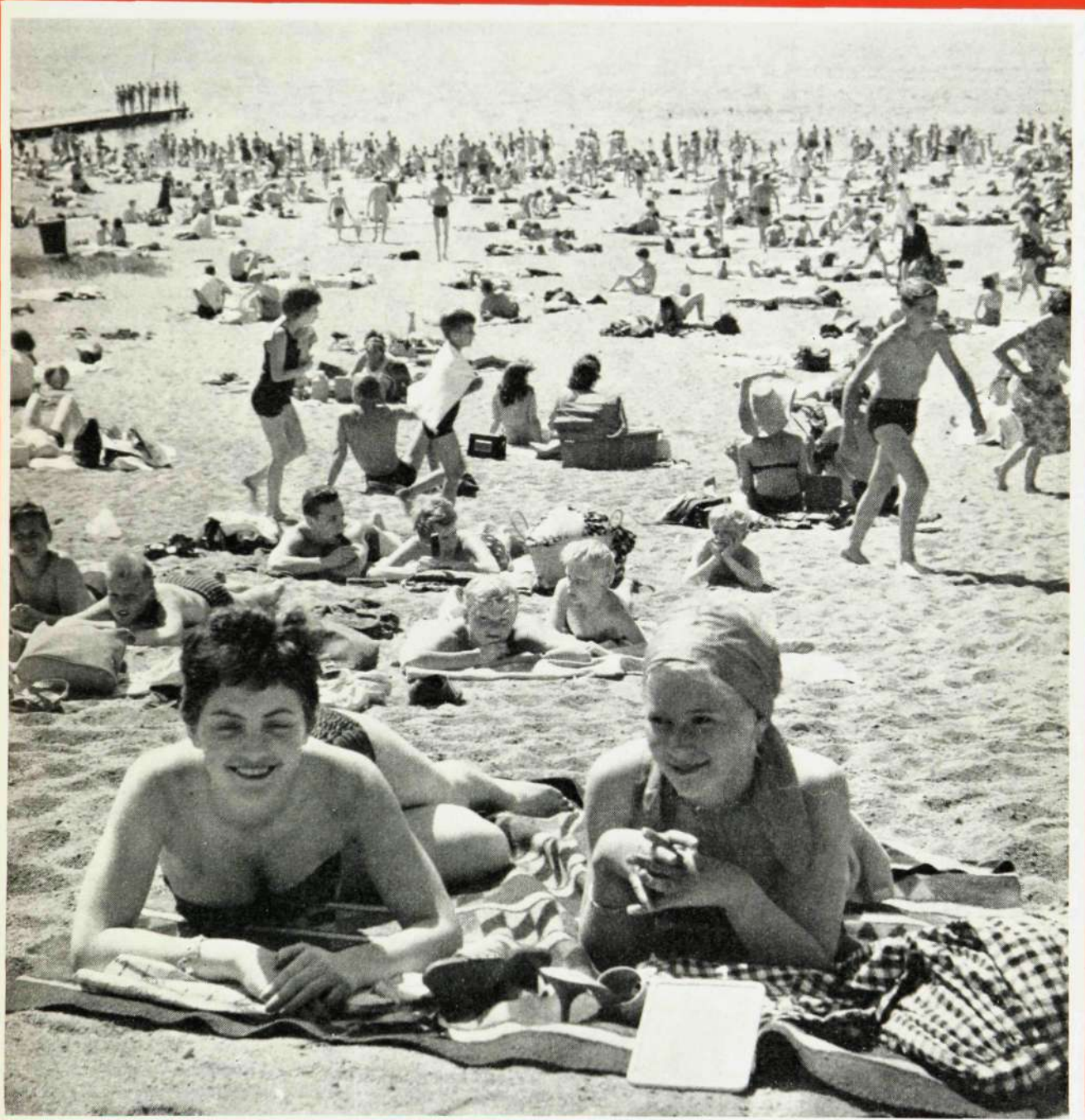


# Kontakten



*Ericsson*  
**LM**

**LM-ARNAS TIDNING**

**NR 3 1960**



# Kontakten

## LM-arnas tidning

Ansvarig utgivare: Hugo Lindberg  
Redaktör: Sigv. Eklund, tel. 453  
Redaktionssekr.: Bo Hedbom, tel. 1565, 454

### Redaktionskommitté:

Henning Augustsson, Vt 27, tel. HF 291  
Rolf Fischer, T/Krmk, tel. Tellus 396  
Folke Zandin, Vas, tel. HF 611  
Karl Einar Österlund, Vt 18, tel. HF 718

### Lokalredaktörer:

J Hagdahl, Frmi och BA, tel. 56; J Wäneland, SER, tel. 305; S von Melstedt, SRA, tel. 211; M Steiner, Kabelverket, Alvsjö, tel. 31; B Larsson, Alpha, tel. 17; A Hofström, SIB, tel. 231; P Nyhult, Rifa, tel. 109; C G Löfgren, FÖB, tel. 250; E Wandel, RGA, tel. 163; G Falkman, HU: A Olsson, SKV: A Jurstrand, Katrineholm; P Mowald, Söderhamn, tel. 49; A Bergman, Karlskrona; H Leksell, Örebro; L Falk, Alingsås; L O Larsson, Göteborg/Mölnadal.

### Omslagsbilden:

Så här soligt och skönt hoppas vi att våra läsare har det just nu. Bilden är från Flatenbadet i Stockholm.

Foto: Pressens Bild

### Ur innehållet:

|                       | Sida |
|-----------------------|------|
| Att leva i Australien | 45   |
| Årets bokslut         | 48   |
| Handgriplig humor     | 54   |
| LM:s skyltfönster     | 56   |
| LM-kören behöver folk | 58   |
| Trädstumpar           | 59   |

ESSELTE, STHLM 60

## NEC utvidgar

North Electric Company (NEC), ett av Ericssons amerikanska dotterbolag med en årsomsättning på mer än 100 miljoner kronor, har inköpt 90 % av aktierna i Power Equipment Company (PECO), som har en årsomsättning på drygt 50 miljoner kronor och vars tillverkning kompletterar NEC:s. Avsikten är att PECO skall organiseras som en avdelning av NEC. I samband med detta köp kommer en ökning av NEC:s aktiekapital att göras med ca 35 miljoner kronor. PECO är beläget i samma stad som NEC (Galion i Ohio), varför rationalisering av den gemensamma driften underlättas. Forskning och utveckling kan också koncentreras till NEC:s nyuppförda centrallaboratorier i Galion. NEC har f. n. ca 1 700 anställda och PECO 800.



## H. Cauderay avgår

Direktör Henry Cauderay har efter uppnådda 65 års ålder dragit sig tillbaka från sin post som styrelseordförande och högste chef för Ericssons franska dotterbolag Société des Téléphones Ericsson, Colombes. Han anställdes i bolaget 1923 som teknisk direktör. År 1944 invaldes han i styrelsen först som vice ordförande och fr. o. m. 9 januari 1957 som dess ordförande. I samband med sin avgång utsågs han till styrelsens hedersordförande.

M. Cauderay har personligen gjort stora insatser inom alla grenar av företagets verksamhet, såväl på konstruktionssidan – bl. a. genom egna konstruktioner och patent på telefonapparater – som på försäljningssidan – särskilt vad gäller kontakterna med franska P. T. T. Han har verksamt bidragit till introduktionen av LM Ericssons koordinatväljaresystem i Frankrike.

Under senaste världskriget förstördes i maj 1942 stora delar av Colombes-fabriken av bl. a. tio 500 kg:s sprängbomber. M. Cauderay lyckades under stora oppoffringar och med stor energi att på kort tid återuppbbygga fabriken.

M. Cauderay har genom sitt sympatiska väsen och sitt stora tekniska kunnande förskaffat sig en stor skara vänner inom koncernen såväl i Stockholm som på andra platser.

Som efterträdare till direktör Cauderay har utsetts M. André Duprez, som inträdde i bolaget som verkställande direktör (directeur général) 1952. M. Duprez var tidigare anställd i franska P. T. T.

## NYTT OM NAMN

I avsikt att effektivisera koncernens och särskilt moderbolagets verksamhet inom arbetsområdet militär elektronik bildades den 1 juli 1960 en speciell militärvärdelning, Dm. Inom moderbolaget skall Dm handlägga frågor rörande systemstudier, utveckling, konstruktion och försäljning av elektroniska vapensys-

tem. Avdelningen skall vara sammanhållande vid kontakter med militärförvaltningar för sådana projekt, som inrymmer vapensystem, där även andra sakavdelningar berörs. Dm skall samråda och samarbeta med inom militärområdet verksamma dotterbolag. Chef för avdelningen blir överingenjör *Knut Styrén*, som i samband därmed utnämnes till direktör i bolaget med tjänstebeteckningen DM.

Under DM sorterar:

- S Radaravdelning
- Dmx Vapensektion (med apparatkonstruktion exkl. radar)
- Dmf Försäljningssektion
- Dma Sektion för flygplansinstrument (tidigare BA/A)
- Dmi Installationssektion
- Dme Ekonomi, personal och administration

Samtidigt ändras direktör *Olof Hults* tjänstebeteckning till DL.

— Överingenjör *Björn Lundvall* övertar fr o m den 1 juli 1960 chefskapet för avd. T.

— Fr o m den 1 juli 1960 blir överingenjör *Thorsten Lange* platschef i Mölnadal med tjänsteställebeteckningen MÖC. MÖC är i sakfrågor direkt underställd DM och i produktionsfrågor PD.

Under MÖC sorterar

- MÖ/S Radaravdelning
- MÖ/V Verkstaden

— Den 1 juli 1960 tillträdde ingenjör *Nils Lagerstedt*, GVC, en befattning inom Dp-organisationen med beteckningen Dpm, med uppgift att handlägga material- och beredningsfrågor.

— Civilingenjör *Sten Drakenberg*, GVA, är från 1 juli chef för Gröndalsverkstaden, med beteckningen GVC.

## NYA PATENT

På följande uppfinningar gjorda inom koncernen har under tiden 1-30 juni beviljats patent (förteckningen anger uppfinnarens namn och tjänsteställe, uppfinningens titel samt patentnummer):

*Nilsson, N E, G/Tv, Larson, P E V, G/TvsC, Lindström, B W*, tidigare G/Tve – Telekommunikationsanläggning – 172.425;

*Sohlberg, C O*, tidigare G/Ta/COS – Anordning för sammankoppling av en drivande axel med en driven axel vid en rotationsriktning – 172.427;

*Wikström, J E, T/Kruc* – Strömsäkkring – 172.433;

*Nilsson, N E, G/Tv, Larson, P E V, G/Tvs, Lindström, B W*, tidigare G/Tve – Telekommunikationsanläggning – 172.498;

*Jacobaeus, A C, HF/TD, Jacob W E W, HF/Us* – Anordning vid elektroniska automattelefonisystem – 172.576.





## Internordiskt telefonting

»År 60 utgick ett bud från Svearna till alla de Nordmän, som svarade för goda förbindelsers upprätthållande. Samtliga nåddes av budkavlen och begynte sin vandring till den stad där Svearnas hövding hade sitt säte.

Danerna, som sedan gamla tider visste berätta att Svearna inte vore mycket att lita på, sände en manstark flock av förfarna män till Svearnas ting. Sammaledes gjorde ock männen från Öster. Kong Olafs folk däremot var ett dristigare släkte, som vid slaget vid Svolder under stort vapengny visat Svearna sin styrka, och som därför ej räddes att med en ganska liten flock landstiga vid Bromma, ej alltför långt från Birka. Men oförvägnast av dem alla var dock folket från Island, som kommit till det fjärran Svithiod för att där lägga sina ord vid tinget.

Under flera dagar varade detta ting, där många kloka och visa ord framsades. En dag besökte tingsmännen Åke, en sveahövding i Arlanda by. Han hade många skepp. Även Håkans män vore därstädes att visa hurusom de med osynliga rep drogo Åkes skepp i hamn. De hade även att visa förunderliga ting på Håkans gård för de vittfarna gästerna. På tingets sista dag samlades alla på Torstens gård för att frossa på vilddjursstekar och för att med ölstänkors hjälp skölja ned det myckna tal, som frambrutits till dem under tinget.»

Ja, det har hållits ting i Stockholm – ett telefonting, nämligen LM Ericssons internordiska konferens för underhåll av urbana och interurbana telefoniutrustningar. Vad »tingsmännen» sysslade med utöver att diskutera underhåll och ge varandra tips i arbetet framgår av ovanstående sammanfattning, som framfördes vid avslutningsmiddagen (ordlista: Åke, sveahövding – SAS-chefen Åke Rusck; Håkans män – Håkan Sterkys telefolk; osynliga rep – landningsradar: Håkans gård – Stockholms riksstation; Torstens gård – Torsten Althins Tekniska Museet).

Konferensen, som började måndagen den 20 maj, pågick under fem dagar. Från Danmark kom 10 deltagare, Finland 7, Island 2, Norge 3 och Sverige 3. Tillsammans med deltagare

från LM bevistades konferensen av 39 personer. Sammanlagt hölls ett 30-tal föredrag, i vilka redogjordes för metoder och nya idéer för underhåll av nät-, stations- och transmissionsutrustningar. LM:s tillverkningsprogram inom området för automatisk långdistanstelefonier presenterades och en del nya utrustningar demonstrerades på verkstaden och i laboratorierna. Av största betydelse var att LME under diskussionerna vid konferensen fick ta del av telefonförvaltningarnas driftsresultat och allmänna synpunkter. Härigenom ökas våra möjligheter att tillfredsställa våra kunders önskemål.

Förutsättningen för en konferens av detta slag var en positiv medverkan från svenska televerket, som visade sig mycket intresserat och bidrog till att ge deltagarna i konferensen en vidare syn på hithörande problem. Från televerkets sida hölls fem värdefulla föredrag och under en hel dag ordnades intressanta, mycket välregisserade demonstrationer på Stockholms interurbanstation och ute på Arlanda flygplats, där radio- och radarutrustningar visades.

LM har tidigare hållit konferenser för underhåll av urbana automatstationer. Syftet med underhållskonferenserna är fortfarande samma: att ge telefonabonenterna bästa möjliga kvalitet till lägsta möjliga pris genom att diskutera fram de rationellaste underhållsmetoderna.

Den automatiska interurbantelefonin har utvecklats i en takt, som man bara för 8–10 år sedan inte vågade drömma om – utvecklingen kan betecknas som rent explosionsartad. Det är därför inte så underligt att metoderna och hjälpmedlen för underhåll och driftsövervakning haft svåra att hålla jämna steg med denna snabba utveckling. Förutsättningarna för underhållet vid helautomatisk interurbantrafik är dessutom i rätt hög grad olika dem som gäller för automatiserade urbana nät. Driftsunderhållet skapar både administrativa och tekniska problem. Det är de tekniska problemen experterna försöker lösa vid LM-konferenserna.





Den tunisiska teknikergruppen. Andre man från höger är ingenjör Abdallah Ben Saïd.

## Tunisiska tekniker trimmas i telefoni

HF har haft långväga gäster på besök en längre tid, sju tunisiska tekniker. De sju var de första av en kontingent på 27 man som inom ramen för det svensk-tunisiska tekniska samarbetet skall studera koordinatväljareteknik hos LM.

Två av de sju har sänts genom den med Förenta Nationerna samarbetande Internationella Unionen för Telekomunikationer (ITU). Ingenjör Abdallah Ben Saïd, en av de sju eleverna, berättar om bakgrunden till besöket och om sina intryck av LM och LM-arna.

— Först vill jag understryka att den tunisiska förvaltningens val av koordinatväljarsystemet inte skett slumpartat utan har förgåtts av mycket noggranna undersökningar av våra ingenjörer och av jämförelser med andra system i internationell konkurrens. Vårt val av koordinatväljarsystemet har bestämts av systemets snabbhet, dess smidiga konstruktion, dess utbyggnadsmöjligheter samt dess märkbara framgångar vid utprovningen. Det är enkelt att underhålla och har god funktionsduglighet och ger därmed det unga Tunisien möjligheter att skaffa sig ett automatiskt telefonnät av modernaste slag och gör dessutom ett definitivt slut på de svårigheter som uppstått genom tidigare utbyggnad av andra telefonsystem.

Det bör framhållas att den tunisiska regeringen, sedan landet blivit självständigt, gjorde upp ett program som gick ut på att samtliga existerande telefonsystem skulle bytas ut mot ett nytt som dels motsvarade landets behov, dels var lätt att bygga. Efter ekonomiska beräkningar beslöt man genomföra en fullständig

automatisering under en period av 15 år. I enlighet med planen har L M Ericsson redan påbörjat anläggningarna i Bizerte, som beräknas kunna tas i bruk i oktober 1960.

För att försäkra sig om resurser att underhålla automatsystemet i framtiden beslöts att 25 tekniker i grupper om fem till sju skulle skickas till Stockholm för utbildning under fyramånadersperioder för att sedan ingå som tekniker i en koordinatväljaravdelning inom telefövaltningen.

Under vår studievistelse i Stockholm har vi särskilt uppskattat ämnet metod- och arbetsstudier ävensom tålmodet hos de för den tekniska undervisningen ansvariga, som inte har lämnat någon möda ospard när det gäller att svara på våra frågor eller tillfredsställa vår nyfikenhet på de olika detaljerna i ARF-, ARM- och ARK-systemen.

Jämsides med de teoretiska studierna har vi bekantat oss med laboratorieutrustningarna för justering av växlar och reläer. Vid våra besök på montage- och verkstadsavdelningar har vi studerat löpande band-tillverkningen, där vi tagit del av den stränga kontroll som garanterar arbete och prestationer av hög kvalitet.

Slutligen vill vi framhålla att våra industribesök i Sverige lärt oss att uppskatta den svenska tekniken. Vi har också hunnit med att se litet av det svenska vardagslivet, den höga standarden och framstegen inom det sociala livet.

Juni har vi ägnat åt praktiskt arbete på danska KV-stationer.

## Thailand ny marknad för LM Ericsson

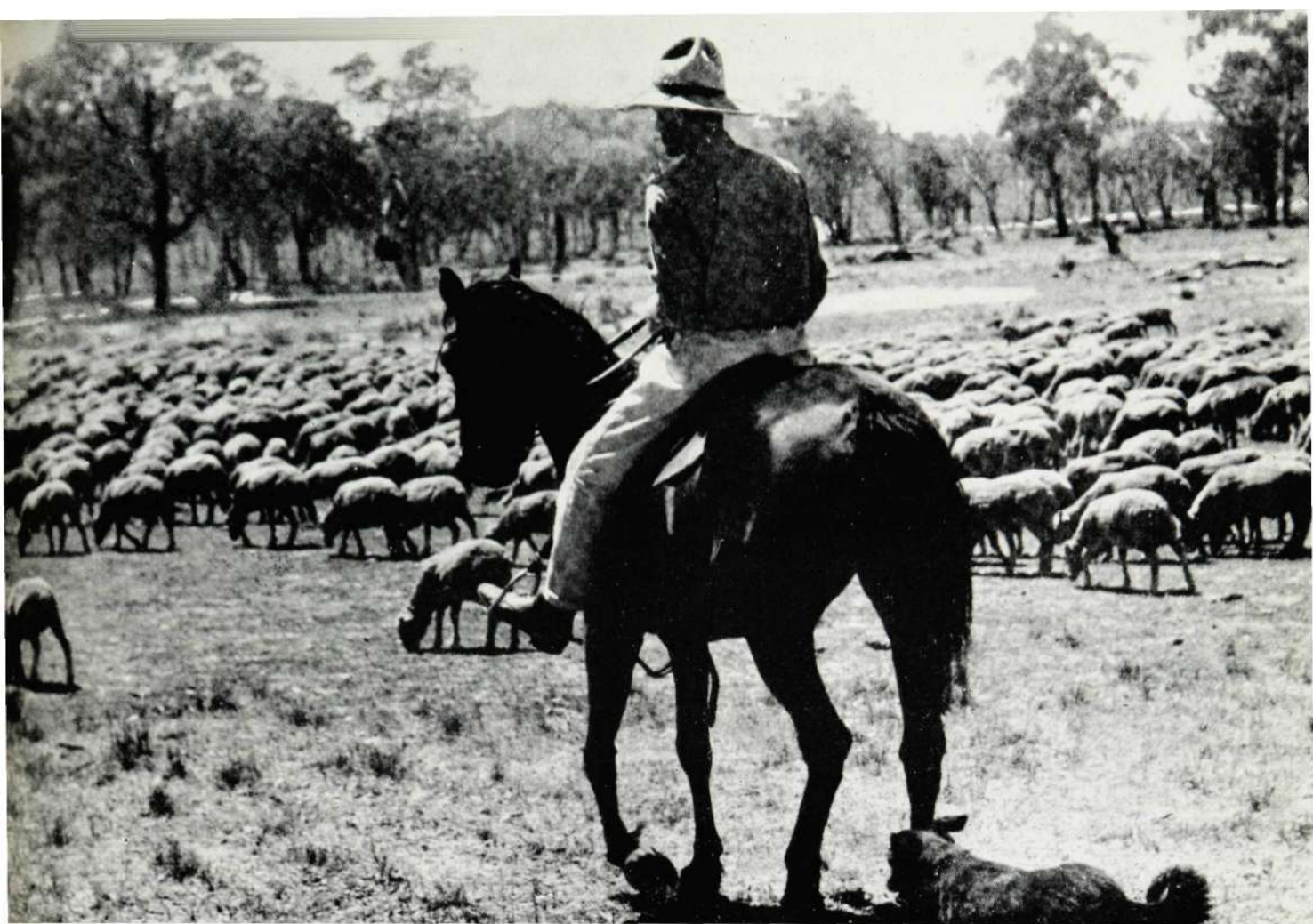
L M Ericsson har erhållit en beställning från Thailand avseende leverans och installation av en automatisk telefoncentral för 10 000 abonnenter i Krung Kasem-distriktet i huvudstaden Bangkok. Centralen blir av LM:s moderna koordinatväljarsystem. Den beräknas gå i drift i början av år 1963. Kontraktssumman är drygt 5 milj. kronor.

Beställningen, som erhållits i konkurrens med de flesta av världens ledande telefonfirmor, innebär att L M Ericsson fått insteg på en ny marknad vilken tidigare varit förbehållen andra telefonfabrikanter. Det finns anledning förmoda att den kan inrymma betydande leveransmöjligheter för framtiden.

Med den nu beslutade utökningen av Bangkoks telefonnät kommer detta att omfatta totalt ca 50 000 automatiska abonnentlinjer.

## 1960 års KC-nämnd

Årets sammanträde med koncernföretagsnämnderna hölls på HF den 2 juni. Från sammanträdet, som refereras utförligt i nästa nummers bilaga, kan rapporteras att VD Sven T. Åberg orienterade om aktuella frågor och redogjorde för bakgrunden till återköpet av de USA-ägda LM-aktierna, ID Hugo Lindberg delade ut priser till tre förslagsställare (se föregående nr) och ED Holger Ohlin redogjorde för koncernens ekonomiska ställning. Ingenjör Erik Eriksson, T/KT, presenterade Tellus byggsätt M/58 (vilket utförligt beskrivits i Kontakten). En stillfilm över koncernens bokslut visades liksom traditionellt stillfilmen »LM-året». Middag och sedvanlig historieberättartävling avslutade sammanträdet.



*Ingenjör Lars Estberger är LM:s montage-expert i Australien. Han berättar här om hur det är att leva i Australien och om hur LME kom in på den australiska marknaden.*

## Att leva i **AUSTRALIEN**

Om man tänker på, att det endast är 172 år sedan de första vita kom till Australien och bara 70–80 år sedan utvecklingen började ta fart, så är det fantastiskt att se hur samhället har utvecklats. I dag har Australien omkring 10 miljoner invånare, av vilka huvudparten bor i kustbandet. Sydney och Melbourne har tillsammans cirka 4 miljoner invånare, så nästan hälften av befolkningen bor i dessa två städer. De större städerna har en modern bebyggelse och påminner mycket om europeiska städer. Orsaken till att huvuddelen av befolkningen bor i kustbandet är dels att bebyggelsen började där, dels att de inre delarna av Australien inte har tillräcklig nederbörd och därmed naturliga betingelser för en tätare befolkning.

Huvuddelen av Australiens inkomst kommer från ullproduktionen, som utgör en stor del av den totala ullproduktionen i världen. Fårskötseln bedrivs alltså i mycket stor skala och det är tämligen vanligt att enskilda personer äger över 10 000 får. Efter ull kommer mejeri- och köttprodukter såsom viktigaste inkomstkällor, och de följes av mineraler. Import och export är ganska väl balanserade, och landet måste betecknas som ganska rikt. Levnadsstandarden ligger i stort sett i nivå med den svenska.

Hur är det för en svensk att leva i Australien? Ja, den största avvikelserna från svenska förhållanden ligger nog i klimatet, som i genomsnitt är varmare i Australien. I norra delen av kontinenten är det fullt tropiskt, medan det är mera

tempererat i söder. I Sydney och Melbourne varierar temperaturen från ett par minusgrader på vintern till omkring 40 grader på sommaren. Nederbörden är i dessa södra områden ungefär densamma som i Sverige, och man kan säga, att klimatet är behagligt.

Trots detta fryser man betydligt under vintermånaderna – mycket mer än i Sverige – och orsaken är, att husen inte är byggda för kallt klimat. På grund av den relativt korta och milda vintern har man inte tyckt, att det varit värt kostnaden att installera ordentligt värmesystem i husen eller att värmeisolera dem ordentligt. Följden är, att man under tre månader normalt inte kan få upp temperaturen över 13–14 grader inomhus i södra delen av kontinenten. Detta missför-



hållande uppväges dock av den långa sommaren, som följer efter vintern. Badssäsongen varar åtminstone sex månader, och med de underbara badstränder som finns längs hela kusten kan man riktigt uppskatta havsbadet. Det finns dock en oangenäm sida av badandet, och det är hajproblemet. Utanför Australiens kust finns ett stort antal hajar. Varje år dödas åtminstone några personer av dem. Dessutom förekommer stingrockor, vilka med den giftiga stjärten kan förorsaka ganska otrevliga och plågsamma skador. Vid varje badstrand har man därför hajvakter, som håller utkik efter hajar och stingrockor. När de får syn på en haj ger de hajlarm med en sirén, och jag kan försäkra att det inte tar lång stund innan alla har lämnat våtnet efter det larmet har gått.

En stor olikhet mot svenska förhållanden är de stora avstånden i Australien. Det tar någon tid innan man vant sig vid dem. Det är inte ovanligt, att en australiensare åker 20 svenska mil till en bjudning och sedan åker hem igen samma kväll. Mellan Brisbane och Melbourne är det ungefär lika långt som mel-

lan Stockholm och Paris, men det händer ofta att personer åker från Brisbane till Melbourne för en diskussion eller ett föredrag eller något liknande. Enda sättet att göra några längre resor är att flyga, eftersom järnvägsnätet inte är ordentligt utbyggt. Anledningen till att australiensarna inte tänker så mycket på avstånden är förmodligen att landet är så glesbefolkat. Endast tjuo procent av befolkningen bor på landsbygden, så man kan förstå att det blir lite långt mellan grannarna. Man har därigenom fått vänja sig vid att åka långa sträckor för att få en normalt stor bekantskapskrets.

Beträffande matvanor så går det ingen nöd på en besökande svensk. Man äter mycket kött, mestadels fårkött, tillagat på det sätt vi är vana vid. Grönsaker är billiga. Bland dem hittar man en hel del tropiska frukter, vilka vi inte är vana vid i Sverige. Det enda man saknar i matväg är bakverk, för det kaffebröd som finns att köpa avviker ganska mycket från det vi svenskar är vana vid.

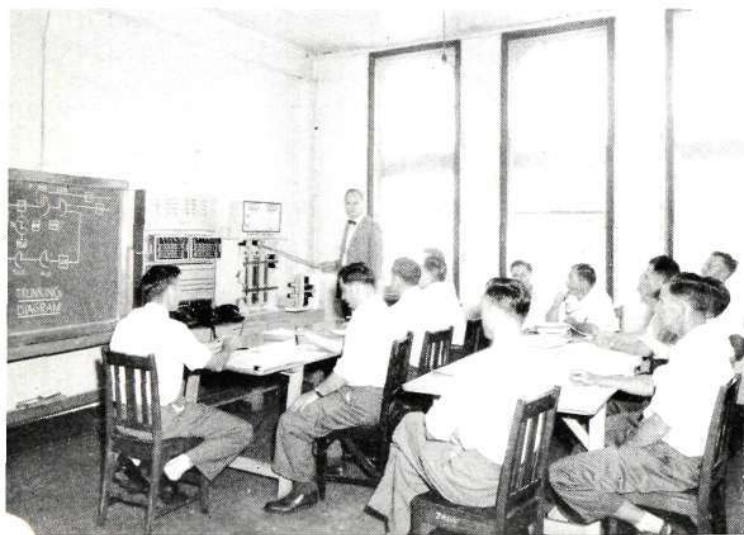
Den kanske angenämaste sidan av en svensks liv i Australien är mentaliteten hos folket. Australiensarna har fått vänja

sig vid att ständigt möta emigranter från många olika länder och att acceptera olika seder bland dessa, vilket har gjort australiensarna toleranta och förstående gentemot utlänningar. Inställningen till de nyinflyttade märks redan på hur de benämnes: man talar aldrig om nyinflyttade som utlänningar, utan de kallas nyaustraliansare, vilket gör att en utlänning genast känner gemenskap. Under den tid jag varit i Australien har jag inte någon gång behövt känna mig som en inkräktare, utan jag har blivit accepterad på samma sätt som en australiensare både inom och utom arbetet.

Stämningen på arbetsplatserna är förmodligen bättre än i de flesta länder. Man hittar ingen större skillnad mellan de olika samhällsklasserna, utan samvaron är otvungen med förnamnet som den dominerande tilltalsformen. Rent allmänt kan man säga, att australiensarna är gästvänliga och mycket hjälpsamma, och jag tror inte att motsvarigheten finns någon annanstans. Kamratskapet på arbetsplatsen vill australiensarna gärna utsträcka till att gälla en del av fritiden också, och det vanligaste är, att de träffas på en bar - »pub» - efter arbetet. Där ventilerar de sina problem allt medan de dricker oanade mängder av öl. I Northern Territory dricks mest öl i Australien - genomsnittligt 200 liter om året och denna siffra innefattar då även kvinnor och barn.

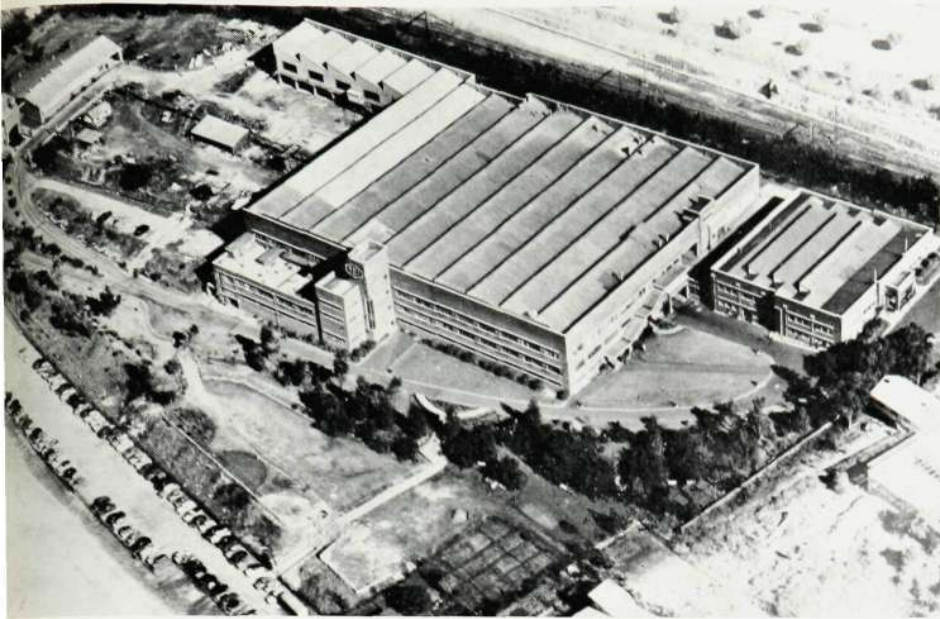
Australiensaren älskar sport. Nästan varje person bedriver ett par olika slags sport. Av naturliga skäl är de vanligaste sportgrenarna sommarbetonade såsom tennis, golf, surfing, fotboll etc. men det finns även många platser i bergstrakterna där man kan åka skidor om vintern.

*Under installationen av Toowoomba-stationen studerade ett stort antal ingenjörer och tekniker en kurs i koordinatväljareteknik. Lars Estberger undervisar här några av dem.*

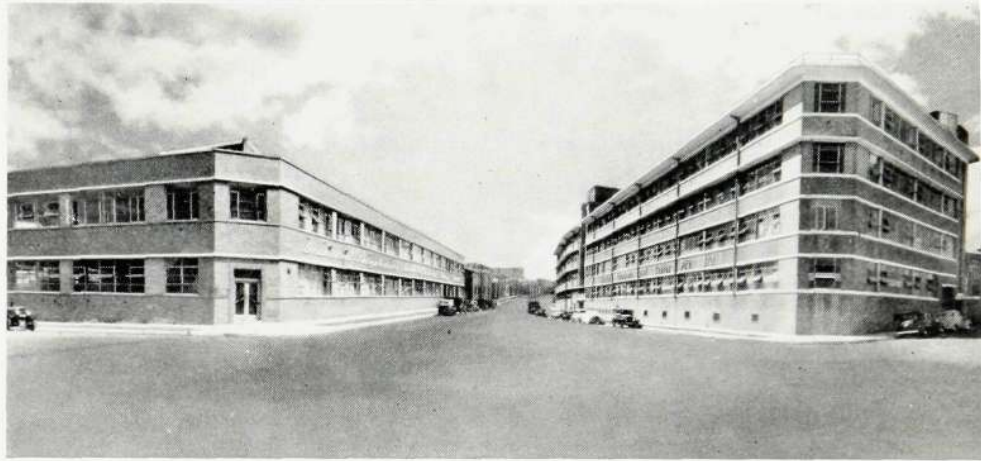


*Telefonstationen i Toowoomba, den första koordinatväljarestationen i Australien.*





Standard Telephone and Cables Pty. Ltd.



Tekniskt sett intar Australien en ganska framstående plats. Så är till exempel Sydney det bästa stället i världen för avancerad forskning inom astronomi. Australien intar även en ledande ställning inom raketforskningen, som bedrivs ihop med England. På grund av de erfarenheter man gjorde under det senaste världskriget har man funnit det nödvändigt att göra Australien självförsörjande i händelse av krig, och av denna anledning utvecklas för närvarande ett stort antal industrier i landet. Mot denna bakgrund förstår man att de australienska teknikerna måste hålla sig väl framme i utvecklingen, och det är faktiskt anmärkningsvärt vilken hög standard det är på den tekniska personalen i landet. Man vet när man möter tekniker i Australien, att man i regel har att göra med goda tekniker.

Skall man summera intrycken av Australien så blir det ett land med ett gott klimat, ett synnerligen trevligt folk, ett icke allt för väl utvecklat kulturliv, en snabbt framåtgående utveckling av teknik och en hög levnadstandard men med en bostadsstandard som är något lägre än den vi är vana vid. Förhållandena är i stort sett tämligen lika de svenska, så man känner sig nästan som hemma i Australien.

Som bekant har den australienska telefonadministration ganska nyligen beslutat att växla system för sina automatiska telefonstationer och den har antagit LM Ericssons koordinatväljarsystem som standard för framtiden. Jag skulle vilja nämna något om bakgrunden till detta beslut och om LM Ericssons aktivitet i landet.

År 1951 bildades LM Ericsson's australiska dotterbolag, som under den första tiden huvudsakligen sysslade med detaljförsäljning. Man försökte dock att intressera telefonförvaltningen, Australian Post Office (APO), för koordinatväljare, och för att APO skulle få tillfälle att bekanta sig med tekniken, så levererades en liten koordinatväljar-landsväxel till dem. Som en följd av detta beställdes senare två mindre telefonstationer, 600 linjer vardera, för Sydney och Melbourne. Dessa stationer installerades 1957. Stationerna väckte stort intresse, eftersom man kunde konstatera, att de gav bättre service med bättre ekonomi än dåvarande standardssystem.

Samtidigt med att de två stationerna levererades diskuterade APO vissa problem med telefonnäten i Sydney och Melbourne. I dessa två städer hade nämligen antalet abonnenter stigit så högt att telefontrafiken inte kunde avvecklas ekonomiskt med existerande system. År 1957 presenterade LM Ericsson en studie av problemen i Sydneys telefonnät, och i studien redogjordes för hur problemen kunde lösas med de principer, som an-

vändes i LM Ericssons koordinatväljarsystem. Studien mottogs med stort intresse och gav upphov till ett stort antal diskussioner, vilka resulterade i, att APO beordrade en station om 6 300 linjer för Toowoomba. Denna station betraktades som en försöksstation, där man skulle kunna studera koordinatväljarsystemets möjligheter och ekonomi för större stationer. Redan innan Toowoomba-stationen har satts i drift har APO fastställt sin framtida politik. Hösten 1959 tillkännagavs nämligen att LM Ericssons koordinatväljarsystem skulle antas som standard för framtiden, förutsatt att det kunde tillverkas inom landet.

I Australien fanns redan tidigare två telefonfabriker, Standard Telephone and Cables Pty. Ltd. (STC) och Telephone and Electrical Industries Pty. Ltd. (TEI), och LM Ericsson har nu licensierat dem att tillverka koordinatväljarutrustning. För närvarande installerar APO omkring 100 000 abonnentlinjer per år, och man kan följaktligen förutse, att Australien kommer att bli en mycket stor marknad för LM Ericsson i framtiden.

Lars Estberger



Den 4 mars 1960 kunde följande meddelande läsas i morgontidningarna:

»Telefonaktiebolaget LM Ericsson redovisar för år 1959 en nettovinst av 23,1 milj. kronor (1958: 16,9 milj. kr.). Moderbolagets fakturering till utomstående har utgjort 319 milj. kronor (1958: 303 milj. kr.). Avskrivning har skett å anläggningstillgångar med 6,6 milj. kronor (1958: 6,4 milj. kr.). Till pensionsstiftelsen har överförts 21,0 milj. kronor (1958: 7,1 milj. kr.) och till investeringsfonden för rörelse 4 milj. kronor (1958: 5 milj. kr.), varefter för skatter avsatts 26,5 milj. kronor (1958: 17,3 milj. kr.).

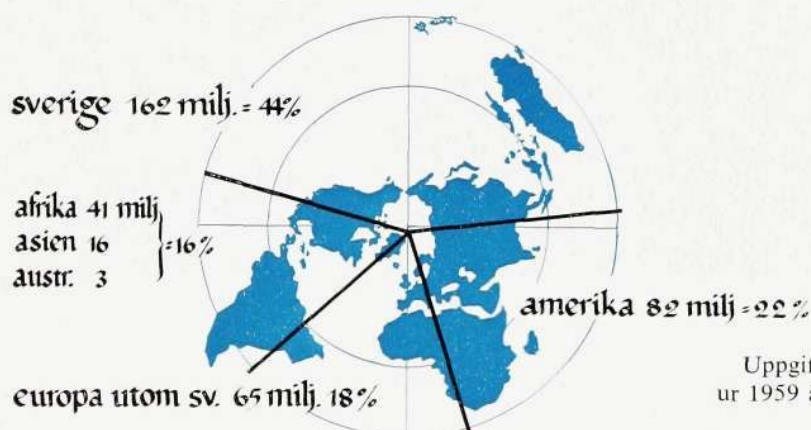
Bolagets kassa och banktillgodohavanden, som per den 31 december 1958 uppgingo till ca 120 milj. kronor, ha under 1959 stigit till ca 270 milj. kronor.

Styrelsen föreslår en utdelning av kr. 3:– och en bonus av 75 öre, tillhopa kr. 3:75 per aktie, utgörande 6,0 % av det egna kapitalet (1958: kr 2:50 per aktie resp. 4,2 %).

För att bringa aktiekapitalet i bättre relation till omfattningen av bolagets tillgångar och rörelse föreslås därjämte en fondemission av en ny aktie på tre gamla, vartill åtgår 54,4 milj. kronor, som erhålles genom uppskrivning av fastigheter och aktier med 50 milj. kronor och genom överföring från dispositionsfonden av 4,4 milj. kronor. De nya aktierna skola vara utdelningsberättigade fr. o. m. för verksamhetsåret 1960.»

# LME:s bokslut 1959

## fordelning av inkomna order 1959



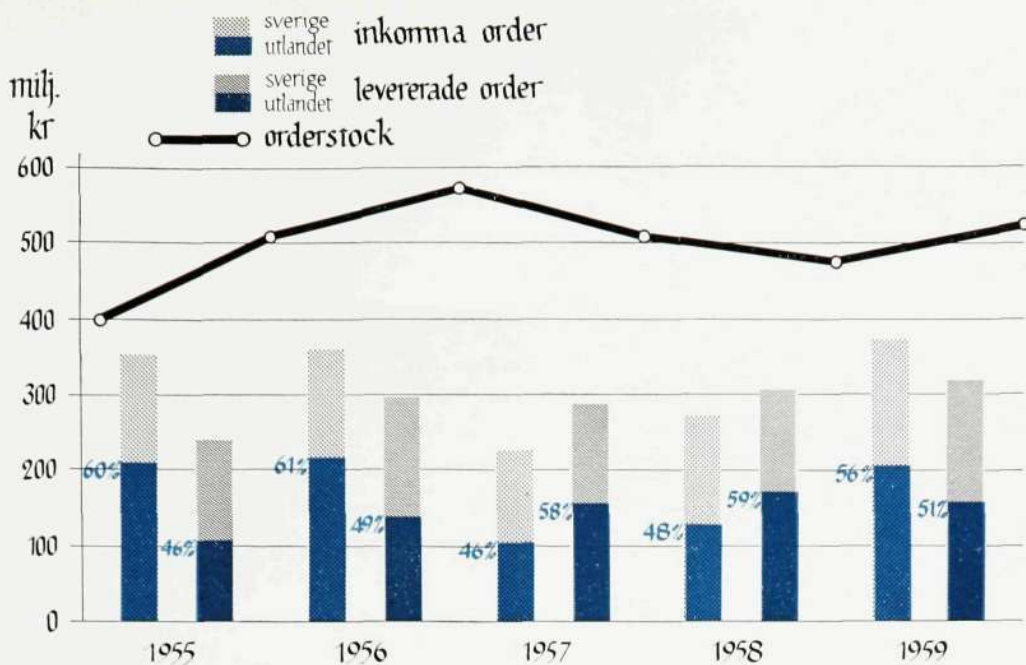
## RESULTATET AV BOLAGETS VERKSAMHET

Uppgifterna över vinst, inkomster och utgifter är hämtade ur 1959 års resultatupställning, som har detta utseende:



|  | Milj. kr. |              |       |              |
|--|-----------|--------------|-------|--------------|
|  | 1959      |              | 1958  |              |
| <b>Inkomster genom</b>   |           |              |       |              |
| a) fakturering av varor och tjänster på kunder . . . . .   |           | 319.1        |       | 303.0        |
| b) utdelningar på aktier, räntor på fordringar m. m. . . . .                                       |           | 22.0         |       | 23.0         |
| c) återföring av varulagerreserv . . . . .   |           | 20.0         |       | —4.5         |
| <b>Summa inkomster</b>   |           | <b>361.1</b> |       | <b>321.5</b> |
| <b>Avgår utgifter för</b>  |           |              |       |              |
| 1) löner, material, diverse omkostnader . . . . .  |           | 269.8        |       | 249.7        |
| 2) rabatter till svenska dotterbolag m. m. . . . .   |           | 9.2          |       | 0.5          |
| 3) förslitning och omodernitet hos fastigheter, maskiner och inventarier (avskrivningar) . . . . . |           | 6.6          |       | 6.4          |
| 4) nedskrivning av osäkra fordringar efter avdrag av återkomna nedskrivningar . . . . .            | 12.8      | —11.9        | 28.6  | —10.0        |
| 5) avsättning till pensionsstiftelse . . . . .   |           | 21.0         |       | 7.1          |
| 6) avsättning till investeringsfond . . . . .  |           | 4.0          |       | 5.0          |
| 7) skatter . . . . .   |           | 26.5         | 338.0 | 17.3         |
| <b>Vinst</b>   |           | <b>23.1</b>  |       | <b>16.9</b>  |





Ökningen i inkomsterna uppgår till närmare 40 milj. kr. Den sammanhänger dels med en ökning i faktureringen med 16 milj. kr (5,3 %) till 319 milj. kr, den högsta siffran i bolagets historia, dels med en upplösning av varulagerreserven med 20 milj. kr, vilken post är av extraordinär natur och fordrar en närmare förklaring:

Principen för varulagrets värdering är att det bokförs till den lägsta nivå, som skattemyndigheterna tillåter, d. v. s. under senare år till 30 % av det verkliga värdet, innebärande att lagerreserven belöper sig till 70 % av verkliga värdet. Om nu lagret minskar i volym, måste den del av lagerreserven, som är hänförlig till lagerminskningen, upplösas. Under 1959 sjönk lagrets värde med närmare 30 milj. kr, varför 70 % eller 20 milj. av reserven återfördes. (Med tillämpning av vissa specialregler skulle en lägre bokföring av lagret varit möjlig, men bolaget har inte velat gå in för denna lösning med hänsyn till att skärpta lagbestämmelser gäller från och med 1960. Lagerreserven får då endast uppgå till 60 %).

Omkostnaderna för löner, material och diverse andra kostnadslag har stigit med 20 milj. kr eller 8 %. Ökningen i faktureringen uppgick däremot som ovan nämnts till 5,3 %, varför någon krympning av bolagets marginaler har ägt rum. Det har inte varit möjligt att av kunderna helt ta ut de kostnads- och lönestegringar som ägt rum.

De svenska dotterbolagen har tillförts drygt 9 milj. kr för att möjliggöra för dem att göra erforderliga avsättningar till sina pensionsstiftelser.

Avskrivningar på fastigheter, maskiner och inventarier har gjorts på sedvanligt sätt med 3 % för byggnader, 5 % för värmecentraler, hissar och dylikt och 20 % för maskiner och inventarier, allt räknat på anskaffningsvärdena.

Nedskrivning på fordringar har gjorts i betydligt mindre utsträckning än tidigare år med hänsyn till att tidigare upplagda reserver nu anses ha nått en betryggande nivå. Svårigheter föreligger dock fortfarande i ett flertal länder att inkassera fordringarna på förfallodagen och stora eftersläpningar förekommer.

Medan under tidigare år avsättningar skett till pensionsstiftelserna exakt till den nivå, som motsvarats av kapitalvärdet

av bolagets pensionsförpliktelser, har 1959 därutöver vissa belopp tillförts stiftelserna, så att deras förmögenhet kommit att närma sig det s. k. skattetak. Den totala avsättningen utgör 21 milj. kr och om man så vill kan man säga, att de medel som frigjorts genom upplösning av del av varulagerreserven – 20 milj. kr – använts för att förstärka pensionsstiftelserna. Fr. o. m. 1960 är skattefria avsättningar till pensionsstiftelser inte längre möjliga.

Investeringsfonden har ökats med 4 milj. kr och uppgår nu till 9 milj. kr. I augusti 1959 erhöll bolaget Kungl. Arbetsmarknadsstyrelsens tillstånd att ta i anspråk 3,1 milj. kr för avskrivning av utbyggnad av anläggningarna i Mölndal. Detta belopp kommer att bokföras först under 1960.

Avsättningarna till investeringsfonder är skattefria, under förutsättning att bolagen följer lagens bestämmelser beträffande avsättning och användning av fondmedlen. Lagstiftningen om investeringsfonder har kommit till för att stimulera företagen till konjunkturutjämnande åtgärder.

Sedan från inkomsterna avdragits utgifter och avsättningar återstår en vinst före skatter av 49,6 milj. kr mot 34,2 milj. kr 1958. Härav tar skatterna i anspråk 26,5 milj. kr mot 17,3 milj. 1958, varefter en vinst på 23,1 milj. kr framkommer (1958 = 16,9).

Av vinsten på 23,1 milj. kr åtgår 5,7 milj. kr för avsättning till reservfonden. Detta är det minsta belopp som erfordras med hänsyn till bestämmelserna i Aktiebolagslagen. Därefter återstår av vinsten 17,4 milj. kr.

Som framgår av den i början på denna artikel citerade presskommunikén föreslog styrelsen en ordinarie utdelning av 3: – kr per aktie plus ett tillägg av 75 öre just för 1960. Eftersom bolaget har 4 660 642 stycken aktier, blir den sammanlagda utdelningens belopp 17,5 milj. kr, d. v. s. ungefär vad som återstår av vinsten sedan reservfonden tillförts erforderligt belopp. Härvid är dock att märka, att när bolagets aktieägare på bolagsstämman den 2 juni 1960 beslöt om bl. a. styrelsens förslag till utdelning, stod utöver vinsten för 1959 till stämmans förfogande från tidigare år kvarstående vinstmedel på 15,9 milj. kr, vartill kommer dispositions- och delcrederefonderna.



# BOLAGETS

DEN 31 DECEMBER

① *Pengar i bank.* De medel som inte behövs inom den allra närmaste tiden är placerade på kortare och längre sikt och ger en ränteavkastning på i genomsnitt 4 %. De ökade bankbehållningarna sammanhänger bl. a. med ökade förskott från kunder (36 milj. kr) och frigjorda medel ur varulagret samt upptagandet av ett lån i Schweiz (54 milj. kr).

② *Fordringar hos kunder* = summan av alla före årsskiftet av bolaget utställda fakturor, som vid denna tidpunkt ännu ej hade betalats. Ökningen i kundfordringarna beror på den ökade faktureringen. För att möta eventuella förluster på grund av bristande betalningsförmåga från kundernas eller kundländernas sida har reserver upplagts, som per den 31 december uppgick till 106 milj. kr. De redovisas under särskild post.

③ *Varulagret sammansätter sig sålunda:*

|   | 1959 | 1958 | Minskning |
|---|------|------|-----------|
| Råmaterial och inköpta delar . . . . .                    | 21   | 26   | 5         |
| Pågående arbeten och delar av egen tillverkning . . . . . | 51   | 59   | 8         |
| Färdiga varor i lager . . . . .                           | 50   | 56   | 6         |
| Anläggningar under montering . . . . .                    | 56   | 67   | 11        |

Milj. kr 178 208 30

Nedgången i varulagret beror på förbättrad planering och kontroll samt på att ett flertal anläggningar, som varit under arbete i flera år, under 1959 kunnat färdigställas och överlämnas till kunden. Varulagret är i stort sett värderat till anskaffnings- eller tillverkningskostnad med avdrag för beräknad omodernitet. Mot lagret står en reserv på 122 milj. kr, redovisad under särskild post.

④ *Fastigheter.* Totala anskaffningsvärdena för tomter och byggnader utgör 66 milj. kr och totala avskrivningarna (inklusive 1959 års) till 22 milj., alltså nettovärde 44 milj. kr. Byggnaderna är taxerade till 82 milj. kr (höjt till 89 milj. kr i april 1960) och är brandförsäkrade till ett värde av 125 milj.

⑤ *Maskiner och inventarier* har ett anskaffningsvärde av 65 milj. kr, varifrån avgår avskrivningar som, inberäknat 1959 års siffra, belöper sig till 56 milj. kr varefter framkommer ett bokfört nettovärde av 9 milj. kr. Att det bokförda värdet ligger så lågt i förhållande till anskaffningsvärdet beror på att skattelagarna tillåter en avskrivningstid av 5 år, under det att den faktiska livslängden i regel är betydligt längre. Maskiner och inventarier är brandförsäkrade för 134 milj.

|                         | Milj. kr. |       |
|-------------------------|-----------|-------|
|                         | 1959      | 1958  |
| ① Pengar i bank         | 272       | 120   |
| ② Fordringar hos kunder | 274       | 259   |
| ③ Varulager             | 178       | 208   |
| Aktier i koncernbolag   | 137       | 140   |
| ④ Fastigheter           | 44        | 41    |
| ⑤ Maskiner, inventarier | 9         | 10    |
|                         | <hr/>     | <hr/> |
|                         | 914       | 778   |

Ställningen vid årsskiftet ger en ögonblicksbild av tillgångar och skulder till aktieägare och utomstående.

Den vänstra sidan visar det bokförda värdet av bolagets olika tillgångar, under det att den högra sidan ger besked om skulder till leverantörer, skatteverket, långivare, aktieägare m. fl. För att få en bild av vad som hänt under året har även 1958 års siffror medtagits som jämförelse.



# STÄLLNING

1959

|  | Milj. kr.  |            |           |
|--|------------|------------|-----------|
|  | 1959       | 1958       |           |
| <b>Förskott från kunder</b>            | <b>88</b>  | <b>52</b>  | <b>6</b>  |
| <b>Kortfristiga skulder</b>            | <b>122</b> | <b>96</b>  | <b>7</b>  |
| <b>Långfristiga skulder</b>            | <b>103</b> | <b>52</b>  | <b>8</b>  |
| <b>Pensionsstiftelser</b>              | <b>75</b>  | <b>54</b>  | <b>9</b>  |
| <b>Reserver för diverse tillgångar</b> | <b>237</b> | <b>250</b> | <b>10</b> |
| <b>Eget kapital</b>                    | <b>289</b> | <b>274</b> | <b>11</b> |
|  | <b>914</b> | <b>778</b> |           |

Förskott från kunder. Ökningen på 36 milj. kr är med 28 milj. hänförlig till svenska kunder. **6**

Kortfristiga skulder d. v. s. skulder som förfaller till betalning före utgången av 1960, består av följande poster: **7**

|                          | Milj. kr.  |           | Ök-<br>ning |
|--------------------------|------------|-----------|-------------|
|                          | 1959       | 1958      |             |
| Skulder till dotterbolag | 47         | 35        | 12          |
| » » leverantörer         | 13         | 15        | -2          |
| » » skatteverket         | 19         | 8         | 11          |
| » » övriga               | 43         | 38        | 5           |
|                          | <u>122</u> | <u>96</u> | <u>26</u>   |

Ökningen i moderbolagets skulder till dotterbolag beror på att flera av de svenska dotterbolagen har haft en mycket gynnsam likviditetsutveckling och eftersom moderbolaget fungerar som bank inom den svenska koncernen, har dotterbolagens kassaöverskott insatts hos moderbolaget.

Skulden till skatteverket har vuxit betydligt. När bolaget gjorde upp sin deklaration i mars 1960 visade det sig nämligen att den på 1959 belöpande skatten var betydligt högre än vad som betalats in som källskatt. Skatteskulden har betalats i april 1960 för att undvika kvarskatt och räntebelastning på 9% på skuldbeloppet.

De största enskilda posterna bland övriga skulder är 1) under november och december avdragen källskatt för personalen, som betalades in till skatteverket i januari 1960, 2) upplupen semesterersättning till personalen samt 3) skuld till personalen på sparkasseräkning. Denna senare post uppgår till 8 milj. kr.

Eget kapital (= skuld till aktieägarna) **11**

|   | Milj. kr.  |            | Ök-<br>ning |
|---|------------|------------|-------------|
|   | 1959       | 1958       |             |
| Aktiekapital                                      | 163        | 163        | -           |
| Reserv- och skuldregleringsfonder = bundna fonder | 36         | 33         | 3           |
| Dispositions- och delcrederefonder = fria fonder  | 51         | 47         | 4           |
| Vinster från tidigare år                          | 16         | 14         | 2           |
| Årets vinst                                       | 23         | 17         | 6           |
|   | <u>289</u> | <u>274</u> | <u>15</u>   |

Ökningen i reserv- och skuldregleringsfonder - 3 milj. kr - är det belopp som 1959 års bolagsstämma beslutade avsätta till skuldregleringsfonden.

Det ökade beloppet på 4 milj. kr i dispositions- och delcrederefonderna (de kallas fria därför att de står till bolagsstämmans förfogande för t. ex. utdelning till aktieägarna eller för fondemission) utgöres av vinst vid försäljning av en tomt i Ulvsunda industriområde och av det överskott, som framkom då vårt fastighetsbolag i Ulvsunda, där Brommaverkstaden och Ermi bedriver sin verksamhet, slogs ihop med moderbolaget.

Av vinsten för 1958 på 17 milj. kr utdelades 12 och avsattes 3 till skuldregleringsfonden. Resten, 2 milj. kr, ökade balanserade vinstmedel.

Under »Resultatet av bolagets verksamhet» har redogjorts för hur den ökade nettovinsten framkommit.

Långfristiga skulder. Siffran har här stigit från 52 till 103 milj. kr, alltså med 51 milj. kr. Det under året i Schweiz upptagna lånet uppgick till 54 milj. kr. Å andra sidan har på äldre obligations- och förlagslån amorterats närmare 3 milj. kr. **8**

Pensionsstiftelser. Har ökat med 21 milj. kr under året. Denna avsättning har kommenterats under »Resultatet av bolagets verksamhet». **9**

Reserver för diverse tillgångar består av: **10**

|   | Milj. kr.  |            |
|---|------------|------------|
|   | 1959       | 1958       |
| Reserv för utländska fordringar               | 106        | 104        |
| » » varulager                                 | 122        | 141        |
| » » framtida investeringar (investeringsfond) | 9          | 5          |
|   | <u>237</u> | <u>250</u> |

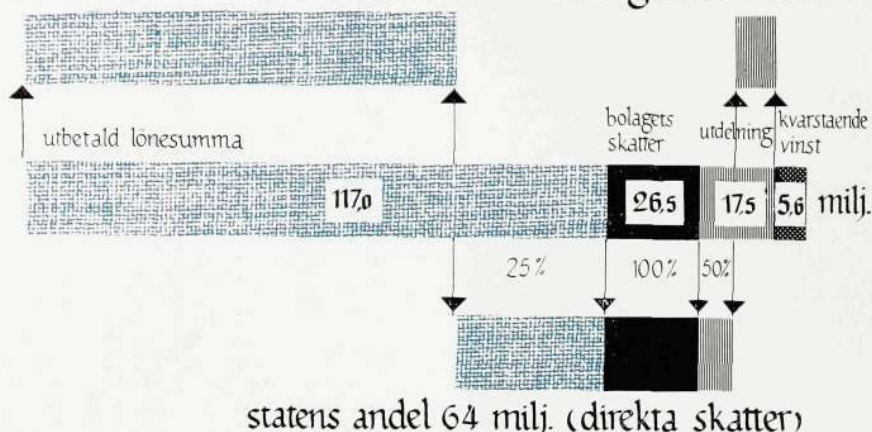
De större förändringarna i dessa reserver har omnämnts i det föregående.



var hamnar 1959 års vinst och utbetalda löner?

de anställdas andel 88 milj.

aktieägarnas andel 9 milj.



### FONDEMISSIONEN

För att klargöra vad som händer, när en fondemission genomföres skall vi ta ett enkelt exempel:

AB X har tillgångar bokförda till 330 000 kr, varav 100 000 är fastigheter. Skulderna belöper sig till 175 000 kr och bolagets = aktieägarnas förmögenhet eller eget kapital blir då 330 000 - 175 000 = 155 000 kr.

Det redovisade egna kapitalet består dels av 900 aktier à 100 kr = 90 000 kr och dels av reservfond och kvarhållna vinstmedel på 65 000 kr. Fastigheten, som ju är bokförd till 100 000 kr, har ett taxeringsvärde på 125 000 kr, varför en »dold» reserv på 25 000 kr föreligger. Det verkliga egna kapitalet är alltså 155 000 + 25 000 = 180 000 kr, d. v. s. dubbla aktiekapitalet.

En sparare, som vill satsa pengar i bolaget, måste då betala 200 kr per aktie eller vad aktien verkligen är värd, trots att det står 100 kr på själva aktiebrevet.

Vi antar nu att bolaget beslutar sig för att göra en fondemission för att få till stånd ett bättre förhållande mellan skulder och eget kapital. Fondemissionen genomföres på så sätt, att en ny fondaktie ges ut på tre gamla, varigenom aktiekapitalet ökar från 90 000 kr med 30 000 kr till 120 000 kr och antal aktier från 900 till 1 200 stycken. De erforderliga medlen åstadkomes genom att fastigheterna skrivs upp med 25 000 kr till taxeringsvärdet och resterande 5 000 tas från vinstmedel. Bolagets balansräkning förändras härigenom sålunda:

|                                 | Gamla siffror | Ökning genom fondemission | Nya siffror |
|---------------------------------|---------------|---------------------------|-------------|
| <b>Tillgångar</b>               |               |                           |             |
| Fastigheter                     | 100.000       | + 25.000                  | 125.000     |
| Övriga tillgångar               | 230.000       | —                         | 230.000     |
| Summa                           | 330.000       | + 25.000                  | 355.000     |
| <b>Skulder och eget kapital</b> |               |                           |             |
| Aktiekapital                    | 90.000        | + 30.000                  | 120.000     |
| Fonder och vinstmedel           | 65.000        | — 5.000                   | 60.000      |
| Skulder                         | 175.000       | + 25.000                  | 200.000     |
| Summa                           | 330.000       | + 25.000                  | 355.000     |

Som vi tidigare sett, var det verkliga värdet på aktien före fondemissionen 200 kr (redovisade tillgångar 330 000 + »dold» reserv i fastigheter 25 000 - skulder 175 000 = 180 000 kr: 900 aktier = 200 kr per aktie). En aktieägare, som då hade tre aktier, hade alltså en tillgång på 600 kr. Hur mycket har han efter fondemissionen, då han ju får en ny aktie och alltså har sammanlagt fyra? Som framgår av ovanstående uppställning är bolagets förmögenhet fortfarande 180 000 kr, men den skall nu fördelas på 1 200 st. aktier. Värdet på den nya aktien blir då 150 kr, och de gamla aktierna sjunker i värde från 200 kr till 150. I stället för att ha tre aktier à 200 kr = 600 kr har han nu fyra aktier à 150, vilket också blir 600 kr. En fondemission gör alltså ingen aktieägare rikare, utan han har fortfarande samma andel i bolagets tillgångar minus skulder.

Anledningen till att börskurserna på aktier i företag som företar fondemissioner trots allt i allmänhet stiger är den, att det är vanligt att man höjer den totala utdelningen i samband med fondemissionen. Det är sålunda inte fondemissionen som sådan, som förorsakar kursstegringen.

För att nu återgå till bolagets förhållanden, så framgår det av den inledande kommunikén, att bolagets styrelse föreslog bolagsstämman en fondemission av en ny aktie på tre gamla, varigenom aktiekapitalet stiger från 163 milj. kr med 54 milj. kr till 217 milj. kr. Fondemissionen möjliggöres genom att följande åtgärder vidtas:

1. Bolagets fastigheter, som vid årsskiftet var bokförda till 44 milj. kr och som har ett taxeringsvärde av 89 milj. kr (april 1960) uppskrives med ..... 40 milj. kr
  2. Bolagets aktier i Sieverts Kabelverk, som är bokförda i 20 milj. kr men som har ett nominellt värde av 30 milj. kr, uppskrives med .. 10 » »
  3. Från dispositionsfonden överföres resten .. 4 » »
- Summa 54 milj. kr.

De nya aktierna skall vara berättigade till vinstutdelning från och med för verksamhetsåret 1960.

G. Svalling

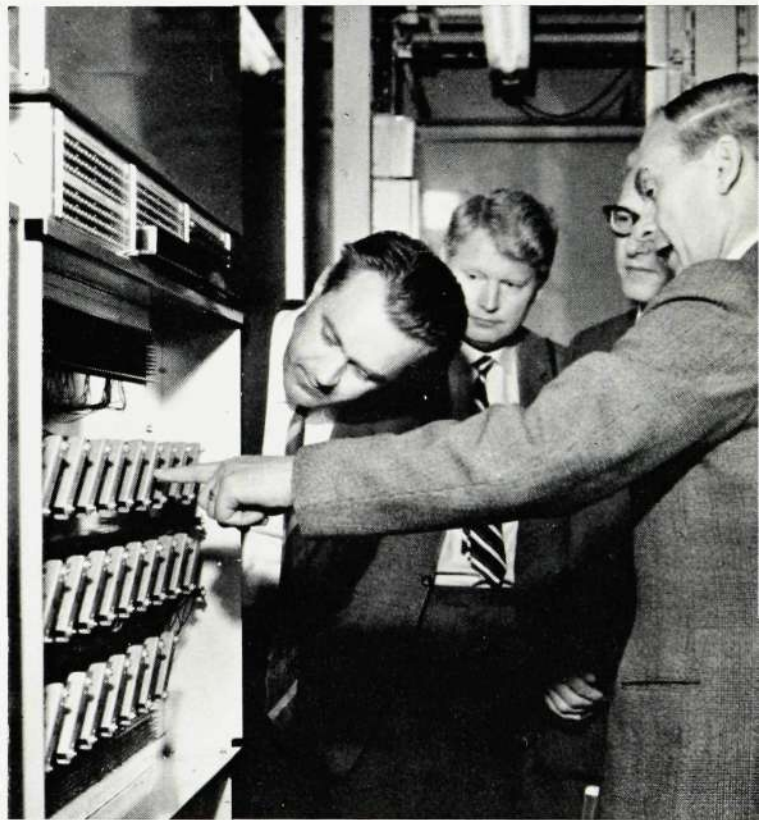




DKB har introducerat en ny datamaskin på den svenska marknaden. Maskinen kallas ICT 1301. Den arbetar med en hastighet av 90 000 siffror i sekunden, vilket betyder att maskinen presterar 37 000 additioner på en sekund. DKB:s försäljningschef Stig Bartoft visade maskinen för pressen (t v). En grupp argentinska civilekonomer från handelshögskolan i Buenos Aires har tittat närmare på huvudfabriken. Ingenjör Eric Lundqvist guidade.



En grupp sparbanksfolk, på kongress i Stockholm, har också antecknat sig i gästboken. Deras hemvist är Bangkok.



Deltagarna i den årliga underhållskonferensen gästade naturligtvis televerkets anläggningar. Här några av dem under ett besök på Stockholms landsstation.



Piljareorden har blotat igen. På blotet hittade Kontaktens insmugglade fotograf »träjljösarna» Hans Werthén, Karl-Gustav Åsbrink och Ingvar Dahlberg.





# Handgriplig humor

## konsten att driva folk till vansinne

Handgriplig humor är livets salt (för ett relativt fåtal frälsta) och livets galla för resten. H. h. är en företeelse som finns i människo- och djurriket, i alla länder, hos alla folkslag och folkgrupper och i de finaste former – farliga och mindre farliga, smakliga och ibland rent osmakliga. I den här artikeln skall bara lämnas några exempel på den härliga hobbyn att driva medmänniskor till vansinnets gräns, tillräckligt många för att den intresserade själv skall kunna utöva hobbyn men inte tillräckligt många för att marknaden skall förstöras för utövarna av h. h.

Handgriplig humor är en ganska ny etikett på en mycket gammal företeelse som varit känd även i Norden under beteckningen »practical joking». Utövarna av hobbyn i Norden är jämförda med sina kolleger i andra länder – främst då Storbritannien med kolonier samt USA – rena dilettanterna. Nordbon har nämligen alltför lätt att fatta humor, åkalla polismakten och ropa »nidingåd» när han konfronteras med ett »practical joke» – antingen det går ut över honom själv eller inte.

En artikel om handgriplig humor måste bli något av en hyllning till mästaren på området, amerikanen Hugh Troy. Vi hoppar över sådana enkla och troyska skämt från skoltiden som att »överta» universitetets radiostation och sända extra nyhetssändningar i vilka omtalades att ryssarna bombat London och Marseille och var på väg med en bombflotta över New Foundland och, för att ta ett annat stickprov, när han gjorde spår av en jätteödda (med hjälp av en papperskorg) i den nyfallna snön och fick professorer plus tidningsmän i aktion. Han avlivade historien genom att sprida ut ett rykte att öddan dränkt sig i den sjö där den närliggande staden tog sitt dricksvatten (varigenom han för lång tid framåt kom att vara den ende i staden som drack vatten).

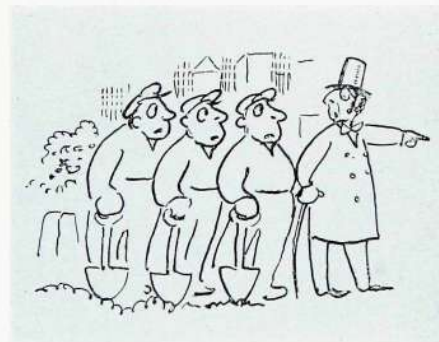
Däremot är den troyska uppgrävningen av Femte avenyen i New York värd att berättas. Skämtet är visserligen inte uppfunnet av Hugh Troy, men det är ett av de mest praktiserade exemplen på h. h.

Det var en dag för några år sedan som Troy tillsammans med några vänner, alla utstyrd i blåkläder, marscherade upp mot Rockefeller skyskrapan på 5th Avenue och satte igång att gräva. Sällskapet grävde hela dagen och långt in på kvällen med avbrott blott för lunch på en av New Yorks

flottaste restauranger (på vilken förtvivlade hovmästare lugnades med att »jag och källarmästaren ville bara skämta litet med de andra gästerna»). Hålet i gatan fanns kvar en längre tid tills stadens myndigheter larmades.

I det här fallet måste man faktiskt säga att Troy har en överman, nämligen framlidne engelske gentlemannen William Horace De Vere Cole, en sväger till Chamberlain. Han grävde upp Bond Street i London bara så där i förbigående. Han råkade nämligen se en grupp kommunalarbetare stå och hänga, förmodligen väntande på sin förman.

– Va i h-e menar ni med att stå och hänga? Kom med, sa De Vere Cole. Och jobbarna kom med. På den flotta affärs-gatan Bond Street kommanderade skämtaren halt och grävning. På eftermiddagen gick han tillbaka till brottsplatsen (trafiken hade då letts om av »bobbies», som snabbt fattat att en större gatureparation var på väg att genomföras) och meddelade sina arbetande bröder att dom inte behövde komma tillbaka nästa dag eftersom ett nytt arbetslag skulle överta arbetet.



På eftermiddagen därpå blev en polis-konstapel misstänksam och förhörde sig hos myndigheterna om orsaken till arbetets plötsliga avstannande. Tjugofyra timmar senare var skadan reparerad och trafiken kunde åter flyta lugnt på Bond Street. Och London fick sig ett gott skratt.

Ja – det finns också utslag av h. h. som inte är särskilt skrattretande. Många flygpassagerare har inte alls svårt att hålla sig för skratt när piloten kommer vandrande bak i planet med en uppslagen bok med titeln »Flygning i tio enkla lektioner» i handen. Det finns flera dåliga skämt i samband med flygning. Svenskt original lär idén vara att flygläraren slänger sin manöverspak ut

över sittbrunnskanten och tvingar eleven att själv ta ner planet på marken. En gång var det en flygelev, en nu känd svensk flygare, som följde lärarens exempel. Läraren hoppade i fallskärm. Eleven stannade och halade upp spaken igen. Den hade hela tiden hängt i ett snöre. För att avsluta rapporten från flygfronten är det nu – efter alltför rikligt utövande – förbjudet för all personal vid ett amerikanskt bolag som flyger på Hawaii att vissla ledmotivet ur filmen »Mellan himmel och hav».

Handgriplig humor behöver inte vara dyr i utförande, även om den ofta kräver en viss investering. Viktigast är dock att man investerar en smula fräckhet – det behövs inte så mycket, för mänskligheten skriker efter att bli lurad.

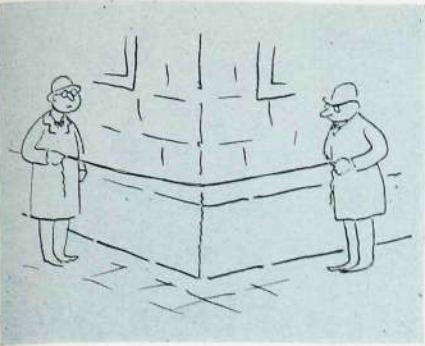
Med en så billig attiralj som ett snöre har mången gjort mästerverk. Det gamla skämtet att gå ut på gatan med ett snörnystan och be första bästa person att hålla i en ändan, eftersom ni just håller på och gör mätningar för omläggning av trottoaren och er assistent har försvunnit, är inte alls oävt. (Sedan går ni bara lugnt runt hörnet och överlämnar andra ändan av snöret till en annan person). En amerikan som brukade ha en snörstump i munnen och ena ändan i mungipan förklarade att han var en levande försökskanin som gick omkring med en mätapparat för syrehalten i magsäcken nedhissad i sitt inre. Han hade omåttligt roligt på sina många resor och behövde aldrig ägna sig åt att räkna kor eller telefonstolpar.

Det var i New York som omförmälde Hugh Troy utförde en del av sina mest lyckade skämt. En gång köpte han en parksoffa, som han tillsammans med en kamrat placerade ut då och då i stadens parker. När en patrullerande polis-konstapel kom i närheten brukade de två soffägarna grabba tag i soffan och börja marschera bort. Som regel slutade det hela på polisstationen, där Hugh Troy levererade ett brandtal om de mänskliga rättigheterna.

Det var också där som konstnären (han är inte bara konstnär på den handgripliga humorns område) Troy satte in en annons i en tidning »Har ni inte tid att måla själv? Ring oss – vi målar. Alla stilar, naivistiskt, impressionistiskt etc.»

Skämtet misslyckades. Annonsen togs på allvar och Troys telefon blockerades av beställningar på konstverk.





ningens chefredaktör inte kunna förstå firmans ilska över artikeln och 2) bilfirmans verkställande direktör heller inte kunna förstå att direktionsmedlemmarna hade något att invända (vilka båda förklaringar fick direktionsmedlemmarna att baxna).

Tidningens glada nattredaktion hade gjort en specialupplaga på några få exemplar, vilken man dock »glömt» att distribuera till verkställande direktören i bilfirman och sin chefredaktör.

Bo Hedbom



## Guldmedaljerna

För att få bronsplakett erfordras 25 års tjänst, men för guldmedalj lägges tjänsteår + åldern tillsammans. Den som börjar vid företaget vid 15 års ålder måste arbeta bra mycket längre än den som börjar vid 25 års ålder. Skulle det inte också där sättas ett visst antal år som krav för att få medalj förslagsvis 25 år – det vore väl rättvist?

Ett förslag.

Det är riktigt, som insändaren framhåller, att endast tjänsteår räknas för bronsplaketten men att tjänsteår och levnadsår läggs ihop betr. guldmedaljen. Å andra sidan finns vissa gränser betr. lägsta antal tjänste- resp. levnadsår när det gäller guldmedaljen. Dessa gränser verkar i den riktning insändaren åsyftar och innebär att skiljaktigheterna betr. anställningstidens längd reduceras.

Personalchefen

## Plock ur posten

För en tid sedan fick företaget två trevliga tackbrev som redaktionen tycker att alla LM-are bör få läsa.

Det ena brevet (t h) är från fartygschefen på USS Northampton. I brevet tackar han för det trevliga mottagande som Northampton's officerare fick vid en visit på LM och berättar att man tycker att LM-fabriken är en bra representant för modern svensk industri. (I övrigt får våra läsare en engelsk språkövning).

Slottet nedan är vinjettbild på ett annat brev vi fått. Att det föreställer Branting-stiftelsens och arbetarrörelsens franska högkvarter La Brevière såg läsaren väl direkt. Brevet lyder så här:

Helt nyligen fick vi meddelande från direktör Carl Jonsson, som förestår Institut Hjalmar Branting i Paris, att Ert dotterbolag i Frankrike som gäva genomfört en helt ny telefoninstallation i Chateau de la Brévière. Då den tidigare telefonanläggningen var mycket ålderstigen och försvårade arbetet, är denna nya installation oändligt värdefull. Direktör Carl Jonsson har också framhållit vilken stor nytta man har genom denna förbättring och hur mycket den har underlättat arbetet på slottet.

Det har sålunda varit en utomordentligt värdefull gåva som L M Ericsson givit Institut Hjalmar Branting. La Bré-



13 March 1960

Direktör S. Aberg  
L. M. Ericsson Company  
Wästanmårskransen,  
Stockholm, Sweden

Dear Sir:

I wish to express my sincere appreciation for the warm and generous hospitality which you so graciously extended to the officers of NORTHAMPTON during the recent visit they made to your company.

Of particular interest to the officers were the telephone and communications equipment manufacturing sections of your plant. They considered the plant an excellent example of modern Swedish industry.

We leave Sweden with regret and the hope that we may renew our friendships in the future.

With kindest personal regards, I am

Sincerely yours,

*Harold G. ROSEN, Jr.*  
Harold G. ROSEN, Jr.



viäres Vänner, som är en stödorganisation till Institutet, vill gärna på detta vis till Er framföra Institutets varma tack.

Högaktningsfullt  
La Brévières Vänner

Sven Andersson Gösta Eriksson

Vi får nöja oss med ett sista Troyskämt. När han under kriget låg på en depå och hade tråkigt som officer gjorde han upp ett typiskt militärt undersökningsprotokoll över olika flugfångares kapacitet och skickade det till Washington. Han började att skicka dessa rapporter dagligen och det behövdes inte många dagar förrän högkvarteret började att – för varje gång i skarpore ordalag – telefonledes efterlysa undersökningsprotokollen hos andra förband.

Efter det att boken »The Compleat Practical Joker» kom ut i fickupplaga har den handgripliga humorn spritt sig i oroväckande hög grad i USA. Särskilt populär är den i Hollywood och där liksom på andra ställen ägnar man sig med förkärlek åt telegram-sändandet: Man skickar exempelvis ett telegram med texten »Bortse från mitt föregående telegram. – Alfred Hitchcock». Eller också tre telegram, det första sägande att »Vi bekräftar ordern på en lastbil sand», det andra »Sanden därpå stjälpes en långträdare av ett lass sand på offrets trappa (och blockerar infarten, för att göra det hela ännu roligare).

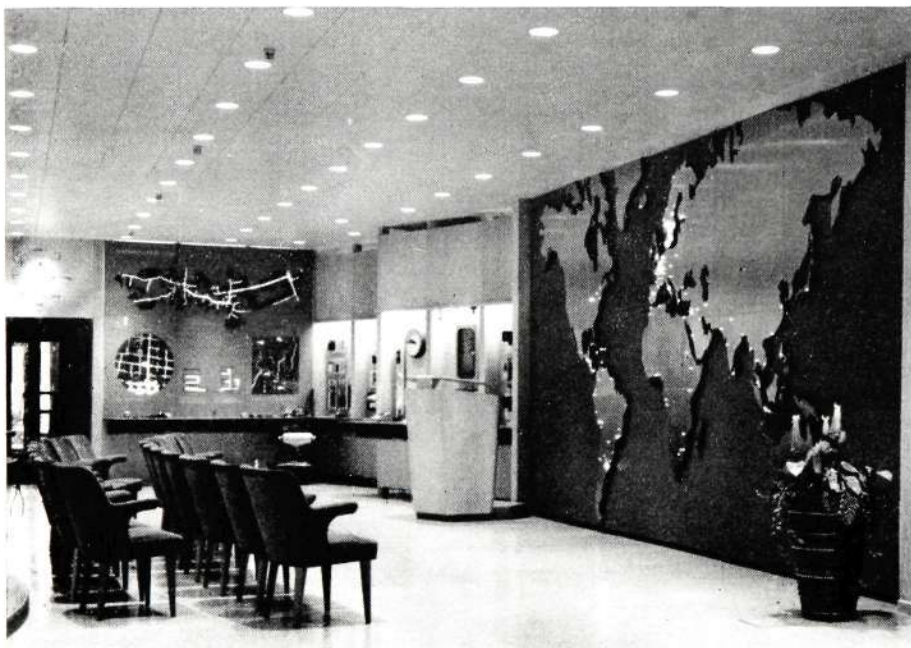
Tidningar och nyhetsbyråer är som regel ständigt hemsökta av handgripliga humorister. Vi behöver bara ta ett exempel från Sverige och påminna om den uppståndelse det blev när några härligt flugiga studenter ordnade »Ferielärarnas Riksförbunds kongress» i idyllen Torshälla och lockade dit reporters från hela Sverige och ett par från våra skandinaviska broderländer.

Men jag varnar den ärade läsaren på förhand. Tidningarna kan också ge tillbaka, som exempelvis en nu (men inte därför) avsmnad morgontidning i övre Norrland. I denna avisa fick förfärad direktionsmedlemmar i en bilfirma se en uppseendeväckande förstasidesartikel från invigningen av firmans nya lokaler, så uppseendeväckande att man omedelbart inkallade tidningens chefer till en konferens. I artikeln talades bland annat om firmans övermåttan vräkiga lokaler som naturligtvis skulle tvinga firman att salta sina kunders fakturor hårt, om direktionsrummets alltför väl tilltagna barskåp etc.

Under konferensen förklarade sig 1) tid-



# Ett skyltfönster av

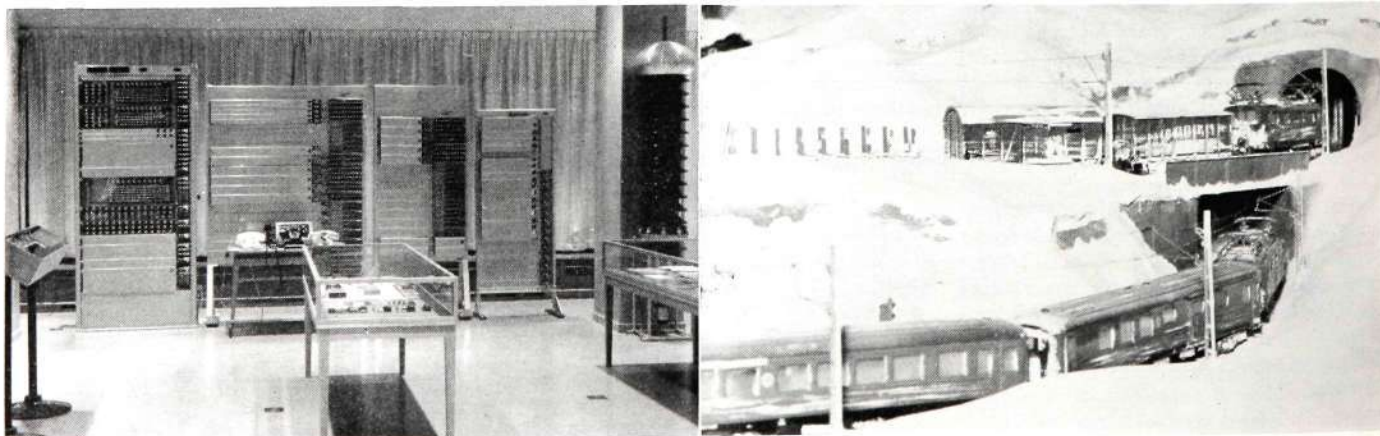


Kartan som visar LM:s arbetsområde, d v s världskartan, dominerar den nya utställningen såväl som den gamla. Föredragshållaren kan genom att trycka på olika knappar tända markeringar för LM:s fabriker, bolag och agenter över hela världen. Han behöver inte ens röra knapparna, det räcker med att vifta med handen i luften så sköter en fotocell resten. Nedan t v den »tänkande telefonväxeln» (utställningsexemplaret är i funktion) och t h en del av den blockstyrda modelljärnvägsanläggningen, utställningens slagnummer, vilken på bilden t h på högersidan demonstreras för årets nyblivna ex-lärlingar av ingenjör Eric Lundqvist. Ingenjör Nils Sköldberg (vänstra nedre bilden på högersidan) talar med utställningens elektroniska värdinna, »fröken Ericsson», vilken på olika språk hälsar gästerna välkomna till LM.

Det är många som är intresserade av att studera LM-fabriken i Midsommar-kransen. Det vore ingen svårighet att komma upp till årssiffran 25 000 besökare – fränssett att med ett sådant besökarantal trafiken i verkstäderna skulle bli så livlig att det vore svårt att uträtta något arbete där.

För att ge besökarna största möjliga utbyte av LM-visiten har LM ända sedan 1901 haft en permanent utställning, där gästerna kunnat studera både de allra senaste LM-produkterna och den rent historiska telematerielen. För en tid sedan invigdes en ny utställningshall i nya koncerndirektionshuset på Huvudfabrikens område.

I den nya expon demonstreras materiel från ett 20-tal svenska LM Ericsson-fabriker. En stor del av materielen visas i funktion, vilket medfört en omfattande ledningsinstallation. Det har gått åt





# format

LM:s nya permanenta utställning i HF:s koncerndirektionshus presenteras i denna artikel. Besökarnas första kontakt med utställningen är från direktionshusets entre (bilden t. h.)



10 700 meter kabel för utställningen. Kabeln har en sammanlagd trådlängd av 170 kilometer, vilket motsvarar avståndet Stockholm-Norrköping. Ledningarna är anslutna till 24 500 kopplingsställen.

Utom telefonmateriel av olika slag t ex »den tänkande växeln» (som har en mängd finesser såsom återanrop, bandspelare, vaktkontroll, personsökare m. m.), är också många andra LME-pro-

dukter utställda. Sieverts Kabelverk och Kabelverket i Älvsjö visar olika slag av kabel och tråd, bl. a. en helt ny koaxialkabel med aluminiumhölje. Rifa visar småkondensatorer, Ermex elstängsel och lås. Ermi ställer ut elmätare, Alpha plastmateriel och grammofonskivor. Gröndalsfabriken visar personsökare, tidkontroll, centralograph, ett nytt sjukhussignalsystem och en automatisk brandalarman-

läggning. FÖB visar även automatiskt brandalarm, dels uppbyggt med jondetektorer som reagerar för ändringar i luftens jonisering vid brand, dels med »Fireye» som reagerar för en lågas infraröda strålar. Örebrofabriken visar bandspelare, bl. a. en ny typ med radio och tidur. SRA visar rundradio, TV, industri-TV, kommunikations- och militärradio.

*Forts. på nästa sida*





(forts. fr. sid. 57)

SER presenterar olika slag av radio-rör och transistorer, bl. a. ett långlivsrör som är upphängt i en gallertråd som är bara 25-delen så tjock som ett hårstrå. SIB har en modelljärnväg i ett vinterlandskap, med vilken man kan demonstrera moderna säkerhetsanordningar.

Då man på en telefon slår ett visst nummer visas en färgbild av en flicka som sedan, allt efter det nummer som valts, med hjälp av en telefonsvarare med högtalare hälsar utställningens gäster välkomna på svenska, spanska, portugisiska, tyska eller franska. Här visas även mycket annat som L M Ericsson-gruppens företag sysslar med.

LM:s första utställning var belägen i LM-fabriken Tulegatan 17. Utställningen – eller museet – överlämnades som gåva till Stockholms stad 1943 för att bevaras som minneshall över Lars Magnus Ericsson och HT Cedergren. Tyvärr har detta intressanta tekniska museum mer och mer fallit i glömska.

1942 invigdes den första utställningen i Midsommarkransen. Sedan 1947 har 50 000 personer besökt utställningen och fabriken, varav

- 16 000 utlänningar från 90 länder.
- 1 kejsare
- 3 kungar
- 1 drottning
- 5 statsministrar
- 1 100 regeringsmedlemmar, diplomater eller andra högre ämbetsmän
- 6 000 representanter för telefonföretag
- 17 000 representanter för handel och industri
- 600 journalister

110 ciceroner har utbildats sedan 1947 och dessa har sammanlagt vandrat en sträcka motsvarande avståndet Stockholm-Bombay (ca 8 000 km).

kände regissören Gösta Terserus regi. Att Katrineholm valts till premiärplats beror kanske på att man har en icke så liten klockarkärlek till katrineholmspubliken. Redan 1947 började teatern spela i K-holm («Värmlänningarna»), -48 spelade man «Folket i Simlångsdalen», 1949 och 1950 «Pojkarna på Storholmen» samt dessutom 1950 farsen «Har jag hamnat i ett harem?».

Med LM-teatern i Söderhamn hoppas HF-teatern få till stånd ett utbyte. Vad som borde intressera Stockholms LM-folk är att få se söderhamnarnas omtalade «Dom utan rannsakan» (se Kon-takten 2/1959).



LM:s blandade kör chartrade ett plan och for till Visby för att sjunga.

## Kom med och sjung!

Det är ett glatt gäng på 30 personer. Även om varenda medlem alltid tar sig ton när man träffas blir det aldrig någon polsk riksdag av mötena. Ibland kommer man på idéer som att till exempel chartra ett flygplan och sticka iväg till Visby bara för att sjunga vårvisor på Gutevallen.

Det här lät väl nästan som en värningsannons? Det är det också. LM:s fina blandade kör, som förresten hade »galapremiär» för femton år sedan och snart ska fira sitt jubileum, sjunger högt av glädje när man kan hälsa en ny medlem välkommen. Man annonserar till och med i dagstidningarna efter nya röster.

Den starka mannen i kören är kvinna

och heter Arzine Johansson. Inte bara herr ordföranden är en kvinna utan också sekreteraren, vice sekreteraren, kassören m. fl. Körledare – manlig – är sedan en tid tillbaka musikdirektör Gösta Granér.

Fyra körmedlemmar har sjungit sig igenom de femton åren, nämligen ordf. Arzine Johansson, Ingrid Staaf (körens i flera bemärkelser ledande stämma), Karin Arevald och Svea Gustavsson. De två förstnämnda är välkända bland HF-arna som HF-mackens bensinvärdinnor och dessa två har en önskan inför jubiléet: – Att det vore lika lätt att värva medlemmar till LM-kören som det är att värva bensinkunder!

Den nye körledaren Gösta Granér.



## LM-teatern på turné

LM-teatern, d. v. s. teatersektionen av HF:s fritidskommitté, kommer om allt klaffar att gå på turné på sensommaren. Premiären blir i Katrineholm söndagen den 14 augusti.

I Katrineholm spelar teatern i Folkets park. Och vad spelar HF:arna? Inget mindre än Hjalmar Bergmans Swedenhielms. Pjäsen har man instuderat under hösten -59 – våren -60, traditionellt i



# TRÅDSTUMPAR

ÅK TILL RESCHASKATA - RING OCH SKÄLL BARA!  
- HUR MODERN FÅR MAN VARA? - TWAIN - TABBE  
- SLAGEN FÖRE STARTEN - PERSONLIG BUDGET

ÅK TILL RESCHASKATA - Om ni till äventyrs inte haft semester än - varför inte ta en tripp till Reschaskata? Är ni stockholmare klarar ni er dit på 60 öre. Var ligger Reschaskata? Översatt ordet enligt Kontaktens ekensparlör (som vi funderar på att dela ut till alla våra besökare) här nedan. Parlören behandlar stationsnamn sådana de utvrålas i högtalarna på de allmänna kommunikationsmedlen i K. Hufvudstaden:  
Några allmänna riktlinjer må först anvisas:

- 1 a: Stavelser och vokaler reduceras till diftonger;
- 1 b: konsonanterna, särskilt l och r, utsluts om möjligt helt;
- 2: Slutändelser slopas helt eller sväljes delvis;
- 3: Namn, omfattande flera led, uttalas som ett enda ord.

Med dessa regler för ögonen och med hjälp av följande typexempel kan säkert den intelligente besökaren efter några veckors träning hjälpligt orientera sig:

|              |                      |
|--------------|----------------------|
| Hoospla      | = Hornsplan          |
| Friispla     | = Fridhemsplan       |
| Steekspla    | = S:t Eriksplan      |
| Meebraplassn | = Medborgarplatsen   |
| Reschaskata  | = Renstiernasgatan   |
| Pooskaka     | = Polhemsgatan       |
| Gusstaståjj  | = Gustaf Adolfs torg |
| Nååmståjj    | = Norrmalmstorg      |
| Vallaveen    | = Valhallavägen      |
| Vättan       | = Värtan             |
| Juusbro      | = Djurgårdsbron      |
| Riddaståjje  | = Riddarhustorget    |
| Stassuse     | = Stadshuset         |

## FRÖKEN-SOM-VET-ALLT

har man i Schweiz, som har mycket att lära oss om service. Det är bara att slå telefonnummer 11, så kan man få veta nästan allt. Även om man befinner sig i minsta alphy fungerar systemet garanterat väl.

I Tyskland har man en annan slags telefonservice. Där finns nämligen ett telefonnummer, som man kan ringa och skälla på, om man nu känner ett starkt behov att avreagera sig. Rösten i andra trådandan lär enligt uppgift ständigt vara lika milt tålig.

HUR MODERN FÅR MAN VARA? Finns det en gräns för modern design? I så fall kanske våra Ericofon-formgivare befinner sig ganska nära den gränsen. En chicagotidning berättar att en dag ringde den bekymrade läsaren och motellchefen

Ned R. Goodmanson upp redaktionen och han hade följande att förtälja. Han kunde inte förstå varför kunderna inte ville använda rumstelefonerna utan i stället anlitate telefonautomaten på motellet. En dag fick han veta varför. Det var då en jäktad affärsman kom rusande in på hans kontor och bad om växel till teleautomaten.

- Varför använder ni inte telefonen på ert rum istället? Det är tystare och lugnare att tala där.

- Använder den, protesterade gästen. Jag kan inte hitta den!

Denna gäst liksom tydligen de andra telefonautomatpratarna hade trott att Ericofonen var en modernistisk skulptur. Men det är den inte, konstaterar chicagotidningen och tillägger (för den skull någon av läsarna tagit intryck av Orwells bok 1984): - Det är inte heller Storebrors ögon och öron. Det är en kamouflerad telefon!

TWAINSK TABBE - Mark Twain, som ju noterats för en mängd fullträffar, gjorde en praktmiss en gång. Det var när en man besökte honom för att intressera honom för en högst märklig apparat (Mark Twain hade till hobby att stödja uppfinnare) och Mr. Twain tackade nej. Nya Wermlands-Tidningen berättar:

- Nej, tack, sa Mark Twain. Även om er uppfinning är aldrig så finfin, skall jag inte ha glädjen att förlora pengar på den.

- Ja men, stammade den äldre herrn, här är inte fråga om att tappa någon förmögenhet, det rör sig bara om 500 dollars.

- Nej, nej, förklarade Mark Twain bestämt, inte en gång 500 dollars... Men förlåt, jag hörde inte vad deras namn var?

- Bell, kom svaret... Graham Bell.  
Så drog sig uppfinnaren tillbaka lika stillsamt och försynt som han kommit.

SLAGEN FÖRE STARTEN - Medan vi är på USA-besök så måste vi berätta den smått sorgliga historien om North Electricchefen William Tucker och den fina racerbil som vår amerikanske dotterbolagsdirektör äger. Med veteranföreläsaren Carl Griffith vid ratten (som två gånger varit bland de bästa tio förarna i Indianapolis-tävlingen) skulle racern starta i den klassiska tävlingen i år. Men Tucker-vagnen slogs ut redan före starten, berättar »The Galion Inquirer», livorgan i North

## LM-are på fest

Väderguden var på sitt allra bästa humör när 200 medlemmar ur Sällskapet LME den 20 maj vårdansade på Grand Hotel i Saltsjöbaden. Vid smuttarna på välkomstdrinken genomklubbades ett årsmöte på nio minuter. Mellan sandwichen och entrecoten hälsade sällskapets ordf. ing. Anders Jörgensen välkommen. Före glassen talade koncernchefen dir. Sven T Åberg. Han erinrade bl. a. om att 1959 varit ett toppår för den numera helsvenska LM-koncernen. Efter middagen spelade Fermelins septett upp till dans. Vid midnatt serverades ett vårspej, författat av hrr Bengt Karlzén och Birger Widén.

## VI TACKAR

... för födelsedagshyllningar

Helge Andersson, HF/Vt 06  
Erik Lännberg, HF/Evk  
Knut Nilsson, HF/Mp  
Ann-Marie Sandin, GPp  
Gustav B. Söderberg, HF/VedC

... för annan vänlighet

Maj-Britt o. Nils Heimbürger, T/FS resp. HF/Ebl  
Vivi-Ann o. Lars Lönnström, HF/Zbo  
Marita o. Knut Öhman, HF/Ybl

Electric-staden. Av en regnskur! Det står nämligen i Indianapolis-reglerna att kvalificeringsvarven skall köras inom fyra dagar före start. Genom ett oväder - det värsta i tävlingens historia - förkortades tiden gång på gång och just när Tucker-vagnen rullade fram på startlinjen gick gonggongen. Tyvärr, för i ett officiellt prov tidigare hade bilen klarat en hastighet på 143,2 miles/tim (230 km/tim), vilket var betydligt bättre resultat än flera av konkurrenterna kunde prestera.

PERSONLIG BUDGET. På höga höjder rör sig annars den så sakliga tidningen *Sunt Förnuft* (organ för Skattebetalarnas förening). I en Bahama-tidning har kollegan hittat Idealbudgeten, vilken härmed överlämnas till ekonomiskt sinnade LM:are:

Konsten att leva på 200 kr i veckan

|                         |       |                  |
|-------------------------|-------|------------------|
| Whisky                  | ..... | kr 75: -         |
| Öl (hustrun)            | ..... | » 12: -          |
| Kött, specerier         | ..... | På räkning       |
| Hyra                    | ..... | Bet. nästa vecka |
| Mera whisky             | ..... | » 22: -          |
| Bio                     | ..... | » 10: -          |
| Livförsäkring (hustrun) | ..... | » 9: -           |
| Drickspengar            | ..... | » 5: -           |
| Tobak                   | ..... | » 17: -          |
| Pokerspel               | ..... | » 62: -          |

Summa kr 212: -

Kommentar: Det går inte ihop. Alltså måste hustruns öl slopas.

Det är bra med budget, och den skall framförallt vara personlig, konstaterar *Sunt Förnuft*.



# 59 nya LM-are

Femtio elever utexaminerades i juni från L M Ericssons lärlingskola, en av Stockholms stads inbyggda verkstads-skolor. Samtliga elever har anställts av L M.

I telemontörsklassen examinerades 35 elever. Primus blev Lennart Berg, Stockholm. Bäst bland de 24 mekanikerna var Carl-Gustav Ulin, Stockholm.

## Klassen för telemontörer

Lennart Andersson, Lennart Berg, Ulf Berg, Gunnar Bergqvist, Lennart Berne-löv, Anders Biving, Lennart Bogren, Göran Bäckman, Kaj Doch, Lars Göran Eriksson, Torsten Florin, Lars-Erik Fors-berg, Hans-Erik Fredstam, Bo Garnå,



Bäste telemontören Lennart Berg (t. v.) med sin mekaniker- och primuskollega Carl-Gustav Ulin

Hans Hylén, Rune Johansson, Risto Kero, Kent Leva, Börje Lidholm, Kjell Lindström, Per Erik Linnarsson, Stig Lundqvist, Hans Magnusson, Leif Müller, Rolf Persson, Lars Ola Pettersson, Sune Rehnberg, Peter Rolander, Lars-Åke Rosén, Roland Söderbom, Christer Ter-ner, Rolf Wadelius, Bengt Ahl, Jan Öberg, Ronny Öberg.

## Klassen för mekaniker

Mats Arbin, Stig Blom, Sten Dal, Ulf Dahlberg, Lennart Ekman, Roland Eriks-son, Lennart Furehed, Rolf Gustavsson, Bo Hellström, Bertil Hernvald, Rolf Holmberg, Ove Höglund, Ove Johansson, Stig Ljung, Bo Ljungqvist, Jan Morén, Bengt Selling, Jan Ståhl, Carl-Gustav Ulin, Lars Åke Wallin, Rolf Welander, Rolf Wolfe, Arne Ahlén.

# Spännande duell i jubelskyttet

Att L M Ericssons Skytte-klubb jubilerar i år med anled-ning av sin 25-åriga verksamhet berättades i förra numret av Kontakten. Ett led i firandet och även punkt för detta ut-gjorde de jubileumstävlingar i gevärsskytte som skytteklubben den 18 juni arrangerade på Stora Skuggan.

Till tävlingarna hade inbjudits skyttar från de övriga konsern-företagen i Sverige samt från Esselte. Med Esselte (som try-cker denna tidning) har L M Ericsson haft årligt skytteutbyte alltsedan LM-klubben bildades 1935. Bl. a. deltog skyttar från Karlskrona, Söderhamn och Alingsås. Närmare 200 skyttar hade anmält sig till tävlingen, men 33 skyttar, av vilka 27 från de båda lägsta klasserna, uteblev av olika anledningar.

Tävlingarna gynnades av so-ligt och varmt väder, men en rätt kraftig vind besvärade skyt-tarna i de högre skjutställningar-na, varför resultaten för dessa skyttar blev något lidande.

Gustavsson, HF/vt-15



Av prislistan framgår att S. Kullberg, HF/Ma, sköt maxi-malt 80 poäng i klass 1 och det gjorde han med 16 femettor, d. v. s. 160 p. med tioringad markering. Vidare presterade ve-teranen E. Fridzén, Bromma-verkstaden, dagens bästa huvud-skjutning i de högsta klasserna med 74 poäng, varav 45 i tavel-serien.

I lagtävlingen mellan de olika klubbarna segrade Rifa över-läget med sitt förutnämnda 5-mannalag efter att omedelbart före tävlingen nödgats göra änd-ringar i laget.

Jubileumsmästerskapets sista omgång blev mycket spännande. Sex skyttar fanns på vallen och skjutningen omfattade fem skott i knästående samt fem skott i stående, markering efter varje skott. När omgången började ledde L. Gustavsson, HF/Vt-15, med två p. före A. Järnström, Rifa. Järnström sköt fullt i knä-stående och Gustavsson tappade två p., varför ställningen mellan de båda i toppen nu var helt lika. Tredje skottet i stående blev bom för Järnström och 5:a för Gustavsson, varför den sist-nämnde återtog ledningen. Förre sista skottet ledde Gustavsson med två p. Järnström fick en 5:a och med spänning avvaktas markeringen av Gustavssons tavl. Det blev en trea och båda fick alltså samma poäng, 172. För denna mästerskapsskjutning gällde att vid lika högsta poäng skulle särskjutning ske med en hastig precisionsserie. Sådan sär-skjutning beordrades och de båda skyttarna kämpade inför rätt talrik publik i den hårda blåsten. Båda erhöll 47 p., men Gustavsson hade fler 5-ettor i särskjutningsserien och erövrade därför jubileumsmästaretiteln.

I det 25:e mötet mellan Es-selte och L M Ericsson segrade LME med 808 p. mot 769. Täv-lingen mellan de båda lagen ut-gjordes av huvudskjutningens ta-velserie med 10-ringad marke-ring. Lagsammansättningen var densamma som för ett lag i Svenska Dagbladets korporationsskjutningar, d. v. s. nio man. I LME-laget fick endast ingå skyttar från huvudfabriken, eftersom Esselte inte kunde stäl-la upp med mer än maximalt 30 skyttar. Genom LM-segern ut-jämnades ställningen mellan de båda korporationerna så att den blev absolut lika vad antalet segrar beträffar. Båda har tolv segrar vardera och en tävling har slutat oavgjord. Under täv-lingens första år var Esselte nå-got överläget medan däremot LME triumferat under dess se-nare år.



Järnström, Rifa

| Huvudskjutning Klass 1  |       | Huvudskjutning Vet              |                         |
|-------------------------|-------|---------------------------------|-------------------------|
| 1. S Kullberg, HF       | 80 p. | 1. E Fridzén, BA                | 74 p.                   |
| 2. R Dahlblom, HF       | 80 p. | 2. G Franzén, HF                | 69 p.                   |
| 3. H Petterson, HF      | 79 p. | 3. CAT Carlsson, SKV            | 66 p.                   |
| 4. H Wallanger, HF      | 79 p. | 4. W Sundin, Rifa               | 64 p.                   |
| 5. B Gustavsson, Rifa   | 79 p. |                                 |                         |
| 6. H Eggehorn, HF       | 78 p. | Huvudskjutning Klass 5          |                         |
| 7. S Skybeck, HF        | 78 p. | 1. A Järnström, Rifa            | 73 p.                   |
| 8. N Magnusson, Esselte | 78 p. | 2. L D Karlsson, KA             | 72 p.                   |
| 9. Rolf Johansson, SKV  | 77 p. | 3. B Pettersson, HF             | 71 p.                   |
| 10. A Svensson, HF      | 77 p. | 4. CS Tapper, HF                | 70 p.                   |
| 11. W Penton, HF        | 77 p. |                                 |                         |
| 12. J Eriksson, KV      | 77 p. | Lagtävling i jubileumstävlingen |                         |
|                         |       | 1. Rifa                         | 352 p.                  |
|                         |       | 2. Alvsjö Kabel                 | 338 p.                  |
|                         |       | 3. SKV                          | 336 p.                  |
|                         |       | 4. SÖ                           | 333 p.                  |
|                         |       | 5. KA                           | 332 p.                  |
|                         |       | 6. Esselte                      | 331 p.                  |
|                         |       | 7. HF                           | 324 p.                  |
|                         |       | 8. Alpha                        | 268 p.                  |
|                         |       | 9. Radiola                      | 266 p.                  |
|                         |       | Mästerskapet                    |                         |
|                         |       | 1. L Gustavsson, HF/15          | 46 + 43 + 44 + 39 = 172 |
|                         |       | 2. A Järnström, Rifa            | 46 + 44 + 41 + 41 = 172 |
|                         |       | 3. K B Olsbro, HF/Mp            | 43 + 39 + 44 + 39 = 165 |
|                         |       | 4. Bo Pettersson, KA            | 43 + 41 + 42 + 36 = 162 |
|                         |       | 5. David Johansson, SKV         | 38 + 48 + 41 + 33 = 160 |
|                         |       | 6. Bertil Pettersson, DKB       | 43 + 44 + 42 + 24 = 153 |
| Huvudskjutning Klass 2  |       | Huvudskjutning Klass 3          |                         |
| 1. B Arding, Rifa       | 76 p. | 1. Y Jacobsson, SÖ              | 76 p.                   |
| 2. E Bergman, SKV       | 75 p. | 2. G Eklund, Rifa               | 73 p.                   |
| 3. B Olsten, Esselte    | 74 p. | 3. R Falk, HF                   | 71 p.                   |
| 4. H Kwick, Radiola     | 72 p. | 4. A Skogmyr, SKV               | 68 p.                   |
| 5. B Kindwall, SKV      | 72 p. | 5. Markkula, HF                 | 68 p.                   |
| 6. G Brand, HF          | 72 p. |                                 |                         |
| 7. R Maxe, Esselte      | 71 p. | Huvudskjutning Klass 4          |                         |
| 8. E Larsson, KA        | 71 p. | 1. F Berglund, HF               | 74 p.                   |
| 9. E Jansson, SKV       | 71 p. | 2. H Björleinius, KV            | 72 p.                   |
|                         |       | 3. L Gustavsson, HF             | 70 p.                   |
|                         |       | 4. E Björleinius, KA            | 69 p.                   |
|                         |       | 5. K E Nyman, SÖ                | 69 p.                   |