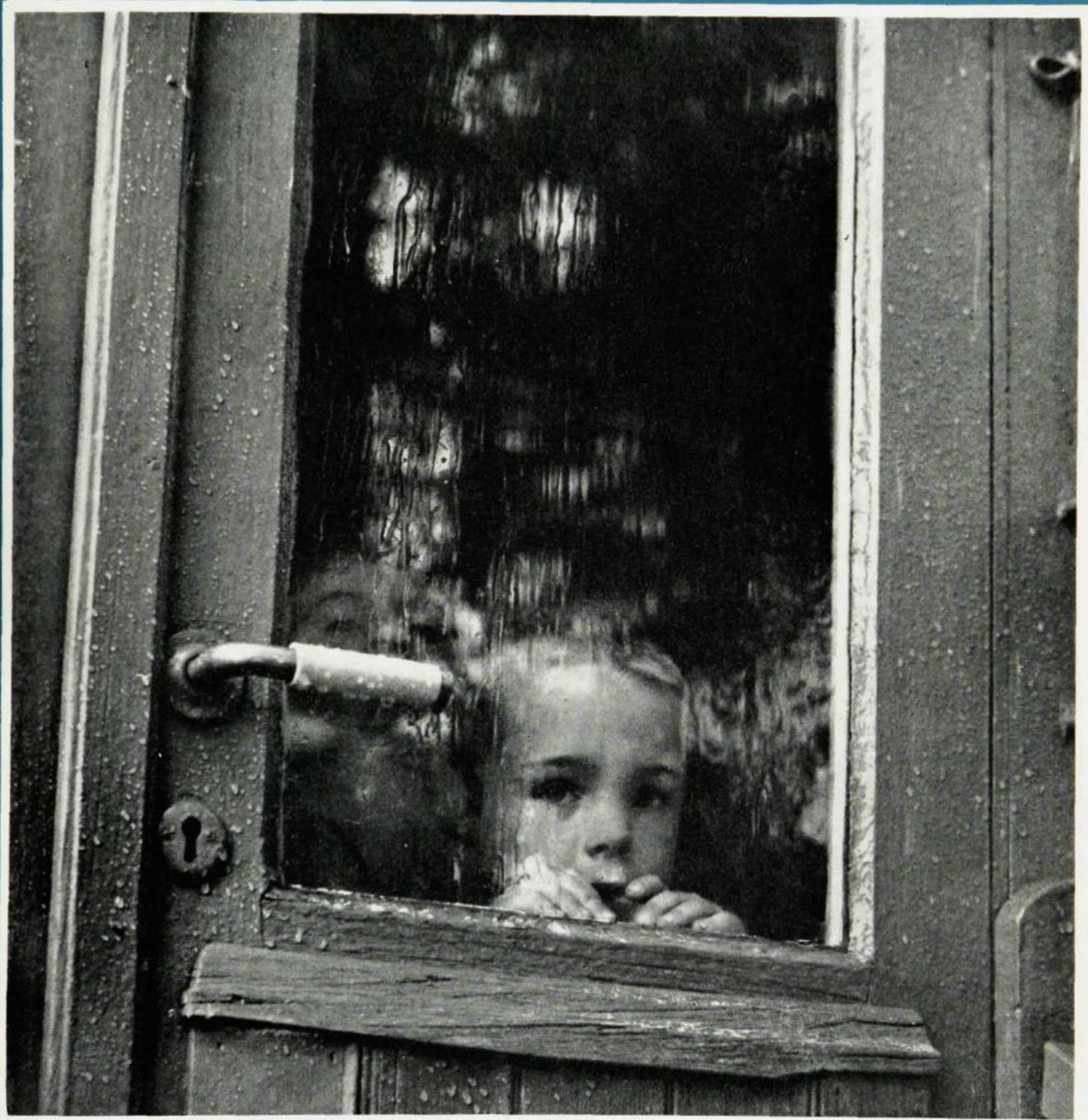


# Kontakten



*Ericsson*  
LM

LM-ARNAS TIDNING

nr 4 1960

# Kontakten

## LM-arnas tidning

Ansvärlig utgivare: Hugo Lindberg  
Redaktör: Sigv. Eklund, tel. 453  
Redaktionssekr.: Bo Hedbom, tel. 1565, 454

### Redaktionskommitté:

Henning Augustsson, Vt 27, tel. HF 291  
Rolf Fischer, T/Krmk, tel. Tellus 396  
Folke Zandin, Vas, tel. HF 611  
Karl Einar Österlund, Vt 18, tel. HF 718

### Lokalredaktörer:

J Hagdahl, Frmi och BA, tel. 56; J Wäneland, SER, tel. 305; S von Melstedt, SRA, tel. 211; M Steiner, Kabelverket, Alvsjö, tel. 31; B Larsson, Alpha, tel. 17; A Hofström, SIB, tel. 231; P Nyhult, Rifa, tel. 109; C G Löfgren, FÖB, tel. 250; E Wandel, RGA, tel. 163; G Falkman, HU; A Olsson, SKV; Å Jursrand, Katrineholm; P Mowald, Söderhamn, tel. 49; A Bergman, Karlskrona; H Leksell, Örebro; L Falk, Alingsås; L O Larsson, Göteborg/Möndal.

### Omslagsbilden:

— I dag också —  
Kolonisommar 1960 — från LM-gården på Resarö.

Foto: Börje Holm, HF/Rf

### Ur innehållet:

Sida

Gamla Midsommarkransen	64
Tag T-banan till HF	68
Stor tunnelbanekarta över Stockholm	70—71
Från Resarö-kolonien	73
Avdelning med färg	74
Sport	79—80

Tidningsbilaga medföljer del av upplagan

ESSELTE, STHLM 60

## Malmbanans CTC-anläggning byggs ut

Den första CTC-anläggningen på Malmbanans togs i drift den 1 juni 1958. CTC-centralen för den nu mer än två år gamla anläggningen är belägen i Kiruna, och från denna styrs signalsystemet och trafiken på sträckan från Kiruna till Riksgränsen mellan Sverige och Norge, ca 130 km enkelspår med 12 stationer. Dessutom indikeras i ställverket även tågrörelser på stationen Björnfjell, som är första station innanför norska gränsen.

En ny anläggning kommer att tas i drift under 1961. Hela Kiruna-anläggningen kommer därefter att omfatta 230 km enkelspår med 22 understationer och blir då en av de största CTC-anläggningarna i Europa. Europas allra största anläggning byggs f. n. vid SJ på sträckan Ljusdal-Mellansel, 358 km med 43 stationer, och första etappen av denna anläggning blir färdig 1960 och andra etappen 1961. LM Ericssons Signalaktiebolag har redan levererat huvuddelen av signal- och CTC-materielen.

CTC-centralens utrustning omfattar en manöverapparat – tastatur – för ordergivning, en illuminerad spårplan för indikeringsmottagning och en tågtidskrivare för registrering av tågrörelserna. Manövrering med tastatur är ett system som introducerades av LM Ericssons Signalaktiebolag år 1955. En av fördelarna med tastatursystemet är att det är lätt att ändra och komplettera en an-

Trygg, T L R, SKV – Kabelmuff – 173.021;

Backholm, B E, G/Tvn, Björk, J C H, G/TvnC – Kopplingsanordning vid automatiska telefonväxlar – 173.091.

läggning. Spårplanen är i samma syfte byggd i sektioner med en sektion för varje station. SJ kommer nu att få glädje av denna fördel, då man skall bygga ut anläggningen söderut till Gällivare, för vilken sträcka LM Ericssons Signalaktiebolag i dagarna fått beställning. Den nu befintliga tastaturen kommer att användas även för den nya anläggningen, och spårplanen kommer att få ytterligare ett antal sektioner.

## VI TACKAR

### ... för födelsedagshyllningar

Alva Brummer, HF/Exi  
Mildred Gustafsson, Tve  
Sten Harbeck, Des  
Margareta Hultin, HF/Vbv  
Gunnar Karlsson, fd HF/Vt-32 (pens.)  
Arvid Sjöberg, TV/Ki  
Siri Thörn, HF/Vt-39  
Gustav Tunberg, HF/Vt  
Olof Wredberg, HF/Vt-31  
Tore Zandin, HF/VeC

### ... för annan vänlighet

Birgitta Andersson, HF/Lnm  
Marja-Leena o. Lasse Cedwall, HF/Les  
Rut Löfgren, KV/Vt-13  
Britt o. Sven Sigeman, HF/ZI

### ... för vänligt deltagande

vid min makes ingenjör Gunnar Berggrens, DpnC, bår Linnea Berggren  
vid min makes förman Nils Gerhardssons, Kh, bortgång Ingeborg Gerhardsson  
vid min makes ingenjör Anders von Teuchlers, T/Krmu, bortgång Gerda von Teuchler

## NYA PATENT

På följande uppfinningar gjorda inom koncernen har under tiden 24 juni–22 augusti 1960 beviljats patent (förteckningen anger uppfinnarens namn och tjänsteställe, uppfinningens titel samt patentnummer):

Lundberg, B S, MÖ/Kfb – Kontaktdon för högspänningsanslutning – 172.661;  
Hasselbohm, S S S, HF/NtmC – Kabelskåp – 172.759;

Göransson, K B M, tidigare T3de, Vaher, I V, T/KnfC – Anordning för självstart av magnetiska frekvensdelare och övertonsbildare – 172.934;

Johannesson, N-O, T/KnC, Vaher, I V, T/KnfC – Modulatorkoppling – 172.936;

Sitt andra helikopterbesök fick HF, då racerföraren Stirling Moss gästade Midsommarkransen. Den första helikopterlandningen på LM:s område var i samband med antennuppsättningen på radiotornet 1957.



## **Drive in-telefon debuterar**

Bilturisten som närmar sig Stockholm söderifrån stannar ofta för att tanka bensin och kaffe på ett motell i den vackra Botkyrkatrakten. Även den bilåkare som inte har tid att stanna för att koppla av och titta på utsikten behöver stoppa till ett tag ibland – exempelvis för att telefonera. För att »telefonstoppet» ska ta minsta möjliga tid har ovannämnda motell, som inom parentes sagt ligger nästan inpå gränserna till Lars Magnus Ericssons gamla lantgård, skaffat sig en drive in-telefon. Anläggningen består av en amerikansk plathuv, en helsvensk Ericofon och en dito 25-öres myntautomat.



## **Fartkung på besök**

Stirling Moss är en herre som gillar fart i alla former – alltså även på fritiden. För en tid sedan var han på besök hos drottning Elizabeth och prins Philip. Tydligt telefonerade han också under besöket på Buckingham Palace, för det var under den besöket han gjorde sig bekant med Ericofonen. Strax före Kanonloppet nyligen skrev Stirling Moss till LM och bad att få köpa två Ericofoner.

För att hinna hämta Ericofonerna själv hos LM lyfte mästarföraren på en telefonlur och beställde en helikopter för sig och managern Ken Gregory. HF:s utställning höll på att få Stirling Moss att missa londonplanet. Guiderna hade fullt sjå att svara på alla de frågor som den tekniskt kunnige racerföraren sprutade fram.



## **Talande skyltning**

Försäljningsbolaget är väl medvetet om hur lättjefulla (eller jäktade) stockholmarna är. Därför räknar man inte med att Kungsgatans gångtrafikanter skall gå in i utställningslokalen för att titta närmare på exempelvis telefonsvarare. Men numera har stockholmarna svårt att gå förbi FÖB-fönstret. Man har nämligen placerat ut en »walk in»-telefon i skyltfönstret. Den är kopplad till en telefonsvarare som presenterar sig själv.

Midsommarkransen — kanske mest känt som högkvarter för L M Ericsson — är ett ungt samhälle, 50 år. LME har funnits i samhället i 20 år.

Men Midsommarkransen ligger i en traditionsrik trakt, på gamla Hägerstens Gårds ägor. Kvarternamn som Fredman, Ulla Winblad och Bacchi Bygd vittnar om minnen av Bellman. Trakten har en Bellmans-källa och ett Bellmans-sällskap, där ligger Fader Höks krog och där ligger än idag krogen Midsommarkransen. Om den — inte alltid — glada bellmanstiden och om traktens historia i övrigt handlar denna artikel.

*Bachus, som pressar de rodnande drufvor,  
Venus, som kör de snöhvita dufvor,  
Eder, kärlekskliga, ägnas vår skål.  
Pil uti hjärtat och rosor kring glaset,  
Myrten i håret och skämt på kalaset  
Det är vårt högsta och käraste mål.*

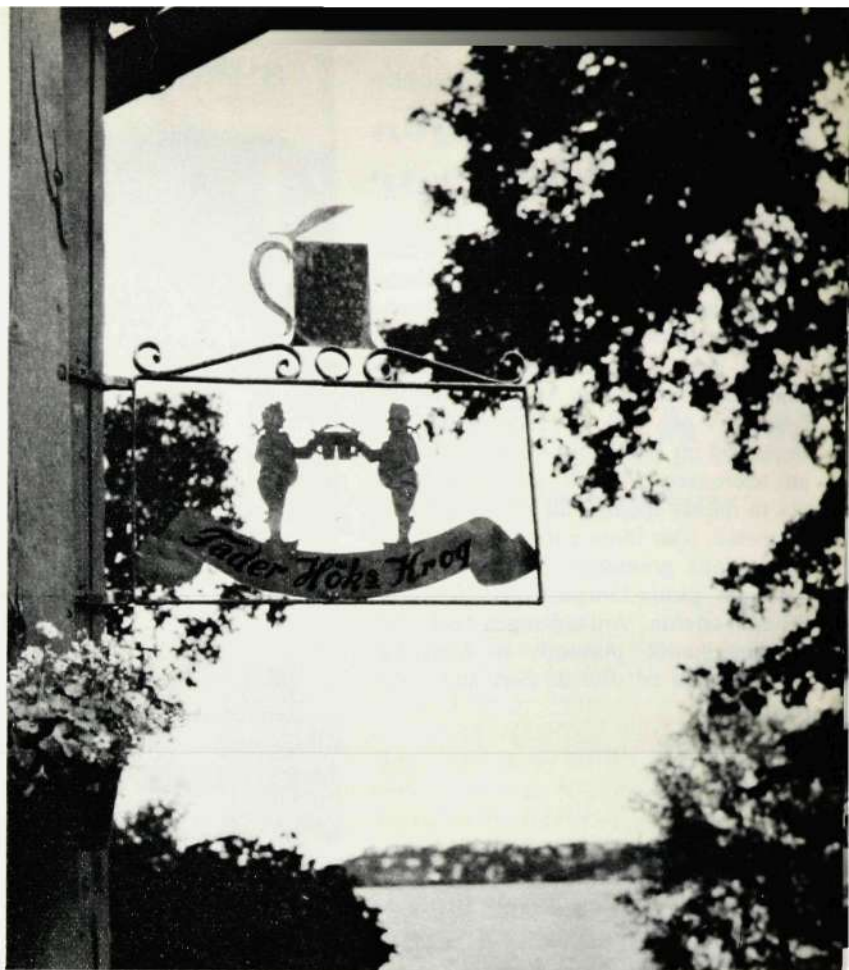
**D**et kunde ha varit Bellman som skaladat dessa verser, men diktaren var herren till Hägerstens gård, justitierådet och ledamoten av Högsta Domstolen Johan Henrik Peterson, född 1768 i Karlskrona och död 1845 i Stockholm.

Vi ska återkomma till Hägerstens gård eller Fägerstens gård som den från

början hette — men först bör vi kanske berätta anledningen till att Kontakten blivit »bellmansk». Vi frågade oss en dag: Hur såg det egentligen ut i Midsommarkransen före LM:s tid, ja redan innan Midsommarkransen blev en av Stockholms förstäder? Vad var det för folk som bodde i trakten?

En, visserligen inte alltför djup, dykning i arkivens och bibliotekens lager av stockholmslitteratur gav ett åtminstone för en icke hägerstensbo något oväntat resultat: Alla trådar vi lyckades få fatt i och nysta upp slutade på Hägerstens Gård eller vid dörren till någon s. k. bellmanskrog i närheten. Mellan den glada tiden och dess Carl Michael-traditioner och 1940, då telefonfolket drog in i Hägersten med från Tulegatan medförda maskiner och traditioner, är historieskrivarna tämligen ovetande om vad sig i trakten tilldragit — eller, vilket verkar mycket troligt, har de ansett att mellan-

*»Kors hvad många Bacchi kök! Ur hvar klyfta syns en rök. Minsta vinkel, Osar finkel. Minsta bro bär fulla ök. Mollberg, styr då dit åt, åt bryggan till vänster. Re'n sitt fenster, re'n sitt fenster, Öppnar Fader Hök.»* Ja, mälstraranden var kantad av små krogar och en av dem var Fader Höks strax invid Klubben i Mälarhöjden (som också besjungs av Bellman och där f. ö. mordet på Gustaf III lär ha planerats). Fader Hök tros liksom Movitz ha varit parasollmakare och heter Johan i förnamn. Han hade en gård vid Katarina östra kyrkobacke och avled 1771. Klubbensborgsområdet inklusive Fader Höks krog arrenderas nu av ett frikyrkligt ungdomsförbund.



## FRÅN CARL





## MICHAEL TILL LARS MAGNUS

tiden är tämligen ointressant. Det är svårt att göra någon invändning mot den uppfattningen.

Fägerstens Gård omtalas redan i början av 1600-talet som ett »rå- och rörs-hemman» under Årsta Säteri. Årsta Säteri, vilket en gång i tiden lär ha tillhört Birger Jarl, ägdes i början av 1600-talet av kapten Alexander de Geer, vilken pantsatte och delade egendomen 1763, varvid Hägersten och Nyboda (Nybohof) avskildes. De sistnämnda egendomarna köptes sedermera av Carl Michael

Bellmans sväger kämnären (se not) Claes Arrhén von Kapfelman (släkten Arrhenius).

Midsommarkransen är ett resultat av von Kapfelmans dåliga affärer. På sommartinget 1775 intogs i häradsrättens dombok:

*Kämmär, »kamrer», ledamot av en slags tremannanämnd som huvudsakligen avgjorde obetydligare lagfrågor (torghandel, ordningsföreseelser etc). Kämnärsrätternas verksamhet övertogs sedermera av rådhusrätterna.*

»I arrendekontrakt mellan ägarna till Hägerstens Gård Claes Arrhén von Kapfelman och hans hustru Katrina Kristina f. Bellman å ena samt Frälseinspektoren Johan Ingström och hans hustru Kristina Häger å andra sidan, lyder punkt 6 sålunda: Detta nybygge och näringsställe kommer att heta Midsommarkransen och sker tillträdet den 14 Martii 1775.»

*Ovan Hägerstens gård.*

*Nedan krogen Midsommarkransen sådan den ter sig idag.*





En gatubild från Midsommarkransen 1937.

Strax intill Klubbensborgs-området ligger Bellmanskällan, en ganska ung skapelse (bilden t. h.).

Gården och krogen Midsommarkransen finns kvar än idag och har setts av hundratusentals förbipasserande. Krogen ligger nämligen alldeles vid nya Södertäljevägen på adressen Nioörtsvägen 6 (det gula huset som är granne med Handelsbankens drive in-kontor). På granntomten fanns f. ö. tills för en tid sedan en ring av träd. Eller krans. Det är säkert inte alltför långsökt att tro att man där har det fenomen som gav von Kapfelmans idén till namnet. I likhet med många andra av traktens gamla krogar användes krogen Midsommarkransen senare som kombinerad krog och trädgårdsmästarebostad. Där huserade också en tid olika hantverkare – upp till tre på en gång – men verksamheten tycks ingalunda ha varit till förfång för krögaren. Tvärtom.

I krogen, som blivit något tillbyggd på senare tid, bor en känd hägerstensbo, musikdirektör Josef Blomqvist tillsammans med sin syster Anna. Fröken Anna Blomqvist köpte Midsommarkransen för

20 år sedan av det s. k. »Nyborgska Aktiebolaget», företaget som planerade och byggde upp förstaden Midsommarkransen. Något besvär av folk som inte låtit sig underrättas om att krogen Midsommarkransens verksamhet upphört har hon inte haft med undantag av första dagen i den nya gården då ett par förbipasserande uttryckte en förfrågan om det serverades kaffe i huset.

År 1796 köptes Hägerstens Gård av lagman Erland Junbeck, måg till Anders Reimers. Egendomen utgjorde då enligt köpekontraktet av frälsehemmanet Hägersten, ett halvt mantal, samt frälse- och säterilägenheterna Cathrineberg, Charlottendal, Ekensberg, Örnberg, Klubben, Johannisdal och Aspudden, ävensom räkntan av fräselägenheterna Löfholmen, även kallad Lustikulla, Gröndal, Fågelsången, Winterviken, Petersberg, Christineberg och Midsommarkransen.

På en hel del av dessa ställen fanns värdshus, omnämnda i Bellmans sånger,

och en del ställen hade redan på den tiden upptäckts av stockholmarna och annekterats som sommarnöjen.

Lagman Junbeck behöll emellertid Hägersten endast några månader, varpå han transporterade köpet på Anders Reimers, som gjorde fideikommiss av Hägersten och Reimersholm (f. d. Räkningeholmen) år 1806. 1812 avskilde han dock Hägersten från fideikommisset och sålde gården till sin måg och sitt betrodda juridiska ombud Johan Henrik Peterson, den ingressvis omnämnde karlskronabon.

Bellman vistades ofta på Hägersten. Gårdens egentliga bellmansperiod inträf-

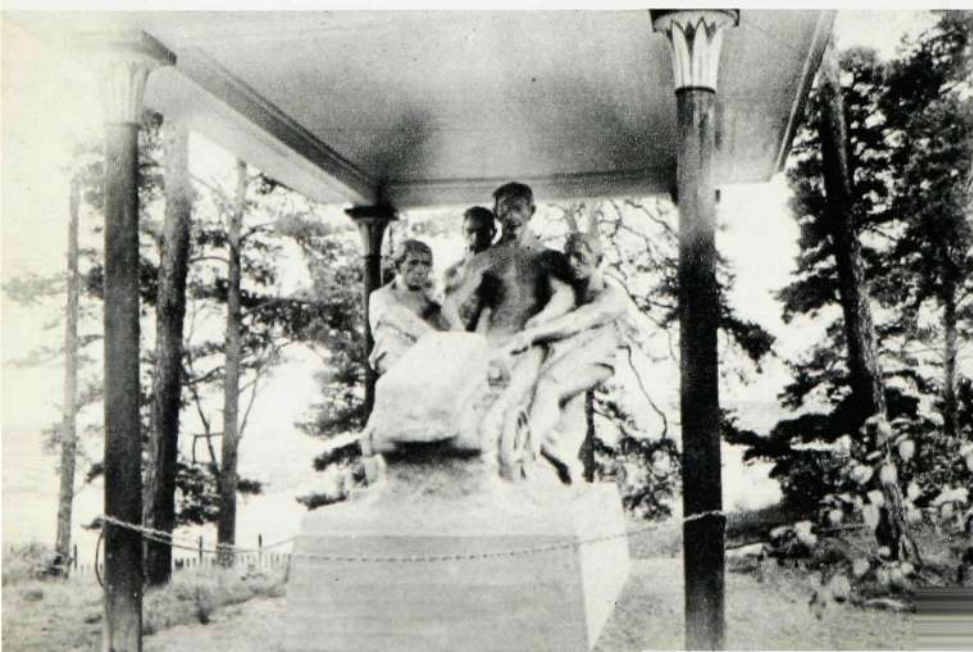


fade helt naturligt under von Kapfelmans tid, men eftersom den föregående ägaren, cornetten vid Adelsfane-Regementet Adolph von Heijne, fått ett in memoriam diktat av Bellman och f. ö. tidigare varit granne med von Kapfelmans, kan man nog med goda skäl anta att Bellman även tidigare besökt Hägersten. von Heijne, som tidigare varit kammarpage hos kung Adolf Fredrik, var »för öm att dra en blodig klinga» men torde även annars varit en man i Bellmans smak. Han var mycket musikintresserad, vilket intresse bl. a. satte spår i bouppteckningen. I von Heijnes kvarlåtenskap ingick en rad musikinstrument, bland vilka märktes två violer, 3 fleutaverser, därav en med silverbeslag, samt ett par kopparpukor.

Hur mycket Bellman diktat på Hägersten och i dess vackra omgivning lär man aldrig kunna bestämma. Det sägs att han lär ha skrivit »Vila vid denna källa» i gårdsparken. Lyriska beskrivningar av jaktpromenader och dikter med direkt personlig anknytning till svåger och syster är vad som direkt kan spåras till Hägersten. Man bör i sammanhanget komma ihåg att den kapfelmanska familjen inte var Carl Michaels enda anknytning till Hägersten – hans föräldrar bosatte sig redan på von Heijnes tid på Årsta Säteri.

Anna Berg, trotjänarinnan som tjänade i den bellmanska familjen i 28 år och värdade femton barn, bland dem Carl Michael, anställdes förmodligen på Carl Michaels rekommendation som »hönsegumma» på Hägersten. Rekommendatio-

Denna pampiga skulptur stod i Södra Folkparken.



nen var säkerligen Carl Michaels enda möjlighet att uppfylla ett gammalt löfte att sörja för trotjänarinnan. (Anna Berg tros vara förebilden till »Bomans Enka» i Bellmans dikter.)

Den von Kapfelmanska familjen levde ingalunda det glada liv som Bellman diktar om. Man levde tvärtom i den djupaste misär – Hägerstens Gård förlorades i en konkurs. Gjørwell skriver i ett brev till ärkebiskop Lindblom år 1809: »Jag kom då ifrån Humlegården, hvar jag alla vackra mornar sitter ett par timar, andas lif och hälsa under de nu så blomrika Träden . . . Ut i hemvägen till mit Arbetsbord möter jag et gammalt Fruntimmer – det var Sal. Bellmans, den till slut så ångerfulle aldeles nykter vordne Vin-Skaldens, Syster – Enka efter den för ett par år sedan afl. Kämnären Arrhén von Kapfelman. Han lefde merendels af den så fatale Advocaturen, blef gammal, alt öfver 80 år, miste nästan sin Syn, kunde ej mera gå, blef högst meddellös, dock till al lycka utan barn – då tog hans Hustru till sin nål och trå, försörjde sig och sin Man, bodde uti ett afsides dock för utsikten väl beläget rum på Ladugårdslandet, hvar hon ock ännu bor, och framdrager sina öfriga dagar – hälst uti dessa tider – uti största trångmål.» Bellmans syster efterlämnade i kontanta tillgångar 47 riksdaler banko. Denna summa kan jämföras med de 113 500 daler kmt som Hägerstens Gård kunde köpas för vid tiden för den von Kapfelmanska konkursen.

Den gladaste och vidast kände ägaren till Hägersten var Johan Henrik Peterson, ledare av sällskapet Par Bricole. Han hade »för sin vackra röst och jublande sång af samtiden tillerkänts smeknamnet Näktergalen». Peterson var mycket god vän till Adolf Bellman, Carl Michaels sjungande och visdiktande son. Det anses rätt säkert att han också var god vän till Carl Michael – trots ålderskillnaden.

Johan Henrik Peterson använde Hägersten som sommarnöje – han var annars bosatt i sitt ägandes hus Götgatan 14 på Söder. På Hägersten fanns endast en trädgårdsmästare och ett par drängar anställda, medan däremot fyra pigor, en kusk och en betjänt betjänade Näktergalen i götgatshuset. J H Peterson, som var gift med Lovisa Reimers men blev änkling efter 13 års äktenskap, hade fem barn. För deras uppfostran hade han guvernanter och informatorer anställda. En av informatorerna var hovpredikanten och kyrkoherden i Bellmans faders församling Maria Magdalena, Olof Winther (omnämnd i dikten nedan) och en annan var ingen mindre än skalden Erik Gustaf Geijer. Den sistnämnde påstås ha utvecklat sin musikaliska talang i det petersonska hemmet. Ämbetsmannen och tillfällighetsdiktaren Gustaf Henrik Thomée, tonsättaren Olof Ahlström och



Den gamla bilen på bilden är just på väg att svänga in genom infarten under fabriken hökroppsbbyggnad. Han är något tidigt ute, som synes. An är allt lantlig idyll, den skarpögde läsaren kan se att höskörden just pågår men att fabrikstomten dock redan är utstakad.

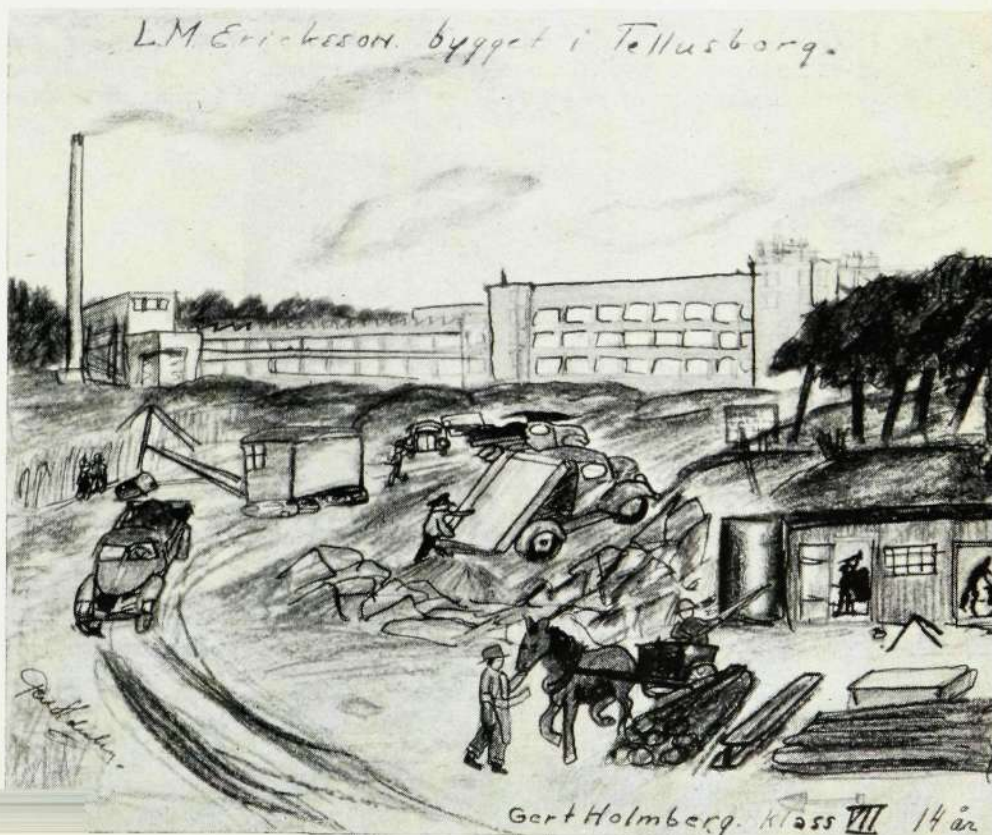
Anna Maria Lenngren var ofta sedda gäster hos »Näktergalen». Anna Maria Lenngren brukade alltid bevista fröknarna Petersons examina. Den förstnämnde gästen berättar i en dikt, tillägnad värden på Hägersten, om livet på gården:

*Peterson! Jag tackar för igår!  
I ditt hus är det beständigt vår,  
Lifvet äger där blott glada skiften  
Och väl hundra tusen mil från griften  
Ligger det på smakens sunda höjd,  
Inom kretsen af behag och fröjd.*

*Sänd från himlen där vi återfinna  
I din dotter ungdomens gudinna.  
Dina gäster där i ålderns höst  
Återvinna styrka, färg och röst,  
Och du själf är lik en ek, hvars krona,  
Stormarna i deras framfart skona.  
Gode Peterson! Står vid din dörr  
Equipage, är storkors innanför,  
Och då äro fjäten till dig tunga,  
Men de gå så lätt som för de unga  
När du vinkat fyra eller fem  
Gamla vänner och Thomée bland dem.*

(Forts. sid. 72)

Denna teckning av 14-åringen Gert Holmberg finns på Nationalmuseum. Den föreställer som synes bygget av Huvudfabriken.





# Tag T-banan



– Senast våren –64 skall LM-arna i Midsommarkransen kunna åka T-bana till och från jobbet, garanterar byggnadschefen Gunnar Hult vid Stockholms Stads Gatukontor. Kanske redan på nyåret...

Som väl alla HF-are och »tellusiter» redan upptäckt arbetas det för fullt med T-banebygget i trakten av Huvudfabriken. För en tid sedan slutade spårvagn nummer 14 att gå längre än till LM:s »egen» station Telefonplan. Detta berodde på att Hägerstentunneln strax söder om HF måste förstärkas genom betongsprutning av väggar och tak.

Spårvägen håller nu på att flyttas ned på Telefonvägen för att frigöra det blivande stationsområdet Telefonplan för arbete. Banan kommer att gå på Tele-

fonvägen tills arbetet är klart. Flyttningen av spårvägen skall vara klar 1 nov. i år.

LM-stationen Telefonplan blir inte underjordisk, men den kommer inte heller att ligga helt över jord. Banan kommer att dras under den nuvarande viadukten i korsningen av Mikrofonvägen och Telefonvägen. Banan skall gå i en ränna under marknivån men biljetthallen kommer att ligga ovan jord. Mikrofonvägen dras via en betongbro över T-banan.

T-banan kommer att gå upp ovan jord ungefär vid Helios-fabriken. Sett från LM så börjar alltså tunneln där och banan går sedan i tunnel under hela söder, ansluter till den redan utbyggda sträckningen mellan Slussen och T-centralen och viker därefter av till Östermalmstorg, som blir slutstationen.

Just nu pågår sprängning på sträckan

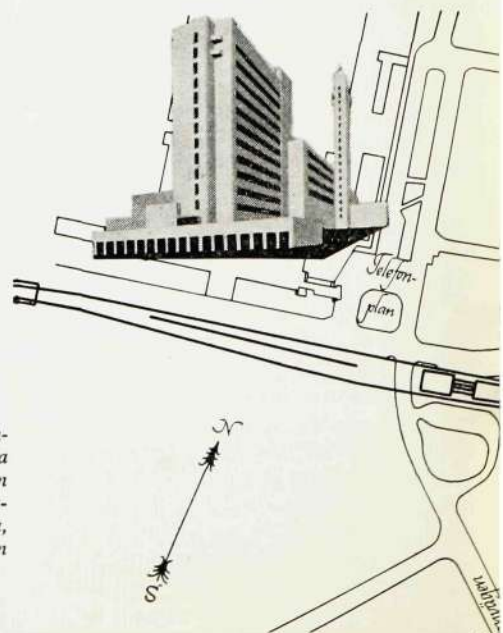
Mikrofonvägen–Midsommarkransens station. Detta arbete utförs av en entreprenör. Gatukontoret spränger sträckan Liljeholmen–Midsommarkransen. Sprängningen pågår hela 1961. Tunneln är redan färdigsprängd under Brännkyrka församlingshem men man har en liten bit kvar under Stora Cathrineberg (vid Liljeholmen), vilken man måste vänta med i avvaktan på ett expropriationsmål.

Tunneln under Liljeholmsviken, som byggdes i docka och skall bogseras på plats, ligger f. n. vid Norr Mälarstrand. Vid nyåret, då sjötrafiken är minimal, kommer tunneln att läggas på plats. Sträckan Hornstull–Slussen är nästan klar, det fattas bara ett kvarters sprängning.

Med den nya T-banan får de LM-are som bor i andra stadsdelar än Midsom-

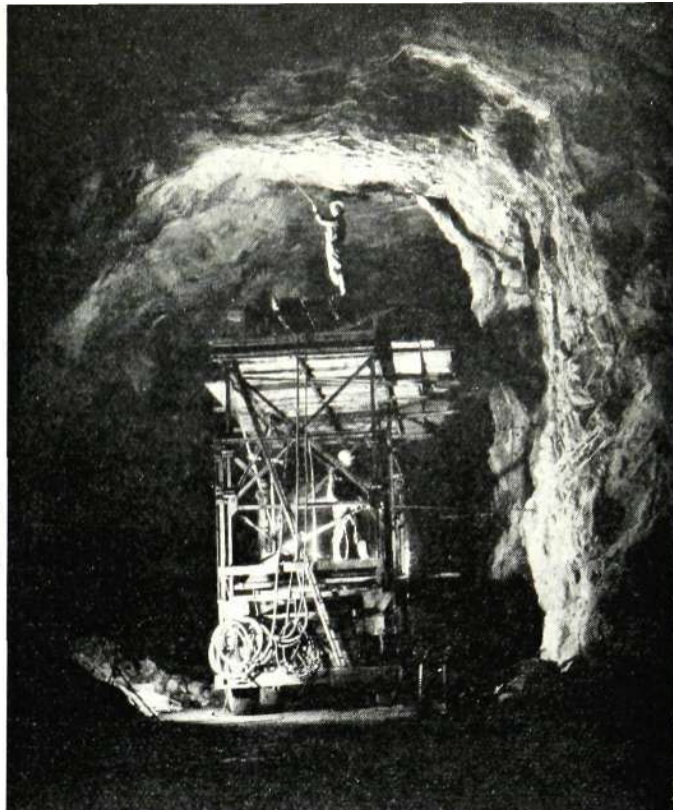


T v en bild från Tunnelcentralen i Gamla Stan. Tågklareraren har t v om sig centralens allt seende öga, tågtidskrivaren från Signalbolaget.





# till HF 1964



markransen goda kommunikationer till arbetet och de många som bor i närheten av fabriken har minst lika stor anledning att känna sig glada. Som framgår av den stora T-banekartan i detta nummer blir det en T-banegren även till Mälarhöjden (och senare helt naturligt till det blivande Sättra-området). Hur »tvärförbindelserna» mellan orterna kommer att ordnas blir en senare fråga. Spårvägen kopplar inte in sitt folk förrän under byggets sista år.

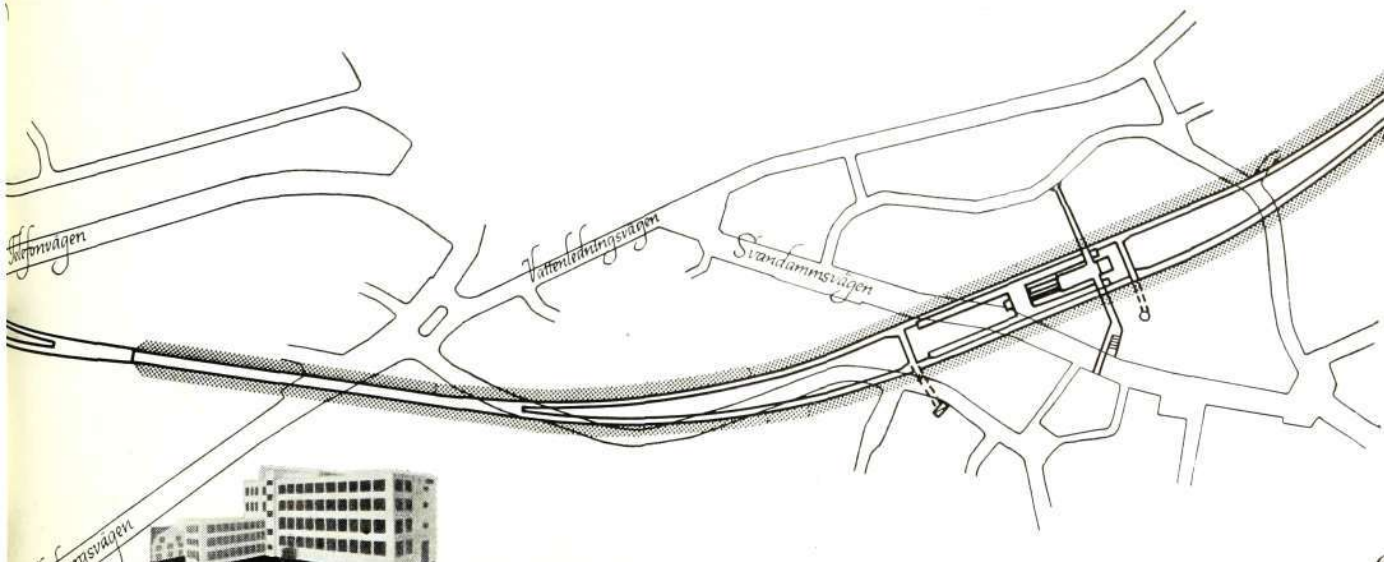
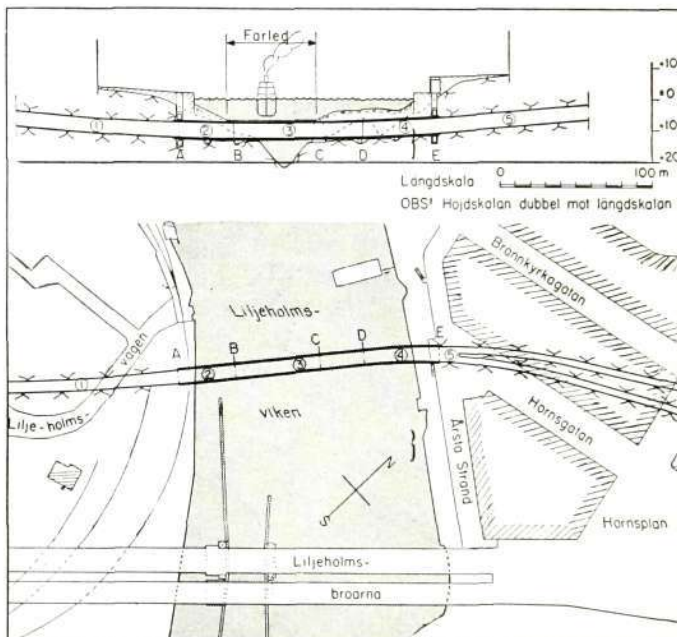
(Om de första kommunikationerna mellan innerstaden och Midsommarkransen berättas i artikeln om gamla Midsommarkransen i detta nummer.)

LM har också deltagit i bygget av Stockholms T-bana. Signalbolaget har nämligen i två omgångar levererat tåg-tidskrivare till den central som reglerar

(Forts. sid. 80)

Överst i hörnet en bild från bygget av den sydvästra T-banan. T h: Så skall banan leta sig under Liljeholmsviken och den starkt trafikerade Hammarbyleden.

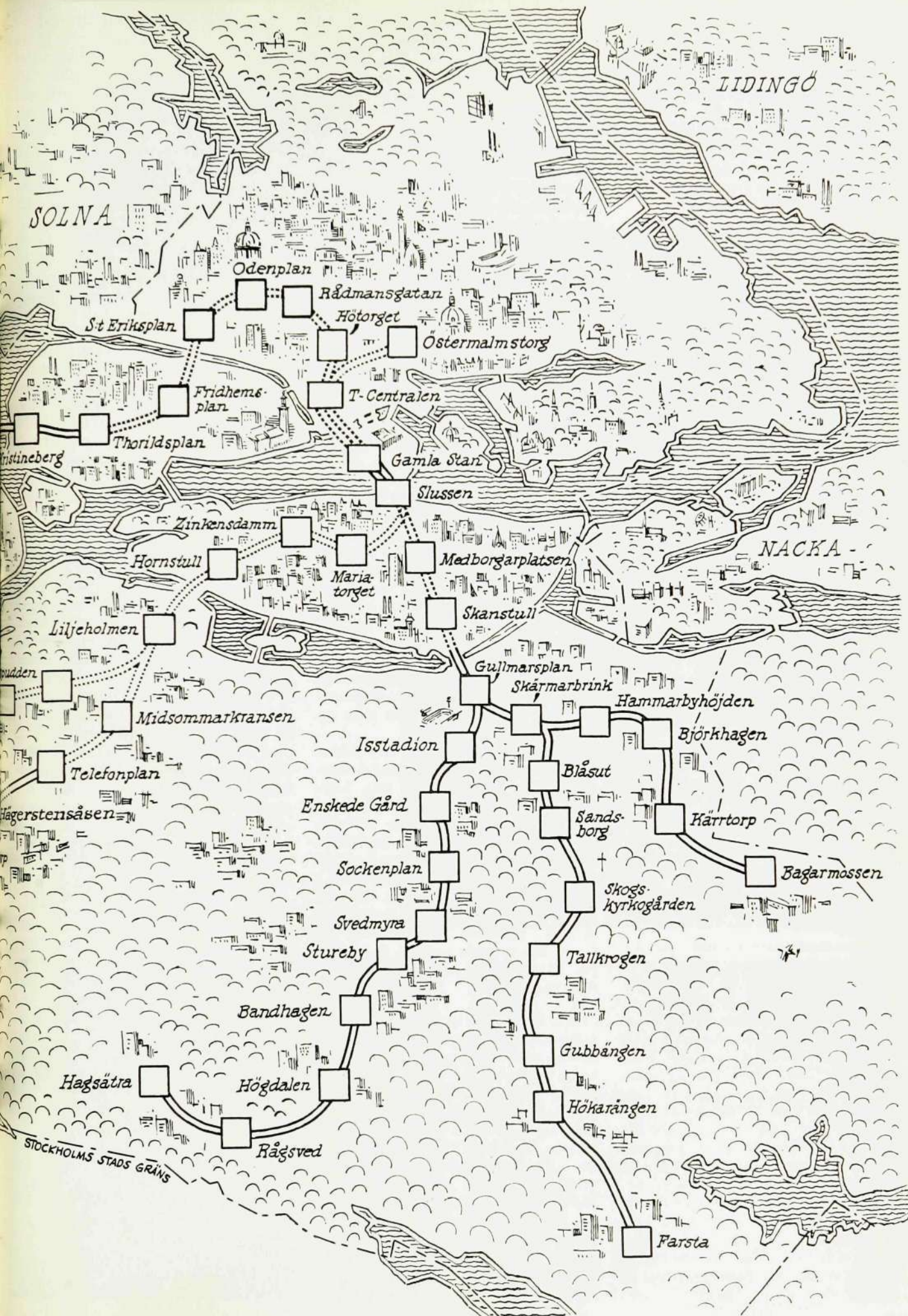
Nedan en ritning över T-banesträckan Midsommarkransen-Telefonplan. Observera att T-banan inte följer gamla spårvägens sträckning. Skuggningen markerar den sträcka där banan går under jord.





## Stockholms T-bana omkring 1965

- T-bana ovan jord
- ..... T-bana under jord



SOLNA

LIDINGÖ

Odenplan

Rådmanngatan

St Eriksplan

Hötorget

Östermalmstorg

Fridhemsplan

T-Centralen

Thorildsplan

Gamla Stan

Slussen

Zinkensdamm

Medborgarplatsen

NACKA

Hornstull

Maria-torget

Skanstull

Liljeholmen

Gullmarsplan

Skärmarbrink

Hammarbyhöjden

Midsommarkransen

Isstadion

Björkhagen

Telefonplan

Blåsut

Enskede Gård

Sandsborg

Härrtorp

Bagarmossen

Sockenplan

Skogskyrkogården

Svedmyra

Tallkrogen

Stureby

Bandhagen

Gubbängen

Hagsätra

Högdalen

Hökarängen

Rågsved

Farsta

STOCKHOLMS STADS GRÄNS

— — —  
 Minns du sista sommaren. Solen blänkte  
 Och sitt guld på Mälarns silfver stänkte;  
 Du satte dig i din lilla båt.

När du kom till Ekensberg, en låt

Af trompeter, flöjter och fioler

Sade dig, att sköna caprioler

Gjordes där af vackra hvita ben.

Och så glömde du ditt Hägersten.

Med dig var en Herrans Engel, Winther,

Som lik den, som skref till de Corinther,

Visste när han kom till nöjets grinn

Skudda stoftet af sig och gå in.

Trög du icke var att visligt sticka

Din Nordstjärna nederst i din ficka;

Och den natten syntes hon ej mer,

Fast hon skröt att hon gick aldrig ner

— — —

Hägerstens Gård finns fortfarande kvar – inte som en sorglig lämning av en svunnen tid. Den som letar sig fram till den i den vilda terrängen – inom Stockholms stads gränser och med punkthus strax intill – väl gömda gården kommer att finna den mest tjusande herrgårds-idyll. De mer eller mindre lyckade tillbyggen som gjorts på corps de logiet har avlägsnats och gården har återfått sin ursprungliga rena och vackra fasad. Gården bebos nu, efter att den genomgått en period av skiftande öden, av fru Signe Rosenlund. I en av flyglarna bor överintendenten vid Nationalmuseum professor Carl Nordenfalk.

Några bellmansminnen får man dock leta förgäves efter på gården. Utom parken, förstås.

Namnet Rosenlund är för övrigt ända sedan 1894 förknippat med Hägersten, då i den i Stockholm väl så kända sammansättningen Olsson & Rosenlund. Detta företag var Hägerstens första industri. 1894 anlade företaget sågverk, hyvleri och tegelbruk på Hägerstens mark. Sågverket lades ned 1929, tegelbruket några år tidigare. Olsson & Rosenlund driver fortfarande en handelsbrädgård i Hägersten.

Midsommarkransen-området stadsplanerades först 1907. Redan året därpå började exploateringen av den nya förorten och den leddes av A/B Nyborg. 1911 började villabyggare att snickra på sina egnahemshus. 1910 räknar man som det moderna Midsommarkransens födelseår – förstaden 50-årsjubilerar alltså i år.

1909 konstaterar Stockholms Dagblad att »idén med förstäder, där man kan komma i åtnjutande af de flesta en storstads fördelar men samtidigt slipper ifrån många af dess nackdelar i form af fördärfvad luft, stenöknar, trängsel och oskäligen hyror etc. har gjort stora landvinningar på en mångfald orter under senare tider, icke minst i Stockholm. Med öppen blick för framtidens kraf ha

stat och stad försäkrat sig om nästan alla områden kring huvudstadens tullar, men några territorier ha dock lämnats kvar åt den enskilda företagsamhetens exploaterande, och ett af dessa är Midsommarkransen ett stycke utanför Liljeholmen, där ägarne, ingenjör Fr. Söderberg och ingenjör Percy H:son Tamm sedan cirka två år bedrifvit omfattande regleringsarbeten för att åstadkomma en hygieniskt och estetiskt tillfredsställande förstadsanläggning.»

Midsommarkransen var främst avsett som ett område som skulle bebyggas med villor av huvudsakligen arbetare. Tomterna var rätt snålt tilltagna, i allmänhet omkring 430 kvm, men priserna enligt dagens mått tämligen resonabla. 2–5 000 kr kostade en tomt, av vilken summa endast erfordrades tio procent i kontanter.

Stockholms Dagblad understryker för befarat oroliga läsare att alla mått och steg vidtagits för att förhindra »att samhället i en framtid skall få samma utseende som t. ex. Hagalund».

Målet var att en bostad på två rum och kök i »Kransen» inte fick kosta mer än ett rum och kök i innerstaden. 170 tomter utbjöds i första omgången, men totalt räknade man med att området skulle bestå av 600 tomter. Genom att uppföra »sammanhängande byggnader» försökte man förbilliga byggena och skapa en enhetligare förstadsstil på området (Sthlms Dagbl.: »benämningen villastad pretenderar man ej på»). Stockholms Dagblad förutspår en »elektrisk spårväg» och eventuellt en »automobilomnibus efter stora landsvägen, som går midt genom förstaden».

Kommunikationerna med city sköttes till en början av »Södra Förstadsbanan» som körde spårvagnslinjer från Liljeholmsbron till Hägerstens allé, Tellusborg och Midsommarkransen åren 1909–20. Banorna övertogs sedan av Stockholms Spårvägar. Strax före övertagandet skedde den kanske första trafikantstrejken i Sverige. Resenärerna tyckte att biljettpri-serna blivit för höga. Man skaffade sig lastbilar, placerade trädgårdsoffor på flaken och ordnade trafiken på så sätt. För säkerhets skull posterades poliser utefter banan.

Södra Folkparken tycks ha tjuvat många gamla LM-are. Det går otroliga historier om det glada livet i parken. Historieböckerna verifierar inte de muntliga historiernas uppgifter. Folkparken, som startade pampigt med Hjalmar Branting som invigare, hade alltid dåligt med publik, berättar böckerna. Den brann 1927. Platsen (nuvarande Västberga-området) användes dock som nöjesplats ända till 1944, men någon folkparksrörelse var det inte längre tal om. Det bör kanske tilläggas att teaterpubliken i Södra Folkparken får beröm i dokumenten som stadens kanske bästa.

Vad gäller LM-fabrikens flyttning till Midsommarkransen berodde den på att Tulegatskvarteret, där fabriken tidigare var förlagd, var utnyttjat till den absoluta stoppgränsen – man hade till och med byggt över gårdarna – och man kunde inte se någon annan lösning på det alltmör brännande lokalproblemet än att flytta hela fabriken. Redan 1930 köptes ett stort markområde i Midsommarkransen av Stockholms stad men krisen 1932 satte P för planerna på ett bygge.

Efter krisen diskuterades ett tag en eventuell flyttning till en billigare ort än Stockholm. Dessa planer skrinlades emellertid – av hänsyn till de anställda och eftersom man räknade med att tillgången på kvalificerad arbetskraft skulle vara bäst i Stockholm. 1937 antog LME ett anbud av Stockholms stad, som innebar att staden skulle överta Tulegatsfastigheterna om LM byggde en fabrik i Midsommarkransen inom en viss tid. Den 10 mars 1938 började byggnadsarbetet och den 18 november samma år kunde företaget hyra Blå Hallen i Stockholms stads-hus och bjuda på taklagsfest för 500 deltagare.

Flyttningen till Midsommarkransen vållade svåra kommunikationsproblem – de flesta LM-arna bodde helt naturligt på den motsatta sidan av staden. Efter underhandlingar med spårvägen löstes emellertid problemen. Dock, 1941 höjde Stockholms Spårvägar taxorna och då gick historien från Södra Förstadsbanans tid igen – spårvägen blev mer eller mindre bojkottad genom att Intressekontoret köpte in 4 000 cyklar, vilka försålades till hyggliga priser till HF-arna.

Bo Hedbom

Foto: K-E Kjellbing, HF/Rf, och Stockholms Stadsmuseum.

## Full fart i Finland

LM Ericssons arbeten på helautomatiseringen av Finlands interurbana telefonnät (se Kontakten 6/59) pågår för fullt. Den första etappens anläggningar, »Fjärr I», sattes som tidigare nämnts i drift redan i november förra året. »Fjärr II» är så gott som klar. Den andra etappen omfattar Åbo, Björneborg, Jyväskylä, Vasa, Seinäjoki, Kouvola och Kotka.

»Fjärr III», ett femtontal små fjärrstationer i mellersta och södra Finland, är f. n. under utbyggnad. Dessa stationer förses med ARM 503 koordinatväljarväxlar. En del utrustning för »Fjärr IV» har beställts. Den etappen omfattar transitcentraler för Kuopio, St. Michel och Uleåborg.

Vidare har LM fått order på utrustning för tre nya knutcentraler ARK i Uleåborg på sammanlagt 900 linjer, gruppväljarutrustning samt överdrag för AGF-central (500-väljare) i Kuopio.

# Sommarbarn på Resarö



– Vi vill inte åka hem, pappa!

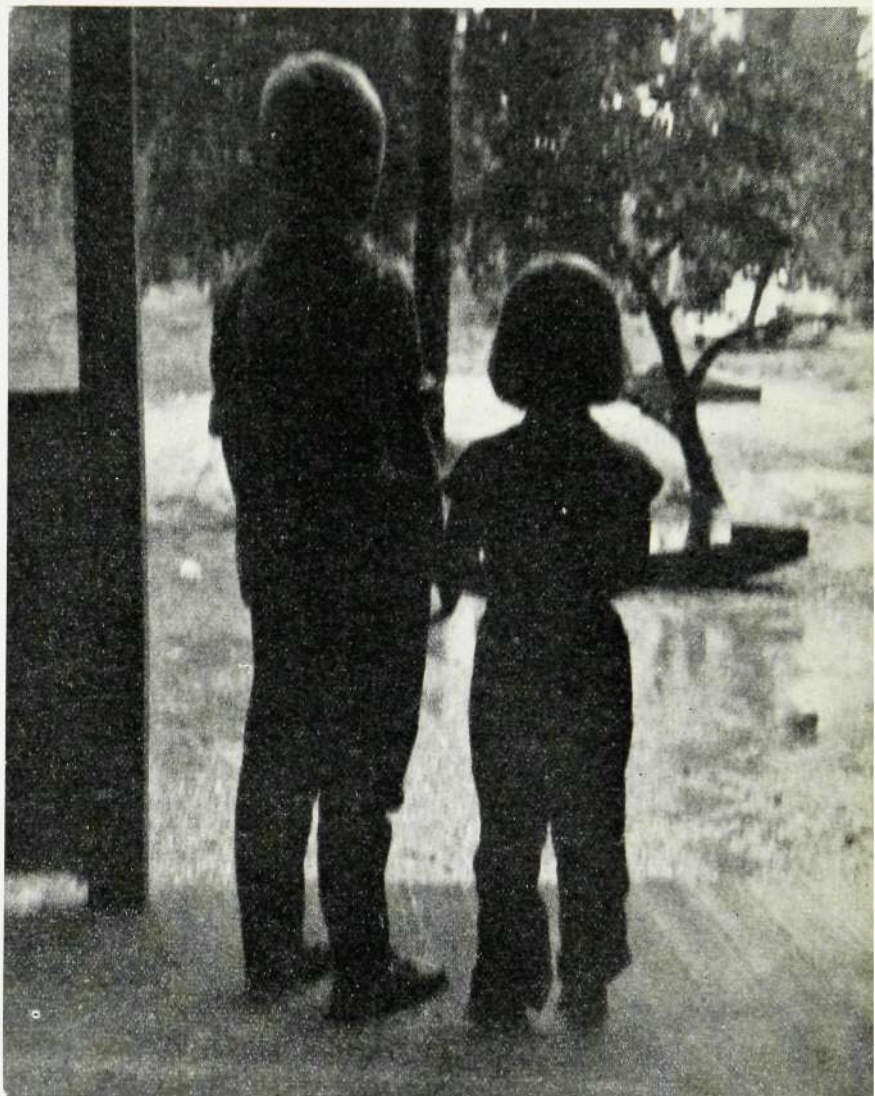
– Jamen, förstår ni, det kommer andra barn snart som ska ligga i era sängar.

– De gör inget. Vi ligger under sängarna...

Konversationen avlyssnades på LM-gården »Villa Ingbo» på Resarö när det var dags för den första gruppen kolonibarn att få avlösning. Så att det regnade en del under sommaren, som kanske någon har märkt, inverkade i varje fall inte på kolonibarnens humör.

Däremot inverkade nederbörden på koloniens dagsrutin. Det blev inte så många tillfällen till bad i år och många dagar stod det inomhuslekar på programmet. Man lekte med dockor, målade tavlor, skulpterade i modeller och snickrade på en alldeles ny hyvelbänk.

Kolonichef i år var, liksom förra året, Ingrid Odén. Till slut skall vi påpeka för LM-föräldrarna att det är inte alls så omöjligt att få med ungen eller ungarna på kolonien. Det gäller bara att skicka in anmälningspapperet i tid. LM-kolonien har en absolut fördel framför andra kolonier: grupperna är små, endast 35 barn i varje omgång.





*Holger Hårdin arbetar i färglagret — definitivt en arbetsplats för en icke rökare. Fotografen vågade inte ens använda elektronblixk bland de eldfängda varorna.*

## Avdelning med färg

Bakom beteckningen HF/Vt-18 döljer sig en av landets större industrilackeringsverkstäder. Under de senaste månaderna har ett omfattande byggnadsarbete pågått. Detta har dels berört förutvarande pressgjutningsverkstaden — som nu börjar taga form som en modern lackering för större detaljer — dels bestått av en entresolering för ett centralt fläktrum med roterande oljefilter där avdelningens behov av dammfri ersättningsluft helt skall kunna fyllas.

Vt-18:s modernisering och anpassning efter den nuvarande tillverkningen är icke på långt när färdig med detta utan kommer att fortgå ett bra tag framöver.

Att planera för Vt-18:s framtid är ett svårt problem då de olika komponenterna i HF:s tillverkning har en tendens att vid en viss storleksordning flyttas till landsorten och ersättas av mera skrym-

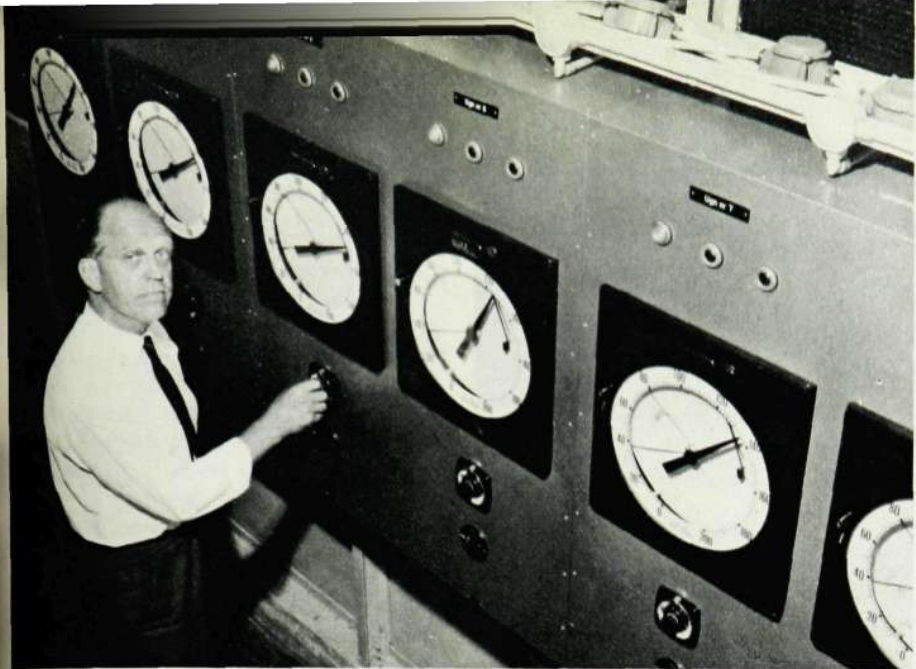
mande tillverkning. Att det mycket sällan är tal om tillverkning av detaljer i några större serier i samband med lackering är naturligtvis ett av de stora problemen för Vt-18, då alla verkligt rationella metoder kräver en likformad tillverkning i stora antal. Här varierar storleken inom ett synnerligen rikhaltigt sortiment från stativ på närmare 4 m, profiljärn och paneler ned till små detaljer på endast några mm.

Långt innan detaljen är på väg till »arton» för lackering har avdelningens arbete börjat. Lackmaterial bör finnas i lager och detta förutsätter att materialet beställs i rätt tid och kvantitet. Detta kan vara rätt besvärligt då dessa material som regel inte är lagervaror utan kräver en tillverkningstid av 3–4 veckor och dessutom i många fall har begränsad lagringstid. Därtill kommer att det, på grund

av våra kvalitetskrav, ibland händer att materialet underkänns av kontrollen och måste sändas tillbaka till leverantören.

Vt-18 utför denna kontroll av färgmaterial inte bara för HF utan också för KA, SÖ och GV m. fl. Till denna kontroll, som omfattar ett par hundra olika lackmaterial som provats efter samma föreskrift för varje leverans, tillkommer en hel del prov och undersökningar av nya material samt förbättringar av gamla. Nya material dissekeras också av Umk som undersöker alla de egenskaper som anses nödvändiga med hänsyn till funktion och klimat m. m.

Förutsättningen för ett gott lackeringsresultat är att detaljen är väl rengjord. Rengöringen utföres på olika sätt och i olika lösningsmedel beroende på produktens material, storlek och utformning. Trikloretalen i vätske- och ångform an-



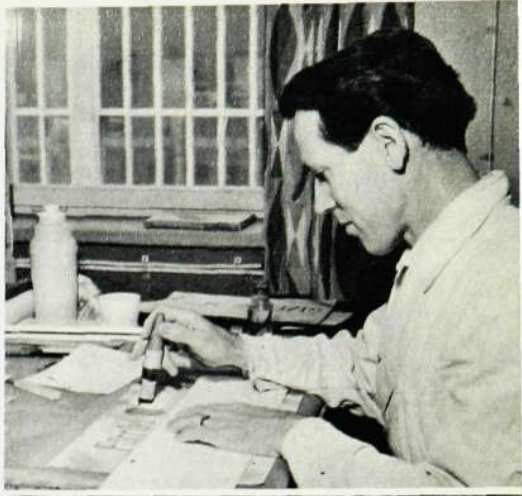
Karl Einar Österlund, 18:s verkmästare, inspekterar de elektroniska instrument som sköter lackeringsugnarna.

vändes för den utan jämförelse största delen av tillverkningen och »trin» ut-sättes både före och efter destillering för ingående provning samt tillsättning av stabilisatorer. Risken för sönderdelning av »trin» är stor vid en så blandad tillverkning som HF:s och det krävs mycket stor noggrannhet för att minska den där-av följande korrosionsrisken och erhålla ett tillfredsställande resultat.

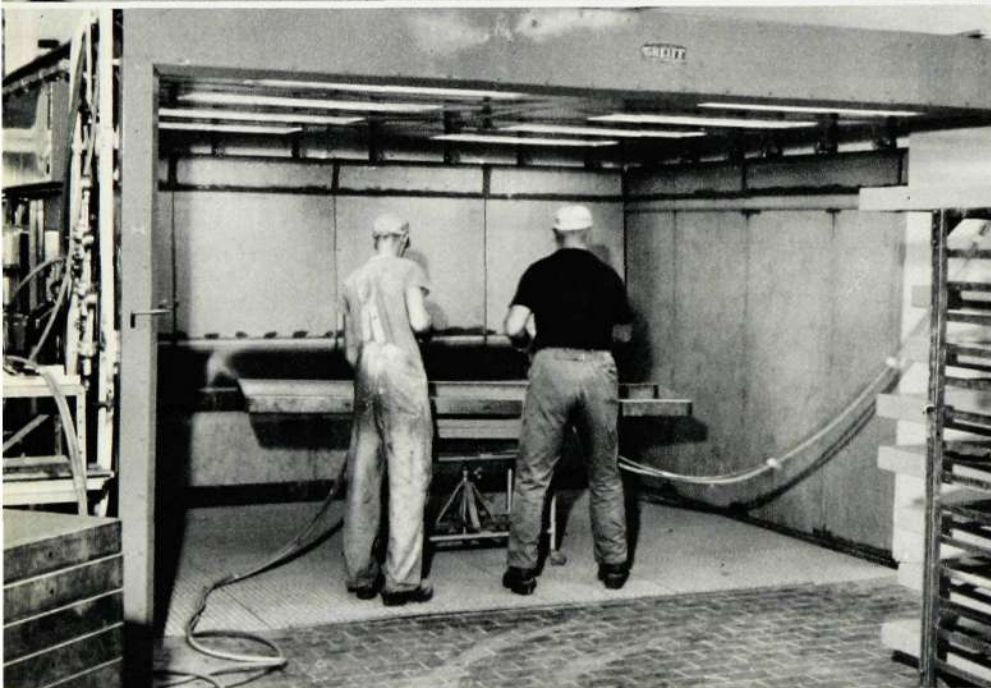
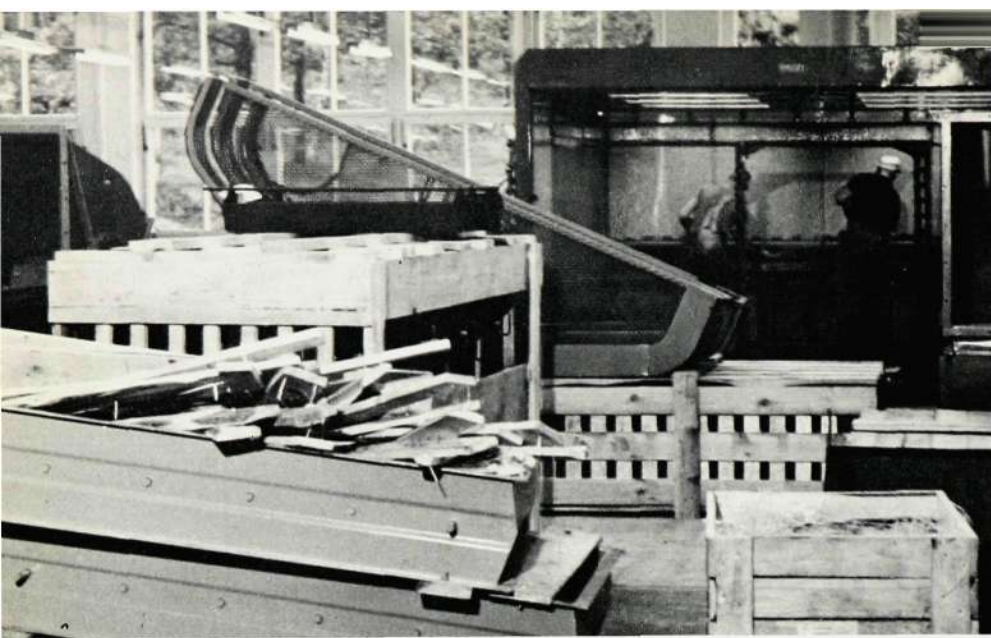
Den ojämförligt största delen av all lackering utföres genom sprutning men det finns också personal på avdelningen som dopplackerar och till och med han-terar penslar.

En del av det lackmaterial som används är visserligen lufttorkande men den största delen är ugnstorkande och erfordrar en mycket stor ugnsvolym. För att få en så jämn ugnstemperatur som proceduren kräver för att erhålla fullständig kontroll av inbränningsförloppet har ugnarna försetts med reglerande och registrerande elektroniska instrument.

När det gäller att hålla jämn kvalitet tar man inga risker på Vt-18. Därför blandas och förtunnas färgmaterialet av särskild personal efter särskilda föreskrifter. Enbart en något förändrad konsistens på färgen kan både förändra produktens



Bilden t v: Arvid Wallin laddar lackeringsugnarna med detaljer. Bildraden t h: Överst Emil Utas, en av de få på Vt-18 som använder pensel när han målar. Därunder studerar förman Gunnar Lundin en del lackeringsprover. Nils Olsson »lackerar» genom att trycka enligt silk screen-metoden. Nederst kontrollerar fru Emy Willing en leverans.



där har de ersatts av andra tryckmetoder. I den del av »arton» som kallas ateljén tillämpas dessa metoder även på skyltar, tablåer och liknande.

De ändringsarbeten som nu är projekterade för Vt-18 avslutas icke helt förrän under semestern 1961 då en del fläktaggregat i sprutmålnings- och ugnrum tages ned och de nya perforerade undertaken för dessa lokaler sättes upp. Men redan i mitten av september i år beräknas det nya fläktrummet vara i gång för den övriga delen av avdelningen. Och då bör en stor del av avdelningens tidigare bekymmer för en dammfri lackering vara ur världen. Ett som är kvar skulle möjligen vara de talrika aspar som finns i trakten av fabriken och för övrigt i hela Stockholm. Under asparnas blomningstid täppes filtren igen och tvingar fram en ofta återkommande rengöring. Att stadsträdgårdsmästaren Holger Blom en dag blir asphatäre är en önskedröm på Vt-18.

I början av nästa år beräknas f. d. Vt-10 vara helt klar som lackeringsavdelning. Där finns redan monterade två mycket stora sprutboxar (så stora att man gladeligen kör in en bil där) men till dess skall också en s. k. klockugn installeras. Denna ugnstyp placeras i taket och hänger där som en öppen klocka, charging sker med hjälp av en hydraulisk hiss som i bottenläge vilar i golvplan och i toppläge utgör golv i ugnen. Fördelen med denna ugnstyp är att värmen vid charging icke strömmar ut i rummet i samma utsträckning som i samband med kammarugnar och att man på så sätt erhåller bättre värmeekonomi, gynnsammare arbetsförhållanden för personalen och samtidigt kortar av uppkörningstiden.

utseende och graden av det skydd färgmaterialet skall ge.

Av detta skall man icke tro att sprutmålarna har någon lätt uppgift. Det krävs tvärtom stor noggrannhet och yrkesskicklighet för att erhålla den finish vår tillverkning kräver.

Finishen på LM-produkterna är hög och kanske den ibland haft tendenser att bli för hög. Det kan den faktiskt bli och så blir förhållandet när man glömmer bort att lackens viktigaste uppgift är att skydda produkten och icke bara att göra den ögonfägnande. Rätt kvalitet är den riktlinje man arbetar efter.

De olika detaljernas placering i den slutgiltiga produkten bestämmes hur höga krav som skall ställas på utseendet.

Förr användes dekalkomanier (avdragsbilder) i stor utsträckning som dekor. Sirliga rankor och färggranna vapen pryddes en stor del av tillverkningen. Nu för tiden användes dekaler i stort sett enbart i form av firmamärken och även

*De nya sprutboxarnas storlek framgår av bilden ovan och kanske ännu bättre om man jämför konstruktionen med den gamla typen av box t h (där praktikan- ten Lars Ekholm arbetade när bilden togs). Överst gamla Vt-10, än så länge ett myller av inredningsdetaljer.*







Vaktmästarfamiljen Nore Westberg på LM-fabriken i Söderhamn har en vinranka med sex klasar söta kärnbärande holländska blå Alicante-druvor. Sex år gammal är vinrankan.



Tavlan ovan har inte varit synlig på HF:s grindar på ett par år. Men nu är den uppe igen.

Fritidskommittén i Söderhamn bjöd alldeles före verkstadssemestern på lunchunderhållning. Den bestod av musik av Sannas orkester, munspelsspel av Allan Ask, sång av Folke Andersson och Frödingsrecitation av Nils Andersson. Fr v Sven Sundqvist, Sten Hedin, Karl-Erik Rehnberg (fritidskommitténs ordf.), Bert Jägeving, Nils Andersson och Bertil Sanna.



## Bildtelegraf



Ovan västtyske postministern Rudolf Stücklen på besök i Midsommarkransen, guidad av direktör Hugo Lindberg.



LM Ericsson ställde ut på den centralafrikanska handelsutställningen i Bulawayo i maj. En danstrupp från Wankie i Syd-Rhodesia hörde till besökarna.

# »Sommarbarn» på LM



Varje sommar dyker det upp nya ansikten i kontorskoriidorena, man hittar nya, ibland påfallande unga, medarbetare på verkstadsavdelningarna och montörgången ute »på stan» får nya kamrater. Frammot hösten försvinner de nyblivna LM-arna. En del av dem blir LM-are »på riktigt» efter en tid, andra ser vi aldrig igen.

Våra »sommarbarn» kan delas upp i två grupper – båda är lika välkomna till företaget. Den ena gruppen rycker in för att rädda arbetet på olika avdelningar när semestrarna gör luckor i leden. Den andra gruppen består av praktikanter, d. v. s. blivande ingenjörer som skaffar sig praktiska erfarenheter av verkstadsarbete.

HF:s vaktmästeri anlitar 18 unga medhjälpare under semestertiden, både pojkar och flickor. Eftersom det är i det närmaste omöjligt att slita en grabb ifrån hans moped hyr LM mopeden också och får därmed en synnerligen snabb och effektiv budservice. De pojkar som inte kunnat skaffa sig moped brukar kunna göra det efter LM-sejouren. Det finns till och med »stadiga» semesterav-

lösare – en flicka gjorde sin tredje LM-sommar i år.

Det finns semesteravlösare på andra avdelningar också. På HF/XI (telefonstationsavdelningarnas kartotek) jobbar Kai Hall, fröken och blivande ingenjör (kemist). I Tellus växel svarar Anita Karlsson.

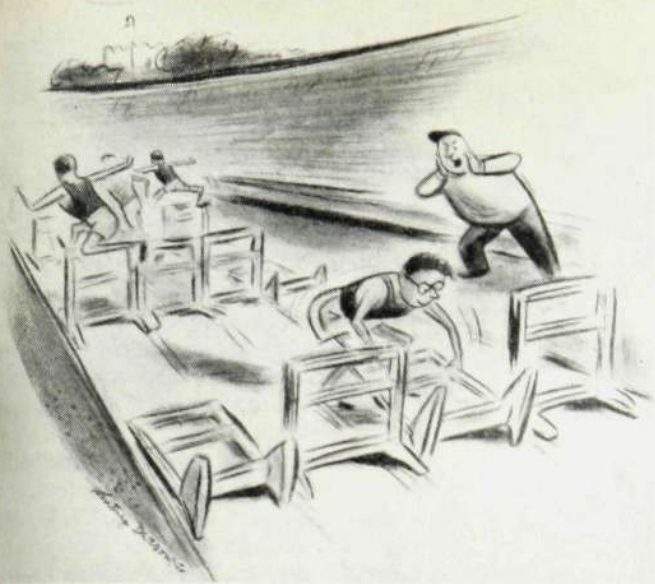
På gröndalsverkstaden hittade vi Gunilla Weinberg, som i vanliga fall pluggar på »Teknis» och tänker bli civilingenjör på elektrotekniska linjen. Tidigare har hon praktiserat på en radiofabrik.

Klasskamrat med Gunilla på Tekniska högskolan är en gammal bekant till kontaktenläsaren, Thomas Schlyter från Äppelvikens Privata Telefoncentral. Bland väljarna på Spånga telefonstation, som LM håller på att utöka med 2 000 nummer, hittade man den kvalificerade praktikanter under sommaren.

Sammanlagt har LM i år haft 120 praktikanter. Det är fullt klart att företaget hoppas att många av de blivande ingenjörerna skall trivas så bra att de kommer tillbaka efter examen.



Bilderna: 1) Gunilla Weinberg 2) Thomas Schlyter 3) Anita Karlsson 4) Kai Hall 5) Praktikanterna får studera LM-produkterna i HF-utställningen innan arbetet börjar. 6) Mopedbuden Erik Lundbeck (t v) och Ingemar Lundkvist.



- Nej, nej, Johansson! Låt dom ligga! Låt dom ligga, Johansson ...

## Återgång till Bosöspelen?

Idén att förlägga koncernmästerskapen till tiden före semestern har nu prövats i två år och resultatet har nog inte blivit så lyckat. En återgång till de tidigare Bosöspelen kommer nog att förordas till kommande år, eftersom sammandragningen av vårt idrottsfolk på Bosön medför en betydligt mer kamratlig samvaro än »irrandet» på Mälarhöjdens Idrottsplats. Även de

## Nytt företag toppade årets terräng

Koncernmästerskapen i terränglöpnig gick i år som sommartävling och inte som brukligt är någon gång på våren. På grund av trassel med inbjudningarna blev tävlingen ytterligare fördröjd, vilket medförde att bl a HF:s grabbar ej kunde delta i årets mästerskap.

Glädjande nog så blev det i år ett nytt företag i toppen på prislistorna då Rifa visade fram en hel del lovande förmågor som dels hemförde två klasssegrar, dels lagtävlingen för 3-mannalag.

<b>Klass I Seniorer</b>	
1. Bengt Jonsson, Rifa	13.19.5
2. Stig Lindberg, FÖB	13.53.0
3. Ulf Lindström, Rifa	15.14.9
<b>Klass II Oldboys</b>	
1. Bertil Öberg, FÖB	5.18.8
2. Lars Hyll, FÖB	5.27.5
3. Sture Resselow, FÖB	5.48.5
<b>Klass III Juniorer</b>	
1. Rolf Bengtsson, Rifa	5.18.5
2. Lars Sandqvist, FÖB	5.22.2
3. Jan Karlsson, SKV	5.28.9
<b>Klass IV Propaganda</b>	
1. Sven Olsson, FÖB	7.01.0
2. Lars Beims, FÖB	7.02.0
<b>Lagtävling 3-mannalag (1 man från långa och 2 från korta banan.)</b>	
1. Rifa lag I	33.52.0
2. FÖB	34.30.4
3. Rifa lag II	38.12.0

fria lördagarna har satt en käpp i hjulet för vår idrottsverksamhet, nu är det inte många som vill stanna i stan för att idrotta och ännu mindre fungera över en lördag och söndag.

Det är ju med hänsyn till företagen utom Stockholm som vi måste förlägga tävlingarna till lördagar. I annat fall har säkert en tävling på några vardagskvällar samlat betydligt flera deltagare.

I år var deltagareantalet i de flesta grenarna dock mycket bra och tydligt är att friidrotten är på väg tillbaka till de tidigare stora glansåren. Resultaten från årets mästerskap uppvisar många gamla kända namn men även flera nya grabbar har stuckit upp bland de gamla och erövrat mästerskap.

Bland deltagarna var det flera som hemförde dubbla mästerskap. Bland dem kan framhållas Alingsås goda junior Toby Claesson med segrar i juniorernas 100 m, i seniornas 100 m och 400 meter. Även Freddy Johansson från Kabelverket blev dubbel segrare i kulstötning och diskuskastning och i höjdhopp och spjut segrade Esko Savolainen, Alingsås.

Släpp, släpp! De ä inte stafett-pinnen du håller i - de ä min tumme!



Bland yngre oldboys visade Olle Gustavsson från Sieverts Kabelverk upp de bästa takterna och bland äldre oldboys var som vanligt Börje Rosell, HF, den bästa. Dominerande namn bland juniorerna var Leif Kävestad, Sieverts Kabelverk.

Damerna delade systerligt på mästerskapen. Ann-Marie Eriksson från HF och Britt Samuelsson från Karlskrona var de stora namnen i den lilla skaran damer i årets mästerskap.

<b>Seniorer</b>	
100 m. Toby Claesson, Alingsås	12.0
400 m. Toby Claesson, Alingsås	53.8
1 500 m. Jan Ericsson, HF	4.49.8
Längdhopp Osten Mäkitalo, HF	5.79
Höjdhopp Esko Savolainen, Alingsås	1.50
Kula Freddy Johansson, KV	11.80
Diskus Freddy Johansson, KV	35.38
Spjut Esko Savolainen, Alingsås	42.65
<b>Yngre oldboys</b>	
1 500 m. Svante Ramström, HF	4.37.6
Längdhopp Lars Hyll, FÖB	5.49
Höjdhopp J. Lethinen, SKV	1.50
Kula Olle Gustavsson, SKV	10.63



- Förr var jag bara trött på måndagsmorgnarna, men sen jag började idrotta är jag trött varje morgon.

## Sport i ÖR: Snurra runt och kuta bak

Onsdagen den 10 aug. anordnade Bandspelarfabrikens Korpklubb sina traditionella femkampstävlingar på Strömsborg. Regn, regn i massor var det hela onsdagen, men strax innan tävlingarnas början blev det uppehållsväder och övningarna kunde gå programenligt. För övrigt var detta uppehållsväder det längsta vi haft på länge.

# FÖB vann stort i KCM i fotboll

När andra idrotter visar nedgång och intresset är i botten då seglar fotbollen i förlig vind. Det är glädjande att se det intresse som fortfarande finns för leken med läderkulan - där har bil- och mopedåldern inte inverkat något nämnvärt.

Årets mästerskap hade samlat ett rekordartat stort deltagarantal. Inte mindre än 10 lag ställde upp till spel.

Sieverts Kabelverk föredrog visserligen att redan i första matchen lämna walk over, varför Rifa gick vidare utan match.

Lottningen medförde i år att två av de bästa lagen Karlskrona och Göteborg fick möta varandra redan i första matchen. Att sedan flera av lagen utifrån fick möta varandra var inte heller så lyckat men detta är tyvärr en följd av att stockholmsslagen måste spela mot varandra i en förberedande omgång.

FÖB, som i många år kämpat i mästerskapen, fick i år med alla sina stora grabbar med »Larsa» i spetsen och då blev resultatet som väntat gott.

Efter en trevande inledning mot SRA kom kanonerna i rätt riktning. Karlskrona fick respass i semifinalen med 6-1 och föregående års segrare HF i finalen med 4-2.

1. Rifa-SKV (walk over till Rifa)	
2. Ermi-SRA	1-2
3. Rifa-HF	0-11
4. Söderhamn-Katrineholm	1-3
5. Göteborg-Karlskrona	1-2
6. FÖB-SRA	1-0
7. HF-Katrineholm	2-0
8. FÖB-Karlskrona	6-1
9. FÖB-HF (Final)	4-2

ÖR:s femkampstävlingar är av det skämtsamma och underhållande slaget. De olika grenarna var i år: Baklängeslöpnig och snurra runt pinne, pilkastning mot ballonger, säcklöpnig, spik-slagning samt kasta boll i låda.

Även om tävlingarna är skämtsamma så finns tävlingsmomentet kvar och vi bjöds på en spännande och rafflande fight som monteringsavdelningen avgjorde till sin fördel - i år som så många år tidigare. En verkligt fin prestation utförde damerna som belade 3:e-platsen. Några kommentarer därutöver kan betraktas som överflödiga utan vi låter resultatlistan tala.

1. Monteringsavd.	10 p.
2. Musiken	13 p.
3. Damlaget	15 p.
4. VC-mixed	18 p.
5. ÖRC-mixed	19 p.

Lxl



Det norska damlaget avslutar ett anfall vid handbollsmatchen mot LME:s damer.

## Lätt match för LME mot Elektrisk Bureau

När L M Ericssons Idrottsklubb för två år sedan gästade Oslo och Elektrisk Bureau blev det även överenskommet om ett returbesök i Stockholm. Detta har av olika anledningar blivit uppskjutet och först i år kunde vi hälsa våra norska idrottsvänner välkomna till Stockholm. Programmet som upptog handboll för damer och herrar samt tennis skulle givetvis anordnas utomhus men den regniga sommaren satte stopp för detta och vi fick nu i all hast ordna ett inomhusarrangemang.

Tävlingarna blev en stor framgång för L M Ericsson, men i rättvisans namn bör framhållas att E. B:s idrottsfolk består av endast korporationsidrottare, vilket innebär att inga aktiva får deltaga. I Stockholm har vi ju andra bestämmelser som gör att såväl aktiva som icke aktiva kan deltaga i samma lag, vilket ju medför en betydligt ökad spelstyrka.

Vi tror dock att till nästa år, när vi möts i Oslo, kommer säkert E. B:s ung-

## Engelska flottan har siktats vid Utklippan

Gamla örlogsstaden Karlskrona hade fint besök i början av juli. Då ankrade hennes brittiska majestäts jagare Dainty och Battleaxe i hamnen och staden intogs strax därefter av flera hundra brittiska sailors.

Karlskrona vet hur man skall ta hand om sjömän och ordnade därför fotbollsmatcher, danser, luncher, middagar – och industribesök. Till LM:s karlskronafabrik kom ett 40-tal besökare, officerare och manskap. Sjöfolket tyckte besöket var mycket intressant, berättade man i ett tackbrev. (LM-guiderna Jalap, Roslund och Wallin ansåg dock att KA:s vackra flickor lika mycket som telefonerna och maskinerna gav gästerna stor behållning av besöket.)

domliga dam- och herrlag i handboll att bjuda betydligt hårdare motstånd än som var fallet i år.

Resultat:

Damhandboll L M Ericssons Idrottsklubb/Elektrisk Bureaus Idrettslag 6-1.

Herrhandboll L M Ericssons Idrottsklubb/Elektrisk Bureaus Idrettslag 17-11.

Tennis (herrar) L M Ericssons Idrottsklubb/Elektrisk Bureaus Idrettslag 4-0.

HF

## KA-folk får checklön

Sedan juli får samtliga månadsavlönade vid Karlskronafabriken sina löner via checkkonto. Checklönesystemet innebär att företaget öppnar ett checkkonto i banken åt varje anställd. På detta konto sätts lönerna in. Checklönesystemet vid KA är även kombinerat med räntebärande räkningar. Den tjänsteman, som så vill kan efter hänvändelse till kassan få hela eller en del av sin lön insatt på sådan räkning i stället för direkt på checkräkning.

Banken kommer framgent att på avlöningsdagarna hålla expedition en viss tid efter arbetstidens slut i KA:s lokaler för att betjäna de tjänstemän som önskar ta ut eller sätta in pengar på sina checkrespektive sparkasseräkningar.

TAG T-BANAN . . .

(Forts. från sid. 69)

trafiken på linjerna. Några uppgifter om T-banan i dess nuvarande skick:

Stationer: 45 st, varav 8 under jord och 2 delvis under.

Stationsavstånd m. m.: max. 1 688 m Hökarängen-Farsta, min. 444 m Slussen-Medborgarplatsen. Plattformarna är 145 m långa. Ett 8 vagnar långt tåg är 140 m.

Kapacitet: Maximalt antal trafikanter på plattformar och i biljetthallar 243 000, i medeltal 5 800 per station. T-centralen rymmer 18 000 trafikanter.

Rullrapport: Kostnaderna enbart för dessas maskineri uppgår till mellan 20 och 30 tusen kr per m lyfthöjd.

Butiker m. m.: 64 pressbyråkiosker, 7 frukt- och konfektyraffärer, 7 konditori- och brödbutiker, 7 tekniska affärer, 7 textillaffärer, 2 frisersalonger, 4 blomsteraffärer, 2 fotoaffärer, 3 banker, 1 zoologisk affär, 2 kemiska tvättar, 1 urmakeri, 10 butiker i div. branscher samt kontors- och lagerlokaler, sammanlagt 5 300 kvm butikslokaler exkl. Pressbyråns kiosker.

Hastighet: Tunnelbanan är, som stockholmare redan upptäckt, det snabbaste sättet att ta sig genom staden. Medelhastigheten mellan ändstationerna är dock inte särskilt imponerande på papperet, endast 31 km/t.

Nya vagnar: De sydvästra tunnelbanelinerna får nya vagnar med förarhytt endast i ena änden av vagnen. Varje vagn väger 25 ton och tar 156 passagerare, varav 48 sittande. Högsta tillåtna hastighet 80 km/t. 150 sådana vagnar beställdes redan 1958.

Tunnelcentralen: Från Tunnelcentralen (TUC) i Gamla Stan kontrolleras bl. a. strömtillförseln till banorna. LM:s tågtdiskrivare registrerar tågens färd och deras uppehållstider. Tunnelcentralen har f. ö. bl. a. överfallslarm från stationerna och centraluranläggning samt är ansluten till Spårvägens telefonnät som består av en huvudtelefonväxel och fyra underväxlar med max. 6 000 anknypningar, varav en tredjedel f. n. är inkopplade. Nöttelefoner finns på var 200 m på banan, dessutom finns ett högtalarsystem med anknypning till samtliga stationer och ett ställverkstelefonsystem mellan ställverken och varje signal utefter T-banan.

## Gninsöl åp adnævkab tedrosrok

Vågrätt: 1 alen, 2 isa, 3 gags, 4 remi, 5 nit, 6 niga, 7 roar, 8 Eva, 10 äran, 11 inkokt, 14 varade, 18 mos, 19 alt, 20 skvala, 24 kyssar, 27 ila, 28 Ada, 29 dunsta, 32 trafik, 36 ont, 37 kår, 38 lantis, 40 ivrade, 42 agan, 43 ess, 44 idas, 45 kria, 46 rot, 47 löna, 58 sats, 52 fru, 55 krav.

Lodrrätt: 9 vis, 11 irra, 12 Noel, 13 kame, 15 aria, 16 dagg, 17 enas, 21 amorin, 22 lok, 23 asteni, 24 kavata, 25 yla, 26 sträng, 29 dis, 30 ulk, 31 nav, 33 fas, 34 ida, 35 kar, 39 int, 41 vår, 48 skal, 49 arga, 50 tian, 51 santos, 52 fresta, 53 ros, 54 utsikt, 55 klirra, 56 röda, 57 anad, 58 vase.

## Ednajlöf renosrep sanöleb röf anis retlovsegnälkab:

Wilhelm Jansson, HF/LoC 30: -, Gösta Wallin, HF/Vt-60 20: - och Tyra Walf, Johan Skyttes väg 25la<sup>1</sup>, Älvsjö, 10: -.



# FRÅN FÖRETAGS NÄMNDERNA

## Fem P:n bestämmer företagets framtid

Årets sammanträde med representanter från koncernens samtliga företagsnämnder avhölls vid moderbolagets anläggningar i Midsommarkransen torsdagen den 2 juni kl. 15.00. Redan kl. 14.00 tjuvstartade emellertid större delen av deltagarna – totalt deltog 76 personer – med att bese den nya imponerande utställningen i direktionshuset.

De egentliga förhandlingarna inleddes av dir. *Hugo Lindberg*, ID, ordf. i HF:s företagsnämnd, som hälsade gästerna hjärtligt välkomna. Programmet var därefter upplagt på sedvanligt sätt, d. v. s. med tal av koncernens verkställande direktör, *Sven Ture Åberg*, och dess ekonomidirektör *Holger Ohlin*. Vidare förrättades utdelning av extrabelöningar i 1959 års förslagspristävling och ing. *Erik Eriksen*, T/KT, bidrog med dagens tekniska information och redogjorde för transmissionsavdelningens nya byggsätt, M/58. Avslutningsvis premiärvisades stillfilmen »LM-året 1959».

VD började sitt tal med att konstatera, att det gångna året varit ett framgångsrikt år för bolaget. Framgångarna har vunnits till stor del tack vare de systemlösningar, som bolaget kunnat presentera.

Genom ordena i Egypten och Australien har LM kommit in på nya marknader, vilket VD framhöll vara av synnerligen stor betydelse, då det är en nödvändighet för bolaget att skapa nya marknader.

Hur den framtida utvecklingen kommer att bli berodde på hur utvecklingen skulle bli av fem betydelsefulla P:n, nämligen: Pengar, personal, produktion, patent och pris.

Vad beträffar pengar är företaget nu väl konsoliderat med goda möjligheter till kreditgivning.

På personalsidan är läget mera bekymmersamt med brist på ingenjörer. Även på arbetsarsidan börjar det bli något kärvare till följd av den konjunkturuppgång vi nu är inne i. Svårigheterna att få ar-

betskraft har främst framträtt i Stockholm, varför det gäller att utnyttja kapaciteten vid landsortsfabrikerna och i utlandet.

Produktionen måste öka så att åtagna leveranser kan fullföljas. För att kunna möta bristen på arbetskraft och kostnadsökningarna är det av synnerligen stor betydelse att produktionen kan göras så billig som möjligt genom fortgående rationalisering. Kostnadsläget i den internationella konkurrensen är avgörande.

Inom vissa patentområden ligger LM väl framme medan läget på andra är något sämre främst beroende på ingenjörbristen.

Priset på produkterna har blivit alltmera betydelsefullt i och med att pris-konkurrensen har stegrats.

VD berörde även återköpet till Sverige av de av ITT ägda aktierna i LME. Han betraktade detta som mycket lyckosamt för bolaget, som nu kan konkurrera på världsmarknaden som ett av de få telefonbolag som inte arbetar med amerikanskt kapital. ITT har visserligen tidigare varit representerade i LME:s styrelse, men de har inte på något sätt påverkat LME:s göranden och låtanden. För en närmare kommentar till återköpet av ITT-aktierna hänvisas till en artikel härom i Kontakten nr 2.

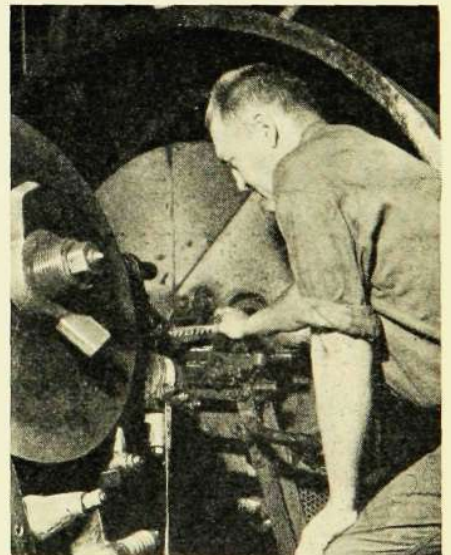
Dir. Ohlin redogjorde för det gångna årets ekonomiska resultat och till sin hjälp hade han tagit den stillfilm över moderbolagets bokslut som färdigställt. Han kommenterade vidare koncernbokslutet, varvid han konstaterade, att kon-

Forts. på sid. 3

## SKV-uppfinnare prisbelönades

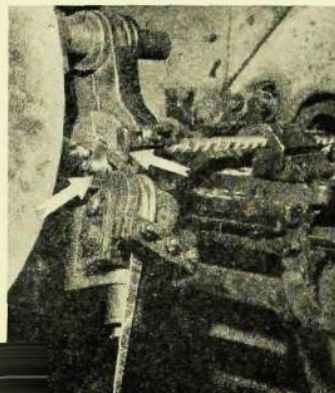
Kabelarbetare *Rune Lindskog* på SKV har fått en fin utmärkelse – andra pris i den regionspristävling som ingick i den stora »radio-tävlingen» om bästa förbättringsförslag (region 3, pris 500 kr.).

En kabel armeras med två stålband, som påsättes i spiral på så sätt att kabeln helt täckes av banden. Det har rätt svårigheter att dra åt banden tillräckligt hårt omkring klena kablar så att banden sitter fast och inte ändrar läge då kabeln hanteras. Enligt Lindskogs förslag placeras på nippelhållaren två stycken extra små bandrullar med styrflansar (se bild). Dessa placeras exakt i bandvinkeln och i sådant inbördes läge att krafterna balanseras. Genom att rullarna styr nära kabeln dras den-



na inte ur centrum, även om dragkrafterna från banden inte i varje ögonblick helt balanserar varandra.

Juryn: »Lindskogs förslag har löst problemet att pålägga järnband tillräckligt hårt kring klena kablar utan att dessa brister eller skadas. Genom sin enkla och eleganta lösning av problemet har Lindskog medverkat till en kvalitetsförbättring samtidigt som produktionskostnaderna icke oväsentligt har minskat.»



# Ermis flyttning till KA

Ermis förestående flyttning till Karlskrona var föremål för debatt vid BA/V:s och RMI:s företagsnämnd. Personalorganisationerna hade dels begärt information om vad för tillverkning som kommer att placeras i de lokaler som blir lediga, dels önskade de få vissa kostnads- och lokalproblem vid den nya fabriken belysta.

Vad gäller de produkter som kommer att förläggas till de av Ermi friställda lokalerna framhöll dir *Hans Werthén* att det ännu är för tidigt att uttala sig här-om. Flera områden inom LM:s tillverkningsfår håller på att utvidgas starkt och har ett stort behov av lokaler och personal, men på vilket område det mest akuta problemet kommer att finnas då Ermis lokaler om ett à 1 3/4 år blir inflyttningsklara, kan man inte förutsäga i dag. Den verksamhetsgren som i dag kanske syns mest i behov av utvidgning kanske under mellantiden tvingas lösa sitt lokalproblem på annat sätt.



Hr *Gewert* pekade på de svårigheter som kommer att inträffa på arbetarsidan, där personer som fått en gedigen yrkesutbildning inom ett visst område nu tvingas börja om från början igen. Han ansåg att detta ovillkorligen måste medföra lönesänkningar.

Dir. *Werthén* genmälde här till, att man numera fått fram inlärningsmetoder som gör att inläringstiden blivit avsevärt kortare. Överingenjör *Harald Boye* redogjorde för de försök som gjorts med industribandspelaren – en Örebroprodukt – i samband med att viss ABA-materiel flyttades över till ÖR. Man började därvid med att filma tepona, varefter dessa analyserades och med utgångspunkt härifrån gjordes en instruktion, som talades in på band. De nyanställda arbetarna – unga flickor – fick därefter lyssna på ett band, som beskrev det arbete som skulle utföras. Efter detta band lyssnade man på instruktionsbandet, som beskrev hur de olika tepona skulle utföras. Redan efter en vecka

kunde flickorna ta ackordet. Normalt hade detta tagit flera veckor. Liknande försök har gjorts i SÖ för koppling och lödning, och där gick inläringstiden ned från 3 månader till 3 veckor. Detta är en utveckling som är glädjande både för företaget och den anställde.

Dir. *Werthén* nämnde vidare att arbetsuppgifterna för de av Ermis tjänstemän som stannar kvar i Stockholm kommer att diskuteras individuellt när det står klart vilka som stannar och vilka som flyttar.

Dir. *Adolf Drougge*, redogjorde för hur man på Ermi ser på den dagsaktuella situationen och han framhöll därvid bl. a., att leveranserna på Sverige fram t. o. m. maj månad med 5 % översteg leveranserna motsvarande tid föregående år. Andelen i den svenska marknaden har dock sjunkit något.

Orderingången har hittills under året varit procentuellt något lägre än föregående år, men då måste beaktas att man detta år släppte ut den nya 3-fasmätaren, vilket då förorsakade en stor orderingång. De spekulationsköp som framkallades av den allmänna varuskattens införande i slutet av föregående år har påverkat årets orderingång i negativ riktning. Tendensen är emellertid nu återigen stigande och hr *Drougge* trodde, att man vid årets slut skulle ha minst samma andel av marknaden som vid föregående år, då Ermi svarade för 58 % av den svenska marknaden.

## Stor orderingång till Kabelverket

Vid KV:s företagsnämndssammanträde den 30 maj 1960 kunde dir. *Westling* med tillfredsställelse konstatera att selsättningsläget för närvarande är mycket gott.

Beträffande lokalkabel nämnde han, att Televerkets order för innevarande år med mer än 10 % överstiger föregående års beställning. Även på utlandet har efterfrågan varit synnerligen livlig. Denna stora orderingång kan komma att medföra att KV kommer att få vissa svårigheter att få fram vad som skall levereras under år 1960. Möjligheter finns dock att få hjälp av SKV.

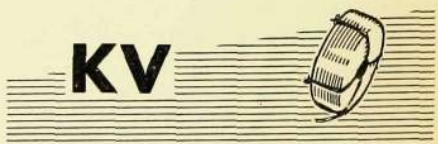
Ing. *Nerlén* redogjorde därefter för läget vid BA/V, varvid han framhöll, att man nu, liksom förhållandet var i mars, ser optimistiskt på läget.

- Antalet arbetare har sedan mitten av mars ökat med 25 personer.
- Sakavdelningarna ställer ökade krav på produktionen och detta bör resultera i att BA/V vid slutet av året har kommit upp i mer än 500 arbetare.
- Orderstocken uppgår till 8 milj. kronor och för närvarande har man ett eftersläp på en månad. Budgeten för första tertiet 1961 pekar på en fortsatt uppgång och stannade för denna period på 14,5 milj. kronor i årstakt.

BA/V + RMI, 28/6 1960.

Även på plastkabelsidan är nu kapaciteten fullt utnyttjad. Genom det nybygge som nu påbörjats hoppas man emellertid få fram ytterligare kapacitet.

Lacktrådsavdelningen är fullbelagd för resterande del av året, varför önskemål om ytterligare leverans svårigen kan tillmötesgås.



En viss eftersläpning råder på telefonsnöresidan. Denna kan emellertid vara återhämtad vid årets slut, om några nya beställningar inte inkommer under året.

En viss brist på arbetskraft finns för närvarande trots att ett mycket stort antal utlänningar anställts. För närvarande uppgår antalet utlänningar till 39 % av den totala arbetsstyrkan.

Herr *Edman* ansåg, att skiftarbetet var en bidragande orsak till svårigheterna att få ny personal. Nämnden diskuterade därefter olika sätt att göra skiftesarbetet mera lockande.

Dir. *Westling* omtalade, att man den senaste tiden haft bekymmer med kopparförsörjningen beroende på den nu avblåsta strejken i USA. Läget har emellertid förbättrats den senaste tiden, då nu även strejkhöten i Chile släppt. Resultatet har blivit sjunkande kopparpriser. Herr *Martin Steiner* redogjorde med hjälp av utdelad statistik för skrotkostnaderna år 1959. I den diskussion som följde på hr *Steiners* anförande framhöll *Arvid Edman*, att något borde göras för att sänka skrotkostnaderna. Han föreslog,

Forts. på sid. 4

# Maskinparken diskuterad i KA

Karlskronanämnden hade ett digert program att gå igenom vid sista sammanträdet före semestern och föredragningslistan upptog bland annat så intressanta ämnen som »arbetskraftens rörlighet», »maskinparken» och »automatiseringen».

Beträffande arbetskraftens rörlighet så avsåg den redogörelse som gavs procentuella antalet avgångna arbetare i förhållande till medeltal anställda arbetare vid HF/V, TV, KA, SÖ och BA/V. I statistiken hade endast medtagits åren 1955, 1956, 1959 samt första tertiet 1960. Åren 1957 och 1958 hade inte medtagits, då dessa år – på grund av den vikande konjunkturen – inte ansågs ge rättvisande siffror. De högsta siffrorna redovisas för år 1955, då genomsnittet för män låg på 41,6 %, 1956 var siffran 38,8 % och 1959 20,3 %. För första tertiet 1960 redovisas 6,4 %. För kvinnor var värdena år 1955 43,6 % för att stiga till 44,3 % år 1956. År 1959 sjönk siffran till 20,3 % och första tertiet 1960 noteras 9,9 %.

med arbetet, varpå de slutar, och följden blir höga avgångssiffror. Stora flertalet av de kvinnor som anstälts har varit i de yngre årgångarna, vilket medfört att stor avgång även skett på grund av giftermål.

Frågan om maskinparken blev föremål för en livlig diskussion och bl. a. framhölls från arbetarhåll att KA:s maskinpark borde moderniseras då det nu fanns en hel del maskiner av gammalt datum, speciellt då revolver- och automatsvarvar. Disp. Erik Olsson omtalade att de flesta revolvervarvarna kom till KA redan under åren 1947–1948. Dessa var redan då begagnade. Detta förhållande orsakades av att det var ont om yrkesarbetare i Karlskrona vid denna tid, varför man måste lära upp svarvare. Då det inte är lämpligt att sätta nya svarvar i händerna på helt utbildad personal, ansågs det lämpligast att använda redan begagnade svarvar för detta ändamål.

Även på automatsvarvsidan fick KA ned mer eller mindre begagnade svarvar. Dessa kom från SÖ och överflyttades med anledning av att de arbeten som gjorts i SÖ flyttades över till KA.

Även från HF har en del begagnade maskiner kommit och detta har skett samtidigt med att KA fått övertaga arbeten från HF och maskinerna har varit riggade för dessa arbeten.

I KA:s investeringsprogram ingår även nyanskaffning av svarvar, varför maskinparken efterhand kommer att utökas med fullt moderna maskiner.

*Checklön har införts för de månadsanställda i KA:*

*— Det här är tredje gången ni säger att det inte finns täckning för checken. När får Ni in några pengar i den här banken egentligen?*



Disp. Olsson nämnde att en undersökning om livslängden på maskiner i USA gett till resultat att den amerikanska industrin arbetar med maskiner som i genomsnitt är 17–18 år gamla. Även i Sverige torde medelåldern vara lika hög och ordf. framhöll, att det är en ekonomisk fråga om var man skall dra gränsen.

Dir. Hans Werthén betonade nödvändigheten av att produkterna är kvalitativt högstående, då kvaliteten är ett av LM:s främsta försäljningsargument ute på exportmarknaderna. Det är därför angeläget att maskinparken är så modern som möjligt och i detta avseende ansåg han KA var väl lottat, då denna torde vara en av de mest gynnade fabriker i den svenska gruppen.

Automatiseringsdiskussionen kom närmast att handla om användandet av tryckluft och disp. Olsson framhöll därvid att då luft är ett billigt medel vid mekanisering är dess rationella utnyttjande en bra väg att förbilliga produktionen. Ing. Wrette framhöll att användandet av tryckluft alljämt ligger på experimentstadiet och därför har inte alla maskiner som konstruerats efter denna princip kunnat sättas in i produktionen.

Då det är osäkert huruvida en maskin kommer att användas eller inte är det mycket svårt att i god tid informera om införandet av en ny maskin.

Ett flertal goda förslag hade inkommit till förslagskommittén och av dessa belönades fyra med tillsammans 2 050 kronor. Utöver dessa belöningar utdelades 150 kronor som gratifikation för väl utfört arbete.

KA 22/6 1960

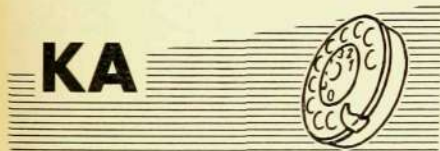
*Forts. från sid 1*

cernens räntabilitet är god och koncernens ställning är mycket stark till följd av den målmedvetna konsolidering som fortgått under många år. Se vidare artikel i Kontakten nr 2.

Pristagarna i 1959 års förslagspristävling fick därefter ur VD:s hand mottaga sina belöningar och förste pristagaren Holger Härdin, HF, demonstrerade sin låda för torkning av lackerade smådetaljer.

Som tidigare nämnts redogjorde ing. Eriksen för avd. T:s nya byggsätt, som går ut på att dimensionerna bantas ned och kvaliteten höjs. Volymminskningen har främst åstadkommits genom användandet av monteringsramar med tryckta kretsar samt transistorer. Ing. Eriksen beledsagade sitt anförande med ljusbilder. För vidare information härom hänvisas till tidigare och kommande artiklar i Kontakten.

Avslutningsvis premiärvisades stillfilmen »LM-året 1959», en rapsodi i bilder över intressanta LM-händelser under det gångna året.



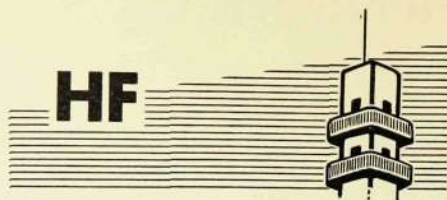
KA är den fabrik som visar lägst omsättning för män och BA/V den som har den största avgången. Även SÖ visar höga siffror.

På kvinnsidan visar HF den lägsta avgången, följt av Kh och KA. Även här visar SÖ och BA/V de sämsta siffrorna.

Den låga avgången vid KA torde bero på länets hittillsvarande låga industrialiseringsgrad. De höga siffrorna i SÖ måste ses mot bakgrunden av den nära anknytning Hälsingland har till skogsbruket, vilket gör att många anställda söker sig till skogsarbete under sommarmånaderna. Även på kvinnsidan noterade SÖ höga siffror och dessa torde bero på att en del av den kvinnliga arbetarstammen söker säsongarbete som servitriser på högfjälls- och västkustrestauranger.

Beträffande den ökade avgången på kvinnlig arbetskraft vid KA under senare år nämnde ordf., att den ökade intagningen av kvinnor medfört att man fått en hel del folk som aldrig tidigare varit ute i industrin utan mera av nyfikenhet sökt sig dit. Dessa kommer efter en tid underfund med att de inte trivs

# HF: Brist på kvalificerad arbetskraft



Konjunkturläget, konkurrensläget, telefonstatistik och moderbolagets verksamhet penetrerades av dir. *Malte Patricks*, HD, i hans dagslägesöversikt vid HF:s företagsnämnds junisammanträde.

Beträffande konjunkturläget framhöll dir. *Patricks*, att vi för närvarande befinner oss mitt i en högkonjunktur med tendenser till alltför kraftig stegringstakt. För att söka dämpa konjunkturstegringen har regeringen beslutat en rad åtgärder bl. a. har generellt igångsättningsstopp utfärdats för statliga husbyggnadsföretag under sommaren.

Högkonjunkturer har även satt sina spår på arbetsmarknaden, där bristen på kvalificerad arbetskraft börjar bli alltmer kännbar. Detta har även fört med sig vissa löneglidningstendenser.

De avtal som under 1959 slöts med Egypten och Australien har haft en välgörande inverkan på LME:s good-will på världsmarknaden och resulterat i att flera offerter än vad som tidigare varit fallet resulterat i beställningar. Dessutom har LME:s ställning i den internationella konkurrensen förbättrats genom överföringen av ITT:s LM-aktier till svenska ägare. Likviditeten är mycket god, varigenom möjligheterna att ge kunderna krediter förbättrats.

Med hjälp av flera diagram redogjorde dir. *Patricks* för viss telefonstatistik. Bl. a. nämndes, att antalet automatlinjer i januari 1959 var i USA 61,2 milj., övriga delar av världen 45,6 milj. och LME:s andel 3,5 milj. LME:s procentuella andel utgjorde sålunda 7,6 % av antalet automatlinjer i världen exkl. USA. Telefonthätheten var i USA 38 telefonapparater per 100 invånare, Sverige 34, Canada 30, Schweiz och Nya Zeeland 28, Danmark 22 och Australien 20. Övriga länder hade lägre telefonthäthet och genomsnittet för Europa var 6 apparater per 100 invånare, i Sydamerika 2 och i Asien och Afrika under 1 apparat per 100 invånare. En prognos fram till 1970 över antalet automatapparater i världen exkl. USA har givit vid handen att antalet skulle kunna öka med 50-70 milj. telefonapparater under perioden 1960-1970. Skulle vi behålla vår andel på 7,6 % skulle bolaget leverera 4-5 milj. automatlinjer eller 400 000 à 500 000 linjer per år mot för närvarande knappt 300 000. Härvid bör beaktas eventuellt ökad utländsk försäljning av våra konstruktioner på grund av handelspolitiska och andra skäl.

Moderbolagets beställningsingång har

visat en stigande tendens under den senaste 12-månadersperioden och uppgick för den 12-månadersperiod, som slutade i maj 1960, till 450 milj. kr. Sedan årsskiftet har beställningar inlutit med 199 milj. kr., varav från Televerket 24 milj. kr., övriga Sverige 53 milj. kr. och utlandet 122 milj. kr.

Bland större idriftsättningar nämndes att svenska televerket i maj tog i bruk den nya utlandscentralen i Stockholm för halvautomatisk internationell telefontrafik. Telefonisterna i Stockholm förmedlar med knappats den svenska abonnenten direkt till abonnenten i utlandet. Inom loppet av 4-5 år torde huvuddelen av den europeiska trafiken komma att förmedlas på detta sätt. LME har levererat och svarat för installationen av stationsutrustning i Stockholm och för motsvarande förmedlingsstation i Köpenhamn.

Bärfrekvensutrustning m. m. har levererats för Brasilia. Brasilianska staten sände ett speciellt flygplan för transporten från Stockholm för att utrustningarna skulle kunna bli färdiga så att invigningen av den nya huvudstaden skulle kunna ske programenligt. Genom vårt snabba ingripande har bolaget fått tilläggsbeställningar för Brasilia.

Uppgjorda behovsbudgets för moderbolaget visar en stigande tendens för senare delen av 1960 och närmast efterföljande år. Antalet arbetare vid moderbolagets verkstäder (exkl. Älvsjö) visar en ökning från årsskiftet till sista maj från 4 914 till 5 258 eller med cirka 7 %. Vid HF/V var ökningen cirka 6 %. Antalet tjänstemän har under samma period ökat från 3 441 till 3 558 eller med cirka 3 %.

Övering. *Arne Mohlin* informerade om att verkstaden efter semestrarna kommer att lämna ifrån sig en del lokaler. Dessa kommer i stället att användas till kontorsändamål. De verkstadslokaler som beröras är södra delen av avdelningarna 32 och 39. Omflyttningen skall ske i två etapper. Första etappen innebär utflyttning av den del som berör Vt 32 till nuvarande Vt 36. Vt 36 flyttar till nuvarande Vt 22. Kabelsyningen flyttas från Vt 22 till gamla Vt 36. Omdispositionen, som måste göras för att friställa utrymme till Vt 39, är ännu inte klar och kommer att ske i en senare etapp. Den första etappen beräknas bli färdig till semestern.

Övering. *Mohlin* meddelade, att verkstaden

sammanträde behandlat 7 förslag. 4 förslag belönades med sammanlagt 1 000 kr. och 1 förslag bordlades. Under 1960 har 17 förslag behandlats och 10 belönats med 1 800 kr.

Dir. *Hugo Lindberg* meddelade, att kontorets förslagskommitté behandlat 8 förslag. 2 av förslagen belönades med sammanlagt 70 kr., 2 bordlades och resterande kunde ej belönas. Kommittén har sedan årets början behandlat 16 nyinkomna förslag, varav 4 belönats med tillsammans 255 kr.

HF 7/6 1960

Forts. från sid. 2

att en tekniker skulle anställas, som speciellt skulle sysselsättas med detta problem.

Ing. *Erik Lundkvist* framhöll, att kopparavfallet nu är på väg med sedan en reglering skett på överdimensioneringen på kopparn. Beträffande bly framhöll han, att kundernas krav medför att viss överdimension måste finnas. Man har emellertid igångsatt statistisk bearbetning av materialet för att söka uttröna omfattningen av överdimensioneringen.

Arvid Edman rapporterade från fritidskommitténs verksamhet, varvid han nämnde, att kommittén under året arrangerat såväl lucia- som julfest. Till de olika sektionerna inom fritidskommittén har bidrag utgått och verksamheten har inom de flesta sektionerna varit livaktig.

Bridgeklubben har haft talrik besökta spelkvällar. Den har spelat 7 klubbmatcher, varav 3 vunnits och 4 förlorats. En barometertävling har anordnats med deltagare från koncernen.

Studieverksamheten har ägnat sig åt Brevskolans kurs »Metall möter upp» och här har deltagarantalet uppgått till 50 personer. En del anställda har även deltagit i vecko- och 14-dagarskurser vid LO-skolan.

Beträffande idrotten vid KV framhöll Arvid Edman, att intresset för fri idrott tycks vara på tillbakagång. En klubbmatch i fri idrott, tennis och fotboll har under året avhållits mot televerkstaden, där KV fick se sig besegrat.

Bra anslutning noteras i tennissektionen. Även i skyttet har intresset varit stort och såväl tränings- som tävlingskjutningar har anordnats. I korporationskjutningarna belade KV femte plats i klass 3 och flyttas nu upp i klass 2. I »Fyrkabelskjutningen» belade KV andra plats.

Nils Eklöv rapporterade från grupp-kommittéerna och omtalade, att två av dessa haft sammanträde med ordföranden som sammankallande i båda fallen. Ombyggnadsfrågor och maskinomflyttningar har diskuterats.

KV 30/5 1960