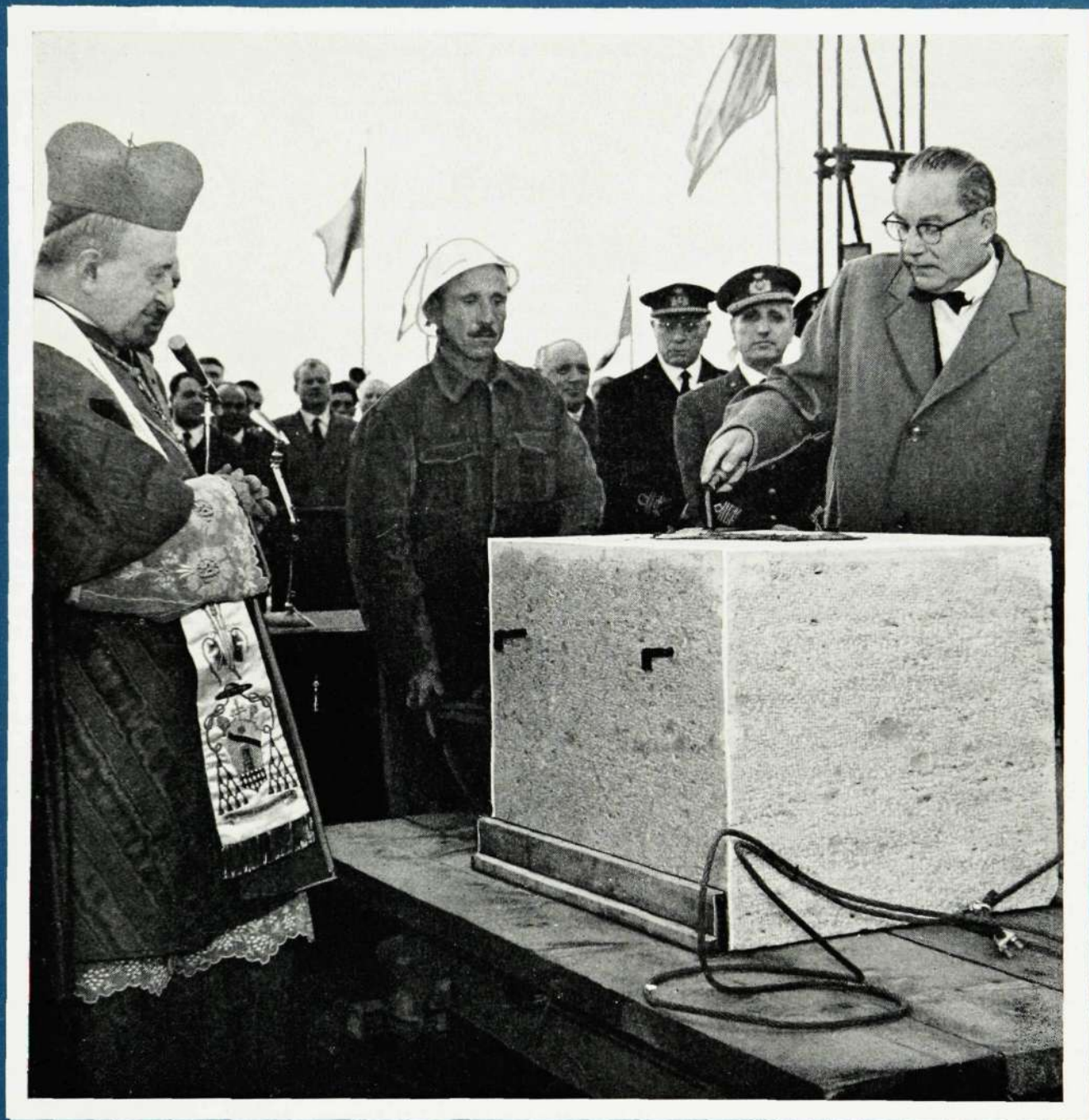


Kontakten



Ericsson
LM

LM-ARNAS TIDNING

NR 1 1961

Ytterligare 15000 linjer för Brasilia

L M Ericsson har erhållit ytterligare order på telefonstationsutrustning för 15 000 linjer, avsedda för Brasiliens nya huvudstad, vars telefonbehov ökas i snabb takt.

Vid Brasiliens invigning i april 1960 togs den första automatiska telefonstationen om 5 000 linjer i drift i stadsdelen Sul. Denna station kommer nu att utökas med ytterligare 5 000 linjer, som beräknas sättas i drift under året.

L M Ericsson skall vidare leverera automatutrustning för 10 000 linjer till Brasiliens nya telefonstation »Centro». Denna skall inrymmas i den centralt be-

lägna byggnad som är under uppförande och kommer att utgöra högkvarteret för landets tele-, radio- och TV-administration.

Ordern omfattar vidare utökning av Brasiliens interurbanstation med 80 telefonistplatser, varigenom kapaciteten stiger till 106 platser.

Kontraktbeloppen för L M Ericssons hittillsvarande leveranser och beställningar av telefonutrustning för Brasilia uppgår till sammanlagt närmare 30 miljoner kronor. Häri ingår även ändstationsutrustningar för bärfrekvenstelefoner för radioförbindelserna mellan Brasilia och Rio de Janeiro.

Första KV-stationen i Tunisien

En 1 000 linjers ARF-station invigdes i Bizerte i Tunisien i oktober under högtidliga former. Närvarande var Bizertes guvernör Mohamed Ben Lamine, PTT-ministern Rachid Driss, överingenjör Mohamed Mili, svenske ambassadören Lenart Petri, och representanter för lokala myndigheter och PTI.

Det var i juli 1959 som LM Ericsson slöt kontrakt på 12,5 miljoner kronor om utbyggnad av telefonnätet i huvudstaden Tunis. Nätet har tidigare omfattat 13 000 linjer av två olika automatsystem. I stället skall staden få 21 000 linjer av LM:s koordinatväljarsystem. Dessutom skall Tunis förorterna automatiseras med 4 000 linjer. Staden blir därmed en av världens modernaste i telefonhänseende.

Förutom de nämnda stationerna har

en ARF 10-station på 2 000 linjer beställts. Denna skall tas i drift i sommar.

LM-kontraktet innebär också byggandet av en interurbancentral i Tunis med 85 nationella och 16 internationella telefonistplatser. I Bizerte har en interurbancentral med 10 platser öppnats.

Under montagearbetet i Tunisien utbildas inhemska arbetskraft. Dessutom får ett 25-tal tunisiska tekniker utbildning vid Huvudfabriken. Av dessa är nu ca två femtedelar klara, och en ny grupp på fem tekniker började studierna i januari. Varje grupps studier varar i fyra månader och upptar såväl teoretiska studier av ARF-, ARM- och ARK-systemen som praktiska övningar. Utbildningen avslutas med ett par veckors praktik på telefoncentraler.

Studiecentral

För samordning av utbildningsverksamheten finns från den 1/1 1961 en central Studieledning underställd HD med beteckningen Dhu. Chef för Studieledningen, DhuC, är ing C Stockman. Personalen på Xu och Pu överförs till Dhu, där ing H Fredborg är studierektor. Utbildningsverksamhetens uppgift är att utbilda personal för de olika arbetsplatsernas direkta behov och att utbilda utländska studerande från kunder och samarbetande bolag.

NYA PATENT

Å följande uppfinningar gjorda inom koncernen har under tiden 16 november 1960-18 januari 1961 beviljats patent (förteckningen anger uppfinnarens namn och tjänsteställe, uppfinningens titel samt patentnummer):

Thorsén, J M, HF/Uf - Anordning för lika begränsning av en signals positiva och negativa amplituder - 174.067;
Jacob, W E W, HF/UsgaC - Signalomvandlingsanordning - 174.127;
Jacob, W E W, HF/UsgaC, *Uhlmann, W E M*, tidigare HF/Ur - Förfarande för snabbt verkställande av magasineringsprocesser i elektroniska magasineringsrör - 174.180;
Karlsson, S E, G/ThC - Elektroakustisk omformare - 174.184;
Bergman, R G, T/Kta - Anordning för att signalera ett onormalt funktionssätt hos någon eller några apparater inom en apparatgrupp - 174.285;
Edström, N H, HF/Us, *Härin, C-E W*, HF/Us - Anordning vid mynttelefonapparater - 174.319;
Nilsson, N E, G/Tv/EN, *Björk, J C H*, G/TvnC, *Rodnert, G O*, G/TvjC - Kopplingsanordning för automatisk telefonvakt - 174.496;
Lindström, B W, G/TveC, *Nilsson, N E*, G/Tv/EN - För telefonapparat avsedd nummervalsanordning - 174.499.

Kontakten

LM-arnas tidning

Ansvarig utgivare: Hugo Lindberg
Redaktör: Sigv. Eklund, tel. 453
Redaktionssekr.: Håkan Kjell, tel. 1565.454

Redaktionskommitté:

Henning Augustsson, Vt 27, tel. HF 291
Rolf Fischer, T/Krmk, tel. Tellus 396
Folke Zandin, Vas, tel. HF 611
Karl Einar Österlund, Vt 18, tel. HF 718

Lokalredaktörer:

J Haedahl, Ermi och BA, tel. 56; J Wäneland, SER, tel. 305; S von Melstedt, SRA, tel. 211; M Steiner, Kabelverket, Älvsjö, tel. 31; B Larsson, Alpha, tel. 17; A Hofström, SIB, tel. 231; P Nyhult, Rifa, tel. 109; C G Löfgren, FÖB, tel. 250; E Wandel, RGA, tel. 163; G Falkman, HU; A Olsson, SKV; A Järstrand, Katrineholm; P Mowald, Söderhamn, tel. 49; A Bergman, Karlskrona; H Leksell, Örebro; L Falk, Alingsås; L O Larsson, Göteborg/Mölnådal.

Omslagsbilden:

Grundstenen för FATME:s nya fabrik i Rom lades den 8 december i närvaro av bl a kardinal Cento och svenske ambassadören Erik von Post.

Ur innehållet:

Sida

Telefoni på 60-talet	3
Gaskontroll på telekabel	4
Skenfirmorna ny utbildningsform	5
Sportflyg i Chile	6
Kabelverket i Älvsjö	8
Guld och brons årgång 1960	10
Skogsliv på Kronön	15
Hornsplan får nytt utseende	16
Trädstumpar	17
Alpha utökar tillverkningen, Sporten	18
Fotoklubben	19

Tidningsbilaga medföljer del av upplagan

SIF-KLUBBEN

SIF-klubben vid HF har hållit årsmöte. Styrelsen fick följande sammansättning: ordförande B Berg, RI, vice ordf L Kristersson, Kkk, kassör A Åkerlund, Kp, org sekr Ch Wodsten, TVkt, prot sekr A Holmborg, Msr, suppl W Sundell, CX, och W Caldering, Ffe.

Ordförandevallet var ett fyllnadsval på ett år, då W Sundell avsagt sig. I klubbstyrelsen ingår dessutom en representant för vardera av klubbens sektioner: Sektion 1 (avd B, E, I, L, P, R) R Gustafsson, Lpe, S 2 (T, F, K, S) L Kristersson, Kkk, S 3 (V) C Johansson, Vbv, S 4 (A, C) H Eriksson, Ajs, S 5 (M, U) A Holmborg, Msr, S 6 (X, Y, Z, N, D) K Olsson, Ybl, S 7 (TV) E Wedman, TVts. Dessa representanter är med undantag av S 4 och S 6 ordförande på sina resp sektioner. Ordf på S 4 är T Baumbach, Caa, och på S 6 A Oscarsson, Nte.

Telefoni på 60-talet

Teknologie doktor C Jacobaeus, TD, ger i denna artikel en kort översikt av vad som kan väntas under 1960-talet inom olika delar av telefontekniken. Artikeln är ett sammandrag av en uppsats i Ericsson Review nr 4, 1960.

En genomgång av utvecklingslinjerna inom telefonien bör väl utgå från vad som hänt inom denna teknik under 50-talet. Lämpligen bör man först se utvecklingen ur konsumenternas dvs telefonabonnenternas synpunkt. För dessa har den gångna 10-årsperioden kanske inte varit så dramatisk, men framstegen har skett på bred front. Ett väsentligt sådant är den fortsatta kraftiga utbredningen av den abonnentstyrda nationella trafiken. Ett annat är den relativa sänkningen av telefonarifferna beroende på en fortgående rationalisering av tillverkning, montage och drift. Samtidigt har driftgodheten avsevärt förbättrats. En ökad användning av abonnentanläggningar av olika slag har kunnat konstateras. Transmissionskvaliteten på telefonapparaterna har höjts. Nya apparattyper har kommit fram, och i hemmen har sidoapparaterna fått större utbredning. Nya, mera fulländade myntapparater har konstruerats, telefonsvarare har visat sig vara ett värdefullt tillskott av servicemöjligheterna. Slutligen, den kanske största tekniska prestationen inom området under 50-talet, nämligen Atlantkablarna, har gett abonnenterna möjlighet till fullgod telefonikvalitet för samtal över Atlanten.

Om man nu i stället försöker skåda in i framtiden för att utvärdera vilka tekniska nyheter inom telefonien, som vi kan vänta under den 10-årsperiod, som nu ingått, bör man om man först behandlar verkligt omvälvande ting utgå ifrån de framsteg, som gjorts inom grundvetenskaperna fysik, kemi och väl också matematik och som ännu ej trängt fram till applikationsnivån. Redan en flyktig blick på dessa vetenskaper torde emellertid ge vid handen, att några radikalt nya effekter inte kommer att kunna utvinnas, som skulle kunna förändra hela telefontekniken eller ens delar av densamma. Ej heller kommer ur abonnenternas synpunkt något mycket genomgripande att ske. Begreppet telefonering kommer att innebära detsamma som nu.

Komponenter

50-talet har sett halvledarna födas och man kan väl säga nå myndig ålder. De har ju haft ett helt revolutionerande inflytande på hela teletekniken och för telefonitekniken möjliggjort bl a att man på allvar kan tänka på elektronisk kopplingsteknik. Likaså har inflytandet på apparat- och transmissionssteknik varit stort.

Vad vi kan vänta oss av halvledarna under det decennium som står framför oss är en fortsatt utveckling mot mera tillförlitlighet. Redan nu är dioder och transistorer mycket driftsäkra element med tillfredsställande livslängd. Forskning pågår över hela världen avseende främst ytfenomenen på halvledarna. Man anser, att man där har nyckeln till livslängdsproblemet. Vi kommer säkert att se lösningar på dessa problem, som kommer att möjliggöra enklare inkapsling och därmed billigare element.

För elektroniska automatstationer har minnestekniken kommit i förgrunden. Ett flertal nya minneselement har utvecklats. Nya minnesrör, magnetiska minnen av olika slag och dielektriska minnen har föreslagits. Under 60-talet kan man vänta att tekniken här tar en definitiv riktning, varvid ett fåtal minnestyper kommer att kvarstå som realistiska alternativ. För

vissa fordringar, särskilt för sk semi-permanenta minnen, finns fn ingen god lösning och vi väntar här på nya uppfinningar.

Telefonapparater

Utan risk kan den spådomen vågas, att vi under 60-talet kommer att få knappats i stället för fingerskiva på bred front. I själva verket har det tagit oväntat lång tid för denna uppfinning att slå igenom. Nu finns olika signalsystem för knappvalet. Man kan i princip använda tonfrekventa system där de olika siffrorna karakteriseras av olika tonfrekventa svängningar eller också kan man vid siffertagningen koppla in i apparatslingan olika motståndskombinationer, vilka uppmäts från stationen. Det senare systemet medger billigare lösningar och det är troligt att utvecklingen i Sverige går i denna riktning. Det torde inte vara någon tvekan om att många abonnenter skulle vara beredda att betala den blygsamma extra avgift, som skulle göra knappvals-system ekonomiskt intressanta för administrationerna. Abonnenterna får bekvämare siffertagning och tjänar också tid.

Man torde med stor säkerhet kunna förutspå en lysande framtid för högtalartelefoner. De är kanske inte fullt idealiska ännu i sin konstruktiva utformning, men när man kommer därhän med rimlig materialinsats, bör de väl också finna vägen till många hem.

Ifråga om telefonapparaternas yttre utformning har 50-talet fört med sig en revolution. Färgade apparater har blivit vanliga – de flesta i termoplast. I USA har man sk tvåtonapparater, dvs kåpa och handmikrotelefon görs i olika färger, varigenom man inte behöver finna att dessa delar changerat olika mycket under apparatens livstid. Under 50-talet har också Ericofonen kommit fram, och den har mottagits mycket väl av abonnenterna. Det är möjligt, att människorna under 60-talet kan börja betrakta telefonen som en del av heminredningen. Förvaltningarna och fabrikanterna måste vara beredda att stå allmänheten till tjänst med smakfulla apparater i många olika färger och också anpassa sin färgskala i enlighet med modets påbud. Det kan hända, att vi tvingas ta fram nya apparattyper ganska ofta. Man kanske kan befara att mindre nogräknade fabrikanter kommer att direkt till abonnenterna sälja telefoner, som dessa kan proppa in i sina vägguttag.

Transmissionsteknik

Den fortsatta utvecklingen inom transmissionsområdet inom vårt företag och inom vårt land kommer företrädesvis att hänföra sig till bärfrekvenssystem för koaxialkablar. Nu finns system för upp till 12 MHz, men det är troligt att en tredubbling av detta område ligger inom räckhåll. Transistorisering av systemen pågår varigenom anläggningarna blir mera driftsäkra och billigare.

Utvecklingen i världen för övrigt har avkastat eller kommer att avkasta intressanta lösningar. Ett sådant är systemet TASI, som används på atlantkablarna, där man kan nedbringa antalet erforderliga kanaler till hälften. Man inrättar talförbindelserna på sådant sätt, att kanaler beläggs endast under tal. Vid pauser eller då den andra personen talar behöver man ju inte ta i anspråk någon samtalskanal.

Forts på sid 17



Bilden visar ett gaskontrollteam i Karachi, sysselsatt med att lokalisera en läcka på en trunkkabel.

REKORRESULTAT i LM-insamling

Som Kontakten berättade om i förra numret hade insamlingen i november och december för de spetälska barnen inbringat en rekordsumma av över 10 000 kr enbart vid Huvudfabriken och Tellus. Vi presenterar nu slutresultatet, som blev inte mindre än 31 904:12 kr. Här nedan redovisningen från de olika avdelningarna och dotterbolagen:

Huvudfabriken	8 294: 62
Tellusverkstaden + Transmissionsavd	1 914: 50
Gröndalsfabriken	690: 22
Karlskronafabriken	5 054: 00
Katrineholmsfabriken	947: 59
Huddingefabriken	322: 40
Örebrofabriken	238: 40
Kabelverket Älvsjö	1 315: 60
Söderhamnsfabriken	1 408: 44
AB Rifa	766: 88
AB Sv Elektronrör	275: 00
Mölnålsfabriken	1 147: 00
Sv Radioaktiebolaget	1 050: 30
AB Alpha	1 065: 55
AB Ermex	217: 00
AB Ermi + Brommaverkstaden	1 345: 33
LME Sv Försäljning AB	772: 00
LME Signal AB	681: 00
Sieverts Kabelverk	4 300: 00
	31 805: 83
Ränta	98: 29
	Kr 31 904: 12

Gaskontroll på telekabel

Ett besvärligt problem med telefonkablar är hur man ska kunna skydda dem mot fukt. Kablarna består oftast av pappersisolerade ledare omgivna av en blymantel. Blymanteln ger ett nog så gott skydd då kabeln får ligga ostörd i marken, men genom yttre påverkan kan den gå sönder och då tränger fukten in. Följden blir att pappersisoleringen angrips och snart förlorar sin isolerande förmåga.

Ett både billigt och effektivt skydd är att införa gaskontroll på kablarna. Innanför blymanteln pumpas in torr gas, t ex kväve eller luft, under tryck. Vid läckor hindrar övertrycket i kablarna vatten från att tränga in. Felet lokaliserar, och läckan kan tätas redan på ett så tidigt stadium att några driftstörningar inte hinner uppstå.

Idén med gaskontroll för kablar är ursprungligen amerikansk och ungefär 30 år gammal. Det var i slutet av 1930-talet som L M Ericsson utförde en gaskontrollanläggning i Mexico. I första hand gällde det förbindelsekablar i Mexico City. Det system som då användes var det så kallade slutna systemet. Kvävgas pumpades in i en hermetiskt slutet kabelsektion. För att få besked om läckor placerades tryckvakter utefter kabeln. Dessa kunde vara av olika slag; manometrar var vanligast. Om en läcka uppkom, föll trycket i kabeln och tryckvakterna gav larm, samtidigt som de utvisade var felet låg.

Svenska Televerket och L M Ericsson har sedermera utvecklat ett förbättrat system för gaskontroll, det så kallade öppna systemet. Gasen tillförs kontinuerligt, och larm vid läckor fås genom att mäta tryckfallet eller den utströmmande gasvolymen. Fördelen med detta system är att det är mycket lättare att installera på redan befintlig kabel. Det slutna systemet kräver däremot omfattande ingrepp på kabelnätet. Vidare ger det öppna systemet ett bättre skydd mot fukt, och man kan också lokalisera felet lättare.

L M Ericssons gaskontroll har installerats hos flera telefonförvaltningar världen runt. I Finland har 40 mil telekabel – bl a i Åbo och Lahtis – blivit gaskontrollerade. Andra exempel är Danmark, Jugoslavien, Iran, Brasilien, Indien, Pakistan och Australien.

I Sverige var det till en början bara koaxialkablar som utrustades med gaskontroll. Hela koaxialkabelnätet (ett par hundra mil) »gasades», varvid kvävgas användes. Numera har man börjat tillämpa metoden också för urbana nät i Stockholm och Göteborg, varvid bl a LME:s torkkompressorer för luft används.

Ett annat användningsområde är Stockholms Elverks signalkablar och SJ:s CTC-anläggningar. De kablar det här gäller att skydda är mycket viktiga, och felet måste upptäckas snabbt. Eftersom särskilt vid CTC flera stationer står obemannade medan en central sköter ordregivningen, måste driften över kabeln gå så felfritt som möjligt.

Med anledning av det fina insamlingsresultatet sände Rädda barnen ett tackbrev till LM, i vilket det bl a heter:

»Vår avsikt är nu att utnyttja ifrågasvarande medel för en effektiv insats i Tanganyika, närmare bestämt i West Lake District, invid Victoriasjön. Inom detta område torde det finnas byar där bortåt 60 % av befolkningen är behäftad med den fruktansvärda sjukdomen, för vilken särskilt barnen faller offer. En sjukvårdscentral med ett antal hälsostationer ute i periferin planlägges som bäst. — — — Två svenska läkare och ett par svenska sjuksköterskor skall placeras inom ovannämnda område, men stor vikt skall läggas på utbildning av infödd personal. Under minst fem år kommer Rädda barnen att ansvara för driften.»

bra och rolig

utbildningsform

AB Signal-Kontakt, skenfirman vid Erga, som Kontakten berättade om i nummer 5 1959, startade sin fjärde termin med en resa till en skenfirkonferens i Karlsruhe i södra Tyskland. Konferensen pågick den 17—20 september med ett 30-tal deltagande skenfirmer. Signal-Kontakt var enda svenska firman, och skickade sex representanter. Konferensen arrangerades av den tyska motsvarigheten till TCO, DAG.

Sammankomsten i Karlsruhe kan egentligen betecknas som en mäsas, där skenfirmorna ställde ut sina produkter. Signal-Kontakt bidrog med bl a en växel AMD 22101, Ericofoner och reklam för annan materiel som bolaget säljer i utlandet.

Skenfirmorna i Sverige leds av Tjänstemännens Bildningsverksamhet, TBV, och fru Lieselotte Ginsburg vid dess skenfirmacentral berättar för Kontakten om arbetet.

— Skenfirman är en både givande och rolig utbildningsform, säger fru Ginsburg. Den är värdefull inte bara för deltagarna, utan ger också företagsledningen goda möjligheter att skaffa sig en uppfattning om de anställdas förutsättningar för olika arbetsområden. Tack vare skenfirman minskas personalavdelningens svårigheter att sätta rätt man på rätt plats.

Idén med skenfirmer är ingalunda ny. Den såg dagens ljus i Schweiz redan för 400 år sedan. Där styrdes kantonen Bern av adelsmän, vilkas söner fick ärva fädernas ämbeten. Det visade sig ofta att sönerna inte alls var lika dugliga som sina fäder för vissa arbetsuppgifter, och det var då man kom att inrätta en s k Schattenstaat, dvs en skuggstat. Där fick de unga ädlingarna på låtsas utöva de ämbeten som de längre fram skulle få ärva.

Man fann denna studieform mycket effektiv och bedrev den fram till Napoleons tid. På 1920-talet återupptogs den av schweizarna, och de första skenfirmorna startades. Under kriget låg verksamheten nere, men kom igång igen i slutet av 1940-talet. I Tyskland finns idag ca 300 skenfirmer, i Schweiz 150 och i Österrike 75.

I Sverige infördes skenfirmaverksamheten 1951 av TBV, och f n finns här ett 50-tal, av vilka de flesta är företagsbundna. De har livliga affärsförbindelser med både varandra och utländska firmer.

Vad gör då en skenfirma?



Skenfirmafolket vid Erga samlat för avfärd till Karlsruhe. Fr v Elly Palmqvist, Holger Tillberg, Vera Pettersson, Gösta Andersson, Karl-Erik Johansson och Aino Moltkesson.

Den är ett övningsföretag som grundas och uppbyggs så att deltagarna i praktiska tillämpningsövningar så verklighetstroget som möjligt kan behandla allt som förekommer i det normala affärslivet. Viktigt är att man sysslar med sådant som man i det dagliga arbetet inte kommer i direkt beröring med. På så sätt får deltagarna kontakt med flera sidor av sitt företags verksamhet och får en god inblick i den allmänna organisationen.

De svenska skenfirmorna har en egen stad, Skenstavik, där de kan hyra, köpa eller för viss tid förvärva tomter och lokaler för industrier och kontor. Dessutom kommer stadens myndigheter snart att

göra stora beställningar hos skenfirmorna och därigenom i hög grad stimulera deras marknad.

Den 24—27 september hölls en kurs för skenfirmahandlare på Sånge-Säby utanför Stockholm. Ett 15-tal deltagare från större industrier och företag fick under föreläsningar och praktiskt arbete sätta sig in i skenfirmaarbetets grunder.

Kursen följdes av en rikskonferens på Bergendal i Sollentuna i början av oktober, där man sammanfattade intrycken från Karlsruhe. I samband med denna hade en utställning ordnats, där AB Signal-Kontakt bidrog med en miniatyrväxel och Ericofoner.

Distansrekord för automatsamtal

Nyligen kopplade en telefonist i staden San Juan på ön Puerto Rico med fingerskiva det första automatiska telefonsamtalet från San Juan till Honolulu, ett avstånd av ca 10 000 km, med säkerhet det längsta avstånd över vilket ett automatiskt telefonsamtal kopplats.

Förbindelsen går via en nyligen lagd djuphavskabel om 2 000 km från San Juan till West Palm Beach i Florida över USA-kontinenten till Pt Arena i Kalifornien, ca 4 000 km, och slutligen ca 4 000 km djuphavskabel till Honolulu. Det totala avståndet motsvarar sträckan från nordpolen till ekvatorn.

De trivsamma stämpeluren

LME:s stämpelur har som bekant spritt glädje och trevnad på många arbetsplatser landet runt. Vi kan inte neka oss nöjet att få berätta en sann historia från en av våra stämpelklockkunder. Följande timade alltså på K bruk:

Uteldagsjobbare A går in i drageriet för att värma sig. I denna byggnad inryms också bolagets huvudkontor. A får se att en skinande ny stämpelklocka är uppsatt vid kontorsdörren. Förvånad frågar han dragaren B:

— Har dom börjat stämpla på kontore?

— Jo men, dom har allt de, genmäler B.

A ännu mer förvånad:

— Könstigt, men jag kan inte se någonting påna.

— Nä, de finns inge handtag, för tjänstemännen skulle allri orka trycka ner dä.



Sportflyg i Chile

För affärsmannen i Sverige vållar det inga större besvär att ta morgontåget från Stockholm till Göteborg eller natttåget till Malmö – han är framme relativt snabbt och utan att vara alltför uttröttad. I världens långsträcktaste land, Chile – 400 mil från Arica i norr till världens sydligaste by på Eldlandet i söder och endast 40 mil kring midjan – är det emellertid något annat. Chiles järnväg söder om Santiago är visserligen världsberömd, den går genom sagolikt vackra trakter med fjällsjöar, snöklädda vulkaner, vidsträckt gröna slätter och längs kusten med alla dess fjordar och rika skärgård, men för den moderne affärsmannen är den ett alltför tidsödande transportmedel.

Flyg är i stället melodin i Chile mer än i något annat sydamerikanskt land, trots att man i Sydamerika är betydligt mer »air-minded» än i Europa.

LM-chef i Chile är 28-årige civilekonomen Lasse Silfverling, som när det begav sig var tennisstjärna i Djursholm. Han, liksom de flesta andra affärsmän i utlandet, greps av flygflugan redan efter något halvår i Santiago, och sedan förra våren tillhör han Club Aereo de Chiles aktiva piloter.

– Svårt att hålla sig från privatflygningen i Santiago, där alla tycks veta hur en spak skall skötas, säger Lasse. Men främsta anledningen till att jag började ta flygktioner och så småningom certi-

fikar var tanken på framtida resor i det långa Chile.

Klubben som Lasse tillhör är inte vilken klubb som helst. Den är världens största i sitt slag med över 1 000 aktiva piloter av alla yrkeskategorier – ett 100-tal är damer – har 33 plan, 40 instruktörer, egen start- och landningsbana (1 000 m), egna hangarer och givetvis ett flott klubbhus.

– Bestämmelserna för flygcertifikat i Chile är ytterligt rigorösa, säger Lasse, och olycksstatistiken är också så låg att den knappast existerar. Min kurs började i mars 1960 – vi var 25 elever – och pågick 4–5 månader med dubbeltimmar 3–4 kvällar i veckan. Vi läste motorlära, meteorologi, navigation, aerodynamik och luftfartsbestämmelser.

Klubben tillåter inte sina färskare piloter att flyga vart som helst utan Lasse Silfverling måste nöja sig med korta flygningar över Santiago eller längs de 4 000 m höga Anderna öster om Santiago. Han flyger tills vidare det lilla Championplanet. Efter 60 timmar får han övergå till Cessna och ta passagerare, och utflykterna har hittills endast gått till Viña del Mar, Valparaiso och andra platser vid kusten.

– På söndagarna gör vi s k raider mot olika platser och landar under tiden på så många flygfält som möjligt – Chile har ungefär lika många flygfält som Sverige har fotbollsplaner – för att få erfarenhet.

mar hoppas jag kunna tlyga med på weekend-utflykterna genom Jesus-passet i Anderna till Cordoba, Mendoza eller Buenos Aires i Argentina. Vid sådana övningar brukar 30–40 plan delta och det hela påminner närmast om ett luftangrepp mot Argentina. Vars klubbar emellertid svarar med välkomna motattacker.

Priset för ett certifikat i Chile är överkomligt. För utlänningar kostar det ca 1 700 kr, medan chilenerna kommer undan med ungefär hälften genom att staten subventionerar. Studenter får det ännu billigare. Taxan för att hyra ett plan är 15 kr per timme! Medlemsavgiften i klubben är 120 kr per år.

I samband med jordbävningarna i södra Chile uppmärksammades för övrigt klubben av både president Jorge Alessandri och den internationella pressen. Klubbens 35 plan och medlemmarnas privata sattes in som en luftbro till Valdivia och andra isolerade platser, så att de katastrofdrabbade fick mat, kläder och annan hjälp.

Har Ni telefonvett?

Vi LM:are borde om några uppträda föredömligt och korrekt i telefon. Men, handen på hjärtat, hur är det med den saken alla gånger? Är det inte så att vi ibland blir lite tvära i luren, eller vi försvinner utan att tala om vart. Eller om någon fått fel nummer, lägger vi bara på utan att koppla om samtalet. Testa ert telefonvett!

1. Glömt att tala om ert eget namn när ni svarat i telefonen?
2. Låtit det ringa tre eller flera gånger innan ni svarat?
3. Talat så otydligt att den andre inte uppfattat vad ni sagt?
4. Glömt att lämna ett utlovat besked eller gjort det ofullständigt?
5. Kommit med bryska frågor, som »Vad vill ni?»
6. Låtit den andre vänta medan ni letat i papper i stället för att be att få ringa upp?
7. Pratet med någon bredvid på samma gång?
8. Pratet med cigarett eller penna i munnen?
9. Kastat på luren efter ett samtal?
10. Bara lagt på istället för att koppla om till den som egentligen skulle haft samtalet?
11. Ofta avbrutit den andre mitt i en mening?

Och här har ni nu betygsskalan: 11 ja = Ni saknar helt och hållet telefonvett, 10–7 ja = Snar bättring är av nöden, 6–4 ja = Gott hopp om att ni kan bättra er, 3–1 ja = Bra, men ni kan ännu bättra, inget ja = Vi gratulerar till ett exemplariskt uppträdande i telefonen!

Luciafirandet på Huvudfabriken tillgick på traditionellt sätt med sång och Luciakaffe i matsalen i morgonväkten. Välbekant för HF:arna var operasångare Luigi Carrara, som på bilden th ses tillsammans med Luciatärnorna.

Nedan en bild från Katrineholmsverkstaden. Kh:s Lucia Yvonne Malmqvist omges av uppvaktande tärnor.



Den största summa som influtit från en och samma arbetsplats — 2 600 kr — under de 34 år som Stockholms-Tidningen arrangerat Luciainsamlingar, lämnades av de anställda vid HF till förmån för vanföra svenska barn i samband med ett besök av ST:s Luciakandidater. På bilden nedan t v ses 1960 års LM-Lucia (Stockholmslucia året före) Marianne Lestander överlämna en av de välfyllda penningpåsarna till ST:s Luciachef Olle Järvheden. Verkstadschefen Arne Mohlin står beredd med ännu en säck.



Bilden ovan ger en glimt av den stämning som rådde på Tellusverkstadens julfest. Den söta flickan på bilden överst heter Inga Pettersson och hon var Lucia på Kabelverket i Älvsjö. Inga var i högsta grad KV:s egen Lucia, då också hennes pappa är anställd där sedan flera år.

Kabelverket i Älvsjö rustar för plaståldern

LM Ericssons kabelverk i Älvsjö är mitt uppe i en stor utbyggnadsperiod. Det är den starkt ökade efterfrågan på plasttelefonkabel och plasttråd, som för med sig att Kabelverkets gamla lokaler (de äldsta är från 1916) måste få ett nytillskott. Samtidigt sker omflyttningar, för att man skall kunna rationalisera tillverkningen. Den pågående utbyggnaden av Kabelverket, som startades 1954 och bedrivs i tre etapper, slutar på omkring 10 miljoner, exklusive maskinkostnaderna. 1962 hoppas man kunna påbörja den tredje och sista etappen.

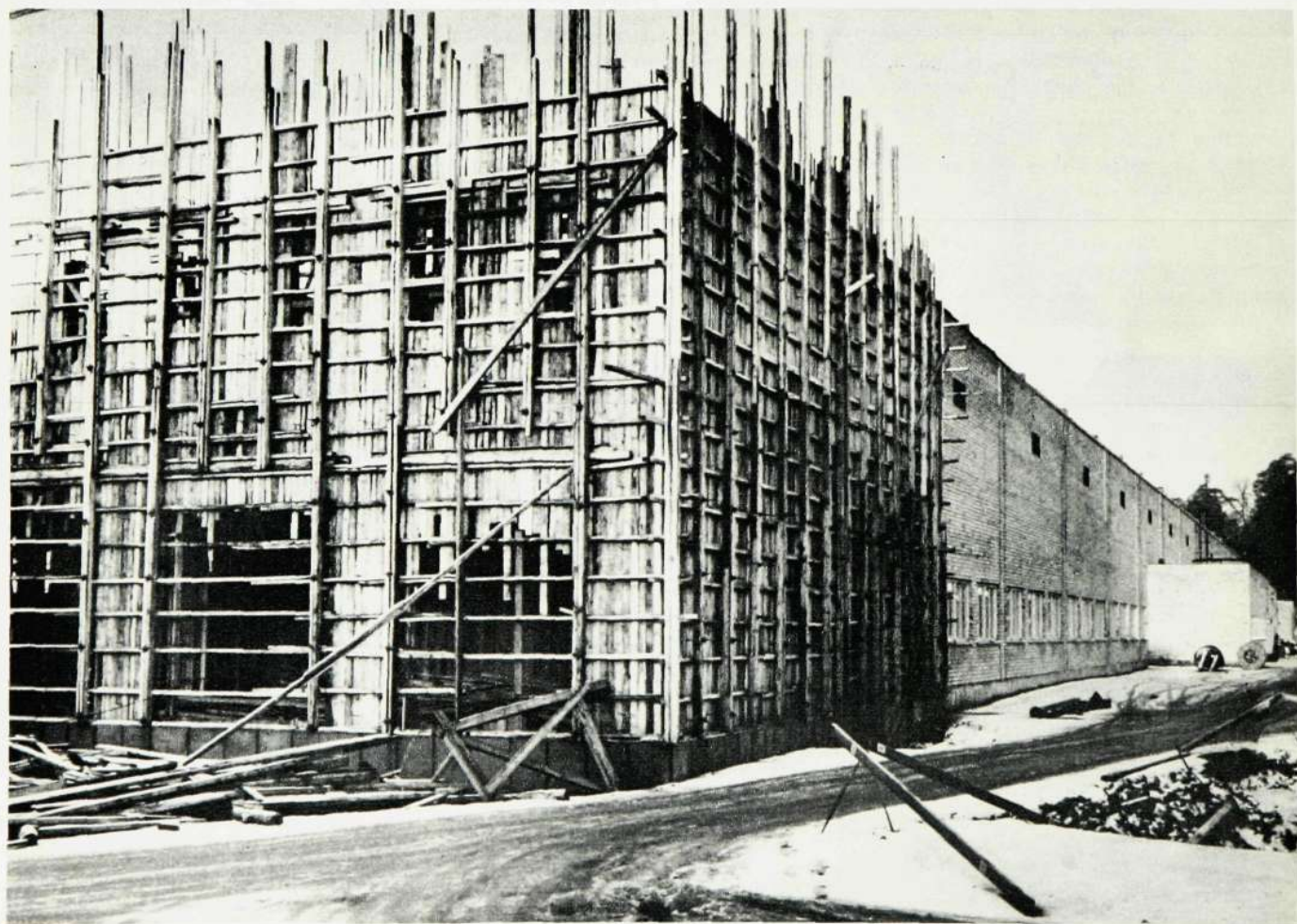
Idag tillverkar och säljer Kabelverket

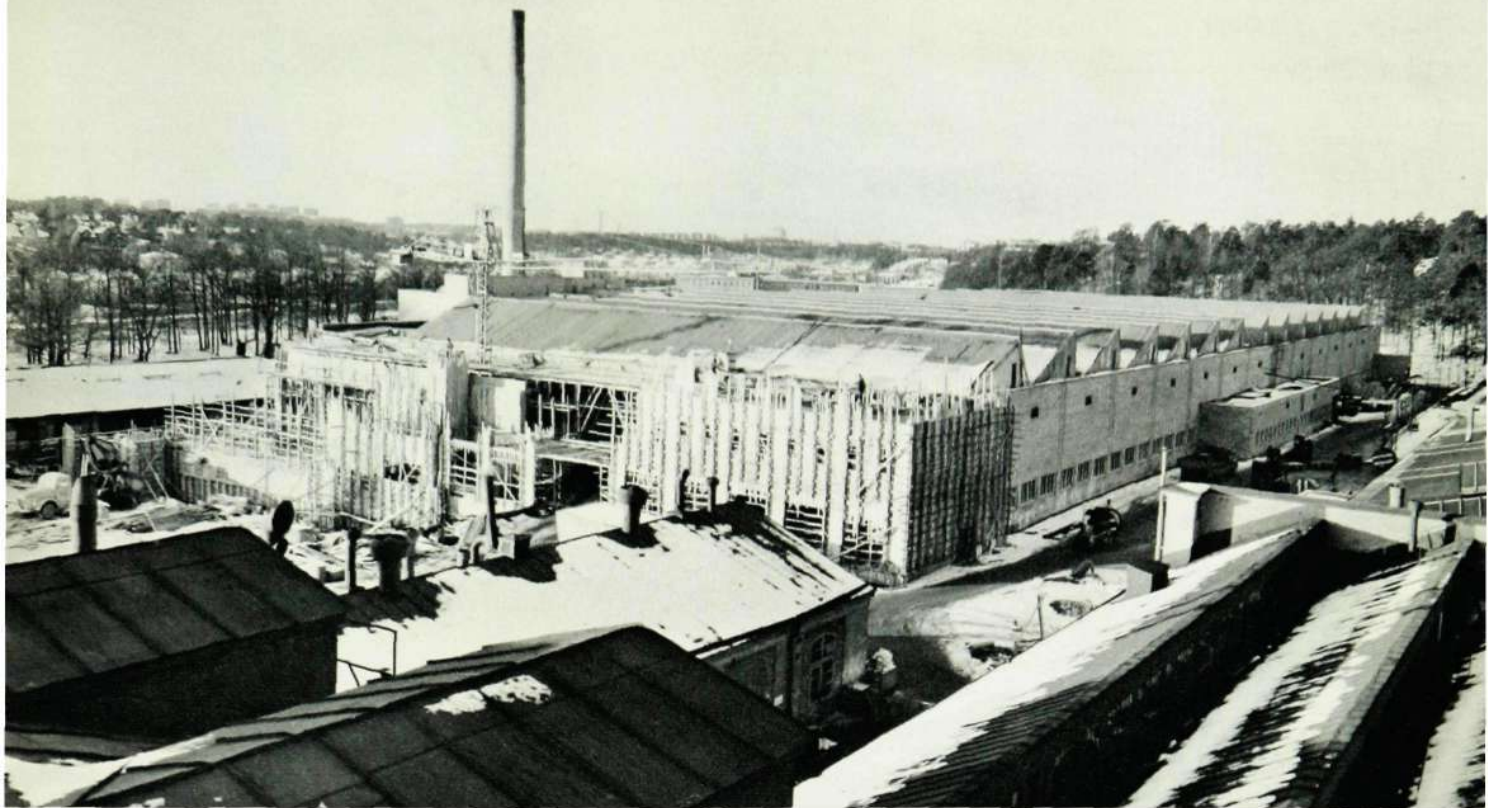
telefon- och signalkabel, lacktråd, telefon- och växelbordssnören och andra svagströmsledningar. Företaget har omkring 675 anställda, men tillbyggnaderna innebär inte att denna siffra kommer att öka. Av kunderna är Televerket den största. Också Huvudfabriken och koncernföretagen får sina stora behov av ledningar och kabel täckta från KV. Av leveransvärdet – 50 miljoner per år – går ca 15 % på export. Sydafrika, Främre Orienten och Egypten är viktiga exportmarknader.

Efter senaste världskriget har plasten slagit igenom som isoleringsmaterial för

kabel och tråd. Textilisolerad, blymantlad stationskabel har sålunda ersatts med helplastkabel. En övergång från pappersisolerad, blymantlad lokaltelefonkabel till polytenisolerad, plastmantlad kabel är på väg, åtminstone för de klenaste kabeltyperna.

Den pågående utbyggnaden är ingalunda den första i Kabelverkets 44-åriga historia. Kundkretsen har växt under åren och utvidgningar har blivit följden. 1934 gjordes en större tillbyggnad för tillverkning av pupinspolar (denna produktion är numera flyttad till Huddinge-fabriken), 1943 uppfördes laboratorier





och matsal, 1946 tillkom förråds- och lagerbyggnader. 1954 togs den nya kraftcentralen i bruk, och året därpå stod den första etappen av den nya kabelfabriken färdig. Den inrymmer tvinn- och kablingsmaskiner och i källaren, tillfälligt i avvaktan på etapp 3, sprutmaskiner för plastisolering.

När alla etapperna är klara har KV fått en ny storbyggnad inom sina domäner, bortåt 200 m lång och 60 m bred.

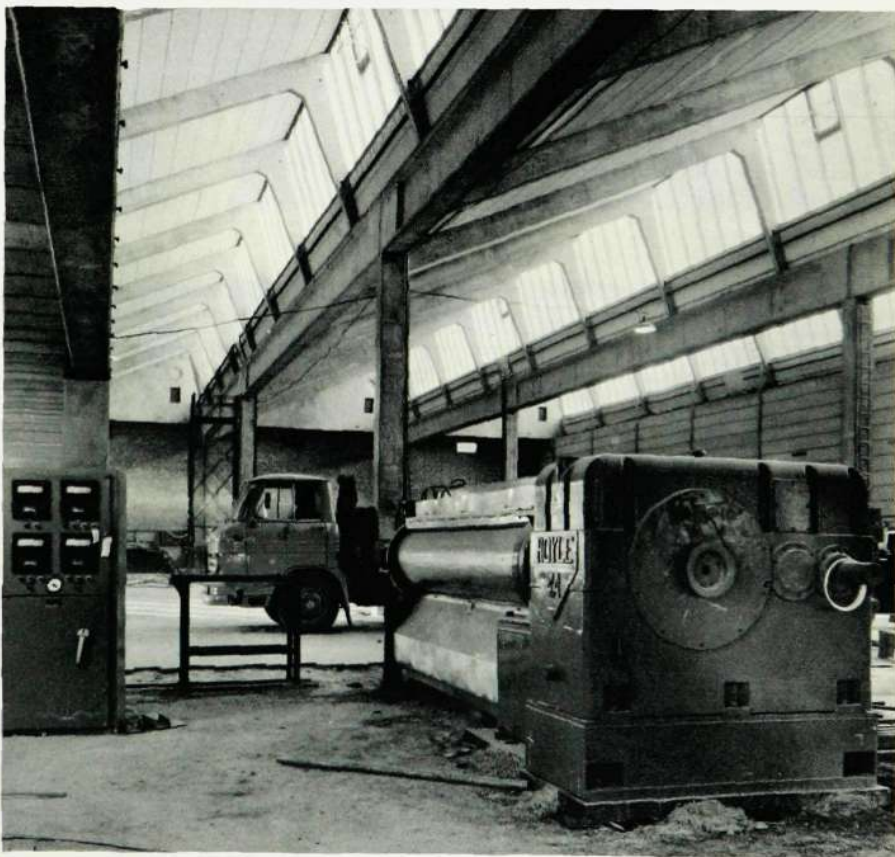
Låt oss titta litet på det aktuella nybygget, etapp nr 2, som beräknas vara klar till hösten.

Fabriksutrymmet blir på ca 5 000 kvm, och under det ligger en lika stor källare. Ovanpå blir ett kontor i tre våningar på 2 000 kvm. Byggnadens yttermått är 83 x 60 m. I källaren inryms flera olika lokaler för personalen: samlingsrum, omklädningsrum, ett bad med bastu är några exempel. I avvaktan på tredje etappen av kabelfabriken kommer också plastisolering att ske i källaren.

I bottenplanet kommer att beredas plats för bl a fem stora plastmantlings-sprutor. Vidare kommer att finnas utrymme för två blykabelpressar och en avdelning för leveranskontroll av kabel.

Byggnadsmaterialet i kontorsdelen är tegel och betong. Fabriken byggs med strängbetong och tegel i väggarna och siporextak. För att underlätta lastningen av de 150 kabeltrummor, som varje dag lämnar Kabelverket med järnvägsvagnar, skall ett stickspår dras fram till den nya fabriken, där man bygger en längre lastkaj.

På bilden ovan en översikt av de aktuella nybyggena vid Kabelverket. I bildens mitt uppförs det nya kontoret som blir i tre våningar ovanpå kabel- och plastavdelningarna. Dessa (etapp 1 i tillbyggnaderna) blev färdiga 1955. Bortom dem, mot bildens högra kant, tillkommer etapp 3 med isoleringsmaskiner för plast. En plastmantlingsmaskin ses på bilden nedan, som är tagen i den nybyggda fabrikshallen. Bilden på vänstra sidan visar hur kontoret kommer att ligga i anslutning till kabelfabriken, som sträcker sig mot bildens högra kant.



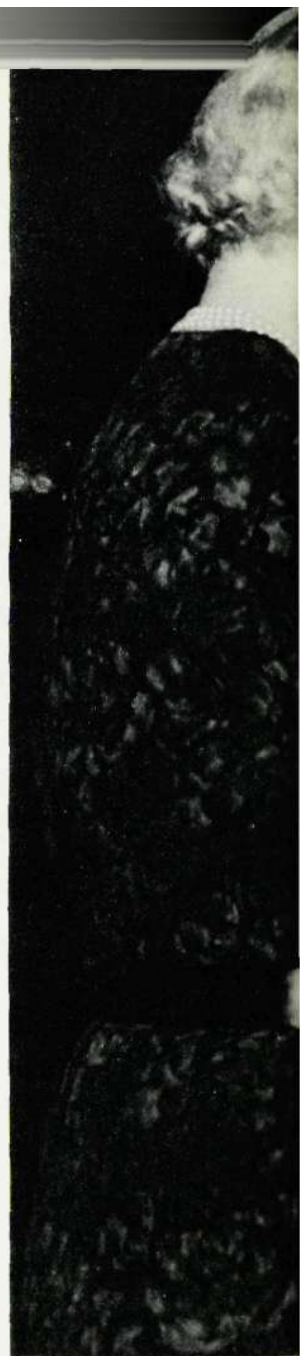
Guld och brons årgång 1960

Ljudet av smattrande trumpetfanfarer och ekande applåder studsade mellan väggarna i den julprydda Blå Hallen i Stads-
huset på kvällen den 15 december. Det
var 47 LM-veteraner, som vid 1960 års
medaljfestlighet – den sjuttonde i ord-
ningen – lystrade till vice verkställande

direktören Hugo Lindbergs namnupp-
rop och trädde fram och tog emot medalj,
plånbok och gratulationer av verkställan-
de direktören Sven T Åberg, assisterad
vid dekoreringsen av fru Marianne Wal-
lenberg, maka till styrelsens ordförande,
och av fru Birgitta Åberg. Fotoblixtarna

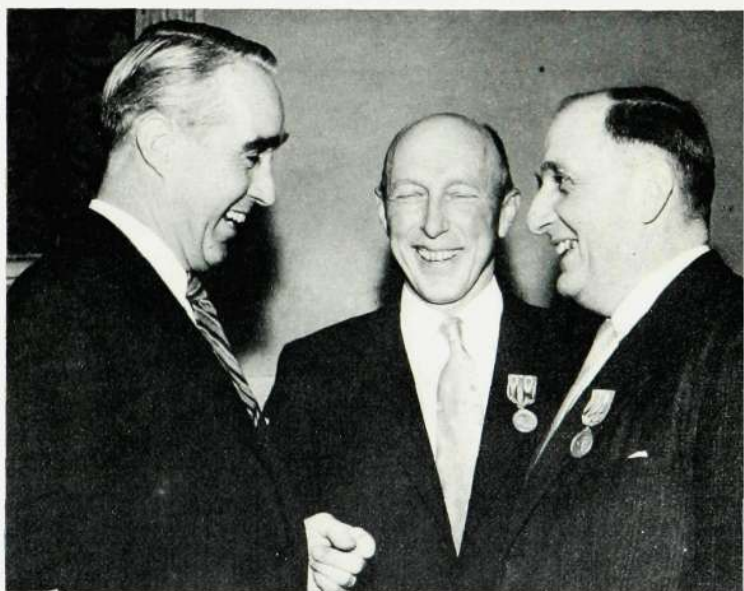
lyste upp glada och kanske ibland litet
rörda anleten, man hälsade och tackade
och nickade åt vännerna på parketten och
kände sig både glad och stolt. Och så små-
ningom lagom hungrig, för klockan när-
made sig åtta och det var middagsdags.

Forts. på sid. 12





På bilden ovan får fru Alice Hübinette, SRA, som hade den längsta tjänstetiden—37 år—bland de kvinnliga medaljörerna, sin belöning av fru Marianne Wallenberg. T v skymtar VD:s maka Birgitta Åberg. T h väntar Elsa Hellström, HF/Vt 19 på att medaljeras. I den pampiga Blå Hallen delades medaljerna ut, bilden nedan längst t v. Tre glada medaljdirektörer ser vi på bilden nedan. I mitten AD Nils Sterner, New York, t v Eric Ericsson, XT, t h Carl-Erik Lindeberg, Df/L. Högra bilden nedan: En glad trio från Karlskrona. Fr v disp Erik Olsson, tillsammans med medaljörerna Gösta Björk och Åke Olsson.





budskap till engelska flottans mannan under slaget vid Trafalgar 1805 och byggde vidare på denna grund i sitt hyllningstal. Direktör Nils Sterner, vVD, med hemvist i New York, tackade på medaljörernas vägnar. Smått marin anknytning fick även hans anförande, som erinrade om den konjunkturenas rätt våldsamma böljgång, som medaljörerna alla varit med om under sina år i LM Ericssons tjänst.

Efter kaffet lät LM-orkestern, som konserterat under middagen, på nytt höra sig – nu för dans. Musikdirektör Erik Malmbergs ensemble spelade flitigt både modernt och gammalt, och i de få pauserna sjöng Rutger Nygren och Gunnel Högberg operett. LM:s egen Lucia, Marianne Lestander, Sverigelucia förra året, gjorde också ett besök under kvällen tillsammans med sina tärnor.

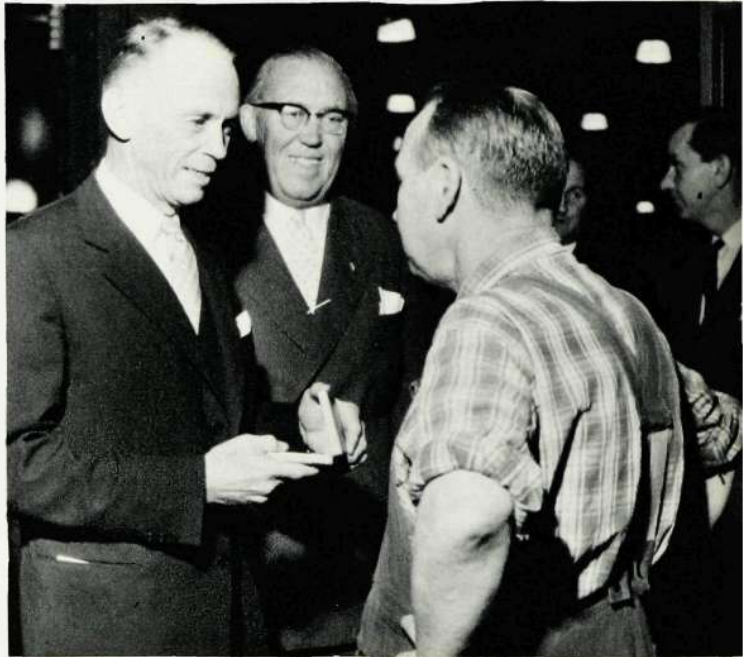
Forts. från sid. 10

Omkring 225 personer drog i ett ledigt festtåg uppför den magnifika marmortrappan till Gyllene Salen, och dörarna slogs upp för middag i en av Europas mest representativa lokaler. Obligatorisk fotografering – och så kunde man börja ägna sig åt bordets och samvarons nöjen, till vilka möjligen också de sångliga övningarna vid bordet skall hänföras. Medaljörsmiddagarnas bordsvisor har blivit en tradition och blir ett slags versifierad presentation av de nyblivna medaljörerna. Ericsson-gruppen är stor och inte ens bland folk som kan räkna sig som LM:are sedan decennier tillbaka känner man varandra, varken till namn, gagn eller ens utseende.

Som styrelsens representant talade vid middagen amiral Erik Anderberg, som lät den marina signaltekniken i gången tid bilda bakgrund till sitt anförande. Han berättade om hur översättningen till flaggsignaler av »förlitar sig på» blev

På bilden i övre vänstra hörnet ser vi årets guldmedaljörer vid Svenska Radio AB. Fr v Alex Örten-gren, Erik Lindström, Oscar Borg, Alice Hübinette, Bertil Svensson, Ture Andersson och Claes Eriksson.

Gustaf Sellberg, uppsättare på HF/Vt 17, fick bronsplakett. VD Sven T Åberg och ID Hugo Lindberg överlämnade belöningen, bilden t h.



Så fortgick festen under god trivsel en bra bit in på den 16. Då föreföll alla att känna varandra. Inte minst medaljörerna, som var:

Helge Andersson, HF/Vt 06, Ture Andersson, SRA, Gustaf Björk, KA, Oscar Borg, SRA, Ragnhild Boström, HF/Ekl, Sven Brännlund, KV, Curt von Brömsen, HF/Up, Karin Eng, KV, Claes Eriksson, SRA, Eric Ericsson, HF/XT, John Ericsson, HF/Vkt, Rune Eriksson, HF/Vt 13, Nils Fredriksson, HF/Vt 17, Erik Grunne, G/Tvl, Ture Hagelbäck, HF/Nru, Robert Hanning, Zms, Per Hansen, HF/Nais, Eva Hansson, KV, Elsa Hellström, HF/Vt 19, Paul Hebertz, FÖB, Alice Hübinette, SRA, längsta tjänstetiden – 37 år – bland de kvinnliga medaljörerna, Bertil Johansson, HF/Vt 39, Ingeborg Johansson, TVpp, Walfrid Jo-

Folke Ahlberg, G/TtC uppvaktas på bilden t v av direktörerna Åberg och Patricks.

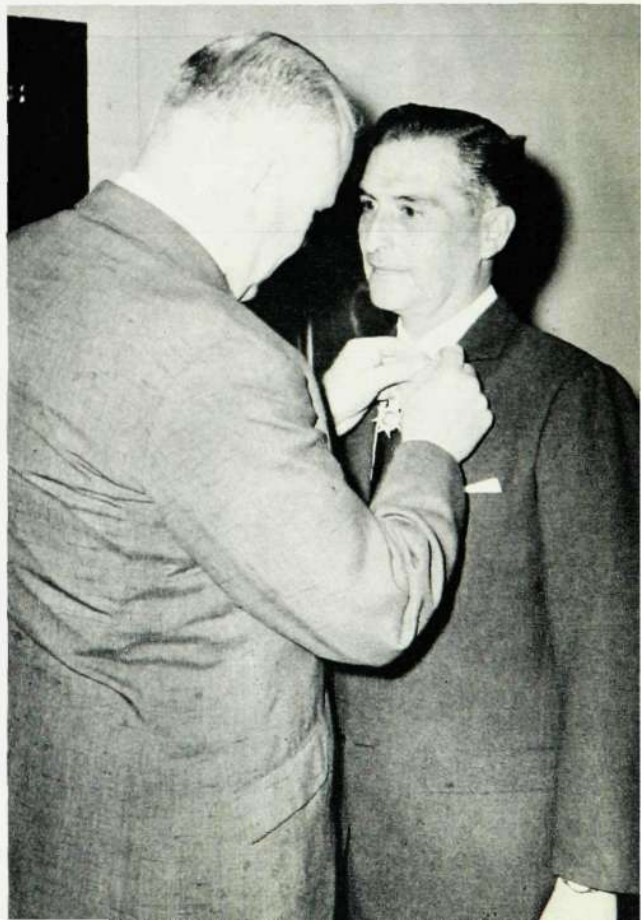
Forts. på sid. 19

Huvudfabriken har fått en ny matsal. Den togs i bruk i januari, och innebär ett omedelbart tillskott på 500—600 lunchplatser, fördelade på två lag. ICA-personalen har utökats med 22, varav ett 15-tal är servitriser. På bilden t h har de första lunchgästerna satt sig till bords.



Advokat Edward Hidalgo, sedan sju år ordförande i styrelsen för *Compañía Comercial Ericsson*, LM:s försäljningsbolag i Mexico, har av den svenske ambassadören i Mexico, Lennart Nylander, fått mottaga Vasaorden. Advokat Hidalgo, som är en skicklig affärsjurist, har under en följd av år tillvaratagit svenska företags intressen i Mexico och vid flera tillfällen lämnat värdefull hjälp åt svenska ambassaden. På bilden nedan mottar advokat Hidalgo Vasaorden av ambassadör Nylander.

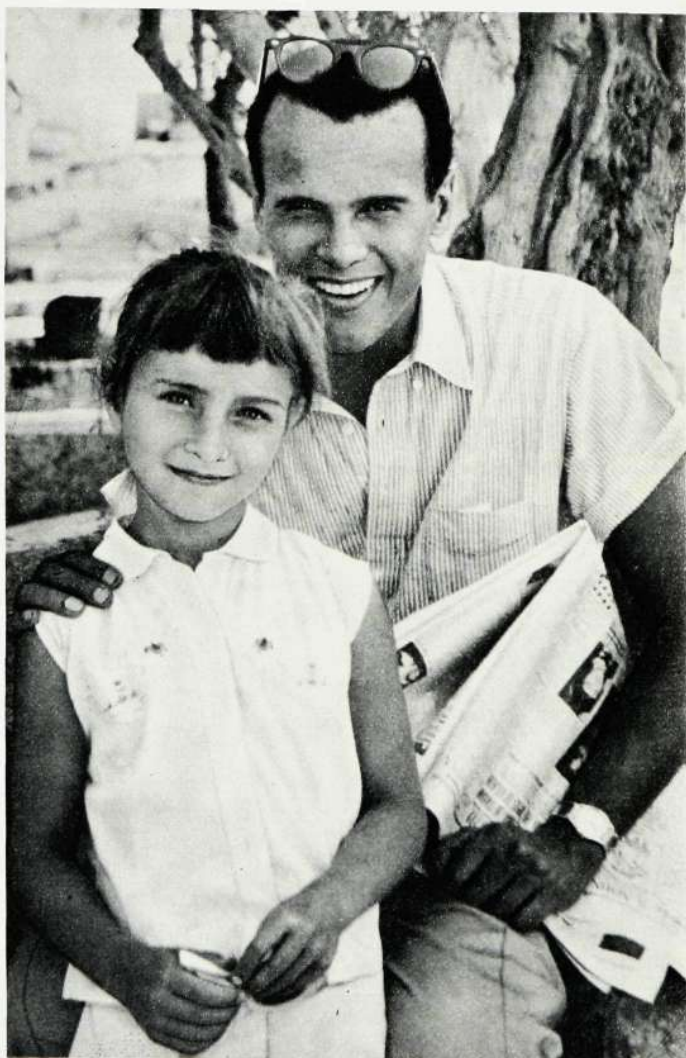
En delegation från Burmas statsförvaltning besökte Huvudfabriken i slutet av förra året. På bilden ovan guidar ing E Klingström, längst v, mr Than E, mr Thaug, mr Chan Tun Aung, mr C E W Daniel, mr Khin Maung Maung och mr Win Pe. Vid årsskiftet deltog *Compañía Sudamericana de Teléfonos LM Ericsson S A (CSE)* och övriga LM-företag i Argentina i en industriutställning, som hölls till minne av den argentinska revolutionen för 150 år sedan. Nedan ses kommunikationsminister Adolfo Mugica göra en provringning över en KV-växel. I övrigt ses fr v teknikern Utrero, ing Berzins, CSE:s VD S Waltenburg, förre ministern Cosentino och Sr Aubone, generaldirektör för den statliga teleföreltningen.





Många flickor, små som stora skulle nog ha velat vara i 8-åriga Annika Spängs ställe, när hon på Akropolis i Aten fick träffa sin idol livs levande. Harry Belafonte känns väl igen på bilden här nedan? Annikas pappa, Elis Späng, är montageingenjör på Zm, och hans arbete har fört honom och familjen vida omkring i världen. Annika har varit i både Afrika och Asien med pappa och mamma, men frågan är om hon inte tycker att detta är det bästa som hänt på hennes resor. Det var när pappa var på väg till ett treårsuppdrag vid Ericsson Türk i Ankara som Annika träffade calyposjungande Belafonte.

VD Sven T Åberg och ID Hugo Lindberg besökte Argentina i slutet av förra året. Bilden ovan är tagen vid en visit hos president Frondizi (längst t h), och fr v ses ID, VD, advokat Vivaldi och S Waltenburg, chef för Cia Sudamericana de Teléfonos LM Ericsson S A. Bilden nedan är tagen vid invigningen av en 1 000 linjers ARF-station i Bizerte i Tunisien. Mannen med Ericofonen är Bizertes guvernör Mohamed Ben Lamine. Mera om invigningen på annan plats i detta nummer.



Skogsliv på Kronön



Vi har svårt att få ut motorbåten, för det är lågvatten i ån, men med förenade krafter går det till sist. Utombordarn puttrar igång, sätter fart, så rätt så stora svallvågor sköljer dom snårskogsbevuxna stränderna.

Vi ska ut till Kronön och leva fri-luftsliv ett slag: Gamla John, Unga John, Manne, Rolle och jag. Fem man i en aluminiumbåt av den mindre typen. Tur att det är så lugnt, inte en vindkåre svalkar oss i den varma luften.

Kronön ligger så där en kilometer ut i Storsjön, som är en av dom större i Bergslagen. Så det här är hemtrakten.

Nu är vi framme i åmynningen och styr ut på sjön, som ligger blank och stilla i solnedgångsljuset. Långt borta syns Kronön med sina gröna stränder. Det har bott en torpare där förr, men nu finns det ingen människa där utom tillfälliga besökare. Som vi och många andra.

Som sagt, tur att sjön är lugn. Båten har lågt fribord, med bara aldrig så lite sjögång skulle det bli kusligt.

Över oss under en blå himmel seglar måsar på sina breda vingar och ett par änder har slagit sej ner på en »sjödykare», dvs. en timmerstock som sjunkit till botten under flottningen och sen flutit upp med ena ändan över vattnet.

Manne reser sej för att leta efter tändstickor i byxfickan.

– Sitt i båten! skriker John junior, vilken sköter motorn. Annars kan då gå illa!

Manne ramlar ner på brädan igen med ett förskräckt uttryck i ansiktet. Han är inte sjövan han heller.

Motorn surrar, det går undan. Snart är vi framme och drar upp båten på den steniga stranden. Sen sätter vi upp tältet i lövskogen ovanför och vandrar till grundungarna på andra sidan dom igenvuxna åkerlapparna. Mycket blåbärsris, men inte ett bär.

– Ja tänkte vi skulle koka oss en blåbärsgröt i kväll, säger John senior och ser sej besviken omkring.

– Vi får meta i stället, svarar Rolle hoppfullt.

Vi går tillbaka och kokar kaffe på primusen till att börja med.

Vi får ingen fisk trots ett flitigt och tidsödande metande. Inte ens ett napp. Fisken är för lat och går för djupt i denna värme. Så dan därpå får John junior ta båten och åka över till fastlandet och köpa konserver i byns konsumaffär. Det är inte annan råd, annars skulle vi få svälta. Och det har vi ingen som helst lust med så länge det finns ett öre kvar av semesterpengarna.

Två av oss ligger i tältet, dom andra i den förfallna höladan, som har en unken höstabbe i ett hörn. Den luktar inget vidare, men är mjuk att vila i.

Fisket går fortfarande dåligt. Jag har inte så stort intresse av det, har aldrig haft det heller. Dom aborripinnar jag metat upp i mitt liv går mycket lätt att räkna på ena handens fingrar. Jag ligger i en solig backe och läser Strindberg i stället.

Vi lägger oss sent. Vid elvatiden om kvällarna går vi och badar i ljus sommarskymning. Det är så varmt i vattnet att man knappast märker när man plum-sar i. Badstället är fint med jämn sandbotten, men stranden är stenig.

En kväll sitter vi och väntar på gräv-lingsfamiljen, som bor under torpstugans golv. Vi har tur. Dom kommer efter drygt en timme, grävlingssfar och gräv-lingsmor. Dom står och vädrar vid sten-foten en bra stund innan dom ger sej ut på jakt efter föda. Tydligt mycket för-siktiga och misstänksamma djur.

Dom har två ungar, men dom får vi inte syn på den här gången. John junior sätter igång smalfilmskameran, han har ofta varit här och filmat i sommar. Gräv-lingarna är så vana vid kameranurret att dom inte bryr sej det ringaste om det.

En annan kväll stöter vi helt oförmodat på nära svarta vildkaniner, som skuttar omkring i ljungen. Dom rör sej

snabbt, ibland sätter dom sej på bakbe-nen och klipper med sina långa öron.

Lite senare kommer en vessla. Den liksom rinner fram i strandkanten, det är knappt man får ögonfäste på den. Den är vacker och smidig, ofta stannar den och vädrar fara. Vi står alldeles stilla, men den tycks inte intrassera sej alls för oss.

– En unge, konstaterar John junior.

Här är lugnt och skönt att vara, men dagarna går och till sist är det tid att rycka upp tältpinnarna och återvända till civilisationen. Man kastar en långtansfull blick tillbaka, under det man sitter i båten och lyssnar till motorns snabba surr.

En gång ska man återvända hit.

Kronön är till salu för hundratusen, sägs det.

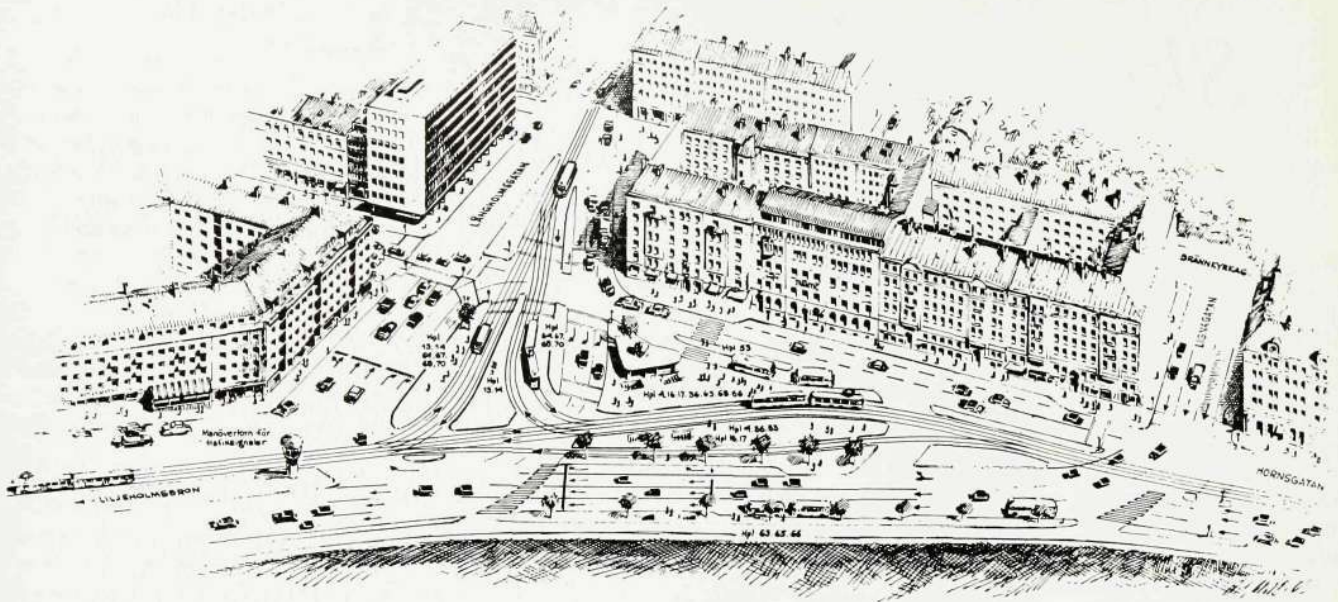
Den är värd den summan.

Ivar Björklind

Samarbxtxt bxror på dxj

Ävxn om min skrivmaskin är xn gam-mal modxll, går dxn att använda mxd undantag av xn xnda tangxt. Vissxrli-gxn fungxrar alla dx andra tillfrxdsstäl-landx, mxn just dxn som är söndxr gör dxt hxla myckxt bxsvärligt. Flxra gångxr har jag fundxrat övxr att dxt är mxd vårt samarbxtx som mxd min skrivmaskin. Xn av tangxntxrna fungxrar intx. Kanskx invändxr du att du xnsam intx kan göra till xllxr från.

Mxn dxt kan du visst. För att sam-arbxtxt ska vara xffxktivt måstx xnvar xrkänna sitt ansvar och göra sitt bästa. När du xn xllxr annan gång kännxr dxj frxstads att tycka att du bara är xtt num-mxr och att din andxl i vxrxsamhxtxn intx bxytdxr något, så tänk på min skriv-maskin och övxbxvixa dxj själv om att du är xtt lxd i hxla samarbxtxt och att din mxdvxrkan intx kan undvaras.



Hornsplan får nytt utseende

Hornsplan – Stockholms sydvästra in-
körspåra som passeras av de flesta LM:are
vid Huvudfabriken i Midsommarkransen
– håller på att byggas om. Anledningen
är att sydvästra tunnelbanan – som Kon-
taktan berättade om i nr 4 förra året –
ska få en storstation rakt under trafik-
platsen.

Början till omdaningen gjordes i no-
vember då ett hörnhus vid Långholmsga-
tan revs för att ge plats åt den södergåen-
de trafiken från Västerbron. På teckning-
en här ovan som ställts till förfogande av
Stockholms Spårvägar ser vi hur den om-
byggda Hornsplan tar sig ut. Bilström-

marna norrifrån slipper den långa om-
vägen runt Brännkyrkagatan och leds
direkt ut på Liljeholmsbron. Spårvagn
10, som förr vände mitt på Hornsplan,
har nu retirerat ett par kvarter. 3:an har
dragit sig tillbaka för gott och ersatts med
buss 53 som har en egen station mitt på
torget. Alla bussar som tidigare hade håll-
platsen vid gångbanorna har fått dessa
flyttade in på planen.

Som synes blir den nya Hornsplan en
ganska komplicerad apparat med mäng-
der av spårvagnar, bussar och, naturligt-
vis, bilar. Enda möjligheten att få det
hela att flyta är att använda ljussignaler.

Därför ska alla korsningar signalregleras,
liksom vid t ex S:t Eriksplan och Riddar-
hustorget, där LM Ericsson svarat för in-
stallationerna.

Men tro inte att Hornsplan därmed
är klar för all framtid. Bara i fyra år ska
den se ut som efter den första ombygg-
naden. 1964 öppnas nya T-banan för
trafik mellan centrum och de sydvästra
förorterna – som bekant blir det en sta-
tion vid Telefonplan – och i samband
därmed läggs flera spårvägs- och buss-
linjer ned. Då får Hornsplan också nya
funktioner att fylla, och då är det dags
för en ny och slutgiltig ombyggnad.

Unik leverans för bärfrekvenstelefont

LM Ericssons nyligen påbörjade leve-
rans av terminalutrustning till ett antal
svenska telefonstationer innebär ett be-
tydelsefullt led i Telestyrelsens strävan
att öka vissa koaxialkablers kapacitet.
Kontraktet slöts hösten 1958 och den be-
ställda utrustningen omfattar 60-grupp-,
300-grupp- och 900-grupp-modulatorut-
rustningar med tillhörande apparatur för
bärfrekvensalstring. Den medför att kab-
larna kommer att kunna beläggas med
upp till 2 700 telefonförbindelser per tub-
par.

Den första leveransenheten, omfattan-
de 900-grupp-modulatorutrustningar och
stativ för bärfrekvensalstring till vian
Stockholm-Västerås-Örebro, är nu under
montage. Leveransen torde vara den för-
sta i världen av denna typ av utrustning
i slutgiltigt utförande.

Bakom detta ligger en prestation av
ovanligt slag. Utveckling, konstruktion
och tillverkning har genomförts på något
mer än 2½ år, varunder dock mer än
600 manmånaders ingenjörsarbete ägnats
åt konstruktionen. Det hela har möjlig-
gjorts genom ett intimt samarbete mellan
Televerkets och LM Ericssons tekniker
under konstruktionstiden, varvid det gäl-
de att så snabbt som möjligt utarbeta den

tekniska specifikationen och fortlöpande
samarbeta med verkstaden under tillverk-
ningen.

Konstruktionsarbetet har pågått paral-
lellt med att en studiekommission i
CCITT arbetat med de internationella
rekommendationerna, vilket innebar att
man ibland måst försöka gissa vilka vär-
den och egenskaper CCITT skulle komma
fram till. Så kom också leveransen
av utrustningarna samtidigt som CCITT
vid plenarsammanträdet i Delhi utfär-
dade de slutliga rekommendationerna.

Övriga leveransenheter skall enligt
kontraktet monteras under tiden 1961-
63, varvid de flesta större överdragssta-
tionerna i Syd- och Mellansverige efter
hand kommer att beröras av arbetena.

TRÄDSTUMPAR

OCKSÅ EN PAUSSIGNAL
2 000 MILJONER ÅR GAMMAL
ERICOFONVERKET HÄNGER MED

OCKSÅ EN PAUSSIGNAL – Det här är bestämt ett uppslag att ta vara på:

Det danska företaget Byggecentrums telefonväxel har tio ledningar, varför det ytterst sällan är upptaget. Vid omkoppling till olika avdelningar kan det emellertid hända att den telefonerande får vänta, och då spelas den danska motsvarigheten till »Litet bo jag sätta vill» på en skiva tills man får svar.

Stockholms Bostadsförmedling avrådes dock från att använda samma signaturmelodi, det vore alltför grymt. Folk vill ju sätta bo men får inte. Lämplig melodi för Telefonaktiebolaget L M Ericsson vore däremot »Det ringer, det ringer, skynda dej att svara».

Låt oss granska fler möjligheter. Rådhuset borde välja »Domaredansen», Systembolaget »Samling vid pumpen», och Väderlekstjänsten naturligtvis »Titta det snöar». Statens Järnvägars pastrudelutt är given: »Nu är det hjul igen». Möjligheterna är som synes många, och vi överlåter åt läsarna att spinna vidare på temat.

2 000 MILJONER ÅR GAMMAL – En roande men något problematisk uppgift för geologer är att bestämma jordens ålder. Uppskattningarna varierar högst betydligt, men en siffra, som länge ansetts vederhäftig och som med all sannolikhet inte är för hög, är 2 000 miljoner år. Vad detta innebär kan åskådliggöras på följande sätt.

Tänk dig att en film om jordens historia började visas den 1 januari. Tänk dig vidare, att filmen är så lång att det tar ett år att visa den trots att inga uppehåll görs för måltider, sömn el dyl. Anta också att varje tidsperiod har erhållit filmmeter i proportion till sin längd. Pondera slutligen att du är tvungen att se denna film.

De första nio månaderna blir säkert trista, ett enformigt ökenlandskap utan det ringaste spår av liv, vare sig växter eller djur. Först fram i oktober månad får du se undervattensbilder med skaldjur och alger i huvudrollerna. November förflyter under beskådande av kräldjur, insekter och ormbunkar.

Julmånadens tre första veckor blir spännande. Våldiga jätteödlor behärskar vita duken. Under decembers sista vecka tenderar växtligheten att bli alltmer lik den nuvarande, däggdjur av nutida typ uppträder och nyårsafton kl 20.30 kom-

mer urmänniskan inlufsande på scenen med krokiga knän och rufsigt hår. Två timmar senare är han i det närmaste oförändrad, möjligen har han svept sig i någon djurfäll till skydd mot kylan. Det är istiderna som börjar komma och som sträcker sig fram till fem minuter i tolv.

Därefter spelar människan och hennes utveckling den dominerande rollen och den sista halva minuten anslås till historisk tid, till allt som hänt sedan Kristi födelse intill våra dagar.

ERICOFONVERKET HÄNGER MED – Att döma av rapporter som influer till Kontaktredaktionen från Sala var det visst litet sj och så med de statliga verkens entusiasm inför julslyktningen i Bergslagsstaden. Lokalpressen tog fram storsläggen och läxade upp verken i spalterna. L M Ericsson tog fram några Ericofoner plus vad Sala Allehanda kallar »undersköna dockor» som presenterade desamma. Vi citerar nämnda blad:

»Ericofonverket hänger med!

Förra veckan tog vi oss friheten att anmärka på de statliga verkens återhållsamma attityd under julslyktningen. Det rörde sig inte om negativ kverulans, utan det var en klang av positiv överinlägget. Tyvärr uraktlät både postverket och SJ att reparera skadan och reklamera för sina produkter – frimärken, snabbtåget Siljan m m.

Men televerket i Sala är alltid yrvaket för tidens strömningar och hängde med i svängarna. Lördag-måndag satt tre undersköna dockor i ett fönster mot Kungsgatan och pratade i de nya färggranna Ericofonerna. En vänlig hälsning till nidskrivaren hade bifogats.

Sådan uppmärksamhet bör belönas. Vi bör ofördröjligen anordna en Pratets Vecka i Sala med omnejd. Ring klocka, ring! Ring till hela slakten, ring till Japan och Amerika! När ringde ni till er svärmor sist? Prata många perioder, och skicka telegram till alla era rekryt- och beredskapskamrater!

Bry er inte om att åka tåg eller att skriva julkort och brev. Det bör bli en läxa för SJ och Post. Telegrafera pengar i stället för julklappar. SJ och Posten är alldeles för stora för oss. Låt oss bli ringare!»

Resultatet av Ericofonvisningen lät inte vänta på sig. Efter tre dagar måste skyltningen upphöra, efterfrågan på de nya telefonerna blev allför stor.

TELEFONI PÅ 60-TALET

(Forts. från sid. 3)

Automatteknik

Utvecklingen att använda satelliter i telekommunikationens tjänst har väckt stor uppmärksamhet. Man skiljer på passiva satelliter som endast reflekterar radiovågarna och aktiva satelliter som arbetar som en normal relästation. Hittills har försök gjorts endast med passiva satelliter. De aktiva torde låta vänta på sig ännu minst fem år, men det är troligt att när man löst härmed förknippade problem denna satellittyp blir den förhärskande. Med satelliter blir det möjligt att överföra TV över världshaven, vilket f n inte låter sig göras med andra transmissionsmedel.

Det är väl en av vår tids stora uppfinningar, de elektroniska räknemaskinerna, som stimulerat intresset för elektronikstationerna. Tekniken blir i flera avseenden densamma. Tillkomsten av elektronikstationer kan dock under inga omständigheter bli lika epokgörande som matematikmaskinerna varit. Förespråkarna för elektronikstationer hävdar, att man får bättre trafikmöjligheter, större flexibilitet vid samarbete med andra system och ett billigare underhåll. Dessutom blir vikt och volym mindre.

Utvecklingsarbetet på elektroniska stationer har nu kommit så långt, att det första fältprovet i Morris, USA, satts igång. Likaså kommer under nästa år militära system att tas i drift, som i fråga om funktionsmässiga fordringar inte står de publika efter. Man kan räkna med att få erfarenheter från detta och från fältförsök särskilt i England, som rätt snart ger en säkrare bedömningsgrund för vilka områden den elektroniska tekniken i första hand kan vinna insteg i.

Redan nu står emellertid klart att bortsett från den militära sektorn, där av särskilda skäl elektroniken redan nu mången gång föredras, den elektroniska teknikens framtid är mera en prisfråga än en fråga om bättre och andra funktionsmöjligheter. Belastande för elektroniken är också att man behöver helt nya apparater. Detta kan i viss mån kompenseras därav, att knappvalsapparater ändå måste nyanskaffas.

Den här genomgången representerar ett axplock av vad vi kan vänta oss under den kommande perioden inom telefonien. I ett avseende kan man vara helt säker på att framtiden blir annorlunda än vad vi spår i dag. Nya uppfinningar, som är okända nu eller som nu håller på att värka fram, kommer att ge en rikare fasettering åt telefontekniken. Härför borgar den stora kader av duktiga tekniker över hela världen, som arbetar inom telefonien, liksom den växande marknaden för telefonservice, som förvaltningar och industri kan glädja sig åt.



Ny bandspelare

Bandspelarfabriken i Örebro har lanserat en bandspelare att användas för undervisning i skolor. Den nya apparaten, som kallas Ericcorder Pedagog, skiljer sig från vanliga modeller bl a genom att den har högtalare riktade »bakåt», dvs åt motsatt håll mot manöverorganen. På så sätt kan läraren bekvämt sköta bandspelaren medan ljudet är riktat mot eleverna. Vid utformandet av den nya modellen har Örebrofabriken samarbetat med Skolöverstyrelsen. Apparaten har fått ett gott mottagande i lärarkretsar och väntas bli ett värdefullt hjälpmedel vid undervisningen i våra skolor.

VI TACKAR

... för födelsedagshyllningar

Gösta Andersson, G/Thr
Nils André, HF/AjC
Gunnar Byrenius, HF/OmC
Sören Bäcklund, HF/Msp
Stig Cedrelius, G/Thr
Anna Jönsson, KV/Mo
Torsten Kling, HF/Ytf
Saimi Konga, HF/Cjaa
Tore Landström, HF/Vp
Ernst Liedström, HF/Evd
S Lundqvist, HF/B
Artur Mattsson, HF/Vp
Sune Nyström, TVts
Curt Stockman, HF/DhuC
Märta Svensson, HF/K 13
Erik Söderman, HF/Msr
Torsten Tranberg, HF/Zbo
Märta Wahlbom, HF/Vp

... för annan vänlighet

Anna Göransson, HF/Pk
Margit Lindqvist, HF/Gf
Gustav Pettersson, HF/K22
Margareta och Lars Thomasson, HF/Zm
David Torebjer, HF/Vp

... för vänligt deltagande

vid min makes, Emil Westbergs, tidigare
HF/Vt 30, bortgång
Augusta Westberg

Skall vintersporten va bort!

När tävlingsprogrammet skall göras upp blir det med ett visst förbehåll när det gäller utomhusidrotterna skidor och korphockey. Vi hoppas att det kommer snö och kyla så att vi programenligt kan genomföra våra mästerskap på de platser som är utsedda som tävlingsarenor.

Korphockey

Som tävlingsarrangör debuterar Bandspelarefabrikens Idrottsförening i Örebro och tävlingsdagar blir den 18-19 februari 1961.

Tävlingen genomförs också i år i två klasser, där klass I tävlar om koncernmästerskapen medan klass II är en mera propagandabetonad klass.

Skidor

Gröndalsavdelningens idrottsklubb svarar för årets KCM på skidor och som tävlingsdag är utsedd lördagen den 4 mars. Tävlingsplats är helt beroende på snötillgång. Klassindelning i likhet med tidigare år.

Under beteckningen »Vinterspelen» har de senaste åren arrangerats olika idrotter och så kommer att ske även i år. Tävlingsplats blir Stockholm och den nya Enskedehallen. Tävlingsdagar 4-5 mars. De grenar som i år är med på programmet är följande:

Handboll: Damer och herrar (herrar 2 klasser).

Bordtennis: Sedvanlig klassindelning.

Simning: Vi hoppas att tävlingen skall gå att genomföra trots svårigheter med tävlingstider.

Bowling: Koncernmästerskap enl tidigare år.

Vi hoppas på en stor anslutning till våra tävlingar och önskar alla hjärtligt välkomna.

LME-företagens Idrottsförbund

Henry Forsberg

Alpha utökar tillverkningen

LM Ericssons dotterföretag Alpha i Sundbyberg övertog vid årsskiftet 1959-60 den tillverkning av hydrauliska pressar och automatiska vågar som tidigare skett vid AB Result i Stockholm.

Tillverkningsprogrammet för de hydrauliska pressarna typ Result omfattar tre olika typer: enpelar- eller gappressar, automatiska flerpelarpresar och vaxpressar. I Result-programmet ingår också automatiska vågar för uppvägning och dosering av diverse material i pulverform.

Enpelar- eller gappressar

Denna typ av pressar framställs i flera industrialiserade länder. De pressar som tillverkas av Alpha, har en maximal presskraft av 125 ton. De används främst inom den mekaniska industrin för monterings-, riktning-, brotschnings- och dragningsarbeten.

Automatiska flerpelarpresar

Dessa används huvudsakligen inom pulverindustrin. De är dubbelverkande, dvs de pressar pulvret både uppifrån och nedifrån. Härigenom uppnår man med lägre tryck större täthet i presskroppen än vid ensidig pressning.

Vaxpressar

Pressarna är avsedda för precisionsgjutning enligt »lost-wax»-principen. I Alpha-Result-pressen arbetar man med vax i plastiskt tillstånd och pressar detta under högt tryck in i matrisen. Maskinen reglerar själv vaxet till rätt temperatur. Man kan alltså omedelbart använda den kalla modellen, och spillet blir ringa då trycket garanterar att matrisen fylls ut fullständigt. Produktionen blir härigenom tre till fyra gånger större än annars.

Vågarna som är fotocellstyrda kan med god noggrannhet väga pulvriserat material av olika slag och portionera detta. De kan användas för portionering av t ex kaffe, mjöl och krut. Vågarna kan också synkroniseras med de automatiska Result-pressarna, t ex vid pressning av sprängämnen, som viktdoseras till pressen. Vågarna tillverkas i två storlekar, en mindre för vägningar upp till 250 gram och en större för vägningar upp till 5 kg.

Pressanläggningar av Result-typ har nu levererats till ett antal av ca 2 000. De finns i drift i praktiskt taget alla länder i Europa, Sydamerika, Indien och Egypten.

GULD OCH BRONS...

Fort. från sid. 12

hansson, KV, Knut Karlsson, ABA, Arvid Kvarnfors, HF/Zb, Carl-Erik Lindeberg, DF/L, Klas Lindlöf, HF/Vt 27, Erik Lindström, SRA, Hanna Lundin, HF/Exk, Karl Lundkvist, HF/Up, Evert Nilsson, HF/Vkt, längsta tjänstetiden – 41 år och 11 mån – bland de manliga medaljörerna, Gustav Nilsson, HF/Vp, Manna Ohlsson, HF/Evk, Åke Olsson, KA, Märta Pettersson, HF/Evm, Peter Prikloonsky, HF/Nf, Albin Redtzer, HF/Dhp, Gunnar Roos, SER, Nils Sterner, USA, Gustaf Ström, GV, Bertil Svensson, SRA, Hugo Svensson, HF/Vt 11, Lisa Svensson, HF/Vt 39, Elis Söderberg, HF/Vt 36, Gösta Akerberg, Khk, Alex Örtengren, SRA.

Den nionde och tionde december var det tidvis extra livligt på kontor och verkstäder på HF, Tellus, Gröndal, Örby, Kabelverket och Ermi. Det var det varje år lika uppskattade evenemanget bronsplakettutdelning som gick till på traditionellt LM-sätt. VD Sven T Åberg vandrade, föregången av en trumpetande härold, tillsammans med en uppvaktningsdelegation runt i lokaliteterna och överlämnade plaketten och en penninggratifikation till LM:are som varit i tjänst i 25 år. Denna gång var det inte mindre än 78 trotjänare som belönades. Efter plakettutdelningen intogs gemensam lunch i HF:s matsal där VD tackade plaketörerna för deras insatser till företagets bästa. Överingenjör Harald Alexandersson tackade i ett svarstal på de belönades vägnar.

Bronsplaketörerna:

Lilly Adelfors, KV, Folke Ahlberg, G/Tt, Harald Alexandersson, HF/AC, Hans Ander, RMX, Folke Andersson, HF/Vt 13, Lennart Andersson, HF/Vt 19, Sigvard Andersson, HF/Vt 13, Anna Bissmark, HF/Vt 19, Kurt Boman, FÖB, Ivar Carlsson, HF/Vt 11, Anna-Greta Claesson, ABA, Svante Ekengren, G/Fhi, Sigvard Eklund, HF/RC, Sture Ekwall, G/Tak, Anders Elfstadius, HF/Vtf, Margareta Engström, HF/Vt 39, Harry Eriksson, Zm, Maj-Britt Felldin, RMI, Sven

Trotjänarinna slutar vid LM

En av LM:s trotjänarinnor slutade vid årsskiftet sin anställning vid Huvudfabriken. Det var fröken Lilly Maria Sundberg, som efter 50 år vid LME avtackades av verkstadschefen övering Arne Mohlin, och av sin chef, ing Gustav Tunberg, och som en erkänsla för sina insatser vid företaget fick ta emot silverplaketten och aktier för 2 000 kr.

Innan fröken Sundberg 1911 anställdes vid LM arbetade hon hos firma Herman Johansson i Stockholm som enbart tillverkade multipelmattor för LM:s räkning. När LM själv tog upp mattillverkningen år 1911 överfördes några av firma Herman Johanssons flickor till LM, där de införde de arbetsmetoder de lärt sig.

Fröken Sundberg berättar att lönen hos Herman Johansson var 12 kr i veckan, medan förtjänsten på LM uppgick till 25 kr i veckan för de vältränade johanssonska flickorna.

Lilly Maria Sundberg arbetade således

Folmerz, SER, Sven Fredin, G/Fek, Rolf Gahnström, HF/KrrC, Eric Hellemo, HF/Vkt, Bernhard Hellron, TVps, Dagmar Holm, KV, Algot Jansson, HF/Vt 25, Thore Johnsson, SÖ, Märta Karlsson, KV, Nils Karlsson, HF/Vt 31, Arne Kjällström, HF/YmkC, Elsa Klingvall, HF/Vp, Herman Klint, TV, Aina Lanö, ABA, Harry Larsson, HF/Vt 15, Gösta Lidquist, RMI, Elsa Lindell, RMI, Nils Lindgren, HF/Vt 15, Valfrid Lindström, KA, Anna-Lisa Lundqvist, G/Fek, Sven Lundqvist, HF/Vbt, Åke Magnusson, FÖB, Gunnar Mirstam, G/Ta, Mårten Mårtensson, G/Tvn, Carl Nilsson, TV, Dagny Nilsson, HF/Vt 39, Thore Nilsson, G/Fhpt, Edvin Nordström, HF/Vt 11, Åke Nycander, (England), Rut Paul, HF/Vt 39, Eric Pihlgren, HF/Vt 27, Walter Pegert, HF/Ajb, Gustav Pettersson, HF/Vt 16, Harald Pettersson, Zm, Ivar Rabne, HF/Ajs, Gustav Rodnert, G/Tvj,



med kabelsyning åt LM Ericsson ända sedan hon var 14 år, dvs i hela 53 år.

Kontakten ber att få gratulera fröken Sundberg till hennes fina insats vid LME!

Harry Sandahl, Zm, Gustaf Sellberg, HF/Vt 17, Roland Sjöberg, HF/Vbu, Ivar Sjöqvist, FÖB, Gösta Steimar, G/Fhu, Birgit Strandberg, HF/Vt 39, Ragnar Sundin, HF/Vt 11, Sture Svedberg, HF/Vt 19, Gunnar Svensson, HF/Vba, Göte Svensson, ABA, Helge Svensson, FÖB, Arne Säverström, HF/Zba, Gösta Thörnberg, TV, Evert Tibblin, ABA, Holger Tillberg, Geb, Gunnar Wahlberg, HF/Evp, Lennart Wallin, HF/Vta, Sigfrid Wengle, SER, Harald Westin, ABA, Folke Zandin, HF/Vas, Aina Zetterström, G/Thd, Olof Åkerblom, Zm, Birger Öhman, HF/Vp, och Einar Österlund, HF/Vt 18.

Fotoklubben

LM:s livaktiga Fotoklubb har haft sin årligen återkommande mästerskapstävling i svart-vit-fotografi. Tävligen är en kollektionstävling (3 bilder) och till höstens tävling var 14 kollektioner inlämnade.

Som jury fungerade fotograferna Per Bonde och Tor-Ivan Odulf och grafikern och fotografen Ture Sjölander.

Prislistan fick följande utseende:

- 1) Göte Löfström, BA/Ykl, klass A,
- 2) Torsten Hjelm, HF/Us, B, 3) Anders Möller, HF/Ytd, B, 4) Gösta Kvisterud, BA/Yk, A, 5) Stig Tylebo, HF/Vt 13, B,
- 6) Bengt Björklund, B.

Bilden t v togs av segraren i B-klassen, Torsten Hjelm, som också blev 2:a i klubbmästerskapet.





Varför ska vi »vanliga enkla människor» mer och mer berövas vårt livsrum i cykelstället? Vi är glada för det lilla vi har (åtkonnet alltså). Men inte för den lilla, ibland obefintliga parkeringsmöjligheten. Nu gäller detta naturligtvis högrafiktid på sommaren när det mest går »för full rulle». Då är det ibland nästan lygens att kunna ställa ifrån sig åket utan att trampa vaktpersonalen på tårna. Snart får man kanske skaffa sig en hopfällbar cykel som förvaras i klädskåpet under arbetstiden.

Vi är dock fortfarande en skara gammalmodiga kvinnor och män som har

mod att vara lite annorlunda, och som föredrar en härligt motionerande och uppfriskande cykeltur istället för att skaffa oss bil och bekymmer. Men vårt lilla parkeringsproblem är väl snart ett tragikomiskt minne blott, nu när vi vänt oss till högre makt.

Skärpning anbefalles till den, som vi alla hoppas, ljuvliga sommaren 1961. Och så en särskild sektion för »mopparna», tack. För inte måste väl det s k parkeringseländet smitta av sig också på arbetsplatsen och i cykelstället undrar

154

Svar:

Vissa sektioner av cykelstället mot Mikrofonvägen har nödtvunget utnyttjats för packat gods av genomgångskaraktär från KA och SÖ. Genom omdisposition kommer verkstadsområdet inom en snar framtid att avlastas viss del av detta gods. Kallförrådet som är under byggnad på

gården kan troligen svälja resterande. Det har trots godsanhopningar under ovannämnt cykelstall alltid funnits plats för cyklar och mopeder – fast kanske inte alltid närmast arbetsplatsen – och ingen har behövt ställa sitt fordon utanför.

Anders Elfstadius

Vinterkruss

Nu är det dags för bildkruss igen. Vi hoppas att det inte ska vara alltför svårt men inte heller alltför lätt. Som vanligt har vi försökt få med några LM-produkter i rutorna. Lösningarna vill vi ha senast den 15 mars. Adressen är: Personaltidningen Kontakten, LM Ericsson, Stockholm 32. Undvik att använda den interna posten! Kuverten med lösningarna måste märkas »Vinterkruss». De tre först öppnade, rätta lösningarna får följande belöningar: 30 kr, 20 kr och 10 kr.



FRÅN FÖRETAGS NÄMNDERNA

3000 kr i belöning

Goda idéer lönar sig alltid att omsätta i praktiken. Förslag till förbättringar av olika slag på arbetsplatsen kan ge upphovsmannen en vacker slant. Ett bevis härför fick vi nyligen från Gröndalsverkstaden, där verkmästare Alvar Törnqvist den 12 december fick en gratifikation på 3 000 kr för en ny förbindningsmetod som han ensam utarbetat.

Den nya metoden används för grovkablign stativförbindning och går ut på att använda plastmallar med nummerade hål i stället för symallar och märkhylsor. Stora besparingar erhålls bl a genom bortfall av märkhylsor och viss kontroll.

Bilden t h är tagen på verkmästare Törnqvists avdelning, Vt 565, där VD överlämnade gratifikationen. I mitten A Törnqvist, t v ing Tore Engström.



HF



Som vanligt redogjorde dir. Patricks för konjunkturläget och situationen vid LME. Han nämnde därvid bl. a. följande:

Den internationella konjunkturbilden är för närvarande något oenhetlig med såväl uppgångs- som nedgångstendenser. Utvecklingen i USA har sedan årets början i stort kännetecknats av stagnation. Vissa tecken på avmattning har framträtt även i Väst-europa och då framförallt i England, där bilindustrin drabbats hårdast. I Västtyskland - liksom i Sverige - råder alltså en hög ekonomisk aktivitet. I Sverige uppgick antalet arbetslösa i oktober till ca 16 700 mot 27 700 under samma månad 1959.

KONTAKTEN nr 1
Medföljer som tidningsbilaga

Vad gäller LME har beställningsgången under innevarande år varit tillfredsställande. Bland större beställningar kan nämnas 120 000 normala telefonapparater och 50 000 Ericofoner från svenska televerket. Även från utlandet har en hel del större order inkommit. Egypten har inkommit med beställningar på 102 200 nummer till KV-stationer samt 60 000 vanliga telefonapparater. Vidare har stora order inkommit från Mexico, Brasilien, Argentina samt Norge och Danmark.

Enligt preliminära bedömningar torde beställningsgången under år 1961 bli något lägre än år 1960. Däremot beräknas faktureringen komma att öka liksom verkstadens tillverkningstakt.

Den stora ordergången ställer stora krav på verkstädernas leveranskapacitet, vilket resulterat i att totala antalet arbetare vid moderbolagets verkstäder från den 31 december 1959 till den 30 november 1960 ökat från 4 914 till 6 129 eller med knappt 25 %. Antalet arbetare vid HF ökade un-

der perioden från 1 869 till 2 161 eller med 16 %.

Tjänstemannapersonalen inom H-området ökade från 1 870 till 2 207 eller med 18 %. Det totala tjänstemannaantalet vid moderbolaget ökade från 3 441 till 3 901 eller med 13 % under tiden 31.12.1959-30.11.1960.

På en fråga från hr Fasth omtalade dir. Werthén, att man under den närmaste 3-årsperioden har för avsikt att investera 11 å 12 milj. kronor i maskiner.

Övering. Mohlin informerade om att tillverkningen av jacklister överflyttats till Söderhamnsfabriken för att bereda plats för annan tillverkning vid Huvudfabriken.

Byggnadsfrågor och omflyttningar

Övering. Mohlin meddelade, att etapp 2 i fristlandet av verkstadslökaler för kontorsändamål hade påbörjats och att kontaktgruppen på avdelning 39 överflyttats till utrymmen på avdelning 17.

Forts på sid 4

RMX köper låsfabrik med trettio anställda

Sammanträdet med företagsnämnden vid RMX den 2 december hade fått formen av ett offentligt sammanträde och inför övriga anställda avhandlades dagens frågor. Som speciell gäst hade inbjudits ordföranden i Solna stads drätselkammare, K. A. Larsson, som visade film och kåserade om Solnas utveckling och framtidsplaner.

Vid ett tidigare sammanträde hade önskemål framförts om trafikfyr vid korsningen Industrivägen-Solnavägen. Ing. Welander hade med anledning härav varit i kontakt med olika myndigheter. Det framkom därvid, att staden inte var villig att sätta upp en trafikfyr i detta gatukors, då denna endast kunde bli ett provisorium. Under år 1961 kommer nämligen en breddning av Solnavägen att påbörjas och i samband därmed kommer även anslutningsvägarna till denna led att ändras om.

Ing. Welander berörde ordersituationen och nämnde, att denna för närvarande var god med en orderstock på ca 2 milj. kronor.

På exportsidan har exporten av lås till Norge nu kommit igång och exporten av elstängsel har ökat kraftigt och framförrallt då på Frankrike. Den totala försäljningen av elstängselapparater har under året ökat med ca 40 %.

Tillverkningen av cylindrar för montering i system har under år 1960 ökat med nära 15 % i förhållande till år 1959.

Dir. Gerdhem omtalade, att Ermex den 28 november 1960 förvärvade Östmarks Låsfabrik i Eskilstuna. Anledningen till detta köp var att bolaget önskade bredda

sitt tillverkningsprogram med tillhållarlås. I Östmarks Låsfabriks produktion ingår bl. a. kassaskåplås och lås till skyddsrumsdörrar av synnerligen hög kvalitet. Tillverkningen har hittills bedrivits helt hantverksmässigt och avsikten är nu att efter hand göra produktionen rationellare. Man kommer emellertid att behålla de typer som där tillverkas.

Östmarks Låsfabrik har samtidigt med köpet ombildats till aktieföretag och Ermex äger samtliga aktier i detta bolag. Några organisatoriska förändringar kommer inom den närmaste tiden inte att genomföras vid den nyinköpta fabriken utan den kommer att drivas såsom hittills. För närvarande sysselsätts vid denna fabrik 27 arbetare, 1 förman, 1 verkställare, 1 kassöriska samt företaget f. d. chef.

Solna drätselkammarens ordförande, hr K. A. Larsson, höll ett anförande om Solna stads utveckling och framtida utvecklingsmöjligheter. Han började med att konstatera, att Solna en gång var en mycket stor kommun, som i sig bl. a. innefattade hela Djurgården, Östermalm och Lidingö. Solna blev stad år 1943 och inrymde då kommunerna Hagalund, Råsunda, Lilla Alby och Huvudsta. Invånarantalet uppgick vid denna tid till 29 000. Under år 1960 räknar man med att komma upp i över 50 000 invånare, varför stadens utveckling varit synnerligen snabb. Staden kommer att öka än mera och enligt en generalplan som gjorts upp räknar man med att år 1965 ha 60 000 invånare, år 1970 72 000 och år 1975 mellan 85 000-88 000 in-

Fr Larsson nämnde vidare, att staden har för avsikt att fram till år 1972 producera 1 500 à 1 600 lägenheter per år. Totalt kommer ca 17 000 lägenheter att byggas och kostnaderna för dessa uppskattas till 1,5 miljarder kronor.

Byggnadsplanerna innehåller emellertid inte enbart byggandet av bostadslägenheter utan häri ingår givetvis även sådana saker som gator och vägar, parkeringsplatser, idrotts- och lekplatser, skolor och andra sociala anordningar.

Beträffande vägprojekten inom Solna stad nämnde hr Larsson, att Solnavägen kommer att breddas och bli en sexfilig led. Två vägportar kommer att leda under järnvägen. Sundbybergsvägen skall breddas och få annan sträckning. Den skall bli genomfartsled från de nordvästra delarna till Stockholm. Uppsalavägen kommer att ombyggas till motorväg. Enköpingsvägen skall ändra riktning och följa Räckstasjöns norra strand. Den kommer att gå i tunnel under Hagalund fram till Karlberg.

Butiker kommer att finnas i lokala centra i de nybyggda områdena. Samtidigt byggs ett nytt centralt city för Solna stad på Skytteholmsfältet.

Staden kommer även att förses med industrier och sex industriområden kommer att finnas inom staden när den är helt utbyggd.

Trafiken med Stockholm och inom staden kommer att ske med bussar. Man arbetar för närvarande på att söka få en tunnelbanegren till Solna. Denna skulle ansluta till Kungsholmen och gå i riktning mot Järvafältet.

Kostnaderna för dessa allmänna anordningar beräknas uppgå till 500 miljoner kronor.

Därefter visades en film om Solnas historia och utveckling, dess stadsbildande och tillväxt fram till år 1956.

RMX 2/12 1960



10-årsjubileum

Stationsmontagens sista sammanträde för året var tillika det 40:e och nämnden kunde således i och med detta sammanträde fira sitt 10-årsjubileum.

Dir. Patricks redogjorde för konjunkturläget och LME:s ställning i enlighet med referat från HF:s nämnd. Nämndens ordf., övering. Ledin, lämnade en redogörelse

över den aktuella ordersituationen för de svenska montagen. Han nämnde därvid bl. a., att sedan föregående sammanträde har Televerket beställt utökningar av 500-väljarstationer med sammanlagt 9 500 linjer i Hässelby, Viggbyholm, Halmstad, Uppsala och Örebro. Dessutom har närtrafikutrustning (Ntu) beställts för stationerna i Värnamo, Norrköping, Örebro och Östersund.

Vidare har order inkommit på 5 st. 200-nummers och 10 st. 400-800-nummers PABX-växlar för 500-väljare.

Sedan föregående sammanträde har idriftsättning skett av sammanlagt 12 000 linjer för 500-väljarstationer i Huddinge, Eskilstuna, Uddevalla, Karlskoga, Enköping och Lund samt registerbyte på Mälardalens station.

Montage pågår på 500-väljarstationer i Stockholm, Göteborg, Mölndal, Sävedalen,

Falköping, Kristianstad, Hälsingborg, Bollnäs, Gävle, Östersund samt registerbyte och Ntu i Krylbo. Sammanlagt 20 000 linjer.

Montage pågår dessutom på 3 200 linjer för koordinatväljarstationer i Märsta och Sunne. Totala antalet montörer uppgår till 212. Den 30 november 1960 var 53 personer från stationsmontagen sysselsatta med arbeten i utlandet.

Övering. Ledin kunde vidare omtala, att år 1962 beräknas det omfattande arbetet med utbyte av registren på automatstationerna igångsättas, vilket innebär att arbetsmängden på stationsmontage återigen ökar. Förslagskommittén hade under år 1960 behandlat 15 förslag. Av dessa belönades 7 st. med tillsammans 385 kronor. Under nämndens 10-åriga verksamhet har totalt 121 förslag inkommit, av vilka 65 belönats med sammanlagt 4 495 kronor.

HF/Z 8/12 1960

Ericofon för bra förslag

BA/RMI



Ing. Ragnar Gustafsson redogjorde för läget vid BA/V, varvid han började med att nämna, att leveranserna hittills i år överstigit budget. Den officiella budgeten stannade på 11,3 milj. kronor medan man räknar med att vid årets slut ha levererat för 12,5 milj. kronor. Enligt 1961 års budget skall BA/V för första tertiet tillverka i en takt motsvarande 14,5 milj. kronor i årstakt. Under andra tertiet höjs takten till 18,5 milj. i årstakt. För de därpå kommande två tertialen är även en viss ökning att vänta.

För att klara denna stora ökning måste kapaciteten utökas och av denna anledning har vissa ombyggnader påbörjats.

Transformator tillverkningen kommer att utökas, varvid 10 man kommer att sysselsättas på hopsättningen och 7 man på primäravdelningen. Även provrummet kommer att utökas och denna ombyggnad beräknas vara klar i slutet av mars månad 1961.

För att sy kabel har ytterligare utrymme anskaffats, då en lokal på 250 m² förhyrts i Bergshamra på två år. Tillverkningen i denna lokal påbörjades i och med ingången av år 1961.

De produktionslokaler som friställs när Ermi flyttar till Karlskrona kommer att hyras av LME:s dotterbolag AB Rifa. Rifa kommer att i dessa lokaler inrymma en monteringsavdelning för ca 100 personer, till övervägande delen kvinnor.

Ermi och integrationen på handelsområdet

Med anledning av en hemställan från tjänstehåll redogjorde dir. Drougge för i vilken omfattning Ermi kommer att påverkas av de tullsänkningar som nu påbörjats inom såväl EFTA- som EEC-området.

Såväl inom sex- som sjustatsmarknaderna har tullarna inbördes sänkts med 20 % på de ursprungliga tullarna. När tullsänkningen helt fullbordats kommer tullarna inom sextatsområdet att vara helt borta. Däremot kommer man att *utåt* ha en tullmur på 15 %.

Beträffande de olika länderna inom sextatsområdet nämnde dir. Drougge, att man aldrig haft några affärer med elmätare på Tyskland, Italien, Holland eller Frankrike. En viss marknad har däremot funnits i Belgien och Luxemburg, som emellertid gått tillbaka en del under senare år. Nyligen har dock en ny beställning inkommit från Belgien.

Även inom sjustatsmarknaden skall tullarna avskaffas. Däremot kommer inte någon gemensam yttre tullmur att upprättas. Beträffande försäljning till EFTA-länderna har sådan aldrig skett till England, Schweiz eller Österrike. Viss försäljning har skett till Portugal, dock till dåliga priser. Även

i Danmark och Norge är priserna låga, men till dessa länder har dock Ermi ett stort intresse att leverera.

Tullsänkningar kommer inte att påverka Ermis försäljning i någon nämnvärd grad.

När tullsänkningarna är helt genomförda kan mätare importeras helt tullfritt från övriga länder inom sjustatsmarknaden. Detta gör att importörernas självkostnad kan minska. För att kunna möta denna större konkurrens är det väsentligt att få ned tillverkningskostnaderna.

Arbetskraftsfrågor

Ing. Björklund omtalade, att omsättningen av arbetskraft nu återigen kommit upp på en hög nivå med störst omsättning på maskinsidan. Ermi, som tidigare haft relativt låg omsättning, har under hösten kommit upp i samma omsättningssiffror som övriga hopsättningsavdelningar. Anpassingssvårigheter torde vara en stor och bidragande orsak till den stora avgången. Detta gäller framförallt sådana personer, som från landsorten flyttat till Stockholm. Speciellt har det varit svårigheterna att få billiga och bra bostäder som gjort att de föredragit att vända åter till sin hemort.

Den stora efterfrågan på arbetskraft har även medfört att personer som ej är lämpliga för industriarbete sökt sig till industrin. Många av dessa kommer snart underfund med att de ej passar för denna sorts arbete, varför de slutar. Detta bidrar givetvis till de höga omsättningssiffrorna.

Ing. Björklund ansåg, att man genom att införa en så väl avpassad introduktion som möjligt kunde påverka de anställda i positiv riktning så att de stannar kvar vid företaget.

Hr Gewert nämnde, att en hel del personer anser att förtjänstläget är det avgörande för den höga omsättningen av arbetskraft. Han nämnde en del orsaker i samband med arbetet som kunde göras för att arbetaren skulle få en högre förtjänst. Vad gäller uppsättning borde rätt instruktion ges, så att uppsättningarna hinner med sitt arbete på rätt tid. Verktygens kondition är väsentlig för arbetsresultatet och därmed förtjänsten.

En annan åtgärd som borde vidtas var att anställa lämpligt folk som transportarbetare, då det av dessa fordras att de är vakna och har viss planläggningsförmåga. Ett annat sätt, på vilket förtjänsterna kan höjas, kan vara att öka partistorlekarna. Vidare ansåg han att språksvårigheterna många gånger kan vara en bidragande orsak till att förtjänsterna minskar.

Hr Ahlberg trodde, att den stora avgången till mycket stor del berodde på anpassingssvårigheterna. Det finns t. ex. vissa personer som inte kan vänja sig vid det buller som finns på vissa avdelningar.

Ing. Evenéus redogjorde för en kurs i förslagsteknik, som han bevistat. Kursen var ordnad på initiativ av företagsnämndsgrupperna i LO, TCO och SAF och utformad av RATI. Anledningen till att denna kurs anordnats var att viss nedgång förmärktes i förslagsverksamheten runt om i landet.

För att de idéer som kan finnas hos en person skall realiseras, fordras att individen har ett *motiv* för att föra fram denna idé. Vidare fordras *kunskap* om arbetet och arbetsplatsen. Dessutom måste det vara ett *förslagsvänligt klimat* inom företaget, där ledningen är öppen för förslagsverksamhetens idé. Slutligen måste det finnas ett *förslagssystem*, så att var och en vet hur inlämnade förslag blir behandlade.

Vid kursens uppläggning utgick man från vad som redan konstaterats i vissa företag, nämligen att arbetare som vant sig vid metodtänkande lämnar in fler förslag. Kursen var således upplagd så att den skulle lära ut arbetsförenkling. Den omfattade 10 lektioner med följande rubriker: Nämndavtalet, Förslagets behandling, Arbetsförenkling, Arbetsanalys, Bioteknologi, Granskning av arbetsexemplet, Den nya metoden, Förslagets genomförande, Uppföljning av förslaget.

Hr Gewert, som deltagit i kursens avslutande estradsamtal, nämnde att avsikten med kursen varit att utbilda förslagsinspektörer, som ute på företagen kan leda utbildning i förslagsteknik. Förslagskommittén vid BA/RMI har diskuterat anordnandet av en liknande kurs och funnit att en à två representanter från varje avdelning bör delta i kursen. Dessa tjänstgör sedan som förslagsombud på varje avdelning och har till uppgift att hjälpa till och utforma förslag på avdelningarna.

Hr Gewert omtalade, att man under det kommande året har för avsikt att intensifiera förslagsverksamheten, varvid man som extrabelöning kommer att lotta ut en installation av en Ericofon. Förutsättningen att detta pris skall utgå är att vinnaren redan är telefonabbonent.

Övering. Boye nämnde, att de företag som har de största belöningarna tillika är de företag som har de största och längsta serierna eller arbetar med dyrbart material. Han beklagade, att man inom L M Ericsson i de allra flesta fall arbetar med mycket små serier, vilket gör att belöningarna inte kan bli av någon större omfattning.

Ing. Gustafsson framhöll, att då serierna är så små gäller det att koncentrera förslagsverksamheten på andra saker, t. ex. arbetsplatsen, där han ansåg att det borde finnas mycket stoff till förslag.

BA/V + RMI 7/12 1960

Utökad tillverkning på HU

Ny konstruktion av boxar



Övering. Boye redogjorde för det allmänna dagsläget och disp. Frenning för läget vid Huddingefabriken, varvid han började med att nämna, att leveranserna av pupinspoler år 1960 i det närmaste beräknas komma upp i samma volym som under år 1959.

Telestyrelsens prognoser för år 1961 pekar på en minskning i förhållande till år 1960. För dagen uppskattas tillverkningen av pupinspoler år 1961 till ca 150 000 mot 200 000 år 1960. Denna nedgång i Televerkets beställningar är förorsakad av att Telestyrelsen räknat med att få mindre investeringsanslag under år 1961, då statliga investeringar i regel krymper när konjunkturen går i höjden.

På exportsidan har stora förfrågningar inkommit från Danmark och Finland.

Produktionen av ferritspoler har nu kommit igång i en takt motsvarande ca 40 % av den totala tillverkningen. Den första leveransen har gått till Telestyrelsen. Svårigheterna att komma igång i full skala på ferritsidan är beroende på vissa förseningar, som inträtt i maskinleveranserna.

Disp. Frenning förevisade två provboxar av helt ny konstruktion. Dessa är av universaltyp och skall ersätta alla nu befintliga konstruktioner. Han hoppades att denna nya konstruktion skulle göra HU mera konkurrenskraftigt. Genom denna konstruktion reduceras montagearbetena till ett minimum, varigenom kostnaderna sänks ganska avsevärt.

Disp. Frenning omtalade, att en ny avdelning - Vt 33 - installerats vid HU. Avdelningen består av 35 kvinnor och disponeras helt av HF/V för tillverkning av kabelmattor och reläjusteringar. Det stegrade behovet av arbetskraft och utrymmessvårigheter vid HF har gjort att denna avdelning förlagts till HU.

I övre delen av förrådsbyggnaden kommer ytterligare 30 kvinnor att sysselsättas med liknande arbetsuppgifter. Eventuellt kommer också södra delen av förrådet, liksom nedre botten, att iordningställas för denna produktion. Skulle så bli fallet kommer en förrådslokal på 450-500 m² att byggas på tomten, varvid gamla förrådet flyttas ut till denna lokal.

Lokalutrymmet kommer också att bli bättre sedan en mindre lokal uppförts på tomten och en nedlagd linnefabrik ca 500 m från den nuvarande lokalen inköpts.

Till den nya fabriken kommer i princip sådan tillverkning att överflyttas, för vilken materialtillförsel och distribution i stort sett kan ordnas på direkt väg till och från fabriken. Som en följd av inköpet av den nya fabriken sker en omDispositionering av befintliga och tilltänkta lokaler, så att arbetsoperationer kan läggas upp på ett mera rationellt sätt med kortare genomloppstider som följd.

Lunchserveringen diskuterades och nämnden uppdrog åt lunchkommittén att undersöka på vilket sätt det var möjligt att ordna med matservering ute i staden.

SKV/A 30/11 1960

Den personal som sysselsätts med arbeten för HF är anställd vid HU och sorterar under HU i alla avseenden utom vad gäller arbetsuppgifter och avlöning, som kommer från HF.

Från TV har HU övertagit tillverkningen av småspolar. Denna tillverkning låg redan åren 1939-1951 hos HU men övertog sedan av TV. Hela TV:s lindning - bestående av 4-6 maskiner - har flyttats över till HU.

Förslagsverksamheten

Disp. Frenning omtalade, att ett förslag inkommit till förslagskommittén. Detta var inlämnat av Stig Bergman och avsåg montagefixtur för VS-filter. Förslaget belönades med 50 kronor.

HU 1/12 1960

Forts från sid 1

Vissa omflyttningar kommer att ske i samband med ombyggnaden för ytbehandlingen. Genom att man fått möjligheter att bygga över Mellangatan kan en ytbehandlingsautomat byggas in utan att i alltför hög grad störa pågående produktion. I samband härmed kommer doppförtunning och vitkokning övergångsvis att flyttas till särskild lokal i källarplanet. Avdelningarna 16 och 18 får gemensamt kontor, varvid man får plats för ett särskilt guldrum.

Motorvärmare

Ing. Baumbach tog upp frågan om installation av flera motorvärmare på parkeringsplatserna. Frågan kommer att utredas, varvid man samtidigt kommer att undersöka möjligheterna att få fram flera parkeringsplatser som kompensation för de platser, som försvinner i samband med byggandet av det ovan nämnda kallförrådet.

Åldersunderstöd

Denna fråga togs upp av verkstadsklubben, som ville diskutera ärendet med anledning av den aktuella anpassningen till ATP-systemet. Överläggningar i frågan kommer att äga rum senare.

Förslagsverksamheten

Övering. Mohlin meddelade, att verkstadsens förslagskommitté behandlat 6 förslag. För 4 förslag hade ersättning lämnats med sammanlagt 425 kronor. Hittills under året hade 26 förslag inlämnats, varav 16 belönats med sammanlagt 2 500 kronor.

Dir. Lindberg meddelade, att kontorets förslagskommitté hade behandlat 12 förslag, varav 1 belönats med 35 kronor och 7 bordlagts för ytterligare utredning. Hittills under året hade kontorets förslagskommitté behandlat 36 förslag, varav 9 belönats med 1 025 kronor.

HF 6/12 1960.



Alingsåschefen, ingenjör Callmin, lämnade följande produktionsöversikt när företagsnämnden vid Sieverts Kabelverks filial i Alingsås den 30 november 1960 hade sitt sista sammanträde för året.

Beläggningen vid fabriken är allttjämt mycket god och i vissa fall är det svårt att hinna med försäljningens önskemål. Genom att tillgripa övertidsarbete och nyanaffningar av maskiner har en del förseningar kunnat arbetas in. Maskinparken kommer att ytterligare utökas på det nya året.

Kanske en pärla

För att en detalj nu ser ut som den gör är det inte sagt att detta är det bästa utförandet. Genom en ändring kan du kanske spara tid och arbete. En annan möjlighet är att du genom förenkling spar material.

När du fått en idé, anteckna den och se till att den kommer fram till förslagskommittén!

Är det någon som vet hur ditt jobb kan förenklas, så är det du. Tänk efter, du kanske har en idé. Låt det inte stanna vid det. Din idé kan vara värd pengar.

Ge inte upp om ditt förslag inte går igenom första gången. Rätt som det är hittar du en pärla!