

Kontakten



Ericsson
LM

LM-ARNAS TIDNING

NR 2 1961

LM-arnas tidning

Ansvarig utgivare: Hugo Lindberg
Redaktör: Sigv. Eklund, tel. 453
Redaktionssekr.: Håkan Kjell, tel. 1565, 454

Redaktionskommitté:

Henning Augustsson, Vt 27, tel. HF 291
Rolf Fischer, T/Krmk, tel. Tellus 396
Folke Zandin, Vas, tel. HF 611
Karl Einar Österlund, Vt 18, tel. HF 718

Lokalredaktörer:

J Haedahl, Ermi och BA, tel. 56; J Wäneland, SER, tel. 305; S von Melstedt, SRA, tel. 211; M Steiner, Kabelverket, Älvsjö, tel. 31; B Larsson, Alpha, tel. 17; A Hofström, SIB, tel. 231; P Nyhult, Rifa, tel. 109; C G Löfgren, FÖB, tel. 250; E Wandel, RGA, tel. 163; G Falkman, HU; A Olsson, SKV; Å Jurstrand, Katrineholm; P Mowald, Söderhamn, tel. 49; A Bergman, Karlskrona; H Leksell, Örebro; L Falk, Alingsås; L O Larsson, Göteborg/Mölnådal.

Omslagsbilden:

Marianne Lestander, HF, hälsar den rekordtidiga våren. Redan i början av mars blommade rabatterna vid HF:s solsteka södervägar.

Foto: Börje Holm, HF/RF

Ur innehållet:

	Sida
Midsommargården	23
Aseas nya lokalväxel	25
Unik dikteringscentral	26
LM Ericsson i Holland	28
Europas största CTC	32
Katrineholm utvidgar	33
Sanningen om reprinted	34
Trädstuppar	36
Konstföreningen	37
LM:are åker Vasaloppet, sporten ..	38

Tidningsbilaga medföljer del av upplagan

Flyttning vid Erga

Sektion Fe vid avdelning Erga i Grönadal skall flytta från de nuvarande provisoriska kontorslokaler i Örby. Sektionen kommer att inrymmas i en fastighet som skall byggas i Västberga industriområde och som beräknas bli färdig i slutet av året.

Man kommer att få disponera ett våningsplan på ca 900 kvm, vilket utöver erforderliga kontorsrum ger utrymme till laboratorium för avd Fek, konferensrum, rum för utländska besökare och utställning.

Två våningsplan i samma fastighet skall disponeras av utvecklingsavdelningen. Vissa funktioner kan därigenom samordnas.

LM förvärvar australiskt bolag

LM Ericsson har förvärvat aktiemajoriteten i Trimax Transformers Pty Ltd (Trimax), Melbourne, Australien, för ett belopp av 152 000 australiska pund (1 760 000 kr). Efter nyemission i Trimax av 40 000 aktier uppgår aktiekapitalet till 120 000 pund.

I samband med förvärvet kommer Trimax att ändra sitt namn till LM Ericsson - Trimax Pty Ltd. Företaget tillver-

kar materiel för telekommunikationer och elektrisk industri och kommer att uppta lämpliga LM Ericsson-fabrikat på sitt tillverkningsprogram.

LM Ericsson har sedan 1959 fått ett starkt intyg på den australiska telefonmarknaden då landets telefonförvaltning valt LM Ericssons koordinatväljarsystem som standard vid automatiseringen av Australiens telefonnät.

Ålders-, invalid- och änkeunderstöd

Lagen om allmän tilläggspensionering har aktualiserat en översyn och anpassning av reglerna för dessa förmåner, som utbetalas av bolaget till arbetare och deras familjer på alderdomen, vid arbetsoförmåga och dödsfall. Följande ändringar har därför vidtagits.

1. Nuvarande förmåner höjs med 20 % fr o m den 1 januari 1961 med hänsyn till bl a kostnadsutvecklingen sedan föregående höjning. Dock begränsas ålders- och invalidunderstöden för ogift till 1 000 kr/år och för makar till 1 500 kr/år, om folkpension samtidigt utgår. (Överskjutande belopp skulle nämligen reducera inkomstprövade folkpensionsförmåner.)
2. Vidare har den ändringen vidtagits, att den som kvarstår i tjänst efter normal avgångsålder (62 år för kvinnor och 67 år för män) får medräkna sådan tjänstetid vid beräkning av förmånernas storlek. Denna förbättring

görs även beträffande redan utgående understöd med tillämpning fr o m den 1 januari 1961.

3. Utbetalning av de högre beloppen sker med kvartalsutbetalningen för andra kvartalet i mitten av juni. Samtidigt utbetalas retroaktivt belopp för första kvartalet.
4. För dem som får pension enligt lagen om allmän tilläggspensionering fr o m år 1963 kommer förmånerna från bolaget att minskas med tilläggspensionens belopp. I den mån de allmänna tilläggspensionerna så småningom blir lika stora eller större än beloppen från bolaget, bortfaller de sistnämnda. Avräkningen sker med det belopp, varmed den allmänna tilläggspensionen utgår, när den i det enskilda fallet första gången börjar utgå. En höjning av tilläggspensionen på grund av tex kostnadsökning, innebär sålunda ingen ytterligare reduktion av beloppet från bolaget.

Klubbnytt från HF och Ermi

Styrelsen för arbetsledarklubben vid HF har fått följande sammansättning:

Ordf H Appelgren, Vt 01, vice ordf B Braun, Vt 25, sekr T Tillman, Vt 02, kassör N Fredriksson, Vt 17, revisorer I Ljungqvist, Vt 11, och R Appelqvist, Vt 11. Sektionskommitté för TV: G Levin, Vt 42, M Werner, Vt 42, och H Edstrand, Vt 48.

Ermi's arbetsledarklubb har under år 1961 följande styrelse:

Ordf T Ahlberg, Vt 456, vice ordf S Lindgren, Vt 456, sekr T Dahlqvist, Vt 454, kassör S Emanuelsson, Vt 465, klubbmästare I Westergren, Vt 476, suppl E Daun, Vt 454, och S Winberg, Vt 465.

Vid Huvudfabrikens verkstadsklubb's årsmöte i slutet av februari blev följande

de valda till styrelsen: Ordf Yngve Lind, kassör Rolf Carlsson. Övriga ledamöter: Henning Augustsson, Bengt Hamsäter, Axel Hedén, Östen Lundin och Ingvar Mildsten. Valda för 1961: Svenning Göth, Algot Jansson och Lars Nilson, revisorer.

LM startar fabrik i Visby

LM Ericsson skall starta en fabrik i Visby. Till en början får ett 70-tal kvinnliga arbetare anställning på den kabelsömnadsverkstad som tillfälligt inhyses i Arbetarföreningens lokaler.

Samtidigt undersöks möjligheterna att förbättra utbildningen av yrkesarbetare på Gotland, särskilt vad gäller verktygsarbetare. Detta är emellertid ett projekt på lång sikt.



MIDSOMMARGÅRDEN — *ett alternativ till ungdomsgården*

Midsommargården mitt emot LM Ericssons huvudfabrik i Midsommarkransen är en välkänd hemgård, tillkommen på LM-initiativ. LM är intressent i Stiftelsen Midsommargården, som styrs av ett fullmäktige på 20 ledamöter i vilket ingår två representanter för företaget och en från vardera SIF-klubben, Arbetssledarklubben och Verkstadsklubben vid HF. Övriga intressenter är de kommunala myndigheterna.

Från Midsommargården har tagits många friska initiativ. Den hör till de ovanligare hemgårdarna och har på programmet punkter som astronautik, bibelforskning, gammaldans och radiotelegrafi.

En betydelsefull händelse i Midsommargårdens historia timade den 22 januari. Då överlämnades hemgårdens egen musikskola, Brännkyrka musikskola, till Stockholms stad. LME:s vice verkställande direktör Hugo Lindberg, vice ordförande i styrelsen för stiftelsen Midsommargården, överlämnade musikskolan till kulturborgarrådet Gunnar Dalgren vid en högtidlighet i hemgården.

Många tal hölls och musikskolans egen orkester musicerade. Dir Lindberg redogjorde bl a för skolans historia, som började 1954, då den förberedande musikundervisningen startade. Skolan har drivits efter kommunalt mönster, och har finansierats med kommunala medel. För närvarande deltar ca 1 200 barn från 10 skolor i undervisningen, som sköts av ett 20-tal lärare.

Borgarrådet Dalgren framhöll bl a i sitt tacktal att Brännkyrka musikskola utgör första etappen i en tänkt utbyggnad av ett nät av kommunala musikskolor, som skall omfatta hela Stockholmsområdet. Undervisningen skall vara frivillig och syfta till att ge eleverna förberedande kunskaper för framtida deltagande i ensembler och orkestrar.

Som bekant råder många olika meningar om hur ungdomens problem skall lösas. Mycket omdiskuterad är också frågan om hur en hemgård skall drivas. I följande intervju ställer Midsommargårdens föreståndare Yngve Sjöberg hemgården kontra ungdomsgården.

– När jag var grabb brukade jag gå på ett konditori som hette Dalahästen. Jag gick med mitt gäng till just det konditoriet därför att där var priserna rätt låga, dom serverade mjuk pepparkaka i tjocka skivor och en pepparkaka som dessutom smakade gott.

Forts på nästa sida



Far och dotter i skolbänken (bildens mitt). Man pluggar matematik, och läraren som är LM-ingenjör, heter Lennart Blom.



Brännkyrka musikskola spelade när skolan överlämnades till Stockholms stad.

– Där satt vi tonåringar i vår grupp och diskuterade de flesta av livets problem. Vid de andra borden satt andra grupper, idrottsintresserade ungdomar, hemmafruar, äldre personer. Ingen av grupperna störde någonsin de andra.

Det är Midsommargårdens föreståndare, fil mag Yngve Sjöberg, som berättar. Det lilla ungdomsminnet är inte bara ett minne. Det är programmet för Midsommargården. Stadgarnas officiella pro-

gram är detsamma, om än uttryckt re-norlunda:

»Stiftelsen Midsommargården har till ändamål att inom Midsommarkransen och angränsande stadsdelar verka för gemenskap och förståelse mellan människor, tillhörande olika åsiktsriktningar, arbetsområden, livsintressen och åldrar, samt befordra deras personliga utveckling.»

Midsommargården är ett alternativ till ungdomsgården, men dess program står i skarp kontrast till ungdomsgårdens. Ungdomsgården isolerar en grupp ungdomar, till Midsommargården kommer folk i alla åldrar. Men, Midsommargården är också en ungdomsgård:

– Vi har sykurer för »gamla tanter», men dessa kurser är också ett slags ungdomsverksamhet, deklarerar Yngve Sjöberg. De ger exempelvis hemmafruarna möjligheter till kontakt med medmänniskor, och därigenom får deltagarna en helt annan syn på samlevnadsproblemen och större förutsättningar att leva friktionsfritt ihop med andra, tex ungdomen.

I dessa tider när det skrivs så mycket om ungdomsvård, och ungdomen kanske mer än tidigare är ett problem, kan det kanske vara tillåtet att fråga: Skall vi skaffa oss flera ungdomsgårdar? Skall det inte vara hemgårdar som Midsommargården i stället?

Midsommargården, LM:arnas och Hägerstensbefolkningens hemgård, har alltså ett program som inte är helt inriktat

sonemanget ovan inte finns några rena ungdomsproblem, utan i stället samlevnadsproblem mellan olika människogrupper). Midsommargårdens verksamhet vänder sig till alla åldersgrupper.

Vad en hemgårdsföreståndare önskar sig är nog större möjligheter att experimentera sig fram, dvs större förståelse för sin experimentlusta, konstruktivt tänkande från verksamhetens huvudmän. Ett exempel: Till barn- och ungdomskurser är det relativt lätt att få penningbidrag. Men till en sykurs för äldre går det inte. Men å andra sidan får man inte experimentera för mycket, ungdomen är mycket konservativ.

En farlig sak för den verksamhet det gäller här är statistiktänkandet. En hemgård kanske många gånger arbetar mer effektivt än en annan med finare statistik. En hemgårdsledare som går ut på gatan för att försöka locka sysslösa ungdomsgrupper till gården skaffar sig en massa besvär, men snyggar nog inte upp statistiken i förhållande till besväret.

Kontakten skall inte heller komma med någon Midsommargårdsstatistik. Vi skall nöja oss med att räkna upp några titlar ur gårdens kursprogram:

Moderna språk, radiotelegrafi, vävning, motion och avspänning, klubbar av olika slag, modellarbete, klassisk och modern balett, gammal dans, gitarrspel.

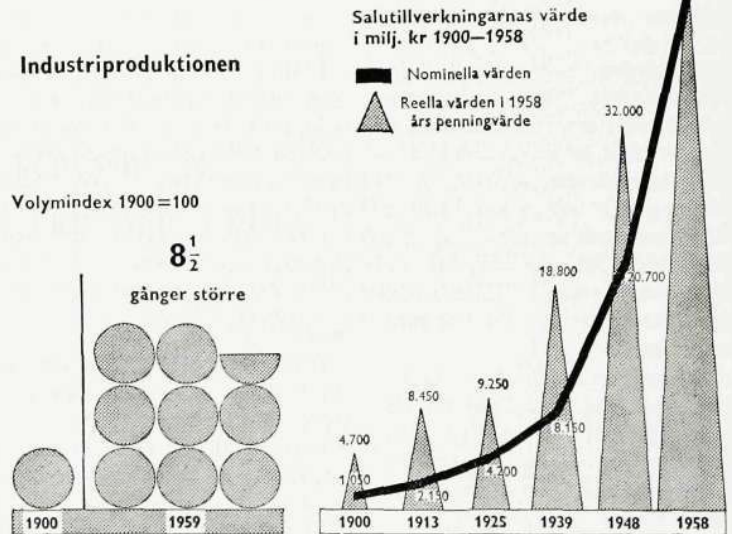
Sist men inte minst: rymdforskning. Premiär för landet.

VÄGEN till välstånd

»Kurvorna visar vägen till välstånd» heter en nyttig liten skrift från Byrån för Ekonomisk Information i vilken Sveriges utveckling under de senaste 90 åren skildras med en överväldigande koncentration av siffror och diagram. Där berättas om utvecklingen från fattigmans-till rikemanssamhälle och vad som ligger bakom: nämligen främst industriproduktionens snabba tillväxt. Av den svenska industrin är idag 90 procent privatägd, 5 procent kooperativ och resten statlig och kommunal.

En god illustration till investeringarnas betydelse ger uppgifterna om produktivitetsutvecklingen sedan 1900. I fast penningvärde var det investerade kapitalet per arbetare inom industrin år 1900 ca 20 100 kr, nu är det ca 93 200 kr. Resultatet är en fyrdubbling av industriproduktionen per arbetare och timme – betydligt bättre arbetsförhållanden och kortare arbetstider för de industrianställda

industriproduktionens stegring



samtidigt med en dryg fyrdubbling av reallönen.

Grunden för investeringarna är sparande. Affärsbankernas inlåning har från år 1900 till nu ökat från 1 till nära 19 miljarder kr, sparbankernas från 0,5 till 14 miljarder och försäkringsbolagens från 150 miljoner till 6,5 miljarder – vis-

serligen räknat i inflaterade pengar men ändå en imponerande ökning. Andra sidor i skriften tar upp utbildning och forskning, rationaliserad distribution, bättre kommunikationer, effektivare jordbruk, expanderande utrikeshandel, allt förutsättningar för en snabb industriell expansion.

STORSTA lokalväxeln

Den största privata telefonväxeln i Sverige – och förmodligen den största i världen – har nyligen tagits i drift vid Aseas nya kontor, Melkerkontoret, i Västerås. Koordinatväljarväxeln har levererats av LM Ericsson och är av typ ARD med en kapacitet på 4 000 linjer. Till växeln är anslutna både knappatts- och fingerskivsapparater, Ericofoner och Ericovoxer.

Det nya Aseakontoret, 112 m långt, 10 våningar ovan jord och 3 under och en golvyta på 33 000 kvm är ett av Sveriges största kontorshus. Det invigdes högtidligt strax före jul förra året av Aseas VD Åke Vrethem och närvarande var bl a generaldirektör E Grafström i Vattenfallsstyrelsen och representanter för Västerås stad.

Den nya växeln levererades ursprungligen med 3 500 linjer, men utvidgades snart och fick sin nuvarande kapacitet i februari. Den gamla växeln, en abonnentväxel på 3 000 linjer, ombesörjde tidigare både lokal- och rikssamtal, men skall i fortsättningen sköta endast den externa trafiken.

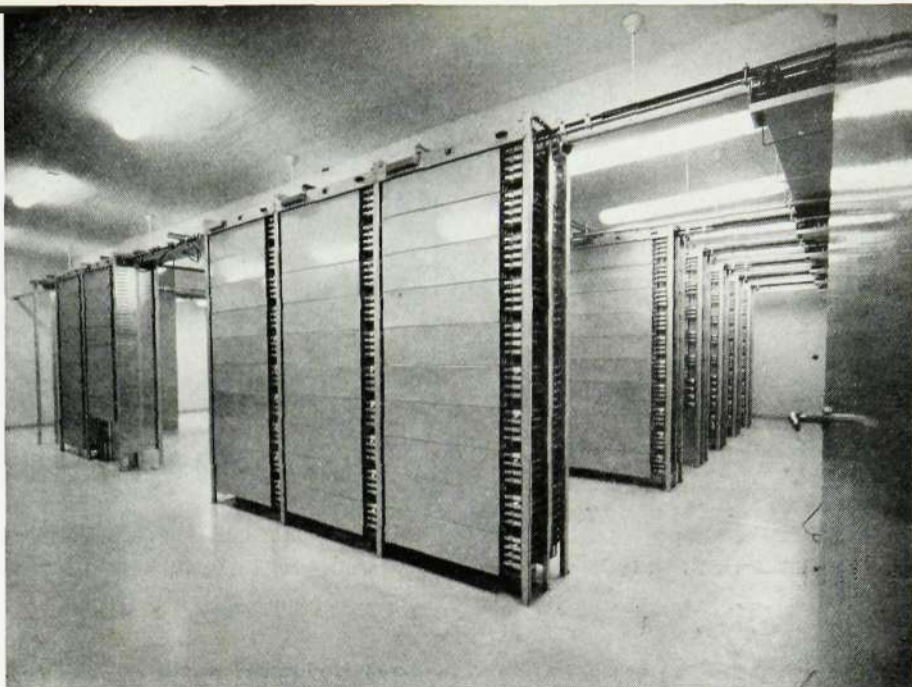
I Aseas gamla lokaler, både centralt och ute på stan, har färdigställt ett helt nytt telefonnät parallellt med det gamla. Eftersom den interna och den externa telefontrafiken bildar två helt skilda system, har den aseat som måste kunna ringa både lokal och riks två telefoner på sitt bord.

Ringer lokaltelefonen under ett rikssamtal, kan man lämpligen be rikssamtalstjänsten dröja ett ögonblick, medan man tar reda på vem som ringer lokalt och ber denne att få återkomma.

Aseaterna har fått särskilda anvisningar beträffande lokaltelefoneringen. Meningen är att högst tre signaler skall gå fram till en apparat, för att omgivningen inte skall störas av ett ideligt ringande. Den som får samtalet skall alltså ta luren så fort som möjligt, och den som ringer måste ge akt på hur många signaler han låter gå fram (man hör ju signalerna svagt i luren).

För att man inte skall kunna ta miste på de två apparaterna har lokalapparaten fått en diskret, avstämd ton. Dessutom har den en röd fingerskiva i stället för den vanliga svarta.

För att rätt kunna utnyttja koordinatväljarnas snabbhet har ett par hundra apparater utrustats med knappatts. Vid varje uppringning av ett 3-siffrigt nummer från en knappattsapparat sparar man drygt 4 sekunder jämfört med fingerskivan.



Den av LM Ericsson levererade KV-växeln i Aseas nya kontor är Sveriges största lokaltelefonväxel.

Med den gamla växeln tog det 0,7 sek att få svarston, och efter det sista siffran slagits tog det 1,8 sek innan signalen gick fram till anropad apparat. Den nya växeln ger svarston inom 0,25 sek, dvs tonen kommer innan man hinner rycka luren till örat. Samma tid går åt för att få fram första signalen sedan sista siffran slagits.

ARD-växelns snabbhet har emellertid framför allt sin betydelse däri att varje samtal endast en mycket kort stund belägger växelns kopplingsorgan. Dessa kan därigenom betjäna betydligt fler samtal per tidsenhet än vad som är möjligt i växlar med maskindrivna väljare.

En annan finess är att en sk samtalsmöjlighet inte tas i anspråk under uppringningen. Först då växeln erhållit uppgift om önskat apparatnummer och kontrollerat att denna apparat är ledig tilldelas den en samtalsmöjlighet. Därigenom undviks all onödig beläggning av samtalsmöjligheter och därav beroende trafikstockningar under rusningstid.

Den nya lokalväxeln kommer efter hand att förses med en rad sk hjälptjänster. De hjälptjänster som kommer att införas den närmaste tiden är återanrop, telefonvakt, fjärrdiktering och telefonsvarare.

Återanrop innebär att om ett nummer är upptaget, behöver man inte spilla tid på att ringa om och om igen. Man slår ett kodnummer och det upptagna numret och lägger på luren. När det upptagna numret blir ledigt uppringer båda apparaterna automatiskt.

Med telefonvakt kan en person som tillfälligt lämnar sitt rum »ta med sig» telefonen genom att ordna så att hans samtal automatiskt transporteras till honom. Dikteringsanläggningen kommer att i första hand användas vid telexsändning. Fyra dikteringsmaskiner på telexcentralen tar emot diktat. Till aseaternas tjänst kommer också under hösten att finnas ett antal automatiska telefonsvarare. (Dikteringsmaskiner och telefonsvarare beskrivs närmare på annan plats i detta nummer.)

VILL DU

lära dig dansa folkdans? Gå då med i LME:s folkdanslag, som leds av Gunnar Persson, HF/ZbpC. Vårkursen, som pågår till juni, är nu i full gång, men än är det inte för sent att vara med. Vi håller till i Midsommargården, tisdagar mellan kl 17.30 och 19. Avgiften är 5: – och anmälningar mottas av HF/Pk, tel 305

VÄLKOMMEN!





Fru Greta Eliasson vid Spårvägens växel sköter dikteringsanläggningen samtidigt med det ordinarie telefonarbetet.

Unik dikteringscentral

Stockholms spårvägar (SS) har nyligen installerat en central dikteringsanläggning, som kan ta emot meddelanden från alla telefonapparater vid spårvägen, såväl öppna som spärrade. L M Ericsson, närmare bestämt Erga, har tidigare levererat telefonväxeln och nu senast reläsatserna för anslutning av dikteringsmaskinen.

Ett flertal storföretag och industrier har köpt liknande installationer av LM, men SS-anläggningen är i viss mån unik. Det är nämligen första gången som utifrån stan inringda meddelanden kan registreras av en maskin t o m via trådlös överföring från bilar med telefon – SS har flera radiobilar för övervakning och samordning av trafiken.

Den moderna telefonvakten

Den automatiska telefonsvararen har blivit en allt vanligare lösning för dem som behöver telefonpassning alla tider på dygnet. Telefonvakt ställer sig rätt dyrt, och de högst 20 ord som denna tar emot räcker inte till för längre meddelanden. LME:s automatiska telefonsvarare Telepass ger vida bättre möjligheter.

Telepass består av ett telefonsvararaggregat och en bandspelare som kopplas till telefonen via ett litet manöverställ. Aggregatet innehåller en intalningsapparat som tar upp talet på en skiva av magnetiskt material. På denna talar man in de upplysningar man vill ge den påringande och ger honom samtidigt besked om att han kan lämna ett meddelande om sitt ärende.

Det är nu som bandspelaren kommer in i bilden. Den registrerar de inkommande meddelandena – som får vara högst en minut långa – och när abonnenten kommer tillbaka är det bara att sätta på bandspelaren och höra vilka som ringt.

Bandspelaren är av typ Ericorder och man kan använda olika sorters band med varierande inspelningslängd. Med ELP-band, dvs. extra långspelband, och en hastighet av 9,5 cm/sek kommer man upp i en sammanlagd intalningstid av fyra timmar.

Telefonsvararen kan också användas separat utan bandspelare, om man inte behöver ta upp något meddelande från den påringande.

Sedan några år har telefonsvarare använts i stor utsträckning av olika företag, och även av läkare, veterinärer och tandläkare. I och med att Telepass ger möjlighet till registrering av inringda meddelanden, kommer allt fler kategorier att använda denna form av telefonbevakning.

Sjukkassor, apotekare, dentalbolag, handelsagenter, reservdelslager är bara några exempel.

Bryggerierna använder Telepass för ordermottagningen. Kunderna kan ringa in sina beställningar vilken tid som helst på dygnet, och på morgonen avlyssnas de och skrivs ut. Vägförvaltningens samtliga 300 kontor har telefonsvarare. SJ:s resebyrå säljer biljetter med Telepass. Varuhus lämnar kunderna »Dagens tips» via automatiska telefonsvarare, och tidningarnas telenytt lämnas på denna väg.

maskin som genom en reläutrustning står i förbindelse med telefonväxeln. Växelanknytningen inom SS telefonväxel anropar dikteringsmaskinen automatiskt (internt anrop). Anrop från abonnent i Televerkets nät förmedlas av SS telefonist till dikteringsmaskinen. Växeln är hos SS bemannad dygnet runt.

Talet tas upp på en skiva som grave-ras. Maskinen är enkel att manövrera, och växeltelefonisten sköter den samtidigt med det ordinarie telefonarbetet. När skivan är intalad, avlyssnas den och skrivs ut av sekreteraren.

SS dikteringsmaskin är talstyrd, dvs den går så länge den påringande talar, men stannar automatiskt vid uppehåll. Tankepauser märks därför inte av maskinskriverskan.

Fördelen för Spårvägen med denna dikteringsanläggning är främst att meddelanden och rapporter kan ringas in närsomhelst och varifrån som helst. En tjänsteman på besök på en annan ort kan oavsett tidpunkten lämna en rapport, begära direktiv osv, vare sig den som ska ha meddelandet är inne eller inte.

Dikteringsanläggningen kan också användas för interna meddelanden. Vid diktering från en intern anknytning kan man genom en repeteringsmekanism själv höra vad man sagt och eventuellt göra rättelser.



Fru Solveig Holm beställer tågbiljetter med hjälp av telefonsvarare med bandspelare hos SJ:s resebyrå i Vällingby. Kunden talar in sin beställning på bandet som avlyssnas, varefter biljetterna skrivs ut. Fördelen för köparen med arrangemanget är att man slipper stå i kö och vänta framför biljettluckor. Resebyrå får på så sätt sina värsta kötoppar kapade och beställningarna i stället utspridda över hela dagen.

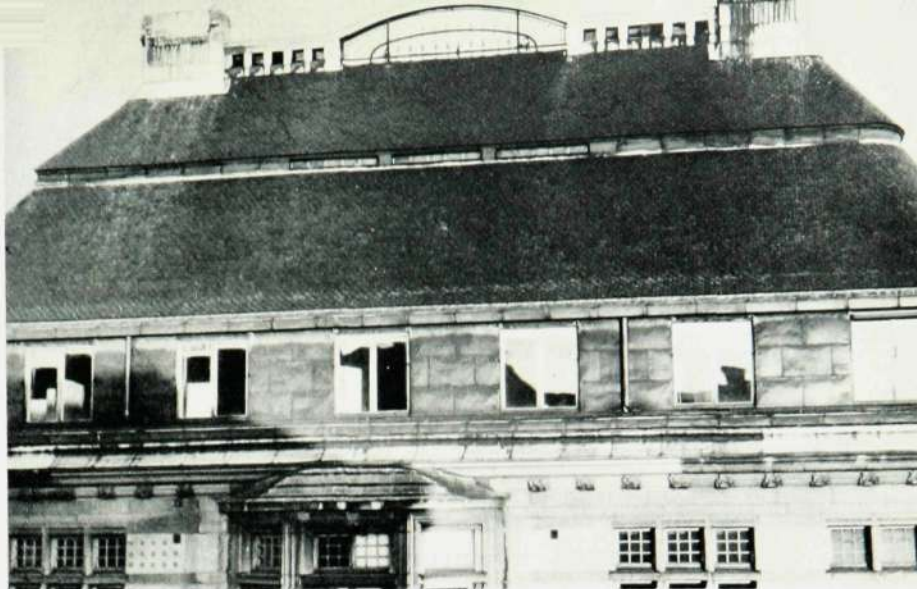
Sista huset med telegalge

Ett av de sista kvarvarande husen i Stockholm med telefongalge på taket, hörnhuset Vasagatan-Klarabergsgatan, har fått ge vika för den rivningsväg som går fram över nedre Norrmalm i samband med ombyggnaden av City. Huset som uppfördes 1903 av generaldirektör F W H Pegelow, chef för Statens Järnvägar och styrelseordförande i dåvarande Stockholms Allmänna Telefonaktiebolag och AB Stockholmstelefon, är i flera avseenden märkligt.

I Svenska Dagbladet för den 6 september 1903 stod bl a följande att läsa om byggnaden:

»I närheten av det nya postpalatset vid Vasagatan reser sig en ännu ej fullt färdig byggnad, som genom sin stilrenhet och sin enkla elegans är en prydnad för den i ögonen fallande platsen. — — — I sin moderna stil, med sin enkla, breda arkitektur, sin vackra, gula färgton och sitt höga, av koppar och skiffer täckta tak är den av synnerligen god verkan. — — —

Det högvälvda taket slutar i ett originellt krön, en mellan skorstenarna i samband med arkitekturen hopkomponerad telefongalge, den första i sitt slag här i Stockholm. Det skulle ovedersägligen vara till stor prydnad för vår telefonrika huvudstad, om man på liknande sätt som här sökte få bort de järnåbäken, som nu misspyda många vackra byggnadsverk i Stockholm.»



Det pegelowska huset i hörnet Vasagatan—Klarabergsgatan var ett av de sista i Stockholm med telefongalge på taket.

Det pegelowska huset, som byggdes för SJ:s räkning, var uppfört i jugendstil, med mjukt rundade hörn och svepande linjer. Bottenvåningens rundbågsfönster var enligt SvD de största i Stockholm, och huset gjorde onekligen ett pampigt intryck på tågresenärerna till huvudstaden.

Hela våningen en trappa upp och en del av våningen två trappor upp var avsedda för järnvägens tjänstelokaler. Huset var i övrigt inrett till bostadsvåningar. En var på tio rum och kök (för generaldirektör Pegelow), en på nio, och en på sex rum och kök. Dessa ståtliga representationsvåningar var rikligt utsmyckade, och där hölls många betydelsefulla sammankomster.

I alla för kontorsändamål avsedda rum var centralvärme inredd liksom i bostads-

våningarnas tamburer. I dessa våningars övriga rum svarade emellertid kakelugnar och öppna spisår för uppvärmningen; på den tiden var det ännu inte fint med värmeradiatorer i lägenheterna.

Till sist får man så veta att »byggnaden med tomt lär gå lös på över en halv million kronor».

Och nu är det alltså dags för den ärevördiga byggnaden att skatta åt förgängelsen. En bred trafikled ska dras fram på dess tomt. Det är hårt kan man tycka, huset hade kunnat stå i ytterligare 100 år. Några detaljer av byggnaden, som har inventerats av Stadsmuseet och Järnvägmuseet, har man tillvaratagit. Dessutom har huset arkivfotograferats så att man åtminstone ska komma ihåg hur det såg ut.

Ett äventyr i Ecuador

Ingvar Andréen har i tre år varit i Ecuador där L M Ericsson gjort installationer för automattelefoni i de tre städerna Quito (huvudstaden), Guayaquil och Cuenca. Att man på dessa breddgrader måste vara beredd på det värsta ger hans berättelse här nedan belägg för.

Från min vilda framfart med stolplinjen Durán—Milagro vill jag berätta en sann händelse ur livet. Vid 7 km-strecket kom jag lufsande i terrängen visslande på Marseljäsen. Och så, höll jag inte på att kliva rakt i gapet på en orm, 1 1/2 meter lång, och synbarligen mätt efter en bättre middag. Jag lyfte min machete och gick

en garde. Vi mätte varandra med blicken, och så förlöt en lång stund.

Då kom jag att tänka på att ingenjör Rogowski gärna ville ha en orm från de här trakterna. Jag hade sett samma art många gånger, som enligt ryktena var helt ofarlig. Jag skrek åt min chaufför att åka och hämta en låda fort som 17.

Under tiden dansade jag balett med min nya bekantskap för att få den trött. Så småningom kom då lådan, jag fick ner spektaklet i den och locket påspikat. Chauffören nekade emellertid att bära upp lådan, han var alldeles skakis, killen.

På kvällen tog jag lådan under armen, knallade upp till kontoret och placerade den på Roggans skrivbord. Han höll på att ramla av stolen. Berta, som vi kallade odjuret, blev beskådad av alla och beundrad för sin skönhet och sitt sätt att väsa. Roggan gjorde en »stuga» åt Berta och tog hem henne till sin takterrass för att studera hennes utveckling.

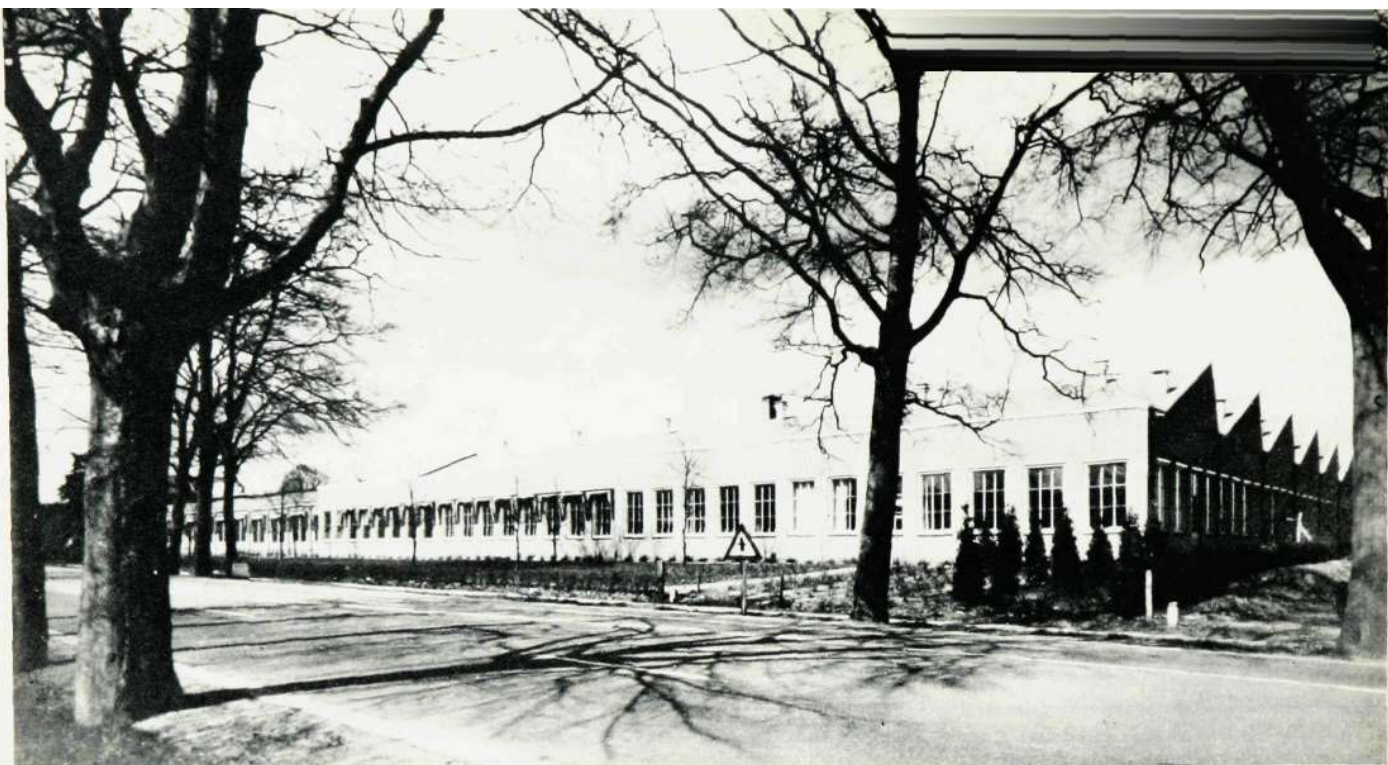
Några dagar senare träffade jag en bekant på färjan över till Durán. Vi kom

att prata om Berta, och ni må tro att jag fick mej en kalldusch! Det var minsann ingen beskedlig boorm jag hade hittat.

Mitt fina fynd kallas av de infödda »Tigre». Blir man biten av en sån, och bettet tar i en åder, har man 3 minuter kvar att leva.

— Caramba, sa jag.





LM ERICSSON I HOLLAND

Holland har blivit ett aktuellt land för svensk industri i samband med sextatsmarknadens tillkomst. Dagstidningarna berättar om många svenska företag som planerar att lägga sin tillverkning eller delar därav i Holland. Redan under 1890-talet kom de första Ericsson-produkterna ut på holländska marknaden och för 40 år sedan övertog LME en fabrik i landet.

Ing Clas-Ivar Schultz är direktörsassistent vid vårt holländska bolag Ericsson Telefoon-Maatschappij (uttalas mattskapej). ETM. Vid ett Sverigebesök berättade han för Kontakten om LME:s arbete i Holland och hur det är att leva där.

Svenska produkter har ett mycket gott anseende i Holland, man uppskattar kvaliteten och teknisk fulländning. Man vet emellertid också att det kan vara dyrt att köpa utländskt, och det är en av anledningarna till att man för en industrivänlig politik.

Indonesiens frigörelse och befolknings-tillväxten har dessutom gjort det nödvändigt att bygga ut den inhemska industrin. Ökningen av industriproduktionen har de senaste åren varit mycket hög. Genom det stora dammbyggnadsprojektet Deltaverken, och genom torrläggningen av Zuidersee skapar man också förutsättningar för ett bättre utnyttjande av den lilla yta man har att leva på.

LME:s verksamhet i Holland leder från huvudkontoret i Rijen (uttalas rejen), där också fabriken ligger. Vidare finns ett försäljningskontor i Haag och montagepersonal stationerad i Amsterdam och Rotterdam. Försäljning sker dels på privata marknaden, dels till den holländska telefonförvaltningen.

Bland produkter av egen tillverkning för privata marknaden skall särskilt nämnas utrustningar för fartygstelefoner, givetvis av stor vikt för sjöfartslandet Holland. ETM har också en egen konstruktörsgrupp, som fått ta hand om utvecklingen av dessa produkter.

På försäljningsprogrammet står vidare abonnentväxlar, telesignalmaterial och porttelefonanläggningar. De sistnämnda levereras ofta med den av ETM konstruerade och tillverkade dörrtelefonen med transistorförstärkning.

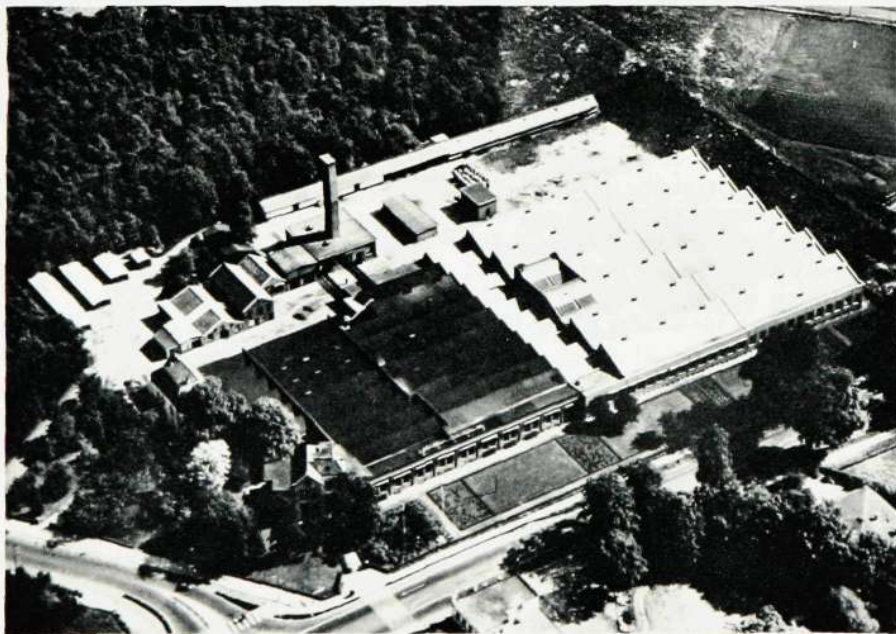
Försäljningen till telefonförvaltningen utgörs huvudsakligen av telefonappara-

turerna.

Bilden överst på sidan visar Ericsson Telefoon-Maatschappijs anläggning. T. v. ett flygfoto över fabriken. De ljusa taken t. h. på bilden är tillbyggnaderna.

Stationsstraat är huvudgatan i läderstaden Rijen. (Övre lilla bilden t. h.)

Ungefär hälften av LM-fabriken personal bor i Breda, Gilze eller Tilburg och körs därför med buss till och från arbetet (nedre lilla bilden).



ter och utrustningar för automatiska telefoncentraler. Den första automatiska telefoncentralen levererade Ericsson till Rotterdam West redan 1923. Det var en station med 500-väljare och den är ännu i full drift. I den utbyggnad av det automatiska telefonnätet som pågått i Holland sedan 1920-talet har Ericsson hittills bidragit med över 120 000 abonnentlinjer med helautomatisk förbindelse till 98 % av landets övriga abonnenter. För närvarande är ett 60-tal man sysselsatta med montage av koordinatväljarstationer.

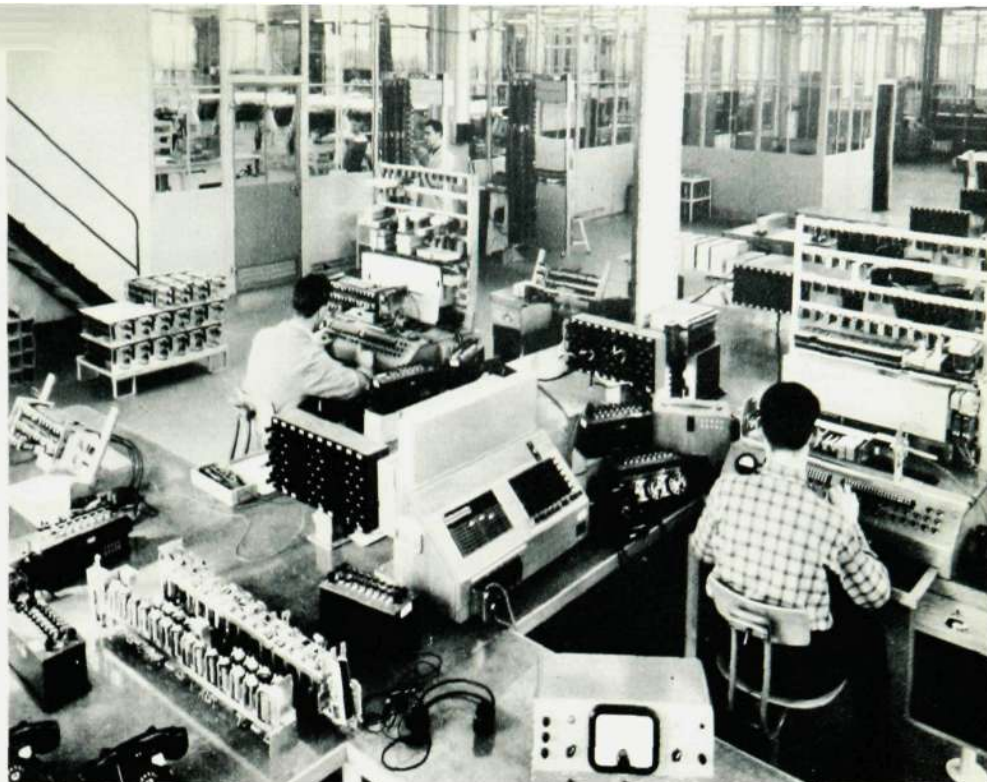
Som redan nämnts ligger LM-fabriken i Rijen, ett samhälle i provinsen Nord-Brabant i södra delen av Holland. Rijen var tidigare endast centrum för en stor läderindustri med många garverier och skofabriker. Redan 1907 fanns där en fabrik för telefonmateriel och sedan den kom i LME:s ägo, har den byggts ut i flera etapper. Fabriken, som är belägen intill ett stort militärflygfält, blev under andra världskriget bombskadad. 1952 gjordes en mindre tillbyggnad och 1958 färdigställdes en utbyggnad som fördubblade det »produktiva» utrymmet.

Telefontillverkningen utgör stommen i ETM:s produktionsprogram, och Ericsson är också den största tillverkaren av abonnentapparater i Holland.

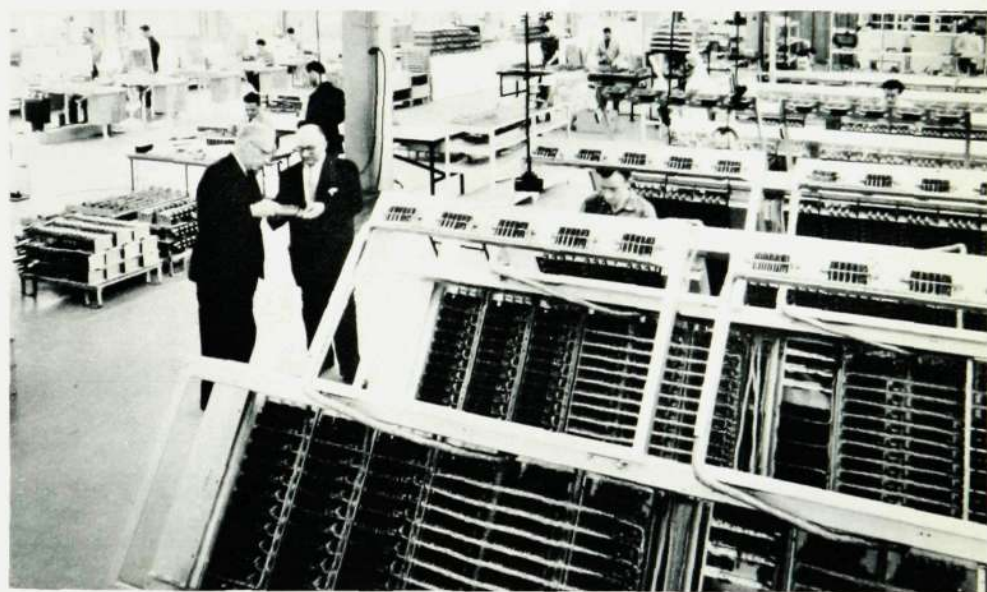
Genom tillkomsten av den nys nämnda stora tillbyggnaden har Rijen-fabriken kunnat överta sådan tillverkning av reläer, reläsatser, koordinatväljare och stativ, som är avsedd för den holländska marknaden. Sedan några år tillbaka tillverkas också för koncernens räkning abonnentväxlar av typerna AMD och ALD.

Idag är ETM det största företaget i Rijen med ca 350 arbetare och 125 tjänstemän. Arbetskraftstillgången på platsen är emellertid ej tillräcklig, varför personalbussar hämtar folk från den stora textilstaden Tilburg i öster och den historiska staden Breda i väster.

ETM:s tillverkning lämpar sig till viss del för kvinnlig arbetskraft. Det motstånd



På bilden ovan arbetar man med provning av reläsatser. Nedan ses en interiör från avdelningen för koppling och förbindning av stativ för automattelefoni.



som, särskilt från religiöst håll, mött idén den gifta kvinnan som industriarbetare har emellertid försvårat rekryteringen. I samband med den ökade industrialiseringen har man dock nu börjat inse att flera kvinnor behövs i produktionen. Efterfrågan är dock ännu mångdubbelt större än tillgången.

Finns det nu något som skiljer det holländska arbetslivet från det svenska?

Arbetsmarknadens parter är uppdelade i flera grupper med hänsyn till religiös och politisk åskådning. Anslutningen till fackföreningarna är mindre än i Sverige. Detta tyder på en mer individualistisk inställning. Pengar behandlas med stor respekt och alla försöker ha en sparad slant på banken. Veckans avlöningsskvert lämnas ofta till frun i huset; hon

måste ju svara för mat och kläder åt hela familjen.

Fritiden tillbringas till stor del i familjekretsen men mannen är ofta medlem i någon klubb där han vid ett glas öl eller en »borreltje» (genever) kan träffa sina vänner.

Bostäderna är i regel ganska rymliga men ger inte samma komfort som de svenska. Man bor ofta i ett » eget » hus, i regel ett radhus med trottoar på framsidan och en liten trädgårdstappa på baksidan. Centralvärme förekommer sällan, man eldar i prydligt glänsande kol- eller oljekaminer, och det ger den nödvändiga värmen under vintermånaderna. Sovrummen är sällan uppvärmda, vilket kan ha sina besvär när det någon gång

Forts på sid 36





Stockholms student-sångarförbund be-
sökte Huvudfabriken
i februari. Man gjorde
en rundvandring gen-
om verkstadsloka-
lerna och glädde se-
dan middagsgästerna
med att sjunga i stora
matsalen. Einar Ralf
dirigerade.

På bilden t h provringar generaldirektör Prvoslav Vasiljević vid jugoslaviska teleförvaltningen en Ericofon i LM Ericssons utställningshall vid ett besök nyligen. Intresserad åskådare t h om honom är ambassadör Jovo Kapičić. Längst t v assisterar VD Sven T Åberg. T h om honom jugoslaviska teleförvaltningens vice direktör Slavko Markon.

Chefen för Rotterdams lokala telefondrift, dir George Wieneke, firade den 1 februari sitt 40-årsjubileum i telefonins tjänst. Vid en mottagning överlämnades presenter från när och fjärran. Bland de uppvaktande var dir Eric Ericsson, XT, t h på bilden nedan, som framförde gratulationer på LME:s vägnar. Dir Wieneke har under de gångna åren samarbetat intimt med LME. Särskilt har detta gällt olika problem inom 500-väljarteknikens område. I samband med jubileet utnämndes dir Wieneke till kommandör av Vasaorden.



Mr A G Senapathy, direktör i teletekniska firman AG Senapath & Co, Bangalore, Indien, gjorde ett besök på Huvudfabriken nyligen. På bilden t h ses han göra en provringning med den genomskinliga Ericovoxen på HF:s permanenta utställning.





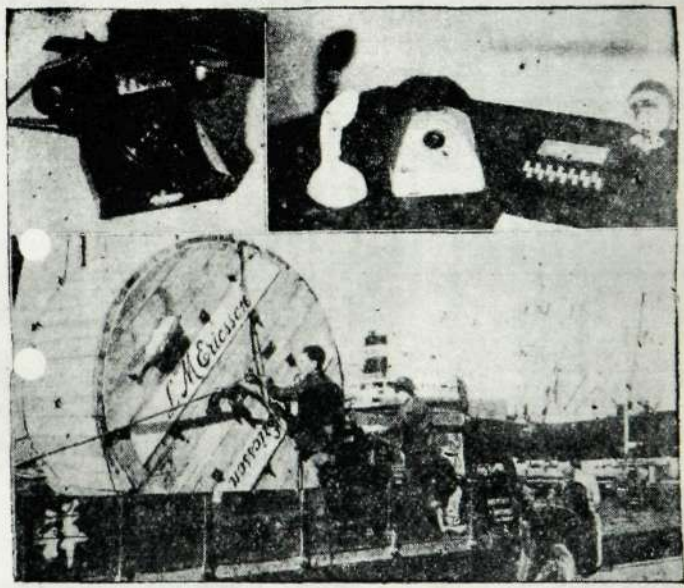
Ovan en modell av FATME:s nya fabrik i Rom. Grundstenen lades den 8 december, och nybyggnaden beräknas stå färdig 1963. En sexmannadelegation från LM Ericsson deltog i CCITT:s kongress i New Delhi nyligen. LME:s försäljningsbolag i staden gav en mottagning för deltagarna och på bilden nedan ses fr v mr R C Vaish, chef för den indiska delegationen, ambassadör Alva Myrdal, generaldirektör Håkan Sterky, Televerket, ing B Barkland, chef för Ericsson Telephone Sales Corporation i New Delhi, och dir G Svedhem, Televerket.



本港新聞
香港電話進入
按鈕時代

一種是原子粒擴音設備電話機
一種是內外綫合併按鈕電話機

(特稿) 香港電話業即將進一步跨入按鈕時代。
此間有關方面人士昨(六)日透露香港電話公司業已批准瑞島在行代理的依力臣 (ERICSSON) 廠出品的新式按鈕作用的電話機設備, 可供本港市民申請裝設之用。
最新式的一種是擴音真空管 (TRANSISTORIZED) 檢播原子粒擴音設備的電話機。這種電話機通常與「三位一體」(即字號與談話等合成一種雷形的) 電話機配合應用。本來單用擴音真空管擴音電話機即可供多人同時與對方談話, 鈴聲一响時, 祇須手指按鍵, 立即可對話。
但因其時談至機密事件, 不便為他人所知, 則再按動另一電鈕, 提出曲折的電話機, 則其間談話與普通電話機上的對話完全相同。
瑞典洋行發言人昨說, 擴音真空管擴音電話機目前正由斯德哥爾摩運來港途中, 首先運來的貨品以淡灰色一種而已。這種電話機又稱四方向擴音電話機, 為依力臣廠最先推出世界市場的。
第二種電話機是一種內外綫合併的按鈕電話機, 其連接的分機可達四具之多。按鍵裝於外綫時, 該機又可作內部互通話之用。
又香港電話公司最近向依力臣訂購各種電話機計五十八噸已付「美羅谷」輪運來香港, 這批電話機包括電話機一萬碼, 機中具有一千四百對的線路。
這批本港電話業向依力臣訂購電話器材 三批, 價值約「五萬港元」。
查依力臣為世界著名電話器材廠之一, 創設於一八七八。其創辦人依力臣於電話發明後不久的一八七六年即開始從事於電話工程工作。目前該企業擁有直屬公司十一家, 廠房二十一處。(丙)



Bilden ovan är en artikel om LM Ericsson-produkter i Hong-Kong-tidningen Wah Kiu Yat Po. På bilden t v klipper premiärminister Saeb Salam av det symboliska bandet vid invigningen av 2 000-linjersstationen i Saida, Libanon. Tv distriktschef Ghazi Haidar, th övering Maurice Ghasal. Mellan ministrern och den senare kommunikationsminister Soleman Frangié.



Från invigningen av CTC-anläggningen i Ånge — Europas största — ses fr v: överinspektör S Persson, överingenjör G Knall, signalingenjör H Brockman, signalmästare F Lindsjö, distriktschef H Palm, samtliga vid SJ, direktör H Insulander, LM Ericssons Signalaktiebolag, samt från SJ: överingenjör Å Karsberg, byrådirektör S Lundgren och trafikinspektör N G Eriksson.

Europas största CTC-anläggning

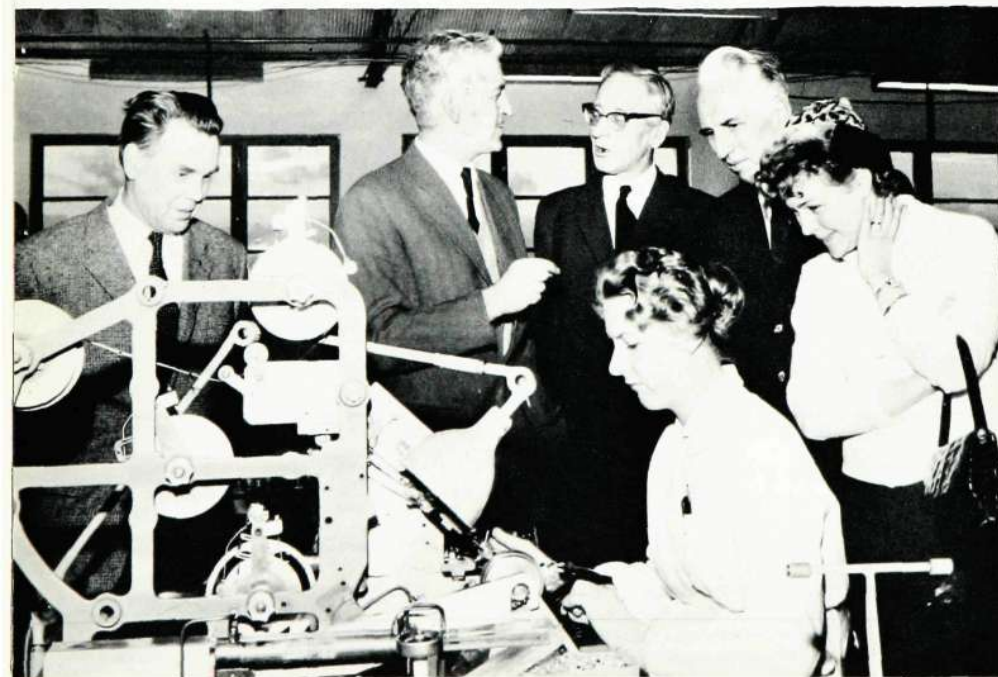
Den 30 januari invigdes vid Statens järnvägar den hittills största CTC-anläggningen i Europa. Centralen är placerad i Ånge, varifrån man sedan 1955 CTC-styrt fyra stationer mellan Ånge och Bräcke. Den nya anläggningen omfattar 33 stationer på en sträcka av 267 km, varav 50 km är dubbelspår och 217

enkelspår. Anläggningen sträcker sig ända från Ljusdal i söder till Långele i norr.

Anläggningen styrs med tastatur, och manöverbordet är så arrangerat att en enda person kan styra hela anläggningen under lågtrafiktid. Vid högtrafiktider sköts anläggningen av två personer med

vardera en tastatur. Anläggningen har två tågtidskrivare.

Den nya CTC-anläggningen får en fortsättning norrut med ytterligare 11 stationer, när sträckan Långele-Mellansel blivit färdig, vilket beräknas ske under 1962. Man får då en total CTC-sträcka på 358 km med 43 fjärrstyrda stationer.



Rifas fabrik i Gränna i drift

Rifas nya fabrik i Gränna besöktes den 24 januari av landshövding Allan Nordenstam och kommunalborgmästare Bertil Nordenankar. Tillverkningen vid fabriken omfattar elektrolytkondensatorer för telefoner, radio och TV. Personalen, som så småningom skall uppgå till 80, är huvudsakligen kvinnlig. Som en av de första svenska fabriker har Rifa i Gränna introducerat arbetsinstruktion per bandspelare. De nyanställda får via ett inspelat band lära sig sitt arbete, en metod som snabbt ger goda arbetsresultat.

På bilden ses fr v S Grennfelt, K-H Mörner, kommunalborgmästare Nordenankar, frk S Davidsson, landshövding A Nordenstam och B Lothigius.

Nybyggnad i Katrineholm

På försommaren 1957 påbörjades schaktningen för tillbyggnaden av Katrineholmsfabriken, och i oktober samma år igångsattes byggnadsarbetet. Under 1959 och en bit in på 1960 gjordes ett uppehåll i arbetet, men nu är arbetet i det närmaste fullbordat.

Tre av tillbyggnadens fyra plan har nu tagits i bruk för tillverkningen, medan



det fjärde tjänar som förråd. Därmed har verkstadsutrymmet utökats med 2 000 kvm.

En stor del av produktionen har under flera år varit förlagd till lokaler ute i staden, men har nu flyttats in i de ljusa och trevliga lokalerna i den nybyggda delen.

Det som har tillkommit i tillverkningsväg genom nybyggnaden är den elektriska reläetsprovningen. I övrigt har den befintliga tillverkningen utvidgats.

På det här bildsvepet från Katrineholmsfabriken nybyggnad ses på bilden överst på sidan en vy av fabriken från söder. Den aktuella tillbyggnaden sträcker sig från fabriken mittparti och mot bildens vänstra kant. Bilden ovan t. v. är en interiör från de nya lokalerna för reläjustering. Där bredvid ses ovan t. h. frk. Ulla-Britt Wallenberg sysselsatt med lödning av reläetsatser. T. v.: provning av reläetsaterna. Mannarna heter (fr. v.): Björn Alm-gren, Oscar Wiklund och Göran Gefert.

Detta är sanningen om INDISKA REPTRICKET



Ni har väl hört talas om det indiska reptricket?

Bluff, säger ni. Ingen människa kan få ett vanligt rep att ställa sig rakt upp i luften. Och sen till råga på allt klättra upp på det. Aldrig!

Ingenjör Berndt Thisell, HF/Df, är av en annan uppfattning. Han har sett reptricket med egna ögon.

Ing Thisell har gjort många resor i Främre Orienten och Mellanöstern för L. M. Ericssons räkning. Hans arbete har fört honom vida omkring, han har sett många olika sorters folk och miljöer. Vi låter honom själv berätta:

– Vid jultiden 1948 var jag i Irak på ett teletekniskt uppdrag i FN:s tjänst. Efter en tids kringflackande med flyg till Palestina och arabländerna tyckte jag det skulle vara skönt med en dags ledighet i Bagdad, Iraks fascinerande, sägenomspunna huvudstad.

Planets amerikanske pilot och jag beslöt oss för att göra en rundvandring genom staden. Vi hängde på oss våra kameror och gav oss iväg från hotellet.

Efter en stunds vandring genom smala, krokiga gränder, genom basarernas brokiga virrvarr och myllrande folkliv, kom vi ut på en större öppen plats, omgiven av två halvcirkelformiga byggnader. Mitt på torget var en folksamling på ett par hundra personer.

– Vi går dit och ser vad dom har för sej, sa min amerikanske vän.

De flesta i folksamlingen var Bagdadbor, men jag kände också igen några fransmän och engelsmän som jag träffat tidigare. Folket stod samlat i en ring. I dess mitt befann sig två personer; den ene var en gammal man, den andre en liten pojke på sådär en fem, sex år. Mannen var förvånansvärt gammal för dessa breddgrader, kanske omkring 70. Han hade ett utseende som avvek starkt från irakernas och såvitt jag kunde förstå var han indier.

Vi slöt oss till de andra européerna och var mycket spända på vad som skulle hända.

Indiern sitter på huk och har en bastkorg framför sig. Han öppnar korgen, tar fram ett rep. Det är ca fem meter långt. Han låter den lille pojken gå runt bland åskådarna med repet så att alla ska få se det.

Vi besiktigar repet noga. Det är av hampa, är gammalt och slitet, fransigt i båda ändarna. Vi böjer det och övertygar oss om att det inte finns någon wire eller ståltråd inuti. Bara ett gammalt slitet rep.

– Nu ska vi inte låta lura oss, säger jag. Gubben tänker naturligtvis hypnotisera oss, så vi inte vet vad vi egentligen ser.

Vi kommer överens om att under hela föreställningen hålla oss »vakna» genom att sparka och nypa varandra, prata, och på alla sätt stålsätta oss mot vad som komma skall. Dessutom ska vi göra flitigt bruk av våra kameror. Vi tänker inte låta oss föras bakom ljuset.

Den gamle mannen börjar tala. Hans röst är hög och entonig. Han talar en indisk dialekt, och ingen av åskådarna förstår ett enda ord av vad han säger.

Så, plötsligt, slänger han upp repet i luften med en kraftig snärt.

Och där stannar det!

Det är inget tvivel om saken. Repet står rakt upp i luften som en jättelik orm. Ena änden ligger hoprullad på marken, den andra är som fastgjord i en osynlig krok omkring tre meter upp.

Vi talar med varandra, vi nyper varandra i armarna, vi sparkar varandra, vi tar bilder, men saken är klar: repet står där det står. Övre änden är orörlig, nedre delen svajar långsamt för den svaga vinden. Och nu kommer det vi väntat på, men som vi är övertygade om är omöjligt.

Den lille pojken går fram till repet, den gamle mannen mässar entonigt. *Och pojken klättrar uppför repet!* Långsamt men säkert, vi följer honom med blickarna. Högre och högre. När hans händer nått repet's övre ände, häver han sig upp ovanför det.

Och nu försvinner han! Bit för bit blir han osynlig!

Han fortsätter uppåt, nu ser vi inte hans huvud, det är som om han klättrar upp genom en osynlig lucka. Steg för steg försvinner pojken i luften, det sista vi ser av honom är fötterna, sen försvinner de också.

Repet står kvar, sakta vajande för vinden. Allas blickar är riktade uppåt, mot övre repändan där pojken försvann.

Forts på sid 36

Smalfilm och teaterfoto

Efter att i nio år ha varit en avdelning under LME:s fotoklubb, blev filmsektionen en fristående klubb förra året.

Medlemsantalet visar en ständig stegring, 100-strecket passerades i slutet av februari i år, vilket visar att filmintresset är stort inom koncernen. Till medlemmarnas förfogande står tre filmprojektorer, två redigeringsapparater, filmotek och bibliotek.

Bland klubbens filminspelningar finns exempelvis LM-dagen -59 och -60, och luciavalet 1960 då också Stockholms Lucia besökte Huvudfabriken.

En spelfilm har klubben hunnit med, namnet är »Dr ALBYL» och är en ren parodi på en läkares vardag. Inom parentes kan sägas att inspelningen gjordes i Midsommargården och var till stort nöje för de närvarande.

– Det är inte lätt att vara allvarlig framför kameran när alla skrattar, var kvällens kommentar av de agerande.

Vid årsmötet i januari fick styrelsen följande sammansättning: ordf L Fast, vice ordf G Bernholm, HF/CbrC, sekr A Möller, HF/Ytd, kassör B Olovsson, HF/CbrfC, redaktör K-G Julin, HF/Cbrf, klubbmästare B O Stenberg, HF/Cbd, och materielförv B Gustavsson, HF/Cbrb.



Fotograf Beata Bergström med ett av sina expresiva teaterfoton som effektiv bakgrund.

Vid Fotoklubbens februarimöte i Midsommargården framträdde fotograf Beata Bergström, som talade om teaterbilder.

KM i färg avverkades i mars. Det var en kollektionstävling om tre bilder. Jurymän var »Nicke» Nixon och fotograf Christer Christian. 22 kollektioner deltog. Ilmar Villa segrade, följd av Ann-Marie Gustavsson, Ilmar Saarne, Eivind Reuterwall och Lars Rune Nilsson.



30 LM:are på det hala

Vintern har visserligen nu släppt sitt grepp, och våren börjat komma, men det är inte så länge sen vägarna var isiga och hala, tänk bara på vinterknäppen under påskhelgen. Klarade ni vinterkörningen?

Det är annars inte det lättaste, minsann. Men vi vågar gissningen att åtminstone 30 LM:are är bättre rustade för nästa vinters provningar än många andra. Nämligen de 30 bilförare som i januari gick genom en kurs i vinterkörning, som arrangerades av M och Stockholms trafik säkerhetskommitté.

Kursen var både teoretisk och praktisk. Några kvällar fick deltagarna (15 LM-chaufförer och 15 man från Intresseföreningen) plugga teori, utlärd av kursledaren, förste byråingenjör Lars Eric Freeman från statspolisen. I själva verket var den här vinterkörningskursen densamma som statspolisens mannan får genomgå, och de om några bör ju ha erfarenhet på området.

– Se upp med farten, manade ingenjör Freeman. Det farligaste man kan göra på såphala vintervägar är att köra för fort. Hastigheten får aldrig vara högre än att man kan stanna på den sträcka man överblickar. Man får helt enkelt inte bli överraskad t ex av att någon springer ut på vägen. Då är det så dags att försöka stanna.

Och det fick LM-förarna minsann erfara när de kom ut på det hala. För halt var det både på Skarpnäck och på sjön Ormlängen strax söder om Stockholm där kursens praktiska del avverkades.

En bana på 4 km skulle köras på 6 minuter. Låter enkelt, men när vagnen

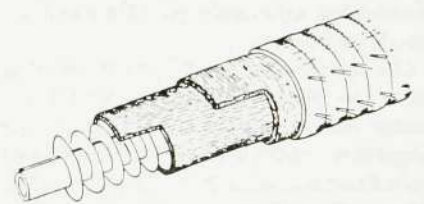
inte lyder sin förare, och dessutom inte vet vilken ände den vill ha först, är det svårare än man anar. Skåpvagnarna hade ingen chans.

Att man startar på tvåan på en isgata, det visste ni väl. Men visste ni också att man dessutom ska ha handbromsen lätt åtdragen? Och ibland t o m köra igång på trean? Då spinner nämligen inte de drivande hjulen, utan vagnen rullar långsamt igång.

Detta tränade man på Skarpnäck, liksom bromsprov (pumpbromsning), slirprov och glidning i kurva. Alla gjorde också den erfarenheten att sk vinterdäck, snödäck eller vad de nu kallas, inte är ett dugg bättre på is än konventionella däck. Fast man ska naturligtvis se till att däckerna inte är nerslitna, då minskar väggreppet givetvis.

Alla tyckte att det var en nyttig och rolig kurs, och till nästa vinter kan man kanske hoppas på en utökning av både kursen och deltagarantalet.

Kabelgåta



Här har vi en liten gåta för kabelexperten. Kan ni säga vad bilden föreställer? Inte? Vänd då på bladet så får ni veta.

TRÅDSTUMPAR

BERÄTTELSEN OM DEN TALANDE FONOGRAFEN
— HAN FICK JOBBET TILL SLUT — BARA UPPTAGET

VÅRT LAND SKULLE VARIT åtskilligt fatigare på bildkunskap om vad som hänt ute i världen, om inte Ny Illustrerad Tidning funnits. Dagspressen under 1800-talets mitt hade inte mycket att komma med när det gällde bildreportage, men denna brist fylldes på ett utmärkt sätt av ovannämnda veckotidning som började utgivas 1865. Innan några andra tidningar hunnit meddela att Thomas A Edison uppfunnit fonografen, kunde man i NIT läsa följande skildring av den 9 februari 1878:

»Innan vi ännu hunnit hemta oss från förvåningen öfver telefonen, meddelas åter från Amerika underrättelsen om en ny uppfinning — den talande fonografen, som, ifall den håller vad den lofvar, är om möjligt ännu mera egnad att slå oss med häpnad. Likasom telefonens ändamål är att göra det talade ordet oberoende af afståndet, så går fonografen ut på ingenting mindre än att göra det likaså oberoende af tiden — att gifva det en obegränsad tillvaro.

Eller vad skall man tro då man läser följande i 'Scientific American' för den 22 december 1877: 'Hr Thomas A Edison kom helt nyligen in på vår byrå, satte en liten maskin på vårt skrifbord, vred på en vef, och maskinen frågade, huru vi mätte, hvad vi tyckte om fonografen, underrättade oss, att den sjelf mätte väl, och önskade oss hjertligt god natt.

Dessa yttranden var fullkomligt hörbara, icke blott för oss sjelfva, utan äfven för ett dussin eller flera omkring oss stående personer, och de frambringades utslutande af denna enkla tillställning.'

Att påpeka hvilka användningar den talande fonografen skulle kunna få, i händelse denna uppfinning, såsom vi hoppas, ytterligare utvecklas, torde här vara öfverflödigt. Den skulle kunna bereda oss en mångfaldig och rikare tillgång på njutningar av ädlaste slag, ty det finnes intet av våra sinnesredskap, som står i så innerlig förbindelse med och utöfvar ett så märkligt inflytande på vårt känslolif, som hörselsinnet.

Det är alls icke omöjligt att en gång genom en utvecklad form af den talande fonografen en utmärkt sångares eller sångerskas herrligaste konstprodukter skola kunna så att säga förevigas, i oändlighet mångfaldigas och blifva tillgängliga när som helst och för vem som helst.

Då skola vi till våra fotografier af kära vänners anletsdrag kunna lägga 'fono-

grafier' af deras röst och derigenom så illusoriskt, som det gerna är tänkbart, framkalla dem inför oss, långt efter det deras stoft multnat i jorden.

En affärsman eller en jurist skulle kunna diktera sina bref, promemorier osv. för fonografen och derpå låta sina biträden skriva ut dem under chefsens frånvaro på andra bestyr.»

NÅGONSTANS I SVERIGE fanns det ett litet bruk. Det var svåra tider och ont om jobb. Svensson sa till sin förhoppningsfulle son Oskar:

— Åk till Stockholm du. Där finns en L M Ericsson som har jobb åt dej, har jag hört.

Oskar for till Stockholm. Av någon anledning hörde han inte av sig på en tid, brevskrivning var inte Oskars starka sida. Men så en kväll när Svensson kom hem från arbetet på bruket, möttes han av en glädjestrålände gumma:

— Nu du, har allt Oskar hört av sig!

— Äntligen, säger Svensson, har vi fått brev?

— Nej, svarar Svenssons gumma, dom sa det på radion.

— Sa dom det på radion?

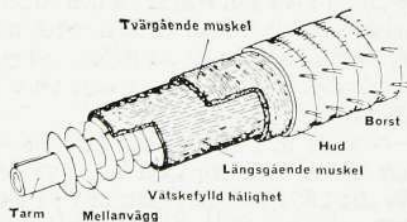
Ja, dom sa att L M Ericsson har ökat från 110 till 111, så nu har han väl fått jobb där.

HOS SAS i Köpenhamn ringde det härrensistens i telefonen, och då vederbörande tjänsteman svarade, hördes en något avlägsen stämma, som presenterade sig som Mr Stevens i Los Angeles. Denne ville prompt ha en biljett till planet från Los Angeles till Köpenhamn dan därpå.

— Men varför ringer ni inte till vårt kontor i Los Angeles? undrade SAS-mannen med all rätt.

— Det har jag gjort flera gånger, men det tutar bara upptaget, sa Mr Stevens otåligt.

Biljetten ordnades.



»Kabeln» är i själva verket en jordmask, visad i schematisk genomskärning. (Ur »Endeavour»).

Forts från sid 29

kommer en riktig »köldknäpp». Bostadsbristen är för övrigt också i Holland mycket besvärande och man gör stora ansträngningar för att häva den.

En husmor har det på vissa sätt bättre i Holland. Bagaren, grönsakshandlaren och mjölkmannen kommer och säljer sina varor vid dörren, och blir det fråga om hemsändning från affären sker den snabbt och gratis även vid minsta inköp. Mathållningen skiljer sig något från den svenska. Man äter mera bröd och i regel bara ett varmt mål om dagen.

Grönsaker är under sommaren mycket billiga och man lagar särskilt rätter med vitkål i olika former. Köttet är mycket bra, fisk intresserar man sig däremot mindre för. Till kaffet serveras ibland kex eller choklad, två välkända holländska produkter.

Livet i Brabant är prägladt av ett lugnt gemyt, av holländsk idoghet och stänk av sydländsk glättighet. Ni som reser genom Holland, stanna gärna ett tag någon mil norr om landets gräns i söder, det är både landskapet och folket värda.

REPTRICKET

Forts från sid 34

Den gamle ropar till. Pojken kommer tillbaka och glider snabbt nerför repet. Det svänger häftigt av och an i sin nedre del, medan den övre änden är absolut fast och stilla.

Gubben gör en gest i luften. Repet faller till marken i en hög, precis som om någon som hållit i det plötsligt släppt taget. Han går runt och visar upp repet för oss. Vi kan inte se något anmärkningsvärt med det. Samma gamla slitna rep.

Det hela är över. Det återstår bara för pojken att ta en plåtlåda och gå och samla upp avgiften för skådespelet.

Hur vi kände oss? Ja, hur skulle ni själv ha känt er? Kom ihåg att varken vi eller irakerna förstod ett enda ord av vad indiern sa, och vi gjorde allt för att inte bli hypnotiserade. Vi pratade ju med varandra, vi nöp och sparkade ju varandra, vi fotograferade ju.

Fotograferade, ja.

Vi blev inte i tillfälle att framkalla fotona förrän någon tid senare då vi hade lämnat Irak och befann oss i Haifa. Det var med stor spänning vi väntade på att korten skulle bli klara. Skulle vi ännu en gång få se det otroliga?

Stunden kom då bilderna var färdiga.

De visade hur tydligt som helst: den gamle indiern sittande på huk med korgen framför sig, repet hoprullat på marken, pojken stående bredvid det. Men åskådarna har alla blicken riktad uppåt, ungefär tre meter ovanför marken...

Den enda som inte lät sig luras var kameran.

Konstföreningens årsmöte

Konstföreningen höll sitt 14:e årsmöte den 10 mars i direktionskaféet på HF. Det har blivit tradition att föreningen väljer denna trivsamma lokal för årsmötet, som avslutas med middag och samkväm.

Dagordningen omfattade sju välkända punkter som kvällens ordförande, hr John Danielsson, klubbade igenom med säker rutin. Styrelsen omvaldes. En styrelsesuppleant, ing Uno Nilsson, T/Krmu, nyvaldes som ersättare för ing Gunnar Berggren, som avlidit under året. Under mötet påkallades en tyst minut till Gunnar Berggrens minne och föreningens ordförande gjorde en kort erinran om denna uppskattade medarbetare.

Ur styrelseberättelsen kan nämnas följande:

Den 2 februari besöktes utställningen »Stora Spanska Mästare» på Nationalmuseum av en talrik skara medlemmar. Så mycket spanskt måleri lär icke ha varit samlat tidigare på en och samma utställning.

Kapten Lindblad förde konstföreningens medlemmar omkring på Djurgården den 2 juni och visade Thielska Galleriets tavelssamling.

I september besöktes Millesgården,

som kompletterats och byggts ut sedan föreningen sist var på besök.

Konstfackskolan besöktes den 29 november och medlemmarna fick se silversmide, arbeten i keramik och mycket annat som innefattas i konstnärligt skapande.

Föreningens villigt arbetande »hängargång» har hängt sju utställningar i matsalarna på HF. Bland konstnärer kan nämnas John Wierth, Han Weltman, Carl Delden, Maud Rydin, Göran Folcker, Georg Lodström och Sture Haglund. Ur dessa utställningar har köpts konst för ca 6 000 kr, vilket allt lottats ut bland medlemmarna i ett vår- och ett höstlotteri.

När sista punkten på dagordningen avklarats, vidtog den festliga delen av kvällen. Konstnär Han Weltman, som tillsammans med makan inbjudits till festen, lyckönskade under middagen konstföreningen i dess fortsatta verksamhet. Han talade senare på kvällen om »Vägen till spontanism», och övertygade de flesta av åhörarna om värdet av denna konststart. Gästerna invecklades sedan i en »trekamp» på konstföreningsvis, som kom dem att glömma tid och rum. Till detta tidsförgätande bidrog även Gunnar Erling, som gav gästerna njutbar pianounderhållning i mellanakterna.



Hon vann 500:—

För några år sedan – närmare bestämt 1958 – gick högsta vinsten i lönsparlotteriet, 10 000:— till Lars Johansson vid LME:s Karlskronafabrik. I årets sparlotteri har Fru Fortuna åter gynnat Karlskrona med en av de högre vinsterna. Beloppet blev visserligen inte så stort som förra gången, men den lyckliga vinnaren, fröken Marianne Svensson, strålade ändå av glädje när hon fick meddelandet om att hon vunnit 500 kr.

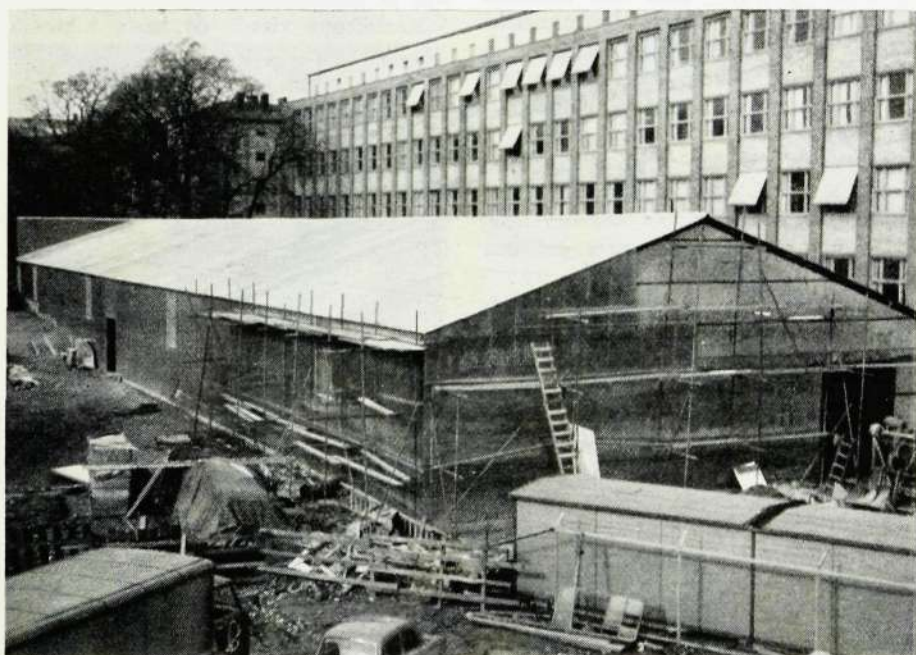
Marianne arbetar med förbindning på Vt 68, och hon är en duktig och trevlig flicka, väl värd den uppmuntran som vinsten innebär, framhåller verkställare Sandin, som har ansvaret för avd 68. Även Kontaktens utsände specialreporter som haft förmånen att kasta en blick på vinnarinnan, kan intyga att Marianne är en glad och pig flicka.

KA donerar 2000 till konst

Karlskronafabrikens idrottsutövande ungdomar och övriga idrottsintresserade anställda gläder sig åt att bolagets styrelse överlämnat 2 000:— till Karlskrona stads nya idrottshall, som står färdig i april månad. Beloppet är avsett att tillföras den fond, som ska användas för hallens konstnärliga utsmyckning.

Den vackra gåvan innebär en verkligt fin goodwill för Karlskronafabrikens livaktiga idrottsklubb. Dess ordförande Evert »Mexico» Karlsson framhåller att det om något år ska bli ett sant nöje att välkomna LME-företagens idrottsklubbar till trevliga och spännande tävlingar i den nya hallen.

Ny lagerlokal i KA



Karlskronafabriken, som huvudsakligen tillverkar telefonapparater och koordinatvärljare, har fått en ny lagerlokal. Lokalen, som på bilden ses från söder, har en yta på 1 300 kvm.



Våra två spänstiga Vasaloppsåkare före starten i Sälen. Ingvar Blom, t. v., hjälper Uno Jehler på med nummerlappen.

LM:are åkte Vasaloppet

Uno Jehler, 56, och Ingvar Blom, 34, båda på Huvudfabrikens fotoavdelning, åkte Vasaloppet i år. Uno har gjort det en gång tidigare (1954), och båda tänker göra om det.

– Jag hade mer att ge när jag kom i mål och kunde åkt en mil till, säger båda kämparna med en mun. (Och ändå är Vasaloppet 8,5 mil.)

– Hur kom ni på den här idén?

– För det första är vi pigga på friluftsliv i allmänhet och skidor i synnerhet. För det andra brukar vi avlägga prov för 3-milsmärket varje år och tyckte att det skulle vara skojigt att försöka sig på en större sak.

Låt oss först som sist tala om att både Uno och Ingvar sedan länge har en utmärkt grundkondition. Det är minsant inte vem som helst som orkar fullfölja världens längsta skidlopp. Uno cyklar två mil om dan till och från arbetet praktiskt taget hela året, och Ingvar tre mil om dan under sommarhalvåret. Dessutom promenader, helst i skogen – det ger allsidigare motion än att trava på landsvägar – och naturligtvis skidor. Den gångna vintern var ju rekorddålig och snöfattig, men 40 mil hann man med i spåret i alla fall.

Fredagen den 3 mars bar det iväg till Sälen. Inkvartering i en bondgård, mat, vila och samling inför loppet. Det där med mat är inte det minst viktiga. Tre (3) rejäla mål lagad mat konsumerades dan före dan, men så går det också åt kalorier under de åtta och en halv milen.

Söndagen kom. Revelj klockan fyra, mat en timme senare. Man la in ordentligt: ägg, pannkakor, risgrönsgröt, mjölk.

Starten gick strax före åtta på ett fält söder om Sälen. Det var rekorddeltagande i år: nära 1 500 man ställde upp, 150 kolonner med 10 löpare i varje. Orienterare, cyklister, friidrottare, kort sagt allt slags friluftsfolk hade mött upp.

– Framför oss andra stod en klunga på ett 20-tal elitkillar, som de ville rädda

undan den värsta trängseln vid starten. Till en början var det flera spår, sen två, och efter första kontrollen, vid Mångsbodarna, fick alla femtonhundra samsas om ett och samma spår.

Vädret var ganska bra, ca en minusgrad, rikligt med snö och litet disigt. Frammot middagen tittade solen fram, och då blev det genast värre. Temperaturen steg långt över noll, det blev blött i spåret. Dags att valla om.

Kontrollerna, summa fyra stycken, var välkomna. Där kunde den som hade de vassaste armbågarna och lyckades kämpa sig fram till grytorna sleva i sig blåbärssoppa, sockervatten, välling och mjölk. Utefter spåret fanns dessutom en massa välvilliga människor, som utspisade åkarna med apelsiner och annat och hejade fram de tappra. Barn och gamla var alla lika intresserade och välvilliga.

Uppsalastudenterna hade folk från sin idrottsklubb ute i spåren. Deras supporters fanns utplacerade lite varstans, iklädda kubb eller hög hatt och blåsande sporrande fanfarer för sina mannar.

Efter en hel dags slit kom så äntligen Mora i sikte. Massor av folk var ute och tog emot vid klockstapeln där målportalen var rest.

– Det var inte utan att man kände sig ganska stolt när man stakade in under portalen med alla hejande runt omkring. Självaste Mora-Nisse tog emot oss, och hjälpte oss av med skidorna.

Blom körde rätt hårt mot slutet och kom i mål vid 4-tiden, medan Jehler som åkte i jämnare tempo kom fram en timme senare. Bra gjort av en 56-åring, eller hur?

Våra båda Vasaloppsåkare, som alltså tänker ställa upp nästa år igen, tycker att flera LM:are borde försöka.

– Men först måste man skaffa sig en bra grundkondition genom cykling, simning eller promenader. Och så måste man givetvis vara helt frisk, annars kan resultatet av Vasaloppsåkandet bli rakt motsatt det önskade: ett fint »betyg» på hälsa och spänst.

Vinterspel utan skidsport

För årets vinterspel som omfattade grenarna bordtennis, handboll och simning hade som tävlingsplats valts den nya Enskedehallen. Simningen som för närvarande är husvill i Stockholm fick en timme på lördagskvällen kl 19.30–20.30, vilket inte lockade till något massdeltagande, precis.

Tävlingarna omfattade ytterligare en idrott, skidor, som av känd anledning blev inställd, då skidbanan lämpade sig för allt annat än skidsport.

Intresset för årets spel var stort, och företagen i Alingsås, Göteborg och Karlskrona hade kommit upp med mycket folk. Även företagen i Stockholm hade visat stort intresse för tävlingen, trots att många av våra koncernklubbar som vanligt lyste med sin frånvaro. Det är märkligt att företag med över 1 000 anställda inte kan ställa upp med någon deltagare. Det kan inte bero på dåligt intresse utan måste vara rena slöheten från företagets idrottsklubbs sida.

Beträffande det sportsliga resultatet så kan man väl anse det som gott. I handbollen deltog 4 damlag och 9 herrlag, bordtennisen hade samlat ett 60-tal spelare och deltagarantalet i bowling var ungefär detsamma. Simningen kom denna gång litet i skuggan, beroende på den sena tävlingstiden; en omläggning till sommaren är nog aktuell.

Handboll, damer

Klassen på våra handbollsspelande damer kanske inte är så hög, men viljan finns och deltagandet i år av 4 lag är inte så dåligt.

Karlskrona visade de bästa takterna och kunnandet och var helt överlägsna, vilket även resultatet utvisar. En överraskning var Alingsås som för första gången var med i damklassen.

HF och Erga var denna gång ej så spelstarka men de återkommer säkert och nästa gång kan rollerna vara ombytta.

Resultat:

1. LME Karlskrona	3 3 0 0	40–2 6	P.
2. SKV Alingsås	3 2 0 1	16–17 4	
3. LME Stockholm	3 1 0 2	12–18 2	
4. RGA Stockholm	3 0 0 3	6–37 0	

Handboll, herrar

Årets koncernmästerskap visar att göteborgarna hör till våra bästa handbollsspelare då de för andra året i följd lyckades hemföra mästerskapet.

Karlskrona som tidigare varit oslagbara fick också i år se sig besegrade och så var även fallet med HF.

Alir- klassen fick även nu finna sig i att spela förlorarens roll, men de är alltid trevliga att spela mot och har ett mycket gott spelhumör varför vi hoppas att även de kan komma uppåt och kämpa om segern.

Resultat:

	P.
1. LME Göteborg	3 3 0 0 35-16 6
2. LME Karlskrona	3 2 0 1 37-18 4
3. LME Stockholm	3 1 0 2 27-33 2
4. SKV Alingsås	3 0 0 3 16-48 0

Herrar, B-turnering

För tredje året spelade vi också en B-turnering och även i den gick Göteborg segrande fram. Denna turnering är till för de mindre företagen och för de stora företagens andra lag, och tävlingen gäller inte koncernmästerskap.

Göteborgs 2:a lag visade upp god spelstyrka och det var aldrig tu tal om vart segern skulle gå.

Handbollsmästerskapen blev en stor triumf för »Hellströms pojkar» med två klassegrar. Trevliga grabbar med rätt syn på idrotten där inte gnäll på domare och motspelare förekommer, grabbar som det alltid är roligt att se på plan.

Resultat:

	P.
1. LME Göteborg	4 4 0 0 40-16 8
2. LME Förs. (FÖB)	4 2 0 1 29-32 6
3. LME Stockholm	4 2 0 2 33-31 4
4. RGA Stockholm	4 1 0 3 36-43 2
5. SKV Sundbyberg	4 0 0 4 21-37 0

Bordtennis (arr: Rifa)

Medan handbollsspelarna kämpade om mästerskapen i de stora hallarna, spelade bordtennisspelarna för fullt i bordtennishallen där 7 bord stod till vårt förfogande. De stora klasserna var herrsingel och dubbel, medan damerna denna gång hade uteblivit helt.



Koncernmästerskapet i bordtennis gick av stapeln i Enskedehallen. Rifa var arrangör.

I bordtennisen var det Karlskrona som svarade för överraskningar med dubbel seger i juniorklassen och seger i herrsingel. Oldboismästerskapet gick till HF,

även dubbeln hemfördes av Huvudfabriken. Dubbeln var för övrigt den enda klass där mästerskapet kunde försvaras från föregående år.

Klassegern i motionsklassen gick till den arrangerande klubben Rifa, som dessutom på ett mycket hedersamt sätt klarade av arrangemangen.

Resultat:

Klass 1, seniorer
(28 startande)

1. L. Andersson, Karlskrona
2. R. Bengtsson, Rifa
3. B. Berglöw, SKV

Klass 2, dubbel
(27 par)

1. Andersson/Tilling, HF
2. B. Berglöw/Lindgren, SKV
3. Avin/Karlsson, HF

Klass 3, damer. Utgick

Klass 4, juniorer
(10 startande)

1. H. Svensson, Karlskrona
2. R. Flygare, Karlskrona
3. J. E. Jonsson, Rifa

Klass 5, oldboys
(11 startande)

1. C. Waldelius, HF
2. R. Syman, HF
3. E. Nordfeldt, HF

Klass 6, motionsklass
(19 startande)

1. U. Lindström, Rifa
2. L. Johansson, SRA
3. R. Westerlund, HF

Bowling (arr: FÖB)

Resultat:

Individuellt:

1. L. Andersson, HF 1543 p
2. Arne Adeby, HF 1532 »
3. R. Lundgren, KV 1525 »

2-mannalag:

1. R. Lundgren-B. Bääth, KV .. 1594 p
2. E. Wallin-A. Wiborg, Erga 1568 »
3. A. Jansson-L. Andersson, HF 1567 »

4-mannalag:

1. HF 1, Allan Adeby, Arne Adeby, A. Löwén, N. Lundborg, 2961 p
2. Kh, 2908 p
3. HF 2, 2840 p

Simning, Forsgrénska Badet (arr: SKV)

Som tidigare omtalats är inte en lördagskväll med TV-utsändning från VM i ishockey rätta tiden att arrangera ett mästerskap i simning, men det är tyvärr så i Stockholm att det är enda tiden som går att hyra under en lördag-söndag i denna badfattiga stad.



4 lag deltog i damhandbollen, en vacker siffra. Karlskrona visade bästa kunskanden, var helt överlägsna och belade också första platsen på resultatlistan.

Det blev också märkbart i anmälningslistorna som i år var synnerligen tunna. Damerna föredrog nog till största delen dansen före simningen denna lördagskväll. Vår storsimmare R Nirling var den här gången inte i bästa form, beroende på ett antal handbollsmatcher tidigare på dagen. HF:s Georg Lundin kom överraskande nog »tillbaka» och hemförde 100 m fritt på en mycket god tid.

FÖB fick också en seger genom urspanstige Lasse Hyll som förutom simning också sysslar med fri idrott, handboll, skidor och orientering, med ett flertal mästerskap som resultat. Oldboismästaren blev även i år bordtennis- och tennis spelaren Einar Nordfeldt från HF.

Resultat:

Seniorer: 100 m fritt

1. Georg Lundin, HF, 1.09,7
2. R Nirling, RGA, 1.11,6
3. G Friberg, Gb, 1.12,4

200 m bröst

1. Olle Ekström, SKV, 3.17,4
2. G Friberg, Gb, 3.19,2
3. J Haglund, FÖB, 3.47,8

Oldboys: 50 m fritt

1. Einar Nordfeldt, HF, 35,5
2. Erik Bodén, RGA, 38,6
3. Sven Fredin, RGA, 41,7

100 m bröst

1. Lars Hyll, FÖB, 1.38,5
2. U Svensson, Ka, 1.40,5
3. Olle Gustafsson, SKV, 1.44,3

Damer: 50 m fritt

1. Ann Kristin Yström, FÖB, 39,5
2. Hella Süvari, FÖB, 48,8
3. Gunvor Andersson, FÖB, 54,6

Lagkamp, seniorer: 3 x 50 m herrar

1. HF 1.45,5
2. SKV 1.58,4
3. RGA 2.10,9

Teknisk utbildning?

»Brist på tekniker» är ett begrepp, som sedan decennier varit och i rådande konjunkturläge tycks bli allt mer påträngande. Detta trots att problemet blivit föremål för åtgärder från såväl det allmänna som företagarhåll.

Ur Sven T Åbergs uttalande i DN av den 14/1-61 tillåter jag mig att citera följande: »Ett av dagens mest brännande problem är bristen på kvalificerad personal, särskilt för LM, där exportframgångarna till stor del beror på teknisk överlägsenhet», och längre fram i texten »...svårigheter att rekrytera tekniker av alla slag...»

Vid de flesta företag finns en kategori människor, som har tillräcklig praktik, kännedom om tillverkningen, begåvning etc för att i någon mån kunna bidra till att häva denna brist, om de hade möjlighet att på ett för dem lämpligt sätt skaffa sig den erforderliga utbildningen.

En del företag har sedan lång tid bedrivit utbildning ledande till lägre teknisk examen genom aftonundervisning i egen regi. Försynta pejlingar åt ansvarigt håll har dock givit vid handen, att intresset tycks vara obefintligt för en dylik lösning här vid LME. Som skäl har i huvudsak anförts:

att allmänna tekniska aftonskolor finns i närheten

att de statliga subventionerna går förlored

att det är orättvist mot dem, som skaffat sig en utbildning på egen bekostnad.

Säkerligen kan ytterligare ett antal mer eller mindre välfunna invändningar göras.

Emellertid kan tyckas att de fördelar som en utbildning vid det egna företaget erbjuder har en sådan tyngd, att de med lätthet borde uppväga dessa nackdelar.

Framhållas bör:

- möjligheten att hålla en något lägre studietakt än vid de allmänna aftonskolorna
- möjligheten att genom kombinerad korrespondens- och direktundervisning inskränka elevernas bortovaro från hemmet till en å två kvällar i veckan
- möjligheten att anpassa studieplanen efter företagets behov
- fördelen av att lärare och elever utspridda över företaget bildar ett »kontaktnät»
- möjligheten att tillvarata outnyttjade lärarkrafter
- möjligheten att bättre utnyttja befintliga lokaler (tex matsalarna)
- fördelen av att eleverna slipper extra resor.

Därtill kommer även att det faktiska förhållandet tycks påkalla extraordinära åtgärder.

Det skulle även vara av intresse att in på studieplanens utformning. Men avsikten med denna insändare är endast att försöka väcka gehör för idén som sådana.

I korthet kan dock sägas att tyngdpunkten i utbildningen bör läggas på sådana ämnen som är direkt matnyttiga för den nyexaminerade (jfr punkt 3 ovan). Mekanisten tex bör ha gedigna kunskaper om verkstadens maskinkapacitet och tillverkningsmetoder, ritning och specificering enligt LME-normerna och om företagets organisation, för att nämna några av de viktigaste.

De mera ingående kunskaperna i dessa praktiskt betonade ämnen skulle kompensera det avkall som av utrymmesskäl måste göras på den mera teoretiska sidan och ge examen samma värde, lönemässigt sett, som om den avlagts vid ett tekniskt institut.

Måhända ser jag för ensidigt på frågan. Men mitt intresse för saken har bringat mig att via denna spalt försöka få de möjligheter belysta som eventuellt kan finnas för ett arrangemang i ovan skisserade riktning.

R Fischer
T/Krmk

Svar:

Studieledningen, som har beretts tillfälle att ta del av ing Fischers insändare, lämnar här några synpunkter.

Företaget är självfallet positivt inställt till all utbildning, som på något sätt kan vara till gagn för både de anställda och firman.

När det gäller en så omfattande kurs som i detta fall, ställer det sig svårt att från början avgöra om en sådan utbildning kan löna sig för företaget liksom för den anställda. En utredning bör därför göras. Ev kan en annan form för kursuppläggnings tänkas.

Ing Fischers förslag skall tas upp till diskussion i Utbildningsrådet, som bla



Vinterkrysset

De tre först öppnade rätta lösningarna hade insänts av A Bisell, SKV, W Jansson, HF/LoC, och E Ekman, Ermi. 30, 20 resp 10 kr kommer med posten.

gor av större omtattning.

Vi är synnerligen glada över ett initiativ som detta, och alla som tror sig ha några värdefulla förslag i fråga om utbildning ombuds kontakta Studieledningen muntligen eller skriftligen.

Curt Stockman

VI TACKAR

... för födelsedagshyllningar

Folke Ahlberg, G/TiC
Britta Eriksson, HF/Akv
Margit Forsström, T/Fpb
Lilly Hansson, HF/Cfar
L Isoz, HF/Vt 27
Clary Lindahl, HF/Cfaj
Eric Lundström, fd ABA/KC
Lage Löfgren, G/Thrc
Erik Möller, HF/Zbo
Gustaf Öjring, Zm

... för annan vänlighet

Arthur Lundgren, T/Krbd
Lilly Sundberg, HF/Vt 32

... för vänligt deltagande

vid min makas, Vilma Anderssons, HF/Vt 07, bortgång

Olle Andersson

NYA PATENT

Å följande uppfinningar gjorda inom koncernen har under tiden 19 januari-16 mars 1961 beviljats patent (förteckningen anger uppfinnarens namn och tjänsteställe, uppfinningens titel samt patentnummer):

Baumbach, T O, HF/Ca - Kopplingsanordning vid överföring av signaler - 174708;

Källberg, A W, HF/Mp - Anläggning för indikering och lokalisering av läckor i gastrycksskyddade kablar - 174778;

Lindgren, B G A, HF/Ume - Överspänningsskydd - 174943;

Edström, N H, HF/UsfbC - Överströmskydd - 175028;

Anderson, S G, T/Krx, Sandström, L E, T/Krm, von Teuchler, AT, tidigare T/Krua - Stativ- och panelmontage för elektriska apparater - 175110;

Lindgren, E G, G/Tt - Alarmanläggning - 175250;

Lindberg, K G H, tidigare HF/T4deC, Persson, L B, T/DmxA, Thorsén, J M, T/DmX - Störningseliminering vid flerkanalmeddelandeöverföringsanläggningar arbetande enligt tidsfördelningsprincipen - 175273.



FRÅN FÖRETAGS NÄMNDERNA

Huvudfabriken får nytt kontorshus

HF


I sin redogörelse för dagsläget började dir. Patricks med att ge en konjunkturutblick och nämnde därvid, att USA-konjunkturerna alltså kännetecknas av en viss tendens till avmattning, främst framkallad av avstannad lageruppbyggnad och en viss stagnation inom konsumtionssektorn. Samtidigt med konjunkturedgången har USA att brottas med de problem, som hänger samman med de fortgående stora underskotten i betalningsbalansen.

I Västtyskland förstärktes konjunkturen ytterligare under år 1960 och industriproduktionen steg med 11 %. De västtyska diskontosänkningarna får ses som en insats för att komma till rätta med de internationella valutavårigheterna, som bl. a. tagit sig uttryck i ett betydande guldutflöde från USA.

I Frankrike har den industriella produktionen ökat med ca 8 % under år 1960. Ökningen har i första hand avsett inhemsk konsumtion och investering.

I Sverige ökade totalproduktionen av varor och tjänster under år 1960 med ca

4 %. Företagens kapacitet är också inom flera branscher praktiskt taget helt utnyttjad.

I fråga om moderbolagets verksamhet konstateras, att beställningsingången fortfarande ligger på en hög nivå.

Behovet av leveranser från fabriken är stort under innevarande år. Utleveranserna har hittills visat tendens att släpa efter. En kraftig ökning av leveranserna är förutsedd fram till år 1962 för att leveranstiderna skall kunna hållas.

Antalet anställda arbetare vid moderbolaget exkl. KV har setigit avsevärt från december 1959 till januari 1961, då antalet var 4 914. Antalet tjänstemän vid moderbolaget exkl. KV har under samma period ökat med 152.

Dir. Patricks lämnade vidare vissa statistiska upplysningar om världens telefonnät m. m. per januari 1960 efter den sammantällning som görs av världens största telefondriftsföretag, ATT i USA.

Antalet telefonapparater i världen uppgår till 134 milj., varav i USA 76 milj. och i Europa 40 milj. Av världens telefonapparater är 117 milj. anknutna till automattelefonsystem.

Telefontätheten uttryckt i antal telefonapparater per 100 innevånare var störst i USA med 40 och närmast därefter kom Sverige med 35.

Dir. Werthén meddelade, att man enligt nuvarande budget räknade med att antalet arbetare skulle stiga ytterligare. I fråga om utflyttning av detaljer framhöll han, att bastillverkningen av reläer skall ligga kvar vid HF/V och att man för den politiken att om möjligt slippa tillverka samma sak på mer än ett ställe.

Övering. Mohlin meddelade, att personalomsättningen på verkstäderna för närvarande var ca 40 % mot ca 30 % år 1960; i båda fallen något högre för kvinnor än för män.

Dir. Werthén påpekade, att man för närvarande måste räkna med att förlägga verkstäder på platser med god arbetskraftstillgång för att komma upp i erforderlig tillverkningskapacitet.

Nytt kontorshus

Dir. Lindberg meddelade, att beslut fattats om att ett nytt kontorshus skall byggas vinkelrätt mot nuvarande Torn- och D-huset. Byggnadens storlek är för närvarande inte slutgiltigt utredd men den torde komma att innehålla ca 9 000 m². I detta sammanhang blir det vidare nödvändigt att reducera den nuvarande idrottsplatsen för att där ge utrymme för bilparkering.

HF 14/2 1961

Ny personsökare lanceras av FÖB

Vid FÖB:s företagsnämndssammanträde den 8 februari 1961 redogjorde bolagets försäljningschef, ing. Österlund, för det gångna årets försäljning. Han anförde därvid bl. a. följande:

Orderingången under år 1960 blev rekordhög och översteg 30 milj. kronor. Vissa KONTAKTEN nr 2/1961

Medföljer som tidningsbilaga

FÖB


eftersläp i leveranserna har inträffat beroende på dels leveranssvårigheter hos fabriken och dels bristen på montörer.

Försäljningen av koordinatväljare med tonmottagarutrustningar har ökat tack vare knappasttelefonen med den snabba uppringningsmöjligheten.

På snabbtelefonsidan har den lilla snabbtelefonen rönt ett stort intresse från kunderna, men vissa leveranssvårigheter vid fabriken har i viss mån hämmat försäljningen. Dessa svårigheter är emellertid snart övervunna, varvid en försäljningskampanj kommer att igångsättas.

Arbetet med den stora snabbtelefonen fortgår planenligt.

Den högtalande telefonen har under år 1960 placerats till övervägande delen genom Televerket. Avsikten är nu att sälja på egna lokalväxlar.

Forts på sid 4

Riktig introduktion av nyanställda minskar omsättning av arbetskraft

Första kabelverket

i världen med UMS



I sin redogörelse för dagsläget kunde dir. Westling konstatera, att sysselsättningsläget allttjämt är gott. De farhågor man i höstas hyste för att ordergången eventuellt skulle gå ned har dessbättre inte visat sig vara riktiga, utan under årets första månader har ordergången legat på en glädjande hög nivå.

Större delen av orderna skall emellertid vara levererade före semestrarna. Det torde medföra vissa svårigheter att hinna få fram dessa leveranser i rätt tid. Man har emellertid producerat på lager under vintermånaderna, varför det finns vissa möjligheter att hinna med leveranserna. Den stora avgången av arbetare kan emellertid bli en hämmande faktor.

De statliga påbud om investeringsinskränkningar som utfärdats har hittills ej påverkat SKV:s leveranser.

Beträffande läget efter semestrarna nämnde dir. Westling, att det finns vissa tecken som tyder på att konjunkturen kommer att bli något lugnare under hösten. Detta kommer dock knappast att medföra någon sysselsättningskris vid SKV.

Olycksfallsstatistik

Ing. Franzson redogjorde för olycksfallsstatistiken vid SKV. Han började därvid med att konstatera, att antalet olycksfall per 100 årsarbetare under år 1960 ökat i jämförelse med år 1959. För år 1960 noteras 4,8 olycksfall per 100 årsarbetare mot 3,9 år 1959. Antalet frånvarodagar har däremot sjunkit från 1 043 till 763, vilket torde innebära att svårighetsgraden på inträffade olycksfall inte varit så hög.

Ing. Franzson omtalade vidare, att av den statistik som redovisas av Verkstadsföreningen framgår att genomsnittet för 400 företag låg på ca 6,7 olycksfall per 100 årsarbetare. Då SKV är en tung industri med flera stora riskmöjligheter torde siffran 4,8 vara förhållandevis låg.

De olyckor som inträffat har främst förorsakats av klämning, trampning och stötar samt olyckor i samband med halkning och fall. En hel del olyckor har även inträffat vid arbetsmaskiner och handverktyg.

De kroppsdelar som främst har skadats är händer, fingrar, fötter och tår.

Arten av skadorna har fördelat sig så, att sårskador dominerat men antalet mjukdelsskador utan sår har även varit förhållandevis stort.

Avslutningsvis konstaterade ing. Franzson, att läget får anses vara ganska gott trots den ökning som inträtt under året. Han ansåg dock, att läget kunde bli än bättre.

Av statistiken framgick, att en ganska avsevärd förbättring inträtt mellan åren 1953 och 1954. I den följande diskussionen framkom, att denna nedgång betingats av flera faktorer, såsom införandet av den nya sjukkassalagen, inrättandet av läkarmottagning vid SKV och lancerandet av den första skyddspristävlingen.

Introduktion av nyanställda

Sedan hösten 1960 tillämpas vid SKV ett mera personligt introduktionsförfarande av nyanställda. Den nyanställde möts redan i porten av introduktören, hr Nore Nilsson, som tillika är verkstadsklubbens ordförande. Den nye visas därefter runt och matsalen och verkstadsklubbens expedition besöks. Efter detta förs den nyanställde till brandchefen, som redogör för de åtgärder som måste vidtagas i händelse av eldsvåda. Därefter kontaktas vederbörande förman, som informerar om arbetsuppgifterna.

Sedan det nya systemet införts har omsättningen av arbetskraft sjunkit inte oväsentligt. Det framhölls att omsättningssiffrorna borde sjunka än mera om läkarundersökningen kunde göras före anställningen. Härigenom skulle många sökande, som inte är lämpade för arbete i en tung industri, kunna gallras bort.

Dir. Westling ansåg, att den stora omsättningen av arbetskraft främst var beroende på bostadsfrågan. De bostäder som i dag kan erbjudas är i första hand baracker, vilket inte alla arbetssökande är villiga att acceptera.

Dir. Westling kunde vidare omtala, att man för närvarande håller på att undersöka möjligheterna att organisera en lärlingskurs för att på den vägen skapa en stabilare arbetarstam.

SKV introducerar UMS

Ing. Franzson omtalade, att de ständigt ökade underhållskostnaderna samt svårigheterna att uppnå kontroll och effektivitet av underhållsarbetet framkallat UMS.

Ett samarbete beträffande UMS inleddes under sommaren 1960 med Liljeholmens Kabelfabrik och Kabelverket i Älvsjö och man började då att utarbeta underlagen för UMS. Man byggde med hjälp av tidsformler upp tider för reparationskostnader och mycket material samlades in. För närvarande är 500-600 mekaniska reparationer UMS-behandlade.

Starten vid SKV skedde för fem veckor sedan med en reparationsgrupp. Redan på denna korta period kan man konstatera, att man nått en hel del ökad effektivitet och reparatörerna har samtidigt nått högre inkomster. Antal timmar av reparationstimarna som kan täckas av ackord var till att börja med 35 % men har efter hand stigit till 49 %. Väntetiden har sjunkit avsevärt. På 15 000 timmar under en 14-dagarsperiod var väntetiden endast 0,8 %.

Hr Nore Nilsson omtalade, att man från verkstadsklubbshåll accepterat införandet av UMS och han ansåg, att den information, som från företagsledningens sida lämnats beträffande det nya systemet, varit mycket fullständig. Samarbetet mellan företag, arbetsledare och arbetare har varit mycket föredömligt i denna fråga. Utvecklingen under den första tiden UMS har varit igång har även visat att man valt en rätt väg, då arbetet utförs snabbare och bättre och såväl företaget som montörerna tjänar på detta system.

Dir. Westling framhöll, att UMS inte införts enbart såsom ett system för att mäta den enskilda prestationen utan genom detta system får man även möjligheter att planera underhållsarbetena på ett helt annat sätt. Man kan således lösa arbetsuppgifterna på ett snabbare och effektivare sätt genom att ledningen av underhållsarbetena blir effektivare.

Ing. Franzson påpekade vidare, att UMS använts av många större företag i Sverige. SKV är emellertid det första kabelverket i världen, där UMS har införts, vilket har föranlett besök av flera studiegrupper.

Förslagsverksamheten

Sedan föregående nämndsammanträde hade förslagskommittén behandlat fem förslag, varav fyra belönades med tillsammans 800 kronor. Ett förslag belönades med 500 kronor.

SKV 16/3 1961



Övering. Lundvall kommenterade utvecklingen på T-avdelningarna, varvid han bl. a. framhöll, att orderingsgången 1960 översteg budgeten med 5 %. Fördelad på marknad faller ca 50 % av orderingsgången på Sverige, medan länderna, Italien, Brasilien, Mexico och Norge svarar för huvudparten av exportordererna.

Orderingsgången fördelad på produktslag visar att bärfrekvensutrustningar dominerar med ungenfär 50 % av alla beställningar, varefter följer tonfrekvensmaterial samt pupin.

Faktureringen under 1960 ligger något under budget på grund av vissa eftersläp i Colombia samt lägre fakturering av pupinspoler till Telestyrelsen än beräknat.

Budgeterad orderingsgång 1961 är något lägre än år 1960. Man har budgeterat något försiktigt med tanke på att leveranstiderna blir allt längre. Dessutom torde det finnas risk för att Telestyrelsens investeringsanslag kommer att bli lägre under år 1961 än under år 1960. Vidare kan en nedgång i försäljningen i Brasilien väntas, då den brasilianska kunden för närvarande arbetar under stora finansiella svårigheter, vilka framkallats av den långt gående inflationen i landet.

I Europa – utom Sverige – väntas försäljningen motsvara 1960 års försäljning.

Under år 1961 väntas faktureringen öka. Faktureringen blir emellertid beroende på vad som kan fås från verkstaden.

På en fråga upplyste övering. Lundvall, att blockbildningen inom den europeiska handeln knappast torde komma att påverka T:s försäljning i någon nämnvärd grad. Försäljningen inom 6-statsblocket har hittills endast skett till Italien och någon försämring av denna försäljning torde inte vara att vänta, då LME har fabrik i Italien. Denna fabrik fanns ju dessutom redan när 6-statmarknaden bildades och där tillverkades redan då utrustningar för koaxialkabelsystem.

Bland EFTA-länderna finns den största marknaden i Norge. Här kan man kanske tala om att T har haft viss hjälp av EFTA:s tillkomst.

Nämnden diskuterade även verksamheten i Brasilien och övering. Lundvall nämnde, att en fabrikation av T-materiel i Brasilien har diskuterats under flera år. Detta är emellertid ett synnerligen vanskligt projekt, då alla komponenter måste importeras, eftersom det inte finns någon inhemsk industri som tillverkar kvalitetskomponenter. Dessutom kan man inte få några garantier från myndigheterna att man kommer att få beställningar.

Man kom även att diskutera svårigheterna att få fram komponenter i rätt tid från komponentleverantörerna. Övering. Mohlin framhöll, att komponentsvårigheten för T:s del blivit extra ansträngande på grund

av dels uppbyggnadsperioden för ett nytt system dels den nu rådande högkonjunkturen. Han ansåg dock, att även konkurrenterna och framförallt då de tyska konkurrenterna borde brottas med samma problem, då leveranstiderna från tyska fabriker blir allt längre.

Beträffande större order på bärfrekvensutrustningar kunde övering. Lundvall omtala, att beställning kommit från Norge på en terminal i Trondheim för koaxialsystemet Trondheim–Oslo. Vidare har en 60-kanalsutrustning beställts för linjen Oslo–Kongsvinger. Ytterligare beställningar kan väntas detta år och Norge har därmed blivit en av de största marknaderna utanför Sverige. Genom de senaste ordena har T blivit fast etablerad i de flesta större stationerna i Norge.

Från Argentina har order inkommit på bärfrekvenssystem. I beställningen ingår bl. a. ett 8-kanalsystem, två 4-kanalsystem, ett 24-kanalsystem för tontelegrafi samt ett antal HF-shuntar. Vidare har order inkommit på 25 kraftcarrierstativ.

Från Kungl. Flygförvaltningen har order inkommit på tonfrekvensförstärkare och pupinutrustningar.

Från Finland har en andra stor order inkommit på pupinspoler. Denna omfattar hela 70 000 pupinspoler.

Ing. Lindhe kommenterade därefter situationen på TV, varvid han redogjorde för orderstocken och dennas fördelning på olika varuslag.

T/TV 20/2 1961



Vid Rifas företagsnämndssammanträde den 14 mars 1961 diskuterades bl. a. omställningen på arbetskraft. Ing. Eklund redogjorde därvid för en undersökning som gjorts i detta ämne. Av denna framgick att 55 personer slutat under en 9-veckorsperiod januari–mars 1961. Den genomsnittliga anställningstiden för dessa personer har varit 4½ mån. 5 st. har varit anställda mer än ett år, 8 st. har varit anställda mellan 6 mån. och ett år medan 42 st. varit anställda mindre än 6 mån.

Av kvinnliga dagarbetare slutade 14 st. Dessa hade en genomsnittsålder av 27 år. Av manliga tempoarbetare – som är en liten grupp inom företaget, totalt mellan 30–35 st. – har 23 slutat. Genomsnittsåldern på dessa personer var 18 år. Av manliga yrkesarbetare har endast 9 st. slutat och här låg genomsnittsåldern på 28 år.

En sammanställning över hur många som slutade resp. månad 1960 visar, att största antalet var koncentrerade till augusti och

december. Ing. Eklund upplyste vidare om att hittills under år 1961 har inte någon person slutat sin anställning vid Gränna-fabriken.

På en fråga från hr Lundén nämnde ing. Eklund, att varje nyanställd – innan han påbörjat sitt egentliga arbete – kostar mellan 100–500 kronor. Ing. Eklund ville se den stora omsättning, som för närvarande råder, såsom en följd av konjunkturläget. År 1958, då konjunkturen var svagare, var också omsättningen betydligt lägre än vad fallet är i dag.

Rifas bokslut för år 1960

Kamrer Dufvander redogjorde för Rifas bokslut för år 1960 och konstaterade inledningsvis, att det gångna året varit ett gott år. Faktureringen har under året ökat med ca 40 % från 9,7 milj. kronor år 1959 till 13,6 milj. kronor år 1960. Orderingsgången har stigit med ca 55 % och vid årets slut var orderbeståndet 7,6 milj. kronor mot 4,2 milj. kronor motsvarande tid 1959.

Bolaget har under år 1960 antagit den av Arbetsgivareföreningen, Industrijänstemannaförbundet och Arbetsledareförbundet gjorda rekommendationen i pensionsfrågan. I anslutning härtill har inom bolaget bildats en ny pensionsstiftelse »Aktiebolaget Rifas

pensionsstiftelse för kompletterande pensionsförmåner åt tjänstemän (PRI-stiftelse)». Till denna har avsatts 135 700 kronor.

Medelantalet anställda arbetare har utgjort 341 personer och medelantalet övriga anställda i bolagets tjänst 145. Till dessa har sammanlagt utbetalats i löner och ersättningar 5 788 000 kronor.

Dir. Skytt framhöll, att bolaget under år 1960 lyckades nå en produktionsvolym som till och med översteg vad som budgeterats. Konsolideringen av bolaget har fortsatt under det gångna året. Han påpekade vidare, att utvecklingstendensen under senare år pekar mot en fortsatt uppgång, vilket även påverkar lokalbehovet. Man har försökt att få överta en del av de lokaler, som friställs när Ermi flyttar sin verksamhet till Karlskrona. Något definitivt beslut har ännu inte fattats i denna fråga.

Utflyttningen till Gränna har fortsatt och produktionen igångsattes under hösten 1960. Inkörningsperioden beräknas omfatta ca ett år. När utflyttningen är helt klar kommer de friställda lokalerna i Ulvsunda att ändras om, så att de kan disponeras så ändamålsenligt som möjligt för den kvarvarande produktionen. Planer på denna omdisposition bearbetas för närvarande.

Rifa 14/3 1961

Information om planering vid Katrineholmsfabriken

Katrineholmsnämnden hade på sitt februarisammanträde besök av hr B Sundstedt, HF/Vp, och ing. P-B Kalldin, HF/Zm.

Hr Sundstedt, planeringschef på HF, informerade om hur planeringsarbetet är organiserat och nämnde därvid, att man på planeringssidan skiljer mellan produktionsplanering och tillverkningsplanering. Produktionsplanering är den planering som reglerar gången från det försäljningen fått en order över det tekniska arbetet ut i verkstaden och fram till montaget. Tillverkningsplaneringen handhar själva planeringen av verkstäders arbeten och sköts på HF av Vp. Vp är uppdelat på fem huvudgrupper, nämligen materialplanering, detaljplanering, budgetplanering, leveransplanering samt orderdistribution.

På grundval av försäljningsavdelningarnas leveransbudget beslutas på vilken nivå produktionen skall ligga under den aktuella perioden. Budgets lämnas för varje verkstad uppdelad på olika varuslag. Dessa budgets kommer 7-8 månader före den tidpunkt tillverkningen skall börja.

På grundval av dessa budgets räknar planeringsavdelningen fram hur många arbetstimmar som erfordras för att budgeten skall kunna innehållas. Budgetens uppgifter på varuslag bryts ner så att man t. ex. får uppgift på hur stort antal reläenheter som erfordras och hur många rullar som skall lindas.

Härefter vidtager materialplaneringen, där man genom att utgå från budgeten söker räkna fram hur stora kvantiteter som erfordras av resp. materialslag, t. ex. plåt-kvantiteter. Material måste i stor utsträckning beställas innan budget erhålls på grund av de långa leveranstiderna på marknaden. Reläjärn har t. ex. redan beställts för år 1962. Vad gäller mässing har LME avtal med Svenska Metallverken, som går ut på att beställning måste lämnas tre månader före första leverans i form av leveransplan, som omfattar tre månader i taget. Materialplaneringen förbrukar ca 5 000 ton material per år, varav hälften järn och stål.

Detaljplaneringen beställer alla detaljer och halvfabrikat till förråd, bl. a. från andra LM-företag, så att dessa finns på rätt plats vid rätt tidpunkt.

Hr Sundstedt pekade på svårigheterna att klart se förändringarna i produktionen, så t. ex. går det normalt åt 280 000 meter lindningstråd i veckan. Genom utvidgningar på senaste tiden - bl. a. vid Kh - ökade åtgången till ca 500 000 meter i veckan. En 4-veckors order på reläsatser och register innehåller 18-20 miljoner detaljer.

Leveransplaneringen förvandlar försäljningsorderna till tillverkningsorder för verk-

städerna genom beaktande av de genomloppstider som finns för varje varuslag.

Slutligen skrivs alla arbetsorder och erfordrerligt underlag för produktionen ut. Tillverkningen kan börja.

Väsentligt är att de tider som fastställs av Vp verkligen hålls, så att allt kommer fram i rätt tid till montagen. Det inbördes tidsförhållandet mellan ordena måste hållas.

Genom att leveransbudgets har ökat 45-50 % under sista året kräver detta en väldig anspänning från alla håll. Genom högkonjunkturen finns möjligheter att bredda marknaden för bolagets produkter, varför det är av betydelse att utlovade leveranser verkligen kan hållas.

Ing. Kalldin från stationsmontagen redogjorde därefter med hjälp av ljusbilder för montagesektionens arbete.

Stationsmontagens uppgift är att montera det som kommer fram ur LM:s verkstäder till funktionsdugliga telefonstationer. För detta arbete används dels ingenjörer, arbetsledare och montörer från Sverige och dels inhemska montörer.

Ing. Kalldin betonade nödvändigheten av att kuranta detaljer kommer till de olika montageplatserna runt om i världen på rätt tid, så att det inte uppstår några förseningar i överlämnandet av en station. Öppnandet av en ny station kan nämligen vara förberett år i förväg med stora ceremonier och högt ställda förväntningar i kanske tidigare isolerade landsändar. Ett dröjsmål förorsakar därför stora olägenheter för alla parter.

Arbetet utförs alltid i kundens egna lokaler, vilket är en ytterligare press på nödvändigheten att hålla leveranstiderna.

Ing. Kalldin redogjorde vidare för hur en station planeras och hur montaget växer fram till en helt färdig station. I ett konkret exempel från Nepal visade han hur hela montagearbetet planeras från det bolaget fått ordern. Om stationen skall vara levererad den 31 december måste de första skeppningarna sändas till Nepal redan i mars månad 1961 för att stationen skall kunna köras igång den 31 december. Personal från Sverige skall vara på platsen i juni månad.

Ing. Kalldin visade vidare med ett sifferexempel hur en defekt detalj, som måste ersättas av en ny, kan förorsaka bolaget dryga kostnader och stora misshälligheter hos kunden, kanske till men för framtida leveranser inte bara i Nepal utan även för andra marknader.

Ing. Kalldin visade vidare ett antal bilder från olika exotiska montageplatser, som visade de olika miljöer montagefolket arbetar i.

FÖB

Forts från sid 1

På Svenska Mässan i Göteborg kommer en ny trådlös personsökare att introduceras. Denna tillverkas av Svenska Radio AB. Två provanläggningar finns för närvarande installerade, en hos Asea och en på NK. Båda fungerar till kundens fulla belåtenhet. En stor anläggning till Serafimersjukhuset är redan kontraherad.

Försäljningen av automatiskt brandalarm har under år 1960 varit av samma storleksordning som 1958 och 1959. Då försäljningen av jondetektoranläggningar varit i majoritet, har priserna under år 1960 blivit bättre än tidigare. Vissa större brandprov har gjorts och förhandlingar pågår med Svenska Tarifföreningen för att få differentierade premierabatter på automatiska brandalarmanläggningar. Under år 1961 räknar man med att försäljningen på jondetektorer skall mer än fördubblas.

Försäljningen av anläggningar för brandstationer har under året varit tillfredsställande och alarmtelefonanläggningar säljs till bra priser men i hård konkurrens med Televerket.

Orderingången av centralographen under år 1960 motsvarade 1959 års orderingång medan faktureringen blivit något högre.

Försäljningen av stämpelklockor ökade något, medan sekundärförsäljningen föll tillbaka. Ökningen i antal stämpelapparater kompenseras väl bortfallet av sekundärur. För år 1961 räknar man däremot med att en viss åtstramning skall ske, medan försäljningen återigen väntas öka år 1962, då en ny stämpelapparat väntas kunna introduceras.

Grosshandelsförsäljningen har under året varit livlig och orderingången överstiger med ca 30 % faktureringen. Speciellt har försäljningen på militärsidan varit god, liksom kabel- och trådförsäljningen.

Komponentförsäljningen tar allt större utrymme i försäljningsprogrammet, varför en särskild grupp inrättats för denna försäljning. Även här finns dock vissa svårigheter att hålla leveranstiderna.

Beträffande försäljning av bandspelare och telepassanläggningar omtalade ing. Österlund, att Televerket nu sköter uppföljningen av den introduktionsförsäljning FÖB bedrivit sedan 1955 på telepassanläggningar.

Ing. Berg nämnde, att man för närvarande arbetar på att sälja jondetektoranläggningar till Televerket och en provanläggning skall inom kort levereras dit. Han kunde vidare omtala, att man liksom tillverkaren av jondetektorer, den schweiziska firman Cerberus, kommer att ge ut en mindre tidning som innehåller aktuella artiklar om jondetektorer och brandskyddsfrågor. Denna tidning kommer att utges en gång i kvartalet.