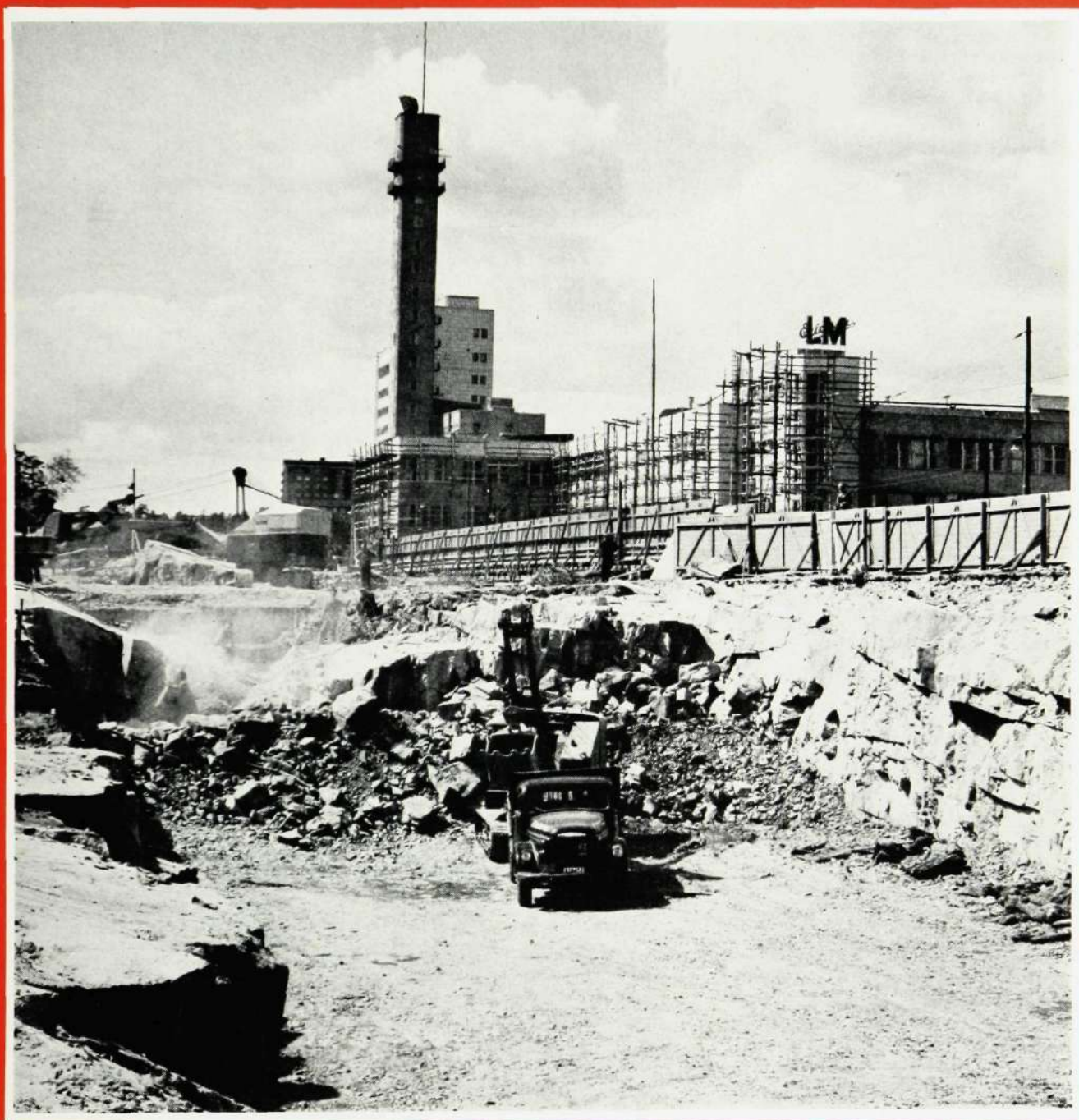


Kontakten



Ericsson
LM

LM-ARNAS TIDNING

NR **3** 1961

Nya utnämningar

Kontakten

LM-arnas tidning

Ansvarig utgivare: Hugo Lindberg
Redaktör: Sigv. Eklund, tel. 453
Redaktionssekr.: Håkan Kjell, tel. 1565, 454

Redaktionskommitté:

Henning Augustsson, Vt 27, tel. HF 291
Rolf Fischer, T/Krmk, tel. Tellus 396
Folke Zandin, Vas, tel. HF 611
Karl Einar Österlund, Vt 18, tel. HF 718

Lokalredaktörer:

J Hagdahl, Ermi och BA, tel. 56; J Wäneland, SER, tel. 305; S von Melstedt, SRA, tel. 211; M Steiner, Kabelverket, Alvsjö, tel. 31; B Larsson, Alpha, tel. 17; A Hofström, SIB, tel. 231; P Nyhult, Rifa, tel. 109; C G Löfgren, FÖB, tel. 250; E Wandel, RGA, tel. 163; G Falkman, HU, A Olsson, SKV; A Jurstrand, Katrineholm; P Mowald, Söderhamn, tel. 49; A Bergman, Karlskrona; H Leksell, Örebro; L Falk, Alingsås; L O Larsson, Göteborg/Mölnådal.

Omslagsbilden:

I den här gropen skall HF-arnas »egen» tunnelbanestation vid Telefonplan ligga. Den nya, sydvästra tunnelbanan öppnas för trafik om tre år.
Foto: Börje Holm, HF/RF

Ur innehållet:

	Sida
Stipendier	42
Bokslutet 1960	43
Biblioteket 25 år	50
Östmarks Läsfabrik	53
Skyddsträff vid HF	56
Waxholmsgubben	57
C G Boström, telefonpionjär	58
Sporten	59

NYA PATENT

Å följande uppfinningar gjorda inom koncernen har under tiden 17 mars-16 maj 1961 beviljats patent (förteckningen anger uppfinnarens namn och tjänsteställe, uppfinningens titel samt patentnummer):

Anderson, S G, T/Krx - Kontaktpropp 175364;

Nordén, A E, SIB - Växelrivriskin - 175413;

Alexandersson, H V, HF/AC, Brunberg, K G, HF/CxC, Dahlblom, R A, HF/CxA - Kopplingsanordning för manövrering av en satellitstation i ett automatiskt telefonsystem - 175421;

Efter uppnådd pensionsålder lämnar dir Holger Ohlin den 1 juli 1961 sina befattningar som finansdirektör och vice verkställande direktör i koncernen, men kvarstår tills vidare för vissa speciella uppdrag utan fastställd arbetstid.

Styrelsen har fr o m den 1 juli utnämnt:

till ekonomidirektör i koncernen, DE, civilekonomen Gunnar Svalling, till revisionsdirektör i koncernen, DR, civilekonomen Bertil Pehrsson, till direktörer i moderbolaget överingenjörerna Erik Lindström, YC, och Björn Lundvall, TC, samt till överingenjörer ingenjörerna Anton Diesen, Folke Ek, Sten Engström, Erik Eriksen och Fred Sundkvist.

Till ekonomichef i moderbolaget, EC, har utnämnts civilekonomen Erik Skoog.

STIPENDIER

För resor m. m.

1961 års stipendier har av styrelsen för Telefonaktiebolaget LM Ericssons stiftelse för utdelande av resestipendier och andra bidrag för utbildning tilldelats följande personer:

Alexandersson, H V, HF/AC - Kontaktdon - 175522;

Jacob, W E W, HF/Us - Kopplingsanordning för att inom ett förutbestämt, periodiskt upprepat tidsintervall med samma periodiska upprepning omladda minst en kondensator från en godtycklig, från fall till fall varierande laddningsspänning till en förutbestämd referensspänning - 175513;

Szarvas, G, HF/Us - Kopplingsanordning för att alstra en elektrisk signal med en bestämd varaktighet i synnerhet för en frekvensdelare för elektriska pulser - 175514;

Brunberg, K G, HF/CxC, Dahlblom, R A, HF/CxA, Pihlajamäki, P, HF/CxA - Kopplingsanordning för att över talförbindelserna manövrera en satellitstation i ett automatiskt telefonsystem - 175515;

Olsson, J K A, HF/Useac - Nummervalsanordning - 175826;

Högfeldt, L, SKV, Jensen, E, SKV - Ändmuff för elektriska kablar - 175828.

Hans Lindkvist, HF/Dpe, 600: -, stud. av organisation, kostnadsredovisning m. m. vid svenska företag, Arne Hansén, HF/Ajb, 1 400: -, språkstud. i Spanien, Carl-Axel Jonsson, HF/CbdC, 1 300: -, språkst. i England, Bernhard Lillsunde, HF/CxdC, 1 500: -, språkstud. i England, Sven Pettersson, HF/Lob, 1 500: -, språkstud. i England, Sigrd Karlsson, HF/Us, 1 500: -, språkstud. i England, Rolf B Pettersson, HF/Usld, 800: -, kurs i England rörande användning och underhåll av instrument, Asa Bergström, HF/Yo, 1 400: -, språkstud. i Frankrike, Trygve Ekman, HF/Yt, 2 000: -, stud. vid Kungl. Tekn. Högskolan, Bengt Johansson, HF/YthC, 1 400: -, språkstud. i Frankrike, Inge Ståldal, HF/ZmbC, 1 400: -, språkstud. i Frankrike, C J Gustafson, T/Knba, 1 000: -, stud. vid Stockholms Universitet, Nils Hellkvist, T/KkdC, 1 500: -, stud. av mätmetoder m. m. i Danmark, Tyskland och Holland, Hans Liljeqvist, T/Fmr, 2 000: -, stud. vid Kungl. Tekniska Högskolan, Bengt Andersson, MÖ/Sxg, 1 500: -, stud. vid Chalmers Tekniska Högskola, Torsten Svensson, G/Teg, 2 000: -, stud. vid Kungl. Tekniska Högskolan, Georg Svensson, KA, 1 300: -, språkstud. i England, E Oldgard, KV, 1 500: -, språkstud. i England, Henry Jonson, SÖ, 1 500: -, stud. vid Hermods Korrespondensinstitut, Göte Abrahamson, ÖR, 1 500: -, språkstud. i England, Lennart Nilsson, DKB, 1 500: -, språkstud. i England, Anna Märta Frisk, SIB, 1 500: -, språkstud. i England, Claes Löfman, SKV, 500: -, stud. vid Hermods Korrespondensinstitut, Siv Persson, SRA, 1 500: -, språkstud. i England, Artur Finström, Televerket, 2 100: -, stud. av vid nyautomatiseringar använda telefonsystem m. m. i Holland och Västtyskland, John Hammarström, Telev., 2 000: -, stud. av materialfrågor i Västtyskland, Holland och England, Ola Carlson, Telev., 435: -, stud. vid Hermods Korrespondensinstitut, Ingrid Lundstedt, Telev., 1 000: -, språkstud. i Frankrike, Kjell Oscarsson, Telev., 420: -, stud. vid Hermods Korrespondensinstitut, Clary Trulsson, Telev., 1 000: -, språkstud. i Frankrike.

För elektroteknisk forskning

Telefonaktiebolaget LM Ericssons Stiftelse för främjande av elektroteknisk forskning har av årets stipendiemedel utdelat stipendier till

civilingenjör Göran Einarsson för studier till USA för att där studera telekommunikationsteori vid Massachusetts Institute of Technology, 4 000: -;

civilingenjör Olov Einarsson för studier till Förbundsrepubliken Tyskland för att där studera teleteknisk industri och forskning, speciellt med avseende på transmissionsystem, 2 000: -;

teknolog Rune Hedberg för studier till England för att där studera aktuella utvecklingstendenser inom den elektriska mättekniken i allmänhet samt metoder för detektering av radioaktiv strålning, 1 500: -;

ingenjörerna Rolf Eriksson, Valdis Grievans, Rolf Hansén, Bengt Kellgren, Per Kullstam, Georg Lundin och Bernt Olausson för bedrivande av studier vid Kungl. Tekniska högskolan, vardera 1 500: -;

ingenjör Stig Karlsson för studier vid Chalmers Tekniska Högskola, 1 500: -;

Bokslutet 1960

1960 var ett framgångsrikt år för vårt företag. Det ekonomiska resultatet visade förbättring i jämförelse med år 1959 för såväl moderbolaget som koncernen i dess helhet. Våra likvida tillgångar — kassamedel, banktillgodohavanden, korta statsobligationer o. dyl. — befinner sig allt fortfarande på en betryggande nivå. Ordergången slutligen var större än någonsin och översteg avsevärt verkställda leveranser, vilket ledde till att orderstocken växte till rekordnivå.

MODERBOLAGET

Ordersituationen

Från kunderna inkomna beställningar nådde siffran 566 milj. kr, under det att bolagets fakturerade leveranser utgjorde 345 milj. (319 milj. 1959). Orderbeståndet ökade sålunda med ej mindre än 221 milj. kr till 722 milj. (Bild 1). Beslut har fattats om olika åtgärder för att öka bolagets leveransmöjligheter.

En uppdelning av ordergång och fakturering på våra viktigaste marknader har företagits i nedanstående tabell:

Land	Ordergång	Fakturering	
Sverige.....	271	150	
Europa (utom Sverige)			
Italien.....	28	14	
Danmark.....	26	16	
Nederländerna.....	18	10	
Finland.....	12	13	
Jugoslavien.....	18	6	
Övriga Europa.....	21	13	72
Amerika			
Mexiko.....	36	25	
Colombia.....	28	16	
Brasilien.....	21	13	
Övriga Amerika.....	23	29	83
Asien			
Libanon.....	1	20	
Övriga Asien.....	19	13	33
Afrika.....	15	6	
Australien.....	29	1	
	<u>566</u>	<u>345</u>	

De olika sakavdelningarnas bidrag till faktureringsciffran framgår av bild 2.

Resultatet av moderbolagets verksamhet utvisas i följande analys:

Intäkter	1960	1959
Fakturering av varor och tjänster på kunder	345,4	319,1
Utdelning på aktier, räntor på fordringar m. m.	31,1	22,8
Summa intäkter	376,5	341,9
Avgår: Löpande kostnader		
Löner, material, diverse omkostnader	293,4	278,8
Förlitning och omodernitet hos fastigheter, maskiner och inventarier = avskrivningar	8,4	6,5
	301,8	285,3
Kvarstår: Överskott före skatter och reserveringar	74,7	56,6
Avgår: Reserveringar		
Nedskrivning av osäkra fordringar efter avdrag av återvinningar	13,1	12,8
	- 12,6	0,5
Avsättning till pensionsstiftelser	3,5	21,0
Avsättning till investeringsfond	20,0	4,0
Återföring av varulagerreserv	- 3,7	20,3
	- 18,9	7,0
Kvarstår: Vinst före skatter	54,4	49,6
Avgår: Skatter	24,2	26,5
Vinst milj. kr.	30,2	23,1

intäkter har stigit betydligt kraftigare, och för *de totala intäkterna* föreligger en ökning på 10 %.

Även de *löpande kostnaderna* visar högre siffror i jämförelse med 1959. Stegningen har dock här stannat vid 6 %, vartill bidragit ett bättre utnyttjande av produktionskapaciteten och en kraftig rationalisering såväl genom nya och förbättrade konstruktioner som genom mekanisering och effektivare metoder på de olika verkstäderna.

Nedskrivningar av osäkra fordringar på utländska kunder har skett i ungefär samma omfattning som tidigare år. Nedskrivningarna kompenseras till största delen av återkomna belopp på under tidigare år nedskrivna fordringar.

För år 1959 gällde ur skattesympunkt liberala bestämmelser om *avsättning till pensionsstiftelser*, och bolaget gjorde under detta år en avsättning på 21 milj. kr. För 1960 gäller speciella övergångsbestämmelser, som innebär att 5,7 % av lönesumman 1960 för tjänstemän över 25 år (kvinnor över 30 år) kan avsättas till ny pensionsstiftelse för kompletteringspensioner. Beloppet utgör för vårt bolag 3,5 milj. kr och avsättningen är skattemässigt avdragsgill.

Genom införande av allmän statlig tilläggspension (ATP) från 1 januari 1960 har kapitalvärdet av bolagets förpliktelser att utbetala kompletterande pensioner (pensionsreserven) kommit att understiga befintliga stiftelsers förmögenhet. Bolaget kommer därför att i framtiden bli tvingat att använda viss del av överskottet till att betala pensioner och pensionspremier, vilket i praktiken betyder att nämnda utgifter inte blir avdragsgilla. Dessa skärpta bestämmelser gäller dock inte förrän 1962 (taxeringsår 1963).

Under året utfärdade myndigheterna särskilt gynnsamma bestämmelser för *avsättning till investeringsfond*. Bestämmelserna gällde endast under förutsättning att ett belopp motsvarande avsättningen insattes på spärkonto före 1 augusti 1960. Viss del av dessa medel återbetalas före 1961 års utgång. Myndigheterna ville med dessa åtgärder sterilisera så mycket utelöpande likvida medel som möjligt för att därigenom söka dämpa den konjunktur, i vilken vi befinner oss och som anses innebära fara för en hemmagjord inflation.

Bolagets avsättning enligt dessa bestämmelser uppgick till 20 milj. kr, vilka medel kunna användas för att skriva ned framtida investeringar i byggnader och maskiner, under förutsättning att Arbetsmarknadsstyrelsens godkännande härtil kan utverkas.

Kommentarer

Ökningen i faktureringen, som till stor del faller på transmissionsmateriel och elektronik, utgör 8 %. Eftersom prisnivån är oförändrad, är det helt fråga om en ökning i volymen. Övriga

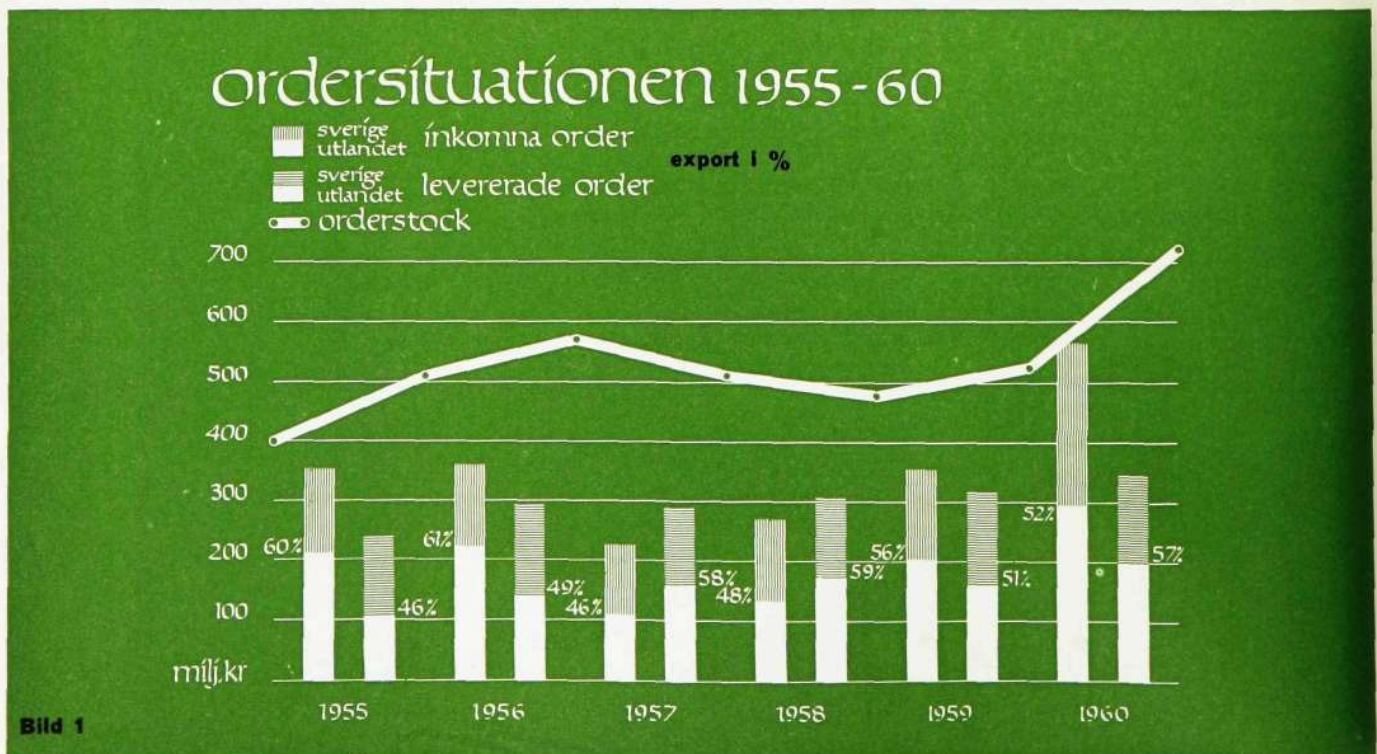


Bild 1

moderbolagets fakturerering



Bild 2

Av tidigare till investeringsfonden avsatta medel har under året 3,1 milj. kr använts för att skriva ned en under uppförande varande laboratoriebyggnad i Mölndal.

I 1959 års bokslut återfördes 18,9 milj. kr av varulagerreserven till beskattning. Detta var en konsekvens av att en kraftig lagerminskning ägde rum detta år. För varulagervärderingen gällde nämligen t. o. m. 1959, att reserven fick uppgå till högst 70 % av lagrets kuranta bruttovärde, vilken nivå hade uppnåtts redan tidigare år. Då lagret minskade, blev det följaktligen också nödvändigt att minska lagerreserven i motsvarande mån.

För 1960 och kommande år gäller strängare värderingsbestämmelser ur skattesynpunkt genom att nedskrivningsmöjligheten begränsats till 60 %. Vid oförändrat lager skulle bolaget därigenom ha tvingats att upplösa ytterligare ca 20 milj. kr av lagerreserven och betala skatt på detta belopp. Emellertid inträdde en ganska kraftig ansvällning av lagervärdena och denna ökning kan nedskrivas med 60 %. Av den anledningen kunde reservupplösningen begränsas till 3,7 milj. kr.

Sedan alla utgifter och avsättningar avdragits från inkomsterna återstår en *vinst före skatter* på 54,4 milj. kr mot 49,6 1959.

Skatterna härpå belöper sig till 24,2 milj. kr (26,5 1959). Den lägre siffran beror helt på en sänkning av den statliga bolagsskatten från 50 till 40 % på taxeringsbara vinsten.

Efter skatt återstår så 30,2 milj. kr (23,1 1959), som jämte tidigare vinstmedel 15,7 milj. kr* står till bolagsstämmans förfogande. Styrelsen föreslår att dessa 45,9 milj. kr disponeras sålunda:

- 1) Till reservfonden avsättes 1,1 milj. kr**
 - 2) Till en skuldregleringsfond avsättes 6,1 » »
 - 3) Till aktieägarna utdelas 3: 50 per aktie med 21,7 » »
(För 1959 utgjorde utdelningen ca 2,80 per aktie, om de nya fondaktierna räknas med)
 - 4) I ny räkning överföres 17,0 » »
- 45,9 milj. kr

* exkl. delcredere- och dispositionsfonderna på 46 milj. kr.

** Därefter uppgår reservfonden till lagstadgade 20 % av aktiekapitalet och ytterligare avsättningar till denna fond behöver ej göras, så länge aktiekapitalet är oförändrat.

maskiner och inventarier



Bild 3

BOLAGETS STÄLLNING

DEN 31 DECEMBER 1960

1 Pengar i bank. Nedgången i denna post beror helt på att bolaget avbetalat 30 milj. kr på sin skuld till Fria Pensionsstiftelsen. Stiftelsen har placerat medlen på kapitalsamlingsräkning i bank.

Summan av de likvida medlen räcker mer än väl till för de närmaste behoven. Kapitalet är placerat på sådant sätt, att kraven på såväl bästa möjliga ränteavkastning som en god betalningsberedskap tillgodoses.

2 Fordringar hos kunder. Enligt tabellen har dessa stigit med 29 milj. kr. Hänsyn måste emellertid tas till att 16 milj. kr fordringar har förvandlats (konverterats) till aktier, varigenom fordringarna följaktligen minskat. Den verkliga fordringsökningen belöper sig sålunda till 45 milj. kr och beror på dels ökad fakturering, dels längre kredittider jämte svårigheter att inkassera fordringar på förfallodagarna på vissa marknader.

3 Varulagret fördelar sig sålunda:

	1960		1959		Förändring
Verkstäderna					
Råmaterial och inköpta delar	38		21		
Pågående arbeten och tillverkade delar	72	110	51	72	+ 38
Försäljningsavdelningarna					
Färdiga varor i lager	41		50		
Anläggningar under montering	50	91	56	106	- 15
Totalt milj. kr		201		178	+ 23

Den utveckling som kan avläsas ur uppställningen med avsevärt ökade förråd och pågående arbeten och en nedgång i lager av helfabrikat är typisk för dagens konjunktur i hela Europa; en konjunktur som kännetecknas av en kraftig ökning av efterfrågan, som hotar att tömma lagren av färdigvaror och samtidigt brist på råmaterial och arbetskraft i verkstäderna, som har svårt att öka leveranserna i önskad takt och i stället ökar mängden av order i arbetet. Denna situation beräknas komma att råda även under 1961 för vårt bolag.

4 Aktier i koncernbolag
Nyemissioner har ägt rum hos STE, Frankrike och NEC, USA. Bolagets andel i emissionerna utgjorde 6 resp. 30 milj. kr. Emissionerna genomfördes till en del genom konvertering av lånefordringar (6 resp. 10 milj. kr). Vidare bör nämnas, att aktierna i Sieverts Kabelverk skrivits upp med 10 milj. kr till sitt nominella värde i samband med moderbolagets fondemission.

	1960	1959	Förändr.
1 Pengar i bank m.m.	245	272	-27
2 Fordringar hos kunder	313	284	+29
3 Varulager	201	178	+23
4 Aktier i koncernbolag	183	137	+46
5 Fastigheter	84	44	+40
6 Maskiner, inventarier	10	9	+1
Milj. kr	1 036	924	112

5 Fastigheter. Värdet har ökat med 40 milj. kr, vilket motsvarar den uppskrivning av fastigheternas bokförda värde till taxeringsvärdena, som företogs i samband med bolagets fondemission. I övrigt har nyanskaffningar i stort sett uppgått till samma belopp som avskrivits på grund av omoderitet och förslitning. Fastigheternas bokförda värde uppgår till 84 milj. kr och brandförsäkringsvärdet till 135 milj. kr.

6 Maskiner, inventarier. Anskaffningsvärdet av i bruk varande maskiner och inventarier belöper sig till 67 milj. kr och de är brandförsäkrade för 143 milj. kr. Då tillgångar av denna karaktär kan avskrivas på 5 år (20 % avskrivning), är det endast de 4 sista årens anskaffningar som finns bokförda till något värde. Detta förklarar det låga bokföringsvärdet, 10 milj. kr. Nyanskaffningar under året redovisas med 6 milj. kr och avskrivningar med 5 milj. (Bild 3).

Ställningen vid årsskiftet ger en ögonblicksbild av tillgångar och skulder till aktieägare och utomstående.

Den vänstra sidan visar det bokförda värdet av bolagets olika tillgångar, under det att den högra sidan ger besked om skulder till leverantörer, skatteverket, långgivare, aktieägare m. fl. För att få en bild av vad som hänt under året har även 1959 års siffror medtagits som jämförelse.

	1960	1959	Förändr.	
Förskott från kunder	123	88	+35	7
Kortfristiga skulder	178	152	+26	8
Långfristiga skulder	100	103	-3	
Skuld till pensionsstiftelser	51	75	-24	9
Reserv div. tillgångar	232	217	+15	10
Eget kapital	352	289	+63	11
Milj. kr	1 036	924	112	

Eget kapital	1960	1959	Förändring	
Aktiekapital.....	217	163	+ 54	11
Bundna reserver (reserv- och skuldregleringsfonder).....	43	37	+ 6	
Fria fonder och vinstmedel.....	62	66	- 4	
Årets vinst.....	30	23	+ 7	
	<u>352</u>	<u>289</u>	<u>+ 63</u>	

Uppgången i aktiekapitalet sammanhänger helt med fondemissionen, som utförligt kommenterades i förra årets artikel i Kontakten om bokslutet. Fondemissionen genomfördes genom att fastigheterna skrevs upp med 40 milj. kr till taxeringsvärdena och aktierna i Sieverts Kabelverk med 10 milj. kr till nominella värdet (det värde som står på aktierna), varjämte ca 4 milj. kr överfördes från dispositionsfonden (fria fonder och vinstmedel).

Förskott från kunder. Uppgången sammanhänger med förskott från svenska kunder och motsvaras på tillgångssidan av pågående arbeten och inköpta halvfabrikat.

7

Kortfristiga skulder består av:

	1960	1959	Förändring	
Leverantörsskulder.....	22	13	9	
Skatteskulder.....	15	19	-4	
Skulder till koncernbolag.....	85	77	8	
Diverse.....	56	43	13	
	<u>178</u>	<u>152</u>	<u>26</u>	8

Minskningen i skatteskulderna berör på den sänkta procent-sats, med vilken statsskatten tas ut. Ökningen i de övriga skuldposterna är helt att tillskriva den ökade produktionen.

Pensionsstiftelserna. Dessa var vid årets ingång två:

LME's pensionsstiftelse (bunden)	10 milj. kr	
LME's fria pensionsstiftelse	65 » »	
	<u>75 milj. kr.</u>	

Under året har ränta m. m. tillgodoförts den bundna stiftelsen med 0,5 milj. kr och den fria med 2,1 milj. kr. Därför har som tidigare nämnts bolaget avbetalat 30 milj. kr på sin skuld till fria stiftelsen, varjämte en ny stiftelse för kompletterande pensionsförmåner bildats, till vilka avsatts 3,5 milj. kr. Vid årets slut har alltså bolagets pensions-skulder följande utseende:

LME's pensionsstiftelse.....	10,5	
LME's fria ».....	37,1	
LME's » för kompletterande pensionsförmåner åt tjänstemän (PRI-stiftelse).....	3,5	51,1 milj. kr.

Reserv för diverse tillgångar

	1960	1959	Förändring	
Reserv för fordringar.....	87,8	85,8	+ 2,0	
» » varulager.....	118,2	121,9	- 3,7	
Investeringsfond för rörelse.....	25,9	9,0	+ 16,9	
	<u>231,9</u>	<u>216,7</u>	<u>15,2</u>	10

Av den vid årets början befintliga *investeringsfonden* har 3,1 milj. kr använts för att skriva ned laboratoriebyggnad under uppförande i Mölndal, varefter 5,9 milj. kr återstod. Vid årets slut har fonden tillförts 20 milj. kr, vilket kommenterats under vinstanalysen.

KONCERNEN

Tidigare har bokslutsredogörelsen i Kontakten endast omfattat moderbolaget och detta har motiverats av att de flesta av Kontakts läsare torde ha sin arbetsplats inom någon av moderbolagets olika enheter. Emellertid går utvecklingen på lång sikt i den riktningen, att utlandsverksamheten växer fortare än rörelsen i Sverige, och moderbolagets rörelse tenderar att bli en relativt mindre del av koncernens totala verksamhet, även om den ännu dominerar. Det torde därför vara av intresse att ge några upplysningar om koncernens totala avkastningsförmåga och ekonomiska ställning.

Koncernens intäkter och kostnader samt dess tillgångar och skulder erhålles genom att man lägger ihop dessa värden hos moderbolaget och alla dotterbolagen (dotterbolag = bolag i vilka moderbolaget har mer än hälften av aktierna). Därefter elimineras alla inbördes mellanhavanden. Vi få då nedanstående siffror för koncernens resultat i ett nötskal.

	1960	1959	Ökning i milj.kr i %	
Fakturerade leveranser...	1 018	855	163	19
Övriga intäkter.....	29	24	5	
	1 047	879	168	19
Avgår: Löpande kostnader.....	- 931	- 767	164	21
Överskott före avsättningar och skatter.....	116	112	4	4
Avgår: Diverse avsättningar				
Reserv för fordringar .. + 1*		4		
» » varulager... + 7*		+ 16*		
Pensionsstiftelser.....	5	37		
Investeringsfond.....	25	- 31	- 9	
	94	81	13	16
Avgår: Skatter	- 49	- 44		
Minoritetens andel	- 5	- 50	4	
Vinst milj. kr.	40	31	9	29

* upplösning av reserver

Koncernens ordergång översteg faktureringen med nära 300 milj. kr och är den högsta i koncernens historia. Beståndet av olevererade order steg härigenom från något mer än 900 milj. kr till nära 1 200 milj. kr.

Koncernfaktureringens fördelning på världsdelar och större marknader redovisas på bild 4.

Den stora ökningen i såväl inkomsterna som i de löpande kostnaderna förklaras dels av den expansion, som de flesta av koncernens bolag befinner sig i och dels av det förhållandet, att Power Equipment Company (Peco), Galion, Ohio, U. S. A. för första gången ingår i koncernbokslutet. Ett majoritetsintresse i detta bolag förvärvades under året av vårt amerikanska dotterbolag North Electric Company.

Koncernens ställning (tillgångar, skulder och förmögenhet) visas i följande tabell:

Tillgångar

	Milj. kronor		
I Omsättningstillgångar			
Kassa, bank m. m.....	344	346	- 2
Fordringar.....	465	451	+ 14
Varulager.....	518	449	+ 69
	1 327	1 246	+ 81
II Anläggningstillgångar			
Aktier i andra företag.....	25	24	+ 1
Fastigheter, maskiner.....	246	168	+ 78*
	271	192	+ 79
Summa tillgångar.....	1 598	1 438	+ 160

Skulder och eget kapital

I Skulder			
Förskott från kunder.....	241	220	+ 21
Korta skulder.....	266	200	+ 66
Långa skulder.....	169	163	+ 6
Pensionsstiftelser.....	91	111	- 20
Minoritetsintressen.....	49	43	+ 6
	816	737	+ 79
II Diverse reserver.....	270	262	+ 8
III Eget kapital.....	512	439	+ 73*
Summa skulder och eget kapital	1 598	1 438	+ 160

* varav 50 milj. fondemission genom uppskrivning av fastigheter till taxeringsvärdena.

Kommentarerna till moderbolagets balansräkning täcker i stort sett de större förändringar, som kommer fram i ovanstående tabell för hela koncernen. Härutöver förtjänar nämnas.

Faktureringens geografiska fördelning



USA

Kanada

17%

Latinamerika

11,2%

Övriga Europa

29,6%

Sverige

36,2%

Afrika Asien

Australien

6,0%

faktureringen 1953-1960

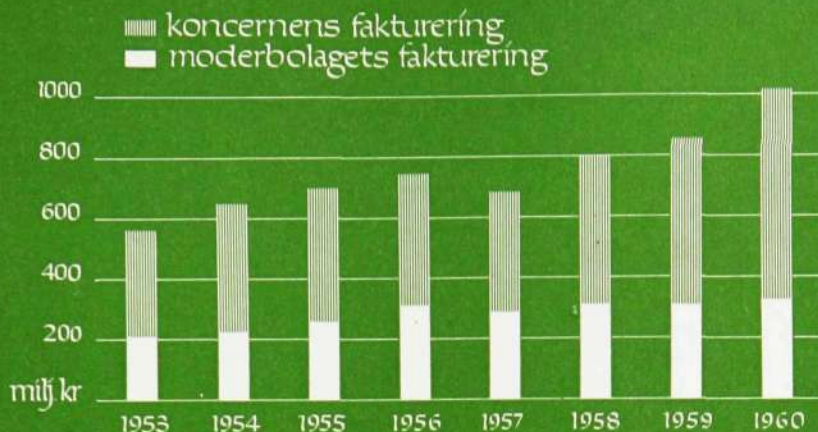


Bild 5

Varulager. Utöver moderbolagets ökning på 23 milj. kr förklaras den kraftiga stegringen med Pecos tillkomst 14 milj. kr och med en avsevärd lageruppbyggnad i våra bolag i Italien, Danmark och Brasilien samt hos Sieverts Kabelverk.

Fastigheter, maskiner. Moderbolagets och Sieverts Kabelverks fastigheter har skrivits upp med 40 resp. 10 milj. kr.* Det nytillkomna amerikanska företaget Peco redovisar anläggningstillgångar för närmare 15 milj. kr. Stora anskaffningar har vidare ägt rum i de italienska och brasilianska bolagen.

Minoritetsintressen. Moderbolaget äger inte alla dotterbolag 100-procentigt utan det finns främmande aktieägare i vissa bolag. Deras andel i bolagens förmögenhet (tillgångar minus skulder) kallas minoritetsintresse. Ökningen i denna post beror på förvärvet av Power Equipment Co. och på nyemissioner i North Electric Co.

* Motsvarar moderbolagets uppskrivning av aktierna i Sieverts.

FRAMTIDSUTSIKTER

Då inkomna kundorder under de två senaste åren avsevärt överstigit fakturerade leveranser, har ledningen vidtagit ett antal olika åtgärder för att öka de framtida leveransmöjligheterna. Dessa åtgärder kommer att resultera i en ökning i faktureringen under 1961 och 1962. Emellertid för dessa ansträngningar med sig kostnadskrävande investeringar och en högre utgiftsnivå, var till kommer de ökade personalkostnaderna, som de senaste årens beslut beträffande löner, pensioner m. m. kommer att leda till. Det är därför omöjligt att säga, om de höjda faktureringssiffrorna kommer att åtföljas av en motsvarande förbättring av det ekonomiska resultatet.

Gunnar Svalling

Unik leverans av elektroniska telefonväxlar

Ett 20-tal LM-Ericsson-ingenjörer har varit vid LM:s amerikanska dotterbolag North Electric Co i Galion, Ohio. Deras uppgift var att i samarbete med North Electric slutföra konstruktionsarbetet för den största leverans av helektroniska telefonväxlar som någonsin kontrakterats.

LM-ingenjörerna medförde till USA en arbetande modell av växeltypen och dessutom ett stort antal komplicerade provutrustningar, byggda vid LM Ericssons laboratorier i Stockholm. Tillsammans har praktiskt taget en komplett laboratorieorganisation överförts till det amerikanska dotterbolaget.

North Electric Co erhöll ordern på växlar i februari 1960 för en förhållandevis mycket snabb leverans. Med

tanke på den komplicerade teknik, som det här rör sig om, måste alla koncernens resurser mobiliseras för att genomföra arbetet. Detta baserar sig på den teknik för elektroniska stationer, som utvecklats vid Huvudfabriken. Jämsides med den svenska utvecklingsavdelningens arbete har dotterbolaget i USA bedrivit sitt konstruktionsarbete på väsentliga avsnitt, bl a av speciella telefonapparater och utrustningar för stationerna. North Electric Co svarar också för tillverkning och anpassning till amerikanska komponenter och föreskriven standard.

Uppdragets komplicerade natur har gjort det nödvändigt att i slutstadiet koncentrera verksamheten till en plats. Det visade sig därvid mest praktiskt att under någon tid överföra en del av de kvalificerade tekniker, som under civilingenjör Kurt Katzeffs ledning arbetat med projektet i Stockholm, till det amerikanska dotterbolagets laboratorier. En effektiv samordning av koncernens resurser på olika håll kunde trots de stora avstånden åstadkommas med hjälp av jet-ålderns flygkommunikationer.

Ny Ecuador-order

LM Ericsson har tecknat kontrakt med regeringen i Ecuador om leverans av teleutrustning för det statliga telefonföretaget i Guayaquil. Härigenom utökas telefonanläggningarna i provinsen Guayas. I staden Guayaquil får två centraler vardera 1 000 nya linjer, jämte motsvarande nät och telefonapparater. Leveransen omfattar vidare dels material för stolplinjer från Guayaquil till städerna Babahoyo och Quevedo, som ingår i samma automatiserade område, dels ett automatiskt interurbansteg typ ARM för Guayaquil.

Kontraktet förutsätter leveranser upptill 750 000 dollar = 3,8 mkr, och anläggningarna skall vara färdiga i huvudsak inom två år. Sedan det statliga telefonföretaget i Guayaquil i oktober 1955 invigde den första delen av sin automatiska telefonanläggning, har nätet successivt utökats, dels inom själva staden, dels genom införlivande av angränsande städer i det automatiserade området.



Tre damer vid HF: s bibliotek, fr. v. Kirsti Johansson, Lilian Alm och Gunnel Larsson. Hyllorna innehåller tekniska tidskrifter, såväl utländska som svenska

BIBLIOTEKET 25 ÅR

LMEricssons Bibliotek började sin verksamhet i mycket blygsam skala år 1935 som en sektion av Reklamavdelningen. Samlingarna växte emellertid, och efter sex år började det bli trångt i lokalen vid Döbelngatan. Det kändes därför befriande, när vi flyttade in i de nyinredda lokalerna i Midsommarkransen.

Detta var alltså i början av kriget, när vi var praktiskt taget avskurna från utländsk facklitteratur. Det kom visserli-

gen en del tyska tidskrifter och böcker, men produktionen tunnades ut efter hand för att nästan helt upphöra 1944. En verklig händelse var det därför, när vi mot slutet av kriget mottog den första lejdbåtssändningen amerikansk litteratur, som kontoret i New York hade samlat ihop för vår räkning.

Den intensiva forsknings- och utvecklingsverksamhet, som kännetecknade efterkrigsåren, satte snart märkbara spår i

Bibliotekets bestånd. Dess samlingar växte snabbt i takt med bolagets expansion och den allmänna utvecklingen, och så småningom började trångboddheten göra sig gällande på nytt.

Sommaren 1960 flyttade så ett intilliggande ritkontor och i samband därmed fick Biblioteket ca 50 % mer utrymme, en i sanning välkommen utökning. Arbetet med iordningsställandet av lokalerna började i oktober 1960 och har sedan

pågått i etapper till början av april 1961.

Vi har nu äntligen kunnat förverkliga ett länge närt önskemål om ett läsrum för besökarna och ändamålsenliga arbetsrum, samtidigt som vi fått ett ytterst välbehövt tillskott av hyllutrymme.

Sedan 1948 har Biblioteket beteckningen *Ub* och tillhör alltså Utvecklingsavdelningen. Utom själva huvudbiblioteket finns det filialbibliotek på Elektronikavdelningen, Materiallaboratoriet, Patentavdelningen, Transmissionsavdelningarna, Kabelverket, Telesignalfabriken och Mölndalsfabriken samt smärre handboks-samlingar på andra avdelningar.

Hela beståndet omfattar idag ca 30 000 volymer böcker och bundna tidskrifter i huvudsak inom följande områden: matematik, fysik, kemi, maskinteknik, allmän elektroteknik, elektronik, teleteknik, finmekanik och företagsorganisation. I huvudbibliotekets läsrum finns dessutom en ansevärd mängd kalendrar och uppslagsverk, ordböcker, bibliografier och annan referenslitteratur. Som prenumeration, gåva, medlemsexemplar eller i utbyte anländer regelbundet ca 800 tidskrifter, varav många i flera exemplar.

Den årliga tillväxten är f. n. omkring 1 100 volymer böcker och inbundna tidskrifter. Personalen består av fem personer och *Ub* är numera ett av landets största företagsbibliotek.

Anskaffning

Ub är central instans för anskaffning av litteratur för bolaget. I uppgifterna ingår även förmedling av kataloger, broschyrer, översättningar, medlemskap m. m.

Det mesta materialet skaffas ju från utlandet, och härvidlag är vi lyckligt lot-

tade, då vi kan dra nytta av LME:s världsomspännande organisation. Främst har vi anlitat kontoren i London och New York, som många gånger gjort oss oöverderliga tjänster (inom parentes kan nämnas, att kontoret i New York har en halvtidsanställd dam enbart för anskaffning av litteratur för LME-koncernen), men vi har också livligt samarbete med andra dotterbolag och representanter över hela jorden.

Ub förmedlar även i stor utsträckning inköp av böcker och prenumeration på tidskrifter för dotterbolag och filialfabriker i Sverige och utlandet.

En annan förmån, som *Ub* har – och som för övrigt är tämligen unik för ett svenskt företagsbibliotek – är tillgången till bytesobjekt. Det är åtskilliga in- och utländska tidskrifter vi idag erhåller i utbyte mot *Ericsson Review*, som utkommer med editioner på fyra språk, och *Ericsson Technics*.

Låneverksamhet

En viktig del av Bibliotekets arbete är låneverksamheten. Alla böcker, monografier, tidskrifter osv. som anskaffats för bolaget, är tillgängliga för lån genom *Ub*. En duplicerad förteckning över nyförvärven skickas ut varje månad till alla avdelningar inom bolaget, till filialfabriker och dotterbolag samt till andra bibliotek i Sverige och utomlands. Ett kartotek över huvudbibliotekets och filialernas litteraturbestånd är uppställt i låneexpeditionen.

Men trots att Biblioteket har den största samlingen teleteknisk litteratur i Skandinavien, skulle vi stå oss ganska slätt, om vi inte hade tillgång till utomstående bibliotek. Vi har därför ett livligt samarbete med våra kolleger och deltar i den



Ovan ses fru Kirsti Johansson med det löpande årets tidskriftshäften. Nedan t. v. en interiör från det nyttillkomna läsrummet. T. h. därom bibliotekschefen Harry Stenmark i sitt arbetsrum tillsammans med fru Renate Kaasik.

interurbana lånerörelsen, vars främsta förmedlare är de tekniska högskolorna.

Glädjande är att konstatera, vilken tjänstvillighet man lägger i dagen för att hjälpa behövande kolleger: från ett ryskt bibliotek har vi fått litteraturhänvisningar och fotokopior, och telefonförvaltningarna i Skandinavien, England, Holland och Schweiz har många gånger lämnat oss värdefull hjälp.

Forts. på nästa sida.





Frk Birgitta Molin sköter låneexpeditionen. Läntagaren heter Giok Tjoan Lim och är från Indonesien.

Information

Under 30-talet organiserades en referattjänst inom företaget. Specialister på olika områden av teletekniken gick igenom de nyanlända tidskrifterna och skrev utförliga referat – ofta t. o. m. försedda med scheman – som duplicerades och sändes runt till intresserade. Denna verksamhet lades så småningom ned.

Frågan om en centralt organiserad referattjänst har diskuterats vid olika tillfällen efter kriget, men på grund av företagets mångskiftande verksamhet skulle en dylik tjänst fordra en stab av specialister om referaten verkligen skulle vara till nytta, och det har därför ansetts lämpligare, att varje avdelning bevakar sina intresseområden. Å andra sidan finns det numera en mängd utomordentliga referens- och referatpublikationer, och *Ub* prenumererar på de viktigaste inom bolagets verksamhetsområden. Naturligtvis går *Ub* igenom en del tidskrifter och aviserar intresserade om aktuella artiklar.

Till *Ub* kommer en ständig ström av nyförvärvslistor från in- och utländska bibliotek, förlagskataloger, bokhandelsprospekt, firmatryck, kongressprogram o. d. Detta material studeras noggrant och nyheter av intresse distribueras till bolagets olika experter.

Förutom rena tekniska litteraturfrågor får Biblioteket dagligen försöka besvara frågor av de mest skiftande slag, t. ex.:

Hur ser Ghanas flagga ut?

Finns det någon engelsk benämning på Nordkalotten?

Hur stort är Stockholms ytinnehåll?

Tidskriftscirkulation

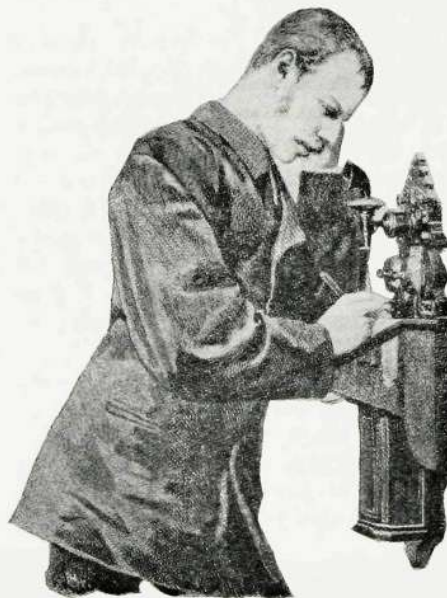
En annan viktig gren av biblioteksarbetet är tidskriftscirkulationen. Av den nyligen distribuerade tidskriftsförteckningen framgår, att vi får omkring 800 löpande tidskrifter fördelade på 15 ämnesområden; dessutom kommer en mängd personaltidningar och andra publikationer.

TRÅDSTUMPAR

HURU MAN TELEFONERAR
— BLEV HAN LURAD IGEN? — OM REKLAM

»MUNNEN SKALL BEFINNA SIG något högre än tratten och på 3 à 4 tumsafstånd derifrån, då man talar med vanlig styrka. Talar man tystare eller hviskar, minskas afståndet, då det sagda fullkomligt tydligt uppfattas. Vid samspråk å långa landslinier talar man alldeles i tratten.

Kroppen intager en något framåtlutande ställning, stödd med venstra armbågen mot pulpetens öfre del, på samma gång som venstra handen håller hörtelefonen. Högra handen är då ledig för anteckningar.»



Denna detaljerade anvisning under bilden här ovan prydde en sida i »Förteckning N:r 9 öfver Abonnenter i Stockholms Allmänna Telefonaktiebolag». Förteckningen är daterad den 10 november 1886 och är således snart 75 år. 75 år är ju inte så förfärligt lång tid, men som synes har förändringarna inom telefonin varit omvälvande.

En överslagsberäkning visar, att vi per år mottar ca 8 000 tidskriftshäften. Av detta förstår var och en, att tidskrifterna innebär ett svårbemästrat problemkomplex.

Industribiblioteket har för länge sedan lämnat den passiva rollen som förvaringsställe för böcker och tidskrifter och i stället påtagit sig den aktiva funktionen att hålla fackmännen å jour med nyheter av intresse för verksamheten, dvs. vad som innefattas i begreppet litteraturtjänst.

Harry Stenmark

LM-FOLK HÖLL PÅ att installera telefoner i en liten stad i Indonesien. Infödda arbetare grävde ner erforderlig kabel. När arbetet utförts fick de sin lön. Dagen därpå när den svenske arbetsledaren kom till sitt kontor, möttes han av basen för de indonesiska jobbarna. Denne hade bredvid sig på marken radat upp ett antal pinnar och stenar.

Indonesiern var uppbragt och misslynt. Han visade på stenarna och pinnarna och förklarade att så och så många man hade grävt ner så och så mycket kabel och fått så och så mycket i lön.

– För lite, alldeles för lite, gnällde han.

Ärendet utreddes i vederbörlig ordning, och därvid framkom att indonesierna faktiskt fått två gulden för litet. LM:arna tyckte det var tråkigt, och eftersom de tyckte synd om mannen som gått lång väg för sina två gulden, gav de honom fem gulden som plåster på såren.

Men saken blev inte bättre för det, indonesiern kom tillbaka senare på dan och klagade på nytt.

Vad kunde det nu vara för fel då?

– Jo, när man är skyldig mig två gulden och ger mig fem, då måste man ha lurat mig på mycket, mycket mer.

REKLAM KAN SOM BEKANT bedrivas på olika sätt. Historien om hur LM Ericsson bearbetar den arktiska marknaden tycker vi är värd att berättas:

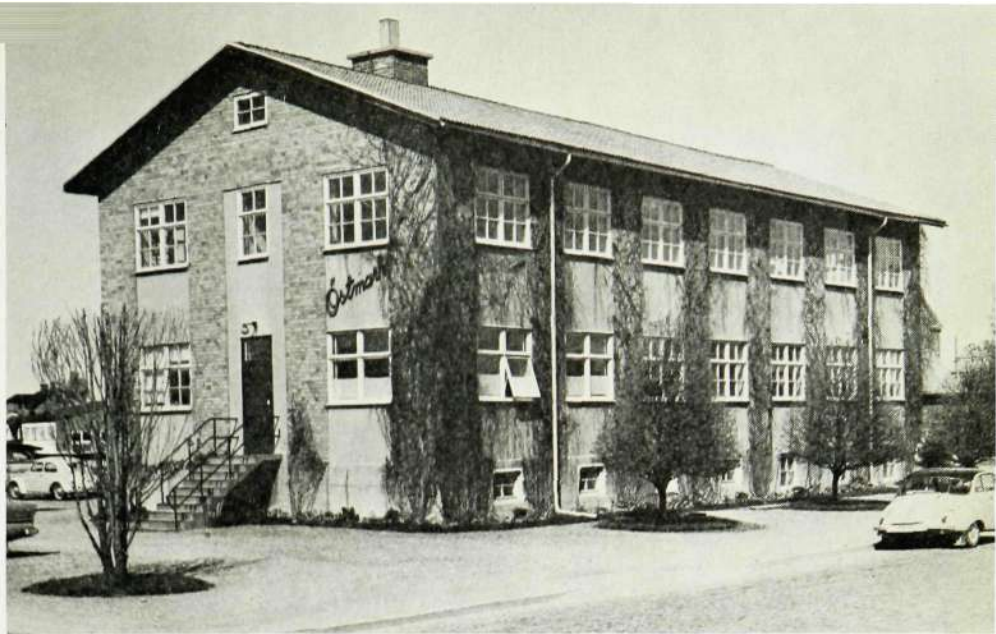
Mr Charles K Papon, redaktör vid Comtelburo Ltd, New York, hade vid ett tillfälle av VD Sven T Åberg som rekompensent erhållit ett stycke pennkniv, försedd med LM Ericsson-märket. I ett brev berättar Mr Papon vad som hände med LM-kniven:

»Kniven jag fick för fyra år sedan är fortfarande i bruk i mellersta Hudson Bay. Den Ericsson-märkta kniven har givit Er mycken good-will vid gränsen till Arktis. Vad som hände var att jag för ett par år sedan gjorde en resa till Belchers Islands i mellersta Hudson Bay.

En eskimå, som var i stort behov av jakt- och fiskeredskap, bad mig enträget att få kniven. Eftersom det gällde hans uppehälle, gav jag honom kniven.»

Låt oss bara tillägga att Mr Papon som kompensation fick en ny LM Ericssonkniv.

ÖSTMARKS LÅSFABRIK NYTT LM-FÖRETAG



På bilden ovan ses den av LM för en tid sedan förvärvade AB Östmarks Låsfabrik i Eskilstuna. Interiörbilden nedan visar några av lässmederna i arbete med montering av lås.

Eskilstuna är inte bara de vassa knivarnas stad. Det är också låsindustriernas metropol framför andra. I staden finns nämligen ett halvdussin låsfabriker, välkända tillverkare av lås för en mängd olika ändamål.

En av dessa industrier är Östmarks Låsfabrik, kanske framför allt känd för sina kassaskåplås av synnerligen hög kvalitet. Fabriken är numera ett LM-företag, sedan den för ett halvår sedan inköptes av vårt dotterbolag Ermex i Solna. I samband med köpet ombildades företaget till aktiebolag, och det officiella namnet är hädanefter AB Östmarks Låsfabrik. Anledningen till köpet var att Ermex – som hittills bara tillverkat s k cylinderlås, dvs vad man i dagligt tal kallar patentlås – också ville kunna framställa s k tillhållarlås, den typ som Östmarks specialiserat sig på.

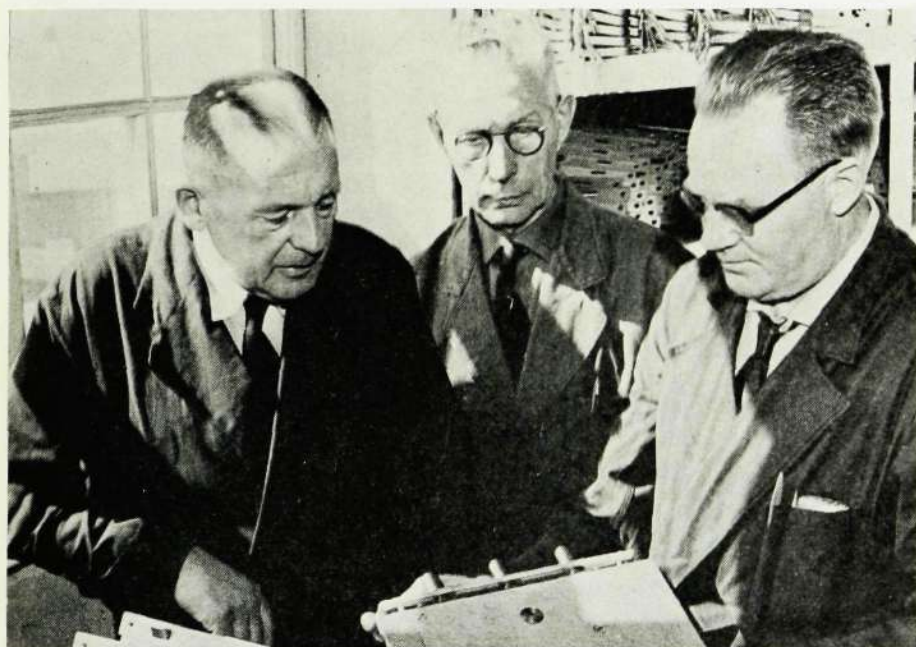
Vid den traditionsrika Rademachergatan låg Östmarks första verkstad. Den startades 1917 av C D Östmark, som började ensam och efter hand skaffade

sig allt fler medhjälpare. Sonen Eric Östmark övertog så småningom verksamheten, och företaget har idag ett 30-tal anställda. Fabrikör Östmark, som fortfarande är knuten till företaget, är alltid den som är först och sist på plats i fabriken, och han lägger ned all sin energi för att de färdiga produkterna skall motsvara de högt ställda förväntningar som kunderna landet runt vant sig vid att kunna ställa på dem.

Östmarks Låsfabrik kommer att förse Ermex med en mängd värdefulla låskonstruktioner, som rekommenderats av olika statliga myndigheter för sin tillförlitlighets skull.

Den östmarkska tillverkningen omfattar lås för bla:

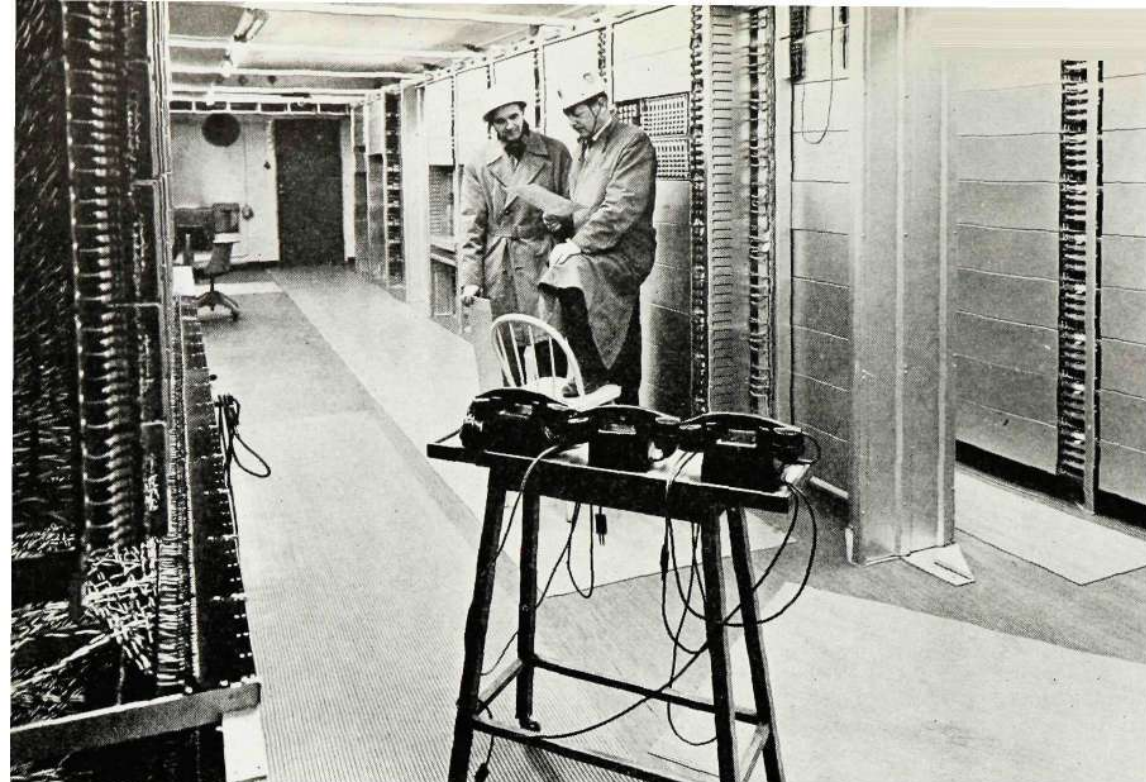
- kassaskåp
- järnportar (militärt bruk)
- skyddsrumsdörrar (också militärt bruk)
- butiksdörrar
- grindar
- entrédörrar
- skjutdörrar



– Moderna arkitekter har gett oss en hel del besvär, säger fabrikör Östmark. Nuförtiden är det ju högsta mod att ha glasdörrar till affärer, banker osv, eventuellt med en smal karm. Det kan vara nog så snyggt och trevligt, men var ska man få plats med låset? Följden har blivit att vi har måst konstruera en särskild sorts lås, som får plats i de smala dörrkarmarna.

LM-köpet innebär inte att den gamla hantverksmässiga atmosfären försvinner. En rationalisering kommer att ske, men den kommer gradvis och utan hastiga omvälvningar.

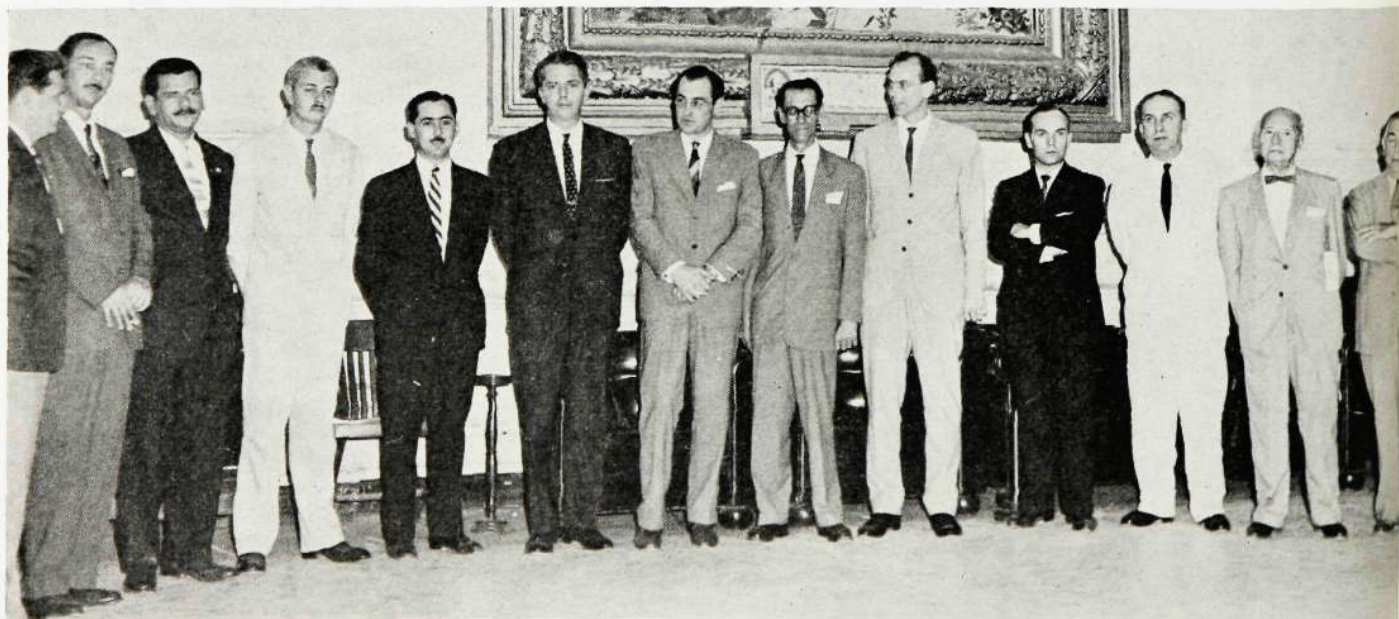
Fabrikör Eric Östmark, förman Erik Johansson och verkmästare Evert Lundh kontrollerar speciallås för stora järnportar (bilden t v).

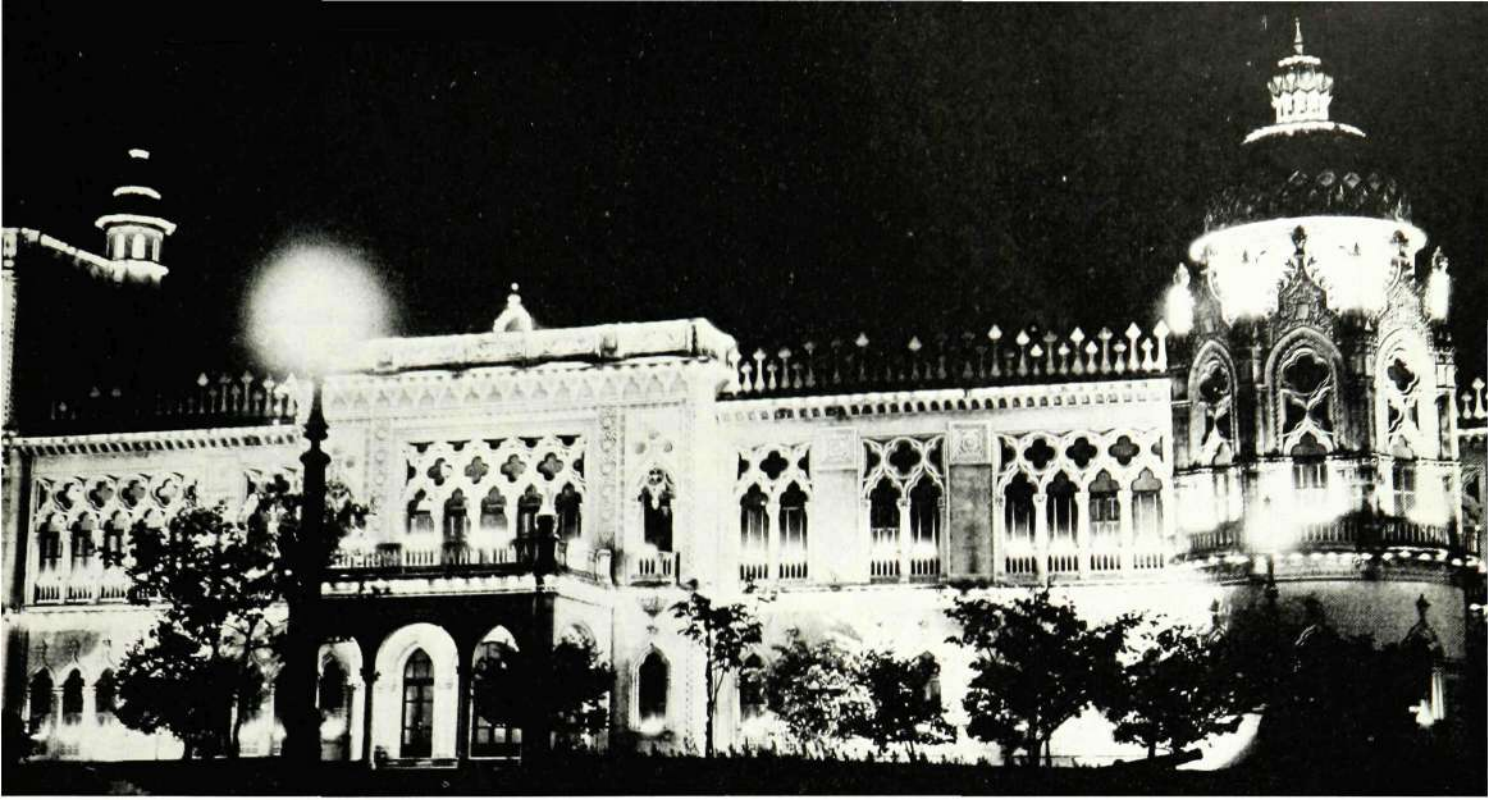


L M Ericsson har levererat en 1 500 linjers lokalväxel typ ARD 241 till LKAB:s huvudkontor i Kiruna. Växeln är utrustad med följande hjälptjänster: återanrop, automatisk hänvisning, gruppnummer, preferens, konferens, snabbanrop och vaktkontroll med hjälptelefon. På bilden t v ses överingenjör Winter och dir T Ericsson, FÖB, i växelrummet.

L M Ericssons huvudfabrik har gästas av Association des Elèves-Ingénieurs de l'Ecole Spéciale de Mécanique et d'Electricité (bilden t h). Denna visit ingick i den serie studiebesök som L M Ericsson under året tar emot från franska högre tekniska skolor.

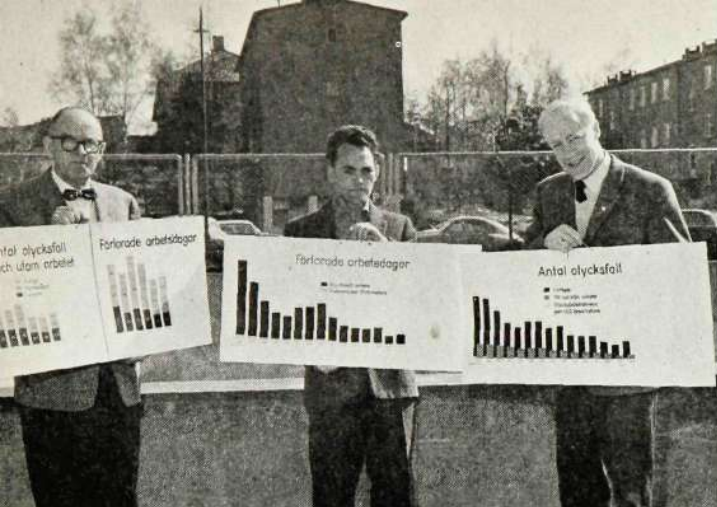
Bilden nedan togs i samband med undertecknandet av ett kontrakt mellan L M Ericsson och telefonföretaget i staden Guayaquil i Ecuador. Kontraktet avser leverans av teleutrustning för sammanlagt ca 3,8 mkr. Mera om kontraktet på annan plats i detta nummer.





En 60 linjers koordinatväljarsväxlar typ ARD 201 installerades nyligen i regeringsbyggnaden i Bangkok. (Bilderna överst). Denna installation, som är den första i sitt slag i Fjärran Östern, har rönt stor uppmärksamhet för sin snabbhet och tillförlitlighet. Telefonapparater med knappsats i stället för fingerskiva har utslutande kommit till användning. L M Ericssons Svenska Försäljnings AB presenterade den trådlösa personsökaren Ericall vid Svenska Mässan i Göteborg i början av maj. På bilden ovan t v beser statsminister Tage Erlander och FÖB:s verkställande direktör T Ericsson LM-montern. T h därom ses en grupp amerikanska finansexperter i HF:s permanenta utställningshall vid ett besök i mitten av april. L M Ericssons telefonapparater och i synnerhet Ericofonen hade givits en framträdande placering på en utställning av Helsingfors Telefonförening i april. (Bilderna t h).





Tv visar inspektör R Garmland, skyddsombudschefen R Carlsson och Verkstadsklubbens ordförande Yngve Lind hur olyckskurvorna gått nedåt de senaste åren. Nedan Metalllettans ombudsman Torsten Lundgren.

Arbetarskydd lönar sig

– Ett gott arbetarskydd betyder ökad säkerhet, ökad trivsel och ökad produktion. Skyddsombuden måste få allt stöd i sin många gånger svåra uppgift, och skyddsarbetet måste på allt sätt uppmuntras.

Förbättrad skyddsverksamhet var motot för den träff som skyddsombuden vid Huvudfabriken höll på Fittja värdshus strax söder om Stockholm i mitten av april. HF:s verkstadsklubb hade tagit initiativet till träffen, och förutom ett 50-tal skyddsombud, varav ett 10-tal damer, hade också inbjudits Metalllettans ombudsman Torsten Lundgren och Skyddskommitténs ledamöter: skyddsinspektör Rudolf Garmland, kommitténs sekreterare Elna Casselvik, ingenjör Sven Brame, personalkonsulent Christina Fennö och verkställare Nils Andersson.

Verkstadsklubbens ordförande Yngve Lind hälsade välkommen till träffen – som till hälften bekostades av företaget – och talade bl. a. om att det var sex år sedan man hade en skyddsombudsträff senast. Han berättade att de 60 ombuden vid Huvudfabriken gör en fin insats och att arbetarskyddet i stort sett är tillfredsställande. Man har bl. a. avverkat två kurser i skyddsfrågor, »Arbetarskydd lönar sig» och »Varför händer det?»

Så kom turen till Metalllettans ombudsman Torsten Lundgren:

– Skyddsombud måste finnas på varje arbetsplats. Han ska samarbeta med arbetsledaren och påpeka bristfälligheter på maskiner och material så att olyckor kan förebyggas.

Att vara skyddsombud är inte så lätt. Man tycker ofta att det är ett otacksamt jobb. Arbetskamraterna springer och tjuftar på en att man ser till det och det. Sen

ska man gå till arbetsledaren och »bråka» med honom för att få en sak ordnad, kanske inte så lätt alla gånger.

Ombudet har en ganska svår mellanställning. Det kan också vara besvärligt att tala om för kamrater som är äldre än en själv att göra så eller så.

– Skyddsombudets uppgift är så krävande och betydelsefull att jag tycker att valet av skyddsombud är ett hedersuppdrag, betonade Torsten Lundgren.

Men arbetarskydd är inte bara lagbestämmelser och föreskrifter, varningar, förbud och propaganda. Den svenska arbetsmarknadens parter slöt ett huvudavtal 1938. I dess anda och som en direkt följd tillkom 1942 en överenskommelse om samverkan för att åstadkomma ett effektivt skyddsarbete. På det sättet har vi fått Arbetarskyddsnämnden, en på det här området unik skapelse i hela världen.

Om det är svårt att få folk till skyddsombud?

Problemet har varit större än vad det är nu. Skulle det trots allt finnas platser där man drar sig för att ta emot ett sådant förtroendeuppdrag, så hör det faktiskt till undantagen.

Torsten Lundgren fortsatte med att berättat om Metalllettans skyddskurser på mindre arbetsplatser. Där kan det ibland vara svårt och så med arbetarskyddet. Vad som behövs för att avhjälpa bristerna är facklig organisation. Och framför allt en regional skyddsombudsman, som f. n. saknas inom metallindustrin. Inom den närmaste tiden kommer också Metalls kongress att behandla en motion om lagändring beträffande regionala ombud. Sådana finns redan inom t. ex. byggnadsindustrin, vars arbetsplatser i motsats till metallindustrins betraktas som icke stationära.



de skyddskommittens oratorer, skyddsinspektör Rudolf Garmland för den lokala skyddsverksamheten vid HF under åren 1946–60. Han omtalade att arbetarskyddet under denna tid ständigt gått framåt och att olycksfallen till följd därav minskat högst väsentligt.

Som exempel på vad ett effektivt skyddsarbete kan åstadkomma nämnde skyddsinspektören att 1946 inträffade 10,2 olyckor per 100 årsarbetare. 1960 var motsvarande siffra 4,1 olyckor per 100 årsarbetare. 1946 orsakade olyckorna 11 214 frånvarodagar, medan siffran 1960 hade sjunkit till 1 530.

1955 inträffade flera olyckor utom arbetet än inom. Av frånvarotiden kom 68 % på olyckor utom arbetet och 32 % inom. Av intresse är att konstatera att av olyckorna utom arbetet orsakades 60 % av trafikskador.

– Dessa många trafikskador gjorde att vi började en intensiv propaganda för att höja trafiksäkerheten. Vi samarbetade med NTF, visade filmer, satte upp affischer, spred broschyrer och höll möten.

Arbetet var inte förgäves. 1960 kom 29 % av frånvaron på olycksfall i arbetet. Av olyckorna utom arbetet kom 32 % på trafikskador.

Inspektör Garmland var visserligen nöjd med vad skyddsverksamheten åstadkommit, men varnade samtidigt för att slä sig till ro med de goda resultaten. Målet är ju att pressa ner olycksfallen till ett absolut minimum.

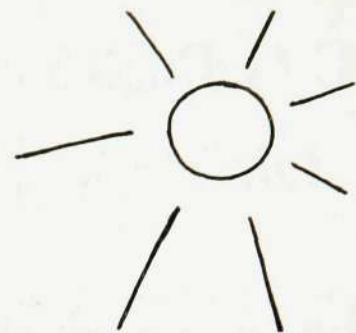
Efter anförandena var middagen slut, och man flyttade ut till smårummen, där man till kaffet diskuterade de aktuella problemen. Senare på kvällen blev det dans och musikunderhållning. Ett uppskattat inslag stod Elna Casselvik för, som sjöng till gitarr.

När man sedan skildes, kom man överens om att det inte ska dröja sex år till nästa träff, skyddsverksamheten behöver diskuteras och ventileras ofta och i olika former.



Ett energiskt skyddsombud markerar farligt område.

Vi får en härlig semestersommar!



Vem är det som utlovar detta om inte den alltid optimistiske Waxholmsgubben. Fjolårets sommarprognos, eller skall vi säga spådom, kom inte in i vår tidning på grund av hans försenade leverans av denna. Den gick dock in med en hundra procentig fullträff vad som rörde Norrlandsvädret. Men för södra och mellersta Sverige slog det inte in lika bra. Här kommer hans semesterspådom för juli och augusti:

Södra Sverige

Juli:

Semestermånaden fick ju framför allt under fjolåret ett dåligt rykte som sådan men i år återtager den sin ursprungliga position. – Varm början och slut. – Från andra veckans början och strax efter medio ostadigt. En varm men åskrik månad.

Augusti:

Nu fortsätter högsommarvärmen och kustdistrikten rycker fram i första ledet

både vad som rör väst-, syd- som ostkustdistrikten. Där får vi det jämnaste och bästa vädret som helhet. Rekordtemperaturerna tangeras dock på sina håll i inlandet.

Mellersta Sverige

Juli:

Värmen blir nu påtaglig och varar i stort till andra veckans medio, varefter en ostadigare och tillfälligt något svalare period inträder. Varmt men åskrikt slut. Som helhet dock en fin-fin semestermånad.

Augusti:

I inlandet höga temperaturer inleder månaden. Efter den 4 allmänt ostadigare med lokalt rikliga nederbördsmängder, troligen i samband med åska. Efter medio efter hand stadigare, men månaden avslutas med en ostadig period. Värmen står sig emellertid som helhet månaden ut.

Norrland

Juli:

Nu rycker kustdistrikten och områdena kring de stora insjöarna fram och bjuder på det bästa och jämnaste vädret. Så varm som fjolårets sommarmånad blir det emellertid ej; på sina håll i inlande tangeras dock åter värmerekorden.

Augusti:

Efter en ostadig men varm inledning med sydliga till västliga vindar och tillfälligt svalare väder återkommer så värmen under andra veckan. Tredje veckan ostadig med regnskurar flerstädes med början i de västliga delarna. Varm avslutning.

– Ja, så ser det ut om inte de gamla goda tecknen slår fel. Den säregna väderleksförskjutningen i »cykeln» som rubbade mina förutsägelser en smula för fjolårets sommar gav dock som sagt en hundra procentig fullträff för Norrland, säger

»Waxholmsgubben»

VI TACKAR

... för födelsedagshyllningar

Harriet Ahlin, HF/Cfar
Fritz Andersson, HF/Vek
Elna Casselvik, HF/Vbs
Harry Eriksson, Zms
Henning Eriksson, HF/Vt 37
Oscar Fredriksson, HF/CfaC
Lennart Gustafsson, TV/Vt 48
Sten Hallberg, BA/Yk
J Hogg, HF/Dfh
Ragnar Kjellgren, T/Vt 48
Holger Larsson, HF/Cfar
Elsa Lindström, HF/Vmi
Helge Löf, HF/Vt 32
E A Wiberg, HF/G/TxG

... för annan vänlighet

Gunnar och Karin Jonsson, HF/Vek och Vt 15
Håkan och Sylvia Kjell, HF/Rrp
Eric M Norrman, HF/Vp
Tage och Hulda Persson, HF/Aj och Cfr
Hans och Margareta Ryberg, Zma
Reine och Märta Skatt, Zm
Eero och Irja Toivonen, HF/Cbh

... för vänligt deltagande

vid vår faders, Olof J Hellströms, HF/Vt 27, bortgång

Bertil och Nils Hellström
vid vår makes och faders, Walter Olofssons, HU, bortgång

Gullan och Gullmaj Olofsson



– Va kallt de e i vattnet!

– Ja, vi skulle nog tagit mera på oss.

C G Boström — telefonpionjär

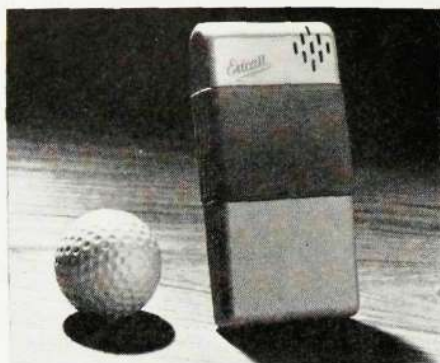
En av Stockholms mera kända telefonpionjärer, C. G. Boström, har gått ur tiden. Ingenjör Boström, som föddes den 23 januari 1872, avled den 17 mars. Efter studier vid Chalmers i Göteborg började han 1892 vid Stockholms Allmänna Telefonbolag och sysslade först med det omfattande arbetet med omläggning av Allmänna Telefonbolagets nät från enkeltrådigt till dubbeltrådigt. År 1897 förflyttades han till Allmänna telefonbyrå för att leda abonnentansaffningen. Som huvudombud för Allmänna Telefonbolaget, sedermera AB Stockholmstelefon, tjänstgjorde han tills detta inköptes av staten år 1918. Han representerade under denna tid telefonbolaget utåt mot kundkretsen och var chef för dess agenter och abonnentansaffare.

Efter sammanslagningen drevs abonnemangsrörelsen ännu några år parallellt på två telefonbyråer, Riks och Stockholmstelefon. Först 1922 sammanfördes rörelsen till en gemensam telefonbyrå, där Boström var chef för den växande avdelningen manuella växlar och linjeväljare fram till sin avgång ur Televerkets tjänst den 1 februari 1937.

I en intervju i »Verket och Vi» för några år sedan berättade ingenjör Boström om hur han kring sekelskiftet erbjudit stockholmarna ett verkligt billigt telefonabonnemang, som kostade 20 kronor per år, där man betalade varje utgående samtal med 5 öre utom till s.k. stjärntelefoner, dit alla bostadstelefoner med begränsad samtalsrätt fick ringa utan samtalsräkning. Detta billiga abonnemang var avsett att hjälpa äldre och ensamstående, som ej hade det så gott ställt ekonomiskt. Inkommande samtal



Telefonpionjären C G Boström var en utåtriktad och humoristisk människa.



Mottagarens små dimensioner framgår av jämförelsen med golfbollen.

ERICALL — ny, trådlös personsökare

Svenska Radio AB har tillverkat en trådlös personsökare, Ericall, som i Sverige säljs av LM Ericssons Svenska Försäljnings AB. Systemet tillåter individuell sökning över ett stort område av upp till 150 personer. Från en radiosändare, som manövreras från t ex telefonväxeln, sänds en radiosignal som ger en anropston i den sökta personens fickmottagare. Övriga personer störs däremot inte av någon ton i sina mottagare.

Mottagaren är inbyggd i ett plasthölje och rymms lätt i kavajfickan. Den är transistoriserad och har tryckta kretsar och tryckt, inbyggd antenn.

Ericall är lämplig att användas i anläggningar av olika slag, där man omedelbart måste kunna nå personalen, även om den befinner sig på rörlig fot och är spridd över stora områden, t ex varuhus, sjukhus och industriområden.

Den nya personsökaren visades på Svenska Mässan i Göteborg i början av maj. Två provanläggningar är f n i drift vid Asea i Västerås, resp Nordiska Kompaniet, Stockholm, och en anläggning har sålts till Serafimerlasaret i Stockholm.

kostade ingenting. Det nämnda stjärnabonnemang var det dyraste och kostade 100 kronor per år med obegränsad samtalsrätt. Det var mest affärer och kontor som använde detta abonnemang.

Vi citerar ingenjör Boström i den fortsatta intervjun:

»Jaså, herrarna kanske tror att 20 kronornas abonnemang var det billigaste vi hade. Då skall jag be att få tala om att vi hade ett ändå billigare för Uppsalastudenterna. Det kostade bara 10 kr per år med ungefär samma villkor som det förra.» Sade Boström och log, kanske vid tanke på att han en gång i tiden medverkat till att ha givit Uppsalastudenterna ytterligare en anledning att sjunga om »studentens lyckliga da'r».

Fotoklubben femton år

I början av april månad 1946 kom det upp ett anslag på LM:s anslagstavlor med rubriken »Nu startar vi L M Ericssons fotoklubb». Det var den 9 samma månad som det konstituerande sammanträdet hölls.

Till underhållningen vid detta första möte hörde ett kåseri med ljusbilder av Uno Jehler, nu såväl som då chef för LM:s fotoavdelning. Av de 61 medlemmar klubben hade 1946 finns 11 kvar bland det 300-tal medlemmar som vi i dag räknar. Det visar på en snabb ökning och det har gjorts gällande att vår förening skall vara en av de största i Sverige.

Klubbens syfte är och har varit att stimulera fotointresset bland medlemmarna, att öka det tekniska kunnandet samt att genom analys och diskussioner lära medlemmarna förstå och uppleva bildinnehåll. Samarbeta med andra fotoklubbar står på programmet. På senare tid har dock denna verksamhet begränsat sig till att fotoklubben anlitas för juryuppdrag vilka utförts för ett tiotal klubbar i landet.

Vid våra månadsträffar har vi under de gångna åren fått följa med på utflykter i bild och ord till många främmande länder. Det har varit förstklassiga föreläsningar av ex.vis N. Hubendick, Anna Riwkin-Brick, Hans Hammar-skjöld. Ett unikt besök hade vi i december 1955 då vi gästades av tyska Voigt-länderverkens direktör Nollte m. fl. Vid detta besök visades en serie färgbilder som tagits under en expedition till Himalaya. Dessa bilder hade alldeles dessförinnan blivit framkallade och de medlemmar som var närvarande på mötet fick alltså uppleva något av en världspremiär.

Fotoklubben har naturligtvis sina egna förmågor. Deras kunnande märks väl bäst vid de olika mästerskapstävlingar som hålls inom klubben, men en och annan gör sig även känd i större sammanhang. Plaketter av olika valör och storlek har erövrats inom Riksfototävlingen, Fotografiska Föreningen i Stockholms tävlingar etc. Dags- och veckopress har ofta berikats med bilder från våra medlemmar. En omslagsbild i färg på en motortidning och div. reportage har t. ex. signerats av klubbmedlemmar.

Det är många strängar på vår klubbs lyra och de som vill veta mer kan vända sig till klubbens nuvarande ordförande Erik Hultgren (B/Yk) eller sekreterare Arne Hansén (HF/Ajb).

Fotoklubbens redaktör

SRA och FÖB dominerade i badminton

För första gången svarade HF för arrangemangen av KCM i badminton och spelplats var som vanligt Solnahallen.

Badmintonsporten hör inte till våra stora idrotter vilket väl till största delen får tillskrivas bristen på lämpliga hallar. Intresset för sporten är mycket stort när det gäller motionsspel, i synnerhet på HF, men när det gäller tävling, då är det stopp med deltagandet.

De »motionsspelande» LM:arna är av så pass god klass att ett deltagande i KCM är synnerligen motiverat, och vi hoppas att få se dem med i tävlingen till kommande år.

Det har tidigare år varit Svenska Radio AB och Försäljningsbolaget som dominerat tävlingen och så var fallet även i år. Glädjande nog hade också HF fått med några deltagare av vilka några visade god klass, i synnerhet då Hans Moberg.

Det stora namnet i årets mästerskap var Svante Enander från Sv Radio AB med seger i såväl singel som dubbel, i den senare klassen tillsammans med E Doma.

Finalmotståndare i singel var H Moberg från HF, en ung lovande spelare som säkert kommer att gå långt inom badmintonsporten. Han var även uppe i finalen i dubbel tillsammans med R Bodmer. Oldboysklassen lyste helt med sin frånvaro och bland damerna var det bara FÖB som ställde upp till spel.

I damklassen segrade Birgitta Holmestrand från FÖB; hon visade upp det bästa kunnandet och var helt överlägsen sina medtävlare. Birgitta är för övrigt gift med Lidings storlöpare Tommy Holmestrand.



Svante Enander, SRA, koncernmästare i badminton 1961.

LM:s lag bäst i pistolkorpen

Finalen i Aftonbladets och Stockholms-Tidningens pistolkorp blev den väntade kampen mellan LM Ericsson och Svea artilleri, vilka båda lag stått i särklass. De tre LM-ingenjörerna nådde högsta lagpoängen av samtliga i fem av de sex omgångarna, sköt bara bättre och bättre ju mer tiden led och vann rättvist och välförtjänt. Artilleristerna bet dock bra ifrån sig i finalen och gav inte segern ifrån sig godvilligt. LME:s segerpoäng blev 576-572.

Finalkvällens bäste blev Folke Karlsson med serierna 149, 193, 196 och på samtliga sina 100 tävlingsskott sköt han ihop 970 poäng och det blev han även sammanlagt bäst på.

Resultat, finalen:

LM Ericsson	576
F Karlsson	48 50 49 49 - 196
Å Waernlund	50 47 46 49 - 192
T Hjelm	49 47 46 46 - 188
Svea artillerireg	572

Hägersten vann i schack över LM:are

Fredagen den 7 april utkämpades den traditionella schackmatchen mellan Hägerstens schackklubb och LME. Matchen spelades i Medborgarhuset i Hägersten. Arrangörerna - denna gång Hägerstens schackklubb - hade på ett utomordentligt sätt lagt sig vinn om trivsel, placering av bord och spelare och från åskådarsynpunkt goda möjligheter att följa spelet.

Men så var det också en stormatch! En match av en storlek som sällan förekommer i Sverige.

Efter välkomsthälsning av Hägerstens schackklubbs allt i allo, David Carlsson, satte klockorna igång 19.30; drabbningen kunde börja.

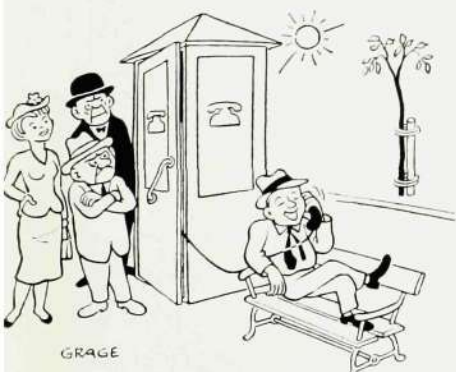
Vid de första borden kunde man se att det var rutinerade spelare som planlade partierna omsorgsfullt. Där spelade A Eriksson, S Eriksson, S Appelqvist, R Fagerström, C Johansson, A Lindsjö, Å Björnberg m. fl. spelare av god klass.

Tyst var det, men vad stort sker, sker tyst. Schack är sannerligen ett fascinerande spel: alla dessa 38 hjärnor i intensivt tänkande.

Efter knappt en timmes spel var partiet vid femte bordet slutspelat. Där fick C Wihlén sträcka vapen mot E Brinkman, Hägerstens schackklubb.

Under spelets gång konstaterades att LM:arna gjorde värdigt motstånd mot de mera tränade Hägerstensspelarna. Bl a hade Å Björnberg en klar vinstchans, men förbisåg ett löparbyte i slutspelet, som enligt analysen skulle lett till seger.

Vid 24-tiden var matchen slut och hade då varat i 4 1/2 timme. Det var tid för uppbrott; fighten kannstöptes och kommenterades, och en trivsam kväll var tillanda.



- Ja, det är alldeles för vackert väder för att vara inne!

KCM i banläggning

Arrangörerna av årets KCM i banläggning i KA kunde registrera ett rekord-deltagande med 63 anmälda, varav 42 fullföljde den kniviga uppgiften att lägga en bana på den svåra Blekingekartan. SÖ:s ende deltagare, Bertil Eriksson, tog hem mästerskapet med 40,5 poäng, vilket gav honom en god marginal till andre man, Gösta Waldenström, Erga, som stannade på 37,0 poäng. För att tävling-

en skulle bli så rättvis som möjligt, utfördes resultatbedömningen av två stycken underbefäl och namnkunniga orienterare vid KA 2 i Karlskrona.

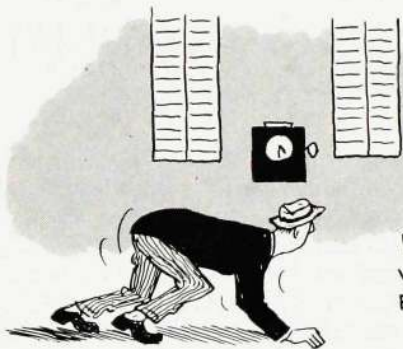
De bästa resultaten blev:

- 1) Bertil Eriksson, SÖ 40,5 p
- 2) Gösta Waldenström, Erga 37,0 »
- 3) Gunnar Larsson, HF 36,0 »
- 4) Nils Eklund, Alpha 35,5 »
- 5) Gösta Carlsson, SIB 35,0 »

»Mexico»

KORTA DAGAR--

SEMESTERN



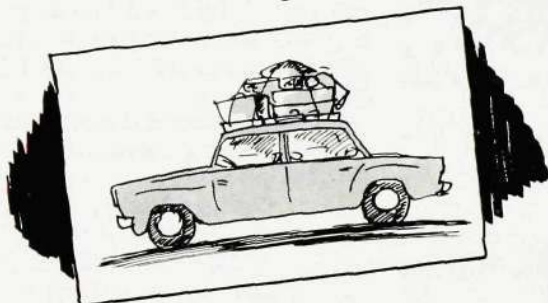
HERR ERICSSON

LIGGER I START-
GROPARNA FÖR EN
RIVSTART--

DET GÄLLER ATT TA
VARA PÅ DOM SNABBT
FLYENDE SEMESTERDAGARNA....



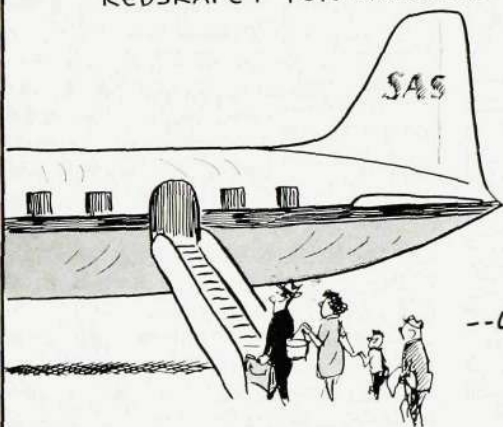
GIVETVIS PLANERAS SEMESTERN
I GOD TID --MAN SKALL JU
HINNA MED SÅ MYCKET SOM
MÖJLIGT...



BILEN ÄR NUMERA SEMESTER-
REDSKAPET FÖR DAGEN....



--OCH BILKÖERNA VID GRÄNSERNA
TILL EUROPA ÖKAR I TAKT MED
BILKÖPEN...



FLYGET

HAR OCKSÅ RYCKT
FRAM SOM ETT
FINT INSTRUMENT
FÖR DOM SOM
VILL UT--

--LÅNGT OCH SNABBT!!!

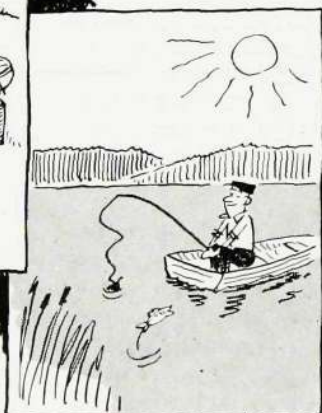


FÖR

BÅTFOLKET FINNS
DET BARA ETT SÄTT
ATT FIRA SEMESTER...



--MEN LÅNGT FRÅN
RESJÄKTET FINNS KATE-
GORIN "EN LUGN & FRID-
FULL SEMESTER" TYPEN ...
--HAN MED EGNA TÖRPET
OCH ABBORRSTÄLLET...!!



HUR MAN
TILLBRINGAR SIN
SEMESTER ÄR
EN SMAKSAK--

HUVUDSAKEN ÄR
ATT MAN ÅTER-
VÄNDER FRISK,
PIGG OCH VEDER-
KVICKT...

--FÖR ETT NYTT
ARBETSÅR..!!

TREVLIG SOMMAR!!

