

# Kontakten



LARS MAGNUS  
ERICSSON

★ 5/5 1846 Å  
NORDTOMTEN I VEGERBÖL  
VÄRMSKOG  
† 17/12 1926

HAN VAR DEN SVENSKA  
TELEFONINDUSTRIENS  
GRUNDARE

VÄRDE REST 1961 AV  
TELEFONAKTIEBÖLAGET  
L. M. ERICSSON  
OCH  
VÄRMSKOGS FÖRNMINNES-  
OCH HEMBYGDSFÖRENING

Ericsson  
LM

LM-ARNAS TIDNING

NR 4 1961

# Organisationsförändringar

## Kontakten

### LM-arnas tidning

Ansvärlig utgivare: Hugo Lindberg  
Redaktör: Sigv. Eklund, tel. 453  
Redaktionssekr.: P.-E. Lénström,  
tel. 1565, 454

### Redaktionskommitté:

Henning Augustsson, Vt 27, tel. HF 291  
Rolf Fischer, T/Krmk, tel. Tellus 396  
Folke Zandin, Vas, tel. HF 611  
Karl Einar Österlund, Vt 18, tel. HF 718

### Lokalredaktörer:

J Hagdahl, Ermi och BA, tel. 56; J Wäneland, SER, tel. 305; S von Melstedt, SRA, tel. 211; M Steiner, Kabelverket, Alvsjö, tel. 31; B Larsson, Alpha, tel. 17; A Hofström, SIB, tel. 231; P Nyhult, Rifa, tel. 109; C G Löfgren, FÖB, tel. 250; E Wandel, RGA, tel. 163; G Falkman, HU: A Olsson, SKV; A Jurstrand, Katrineholm; P Mowald, Söderhamn, tel. 49; A Bergman, Karlskrona; H Leksell, Örebro; L Falk, Alingsås; L O Larsson, Göteborg/Mölnadal.

### Omslagsbilden:

Komminister John Engvall ser till att täckelset faller från bronsbysten av Lars Magnus Ericsson som företaget skänkt till invigningen av L M Ericsson-gården i Värmskog.

### Ur innehållet:

	Sida
Riksomfattande förslagspristävling ..	63
Över 100 000 telefoner i Bogotå ....	64
Internationella teleunionen .....	65
Visbyverkstaden .....	66
L M Ericsson-gården invigd .....	67
Svenska Radiobolaget .....	68
LM-barnen stortrivs på Resarö .....	73
Internationell toppeyklist .....	75
De farliga omkörningarna .....	77

## NYA PATENT

Å följande uppfinningar gjorda inom koncernen har under tiden 17 maj-31 juli 1961 beviljats patent (förteckningen anger uppfinnarens namn och tjänsteställe, uppfinningens titel samt patentnummer):

*Scheftelowitz, H, HF/UsdbC* - Förfaringssätt för att mellan sändarsidan och mottagarsidan i en tidsmultiplexmeddelandeöverföringsanläggning förutom själva meddelandena överföra även övervaknings- och liknande signaler för exempelvis anrop och dylikt och dessutom erforderliga synkroniseringssignaler, samt kopplingsanordning för mottagning av synkroniseringssignaler överförda i enlighet med detta förfaringssätt - 175.968;

1. Den 1/6 1961 överflyttades från HF/Ik till Dpi arbetet med inköp av: kontorsmateriel och ritmateriel (förbrukningsvaror) kontorsmöbler kontorsutrustning såsom skrivmaskiner, räknemaskiner, kopieringsutrustning etc uniformer  
Inom Dpi handhas dessa inköp av Dipf - herr Pettersson.

2. Kontorsmateriel och ritmateriel (förbrukningsvaror) lagerförs i relativt stor utsträckning av Ik. I överensstämmelse härmed skall avdelningarnas anskaffning av sådan materiel liksom hittills beordras med till HF/Ik ställd kontorsorder.

Finner HF/Ik att ordern även upptar materiel, som ej lagerförs, vidarebefordras ordern till Dpif med anmodan om inköp.

Inköp av kontorsmöbler, kontorsutrustning (kontorsmaskiner) uniformer beordras direkt hos Dpif med till denna instans ställd inköpsanmodan.

3. Kontorstryck beställs liksom hittills hos HF/Ik.

*Edström, N H, HF/UsfbC, Härlin, C-E W, HF/UsfdC, Katzeff, K, HF/UsC, Ek, E, HF/CC* Telefonapparat med tonfrekvensknappval och talskydd i valläge - 176.052;

*Alexandersson, H V, HF/AC* - Kodrelävaljare - 176.053;

*Abrahamsson, G H, ÖR, Kjellström, B L, ÖR* - Tillhållaranordning för tonband vid bandspelare - 176.086;

*Gjessvåg, Ø, HF/UsebC, Johansson, S O, T/KxC, Kjellström, N-I, HF/Useb, Krog-Jensen, E, HF/Useb* - Kopplingsanordning för att sända och mottaga kods signaler - 176.127;

*Sterner, E, HF/Cfkc* - Kontaktfjädergrupp för elektromagnetiska reläer och liknande kopplingsapparater - 176.317;

*Edström, N H, HF/UsfbC, Härlin, C-E W, HF/UsfdC, Katzeff, K, HF/UsC* - Anordning vid myntapparater - 176.566;

*Johannesson, S E, HF/AjkC, Hansson, K G, HF/ZmC, Saviharju, J P, HF/Ajk, Nikko, K E, HF/Ajk* - Kopplingslist - 176.567;

*Jacob, W E W, HF/UsGaC* - Anordning vid flerkanal-pulskommunikationsanläggningar - 176.569;

*Svedberg, T, tidigare T/Kzd,* - Anordning för automatisk bandbreddskontroll vid radarmottagare - 176.658;

*Äro, E, tidigare HF/Us, Svala, C G, NEC, Kjellberg, G L* - Ändrustning i ett pulskommunikationssystem - 176.662.

På Ermi som flyttar till Karlskrona har från och med den 1 juni 1961 en del personalförändringar genomförts.

De uppdrag, som åvilat kamrer Helge Avermark, har t v fördelats på följande sätt:

Chefskapet för ekonomiavdelningen har övertagits av hr Claes Hauffman (RMI/EC).

Intendenturärenden handläggs av ing Carl-Oscar Günther (RMI/IC).

Kamrer Avermark fungerar som konsult i redovisningsfrågor och kvarstår som personalchef (RMI/PC).

Till verkstadschef har utsetts ingenjör Sigurd Ullén.

Till chef för Ermis laboratorium (RMI/LC) har utnämnts ing S E Lindberg (RMI/TC), som efterträder ing G Heijkenskjöld med anledning av dennes förflyttning till HF/Dma.

## Martti Alavuotunki †

Ingenjör Alavuotunki avled den 9 maj drabbad föregående dag av medvetlöshet i sin bil på väg till arbetet.

Han var född i Kuusamo, Finland, den 1/7 1923 och fick sin första utbildning vid Tekniska Läroverket i Tammerfors. Han anställdes den 11/8 1952 och var under hela sin tid knuten vid Telefonavdelningens Kraftsektion, först som ritare och senare som laborant sedan Yk hösten 1955 förflyttats till Brommaverkstaden.

Alavo, så hette han bland oss, fångades tidigt av den moderna regleringstekniken med alla dess nya komponenter. Otaliga timmar av egen tid offrade han hemma, på specialkurser och resor under semestrarna för att förkovra sig i detta ämne. Han har därför verksamt kunnat bidra med goda lösningar till regleringsproblem inom automatisk strömförsörjning, icke endast på papperet utan även konstruktivt. Den som sett hans konstruktioner kan intyga att han icke lämnat något åt någon annan att förbättra.

Med Alavo har BA/Yk förlorat en utomordentligt god kamrat och medarbetare och företaget en energisk och lovande kraft.

S. Lindberg

## Irakiskt kontrakt

L M Ericsson har tecknat kontrakt med PTT i Irak om leverans av 13 500 automatiska telefonapparater. Island, Colombia, Thailand och Nederländska Västindien har tillsammans beställt 3 200 apparater av samma typ. Från Colombia, Italien, Mexico och Nederländska Västindien har order på större antal Ericsoner ingått under senaste tiden.

## RIKSOMFATTANDE FÖRSLAGSPRISTÄVLING

»Vardagsvis» är mottot på den riksomfattande förslagspristävling, som SAF, LO, TCO och Civildepartementet anordnar med start 30 augusti – 15-årsdagen av det första nämndavtalets undertecknande mellan SAF, LO och TCO. Tävlingsmottot anger den väsentliga målsättningen: det är i första hand »vardagsrationaliseringen» man vill stimulera. Tävlingen står öppen för hela den svenska arbetsmarknaden och såväl för arbetare som för arbetsledare och övriga tjänstemän.

Tävlingen har som sagt formen av en rikspristävling, och uttagningen av tävlingsbidragen sker inom de enskilda företagen eller förvaltningarna bland de förbättringsförslag, som behandlas för första gången i företagsnämnd eller förslagskommitté under tiden 30 augusti 1961–28 februari 1962. Efter sistnämnda datum har den behandlande företags- eller förvaltningsinstansen en månad på sig att utvälja de förslag som skall komma under tävlingsjuryns bedömning. Juryn består av civilingenjör Harald Romanus, Svenska Uppfinnarekontoret, ordförande, direktörsassistent Sture Klasén, SAF, förste kanslisekreterare Fingal Ström, Civildepartementet, sekreterare Nils Ramstén, LO, sekreterare Britt-Marie Bystedt, TCO och ingenjör Kjell Stensson, Sveriges Radio.

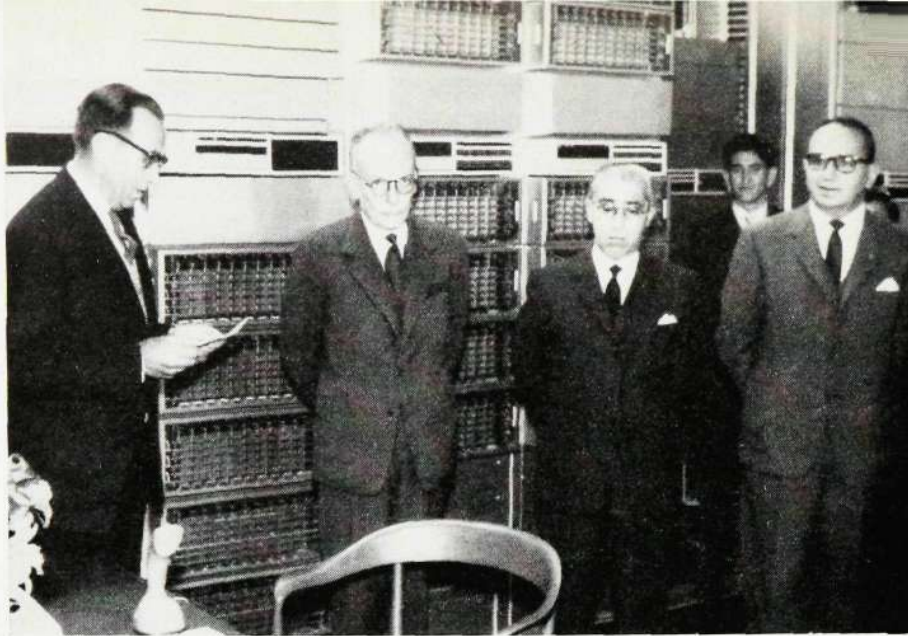
Som huvudregel gäller att antalet förslag som får insändas till juryn begränsas till högst två för företag med mindre än 50 anställda, högst fyra för företag med 50–300 anställda och till högst åtta för företag med mer än 300 anställda.

När det gäller bedömningsgrunderna kommer juryn med hänsyn till att tävlingen är riksomfattande och sålunda avser företag av olika storlek, karaktär och produktionsinriktning att beakta inte endast förslagets ekonomiska värde för vederbörande företag utan även andra faktorer, t.ex. det mått av »praktisk fantasi», varom förslaget bär vittne. Juryn har också frihet att ta skälig hänsyn till förslagsställarens utgångsläge och t.ex. vid valet av två i övrigt jämgoda förslag värdera det ena högre, om det andra uppenbarligen väsentligt underlättats av att dess upphovsman haft speciell utbildning eller erfarenhet.

Den sammanlagda prissumman uppgår till inte mindre än 50 000 kronor i kontanter fördelade på ett förstapris på 10 000 kronor, två andrapris på 5 000 kronor samt fem priser om 2 000 kronor och tjugo priser om 1 000 kronor vardera. Pristagare som erhåller 2 000 kronor eller mera kommer att på tävlingsarrangörernas bekostnad få resa till Stockholm och motta sina priser vid en högtidlig ceremoni.



### 50 000 KRONOR I KONTANTPRISER



På bilden ses där Olaf Gustafson, Cia Ericsson Ltda, överlämna telefoncentralen El Chicó till Bogotá borgmästare. Förutom där Gustafson ses fr v president Alberto Lleras, borgmästare Juan Pablo Llinás och där Luis Eduardo Páez.

## Centralograph visad av Erga på Parismässa

En centralographanläggning i drift visades av Erga i samarbete med LME:s franska bolag STE på en internationell utställning i Paris i början av maj. Utställningen, som hade kallats Mesucora (Mesure-Contrôle-Régulation-Automatisme) arrangerades av Société Française de Physique i samarbete med elektrotekniska och metallindustrier. Den omfattade mätkontroll-, reglerings- och automatiseringsområdena och hölls för 58 gången.

Centralographanläggningen var försedd med en tillsatsutrustning som automatiskt överför de med maskinkontakter och fingerskivor registrerade informationerna till hålkort. Dessa kan sedan användas för beräkning av produktionskostnader, löner, för statistiska beräkningar osv.

Utrustningen arbetar i princip så att maskin- och fingerskivsimpulserna matas till och lagras i olika minnen. Överföring av i minnena lagrad information till hålkorten sker t. ex. vid slutet av varje skift. Denna överföring kan utlösas manuellt eller automatiskt.

På hålkorten instansas produktionstid, icke specificerad eller specificerad stilleståndstid och stilleståndsorsak. I utrustningen ingår en kalendariumutrustning för tidsmarkering och styrning av den automatiska avläsningen.

## Över 100 000 telefoner i Bogotá

### Ny LM-station på 10 000 linjer invigd

Telefoncentralen El Chicó på 3 000 linjer i Bogotá, Colombia, invigdes under högtidliga former den 4 juli. Med denna station, som är utrustad med L M Ericssons koordinatväljarsystem, uppnår telefoncentralerna i Bogotá en sammanlagd kapacitet av 100 000 linjer, och kommer därmed på fjärde plats bland Sydamerikas huvudstäder i fråga om anläggningarnas kapacitet.

Den nya telefoncentralen ingår i de anläggningar som ägs och drivs av Empresa de Teléfonos de Bogotá. Centralen invigdes av Colombias president Alberto Lleras, och närvarande var bl. a. Bogotá borgmästare Juan Pablo Llinás, och ett stort antal representanter för näringsliv samt statliga och kommunala myndigheter.

Sedan Monseigneur Ernesto Solano välsignat anläggningen talade företagets

direktör Luis Eduardo Páez om dess utveckling sedan starten. Dagens högtidlighet var orsakad inte bara av att Bogotá med invigningen av stationen El Chico uppnådde 100 000 linjer. Empresa de Teléfonos de Bogotá firade dessutom tjuugoårsdagen som självständigt verk. Med berättigad stolthet underströk där. Páez att företaget nått sin nuvarande ställning med egna medel utan ekonomisk hjälp från stat eller kommun tack vare en framsynt teknisk och kommersiell administration, som placerat företaget i spetsen i Colombia och bland de främsta i Amerika. Antalet anställda har passerat 1 000, och bland dem finns ett stort antal fackutbildade ingenjörer med utlandsutbildning.

President Lleras höll därpå ett kort anförande, ringde det första samtalet, och centralen var invigd.

## Ökande tendens för olycksfall under arbetet

Under första halvåret 1961 anmäldes enligt Riksförsäkringsverket 2 683 flera olycksfall i arbete än under motsvarande tid år 1960. Sammanlagt anmäldes 69 935 olycksfall mot 67 252 de sex första månaderna i fjol. Ökningen är 4 %.

Man bör observera, att bland de anmälda fallen finns också ett antal skador som inträffat före de perioder om sex månader som jämförs. Detta antal är för halvårsperioden 1960 6 548 fall och för halvårsperioden 1961 7 448 fall. Om man i beräkningarna, som ju är pre-

liminära, bortser från de fall som inträffat före (och således icke under) de båda jämförelseperioderna, får man en betydligt mindre ökning, nämligen 1 783 fall.

Hur man än räknar ger siffrorna belägg för en viss ökande tendens i antalet anmälda yrkesskador med början från år 1959. Tendensen är dock så svag, att man ej i dag med säkerhet kan avgöra om även antalet olycksfall per 1 000 000 arbetstimmar (olycksfallsfrekvensen) ökar. Högkonjunkturen har ju också medfört att antalet anställda ökat.

I en artikel i förra numret av Kontakt framhåller skyddsinspektör Garmland vid HF att antalet olycksfall i arbetet stadigt minskar vid Huvudfabriken. 1955 kom av frånvarotiden 32 % på olyckor i arbetet. 1960 hade denna siffra sjunkit till 29 %.



-JAG HALKA OMKULL DÅ JAG SKULLE SÄTTA UPP ARBETARSKYDDSAFFISCHEN.

## Underhållskonferens med 38 delegater

Årets underhållskonferens med 38 representanter för telefonförvaltningar i 12 länder i Europa, Afrika och Asien hölls i Midsommargården vid Huvudfabriken den 29 maj-2 juni. Från LME deltog 11 delegater och från Televerket 4.

Konferensen hölls på engelska och omfattade underhållsfrågor beträffande såväl stationer som nät och transmissionsutrustningar. Till skillnad mot föregående konferenser hade föredragen i förväg sänts till delegaterna. Vid konferensen presenterade föredragshållarna ett koncentrat av sina föredrag, varefter följde diskussion.

För att denna skulle ge största utbytet hade för varje avsnitt sammankallats en s. k. svarspanel bestående av föredragshållaren och 2 å 3 experter på ämnet



i fråga. Allmänna omdömet var att denna form för diskussion var mycket lyckad.

Under konferensveckan företogs besök på HF/V, T-laboratoriet och Televerkets anläggningar i Stockholm.

Veckan 5/6-9/6 gjorde ett 30-tal av deltagarna en resa till Göteborg och Danmark. I Danmark besöktes telefonförvaltningarna på Jylland, Fyn och i Köpenhamn. I Göteborg besökte man Televerkets anläggningar.

## Internationella teleunionen och LM Ericsson

*Vad är Internationella teleunionen? Vad betyder CCITT? Vad gör CCIR? LM Ericsson bedriver som bekant ett omfattande samarbete med internationella telesammanslutningar, kommittéer och kommissioner. Här följer en kort presentation av de viktigaste av dessa organ.*

LM Ericsson med dotterbolag deltar som industriföretag i CCIR:s och CCITT:s arbete, båda utgörande organ inom Internationella teleunionen. Deltagandet i CCIR, som huvudsakligen skett genom personal från SRA, har pågått några år. I CCITT är LME medlem sedan 1961.

### Allmänt om teleunionen

Den internationella teleunionen - ITU UIT - är ett av FN erkänt organ som har till uppgift att verka för samarbete och bidra till utveckling inom telekommunikationsområdet. Dess säte är i Genève. Teleunionens högsta beslutande myndighet är den s. k. plenipotentiärkonferensen, vari medlemsländernas regeringar företräds.

För revision av internationella telegraf-, telefon- och radioreglementen hålls administrativa konferenser, även dessa med av regeringarna utsedda företrädare. Båda slagen av konferenser hålls

med några års mellanrum. Mellan plenipotentiärkonferenserna utövas unionens ledning av administrativa rådet, bestående av representanter för 25 utsedda medlemsstater.

Teleunionens permanenta organ är: generalsekretariatet (administrativa och ekonomiska frågor)

internationella frekvensregistreringskommissionen, IFRB (tilldelning av frekvenser)

internationella rådgivande kommittén för radio, CCIR (detaljarbete avseende teknik, trafik och taxor)

internationella rådgivande kommittén för telegraf och telefon, CCITT (samma uppgifter som föreg)

Det egentliga arbetet för varje rådgivande kommitté utförs av studiekommissioner. En rådgivande kommittés beslutande organ är dess plenarförsamling.

### Medlemskap och deltagande

I teleunionen har praktiskt taget varje stat rätt till medlemskap. I CCIR och CCITT får statliga teleföreligheter delta. Vidare får erkänd enskild teleförelighet medlemskap efter vederbörande medlemsstats godkännande. Förelighet som är medlem, får delta i såväl plenarförelighet som studiekommissionernas arbete.

I övrigt får i studiekommissionernas arbete delta vetenskapligt eller industriellt företag, som godkänts för deltagande av vederbörande statliga teleförelighet. Sådant deltagande är endast rådgivande. Efter godkännande av Kungl. telestyrelsen deltar LM Ericsson i denna form i CCIR:s och CCITT:s arbete. I plenarförelighet får ett industriförelighet som sådant inte ingå. Personal därifrån kan

dock av vederbörande förelighet inrymmas i dess delegation.

I början inriktades teleunionens verksamhet främst på vad som fordrades för att klara förbindelser mellan länder. Den har sedermera vidgats till att omfatta även tekniska frågor och trafikfrågor inom länderna. Senast har tillkommit hjälp åt utvecklingsländerna.

### LME:s deltagande i teleunionens arbete

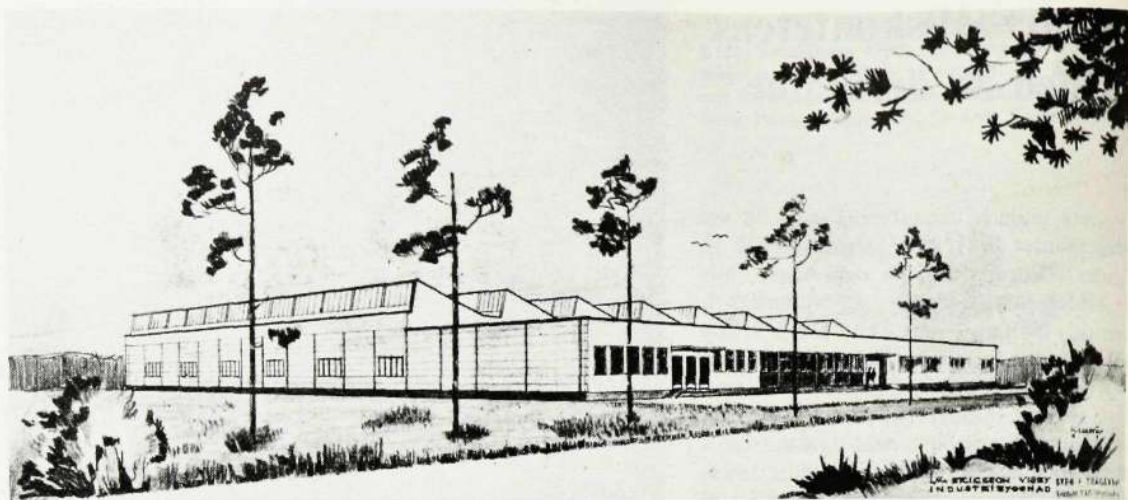
Med hänsyn till marknader, försäljningar och tekniska förhållanden har deltagandet större omfattning i CCITT än i CCIR. LME:s deltagande i teleunionens arbete kan i huvudsak sägas ha följande betydelse för företaget.

Vi kan i god tid få kännedom om teknisk utveckling på andra håll, om krav från föreligheter och om vad teleunionens organ kan väntas rekommendera. Vårt företag kan lämna uppgifter och framföra åsikter som kan påverka utvecklingen på andra håll. Vårt uttalande inom och våra bidrag till teleunionen kan medverka till ökning och konsolidering av vår försäljning.

En betydelsefull sektor inom unionen är dess hjälp till utvecklingsländerna, vilken skall öka avsevärt. Man får räkna med en omfattande rådgivning från unionen till utvecklingsländerna i fråga om planläggning av deras telekommunikationsnät och beträffande system- och produktval. Denna rådgivning kan komma att påverka dessa länders val av leverantörer.

För frågor inom LME rörande den internationella teleunionen och dess organ svarar inom direktionen TD, Christian Jacobæus tillsammans med Dtu, Olof Bager.

# Vy



LM ERICSSONS EXPANSION i Visby har gått i ett högt uppdrivet tempo. I mars började man med några få kvinnliga arbetare i Arbetarföreningen, och i juni utökades lokalerna med Gamla Varnbadhuset, där f. n. ca 35 kvinnliga arbetare sysselsätts. I september flyttar man in i stadens verkstadsskola vid Länna, och nästa sommar är LM:s egna nya fabrik vid Norra Hansegatan klar. Den är beräknad för en arbetsstyrka på upp till 550 personer, och kräver investeringar på 7 miljoner, varav hälften kommer på själva fabriksbyggnaden och hälften på maskinerna. Fabriksbyggnaden har en yta av 6 400 m<sup>2</sup> i ett plan.

Planeringen för Visby var till en början en mindre verksamhet med kabelsyning och -förbindning för att sedan på längre sikt arbeta upp en verktygsverkstad. De första resultaten blev emellertid så lovande, att man beslöt sig för att utvidga verksamheten.

På Visbyprogrammet finns följande tillverkningsobjekt:

kabelsyning, förbindning och provning av reläsatser,

montering och provning av elektronisk utrustning, baserad på tryckt ledningsdragning,

lindning, montering och provning av reläer,

serietillverkning av mekaniska detaljer,

efterhand stycke- och verktygsstillverkning.

Det innebär att färdiga reläsatser kan byggas på Gotland för telefonväxlar och olika sorters stativ. De stora stativen kommer dock att liksom tidigare byggas vid Karlskronafabriken.

Utbildning av personal för Visbyfabriken pågår för fullt vid HF, TV och BA. Vid utplärningsavdelningen tillämpar

man den inlärningsmetod via bandspelare som redan används vid Rifas fabrik i Gränna, Örebroavdelningen och Brommaverkstaden. Elevenna lyssnar med hörlurar på en bandspelare där instruktören talat in procedurernas gång. Eleven kan lyssna om och om igen tills hela kopplingsmomentet är klart. Man vinner med denna metod att eleven hela tiden kan sitta ostörd och lugn och därmed lättare kommer på sina felgrepp. Eleven skulle kanske dra sig för att fråga en vanlig instruktör för fjärde eller femte gången, men bandspelaren kan hon fråga hur många gånger som helst. Metoden kompletteras med bildmateriel.

Den nya fabriken kommer att byggas strax norr om Bingeby-skolan utmed Norra Hansegatan och Hejdebyviksväg. Det av staden upplåttna området sträcker sig fram till Broväg och omfattar 43 000 kvm. Någon gång mellan den 1 april och den 1 juli nästa år beräknas byggnaden stå klar. Arbetarföreningens lokaler ämnar man dock t. v. behålla som reserv- och förrådslokal.

Inom ett år kan man räkna med att 300 à 350 arbetar hos LM i Visby, varjämte ett betydande antal är på utbildning i Stockholm för kvalificerat verkstadsarbete. När sedan den nya fabriken tagits i bruk i full utsträckning kommer arbetarstyrkan att uppgå till ca 550 personer, varav drygt 300 kvinnor.

Fr o m den 1/7 är verksamheten i Visby organiserad som en separat verkstad, Visbyverkstaden, Vy, som är en filialverkstad till huvudverkstaden HF/V. Chef för Visbyverkstaden är ing R Gustafsson, VyC.

Tillverkningen i Visby är tills vidare inrymd i provisoriska lokaler, bl. a. Gamla Varnbadhuset (bilden), där f. n. ca 35 personer är sysselsatta.



# LM Ericsson- gården i Värmskog invigd

En leende bygd välkomnade drygt 1 000-talet personer till Värmskog söndagen den 20 augusti, då Lars Magnus Ericssons födelsegård, Nordtomta i Vegerbol, efter en omfattande restaurering invigdes till minnesgård. Det var Värmskogs Fornminnes- och Hembygdsförening med ordföranden komminister John Engvall som stod bakom högtidligheten, vid vilken höjdpunkten var avtäckandet av en porträttbyst av sin grundare som Telefonaktiebolaget L M Ericsson skänkt. Högtidligheten inleddes i kyrkan, där komminister K. B. Öster, Stockholm, predikade. Efter högmässan invigdes den orgel, som Lars Magnus Ericsson i sin ungdom tillverkade och förärade sin fästmö och sedermera hustru, Hilda Simonson. Orgeln skänktes till Värmskog av sonen Gustaf L M Ericsson. Den har nyligen renoverats och får nu sin plats i kyrkan.

Vid den minnessten som Värmlands Företagarförening reste 1946, på 100-årsdagen av L M Ericssons födelse, hölls så en kort minnesstund. Komminister Engvall lade ner en krans från Värmskogs församling och några sånger sjöngs.

Efter kyrkkaffe samlades man vid minnesgården, där komminister Engvall hälsade välkommen. Hans plats i talarstolen övertogs av landshövding Gustaf Nilsson, som i sitt hyllningsanförande tecknade ett porträtt av den yngling, som här fötts, lekt och växt upp tills han som 14-åring fick ge sig ut och tjäna sitt uppehälle, till en början som dagsverkare vid en gård i hemtrakten med en lön av 50 öre om dagen. Han var i gruvarbete och smedlära innan han kom till Stockholm och fick arbete på A. H. Öllers verkstad som bättre passade hans anlag. Efter sex år hos Öller och studieresa till Tyskland på statligt stipendium startade han 1876 sitt enmansföretag i Stockholm. När han 1903 drog sig tillbaka var arbetsstyrkan uppe i 1 000 man.

Efter sitt tal förklarade landshövdingen minnesgården invigd och lät täcket falla från bronsbysten som L M

*Forts. på sid. 76*



Landshövding Gustaf Nilsson förklarar minnesgården invigd och komminister John Engvall avtäckar den av LME skänkta bronsbysten.

Vid en minnesstund nedlade komminister Engvall en krans från församlingen vid den minnessten, som Värmlands Företagarförening reste 1946.

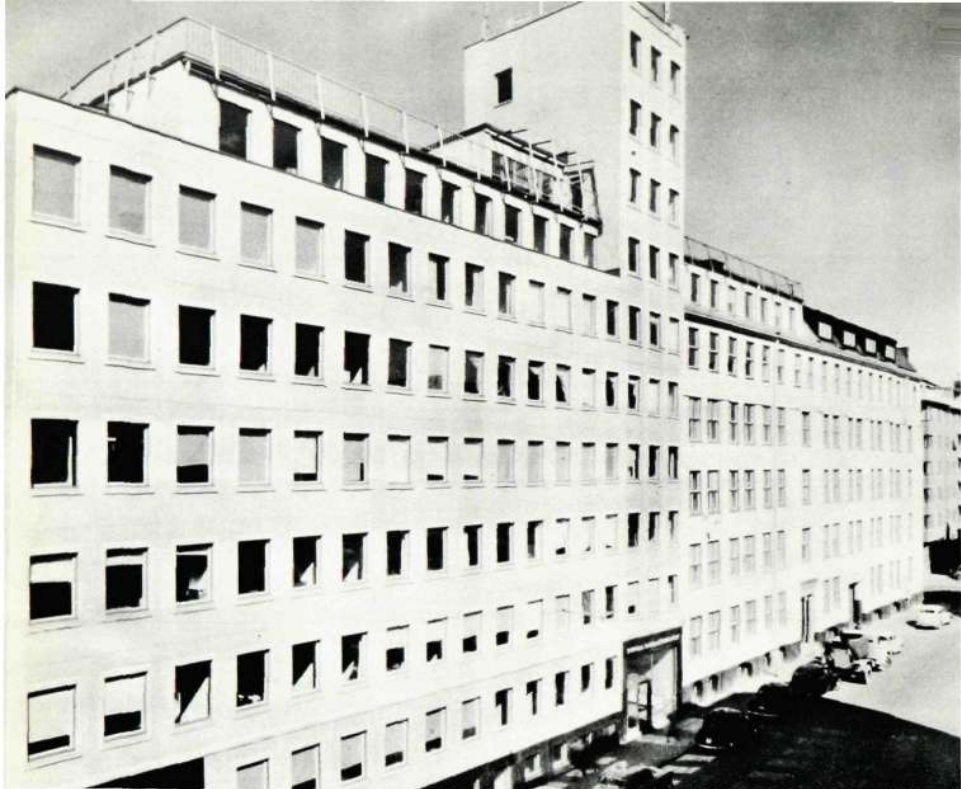


Direktör Sven T Åberg hyllade företagets grundare.



Landshövdingen och VD framför Ericsson-Cedergrens första automatiska telefonväxel från 1883 - en av de många utställningsföremål som LME skänkt till minnesgården.





# SRA

## SVENSKA RADIOAKTIEBOLAGET —

*en viktig »radiolänk»*

*i LM-kedjan*

Svenska Radiobolaget är ett företag som går framåt i rask takt. 1950-talet har varit ett expansionens decennium som bl a tillfört bolaget en ny stor kontors- och laboratoriebyggnad på granntomten till den ursprungliga fabriken vid Alströmergatan. Under hela 50-talet har dessutom under pågående drift skett en successiv utrustning och modernisering av det gamla husets alla verkstadsavdelningar.

Bolaget förfogar därmed över moderna lokaler och en ändamålsenlig maskin- och instrumentpark. Det är sålunda med sina ca 1 000 anställda väl rustat att möta de krav en alltmer elektronikuppfylld framtid kan komma att ställa.

SRA:s pionjärskap framför allt det gäller rundradio men även television är alltför väl känd för att här behöva återges. En presentation av företagets nuvarande produktion, ställning och framtidsplaner kan däremot kanske intressera Kontakten-läsarna.

Verksamheten är uppdelad på två parallella linjer, vars gemensamma nämnare heter radio. Den ena är rundradio och TV — Radiola med andra ord. Den andra täcks av begreppet kommunikationsradio.

Dessa två verksamhetsgrenar är f n produktionsmässigt och värdemässigt ganska jämnstarka.

Rundradio och TV är en svår bransch att arbeta inom, i så måtto att den kräver framsynhet och förmåga att anpassa produktionen efter snabbt växlande krav och erbjuda den rätta produktionen i det rätta ögonblicket.



Den nya serien av Centrum 23" TV-apparater har blivit en framgång och stått sig mycket väl i konkurrensen både vad beträffar mottagarnas exteriör, tekniska uppbyggnad och driftsäkerhet. Detsamma kan sägas om Radiola Portett, den nya transistormottagaren.

I begreppet kommunikationsradio inryms radio- och något oegentligt även radarutrustningar för militärt bruk, fartygsradio, radiostationer för polis-, brandkårs-, taxi- och industribruk, radiolänkar och automatiska biltelefonsystem.

På kommunikationsradiosidan intar helt naturligt den militära sektorn den viktigaste platsen. Den moderna krigsföringen och krigsberedskapen har som bekant skapat ett utomordentligt stort behov av elektronisk utrustning, och SRA förser också vårt försvar med en betydande mängd radioutrustning.

T v: Radiola Juvelett, den förnämligaste modellen i Radiolas 23-tums TV-serie.

Nederst på motstående sida:

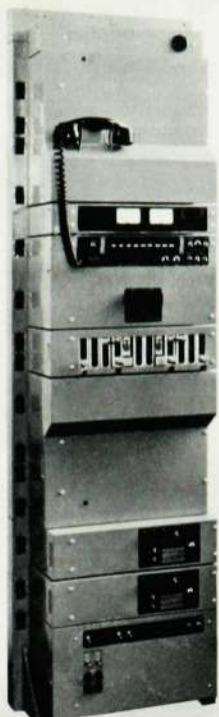
T v: Statspolisens nyaste bilar är utrustade med SRA radioanläggningar.

T h: Med hjälp av SRA:s fartygsradio upprätthålls förbindelse med kustradiostationerna.



Sedan gammalt har SRA starka band med det engelska Marconi-företaget och som dess representant i Sverige har bolaget under senare år förmedlat Telestyrelsens inköp av ett stort antal av våra FM- och TV-stationer från Marconi. SRA representerar även Marconi Instruments Ltd och AVO Ltd, två betydande tillverkare av elektroniska och elektriska mätinstrument.

På kommunikationsradiosidan bedriver SRA också export, främst av fartygsradiosändare, polis- och taxiradio samt små radiolänkar till ett antal europeiska länder.



En fråga som i detta sammanhang kan intressera är hur ofta den stora allmänheten kommer i kontakt med SRA:s produkter. Det är faktiskt oftare än man tror. Förutom Radiola radio- och TV-mottagare, som finns i många svenska hem, möter man SRA-märkt radioutrustning vid många tillfällen ute i det dagliga livet. De polis- och brandbilar och ambulanser man ser i trafikvirket kan ha SRA radiostationer, och det samma kan vara förhållandet med den taxibil man åker i.

Reser man sjöledes kan fartygets kontakt med yttervärlden förmedlas av SRA fartygsradio. I militärtjänst kan man knappast undgå att träffa på en SRA-tillverkad militärradiostation och råkar man behöva tillkalla jourhavande läkaren kallas han kanske via SRA automatiska biltelefon.



T. v.: Ett viktigt moment i TV-tillverkningen är trimningen av chassierna.

Nedan: Montering av TV-chassier.

T. h.: Radiolänkstation, används som änd- och relästation med 12—24 talkanaler i båda riktningarna.



»Portett» är namnet på SRA:s nya transistorradio.

## Radiobolaget hyllar sina »veteraner»

Radiobolagets årliga gårdsfest för anställda med 10 och 25 tjänsteår ägde i år rum den 21 juni. Kvällen inleddes med underhållning av LM-orkestern, varefter överingenjör P-E Lindén välkomsttalade. Hyllningen till »veteranerna» framfördes av dir. Ahlgren.

Denna gång var antalet 10-årsjubilarer osedvanligt stort; inte mindre än 46 SRA:are fick ta emot jubileumsgåvan, i år en transistorradio. 25-åringarna – sex stycken – fick var sin radiogrammofon.

När alla gåvorna hade delats ut, var det dags för Julius Jacobsens orkester att spela upp till dans. Senare på kvällen uppenbarade sig operett- och TV-stjärnan Sonja Stjernquist i ett mycket uppskattat gästframträdande.





1. Verkstadsföreningens nya kontorsfastighet på Östermalm i Stockholm invigdes officiellt i slutet av maj. I invigningen deltog topparna från organisationer i Sverige, representanter från de nordiska brodererorganisationerna, liksom ett stort antal industrimän från hela landet. LM Ericsson har levererat växeln, av typ ARD med koordinatväljare.

2. Detta är en bild från avslutningen av underhållnings, förlåt, underhållskonferensen 1961. Den hemtrevliga gamla brandbilen fanns att tillgå på Tekniska museet.

3. Rifas produkter har rönt stor uppmärksamhet på exportmarknaderna och fått god spridning i bl a USA. På bilden ses Rifas representant Mr Maurice D Teichner, Santa Monica, Kalifornien (t h) tillsammans med Rifas försäljningschef P O Nyhult studera ompressning av CR-enheter, utförd av fru Irene Lindås.

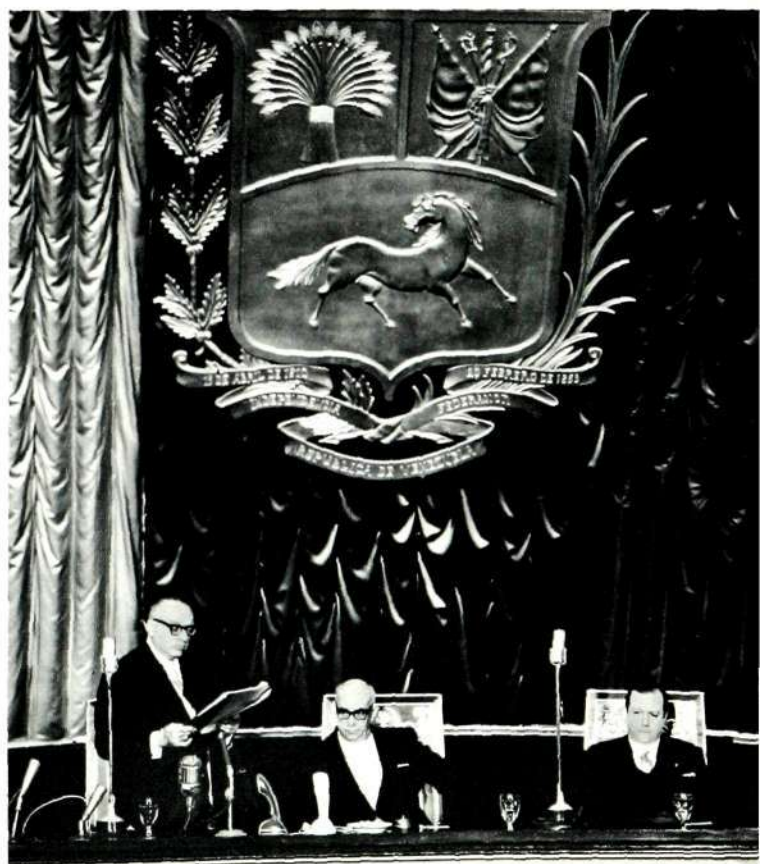
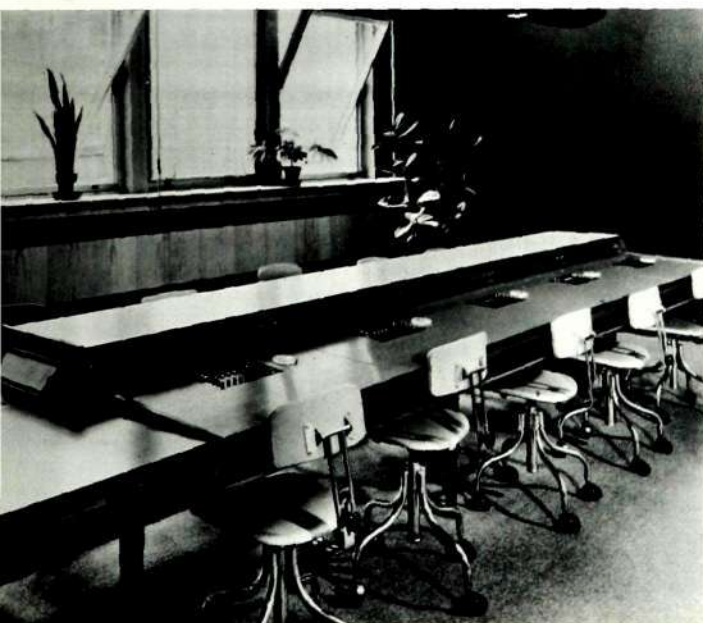
4. Stockholm hade flottbesök från Nederländerna för en tid sedan. En grupp officerare gjorde i samband härmed en visitt på Huvudfabriken. På bilden demonstrerar ing Rudolf Plekker Ericovoxen för besökarna. Dessa är (sittande fr v) O den Boefft, A M Nuyten, A van Eden, (stående fr v) F J M van Oudenhoven, E D G Gallas, A G van Rinkhuyzen, C Fock och C P von Weiler.

5. En delegation från Australiens televäsändare besökte HF i början av juni, och bilden visar i mitten Mr C Sawkins och Mr I A Kline under rundvandring genom verkstaden. Dir Malte Patricks (t h) och ing Eric Lundqvist guideade.

6. Detta är Hägerstens nyinvigda friluftsteater på Hägerstensåsen strax intill Huvudfabriken, som ses i bakgrunden. Teatern, som är den första fasta friluftsscenen i Stockholms förorter, invigdes till midsommar av borgarrådet Helge Berglund. Teatern har ett vackert läge på åsens östsluttning, och det var fullsatt på invigningskvällen. Borgarrådet applåderades också livligt av alla familjer med barn som strömmat till i den sköna sommarkvällen. Efter invigningstalet brakade underhållningen lös med bl a kabaré, där Åke Söderblom stegade omkring med Monica Danielsson och Ena Carlborg.

7. LME:s franska dotterbolag Société des Téléphones Ericsson, STE, har fått order på leverans av en av de största PABX (= private automatic branch exchange) som koncernen någonsin har fått i uppdrag att utföra. Växeln skall levereras till Istituto Nazionale Previdenza Sociale i Rom (närmast motsvarande svenska riksförsäkringsanstalten). Växeln har 2 800 anknötningar (utvidningsbart till 3 200), 215 centralledningar (240), och 10 telefonistplatser, varav 5 utförda även för blinda operatörer. Den skall tillverkas vid fabriken i Colombes enligt STE:s koordinatväljarsystem CP 400, varav flera exemplar tidigare levererats utanför Frankrikes gränser, till bl a Finland och Holland. Leveransen skall påbörjas i november i år med 400 linjer och vara avslutad i november nästa år.

8. Venezuelas president Rómulo Betancourt talar i parlamentet. I mitten ses senatens ordförande Dr Raúl Leoni och t h representanthuset ordförande Dr Rafael Caldera. Som synes används Ericofonen inom den högsta statsförvaltningen i Venezuela, som är en betydande marknad för LM Ericsson-produkter. 27 automatiska växlar av 500-väljartyp på tillsammans 40 000 linjer har installerats — den första 1950. 1959 tecknade LM Ericsson ett nytt kontrakt med Venezuela om betydande utvidgningar av landets telefonnät. LM har också levererat ett stort antal privata telefonväxlar till Venezuela.



# Som det var tänkt...

Hur blev *din* semester? Blev den just så som du tänkt dig? Eller ändå trevligare kanske?

Kontakten frågade några LM:are om deras planer strax innan ledigheten började. Och nu när de korta semesterdagarna är tillända, ska vi höra hur man haft det.

Först hade vi frågat Henning Augustsson på HF:s Vt 27:

– I år ska min fru och jag för första gången vara för oss själva på semestern. Pojkarna är ute på egen hand och flickan är på Resarö. Vi tänker ta bilen och fara norrut och hälsa på släktingar i Hälsingland, och sedan fortsätter vi efter Norrlandskusten, kanske till Umeå eller längre uppåt. Vi har inte planerat färden i detalj, tycker det är trevligare att bestämma etapperna dag för dag. Efter Norrlandsresan ska vi ta det lugnt och vara i stugan vid Fittja.

Och så här berättar han efteråt:

– Ja, vädret ska vi väl inte tala om, alla vet ju hur trist det var. Ändå blev semestern ungefär som vi tänkt oss. Lagom långa dagsetapper med bilen, inget jäkt. Pojken (14 år) kom hem från Berlin, där han bott några veckor i en tysk familj. Med sig hem hade han familjens 15-årige grabb, som fick följa med på en tur upp till Dalarna. Visserligen tyckte pojkarna att landet var vackert osv., men största behållningen hade de ändå av att titta på USA-boxaren Willie Pastranos träning i Leksand. Och naturligtvis sade de att Pastrano aldrig skulle slå vår Risberg...

Rolf Fischer, T/Krmk, semestrade för ett par år sedan i Norge och blev så betagen att han föresatte sig att återvända dit i år.

Och här låter vi Rolf Fischer själv berättat vad han upplevde:

Semestern blev nog i stort sett vad vi hade tänkt oss, åtminstone vad norgerevan beträffar. Möjligen kanske vi fick se litet mer av insidan på de norska bilverkstäderna än vad som ingick i resplanerna. Och »biluslingen» (i sanningens namn skall sägas att det inte var vår utan resällskapet som krånglade) gjorde också att vi fick korta av den tripp vi hade stakat ut.

På den positiva sidan finns så mycket att det är svårt att sovra och att på ett begränsat utrymme kunna få fram det väsentliga.

Man kan berätta om den angenäma känslan av dollarturist som de 138 norska

kronorna för den svenska hundralappen ger. Eller den trivsel man känner inför tullmannens fryntliga »go tur». Eller om äventyret med högertrafiken på svindlande brådstupskantade fjällvägar.

Man glömmer inte heller de hisnande vackra naturscenerierna och absolut inte Oslo – själva russinet i kakan – med sitt magnifika läge, sitt tycke av kontinental storhamn och sina många sevärdheter från Kon Tiki-museet i söder till Holmenkollen i norr.

Besöker man Oslo som campingturist och – som vi gjorde – råkar hamna i tältstaden Bogstad Camping så är också detta i och för sig en oförglömlig upplevelse. Vi kunde räkna in hela åtta olika nationalitetsbeteckningar bara i »vårt kvarter».

Ja, detta är en del av det som vi under ett par snabbt flyende semestrar har upplevt och skulle någon till äventyrs fråga om målet för nästa semester så kommer svaret troligen att bli en upprepning från de två föregående åren: Norge – naturligtvis!

När vi frågade verkställare Karl Einar Österlund, Vt 18 på HF, om semesterplanerna visade det sig att vi fått tag på en expert:

Jag brukar alltid planera min semester med stor omsorg. Omedelbart efter den solfattiga svenska sommaren – redan i september-oktober – påbörjas ett intensivt planeringsarbete. En ungefärlig färdväg bestäms, och kartor samt lämplig litteratur anskaffas. Denna tid är underbar, jag och min familj reser kors och tvärs i Europa och träffar en mängd intressanta människor.

Vi lapar sol från en ständigt molnfri himmel och badar i Medelhavets otroligt blåa vatten. När vi inte orkar sola oss längre, går vi på museer och utställningar – i kyrkor och underbara palats och bara öser ur alla konstskatter. Allt detta till på köpet utan att på något sätt behöva rubba på djupt rotade sov- och matvanor. – Det är en härlig tid.

I april-maj när solen någon enstaka gång brukar titta fram här hemma har jag vanligen planerat färdigt. Samtidigt brukar en mängd mycket frestande kataloger från trädgårdsmästare i in- och utlandet dimpa ned i brevlådan, och då detta i hög grad underlättar inköp av

växter som jag under vinterns korståg i Europa sökt svalka under, är snart ett nytt planeringsarbete i gång – men nu med yxa och spade (en semestervecka).

I ljuset av det sparsamma men starkt avslöjande solskenet upptäcks vanligen en mängd brister som måste avhjälpas i form av snickeri- eller målningsarbete (ytterligare en semestervecka).

Samma sparsamma solljus tänder också något annat – en outgrundlig längtan, en naturkraft som tränger undan allt annat, en djup och oemotståndlig dragning mot norr; mot fjällhedar och ryggsäckens knirkande.

Och det gällde till punkt och pricka för semestern i år också. Det är så många platser man ville resa till och så mycket man ville se, så mycket som finns gömt i planerna, men också så mycket man vill och måste göra hemmavid. Så det blev en veckas biltur till Härjedalen med några vandringsdagar med »knirk» på hedarna och vi var lyckliga nog att ha fint väder mesta tiden.

Men, säger Einar Österlund, när det börjar bli mörkare nu på hösten är det inte otroligt att man får ett litet ryck igen och går och önskar sig lite sydeuropeiskt solsken till nästa års semester.

## ...och som det blev

– Mina semesterplaner är bara – gräsplaner, sade Folke Zandin, HF/Vas innan han stoppade in familjen i bilen och for iväg till stugan i Roslagen.

Nå, hur blev det? frågar vi när hjulen hade börjat rulla på HF igen.

– Inte precis som jag tänkt i varje fall, svarar han. Jag blev sjuk i två omgångar under semestern, så jag fick hålla mig i sängen en del av semestertiden. Och när sista veckan kom och jag var på benen igen så for vi ner till svärföräldrarna i Östergötland.

– Och klippte gräsmattor?

– Nej, fiskade kräftor. Det hade just blivit den tiden då. Fyrtio tjug på en natt, vad sägs om det?

– Tanken svindlar. Nå men gräsmattorna då? envisas vi.

– Ja, dom fick stå och växa i regnet. Men jag ska ta dom nu på lördagarna.

Just då ringde telefonen. De zandinska dragen mulnade och var märkta av svärmod när han la på luren efter samtalet.

– Det var min fru. Hon håller på med gräsmattorna. Men motorklipparen har gått sönder, så hon säger att jag får ta den lilla gräsklipparen och fortsätta med i kväll. Nå, det blir aldrig som man har tänkt sig.

## Några semesterintervjuer före och efter

# LM-BARNEN STORTRIVS PÅ RESARÖ

Lagom långt från storstadens solsteka stenöken, och kringfluten av friska, svalkande böljor ligger Resarö i Stockholms skärgård. Ön är varje år ett litet paradys för 70-talet LM-barn, som under några härliga veckor får njuta av sol, grönska och härliga bad.

– I år har vi i alla fall haft bättre tur med vädret än förra sommaren, säger Ingrid Odén, föreståndarinnan på Villa Ingbo, där LM-barnen är inkvarterade. Ungarna har kunnat vara ute och rasa mest hela tiden. Och när vädret har varit dåligt, har de haft en massa skoj för sig inomhus; de har målat, snickrat och lekt inomhuslekar.

LM-kolonin har hållit till i Villa Ingbo sedan 1946. Dessförinnan hade man huserat på olika platser i närheten av Stockholm. Varje sommar tas två grupper om 34 barn mellan 4 och 8 år emot på kolonin. Grupperna stannar fyra veckor var.

– Ibland hör jag föräldrar som säger att det inte är någon idé att försöka få med barnen till Resarö, säger fru Odén, det är ju så få som får plats där. Men



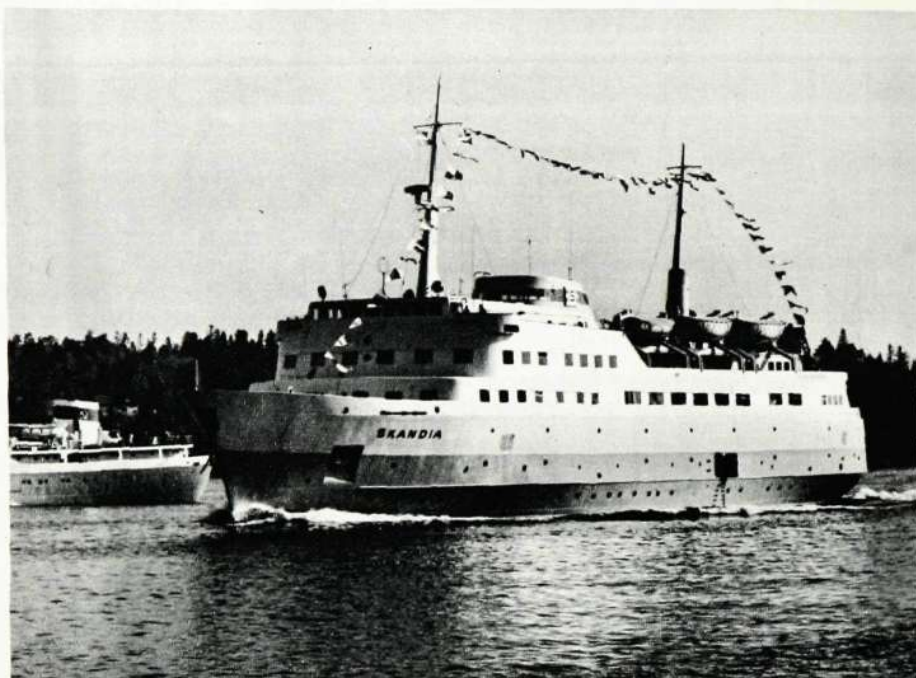
det är inte alls så omöjligt, bara man lämnar in sin ansökan i tid.

Och så ska vi lugna oroliga föräldrar som är rädda att deras ungar springer omkring på LM-ön och utsätter sig för allehanda faror: Ingrid Odén har till sin hjälp sex stycken unga damer, som ser efter barnen.

En och annan dag tittade solen i alla fall fram i somras, och då var LM-barnen inte sena att ta tillfället i akt. På bilden ovan kan ni se att man roade sig för fullt med rutschbanan på Villa Ingbo.

Lille Per Odén ser en aning bister ut på bilden nedan, men desto gladare är hans mamma Ingrid, LM-kolonins föreståndarinnan. Eivor Danielsson ser till att alla får sin beskärda del av maccaronipuddingen (nedan tv).





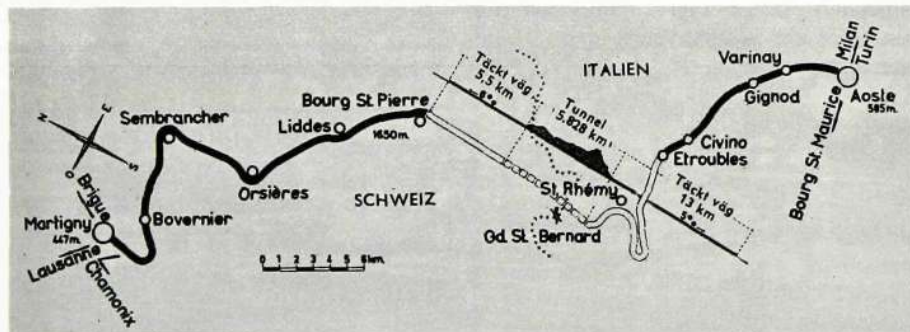
Den nya färjan »Skandia» har plats för 1 100 passagerare och 175 bilar.

## LMF-telefoner på ny bilfärja

En ny bilfärja med plats för 1 100 passagerare och 175 bilar har insatts i trafik mellan Norrtälje och Åbo. Färjan, som fått namnet »Skandia», ägs gemensamt av de rederier som trafikerar linjen Stockholm–Helsingfors. Den har utrustats med en mängd förnämliga tekniska hjälpmedel, och bl. a. har vårt finska bolag LMF svarat för huvuddelen av telekommunikationerna.

Förutom telefoner som skall användas då fartyget ligger vid kaj, har hemtelefon och självväljarslagningar installerats. Vidare finns ett omfattande ljud-distributionssystem som skall användas dels för personsökning och för att utsända meddelanden till passagerare och besättning, dels för underhållning i olika former.

## Biltunnel genom Alpena fin present åt turister



Biltunneln under Stora S:t Bernhard blir nära 6 kilometer lång.

De allt fler bilturistande skandinaverna på väg till Italien och Medelhavet kommer att få en efterlängtat present till nästa års turistsäsong. I höst öppnas nämligen den nära 6 kilometer långa biltunneln tvärs genom Alpena under Stora S:t Bernhard. Förutom att den nya forbindelsen blir kortare än den gamla över S:t Bernhardspasset har den ännu en stor fördel: den är körbar året om. Som det nu är kan man använda bergsvägen i regel bara 3 månader på sommaren. Förra året stängdes den redan i mitten av september.

S:t Bernhardstunneln blir 5 828 m lång. Körbanan får två filer, tillsammans 7,5 m breda. Takhöjden i tunneln blir 4,5 m. Kostnaderna beräknas till 56 milj. schweizerfrancs. Tunneln ligger 1 900 m över havet och den högsta bergstoppen över tunneln är ca 700 m högre.

Från båda sidor av tunneln fortsätter vägen med helt överbyggda körbanor, på schweizersidan på en sträcka av 5,5 km och på den italienska sidan 13 km.

## Telefonautomatiskt frimärke

»Varje telefonförbindelse automatiskt står det på tyska, italienska och franska på det schweiziska frimärke som utkom i april med anledning av telefonnätets fullständiga automatisering. Nu återstår att se när motsvarande svenska frimärke skall utkomma. Skall vi tippa att det blir i början av 1980-talet?



Tunnelbygget anses lika revolutionerande som järnvägstunneln som byggdes för nära 100 år sedan. Från ekonomisk, kulturell och turistsynpunkt är den också av största betydelse.

Det mycket invecklade konstruktionsarbetet för biltunnelbygget och dess ventilationsproblem har utförts av Compagnie d'Etudes de Travaux Publics S.A., Lausanne, under ledning av Dr. Ingénieur R H Lambert.



Stig Blom, toppcyklisten från HF, leder klungan i landsvägsloppet i Genappe i Belgien.

Ett namn att lägga på minnet när det gäller cykelsport är Stig Göran Blom. Stig är LM:are, 19 år och jobbar med finmekanik på HF:s Vt 27. Han har redan fått många fina placeringar i cykeltävlingar, inte bara hemma i Sverige, utan också på flera håll utomlands.

– Mitt bästa hittills tycker jag är andraplatsen i Anundsloppet utanför Västerås i våras. Där vann stjärncyklisten Hasse Ekman från Albano CK, och det var en hård match med många deltagande toppmän.

Stig började med tävlingscykling på våren 1958. Han gick då i Lärlingsskolan, tränade på kvällarna och körde en del mindre lopp på söndagarna. Året därpå gick han in för sporten på allvar, låg på träningsläger med rikstränaren Lennart Aspholm som instruktör och kunde ställa upp i större sammanhang. Det blev DM i juniorklassen, där Stig belade andraplatsen.

Förra året var det dags för utlandsdebuten: stadsloppet i Rostock i Östtyskland. Stig lyckades placera sig bland de främsta, trots att loppet var hårt och hälften av de deltagande svenskarna måste bryta.

Förra sommaren flyttade Stig upp i seniorklassen, och i våras avancerade han till dennas A-klass.

Här ett axplock ur Stigs cykelmeriter:

- 2:a i landsvägsloppet i Genappe i Belgien i våras
- 1:a i Södertäljerundan (april)
- 2:a i Anundsloppet (hittills bästa)
- fina placeringar i Internationella vekans tävlingar i maj
- 3:a i tvådagarsloppet utanför Oslo i juni med deltagande av kända förmågor från flera länder)

Som sagt, håll ögonen på Stig Blom när det gäller cykelsport. Han är i allra högsta grad en »coming man».

## Ung HF:are internationell toppcyklist



I vardagslag arbetar Stig Blom med finmekanik på HF/Vt 27.

## »Tonårsträffen»

### på besök på HF

– En sån modelljärnväg skule man ha! Och titta så många fina telefoner. Den där har ju högtalare precis som en radio. Och den där gamla med alla utsirningarna var väl tjugisig!

Entusiasmen för LM-produkterna var stor när Tonårsträffen, Sveriges Radios populära ungdomsstimme i Program 2, tittade in på HF:s permanenta utställning för någon tid sedan.

Eric Lundqvist var värd när programmets producent, fru Qui Nyström, med »reportrarna» Örjan och Patrik, båda 15 år, anlände med inspelningsbilen. Pojkarna skulle alltså träna radioreportage, det ingår i jobbet på Tonårsträffen. Man har en redaktion på 2 pojkar och 2 flickor. Pojkarna får uppgifter med teknisk anknytning, medan flickorna får göra intervjuer med teaterfolk, filmskådespelare osv.

Radiopojkarna gick med stor noggrannhet igenom alla de intressanta föremålen på utställningen. Tutade i träluken m/93, beundrade den högtalande Ericovoxen, imponerades av de snabba brandalarmen.

– Vad händer om jag ringer på den här telefonen?

Örjan slog ett nummer, och strax därpå hälsade en vän kvinnoröst välkommen någonstans ifrån. Så slog han ett annat nummer, och kvinnorösten övergick till portugisiska.

– Fröken Ericsson, som denna automatiska dam heter, kan tala en mängd olika språk, upplyste ing Lundqvist. Det behövs, för hit kommer folk av alla nationaliteter.

De båda unga radioreportrarna var mycket vetgiriga, så värden hade fullt upp med att besvara alla deras intresserade frågor. Vi gissar att lyssnarna liksom reportrarna tyckte att det var ett givande och trevligt besök.

skänkt och som placerats framför byggeningen.

Till anställningssiffran, nämnd av landshövdingen, knöt direktör Sven T. Åberg an och nämnde i sitt följande tal dagens koncernsiffra, 32 000 anställda. När L. M. drog sig tillbaka från chefskapet trodde han själv att telefontillverkningen hade nått sin kulmen och uttryckte t. o. m. farhågor för vad hans företag skulle kunna sysselsätta sina arbetare med i framtiden. Direktör Åberg hyllade den fattige värmlandspojken som grundade en världsindustri och betecknade honom inte bara som en framstående konstruktör med realistisk syn på problemen utan även som en inte mindre skicklig ekonom och företagsledare. Direktör Åberg gav också uttryck för tacksamhet för det sätt, på vilket Värmskogs Fornminnes- och Hembygdsförening vårdat sig om L M Ericssons barn-domshem och de minnen som är förknippade därmed.

Anföranden följde av konsul Karl Fredrik Hellström, Minneapolis och hr William Edström, Stömne, som talade för Stavnäs kommun. För Värmlands Hembygdsförbund talade dess sekr., folk-skollärare Sigurd Gustafson.

Komministerparet Engvall och övriga medhjälpare fick höra många erkänn-samma ord för ett energiskt och upp-offrande arbete i hembygdsvårdens tjänst.

I fanborgen vid högtiden var följande organisationer representerade: Stavnäs hemvärn, Värmskogs Arbetarekommun, Värmskogs Röda Korskreets, NTO-logen Liljan i Värmskog och Värmskogs Forn-minnes- och Hembygdsförening.

L M Ericssongården ägs av Värmskogs Fornminnes- och Hembygdsförening sedan 1955. Den har under senare år befunnit sig i ett rätt bristfälligt skick, men under våren har en genomgripande renovering utförts, möjliggjord genom anslag av Telefonaktiebolaget L M Ericsson. Till gården har LME tidigare skänkt en relativt stor samling telefonmateriel ur bolagets tidigaste tillverkning och annan materiel med anknytning till Lars Magnus Ericssons liv och arbete.

**Vill du lära dig dansa folkdans?  
Gå då med i LME:s folkdanslag, som  
leds av Gunnar Persson, HF/ZbpC.  
Höstkursen, som pågår till jul, är nu  
i full gång, men än är det inte för  
sent att vara med. Vi håller till i Mid-  
sommargården, tisdagar mellan kl.  
17.30 och 19. Anmälningar mottas av  
HF/Pk, tel. 305.**

**VÄLKOMMEN!**

## Konstföreningsfacit

När detta skrivs har Konstföreningens styrelse, ombud och övriga medagerande sommarledigt efter ett rätt så krävande arbetsår. Många frågar väl vad som är mödosamt i ett konstföreningsarbete. Det beror naturligtvis på vilket program föreningen gör sig mödan att genomföra.

För den oinvigde kan nämnas att vi håller 6-8 styrelsesammanträden, »hängare» utställningar nästan varje månad, anordnar lotterier i samband med dessa, har två större medlemslotterier, anordnar studiebesök vid större evenemang för konst eller kulturhistoria i huvudstaden, informerar om allt detta i vårt blad »Aktuellt» och avslutar arbetsåret med en årsfest i maj.

För att kunna fullfölja ett program måste finnas arbetsglädje, och detta har vi faktiskt erfarit även utom styrelsen. Folke Mogestad har ändå ibland haft lite svårt att finna »hängare» för utställningarna. De anordnas numera i matsalarna, och avsikten därmed är att så många som möjligt skall få tillfälle att se utställningarna. Ju mer konst vi ser desto mer övar vi ögat att bedöma den som god eller mindre god.

Vid studiebesöken har vi anlitat ciceroner, av vilka vi särskilt uppskattat Carlo Derkert, Bo Lindwall, Karin Bergqvist och Gösta Gierow.

Det som kanske samlat de flesta deltagarna är besöken hos någon konstnär i dennes ateljé. Då får vi komma artisen in på livet. Kanhända är han realist eller abstrakt eller rent av konkret i sitt måleri. Han berättar säkert mycket som vi hör för första gången om tro, tvivel och många svårigheter, om motivet för sitt måleri, och om hur svårt det är att vara riktigt fri i sitt konstutövande.

Utkomsten driver många att måla som »folk vill ha det» – Ja, hur många av oss binder inte, så att säga, konstnären till händer (och fötter) när vi tänker och talar om att »tavlan skall väl i all sin dar föreställa något». Konstnären måste få vara fri, tala sitt eget språk med verktyg och materiel. Hur enahanda vore det inte om alla konstnärer skulle skapa samma slag av måleri och skulptur!

Konstföreningen har haft glädjen konstatera att medlemsantalet har ökat ca 20 % under det senaste året. Beror detta på ett allmänt ökat konstintresse? Vi antar och hoppas det! Det stimulerar oss i vårt arbete för konsten och konstnärerna. De är fö angelägna att få »hänga» hos oss på LME. Det är roligt, och vi tror att de former för utställningsverksamheten som vi funnit, bidrar till konstnärernas intresse för vår förening.

Lennart Blom

## VI TACKAR

### ... för födelsedagshyllningar

Margareta Almgren, HF/PA  
Evert Ericsson, TV/Vt 41  
B D Fredriksson, Zmg  
Thage Glimmark, HF/Np  
Sixten Jalvert, HF/Dpix  
Gunnar Klange, HF/ZoC  
Hugo Thunström, HF/Exs  
Ingrid Adén, HF/TVk

### ... för annan vänlighet

Hans-Henrik och Barbro Brummer, HF/O  
I Carlsson, HF/Yfp  
Sven och Gunilla Kähre, HF/XI  
Roger och Elvi Lennartsson, Zm  
Gunilla och Uno Nilsson, T/Krmu  
Hans och Ulrika Liljeqvist, T/Fm  
Maria Ström, Ermi  
Nils Svensson, HF/Vt 07

### ... för vänligt deltagande

vid vår makes och faders, August Eriks-  
sons, HF/Vt 16, bortgång

Märta  
Ingvar och Britt

vid min makes, Harald Petterssons,  
Zms, bår

Viran Pettersson  
Ulla-Britta, Helge

»Solna den 17 maj 1961

Herr verkställare Olsson!

För ett trivsamt studiebesök och för god förplågnad ber klass 8 på Blindinstitutet, Tomtebodan, att få framföra sitt hjärtliga tack till verkställare Olsson och till Er medhjälpare!

genom  
Ann-Margret Andersson»

Detta tackbrev, skrivet i blindskrift (papper, perforerat med olika antal punkter för alfabetets skilda bokstäver) fick verkställare Edvin Olsson vid HF ta emot som tack för ett studiebesök som ett 15-tal blinda barn från Tomtebodan gjorde i mitten av maj.

– Tacksammare och mer intresserade besökare har vi aldrig haft, säger verkställare Olsson, som varit ciceron vid många studiebesök. Barnen, av vilka flera är helt blinda och de andra endast har ledsyn, får gå runt genom verkstäderna och känna på de olika detaljerna. De som har ledsyn talar om för de helt blinda hur verktyg och arbetsstycke ser ut. HF har sedan några år tillbaka brukat inbjuda en klass från Blindinstitutet till rundvandring, och man hoppas på ett besök även nästa år.



# De farliga omkörningarna



**T**ål ni inte att bli omkörd? Tar ni det som en utmaning när någon vill köra om er? Retar det er att se en bil framför er på vägen? Omkörningsolyckorna utgör en stor del av våra trafikolyckor, och det är av vikt att orsaken till dem utreds. I Volvos tidning Ratten läste vi en artikel av Arvid Wachtmeister, som behandlar just de farliga omkörningarnas orsak och verkan.

Man skulle kunna våga påståendet, heter det i artikeln, att det är olika slag av karaktärsvagheter som ligger bakom de flesta omkörningsolyckor. Dessa svagheter skulle vara följande:

1. Maktbegär
2. Känsla av förödmjukelse
3. Lätthet att bli irriterad eller förargad
4. Otålighet
5. Obetänksamhet

Vid varje omkörningsolycka är det tre parter som berörs:

1. Den omkörande
2. Den omkörde
3. Den mötande

Låt oss behandla dem i tur och ordning.

## Den omkörande

För honom är ofta maktbegäret bestämmande. Han tål inte att se en annan vagn framför sig, han måste köra om, även om han inte har någon som helst anledning.

Irritation eller otålighet kan också vara en anledning. En bilist har legat en stund i en längre kö. Irritationen stiger. Han girar ideligen ut mot höger för att se om vägen är klar. Nu – men han hade inte räknat med att den bil som syntes långt borta hade så hög hastighet, kön han skulle förbi var för lång, och så var olyckan skedd.

Man ska inte tro att det bara är vansinnesomköraren som åker fast om det händer en olycka. Att det kan gå illa också för en aldrig så försiktig mötande framgår av ett nyligen inträffat fall, som refereras i artikeln. Namnen är fingerade.

Axel Gren hörde inte till den typ av bilister som till varje pris måste köra om. Men när han låg bakom en skåpvagn som höll 35 km/tim, tyckte han att det gick för långsamt. Just som Gren körde om – i en kurva med dålig sikt – fick han ett möte.

Han tvärbromsade, men vägen var hal och han slirade över på högerkanten. Krocken med den mötande gick inte att undvika.

Ahlén, som körde den mötande bilen, höll bortåt 80 km/tim, innan han såg Grens omkörning. Då bromsade han och höll åt vänster så mycket han kunde. Vid krocken var bilarnas hastighet ca 40 km. Båda förarna klarade sig med smärre blessyrer, men materialskadorna blev betydande.

Fallet gick till domstol och togs upp i både Hovrätten och Högsta domstolen. Nu kommer det intressanta i historien. Hovrätten ansåg Gren vara ensam vållande till olyckan. Högsta domstolen däremot fällde båda bilisterna som delskyldiga, Gren till  $\frac{2}{3}$  och Ahlén till  $\frac{1}{3}$ . HD:s motivering: Gren hade framkallat den farliga situationen och var alltså till större delen vållande till krocken, men Ahléns hastighet var i högsta laget med hänsyn till kurvan och siktförhållandena, han borde insett risken för en olycka och bromsat ned hastigheten.

## Den omkörde

Alltför ofta vägrar en bilist att låta sig omköras, han ökar farten och håller till höger när någon kommer ifatt honom. Föraren av en stor bil känner sig förödmjukad om en liten vagn vill köra om, och en bilist med en liten vagn vill visa att han är lika god. Följden kan bli att de båda förarna växelvis ligger och kör om varandra, alltunder det att ilskan och därmed faran stiger.

En annan olycksrisk utgör de s k väglösen, dvs folk som kör långsamt och på inga villkor släpper fram andra. Att köra 70 km/tim på småvägar är mycket nog, men på en stor riksväg kan det vara i långsammaste laget. Köer bildas snabbt och ger upphov till farliga utbrytningsförsök. Observera att den som ligger främst i en kö är skyldig att hålla åt sidan och släppa fram de andra, även om det är bara tre, fyra bilar som ligger bakom. HD har fastställt att man inte får hindra omkörningar. En del bilister kan vara tvungna att köra fort, t ex läkare, sjuksköterskor, veterinärer. Det är m a o förbjudet att leka privatpolis på vägen.

## Den mötande

Den mötande bilisten löper alltid stora risker då han närmar sig en bilkö. Någorlunda säker är han bara om han kör defensivt, dvs är beredd på att vad som helst kan hända. Se bara på det nyss relaterade fallet Gren och Ahlén!

Till slut: När någon vill köra om er, tänk efter vad ni tror att ni förlorar på det, och när ni tänker köra om, tänk efter vad ni tror att ni vinner på det.

## Stor anslutning till ÖR:s bilrally

För varje år ökar antalet deltagande bilar i ÖR:s bilrally. I år var det 30 st. med förare och medhjälpare, som med stor iver kastade sig över den rebussamling var och en fick vid starten. Att få vara med att köra i en sådan här tävling är en upplevelse. Man kan helt enkelt inte låta bli att gripas av tävlingsivern, men genom en mycket förståndig uppläggning av rebusjakten är det aldrig någon risk för att man behöver utgöra något faromoment – utöver det normala – i trafiken.

Målet var förlagt till det trivsamma Strömsborg där kaffe serverades och en mängd priser fördelades till samtliga deltagare.

Efteråt samlades de verkliga spänstfenomenen till ett par timmars dans till Ståhlbergs Three-hots.

Tävlingsrutin ger resultat, det visar H Holgerssons seger och första inteckning i BP-pokalen. Tävlingsledare var i år liksom föregående år Sten Isaksson, som har all heder av en mycket väl upplagd tävling.

### Resultat:

- 1) Hans Holgersson ..... 143 p
- 2) Rose-Marie Persson ..... 142 p
- 3) Kalle Karlsson ..... 140 p



Ingvar Marks, KV, blev överlägsen segrare på 100 m med 10,9.

LME-företagens Idrottsförbund har under de senaste åren försökt att centralisera sina mästerskap till två stora tävlingsdagar, för vinterhalvåret de s. k. vinterspelen och under sommaren sommarspelen. Detta medför framför allt för företag utom Stockholm att deltagarna kan åka i större grupper och för ned-satta biljettpreiser.

Årets sommarspel var sina föregångare i stort sett lika, deltagarantalet var gott, utan att på något vis vara rekordartat. Som tävlingsplats hade arrangörerna i år valt Älvsjö idrottsplats där framför allt fotbollsspelarna kunde glädja sig åt en grönskande gräsplan, något som Stockholms korpsspelare inte är bortskämda med.

#### Fotboll (arr: FÖB)

Fotbollen fick i år rekord-deltagande med inte mindre än 12 anmälda lag, trots att såväl Sieverts Kabelverks IK i Sundbyberg som LME Göteborg av oförklarlig anledning ej kunde samla lag.

Vid starten på lördagen uteblev Söderhamn som i sista stund måste lämna återbud på grund av en DM-match i Hälsingland.

Matcherna gick i stort sett »efter ritningarna», men vid ett flertal tillfällen var det hårt och ovisst och oavgjort resultat vid full tid. Enligt reglerna skall då straffspark läggas, ett system som inte är så trevligt, men nödvändigt då inte tiden medger förlängning i någon form.

Till slutspelet på söndagen hade kvalificerat sig LME Karlskrona, FÖB, LME Katrineholm och HF.

I den första matchen möttes HF och Katrineholm och där var det sörlänningarna

som var det bättre laget; resultatet 3-1 är rättvist.

FÖB som kom med decimerat lag på söndagen (hur är det med känslan att göra sitt bästa även för sitt företags idrott?) hade inget att sätta emot när Karlskronas artilleri satte in: 10-0 blev det svidande nederlaget för »Erlandsons pojkar».

Finalen kom att gå mellan LME Karlskrona och LME Katrineholm och var en synnerligen spännande uppgörelse, där till slut Katrineholm hemförde segern med 2-1.

Kh:arna är väl värda segern och vi hoppas att den skall medföra en uppryckning även för andra idrotter vid den tidigare så intresserade och aktiva fabriken i Sörmlandsmetropolen.

#### Resultat:

Ermi-SKV, Alingsås	2-7
SRA-DKB	1-6
Erga-Rifa	4-0
Söderhamn-KV	WO till KV
Alingsås-HF	1-1
vinst för HF på straff	
DKB-Katrineholm	2-2
vinst för Kh på straff	
FÖB-Erga	2-2
vinst för FÖB på straff	
Karlskrona-KV	6-0
HF-Katrineholm	1-3
FÖB-Karlskrona	0-11

#### Final

Katrineholm-Karlskrona	2-1
------------------------	-----

#### Varpa

Trots importen av gottlänningar till våra företag har inte varpan fått några nyttillskott på senare år. Det är de gamla kämparna som fortfarande håller stilen och hemför mästerskapen. Wicke Eriksson som tidigare i 10 år segrat tillsammans med Wagnan, tog nu tillsammans med sin nya medspelare Einar Nordfeldt hem ett nytt mästerskap.

I försökstävlingen i cm-varpa blev han även segrare, med O. Jansson, HF, på andra plats.

## SOMMARSPELEN:

### Sprinter från KV fick 10,9 på 100 m

Fri idrott (arr: LME IK-SRA SK)

Försöket att lägga tävlingarna före semestern prövades även i år, men om detta är idealiskt är väl fortfarande litet oklart. Att så där veckan före semestern tänka på tävlingar och mästerskap kanske för många är litet främmande, men den fördelen för det i alla fall med sig att alla i stort sett är lediga från »civil idrott».

Årets mästerskap kanske inte resultatmässigt var så märkvärdiga, men deltagarantalet var bra och många hårda strider utkämpades i de olika grenarna och klasserna.

#### Damer

Bland damerna lyste i år KV:s unga friidrottsflicka Kai Hall upp mästerskapen med tre segrar och ett tredjepris, och vi hoppas på fortsatt framgång och nya segrar.

Huvudparten av flickorna kom som vanligt från Karlskrona som tycks vara det enda företag med någon fart på damidrotten. Vad har alla unga damer på andra koncernföretag för intressen och hobbies?

#### Resultat:

##### DAMER

###### 80 meter

1. Kai Hall, KV	11.6
2. Ulla Sellbrandt, KA	12.0
3. Ann Marie Eriksson, HF	12.2

###### Längdhopp

1. Kai Hall, KV	4.26
2. Marianne Forell, KA	3.97
3. Ulla Sellbrandt, KA	3.92

###### Höjdhopp

1. Ulla Sellbrandt, KA	1.22
2. Toni Hall, HF	1.22
3. Kai Hall, KV	1.20

###### Slungboll

1. Kai Hall, KV	32.20
2. Ingrid Österlund, KV	31.76
3. Ann Marie Eriksson, HF	30.57

#### Juniörer

Bland juniörerna fanns det många unga lovande grabbar med framför allt en som höjde sig över mängden i alla avseenden, Leif Kåvestad från Sieverts kabelverk. Leif är en trevlig idrottstyp och besitter mycket goda anlag, vilket inte minst rekordet i höjdhopp på 1,80 ger belägg för.

Klubbkamraten L. A. Westerberg från HF är även en trevlig och ny bekantskap inom koncernidrotten med segrar i såväl kula som diskus. Olle Holm från HF hör snart till trotjänarna inom juniörerna och fick även nu med ett mästerskap och ett andrapris till sina samlingar.

#### Resultat:

##### JUNIORER

###### 100 meter

1. Bo Wiklund, Ermi	11.6
2. Olle Holm, HF	11.8
3. Per E Wijk, KA	11.9

###### 1500 meter

1. Sten Pettersson, HF	4.26.1
2. Viggo Holmberg, SKV	4.41.0
3. Mats Liljegren, SKV	Utg.



Leif Kåvestad, Sieverts Kabelverk, klarade 1,80 i höjd.

## Bordtennisseger för LME i Rio

LME:s dotterbolag i Brasilien, Ericsson do Brasil, har ett förnämligt bordtennislag. Nyligen visade detta sin klass genom att vinna en turnering mellan svenska firmor i Rio de Janeiro.

Ericsson do Brasil representerades av två lag: L E Thörnberg-Carlos Alberto och B Lundgren-Murillo Coelho. Det var det senare laget som vann turneringen med Importadora Suéca på andra plats. På fjärde plats kom det andra LM-laget.

Korporationsturneringen spelades i sjömanskyrkans lokaler, där Ericssons och Suécas hejklackar bidrog till att höja stämningen. Lagen var på det hela taget ganska jämna, och särskilt finalkvällen bjöd på åtskilliga rafflande poängar. Så-



Här ovan ses LM:s brasilianska bordtennislag. Mannarna heter fr v: Carlos Alberto, B Lundgren, Murillo Coelho och L E Thörnberg.

lunda avgjordes inte finalen mellan Ericsson och Suéca förrän efter förlängning i den avslutande dubbelns tredje set.

Dubbeln såg för övrigt ut att bli en lätt vinst för Suéca som vunnit första set och ledde andra med 14-9. Matchen vände sig emellertid, och efter ett spännande spel tog LM:arna slutligen hem setet, matchen och turneringen med 22-20.



Ann Marie Eriksson, HF, och Kai Hall, KV, gjorde fina insatser i Sommarspelen.

### Längdhopp

1. Olle Holm, HF	6.08
2. Bo Wiklund, Ermi	5.69
3. Leif Karlsson, SKV	5.51

### Höjdhop

1. Leif Kävestad, SKV	1.80
2. Olle Holm, HF	1.40
3. Bruno Marcus, HF	1.30

### Kulstötning

1. L A Westerberg, HF	10.04
2. Stig Skytte, KV	9.78
3. Leif Kävestad, SKV	9.37

### Diskuskastning

1. L A Westerberg, HF	31.50
2. Leif Kävestad, SKV	27.65
3. Bernt Jonsson, KA	20.43

### Seniorer

Det blev tre dubbelsegrare när seniorerna gjorde upp om sina mästerskap: Ingvar Marks från Södertälje och Älvsjö Kabelverk segrade på 100 meter med rekordtiden 10,9. Han segrade även på 400 meter på för honom blygsamma 53,8.

HF:s nytillskott Ivan Garenyi vann längd- och höjdhop, medan KV:s Taisto Raisma segrade i kula och spjut. I den återstående grenen vann HF:s trotjänare Gunnar Blomberg som åter gett sig med i leken och nu segrade i diskuskastning på goda 40,08.

Ingvar Marks och Ivan Garenyi är ju nya inom koncernidrotten och vi hoppas att vi skall få se dem på våra tävlingar även i fortsättningen. Men när kommer den dagen då alla företag är representerade? Vi hoppas det blir nästa år då vi firar 25-årsjubileum!

### Resultat:

#### SENIORER

##### 100 meter

1. Ingvar Marks, KV	10.9
2. Per Berg, HF	11.4
3. Ivan Garenyi, HF	11.5

##### 400 meter

1. Ingvar Marks, KV	53.8
2. Börje Fredriksson, KA	56.2
3. Bruno Marcus, HF	57.4

##### 1500 meter

1. Bernt Olsson, KA	4.44.4
2. P O Köhler, HF	4.54.4
3. Olle Holm, HF	5.03.4

##### Längdhopp

1. Ivan Garenyi, HF	6.02
2. Olle Holm, HF	5.84
3. Bruno Marcus, HF	5.30

##### Höjdhop

1. Ivan Garenyi, HF	1.75
2. P O Köhler, HF	1.55
3. Per Berg, HF	1.45

##### Kulstötning

1. Taisto Raisma, KV	13.18
2. Gunnar Blomberg, HF	12.61
3. Rolf Renholm, HF	12.14

##### Diskuskastning

1. Gunnar Blomberg, HF	40.08
2. Taisto Raisma, KV	38.15
3. Rolf Renholm, HF	32.67

##### Spjutkastning

1. Taisto Raisma, KV	49.01
2. Rolf Renholm, HF	42.09
3. Bernt Olsson, KA	32.66

### Y. oldboys

Deltagarantalet bland Y. oldboys (födda 1929 eller tidigare) var inte så stort som tidigare år. Gunnar Blomberg var också nu med och kämpade om mästerskapen och hemförde även kula och diskus.

Lasse Hyll från FÖB var som vanligt med och även i år blev det mästerskap och bidrag till den tidigare samlingen av handdukar och stekfat.

### Resultat:

#### Y. OLDBOYS

##### 100 meter

1. Evert Fors, RGA	12.7
2. Lars Hyll, FÖB	13.0
3. T Karneberg, Erga	14.6

##### Längdhopp

1. Lars Hyll, FÖB	5.29
2. Evert Fors, Erga	4.65

##### Höjdhop

1. Olle Gustavsson, SKV	1.45
2. Lars Hyll, FÖB	1.40

##### Kulstötning

1. Gunnar Blomberg, HF	11.64
2. Olle Gustavsson, SKV	10.71
3. Rune Högberg, Erga	9.33

##### Diskuskastning

1. Gunnar Blomberg, HF	38.65
2. Olle Gustavsson, SKV	30.16
3. Sture Carebrandt, SKV	29.25

### Ä. oldboys

Nyblivne »gubben» och spänstfenomenet K. E. Ekman, HF, segrade i tre grenar när de äldre oldboysen gjorde upp om sina mästerskap. Att resultaten inte är så goda som på den tiden när han hemförde och satte Svenska rekord i inomhus-hopp är förklarligt, men skillnaden är inte så stor.

Även Börje Rosell fick utdelning i form av ett mästerskap i diskus. Var det 20:e, 50:e eller det 101:a som Börje

erövrade, det vet han nog inte själv.

Tävlingarna omfattade många klasser och grenar, och sett från arrangörernas synpunkt gick det hela bra i lås. En svårighet är ju att hålla de uppgjorda tiderna när alla skall tävla i samtliga grenar. Vi önskar Er alla välkomna tillbaka och hoppas på en ytterligare uppräckning för vår fria idrott!

### Resultat Ä. oldboys:

#### Ä. OLDBOYS

##### 100 meter

1. K E Ekman, HF	12.5
2. Bertil Bååth, KV	13.6
3. John Holtz, SKV	13.7

##### 1500 meter

1. John Holtz, SKV	5.13.5
2. Bertil Bååth, KV	5.22.2
3. Gunnar Dahlberg, KV	7.13.7

##### Längdhopp

1. K E Ekman, HF	4.70
2. Börje Rosell, HF	4.62
3. John Holtz, SKV	3.97

##### Höjdhop

1. Bertil Bååth, KV	1.30
2. John Holtz, SKV	1.25

##### Kulstötning

1. K E Ekman, HF	9.94
2. Börje Rosell, HF	9.42
3. Bertil Bååth, KV	9.15

##### Diskuskastning

1. Börje Rosell, HF	32.79
2. K E Ekman, HF	26.03
3. Bertil Bååth, KV	25.83

#### KCM Varpa

##### Kulvarpa

1. LME lag I (Eriksson-Nordfeldt)	
2. LME lag II (Jansson-Svensson)	
3. KV (Gustavsson-Lundgren)	

##### CM Varpa (ej KCM)

1. W Eriksson, HF	607 cm
2. O Jansson, HF	654 cm
3. H Svensson, HF	721 cm



## Karlskrona-fotboll

En av de få vackra sommarkvällarna vid midsommartiden 1961 spelades den länge omtalade fotbollsmatchen mellan ett lag från verkstaden mot arbetsledarna vid Karlskronafabriken, vilken de förra vann med 2-1 efter en rolig och spännande uppgörelse inför ca 200 livligt hejande LM:are kring planen.

Av vad som framgår av de glada numorna, så förefaller ej arbetsledarna (»basarna») så nedslagna av resultatet som de bokstavliga är på bilden.

»Mexico»

## Skyttekrönika

Ett halvt tusental LM-are har under hösten 1960 och våren 1961 förbrukat 50 lådor halvskarp ammunition (50 000 skott!) i bergskjutbanan på Tellus. Så många skyttar har nämligen deltagit i serietävlingen mellan LM-avdelningarna. Av skyttarnas intresse för de dagliga bulletinerna på anslagstavlan i Mellangatan tycks den avdelningspatriotiska glöden från omgången 1959-1960 ingalunda falnat. Lagledarna har drivit de sina till utomordentligt goda resultat. Så har t. ex. den nästan fantastiske Balaceanu i U+Y:s lag lyckats med bedriften att pressa sina mannar till seger över självaste M:s lag I, som toppade förra omgången. Utrymmet i sportspalten medger tyvärr ingen förteckning över de bästa individuella resultaten, varför vi

får nöja oss med lagresultaten i tabellen här nedan.

### RESULTAT

vid avdelningstävlingarna i bergskjutbanan 1960-1961.

Lag	Antal matcher	Vinst	Oavgjort	Förlust	Poäng	S. ma skjut-poäng
<b>Division I</b>						
U.Y	7	7	—	—	14	6.575
M/1	7	4	2	1	10	6.593
C/1	7	4	1	2	9	6.521
A.X	7	4	1	2	9	6.482
T	7	2	3	2	7	6.502
TV/1	7	1	1	5	3	6.190
V	7	1	—	6	2	6.086
Vt 15	7	1	—	6	2	6.085
<b>Division II</b>						
M/3	5	5	—	—	10	4.620
Vt 27,37	5	3	—	2	6	4.516
M/2	4	2	—	2	6	3.460
	(+1 wo)					
Vt 39	5	2	—	3	4	4.495
D	4	1	—	4	2	4.513
E.L	3	1	—	2	2	2.613
<b>Division III</b>						
C/2	6	6	—	—	12	5.488
N.Z	6	5	—	1	10	5.485
TV/2	6	3	1	2	7	5.230
Vt 17,19	6	3	—	3	6	5.273
Vt						
03.11.16	6	2	1	3	5	4.597
Erga						
PIRB	5	1	—	4	2	4.030
Vt 36	5	—	—	5	0	3.357

När vi kan mönstra flera hundra skyttar till gevärstävlingarna i bergskjutbanan, verkar det väl litet snålt när vi kommer med bara 82 man till årets största och mest uppmärksammade skyttetävling, Korporationsskjutningen, som i år hölls på Kristi Himmelsfärdsdag den 11 maj. Det vackra helgdagsvädret, bilen, båten och sommarstugan — javisst kan det dra litet mer än att ta sig ut till Skuggan för att avfyra hela 13 skott för firmans skytteåra.

I lagtävlingen kom vi med våra 843 poäng på fjärde plats efter oslagbara Polisen med rekordpoängen 864, Posten 849 på andra och Televerket med 843 poäng på tredje plats. Om våra egna i de tre högsta skjutklasserna hållit sin

vanliga form och tillsammans presterat ytterligare bara 7 poäng, så hade vårt lag i alla fall fått gona sig på andra plats efter fenomenkyttarna från ordningsmakten.

De bästa individuella resultaten bland de våra:

Veteranklassen:	G. Franzén	F 66	89 poäng
Klass 5:	E. Fridzén	BA/V	88 »
Klass 4:	C-S. Tapper	HV	89 »
Klass 3:	G. Mattson	CfC	92 »
Klass 2:	F. Karlsson	FpC	96 »
Klass 1:	S. Tylebo	Vt 13	99 »
	O. Bendrik	Vt 39	98 »
	T. Lindkvist	Vt 15	98 »

Det finns ett väldigt bra sätt att tillbringa en höst-, vinter- eller vårsöndag: att gå med på skytteförbundets fältskjutningar. Man får luft, motion och får vara med om trevliga, spännande skjutningar på obekanta avstånd. Alltså något för LM-skyttarna! Ett dussin stam-fältskyttar bland de våra kan vittna om den saken.

Varje år hålls korporationsfältskjutning. I år hölls skjutningen den 28 maj. 15 korporationer deltog. LME kom på 4:e plats med 105 träffar. Segraren, KATF, hade 110 träffar. — Våra bästa: Klass F 5: A. Wannbäck 19, klass Veteraner: G. Franzén 20, klass F 4: C-S. Tapper 14, klass F 3: L. Segerman 14, klass F 2: S. Kullberg 19 och klass F 1: S. Hjelting 19 träffar.

Den 7 och 8 juni blev Mälarhöjdens skjutbana valplatsen för uppgörelsen mellan LM:s gevärs- och pistolskyttar, där 58 skyttar ställde upp. Pistolskyttarna tog hem lagsegern med 2 160 poäng mot gevärsskyttarnas 2 096 poäng. De 10 bästa resultaten redovisas här nedan.

Lag-skytt	Plac.	Namn	Avd.	Pistol	Gevär	Summa
P	1	Å Waernlund	TVe	118	110	228
P	2	K Raid	Yx	116	112	228
P	3	R Falk	Ma	109	115	224
P	4	T Eknor	Kk	111	108	219
G	5	G Bäck	Us	107	112	219
G	6	R Blixt	Yl	108	110	218
P	7	T Lepik	Kk	112	105	217
P	8	F Karlsson	Fp	113	103	216
P	9	JTuomenheimo	Kr	104	107	211
G	10	S Lundin	Cb	98	113	211

Den 14 juni hade vi för 26:e året i följd vår gevärstävling mot Esselte enligt korpprogrammet. Inte mindre än 48 LM-are ställde upp mot Esselte:s 18 man. Inför övermakten — och då dessutom våra skyttar sköt mycket bra över lag — hade vi ingen svårighet att besegra Esselte med 833 poäng mot 741.

Dahlbom, Fogde, Tuomenheimo, Balaceanu och Lundin sköt 98 poäng i klass 1, Arne Svensson i klass 2 sköt 93 och Sidh i klass 3 likaledes 93 poäng. R. Falk tog hem segern i klass 4 med 87 poäng och Fridzén vann överlägset klass 5 med 89 poäng.

Sten Dahlqvist



## Omätlig telefonmarknad bådar gott för framtiden

Det årligen återkommande gemensamma sammanträdet med representanter från koncernens alla företagsnämnder hölls i år den 8 juni och var upplagt på sedvanligt sätt.

Koncernens verkställande direktör, Sven Ture Åberg, inledde med att kommentera Ericsson-gruppens ställning på marknaden. Sedan krigsslutet har utvecklingen varit gynnsam för Ericsson-gruppen och det sist tilländalupna året har i många avseenden blivit ett rekordår. VD framhöll i detta sammanhang, att moderbolagets andel av koncernens gemensamma fakturering tenderar att minska, vilket gör att moderbolaget icke längre spelar samma dominerande roll inom koncernen som tidigare.

Med den gynnsamma utvecklingen under 1950-talet för ögonen ställer man sig lätt frågan hur Ericsson-gruppens möjligheter är att hävda sig under kommande år. Då det huvudsakliga verksamhetsområdet är telefoni måste nog utsikterna bedömas som gynnsamma, menar VD. Den potentiella telefonmarknaden är nämligen mycket stor, ja i det närmaste omätlig. Detta framgår om man gör tankeexperimentet att samtliga världens länder skulle nå samma telefonäthet som Sverige – 35,3 telefonapparater per 100 invånare den 1 januari 1960 – och vet att antalet telefonapparater per 100 invånare i Mellanamerika var 1,5, i Sydamerika 2,3, i Europa 7,0, i Afrika 0,8, i Asien 0,5 och i Oceanien 18,7.

Telefontätheten är givetvis intimt sammanbunden med levnadsstandarden i de olika länderna, vilket gör att försäljningsinsatserna på senare år mera flyttats över från de helt industrialiserade länderna till de s. k. utvecklingsländerna. Dessa länder har emellertid knapphet på kapital och är därför beroende av lån från andra länder eller internationella kreditinstitutioner. Flera av dessa länder har erhållit lån från USA utan förpliktelse att köpa i USA. Konjunkturbakslaget i USA och avtappningen av guldreserven där har emellertid medfört krav på

att låntagarna köper i USA. Samma är förhållandet med tyskarna, som ger lån och hjälp mot köp i Tyskland. Sådana strömningar försvårar givetvis LM:s bearbetning av marknaden.

För att råda bot på kapitalbristen rekommenderar LM kunder i dessa länder att arbeta med s. k. abonnentfinansiering, där abonnenterna bidrar till att finansiera anskaffningen av telefonanläggningar. Detta har med stor framgång praktiserats i Mexico och Brasilien.

Telefoniförsäljning innebär kreditförsäljning och bolaget har till mycket stor del genom självfinansiering kunnat ta de risker som hänger samman med sådana krediter. De svenska statliga åtgärderna för att underlätta exportförsäljning på kredit har ända fram till senaste år varit helt otillfredsställande. Bestämmelserna rörande exportkreditgarantierna har emellertid nu blivit sådana, att bolaget kunnat använda sig av denna garanti för kreditrisker i främmande land.

Kredittidernas längd har blivit en betydande konkurrensåtgärd och speciellt har tyska tillverkare kunnat lova långa kredittider. Den s. k. Bernunionen, som maximerat krediternas längd till fem år, tycks helt ha förlorat sin betydelse då krediter nu lämnas på mer än fem år.

Dir. Åberg kom därefter in på koncernens försäljningsorganisation, som han karakteriserade som bra och effektiv. Även sortimentet ansåg han vara bra och han nämnde därvid speciellt LM Ericssons koordinatväljarsystem, som just nu gör sitt segertåg över världen. På elektroniksidan ligger LM väl framme, vilket framgår av den beställning som nyligen erhållits från amerikanska flygvapnet på elektroniska telefonväxlar.

Trots att konkurrensen är mycket hård – speciellt från tyskar och japaner – har LME klarat sig mycket bra sedan kriget.

Kostnadsläget har i Sverige ökat avsevärt de sista 15 åren och inger nu bekymmer. VD manade därför till mått och sans så att

kostnadsökningarna inte överstiger vad man genom en fortgående rationalisering får igen i form av ökad produktivitet.

Dir. Åberg betonade med skärpa nödvändigheten av att åtagna leveranstider hålls, då detta är av synnerligen stor betydelse för framtida försäljningar.

För att klara den stora ordergång som 1960 har extra åtgärder vidtagits genom utbyggnad av produktionsapparaten i landsorten. I Stockholm tycks det nu vara omöjligt att få tag i arbetskraft.

Utbyggnadsprogrammet sedan 1940, då LME flyttade till Midsommarkransen och tog i anspråk 67 000 m<sup>2</sup>, har varit ganska avsevärt. I dag uppgår den totala ytan till mer än 210 000 m<sup>2</sup> och ytterligare 28 000 är under projektering. Detta innebär en årlig utökning av ca 7 000 m<sup>2</sup> sedan år 1941.

Som avslutning framhöll dir. Åberg att koncernen i dag står väl rustad för att göra en kraftig försäljningsinsats framförallt i U-länderna och därigenom ytterligare befästa LM:s ställning på telefonmarknaden.

I de fortsatta förhandlingarna redogjorde koncernens avgående ekonomidirektör, Holger Ohlin, för bokslutet 1960. Till sin hjälp hade han stillfilmen »Det ekonomiska resultatet 1960» med kommentarer av direktör Gunnar Svalling. För ytterligare kommentarer om bokslutet hänvisas till dir. Svallings artikel i Kontakten nr 3 1961.

Direktör Malte Patricks demonstrerade därefter en del nya objekt som framkommit vid olika koncernföretag under de senaste åren. Han visade bl. a. en ny telefonapparat, som förutom förbättrade tekniska egenskaper var försedd med ett praktiskt bärhandtag. Vidare visades den nya transistoriserade snabbtelefonen, en trådlös personsökare – Ericall – och ett nytt väljarsystem som är mindre utrymmeskrävande än nu befintliga system.

I samband med den efterföljande middagen talade direktör Hugo Lindberg över decentraliseringen inom koncernen och visade bilder på samtliga enheter som ingår i den svenska delen av Ericsson-gruppen.

# SER flyttar till Flemingsberg

## Ny fabrik i växande förort

### Dammfria lokaler efter USA-modell

»Svenska Elektronrör flyttar till Flemingsbergsområdet i Huddinge.»

Detta kunde bolagets verkställande direktör, Svante Granler, meddela vid ordinarie sammanträde med företagsnämnden den 25 maj 1961.

Flemingsbergsområdet ligger i Huddinge kommun syd-sydväst om Huddinge station. Avsikten är att detta område dels skall exploateras som industriområde, dels som bostadsområde. I närheten av industriområdet kommer enligt kommunens uppgifter bostäder för 7 000 å 8 000 personer att börja byggas 1962 och dessa bostäder, som huvudsakligen kommer att bestå av 1- och 2-rumslägenheter, kommer att vara inflyttningsklara under 1963. Därefter kommer centrumbyggelse med affärscentra att påbörjas. Inom området har arbetena med vägar, vatten och avlopp påbörjats och i vissa fall även avslutats.

Huddinge har för närvarande 32 000 å 33 000 invånare. Avsikten är emellertid att kommunen ganska snabbt skall öka till 90 000 å 95 000 personer.

Beträffande kommunikationerna till Flemingsbergsområdet omtalade dir. Granler, att en järnvägsstation – stambanan löper utmed området – kommer att byggas. Redan nu finns pendeltrafik från Södertälje till Rotebro. Avsikten är att denna trafik skall byggas ut så att tåg kommer att gå var tionde minut. Härigenom blir järnvägsförbindelserna med Stockholm helt jämförbara med tunnelbaneförbindelserna. Restiden från Flemingsbergsområdet till Stockholms central kommer att bli omkring 15 minuter. Arbetena med den nya stationsbyggnaden kommer att påbörjas år 1962.

Beträffande motortrafiken kommer motorväg att passera Flemingsbergsområdet, där en uppköringsramp till motorvägen kommer att byggas. Motorvägen kommer att ligga väster om stambanan och beräknas vara färdig på 1970-talet. F. n. arbetar man med markinlösen för den kommande vägen.

De nuvarande förbindelserna med Stockholm upprätthålls dels med tåg, dels med buss. Kommunen har vidare diskuterat med Stockholms stad om samtrafik med tunnelbanan.



Enligt representanterna för Huddinge kommun torde det inte bli några problem att få bostad inom kommunen.

Beträffande den fabrik som planeras på Flemingsbergsområdet är avsikten att denna skall byggas huvudsakligen i ett plan med så stor och fri rörlighet som möjligt. Telefonaktiebolaget L M Ericssons byggnadskon-sulent har vid en resa i USA studerat ett antal rörfabriker för att få fram de senaste rönerna beträffande sådana fabrikers konstruktion.

SER:s behov av lokaler inom den närmaste framtiden uppgår till ca 5 000 m<sup>2</sup>. Avsikten är emellertid att den fabrik som kommer att byggas skall omfatta 8 000 m<sup>2</sup>. Härigenom garanteras möjligheter till framtida utvidgningar. De lokaler som inte omedelbart kan utnyttjas av SER, kommer att hyras ut till LME. F. n. disponerar SER i fabriks- och lagerlokaler i runt tal 3 300 m<sup>2</sup>.

Dir. Granler nämnde vidare, att en speciell planeringsgrupp från LME/Dp för närvarande arbetar med de problem som hänger samman med den nya fabriken och utflyttningen. Denna grupp kommer delvis att vara sysselsatt med planeringsarbete tills flyttningen är helt klar.

#### Bokslutet 1960

Dir. Granler redogjorde för bolagets bokslut för år 1960, varvid han nämnde, att tillverkade och försålda produkter till största delen utgjorts av långlivsror, avsedda för telekommunikationsutrustning och allmän industriell användning. Av denna rörtyp har exporten varit betydande.

I verksamheten har i mindre omfattning ingått tillverkning och försäljning av mikro-vägsrör för radar samt vissa kallkatodrör och specialrör, huvudsakligen avsedda för teleutrustning.

Liksom under tidigare år har utvecklings- och konstruktionsarbete bedrivits för kundens räkning. För moderbolaget har utvecklingsarbete bedrivits inom halvledarområdet i samband med produktion av transistorer. Faktureringen ökade under år 1960 från

5 340 000 kronor till 5 364 000 kronor. Orderingen ökte från 2 077 000 kronor till 2 593 000 kronor.

Under året har i medeltal 191 personer varit anställda vid företaget, varav 115 arbetare och 76 övriga. Till de anställda har under året utbetalats 2 703 000 kronor i löner och arvoden. Årets vinst uppgick till 231 000 kronor.

Med anledning av en förfrågan om matsalskostnaderna omtalade ing. Westerlund, att 22 660 luncher serverades till anställda vid SER under år 1960. Detta betyder att 51 % av de anställda utnyttjat möjligheten att äta lunch vid företaget.

#### Dammproblem

Då det är av synnerligen stor vikt att tillverkning av den art som bedrivs vid SER sker i lokaler som är så dammfria som möjligt, har dammfrågan närmare undersökts i samband med diskussionerna om nybygget. Ing. Edsman redogjorde för undersökningarna och nämnde, att i en av de lokaler där mätningar gjorts uppmättes 108 dammpartiklar per kvadratcentimeter och timme när fönstret i lokalen varit öppet hela dagen. När fönstret endast var öppet tre timmar uppmättes 70 partiklar och när fönstret hölls helt stängt uppmättes endast 18 dammpartiklar. Av detta framgår nödvändigheten av att ha en sådan ventilationsanläggning att man inte behöver tillföra lokalen frisk luft genom fönstren.

Ett annat försök visade att dammpartiklarnas antal ökade till det dubbla när besökare varit inne i rummet. Det gäller således att försvåra tillträdet till speciellt dammkänsliga avdelningar i fabriken.

Ing. Edsman kunde vidare omtala, att försök gjorts med monteringsburar, i vilka luften hålls dammfri genom en luftström som sugs igenom ett filter. De undersökningar som gjorts i dessa monteringsburar visar att skadliga partiklar helt försvinner. De verkligt kvalificerade arbetena måste utföras i burar av denna konstruktion.

Ing. Edsman kunde vidare omtala, att Western Electric har en rörfabrik omfattande 10 000-tals m<sup>2</sup> i stort sett i en enda lokal. Detta ger ett stort luftutrymme med god ventilation och denna form av lokaler har visat sig vara de minst dammfärliga, varför det är önskvärt att SER:s nya fabrik omfattar ett fåtal stora rum.

SER 25/5 1961

**HF**

Prognosverksamhet, sådan den bedrivs vid HF, fick ett stort utrymme i den dagslägesöversikt, som gavs vid HF:s företagsnämnds-sammanträde den 13 juni 1961 av dir. Malte Patricks. Innan dir. Patricks kom in på detta ämne berörde han emellertid det allmänna konjunkturläget och utvecklingen vid LME sedan föregående nämndsammanträde.

Konjunkturavmattningen i Förenta Stater-na synes ha upphört med utgången av första kvartalet i år. Arbetslösheten har minskat men uppgår fortfarande till ca 5,5 milj. personer.

I Storbritannien har den tillfälliga avmattningen i konjunkturen - främst inom bil-industrin - upphört närmast tack vare lätt-nader i avbetalningshandeln.

I Västtyskland har ökningen fortsatt i samma tempo som under år 1960, då in-dustriproduktionen ökade med 11 %. Detta har lett till kapacitetsbrist inom främst ka-pitalvaruindustrin. Revalveringen av den tyska marken i mars i år med 4,75 % har ökat möjligheterna för en mera balanserad utveckling av utrikeshandeln.

I Sverige har expansionen fortsatt med följd att verkstadsindustrins kapacitetsgräns nu i det närmaste är nådd. Sysselsättningen har fortsatt att stiga.

För LM:s vidkommande har beställnings-ingången hittills under året utvecklats helt i takt med budget. Produktionsökningen har varit betydande under året och den har kunnat ske tack vare utbyggnad av produktion-sapparaten.

Dir. Patricks kom därefter in på de proble-m som hänger samman med den långsik-tiga planeringen av bolagets verksamhet.

För att bestämma den framtida utveck-lingen av beställningsingången har man bör-jat med att ta fram trenden i utvecklingen

1940. Denna utvisar en ungefärlig stegring av 10 % per år. Om man drager ut denna trendlinje för nästa 10-årsperiod tor-de beställningsingången omkring år 1970 lig-ga på ca 800 milj. kronor i dagens penning-värde. För att närmare undersöka sannolik-heten av en sådan utveckling har ökningen i jordens folkmängd, antalet telefonappar-ater och teleföretätheten i världen analyserats. Av en sådan analys framgår att den årliga ökningen av antalet automatapparater upp-går till 10 %. Enbart genom att hålla sin and-el av marknaden skulle LME således kunna räkna med en fortsatt 10 %-ig årlig ökning av beställningsingången.

Denna ökning i försäljningen kommer ej att vara jämnt fördelad över hela världen. Den låga teleföretätheten i Latinamerika, Afrika och Asien - 2,0 resp. 0,8 och 0,5 tele-fonapparater per 100 invånare den 1 ja-nuari 1960 - såväl som den förväntade snab-ba befolkningstillväxten i dessa världsdelar talar för en förskjutning av försäljningen mot dessa marknader. Även Australien tor-de komma att bli en mera framträdande marknad än vad som hittills varit fallet.

Utgår man från en förväntad ökning av beställningsingången med 10 % per år och tager hänsyn till produktivitetöknning och ar-betstidsförkortning skulle detta innebära en ökning av arbetarantalet med 4,5 % per år. År 1970 skulle enligt dessa beräkningar där-för ca 10 000 arbetare sysselsättas vid tele-fonfabrikerna. På tjänstemannasidan skulle motsvarande antaganden ge en ökning av antalet tjänstemän med 7 % per år eller en ökning från 4 000 år 1960 till ca 8 000 år 1970.

Möjligheterna att genomföra denna ök-ning av arbetarantalet i Sverige begränsas på längre sikt av att ökningen av industribe-folkningen avtar för att senare minska och samtidigt lämna plats för ökande service och handelsnäringar. Dessutom kommer be-hovet av tjänstemän att medföra en minsk-ning i antalet tillgängliga arbetare för in-dustrin.

Möjligheterna att erhålla denna utvidg-ning av antalet arbetare i Sverige ökas av

de under 1960-talet temporärt ökande ung-domskullarna. Dessutom kommer den på grund av utlandskonkurrensen troliga struk-turumvandlingen inom industrin att med-föra en relativ minskning av tekniskt mind-re komplicerade industrigrenar med större möjligheter till expansion av mera tekniskt betonade grenar. Utvecklingen mot alltmera kapitalkrävande utrustning bör även dämpa kraven på insats av arbetare. En ökande be-nägenhet bland kvinnorna att söka sig till industriarbete kan förväntas.

I den mån farhågorna beträffande svårig-heterna att få arbetskraft i Sverige besannas, torde det bli nödvändigt att förlägga en del av produktionsökningen till utlandet. Efter-som koncernens avsättning för närvarande till stor del avser Europa, kommer intresset i första hand att inriktas på de europeiska länderna. Vid ett ianspråktagande av pro-duktionsresurser i utlandet måste man be-akta sådana frågor som arbetskraftstillgång, arbetskraftens kunnighet, koncernmässig standardisering av våra produkter, möjlighete-rna att utveckla produktionsprocesserna, tillverkningsnivåerna i olika länder, tullar och handelsblock samt möjligheterna till ka-pitalförsörjning.

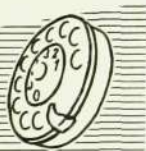
Sammanfattningsvis nämnde dir. Patricks, att prognoserna får betraktas som diskus-sionsunderlag för den framtida utvecklingen och som ett led i företagets strävan att i god tid rusta för verksamheten på längre sikt.

#### Arbetskraftsomsättning

Övering. Mohlin redogjorde för omsätt-ning av arbetare vid verkstäderna i Mid-sommarkransen och nämnde därvid, att un-der första kvartalet 1961 var omsättningen för kvinnor per år räknat 53 % och för män 41 %.

Vissa frågor rörande introduktion av ny-anställda diskuterades även och övering. Mohlin omtalade, att samtliga nyanställda nu även beredes tillfälle att se utställningen. Man kom även in på möjligheterna att göra introduktionen språkvis och att använda på band intalade anföranden jämte stillbilder.

*Forts på sid 4*

**KA**

## Ronneby tredje Blekingeorten med LM-fabrik

Vid vårsammanträdet med företagsnäm-n-den vid KA kunde nämndens ordförande, disponent Erik Olsson, omtala att Telefon-aktiebolaget LM Ericsson tisdagen den 20 juni träffat överenskommelse med Ronneby stad om preliminärt köp av tomtmark i Ron-neby. Ronneby blir därmed tredje orten i Blekinge med en LM-industri, då ju KA för-utom anläggningen i Karlskrona även dri-ver en filialfabrik i Olofström. Dessutom flyttar Ermi till Karlskrona i höst.

Det är KV-teknikens snabba utveckling som drivit fram denna utvidgning. Genom att KV-tekniken vunnit insteg på allt flera marknader har belastningen på KA stadigt varit i stigande och produktionen har ökat med mer än 100 % under de sista 1½ åren och denna ökning fortgår. Följden har bli- vitt att nuvarande lokaler inte kan svälja den

förväntade produktionen. Då tillgången på framförallt kvinnlig arbetskraft i Karlskrona blivit mycket knapp under det senaste året, har intresset alltmera kommit att riktas mot Ronneby, som haft sysselsättningsvårigheter och överskott på kvinnlig arbetskraft.

Såvitt man nu kan se torde fabriken i Ronneby bli en enplansfabrik, som i första hand skall utgöra ett komplement till KA i vad gäller koordinatväljartillverkning.

Innan LME kan få egen fastighet färdig i Ronneby kommer staden att ställa produktion-lokaler till LME:s förfogande.

Dir. Werthén framhöll, att lokaliseringen till södra Sverige de senaste åren skett i in-timt samarbete med arbetsmarknadsmyndig-heterna.

*KA 21/6 1961*



Ett glädjande stort antal förslag kunde förslagskommittén vid Kabelverket i Älvsjö redovisa på företagsnämndssammanträdet den 19 juni 1961. Inte mindre än 16 förslag hade behandlats och av dessa var 9 av sådan kvalitet att belöningar utgick. Högsta belöningssumman var 500 kronor och allt som allt utbetalades 1 730 kronor.

All tillgänglig kapacitet är nu utnyttjad, omtalade dir. Westling i sin kommentar till dagsläget och han förutsåg att detta även skulle bli förhållandet för resterande del av året. Han betonade vidare nödvändigheten av att leveranstiderna hålls så att man klarar givna utfästelser.

Nybygget har framskridit i enlighet med uppgjorda planer och i och med detta tillskott står KV väl rustat att möta kundernas krav. I nya kabelhallen har en stor plastspruta nu körts igång och andra sprutor kommer att flyttas över under den närmaste tiden. Tre isoleringssprutor har beställts och skall sättas upp i källaren.

#### Nyheter på kabelområdet

Ing. Nils Eriksson, teknisk chef vid KV, redogjorde för en del nyheter på kabelområdet med speciell tonvikt på lokalkabel med plastisolering.

Övergången till plast för lokalkabel beror inte helt på stora tekniska fördelar utan är mera en ekonomisk fråga. Förutom att plastkabeln ofta blir billigare i tillverkning blir den dessutom fördelaktigare för kunden, då den möjliggör billigare monteringsätt och ger lägre transportkostnader etc.

Plasten är huvudsakligen begränsad till kablar i klenare dimensioner. Gränsen för plastkabeltillverkningen har för leveranser till Televerket gått vid 100-parskablar. Televerket kräver samma elektriska egenskaper som för papperskabel, vilket gör kablar grovare. För export tillverkas dock plastkablar med betydligt högre partal men av måttlig grovlek på grund av tunnare isolering.

Polyetenisolerade lokalkablar tillverkas med hölje av tre olika plastmaterial: Husmonteringskabeln för inomhusförläggning har grått PV-hölje. Nedplöjningskabeln, som börjat tillverkas på sista tiden, har ett mycket motståndskraftigt hölje av en ny, hårdare polyetyntyp, HD-polyeten. Luftkablar och kablar för indragning i kanalisation göres med hölje av normal polyeten, LD-polyeten, i svart färg. Denna kan nu göras med mycket god väderbeständighet, vilket gör att kabeln lämpar sig bra för användning i tropiska klimat.

Vad gäller kabel för upphängning på stolpar förmodade ing. Eriksson, att all blykabel snart kommer att ersättas av plastkabel.

Han visade härvid en kabel med inbytblärlina, som ger stora fördelar framförallt vid montering. Denna kabel kostar dessutom sannolikt mindre i underhåll. Korrosionsskador elimineras och vidare synes inga åskskador inträffa.

Kabel av denna typ tillverkas i avsevärda kvantiteter såväl för svenska kunder som för utländska. Denna kabel tillverkas för Televerket i högst 100-par.

För förläggning i kanalisation tillverkas runda plastkablar av två typer, med och utan skärm av aluminiumband.

Beträffande kabel för nedplöjning omtalade ing. Eriksson, att man framförallt i England och USA experimenterat mycket med plastkabel i jord. Televerket har på sista tiden börjat använda plastkabel för nedplöjning på långa öppna sträckor framförallt i Sydsverige. För detta ändamål användes hölje av hårda polyetyntyper, medan kabelkärnan är uppbyggd på samma sätt som i den självbärande luftkabeln. Denna kabel har en högst avsevärd mekanisk motståndskraft. Då den är ganska styv erfordras viss kraft för att rulla upp den på trummor.

Lättarmerad kabel säljs främst på export, där man är nöjd med ett mindre skydd än normalt armerad kabel erbjuder. På ställen, där risk finnes för gnagare, insekter och termiter, användes en kabel, som över plaströret skyddas med 0,2 mm förzinkat stålband, utanför vilket ännu ett plaströret lags. Även blymantlade kablar kan förses med ett plaströret som skydd mot korrosion.

Som abonnentledningar har plastisolerad tråd alltmer vunnit insteg. Televerkets normala typ har två bronsledare, isolerade med svart polyeten och med ett gemensamt grått PV-hölje. Även en typ med blärlina tillverkas. Denna har 1 eller 2 par och är försedd med grått PV-hölje.

För den framtida utvecklingen ansåg ing. Eriksson, att plasten inom en ganska snar framtid kommer att ersätta en väsentlig del av pappersisolerad kabel.

En fortsatt förbättring av materialet är att vänta. Bl. a. torde hårdare typer av polyeten komma även som isolering. På längre sikt kan man räkna med isolering av cellpolyeten, vilket är en polyeten, som upp-skummats med gas.

Nya skärmningsmetoder torde även komma fram. Bl. a. använder man i USA en effektiv skärmning med tjockare aluminiumband enligt den s. k. Alphetmetoden, på vilken LM har licens.

Utvecklingsarbetet inriktas vidare på att förena den billiga pappersisoleringen och den billiga plastmanteln. Om man använder papper som isoleringsmaterial fordrar detta en mycket fuktigt mantel. Fuktproblemet kan eventuellt elimineras genom att låta en ström av torr luft ständigt gå genom kabeln. Detta förfaringssätt är relativt billigt. För närvarande provas detta system på KV.

Ett annat projekt är att minska fuktinträningen med hjälp av en aluminiumfolie innanför polyetenhöljet och fullständigt fastsmält vid detta.

stort behov att få rätsida på alla typöteckningar på kabel och omtalade, att man för närvarande arbetar med 400 olika typer av papperskabel och 800 olika typer av plastkabel och dessutom ca 150 typer av telefonströmer.

Nämnden diskuterade vidare skrotkostnaderna år 1960, varvid bl. a. framfördes en del synpunkter på hur avfallet av papper vid spinning skulle kunna minskas.

Då man under många år haft uppmärksamheten riktad på skrotkostnaderna har insatser gjorts från alla håll för att nedbringa dessa kostnader. Inte minst genom förslagsverksamheten har detta arbete bedrivits. Speciellt avdelat folk från arbetsstudieavdelningen har studerat plastproduktionen under det gångna året i syfte att nedbringa avfallet.

Ing. Nils Eklöv rapporterade från skyddspriståvlingen och nämnde därvid, att avdelningarna indelats i åtta tunga och fyra lätta avdelningar. Bland de tunga avdelningarna är det endast en avdelning som hittills varit utan olycksfall. Däremot är tre av fyra lätta avdelningar alltfjämt utan olycksfall.

Hittills i år har 19 olycksfall rapporterats, varav åtta föranlett frånvaro överstigande tre dagar. Under hela 1960 rapporterades 27 olycksfall, som föranlett frånvaro över tre dagar.

KV 19/6 1961

#### HF

Forts från sid 3

#### Lokalförslag

Dir. Lindberg informerade om att en särskild byggnad för inomhusidrotter kommer att uppföras i anslutning till nuvarande omklädningspaviljong.

#### Förslagsverksamheten

Verkstadens förslagskommitté hade sedan föregående nämndsammanträde behandlat tre förslag, vilka tillsammans belönades med 550 kronor. Kontorets förslagskommitté hade behandlat 10 förslag, varav två belönades med tillsammans 125 kronor.

Övering. Mohlin meddelade, att förslagskommittén diskuterat frågan om att stimulera förslagsverksamheten bl. a. genom att sätta upp lådor för förslag samt genom att utdelningen av belöningar skulle ske på ett trevligare sätt vid en kopp kaffe.

Dir. Lindberg omtalade, att även belöningsprinciperna diskuterats och att man i stort var ense om att försöka höja belöningarna men att någon enighet inte uppnåtts om metoden härför.

I övrigt visades stillfilmerna »Det ekonomiska resultatet 1960» och »LM-året 1960».

HF 13/6 1961